

학교급식의 직거래 신물류 구축방안

2000. 12.

(사) 소비자문제를 연구하는 시민의 모임

학교급식의 직거래 신물류 구축방안

2000. 12.

이 연구는 농림부에서 학교급식의 직거래 신물류 구축방안을 연구하기 위하여 실시한 용역 사업의 일환으로 (사) 소비자문제를 연구하는 시민의 모임에 의하여 조사된 것입니다.

학교급식의 직거래 신물류 구축방안

2000. 12.

책 임 연 구 원 : 송 보 경 (소비자 시민의 모임 회장)

연 구 원 : 김 자 혜 (소비자 시민의 모임 이사)

김 흥 태

연 구 보 조 원 : 이 은 영 (소비자 시민의 모임 연구원)

강 영 석

머 리 말

송 보 경
소비자문제를 연구하는 시민의 모임 회장

농산물 유통문제가 해결된다면 한국 농촌문제의 절반은 해결 될 수 있다고 표현 될 만큼 농산물 유통은 절실하고 커다란 과제이다.

본 연구는 농산물 다소비 집단인 학교 급식에서 공동구매라는 다수의 조직된 힘을 이용하여 농산물 유통체계를 개선할 수 있는 가능성을 검토하였다.

이 연구를 위하여 국내외 수많은 분들의 도움이 있었다. 서울대학교 농업생명과학대학 김완배 교수님, 교육청의 관계자 여러분, 농협의 관계자 그리고 일본 현지 견학을 준비해 준 미까 이바 사무총장과 일본 학교 당국, 협동조합 지도자의 협조를 감사드립니다.

특히 이 과제를 수행하기 위해 노력한 연구팀에게 감사하며, 김재옥 총장의 독려 없이 이 연구의 끝맺음은 상상하기 힘들다.

끝으로 많은 격려와 조언 지원을 아끼지 않은 농림부 시장과 여러분과 김성훈 교수님에게 감사를 드린다.

【 목 차 】

제 1장 . 서 론

- 1. 연구의 목적 및 필요성 1
- 2. 연구방법..... 12

제 2장 . 학교급식 유통구조 실태조사

- 1. 조사 개요 15
 - 1). 조사목적 및 의의 15
 - 2). 조사사업기간 15
 - 3). 조사내용 및 범위 16
 - 4). 조사방법 17
 - 5). 조사 응답 학교의 특징 17
- 2. 조사 결과 분석 19
 - 1). 초등학교 학교급식 유형 19
 - 2). 학교운영위원회의 급식에 관계된 역할과 기능 20
 - 3). 학교 공급업체 현황 22
 - 4). 식품 공급의 검수체계 문제점..... 26
 - 5). 식품 공급과정에 대한 인식..... 28
 - 6). 안전한 식품 구매를 위한 학교의 노력..... 30
 - 7). 종합유통센터를 통한 공동구매와 직거래에 대한 인식 및 참여의지 .. 32
 - 8). 종합유통센터를 통한 유기농산물 구매에 대한 인식 및 참여의지 .. 35
 - 9). 우리 농축산물에 대한 인식 및 구매의사 36
 - 10). 품목에 따른 거래방식 선정..... 39
 - 11). 식단 가격에 대한 평가..... 40
 - 12). 개선책 42

제 3장 . 학교급식 공급업체의 학교급식에 대한 태도조사 -서울을 중심으로-

1. 조사 개요.....	45
1). 조사목적	45
2). 조사기간	45
3). 조사내용 및 범위	45
4). 조사대상 및 방법	46
2. 조사 결과 분석.....	46
1). 학교급식 참여 동기	46
2). 거래 규모와 거래 방법.....	47
3). 학교급식 향상을 위한 개선점.....	52
4). 농산물 구입 방식	57

제 4장 . 학교급식 유통구조 개선 방안

1. 학교급식 유통구조 문제점	59
1) 공급업체의 수	59
2) 공급업체 선정방법	60
3) 공급업체 선정의 결정권.....	60
4) 공급업체 선정기준	60
5) 공급업체 계약기간	61
6) 공급업체 계약이행 상황.....	61
7) 식품 검품검수체계	62
8) 현재의 중간 유통과정에 대한 인식.....	62
9) 학교급식 유통개혁의 참여의지 결여	62
2. 공급업체 문제점	63
1) 참여동기와 거래규모	63
2) 계약방법과 상품선정	64
3) 공신력있는 기관의 참여에 부정적인 태도.....	64
4) 유통개선을 위한 노력 부족	65

3. 개선방안	65
1) 공동구매의 활성화 방향을 위한 개선방안	65
(1) 사전 검품검수제도의 도입	65
(2) 표준식단의 필요성	66
(3) 공급업체의 규모화 방안과 전문성 확보	67
(4) 공급업체의 자격기준 제시	68
(5) 공동구매를 위한 집단화	69
(6) 계획적인 물품주문 및 계약기간 확대	69
2) 시범학교 선정의 필요성	70
(1) 인근학교 그룹화	70
(2) 학교급식과 관련한 직거래 형태	70
(3) 인터넷사용 주문생산	71
3) 추진체계와 선행조건	72
(1) 유통구조 개선 위원회 구성의 필요성	72
(2) 농산물 유통구조 개혁의 전제조건	72
(3) 시범학교 선정의 필요성	74

- 부 록 -

I. 일본의 학교급식 현황	75
II. 미국 학교급식 유통구조 현황	85
III. 간담회	99
IV. 설문지	103

참고 문헌

【 표 목 차 】

<표 1>	학교급식 실시 현황	13
<표 2>	학교급식 시장 규모(서울)	13
<표 3>	학교급식 급식품목 및 구성비	13
<표 4>	학교급식에 관한일간신문기사	15
<표 5>	초등학교 급식실시 연수	28
<표 6>	초등학교급식 인원	28
<표 7>	초등학교영양사 경력	29
<표 8>	초등학교응답자	29
<표 9>	초등학교급식유형	30
<표 10>	급식 계약 방법	30
<표 11>	급식 의논 횟수	31
<표 12>	학교운영위원회 업무	31
<표 13>	식품 공급처 선정기준 우선 순위(영양사 집단)	32
<표 13-1>	식품 공급처 선정기준 우선 순위(학교장 집단)	33
<표 14>	공급업체 선정에 관여하는 사람(영양사 집단)	33
<표 14-1>	공급업체 선정에 관여하는 사람(학교장 집단)	34
<표 15>	식품별 공급처	35
<표 16>	공급업체와의 계약기간 및 공급업체	35
<표 17>	공급업체와의 계약이행	36
<표 18>	공급업체 계약 불이행시 제재조치	36
<표 19>	검수과정에서의 애로사항(영양사 집단)	37
<표 19-1>	검수과정에서의 애로사항(학교장 집단)	37
<표 20>	효율적 물류방법(영양사 집단)	38
<표 20-1>	효율적 물류방법(학교장 집단)	39
<표 21>	유형 5번 유통유형을 선택한 이유(영양사 집단)	39
<표 21-1>	유형 5번 유통유형을 선택한 이유(학교장 집단)	39
<표 22>	급식배달과정에 대한 인식(영양사 집단)	40
<표 22-1>	급식배달과정에 대한 인식(학교장 집단)	40
<표 23>	안전식품 구매를 위한 노력(영양사 집단)	41
<표 23-1>	안전식품 구매를 위한 노력(학교장 집단)	41

<표24>	식품별 우리 농산물 이용 비율	42
<표25>	종합유통센터 공동구매(영양사 집단)	42
<표25-1>	종합유통센터 공동구매(학교장 집단)	43
<표26>	직거래 참여 의사(영양사 집단).....	43
<표26-1>	직거래 참여 의사(학교장 집단).....	43
<표27>	종합유통센터 참여 불참 이유(영양사 집단)	44
<표27-1>	종합유통센터 참여 불참 이유(학교장 집단)	44
<표28>	유기 농산물 구매 의사(영양사 집단)	45
<표28-1>	유기 농산물 구매 의사(학교장 집단)	45
<표29>	유기 농산물 구매 불참 이유(영양사 집단).....	46
<표29-1>	유기 농산물 구매 불참 이유(학교장 집단).....	46
<표30>	우리 농수축산물을 이용하는 방법이 효과(영양사 집단).....	47
<표30-1>	우리 농수축산물을 이용하는 방법이 효과(학교장 집단).....	47
<표31>	우리 농산물 구매 참여(영양사 집단)	47
<표31-1>	우리 농산물 구매 참여(학교장 집단)	48
<표32>	우리 농산물 구매 불참 이유(영양사 집단)	48
<표32-1>	우리 농산물 구매 불참 이유(학교장 집단)	49
<표33>	해당 구매방법으로 가능한 물품.....	50
<표33-1>	해당 구매방법으로 가능한 물품.....	50
<표34>	현재 가격으로 양질의 식품 구입 가능 여부(영양사 집단).....	51
<표34-1>	현재 가격으로 양질의 식품 구입 가능 여부(학교장 집단).....	51
<표35>	한 학생의 1식단 경비(영양사 집단).....	52
<표35-1>	한 학생의 1식단 경비(학교장 집단).....	52
<표36>	급식 강화(영양사 집단)	53
<표36-1>	급식 강화(학교장 집단)	53
<표37>	신물류 활성화 방안(영양사 집단)	54
<표37-1>	신물류 활성화 방안(학교장 집단)	54
<표38>	학교 급식 사업 실시 목적	58
<표39>	학교 급식 거래 학교 수	59
<표40>	차량 1대 당 거래 학교 수	59
<표41>	공급업체의 학교급식 견수 시간대.....	60
<표42>	현행 계약 방법	60
<표43>	공급업체가 생각하는 바람직한 계약 방법	61
<표44>	학교 급식 상품 구입에 있어 상품 선정 기준.....	61

<표45>	거래 상품에 대한 불만.....	62
<표46>	수입 농산물 구입 이용 비율	63
<표47>	학교 급식 향상을 위한 개선점	63
<표48>	학교 급식 표준화 도입의 필요성	64
<표49>	공급업체가 생각하는 적정한 1식단 경비.....	64
<표50>	공동구매 방식 도입시 비용절감 효과 및 급식질향상 가능..	65
<표51>	공신력 있는 기관의 참여, 확대의 대한 생각.....	66
<표52>	배송 루트 개발을 선행 되어야 할 사항	66
<표53>	배송 차량 증대로 인한 경비절감 효과.....	67
<표54>	배송 차량 증가 시 문제점	68
<표55>	농산물 구입 방식	68
<표56>	일본의 급식형태 비교	87
<표57>	미국 학교급식의 운영주체	98
<표58>	미국 학교급식의 조직구성	99

제 1장 . 서 론

제 1 장 . 서 론

1. 연구의 목적 및 필요성

농산물 유통구조 개혁은 오래된 숙제이며 동시에 화급한 당면과제이다. 농산물 유통구조는 통제변수가 다양한 농산물이라는 상품의 특성과 오래된 사회문화적인 연결고리와 밀접한 관계가 있다.

또한 현재의 농산물 유통체계의 비효율성은 비효율의 폭만큼 농민의 소득을 저하시키고 이는 농민의 생활수준과 만족도와 밀접한 관련이 있다. 따라서, 이 과제의 해결은 사회경제적 측면에서 대단히 중요하다.

그러므로 농림부는 농산물 유통개혁을 우선 과제로 하고 그 해결 방안으로 산지유통혁신 기반 구축, 농산물 가공업체의 구조조정, 농산물 유통 경로 다양화, 포장화 규격화 및 도매시장 조기 완공으로 물류비 절감 등의 사업을 추진하고 있다. 이 방안에서 본 연구의 목적과 밀접하게 관련 있는 유통경로 다양화를 구체적으로 살펴보려 한다. 농림부는 물류 센터 확충, 직거래 활성화, 농민장터 설치 지원, 소비자 생활 협동조합, 물류 설비비 지원 및 직거래 운영자금 지원을 하고 있다. 그러나 농림부의 이와 같은 노력에 비해 성과는 미흡한 것으로 평가되고 있다. (국무조정실 정책 평가위원회 1999)

이와 같은 상황에서 이 연구의 목적은 직거래를 통한 학교급식의 방안을 마련함으로써 직거래 활성화의 촉진과 동시에 학교 급식의 상태를 개선하는데 있다.

1) 농산물 유통의 문제점

우리나라는 농업생산이 소규모로 지역적으로 분산되어 있고, 소규모 소매점이 산재해 있어 농산물 유통에 있어서 도매시장의 비중과 역할이 큰 것이 특징이다. 주요 농산물의 도매유통 기구별 점유율도 공영 도매시장이 47%, 유사도매 시장이 46%, 직거래가 7%를 차지한다. (국무조정실 정책평가위원회 1999) 도매시장은 분산된 산지 생산농가로부터 농산물을 수집하여 도시지역의 식품소매상에게 분산하는 역할을 수행하고 있으나 도매시장을

경유함으로 해서 유통단계가 많고 유통경로가 복잡하여 유통마진이 높은 단점을 보이고 있다.

농산물 유통에 있어서의 문제점은 유통경로가 다단계이며 이에 따라 유통비용이 크다는 점이다.

즉 농산물은 다수의 소규모 생산자에 의해 소량씩 생산되고 있으므로 소비자로 반출하기 위해서는 개별 농가단위에서 소량으로 생산되는 농산물을 수집하여 대량화할 필요성이 있다. 다시 말하면 운송 및 거래상의 최소 단위에 부응하기 위한 산지 수집기능이 반드시 필요하게 된다. 즉, 농산물 생산의 특성이 농산물 유통의 특성으로 작용하는 것이다.

수집기구를 구성하는 유통기구는 일반적으로 수집상, 반출상 및 협동조합의 작목반을 들 수 있다. 수집상들의 상행위를 살펴보면 중소도시에 점포를 갖거나 거주하면서 수확기에 산지를 순회하면서 수집하는 형태이다.

이러한 수집단계를 거치면서 유통비용의 증가를 수반하게 되고, 수집상의 영세성 및 이윤극대화 동기에 따라 상품단위당 유통비용은 커질 수밖에 없다. 이러한 측면에서 산지가격은 싼데도 불구하고 소비자 가격은 높게 나타날 수 있으며 이 경우가 통상 농산물 유통구조상 문제점으로 대두되는 것이다. (「농산물의 생산, 소비자 가격 현황과 문제점」, 소비자 모임 1998)

농림부는 산지유통혁신을 농협중심으로 수행하도록 지원하고 있으나 농협이 지닌 대규모 조직의 문제점과 산지 수집장이 수행하던 산지의 자금유통기능을 수행하는데 한계가 있는 것으로 지적되었다. (정책평가위원회, 1999)

2) 직거래와 학교급식

(1) 직거래 신물류 유통

현재 직거래 유통 방법은 생산자와 소매상 혹은 소비자와 거래하는 직거래, 즉 장외 거래방법과 생산자 조합과 소비자 조합 또는 생산자와 소비자가 결합하여 소매상도 경유하지 않는 직거래 방법도 있다.

종합유통센터 중심의 직거래체제의 효과는 유통단계축소, 계획생산출하, 판매규격 표준화 그리고 포장거래 등을 통한 유통비용절감과 공정거래 실현

등으로 선진국에서는 이미 부패하되 거래형태로 정착이 되어 있다.

농산물 직거래는 그 용어를 사용하는 사람이나 연구자에 따라 산지직거래, 소비자직거래, 직거래 또는 넓은 의미로 시장외유통, 장외거래, 비계통적유통 등 다양하게 표현하고 있다. 현재 운영중인 직거래는 크게 5가지 유형으로 구분할 수 있다.

- 개별 생산자와 소비자 직거래 형태
: 농장, 도로변, 관광지 판매 등
- 생산자단체와 소비자 직거래 형태
: 직판장, 하나로 마트, 군납 등
- 생산자단체와 소비자단체 직거래 형태
: 정농생협 등의 환경농산물 거래
- 공공기관에 의한 직거래 형태
: 지자체 직판장 등
- 민간유통업체에 의한 직거래 형태
: 백화점, 할인점의 산지 직구입 등

농림부 추계에 의하면 농산물 거래 액 중 직거래 비중은 1998년 12%인 4.5조원에서 2000년 말에는 18% 수준인 6.8조원으로 증가가 예상하며, 2002년에는 30%로 증가비율을 계획하고 한다. (농림부, 통계연보) 또한 농림부는 직거래 추진효과로 유통비용절감을 1조 497억원으로 추정하고 이를 각각 생산자 2,497억원, 소비자 8,000억원으로 직거래 편익추정액으로 산정하고 있다. (농산물 직거래 사업 평가 및 1999 추진 계획, 농림부) 직거래의 다양한 형태 중 생산자단체와 소비자간의 직거래 형태가 가장 큰 비중을 차지하여 왔으나 최근 민간유통업체에 의한 직거래 형태의 점유율이 가파른 상승세를 보이고 있다.

현재 운영되고 있는 다양한 직거래 사업의 몇 가지 특징을 간추리면 다음과 같다.

첫째, 직거래사업이 상당히 다양한 주체에 의해 시행되고 있는 반면 운영주체간의 연계 또는 상호협조관계는 거의 이루어지지 않고 있다. 중앙정부 및 지방자치 단체에 의한 직거래의 경우에는 농협 및 후계자조직 등과 다소의 연계가 있으나 이 역시 바람직한 수준에는 크게 미흡한 실정이며 다른

직거래 주체들간의 연계는 전혀 이루어지지 못하고 있는 상태이다. 이는 우리의 직거래사업이 초기단계인 탓도 있으나 보다 큰 이유는 직거래사업이 조직적으로 이루어지기보다는 각 주체별로 독자적인 이해만을 내세운 채 경쟁적으로 양적인 확대만을 추구하는데 기인한 것으로 판단된다. 또한 동일한 주체(농협, 농민후계자)가 다양한 형태의 직거래 사업을 하고 있는데 사업의 다각화는 바람직한 현상이기는 하나, 문제는 각각의 사업이 전체적으로는 총괄·조정됨이 없이 개별단위로 실시되고 있다는 점이다. 이같이 직거래 운영주체들간의 연계부족 및 동일한 주체에 의한 개별사업들간의 분산경향은 거래규모 및 취급 품목 수에 있어 한계를 가질 수밖에 없어 전반적인 경쟁을 초래하여 직거래사업의 효율성을 떨어뜨림과 동시에 소비자의 혼란을 야기하여 직거래에 대한 신뢰성제고에 장애요인이 되고 있는 것이다.

둘째, 현재 대부분의 직거래사업은 판매장의 대부분을 서울 등 대도시에서 설치하는 도시 지향적인 점포방식의 경향을 보이고 있다. 이는 대도시 집중현상에 따른 대량소비 및 높은 구매력 등의 유인효과 때문인 것으로 생각된다. 그러나 직거래가 보다 튼튼한 뿌리를 내리기 위해서는 「얼굴을 알 수 있는 생산자와 소비자간에 기본을 둔 직거래」는 생산자의 직접적인 참여를 보다 쉽게 하여 확산효과가 클 뿐만 아니라, 소비자의 기호변화가 보다 빨리 생산부문에 전달될 수 있으며, 나아가 지역농업과의 연대강화를 통해 안전한 농산물 생산을 촉진하는 효율적인 방안이 될 수 있는 것이다. 또한 비용감소를 위해 무점포방식의 확대가 요망됨에도 아직까지 커다란 진전이 없는 상태에 있다.

셋째, 전자 상거래라는 정보통신기술은 이용한 직거래 방식이 있다. 농산물 전자상거래 사이트는 99년 기준으로 82개, 2000년 농산물 인터넷 쇼핑몰 사이트는 105개이며 그 매출액도 2000년 7월 6억7천8백만원, 8월 24억1천5백만원의 급성장추세에 있다.(전자상거래 통계 조사 결과, 통계청, 2000년 10월)

직거래사업의 주요문제점으로 지적되는 것은 직거래 지원체제 미비 및 사업주체간 협조체제 결여, 경제성 분석이 없이 시행위주의 효율성 저하, 생산 농업인의 직거래 참여 미흡이다. (농림부 평가, 1999.3)

인터넷과 전자상거래를 이용한 직거래 방법이 활성화 되려면 두가지 전제조건이 필요하다고 본다. 첫째는 산지에서의 농산물 등급화가 이루어져야 한다. 둘째는 농산물의 품질보장되어야 한다. 현재는 상품등급화와 품질보증이 도매시장에서 이루어지고 그에 따라 가격이 결정되고 있다. 산지의 농

민들이 혹은 생산자조합이 주체가 되어 생산한 농산물의 규격화 및 등급화가 선행되어야 고부가가치를 이룰 수 있을 뿐만 아니라 소비자들은 안심하고 직거래를 할 수 있다고 본다.

농산물 직거래를 활성화하기 위해서는 소비자측면에서 수요가 더욱 확대되어야만 가능하다고 할 수 있다. 문제의식의 출발점을 소비자의 측면에서 보면, 단단계 유통구조로 인한 높은 가격이 유통 구조 단축으로 낮아질 수 있기를 기대한다면, 개별 소비자보다는 학교, 단체급식소같이 대량으로 농산물을 구입하는 단체의 직거래유통을 통하여 가격인하를 기대해 볼 수 있을 것이다. 이런 이유로 직거래 유통개혁은 대형 소비처인 학교급식과 연결해 볼 수 있다고 본다.

학교급식을 실시하고 있는 학교 수와 학교급식 시장규모와 학교급식 품목 및 구성비는 다음과 같다.

표1에 의하면 학교 급식에 참여하고 있는 학교는 전국 초등학교 5,688개교 중 5,640 개교이며, 학생수는 3,315,511명이다. 학교 급식에 참여하고 있는 중학교는 전체 2,736개교 중 828개교이며, 학생수는 전체 중학생의 11.6%인 232,626명이다. 고등학교는 전체 1,921개 중 673개교이며, 학생수는 212,455명이다.

즉, 전체학교의 69.4%인 7,256개교 378만명이 학교 급식을 받고 있다. 이를 초등학교 급식비 1일 기준으로 환산하면 $1,100\text{원} \times 3,782,221(\text{명}) = 4,160,443,100\text{원}$ 이며, 1일 약 42억의 시장규모이다. 학교급식비중 농산물구입비가 차지하는 비율이 35%라면 이는 총 294억원의 농산물 판매처라 할 수 있다. (200일 급식일 기준으로 $1\text{일 } 42\text{억} \times 0.35 = 14.7\text{억}$, $14.7\text{억} \times 200\text{일} = 294\text{억}$)

서울의 경우, 학교 급식 총 학생수는 1,847,616명으로 일일 총급식비는 2,457백만원에 이르고 있다. 학교급식 시장규모는 총 급식 인원이 1일 기준으로 약 185만 명으로 총 급식비는 약 44억 원에 이르고 있다. 학교급식 품목 중에서 농산물이 차지하는 비중은 약 35%로 구성 품목 중 제일 높은 비중을 차지하고 있다.

직거래 편의 측정율을 다음과 같이 유추하면 23%가 된다.

$$\text{편의 측정율} = \frac{\text{유통비용절감비용(1조497억원)}}{\text{직거래추진실적거래액(4조4,989억원)}} \quad (\text{농림부, 1999.8})$$

<표1. 학교급식 실시 현황>

(단위 : 개교)

구분 학교	학 교 수 (교)			학 생 수 (명)		
	전체	급식	비율	전체	급식	비율
초등학교	5,688	5,640	99.2	3,834,561	3,315,511	86.5
중학교	2,736	828	30.3	2,011,468	232,626	11.6
고등학교	1,921	673	35.0	2,326,880	212,455	9.1
특수학교	118	115	97.5	23,256	21,629	92.9
계	10,463	7,256	69.4	8,196,165	3,782,221	46.1

출처 : 농업동향에 관한 연차보고서 1999년

<표2. 학교급식 시장 규모(서울)>

(단위 : 백만원)

구 분 학교	1인당 일급식비	총급식 인원(명)	일일 총급식비	비고
계		1,847,616	2,457	442,260
초등학교	1,100	786,439	865	155,700
중고등학교	1,500	1,061,177	1,592	286,560

(농협유통, 중부물류센터, 1999)

<표3. 학교 급식 품목 및 구성비>

구분	농산물	수산물	축산물	공산품	절임류기타
구성비	35%	12%	13%	30%	10%
대상품목	· 청과, 야채 · 잡곡 · 김치류 · 기타 가공식품	· 생선 · 건어물 · 어패류	· 정육 · 계란 · 닭	· 냉동식품 · 육가공식품 · 장류 · 양념류	· 김치류 · 절임류 · 떡류

(농협유통, 중부물류센터, 1999)

현재 초등학생의 급식에 대한 재정적인 지원은 1식 식사비용이 1,100 ~ 1,200원으로 책정되어 있다. 급식비용이 한정되어 있기 때문에 가격에 맞춘 농산물 공급량을 예측할 수 있으며 예측가능한 거래에서 얻을 수 있는 장점으로 비용을 절감할 수 있는 방안을 검토하는 것은 바람직한 일이라 하겠다.

소비자는 집단 구매력의 효율성을 이용하여 비용을 절감시킬 수 있다면 학교급식은 집단 구매력의 대표적인 사례이므로 이를 시도해 볼 수 있다.

3) 학교급식의 문제점

경제가 발전되고 국가 경쟁력을 높이는 시기에 미래에 대한 투자는 중요한 일이 아닐 수 없다. 그 가운데 학생들에게 지식을 쌓아서 우수한 두뇌를 키우는 일 뿐만 아니라 건강한 체력을 갖도록 하는 일도 매우 중요하다.

학교급식은 청소년기의 학생들에게 정상적인 신체의 발달과 온전한 활동에 필요한 영양 권장량을 학교현장에서 급여하는 집단급식으로 영양사에 의해 적절하게 계획된 균형잡힌 영양공급과 동시에 함께 식사함으로써 오는 공동체의식 고취 등 바람직한 식습관 형성을 기함은 물론이고 국민건강증진을 위한 기초적인 건강교육의 장을 이루고 있다.

사회가 복잡해지고 다양화됨으로 여성들의 사회참여가 확대되어가고 있다. 따라서 가정에서의 도시락이 사라지고 학교급식의 영양이 더욱 중요시 되어 가고 있는 상황이다. 그러나 학교급식이 때로는 영양을 중요시하기 보다는 급식 식품의 안전성문제가 제기되기도 하며, 학교급식의 비위생적 상태가 사회문제가 되기도 한다. (내일신문, 2000년 10월 24일 기사).

학교급식의 문제점은 많이 지적되어왔다. 1999년 1월부터 2000년 10월 현재까지 학교급식 관련 신문기사를 유형별로 나누어 학교급식 문제점을 지적해 보면 다음과 같다.

21건 중 가짜 한우고기 혹은 저질고기 그리고 변질쇠고기로 인한 급식사고 기사가 9건으로, 급식으로 인한 식중독사건이 4건으로, 모두 13건이 급식비리로 인한 식중독사건으로 나타났다. (표4참조)

21건 중 학교급식 납품비리와 급식업체 과다경쟁 등에 관한 기사는 6건으로, 급식을 둘러싸고 업자와 비리의혹제기가 되어, 학교 급식의 원료와 공급과정에서 나타나는 부조리와 비리에 관한 뉴스는 끊이지 않고 있다(2000년 신문 기사 색인 참조) 학교급식과 관계되는 부조리와 비리기사의 주 내용은 원료 공급과정에서의 불투명성, 비위생성에 집중되어있다.

<표4. 학교급식에 관한 일간신문기사 색인 >

기사 유형 분류	건수	해당 신문사	해당 년도
학교급식 쇠고기 비리· 가짜 한우사건	9	대한매일 경남신문 중앙일보 한겨레	2000. 1999.
급식으로 인한 식중독사고, 이질· 배탈 등에 관한 기사	4	대한매일 한겨레 MBC뉴스	2000. 1999.
학교급식 업자와 비리의혹	6	인터넷열린마당 한겨레 대한매일 Analysis	2000. 1999. 1998.
기타 (위생감시, 급식비)	2	대한매일 경향신문	2000. 1999.
총 건수	21		

학교급식전문 업체들이 난립하면서 과당경쟁에 따른 수익보전을 위해 값싼 수입농산물을 선호하므로써 일부 국산 농산물은 수요가 크게 줄고 있다. 이와 같은 수입농산물 사용의 증가는 국내산 농산물 소비를 감소시키게 된다. (신문기사 색인 참조)

특히 뿌리 채소류는 국내산과 수입품의 구별이 어렵고 가격차이가 커서 수입품이 주로 사용되는 것으로 알려지고 있다.

학교급식의 경우 우리 농산물 애용차원에서 한우 육질 2등급 이상으로 제한하고 있으나 낙찰방식이 최저가 낙찰방식이라는 이유로 저급 일부 육류가 공급되고 있다.

그러나 입찰방식 때문인지 아니면 다른 부조리 때문인지 원인을 발견해 개선함으로써 양질의 한우고기를 적정가격에 구입해 어린이들이 먹을 수 있도록 해야 할 것이다.

이에 비해서 일본에서 학교급식의 문제점으로는 수입농산물, 유전자조작식품 등 식품의 안전성과 학교급식의 민간위탁 등이 지적되고 있는 점이 한국이 부정거래로 인한 불량식품 공급과 구별된다 하겠다.

학교급식 원료가 보다 안전한 우리의 농산물로 공급될 수 있도록 절대다수의 소비자인 학생이 구내식당에서 중식을 해결하는 현실에서 대형 소비자인 이들의 구입방법에 맞추어 생산자 직거래 시스템을 연구개발하여야 할 필요가 있다.

특히 학교 급식의 주체인 학교들이 자발적으로 효율적인 시스템으로 개선하여 비용 절감 및 안전한 우리 농산물 공급방안을 마련해야 할 것이다.

따라서 본 연구사업은 학교급식 공급유통구조를 직거래라는 개념의 도입으로 유통개혁을 시도하려 한다.

4) 종합유통센터의 학교급식 유통체계

종합유통센터는 원래 상적 기능과 분리되어 수송, 보관, 하역, 포장, 가공, 정보처리 등 물류 기능을 원활히 수행하기 위해 건립된 시설물이다. 즉, 종합유통센터는 상품을 공급받아 분류, 보관, 유통가공, 정보처리 등을 수행하여 다수의 수요자에게 주문 분에 대한 규격을 맞추고 만족할 만한 서비스 수준으로 적기에 배송 하기 위한 유통 시설이다.

도매라는 상적기능과 다양한 물류기능을 함께 수행하는 우리의 농산물 종합유통센터는 농수산물의 출하경로를 다원화하고 유통비용을 절감시키기 위해 농수산물의 수집·포장·가공·보관·수송·판매 및 그 정보처리 등 농수산물의 물류활동에 필요한 시설과 이와 관련된 업무시설을 갖춘 사업장으로 정의될 수 있다 (농수산물 유통 및 가격안정에 관한 법률 제2조8항)

종합유통센터의 기능은 다음과 같다.

첫째, 수집·분산 기능을 한다.

청과물은 생산자, 포장센터, 간이집하장 등 생산지로부터 예약수의 거래에 의하여 수집하고 가공식품의 경우 가공공장으로부터 주문을 통하여 수집함과 동시에 소매상, 대량 수요처 등 수요자에게 적정한 가격으로 물량을 분산시킨다.

둘째, 보관·저장 기능을 한다.

수집된 상품을 배송하기 전까지 보관하고 신선도가 유지되는 상품에 대해서는 판매전까지 상품성이 유지되도록 저장함으로써 수급 변동에 따른 가격의 변동폭을 완화한다.

셋째, 소포장 및 유통가공 기능을 한다.

고객의 편리성 지향 등 수요자의 다양한 기호에 맞춰 부분육 가공, 곡류의 정선, 배합 등의 기능을 수행한다.

넷째, 정보처리 기능을 한다.

생산자의 희망가격, 수급동향, 시황을 감안한 예약수의 거래방식을 도입, 적절한 범위내에서 가격을 결정함으로써 농산물의 안정적인 공급을 할 수 있도록 한다.

다섯째, 직판기능을 한다.

도매 후 남은 잔품 등을 일반소비자들에게 소매형태로 판매한다.

종합유통센터가 기존의 창고와 구분되는 이유는 그것이 단순한 보관기능만을 하는 것이 아니라 수송, 포장 등 다른 물류기능과 연계되어 종합적인 물류활동이 이루어지는 중심지이기 때문이다.

새로운 유통경로로서 종합유통센터를 건설하기로 한 것은 서울의 경우 농산물유통이 전적으로 가락동 도매시장에만 의존하고 있을 뿐 아니라 다단계의 유통구조로 비능률을 낳고 있고, 소비자들의 부담을 가중시키고 있기 때문에 보다 근본적이고 장기적인 유통개혁 차원에서 유통단계의 축소와 물류흐름의 다원화를 기하기 위한 것이었다.

유통경로를 다원화하여 산지 및 소비지의 요구를 충족시키면서 유통개혁의 효과도 높이자는 취지였던 것이다. 또한 소비지 유통시장환경의 급격한 변화에 대처하기 위해 대량 구매, 판매망을 확충하는 것이 과제로 대두되었고, 도매시장의 다단계 유통구조를 축소하여 유통비용을 절감하고 생산자와 소비자의 이익을 동시에 보호하자는 차원에서 종합유통센터를 설치기로 한 것이다.

이와함께 종합유통센터의 운영주체는 생산자단체, 지방자치단체, 공공출자법인이 담당기로 했으나, 농협중앙회가 가장 적극적으로 유통자회사인 (주)농협유통을 설립하고 종합유통센터 건설에 참여하게 되었다.

1995년에 창동, 양재동, 청주 등 3곳에 종합유통센터를 건립기로 하고 공사에 착수, 1998년 12월 현재 3개소가 개장, 운영되고 있고, 9개소가 추진중에 있음. 양재동 종합유통센터가 1월 15일 최초로 개장된 것을 시작으로 5월 1일 창동, 9월 17일 청주종합유통센터가 개장되었다.

우리 나라에서 농산물 종합유통센터는 물류흐름의 다원화라는 측면에서 도매시장의 대안으로 추진되어 왔기 때문에 단순한 물류기능만이 아니라 농산물의 도매기능이라는 상적 기능이 강조되어 왔다.

종합유통센터의 유통경로는 생산자(단체) → 포장센터(산지유통시설) → 종합유통센터 → 소매점 → 소비자의 4단계로 기존 유통경로보다 2단계이상 단축되며, 종합유통센터가 도매법인과 중도매인의 역할을 통합 수행한다.

종합유통센터가 학교급식의 공급처로서 유통체계는 1단계 신청(주문), 2단계 발주, 3단계 출하, 4단계 배송 및 현장판매 단계로 구분하여 제안해 볼 수 있다.

1단계인 주문은 주요 거래처(학교)에서 각종 정보시스템을 통하여 주문을 받는다. 공동구매를 원하는 품목은 그룹화된 학교끼리 연대하여 인터넷을 이용하여 주문을 받는다.

2단계인 발주는 학교에서 주문한 물량과 종합유통센터에서 배송할 물량을 생산자 또는 출하단체, 포장센터, 청과물종합처리장, 미곡 종합처리장, 가공공장에 정보통신을 이용하여 주문한다.

3단계인 출하(입하)는 종합유통센터에서 주문 받은 물량을 생산자 또는 출하 단체, 포장센터, 청과물 종합처리장, 미곡종합처리장, 가공공장에서 물류 센터로 직송한다.

4단계인 배송 단계는 종합유통센터에서 주문 받은 물량을 학교로 배송한다. 배송과정에서 물류비용절감을 위해서는 인근지역 학교끼리의 공동배송체제로 전환해야 가능하다.

결론적으로 종합유통센터는 식품유통과정, 위생, 검품검수, 배송차량의 냉동·냉장화 시스템의 도입으로 보다 안전한 학교급식 원료를 제공해야 할 것이다.

2. 연구 방법

본 연구는 문헌연구와 실태조사 그리고 외국 사례 연구로 이루어졌다.

수요자 측면인 학교의 유통구조를 알아보기 위하여 서울시내에 있는 525개 초등학교 중에서 148개 초등학교의 학교급식 유통 구조 실태조사를 하였다. 이와 더불어 학교급식의 공급자 측면인 공급업체를 조사하였다. 학교급

식 공급업체는 500여개로 추정된다. 이중 서울 가락동시장의 공급업체 조사를 통하여 공급업체 현황과 실태를 파악하였다. 가락동 시장의 학교급식 공급업체 30여 곳과 농협의 급식사업단 17개 총 47개 공급업체를 조사하였다. 유통공급구조 실태조사를 근거로 직거래 신물류 방안이 시급한 문제로 제기되었다.

선진국의 학교급식을 알아보기 위하여 미국을 대상으로 미국의 급식운영 실태 및 유통과정에 대한 실태를 조사하였다.

국외의 학교급식 현황 중에서 우리와 가까이 있으며 식량수입 의존도가 높으며 농산물 시장개방으로 농촌의 문제가 유사한 일본을 대상으로 연구 및 현지 시찰을 하였다. 일본의 급식운영실태 및 유통과정에 대한 실태를 두 번에 걸친 현지 답사를 통하여 조사하였다. 일본의 경우 학교급식의 유형은 개별단독직영과 급식센터, 그리고 위탁의 형태로 운영되고 있었다. 급식센터의 운영 방법은 집단급식소에서 완전 가공하여 혹은 반제품으로 만들어서 각 학교로 배송하는 것을 의미한다.

제 2장 . 학교급식의 유통구조 실태조사

제 2장 . 학교급식 유통구조 실태조사

1. 조사개요

1) 조사목적 및 의의

학교급식 직거래 신물류 구축방안 연구의 목적으로 소비자문제를 연구하는 시민의 모임은 서울시 소재 148개 초등학교 급식유통실태조사를 실시하였다. 초등학교 급식 유통과정에 나타난 조사결과를 토대로 직거래 신물류 방안을 창출해 보는데 본 조사의 의의가 있다 하겠다.

2) 조사사업기간

(1) 설문조사 기간

2000년 7월 3일 - 7월 20일

3) 조사내용 및 범위

- (1) 조사 응답 학교의 급식에 대한 일반적인 사항
- (2) 초등학교 급식 유형
- (3) 학교 운영위원회의 급식에 관계된 역할과 기능
- (4) 학교 공급업체 현황
- (5) 학교의 식품 검수 문제점 및 개선책
- (6) 식품공급과정에 대한 학교의 인식과 학교장집단의 인식
- (7) 안전한 식품 구매를 위한 학교의 노력
- (8) 종합유통센터를 통한 공동구매와 직거래에 대한 인식 및 참여의지
- (9) 종합유통센터를 통한 유기농산물 구매에 대한 인식 및 참여 의지
- (10) 우리 농축산물에 대한 인식 및 구매의사
- (11) 거래 방식에 따른 품목 선정
- (12) 유기농산물, 우리 농축산물 구매 가능한 품목 유형
- (13) 식단 가격에 대한 평가

4) 조사방법

조사 대상 학교 선정 방법은 다음과 같은 절차를 거쳐서 선택하였다. 서울시에 525개 초등학교가 모집단이 되었다. 서울시는 11개의 교육청으로 나누어져 있고 여기에 해당되는 학교 중에서 148개의 학교가 선정되었다. 동부, 서부, 남부, 북부, 중부, 강동, 강서, 강남, 동작, 성동, 성북 등 11개 교육청에 속하고 있는 학교 중에서 한 교육청에서 15개씩의 학교를 선정하였다.

선정된 학교에 교육청의 협조 공문을 보내고 뒤이어 조사원이 직접 학교를 방문하여 구조화된 질문지로 응답하게 하였다. 질문지는 급식에 관여하고 있는 영양사, 학부모, 유통전문가, 교수, 공무원 등과 논의를 거쳐 작성하였다. 응답자는 영양사가 초등학교의 대표자가 되어서 객관적인 입장에서 질문에 응답을 하도록 협조를 부탁하였다. 반면 학교장과 급식에 관계하는 업무를 보고 있는 서무과 직원도 조사대상에 포함하였다. 즉, 학교장을 포함하여 급식업무를 담당하고 있는 서무과 혹은 총무과 직원을 영양사집단과 분리하여 조사대상으로 선정하였다. 영양사 집단은 148명이고, 학교장집단(급식업무를 담당하고 있는 서무과 직원포함)은 44명으로 전부 192명을 조사하였다. 즉 서울에 위치한 148개 초등학교와 그 해당 학교에 재직하고 있는 교장 교감(서무과 직원) 혹은 영양사를 192명을 조사하였다.

수집된 질문지 자료는 에디팅 과정을 통하여 컴퓨터 처리를 하여 결과를 분석하였다. 분석 결과 표본 오차는 95%의 신뢰 수준에서 $\pm 4.9\%$ 이다.

5) 조사 응답 학교의 특징

(1) 급식실시연수

학교의 급식실시 연수는 3~4년이 33.8%로 가장 많았고, 두 번째는 7년 이상이 32.4%를 나타내었고 세 번째는 5~6년 이상이 26.4%를 나타내었다. (표5)

<표5> 급식실시 연수 (n=148)

	빈도	백분율(%)
1-2년 미만	11	7.4
3-4년	50	33.8
5-6년 이상	39	26.4
7년 이상	48	32.4
합계	148	100.0

(2) 1일 급식인원수

조사대상 학교의 1일 급식 인원은 1001명에서 1500명 사이가 82개 학교 (42%)로 나타났다. 1500명 이상의 인원의 급식을 하고 있는 학교도 57개 학교(30%)로 나타났다.

따라서 조사응답 학교의 137개 학교(70%)가 1일 1000명 이상의 학생의 급식을 하고 있는 것으로 나타났다. (표6)

<표6> 급식 인원 (n=148)

	빈도	백분율(%)
500명 이하	25	13.0
501-1000명	30	15.5
1001-1500명	81	42.0
1501명 이상	57	29.5
합계	193	100.0

(3) 영양사의 경력연수

영양사의 경력은 5~6년이 46.6%로 가장 많았으며 두 번째는 7년 이상이 32.4%를 차지하였고 세 번째는 3~4년이 14.9%를 나타내었다. (표7)

<표7> 영양사 경력 (n=148)

	빈도	백분율(%)
1-2년 미만	9	6.1
3-4년	22	14.9
5-6년	69	46.6
7년 이상	48	32.4
합계	148	100.0

(4) 조사응답자

영양사가 148명, 학교장 및 서무과 직원이 44명으로 전체 응답자는 192명이었다. 총 192명의 응답자를 영양사 집단과 학교장 및 서무과 직원을 포함한 학교장 집단의 두 집단으로 구분하였다. (표8)

<표8> 응답자 (n=192)

		빈도	백분율(%)
영양사	영양사 집단	148	77.2
학교장	학교장 집단	18	9.3
기타		26	13.5
합계		192	100.0

2. 조사 결과 분석

1) 초등학교 학교급식 유형

초등학교의 급식 유형은 단독직영(개별)이 147개(99%)학교로 나타났다. (표9)

<표9> 급식유형 (n=148)

	빈도	백분율(%)
단독직영(개별)	147	99.3
위탁	1	0.7
합계	148	100.0

급식계약 방법은 수의계약이 86개(58%)학교로 나타났고, 품목별 다른 구매방식을 취하고 있는 학교는 35개(23.6%)로 나타났다. 급식계약 방식을 경쟁입찰의 방법을 취하고 있는 곳은 20개(13.5%)학교로 나타났다. (표 10)

<표10> 급식 계약 방법 (n=148)

	빈도	백분율(%)
수의계약	86	58.1
경쟁입찰	20	13.5
품목별 다른 구매방식	35	23.6
기타	7	4.7
합계	148	100.0

2) 학교운영위원회의 급식에 관계된 역할과 기능

학교운영위원회에서 급식에 관계하는 관심도와 참여도를 회의 횟수 및 회의 내용으로 구분하여 알아보았다.

학교운영위원회가 1달에 1번 정도 급식에 관계하는 회의를 열고 있는 곳이 58개(39.2%)학교로 나타났다. 반면에 1년에 1회 혹은 2회의 회의를 하는 곳이 26개(17.6%)학교로 나타났다. (표11)

<표 11> 급식 의논 횟수 (n=148)

	빈도	백분율(%)
1달에 1회	58	39.2
2달에 1회	23	15.5
3달에 1회	25	16.9
6개월에 1회	24	16.2
1년에 1회	2	1.4
기타	16	10.8
합계	148	100.0

학교운영위원회가 급식과 관련하여 하고 있는 업무 중 가장 중요한 역할은 공급업체 선정이라고 응답한 곳이 108개(73.5%)학교로 나타났다. 이는 초등학교의 운영위원회가 공급업체 선정에 중요한 역할과 기능을 하는 것으로 볼 수 있다.(표12)

<표 12> 학교운영위원회 업무 (n=148)

	빈도	백분율(%)
식품 구입가격	4	2.7
식품의 품질	13	8.8
식단작성	4	2.7
공급업체 선정	108	73.5
공급업체 계약해지 (시정조치포함)	16	10.9
기타	2	1.4
합계	147	100.0

3) 학교 공급업체 현황

(1) 학교 공급업체 선정 기준

학교에서 공급업체 선정 기준으로 가장 중요하게 생각하는 것은 첫째, 식품의 질, 둘째, 식품의 가격, 셋째, 공급업체의 전문성, 넷째, 공급업체의 신용도의 순서로 나타났다.(표13)

<표13> 식품 공급처 선정기준 우선 순위
(영양사 중심)

(n=148)

	누적점수	순위
식품의 가격	908	2
공급시간(업무처리)	713	5
식품의 질	1249	1
공급업체의 신용도	837	4
원산지표시	639	7
식품의 중량, 무게	650	6
저농약, 품질인증표시 제품	499	8
공급업체의 전문성	841	3
기타	19	9

반면에 학교장(서무과 직원포함) 집단의 경우, 공급업체 선정 기준으로 가장 중요하게 생각하는 것은 첫째, 식품의 질, 둘째, 공급업체의 신용도, 셋째, 식품의 가격, 넷째, 공급업체의 전문성의 순서로 나타났다. (표13-1)

<표13-1> 식품 공급처 선정기준 우선 순위
(학교장집단) (n=44)

	누적점수	순위
식품의 가격	280	3
공급시간(업무처리)	189	7
식품의 질	376	1
공급업체의 신용도	301	2
원산지표시	192	6
식품의 중량, 무게	175	8
저농약, 품질인증표시 제품	205	5
공급업체의 전문성	223	4
기타	7	9

(2) 학교 공급업체 선정에 영향력

학교 공급업체 선정과정에 가장 많이 관여하는 사람은 학교장, 사무과 직원 그리고 영양사의 순서로 나타났다. (영양사 집단의 평가) (표 14)

<표14> 공급업체 선정에 관여하는 사람 (영양사집단) (n=44)

	누적점수	순위
학교장	484	1
영양사	329	3
사무과(학교총무)	416	2

학교장(사무과 직원포함) 집단의 경우에도 공급업체 선정에 가장 많이 관여하는 사람은 학교장, 사무과 직원, 그리고 영양사의 순서로 나타났다. (학교장 집단의 평가) 영양사 집단도 학교장 집단도 모두 학교 급식공급업체 선정에 가장 많은 영향력을 행사하고 있는 분은 학교장이라고 응답한 것으로 나타났다. 따라서, 학교급식 직거래 신물류 구축방안의 개혁대상은 학교장에 초점을 맞추어야만 그 효과가 크다고 하겠다.(표 14-1)

<표 14-1> 공급업체 선정에 관여하는 사람
(학교장집단) (n=193)

	누적점수	순위
학교장	177	1
영양사	102	3
서무과(학교총무)	109	2

(3) 급식식품의 공급처 및 공급 계약기간

식품의 공급처에서 곡류는 학교에서 농협을 52.7%로 가장 많이 이용하고 있었다. 두 번째는 개별업체(소매시장)가 34.5%로 많았고 세 번째는 가락동 시장(도매시장)이 11.5%를 나타내었다. 채소류는 농협이 35.8%로 가장 많이 나타났고, 가락동 시장(도매시장)이 두 번째로 35.1%를 차지하였고 세 번째로 개별업체(소매시장)가 28.4%를 차지하였다. 어패류는 개별업체(소매시장)가 34.5%로 가장 많이 나타났고, 두 번째는 농축협/수협이 33.8%로 거의 비슷한 비율로 주로 많이 이용하고 있었다. 세 번째는 가락동 시장(도매시장)이 29.7%로 근접한 비율을 차지하였다. 건어물은 개별업체(소매시장)가 37.2%로 가장 많이 이용하였고 두 번째는 가락동 시장(도매시장)이 31.1%를 보였고, 세 번째는 농축협/수협이 29.7%를 나타내었다. 육류는 첫 번째로 농축협/수협이 51.4%를 차지하였고, 두 번째는 개별업체(소매시장)가 31.8%를 나타냈고, 세 번째는 개별업체(소매시장)가 28.8%를 나타내었다. 과실류는 가락동 시장(도매시장)이 37.2%로 가장 많이 이용하였고, 두 번째는 농축협/수협이 33.1%를 차지하였고, 세 번째는 개별업체(소매시장)가 28.8%를 나타내었다. 김치반찬류는 개별업체(소매시장)가 48.0%로 가장 많이 이용하였고 두 번째는 농축협/수협이 35.1%를 나타내었다. (표 15)

<표15> 식품별 공급처

(n=193)

식품 공급처	곡류		채소류		어패류		건어물		육류		과실류		김치 반찬류	
	빈도	%	빈도	%	빈도	%	빈도	%	빈도	%	빈도	%	빈도	%
농축협/ 수협	103	53.4	73	37.8	67	34.7	60	31.1	103	53.4	68	35.6	71	36.8
가락동시장 (도매시장)	23	13.5	69	35.8	58	30.1	60	31.1	29	15.0	71	37.2	18	9.3
개별업체 (소매시장)	62	32.1	50	25.9	64	33.2	69	35.8	59	30.6	50	26.2	91	47.2
기타	2	1.0	1	0.5	4	2.1	4	2.1	2	1.0	2	1.0	13	6.7
합계	193	100	193	100	193	100	193	100	193	100	191	100	193	100

식품 구매 계약기간은 6개월이 43개 학교(29.1%)이고, 3개월이 41개 학교(27.7%)로 나타났다. 계약기간을 1년 단위로 하고 있는 곳이 33개 학교(22.3%)로 나타났다. (표16)

<표16> 계약기간

(n=193)

	빈도	백분율(%)
3개월	55	28.6
6개월	56	29.2
1학기	10	5.2
1년	45	23.4
기타	26	13.5
합계	192	100.0

(4) 공급업체와의 계약 이행

공급업체와의 계약이행이 잘 이루어지고 있는가를 알아보았다. 학교 공급업체와의 계약이 비교적 잘 이행된다고 응답한 곳이 124개(85.4%) 학교로 나타났다. (표17)

<표 17> 공급업체와의 계약이행 (n=148)

	빈도	백분율(%)
매우 이행되지 않는다	7	4.8
이행되지 않는다	2	1.4
보통이다	14	9.5
이행된다	82	56.8
매우 이행된다	42	28.6
합계	147	100.0

계약 불이행 시 제재조치의 방법은 계약해지가 41.4%로 나타났고, 구두로 질책하고 넘어가는 곳이 40개 학교(28.6%)로 나타났다. 구두로 질책하고 넘어가거나 혹은 공문서로 시정을 촉구하는 정도의 제재조치를 취하고 있는 곳이 79개 학교(56.4%)로 나타났다. (표 18)

<표 18> 계약 불이행시 제재조치 (n=193)

	빈도	백분율(%)
계약해지	86	47.0
구두로 질책한다	47	25.7
그냥 지나간다	5	2.7
기타	45	24.6
합계	183	100.0

4) 식품 공급의 검수체계 문제점

식품 공급의 검수 과정에서의 애로사항은 영양사집단의 경우 첫째, 이른 배달로 인한 입회 불가, 둘째, 대면검품/검수체계, 셋째, 반품 교체의 어려움 등으로 지적하였다. (표 19)

<표19> 검수 과정에서의 애로사항 (n=148)

	빈도	백분율 (%)
잔무 및 업무과정	13	8.8
공급시간 지체	9	6.1
이른 배달로 인한 입회불가	69	46.9
반품 교체 어려움	14	9.5
대면 검품/검수체계	34	23.1
기타	8	5.4
합계	147	100.0

반면에 학교장집단의 경우 검수 과정에서의 애로사항으로 지적한 것은 대면 검품/검수체계, 이른 배달로 인한 입회 불가, 공급시간 지체 등의 순서로 지적하였다. (표19-1)

<표19-1> 검수 과정에서의 애로사항 (n=44)

	빈도	백분율 (%)
잔무 및 업무과정	4	9.1
공급시간 지체	7	15.9
이른 배달로 인한 입회불가	12	27.3
반품 교체 어려움	3	6.8
대면 검품/검수체계	16	36.4
기타	2	4.5
합계	44	100.0

5) 식품 공급과정에 대한 인식

5가지 유통과정 유형 중에서 가장 유용하고 효율적인 신물류 방법이라고 선택한 유형은 5번 유형으로 생산지 → 종합유통센터 → 학교로 오는 유형을 꼽았다.

영양사 집단뿐만 아니라 학교장 집단도 가장 바람직한 유통 유형으로 5번의 유형을 선택하였다.

식품의 유통과정에서 가장 유용하고 효율적인 과정이라고 생각하는 질문에 대하여 영양사집단은 생산지에서 종합유통센터를 거쳐 학교로 오는 과정을 66.2%로 가장 많이 나타내었고, 두 번째는 생산지에서 도매시장을 통하여 학교로 오는 과정이 14.9%를 차지하였다. (표20)

<표20> 효율적 물류방법 (n=148)

유형	빈도	백분율(%)
유형 1. 생산지-학교	11	7.4
유형 2. 생산지-도매시장-학교	22	14.9
유형 3. 생산지-도매시장-소매시장-학교	2	1.4
유형 4. 생산지-종합유통센터-농협매장-학교	14	9.5
유형 5. 생산지-종합유통센터-학교	98	66.2
기타	1	0.7
합계	148	100.0

식품의 유통과정에서 가장 유용하고 효율적인 과정이라고 생각하는 질문에 대하여 학교장집단(급식담당 관련 서무과 직원포함)은 생산지에서 종합유통센터를 거쳐 학교로 오는 과정을 65.9%로 가장 많이 차지하였고, 다음은 생산지에서 도매시장을 거쳐 학교로 오는 과정을 13.6%로 나타내었다. (표20-1)

<표20-1> 효율적 물류 방법

(n=44)

유형	빈도	백분율(%)
유형 1. 생산지-학교	4	9.1
유형 2. 생산지-도매시장-학교	6	13.6
유형 3. 생산지-도매시장-소매시장-학교	1	2.3
유형 4. 생산지-종합유통센터-농협매장-학교	4	9.1
유형 5. 생산지-종합유통센터-학교	29	65.9
합계	44	100.0

생산자에서 종합유통센터로 그리고 학교로 공급되는 유형을 선택하게 된 이유는 안전한 식품의 공급을 받을 수 있다는 점과 비용절감의 효과 그리고 식품공급처의 신뢰의 순서로 나타났다. 이점에 대해서는 영양사 집단이나 학교장 집단 두 집단이 같은 응답을 하였다. (표21) (표21-1)

<표21> 유형 5번 유통유형을 선택한 이유 (n=148)

	빈도	백분율(%)
비용절감의 효과가 있다	40	27.0
안전한 식품의 공급을 받을 수 있다	55	37.2
식품 공급처를 믿을 수 있다	24	16.2
이용이 편리하다	16	10.8
그냥 해 왔던 방식이니까(관행)	13	8.8
합계	148	100.0

<표21-1> 유형 5번 유통유형을 선택한 이유 (n=44)

	빈도	백분율(%)
비용절감의 효과가 있다	12	27.3
안전한 식품의 공급을 받을 수 있다	15	34.1
식품 공급처를 믿을 수 있다	7	15.9
이용이 편리하다	8	18.2
그냥 해 왔던 방식이니까(관행)	2	4.5
합계	44	100.0

영양사, 학교장 두 집단이 현재 공급되고 있는 식품이 어떠한 과정을 거쳐서 학교까지 배달되는가에 대한 인식을 알아보았다.

영양사 집단의 경우 비교적 잘 알고 있다고 응답한 영양사는 88명(59.5%)으로 나타났다. (표22)

<표22> 배달과정에 대한 인식 (n=148)

	빈도	백분율(%)
전혀 모르고 있다	1	0.7
잘 모른다	14	6.9
그저 그렇다	45	30.4
잘 알고 있다	80	54.1
매우 잘 알고 있다	8	5.4
합계	148	100.0

학교장 집단의 경우 비교적 잘 알고 있다고 응답한 학교장은 18명(40.9%)으로 나타났다. (표22-1)

<표22-1> 배달과정에 대한 인식 (n=44)

	빈도	백분율(%)
잘 모른다	6	13.6
그저 그렇다	20	45.5
잘 알고 있다	18	40.9
합계	44	100.0

6) 안전한 식품 구매를 위한 학교의 노력

안전한 식품을 구매하기 위하여 어떠한 노력을 하는지에 대하여 영양사집단은 우리 국산 농수산물을 구매하고 있다는 것이 63.9%로 가장 많았고 두 번째는 품질인증마크가 있는 농산물을 구매하는 것이 21.1%를 차지하였다. (표23)

<표23> 안전식품 구매를 위한 노력

(n=148)

	빈도	백분율(%)
가격이 비싼 것으로 구매하는 편이다	3	2.0
저농약 혹은 유기농산물을 구매한다	11	7.5
품질 인증 마크가 있는 농산물을 구매한다	31	21.1
우리 국산 농수산물을 구매하고 있다	94	63.9
생산 농가를 직접 방문하고 있다	2	1.4
기타	6	4.1
합계	147	100.0

안전한 식품을 구매하기 위하여 어떠한 노력을 하는지에 대하여 학교장집단(급식담당 관련 서무과 직원포함)은 우리 국산 농수산물을 구매하고 있다는 것이 54.5%로 가장 많았고 두 번째는 품질인증마크가 있는 농산물을 구매하는 것이 27.3%를 차지하였다. (표23-1)

<표23-1> 안전식품 구매를 위한 노력

(n=44)

	빈도	백분율(%)
가격이 비싼 것으로 구매하는 편이다	1	2.3
저농약 혹은 유기농산물을 구매한다	4	9.1
품질 인증 마크가 있는 농산물을 구매한다	12	27.3
우리 국산 농수산물을 구매하고 있다	24	54.5
생산 농가를 직접 방문하고 있다	2	4.5
기타	1	2.3
합계	44	100.0

식품별로 우리농산물의 이용비율에 대하여 영양사집단은 곡류를 75%이상 이용한다는 것이 87.8%(130개 학교)로 가장 많았고 채소류는 75%이상 이용한다는 것이 81.8%(121개 학교)를 차지하였다. 어패류에서는 첫 번째로 50%~75%(61개 학교) 이용 비율이 41.5%를 차지하였고 두 번째는 75%이상 39.5%(58개 학교)를 나타내었다. 건어물에서는 75%이상 이용비율이

50.0%(74개 학교)를 가장 많이 차지하였고, 두 번째는 50%~75% 이용비율이 33.8%(50개 학교)를 나타내었다. 육류는 75%이상 이용비율이 75.0%(111개 학교)로 가장 많이 차지하였고 과실류는 75%이상 이용비율이 85.1%(126개 학교)로 가장 많았다. 마지막으로 김치 반찬류는 75%이상 이용비율이 87.8%(129개 학교)로 가장 많았다. (표24)

<표24> 식품별 우리 농산물 이용 비율

식품 우리 농산물 이용비율	곡류		채소류		어패류		건어물		육류		과실류		김치 반찬류	
	빈도	%	빈도	%	빈도	%	빈도	%	빈도	%	빈도	%	빈도	%
25% 미만	10	5.2	2	1.0	10	5.2	8	4.1	4	2.1	3	1.6	6	3.1
25-50%	3	1.6	11	5.7	22	11.5	20	10.4	13	6.7	9	4.7	3	1.6
50-75%	9	4.7	22	11.4	77	40.1	62	32.1	33	17.1	15	7.8	11	5.7
75% 이상	171	88.6	158	81.9	83	43.2	103	53.4	143	74.1	166	86.0	172	89.6
합계	193	100	193	100	192	100	193	100	193	100	193	100	192	100

7) 종합유통센터를 통한 공동구매와 직거래에 대한 인식 및 참여의지

종합유통센터에서의 공동구매에 참여여부에 대하여 영양사집단은 생각해 보겠다가 66.9%로 가장 많았고, 두 번째는 하겠다가 18.2%를 나타내었고, 세 번째는 못한다가 14.9%를 차지하였다. (표25)

<표25> 종합유통센터 공동구매 (n=148)

	빈도	백분율(%)
하겠다	27	18.2
못한다	22	14.9
생각해보겠다	99	66.9
합계	193	100.0

종합유통센터에서의 공동구매에 참여여부에 대하여 학교장집단(급식담당

관련 서무과 직원포함)은 생각해보겠다가 50.0%로 가장 많았고, 두 번째는 하겠다가 38.6%를 나타내었다. (표25-1)

<표25-1> 종합유통센터 공동구매 (n=44)

	빈도	백분율(%)
하겠다	17	38.6
못한다	3	9.1
생각해보겠다	24	50.0
기타	1	2.3
합계	44	100.0

종합유통센터에서의 직거래에 참여여부에 대하여 영양사는 생각해보겠다가 70.9%로 가장 많았고, 두 번째는 하겠다가 23.6%를 나타내었다. (표26)

<표26> 직거래 참여 의사 (n=148)

	빈도	백분율(%)
하겠다	35	23.6
못한다	8	5.4
생각해보겠다	105	70.9
합계	148	100.0

종합유통센터에서의 직거래에 참여여부에 대하여 학교장집단(급식담당 관련 서무과 직원포함)은 생각해보겠다가 54.5%로 가장 많았고, 두 번째는 하겠다가 38.6%를 나타내었다. (표26-1)

<표26-1> 직거래 참여 의사 (n=44)

	빈도	백분율(%)
하겠다	17	38.6
못한다	3	6.8
생각해보겠다	24	54.5
합계	44	100.0

종합유통센터에서 공동구매, 직거래 이용의 참여하지 못하는 이유에 대하여 영양사집단은 책임소재가 불명확하다는 것을 40.7%로 가장 많이 선택하였고 두 번째는 업무과중을 36.7%로 나타내었다. 세 번째는 식품신선도의 하락을 11.6%로 선택하였다. (표27)

<표27> 종합유통센터 참여 불참 이유 (n=148)

	빈도	백분율(%)
시간 부족	7	8.1
업무 과중	19	22.1
식품 신선도 하락	10	11.6
책임소재 불명확	35	40.7
예산 부족	1	1.2
거래처 바꾸기가 어렵다	5	5.8
기타	9	10.5
합계	86	100.0

종합유통센터에서 공동구매, 직거래 이용의 참여하지 못하는 이유에 대하여 학교장집단(급식담당 관련 서무과 직원포함)은 업무과중을 36.7%로 가장 많이 나타내었고, 두 번째는 책임소재 불명확을 23.3%를 차지하였다. 다음은 시간부족과 식품신선도 하락을 각각 16.7%를 나타내었다. (표27-1)

<표27-1> 종합유통센터 참여 불참 이유 (n=44)

	빈도	백분율(%)
시간 부족	5	16.7
업무 과중	11	36.7
식품 신선도 하락	5	16.7
책임소재 불명확	7	23.3
예산 부족	1	3.3
기타	1	3.3
합계	44	100.0

8) 종합유통센터를 통한 유기농산물 구매에 대한 인식 및 참여의지

종합유통센터에서 유기농산물 구매의사 여부에 대하여 영양사집단은 생각해보겠다가 55.4%로 가장 많았고, 두 번째는 한다가 39.2%를 차지하였다. (표28)

<표28> 유기 농산물 구매 의사 (n=148)

	빈도	백분율(%)
한다	58	39.2
안한다	8	5.4
생각해보겠다	82	55.4
합계	148	100.0

종합유통센터에서 유기농산물 구매의사 여부에 대하여 학교장집단(급식담당 관련 서무과 직원포함)은 한다가 55.8%로 가장 많았고, 두 번째는 생각해보겠다가 39.5%를 차지 하였다. (표28-1)

<표28-1> 유기 농산물 구매 의사 (n=44)

	빈도	백분율(%)
한다	24	55.8
안한다	2	4.7
생각해보겠다	17	39.5
합계	43	100.0

종합유통센터에서 유기농산물을 구매하지 못하는 이유에 대하여 영양사집단은 가격이 비싸다는 이유가 58.9%로 가장 많았고, 두 번째는 대량구매가 어렵다가 13.7%를 차지 하였고, 세 번째는 품질차이가 별로 없다는 것이 12.3%를 차지하였다.

(표29)

<표29> 유기 농산물 구매 불참이유 (n=148)

	빈도	백분율(%)
가격이 비싸다	43	58.9
품질 차이가 별로 없다	9	12.3
대량구매가 어렵다	10	13.7
거래처를 바꾸기가 쉽지 않다	3	4.1
효과 없다	2	2.7
기타	6	8.2
합 계	73	100.0

종합유통센터에서 유기농산물을 구매하지 못하는 이유에 대하여 학교장집단(급식담당 관련 서무과 직원포함)은 가격이 비싸다는 이유가 55.2%를 나타내었고 두 번째는 품질차이가 별로 없다는 것이 20.7%를 차지하였고 세 번째는 대량구매가 어렵다는 것이 13.8%를 나타내었다. (표29-1)

<표29-1> 유기 농산물 구매 불참이유 (n=44)

	빈도	백분율(%)
가격이 비싸다	16	55.2
품질 차이가 별로 없다	6	20.7
대량구매가 어렵다	4	13.8
거래처를 바꾸기가 쉽지 않다	1	3.4
효과 없다	1	3.4
기타	1	3.4
합 계	29	100.0

9) 우리 농축산물에 대한 인식 및 구매의사

식품의 질향상을 위하여 우리 농수축산물을 이용하는 것이 효과적인가에 대하여 영양사집단은 효과있다는 것이 72.8%로 가장 많았고, 다음은 그저 그렇다와 매우효과 있다는 것이 각각 12.2%를 차지하였다. (표30)

<표30> 농수축산물을 이용 방법의 효과 (n=148)

	빈도	백분율(%)
전혀 효과 없다	1	0.7
효과 없다	3	2.0
그저 그렇다	18	12.2
효과 있다	107	72.8
매우 효과 있다	18	12.2
합계	147	100.0

식품의 질향상을 위하여 우리 농수축산물을 이용하는 것이 효과적인가에 대하여 학교장집단(급식담당 관련 서무과 직원포함)은 효과있다는 것이 81.8%로 가장 많았고, 다음은 그저 그렇다가 11.4%를 차지하였다. (표30-1)

<표30-1> 농수축산물을 이용 방법의 효과 (n=44)

	빈도	백분율(%)
효과 없다	1	2.3
그저 그렇다	5	11.4
효과 있다	36	81.8
매우 효과 있다	2	4.5
합계	44	100.0

종합유통센터에서 우리 농수축산물의 구매여부에 대하여 영양사집단은 생 각해보겠다가 60.1%를 차지하였고, 두 번째는 한다가 36.5%를 차지하였다. (표31)

<표31> 우리 농산물 구매 참여 (n=148)

	빈도	백분율(%)
한다	54	36.5
안한다	5	3.4
생각해보겠다	89	60.1
합계	148	100.0

종합유통센터에서 우리 농수축산물의 구매여부에 대하여 학교장집단(급식담당 관련 서무과 직원포함)은 한다가 50.5%를 나타내었고 두 번째는 생각해보겠다가 45.5%를 나타내었다. (표31-1)

<표31-1> 우리 농산물 구매 참여 (n=44)

	빈도	백분율(%)
한다	22	50.5
안한다	2	4.5
생각해보겠다	20	45.5
합계	44	100.0

종합유통센터에서 우리 농수축산물을 구매하지 못하는 이유에 대하여 영양사집단은 첫 번째로 가격이 비싸다를 35.6%로 나타내었고 두 번째는 품질 차이가 별로 없다가 25.4%를 차지하였고, 세 번째는 대량구매가 어렵다가 15.3%를 나타내었다. (표32)

<표32> 우리 농산물 구매 불참 이유 (n=148)

	빈도	백분율(%)
가격이 비싸다	21	35.6
품질 차이가 별로 없다	15	25.4
대량구매가 어렵다	9	15.3
거래처를 바꾸기가 쉽지 않다	3	5.1
기타	11	18.6
합 계	59	100.0

종합유통센터에서 우리 농수축산물을 구매하지 못하는 이유에 대하여 학교장집단(급식담당 관련 서무과 직원포함)은 첫 번째로 가격이 비싸다를 38.5%로 나타내었고 두 번째는 대량구매가 어렵다가 26.9%를 차지하였고, 세 번째는 품질차이가 별로 없다가 19.2%를 나타내었다. (표32-1)

<표32-1> 우리 농산물 구매 불참 이유 (n=44)

	빈도	백분율(%)
가격이 비싸다	10	38.5
품질 차이가 별로 없다	5	19.2
대량구매가 어렵다	7	26.9
거래처를 바꾸기가 쉽지 않다	1	3.8
기타	3	11.5
합 계	26	100.0

10) 품목에 따른 거래방식 선정

식품별 가능한 구매방법에 대하여 영양사집단은 공동구매로 가능한 식품은 곡류(41.5%)가 가장 많았고 두 번째는 김치, 반찬류(19.6%)를 나타내었고, 세 번째는 근채소류(18.9%), 네 번째는 건어물(16.3%)를 나타내었다. 직거래로 가능한 식품은 과실류(30.6%)가 가장 많았고, 두 번째는 어패류(30.4%)를 나타내었고, 세 번째는 육류(27.7%)를 차지하였고 네 번째는 건어물과 김치, 반찬류(각각 25.7%)를 차지하였다. 종합유통센터로 가능한 식품은 어패류와 건어물(각각 35.1%)이 가장 많았고 두 번째는 육류(27.0%)를 차지하였고 세 번째는 과실류(24.3%)가 차지하였고 네 번째는 김치, 반찬류(23.6%)로 나타내었다. 유기농산물은 근채소류(19.6%)가 가장 많이 나타내었고, 두 번째는 과실류(9.5%)로 나타내었다. 우리 농축산물은 육류(36.5%)가 가장 많았고, 두 번째는 김치, 반찬류(29.7%)가 차지하였고 세 번째는 과실류(29.3%)로 나타내었으며, 네 번째는 근채소류(27.0%)를 차지하였고, 그 다음은 곡류와 어패류(각각 26.4%)가 차지하였다. (표33) (표33-1)

<표33> 해당 구매방법에서 가능한 물품 (n=148, 단위 : %)

	공동구매	직거래	종합유통센터
① 곡류	41.5	23.6	13.0
② 근채소류	18.9	25.2	19.6
③ 어패류	10.8	30.4	35.1
④ 견어물	16.3	25.7	35.1
⑤ 육류	10.8	27.7	27.0
⑥ 과실류	13.5	30.6	24.3
⑦ 김치, 반찬류	19.6	25.7	23.6

<표33-1> 해당 구매방법에서 가능한 물품 (n=148, 단위 : %)

	유기농산물	우리농축산물
① 곡류	4.1	26.4
② 근채소류	19.6	27.0
③ 어패류	0.7	26.4
④ 견어물	1.4	23.6
⑤ 육류	1.4	36.5
⑥ 과실류	9.5	29.3
⑦ 김치, 반찬류	2.7	29.7

11) 식단 가격에 대한 평가

현재 가격으로 양질의 식품구입 가능 여부에 대하여 영양사집단은 가능하다가 42.6%로 가장 많았고 두 번째는 그저 그렇다가 29.7%를 차지하였고 번째는 어렵다가 23.0%로 나타내었다. (표34)

<표34> 현재 가격으로 양질의 식품
구입 가능 여부 (n=148)

	빈도	백분율(%)
매우 어렵다	3	2.0
어렵다	34	23.0
그저 그렇다	44	29.7
가능하다	63	42.6
매우 가능하다	4	2.7
합계	148	100.0

현재 가격으로 양질의 식품구입 가능 여부에 대하여 학교장집단(급식담당 관련 서무과 직원포함)은 가능하다가 39.0%로 가장 많았고 두 번째는 그저 그렇다가 34.1%를 차지하였고 세 번째는 어렵다가 22.0%로 나타내었다. (표34-1)

<표34-1> 현재 가격으로 양질의 식품
구입 가능 여부 (n=44)

	빈도	백분율(%)
매우 어렵다	2	4.9
어렵다	9	22.0
그저 그렇다	14	34.1
가능하다	16	39.0
합계	41	100.0

1식단 경비(우유값 제외)로 적절한 경비에 대하여 영양사집단은 1,200원을 43.2%로 가장 많이 선택하였고 두 번째는 1,100원을 27.7%로 나타내었으며 세 번째는 1,300원을 21.6%를 차지하였다. (표35)

<표35> 한 학생의 1식단 경비 (우유 제외)
(n=148)

	빈도	백분율(%)
1,000 원	1	0.7
1,100 원	41	27.7
1,200 원	64	43.2
1,300 원	32	21.6
기타	10	6.8
합계	148	100.0

1식단 경비(우유값 제외)로 적절한 경비에 대하여 학교장집단(급식담당 관련 서무과 직원포함)은 1,200원과 1,100원이 각각 29.5%로 나타났고, 두 번째는 1,300원과 기타(1,300원 이상)가 각각 20.5%로 나타났다. (표35-1)

<표35-1> 한 학생의 1식단 경비 (우유 제외)
(n=44)

	빈도	백분율(%)
1,100 원	13	29.5
1,200 원	13	29.5
1,300 원	9	20.5
기타	9	20.5
합계	44	100.0

12) 개선책

학교운영위원회의 학교급식에 대한 일의 기능 강화에 대하여 영양사집단은 그저 그렇다가 44.6%로 가장 많았고 두 번째는 필요하다가 31.1%를 차지하였고 세 번째는 필요하지 않다가 18.2%를 나타내었다. (표36)

<표36> 급식 강화 (n=148)

	빈도	백분율(%)
전혀 필요하지 않다	6	4.1
필요하지 않다	27	18.2
그저 그렇다	66	44.6
필요하다	46	31.1
매우 필요하다	3	2.0
합계	148	100.0

학교운영위원회의 학교급식에 대한 일의 기능 강화에 대하여 학교장집단 (급식담당 관련 서무과 직원포함)은 그저 그렇다가 47.7%로 가장 많았고 두 번째는 필요하다가 36.4%를 차지하였고 세 번째는 필요하지 않다가 13.6%를 나타내었다.

(표36-1)

<표36-1> 급식 강화 (n=44)

	빈도	백분율(%)
필요하지 않다	6	13.6
그저 그렇다	21	47.7
필요하다	16	36.4
매우 필요하다	1	2.3
합계	44	100.0

신물류 활성화 방안으로써 종합유통센터에서의 직거래 유통의 가능여부에 대하여 영양사집단은 그저 그렇다가 45.9%로 가장 많았고 두 번째는 가능하다가 45.3%를 차지하였다. (표37)

<표37> 신물류 활성화 방안 (n=148)

	빈도	백분율(%)
불가능하다	12	8.1
그저그렇다	68	45.9
가능하다	87	45.3
매우 가능하다	1	0.7
합계	148	100.0

신물류 활성화 방안으로써 종합유통센터에서의 직거래 유통의 가능0
 대하여 학교장집단(급식담당 관련 서무과 직원포함)은 가능하다가 46
 가장 많았고 두 번째는 그저 그렇다가 44.2%를 차지하였다. (표37-1)

<표37-1> 신물류 활성화 방안 (n=44)

	빈도	백분율(%)
불가능하다	4	9.3
그저그렇다	19	44.2
가능하다	20	46.5
합계	43	100.0

제 3장 . 학교급식 공급업체의 학교급식에 대한 태도조사
-서울을 중심으로-

제 3장 . 학교급식 공급업체의 학교급식에 대한 태도조사 -서울을 중심으로-

1. 조사개요

1) 조사목적

학교급식의 직거래 신물류 구축방안 연구의 목적으로 학교 급식과 관련한 공급업체(가락시장을 중심으로 한 공급업체, 농협)의 급식에 대한 태도를 조사하였다. 학교 급식과 관련하여 유통과정에서 나타난 조사 결과를 바탕으로 학교 급식의 고품질화 및 개선 방안을 찾고, 직거래 신물류 구축 방안을 창출하는 것에 본 조사의 목적을 둔다.

2) 조사 기간

2000년 8월 1일 ~ 9월 7일

3) 조사 내용 및 범위

(1) 공급업체의 학교급식 참여 동기

(2) 거래규모화 거래 방법

- 0 학교급식 거래 학교 수
- 0 차량 1대당 거래 학교 수
- 0 검품검수 시간대 조정에 관한 의견
- 0 학교급식의 계약 방법
- 0 바람직한 계약 방법
- 0 급식상품 선정 기준
- 0 급식거래 상품에 대한 불만
- 0 수입농산물의 사용여부

(3) 학교급식 향상을 위한 개선방법

- 학교급식 표준화 도입의 필요성
- 1식단 경비
- 거래학교 그룹화
- 공신력있는 기관의 학교급식 참여확대
- 배송루트 개발
- 배송차량 적재 용량 증대
- 배송차량 적재 용량 증대시 발생문제점

(4) 농산물 구입방식

4) 조사 대상 및 방법

수도권지역에서 학교급식에 참여하고 있는 업체는 약 500여개 추산된다. 그 중 가락동 시장의 학교급식 공급업체 30곳과 농협의 급식사업단 17개 지부 총 47개 공급업체를 대상으로 학교급식에 대한 현황을 조사하였다.

공급업체와 개별 접촉을 통하여 조사의 목적과 방법을 설명한 후, 협력 가능업체를 선정하여 조사원 3개조(2인 1조)를 편성 직접 방문 및 Fax 자료를 통하여 조사하였다. 농협의 경우 370여 학교를 운영하는 특성상 자체적으로 수도권을 8개 지부(강남/강동/강서/동부/사부/남부/북부/기타)로 권역별로 나누어 운영하였기 때문에 구조화된 질문지를 이용 개별 접촉을 통하여 8개 지부장으로 하여금 응답하도록 협조를 부탁하였다.

2. 조사 결과 분석

1) 학교급식 참여 동기

사업의 참여 동기는 이윤 창출이다. 그러나 학교급식이라는 특수성을 고려하여 질문을 하였으나 이들의 참여동기는 학교급식의 질적향상 보다는 이

윤창출인 것이 자명하게 나타났다

학교급식 사업 참여 동기에 관한 질문에 대해 46개 공급업체중 30개 업체 (65.2%)가 학교 급식 유통업을 통한 이윤 창출을 위해서 라고 대답하였고, 13개 업체(28.3%)는 학교 급식의 효율적, 전문적 운영/관리 지원을 통한 급식의 질적 향상을 위해서 라고 대답하였다. 또한 식사 문화를 통한 청소년 신정서 확립에 일익을 담당하기 위해서라고 대답한 업체는 1개 업체(2.2%)에 불과 하였다.

대부분의 업체에서는 학교 급식 유통업을 통한 이윤 창출을 위해서 학교 급식을 실시하게 된 것으로 나타났다. (표38)

<표38> 학교 급식 참여 동기 (n=47)

	빈도	백분율 (%)
학교급식 유통업을 통한 이윤 창출	30	65.2
식사 문화를 통한 청소년 신정서 확립에 일익을 담당	1	2.2
학교급식의 효율적, 전문적 운영/관리 지원을 통한 급식의 질적 향상	13	28.3
기타	2	4.3
합 계	46	100

2) 거래 규모와 거래 방법

(1) 학교급식 거래 학교 수

각 업체가 담당하고 있는 학교 급식 거래 학교 수를 조사해 본 결과 5개 학교 미만인 업체가 21개 업체(47.7%)로 가장 많았고, 5개-10개 학교는 12개 업체(27.3%), 11-15개 학교는 5개 업체(11.4%), 16-20개 학교 3개 업체(6.8%), 21-25개 학교, 26-30개 학교, 31-35개 학교는 각각 1개 업체(2.3%)로 나타났다.

전체 조사 업체의 75% 정도가 10개미만의 학교와 거래하고 있는 것으로 나타났다. (표39)

<표39> 학교급식 거래 학교 수 (n=47)

	빈도	백분율 (%)
5개 학교 미만	21	47.7
5 - 10개 학교	12	27.3
11 - 15개 학교	5	11.4
16 - 20개 학교	3	6.8
21 - 25개 학교	1	2.3
26 - 30개 학교	1	2.3
31 - 35개 학교	1	2.3
합 계	46	100

(2) 차량 1대당 거래 학교 수

차량 1대당 거래 학교 수는 3개 학교 미만이 26개 업체(58.7%)로 가장 많았고, 3-4개 학교 7개 업체(15.2%), 4-5개 학교 5업체(10.9%), 6-7개 학교 2개 업체(4.3%), 8개 학교 이상 5개 업체(10.9%)로 나타났다. (표40)

<표40> 차량 1대당 거래 학교 수 (n=47)

	빈도	백분율 (%)
3개 학교 미만	26	58.7
3-4개 학교	7	15.2
4-5개 학교	5	10.9
6-7개 학교	2	4.3
8개 학교 이상	5	10.9
합 계	45	100

(3) 검품/검수 시간대의 조정에 관한 의견

현행 실시되고 있는 검품/검수 시간대(오전 8:00 - 8:30)에 관한 의견으로는 현재 실시되고 있는 검품/검수 시간의 한계로 효율성 증대를 위해 검수 시간을 오전 6:00-8:00로 조정하는 것이 효율적이라고 응답한 업체는 전

체 업체 중 17개 업체(37.8%)로 나타났으며, 현행 검품/검수 시간대에 만족하는 업체는 16개 업체(35.6%)로 나타났다. (표41)

<표41> 검수 시간대 (n=46)

	빈도	백분율 (%)
현행 8:00-8:30 (am)	16	35.6
6:00-8:00 (am)	17	37.8
6:00-8:30 (am)	3	6.7
7:00-8:30 (am)	3	6.7
기 타	6	13.3
합 계	45	100

(4) 학교 급식의 계약 방법

현행 시행하고 있는 학교 급식의 계약 방법으로는 대부분이 경쟁입찰 방식을 21개 업체(45.7%)가 채택하는 것으로 나타났다. 이외에 품목별로 다른 구매 방식을 하는 업체가 10개 업체(21.7%), 수의 계약 방식을 따르는 업체가 9개 업체(19.6%)로 나타났다. (표42)

<표42> 현행 계약 방법 (n=47)

	빈도	백분율 (%)
수의 계약	9	19.6
경쟁 입찰	21	45.7
품목별 다른 구매방식	10	21.7
기 타	6	13.0
합 계	46	100

(5) 바람직한 계약 방법

바람직한 계약 방식으로는 경쟁 입찰 방식이 적합하다고 생각하는 업체가 22개 업체(48.9%), 품목별 다른 구매 방식 채택이 적합하다고 응답한 업체

가 14개 업체(31.1%), 수의 계약 방식이 바람직하다고 생각하는 업체가 2개 업체(4.4%)로 나타났다. (표43)

<표43> 바람직한 계약 방법 (n=47)

	빈도	백분율 (%)
수의 계약	2	4.4
경쟁 입찰	22	48.9
품목별 다른 구매방식	14	31.1
기 타	7	15.5
합 계	45	100

(6) 급식 상품 구입 선정 기준

학교 급식 상품 구입 시 상품선정 기준으로는 상품의 품질을 가장 중요시 여기는 것으로 나타났고, 상품 품질, 소비처의 선호도 및 요구 등의 순서로 나타났다. (표44)

<표44> 급식 상품 구입 선정 기준 (n=47)

	복수응답	순위
상품가격	133	2
상품품질	156	1
소비처의 선호도 및 요구	115	3
기 타	47	4
합 계	40	100

(7) 급식 거래 상품에 대한 불만

학교 급식의 거래 상품에 대한 가장 큰 불만사항으로는 농산물의 특성이 가지고 있는 신선도 저하를 가장 큰 불만으로 생각하는 업체가 전체 업체 중 29개 업체(63.0%)로 가장 많았다. 이 밖에도 학교 급식으로 구매 시 품질이 일정치 않은 점을 불만으로 대답한 업체는 6개 업체(13.0%), 원산지 표시 문제와 수입품과의 비교 여부 문제를 불만으로 대답한 업체는 5개 업

체(10.9%)로 나타났다.

농산물은 특히 신선도의 유지가 중요하므로 이에 대한 대책 마련이 필요하다고 할 수 있다. (표45)

<표45> 거래 상품에 대한 불만 (n=47)

	빈도	백분율 (%)
원산지 표지 문제와 수입품과의 비교 여부 문제	5	10.9
농산물의 특성이 가지고 있는 신선도 저하 등	29	63.0
농산물의 잔류 농약의 위험성 문제	1	2.2
학교 급식으로 구매 시 품질이 일정치 않다는 점	6	13.0
기 타	5	10.9
합 계	46	100

(8) 수입 농산물의 사용 여부

수입 농산물의 사용 여부에 관한 조사 결과 10%미만으로 사용한다고 응답한 업체가 16개업체(34.8%), 10-20% 미만이 9개 업체(19.6%), 20-30% 미만이 12개 업체(26.1%), 30-40% 미만이 5개 업체(10.6%), 50% 이상이 2개 업체(4.3%)로 나타났다. 수입농산물을 전혀 사용하지 않는 업체는 2개 업체(4.3%)로 나타났다. 즉 대부분의 업체에서 비율의 차이는 있으나 수입농산물을 사용하고 있는 것으로 나타났다. (표46)

<표46> 수입 농산물 구입 이용 비율 (n=47)

	빈도	백분율 (%)
0%	2	4.3
10% 미만	16	34.8
10-20% 미만	9	19.6
20-30% 미만	12	26.1
30-40% 미만	5	10.6
50% 이상	2	4.3
합 계	46	100

3) 학교급식 향상을 위한 개선점

학교 급식의 품질 향상과 관련하여 개선되어야 할 부분으로는 급식 표준화를 통한 경비 절감 유도라고 대답한 업체가 18개 업체(39.1%), 급식 단가의 상향 조정이 15개 업체(32.6%), 학교 급식의 공동 구매를 통한 구매 교섭력 증대가 9개 업체(19.6%)등으로 나타났다.

대부분의 학교급식의 공급업체가 경비절감 혹은 단가의 상향 조정 등 재정적인 면을 개선해야 한다고 생각하는 것으로 나타났다. (표47)

<표47> 학교급식 향상을 위한 개선점 (n=47)

	빈도	백분율 (%)
급식 단가의 상향 조정	15	32.6
학교 급식의 공동 구매를 통한 구매 교섭력 증대	9	19.6
급식 표준화를 통한 경비 절감 유도	18	39.1
기 타	4	8.7
합 계	46	100

(1) 학교급식 표준화 도입의 필요성

학교 급식의 품질 향상을 위해 급식 표준화(표준식단)의 도입이 필요하다고 응답한 업체가 42개 업체(91.3%)로 대부분이 학교급식의 표준화가 필요하다고 대답하였다. (표48)

공급업체는 학교급식의 식단을 공동으로 작성하고자 하나, 실질적인 행정 업무를 처리하는 학교급식 전문가집단들은 현실적으로 어렵다고 보고 있다.

<표48> 학교급식 표준화 도입의 필요성 (n=47)

	빈도	백분율 (%)
필요하다	42	91.3
필요하지 않다	4	8.7
합 계	46	100

(2) 1식단 경비

양질의 급식 상품을 공급하기 위해서 적정한 1식단 경비로는 1500원 이라고 응답한 업체가 전체 중 25개 업체(59.5%)로 나타났다. 이밖에도 1400원은 4개 업체(9.5%), 1300원 2개 업체(4.8%), 1200원 1개 업체(2.4%)로 나타났다. (표49)

<표49> 1식단 경비 (n=47)

	빈도	백분율 (%)
1200원	1	2.4
1300원	2	4.8
1400원	4	9.5
1500원	25	59.5
기 타	10	23.8
합 계	42	100

(3) 거래학교 그룹화를 통한 공동구매 방식으로 시스템 전환

학교 급식 비용 절감 및 급식의 질적 향상을 위해 거래 학교의 그룹화(인접 지역의 학교)를 통한 공동 구매 방식으로 기존 시스템의 전환 시 학교 급식의 질적 향상에 매우 효과적일 것이다라고 대답한 업체가 27개 업체(57.4%)로 50% 이상의 업체가 찬성하는 것으로 나타났다. 이밖에 그저 그렇다고 응답한 업체는 17개 업체(36.2%), 효과 없다고 대답한 업체는 1개업체(4.3%)로 나타났다.

조사 결과 거래 학교의 그룹화를 통한 급식 비용의 절감 및 급식의 질적 향상에 긍정적인 것으로 나타났다. (표50)

<표50> 학교그룹화를 통한 비용절감 및 급식질향상 가능
(n=47)

	빈도	백분율 (%)
매우 효과적일 것이다	27	57.4
그저 그렇다	17	36.2
효과 없다	2	4.3
기 타	1	2.1
합 계	46	100

(4) 공신력있는 기관의 학교급식 참여 확대에 관한 의견

투명하고 안정성 있는 학교 급식 상품 공급을 위해 공신력 있는 기관의 참여 및 확대에 대해 이들이 참여하면 중·소 납품 업체의 경쟁력 하락으로 업체의 몰락이 예상된다라고 전체 응답자 중 29개 업체(64.4%)가 대부분이 부정적인 반응을 보였고, 반면에 학교 급식의 질적 향상이 기대된다고 응답한 업체는 8개 업체(17.8%), 급식 물품의 안정적 조달 및 학교 급식의 저가격/고품질 이미지 창출이 기대된다고 응답한 업체는 3개 업체(6.7%)로 나타났다. (표51)

<표51> 공신력 있는 기관의 참여, 확대에 대한 생각 (n=46)

	빈도	백분율 (%)
학교 급식의 질적 향상	8	17.8
중,소 납품 업체의 몰락	29	64.4
급식 물품 안정적 조달 및 학교 급식 저가격/고품질이미지 창출	3	6.7
기 타	5	11.1
합 계	45	100

(5) 배송 루트 개발에 관한 의견

비용 절감 등 경제적 측면의 향상을 위해 배송 루트 개발 시 선행되어야 할 사항으로는 학교 표준 메뉴를 통한 공동체 구축이 32개 업체(69.6%)로 응답자의 약 70% 정도가 학교급식의 표준 메뉴를 통한 공동체 구축이 필요하다고 생각하는 것으로 나타났다.

이밖에 기존의 대면 검품/검수 체계에서 선 납품 후 검품/검수 체제로의 전환이 필요하다고 응답한 업체는 전체 응답업체 중 8개 업체(17.4%), 차량 적재 용량 증대를 통한 차량별 배송 학교 수 증가가 필요하다고 응답한 업체는 2개 업체(4.3%)로 나타났다. (표52)

<표52> 배송 루트 개발을 선행 되어야 할 사항 (n=47)

	빈도	백분율 (%)
학교표준 메뉴를 통한 공동체 구축	32	69.6
차량 적재 용량 증대를 통한 차량별 배송 학교 수 증가	2	4.3
기존 대면 검품/검수 체계에서 선 납품 후 검품/검수 체제 전환	8	17.4
기 타	4	8.7
합 계	46	100

(6) 배송 차량의 적재 용량 증대에 관한 의견

물류 경비 절감을 위해 기존의 1t, 1.4t의 배송 차량을 2.5t으로 적재 용량을 늘려 운영하는 것에 대하여 경비 절감 효과가 있다고 대답한 업체는 13개 업체(28.3%), 경비 절감 효과가 없다고 대답한 업체는 33개 업체(71.7%)로 대부분이 배송차량의 적재 용량을 늘려 운영하는 것에 대해 부정적인 것으로 나타났다. (표53)

<표53> 배송차량 증대로 인한 경비절감효과

(n=47)

	빈도	백분율 (%)
있 다	13	28.3
없 다	33	71.7
합 계	46	100

(7) 배송 차량의 적재 용량을 증대시 발생할 수 있는 문제점

배송 차량의 적재 용량 증대 시 가장 큰 문제점으로 배송차량 증가 시 그에 상응하는 공급업체의 증가 여부라고 대답한 업체가 23개 업체(50.0%)로 가장 많았다. 이는 대부분의 업체가 10개미만의 학교와 거래하고 있으며 현재 사용하는 배송차량으로도 충분하기 때문이라 할 수 있겠다.

또한 거래 학교의 배송장 및 주변 도로의 협소로 인한 문제가 15개 업체(32.6%), 차량 구입에 따른 경비 부담이 6개 업체(13.0%)로 나타났다.

(표54)

<표54> 배송 차량 증가 시 문제점 (n=47)

	빈도	백분율 (%)
차량 구입에 따른 경비 부담	6	13.0
공급처의 증가여부	23	50.0
배송장, 주변 도로의 협소	15	32.6
기타	2	4.3
합 계	46	100

4) 농산물 구입 방식

급식 상품의 구입 방법으로 농산물의 경우 생산지-도매인-중도매인-납품업체-학교의 유통 경로를 거쳐 구입하는 업체가 24개 업체(60.0%)로 나타났고, 생산지-도매인-중도매인-소매시장-납품업체-학교의 경로를 통해 구입하는 업체는 6개 업체(15.0%), 생산지-제조업체-종합유통센터의 경로를 통해 구입하는 업체는 4개 업체(10.0%), 기타의 경로를 통해 구입하는 업체는 6개 업체(15.0%)로 나타났다. (표55)

<표55> 농산물 구입 방식 (n=47)

	빈도	백분율 (%)
생산지-도매인-중도매인-납품업체-학교	24	60.0
생산지-도매인-중도매인-소매시장- -납품업체-학교	6	15.0
생산지-제조업체-종합유통센터	4	10.0
기타	6	15.0
합 계	40	100

제 4장 . 학교급식 유통구조 개선방안

제 4장 . 학교급식 유통구조 개선 방안

1. 학교급식 유통구조 문제점

서울 시내 초등학교의 급식유통 구조 실태 파악을 위하여 서울시내에 있는 525개 초등학교 중에서 148개 초등학교를 무작위 선정하여 학교급식 유통 구조 실태조사를 하였다. 선행 연구에서 도출된 개념과 이론을 바탕으로 작성된 구조화된 질문지를 준비하여 전문 조사원들이 학교 현장에서 학교급식 담당자인 학교장, 영양사, 총무(서무) 직원들에게 직접 찾아가서 면접조사를 실시하였다. 조사분석 결과로 나타난 문제점은 다음과 같다.

1) 공급업체의 수

초등학교 학교 급식은 단독직영의 형태로서 개별 구매 방식을 취하고 있다. 초등학교 급식 유형이 단독직영으로 운영된다는 의미는 개별 학교가 자체 급식 시설을 갖추고 있으며 개별 공급업체를 선정하여 급식 원료를 공급받고 있다는 것을 의미한다. 조사대상 148개 초등학교가 개별적으로 거래하고 있는 공급업체는 농축협(수협 포함)이 36.8%, 가락동 시장과 개별 소매 시장이 56.6%를 차지하고 있는 것으로 나타났다. 실제 공급업체 숫자는 식품품목별로 나누어 보면 보통 1학교의 거래업체수는 7-8 업체로 나타났다. 148개의 초등학교에 급식원료를 공급하고 있는 업체는 수적으로 경쟁이 치열할 뿐만 아니라 물류비용이 많이 지불되고 있는 소매시장 이용 비율이 높게 나타나고 있는 것으로 나타났다. 급식 단가는 이미 정해져 있는 상황에서 개별 학교가 개별 구매를 하기 때문에 나타날 수 있는 문제점은 급식 원료의 품질이 낮아질 수밖에 없다는 사실이다.

다단계유통 공급과정에서 물류비용을 절감할 수 있는 직거래 신물류 방안을 모색해야만 그 비용만큼 보다 품질 좋은 농산물을 구입할 수 있다고 본다.

2) 공급업체 선정방법

공급업체 선정방법으로는 수의계약과 경쟁입찰이 있다. 공급업체 선정방법이 수의계약이라고 응답한 학교가 전체응답자의 58%로 높게 나타난 것은 공급업체 선정과정에 투명성과 공정성의 보장이 미약한 것으로 해석할 수도 있다.

계약과정에서의 투명성, 공정성, 객관성이 결여되어 부실한 농산물 원료의 공급 가능성의 문제점이 제기된다.

3) 공급업체 선정의 결정권

공급업체 선정은 학교 운영위원회가 담당하고 있다고 대답하고 있으나 공급업체 선정과정에 가장 많이 관여하는 사람은 학교장이라고 한다. 이와 같은 현상은 학교장의 급식유통 대한 인식 전환이 우선해야 직거래 신물류 방안의 적용이 가능하다고 보여진다. 현실적으로 학교의 운영위원회 운영방식은 학부형의 자발적인 참여로 민주적으로 운영되는 경우도 있지만 대다수 학교의 운영위원회의는 학교장의 리더쉽에 따라서 달라지고 있는 실정이기 때문이다.

학교 운영위원회가 공급업체 선정을 투명, 공정하게 선정하기 위해서는 공급업체의 경영규모, 신용도, 납품실적, 배송 냉동냉장, 차량의 보유상태, 농산물 구입경로, 물류비용 등의 상황에 대한 객관적인 기준이 먼저 마련되어야 할 필요성이 있다.

4) 공급업체 선정기준

학교장과 학교운영위원회가 급식 공급업체 선정 기준에서 가장 중요한 고려 대상은 식품의 질과 가격으로 나타났다.

사실상 농산물의 품질은 가격에 따라서 천차만별 달라 질 수 있는 실정이지만, 이미 1100-1300원 대로 정해져 있기 때문에 그 가격에 맞추어야 하는 제한점을 가지고 있다.

개별 학교들은 안전한 식품구매를 위하여 노력한다고 대답하고 있었지만 구체적인 행동지침은 보이지 않았다.

예를 들면 잔류 농약 테스트등의 검사를 통과한 안전한 농산물에 대한 실제 검증은 없는 것으로 나타났다. 단지 영양사의 눈으로 보았을 때, 시들었는가 싱싱한가 하는 정도의 판단을 하는 상태이다.

개별 학교들이 공급되는 농산물의 안전성에 대한 테스트가 미약하다는 점이 지적될 수 있다.

5) 공급업체 계약기간

공급업체와의 계약기간이 3개월~6개월로 공급받는 학교가 전체응답자의 57.8%로 나타났다. 이는 매우 단기적인 구매기간으로서 공급업체의 입장에서 보면 장기적인 구매가 보장되지 않기 때문에 어디서 어떤 과정을 거쳐서 어떤 품질의 농산물 구입을 하는가에 대한 보장과 신뢰 부족, 치열한 경쟁 등으로 인한 문제점이 제기 될 수 있다.

단기간의 계약기간으로 인하여 업체간의 과당 경쟁으로 품질이 낮아질 수 있으며 이는 곧 위생 문제로 연결 될 가능성이 있다.

6) 공급업체 계약이행 상황

학교는 공급업체와의 계약이행이 잘 이루어지지 않을 때 구두로 질책하고 넘어가거나 혹은 공문서로 시정을 촉구하는 정도의 제재조치를 취하고 있는 곳이 56.4%로 나타났다. 이는 공급업체 선정이 수의계약으로 이루어지고 또 계약 불이행할 경우 사후 제재가 미약하다. 즉 농산물의 신선도 및 품질을 보증하기에는 급식 유통상의 문제가 발생하고 난 후의 제재 조치가 너무 허술, 미약한 것으로 지적할 수 있다.

7) 식품 검품검수체계

현재의 식품검품검수체계의 문제점은 대면검품검수체계의 미비로 인하여 농산물의 품질 및 신선도를 체크하는데 어려움이 있다.

공급업체가 이른 아침시간에 물건을 놓고 가기 때문에 영양사가 직접 대면 검품검수가 어렵거나 불가능하다는 것이다.

공급업체는 농수산물 구입 품목의 유통 채널에 대한 투명성이 전제되지 않는 상황에서 현재의 검품검수 체계로는 농산물의 품질 및 신선도를 체크하기에는 미흡하다.

식품 검품검수체계는 공급현장에서 모든 것이 다 이루어진 이후, 즉 검품검수가 끝난 농수산물이 학교에 공급되는 사전 검품검수체계로 전환하여 효율화를 꾀할 필요성이 있다고 하겠다.

8) 현재의 중간 유통과정에 대한 인식

현재의 학교급식 원료가 어느 생산지에서 출하되어 중간 유통과정을 거쳐서 학교로 오는 가에 대한 유통과정에 대한 인식이 매우 부족한 것으로 나타났다. 실제 교장 및 영양사 집단과의 면접결과, 그들은 공급받은 특정 농산물이 어느 지역에서 생산되어 어떠한 중간 과정을 거쳐서 학교까지 오는가에 대해서 자세히 인식하지 못하고 있었다(41%). 즉, 중간유통과정에 대한 인식이 부족하다고 할 수 있겠다.

9) 학교급식 유통개혁의 참여의지 결여

현재 학교급식 유통과정을 5가지 유형으로 나누어서 물류비용을 가장 많이 절감 할 수 있는 유통 방법을 물어 본 결과 생산자→종합유통센터→학교로 오는 유형을 꼽았다.

이 유형은 안전한 식품의 공급을 받을 수 있다는 점과 비용 절감의 효과 그리고 식품 공급처의 신뢰를 위한 신물류 방안으로서 직거래 신물류 방안 중 한가지는 생산지→종합유통센터→학교로의 유통과정이라고 할 수 있다.

종합유통센터에서 공동구매 참여 의사가 있다는 응답자는 18.2%이다. 종합유통센터를 통한 직거래 공급방식을 선택하겠다는 응답자가 선택적으로 가능성이 큰 인근 학교끼리 연대하여 공급 유통구조 개혁을 할 수 있을 것으로 기대되지만, 종합유통센터에서 공동구매 직거래를 불참하는 이유는 책임소재 불명확(40.7%)과 업무과중(22.1%)이다.

종합유통센터를 통한 유기농산물 구매의사는 39.2%이다. 실제 가격이 비싸다는 이유로 어려움을 표시하였다.

종합유통센터에서 유기 농산물과 우리 농산물 구입의 장애 요인은 가격과 대량구매가 어렵다는 것으로 나타났다.

학교급식 관계자들은 바람직한 학교급식 유통구조로 생산지→종합유통센터→학교의 유통구조를 인식하고는 있었지만 책임소재, 업무과중, 가격, 대량구매의 어려움 등의 이유로 참여의지는 낮게 나타났다.

2. 공급업체 문제점

학교 급식의 물품과 식품의 공급을 담당하고 있는 공급업체의 유통실태에 대하여 조사를 하였다.

현재 초등학교에 식품을 공급하고 있는 업체수는 품목에 따라서 다르게 나타날 수 있으나 대강 500-1,000여개의 공급업체로 추정해 볼 수 있다. 이중 가락동 시장의 학교급식 공급업체 30곳과 농협의 급식사업단 17개, 총 47개 공급업체의 유통실태 분석 결과 나타난 문제점은 다음과 같다.

1) 참여동기와 거래규모

공급업체의 유통실태는 학교 급식의 참여동기, 거래 규모와 거래 방법 학교급식 향상을 위한 개선 방법과 농산물 구입 방식에 대하여 조사하였다.

공급업체가 학교급식에 참여 동기는 대부분 이윤 창출에 있고, 개별업체 당 거래 학교 수는 5개 학교 미만이 47.7%이며, 차량 1대당 배송 학교 수는 3

개 미만이 58.7%를 차지하고 있어 거래규모 면에서 보면 소규모로서 규모를 확대한다면 규모의 경제의 이익을 볼 수 있을 것으로 보여진다. 조사대상 업체의 3개미만의 업체가 10개 미만의 소수 학교와 거래하고 있는 것은 비효율적인 물류비용이 문제점으로 지적될 수 있다.

공급업체의 거래 규모 면에서 보면 소규모로서 학교급식 업체의 운영의 특성을 나타내기는 어렵다고 보여진다.

2) 계약방법과 상품선정

학교와의 계약방법이 경쟁 입찰이 공급업체가 45.7%로서, 품질과 가격을 우선으로 상품 선정을 하지만 신선도 저하(63%)로 품질에 대한 불만이 가장 높은 것으로 나타났다. 공급업체 스스로가 신선도 저하를 불만이라고 지적한 것은 학교급식의 질적 향상이 시급하다는 점을 시사하는 바이다.

경쟁입찰을 통한 계약방법의 비율이 학교에서의 응답과 차이가 있는데 이는 업체들이 규범적인 대답을 하려는 상황 때문인 것으로 풀이 된다.

또한 47개 업체 중 2개 업체를 제외한 45개 업체에서는 비율의 차이는 있으나 (10-50%) 수입 농산물을 사용하고 있다고 대답해 학교 급식에서 광범위하게 수입농산물이 사용되고 있음을 알 수 있다.

3) 공신력있는 기관의 참여에 부정적인 태도

학교급식 업체들의 학교급식 향상을 위한 개선 방법으로는 급식 표준화를 통한 경비 절감 유도 39.1%, 급식 단가의 상향 조정 32.6%, 공동구매를 통한 교섭력 확대 19.6% 등으로 시스템의 개선 보다는 단가 상향 조정 등 업자편의 주의적인 측면의 주장을 잘 드러내고 있다.

또한 공급 업체들은 공신력 있는 기관의 참여와 차량 적재 용량 증대에 대해 공급처의 증가여부의 불확실성과 도로 등 주변 여건을 이유로 부정적이다.

공신력 있는 기관의 학교 급식 참여로 안전한 급식 상품을 투명하게 공급할 수 있다는 질문에 중·소 납품 업체의 몰락이 걱정된다는 대답이 27개

업체(64.4%)로 대부분 부정적인 것으로 나타났다. 이것은 공신력 있는 기관의 학교급식 참여로 물류비용이 절감 될 수 있지만 중·소 납품업체의 반발 및 부정적인 태도로 인하여 유통개혁의 걸림돌이 될 수도 있다 하겠다.

이와 같은 태도는 현재 참여 공급업체들이 영세하기 때문에 공신력있는 기관에 대한 피해의식으로 볼 수 있다.

4) 유통개선을 위한 노력 부족

40개 업체 중 34개 업체가 생산자→도매인→중도매인→납품업체→학교, 생산자→제조업체→대리점→재래시장→납품업체→학교, 생산자→제조업체→유통업체→대리점→납품업체→학교 등 5-6개 단계를 거쳐 구입하는 것으로 나타났다. 정부에서 추진하고 있는 종합유통센터의 이용 비율은 매우 저조(15%)하게 나타났다. 공급업체들은 유통단계를 줄여서 물류비용 절감하려는 유통개선에 대한 노력·의지가 부족한 것으로 지적할 수 있다.

3. 개선방안

학교급식을 위한 유통구조개선 방안으로 직거래와 공동구매의 활성화를 위해서는 학교급식 운영체계와 유통방법의 변화가 필요하다. 이를 위해서는 학교와 유통의 쌍방에서 기술적인 운영방법의 변화와 추진체계로의 준비가 필요하다.

1) 공동구매의 활성화 방향을 위한 개선방안

(1) 사전 검품검수제도의 도입

현재의 검품검수체계로는 개별학교에서 영양사에 의해 이루어지는 그 기능을 다한다고 보기는 어려운 문제점이 노출되었다. 따라서 검품검수를 강화

하기 위하여 선정된 공급업체에 대한 사전 검품검수 감독기능을 학교급식 사전 검품검수 위원회로 하여금 주기적 혹은 부정기적으로 하도록 한다. 그래서, 잘 지켜지지 않는 업체의 경우는 탈락시키고 다른 업체를 선정하는 방안을 세워야 한다. 선발한 공급업체를 주기적으로 검품검수를 하면, 개별적으로 물품의 검품검수를 하지 않아도 안심하고 급식을 할 수 있다.

현재의 학교에서 각자 검품검수를 하는 과정은 공급업체가 학교에 신뢰성을 주지 못하고 있기 때문이다. 그래서, 학교는 날마다 공급되는 물품을 일일이 뚜껑을 열어보고 안을 확인해야 하는 일을 해야 한다. 이는 학교가 공급업체를 선택해서 농산물 등 식품을 구매하고 있지만, 공급업체 선발기준 및 검품검수가 객관적이고 체계화되어 있지 못하기 때문이다. 공급업체를 선발하고 검품검수를 학교급식 사전 검품검수 위원회가 해준다면, 학교는 이러한 신뢰성 부족의 문제를 해결하면서 날마다 검품검수를 하는 일을 하지 않고도 안심하고 공급된 물품을 가지고 급식을 할 수 있을 것이다.

그리고, 학교가 날마다 일일이 했던 검품검수를 하지 않으므로 영양사의 업무가 감소되고 학교급식의 업무처리도 효율적으로 운영될 것이다. 그러면 영양사는 본래의 업무인 아이들의 영양과 기호를 고려한 식단을 만들고, 메뉴를 다양화하여 아이들이 학교급식을 맛있게 먹고 건강하게 자랄 수 있도록 하는 본래의 업무에 더 충실할 수 있을 것이다.

개별학교에서 영양사들이 일일이 검품검수하는 비효율성을 제거하기 위해서는 사전에 검품검수 제도가 반드시 도입될 필요성이 있다. 학교급식 유통업체에서 사전 검품검수 기능을 담당하여 안전한 농산물을 학교에 공급하도록 해야 한다.

(2) 표준식단의 필요성

인접한 학교의 그룹화를 통한 하나의 단위로 학교급식운영을 하면서 그룹화한 학교끼리 식단을 공동으로 작성하여 동일화한다면 효율성을 높일 수 있다. 같은 연령대에 섭취해야 하는 열량이나 영양은 비슷하다. 그러기 때문에 학교급식의 식단은 학교별로 다르게 작성하기 보다는 공동으로 작성하여 동일화시킬 수 있는 성격을 가지고 있다.

여러학교가 식단이 동일하면 하나의 물품당 많은 물량을 확보하게 된다.

그러면, 공급업체에 주문하는 물품당 물량이 많아지게 된다. 공급업체도 물품이 다양하면서 소량일 경우 보다 훨씬 물류비를 절감할 수 있다.

공급업체가 구입하는 물품이 소량이었을 경우 산지에 구입하면 소량을 구입하기 위하여 산지까지 가는 것은 물류비가 너무 많이 발생하기 때문에 거리가 가까운 도매시장에서 구입했다. 그러나, 학교의 그룹화와 식단의 공동화로 물품당 다량을 구입하게 되면 산지에 직접가서 구입하게 하는 것을 가능하게 한다. 다량이기 때문에 산지에 직접가서 구입하는 것이 물류비를 절감할 수 있게 만든다.

(3) 공급업체의 규모화 방안과 전문성 확보

현재의 학교급식의 유통구조는 각각의 공급업체가 개별적인 유통구조로 이루어져있다. 그래서, 유통구조선이 많고 복잡하게 되어 있다. 가장 큰 문제는 영세한 공급업체가 다수로 이루어져 있으며, 이들 공급업체가 개별적으로 식품을 구입하고 또한 이들 공급업체가 개별적으로 각각의 학교로 개별적으로 물품을 운송하고 있다. 공급업체가 다수로 구성되어 있고, 각각의 학교로 식품을 배송하는 유통구조에서는 물류비용이 많이 발생할 수밖에 없다.

공동구매 가능성이 있는 학교는 일정수준의 자격있는 공급업체 중에서 하나를 택하여 계약을 하고 물품을 공급받는다면 그리고, 공급업체는 하나의 계약을 하더라도 학교의 지역이 인접하기 때문에 한번의 유통경로로 많은 물류비용을 절감할 수 있다. 각각의 공급업체와 각각의 학교가 서로 각자 유통구조를 갖춘 현재 상황을 개선하여 물류비용의 절감효과로 인하여 안전한 농산물과 물품을 공급·납품 할 수 있다고 본다.

난립되어 있는 다수의 공급업체를 일정규모 이상, 일정기준 이상으로 자격기준을 제한하는 구조조정을 통하여 공급업체를 재구성할 필요성이 제기될 수 있다. 학교에 급식물품과 식품을 공급할 수 있는 공신력있는 공급업체로 하여금 안전한 농산물과 식품을 납품할 수 있는 기회와 여건의 조성이 필요하다고 하겠다.

현재 학교급식 대부분의 공급업체가 새벽(6시-7시)에 학교에 식품을 주고 간다. 대면 검품검수가 형식적으로 흐르고 있다. 시간상으로 식품이 잘못 공급되어도 그날 다시 수정해서 식품을 받아오기는 현실적으로 어렵다. 사실상 검품검수는 공급업체와 학교간의 신뢰도가 있다면, 많은 부분이 해결될 수 있다고 본다. 공급업체가 공급해주는 식품이 안전하다고 믿는다면 일일이 뚜껑을 열어 식품을 검사하는 번거로움과 공급업체도 다시 학교에 오는 수고(비용)을 줄일 수 있을 것이다.

공급업체의 전문성이 요구된다. 식품을 공급하는 업체가 공급하는 해당식품의 지식이 부족하다. 예로, 육류를 공급하는 업체에 '떡심'이라는 부위를 주문하면, 오히려 업체가 '떡심'이 어느 부위냐고 물을 정도로 전문성이 부족하다는 문제가 있다. 공급업체의 전문성과 학교급식에 대한 인식도 개선해야 할 부분이다.

(4) 공급업체의 자격기준 제시

공급업체의 자격기준은 유통과정, 위생, 배송차량의 냉동·냉장화 시스템, 안전한 농산물 공급등의 평가항목으로 세분화하여 객관화 시킨 점수로 등급을 제시하여 학교로 하여금 선택할 수 있도록 한다.

규모화되어 있는 공급업체의 자격기준을 제시할 필요성이 있다. 가칭 학교급식 유통구조 개선 위원회에서 기준을 정하고 공고를 통하여 객관적인 점수화로 공신력있는 업체를 선발한다. 시설을 갖추고 위생도 철저하고 운송하는 차량의 경우 냉장차량을 보유해야 한다는 등등의 자격조건을 설정하여 자격을 갖춘 공급업체만이 학교급식 공급을 할 수 있게 한다.

기존에 규모화되어 있고, 자본과 시설을 갖춘 곳은 물론 쉽게 선정될 수 있을 것이다. 그러나 업체의 구조조정에서 영세한 공급업체들의 반발을 예상할 수 있으나, 구조조정을 통하여 새롭게 공급업체로 변신해야 생존할 수 있을 것으로 예상된다. 영세하고 소규모의 여러 공급업체들도 큰 규모로 변화하기 위하여 스스로 합쳐지게 될 것이다.

(5) 공동구매를 위한 집단화

학교도 인접한 지역의 학교끼리 하나의 그룹을 이루어서 공동구매의 유통 방법으로 공급업체의 물품 및 농산물을 구매한다면 물류비용을 대폭 절감할 수 있다고 본다.

한 공급업체가 20-30개 이상 다수의 학교와 거래한다면 물류비용 절감이 될 수 있을 것이다. 거래학교의 그룹화를 통한 공동구매 방식 시스템의 도입이 필요하다. 중·소 납품업체들의 연합으로 안전한 급식상품을 투명하게 공급해야 한다. 납품업체의 구입단계가 3단계 (생산자→공급업체→학교 등)로 줄어들어야 한다.

(6) 계획적인 물품주문 및 계약기간 확대

식단을 작성하여 물품을 주문하는데 있어서 현재처럼 짧은 시일안에 주문을 하기보다는 물품주문기일을 장기간으로 하는 것이 바람직하다. 그리고, 학교와 공급업체의 계약기간도 최소한 1년 정도로 장기화해야 한다. 계약기간이 장기간이 되어야 공급업체도 단시일내에 이윤추구를 하는 사고를 줄이고 장기간에 걸쳐 사업을 할 수 있게 만들어야 한다. 장기간에 공급업체와 계약을 하고, 주문도 계획적으로 앞서서 하게될 경우, 공급업체가 물품을 구매하는데 있어서 계획을 세우기 때문에 물류비를 절감할 수 있다. 물품의 주문을 현재보다 앞서서 받게되면 그 물품을 산지에서 직접 구입하게 될 경우 산지와 의 계약도 안정적으로 이루어질 수 있다. 이처럼, 계획적인 물품주문과 계약기간 확대로 공급업체로 하여금 물품구매 계획을 세워서 물류비를 절감할 수 있게 해야 한다.

2) 학교급식 직거래 활성화 준비단계

(1) 인근학교 그룹화

직거래 신물류는 생산자와 소비자가 직접 연결하는 유통구조이다. 생산자에서 물류센타를 거쳐 학교로 가는 방안과 생산자에서 학교로 직접 가는 것이 가장 바람직한 것이다. 148개 학교가 한 품목마다 1-2개정도 거래를 하고 있다. 이는 너무 많은 물류비용의 비효율을 의미한다.

직거래 유통방법은 인근학교끼리 그룹화를 통하여 직거래를 하자는 것이다. 학교측에서 우리농산물을 구매하고, 품질인증마크 농산물을 사용하고 싶지만, 가격 때문에 어려운 점이 있다. 그러나 개별 공급업체로서도 개별 학교로 공급하는 것보다 공급업체도 그룹핑을 하고, 학교도 그룹핑을 하여서 직거래를 한다면 물류비용절감의 효율화를 꾀할 수 있을 것이다.

공급업체가 동일한 수의 학교에 물품을 공급하는데 있어서 지역이 각각 떨어져 있는 학교에 물품을 공급하는 것보다 지역이 인접한 학교에 물품을 공급하는 것이 동일한 수의 학교에 물품을 공급한다고 했을 경우 경제적으로 효율적이며, 물류비를 절감할 수 있는 것은 당연한 것이다. 현재 공급업체가 공급하는 학교가 지역적으로 떨어져 있어서 공급업체가 검품검수시간을 맞추는데 어려움이 있다. 인접학교의 그룹화를 통한다면, 공급업체의 경제적 부담과 검품검수시간에 맞추기 위한 심적부담도 줄일 수 있을 것이다. 그리고, 여러학교가 그룹화를 통하여 하나의 공급업체와 계약을 하기 때문에 행정적인 업무수고가 줄어드는 것도 간접적으로 기대할 수 있다.

공동구매방법으로 하고 공동으로 학교를 모으는 것은 인터넷이 바람직할 것이다. 인터넷을 이용한 전자상거래 방식의 도입으로 공동구매, 공동납품이 가능할 것으로 예상된다.

(2) 학교급식과 관련한 직거래 형태

농산물 유통구조개혁은 기존의 비효율성을 개선하는 것도 중요하지만 새로운 방법의 적용을 시도하는 것도 의미가 있다. 학교급식과 직거래를 연결하

는 것은 새로운 시도의 하나로 볼 수 있다.

직거래가 장점이 있다면 이것은 적극적으로 학교와 소비자에게 장려되어야 한다. 학교급식과 관련하여 다음과 같은 직거래 형태를 나눌 수 있다.

첫째, 생산자와 학교를 직접 연결하는 것이다.

둘째, 생산자, 종합유통센터 그리고 학교로 연결되는 것이다.

생산자와 학교를 직접 연결할 때는 유기농 등 환경친화적인 농법을 사용하는 농민을 우선적으로 고려할 필요가 있다. 이들은 다른 농민에 비해서 조직화되어 있어 연결이 쉽고 안전한 농산물을 학생들에게 공급할 가능성이 높기 때문이다.

특히 농산물 중에서 곡류 과일 등 비교적 수요 예측이 가능한 품목의 경우 양측의 위험 부담율이 적기 때문기도 하다.

(3) 인터넷사용 주문생산

학교에서 생산자에게 요청하는 것은 Prosumer로서 소비자가 동시에 생산자가 된다는 개념으로서 맞춤주문을 하는 방법이다. 이 개념을 농산물에 적용하려는 시도이다. 학교에서 김치, 장류 등을 학생들의 특성에 따라 직접 농가에 주문하여 공급받는 방법이다. 이 경우도 개별 생산능가보다는 조직이 가능한 농가가 바람직하다. 농가는 단순한 농산물 판매보다 부가가치를 높일 수 있는 수단이기도 하며 안전한 식품공급이 예상된다. 특히 학교와 생산자가 연결이 가능한 것은 인터넷을 통하여 소비자가 원하는 것을 생산자에게 전달할 수 있는 기술이 가능하기 때문이다.

21세기 유통에 있어 키워드의 하나는 전자상거래다. 현재 전자상거래의 기술적 기반은 어느 정도 확충되고 있으나 농산물의 경우 규격화 및 물류체계의 미비 등이 제약요인으로 작용하고 있다.

전자상거래를 통해 농산물이 효율적으로 유통되기 위해서는 무엇보다도 먼저 상품을 직접 확인하지 않고도 거래될 수 정도로 농산물의 등급화, 규격화가 선행되어야 할 것이다.

전자상거래의 활성화를 위해서는 효율적인 물류체계의 구축도 중요한 과제이다. 현재와 같이 택배를 통해 개별 생산자와 개별 소비자를 연결하는 것은 비효율적이고 고비용의 체계로 전자상거래 활성화의 제약요인으로 작용하고 있다. 비용을 최소화할 수 있는 새롭고 효율적인 물류시스템이 개발, 이용되어야 할 것이다. 학교가 공동구매 활성화를 통하여, 인터넷상의 화상을 통하여 상품을 확인한 후 공동구매 요청하는 전자도매시장 시스템의 개발, 이용이 필요하다.

3) 추진체계와 선행조건

(1) 유통구조 개선 위원회 구성의 필요성

학교급식 유통구조를 개선하기 위해서는 이를 추진할 수 있는 주체세력이 있어야 한다. 이유는 학교급식 유통을 둘러싸고 있는 이해집단들이 각자의 이해관계를 떠나서 객관적인 입장에서 유통구조 개선에 힘을 모아야만 개혁이 가능하다고 보기 때문이다.

수요자입장인 학교급식소와 공급자인 종합유통센터와의 유통의 연결고리를 강화시키기 위해서는 위원회를 구성할 필요성이 있다. 위원회는 학부모, 시민단체, 학교, 공급업체 및 유통업체, 영양사, 관련 행정기관 등 전문가로 구성하여야 할 것이다. 이들로 하여금 적극적으로 유통개혁의 기능과 역할을 수행하도록 해야 할 것이다.

특히 공급업체의 객관적인 평가를 통하여 불량식품 공급업체의 퇴출을 감행시킬 수 있는 역할을 수행해야 한다.

(2) 농산물 유통구조 개혁의 전제조건

농산물 유통구조 개혁을 위해서 학교에서 직거래와 공동구매의 활성화가 실현되기 위해서는 몇가지 전제조건이 필요함을 조사결과가 보여주고 있다. 농산물 유통개혁의 주체인 학교, 학부모에게 다음과 같은 전제 조건이 충족될 때만 학교급식 유통개혁은 가능하다고 본다.

전제조건이란 교육의 필요성, 유인책, 강제력, 정보기술의 활용이다.

첫째 새로운 직거래 유통구조의 장점에 대하여 교육이 필요하다. 조사결과에서 나타난 바와 같이 학교에서 공동구매와 직거래가 책임소재가 불분명하고 업무가 증대되리라는 막연한 우려를 없애야 한다.

전자상거래 도입과 공동구매의 활성화를 통하여 유통개혁을 이루면 학교와 학부모에게 사회경제적으로 이득이 있다는 장점을 부각시켜 교육할 필요성이 있다. 아울러 학교급식이란 단순히 학생들에게 음식을 제공하는 수단이기 보다는 식사문화와 규범등을 학습하는 교육과정으로서의 이해가 학생, 교사, 학부모, 정책당국자 사이에서 이루어져야 한다.

이를 위해서는 설득력 있는 검증자료의 제시를 바탕으로 한 교육이 필요하다. 농산물 유통개혁에 대한 교육이 필요한 것은 무엇보다도 학교급식을 5년이상 경험한 학교들이 다수를 차지하고 있고, 학교들이 과거의 관행을 바꾸기 위해서는 단순한 설명으로는 충분하지 않으며 실증자료를 이들에게 제시하여 그들의 태도를 바꿀 필요가 있기 때문이다. 농산물 유통개혁을 달성하기 위해서는 관련자에 대한 지속적인 교육이 선행되어야 한다.

교육의 방법도 신토불이 혹은 우리 농산물 사용하기 등의 감성적인 호소가 아니라 경제적인 이득이 있다는 확신을 주는 경제분석자료와 유통개혁에 참여한 개인과 공동체들에게 돌아가는 유인책이 작더라도 구체적으로 제시할 수 있어야 할 것이다.

농산물 유통구조 개혁을 공동구매와 직거래를 실시하고 있고 성공적인 사례로 칭찬할 만한 시범학교에 대해 표창, 재정적 지원등이 있어야 한다. 최근에 정부에서 장려하고 있는 신지식인으로 표창할 수 있을 것이다. 지식과 정보를 활용하여 현상개선에 기여한 개인 혹은 집단이므로 이들은 신지식인이 될 것이다.

둘째 반드시 부처와 부처간의 협조가 있도록 해야 한다. 농림부와 교육부 그리고 지방자치체와의 협의와 조정 과정이 필요하다고 본다. 유통에 관한 것은 농림부 소관이고, 학교급식에 관한 사항은 교육부 관련이 있고 영양에 대한 것은 보건복지부 소관이므로 부처간의 조정과 협의를 필요하다고 본다.

셋째 학교가 업체선정과 식료품 선택에 도움이 되는 정보를 제공 받을 수 있어야 한다. 구매 농산물의 가격, 품질 등에 대한 정보기술이 적용되어야 한다. 공동구매가 가능한 품목을 선정하여 정보시스템을 구축·활용하여야 한다.

위에서 언급한 전제조건이 학교와 학부모에게 충족되어야만 학교급식 유통 개혁은 가능하다고 본다.

(3) 시범학교 선정의 필요성

위에서 언급한대로 학교급식의 직거래 신물류 유통을 실현하기 위해서는 시범학교를 선정하여 실제로 운영하여 보는 것이 필요하다. 예를 들어 서울시 영등포구에 있는 초등학교가 20개이다. 이중에서 대길초등학교, 대방초등학교, 대영초등학교, 도림초등학교, 영신초등학교, 우신초등학교가 지역이 인접한 신길동에 위치하고 있다. 이 6개 학교의 학교장과 학교운영위원회가 협의하여 학교급식 유통개혁 위원회를 구성한다. 이 위원회는 학교장, 학부모, 영양사, 관련 행정기관 등 전문가로 구성한다. 위원회는 학교급식 유통개혁을 통하여 안전한 농산물을 구매할 수 있는 방안을 모색한다. 6개 초등학교의 공급업체의 규모, 현황, 공급과정 등에 대한 평가작업을 실시하여 객관적인 기준을 마련한다. 6개 초등학교가 표준식단을 작성하여 공동으로 구매할 경우 절감되는 물류비용 및 인건비 등이 실제로 경제성이 있는 대안인가를 검토한다.

이러한 직거래 신물류 유통으로 물류비용절감, 안전한 농산물 공급 등이 가능하다는 실증사례를 보여줌으로써 다른 학교로의 파급효과가 나타날 것으로 보여진다. 따라서 시범학교를 선정하여 성공적인 모범사례를 만들 필요가 있다.

- 부 록 -

I. 일본의 학교급식 현황

II. 미국 학교급식 유통구조 현황

III. 간담회

IV. 설문지

1. 일본의 학교급식 현황

1. 일본의 학교급식 현장 조사

일본의 학교 급식 실태를 현장에서 확인하고 우리의 현실과 비교 참조하여 실효성 있는 학교 급식 신물류 시스템을 연구하고자 현장 견학, 조사하였다.

일본의 학교급식 유형은 운영방식으로는 학교직영 방식과 민간위탁방식 조리방식으로는 직접 조리과 급식 센터 방식으로 구분된다.

1) 현장 조사 일시 및 장소

현장조사는 다음과 같이 2번에 걸쳐 5곳을 방문하여 관련자를 면담하였다.

● 조사일시

2000년 6월 12일 ~ 6월 15일

2000년 7월 17일

● 조사대상

- 동경시 부중 시립학교 급식 센터
- 일본 전농의 식자재 공급 현황
- 동경시 오타야 농산물 경매 시장
- 시나가와 소학교
- 동도 생활협동조합 (東都 生活協同組合)

2) 현장 실태 조사

2-1) 급식센터와 농산물 경매시장

동경 부중시는 총 21개의 초등학교, 중등 4개 학교는 단독 직영 급식을 실시하고 있고 18개 초등학교는 부중시의 학교 교육부 학교 보건과에서 운영하는 집단 급식 센터를 통하여 급식을 실시하고 있다.

(1) 단독 직영의 급식 실태

4개 초등학교는 급식 비용이 집단 급식 센터 이용보다 1.5배 비싸지만 금방 따뜻한 음식을 아이들에게 공급 할 수 있다는 장점을 선호하는 학부모의 주장으로 단독으로 급식 공급하고 있다.

급식 식품의 유통과정은 생산자→도매/ 경매시장→소매인의 과정으로 입찰방식으로 선정하고 있다.

(2) 부중시의 집단 급식 센터의 급식 실태

18개 초등학교는 비용절감(시에서 보조하여 학부모는 음식 가격만 부담)과 효율성을 근거로 집단 급식 센터를 이용하여 급식 공급하고 있다. 집단 급식 센터는 완전 가공된 음식을 11시에 준비 완료하여 1시간 이내에 배송한다.(위탁 사업) 급식 식품은 입찰로 선정한다. 입찰에 따른 문제를 감소시키기 위하여 영양사, 학부모 대표, 학교 관계자 등이 참석하여 개찰을 지켜본다. 입안 선정 기준은 가격도 중요하지만 보다 고품질의 제품을 선정한다. 입찰 업체에게는 위생 규칙을 요구하고 있다. 원칙적으로 국산 농산물, 원료가 기본으로 선정하며 수입 농산물의 비중은 거의 없다. 수산물의 경우는 어항을 지정하여 공급하도록 선정한다. 가능한 그 지역에서 재배하고 있는 농산물을 선정하고 유전자 조작 농산물이나 유전조작 식품은 선정에서 배제하고 있다. 공급되는 식품의 검품은 매일 아침 영양사와 직원 입회하에 실시하며 불합격과 합격 판정을 한다. 급식 공급이 식기는 다시 걸어서 공동으로 세척한다.(위탁 운영) 학생들이 먹고 남은 음식을 관찰하여 선호도가 떨어지는 식품을 고려하여 메뉴 작성한다.

(3) 전농의 식자재 공급 현황

산간지역에 완전가공, 반가공된 식품을 공급한다. 날짜별로 요리를 여러 가지 주문하는 대로 공급해 주고 있다. 냉동, 냉장 시설을 완전히 갖추고 위생적인 시설에서 압축 포장하여 공급하고 있다.

(4) 오타야 농산물 경매 시장

모든 농산물이 산지에서 다듬어서 박스로 포장되어 거래되고 있기 때문에 위생적이고 악취가 전혀 없고 쓰레기도 거의 없는 상태이다.

5) 결론

일본의 단독 직영 급식의 현장을 볼 수 없었지만 부중시 학교 교육부 학교 보건과 직원의 설명으로 두 급식 형태를 비교해 보면 아래표와 같다.

< 표56. 일본의 급식형태 비교 >

급식형태	단독 직영	집단 급식 센터
가격	1.5배	1배
배송 시간	조리후 즉시	조리후 1시간 이내
	따뜻한 음식을 먹을 수 있다	다소 식은 음식을 먹는다
입찰시	공정성 다소 의심	공정성 확보
검품	철저히 함	더욱 철저히 함
식품의 안전성 확보	가능	가능

단독 직영 보다 집단 급식 센터 이용이 여러 가지 문제점 특히 학교 단독의 입찰 문제로 인한 비리등을 없애고 안전한 식품을 공급 할 수 있지만 지자체에서 운영하고 있어 우리 나라의 지자체 현실에 적용하는 것이 다소 어려움이 따른다고 생각된다.

2-2) 자료급식 초등학교와 생활협동조합

(1) 시나가와 소학교

시나가와시에는 58개 학교에 28명 영양사가 근무하고 있다. 급식원료 공급 단계는 생산지→ 시장→ 학교 또는 생산지→ 직거래→ 학교로 이루어지고 있다. 식품공급업체의 결정은 주로 교장이 결정하고 있다.

급식가격은 도교시가 결정하며 1-2학년은 210엔, 3-4학년은 230엔 학년, 5-6학년은 245엔으로 학년에 따라 다르게 책정 되어있다.

이 학교는 식품안전성에 대해 관심이 높고 특히 최근 내분비계 장애물질로 문제된 플라스틱그릇 사용을 다른 그릇으로 변경할 예정이라고 한다.

과일의 경우 1주일에 2번 (도교메트로이탄결정) 과일직송을 받고 있으나, 유기농산물이 비유기농산물보다 더 비싸지만 가능하면 유기농산물을 이용하려고 하고 있다.

식재료 배달은 아침 7-8시 사이에 식품을 가져오며, 배달차량의 내부 온도를 체크하는 등 영양사와 조리사가 엄격하게 검사하여 공급받는다.

앞으로의 개선방향 첫째는 더 많은 유기농산물 식품(지금은 절반이 유기농산물이다)을 이용하고 둘째는 플라스틱 접시등을 사기그릇으로 바꾸며 셋째는 안전한 식품 제공에 힘쓰려고 한다.

□ 학교점심식사 광경은 다음과 같다.

- 흰가운을 입고 배식을 해준다
- 반장이 인사를 한다
- 학생들이 배식을 하면서 음식을 만드는 사람들에게 음식을 맛있게 잘 만들어줘서 고맙다고 인사를 하도록 한다.
- 학생들이 음식을 남기지 않고 깔끔히 먹고 난후 우유팩을 뜯어서 재활용할 수 있는 상태로 접어놓았다.

즉 이 학교의 경우는 학생들은 학교 단체급식을 통하여 식사에절과 환경교육을 하고 있는 것으로 나타났다.

2. 조사보고서 요약*

1) 서론

일본에는 농업을 지키는 것을 중요하게 생각하고 있다. 계속 증가하는 수입농산물, 식품과 더불어 96년 가을부터는 유전자조작작물식품이 일본으로 수입되어 식품의 안전, 일본의 농업을 둘러싸고 있는 환경을 더욱더 어렵게 하고 있다. 더욱이 초·중등학생을 가진 많은 학부모에게는 학교급식이 안전하고 풍부할 것을 절실히 기대하고 있다.

일본에서는 특히, 유전자조작작물, 식품이 학교급식 현장에서의 사용확장을 막고 환경호르몬 식기를 교체했으면 지방농산물의 사용을 증가시키는 결과가 있었으나 한편으로는 민간위탁의 증가도 현저한 특색이다.

● 조사기간

2000년 1월 - 2월

● 조사대상

- 지방자치체 23구 27시 3정 1촌, 회수율 72%, 학교수 1,365학교
- 운영위원회 이사 등 1,750인, 회수율 62%, 회수 1,080매

※ 2000년 7월 17일 동도생활협동조합을 방문하여 학교급식에 대하여 논의하고 이 조합의 학교급식조사 보고서를 요약하였다. 이 조합은 '97년, 99년 같은 조사를 계속하고 있었다. 이는 학교급식에 대한 높은 관심의 표시이다. (이사회특별위원회 생활위원회, 「학교급식 앙케이트」, 1999, 동도생활협동조합)

2) 일본 학교급식의 현황

A. 지방자치체 학교

(1) 학교급식 운영유형

직영운영은 86.7%이며 외부위탁운영은 13.3%이다. 초등학교와 중학교를 비교하면 중학교의 운영에서 외부위탁이 많은 편이다.

(2) 식품원료 구입의 결정권

학교장 46%, 영양사 21%, 급식센터 7%, 위원회 26%의 비율로 식품구입을 결정하고 있으나 학교장, 영양사가 식품재료의 구입처를 결정하는 자치단체는 줄어들고 있다. 반면 위원의 결정이 증가하고 있는 추세이다.

(3) 식품알레르기를 가진 학생에 대한 배려

식품 알레르기가 있는 학생에 대해서는 관련 식품을 제거하고 대처하거나 도시락을 지참하는 등의 탄력적인 방법을 취하고 있다. 가능한 범위에서 알레르기식품을 제거하도록 노력한다. 의사의 진단서에 의하여, 학생의 증상에 따라 가능한 범위안에서 개인용 식사를 만들어 주고 있다. 식단의 알레르기원을 체크한 것이나 재료명세표를 알려 먹을 수 있는 것을 먹게 한다. 학교급식을 실시할 때 담임 또는 본인이 제거할 것을 기본으로 하고, 필요에 따라 도시락지참을 권하고 있다.

(4) 유전자조작식품 사용에 대한 의견

대부분 가능한한 유전자조작식품을 학교급식에 사용하지 않고 있으며 그 다음은 각 학교마다 대응지도하고 있는 것이 많은 편이다. 그리고, 유전자조작식품으로 표시된 식품은 사용하지 않으며, 국산식품을 이용하며, 유전자조작식품을 유통하는 업자를 제한하는 방법을 이용한다. 그리고, '유전자조작식품의 표시가 있으면 가능한 사용하지 않겠다', '2000년부터 비유전자조작식품을 사용하겠다'라는 의사를 나타내어 예전보다는 유전자조작식품을 사용하지 않겠다는 적극적인 움직임을 보였다. 급식으로 사용하고 있는 식품의 재료에 대해서는 구입처에서 구입경로 등의 조사실시는 현시점에서는 생각하고 있지 않다. 각 방면으로부터의 정보는 학교의 수시로 제공하며, 수입품을 사용하지 않을 것을 기본으로 하고 있다. 식품재료는 국산을 기본으로 구입하고 있으며 급식비를 고려하면서 사용하고 있다. 유전자조작식품으로써의 검사를 패스하는 것을 확인한다. 사용하지 않다고 하는 회사도 있지만 대부분은 불명확하다. 보다 안전한 식품을 사용할 것을 생각하고 있지만 급식비의 일식단가와 관계도 있어서 불충분한 대응을 하고 있다. 식품재료는 원칙적으로 국산을 사용한다. 국산품이 없는 식품에 대하여는 할 수 없이 사용하고 있으나 산지 및 메이커를 확인한다.

B. 조합원

(1) 학교급식의 운영방법과 만족도[※]

자교 조리에서는 만족도가 높고 센터 방식에서는 불만족한 점이 많다는 것은 명백하다. 직영의 자교 조리가 명백히 만족도가 높고 자교 조리에 있어서 민간위탁이 되면 만족도가 떨어진다. 센터 방식에서는 그 차이가 더욱 두드러진다.

※ 운영위원, 지구운영위원 이사등 1,750인 2000년 2월 집단급식 회수 1,080매 (62%)

참고로 일본의 급식방법은

- 학교직영
- 학교민간위탁
- 집단급식센터직영
- 집단급식센터 민간위탁

(2) 학부형의 급식에 대한 만족도 및 불만사항

일본의 학부형은 일본의 학교급식이 전체적으로 좋은 점을 말하며 특히 "영양의 발란스가 맞고 식단이 좋다" 는 의견이 두드러진다. 또한 식품재료의 안전성에 대하여 관심이 높았다. 영양사에 의하여 급식의 내용이 좌지우지되는 것을 알고 있어서 영양사의 역할이 중요하다고 여기고 있었다. 그리고, 센터 방식이 불만이라는 소리도 있었다.

설문3, 소학교 만족607 보통94 불만족75

(3) 학부형이 바라는 개선사항

일본의 학부형이 일본의 학교급식에서 바라는 점은 유전자조작식품을 쓰지 않는 것, 안전한 식재료를 사용하는 것, 위생적인 조리를 하는 것 순으로 나타났다. 그리고, 지역농산물을 쓰며, 계절감이 있는 식사재료를 식단에 포함시키는 것과 식품알레르기에 대하여 배려하며 식사시간에 여유를 갖는 것이 학교급식에 대하여 바라는 점으로 나타났다.

전반적으로 식품의 안전성에 관한 요망이 높았다. 자교식 조리를 원하고, 그 다음은 식단의 개선, 특히 밥, 일본식을 희망하는 소리가 높았다. 식기나 식재료의 안전성, 국산의 식재료의 사용을 원하는 소리도 높았다. 어린이들에게는 안전한 식사를 해야하고 원하는 의견이 강한 것으로 나타났다.

(4) 급식 학생들의 만족도

학생들은 전체적으로 맛이 있다. 대체적으로 좋다, 아주 좋다, 만족한다는 순으로 의견의 목소리가 나타났다. 식단의 다양함 특히, 선택할 수 있고 계절행사가 배려되어 있으며, 교실밖에서 먹을 수 있다는 것을 좋아한다.

또 싶은 것을 먹게 되었다는 소리도 있다. 한편, 맛과 양에 불만도 있지만 숫적으로는 적다. 특징적으로 조리사, 영양사의 교체에 의하여 맛이 떨어졌다는 소리가 있다.

(5) 급식의 장점

학교급식의 좋은 점으로는 지역야채를 쓰고 식단을 연구하고 생야채를 쓰고 있는 점과 식단의 영양발란스가 있다는 것, 안전한 식품재료를 쓰고 있고, 식품알레르기에 대하여 대응한다는 점으로 나타났다. 그리고, 기타의 의견으로는 식사를 따뜻한 것은 따뜻하게 하고 찬 것은 차게 제공하는 것과 도시락을 만들지 않아도 되는 것이 학교급식의 좋은 점으로 나타났다.

(6) 최근의 급식 동향

일본의 최근 학교급식 동향은 자교방식, 센터방식과 같이 민간위탁에로의 변경이 가장 크다. 특히, 변경을 예정하고 있는 중이라는 학교가 많았다. 식기를 환경호르몬이 나오지 않는 친환경적인 식기로 변경하고 안전성이 높은 젓가락으로 변경한다. 조리실을 개축하고 식단을 변경하는 동향을 나타냈다. 그러면서 민간위탁으로 변함으로 식재료의 안전성과 통일된 식단 등의 급식질의 저하를 걱정하는 의견도 있었다.

원문누락

II . 미국의 학교급식 유통구조 현황*

1. 설립배경 및 목적

1) 설립 배경

National School Lunch Program이라는 프로그램은 미국 연방정부의 가장 오래되고 규모가 큰 Food Assistance Program(음식 보조 프로그램)으로 1946년 Truman(투르만) 대통령 재임시 의회에서 설립되어 현재 2천 6백만명의 미국 학생들에게 공급하고 있으며, 그 역사가 반세기에 이르렀다.

2) 설립 목적

영양가 있는 음식소비를 권장함으로써, 미국 아동들의 건강을 지켜주고 있다. 비상업적인 수단을 통해 농산물 다량 구입 등 소비를 권장함으로써 농업발전과 신선 농산물을 섭취 확대하고 있다.

그리고, 이곳의 현재 동향은 교육에 대한 의회의 예산감축에 대한 논의가 계속되고 있지만 1997년 10월 빌클린턴 대통령은 매년 10월 2번째주를 전국 학교 급식프로그램이 아동건강에 공헌한다는 사실을 인지시키기 위하여 "전국학교 급식주간"으로 공표하였다.

3) 참가 대상

미국 초·중·고의 공립 및 사립학교 그리고 Child Care(어린이 탁아서) 기관을 비롯한 9만 4천여의 학교와 기관이다.

※ 「미국의 학교급식 유통구조 현황」은 중부물류센터, 1999년 자료입니다.

2. 운영 목적

학교 급식은 전국 아동들의 건강과 복지를 지켜주기 위한 것으로 영양결핍 및 과다 영양 공급 등으로 인한 신체 영양분의 불균형에서 오는 문제점을 극복하고 신체 영양에 균형을 잡아주기 위한 것이다.

이러한 대중건강을 위한 영양공급은 오늘날 산업국가들의 다이어트와 관련된 각종 질병과 영양결핍증에 대해 그 정체를 밝히고 치료해 주기 위한 것으로서 조직적인 학교생활 속에서 점심시간은 학생들의 연장된 단체생활의 또 다른 장이며, 그 속에서 학생들에게 단체규정과 질서를 습득시켜 주고 에너지 재창출을 위한 것이다.

점심 시간의 교육적 가치 재부상으로서 학교 교육의 중요성과 스트레스를 점심시간이라는 공간을 통하여 즐거움을 만들어내고 누적된 스트레스 해소와 새로운 에너지를 재생시키는 만남의 광장, 열린 테마 교실로 부상하고자 하는 목적이 있다.

미국 교육철학의 근원은 교육을 통한 인간의 가치관과 인간성 회복을 위함이고 이를 위하여서는 시간이 생명이라는 명제아래 학교 교육과정을 통하여 단계적으로 올바른 의식으로 판단하고 이를 행동으로 실천하며, 깊고 넓은 지식함양을 위하여 점심시간과 숙제라는 공간을 통하여 실천적으로 훈련하고 습관화하고 있다.

아울러 숙제를 통한 부모(세대차 조절) 및 동료들과의 대화 채널을 열어 놓아 연대의식과 공동으로 문제해결을 유도함으로써 더욱 큰 힘의 창출과 신속한 해결능력이 배양되도록 일깨워 주며, 남을 칭찬해주고 경쟁과 상호보완적인 파트너쉽을 초등학교 어린 시절부터 인식되도록 훈련과 습관화를 시켜 주고있다.

학교 급식, 점심시간은 음식문화를 통하여 자연의 신비, 생명체 산업에 대한 중요성과 감사하는 마음을 인식시키고 한자리에 모여 식사를 함으로서 다른 학년과 다른 학급들과의 공동의식 및 대화의 장을 마련 새로운 정보 및 교류확대 기회를 제공하고 있으며 짧은 식사시간에 신속한 행동력과 질서유지를 병행시켜 발전시켜 나가고 있다.

3. 운영 방법

1) 급식운영 방법

선생님들과 전문 운영팀이 분리되어 있고 자율적 운영, 전문팀 조직으로 지속적인 연구가 이루어지고 있다. 또한 담당하는 영양사 2인과 영양사 보조 인적구성 및 학부모 봉사팀의 구성으로 지역 및 학교마다 조금씩 차이를 보일 수 있으나 표준식탁 메뉴시스템으로 물류 경비 절감과 효율성이 극대화된다.

식사시간은 전교생이 2교대로 나누어 1~3학년이 1팀, 4~6학년이 2팀으로 나누어 30분씩 나누어져있고, 1년동안 비슷한 메뉴 일색을 지양하고 계절별 학생들의 취향을 설문조사를 통해 취합하여 메뉴의 다양화가 실천되고 있다. 30분은 식사를 하고 30분은 학생들 스스로 팀을 나누어 경쟁과 협동심을 기를 수 있는 게임을 조성토록 유도하며 학생들의 신청을 통한 학생 스스로 만들어 가는 교육문화를 창출하고 있다.

2) 재정적인 방법

연방정부의 재정적인 지원으로 운영예산 사무실(OMB)에서는 저소득층 자녀들을 상대로 가족 연수입에 준해 Free- Lunch(무료 급식)와 Reduce - Price Lunch(디스카운트 급식)자로 분류하여 급식을 제공하고 있다.

미국 농산부(USDA)에서는 잉여 생산물뿐만 아니라 경제적인 원조를 하고 있다(현재 미주리주에서 과대 생산되는 다량의 치킨을 구입하여 각 지역 정부로 조달하고있다)

나머지 학생들은 학부모가 급식값을 지불하도록 하고 교육부는 참가학교의 학부모로부터 음식과 음식 서비스에 대해 학교마다 매주 1번, 또는 매달 1번 현금으로 급식값을 받아 운영하고있다.

3) 급식 식단에 대한 방법론

학교급식은 미국인을 위한 다이어트식 안내지침에 조화를 이루기 위해 수정되어 나가야 한다. 그 기본 방침은 저지방, 많은 양의 곡류, 과일, 야채가 함유되고, 지방칼로리는 30% 이상 넘으면 안되며 포화 지방은 10%이어야 한다.

현재 연구는 콜레스테롤, 염분, 섬유질의 감소, 전체음식의 1/3은 단백질, 비타민 A, C, 칼슘, 철분을 함유해야 한다는 것이다.

4) 학교급식 향상을 위한 USDA의 노력과 방법론

캔으로 된 소고기, 돼지고기, 런천미트, 콩, 연어와 참치, 햄, 시리얼과 캔으로 된 고구마, 시럽 대신 팩으로 된 과일쥬스를 시도하여 계속 테스트하고 그 효과를 평가하고 있다.

다이어트용 지침사항에 따른 새로운 저지방 생산품을 개발중인데 light butter, low-fat(저지방)의 마카로니와 치즈, 고기 없는 스파게티 소스, 지방이 감소된 치즈 소스, 뼈가 없는 터어키 햄(95% fat-free)같은 지방이 함유된 음식을 수정, 검토 중이다.

USDA의 운영상의 문제점으로는 각종 경작물을 공급할 때 어떻게 음식을 상하지 않게 저장하는가, 증가된 부역 노동과 지역에 따라 생산물을 충족시킬 수 있는 가능성이 틀리다는 것이다.

5) 효과적인 운영

학교식단을 보조하여 식단개발을 하고 영양가치성을 분석하기위해 학교 음식기관(컨소시엄) 또는 개인 자문인(컨설턴트)를 둔다.

이 프로그램을 위하여 USDA는 음식 생산을 위한 노력만이 목적이 아니라, 이 프로그램에 참가하는 학생들에게 맛있는 음식을 제공하고 중요성을 이해시키는 것이다.

영양 개발팀을 배치하는데 있어 기술적인 보조와 훈련, 영양 교육의 역할과 건강 다이어트를 위한 음식선택을 증진시키는 혁신적인 공립 그리고 사립학교 파트너십을 만들어 학생들에게 건강과 영양분을 향상 시키는 임무가 있다.

영양 개발팀은 농산부의 전국적인 프로그램 중 하나로서, 건강한 학생들을 위한 학교음식 창시에 실천을 돕기 위해 개발되었고, 건강식품을 학생들에게 제공하는 것이 학생들의 다이어트를 향상시키는 첫 번째로 중요한 단계이나 건강식품을 먹지 않으면, 건강에 아무 효과가 없다고 주장하고 있다는 것이 그 내용이다.

그 실행은 학생들에게 흥미를 끌 수 있는, 다이어트 지침 사항에 부합되는 건강식품을 제공하기 위해 학교 음식 서비스를 하는 직원들에게 교육, 유발심(동기) 그리고 훈련을 제공하고있다.

그 방법론은 학교, 가족, 공동체, 대중매체를 통해 영양교육을 제공하기 위해 전국적인 노력을 해야하고 미국인의 학교음식을 위한 다이어트 지침사항에 따라 실천하도록 음식 서비스를 하는 직원을 뒷받침하기 위해 훈련과 기술적인 원조를 제공해야 한다. 그러므로 이 프로그램의 성공적인 성과를 위해 실행과 평가를 관찰해야 한다.

그리고, 하나의 예로 미국의 급식업체인 SFUSD사는 1995년 초반 POS시스템을 이용한 학교 급식을 시작했다. 주로 유통업체에서 체인망을 구성하기 위해 사용되었던 POS(판매시점 인식)컴퓨터를 학교급식에 도입하여 부모들에게 학교급식의 식사와 메뉴를 정확한 방법으로 제공하는 편의를 주었다. PC와 바코드 기록기로 구성된 POS시스템은 서버 라인 안에서 학생들이 접근할 수 있는 곳에 설치되어 있다. 먼저 학생들은 그들의 이름, 학년, ID번호, 바코드가 프린트된 얇은 판으로 된 카드를 발급 받는다. 또한 각각의 학생은 그 카드로 기록기에 스캔하여 식사를 한다. 기록기에 스캔할 때에 컴퓨터는 학생의 적격상태를 결정하며 자동으로 식사한 것을 카드에 기록한다.

부모가 일정한 수입이 없는 학생들은 무료 급식의 자격을 부여하며 그 밖의 학생들은 선불(선금)제도로 운영하고 있다. 부모들은 잔고가 감소할 경

우 일정한 금액을 충당해야 한다. 만약 20\$나 그 이상의 금액이라면 학생은 매 식사 당 10센트의 할인을 받는다. 또한 부모가 원한다면 사용하고

남은 카드 금액은 그 다음 주, 그다음 달, 그 다음 년으로 계속해서 이어진다. 잔고가 6\$까지 감소했을 때에는 부모에게 재충당할 것을 충고한다. 이 선불(선금)옵션은 Win - Win을 추구하며 안정하고 경제적이며 매우 효과적이다.

초등학교의 경우, 이 카드 사용절차는 교사의 박스함에서 카드를 받은 후 식사 서비스를 받기 위해 패스 라인을 통해 스캐너에 인식시킨다. 그 다음 컴퓨터는 카드를 읽고 있다는 반응으로 짧은 소리음을 낸다. 각각의 카드는 이름, 학년, ID번호 등이 프린트되어 진다. 컴퓨터의 스크린상에는 식당 점원이 볼 수있도록 학생의 개인정보가 나타난다. 스캔 이후에는 다음 날의 카드 사용을 위해 교사가 관리하는 박스함에 넣는다.

중· 고등학교의 경우는 먼저 카드를 발급 받은 후 식사 서비스를 받기 위해 패스 라인을 통해 스캐너에 인식시킨다. 그 다음 컴퓨터는 카드를 읽고 있다는 반응으로 짧은 소리음을 낸다. 각각의 카드는 이름, 학년, ID번호 등이 프린트되어 진다. 컴퓨터의 스크린상에는 식당 점원이 볼 수 있도록 학생의 개인정보가 나타난다. 스캔 이후에도 카드는 개인이 소지하고 다닌다.

6) 음식 공급 방법

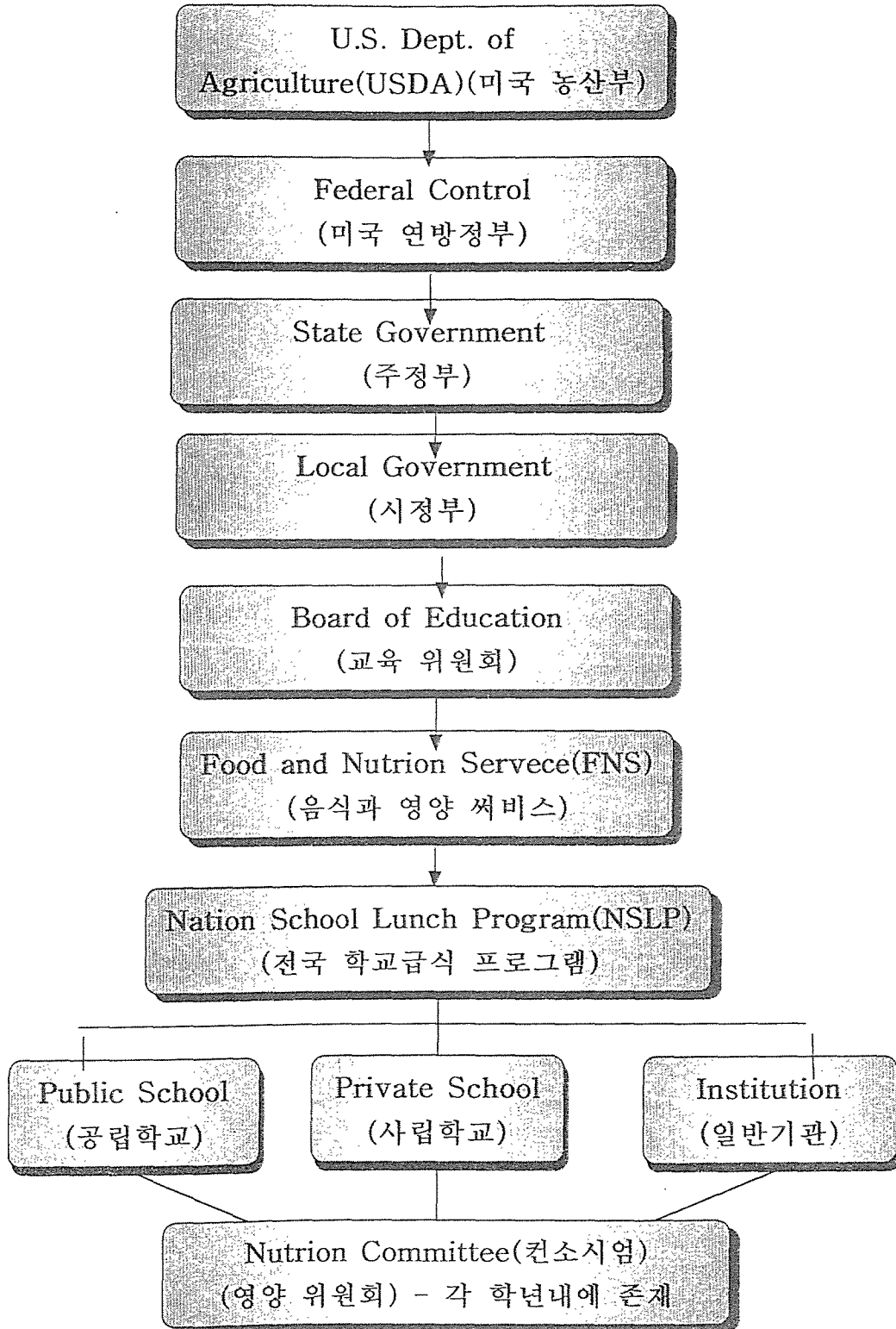
학교에 공급되는 음식의 17%는 농산부에 의해 제공되고, 나머지는 학교와 계약되어 있는 개인기관 또는 학교 자체에서 구입한다.(벤더, 음식공장, 대행기관) 구입 지침은 저지방, 저염분 그리고 저당분이다.

4. 운영 주체 및 조직 구성과 역할

1) 운영 주체

연 비용은 5.1 billion 으로 미국 농산부 산하에 FNS를 두고 NSLP를 전국적으로 관장한다

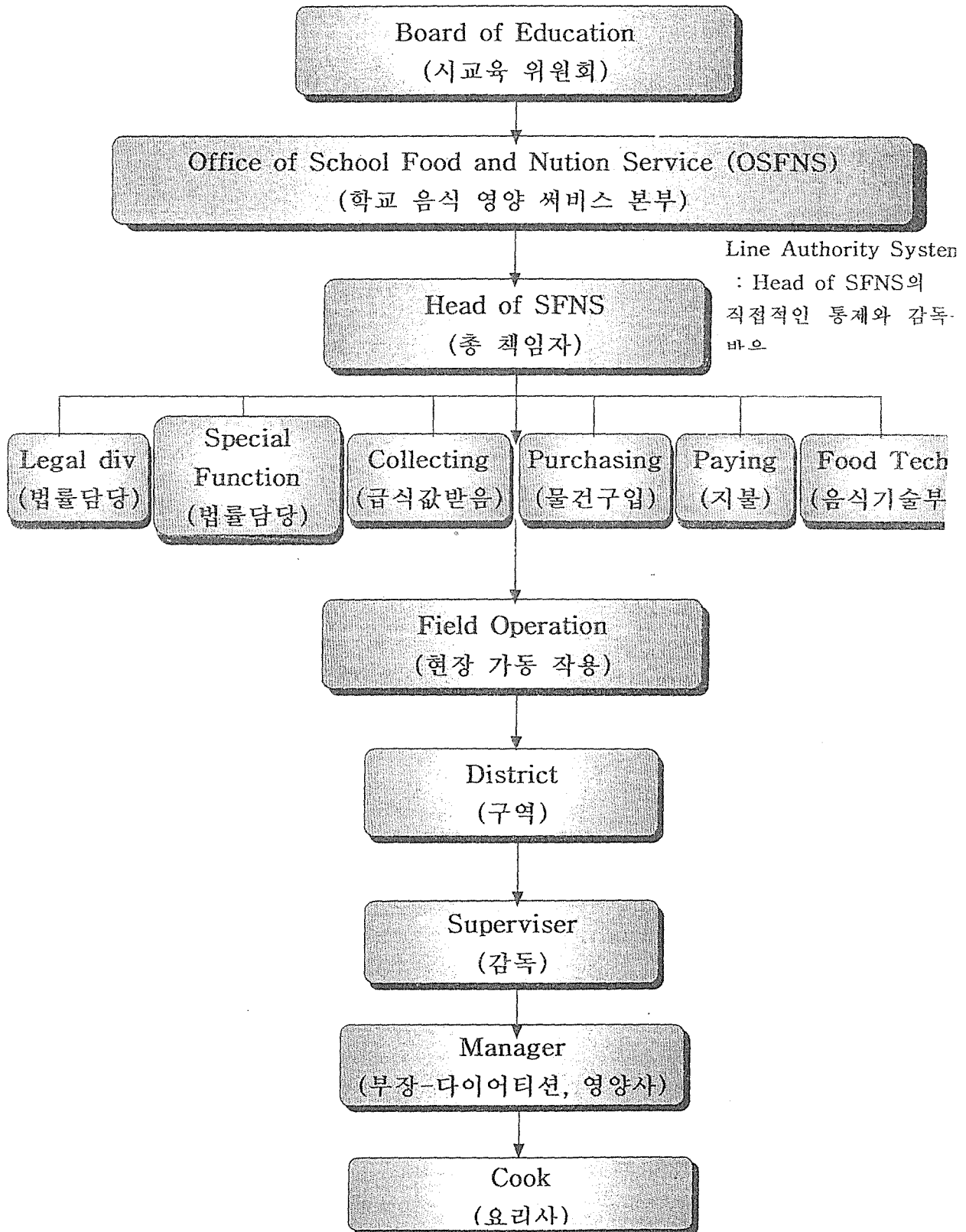
<표57. 미국 학교급식의 운영주체>



2) 지역별 조직 구성과 역할

(1) 지역별 조직 구성

<표58. 미국 학교급식의 조직구성>



(2) 조직구성의 역할

뉴욕시를 예로, 다섯 개의 보로가 있고 32개의 구역으로 나누어져 있으며, 사립학교, 캐톨릭 학교, Greek같은 그리스인 학교를 포함하여 한 구역에 최소한 15~40개의 초·중·고등학교의 행정을 담당, 책임하에 있다.

학교 급식 프로그램 위원장(Head)은 학교급식 프로그램의 총책임자로서, 시 전체의 모든 구역을 관할, 지휘, 감독하는 총 책임자이다.

그 위원장은 문제 발생시, 대책 위원회를 마련하여 정부에 협조를 요청하여 법적 대응조치를 할 수 있는 권한이 있고, 총 책임자의 허락, 동의 없이는 어떤 프로그램과 스케줄도 변경될수 없고, 타기관 내지 외부와의 접촉(언론기관, 개인, 회사, 단체)도 총책임자의 허락을 받아야 한다.

하나의 구역안에는 각 한명의 슈퍼바이저(감독)가 있는데, 슈퍼바이저는 10명의 매니저를 산하에 두고, Step & Special Function(단계적 기능)시스템으로 이들을 관리·감독, Head, 총책임자를 대신하여 실질적인 임무와 역할을 실행할 수 있는 권한이 있다.

음식 기술자(Food Technician)는 4~5명으로 구성되어 유품공급처(에이전시·대행기관)나 다른 회사에서 들어오는 새로운 음식물과 생산물을 일일이 테스트하고 검인하는 역할을 한다.

Manager(매니저)는 주로 영양사(다이어티션이라 불림) 자격증 소지자로 구성. 한 구역 당 10명의 매니저가 있으며, 이들 한 명당 4학교 정도를 관리·감독, 1주일에 한 학교당 1~2번씩 파견 근무한다.

매니저는 정부의 지침하에 협회규정에 따른 식단을 만들고, 개발 조정하고, 각 학교내 급식의 운영을 감독하여 학부모와 학생들과 상담도 한다.(학교내의 카운셀러는 학교급식 매니저와 전혀 다른 별개의 포지션이다)

또한 Nutrition Committee(영양 위원회)를 각 학교내에 만들고 문제점 발생시 위원회를 통해 자체 해결해 나가고, 음식을 Order(주문)하고, 요리사에게 Instruction(지시사항)을 하달하는데 요리사가 정해진 시간대로 음식준비, 서비스를 잘 하는지를 자체감독한다.

그리고 학부모로부터 급식값을 받아서 시 교육위원회 사무실에 제출하고 프로그램의 문제점 등 건의사항을 시스템을 통해 구역에 건의·의논하기도 한다.

Cook (요리사)는 구역에서 수송해준 냉동식품(고기종류)과 냉장식품(우유, 치즈, 햄) 등을 각각 알맞은 온도에서 저장, 보관한 다음, 정해진 시간에 데워서 써브 해내는데 주로 샐러드와 땅콩잼, 햄 샌드위치, 야채, 과일 등을 준비한다. 한 학교당 2~4명의 인원이 있고 보조원(Helper)은 2~15명 까지 있다.

School Aid(학교 보조원)는 주로 대학생으로 학교 교생실습실 등으로 구성되어 이들은 매니저를 도와서 런치시간이 학년별로 진행되고 있는 동안, 학생들의 혼란을 위해 질서를 바로잡고, 특히 유치원반 (1학년 전학생)학생들을 안내하고 감독하는 역할을 한다.

5. 교육 위원회의 장·단기 계획

1) 장기 계획

2000년대의 도전으로써 학생들이 학교지식을 습득하는 장소에서 신체교육과 동시에 학교급식 서비스를 받으며, 인지적인 지식과 행동기술에 영향을 줄 수 있는 포괄적인 학교건강 진흥 프로그램을 개발시키고, 실행하는 것이다.

2000년대 건강 국민을 만들기 위해 학교급식 참가자 전체의 최소한 90% 이상의 학생 수를 "미국인을 위한 다이어트 지침서"에 준해 동참시키는 것이다.

전국학교수의 75% 학교에다 영양교육을 제공할 수 있는 유치원~12학년(고등과정)을 위한 학교건강교육 프로그램을 창출하는 것이다.

현 농산부의 아동영양 프로그램이 다이어트 권장과 직원의 행정 프로그램에 대한 훈련(Training)을 통해 만들어진 수정안이 이제 실행이 필요한 단계이다.

2) 단기 계획

학교는 아동들에게 영향을 줄 수 있는 우수한 장소를 제공하고 있지만, 학생, 교사, 음식을 공급·서비스하는 직원을 위한 학교영양 교육이 통합적으로 이루어져서 학교런치 프로그램을 개발, 발전시켜야 하고, 이를 위한 혁신적인 프로그램을 실행성있고 성공적으로 이끌기 위한 마케팅을 해 나가야 한다.

"미국인을 위한 다이어트 안내지침사항"에 부합되는 식단을 끊임없이 개발, 수정할 것이다.

6. 문제점

1) 예산상의 문제

1996~2002년까지의 학교급식 프로그램은 의회에서 예산삭감을 거론하고 있는 현실에서 사실상 정부보조 예산은 문제에 봉착되어 있다. 다시 말하면 의회의 교육에 대한 예산이 학교등록 학생수의 증가, 음식값 인플레이션 때문에 빈곤자 또는 빈곤자에 가까운 저소득층의 자녀들에게 주어졌던 혜택(무료급식, 디스카운트 급식)에 문제가 있다.

2) 학교 급식 식단의 개선

USDA의 노력에도 불구하고, 다수의 학생들이 건강 다이어트를 위한 음식을 원하고 있으나 식단이 매우 단조롭다.

연령이 많은 학생일수록 학교밖의 음식을 선호하여 늘어나는 자녀의 점심값 및 용돈에 대한 학부모의 염려가 증가하고있다.

늘어나는 학생 등록수와 음식값의 인플레이션 등으로 인한 학교 급식 가격 조정 문제가 있다.

정부와 학교급식 서비스에 관련된 모든 종사자들의 노력에도 불구하고 일부 학부모들은 학교급식이 학생들에게 영양이 부족한 음식, 즉, Junk(정크:쓰레기)같은 음식을 제공한다고 불만이다.

7. 학부모들의 의견(인터뷰 결과)

학부모들의 시간과 노력을 절약시켜 주고 직장인들의 시간과 공간을 제공해준다는 장점이 있다.

자녀들에게 점심 신경을 써 주지 못하는 대신, 학교급식을 통해 자녀들의 균형있는 영양섭취로 신체발육과 단체생활에 대한 훈련이 조화있게 이뤄지기 바란다.

패스트푸드나 인스턴트 식품, 고칼로리 음식을 통해 자녀의 비만과 불균형의 영양상태를 염려하고 있다.

대부분의 학부모들은 학교식단의 영양분포상태, 메뉴, 관계자들의 노력 등에 대한 지식과 홍보 부족하다고 생각한다.

대부분이 반신반의 속에서 바쁜 생활 때문에 할 수 없이 자녀의 학교급식을 허락하는 경우가 다반사(주로 이민자 계층)이다.

그러나, 미국인 부모인 경우는 생활계층이 중·상류일수록, 또 지식층일수록 자녀의 학교 급식에 대한 관심이 비교적 높은 편이다. (자녀가 먹는 점심식단을 물어보며, 어떤 것을 좋아하는지 관찰/ 학교급식 담당자들에게 전화로 건의하며, 내용을 문의하기도 함/ 학교에서 신학기마다 주최하는 영양/ 다이어트/ 건강/ 학교생활에 대한 미팅에 참석하여 관심을 표명하며, 지식을 습득하기도 한다.)

반대로, 학부모의 생활계층이 빈곤하거나 학력이 낮을수록 부모들은 학생의 학교자체 생활뿐만 아니라, 학교급식에 대한 관심은 저조하다. 학교에서 주관하는 각종 행사와 홍보활동에 낮은 참여율을 보임으로써 일반적인 상식·개념뿐만 아니라, 특히 학교 급식에 대한 지식이 부족하고, 자녀가 무료 급식을 받거나 디스카운트된 급식을 받는 부모는 혜택을 받는 것 자체만으로 대부분 만족하며 학생이나 학부모는 별 선택의 여지가 없으며 불평도 적은 편이다.

이민족 학부모(이민계층)들을보면, 특히 대도시 뉴욕은 세계의 각종 인종이 밀집되어 있는 곳으로 초등학교 뿐만 아니라, 중·고등·대학교까지 인종의 분포가 다양하여 음식문화도 다양각색이다. 가장 어려움을 겪고 있는

학부모들은 미국에 이민온지 얼마 인되는 사람들로 그들의 자녀들은 아직 미국문화와 음식에 적응을 하지 못하여 음식선택이 까다롭다. 그럼에도 불구하고 부모들은 반강제적으로 자녀들을 학교급식에 동참시켜 자녀의 편식을 없애고, 미국 음식문화에 빨리 적응시키려는 노력을 보인다.

8. 교사들의 의견(인터뷰 결과)

미국학교 급식 프로그램은 그 역사와 운영 및 조직에 있어 아주 체계적으로 잘 이루어져 있기 때문에 실제 이 프로그램을 위해서 교사들이 하는 역할이란 적은 편이다.

학부모와의 미팅을 통하여 학교급식에 대해 학부모와 학생의 의견을 알아보고 문제점을 학교 자체내 급식담당 매니저에게 알려주는 대리적인 역할을 한다. 또 각 담당 클래스 학생들에게서 학부모가 보내준 급식값을 매주 한번씩 수거하여 매니저한테 전달하는 일, 관련 홍보용지나 팜플렛 등을 학생, 학부모들에게 배부하는 것 등이다. 절대 급식 프로그램에 대해 교사를 포함 그 누구도 학생에게 강요하는 일은 없다

다수의 학생들이 학교급식에 참가 함으로써 단체생활에 도움이 될 수 있기를 바라고 있다.

9. 학생들의 참여와 의견

참여도는 자율적동참에 의한 것, 학교는 정책성, 운영상, 절대로 학부모나 학생들에게 급식을 강요하지 않을 뿐만 아니라 강요할 수도 없다. 학생들은 자신들의 기호에 따라 급식 선택권을 매주 클래스 담당 교사를 통해 알림으로써 항상 변경 가능할 수 있다.

학년이 낮은 학생들일수록 학교 급식 정책이나 내용에 불만은 거의 없으나(사실, 판단력 미비), 고당분, 고지방을 원하는 학생도 더러 있다. 대부분, 학교 급우들과 똑같은 내용의 음식을 먹으며 담소하고, 남은 점심시간을 보낼 수 있다는데 만족해 한다.

원문누락

전문가 간담회

주제 : 학교급식의 직거래 신물류 구축방안

일시 : 2000년 10월 31일

장소 : 세종문화회관 소회의실

사 회 : 김재옥 (본 모임 사무총장)

지정토론자 : 김자혜 (소비자 시민의 모임 이사)
김흥태

종합토론자 : 농림부 시장과 남동익서기관
교육부 시설관리과 조혜영사무관
서울시 교육청 김민희
중목초등학교 영양사 김영미
농식품 신유통연구회 서연경
농협 급식사업단 서재우과장
농협 급식사업단 윤종구
CJ푸드시스템
학부모 김양숙

농림부 시장과 남동익 과장

생산지에서 어떤 센터를 거쳐서 (그것의 형태는 어떻든지간에) 학교로 가는 유통구조가 물류비용절감이라는 차원에서 가장 바람직하다고 본다.

교육부 시설관리과 조혜영사무관

「'생산지-종합유통센터-학교」 유통 유형은 좋은 방안이지만, 현실적으로 많은 어려움이 있는 것 같다. 학교운영위원회에서 객관적인 점수화로 공급 업체를 선정하는 방안도 모색해 볼 필요가 있다. 납품업체의 물품검품검수도 학부모가 같이 하는 방안을 제시한다.

서울시 교육청 김민화 사무관

과거에는 학교급식 공급업체가 2학교 정도만 공급하게 되면 돈을 번다고 해서 어떻게든지 학교주문을 따내기 위하여 과잉경쟁을 한 시절도 있었다. 그래서 일단 업체주문을 받고 난 후에는 이익만을 생각하는 면이 있어서 식품의 질이 떨어지는 경향이 있었다. 그런 문제에 대한 대안으로 분리구매(품목별로 공급처를 다르게 하는 방법)로 변경한 것이다. 품목별로 전문화를 시키자. 그러나, 이것도 한품목을 한업체에 구매할 경우, 한번 계약하면 계약이 장기간 계속 지속되게 된다. 공급업체야 안정적이지만, 경쟁이 안되어서 좋은 식품의 질이 지속적으로 납품되기가 어려워서 복수분리구매로 변경하였다. 업체간의 경쟁을 통해서 좋은 업체에 납품을 시킬 수 있게 하였다. 학교급식 유통에 대한 개선은 교육청에서는 지속적인 사업으로 계속해오고 있다.

기본적인 문제는 어떠한 방법이 제시되더라도 공급업자의 급식에 대한 이윤 추구 목적이 있는 한 문제는 개선되지 않는다고 본다.

학부모 김양숙

우리 아이들이 먹는 하루 열량과 영양은 비슷하므로 식단을 공동으로 짜서 같은 교육구청이나 인접학교끼리 식단메뉴를 비슷하게 하여 물량구매를 많이 확보하여 종합유통센터를 거치는 것이 바람직하다. 현실적으로 어렵다고 하더라도 꾸준히 발전시키는 것이 좋을 것 같다.

농식품 신유통연구회 서연경

산지에 종합유통센터를 만들면, 물류비 절감과 품질을 확인할 수 있기 때문

에 좋은 것이다.

수확후 관리시스템을 만들어서 저장과 관리까지 시스템화 하면, 물류비용을 줄일 수 있을 것으로 본다. 현실적으로 종합유통센터의 건립에 들어가는 비용이 어려운 것은 사실이다.

CJ푸드시스템

재래시장에 유통되는 농산물에는 농약잔류가 많이 있고 본다. 구매물량이 어느 정도의 물량이 되어야 산지 직거래가 가능하다. 구매물량이 소량이면 산지 직거래는 어렵다. 그리고, 종합유통센터를 거쳐야 안전한 농산물 유통이 가능하다. 가공이 되는 (명태-말려서 얼리는 상태) 식품의 경우는 산지에서 학교로 직접 오는 것이 물류비용 절감 효과가 있고, 식품의 검품검수를 필요로하는 것은 산지에서 종합유통센터를 거쳐 검품검수를 한 후 학교로 와야지 안전한 농산물이 올 수 있다고 본다.

농협 서재우과장

생산지-종합유통센터-학교를 오는 방법이 바람직하다고 본다.

김영미 영양사

18년전이나 지금이나 학교급식에 식품을 공급하는 공급업체가 여전히 영세하다. 학교급식이 오랫동안 변화없이 진전이 없었다.

공급업체가 새벽(6시-7시)에 학교에 식품을 주고 간다. 대면 검품검수가 형식적으로 흐르고 있다. 시간상으로 식품이 잘못 공급되어도 그날 다시 수정해서 식품을 받아오기는 현실적으로 어렵다.

사실상 검품검수는 공급업체와 학교간의 신뢰도가 있다면, 많은 부분이 해결될 수 있다고 본다. 공급업체가 공급해주는 식품이 안전하다고 믿는다면 일일이 뚜껑을 열어 식품을 검사하는 번거로움과 공급업체도 다시 학교에 오는 수고(비용)을 줄일 수 있을 것이다.

공급업체의 전문성이 요구된다. 식품을 공급하는 업체가 공급하는 해당식품의 지식이 부족하다. 예로, 육류를 공급하는 업체에 '떡심'이라는 부위를 주문하면, 오히려 업체가 '떡심'이 어느 부위냐고 물을 정도이다. 공급업체의 전문성과 인식전환 부분도 개선시켜야 할 부분이다.

종합유통센터를 거쳐 인근학교끼리, 계절적인 식품을 이용하여 구매하는 것이 바람직할 것이다.

본모임 김재옥 총장

일본에서는 계절 식품을 식단 메뉴에 넣고, 그 식품을 생산하는 산지와 연결하여 공급하는 방법을 사용하고 있다.

CJ푸드시스템

공동구매방법으로 하고 공동으로 학교를 모으는 것은 인터넷이 바람직할 것이다. 인터넷을 이용한 전자상거래 방식의 도입으로 공동구매, 공동납품이 가능할 것으로 예상된다.

농협 급식사업단 윤종구

현재의 급식업체의 계약기간은 너무 짧다. 계약기간을 안정적이고 길게 가야 한다. 업체가 일정기간이상 안정적으로 물품을 공급할 수 있는 질 좋고 안전한 식품을 공급할 수 있다고 본다.

본 모임 김자혜이사

학교급식유통 개혁은 학교장, 영양사, 학부모, 공급업체, 생산자가 함께 고민해야 가능하다고 본다.

1. 초등학교 조사 설문지

학교급식 유통구조 개선을 위한 실태조사

안녕하십니까?

사단법인 『소비자문제를 연구하는 시민의 모임』은 자발적인 소비자 운동을 통하여 소비자 주권을 확립하고 나아가 삶의 질 향상에 기여함을 목적으로 하는 전문 소비자 단체입니다. 본 조사는 학교급식의 향상을 위한 기초자료를 마련하고자 실시합니다.

본 조사는 무기명으로 실시되고 응답하신 내용은 비밀이 절대 보장됩니다. 바쁘신 시간이지만 솔직하게 응답하여 주시면 대단히 감사하겠습니다.

2000년 7월

소비자문제를 연구하는 시민의 모임

1. 귀 학교의 급식의 유형은 어디에 속하십니까?
①__단독직영(개별) ②__위탁 ③__공동구매 ④__기타()
2. 귀 학교의 급식 계약 방법은 무엇입니까?
①__수의계약 ②__경쟁입찰 ③__품목별 다른 구매방식 ④__기타
3. 귀 학교의 학교운영위원회는 학교급식과 관련하여 얼마나 자주 의논하십니까?
①__1달에 1회 ②__2달에 1회 ③__3달에 1회 ④__6개월에 1회
⑤__1년에 1회 ⑥__기타 ()
4. 귀 학교의 학교운영위원회에서는 급식과 관련하여 주로 어떤 일을 하고 계십니까?
①__식품 구입가격 ②__식품의 품질 ③__식단작성 ④__공급업체 선정
⑤__공급업체 계약해지(시정조치포함) ⑥__기타 ()

5. 학교에서 식품의 공급처 선정기준 중에서 가장 중요하게 생각하는 것은 무엇입니까? (번호순으로)

- ①식품의 가격() ②공급시간(업무처리)() ③식품의 질()
- ④공급업체의 신용도() ⑤원산지표시() ⑥식품의 중량,무게()
- ⑦저농약, 품질인증표시 제품() ⑧공급업체의 전문성()
- ⑨기타()

6. 학교에서 급식과 관련하여 공급업체 선정과정에 가장 많이 관여하는 사람은 누구입니까? (번호순으로)

- ①학교장() ②영양사() ③서무과(학교총무)() ④기타()

7. 현재 공급처와의 계약이행은 잘 이루어지십니까?

- ①_매우 이행되지 않는다 ②_이행되지 않는다 ③_보통이다
- ④_이행된다 ⑤_매우 이행된다

8. 현재 공급처와의 계약이행이 되지 않는경우의 제재조치는?

- ①_계약해지 ②_구두로 질책한다 ③_그냥 지나간다 ④_기타()

9. 식품공급의 검품검수 과정에서의 애로사항은?

- ①_잔무 및 업무과정 ②_공급시간 지체
- ③_이른 배달로 인한 입회불가
- ④_반품교체 어려움 ⑤_대면 검품검수체계 ⑥_기타()

10. 현재의 이른 식품 배송시간과 현행 대면 검품검수체계에서의 문제를 개선하기 위한 방안은 무엇이라고 생각하십니까?

- ①_종합유통센터에서의 집단 검품검수체도의 도입
- ②_공동구매를 하요 대표영양사로 하여금 검품검수
- ③_검품검수 위원회 구성 ④_기타()

11. 귀 학교에서는 검품검수는 몇시가 바람직하다고 생각하십니까?

- ①_8:00 ②_8:30 ③_9:00 ④_9:30 ⑤_10:00 ⑥_기타()

12. 귀 학교에서는 식품구매를 할 때 계약기간은 어떻습니까?

- ①_3개월 ②_6개월 ③_1학기 ④_1년 ⑤_2년 ⑥_기타()

13. 귀 학교의 급식식품의 공급처는 어디입니까?

- ①농축협,수협 ②가락동시장(도매시장) ③개별업체(소매시장) ④기타
- | | | | | |
|-----------|------|------|------|------|
| (1)곡류 | ①___ | ②___ | ③___ | ④() |
| (2)채소류 | ①___ | ②___ | ③___ | ④() |
| (3)어패류 | ①___ | ②___ | ③___ | ④() |
| (4)건어물 | ①___ | ②___ | ③___ | ④() |
| (5)육류 | ①___ | ②___ | ③___ | ④() |
| (6)과실류 | ①___ | ②___ | ③___ | ④() |
| (7)김치,반찬류 | ①___ | ②___ | ③___ | ④() |

14. 현재 공급되는 식품은 어떠한 과정을 거쳐서 학교까지 배달되는지 알고 계십니까?

- ①__전혀 모르고 있다 ②__잘 모른다 ③__그저 그렇다
④__잘 알고 있다 ⑤__매우 잘 알고 있다

15. 귀 학교의 식품의 유통과정은 어느 유형에 속한다고 생각하십니까?

- ①__생산지에서 직접 학교로 온다
②__생산지에서 가락동시장(도매시장)으로 그 다음 학교로 온다
③__생산지에서 가락동시장(도매시장)을 거치고 소매시장을 통하여 학교로 온다
④__생산지에서 종합유통센터를 거치고 농협매장을 통하여 학교로 온다
⑤__생산지에서 종합유통센터를 통하여 학교로 온다
⑥__기타

※ “종합유통센터”라는 것은 생산지에서 농수축산물등을 집약하는 시설로서 중추센터기능을 가지고 있는 것을 의미합니다.

15-1. 귀 학교에서는 위의 유통유형 중 가장 유용하고 효율적인 신물류 방법은 어느 것이라고 생각하십니까? (___번호를 적어 주십시오)

15-2. 귀 학교에서는 위의 유통유형을 선택하게 된 이유는 무엇이라고 생각하십니까?

- ①__비용절감의 효과가 있다 ②__안전한 식품의 공급을 받을 수 있다

- ③__식품공급처를 믿을 수 있다 ④__이용이 편리하다
- ⑤__그냥 해 왔던 방식이니까(관행) ⑥__교육청의 권고
- ⑦__기타()

16. 귀 학교에서는 급식 식품을 구매할 때 안전한 식품 구매를 위하여 어떻게 노력하고 계십니까?

- ①__가격이 비싼 것으로 구매하는 편이다
- ②__저농약 혹은 유기농산물을 구매한다
- ③__품질인증마크가 있는 농산물을 구매한다
- ④__우리 국산농수산물을 구매하고 있다
- ⑤__학교차원에서 농약잔류검사를 하고 있다
- ⑥__생산농가를 직접 방문하고 있다
- ⑦__안전한 반찬류 가공식품을 만들도록 계약을 한다
- ⑧__기타()

17. 귀 학교에서는 우리 농수축산물을 이용하는 비율이 어느 정도라고 생각하십니까?

- | | | | | |
|-----------|---------|----------|----------|---------|
| | ① 25%미만 | ② 25-50% | ③ 50-75% | ④ 75%이상 |
| (1)곡류 | ①__ | ②__ | ③__ | ④__ |
| (2)채소류 | ①__ | ②__ | ③__ | ④__ |
| (3)어패류 | ①__ | ②__ | ③__ | ④__ |
| (4)건어물 | ①__ | ②__ | ③__ | ④__ |
| (5)육류 | ①__ | ②__ | ③__ | ④__ |
| (6)과실류 | ①__ | ②__ | ③__ | ④__ |
| (7)김치,반찬류 | ①__ | ②__ | ③__ | ④__ |

※ “ 공동구매 ” 라는 것은 인접한 지역의 학교끼리 곡류, 채소 등의 식품을 공동으로 구매하는 것을 의미합니다.

※ “ 직거래 ” 라는 것은 식품의 유통단계를 축소화하는 것을 의미합니다.

18. 귀 학교에서는 종합유통센터에서 공동구매를 한다면 참여하시겠습니까?

①__하겠다 ②__못한다 ③__생각해보겠다

19. 귀 학교에서는 종합유통센터에서 직거래를 한다면 참여하시겠습니까?

①__하겠다 ②__못한다 ③__생각해보겠다

20. 만약 못한다면, 귀 학교에서 참여하지 못하는 이유는 무엇이라고 생각하십니까?

①__시간부족 ②__업무과중 ③__식품신선도 하락
④__책임소재 불명확 ⑤__예산부족 ⑥__거래처 바꾸기가 어렵다
⑦__기타()

21. 귀 학교에서는 종합유통센터에서 안전한 농수축산물을 학생들에게 공급하기 위하여 유기농산물을 구매하는 것에 참여하시겠습니까?

①__한다 ②__안한다 ③__생각해보겠다

22. 귀 학교에서 참여하지 못한다면, 그 이유는 무엇이라고 생각하십니까?

①__가격이 비싸다 ②__품질차이가 별로 없다 ③__대량구매가 어렵다
④__거래처를 바꾸기가 쉽지 않다 ⑤__효과없다 ⑥__기타()

23. 귀 학교에서는 학생들에게 식품의 질향상을 위하여 우리 농수축산물을 이용하는 방법이 효과가 있다고 보십니까?

①__전혀 효과 없다 ②__효과 없다 ③__그저 그렇다
④__효과있다 ⑤__매우 효과있다

24. 귀 학교에서는 종합유통센터를 통하여 직접 우리 농수축산물 구매한다면 참여하시겠습니까?

①__한다 ②__안한다 ③__생각해보겠다

25. 귀 학교에서는 참여하지 못한다면, 그 이유는 무엇이라고 생각하십니까?

①__가격이 비싸다 ②__품질차이가 별로 없다 ③__대량구매가 어렵다
④__거래처를 바꾸기가 쉽지 않다 ⑤__기타()

26. 위에서 말하는 공동구매, 직거래, 종합유통센터, 유기농산물, 우리축산물 구매를 한다면 귀 학교에서 가능한 물품은 어느 것이겠습니까?
(해당란에 V 표시)

	공동구매	직거래	종합유통센터	유기농산물	우리농축산물
①곡류					
②근채소류					
③어패류					
④건어물					
⑤육류					
⑥과실류					
⑦김치,반찬류					

27. 현재 가격으로 양질의 식품구입이 가능하다고 생각하십니까?

- ①__많이 어렵다 ②__어렵다 ③__그저 그렇다
④__가능하다 ⑤__매우 가능하다

28. 귀 학교는 한 학생의 1식단 경비로 얼마가 적절하다고 생각하십니까?
(우유값 제외)

- ①__1,000원 ②__1,100원 ③__1,200원 ④__1,300원 ⑤__기타()

29. 학교운영위원회에서 하는 학교급식에 관한 일의 기능을 현재보다 강화시킬 필요성에 대하여 어떻게 생각하십니까?

- ①__전혀 필요하지 않다 ②__필요하지 않다 ③__그저 그렇다
④__필요하다 ⑤__매우 필요하다

30. 귀 학교에서는 신물류 활성화 방안으로 종합유통센터에서의 직거래 유통 으로 개선방안에 대하여 가능하다고 생각하십니까?

- ①__전혀 불가능하다 ②__불가능하다 ③__그저 그렇다
④__가능하다 ⑤__매우 가능하다

▶ 급식실시 연수?

①1-2년미만 ②3-4년 ③5-6년이상 ④7년이상

▶ 1일 급식인원수?

①500명이하 ②501-1000명 ③1001-1500명 ④1501명이상

▶ 영양사의 경력연수?

①1-2년미만 ②3-4년 ③5-6년이상 ④7년이상

▶ 응답자는?

①학교장 ②영양사③기타()

조사자 : _____

학교명 : _____

연락처 : _____

2. 학교급식 공급업체 조사 설문지

학교급식 유통구조 개선을 위한 실태조사

1. 귀사에서 학교급식 사업을 실시하게 된 배경은 무엇입니까?
 - ① 학교 급식의 유통 영업을 통한 이윤창출
 - ② 식사 문화를 통한 청소년 신정서 확립에 일익에 담당하기 위함
 - ③ 학교 급식의 효율적, 전문적 운영/ 관리지원을 통한 급식의 질적 향상
 - ④ 기타

2. 현행 귀사에서 실시하고 있는 학교급식 거래학교 수는 몇 개교입니까?

3. 배송의 효율화를 위하여 기존의 1t, 4t의 배송 차량을 2.5t으로 늘려 운행한다고 할 때 가장 큰 걸림돌은 무엇이라고 생각하십니까?
 - ① 있다 ② 없다

4. 기존의 차량을 1t, 4t의 배송차량을 2.5t으로 늘려 운행한다고 할 때 가장 큰 걸림돌은 무엇이라고 생각하십니까?
 - ① 차량 구입에 따른 경비 부담
 - ② 배송 차량의 직재 용량 증대에 따른 배송 거래처 수 증가 여부
 - ③ 공급학교(거래처)의 배송장 및 주변 도로의 협소함으로 인한 운행 제한의 문제
 - ④ 기타

5. 학교 급식의 품질 향상, 개선을 위해 기존의 시스템이 변화해야 할 부분은 무엇이라고 생각하십니까?
 - ① 급식 단가의 상향 조정
 - ② 학교 급식의 공동 구매를 통한 구매 교섭력 증대
 - ③ 급식 표준화를 통한 경비 절감 유도
 - ④ 기타

6. 학교급식 품질 향상을 위한 급식 표준화(표준 식단)의 도입이 필요하다고 생각하십니까?
 - ① 필요하다
 - ② 필요하지 않다

7. 차량1대 당 귀사에서 공급하고 있는 거래 학교의 학교 수는 몇 개교
입니까?

- ① 2-3개교 ② 3-4개교 ③ 4-5개교 ④ 6-7개교 ⑤ 8개교 이상

8. 거래 학교의 그룹화(인접 지역의 학교)를 통한 공동구매방식으로 기존
의 시스템이 전환된다면 비용절감 및 급식의 질적 향상이 가능하다고 생
각하십니까?

- ① 매우 효과적일 것이다. ② 그저 그렇다 ③효과없다 ④ 기타

9. 경제성 배송 Root 개발을 위해 선행되어야 할 사항은 무엇이라고 생
각하십니까?

- ① 학교 표준 메뉴를 통한 공동체 구축
② 차량 적재 용량 증대(1t, 1.4t→2.5t)를 통한 차량별 배송 학교 수의 증
가 (10개교 이상)
③ 기존의 대면 검품검수 체계에서 선 납품 후 검품검수 체제로의 전환
④ 기타

10. 투명하고 안정성 있는 학교 급식 상품 공급을 위해 공신력 있는 기관
의 참여, 확대에 대하여 어떻게 생각하십니까?

- ① 학교 급식의 질적 향상
② 중·소 납품 업체의 몰락
③ 급식물품의 안정적 조달 및 학교급식의 저가격, 고품질의 이미지창출
④ 기타

11. 오전 (08:00 - 08:30) 검품검수 시간의 한계로 인한 배송 효율화 극
복을 위해 검품검수 시간을 조정한다면 귀사의 배송 효율화에 도움이 된
다고 생각하는 시간대는 몇시 입니까?

- ① 현행 (08:00 - 08:30)
② 06:00 - 08:00
③ 06:00 - 08:30
④ 07:00 - 08:30

12. 현행 학교 급식의 물품 구매 방식에 있어 복수 구매 방식의 가장 큰 문제점은 무엇이라고 생각하십니까?

- ① 업체들의 가격 경쟁으로 인한 급식의 질 저하
- ② 납품업체 선정상의 불투명성으로 인한 청소년의 건강문제 근본적 도출
- ③ 시장 구매 의존으로 인한 거래 불투명성 및 물류 경비 상승으로 인한 급식의 질 저하
- ④ 기타

13. 귀사와 거래하는 학교의 거래 상품에 대한 가장 큰 불만사항은 무엇입니까?

- ① 원산지 표시 문제와 수입품과의 비교 여부 문제
- ② 농산물의 특성이 가지고 있는 신선도 저하 등 신선도 유지와 관련한 사항
- ③ 농산물의 잔류 농약의 위험성 문제
- ④ 학교 급식으로 구매시 품질이 일정치 않다는 점
- ⑤ 기타

14. 학교 급식의 일반적 현황(낮은 급식 단가, 학교 급식 시장의 대기업 진출 등) 속에서 중·소 납품 업체의 수입 농산물 사용은 공공연한 사실로 알려져 있는데, 귀사에서 수익 보전을 위해 수입 농산물을 구입하고 있다면 이용비율은 어느 정도입니까?

- ① 10% 미만 ② 10-20% ③ 20-30% ④ 30-40% ⑤ 50%이상

15. 양질의 학교 급식 상품 공급을 위해 1식단 경비를 조정한다면 얼마가 적당하다고 생각하십니까?

- ① 1,200원 ② 1,300원 ③ 1,400원 ④ 1,500원 ⑤ 기타

16. 현행 귀사의 학교급식 계약방법은 무엇입니까?

- ① 수의계약 ② 경쟁입찰 ③ 품목별 다른구매방식 ④ 기타

17. 현행 귀사의 학교급식 계약방법에 불만족할 경우, 바람직한 계약 방법으로 생각하는 것은 무엇입니까?

- ① 수의계약 ② 경쟁입찰 ③ 품목별 다른구매방식 ④ 기타

- 김완배 외, 도매시장 비전 2000, 서울시 농수산물도매시장관리공사,
1995. 12.
- 김호, 농산물 산지유통의 문제점과 개선방향, 한국식품유통학회지, 1999. 3
- 노부호 외, 「물류관리의 종합적 이해」, 형설출판사, 1998.
- 농림부, 농림업주요통계, 각년도
- 농림부 유통정책국 시장과, "농수산물 물류센터의 개념"(mimeo), 1998. 9
- 농산물 수출진흥정책기획단, 농산물수출진흥대책, 민주당 정책위원회
1999.6.
- 농수산물유통공사, 주요 농산물 유통실태, 1997. 12.
- _____, 「농산물 유통시설의 물류표준화실태」, 1996. 12.
- _____, 「농산물 물류표준화 의식 및 태도조사」, 1996. 12.
- 농협중앙회, "농산물 유통의 새시대를 여는 농협물류센터", 「농협연감」
1997. 11. pp. 11~31.
- _____, 「농협물류센터 운영에 관한 연구」, 연구보고서 97-3, 1997.
- _____, 「농산물 표준출하규격집」, 1998. 4.
- 대한상공회의소, 「해외물류표준화 동향과 사례」, 1998. 4.
- _____, 전국 도·소매업체 총람, 각년도.
- _____, 「물류기기·시스템 공급총람」, 1997. 3.
- _____, 「물류표준화 가이드」, 1995. 7.
- 박운주, 「정부운영 학교급식과 민간위탁급식에 대한 비교고찰」,
서울대 보건대학원, 1999.2
- 박정수, 「물류의 A to Z」, 성안당, 1994.
- 배상원, "대형유통업체 농산물 물동량 조사," 「농수산물유통조사월보」,
1997. 10.
- 배종열, 「농산물 유통개혁에 대한 제안」, 무안양념채소 영농조합
_____, 「농안법개정의 핵심요지」, 농산물 유통연구소
- 백춘중 외, 「농수산물 물류센터 건설 및 운영방안」, IRI, 1995. 7.
- 서울시 농수산물공사, 세계의 농수산물 도매시장 현장을 가다, 1999. 9.
- 성배영, 「미국의 청과물 유통과 도매시장」, 한국농수산물도매시장법인협
회, 1995. 8.
- 성진근 외, 「농산물 신물류 혁명-생산자의 대응전략」, 농민신문사, 1997. 9.
- _____, 산지유통의 효율화 방안, 농협중앙회 연구용역보고서, 2000. 5.
- 신치우, 「농협 물류센터의 건립과 운영방안에 관한 연구」, 농협대학 농촌
개발연구소, 1998. 2.
- 소비자문제를 연구하는 시민의 모임, 초등학교 집단급식의 위생실태 조사.

1997.

소비자문제를 연구하는 시민의 모임, 농산물 도매시장의 공정거래 질서 확립을 위한 토론회, 1998. 6.

_____, 유통구조개선으로 소비자가격 더 줄일 수 없나?, 1998. 3.

_____, 직거래 및 소매유통 활성화 방안 공청회, 1998. 6.

송정환, 농산물 도매시장 거래방식에 관한 실증적 비교분석, 서울대 대학원 석사학위논문, 1997.

유병우, "농산물 유통개선 방안에 관한 연구: 물류센터 참여를 중심으로", 서강대 경영대학원, 1995, 8.

윤달상, "생산자의 출하행태분석을 통한 농산물포장센터의 운영활성화 연구", 고려대학교 자연자원대학원, 1998.

윤문규, "물류, 유통업의 QM추진", 「품질경영」, 1995.2.

윤주현 외, 「물류센터의 가격결정 및 운영전략에 관한 연구」, 농협중앙회 조사부, 1997.7.

이동혁, 산지유통시설의 물류현황과 개선방안, 한국식품유통학회지, 2000. 3.

이정희, 「학교급식 체제의 개선방안에 관한 연구」, 연세대 관리과학대학원 교육행정정공 석사학위 논문.

이승현, "농산물의 유통과 포장물류 혁신," 「식품과학과 산업」, 1998. 3.

임실근, 「도매물류사업 - 절반의 성공」, 한수협출판부, 1997.

정영일 외, 「농업투융자사업의 진단과 새로운 방향 모색」, 농정연구포럼 1997. 11.

정준석 외, 「물류정책 매뉴얼 I」, 한국생산성본부, 1996.

_____, 「물류정책 매뉴얼 II」, 한국생산성본부, 1996.

정영일 외, 신유통업태의 출현과 농민의 출하선택권 확대방안, 1999. 12.

주우진·조규식, "농산물 유통단계 축소에 관한 연구" 「유통연구」

제1권 제2호: 173-198, 1996.

_____, 「농산물 유통단계 축소에 관한 연구(농산물 물류센터를 중심으로)」, 유통연구 제1권 제2호, 1996

통계청, 도소매업 통계조사보고서, 각년도

허길행, 「청과물 산지유통 개선방안 연구」, 농촌경제 제20권 제3호, 1997

한국슈퍼체인협회, 유통업체연감, 각년도.

한국편의점협회, 편의점의 이해와 운영현황, 1995.

山本博信, 「生鮮食料品 流通 '90年代の 課題」, 食品流通研究會, 1990.

食品流通政策研究會 編, 「食品流通 新時代」, 地球社, 1990.

消費生活研究所, 「學校給食」, 1985. (일본)

이사회특별위원회 생활위원회, 「학교급식양케이트」, 동도생활협동조합
1999, (일본)