

포항1용수구역 조사보고서

(위치 : 경상북도 포항시 남구 대송면 외 12개읍면동)

2014. 12

농림축산식품부
한국농어촌공사

포항1구역 농어촌용수이용합리화계획

1. 용수구역 : 경상북도 포항시 남구 대송면 외 12개읍면동
2. 수자원부존량 : 71,905 천m³/년 (100%)
3. 수요량 : 22,581 천m³/년 (31.4%)
4. 공급량 : 13,391 천m³/년 (18.6%)
5. 부족량 : 9,190 천m³/년 (12.8%)
6. 개발계획수량 : 297 천m³/년 (0.4%)
7. 미개발수량 : 8,893 천m³/년 (12.4%)

용수구역 계획 총괄

- ① 구역명 : 포항1용수구역
- ② 목 적 : 농어촌소득증대 및 생활환경개선
- ③ 구 역 : 경상북도 포항시 남구 대송면 외 12개읍면동
- ④ 농어촌용수개발 및 공급계획

○ 총괄

(단위 : 천m³/년)

구분	수자원 부존량	수요량	공급량			부족량	개발 계획
			기설	시행중	소계		
지표수	57,474						
지하수	14,431						297
계	71,905	22,581	13,391		13,391	9,190	297

○ 수요/공급량

(단위 : 천m³/년)

구분		수요량	공급량			
			기설	시행중	소계	
농업용수	논	면적(ha)	338	344	-	344
		수량	4,866	4,556	-	4,556
	밭	면적(ha)	312	-	-	-
		수량	1,733	-	-	-
축산용수	축산두수(두)	34,882	20,600	-	20,600	
	수량	109	68	-	68	
생활용수	급수인구(인)	42,878	28,421	-	28,421	
	수량	5,196	3,444	-	3,444	
공업용수	면적(ha)	238	154	-	154	
	수량	8,236	5,323	-	5,323	
환경용수	유역면적(ha)	5,439	-	-	-	
	수량	2,442	-	-	-	
기타용수		-	-	-	-	
합계(수량)		22,581	13,391	-	13,391	

○ 개발계획수량

(단위 : 천 m³/년)

구 분	계	저수지	양수장	취입보	집수암거	관정	집수정
계	297					297	
신규	297					297	
보강							

⑤ 사업비 : 660,000 천원

- 수 원 공 : 저수지 0개소, 양수장 0개소, 취입보 0개소
 집수암거 0개소, 관정 11개소, 집수정 0개소

⑥ 사업효과

- 농업용수공급 : 17 ha, 297 천 m³/년
 - 논관개 : 17 ha, 297 천 m³/년
 - 밭관개 : 0 ha, 0 천 m³/년
- 축산용수공급 : 0 천 m³/년
- 생활용수공급 : 0 천 m³/년
- 공업용수공급 : 0 천 m³/년
- 환경용수공급 : 0 천 m³/년
- 기타용수공급 : 0 천 m³/년

목 차

제1장 일반현황

1. 위치	8
2. 교통	9
3. 지형지세	9
4. 행정구역	9
5. 지역특성	10
6. 토지, 진흥지역, 수리답 현황	11

제2장 수요·공급량

1. 농어촌용수 수자원현황

1-1 수자원 총량	12
1-2 수자원 부족량	13

2. 수요량

2-1 농업용수(논, 밭)	15
2-2 축산용수	17
2-3 생활용수	18
2-4 공업용수	18
2-5 환경용수	19

3. 공급량

3-1 기설 공급량	21
3-2 시행중 공급량	25

4. 수급전망	32
---------------	----

제3장 농어촌용수 개발계획

1. 개발계획

1-1 농업용수(논, 밭)	34
1-2 축산, 생활, 공업용수	35
1-3 환경용수	36
1-4 기타용수	36

2. 주요공사

2-1 사업별 주요공사	38
2-2 사업비	44

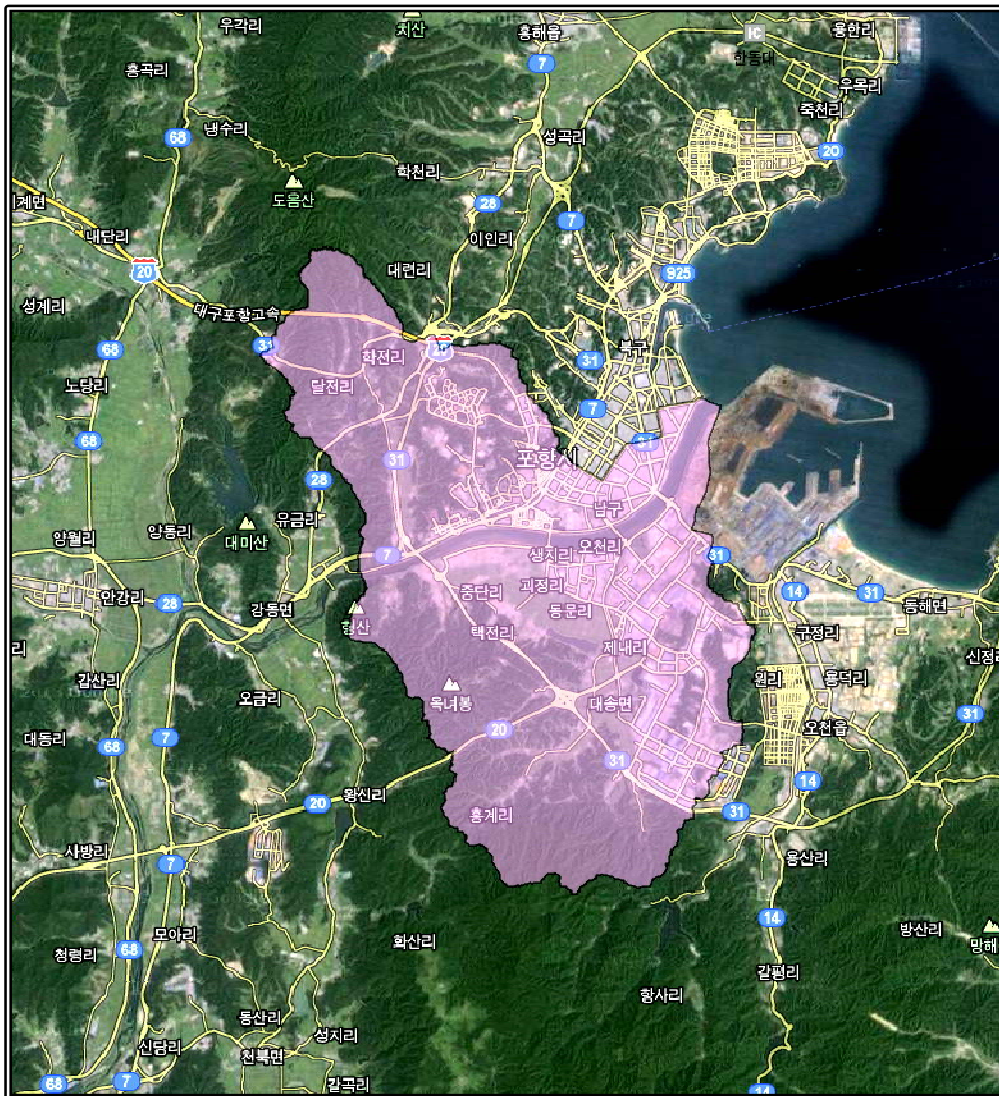
<부 표>

1. 토지이용현황	47
2. 인구현황	49
3. 축산현황	51
4. 하천현황	53
5. 기설수리시설물 현황	54

제1장 일반현황

1. 위치

본 용수구역은 경상북도 포항시 남구 상도동 외 10개 동과 연일읍, 대송면(1도 1시 2개읍·면)을 포함하는 구역으로, 동쪽은 동해안, 서쪽은 경주시와 접하여 있으며, 경상북도의 동남부에 위치하고 있다.



<용수구역 위치도>

2. 교통

구역 상류부에 대구~포항간 고속도로가 있고, 국도7호, 20호, 31호선이 구역을 통과하고 있어 대구·경주·부산·서울로 통하며, 또한 경주에서는 경부선과 연결될 수 있다. 항구는 1962년부터 국제개항장으로서 국내외의 각 항구로 통할 수 있다. 또한, 근래 국내 항공로가 개설되어 수·륙·공의 교통이 모두 편리하다.

3. 지형지세

본 구역은 경상북도 동남부에 위치한 구역으로 동쪽은 동해, 서쪽은 옥녀봉(EL.556m), 북쪽은 지장암(EL.383m)으로 둘러싸여 있는 평야지로 경상북도 유수의 농업지역이다.

4. 행정구역

본 구역의 행정구역은 1도 1개시 2개읍·면 32개 법정동·리로 구성되어 있다.

도	시·군	읍·면	동·리	비고
계			32개 법정동·리	
경북	포항시 남구	-	상도동, 대도동, 해도동, 송내동, 괴동동, 장흥동, 호동, 효자동, 지곡동, 대잠동, 이동	11개
		연일읍	생지리, 괴정리, 동문리, 오천리, 유강리, 자명리, 학전리, 달전리, 증명리, 중단리, 택전리, 인주리, 우복리	13개
		대송면	공수리, 장동리, 홍계리, 대각리, 송동리, 제내리, 옥명리, 남성리	8개

5. 지역특성

가. 수자원

본 용수구역의 지배관측소는 포항관측소에 해당하고, 연평균 강수량은 1,124.5mm로 전국 평균 1,308mm보다 적은 편이며 6~8월의 강수량은 전체 강수량의 47%를 차지하고 있다. 구역내 하천은 조곡천, 신광천이 곡강천에 합류하여 동해로 흐르고, 칠포천, 광천, 월포천, 서정천, 대전천이 직접 동해로 흐른다.

<평균강수량 현황>

(단위 : mm)

관측소	1월	2월	3월	4월	5월	6월	7월	8월	9월	10월	11월	12월	전년
포항	35.9	43.5	60.4	78.7	85.5	133.1	195.6	194.8	164.4	54.4	49.4	28.9	1,124.5

나. 산 업

본 구역의 주요지역인 포항시는 전체면적 112,956ha 중 임야가 79,096ha(70%), 답 10,831ha(10%), 전 6,237ha(6%)로 논농사가 주류를 이루고 있다.

축산 현황은 한우(1,572가구 25,502두), 돼지(40가구 34,684두), 닭(240가구 599,209수)을 사육하고 있다.

평야는 비옥하여 주곡 외에 포도·감 등 농산물이 풍부하며, 근해는 한난 양해류가 흘러 어족이 풍부하여 고등어·청어·대구·오징어·고래 등의 어획이 많다. 수산가공업도 성하여 통조림·한천·제빙·냉동·어망·조선 등의 제조업이 행하여지고 있다.

6. 토지, 진흥지역, 수리답현황

본 용수구역의 총 면적 8,763ha 중 농경지는 답 375ha, 전 321ha 이며, 진흥지역 634ha, 수리답 344ha로 형성되어있는 용수구역이다.

(단위 : ha)

행정구역	토지면적	경지면적			진흥지역	수리답	비고
		소계	답	전			
계	8,763	696	375	321	634	344	
포항시 남구 (11개동)	2,704	79	11	68	0	10	
포항시 남구 대송면	2,453	188	110	78	167	101	
포항시 남구 연일읍	3,606	429	254	175	467	233	

제2장 수요·공급량

1. 농어촌용수 수자원 현황

본 용수구역의 유역면적은 8,763ha이고 연평균 강수량은 1,125mm인 지역이며, 유출에 의한 수자원 현황은 다음과 같다.

<농어촌용수 수자원 현황>

구 분		수자원량 (천m ³ /년)	비 고
수자원 총량		98,584	
수자원 부존량	소계	71,905	
	지표수	57,474	
	지하수	14,431	

1-1 수자원 총량

본 용수구역의 관측소 연평균 강수량에 의한 수자원 총량은 다음과 같다.

<수자원 총량>

행정구역	관측소	연평균강수량 (mm)	면적 (ha)	수자원총량 (천m ³ /년)	비 고
계		1,125	8,763	98,584	
포항시 남구 (11개동)	포항	1,125	2,704	30,420	
포항시 남구 대송면	포항	1,125	2,453	27,596	
포항시 남구 연일읍	포항	1,125	3,606	40,568	

1-2 수자원 부족량

가. 지표수 부족량

본 용수구역의 유역은 낙동강수계로 분류되며, 우리나라 평균 유출률을 적용하여 지표수 부족량을 계산하였으며 다음과 같다.

<지표수 부족량>

행정구역	수계	연평균강수량 (mm)	면적 (ha)	부족량 (천m ³ /년)	비고
계			8,763	57,475	
포항시 남구 (11개동)	낙동강	1,125	2,704	17,735	
포항시 남구 대송면	낙동강	1,125	2,453	16,089	
포항시 남구 연일읍	낙동강	1,125	3,606	23,651	

나. 지하수 부족량

지하수 함양량은 지하수관리기본계획의 유역별 지하수 함양량을 적용하였으며 다음과 같다

$$\text{평균함양률} = \text{추정함양량} / (\text{유역면적} \times \text{강우량})$$

<지하수 부족량(함양량)>

행정구역	관측소	면적 (ha)	평균강우량 (mm)	평균함양률 (%)	함양량 (천m ³ /년)	비고
계		8,763			14,431	
포항시 남구 (11개동)	포항	2,704	1,125	15	4,453	
포항시 남구 대송면	포항	2,453	1,125	15	4,040	
포항시 남구 연일읍	포항	3,606	1,125	15	5,938	

2. 수요량

본 용수구역의 농어촌용수 2024년 수요량은 총 22,581천m³/년이며, 이 중에서 농업용수는 6,599천m³/년, 축산용수는 109천m³/년, 생활용수는 5,196천m³/년, 공업용수는 8,236천m³/년, 환경용수는 2,442천m³/년, 기타용수는 0천m³/년으로 추정하였다.

<수요량 총괄>

(단위 : 천m³/년)

구분	단위	2024년		비고
		급수대상	수요량	
계			22,581	
농업용수	ha	650	6,599	
- 논	ha	338	4,866	
- 밭	ha	312	1,733	
축산용수	두	34,882	109	
생활용수	인	42,878	5,196	
공업용수	ha	238	8,236	
환경용수	ha	5,439	2,442	
기타용수			-	

2-1 농업용수(논, 밭)

가. 경지면적 전망

경지면적 변화추이와 정부의 정책방향 및 지표를 기준으로 2024년 경지면적을 추정하였으며, 1985~2012년까지 연간 변화율에 의한 정율법을 적용하여 2024년 논면적을 예측하고, 밭면적은 2005년~2012년까지 최근 7년간 연평균 증가율을 적용하였다.

<경지면적(논) 전망>

(단위 : ha)

행정구역	2012년 논면적			2024년 논면적			비고
	소계	수리답	천수답	소계	수리답	천수답	
계	375	344	31	337	291	46	
포항시 남구 (11개동)	11	10	1	10	8	1	
포항시 남구 대송면	110	101	9	99	86	14	
포항시 남구 연일읍	254	233	21	228	197	31	

<경지면적(밭) 전망>

(단위 : ha)

행정구역	2012년 밭면적			2024년 밭면적			비고
	소계	관개전 (밭기반)	비관개전 (일반밭)	소계	관개전 (밭기반)	비관개전 (일반밭)	
계	321	0	321	312	65	247	
포항시 남구 (11개동)	68	0	68	68	14	54	
포항시 남구 대송면	78	0	78	77	16	61	
포항시 남구 연일읍	175	0	175	167	35	132	

나. 농업용수(논,밭) 수요량

논은 수리답과 천수답을 10년빈도 수리답화 하는데 필요한 수량, 밭은 관개전과 비관개전을 관개시설화 하는데 필요한 수요량을 산정하여, 논 4,866천m³/년, 밭 1,733천m³/년으로 추정하였다.

<2024년 농업용수(논) 수요량>

(단위 : ha, 천m³/년)

행정구역	면적			수요량			비고
	계	수리답	천수답	계	수리답	천수답	
계	337	291	46	4,866	4,206	660	
포항시 남구 (11개동)	10	8	1	142	123	19	
포항시 남구 대송면	99	86	14	1,432	1,238	194	
포항시 남구 연일읍	228	197	31	3,292	2,845	447	

<2024년 농업용수(밭) 수요량>

(단위 : ha, 천m³/년)

행정구역	답			밭			비고
	계	밭기반 (관개전)	일반밭 (비관개전)	계	밭기반 (관개전)	일반밭 (비관개전)	
계	312	65	247	1,733	375	1,358	
포항시 남구 (11개동)	68	14	54	378	82	296	
포항시 남구 대송면	77	16	61	429	94	335	
포항시 남구 연일읍	167	35	132	926	199	727	

2-2 축산용수

본 용수구역의 2024년 축산두수 추정은 농업전망(2014)의 가축별 사육두수 변화전망을 적용하였으며, 축산용수는 가축두수당 물사용량인 양축용수와 가축가공용수를 더하여 산정하였다. 양축용수의 축종별 1일급수량은 한육우 60ℓ, 젓소 150ℓ, 돼지 30ℓ, 닭 1ℓ를 적용하였으며, 가공용수는 양축용수의 15.6%를 적용하였다.

<축산용수 수요량>

행정 구역	축종	2012년 현재두수 (두)	2024년				비고
			추정두수 (두)	수요량 (천 m ³ /년)			
				양축용수	가공용수	합계	
계	소계	34,336	34,882	94	15	109	
	한육우	1,920	1,734	38			
	젓소	21	18	1			
	돼지	4,073	4,034	44			
	닭	28,322	29,096	11			
포항시 남구 (11개동)	소계	1,668	1,548	28	4	32	
	한육우	1,285	1,163	25			
	젓소	21	18	1			
	돼지	132	131	1			
	닭	230	236				
포항시 남구 대송면	소계	346	321	6	1	7	
	한육우	241	216	5			
	젓소						
	돼지	77	76	1			
	닭	28	29				
포항시 남구 연일읍	소계	32,322	33,013	60	9	70	
	한육우	394	355	8			
	젓소						
	돼지	3,864	3,827	42			
	닭	28,064	28,831	11			

2-3 생활용수

농촌용수의 단위급수량은 농정지표(농업·농촌 및 식품산업 발전계획)의 성과지표(농촌인구의 비중 20%)를 고려하여 추정하였다.

본 농어촌지역에서 생활용수 보급률은 98% 급수토록 계획하였으며, 1일1인당 급수 수량은 332ℓ/일/인을 적용하였다.

<생활용수 수요량>

행정구역	2012년	2024년			비고
	농촌인구 (인)	농촌인구 (인)	급수인구 (인)	수요량 (천m ³ /년)	
계	36,907	43,754	42,878	5,196	
포항시 남구 (11개동)					
포항시 남구 대송면	4,572	5,421	5,312	644	
포항시 남구 연일읍	32,335	38,333	37,566	4,552	

2-4 공업용수

현재까지 조성중, 조성완료 공단 그리고 2024년까지 확정된 계획 공단 조성 면적에 제조업별 원단위 용수량의 평균값인 95m³/ha/일을 곱하여 추정하였다.

<공업용수 수요량>

공단위치	공단구분	단지명	부지면적 (ha)	수요량 (천m ³ /년)	비고
계			238	8,236	
포항시 남구 대송면 송동리	산업단지	포항4일반산업단지	154	5,323	
포항시 남구 연일읍 학전리	산업단지	포항테크노파크2일반산업단지	84	2,913	

2-5 환경용수

환경용수는 저수지 하류하천의 건천화 방지와 주변 환경유지 및 보전을 위한 최소한의 용수를 확보하여 공급하는 수량으로 단위갈수량은 수계별 하천유지유량 평균값인 $0.002885\text{m}^3/\text{s}/\text{km}^2$ 를 적용하고 농업용저수지에서 연간 180일을 공급하는 양으로 추정하였다.

<환경용수 수요량>

수원공명	위 치	유역면적 (ha)	수요량 (천 m^3 /년)	비고
계		5,409	2,429	
대송	포항시 남구 대송면 공수리	29	13	
성좌	포항시 남구 대송면 남성리	31	14	
대각	포항시 남구 대송면 대각리	7	3	
도장골	포항시 남구 대송면 장동리	19	9	
용산	포항시 남구 대송면 장동리	6	3	
용산2	포항시 남구 대송면 장동리	3	1	
장동	포항시 남구 대송면 장동리	24	11	
제내	포항시 남구 대송면 제내리	1,680	754	
홍계	포항시 남구 대송면 홍계리	78	35	
달전	포항시 남구 연일읍 달전리	575	258	
우북	포항시 남구 연일읍 우북리	73	33	
우북지	포항시 남구 연일읍 우북리	196	88	
큰골	포항시 남구 연일읍 우북리	53	24	
조박	포항시 남구 연일읍 인주리	2,480	1,113	
중단	포항시 남구 연일읍 중단리	27	12	
월곡	포항시 남구 연일읍 중명리	46	21	
봉학	포항시 남구 연일읍 학전리	38	17	
뒷골	포항시 남구 이동	44	20	

3. 공급량

본 농어촌지역에서 기개발하여 공급하고 있는 용수량은 13,391천m³/년이고 시행중인 용수량은 0천m³/년로서 총 공급량은 13,391천m³/년이다.

기설 시설물별 현황은 저수지 18개소, 양수장 2개소, 양·배수장 0개소, 취입보 4개소, 집수암거 2개소, 관정 29개소로 총 55개소의 수원공이 있다.

시행중 시설물별 현황은 저수지 0개소, 양수장 0개소, 취입보 0개소, 집수암거 0개소, 관정 0개소, 집수정 0개소로 총 0개소의 수원공이 있다.

<기개발 현황(공급량)>

(단위 : 천m³/년)

구 분		기시행	시행중	합계	비고	
합계	공급량	13,391	-	13,391		
농업용수	답	수혜면적	344	-	344	
		공급량	4,556	-	4,556	
	전	수혜면적	-	-	-	
		공급량	-	-	-	
	소계	수혜면적	344	-	344	
		공급량	4,556	-	4,556	
축산용수	급수대상(두)	20,600	-	20,600		
	공급량	68	-	68		
생활용수	급수인구(인)	28,421	-	28,421		
	공급량	3,444	-	3,444		
공업용수	부지면적(ha)	154	-	154		
	공급량	5,323	-	5,323		
환경용수	유역면적(ha)	-	-	-		
	공급량	-	-	-		
기타용수	공급량	-	-	-		

3-1 시설 공급량

본 농어촌용수구역의 시설 공급량은 행정구역별로 조사 및 추정하였으며, 총 공급량은 13,391천m³/년으로 나타났다.

가. 농업용수(논,밭)

본 용수구역은 총 답면적 375ha 중 344ha가 수리답으로 수리답율은 91.7%이며, 밭기반면적은 전체 밭면적 321ha 중 0ha로 밭기반 정비율은 0.0%이다.

<농업용수 공급현황-논>

행정구역	논면적 (ha)	수혜면적 (ha)	공급량 (천m ³ /년)	수리답율 (%)	비고
계	375	344	4,556	91.7	
포항시 남구 (11개동)	11	10	119	91.8	
포항시 남구 대송면	110	101	1,244	91.9	
포항시 남구 연일읍	254	233	3,193	91.9	

<농업용수 공급현황-밭>

행정구역	밭면적 (ha)	밭기반면적(ha)	공급량 (천m ³ /년)	밭기반정비율 (%)	비고
계	321	0	0	0	
포항시 남구 (11개동)	68	0	0	0	
포항시 남구 대송면	78	0	0	0	
포항시 남구 연일읍	175	0	0	0	

나. 축산용수

축산용수는 축산농가 개별적으로 시설관정 및 하천수 이용을 위한 한시적 시설이용이 대부분이며, 2012년의 축산용수 공급현황은 다음과 같다.

<축산용수 공급현황>

행정구역	축종	현재두수 (두)	공급량(가공용수포함) (천m ³ /년)	비고
계	소계	20,600	68	
	한육우	1,148	25	
	젓소	13	1	
	돼지	2,443	27	
	닭	16,996	6	
포항시 남구 (11개동)	소계	1,000	21	
	한육우	770	17	
	젓소	13	1	
	돼지	79	1	
	닭	138	0	
포항시 남구 대송면	소계	205	4	
	한육우	142	3	
	젓소	0	0	
	돼지	46	1	
	닭	17	0	
포항시 남구 연일읍	소계	19,395	42	
	한육우	236	5	
	젓소	0	0	
	돼지	2,318	25	
	닭	16,841	6	

다. 생활용수

본 용수구역의 생활용수는 광역 및 지방상수도, 마을상수도 등의 공급시설에서 공급하고 있다.

<생활용수 공급현황>

행정구역	농촌인구 (인)	급수인구 (인)	공급량 (천m ³ /년)	비고
계	36,907	28,421	3,444	
포항시 남구 (11개동)	0	0	0	
포항시 남구 대송면	4,572	3,521	427	
포항시 남구 연일읍	32,335	24,900	3,017	

라. 공업용수

본 용수구역의 산업단지, 농공단지 및 기타공단에 공급되는 공업용수 현황은 다음과 같다.

<공업용수 이용현황>

공단위치	공단구분	단지명	공급량 (천m ³ /년)	비고
계			5,323	
포항시 남구 대송면 송동리	산업단지	포항4일반산업단지	5,323	

마. 환경용수

본 용수구역내 환경용수 공급현황은 다음과 같다.

<환경용수 공급현황>

수원공명	위 치	유역면적 (ha)	공급량 (천m ³ /년)	비고
해	당	없	음	

3-2 시행중 공급량

본 용수구역의 시행중 공급량은 수리시설별로 조사하였으며, 총 공급량은 0천m³/년으로 나타났다.

<시행중 공급량(용수별)>

(단위 : 천m³/년)

구분	농업용수			축산용수	생활용수	공업용수	환경용수	기타용수	합계
	답	전	소계						
계			해	당	없	음			
지표수									
지하수									

<시행중 공급량(시설별)>

(단위 : 천m³/년)

구분	저수지	양수장	취입보	집수암거	관정	집수정	합계
계		해	당	없	음		
지표수							
지하수							

가. 저수지

(단위 : 천m³/년)

사업명	지구명	수원공						유역면적 (ha)	총급수량	농업용수								축산용수	생활용수	공업용수	환경용수	기타용수	시설제원			비고																
		코드번호	명칭	위치						농업급수량	개발면적 (ha)	논				밭							급수량	급수량	공급량		방류량	급수량	제당		유효급수량											
				시도	시군구	읍면동	리					논급수량	개발면적 (ha)	보강면적 (ha)	신규면적 (ha)	밭급수량	개발면적 (ha)												보강면적 (ha)	신규면적 (ha)		길이 (m)	높이 (m)									
																																		해	없	음						
								당																																		

나. 양수장

(단위 : 천m³/년)

사업명	지구명	수원공						유역면적 (ha)	총 급수 수량	농업용수								축산 용수 급수 량	생활 용수 급수 량	공업 용수 공급 량	환경 용수 방류 량	기타 용수 급수 량	시설제원			비 고											
		코드 번호	명칭	위치						농업 급수량	개발 면적 (ha)	논				밭							양수량 (m/s)	대수 (개)	펌프 구경 (mm)												
				시도	시군구	읍면동	리					논 급수량	개발 면적 (ha)	보강 면적 (ha)	신규 면적 (ha)	밭 급수량	개발 면적 (ha)										보강 면적 (ha)	신규 면적 (ha)									
						해			당																												

다. 취입보

(단위 : 천m³/년)

사업명	지구명	수원공						유역면적 (ha)	총급수량	농업용수								축산용수	생활용수	공업용수	환경용수	기타용수	시설제원				비고												
		코드번호	명칭	위치						농업급수량	개발면적 (ha)	논				밭							급수량	급수량	공급량	방류량		급수량	연체		하천명	취입수량 (m ³ /s)							
				시도	시군구	읍면동	리					논급수량	개발면적 (ha)	보강면적 (ha)	신규면적 (ha)	밭급수량	개발면적 (ha)	보강면적 (ha)	신규면적 (ha)	길이 (m)	높이 (m)																		
						해			당				없				음																						

라. 집수암거

(단위 : 천m³/년)

사업명	지구명	수원공						총 급 수 량	농업용수								축산 용수	생활 용수	공업 용수	환경 용수	기타 용수	시설제원			비 고																						
		코드 번호	명칭	위치					농업 급수량	개발 면적 (ha)	논				밭				급 수 량	급 수 량	공 급 량	방 류 량	급 수 량	언체		하 천 명	취입 수량 (m ³ /s)																				
				시도	시군 구	읍면 동	리				논 급수량	개발 면적 (ha)	보강 면적 (ha)	신규 면적 (ha)	밭 급수량	개발 면적 (ha)	보강 면적 (ha)	신규 면적 (ha)						적경 (m)				깊이 (m)																			
						해		당				없				음																															

마. 관정

(단위 : 천m³/년)

사업명	지구명	수원공						총 급 수 량	농업용수								축산 용수	생활 용수	공업 용수	환경 용수	기타 용수	시설제원			비 고													
		코드 번호	명칭	위치					농업 급수량	개발 면적 (ha)	논				밭							급 수 량	급 수 량	공 급 량		방 류 량	급 수 량	수원공규모										
				시도	시군구	읍면동	리				논 급수량	개발 면적 (ha)	보강 면적 (ha)	신규 면적 (ha)	밭 급수량	개발 면적 (ha)												보강 면적 (ha)	신규 면적 (ha)	채수량 (m³/일)	직경 (m)	심도 (m)						
						해		당				없																										

4. 수급전망

본 용수구역의 수요량은 22,581 천m³/년이고 공급량은 13,391 천m³/년으로 부족량은 9,190 천m³/년인 것으로 나타났다.

<농어촌용수 부족량>

(단위 : 천m³/년)

구 분	수요량	공급량	부족량	비고
계	22,581	13,391	9,190	
농업용수	6,599	4,556	2,043	
축산용수	109	68	40	
생활용수	5,196	3,444	1,752	
공업용수	8,236	5,323	2,913	
환경용수	2,442	-	2,442	
기타용수	-	-	-	

제3장 농어촌용수 개발계획

1. 개발계획

본 용수구역의 용수가 부족한 지역에 개발계획은 저수지 0개소, 양수장 0개소, 취입보 0개소, 집수암거 0개소, 관정 11개소, 집수정 0개소 등을 설치하여 총 297천m³/년을 공급하도록 계획하였다.

<개발계획>

(단위 : 천m³/년)

구분	수원공	개소수	급수량							합계	
			농업용수			축산용수	생활용수	공업용수	환경용수		기타용수
			답	전	계						
합계		11	297		297						297
지표수	소계										
	저수지										
	양수장										
	취입보										
	집수암거										
지하수	소계	11	297		297						297
	관정	11	297		297						297
	집수정										

1-1 농업용수(논,밭)

보강 또는 신규 수리시설물의 시설계획이 있는 답 17ha와 전 0ha에 297천m³/년의 농업용수를 급수하도록 계획하였다.

<농업용수 공급계획(지표수)>

시설구분	관 개 면 적(ha)						급수량 (천m ³ /년)			비 고
	답			전			답	전	계	
	신규	보강	계	신규	보강	계				
계										
저수지										
양수장										
취입보										
집수압거										

<농업용수 공급계획(지하수)>

시설구분	관 개 면 적(ha)						급수량 (천m ³ /년)			비 고
	답			전			답	전	계	
	신규	보강	계	신규	보강	계				
계	17		17				297		297	
관 정	17		17				297		297	
집수정										

1-2 축산, 생활, 공업용수

축산용수는 지역주민의 요청이 있는 지역 위주로 계획하였으며, 생활용수는 상수도 보급률이 저조한 지역의 저수지 계획에 따른 생활용수를 반영하는 것으로 계획을 수립하였으며, 공업용수는 공단 및 지자체에서 요청한 공단의 부지면적을 대상으로 계획을 수립하였다.

<축산, 생활, 공업용수 공급계획(지표수)>

시설구분	공급량 (천m ³ /년)				비고
	축산용수	생활용수	공업용수	합계	
계	-	-	-	-	
저수지	-	-	-	-	
양수장	-	-	-	-	
취입보	-	-	-	-	
집수암거	-	-	-	-	

<축산, 생활, 공업용수 공급계획(지하수)>

시설구분	공급량 (천m ³ /년)				비고
	축산용수	생활용수	공업용수	합계	
계	-	-	-	-	
관정	-	-	-	-	
집수정	-	-	-	-	

1-3 환경용수

본 용수구역내 개발계획과 연계된 저수지의 유역면적을 대상으로 하류하천의 건천화 방지와 주변 환경유지 및 보전을 위하여 단위갈수량을 유역상태를 보통인 $0.01804\text{m}^3/\text{sec}/1,000\text{ha}$ 으로 하고 연간 180일을 공급하는 수량으로 계획하였다.

<환경용수 공급계획(지표수)>

시설구분	수원공명	위 치	유역면적 (ha)	공급량 (천 m^3 /년)	비고
	해	당	없	음	

1-4 기타용수

본 용수구역의 기타용수 공급계획은 다음과 같다

<기타용수 공급계획>

구 분	시설구분	공급량 (천 m^3 /년)	비고
계		-	
지표수	저수지	-	
	양수장	-	
	취입보	-	
	집수암거	-	
지하수	관정	-	
	집수정	-	

2. 주요공사

본 용수구역의 농어촌용수개발계획은 저수지 0개소, 양수장 0개소, 취입보 0개소, 집수암거 0개소, 관정 11개소, 집수정 0개소를 신규 및 보강 개발하여 농업용수 297천m³/년, 축산용수 0천m³/년, 생활용수 0천m³/년, 공업용수 0천m³/년, 환경용수 0천m³/년, 기타용수 0천m³/년을 포함하여 총 297천m³/년을 공급할 수 있도록 계획하였다.

<농어촌용수 개발계획 내역>

(단위 : 천m³/년)

구 분	지 표 수				지하수		합계	비 고
	저수지	양수장	취입보	집수암거	관정	집수정		
계					297		297	
농업용수					297		297	
축산용수								
생활용수								
공업용수								
환경용수								
기타용수								

2-1 사업별 주요공사 가. 저수지

(단위 : 천m³/년)

사업 구분	사업 명	지 구 명	수원공				유역 면적 (ha)	총 급 수 량	농업용수								축산 용수	생활 용수	공업 용수	환경 용수	기타 용수	소요 사업비 (백만원)	시설제원			비 고															
			코드 번호	명칭	위치				농업 급수량	개발 면적 (ha)	논				밭								급 수 량	급 수 량	공 급 량		방 류 량	급 수 량	제당		유효 저수량										
					시도	시군구					읍면동	리	논 급수량	개발 면적 (ha)	보강 면적 (ha)	신규 면적 (ha)													밭 급수량	개발 면적 (ha)		보강 면적 (ha)	신규 면적 (ha)	길이 (m)	높이 (m)						
								당																																	

나. 양수장

(단위 : 천m³/년)

사업 구분	사업 명	지구 명	수원공						유역 면적 (ha)	총 급 수 량	농업용수								축산 용수	생활 용수	공업 용수	환경 용수	기타 용수	소요 사업비 (백만원)	시설제원			비 고											
			코드 번호	명칭	위치						농업 급수량	개발 면적 (ha)	논				밭								급 수 량	급 수 량	공 급 량		방 류 량	급 수 량	양수량 (m ³ /s)	대수 (개)	펌프 구경 (mm)						
					시도	시군구	읍면동	리					논 급수량	개발 면적 (ha)	보강 면적 (ha)	신규 면적 (ha)	밭 급수량	개발 면적 (ha)																보강 면적 (ha)	신규 면적 (ha)				
										당																													

다. 취입보

(단위 : 천m³/년)

사업구분	사업명	지구명	수원공				유역면적 (ha)	총 급수량	농업용수								축산용수	생활용수	공업용수	환경용수	기타용수	소요 사업비 (백만원)	시설제원			비고												
			코드 번호	명칭	위치				농업 급수량	개발 면적 (ha)	논				밭								급수량	급수량	공급량		방류량	급수량	연체		하천명	취입수량 (m³/s)						
					시도	시군구					읍면동	리	논 급수량	개발 면적 (ha)	보강 면적 (ha)	신규 면적 (ha)													밭 급수량	개발 면적 (ha)			보강 면적 (ha)	신규 면적 (ha)	길이 (m)	높이 (m)		
								당					없																									

마. 관정

(단위 : 천m³/년)

사업 구분	사업 명	지구 명	수원공					총 급 수 량	농업용수								축산 용수	생활 용수	공업 용수	환경 용수	기타 용수	시설제원			비 고									
			코드 번호	명칭	위치				농업 급수량	개발 면적 (ha)	논				밭							소요 사업비 (백만원)	수원공규모											
					시도	시군구	읍면동				리	급수량	개발 면적 (ha)	보강 면적 (ha)	신규 면적 (ha)	밭 급수량							개발 면적 (ha)	보강 면적 (ha)		신규 면적 (ha)	급 수 량	급 수 량	공 급 량	방 류 량	급 수 량	채수량 (m ³ /년)	직경 (m)	심도 (m)
계							297	297	22	297	22		22											660	0.00									
신규	지하수	공수1	21010423001	공수1	경북	포항시 남구	대송면	공수리	27	27	2	27	2											60	150.00	0.2	100							
신규	지하수	제내1	21010423002	제내1	경북	포항시 남구	대송면	제내리	27	27	2	27	2											60	150.00	0.2	100							
신규	지하수	달전1	21010423003	달전1	경북	포항시 남구	연일읍	달전리	27	27	2	27	2											60	150.00	0.2	100							
신규	지하수	생지1	21010423004	생지1	경북	포항시 남구	연일읍	생지리	27	27	2	27	2											60	150.00	0.2	100							
신규	지하수	오천1	21010423005	오천1	경북	포항시 남구	연일읍	오천리	27	27	2	27	2											60	150.00	0.2	100							
신규	지하수	우북1	21010423006	우북1	경북	포항시 남구	연일읍	우북리	27	27	2	27	2											60	150.00	0.2	100							
신규	지하수	인주1	21010423007	인주1	경북	포항시 남구	연일읍	인주리	27	27	2	27	2											60	150.00	0.2	100							
신규	지하수	자명1	21010423008	자명1	경북	포항시 남구	연일읍	자명리	27	27	2	27	2											60	150.00	0.2	100							
신규	지하수	증명1	21010423009	증명1	경북	포항시 남구	연일읍	증명리	27	27	2	27	2											60	150.00	0.2	100							
신규	지하수	백전1	21010423010	백전1	경북	포항시 남구	연일읍	백전리	27	27	2	27	2											60	150.00	0.2	100							
신규	지하수	학전1	21010423011	학전1	경북	포항시 남구	연일읍	학전리	27	27	2	27	2											60	150.00	0.2	100							

바. 집수정

(단위 : 천m³/년)

사업 구분	사업 명	지 구 명	수원공						유역 면적 (ha)	총 급 수 량	농업용수								축산 용수	생활 용수	공업 용수	환경 용수	기타 용수	소요 사업비 (백만원)	시설제한					비 고										
			코드 번호	명칭	위치						농업 급수량	개발 면적 (ha)	논				밭								급 수 량	급 수 량	공 급 량	방 류 량	급 수 량		지하댐규모		집수정							
					시도	시군구	읍면동	리					논 급수량	개발 면적 (ha)	보강 면적 (ha)	신규 면적 (ha)	밭 급수량	개발 면적 (ha)													보강 면적 (ha)	신규 면적 (ha)	길이 (m)	깊이 (m)	채수량 (m/s)	직경 (m)	깊이 (m)			
							해			당																														

2-2 사업비

본 용수구역의 농어촌용수개발계획은 저수지 0개소, 양수장 0개소, 취입보 0개소, 집수암거 0개소, 관정 11개소, 집수정 0개소를 신규 및 보강 개발하여 총 297천m³/년을 공급할 수 있도록 계획하였으며, 이를 개발하기 위한 사업비는 660백만원이 소요될 것으로 추정된다.

<사업비 총괄표>

(단위 : 백만원)

구 분	지 표 수				지하수		합계	비 고
	저수지	양수장	취입보	집수암거	관정	집수정		
개 소	0	0	0	0	11	0	11	
사업비	0	0	0	0	660	0	660	

< 부 표 >

1. 토지이용 현황
2. 인구 현황
3. 축산 현황
4. 하천 현황
5. 시설 수리시설물 현황
 - 5.1 저수지 현황
 - 5.2 양수장 현황
 - 5.3 양·배수장 현황
 - 5.4 취입보 현황
 - 5.5 집수암거 현황
 - 5.6 관정 현황

1. 토지이용현황

행정구역			토 지 면 적 (ha)						
시,군,구	읍,면,동	리	합계	답	전	과수원	대지	임야	기타
계			8,763	1,069	373	7	802	4,057	2,455
포항시 남구	괴동동		229	-	-	-	33	22	174
포항시 남구	대도동		189	7	12	-	90	-	80
포항시 남구	대송면	공수리	79	34	4	-	3	27	11
포항시 남구	대송면	남성리	144	51	11	-	6	35	41
포항시 남구	대송면	대각리	736	56	16	-	8	537	119
포항시 남구	대송면	송동리	229	23	11	-	15	8	172
포항시 남구	대송면	옥명리	244	11	1	-	2	70	160
포항시 남구	대송면	장동리	581	71	30	-	9	442	29
포항시 남구	대송면	제내리	96	34	3	-	16	-	43
포항시 남구	대송면	홍계리	344	18	15	-	3	292	16
포항시 남구	대잠동		255	9	9	-	111	56	70
포항시 남구	상도동		153	28	7	1	58	-	59
포항시 남구	송내동		243	-	-	-	14	-	229
포항시 남구	연일읍	괴정리	76	50	4	-	9	-	13
포항시 남구	연일읍	달전리	560	33	20	1	5	456	45
포항시 남구	연일읍	동문리	54	24	6	-	14	-	10
포항시 남구	연일읍	생지리	92	22	1	-	18	-	51
포항시 남구	연일읍	오천리	217	78	7	-	13	-	119
포항시 남구	연일읍	우복리	494	51	24	-	5	371	43
포항시 남구	연일읍	유강리	242	30	6	1	30	114	61

행정구역			토 지 면 적 (ha)						
시,군,구	읍,면,동	리	합계	답	전	과수원	대지	임야	기타
포항시 남구	연일읍	인주리	140	52	19	-	3	38	28
포항시 남구	연일읍	자명리	345	73	20	3	8	212	29
포항시 남구	연일읍	중단리	153	47	22	-	8	52	24
포항시 남구	연일읍	중명리	568	99	35	-	7	324	103
포항시 남구	연일읍	택전리	180	45	19	1	10	90	15
포항시 남구	연일읍	학전리	485	60	21	-	6	345	53
포항시 남구	이동		238	19	18	-	25	141	35
포항시 남구	장흥동		361	6	2	-	17	72	264
포항시 남구	지곡동		424	24	18	-	88	208	86
포항시 남구	해도동		194	2	3	-	103	-	86
포항시 남구	호동		254	5	6	-	-	130	113
포항시 남구	효자동		164	7	3	-	65	15	74

2. 인구 현황

행정구역				2012년 농촌인구 (명)	비고
시,도	시,군,구	읍,면,동	리		
계				36,907	
경상북도	포항시 남구	괴동동		-	
경상북도	포항시 남구	대도동		-	
경상북도	포항시 남구	대송면	공수리	249	
경상북도	포항시 남구	대송면	남성리	459	
경상북도	포항시 남구	대송면	대각리	569	
경상북도	포항시 남구	대송면	송동리	1,089	
경상북도	포항시 남구	대송면	옥명리	118	
경상북도	포항시 남구	대송면	장동리	639	
경상북도	포항시 남구	대송면	제내리	1,202	
경상북도	포항시 남구	대송면	홍계리	247	
경상북도	포항시 남구	대잠동		-	
경상북도	포항시 남구	상도동		-	
경상북도	포항시 남구	송내동		-	
경상북도	포항시 남구	연일읍	괴정리	2,142	
경상북도	포항시 남구	연일읍	달전리	1,157	
경상북도	포항시 남구	연일읍	동문리	3,302	
경상북도	포항시 남구	연일읍	생지리	4,209	
경상북도	포항시 남구	연일읍	오천리	3,057	
경상북도	포항시 남구	연일읍	우복리	1,084	
경상북도	포항시 남구	연일읍	유강리	7,228	

행 정 구 역				2012년 농촌인구 (명)	비고
시,도	시,군,구	읍,면,동	리		
경상북도	포항시 남구	연일읍	인주리	704	
경상북도	포항시 남구	연일읍	자명리	1,967	
경상북도	포항시 남구	연일읍	중단리	1,944	
경상북도	포항시 남구	연일읍	중명리	1,754	
경상북도	포항시 남구	연일읍	택전리	2,399	
경상북도	포항시 남구	연일읍	학전리	1,388	
경상북도	포항시 남구	이동		-	
경상북도	포항시 남구	장흥동		-	
경상북도	포항시 남구	지곡동		-	
경상북도	포항시 남구	해도동		-	
경상북도	포항시 남구	호동		-	
경상북도	포항시 남구	효자동		-	

3. 축산 현황

행정구역				사육두수 (두)				비고
시,도	시,군,구	읍,면,동	리	한육우	젓소	돼지	닭	
계				1,920	21	4,073	28,322	
경북	포항시 남구	괴동동		-	-	-	-	
경북	포항시 남구	대도동		-	-	-	-	
경북	포항시 남구	대송면	공수리	29	-	-	-	
경북	포항시 남구	대송면	남성리	38	-	77	28	
경북	포항시 남구	대송면	대각리	29	-	-	-	
경북	포항시 남구	대송면	송동리	29	-	-	-	
경북	포항시 남구	대송면	옥명리	29	-	-	-	
경북	포항시 남구	대송면	장동리	29	-	-	-	
경북	포항시 남구	대송면	제내리	29	-	-	-	
경북	포항시 남구	대송면	홍계리	29	-	-	-	
경북	포항시 남구	대잠동		839	-	-	-	
경북	포항시 남구	상도동		389	21	132	149	
경북	포항시 남구	송내동		-	-	-	-	
경북	포항시 남구	연일읍	괴정리	30	-	-	2,158	
경북	포항시 남구	연일읍	달전리	30	-	-	2,158	
경북	포항시 남구	연일읍	동문리	30	-	-	2,158	
경북	포항시 남구	연일읍	생지리	30	-	-	2,158	
경북	포항시 남구	연일읍	오천리	30	-	-	2,158	
경북	포항시 남구	연일읍	우복리	34	-	3,864	2,168	
경북	포항시 남구	연일읍	유강리	30	-	-	2,158	

행정구역				사육두수 (두)				비고
시,도	시,군,구	읍,면,동	리	한육우	젓소	돼지	닭	
경북	포항시 남구	연일읍	인주리	30	-	-	2,158	
경북	포항시 남구	연일읍	자명리	30	-	-	2,158	
경북	포항시 남구	연일읍	중단리	30	-	-	2,158	
경북	포항시 남구	연일읍	중명리	30	-	-	2,158	
경북	포항시 남구	연일읍	택전리	30	-	-	2,158	
경북	포항시 남구	연일읍	학전리	30	-	-	2,158	
경북	포항시 남구	이동		-	-	-	-	
경북	포항시 남구	장흥동		-	-	-	-	
경북	포항시 남구	지곡동		-	-	-	-	
경북	포항시 남구	해도동		48	-	-	-	
경북	포항시 남구	호동		-	-	-	-	
경북	포항시 남구	효자동		9	-	-	81	

4. 하천 현황

하천 명칭	하천 구분	수계위치				주요제원			수질상태		
		시점		종점		하천폭(m)		길이 (km)	양 호	보 통	불 량
		시,군,구	읍,면,동	시,군,구	읍,면,동	기점	종점				
자명천	지방	포항	연일	포항	연일			8		O	
칠성천	지방	포항	대송	포항	연일			8		O	
형산강	국가	경주	율동	포항	송정	290	410	64		O	

5. 기설 수리시설물 현황

5.1 저수지 현황

합리화코드	수원공명칭	수원공 위치			유역면적 (ha)	수혜면적 (ha)	한발 빈도	유효저수량 (천 m ³)	제당		준공 년도	수원공 구분
		시,군,구	읍,면,동	리					높이 (m)	길이 (m)		
계	18					245						
21010401001	대송	포항시 남구	대송면	공수리	29	2	7	4	2.6	64.0	1945	주
21010401002	성좌	포항시 남구	대송면	남성리	31	2	10	11	4.2	70.0	1945	주
21010401003	대각	포항시 남구	대송면	대각리	7	8	1	10	4.6	120.0	1945	주
21010401004	도장골	포항시 남구	대송면	장동리	19	6	1	6	4.6	52.0	1945	주
21010401006	용산	포항시 남구	대송면	장동리	6	10	1	13	4.6	148.0	1973	주
21010401007	용산2	포항시 남구	대송면	장동리	3		1	12	2.5	78.0	1974	보조
21010401005	장동	포항시 남구	대송면	장동리	24	15	1	6	4.5	55.0	1945	주
21010401008	제내	포항시 남구	대송면	제내리	1,680	22	10	282	7.3	164.0	1966	주
21010401009	홍계	포항시 남구	대송면	홍계리	78	3	10	4	9.8	20.0	1945	주
21010401010	달전	포항시 남구	연일읍	달전리	575		10	698	17.9	97.0	1968	주
21010401011	우복	포항시 남구	연일읍	우복리	73		1	4	4.0	74.0	1945	보조
21010401013	우복지	포항시 남구	연일읍	우복리	196	33	10	180	18.0	122.0	1992	주

합리화코드	수원공명칭	수원공 위치			유역면적 (ha)	수혜면적 (ha)	한발 빈도	유효저수량 (천 m ³)	제당		준공 년도	수원공 구분
		시,군,구	읍,면,동	리					높이 (m)	길이 (m)		
21010401012	큰골	포항시 남구	연일읍	우복리	53		1	4	6.5	44.0	1960	보조
21010401014	조박	포항시 남구	연일읍	인주리	2,480	99	10	563	6.5	1,501.0	1949	주
21010401015	중단	포항시 남구	연일읍	중단리	27	10	1	15	7.0	66.0	1945	주
21010401016	월곡	포항시 남구	연일읍	중명리	46	17	1	29	8.0	115.0	1945	주
21010401017	봉학	포항시 남구	연일읍	학진리	38	18	1	10	4.5	60.0	1956	주
21010401018	뒷골	포항시 남구	이동		44		3	5	4.0	33.0	1945	보조

5.2 양수장 현황

합리화코드	수원공명칭	수원공 위치			유역면적 (ha)	수혜면적 (ha)	한발 빈도	원동기		양수량 (m³/s)	준공 년도	수원공 구분
		시,군,구	읍,면,동	리				대수 (개)	마력 (HP)			
계	2					37				0.000		
21010402002	대각	포항시 남구	대송면	대각리		7	1	1	56	0.000	1980	주
21010402001	좌안	포항시 남구	연일읍	유강리		30	10	1	15	0.020	2006	주

5.3 양·배수장 현황

합리화코드	수원공명칭	수원공 위치			유역면적 (ha)	수혜면적 (ha)	한발 빈도	원동기		양수량 (m³/s)	준공 년도	수원공 구분
		시,군,구	읍,면,동	리				마력 (HP)	대수 (개)			
해			당			없		음				

5.4 취입보 현황

합리화코드	수원공명칭	수원공 위치			유역면적 (ha)	수혜면적 (ha)	한발 빈도	취수량 (m³/s)	언 체		준공 년도	수원공 구분
		시,군,구	읍,면,동	리					높이 (m)	길이 (m)		
계	4					19.0						
21010404001	마구평	포항시 남구	대송면	장동리			1	0.00	0.8	21.0	1945	보조
21010404002	미질	포항시 남구	대송면	장동리		8.8	1	0.00	1.7	26.0	1960	주
21010404004	샘천보	포항시 남구	대송면	장동리		3.2	1	0.01	1.5	20.0	1965	주
21010404003	냉천	포항시 남구	대송면	홍계리		7.2	1	0.01	1.3	20.0	1964	주

5.5 집수암거 현황

합리화코드	수원공명칭	수원공위치			유역면적 (ha)	수혜면적 (ha)	한발 빈도	집수량 (m ³ /s)	규모			준공 년도	수원공 구분
		시,군,구	읍,면,동	리					관경 (m)	매설심도 (m)	관길이 (m)		
계	2												
21010405002	대각	포항시 남구	대송면	대각리			3	0.00				1980	부속
21010405001	대각4	포항시 남구	대송면	대각리	150		10	0.02	0.3	3.0	40.0	1945	보조

5.6 관정 현황

합리화코드	수원공명칭	수원공위치			유역면적 (ha)	수혜면적 (ha)	한발 빈도	채수량 (m ³ /일)	규모		준공 년도	수원공 구분
		시,군,구	읍,면,동	리					심도 (m)	관경 (m)		
계	29					22.0						
21010406001	공수리 248	포항시 남구	대송면	공수리		0.3	1	250.00	210.0	0.3	2015	보조
21010406007	장동	포항시 남구	대송면	공수리		3.0	10	350.00	108.0		1994	주
21010406002	1-8	포항시 남구	대송면	대각리			10	140.00	5.0	1.0	1969	보조
21010406003	1-3	포항시 남구	대송면	장동리			3	1,169.00	7.0		1969	보조
21010406004	1-4	포항시 남구	대송면	장동리			3	2,132.00	6.0		1969	보조
21010406005	장동	포항시 남구	대송면	장동리			10	450.00	120.0		1994	보조
21010406006	장동	포항시 남구	대송면	장동리			10	450.00	154.0		1994	보조
21010406008	장동	포항시 남구	대송면	장동리			10	216.00	150.0		1995	보조
21010406009	장동	포항시 남구	대송면	장동리		1.3	10	130.00	240.0		1997	주
21010406010	장동리 산77	포항시 남구	대송면	장동리		0.3	1	180.00	150.0	0.3	2015	보조
21010406011	홍계(135-2)	포항시 남구	대송면	홍계리		3.0	1	240.00	120.0	0.3	2009	주
21010406012	홍계리 190	포항시 남구	대송면	홍계리		2.0	1	220.00	132.0	0.2	1995	보조
21010406013	달전	포항시 남구	연일읍	달전리		3.0	10	200.00	300.0		1994	주

합리화코드	수원공명칭	수원공위치			유역면적 (ha)	수혜면적 (ha)	한발 빈도	채수량 (m ³ /일)	규모		준공 년도	수원공 구분
		시,군,구	읍,면,동	리					심도 (m)	관경 (m)		
21010406014	달전	포항시 남구	연일읍	달전리		3.0	10	300.00	130.0		1996	주
21010406016	달전리 71	포항시 남구	연일읍	달전리		0.3	1	318.00	130.0	0.3	2015	보조
21010406015	달전리 769	포항시 남구	연일읍	달전리		0.3	1	165.00	130.0	0.2	2015	보조
21010406017	1-10	포항시 남구	연일읍	우복리			3	711.00	5.0		1969	보조
21010406018	1-12	포항시 남구	연일읍	우복리			3	534.00	5.0		1977	보조
21010406020	우복리 551	포항시 남구	연일읍	우복리		0.3	1	400.00	125.0	0.3	2015	보조
21010406019	우복리 618-3	포항시 남구	연일읍	우복리		0.3	1	160.00	125.0	0.3	2007	보조
21010406021	1-3	포항시 남구	연일읍	자명리			3	1,057.00	5.0		1969	보조
21010406022	2-47	포항시 남구	연일읍	중단리			10	140.00	15.0	0.8	1977	보조
21010406023	중단리 491-1	포항시 남구	연일읍	중단리		0.3	1	320.00	210.0	0.2	2015	보조
21010406024	중명	포항시 남구	연일읍	중명리		3.0	10	150.00	210.0		1997	주
21010406025	중명	포항시 남구	연일읍	중명리		4.5	10	200.00	100.0		1999	주
21010406026	중명리 769	포항시 남구	연일읍	중명리		0.3	1	215.00	260.0	0.3	2015	보조
21010406027	1-7	포항시 남구	연일읍	학전리			3	119.00	4.0		1969	보조
21010406028	학전(산54-2)	포항시 남구	연일읍	학전리			1	320.00	160.0	0.3	2009	보조
21010406029	이동	포항시 남구	이동				10	475.00	120.0		1995	보조