

평고용수구역 조사보고서

(위치 : 경기도 평택시 안중읍 외 3개읍면)

2014. 12

농림축산식품부
한국농어촌공사

평고구역 농어촌용수이용합리화계획

1. 용수구역 : 경기도 평택시 안중읍 외 3개읍면
2. 수자원부존량 : 86,633 천m³/년 (100%)
3. 수요량 : 21,298 천m³/년 (25%)
4. 공급량 : 14,028 천m³/년 (16%)
5. 부족량 : 7,270 천m³/년 (9%)
6. 개발계획수량 : 2,579 천m³/년 (3%)
7. 미개발수량 : 4,691 천m³/년 (6%)

용수구역 계획 총괄

- ① 구역명 : 평고용수구역
- ② 목 적 : 농어촌소득증대 및 생활환경개선
- ③ 구 역 : 경기도 평택시 안중읍 외 3개읍면
- ④ 농어촌용수개발 및 공급계획

○ 총 괄

(단위 : 천m³/년)

구 분	수자원 부존량	수요량	공 급 량			부족량	개발 계획
			기설	시행중	소계		
지표수	70,391						2,525
지하수	16,241						54
계	86,633	21,298	14,028		14,028	7,270	2,579

○ 수요/공급량

(단위 : 천m³/년)

구분			수요량	공급량		
				기설	시행중	소계
농업용수	논	면적(ha)	991	917	-	917
		수 량	12,097	10,768	-	10,768
	밭	면적(ha)	800	-	-	-
		수 량	3,861	-	-	-
축산용수	축산두수 (두)	329,167	193,024	-	193,024	
	수 량	527	330	-	330	
생활용수	급수인구(인)	30,737	20,375	-	20,375	
	수 량	3,725	2,469	-	2,469	
공업용수	면적(ha)	13	13	-	13	
	수 량	461	461	-	461	
환경용수	유역면적(ha)	1,397	-	-	-	
	수 량	627	-	-	-	
기타용수		-	-	-	-	
합 계 (수량)			21,298	14,028	-	14,028

○ 개발계획수량

(단위 : 천 m³/년)

구 분	계	저수지	양수장	취입보	집수암거	관정	집수정
계	2,579		2,525			54	
신규	2,579		2,525			54	
보강							

⑤ 사업비 : 6,863,000 천원

- 수 원 공 : 저수지 0개소, 양수장 1개소, 취입보 0개소
집수암거 0개소, 관정 2개소, 집수정 0개소

⑥ 사업효과

- 농업용수공급 : 221 ha, 2,579 천 m³/년
 - 논관개 : 221 ha, 2,579 천 m³/년
 - 밭관개 : 0 ha, 0 천 m³/년
- 축산용수공급 : 0 천 m³/년
- 생활용수공급 : 0 천 m³/년
- 공업용수공급 : 0 천 m³/년
- 환경용수공급 : 0 천 m³/년
- 기타용수공급 : 0 천 m³/년

목 차

제1장 일반현황

1. 위치	8
2. 교통	9
3. 지형지세	9
4. 행정구역	9
5. 지역특성	10
6. 토지, 진흥지역, 수리답 현황	12

제2장 수요·공급량

1. 농어촌용수 수자원현황

1-1 수자원 총량	13
1-2 수자원 부족량	14

2. 수요량

2-1 농업용수(논, 밭)	16
2-2 축산용수	18
2-3 생활용수	19
2-4 공업용수	19
2-5 환경용수	20

3. 공급량

3-1 시설 공급량	22
3-2 시행중 공급량	26

4. 수급전망	33
---------------	----

제3장 농어촌용수 개발계획

1. 개발계획

1-1 농업용수(논, 밭)	35
1-2 축산, 생활, 공업용수	36
1-3 환경용수	37
1-4 기타용수	37

2. 주요공사

2-1 사업별 주요공사	39
2-2 사업비	45

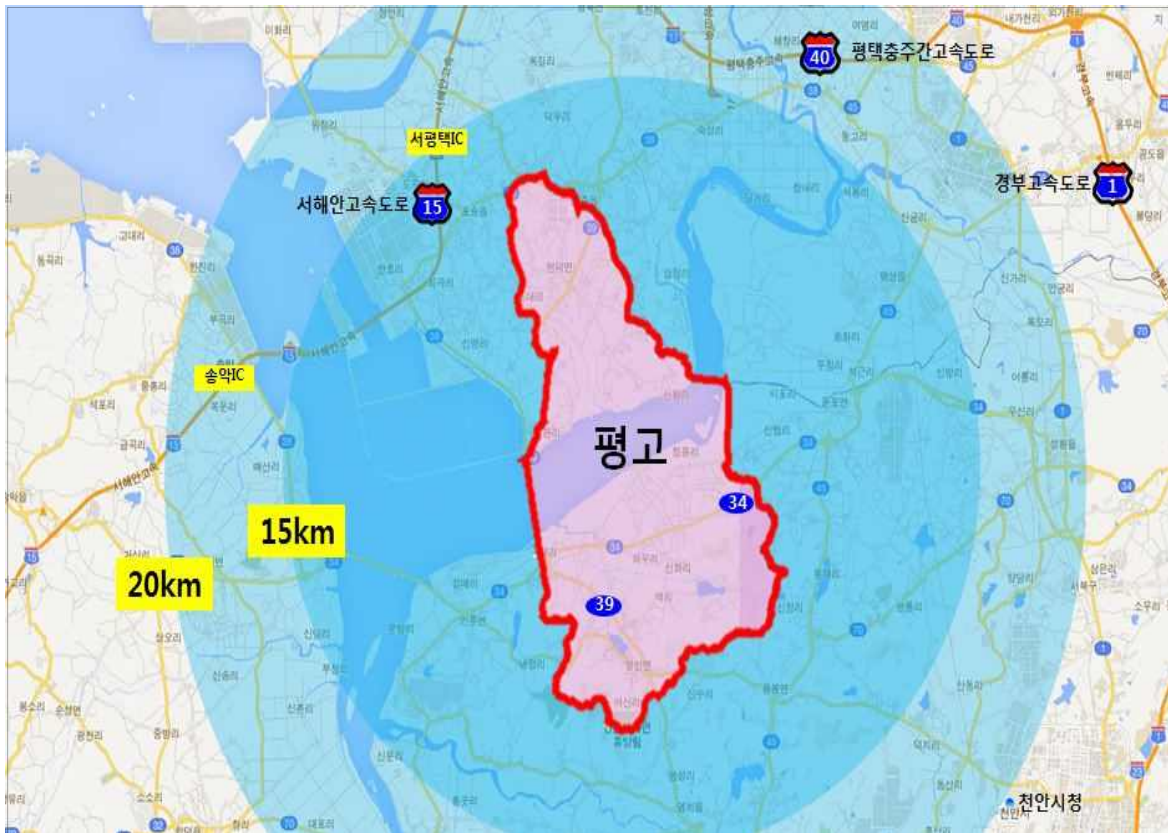
<부 표>

1. 토지이용현황	49
2. 인구현황	51
3. 축산현황	53
4. 하천현황	55
5. 시설수리시설물 현황	56

제1장 일반현황

1. 위치

본 용수구역은 충청남도 북부에 위치한 지역으로 동쪽은 충청남도 아산시 둔포면, 남쪽은 아산시 음봉면, 서쪽은 아산시 인주면, 북쪽은 경기도 평택시 청북면과 경계를 이루고 있으며, 행정구역은 충청남도 아산시 영인면, 인주면, 안중읍, 경기도 평택시 현덕면을 포함한 2도 2시 4개읍·면 25개리의 지구로서 서울로부터 남쪽으로 약 75km 떨어져 있고 도청 소재지인 홍성에서는 북동쪽으로 35km에 위치하고 있다.



<용수구역 위치도>

2. 교통

본 용수구역의 교통은 34번, 39번 국도가 동서로 지구내 중심을 지나고 있다. 이밖에 20km 이내 서해안고속도로와 평택~충주고속도로가 타면 및 타군과 연결되어 있어 교통은 양호한 편이다.

3. 지형지세

본 용수구역의 동쪽과 남쪽은 고성군과 남해군을 경계하여 와룡산과 바다에 걸쳐있고 서북쪽은 진주시와 하동군이 경계하며, 지리산이 뺨어 내린 산악으로 형성되어 있어 해안평야가 남북으로 전개되어 있다. 덕천, 사천, 죽천, 백천, 곤양천이 흘러 수리이용이 높고 토양은 비옥하고 리아스식 해안을 이루고 있고 조석간만의 차가 심하고 한려수도의 중심 기항지이다. 서부경남의 관문항구로서 교통의 요지이고 수산물집산지이며, 해양성 기후의 영향을 받아 여름은 서늘하고 겨울은 온화하여 농수산업에 좋은 조건이다.

4. 행정구역

본 용수구역에 걸쳐있는 아산시, 평택시 행정구역은 2도 2시 4개읍·면 25개리로 구성된다.

도	시군	읍면	동·리	비고
계			25개법정리	
충남	아산시	영인면	아산리, 상성리, 신현리, 월선리, 신운리, 백석포리, 와우리, 구성리, 창용리, 신봉리, 성내리, 신화리, 역리	13개
		인주면	공세리, 모원리	2개
경기	평택시	안중읍	송담리, 현화리	2개
		현덕면	도대리, 화양리, 황산리, 인광리, 신왕리, 대안리, 기산리, 권관리	8개

5. 지역특성

가. 수자원

본 용수구역의 지배관측소는 천안관측소에 해당하며, 연평균 강수량이 1,245.1mm로 전국 평균 1,308mm('81~'10)보다 다소 적은 편이다.

<평균강수량 현황>

(단위 : mm)

관측소	1월	2월	3월	4월	5월	6월	7월	8월	9월	10월	11월	12월	전년
천 안	23.2	27.2	46.2	77.4	85.8	146.8	270.7	292.6	146.7	52.6	47.8	28.1	1245.1

나. 산 업

본 지역은 영남과 호남을 연결하는 경전선 철도와 남해안 고속도로가 동서로 연결되어 문화교류의 교량역할을 하고 있다. 남으로 사천시, 고성군으로 연결되어 도시생활권의 교량역할을 하고 있다. 남으로 사천시, 고성군으로 연결되어 도시생활권의 중앙도매시장을 이용권 및 상권을 형성하는 경제권의 지역이다

아산시는 전체인구 중 약 7.0%가 농업에 종사하며, 평야지대에 논이 많고 북부의 구릉성 산지에는 밭과 과수원 및 목장 등이 널리 분포하며, 특히 삼교호와 아산호 주변의 간척지에 농경지가 조성되어 있다. 이들 지역에는 냉정저수지·문방저수지 등이 있어 농업관개용수로 이용된다.

주요 농산물은 쌀·보리 등이며, 배추·무·파·마늘·양배추·고추·당근·수박 등의 소채류와 사료용 옥수수의 생산이 많고, 남부 산지에서는 사과·배·복숭아·포도·밤 등의 과실류가 많이 산출된다. 공업으로는 면사·면방직·마방직 등의 섬유공

업, 펄프 및 제지공업, 식품가공업, 도자기·전자·석재·화학공업이 이루어진다.

평택시는 전 토지의 45.5%가 농경지로 경기 지방에서 농경지의 면적이 가장 많은 지역의 하나이다. 주요 농작물은 쌀·두류·서류 이 외에 밭작물로 배추·무·고추·파 등이 생산된다. 최근 주곡의 경지 면적은 계속 감소하고 있으나 과실류·목·축·원예 등의 생산 면적이 늘어나고 있다. 주요 임산물은 밤·대추·도토리·표고버섯 등이 생산되고 있다. 해안가에 연해잇어 민어·송어·꽃게·망둥어 등이 어획되고 있다. 농가 인구는 9.1%이며 제조업 인구는 14.2%이다. 광산물은 고령토 등이 생산되고 주요 제조업은 식료품공업, 조립금속업, 비금속공업, 종이인쇄공업이 발달하고 있다. 특히 서울에서 천안까지 복복선 전철이 놓이면서 수도권과의 통행에서도 무리 없이 다닐 수 있게 되었다.

6. 토지, 진흥지역, 수리답현황

본 용수구역의 총 면적 9,698ha 중 농경지는 답 1,100ha, 전 827ha 이며, 진흥지역 3,129ha, 수리답 917ha로 형성되어있는 용수구역이다.

(단위 : ha)

행정구역	토지면적	경지면적			진흥지역	수리답	비고
		소계	답	전			
계	9,698	1,928	1,101	827	3,129	917	
아산시 영인면	5,627	1,494	1,038	456	1,862	862	
아산시 인주면	493	73	42	31	200	35	
평택시 안중읍	505	81	0	81	79	0	
평택시 현덕면	3,073	280	21	259	988	20	

제2장 수요·공급량

1. 농어촌용수 수자원 현황

본 용수구역의 유역면적은 9,698ha이고 연평균 강수량은 1,245mm인 지역이며, 유출에 의한 수자원 현황은 다음과 같다.

<농어촌용수 수자원 현황>

구 분		수자원량 (천m ³ /년)	비 고
수자원 총량		120,740	
수자원 부존량	소계	86,633	
	지표수	70,391	
	지하수	16,241	

1-1 수자원 총량

본 용수구역의 관측소 연평균 강수량에 의한 수자원 총량은 다음과 같다.

<수자원 총량>

행정구역	관측소	연평균강수량 (mm)	면적 (ha)	수자원총량 (천m ³ /년)	비 고
계		1,245	9,698	120,740	
아산시 영인면	천안	1,245	5,627	70,056	
아산시 인주면	천안	1,245	493	6,138	
평택시 안중읍	천안	1,245	505	6,287	
평택시 현덕면	천안	1,245	3,073	38,259	

1-2 수자원 부족량

가. 지표수 부족량

본 용수구역의 유역은 한강수계로 분류되며, 우리나라 평균 유출률을 적용하여 지표수 부족량을 계산하였으며 다음과 같다.

<지표수 부족량>

행정구역	수계	연평균강수량 (mm)	면적 (ha)	부존량 (천m ³ /년)	비고
계			9,698	70,391	
아산시 영인면	한강	1,245	5,627	40,843	
아산시 인주면	한강	1,245	493	3,578	
평택시 안중읍	한강	1,245	505	3,665	
평택시 현덕면	한강	1,245	3,073	22,305	

나. 지하수 부족량

지하수 함양량은 지하수관리기본계획의 유역별 지하수 함양량을 적용하였으며 다음과 같다

$$\text{평균함양률} = \text{추정함양량} / (\text{유역면적} \times \text{강우량})$$

<지하수 부족량(함양량)>

행정구역	관측소	면적 (ha)	평균강우량 (mm)	평균함양률 (%)	함양량 (천m ³ /년)	비고
계		9,698			16,241	
아산시 영인면	천안	5,627	1,245	13	9,068	
아산시 인주면	천안	493	1,245	13	795	
평택시 안중읍	천안	505	1,245	14	900	
평택시 현덕면	천안	3,073	1,245	14	5,478	

2. 수요량

본 용수구역의 농어촌용수 2024년 수요량은 총 21,298천m³/년이며, 이 중에서 농업용수는 15,958천m³/년, 축산용수는 527천m³/년, 생활용수는 3,725천m³/년, 공업용수는 461천m³/년, 환경용수는 627천m³/년, 기타용수는 0천m³/년으로 추정하였다.

<수요량 총괄>

(단위 : 천m³/년)

구분	단위	2024년		비고
		급수대상	수요량	
계			21,298	
농업용수	ha	1,791	15,958	
- 논	ha	991	12,097	
- 밭	ha	800	3,861	
축산용수	두	329,167	527	
생활용수	인	30,737	3,725	
공업용수	ha	13	461	
환경용수	ha	1,397	627	
기타용수			-	

2-1 농업용수(논, 밭)

가. 경지면적 전망

경지면적 변화추이와 정부의 정책방향 및 지표를 기준으로 2024년 경지면적을 추정하였으며, 1985~2012년까지 연간 변화율에 의한 정율법을 적용하여 2024년 논면적을 예측하고, 밭면적은 2005년~2012년까지 최근 7년간 연평균 증가율을 적용하였다.

<경지면적(논) 전망>

(단위 : ha)

행정구역	2012년 논면적			2024년 논면적			비고
	소계	수리답	천수답	소계	수리답	천수답	
계	1,101	917	183	991	817	173	
아산시 영인면	1,038	862	175	934	772	162	
아산시 인주면	42	35	7	38	31	7	
평택시 안중읍	0	0	0	0	0	0	
평택시 현덕면	21	20	1	19	14	4	

<경지면적(밭) 전망>

(단위 : ha)

행정구역	2012년 밭면적			2024년 밭면적			비고
	소계	관개전 (밭기반)	비관개전 (일반밭)	소계	관개전 (밭기반)	비관개전 (일반밭)	
계	827	0	827	800	55	745	
아산시 영인면	456	0	456	441	47	394	
아산시 인주면	31	0	31	30	3	27	
평택시 안중읍	81	0	81	79	1	78	
평택시 현덕면	259	0	259	250	4	246	

나. 농업용수(논,밭) 수요량

논은 수리답과 천수답을 10년빈도 수리답화 하는데 필요한 수량, 밭은 관개전과 비관개전을 관개시설화 하는데 필요한 수요량을 산정하여, 논 12,097천m³/년, 밭 3,861천m³/년으로 추정하였다.

<2024년 농업용수(논) 수요량>

(단위 : ha, 천m³/년)

행정구역	면적			수요량			비고
	계	수리답	천수답	계	수리답	천수답	
계	991	817	173	12,097	9,999	2,098	
아산시 영인면	934	772	162	11,406	9,440	1,966	
아산시 인주면	38	31	7	464	384	80	
평택시 안중읍	0	0	0	0	0	0	
평택시 현덕면	19	14	4	227	175	52	

<2024년 농업용수(밭) 수요량>

(단위 : ha, 천m³/년)

행정구역	면적			수요량			비고
	계	밭기반 (관개전)	일반밭 (비관개전)	계	밭기반 (관개전)	일반밭 (비관개전)	
계	800	55	745	3,861	280	3,581	
아산시 영인면	441	47	394	2,132	237	1,895	
아산시 인주면	30	3	27	146	17	129	
평택시 안중읍	79	1	78	380	6	374	
평택시 현덕면	250	4	246	1,203	20	1,183	

2-2 축산용수

본 용수구역의 2024년 축산두수 추정은 농업전망(2014)의 가축별 사육두수 변화전망을 적용하였으며, 축산용수는 가축두수당 물사용량인 양축용수와 가축가공용수를 더하여 산정하였다. 양축용수의 축종별 1일급수량은 한육우 60ℓ, 젓소 150ℓ, 돼지 30ℓ, 닭 1ℓ를 적용하였으며, 가공용수는 양축용수의 15.6%를 적용하였다.

<축산용수 수요량>

행정 구역	축종	2012년 현재두수 (두)	추정두수 (두)	2024년 수요량 (천m ³ /년)			비고
				수요량 (천m ³ /년)			
				양축용수	가공용수	합계	
계	소계	321,706	329,167	456	71	527	
	한육우	2,587	2,337	51			
	젓소	2,276	2,008	110			
	돼지	16,823	16,660	182			
	닭	300,020	308,162	113			
아산시 영인면	소계	236,077	241,955	221	34	255	
	한육우	1,777	1,607	35			
	젓소	1,249	1,105	60			
	돼지	3,611	3,576	39			
	닭	229,440	235,667	86			
아산시 인주면	소계	1,930	1,962	4	1	5	
	한육우	172	156	3			
	젓소						
	돼지						
	닭	1,758	1,806	1			
평택시 안중읍	소계	15,051	14,938	153	24	177	
	한육우	86	78	2			
	젓소	163	143	8			
	돼지	13,212	13,084	143			
	닭	1,590	1,633	1			
평택시 현덕면	소계	68,648	70,312	78	12	90	
	한육우	552	496	11			
	젓소	864	760	42			
	돼지						
	닭	67,232	69,056	25			

2-3 생활용수

농촌용수의 단위급수량은 농정지표(농업·농촌 및 식품산업 발전계획)의 성과지표(농촌인구의 비중 20%)를 고려하여 추정하였다.

본 농어촌지역에서 생활용수 보급률은 98% 급수토록 계획하였으며, 1일1인당 급수 수량은 332ℓ/일/인을 적용하였다.

<생활용수 수요량>

행정구역	2012년	2024년			비고
	농촌인구 (인)	농촌인구 (인)	급수인구 (인)	수요량 (천m ³ /년)	
계	26,459	31,366	30,737	3,725	
아산시 영인면	5,984	7,095	6,952	843	
아산시 인주면	1,168	1,384	1,356	164	
평택시 안중읍	15,090	17,889	17,531	2,124	
평택시 현덕면	4,217	4,998	4,898	594	

2-4 공업용수

현재까지 조성중, 조성완료 공단 그리고 2024년까지 확정된 계획 공단 조성 면적에 제조업별 원단위 용수량의 평균값인 95m³/ha/일을 곱하여 추정하였다.

<공업용수 수요량>

공단위치	공단구분	단지명	부지면적 (ha)	수요량 (천m ³ /년)	비고
계			13	461	
아산시 영인면 신운리	농공단지	영인농공단지	13	461	

2-5 환경용수

환경용수는 저수지 하류하천의 건천화 방지와 주변 환경유지 및 보전을 위한 최소한의 용수를 확보하여 공급하는 수량으로 단위갈수량은 수계별 하천유지유량 평균값인 $0.002885\text{m}^3/\text{s}/\text{km}^2$ 를 적용하고 농업용저수지에서 연간 180일을 공급하는 양으로 추정하였다.

<환경용수 수요량>

수원공명	위 치	유역면적 (ha)	수요량 (천 m^3 /년)	비고
계		1,397	627	
상성	아산시 영인면 상성리	481	216	
성내	아산시 영인면 성내리	640	287	
신봉	아산시 영인면 신봉리	228	102	
달보기	아산시 영인면 월선리	48	22	

3. 공급량

본 농어촌지역에서 기개발하여 공급하고 있는 용수량은 14,028천m³/년이고 시행중인 용수량은 0천m³/년로서 총 공급량은 14,028천m³/년이다.

기설 시설물별 현황은 저수지 4개소, 양수장 27개소, 양·배수장 0개소, 취입보 0개소, 집수암거 2개소, 관정 22개소로 총 55개소의 수원공이 있다.

시행중 시설물별 현황은 저수지 0개소, 양수장 0개소, 취입보 0개소, 집수암거 0개소, 관정 0개소, 집수정 0개소로 총 0개소의 수원공이 있다.

<기개발 현황(공급량)>

(단위 : 천m³/년)

구 분		기시행	시행중	합계	비고	
합계	공급량	14,028	-	14,028		
농업용수	답	수혜면적	917	-	917	
		공급량	10,768	-	10,768	
	전	수혜면적	-	-	-	
		공급량	-	-	-	
	소계	수혜면적	917	-	917	
		공급량	10,768	-	10,768	
축산용수	급수대상(두)	193,024	-	193,024		
	공급량	330	-	330		
생활용수	급수인구(인)	20,375	-	20,375		
	공급량	2,469	-	2,469		
공업용수	부지면적(ha)	13	-	13		
	공급량	461	-	461		
환경용수	유역면적(ha)	-	-	-		
	공급량	-	-	-		
기타용수	공급량	-	-	-		

3-1 기설 공급량

본 농어촌용수구역의 기설 공급량은 행정구역별로 조사 및 추정하였으며, 총 공급량은 14,028천m³/년으로 나타났다.

가. 농업용수(논,밭)

본 용수구역은 총 답면적 1,101ha 중 917ha가 수리답으로 수리답율은 83.3%이며, 밭기반면적은 전체 밭면적 827ha 중 0ha로 밭기반 정비율은 0.0%이다.

<농업용수 공급현황-논>

행정구역	논면적 (ha)	수혜면적 (ha)	공급량 (천m ³ /년)	수리답율 (%)	비고
계	1,101	917	10,768	83.3	
아산시 영인면	1,038	862	10,144	83.1	
아산시 인주면	42	35	382	83.1	
평택시 안중읍	0	0	0	0	
평택시 현덕면	21	20	242	97.2	

<농업용수 공급현황-밭>

행정구역	밭면적 (ha)	밭기반면적(ha)	공급량 (천m ³ /년)	밭기반정비율 (%)	비고
계	827	0	0	0	
아산시 영인면	456	0	0	0	
아산시 인주면	31	0	0	0	
평택시 안중읍	81	0	0	0	
평택시 현덕면	259	0	0	0	

나. 축산용수

축산용수는 축산농가 개별적으로 시설관정 및 하천수 이용을 위한 한시적 시설이용이 대부분이며, 2012년의 축산용수 공급현황은 다음과 같다.

<축산용수 공급현황>

행정구역	축종	현재두수 (두)	공급량(가공용수포함) (천m ³ /년)	비고
계	소계	193,024	330	
	한육우	1,555	34	
	젓소	1,372	75	
	돼지	10,094	111	
	닭	180,003	66	
아산시 영인면	소계	141,651	160	
	한육우	1,071	23	
	젓소	754	41	
	돼지	2,167	24	
	닭	137,659	50	
아산시 인주면	소계	1,158	3	
	한육우	104	2	
	젓소	0	0	
	돼지	0	0	
	닭	1,054	0	
평택시 안중읍	소계	9,031	108	
	한육우	52	1	
	젓소	98	5	
	돼지	7,927	87	
	닭	954	0	
평택시 현덕면	소계	41,184	58	
	한육우	328	7	
	젓소	520	28	
	돼지	0	0	
	닭	40,336	15	

다. 생활용수

본 용수구역의 생활용수는 광역 및 지방상수도, 마을상수도 등의 공급시설에서 공급하고 있다.

<생활용수 공급현황>

행정구역	농촌인구 (인)	급수인구 (인)	공급량 (천m ³ /년)	비고
계	26,459	20,375	2,468	
아산시 영인면	5,984	4,609	558	
아산시 인주면	1,168	900	109	
평택시 안중읍	15,090	11,619	1,408	
평택시 현덕면	4,217	3,247	393	

라. 공업용수

본 용수구역의 산업단지, 농공단지 및 기타공단에 공급되는 공업용수 현황은 다음과 같다.

<공업용수 이용현황>

공단위치	공단구분	단지명	공급량 (천m ³ /년)	비고
계			461	
아산시 영인면 신운리	농공단지	영인농공단지	461	

마. 환경용수

본 용수구역내 환경용수 공급현황은 다음과 같다.

<환경용수 공급현황>

수원공명	위 치	유역면적 (ha)	공급량 (천m ³ /년)	비고
해	당	없	음	

3-2 시행중 공급량

본 용수구역의 시행중 공급량은 수리시설별로 조사하였으며, 총 공급량은 0천m³/년으로 나타났다.

<시행중 공급량(용수별)>

(단위 : 천m³/년)

구분	농업용수			축산용수	생활용수	공업용수	환경용수	기타용수	합계
	답	전	소계						
계			해	당	없	음			
지표수									
지하수									

<시행중 공급량(시설별)>

(단위 : 천m³/년)

구분	저수지	양수장	취입보	집수암거	관정	집수정	합계
계		해	당	없	음		
지표수							
지하수							

가. 저수지

(단위 : 천m³/년)

사업명	지구명	수원공						유역면적 (ha)	총급수량	농업용수								축산용수	생활용수	공업용수	환경용수	기타용수	시설제원			비고													
		코드번호	명칭	위치						농업급수량	개발면적 (ha)	논				밭							급수량	급수량	공급량		방류량	급수량	제당		유효급수량								
				시도	시군구	읍면동	리					논급수량	개발면적 (ha)	보강면적 (ha)	신규면적 (ha)	밭급수량	개발면적 (ha)												보강면적 (ha)	신규면적 (ha)		길이 (m)	높이 (m)						
																																		해	없	음			
									당																														

나. 양수장

(단위 : 천³/년)

사업명	지구명	수원공						유역 면적 (ha)	총 급 수 량	농업용수								축산 용수	생활 용수	공업 용수	환경 용수	기타 용수	시설제원			비 고														
		코드 번호	명칭	위치						농업 급수량	개발 면적 (ha)	논				밭							급 수 량	급 수 량	공 급 량		방 류 량	급 수 량	양수량 (m ³ /s)	대수 (개)	펌프 구경 (mm)									
				시도	시군구	읍면동	리					논 급수량	개발 면적 (ha)	보강 면적 (ha)	신규 면적 (ha)	밭 급수량	개발 면적 (ha)	보강 면적 (ha)	신규 면적 (ha)																					
						해			당																															

다. 취입보

(단위 : 천³/년)

사업명	지구명	수원공						유역면적 (ha)	총급수량	농업용수								축산용수	생활용수	공업용수	환경용수	기타용수	시설제원				비고											
		코드번호	명칭	위치						농업급수량	개발면적 (ha)	논				밭							급수량	급수량	공급량	방류량		급수량	연체		하천명	취입수량 (m ³ /s)						
				시도	시군구	읍면동	리					논급수량	개발면적 (ha)	보강면적 (ha)	신규면적 (ha)	밭급수량	개발면적 (ha)												보강면적 (ha)	신규면적 (ha)			길이 (m)	높이 (m)				
						해			당					없																								

라. 집수암거

(단위 : 천m³/년)

사업명	지구명	수원공						총 급 수 량	농업용수												축산 용수	생활 용수	공업 용수	환경 용수	기타 용수	시설제원				비 고							
		코드 번호	명칭	위치					농업 급수량	개발 면적 (ha)	논				밭				급 수 량	급 수 량						공 급 량	방 류 량	급 수 량	연체		하 천 명	취 입 수 량 (m³/s)					
				시도	시군 구	읍면 동	리				논 급수량	개발 면적 (ha)	보강 면적 (ha)	신규 면적 (ha)	밭 급수량	개발 면적 (ha)	보강 면적 (ha)	신규 면적 (ha)											적 경 (m)				길 이 (m)				
																																		해	없	음	
									당																												

마. 관정

(단위 : 천m³/년)

사업명	지구명	수원공						총 급 수 량	농업용수								축산 용수	생활 용수	공업 용수	환경 용수	기타 용수	시설제원			비 고													
		코드 번호	명칭	위치					농업 급수량	개발 면적 (ha)	논				밭				급 수 량	급 수 량	공 급 량	방 류 량	급 수 량	수원공규모														
				시도	시군구	읍면동	리				논 급수량	개발 면적 (ha)	보강 면적 (ha)	신규 면적 (ha)	밭 급수량	개발 면적 (ha)	보강 면적 (ha)	신규 면적 (ha)						채수량 (m ³ /일)		직경 (m)	심도 (m)											
						해		당				없				음																						

바. 집수정

(단위 : 천m³/년)

사업명	지구명	수원공						유역면적 (ha)	총급수량	농업용수								축산용수	생활용수	공업용수	환경용수	기타용수	시설제원					비고											
		코드번호	명칭	위치						농업급수량	개발면적 (ha)	논				밭							급수량	급수량	공급량	방류량	급수량		지하댐규모		집수정								
				시도	시군구	읍면동	리					논급수량	개발면적 (ha)	보강면적 (ha)	신규면적 (ha)	밭급수량	개발면적 (ha)												보강면적 (ha)	신규면적 (ha)	길이 (m)	깊이 (m)	채수량 (m/s)	직경 (m)	깊이 (m)				
																																				해	당		없
						해				당				없			음																						

4. 수급전망

본 용수구역의 수요량은 21,298 천m³/년이고 공급량은 14,028 천m³/년으로 부족량은 7,270 천m³/년인 것으로 나타났다.

<농어촌용수 부족량>

(단위 : 천m³/년)

구 분	수요량	공급량	부족량	비고
계	21,298	14,028	7,270	
농업용수	15,958	10,768	5,190	
축산용수	527	330	197	
생활용수	3,725	2,469	1,256	
공업용수	461	461	-	
환경용수	627	-	627	
기타용수	-	-	-	

제3장 농어촌용수 개발계획

1. 개발계획

본 용수구역의 용수가 부족한 지역에 개발계획은 저수지 0개소, 양수장 1개소, 취입보 0개소, 집수암거 0개소, 관정 2개소, 집수정 0개소 등을 설치하여 총 2,579천m³/년을 공급하도록 계획하였다.

<개발계획>

(단위 : 천m³/년)

구분	수원공	개소수	급수량							합계	
			농업용수			축산용수	생활용수	공업용수	환경용수		기타용수
			답	전	계						
합계		3	2,579		2,579						2,579
지표수	소계	1	2,525		2,525						2,525
	저수지										
	양수장	1	2,525		2,525						2,525
	취입보										
	집수암거										
지하수	소계	2	54		54						54
	관정	2	54		54						54
	집수정										

1-1 농업용수(논,밭)

보강 또는 신규 수리시설물의 시설계획이 있는 답 221ha와 전 0ha에 2,579천m³/년의 농업용수를 급수하도록 계획하였다.

<농업용수 공급계획(지표수)>

시설구분	관 개 면 적(ha)						급수량 (천m ³ /년)			비 고
	답			전			답	전	계	
	신규	보강	계	신규	보강	계				
계		218	218				2,525		2,525	
저수지										
양수장		218	218				2,525		2,525	
취입보										
집수압거										

<농업용수 공급계획(지하수)>

시설구분	관 개 면 적(ha)						급수량 (천m ³ /년)			비 고
	답			전			답	전	계	
	신규	보강	계	신규	보강	계				
계		3	3				54		54	
관 정		3	3				54		54	
집수정										

1-2 축산, 생활, 공업용수

축산용수는 지역주민의 요청이 있는 지역 위주로 계획하였으며, 생활용수는 상수도 보급률이 저조한 지역의 저수지 계획에 따른 생활용수를 반영하는 것으로 계획을 수립하였으며, 공업용수는 공단 및 지자체에서 요청한 공단의 부지면적을 대상으로 계획을 수립하였다.

<축산, 생활, 공업용수 공급계획(지표수)>

시설구분	공급량 (천m ³ /년)				비고
	축산용수	생활용수	공업용수	합계	
계	-	-	-	-	
저수지	-	-	-	-	
양수장	-	-	-	-	
취입보	-	-	-	-	
집수암거	-	-	-	-	

<축산, 생활, 공업용수 공급계획(지하수)>

시설구분	공급량 (천m ³ /년)				비고
	축산용수	생활용수	공업용수	합계	
계	-	-	-	-	
관정	-	-	-	-	
집수정	-	-	-	-	

1-3 환경용수

본 용수구역내 개발계획과 연계된 저수지의 유역면적을 대상으로 하류하천의 건천화 방지와 주변 환경유지 및 보전을 위하여 단위갈수량을 유역상태를 보통인 $0.01804\text{m}^3/\text{sec}/1,000\text{ha}$ 으로 하고 연간 180일을 공급하는 수량으로 계획하였다.

<환경용수 공급계획(지표수)>

시설구분	수원공명	위 치	유역면적 (ha)	공급량 (천 m^3 /년)	비고
	해	당	없	음	

1-4 기타용수

본 용수구역의 기타용수 공급계획은 다음과 같다

<기타용수 공급계획>

구 분	시설구분	공급량 (천 m^3 /년)	비고
계		-	
지표수	저수지	-	
	양수장	-	
	취입보	-	
	집수암거	-	
지하수	관정	-	
	집수정	-	

2. 주요공사

본 용수구역의 농어촌용수개발계획은 저수지 0개소, 양수장 1개소, 취입보 0개소, 집수암거 0개소, 관정 2개소, 집수정 0개소를 신규 및 보강 개발하여 농업용수 2,579천m³/년, 축산용수 0천m³/년, 생활용수 0천m³/년, 공업용수 0천m³/년, 환경용수 0천m³/년, 기타용수 0천m³/년을 포함하여 총 2,579천m³/년을 공급할 수 있도록 계획하였다.

<농어촌용수 개발계획 내역>

(단위 : 천m³/년)

구 분	지 표 수				지하수		합계	비 고
	저수지	양수장	취입보	집수암거	관정	집수정		
계		2,525			54		2,579	
농업용수		2,525			54		2,579	
축산용수								
생활용수								
공업용수								
환경용수								
기타용수								

2-1 사업별 주요공사

가. 저수지

(단위 : 천m³/년)

사업 구분	사업 명	지 구 명	수원공				유역 면적 (ha)	총 급 수 량	농업용수								축산 용수	생활 용수	공업 용수	환경 용수	기타 용수	소요 사업비 (백만원)	시설제원			비 고										
			코드 번호	명칭	위치				농업 급수량	개발 면적 (ha)	논				밭								급 수 량	급 수 량	공 급 량		방 류 량	급 수 량	제당		유효 저수량					
					시도	시군구					읍면동	리	논 급수량	개발 면적 (ha)	보강 면적 (ha)	신규 면적 (ha)													밭 급수량	개발 면적 (ha)		보강 면적 (ha)	신규 면적 (ha)	길이 (m)	높이 (m)	
						해			당				없			음																				

나. 양수장

(단위 : 천m³/년)

사업 구분	사업 명	지 구 명	수원공						유역 면적 (ha)	총 급 수 량	농업용수								축산 용수	생활 용수	공업 용수	환경 용수	기타 용수	소요 사업비 (백만원)	시설제원			비 고							
			코드 번호	명칭	위치						농업 급수량	개발 면적 (ha)	논				밭								급 수 량	급 수 량	공 급 량		방 류 량	급 수 량	양수량 (m ³ /s)	대수 (개)	펌프 구경 (mm)		
					시도	시군구	읍면동	리					논 급수량	개발 면적 (ha)	보강 면적 (ha)	신규 면적 (ha)	밭 급수량	개발 면적 (ha)																보강 면적 (ha)	신규 면적 (ha)
계									2,525	2,525	218	2,525	218	218												6,743	0.000								
신규	보강	구성	11011022001	구성	충남	아산시	영인면	구성리	2,525	2,525	218	2,525	218	218												6,743	0.610	3	350						

마. 관정

(단위 : 천m³/년)

사업구분	사업명	지구명	수원공						총 급 수 량	농업용수								추산 용수	생활 용수	공업 용수	환경 용수	기타 용수	시설제원			비 고								
			코드 번호	명칭	위치					농업 급수량	개발 면적 (ha)	논				밭							소요 사업비 (백만원)	수원공규모										
					시도	시군구	읍면동	리				논 급수량	개발 면적 (ha)	보강 면적 (ha)	신규 면적 (ha)	밭 급수량	개발 면적 (ha)							보강 면적 (ha)	신규 면적 (ha)		급 수 량	급 수 량	공 급 량	방 류 량	급 수 량	채수량 (m³/일)	직경 (m)	심도 (m)
계								54	54	4	54	4	4													120	0.00							
신규	지하수	평고	11011026001	평고-1	경기	평택시	현덕면	대안리	27	27	2	27	2	2												60	0.00							
신규	지하수	평고	11011026002	평고-2	경기	평택시	현덕면	신왕리	27	27	2	27	2	2												60	0.00							

2-2 사업비

본 용수구역의 농어촌용수개발계획은 저수지 0개소, 양수장 1개소, 취입보 0개소, 집수암거 0개소, 관정 2개소, 집수정 0개소를 신규 및 보강 개발하여 총 2,579천m³/년을 공급할 수 있도록 계획하였으며, 이를 개발하기 위한 사업비는 6,863백만원이 소요될 것으로 추정된다.

<사업비 총괄표>

(단위 : 백만원)

구 분	지 표 수				지하수		합계	비 고
	저수지	양수장	취입보	집수암거	관정	집수정		
개 소	0	1	0	0	2	0	3	
사업비	0	6,743	0	0	120	0	6,863	

< 부 표 >

1. 토지이용 현황
2. 인구 현황
3. 축산 현황
4. 하천 현황
5. 시설 수리시설물 현황
 - 5.1 저수지 현황
 - 5.2 양수장 현황
 - 5.3 양·배수장 현황
 - 5.4 취입보 현황
 - 5.5 집수암거 현황
 - 5.6 관정 현황

1. 토지이용현황

행정구역			토 지 면 적 (ha)						
시,군,구	읍,면,동	리	합계	답	전	과수원	대지	임야	기타
계			9,698	3,094	849	51	343	2,546	2,815
평택시	안중읍	송담리	153	68	28	-	8	33	16
평택시	안중읍	현화리	352	112	32	2	75	62	69
평택시	현덕면	권관리	582	162	25	-	18	94	283
평택시	현덕면	기산리	502	197	17	1	12	62	213
평택시	현덕면	대안리	586	214	38	1	15	137	181
평택시	현덕면	도대리	243	122	25	1	11	40	44
평택시	현덕면	신왕리	431	40	17	-	8	108	258
평택시	현덕면	인광리	253	121	32	-	13	41	46
평택시	현덕면	화양리	233	107	20	4	6	75	21
평택시	현덕면	황산리	243	114	20	-	9	59	41
아산시	영인면	구성리	545	206	40	-	13	33	253
아산시	영인면	백석포리	606	276	26	4	9	29	262
아산시	영인면	상성리	291	27	27	3	7	182	45
아산시	영인면	성내리	675	96	71	3	16	395	94
아산시	영인면	신봉리	766	191	88	2	15	327	143
아산시	영인면	신운리	359	153	33	9	11	87	66
아산시	영인면	신현리	264	37	29	-	5	155	38
아산시	영인면	신화리	245	88	32	3	10	80	32
아산시	영인면	아산리	447	35	51	6	27	273	55
아산시	영인면	역리	312	126	23	6	5	90	62

행정구역			토 지 면 적 (ha)						
시,군,구	읍,면,동	리	합계	답	전	과수원	대지	임야	기타
아산시	영인면	와우리	63	31	11	1	3	8	9
아산시	영인면	월선리	286	67	70	1	9	92	47
아산시	영인면	창용리	768	293	56	1	17	37	364
아산시	인주면	공세리	368	127	37	3	19	47	135
아산시	인주면	모원리	125	84	1	-	2	-	38

2. 인구 현황

행정구역				2012년 농촌인구 (명)	비고
시,도	시,군,구	읍,면,동	리		
계				26,459	
경기도	평택시	안중읍	송담리	1,403	
경기도	평택시	안중읍	현화리	13,687	
경기도	평택시	현덕면	권관리	840	
경기도	평택시	현덕면	기산리	552	
경기도	평택시	현덕면	대안리	691	
경기도	평택시	현덕면	도대리	487	
경기도	평택시	현덕면	신왕리	369	
경기도	평택시	현덕면	인광리	593	
경기도	평택시	현덕면	화양리	286	
경기도	평택시	현덕면	황산리	399	
충청남도	아산시	영인면	구성리	540	
충청남도	아산시	영인면	백석포리	365	
충청남도	아산시	영인면	상성리	285	
충청남도	아산시	영인면	성내리	639	
충청남도	아산시	영인면	신봉리	618	
충청남도	아산시	영인면	신운리	461	
충청남도	아산시	영인면	신현리	187	
충청남도	아산시	영인면	신화리	406	
충청남도	아산시	영인면	아산리	1,102	
충청남도	아산시	영인면	역리	196	

행 정 구 역				2012년 농촌인구 (명)	비고
시,도	시,군,구	읍,면,동	리		
충청남도	아산시	영인면	와우리	140	
충청남도	아산시	영인면	월선리	361	
충청남도	아산시	영인면	창용리	684	
충청남도	아산시	인주면	공세리	1,080	
충청남도	아산시	인주면	모원리	88	

3. 축산 현황

행정구역				사육두수 (두)				비고
시,도	시,군,구	읍,면,동	리	한육우	젓소	돼지	닭	
계				2,587	2,276	16,823	300,020	
경기	평택시	안중읍	송담리	43	80	-	792	
경기	평택시	안중읍	현화리	43	83	13,212	798	
경기	평택시	현덕면	권관리	69	108	-	8,404	
경기	평택시	현덕면	기산리	69	108	-	8,404	
경기	평택시	현덕면	대안리	69	108	-	8,404	
경기	평택시	현덕면	도대리	69	108	-	8,404	
경기	평택시	현덕면	신왕리	69	108	-	8,404	
경기	평택시	현덕면	인광리	69	108	-	8,404	
경기	평택시	현덕면	화양리	69	108	-	8,404	
경기	평택시	현덕면	황산리	69	108	-	8,404	
충남	아산시	영인면	구성리	136	96	-	17,649	
충남	아산시	영인면	백석포리	136	96	-	17,649	
충남	아산시	영인면	상성리	136	96	-	17,649	
충남	아산시	영인면	성내리	136	96	-	17,649	
충남	아산시	영인면	신봉리	136	96	-	17,649	
충남	아산시	영인면	신운리	136	96	-	17,649	
충남	아산시	영인면	신현리	136	96	-	17,649	
충남	아산시	영인면	신화리	136	96	-	17,649	
충남	아산시	영인면	아산리	136	96	-	17,649	
충남	아산시	영인면	역리	145	97	3,611	17,652	

행정구역				사육두수 (두)				비고
시,도	시,군,구	읍,면,동	리	한육우	젓소	돼지	닭	
충남	아산시	영인면	와우리	136	96	-	17,649	
충남	아산시	영인면	월선리	136	96	-	17,649	
충남	아산시	영인면	창용리	136	96	-	17,649	
충남	아산시	인주면	공세리	86	-	-	879	
충남	아산시	인주면	모원리	86	-	-	879	

4. 하천 현황

하천 명칭	하천 구분	수계위치				주요제원			수질상태		
		시점		종점		하천폭(m)		길이 (km)	양 호	보 통	불 량
		시,군,구	읍,면,동	시,군,구	읍,면,동	기점	종점				
해			당			없			음		

5. 기설 수리시설물 현황

5.1 저수지 현황

합리화코드	수원공명칭	수원공 위치			유역면적 (ha)	수혜면적 (ha)	한발 빈도	유효저수량 (천 m ³)	제당		준공 년도	수원공 구분
		시,군,구	읍,면,동	리					높이 (m)	길이 (m)		
계	4					647						
11011001001	상성	아산시	영인면	상성리	481	253	10	1,112	10.1	460.0	1958	주
11011001002	성내	아산시	영인면	성내리	640	334	10	1,033	10.1	460.0	1958	주
11011001003	신봉	아산시	영인면	신봉리	228	56	10	158	7.5	243.0	1958	주
11011001004	달보기	아산시	영인면	월선리	48	4	1	6	4.5	92.0	1945	주

5.2 양수장 현황

합리화코드	수원공명칭	수원공 위치			유역면적 (ha)	수혜면적 (ha)	한발 빈도	원동기		양수량 (m ³ /s)	준공 년도	수원공 구분
		시,군,구	읍,면,동	리				대수 (개)	마력 (HP)			
계	27					163						
11011002007	화양	평택시	안중읍	현화리			1	1	37	0.130	1978	부속
11011002026	권관2	평택시	현덕면	권관리	50		1			0.000	2012	보조
11011002012	권문	평택시	현덕면	권관리			5	1	15	0.020	1992	부속
11011002010	기산	평택시	현덕면	기산리			1	1	30	0.130	1986	부속
11011002027	기산2	평택시	현덕면	기산리	30		1			0.000	2012	보조
11011002013	구진	평택시	현덕면	대안리			10	1	30	0.090	1995	부속
11011002022	황산	평택시	현덕면	대안리			1	1	45	0.200	2001	부속
11011002003	권관	평택시	현덕면	도대리			1	2 2 1	45 112 75	1.280	1975	부속
11011002021	도대	평택시	현덕면	도대리			1	1	26	0.080	2001	부속
11011002024	마두	평택시	현덕면	신왕리			10	1	37	0.080	2009	보조
11011002025	신왕2	평택시	현덕면	신왕리		20	10			0.000	2012	주
11011002023	현화	평택시	현덕면	화양리			10	1	37	0.140	2007	보조
11011002014	구산	아산시	영인면	구성리			10	1	37	0.040	1996	보조

합리화코드	수원공명칭	수원공 위치			유역면적 (ha)	수혜면적 (ha)	한발 빈도	원동기		양수량 (m ³ /s)	준공 년도	수원공 구분
		시,군,구	읍,면,동	리				대수 (개)	마력 (HP)			
11011002005	구성	아산시	영인면	구성리			10	1	22	0.050	1998	보조
11011002018	구성2	아산시	영인면	구성리			10	1	7.5	0.020	1995	보조
11011002011	구창	아산시	영인면	구성리			10	1	22	0.100	1992	보조
11011002008	백석포	아산시	영인면	백석포리			10	13	112 56	0.900	1987	보조
11011002019	백석포2	아산시	영인면	백석포리			10	1	7.5	0.020	2001	보조
11011002004	속벌	아산시	영인면	백석포리			10	1	56	0.420	1977	보조
11011002017	속벌2	아산시	영인면	백석포리			10	1	7.5	0.010	2000	보조
11011002016	신봉	아산시	영인면	신봉리			10	1	11	0.060	1997	보조
11011002020	신현	아산시	영인면	신현리		38	3	2	26	0.000	2000	주
11011002009	역리	아산시	영인면	역리		70	10	2	22	0.210	1987	주
11011002001	남창	아산시	영인면	창용리			10	2 2 2	26 45 131	1.090	1973	보조
11011002006	백석포	아산시	인주면	공세리			10	1	11	0.090	1976	보조
11011002002	모원	아산시	인주면	모원리		35	5	1	15	0.000	1974	주
11011002015	모원	아산시	인주면	모원리			10	1	56	0.220	1996	보조

5.3 양·배수장 현황

합리화코드	수원공명칭	수원공 위치			유역면적 (ha)	수혜면적 (ha)	한발 빈도	원동기		양수량 (m³/s)	준공 년도	수원공 구분
		시,군,구	읍,면,동	리				마력 (HP)	대수 (개)			
해			당			없		음				

5.4 취입보 현황

합리화코드	수원공명칭	수원공 위치			유역면적 (ha)	수해면적 (ha)	한발 빈도	취수량 (m ³ /s)	언 체		준공 년도	수원공 구분
		시,군,구	읍,면,동	리					높이 (m)	길이 (m)		
해			당			없		음				

5.5 집수암거 현황

합리화코드	수원공명칭	수원공위치			유역면적 (ha)	수혜면적 (ha)	한발 빈도	집수량 (m ³ /s)	규모			준공 년도	수원공 구분
		시,군,구	읍,면,동	리					관경 (m)	매설심도 (m)	관길이 (m)		
계	2					45.0							
11011005001	신현	아산시	영인면	신현리		10.0	3	0.00				1970	주
11011005002	신현	아산시	영인면	신현리		35.0	1	0.00				1980	주

5.6 관정 현황

합리화코드	수원공명칭	수원공위치			유역면적 (ha)	수혜면적 (ha)	한발 빈도	채수량 (m ³ /일)	규모		준공 년도	수원공 구분
		시,군,구	읍,면,동	리					심도 (m)	관경 (m)		
계	22					55.0						
11011006001	대안W-1	평택시	현덕면	대안리			10	200.00	70.0	0.4	2006	보조
11011006002	구성리 389-1	아산시	영인면	구성리			1	70.00	60.0	0.2	2002	보조
11011006003	상성 146-1	아산시	영인면	상성리		3.0	10	150.00	70.0	0.3	2001	주
11011006005	상성리 166-13	아산시	영인면	상성리		3.0	10	120.00	80.0	0.2	2006	주
11011006004	상성리 317	아산시	영인면	상성리		3.0	10	150.00	65.0	0.3	2002	주
11011006006	상성리 42-1	아산시	영인면	상성리		3.0	1	165.00	120.0	0.2	2009	주
11011006011	성내-7	아산시	영인면	성내리		1.0	1	150.00	65.0	0.2	2000	보조
11011006012	성내-8	아산시	영인면	성내리		1.0	1	150.00	65.0	0.2	2000	보조
11011006010	성내리 1004	아산시	영인면	성내리			1	95.00	100.0	0.2	2012	보조
11011006007	성내리 1017	아산시	영인면	성내리		3.0	1	120.00	100.0	0.2	2004	주
11011006009	성내리 486-1	아산시	영인면	성내리		3.0	1	150.00	100.0	0.2	2009	주
11011006008	성내리 583-17	아산시	영인면	성내리		3.0	1	100.00	100.0	0.1	2003	주
11011006013	신봉 71-3	아산시	영인면	신봉리		3.0	10	150.00	76.0	0.3	2001	주

합리화코드	수원공명칭	수원공위치			유역면적 (ha)	수혜면적 (ha)	한발 빈도	채수량 (m ³ /일)	규모		준공 년도	수원공 구분
		시,군,구	읍,면,동	리					심도 (m)	관경 (m)		
11011006014	신운리 724	아산시	영인면	신운리		3.0	1	70.00	70.0	0.2	2001	주
11011006015	신화 335-5	아산시	영인면	신화리		3.0	10	140.00	80.0	0.3	2001	주
11011006016	신화리 710	아산시	영인면	신화리		3.0	10	150.00	160.0	0.3	2002	주
11011006017	아산리 263-16	아산시	영인면	아산리		3.0	10	120.00	80.0	0.2	2006	주
11011006019	역리 224	아산시	영인면	역리		3.0	1	100.00	100.0	0.2	2002	주
11011006018	역리 87-1	아산시	영인면	역리		3.0	10	50.00	80.0	0.2	2008	주
11011006022	월선 351-1	아산시	영인면	월선리		3.0	1	150.00	76.0	0.3	2001	주
11011006020	월선리 234-4	아산시	영인면	월선리		3.0	1	150.00	80.0	0.2	2010	주
11011006021	월선리 263-2	아산시	영인면	월선리		5.0	1	30.00	80.0	0.2	2010	주