

춘신용수구역 조사보고서

(위치 : 강원도 양구군 남면 외 5개읍면)

2014. 12

농림축산식품부
한국농어촌공사

춘신구역 농어촌용수이용합리화계획

1. 용수구역 : 강원도 양구군 남면 외 5개읍면
2. 수자원부존량 : 476,348 천m³/년 (100%)
3. 수요량 : 14,982 천m³/년 (3.1%)
4. 공급량 : 7,671 천m³/년 (1.6%)
5. 부족량 : 7,311 천m³/년 (1.5%)
6. 개발계획수량 : 5,166 천m³/년 (1.1%)
7. 미개발수량 : 2,145 천m³/년 (0.4%)

용수구역 계획 총괄

- ① 구역명 : 춘신용수구역
- ② 목 적 : 농어촌소득증대 및 생활환경개선
- ③ 구 역 : 강원도 양구군 남면 외 5개읍면
- ④ 농어촌용수개발 및 공급계획

○ 총 관

(단위 : 천m³/년)

구 분	수자원 부존량	수요량	공 급 량			부족량	개발 계획
			기설	시행중	소계		
지표수	389,989						4,290
지하수	86,359						876
계	476,348	14,982	7,671		7,671	7,311	5,166

○ 수요/공급량

(단위 : 천m³/년)

구분		수요량	공급량			
			기설	시행중	소계	
농업용수	논	면적(ha)	494	520	-	520
		수 량	5,600	5,458	-	5,458
	밭	면적(ha)	1,456	72	-	72
		수 량	5,478	282	-	282
축산용수	축산두수 (두)	106,699	62,956	-	62,956	
	수 량	303	190	-	190	
생활용수	급수인구(인)	21,674	14,364	-	14,364	
	수 량	2,626	1,741	-	1,741	
공업용수	면적(ha)	4	-	-	-	
	수 량	146	-	-	-	
환경용수	유역면적(ha)	1,846	-	-	-	
	수 량	829	-	-	-	
기타용수		-	-	-	-	
합 계 (수량)		14,982	7,671	-	7,671	

○ 개발계획수량

(단위 : 천 m³/년)

구 분	계	저수지	양수장	취입보	집수 암거	관정	집수정
계	5,166		4,290			876	
신규	876					876	
보강	4,290		4,290				

⑤ 사업비 : 20,760,000 천원

- 수 원 공 : 저수지 0개소, 양수장 3개소, 취입보 0개소
집수암거 0개소, 관정 16개소, 집수정 0개소

⑥ 사업효과

- 농업용수공급 : 458 ha, 5,166 천 m³/년
 - 논관개 : 418 ha, 4,728 천 m³/년
 - 밭관개 : 40 ha, 438 천 m³/년
- 축산용수공급 : 0 천 m³/년
- 생활용수공급 : 0 천 m³/년
- 공업용수공급 : 0 천 m³/년
- 환경용수공급 : 0 천 m³/년
- 기타용수공급 : 0 천 m³/년

목 차

제1장 일반현황

1. 위치	8
2. 교통	9
3. 지형지세	9
4. 행정구역	9
5. 지역특성	10
6. 토지, 진흥지역, 수리답 현황	12

제2장 수요·공급량

1. 농어촌용수 수자원현황

1-1 수자원 총량	13
1-2 수자원 부족량	14

2. 수요량

2-1 농업용수(논, 밭)	16
2-2 축산용수	18
2-3 생활용수	20
2-4 공업용수	20
2-5 환경용수	21

3. 공급량

3-1 시설 공급량	23
3-2 시행중 공급량	28

4. 수급전망	35
---------------	----

제3장 농어촌용수 개발계획

1. 개발계획

1-1 농업용수(논, 밭)	37
1-2 축산, 생활, 공업용수	38
1-3 환경용수	39
1-4 기타용수	39

2. 주요공사

2-1 사업별 주요공사	41
2-2 사업비	47

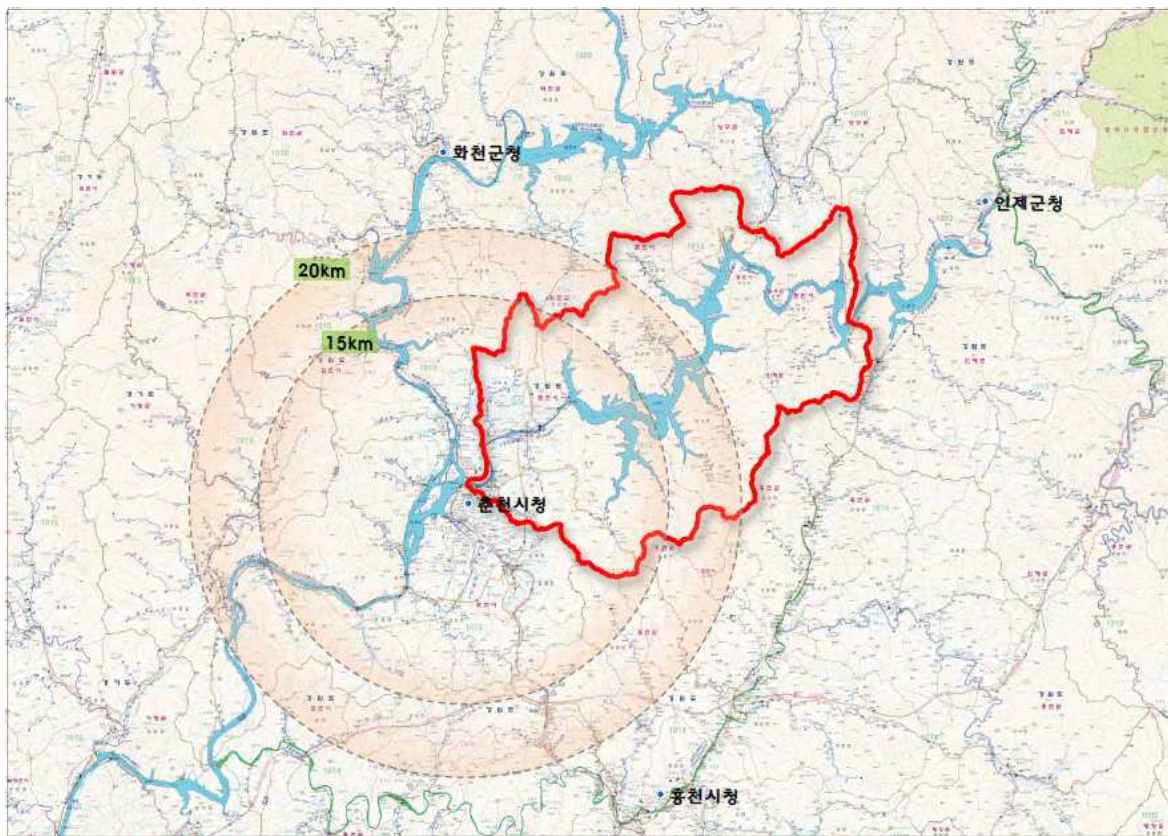
<부 표>

1. 토지이용현황	51
2. 인구현황	53
3. 축산현황	55
4. 하천현황	57
5. 기설수리시설물 현황	58

제1장 일반현황

1. 위치

본 용수구역은 강원도 서부에 위치한 지역으로 인접지역을 보면 북쪽은 화천군 간동면, 남쪽은 춘천시 동내면과 홍천군 북방면, 서쪽은 춘천시 사농동, 동쪽은 홍천군 두촌면과 경계를 이루고 있으며, 행정구역은 강원도 춘천시 북산면, 신북읍, 동면과 양구군 양구읍, 남면, 인제군 남면 일부 지역이며, 1개 도 3개 시·군 6개 읍·면 3개 동과 34개 법정리 구역으로서 서울로부터 북동쪽 약 90km 떨어져 있고 도청 소재지 인 춘천에서는 북동쪽 약 17km에 위치하고 있다.



<용수구역 위치도>

2. 교통

본 용수구역 교통의 주요도로로서는 국도 46호선(인천 남~강원 고성)이 남서부에서 시작하여 동부까지 구역 내·외곽을 따라 시계방향으로 이어져있으며, 국도 56호선(철원~양양)이 서부에서 시작하여 국도 46호선과 교차하고 남부로 관통하고 있으나 구역 중앙부에서 소양호가 구역을 남북으로 갈라놓고 있으며 산악지형으로 경사가 심하고 굴곡 많아 교통은 불편한 편이다.

3. 지형지세

본 용수구역은 백두대간의 태백산맥의 지맥에 둘러싸인 산간지대로서 북쪽은 봉화산(EL:875m)과 사명산(EL:1,199m), 동쪽은 매봉(EL:800m), 서쪽은 수리봉(EL:655m), 남쪽은 대룡산(EL:899m)과 가리산(EL:1,051m) 등의 산릉이 이어져 있으며, 산간의 계곡은 깊고 좁으며 급한 경사로 유출이 일시에 이루어진다. 주하천인 소양강의 소양호는 구역의 중앙부를 동서로 관통하며 있으며, 추곡천, 오항천, 조교천, 부귀천, 물노천, 품걸천 및 품안천 등의 지류들이 합류하여 의암호로 유입된다.

4. 행정구역

본 용수구역에 걸쳐있는 강원도 춘천시, 양구군, 인제군 행정구역은 1개 도 3개 시·군 6개 읍·면 33개 법정리로 구성된다.

도	시·군	읍·면	동·리	비고
계	3개	6개	33개 법정리	
강원	춘천시	북산면	추곡리, 추진리, 대곡리, 부귀리, 오항리, 대동리, 청평리, 내평리, 조교리, 물로리	10개
		신북읍	발산리, 유포리, 산천리, 울문리, 천전리	5개
		동면	월곡리, 장학리, 지내리, 상걸리, 품안리, 품걸리, 만천리, 감정리, 평촌리, 신이리	10개
	양구군	양구읍	웅진리, 석현리, 수인리	3개
		남면	원리, 명곶리	2개
	인제군	남면	상수내리, 하수내리, 수산리	3개

5. 지역특성

가. 수자원

본 용수구역의 지배관측소는 춘천기상관측소에 해당하며, 연평균 강수량이 1,334.0mm로 전국 평균 1,308mm(1981~2010)보다 다소 많은 편이다.

<평균강수량 현황>

(단위 : mm)

관측소	1월	2월	3월	4월	5월	6월	7월	8월	9월	10월	11월	12월	전년
춘천	19.4	24.3	39.2	71.8	97.8	137.3	365.5	315.1	153.9	44.3	43.2	22.3	1,334.0

나. 산 업

본 용수구역의 주요산업은 산업별 구조를 살펴보면 제조업 부문이 매우 취약한 3차 산업 중심의 도시이며, 3차 산업 중 특히 도·소매업과 식

품위생업, 숙박업이 발달했다. 주변의 농촌지역에서 발생하는 상업적 수요와 인근 군부대의 수요, 수도권 관광객의 수요 등이 상업기능을 활성화한 주요인이라 할 수 있다. 농업은 총경지면적 가운데 밭이 논 2배 정도되며 주로 충적평야 및 소규모 산간곡저평야에서 농업이 이루어지고 있다. 주요농산물로는 쌀을 비롯하여 콩, 옥수수, 배추, 무, 오이, 토마토 등의 채류와 사과, 배, 복숭아 등의 과일을 생산한다. 특용작물로는 참깨, 들깨, 잎담배 등이 생산된다. 개, 사슴, 면양, 말 등 가축사육도 이루어진다. 임산물로는 밤, 잣, 대추, 표고버섯이 생산된다.

6. 토지, 진흥지역, 수리답현황

본 용수구역의 총 면적 50,145ha 중 농경지는 답 549ha, 전 1,507ha 이며, 진흥지역 114ha, 수리답 520ha로 형성되어있는 용수구역이다.

(단위 : ha)

행정구역	토지면적	경지면적			진흥지역	수리답	비고
		소계	답	전			
계	50,145	2,056	549	1,507	114	521	
양구군 남면	2,670	39	0	39	0	0	
양구군 양구읍	3,402	71	0	71	0	0	
인제군 남면	5,028	74	5	69	0	4	
춘천시 동면	13,428	632	127	505	0	121	
춘천시 북산면	21,495	539	93	446	0	89	
춘천시 신북읍	4,122	701	324	377	114	308	

제2장 수요·공급량

1. 농어촌용수 수자원 현황

본 용수구역의 유역면적은 50,145ha이고 연평균 강수량은 1,334mm인 지역이며, 유출에 의한 수자원 현황은 다음과 같다.

<농어촌용수 수자원 현황>

구 분		수자원량 (천m ³ /년)	비 고
수자원 총량		668,934	
수자원 부존량	소계	476,348	
	지표수	389,989	
	지하수	86,359	

1-1 수자원 총량

본 용수구역의 관측소 연평균 강수량에 의한 수자원 총량은 다음과 같다.

<수자원 총량>

행정구역	관측소	연평균강수량 (mm)	면적 (ha)	수자원총량 (천m ³ /년)	비 고
계		1,334	50,145	668,935	
양구군 남면	춘천	1,334	2,670	35,618	
양구군 양구읍	춘천	1,334	3,402	45,383	
인제군 남면	춘천	1,334	5,028	67,074	
춘천시 동면	춘천	1,334	13,428	179,130	
춘천시 북산면	춘천	1,334	21,495	286,743	
춘천시 신북읍	춘천	1,334	4,122	54,987	

1-2 수자원 부족량

가. 지표수 부족량

본 용수구역의 유역은 한강수계로 분류되며, 우리나라 평균 유출률을 적용하여 지표수 부족량을 계산하였으며 다음과 같다.

<지표수 부족량>

행정구역	수계	연평균강수량 (mm)	면적 (ha)	부존량 (천m ³ /년)	비고
계			50,145	389,988	
양구군 남면	한강	1,334	2,670	20,765	
양구군 양구읍	한강	1,334	3,402	26,458	
인제군 남면	한강	1,334	5,028	39,104	
춘천시 동면	한강	1,334	13,428	104,433	
춘천시 북산면	한강	1,334	21,495	167,171	
춘천시 신북읍	한강	1,334	4,122	32,058	

나. 지하수 부족량

지하수 함양량은 지하수관리기본계획의 유역별 지하수 함양량을 적용하였으며 다음과 같다

$$\text{평균함양률} = \text{추정함양량} / (\text{유역면적} \times \text{강우량})$$

<지하수 부족량(함양량)>

행정구역	관측소	면적 (ha)	평균강우량 (mm)	평균함양률 (%)	함양량 (천m ³ /년)	비고
계		50,145			86,358	
양구군 남면	춘천	2,670	1,334	14	4,810	
양구군 양구읍	춘천	3,402	1,334	14	6,129	
인제군 남면	춘천	5,028	1,334	13	8,913	
춘천시 동면	춘천	13,428	1,334	13	22,872	
춘천시 북산면	춘천	21,495	1,334	13	36,613	
춘천시 신북읍	춘천	4,122	1,334	13	7,021	

2. 수요량

본 용수구역의 농어촌용수 2024년 수요량은 총 14,982천m³/년이며, 이 중에서 농업용수는 11,078천m³/년, 축산용수는 303천m³/년, 생활용수는 2,626천m³/년, 공업용수는 146천m³/년, 환경용수는 829천m³/년, 기타용수는 0천m³/년으로 추정하였다.

<수요량 총괄>

(단위 : 천m³/년)

구분	단위	2024년		비고
		급수대상	수요량	
계			14,982	
농업용수	ha	1,950	11,078	
- 논	ha	494	5,600	
- 밭	ha	1,456	5,478	
축산용수	두	106,699	303	
생활용수	인	21,674	2,626	
공업용수	ha	4	146	
환경용수	ha	1,846	829	
기타용수			-	

2-1 농업용수(논, 밭)

가. 경지면적 전망

경지면적 변화추이와 정부의 정책방향 및 지표를 기준으로 2024년 경지면적을 추정하였으며, 1985~2012년까지 연간 변화율에 의한 정율법을 적용하여 2024년 논면적을 예측하고, 밭면적은 2005년~2012년까지 최근 7년간 연평균 증가율을 적용하였다.

<경지면적(논) 전망>

(단위 : ha)

행정구역	2012년 논면적			2024년 논면적			비고
	소계	수리답	천수답	소계	수리답	천수답	
계	549	521	28	494	427	69	
양구군 남면	0	0	0	0	0	0	
양구군 양구읍	0	0	0	0	0	0	
인제군 남면	5	4	1	4	4	1	
춘천시 동면	127	121	6	114	99	16	
춘천시 북산면	93	89	5	84	72	12	
춘천시 신북읍	324	308	16	292	252	40	

<경지면적(밭) 전망>

(단위 : ha)

행정구역	2012년 밭면적			2024년 밭면적			비고
	소계	관개전 (밭기반)	비관개전 (일반밭)	소계	관개전 (밭기반)	비관개전 (일반밭)	
계	1,507	72	1,436	1,456	349	1,107	
양구군 남면	39	0	39	37	7	30	
양구군 양구읍	71	0	71	68	14	54	
인제군 남면	69	50	19	67	53	14	
춘천시 동면	505	0	505	488	98	390	
춘천시 북산면	446	0	446	432	87	345	
춘천시 신북읍	377	22	356	364	90	274	

나. 농업용수(논,밭) 수요량

논은 수리답과 천수답을 10년빈도 수리답화 하는데 필요한 수량, 밭은 관개전과 비관개전을 관개시설화 하는데 필요한 수요량을 산정하여, 논 5,600천m³/년, 밭 5,478천m³/년으로 추정하였다.

<2024년 농업용수(논) 수요량>

(단위 : ha, 천m³/년)

행정구역	면적			수요량			비고
	계	수리답	천수답	계	수리답	천수답	
계	494	427	69	5,600	4,838	762	
양구군 남면	0	0	0	0	0	0	
양구군 양구읍	0	0	0	0	0	0	
인제군 남면	4	4	1	49	42	7	
춘천시 동면	114	99	16	1,294	1,119	175	
춘천시 북산면	84	72	12	952	823	129	
춘천시 신북읍	292	252	40	3,305	2,854	451	

<2024년 농업용수(밭) 수요량>

(단위 : ha, 천m³/년)

행정구역	면적			수요량			비고
	계	밭기반 (관개전)	일반밭 (비관개전)	계	밭기반 (관개전)	일반밭 (비관개전)	
계	1,456	349	1,107	5,478	1,371	4,107	
양구군 남면	37	7	30	138	29	109	
양구군 양구읍	68	14	54	254	53	201	
인제군 남면	67	53	14	261	207	54	
춘천시 동면	488	98	390	1,832	385	1,447	
춘천시 북산면	432	87	345	1,623	342	1,281	
춘천시 신북읍	364	90	274	1,370	355	1,015	

2-2 축산용수

본 용수구역의 2024년 축산두수 추정은 농업전망(2014)의 가축별 사육두수 변화전망을 적용하였으며, 축산용수는 가축두수당 물사용량인 양축용수와 가축가공용수를 더하여 산정하였다. 양축용수의 축종별 1일급수량은 한육우 60ℓ, 젓소 150ℓ, 돼지 30ℓ, 닭 1ℓ를 적용하였으며, 가공용수는 양축용수의 15.6%를 적용하였다.

<축산용수 수요량>

행정 구역	축종	2012년 현재두수 (두)	추정두수 (두)	2024년 수요량 (천m ³ /년)			비고
				수요량 (천m ³ /년)			
				양축용수	가공용수	합계	
계	소계	104,929	106,699	262	41	303	
	한육우	5,532	5,004	110			
	젓소	37	33	2			
	돼지	10,776	10,672	117			
	닭	88,584	90,990	33			
양구군 남면	소계	19,131	19,239	118	18	136	
	한육우	381	345	8			
	젓소						
	돼지	9,881	9,785	107			
	닭	8,869	9,109	3			
양구군 양구읍	소계	8,739	8,922	12	2	14	
	한육우	438	396	9			
	젓소						
	돼지						
	닭	8,301	8,526	3			
인제군 남면	소계	60,774	62,324	43	7	50	
	한육우	507	458	10			
	젓소	37	33	2			
	돼지	845	837	9			
	닭	59,385	60,996	22			
춘천시 동면	소계	1,913	1,863	17	3	19	
	한육우	817	737	16			
	젓소						
	돼지	12	12				
	닭	1,084	1,114				

행정 구역	축종	2012년 현재두수 (두)	2024년				비고
			추정두수 (두)	수요량 (천m ³ /년)			
				양축용수	가공용수	합계	
춘천시 북산면	소계	1,282	1,281	7	1	8	
	한육우	299	268	6			
	젓소						
	돼지	38	38				
	닭	945	975				
춘천시 신북읍	소계	13,090	13,070	65	10	75	
	한육우	3,090	2,800	61			
	젓소						
	돼지						
	닭	10,000	10,270	4			

2-3 생활용수

농촌용수의 단위급수량은 농정지표(농업·농촌 및 식품산업 발전계획)의 성과지표(농촌인구의 비중 20%)를 고려하여 추정하였다.

본 농어촌지역에서 생활용수 보급률은 98% 급수토록 계획하였으며, 1일1인당 급수 수량은 332ℓ/일/인을 적용하였다.

<생활용수 수요량>

행정구역	2012년	2024년			비고
	농촌인구 (인)	농촌인구 (인)	급수인구 (인)	수요량 (천m ³ /년)	
계	18,656	22,115	21,674	2,625	
양구군 남면	79	94	92	11	
양구군 양구읍	693	821	805	97	
인제군 남면	291	346	339	41	
춘천시 동면	11,210	13,290	13,025	1,578	
춘천시 북산면	822	972	954	115	
춘천시 신북읍	5,561	6,592	6,459	783	

2-4 공업용수

현재까지 조성중, 조성완료 공단 그리고 2024년까지 확정된 계획 공단 조성 면적에 제조업별 원단위 용수량의 평균값인 95m³/ha/일을 곱하여 추정하였다.

<공업용수 수요량>

공단위치	공단구분	단지명	부지면적 (ha)	수요량 (천m ³ /년)	비고
계			4	146	
춘천시 동면 만천리	산업단지	춘천NHN도시첨단산업단지	4	146	

2-5 환경용수

환경용수는 저수지 하류하천의 건천화 방지와 주변 환경유지 및 보전을 위한 최소한의 용수를 확보하여 공급하는 수량으로 단위갈수량은 수계별 하천유지유량 평균값인 $0.002885\text{m}^3/\text{s}/\text{km}^2$ 를 적용하고 농업용저수지에서 연간 180일을 공급하는 양으로 추정하였다.

<환경용수 수요량>

수원공명	위 치	유역면적 (ha)	수요량 (천 m^3 /년)	비고
계		1,846	829	
절골	춘천시 동면 만천리	26	12	
후평	춘천시 동면 장학리	220	99	
옹기점말	춘천시 신북읍 유포리	127	57	
조연	춘천시 신북읍 유포리	1,473	661	

3. 공급량

본 농어촌지역에서 기개발하여 공급하고 있는 용수량은 7,671천m³/년이고 시행중인 용수량은 0천m³/년로서 총 공급량은 7,671천m³/년이다.

기설 시설물별 현황은 저수지 4개소, 양수장 5개소, 양·배수장 0개소, 취입보 112개소, 집수암거 7개소, 관정 38개소로 총 166개소의 수원공이 있다.

시행중 시설물별 현황은 저수지 0개소, 양수장 0개소, 취입보 0개소, 집수암거 0개소, 관정 0개소, 집수정 0개소로 총 0개소의 수원공이 있다.

<기개발 현황(공급량)>

(단위 : 천m³/년)

구 분		기시행	시행중	합계	비고	
합계	공급량	7,671	-	7,671		
농업용수	답	수혜면적	520	-	520	
		공급량	5,458	-	5,458	
	전	수혜면적	72	-	72	
		공급량	282	-	282	
	소계	수혜면적	592	-	592	
		공급량	5,740	-	5,740	
축산용수	급수대상(두)	62,956	-	62,956		
	공급량	190	-	190		
생활용수	급수인구(인)	14,364	-	14,364		
	공급량	1,741	-	1,741		
공업용수	부지면적(ha)	-	-	-		
	공급량	-	-	-		
환경용수	유역면적(ha)	-	-	-		
	공급량	-	-	-		
기타용수	공급량	-	-	-		

3-1 기설 공급량

본 농어촌용수구역의 기설 공급량은 행정구역별로 조사 및 추정하였으며, 총 공급량은 7,671천m³/년으로 나타났다.

가. 농업용수(논,밭)

본 용수구역은 총 담면적 549ha 중 521ha가 수리답으로 수리답율은 94.9%이며, 밭기반면적은 전체 밭면적 1,507ha 중 72ha로 밭기반 정비율은 4.8%이다.

<농업용수 공급현황-논>

행정구역	논면적 (ha)	수혜면적 (ha)	공급량 (천m ³ /년)	수리답율 (%)	비고
계	549	521	5,458	94.9	
양구군 남면	0	0	0	0	
양구군 양구읍	0	0	0	0	
인제군 남면	5	4	40	76.4	
춘천시 동면	127	121	1,236	95.0	
춘천시 북산면	93	89	891	95.0	
춘천시 신북읍	324	308	3,291	95.0	

<농업용수 공급현황-밭>

행정구역	밭면적 (ha)	밭기반 면적(ha)	공급량 (천m ³ /년)	밭기반정비율 (%)	비고
계	1,507	72	282	4.8	
양구군 남면	39	0	0	0	
양구군 양구읍	71	0	0	0	
인제군 남면	69	50	197	72.5	
춘천시 동면	505	0	0	0	
춘천시 북산면	446	0	0	0	
춘천시 신북읍	377	22	85	5.7	

나. 축산용수

축산용수는 축산농가 개별적으로 시설관정 및 하천수 이용을 위한 한시적 시설이용이 대부분이며, 2012년의 축산용수 공급현황은 다음과 같다.

<축산용수 공급현황>

행정구역	축종	현재두수 (두)	공급량(가공용수포함) (천m ³ /년)	비고
계	소계	62,956	190	
	한육우	3,321	73	
	젖소	22	1	
	돼지	6,466	71	
	닭	53,147	19	
양구군 남면	소계	11,478	83	
	한육우	228	5	
	젖소	0	0	
	돼지	5,929	65	
	닭	5,321	2	
양구군 양구읍	소계	5,244	9	
	한육우	264	6	
	젖소	0	0	
	돼지	0	0	
	닭	4,980	2	
인제군 남면	소계	36,464	31	
	한육우	304	7	
	젖소	22	1	
	돼지	507	6	
	닭	35,631	13	
춘천시 동면	소계	1,153	13	
	한육우	494	11	
	젖소	0	0	
	돼지	7	0	
	닭	652	0	

행정구역	축종	현재두수 (두)	공급량(가공용수포함) (천m ³ /년)	비고
춘천시 북산면	소계	762	5	
	한육우	176	4	
	젓소	0	0	
	돼지	23	0	
	닭	563	0	
춘천시 신북읍	소계	7,855	50	
	한육우	1,855	41	
	젓소	0	0	
	돼지	0	0	
	닭	6,000	2	

다. 생활용수

본 용수구역의 생활용수는 광역 및 지방상수도, 마을상수도 등의 공급시설에서 공급하고 있다.

<생활용수 공급현황>

행정구역	농촌인구 (인)	급수인구 (인)	공급량 (천m ³ /년)	비고
계	18,656	14,364	1,741	
양구군 남면	79	61	7	
양구군 양구읍	693	534	65	
인제군 남면	291	224	27	
춘천시 동면	11,210	8,631	1,046	
춘천시 북산면	822	633	77	
춘천시 신북읍	5,561	4,281	519	

라. 공업용수

본 용수구역의 산업단지, 농공단지 및 기타공단에 공급되는 공업용수 현황은 다음과 같다.

<공업용수 이용현황>

공단위치	공단구분	단지명	공급량 (천m ³ /년)	비고
해	당	없	음	

마. 환경용수

본 용수구역내 환경용수 공급현황은 다음과 같다.

<환경용수 공급현황>

수원공명	위 치	유역면적 (ha)	공급량 (천m ³ /년)	비고
해	당	없	음	

3-2 시행중 공급량

본 용수구역의 시행중 공급량은 수리시설별로 조사하였으며, 총 공급량은 0천m³/년으로 나타났다.

<시행중 공급량(용수별)>

(단위 : 천m³/년)

구분	농업용수			축산용수	생활용수	공업용수	환경용수	기타용수	합계
	답	전	소계						
계			해	당	없	음			
지표수									
지하수									

<시행중 공급량(시설별)>

(단위 : 천m³/년)

구분	저수지	양수장	취입보	집수암거	관정	집수정	합계
계		해	당	없	음		
지표수							
지하수							

4. 수급전망

본 용수구역의 수요량은 14,982 천m³/년이고 공급량은 7,671 천m³/년으로 부족량은 7,311 천m³/년인 것으로 나타났다.

<농어촌용수 부족량>

(단위 : 천m³/년)

구 분	수요량	공급량	부족량	비고
계	14,982	7,671	7,311	
농업용수	11,078	5,740	5,338	
축산용수	303	190	113	
생활용수	2,626	1,741	885	
공업용수	146	-	146	
환경용수	829	-	829	
기타용수	-	-	-	

제3장 농어촌용수 개발계획

1. 개발계획

본 용수구역의 용수가 부족한 지역에 개발계획은 저수지 0개소, 양수장 3개소, 취입보 0개소, 집수암거 0개소, 관정 16개소, 집수정 0개소 등을 설치하여 총 5,166천m³/년을 공급하도록 계획하였다.

<개발계획>

(단위 : 천m³/년)

구분	수원공	개소수	급수량							합계	
			농업용수			축산용수	생활용수	공업용수	환경용수		기타용수
			답	전	계						
합계		19	4,728	438	5,166						5,166
지표수	소계	3	4,290		4,290						4,290
	저수지										
	양수장	3	4,290		4,290						4,290
	취입보										
	집수암거										
지하수	소계	16	438	438	876						876
	관정	16	438	438	876						876
	집수정										

1-1 농업용수(논,밭)

보강 또는 신규 수리시설물의 시설계획이 있는 답 418ha와 전 40ha에 5,166천m³/년의 농업용수를 급수하도록 계획하였다.

<농업용수 공급계획(지표수)>

시설구분	관 개 면 적(ha)						급수량 (천m ³ /년)			비 고
	답			전			답	전	계	
	신규	보강	계	신규	보강	계				
계		378	378				4,290		4,290	
저수지										
양수장		378	378				4,290		4,290	
취입보										
집수압거										

<농업용수 공급계획(지하수)>

시설구분	관 개 면 적(ha)						급수량 (천m ³ /년)			비 고
	답			전			답	전	계	
	신규	보강	계	신규	보강	계				
계	40		40	40		40	438	438	876	
관 정	40		40	40		40	438	438	876	
집수정										

1-2 축산, 생활, 공업용수

축산용수는 지역주민의 요청이 있는 지역 위주로 계획하였으며, 생활용수는 상수도 보급률이 저조한 지역의 저수지 계획에 따른 생활용수를 반영하는 것으로 계획을 수립하였으며, 공업용수는 공단 및 지자체에서 요청한 공단의 부지면적을 대상으로 계획을 수립하였다.

<축산, 생활, 공업용수 공급계획(지표수)>

시설구분	공급량 (천m ³ /년)				비고
	축산용수	생활용수	공업용수	합계	
계	-	-	-	-	
저수지	-	-	-	-	
양수장	-	-	-	-	
취입보	-	-	-	-	
집수암거	-	-	-	-	

<축산, 생활, 공업용수 공급계획(지하수)>

시설구분	공급량 (천m ³ /년)				비고
	축산용수	생활용수	공업용수	합계	
계	-	-	-	-	
관 정	-	-	-	-	
집수정	-	-	-	-	

1-3 환경용수

본 용수구역내 개발계획과 연계된 저수지의 유역면적을 대상으로 하류하천의 건천화 방지와 주변 환경유지 및 보전을 위하여 단위갈수량을 유역상태를 보통인 $0.01804\text{m}^3/\text{sec}/1,000\text{ha}$ 으로 하고 연간 180일을 공급하는 수량으로 계획하였다.

<환경용수 공급계획(지표수)>

시설구분	수원공명	위 치	유역면적 (ha)	공급량 (천 m^3 /년)	비고
	해	당	없	음	

1-4 기타용수

본 용수구역의 기타용수 공급계획은 다음과 같다

<기타용수 공급계획>

구 분	시설구분	공급량 (천 m^3 /년)	비고
계		-	
지표수	저수지	-	
	양수장	-	
	취입보	-	
	집수암거	-	
지하수	관정	-	
	집수정	-	

2. 주요공사

본 용수구역의 농어촌용수개발계획은 저수지 0개소, 양수장 3개소, 취입보 0개소, 집수암거 0개소, 관정 16개소, 집수정 0개소를 신규 및 보강 개발하여 농업용수 5,166천톤/년, 축산용수 0천톤/년, 생활용수 0천톤/년, 공업용수 0천톤/년, 환경용수 0천톤/년, 기타용수 0천톤/년을 포함하여 총 5,166천톤/년을 공급할 수 있도록 계획하였다.

<농어촌용수 개발계획 내역>

(단위 : 천^m³/년)

구 분	지 표 수				지하수		합계	비 고
	저수지	양수장	취입보	집수암거	관정	집수정		
계		4,290			876		5,166	
농업용수		4,290			876		5,166	
축산용수								
생활용수								
공업용수								
환경용수								
기타용수								

나. 양수장

(단위 : 천m³/년)

사업 구분	사업 명	지 구 명	수원공					유역 면적 (ha)	총 급 수 량	농업용수								축산 용수	생활 용수	공업 용수	환경 용수	기타 용수	소요 사업비 (백만원)	시설제원			비 고								
			코드 번호	명칭	위치					농업 급수량	개발 면적 (ha)	논				밭								급 수 량	급 수 량	공 급 량		방 류 량	급 수 량	양수량 (m ³ /s)	대수 (개)	펌프 구경 (mm)			
					시도	시군구	읍면동					리	논 급수량	개발 면적 (ha)	보강 면적 (ha)	신규 면적 (ha)	밭 급수량																개발 면적 (ha)	보강 면적 (ha)	신규 면적 (ha)
계								4,290	4,290	378	4,290	378	378												19,800	0.000									
신규	다목적	신북	10120422002	조연	강원	춘천시	신북읍	유포리																	6,600	0.600	2	500	농촌용수 광역화사업, 천전양수장에 포함						
신규	다목적	신북	10120422003	지내	강원	춘천시	신북읍	지내리																	6,600	0.600	2	500	농촌용수 광역화사업, 천전양수장에 포함						
보강	다목적	신북	10120422001	천전	강원	춘천시	신북읍	천전리	4,290	4,290	378	4,290	378	378											6,600	0.600	2	500	농촌용수 광역화사업						

마. 관정

(단위 : 천^m/년)

사업구분	사업명	지구명	수원공						총 급 수 량	농업용수										축산 용수	생활 용수	공업 용수	환경 용수	기타 용수	시설제원				비 고					
			코드 번호	명칭	위치					농업 급수량	개발 면적 (ha)	논				밭									소요 사업비 (백만원)	수원공규모								
					시도	시군구	읍면동	리				급수량	개발 면적 (ha)	보강 면적 (ha)	신규 면적 (ha)	밭 급수량	개발 면적 (ha)	보강 면적 (ha)	신규 면적 (ha)							급수 량	급수 량	공급 량		방 류 량	급수 량	체수량 (m ³ /일)	직경 (m)	심도 (m)
계								880	880	80	440	40		40	440	40		40											960	0.00				
신규	지하수	심포	10120426001	심포	강원	양구군	남면	심포리	55	55	5	55	5	5				5										60	150.00	0.3	120			
신규	지하수	석현	10120426002	석현	강원	양구군	양구읍	석현리	55	55	5				55	5		5										60	150.00	0.3	120			
신규	지하수	상결	10120426016	상결	강원	춘천시	동면	상결리	55	55	5	55	5	5														60	150.00	0.3	120			
신규	지하수	월곡	10120426011	월곡	강원	춘천시	동면	월곡리	55	55	5	55	5	5														60	150.00	0.3	120			
신규	지하수	장학	10120426009	장학	강원	춘천시	동면	장학리	55	55	5	55	5	5														60	150.00	0.3	120			
신규	지하수	장학	10120426012	장학	강원	춘천시	동면	장학리	55	55	5				55	5		5										60	150.00	0.3	120			
신규	지하수	지내	10120426013	지내	강원	춘천시	동면	지내리	55	55	5	55	5	5														60	150.00	0.3	120			
신규	지하수	추곡	10120426015	추곡	강원	춘천시	북산면	추곡리	55	55	5	55	5	5														60	150.00	0.3	120			
신규	지하수	발산	10120426004	발산	강원	춘천시	신북읍	발산리	55	55	5	55	5	5														60	150.00	0.3	120			
신규	지하수	발산	10120426005	발산	강원	춘천시	신북읍	발산리	55	55	5				55	5		5										60	150.00	0.3	120			
신규	지하수	산천	10120426003	산천	강원	춘천시	신북읍	산천리	55	55	5				55	5		5										60	150.00	0.3	120			
신규	지하수	유포	10120426006	유포	강원	춘천시	신북읍	유포리	55	55	5	55	5	5														60	150.00	0.3	120			
신규	지하수	율문	10120426007	율문	강원	춘천시	신북읍	율문리	55	55	5				55	5		5										60	150.00	0.3	120			
신규	지하수	율문	10120426008	율문	강원	춘천시	신북읍	율문리	55	55	5				55	5		5										60	150.00	0.3	120			
신규	지하수	천전	10120426010	천전	강원	춘천시	신북읍	천전리	55	55	5				55	5		5										60	150.00	0.3	120			
신규	지하수	천전	10120426014	천전	강원	춘천시	신북읍	천전리	55	55	5				55	5		5										60	150.00	0.3	120			

2-2 사업비

본 용수구역의 농어촌용수개발계획은 저수지 0개소, 양수장 3개소, 취입보 0개소, 집수암거 0개소, 관정 16개소, 집수정 0개소를 신규 및 보강 개발하여 총 5,166천m³/년을 공급할 수 있도록 계획하였으며, 이를 개발하기 위한 사업비는 20,760백만원이 소요될 것으로 추정된다.

<사업비 총괄표>

(단위 : 백만원)

구 분	지 표 수				지하수		합계	비 고
	저수지	양수장	취입보	집수암거	관정	집수정		
개 소	0	3	0	0	16	0	19	
사업비	0	19,800	0	0	960	0	20,760	

< 부 표 >

1. 토지이용 현황
2. 인구 현황
3. 축산 현황
4. 하천 현황
5. 시설 수리시설물 현황
 - 5.1 저수지 현황
 - 5.2 양수장 현황
 - 5.3 양·배수장 현황
 - 5.4 취입보 현황
 - 5.5 집수암거 현황
 - 5.6 관정 현황

1. 토지이용현황

행정구역			토 지 면 적 (ha)						
시,군,구	읍,면,동	리	합계	답	전	과수원	대지	임야	기타
계			50,145	885	2,162	55	288	39,499	7,256
양구군	남면	명곶리	1,186	1	30	-	1	982	172
양구군	남면	원리	1,484	1	35	-	1	1,312	135
양구군	양구읍	석현리	227	10	38	-	4	154	21
양구군	양구읍	수인리	1,236	4	31	-	2	986	213
양구군	양구읍	웅진리	1,939	10	51	-	3	1,669	206
인제군	남면	상수내리	1,192	3	21	-	1	947	220
인제군	남면	수산리	2,956	11	93	-	4	2,698	150
인제군	남면	하수내리	880	1	10	-	-	593	276
춘천시	동면	감정리	1,324	26	82	2	9	1,140	65
춘천시	동면	만천리	777	42	161	18	44	426	86
춘천시	동면	상걸리	1,970	16	86	-	5	1,765	98
춘천시	동면	신이리	1,074	1	10	-	-	932	131
춘천시	동면	월곡리	1,156	24	61	-	9	912	150
춘천시	동면	장학리	867	39	129	10	47	413	229
춘천시	동면	지내리	517	83	68	-	16	240	110
춘천시	동면	평촌리	589	4	32	-	1	483	69
춘천시	동면	품걸리	3,384	6	72	-	5	3,133	168
춘천시	동면	품안리	1,770	-	3	-	-	1,092	675
춘천시	북산면	내평리	857	3	33	-	1	351	469
춘천시	북산면	대곡리	2,670	-	6	-	-	2,070	594

행정구역			토 지 면 적 (ha)						
시,군,구	읍,면,동	리	합계	답	전	과수원	대지	임야	기타
춘천시	북산면	대동리	1,362	1	6	-	-	1,142	213
춘천시	북산면	물로리	3,149	16	96	-	3	2,589	445
춘천시	북산면	부귀리	2,208	13	44	-	2	1,962	187
춘천시	북산면	오향리	1,351	43	150	-	6	1,071	81
춘천시	북산면	조교리	3,574	11	48	2	3	3,186	324
춘천시	북산면	청평리	2,765	1	30	-	2	2,156	576
춘천시	북산면	추곡리	2,257	53	200	1	9	1,790	204
춘천시	북산면	추전리	1,302	-	10	-	-	873	419
춘천시	신북읍	발산리	1,463	92	166	1	14	1,130	60
춘천시	신북읍	산천리	576	107	135	-	27	223	84
춘천시	신북읍	유포리	932	95	76	19	14	610	118
춘천시	신북읍	율문리	350	83	70	-	27	41	129
춘천시	신북읍	천전리	801	85	79	2	28	428	179

2. 인구 현황

행정구역				2012년 농촌인구 (명)	비고
시,도	시,군,구	읍,면,동	리		
계				18,656	
강원도	양구군	남면	명곶리	31	
강원도	양구군	남면	원리	48	
강원도	양구군	양구읍	석현리	318	
강원도	양구군	양구읍	수인리	147	
강원도	양구군	양구읍	웅진리	228	
강원도	인제군	남면	상수내리	69	
강원도	인제군	남면	수산리	208	
강원도	인제군	남면	하수내리	14	
강원도	춘천시	동면	감정리	740	
강원도	춘천시	동면	만천리	3,594	
강원도	춘천시	동면	상걸리	431	
강원도	춘천시	동면	신이리	11	
강원도	춘천시	동면	월곡리	720	
강원도	춘천시	동면	장학리	3,878	
강원도	춘천시	동면	지내리	1,315	
강원도	춘천시	동면	평촌리	98	
강원도	춘천시	동면	품걸리	414	
강원도	춘천시	동면	품안리	9	
강원도	춘천시	북산면	내평리	24	
강원도	춘천시	북산면	대곡리	8	

행 정 구 역				2012년 농촌인구 (명)	비고
시,도	시,군,구	읍,면,동	리		
강원도	춘천시	북산면	대동리	2	
강원도	춘천시	북산면	물로리	99	
강원도	춘천시	북산면	부귀리	55	
강원도	춘천시	북산면	오항리	201	
강원도	춘천시	북산면	조교리	93	
강원도	춘천시	북산면	청평리	62	
강원도	춘천시	북산면	추곡리	273	
강원도	춘천시	북산면	추전리	5	
강원도	춘천시	신북읍	발산리	708	
강원도	춘천시	신북읍	산천리	1,346	
강원도	춘천시	신북읍	유포리	707	
강원도	춘천시	신북읍	율문리	1,375	
강원도	춘천시	신북읍	천전리	1,425	

3. 축산 현황

행정구역				사육두수 (두)				비고
시,도	시,군,구	읍,면,동	리	한육우	젖소	돼지	닭	
계				5,532	37	10,776	88,584	
강원	양구군	남면	명곶리	194	-	9,881	4,437	
강원	양구군	남면	원리	187	-	-	4,432	
강원	양구군	양구읍	석현리	146	-	-	2,767	
강원	양구군	양구읍	수인리	146	-	-	2,767	
강원	양구군	양구읍	웅진리	146	-	-	2,767	
강원	인제군	남면	상수내리	165	-	-	19,792	
강원	인제군	남면	수산리	177	37	845	19,801	
강원	인제군	남면	하수내리	165	-	-	19,792	
강원	춘천시	동면	감정리	81	-	-	108	
강원	춘천시	동면	만천리	81	-	-	108	
강원	춘천시	동면	상걸리	88	-	12	112	
강원	춘천시	동면	신이리	81	-	-	108	
강원	춘천시	동면	월곡리	81	-	-	108	
강원	춘천시	동면	장학리	81	-	-	108	
강원	춘천시	동면	지내리	81	-	-	108	
강원	춘천시	동면	평촌리	81	-	-	108	
강원	춘천시	동면	품걸리	81	-	-	108	
강원	춘천시	동면	품안리	81	-	-	108	
강원	춘천시	북산면	내평리	29	-	-	94	
강원	춘천시	북산면	대곡리	29	-	-	94	

행정구역				사육두수 (두)				비고
시,도	시,군,구	읍,면,동	리	한육우	젓소	돼지	닭	
강원	춘천시	북산면	대동리	29	-	-	94	
강원	춘천시	북산면	물로리	29	-	-	94	
강원	춘천시	북산면	부귀리	29	-	-	94	
강원	춘천시	북산면	오항리	29	-	-	94	
강원	춘천시	북산면	조교리	29	-	-	94	
강원	춘천시	북산면	청평리	29	-	-	94	
강원	춘천시	북산면	추곡리	29	-	-	94	
강원	춘천시	북산면	추전리	38	-	38	99	
강원	춘천시	신북읍	발산리	618	-	-	2,000	
강원	춘천시	신북읍	산천리	618	-	-	2,000	
강원	춘천시	신북읍	유포리	618	-	-	2,000	
강원	춘천시	신북읍	울문리	618	-	-	2,000	
강원	춘천시	신북읍	천전리	618	-	-	2,000	

4. 하천 현황

하천 명칭	하천 구분	수계위치				주요제원			수질상태		
		시점		종점		하천폭(m)		길이 (km)	양 호	보 통	불 량
		시,군,구	읍,면,동	시,군,구	읍,면,동	기점	종점				
만천천	지방	춘천	동	춘천	후평			7		O	
물노천	지방	춘천	북산	춘천	북산			6		O	
부귀천	지방	춘천	북산	춘천	북산			7		O	
소양강	국가	인제	인제	춘천	권화	110	490	166	O		
수산천	지방	인제	남	인제	남			4		O	
오향천	지방	춘천	북산	춘천	북산			4		O	
울문천	지방	춘천	신북	춘천	신북			14		O	
조교천	지방	춘천	북산	춘천	북산			7		O	
지내천	지방	춘천	동	춘천	동			8		O	
추곡천	지방	춘천	북산	춘천	북산			3		O	
품걸천	지방	춘천	동	춘천	동			5		O	
품안천	지방	춘천	동	춘천	동			6		O	

5. 기설 수리시설물 현황

5.1 저수지 현황

합리화코드	수원공명칭	수원공 위치			유역면적 (ha)	수혜면적 (ha)	한발 빈도	유효저수량 (천 m ³)	제당		준공 년도	수원공 구분
		시,군,구	읍,면,동	리					높이 (m)	길이 (m)		
계	4					245						
10120401001	절골	춘천시	동면	만천리	26	3	1	2	4.0	99.0	1945	주
10120401002	후평	춘천시	동면	장학리	220	25	10	335	10.2	190.0	1957	주
10120401003	옹기점말	춘천시	신북읍	유포리	127	6	5	34	6.3	82.0	1945	주
10120401004	조연	춘천시	신북읍	유포리	1,473	211	10	1,000	10.5	729.0	1949	주

5.2 양수장 현황

합리화코드	수원공명칭	수원공 위치			유역면적 (ha)	수혜면적 (ha)	한발 빈도	원동기		양수량 (m ³ /s)	준공 년도	수원공 구분
		시,군,구	읍,면,동	리				대수 (개)	마력 (HP)			
계	5					35						
10120402003	월곡	춘천시	동면	월곡리		20	10	2	37	0.000	1984	주
10120402002	지내	춘천시	동면	지내리		15	3	2	37	0.000	1977	주
10120402004	지내	춘천시	동면	지내리			3	1	15	0.000	1989	보조
10120402001	천전	춘천시	신북읍	유포리			5	1	112	0.000	1976	보조
10120402005	천전	춘천시	신북읍	천전리	1		10	2	75	0.180	1992	보조

5.3 양·배수장 현황

합리화코드	수원공명칭	수원공 위치			유역면적 (ha)	수혜면적 (ha)	한발 빈도	원동기		양수량 (m³/s)	준공 년도	수원공 구분
		시,군,구	읍,면,동	리				마력 (HP)	대수 (개)			
해			당			없		음				

5.4 취입보 현황

합리화코드	수원공명칭	수원공 위치			유역면적 (ha)	수혜면적 (ha)	한발 빈도	취수량 (m ³ /s)	언 체		준공 년도	수원공 구분
		시,군,구	읍,면,동	리					높이 (m)	길이 (m)		
계	112					104.0						
10120404012	광산	인제군	남면	수산리			10	0.00	0.5	10.0	1945	보조
10120404095	따물	인제군	남면	수산리			10	0.00	1.0	12.0	1979	보조
10120404087	무학동	인제군	남면	수산리		3.6	10	0.00	0.8	10.0	1977	주
10120404076	박달골	인제군	남면	수산리			10	0.00	0.6	6.0	1975	보조
10120404011	샘말	인제군	남면	수산리			10	0.00	0.6	10.0	1945	보조
10120404013	소고리골	인제군	남면	수산리			10	0.00	0.5	6.0	1945	보조
10120404017	솔숯	인제군	남면	수산리			10	0.00	0.5	8.0	1945	보조
10120404015	창막동	인제군	남면	수산리			10	0.00	0.5	10.0	1945	보조
10120404016	창막동	인제군	남면	수산리			10	0.00	0.5	10.0	1945	보조
10120404014	학교앞	인제군	남면	수산리			10	0.00	0.5	15.0	1945	보조
10120404088	만천	춘천시	동면	만천리			5	0.00	0.8	7.0	1978	보조
10120404061	만천1	춘천시	동면	만천리			3	0.00	1.0	19.0	1974	보조
10120404065	만천10호	춘천시	동면	만천리			3	0.00	0.8	8.0	1974	보조

합리화코드	수원공명칭	수원공 위치			유역면적 (ha)	수혜면적 (ha)	한발 빈도	취수량 (m ³ /s)	연 체		준공 년도	수원공 구분
		시,군,구	읍,면,동	리					높이 (m)	길이 (m)		
10120404053	만천11호	춘천시	동면	만천리			10	0.00	1.0	9.0	1972	보조
10120404029	만천12호	춘천시	동면	만천리			10	0.00	1.0	6.0	1965	보조
10120404003	만천13호	춘천시	동면	만천리		4.8	1	0.00	0.8	8.0	1945	주
10120404079	만천14호	춘천시	동면	만천리			5	0.00	0.8	7.0	1976	보조
10120404077	만천2	춘천시	동면	만천리			3	0.00	0.9	17.0	1976	보조
10120404062	만천3	춘천시	동면	만천리			3	0.00	1.0	15.0	1974	보조
10120404063	만천4	춘천시	동면	만천리			3	0.00	1.0	14.0	1974	보조
10120404001	만천5호	춘천시	동면	만천리		4.3	1	0.00	0.8	14.0	1945	주
10120404052	만천6호	춘천시	동면	만천리			5	0.00	0.6	3.0	1972	보조
10120404072	만천6호	춘천시	동면	만천리			1	0.00	1.0	12.0	1975	보조
10120404078	만천7호	춘천시	동면	만천리			1	0.00	1.0	12.0	1976	보조
10120404064	만천8호	춘천시	동면	만천리			1	0.00	0.8	8.0	1974	보조
10120404002	만천9호	춘천시	동면	만천리		3.1	5	0.00	0.5	7.0	1945	주
10120404112	상걸리	춘천시	동면	상걸리		5.0	1	0.00	0.5	8.0	2005	주
10120404111	양정교밑	춘천시	동면	지내리		5.0	1	0.00	5.0	30.0	2005	주
10120404104	지내3	춘천시	동면	지내리			5	0.00	0.6	51.0	1995	보조

합리화코드	수원공명칭	수원공 위치			유역면적 (ha)	수혜면적 (ha)	한발 빈도	취수량 (m ³ /s)	연 체		준공 년도	수원공 구분
		시,군,구	읍,면,동	리					높이 (m)	길이 (m)		
10120404106	품걸	춘천시	동면	품걸리		3.0	1	0.00	0.5	10.0	2000	주
10120404039	백민터	춘천시	북산면	내평리			1	0.00	0.3	4.0	1969	보조
10120404042	백민터	춘천시	북산면	내평리			1	0.00	0.3	3.0	1970	보조
10120404005	버들보	춘천시	북산면	내평리		1.3	1	0.00	0.5	3.0	1945	주
10120404008	갈골	춘천시	북산면	물로리			10	0.00	0.4	10.0	1945	주
10120404019	구법하	춘천시	북산면	물로리			10	0.00	0.3	8.0	1960	보조
10120404021	궁범상	춘천시	북산면	물로리			10	0.00	0.3	8.0	1960	보조
10120404020	궁범중	춘천시	북산면	물로리			10	0.00	0.3	8.0	1960	보조
10120404109	물로	춘천시	북산면	물로리		3.0	1	0.00	0.7	20.0	2000	주
10120404093	양지말	춘천시	북산면	물로리			10	0.00	0.5	7.0	1978	보조
10120404030	장촌말	춘천시	북산면	물로리			10	0.00	0.3	8.0	1965	보조
10120404097	절골1호	춘천시	북산면	물로리			10	0.00	0.5	6.0	1981	보조
10120404082	절골2호	춘천시	북산면	물로리			10	0.00	0.5	7.0	1976	보조
10120404098	절골3호	춘천시	북산면	물로리			10	0.00	0.5	7.0	1982	보조
10120404023	절골4호	춘천시	북산면	물로리		3.5	10	0.00	1.0	9.0	1961	주
10120404056	물왕1	춘천시	북산면	부귀리			10	0.00	0.4	15.0	1972	보조

합리화코드	수원공명칭	수원공 위치			유역면적 (ha)	수혜면적 (ha)	한발 빈도	취수량 (m ³ /s)	연 체		준공 년도	수원공 구분
		시,군,구	읍,면,동	리					높이 (m)	길이 (m)		
10120404103	물왕2	춘천시	북산면	부귀리			10	0.00	1.0	13.0	1984	보조
10120404059	물왕3	춘천시	북산면	부귀리			7	0.00	0.3	5.0	1973	보조
10120404028	물왕4	춘천시	북산면	부귀리			7	0.00	0.3	6.0	1964	보조
10120404110	부귀	춘천시	북산면	부귀리		3.0	1	0.00	0.7	15.0	2000	주
10120404096	안말5	춘천시	북산면	부귀리			10	0.00	0.7	6.0	1980	보조
10120404006	터골상	춘천시	북산면	부귀리		1.1	10	0.00	0.3	6.0	1945	주
10120404043	터골중	춘천시	북산면	부귀리			10	0.00	0.3	6.0	1970	보조
10120404054	터골하	춘천시	북산면	부귀리			10	0.00	0.3	7.0	1972	보조
10120404067	학교상	춘천시	북산면	부귀리		6.9	7	0.00	0.8	9.0	1974	주
10120404046	학교중	춘천시	북산면	부귀리			10	0.00	0.3	10.0	1970	보조
10120404037	학교하	춘천시	북산면	부귀리			10	0.01	0.4	15.0	1968	보조
10120404084	벌말1	춘천시	북산면	오항리			10	0.00	0.5	8.0	1976	보조
10120404090	벌말2	춘천시	북산면	오항리			1	0.00	0.5	6.0	1978	보조
10120404068	벌말3	춘천시	북산면	오항리		3.5	1	0.00	1.2	10.0	1974	주
10120404102	벌말4	춘천시	북산면	오항리			3	0.00	1.0	9.0	1983	보조
10120404091	벌말5	춘천시	북산면	오항리			3	0.00	0.8	10.0	1978	보조

합리화코드	수원공명칭	수원공 위치			유역면적 (ha)	수혜면적 (ha)	한발 빈도	취수량 (m ³ /s)	연 체		준공 년도	수원공 구분
		시,군,구	읍,면,동	리					높이 (m)	길이 (m)		
10120404092	별말6	춘천시	북산면	오항리			10	0.00	0.3	6.0	1978	보조
10120404035	수정2호	춘천시	북산면	오항리			1	0.00	0.3	6.0	1968	보조
10120404055	수정3호	춘천시	북산면	오항리			1	0.00	0.3	7.0	1972	보조
10120404024	수정4호	춘천시	북산면	오항리		3.4	1	0.00	0.5	7.0	1962	주
10120404036	수정5호	춘천시	북산면	오항리			1	0.00	0.4	8.0	1968	보조
10120404044	수정1호	춘천시	북산면	오항리			1	0.00	0.5	13.0	1970	보조
10120404083	안말1	춘천시	북산면	오항리			10	0.00	0.3	4.0	1976	보조
10120404099	안말2	춘천시	북산면	오항리			10	0.00	0.8	8.0	1982	보조
10120404009	안말3	춘천시	북산면	오항리		1.6	10	0.00	0.8	8.0	1945	주
10120404066	안말4	춘천시	북산면	오항리			10	0.00	0.8	6.0	1974	보조
10120404075	웃상사	춘천시	북산면	오항리		7.1	10	0.00	0.6	5.0	1975	주
10120404070	장자골1	춘천시	북산면	오항리			10	0.00	0.6	5.0	1974	보조
10120404031	장자골2	춘천시	북산면	오항리			10	0.00	0.8	5.0	1966	보조
10120404049	장자골3	춘천시	북산면	오항리			3	0.00	0.3	12.0	1970	보조
10120404060	장자골4	춘천시	북산면	오항리			5	0.00	0.3	6.0	1973	보조
10120404033	장자골5	춘천시	북산면	오항리			10	0.00	0.3	6.0	1967	보조

합리화코드	수원공명칭	수원공 위치			유역면적 (ha)	수혜면적 (ha)	한발 빈도	취수량 (m ³ /s)	연 체		준공 년도	수원공 구분
		시,군,구	읍,면,동	리					높이 (m)	길이 (m)		
10120404041	장자골6	춘천시	북산면	오항리			10	0.00	0.7	6.0	1969	보조
10120404071	장자골7	춘천시	북산면	오항리			5	0.00	0.6	7.0	1974	보조
10120404057	장자골8	춘천시	북산면	오항리			5	0.00	0.5	7.0	1972	보조
10120404032	천리터상	춘천시	북산면	오항리			1	0.00	0.3	3.0	1967	보조
10120404040	천리터중	춘천시	북산면	오항리			1	0.00	0.3	3.0	1969	보조
10120404045	천리터하	춘천시	북산면	오항리		1.4	1	0.00	0.3	3.0	1970	주
10120404018	큰골	춘천시	북산면	오항리			1	0.00	0.3	6.0	1959	보조
10120404089	회골1	춘천시	북산면	오항리			1	0.00	1.0	10.0	1978	보조
10120404073	회골2	춘천시	북산면	오항리		9.8	1	0.00	0.8	10.0	1975	주
10120404094	회골3	춘천시	북산면	오항리			1	0.00	0.5	6.0	1979	보조
10120404034	회골4	춘천시	북산면	오항리			1	0.00	0.3	5.0	1968	보조
10120404086	방가시	춘천시	북산면	조교리			10	0.00	0.3	9.0	1976	보조
10120404047	삼거리상	춘천시	북산면	조교리			10	0.00	0.3	8.0	1970	보조
10120404010	삼거리하	춘천시	북산면	조교리			10	0.00	0.3	10.0	1945	주
10120404048	삼다리1	춘천시	북산면	조교리			10	0.00	0.4	10.0	1970	보조
10120404069	삼다리2	춘천시	북산면	조교리		5.4	7	0.00	0.8	10.0	1974	주

합리화코드	수원공명칭	수원공 위치			유역면적 (ha)	수혜면적 (ha)	한발 빈도	취수량 (m ³ /s)	연 체		준공 년도	수원공 구분
		시,군,구	읍,면,동	리					높이 (m)	길이 (m)		
10120404074	삼다리3	춘천시	북산면	조교리			10	0.00	0.4	10.0	1975	보조
10120404085	삼다리4	춘천시	북산면	조교리			10	0.00	0.3	10.0	1976	보조
10120404108	조교	춘천시	북산면	조교리		3.0	1	0.00	0.7	18.0	2000	주
10120404025	버들골	춘천시	북산면	추곡리			3	0.00	0.4	5.0	1962	보조
10120404022	상추곡1	춘천시	북산면	추곡리			3	0.00	0.3	10.0	1960	보조
10120404058	상추곡2	춘천시	북산면	추곡리			7	0.00	0.3	10.0	1972	보조
10120404050	상추곡3	춘천시	북산면	추곡리			5	0.00	0.5	10.0	1970	보조
10120404027	양수골	춘천시	북산면	추곡리		2.5	10	0.01	0.5	5.0	1963	주
10120404107	추곡	춘천시	북산면	추곡리		3.0	1	0.00	0.7	18.0	2000	주
10120404007	추곡1상	춘천시	북산면	추곡리		3.0	1	0.00	0.5	15.0	1945	주
10120404026	추곡1하	춘천시	북산면	추곡리			1	0.00	0.4	10.0	1963	보조
10120404100	조연	춘천시	신북읍	밭산리	1,533		10	0.04	1.5	40.0	1982	보조
10120404081	금광대	춘천시	신북읍	산천리			3	0.00	0.6	8.0	1976	보조
10120404105	산천	춘천시	신북읍	산천리		13.0	1	0.01	0.5	50.0	2000	주
10120404004	무지골	춘천시	신북읍	유포리			1	0.01	0.4	18.0	1945	보조
10120404051	육포리보	춘천시	신북읍	유포리			1	0.00	0.3	5.0	1971	보조

합리화코드	수원공명칭	수원공 위치			유역면적 (ha)	수혜면적 (ha)	한발 빈도	취수량 (m ³ /s)	연 체		준공 년도	수원공 구분
		시,군,구	읍,면,동	리					높이 (m)	길이 (m)		
10120404038	사랑상	춘천시	신북읍	울문리			3	0.00	0.4	46.0	1969	보조
10120404080	사랑중	춘천시	신북읍	울문리			3	0.00	0.3	34.0	1976	보조
10120404101	사랑하	춘천시	신북읍	울문리			3	0.00	0.3	23.0	1983	보조

5.5 집수암거 현황

합리화코드	수원공명칭	수원공위치			유역면적 (ha)	수혜면적 (ha)	한발 빈도	집수량 (m ³ /s)	규모			준공 년도	수원공 구분
		시,군,구	읍,면,동	리					관경 (m)	매설심도 (m)	관길이 (m)		
계	7					16.0							
10120405004	감정	춘천시	동면	감정리			5	0.00				1969	보조
10120405005	시밀	춘천시	동면	감정리			5	0.00				1969	보조
10120405003	연산골	춘천시	동면	감정리		5.3	5	0.00				1969	주
10120405001	양지말	춘천시	북산면	물로리		3.9	10	0.00				1945	주
10120405002	상추곡1	춘천시	북산면	추곡리		7.2	5	0.00				1945	주
10120405006	산천	춘천시	신북읍	산천리			3	0.00				1976	보조
10120405007	샘두럭	춘천시	신북읍	산천리			7	0.00				1976	보조

5.6 관정 현황

합리화코드	수원공명칭	수원공위치			유역면적 (ha)	수혜면적 (ha)	한발 빈도	채수량 (m ³ /일)	규모		준공 년도	수원공 구분
		시,군,구	읍,면,동	리					심도 (m)	관경 (m)		
계	38					86.0		0.00				
10120406001	15-01-014	양구군	양구읍	석현리			1	80.00	100.0	0.2	2002	보조
10120406002	감정1(96-02)	춘천시	동면	감정리		2.5	5	301.00	70.0	0.2	1996	주
10120406003	만천1(00-02)	춘천시	동면	만천리		3.0	5	147.00	155.0	0.2	2000	주
10120406005	만천1(98-03)	춘천시	동면	만천리		1.0	3	100.00	100.0	0.2	2005	주
10120406004	만천3(01-07)	춘천시	동면	만천리		5.0	5	253.00	100.0	0.2	2001	주
10120406006	후평	춘천시	동면	만천리			10	120.00	100.0	0.2	2007	보조
10120406007	장학2(96-03)	춘천시	동면	장학리		2.5	5	170.00	70.0	0.2	1996	주
10120406009	지내1(01-06)	춘천시	동면	지내리		5.0	5	219.00	100.0	0.2	2001	주
10120406008	지내2(98-04)	춘천시	동면	지내리		3.0	5	212.00	72.0	0.2	1998	주
10120406010	물로2(01-32)	춘천시	북산면	물로리		3.0	5	110.00	100.0		2001	주
10120406011	오항2(01-30)	춘천시	북산면	오항리		5.0	5	240.00	100.0		2001	주
10120406012	추곡1(01-31)	춘천시	북산면	추곡리		3.0	5	162.00	90.0	0.2	2001	주
10120406013	추곡1(02-01)	춘천시	북산면	추곡리		4.0	3	100.00	100.0	0.2	2002	주

합리화코드	수원공명칭	수원공위치			유역면적 (ha)	수혜면적 (ha)	한발 빈도	채수량 (m ³ /일)	규모		준공 년도	수원공 구분
		시,군,구	읍,면,동	리					심도 (m)	관경 (m)		
10120406019	발산2(01-02)	춘천시	신북읍	발산리		2.0	5	205.00	130.0	0.2	2001	주
10120406020	발산2(02-07)	춘천시	신북읍	발산리		3.0	1	150.00	80.0	0.2	2002	주
10120406021	발산2(03-02)	춘천시	신북읍	발산리		3.0	1	149.00	125.0	0.2	2004	주
10120406022	발산2(05-01)	춘천시	신북읍	발산리		4.6	1	250.00	70.0	0.2	2005	주
10120406014	발산2(86-01)	춘천시	신북읍	발산리		1.0	1	354.00	73.0	0.2	1986	주
10120406016	발산2(94-01)	춘천시	신북읍	발산리		3.0	1	250.00	70.0	0.2	1994	주
10120406015	발산2(94-02)	춘천시	신북읍	발산리		3.0	1	250.00	76.0	0.2	1994	주
10120406017	발산2(98-01)	춘천시	신북읍	발산리		3.0	1	280.00	120.0	0.2	1998	주
10120406018	발산3(01-04)	춘천시	신북읍	발산리		5.0	5	260.00	100.0	0.2	2001	주
10120406024	산천1	춘천시	신북읍	산천리			10	453.00	74.2	0.2	1986	보조
10120406023	산천1(86-02)	춘천시	신북읍	산천리		3.1	5	240.00	74.0	0.2	1986	주
10120406025	산천1(87-01)	춘천시	신북읍	산천리		3.0	5	170.00	71.0	0.2	1987	주
10120406026	산천2	춘천시	신북읍	산천리			10	301.00	70.0	0.2	1989	보조
10120406027	산천2(95-01)	춘천시	신북읍	산천리		2.0	1	200.00	200.0	0.2	1995	주
10120406028	산천2(95-02)	춘천시	신북읍	산천리		2.0	1	200.00	200.0	0.2	1995	주
10120406031	유포(98-02)	춘천시	신북읍	유포리		3.0	1	330.00	80.0	0.2	1998	주

합리화코드	수원공명칭	수원공위치			유역면적 (ha)	수혜면적 (ha)	한발 빈도	채수량 (m ³ /일)	규모		준공 년도	수원공 구분
		시,군,구	읍,면,동	리					심도 (m)	관경 (m)		
10120406029	유포1	춘천시	신북읍	유포리			10	434.00	70.0	0.2	1990	보조
10120406030	유포2	춘천시	신북읍	유포리			10	395.00	70.0	0.2	1997	보조
10120406034	율문1	춘천시	신북읍	율문리			10	486.00	71.0	0.2	1990	보조
10120406032	율문1(88-01)	춘천시	신북읍	율문리		3.0	5	180.00	62.0	0.2	1988	주
10120406035	율문2	춘천시	신북읍	율문리			10	380.00	70.0	0.2	1997	보조
10120406036	율문4(02-02)	춘천시	신북읍	율문리		3.0	10	300.00	100.0	0.2	2002	주
10120406033	율문4(88-02)	춘천시	신북읍	율문리		3.0	5	160.00	74.0	0.2	1988	주
10120406037	천전1	춘천시	신북읍	천전리			10	397.00	73.5	0.2	1986	보조
10120406038	천전2	춘천시	신북읍	천전리			10	453.00	82.0	0.2	1989	보조