

청도용수구역 조사보고서

(위치 : 경상북도 청도군 각남면 외 5개읍면)

2014. 12

농림축산식품부
한국농어촌공사

청도구역 농어촌용수이용합리화계획

1. 용수구역 : 경상북도 청도군 각남면 외 5개읍면
2. 수자원부존량 : 314,188 천m³/년 (100%)
3. 수요량 : 53,124 천m³/년 (17%)
4. 공급량 : 38,604 천m³/년 (12%)
5. 부족량 : 14,520 천m³/년 (5%)
6. 개발계획수량 : 6,894 천m³/년 (2%)
7. 미개발수량 : 7,626 천m³/년 (3%)

용수구역 계획 총괄

- ① 구역명 : 청도용수구역
- ② 목 적 : 농어촌소득증대 및 생활환경개선
- ③ 구 역 : 경상북도 청도군 각남면 외 5개읍면
- ④ 농어촌용수개발 및 공급계획

○ 총괄

(단위 : 천^m³/년)

구분	수자원 부존량	수요량	공급량			부족량	개발 계획
			기설	시행중	소계		
지표수	246,010						
지하수	68,178						6,894
계	314,188	53,124	30,904	7,700	38,604	14,520	6,894

○ 수요/공급량

(단위 : 천^m³/년)

구분			수요량	공급량		
				기설	시행중	소계
농업용수	논	면적(ha)	2,322	2,542	583	3,125
		수량	27,386	26,388	7,335	33,723
	밭	면적(ha)	3,384	32	105	137
		수량	13,362	132	365	497
축산용수	축산두수 (두)		56,263	34,581	-	34,581
	수량		729	463	-	463
생활용수	급수인구(인)		35,521	23,545	-	23,545
	수량		4,304	2,853	-	2,853
공업용수	면적(ha)		31	31	-	31
	수량		1,068	1,068	-	1,068
환경용수	유역면적(ha)		13,985	-	-	-
	수량		6,275	-	-	-
기타용수			-	-	-	-
합 계 (수량)			53,124	30,904	7,700	38,604

○ 개발계획수량

(단위 : 천 m³/년)

구 분	계	저수지	양수장	취입보	집수 암거	관정	집수정
계	6,894					6,894	
신규	6,894					6,894	
보강							

⑤ 사업비 : 16,560,000 천원

- 수 원 공 : 저수지 0개소, 양수장 0개소, 취입보 0개소
집수암거 0개소, 관정 276개소, 집수정 0개소

⑥ 사업효과

- 농업용수공급 : 598 ha, 6,894 천 m³/년
 - 논관개 : 168 ha, 3,024 천 m³/년
 - 밭관개 : 430 ha, 3,870 천 m³/년
- 축산용수공급 : 0 천 m³/년
- 생활용수공급 : 0 천 m³/년
- 공업용수공급 : 0 천 m³/년
- 환경용수공급 : 0 천 m³/년
- 기타용수공급 : 0 천 m³/년

목 차

제1장 일반현황

1. 위치	8
2. 교통	9
3. 지형지세	9
4. 행정구역	9
5. 지역특성	10
6. 토지, 진흥지역, 수리답 현황	11

제2장 수요·공급량

1. 농어촌용수 수자원현황

1-1 수자원 총량	12
1-2 수자원 부족량	13

2. 수요량

2-1 농업용수(논, 밭)	15
2-2 축산용수	17
2-3 생활용수	19
2-4 공업용수	19
2-5 환경용수	20

3. 공급량

3-1 기설 공급량	29
3-2 시행중 공급량	34

4. 수급전망	41
---------------	----

제3장 농어촌용수 개발계획

1. 개발계획

1-1 농업용수(논, 밭)	43
1-2 축산, 생활, 공업용수	44
1-3 환경용수	45
1-4 기타용수	45

2. 주요공사

2-1 사업별 주요공사	47
2-2 사업비	67

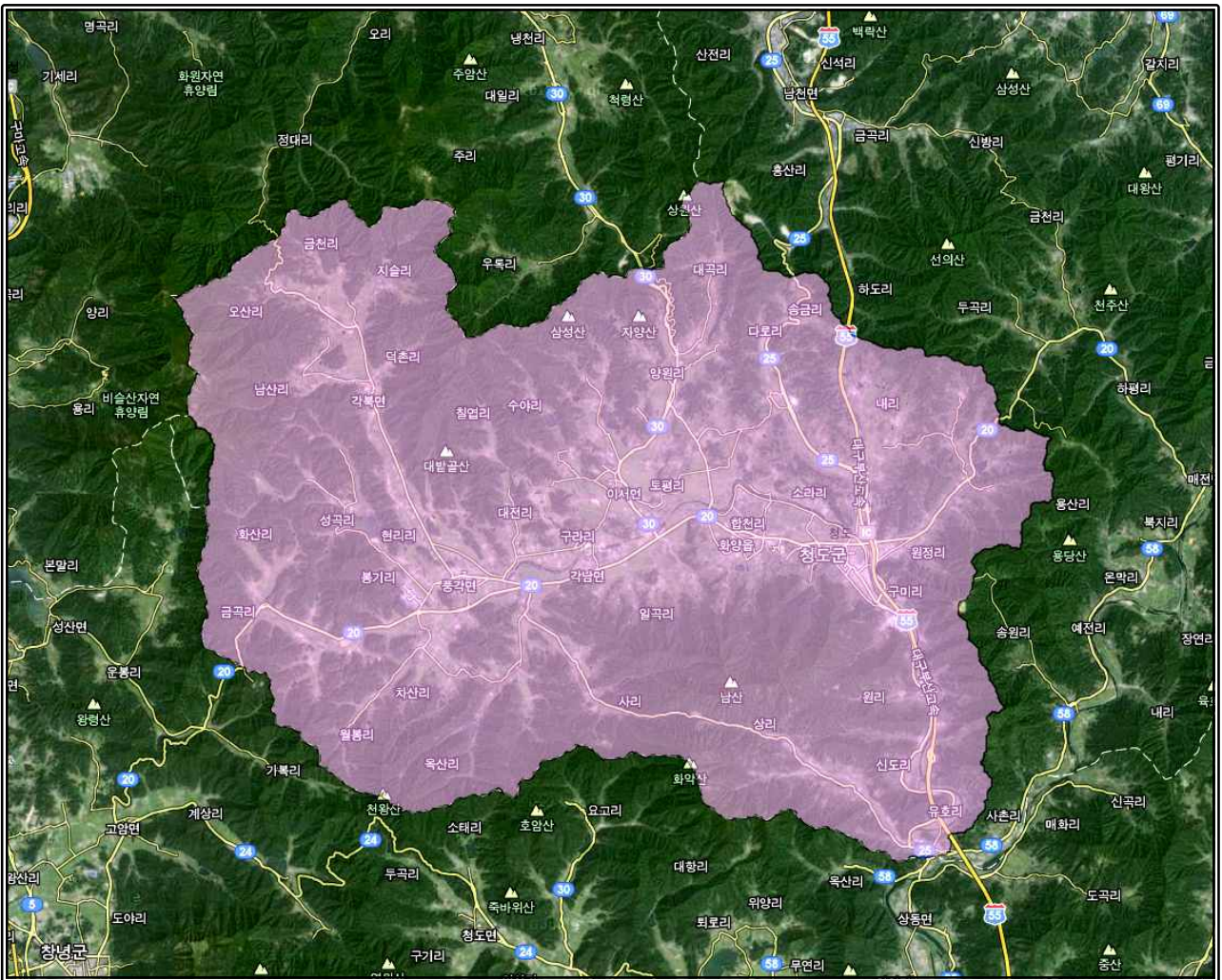
<부 표>

1. 토지이용현황	71
2. 인구현황	75
3. 축산현황	79
4. 하천현황	83
5. 시설수리시설물 현황	84

제1장 일반현황

1. 위치

본 용수구역은 경상북도 청도군 화양읍, 청도읍, 각남면, 풍각면, 각북면, 이서면 일부를 포함하는 구역으로, 동쪽은 청도군 매전면, 서쪽은 대구광역시 달성군 유가면, 경상남도 창원군 성산면, 남쪽은 경남 밀양시 청도면, 상동면, 북쪽은 대구시 달성군 가창면, 경산시 남천면과 접해 있으며, 경북 최남단에 위치한다.



<용수구역 위치도>

2. 교통

본 구역의 주요도로는 고속국도 55호선(대구-부산), 국도 20호선(산청-포항), 25호선(창원-청주), 지방도 30호선(사천-대구), 902호선(청도 청도읍-청도 각북면)이 있다. 이들 도로는 본 구역을 남북 또는 동서방향으로 관통한다. 읍·면·부락 간 연결성이 좋으며, 인근도시와 접근성도 좋아 교통이 편리하다.

3. 지형지세

본 구역은 동쪽에 용각산(EL.697m), 서쪽에 비슬산(EL.1,084m), 남쪽에 천왕산(EL.619m), 화악산(EL.932m), 북쪽에 상원산(EL.678m) 등의 산들이 병풍처럼 에워싸고 있다. 현리천, 부곡천, 금혁천, 대곡천, 다로천이 청도천으로 흘러 밀양강으로 유입된다.

4. 행정구역

본 구역은 1도 1개 군 6개 읍·면 83개 법정리로 구성되어 있다.

도	군	읍·면	리	비고
계			83개 법정리	
경북	청도군	화양읍	동상리, 서상리, 신봉리, 교촌리, 동천리, 합천리, 범곡리, 송북리, 놀미리, 고평리, 소라리, 진라리, 삼신리, 다로리, 송금리, 유등리, 토평리	17개
		청도읍	고수리, 송읍리, 무등리, 덕암리, 내리, 안인리, 운산리, 부야리, 원정리, 구미리, 월곡리, 원리, 거연리, 신도리, 상리, 평양리, 음지리, 초현리, 유희리	19개
		각남면	칠성리, 화리, 일곡리, 구곡리, 예리리, 신당리, 녹명리, 사리, 함박리, 옥산리	10개
		풍각면	송서리, 봉기리, 현리리, 성곡리, 수월리, 화산리, 금곡리, 안산리, 흑석리, 월봉리, 차산리, 덕양리	12개
		각북면	명대리, 우산리, 삼평리, 남산리, 덕촌리, 지슬리, 금천리, 오산리	8개
		이서면	칠엽리, 대전리, 가금리, 구라리, 서원리, 각계리, 학산리, 수야리, 금촌리, 문수리, 고철리, 양원리, 신촌리, 칠곡리, 대곡리, 팔조리, 흥선리	17개

5. 지역특성

가. 수자원

본 용수구역의 지배관측소는 밀양관측소에 해당하며, 연평균 강수량은 1,240mm로 전국 평균 1,308mm보다 다소 적은 편이며, 6~8월의 강수량은 전체 강수량의 55.0%를 차지하고 있다.

<평균강수량 현황>

(단위 : mm)

관측소	1월	2월	3월	4월	5월	6월	7월	8월	9월	10월	11월	12월	전년
밀 양	20.2	34.0	53.6	101.1	109.7	184.7	262.8	232.1	133.9	46.0	41.3	18.3	1,240

나. 산 업

본 구역의 주요지역인 청도군은 전체면적 69,391ha 중 임야 50,949ha(73%), 답 6,664ha(10%), 전 3,816ha(5%)를 이룬다.

축산 현황은 한우(1,319가구 28,105두), 돼지(37가구 42,976두), 닭(167가구 196,714수)을 사육하고 있다.

경지면적이 협소함에도 불구하고 토지가 비옥하고 수원이 풍부한 편이며, 미곡 외 겉보리·옥수수·메밀·밤·대두·소두·녹두·고구마·감자가 생산된다.

6. 토지, 진흥지역, 수리답현황

본 용수구역의 총 면적 34,030ha 중 농경지는 답 2,578ha, 전 3,496ha 이며, 진흥지역 4,459ha, 수리답 2,542ha로 형성되어있는 용수구역이다.

(단위 : ha)

행정구역	토지면적	경지면적			진흥지역	수리답	비고
		소계	답	전			
계	34,030	6,074	2,578	3,496	4,459	2,543	
청도군 각남면	4,684	849	394	455	761	389	
청도군 각북면	5,095	872	538	334	469	531	
청도군 이서면	5,532	1,134	576	558	1,145	568	
청도군 청도읍	8,252	1,166	384	782	387	379	
청도군 풍각면	6,148	878	295	583	772	291	
청도군 화양읍	4,319	1,175	391	784	925	386	

제2장 수요·공급량

1. 농어촌용수 수자원 현황

본 용수구역의 유역면적은 34,030ha이고 연평균 강수량은 1,240mm인 지역이며, 유출에 의한 수자원 현황은 다음과 같다.

<농어촌용수 수자원 현황>

구 분		수자원량 (천m ³ /년)	비 고
수자원 총량		421,972	
수자원 부존량	소계	314,188	
	지표수	246,010	
	지하수	68,178	

1-1 수자원 총량

본 용수구역의 관측소 연평균 강수량에 의한 수자원 총량은 다음과 같다.

<수자원 총량>

행정구역	관측소	연평균강수량 (mm)	면적 (ha)	수자원총량 (천m ³ /년)	비 고
계		1,240	34,030	421,973	
청도군 각남면	밀양	1,240	4,684	58,082	
청도군 각북면	밀양	1,240	5,095	63,178	
청도군 이서면	밀양	1,240	5,532	68,597	
청도군 청도읍	밀양	1,240	8,252	102,325	
청도군 풍각면	밀양	1,240	6,148	76,235	
청도군 화양읍	밀양	1,240	4,319	53,556	

1-2 수자원 부족량

가. 지표수 부족량

본 용수구역의 유역은 낙동강수계로 분류되며, 우리나라 평균 유출률을 적용하여 지표수 부족량을 계산하였으며 다음과 같다.

<지표수 부족량>

행정구역	수계	연평균강수량 (mm)	면적 (ha)	부존량 (천m ³ /년)	비고
계			34,030	246,010	
청도군 각남면	낙동강	1,240	4,684	33,862	
청도군 각북면	낙동강	1,240	5,095	36,833	
청도군 이서면	낙동강	1,240	5,532	39,992	
청도군 청도읍	낙동강	1,240	8,252	59,655	
청도군 풍각면	낙동강	1,240	6,148	44,445	
청도군 화양읍	낙동강	1,240	4,319	31,223	

나. 지하수 부족량

지하수 함양량은 지하수관리기본계획의 유역별 지하수 함양량을 적용하였으며 다음과 같다

$$\text{평균함양률} = \text{추정함양량} / (\text{유역면적} \times \text{강우량})$$

<지하수 부족량(함양량)>

행정구역	관측소	면적 (ha)	평균강우량 (mm)	평균함양률 (%)	함양량 (천m ³ /년)	비고
계		34,030			68,178	
청도군 각남면	밀양	4,684	1,240	16	9,384	
청도군 각북면	밀양	5,095	1,240	16	10,208	
청도군 이서면	밀양	5,532	1,240	16	11,083	
청도군 청도읍	밀양	8,252	1,240	16	16,533	
청도군 풍각면	밀양	6,148	1,240	16	12,317	
청도군 화양읍	밀양	4,319	1,240	16	8,653	

2. 수요량

본 용수구역의 농어촌용수 2024년 수요량은 총 53,124천m³/년이며, 이 중에서 농업용수는 40,748천m³/년, 축산용수는 729천m³/년, 생활용수는 4,304천m³/년, 공업용수는 1,068천m³/년, 환경용수는 6,275천m³/년, 기타용수는 0천m³/년으로 추정하였다.

<수요량 총괄>

(단위 : 천m³/년)

구분	단위	2024년		비고
		급수대상	수요량	
계			53,124	
농업용수	ha	5,706	40,748	
- 논	ha	2,322	27,386	
- 밭	ha	3,384	13,362	
축산용수	두	56,263	729	
생활용수	인	35,521	4,304	
공업용수	ha	31	1,068	
환경용수	ha	13,985	6,275	
기타용수			-	

2-1 농업용수(논, 밭)

가. 경지면적 전망

경지면적 변화추이와 정부의 정책방향 및 지표를 기준으로 2024년 경지면적을 추정하였으며, 1985~2012년까지 연간 변화율에 의한 정율법을 적용하여 2024년 논면적을 예측하고, 밭면적은 2005년~2012년까지 최근 7년간 연평균 증가율을 적용하였다.

<경지면적(논) 전망>

(단위 : ha)

행정구역	2012년 논면적			2024년 논면적			비고
	소계	수리답	천수답	소계	수리답	천수답	
계	2,578	2,543	36	2,321	2,003	317	
청도군 각남면	394	389	6	355	306	49	
청도군 각북면	538	531	8	485	418	66	
청도군 이서면	576	568	8	518	447	71	
청도군 청도읍	384	379	5	346	299	47	
청도군 풍각면	295	291	4	265	229	36	
청도군 화양읍	391	386	5	352	304	48	

<경지면적(밭) 전망>

(단위 : ha)

행정구역	2012년 밭면적			2024년 밭면적			비고
	소계	관개전 (밭기반)	비관개전 (일반밭)	소계	관개전 (밭기반)	비관개전 (일반밭)	
계	3,496	32	3,464	3,384	731	2,653	
청도군 각남면	455	13	442	441	102	339	
청도군 각북면	334	11	323	322	76	246	
청도군 이서면	558	0	558	540	113	427	
청도군 청도읍	782	0	782	758	158	600	
청도군 풍각면	583	8	575	565	124	441	
청도군 화양읍	784	0	784	758	158	600	

나. 농업용수(논,밭) 수요량

논은 수리답과 천수답을 10년빈도 수리답화 하는데 필요한 수량, 밭은 관개전과 비관개전을 관개시설화 하는데 필요한 수요량을 산정하여, 논 27,386천m³/년, 밭 13,362천m³/년으로 추정하였다.

<2024년 농업용수(논) 수요량>

(단위 : ha, 천m³/년)

행정구역	면적			수요량			비고
	계	수리답	천수답	계	수리답	천수답	
계	2,321	2,003	317	27,386	23,672	3,714	
청도군 각남면	355	306	49	4,191	3,621	570	
청도군 각북면	485	418	66	5,713	4,937	776	
청도군 이서면	518	447	71	6,114	5,286	828	
청도군 청도읍	346	299	47	4,084	3,530	554	
청도군 풍각면	265	229	36	3,130	2,707	423	
청도군 화양읍	352	304	48	4,154	3,591	563	

<2024년 농업용수(밭) 수요량>

(단위 : ha, 천m³/년)

행정구역	면적			수요량			비고
	계	밭기반 (관개전)	일반밭 (비관개전)	계	밭기반 (관개전)	일반밭 (비관개전)	
계	3,384	731	2,653	13,362	3,014	10,348	
청도군 각남면	441	102	339	1,742	421	1,321	
청도군 각북면	322	76	246	1,272	313	959	
청도군 이서면	540	113	427	2,132	464	1,668	
청도군 청도읍	758	158	600	2,991	651	2,340	
청도군 풍각면	565	124	441	2,232	512	1,720	
청도군 화양읍	758	158	600	2,993	653	2,340	

2-2 축산용수

본 용수구역의 2024년 축산두수 추정은 농업전망(2014)의 가축별 사육두수 변화전망을 적용하였으며, 축산용수는 가축두수당 물사용량인 양축용수와 가축가공용수를 더하여 산정하였다. 양축용수의 축종별 1일급수량은 한육우 60ℓ, 젓소 150ℓ, 돼지 30ℓ, 닭 1ℓ를 적용하였으며, 가공용수는 양축용수의 15.6%를 적용하였다.

<축산용수 수요량>

행정 구역	축종	2012년 현재두수 (두)	추정두수 (두)	2024년 수요량 (천m ³ /년)			비고
				수요량 (천m ³ /년)			
				양축용수	가공용수	합계	
계	소계	57,620	56,263	631	99	729	
	한육우	14,647	13,255	290			
	젓소	557	491	27			
	돼지	28,413	28,138	308			
	닭	14,003	14,379	5			
청도군 각남면	소계	6,634	6,343	95	15	110	
	한육우	2,601	2,351	52			
	젓소	39	34	2			
	돼지	3,830	3,793	42			
	닭	164	165				
청도군 각북면	소계	1,557	1,437	27	4	32	
	한육우	1,257	1,137	25			
	젓소						
	돼지	222	220	2			
	닭	78	80				
청도군 이서면	소계	25,909	25,811	195	30	226	
	한육우	2,938	2,664	58			
	젓소	178	157	9			
	돼지	11,450	11,339	124			
	닭	11,343	11,651	4			
청도군 청도읍	소계	1,824	1,653	36	6	42	
	한육우	1,824	1,653	36			
	젓소						
	돼지						
	닭						

행정 구역	축종	2012년 현재두수 (두)	2024년				비고
			추정두수 (두)	수요량 (천m ³ /년)			
				양축용수	가공용수	합계	
청도군 풍각면	소계	15,097	14,745	177	28	204	
	한육우	3,012	2,724	60			
	젓소	130	115	6			
	돼지	10,137	10,039	110			
	닭	1,818	1,867	1			
청도군 화양읍	소계	6,599	6,274	100	16	116	
	한육우	3,015	2,726	60			
	젓소	210	185	10			
	돼지	2,774	2,747	30			
	닭	600	616				

2-3 생활용수

농촌용수의 단위급수량은 농정지표(농업·농촌 및 식품산업 발전계획)의 성과지표(농촌인구의 비중 20%)를 고려하여 추정하였다.

본 농어촌지역에서 생활용수 보급률은 98% 급수토록 계획하였으며, 1일1인당 급수 수량은 332ℓ/일/인을 적용하였다.

<생활용수 수요량>

행정구역	2012년	2024년			비고
	농촌인구 (인)	농촌인구 (인)	급수인구 (인)	수요량 (천m ³ /년)	
계	30,577	36,246	35,521	4,304	
청도군 각남면	2,105	2,495	2,445	296	
청도군 각북면	2,032	2,409	2,361	286	
청도군 이서면	4,321	5,122	5,018	608	
청도군 청도읍	10,956	12,989	12,731	1,543	
청도군 풍각면	3,836	4,547	4,456	540	
청도군 화양읍	7,327	8,684	8,510	1,031	

2-4 공업용수

현재까지 조성중, 조성완료 공단 그리고 2024년까지 확정된 계획 공단 조성 면적에 제조업별 원단위 용수량의 평균값인 95m³/ha/일을 곱하여 추정하였다.

<공업용수 수요량>

공단위치	공단구분	단지명	부지면적 (ha)	수요량 (천m ³ /년)	비고
계			31	1,068	
청도군 청도읍 월곡리	농공단지	청도농공단지	11	374	
청도군 풍각면 봉기리	농공단지	풍각농공단지	20	694	

2-5 환경용수

환경용수는 저수지 하류하천의 건천화 방지와 주변 환경유지 및 보전을 위한 최소한의 용수를 확보하여 공급하는 수량으로 단위갈수량은 수계별 하천유지유량 평균값인 $0.002885\text{m}^3/\text{s}/\text{km}^2$ 를 적용하고 농업용저수지에서 연간 180일을 공급하는 양으로 추정하였다.

<환경용수 수요량>

수원공명	위 치	유역면적 (ha)	수요량 (천 m^3 /년)	비고
계		13,985	6,275	
구곡	청도군 각남면 구곡리	63	28	
내곡	청도군 각남면 구곡리	54	24	
구만	청도군 각남면 사리	16	7	
구사동	청도군 각남면 사리	15	7	
불당	청도군 각남면 사리	70	31	
사동	청도군 각남면 사리	352	158	
상사	청도군 각남면 사리	84	38	
가례	청도군 각남면 예리리	28	13	
대산	청도군 각남면 옥산리	680	305	
옥척	청도군 각남면 옥산리	20	9	
일곡	청도군 각남면 일곡리	77	35	
향죽	청도군 각남면 칠성리	107	48	
함박	청도군 각남면 함박리	262	118	
북정	청도군 각남면 화리	95	43	

수원공명	위 치	유역면적 (ha)	수요량 (천m ³ /년)	비고
금천	청도군 각북면 금천리	49	22	
금천	청도군 각북면 금천리	210	94	
남해	청도군 각북면 금천리	57	26	
송내	청도군 각북면 금천리	35	16	
용해	청도군 각북면 금천리	146	66	
가말	청도군 각북면 남산리	22	10	
낙성	청도군 각북면 남산리	329	148	
덕산	청도군 각북면 덕촌리	50	22	
생금	청도군 각북면 덕촌리	31	14	
지촌	청도군 각북면 덕촌리	65	29	
나북	청도군 각북면 명대리	14	6	
명대	청도군 각북면 명대리	37	17	
원당	청도군 각북면 명대리	15	7	
고래	청도군 각북면 삼평리	35	16	
벽수	청도군 각북면 삼평리	80	36	
삼영	청도군 각북면 삼평리	27	12	
교산	청도군 각북면 오산리	106	48	
봉두	청도군 각북면 오산리	27	12	
봉황	청도군 각북면 오산리	19	9	
오산	청도군 각북면 오산리	134	60	
내곡	청도군 각북면 우산리	80	36	
우산	청도군 각북면 우산리	160	72	

수원공명	위 치	유역면적 (ha)	수요량 (천m ³ /년)	비고
채대	청도군 각북면 우산리	115	52	
밑갓	청도군 각북면 지슬리	20	9	
병해	청도군 각북면 지슬리	90	40	
영전	청도군 각북면 지슬리	52	23	
오독	청도군 각북면 지슬리	65	29	
지슬	청도군 각북면 지슬리	320	144	
이곡	청도군 이서면 가금리	5	2	
각계	청도군 이서면 각계리	130	58	
금촌	청도군 이서면 금촌리	9	4	
풍양	청도군 이서면 금촌리	250	112	
가곡	청도군 이서면 대곡리	11	5	
대곡	청도군 이서면 대곡리	181	81	
집이곡	청도군 이서면 대곡리	30	13	
가촌	청도군 이서면 대전리	4	2	
용곡	청도군 이서면 대전리	44	20	
중곡	청도군 이서면 대전리	9	4	
문수	청도군 이서면 문수리	190	85	
철점	청도군 이서면 문수리	101	45	
관음	청도군 이서면 수야리	5	2	
귀일	청도군 이서면 수야리	40	18	
명곡	청도군 이서면 수야리	85	38	
명덕	청도군 이서면 수야리	193	87	

수원공명	위 치	유역면적 (ha)	수요량 (천m ³ /년)	비고
수야	청도군 이서면 수야리	425	191	
구	청도군 이서면 신촌리	58	26	
상당	청도군 이서면 신촌리	15	7	
신	청도군 이서면 신촌리	29	13	
자양	청도군 이서면 신촌리	187	84	
긴골	청도군 이서면 칠곡리	11	5	
칠곡	청도군 이서면 칠곡리	126	57	
강정	청도군 이서면 칠엽리	580	260	
죽림	청도군 이서면 칠엽리	48	22	
칠엽	청도군 이서면 칠엽리	249	112	
순덕	청도군 이서면 팔조리	6	3	
신	청도군 이서면 팔조리	31	14	
팔조	청도군 이서면 팔조리	128	57	
용강	청도군 이서면 학산리	26	12	
풍낙	청도군 이서면 학산리	9	4	
고면	청도군 이서면 흥선리	103	46	
귀곡	청도군 청도읍 내리	7	3	
내동	청도군 청도읍 내리	9	4	
대능	청도군 청도읍 내리	47	21	
불무	청도군 청도읍 내리	22	10	
신지	청도군 청도읍 내리	10	4	
용지	청도군 청도읍 내리	6	3	

수원공명	위 치	유역면적 (ha)	수요량 (천m ³ /년)	비고
고삼	청도군 청도읍 덕암리	7	3	
당지	청도군 청도읍 덕암리	52	23	
뒷골	청도군 청도읍 덕암리	21	9	
생금	청도군 청도읍 덕암리	10	4	
성지곡	청도군 청도읍 덕암리	7	3	
학정	청도군 청도읍 덕암리	35	16	
후곡	청도군 청도읍 덕암리	36	16	
입파	청도군 청도읍 무등리	14	6	
곰터	청도군 청도읍 부야리	18	8	
변덕	청도군 청도읍 부야리	28	13	
부곡	청도군 청도읍 부야리	107	48	
부야	청도군 청도읍 부야리	244	109	
불목	청도군 청도읍 부야리	25	11	
상곡	청도군 청도읍 부야리	40	18	
연곡	청도군 청도읍 부야리	82	37	
연지	청도군 청도읍 부야리	72	32	
풍늑	청도군 청도읍 부야리	92	41	
상평	청도군 청도읍 송읍리	43	19	
중평	청도군 청도읍 송읍리	6	3	
하평	청도군 청도읍 송읍리	15	7	
관곡	청도군 청도읍 안인리	20	9	
신지	청도군 청도읍 안인리	13	6	

수원공명	위 치	유역면적 (ha)	수요량 (천m ³ /년)	비고
아간	청도군 청도읍 안인리	26	12	
용담	청도군 청도읍 안인리	60	27	
팔치	청도군 청도읍 안인리	92	41	
각산	청도군 청도읍 운산리	50	22	
내곡	청도군 청도읍 운산리	36	16	
내사미	청도군 청도읍 운산리	21	9	
내야	청도군 청도읍 운산리	32	14	
사미	청도군 청도읍 운산리	63	28	
신지	청도군 청도읍 운산리	10	4	
운산구	청도군 청도읍 운산리	28	13	
팔지	청도군 청도읍 운산리	27	12	
원동	청도군 청도읍 원리	18	8	
능곡	청도군 청도읍 원정리	108	48	
월곡	청도군 청도읍 월곡리	72	32	
음지	청도군 청도읍 음지리	39	17	
금곡	청도군 풍각면 금곡리	120	54	
극락	청도군 풍각면 덕양리	134	60	
내곡	청도군 풍각면 덕양리	30	13	
덕암	청도군 풍각면 덕양리	24	11	
송월	청도군 풍각면 덕양리	12	5	
신	청도군 풍각면 덕양리	4	2	
월평	청도군 풍각면 덕양리	8	4	

수원공명	위 치	유역면적 (ha)	수요량 (천m ³ /년)	비고
청석	청도군 풍각면 덕양리	24	11	
봉비	청도군 풍각면 봉기리	92	41	
부곡	청도군 풍각면 봉기리	38	17	
상장기	청도군 풍각면 성곡리	40	18	
성곡	청도군 풍각면 성곡리	35	16	
성재	청도군 풍각면 성곡리	45	20	
원당	청도군 풍각면 성곡리	25	11	
장기	청도군 풍각면 성곡리	70	31	
상수월	청도군 풍각면 수월리	103	46	
수월	청도군 풍각면 수월리	90	40	
구산	청도군 풍각면 안산리	66	30	
안산	청도군 풍각면 안산리	102	46	
정해	청도군 풍각면 안산리	53	24	
묘봉	청도군 풍각면 월봉리	180	81	
월산	청도군 풍각면 월봉리	70	31	
구	청도군 풍각면 차산리	82	37	
외골	청도군 풍각면 현리리	9	4	
동원	청도군 풍각면 화산리	50	22	
화금	청도군 풍각면 화산리	225	101	
안국	청도군 풍각면 흑석리	19	9	
흑석	청도군 풍각면 흑석리	53	24	
화강	청도군 화양읍 교촌리	648	291	

수원공명	위 치	유역면적 (ha)	수요량 (천m ³ /년)	비고
불매곡	청도군 화양읍 다로리	19	9	
금장	청도군 화양읍 동천리	33	15	
대동	청도군 화양읍 범곡리	254	114	
범곡	청도군 화양읍 범곡리	61	27	
송전	청도군 화양읍 범곡리	162	73	
남성현	청도군 화양읍 삼신리	540	242	
삼신	청도군 화양읍 삼신리	420	188	
용곡	청도군 화양읍 삼신리	48	22	
재양	청도군 화양읍 삼신리	22	10	
무명	청도군 화양읍 서상리	14	6	
금곡	청도군 화양읍 송금리	24	11	
신봉	청도군 화양읍 신봉리	75	34	
구룡	청도군 화양읍 유등리	31	14	
내곡	청도군 화양읍 유등리	87	39	
노산	청도군 화양읍 유등리	40	18	
상곡	청도군 화양읍 유등리	14	6	
연지	청도군 화양읍 유등리	97	44	
오복	청도군 화양읍 유등리	30	13	
혼신	청도군 화양읍 유등리	125	56	
내진	청도군 화양읍 진라리	15	7	
진라	청도군 화양읍 진라리	22	10	

3. 공급량

본 농어촌지역에서 기개발하여 공급하고 있는 용수량은 30,904천m³/년이고 시행중인 용수량은 7,700천m³/년로서 총 공급량은 38,604천m³/년이다.

기설 시설물별 현황은 저수지 167개소, 양수장 41개소, 양·배수장 0개소, 취입보 108개소, 집수암거 54개소, 관정 146개소로 총 516개소의 수원공이 있다.

시행중 시설물별 현황은 저수지 2개소, 양수장 0개소, 취입보 0개소, 집수암거 0개소, 관정 0개소, 집수정 0개소로 총 2개소의 수원공이 있다.

<기개발 현황(공급량)>

(단위 : 천m³/년)

구 분		기시행	시행중	합계	비고	
합계	공급량	30,904	7,700	38,604		
농업용수	답	수혜면적	2,542	583	3,125	
		공급량	26,388	7,335	33,723	
	전	수혜면적	32	105	137	
		공급량	132	365	497	
	소계	수혜면적	2,574	688	3,262	
		공급량	26,520	7,700	34,220	
축산용수	급수대상(두)	34,581	-	34,581		
	공급량	463	-	463		
생활용수	급수인구(인)	23,545	-	23,545		
	공급량	2,853	-	2,853		
공업용수	부지면적(ha)	31	-	31		
	공급량	1,068	-	1,068		
환경용수	유역면적(ha)	-	-	-		
	공급량	-	-	-		
기타용수	공급량	-	-	-		

3-1 기설 공급량

본 농어촌용수구역의 기설 공급량은 행정구역별로 조사 및 추정하였으며, 총 공급량은 30,904천m³/년으로 나타났다.

가. 농업용수(논,밭)

본 용수구역은 총 답면적 2,578ha 중 2,543ha가 수리답으로 수리답율은 98.6%이며, 밭기반면적은 전체 밭면적 3,496ha 중 32ha로 밭기반 정비율은 0.9%이다.

<농업용수 공급현황-논>

행정구역	논면적 (ha)	수혜면적 (ha)	공급량 (천m ³ /년)	수리답율 (%)	비고
계	2,578	2,543	26,388	98.6	
청도군 각남면	394	389	3,995	98.6	
청도군 각북면	538	531	5,771	98.6	
청도군 이서면	576	568	5,977	98.6	
청도군 청도읍	384	379	3,726	98.6	
청도군 풍각면	295	291	2,816	98.6	
청도군 화양읍	391	386	4,103	98.6	

<농업용수 공급현황-밭>

행정구역	밭면적 (ha)	밭기반면적(ha)	공급량 (천m ³ /년)	밭기반정비율 (%)	비고
계	3,496	32	132	0.9	
청도군 각남면	455	13	54	2.9	
청도군 각북면	334	11	47	3.4	
청도군 이서면	558	0	0	0	
청도군 청도읍	782	0	0	0	
청도군 풍각면	583	8	31	1.3	
청도군 화양읍	784	0	0	0	

나. 축산용수

축산용수는 축산농가 개별적으로 시설관정 및 하천수 이용을 위한 한시적 시설이용이 대부분이며, 2012년의 축산용수 공급현황은 다음과 같다.

<축산용수 공급현황>

행정구역	축종	현재두수 (두)	공급량(가공용수포함) (천m ³ /년)	비고
계	소계	34,581	463	
	한육우	8,794	193	
	젓소	334	18	
	돼지	17,047	187	
	닭	8,406	3	
청도군 각남면	소계	3,984	70	
	한육우	1,561	34	
	젓소	23	1	
	돼지	2,298	25	
	닭	102	0	
청도군 각북면	소계	933	21	
	한육우	753	17	
	젓소	0	0	
	돼지	133	1	
	닭	47	0	
청도군 이서면	소계	15,543	141	
	한육우	1,760	39	
	젓소	107	6	
	돼지	6,870	75	
	닭	6,806	2	
청도군 청도읍	소계	1,102	28	
	한육우	1,102	24	
	젓소	0	0	
	돼지	0	0	
	닭	0	0	

행정구역	축종	현재두수 (두)	공급량(가공용수포함) (천m ³ /년)	비고
청도군 풍각면	소계	9,063	128	
	한육우	1,812	40	
	젓소	78	4	
	돼지	6,082	67	
	닭	1,091	0	
청도군 화양읍	소계	3,956	75	
	한육우	1,806	40	
	젓소	126	7	
	돼지	1,664	18	
	닭	360	0	

다. 생활용수

본 용수구역의 생활용수는 광역 및 지방상수도, 마을상수도 등의 공급시설에서 공급하고 있다.

<생활용수 공급현황>

행정구역	농촌인구 (인)	급수인구 (인)	공급량 (천m ³ /년)	비고
계	30,577	23,545	2,853	
청도군 각남면	2,105	1,621	196	
청도군 각북면	2,032	1,563	190	
청도군 이서면	4,321	3,327	403	
청도군 청도읍	10,956	8,438	1,022	
청도군 풍각면	3,836	2,953	358	
청도군 화양읍	7,327	5,643	684	

라. 공업용수

본 용수구역의 산업단지, 농공단지 및 기타공단에 공급되는 공업용수 현황은 다음과 같다.

<공업용수 이용현황>

공단위치	공단구분	단지명	공급량 (천m ³ /년)	비고
계			1,068	
청도군 청도읍 월곡리	농공단지	청도농공단지	374	
청도군 풍각면 봉기리	농공단지	풍각농공단지	694	

마. 환경용수

본 용수구역내 환경용수 공급현황은 다음과 같다.

<환경용수 공급현황>

수원공명	위 치	유역면적 (ha)	공급량 (천m ³ /년)	비고
해	당	없	음	

3-2 시행중 공급량

본 용수구역의 시행중 공급량은 수리시설별로 조사하였으며, 총 공급량은 7,700천m³/년으로 나타났다.

<시행중 공급량(용수별)>

(단위 : 천m³/년)

구분	농업용수			축산 용수	생활 용수	공업 용수	환경 용수	기타 용수	합계
	답	전	소계						
계	7,335	365	7,700						7,700
지표수	7,335	365	7,700						7,700
지하수									

<시행중 공급량(시설별)>

(단위 : 천m³/년)

구분	저수지	양수장	취입보	집수암거	관정	집수정	합계
계	7,700						7,700
지표수	7,700						7,700
지하수							

가. 저수지

(단위 : 천m³/년)

사업명	지구명	수원공						유역면적 (ha)	총급수량	농업용수								축산용수	생활용수	공업용수	환경용수	기타용수	시설제원			비고																			
		코드번호	명칭	위치						농업급수량	개발면적 (ha)	논				밭							급수량	급수량	공급량		방류량	급수량	제당		유효저수량														
				시도	시군구	읍면동	리					논급수량	개발면적 (ha)	보강면적 (ha)	신규면적 (ha)	밭급수량	개발면적 (ha)												보강면적 (ha)	신규면적 (ha)		길이 (m)	높이 (m)												
계							1,559	8,016	7,700	688	7,335	583	295	288	365	105																													
다목적	성곡	20210211001	성곡	경북	청도군	풍각면	성곡리	1,280	6,638	6,638	620	6,331	530	275	255	307	90																					266	35	752					
보강	화금	20210211002	화금	경북	청도군	풍각면	화산리	279	1,378	1,062	68	1,004	53	20	33	58	15																								227	26	710		

나. 양수장

(단위 : 천³/년)

사업명	지구명	수원공						유역면적 (ha)	총 급수량	농업용수								축산용수	생활용수	공업용수	환경용수	기타용수	시설제원			비고												
		코드번호	명칭	위치						농업 급수량	개발 면적 (ha)	논				밭				급수량	급수량	공급량	방류량	급수량	양수량 (m ³ /s)		대수 (개)	펌프 구경 (mm)										
				시도	시군구	읍면동	리					논 급수량	개발 면적 (ha)	보강 면적 (ha)	신규 면적 (ha)	밭 급수량	개발 면적 (ha)	보강 면적 (ha)	신규 면적 (ha)																			
						해			당																													

다. 취입보

(단위 : 천³/년)

사업명	지구명	수원공					유역면적 (ha)	총급수량	농업용수								축산용수	생활용수	공업용수	환경용수	기타용수	시설제원			비고													
		코드번호	명칭	위치					농업급수량	개발면적 (ha)	논				밭							급수량	급수량	공급량		방류량	급수량	연체		하천명	취입수량 (m ³ /s)							
				시도	시군구	읍면동					리	논급수량	개발면적 (ha)	보강면적 (ha)	신규면적 (ha)	밭급수량												개발면적 (ha)	보강면적 (ha)			신규면적 (ha)	길이 (m)	높이 (m)				
						해			당					없																								

4. 수급전망

본 용수구역의 수요량은 53,124 천m³/년이고 공급량은 38,604 천m³/년으로 부족량은 14,520 천m³/년인 것으로 나타났다.

<농어촌용수 부족량>

(단위 : 천m³/년)

구 분	수요량	공급량	부족량	비고
계	53,124	38,604	14,520	
농업용수	40,748	34,220	6,528	
축산용수	729	463	266	
생활용수	4,304	2,853	1,451	
공업용수	1,068	1,068	-	
환경용수	6,275	-	6,275	
기타용수	-	-	-	

제3장 농어촌용수 개발계획

1. 개발계획

본 용수구역의 용수가 부족한 지역에 개발계획은 저수지 0개소, 양수장 0개소, 취입보 0개소, 집수암거 0개소, 관정 276개소, 집수정 0개소 등을 설치하여 총 6,894천m³/년을 공급하도록 계획하였다.

<개발계획>

(단위 : 천m³/년)

구분	수원공	개소수	급수량								합계
			농업용수			축산용수	생활용수	공업용수	환경용수	기타용수	
			답	전	계						
합계		276	3,024	3,870	6,894						6,894
지표수	소계										
	저수지										
	양수장										
	취입보										
	집수암거										
지하수	소계	276	3,024	3,870	6,894						6,894
	관정	276	3,024	3,870	6,894						6,894
	집수정										

1-1 농업용수(논,밭)

보강 또는 신규 수리시설물의 시설계획이 있는 답 168ha와 전 430ha에 6,894천m³/년의 농업용수를 급수하도록 계획하였다.

<농업용수 공급계획(지표수)>

시설구분	관 개 면 적(ha)						급수량 (천m ³ /년)			비 고
	답			전			답	전	계	
	신규	보강	계	신규	보강	계				
계										
저수지										
양수장										
취입보										
집수압거										

<농업용수 공급계획(지하수)>

시설구분	관 개 면 적(ha)						급수량 (천m ³ /년)			비 고
	답			전			답	전	계	
	신규	보강	계	신규	보강	계				
계	168		168	430		430	3,024	3,870	6,894	
관 정	168		168	430		430	3,024	3,870	6,894	
집수정										

1-2 축산, 생활, 공업용수

축산용수는 지역주민의 요청이 있는 지역 위주로 계획하였으며, 생활용수는 상수도 보급률이 저조한 지역의 저수지 계획에 따른 생활용수를 반영하는 것으로 계획을 수립하였으며, 공업용수는 공단 및 지자체에서 요청한 공단의 부지면적을 대상으로 계획을 수립하였다.

<축산, 생활, 공업용수 공급계획(지표수)>

시설구분	공급량 (천m ³ /년)				비고
	축산용수	생활용수	공업용수	합계	
계	-	-	-	-	
저수지	-	-	-	-	
양수장	-	-	-	-	
취입보	-	-	-	-	
집수암거	-	-	-	-	

<축산, 생활, 공업용수 공급계획(지하수)>

시설구분	공급량 (천m ³ /년)				비고
	축산용수	생활용수	공업용수	합계	
계	-	-	-	-	
관 정	-	-	-	-	
집수정	-	-	-	-	

1-3 환경용수

본 용수구역내 개발계획과 연계된 저수지의 유역면적을 대상으로 하류하천의 건천화 방지와 주변 환경유지 및 보전을 위하여 단위갈수량을 유역상태를 보통인 0.01804m³/sec/1,000ha으로 하고 연간 180일을 공급하는 수량으로 계획하였다.

<환경용수 공급계획(지표수)>

시설구분	수원공명	위 치	유역면적 (ha)	공급량 (천m ³ /년)	비고
	해	당	없	음	

1-4 기타용수

본 용수구역의 기타용수 공급계획은 다음과 같다

<기타용수 공급계획>

구 분	시설구분	공급량 (천m ³ /년)	비고
계		-	
지표수	저수지	-	
	양수장	-	
	취입보	-	
	집수암거	-	
지하수	관정	-	
	집수정	-	

2. 주요공사

본 용수구역의 농어촌용수개발계획은 저수지 0개소, 양수장 0개소, 취입보 0개소, 집수암거 0개소, 관정 276개소, 집수정 0개소를 신규 및 보강개발하여 농업용수 6,894천m³/년, 축산용수 0천m³/년, 생활용수 0천m³/년, 공업용수 0천m³/년, 환경용수 0천m³/년, 기타용수 0천m³/년을 포함하여 총 6,894천m³/년을 공급할 수 있도록 계획하였다.

<농어촌용수 개발계획 내역>

(단위 : 천m³/년)

구 분	지 표 수				지하수		합계	비 고
	저수지	양수장	취입보	집수암거	관정	집수정		
계					6,894		6,894	
농업용수					6,894		6,894	
축산용수								
생활용수								
공업용수								
환경용수								
기타용수								

2-1 사업별 주요공사 가. 저수지

(단위 : 천m³/년)

사업 구분	사업 명	지구 명	수원공					유역 면적 (ha)	총 급수 량	농업용수								축산 용수	생활 용수	공업 용수	환경 용수	기타 용수	소요 사업비 (백만원)	시설제원			비 고																		
			코드 번호	명칭	위치					농업 급수량	개발 면적 (ha)	논				밭								급 수 량	급 수 량	공 급 량		방 류 량	급 수 량	제당		유효 저수량													
					시도	시군구	읍면동					리	논 급수량	개발 면적 (ha)	보강 면적 (ha)	신규 면적 (ha)	밭 급수량													개발 면적 (ha)	보강 면적 (ha)		신규 면적 (ha)	길이 (m)	높이 (m)										
						해		당					없			음																													

나. 양수장

(단위 : 천m³/년)

사업 구분	사업 명	지구 명	수원공						유역 면적 (ha)	총 급 수 량	농업용수								축산 용수	생활 용수	공업 용수	환경 용수	기타 용수	소요 사업비 (백만원)	시설제원			비 고												
			코드 번호	명칭	위치						농업 급수량	개발 면적 (ha)	논				밭								급 수 량	급 수 량	공 급 량		방 류 량	급 수 량	양수량 (m³/s)	대수 (개)	펌프 구경 (mm)							
					시도	시군구	읍면동	리					논 급수량	개발 면적 (ha)	보강 면적 (ha)	신규 면적 (ha)	밭 급수량	개발 면적 (ha)																보강 면적 (ha)	신규 면적 (ha)					
										당																														

다. 취입보

(단위 : 천³/년)

사업 구분	사업 명	지구 명	수원공						유역 면적 (ha)	총 급수량	농업용수								축산 용수	생활 용수	공업 용수	환경 용수	기타 용수	소요 사업비 (백만원)	시설제원				비고									
			코드 번호	명칭	위치						농업 급수량	개발 면적 (ha)	논				밭								급수량	급수량	공급량	방류량		급수량	연체		하천명	취입수량 (m ³ /s)				
					시도	시군구	읍면동	리					논 급수량	개발 면적 (ha)	보강 면적 (ha)	신규 면적 (ha)	밭 급수량	개발 면적 (ha)													보강 면적 (ha)	신규 면적 (ha)			길이 (m)	높이 (m)		
																																					해	당

라. 집수암거

(단위 : 천m³/년)

사업 구분	사업 명	지 구 명	수원공						총 급 수량	농업용수								축산 용수	생활 용수	공업 용수	환경 용수	기타 용수	소요 사업비 (백만원)	시설제원			비 고														
			코드 번호	명칭	위치					농업 급수량	개발 면적 (ha)	논				밭								급 수 량	급 수 량	공 급 량		방 류 량	급 수 량	연체		하 천 명	취입 수량 (m³/s)								
					시도	시군구	읍면동	리				논 급수량	개발 면적 (ha)	보강 면적 (ha)	신규 면적 (ha)	밭 급수량	개발 면적 (ha)													보강 면적 (ha)	신규 면적 (ha)			직경 (m)	길이 (m)						
						해			당				없			음																									

마. 관정

(단위 : 천³/년)

사업 구분	사업 명	지 구 명	수원공						총 급 수 량	농업용수								축산 용수	생활 용수	공업 용수	환경 용수	기타 용수	시설제원			비 고							
			코드 번호	명칭	위치					농업 급수량	개발 면적 (ha)	논				밭							소요 사업비 (백만원)										
					시도	시군구	읍면동	리				논 급수량	개발 면적 (ha)	보강 면적 (ha)	신규 면적 (ha)	밭 급수량	개발 면적 (ha)						보강 면적 (ha)	신규 면적 (ha)	급수 량		급수 량	공급 량	방류 량	급수 량	체수량 (m ³ /년)	직경 (m)	심도 (m)
계								6,812	6,812	571	3,024	224		224	3,788	348		348											16,560	0.00			
신규	지하수	구곡1	20210226015	구곡1	경북	청도군	각남면	구곡리	27	27	2	27	2		2														60	150.00	0.2	100	
신규	지하수	구곡2	20210226016	구곡2	경북	청도군	각남면	구곡리	27	27	2	27	2		2														60	150.00	0.2	100	
신규	지하수	녹명1	20210226017	녹명1	경북	청도군	각남면	녹명리	27	27	2	27	2		2														60	150.00	0.2	100	
신규	지하수	녹명2	20210226018	녹명2	경북	청도군	각남면	녹명리	27	27	2	27	2		2														60	150.00	0.2	100	
신규	지하수	녹명3	20210226019	녹명3	경북	청도군	각남면	녹명리	27	27	2	27	2		2														60	150.00	0.2	100	
신규	지하수	녹명4	20210226020	녹명4	경북	청도군	각남면	녹명리	27	27	2	27	2		2														60	150.00	0.2	100	
신규	지하수	사1	20210226021	사1	경북	청도군	각남면	사리	27	27	2	27	2		2														60	150.00	0.2	100	
신규	지하수	사2	20210226022	사2	경북	청도군	각남면	사리	27	27	2	27	2		2														60	150.00	0.2	100	
신규	지하수	사3	20210226023	사3	경북	청도군	각남면	사리	27	27	2	27	2		2														60	150.00	0.2	100	
신규	지하수	사4	20210226024	사4	경북	청도군	각남면	사리	27	27	2	27	2		2														60	150.00	0.2	100	
신규	지하수	신당1	20210226025	신당1	경북	청도군	각남면	신당리	27	27	2	27	2		2														60	150.00	0.2	100	
신규	지하수	신당2	20210226026	신당2	경북	청도군	각남면	신당리	27	27	2	27	2		2														60	150.00	0.2	100	
신규	지하수	신당3	20210226027	신당3	경북	청도군	각남면	신당리	27	27	2	27	2		2														60	150.00	0.2	100	
신규	지하수	신당4	20210226028	신당4	경북	청도군	각남면	신당리	27	27	2	27	2		2														60	150.00	0.2	100	
신규	지하수	예리1	20210226029	예리1	경북	청도군	각남면	예리리	23	23	3				23	3		3											60	150.00	0.2	100	

사업 구분	사업 명	지구 명	수원공						총 급수 량	농업용수										축산 용수	생활 용수	공업 용수	환경 용수	기타 용수	소요 사업비 (백만원)	시설제원			비 고					
			코드 번호	명칭	위치					농업 급수량	개발 면적 (ha)	논				밭										급수 량	급수 량	공 급 량		방 류 량	급수 량	수원공규모		
					시도	시군구	읍면동	리				논 급수량	개발 면적 (ha)	보강 면적 (ha)	신규 면적 (ha)	밭 급수량	개발 면적 (ha)	보강 면적 (ha)	신규 면적 (ha)													채수량 (m³/월)	적경 (m)	심도 (m)
신규	지하수	예리2	20210226000	예리2	경북	청도군	각남면	예리리	27	27	2	27	2	2													60	150.00	0.2	100				
신규	지하수	예리3	20210226001	예리3	경북	청도군	각남면	예리리	27	27	2	27	2	2														60	150.00	0.2	100			
신규	지하수	예리4	20210226002	예리4	경북	청도군	각남면	예리리	27	27	2	27	2	2														60	150.00	0.2	100			
신규	지하수	예리5	20210226003	예리5	경북	청도군	각남면	예리리	27	27	2	27	2	2														60	150.00	0.2	100			
신규	지하수	예리6	20210226004	예리6	경북	청도군	각남면	예리리	27	27	2	27	2	2														60	150.00	0.2	100			
신규	지하수	옥산1	20210226005	옥산1	경북	청도군	각남면	옥산리	23	23	3				23	3		3										60	150.00	0.2	100			
신규	지하수	옥산2	20210226006	옥산2	경북	청도군	각남면	옥산리	27	27	2	27	2	2														60	150.00	0.2	100			
신규	지하수	옥산3	20210226007	옥산3	경북	청도군	각남면	옥산리	27	27	2	27	2	2														60	150.00	0.2	100			
신규	지하수	옥산4	20210226008	옥산4	경북	청도군	각남면	옥산리	27	27	2	27	2	2														60	150.00	0.2	100			
신규	지하수	옥산5	20210226009	옥산5	경북	청도군	각남면	옥산리	27	27	2	27	2	2														60	150.00	0.2	100			
신규	지하수	옥산6	20210226010	옥산6	경북	청도군	각남면	옥산리	27	27	2	27	2	2														60	150.00	0.2	100			
신규	지하수	일곡1	20210226011	일곡1	경북	청도군	각남면	일곡리	27	27	2	27	2	2														60	150.00	0.2	100			
신규	지하수	일곡2	20210226012	일곡2	경북	청도군	각남면	일곡리	27	27	2	27	2	2														60	150.00	0.2	100			
신규	지하수	칠성1	20210226013	칠성1	경북	청도군	각남면	칠성리	23	23	3				23	3		3										60	150.00	0.2	100			
신규	지하수	칠성2	20210226014	칠성2	경북	청도군	각남면	칠성리	27	27	2	27	2	2														60	150.00	0.2	100			
신규	지하수	칠성3	20210226015	칠성3	경북	청도군	각남면	칠성리	27	27	2	27	2	2														60	150.00	0.2	100			
신규	지하수	칠성4	20210226016	칠성4	경북	청도군	각남면	칠성리	27	27	2	27	2	2														60	150.00	0.2	100			
신규	지하수	함박1	20210226017	함박1	경북	청도군	각남면	함박리	27	27	2	27	2	2														60	150.00	0.2	100			
신규	지하수	함박2	20210226018	함박2	경북	청도군	각남면	함박리	27	27	2	27	2	2														60	150.00	0.2	100			

사업 구분	사업 명	지구 명	수원공						총 급 수 량	농업용수										축산 용수	생활 용수	공업 용수	환경 용수	기타 용수	소요 사업비 (백만원)	시설제원			비 고					
			코드 번호	명칭	위치					농업 급수량	개발 면적 (ha)	논				밭										급 수 량	급 수 량	공 급 량		방 류 량	급 수 량	수원공규모		
					시도	시군구	읍면동	리				논 급수량	개발 면적 (ha)	보강 면적 (ha)	신규 면적 (ha)	밭 급수량	개발 면적 (ha)	보강 면적 (ha)	신규 면적 (ha)													채수량 (m³/일)	적경 (m)	심도 (m)
신규	지하수	금천1	20210226049	금천1	경북	청도군	각북면	금천리	23	23	3					23	3		3						60	150.00	0.2	100						
신규	지하수	남산1	20210226050	남산1	경북	청도군	각북면	남산리	23	23	3					23	3		3						60	150.00	0.2	100						
신규	지하수	덕촌1	20210226051	덕촌1	경북	청도군	각북면	덕촌리	23	23	3					23	3		3						60	150.00	0.2	100						
신규	지하수	오산1	20210226052	오산1	경북	청도군	각북면	오산리	23	23	3					23	3		3						60	150.00	0.2	100						
신규	지하수	지슬1	20210226053	지슬1	경북	청도군	각북면	지슬리	23	23	3					23	3		3						60	150.00	0.2	100						
신규	지하수	가금1	20210226054	가금1	경북	청도군	이서면	가금리	23	23	3					23	3		3						60	150.00	0.2	100						
신규	지하수	가금2	20210226055	가금2	경북	청도군	이서면	가금리	27	27	2	27	2		2										60	150.00	0.2	100						
신규	지하수	가금3	20210226056	가금3	경북	청도군	이서면	가금리	27	27	2	27	2		2										60	150.00	0.2	100						
신규	지하수	각계1	20210226057	각계1	경북	청도군	이서면	각계리	27	27	2	27	2		2										60	150.00	0.2	100						
신규	지하수	각계2	20210226058	각계2	경북	청도군	이서면	각계리	27	27	2	27	2		2										60	150.00	0.2	100						
신규	지하수	고철1	20210226059	고철1	경북	청도군	이서면	고철리	23	23	3					23	3		3						60	150.00	0.2	100						
신규	지하수	고철2	20210226060	고철2	경북	청도군	이서면	고철리	27	27	2	27	2		2										60	150.00	0.2	100						
신규	지하수	구라1	20210226061	구라1	경북	청도군	이서면	구라리	23	23	3					23	3		3						60	150.00	0.2	100						
신규	지하수	구라2	20210226062	구라2	경북	청도군	이서면	구라리	27	27	2	27	2		2										60	150.00	0.2	100						
신규	지하수	대곡1	20210226063	대곡1	경북	청도군	이서면	대곡리	27	27	2	27	2		2										60	150.00	0.2	100						
신규	지하수	대곡2	20210226064	대곡2	경북	청도군	이서면	대곡리	27	27	2	27	2		2										60	150.00	0.2	100						
신규	지하수	대곡3	20210226065	대곡3	경북	청도군	이서면	대곡리	23	23	3					23	3		3						60	150.00	0.2	100						
신규	지하수	대곡4	20210226066	대곡4	경북	청도군	이서면	대곡리	23	23	3					23	3		3						60	150.00	0.2	100						
신규	지하수	대전1	20210226067	대전1	경북	청도군	이서면	대전리	23	23	3					23	3		3						60	150.00	0.2	100						

사업 구분	사업 명	지구 명	수원공						총 급 수 량	농업용수										축산 용수	생활 용수	공업 용수	환경 용수	기타 용수	소요 사업비 (백만원)	시설제원			비 고					
			코드 번호	명칭	위치					농업 급수량	개발 면적 (ha)	논				밭										급 수 량	급 수 량	공 급 량		방 류 량	급 수 량	수원공규모		
					시도	시군구	읍면동	리				논 급수량	개발 면적 (ha)	보강 면적 (ha)	신규 면적 (ha)	밭 급수량	개발 면적 (ha)	보강 면적 (ha)	신규 면적 (ha)													채수량 (m³/일)	적경 (m)	심도 (m)
신규	지하수	대전2	20210226068	대전2	경북	청도군	이서면	대전리	27	27	2	27	2	2												60	150.00	0.2	100					
신규	지하수	문수1	20210226069	문수1	경북	청도군	이서면	문수리	23	23	3				23	3		3									60	150.00	0.2	100				
신규	지하수	문수2	20210226070	문수2	경북	청도군	이서면	문수리	27	27	2	27	2	2													60	150.00	0.2	100				
신규	지하수	서원1	20210226071	서원1	경북	청도군	이서면	서원리	27	27	2	27	2	2													60	150.00	0.2	100				
신규	지하수	서원2	20210226072	서원2	경북	청도군	이서면	서원리	27	27	2	27	2	2													60	150.00	0.2	100				
신규	지하수	수야1	20210226073	수야1	경북	청도군	이서면	수야리	27	27	2	27	2	2													60	150.00	0.2	100				
신규	지하수	수야2	20210226074	수야2	경북	청도군	이서면	수야리	27	27	2	27	2	2													60	150.00	0.2	100				
신규	지하수	수야3	20210226075	수야3	경북	청도군	이서면	수야리	23	23	3				23	3		3									60	150.00	0.2	100				
신규	지하수	수야4	20210226076	수야4	경북	청도군	이서면	수야리	23	23	3				23	3		3									60	150.00	0.2	100				
신규	지하수	신촌1	20210226077	신촌1	경북	청도군	이서면	신촌리	23	23	3				23	3		3									60	150.00	0.2	100				
신규	지하수	신촌2	20210226078	신촌2	경북	청도군	이서면	신촌리	27	27	2	27	2	2													60	150.00	0.2	100				
신규	지하수	신촌3	20210226079	신촌3	경북	청도군	이서면	신촌리	27	27	2	27	2	2													60	150.00	0.2	100				
신규	지하수	양원1	20210226080	양원1	경북	청도군	이서면	양원리	27	27	2	27	2	2													60	150.00	0.2	100				
신규	지하수	칠곡1	20210226081	칠곡1	경북	청도군	이서면	칠곡리	27	27	2	27	2	2													60	150.00	0.2	100				
신규	지하수	칠곡2	20210226082	칠곡2	경북	청도군	이서면	칠곡리	23	23	3				23	3		3									60	150.00	0.2	100				
신규	지하수	칠곡3	20210226083	칠곡3	경북	청도군	이서면	칠곡리	23	23	3				23	3		3									60	150.00	0.2	100				
신규	지하수	칠엽1	20210226084	칠엽1	경북	청도군	이서면	칠엽리	27	27	2	27	2	2													60	150.00	0.2	100				
신규	지하수	칠엽2	20210226085	칠엽2	경북	청도군	이서면	칠엽리	23	23	3				23	3		3									60	150.00	0.2	100				
신규	지하수	팔조1	20210226001	팔조1	경북	청도군	이서면	팔조리	27	27	2	27	2	2													60	150.00	0.2	100				

사업 구분	사업 명	지구 명	수원공						총 급 수 량	농업용수								축산 용수	생활 용수	공업 용수	환경 용수	기타 용수	시설제원				비 고								
			코드 번호	명칭	위치					농업 급수량	개발 면적 (ha)	논				밭							소요 사업비 (백만원)	수원공규모											
					시도	시군구	읍면동	리				논 급수량	개발 면적 (ha)	보강 면적 (ha)	신규 면적 (ha)	밭 급수량	개발 면적 (ha)							보강 면적 (ha)	신규 면적 (ha)	급 수 량		급 수 량	공 급 량	방 류 량	급 수 량	채수량 (m³/월)	직경 (m)	심도 (m)	
																																			급 수 량
신규	지하수	학산1	20210226086	학산1	경북	청도군	이서면	학산리	27	27	2	27	2	2																60	150.00	0.2	100		
신규	지하수	학산2	20210226087	학산2	경북	청도군	이서면	학산리	23	23	3				23	3		3													60	150.00	0.2	100	
신규	지하수	홍선1	20210226088	홍선1	경북	청도군	이서면	홍선리	27	27	2	27	2	2																	60	150.00	0.2	100	
신규	지하수	거연1	20210226089	거연1	경북	청도군	청도읍	거연리	23	23	3				23	3		3													60	150.00	0.2	100	
신규	지하수	거연2	20210226090	거연2	경북	청도군	청도읍	거연리	23	23	3				23	3		3													60	150.00	0.2	100	
신규	지하수	고수1	20210226091	고수1	경북	청도군	청도읍	고수리	23	23	3				23	3		3													60	150.00	0.2	100	
신규	지하수	구미1	20210226092	구미1	경북	청도군	청도읍	구미리	27	27	2	27	2	2																	60	150.00	0.2	100	
신규	지하수	구미2	20210226093	구미2	경북	청도군	청도읍	구미리	23	23	3				23	3		3													60	150.00	0.2	100	
신규	지하수	내1	20210226094	내1	경북	청도군	청도읍	내리	23	23	3				23	3		3													60	150.00	0.2	100	
신규	지하수	덕암1	20210226095	덕암1	경북	청도군	청도읍	덕암리	23	23	3				23	3		3													60	150.00	0.2	100	
신규	지하수	무등1	20210226096	무등1	경북	청도군	청도읍	무등리	23	23	3				23	3		3													60	150.00	0.2	100	
신규	지하수	부야1	20210226097	부야1	경북	청도군	청도읍	부야리	23	23	3				23	3		3													60	150.00	0.2	100	
신규	지하수	상1	20210226098	상1	경북	청도군	청도읍	상리	23	23	3				23	3		3													60	150.00	0.2	100	
신규	지하수	송읍1	20210226099	송읍1	경북	청도군	청도읍	송읍리	27	27	2	27	2	2																	60	150.00	0.2	100	
신규	지하수	송읍2	20210226100	송읍2	경북	청도군	청도읍	송읍리	23	23	3				23	3		3													60	150.00	0.2	100	
신규	지하수	신도1	20210226101	신도1	경북	청도군	청도읍	신도리	23	23	3				23	3		3													60	150.00	0.2	100	
신규	지하수	신도2	20210226102	신도2	경북	청도군	청도읍	신도리	23	23	3				23	3		3													60	150.00	0.2	100	
신규	지하수	안인1	20210226103	안인1	경북	청도군	청도읍	안인리	23	23	3				23	3		3													60	150.00	0.2	100	
신규	지하수	운산1	20210226104	운산1	경북	청도군	청도읍	운산리	23	23	3				23	3		3													60	150.00	0.2	100	

사업 구분	사업 명	지구 명	수원공						총 급 수 량	농업용수										축산 용수	생활 용수	공업 용수	환경 용수	기타 용수	소요 사업비 (백만원)	시설제원			비 고					
			코드 번호	명칭	위치					농업 급수량	개발 면적 (ha)	논				밭										급 수 량	급 수 량	공 급 량		방 류 량	급 수 량	수원공규모		
					시도	시군구	읍면동	리				논 급수량	개발 면적 (ha)	보강 면적 (ha)	신규 면적 (ha)	밭 급수량	개발 면적 (ha)	보강 면적 (ha)	신규 면적 (ha)													채수량 (m³/월)	적경 (m)	심도 (m)
신규	지하수	운산2	20210226105	운산2	경북	청도군	청도읍	운산리	23	23	3					23	3		3									60	150.00	0.2	100			
신규	지하수	원1	20210226106	원1	경북	청도군	청도읍	원리	23	23	3					23	3		3										60	150.00	0.2	100		
신규	지하수	원2	20210226107	원2	경북	청도군	청도읍	원리	23	23	3					23	3		3										60	150.00	0.2	100		
신규	지하수	원정1	20210226108	원정1	경북	청도군	청도읍	원정리	23	23	3					23	3		3										60	150.00	0.2	100		
신규	지하수	월곡1	20210226109	월곡1	경북	청도군	청도읍	월곡리	23	23	3					23	3		3										60	150.00	0.2	100		
신규	지하수	유호1	20210226110	유호1	경북	청도군	청도읍	유호리	27	27	2	27	2		2														60	150.00	0.2	100		
신규	지하수	유호2	20210226111	유호2	경북	청도군	청도읍	유호리	23	23	3					23	3		3										60	150.00	0.2	100		
신규	지하수	유호3	20210226112	유호3	경북	청도군	청도읍	유호리	23	23	3					23	3		3										60	150.00	0.2	100		
신규	지하수	초현1	20210226113	초현1	경북	청도군	청도읍	초현리	27	27	2	27	2		2														60	150.00	0.2	100		
신규	지하수	초현2	20210226114	초현2	경북	청도군	청도읍	초현리	23	23	3					23	3		3										60	150.00	0.2	100		
신규	지하수	초현3	20210226115	초현3	경북	청도군	청도읍	초현리	23	23	3					23	3		3										60	150.00	0.2	100		
신규	지하수	평양1	20210226116	평양1	경북	청도군	청도읍	평양리	23	23	3					23	3		3										60	150.00	0.2	100		
신규	지하수	평양2	20210226117	평양2	경북	청도군	청도읍	평양리	23	23	3					23	3		3										60	150.00	0.2	100		
신규	지하수	금곡1	20210226118	금곡1	경북	청도군	풍각면	금곡리	27	27	2	27	2		2														60	150.00	0.2	100		
신규	지하수	금곡2	20210226119	금곡2	경북	청도군	풍각면	금곡리	27	27	2	27	2		2														60	150.00	0.2	100		
신규	지하수	금곡3	20210226120	금곡3	경북	청도군	풍각면	금곡리	23	23	3					23	3		3										60	150.00	0.2	100		
신규	지하수	금곡4	20210226121	금곡4	경북	청도군	풍각면	금곡리	23	23	3					23	3		3										60	150.00	0.2	100		
신규	지하수	금곡5	20210226122	금곡5	경북	청도군	풍각면	금곡리	23	23	3					23	3		3										60	150.00	0.2	100		
신규	지하수	금곡6	20210226123	금곡6	경북	청도군	풍각면	금곡리	23	23	3					23	3		3										60	150.00	0.2	100		

사업 구분	사업 명	지구 명	수원공						총 급 수 량	농업용수								축산 용수	생활 용수	공업 용수	환경 용수	기타 용수	소요 사업비 (백만원)	시설제원			비 고							
			코드 번호	명칭	위치					농업 급수량	개발 면적 (ha)	논				밭								급 수 량	급 수 량	공 급 량		방 류 량	급 수 량	수원공규모				
					시도	시군구	읍면동	리				논 급수량	개발 면적 (ha)	보강 면적 (ha)	신규 면적 (ha)	밭 급수량	개발 면적 (ha)													보강 면적 (ha)	신규 면적 (ha)	채수량 (m³/일)	직경 (m)	심도 (m)
신규	지하수	금곡7	20210226124	금곡7	경북	청도군	풍각면	금곡리	23	23	3					23	3		3						60	150.00	0.2	100						
신규	지하수	덕양1	20210226125	덕양1	경북	청도군	풍각면	덕양리	23	23	3					23	3		3						60	150.00	0.2	100						
신규	지하수	덕양10	20210226134	덕양10	경북	청도군	풍각면	덕양리	27	27	2	27	2		2										60	150.00	0.2	100						
신규	지하수	덕양2	20210226126	덕양2	경북	청도군	풍각면	덕양리	23	23	3					23	3		3						60	150.00	0.2	100						
신규	지하수	덕양3	20210226127	덕양3	경북	청도군	풍각면	덕양리	23	23	3					23	3		3						60	150.00	0.2	100						
신규	지하수	덕양4	20210226128	덕양4	경북	청도군	풍각면	덕양리	23	23	3					23	3		3						60	150.00	0.2	100						
신규	지하수	덕양5	20210226129	덕양5	경북	청도군	풍각면	덕양리	23	23	3					23	3		3						60	150.00	0.2	100						
신규	지하수	덕양6	20210226130	덕양6	경북	청도군	풍각면	덕양리	27	27	2	27	2		2										60	150.00	0.2	100						
신규	지하수	덕양7	20210226131	덕양7	경북	청도군	풍각면	덕양리	27	27	2	27	2		2										60	150.00	0.2	100						
신규	지하수	덕양8	20210226132	덕양8	경북	청도군	풍각면	덕양리	27	27	2	27	2		2										60	150.00	0.2	100						
신규	지하수	덕양9	20210226133	덕양9	경북	청도군	풍각면	덕양리	27	27	2	27	2		2										60	150.00	0.2	100						
신규	지하수	붕기1	20210226135	붕기1	경북	청도군	풍각면	붕기리	140	140	14	27	2		2	113	13		13						60	150.00	0.2	100						
신규	지하수	붕기10	20210226144	붕기10	경북	청도군	풍각면	붕기리	23	23	3					23	3		3						60	150.00	0.2	100						
신규	지하수	붕기2	20210226136	붕기2	경북	청도군	풍각면	붕기리	27	27	2	27	2		2										60	150.00	0.2	100						
신규	지하수	붕기3	20210226137	붕기3	경북	청도군	풍각면	붕기리	27	27	2	27	2		2										60	150.00	0.2	100						
신규	지하수	붕기4	20210226138	붕기4	경북	청도군	풍각면	붕기리	27	27	2	27	2		2										60	150.00	0.2	100						
신규	지하수	붕기5	20210226139	붕기5	경북	청도군	풍각면	붕기리	27	27	2	27	2		2										60	150.00	0.2	100						
신규	지하수	붕기6	20210226140	붕기6	경북	청도군	풍각면	붕기리	23	23	3					23	3		3						60	150.00	0.2	100						
신규	지하수	붕기7	20210226141	붕기7	경북	청도군	풍각면	붕기리	23	23	3					23	3		3						60	150.00	0.2	100						

사업 구분	사업 명	지구 명	수원공						총 급 수 량	농업용수										축산 용수	생활 용수	공업 용수	환경 용수	기타 용수	소요 사업비 (백만원)	시설제원			비 고					
			코드 번호	명칭	위치					농업 급수량	개발 면적 (ha)	논				밭										급 수 량	급 수 량	공 급 량		방 류 량	급 수 량	수원공규모		
					시도	시군구	읍면동	리				논 급수량	개발 면적 (ha)	보강 면적 (ha)	신규 면적 (ha)	밭 급수량	개발 면적 (ha)	보강 면적 (ha)	신규 면적 (ha)													채수량 (m³/월)	직경 (m)	심도 (m)
신규	지하수	봉기8	20210226142	봉기8	경북	청도군	풍각면	봉기리	23	23	3					23	3		3						60	150.00	0.2	100						
신규	지하수	봉기9	20210226143	봉기9	경북	청도군	풍각면	봉기리	23	23	3					23	3		3						60	150.00	0.2	100						
신규	지하수	성곡1	20210226145	성곡1	경북	청도군	풍각면	성곡리	23	23	3					23	3		3						60	150.00	0.2	100						
신규	지하수	성곡2	20210226146	성곡2	경북	청도군	풍각면	성곡리	23	23	3					23	3		3						60	150.00	0.2	100						
신규	지하수	성곡3	20210226147	성곡3	경북	청도군	풍각면	성곡리	23	23	3					23	3		3						60	150.00	0.2	100						
신규	지하수	성곡4	20210226148	성곡4	경북	청도군	풍각면	성곡리	23	23	3					23	3		3						60	150.00	0.2	100						
신규	지하수	성곡5	20210226149	성곡5	경북	청도군	풍각면	성곡리	23	23	3					23	3		3						60	150.00	0.2	100						
신규	지하수	성곡6	20210226150	성곡6	경북	청도군	풍각면	성곡리	27	27	2	27	2	2											60	150.00	0.2	100						
신규	지하수	성곡7	20210226151	성곡7	경북	청도군	풍각면	성곡리	27	27	2	27	2	2											60	150.00	0.2	100						
신규	지하수	송서1	20210226152	송서1	경북	청도군	풍각면	송서리	27	27	2	27	2	2											60	150.00	0.2	100						
신규	지하수	송서10	20210226161	송서10	경북	청도군	풍각면	송서리	23	23	3				23	3		3							60	150.00	0.2	100						
신규	지하수	송서2	20210226153	송서2	경북	청도군	풍각면	송서리	27	27	2	27	2	2											60	150.00	0.2	100						
신규	지하수	송서3	20210226154	송서3	경북	청도군	풍각면	송서리	27	27	2	27	2	2											60	150.00	0.2	100						
신규	지하수	송서4	20210226155	송서4	경북	청도군	풍각면	송서리	27	27	2	27	2	2											60	150.00	0.2	100						
신규	지하수	송서5	20210226156	송서5	경북	청도군	풍각면	송서리	27	27	2	27	2	2											60	150.00	0.2	100						
신규	지하수	송서6	20210226157	송서6	경북	청도군	풍각면	송서리	23	23	3				23	3		3							60	150.00	0.2	100						
신규	지하수	송서7	20210226158	송서7	경북	청도군	풍각면	송서리	23	23	3				23	3		3							60	150.00	0.2	100						
신규	지하수	송서8	20210226159	송서8	경북	청도군	풍각면	송서리	23	23	3				23	3		3							60	150.00	0.2	100						
신규	지하수	송서9	20210226160	송서9	경북	청도군	풍각면	송서리	23	23	3				23	3		3							60	150.00	0.2	100						

사업 구분	사업 명	지구 명	수원공						총 급 수 량	농업용수								축산 용수	생활 용수	공업 용수	환경 용수	기타 용수	소요 사업비 (백만원)	시설제원			비 고							
			코드 번호	명칭	위치					농업 급수량	개발 면적 (ha)	논				밭								급 수 량	급 수 량	공 급 량		방 류 량	급 수 량	수원공규모				
					시도	시군구	읍면동	리				논 급수량	개발 면적 (ha)	보강 면적 (ha)	신규 면적 (ha)	밭 급수량	개발 면적 (ha)													보강 면적 (ha)	신규 면적 (ha)	채수량 (m³/월)	적경 (m)	심도 (m)
신규	지하수	수월1	20210226162	수월1	경북	청도군	풍각면	수월리	23	23	3					23	3		3							60	150.00	0.2	100					
신규	지하수	수월10	20210226171	수월10	경북	청도군	풍각면	수월리	27	27	2	27	2		2												60	150.00	0.2	100				
신규	지하수	수월2	20210226163	수월2	경북	청도군	풍각면	수월리	23	23	3					23	3		3								60	150.00	0.2	100				
신규	지하수	수월3	20210226164	수월3	경북	청도군	풍각면	수월리	23	23	3					23	3		3								60	150.00	0.2	100				
신규	지하수	수월4	20210226165	수월4	경북	청도군	풍각면	수월리	23	23	3					23	3		3								60	150.00	0.2	100				
신규	지하수	수월5	20210226166	수월5	경북	청도군	풍각면	수월리	23	23	3					23	3		3								60	150.00	0.2	100				
신규	지하수	수월6	20210226167	수월6	경북	청도군	풍각면	수월리	27	27	2	27	2		2												60	150.00	0.2	100				
신규	지하수	수월7	20210226168	수월7	경북	청도군	풍각면	수월리	27	27	2	27	2		2												60	150.00	0.2	100				
신규	지하수	수월8	20210226169	수월8	경북	청도군	풍각면	수월리	27	27	2	27	2		2												60	150.00	0.2	100				
신규	지하수	수월9	20210226170	수월9	경북	청도군	풍각면	수월리	27	27	2	27	2		2												60	150.00	0.2	100				
신규	지하수	안산1	20210226172	안산1	경북	청도군	풍각면	안산리	27	27	2	27	2		2												60	150.00	0.2	100				
신규	지하수	안산2	20210226173	안산2	경북	청도군	풍각면	안산리	27	27	2	27	2		2												60	150.00	0.2	100				
신규	지하수	안산3	20210226174	안산3	경북	청도군	풍각면	안산리	23	23	3					23	3		3								60	150.00	0.2	100				
신규	지하수	안산4	20210226175	안산4	경북	청도군	풍각면	안산리	23	23	3					23	3		3								60	150.00	0.2	100				
신규	지하수	안산5	20210226176	안산5	경북	청도군	풍각면	안산리	23	23	3					23	3		3								60	150.00	0.2	100				
신규	지하수	안산6	20210226177	안산6	경북	청도군	풍각면	안산리	23	23	3					23	3		3								60	150.00	0.2	100				
신규	지하수	안산7	20210226178	안산7	경북	청도군	풍각면	안산리	23	23	3					23	3		3								60	150.00	0.2	100				
신규	지하수	월봉1	20210226179	월봉1	경북	청도군	풍각면	월봉리	23	23	3					23	3		3								60	150.00	0.2	100				
신규	지하수	월봉2	20210226180	월봉2	경북	청도군	풍각면	월봉리	23	23	3					23	3		3								60	150.00	0.2	100				

사업 구분	사업 명	지구 명	수원공						총 급수 량	농업용수										축산 용수	생활 용수	공업 용수	환경 용수	기타 용수	시설제원				비 고					
			코드 번호	명칭	위치					농업 급수량	개발 면적 (ha)	논				밭									소요 사업비 (백만원)	수원공규모								
					시도	시군구	읍면동	리				논 급수량	개발 면적 (ha)	보강 면적 (ha)	신규 면적 (ha)	밭 급수량	개발 면적 (ha)	보강 면적 (ha)	신규 면적 (ha)							급수 량	급수 량	공 급 량		방 류 량	급수 량	채수량 (m³/월)	적경 (m)	심도 (m)
신규	지하수	월봉3	20210226181	월봉3	경북	청도군	풍각면	월봉리	23	23	3					23	3		3															
신규	지하수	월봉4	20210226182	월봉4	경북	청도군	풍각면	월봉리	23	23	3					23	3		3											60	150.00	0.2	100	
신규	지하수	월봉5	20210226183	월봉5	경북	청도군	풍각면	월봉리	23	23	3					23	3		3											60	150.00	0.2	100	
신규	지하수	월봉6	20210226184	월봉6	경북	청도군	풍각면	월봉리	27	27	2	27	2	2																60	150.00	0.2	100	
신규	지하수	월봉7	20210226185	월봉7	경북	청도군	풍각면	월봉리	27	27	2	27	2	2																60	150.00	0.2	100	
신규	지하수	월봉8	20210226186	월봉8	경북	청도군	풍각면	월봉리	27	27	2	27	2	2																60	150.00	0.2	100	
신규	지하수	차산1	20210226187	차산1	경북	청도군	풍각면	차산리	27	27	2	27	2	2																60	150.00	0.2	100	
신규	지하수	차산2	20210226188	차산2	경북	청도군	풍각면	차산리	27	27	2	27	2	2																60	150.00	0.2	100	
신규	지하수	차산3	20210226189	차산3	경북	청도군	풍각면	차산리	23	23	3					23	3		3											60	150.00	0.2	100	
신규	지하수	차산4	20210226190	차산4	경북	청도군	풍각면	차산리	23	23	3					23	3		3											60	150.00	0.2	100	
신규	지하수	차산5	20210226191	차산5	경북	청도군	풍각면	차산리	23	23	3					23	3		3											60	150.00	0.2	100	
신규	지하수	차산6	20210226192	차산6	경북	청도군	풍각면	차산리	23	23	3					23	3		3											60	150.00	0.2	100	
신규	지하수	차산7	20210226193	차산7	경북	청도군	풍각면	차산리	23	23	3					23	3		3											60	150.00	0.2	100	
신규	지하수	현리1	20210226194	현리1	경북	청도군	풍각면	현리리	23	23	3					23	3		3											60	150.00	0.2	100	
신규	지하수	현리2	20210226195	현리2	경북	청도군	풍각면	현리리	23	23	3					23	3		3											60	150.00	0.2	100	
신규	지하수	현리3	20210226196	현리3	경북	청도군	풍각면	현리리	23	23	3					23	3		3											60	150.00	0.2	100	
신규	지하수	현리4	20210226197	현리4	경북	청도군	풍각면	현리리	23	23	3					23	3		3											60	150.00	0.2	100	
신규	지하수	현리5	20210226198	현리5	경북	청도군	풍각면	현리리	23	23	3					23	3		3											60	150.00	0.2	100	
신규	지하수	현리6	20210226199	현리6	경북	청도군	풍각면	현리리	27	27	2	27	2	2																60	150.00	0.2	100	

사업 구분	사업 명	지구 명	수원공						총 급 수 량	농업용수										축산 용수	생활 용수	공업 용수	환경 용수	기타 용수	소요 사업비 (백만원)	시설제원			비 고					
			코드 번호	명칭	위치					농업 급수량	개발 면적 (ha)	논				밭										급 수 량	급 수 량	공 급 량		방 류 량	급 수 량	수원공규모		
					시도	시군구	읍면동	리				논 급수량	개발 면적 (ha)	보강 면적 (ha)	신규 면적 (ha)	밭 급수량	개발 면적 (ha)	보강 면적 (ha)	신규 면적 (ha)													채수량 (m³/월)	직경 (m)	심도 (m)
신규	지하수	현리7	20210226200	현리7	경북	청도군	풍각면	현리리	27	27	2	27	2	2											60	150.00	0.2	100						
신규	지하수	화산1	20210226201	화산1	경북	청도군	풍각면	화산리	27	27	2	27	2	2											60	150.00	0.2	100						
신규	지하수	화산2	20210226202	화산2	경북	청도군	풍각면	화산리	27	27	2	27	2	2											60	150.00	0.2	100						
신규	지하수	화산3	20210226203	화산3	경북	청도군	풍각면	화산리	23	23	3				23	3		3							60	150.00	0.2	100						
신규	지하수	화산4	20210226204	화산4	경북	청도군	풍각면	화산리	23	23	3				23	3		3							60	150.00	0.2	100						
신규	지하수	화산5	20210226205	화산5	경북	청도군	풍각면	화산리	23	23	3				23	3		3							60	150.00	0.2	100						
신규	지하수	화산6	20210226206	화산6	경북	청도군	풍각면	화산리	23	23	3				23	3		3							60	150.00	0.2	100						
신규	지하수	화산7	20210226207	화산7	경북	청도군	풍각면	화산리	23	23	3				23	3		3							60	150.00	0.2	100						
신규	지하수	흑석1	20210226208	흑석1	경북	청도군	풍각면	흑석리	23	23	3				23	3		3							60	150.00	0.2	100						
신규	지하수	흑석10	20210226217	흑석10	경북	청도군	풍각면	흑석리	27	27	2	27	2	2											60	150.00	0.2	100						
신규	지하수	흑석2	20210226209	흑석2	경북	청도군	풍각면	흑석리	23	23	3				23	3		3							60	150.00	0.2	100						
신규	지하수	흑석3	20210226210	흑석3	경북	청도군	풍각면	흑석리	23	23	3				23	3		3							60	150.00	0.2	100						
신규	지하수	흑석4	20210226211	흑석4	경북	청도군	풍각면	흑석리	23	23	3				23	3		3							60	150.00	0.2	100						
신규	지하수	흑석5	20210226212	흑석5	경북	청도군	풍각면	흑석리	23	23	3				23	3		3							60	150.00	0.2	100						
신규	지하수	흑석6	20210226213	흑석6	경북	청도군	풍각면	흑석리	27	27	2	27	2	2											60	150.00	0.2	100						
신규	지하수	흑석7	20210226214	흑석7	경북	청도군	풍각면	흑석리	27	27	2	27	2	2											60	150.00	0.2	100						
신규	지하수	흑석8	20210226215	흑석8	경북	청도군	풍각면	흑석리	27	27	2	27	2	2											60	150.00	0.2	100						
신규	지하수	흑석9	20210226216	흑석9	경북	청도군	풍각면	흑석리	27	27	2	27	2	2											60	150.00	0.2	100						
신규	지하수	고평1	20210226011	고평1	경북	청도군	화양읍	고평리	27	27	2	27	2	2											60	150.00	0.2	100						

사업 구분	사업 명	지구 명	수원공						총 급수 량	농업용수										축산 용수	생활 용수	공업 용수	환경 용수	기타 용수	소요 사업비 (백만원)	시설제원			비 고					
			코드 번호	명칭	위치					농업 급수량	개발 면적 (ha)	논				밭										급수 량	급수 량	공 급 량		방 류 량	급수 량	수원공규모		
					시도	시군구	읍면동	리				논 급수량	개발 면적 (ha)	보강 면적 (ha)	신규 면적 (ha)	밭 급수량	개발 면적 (ha)	보강 면적 (ha)	신규 면적 (ha)													채수량 (m³/월)	직경 (m)	심도 (m)
신규	지하수	고평2	20210226012	고평2	경북	청도군	화양읍	고평리	23	23	3					23	3		3						60	150.00	0.2	100						
신규	지하수	고평3	20210226013	고평3	경북	청도군	화양읍	고평리	23	23	3					23	3		3						60	150.00	0.2	100						
신규	지하수	고평4	20210226014	고평4	경북	청도군	화양읍	고평리	23	23	3					23	3		3						60	150.00	0.2	100						
신규	지하수	교촌1	20210226218	교촌1	경북	청도군	화양읍	교촌리	23	23	3					23	3		3						60	150.00	0.2	100						
신규	지하수	교촌2	20210226219	교촌2	경북	청도군	화양읍	교촌리	23	23	3					23	3		3						60	150.00	0.2	100						
신규	지하수	교촌3	20210226220	교촌3	경북	청도군	화양읍	교촌리	23	23	3					23	3		3						60	150.00	0.2	100						
신규	지하수	눌미1	20210226221	눌미1	경북	청도군	화양읍	눌미리	27	27	2	27	2		2										60	150.00	0.2	100						
신규	지하수	눌미2	20210226222	눌미2	경북	청도군	화양읍	눌미리	23	23	3					23	3		3						60	150.00	0.2	100						
신규	지하수	눌미3	20210226223	눌미3	경북	청도군	화양읍	눌미리	23	23	3					23	3		3						60	150.00	0.2	100						
신규	지하수	눌미4	20210226224	눌미4	경북	청도군	화양읍	눌미리	23	23	3					23	3		3						60	150.00	0.2	100						
신규	지하수	눌미5	20210226225	눌미5	경북	청도군	화양읍	눌미리	23	23	3					23	3		3						60	150.00	0.2	100						
신규	지하수	다로1	20210226226	다로1	경북	청도군	화양읍	다로리	23	23	3					23	3		3						60	150.00	0.2	100						
신규	지하수	다로2	20210226227	다로2	경북	청도군	화양읍	다로리	23	23	3					23	3		3						60	150.00	0.2	100						
신규	지하수	다로3	20210226228	다로3	경북	청도군	화양읍	다로리	23	23	3					23	3		3						60	150.00	0.2	100						
신규	지하수	다로4	20210226229	다로4	경북	청도군	화양읍	다로리	23	23	3					23	3		3						60	150.00	0.2	100						
신규	지하수	범곡1	20210226230	범곡1	경북	청도군	화양읍	범곡리	27	27	2	27	2		2										60	150.00	0.2	100						
신규	지하수	범곡2	20210226231	범곡2	경북	청도군	화양읍	범곡리	23	23	3					23	3		3						60	150.00	0.2	100						
신규	지하수	범곡3	20210226232	범곡3	경북	청도군	화양읍	범곡리	23	23	3					23	3		3						60	150.00	0.2	100						
신규	지하수	범곡4	20210226233	범곡4	경북	청도군	화양읍	범곡리	23	23	3					23	3		3						60	150.00	0.2	100						

사업 구분	사업 명	지구 명	수원공						총 급 수 량	농업용수								축산 용수	생활 용수	공업 용수	환경 용수	기타 용수	시설제원				비 고							
			코드 번호	명칭	위치					농업 급수량	개발 면적 (ha)	논				밭							소요 사업비 (백만원)	수원공규모										
					시도	시군구	읍면동	리				논 급수량	개발 면적 (ha)	보강 면적 (ha)	신규 면적 (ha)	밭 급수량	개발 면적 (ha)							보강 면적 (ha)	신규 면적 (ha)	급 수 량		급 수 량	공 급 량	방 류 량	급 수 량	채수량 (m³/월)	적경 (m)	심도 (m)
신규	지하수	범곡5	20210226234	범곡5	경북	청도군	화양읍	범곡리	23	23	3					23	3		3					60	150.00	0.2	100							
신규	지하수	삼신1	20210226235	삼신1	경북	청도군	화양읍	삼신리	27	27	2	27	2		2									60	150.00	0.2	100							
신규	지하수	삼신2	20210226236	삼신2	경북	청도군	화양읍	삼신리	23	23	3				23	3		3						60	150.00	0.2	100							
신규	지하수	삼신3	20210226237	삼신3	경북	청도군	화양읍	삼신리	23	23	3				23	3		3						60	150.00	0.2	100							
신규	지하수	삼신4	20210226238	삼신4	경북	청도군	화양읍	삼신리	23	23	3				23	3		3						60	150.00	0.2	100							
신규	지하수	서상1	20210226239	서상1	경북	청도군	화양읍	서상리	27	27	2	27	2		2									60	150.00	0.2	100							
신규	지하수	서상2	20210226240	서상2	경북	청도군	화양읍	서상리	23	23	3				23	3		3						60	150.00	0.2	100							
신규	지하수	서상3	20210226241	서상3	경북	청도군	화양읍	서상리	23	23	3				23	3		3						60	150.00	0.2	100							
신규	지하수	서상4	20210226242	서상4	경북	청도군	화양읍	서상리	23	23	3				23	3		3						60	150.00	0.2	100							
신규	지하수	서상5	20210226243	서상5	경북	청도군	화양읍	서상리	23	23	3				23	3		3						60	150.00	0.2	100							
신규	지하수	소리1	20210226244	소리1	경북	청도군	화양읍	소리리	95	95	9	27	2		2	68	8		8					60	150.00	0.2	100							
신규	지하수	소리2	20210226245	소리2	경북	청도군	화양읍	소리리	27	27	2	27	2		2									60	150.00	0.2	100							
신규	지하수	소리3	20210226246	소리3	경북	청도군	화양읍	소리리	23	23	3				23	3		3						60	150.00	0.2	100							
신규	지하수	소리4	20210226247	소리4	경북	청도군	화양읍	소리리	23	23	3				23	3		3						60	150.00	0.2	100							
신규	지하수	소리5	20210226248	소리5	경북	청도군	화양읍	소리리	23	23	3				23	3		3						60	150.00	0.2	100							
신규	지하수	송금1	20210226249	송금1	경북	청도군	화양읍	송금리	23	23	3				23	3		3						60	150.00	0.2	100							
신규	지하수	송금2	20210226250	송금2	경북	청도군	화양읍	송금리	23	23	3				23	3		3						60	150.00	0.2	100							
신규	지하수	송금3	20210226251	송금3	경북	청도군	화양읍	송금리	23	23	3				23	3		3						60	150.00	0.2	100							
신규	지하수	송금4	20210226252	송금4	경북	청도군	화양읍	송금리	23	23	3				23	3		3						60	150.00	0.2	100							

사업 구분	사업 명	지구 명	수원공						총 급 수 량	농업용수								축산 용수	생활 용수	공업 용수	환경 용수	기타 용수	소요 사업비 (백만원)	시설제원			비 고							
			코드 번호	명칭	위치					농업 급수량	개발 면적 (ha)	논				밭								급 수 량	급 수 량	공 급 량		방 류 량	급 수 량	수원공규모				
					시도	시군구	읍면동	리				논 급수량	개발 면적 (ha)	보강 면적 (ha)	신규 면적 (ha)	밭 급수량	개발 면적 (ha)													보강 면적 (ha)	신규 면적 (ha)	채수량 (m³/월)	직경 (m)	심도 (m)
신규	지하수	송북1	20210226008	송북1	경북	청도군	화양읍	송북리	27	27	2	27	2	2											60	150.00	0.2	100						
신규	지하수	송북2	20210226009	송북2	경북	청도군	화양읍	송북리	23	23	3				23	3		3								60	150.00	0.2	100					
신규	지하수	송북3	20210226010	송북3	경북	청도군	화양읍	송북리	23	23	3				23	3		3								60	150.00	0.2	100					
신규	지하수	신봉1	20210226002	신봉1	경북	청도군	화양읍	신봉리	23	23	3				23	3		3								60	150.00	0.2	100					
신규	지하수	신봉2	20210226003	신봉2	경북	청도군	화양읍	신봉리	23	23	3				23	3		3								60	150.00	0.2	100					
신규	지하수	신봉3	20210226004	신봉3	경북	청도군	화양읍	신봉리	23	23	3				23	3		3								60	150.00	0.2	100					
신규	지하수	신봉4	20210226005	신봉4	경북	청도군	화양읍	신봉리	23	23	3				23	3		3								60	150.00	0.2	100					
신규	지하수	신봉5	20210226006	신봉5	경북	청도군	화양읍	신봉리	23	23	3				23	3		3								60	150.00	0.2	100					
신규	지하수	신봉6	20210226007	신봉6	경북	청도군	화양읍	신봉리	23	23	3				23	3		3								60	150.00	0.2	100					
신규	지하수	유등1	20210226253	유등1	경북	청도군	화양읍	유등리	23	23	3				23	3		3								60	150.00	0.2	100					
신규	지하수	유등2	20210226254	유등2	경북	청도군	화양읍	유등리	23	23	3				23	3		3								60	150.00	0.2	100					
신규	지하수	유등3	20210226255	유등3	경북	청도군	화양읍	유등리	23	23	3				23	3		3								60	150.00	0.2	100					
신규	지하수	유등4	20210226256	유등4	경북	청도군	화양읍	유등리	23	23	3				23	3		3								60	150.00	0.2	100					
신규	지하수	유등5	20210226257	유등5	경북	청도군	화양읍	유등리	23	23	3				23	3		3								60	150.00	0.2	100					
신규	지하수	유등6	20210226258	유등6	경북	청도군	화양읍	유등리	27	27	2	27	2	2												60	150.00	0.2	100					
신규	지하수	유등7	20210226259	유등7	경북	청도군	화양읍	유등리	27	27	2	27	2	2												60	150.00	0.2	100					
신규	지하수	진라1	20210226260	진라1	경북	청도군	화양읍	진라리	27	27	2	27	2	2												60	150.00	0.2	100					
신규	지하수	진라2	20210226261	진라2	경북	청도군	화양읍	진라리	27	27	2	27	2	2												60	150.00	0.2	100					
신규	지하수	진라3	20210226262	진라3	경북	청도군	화양읍	진라리	23	23	3				23	3		3								60	150.00	0.2	100					

사업 구분	사업 명	지 구 명	수원공						총 급 수 량	농업용수								축산 용수	생활 용수	공업 용수	환경 용수	기타 용수	시설제원				비 고							
			코드 번호	명칭	위치					농업 급수량	개발 면적 (ha)	논				밭							소요 사업비 (백만원)	수원공규모										
					시도	시군구	읍면동	리				논 급수량	개발 면적 (ha)	보강 면적 (ha)	신규 면적 (ha)	밭 급수량	개발 면적 (ha)							보강 면적 (ha)	신규 면적 (ha)	급 수 량		급 수 량	공 급 량	방 류 량	급 수 량	채수량 (m³/월)	직경 (m)	심도 (m)
신규	지하수	진리4	20210226263	진리4	경북	청도군	화양읍	진라리	23	23	3					23	3		3										60	150.00	0.2	100		
신규	지하수	진리5	20210226264	진리5	경북	청도군	화양읍	진라리	23	23	3					23	3		3											60	150.00	0.2	100	
신규	지하수	진리6	20210226265	진리6	경북	청도군	화양읍	진라리	23	23	3					23	3		3											60	150.00	0.2	100	
신규	지하수	토평1	20210226266	토평1	경북	청도군	화양읍	토평리	23	23	3					23	3		3											60	150.00	0.2	100	
신규	지하수	토평2	20210226267	토평2	경북	청도군	화양읍	토평리	23	23	3					23	3		3											60	150.00	0.2	100	
신규	지하수	토평3	20210226268	토평3	경북	청도군	화양읍	토평리	23	23	3					23	3		3											60	150.00	0.2	100	
신규	지하수	토평4	20210226269	토평4	경북	청도군	화양읍	토평리	23	23	3					23	3		3											60	150.00	0.2	100	
신규	지하수	토평5	20210226270	토평5	경북	청도군	화양읍	토평리	27	27	2	27	2		2															60	150.00	0.2	100	
신규	지하수	토평6	20210226271	토평6	경북	청도군	화양읍	토평리	27	27	2	27	2		2															60	150.00	0.2	100	
신규	지하수	합천1	20210226272	합천1	경북	청도군	화양읍	합천리	27	27	2	27	2		2															60	150.00	0.2	100	
신규	지하수	합천2	20210226273	합천2	경북	청도군	화양읍	합천리	23	23	3					23	3		3											60	150.00	0.2	100	
신규	지하수	합천3	20210226274	합천3	경북	청도군	화양읍	합천리	23	23	3					23	3		3											60	150.00	0.2	100	
신규	지하수	합천4	20210226275	합천4	경북	청도군	화양읍	합천리	23	23	3					23	3		3											60	150.00	0.2	100	
신규	지하수	합천5	20210226276	합천5	경북	청도군	화양읍	합천리	23	23	3					23	3		3											60	150.00	0.2	100	

바. 집수정

(단위 : 천³/년)

사업 구분	사업 명	지 구 명	수원공				유역 면적 (ha)	총 급 수 량	농업용수							축산 용수	생활 용수	공업 용수	환경 용수	기타 용수	시설제원					비 고											
			코드 번호	명칭	위치				농업 급수량	개발 면적 (ha)	논				밭						소요 사업비 (백만원)	지하댐규모		집수정													
					시도	시군구					읍면동	리	급수량	논 면적 (ha)	보강 면적 (ha)							신규 면적 (ha)	밭 급수량	개발 면적 (ha)	보강 면적 (ha)		신규 면적 (ha)	급수량	급수량	공급 량	방류 량	급수량	길이 (m)	깊이 (m)	채수량 (m/s)	직경 (m)	깊이 (m)

2-2 사업비

본 용수구역의 농어촌용수개발계획은 저수지 0개소, 양수장 0개소, 취입보 0개소, 집수암거 0개소, 관정 276개소, 집수정 0개소를 신규 및 보강개발하여 총 6,894천m³/년을 공급할 수 있도록 계획하였으며, 이를 개발하기 위한 사업비는 16,560백만원이 소요될 것으로 추정된다.

<사업비 총괄표>

(단위 : 백만원)

구 분	지 표 수				지하수		합계	비 고
	저수지	양수장	취입보	집수암거	관정	집수정		
개 소	0	0	0	0	276	0	276	
사업비	0	0	0	0	16,560	0	16,560	

< 부 표 >

1. 토지이용 현황
2. 인구 현황
3. 축산 현황
4. 하천 현황
5. 시설 수리시설물 현황
 - 5.1 저수지 현황
 - 5.2 양수장 현황
 - 5.3 양·배수장 현황
 - 5.4 취입보 현황
 - 5.5 집수암거 현황
 - 5.6 관정 현황

1. 토지이용현황

행정구역			토 지 면 적 (ha)						
시,군,구	읍,면,동	리	합계	답	전	과수원	대지	임야	기타
계			34,030	4,645	2,001	545	694	22,909	3,236
청도군	각남면	구곡리	309	50	41	2	4	161	51
청도군	각남면	녹명리	283	56	24	4	7	146	46
청도군	각남면	사리	1,409	91	28	6	10	1,185	89
청도군	각남면	신당리	280	83	20	3	8	127	39
청도군	각남면	예리리	224	72	25	5	11	79	32
청도군	각남면	옥산리	932	62	20	8	11	783	48
청도군	각남면	일곡리	121	14	16	-	4	78	9
청도군	각남면	칠성리	374	74	58	13	10	186	33
청도군	각남면	함박리	549	32	12	2	3	476	24
청도군	각남면	화리	203	45	18	4	6	108	22
청도군	각북면	금천리	516	60	15	3	5	404	29
청도군	각북면	남산리	1,047	101	34	19	15	792	86
청도군	각북면	덕촌리	624	82	31	15	9	423	64
청도군	각북면	명대리	271	53	18	5	5	168	22
청도군	각북면	삼평리	543	69	27	32	9	338	68
청도군	각북면	오산리	925	112	18	5	16	720	54
청도군	각북면	우산리	365	58	20	7	5	241	34
청도군	각북면	지슬리	804	78	28	4	10	629	55
청도군	이서면	가금리	161	55	15	3	5	39	44
청도군	이서면	각계리	134	49	12	5	3	54	11

행정구역			토 지 면 적 (ha)						
시,군,구	읍,면,동	리	합계	답	전	과수원	대지	임야	기타
청도군	이서면	고철리	151	57	19	11	7	31	26
청도군	이서면	구라리	151	57	27	3	5	34	25
청도군	이서면	금촌리	207	123	15	4	5	34	26
청도군	이서면	대곡리	720	68	31	6	15	564	36
청도군	이서면	대전리	381	70	25	2	7	245	32
청도군	이서면	문수리	458	36	12	1	4	384	21
청도군	이서면	서원리	190	75	14	9	8	39	45
청도군	이서면	수야리	682	77	25	8	14	508	50
청도군	이서면	신촌리	537	82	24	9	12	373	37
청도군	이서면	양원리	113	44	8	7	6	20	28
청도군	이서면	칠곡리	331	39	22	9	7	230	24
청도군	이서면	칠엽리	585	36	19	1	5	491	33
청도군	이서면	팔조리	294	36	12	4	5	199	38
청도군	이서면	학산리	162	61	18	11	13	32	27
청도군	이서면	홍선리	275	39	23	2	6	170	35
청도군	청도읍	거연리	630	35	33	1	7	486	68
청도군	청도읍	고수리	286	17	39	11	53	106	60
청도군	청도읍	구미리	191	16	6	1	4	140	24
청도군	청도읍	내리	240	64	15	4	3	127	27
청도군	청도읍	덕암리	396	77	24	3	8	251	33
청도군	청도읍	무등리	110	29	13	10	6	38	14
청도군	청도읍	부야리	885	78	43	13	11	683	57

행정구역			토 지 면 적 (ha)						
시,군,구	읍,면,동	리	합계	답	전	과수원	대지	임야	기타
청도군	청도읍	상리	666	27	23	-	4	588	24
청도군	청도읍	송읍리	195	24	13	1	7	88	62
청도군	청도읍	신도리	432	37	33	8	10	306	38
청도군	청도읍	안인리	328	51	18	9	5	218	27
청도군	청도읍	운산리	514	61	26	9	7	378	33
청도군	청도읍	원리	558	48	24	2	5	436	43
청도군	청도읍	원정리	600	58	37	13	16	412	64
청도군	청도읍	월곡리	566	31	19	1	10	437	68
청도군	청도읍	유호리	405	35	23	2	11	253	81
청도군	청도읍	음지리	218	18	17	3	5	159	16
청도군	청도읍	초현리	256	26	13	1	3	186	27
청도군	청도읍	평양리	776	56	29	9	9	637	36
청도군	풍각면	금곡리	614	54	31	2	8	478	41
청도군	풍각면	덕양리	566	139	34	14	7	309	63
청도군	풍각면	봉기리	398	76	21	4	13	213	71
청도군	풍각면	성곡리	818	69	40	15	8	626	60
청도군	풍각면	송서리	133	62	6	2	18	-	45
청도군	풍각면	수월리	497	33	13	1	3	428	19
청도군	풍각면	안산리	665	90	52	11	9	460	43
청도군	풍각면	월봉리	639	56	23	3	6	515	36
청도군	풍각면	차산리	211	37	21	3	7	120	23
청도군	풍각면	현리리	246	52	23	24	4	107	36

행정구역			토 지 면 적 (ha)						
시,군,구	읍,면,동	리	합계	답	전	과수원	대지	임야	기타
청도군	풍각면	화산리	813	88	29	2	6	654	34
청도군	풍각면	흑석리	548	98	41	5	12	331	61
청도군	화양읍	고평리	207	47	18	1	5	116	20
청도군	화양읍	교촌리	305	19	11	2	1	248	24
청도군	화양읍	눌미리	82	37	16	6	5	-	18
청도군	화양읍	다로리	164	5	22	4	5	104	24
청도군	화양읍	동상리	19	8	-	1	3	-	7
청도군	화양읍	동천리	270	14	51	4	9	163	29
청도군	화양읍	범곡리	633	65	34	15	19	452	48
청도군	화양읍	삼신리	571	77	41	9	11	360	73
청도군	화양읍	서상리	128	69	10	6	10	-	33
청도군	화양읍	소라리	142	30	11	5	5	66	25
청도군	화양읍	송금리	326	9	43	4	7	232	31
청도군	화양읍	송북리	107	49	8	13	3	-	34
청도군	화양읍	신봉리	146	10	41	3	5	74	13
청도군	화양읍	유등리	643	218	54	21	17	250	83
청도군	화양읍	진라리	302	59	27	7	9	157	43
청도군	화양읍	토평리	167	59	31	15	12	25	25
청도군	화양읍	합천리	107	32	27	10	8	1	29

2. 인구 현황

행정구역				2012년 농촌인구 (명)	비고
시,도	시,군,구	읍,면,동	리		
계				30,577	
경상북도	청도군	각남면	구곡리	112	
경상북도	청도군	각남면	녹명리	188	
경상북도	청도군	각남면	사리	271	
경상북도	청도군	각남면	신당리	236	
경상북도	청도군	각남면	예리리	303	
경상북도	청도군	각남면	옥산리	321	
경상북도	청도군	각남면	일곡리	120	
경상북도	청도군	각남면	칠성리	287	
경상북도	청도군	각남면	함박리	93	
경상북도	청도군	각남면	화리	174	
경상북도	청도군	각북면	금천리	142	
경상북도	청도군	각북면	남산리	408	
경상북도	청도군	각북면	덕촌리	250	
경상북도	청도군	각북면	명대리	142	
경상북도	청도군	각북면	삼평리	251	
경상북도	청도군	각북면	오산리	446	
경상북도	청도군	각북면	우산리	126	
경상북도	청도군	각북면	지슬리	267	
경상북도	청도군	이서면	가금리	169	
경상북도	청도군	이서면	각계리	95	

행정구역				2012년 농촌인구 (명)	비고
시,도	시,군,구	읍,면,동	리		
경상북도	청도군	이서면	고철리	235	
경상북도	청도군	이서면	구라리	178	
경상북도	청도군	이서면	금촌리	174	
경상북도	청도군	이서면	대곡리	508	
경상북도	청도군	이서면	대전리	259	
경상북도	청도군	이서면	문수리	129	
경상북도	청도군	이서면	서원리	274	
경상북도	청도군	이서면	수야리	467	
경상북도	청도군	이서면	신촌리	417	
경상북도	청도군	이서면	양원리	198	
경상북도	청도군	이서면	칠곡리	245	
경상북도	청도군	이서면	칠엽리	162	
경상북도	청도군	이서면	팔조리	163	
경상북도	청도군	이서면	학산리	448	
경상북도	청도군	이서면	홍선리	200	
경상북도	청도군	청도읍	거연리	436	
경상북도	청도군	청도읍	고수리	3,134	
경상북도	청도군	청도읍	구미리	224	
경상북도	청도군	청도읍	내리	192	
경상북도	청도군	청도읍	덕암리	467	
경상북도	청도군	청도읍	무등리	352	
경상북도	청도군	청도읍	부야리	683	

행정구역				2012년 농촌인구 (명)	비고
시,도	시,군,구	읍,면,동	리		
경상북도	청도군	청도읍	상리	212	
경상북도	청도군	청도읍	송읍리	421	
경상북도	청도군	청도읍	신도리	603	
경상북도	청도군	청도읍	안인리	305	
경상북도	청도군	청도읍	운산리	423	
경상북도	청도군	청도읍	원리	289	
경상북도	청도군	청도읍	원정리	967	
경상북도	청도군	청도읍	월곡리	567	
경상북도	청도군	청도읍	유호리	656	
경상북도	청도군	청도읍	음지리	309	
경상북도	청도군	청도읍	초현리	171	
경상북도	청도군	청도읍	평양리	545	
경상북도	청도군	풍각면	금곡리	298	
경상북도	청도군	풍각면	덕양리	277	
경상북도	청도군	풍각면	봉기리	496	
경상북도	청도군	풍각면	성곡리	308	
경상북도	청도군	풍각면	송서리	669	
경상북도	청도군	풍각면	수월리	118	
경상북도	청도군	풍각면	안산리	343	
경상북도	청도군	풍각면	월봉리	222	
경상북도	청도군	풍각면	차산리	272	
경상북도	청도군	풍각면	현리리	160	

행 정 구 역				2012년 농촌인구 (명)	비고
시,도	시,군,구	읍,면,동	리		
경상북도	청도군	풍각면	화산리	219	
경상북도	청도군	풍각면	흑석리	454	
경상북도	청도군	화양읍	고평리	266	
경상북도	청도군	화양읍	교촌리	66	
경상북도	청도군	화양읍	눌미리	268	
경상북도	청도군	화양읍	다로리	260	
경상북도	청도군	화양읍	동상리	160	
경상북도	청도군	화양읍	동천리	476	
경상북도	청도군	화양읍	범곡리	1,071	
경상북도	청도군	화양읍	삼신리	600	
경상북도	청도군	화양읍	서상리	546	
경상북도	청도군	화양읍	소라리	287	
경상북도	청도군	화양읍	송금리	379	
경상북도	청도군	화양읍	송북리	163	
경상북도	청도군	화양읍	신봉리	275	
경상북도	청도군	화양읍	유등리	932	
경상북도	청도군	화양읍	진라리	480	
경상북도	청도군	화양읍	토평리	655	
경상북도	청도군	화양읍	합천리	443	

3. 축산 현황

행정구역				사육두수 (두)				비고
시,도	시,군,구	읍,면,동	리	한육우	젖소	돼지	닭	
계				14,647	557	28,413	14,003	
경북	청도군	각남면	구곡리	260	-	-	16	
경북	청도군	각남면	녹명리	260	-	-	16	
경북	청도군	각남면	사리	260	-	-	16	
경북	청도군	각남면	신당리	260	-	-	16	
경북	청도군	각남면	예리리	260	-	-	16	
경북	청도군	각남면	옥산리	261	39	3,830	20	
경북	청도군	각남면	일곡리	260	-	-	16	
경북	청도군	각남면	칠성리	260	-	-	16	
경북	청도군	각남면	함박리	260	-	-	16	
경북	청도군	각남면	화리	260	-	-	16	
경북	청도군	각북면	금천리	157	-	-	-	
경북	청도군	각북면	남산리	157	-	-	-	
경북	청도군	각북면	덕촌리	157	-	-	-	
경북	청도군	각북면	명대리	157	-	-	-	
경북	청도군	각북면	삼평리	157	-	-	-	
경북	청도군	각북면	오산리	158	-	222	78	
경북	청도군	각북면	우산리	157	-	-	-	
경북	청도군	각북면	지슬리	157	-	-	-	
경북	청도군	이서면	가금리	172	-	-	-	
경북	청도군	이서면	각계리	172	-	-	-	

행정구역				사육두수 (두)				비고
시,도	시,군,구	읍,면,동	리	한육우	젖소	돼지	닭	
경북	청도군	이서면	고철리	172	-	-	-	
경북	청도군	이서면	구라리	172	-	-	-	
경북	청도군	이서면	금촌리	172	-	-	-	
경북	청도군	이서면	대곡리	172	-	-	-	
경북	청도군	이서면	대전리	172	-	-	-	
경북	청도군	이서면	문수리	172	-	-	-	
경북	청도군	이서면	서원리	172	-	-	-	
경북	청도군	이서면	수야리	172	-	-	-	
경북	청도군	이서면	신촌리	172	-	-	-	
경북	청도군	이서면	양원리	172	-	-	-	
경북	청도군	이서면	칠곡리	172	-	-	-	
경북	청도군	이서면	칠엽리	172	-	-	-	
경북	청도군	이서면	팔조리	172	-	-	-	
경북	청도군	이서면	학산리	172	-	-	-	
경북	청도군	이서면	홍선리	186	178	11,450	11,343	
경북	청도군	청도읍	거연리	96	-	-	-	
경북	청도군	청도읍	고수리	96	-	-	-	
경북	청도군	청도읍	구미리	96	-	-	-	
경북	청도군	청도읍	내리	96	-	-	-	
경북	청도군	청도읍	덕암리	96	-	-	-	
경북	청도군	청도읍	무등리	96	-	-	-	
경북	청도군	청도읍	부야리	96	-	-	-	

행정구역				사육두수 (두)				비고
시,도	시,군,구	읍,면,동	리	한육우	젓소	돼지	닭	
경북	청도군	청도읍	상리	96	-	-	-	
경북	청도군	청도읍	송읍리	96	-	-	-	
경북	청도군	청도읍	신도리	96	-	-	-	
경북	청도군	청도읍	안인리	96	-	-	-	
경북	청도군	청도읍	운산리	96	-	-	-	
경북	청도군	청도읍	원리	96	-	-	-	
경북	청도군	청도읍	원정리	96	-	-	-	
경북	청도군	청도읍	월곡리	96	-	-	-	
경북	청도군	청도읍	유호리	96	-	-	-	
경북	청도군	청도읍	음지리	96	-	-	-	
경북	청도군	청도읍	초현리	96	-	-	-	
경북	청도군	청도읍	평양리	96	-	-	-	
경북	청도군	풍각면	금곡리	251	-	-	-	
경북	청도군	풍각면	덕양리	251	130	10,137	1,818	
경북	청도군	풍각면	봉기리	251	-	-	-	
경북	청도군	풍각면	성곡리	251	-	-	-	
경북	청도군	풍각면	송서리	251	-	-	-	
경북	청도군	풍각면	수월리	251	-	-	-	
경북	청도군	풍각면	안산리	251	-	-	-	
경북	청도군	풍각면	월봉리	251	-	-	-	
경북	청도군	풍각면	차산리	251	-	-	-	
경북	청도군	풍각면	현리리	251	-	-	-	

행정구역				사육두수 (두)				비고
시,도	시,군,구	읍,면,동	리	한육우	젖소	돼지	닭	
경북	청도군	풍각면	화산리	251	-	-	-	
경북	청도군	풍각면	흑석리	251	-	-	-	
경북	청도군	화양읍	고평리	177	-	-	-	
경북	청도군	화양읍	교촌리	177	-	-	-	
경북	청도군	화양읍	눌미리	177	-	-	-	
경북	청도군	화양읍	다로리	177	-	-	-	
경북	청도군	화양읍	동상리	177	-	-	-	
경북	청도군	화양읍	동천리	177	-	-	-	
경북	청도군	화양읍	범곡리	177	-	-	-	
경북	청도군	화양읍	삼신리	177	-	-	-	
경북	청도군	화양읍	서상리	177	-	-	-	
경북	청도군	화양읍	소라리	177	-	-	-	
경북	청도군	화양읍	송금리	177	-	-	-	
경북	청도군	화양읍	송북리	177	-	-	-	
경북	청도군	화양읍	신봉리	177	-	-	-	
경북	청도군	화양읍	유등리	177	-	-	-	
경북	청도군	화양읍	진라리	177	-	-	-	
경북	청도군	화양읍	토평리	183	210	2,774	600	
경북	청도군	화양읍	합천리	177	-	-	-	

4. 하천 현황

하천 명칭	하천 구분	수계위치				주요제원			수질상태		
		시점		종점		하천폭(m)		길이 (km)	양 호	보 통	불 량
		시,군,구	읍,면,동	시,군,구	읍,면,동	기점	종점				
금혁천	지방	청도	이서	청도	이서			7		O	
다로천	지방	청도	화양	청도	청도			8		O	
대곡천	지방	청도	이서	청도	화양			11	O		
동창천	지방	경주	산내	밀양	상동		320	66	O		
부곡천	지방	청도	각남	청도	각남			5		O	
오산천	지방	청도	각북	청도	각북			5		O	
청도천	지방	청도	각북	청도	청도	15	420	41		O	
풍각천	지방	청도	풍각	청도	풍각			13		O	
현리천	지방	청도	풍각	청도	풍각			8		O	

5. 기설 수리시설물 현황

5.1 저수지 현황

합리화코드	수원공명칭	수원공 위치			유역면적 (ha)	수혜면적 (ha)	한발 빈도	유효저수량 (천 m ³)	제당		준공 년도	수원공 구분
		시,군,구	읍,면,동	리					높이 (m)	길이 (m)		
계	167					1,922						
20210201001	구곡	청도군	각남면	구곡리	63	10	1	64	8.4	170.0	1945	주
20210201002	내곡	청도군	각남면	구곡리	54	4	5	60	14.6	59.0	1966	주
20210201004	구만	청도군	각남면	사리	16	6	3	24	10.0	107.0	1970	주
20210201005	구사동	청도군	각남면	사리	15		7	50	9.0	154.0	1973	보조
20210201006	불당	청도군	각남면	사리	70		10	17	7.0	46.0	1972	보조
20210201007	사동	청도군	각남면	사리	352	113	10	835	36.0	182.0	1985	주
20210201003	상사	청도군	각남면	사리	84	5	1	12	8.2	100.0	1945	주
20210201008	가례	청도군	각남면	예리리	28	7	1	12	7.0	80.0	1945	주
20210201009	대산	청도군	각남면	옥산리	680	97	3	581	17.0	183.0	1947	주
20210201010	옥척	청도군	각남면	옥산리	20	4	1	12	5.8	90.0	1961	주
20210201011	일곡	청도군	각남면	일곡리	77	10	1	14	8.8	60.0	1951	주
20210201012	향죽	청도군	각남면	칠성리	107	15	1	11	7.4	60.0	1949	주

합리화코드	수원공명칭	수원공 위치			유역면적 (ha)	수혜면적 (ha)	한발 빈도	유효저수량 (천 m ³)	제당		준공 년도	수원공 구분
		시,군,구	읍,면,동	리					높이 (m)	길이 (m)		
20210201013	함박	청도군	각남면	함박리	262	13	1	113	10.0	170.0	1957	주
20210201014	북정	청도군	각남면	화리	95	7	1	21	11.2	110.0	1945	주
20210201016	금천	청도군	각북면	금천리	49		3	10	7.2	68.0	1945	보조
20210201019	금천	청도군	각북면	금천리	210	95	10	863	31.0	225.0	1997	주
20210201017	남해	청도군	각북면	금천리	57	8	1	11	3.8	158.0	1946	주
20210201018	송내	청도군	각북면	금천리	35	2	1	6	5.4	75.0	1972	주
20210201015	용해	청도군	각북면	금천리	146		3	27	9.2	68.0	1945	주
20210201020	가말	청도군	각북면	남산리	22	8	1	38	10.1	126.0	1945	주
20210201021	낙성	청도군	각북면	남산리	329	18	10	118	28.0	118.0	1988	주
20210201022	덕산	청도군	각북면	덕촌리	50	11	1	16	4.0	85.0	1945	주
20210201024	생금	청도군	각북면	덕촌리	31	2	1	2	8.0	26.0	1977	주
20210201023	지촌	청도군	각북면	덕촌리	65	4	1	2	8.0	30.0	1965	주
20210201027	나북	청도군	각북면	명대리	14		10	4	6.7	45.0	1977	보조
20210201025	명대	청도군	각북면	명대리	37	11	1	64	12.4	87.0	1945	주
20210201026	원당	청도군	각북면	명대리	15		10	7	8.0	48.0	1945	보조
20210201029	고래	청도군	각북면	삼평리	35		10	2	2.6	24.0	1956	보조

합리화코드	수원공명칭	수원공 위치			유역면적 (ha)	수혜면적 (ha)	한발 빈도	유효저수량 (천 m ³)	제당		준공 년도	수원공 구분
		시,군,구	읍,면,동	리					높이 (m)	길이 (m)		
20210201030	벽수	청도군	각북면	삼평리	80		10	4	8.2	55.0	1964	보조
20210201028	삼영	청도군	각북면	삼평리	27		1	37	5.8	134.0	1945	보조
20210201032	교산	청도군	각북면	오산리	106	9	1	19	5.6	185.0	1945	주
20210201031	봉두	청도군	각북면	오산리	27		1	7	5.4	107.0	1945	주
20210201033	봉황	청도군	각북면	오산리	19	4	1	6	7.8	68.0	1945	주
20210201034	오산	청도군	각북면	오산리	134	10	1	40	16.4	110.0	1978	주
20210201036	내곡	청도군	각북면	우산리	80		1	4	4.6	42.0	1945	주
20210201037	우산	청도군	각북면	우산리	160	80	10	746	36.5	209.0	2000	주
20210201035	재대	청도군	각북면	우산리	115	10	1	24	5.2	240.0	1945	주
20210201041	민갓	청도군	각북면	지슬리	20	8	1	7	6.4	70.0	1945	주
20210201038	병해	청도군	각북면	지슬리	90	6	1	21	6.3	224.0	1945	주
20210201039	영전	청도군	각북면	지슬리	52	9	1	2	4.7	46.0	1945	주
20210201040	오독	청도군	각북면	지슬리	65	10	1	5	8.4	44.0	1945	주
20210201042	지슬	청도군	각북면	지슬리	320	101	10	1,349	41.0	228.0	1996	주
20210201043	이곡	청도군	이서면	가금리	5	3	1	7	5.6	73.0	1960	주
20210201044	각계	청도군	이서면	각계리	130	15	10	18	4.0	250.0	1947	주

합리화코드	수원공명칭	수원공 위치			유역면적 (ha)	수혜면적 (ha)	한발 빈도	유효저수량 (천 m ³)	제당		준공 년도	수원공 구분
		시,군,구	읍,면,동	리					높이 (m)	길이 (m)		
20210201046	금촌	청도군	이서면	금촌리	9	6	10	30	5.5	135.0	1984	주
20210201045	풍양	청도군	이서면	금촌리	250	15	3	644	8.8	335.0	1945	주
20210201048	가곡	청도군	이서면	대곡리	11	8	10	46	10.6	85.0	1945	주
20210201047	대곡	청도군	이서면	대곡리	181	28	1	134	14.8	165.0	1945	주
20210201049	집이곡	청도군	이서면	대곡리	30		10	23	10.4	61.0	1945	보조
20210201052	가촌	청도군	이서면	대전리	4	3	3	2	5.5	58.0	1962	주
20210201050	용곡	청도군	이서면	대전리	44	8	1	36	6.4	160.0	1945	주
20210201051	중곡	청도군	이서면	대전리	9	4	1	10	5.4	101.0	1954	주
20210201053	문수	청도군	이서면	문수리	190	7	3	85	9.8	200.0	1945	주
20210201054	칠점	청도군	이서면	문수리	101	12	1	24	5.9	90.0	1961	주
20210201055	관음	청도군	이서면	수야리	5	4	1	8	5.4	65.0	1945	주
20210201059	귀일	청도군	이서면	수야리	40	10	1	31	14.4	85.0	1965	주
20210201058	명곡	청도군	이서면	수야리	85	13	10	56	4.8	180.0	1958	주
20210201056	명덕	청도군	이서면	수야리	193	18	1	43	4.2	380.0	1945	주
20210201057	수야	청도군	이서면	수야리	425	143	10	584	14.0	257.0	1958	주
20210201062	구	청도군	이서면	신촌리	58		3	3	3.6	77.0	1945	보조

합리화코드	수원공명칭	수원공 위치			유역면적 (ha)	수혜면적 (ha)	한발 빈도	유효저수량 (천 m ³)	제당		준공 년도	수원공 구분
		시,군,구	읍,면,동	리					높이 (m)	길이 (m)		
20210201063	상당	청도군	이서면	신촌리	15	9	1	11	9.6	59.0	1965	주
20210201061	신	청도군	이서면	신촌리	29	10	10	10	2.6	274.0	1945	주
20210201060	자양	청도군	이서면	신촌리	187	21	1	97	12.4	81.0	1945	주
20210201065	긴골	청도군	이서면	칠곡리	11	2	1		5.0	20.0	1945	주
20210201064	칠곡	청도군	이서면	칠곡리	126	25	1	90	11.9	130.0	1945	주
20210201067	강정	청도군	이서면	칠엽리	580	50	10	418	13.0	228.0	1958	주
20210201066	죽림	청도군	이서면	칠엽리	48	5	10	5	5.9	105.0	1945	주
20210201068	칠엽	청도군	이서면	칠엽리	249	15	10	245	22.0	172.0	1986	주
20210201071	순덕	청도군	이서면	팔조리	6	1	10	5	6.4	50.0	1945	주
20210201070	신	청도군	이서면	팔조리	31		10	24	8.0	75.0	1945	보조
20210201069	팔조	청도군	이서면	팔조리	128	21	1	72	12.4	117.0	1945	주
20210201072	용강	청도군	이서면	학산리	26	3	10	17	3.6	240.0	1945	주
20210201073	풍낙	청도군	이서면	학산리	9	2	1	9	5.1	90.0	1945	주
20210201074	고면	청도군	이서면	홍선리	103	16	1	66	7.4	101.0	1945	주
20210201079	귀곡	청도군	청도읍	내리	7	6	1	11	6.8	40.0	1975	주
20210201080	내동	청도군	청도읍	내리	9	1	1	4	5.0	42.0	1977	주

합리화코드	수원공명칭	수원공 위치			유역면적 (ha)	수혜면적 (ha)	한발 빈도	유효저수량 (천 m ³)	제당		준공 년도	수원공 구분
		시,군,구	읍,면,동	리					높이 (m)	길이 (m)		
20210201077	대능	청도군	청도읍	내리	47	6	1	20	9.6	87.0	1947	주
20210201078	불무	청도군	청도읍	내리	22	3	1	1	5.2	50.0	1973	주
20210201075	신지	청도군	청도읍	내리	10	7	1	9	4.0	192.0	1945	주
20210201076	용지	청도군	청도읍	내리	6	7	1	14	7.2	140.0	1945	주
20210201084	고삼	청도군	청도읍	덕암리	7	2	1	2	3.9	125.0	1945	주
20210201085	당지	청도군	청도읍	덕암리	52	13	1	64	7.0	125.0	1946	주
20210201082	뒷골	청도군	청도읍	덕암리	21	2	1	5	8.6	44.0	1945	주
20210201087	생금	청도군	청도읍	덕암리	10	1	1	1	4.8	25.0	1977	주
20210201081	성지곡	청도군	청도읍	덕암리	7	3	1	1	4.0	45.0	1945	주
20210201083	학정	청도군	청도읍	덕암리	35	12	1	23	5.6	136.0	1945	주
20210201086	후곡	청도군	청도읍	덕암리	36	11	1	14	5.6	130.0	1948	주
20210201088	입과	청도군	청도읍	무등리	14		1	9	6.4	50.0	1949	주
20210201093	곶터	청도군	청도읍	부야리	18	1	1	1	4.4	19.0	1945	주
20210201095	변덕	청도군	청도읍	부야리	28		1	3	6.4	58.0	1945	주
20210201092	부곡	청도군	청도읍	부야리	107	4	1	9	7.0	54.0	1945	주
20210201096	부야	청도군	청도읍	부야리	244	69	10	387	13.0	330.0	1947	주

합리화코드	수원공명칭	수원공 위치			유역면적 (ha)	수혜면적 (ha)	한발 빈도	유효저수량 (천 m ³)	제당		준공 년도	수원공 구분
		시,군,구	읍,면,동	리					높이 (m)	길이 (m)		
20210201090	불목	청도군	청도읍	부야리	25		1	2	5.4	45.0	1945	주
20210201089	상곡	청도군	청도읍	부야리	40	3	1	9	6.0	67.0	1945	주
20210201094	연곡	청도군	청도읍	부야리	82	2	1	4	5.6	44.0	1945	주
20210201091	연지	청도군	청도읍	부야리	72	3	1	4	7.6	83.0	1945	주
20210201097	풍늑	청도군	청도읍	부야리	92		10	11	8.4	53.0	1965	주
20210201099	상평	청도군	청도읍	송읍리	43	12	1	13	3.8	245.0	1945	주
20210201100	중평	청도군	청도읍	송읍리	6		10	8	3.2	273.0	1945	보조
20210201098	하평	청도군	청도읍	송읍리	15	18	1	11	2.4	295.0	1945	주
20210201104	관곡	청도군	청도읍	안인리	20	2	1	9	4.7	52.0	1945	주
20210201103	신지	청도군	청도읍	안인리	13		10	3	5.8	60.0	1945	보조
20210201101	아간	청도군	청도읍	안인리	26	9	1	24	6.0	150.0	1945	주
20210201102	용담	청도군	청도읍	안인리	60	8	1	21	9.0	120.0	1945	주
20210201105	팔치	청도군	청도읍	안인리	92	13	1	43	4.8	175.0	1945	주
20210201111	각산	청도군	청도읍	운산리	50	4	1	1	5.2	45.0	1965	주
20210201106	내곡	청도군	청도읍	운산리	36	6	1	17	7.2	72.0	1945	주
20210201110	내사미	청도군	청도읍	운산리	21	5	1	5	6.8	40.0	1960	주

합리화코드	수원공명칭	수원공 위치			유역면적 (ha)	수혜면적 (ha)	한발 빈도	유효저수량 (천 m ³)	제당		준공 년도	수원공 구분
		시,군,구	읍,면,동	리					높이 (m)	길이 (m)		
20210201109	내야	청도군	청도읍	운산리	32	6	1	12	7.0	205.0	1948	주
20210201107	사미	청도군	청도읍	운산리	63	8	1	41	9.2	85.0	1945	주
20210201113	신지	청도군	청도읍	운산리	10		10	1	5.6	40.0	1967	보조
20210201112	운산구	청도군	청도읍	운산리	28	2	1	5	7.0	43.0	1966	주
20210201108	팔지	청도군	청도읍	운산리	27	4	1	11	6.0	62.0	1948	주
20210201114	원동	청도군	청도읍	원리	18	15	1	4	6.0	102.0	1960	주
20210201115	능곡	청도군	청도읍	원정리	108	5	1	4	4.8	40.0	1945	주
20210201116	월곡	청도군	청도읍	월곡리	72	6	1	16	5.6	100.0	1945	주
20210201117	음지	청도군	청도읍	음지리	39		1	4	6.6	24.0	1971	주
20210201118	금곡	청도군	풍각면	금곡리	120	20	10	51	7.0	106.0	1971	주
20210201125	극락	청도군	풍각면	덕양리	134	2	1	230	10.4	241.0	1970	주
20210201119	내곡	청도군	풍각면	덕양리	30		10	14	5.2	205.0	1945	보조
20210201123	덕암	청도군	풍각면	덕양리	24	10	1	28	8.0	90.0	1945	주
20210201124	송월	청도군	풍각면	덕양리	12	5	1	9	4.7	120.0	1960	주
20210201121	신	청도군	풍각면	덕양리	4		10	9	2.4	88.0	1945	보조
20210201122	월평	청도군	풍각면	덕양리	8	5	1	5	3.9	130.0	1945	주

합리화코드	수원공명칭	수원공 위치			유역면적 (ha)	수혜면적 (ha)	한발 빈도	유효저수량 (천 m ³)	제당		준공 년도	수원공 구분
		시,군,구	읍,면,동	리					높이 (m)	길이 (m)		
20210201120	청석	청도군	풍각면	덕양리	24		10	58	4.7	375.0	1945	보조
20210201127	봉비	청도군	풍각면	봉기리	92	3	1	24	11.4	115.0	1945	주
20210201126	부곡	청도군	풍각면	봉기리	38	14	1	58	9.2	95.0	1945	주
20210201132	상장기	청도군	풍각면	성곡리	40	3	1	5	7.9	58.0	1965	주
20210201131	성곡	청도군	풍각면	성곡리	35		10	18	6.6	90.0	1945	보조
20210201130	성재	청도군	풍각면	성곡리	45	6	5	39	13.0	70.0	1945	주
20210201129	원당	청도군	풍각면	성곡리	25	8	1	22	9.4	64.0	1945	주
20210201128	장기	청도군	풍각면	성곡리	70	4	1	11	6.6	94.0	1945	주
20210201134	상수월	청도군	풍각면	수월리	103	5	1	5	7.4	85.0	1961	주
20210201133	수월	청도군	풍각면	수월리	90	5	10	75	9.6	155.0	1945	주
20210201135	구산	청도군	풍각면	안산리	66	6	1	53	11.1	110.0	1945	주
20210201136	안산	청도군	풍각면	안산리	102	13	1	48	7.8	125.0	1945	주
20210201137	정해	청도군	풍각면	안산리	53	3	1	8	5.4	70.0	1954	주
20210201138	묘봉	청도군	풍각면	월봉리	180	18	1	133	12.7	185.0	1945	주
20210201139	월산	청도군	풍각면	월봉리	70		10	37	9.2	100.0	1968	보조
20210201140	구	청도군	풍각면	차산리	82	12	1	140	9.6	110.0	1945	주

합리화코드	수원공명칭	수원공 위치			유역면적 (ha)	수혜면적 (ha)	한발 빈도	유효저수량 (천 m ³)	제당		준공 년도	수원공 구분
		시,군,구	읍,면,동	리					높이 (m)	길이 (m)		
20210201141	외골	청도군	풍각면	현리리	9	3	1	6	4.3	93.0	1945	주
20210201143	동원	청도군	풍각면	화산리	50	8	1	24	6.0	93.0	1945	주
20210201142	화금	청도군	풍각면	화산리	225	16	7	215	18.8	176.0	1945	주
20210201145	안국	청도군	풍각면	흑석리	19	4	1	15	6.0	70.0	1945	주
20210201144	흑석	청도군	풍각면	흑석리	53	6	1	15	6.7	76.0	1945	주
20210201146	화강	청도군	화양읍	교촌리	648	109	10	398	14.0	400.0	1954	주
20210201147	불매곡	청도군	화양읍	다로리	19		1	1	5.9	25.0	1956	주
20210201148	금장	청도군	화양읍	동천리	33		1	16	5.0	185.0	1968	주
20210201151	대동	청도군	화양읍	범곡리	254	21	1	92	12.4	107.0	1970	주
20210201149	범곡	청도군	화양읍	범곡리	61	6	1	17	8.4	79.0	1945	주
20210201150	송전	청도군	화양읍	범곡리	162		1	29	5.8	199.0	1945	보조
20210201154	남성현	청도군	화양읍	삼신리	540	65	10	300	17.0	225.0	1947	주
20210201155	삼신	청도군	화양읍	삼신리	420	18	10	76	6.0	320.0	1947	주
20210201153	용곡	청도군	화양읍	삼신리	48		10	6	5.4	71.0	1945	주
20210201152	재양	청도군	화양읍	삼신리	22	1	10	10	8.0	48.0	1945	주
20210201156	무명	청도군	화양읍	서상리	14	2	1	2	3.4	90.0	1945	주

합리화코드	수원공명칭	수원공 위치			유역면적 (ha)	수해면적 (ha)	한발 빈도	유효저수량 (천 m ³)	제당		준공 년도	수원공 구분
		시,군,구	읍,면,동	리					높이 (m)	길이 (m)		
20210201157	금곡	청도군	화양읍	송금리	24	2	1	3	6.4	38.0	1960	주
20210201158	신봉	청도군	화양읍	신봉리	75	6	1	5	6.6	57.0	1963	주
20210201165	구룡	청도군	화양읍	유등리	31	7	1	27	11.2	80.0	1946	주
20210201162	내곡	청도군	화양읍	유등리	87	4	1	14	5.8	127.0	1945	주
20210201163	노산	청도군	화양읍	유등리	40	13	1	19	4.8	115.0	1946	주
20210201160	상곡	청도군	화양읍	유등리	14	7	3	10	5.0	100.0	1945	주
20210201159	연지	청도군	화양읍	유등리	97	16	1	76	3.0	260.0	1945	주
20210201164	오복	청도군	화양읍	유등리	30	5	1	23	5.2	190.0	1946	주
20210201161	혼신	청도군	화양읍	유등리	125	8	1	34	4.2	240.0	1945	주
20210201167	내진	청도군	화양읍	진라리	15	1	1	1	3.4	57.0	1945	주
20210201166	진라	청도군	화양읍	진라리	22	2	10	24	5.5	130.0	1945	주

5.2 양수장 현황

합리화코드	수원공명칭	수원공 위치			유역면적 (ha)	수혜면적 (ha)	한발 빈도	원동기		양수량 (m³/s)	준공 년도	수원공 구분
		시,군,구	읍,면,동	리				대수 (개)	마력 (HP)			
계	41					19						
20210202027	내곡	청도군	각남면	구곡리			10	1	22	0.000	1983	보조
20210202039	녹명	청도군	각남면	녹명리			10	1	22	0.040	1996	보조
20210202028	예리	청도군	각남면	예리리			10	1	22	0.000	1983	보조
20210202013	조들	청도군	각남면	칠성리			10	1	15	0.000	1978	보조
20210202004	화동	청도군	각남면	화리			10	1	75	0.000	1977	보조
20210202018	남양	청도군	각북면	남산리			10	1	15	0.000	1979	보조
20210202017	명대	청도군	각북면	명대리			10	1	56	0.000	1979	보조
20210202032	명대	청도군	각북면	명대리			1	1	15	0.000	1985	부속
20210202006	우산	청도군	각북면	우산리			10	1	22	0.000	1977	보조
20210202007	강정	청도군	이서면	가금리			5	1	75	0.040	1977	보조
20210202029	금촌	청도군	이서면	금촌리			10	1	13	0.000	1984	부속
20210202019	풍양	청도군	이서면	금촌리			10	1	112	0.000	1979	보조
20210202002	서원	청도군	이서면	서원리		7	10	1	30	0.000	1969	주

합리화코드	수원공명칭	수원공 위치			유역면적 (ha)	수혜면적 (ha)	한발 빈도	원동기		양수량 (m ³ /s)	준공 년도	수원공 구분
		시,군,구	읍,면,동	리				대수 (개)	마력 (HP)			
20210202016	수야	청도군	이서면	서원리			10	1	75	0.040	1978	보조
20210202033	죽전	청도군	이서면	칠엽리			10	1	21	0.000	1986	보조
20210202015	팔조	청도군	이서면	팔조리			10	1	15	0.000	1978	보조
20210202001	고면	청도군	이서면	홍선리			10	1	7.5	0.000	1969	보조
20210202025	월곡	청도군	청도읍	고수리			10	1	22	0.000	1982	보조
20210202024	원동	청도군	청도읍	원리			10	1	15	0.000	1982	보조
20210202035	호암	청도군	청도읍	원리			10	1	15	0.000	1989	보조
20210202020	덕암	청도군	풍각면	덕양리			10	1	37	0.000	1980	보조
20210202014	송월	청도군	풍각면	덕양리			10	1	22	0.000	1978	보조
20210202026	차산	청도군	풍각면	덕양리			10	1	75	0.000	1982	보조
20210202031	담뒤	청도군	풍각면	봉기리			10	1	30	0.000	1985	보조
20210202034	밭음	청도군	풍각면	송서리			10	1	11	0.000	1987	보조
20210202036	새	청도군	풍각면	송서리			10	1	15	0.000	1989	보조
20210202030	송서	청도군	풍각면	송서리			10	1	15	0.000	1985	부속
20210202021	탑들	청도군	풍각면	송서리			10	1	7.5	0.000	1980	보조
20210202005	현리	청도군	풍각면	현리리			10	1	22	0.000	1977	보조

합리화코드	수원공명칭	수원공 위치			유역면적 (ha)	수혜면적 (ha)	한발 빈도	원동기		양수량 (m ³ /s)	준공 년도	수원공 구분
		시,군,구	읍,면,동	리				대수 (개)	마력 (HP)			
20210202038	흑석	청도군	풍각면	흑석리			10	1	7.5	0.000	1995	보조
20210202041	고평	청도군	화양읍	고평리			10	1	22	0.000	2001	보조
20210202012	화강	청도군	화양읍	서상리			5	1	112	0.040	1978	보조
20210202040	소라	청도군	화양읍	소라리			10	1	22	0.000	2001	보조
20210202008	송북	청도군	화양읍	송북리			1	1	37	0.000	1978	보조
20210202023	내곡	청도군	화양읍	유등리			10	1	7.5	0.000	1982	보조
20210202003	노산	청도군	화양읍	유등리			10	1	37	0.000	1977	보조
20210202009	상곡	청도군	화양읍	유등리			10	1	37	0.000	1978	보조
20210202022	유등	청도군	화양읍	유등리			10	1	37	0.000	1982	부속
20210202010	백곡	청도군	화양읍	토평리		12	1	1	56	0.000	1978	주
20210202011	토평	청도군	화양읍	토평리			10	1	22	0.000	1978	보조
20210202037	화강보	청도군	화양읍	토평리			10	1	15	0.020	1990	보조

5.3 양·배수장 현황

합리화코드	수원공명칭	수원공 위치			유역면적 (ha)	수혜면적 (ha)	한발 빈도	원동기		양수량 (m³/s)	준공 년도	수원공 구분
		시,군,구	읍,면,동	리				마력 (HP)	대수 (개)			
해			당			없		음				

5.4 취입보 현황

합리화코드	수원공명칭	수원공 위치			유역면적 (ha)	수혜면적 (ha)	한발 빈도	취수량 (m ³ /s)	언 체		준공 년도	수원공 구분
		시,군,구	읍,면,동	리					높이 (m)	길이 (m)		
계	108					578.0						
20210204105	구터	청도군	각남면	녹명리			10	0.01	0.8	40.0	1986	보조
20210204096	녹갈	청도군	각남면	녹명리		6.5	10	0.02	1.0	117.0	1978	주
20210204102	밤갈	청도군	각남면	녹명리		7.4	1	0.00	6.0	62.0	1984	주
20210204002	종당보	청도군	각남면	사리	9,453		1	0.03	0.6	26.0	1972	보조
20210204015	금산	청도군	각남면	신당리		27.9	1	0.08	0.5	80.0	1945	주
20210204070	지경	청도군	각남면	신당리		25.9	3	0.06	0.3	110.0	1972	주
20210204099	서신평	청도군	각남면	예리리		18.0	10	0.11	0.5	127.0	1979	주
20210204100	유경	청도군	각남면	예리리		7.4	10	0.05	1.0	136.0	1980	주
20210204095	장막	청도군	각남면	예리리			10	0.03	0.7	150.0	1978	보조
20210204076	화강	청도군	각남면	칠성리	9,453		10	0.16	1.0	96.0	1972	보조
20210204081	흙	청도군	각북면	금천리			10	0.00	0.5	9.0	1974	보조
20210204072	거재들	청도군	각북면	남산리			3	0.01	0.3	12.0	1972	보조
20210204048	남양	청도군	각북면	남산리		9.0	10	0.01	0.5	60.0	1945	주

합리화코드	수원공명칭	수원공 위치			유역면적 (ha)	수혜면적 (ha)	한발 빈도	취수량 (m ³ /s)	연 체		준공 년도	수원공 구분
		시,군,구	읍,면,동	리					높이 (m)	길이 (m)		
20210204075	사고정	청도군	각북면	남산리			1	0.00	0.3	50.0	1972	보조
20210204071	상	청도군	각북면	남산리		3.9	1	0.01	0.3	12.0	1972	주
20210204062	새	청도군	각북면	남산리			10	0.00	0.3	80.0	1969	보조
20210204073	온	청도군	각북면	남산리			1	0.01	0.3	10.0	1972	보조
20210204074	집앞	청도군	각북면	남산리		7.9	1	0.00	0.3	50.0	1972	주
20210204098	상	청도군	각북면	덕촌리		5.8	1	0.01	0.5	10.0	1978	주
20210204049	생이실	청도군	각북면	덕촌리		8.0	1	0.01	0.4	150.0	1945	주
20210204040	섬밭	청도군	각북면	덕촌리			10	0.00	0.3	50.0	1945	보조
20210204092	쟁분	청도군	각북면	삼평리			10	0.00	0.5	70.0	1977	주
20210204047	새	청도군	각북면	삼평리		2.9	10	0.02	0.5	100.0	1945	주
20210204046	우사들	청도군	각북면	삼평리			3	0.01	0.4	200.0	1945	주
20210204086	큰	청도군	각북면	삼평리		29.1	10	0.01	0.5	80.0	1976	주
20210204093	풍천	청도군	각북면	삼평리		15.4	10	0.00	0.6	70.0	1977	주
20210204050	능서말	청도군	각북면	오산리		6.9	1	0.02	0.3	150.0	1945	주
20210204052	마당미기	청도군	각북면	오산리		5.0	1	0.05	0.3	8.0	1945	주
20210204083	밤정	청도군	각북면	오산리			10	0.00	0.4	12.0	1975	보조

합리화코드	수원공명칭	수원공 위치			유역면적 (ha)	수혜면적 (ha)	한발 빈도	취수량 (m ³ /s)	연 체		준공 년도	수원공 구분
		시,군,구	읍,면,동	리					높이 (m)	길이 (m)		
20210204042	상	청도군	각북면	오산리			10	0.01	0.3	15.0	1945	보조
20210204053	선달미	청도군	각북면	오산리		5.5	1	0.00	0.3	12.0	1945	주
20210204051	엄드털	청도군	각북면	오산리		2.4	1	0.01	0.3	8.0	1945	주
20210204054	점마	청도군	각북면	오산리		2.0	10	0.00	0.5	6.0	1945	주
20210204043	중	청도군	각북면	오산리			10	0.00	0.3	10.0	1945	보조
20210204091	상랑	청도군	각북면	우산리		4.6	10	0.00	0.5	40.0	1977	주
20210204045	참물	청도군	각북면	우산리		3.1	10	0.01	0.2	50.0	1945	주
20210204044	하랑	청도군	각북면	우산리		10.1	3	0.01	0.3	200.0	1945	주
20210204090	별밭	청도군	각북면	지슬리			10	0.00	0.3	10.0	1977	보조
20210204097	숫골	청도군	각북면	지슬리			10	0.00	0.3	10.0	1978	보조
20210204041	중	청도군	각북면	지슬리			10	0.00	0.4	5.0	1945	보조
20210204084	고들	청도군	이서면	가금리		2.3	1	0.00	2.1	36.0	1975	주
20210204094	관내	청도군	이서면	가금리		18.3	10	0.01	0.6	60.0	1977	주
20210204103	말미	청도군	이서면	가금리			10	0.02	0.6	130.0	1984	보조
20210204065	새우대	청도군	이서면	가금리		6.8	10	0.04	0.8	60.0	1971	주
20210204087	섬내	청도군	이서면	가금리		6.4	1	0.03	0.5	171.0	1976	주

합리화코드	수원공명칭	수원공 위치			유역면적 (ha)	수혜면적 (ha)	한발 빈도	취수량 (m ³ /s)	연 체		준공 년도	수원공 구분
		시,군,구	읍,면,동	리					높이 (m)	길이 (m)		
20210204061	새방천	청도군	이서면	금촌리			10	0.10	0.3	20.0	1960	보조
20210204057	지당앞	청도군	이서면	금촌리			10	0.01	0.4	20.0	1945	보조
20210204055	호장	청도군	이서면	금촌리			10	0.14	2.0	70.0	1945	보조
20210204059	바래미	청도군	이서면	대곡리		1.6	10	0.00	0.3	20.0	1945	주
20210204001	당상	청도군	이서면	대전리	9,453		1	0.16	0.9	20.0	1994	보조
20210204101	점평	청도군	이서면	서원리		10.0	1	0.01	0.5	47.0	1980	주
20210204058	긴도랑	청도군	이서면	양원리		13.3	1	0.02	0.3	30.0	1945	주
20210204060	부곡	청도군	이서면	양원리		2.0	1	0.02	0.5	15.0	1945	주
20210204088	쪽샘	청도군	이서면	양원리		12.6	1	0.01	0.6	15.0	1976	주
20210204056	학암	청도군	이서면	학산리			10	0.01	0.5	30.0	1945	보조
20210204068	하지	청도군	청도읍	거연리		7.0	10	0.03	2.0	50.0	1972	주
20210204010	금호	청도군	청도읍	고수리		6.4	1	0.01	0.6	110.0	1945	주
20210204077	박월	청도군	청도읍	고수리		6.6	10	0.03	0.7	94.0	1973	주
20210204011	상동	청도군	청도읍	상리		3.9	1	0.00	0.4	12.0	1945	주
20210204008	새조골	청도군	청도읍	송읍리			10	0.01	0.6	14.0	1945	보조
20210204080	계수	청도군	청도읍	원리			1	0.06	1.2	64.0	1974	보조

합리화코드	수원공명칭	수원공 위치			유역면적 (ha)	수혜면적 (ha)	한발 빈도	취수량 (m ³ /s)	연 체		준공 년도	수원공 구분
		시,군,구	읍,면,동	리					높이 (m)	길이 (m)		
20210204009	호암	청도군	청도읍	월곡리		3.0	1	0.01	0.6	110.0	1945	주
20210204064	조들	청도군	청도읍	유호리	16,000		10	0.29	0.8	82.0	1971	보조
20210204014	후심	청도군	청도읍	유호리		4.9	1	0.00	0.3	70.0	1945	주
20210204012	음지	청도군	청도읍	음지리		9.2	1	0.03	0.5	26.0	1945	주
20210204013	니릿	청도군	청도읍	초현리			1	0.02	0.6	20.0	1945	보조
20210204078	양지	청도군	청도읍	평양리		3.6	1	0.02	0.5	30.0	1973	주
20210204069	평지	청도군	청도읍	평양리		29.8	1	0.01	0.5	30.0	1972	주
20210204038	두름	청도군	풍각면	금곡리		5.6	1	0.00	0.4	100.0	1945	주
20210204037	멤	청도군	풍각면	덕양리		6.5	1	0.01	0.6	50.0	1945	주
20210204028	구심	청도군	풍각면	봉기리			10	0.00	0.3	50.0	1945	보조
20210204025	아래미	청도군	풍각면	봉기리		2.7	1	0.01	0.5	60.0	1945	주
20210204026	중보	청도군	풍각면	봉기리			10	0.01	0.3	40.0	1945	보조
20210204016	집앞1	청도군	풍각면	봉기리			1	0.01	0.5	80.0	1945	보조
20210204017	집앞2	청도군	풍각면	봉기리			1	0.01	0.4	150.0	1945	보조
20210204018	날끝	청도군	풍각면	성곡리			10	0.00	0.4	70.0	1945	보조
20210204022	밭음	청도군	풍각면	송서리		2.0	10	0.03	0.5	80.0	1945	주

합리화코드	수원공명칭	수원공 위치			유역면적 (ha)	수혜면적 (ha)	한발 빈도	취수량 (m ³ /s)	언 체		준공 년도	수원공 구분
		시,군,구	읍,면,동	리					높이 (m)	길이 (m)		
20210204023	버들밭	청도군	풍각면	송서리		2.0	1	0.01	0.4	150.0	1945	주
20210204021	보리들	청도군	풍각면	송서리		2.9	1	0.03	0.5	70.0	1945	주
20210204106	새	청도군	풍각면	송서리		7.4	10	0.02	0.5	50.0	1986	주
20210204024	올뱀	청도군	풍각면	송서리		7.6	1	0.01	1.0	87.0	1945	주
20210204030	구산	청도군	풍각면	안산리		9.2	1	0.02	0.5	35.0	1945	주
20210204108	역구실	청도군	풍각면	안산리		5.5	1	0.01	0.4	40.0	1986	주
20210204031	중	청도군	풍각면	안산리		19.1	1	0.01	0.5	30.0	1945	주
20210204019	무시들	청도군	풍각면	월봉리			10	0.00	0.5	30.0	1945	보조
20210204036	안	청도군	풍각면	차산리		3.8	10	0.01	0.5	35.0	1945	주
20210204020	정기미	청도군	풍각면	차산리			10	0.00	0.5	15.0	1945	보조
20210204027	답뒤	청도군	풍각면	현리리			1	0.01	0.4	50.0	1945	보조
20210204039	섬들	청도군	풍각면	현리리		10.0	10	0.02	0.5	100.0	1945	주
20210204089	탑들	청도군	풍각면	현리리		13.4	1	0.01	0.5	40.0	1977	주
20210204029	호동	청도군	풍각면	현리리		4.0	10	0.01	0.5	100.0	1945	주
20210204034	건너들	청도군	풍각면	흑석리		7.5	1	0.01	0.3	110.0	1945	주
20210204032	밭음	청도군	풍각면	흑석리			10	0.02	0.4	50.0	1945	보조

합리화코드	수원공명칭	수원공 위치			유역면적 (ha)	수혜면적 (ha)	한발 빈도	취수량 (m ³ /s)	연 체		준공 년도	수원공 구분
		시,군,구	읍,면,동	리					높이 (m)	길이 (m)		
20210204035	안국산	청도군	풍각면	흑석리		1.5	1	0.01	0.5	29.0	1945	주
20210204107	일만수	청도군	풍각면	흑석리			10	0.00	0.5	38.0	1986	보조
20210204033	조갈	청도군	풍각면	흑석리			10	0.01	0.5	50.0	1945	보조
20210204079	소라	청도군	화양읍	고평리		6.5	10	0.07	0.6	97.0	1974	주
20210204003	금밭	청도군	화양읍	교촌리		14.4	1	0.01	0.5	10.0	1945	주
20210204007	다로	청도군	화양읍	다로리		3.6	1	0.01	0.8	14.0	1945	주
20210204082	뒤뜰	청도군	화양읍	동천리		8.4	1	0.02	0.5	30.0	1975	주
20210204066	고수	청도군	화양읍	송북리		14.2	10	0.04	2.0	146.0	1972	주
20210204063	구미	청도군	화양읍	송북리	15,000	23.0	10	0.29	2.3	65.0	1971	주
20210204067	고평	청도군	화양읍	유등리		18.7	1	0.04	0.3	90.0	1972	주
20210204006	고래	청도군	화양읍	토평리			1	0.02	0.4	300.0	1945	보조
20210204004	굶	청도군	화양읍	토평리		1.9	1	0.01	0.3	40.0	1945	주
20210204085	마래	청도군	화양읍	토평리			1	0.02	0.4	300.0	1976	보조
20210204005	은행정	청도군	화양읍	토평리		7.6	10	0.01	0.5	40.0	1945	주
20210204104	북정	청도군	화양읍	합천리		6.2	10	0.02	2.0	102.0	1986	주

5.5 집수암거 현황

합리화코드	수원공명칭	수원공위치			유역면적 (ha)	수혜면적 (ha)	한발 빈도	집수량 (m ³ /s)	규모			준공 년도	수원공 구분
		시,군,구	읍,면,동	리					관경 (m)	매설심도 (m)	관길이 (m)		
계	54												
20210205053	녹명	청도군	각남면	녹명리	320		10	0.05	0.6	2.0	30.0	1996	보조
20210205040	사동	청도군	각남면	사리	320		1	0.09	0.6	2.0	50.0	1971	보조
20210205024	금산	청도군	각남면	신당리			10	0.00				1969	보조
20210205012	신당	청도군	각남면	신당리	420		3	0.07	0.6	3.0	40.0	1968	보조
20210205022	지경	청도군	각남면	신당리			10	0.00				1969	보조
20210205020	예리	청도군	각남면	예리리			3	0.00				1969	보조
20210205021	예리	청도군	각남면	예리리			10	0.00				1969	보조
20210205023	유경	청도군	각남면	예리리			10	0.00				1969	보조
20210205019	칠성	청도군	각남면	칠성리			3	0.00				1969	보조
20210205028	남산2	청도군	각북면	남산리			10	0.00				1969	보조
20210205033	덕촌	청도군	각북면	덕촌리			10	0.00				1969	보조
20210205030	명대	청도군	각북면	명대리			10	0.00				1969	보조
20210205032	삼평	청도군	각북면	삼평리			10	0.00				1969	보조

합리화코드	수원공명칭	수원공위치			유역면적 (ha)	수혜면적 (ha)	한발 빈도	집수량 (m ³ /s)	규모			준공 년도	수원공 구분
		시,군,구	읍,면,동	리					관경 (m)	매설심도 (m)	관길이 (m)		
20210205047	삼평2	청도군	각북면	삼평리			10	0.00				1976	보조
20210205008	삼평3	청도군	각북면	삼평리			10	0.00				1945	보조
20210205054	풍천	청도군	각북면	삼평리	3,356		10	0.44	0.8	5.0	250.0	1999	보조
20210205029	오산	청도군	각북면	오산리			10	0.00				1969	보조
20210205031	우산	청도군	각북면	우산리			10	0.00				1969	보조
20210205044	강정	청도군	이서면	가금리	420		5	0.07	0.6	2.0	40.0	1971	보조
20210205035	관내	청도군	이서면	가금리			10	0.00				1969	보조
20210205036	고철1	청도군	이서면	고철리			10	0.00				1969	보조
20210205037	고철2	청도군	이서면	고철리			10	0.00				1969	보조
20210205045	대전	청도군	이서면	대전리	420		5	0.09	0.6	2.0	50.0	1971	보조
20210205042	신기	청도군	이서면	서원리	430		5	0.11	0.6	2.0	60.0	1971	보조
20210205009	명덕	청도군	이서면	수야리			3	0.00				1945	보조
20210205041	수야	청도군	이서면	수야리	240		5	0.09	0.6	3.0	50.0	1971	보조
20210205034	팔조	청도군	이서면	팔조리			10	0.00				1969	보조
20210205043	학산	청도군	이서면	학산리	327		5	0.11	0.6	2.0	60.0	1971	보조
20210205048	월곡	청도군	청도읍	고수리			10	0.00				1977	보조

합리화코드	수원공명칭	수원공위치			유역면적 (ha)	수혜면적 (ha)	한발 빈도	집수량 (m ³ /s)	규모			준공 년도	수원공 구분
		시,군,구	읍,면,동	리					관경 (m)	매설심도 (m)	관길이 (m)		
20210205001	부야	청도군	청도읍	부야리	250		1	0.09	0.6	3.0	50.0	1945	보조
20210205002	원정	청도군	청도읍	부야리	250		1	0.09	1.5	3.0	50.0	1969	보조
20210205016	송읍	청도군	청도읍	송읍리			10	0.00				1969	보조
20210205052	운산	청도군	청도읍	운산리			1	0.00				1983	보조
20210205049	원정	청도군	청도읍	원정리			1	0.00				1979	보조
20210205051	월곡	청도군	청도읍	월곡리			3	0.00				1982	보조
20210205018	초현	청도군	청도읍	초현리			10	0.00				1969	보조
20210205017	평양	청도군	청도읍	평양리			10	0.00				1969	보조
20210205025	봉기	청도군	풍각면	봉기리			1	0.00				1969	보조
20210205003	성곡1	청도군	풍각면	성곡리			10	0.00				1945	보조
20210205004	성곡2	청도군	풍각면	성곡리			10	0.00				1945	보조
20210205005	버들밭1	청도군	풍각면	송서리			3	0.00				1945	보조
20210205006	버들밭2	청도군	풍각면	송서리			3	0.00				1945	보조
20210205026	송서	청도군	풍각면	송서리			10	0.00				1969	보조
20210205007	차산	청도군	풍각면	차산리			10	0.00				1945	보조
20210205027	흑석	청도군	풍각면	흑석리			10	0.00				1969	보조

합리화코드	수원공명칭	수원공위치			유역면적 (ha)	수혜면적 (ha)	한발 빈도	집수량 (m ³ /s)	규모			준공 년도	수원공 구분
		시,군,구	읍,면,동	리					관경 (m)	매설심도 (m)	관길이 (m)		
20210205046	눌미1	청도군	화양읍	눌미리			10	0.00				1974	보조
20210205039	화강	청도군	화양읍	서상리	370		5	0.09	0.6	3.0	50.0	1971	보조
20210205050	눌미2	청도군	화양읍	송북리			10	0.00				1980	보조
20210205013	유등	청도군	화양읍	유등리			3	0.00				1969	보조
20210205010	진라1	청도군	화양읍	진라리	120		1	0.09	0.6	4.0	50.0	1969	보조
20210205011	진라2	청도군	화양읍	진라리	125		1	0.09	0.6	3.0	50.0	1967	보조
20210205015	은행정	청도군	화양읍	토평리			10	0.00				1969	보조
20210205038	화강1	청도군	화양읍	토평리	9,453		3	0.09	0.6	2.0	50.0	1969	보조
20210205014	북정	청도군	화양읍	합천리			10	0.00				1969	보조

5.6 관정 현황

합리화코드	수원공명칭	수원공위치			유역면적 (ha)	수혜면적 (ha)	한발 빈도	채수량 (m ³ /일)	규모		준공 년도	수원공 구분
		시,군,구	읍,면,동	리					심도 (m)	관경 (m)		
계	146					109.0						
20210206001	구곡	청도군	각남면	구곡리			10	137.00	6.0		1969	보조
20210206002	구곡	청도군	각남면	구곡리			10	600.00	100.0		1999	보조
20210206003	구곡리 178	청도군	각남면	구곡리		4.0	1	412.00	150.0	0.3	1997	보조
20210206004	녹명	청도군	각남면	녹명리			10	400.00	150.0		2000	보조
20210206005	녹명	청도군	각남면	녹명리		3.0	1	0.00			1996	보조
20210206006	사1	청도군	각남면	사리			5	210.00	4.0	0.9	1977	보조
20210206007	사2	청도군	각남면	사리			5	600.00	4.0	0.9	1977	보조
20210206008	사동	청도군	각남면	사리		3.0	1	0.00			1971	보조
20210206010	사동	청도군	각남면	사리		0.3	1	0.00			2009	보조
20210206009	사리 367-2	청도군	각남면	사리		0.3	1	0.00	210.0	0.3	1900	보조
20210206012	신당(5-4)	청도군	각남면	사리			1	600.00	105.0	0.2	1995	보조
20210206011	신당	청도군	각남면	신당리			5	600.00	105.0		1995	보조
20210206013	신당	청도군	각남면	신당리		3.0	1	0.00	9.0		1968	보조

합리화코드	수원공명칭	수원공위치			유역면적 (ha)	수혜면적 (ha)	한발 빈도	채수량 (m ³ /일)	규모		준공 년도	수원공 구분
		시,군,구	읍,면,동	리					심도 (m)	관경 (m)		
20210206014	예리리 533-7	청도군	각남면	예리리		4.0	1	450.00	105.0	0.2	1995	보조
20210206015	옥산	청도군	각남면	옥산리			3	420.00	4.0	0.9	1971	보조
20210206016	옥산	청도군	각남면	옥산리		3.0	10	310.00	116.0		1993	주
20210206017	옥척	청도군	각남면	옥산리			5	336.00	112.0		1996	보조
20210206018	일곡	청도군	각남면	일곡리			5	336.00	105.0		1996	보조
20210206019	칠성	청도군	각남면	칠성리		3.0	10	300.00	190.0		1993	주
20210206021	칠성리 494	청도군	각남면	칠성리		1.0	1	150.00	117.0	0.2	1993	보조
20210206020	향죽	청도군	각남면	칠성리			10	530.00	90.0		2001	보조
20210206022	함박	청도군	각남면	함박리			5	300.00	104.0		1995	보조
20210206023	화리	청도군	각남면	화리			10	380.00	102.0		1994	보조
20210206024	금천	청도군	각북면	금천리			5	270.00	115.0		1995	보조
20210206025	삼평	청도군	각북면	삼평리		3.0	10	400.00	116.0		1993	주
20210206027	삼평리 1223-7	청도군	각북면	삼평리		3.0	1	300.00	155.0	0.2	1995	보조
20210206026	풍천	청도군	각북면	삼평리		0.3	1	0.00			1999	보조
20210206028	봉황	청도군	각북면	오산리			10	390.00	100.0		2001	보조
20210206030	강정	청도군	이서면	가금리		3.0	1	0.00			1971	보조

합리화코드	수원공명칭	수원공위치			유역면적 (ha)	수혜면적 (ha)	한발 빈도	채수량 (m ³ /일)	규모		준공 년도	수원공 구분
		시,군,구	읍,면,동	리					심도 (m)	관경 (m)		
20210206029	구라	청도군	이서면	가금리			10	268.00	3.0		1969	보조
20210206031	각계	청도군	이서면	각계리			5	250.00	102.0		1995	보조
20210206032	각계(5-5)	청도군	이서면	각계리			1	250.00	102.0	0.2	1995	보조
20210206033	고철	청도군	이서면	고철리		3.0	10	450.00	62.0		1993	주
20210206034	금촌	청도군	이서면	금촌리			10	480.00	105.0		1994	보조
20210206035	금촌	청도군	이서면	금촌리			5	700.00	100.0		1995	보조
20210206036	금촌	청도군	이서면	금촌리			10	185.00	100.0		2002	보조
20210206038	가곡	청도군	이서면	대곡리			5	270.00	190.0		1995	보조
20210206037	대곡	청도군	이서면	대곡리			5	300.00	110.0		1995	보조
20210206039	대전	청도군	이서면	대전리			5	500.00	105.0		1995	보조
20210206041	대전	청도군	이서면	대전리		3.0	1	0.00			1971	보조
20210206040	대전리 526	청도군	이서면	대전리		5.0	1	500.00	100.0	0.2	1994	보조
20210206042	문수	청도군	이서면	문수리			5	307.00	120.0		1996	보조
20210206043	서원	청도군	이서면	서원리			5	420.00	86.0		1995	보조
20210206138	행정	청도군	이서면	서원리			5	793.00	100.0		1996	보조
20210206140	화강1	청도군	이서면	서원리		3.0	1	0.00			1971	보조

합리화코드	수원공명칭	수원공위치			유역면적 (ha)	수혜면적 (ha)	한발 빈도	채수량 (m ³ /일)	규모		준공 년도	수원공 구분
		시,군,구	읍,면,동	리					심도 (m)	관경 (m)		
20210206045	수야	청도군	이서면	수야리			10	320.00	120.0		1994	보조
20210206046	수야	청도군	이서면	수야리		0.3	1	100.00	140.0	0.2	2009	보조
20210206048	수야	청도군	이서면	수야리		0.3	1	0.00			1971	보조
20210206047	수야리 835-3	청도군	이서면	수야리		0.3	1	0.00	140.0	0.2	1900	보조
20210206044	중촌1	청도군	이서면	수야리			3	210.00	3.0	0.9	1971	보조
20210206049	신촌	청도군	이서면	신촌리			5	300.00	164.0		1995	보조
20210206050	신촌	청도군	이서면	신촌리			5	363.00	100.0		1997	보조
20210206053	신촌리 1249	청도군	이서면	신촌리		2.0	1	250.00	330.0	0.3	2006	보조
20210206052	신촌리 295-1	청도군	이서면	신촌리		3.0	1	350.00	77.0	0.2	1995	보조
20210206051	양원	청도군	이서면	신촌리			10	400.00	100.0		2001	보조
20210206054	양원	청도군	이서면	양원리			10	1,000.00	80.0		1982	보조
20210206055	양원	청도군	이서면	양원리			5	600.00	180.0		1995	보조
20210206056	칠곡	청도군	이서면	칠곡리		3.0	1	340.00			2012	주
20210206057	칠곡리 203-3	청도군	이서면	칠곡리		8.0	1	800.00	84.0	0.2	1995	보조
20210206058	칠엽	청도군	이서면	칠엽리			5	280.00	105.0		1995	보조
20210206059	칠엽(5-6)	청도군	이서면	칠엽리			1	280.00	105.0	0.2	1995	보조

합리화코드	수원공명칭	수원공위치			유역면적 (ha)	수혜면적 (ha)	한발 빈도	채수량 (m ³ /일)	규모		준공 년도	수원공 구분
		시,군,구	읍,면,동	리					심도 (m)	관경 (m)		
20210206060	팔조리 332-3	청도군	이서면	팔조리		6.0	1	600.00	80.0	0.2	1995	보조
20210206061	학산	청도군	이서면	학산리			10	350.00	150.0		1982	보조
20210206063	학산	청도군	이서면	학산리		3.0	10	602.00	98.0		1988	주
20210206064	학산	청도군	이서면	학산리			5	250.00	102.0		1995	보조
20210206065	학산	청도군	이서면	학산리		3.0	1	0.00			1971	보조
20210206062	학암	청도군	이서면	학산리			10	318.00	98.0		1988	보조
20210206066	홍선	청도군	이서면	홍선리		3.0	10	300.00	56.0		1993	주
20210206067	홍선	청도군	이서면	홍선리			5	432.00	100.0		1996	보조
20210206068	홍선	청도군	이서면	홍선리			5	700.00	76.0		1997	보조
20210206069	내리	청도군	청도읍	내리			10	380.00	105.0		1994	보조
20210206070	덕암	청도군	청도읍	덕암리			10	270.00	105.0		1994	보조
20210206071	덕암	청도군	청도읍	덕암리			5	430.00	94.0		1995	보조
20210206072	무등1	청도군	청도읍	무등리			10	350.00	150.0		1982	보조
20210206073	무등2	청도군	청도읍	무등리			10	700.00	150.0		1982	보조
20210206075	부야	청도군	청도읍	부야리			5	270.00	110.0		1995	보조
20210206076	부야(5-1)	청도군	청도읍	부야리			1	270.00	110.0	0.2	1995	보조

합리화코드	수원공명칭	수원공위치			유역면적 (ha)	수혜면적 (ha)	한발 빈도	채수량 (m ³ /일)	규모		준공 년도	수원공 구분
		시,군,구	읍,면,동	리					심도 (m)	관경 (m)		
20210206074	부야1	청도군	청도읍	부야리			1	1,008.00	4.0	0.9	1967	보조
20210206077	상리 556	청도군	청도읍	상리		3.0	1	392.00	100.0	0.2	1996	보조
20210206078	송읍	청도군	청도읍	송읍리			10	1,000.00	80.0		1982	보조
20210206079	안인리 335	청도군	청도읍	안인리		3.0	1	350.00	102.0	0.2	1994	보조
20210206080	사미	청도군	청도읍	운산리			10	170.00	150.0		2000	보조
20210206081	원리	청도군	청도읍	원리			5	392.00	100.0		1996	보조
20210206083	구미	청도군	청도읍	원정리		2.0	10	325.00	3.0		1968	주
20210206085	원정	청도군	청도읍	원정리			5	750.00	120.0		1997	보조
20210206084	원정(5-2)	청도군	청도읍	원정리			1	301.00	100.0	0.2	1995	보조
20210206082	원정1	청도군	청도읍	원정리			1	450.00	5.0	0.9	1967	보조
20210206086	박월	청도군	청도읍	월곡리			5	336.00	110.0		1996	보조
20210206087	초현	청도군	청도읍	초현리			10	350.00	100.0		2001	보조
20210206088	평양	청도군	청도읍	평양리			10	600.00	90.0		1994	보조
20210206089	금곡리 626-5	청도군	풍각면	금곡리		2.0	1	280.00	102.0	0.2	1994	보조
20210206090	덕양	청도군	풍각면	덕양리			5	288.00	130.0		1995	보조
20210206091	덕양	청도군	풍각면	덕양리			5	530.00	120.0		1996	보조

합리화코드	수원공명칭	수원공위치			유역면적 (ha)	수혜면적 (ha)	한발 빈도	채수량 (m ³ /일)	규모		준공 년도	수원공 구분
		시,군,구	읍,면,동	리					심도 (m)	관경 (m)		
20210206094	상장기	청도군	풍각면	성곡리			10	410.00	100.0		2001	보조
20210206092	성곡	청도군	풍각면	성곡리			10	300.00	70.0		1994	보조
20210206093	성곡	청도군	풍각면	성곡리			5	350.00	102.0		1995	보조
20210206095	상수월	청도군	풍각면	수월리			10	180.00	220.0		2000	보조
20210206096	안산	청도군	풍각면	안산리			5	602.00	100.0		1996	보조
20210206097	안산	청도군	풍각면	안산리			10	320.00	100.0		2000	보조
20210206098	안산리 1149-3	청도군	풍각면	안산리			1	0.00	100.0	0.3	2005	보조
20210206099	월봉	청도군	풍각면	월봉리			5	590.00	108.0		1996	보조
20210206100	월봉리 23-3	청도군	풍각면	월봉리			1	0.00	91.0	0.3	1997	보조
20210206101	차산	청도군	풍각면	차산리			5	380.00	100.0		1996	보조
20210206102	동원	청도군	풍각면	화산리			10	400.00	100.0		2001	보조
20210206106	석통	청도군	풍각면	흑석리			10	270.00	100.0		2001	보조
20210206107	지랫골	청도군	풍각면	흑석리			10	230.00	100.0		2001	보조
20210206103	흑석	청도군	풍각면	흑석리			10	300.00	120.0		1994	보조
20210206104	흑석	청도군	풍각면	흑석리			5	508.00	100.0		1997	보조
20210206105	흑석	청도군	풍각면	흑석리			10	450.00	100.0		2000	보조

합리화코드	수원공명칭	수원공위치			유역면적 (ha)	수혜면적 (ha)	한발 빈도	채수량 (m ³ /일)	규모		준공 년도	수원공 구분
		시,군,구	읍,면,동	리					심도 (m)	관경 (m)		
20210206108	흑석리 산7	청도군	풍각면	흑석리		3.0	1	300.00	180.0	0.3	2004	보조
20210206109	고평리 54	청도군	화양읍	고평리		2.0	1	270.00	102.0	0.2	1995	보조
20210206110	교촌리 152-2	청도군	화양읍	교촌리		3.0	1	350.00	150.0	0.3	1998	보조
20210206111	교촌리 산103-1	청도군	화양읍	교촌리		2.0	1	260.00	107.0	0.3	2000	보조
20210206112	늘미	청도군	화양읍	늘미리			10	350.00	80.0		2001	보조
20210206142	늘미	청도군	화양읍	동천리			10	1,000.00	120.0		1982	보조
20210206113	동천	청도군	화양읍	동천리			10	350.00	150.0		1982	보조
20210206115	동천	청도군	화양읍	동천리			5	260.00	110.0		1996	보조
20210206116	동천	청도군	화양읍	동천리			5	453.00	130.0		1997	보조
20210206117	동천A	청도군	화양읍	동천리			5	475.00	130.0		1997	보조
20210206118	동천B	청도군	화양읍	동천리			5	382.00	150.0		1997	보조
20210206114	합천	청도군	화양읍	동천리			10	350.00	150.0		1982	보조
20210206119	범곡	청도군	화양읍	범곡리			10	200.00	260.0		2000	보조
20210206120	삼신(5-3)	청도군	화양읍	삼신리			1	600.00	60.0	0.2	1995	보조
20210206121	화강	청도군	화양읍	서상리		2.0	1	0.00	22.0		1971	보조
20210206123	송묵	청도군	화양읍	송북리			10	310.00	105.0		1994	보조

합리화코드	수원공명칭	수원공위치			유역면적 (ha)	수혜면적 (ha)	한발 빈도	채수량 (m ³ /일)	규모		준공 년도	수원공 구분
		시,군,구	읍,면,동	리					심도 (m)	관경 (m)		
20210206122	송북	청도군	화양읍	송북리			1	107.00	130.0		1982	보조
20210206124	송북	청도군	화양읍	송북리			10	350.00	100.0		2001	보조
20210206125	신봉	청도군	화양읍	신봉리			5	300.00	102.0		1995	보조
20210206133	고치미	청도군	화양읍	유등리			10	350.00	100.0		2001	보조
20210206131	노산	청도군	화양읍	유등리			10	430.00	144.0		2000	보조
20210206127	유등	청도군	화양읍	유등리			10	800.00	60.0		1994	보조
20210206126	유등	청도군	화양읍	유등리			10	1,000.00	120.0		1982	보조
20210206128	유등	청도군	화양읍	유등리			5	270.00	102.0		1995	보조
20210206129	유등	청도군	화양읍	유등리			5	276.00	100.0		1996	보조
20210206130	유등	청도군	화양읍	유등리			5	509.00	100.0		1997	보조
20210206132	유등	청도군	화양읍	유등리			10	510.00	100.0		2001	보조
20210206135	진라1	청도군	화양읍	진라리			1	210.00	3.0	0.9	1967	보조
20210206137	진라1	청도군	화양읍	진라리		2.0	1	0.00	12.0		1969	보조
20210206136	진라2	청도군	화양읍	진라리			1	600.00	3.0	0.9	1967	보조
20210206134	진라3	청도군	화양읍	진라리			1	600.00	2.0	0.9	1945	보조
20210206139	토평	청도군	화양읍	토평리			10	800.00	122.0		2000	보조

합리화코드	수원공명칭	수원공위치			유역면적 (ha)	수혜면적 (ha)	한발 빈도	채수량 (m ³ /일)	규모		준공 년도	수원공 구분
		시,군,구	읍,면,동	리					심도 (m)	관경 (m)		
20210206141	토평리 382-2	청도군	화양읍	토평리		3.0	1	300.00	102.0	0.3	2006	보조
20210206144	강당	청도군	화양읍	합천리			5	590.00	100.0		1996	보조
20210206143	합천	청도군	화양읍	합천리			5	700.00	102.0		1995	보조
20210206146	합천리 342	청도군	화양읍	합천리		3.0	1	350.00	150.0	0.3	1982	보조
20210206145	합천리 510	청도군	화양읍	합천리		1.0	1	150.00	100.0	0.3	2004	보조