

천호용수구역 조사보고서

(위치 : 경상북도 안동시 풍산읍 외 6개읍면)

2014. 12

농림축산식품부
한국농어촌공사

천호구역 농어촌용수이용합리화계획

1. 용수구역 : 경상북도 안동시 풍산읍 외 6개읍면
2. 수자원부존량 : 161,486 천m³/년 (100%)
3. 수요량 : 51,827 천m³/년 (32%)
4. 공급량 : 35,935 천m³/년 (22%)
5. 부족량 : 15,892 천m³/년 (10%)
6. 개발계획수량 : 0 천m³/년 (0%)
7. 미개발수량 : 15,892 천m³/년 (10%)

용수구역 계획 총괄

- ① 구역명 : 천호용수구역
- ② 목 적 : 농어촌소득증대 및 생활환경개선
- ③ 구 역 : 경상북도 안동시 풍산읍 외 6개읍면
- ④ 농어촌용수개발 및 공급계획

○ 총 관

(단위 : 천m³/년)

구 분	수자원 부존량	수요량	공 급 량			부족량	개발 계획
			기설	시행중	소계		
지표수	133,613						
지하수	27,873						
계	161,486	51,827	34,139	1,796	35,935	15,892	

○ 수요/공급량

(단위 : 천m³/년)

구분			수요량	공급량		
				기설	시행중	소계
농업용수	논	면적(ha)	3,357	2,805	172	2,977
		수 량	38,093	31,049	1,678	32,727
	밭	면적(ha)	2,200	225	31	256
		수 량	10,181	1,078	118	1,196
축산용수	축산두수 (두)		99,834	59,307	-	59,307
	수 량		381	246	-	246
생활용수	급수인구(인)		17,722	11,745	-	11,745
	수 량		2,147	1,423	-	1,423
공업용수	면적(ha)		10	10	-	10
	수 량		343	343	-	343
환경용수	유역면적(ha)		1,533	-	-	-
	수 량		682	-	-	-
기타용수			-	-	-	-
합 계 (수량)			51,827	34,139	1,796	35,935

○ 개발계획수량

(단위 : 천 m³/년)

구 분	계	저수지	양수장	취입보	집수암거	관정	집수정
계							
신규							
보강							

⑤ 사업비 : 0 천원

- 수 원 공 : 저수지 0개소, 양수장 0개소, 취입보 0개소
 집수암거 0개소, 관정 0개소, 집수정 0개소

⑥ 사업효과

- 농업용수공급 : 0 ha, 0 천m³/년
 - 논관개 : 0 ha, 0 천m³/년
 - 밭관개 : 0 ha, 0 천m³/년
- 축산용수공급 : 0 천m³/년
- 생활용수공급 : 0 천m³/년
- 공업용수공급 : 0 천m³/년
- 환경용수공급 : 0 천m³/년
- 기타용수공급 : 0 천m³/년

목 차

제1장 일반현황

1. 위치	8
2. 교통	9
3. 지형지세	9
4. 행정구역	9
5. 지역특성	10
6. 토지, 진흥지역, 수리답 현황	11

제2장 수요·공급량

1. 농어촌용수 수자원현황

1-1 수자원 총량	12
1-2 수자원 부족량	13

2. 수요량

2-1 농업용수(논, 밭)	15
2-2 축산용수	17
2-3 생활용수	19
2-4 공업용수	19
2-5 환경용수	20

3. 공급량

3-1 기설 공급량	23
3-2 시행중 공급량	28

4. 수급전망	35
---------------	----

제3장 농어촌용수 개발계획

1. 개발계획

1-1 농업용수(논, 밭)	37
1-2 축산, 생활, 공업용수	38
1-3 환경용수	39
1-4 기타용수	39

2. 주요공사

2-1 사업별 주요공사	41
2-2 사업비	47

<부 표>

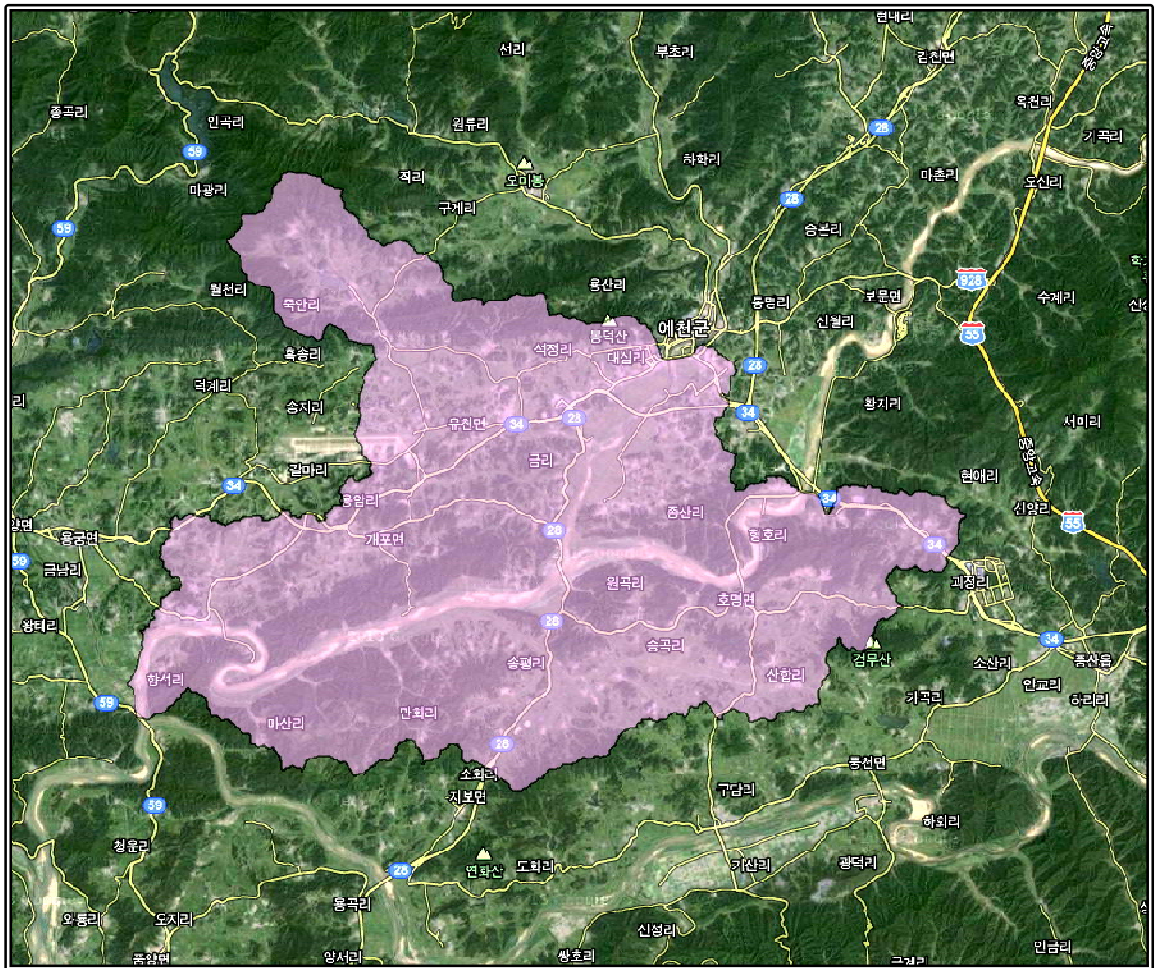
1. 토지이용현황	51
2. 인구현황	54
3. 축산현황	57
4. 하천현황	60
5. 시설수리시설물 현황	61

제1장 일반현황

1. 위치

본 천호구역은 경상북도 안동시 풍산읍, 예천군 예천읍, 호명면, 유천면, 용궁면, 개포면, 지보면(1도 2시·군 7읍·면)를 포함하는 구역으로 도청소재지인 대구에서 북쪽으로 약 120km 떨어진 지점에 위치한다.

동쪽으로는 예천군 보문면, 안동시 풍산읍, 남쪽으로는 예천군 지보면 안동시 풍천면, 서쪽으로는 예천군 용궁면, 문경시 산북면, 동로면, 북쪽으로는 예천군 용문면, 예천읍과 접하고 있다.



<용수구역 위치도>

2. 교통

본 구역의 주요도로는 지구의 중앙을 남북으로 통과하는 국도 28호선(영주~포항)과 지구의 동서로 통과하는 국도 34호선(당진~영덕)이 있다. 또한, 경북선 철도가 지구를 횡단하고 있어 교통이 양호한 편이다.

3. 지형지세

본 구역은 지구내 북동쪽에서 서쪽으로 흐르는 내성천에 의해 남북으로 크게 양분된다. 내성천 남쪽 지보면 및 호명면 일대는 노년기 지형으로 뚜렷한 수계가 발달되어 있지 않다. 내성천 북쪽도 예천읍을 지나 내성천으로 남류하는 한천을 제외하고는 뚜렷한 수계가 발달되어 있지 않으며, 대부분의 지역이 노년기 지형으로 해발 100~200m의 산지로 구성되어있다.

4. 행정구역

본 용수구역의 행정구역은 1도 2개 시·군 7개 읍·면 57개 법정리로 구성되어 있다.

도	시·군	읍·면	리	비고
계			57개 법정리	
경상 북도	예천군	예천읍	남분리, 서분리, 대심리, 석정리, 지내리, 왕신리, 상동리	7개
		호명면	본포리, 원곡리, 송곡리, 금능리, 한어리, 본리, 형호리, 오천리, 백송리, 산합리, 직산리, 월포리, 종산리, 내신리, 담암리	15개
		유천면	화지리, 고산리, 성평리, 광전리, 손기리, 수심리, 송전리, 중평리, 죽안리, 마천리, 화전리, 사곡리, 울현리, 용암리, 초적리, 매산리, 가리	17개
		용궁면	향석리, 대은리, 무지리	3개
		개포면	금리, 경진리, 동송리, 이사리, 우감리, 신음리, 가곡리, 황산리	8개
		지보면	어신리, 송평리, 수월리, 상월리, 만화리, 마산리	6개
	안동시	풍산읍	오미리	1개

5. 지역특성

가. 수자원

본 용수구역의 지배관측소는 문경관측소에 해당하며, 연평균 강수량이 1,255.8mm로 전국 평균 1,308mm('81~'10)보다 다소 적은 편이며 6~8월의 강수량은 전체 강수량의 57.5%를 차지하고 있다.

<평균강수량 현황>

(단위 : mm)

관측소	1월	2월	3월	4월	5월	6월	7월	8월	9월	10월	11월	12월	전년
문경	21.6	29.4	49.6	90	106.4	170.5	294.8	257.4	132.4	43.7	38.4	21.5	1,255.8

나. 산 업

본 구역의 주요지역인 예천군은 전체면적 66,113ha 중 임야가 36,298ha(55%), 답 11,097ha(17%), 전 8,097ha(12%)로 논농사가 주류를 이루고 있다.

축산 현황은 한우(2,796가구 44,735두), 돼지(33가구 42,227두), 닭(511가구 553,838수)을 사육하고 있다.

안동댐의 영향으로 경지활용률이 높으며 경상북도 내에서 수위를 차지할 정도로 많고 품질이 좋은 쌀을 생산한다. 그 외에 보리·콩·고추·담배·누에고치·사과·참깨·땅콩·인삼·감·닥나무 등 많은 종류의 농산물이 생산된다.

6. 토지, 진흥지역, 수리답현황

본 용수구역의 총 면적 18,247ha 중 농경지는 답 3,728ha, 전 2,271ha 이며, 진흥지역 3,698ha, 수리답 2,805ha로 형성되어있는 용수구역이다.

(단위 : ha)

행정구역	토지면적	경지면적			진흥지역	수리답	비고
		소계	답	전			
계	18,247	5,999	3,728	2,271	3,698	2,806	
안동시 풍산읍	637	100	0	100	114	0	
예천군 개포면	3,017	583	162	421	655	122	
예천군 예천읍	1,550	630	374	256	442	281	
예천군 용궁면	1,236	203	62	141	205	47	
예천군 유천면	3,333	3,330	2,886	444	715	2,172	
예천군 지보면	3,451	366	90	276	501	68	
예천군 호명면	5,023	787	154	633	1,066	116	

제2장 수요·공급량

1. 농어촌용수 수자원 현황

본 용수구역의 유역면적은 18,247ha이고 연평균 강수량은 1,256mm인 지역이며, 유출에 의한 수자원 현황은 다음과 같다.

<농어촌용수 수자원 현황>

구 분		수자원량 (천m ³ /년)	비 고
수자원 총량		229,182	
수자원 부존량	소계	161,486	
	지표수	133,613	
	지하수	27,873	

1-1 수자원 총량

본 용수구역의 관측소 연평균 강수량에 의한 수자원 총량은 다음과 같다.

<수자원 총량>

행정구역	관측소	연평균강수량 (mm)	면적 (ha)	수자원총량 (천m ³ /년)	비 고
계		1,256	18,247	229,183	
안동시 풍산읍	문경	1,256	637	8,001	
예천군 개포면	문경	1,256	3,017	37,894	
예천군 예천읍	문경	1,256	1,550	19,468	
예천군 용궁면	문경	1,256	1,236	15,524	
예천군 유천면	문경	1,256	3,333	41,862	
예천군 지보면	문경	1,256	3,451	43,345	
예천군 호명면	문경	1,256	5,023	63,089	

1-2 수자원 부족량

가. 지표수 부족량

본 용수구역의 유역은 낙동강수계로 분류되며, 우리나라 평균 유출률을 적용하여 지표수 부족량을 계산하였으며 다음과 같다.

<지표수 부족량>

행정구역	수계	연평균강수량 (mm)	면적 (ha)	부족량 (천m ³ /년)	비고
계			18,247	133,614	
안동시 풍산읍	낙동강	1,256	637	4,664	
예천군 개포면	낙동강	1,256	3,017	22,092	
예천군 예천읍	낙동강	1,256	1,550	11,350	
예천군 용궁면	낙동강	1,256	1,236	9,051	
예천군 유천면	낙동강	1,256	3,333	24,406	
예천군 지보면	낙동강	1,256	3,451	25,270	
예천군 호명면	낙동강	1,256	5,023	36,781	

나. 지하수 부족량

지하수 함양량은 지하수관리기본계획의 유역별 지하수 함양량을 적용하였으며 다음과 같다

$$\text{평균함양률} = \text{추정함양량} / (\text{유역면적} \times \text{강우량})$$

<지하수 부족량(함양량)>

행정구역	관측소	면적 (ha)	평균강우량 (mm)	평균함양률 (%)	함양량 (천m ³ /년)	비고
계		18,247			27,872	
안동시 풍산읍	문경	637	1,256	12	943	
예천군 개포면	문경	3,017	1,256	12	4,614	
예천군 예천읍	문경	1,550	1,256	12	2,370	
예천군 용궁면	문경	1,236	1,256	12	1,890	
예천군 유천면	문경	3,333	1,256	12	5,097	
예천군 지보면	문경	3,451	1,256	12	5,277	
예천군 호명면	문경	5,023	1,256	12	7,681	

2. 수요량

본 용수구역의 농어촌용수 2024년 수요량은 총 51,827천m³/년이며, 이 중에서 농업용수는 48,274천m³/년, 축산용수는 381천m³/년, 생활용수는 2,147천m³/년, 공업용수는 343천m³/년, 환경용수는 682천m³/년, 기타용수는 0천m³/년으로 추정하였다.

<수요량 총괄>

(단위 : 천m³/년)

구분	단위	2024년		비고
		급수대상	수요량	
계			51,827	
농업용수	ha	5,557	48,274	
- 논	ha	3,357	38,093	
- 밭	ha	2,200	10,181	
축산용수	두	99,834	381	
생활용수	인	17,722	2,147	
공업용수	ha	10	343	
환경용수	ha	1,533	682	
기타용수			-	

2-1 농업용수(논, 밭)

가. 경지면적 전망

경지면적 변화추이와 정부의 정책방향 및 지표를 기준으로 2024년 경지면적을 추정하였으며, 1985~2012년까지 연간 변화율에 의한 정율법을 적용하여 2024년 논면적을 예측하고, 밭면적은 2005년~2012년까지 최근 7년간 연평균 증가율을 적용하였다.

<경지면적(논) 전망>

(단위 : ha)

행정구역	2012년 논면적			2024년 논면적			비고
	소계	수리답	천수답	소계	수리답	천수답	
계	3,728	2,806	922	3,358	2,898	460	
안동시 풍산읍	0	0	0	0	0	0	
예천군 개포면	162	122	40	146	126	20	
예천군 예천읍	374	281	93	337	291	46	
예천군 용궁면	62	47	15	56	48	8	
예천군 유천면	2,886	2,172	714	2,599	2,243	356	
예천군 지보면	90	68	22	81	70	11	
예천군 호명면	154	116	38	139	120	19	

<경지면적(밭) 전망>

(단위 : ha)

행정구역	2012년 밭면적			2024년 밭면적			비고
	소계	관개전 (밭기반)	비관개전 (일반밭)	소계	관개전 (밭기반)	비관개전 (일반밭)	
계	2,271	225	2,046	2,200	636	1,564	
안동시 풍산읍	100	0	100	97	20	77	
예천군 개포면	421	68	353	409	139	270	
예천군 예천읍	256	65	191	248	103	145	
예천군 용궁면	141	11	130	137	37	100	
예천군 유천면	444	49	395	430	128	302	
예천군 지보면	276	0	276	267	56	211	
예천군 호명면	633	32	601	612	153	459	

나. 농업용수(논,밭) 수요량

논은 수리답과 천수답을 10년빈도 수리답화 하는데 필요한 수량, 밭은 관개전과 비관개전을 관개시설화 하는데 필요한 수요량을 산정하여, 논 38,093천m³/년, 밭 10,181천m³/년으로 추정하였다.

<2024년 농업용수(논) 수요량>

(단위 : ha, 천m³/년)

행정구역	면적			수요량			비고
	계	수리답	천수답	계	수리답	천수답	
계	3,358	2,898	460	38,093	32,918	5,175	
안동시 풍산읍	0	0	0	0	0	0	
예천군 개포면	146	126	20	1,653	1,428	225	
예천군 예천읍	337	291	46	3,823	3,304	519	
예천군 용궁면	56	48	8	637	550	87	
예천군 유천면	2,599	2,243	356	29,479	25,475	4,004	
예천군 지보면	81	70	11	923	798	125	
예천군 호명면	139	120	19	1,578	1,363	215	

<2024년 농업용수(밭) 수요량>

(단위 : ha, 천m³/년)

행정구역	면적			수요량			비고
	계	밭기반 (관개전)	일반밭 (비관개전)	계	밭기반 (관개전)	일반밭 (비관개전)	
계	2,200	636	1,564	10,181	3,048	7,133	
안동시 풍산읍	97	20	77	447	97	350	
예천군 개포면	409	139	270	1,896	666	1,230	
예천군 예천읍	248	103	145	1,155	494	661	
예천군 용궁면	137	37	100	635	179	456	
예천군 유천면	430	128	302	1,991	612	1,379	
예천군 지보면	267	56	211	1,231	267	964	
예천군 호명면	612	153	459	2,826	733	2,093	

2-2 축산용수

본 용수구역의 2024년 축산두수 추정은 농업전망(2014)의 가축별 사육두수 변화전망을 적용하였으며, 축산용수는 가축두수당 물사용량인 양축용수와 가축가공용수를 더하여 산정하였다. 양축용수의 축종별 1일급수량은 한육우 60ℓ, 젓소 150ℓ, 돼지 30ℓ, 닭 1ℓ를 적용하였으며, 가공용수는 양축용수의 15.6%를 적용하였다.

<축산용수 수요량>

행정 구역	축종	2012년 현재두수 (두)	추정두수 (두)	2024년 수요량 (천m ³ /년)			비고
				수요량 (천m ³ /년)			
				양축용수	가공용수	합계	
계	소계	98,814	99,834	329	51	381	
	한육우	11,792	10,676	234			
	젓소	88	78	4			
	돼지	5,609	5,555	61			
	닭	81,325	83,525	31			
안동시 풍산읍	소계	2,679	2,713	7	1	8	
	한육우	318	288	6			
	젓소						
	돼지						
	닭	2,361	2,425	1			
예천군 개포면	소계	1,304	1,232	17	3	20	
	한육우	864	784	17			
	젓소						
	돼지						
	닭	440	448				
예천군 예천읍	소계	79,910	81,728	94	15	109	
	한육우	2,393	2,168	47			
	젓소	88	78	4			
	돼지	1,256	1,244	14			
	닭	76,173	78,238	29			
예천군 용궁면	소계	1,215	1,143	17	3	20	
	한육우	852	771	17			
	젓소						
	돼지						
	닭	363	372				

행정 구역	축종	2012년 현재두수 (두)	2024년				비고
			추정두수 (두)	수요량 (천m ³ /년)			
				양축용수	가공용수	합계	
예천군 유천면	소계	4,176	3,896	68	11	79	
	한육우	3,093	2,802	61			
	젖소						
	돼지	596	590	6			
	닭	487	504				
예천군 지보면	소계	2,303	2,139	38	6	44	
	한육우	1,777	1,608	35			
	젖소						
	돼지	227	225	2			
	닭	299	306				
예천군 호명면	소계	7,227	6,983	88	14	102	
	한육우	2,495	2,255	49			
	젖소						
	돼지	3,530	3,496	38			
	닭	1,202	1,232				

2-3 생활용수

농촌용수의 단위급수량은 농정지표(농업·농촌 및 식품산업 발전계획)의 성과지표(농촌인구의 비중 20%)를 고려하여 추정하였다.

본 농어촌지역에서 생활용수 보급률은 98% 급수토록 계획하였으며, 1일1인당 급수 수량은 332ℓ/일/인을 적용하였다.

<생활용수 수요량>

행정구역	2012년	2024년			비고
	농촌인구 (인)	농촌인구 (인)	급수인구 (인)	수요량 (천m ³ /년)	
계	15,253	18,079	17,722	2,148	
안동시 풍산읍	388	460	451	55	
예천군 개포면	1,364	1,617	1,585	192	
예천군 예천읍	6,882	8,158	7,995	969	
예천군 용궁면	829	983	963	117	
예천군 유천면	2,549	3,021	2,962	359	
예천군 지보면	978	1,159	1,137	138	
예천군 호명면	2,263	2,681	2,629	318	

2-4 공업용수

현재까지 조성중, 조성완료 공단 그리고 2024년까지 확정된 계획 공단 조성 면적에 제조업별 원단위 용수량의 평균값인 95m³/ha/일을 곱하여 추정하였다.

<공업용수 수요량>

공단위치	공단구분	단지명	부지면적 (ha)	수요량 (천m ³ /년)	비고
계			10	343	
예천군 예천읍 지내리	농공단지	예천농공단지	10	343	

2-5 환경용수

환경용수는 저수지 하류하천의 건천화 방지와 주변 환경유지 및 보전을 위한 최소한의 용수를 확보하여 공급하는 수량으로 단위갈수량은 수계별 하천유지유량 평균값인 $0.002885\text{m}^3/\text{s}/\text{km}^2$ 를 적용하고 농업용저수지에서 연간 180일을 공급하는 양으로 추정하였다.

<환경용수 수요량>

수원공명	위 치	유역면적 (ha)	수요량 (천 m^3 /년)	비고
계		1,533	682	
산곡	안동시 풍산읍 오미리	46	21	
가오	예천군 개포면 가곡리	4	2	
어룡	예천군 개포면 가곡리	4	2	
한티	예천군 개포면 가곡리	100	45	
동송	예천군 개포면 동송리	15	7	
신읍	예천군 개포면 신읍리	41	18	
소감	예천군 개포면 우감리	10	4	
이사	예천군 개포면 이사리	23	10	
황산	예천군 개포면 황산리	39	17	
석정	예천군 예천읍 석정리	14	6	
안석정	예천군 예천읍 석정리	16	7	
외석정	예천군 예천읍 석정리	9	4	
신당	예천군 용궁면 대은리	7	3	
회룡	예천군 용궁면 대은리	5	2	
무동	예천군 용궁면 무지리	11	5	
무지	예천군 용궁면 무지리	5	2	

수원공명	위 치	유역면적 (ha)	수요량 (천m ³ /년)	비고
큰가산	예천군 유천면 가리	5	2	
마람터	예천군 유천면 고산리	5	2	
마천	예천군 유천면 마천리	7	3	
죽안	예천군 유천면 죽안리	665	298	
죽안	예천군 유천면 죽안리	24	11	
푸젓골	예천군 유천면 초적리	22	10	
마전1	예천군 지보면 만화리	60	27	
만화	예천군 지보면 만화리	10	4	
방화	예천군 지보면 만화리	10	4	
고실	예천군 지보면 송평리	10	4	
수월	예천군 지보면 수월리	16	7	
다암	예천군 지보면 어신리	71	32	
내신	예천군 호명면 내신리	10	4	
빈숫골	예천군 호명면 내신리	5	2	
담암	예천군 호명면 담암리	30	13	
새터	예천군 호명면 본리	15	7	
산합	예천군 호명면 산합리	6	3	
원곡	예천군 호명면 원곡리	25	11	
오백이	예천군 호명면 월포리	14	6	
무짐이	예천군 호명면 종산리	15	7	
종산	예천군 호명면 종산리	22	10	
동막	예천군 호명면 직산리	34	15	
송림	예천군 호명면 직산리	10	4	
임인들	예천군 호명면 직산리	14	6	
행갈	예천군 호명면 직산리	79	35	

3. 공급량

본 농어촌지역에서 기개발하여 공급하고 있는 용수량은 34,139천m³/년이고 시행중인 용수량은 1,796천m³/년로서 총 공급량은 35,935천m³/년이다.

기설 시설물별 현황은 저수지 41개소, 양수장 14개소, 양·배수장 0개소, 취입보 6개소, 집수암거 15개소, 관정 54개소로 총 130개소의 수원공이 있다.

시행중 시설물별 현황은 저수지 2개소, 양수장 1개소, 취입보 0개소, 집수암거 0개소, 관정 0개소, 집수정 0개소로 총 3개소의 수원공이 있다.

<기개발 현황(공급량)>

(단위 : 천m³/년)

구 분		기시행	시행중	합계	비고	
합계	공급량	34,139	1,796	35,935		
농업용수	답	수혜면적	2,805	172	2,977	
		공급량	31,049	1,678	32,727	
	전	수혜면적	225	31	256	
		공급량	1,078	118	1,196	
	소계	수혜면적	3,031	203	3,234	
		공급량	32,127	1,796	33,923	
축산용수	급수대상(두)	59,307	-	59,307		
	공급량	246	-	246		
생활용수	급수인구(인)	11,745	-	11,745		
	공급량	1,423	-	1,423		
공업용수	부지면적(ha)	10	-	10		
	공급량	343	-	343		
환경용수	유역면적(ha)	-	-	-		
	공급량	-	-	-		
기타용수	공급량	-	-	-		

3-1 시설 공급량

본 농어촌용수구역의 시설 공급량은 행정구역별로 조사 및 추정하였으며, 총 공급량은 34,139천m³/년으로 나타났다.

가. 농업용수(논,밭)

본 용수구역은 총 답면적 3,728ha 중 2,806ha가 수리답으로 수리답율은 75.3%이며, 밭기반면적은 전체 밭면적 2,271ha 중 225ha로 밭기반 정비율은 9.9%이다.

<농업용수 공급현황-논>

행정구역	논면적 (ha)	수혜면적 (ha)	공급량 (천m ³ /년)	수리답율 (%)	비고
계	3,728	2,806	31,049	75.3	
안동시 풍산읍	0	0	0	0	
예천군 개포면	162	122	1,353	75.3	
예천군 예천읍	374	281	2,913	75.3	
예천군 용궁면	62	47	498	75.3	
예천군 유천면	2,886	2,172	24,367	75.3	
예천군 지보면	90	68	750	75.3	
예천군 호명면	154	116	1,168	75.3	

<농업용수 공급현황-밭>

행정구역	밭면적 (ha)	밭기반면적(ha)	공급량 (천m ³ /년)	밭기반정비율 (%)	비고
계	2,271	225	1,078	9.9	
안동시 풍산읍	100	0	0	0	
예천군 개포면	421	68	325	16.2	
예천군 예천읍	256	65	311	25.4	
예천군 용궁면	141	11	53	7.8	
예천군 유천면	444	49	235	11.0	
예천군 지보면	276	0	0	0	
예천군 호명면	633	32	154	5.1	

나. 축산용수

축산용수는 축산농가 개별적으로 시설관정 및 하천수 이용을 위한 한시적 시설이용이 대부분이며, 2012년의 축산용수 공급현황은 다음과 같다.

<축산용수 공급현황>

행정구역	축종	현재두수 (두)	공급량(가공용수포함) (천m ³ /년)	비고
계	소계	59,307	246	
	한육우	7,086	155	
	젓소	53	3	
	돼지	3,366	37	
	닭	48,802	18	
안동시 풍산읍	소계	1,608	5	
	한육우	191	4	
	젓소	0	0	
	돼지	0	0	
	닭	1,417	1	
예천군 개포면	소계	784	13	
	한육우	520	11	
	젓소	0	0	
	돼지	0	0	
	닭	264	0	
예천군 예천읍	소계	47,949	69	
	한육우	1,436	31	
	젓소	53	3	
	돼지	754	8	
	닭	45,706	17	
예천군 용궁면	소계	729	13	
	한육우	510	11	
	젓소	0	0	
	돼지	0	0	
	닭	219	0	

행정구역	축종	현재두수 (두)	공급량(가공용수포함) (천m ³ /년)	비고
예천군 유천면	소계	2,515	52	
	한육우	1,862	41	
	젓소	0	0	
	돼지	358	4	
	닭	295	0	
예천군 지보면	소계	1,380	29	
	한육우	1,064	23	
	젓소	0	0	
	돼지	136	1	
	닭	180	0	
예천군 호명면	소계	4,342	65	
	한육우	1,503	33	
	젓소	0	0	
	돼지	2,118	23	
	닭	721	0	

다. 생활용수

본 용수구역의 생활용수는 광역 및 지방상수도, 마을상수도 등의 공급시설에서 공급하고 있다.

<생활용수 공급현황>

행정구역	농촌인구 (인)	급수인구 (인)	공급량 (천m ³ /년)	비고
계	15,253	11,745	1,422	
안동시 풍산읍	388	299	36	
예천군 개포면	1,364	1,050	127	
예천군 예천읍	6,882	5,299	642	
예천군 용궁면	829	638	77	
예천군 유천면	2,549	1,963	238	
예천군 지보면	978	753	91	
예천군 호명면	2,263	1,743	211	

라. 공업용수

본 용수구역의 산업단지, 농공단지 및 기타공단에 공급되는 공업용수 현황은 다음과 같다.

<공업용수 이용현황>

공단위치	공단구분	단지명	공급량 (천m ³ /년)	비고
계			343	
예천군 예천읍 지내리	농공단지	예천농공단지	343	

마. 환경용수

본 용수구역내 환경용수 공급현황은 다음과 같다.

<환경용수 공급현황>

수원공명	위 치	유역면적 (ha)	공급량 (천m ³ /년)	비고
해	당	없	음	

3-2 시행중 공급량

본 용수구역의 시행중 공급량은 수리시설별로 조사하였으며, 총 공급량은 1,796천m³/년으로 나타났다.

<시행중 공급량(용수별)>

(단위 : 천m³/년)

구분	농업용수			축산 용수	생활 용수	공업 용수	환경 용수	기타 용수	합계
	답	전	소계						
계	1,678	118	1,796						1,796
지표수	1,678	118	1,796						1,796
지하수									

<시행중 공급량(시설별)>

(단위 : 천m³/년)

구분	저수지	양수장	취입보	집수암거	관정	집수정	합계
계		1,796					1,796
지표수		1,796					1,796
지하수							

가. 저수지

(단위 : 천m³/년)

사업명	지구명	수원공						유역면적 (ha)	총급수량	농업용수								축산용수	생활용수	공업용수	환경용수	기타용수	시설제원			비고																			
		코드번호	명칭	위치						농업급수량	개발면적 (ha)	논				밭							급수량	급수량	공급량		방류량	급수량	제당		유효급수량														
				시도	시군구	읍면동	리					논급수량	개발면적 (ha)	보강면적 (ha)	신규면적 (ha)	밭급수량	개발면적 (ha)												보강면적 (ha)	신규면적 (ha)		길이 (m)	높이 (m)												
																																		길이 (m)	높이 (m)										
계							37																																						
다목적	월포	20040911001	종산1	경북	예천군	호명면	월포리	15																														135	17	98					
다목적	월포	20040911002	종산2	경북	예천군	호명면	월포리	22																															138	21	133				

나. 양수장

(단위 : 천m³/년)

사업명	지구명	수원공						유역면적 (ha)	총급수량	농업용수								축산용수	생활용수	공업용수	환경용수	기타용수	시설제원			비고												
		코드번호	명칭	위치						농업급수량	개발면적 (ha)	논				밭							급수량	급수량	공급량		방류량	급수량	양수량 (m ³ /s)	대수 (개)	펌프구경 (mm)							
				시도	시군구	읍면동	리					논급수량	개발면적 (ha)	보강면적 (ha)	신규면적 (ha)	밭급수량	개발면적 (ha)															보강면적 (ha)	신규면적 (ha)					
계								1,796	1,796	203	1,678	172	44	128	118	31		31																				
다목적	월포	20040912001	월포	경북	예천군	호명면	월포리		1,796	1,796	203	1,678	172	44	128	118	31		31																			

다. 취입보

(단위 : 천m³/년)

사업명	지구명	수원공						유역면적 (ha)	총급수량	농업용수								축산용수	생활용수	공업용수	환경용수	기타용수	시설제원			비고										
		코드번호	명칭	위치						농업급수량	개발면적 (ha)	논				밭							급수량	급수량	공급량		방류량	급수량	연체		하천명	취입수량 (m ³ /s)				
				시도	시군구	읍면동	리					논급수량	개발면적 (ha)	보강면적 (ha)	신규면적 (ha)	밭급수량	개발면적 (ha)	보강면적 (ha)	신규면적 (ha)	길이 (m)	높이 (m)															
						해			당				없																							

라. 집수암거

(단위 : 천³/년)

사업명	지구명	수원공						총 급수 량	농업용수												축산 용수	생활 용수	공업 용수	환경 용수	기타 용수	시설제원				비 고								
		코드 번호	명칭	위치					농업 급수량	개발 면적 (ha)	논				밭				급 수 량	급 수 량						공 급 량	방 류 량	급 수 량	연체		하 천 명	취입 수량 (m ³ /s)						
				시도	시군 구	읍면 동	리				논 급수량	개발 면적 (ha)	보강 면적 (ha)	신규 면적 (ha)	밭 급수량	개발 면적 (ha)	보강 면적 (ha)	신규 면적 (ha)											적경 (m)				길이 (m)					
						해		당					없																									

마. 관정

(단위 : 천m³/년)

사업명	지구명	수원공						총 급수 량	농업용수								축산 용수	생활 용수	공업 용수	환경 용수	기타 용수	시설제원			비 고														
		코드 번호	명칭	위치					농업 급수량	개발 면적 (ha)	논				밭				급수 량	급수 량	공 급 량	방 류 량	급수 량	수원공규모															
				시도	시군구	읍면동	리				논 급수량	개발 면적 (ha)	보강 면적 (ha)	신규 면적 (ha)	밭 급수량	개발 면적 (ha)	보강 면적 (ha)	신규 면적 (ha)						채수량 (m³/일)		직경 (m)	심도 (m)												
						해			당				없				음																						

바. 집수정

(단위 : 천m³/년)

사업명	지구명	수원공						유역면적 (ha)	총급수량	농업용수								축산용수	생활용수	공업용수	환경용수	기타용수	시설제원					비고												
		코드번호	명칭	위치						농업급수량	개발면적 (ha)	논				밭							급수량	급수량	공급량	방류량	급수량		지하댐규모		집수정									
				시도	시군구	읍면동	리					논급수량	개발면적 (ha)	보강면적 (ha)	신규면적 (ha)	밭급수량	개발면적 (ha)	보강면적 (ha)	신규면적 (ha)	길이 (m)	깊이 (m)	채수량 (m/s)							직경 (m)	깊이 (m)										
						해			당					없																										

4. 수급전망

본 용수구역의 수요량은 51,827 천m³/년이고 공급량은 35,935 천m³/년으로 부족량은 15,892 천m³/년인 것으로 나타났다.

<농어촌용수 부족량>

(단위 : 천m³/년)

구 분	수요량	공급량	부족량	비고
계	51,827	35,935	15,892	
농업용수	48,274	33,923	14,351	
축산용수	381	246	135	
생활용수	2,147	1,423	724	
공업용수	343	343	-	
환경용수	682	-	682	
기타용수	-	-	-	

제3장 농어촌용수 개발계획

1. 개발계획

본 용수구역의 용수가 부족한 지역에 개발계획은 저수지 0개소, 양수장 0개소, 취입보 0개소, 집수암거 0개소, 관정 0개소, 집수정 0개소 등을 설치하여 총 0천m³/년을 공급하도록 계획하였다.

<개발계획>

(단위 : 천m³/년)

구분	수원공	개소수	급수량								합계
			농업용수			축산용수	생활용수	공업용수	환경용수	기타용수	
			답	전	계						
합계											
지표수	소계										
	저수지										
	양수장										
	취입보										
	집수암거										
지하수	소계										
	관정										
	집수정										

1-1 농업용수(논,밭)

보강 또는 신규 수리시설물의 시설계획이 있는 답 0ha와 전 0ha에 0천m³/년의 농업용수를 급수하도록 계획하였다.

<농업용수 공급계획(지표수)>

시설구분	관 개 면 적(ha)						급수량 (천m ³ /년)			비 고
	답			전			답	전	계	
	신규	보강	계	신규	보강	계				
계										
저수지										
양수장										
취입보										
집수암거										

<농업용수 공급계획(지하수)>

시설구분	관 개 면 적(ha)						급수량 (천m ³ /년)			비 고
	답			전			답	전	계	
	신규	보강	계	신규	보강	계				
계										
관 정										
집수정										

1-2 축산, 생활, 공업용수

축산용수는 지역주민의 요청이 있는 지역 위주로 계획하였으며, 생활용수는 상수도 보급률이 저조한 지역의 저수지 계획에 따른 생활용수를 반영하는 것으로 계획을 수립하였으며, 공업용수는 공단 및 지자체에서 요청한 공단의 부지면적을 대상으로 계획을 수립하였다.

<축산, 생활, 공업용수 공급계획(지표수)>

시설구분	공급량 (천m ³ /년)				비고
	축산용수	생활용수	공업용수	합계	
계	-	-	-	-	
저수지	-	-	-	-	
양수장	-	-	-	-	
취입보	-	-	-	-	
집수암거	-	-	-	-	

<축산, 생활, 공업용수 공급계획(지하수)>

시설구분	공급량 (천m ³ /년)				비고
	축산용수	생활용수	공업용수	합계	
계	-	-	-	-	
관 정	-	-	-	-	
집수정	-	-	-	-	

1-3 환경용수

본 용수구역내 개발계획과 연계된 저수지의 유역면적을 대상으로 하류하천의 건천화 방지와 주변 환경유지 및 보전을 위하여 단위갈수량을 유역상태를 보통인 0.01804m³/sec/1,000ha으로 하고 연간 180일을 공급하는 수량으로 계획하였다.

<환경용수 공급계획(지표수)>

시설구분	수원공명	위 치	유역면적 (ha)	공급량 (천m ³ /년)	비고
	해	당	없	음	

1-4 기타용수

본 용수구역의 기타용수 공급계획은 다음과 같다

<기타용수 공급계획>

구 분	시설구분	공급량 (천m ³ /년)	비고
계		-	
지표수	저수지	-	
	양수장	-	
	취입보	-	
	집수암거	-	
지하수	관정	-	
	집수정	-	

2. 주요공사

본 용수구역의 농어촌용수개발계획은 저수지 0개소, 양수장 0개소, 취입보 0개소, 집수암거 0개소, 관정 0개소, 집수정 0개소를 신규 및 보강 개발하여 농업용수 0천톤/년, 축산용수 0천톤/년, 생활용수 0천톤/년, 공업용수 0천톤/년, 환경용수 0천톤/년, 기타용수 0천톤/년을 포함하여 총 0천톤/년을 공급할 수 있도록 계획하였다.

<농어촌용수 개발계획 내역>

(단위 : 천m³/년)

구 분	지 표 수				지 하 수		합 계	비 고
	저수지	양수장	취입보	집수암거	관정	집수정		
계								
농업용수								
축산용수								
생활용수								
공업용수								
환경용수								
기타용수								

2-1 사업별 주요공사 가. 저수지

(단위 : 천m³/년)

사업 구분	사업 명	지 구 명	수원공						유역 면적 (ha)	총 급수 수량	농업용수										축산 용수	생활 용수	공업 용수	환경 용수	기타 용수	시설제원			비 고									
			코드 번호	명칭	위치						농업 급수량	개발 면적 (ha)	논				밭									급수 량	급수 량	공급 량		방류 량	급수 량	제당		유효 저수량				
					시도	시군구	읍면동	리					논 급수량	개발 면적 (ha)	보강 면적 (ha)	신규 면적 (ha)	밭 급수량	개발 면적 (ha)	보강 면적 (ha)	신규 면적 (ha)												소요 사업비 (백만원)	길이 (m)		높이 (m)			
							해		당					없							음																	

나. 양수장

(단위 : 천m³/년)

사업 구분	사업 명	지구 명	수원공					유역 면적 (ha)	총 급수 량	농업용수								축산 용수	생활 용수	공업 용수	환경 용수	기타 용수	소요 사업비 (백만원)	시설제원			비고										
			코드 번호	명칭	위치					농업 급수량	개발 면적 (ha)	논				밭								급수 량	급수 량	공 급 량		방 류 량	급수 량	양수량 (m³/s)	대수 (개)	펌프 구경 (mm)					
					시도	시군구	읍면동					리	논 급수량	개발 면적 (ha)	보강 면적 (ha)	신규 면적 (ha)	밭 급수량																개발 면적 (ha)	보강 면적 (ha)	신규 면적 (ha)		
																																				해	없

라. 집수암거

(단위 : 천m³/년)

사업 구분	사업 명	지 구 명	수원공					총 급 수 량	농업용수											축산 용수	생활 용수	공업 용수	환경 용수	기타 용수	소요 사업비 (백만원)	시설제원			비 고								
			코드 번호	명칭	위 치				농업 급수량	개발 면적 (ha)	논				밭				급 수 량							급 수 량	공 급 량	방 류 량		급 수 량	연체		하 천 명	취입 수량 (m³/s)			
					시도	시군구	읍면동				리	논 급수량	개발 면적 (ha)	보강 면적 (ha)	신규 면적 (ha)	밭 급수량	개발 면적 (ha)	보강 면적 (ha)													신규 면적 (ha)	직경 (m)			길이 (m)		
									당				없																								

마. 관정

(단위 : 천m³/년)

사업 구분	사업 명	지구 명	수원공						총 급수량	농업용수								축산 용수	생활 용수	공업 용수	환경 용수	기타 용수	시설제원			비고											
			코드 번호	명칭	위치					농업 급수량	개발 면적 (ha)	논				밭							급수량	급수량	공급량		방류량	급수량	소요 사업비 (백만원)	수원공규모							
					시도	시군구	읍면동	리				논 급수량	개발 면적 (ha)	보강 면적 (ha)	신규 면적 (ha)	밭 급수량	개발 면적 (ha)													보강 면적 (ha)	신규 면적 (ha)	채수량 (m ³ /일)	직경 (m)	심도 (m)			
							해		당					없																							

2-2 사업비

본 용수구역의 농어촌용수개발계획은 저수지 0개소, 양수장 0개소, 취입보 0개소, 집수암거 0개소, 관정 0개소, 집수정 0개소를 신규 및 보강 개발하여 총 0천m³/년을 공급할 수 있도록 계획하였으며, 이를 개발하기 위한 사업비는 0백만원이 소요될 것으로 추정된다.

<사업비 총괄표>

(단위 : 백만원)

구 분	지 표 수				지하수		합계	비 고
	저수지	양수장	취입보	집수암거	관정	집수정		
개 소	0	0	0	0	0	0	0	
사업비	0	0	0	0	0	0	0	

< 부 표 >

1. 토지이용 현황
2. 인구 현황
3. 축산 현황
4. 하천 현황
5. 시설 수리시설물 현황
 - 5.1 저수지 현황
 - 5.2 양수장 현황
 - 5.3 양·배수장 현황
 - 5.4 취입보 현황
 - 5.5 집수암거 현황
 - 5.6 관정 현황

1. 토지이용현황

행정구역			토 지 면 적 (ha)						
시,군,구	읍,면,동	리	합계	답	전	과수원	대지	임야	기타
계			18,247	3,746	2,405	78	389	8,627	3,002
안동시	풍산읍	오미리	637	126	95	4	12	336	64
예천군	개포면	가곡리	407	93	74	-	11	172	57
예천군	개포면	경진리	257	68	47	-	7	87	48
예천군	개포면	금리	295	77	56	-	3	111	48
예천군	개포면	동송리	438	78	31	1	4	178	146
예천군	개포면	신음리	599	66	46	-	8	359	120
예천군	개포면	우감리	381	55	70	-	6	198	52
예천군	개포면	이사리	300	62	47	-	5	153	33
예천군	개포면	황산리	340	75	78	-	9	133	45
예천군	예천읍	남본리	127	43	11	-	16	12	45
예천군	예천읍	대심리	323	94	55	-	24	73	77
예천군	예천읍	상동리	182	68	20	-	7	28	59
예천군	예천읍	서본리	120	29	11	1	16	30	33
예천군	예천읍	석정리	346	70	87	4	7	144	34
예천군	예천읍	왕신리	221	78	48	1	9	50	35
예천군	예천읍	지내리	231	78	41	-	4	47	61
예천군	용궁면	대은리	621	101	82	1	12	283	142
예천군	용궁면	무지리	199	52	41	2	4	77	23
예천군	용궁면	향석리	416	63	28	-	14	203	108
예천군	유천면	가리	353	88	67	2	11	123	62

행정구역			토 지 면 적 (ha)						
시,군,구	읍,면,동	리	합계	답	전	과수원	대지	임야	기타
예천군	유천면	고산리	107	35	26	1	4	25	16
예천군	유천면	광전리	283	70	37	-	5	145	26
예천군	유천면	마천리	172	38	21	-	3	89	21
예천군	유천면	매산리	139	19	20	-	5	28	67
예천군	유천면	사곡리	366	37	23	1	4	289	12
예천군	유천면	성평리	327	63	34	-	7	194	29
예천군	유천면	손기리	210	65	24	-	4	91	26
예천군	유천면	송전리	167	51	33	-	3	58	22
예천군	유천면	수심리	281	61	44	-	5	146	25
예천군	유천면	용암리	71	10	14	-	2	37	8
예천군	유천면	울현리	216	51	48	-	8	52	57
예천군	유천면	죽안리	231	31	23	-	3	140	34
예천군	유천면	중평리	92	19	12	-	3	46	12
예천군	유천면	초적리	97	12	15	-	3	35	32
예천군	유천면	화전리	101	23	11	-	2	55	10
예천군	유천면	화지리	120	33	18	-	10	30	29
예천군	지보면	마산리	1,132	72	40	-	6	892	122
예천군	지보면	만화리	785	61	45	1	7	602	69
예천군	지보면	상월리	224	47	19	-	6	99	53
예천군	지보면	송평리	330	82	51	-	7	154	36
예천군	지보면	수월리	295	81	57	-	6	96	55
예천군	지보면	어신리	685	190	81	19	10	299	86

행정구역			토 지 면 적 (ha)						
시,군,구	읍,면,동	리	합계	답	전	과수원	대지	임야	기타
예천군	호명면	금능리	374	154	34	5	7	135	39
예천군	호명면	내신리	194	77	45	1	7	41	23
예천군	호명면	담암리	320	76	28	-	5	79	132
예천군	호명면	백송리	174	25	17	-	4	106	22
예천군	호명면	본리	343	85	58	2	6	154	38
예천군	호명면	본포리	291	68	43	2	3	142	33
예천군	호명면	산합리	460	187	70	5	7	132	59
예천군	호명면	송곡리	240	99	39	4	5	61	32
예천군	호명면	오천리	164	40	20	4	7	59	34
예천군	호명면	원곡리	385	33	45	-	5	225	77
예천군	호명면	월포리	308	36	22	4	6	146	94
예천군	호명면	종산리	506	75	88	3	5	258	77
예천군	호명면	직산리	914	94	118	2	13	559	128
예천군	호명면	한어리	194	70	31	6	4	61	22
예천군	호명면	형호리	156	12	16	2	3	70	53

2. 인구 현황

행정구역				2012년 농촌인구 (명)	비고
시,도	시,군,구	읍,면,동	리		
계				15,253	
경상북도	안동시	풍산읍	오미리	388	
경상북도	예천군	개포면	가곡리	289	
경상북도	예천군	개포면	경진리	186	
경상북도	예천군	개포면	금리	82	
경상북도	예천군	개포면	동송리	103	
경상북도	예천군	개포면	신음리	197	
경상북도	예천군	개포면	우감리	161	
경상북도	예천군	개포면	이사리	126	
경상북도	예천군	개포면	황산리	220	
경상북도	예천군	예천읍	남본리	1,338	
경상북도	예천군	예천읍	대심리	2,000	
경상북도	예천군	예천읍	상동리	591	
경상북도	예천군	예천읍	서본리	1,349	
경상북도	예천군	예천읍	석정리	562	
경상북도	예천군	예천읍	왕신리	724	
경상북도	예천군	예천읍	지내리	318	
경상북도	예천군	용궁면	대은리	339	
경상북도	예천군	용궁면	무지리	108	
경상북도	예천군	용궁면	향석리	382	
경상북도	예천군	유천면	가리	358	

행 정 구 역				2012년 농촌인구 (명)	비고
시,도	시,군,구	읍,면,동	리		
경상북도	예천군	유천면	고산리	132	
경상북도	예천군	유천면	광전리	144	
경상북도	예천군	유천면	마천리	96	
경상북도	예천군	유천면	매산리	148	
경상북도	예천군	유천면	사곡리	135	
경상북도	예천군	유천면	성평리	215	
경상북도	예천군	유천면	손기리	115	
경상북도	예천군	유천면	송전리	107	
경상북도	예천군	유천면	수심리	144	
경상북도	예천군	유천면	용암리	64	
경상북도	예천군	유천면	울현리	239	
경상북도	예천군	유천면	죽안리	107	
경상북도	예천군	유천면	중평리	99	
경상북도	예천군	유천면	초적리	84	
경상북도	예천군	유천면	화전리	51	
경상북도	예천군	유천면	화지리	311	
경상북도	예천군	지보면	마산리	140	
경상북도	예천군	지보면	만화리	172	
경상북도	예천군	지보면	상월리	130	
경상북도	예천군	지보면	송평리	158	
경상북도	예천군	지보면	수월리	146	
경상북도	예천군	지보면	어신리	232	

행 정 구 역				2012년 농촌인구 (명)	비고
시,도	시,군,구	읍,면,동	리		
경상북도	예천군	호명면	금능리	186	
경상북도	예천군	호명면	내신리	189	
경상북도	예천군	호명면	담암리	130	
경상북도	예천군	호명면	백송리	107	
경상북도	예천군	호명면	분리	141	
경상북도	예천군	호명면	본포리	82	
경상북도	예천군	호명면	산합리	188	
경상북도	예천군	호명면	송곡리	125	
경상북도	예천군	호명면	오천리	174	
경상북도	예천군	호명면	원곡리	131	
경상북도	예천군	호명면	월포리	163	
경상북도	예천군	호명면	종산리	139	
경상북도	예천군	호명면	직산리	334	
경상북도	예천군	호명면	한어리	105	
경상북도	예천군	호명면	형호리	69	

3. 축산 현황

행정구역				사육두수 (두)				비고
시,도	시,군,구	읍,면,동	리	한육우	젓소	돼지	닭	
계				11,792	88	5,609	81,325	
경북	안동시	풍산읍	오미리	318	-	-	2,361	
경북	예천군	개포면	가곡리	108	-	-	55	
경북	예천군	개포면	경진리	108	-	-	55	
경북	예천군	개포면	금리	108	-	-	55	
경북	예천군	개포면	동송리	108	-	-	55	
경북	예천군	개포면	신음리	108	-	-	55	
경북	예천군	개포면	우감리	108	-	-	55	
경북	예천군	개포면	이사리	108	-	-	55	
경북	예천군	개포면	황산리	108	-	-	55	
경북	예천군	예천읍	남본리	340	-	-	10,881	
경북	예천군	예천읍	대심리	340	-	-	10,881	
경북	예천군	예천읍	상동리	353	88	1,256	10,887	
경북	예천군	예천읍	서본리	340	-	-	10,881	
경북	예천군	예천읍	석정리	340	-	-	10,881	
경북	예천군	예천읍	왕신리	340	-	-	10,881	
경북	예천군	예천읍	지내리	340	-	-	10,881	
경북	예천군	용궁면	대은리	284	-	-	121	
경북	예천군	용궁면	무지리	284	-	-	121	
경북	예천군	용궁면	향석리	284	-	-	121	
경북	예천군	유천면	가리	197	-	596	39	

행정구역				사육두수 (두)				비고
시,도	시,군,구	읍,면,동	리	한육우	젓소	돼지	닭	
경북	예천군	유천면	고산리	181	-	-	28	
경북	예천군	유천면	광전리	181	-	-	28	
경북	예천군	유천면	마천리	181	-	-	28	
경북	예천군	유천면	매산리	181	-	-	28	
경북	예천군	유천면	사곡리	181	-	-	28	
경북	예천군	유천면	성평리	181	-	-	28	
경북	예천군	유천면	손기리	181	-	-	28	
경북	예천군	유천면	송전리	181	-	-	28	
경북	예천군	유천면	수심리	181	-	-	28	
경북	예천군	유천면	용암리	181	-	-	28	
경북	예천군	유천면	울현리	181	-	-	28	
경북	예천군	유천면	죽안리	181	-	-	28	
경북	예천군	유천면	중평리	181	-	-	28	
경북	예천군	유천면	초적리	181	-	-	28	
경북	예천군	유천면	화전리	181	-	-	28	
경북	예천군	유천면	화지리	181	-	-	28	
경북	예천군	지보면	마산리	307	-	227	59	
경북	예천군	지보면	만화리	294	-	-	48	
경북	예천군	지보면	상월리	294	-	-	48	
경북	예천군	지보면	송평리	294	-	-	48	
경북	예천군	지보면	수월리	294	-	-	48	
경북	예천군	지보면	어신리	294	-	-	48	

행정구역				사육두수 (두)				비고
시,도	시,군,구	읍,면,동	리	한육우	젖소	돼지	닭	
경북	예천군	호명면	금능리	166	-	-	80	
경북	예천군	호명면	내신리	166	-	-	80	
경북	예천군	호명면	담암리	171	-	3,530	82	
경북	예천군	호명면	백송리	166	-	-	80	
경북	예천군	호명면	본리	166	-	-	80	
경북	예천군	호명면	본포리	166	-	-	80	
경북	예천군	호명면	산합리	166	-	-	80	
경북	예천군	호명면	송곡리	166	-	-	80	
경북	예천군	호명면	오천리	166	-	-	80	
경북	예천군	호명면	원곡리	166	-	-	80	
경북	예천군	호명면	월포리	166	-	-	80	
경북	예천군	호명면	종산리	166	-	-	80	
경북	예천군	호명면	직산리	166	-	-	80	
경북	예천군	호명면	한어리	166	-	-	80	
경북	예천군	호명면	형호리	166	-	-	80	

4. 하천 현황

하천 명칭	하천 구분	수계위치				주요제원			수질상태		
		시점		종점		하천폭(m)		길이 (km)	양 호	보 통	불 량
		시,군,구	읍,면,동	시,군,구	읍,면,동	기점	종점				
금천	지방	문경	동노	문경	영순		325	42		O	
낙동강	국가	안동	도산	강서	명지		2,265	522		O	
내성천	국가	예천	호명	예천	용궁	326	378	102	O		
송평천	지방	예천	호명	예천	지보			10		O	
중평천	지방	예천	유천	예천	예천			13		O	
한천	지방	예천	상리	예천	개포			33		O	

5. 기설 수리시설물 현황

5.1 저수지 현황

합리화코드	수원공명칭	수원공 위치			유역면적 (ha)	수혜면적 (ha)	한발 빈도	유효저수량 (천 m ³)	제당		준공 년도	수원공 구분
		시,군,구	읍,면,동	리					높이 (m)	길이 (m)		
계	41					270						
20040901001	산곡	안동시	풍산읍	오미리	46		10	35	8.0	157.0	1933	보조
20040901003	가오	예천군	개포면	가곡리	4		10	4	5.0	60.0	1941	보조
20040901002	어룡	예천군	개포면	가곡리	4		10	6	7.0	46.0	1945	보조
20040901004	한티	예천군	개포면	가곡리	100		10	60	6.0	120.0	1945	보조
20040901005	동송	예천군	개포면	동송리	15		3	6	8.0	100.0	1945	보조
20040901006	신읍	예천군	개포면	신읍리	41		10	19	7.5	80.0	1938	보조
20040901007	소감	예천군	개포면	우감리	10		3	1	6.0	30.0	1956	보조
20040901008	이사	예천군	개포면	이사리	23		10	20	9.0	107.0	1939	보조
20040901009	황산	예천군	개포면	황산리	39		10	6	6.0	40.0	1941	보조
20040901012	석정	예천군	예천읍	석정리	14	46	3	1	6.0	28.0	1978	주
20040901011	안석정	예천군	예천읍	석정리	16		3	2	4.5	31.0	1970	보조
20040901010	외석정	예천군	예천읍	석정리	9		10	7	5.0	86.0	1945	보조

합리화코드	수원공명칭	수원공 위치			유역면적 (ha)	수혜면적 (ha)	한발 빈도	유효저수량 (천 m ³)	제당		준공 년도	수원공 구분
		시,군,구	읍,면,동	리					높이 (m)	길이 (m)		
20040901013	신당	예천군	용궁면	대은리	7	6	3	3	3.5	50.0	1945	주
20040901014	회룡	예천군	용궁면	대은리	5	4	3	8	6.0	78.0	1945	주
20040901015	무동	예천군	용궁면	무지리	11		10	19	5.6	81.0	1945	보조
20040901016	무지	예천군	용궁면	무지리	5		7	2	5.5	50.0	1960	주
20040901017	큰가산	예천군	유천면	가리	5		10	5	6.0	50.0	1945	보조
20040901018	마랍터	예천군	유천면	고산리	5		10	9	5.0	70.0	1945	보조
20040901019	마천	예천군	유천면	마천리	7	5	3	11	8.4	124.0	1981	주
20040901020	죽안	예천군	유천면	죽안리	665	188	10	986	17.7	282.0	1967	주
20040901021	죽안	예천군	유천면	죽안리	24		10	55	11.0	61.0	1977	보조
20040901022	푸젓골	예천군	유천면	초적리	22	4	3	10	5.0	100.0	1945	주
20040901024	마전1	예천군	지보면	만화리	60	17	10	30	8.9	97.0	1971	주
20040901025	만화	예천군	지보면	만화리	10		3	8	6.0	52.0	1978	보조
20040901023	방화	예천군	지보면	만화리	10		5	18	5.0	96.0	1955	보조
20040901026	고실	예천군	지보면	송평리	10		3	3	5.0	72.0	1945	보조
20040901027	수월	예천군	지보면	수월리	16		3	1	4.0	21.0	1961	보조

합리화코드	수원공명칭	수원공 위치			유역면적 (ha)	수혜면적 (ha)	한발 빈도	유효저수량 (천 m ³)	제당		준공 년도	수원공 구분
		시,군,구	읍,면,동	리					높이 (m)	길이 (m)		
20040901028	다암	예천군	지보면	어신리	71		10	24	7.0	121.0	1931	보조
20040901029	내신	예천군	호명면	내신리	10		3	11	5.7	91.0	1945	보조
20040901030	빈숫골	예천군	호명면	내신리	5		3	2	5.0	46.0	1945	보조
20040901031	담암	예천군	호명면	담암리	30		3	15	6.0	126.0	1945	보조
20040901032	새터	예천군	호명면	본리	15		3	8	6.0	92.0	1948	보조
20040901033	산합	예천군	호명면	산합리	6		10	16	4.5	100.0	1929	보조
20040901034	원곡	예천군	호명면	원곡리	25		10	7	5.0	72.0	1945	보조
20040901035	오백이	예천군	호명면	월포리	14		3	4	5.0	50.0	1946	보조
20040901036	무집이	예천군	호명면	종산리	15		3	6	6.5	86.0	1945	보조
20040901037	종산	예천군	호명면	종산리	22		3	7	4.0	81.0	1947	보조
20040901038	동막	예천군	호명면	직산리	34		3	22	8.0	80.0	1945	보조
20040901041	송림	예천군	호명면	직산리	10		3	1	4.0	30.0	1949	보조
20040901040	임인들	예천군	호명면	직산리	14		3	5	4.0	95.0	1947	보조
20040901039	행갈	예천군	호명면	직산리	79		3	16	4.5	170.0	1945	보조

5.2 양수장 현황

합리화코드	수원공명칭	수원공 위치			유역면적 (ha)	수혜면적 (ha)	한발 빈도	원동기		양수량 (m ³ /s)	준공 년도	수원공 구분
		시,군,구	읍,면,동	리				대수 (개)	마력 (HP)			
계	14					140				0.000		
20040902010	한티	예천군	개포면	가곡리	9,150		10	1	7.5	0.100	1995	부속
20040902011	금경1	예천군	개포면	경진리		28	10	1	11	0.070	2002	주
20040902012	금경2	예천군	개포면	금리	20,356	29	10	1	11	0.050	2003	주
20040902005	동송	예천군	개포면	동송리		21	10	1	56	0.000	1981	주
20040902006	상동	예천군	예천읍	상동리		10	10	1	37	0.000	1982	주
20040902013	동림	예천군	용궁면	대은리	145,205		10	2	56	0.040	2003	보조
20040902001	회룡	예천군	용궁면	대은리		13	10	1	22	0.000	1967	주
20040902007	향석	예천군	용궁면	향석리		20	10	1	75	0.000	1982	주
20040902009	사곡	예천군	유천면	사곡리	9,150		1	2	30	0.100	1990	부속
20040902014	성평	예천군	유천면	성평리	2,265		10	1	37	0.030	2010	보조
20040902004	유천	예천군	유천면	손기리			10	1	11	0.040	1981	보조
20040902002	마산	예천군	지보면	마산리			10	1	22	0.000	1969	보조
20040902003	담암	예천군	호명면	담암리			10	1	15	0.000	1979	보조
20040902008	담암	예천군	호명면	담암리	185,722	20	10	1	11	0.070	1983	주

5.3 양·배수장 현황

합리화코드	수원공명칭	수원공 위치			유역면적 (ha)	수혜면적 (ha)	한발 빈도	원동기		양수량 (m ³ /s)	준공 년도	수원공 구분
		시,군,구	읍,면,동	리				마력 (HP)	대수 (개)			
해			당		없			음				

5.4 취입보 현황

합리화코드	수원공명칭	수원공 위치			유역면적 (ha)	수혜면적 (ha)	한발 빈도	취수량 (m³/s)	연 체		준공 년도	수원공 구분
		시,군,구	읍,면,동	리					높이 (m)	길이 (m)		
계	6					168.0		0.00				
20040904006	대왕	예천군	예천읍	대심리		150.0	10	49.00	1.0	140.0	2002	주
20040904005	고산	예천군	유천면	고산리	2,265		10	0.19	1.0	31.0	1999	보조
20040904002	광전	예천군	유천면	광전리	5,000		10	0.29	0.5	80.0	1968	보조
20040904001	서당	예천군	유천면	광전리		18.0	3	0.02	1.0	7.0	1967	주
20040904004	성평	예천군	유천면	성평리	272		10	0.01	1.2	25.0	1981	보조
20040904003	수월	예천군	지보면	수월리			10	0.05	0.8	30.0	1977	보조

5.5 집수암거 현황

합리화코드	수원공명칭	수원공위치			유역면적 (ha)	수혜면적 (ha)	한발 빈도	집수량 (m ³ /s)	규모			준공 년도	수원공 구분
		시,군,구	읍,면,동	리					관경 (m)	매설심도 (m)	관길이 (m)		
계	15					75.0		0.00					
20040905007	경진	예천군	개포면	경진리			10	0.00				1969	보조
20040905006	금동	예천군	개포면	금리		36.9	10	0.00				1969	주
20040905008	갯들	예천군	개포면	동송리			10	0.00				1969	보조
20040905009	사싯계	예천군	개포면	동송리			3	0.00				1969	보조
20040905011	동기	예천군	개포면	신음리			10	0.00				1969	보조
20040905012	죽전	예천군	개포면	신음리			10	0.00				1969	보조
20040905010	갯가	예천군	개포면	우감리			3	0.00				1969	보조
20040905001	남본	예천군	예천읍	남본리			10	0.00				1969	보조
20040905015	서본	예천군	예천읍	서본리			10	0.00				1981	보조
20040905005	고산	예천군	유천면	고산리	2,265		10	0.00	1.0	2.0	30.0	1970	보조
20040905013	상월	예천군	지보면	상월리			10	0.00				1969	보조
20040905014	수월	예천군	지보면	수월리			10	0.00				1969	보조
20040905004	월포	예천군	호명면	월포리		38.2	3	0.00				1969	주
20040905002	직산	예천군	호명면	직산리			3	0.00				1969	보조
20040905003	형호	예천군	호명면	형호리			10	0.00				1969	보조

5.6 관정 현황

합리화코드	수원공명칭	수원공위치			수혜면적 (ha)	한발 빈도	채수량 (m ³ /일)	규모		준공 년도	수원공 구분
		시,군,구	읍,면,동	리				심도 (m)	관경 (m)		
계	54				122.0		0.00				
20040906001	예천6	예천군	예천읍	남본리	1.5	3	954.00	8.0		1969	주
20040906002	예천10	예천군	예천읍	대심리	2.5	3	1,061.00	12.0		1969	주
20040906003	예천11	예천군	예천읍	대심리	2.0	3	870.00	7.0		1969	주
20040906004	예천12	예천군	예천읍	대심리	2.3	3	953.00	7.0		1969	주
20040906005	예천35	예천군	예천읍	대심리	2.0	3	301.00	8.0		1982	주
20040906006	예천36	예천군	예천읍	대심리	1.3	3	205.00	8.0		1982	주
20040906007	예천8	예천군	예천읍	서본리	2.5	3	1,102.00	11.0		1969	주
20040906008	예천24	예천군	예천읍	왕신리	1.5	3	632.00	8.0		1969	주
20040906009	예천25	예천군	예천읍	왕신리	1.7	3	575.00	2.0		1969	주
20040906010	예천30	예천군	예천읍	왕신리	2.0	3	432.00	10.0		1980	주
20040906011	예천32	예천군	예천읍	왕신리	2.5	3	421.00	8.0		1980	주
20040906012	예천38	예천군	예천읍	왕신리	2.2	3	337.00	8.0		1983	주
20040906013	예천39	예천군	예천읍	왕신리	2.6	3	390.00	6.0		1983	주

합리화코드	수원공명칭	수원공위치			수혜면적 (ha)	한발 빈도	채수량 (m ³ /일)	규모		준공 년도	수원공 구분
		시,군,구	읍,면,동	리				심도 (m)	관경 (m)		
20040906014	예천42	예천군	예천읍	왕신리	4.1	3	778.00	7.0		1984	주
20040906015	예천43	예천군	예천읍	왕신리	4.5	3	854.00	8.0		1984	주
20040906016	왕신	예천군	예천읍	왕신리	3.5	3	530.00	7.0		1988	주
20040906017	예천13	예천군	예천읍	지내리	2.5	3	1,326.00	15.0		1969	주
20040906018	예천14	예천군	예천읍	지내리	1.5	3	1,000.00	11.0		1969	주
20040906019	예천15	예천군	예천읍	지내리	2.3	3	1,077.00	9.0		1969	주
20040906020	예천16	예천군	예천읍	지내리	3.2	3	1,060.00	13.0		1969	주
20040906021	예천17	예천군	예천읍	지내리	2.3	3	1,379.00	18.0		1969	주
20040906023	금남11	예천군	용궁면	향석리	10.0	10	1,023.00	6.0		1970	주
20040906024	향석	예천군	용궁면	향석리	1.0	1	200.00	160.0	0.2	2005	주
20040906022	향석리 465	예천군	용궁면	향석리	3.0	1	300.00	15.0	0.2	1985	보조
20040906025	가리 149	예천군	유천면	가리	1.0	1	180.00	200.0	0.2	2002	보조
20040906028	사곡리 169	예천군	유천면	사곡리	1.0	1	150.00	293.0	0.2	2003	보조
20040906027	사곡리 447	예천군	유천면	사곡리	1.0	1	150.00	230.0	0.2	2003	보조
20040906026	고산	예천군	유천면	성평리	2.0	1	0.00	2.0	1.0	1970	보조

합리화코드	수원공명칭	수원공위치			수혜면적 (ha)	한발 빈도	채수량 (m ³ /일)	규모		준공 년도	수원공 구분
		시,군,구	읍,면,동	리				심도 (m)	관경 (m)		
20040906029	손기리 250-1	예천군	유천면	손기리	1.0	1	150.00	73.0	0.2	2002	보조
20040906030	송전리 491	예천군	유천면	송전리	1.0	1	150.00	90.0	0.2	2002	보조
20040906031	화지리 163-1	예천군	유천면	화지리	2.0	1	260.00	290.0	0.2	2000	보조
20040906041	내신리 377	예천군	호명면	내신리	1.0	1	100.00	80.0	0.2	2002	보조
20040906040	내신리 657	예천군	호명면	내신리	1.0	1	100.00	100.0	0.2	1983	보조
20040906032	직산10	예천군	호명면	내신리	4.0	10	284.00	8.0		1981	주
20040906033	직산13	예천군	호명면	내신리	4.0	10	268.00	8.0		1981	주
20040906034	직산14	예천군	호명면	내신리	5.0	10	240.00	7.0		1981	주
20040906035	직산15	예천군	호명면	내신리	4.0	10	318.00	9.0		1981	주
20040906036	직산16	예천군	호명면	내신리	2.3	10	410.00	7.0		1983	주
20040906037	직산17	예천군	호명면	내신리	2.2	10	412.00	8.0		1984	주
20040906038	직산18	예천군	호명면	내신리	2.0	10	705.00	10.0		1985	주
20040906039	직산19	예천군	호명면	내신리	2.0	10	705.00	11.0		1985	주
20040906044	담암	예천군	호명면	담암리	3.0	3	174.00	100.0		2001	주
20040906043	직산7	예천군	호명면	담암리	2.0	10	902.00	10.0		1978	주

합리화코드	수원공명칭	수원공위치			수혜면적 (ha)	한발 빈도	채수량 (m ³ /일)	규모		준공 년도	수원공 구분
		시,군,구	읍,면,동	리				심도 (m)	관경 (m)		
20040906042	직산8	예천군	호명면	담암리	1.0	10	858.00	4.0		1969	주
20040906045	백송	예천군	호명면	백송리		1	150.00	220.0		2011	보조
20040906046	백송리 100-5	예천군	호명면	백송리		1	0.00	150.0	0.2	2002	보조
20040906048	본리 364	예천군	호명면	본리	2.0	1	270.00	102.0	0.2	1997	보조
20040906047	본리 372	예천군	호명면	본리	2.0	1	260.00	130.0	0.2	1997	보조
20040906049	오천	예천군	호명면	오천리	2.0	3	300.00	10.0		1991	주
20040906050	원곡	예천군	호명면	원곡리	3.0	3	146.00	170.0		1994	주
20040906051	월포리 613-3	예천군	호명면	월포리		1	0.00	100.0	0.2	2001	보조
20040906052	종산	예천군	호명면	종산리	3.0	3	198.00	100.0		1994	주
20040906053	종산리 93-1번지	예천군	호명면	종산리		1	0.00	82.0	0.2	2001	보조
20040906054	직산9	예천군	호명면	형호리	5.3	10	1,218.00	10.0		1978	주