

# 장삼용수구역 조사보고서

(위치 : 전라남도 장성군 동화면 외 2개읍면)

2014. 12

농림축산식품부  
한국농어촌공사



## **장삼구역 농어촌용수이용합리화계획**

1. 용수구역 : 전라남도 장성군 동화면 외 2개읍면
2. 수자원부존량 : 77,476 천m<sup>3</sup>/년 (100%)
3. 수요량 : 12,936 천m<sup>3</sup>/년 (17%)
4. 공급량 : 7,522 천m<sup>3</sup>/년 (10%)
5. 부족량 : 5,414 천m<sup>3</sup>/년 (7%)
6. 개발계획수량 : 828 천m<sup>3</sup>/년 (1%)
7. 미개발수량 : 4,586 천m<sup>3</sup>/년 (6%)

# 용수구역 계획 총괄

- ① 구역명 : 장삼용수구역
- ② 목 적 : 농어촌소득증대 및 생활환경개선
- ③ 구 역 : 전라남도 장성군 동화면 외 2개읍면
- ④ 농어촌용수개발 및 공급계획

○ 총 관

(단위 : 천m<sup>3</sup>/년)

구 분	수자원 부존량	수요량	공 급 량			부족량	개발 계획
			기설	시행중	소계		
지표수	59,375						495
지하수	18,101						333
계	77,476	12,936	7,522		7,522	5,414	828

○ 수요/공급량

(단위 : 천m<sup>3</sup>/년)

구분			수요량	공급량		
				기설	시행중	소계
농업용수	논	면적(ha)	401	399	-	399
		수 량	5,219	4,882	-	4,882
	밭	면적(ha)	833	144	-	144
		수 량	3,990	711	-	711
축산용수	축산두수 (두)		190,549	111,480	-	111,480
	수 량		149	91	-	91
생활용수	급수인구(인)		8,419	5,581	-	5,581
	수 량		1,020	676	-	676
공업용수	면적(ha)		7	7	-	7
	수 량		236	236	-	236
환경용수	유역면적(ha)		5,176	3,300	-	3,300
	수 량		2,322	926	-	926
기타용수			-	-	-	-
합 계 (수량)			12,936	7,522	-	7,522

○ 개발계획수량

(단위 : 천 m<sup>3</sup>/년)

구 분	계	저수지	양수장	취입보	집수 암거	관정	집수정
계	828		495			333	
신규	828		495			333	
보강							

⑤ 사업비 : 4,877,000 천원

- 수 원 공 : 저수지 0개소, 양수장 2개소, 취입보 0개소  
집수암거 0개소, 관정 9개소, 집수정 0개소

⑥ 사업효과

- 농업용수공급 : 76 ha, 828 천 m<sup>3</sup>/년
  - 논관개 : 62 ha, 758 천 m<sup>3</sup>/년
  - 밭관개 : 14 ha, 70 천 m<sup>3</sup>/년
- 축산용수공급 : 0 천 m<sup>3</sup>/년
- 생활용수공급 : 0 천 m<sup>3</sup>/년
- 공업용수공급 : 0 천 m<sup>3</sup>/년
- 환경용수공급 : 0 천 m<sup>3</sup>/년
- 기타용수공급 : 0 천 m<sup>3</sup>/년

# 목 차

## 제1장 일반현황

1. 위치 .....	8
2. 교통 .....	9
3. 지형지세 .....	9
4. 행정구역 .....	9
5. 지역특성 .....	10
6. 토지, 진흥지역, 수리답 현황 .....	11

## 제2장 수요·공급량

### 1. 농어촌용수 수자원현황

1-1 수자원 총량 .....	12
1-2 수자원 부족량 .....	13

### 2. 수요량

2-1 농업용수(논, 밭) .....	15
2-2 축산용수 .....	17
2-3 생활용수 .....	18
2-4 공업용수 .....	18
2-5 환경용수 .....	19

### 3. 공급량

3-1 기설 공급량 .....	21
3-2 시행중 공급량 .....	25

4. 수급전망 .....	32
---------------	----

## 제3장 농어촌용수 개발계획

### 1. 개발계획

1-1 농업용수(논, 밭) .....	34
1-2 축산, 생활, 공업용수 .....	35
1-3 환경용수 .....	36
1-4 기타용수 .....	36

### 2. 주요공사

2-1 사업별 주요공사 .....	38
2-2 사업비 .....	44

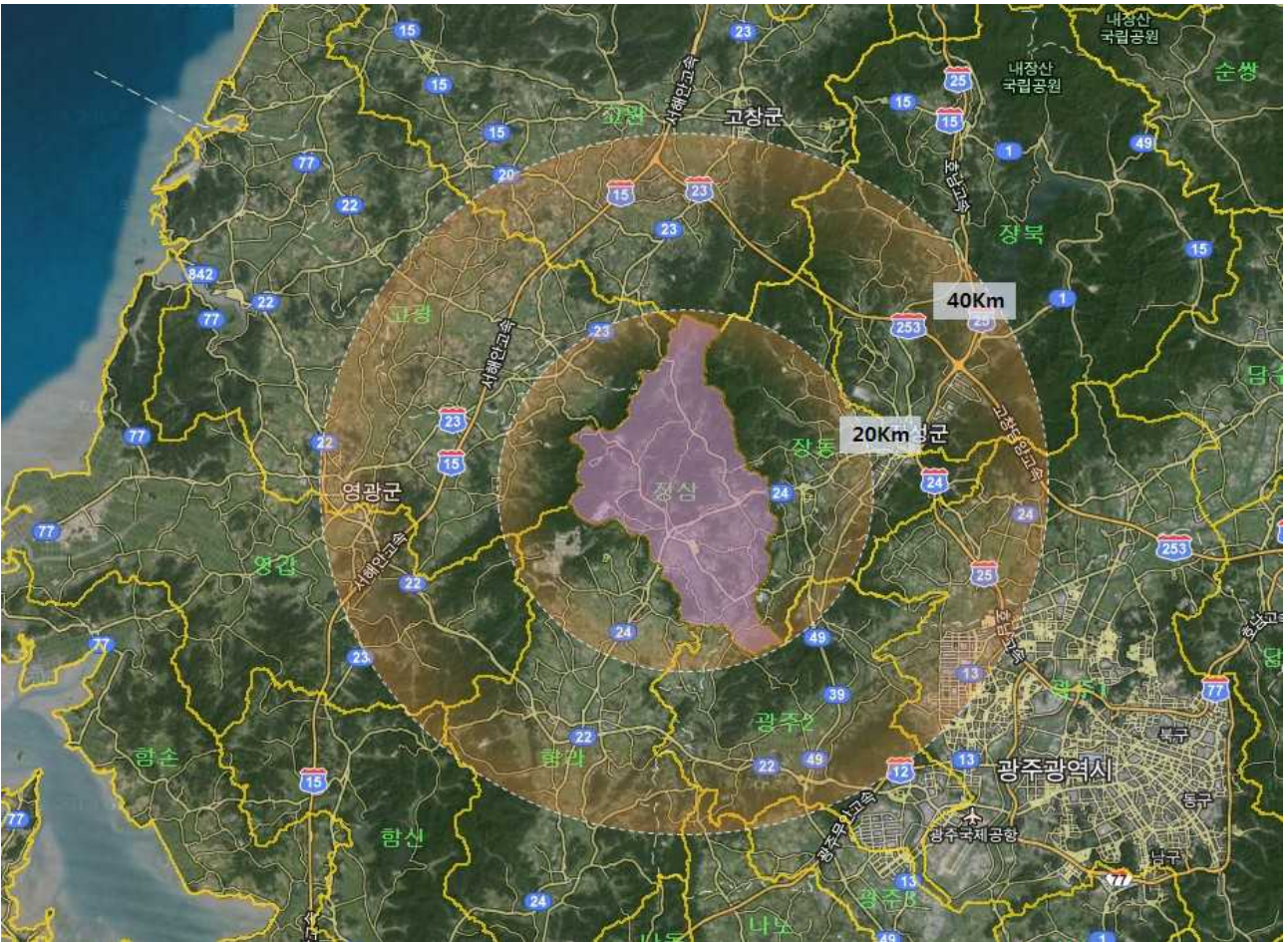
### <부 표>

1. 토지이용현황 .....	47
2. 인구현황 .....	48
3. 축산현황 .....	49
4. 하천현황 .....	50
5. 기설수리시설물 현황 .....	51

# 제1장 일반현황

## 1. 위치

본 용수구역은 전라남도 서북부에 위치한 지역으로 동쪽은 전라남도 장성군 황룡면, 남쪽은 함평군 해보면, 월야면, 서쪽은 고창군 대산면, 성송면, 북쪽은 장성군 서삼면과 경계를 이루고 있으며, 행정구역은 전라남도 장성군 동화면, 삼서면, 삼계면을 포함한 1도 1군 3개 면의 지구로서 서울로부터 남쪽 300km 떨어져 있고 도청 소재지 인 무안에서는 북쪽 65km에 위치하고 있고 지구의 남쪽으로 삼계농공단지가 위치하고 있다.



<용수구역 위치도>



## 2. 교통

본 용수구역의 교통은 주요교통은 국도 24번이 삼서면, 삼계면, 동하면을 통과하여 장성읍과 연결되어 있고 지방도 816번 839번은 삼계면의 산자락을 지나 고창군과 연결하고 있으며 지방도 49번은 광주광역시 광산구와 연결되어 있어 교통의 흐름은 원활한 편이다.

## 3. 지형지세

본 용수구역의 북쪽은 장성군 서삼면과 경계하여 구황산에 걸쳐 있으며, 서쪽은 고창군 대산면과 경계하여 월림산 능선에 걸쳐있고, 구역의 대부분이 높은 산악지대로 준령을 따라 남쪽에 경지와 취락이 형성되어 있다. 구역내에는 삼계천, 침천이 함동저수지에 유입되고 있으며, 평림천이 남으로 흘러 황룡강과 합류하고 있고, 유평천,대도천이 삼서천에 합류되고 있다. 기후는 남부 내륙형 기후로 산악지대이기 때문에 한서의 차가 크고 지형적 강우량이 비교적 많은 편이고, 대륙성 기후를 보이며 다른 지역에 비해 겨울철에도 비교적 따뜻한 편이다.

## 4. 행정구역

본 용수구역에 걸쳐있는 장성군 행정구역은 1도 1군 3개읍·면 19개리로 구성된다.

도	시군	읍면	동·리	비고
계			19개법정리	
전남	장성군	동화면	송계리	1개
		삼서면	두월리, 수양리, 흥정리	3개
		삼계면	내계리, 능성리, 덕산리, 발산리, 부성리, 사창리, 상도리, 생촌리, 수산리, 수옥리, 신기리, 월연리, 주산리, 죽림리, 화산리	15개

## 5. 지역특성

### 가. 수자원

본 용수구역의 지배관측소는 광주관측소에 해당하며, 연평균 강수량이 1,332.3mm로 전국 평균 1,308mm과 비슷한 편이다.

#### <평균강수량 현황>

(단위 : mm)

관측소	1월	2월	3월	4월	5월	6월	7월	8월	9월	10월	11월	12월	전년
광주	34.6	43.6	63.9	94	97.7	172.8	272.2	256.3	160.6	52.4	49.7	34.6	1,332.3

### 나. 산 업

본 지역은 삼계면에 삼계농공단지가 위치하고 주요업종은 자재생산과 식품업이 이루고 있다. 농업이 주이며, 농업용수와 산업용수로 이용되는 장성댐과 달성저수지, 함동저수지 그리고 황룡강을 비롯해 크고 작은 하천이 많이 있어 관개에 용이하다.

장성군의 경지면적은 11,038ha로 답 5,914ha, 전 5,124ha이며, 농가수는 5,948이고, 식량작물 생산량은 총면적 5,357ha에 26,247M/T로 미곡 24,861M/T, 맥류 1,386M/T, 잡곡 39M/T, 두류 306M/T, 서류 664M/T이다. 산업농공단지 현황은 동화전자 등 3개의 농공단지가 운영 중에 있으며, 가동율은 75%로 활발하게 이뤄지고 있으며, 광물로는 석회석 823,407M/T이 생산되고 있다. 삼계면은 산업은 농업 위주로 주요 농산물은 쌀과 보리이며, 잎담배의 생산량이 많아서 군내 제1위이고, 딸기·인삼·사과 등도 생산하고 있다. 부성리에서는 젓소를 많이 사육한다.

삼서면은 주요 농산물은 쌀과 보리이며, 이외에도 잎담배와 양잠도 하고 있다.

5일장으로는 황룡장, 사창장, 약수장, 신흥장, 사거리장 등이 있었으나 신흥장, 약수장 등은 폐쇄되어 3개 시장만이 열리고 있다. 황룡면 황룡장이 4·9일, 삼계면 사창장이 2·7일, 북이면 사거리장이 1·6일에 각각 열리고 있다.

## 6. 토지, 진흥지역, 수리답현황

본 용수구역의 총 면적 7,646ha 중 농경지는 답 445ha, 전 861ha 이며, 진흥지역 1,306ha, 수리답 399ha로 형성되어있는 용수구역이다.

(단위 : ha)

행정구역	토지면적	경지면적			진흥지역	수리답	비고
		소계	답	전			
계	7,646	1,306	445	861	1,305	399	
장성군 동화면	259	46	10	36	50	9	
장성군 삼계면	6,602	1,167	400	767	965	358	
장성군 삼서면	785	93	35	58	290	32	

## 2장 수요·공급량

### 1. 농어촌용수 수자원 현황

본 용수구역의 유역면적은 7,646ha이고 연평균 강수량은 1,332mm인 지역이며, 유출에 의한 수자원 현황은 다음과 같다.

#### <농어촌용수 수자원 현황>

구 분		수자원량 (천m <sup>3</sup> /년)	비 고
수자원 총량		101,845	
수자원 부존량	소계	77,476	
	지표수	59,375	
	지하수	18,101	

#### 1-1 수자원 총량

본 용수구역의 관측소 연평균 강수량에 의한 수자원 총량은 다음과 같다.

#### <수자원 총량>

행정구역	관측소	연평균강수량 (mm)	면적 (ha)	수자원총량 (천m <sup>3</sup> /년)	비 고
계		1,332	7,646	101,845	
장성군 동화면	광주	1,332	259	3,450	
장성군 삼계면	광주	1,332	6,602	87,939	
장성군 삼서면	광주	1,332	785	10,456	

## 1-2 수자원 부족량

### 가. 지표수 부족량

본 용수구역의 유역은 영산강수계로 분류되며, 우리나라 평균 유출률을 적용하여 지표수 부족량을 계산하였으며 다음과 같다.

<지표수 부족량>

행정구역	수계	연평균강수량 (mm)	면적 (ha)	부족량 (천m <sup>3</sup> /년)	비고
계			7,646	59,375	
장성군 동화면	영산강	1,332	259	2,011	
장성군 삼계면	영산강	1,332	6,602	51,268	
장성군 삼서면	영산강	1,332	785	6,096	

### 나. 지하수 부족량

지하수 함양량은 지하수관리기본계획의 유역별 지하수 함양량을 적용하였으며 다음과 같다

$$\text{평균함양률} = \text{추정함양량} / (\text{유역면적} \times \text{강우량})$$

<지하수 부족량(함양량)>

행정구역	관측소	면적 (ha)	평균강우량 (mm)	평균함양률 (%)	함양량 (천m <sup>3</sup> /년)	비고
계		7,646			18,100	
장성군 동화면	광주	259	1,332	18	613	
장성군 삼계면	광주	6,602	1,332	18	15,629	
장성군 삼서면	광주	785	1,332	18	1,858	

## 2. 수요량

본 용수구역의 농어촌용수 2024년 수요량은 총 12,936천m<sup>3</sup>/년이며, 이 중에서 농업용수는 9,209천m<sup>3</sup>/년, 축산용수는 149천m<sup>3</sup>/년, 생활용수는 1,020천m<sup>3</sup>/년, 공업용수는 236천m<sup>3</sup>/년, 환경용수는 2,322천m<sup>3</sup>/년, 기타용수는 0천m<sup>3</sup>/년으로 추정하였다.

### <수요량 총괄>

(단위 : 천m<sup>3</sup>/년)

구분	단위	2024년		비고
		급수대상	수요량	
계			12,936	
농업용수	ha	1,234	9,209	
- 논	ha	401	5,219	
- 밭	ha	833	3,990	
축산용수	두	190,549	149	
생활용수	인	8,419	1,020	
공업용수	ha	7	236	
환경용수	ha	5,176	2,322	
기타용수			-	

## 2-1 농업용수(논, 밭)

### 가. 경지면적 전망

경지면적 변화추이와 정부의 정책방향 및 지표를 기준으로 2024년 경지면적을 추정하였으며, 1985~2012년까지 연간 변화율에 의한 정율법을 적용하여 2024년 논면적을 예측하고, 밭면적은 2005년~2012년까지 최근 7년간 연평균 증가율을 적용하였다.

#### <경지면적(논) 전망>

(단위 : ha)

행정구역	2012년 논면적			2024년 논면적			비고
	소계	수리답	천수답	소계	수리답	천수답	
계	445	399	47	401	322	78	
장성군 동화면	10	9	1	9	7	2	
장성군 삼계면	400	358	42	360	289	70	
장성군 삼서면	35	32	4	32	26	6	

#### <경지면적(밭) 전망>

(단위 : ha)

행정구역	2012년 밭면적			2024년 밭면적			비고
	소계	관개전 (밭기반)	비관개전 (일반밭)	소계	관개전 (밭기반)	비관개전 (일반밭)	
계	861	144	717	833	235	598	
장성군 동화면	36	0	36	35	5	30	
장성군 삼계면	767	144	623	742	223	519	
장성군 삼서면	58	0	58	56	7	49	

## 나. 농업용수(논,밭) 수요량

논은 수리답과 천수답을 10년빈도 수리답화 하는데 필요한 수량, 밭은 관개전과 비관개전을 관개시설화 하는데 필요한 수요량을 산정하여, 논 5,219천m<sup>3</sup>/년, 밭 3,990천m<sup>3</sup>/년으로 추정하였다.

### <2024년 농업용수(논) 수요량>

(단위 : ha, 천m<sup>3</sup>/년)

행정구역	면적			수요량			비고
	계	수리답	천수답	계	수리답	천수답	
계	401	322	78	5,219	4,209	1,010	
장성군 동화면	9	7	2	114	92	22	
장성군 삼계면	360	289	70	4,687	3,780	907	
장성군 삼서면	32	26	6	418	337	81	

### <2024년 농업용수(밭) 수요량>

(단위 : ha, 천m<sup>3</sup>/년)

행정구역	면적			수요량			비고
	계	밭기반 (관개전)	일반밭 (비관개전)	계	밭기반 (관개전)	일반밭 (비관개전)	
계	833	235	598	3,990	1,167	2,823	
장성군 동화면	35	5	30	166	23	143	
장성군 삼계면	742	223	519	3,558	1,107	2,451	
장성군 삼서면	56	7	49	266	37	229	



## 2-2 축산용수

본 용수구역의 2024년 축산두수 추정은 농업전망(2014)의 가축별 사육두수 변화전망을 적용하였으며, 축산용수는 가축두수당 물사용량인 양축용수와 가축가공용수를 더하여 산정하였다. 양축용수의 축종별 1일급수량은 한육우 60ℓ, 젖소 150ℓ, 돼지 30ℓ, 닭 1ℓ를 적용하였으며, 가공용수는 양축용수의 15.6%를 적용하였다.

<축산용수 수요량>

행정 구역	축종	2012년 현재두수 (두)	2024년				비고
			추정두수 (두)	수요량 (천m <sup>3</sup> /년)			
				양축용수	가공용수	합계	
계	소계	185,810	190,549	129	20	149	
	한육우	1,786	1,616	35			
	젖소						
	돼지	2,347	2,324	25			
	닭	181,677	186,609	68			
장성군 동화면	소계	4,628	4,738	4	1	5	
	한육우	132	120	3			
	젖소						
	돼지	15	15				
	닭	4,481	4,603	2			
장성군 삼계면	소계	100,807	103,303	87	14	101	
	한육우	1,270	1,149	25			
	젖소						
	돼지	2,332	2,309	25			
	닭	97,205	99,845	36			
장성군 삼서면	소계	80,375	82,508	38	6	43	
	한육우	384	347	8			
	젖소						
	돼지						
	닭	79,991	82,161	30			

### 2-3 생활용수

농촌용수의 단위급수량은 농정지표(농업·농촌 및 식품산업 발전계획)의 성과지표(농촌인구의 비중 20%)를 고려하여 추정하였다.

본 농어촌지역에서 생활용수 보급률은 98% 급수토록 계획하였으며, 1일1인당 급수 수량은 332ℓ/일/인을 적용하였다.

#### <생활용수 수요량>

행정구역	2012년	2024년			비고
	농촌인구 (인)	농촌인구 (인)	급수인구 (인)	수요량 (천m <sup>3</sup> /년)	
계	7,247	8,591	8,419	1,020	
장성군 동화면	150	178	174	21	
장성군 삼계면	6,486	7,689	7,535	913	
장성군 삼서면	611	724	710	86	

### 2-4 공업용수

현재까지 조성중, 조성완료 공단 그리고 2024년까지 확정된 계획 공단 조성 면적에 제조업별 원단위 용수량의 평균값인 95m<sup>3</sup>/ha/일을 곱하여 추정하였다.

#### <공업용수 수요량>

공단위치	공단구분	단지명	부지면적 (ha)	수요량 (천m <sup>3</sup> /년)	비고
계			7	236	
장성군 삼계면 부성리	농공단지	삼계농공단지	7	236	

## 2-5 환경용수

환경용수는 저수지 하류하천의 건천화 방지와 주변 환경유지 및 보전을 위한 최소한의 용수를 확보하여 공급하는 수량으로 단위갈수량은 수계별 하천유지유량 평균값인  $0.002885\text{m}^3/\text{s}/\text{km}^2$ 를 적용하고 농업용저수지에서 연간 180일을 공급하는 양으로 추정하였다.

### <환경용수 수요량>

수원공명	위 치	유역면적 (ha)	수요량 (천 $\text{m}^3$ /년)	비고
계		5,176	2,322	
송계	장성군 동화면 송계리	50	22	
송계	장성군 동화면 송계리	60	27	
송계2	장성군 동화면 송계리	30	13	
염치	장성군 삼계면 내계리	20	9	
덕산	장성군 삼계면 덕산리	85	38	
조산	장성군 삼계면 덕산리	60	27	
성산	장성군 삼계면 발산리	55	25	
부성	장성군 삼계면 부성리	158	71	
절암	장성군 삼계면 부성리	187	84	
도동	장성군 삼계면 상도리	26	12	
석진	장성군 삼계면 상도리	14	6	
수각	장성군 삼계면 수옥리	107	48	
신기	장성군 삼계면 신기리	334	150	
월정	장성군 삼계면 월연리	20	9	
죽림	장성군 삼계면 죽림리	368	165	
화산	장성군 삼계면 화산리	227	102	
두동	장성군 삼서면 두월리	10	4	
수양	장성군 삼서면 수양리	3,300	1,481	
서재	장성군 삼서면 흥정리	32	14	
외동	장성군 삼서면 흥정리	5	2	
원당	장성군 삼서면 흥정리	28	13	

### 3. 공급량

본 농어촌지역에서 기개발하여 공급하고 있는 용수량은 7,522천m<sup>3</sup>/년이고 시행중인 용수량은 0천m<sup>3</sup>/년로서 총 공급량은 7,522천m<sup>3</sup>/년이다.

기설 시설물별 현황은 저수지 21개소, 양수장 0개소, 양·배수장 0개소, 취입보 18개소, 집수암거 3개소, 관정 30개소로 총 72개소의 수원공이 있다.

시행중 시설물별 현황은 저수지 1개소, 양수장 0개소, 취입보 0개소, 집수암거 0개소, 관정 0개소, 집수정 0개소로 총 1개소의 수원공이 있다.

#### <기개발 현황(공급량)>

(단위 : 천m<sup>3</sup>/년)

구 분		기시행	시행중	합계	비고	
합계	공급량	7,522	-	7,522		
농업용수	답	수혜면적	399	-	398	
		공급량	4,882	-	4,882	
	전	수혜면적	144	-	144	
		공급량	711	-	711	
	소계	수혜면적	542	-	542	
		공급량	5,593	-	5,593	
축산용수	급수대상(두)	111,480	-	111,480		
	공급량	91	-	91		
생활용수	급수인구(인)	5,581	-	5,581		
	공급량	676	-	676		
공업용수	부지면적(ha)	7	-	7		
	공급량	236	-	236		
환경용수	유역면적(ha)	3,300	-	3,300		
	공급량	926	-	926		
기타용수	공급량	-	-	-		

### 3-1 기설 공급량

본 농어촌용수구역의 기설 공급량은 행정구역별로 조사 및 추정하였으며, 총 공급량은 7,522천m<sup>3</sup>/년으로 나타났다.

#### 가. 농업용수(논,밭)

본 용수구역은 총 답면적 445ha 중 399ha가 수리답으로 수리답율은 89.7%이며, 밭기반면적은 전체 밭면적 861ha 중 144ha로 밭기반 정비율은 16.7%이다.

#### <농업용수 공급현황-논>

행정구역	논면적 (ha)	수혜면적 (ha)	공급량 (천m <sup>3</sup> /년)	수리답율 (%)	비고
계	445	399	4,882	89.7	
장성군 동화면	10	9	105	89.6	
장성군 삼계면	400	358	4,439	89.6	
장성군 삼서면	35	32	338	89.6	

#### <농업용수 공급현황-밭>

행정구역	밭면적 (ha)	밭기반 면적(ha)	공급량 (천m <sup>3</sup> /년)	밭기반정비율 (%)	비고
계	861	144	711	16.7	
장성군 동화면	36	0	0	0	
장성군 삼계면	767	144	711	18.7	
장성군 삼서면	58	0	0	0	

## 나. 축산용수

축산용수는 축산농가 개별적으로 시설관정 및 하천수 이용을 위한 한시적 시설이용이 대부분이며, 2012년의 축산용수 공급현황은 다음과 같다.

### <축산용수 공급현황>

행정구역	축종	현재두수 (두)	공급량(가공용수포함) (천m <sup>3</sup> /년)	비고
계	소계	111,480	91	
	한육우	1,065	23	
	젓소	0	0	
	돼지	1,408	15	
	닭	109,007	40	
장성군 동화면	소계	2,777	3	
	한육우	79	2	
	젓소	0	0	
	돼지	9	0	
	닭	2,689	1	
장성군 삼계면	소계	60,478	62	
	한육우	756	17	
	젓소	0	0	
	돼지	1,399	15	
	닭	58,323	21	
장성군 삼서면	소계	48,225	26	
	한육우	230	5	
	젓소	0	0	
	돼지	0	0	
	닭	47,995	18	

### 다. 생활용수

본 용수구역의 생활용수는 광역 및 지방상수도, 마을상수도 등의 공급시설에서 공급하고 있다.

#### <생활용수 공급현황>

행정구역	농촌인구 (인)	급수인구 (인)	공급량 (천m <sup>3</sup> /년)	비고
계	7,247	5,581	676	
장성군 동화면	150	116	14	
장성군 삼계면	6,486	4,994	605	
장성군 삼서면	611	471	57	

### 라. 공업용수

본 용수구역의 산업단지, 농공단지 및 기타공단에 공급되는 공업용수 현황은 다음과 같다.

#### <공업용수 이용현황>

공단위치	공단구분	단지명	공급량 (천m <sup>3</sup> /년)	비고
계			236	
장성군 삼계면 부성리	농공단지	삼계농공단지	236	

## 마. 환경용수

본 용수구역내 환경용수 공급현황은 다음과 같다.

### <환경용수 공급현황>

수원공명	위 치	유역면적 (ha)	공급량 (천m <sup>3</sup> /년)	비고
계		3,300	926	
수양	장성군 삼서면 수양리	3,300	926	



### 3-2 시행중 공급량

본 용수구역의 시행중 공급량은 수리시설별로 조사하였으며, 총 공급량은 0천m<sup>3</sup>/년으로 나타났다.

#### <시행중 공급량(용수별)>

(단위 : 천m<sup>3</sup>/년)

구분	농업용수			축산 용수	생활 용수	공업 용수	환경 용수	기타 용수	합계
	답	전	소계						
계									
지표수									
지하수									

#### <시행중 공급량(시설별)>

(단위 : 천m<sup>3</sup>/년)

구분	저수지	양수장	취입보	집수암거	관정	집수정	합계
계							
지표수							
지하수							

### 가. 저수지

(단위 : 천<sup>3</sup>/년)

사업명	지구명	수원공						유역면적 (ha)	총 급 수 량	농업용수								축산 용수	생활 용수	공업 용수	환경 용수	기타 용수	시설제원			비 고											
		코드 번호	명칭	위치						농업 급수량	개발 면적 (ha)	논				밭				급 수 량	급 수 량	공 급 량	방 류 량	급 수 량	제당		유효 저수량										
				시도	시군구	읍면동	리					논 급수량	개발 면적 (ha)	보강 면적 (ha)	신규 면적 (ha)	밭 급수량	개발 면적 (ha)	보강 면적 (ha)	신규 면적 (ha)						길이 (m)			높이 (m)									
																													길이 (m)	높이 (m)							
계							3,300																														
독높이기	함동	50020311001	수양	전남	장성군	삼서면	수양리	3,300																			338	15		11,926							

# 나. 양수장

(단위 : 천m³/년)

사업명	지구명	수원공						유역 면적 (ha)	총 급 수 량	농업용수								축산 용수	생활 용수	공업 용수	환경 용수	기타 용수	시설제원			비 고									
		코드 번호	명칭	위치						농업 급수량	개발 면적 (ha)	논				밭							급 수 량	급 수 량	공 급 량		방 류 량	급 수 량	양수량 (m³/s)	대수 (개)	펌프 구경 (mm)				
				시도	시군구	읍면동	리					논 급수량	개발 면적 (ha)	보강 면적 (ha)	신규 면적 (ha)	밭 급수량	개발 면적 (ha)															보강 면적 (ha)	신규 면적 (ha)		
						해			당																										



라. 집수암거

(단위 : 천m³/년)

사업명	지구명	수원공						총 급수 량	농업용수								축산 용수	생활 용수	공업 용수	환경 용수	기타 용수	시설제원				비 고												
		코드 번호	명칭	위치					농업 급수량	개발 면적 (ha)	논				밭							급 수 량	급 수 량	공 급 량	방 류 량		급 수 량	연체		하 천 명	취입 수량 (m³/s)							
				시도	시군 구	읍면 동	리				논 급수량	개발 면적 (ha)	보강 면적 (ha)	신규 면적 (ha)	밭 급수량	개발 면적 (ha)												보강 면적 (ha)	신규 면적 (ha)			적경 (m)	길이 (m)					
						해			당				없																									

# 마. 관정

(단위 : 천m³/년)

사업명	지구명	수원공						총급수량	농업용수								축산용수	생활용수	공업용수	환경용수	기타용수	시설제원			비고															
		코드번호	명칭	위치					농업급수량	개발면적 (ha)	논				밭							급수량	급수량	공급량		방류량	급수량	수원공규모												
				시도	시군구	읍면동	리				논급수량	개발면적 (ha)	보강면적 (ha)	신규면적 (ha)	밭급수량	개발면적 (ha)												보강면적 (ha)	신규면적 (ha)	채수량 (m³/일)	직경 (m)	심도 (m)								
																																	해	없	음					
									당				없																											



#### 4. 수급전망

본 용수구역의 수요량은 12,936 천m<sup>3</sup>/년이고 공급량은 7,522 천m<sup>3</sup>/년으로 부족량은 5,414 천m<sup>3</sup>/년인 것으로 나타났다.

#### <농어촌용수 부족량>

(단위 : 천m<sup>3</sup>/년)

구 분	수요량	공급량	부족량	비고
계	12,936	7,522	5,414	
농업용수	9,209	5,593	3,616	
축산용수	149	91	58	
생활용수	1,020	676	344	
공업용수	236	236	-	
환경용수	2,322	926	1,396	
기타용수	-	-	-	



## 제3장 농어촌용수 개발계획

### 1. 개발계획

본 용수구역의 용수가 부족한 지역에 개발계획은 저수지 0개소, 양수장 2개소, 취입보 0개소, 집수암거 0개소, 관정 9개소, 집수정 0개소 등을 설치하여 총 828천m<sup>3</sup>/년을 공급하도록 계획하였다.

#### <개발계획>

(단위 : 천m<sup>3</sup>/년)

구분	수원공	개소수	급수량							합계	
			농업용수			축산용수	생활용수	공업용수	환경용수		기타용수
			답	전	계						
합계		11	758	70	828						828
지표수	소계	2	425	70	495						495
	저수지										
	양수장	2	425	70	495						495
	취입보										
	집수암거										
지하수	소계	9	333		333						333
	관정	9	333		333						333
	집수정										

### 1-1 농업용수(논,밭)

보강 또는 신규 수리시설물의 시설계획이 있는 답 62ha와 전 14ha에 828천m<sup>3</sup>/년의 농업용수를 급수하도록 계획하였다.

#### <농업용수 공급계획(지표수)>

시설구분	관 개 면 적(ha)						급수량 (천m <sup>3</sup> /년)			비 고
	답			전			답	전	계	
	신규	보강	계	신규	보강	계				
계	32	4	35	14		14	425	70	495	
저수지										
양수장	32	4	35	14		14	425	70	495	
취입보										
집수암거										

#### <농업용수 공급계획(지하수)>

시설구분	관 개 면 적(ha)						급수량 (천m <sup>3</sup> /년)			비 고
	답			전			답	전	계	
	신규	보강	계	신규	보강	계				
계	27		27				333		333	
관 정	27		27				333		333	
집수정										

## 1-2 축산, 생활, 공업용수

축산용수는 지역주민의 요청이 있는 지역 위주로 계획하였으며, 생활용수는 상수도 보급률이 저조한 지역의 저수지 계획에 따른 생활용수를 반영하는 것으로 계획을 수립하였으며, 공업용수는 공단 및 지자체에서 요청한 공단의 부지면적을 대상으로 계획을 수립하였다.

### <축산, 생활, 공업용수 공급계획(지표수)>

시설구분	공급량 (천m <sup>3</sup> /년)				비고
	축산용수	생활용수	공업용수	합계	
계	-	-	-	-	
저수지	-	-	-	-	
양수장	-	-	-	-	
취입보	-	-	-	-	
집수암거	-	-	-	-	

### <축산, 생활, 공업용수 공급계획(지하수)>

시설구분	공급량 (천m <sup>3</sup> /년)				비고
	축산용수	생활용수	공업용수	합계	
계	-	-	-	-	
관 정	-	-	-	-	
집수정	-	-	-	-	

### 1-3 환경용수

본 용수구역내 개발계획과 연계된 저수지의 유역면적을 대상으로 하류하천의 건천화 방지와 주변 환경유지 및 보전을 위하여 단위갈수량을 유역상태를 보통인  $0.01804\text{m}^3/\text{sec}/1,000\text{ha}$ 으로 하고 연간 180일을 공급하는 수량으로 계획하였다.

#### <환경용수 공급계획(지표수)>

시설구분	수원공명	위 치	유역면적 (ha)	공급량 (천 $\text{m}^3$ /년)	비고
	해	당	없	음	

### 1-4 기타용수

본 용수구역의 기타용수 공급계획은 다음과 같다

#### <기타용수 공급계획>

구 분	시설구분	공급량 (천 $\text{m}^3$ /년)	비고
계		-	
지표수	저수지	-	
	양수장	-	
	취입보	-	
	집수암거	-	
지하수	관정	-	
	집수정	-	

## 2. 주요공사

본 용수구역의 농어촌용수개발계획은 저수지 0개소, 양수장 2개소, 취입보 0개소, 집수암거 0개소, 관정 9개소, 집수정 0개소를 신규 및 보강 개발하여 농업용수 828천톤/년, 축산용수 0천톤/년, 생활용수 0천톤/년, 공업용수 0천톤/년, 환경용수 0천톤/년, 기타용수 0천톤/년을 포함하여 총 828천톤/년을 공급할 수 있도록 계획하였다.

### <농어촌용수 개발계획 내역>

(단위 : 천<sup>m</sup>³/년)

구 분	지 표 수				지하수		합계	비 고
	저수지	양수장	취입보	집수암거	관정	집수정		
계		495			333		828	
농업용수		495			333		828	
축산용수								
생활용수								
공업용수								
환경용수								
기타용수								

## 2-1 사업별 주요공사

### 가. 저수지

(단위 : 천m<sup>3</sup>/년)

사업 구분	사업 명	지구 명	수원공						유역 면적 (ha)	총 급수량	농업용수								축산 용수	생활 용수	공업 용수	환경 용수	기타 용수	시설제원			비고																										
			코드 번호	명칭	위치						농업 급수량	개발 면적 (ha)	논				밭							급수량	급수량	공급량		방류량	급수량	제당		유효저수량																					
					시도	시군구	읍면동	리					논 급수량	개발 면적 (ha)	보강 면적 (ha)	신규 면적 (ha)	밭 급수량	개발 면적 (ha)												보강 면적 (ha)	신규 면적 (ha)		길이 (m)	높이 (m)																			
							해																																														

## 나. 양수장

(단위 : 천m³/년)

사업 구분	사업 명	지 구 명	수원공						유역 면적 (ha)	총 급 수 량	농업용수								축산 용수	생활 용수	공업 용수	환경 용수	기타 용수	시설제원			비 고			
			코드 번호	명칭	위치						농업 급수량	개발 면적 (ha)	논				밭							소요 사업비 (백만원)	양수량 (m³/s)	대수 (개)		펌프 구경 (mm)		
					시도	시군구	읍면동	리					논 급수량	개발 면적 (ha)	보강 면적 (ha)	신규 면적 (ha)	밭 급수량	개발 면적 (ha)											보강 면적 (ha)	신규 면적 (ha)
계								1,218	495	495	49	425	35	4	32	70	13	13						4,337	0.000					
신규	소규모	백산	50020322002	신사	전남	장성군	삼계면	능성리	695	172	172	17	149	12	4	9	23	5	5					2,046	0.150	2	150			
신규	소규모	백산	50020322001	백산	전남	장성군	삼계면	주산리	523	323	323	32	276	23		23	47	9	9					2,291	0.180	2	150			





## 라. 집수암거

(단위 : 천m³/년)

사업 구분	사업 명	지 구 명	수원공					총 급 수 량	농업용수								축산 용수	생활 용수	공업 용수	환경 용수	기타 용수	소요 사업비 (백만원)	시설제원			비 고																		
			코드 번호	명칭	위치				농업 급수량	개발 면적 (ha)	논				밭				급 수 량	급 수 량	공 급 량		방 류 량	급 수 량	연체		하 천 명	취입 수량 (m³/s)																
					시도	시군구	읍면동				리	논 급수량	개발 면적 (ha)	보강 면적 (ha)	신규 면적 (ha)	밭 급수량	개발 면적 (ha)	보강 면적 (ha)											신규 면적 (ha)	급 수 량	급 수 량	공 급 량	방 류 량	급 수 량	적경 (m)	길이 (m)								
																																					해	없	음					
									당					없																														

# 마. 관정

(단위 : 천m³/년)

사업 구분	사업 명	지구 명	수원공						총 급 수 량	농업용수								축산 용수	생활 용수	공업 용수	환경 용수	기타 용수	소요 사업비 (백만원)	시설제원			비 고		
			코드 번호	명칭	위치					농업 급수량	개발 면적 (ha)	논				밭				급 수 량	급 수 량	공 급 량		방 류 량	급 수 량	수원공규모			
					시도	시군구	읍면동	리				논 급수량	개발 면적 (ha)	보강 면적 (ha)	신규 면적 (ha)	밭 급수량	개발 면적 (ha)	보강 면적 (ha)	신규 면적 (ha)							채수량 (m³/일)		직경 (m)	심도 (m)
계								333	333	27	333	27		27											540	0.00			
신규	지하수	능성2	50020326002	능성2	전남	장성군	삼계면	능성리	37	37	3	37	3	3											60	150.00	250.0	100	
신규	지하수	덕산1	50020326003	덕산1	전남	장성군	삼계면	덕산리	37	37	3	37	3	3											60	150.00	250.0	100	
신규	지하수	덕산2	50020326004	덕산2	전남	장성군	삼계면	덕산리	37	37	3	37	3	3											60	150.00	250.0	100	
신규	지하수	발산1	50020326005	발산1	전남	장성군	삼계면	발산리	37	37	3	37	3	3											60	150.00	250.0	100	
신규	지하수	부성1	50020326006	부성1	전남	장성군	삼계면	부성리	37	37	3	37	3	3											60	150.00	250.0	100	
신규	지하수	부성2	50020326007	부성2	전남	장성군	삼계면	부성리	37	37	3	37	3	3											60	150.00	250.0	100	
신규	지하수	상도1	50020326008	상도1	전남	장성군	삼계면	상도리	37	37	3	37	3	3											60	150.00	250.0	100	
신규	지하수	신기1	50020326009	신기1	전남	장성군	삼계면	신기리	37	37	3	37	3	3											60	150.00	250.0	100	
신규	지하수	화산1	50020326010	화산1	전남	장성군	삼계면	화산리	37	37	3	37	3	3											60	150.00	250.0	100	

### 바. 집수정

(단위 : 천m<sup>3</sup>/년)

사업구분	사업명	지구명	수원공					유역면적 (ha)	총급수량	농업용수								축산용수	생활용수	공업용수	환경용수	기타용수	시설제원					비고								
			코드번호	명칭	위치					농업급수량	논				밭								급수량	급수량	공급량	방류량	급수량		지하댐규모		집수정					
					시도	시군구	읍면동				리	논급수량	개발면적 (ha)	보강면적 (ha)	신규면적 (ha)	밭급수량	개발면적 (ha)												보강면적 (ha)	신규면적 (ha)	길이 (m)	깊이 (m)	채수량 (m/s)	직경 (m)	깊이 (m)	
																																				해

## 2-2 사업비

본 용수구역의 농어촌용수개발계획은 저수지 0개소, 양수장 2개소, 취입보 0개소, 집수암거 0개소, 관정 9개소, 집수정 0개소를 신규 및 보강 개발하여 총 828천m<sup>3</sup>/년을 공급할 수 있도록 계획하였으며, 이를 개발하기 위한 사업비는 4,877백만원이 소요될 것으로 추정된다.

### <사업비 총괄표>

(단위 : 백만원)

구 분	지 표 수				지하수		합계	비 고
	저수지	양수장	취입보	집수암거	관정	집수정		
개 소	0	2	0	0	9	0	11	
사업비	0	4,337	0	0	540	0	4,877	

## < 부 표 >

1. 토지이용 현황
2. 인구 현황
3. 축산 현황
4. 하천 현황
5. 시설 수리시설물 현황
  - 5.1 저수지 현황
  - 5.2 양수장 현황
  - 5.3 양·배수장 현황
  - 5.4 취입보 현황
  - 5.5 집수암거 현황
  - 5.6 관정 현황



# 1. 토지이용현황

행정구역			토 지 면 적 (ha)						
시,군,구	읍,면,동	리	합계	답	전	과수원	대지	임야	기타
계			7,646	1,134	606	29	185	4,824	868
장성군	동화면	송계리	259	51	25	2	6	152	23
장성군	삼계면	내계리	571	69	37	1	7	417	40
장성군	삼계면	능성리	349	90	43	-	7	162	47
장성군	삼계면	덕산리	659	69	35	2	11	506	36
장성군	삼계면	발산리	289	40	29	-	7	189	24
장성군	삼계면	부성리	654	50	47	3	7	498	49
장성군	삼계면	사창리	284	67	15	-	41	119	42
장성군	삼계면	상도리	400	97	63	6	8	186	40
장성군	삼계면	생촌리	375	27	33	-	10	297	8
장성군	삼계면	수산리	279	53	30	-	4	169	23
장성군	삼계면	수옥리	638	82	39	5	10	437	65
장성군	삼계면	신기리	523	43	26	9	4	376	65
장성군	삼계면	월연리	224	61	37	-	7	71	48
장성군	삼계면	주산리	243	44	32	-	17	76	74
장성군	삼계면	죽림리	574	56	30	-	4	432	52
장성군	삼계면	화산리	540	58	44	1	9	383	45
장성군	삼서면	두월리	314	105	22	-	11	124	52
장성군	삼서면	수양리	257	19	8	-	6	126	98
장성군	삼서면	홍정리	214	53	11	-	9	104	37

## 2. 인구 현황

행정구역				2012년 농촌인구 (명)	비고
시,도	시,군,구	읍,면,동	리		
계				7,247	
전라남도	장성군	동화면	송계리	150	
전라남도	장성군	삼계면	내계리	308	
전라남도	장성군	삼계면	능성리	298	
전라남도	장성군	삼계면	덕산리	452	
전라남도	장성군	삼계면	발산리	309	
전라남도	장성군	삼계면	부성리	298	
전라남도	장성군	삼계면	사창리	1,735	
전라남도	장성군	삼계면	상도리	328	
전라남도	장성군	삼계면	생촌리	413	
전라남도	장성군	삼계면	수산리	183	
전라남도	장성군	삼계면	수옥리	409	
전라남도	장성군	삼계면	신기리	173	
전라남도	장성군	삼계면	월연리	317	
전라남도	장성군	삼계면	주산리	726	
전라남도	장성군	삼계면	죽림리	153	
전라남도	장성군	삼계면	화산리	384	
전라남도	장성군	삼서면	두월리	267	
전라남도	장성군	삼서면	수양리	132	
전라남도	장성군	삼서면	홍정리	212	



### 3. 축산 현황

행정구역				사육두수 (두)				비고
시,도	시,군,구	읍,면,동	리	한육우	젓소	돼지	닭	
계				1,786	-	2,347	181,677	
전남	장성군	동화면	송계리	132	-	15	4,481	
전남	장성군	삼계면	내계리	94	-	2,332	6,485	
전남	장성군	삼계면	능성리	84	-	-	6,480	
전남	장성군	삼계면	덕산리	84	-	-	6,480	
전남	장성군	삼계면	발산리	84	-	-	6,480	
전남	장성군	삼계면	부성리	84	-	-	6,480	
전남	장성군	삼계면	사창리	84	-	-	6,480	
전남	장성군	삼계면	상도리	84	-	-	6,480	
전남	장성군	삼계면	생촌리	84	-	-	6,480	
전남	장성군	삼계면	수산리	84	-	-	6,480	
전남	장성군	삼계면	수옥리	84	-	-	6,480	
전남	장성군	삼계면	신기리	84	-	-	6,480	
전남	장성군	삼계면	월연리	84	-	-	6,480	
전남	장성군	삼계면	주산리	84	-	-	6,480	
전남	장성군	삼계면	죽림리	84	-	-	6,480	
전남	장성군	삼계면	화산리	84	-	-	6,480	
전남	장성군	삼서면	두월리	125	-	-	-	
전남	장성군	삼서면	수양리	134	-	-	79,991	
전남	장성군	삼서면	홍정리	125	-	-	-	

#### 4. 하천 현황

하천 명칭	하천 구분	수계위치				주요제원			수질상태		
		시점		종점		하천폭(m)		길이 (km)	양 호	보 통	불 량
		시,군,구	읍,면,동	시,군,구	읍,면,동	기점	종점				
고막원천	지방	장성	삼서	함평	월야	11	87	15		O	
삼계천	지방	장성	삼계	장성	삼계		31	13		O	
삼서천	지방	장성	삼서	장성	삼서		20	10		O	
침천	지방	장성	삼계	장성	광산			10		O	
평림천	지방	장성	삼계	광산	치평		142	31		O	

## 5. 기설 수리시설물 현황

### 5.1 저수지 현황

합리화코드	수원공명칭	수원공 위치			유역면적 (ha)	수혜면적 (ha)	한발 빈도	유효저수량 (천 m <sup>3</sup> )	제당		준공 년도	수원공 구분
		시,군,구	읍,면,동	리					높이 (m)	길이 (m)		
계	21					333						
50020301001	송계	장성군	동화면	송계리	50	3	10	30	8.0	105.0	1950	주
50020301002	송계	장성군	동화면	송계리	60		10	10	7.0	101.0	1965	보조
50020301003	송계2	장성군	동화면	송계리	30		10	11	2.5	57.0	1965	보조
50020301004	염치	장성군	삼계면	내계리	20	11	3	6	6.0	90.0	1968	주
50020301006	덕산	장성군	삼계면	덕산리	85	10	3	9	8.5	94.0	1969	주
50020301005	조산	장성군	삼계면	덕산리	60	9	3	23	12.5	85.0	1968	주
50020301007	성산	장성군	삼계면	밭산리	55	24	10	38	5.5	182.0	1958	주
50020301009	부성	장성군	삼계면	부성리	158	10	10	42	10.0	80.0	1970	주
50020301008	절암	장성군	삼계면	부성리	187	43	10	90	8.5	129.0	1958	주
50020301010	도동	장성군	삼계면	상도리	26	5	3	21	6.0	108.0	1968	주
50020301011	석전	장성군	삼계면	상도리	14	3	3	5	6.0	84.0	1968	주
50020301012	수각	장성군	삼계면	수옥리	107	38	10	98	8.5	123.0	1958	주

합리화코드	수원공명칭	수원공 위치			유역면적 (ha)	수혜면적 (ha)	한발 빈도	유효저수량 (천 m <sup>3</sup> )	제당		준공 년도	수원공 구분
		시,군,구	읍,면,동	리					높이 (m)	길이 (m)		
50020301013	신기	장성군	삼계면	신기리	334		10	221	11.9	152.0	1958	보조
50020301014	월정	장성군	삼계면	월연리	20	8	3	4	2.5	130.0	1945	주
50020301015	죽림	장성군	삼계면	죽림리	368	97	10	369	14.9	340.0	1958	주
50020301016	화산	장성군	삼계면	화산리	227	44	10	95	15.4	153.0	1958	주
50020301017	두동	장성군	삼서면	두월리	10	4	3	8	7.0	70.0	1969	주
50020301018	수양	장성군	삼서면	수양리	3,300		10	11,869	13.3	352.0	1959	보조
50020301019	서재	장성군	삼서면	홍정리	32	10	3	19	5.0	86.0	1945	주
50020301021	외동	장성군	삼서면	홍정리	5		3	3	5.8	43.0	1969	보조
50020301020	원당	장성군	삼서면	홍정리	28	15	3	20	6.5	90.0	1945	주

## 5.2 양수장 현황

합리화코드	수원공명칭	수원공 위치			유역면적 (ha)	수혜면적 (ha)	한발 빈도	원동기		양수량 (m³/s)	준공 년도	수원공 구분
		시,군,구	읍,면,동	리				마력 (HP)	대수 (개)			
해			당			없		음				

### 5.3 양·배수장 현황

합리화코드	수원공명칭	수원공 위치			유역면적 (ha)	수혜면적 (ha)	한발 빈도	원동기		양수량 (m³/s)	준공 년도	수원공 구분
		시,군,구	읍,면,동	리				마력 (HP)	대수 (개)			
해			당			없		음				

## 5.4 취입보 현황

합리화코드	수원공명칭	수원공 위치			유역면적 (ha)	수혜면적 (ha)	한발 빈도	취수량 (m <sup>3</sup> /s)	언 체		준공 년도	수원공 구분
		시,군,구	읍,면,동	리					높이 (m)	길이 (m)		
계	18					8.0		0.00				
50020304007	아계	장성군	삼계면	내계리	1,250		10	0.05	1.4	27.0	1970	보조
50020304010	진	장성군	삼계면	내계리	750		10	0.01	1.0	25.0	1975	보조
50020304008	능성	장성군	삼계면	능성리		8.0	3	0.01	1.0	65.0	1974	주
50020304004	마산	장성군	삼계면	능성리	2,100		10	0.01	1.5	49.0	1965	보조
50020304003	유촌	장성군	삼계면	능성리	2,010		10	0.03	0.9	42.0	1965	보조
50020304005	채석	장성군	삼계면	능성리			3	0.07	1.0	50.0	1969	보조
50020304017	덕림	장성군	삼계면	덕산리	380		10	0.02	1.0	37.0	1989	보조
50020304006	동심	장성군	삼계면	덕산리	1,200		10	0.01	1.5	30.0	1970	보조
50020304009	내동	장성군	삼계면	발산리	2,400		10	0.03	1.0	40.0	1974	보조
50020304014	정재완	장성군	삼계면	수산리	372		10	0.03	0.6	29.0	1980	보조
50020304013	대화	장성군	삼계면	수옥리	1,920		10	0.03	1.5	25.0	1979	보조
50020304018	보내들	장성군	삼계면	수옥리	385		10	0.03	1.0	30.0	1989	보조
50020304012	수각	장성군	삼계면	수옥리	1,800		10	0.03	1.0	40.0	1978	보조
50020304011	큰	장성군	삼계면	수옥리	2,200		10	0.02	1.2	40.0	1977	보조
50020304002	하방	장성군	삼계면	수옥리	1,800		10	0.01	0.8	26.0	1965	보조
50020304001	생촌	장성군	삼계면	죽림리	925		10	0.01	0.8	18.0	1958	보조
50020304015	두동	장성군	삼서면	두월리	1,720		10	0.01	0.9	59.0	1988	보조
50020304016	사리	장성군	삼서면	홍정리	680		10	0.01	0.6	53.0	1989	보조

## 5.5 집수암거 현황

합리화코드	수원공명칭	수원공위치			유역면적 (ha)	수혜면적 (ha)	한발 빈도	집수량 (m <sup>3</sup> /s)	규모			준공 년도	수원공 구분
		시,군,구	읍,면,동	리					관경 (m)	매설심도 (m)	관길이 (m)		
계	3						0.00						
50020305003	능성	장성군	삼계면	능성리			10	0.00				1982	보조
50020305002	수옥	장성군	삼계면	수옥리			10	0.00				1979	보조
50020305001	월령	장성군	삼서면	두월리			3	0.00				1979	보조



## 5.6 관정 현황

합리화코드	수원공명칭	수원공위치			유역면적 (ha)	수혜면적 (ha)	한발 빈도	채수량 (m <sup>3</sup> /일)	규모		준공 년도	수원공 구분
		시,군,구	읍,면,동	리					심도 (m)	관경 (m)		
계	30					69.0		0.00				
50020306002	좌동	장성군	동화면	송계리		3.0	5	250.00	100.0	0.3	1997	주
50020306001	향골	장성군	동화면	송계리		3.0	5	250.00	100.0	0.3	1996	주
50020306004	군장	장성군	삼계면	내계리		3.0	5	106.00	87.0	0.3	1994	주
50020306005	내계	장성군	삼계면	내계리		3.0	5	150.00	80.0	0.3	2000	주
50020306006	내계리 273	장성군	삼계면	내계리		2.0	1	200.00	98.0	0.3	1994	보조
50020306003	염치	장성군	삼계면	내계리		3.0	5	526.00	34.0	0.3	1994	주
50020306007	능성	장성군	삼계면	능성리		3.0	10	0.00			1987	주
50020306009	덕산	장성군	삼계면	덕산리		3.0	10	356.00	61.0	0.3	1988	주
50020306010	대무	장성군	삼계면	발산리		3.0	5	250.00	100.0	0.3	1997	주
50020306011	도동	장성군	삼계면	상도리			5	420.00	70.0	0.3	1994	보조
50020306012	도동	장성군	삼계면	상도리		3.0	1	200.00	100.0	0.3	1994	보조
50020306014	만화	장성군	삼계면	수산리		3.0	10	362.00	53.0	0.3	1986	주
50020306015	수옥	장성군	삼계면	수옥리		3.0	5	300.00	100.0	0.3	1995	주
50020306019	신기1	장성군	삼계면	신기리		2.0	1	220.00	150.0	0.3	2009	보조

합리화코드	수원공명칭	수원공위치			유역면적 (ha)	수혜면적 (ha)	한발 빈도	채수량 (m <sup>3</sup> /일)	규모		준공 년도	수원공 구분
		시,군,구	읍,면,동	리					심도 (m)	관경 (m)		
50020306016	신기2	장성군	삼계면	신기리		2.0	1	250.00	150.0	0.3	2009	보조
50020306020	신기3	장성군	삼계면	신기리		2.0	1	220.00	150.0	0.3	2009	보조
50020306018	신기4	장성군	삼계면	신기리		2.0	1	220.00	150.0	0.3	2009	보조
50020306017	신기5	장성군	삼계면	신기리		2.0	1	250.00	82.0	0.3	2009	보조
50020306022	수남	장성군	삼계면	월연리		3.0	5	250.00	100.0	0.3	1996	주
50020306021	월연1	장성군	삼계면	월연리		3.0	5	138.00	110.0	0.3	1993	주
50020306023	월연2	장성군	삼계면	월연리		3.0	5	250.00	100.0	0.3	1997	주
50020306024	죽림	장성군	삼계면	죽림리		3.0	5	260.00	70.0	0.3	1995	주
50020306025	화산1	장성군	삼계면	화산리		3.0	10	359.00	61.0	0.3	1988	주
50020306026	화산2	장성군	삼계면	화산리		3.0	5	145.00	100.0	0.3	2001	주
50020306027	월봉	장성군	삼서면	수양리		3.0	5	140.00	120.0	0.3	2009	주
50020306028	월봉	장성군	삼서면	수양리		1.0	1	140.00			2015	보조
50020306029	원당	장성군	삼서면	홍정리			5	300.00	100.0	0.3	1996	보조
50020306030	홍정	장성군	삼서면	홍정리			5	250.00	152.0	0.3	1996	보조
50020306008	상도	서천군	판교면	저산리		1.0	1	120.00	120.0	0.2	2015	보조
50020306013	상도	서천군	판교면	저산리		1.0	1	0.00			2015	보조