

의신용수구역 조사보고서

(위치 : 경상북도 안동시 남후면 외 6개읍면)

2014. 12

농림축산식품부
한국농어촌공사

의신구역 농어촌용수이용합리화계획

1. 용수구역 : 경상북도 안동시 남후면 외 6개읍면
2. 수자원부존량 : 238,973 천m³/년 (100%)
3. 수요량 : 125,997 천m³/년 (53%)
4. 공급량 : 106,699 천m³/년 (45%)
5. 부족량 : 19,298 천m³/년 (8%)
6. 개발계획수량 : 3,017 천m³/년 (1%)
7. 미개발수량 : 16,281 천m³/년 (7%)

용수구역 계획 총괄

- ① 구역명 : 의신용수구역
- ② 목 적 : 농어촌소득증대 및 생활환경개선
- ③ 구 역 : 경상북도 안동시 남후면 외 6개읍면
- ④ 농어촌용수개발 및 공급계획

○ 총 괄

(단위 : 천m³/년)

구 분	수자원 부존량	수요량	공 급 량			부족량	개발 계획
			기설	시행중	소계		
지표수	196,011						2,666
지하수	42,962						351
계	238,973	125,997	106,699		106,699	19,298	3,017

○ 수요/공급량

(단위 : 천m³/년)

구분		수요량	공급량			
			기설	시행중	소계	
농업용수	논	면적(ha)	8,222	7,968	-	7,968
		수 량	110,193	104,921	-	104,921
	밭	면적(ha)	2,425	148	-	148
		수 량	10,832	688	-	688
축산용수	축산두수 (두)	40,191	24,231	-	24,231	
	수 량	264	173	-	173	
생활용수	급수인구(인)	11,419	7,568	-	7,568	
	수 량	1,384	917	-	917	
공업용수	면적(ha)	-	-	-	-	
	수 량	-	-	-	-	
환경용수	유역면적(ha)	7,391	-	-	-	
	수 량	3,324	-	-	-	
기타용수		-	-	-	-	
합 계 (수량)		125,997	106,699	-	106,699	

○ 개발계획수량

(단위 : 천 m³/년)

구 분	계	저수지	양수장	취입보	집수 암거	관정	집수정
계	3,017	2,666				351	
신규	3,017	2,666				351	
보강							

⑤ 사업비 : 22,339,000 천원

- 수 원 공 : 저수지 2개소, 양수장 0개소, 취입보 0개소
집수암거 0개소, 관정 13개소, 집수정 0개소

⑥ 사업효과

- 농업용수공급 : 210 ha, 2,477 천m³/년
 - 논관개 : 210 ha, 2,477 천m³/년
 - 밭관개 : 0 ha, 0 천m³/년
- 축산용수공급 : 0 천m³/년
- 생활용수공급 : 0 천m³/년
- 공업용수공급 : 0 천m³/년
- 환경용수공급 : 0 천m³/년
- 기타용수공급 : 540 천m³/년

목 차

제1장 일반현황

1. 위치	8
2. 교통	9
3. 지형지세	9
4. 행정구역	9
5. 지역특성	10
6. 토지, 진흥지역, 수리답 현황	11

제2장 수요·공급량

1. 농어촌용수 수자원현황

1-1 수자원 총량	12
1-2 수자원 부족량	13

2. 수요량

2-1 농업용수(논, 밭)	15
2-2 축산용수	17
2-3 생활용수	19
2-4 공업용수	19
2-5 환경용수	20

3. 공급량

3-1 기설 공급량	26
3-2 시행중 공급량	31

4. 수급전망	38
---------------	----

제3장 농어촌용수 개발계획

1. 개발계획

1-1 농업용수(논, 밭)	40
1-2 축산, 생활, 공업용수	41
1-3 환경용수	42
1-4 기타용수	42

2. 주요공사

2-1 사업별 주요공사	44
2-2 사업비	50

<부 표>

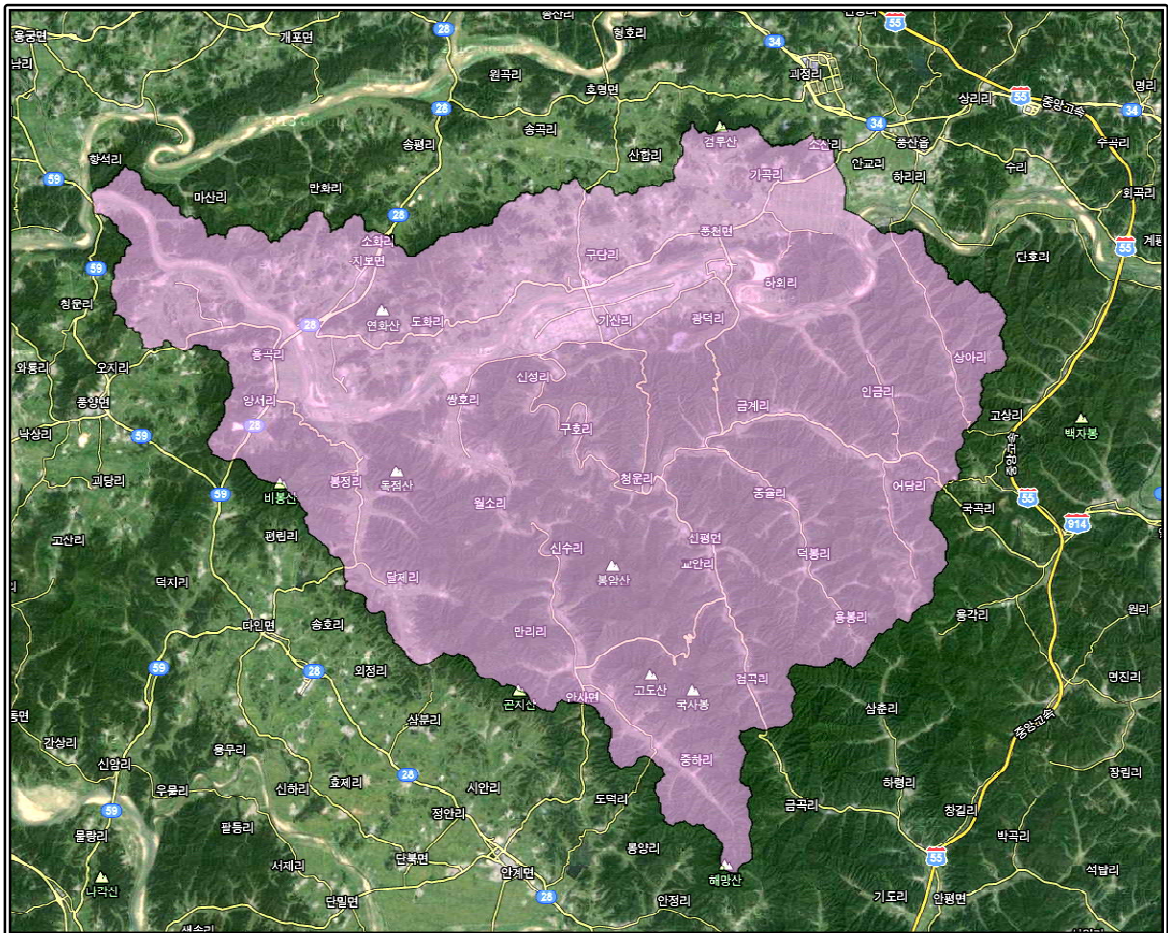
1. 토지이용현황	53
2. 인구현황	55
3. 축산현황	57
4. 하천현황	59
5. 시설수리시설물 현황	60

제1장 일반현황

1. 위치

본 용수구역은 경상북도 의성군 신평면, 안사면 전체와 다인면 일부, 안동시 풍천면 전체와 남후면 일부, 예천군 지보면과 풍양면 일부(1도 3시·군 7면)를 포함하는 구역으로 대구에서 북쪽으로 약 120km 떨어진 지점에 위치한다.

동쪽은 안동시 풍산읍과 남후면, 일직면, 의성군 안평면, 서쪽은 예천군 풍양면, 남쪽은 의성군 다인면, 안계면, 북쪽은 예천군 호명면, 지보면과 접하고 있다.



<용수구역 위치도>

2. 교통

본 구역의 주요도로는 국도 28호선(영주~포항)과 지방도 912호선(상주~청송), 914호선(안동~영덕), 916호선(김천~안동), 927호선(구미~단양)이 구역 내를 지나고 있어 용수구역내의 각 면과 군청소재지를 연결하여 주고 있으며 중앙고속도로가 구역의 동쪽에서 남북으로 지나고 있어 광역교통망도 발달되어 있는 편이다.

3. 지형지세

본 구역은 태백산맥의 지맥인 일월산맥에 속하며, 구역의 북쪽에 검무산(EL.332m), 연화산(EL.267m), 동쪽에 백자봉(EL.369m), 서쪽에 비봉산(EL.579m), 독점산(EL.312m), 남쪽에 국사봉(EL.728m) 등 산간지역으로 남동쪽이 높고 북서쪽이 낮은 지형이며, 산악이 중첩하고 구릉의 기복이 심하여 경지가 적은 편이다. 강원도 태백시에서 발원한 낙동강은 군소의 여러 하천을 합류하여 구역의 동쪽에서 서쪽으로 흘러가며 농경지의 주요 수원이 되고 강변에 펼쳐진 퇴적지와 곡간의 협소한 평지가 농경지로 이용되고 있다.

4. 행정구역

본 용수구역의 행정구역은 1도 3개 시·군 7개 면 43개 법정리로 구성되어 있다.

도	시·군	면	리	비고
계			43개 법정리	
경상북도	안동시	풍천면	갈전리, 도양리, 구담리, 광덕리, 기산리, 신성리, 금계리, 구호리, 어담리, 인금리, 가곡리, 병산리, 하회리,	13개
		남후면	상아리, 하아리	2개
	의성군	다인면	양서리, 용곡리, 봉정리, 달제리	4개
		신평면	용봉리, 덕봉리, 중율리, 청운리, 교안리, 검곡리	6개
		안사면	중하리, 안사리, 만리리, 신수리, 월소리, 쌍호리	6개
	예천군	지보면	소화리, 마전리, 지보리, 도화리, 신평리, 대죽리, 암천리, 매창리, 도장리	9개
		풍양면	우망리, 청곡리, 삼강리	3개

5. 지역특성

가. 수자원

본 용수구역의 지배관측소는 안동관측소에 해당하며, 연평균 강수량이 1,071.9mm로 전국 평균 1,308mm('81~'10)보다 다소 적은 편이며 6~8월의 강수량은 전체 강수량의 56.3%를 차지하고 있다.

구역 내를 동에서 서로 관통하며 흐르는 낙동강으로 인해 주변 농경지에 풍부한 농업용수를 공급하고 있으며 상류지역에 건설된 안동댐, 임하댐으로 인해 홍수에 의한 피해도 없는 편이다.

<평균강수량 현황>

(단위 : mm)

관측소	1월	2월	3월	4월	5월	6월	7월	8월	9월	10월	11월	12월	전년
안동	19.2	26.9	44.5	68.9	91.7	139.1	242.1	222.4	130.6	37.6	31.5	17.4	1,071.9

나. 산 업

본 구역의 인근지역인 의성군은 토지 이용상 미작을 위주로 하는 농업지구로 전체면적 117,529.7ha 중 임야가 83,101.8ha(70.7%)로서 산지가 많으며 답 13,536.5ha(11.5%), 전 7,932.0ha(6.7%), 과 1,231.8ha(1.0%)가 경지로 이용되고 있다.

축산 현황은 한우(1,519가구 36,499두), 돼지(44가구 84,505두), 닭(635가구 2,892,499수)을 사육하고 있다.

산업은 농림업, 서비스업을 주로 하고 있으며 주 농작물로서는 수도작, 두류, 마늘, 참깨가 있으며, 소, 돼지, 닭 등 가축사육을 하고 있다. 또한, 인근 의성읍에 1989년에 조성된 다인농공단지가 고용 증대 및 지역 경제 발전에 기여하고 있다.

6. 토지, 진흥지역, 수리답현황

본 용수구역의 총 면적 31,363ha 중 농경지는 답 9,130ha, 전 2,505ha 이며, 진흥지역 3,902ha, 수리답 7,968ha로 형성되어있는 용수구역이다.

(단위 : ha)

행정구역	토지면적	경지면적			진흥지역	수리답	비고
		소계	답	전			
계	31,363	11,635	9,130	2,505	3,903	7,968	
안동시 남후면	1,499	132	46	86	85	42	
안동시 풍천면	9,423	3,593	2,617	976	1,454	2,430	
예천군 지보면	4,396	1,904	1,387	517	918	1,044	
예천군 풍양면	1,370	2,121	1,972	149	306	1,484	
의성군 다인면	2,913	2,695	2,537	158	407	2,423	
의성군 신평면	5,586	510	155	355	176	148	
의성군 안사면	6,176	680	416	264	557	397	

제2장 수요·공급량

1. 농어촌용수 수자원 현황

본 용수구역의 유역면적은 31,363ha이고 연평균 강수량은 1,072mm인 지역이며, 유출에 의한 수자원 현황은 다음과 같다.

<농어촌용수 수자원 현황>

구 분		수자원량 (천m ³ /년)	비 고
수자원 총량		336,211	
수자원 부존량	소계	238,973	
	지표수	196,011	
	지하수	42,962	

1-1 수자원 총량

본 용수구역의 관측소 연평균 강수량에 의한 수자원 총량은 다음과 같다.

<수자원 총량>

행정구역	관측소	연평균강수량 (mm)	면적 (ha)	수자원총량 (천m ³ /년)	비 고
계		1,072	31,363	336,211	
안동시 남후면	안동	1,072	1,499	16,069	
안동시 풍천면	안동	1,072	9,423	101,015	
예천군 지보면	안동	1,072	4,396	47,125	
예천군 풍양면	안동	1,072	1,370	14,686	
의성군 다인면	안동	1,072	2,913	31,227	
의성군 신평면	안동	1,072	5,586	59,882	
의성군 안사면	안동	1,072	6,176	66,207	

1-2 수자원 부족량

가. 지표수 부족량

본 용수구역의 유역은 낙동강수계로 분류되며, 우리나라 평균 유출률을 적용하여 지표수 부족량을 계산하였으며 다음과 같다.

<지표수 부족량>

행정구역	수계	연평균강수량 (mm)	면적 (ha)	부족량 (천m ³ /년)	비고
계			31,363	196,011	
안동시 남후면	낙동강	1,072	1,499	9,368	
안동시 풍천면	낙동강	1,072	9,423	58,891	
예천군 지보면	낙동강	1,072	4,396	27,474	
예천군 풍양면	낙동강	1,072	1,370	8,562	
의성군 다인면	낙동강	1,072	2,913	18,206	
의성군 신평면	낙동강	1,072	5,586	34,911	
의성군 안사면	낙동강	1,072	6,176	38,599	

나. 지하수 부족량

지하수 함양량은 지하수관리기본계획의 유역별 지하수 함양량을 적용하였으며 다음과 같다

$$\text{평균함양률} = \text{추정함양량} / (\text{유역면적} \times \text{강우량})$$

<지하수 부족량(함양량)>

행정구역	관측소	면적 (ha)	평균강우량 (mm)	평균함양률 (%)	함양량 (천m ³ /년)	비고
계		31,363			42,961	
안동시 남후면	안동	1,499	1,072	14	2,219	
안동시 풍천면	안동	9,423	1,072	14	13,951	
예천군 지보면	안동	4,396	1,072	14	6,722	
예천군 풍양면	안동	1,370	1,072	14	2,095	
의성군 다인면	안동	2,913	1,072	11	3,568	
의성군 신평면	안동	5,586	1,072	11	6,842	
의성군 안사면	안동	6,176	1,072	11	7,564	

2. 수요량

본 용수구역의 농어촌용수 2024년 수요량은 총 125,997천m³/년이며, 이 중에서 농업용수는 121,025천m³/년, 축산용수는 264천m³/년, 생활용수는 1,384천m³/년, 공업용수는 0천m³/년, 환경용수는 3,324천m³/년, 기타용수는 0천m³/년으로 추정하였다.

<수요량 총괄>

(단위 : 천m³/년)

구 분	단위	2024년		비고
		급수대상	수요량	
계			125,997	
농업용수	ha	10,647	121,025	
- 논	ha	8,222	110,193	
- 밭	ha	2,425	10,832	
축산용수	두	40,191	264	
생활용수	인	11,419	1,384	
공업용수	ha	-	-	
환경용수	ha	7,391	3,324	
기타용수			-	

2-1 농업용수(논, 밭)

가. 경지면적 전망

경지면적 변화추이와 정부의 정책방향 및 지표를 기준으로 2024년 경지면적을 추정하였으며, 1985~2012년까지 연간 변화율에 의한 정율법을 적용하여 2024년 논면적을 예측하고, 밭면적은 2005년~2012년까지 최근 7년간 연평균 증가율을 적용하였다.

<경지면적(논) 전망>

(단위 : ha)

행정구역	2012년 논면적			2024년 논면적			비고
	소계	수리답	천수답	소계	수리답	천수답	
계	9,130	7,968	1,161	8,222	7,095	1,126	
안동시 남후면	46	42	3	41	35	6	
안동시 풍천면	2,617	2,430	187	2,357	2,034	323	
예천군 지보면	1,387	1,044	343	1,249	1,078	171	
예천군 풍양면	1,972	1,484	488	1,776	1,533	243	
의성군 다인면	2,537	2,423	114	2,285	1,972	313	
의성군 신평면	155	148	7	139	120	19	
의성군 안사면	416	397	19	375	323	51	

<경지면적(밭) 전망>

(단위 : ha)

행정구역	2012년 밭면적			2024년 밭면적			비고
	소계	관개전 (밭기반)	비관개전 (일반밭)	소계	관개전 (밭기반)	비관개전 (일반밭)	
계	2,505	148	2,357	2,425	623	1,802	
안동시 남후면	86	0	86	83	17	66	
안동시 풍천면	976	67	909	944	250	694	
예천군 지보면	517	58	459	500	150	350	
예천군 풍양면	149	0	149	145	30	115	
의성군 다인면	158	0	158	153	32	121	
의성군 신평면	355	0	355	344	72	272	
의성군 안사면	264	23	241	256	72	184	

나. 농업용수(논,밭) 수요량

논은 수리답과 천수답을 10년빈도 수리답화 하는데 필요한 수량, 밭은 관개전과 비관개전을 관개시설화 하는데 필요한 수요량을 산정하여, 논 110,193천m³/년, 밭 10,832천m³/년으로 추정하였다.

<2024년 농업용수(논) 수요량>

(단위 : ha, 천m³/년)

행정구역	면적			수요량			비고
	계	수리답	천수답	계	수리답	천수답	
계	8,222	7,095	1,126	110,193	95,221	14,972	
안동시 남후면	41	35	6	550	475	75	
안동시 풍천면	2,357	2,034	323	31,587	27,295	4,292	
예천군 지보면	1,249	1,078	171	16,740	14,465	2,275	
예천군 풍양면	1,776	1,533	243	23,804	20,569	3,235	
의성군 다인면	2,285	1,972	313	30,620	26,459	4,161	
의성군 신평면	139	120	19	1,870	1,617	253	
의성군 안사면	375	323	51	5,022	4,341	681	

<2024년 농업용수(밭) 수요량>

(단위 : ha, 천m³/년)

행정구역	면적			수요량			비고
	계	밭기반 (관개전)	일반밭 (비관개전)	계	밭기반 (관개전)	일반밭 (비관개전)	
계	2,425	623	1,802	10,832	2,887	7,945	
안동시 남후면	83	17	66	369	80	289	
안동시 풍천면	944	250	694	4,217	1,157	3,060	
예천군 지보면	500	150	350	2,238	697	1,541	
예천군 풍양면	145	30	115	647	141	506	
의성군 다인면	153	32	121	682	148	534	
의성군 신평면	344	72	272	1,534	332	1,202	
의성군 안사면	256	72	184	1,145	332	813	

2-2 축산용수

본 용수구역의 2024년 축산두수 추정은 농업전망(2014)의 가축별 사육두수 변화전망을 적용하였으며, 축산용수는 가축두수당 물사용량인 양축용수와 가축가공용수를 더하여 산정하였다. 양축용수의 축종별 1일급수량은 한육우 60ℓ, 젓소 150ℓ, 돼지 30ℓ, 닭 1ℓ를 적용하였으며, 가공용수는 양축용수의 15.6%를 적용하였다.

<축산용수 수요량>

행정 구역	축종	2012년 현재두수 (두)	추정두수 (두)	2024년 수요량 (천m ³ /년)			비고
				수요량 (천m ³ /년)			
				양축용수	가공용수	합계	
계	소계	40,379	40,191	229	36	264	
	한육우	9,895	8,960	196			
	젓소	21	18	1			
	돼지	1,897	1,879	21			
	닭	28,566	29,334	11			
안동시 남후면	소계	664	604	12	2	14	
	한육우	628	568	12			
	젓소						
	돼지						
	닭	36	36				
안동시 풍천면	소계	5,392	5,194	58	9	67	
	한육우	2,817	2,556	56			
	젓소	21	18	1			
	돼지	9	9				
	닭	2,545	2,611	1			
예천군 지보면	소계	3,078	2,835	53	8	61	
	한육우	2,646	2,394	52			
	젓소						
	돼지						
	닭	432	441				
예천군 풍양면	소계	1,839	1,665	36	6	42	
	한육우	1,839	1,665	36			
	젓소						
	돼지						
	닭						

행정 구역	축종	2012년 현재두수 (두)	2024년				비고
			추정두수 (두)	수요량 (천m ³ /년)			
				양축용수	가공용수	합계	
의성군 다인면	소계	26,920	27,472	39	6	45	
	한육우	1,480	1,340	29			
	젖소						
	돼지						
	닭	25,440	26,132	10			
의성군 신평면	소계	2,011	1,981	23	4	26	
	한육우	119	107	2			
	젖소						
	돼지	1,888	1,870	20			
	닭	4	4				
의성군 안사면	소계	475	440	7	1	8	
	한육우	366	330	7			
	젖소						
	돼지						
	닭	109	110				

2-3 생활용수

농촌용수의 단위급수량은 농정지표(농업·농촌 및 식품산업 발전계획)의 성과지표(농촌인구의 비중 20%)를 고려하여 추정하였다.

본 농어촌지역에서 생활용수 보급률은 98% 급수토록 계획하였으며, 1일1인당 급수 수량은 332ℓ/일/인을 적용하였다.

<생활용수 수요량>

행정구역	2012년	2024년			비고
	농촌인구 (인)	농촌인구 (인)	급수인구 (인)	수요량 (천m ³ /년)	
계	9,829	11,651	11,419	1,385	
안동시 남후면	189	224	220	27	
안동시 풍천면	4,201	4,981	4,881	592	
예천군 지보면	2,106	2,496	2,448	296	
예천군 풍양면	758	899	881	107	
의성군 다인면	916	1,086	1,064	129	
의성군 신평면	781	925	907	110	
의성군 안사면	878	1,040	1,018	124	

2-4 공업용수

현재까지 조성중, 조성완료 공단 그리고 2024년까지 확정된 계획 공단 조성 면적에 제조업별 원단위 용수량의 평균값인 95m³/ha/일을 곱하여 추정하였다.

<공업용수 수요량>

공단위치	공단구분	단지명	부지면적 (ha)	수요량 (천m ³ /년)	비고
	해	당	없	음	

2-5 환경용수

환경용수는 저수지 하류하천의 건천화 방지와 주변 환경유지 및 보전을 위한 최소한의 용수를 확보하여 공급하는 수량으로 단위갈수량은 수계별 하천유지유량 평균값인 $0.002885\text{m}^3/\text{s}/\text{km}^2$ 를 적용하고 농업용저수지에서 연간 180일을 공급하는 양으로 추정하였다.

<환경용수 수요량>

수원공명	위 치	유역면적 (ha)	수요량 (천m ³ /년)	비고
계		7,391	3,324	
만호	안동시 남후면 상아리	53	24	
상아	안동시 남후면 상아리	124	56	
후곡	안동시 남후면 상아리	20	9	
공실	안동시 남후면 하이리	76	34	
가곡	안동시 풍천면 가곡리	85	38	
호민	안동시 풍천면 가곡리	530	238	
월당	안동시 풍천면 갈전리	57	26	
건жат	안동시 풍천면 광덕리	53	24	
수남	안동시 풍천면 금계리	105	47	
석방	안동시 풍천면 기산리	112	50	
거물역	안동시 풍천면 어담리	51	23	
뒷골	안동시 풍천면 어담리	50	22	
손우골	안동시 풍천면 어담리	27	12	
솔귀미	안동시 풍천면 어담리	5	2	
솔터	안동시 풍천면 어담리	58	26	

수원공명	위 치	유역면적 (ha)	수요량 (천m ³ /년)	비고
시무골	안동시 풍천면 어담리	6	3	
어담	안동시 풍천면 어담리	440	197	
이마골	안동시 풍천면 어담리	31	14	
절골	안동시 풍천면 어담리	44	20	
접시골	안동시 풍천면 어담리	35	16	
정자골	안동시 풍천면 어담리	31	14	
제궁	안동시 풍천면 어담리	55	25	
가리골	안동시 풍천면 인금리	24	11	
도래	안동시 풍천면 인금리	22	10	
띠골	안동시 풍천면 인금리	31	14	
목장	안동시 풍천면 인금리	23	10	
바람골	안동시 풍천면 인금리	20	9	
월애	안동시 풍천면 인금리	22	10	
인금	안동시 풍천면 인금리	45	20	
점골	안동시 풍천면 인금리	51	23	
명동	안동시 풍천면 하회리	14	6	
하회	안동시 풍천면 하회리	9	4	
기곡	예천군 지보면 대죽리	7	3	
주곡	예천군 지보면 대죽리	6	3	
구촌	예천군 지보면 도장리	40	18	
도경	예천군 지보면 도장리	14	6	
도마	예천군 지보면 도화리	26	12	
용암	예천군 지보면 도화리	174	78	
마전2	예천군 지보면 마전리	40	18	

수원공명	위 치	유역면적 (ha)	수요량 (천m ³ /년)	비고
석계	예천군 지보면 마전리	19	9	
요성	예천군 지보면 마전리	48	22	
매창	예천군 지보면 매창리	24	11	
동막	예천군 지보면 소화리	7	3	
소화	예천군 지보면 소화리	29	13	
우봉	예천군 지보면 소화리	19	9	
전평	예천군 지보면 소화리	27	12	
구룡	예천군 지보면 신흥리	13	6	
사곡	예천군 지보면 신흥리	12	5	
신흥	예천군 지보면 신흥리	180	81	
갈포	예천군 지보면 암천리	26	12	
상락	예천군 지보면 지보리	15	7	
별실	예천군 풍양면 청곡리	35	16	
청감	예천군 풍양면 청곡리	20	9	
금제	의성군 다인면 달제리	62	28	
달제	의성군 다인면 달제리	51	23	
대동	의성군 다인면 달제리	63	28	
모창	의성군 다인면 달제리	42	19	
봉정	의성군 다인면 봉정리	94	42	
금곡	의성군 다인면 용곡리	39	17	
검곡	의성군 신평면 교안리	75	34	
고사곡	의성군 신평면 교안리	15	7	
마안	의성군 신평면 교안리	44	20	
사곡	의성군 신평면 교안리	25	11	

수원공명	위 치	유역면적 (ha)	수요량 (천m ³ /년)	비고
저곡	의성군 신평면 교안리	146	66	
텃골	의성군 신평면 교안리	34	15	
항서	의성군 신평면 교안리	95	43	
덕봉	의성군 신평면 덕봉리	89	40	
멸골	의성군 신평면 덕봉리	31	14	
서낭당	의성군 신평면 덕봉리	131	59	
갑지곡	의성군 신평면 용봉리	113	51	
어부	의성군 신평면 용봉리	111	50	
용봉	의성군 신평면 용봉리	62	28	
가음	의성군 신평면 중울리	91	41	
누룩	의성군 신평면 중울리	9	4	
다리	의성군 신평면 중울리	55	25	
사곡	의성군 신평면 중울리	71	32	
석방	의성군 신평면 중울리	93	42	
손우곡	의성군 신평면 중울리	85	38	
어유	의성군 신평면 중울리	37	17	
텃골	의성군 신평면 중울리	74	33	
삼밭곡	의성군 신평면 청운리	48	22	
청운	의성군 신평면 청운리	130	58	
만수	의성군 안사면 만리리	46	21	
사계	의성군 안사면 만리리	270	121	
오가	의성군 안사면 만리리	76	34	
한골	의성군 안사면 만리리	12	5	
후곡	의성군 안사면 만리리	12	5	

수원공명	위 치	유역면적 (ha)	수요량 (천m ³ /년)	비고
후평보조	의성군 안사면 만리리	30	13	
수내	의성군 안사면 신수리	97	44	
신방	의성군 안사면 신수리	167	75	
장좌	의성군 안사면 신수리	68	31	
점골	의성군 안사면 신수리	46	21	
오성안	의성군 안사면 쌍호리	36	16	
내탑동	의성군 안사면 안사리	310	139	
못사	의성군 안사면 안사리	118	53	
보조	의성군 안사면 안사리	28	13	
서당	의성군 안사면 안사리	41	18	
안심	의성군 안사면 안사리	19	9	
탑동	의성군 안사면 안사리	360	162	
감나무곡	의성군 안사면 월소리	15	7	
모소	의성군 안사면 월소리	75	34	
범왕	의성군 안사면 월소리	10	4	
신법	의성군 안사면 월소리	20	9	
오호	의성군 안사면 월소리	21	9	
동정	의성군 안사면 중하리	19	9	
방동	의성군 안사면 중하리	85	38	
송곡	의성군 안사면 중하리	45	20	
안정	의성군 안사면 중하리	120	54	
장하	의성군 안사면 중하리	140	63	

3. 공급량

본 농어촌지역에서 기개발하여 공급하고 있는 용수량은 106,699천m³/년이고 시행중인 용수량은 0천m³/년로서 총 공급량은 106,699천m³/년이다.

기설 시설물별 현황은 저수지 109개소, 양수장 45개소, 양·배수장 0개소, 취입보 43개소, 집수암거 2개소, 관정 53개소로 총 252개소의 수원공이 있다.

시행중 시설물별 현황은 저수지 0개소, 양수장 0개소, 취입보 0개소, 집수암거 0개소, 관정 0개소, 집수정 0개소로 총 0개소의 수원공이 있다.

<기개발 현황(공급량)>

(단위 : 천m³/년)

구 분		기시행	시행중	합계	비고	
합계	공급량	106,699	-	106,699		
농업용수	답	수혜면적	7,968	-	7,968	
		공급량	104,921	-	104,921	
	전	수혜면적	148	-	148	
		공급량	688	-	688	
	소계	수혜면적	8,117	-	8,117	
		공급량	105,609	-	105,609	
축산용수	급수대상(두)	24,231	-	24,231		
	공급량	173	-	173		
생활용수	급수인구(인)	7,568	-	7,568		
	공급량	917	-	917		
공업용수	부지면적(ha)	-	-	-		
	공급량	-	-	-		
환경용수	유역면적(ha)	-	-	-		
	공급량	-	-	-		
기타용수	공급량	-	-	-		

3-1 기설 공급량

본 농어촌용수구역의 기설 공급량은 행정구역별로 조사 및 추정하였으며, 총 공급량은 106,699천m³/년으로 나타났다.

가. 농업용수(논,밭)

본 용수구역은 총 답면적 9,130ha 중 7,968ha가 수리답으로 수리답율은 87.3%이며, 밭기반면적은 전체 밭면적 2,505ha 중 148ha로 밭기반 정비율은 5.9%이다.

<농업용수 공급현황-논>

행정구역	논면적 (ha)	수혜면적 (ha)	공급량 (천m ³ /년)	수리답율 (%)	비고
계	9,130	7,968	104,921	87.3	
안동시 남후면	46	42	520	92.8	
안동시 풍천면	2,617	2,430	32,113	92.9	
예천군 지보면	1,387	1,044	13,684	75.3	
예천군 풍양면	1,972	1,484	19,728	75.3	
의성군 다인면	2,537	2,423	32,132	95.5	
의성군 신평면	155	148	1,770	95.5	
의성군 안사면	416	397	4,974	95.5	

<농업용수 공급현황-밭>

행정구역	밭면적 (ha)	밭기반 면적(ha)	공급량 (천m ³ /년)	밭기반정비율 (%)	비고
계	2,505	148	688	5.9	
안동시 남후면	86	0	0	0	
안동시 풍천면	976	67	312	6.9	
예천군 지보면	517	58	269	11.2	
예천군 풍양면	149	0	0	0	
의성군 다인면	158	0	0	0	
의성군 신평면	355	0	0	0	
의성군 안사면	264	23	107	8.7	

나. 축산용수

축산용수는 축산농가 개별적으로 시설관정 및 하천수 이용을 위한 한시적 시설이용이 대부분이며, 2012년의 축산용수 공급현황은 다음과 같다.

<축산용수 공급현황>

행정구역	축종	현재두수 (두)	공급량(가공용수포함) (천m ³ /년)	비고
계	소계	24,231	173	
	한육우	5,938	130	
	젖소	13	1	
	돼지	1,138	12	
	닭	17,142	6	
안동시 남후면	소계	398	10	
	한육우	376	8	
	젖소	0	0	
	돼지	0	0	
	닭	22	0	
안동시 풍천면	소계	3,240	44	
	한육우	1,695	37	
	젖소	13	1	
	돼지	5	0	
	닭	1,527	1	
예천군 지보면	소계	1,845	40	
	한육우	1,584	35	
	젖소	0	0	
	돼지	0	0	
	닭	261	0	
예천군 풍양면	소계	1,104	28	
	한육우	1,104	24	
	젖소	0	0	
	돼지	0	0	
	닭	0	0	

행정구역	축종	현재두수 (두)	공급량(가공용수포함) (천m ³ /년)	비고
의성군 다인면	소계	16,152	29	
	한육우	888	19	
	젓소	0	0	
	돼지	0	0	
	닭	15,264	6	
의성군 신평면	소계	1,204	16	
	한육우	69	2	
	젓소	0	0	
	돼지	1,133	12	
	닭	2	0	
의성군 안사면	소계	288	6	
	한육우	222	5	
	젓소	0	0	
	돼지	0	0	
	닭	66	0	

다. 생활용수

본 용수구역의 생활용수는 광역 및 지방상수도, 마을상수도 등의 공급시설에서 공급하고 있다.

<생활용수 공급현황>

행정구역	농촌인구 (인)	급수인구 (인)	공급량 (천m ³ /년)	비고
계	9,829	7,568	918	
안동시 남후면	189	146	18	
안동시 풍천면	4,201	3,234	392	
예천군 지보면	2,106	1,622	197	
예천군 풍양면	758	583	71	
의성군 다인면	916	705	85	
의성군 신평면	781	602	73	
의성군 안사면	878	676	82	

라. 공업용수

본 용수구역의 산업단지, 농공단지 및 기타공단에 공급되는 공업용수 현황은 다음과 같다.

<공업용수 이용현황>

공단위치	공단구분	단지명	공급량 (천m ³ /년)	비고
해	당	없	음	

마. 환경용수

본 용수구역내 환경용수 공급현황은 다음과 같다.

<환경용수 공급현황>

수원공명	위 치	유역면적 (ha)	공급량 (천m ³ /년)	비고
해	당	없	음	

3-2 시행중 공급량

본 용수구역의 시행중 공급량은 수리시설별로 조사하였으며, 총 공급량은 0천m³/년으로 나타났다.

<시행중 공급량(용수별)>

(단위 : 천m³/년)

구분	농업용수			축산 용수	생활 용수	공업 용수	환경 용수	기타 용수	합계
	답	전	소계						
계			해	당	없	음			
지표수									
지하수									

<시행중 공급량(시설별)>

(단위 : 천m³/년)

구분	저수지	양수장	취입보	집수암거	관정	집수정	합계
계		해	당	없	음		
지표수							
지하수							

4. 수급전망

본 용수구역의 수요량은 125,997 천m³/년이고 공급량은 106,699 천m³/년으로 부족량은 19,298 천m³/년인 것으로 나타났다.

<농어촌용수 부족량>

(단위 : 천m³/년)

구 분	수요량	공급량	부족량	비고
계	125,997	106,699	19,298	
농업용수	121,025	105,609	15,416	
축산용수	264	173	91	
생활용수	1,384	917	467	
공업용수	-	-	-	
환경용수	3,324	-	3,324	
기타용수	-	-	-	

제3장 농어촌용수 개발계획

1. 개발계획

본 용수구역의 용수가 부족한 지역에 개발계획은 저수지 2개소, 양수장 0개소, 취입보 0개소, 집수암거 0개소, 관정 13개소, 집수정 0개소 등을 설치하여 총 3,017천m³/년을 공급하도록 계획하였다.

<개발계획>

(단위 : 천m³/년)

구분	수원공	개소수	급수량								합계
			농업용수			축산용수	생활용수	공업용수	환경용수	기타용수	
			답	전	계						
합계		15	2,477		2,477					540	3,017
지표수	소계	2	2,126		2,126					540	2,666
	저수지	2	2,126		2,126					540	2,666
	양수장										
	취입보										
	집수암거										
지하수	소계	13	351		351						351
	관정	13	351		351						351
	집수정										

1-1 농업용수(논,밭)

보강 또는 신규 수리시설물의 시설계획이 있는 답 210ha와 전 0ha에 2,477천m³/년의 농업용수를 급수하도록 계획하였다.

<농업용수 공급계획(지표수)>

시설구분	관 개 면 적(ha)						급수량 (천m ³ /년)			비 고
	답			전			답	전	계	
	신규	보강	계	신규	보강	계				
계	190		190				2,126		2,126	
저수지	190		190				2,126		2,126	
양수장										
취입보										
집수압거										

<농업용수 공급계획(지하수)>

시설구분	관 개 면 적(ha)						급수량 (천m ³ /년)			비 고
	답			전			답	전	계	
	신규	보강	계	신규	보강	계				
계	20		20				351		351	
관 정	20		20				351		351	
집수정										

1-2 축산, 생활, 공업용수

축산용수는 지역주민의 요청이 있는 지역 위주로 계획하였으며, 생활용수는 상수도 보급률이 저조한 지역의 저수지 계획에 따른 생활용수를 반영하는 것으로 계획을 수립하였으며, 공업용수는 공단 및 지자체에서 요청한 공단의 부지면적을 대상으로 계획을 수립하였다.

<축산, 생활, 공업용수 공급계획(지표수)>

시설구분	공급량 (천m ³ /년)				비고
	축산용수	생활용수	공업용수	합계	
계	-	-	-	-	
저수지	-	-	-	-	
양수장	-	-	-	-	
취입보	-	-	-	-	
집수암거	-	-	-	-	

<축산, 생활, 공업용수 공급계획(지하수)>

시설구분	공급량 (천m ³ /년)				비고
	축산용수	생활용수	공업용수	합계	
계	-	-	-	-	
관정	-	-	-	-	
집수정	-	-	-	-	

1-3 환경용수

본 용수구역내 개발계획과 연계된 저수지의 유역면적을 대상으로 하류하천의 건천화 방지와 주변 환경유지 및 보전을 위하여 단위갈수량을 유역상태를 보통인 $0.01804\text{m}^3/\text{sec}/1,000\text{ha}$ 으로 하고 연간 180일을 공급하는 수량으로 계획하였다.

<환경용수 공급계획(지표수)>

시설구분	수원공명	위 치	유역면적 (ha)	공급량 (천 m^3 /년)	비고
	해	당	없	음	

1-4 기타용수

본 용수구역의 기타용수 공급계획은 다음과 같다

<기타용수 공급계획>

구 분	시설구분	공급량 (천 m^3 /년)	비고
계		540	
지표수	저수지	540	
	양수장	-	
	취입보	-	
	집수암거	-	
지하수	관정	-	
	집수정	-	

2. 주요공사

본 용수구역의 농어촌용수개발계획은 저수지 2개소, 양수장 0개소, 취입보 0개소, 집수암거 0개소, 관정 13개소, 집수정 0개소를 신규 및 보강 개발하여 농업용수 2,477천톤/년, 축산용수 0천톤/년, 생활용수 0천톤/년, 공업용수 0천톤/년, 환경용수 0천톤/년, 기타용수 540천톤/년을 포함하여 총 3,017천톤/년을 공급할 수 있도록 계획하였다.

<농어촌용수 개발계획 내역>

(단위 : 천^m³/년)

구 분	지 표 수				지하수		합계	비 고
	저수지	양수장	취입보	집수암거	관정	집수정		
계	2,666				351		3,017	
농업용수	2,126				351		2,477	
축산용수								
생활용수								
공업용수								
환경용수								
기타용수	540						540	

2-2 사업비

본 용수구역의 농어촌용수개발계획은 저수지 2개소, 양수장 0개소, 취입보 0개소, 집수암거 0개소, 관정 13개소, 집수정 0개소를 신규 및 보강 개발하여 총 3,017천m³/년을 공급할 수 있도록 계획하였으며, 이를 개발하기 위한 사업비는 22,339백만원이 소요될 것으로 추정된다.

<사업비 총괄표>

(단위 : 백만원)

구 분	지 표 수				지하수		합계	비 고
	저수지	양수장	취입보	집수암거	관정	집수정		
개 소	2	0	0	0	13	0	15	
사업비	21,559	0	0	0	780	0	22,339	

< 부 표 >

1. 토지이용 현황
2. 인구 현황
3. 축산 현황
4. 하천 현황
5. 시설 수리시설물 현황
 - 5.1 저수지 현황
 - 5.2 양수장 현황
 - 5.3 양·배수장 현황
 - 5.4 취입보 현황
 - 5.5 집수암거 현황
 - 5.6 관정 현황

1. 토지이용현황

행정구역			토 지 면 적 (ha)						
시,군,구	읍,면,동	리	합계	답	전	과수원	대지	임야	기타
계			31,363	3,806	2,419	96	371	21,267	3,404
안동시	남후면	상아리	764	27	34	1	3	681	18
안동시	남후면	하아리	735	19	48	4	3	561	100
안동시	풍천면	가곡리	423	148	50	2	13	143	67
안동시	풍천면	갈전리	462	148	66	3	13	165	67
안동시	풍천면	광덕리	1,027	175	76	12	14	580	170
안동시	풍천면	구담리	310	86	50	4	13	105	52
안동시	풍천면	구호리	524	39	41	-	4	401	39
안동시	풍천면	금계리	749	38	46	-	7	621	37
안동시	풍천면	기산리	565	133	128	7	11	163	123
안동시	풍천면	도양리	604	178	85	8	13	224	96
안동시	풍천면	병산리	448	64	18	-	4	287	75
안동시	풍천면	신성리	927	120	91	1	10	608	97
안동시	풍천면	어담리	1,618	70	117	4	8	1,195	224
안동시	풍천면	인금리	1,240	26	95	-	6	1,061	52
안동시	풍천면	하회리	526	93	65	-	22	244	102
예천군	지보면	대죽리	304	92	40	4	8	111	49
예천군	지보면	도장리	183	39	23	1	8	88	24
예천군	지보면	도화리	668	129	86	2	12	341	98
예천군	지보면	마전리	459	93	67	6	9	178	106
예천군	지보면	매창리	572	66	72	3	7	343	81
예천군	지보면	소화리	683	123	85	8	14	365	88

행정구역			토 지 면 적 (ha)						
시,군,구	읍,면,동	리	합계	답	전	과수원	대지	임야	기타
예천군	지보면	신평리	704	180	77	2	17	239	189
예천군	지보면	암천리	359	108	42	4	6	150	49
예천군	지보면	지보리	464	113	59	7	9	90	186
예천군	풍양면	삼강리	295	26	13	-	6	163	87
예천군	풍양면	우망리	603	165	71	1	12	260	94
예천군	풍양면	청곡리	472	125	77	-	9	165	96
의성군	다인면	달제리	1,293	181	60	4	10	947	91
의성군	다인면	봉정리	889	92	36	1	7	683	70
의성군	다인면	양서리	424	75	20	-	5	268	56
의성군	다인면	용곡리	307	60	26	-	8	135	78
의성군	신평면	검곡리	771	27	32	-	3	687	22
의성군	신평면	교안리	1,321	66	94	1	10	1,098	52
의성군	신평면	덕봉리	783	33	37	-	3	684	26
의성군	신평면	용봉리	609	25	35	-	3	524	22
의성군	신평면	중율리	1,060	54	43	1	8	915	39
의성군	신평면	청운리	1,042	60	77	-	7	844	54
의성군	안사면	만리리	1,361	73	52	1	8	1,180	47
의성군	안사면	신수리	728	34	23	2	3	633	33
의성군	안사면	쌍호리	598	136	39	1	10	270	142
의성군	안사면	안사리	718	57	28	-	8	576	49
의성군	안사면	월소리	1,385	125	60	-	11	1,085	104
의성군	안사면	중하리	1,386	85	35	1	6	1,206	53

2. 인구 현황

행정구역				2012년 농촌인구 (명)	비고
시,도	시,군,구	읍,면,동	리		
계				9,829	
경상북도	안동시	남후면	상아리	93	
경상북도	안동시	남후면	하아리	96	
경상북도	안동시	풍천면	가곡리	403	
경상북도	안동시	풍천면	갈전리	398	
경상북도	안동시	풍천면	광덕리	434	
경상북도	안동시	풍천면	구담리	377	
경상북도	안동시	풍천면	구호리	129	
경상북도	안동시	풍천면	금계리	213	
경상북도	안동시	풍천면	기산리	328	
경상북도	안동시	풍천면	도양리	402	
경상북도	안동시	풍천면	병산리	130	
경상북도	안동시	풍천면	신성리	292	
경상북도	안동시	풍천면	어담리	248	
경상북도	안동시	풍천면	인금리	179	
경상북도	안동시	풍천면	하회리	668	
경상북도	예천군	지보면	대죽리	180	
경상북도	예천군	지보면	도장리	183	
경상북도	예천군	지보면	도화리	273	
경상북도	예천군	지보면	마전리	218	
경상북도	예천군	지보면	매창리	165	
경상북도	예천군	지보면	소화리	334	

행 정 구 역				2012년 농촌인구 (명)	비고
시,도	시,군,구	읍,면,동	리		
경상북도	예천군	지보면	신평리	388	
경상북도	예천군	지보면	암천리	147	
경상북도	예천군	지보면	지보리	218	
경상북도	예천군	풍양면	삼강리	165	
경상북도	예천군	풍양면	우망리	329	
경상북도	예천군	풍양면	청곡리	264	
경상북도	의성군	다인면	달제리	309	
경상북도	의성군	다인면	봉정리	208	
경상북도	의성군	다인면	양서리	161	
경상북도	의성군	다인면	용곡리	238	
경상북도	의성군	신평면	검곡리	76	
경상북도	의성군	신평면	교안리	229	
경상북도	의성군	신평면	덕봉리	74	
경상북도	의성군	신평면	용봉리	62	
경상북도	의성군	신평면	중율리	173	
경상북도	의성군	신평면	청운리	167	
경상북도	의성군	안사면	만리리	151	
경상북도	의성군	안사면	신수리	59	
경상북도	의성군	안사면	쌍호리	190	
경상북도	의성군	안사면	안사리	158	
경상북도	의성군	안사면	월소리	210	
경상북도	의성군	안사면	중하리	110	

3. 축산 현황

행정구역				사육두수 (두)				비고
시,도	시,군,구	읍,면,동	리	한육우	젓소	돼지	닭	
계				9,895	21	1,897	28,566	
경북	안동시	남후면	상아리	314	-	-	18	
경북	안동시	남후면	하아리	314	-	-	18	
경북	안동시	풍천면	가곡리	216	-	-	195	
경북	안동시	풍천면	갈전리	216	-	-	195	
경북	안동시	풍천면	광덕리	216	-	-	195	
경북	안동시	풍천면	구담리	216	-	-	195	
경북	안동시	풍천면	구호리	216	-	-	195	
경북	안동시	풍천면	금계리	216	-	-	195	
경북	안동시	풍천면	기산리	216	-	-	195	
경북	안동시	풍천면	도양리	216	-	-	195	
경북	안동시	풍천면	병산리	216	-	-	195	
경북	안동시	풍천면	신성리	216	-	-	195	
경북	안동시	풍천면	어담리	216	-	-	195	
경북	안동시	풍천면	인금리	216	-	-	195	
경북	안동시	풍천면	하회리	225	21	9	205	
경북	예천군	지보면	대죽리	294	-	-	48	
경북	예천군	지보면	도장리	294	-	-	48	
경북	예천군	지보면	도화리	294	-	-	48	
경북	예천군	지보면	마전리	294	-	-	48	
경북	예천군	지보면	매창리	294	-	-	48	
경북	예천군	지보면	소화리	294	-	-	48	

행정구역				사육두수 (두)				비고
시,도	시,군,구	읍,면,동	리	한육우	젓소	돼지	닭	
경북	예천군	지보면	신평리	294	-	-	48	
경북	예천군	지보면	암천리	294	-	-	48	
경북	예천군	지보면	지보리	294	-	-	48	
경북	예천군	풍양면	삼강리	613	-	-	-	
경북	예천군	풍양면	우망리	613	-	-	-	
경북	예천군	풍양면	청곡리	613	-	-	-	
경북	의성군	다인면	달제리	370	-	-	6,360	
경북	의성군	다인면	봉정리	370	-	-	6,360	
경북	의성군	다인면	양서리	370	-	-	6,360	
경북	의성군	다인면	용곡리	370	-	-	6,360	
경북	의성군	신평면	검곡리	24	-	1,888	4	
경북	의성군	신평면	교안리	19	-	-	-	
경북	의성군	신평면	덕봉리	19	-	-	-	
경북	의성군	신평면	용봉리	19	-	-	-	
경북	의성군	신평면	중율리	19	-	-	-	
경북	의성군	신평면	청운리	19	-	-	-	
경북	의성군	안사면	만리리	61	-	-	18	
경북	의성군	안사면	신수리	61	-	-	18	
경북	의성군	안사면	쌍호리	61	-	-	19	
경북	의성군	안사면	안사리	61	-	-	18	
경북	의성군	안사면	월소리	61	-	-	18	
경북	의성군	안사면	중하리	61	-	-	18	

4. 하천 현황

하천 명칭	하천 구분	수계위치				주요제원			수질상태		
		시점		종점		하천폭(m)		길이 (km)	양 호	보 통	불 량
		시,군,구	읍,면,동	시,군,구	읍,면,동	기점	종점				
광산천	지방	의성	신평	안동	풍천			26		O	
낙동강	국가	안동	도산	강서	명지		2,265	522		O	
봉정천	지방	의성	다인	의성	다인			8		O	
신평천	지방	의성	신평	의성	신평			22			O
하신천	지방	안동	풍천	안동	풍천			10		O	
하아천	지방	안동	남후	안동	남후			6		O	

5. 기설 수리시설물 현황

5.1 저수지 현황

합리화코드	수원공명칭	수원공 위치			유역면적 (ha)	수혜면적 (ha)	한발 빈도	유효저수량 (천 m ³)	제당		준공 년도	수원공 구분
		시,군,구	읍,면,동	리					높이 (m)	길이 (m)		
계	109					856						
20030401003	만호	안동시	남후면	상아리	53		1	4	3.8	37.0	1965	보조
20030401001	상아	안동시	남후면	상아리	124	18	1	26	5.3	106.0	1945	주
20030401002	후곡	안동시	남후면	상아리	20		1	2	3.5	41.0	1945	보조
20030401004	공실	안동시	남후면	하아리	76		3	1	3.0	26.0	1966	보조
20030401006	가곡	안동시	풍천면	가곡리	85		5	89	7.0	126.0	1945	보조
20030401005	호민	안동시	풍천면	가곡리	530	149	10	464	8.0	290.0	1942	주
20030401007	원당	안동시	풍천면	갈전리	57		10	16	5.0	125.0	1945	보조
20030401008	건жат	안동시	풍천면	광덕리	53	16	10	28	8.9	75.0	1945	주
20030401009	수남	안동시	풍천면	금계리	105		10	52	7.6	100.0	1945	보조
20030401010	석방	안동시	풍천면	기산리	112	12	5	29	11.7	176.0	1945	주
20030401019	거물역	안동시	풍천면	어담리	51		3	21	7.8	70.0	1971	보조
20030401014	뒷골	안동시	풍천면	어담리	50		1	4	5.0	55.0	1945	보조
20030401021	손우골	안동시	풍천면	어담리	27		3	1	3.3	35.0	1979	보조

합리화코드	수원공명칭	수원공 위치			유역면적 (ha)	수혜면적 (ha)	한발 빈도	유효저수량 (천 m ³)	제당		준공 년도	수원공 구분
		시,군,구	읍,면,동	리					높이 (m)	길이 (m)		
20030401012	솔귀미	안동시	풍천면	어담리	5		1	1	3.2	37.0	1945	보조
20030401015	솔티	안동시	풍천면	어담리	58	36	1	3	5.0	38.0	1964	주
20030401013	시무골	안동시	풍천면	어담리	6		1	1	3.4	15.0	1945	보조
20030401022	어담	안동시	풍천면	어담리	440	50	10	181	14.0	129.0	1991	주
20030401018	이마골	안동시	풍천면	어담리	31		10	25	8.5	64.0	1969	보조
20030401016	절골	안동시	풍천면	어담리	44		3	2	4.4	30.0	1964	보조
20030401017	접시골	안동시	풍천면	어담리	35		3	1	2.5	34.0	1969	보조
20030401011	정자골	안동시	풍천면	어담리	31		3	18	5.0	23.0	1945	보조
20030401020	제궁	안동시	풍천면	어담리	55		1	3	5.0	44.0	1976	보조
20030401023	가리골	안동시	풍천면	인금리	24	6	10	2	4.0	27.0	1945	주
20030401029	도래	안동시	풍천면	인금리	22	13	1	4	4.5	34.0	1977	주
20030401025	띠골	안동시	풍천면	인금리	31		3	2	4.0	27.0	1945	보조
20030401028	목장	안동시	풍천면	인금리	23		1	2	3.0	40.0	1976	보조
20030401030	바람골	안동시	풍천면	인금리	20		1	4	4.8	48.0	1977	보조
20030401024	월애	안동시	풍천면	인금리	22		1	4	5.0	31.0	1945	보조
20030401027	인금	안동시	풍천면	인금리	45		1	5	5.0	40.0	1967	보조
20030401026	점골	안동시	풍천면	인금리	51		1	2	3.5	50.0	1945	보조

합리화코드	수원공명칭	수원공 위치			유역면적 (ha)	수혜면적 (ha)	한발 빈도	유효저수량 (천 m ³)	제당		준공 년도	수원공 구분
		시,군,구	읍,면,동	리					높이 (m)	길이 (m)		
20030401031	명동	안동시	풍천면	하회리	14		10	4	4.5	128.0	1945	보조
20030401032	하회	안동시	풍천면	하회리	9		10	4	4.5	56.0	1969	보조
20030401034	기곡	예천군	지보면	대죽리	7		3	6	5.0	120.0	1975	보조
20030401033	주곡	예천군	지보면	대죽리	6		3	6	6.0	147.0	1945	보조
20030401035	구촌	예천군	지보면	도장리	40		3	24	5.5	132.0	1945	보조
20030401036	도경	예천군	지보면	도장리	14		3	6	6.0	55.0	1948	보조
20030401038	도마	예천군	지보면	도화리	26		5	20	5.6	97.0	1943	보조
20030401037	용암	예천군	지보면	도화리	174	20	10	176	11.0	57.0	1936	주
20030401040	마전2	예천군	지보면	마전리	40		10	32	4.7	150.0	1945	보조
20030401041	석계	예천군	지보면	마전리	19		5	6	5.4	82.0	1950	보조
20030401039	요성	예천군	지보면	마전리	48		5	25	7.0	108.0	1943	보조
20030401042	매창	예천군	지보면	매창리	24	92	3	12	8.0	98.0	1945	주
20030401043	동막	예천군	지보면	소화리	7		3	4	5.0	79.0	1945	보조
20030401046	소화	예천군	지보면	소화리	29		5	24	5.7	105.0	1946	보조
20030401044	우봉	예천군	지보면	소화리	19		5	15	5.0	76.0	1940	보조
20030401045	전평	예천군	지보면	소화리	27		5	24	4.8	106.0	1940	보조
20030401049	구룡	예천군	지보면	신평리	13		10	7	5.4	117.0	1945	보조

합리화코드	수원공명칭	수원공 위치			유역면적 (ha)	수혜면적 (ha)	한발 빈도	유효저수량 (천 m ³)	제당		준공 년도	수원공 구분
		시,군,구	읍,면,동	리					높이 (m)	길이 (m)		
20030401047	사곡	예천군	지보면	신평리	12		3	6	5.0	74.0	1945	보조
20030401048	신평	예천군	지보면	신평리	180	121	10	268	10.0	142.0	1937	주
20030401050	갈포	예천군	지보면	암천리	26		10	35	5.5	149.0	1961	보조
20030401051	상락	예천군	지보면	지보리	15		5	15	6.5	84.0	1921	보조
20030401052	별실	예천군	풍양면	청곡리	35		5	25	5.4	94.0	1945	보조
20030401053	청감	예천군	풍양면	청곡리	20		5	17	4.0	102.0	1944	보조
20030401057	금제	의성군	다인면	달제리	62	9	1	9	5.0	68.0	1965	주
20030401055	달제	의성군	다인면	달제리	51	3	10	13	6.5	112.0	1945	주
20030401056	대동	의성군	다인면	달제리	63		10	43	7.0	120.0	1952	보조
20030401054	모창	의성군	다인면	달제리	42	5	1	10	11.0	56.0	1945	주
20030401058	봉정	의성군	다인면	봉정리	94	8	1	16	8.5	65.0	1945	주
20030401059	금곡	의성군	다인면	용곡리	39	10	1	19	4.0	141.0	1948	주
20030401062	검곡	의성군	신평면	교안리	75	3	1	36	9.8	91.0	1945	주
20030401065	고사곡	의성군	신평면	교안리	15		1	3	5.2	44.0	1968	주
20030401063	마안	의성군	신평면	교안리	44	3	1	3	8.0	30.0	1946	주
20030401060	사곡	의성군	신평면	교안리	25	5	1	3	6.5	48.0	1945	주
20030401061	저곡	의성군	신평면	교안리	146	16	1	9	5.0	56.0	1945	주

합리화코드	수원공명칭	수원공 위치			유역면적 (ha)	수혜면적 (ha)	한발 빈도	유효저수량 (천 m ³)	제당		준공 년도	수원공 구분
		시,군,구	읍,면,동	리					높이 (m)	길이 (m)		
20030401066	텃골	의성군	신평면	교안리	34	2	1	3	4.0	35.0	1973	주
20030401064	항서	의성군	신평면	교안리	95	6	1	9	7.5	54.0	1960	주
20030401069	덕봉	의성군	신평면	덕봉리	89	12	1	7	8.0	77.0	1971	주
20030401068	멸골	의성군	신평면	덕봉리	31	4	1	1	3.5	40.0	1965	주
20030401067	서낭당	의성군	신평면	덕봉리	131		1	20	6.8	70.0	1945	보조
20030401072	갑지곡	의성군	신평면	용봉리	113	4	1	2	4.0	33.0	1976	주
20030401070	어부	의성군	신평면	용봉리	111	6	1	11	6.0	68.0	1945	주
20030401071	용봉	의성군	신평면	용봉리	62	6	7	19	5.8	82.0	1973	주
20030401075	가음	의성군	신평면	중울리	91	2	5	17	10.0	80.0	1948	주
20030401079	누룩	의성군	신평면	중울리	9	4	3	5	8.5	42.0	1963	주
20030401074	다리	의성군	신평면	중울리	55	9	3	15	8.5	53.0	1945	주
20030401076	사곡	의성군	신평면	중울리	71	7	3	13	7.5	73.0	1949	주
20030401077	석방	의성군	신평면	중울리	93	8	5	11	7.5	75.0	1950	주
20030401073	손우곡	의성군	신평면	중울리	85	5	10	15	9.5	56.0	1945	주
20030401078	어유	의성군	신평면	중울리	37		5	9	7.0	72.0	1959	보조
20030401080	텃골	의성군	신평면	중울리	74	2	3	7	7.2	54.0	1979	주
20030401082	삼밭곡	의성군	신평면	청운리	48		1	1	4.8	30.0	1966	주

합리화코드	수원공명칭	수원공 위치			유역면적 (ha)	수혜면적 (ha)	한발 빈도	유효저수량 (천 m ³)	제당		준공 년도	수원공 구분
		시,군,구	읍,면,동	리					높이 (m)	길이 (m)		
20030401081	청운	의성군	신평면	청운리	130	8	10	40	9.8	71.0	1956	주
20030401086	만수	의성군	안사면	만리리	46	7	1	14	10.0	65.0	1969	주
20030401085	사계	의성군	안사면	만리리	270	7	1	15	13.0	57.0	1960	주
20030401087	오가	의성군	안사면	만리리	76	12	1	21	11.0	76.0	1973	주
20030401088	한골	의성군	안사면	만리리	12		1	25	4.2	72.0	1981	주
20030401083	후곡	의성군	안사면	만리리	12	6	1	2	5.0	45.0	1945	주
20030401084	후평보조	의성군	안사면	만리리	30		1	5	10.0	44.0	1947	보조
20030401091	수내	의성군	안사면	신수리	97	8	1	7	8.0	40.0	1968	주
20030401090	신방	의성군	안사면	신수리	167	7	3	9	7.5	105.0	1968	주
20030401089	장좌	의성군	안사면	신수리	68	4	1	6	7.0	42.0	1967	주
20030401092	점골	의성군	안사면	신수리	46	8	1	2	6.5	30.0	1975	주
20030401093	오성안	의성군	안사면	쌍호리	36		10	10	7.0	48.0	1945	보조
20030401099	내탑동	의성군	안사면	안사리	310		10	8	14.0	71.0	1989	보조
20030401097	못사	의성군	안사면	안사리	118	6	1	5	8.0	58.0	1945	주
20030401095	보조	의성군	안사면	안사리	28		1	4	10.5	66.0	1945	보조
20030401098	서당	의성군	안사면	안사리	41	8	1	8	5.5	53.0	1961	주
20030401094	안심	의성군	안사면	안사리	19	6	10	7	5.6	91.0	1945	주

합리화코드	수원공명칭	수원공 위치			유역면적 (ha)	수혜면적 (ha)	한발 빈도	유효저수량 (천 m ³)	제당		준공 년도	수원공 구분
		시,군,구	읍,면,동	리					높이 (m)	길이 (m)		
20030401096	탑동	의성군	안사면	안사리	360	19	10	32	9.0	101.0	1945	주
20030401104	감나무곡	의성군	안사면	월소리	15	5	1	15	7.3	41.0	1981	주
20030401102	모소	의성군	안사면	월소리	75	8	1	17	8.0	170.0	1945	주
20030401101	범왕	의성군	안사면	월소리	10	7	1	12	2.5	170.0	1945	주
20030401103	신법	의성군	안사면	월소리	20	12	10	15	5.0	98.0	1947	주
20030401100	오호	의성군	안사면	월소리	21	9	1	3	4.5	80.0	1945	주
20030401109	동정	의성군	안사면	중하리	19	7	1	9	7.0	60.0	1975	주
20030401106	방동	의성군	안사면	중하리	85	7	1	12	9.0	70.0	1954	주
20030401108	송곡	의성군	안사면	중하리	45	7	1	13	6.0	60.0	1974	주
20030401105	안정	의성군	안사면	중하리	120	8	1	11	7.7	66.0	1945	주
20030401107	장하	의성군	안사면	중하리	140	9	5	27	8.0	117.0	1955	주

5.2 양수장 현황

합리화코드	수원공명칭	수원공 위치			유역면적 (ha)	수혜면적 (ha)	한발 빈도	원동기		양수량 (m ³ /s)	준공 년도	수원공 구분
		시,군,구	읍,면,동	리				대수 (개)	마력 (HP)			
계	45					7,001				0.000		
20030402023	하아	안동시	남후면	하아리		18	10	1	75	0.000	1983	주
20030402026	갈전	안동시	풍천면	갈전리			10	1	30	0.030	1984	보조
20030402017	풍강2	안동시	풍천면	갈전리			10	3	261	2.430	1980	부속
20030402025	강남	안동시	풍천면	광덕리		314	10	2 2	112 187	1.440	1984	주
20030402011	앞개	안동시	풍천면	광덕리			10	1	30	0.030	1977	보조
20030402014	기산	안동시	풍천면	기산리		19	3	1	37	0.000	1979	주
20030402012	도양	안동시	풍천면	도양리		8	10	1	30	0.000	1978	주
20030402045	도양	안동시	풍천면	도양리			10	2	19	0.050	2001	보조
20030402008	대촌	안동시	풍천면	신성리			10	1	12	0.000	1971	보조
20030402009	신성	안동시	풍천면	신성리			10	1	6	0.000	1975	보조
20030402002	중촌	안동시	풍천면	신성리		15	10	1	7.5	0.000	1969	주
20030402024	월애	안동시	풍천면	인금리		15	10	1	75	0.000	1984	주
20030402022	임금	안동시	풍천면	인금리		20	10	1	82	0.000	1983	주
20030402019	풍강1	안동시	풍천면	하회리		1,621	10	4	746	4.800	1980	주

합리화코드	수원공명칭	수원공 위치			유역면적 (ha)	수혜면적 (ha)	한발 빈도	원동기		양수량 (m ³ /s)	준공 년도	수원공 구분
		시,군,구	읍,면,동	리				대수 (개)	마력 (HP)			
20030402018	풍강3	안동시	풍천면	하회리			10	1	15	0.020	1980	보조
20030402003	하회	안동시	풍천면	하회리		33	10	1	75	0.170	1969	주
20030402013	하회	안동시	풍천면	하회리		7	10	1	22	0.000	1978	주
20030402032	대죽	예천군	지보면	대죽리			10	1	19	0.020	1985	보조
20030402036	도마	예천군	지보면	도화리		30	10	1	56	0.000	1994	주
20030402028	도화	예천군	지보면	도화리	383,725	566	10	2	746	2.280	1983	주
20030402033	도화	예천군	지보면	도화리			10	1	15	0.000	1985	보조
20030402043	불미	예천군	지보면	도화리		5	10	1	37	0.000	1999	주
20030402040	용동	예천군	지보면	도화리		20	10	1	37	0.000	1995	주
20030402039	용암	예천군	지보면	도화리		21	10	1	37	0.000	1995	주
20030402020	오복1	예천군	지보면	마전리	555	31	10	1	56	0.170	1970	주
20030402010	매창	예천군	지보면	매창리			10	1	75	0.000	1976	보조
20030402044	매창	예천군	지보면	매창리			10	1	7.5	0.010	2001	보조
20030402029	소화	예천군	지보면	소화리			10	21	37 56	0.630	1983	보조
20030402027	구룡	예천군	지보면	신평리			10	1	37	0.000	1984	보조
20030402005	신평1	예천군	지보면	신평리			10	1	55	0.160	1969	보조

합리화코드	수원공명칭	수원공 위치			유역면적 (ha)	수혜면적 (ha)	한발 빈도	원동기		양수량 (m ³ /s)	준공 년도	수원공 구분
		시,군,구	읍,면,동	리				대수 (개)	마력 (HP)			
20030402006	신평2	예천군	지보면	신평리			10	1	37	0.050	1969	보조
20030402035	직동	예천군	지보면	신평리		20	10	1	37	0.000	1988	주
20030402004	암천	예천군	지보면	암천리			10	1	22	0.000	1969	보조
20030402030	암천	예천군	지보면	암천리	323,500	145	10	2	300	0.960	1983	주
20030402021	오북2	예천군	지보면	지보리	555		10	1	37	0.040	1981	보조
20030402007	삼강	예천군	풍양면	삼강리			10	2	37	0.120	1983	보조
20030402016	풍양	예천군	풍양면	삼강리	635,300	1,421	10	3	821	5.100	1979	주
20030402015	청감	예천군	풍양면	청곡리			10	1	22	0.000	1979	보조
20030402034	청곡	예천군	풍양면	청곡리	54,390	64	10	1	112	0.070	1985	주
20030402042	달제(부속시설)	의성군	다인면	달제리	320		5	1	30	0.040	1997	보조
20030402037	못골	의성군	다인면	봉정리		4	10	1	225	0.000	1995	주
20030402031	양서	의성군	다인면	양서리	457,300	2,378	10	4	1000	8.400	1985	주
20030402041	논골	의성군	다인면	용곡리		6	10	1	37	0.000	1996	주
20030402001	쌍호	의성군	안사면	쌍호리		41	10	1	48	0.000	1967	주
20030402038	쌍호	의성군	안사면	쌍호리	122,000	180	10	2	200	0.680	1995	주

5.3 양·배수장 현황

합리화코드	수원공명칭	수원공 위치			유역면적 (ha)	수혜면적 (ha)	한발 빈도	원동기		양수량 (m³/s)	준공 년도	수원공 구분
		시,군,구	읍,면,동	리				마력 (HP)	대수 (개)			
해			당			없		음				

5.4 취입보 현황

합리화코드	수원공명칭	수원공 위치			유역면적 (ha)	수혜면적 (ha)	한발 빈도	취수량 (m ³ /s)	언 체		준공 년도	수원공 구분
		시,군,구	읍,면,동	리					높이 (m)	길이 (m)		
계	43					63.0		0.00				
20030404031	웃들	안동시	풍천면	구호리		29.8	10	0.04	1.5	48.0	1969	주
20030404010	청	안동시	풍천면	구호리			10	0.03	1.4	38.0	1945	보조
20030404009	노광	안동시	풍천면	금계리			10	0.01	1.5	8.0	1945	보조
20030404002	대령	안동시	풍천면	금계리			10	0.00	1.4	9.0	1945	보조
20030404004	세	안동시	풍천면	금계리			10	0.00	1.2	8.0	1945	보조
20030404005	손우들	안동시	풍천면	금계리			10	0.01	1.3	8.0	1945	보조
20030404006	솔미	안동시	풍천면	금계리			10	0.00	1.2	8.0	1945	보조
20030404008	신청들	안동시	풍천면	금계리			10	0.00	1.3	8.0	1945	보조
20030404003	햇골	안동시	풍천면	금계리			10	0.00	1.3	8.0	1945	보조
20030404007	호닥	안동시	풍천면	금계리			10	0.00	1.2	9.0	1945	보조
20030404001	진	안동시	풍천면	어담리			3	0.02	1.2	11.0	1945	보조
20030404043	달재	의성군	다인면	달제리	540		7	0.02	1.4	15.0	1993	보조
20030404029	마안	의성군	신평면	교안리			10	0.01	1.0	20.0	1967	보조

합리화코드	수원공명칭	수원공 위치			유역면적 (ha)	수혜면적 (ha)	한발 빈도	취수량 (m ³ /s)	연 체		준공 년도	수원공 구분
		시,군,구	읍,면,동	리					높이 (m)	길이 (m)		
20030404015	배나무들	의성군	신평면	교안리		2.0	10	0.00	1.5	16.0	1945	주
20030404016	절골	의성군	신평면	교안리		3.5	10	0.01	1.5	10.0	1945	주
20030404021	석방1	의성군	신평면	중울리			10	0.00	1.0	30.0	1963	보조
20030404022	석방2	의성군	신평면	중울리			10	0.00	2.0	45.0	1965	보조
20030404027	율리1	의성군	신평면	중울리			3	0.00	1.5	13.0	1967	보조
20030404034	율리2	의성군	신평면	중울리			3	0.00	1.5	13.0	1969	보조
20030404028	율리3	의성군	신평면	중울리			3	0.00	1.5	35.0	1967	보조
20030404011	중리1	의성군	신평면	중울리			5	0.00	1.5	22.0	1945	보조
20030404038	중리2	의성군	신평면	중울리			5	0.00	1.5	25.0	1975	보조
20030404037	중리3	의성군	신평면	중울리			5	0.00	1.5	25.0	1974	보조
20030404030	중리4	의성군	신평면	중울리			3	0.00	1.5	25.0	1968	보조
20030404032	중리5	의성군	신평면	중울리			3	0.00	1.5	25.0	1969	보조
20030404033	중리6	의성군	신평면	중울리			10	0.00	1.5	13.0	1969	보조
20030404039	하신기1	의성군	신평면	중울리			3	0.01	1.5	30.0	1975	보조
20030404041	하신기2	의성군	신평면	중울리			3	0.00	1.5	40.0	1977	보조
20030404040	하신기3	의성군	신평면	중울리			3	0.00	2.0	45.0	1976	보조

합리화코드	수원공명칭	수원공 위치			유역면적 (ha)	수혜면적 (ha)	한발 빈도	취수량 (m ³ /s)	연 체		준공 년도	수원공 구분
		시,군,구	읍,면,동	리					높이 (m)	길이 (m)		
20030404017	가지실	의성군	신평면	청운리		12.0	10	0.03	2.0	35.0	1946	주
20030404014	석전	의성군	신평면	청운리		5.0	10	0.01	1.0	15.0	1945	주
20030404013	청계	의성군	신평면	청운리		2.5	10	0.01	1.0	37.0	1945	주
20030404042	청운	의성군	신평면	청운리		8.0	10	0.02	2.0	35.0	1979	주
20030404020	만리1	의성군	안사면	만리리			1	0.00	1.5	25.0	1962	보조
20030404023	만리2	의성군	안사면	만리리			1	0.00	1.5	25.0	1965	보조
20030404024	신방1	의성군	안사면	신수리			10	0.00	2.0	30.0	1965	보조
20030404025	신방2	의성군	안사면	신수리			10	0.00	2.0	30.0	1965	보조
20030404035	월곡	의성군	안사면	신수리			10	0.00	1.5	30.0	1972	보조
20030404036	쌍호	의성군	안사면	쌍호리			10	0.00	1.5	27.0	1972	보조
20030404019	고산	의성군	안사면	안사리			10	0.00	1.5	22.0	1962	보조
20030404018	안사	의성군	안사면	안사리			1	0.00	1.5	20.0	1949	보조
20030404012	대구	의성군	안사면	월소리			1	0.01	2.0	30.0	1945	보조
20030404026	주리미	의성군	안사면	월소리			10	0.00	2.0	30.0	1965	보조

5.5 집수암거 현황

합리화코드	수원공명칭	수원공위치			유역면적 (ha)	수혜면적 (ha)	한발 빈도	집수량 (m³/s)	규모			준공 년도	수원공 구분
		시,군,구	읍,면,동	리					관경 (m)	매설심도 (m)	관길이 (m)		
계	2						0.00						
20030405001	마전	예천군	지보면	마전리			10	0.00				1969	보조
20030405002	매창	예천군	지보면	매창리			10	0.00				1969	보조

5.6 관정 현황

합리화코드	수원공명칭	수원공위치			수혜면적 (ha)	한발 빈도	채수량 (m ³ /일)	규모		준공 년도	수원공 구분
		시,군,구	읍,면,동	리				심도 (m)	관경 (m)		
계	53				84.0		0.00				
20030406029	인금	상주시	외서면	연봉리	4.0	1	400.00			2015	보조
20030406001	상아	안동시	남후면	상아리	3.0	10	400.00	99.0		1993	주
20030406002	상아	안동시	남후면	하아리		10	300.00	120.0		1995	보조
20030406003	하아	안동시	남후면	하아리	3.0	10	170.00	112.0		1997	주
20030406004	하아리 236-1	안동시	남후면	하아리	1.0	1	150.00	120.0	0.3	2000	보조
20030406005	가곡리 882	안동시	풍천면	가곡리	1.0	1	150.00	105.0	0.3	1998	보조
20030406006	갈전	안동시	풍천면	갈전리	3.0	10	320.00	85.0		1990	주
20030406007	갈전리 999-1	안동시	풍천면	갈전리	2.0	1	200.00	80.0	0.2	1991	보조
20030406008	견잣	안동시	풍천면	광덕리		10	300.00	150.0		1994	보조
20030406009	음지마	안동시	풍천면	구호리	2.0	1	200.00	104.0	0.3	2001	보조
20030406013	금계리 49-1	안동시	풍천면	금계리	2.0	1	230.00	105.0	0.3	1998	보조
20030406012	금계리 558-2	안동시	풍천면	금계리	3.0	1	330.00	200.0	0.2	2001	보조
20030406010	솔티	안동시	풍천면	금계리		10	400.00	125.0		1995	보조

합리화코드	수원공명칭	수원공위치			수혜면적 (ha)	한발 빈도	채수량 (m ³ /일)	규모		준공 년도	수원공 구분
		시,군,구	읍,면,동	리				심도 (m)	관경 (m)		
20030406011	풍천 금계	안동시	풍천면	금계리	3.0	1	150.00	150.0	0.2	2012	주
20030406015	도양리 973	안동시	풍천면	도양리	1.0	1	150.00	72.0	0.2	2004	보조
20030406014	도양리 산63	안동시	풍천면	도양리	3.0	1	300.00	100.0	0.2	1992	보조
20030406016	병산-1	안동시	풍천면	병산리	1.0	1	150.00	104.0	0.3	2000	보조
20030406017	신성지구	안동시	풍천면	신성리	3.0	1	150.00	180.0	0.3	2006	주
20030406018	거물역	안동시	풍천면	어담리		1	602.00	97.0		1987	보조
20030406020	새터	안동시	풍천면	어담리		1	800.00	95.0		1989	보조
20030406022	새터	안동시	풍천면	어담리	3.0	10	300.00	220.0		1998	주
20030406023	새터1	안동시	풍천면	어담리	3.0	10	250.00	200.0		1998	주
20030406021	슬터	안동시	풍천면	어담리		10	600.00	104.0		1994	보조
20030406026	어담리 837	안동시	풍천면	어담리	1.0	1	150.00	104.0	0.3	2001	보조
20030406027	어담리 84-3	안동시	풍천면	어담리	2.0	1	290.00	110.0	0.2	1994	보조
20030406025	어담리 863	안동시	풍천면	어담리	2.0	1	250.00	150.0	0.2	1995	보조
20030406024	어담리 954	안동시	풍천면	어담리	2.0	1	250.00	150.0	0.2	2001	보조
20030406019	조산리	안동시	풍천면	어담리		3	705.00	106.0		1987	보조

합리화코드	수원공명칭	수원공위치			수혜면적 (ha)	한발 빈도	채수량 (m ³ /일)	규모		준공 년도	수원공 구분
		시,군,구	읍,면,동	리				심도 (m)	관경 (m)		
20030406031	상인금	안동시	풍천면	인금리	4.0	1	400.00	104.0	0.2	2001	보조
20030406028	어담지구	안동시	풍천면	인금리	3.0	1	250.00	120.0	0.3	2009	주
20030406030	인금리 720	안동시	풍천면	인금리	3.0	1	300.00	200.0	0.2	1997	보조
20030406032	지보리 704-3번지	예천군	지보면	지보리		1	59.00	120.0	0.2	2001	보조
20030406034	우망리 732	예천군	풍양면	우망리	1.0	1	100.00	100.0	0.2	2002	보조
20030406033	우망리 920-1	예천군	풍양면	우망리		1	90.00	90.0	0.2	2002	보조
20030406035	청곡리 946-1번지	예천군	풍양면	청곡리	1.0	1	100.00	90.0	0.2	2002	보조
20030406036	달제	의성군	구천면	청산리	5.0	1	500.00			2015	보조
20030406037	용곡리 641	의성군	다인면	용곡리	2.0	1	200.00	100.0	0.2	1994	보조
20030406038	1-2	의성군	신평면	교안리		10	691.00	3.0		1969	보조
20030406039	덕봉	의성군	신평면	덕봉리		10	0.00	120.0		2001	보조
20030406040	용봉	의성군	신평면	용봉리		1	500.00	120.0		1995	보조
20030406041	용봉	의성군	신평면	용봉리		10	0.00	120.0		2001	보조
20030406042	용봉리 220-1	의성군	신평면	용봉리	5.0	1	500.00	132.0	0.3	1995	보조
20030406046	사곡지	의성군	신평면	중율리		5	350.00	120.0		2000	보조

합리화코드	수원공명칭	수원공위치			수혜면적 (ha)	한발 빈도	채수량 (m ³ /일)	규모		준공 년도	수원공 구분
		시,군,구	읍,면,동	리				심도 (m)	관경 (m)		
20030406044	울리	의성군	신평면	중울리		10	300.00	120.0		1994	보조
20030406045	울리	의성군	신평면	중울리		5	432.00	120.0		1999	보조
20030406043	중울	의성군	신평면	중울리		10	600.00	100.0		1994	보조
20030406047	1-3	의성군	신평면	청운리		10	2,933.00	3.0		1969	보조
20030406049	막시	의성군	신평면	청운리	3.0	10	0.00	120.0		2001	주
20030406048	청운	의성군	신평면	청운리		10	0.00	120.0		2001	보조
20030406050	청운리 1019	의성군	신평면	청운리	2.0	1	200.00	220.0	0.2	1994	보조
20030406053	청운리 299	의성군	신평면	청운리	2.0	1	250.00	110.0	0.2	2002	보조
20030406052	청운리 366	의성군	신평면	청운리	3.0	1	300.00	120.0	0.2	2001	보조
20030406051	청운리 795	의성군	신평면	청운리	2.0	1	250.00	120.0	0.3	2001	보조