

의단용수구역 조사보고서

(위치 : 경상북도 의성군 비안면 외 6개읍면)

2014. 12

농림축산식품부
한국농어촌공사

의단구역 농어촌용수이용합리화계획

1. 용수구역 : 경상북도 의성군 비안면 외 6개읍면
2. 수자원부존량 : 157,910 천m³/년 (100%)
3. 수요량 : 55,038 천m³/년 (35%)
4. 공급량 : 43,778 천m³/년 (28%)
5. 부족량 : 11,260 천m³/년 (7%)
6. 개발계획수량 : 2,153 천m³/년 (1%)
7. 미개발수량 : 9,107 천m³/년 (6%)

용수구역 계획 총괄

- ① 구역명 : 의단용수구역
- ② 목 적 : 농어촌소득증대 및 생활환경개선
- ③ 구 역 : 경상북도 의성군 비안면 외 6개읍면
- ④ 농어촌용수개발 및 공급계획

○ 총 관

(단위 : 천m³/년)

구 분	수자원 부존량	수요량	공 급 량			부족량	개발 계획
			기설	시행중	소계		
지표수	130,727						1,937
지하수	27,183						216
계	157,910	55,038	43,719	59	43,778	11,260	2,153

○ 수요/공급량

(단위 : 천m³/년)

구분			수요량	공급량		
				기설	시행중	소계
농업용수	논	면적(ha)	3,113	3,279	56	3,335
		수 량	40,276	40,745	49	40,794
	밭	면적(ha)	1,628	139	19	158
		수 량	7,580	672	10	682
축산용수	축산두수 (두)	213,543	126,129	-	126,129	
	수 량	661	416	-	416	
생활용수	급수인구(인)	15,891	10,535	-	10,535	
	수 량	1,926	1,276	-	1,276	
공업용수	면적(ha)	18	18	-	18	
	수 량	610	610	-	610	
환경용수	유역면적(ha)	8,888	-	-	-	
	수 량	3,985	-	-	-	
기타용수		-	-	-	-	
합 계 (수량)			55,038	43,719	59	43,778

○ 개발계획수량

(단위 : 천 m³/년)

구 분	계	저수지	양수장	취입보	집수암거	관정	집수정
계	2,153		1,937			216	
신규	2,153		1,937			216	
보강							

⑤ 사업비 : 23,881,000 천원

- 수 원 공 : 저수지 1개소, 양수장 2개소, 취입보 0개소
집수암거 0개소, 관정 8개소, 집수정 0개소

⑥ 사업효과

- 농업용수공급 : 189 ha, 2,153 천m³/년
 - 논관개 : 156 ha, 1,986 천m³/년
 - 밭관개 : 33 ha, 167 천m³/년
- 축산용수공급 : 0 천m³/년
- 생활용수공급 : 0 천m³/년
- 공업용수공급 : 0 천m³/년
- 환경용수공급 : 0 천m³/년
- 기타용수공급 : 0 천m³/년

목 차

제1장 일반현황

1. 위치	8
2. 교통	9
3. 지형지세	9
4. 행정구역	9
5. 지역특성	10
6. 토지, 진흥지역, 수리답 현황	11

제2장 수요·공급량

1. 농어촌용수 수자원현황

1-1 수자원 총량	12
1-2 수자원 부족량	13

2. 수요량

2-1 농업용수(논, 밭)	15
2-2 축산용수	17
2-3 생활용수	19
2-4 공업용수	19
2-5 환경용수	20

3. 공급량

3-1 기설 공급량	27
3-2 시행중 공급량	31

4. 수급전망	38
---------------	----

제3장 농어촌용수 개발계획

1. 개발계획

1-1 농업용수(논, 밭)	40
1-2 축산, 생활, 공업용수	41
1-3 환경용수	42
1-4 기타용수	42

2. 주요공사

2-1 사업별 주요공사	44
2-2 사업비	50

<부 표>

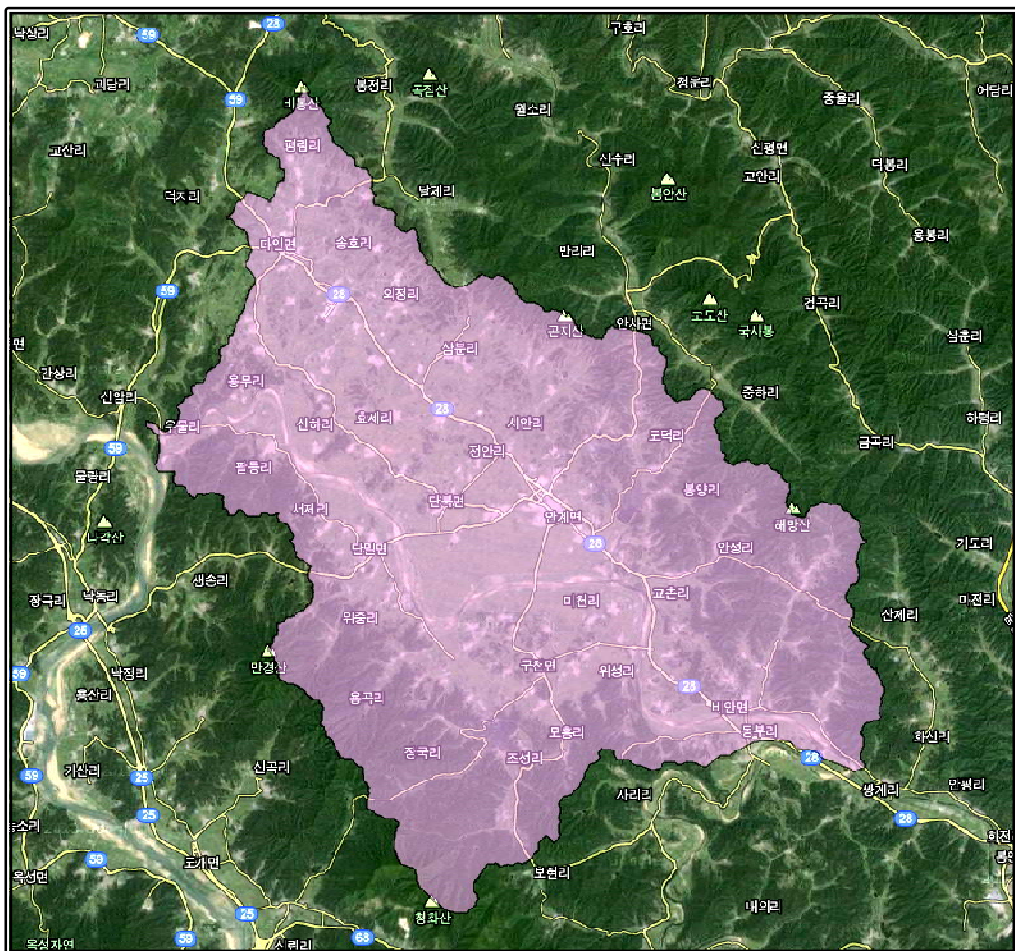
1. 토지이용현황	53
2. 인구현황	55
3. 축산현황	57
4. 하천현황	59
5. 시설수리시설물 현황	60

제1장 일반현황

1. 위치

본 의단구역은 경상북도 상주시 중동면 일부와, 의성군 단북면, 안계면, 구천면 전체와 비안면, 다인면, 단밀면 일부(1도 2시·군 7면)를 포함하는 구역으로 대구에서 북쪽으로 약 80km 떨어진 지점에 위치한다.

동쪽은 의성군 안평면, 봉양면, 서쪽은 예천군 풍양면, 상주시 중동면, 북쪽은 예천군 지보면, 의성군 안사면, 남쪽은 구미시 도개면, 군위군 소보면과 접하고 있다



<용수구역 위치도>

2. 교통

본 구역의 주요도로는 국도 28호선(영주~포항)이 지구 중앙을 남북으로 지나고 있으며 지방도 912호선(상주~청송)과 923호선(칠곡~문경)이 국도 28호선과 연결되어 있어 타군 및 타면과 왕래하기 좋은 편이다. 또한, 중부내륙고속도로가 구역의 서쪽에서 남북으로 지나고 중앙고속도로가 지역의 동쪽에서 남북으로 지나고 있어 교통이 편리한 편이다.

3. 지형지세

본 구역의 지형은 태백산맥의 지맥인 일월산맥이 동쪽에서 청송군을 거쳐 해망산(EL.400.0m)과 이어지고 있으며 구역 가운데로는 위천이 동쪽에서 서쪽으로 흘러 낙동강으로 유입되고 있다. 임상은 양호한 편이고, 위천 연안의 넓은 평야는 비옥지로서 농업에 적합한 지역이다.

4. 행정구역

본 용수구역의 행정구역은 1도 2개 시·군 7개 면 50개 법정리로 구성되어 있다.

도	시·군	면	리	비고
계			50개 법정리	
경상북도	상주시	중동면	우물리	1개
	의성군	비안면	동부리, 옥연리, 용천리, 용남리, 이두리, 외곡리, 자락리, 현산리	8개
		구천면	위성리, 모흥리, 조성리, 장국리, 소호리, 용사리, 내산리, 유산리, 미천리, 청산리	10개
		단밀면	속암리, 용곡리, 위중리, 주선리, 서재리, 팔등리	6개
		단북면	이연리, 노연리, 정안리, 연제리, 효제리, 성암리, 신하리	7개
		안계면	용기리, 토매리, 위양리, 교촌리, 안정리, 봉양리, 도덕리, 양곡리, 시안리	9개
		다인면	서릉리, 가원리, 송호리, 도암리, 평림리, 삼분리, 외정리, 신락리, 용무리	9개

5. 지역특성

가. 수자원

본 용수구역의 지배관측소는 의성관측소에 해당하며, 연평균 강수량이 1,019.2mm로 전국 평균 1,308mm('81~'10)보다 다소 적은 편이며 6~8월의 강수량은 전체 강수량의 56.4%를 차지하고 있다.

임상이 양호하고 낙동강이 지구 서쪽을 흐르고 있어 수자원은 풍부한 편이나, 가뭄이 심할 때에는 위천이 바닥을 드러내기도 한다. 용수구역을 둘러싸고 있는 산들은 해발 300-700m이며, 낙동강 및 위천에는 양수장, 그 지류에는 주로 저수지를 설치하여 농업용수를 공급하고 있다.

<평균강수량 현황>

(단위 : mm)

관측소	1월	2월	3월	4월	5월	6월	7월	8월	9월	10월	11월	12월	전년
의성	17.2	24.9	40.9	73.8	78.2	130.9	223.3	220.5	123.3	36.6	32.2	17.3	1,019.2

나. 산 업

본 구역의 인근지역인 의성군은 토지 이용상 미작을 위주로 하는 농업지구로 전체면적 117,529.7ha 중 임야가 83,101.8ha(70.7%)로서 산지가 많으며 닭 13,536.5ha(11.5%), 전 7,932.0ha(6.7%), 과 1,231.8ha(1.0%)가 경지로 이용되고 있다. 축산 현황은 한우(1,519가구 36,499두), 돼지(44가구 84,505두), 닭(635가구 2,892,499수)을 사육하고 있다.

산업은 농림업, 서비스업을 주로 하고 있으며 주 농작물로서는 수도작, 두류, 마늘, 참깨가 있으며, 소, 돼지, 닭 등 가축사육을 하고 있다. 또한, 인근 의성읍에 1989년에 조성된 다인농공단지가 고용 증대 및 지역 경제 발전에 기여하고 있다.

6. 토지, 진흥지역, 수리답현황

본 용수구역의 총 면적 22,005ha 중 농경지는 답 3,457ha, 전 1,687ha 이며, 진흥지역 6,375ha, 수리답 3,279ha로 형성되어있는 용수구역이다.

(단위 : ha)

행정구역	토지면적	경지면적			진흥지역	수리답	비고
		소계	답	전			
계	22,005	5,145	3,457	1,687	6,375	3,279	
상주시 중동면	661	150	103	47	37	76	
의성군 구천면	4,367	1,038	771	267	1,027	736	
의성군 다인면	4,110	969	588	381	1,656	562	
의성군 단밀면	3,015	602	386	216	728	369	
의성군 단북면	2,398	394	140	254	1,456	134	
의성군 비안면	3,085	464	248	216	518	237	
의성군 안계면	4,369	1,528	1,222	306	952	1,167	

제2장 수요·공급량

1. 농어촌용수 수자원 현황

본 용수구역의 유역면적은 22,005ha이고 연평균 강수량은 1,019mm인 지역이며, 유출에 의한 수자원 현황은 다음과 같다.

<농어촌용수 수자원 현황>

구 분		수자원량 (천m ³ /년)	비 고
수자원 총량		224,231	
수자원 부존량	소계	157,910	
	지표수	130,727	
	지하수	27,183	

1-1 수자원 총량

본 용수구역의 관측소 연평균 강수량에 의한 수자원 총량은 다음과 같다.

<수자원 총량>

행정구역	관측소	연평균강수량 (mm)	면적 (ha)	수자원총량 (천m ³ /년)	비 고
계		1,019	22,005	224,232	
상주시 중동면	의성	1,019	661	6,736	
의성군 구천면	의성	1,019	4,367	44,500	
의성군 다인면	의성	1,019	4,110	41,881	
의성군 단밀면	의성	1,019	3,015	30,723	
의성군 단북면	의성	1,019	2,398	24,436	
의성군 비안면	의성	1,019	3,085	31,436	
의성군 안계면	의성	1,019	4,369	44,520	

1-2 수자원 부족량

가. 지표수 부족량

본 용수구역의 유역은 낙동강수계로 분류되며, 우리나라 평균 유출률을 적용하여 지표수 부족량을 계산하였으며 다음과 같다.

<지표수 부족량>

행정구역	수계	연평균강수량 (mm)	면적 (ha)	부존량 (천m ³ /년)	비고
계			22,005	130,726	
상주시 중동면	낙동강	1,019	661	3,927	
의성군 구천면	낙동강	1,019	4,367	25,943	
의성군 다인면	낙동강	1,019	4,110	24,417	
의성군 단밀면	낙동강	1,019	3,015	17,911	
의성군 단북면	낙동강	1,019	2,398	14,246	
의성군 비안면	낙동강	1,019	3,085	18,327	
의성군 안계면	낙동강	1,019	4,369	25,955	

나. 지하수 부족량

지하수 함양량은 지하수관리기본계획의 유역별 지하수 함양량을 적용하였으며 다음과 같다

$$\text{평균함양률} = \text{추정함양량} / (\text{유역면적} \times \text{강우량})$$

<지하수 부족량(함양량)>

행정구역	관측소	면적 (ha)	평균강우량 (mm)	평균함양률 (%)	함양량 (천m ³ /년)	비고
계		22,005			27,184	
상주시 중동면	의성	661	1,019	15	1,041	
의성군 구천면	의성	4,367	1,019	12	5,349	
의성군 다인면	의성	4,110	1,019	12	5,034	
의성군 단밀면	의성	3,015	1,019	12	3,693	
의성군 단북면	의성	2,398	1,019	12	2,937	
의성군 비안면	의성	3,085	1,019	12	3,779	
의성군 안계면	의성	4,369	1,019	12	5,351	

2. 수요량

본 용수구역의 농어촌용수 2024년 수요량은 총 55,038천 m^3 /년이며, 이 중에서 농업용수는 47,856천 m^3 /년, 축산용수는 661천 m^3 /년, 생활용수는 1,926천 m^3 /년, 공업용수는 610천 m^3 /년, 환경용수는 3,985천 m^3 /년, 기타용수는 0천 m^3 /년으로 추정하였다.

<수요량 총괄>

(단위 : 천 m^3 /년)

구분	단위	2024년		비고
		급수대상	수요량	
계			55,038	
농업용수	ha	4,741	47,856	
- 논	ha	3,113	40,276	
- 밭	ha	1,628	7,580	
축산용수	두	213,543	661	
생활용수	인	15,891	1,926	
공업용수	ha	18	610	
환경용수	ha	8,888	3,985	
기타용수			-	

2-1 농업용수(논, 밭)

가. 경지면적 전망

경지면적 변화추이와 정부의 정책방향 및 지표를 기준으로 2024년 경지면적을 추정하였으며, 1985~2012년까지 연간 변화율에 의한 정율법을 적용하여 2024년 논면적을 예측하고, 밭면적은 2005년~2012년까지 최근 7년간 연평균 증가율을 적용하였다.

<경지면적(논) 전망>

(단위 : ha)

행정구역	2012년 논면적			2024년 논면적			비고
	소계	수리답	천수답	소계	수리답	천수답	
계	3,458	3,280	177	3,112	2,687	428	
상주시 중동면	103	76	27	92	80	13	
의성군 구천면	771	736	35	694	599	95	
의성군 다인면	588	562	26	529	457	73	
의성군 단밀면	386	369	17	348	300	48	
의성군 단북면	140	134	6	126	109	17	
의성군 비안면	248	237	11	223	193	31	
의성군 안계면	1,222	1,167	55	1,100	949	151	

<경지면적(밭) 전망>

(단위 : ha)

행정구역	2012년 밭면적			2024년 밭면적			비고
	소계	관개전 (밭기반)	비관개전 (일반밭)	소계	관개전 (밭기반)	비관개전 (일반밭)	
계	1,687	139	1,548	1,628	449	1,179	
상주시 중동면	47	0	47	45	9	36	
의성군 구천면	267	92	175	257	127	130	
의성군 다인면	381	0	381	369	77	292	
의성군 단밀면	216	0	216	208	43	165	
의성군 단북면	254	29	225	245	74	171	
의성군 비안면	216	0	216	207	43	164	
의성군 안계면	306	18	288	297	76	221	

나. 농업용수(논,밭) 수요량

논은 수리답과 천수답을 10년빈도 수리답화 하는데 필요한 수량, 밭은 관개전과 비관개전을 관개시설화 하는데 필요한 수요량을 산정하여, 논 40,276천m³/년, 밭 7,580천m³/년으로 추정하였다.

<2024년 농업용수(논) 수요량>

(단위 : ha, 천m³/년)

행정구역	면적			수요량			비고
	계	수리답	천수답	계	수리답	천수답	
계	3,112	2,687	428	40,276	34,812	5,464	
상주시 중동면	92	80	13	1,195	1,033	162	
의성군 구천면	694	599	95	8,977	7,759	1,218	
의성군 다인면	529	457	73	6,853	5,923	930	
의성군 단밀면	348	300	48	4,502	3,891	611	
의성군 단북면	126	109	17	1,630	1,409	221	
의성군 비안면	223	193	31	2,888	2,497	391	
의성군 안계면	1,100	949	151	14,231	12,300	1,931	

<2024년 농업용수(밭) 수요량>

(단위 : ha, 천m³/년)

행정구역	면적			수요량			비고
	계	밭기반 (관개전)	일반밭 (비관개전)	계	밭기반 (관개전)	일반밭 (비관개전)	
계	1,628	449	1,179	7,580	2,161	5,419	
상주시 중동면	45	9	36	209	45	164	
의성군 구천면	257	127	130	1,210	610	600	
의성군 다인면	369	77	292	1,714	369	1,345	
의성군 단밀면	208	43	165	964	208	756	
의성군 단북면	245	74	171	1,142	356	786	
의성군 비안면	207	43	164	960	207	753	
의성군 안계면	297	76	221	1,381	366	1,015	

2-2 축산용수

본 용수구역의 2024년 축산두수 추정은 농업전망(2014)의 가축별 사육두수 변화전망을 적용하였으며, 축산용수는 가축두수당 물사용량인 양축용수와 가축가공용수를 더하여 산정하였다. 양축용수의 축종별 1일급수량은 한육우 60ℓ, 젓소 150ℓ, 돼지 30ℓ, 닭 1ℓ를 적용하였으며, 가공용수는 양축용수의 15.6%를 적용하였다.

<축산용수 수요량>

행정 구역	축종	2012년 현재두수 (두)	2024년				비고
			추정두수 (두)	수요량 (천m ³ /년)			
				양축용수	가공용수	합계	
계	소계	210,207	213,543	572	89	661	
	한육우	12,358	11,200	245			
	젓소	372	328	18			
	돼지	22,426	22,209	243			
	닭	175,051	179,806	66			
상주시 중동면	소계	4,146	4,072	48	7	55	
	한육우	432	391	9			
	젓소						
	돼지	3,626	3,591	39			
	닭	88	90				
의성군 구천면	소계	35,815	36,366	110	17	128	
	한육우	1,708	1,547	34			
	젓소	261	230	13			
	돼지	4,885	4,838	53			
	닭	28,961	29,751	11			
의성군 다인면	소계	64,631	65,833	132	21	152	
	한육우	3,345	3,029	66			
	젓소						
	돼지	4,034	3,995	44			
	닭	57,252	58,809	21			

행정 구역	축종	2012년 현재두수 (두)	2024년				비고
			추정두수 (두)	수요량 (천m ³ /년)			
				양축용수	가공용수	합계	
의성군 단밀면	소계	19,218	19,560	36	6	42	
	한육우	1,476	1,338	29			
	젓소						
	돼지						
	닭	17,742	18,222	7			
의성군 단북면	소계	7,751	7,588	96	15	111	
	한육우	929	844	18			
	젓소	111	98	5			
	돼지	6,698	6,633	73			
	닭	13	13				
의성군 비안면	소계	1,392	1,264	28	4	32	
	한육우	1,392	1,264	28			
	젓소						
	돼지						
	닭						
의성군 안계면	소계	77,254	78,860	122	19	141	
	한육우	3,076	2,787	61			
	젓소						
	돼지	3,183	3,152	35			
	닭	70,995	72,921	27			

2-3 생활용수

농촌용수의 단위급수량은 농정지표(농업·농촌 및 식품산업 발전계획)의 성과지표(농촌인구의 비중 20%)를 고려하여 추정하였다.

본 농어촌지역에서 생활용수 보급률은 98% 급수토록 계획하였으며, 1일1인당 급수 수량은 332ℓ/일/인을 적용하였다.

<생활용수 수요량>

행정구역	2012년	2024년			비고
	농촌인구 (인)	농촌인구 (인)	급수인구 (인)	수요량 (천m ³ /년)	
계	13,680	16,215	15,891	1,925	
상주시 중동면	193	229	224	27	
의성군 구천면	1,855	2,200	2,158	261	
의성군 다인면	2,432	2,882	2,824	342	
의성군 단밀면	1,383	1,639	1,606	195	
의성군 단북면	1,923	2,279	2,233	271	
의성군 비안면	1,302	1,543	1,512	183	
의성군 안계면	4,592	5,443	5,334	646	

2-4 공업용수

현재까지 조성중, 조성완료 공단 그리고 2024년까지 확정된 계획 공단 조성 면적에 제조업별 원단위 용수량의 평균값인 95m³/ha/일을 곱하여 추정하였다.

<공업용수 수요량>

공단위치	공단구분	단지명	부지면적 (ha)	수요량 (천m ³ /년)	비고
계			18	610	
의성군 다인면 가원리	농공단지	다인농공단지	18	610	

2-5 환경용수

환경용수는 저수지 하류하천의 건천화 방지와 주변 환경유지 및 보전을 위한 최소한의 용수를 확보하여 공급하는 수량으로 단위갈수량은 수계별 하천유지유량 평균값인 $0.002885\text{m}^3/\text{s}/\text{km}^2$ 를 적용하고 농업용저수지에서 연간 180일을 공급하는 양으로 추정하였다.

<환경용수 수요량>

수원공명	위 치	유역면적 (ha)	수요량 (천 m^3 /년)	비고
계		8,888	3,985	
가시리	상주시 중동면 우물리	5	2	
기와집	상주시 중동면 우물리	4	2	
길마자	상주시 중동면 우물리	5	2	
내산	의성군 구천면 내산리	10	4	
모고	의성군 구천면 모흥리	79	35	
각골	의성군 구천면 소호리	18	8	
미곡	의성군 구천면 소호리	13	6	
소리	의성군 구천면 소호리	26	12	
조율	의성군 구천면 소호리	12	5	
청율	의성군 구천면 소호리	47	21	
상곡	의성군 구천면 용사리	16	7	
기	의성군 구천면 위성리	178	80	
대곡	의성군 구천면 위성리	29	13	
송곡	의성군 구천면 위성리	42	19	

수원공명	위 치	유역면적 (ha)	수요량 (천m ³ /년)	비고
용정	의성군 구천면 위성리	2	1	
용천	의성군 구천면 위성리	6	3	
성국	의성군 구천면 장국리	10	4	
장국	의성군 구천면 장국리	67	30	
중국	의성군 구천면 장국리	39	17	
조성	의성군 구천면 조성리	1,855	832	
용흥	의성군 구천면 청산리	86	39	
청운1	의성군 구천면 청산리	347	156	
청운2	의성군 구천면 청산리	37	17	
모산	의성군 다인면 가원리	32	14	
광덕	의성군 다인면 도암리	38	17	
조산	의성군 다인면 도암리	107	48	
효천	의성군 다인면 도암리	230	103	
남송	의성군 다인면 삼분리	44	20	
도관	의성군 다인면 삼분리	91	41	
등곡	의성군 다인면 삼분리	29	13	
삼풍	의성군 다인면 삼분리	84	38	
속곡	의성군 다인면 삼분리	19	9	
용천	의성군 다인면 삼분리	146	66	
홍연	의성군 다인면 삼분리	54	24	
내송화	의성군 다인면 송호리	27	12	
사호	의성군 다인면 송호리	6	3	

수원공명	위 치	유역면적 (ha)	수요량 (천m ³ /년)	비고
상신	의성군 다인면 신락리	32	14	
신산	의성군 다인면 신락리	54	24	
가산	의성군 다인면 외정리	27	12	
내산정	의성군 다인면 외정리	25	11	
백수	의성군 다인면 외정리	75	34	
산정	의성군 다인면 외정리	27	12	
명산	의성군 다인면 평림리	23	10	
봉산	의성군 다인면 평림리	28	13	
죽림	의성군 다인면 평림리	39	17	
평림	의성군 다인면 평림리	39	17	
골안	의성군 단밀면 서제리	13	6	
구운	의성군 단밀면 속암리	15	7	
단곡	의성군 단밀면 용곡리	48	22	
명덕	의성군 단밀면 용곡리	30	13	
내용암지	의성군 단밀면 위중리	30	13	
용암	의성군 단밀면 위중리	368	165	
모단	의성군 단밀면 주선리	42	19	
모시곡	의성군 단밀면 주선리	90	40	
솔터	의성군 단밀면 팔등리	29	13	
팔등	의성군 단밀면 팔등리	182	82	
기치	의성군 단북면 노연리	33	15	
새덕	의성군 단북면 노연리	15	7	

수원공명	위 치	유역면적 (ha)	수요량 (천m ³ /년)	비고
양덕	의성군 단북면 성암리	36	16	
구룡	의성군 단북면 연제리	38	17	
소	의성군 단북면 연제리	67	30	
정곡	의성군 단북면 연제리	29	13	
벼락	의성군 단북면 정안리	71	32	
수동	의성군 단북면 정안리	75	34	
선안	의성군 단북면 효제리	34	15	
구연	의성군 비안면 옥연리	18	8	
달팽이	의성군 비안면 외곡리	4	2	
성곡	의성군 비안면 외곡리	18	8	
양지	의성군 비안면 외곡리	6	3	
자포	의성군 비안면 외곡리	47	21	
동래	의성군 비안면 용남리	47	21	
마당	의성군 비안면 용남리	9	4	
막골	의성군 비안면 용남리	28	13	
장천	의성군 비안면 용남리	59	26	
내두	의성군 비안면 이두리	27	12	
불노	의성군 비안면 이두리	40	18	
서부	의성군 비안면 이두리	3	1	
고현	의성군 비안면 자락리	12	5	
광전	의성군 비안면 자락리	62	28	
구고현	의성군 비안면 자락리	33	15	

수원공명	위 치	유역면적 (ha)	수요량 (천m ³ /년)	비고
덕야	의성군 비안면 자락리	72	32	
둔전	의성군 비안면 자락리	9	4	
박곡	의성군 비안면 자락리	18	8	
영하	의성군 비안면 자락리	85	38	
피전	의성군 비안면 자락리	30	13	
큰골	의성군 비안면 현산리	43	19	
현산	의성군 비안면 현산리	115	52	
너부	의성군 안계면 교촌리	28	13	
구곡	의성군 안계면 도덕리	94	42	
구제	의성군 안계면 도덕리	27	12	
대덕	의성군 안계면 도덕리	26	12	
석현	의성군 안계면 도덕리	83	37	
월등	의성군 안계면 도덕리	51	23	
일심	의성군 안계면 도덕리	75	34	
개천	의성군 안계면 봉양리	1,295	581	
딱박곡	의성군 안계면 봉양리	103	46	
묵	의성군 안계면 봉양리	57	26	
사제	의성군 안계면 시안리	51	23	
연	의성군 안계면 시안리	25	11	
한동	의성군 안계면 시안리	85	38	
고현	의성군 안계면 안정리	38	17	
매곡	의성군 안계면 안정리	43	19	

수원공명	위 치	유역면적 (ha)	수요량 (천m ³ /년)	비고
안정	의성군 안계면 안정리	143	64	
와곡	의성군 안계면 안정리	22	10	
정곡	의성군 안계면 안정리	21	9	
해망	의성군 안계면 안정리	22	10	
고암	의성군 안계면 양곡리	29	13	
비봉	의성군 안계면 양곡리	14	6	
세례	의성군 안계면 양곡리	6	3	
송곡	의성군 안계면 양곡리	58	26	
용운	의성군 안계면 양곡리	55	25	
태양	의성군 안계면 양곡리	32	14	
갈전	의성군 안계면 용기리	22	10	
뒷골	의성군 안계면 용기리	13	6	
신당	의성군 안계면 용기리	41	18	
신제	의성군 안계면 용기리	62	28	
안지방구	의성군 안계면 용기리	21	9	
강동	의성군 안계면 위양리	4	2	
가매	의성군 안계면 토매리	3	1	

3. 공급량

본 농어촌지역에서 기개발하여 공급하고 있는 용수량은 43,719천m³/년이고 시행중인 용수량은 59천m³/년로서 총 공급량은 43,778천m³/년이다.

기설 시설물별 현황은 저수지 119개소, 양수장 71개소, 양·배수장 0개소, 취입보 11개소, 집수암거 0개소, 관정 33개소로 총 234개소의 수원공이 있다.

시행중 시설물별 현황은 저수지 0개소, 양수장 1개소, 취입보 0개소, 집수암거 0개소, 관정 0개소, 집수정 0개소로 총 1개소의 수원공이 있다.

<기개발 현황(공급량)>

(단위 : 천m³/년)

구 분		기시행	시행중	합계	비고	
합계	공급량	43,719	59	43,778		
농업용수	답	수혜면적	3,279	56	3,335	
		공급량	40,745	49	40,794	
	전	수혜면적	139	19	158	
		공급량	672	10	682	
	소계	수혜면적	3,418	75	3,493	
		공급량	41,417	59	41,476	
축산용수	급수대상(두)	126,129	-	126,129		
	공급량	416	-	416		
생활용수	급수인구(인)	10,535	-	10,535		
	공급량	1,276	-	1,276		
공업용수	부지면적(ha)	18	-	18		
	공급량	610	-	610		
환경용수	유역면적(ha)	-	-	-		
	공급량	-	-	-		
기타용수	공급량	-	-	-		

3-1 시설 공급량

본 농어촌용수구역의 시설 공급량은 행정구역별로 조사 및 추정하였으며, 총 공급량은 43,719천m³/년으로 나타났다.

가. 농업용수(논,밭)

본 용수구역은 총 답면적 3,458ha 중 3,280ha가 수리답으로 수리답율은 94.9%이며, 밭기반면적은 전체 밭면적 1,687ha 중 139ha로 밭기반 정비율은 8.2%이다.

<농업용수 공급현황-논>

행정구역	논면적 (ha)	수혜면적 (ha)	공급량 (천m ³ /년)	수리답율 (%)	비고
계	3,458	3,280	40,745	94.9	
상주시 중동면	103	76	887	74.0	
의성군 구천면	771	736	9,263	95.5	
의성군 다인면	588	562	7,045	95.5	
의성군 단밀면	386	369	4,598	95.5	
의성군 단북면	140	134	1,707	95.5	
의성군 비안면	248	237	2,693	95.5	
의성군 안계면	1,222	1,167	14,552	95.5	

<농업용수 공급현황-밭>

행정구역	밭면적 (ha)	밭기반 면적(ha)	공급량 (천m ³ /년)	밭기반정비율 (%)	비고
계	1,687	139	672	8.2	
상주시 중동면	47	0	0	0	
의성군 구천면	267	92	445	34.6	
의성군 다인면	381	0	0	0	
의성군 단밀면	216	0	0	0	
의성군 단북면	254	29	140	11.4	
의성군 비안면	216	0	0	0	
의성군 안계면	306	18	87	5.9	

나. 축산용수

축산용수는 축산농가 개별적으로 시설관정 및 하천수 이용을 위한 한시적 시설이용이 대부분이며, 2012년의 축산용수 공급현황은 다음과 같다.

<축산용수 공급현황>

행정구역	축종	현재두수 (두)	공급량 (천m ³ /년)	비고
계	소계	126,129	416	
	한육우	7,416	162	
	젓소	224	12	
	돼지	13,456	147	
	닭	105,033	38	
상주시 중동면	소계	2,488	34	
	한육우	259	6	
	젓소	0	0	
	돼지	2,176	24	
	닭	53	0	
의성군 구천면	소계	21,493	80	
	한육우	1,025	22	
	젓소	157	9	
	돼지	2,931	32	
	닭	17,380	6	
의성군 다인면	소계	38,778	96	
	한육우	2,007	44	
	젓소	0	0	
	돼지	2,420	27	
	닭	34,351	13	
의성군 단밀면	소계	11,532	27	
	한육우	888	19	
	젓소	0	0	
	돼지	0	0	
	닭	10,644	4	

행정구역	축종	현재두수 (두)	공급량 (천m ³ /년)	비고
의성군 단북면	소계	4,650	69	
	한육우	556	12	
	젓소	67	4	
	돼지	4,019	44	
	닭	8	0	
의성군 비안면	소계	832	21	
	한육우	832	18	
	젓소	0	0	
	돼지	0	0	
	닭	0	0	
의성군 안계면	소계	46,356	89	
	한육우	1,849	40	
	젓소	0	0	
	돼지	1,910	21	
	닭	42,597	16	

다. 생활용수

본 용수구역의 생활용수는 광역 및 지방상수도, 마을상수도 등의 공급시설에서 공급하고 있다.

<생활용수 공급현황>

행정구역	농촌인구 (인)	급수인구 (인)	공급량 (천m ³ /년)	비고
계	13,680	10,535	1,275	
상주시 중동면	193	149	18	
의성군 구천면	1,855	1,430	173	
의성군 다인면	2,432	1,873	227	
의성군 단밀면	1,383	1,066	129	
의성군 단북면	1,923	1,480	179	
의성군 비안면	1,302	1,002	121	
의성군 안계면	4,592	3,535	428	

라. 공업용수

본 용수구역의 산업단지, 농공단지 및 기타공단에 공급되는 공업용수 현황은 다음과 같다.

<공업용수 이용현황>

공단위치	공단구분	단지명	공급량 (천m ³ /년)	비고
계			610	
의성군 다인면 가원리	농공단지	다인농공단지	610	

마. 환경용수

본 용수구역내 환경용수 공급현황은 다음과 같다.

<환경용수 공급현황>

수원공명	위 치	유역면적 (ha)	공급량 (천m ³ /년)	비고
해	당	없	음	

3-2 시행중 공급량

본 용수구역의 시행중 공급량은 수리시설별로 조사하였으며, 총 공급량은 59천m³/년으로 나타났다.

<시행중 공급량(용수별)>

(단위 : 천m³/년)

구분	농업용수			축산 용수	생활 용수	공업 용수	환경 용수	기타 용수	합계
	답	전	소계						
계	49	10	59						59
지표수	49	10	59						59
지하수									

<시행중 공급량(시설별)>

(단위 : 천m³/년)

구분	저수지	양수장	취입보	집수암거	관정	집수정	합계
계		59					59
지표수		59					59
지하수							

가. 저수지

(단위 : 천m³/년)

사업명	지구명	수원공						유역 면적 (ha)	총 급 수 량	농업용수								축산 용수	생활 용수	공업 용수	환경 용수	기타 용수	시설제원			비 고													
		코드 번호	명칭	위치						농업 급수량	개발 면적 (ha)	논				밭				급 수 량	급 수 량	공 급 량	방 류 량	급 수 량	제당		유효 지수량												
				시도	시군구	읍면동	리					논 급수량	개발 면적 (ha)	보강 면적 (ha)	신규 면적 (ha)	밭 급수량	개발 면적 (ha)	보강 면적 (ha)	신규 면적 (ha)						급 수 량			길 이 (m)	높 이 (m)										
																														해		없				음			
									당																														

나. 양수장

(단위 : 천³/년)

사업명	지구명	수원공						유역면적 (ha)	총급수량	농업용수								축산용수	생활용수	공업용수	환경용수	기타용수	시설제원			비고												
		코드번호	명칭	위치						농업급수량	개발면적 (ha)	논				밭							급수량	급수량	공급량		방류량	급수량	양수량 (m ³ /s)	대수 (개)	펌프구경 (mm)							
				시도	시군구	읍면동	리					논급수량	개발면적 (ha)	보강면적 (ha)	신규면적 (ha)	밭급수량	개발면적 (ha)															보강면적 (ha)	신규면적 (ha)					
계								59	59	75	49	56	43	13	10	19	6	13																				
보강	팔등	20080612001	팔등	경북	의성군	단밀면	팔등리		59	59	75	49	56	43	13	10	19	6	13																			

라. 집수암거

(단위 : 천m³/년)

사업명	지구명	수원공						총 급수 량	농업용수								축산 용수	생활 용수	공업 용수	환경 용수	기타 용수	시설제원				비 고													
		코드 번호	명칭	위치					농업 급수량	개발 면적 (ha)	논				밭							급 수 량	급 수 량	공 급 량	방 류 량		급 수 량	연체		하 천 명	취 입 수 량 (m³/s)								
				시도	시군 구	읍면 동	리				논 급수량	개발 면적 (ha)	보강 면적 (ha)	신규 면적 (ha)	밭 급수량	개발 면적 (ha)												보강 면적 (ha)	신규 면적 (ha)			적 경 (m)	길 이 (m)						
						해		당																															

마. 관정

(단위 : 천m³/년)

사업명	지구명	수원공						총 급수 량	농업용수								축산 용수	생활 용수	공업 용수	환경 용수	기타 용수	시설제원			비 고											
		코드 번호	명칭	위치					농업 급수량	개발 면적 (ha)	논				밭							급수 량	급수 량	공 급 량		방 류 량	급 수 량	수원공규모								
				시도	시군구	읍면동	리				논 급수량	개발 면적 (ha)	보강 면적 (ha)	신규 면적 (ha)	밭 급수량	개발 면적 (ha)	보강 면적 (ha)	신규 면적 (ha)	채수량 (m³/일)	직경 (m)	심도 (m)															
					해			당				없				음																				

바. 집수정

(단위 : 천^m/년)

사업명	지구명	수원공						유역면적 (ha)	총급수량	농업용수								축산용수	생활용수	공업용수	환경용수	기타용수	시설제원					비고																	
		코드번호	명칭	위치						농업급수량	논				밭								급수량	급수량	공급량	방류량	급수량		지하댐규모		집수정														
				시도	시군구	읍면동	리				논급수량	개발면적 (ha)	보강면적 (ha)	신규면적 (ha)	밭급수량	개발면적 (ha)	보강면적 (ha)												신규면적 (ha)	길이 (m)	깊이 (m)	채수량 (m/s)	직경 (m)	깊이 (m)											
																																			해	당	없	음							

4. 수급전망

본 용수구역의 수요량은 55,038 천m³/년이고 공급량은 43,778 천m³/년으로 부족량은 11,260 천m³/년인 것으로 나타났다.

<농어촌용수 부족량>

(단위 : 천m³/년)

구 분	수요량	공급량	부족량	비고
계	55,038	43,778	11,260	
농업용수	47,856	41,476	6,380	
축산용수	661	416	245	
생활용수	1,926	1,276	650	
공업용수	610	610	-	
환경용수	3,985	-	3,985	
기타용수	-	-	-	

제3장 농어촌용수 개발계획

1. 개발계획

본 용수구역의 용수가 부족한 지역에 개발계획은 저수지 1개소, 양수장 2개소, 취입보 0개소, 집수암거 0개소, 관정 8개소, 집수정 0개소 등을 설치하여 총 2,153천m³/년을 공급하도록 계획하였다.

<개발계획>

(단위 : 천m³/년)

구분	수원공	개소수	급수량							합계	
			농업용수			축산용수	생활용수	공업용수	환경용수		기타용수
			답	전	계						
합계		11	1,986	167	2,153						2,153
지표수	소계	3	1,770	167	1,937						1,937
	저수지	1									
	양수장	2	1,770	167	1,937						1,937
	취입보										
	집수암거										
지하수	소계	8	216		216						216
	관정	8	216		216						216
	집수정										

1-1 농업용수(논,밭)

보강 또는 신규 수리시설물의 시설계획이 있는 답 156ha와 전 33ha에 2,153천m³/년의 농업용수를 급수하도록 계획하였다.

<농업용수 공급계획(지표수)>

시설 구분	관 개 면 적(ha)						급수량 (천m ³ /년)			비 고
	답			전			답	전	계	
	신규	보강	계	신규	보강	계				
계	113	31	144	33		33	1,770	167	1,937	
저수지										
양수장	113	31	144	33		33	1,770	167	1,937	
취입보										
집수암거										

<농업용수 공급계획(지하수)>

시설 구분	관 개 면 적(ha)						급수량 (천m ³ /년)			비 고
	답			전			답	전	계	
	신규	보강	계	신규	보강	계				
계	12		12				216		216	
관 정	12		12				216		216	
집수정										

1-2 축산, 생활, 공업용수

축산용수는 지역주민의 요청이 있는 지역 위주로 계획하였으며, 생활용수는 상수도 보급률이 저조한 지역의 저수지 계획에 따른 생활용수를 반영하는 것으로 계획을 수립하였으며, 공업용수는 공단 및 지자체에서 요청한 공단의 부지면적을 대상으로 계획을 수립하였다.

<축산, 생활, 공업용수 공급계획(지표수)>

시설구분	공급량 (천m ³ /년)				비고
	축산용수	생활용수	공업용수	합계	
계	-	-	-	-	
저수지	-	-	-	-	
양수장	-	-	-	-	
취입보	-	-	-	-	
집수암거	-	-	-	-	

<축산, 생활, 공업용수 공급계획(지하수)>

시설구분	공급량 (천m ³ /년)				비고
	축산용수	생활용수	공업용수	합계	
계	-	-	-	-	
관 정	-	-	-	-	
집수정	-	-	-	-	

1-3 환경용수

본 용수구역내 개발계획과 연계된 저수지의 유역면적을 대상으로 하류하천의 건천화 방지와 주변 환경유지 및 보전을 위하여 단위갈수량을 유역상태를 보통인 $0.01804\text{m}^3/\text{sec}/1,000\text{ha}$ 으로 하고 연간 180일을 공급하는 수량으로 계획하였다.

<환경용수 공급계획(지표수)>

시설구분	수원공명	위 치	유역면적 (ha)	공급량 (천 m^3 /년)	비고
	해	당	없	음	

1-4 기타용수

본 용수구역의 기타용수 공급계획은 다음과 같다

<기타용수 공급계획>

구 분	시설구분	공급량 (천 m^3 /년)	비고
계		-	
지표수	저수지	-	
	양수장	-	
	취입보	-	
	집수암거	-	
지하수	관정	-	
	집수정	-	

2. 주요공사

본 용수구역의 농어촌용수개발계획은 저수지 1개소, 양수장 2개소, 취입보 0개소, 집수암거 0개소, 관정 8개소, 집수정 0개소를 신규 및 보강 개발하여 농업용수 2,153천톤/년, 축산용수 0천톤/년, 생활용수 0천톤/년, 공업용수 0천톤/년, 환경용수 0천톤/년, 기타용수 0천톤/년을 포함하여 총 2,153천톤/년을 공급할 수 있도록 계획하였다.

<농어촌용수 개발계획 내역>

(단위 : 천^m³/년)

구 분	지 표 수				지하수		합계	비 고
	저수지	양수장	취입보	집수암거	관정	집수정		
계		1,937			216		2,153	
농업용수		1,937			216		2,153	
축산용수								
생활용수								
공업용수								
환경용수								
기타용수								

2-1 사업별 주요공사 가. 저수지

(단위 : 천m³/년)

사업 구분	사업 명	지 구 명	수원공						유역 면적 (ha)	총 급 수 량	농업용수								축산 용수 급 수 량	생활 용수 급 수 량	공업 용수 공 급 량	환경 용수 방 류 량	기타 용수 급 수 량	소요 사업비 (백만원)	시설제원			비 고											
			코드 번호	명칭	위치						농업 급수량 (ha)	논				밭									제당 길이 (m)	제당 높이 (m)	유효 저수량												
					시도	시군구	읍면동	리				논 급수량	개발 면적 (ha)	보강 면적 (ha)	신규 면적 (ha)	밭 급수량	개발 면적 (ha)	보강 면적 (ha)											신규 면적 (ha)										
계																																							
신규	다목적	현산	20080621001	대풍	경북	의성군	비안면	현산리	67																													현산1 양수 장 보조	

나. 양수장

(단위 : 천³/년)

사업 구분	사업 명	지 구 명	수원공					유역 면적 (ha)	총 급 수 량	농업용수								축산 용수	생활 용수	공업 용수	환경 용수	기타 용수	시설제원			비 고				
			코드 번호	명칭	위치					농업 급수량	개발 면적 (ha)	논				밭							소요 사업비 (백만원)	양수량 (m ³ /s)	대수 (개)		펌프 구경 (mm)			
					시도	시군구	읍면동					리	논 급수량	개발 면적 (ha)	보강 면적 (ha)	신규 면적 (ha)	밭 급수량											개발 면적 (ha)	보강 면적 (ha)	신규 면적 (ha)
계								1,937	1,937	177	1,770	144	31	113	167	33	33						16,343	0.000						
신규	다목적	현산	20080622001	현산1	경북	의성군	비안면	현산리	1,937	1,937	177	1,770	144	31	113	167	33	33						8,061	0.320	2	300			
신규	다목적	현산	20080622002	현산2	경북	의성군	비안면	현산리															8,282	0.350	2	300	현산1 양수 장 보조			

라. 집수암거

(단위 : 천³/년)

사업 구분	사업 명	지 구 명	수원공					총 급 수 량	농업용수									축산 용수	생활 용수	공업 용수	환경 용수	기타 용수	소요 사업비 (백만원)	시설제원				비 고											
			코드 번호	명칭	위치				농업 급수량	개발 면적 (ha)	논				밭				급 수 량	급 수 량	공 급 량	방 류 량		급 수 량	연체		하 천 명		취입 수량 (m ³ /s)										
					시도	시군구	읍면동				리	논 급수량	개발 면적 (ha)	보강 면적 (ha)	신규 면적 (ha)	밭 급수량	개발 면적 (ha)	보강 면적 (ha)							신규 면적 (ha)	적경 (m)				길이 (m)									
																															없	음							
						해		당																															

마. 관정

(단위 : 천m³/년)

사업 구분	사업 명	지구 명	수원공						총 급 수 량	농업용수										축산 용수	생활 용수	공업 용수	환경 용수	기타 용수	시설제원			비 고						
			코드 번호	명칭	위치					농업 급수 량	개발 면적 (ha)	논				밭									급 수 량	급 수 량	공 급 량		방 류 량	급 수 량	소요 사업비 (백만원)	수원공규모		
					시도	시군구	읍면동	리				논 급수량	개발 면적 (ha)	보강 면적 (ha)	신규 면적 (ha)	밭 급수량	개발 면적 (ha)	보강 면적 (ha)	신규 면적 (ha)													채수량 (m³/일)	직경 (m)	심도 (m)
계								216	216	16	216	16		16								480	0.00											
신규	지하수	우물1	20080626001	우물1	경북	상주시	중동면	우물리	27	27	2	27	2	2									60	150.00	0.2	100								
신규	지하수	속암1	20080626002	속암1	경북	의성군	단밀면	속암리	27	27	2	27	2	2									60	150.00	0.2	100								
신규	지하수	위중1	20080626003	위중1	경북	의성군	단밀면	위중리	27	27	2	27	2	2									60	150.00	0.2	100								
신규	지하수	주선1	20080626004	주선1	경북	의성군	단밀면	주선리	27	27	2	27	2	2									60	150.00	0.2	100								
신규	지하수	외곡1	20080626005	외곡1	경북	의성군	비안면	외곡리	27	27	2	27	2	2									60	150.00	0.2	100								
신규	지하수	교촌1	20080626006	교촌1	경북	의성군	안계면	교촌리	27	27	2	27	2	2									60	150.00	0.2	100								
신규	지하수	용기1	20080626007	용기1	경북	의성군	안계면	용기리	27	27	2	27	2	2									60	150.00	0.2	100								
신규	지하수	토매1	20080626008	토매1	경북	의성군	안계면	토매리	27	27	2	27	2	2									60	150.00	0.2	100								

2-2 사업비

본 용수구역의 농어촌용수개발계획은 저수지 1개소, 양수장 2개소, 취입보 0개소, 집수암거 0개소, 관정 8개소, 집수정 0개소를 신규 및 보강 개발하여 총 2,153천m³/년을 공급할 수 있도록 계획하였으며, 이를 개발하기 위한 사업비는 23,881백만원이 소요될 것으로 추정된다.

<사업비 총괄표>

(단위 : 백만원)

구 분	지 표 수				지하수		합계	비 고
	저수지	양수장	취입보	집수암거	관정	집수정		
개 소	1	2	0	0	8	0	11	
사업비	7,058	16,343	0	0	480	0	23,881	

< 부 표 >

1. 토지이용 현황
2. 인구 현황
3. 축산 현황
4. 하천 현황
5. 시설 수리시설물 현황
 - 5.1 저수지 현황
 - 5.2 양수장 현황
 - 5.3 양·배수장 현황
 - 5.4 취입보 현황
 - 5.5 집수암거 현황
 - 5.6 관정 현황

1. 토지이용현황

행정구역			토 지 면 적 (ha)						
시,군,구	읍,면,동	리	합계	답	전	과수원	대지	임야	기타
계			22,005	6,061	1,501	242	414	10,649	3,138
상주시	중동면	우물리	661	95	35	3	7	404	117
의성군	구천면	내산리	249	80	26	9	5	55	74
의성군	구천면	모흥리	492	110	27	5	9	287	54
의성군	구천면	미천리	301	155	20	5	5	38	78
의성군	구천면	소호리	457	146	35	15	8	210	43
의성군	구천면	용사리	206	82	25	5	6	56	32
의성군	구천면	위성리	511	157	45	8	9	200	92
의성군	구천면	유산리	203	90	15	7	9	43	39
의성군	구천면	장국리	537	26	14	2	3	446	46
의성군	구천면	조성리	238	14	3	4	1	185	31
의성군	구천면	청산리	1,173	55	28	7	6	1,007	70
의성군	다인면	가원리	594	245	50	17	8	186	88
의성군	다인면	도암리	447	192	39	-	8	128	80
의성군	다인면	삼분리	856	315	70	6	15	328	122
의성군	다인면	서릉리	219	88	19	2	11	62	37
의성군	다인면	송호리	647	211	67	7	9	240	113
의성군	다인면	신탕리	286	144	26	1	9	66	40
의성군	다인면	외정리	421	139	24	3	7	183	65
의성군	다인면	용무리	293	71	22	1	6	138	55
의성군	다인면	평림리	347	78	24	-	5	204	36
의성군	단밀면	서제리	326	94	20	1	6	140	65
의성군	단밀면	속암리	157	58	22	1	10	14	52
의성군	단밀면	용곡리	843	188	29	10	7	491	118
의성군	단밀면	위중리	879	180	46	6	11	486	150
의성군	단밀면	주선리	287	95	30	7	9	106	40
의성군	단밀면	팔등리	523	75	46	1	7	331	63

행정구역			토 지 면 적 (ha)						
시,군,구	읍,면,동	리	합계	답	전	과수원	대지	임야	기타
의성군	단북면	노연리	330	231	19	1	11	5	63
의성군	단북면	성암리	382	154	36	1	6	104	81
의성군	단북면	신하리	324	164	20	-	7	55	78
의성군	단북면	연제리	343	179	48	6	6	58	46
의성군	단북면	이연리	375	218	26	11	17	23	80
의성군	단북면	정안리	355	190	36	9	10	48	62
의성군	단북면	효제리	289	158	42	2	6	45	36
의성군	비안면	동부리	98	42	24	2	6	3	21
의성군	비안면	옥연리	483	76	48	15	6	248	90
의성군	비안면	외곡리	366	54	19	2	4	268	19
의성군	비안면	용남리	350	115	22	6	7	136	64
의성군	비안면	용천리	183	61	15	2	5	34	66
의성군	비안면	이두리	321	60	23	5	10	163	60
의성군	비안면	자락리	688	56	26	10	5	554	37
의성군	비안면	현산리	596	57	17	7	5	463	47
의성군	안계면	교촌리	206	92	11	-	5	75	23
의성군	안계면	도덕리	880	132	41	1	8	646	52
의성군	안계면	봉양리	498	68	25	1	6	320	78
의성군	안계면	시안리	321	137	36	11	7	79	51
의성군	안계면	안정리	890	79	22	-	6	739	44
의성군	안계면	양곡리	602	167	41	8	9	312	65
의성군	안계면	용기리	561	218	51	5	45	145	97
의성군	안계면	위양리	295	132	28	2	10	58	65
의성군	안계면	토매리	116	38	18	2	11	34	13

2. 인구 현황

행정구역				2012년 농촌인구 (명)	비고
시,도	시,군,구	읍,면,동	리		
계				13,680	
경상북도	상주시	중동면	우물리	193	
경상북도	의성군	구천면	내산리	145	
경상북도	의성군	구천면	모흥리	272	
경상북도	의성군	구천면	미천리	167	
경상북도	의성군	구천면	소호리	231	
경상북도	의성군	구천면	용사리	189	
경상북도	의성군	구천면	위성리	289	
경상북도	의성군	구천면	유산리	264	
경상북도	의성군	구천면	장국리	86	
경상북도	의성군	구천면	조성리	41	
경상북도	의성군	구천면	청산리	171	
경상북도	의성군	다인면	가원리	245	
경상북도	의성군	다인면	도암리	238	
경상북도	의성군	다인면	삼분리	461	
경상북도	의성군	다인면	서릉리	343	
경상북도	의성군	다인면	송호리	283	
경상북도	의성군	다인면	신락리	295	
경상북도	의성군	다인면	외정리	218	
경상북도	의성군	다인면	용무리	180	
경상북도	의성군	다인면	평림리	169	
경상북도	의성군	단밀면	서제리	163	
경상북도	의성군	단밀면	속암리	284	
경상북도	의성군	단밀면	용곡리	201	
경상북도	의성군	단밀면	위중리	299	
경상북도	의성군	단밀면	주선리	252	
경상북도	의성군	단밀면	팔등리	184	

행정구역				2012년 농촌인구 (명)	비고
시,도	시,군,구	읍,면,동	리		
경상북도	의성군	단북면	노연리	327	
경상북도	의성군	단북면	성암리	193	
경상북도	의성군	단북면	신하리	203	
경상북도	의성군	단북면	연제리	185	
경상북도	의성군	단북면	이연리	520	
경상북도	의성군	단북면	정안리	299	
경상북도	의성군	단북면	효제리	196	
경상북도	의성군	비안면	동부리	151	
경상북도	의성군	비안면	옥연리	172	
경상북도	의성군	비안면	외곡리	118	
경상북도	의성군	비안면	용남리	189	
경상북도	의성군	비안면	용천리	137	
경상북도	의성군	비안면	이두리	275	
경상북도	의성군	비안면	자락리	137	
경상북도	의성군	비안면	현산리	123	
경상북도	의성군	안계면	교촌리	216	
경상북도	의성군	안계면	도덕리	343	
경상북도	의성군	안계면	봉양리	242	
경상북도	의성군	안계면	시안리	301	
경상북도	의성군	안계면	안정리	247	
경상북도	의성군	안계면	양곡리	380	
경상북도	의성군	안계면	용기리	1,937	
경상북도	의성군	안계면	위양리	450	
경상북도	의성군	안계면	토매리	476	

3. 축산 현황

행정구역				사육두수 (두)				비고
시,도	시,군,구	읍,면,동	리	한육우	젖소	돼지	닭	
계				12,358	372	22,426	175,051	
경북	상주시	중동면	우물리	432	-	3,626	88	
경북	의성군	구천면	내산리	170	-	-	2,896	
경북	의성군	구천면	모흥리	170	-	-	2,896	
경북	의성군	구천면	미천리	170	-	-	2,896	
경북	의성군	구천면	소호리	170	-	-	2,896	
경북	의성군	구천면	용사리	170	-	-	2,896	
경북	의성군	구천면	위성리	170	-	-	2,896	
경북	의성군	구천면	유산리	170	-	-	2,896	
경북	의성군	구천면	장국리	170	-	-	2,896	
경북	의성군	구천면	조성리	170	-	-	2,896	
경북	의성군	구천면	청산리	178	261	4,885	2,897	
경북	의성군	다인면	가원리	370	-	-	6,360	
경북	의성군	다인면	도암리	370	-	-	6,360	
경북	의성군	다인면	삼분리	370	-	-	6,360	
경북	의성군	다인면	서릉리	370	-	-	6,360	
경북	의성군	다인면	송호리	370	-	-	6,360	
경북	의성군	다인면	신락리	370	-	-	6,360	
경북	의성군	다인면	외정리	370	-	-	6,360	
경북	의성군	다인면	용무리	385	-	4,034	6,372	
경북	의성군	다인면	평림리	370	-	-	6,360	
경북	의성군	단밀면	서제리	246	-	-	2,957	
경북	의성군	단밀면	속암리	246	-	-	2,957	
경북	의성군	단밀면	용곡리	246	-	-	2,957	
경북	의성군	단밀면	위중리	246	-	-	2,957	
경북	의성군	단밀면	주선리	246	-	-	2,957	
경북	의성군	단밀면	팔등리	246	-	-	2,957	

행정구역				사육두수 (두)				비고
시,도	시,군,구	읍,면,동	리	한육우	젓소	돼지	닭	
경북	의성군	단북면	노연리	132	-	-	-	
경북	의성군	단북면	성암리	132	-	-	-	
경북	의성군	단북면	신하리	137	111	6,698	13	
경북	의성군	단북면	연제리	132	-	-	-	
경북	의성군	단북면	이연리	132	-	-	-	
경북	의성군	단북면	정안리	132	-	-	-	
경북	의성군	단북면	효제리	132	-	-	-	
경북	의성군	비안면	동부리	174	-	-	-	
경북	의성군	비안면	옥연리	174	-	-	-	
경북	의성군	비안면	외곡리	174	-	-	-	
경북	의성군	비안면	용남리	174	-	-	-	
경북	의성군	비안면	용천리	174	-	-	-	
경북	의성군	비안면	이두리	174	-	-	-	
경북	의성군	비안면	자락리	174	-	-	-	
경북	의성군	비안면	현산리	174	-	-	-	
경북	의성군	안계면	교촌리	341	-	-	-	
경북	의성군	안계면	도덕리	341	-	-	-	
경북	의성군	안계면	봉양리	341	-	-	-	
경북	의성군	안계면	시안리	348	-	3,183	70,995	
경북	의성군	안계면	안정리	341	-	-	-	
경북	의성군	안계면	양곡리	341	-	-	-	
경북	의성군	안계면	용기리	341	-	-	-	
경북	의성군	안계면	위양리	341	-	-	-	
경북	의성군	안계면	토매리	341	-	-	-	

4. 하천 현황

하천 명칭	하천 구분	수계위치				주요제원			수질상태		
		시점		종점		하천폭(m)		길이 (km)	양호	보통	불량
		시,군,구	읍,면,동	시,군,구	읍,면,동	기점	종점				
비산천	지방	구미	도개	의성	구천			11		O	
쌍계천	지방	의성	춘산	의성	비안		200	44		O	
위양천	지방	의성	안계	의성	안계			6		O	
위천	지방	군위	고로	상주	중동		240	201		O	

5. 기설 수리시설물 현황

5.1 저수지 현황

합리화코드	수원공명칭	수원공 위치			유역면적 (ha)	수혜면적 (ha)	한발 빈도	유효저수량 (천 m ³)	제당		준공 년도	수원공 구분
		시,군,구	읍,면,동	리					높이 (m)	길이 (m)		
계	119					2,277						
20080601003	가시리	상주시	중동면	우물리	5	3	1	6	8.0	110.0	1945	주
20080601001	기와집	상주시	중동면	우물리	4	2	1	4	8.0	75.0	1945	주
20080601002	길마자	상주시	중동면	우물리	5	8	1	4	8.0	70.0	1945	주
20080601004	내산	의성군	구천면	내산리	10	5	1	7	4.0	78.0	1965	주
20080601005	모고	의성군	구천면	모흥리	79		1	1	3.0	25.0	1979	주
20080601010	각골	의성군	구천면	소호리	18		1	1	3.4	47.0	1980	보조
20080601006	미곡	의성군	구천면	소호리	13		7	15	5.5	130.0	1945	보조
20080601007	소리	의성군	구천면	소호리	26		5	13	4.0	150.0	1945	보조
20080601009	조율	의성군	구천면	소호리	12		1	9	6.3	75.0	1948	보조
20080601008	청율	의성군	구천면	소호리	47		3	50	6.5	109.0	1945	보조
20080601011	상곡	의성군	구천면	용사리	16	8	1	15	4.5	75.0	1945	주
20080601014	기	의성군	구천면	위성리	178		10	159	12.2	171.0	1940	보조

합리화코드	수원공명칭	수원공 위치			유역면적 (ha)	수혜면적 (ha)	한발 빈도	유효저수량 (천 m ³)	제당		준공 년도	수원공 구분
		시,군,구	읍,면,동	리					높이 (m)	길이 (m)		
20080601015	대곡	의성군	구천면	위성리	29	10	1	24	7.0	121.0	1945	주
20080601013	송곡	의성군	구천면	위성리	42	7	10	36	8.6	100.0	1945	주
20080601016	용정	의성군	구천면	위성리	2		1	1	3.2	42.0	1956	주
20080601012	용천	의성군	구천면	위성리	6		1	1	3.0	48.0	1945	주
20080601019	성국	의성군	구천면	장국리	10	3	1	19	7.0	51.0	1981	주
20080601017	장국	의성군	구천면	장국리	67	11	1	26	9.5	58.0	1945	주
20080601018	중국	의성군	구천면	장국리	39	1	1	3	9.3	30.0	1978	주
20080601020	조성	의성군	구천면	조성리	1,855	663	10	3,296	16.8	258.0	1959	주
20080601022	용흥	의성군	구천면	청산리	86	13	3	25	9.5	66.0	1968	주
20080601021	청운1	의성군	구천면	청산리	347	12	1	8	5.0	57.0	1963	주
20080601023	청운2	의성군	구천면	청산리	37		1	11	5.5	63.0	1975	보조
20080601024	모산	의성군	다인면	가원리	32		10	18	6.0	180.0	1942	보조
20080601025	광덕	의성군	다인면	도암리	38		10	15	5.0	90.0	1942	보조
20080601026	조산	의성군	다인면	도암리	107		10	21	7.0	350.0	1940	보조
20080601027	효천	의성군	다인면	도암리	230	107	10	615	9.7	275.0	1964	주
20080601034	남송	의성군	다인면	삼분리	44	5	7	75	6.0	260.0	1968	주

합리화코드	수원공명칭	수원공 위치			유역면적 (ha)	수혜면적 (ha)	한발 빈도	유효저수량 (천 m ³)	제당		준공 년도	수원공 구분
		시,군,구	읍,면,동	리					높이 (m)	길이 (m)		
20080601029	도관	의성군	다인면	삼분리	91		10	25	5.0	150.0	1940	보조
20080601031	등곡	의성군	다인면	삼분리	29		10	26	5.0	109.0	1950	보조
20080601032	삼풍	의성군	다인면	삼분리	84		10	35	6.0	189.0	1952	보조
20080601033	속곡	의성군	다인면	삼분리	19	3	1	25	6.5	78.0	1953	주
20080601028	용천	의성군	다인면	삼분리	146	34	10	96	10.0	129.0	1943	주
20080601030	홍연	의성군	다인면	삼분리	54		7	35	8.0	150.0	1942	보조
20080601035	내송화	의성군	다인면	송호리	27		10	27	5.5	74.0	1945	보조
20080601036	사호	의성군	다인면	송호리	6	4	1	14	7.0	80.0	1949	주
20080601038	상신	의성군	다인면	신락리	32		10	3	6.0	90.0	1952	보조
20080601037	신산	의성군	다인면	신락리	54		10	41	8.0	110.0	1948	보조
20080601040	가산	의성군	다인면	외정리	27		10	9	8.0	120.0	1951	보조
20080601042	내산정	의성군	다인면	외정리	25		10	9	8.0	92.0	1954	보조
20080601039	벽수	의성군	다인면	외정리	75		10	30	6.0	100.0	1942	보조
20080601041	산정	의성군	다인면	외정리	27		10	12	6.0	110.0	1953	보조
20080601043	명산	의성군	다인면	평림리	23	5	1	11	4.0	81.0	1945	주
20080601045	봉산	의성군	다인면	평림리	28	8	1	5	5.5	65.0	1945	주

합리화코드	수원공명칭	수원공 위치			유역면적 (ha)	수혜면적 (ha)	한발 빈도	유효저수량 (천 m ³)	제당		준공 년도	수원공 구분
		시,군,구	읍,면,동	리					높이 (m)	길이 (m)		
20080601044	죽림	의성군	다인면	평림리	39	12	1	13	6.0	79.0	1945	주
20080601046	평림	의성군	다인면	평림리	39	21	1	24	5.2	92.0	1965	주
20080601047	구운	의성군	단밀면		15		1	4	5.0	40.0	1971	보조
20080601048	골안	의성군	단밀면	서제리	13	2	1	5	6.0	40.0	1945	주
20080601050	단곡	의성군	단밀면	용곡리	48		1	10	9.0	46.0	1977	보조
20080601049	명덕	의성군	단밀면	용곡리	30		1	7	9.0	50.0	1960	보조
20080601052	내용암지	의성군	단밀면	위중리	30		3	25	8.3	56.0	1983	보조
20080601051	용암	의성군	단밀면	위중리	368	222	10	766	15.0	206.0	1958	주
20080601053	모단	의성군	단밀면	주선리	42		1	8	6.0	113.0	1952	보조
20080601054	모시곡	의성군	단밀면	주선리	90		1	16	6.0	91.0	1967	보조
20080601056	솔터	의성군	단밀면	팔등리	29	4	1	4	5.2	55.0	1976	주
20080601055	팔등	의성군	단밀면	팔등리	182	8	10	61	6.2	99.0	1952	주
20080601057	기치	의성군	단북면	노연리	33	2	1	11	2.2	163.0	1945	주
20080601058	새덕	의성군	단북면	노연리	15		10	8	3.5	65.0	1945	보조
20080601059	양덕	의성군	단북면	성암리	36		10	8	4.5	50.0	1947	보조
20080601061	구룡	의성군	단북면	연제리	38		10	8	6.0	80.0	1946	보조

합리화코드	수원공명칭	수원공 위치			유역면적 (ha)	수혜면적 (ha)	한발 빈도	유효저수량 (천 m ³)	제당		준공 년도	수원공 구분
		시,군,구	읍,면,동	리					높이 (m)	길이 (m)		
20080601062	소	의성군	단북면	연제리	67		10	10	4.0	100.0	1950	보조
20080601060	정곡	의성군	단북면	연제리	29		10	6	5.0	60.0	1945	보조
20080601064	벼락	의성군	단북면	정안리	71		10	20	6.0	200.0	1946	보조
20080601063	수동	의성군	단북면	정안리	75		10	49	4.5	165.0	1945	보조
20080601065	선안	의성군	단북면	호제리	34		10	6	6.0	55.0	1946	보조
20080601066	구연	의성군	비안면	옥연리	18	2	10	9	5.2	118.0	1945	주
20080601069	달팽이	의성군	비안면	외곡리	4	5	1	6	7.0	68.0	1945	주
20080601070	성곡	의성군	비안면	외곡리	18	5	1	11	6.4	55.0	1964	주
20080601067	양지	의성군	비안면	외곡리	6	2	3	8	7.0	54.0	1945	주
20080601068	차포	의성군	비안면	외곡리	47	10	1	11	7.0	90.0	1945	주
20080601072	동래	의성군	비안면	용남리	47	7	1	11	5.0	100.0	1945	주
20080601074	마당	의성군	비안면	용남리	9	7	1	6	5.7	56.0	1968	주
20080601071	막골	의성군	비안면	용남리	28	5	1	15	5.5	60.0	1945	주
20080601073	장천	의성군	비안면	용남리	59	22	1	35	5.5	232.0	1945	주
20080601075	내두	의성군	비안면	이두리	27	13	10	6	4.0	80.0	1945	주
20080601076	불노	의성군	비안면	이두리	40	7	1	13	6.0	58.0	1945	주

합리화코드	수원공명칭	수원공 위치			유역면적 (ha)	수혜면적 (ha)	한발 빈도	유효저수량 (천 m ³)	제당		준공 년도	수원공 구분
		시,군,구	읍,면,동	리					높이 (m)	길이 (m)		
20080601077	서부	의성군	비안면	이두리	3		1	5	3.8	95.0	1945	주
20080601080	고현	의성군	비안면	자락리	12	7	1	5	4.8	70.0	1945	주
20080601083	광전	의성군	비안면	자락리	62	4	1	35	6.8	136.0	1945	주
20080601081	구고현	의성군	비안면	자락리	33		1	2	3.0	50.0	1945	보조
20080601082	덕야	의성군	비안면	자락리	72	7	1	14	7.5	110.0	1945	주
20080601084	둔전	의성군	비안면	자락리	9	4	1	4	5.0	60.0	1945	주
20080601085	박곡	의성군	비안면	자락리	18		1	5	5.5	63.0	1968	보조
20080601079	영하	의성군	비안면	자락리	85	7	1	11	6.3	70.0	1945	주
20080601078	피전	의성군	비안면	자락리	30	8	1	14	11.0	70.0	1945	주
20080601087	큰골	의성군	비안면	현산리	43	6	10	26	6.5	65.0	1945	주
20080601086	현산	의성군	비안면	현산리	115	17	10	41	11.0	70.0	1945	주
20080601088	너부	의성군	안계면	교촌리	28	4	1	2	5.0	60.0	1950	주
20080601089	구곡	의성군	안계면	도덕리	94	3	1	48	7.0	90.0	1945	주
20080601093	구계	의성군	안계면	도덕리	27	6	1	12	5.4	76.0	1960	주
20080601090	대덕	의성군	안계면	도덕리	26	5	1	11	5.8	80.0	1945	주
20080601091	석현	의성군	안계면	도덕리	83	16	3	33	7.3	114.0	1945	주

합리화코드	수원공명칭	수원공 위치			유역면적 (ha)	수혜면적 (ha)	한발 빈도	유효저수량 (천 m ³)	제당		준공 년도	수원공 구분
		시,군,구	읍,면,동	리					높이 (m)	길이 (m)		
20080601094	월등	의성군	안계면	도덕리	51	7	3	19	8.0	80.0	1970	주
20080601092	일십	의성군	안계면	도덕리	75	9	1	16	7.0	102.0	1956	주
20080601097	개천	의성군	안계면	봉양리	1,295	795	10	1,259	12.0	327.0	1952	주
20080601096	딱박곡	의성군	안계면	봉양리	103	6	5	18	7.2	88.0	1945	주
20080601095	묵	의성군	안계면	봉양리	57	9	1	21	6.0	112.0	1945	주
20080601100	사제	의성군	안계면	시안리	51		10	23	4.0	135.0	1955	보조
20080601098	연	의성군	안계면	시안리	25		10	20	3.6	131.0	1940	보조
20080601099	한동	의성군	안계면	시안리	85		10	6	5.0	125.0	1945	보조
20080601102	고현	의성군	안계면	안정리	38		1	14	5.7	75.0	1945	보조
20080601104	매곡	의성군	안계면	안정리	43	2	1	6	4.5	65.0	1961	주
20080601101	안정	의성군	안계면	안정리	143	28	1	192	9.0	139.0	1945	주
20080601105	와곡	의성군	안계면	안정리	22	4	3	14	6.7	72.0	1964	주
20080601103	정곡	의성군	안계면	안정리	21	6	1	10	5.0	69.0	1945	주
20080601106	해망	의성군	안계면	안정리	22	2	1	2	9.0	50.0	1969	주
20080601112	고암	의성군	안계면	양곡리	29		1	16	7.5	98.0	1970	주
20080601111	비봉	의성군	안계면	양곡리	14	12	1	34	9.0	65.0	1960	주

합리화코드	수원공명칭	수원공 위치			유역면적 (ha)	수혜면적 (ha)	한발 빈도	유효저수량 (천 m ³)	제당		준공 년도	수원공 구분
		시,군,구	읍,면,동	리					높이 (m)	길이 (m)		
20080601110	세레	의성군	안계면	양곡리	6		10	11	5.0	110.0	1940	보조
20080601108	송곡	의성군	안계면	양곡리	58		1	45	6.0	170.0	1945	주
20080601109	용운	의성군	안계면	양곡리	55		1	88	8.0	119.0	1945	주
20080601107	태양	의성군	안계면	양곡리	32		1	34	10.0	115.0	1945	주
20080601116	갈전	의성군	안계면	용기리	22	9	1	28	5.0	95.0	1953	주
20080601117	뒷골	의성군	안계면	용기리	13	7	1	21	5.0	65.0	1981	주
20080601114	신당	의성군	안계면	용기리	41		10	32	6.0	110.0	1940	보조
20080601113	신제	의성군	안계면	용기리	62	17	3	66	5.0	126.0	1945	주
20080601115	안지방구	의성군	안계면	용기리	21		1	15	3.5	115.0	1950	주
20080601118	강동	의성군	안계면	위양리	4	3	1	9	5.0	65.0	1959	주
20080601119	가매	의성군	안계면	토매리	3		1	9	3.8	42.0	1960	보조

5.2 양수장 현황

합리화코드	수원공명칭	수원공 위치			유역면적 (ha)	수혜면적 (ha)	한발 빈도	원동기		양수량 (m ³ /s)	준공 년도	수원공 구분
		시,군,구	읍,면,동	리				대수 (개)	마력 (HP)			
계	71					989				0.000		
20080602026	샛터	상주시	중동면	우물리		10	10	1	22	0.000	1973	주
20080602008	샛골	상주시	중동면	우물리		18	10	1	21	0.000	1963	주
20080602007	우물	상주시	중동면	우물리		17	1	1	15	0.080	1955	주
20080602051	우물	상주시	중동면	우물리		15	10	1	7.5	0.000	1990	주
20080602027	미천	의성군	구천면	미천리	117,200		10	1	37	0.180	1974	보조
20080602033	천동	의성군	구천면	미천리	116,200		10	1	45	0.080	1978	보조
20080602056	하사3	의성군	구천면	소호리	124,300		10	1	56	0.080	1995	보조
20080602035	용사	의성군	구천면	용사리	625		10	1	15	0.040	1972	보조
20080602034	하사1	의성군	구천면	용사리	124,300		10	2	75	0.120	1978	보조
20080602055	하사2	의성군	구천면	용사리	124,300		10	1	93	0.090	1995	보조
20080602013	위성	의성군	구천면	위성리	113,400		10	1	56	0.120	1969	보조
20080602067	용무	의성군	다인면	가원리	3,900		10	1	45	0.040	2005	보조
20080602037	도암	의성군	다인면	도암리		13	10	1	56	0.000	1978	주

합리화코드	수원공명칭	수원공 위치			유역면적 (ha)	수혜면적 (ha)	한발 빈도	원동기		양수량 (m ³ /s)	준공 년도	수원공 구분
		시,군,구	읍,면,동	리				대수 (개)	마력 (HP)			
20080602048	도암2	의성군	다인면	도암리		5	10	1	30	0.000	1984	주
20080602060	남송	의성군	다인면	삼분리	1,600	186	10	2	187	0.590	1995	주
20080602062	가원	의성군	다인면	서릉리	20,100		10	1	93	0.130	1996	보조
20080602059	도삼	의성군	다인면	서릉리	54		10	1	15	0.040	1995	보조
20080602046	사호	의성군	다인면	송호리		15	10	1	22	0.000	1983	주
20080602049	송호	의성군	다인면	송호리	1,777		10	2	60	0.220	1985	보조
20080602032	대동	의성군	다인면	외정리	1,977	86	10	1	224	0.230	1977	주
20080602019	신하1	의성군	다인면	용무리	135,420	29	10	1	37	0.060	1969	주
20080602044	신하2	의성군	다인면	용무리	135,420		10	1	37	0.040	1982	보조
20080602065	성지골	의성군	다인면	평림리			10	1	45	0.000	2001	보조
20080602045	죽림	의성군	다인면	평림리		20	10	1	56	0.000	1982	주
20080602031	평림1	의성군	다인면	평림리			1	1	56	0.000	1977	보조
20080602047	평림2	의성군	다인면	평림리		8	10	1	22	0.000	1983	주
20080602028	서계	의성군	단밀면	속암리	128,700		10	1	37	0.150	1974	보조
20080602010	속서	의성군	단밀면	속암리	128,700		10	1	30	0.040	1964	보조
20080602004	안계2	의성군	단밀면	용곡리	124,100		10	2	75	0.660	1945	보조

합리화코드	수원공명칭	수원공 위치			유역면적 (ha)	수혜면적 (ha)	한발 빈도	원동기		양수량 (m ³ /s)	준공 년도	수원공 구분
		시,군,구	읍,면,동	리				대수 (개)	마력 (HP)			
20080602022	안계3	의성군	단밀면	용곡리			10	1	30	0.080	2008	보조
20080602014	용곡1	의성군	단밀면	위중리	124,800	36	10	1	75	0.120	1969	주
20080602017	용곡2	의성군	단밀면	위중리			10	1	37	0.080	1969	보조
20080602016	위중1	의성군	단밀면	위중리	125,100	42	10	1	55	0.120	1969	주
20080602015	위중2	의성군	단밀면	위중리	125,100		10	1	37	0.080	1969	보조
20080602029	주선	의성군	단밀면	주선리	35		10	1	56	0.120	1975	보조
20080602036	팔등1	의성군	단밀면	팔등리		50	3	1	22	0.000	1978	주
20080602042	팔등2	의성군	단밀면	팔등리			3	1	22	0.000	1979	보조
20080602006	단북	의성군	단북면	성암리	129,700	132	10	1	75	0.500	1950	주
20080602068	칠성	의성군	단북면	성암리			10	1	22	0.040	2007	보조
20080602058	신기	의성군	단북면	신하리	1,860		10	1	37	0.060	1995	보조
20080602071	하계	의성군	단북면	신하리			10	2	7.5	0.080	2010	보조
20080602069	연계	의성군	단북면	연계리	500		10	1	37	0.030	2008	보조
20080602023	이연	의성군	단북면	이연리	1,380		10	1	30	0.230	1972	보조
20080602057	노연	의성군	단북면	정안리	1,250		10	2	37	0.070	2011	보조
20080602070	오룡	의성군	단북면	정안리			10	1	30	0.040	2010	보조

합리화코드	수원공명칭	수원공 위치			유역면적 (ha)	수혜면적 (ha)	한발 빈도	원동기		양수량 (m ³ /s)	준공 년도	수원공 구분
		시,군,구	읍,면,동	리				대수 (개)	마력 (HP)			
20080602018	정안	의성군	단북면	정안리	980		10	1	15	0.050	1969	보조
20080602066	대제	의성군	단북면	효제리	1,240		10	2	30	0.040	2011	보조
20080602012	구연	의성군	비안면	옥연리	60,000	26	10	1 1	15 22	0.120	1969	주
20080602020	옥연	의성군	비안면	옥연리	111,900		3	1	22	0.080	1972	보조
20080602040	옥포	의성군	비안면	옥연리		10	10	1	37	0.000	1979	주
20080602009	용천1	의성군	비안면	옥연리		30	10	1	75	0.000	1964	주
20080602041	외곡	의성군	비안면	외곡리		6	3	1	22	0.000	1979	주
20080602003	용남	의성군	비안면	용남리	113,500		10	1	22	0.120	1945	보조
20080602001	용동	의성군	비안면	용남리		10	1	1	7.5	0.000	1945	주
20080602021	용천	의성군	비안면	용천리	111,900		10	1	11	0.080	1972	보조
20080602052	후천1	의성군	비안면	용천리	112,600		10	1	75	0.120	1969	보조
20080602053	후천2	의성군	비안면	용천리	112,600		10	1	30	0.080	1969	보조
20080602038	내두1	의성군	비안면	이두리			10	1	37	0.000	1979	보조
20080602039	내두2	의성군	비안면	이두리			10	1	37	0.000	1979	보조
20080602030	상동	의성군	비안면	이두리		10	10	1	30	0.000	1976	주
20080602002	이두	의성군	비안면	이두리	111,080		10	1	30	0.180	1945	보조

합리화코드	수원공명칭	수원공 위치			유역면적 (ha)	수혜면적 (ha)	한발 빈도	원동기		양수량 (m ³ /s)	준공 년도	수원공 구분
		시,군,구	읍,면,동	리				대수 (개)	마력 (HP)			
20080602011	현산	의성군	비안면	현산리			10	1	22	0.000	1969	보조
20080602054	비안2(부속 시설)	의성군	안계면	교촌리	116,200		10	2	56	0.440	1995	보조
20080602063	구곡	의성군	안계면	도덕리			10	1	37	0.000	2000	보조
20080602050	신제	의성군	안계면	용기리			10	1	37	0.000	1989	보조
20080602064	용기	의성군	안계면	용기리			10	1	19	0.000	2001	보조
20080602024	저지	의성군	안계면	용기리	5		10	1	3.7	0.020	1972	보조
20080602043	봉양	의성군	안계면	위양리		12	10	1	37	0.000	1979	주
20080602061	비안1	의성군	안계면	위양리	116,200	191	10	2	187	0.550	1995	주
20080602005	안계1	의성군	안계면	위양리	115,800		10	11	30 75	0.630	1945	보조
20080602025	위양	의성군	안계면	위양리	115,800	12	10	1	37	0.080	1972	주

5.3 양·배수장 현황

합리화코드	수원공명칭	수원공 위치			유역면적 (ha)	수혜면적 (ha)	한발 빈도	원동기		양수량 (m³/s)	준공 년도	수원공 구분
		시,군,구	읍,면,동	리				마력 (HP)	대수 (개)			
해			당			없		음				

5.4 취입보 현황

합리화코드	수원공명칭	수원공 위치			유역면적 (ha)	수혜면적 (ha)	한발 빈도	취수량 (m ³ /s)	언 체		준공 년도	수원공 구분
		시,군,구	읍,면,동	리					높이 (m)	길이 (m)		
계	11						0.00					
20080604005	내산	의성군	구천면	내산리	3,339		1	0.10	0.7	40.0	1973	보조
20080604007	내산2	의성군	구천면	내산리	2,890		7	0.07	0.6	27.0	1973	보조
20080604006	유산1	의성군	구천면	유산리	2,411		1	0.10	0.6	17.0	1973	보조
20080604001	유산2	의성군	구천면	유산리	2,597		1	0.10	0.7	25.0	1959	보조
20080604004	유산3	의성군	구천면	유산리	2,650		7	0.02	0.7	21.0	1972	보조
20080604003	가원	의성군	다인면	가원리	2,880		7	0.06	0.5	35.0	1972	보조
20080604002	산태	의성군	다인면	서릉리	1,824		1	0.01	2.0	16.0	1972	보조
20080604008	신하	의성군	단북면	신하리	1,730		1	0.02	0.8	11.0	1974	보조
20080604010	이연	의성군	단북면	이연리	130		7	0.03	1.4	20.0	1978	보조
20080604011	벼락	의성군	단북면	정안리	103		7	0.04	1.4	24.5	1980	보조
20080604009	정안	의성군	단북면	정안리	470		10	0.03	0.8	10.0	1974	보조

5.5 집수암거 현황

합리화코드	수원공명칭	수원공위치			유역면적 (ha)	수혜면적 (ha)	한발 빈도	집수량 (m ³ /s)	규모			준공 년도	수원공 구분
		시,군,구	읍,면,동	리					관경 (m)	매설심도 (m)	관길이 (m)		
	해			당			없			음			

5.6 관정 현황

합리화코드	수원공명칭	수원공위치			수혜면적 (ha)	한발 빈도	채수량 (m ³ /일)	규모		준공 년도	수원공 구분
		시,군,구	읍,면,동	리				심도 (m)	관경 (m)		
계	33				56.0		0.00				
20080606001	우물	상주시	중동면	우물리	3.0	10	604.00	108.0		1987	주
20080606002	우물	상주시	중동면	우물리		5	420.00	100.0		1988	보조
20080606003	구천1-2	의성군	구천면	소호리		3	1,075.00	3.0		1977	보조
20080606004	용사	의성군	구천면	용사리		10	600.00	100.0		1994	보조
20080606005	용사리 138-1	의성군	구천면	용사리	5.0	1	500.00	100.0	0.3	1994	보조
20080606006	위성	의성군	구천면	위성리		5	400.00	120.0	0.3	1995	보조
20080606007	위성리 793	의성군	구천면	위성리	3.0	1	300.00	90.0	0.3	1993	보조
20080606008	장국	의성군	구천면	장국리		10	400.00	120.0		1994	보조
20080606009	국시	의성군	구천면	청산리		10	0.00	120.0		2001	보조
20080606010	서재	의성군	단밀면	서제리		10	300.00	120.0		1994	보조
20080606012	서제리 781	의성군	단밀면	서제리	3.0	1	350.00	150.0	0.3	1992	보조
20080606011	지동	의성군	단밀면	서제리		10	0.00	120.0		2001	보조
20080606013	용곡	의성군	단밀면	용곡리		10	500.00	120.0		1994	보조
20080606014	위중	의성군	단밀면	위중리		1	800.00	88.0		1993	보조
20080606015	주선	의성군	단밀면	주선리	3.0	10	318.00	114.0		1990	주
20080606016	노연리 154	의성군	단북면	노연리		1	0.00	150.0	0.2	2001	보조

합리화코드	수원공명칭	수원공위치			수혜면적 (ha)	한발 빈도	채수량 (m ³ /일)	규모		준공 년도	수원공 구분
		시,군,구	읍,면,동	리				심도 (m)	관경 (m)		
20080606017	이연리 966	의성군	단북면	이연리		1	0.00	150.0	0.2	2001	보조
20080606018	효계리 514	의성군	단북면	효계리	3.0	1	300.00	150.0	0.3	1994	보조
20080606019	옥연	의성군	비안면	옥연리		10	600.00	100.0		1994	보조
20080606021	옥연-1	의성군	비안면	옥연리	5.0	1	500.00	110.0	0.3	2002	보조
20080606020	옥연-2	의성군	비안면	옥연리	5.0	1	500.00	100.0	0.3	2002	보조
20080606022	용남	의성군	비안면	용남리		10	0.00	120.0		2001	보조
20080606024	외곡	의성군	비안면	이두리	5.0	1	500.00		0.3	2015	보조
20080606023	용남1	의성군	비안면	이두리		10	0.00	120.0		2001	보조
20080606025	자락	의성군	비안면	자락리		1	400.00	120.0		1995	보조
20080606026	현산	의성군	비안면	현산리		1	0.00	100.0		2006	보조
20080606027	현산-1	의성군	비안면	현산리	1.0	1	110.00	100.0	0.2	2003	보조
20080606029	93-14-1	의성군	안계면	교촌리	5.0	1	500.00	120.0	0.2	1993	보조
20080606028	교촌	의성군	안계면	교촌리		1	700.00	104.0		1993	보조
20080606030	도덕	의성군	안계면	도덕리	3.0	10	0.00	120.0		2001	주
20080606031	안정	의성군	안계면	안정리		1	1,000.00	120.0		1995	보조
20080606032	안정리 663-18	의성군	안계면	안정리	9.0	1	900.00	150.0	0.2	1995	보조
20080606033	용기리 243-1	의성군	안계면	용기리	3.0	1	300.00	102.0	0.3	1997	보조