

영송용수구역 조사보고서

(위치 : 강원도 영월군 남면 외 4개읍면)

2014. 12

농림축산식품부
한국농어촌공사

영송구역 농어촌용수이용합리화계획

1. 용수구역 : 강원도 영월군 남면 외 4개읍면
2. 수자원부존량 : 162,165 천m³/년 (100%)
3. 수요량 : 11,337 천m³/년 (7%)
4. 공급량 : 5,279 천m³/년 (3%)
5. 부족량 : 6,058 천m³/년 (4%)
6. 개발계획수량 : 767 천m³/년 (0%)
7. 미개발수량 : 5,292 천m³/년 (4%)

용수구역 계획 총괄

- ① 구역명 : 영송용수구역
- ② 목 적 : 농어촌소득증대 및 생활환경개선
- ③ 구 역 : 강원도 영월군 남면 외 4개읍면
- ④ 농어촌용수개발 및 공급계획

○ 총괄

(단위 : 천m³/년)

구분	수자원 부존량	수요량	공 급 량			부족량	개발 계획
			기설	시행중	소계		
지표수	136,227						
지하수	25,938						767
계	162,165	11,337	5,279		5,279	6,058	767

○ 수요/공급량

(단위 : 천m³/년)

구분			수요량	공급량		
				기설	시행중	소계
농업용수	논	면적(ha)	291	267	-	267
		수 량	3,586	2,948	-	2,948
	밭	면적(ha)	1,726	326	-	326
		수 량	5,998	1,184	-	1,184
축산용수	축산두수 (두)		96,449	56,657	-	56,657
	수 량		151	96	-	96
생활용수	급수인구(인)		9,938	6,586	-	6,586
	수 량		1,204	798	-	798
공업용수	면적(ha)		7	7	-	7
	수 량		253	253	-	253
환경용수	유역면적(ha)		319	-	-	-
	수 량		145	-	-	-
기타용수			-	-	-	-
합 계 (수량)			11,337	5,279	-	5,279

○ 개발계획수량

(단위 : 천 m³/년)

구 분	계	저수지	양수장	취입보	집수 암거	관정	집수정
계	767					767	
신규	767					767	
보강							

⑤ 사업비 : 840,000 천원

- 수 원 공 : 저수지 0개소, 양수장 0개소, 취입보 0개소
 집수암거 0개소, 관정 14개소, 집수정 0개소

⑥ 사업효과

- 농업용수공급 : 70 ha, 767 천m³/년
 - 논관개 : 5 ha, 55 천m³/년
 - 밭관개 : 65 ha, 712 천m³/년
- 축산용수공급 : 0 천m³/년
- 생활용수공급 : 0 천m³/년
- 공업용수공급 : 0 천m³/년
- 환경용수공급 : 0 천m³/년
- 기타용수공급 : 0 천m³/년

목 차

제1장 일반현황

1. 위치	8
2. 교통	9
3. 지형지세	9
4. 행정구역	9
5. 지역특성	10
6. 토지, 진흥지역, 수리답 현황	11

제2장 수요·공급량

1. 농어촌용수 수자원현황

1-1 수자원 총량	12
1-2 수자원 부족량	13

2. 수요량

2-1 농업용수(논, 밭)	15
2-2 축산용수	17
2-3 생활용수	19
2-4 공업용수	19
2-5 환경용수	20

3. 공급량

3-1 기설 공급량	22
3-2 시행중 공급량	25

4. 수급전망	32
---------------	----

제3장 농어촌용수 개발계획

1. 개발계획

1-1 농업용수(논, 밭)	34
1-2 축산, 생활, 공업용수	35
1-3 환경용수	36
1-4 기타용수	36

2. 주요공사

2-1 사업별 주요공사	38
2-2 사업비	44

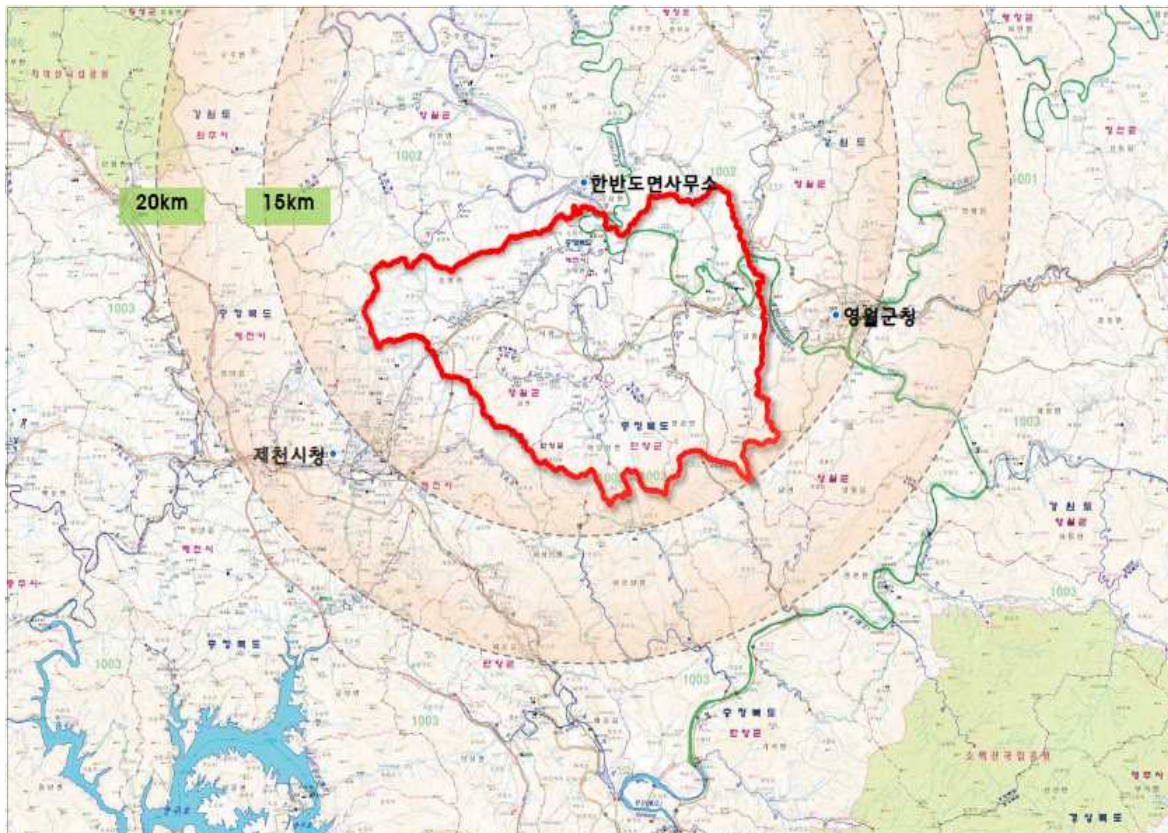
<부 표>

1. 토지이용현황	47
2. 인구현황	48
3. 축산현황	49
4. 하천현황	50
5. 시설수리시설물 현황	51

제1장 일반현황

1. 위치

본 용수구역은 강원도 남부에 위치한 지역으로 인접지역을 보면 북쪽은 영월군 주천면, 남쪽은 충청북도 제천시 자작동, 단양군 어상천면, 서쪽은 제천시 장락동, 동쪽은 영월군 영월읍과 경계를 이루고 있으며, 행정구역은 강원도 영월군, 충청북도 제천시, 단양군 일부지역이며, 2개 도 3개 시·군 5개 면 17개 법정리 구역으로서 서울로부터 남동쪽 약 130km 떨어져 있고 도청 소재지 인 춘천에서는 남동쪽 약 95km에 위치하고 있다.



<용수구역 위치도>

2. 교통

본 용수구역의 교통의 주요도로로서는 남부에 국도 38호선(서산~동해)이 구역 중앙을 동서로 관통하고 있으며, 국도 59호선(광양~양양)이 남동에서 시작하여 중앙에서 국도 38호선과 교차하고 동북으로 관통하고, 지방도 519호선(단양 가곡~영월 남)이 남쪽에서 시작해서 중앙에서 국도 38호선과 교차하고 서쪽으로 이어지다 국도 59호선과 합류한다. 국가지원지방도 88호선(하남~봉화)은 서부에서 국도 59호선에서 분기하여 북쪽으로 관통하고 있으나 산악지형으로 경사가 심하고 굴곡이 많아 교통은 불편한 편이다.

3. 지형지세

본 용수구역은 태백산맥에 둘러싸인 산간지대로서 북쪽은 도덕산(EL:509m), 서쪽은 용두산(EL:871m), 가창산(EL:820m), 동쪽은 국지산(EL:626m), 남쪽은 삼태산(EL:876m) 등의 산릉이 이어져 있고 산간의 계곡은 깊고 좁으며 급한 경사로 유출이 일시에 이루어진다. 주하천인 평창강이 구역의 북부를 동서로 관통하며 있으며, 무도천, 쌍용천, 연당천 및 승당천 등의 지류들이 합류한다.

4. 행정구역

본 용수구역에 걸쳐있는 강원도 영월군과 충청북도 제천시 및 단양군 행정구역은 2개 도 3개 시·군 5개 면 17개 법정리로 구성된다.

도	시·군	읍·면	동·리	비고
계	3개	5개	17개 법정리	
강원	영월군	남면	북쌍리, 창원리, 연당리, 토교리	4개
		한반도면	용정리, 후탄리, 쌍용리	3개
충북	제천시	송학면	장곡리, 입석리, 시곡리, 포전리, 도화리, 무도리	6개
	단양군	어상천면	석교리, 대전리, 임현리	3개
		영춘면	유암리	1개

5. 지역특성

가. 수자원

본 용수구역의 지배관측소는 제천관측소에 해당하며, 연평균 강수량이 1,372mm로 전국 평균 1,308mm(1981~2010)보다 다소 많은 편이다.

<평균강수량 현황>

(단위 : mm)

관측소	1월	2월	3월	4월	5월	6월	7월	8월	9월	10월	11월	12월	전년
제 천	24.3	29.7	55	89.9	99.4	163	356.5	286.7	150.2	49.5	42.1	25.8	1,372.0

나. 산 업

본 용수구역의 주요산업은 토지이용 특성상 미작보다는 전작을 위주로 하는 지구로서 쌀을 비롯하여 맥류, 잡곡, 두류, 서류, 채소류 등을 주로 생산하며, 해발고도가 높은 지역은 배추, 무, 양배추 같은 고랭지채소를 많이 재배하며, 특용작물로는 고추, 담배 등을 생산한다. 관광지로는 조선시대 단종의 능인 장릉과 단종유배지인 청령포가 있으며 한식일을 전후하여 단종제가 열리고 있다.

6. 토지, 진흥지역, 수리답현황

본 용수구역의 총 면적 17,031ha 중 농경지는 답 323ha, 전 1,783ha 이며, 진흥지역 579ha, 수리답 267ha로 형성되어있는 용수구역이다.

(단위 : ha)

행정구역	토지면적	경지면적			진흥지역	수리답	비고
		소계	답	전			
계	17,031	2,105	322	1,783	580	267	
단양군 어상천면	1,631	351	6	345	7	6	
단양군 영춘면	884	107	9	98	16	9	
영월군 남면	6,470	628	111	517	220	93	
영월군 한반도면	3,491	232	32	200	39	26	
제천시 송학면	4,555	787	164	623	298	133	

제2장 수요·공급량

1. 농어촌용수 수자원 현황

본 용수구역의 유역면적은 17,031ha이고 연평균 강수량은 1,372mm인 지역이며, 유출에 의한 수자원 현황은 다음과 같다.

<농어촌용수 수자원 현황>

구 분		수자원량 (천m ³ /년)	비 고
수자원 총량		233,665	
수자원 부존량	소계	162,165	
	지표수	136,227	
	지하수	25,938	

1-1 수자원 총량

본 용수구역의 관측소 연평균 강수량에 의한 수자원 총량은 다음과 같다.

<수자원 총량>

행정구역	관측소	연평균강수량 (mm)	면적 (ha)	수자원총량 (천m ³ /년)	비 고
계		1,372	17,031	233,665	
단양군 어상천면	제천	1,372	1,631	22,377	
단양군 영춘면	제천	1,372	884	12,128	
영월군 남면	제천	1,372	6,470	88,768	
영월군 한반도면	제천	1,372	3,491	47,897	
제천시 송학면	제천	1,372	4,555	62,495	

1-2 수자원 부족량

가. 지표수 부족량

본 용수구역의 유역은 한강수계로 분류되며, 우리나라 평균 유출률을 적용하여 지표수 부족량을 계산하였으며 다음과 같다.

<지표수 부족량>

행정구역	수계	연평균강수량 (mm)	면적 (ha)	부존량 (천m ³ /년)	비고
계			17,031	136,227	
단양군 어상천면	한강	1,372	1,631	13,046	
단양군 영춘면	한강	1,372	884	7,071	
영월군 남면	한강	1,372	6,470	51,752	
영월군 한반도면	한강	1,372	3,491	27,924	
제천시 송학면	한강	1,372	4,555	36,434	

나. 지하수 부족량

지하수 함양량은 지하수관리기본계획의 유역별 지하수 함양량을 적용하였으며 다음과 같다

$$\text{평균함양률} = \text{추정함양량} / (\text{유역면적} \times \text{강우량})$$

<지하수 부족량(함양량)>

행정구역	관측소	면적 (ha)	평균강우량 (mm)	평균함양률 (%)	함양량 (천m ³ /년)	비고
계		17,031			25,939	
단양군 어상천면	제천	1,631	1,372	10	2,240	
단양군 영춘면	제천	884	1,372	10	1,214	
영월군 남면	제천	6,470	1,372	12	10,494	
영월군 한반도면	제천	3,491	1,372	12	5,662	
제천시 송학면	제천	4,555	1,372	10	6,329	

2. 수요량

본 용수구역의 농어촌용수 2024년 수요량은 총 11,337천m³/년이며, 이 중에서 농업용수는 9,584천m³/년, 축산용수는 151천m³/년, 생활용수는 1,204천m³/년, 공업용수는 253천m³/년, 환경용수는 145천m³/년, 기타용수는 0천m³/년으로 추정하였다.

<수요량 총괄>

(단위 : 천m³/년)

구분	단위	2024년		비고
		급수대상	수요량	
계			11,337	
농업용수	ha	2,017	9,584	
- 논	ha	291	3,586	
- 밭	ha	1,726	5,998	
축산용수	두	96,449	151	
생활용수	인	9,938	1,204	
공업용수	ha	7	253	
환경용수	ha	319	145	
기타용수			-	

2-1 농업용수(논, 밭)

가. 경지면적 전망

경지면적 변화추이와 정부의 정책방향 및 지표를 기준으로 2024년 경지면적을 추정하였으며, 1985~2012년까지 연간 변화율에 의한 정율법을 적용하여 2024년 논면적을 예측하고, 밭면적은 2005년~2012년까지 최근 7년간 연평균 증가율을 적용하였다.

<경지면적(논) 전망>

(단위 : ha)

행정구역	2012년 논면적			2024년 논면적			비고
	소계	수리답	천수답	소계	수리답	천수답	
계	322	267	56	291	252	39	
단양군 어상천면	6	6	0	6	5	1	
단양군 영춘면	9	9	1	8	7	1	
영월군 남면	111	93	19	100	86	14	
영월군 한반도면	32	26	5	28	25	4	
제천시 송학면	164	133	31	148	129	19	

<경지면적(밭) 전망>

(단위 : ha)

행정구역	2012년 밭면적			2024년 밭면적			비고
	소계	관개전 (밭기반)	비관개전 (일반밭)	소계	관개전 (밭기반)	비관개전 (일반밭)	
계	1,783	326	1,457	1,726	507	1,219	
단양군 어상천면	345	111	234	334	130	205	
단양군 영춘면	98	63	35	95	66	29	
영월군 남면	517	152	365	501	222	279	
영월군 한반도면	200	0	200	193	39	154	
제천시 송학면	623	0	623	603	50	553	

나. 농업용수(논,밭) 수요량

논은 수리답과 천수답을 10년빈도 수리답화 하는데 필요한 수량, 밭은 관개전과 비관개전을 관개시설화 하는데 필요한 수요량을 산정하여, 논 3,586천m³/년, 밭 5,998천m³/년으로 추정하였다.

<2024년 농업용수(논) 수요량>

(단위 : ha, 천m³/년)

행정구역	면적			수요량			비고
	계	수리답	천수답	계	수리답	천수답	
계	290	252	39	3,586	3,112	474	
단양군 어상천면	6	5	1	72	62	10	
단양군 영춘면	8	7	1	104	91	13	
영월군 남면	100	86	14	1,236	1,067	169	
영월군 한반도면	28	25	4	351	303	48	
제천시 송학면	148	129	19	1,823	1,589	234	

<2024년 농업용수(밭) 수요량>

(단위 : ha, 천m³/년)

행정구역	면적			수요량			비고
	계	밭기반 (관개전)	일반밭 (비관개전)	계	밭기반 (관개전)	일반밭 (비관개전)	
계	1,726	507	1,219	5,998	1,837	4,161	
단양군 어상천면	334	130	204	1,167	470	697	
단양군 영춘면	95	66	29	339	239	100	
영월군 남면	501	222	279	1,758	807	951	
영월군 한반도면	193	39	154	666	140	526	
제천시 송학면	603	50	553	2,068	181	1,887	

2-2 축산용수

본 용수구역의 2024년 축산두수 추정은 농업전망(2014)의 가축별 사육두수 변화전망을 적용하였으며, 축산용수는 가축두수당 물사용량인 양축용수와 가축가공용수를 더하여 산정하였다. 양축용수의 축종별 1일급수량은 한육우 60ℓ, 젓소 150ℓ, 돼지 30ℓ, 닭 1ℓ를 적용하였으며, 가공용수는 양축용수의 15.6%를 적용하였다.

<축산용수 수요량>

행정 구역	축종	2012년 현재두수 (두)	2024년				비고
			추정두수 (두)	수요량 (천m ³ /년)			
				양축용수	가공용수	합계	
계	소계	94,428	96,449	131	20	151	
	한육우	3,840	3,476	76			
	젓소						
	돼지	1,978	1,959	21			
	닭	88,610	91,014	33			
단양군 어상천면	소계	14,154	14,518	9	1	10	
	한육우	170	154	3			
	젓소						
	돼지						
	닭	13,984	14,364	5			
단양군 영춘면	소계	10,150	10,411	6	1	7	
	한육우	116	105	2			
	젓소						
	돼지						
	닭	10,034	10,306	4			

행정 구역	축종	2012년 현재두수 (두)	2024년				비고
			추정두수 (두)	수요량 (천m ³ /년)			
				양축용수	가공용수	합계	
영월군 남면	소계	3,981	3,829	52	8	60	
	한육우	1,539	1,394	31			
	젓소						
	돼지	1,978	1,959	21			
	닭	464	476				
영월군 한반도면	소계	15,803	16,193	12	2	14	
	한육우	323	293	6			
	젓소						
	돼지						
	닭	15,480	15,900	6			
제천시 송학면	소계	50,340	51,498	52	8	60	
	한육우	1,692	1,530	34			
	젓소						
	돼지						
	닭	48,648	49,968	18			

2-3 생활용수

농촌용수의 단위급수량은 농정지표(농업·농촌 및 식품산업 발전계획)의 성과지표(농촌인구의 비중 20%)를 고려하여 추정하였다.

본 농어촌지역에서 생활용수 보급률은 98% 급수토록 계획하였으며, 1일1인당 급수 수량은 332ℓ/일/인을 적용하였다.

<생활용수 수요량>

행정구역	2012년	2024년			비고
	농촌인구 (인)	농촌인구 (인)	급수인구 (인)	수요량 (천m ³ /년)	
계	8,554	10,140	9,938	1,205	
단양군 어상천면	526	623	611	74	
단양군 영춘면	157	186	182	22	
영월군 남면	1,888	2,238	2,193	266	
영월군 한반도면	1,873	2,221	2,177	264	
제천시 송학면	4,110	4,872	4,775	579	

2-4 공업용수

현재까지 조성중, 조성완료 공단 그리고 2024년까지 확정된 계획 공단 조성 면적에 제조업별 원단위 용수량의 평균값인 95m³/ha/일을 곱하여 추정하였다.

<공업용수 수요량>

공단위치	공단구분	단지명	부지면적 (ha)	수요량 (천m ³ /년)	비고
계			7	253	
제천시 송학면 시곡리	농공단지	송학농공단지	7	253	

2-5 환경용수

환경용수는 저수지 하류하천의 건천화 방지와 주변 환경유지 및 보전을 위한 최소한의 용수를 확보하여 공급하는 수량으로 단위갈수량은 수계별 하천유지유량 평균값인 $0.002885\text{m}^3/\text{s}/\text{km}^2$ 를 적용하고 농업용저수지에서 연간 180일을 공급하는 양으로 추정하였다.

<환경용수 수요량>

수원공명	위 치	유역면적 (ha)	수요량 (천 m^3 /년)	비고
계		319	145	
나분동	영월군 남면 연당리	80	36	
새터	영월군 남면 연당리	33	15	
황학	단양군 어상천면 대전리	37	17	
귀사리	제천시 송학면 도화리	19	9	
동막골	제천시 송학면 무도리	14	6	
시곡	제천시 송학면 시곡리	8	4	
입석	제천시 송학면 입석리	31	14	
뒤실	제천시 송학면 포전리	49	22	
안말	제천시 송학면 포전리	48	22	

3. 공급량

본 농어촌지역에서 기개발하여 공급하고 있는 용수량은 5,279천m³/년이고 시행중인 용수량은 0천m³/년로서 총 공급량은 5,279천m³/년이다.

기설 시설물별 현황은 저수지 9개소, 양수장 1개소, 양·배수장 0개소, 취입보 115개소, 집수암거 1개소, 관정 29개소로 총 155개소의 수원공이 있다.

시행중 시설물별 현황은 저수지 0개소, 양수장 0개소, 취입보 0개소, 집수암거 0개소, 관정 0개소, 집수정 0개소로 총 0개소의 수원공이 있다.

<기개발 현황(공급량)>

(단위 : 천m³/년)

구 분		기시행	시행중	합계	비고	
합계	공급량	5,279	-	5,279		
농업용수	답	수혜면적	267	-	267	
		공급량	2,948	-	2,948	
	전	수혜면적	326	-	326	
		공급량	1,184	-	1,184	
	소계	수혜면적	593	-	593	
		공급량	4,132	-	4,132	
축산용수	급수대상(두)	56,657	-	56,657		
	공급량	96	-	96		
생활용수	급수인구(인)	6,586	-	6,586		
	공급량	798	-	798		
공업용수	부지면적(ha)	7	-	7		
	공급량	253	-	253		
환경용수	유역면적(ha)	-	-	-		
	공급량	-	-	-		
기타용수	공급량	-	-	-		

3-1 기설 공급량

본 농어촌용수구역의 기설 공급량은 행정구역별로 조사 및 추정하였으며, 총 공급량은 5,279천m³/년으로 나타났다.

가. 농업용수(논,밭)

본 용수구역은 총 답면적 322ha 중 267ha가 수리답으로 수리답율은 82.9%이며, 밭기반면적은 전체 밭면적 1,783ha 중 326ha로 밭기반 정비율은 18.3%이다.

<농업용수 공급현황-논>

행정구역	논면적 (ha)	수혜면적 (ha)	공급량 (천m ³ /년)	수리답율 (%)	비고
계	322	267	2,948	82.9	
단양군 어상천면	6	6	66	93.5	
단양군 영춘면	9	9	93	93.4	
영월군 남면	111	93	1,043	83.2	
영월군 한반도면	32	26	280	83.2	
제천시 송학면	164	133	1,466	81.2	

<농업용수 공급현황-밭>

행정구역	밭면적 (ha)	밭기반 면적(ha)	공급량 (천m ³ /년)	밭기반정비율 (%)	비고
계	1,783	326	1,184	18.3	
단양군 어상천면	345	111	403	32.2	
단양군 영춘면	98	63	229	64.3	
영월군 남면	517	152	552	29.4	
영월군 한반도면	200	0	0	0	
제천시 송학면	623	0	0	0	

나. 축산용수

축산용수는 축산농가 개별적으로 시설관정 및 하천수 이용을 위한 한시적 시설이용이 대부분이며, 2012년의 축산용수 공급현황은 다음과 같다.

<축산용수 공급현황>

행정구역	축종	현재두수 (두)	공급량(가공용수포함) (천m ³ /년)	비고
계	소계	56,657	96	
	한육우	2,303	51	
	젖소	0	0	
	돼지	1,187	13	
	닭	53,167	19	
단양군 어상천면	소계	8,492	6	
	한육우	102	2	
	젖소	0	0	
	돼지	0	0	
	닭	8,390	3	
단양군 영춘면	소계	6,090	4	
	한육우	70	2	
	젖소	0	0	
	돼지	0	0	
	닭	6,020	2	
영월군 남면	소계	2,389	39	
	한육우	922	20	
	젖소	0	0	
	돼지	1,187	13	
	닭	280	0	
영월군 한반도면	소계	9,482	9	
	한육우	195	4	
	젖소	0	0	
	돼지	0	0	
	닭	9,287	3	
제천시 송학면	소계	30,204	38	
	한육우	1,014	22	
	젖소	0	0	
	돼지	0	0	
	닭	29,190	11	

다. 생활용수

본 용수구역의 생활용수는 광역 및 지방상수도, 마을상수도 등의 공급시설에서 공급하고 있다.

<생활용수 공급현황>

행정구역	농촌인구 (인)	급수인구 (인)	공급량 (천m ³ /년)	비고
계	8,554	6,586	799	
단양군 어상천면	526	405	49	
단양군 영춘면	157	121	15	
영월군 남면	1,888	1,454	176	
영월군 한반도면	1,873	1,442	175	
제천시 송학면	4,110	3,164	384	

라. 공업용수

본 용수구역의 산업단지, 농공단지 및 기타공단에 공급되는 공업용수 현황은 다음과 같다.

<공업용수 이용현황>

공단위치	공단구분	단지명	공급량 (천m ³ /년)	비고
계			253	
제천시 송학면 시곡리	농공단지	송학농공단지	253	

마. 환경용수

본 용수구역내 환경용수 공급현황은 다음과 같다.

<환경용수 공급현황>

수원공명	위 치	유역면적 (ha)	공급량 (천m ³ /년)	비고
해	당	없	음	

3-2 시행중 공급량

본 용수구역의 시행중 공급량은 수리시설별로 조사하였으며, 총 공급량은 0천m³/년으로 나타났다.

<시행중 공급량(용수별)>

(단위 : 천m³/년)

구분	농업용수			축산 용수	생활 용수	공업 용수	환경 용수	기타 용수	합계
	답	전	소계						
계			해	당	없	음			
지표수									
지하수									

<시행중 공급량(시설별)>

(단위 : 천m³/년)

구분	저수지	양수장	취입보	집수암거	관정	집수정	합계
계		해	당	없	음		
지표수							
지하수							

4. 수급전망

본 용수구역의 수요량은 11,337 천m³/년이고 공급량은 5,279 천m³/년으로 부족량은 6,058 천m³/년인 것으로 나타났다.

<농어촌용수 부족량>

(단위 : 천m³/년)

구 분	수요량	공급량	부족량	비고
계	11,337	5,279	6,058	
농업용수	9,584	4,132	5,452	
축산용수	151	96	55	
생활용수	1,204	798	406	
공업용수	253	253	-	
환경용수	145	-	145	
기타용수	-	-	-	

제3장 농어촌용수 개발계획

1. 개발계획

본 용수구역의 용수가 부족한 지역에 개발계획은 저수지 0개소, 양수장 0개소, 취입보 0개소, 집수암거 0개소, 관정 14개소, 집수정 0개소 등을 설치하여 총 767천m³/년을 공급하도록 계획하였다.

<개발계획>

(단위 : 천m³/년)

구분	수원공	개소수	급수량							합계	
			농업용수			축산용수	생활용수	공업용수	환경용수		기타용수
			답	전	계						
합계		14	55	712	767						767
지표수	소계										
	저수지										
	양수장										
	취입보										
	집수암거										
지하수	소계	14	55	712	767						767
	관정	14	55	712	767						767
	집수정										

1-1 농업용수(논,밭)

보강 또는 신규 수리시설물의 시설계획이 있는 답 5ha와 전 65ha에 767천m³/년의 농업용수를 급수하도록 계획하였다.

<농업용수 공급계획(지표수)>

시설 구분	관 개 면 적(ha)						급수량 (천m ³ /년)			비 고
	답			전			답	전	계	
	신규	보강	계	신규	보강	계				
계										
저수지										
양수장										
취입보										
집수암 거										

<농업용수 공급계획(지하수)>

시설 구분	관 개 면 적(ha)						급수량 (천m ³ /년)			비 고
	답			전			답	전	계	
	신규	보강	계	신규	보강	계				
계	5		5	65		65	55	712	767	
관 정	5		5	65		65	55	712	767	
집수정										

1-2 축산, 생활, 공업용수

축산용수는 지역주민의 요청이 있는 지역 위주로 계획하였으며, 생활용수는 상수도 보급률이 저조한 지역의 저수지 계획에 따른 생활용수를 반영하는 것으로 계획을 수립하였으며, 공업용수는 공단 및 지자체에서 요청한 공단의 부지면적을 대상으로 계획을 수립하였다.

<축산, 생활, 공업용수 공급계획(지표수)>

시설구분	공급량 (천m ³ /년)				비고
	축산용수	생활용수	공업용수	합계	
계	-	-	-	-	
저수지	-	-	-	-	
양수장	-	-	-	-	
취입보	-	-	-	-	
집수암거	-	-	-	-	

<축산, 생활, 공업용수 공급계획(지하수)>

시설구분	공급량 (천m ³ /년)				비고
	축산용수	생활용수	공업용수	합계	
계	-	-	-	-	
관정	-	-	-	-	
집수정	-	-	-	-	

1-3 환경용수

본 용수구역내 개발계획과 연계된 저수지의 유역면적을 대상으로 하류하천의 건천화 방지와 주변 환경유지 및 보전을 위하여 단위갈수량을 유역상태를 보통인 $0.01804\text{m}^3/\text{sec}/1,000\text{ha}$ 으로 하고 연간 180일을 공급하는 수량으로 계획하였다.

<환경용수 공급계획(지표수)>

시설구분	수원공명	위 치	유역면적 (ha)	공급량 (천 m^3 /년)	비고
	해	당	없	음	

1-4 기타용수

본 용수구역의 기타용수 공급계획은 다음과 같다

<기타용수 공급계획>

구 분	시설구분	공급량 (천 m^3 /년)	비고
계		-	
지표수	저수지	-	
	양수장	-	
	취입보	-	
	집수암거	-	
지하수	관정	-	
	집수정	-	

2. 주요공사

본 용수구역의 농어촌용수개발계획은 저수지 0개소, 양수장 0개소, 취입보 0개소, 집수암거 0개소, 관정 14개소, 집수정 0개소를 신규 및 보강 개발하여 농업용수 767천톤/년, 축산용수 0천톤/년, 생활용수 0천톤/년, 공업용수 0천톤/년, 환경용수 0천톤/년, 기타용수 0천톤/년을 포함하여 총 767천톤/년을 공급할 수 있도록 계획하였다.

<농어촌용수 개발계획 내역>

(단위 : 천^m³/년)

구 분	지 표 수				지 하 수		합 계	비 고
	저수지	양수장	취입보	집수암거	관정	집수정		
계					767		767	
농업용수					767		767	
축산용수								
생활용수								
공업용수								
환경용수								
기타용수								

마. 관정

(단위 : 천m³/년)

사업 구분	사업 명	지구 명	수원공					총 급 수 량	농업용수											축산 용수	생활 용수	공업 용수	환경 용수	기타 용수	시설제원				비 고					
			코드 번호	명칭	위치				농업 급수량	개발 면적 (ha)	논				밭				급 수 량						급 수 량	공 급 량	방 류 량	급 수 량		수원공규모				
					시도	시군구	읍면동				리	논 급수량	개발 면적 (ha)	보강 면적 (ha)	신규 면적 (ha)	밭 급수량	개발 면적 (ha)	보강 면적 (ha)												신규 면적 (ha)	소요 사업비 (백만원)	채수량 (m ³ /일)	직경 (m)	심도 (m)
계							770	770	70	55	5		5	715	65		65							840	0.00									
신규	지하수	북생	10020626010	북생	강원	영월군	남면	북생리	55	55	5				55	5		5						60	150.00	0.3	120							
신규	지하수	북생	10020626013	북생	강원	영월군	남면	북생리	55	55	5				55	5		5						60	150.00	0.3	120							
신규	지하수	연당	10020626012	연당	강원	영월군	남면	연당리	55	55	5				55	5		5						60	150.00	0.3	120							
신규	지하수	창원	10020626001	창원	강원	영월군	남면	창원리	55	55	5				55	5		5						60	150.00	0.3	120							
신규	지하수	토교	10020626002	토교	강원	영월군	남면	토교리	55	55	5				55	5		5						60	150.00	0.3	120							
신규	지하수	토교	10020626003	토교	강원	영월군	남면	토교리	55	55	5				55	5		5						60	150.00	0.3	120							
신규	지하수	토교	10020626004	토교	강원	영월군	남면	토교리	55	55	5				55	5		5						60	150.00	0.3	120							
신규	지하수	토교	10020626005	토교	강원	영월군	남면	토교리	55	55	5				55	5		5						60	150.00	0.3	120							
신규	지하수	토교	10020626006	토교	강원	영월군	남면	토교리	55	55	5				55	5		5						60	150.00	0.3	120							
신규	지하수	토교	10020626007	토교	강원	영월군	남면	토교리	55	55	5				55	5		5						60	150.00	0.3	120							
신규	지하수	토교	10020626008	토교	강원	영월군	남면	토교리	55	55	5				55	5		5						60	150.00	0.3	120							
신규	지하수	토교	10020626011	토교	강원	영월군	남면	토교리	55	55	5	55	5	5										60	150.00	0.3	120							
신규	지하수	토교	10020626014	토교	강원	영월군	남면	토교리	55	55	5				55	5		5						60	150.00	0.3	120							
신규	지하수	후탄	10020626009	후탄	강원	영월군	한반도면	후탄리	55	55	5				55	5		5						60	150.00	0.3	120							

2-2 사업비

본 용수구역의 농어촌용수개발계획은 저수지 0개소, 양수장 0개소, 취입보 0개소, 집수암거 0개소, 관정 14개소, 집수정 0개소를 신규 및 보강 개발하여 총 767천m³/년을 공급할 수 있도록 계획하였으며, 이를 개발하기 위한 사업비는 840백만원이 소요될 것으로 추정된다.

<사업비 총괄표>

(단위 : 백만원)

구 분	지 표 수				지하수		합계	비 고
	저수지	양수장	취입보	집수암거	관정	집수정		
개 소	0	0	0	0	14	0	14	
사업비	0	0	0	0	840	0	840	

< 부 표 >

1. 토지이용 현황
2. 인구 현황
3. 축산 현황
4. 하천 현황
5. 시설 수리시설물 현황
 - 5.1 저수지 현황
 - 5.2 양수장 현황
 - 5.3 양·배수장 현황
 - 5.4 취입보 현황
 - 5.5 집수암거 현황
 - 5.6 관정 현황

1. 토지이용현황

행정구역			토 지 면 적 (ha)						
시,군,구	읍,면,동	리	합계	답	전	과수원	대지	임야	기타
계			17,031	661	2,105	53	228	12,356	1,628
영월군	남면	북쌍리	1,389	17	178	-	10	984	200
영월군	남면	연당리	1,856	61	172	-	20	1,460	143
영월군	남면	창원리	1,544	45	138	-	9	1,267	85
영월군	남면	토교리	1,681	69	233	-	14	1,305	60
영월군	한반도면	쌍용리	1,176	43	79	1	35	877	141
영월군	한반도면	웅정리	962	4	80	-	6	686	186
영월군	한반도면	후탄리	1,353	36	121	-	8	1,034	154
단양군	어상천면	대전리	958	24	181	3	10	686	54
단양군	어상천면	석교리	673	4	222	-	7	414	26
단양군	영춘면	유암리	884	29	114	-	5	687	49
제천시	송학면	도화리	976	69	116	10	19	657	105
제천시	송학면	무도리	888	70	127	13	18	528	132
제천시	송학면	시곡리	1,185	85	150	12	31	769	138
제천시	송학면	입석리	366	27	45	8	22	204	60
제천시	송학면	장곡리	537	36	60	-	5	385	51
제천시	송학면	포전리	603	42	89	6	9	413	44

2. 인구 현황

행정구역				2012년 농촌인구 (명)	비고
시,도	시,군,구	읍,면,동	리		
계				8,554	
강원도	영월군	남면	북쌍리	359	
강원도	영월군	남면	연당리	723	
강원도	영월군	남면	창원리	309	
강원도	영월군	남면	토교리	497	
강원도	영월군	한반도면	쌍용리	1,356	
강원도	영월군	한반도면	용정리	225	
강원도	영월군	한반도면	후탄리	292	
충청북도	단양군	어상천면	대전리	315	
충청북도	단양군	어상천면	석교리	211	
충청북도	단양군	영춘면	유암리	157	
충청북도	제천시	송학면	도화리	755	
충청북도	제천시	송학면	무도리	712	
충청북도	제천시	송학면	시곡리	1,221	
충청북도	제천시	송학면	입석리	861	
충청북도	제천시	송학면	장곡리	206	
충청북도	제천시	송학면	포전리	355	

3. 축산 현황

행정구역				사육두수 (두)				비고
시,도	시,군,구	읍,면,동	리	한육우	젓소	돼지	닭	
계				3,840	-	1,978	88,610	
강원	영월군	남면	북쌍리	387	-	1,978	116	
강원	영월군	남면	연당리	384	-	-	116	
강원	영월군	남면	창원리	384	-	-	116	
강원	영월군	남면	토교리	384	-	-	116	
강원	영월군	한반도면	쌍용리	111	-	-	5,162	
강원	영월군	한반도면	용정리	106	-	-	5,159	
강원	영월군	한반도면	후탄리	106	-	-	5,159	
충북	단양군	어상천면	대전리	85	-	-	6,992	
충북	단양군	어상천면	석교리	85	-	-	6,992	
충북	단양군	영춘면	유암리	116	-	-	10,034	
충북	제천시	송학면	도화리	282	-	-	8,108	
충북	제천시	송학면	무도리	282	-	-	8,108	
충북	제천시	송학면	시곡리	282	-	-	8,108	
충북	제천시	송학면	입석리	282	-	-	8,108	
충북	제천시	송학면	장곡리	282	-	-	8,108	
충북	제천시	송학면	포전리	282	-	-	8,108	

4. 하천 현황

하천 명칭	하천 구분	수계위치				주요제원			수질상태		
		시점		종점		하천폭(m)		길이 (km)	양 호	보 통	불 량
		시,군,구	읍,면,동	시,군,구	읍,면,동	기점	종점				
무도천	지방	제천	송학	영월	서			14		O	
삼화천	지방	단양	어상천	영월	남			8		O	
승당천	지방	영월	남	영월	남			8		O	
쌍용천	지방	영월	서	영월	서			22		O	
연당천	지방	영월	남	영월	남			11		O	
평창강	지방	평창	방림	영월	영월	165	335	149	O		

5. 기설 수리시설물 현황

5.1 저수지 현황

합리화코드	수원공명칭	수원공 위치			유역면적 (ha)	수혜면적 (ha)	한발 빈도	유효저수량 (천 m ³)	제당		준공 년도	수원공 구분
		시,군,구	읍,면,동	리					높이 (m)	길이 (m)		
계	9					54						
10020601002	나분동	영월군	남면	연당리	80	11	5	11	6.0	76.0	1945	주
10020601001	새터	영월군	남면	연당리	33	9	7	9	5.5	71.0	1945	주
10020601003	황학	단양군	어상천면	대전리	37	3	1	6	5.5	62.0	1960	주
10020601004	귀사리	제천시	송학면	도화리	19	4	1	8	6.0	73.0	1945	주
10020601005	동막골	제천시	송학면	무도리	14	6	1	4	3.0	84.0	1945	주
10020601006	시곡	제천시	송학면	시곡리	8	5	1	9	5.0	83.0	1965	주
10020601007	입석	제천시	송학면	입석리	31	3	3	9	4.5	87.0	1945	주
10020601008	뒤실	제천시	송학면	포전리	49	6	1	4	2.5	133.0	1945	주
10020601009	안말	제천시	송학면	포전리	48	7	1	16	14.0	54.0	1965	주

5.2 양수장 현황

합리화코드	수원공명칭	수원공 위치			유역면적 (ha)	수혜면적 (ha)	한발 빈도	원동기		양수량 (m³/s)	준공 년도	수원공 구분
		시,군,구	읍,면,동	리				대수 (개)	마력 (HP)			
계	1									0.000		
10020602001	월촌	영월군	한반도면	쌍용리			10	2	2.2	0.000	1990	보조

5.3 양·배수장 현황

합리화코드	수원공명칭	수원공 위치			유역면적 (ha)	수해면적 (ha)	한발 빈도	원동기		양수량 (m³/s)	준공 년도	수원공 구분
		시,군,구	읍,면,동	리				마력 (HP)	대수 (개)			
해			당			없		음				

5.4 취입보 현황

합리화코드	수원공명칭	수원공 위치			유역면적 (ha)	수혜면적 (ha)	한발 빈도	취수량 (m ³ /s)	언 체		준공 년도	수원공 구분
		시,군,구	읍,면,동	리					높이 (m)	길이 (m)		
계	115					182.0		0.00				
10020604052	떼는	영월군	남면	북쌍리			10	0.00	0.7	4.0	1975	보조
10020604053	모퉁이	영월군	남면	북쌍리			10	0.00	0.5	5.0	1975	보조
10020604051	물	영월군	남면	북쌍리			10	0.00	0.5	4.0	1975	보조
10020604040	물방	영월군	남면	북쌍리		6.7	10	0.00	0.7	4.0	1974	주
10020604033	아랫	영월군	남면	북쌍리			10	0.00	0.6	4.0	1973	보조
10020604084	없는	영월군	남면	북쌍리			10	0.00	0.6	4.0	1978	보조
10020604050	점말	영월군	남면	북쌍리			10	0.00	0.7	4.0	1975	보조
10020604083	중	영월군	남면	북쌍리			10	0.00	0.8	3.0	1978	보조
10020604048	꽃양지	영월군	남면	연당리			7	0.00	0.8	15.0	1975	보조
10020604016	다리골	영월군	남면	연당리			1	0.00	1.0	10.0	1965	보조
10020604001	되골	영월군	남면	연당리			7	0.00	1.5	21.0	1945	보조
10020604039	뱅애골	영월군	남면	연당리			1	0.00	1.2	16.0	1974	보조
10020604089	번골	영월군	남면	연당리			10	0.00	0.8	10.0	1979	보조

합리화코드	수원공명칭	수원공 위치			유역면적 (ha)	수혜면적 (ha)	한발 빈도	취수량 (m ³ /s)	언 체		준공 년도	수원공 구분
		시,군,구	읍,면,동	리					높이 (m)	길이 (m)		
10020604087	산아	영월군	남면	연당리			10	0.00	0.6	4.0	1979	보조
10020604088	셋골	영월군	남면	연당리			7	0.01	0.6	5.0	1979	보조
10020604015	아랫뜰	영월군	남면	연당리			5	0.00	0.9	21.0	1965	보조
10020604020	아랫뜰2	영월군	남면	연당리			5	0.00	0.7	13.0	1967	보조
10020604014	양연	영월군	남면	연당리		10.8	1	0.00	1.0	16.0	1964	주
10020604082	역전	영월군	남면	연당리			1	0.00	1.2	15.0	1978	보조
10020604114	역전뒤	영월군	남면	연당리		1.5	10	0.00	0.7	8.0	1987	주
10020604113	연당1	영월군	남면	연당리			7	0.00	1.0	10.0	1983	보조
10020604103	연당2	영월군	남면	연당리			7	0.00	1.2	7.0	1982	보조
10020604037	열딧	영월군	남면	연당리			7	0.00	1.0	16.0	1974	보조
10020604034	웃들	영월군	남면	연당리			5	0.01	0.5	6.0	1974	보조
10020604080	장승백	영월군	남면	연당리		11.7	7	0.00	0.5	11.0	1978	주
10020604061	하양지	영월군	남면	연당리			7	0.00	0.7	14.0	1976	보조
10020604091	하음지	영월군	남면	연당리			7	0.00	1.0	14.0	1979	보조
10020604027	덕거리	영월군	남면	창원리		4.9	7	0.01	0.5	12.0	1971	주
10020604045	마기뜰	영월군	남면	창원리			10	0.00	0.5	15.0	1975	보조

합리화코드	수원공명칭	수원공 위치			유역면적 (ha)	수혜면적 (ha)	한발 빈도	취수량 (m ³ /s)	연 체		준공 년도	수원공 구분
		시,군,구	읍,면,동	리					높이 (m)	길이 (m)		
10020604075	매추나무	영월군	남면	창원리			10	0.01	1.0	8.0	1977	보조
10020604104	명전	영월군	남면	창원리			10	0.00	0.5	8.0	1982	보조
10020604024	문앞	영월군	남면	창원리		6.7	10	0.01	0.5	12.0	1970	주
10020604079	방간	영월군	남면	창원리			10	0.00	1.2	13.0	1978	보조
10020604030	범밀	영월군	남면	창원리			10	0.00	0.5	5.0	1972	보조
10020604059	삼양지	영월군	남면	창원리			10	0.00	1.2	15.0	1976	보조
10020604074	새마을	영월군	남면	창원리			10	0.00	0.8	10.0	1977	보조
10020604068	새슬막	영월군	남면	창원리		1.5	10	0.00	0.3	4.0	1976	주
10020604043	서밭	영월군	남면	창원리			10	0.00	0.5	5.0	1975	보조
10020604044	시루봉	영월군	남면	창원리			10	0.00	0.3	10.0	1975	보조
10020604076	아랫	영월군	남면	창원리			10	0.00	0.5	4.0	1977	보조
10020604058	양지	영월군	남면	창원리			10	0.00	0.8	13.0	1976	보조
10020604031	왕겨뜰	영월군	남면	창원리			10	0.00	0.6	8.0	1972	보조
10020604035	용수막	영월군	남면	창원리			10	0.00	1.0	23.0	1974	보조
10020604046	용수막	영월군	남면	창원리			3	0.00	1.0	23.0	1975	보조
10020604038	원골	영월군	남면	창원리		2.8	10	0.00	0.6	5.0	1974	주

합리화코드	수원공명칭	수원공 위치			유역면적 (ha)	수혜면적 (ha)	한발 빈도	취수량 (m ³ /s)	연 체		준공 년도	수원공 구분
		시,군,구	읍,면,동	리					높이 (m)	길이 (m)		
10020604081	원동	영월군	남면	창원리			10	0.00	0.5	4.0	1978	보조
10020604090	음지	영월군	남면	창원리			3	0.00	0.8	14.0	1979	보조
10020604049	중	영월군	남면	창원리			10	0.00	0.6	4.0	1975	보조
10020604047	참나무재	영월군	남면	창원리		7.1	3	0.00	1.2	20.0	1975	주
10020604036	창원	영월군	남면	창원리			10	0.00	0.7	15.0	1974	보조
10020604060	철교	영월군	남면	창원리			3	0.00	0.8	11.0	1976	보조
10020604069	하	영월군	남면	창원리			10	0.00	0.3	4.0	1976	보조
10020604028	거북뜰	영월군	남면	토교리			10	0.01	0.5	12.0	1971	보조
10020604062	기동	영월군	남면	토교리			10	0.00	0.5	10.0	1976	보조
10020604111	기동	영월군	남면	토교리			10	0.00	0.3	10.0	1983	보조
10020604055	무도리	영월군	남면	토교리			10	0.00	0.5	10.0	1975	보조
10020604065	방막	영월군	남면	토교리			10	0.00	0.5	17.0	1976	보조
10020604067	삼거리상	영월군	남면	토교리			10	0.00	0.5	23.0	1976	보조
10020604032	상	영월군	남면	토교리			3	0.00	0.7	19.0	1972	보조
10020604066	상	영월군	남면	토교리			10	0.00	0.5	10.0	1976	보조
10020604022	속뜰	영월군	남면	토교리			10	0.00	0.5	10.0	1969	보조

합리화코드	수원공명칭	수원공 위치			유역면적 (ha)	수혜면적 (ha)	한발 빈도	취수량 (m ³ /s)	연 체		준공 년도	수원공 구분
		시,군,구	읍,면,동	리					높이 (m)	길이 (m)		
10020604025	양지뜰	영월군	남면	토교리			10	0.01	0.5	13.0	1970	보조
10020604054	운동수	영월군	남면	토교리			5	0.00	0.5	18.0	1975	보조
10020604064	중	영월군	남면	토교리		5.2	7	0.00	0.7	23.0	1976	주
10020604041	중뜰	영월군	남면	토교리		10.7	5	0.00	0.7	17.0	1974	주
10020604063	처마끝	영월군	남면	토교리			10	0.00	0.5	8.0	1976	보조
10020604112	청림	영월군	남면	토교리			10	0.00	0.3	10.0	1983	보조
10020604097	토교1	영월군	남면	토교리			10	0.00	0.5	6.0	1982	보조
10020604098	토교2	영월군	남면	토교리			7	0.00	0.5	20.0	1982	보조
10020604099	토교3	영월군	남면	토교리			7	0.00	0.5	4.0	1982	보조
10020604100	토교4	영월군	남면	토교리			7	0.00	0.5	4.0	1982	보조
10020604101	토교5	영월군	남면	토교리			7	0.00	0.5	7.0	1982	보조
10020604102	토교6	영월군	남면	토교리			7	0.00	0.5	7.0	1982	보조
10020604021	고촌	영월군	한반도면	쌍용리			10	0.02	1.0	22.0	1968	보조
10020604023	삼거리	영월군	한반도면	쌍용리			10	0.02	1.0	26.0	1969	보조
10020604085	삽둔	영월군	한반도면	쌍용리			10	0.03	1.5	70.0	1978	보조
10020604042	용전	영월군	한반도면	쌍용리			10	0.00	0.7	23.0	1974	보조

합리화코드	수원공명칭	수원공 위치			유역면적 (ha)	수혜면적 (ha)	한발 빈도	취수량 (m ³ /s)	연 체		준공 년도	수원공 구분
		시,군,구	읍,면,동	리					높이 (m)	길이 (m)		
10020604056	곡금	영월군	한반도면	후탄리		6.3	1	0.00	0.8	56.0	1975	주
10020604070	마람	영월군	한반도면	후탄리		15.5	5	0.01	0.8	35.0	1976	주
10020604072	산정	영월군	한반도면	후탄리			1	0.00	1.5	40.0	1976	보조
10020604094	생깃	영월군	한반도면	후탄리			3	0.01	1.5	45.0	1980	보조
10020604071	석치	영월군	한반도면	후탄리			1	0.00	1.0	28.0	1976	보조
10020604092	신당	영월군	한반도면	후탄리			3	0.00	0.6	32.0	1979	보조
10020604105	연정	영월군	한반도면	후탄리			10	0.00	0.6	7.0	1982	보조
10020604115	연정1	영월군	한반도면	후탄리		1.0	5	0.00	1.0	7.0	1987	주
10020604057	후탄	영월군	한반도면	후탄리			1	0.00	1.0	40.0	1975	보조
10020604106	후탄1	영월군	한반도면	후탄리			10	0.00	0.5	7.0	1982	보조
10020604107	후탄2	영월군	한반도면	후탄리			10	0.00	0.5	7.0	1982	보조
10020604108	후탄3	영월군	한반도면	후탄리			10	0.00	0.5	7.0	1982	보조
10020604109	후탄4	영월군	한반도면	후탄리			10	0.00	0.5	7.0	1982	보조
10020604110	상유암	단양군	영춘면	유암리		1.0	3	0.00	1.0	20.0	1982	주
10020604007	용천	단양군	영춘면	유암리		1.2	1	0.00	0.7	7.0	1945	주
10020604008	유암	단양군	영춘면	유암리		1.8	10	0.00	0.7	13.0	1945	주

합리화코드	수원공명칭	수원공 위치			유역면적 (ha)	수혜면적 (ha)	한발 빈도	취수량 (m ³ /s)	연 체		준공 년도	수원공 구분
		시,군,구	읍,면,동	리					높이 (m)	길이 (m)		
10020604006	절골	단양군	영춘면	유암리		2.5	1	0.00	0.5	4.0	1945	주
10020604010	하유암	단양군	영춘면	유암리		1.0	5	0.00	0.7	3.0	1945	주
10020604009	학교앞	단양군	영춘면	유암리		1.3	1	0.00	0.7	5.0	1945	주
10020604095	무도역전	제천시	송학면	무도리		3.5	7	0.00	1.0	44.0	1980	주
10020604002	소재지	제천시	송학면	무도리		4.5	7	0.00	0.7	19.0	1945	주
10020604011	역들	제천시	송학면	무도리		5.0	10	0.00	1.2	27.0	1946	주
10020604086	청용골	제천시	송학면	무도리		2.6	10	0.00	1.2	41.0	1978	주
10020604003	빌담	제천시	송학면	시곡리		2.0	10	0.00	0.7	25.0	1945	주
10020604077	새마을	제천시	송학면	시곡리		5.1	7	0.00	1.5	35.0	1977	주
10020604078	속개	제천시	송학면	시곡리		6.2	5	0.00	1.0	40.0	1977	주
10020604012	송학들	제천시	송학면	시곡리		5.2	7	0.00	1.0	44.0	1951	주
10020604073	안선들	제천시	송학면	시곡리		7.2	5	0.00	1.2	39.0	1976	주
10020604093	정암	제천시	송학면	시곡리		2.5	7	0.00	1.2	43.0	1979	주
10020604004	칠중	제천시	송학면	시곡리		2.6	7	0.00	1.5	40.0	1945	주
10020604017	공장앞	제천시	송학면	입석리		3.1	10	0.00	1.0	38.0	1965	주
10020604029	선들	제천시	송학면	입석리		4.6	10	0.00	1.2	32.0	1971	주

합리화코드	수원공명칭	수원공 위치			유역면적 (ha)	수혜면적 (ha)	한발 빈도	취수량 (m ³ /s)	언 체		준공 년도	수원공 구분
		시,군,구	읍,면,동	리					높이 (m)	길이 (m)		
10020604026	입석역	제천시	송학면	입석리		1.0	10	0.00	1.0	33.0	1970	주
10020604005	꼬사리	제천시	송학면	장곡리		6.0	7	0.00	0.5	20.0	1945	주
10020604013	번자리	제천시	송학면	장곡리		7.7	5	0.00	0.5	45.0	1963	주
10020604018	샘골	제천시	송학면	장곡리		6.0	7	0.00	1.2	50.0	1965	주
10020604019	설담	제천시	송학면	장곡리		3.4	10	0.00	1.5	59.0	1965	주
10020604096	일골	제천시	송학면	장곡리		1.0	10	0.00	1.0	42.0	1980	주

5.5 집수암거 현황

합리화코드	수원공명칭	수원공위치			유역면적 (ha)	수혜면적 (ha)	한발 빈도	집수량 (m³/s)	규모			준공 년도	수원공 구분
		시,군,구	읍,면,동	리					관경 (m)	매설심도 (m)	관길이 (m)		
계	1					8.0		0.00					
10020605001	시곡	제천시	송학면	시곡리		8.2	3	0.00				1970	주

5.6 관정 현황

합리화코드	수원공명칭	수원공위치			유역면적 (ha)	수혜면적 (ha)	한발 빈도	채수량 (m³/일)	규모		준공 년도	수원공 구분
		시,군,구	읍,면,동	리					심도 (m)	관경 (m)		
계	29					44.0		0.00				
10020606001	북쌍	영월군	남면	북쌍리			7	624.00	2.0		1969	보조
10020606002	양터	영월군	남면	연당리			10	350.00	2.0		1969	보조
10020606004	진밭들	영월군	남면	창원리			1	150.00	150.0		2001	보조
10020606003	창원	영월군	남면	창원리			10	190.00	2.0		1970	보조
10020606005	창원	영월군	남면	창원리			3	150.00	100.0	0.2	2010	보조
10020606007	무동	영월군	한반도면	쌍용리		1.5	1	150.00	120.0		2001	주
10020606006	오노금	영월군	한반도면	쌍용리		1.0	1	150.00	190.0		2001	주
10020606008	옹정	영월군	한반도면	옹정리		1.0	1	150.00	100.0	0.2	2005	보조
10020606010	후탄	영월군	한반도면	후탄리			1	100.00	120.0		1998	보조
10020606009	후탄5	영월군	한반도면	후탄리			10	150.00	160.0		1996	보조
10020606012	대전리 산38	단양군	어상천면	대전리		2.0	1	200.00	175.0	0.2	1997	보조
10020606013	대전리 산39	단양군	어상천면	대전리		1.0	1	150.00	175.0	0.2	1997	보조
10020606011	대전리 산65-2	단양군	어상천면	대전리		2.0	1	200.00	200.0	0.2	1997	보조

합리화코드	수원공명칭	수원공위치			유역면적 (ha)	수혜면적 (ha)	한발 빈도	채수량 (m ³ /일)	규모		준공 년도	수원공 구분
		시,군,구	읍,면,동	리					심도 (m)	관경 (m)		
10020606014	대전리 산70	단양군	어상천면	대전리		2.0	1	200.00	100.0	0.2	1997	보조
10020606015	87어1	단양군	어상천면	석교리		3.0	10	428.00	47.0		1987	주
10020606016	석교리 447	단양군	어상천면	석교리		2.0	1	200.00	160.0	0.2	1996	보조
10020606019	석교리 485-4	단양군	어상천면	석교리		1.0	1	150.00	160.0	0.2	1996	보조
10020606018	석교리 491	단양군	어상천면	석교리		1.0	1	150.00	250.0	0.2	1996	보조
10020606020	석교리 633	단양군	어상천면	석교리		1.0	1	150.00	177.0	0.2	1996	보조
10020606017	원-7-10	단양군	어상천면	석교리		1.0	1	150.00	250.0	0.2	1996	보조
10020606021	영춘1	단양군	영춘면	유암리			3	150.00	85.0		2001	보조
10020606025	유암리 180-3	단양군	영춘면	유암리		1.0	1	150.00	80.0	0.2	2002	보조
10020606026	유암리 331-3	단양군	영춘면	유암리		3.0	1	300.00	50.0	0.2	1990	보조
10020606024	유암리 483-1	단양군	영춘면	유암리		1.0	1	150.00	80.0	0.2	2002	보조
10020606023	유암리 577	단양군	영춘면	유암리		4.0	1	456.00	80.0	0.3	2012	보조
10020606022	유암리 650-1	단양군	영춘면	유암리		4.0	1	411.00	80.0	0.3	2012	보조
10020606027	도화	제천시	송학면	도화리		3.0	5	170.00	70.0		1993	주
10020606028	도화	제천시	송학면	도화리		3.0	5	253.00	110.0		1996	주
10020606029	도화(광암)	제천시	송학면	도화리		5.0	1	228.00	120.0	0.2	2005	주