

영봉용수구역 조사보고서

(위치 : 경상북도 영주시 봉현면 외 2개읍면)

2014. 12

농림축산식품부
한국농어촌공사

영봉구역 농어촌용수이용합리화계획

1. 용수구역 : 경상북도 영주시 봉현면 외 2개읍면
2. 수자원부존량 : 114,690 천m³/년 (100%)
3. 수요량 : 26,673 천m³/년 (23%)
4. 공급량 : 17,785 천m³/년 (16%)
5. 부족량 : 8,888 천m³/년 (7%)
6. 개발계획수량 : 423 천m³/년 (0%)
7. 미개발수량 : 8,465 천m³/년 (7%)

용수구역 계획 총괄

- ① 구역명 : 영봉용수구역
- ② 목 적 : 농어촌소득증대 및 생활환경개선
- ③ 구 역 : 경상북도 영주시 봉현면 외 2개읍면
- ④ 농어촌용수개발 및 공급계획

○ 총 관

(단위 : 천m³/년)

구 분	수자원 부존량	수요량	공 급 량			부족량	개발 계획
			기설	시행중	소계		
지표수	94,770						
지하수	19,920						423
계	114,690	26,673	17,785		17,785	8,888	423

○ 수요/공급량

(단위 : 천m³/년)

구분			수요량	공급량		
				기설	시행중	소계
농업용수	논	면적(ha)	1,402	1,013	-	1,013
		수 량	17,045	11,399	-	11,399
	밭	면적(ha)	1,204	781	-	781
		수 량	5,116	3,365	-	3,365
축산용수	축산두수 (두)	474,895	277,907	-	277,907	
	수 량	417	254	-	254	
생활용수	급수인구(인)	17,010	11,272	-	11,272	
	수 량	2,061	1,366	-	1,366	
공업용수	면적(ha)	21	21	-	21	
	수 량	721	721	-	721	
환경용수	유역면적(ha)	2,925	2,565	-	2,565	
	수 량	1,313	680	-	680	
기타용수		-	-	-	-	
합 계 (수량)			26,673	17,785	-	17,785

○ 개발계획수량

(단위 : 천 m³/년)

구 분	계	저수지	양수장	취입보	집수암거	관정	집수정
계	423					423	
신규	423					423	
보강							

⑤ 사업비 : 1,020,000 천원

- 수 원 공 : 저수지 0개소, 양수장 0개소, 취입보 0개소
 집수암거 0개소, 관정 17개소, 집수정 0개소

⑥ 사업효과

- 농업용수공급 : 34 ha, 423 천 m³/년
 - 논관개 : 14 ha, 243 천 m³/년
 - 밭관개 : 20 ha, 180 천 m³/년
- 축산용수공급 : 0 천 m³/년
- 생활용수공급 : 0 천 m³/년
- 공업용수공급 : 0 천 m³/년
- 환경용수공급 : 0 천 m³/년
- 기타용수공급 : 0 천 m³/년

목 차

제1장 일반현황

1. 위치	8
2. 교통	9
3. 지형지세	9
4. 행정구역	9
5. 지역특성	10
6. 토지, 진흥지역, 수리답 현황	11

제2장 수요·공급량

1. 농어촌용수 수자원현황

1-1 수자원 총량	12
1-2 수자원 부족량	13

2. 수요량

2-1 농업용수(논, 밭)	15
2-2 축산용수	17
2-3 생활용수	18
2-4 공업용수	18
2-5 환경용수	19

3. 공급량

3-1 기설 공급량	21
3-2 시행중 공급량	25

4. 수급전망	32
---------------	----

제3장 농어촌용수 개발계획

1. 개발계획

1-1 농업용수(논, 밭)	34
1-2 축산, 생활, 공업용수	35
1-3 환경용수	36
1-4 기타용수	36

2. 주요공사

2-1 사업별 주요공사	38
2-2 사업비	44

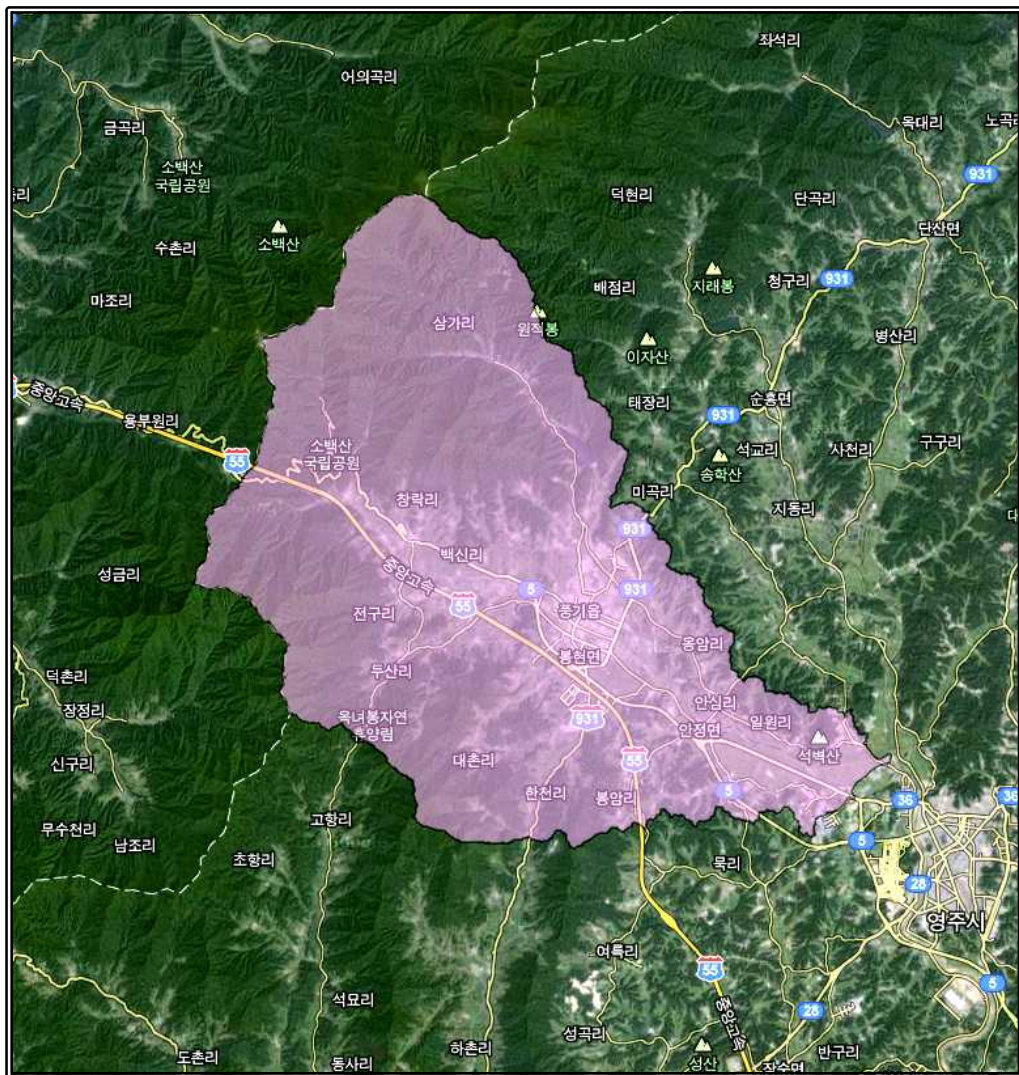
<부 표>

1. 토지이용현황	47
2. 인구현황	48
3. 축산현황	49
4. 하천현황	50
5. 시설수리시설물 현황	51

제1장 일반현황

1. 위치

본 영봉구역은 경상북도 영주시 창진동, 상줄동, 풍기읍, 안정면, 봉현면 (1도 1시 3개읍·면)을 포함하는 구역으로, 동쪽은 영주시 순흥면, 서쪽은 충북 단양군, 남쪽은 예천군 문수면, 북쪽은 영주시 순흥면과 충북 단양군 가곡면을 접하여 있으며, 경상북도의 최북서쪽에 위치하고 있다.



<용수구역 위치도>

2. 교통

본 구역의 교통상황은 중앙고속도로 55호선이 구역중앙을 통과하고 국도 5호선(거제-중강진)이 동남쪽에서 북서쪽으로 통과하다가 지방도 931호선(감천-물야)과 연결되어 있어 교통상황은 대체로 양호한 편이다.

3. 지형지세

본 구역의 최북단에 소백산 비로봉(EL.1,439.5m), 동쪽은 송학산(EL.819m), 서쪽은 월악산(EL.1,092m)으로 이어져 남쪽 구역계를 이루고 있으며, 대부분 높은 산으로 형성되어 있다.

4. 행정구역

본 구역의 행정구역은 1도 1시 3개읍·면 26개 법정동·리로 구성되어 있다.

도	시	읍·면	동·리	비고
계			26개 법정동·리	
경북	영주시	-	창진동, 상줄동	2개
		풍기읍	성내리, 동부리, 산법리, 삼가리, 옥금리, 금계리, 교촌리, 서부리, 백리, 백신리, 창락리, 수철리, 전구리	13개
		안정면	신전리, 생현리, 봉암리, 내줄리, 일원리, 안심리, 용암리	7개
		봉현면	두산리, 오현리, 대촌리, 한천리	4개

5. 지역특성

가. 수자원

본 용수구역의 지배관측소는 영주관측소 관할로서 강수량은 1,283.4mm로 전국 평균 1,308mm보다 적은 편이며 6~8월의 강수량은 전체 강수량의 56.6%를 차지하고 있다. 구역의 임상은 양호하고 경지는 답과 전의 면적이 비슷한 상태이나 주로 하천변을 따라 좌우로 발달되어 있으며 하천의 수질은 양호한 상태이다.

하천의 수계는 남원천이 서에서 동으로 흘러 북에서 남으로 흐르는 금계천과 합류하여 서천으로 유입되어 흐르고 있다.

<평균강수량 현황>

(단위 : mm)

관측소	1월	2월	3월	4월	5월	6월	7월	8월	9월	10월	11월	12월	전년
영주	19	28	54	95.2	109.5	172.1	288	267	146.8	44.9	38.5	20.3	1,283.4

나. 산 업

본 구역의 주요지역인 영주시는 전체면적 66,904ha 중 임야가 43,629ha(65%), 답 7,383ha(11%), 전 7,004ha(10%)로 논농사와 밭농사의 비율이 비슷하다. 축산현황은 한우(2,108가구 52,711두), 돼지(43가구 60,322두), 닭(356가구 3,603,181수)을 사육하고 있다.

산지가 많은 편이지만 침식분지도 발달해 논농사와 밭농사 모두 활발하다. 주요 농산물은 쌀·보리 등이며, 잎담배·인삼 등 특용작물의 재배가 활발하고 야채류·과일류 생산도 증가하는 추세이다.

6. 토지, 진흥지역, 수리답현황

본 용수구역의 총 면적 12,670ha 중 농경지는 답 1,557ha, 전 1,243ha 이며, 진흥지역 1,432ha, 수리답 1,013ha로 형성되어있는 용수구역이다.

(단위 : ha)

행정구역	토지면적	경지면적			진흥지역	수리답	비고
		소계	답	전			
계	12,670	2,800	1,557	1,243	1,432	1,013	
영주시 (2개동)	655	321	233	88	229	152	
영주시 봉현면	2,984	499	92	407	356	60	
영주시 안정면	1,631	497	257	240	452	167	
영주시 풍기읍	7,400	1,483	975	508	395	634	

제2장 수요·공급량

1. 농어촌용수 수자원 현황

본 용수구역의 유역면적은 12,670ha이고 연평균 강수량은 1,283mm인 지역이며, 유출에 의한 수자원 현황은 다음과 같다.

<농어촌용수 수자원 현황>

구 분		수자원량 (천m ³ /년)	비 고
수자원 총량		162,556	
수자원 부존량	소계	114,690	
	지표수	94,770	
	지하수	19,920	

1-1 수자원 총량

본 용수구역의 관측소 연평균 강수량에 의한 수자원 총량은 다음과 같다.

<수자원 총량>

행정구역	관측소	연평균강수량 (mm)	면적 (ha)	수자원총량 (천m ³ /년)	비 고
계		1,283	12,670	162,557	
영주시 (2개동)	영주	1,283	655	8,404	
영주시 봉현면	영주	1,283	2,984	38,285	
영주시 안정면	영주	1,283	1,631	20,926	
영주시 풍기읍	영주	1,283	7,400	94,942	

1-2 수자원 부족량

가. 지표수 부족량

본 용수구역의 유역은 낙동강수계로 분류되며, 우리나라 평균 유출률을 적용하여 지표수 부족량을 계산하였으며 다음과 같다.

<지표수 부족량>

행정구역	수계	연평균강수량 (mm)	면적 (ha)	부존량 (천m ³ /년)	비고
계			12,670	94,770	
영주시 (2개동)	낙동강	1,283	655	4,899	
영주시 봉현면	낙동강	1,283	2,984	22,320	
영주시 안정면	낙동강	1,283	1,631	12,200	
영주시 풍기읍	낙동강	1,283	7,400	55,351	

나. 지하수 부족량

지하수 함양량은 지하수관리기본계획의 유역별 지하수 함양량을 적용하였으며 다음과 같다

$$\text{평균함양률} = \text{추정함양량} / (\text{유역면적} \times \text{강우량})$$

<지하수 부족량(함양량)>

행정구역	관측소	면적 (ha)	평균강우량 (mm)	평균함양률 (%)	함양량 (천m ³ /년)	비고
계		12,670			19,921	
영주시 (2개동)	영주	655	1,283	12	1,030	
영주시 봉현면	영주	2,984	1,283	12	4,692	
영주시 안정면	영주	1,631	1,283	12	2,564	
영주시 풍기읍	영주	7,400	1,283	12	11,635	

2. 수요량

본 용수구역의 농어촌용수 2024년 수요량은 총 26,673천m³/년이며, 이 중에서 농업용수는 22,161천m³/년, 축산용수는 417천m³/년, 생활용수는 2,061천m³/년, 공업용수는 721천m³/년, 환경용수는 1,313천m³/년, 기타용수는 0천m³/년으로 추정하였다.

<수요량 총괄>

(단위 : 천m³/년)

구분	단위	2024년		비고
		급수대상	수요량	
계			26,673	
농업용수	ha	2,606	22,161	
- 논	ha	1,402	17,045	
- 밭	ha	1,204	5,116	
축산용수	두	474,895	417	
생활용수	인	17,010	2,061	
공업용수	ha	21	721	
환경용수	ha	2,925	1,313	
기타용수			-	

2-1 농업용수(논, 밭)

가. 경지면적 전망

경지면적 변화추이와 정부의 정책방향 및 지표를 기준으로 2024년 경지면적을 추정하였으며, 1985~2012년까지 연간 변화율에 의한 정율법을 적용하여 2024년 논면적을 예측하고, 밭면적은 2005년~2012년까지 최근 7년간 연평균 증가율을 적용하였다.

<경지면적(논) 전망>

(단위 : ha)

행정구역	2012년 논면적			2024년 논면적			비고
	소계	수리답	천수답	소계	수리답	천수답	
계	1,557	1,013	545	1,402	1,210	192	
영주시 (2개동)	233	152	82	210	181	29	
영주시 봉현면	92	60	32	83	72	11	
영주시 안정면	257	167	90	231	199	32	
영주시 풍기읍	975	634	341	878	758	120	

<경지면적(밭) 전망>

(단위 : ha)

행정구역	2012년 밭면적			2024년 밭면적			비고
	소계	관개전 (밭기반)	비관개전 (일반밭)	소계	관개전 (밭기반)	비관개전 (일반밭)	
계	1,243	780	463	1,204	860	344	
영주시 (2개동)	88	0	88	85	18	67	
영주시 봉현면	407	402	5	394	394	0	
영주시 안정면	240	64	176	232	99	133	
영주시 풍기읍	508	315	194	493	349	144	

나. 농업용수(논,밭) 수요량

논은 수리답과 천수답을 10년빈도 수리답화 하는데 필요한 수량, 밭은 관개전과 비관개전을 관개시설화 하는데 필요한 수요량을 산정하여, 논 17,045천m³/년, 밭 5,116천m³/년으로 추정하였다.

<2024년 농업용수(논) 수요량>

(단위 : 천m³/년)

행정구역	면적			수요량			비고
	계	수리답	천수답	계	수리답	천수답	
계	1,402	1,210	192	17,045	14,731	2,314	
영주시 (2개동)	210	181	29	2,552	2,205	347	
영주시 봉현면	83	72	11	1,010	873	137	
영주시 안정면	231	199	32	2,812	2,431	381	
영주시 풍기읍	878	758	120	10,671	9,222	1,449	

<2024년 농업용수(밭) 수요량>

(단위 : 천m³/년)

행정구역	답			밭			비고
	계	밭기반 (관개전)	일반밭 (비관개전)	계	밭기반 (관개전)	일반밭 (비관개전)	
계	1,204	860	344	5,116	3,706	1,410	
영주시 (2개동)	85	18	67	352	76	276	
영주시 봉현면	394	394	0	1,700	1,700	0	
영주시 안정면	232	99	133	970	427	543	
영주시 풍기읍	493	349	144	2,094	1,503	591	

2-2 축산용수

본 용수구역의 2024년 축산두수 추정은 농업전망(2014)의 가축별 사육두수 변화전망을 적용하였으며, 축산용수는 가축두수당 물사용량인 양축용수와 가축가공용수를 더하여 산정하였다. 양축용수의 축종별 1일급수량은 한육우 60ℓ, 젓소 150ℓ, 돼지 30ℓ, 닭 1ℓ를 적용하였으며, 가공용수는 양축용수의 15.6%를 적용하였다.

<축산용수 수요량>

행정 구역	축종	2012년 현재두수 (두)	추정두수 (두)	2024년 수요량 (천m ³ /년)			비고
				수요량 (천m ³ /년)			
				양축용수	가공용수	합계	
계	소계	463,185	474,895	361	56	417	
	한육우	3,736	3,378	74			
	젓소	94	83	5			
	돼지	10,518	10,416	114			
	닭	448,837	461,018	168			
영주시 (2개동)	소계						
	한육우						
	젓소						
	돼지						
	닭						
영주시 봉현면	소계	660	620	9	1	10	
	한육우	452	408	9			
	젓소						
	돼지						
	닭	208	212				
영주시 안정면	소계	151,137	154,966	100	16	115	
	한육우	2,212	2,002	44			
	젓소						
	돼지						
	닭	148,925	152,964	56			
영주시 풍기읍	소계	311,388	319,309	252	39	292	
	한육우	1,072	968	21			
	젓소	94	83	5			
	돼지	10,518	10,416	114			
	닭	299,704	307,842	112			

2-3 생활용수

농촌용수의 단위급수량은 농정지표(농업·농촌 및 식품산업 발전계획)의 성과지표(농촌인구의 비중 20%)를 고려하여 추정하였다.

본 농어촌지역에서 생활용수 보급률은 98% 급수토록 계획하였으며, 1일1인당 급수 수량은 332ℓ/일/인을 적용하였다.

<생활용수 수요량>

행정구역	2012년	2024년			비고
	농촌인구 (인)	농촌인구 (인)	급수인구 (인)	수요량 (천m ³ /년)	
계	14,640	17,356	17,010	2,062	
영주시 (2개동)					
영주시 봉현면	1,868	2,215	2,171	263	
영주시 안정면	1,545	1,832	1,796	218	
영주시 풍기읍	11,227	13,309	13,043	1,581	

2-4 공업용수

현재까지 조성중, 조성완료 공단 그리고 2024년까지 확정된 계획 공단 조성 면적에 제조업별 원단위 용수량의 평균값인 95m³/ha/일을 곱하여 추정하였다.

<공업용수 수요량>

공단위치	공단구분	단지명	부지면적 (ha)	수요량 (천m ³ /년)	비고
계			21	721	
영주시 봉현면 대촌리	산업단지	영주일반산업단지	13	451	
영주시 봉현면 오현리	농공단지	봉현농공단지	8	270	

2-5 환경용수

환경용수는 저수지 하류하천의 건천화 방지와 주변 환경유지 및 보전을 위한 최소한의 용수를 확보하여 공급하는 수량으로 단위갈수량은 수계별 하천유지유량 평균값인 $0.002885\text{m}^3/\text{s}/\text{km}^2$ 를 적용하고 농업용저수지에서 연간 180일을 공급하는 양으로 추정하였다.

<환경용수 수요량>

수원공명	위 치	유역면적 (ha)	수요량 (천 m^3 /년)	비고
계		2,925	1,313	
독직골	영주시 봉현면 오현리	21	9	
뒷밭	영주시 봉현면 오현리	18	8	
봉암1	영주시 안정면 봉암리	8	4	
봉암2	영주시 안정면 봉암리	42	19	
생현	영주시 안정면 생현리	60	27	
매감	영주시 안정면 신전리	8	4	
서재	영주시 안정면 안심리	9	4	
금계	영주시 풍기읍 금계리	2,425	1,088	
용천	영주시 풍기읍 금계리	140	63	
백동	영주시 풍기읍 백신리	67	30	
오류골	영주시 풍기읍 백신리	17	8	
용산골	영주시 풍기읍 백신리	70	31	
창락	영주시 풍기읍 창락리	40	18	

3. 공급량

본 농어촌지역에서 기개발하여 공급하고 있는 용수량은 17,785천m³/년이고 시행중인 용수량은 0천m³/년로서 총 공급량은 17,785천m³/년이다.

기설 시설물별 현황은 저수지 13개소, 양수장 3개소, 양·배수장 0개소, 취입보 28개소, 집수암거 5개소, 관정 45개소로 총 95개소의 수원공이 있다.

시행중 시설물별 현황은 저수지 0개소, 양수장 0개소, 취입보 0개소, 집수암거 0개소, 관정 0개소, 집수정 0개소로 총 0개소의 수원공이 있다.

<기개발 현황(공급량)>

(단위 : 천m³/년)

구 분		기시행	시행중	합계	비고
합계	공급량	17,785	-	17,785	
농업용수	답	수혜면적	1,013	-	1,013
		공급량	11,399	-	11,399
	전	수혜면적	781	-	781
		공급량	3,365	-	3,365
	소계	수혜면적	1,793	-	1,793
		공급량	14,764	-	14,764
축산용수	급수대상(두)	277,907	-	277,907	
	공급량	254	-	254	
생활용수	급수인구(인)	11,272	-	11,272	
	공급량	1,366	-	1,366	
공업용수	부지면적(ha)	21	-	21	
	공급량	721	-	721	
환경용수	유역면적(ha)	2,565	-	2,565	
	공급량	680	-	680	
기타용수	공급량	-	-	-	

3-1 시설 공급량

본 농어촌용수구역의 시설 공급량은 행정구역별로 조사 및 추정하였으며, 총 공급량은 17,785천m³/년으로 나타났다.

가. 농업용수(논,밭)

본 용수구역은 총 답면적 1,557ha 중 1,013ha가 수리답으로 수리답율은 65.0%이며, 밭기반면적은 전체 밭면적 1,243ha 중 780ha로 밭기반 정비율은 62.8%이다.

<농업용수 공급현황-논>

행정구역	논면적 (ha)	수혜면적 (ha)	공급량 (천m ³ /년)	수리답율 (%)	비고
계	1,557	1,013	11,399	65.0	
영주시 (2개동)	233	152	1,624	65.0	
영주시 봉현면	92	60	599	65.0	
영주시 안정면	257	167	1,681	65.0	
영주시 풍기읍	975	634	7,495	65.0	

<농업용수 공급현황-밭>

행정구역	밭면적 (ha)	밭기반 면적(ha)	공급량 (천m ³ /년)	밭기반정비율 (%)	비고
계	1,243	780	3,365	62.8	
영주시 (2개동)	88	0	0	0	
영주시 봉현면	407	402	1,734	98.8	
영주시 안정면	240	64	275	26.6	
영주시 풍기읍	508	315	1,356	61.9	

나. 축산용수

축산용수는 축산농가 개별적으로 시설관정 및 하천수 이용을 위한 한시적 시설이용이 대부분이며, 2012년의 축산용수 공급현황은 다음과 같다.

<축산용수 공급현황>

행정구역	축종	현재두수 (두)	공급량(가공용수포함) (천m ³ /년)	비고
계	소계	277,907	254	
	한육우	2,243	49	
	젓소	56	3	
	돼지	6,311	69	
	닭	269,297	98	
영주시 (2개동)	소계	0	0	
	한육우	0	0	
	젓소	0	0	
	돼지	0	0	
	닭	0	0	
영주시 봉현면	소계	396	7	
	한육우	272	6	
	젓소	0	0	
	돼지	0	0	
	닭	124	0	
영주시 안정면	소계	90,685	71	
	한육우	1,330	29	
	젓소	0	0	
	돼지	0	0	
	닭	89,355	33	
영주시 풍기읍	소계	186,826	176	
	한육우	641	14	
	젓소	56	3	
	돼지	6,311	69	
	닭	179,818	66	

다. 생활용수

본 용수구역의 생활용수는 광역 및 지방상수도, 마을상수도 등의 공급시설에서 공급하고 있다.

<생활용수 공급현황>

행정구역	농촌인구 (인)	급수인구 (인)	공급량 (천m ³ /년)	비고
계	14,640	11,272	1,366	
영주시 (2개동)	0	0	0	
영주시 봉현면	1,868	1,438	174	
영주시 안정면	1,545	1,189	144	
영주시 풍기읍	11,227	8,645	1,048	

라. 공업용수

본 용수구역의 산업단지, 농공단지 및 기타공단에 공급되는 공업용수 현황은 다음과 같다.

<공업용수 이용현황>

공단위치	공단구분	단지명	공급량 (천m ³ /년)	비고
계			721	
영주시 봉현면 대촌리	산업단지	영주일반산업단지	451	
영주시 봉현면 오현리	농공단지	봉현농공단지	270	

마. 환경용수

본 용수구역내 환경용수 공급현황은 다음과 같다.

<환경용수 공급현황>

수원공명	위 치	유역면적 (ha)	공급량 (천m ³ /년)	비고
계		2,425	680	
금계	영주시 풍기읍 금계리	2,425	680	

3-2 시행중 공급량

본 용수구역의 시행중 공급량은 수리시설별로 조사하였으며, 총 공급량은 0천m³/년으로 나타났다.

<시행중 공급량(용수별)>

(단위 : 천m³/년)

구분	농업용수			축산 용수	생활 용수	공업 용수	환경 용수	기타 용수	합계
	답	전	소계						
계									
지표수									
지하수									

<시행중 공급량(시설별)>

(단위 : 천m³/년)

구분	저수지	양수장	취입보	집수암거	관정	집수정	합계
계							
지표수							
지하수							

가. 저수지

(단위 : 천m³/년)

사업명	지구명	수원공						유역 면적 (ha)	총 급 수 량	농업용수								축산 용수	생활 용수	공업 용수	환경 용수	기타 용수	시설제원			비 고													
		코드 번호	명칭	위치						농업 급수량	개발 면적 (ha)	논				밭							급 수 량	급 수 량	공 급 량		방 류 량	급 수 량	제당		유효 저수량								
				시도	시군구	읍면동	리					논 급수량	개발 면적 (ha)	보강 면적 (ha)	신규 면적 (ha)	밭 급수량	개발 면적 (ha)												보강 면적 (ha)	신규 면적 (ha)		길이 (m)	높이 (m)						
																																		길이 (m)	높이 (m)				
계							2,425																																
독높이기	금계	20040411001	금계	경북	영주시	풍기읍	금계리	2,425																												182	41	5,268	준공

나. 양수장

(단위 : 천³/년)

사업명	지구명	수원공						유역면적 (ha)	총급수량	농업용수								축산용수 급수량	생활용수 급수량	공업용수 공급량	환경용수 방류량	기타용수 급수량	시설제원			비고									
		코드번호	명칭	위치						농업급수량	개발면적 (ha)	논				밭							양수량 (m ³ /s)	대수 (개)	펌프구경 (mm)										
				시도	시군구	읍면동	리					논급수량	개발면적 (ha)	보강면적 (ha)	신규면적 (ha)	밭급수량	개발면적 (ha)										보강면적 (ha)	신규면적 (ha)							
																													해				없		
										당																									

다. 취입보

(단위 : 천³/년)

사업명	지구명	수원공						유역 면적 (ha)	총 급 수 량	농업용수								축산 용수	생활 용수	공업 용수	환경 용수	기타 용수	시설제원				비 고										
		코드 번호	명칭	위치						농업 급수량	개발 면적 (ha)	논				밭							급 수 량	급 수 량	공 급 량	방 류 량		급 수 량	연체		하 천 명	취입 수량 (m ³ /s)					
				시도	시군구	읍면동	리					논 급수량	개발 면적 (ha)	보강 면적 (ha)	신규 면적 (ha)	밭 급수량	개발 면적 (ha)												보강 면적 (ha)	신규 면적 (ha)			길이 (m)	높이 (m)			
						해				당					없																						

마. 관정

(단위 : 천³ /년)

사업명	지구명	수원공						총 급수 량	농업용수								축산 용수	생활 용수	공업 용수	환경 용수	기타 용수	시설제원			비 고															
		코드 번호	명칭	위치					농업 급수량	개발 면적 (ha)	논				밭				급 수 량	급 수 량	공 급 량	방 류 량	급 수 량	수원공규모																
				시도	시군구	읍면동	리				논 급수량	개발 면적 (ha)	보강 면적 (ha)	신규 면적 (ha)	밭 급수량	개발 면적 (ha)	보강 면적 (ha)	신규 면적 (ha)						채수량 (m ³ /일)		직경 (m)	심도 (m)													
						해		당				없				음																								

바. 집수정

(단위 : 천m³/년)

사업명	지구명	수원공						유역면적(ha)	총급수량	농업용수								축산용수	생활용수	공업용수	환경용수	기타용수	시설제원					비고									
		코드번호	명칭	위치						농업급수량	개발면적(ha)	논				밭							급수량	급수량	공급량	방류량	급수량		지하댐규모		집수정						
				시도	시군구	읍면동	리					논급수량	개발면적(ha)	보강면적(ha)	신규면적(ha)	밭급수량	개발면적(ha)												보강면적(ha)	신규면적(ha)	길이(m)	깊이(m)	채수량(m/s)	직경(m)	깊이(m)		
																																				해	당

4. 수급전망

본 용수구역의 수요량은 26,673 천m³/년이고 공급량은 17,785 천m³/년으로 부족량은 8,888 천m³/년인 것으로 나타났다.

<농어촌용수 부족량>

(단위 : 천m³/년)

구 분	수요량	공급량	부족량	비고
계	26,673	17,785	8,888	
농업용수	22,161	14,764	7,397	
축산용수	417	254	163	
생활용수	2,061	1,366	695	
공업용수	721	721	-	
환경용수	1,313	680	633	
기타용수	-	-	-	

제3장 농어촌용수 개발계획

1. 개발계획

본 용수구역의 용수가 부족한 지역에 개발계획은 저수지 0개소, 양수장 0개소, 취입보 0개소, 집수암거 0개소, 관정 17개소, 집수정 0개소 등을 설치하여 총 423천m³/년을 공급하도록 계획하였다.

<개발계획>

(단위 : 천m³/년)

구분	수원공	개소수	급수량							합계	
			농업용수			축산용수	생활용수	공업용수	환경용수		기타용수
			답	전	계						
합계		17	243	180	423						423
지표수	소계										
	저수지										
	양수장										
	취입보										
	집수암거										
지하수	소계	17	243	180	423						423
	관정	17	243	180	423						423
	집수정										

1-1 농업용수(논,밭)

보강 또는 신규 수리시설물의 시설계획이 있는 답 14ha와 전 20ha에 423천m³/년의 농업용수를 급수하도록 계획하였다.

<농업용수 공급계획(지표수)>

시설 구분	관 개 면 적(ha)						급수량 (천m ³ /년)			비 고
	답			전			답	전	계	
	신규	보강	계	신규	보강	계				
계										
저수지										
양수장										
취입보										
집수암 거										

<농업용수 공급계획(지하수)>

시설 구분	관 개 면 적(ha)						급수량 (천m ³ /년)			비 고
	답			전			답	전	계	
	신규	보강	계	신규	보강	계				
계	14		14	20		20	243	180	423	
관 정	14		14	20		20	243	180	423	
집수정										

1-2 축산, 생활, 공업용수

축산용수는 지역주민의 요청이 있는 지역 위주로 계획하였으며, 생활용수는 상수도 보급률이 저조한 지역의 저수지 계획에 따른 생활용수를 반영하는 것으로 계획을 수립하였으며, 공업용수는 공단 및 지자체에서 요청한 공단의 부지면적을 대상으로 계획을 수립하였다.

<축산, 생활, 공업용수 공급계획(지표수)>

시설구분	공급량 (천m ³ /년)				비고
	축산용수	생활용수	공업용수	합계	
계	-	-	-	-	
저수지	-	-	-	-	
양수장	-	-	-	-	
취입보	-	-	-	-	
집수암거	-	-	-	-	

<축산, 생활, 공업용수 공급계획(지하수)>

시설구분	공급량 (천m ³ /년)				비고
	축산용수	생활용수	공업용수	합계	
계	-	-	-	-	
관정	-	-	-	-	
집수정	-	-	-	-	

1-3 환경용수

본 용수구역내 개발계획과 연계된 저수지의 유역면적을 대상으로 하류하천의 건천화 방지와 주변 환경유지 및 보전을 위하여 단위갈수량을 유역상태를 보통인 $0.01804\text{m}^3/\text{sec}/1,000\text{ha}$ 으로 하고 연간 180일을 공급하는 수량으로 계획하였다.

<환경용수 공급계획(지표수)>

시설구분	수원공명	위 치	유역면적 (ha)	공급량 (천 m^3 /년)	비고
	해	당	없	음	

1-4 기타용수

본 용수구역의 기타용수 공급계획은 다음과 같다

<기타용수 공급계획>

구 분	시설구분	공급량 (천 m^3 /년)	비고
계		-	
지표수	저수지	-	
	양수장	-	
	취입보	-	
	집수암거	-	
지하수	관정	-	
	집수정	-	

2. 주요공사

본 용수구역의 농어촌용수개발계획은 저수지 0개소, 양수장 0개소, 취입보 0개소, 집수암거 0개소, 관정 17개소, 집수정 0개소를 신규 및 보강 개발하여 농업용수 423천톤/년, 축산용수 0천톤/년, 생활용수 0천톤/년, 공업용수 0천톤/년, 환경용수 0천톤/년, 기타용수 0천톤/년을 포함하여 총 423천톤/년을 공급할 수 있도록 계획하였다.

<농어촌용수 개발계획 내역>

(단위 : 천m³/년)

구 분	지 표 수				지 하 수		합 계	비 고
	저수지	양수장	취입보	집수암거	관정	집수정		
계					423		423	
농업용수					423		423	
축산용수								
생활용수								
공업용수								
환경용수								
기타용수								

2-1 사업별 주요공사 가. 저수지

(단위 : 천m³/년)

사업 구분	사업 명	지구 명	수원공							유역 면적 (ha)	총 급수량	농업용수								축산 용수	생활 용수	공업 용수	환경 용수	기타 용수	시설제원		비고										
			코드 번호	명칭	위치				농업 급수량			개발 면적 (ha)	논				밭								급수량	급수량		공 급 량	방 류 량	급수량	제당		유효 저수량				
					시도	시군구	읍면동	리					논 급수량	개발 면적 (ha)	보강 면적 (ha)	신규 면적 (ha)	밭 급수량	개발 면적 (ha)	보강 면적 (ha)												신규 면적 (ha)	길이 (m)		높이 (m)			
																																			해	없	음
						해																															

나. 양수장

(단위 : 천m³/년)

사업 구분	사업 명	지 구 명	수원공					유역 면적 (ha)	총 급 수 량	농업용수								축산 용수	생활 용수	공업 용수	환경 용수	기타 용수	시설제원			비 고											
			코드 번호	명칭	위치					농업 급수량	개발 면적 (ha)	논				밭							소요 사업비 (백만원)	양수량 (m³/s)	대수 (개)		펌프 구경 (mm)										
					시도	시군구	읍면동					리	논 급수량	개발 면적 (ha)	보강 면적 (ha)	신규 면적 (ha)	밭 급수량											개발 면적 (ha)	보강 면적 (ha)	신규 면적 (ha)							
						해			당				없			음																					

마. 관정

(단위 : 천m³/년)

사업 구분	사업 명	지구 명	수원공						총 급수 량	농업용수										축산 용수	생활 용수	공업 용수	환경 용수	기타 용수	시설제원			비고						
			코드 번호	명칭	위치					농업 급수량	개발 면적 (ha)	논				밭									급수 량	급수 량	공급 량		방류 량	급수 량	수원공규모			
					시도	시군구	읍면동	리				논 급수량	개발 면적 (ha)	보강 면적 (ha)	신규 면적 (ha)	밭 급수량	개발 면적 (ha)	보강 면적 (ha)	신규 면적 (ha)												소요 사업비 (백만원)	채수량 (m ³ /일)	직경 (m)	심도 (m)
계								419	419	34	243	18		18	176	16		16							1,020	000								
신규	지하수	두산1	20040426001	두산1	경북	영주시	봉현면	두산리	23	23	3				23	3		3							60	150.00	0.2	100						
신규	지하수	오현1	20040426002	오현1	경북	영주시	봉현면	오현리	27	27	2	27	2		2										60	150.00	0.2	100						
신규	지하수	내줄1	20040426003	내줄1	경북	영주시	안정면	내줄리	27	27	2	27	2		2										60	150.00	0.2	100						
신규	지하수	봉암1	20040426004	봉암1	경북	영주시	안정면	봉암리	23	23	3				23	3		3							60	150.00	0.2	100						
신규	지하수	신전1	20040426005	신전1	경북	영주시	안정면	신전리	27	27	2	27	2												60	150.00	0.2	100						
신규	지하수	안심1	20040426006	안심1	경북	영주시	안정면	안심리	23	23	3				23	3		3							60	150.00	0.2	100						
신규	지하수	용암1	20040426007	용암1	경북	영주시	안정면	용암리	27	27	2	27	2												60	150.00	0.2	100						
신규	지하수	금계1	20040426008	금계1	경북	영주시	풍기읍	금계리	27	27	2	27	2												60	150.00	0.2	100						
신규	지하수	동부1	20040426009	동부1	경북	영주시	풍기읍	동부리	23	23	3				23	3		3							60	150.00	0.2	100						
신규	지하수	백신1	20040426010	백신1	경북	영주시	풍기읍	백신리	27	27	2	27	2												60	150.00	0.2	100						
신규	지하수	산범1	20040426011	산범1	경북	영주시	풍기읍	산범리	23	23	3				23	3		3							60	150.00	0.2	100						
신규	지하수	서부1	20040426012	서부1	경북	영주시	풍기읍	서부리	27	27	2	27	2												60	150.00	0.2	100						
신규	지하수	성내1	20040426013	성내1	경북	영주시	풍기읍	성내리	23	23	3				23	3		3							60	150.00	0.2	100						
신규	지하수	수철1	20040426014	수철1	경북	영주시	풍기읍	수철리	27	27	2	27	2												60	150.00	0.2	100						
신규	지하수	옥금1	20040426015	옥금1	경북	영주시	풍기읍	옥금리	23	23	3				23	3		3							60	150.00	0.2	100						
신규	지하수	창략1	20040426016	창략1	경북	영주시	풍기읍	창략리	27	27	2	27	2												60	150.00	0.2	100						
신규	지하수	창략2	20040426017	창략2	경북	영주시	풍기읍	창략리	23	23	3				23	3		3							60	150.00	0.2	100						

2-2 사업비

본 용수구역의 농어촌용수개발계획은 저수지 0개소, 양수장 0개소, 취입보 0개소, 집수암거 0개소, 관정 17개소, 집수정 0개소를 신규 및 보강 개발하여 총 423천m³/년을 공급할 수 있도록 계획하였으며, 이를 개발하기 위한 사업비는 1,020백만원이 소요될 것으로 추정된다.

<사업비 총괄표>

(단위 : 백만원)

구 분	지 표 수				지하수		합계	비 고
	저수지	양수장	취입보	집수암거	관정	집수정		
개 소	0	0	0	0	17	0	17	
사업비	0	0	0	0	1,020	0	1,020	

< 부 표 >

1. 토지이용 현황
2. 인구 현황
3. 축산 현황
4. 하천 현황
5. 시설 수리시설물 현황
 - 5.1 저수지 현황
 - 5.2 양수장 현황
 - 5.3 양·배수장 현황
 - 5.4 취입보 현황
 - 5.5 집수암거 현황
 - 5.6 관정 현황

1. 토지이용현황

행정구역			토 지 면 적 (ha)						
시,군,구	읍,면,동	리	합계	답	전	과수원	대지	임야	기타
계			12,670	1,481	919	576	272	8,255	1,167
영주시	봉현면	대촌리	655	58	62	58	14	398	65
영주시	봉현면	두산리	1,273	89	91	82	12	939	60
영주시	봉현면	오현리	488	139	52	60	17	153	67
영주시	봉현면	한천리	568	34	48	34	4	431	17
영주시	상죽동		341	92	42	11	13	87	96
영주시	안정면	내줄리	343	111	36	6	7	137	46
영주시	안정면	봉암리	273	35	41	24	9	138	26
영주시	안정면	생현리	269	74	33	15	6	103	38
영주시	안정면	신전리	139	44	19	6	9	35	26
영주시	안정면	안심리	177	57	22	12	8	48	30
영주시	안정면	용암리	196	46	25	10	3	97	15
영주시	안정면	일원리	234	53	19	3	4	120	35
영주시	창진동		314	120	30	2	10	87	65
영주시	풍기읍	교촌리	72	19	18	3	11	5	16
영주시	풍기읍	금계리	499	100	36	25	14	286	38
영주시	풍기읍	동부리	195	33	34	18	34	2	74
영주시	풍기읍	백리	431	68	38	35	11	227	52
영주시	풍기읍	백신리	215	48	21	12	4	103	27
영주시	풍기읍	산법리	451	89	38	17	10	207	90
영주시	풍기읍	삼가리	2,156	12	54	11	5	2,043	31
영주시	풍기읍	서부리	50	9	7	1	18	-	15
영주시	풍기읍	성내리	50	12	1	-	17	-	20
영주시	풍기읍	수철리	1,882	27	34	27	6	1,709	79
영주시	풍기읍	육금리	287	2	12	5	2	220	46
영주시	풍기읍	전구리	639	55	56	56	10	409	53
영주시	풍기읍	창락리	473	55	50	43	14	271	40

2. 인구 현황

행정구역				2012년 농촌인구 (명)	비고
시,도	시,군,구	읍,면,동	리		
계				14,640	
경상북도	영주시	봉현면	대촌리	566	
경상북도	영주시	봉현면	두산리	464	
경상북도	영주시	봉현면	오현리	673	
경상북도	영주시	봉현면	한천리	165	
경상북도	영주시	상줄동		-	
경상북도	영주시	안정면	내줄리	246	
경상북도	영주시	안정면	봉암리	312	
경상북도	영주시	안정면	생현리	194	
경상북도	영주시	안정면	신전리	310	
경상북도	영주시	안정면	안심리	253	
경상북도	영주시	안정면	용암리	95	
경상북도	영주시	안정면	일원리	135	
경상북도	영주시	창진동		-	
경상북도	영주시	풍기읍	교촌리	803	
경상북도	영주시	풍기읍	금계리	1,015	
경상북도	영주시	풍기읍	동부리	2,425	
경상북도	영주시	풍기읍	백리	804	
경상북도	영주시	풍기읍	백신리	306	
경상북도	영주시	풍기읍	산법리	746	
경상북도	영주시	풍기읍	삼가리	325	
경상북도	영주시	풍기읍	서부리	1,261	
경상북도	영주시	풍기읍	성내리	1,222	
경상북도	영주시	풍기읍	수철리	410	
경상북도	영주시	풍기읍	옥금리	176	
경상북도	영주시	풍기읍	전구리	714	
경상북도	영주시	풍기읍	창락리	1,020	

3. 축산 현황

행정구역				사육두수 (두)				비고
시,도	시,군,구	읍,면,동	리	한육우	젖소	돼지	닭	
계				3,736	94	10,518	448,837	
경북	영주시	봉현면	대촌리	113	-	-	52	
경북	영주시	봉현면	두산리	113	-	-	52	
경북	영주시	봉현면	오현리	113	-	-	52	
경북	영주시	봉현면	한천리	113	-	-	52	
경북	영주시	상죽동		-	-	-	-	
경북	영주시	안정면	내죽리	316	-	-	21,275	
경북	영주시	안정면	봉암리	316	-	-	21,275	
경북	영주시	안정면	생현리	316	-	-	21,275	
경북	영주시	안정면	신전리	316	-	-	21,275	
경북	영주시	안정면	안심리	316	-	-	21,275	
경북	영주시	안정면	용암리	316	-	-	21,275	
경북	영주시	안정면	일원리	316	-	-	21,275	
경북	영주시	창진동		-	-	-	-	
경북	영주시	풍기읍	교촌리	82	-	-	23,054	
경북	영주시	풍기읍	금계리	82	-	-	23,054	
경북	영주시	풍기읍	동부리	82	-	-	23,054	
경북	영주시	풍기읍	백리	82	-	-	23,054	
경북	영주시	풍기읍	백신리	82	-	-	23,054	
경북	영주시	풍기읍	산법리	82	-	-	23,054	
경북	영주시	풍기읍	삼가리	82	-	-	23,054	
경북	영주시	풍기읍	서부리	82	-	-	23,054	
경북	영주시	풍기읍	성내리	82	-	-	23,054	
경북	영주시	풍기읍	수철리	82	-	-	23,054	
경북	영주시	풍기읍	옥금리	82	-	-	23,054	
경북	영주시	풍기읍	전구리	88	94	10,518	23,056	
경북	영주시	풍기읍	창락리	82	-	-	23,054	

5. 기설 수리시설물 현황

5.1 저수지 현황

합리화코드	수원공명칭	수원공 위치			유역면적 (ha)	수혜면적 (ha)	한발 빈도	유효저수량 (천 m ³)	제당		준공 년도	수원공 구분
		시,군,구	읍,면,동	리					높이 (m)	길이 (m)		
계	13					608						
20040401002	독직골	영주시	봉현면	오현리	21	2	1	2	4.0	53.0	1945	주
20040401001	뒷밭	영주시	봉현면	오현리	18	6	1	5	4.5	67.0	1945	주
20040401004	봉암1	영주시	안정면	봉암리	8	5	1	7	4.0	109.0	1961	주
20040401003	봉암2	영주시	안정면	봉암리	42		1		2.0	29.0	1945	주
20040401005	생현	영주시	안정면	생현리	60	5	1	13	6.5	69.0	1968	주
20040401006	매감	영주시	안정면	신전리	8	6	1	7	4.0	160.0	1945	주
20040401007	서재	영주시	안정면	안심리	9	1	1	1	3.0	50.0	1946	주
20040401009	금계	영주시	풍기읍	금계리	2,425	561	10	5,268	37.6	184.0	1987	주
20040401008	용천	영주시	풍기읍	금계리	140	1	1	12	5.5	40.0	1945	주
20040401012	백동	영주시	풍기읍	백신리	67	3	1	1	6.0	40.0	1945	주
20040401011	오류골	영주시	풍기읍	백신리	17	9	1	18	8.0	35.0	1945	주
20040401010	용산골	영주시	풍기읍	백신리	70	5	1	6	7.0	35.0	1945	주
20040401013	창락	영주시	풍기읍	창락리	40	4	1	8	5.0	120.0	1945	주

5.2 양수장 현황

합리화코드	수원공명칭	수원공 위치			유역면적 (ha)	수혜면적 (ha)	한발 빈도	원동기		양수량 (m ³ /s)	준공 년도	수원공 구분
		시,군,구	읍,면,동	리				대수 (개)	마력 (HP)			
계	3					52				0.000		
20040402001	창진1	영주시	창진동		9,165	52	10	1	15	0.080	1979	주
20040402002	창진2	영주시	창진동		9,228		10	1	37	0.250	1980	보조
20040402003	백동	영주시	풍기읍	백리			10	1	1.7	0.000	1988	부속

5.3 양·배수장 현황

합리화코드	수원공명칭	수원공 위치			유역면적 (ha)	수혜면적 (ha)	한발 빈도	원동기		양수량 (m³/s)	준공 년도	수원공 구분
		시,군,구	읍,면,동	리				대수 (개)	마력 (HP)			
해			당			없		음				

5.4 취입보 현황

합리화코드	수원공명칭	수원공 위치			유역면적 (ha)	수혜면적 (ha)	한발 빈도	취수량 (m ³ /s)	언 체		준공 년도	수원공 구분
		시,군,구	읍,면,동	리					높이 (m)	길이 (m)		
계	28					296.0		0.00				
20040404016	계	영주시	봉현면	대촌리		8.0	3	0.01	0.5	7.0	1974	주
20040404017	말계	영주시	봉현면	대촌리		8.0	1	0.00	1.0	15.0	1974	주
20040404020	백부이	영주시	봉현면	대촌리	480		3	0.02	1.0	27.0	1978	부속
20040404001	새쟁이	영주시	봉현면	대촌리		8.0	10	0.02	1.0	15.0	1945	주
20040404005	소피	영주시	봉현면	두산리	860		3	0.01	0.5	17.0	1963	보조
20040404003	홍정골	영주시	봉현면	두산리			3	0.02	1.0	25.0	1962	보조
20040404021	울평	영주시	상죽동		10,580	20.0	3	0.08	0.7	110.0	1979	주
20040404008	누룩	영주시	안정면	내출리	10,220	24.4	3	0.04	1.2	70.0	1968	주
20040404011	생포	영주시	안정면	내출리	10,450	41.7	3	0.07	2.0	73.0	1970	주
20040404013	생현	영주시	안정면	생현리		5.0	10	0.01	0.8	24.0	1970	주
20040404009	형제	영주시	안정면	신전리	10,180	46.9	3	0.05	1.0	70.0	1969	주
20040404025	안심	영주시	안정면	안심리	3,150		3	0.01	0.7	8.0	1979	부속
20040404015	딱발	영주시	안정면	일원리	10,230	21.7	3	0.04	2.0	70.0	1973	주

합리화코드	수원공명칭	수원공 위치			유역면적 (ha)	수혜면적 (ha)	한발 빈도	취수량 (m ³ /s)	연 체		준공 년도	수원공 구분
		시,군,구	읍,면,동	리					높이 (m)	길이 (m)		
20040404002	선바위	영주시	창진동		10,470	5.1	3	0.02	1.0	107.0	1960	주
20040404010	용두보	영주시	창진동		10,480	75.0	3	0.14	1.5	120.0	1970	주
20040404007	교촌	영주시	풍기읍	교촌리	2,920		3	0.01	0.8	25.0	1968	보조
20040404022	금계	영주시	풍기읍	금계리	5		3	0.01	1.0	4.0	1979	부속
20040404012	성주	영주시	풍기읍	금계리	2,490		3	0.02	1.0	30.0	1970	보조
20040404028	대방	영주시	풍기읍	동부리	3,130		3	0.10	1.0	42.0	1991	부속
20040404024	동부	영주시	풍기읍	동부리	2,960		3	0.02	1.1	37.0	1980	부속
20040404027	동부2	영주시	풍기읍	동부리	2,970		3	0.03	1.5	37.0	1990	부속
20040404026	오현	영주시	풍기읍	백리	432		3	0.02	1.1	8.0	1979	부속
20040404006	백태	영주시	풍기읍	백신리	2,360		3	0.01	1.0	40.0	1967	보조
20040404023	산법	영주시	풍기읍	산법리	207		3	0.02	1.4	7.0	1987	부속
20040404004	수철	영주시	풍기읍	수철리	1,906	14.3	3	0.02	0.8	25.0	1963	주
20040404014	한보	영주시	풍기읍	수철리	1,965	14.1	3	0.02	1.0	34.0	1972	주
20040404018	희방	영주시	풍기읍	수철리		1.0	10	0.00	0.8	14.0	1975	주
20040404019	역전	영주시	풍기읍	창락리		2.6	10	0.01	0.5	18.0	1975	주

5.5 집수암거 현황

합리화코드	수원공명칭	수원공위치			유역면적 (ha)	수혜면적 (ha)	한발 빈도	집수량 (m ³ /s)	규모			준공 년도	수원공 구분
		시,군,구	읍,면,동	리					관경 (m)	매설심도 (m)	관길이 (m)		
계	5						0.00						
20040405003	남원	영주시	봉현면	오현리			3	0.01	0.8	3.0	45.0	1969	보조
20040405004	생포	영주시	안정면	안심리			10	0.01	0.8	3.0	50.0	1972	보조
20040405002	속계	영주시	풍기읍	백리			10	0.00	0.8	3.0	35.0	1969	보조
20040405005	백신	영주시	풍기읍	백신리			3	0.00	0.8	2.0	35.0	1978	보조
20040405001	수철	영주시	풍기읍	수철리			10	0.00				1969	보조

5.6 관정 현황

합리화코드	수원공명칭	수원공위치			유역면적 (ha)	수혜면적 (ha)	한발 빈도	채수량 (m³/일)	규모		준공 년도	수원공 구분
		시,군,구	읍,면,동	리					심도 (m)	관경 (m)		
계	45					63.0		0.00				
20040406005	06-07-32-6	영주시	봉현면	대촌리		3.0	1	300.00	113.0	0.2	1997	보조
20040406003	06-07-32-7	영주시	봉현면	대촌리		4.0	1	400.00	113.0	0.2	1997	보조
20040406004	06-07-32-8	영주시	봉현면	대촌리		3.0	1	300.00	114.0	0.2	1997	보조
20040406001	1-32	영주시	봉현면	대촌리			3	679.00	3.0		1969	보조
20040406002	1-33	영주시	봉현면	대촌리			3	758.00	4.0		1969	보조
20040406011	06-07-32-10	영주시	봉현면	두산리		1.0	1	160.00	400.0	0.2	1997	보조
20040406015	06-07-32-11	영주시	봉현면	두산리		3.0	1	300.00	218.0	0.2	1998	보조
20040406013	06-07-32-21	영주시	봉현면	두산리		1.0	1	170.00	246.0	0.2	1998	보조
20040406014	06-07-32-22	영주시	봉현면	두산리		3.0	1	300.00	120.0	0.2	1998	보조
20040406012	06-07-32-24	영주시	봉현면	두산리		1.0	1	150.00	110.0	0.2	1999	보조
20040406009	06-07-32-9	영주시	봉현면	두산리		3.0	1	320.00	110.0	0.2	1997	보조
20040406010	06-70-32-12	영주시	봉현면	두산리		1.0	1	160.00	345.0	0.2	1997	보조
20040406007	1-28	영주시	봉현면	두산리			3	529.00	3.0		1969	보조

합리화코드	수원공명칭	수원공위치			유역면적 (ha)	수혜면적 (ha)	한발 빈도	채수량 (m ³ /일)	규모		준공 년도	수원공 구분
		시,군,구	읍,면,동	리					심도 (m)	관경 (m)		
20040406008	두산리 122	영주시	봉현면	두산리			3	55.00	10.0	0.1	1982	부속
20040406006	봉현1	영주시	봉현면	두산리		6.0	3	647.00	3.0		1969	주
20040406021	1-16	영주시	봉현면	오현리			3	541.00	3.0	1.0	1969	보조
20040406020	1-9(오현리)	영주시	봉현면	오현리			3	265.00	3.0	1.0	1969	보조
20040406016	봉현1	영주시	봉현면	오현리			3	663.00	6.0	1.0	1969	보조
20040406022	오현	영주시	봉현면	오현리			5	250.00	100.0	0.1	1995	보조
20040406018	오현10	영주시	봉현면	오현리			3	187.00	9.0	0.2	1969	보조
20040406019	오현14	영주시	봉현면	오현리			3	187.00	5.0	0.2	1969	보조
20040406017	오현4	영주시	봉현면	오현리			3	187.00	10.0	0.2	1969	보조
20040406023	1-35	영주시	봉현면	한천리			3	748.00	4.0		1969	보조
20040406024	1-36	영주시	봉현면	한천리			3	663.00	6.0		1969	보조
20040406025	내줄리 376-10	영주시	안정면	내줄리		0.3	1	200.00	120.0	0.3	2015	보조
20040406026	06-06-32-11	영주시	안정면	봉암리		2.0	1	255.00	180.0	0.3	1997	보조
20040406027	봉암리 427-1	영주시	안정면	봉암리		0.3	1	190.00	122.0	0.3	2015	보조
20040406030	06-06-32-12	영주시	안정면	생현리		2.0	1	255.00	180.0	0.3	1997	보조
20040406028	생현2	영주시	안정면	생현리			3	74.00	7.0	0.2	1969	보조

합리화코드	수원공명칭	수원공위치			유역면적 (ha)	수혜면적 (ha)	한발 빈도	채수량 (m ³ /일)	규모		준공 년도	수원공 구분
		시,군,구	읍,면,동	리					심도 (m)	관경 (m)		
20040406029	안정2	영주시	안정면	생현리			3	734.00	3.0	1.0	1969	보조
20040406031	안정2	영주시	안정면	생현리		7.0	1	734.00	3.0	1.0	1969	보조
20040406032	2-6	영주시	안정면	신전리			3	281.00	3.0		1969	보조
20040406033	2-11	영주시	안정면	안심리		7.8	3	1,186.00	4.0		1969	주
20040406034	안심리 362-1	영주시	안정면	안심리		0.3	1	180.00	150.0	0.3	2015	보조
20040406037	06-06-32-16	영주시	안정면	용암리		3.0	1	336.00	110.0	0.3	1997	보조
20040406036	06-06-42-14	영주시	안정면	용암리		3.0	1	302.00	110.0	0.3	1997	보조
20040406035	뒷골	영주시	안정면	용암리		2.4	10	168.00	120.0		2001	주
20040406038	용암리 산 9	영주시	안정면	용암리			1	0.00	100.0	0.3	2001	보조
20040406039	금계리 206	영주시	풍기읍	금계리		0.3	1	110.00	120.0	0.3	2015	보조
20040406040	오룡골	영주시	풍기읍	백리		3.0	10	253.00	180.0		1995	주
20040406041	풍기2	영주시	풍기읍	성내리			3	583.00	3.0	1.0	1969	보조
20040406042	전구리 725	영주시	풍기읍	전구리		0.3	1	105.00	120.0	0.3	2015	보조
20040406045	창락리 220	영주시	풍기읍	창락리		2.0	1	240.00	170.0	0.2	1997	보조
20040406043	창락리 303-1	영주시	풍기읍	창락리		0.3	1	150.00	120.0	0.3	2015	보조
20040406044	창락리 35-1	영주시	풍기읍	창락리		2.0	1	260.00	110.0	0.3	1997	보조