

# 여돌용수구역 조사보고서

(위치 : 전라남도 여수시 남면 외 2개읍면)

2014. 12

농림축산식품부  
한국농어촌공사



## 여동구역 농어촌용수이용합리화계획

1. 용수구역 : 전라남도 여수시 남면 외 2개읍면
2. 수자원부존량 : 82,906 천m<sup>3</sup>/년 (100%)
3. 수요량 : 12,358 천m<sup>3</sup>/년 (15%)
4. 공급량 : 4,802 천m<sup>3</sup>/년 (6%)
5. 부족량 : 7,556 천m<sup>3</sup>/년 (9%)
6. 개발계획수량 : 1,132 천m<sup>3</sup>/년 (1%)
7. 미개발수량 : 6,424 천m<sup>3</sup>/년 (8%)

# 용수구역 계획 총괄

- ① 구역명 : 여동용수구역
- ② 목 적 : 농어촌소득증대 및 생활환경개선
- ③ 구 역 : 전라남도 여수시 남면 외 2개읍면
- ④ 농어촌용수개발 및 공급계획

○ 총괄

(단위 : 천m<sup>3</sup>/년)

구분	수자원 부존량	수요량	공 급 량			부족량	개발 계획
			기설	시행중	소계		
지표수	65,852						922
지하수	17,054						210
계	82,906	12,358	4,802		4,802	7,556	1,132

○ 수요/공급량

(단위 : 천m<sup>3</sup>/년)

구분			수요량	공급량		
				기설	시행중	소계
농업용수	논	면적(ha)	286	230	-	230
		수 량	3,411	2,392	-	2,392
	밭	면적(ha)	1,112	182	-	182
		수 량	6,263	1,054	-	1,054
축산용수	축산두수 (두)	1,395	876	-	876	
	수 량	20	13	-	13	
생활용수	급수인구(인)	16,718	11,080	-	11,080	
	수 량	2,026	1,343	-	1,343	
공업용수	면적(ha)	-	-	-	-	
	수 량	-	-	-	-	
환경용수	유역면적(ha)	1,423	-	-	-	
	수 량	638	-	-	-	
기타용수		-	-	-	-	
합 계 (수량)			12,358	4,802	-	4,802

○ 개발계획수량

(단위 : 천 m<sup>3</sup>/년)

구 분	계	저수지	양수장	취입보	집수암거	관정	집수정
계	1,132	922				210	
신규	210					210	
보강	922	922					

⑤ 사업비 : 29,883,000 천원

- 수 원 공 : 저수지 3개소, 양수장 0개소, 취입보 0개소  
집수암거 0개소, 관정 6개소, 집수정 0개소

⑥ 사업효과

- 농업용수공급 : 97 ha, 1,132 천 m<sup>3</sup>/년
  - 논관개 : 97 ha, 1,132 천 m<sup>3</sup>/년
  - 밭관개 : 0 ha, 0 천 m<sup>3</sup>/년
- 축산용수공급 : 0 천 m<sup>3</sup>/년
- 생활용수공급 : 0 천 m<sup>3</sup>/년
- 공업용수공급 : 0 천 m<sup>3</sup>/년
- 환경용수공급 : 0 천 m<sup>3</sup>/년
- 기타용수공급 : 0 천 m<sup>3</sup>/년

# 목 차

## 제1장 일반현황

1. 위치 .....	8
2. 교통 .....	9
3. 지형지세 .....	9
4. 행정구역 .....	10
5. 지역특성 .....	10
6. 토지, 진흥지역, 수리답 현황 .....	12

## 제2장 수요·공급량

### 1. 농어촌용수 수자원현황

1-1 수자원 총량 .....	13
1-2 수자원 부족량 .....	14

### 2. 수요량

2-1 농업용수(논, 밭) .....	16
2-2 축산용수 .....	18
2-3 생활용수 .....	19
2-4 공업용수 .....	19
2-5 환경용수 .....	20

### 3. 공급량

3-1 기설 공급량 .....	22
3-2 시행중 공급량 .....	25

4. 수급전망 .....	32
---------------	----

## 제3장 농어촌용수 개발계획

### 1. 개발계획

1-1 농업용수(논, 밭) .....	34
1-2 축산, 생활, 공업용수 .....	35
1-3 환경용수 .....	36
1-4 기타용수 .....	36

### 2. 주요공사

2-1 사업별 주요공사 .....	38
2-2 사업비 .....	44

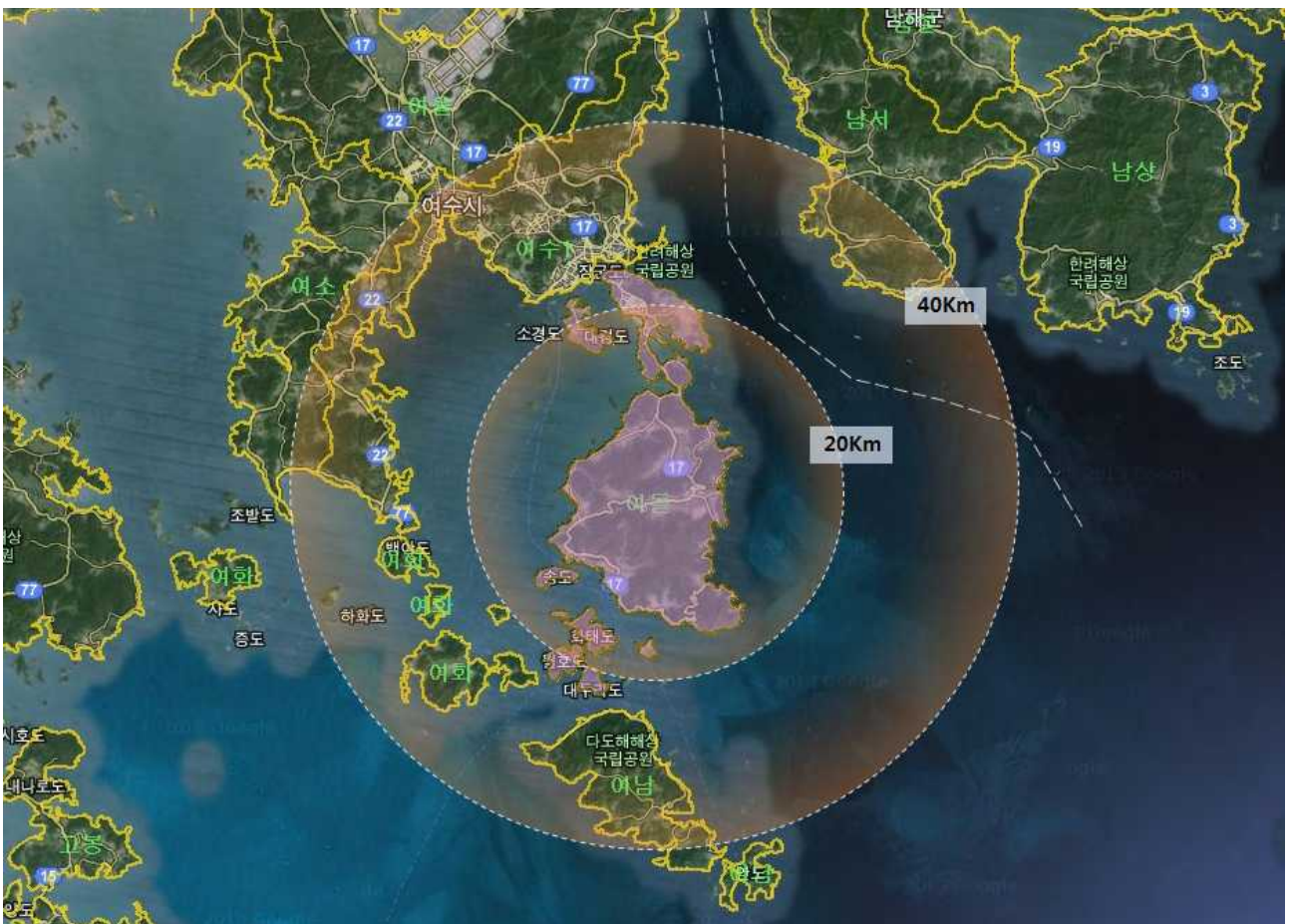
### <부 표>

1. 토지이용현황 .....	47
2. 인구현황 .....	48
3. 축산현황 .....	49
4. 하천현황 .....	50
5. 기설수리시설물 현황 .....	51

# 제1장 일반현황

## 1. 위치

본 여돌 용수구역은 전라남도 동남부에 위치한 지역으로 여수반도의 동남쪽에 위치하고 있으며, 돌산도, 대경도, 송도, 화태도, 등 8개 유인도로 이루어져 있으며, 구역 내 섬 모두가 남해바다와 접하고 있으며, 돌산도는 여수와 연륙이 되어 있다. 행정구역은 전라남도 여수시 돌산읍, 남면, 화정면을 포함한 1도 1시 3개읍.면의 지구로서 서울로부터 동남쪽으로 약 365m떨어져 있고, 도청 소재지 인 무안에서는 동남쪽 150km에 위치하고 있다.



<용수구역 위치도>



## 2. 교통

본 용수구역의 교통은 여수반도와 돌산읍을 잇는 돌산대교를 건너 여수시와 자유롭게 왕래하고 있으며, 돌산읍내에는 17번국도가 각 리를 연결하고 있어 교통은 양호한 편이다. 돌산읍 과 화태도와의 연륙교 공사가 진행 중에 있어 교통이 훨씬 원활해 질 것이며, 송도, 월호도 등은 연륙이 안되어 이 들 섬의 교통은 열악한 형편이다.

## 3. 지형지세

본 용수구역은 북쪽으로 바다를 건너 여수시와 연결되고 있고, 사방이 다 도해에 면하고 있다. 돌산도는 중앙의 최고봉인 봉황산을 둘러싸고 북동쪽의 천마사산과 대미산, 서쪽의 천왕산, 남쪽의 금오산이 있으며 이들 산에서 내려온 물이 흐르는 돌산천이 있으며, 동쪽에는 논과 밭으로 이용되는 평지가 펼쳐져 있다. 화태도는 삼각산을 기점으로 구릉의 기복이 크지만 섬 중앙부에 평지가 발달하여 논을 비롯한 농경지와 마을이 집중해 있으며, 해안은 대부분 암석해안이며 ,섬 중앙의 만입부는 간석지가 넓게 발달하여 방조제로 막아 농경지로 이용하고 있다. 월호도는 구릉의 기복이 심하며 남서쪽 해안에 해식애가 발달하였으며, 돌산도를 제외한 섬에는 하천과 경지가 거의 없어 수리이용율이 불리하고 해양성 기후의 영향을 받아 여름은 서늘하고 겨울은 온화하여 수산업에 좋은 조건이다.

#### 4. 행정구역

본 용수구역에 걸쳐있는 행정구역은 1도 1시 15개리로 구성된다.

도	시군	읍면	동·리	비고
계	1개	3개	15개법정동리	
전라남도	여수시	남면	두라리, 화태리, 횡간리	
전라남도	여수시	돌산읍	군내리, 금봉리, 금성리, 둔전리, 서덕리, 신복리, 우두리, 울림리, 죽포리, 평사리	
전라남도	여수시	화정면	월호리	
전라남도	여수시	(1개동)	경호동	

#### 5. 지역특성

##### 가. 수자원

본 용수구역의 지배관측소는 여수관측소에 해당하며, 연평균 강수량이 1,395.3mm로 전국 평균 1,308mm보다 다소 많은 편이다.

##### <평균강수량 현황>

(단위 : mm)

관측소	1월	2월	3월	4월	5월	6월	7월	8월	9월	10월	11월	12월	전년
여수	21.4	40.9	75.1	130.2	143.3	205.6	271	228.4	157.1	51	46.4	24.8	1,395.3

##### 나. 산 업

여수시는 남해안 중앙의 여수반도에 위치하여 동쪽은 경상남도 남해군과 바다로 경계를 하고, 서쪽은 순천만을 끼고 고흥반도의 동남쪽과 바다로 경계하며, 남쪽은 남해바다와 접하고 북쪽은 순천시와 육지로 경계

하고 있으며, 오동도를 비롯한 유명관광명소가 많고, 여수국가산업단지, 오천지방산업단지 등 국가산업기반산업의 중심지이며, 리아스식 해안선과 넓은 간석지로 이루어져 있어 어족, 패류 등 수산자원이 풍부한 항구 도시이다.

여수시의 경지면적은 8,398ha로 답 2,701ha, 전 5,697ha이며, 농가 수는 11,250호이고, 가구당 경지면적은 0.75ha이며, 식량작물 생산량은 총면적 3,239ha에 13,248M/T로 미곡 10,602M/T, 맥류 27M/T, 잡곡 552M/T, 두류 338M/T, 서류 1,729M/T이다. 산업농공단지 현황은 여수국가산업단지 등 4개소가 100%의 가동율을 보이고 있으며, 화학물질 및 화학제품제조업이 주를 이루고 있고, 또한 2013년 여수해양세계박람회를 개최하기도 하였다

돌산읍은 서쪽의 가막만, 남쪽의 외해인 남해, 북쪽의 여수반도를 바라보는 도서였지만 현재는 제1,제2 돌산대교로 여수와 연결되어 있다. 이러한 반도적 위치는 항구 발달에 유리하여 천혜의 어장을 형성할 수 있는 자연적 조건을 갖추고 있으며 과거 공동 어장을 중심으로 한 연근해 어업과 최근 양식업의 증가는 돌산의 지리적 특정을 잘 활용한 것이라 할 수 있다. 토질이 비옥하여 돌산갯·화훼 등 특화된 작물이 생산되며, 풍부한 수자원과 가막만 청정 해역을 보유하고 있어 연근해 어업 및 양식업이 발달되었다. 천혜의 자연환경과 전통문화 유적을 보유한 관광 개발의 적지이며 우두택지 조성 및 개발 활성화로 인구 유입 및 발전이 기대되는 지역이다. 특히 향일암, 돌산대교, 돌산공원, 전라남도 해양수산과학관 등의 관광지가 있어 관광객들이 날로 증가하고 있다.

## 6. 토지, 진흥지역, 수리답현황

본 용수구역의 총 면적 8,097ha 중 농경지는 답 318ha, 전 1,149ha 이며, 진흥지역 473ha, 수리답 230ha로 형성되어있는 용수구역이다.

(단위 : ha)

행정구역	토지면적	경지면적			진흥지역	수리답	비고
		소계	답	전			
계	8,097	1,467	318	1,149	473	230	
여수시 (1개동)	308	95	0	95	0	0	
여수시 남면	395	115	4	111	0	3	
여수시 돌산읍	7,192	1,203	314	889	473	227	
여수시 화정면	202	54	0	54	0	0	

## 제2장 수요·공급량

### 1. 농어촌용수 수자원 현황

본 용수구역의 유역면적은 8,097ha이고 연평균 강수량은 1,395mm인 지역이며, 유출에 의한 수자원 현황은 다음과 같다.

#### <농어촌용수 수자원 현황>

구 분		수자원량 (천m <sup>3</sup> /년)	비 고
수자원 총량		112,953	
수자원 부존량	소계	82,906	
	지표수	65,852	
	지하수	17,054	

#### 1-1 수자원 총량

본 용수구역의 관측소 연평균 강수량에 의한 수자원 총량은 다음과 같다.

#### <수자원 총량>

행정구역	관측소	연평균강수량 (mm)	면적 (ha)	수자원총량 (천m <sup>3</sup> /년)	비 고
계		1,395	8,097	112,953	
여수시 (1개동)	여수	1,395	308	4,297	
여수시 남면	여수	1,395	395	5,510	
여수시 돌산읍	여수	1,395	7,192	100,328	
여수시 화정면	여수	1,395	202	2,818	

## 1-2 수자원 부족량

### 가. 지표수 부족량

본 용수구역의 유역은 섬진강수계로 분류되며, 우리나라 평균 유출률을 적용하여 지표수 부족량을 계산하였으며 다음과 같다.

<지표수 부족량>

행정구역	수계	연평균강수량 (mm)	면적 (ha)	부존량 (천m <sup>3</sup> /년)	비고
계			8,097	65,851	
여수시 (1개동)	섬진강	1,395	308	2,505	
여수시 남면	섬진강	1,395	395	3,212	
여수시 돌산읍	섬진강	1,395	7,192	58,491	
여수시 화정면	섬진강	1,395	202	1,643	

### 나. 지하수 부족량

지하수 함양량은 지하수관리기본계획의 유역별 지하수 함양량을 적용하였으며 다음과 같다

$$\text{평균함양률} = \text{추정함양량} / (\text{유역면적} \times \text{강우량})$$

<지하수 부족량(함양량)>

행정구역	관측소	면적 (ha)	평균강우량 (mm)	평균함양률 (%)	함양량 (천m <sup>3</sup> /년)	비고
계		8,097			17,054	
여수시 (1개동)	여수	308	1,395	15	649	
여수시 남면	여수	395	1,395	15	832	
여수시 돌산읍	여수	7,192	1,395	15	15,148	
여수시 화정면	여수	202	1,395	15	425	

## 2. 수요량

본 용수구역의 농어촌용수 2024년 수요량은 총 12,358천m<sup>3</sup>/년이며, 이 중에서 농업용수는 9,674천m<sup>3</sup>/년, 축산용수는 20천m<sup>3</sup>/년, 생활용수는 2,026천m<sup>3</sup>/년, 공업용수는 0천m<sup>3</sup>/년, 환경용수는 638천m<sup>3</sup>/년, 기타용수는 0천m<sup>3</sup>/년으로 추정하였다.

### <수요량 총괄>

(단위 : 천m<sup>3</sup>/년)

구분	단위	2024년		비고
		급수대상	수요량	
계			12,358	
농업용수	ha	1,398	9,674	
- 논	ha	286	3,411	
- 밭	ha	1,112	6,263	
축산용수	두	1,395	20	
생활용수	인	16,718	2,026	
공업용수	ha	-	-	
환경용수	ha	1,423	638	
기타용수			-	

## 2-1 농업용수(논, 밭)

### 가. 경지면적 전망

경지면적 변화추이와 정부의 정책방향 및 지표를 기준으로 2024년 경지면적을 추정하였으며, 1985~2012년까지 연간 변화율에 의한 정율법을 적용하여 2024년 논면적을 예측하고, 밭면적은 2005년~2012년까지 최근 7년간 연평균 증가율을 적용하였다.

#### <경지면적(논) 전망>

(단위 : ha)

행정구역	2012년 논면적			2024년 논면적			비고
	소계	수리답	천수답	소계	수리답	천수답	
계	318	230	88	287	230	56	
여수시 (1개동)	0	0	0	0	0	0	
여수시 남면	4	3	1	4	3	1	
여수시 돌산읍	314	227	87	283	227	55	
여수시 화정면	0	0	0	0	0	0	

#### <경지면적(밭) 전망>

(단위 : ha)

행정구역	2012년 밭면적			2024년 밭면적			비고
	소계	관개전 (밭기반)	비관개전 (일반밭)	소계	관개전 (밭기반)	비관개전 (일반밭)	
계	1,149	182	967	1,112	304	808	
여수시 (1개동)	95	0	95	92	12	80	
여수시 남면	111	0	111	107	14	93	
여수시 돌산읍	889	182	707	861	271	590	
여수시 화정면	54	0	54	52	7	45	



## 나. 농업용수(논,밭) 수요량

논은 수리답과 천수답을 10년빈도 수리답화 하는데 필요한 수량, 밭은 관개전과 비관개전을 관개시설화 하는데 필요한 수요량을 산정하여, 논 3,411천m<sup>3</sup>/년, 밭 6,263천m<sup>3</sup>/년으로 추정하였다.

### <2024년 농업용수(논) 수요량>

(단위 : ha, 천m<sup>3</sup>/년)

행정구역	면적			수요량			비고
	계	수리답	천수답	계	수리답	천수답	
계	287	230	56	3,411	2,750	661	
여수시 (1개동)	0	0	0	0	0	0	
여수시 남면	4	3	1	46	37	9	
여수시 돌산읍	283	227	55	3,365	2,713	652	
여수시 화정면	0	0	0	0	0	0	

### <2024년 농업용수(밭) 수요량>

(단위 : ha, 천m<sup>3</sup>/년)

행정구역	면적			수요량			비고
	계	관개전 (밭기반)	비관개전 (일반밭)	계	관개전 (밭기반)	비관개전 (일반밭)	
계	1,112	304	808	6,263	1,763	4,500	
여수시 (1개동)	92	12	80	515	71	444	
여수시 남면	107	14	93	599	83	516	
여수시 돌산읍	861	271	590	4,858	1,569	3,289	
여수시 화정면	52	7	45	291	40	251	

## 2-2 축산용수

본 용수구역의 2024년 축산두수 추정은 농업전망(2014)의 가축별 사육두수 변화전망을 적용하였으며, 축산용수는 가축두수당 물사용량인 양축용수와 가축가공용수를 더하여 산정하였다. 양축용수의 축종별 1일급수량은 한육우 60ℓ, 젖소 150ℓ, 돼지 30ℓ, 닭 1ℓ를 적용하였으며, 가공용수는 양축용수의 15.6%를 적용하였다.

### <축산용수 수요량>

행정 구역	축종	2012년 현재두수 (두)	추정두수 (두)	2024년 수요량 (천m <sup>3</sup> /년)			비고
				수요량 (천m <sup>3</sup> /년)			
				양축용수	가공용수	합계	
계	소계	1,464	1,395	17	3	20	
	한육우	835	753	17			
	젖소	5	4				
	돼지	23	23				
	닭	601	615				
여수시 (1개동)	소계						
	한육우						
	젖소						
	돼지						
	닭						
여수시 남면	소계	198	190	3		3	
	한육우	112	102	2			
	젖소	5	4				
	돼지	4	4				
	닭	77	80				
여수시 돌산읍	소계	1,250	1,191	14	2	17	
	한육우	707	637	14			
	젖소						
	돼지	19	19				
	닭	524	535				
여수시 화정면	소계	16	14				
	한육우	16	14				
	젖소						
	돼지						
	닭						

### 2-3 생활용수

농촌용수의 단위급수량은 농정지표(농업·농촌 및 식품산업 발전계획)의 성과지표(농촌인구의 비중 20%)를 고려하여 추정하였다.

본 농어촌지역에서 생활용수 보급률은 98% 급수토록 계획하였으며, 1일1인당 급수 수량은 332ℓ/일/인을 적용하였다.

#### <생활용수 수요량>

행정구역	2012년	2024년			비고
	농촌인구 (인)	농촌인구 (인)	급수인구 (인)	수요량 (천m <sup>3</sup> /년)	
계	14,391	17,059	16,718	2,026	
여수시 (1개동)					
여수시 남면	537	637	625	76	
여수시 돌산읍	13,680	16,216	15,891	1,926	
여수시 화정면	174	206	202	24	

### 2-4 공업용수

현재까지 조성중, 조성완료 공단 그리고 2024년까지 확정된 계획 공단 조성 면적에 제조업별 원단위 용수량의 평균값인 95m<sup>3</sup>/ha/일을 곱하여 추정하였다.

#### <공업용수 수요량>

공단위치	공단구분	단지명	부지면적 (ha)	수요량 (천m <sup>3</sup> /년)	비고
	해	당	없	음	

## 2-5 환경용수

환경용수는 저수지 하류하천의 건천화 방지와 주변 환경유지 및 보전을 위한 최소한의 용수를 확보하여 공급하는 수량으로 단위갈수량은 수계별 하천유지유량 평균값인  $0.002885\text{m}^3/\text{s}/\text{km}^2$ 를 적용하고 농업용저수지에서 연간 180일을 공급하는 양으로 추정하였다.

<환경용수 수요량>

수원공명	위 치	유역면적 (ha)	수요량 (천 $\text{m}^3$ /년)	비고
계		1,423	638	
화태	여수시 남면 화태리	14	6	
석전	여수시 돌산읍 군내리	57	26	
봉양	여수시 돌산읍 금봉리	32	14	
속전	여수시 돌산읍 금봉리	114	51	
승월	여수시 돌산읍 서덕리	360	162	
대북	여수시 돌산읍 신북리	239	107	
신북	여수시 돌산읍 신북리	256	115	
하방	여수시 돌산읍 신북리	143	64	
상동	여수시 돌산읍 우두리	21	9	
하동	여수시 돌산읍 우두리	14	6	
둔전	여수시 돌산읍 평사리	126	57	
평사	여수시 돌산읍 평사리	47	21	

### 3. 공급량

본 농어촌지역에서 기개발하여 공급하고 있는 용수량은 4,802천m<sup>3</sup>/년이고 시행중인 용수량은 0천m<sup>3</sup>/년로서 총 공급량은 4,802천m<sup>3</sup>/년이다.

기설 시설물별 현황은 저수지 12개소, 양수장 0개소, 양·배수장 0개소, 취입보 0개소, 집수암거 0개소, 관정 24개소로 총 36개소의 수원공이 있다.

시행중 시설물별 현황은 저수지 0개소, 양수장 0개소, 취입보 0개소, 집수암거 0개소, 관정 0개소, 집수정 0개소로 총 0개소의 수원공이 있다.

#### <기개발 현황(공급량)>

(단위 : 천m<sup>3</sup>/년)

구 분		기시행	시행중	합계	비고	
합계	공급량	4,802	-	4,802		
농업용수	답	수혜면적	230	-	230	
		공급량	2,392	-	2,392	
	전	수혜면적	182	-	182	
		공급량	1,054	-	1,054	
	소계	수혜면적	412	-	412	
		공급량	3,446	-	3,446	
축산용수	급수대상(두)	876	-	876		
	공급량	13	-	13		
생활용수	급수인구(인)	11,080	-	11,080		
	공급량	1,343	-	1,343		
공업용수	부지면적(ha)	-	-	-		
	공급량	-	-	-		
환경용수	유역면적(ha)	-	-	-		
	공급량	-	-	-		
기타용수	공급량	-	-	-		

### 3-1 기설 공급량

본 농어촌용수구역의 기설 공급량은 행정구역별로 조사 및 추정하였으며, 총 공급량은 4,802천m<sup>3</sup>/년으로 나타났다.

#### 가. 농업용수(논,밭)

본 용수구역은 총 답면적 318ha 중 230ha가 수리답으로 수리답율은 72.3%이며, 밭기반면적은 전체 밭면적 1,149ha 중 182ha로 밭기반 정비율은 15.8%이다.

#### <농업용수 공급현황-논>

행정구역	논면적 (ha)	수혜면적 (ha)	공급량 (천m <sup>3</sup> /년)	수리답율 (%)	비고
계	318	230	2,392	72.3	
여수시 (1개동)	0	0	0	0	
여수시 남면	4	3	26	72.5	
여수시 돌산읍	314	227	2,366	72.4	
여수시 화정면	0	0	0	0	

#### <농업용수 공급현황-밭>

행정구역	밭면적 (ha)	밭기반면적(ha)	공급량 (천m <sup>3</sup> /년)	밭기반정비율 (%)	비고
계	1,149	182	1,054	15.8	
여수시 (1개동)	95	0	0	0	
여수시 남면	111	0	0	0	
여수시 돌산읍	889	182	1,054	20.4	
여수시 화정면	54	0	0	0	

## 나. 축산용수

축산용수는 축산농가 개별적으로 시설관정 및 하천수 이용을 위한 한시적 시설이용이 대부분이며, 2012년의 축산용수 공급현황은 다음과 같다.

### <축산용수 공급현황>

행정구역	축종	현재두수 (두)	공급량(가공용수포함) (천m <sup>3</sup> /년)	비고
계	소계	876	13	
	한육우	501	11	
	젓소	3	0	
	돼지	13	0	
	닭	359	0	
여수시 (1개동)	소계	0	0	
	한육우	0	0	
	젓소	0	0	
	돼지	0	0	
	닭	0	0	
여수시 남면	소계	118	2	
	한육우	67	1	
	젓소	3	0	
	돼지	2	0	
	닭	46	0	
여수시 돌산읍	소계	748	11	
	한육우	424	9	
	젓소	0	0	
	돼지	11	0	
	닭	313	0	
여수시 화정면	소계	10	0	
	한육우	10	0	
	젓소	0	0	
	돼지	0	0	
	닭	0	0	

### 다. 생활용수

본 용수구역의 생활용수는 광역 및 지방상수도, 마을상수도 등의 공급시설에서 공급하고 있다.

#### <생활용수 공급현황>

행정구역	농촌인구 (인)	급수인구 (인)	공급량 (천m <sup>3</sup> /년)	비고
계	14,391	11,080	1,342	
여수시 (1개동)	0	0	0	
여수시 남면	537	413	50	
여수시 돌산읍	13,680	10,533	1,276	
여수시 화정면	174	134	16	

### 라. 공업용수

본 용수구역의 산업단지, 농공단지 및 기타공단에 공급되는 공업용수 현황은 다음과 같다.

#### <공업용수 이용현황>

공단위치	공단구분	단지명	공급량 (천m <sup>3</sup> /년)	비고
해	당	없	음	



### 마. 환경용수

본 용수구역내 환경용수 공급현황은 다음과 같다.

#### <환경용수 공급현황>

수원공명	위 치	유역면적 (ha)	공급량 (천m <sup>3</sup> /년)	비고
해	당	없	음	

### 3-2 시행중 공급량

본 용수구역의 시행중 공급량은 수리시설별로 조사하였으며, 총 공급량은 0천m<sup>3</sup>/년으로 나타났다.

#### <시행중 공급량(용수별)>

(단위 : 천m<sup>3</sup>/년)

구분	농업용수			축산 용수	생활 용수	공업 용수	환경 용수	기타 용수	합계
	답	전	소계						
계			해	당	없	음			
지표수									
지하수									

#### <시행중 공급량(시설별)>

(단위 : 천m<sup>3</sup>/년)

구분	저수지	양수장	취입보	집수암거	관정	집수정	합계
계		해	당	없	음		
지표수							
지하수							

가. 저수지

(단위 : 천m<sup>3</sup>/년)

사업명	지구명	수원공						유역면적 (ha)	총급수량	농업용수								축산용수	생활용수	공업용수	환경용수	기타용수	시설제원			비고					
		코드번호	명칭	위치						농업급수량	개발면적 (ha)	논				밭				급수량	급수량	공급량	방류량	급수량	제당		유효급수량				
				시도	시군구	읍면동	리					논급수량	개발면적 (ha)	보강면적 (ha)	신규면적 (ha)	밭급수량	개발면적 (ha)	보강면적 (ha)	신규면적 (ha)						길이 (m)			높이 (m)			
				해				당				없				음															

## 나. 양수장

(단위 : 천m<sup>3</sup>/년)

사업명	지구명	수원공						유역면적 (ha)	총급수량	농업용수								축산용수 급수량	생활용수 급수량	공업용수 공급량	환경용수 방류량	기타용수 급수량	시설제원			비고														
		코드번호	명칭	위치						농업급수량	개발면적 (ha)	논				밭							양수량 (m <sup>3</sup> /s)	대수 (개)	펌프 구경 (mm)															
				시도	시군구	읍면동	리					논 급수량	개발 면적 (ha)	보강 면적 (ha)	신규 면적 (ha)	밭 급수량	개발 면적 (ha)										보강 면적 (ha)	신규 면적 (ha)												
																													해	없	음									
								당																																



## 라. 집수암거

(단위 : 천<sup>3</sup>/년)

사업명	지구명	수원공						총 급수 량	농업용수								축산 용수	생활 용수	공업 용수	환경 용수	기타 용수	시설제원				비 고													
		코드 번호	명칭	위치					농업 급수량	개발 면적 (ha)	논				밭							급 수 량	급 수 량	공 급 량	방 류 량		급 수 량	연체		하 천 명	취 입 수 량 (m <sup>3</sup> /s)								
				시도	시군 구	읍면 동	리				논 급수량	개발 면적 (ha)	보강 면적 (ha)	신규 면적 (ha)	밭 급수량	개발 면적 (ha)												보강 면적 (ha)	신규 면적 (ha)			적 경 (m)	길 이 (m)						
						해			당				없																										

## 마. 관정

(단위 : 천<sup>3</sup>/년)

사업명	지구명	수원공						총 급수 량	농업용수								축산 용수	생활 용수	공업 용수	환경 용수	기타 용수	시설제원			비 고														
		코드 번호	명칭	위치					농업 급수량	개발 면적 (ha)	논				밭							급수 량	급수 량	공 급 량		방 류 량	급수 량	수원공규모											
				시도	시군구	읍면동	리				논 급수량	개발 면적 (ha)	보강 면적 (ha)	신규 면적 (ha)	밭 급수량	개발 면적 (ha)	보강 면적 (ha)	신규 면적 (ha)	채수량 (m <sup>3</sup> /일)	직경 (m)	심도 (m)																		
						해		당				없				음																							

## 바. 집수정

(단위 : 천<sup>m</sup>/년)

사업명	지구명	수원공						유역면적 (ha)	총 급 수 량	농업용수								축산 용수	생활 용수	공업 용수	환경 용수	기타 용수	시설제원					비 고															
		코드 번호	명칭	위치						농업 급수량	개발 면적 (ha)	논				밭				급 수 량	급 수 량	공 급 량	방 류 량	급 수 량	지하댐규모		집수정																
				시도	시군구	읍면동	리					논 급수량	개발 면적 (ha)	보강 면적 (ha)	신규 면적 (ha)	밭 급수량	개발 면적 (ha)	보강 면적 (ha)	신규 면적 (ha)						급 수 량	급 수 량	공 급 량		방 류 량	급 수 량	길이	깊이	채수량 (m/s)	직경 (m)	깊이 (m)								
																															(m)	(m)				(m)	(m)	(m)					
						해			당					없																													

#### 4. 수급전망

본 용수구역의 수요량은 12,358 천m<sup>3</sup>/년이고 공급량은 4,802 천m<sup>3</sup>/년으로 부족량은 7,556 천m<sup>3</sup>/년인 것으로 나타났다.

#### <농어촌용수 부족량>

(단위 : 천m<sup>3</sup>/년)

구 분	수요량	공급량	부족량	비고
계	12,358	4,802	7,556	
농업용수	9,674	3,446	6,228	
축산용수	20	13	7	
생활용수	2,026	1,343	683	
공업용수	-	-	-	
환경용수	638	-	638	
기타용수	-	-	-	



## 제3장 농어촌용수 개발계획

### 1. 개발계획

본 용수구역의 용수가 부족한 지역에 개발계획은 저수지 3개소, 양수장 0개소, 취입보 0개소, 집수암거 0개소, 관정 6개소, 집수정 0개소 등을 설치하여 총 1,132천m<sup>3</sup>/년을 공급하도록 계획하였다.

#### <개발계획>

(단위 : 천m<sup>3</sup>/년)

구분	수원공	개소수	급수량							합계	
			농업용수			축산용수	생활용수	공업용수	환경용수		기타용수
			답	전	계						
합계		9	1,132		1,132						1,132
지표수	소계	3	922		922						922
	저수지	3	922		922						922
	양수장										
	취입보										
	집수암거										
지하수	소계	6	210		210						210
	관정	6	210		210						210
	집수정										

### 1-1 농업용수(논,밭)

보강 또는 신규 수리시설물의 시설계획이 있는 답 97ha와 전 0ha에 1,132천m<sup>3</sup>/년의 농업용수를 급수하도록 계획하였다.

#### <농업용수 공급계획(지표수)>

시설구분	관 개 면 적(ha)						급수량 (천m <sup>3</sup> /년)			비 고
	답			전			답	전	계	
	신규	보강	계	신규	보강	계				
계	21	58	79				922		922	
저수지	21	58	79				922		922	
양수장										
취입보										
집수압거										

#### <농업용수 공급계획(지하수)>

시설구분	관 개 면 적(ha)						급수량 (천m <sup>3</sup> /년)			비 고
	답			전			답	전	계	
	신규	보강	계	신규	보강	계				
계	18		18				210		210	
관 정	18		18				210		210	
집수정										

## 1-2 축산, 생활, 공업용수

축산용수는 지역주민의 요청이 있는 지역 위주로 계획하였으며, 생활용수는 상수도 보급률이 저조한 지역의 저수지 계획에 따른 생활용수를 반영하는 것으로 계획을 수립하였으며, 공업용수는 공단 및 지자체에서 요청한 공단의 부지면적을 대상으로 계획을 수립하였다.

### <축산, 생활, 공업용수 공급계획(지표수)>

시설구분	공급량 (천m <sup>3</sup> /년)				비고
	축산용수	생활용수	공업용수	합계	
계	-	-	-	-	
저수지	-	-	-	-	
양수장	-	-	-	-	
취입보	-	-	-	-	
집수암거	-	-	-	-	

### <축산, 생활, 공업용수 공급계획(지하수)>

시설구분	공급량 (천m <sup>3</sup> /년)				비고
	축산용수	생활용수	공업용수	합계	
계	-	-	-	-	
관 정	-	-	-	-	
집수정	-	-	-	-	

### 1-3 환경용수

본 용수구역내 개발계획과 연계된 저수지의 유역면적을 대상으로 하류하천의 건천화 방지와 주변 환경유지 및 보전을 위하여 단위갈수량을 유역상태를 보통인 0.01804m<sup>3</sup>/sec/1,000ha으로 하고 연간 180일을 공급하는 수량으로 계획하였다.

#### <환경용수 공급계획(지표수)>

시설구분	수원공명	위 치	유역면적 (ha)	공급량 (천m <sup>3</sup> /년)	비고
	해	당	없	음	

### 1-4 기타용수

본 용수구역의 기타용수 공급계획은 다음과 같다

#### <기타용수 공급계획>

구 분	시설구분	공급량 (천m <sup>3</sup> /년)	비고
계		-	
지표수	저수지	-	
	양수장	-	
	취입보	-	
	집수암거	-	
지하수	관정	-	
	집수정	-	

## 2. 주요공사

본 용수구역의 농어촌용수개발계획은 저수지 3개소, 양수장 0개소, 취입보 0개소, 집수암거 0개소, 관정 6개소, 집수정 0개소를 신규 및 보강 개발하여 농업용수 1,132천톤/년, 축산용수 0천톤/년, 생활용수 0천톤/년, 공업용수 0천톤/년, 환경용수 0천톤/년, 기타용수 0천톤/년을 포함하여 총 1,132천톤/년을 공급할 수 있도록 계획하였다.

### <농어촌용수 개발계획 내역>

(단위 : 천<sup>m</sup>³/년)

구 분	지 표 수				지 하 수		합 계	비 고
	저수지	양수장	취입보	집수암거	관정	집수정		
계	922				210		1,132	
농업용수	922				210		1,132	
축산용수								
생활용수								
공업용수								
환경용수								
기타용수								

## 2-1 사업별 주요공사 가. 저수지

(단위 : 천m<sup>3</sup>/년)

사업 구분	사업 명	지 구 명	수원공						유역 면적 (ha)	총 급 수 량	농업용수								축산 용수	생활 용수	공업 용수	환경 용수	기타 용수	시설제원			비 고								
			코드 번호	명칭	위치						농업 급수량	개발 면적 (ha)	논				밭							소요 사업비 (백만원)	제당			유효 저수량							
					시도	시군구	읍면동	리					논 급수량	개발 면적 (ha)	보강 면적 (ha)	신규 면적 (ha)	밭 급수량	개발 면적 (ha)							보강 면적 (ha)	신규 면적 (ha)			급 수 량	급 수 량	공 급 량	방 류 량	급 수 량	길이 (m)	높이 (m)
계								396	922	922	79	922	79	58	21													29,523							
보강	보강	하동	41060121001	하동	전남	여수시	돌산읍	군내리	14	152	152	13	152	13	3	10												6,694	102	18	65				
보강	보강	둔전	41060121003	둔전	전남	여수시	돌산읍	둔전리	126	502	502	43	502	43	43													8,842	145	19	151				
보강	보강	신북	41060121002	신북	전남	여수시	돌산읍	신북리	256	268	268	23	268	23	12	11												13,987	248	12	42				

## 나. 양수장

(단위 : 천<sup>3</sup>/년)

사업 구분	사업 명	지 구 명	수원공					유역 면적 (ha)	총 급 수 량	농업용수								축산 용수	생활 용수	공업 용수	환경 용수	기타 용수	시설제원			비 고									
			코드 번호	명칭	위치					농업 급수량	개발 면적 (ha)	논				밭							소요 사업비 (백만원)	양수량 (m <sup>3</sup> /s)	대수 (개)		펌프 구경 (mm)								
					시도	시군구	읍면동					리	논 급수량	개발 면적 (ha)	보강 면적 (ha)	신규 면적 (ha)	밭 급수량											개발 면적 (ha)	보강 면적 (ha)	신규 면적 (ha)					
						해			당				없			음																			





## 라. 집수암거

(단위 : 천<sup>3</sup>/년)

사업 구분	사업 명	지 구 명	수원공					총 급 수 량	농업용수								축산 용수	생활 용수	공업 용수	환경 용수	기타 용수	소요 사업비 (백만원)	시설제원				비 고											
			코드 번호	명칭	위치				농업 급수량	개발 면적 (ha)	논				밭								급 수 량	급 수 량	공 급 량	방 류 량		급 수 량	연체		하 천 명	취입 수량 (m <sup>3</sup> /s)						
					시도	시군구	읍면동				리	논 급수량	개발 면적 (ha)	보강 면적 (ha)	신규 면적 (ha)	밭 급수량													개발 면적 (ha)	보강 면적 (ha)			신규 면적 (ha)	적경 (m)	길이 (m)			
						해		당				없																										

# 마. 관정

(단위 : 천m³/년)

사업구분	사업명	지구명	수원공						총 급수 량	농업용수										축산 용수	생활 용수	공업 용수	환경 용수	기타 용수	시설제원			비 고										
			코드 번호	명칭	위치					농업 급수량	개발 면적 (ha)	논				밭									급수 량	급수 량	공급 량		방류 량	급수 량	소요 사업비 (백만원)	수원공규모						
					시도	시군구	읍면동	리				논 급수량	개발 면적 (ha)	보강 면적 (ha)	신규 면적 (ha)	밭 급수량	개발 면적 (ha)	보강 면적 (ha)	신규 면적 (ha)													채수량 (m³/일)	직경 (m)	심도 (m)				
계								210	210	18	210	18		18																				360	0.00			
신규	지하수	둔전1	41060126001	둔전1	전남	여수시	돌산읍	둔전리	35	35	3	35	3		3																			60	150.00	250.0	100	
신규	지하수	서덕1	41060126002	서덕1	전남	여수시	돌산읍	서덕리	35	35	3	35	3																					60	150.00	250.0	100	
신규	지하수	서덕2	41060126003	서덕2	전남	여수시	돌산읍	서덕리	35	35	3	35	3																					60	150.00	250.0	100	
신규	지하수	죽포1	41060126004	죽포1	전남	여수시	돌산읍	죽포리	35	35	3	35	3																					60	150.00	250.0	100	
신규	지하수	죽포2	41060126005	죽포2	전남	여수시	돌산읍	죽포리	35	35	3	35	3																					60	150.00	250.0	100	
신규	지하수	죽포3	41060126006	죽포3	전남	여수시	돌산읍	죽포리	35	35	3	35	3																					60	150.00	250.0	100	

바. 집수정

(단위 : 천m³/년)

사업구분	사업명	지구명	수원공				유역면적 (ha)	총급수량	농업용수								축산용수	생활용수	공업용수	환경용수	기타용수	소요사업비 (백만원)	시설제원					비고											
			코드번호	명칭	위치				농업급수량	개발면적 (ha)	논				밭				급수량	급수량	공급량		방류량	급수량	지하댐규모		집수정												
					시도	시군구					읍면동	리	논급수량	개발면적 (ha)	보강면적 (ha)	신규면적 (ha)	밭급수량	개발면적 (ha)							보강면적 (ha)	신규면적 (ha)	길이 (m)		깊이 (m)	채수량 (m/s)	직경 (m)	깊이 (m)							
						해			당					없																									

## 2-2 사업비

본 용수구역의 농어촌용수개발계획은 저수지 3개소, 양수장 0개소, 취입보 0개소, 집수암거 0개소, 관정 6개소, 집수정 0개소를 신규 및 보강 개발하여 총 1,132천m<sup>3</sup>/년을 공급할 수 있도록 계획하였으며, 이를 개발하기 위한 사업비는 29,883백만원이 소요될 것으로 추정된다.

### <사업비 총괄표>

(단위 : 백만원)

구 분	지 표 수				지하수		합계	비 고
	저수지	양수장	취입보	집수암거	관정	집수정		
개 소	3	0	0	0	6	0	9	
사업비	29,523	0	0	0	360	0	29,883	

## < 부 표 >

1. 토지이용 현황
2. 인구 현황
3. 축산 현황
4. 하천 현황
5. 시설 수리시설물 현황
  - 5.1 저수지 현황
  - 5.2 양수장 현황
  - 5.3 양·배수장 현황
  - 5.4 취입보 현황
  - 5.5 집수암거 현황
  - 5.6 관정 현황



# 1. 토지이용현황

행정구역			토 지 면 적 (ha)						
시,군,구	읍,면,동	리	합계	답	전	과수원	대지	임야	기타
계			8,097	540	1,360	10	245	5,322	620
여수시	경호동		308	16	113	-	14	152	13
여수시	남면	두라리	133	2	40	-	3	84	4
여수시	남면	화태리	219	12	65	-	6	126	10
여수시	남면	횡간리	43	1	26	-	2	11	3
여수시	돌산읍	군내리	383	7	107	-	13	226	30
여수시	돌산읍	금봉리	826	76	126	1	16	566	41
여수시	돌산읍	금성리	551	6	84	-	8	433	20
여수시	돌산읍	둔전리	539	92	68	1	11	327	40
여수시	돌산읍	서덕리	466	50	73	-	6	296	41
여수시	돌산읍	신복리	828	61	100	-	11	596	60
여수시	돌산읍	우두리	777	51	129	-	87	401	109
여수시	돌산읍	울림리	706	7	77	-	12	575	35
여수시	돌산읍	죽포리	593	80	107	-	17	351	38
여수시	돌산읍	평사리	1,523	75	181	8	35	1,053	171
여수시	화정면	월호리	202	4	64	-	4	125	5

## 2. 인구 현황

행정구역				2012년 농촌인구 (명)	비고
시,도	시,군,구	읍,면,동	리		
계				14,391	
전라남도	여수시	경호동		-	
전라남도	여수시	남면	두라리	146	
전라남도	여수시	남면	화태리	295	
전라남도	여수시	남면	횡간리	96	
전라남도	여수시	돌산읍	군내리	845	
전라남도	여수시	돌산읍	금봉리	1,024	
전라남도	여수시	돌산읍	금성리	501	
전라남도	여수시	돌산읍	둔전리	668	
전라남도	여수시	돌산읍	서덕리	407	
전라남도	여수시	돌산읍	신복리	708	
전라남도	여수시	돌산읍	우두리	5,475	
전라남도	여수시	돌산읍	울림리	782	
전라남도	여수시	돌산읍	죽포리	1,075	
전라남도	여수시	돌산읍	평사리	2,195	
전라남도	여수시	화정면	월호리	174	



### 3. 축산 현황

행정구역				사육두수 (두)				비고
시,도	시,군,구	읍,면,동	리	한육우	젓소	돼지	닭	
계				835	5	23	601	
전남	여수시	경호동		-	-	-	-	
전남	여수시	남면	두라리	35	-	-	25	
전남	여수시	남면	화태리	35	-	-	25	
전남	여수시	남면	횡간리	42	5	4	27	
전남	여수시	돌산읍	군내리	70	-	-	52	
전남	여수시	돌산읍	금봉리	70	-	-	52	
전남	여수시	돌산읍	금성리	70	-	-	52	
전남	여수시	돌산읍	둔전리	70	-	-	52	
전남	여수시	돌산읍	서덕리	70	-	-	52	
전남	여수시	돌산읍	신복리	70	-	-	52	
전남	여수시	돌산읍	우두리	77	-	19	56	
전남	여수시	돌산읍	울림리	70	-	-	52	
전남	여수시	돌산읍	죽포리	70	-	-	52	
전남	여수시	돌산읍	평사리	70	-	-	52	
전남	여수시	화정면	월호리	16	-	-	-	

#### 4. 하천 현황

하천 명칭	하천 구분	수계위치				주요제원			수질상태		
		시점		종점		하천폭(m)		길이 (km)	양 호	보 통	불 량
		시,군,구	읍,면,동	시,군,구	읍,면,동	기점	종점				
돌산천	지방	여수	돌산	여수	돌산			8	O		

## 5. 기설 수리시설물 현황

### 5.1 저수지 현황

합리화코드	수원공명칭	수원공 위치			유역면적 (ha)	수혜면적 (ha)	한발 빈도	유효저수량 (천 m <sup>3</sup> )	제당		준공 년도	수원공 구분
		시,군,구	읍,면,동	리					높이 (m)	길이 (m)		
계	12					209						
41060101001	화태	여수시	남면	화태리	14	3	1	1	4.0	30.0	1968	주
41060101002	석전	여수시	돌산읍	군내리	57	4	1	6	8.0	37.0	1945	주
41060101004	봉양	여수시	돌산읍	금봉리	32	3	1	4	5.0	66.0	1960	주
41060101003	속전	여수시	돌산읍	금봉리	114	15	1	16	6.0	82.0	1945	주
41060101005	승월	여수시	돌산읍	서덕리	360	66	10	613	17.0	430.0	2005	주
41060101008	대복	여수시	돌산읍	신복리	239	39	10	479	23.0	210.0	2005	주
41060101006	신복	여수시	돌산읍	신복리	256	15	1	19	6.5	143.0	1945	주
41060101007	하방	여수시	돌산읍	신복리	143	1	1	15	8.2	65.0	1947	주
41060101009	상동	여수시	돌산읍	우두리	21	11	1	17	7.0	97.0	1969	주
41060101010	하동	여수시	돌산읍	우두리	14	8	1	39	11.0	70.0	1977	주
41060101012	둔전	여수시	돌산읍	평사리	126	37	1	97	13.3	120.0	1970	주
41060101011	평사	여수시	돌산읍	평사리	47	8	1	8	8.8	63.0	1968	주

## 5.2 양수장 현황

합리화코드	수원공명칭	수원공 위치			유역면적 (ha)	수혜면적 (ha)	한발 빈도	원동기		양수량 (m³/s)	준공 년도	수원공 구분
		시,군,구	읍,면,동	리				마력 (HP)	대수 (개)			
해			당			없		음				

### 5.3 양·배수장 현황

합리화코드	수원공명칭	수원공 위치			유역면적 (ha)	수혜면적 (ha)	한발 빈도	원동기		양수량 (m³/s)	준공 년도	수원공 구분
		시,군,구	읍,면,동	리				마력 (HP)	대수 (개)			
해			당			없		음				

## 5.4 취입보 현황

합리화코드	수원공명칭	수원공 위치			유역면적 (ha)	수해면적 (ha)	한발 빈도	취수량 (m <sup>3</sup> /s)	언 체		준공 년도	수원공 구분
		시,군,구	읍,면,동	리					높이 (m)	길이 (m)		
해			당			없		음				

## 5.5 집수암거 현황

합리화코드	수원공명칭	수원공위치			유역면적 (ha)	수혜면적 (ha)	한발 빈도	집수량 (m <sup>3</sup> /s)	규모			준공 년도	수원공 구분
		시,군,구	읍,면,동	리					관경 (m)	매설심도 (m)	관길이 (m)		
	해			당			없			음			

## 5.6 관정 현황

합리화코드	수원공명칭	수원공위치			유역면적 (ha)	수혜면적 (ha)	한발 빈도	채수량 (m <sup>3</sup> /일)	규모		준공 년도	수원공 구분
		시,군,구	읍,면,동	리					심도 (m)	관경 (m)		
계	24					35.0		0.00				
41060106002	속전	여수시	돌산읍	금봉리		1.5	10	336.00	80.0		1995	주
41060106003	업치기	여수시	돌산읍	금봉리		1.5	10	85.00	82.0		2001	주
41060106001	항대	여수시	돌산읍	금봉리		1.5	10	263.00	62.0		1994	주
41060106009	97-24-1-20	여수시	돌산읍	둔전리		1.0	1	176.00	102.0	0.2	1997	보조
41060106010	97-24-1-22	여수시	돌산읍	둔전리		1.0	1	150.00	104.0	0.2	1997	보조
41060106006	둔전	여수시	돌산읍	둔전리			10	354.00	49.0		1991	보조
41060106007	둔전	여수시	돌산읍	둔전리			10	152.00	95.0		2000	보조
41060106008	둔전	여수시	돌산읍	둔전리			10	87.00	100.0		2000	보조
41060106004	둔전1	여수시	돌산읍	둔전리			10	412.00	32.0		1984	보조
41060106005	둔전2	여수시	돌산읍	둔전리			10	415.00	50.0		1984	보조
41060106016	99-24-1-38	여수시	돌산읍	서덕리		1.0	1	108.00	100.0	0.2	2000	보조
41060106017	99-24-1-40	여수시	돌산읍	서덕리		2.0	1	282.00	100.0	0.2	2000	보조
41060106018	99-24-1-41	여수시	돌산읍	서덕리		2.0	1	261.00	100.0	0.2	2000	보조



합리화코드	수원공명칭	수원공위치			유역면적 (ha)	수혜면적 (ha)	한발 빈도	채수량 (m <sup>3</sup> /일)	규모		준공 년도	수원공 구분
		시,군,구	읍,면,동	리					심도 (m)	관경 (m)		
41060106013	덕곡	여수시	돌산읍	서덕리		1.5	10	152.00	85.0		2001	주
41060106011	서덕	여수시	돌산읍	서덕리		1.5	10	300.00	75.0		1995	주
41060106012	승월	여수시	돌산읍	서덕리		1.5	10	200.00	85.0		1996	주
41060106014	승월	여수시	돌산읍	서덕리		1.5	1	95.00	90.0		2001	주
41060106015	승월	여수시	돌산읍	서덕리		1.5	10	100.00	80.0		2003	주
41060106020	95-24-1-44	여수시	돌산읍	신복리		2.0	1	205.00	80.0	0.3	1995	보조
41060106019	신복	여수시	돌산읍	신복리		1.5	10	250.00	70.0		1994	주
41060106021	하동1	여수시	돌산읍	우두리		1.5	10	151.00	60.0		1996	주
41060106024	죽포	여수시	돌산읍	죽포리		1.5	10	233.00	70.0		1995	주
41060106022	죽포1	여수시	돌산읍	죽포리		1.5	10	354.00	55.0		1984	주
41060106023	죽포2	여수시	돌산읍	죽포리		1.5	10	486.00	54.0		1984	주