

안풍용수구역 조사보고서

(위치 : 경상북도 안동시 남후면 외 5개읍면)

2014. 12

농림축산식품부
한국농어촌공사

안풍구역 농어촌용수이용합리화계획

1. 용수구역 : 경상북도 안동시 남후면 외 5개읍면
2. 수자원부존량 : 224,862 천m³/년 (100%)
3. 수요량 : 49,546 천m³/년 (22%)
4. 공급량 : 29,596 천m³/년 (13%)
5. 부족량 : 19,950 천m³/년 (9%)
6. 개발계획수량 : 887 천m³/년 (0%)
7. 미개발수량 : 19,064 천m³/년 (9%)

용수구역 계획 총괄

- ① 구역명 : 안풍용수구역
- ② 목 적 : 농어촌소득증대 및 생활환경개선
- ③ 구 역 : 경상북도 안동시 남후면 외 5개읍면
- ④ 농어촌용수개발 및 공급계획

○ 총 관

(단위 : 천m³/년)

구 분	수자원 부존량	수요량	공 급 량			부족량	개발 계획
			기설	시행중	소계		
지표수	181,637						
지하수	43,225						887
계	224,862	49,546	29,596		29,596	19,950	887

○ 수요/공급량

(단위 : 천m³/년)

구분		수요량	공급량			
			기설	시행중	소계	
농업용수	논	면적(ha)	1,822	1,841	-	1,841
		수 량	24,443	23,515	-	23,515
	밭	면적(ha)	3,797	141	-	141
		수 량	16,930	652	-	652
축산용수	축산두수 (두)	481,393	284,674	-	284,674	
	수 량	1,694	1,057	-	1,057	
생활용수	급수인구(인)	15,971	10,585	-	10,585	
	수 량	1,935	1,283	-	1,283	
공업용수	면적(ha)	70	70	-	70	
	수 량	2,441	2,441	-	2,441	
환경용수	유역면적(ha)	4,687	2,324	-	2,324	
	수 량	2,103	648	-	648	
기타용수		-	-	-	-	
합 계 (수량)		49,546	29,596	-	29,596	

○ 개발계획수량

(단위 : 천 m³/년)

구 분	계	저수지	양수장	취입보	집수암거	관정	집수정
계	887					887	
신규	887					887	
보강							

⑤ 사업비 : 1,980,000 천원

- 수 원 공 : 저수지 0개소, 양수장 0개소, 취입보 0개소
 집수암거 0개소, 관정 33개소, 집수정 0개소

⑥ 사업효과

- 농업용수공급 : 51 ha, 887 천m³/년
 - 논관개 : 48 ha, 864 천m³/년
 - 밭관개 : 3 ha, 23 천m³/년
- 축산용수공급 : 0 천m³/년
- 생활용수공급 : 0 천m³/년
- 공업용수공급 : 0 천m³/년
- 환경용수공급 : 0 천m³/년
- 기타용수공급 : 0 천m³/년

목 차

제1장 일반현황

1. 위치	8
2. 교통	9
3. 지형지세	9
4. 행정구역	9
5. 지역특성	10
6. 토지, 진흥지역, 수리답 현황	11

제2장 수요·공급량

1. 농어촌용수 수자원현황

1-1 수자원 총량	12
1-2 수자원 부족량	13

2. 수요량

2-1 농업용수(논, 밭)	15
2-2 축산용수	17
2-3 생활용수	19
2-4 공업용수	19
2-5 환경용수	20

3. 공급량

3-1 기설 공급량	24
3-2 시행중 공급량	28

4. 수급전망	35
---------------	----

제3장 농어촌용수 개발계획

1. 개발계획

1-1 농업용수(논, 밭)	37
1-2 축산, 생활, 공업용수	38
1-3 환경용수	39
1-4 기타용수	39

2. 주요공사

2-1 사업별 주요공사	41
2-2 사업비	48

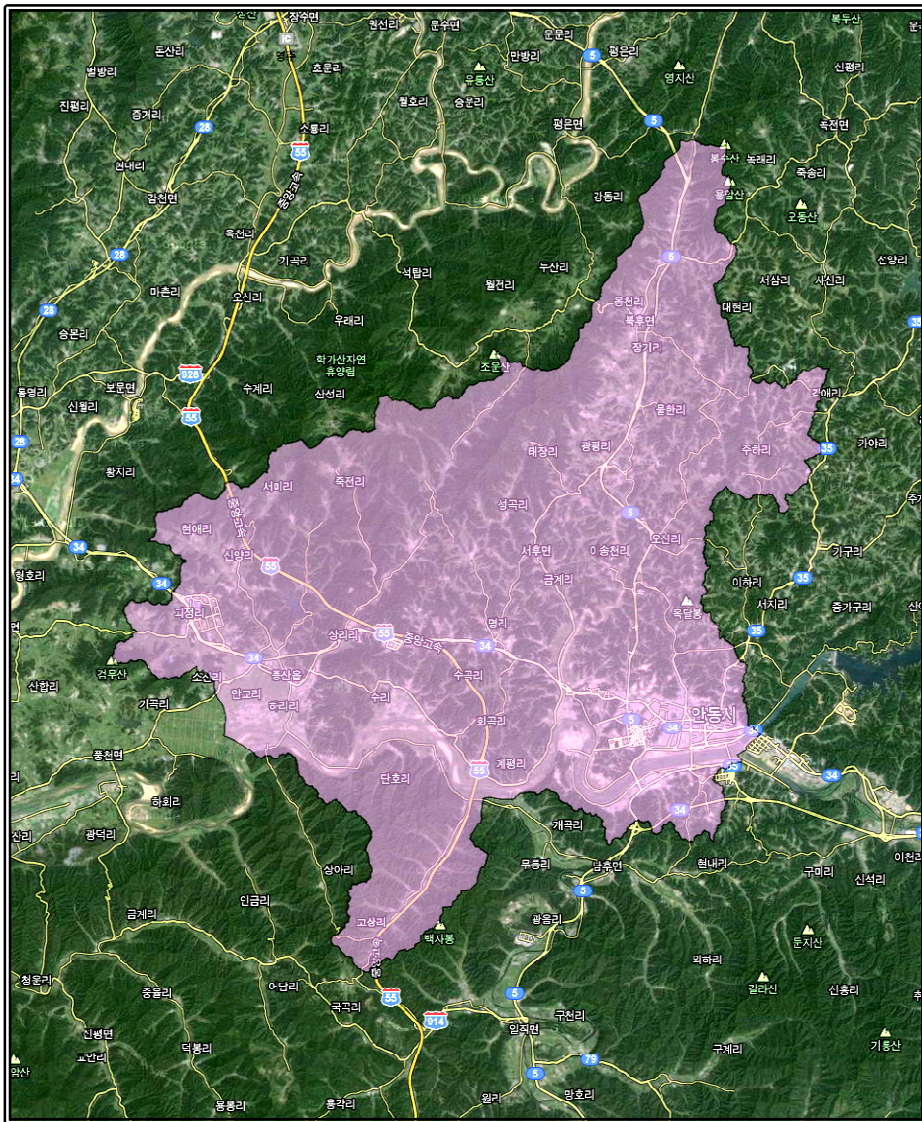
<부 표>

1. 토지이용현황	51
2. 인구현황	55
3. 축산현황	59
4. 하천현황	63
5. 기설수리시설물 현황	64

제1장 일반현황

1. 위치

본 안풍용수구역은 경상북도 안동시 풍산읍, 와룡면, 북후면, 서후면, 남후면, 영주시 평은면(1도 2시 6개읍·면)을 포함하는 구역으로, 동쪽은 안동시 와룡면, 서쪽은 예천군 보문면, 남쪽은 안동시 남후면, 북쪽은 영주시 평은면, 문수면과 인접하고 있으며, 경상북도 북부에 위치하고 있다.



<용수구역 위치도>

2. 교통

본 구역의 교통상황은 남쪽에서 북서쪽으로 중앙고속도로 55호선이 지나가다가 서쪽에서 동쪽으로 국도 34호선(당진-영덕) 및 남북으로 연결되는 국도 5호선(거제-중강진)과 연결되어 있어 교통상황은 대체로 양호한 편이다.

3. 지형지세

본 구역의 동쪽은 운남산(EL.386m), 서쪽은 학가산(EL.882m), 남쪽은 검무산(EL.331m), 북쪽은 영지산(EL.504m)으로 둘러싸여 있어 북서쪽으로 높은 산이 형성되어 있으며 산세는 험한 편이다.

4. 행정구역

본 용수구역에 걸쳐있는 행정구역은 1도 2시 6개면 77개리로 구성된다.

도	시군	읍면	동·리	비고
계	2개	6개	77개법정동리	
경북	안동시	남후면	고상리, 고하리, 단호리	
	안동시	북후면	도진리, 도촌리, 물한리, 연곡리, 오산리, 웅천리, 장기리	
	안동시	서후면	광평리, 교리, 금계리, 대두서리, 명리, 성곡리, 이개리, 이송천리, 자품리, 저전리, 태장리	
	안동시	와룡면	주하리	
	안동시	풍산읍	계평리, 괴정리, 노리, 마애리, 막곡리, 만운리, 매향리, 상리리, 서미리, 소산리, 수리, 수곡리, 신양리, 안교리, 죽전리, 하리리, 현애리, 회곡리	
	영주시	평은면	오운리, 지곡리	
	안동시	35개 동	광석동, 금곡동, 남문동, 남부동, 노하동, 당북동, 대석동, 동문동, 동부동, 명륜동, 목성동, 법상동, 북문동, 삼산동, 서부동, 송현동, 수상동, 수하동, 신세동, 신안동, 안기동, 안막동, 안흥동, 옥동, 옥야동, 옥정동, 운안동, 운흥동, 율세동, 이천동, 정하동, 천리동, 태화동, 평화동, 화성동	

5. 지역특성

가. 수자원

본 용수구역의 지배관측소는 안동관측소에 해당하며, 연평균 강수량이 1,071.9mm로 전국 평균 1,308mm보다 적은 편이다.

<평균강수량 현황>

(단위 : mm)

관측소	1월	2월	3월	4월	5월	6월	7월	8월	9월	10월	11월	12월	전년
안동	19.2	26.9	44.5	68.9	91.7	139.1	242.1	222.4	130.6	37.6	31.5	17.4	1,071.9

나. 산 업

본 구역의 주요지역인 안동시는 전체면적 152,187ha 중 임야가 106,789ha(70%), 답 9,457ha(6%), 전 12,723ha(8%)이다.

축산 현황은 한우(1,619가구 49,894두), 돼지(57가구 91,812두), 닭(283가구 2,338,758수)을 사육하고 있다.

논농사에 비해 밭농사의 비중이 높다. 논농사는 풍산평야를 중심으로 이루어지고 있으며, 낙동강 연안을 중심으로 파·감자·토마토·고추와 사과 재배가 활발하며, 특산물 안동포의 재료인 대마생산 농가가 많다.

6. 토지, 진흥지역, 수리답현황

본 용수구역의 총 면적 29,063ha 중 농경지는 답 2,023ha, 전 3,923ha 이며, 진흥지역 2,348ha, 수리답 1,841ha로 형성되어있는 용수구역이다.

(단위 : ha)

행정구역	토지면적	경지면적			진흥지역	수리답	비고
		소계	답	전			
계	29,063	5,946	2,023	3,923	2,348	1,842	
안동시 (35개동)	4,630	622	105	517	0	98	
안동시 남후면	2,556	368	194	174	202	180	
안동시 북후면	3,692	1,013	225	788	412	209	
안동시 서후면	6,535	1,331	325	1,006	474	301	
안동시 와룡면	467	86	0	86	44	0	
안동시 풍산읍	9,026	2,131	1,040	1,091	1,186	966	
영주시 평은면	2,157	396	135	261	30	88	

제2장 수요·공급량

1. 농어촌용수 수자원 현황

본 용수구역의 유역면적은 29,063ha이고 연평균 강수량은 1,072mm인 지역이며, 유출에 의한 수자원 현황은 다음과 같다.

<농어촌용수 수자원 현황>

구 분		수자원량 (천m ³ /년)	비 고
수자원 총량		311,555	
수자원 부존량	소계	224,862	
	지표수	181,637	
	지하수	43,225	

1-1 수자원 총량

본 용수구역의 관측소 연평균 강수량에 의한 수자원 총량은 다음과 같다.

<수자원 총량>

행정구역	관측소	연평균강수량 (mm)	면적 (ha)	수자원총량 (천m ³ /년)	비 고
계		1,072	29,063	311,555	
안동시 (35개동)	안동	1,072	4,630	49,634	
안동시 남후면	안동	1,072	2,556	27,400	
안동시 북후면	안동	1,072	3,692	39,578	
안동시 서후면	안동	1,072	6,535	70,055	
안동시 와룡면	안동	1,072	467	5,006	
안동시 풍산읍	안동	1,072	9,026	96,759	
영주시 평은면	안동	1,072	2,157	23,123	

1-2 수자원 부족량

가. 지표수 부족량

본 용수구역의 유역은 낙동강수계로 분류되며, 우리나라 평균 유출률을 적용하여 지표수 부족량을 계산하였으며 다음과 같다.

<지표수 부족량>

행정구역	수계	연평균강수량 (mm)	면적 (ha)	부존량 (천m ³ /년)	비고
계			29,063	181,636	
안동시 (35개동)	낙동강	1,072	4,630	28,936	
안동시 남후면	낙동강	1,072	2,556	15,974	
안동시 북후면	낙동강	1,072	3,692	23,074	
안동시 서후면	낙동강	1,072	6,535	40,842	
안동시 와룡면	낙동강	1,072	467	2,919	
안동시 풍산읍	낙동강	1,072	9,026	56,410	
영주시 평은면	낙동강	1,072	2,157	13,481	

나. 지하수 부족량

지하수 함양량은 지하수관리기본계획의 유역별 지하수 함양량을 적용하였으며 다음과 같다

$$\text{평균함양률} = \text{추정함양량} / (\text{유역면적} \times \text{강우량})$$

<지하수 부족량(함양량)>

행정구역	관측소	면적 (ha)	평균강우량 (mm)	평균함양률 (%)	함양량 (천m ³ /년)	비고
계		29,063			43,225	
안동시 (35개동)	안동	4,630	1,072	14	6,855	
안동시 남후면	안동	2,556	1,072	14	3,784	
안동시 북후면	안동	3,692	1,072	14	5,466	
안동시 서후면	안동	6,535	1,072	14	9,675	
안동시 와룡면	안동	467	1,072	14	691	
안동시 풍산읍	안동	9,026	1,072	14	13,363	
영주시 평은면	안동	2,157	1,072	15	3,391	

2. 수요량

본 용수구역의 농어촌용수 2024년 수요량은 총 49,546천m³/년이며, 이 중에서 농업용수는 41,373천m³/년, 축산용수는 1,694천m³/년, 생활용수는 1,935천m³/년, 공업용수는 2,441천m³/년, 환경용수는 2,103천m³/년, 기타용수는 0천m³/년으로 추정하였다.

<수요량 총괄>

(단위 : 천m³/년)

구분	단위	2024년		비고
		급수대상	수요량	
계			49,546	
농업용수	ha	5,619	41,373	
- 논	ha	1,822	24,443	
- 밭	ha	3,797	16,930	
축산용수	두	481,393	1,694	
생활용수	인	15,971	1,935	
공업용수	ha	70	2,441	
환경용수	ha	4,687	2,103	
기타용수			-	

2-1 농업용수(논, 밭)

가. 경지면적 전망

경지면적 변화추이와 정부의 정책방향 및 지표를 기준으로 2024년 경지면적을 추정하였으며, 1985~2012년까지 연간 변화율에 의한 정율법을 적용하여 2024년 논면적을 예측하고, 밭면적은 2005년~2012년까지 최근 7년간 연평균 증가율을 적용하였다.

<경지면적(논) 전망>

(단위 : ha)

행정구역	2012년 논면적			2024년 논면적			비고
	소계	수리답	천수답	소계	수리답	천수답	
계	2,023	1,842	182	1,823	1,573	250	
안동시 (35개동)	105	98	8	95	82	13	
안동시 남후면	194	180	14	175	151	24	
안동시 북후면	225	209	16	203	175	28	
안동시 서후면	325	301	23	292	252	40	
안동시 와룡면	0	0	0	0	0	0	
안동시 풍산읍	1,040	966	74	937	808	128	
영주시 평은면	135	88	47	121	105	17	

<경지면적(밭) 전망>

(단위 : ha)

행정구역	2012년 밭면적			2024년 밭면적			비고
	소계	관개전 (밭기반)	비관개전 (일반밭)	소계	관개전 (밭기반)	비관개전 (일반밭)	
계	3,923	141	3,782	3,797	902	2,895	
안동시 (35개동)	517	0	517	501	104	397	
안동시 남후면	174	32	142	168	60	108	
안동시 북후면	788	26	762	763	180	583	
안동시 서후면	1,006	0	1,006	975	203	772	
안동시 와룡면	86	0	86	83	17	66	
안동시 풍산읍	1,091	28	1,063	1,055	242	813	
영주시 평은면	261	55	206	252	96	156	

나. 농업용수(논,밭) 수요량

논은 수리답과 천수답을 10년빈도 수리답화 하는데 필요한 수량, 밭은 관개전과 비관개전을 관개시설화 하는데 필요한 수요량을 산정하여, 논 24,443천m³/년, 밭 16,930천m³/년으로 추정하였다.

<2024년 농업용수(논) 수요량>

(단위 : ha, 천m³/년)

행정구역	면적			수요량			비고
	계	수리답	천수답	계	수리답	천수답	
계	1,823	1,573	250	24,443	21,123	3,320	
안동시 (35개동)	95	82	13	1,274	1,100	174	
안동시 남후면	175	151	24	2,340	2,022	318	
안동시 북후면	203	175	28	2,723	2,353	370	
안동시 서후면	292	252	40	3,919	3,388	531	
안동시 와룡면	0	0	0	0	0	0	
안동시 풍산읍	937	808	128	12,563	10,856	1,707	
영주시 평은면	121	105	17	1,624	1,404	220	

<2024년 농업용수(밭) 수요량>

(단위 : ha, 천m³/년)

행정구역	면적			수요량			비고
	계	밭기반 (관개전)	일반밭 (비관개전)	계	밭기반 (관개전)	일반밭 (비관개전)	
계	3,797	902	2,895	16,930	4,178	12,752	
안동시 (35개동)	501	104	397	2,230	484	1,746	
안동시 남후면	168	60	108	753	278	475	
안동시 북후면	763	180	583	3,405	834	2,571	
안동시 서후면	975	203	772	4,343	941	3,402	
안동시 와룡면	83	17	66	370	80	290	
안동시 풍산읍	1,055	242	813	4,697	1,116	3,581	
영주시 평은면	252	96	156	1,132	445	687	

2-2 축산용수

본 용수구역의 2024년 축산두수 추정은 농업전망(2014)의 가축별 사육두수 변화전망을 적용하였으며, 축산용수는 가축두수당 물사용량인 양축용수와 가축가공용수를 더하여 산정하였다. 양축용수의 축종별 1일급수량은 한육우 60ℓ, 젓소 150ℓ, 돼지 30ℓ, 닭 1ℓ를 적용하였으며, 가공용수는 양축용수의 15.6%를 적용하였다.

<축산용수 수요량>

행정 구역	축종	2012년 현재두수 (두)	추정두수 (두)	2024년 수요량 (천m ³ /년)			비고
				수요량 (천m ³ /년)			
				양축용수	가공용수	합계	
계	소계	474,434	481,393	1,465	229	1,694	
	한육우	25,995	23,540	516			
	젓소	115	101	6			
	돼지	74,098	73,378	804			
	닭	374,226	384,374	140			
안동시 (35개동)	소계	211,713	214,395	795	124	919	
	한육우	10,209	9,243	202			
	젓소						
	돼지	49,369	48,889	535			
	닭	152,135	156,263	57			
안동시 남후면	소계	2,328	2,226	33	5	38	
	한육우	948	858	19			
	젓소						
	돼지	1,317	1,304	14			
	닭	63	64				
안동시 북후면	소계	18,305	18,578	42	7	49	
	한육우	1,827	1,652	36			
	젓소						
	돼지						
	닭	16,478	16,926	6			
안동시 서후면	소계	154,575	157,478	327	51	378	
	한육우	6,456	5,850	128			
	젓소						
	돼지	13,721	13,588	149			
	닭	134,398	138,040	50			

행정 구역	축종	2012년 현재두수 (두)	2024년				비고
			추정두수 (두)	수요량 (천m ³ /년)			
				양축용수	가공용수	합계	
안동시 와룡면	소계	14,399	14,771	8	1	10	
	한육우	154	139	3			
	젓소						
	돼지						
	닭	14,245	14,632	5			
안동시 풍산읍	소계	58,054	58,557	240	37	278	
	한육우	5,735	5,194	114			
	젓소	115	101	6			
	돼지	9,691	9,597	105			
	닭	42,513	43,665	16			
영주시 평은면	소계	15,060	15,388	19	3	22	
	한육우	666	604	13			
	젓소						
	돼지						
	닭	14,394	14,784	5			

2-3 생활용수

농촌용수의 단위급수량은 농정지표(농업·농촌 및 식품산업 발전계획)의 성과지표(농촌인구의 비중 20%)를 고려하여 추정하였다.

본 농어촌지역에서 생활용수 보급률은 98% 급수토록 계획하였으며, 1일1인당 급수 수량은 332ℓ/일/인을 적용하였다.

<생활용수 수요량>

행정구역	2012년	2024년			비고
	농촌인구 (인)	농촌인구 (인)	급수인구 (인)	수요량 (천m ³ /년)	
계	13,745	16,297	15,971	1,936	
안동시 (35개동)					
안동시 남후면	673	798	782	95	
안동시 북후면	2,244	2,660	2,607	316	
안동시 서후면	3,685	4,371	4,284	519	
안동시 와룡면	234	277	271	33	
안동시 풍산읍	6,369	7,551	7,400	897	
영주시 평은면	540	640	627	76	

2-4 공업용수

현재까지 조성중, 조성완료 공단 그리고 2024년까지 확정된 계획 공단 조성 면적에 제조업별 원단위 용수량의 평균값인 95m³/ha/일을 곱하여 추정하였다.

<공업용수 수요량>

공단위치	공단구분	단지명	부지면적 (ha)	수요량 (천m ³ /년)	비고
계			70	2,441	
안동시 풍산읍 괴정리	농공단지	풍산농공단지	19	659	
안동시 풍산읍 매곡리	산업단지	경북바이오일반산업단지	51	1,782	

2-5 환경용수

환경용수는 저수지 하류하천의 건천화 방지와 주변 환경유지 및 보전을 위한 최소한의 용수를 확보하여 공급하는 수량으로 단위갈수량은 수계별 하천유지유량 평균값인 $0.002885\text{m}^3/\text{s}/\text{km}^2$ 를 적용하고 농업용저수지에서 연간 180일을 공급하는 양으로 추정하였다.

<환경용수 수요량>

수원공명	위 치	유역면적 (ha)	수요량 (천 m^3 /년)	비고
계		4,687	2,103	
납시	안동시 남후면 고상리	23	10	
노현	안동시 남후면 고상리	61	27	
흙실	안동시 남후면 고상리	44	20	
건곡	안동시 남후면 고하리	73	33	
덕곡	안동시 남후면 고하리	84	38	
사곡	안동시 남후면 고하리	32	14	
아을	안동시 남후면 고하리	42	19	
단호	안동시 남후면 단호리	147	66	
제봉	안동시 노하동	16	7	
옥산	안동시 북후면 도춘리	158	71	
작산	안동시 북후면 물한리	15	7	
마사	안동시 북후면 연곡리	9	4	
매일	안동시 북후면 연곡리	32	14	
선을	안동시 북후면 오산리	15	7	

수원공명	위 치	유역면적 (ha)	수요량 (천m ³ /년)	비고
낭실	안동시 북후면 장거리	32	14	
토곡	안동시 북후면 장거리	41	18	
가야	안동시 서후면 광평리	76	34	
봉화	안동시 서후면 광평리	18	8	
토점	안동시 서후면 광평리	17	8	
대석	안동시 서후면 교리	53	24	
미산	안동시 서후면 금계리	28	13	
독점	안동시 서후면 명리	6	3	
송내	안동시 서후면 명리	26	12	
지대	안동시 서후면 명리	20	9	
부곡	안동시 서후면 성곡리	50	22	
용정	안동시 서후면 이개리	31	14	
대두서	안동시 서후면 자품리	154	69	
자품	안동시 서후면 자품리	12	5	
수직	안동시 서후면 태장리	13	6	
사곡	안동시 송현동	32	14	
후곡	안동시 와룡면 주하리	16	7	
계곡	안동시 풍산읍 계평리	117	52	
모노곡	안동시 풍산읍 노리	17	8	
제비곡	안동시 풍산읍 노리	11	5	
방곡	안동시 풍산읍 마에리	11	5	
대추월	안동시 풍산읍 만운리	13	6	

수원공명	위 치	유역면적 (ha)	수요량 (천m ³ /년)	비고
만운	안동시 풍산읍 만운리	2,311	1,037	
소산	안동시 풍산읍 소산리	85	38	
정산곡	안동시 풍산읍 소산리	24	11	
산개곡	안동시 풍산읍 수리	16	7	
진곡	안동시 풍산읍 수리	13	6	
신양	안동시 풍산읍 신양리	409	184	
언곡	안동시 풍산읍 하리리	16	7	
현풍	안동시 풍산읍 현애리	49	22	
먹골	영주시 평은면 오운리	96	43	
오운지	영주시 평은면 오운리	82	37	
마전	영주시 평은면 지곡리	25	11	
왕유	영주시 평은면 지곡리	16	7	

3. 공급량

본 농어촌지역에서 기개발하여 공급하고 있는 용수량은 29,596천m³/년이고 시행중인 용수량은 0천m³/년로서 총 공급량은 29,596천m³/년이다.

기설 시설물별 현황은 저수지 48개소, 양수장 35개소, 양·배수장 0개소, 취입보 26개소, 집수암거 1개소, 관정 91개소로 총 201개소의 수원공이 있다.

시행중 시설물별 현황은 저수지 0개소, 양수장 0개소, 취입보 0개소, 집수암거 0개소, 관정 0개소, 집수정 0개소로 총 0개소의 수원공이 있다.

<기개발 현황(공급량)>

(단위 : 천m³/년)

구 분		기시행	시행중	합계	비고	
합계	공급량	29,596	-	29,596		
농업용수	답	수혜면적	1,841	-	1,841	
		공급량	23,515	-	23,515	
	전	수혜면적	141	-	141	
		공급량	652	-	652	
	소계	수혜면적	1,982	-	1,982	
		공급량	24,167	-	24,167	
축산용수	급수대상(두)	284,674	-	284,674		
	공급량	1,057	-	1,057		
생활용수	급수인구(인)	10,585	-	10,585		
	공급량	1,283	-	1,283		
공업용수	부지면적(ha)	70	-	70		
	공급량	2,441	-	2,441		
환경용수	유역면적(ha)	2,324	-	2,324		
	공급량	648	-	648		
기타용수	공급량	-	-	-		

3-1 기설 공급량

본 농어촌용수구역의 기설 공급량은 행정구역별로 조사 및 추정하였으며, 총 공급량은 29,596천m³/년으로 나타났다.

가. 농업용수(논,밭)

본 용수구역은 총 답면적 2,023ha 중 1,842ha가 수리답으로 수리답율은 91.1%이며, 밭기반면적은 전체 밭면적 3,923ha 중 141ha로 밭기반 정비율은 3.6%이다.

<농업용수 공급현황-논>

행정구역	논면적 (ha)	수혜면적 (ha)	공급량 (천m ³ /년)	수리답율 (%)	비고
계	2,023	1,842	23,515	91.1	
안동시 (35개동)	105	98	1,243	92.8	
안동시 남후면	194	180	2,244	92.9	
안동시 북후면	225	209	2,537	92.9	
안동시 서후면	325	301	3,680	92.9	
안동시 와룡면	0	0	0	0	
안동시 풍산읍	1,040	966	12,771	92.9	
영주시 평은면	135	88	1,040	65.0	

<농업용수 공급현황-밭>

행정구역	밭면적 (ha)	밭기반면적(ha)	공급량 (천m ³ /년)	밭기반정비율 (%)	비고
계	3,923	141	652	3.6	
안동시 (35개동)	517	0	0	0	
안동시 남후면	174	32	147	18.2	
안동시 북후면	788	26	122	3.3	
안동시 서후면	1,006	0	0	0	
안동시 와룡면	86	0	0	0	
안동시 풍산읍	1,091	28	128	2.5	
영주시 평은면	261	55	255	21.1	

나. 축산용수

축산용수는 축산농가 개별적으로 시설관정 및 하천수 이용을 위한 한시적 시설이용이 대부분이며, 2012년의 축산용수 공급현황은 다음과 같다.

<축산용수 공급현황>

행정구역	축종	현재두수 (두)	공급량(가공용수포함) (천m ³ /년)	비고
계	소계	284,674	1,057	
	한육우	15,607	342	
	젖소	69	4	
	돼지	44,460	487	
	닭	224,538	82	
안동시 (35개동)	소계	127,029	569	
	한육우	6,126	134	
	젖소	0	0	
	돼지	29,622	324	
	닭	91,281	33	
안동시 남후면	소계	1,396	24	
	한육우	568	12	
	젖소	0	0	
	돼지	790	9	
	닭	38	0	
안동시 북후면	소계	10,983	32	
	한육우	1,099	24	
	젖소	0	0	
	돼지	0	0	
	닭	9,884	4	
안동시 서후면	소계	92,748	236	
	한육우	3,878	85	
	젖소	0	0	
	돼지	8,233	90	
	닭	80,637	29	

행정구역	축종	현재두수 (두)	공급량(가공용수포함) (천m ³ /년)	비고
안동시 와룡면	소계	8,639	6	
	한육우	92	2	
	젓소	0	0	
	돼지	0	0	
	닭	8,547	3	
안동시 풍산읍	소계	34,843	176	
	한육우	3,444	75	
	젓소	69	4	
	돼지	5,815	64	
	닭	25,515	9	
영주시 평은면	소계	9,036	14	
	한육우	400	9	
	젓소	0	0	
	돼지	0	0	
	닭	8,636	3	

다. 생활용수

본 용수구역의 생활용수는 광역 및 지방상수도, 마을상수도 등의 공급시설에서 공급하고 있다.

<생활용수 공급현황>

행정구역	농촌인구 (인)	급수인구 (인)	공급량 (천m ³ /년)	비고
계	13,745	10,585	1,282	
안동시 (35개동)	0	0	0	
안동시 남후면	673	519	63	
안동시 북후면	2,244	1,727	209	
안동시 서후면	3,685	2,838	344	
안동시 와룡면	234	180	22	
안동시 풍산읍	6,369	4,905	594	
영주시 평은면	540	416	50	

라. 공업용수

본 용수구역의 산업단지, 농공단지 및 기타공단에 공급되는 공업용수 현황은 다음과 같다.

<공업용수 이용현황>

공단위치	공단구분	단지명	공급량 (천m ³ /년)	비고
계			2,441	
안동시 풍산읍 괴정리	농공단지	풍산농공단지	659	
안동시 풍산읍 매곡리	산업단지	경북바이오일반산업단지	1,782	

마. 환경용수

본 용수구역내 환경용수 공급현황은 다음과 같다.

<환경용수 공급현황>

수원공명	위 치	유역면적 (ha)	공급량 (천m ³ /년)	비고
계		2,311	648	
만운	안동시 풍산읍 만운리	2,311	648	

3-2 시행중 공급량

본 용수구역의 시행중 공급량은 수리시설별로 조사하였으며, 총 공급량은 0천m³/년으로 나타났다.

<시행중 공급량(용수별)>

(단위 : 천m³/년)

구분	농업용수			축산 용수	생활 용수	공업 용수	환경 용수	기타 용수	합계
	답	전	소계						
계			해	당	없	음			
지표수									
지하수									

<시행중 공급량(시설별)>

(단위 : 천m³/년)

구분	저수지	양수장	취입보	집수암거	관정	집수정	합계
계		해	당	없	음		
지표수							
지하수							

나. 양수장

(단위 : 천m³/년)

사업명	지구명	수원공						유역면적 (ha)	총급수량	농업용수								축산용수	생활용수	공업용수	환경용수	기타용수	시설제원			비고													
		코드번호	명칭	위치						농업급수량	개발면적 (ha)	논				밭							급수량	급수량	공급량		방류량	급수량	양수량 (m³/s)	대수 (개)	펌프구경 (mm)								
				시도	시군구	읍면동	리					논급수량	개발면적 (ha)	보강면적 (ha)	신규면적 (ha)	밭급수량	개발면적 (ha)															보강면적 (ha)	신규면적 (ha)						
						해			당																														

다. 취입보

(단위 : 천³/년)

사업명	지구명	수원공						유역 면적 (ha)	총 급 수 량	농업용수								축산 용수	생활 용수	공업 용수	환경 용수	기타 용수	시설제원				비 고										
		코드 번호	명칭	위치						농업 급수량	개발 면적 (ha)	논				밭							급 수 량	급 수 량	공 급 량	방 류 량		급 수 량	연체		하 천 명	취입 수량 (m ³ /s)					
				시도	시군구	읍면동	리					논 급수량	개발 면적 (ha)	보강 면적 (ha)	신규 면적 (ha)	밭 급수량	개발 면적 (ha)												보강 면적 (ha)	신규 면적 (ha)			길이 (m)	높이 (m)			
						해			당				없																								

라. 집수암거

(단위 : 천m³/년)

사업명	지구명	수원공						총 급수 량	농업용수								축산 용수	생활 용수	공업 용수	환경 용수	기타 용수	시설제원			비 고														
		코드 번호	명칭	위치					농업 급수량	개발 면적 (ha)	논				밭							급 수 량	급 수 량	공 급 량		방 류 량	급 수 량	연체		하 천 명	취입 수량 (m³/s)								
				시도	시군 구	읍면 동	리				논 급수량	개발 면적 (ha)	보강 면적 (ha)	신규 면적 (ha)	밭 급수량	개발 면적 (ha)												보강 면적 (ha)	신규 면적 (ha)			적경 (m)	깊이 (m)						
						해		당					없																										

마. 관정

(단위 : 천m³/년)

사업명	지구명	수원공						총급수량	농업용수								축산용수	생활용수	공업용수	환경용수	기타용수	시설제원			비고												
		코드번호	명칭	위치					농업급수량	개발면적 (ha)	논				밭							급수량	급수량	공급량		방류량	급수량	수원공규모									
				시도	시군구	읍면동	리				논급수량	개발면적 (ha)	보강면적 (ha)	신규면적 (ha)	밭급수량	개발면적 (ha)												보강면적 (ha)	신규면적 (ha)	채수량 (m³/일)	직경 (m)	심도 (m)					
																																	해	없	음		
									당																												

4. 수급전망

본 용수구역의 수요량은 49,546 천m³/년이고 공급량은 29,596 천m³/년으로 부족량은 19,950 천m³/년인 것으로 나타났다.

<농어촌용수 부족량>

(단위 : 천m³/년)

구 분	수요량	공급량	부족량	비고
계	49,546	29,596	19,950	
농업용수	41,373	24,167	17,206	
축산용수	1,694	1,057	637	
생활용수	1,935	1,283	652	
공업용수	2,441	2,441	-	
환경용수	2,103	648	1,455	
기타용수	-	-	-	

제3장 농어촌용수 개발계획

1. 개발계획

본 용수구역의 용수가 부족한 지역에 개발계획은 저수지 0개소, 양수장 0개소, 취입보 0개소, 집수암거 0개소, 관정 33개소, 집수정 0개소 등을 설치하여 총 887천m³/년을 공급하도록 계획하였다.

<개발계획>

(단위 : 천m³/년)

구분	수원공	개소수	급수량							합계	
			농업용수			축산용수	생활용수	공업용수	환경용수		기타용수
			답	전	계						
합계		33	864	23	887						887
지표수	소계										
	저수지										
	양수장										
	취입보										
	집수암거										
지하수	소계	33	864	23	887						887
	관정	33	864	23	887						887
	집수정										

1-1 농업용수(논,밭)

보강 또는 신규 수리시설물의 시설계획이 있는 답 48ha와 전 3ha에 887천m³/년의 농업용수를 급수하도록 계획하였다.

<농업용수 공급계획(지표수)>

시설구분	관 개 면 적(ha)						급수량 (천m ³ /년)			비 고
	답			전			답	전	계	
	신규	보강	계	신규	보강	계				
계										
저수지										
양수장										
취입보										
집수압거										

<농업용수 공급계획(지하수)>

시설구분	관 개 면 적(ha)						급수량 (천m ³ /년)			비 고
	답			전			답	전	계	
	신규	보강	계	신규	보강	계				
계	48		48	3		3	864	23	887	
관 정	48		48	3		3	864	23	887	
집수정										

1-2 축산, 생활, 공업용수

축산용수는 지역주민의 요청이 있는 지역 위주로 계획하였으며, 생활용수는 상수도 보급률이 저조한 지역의 저수지 계획에 따른 생활용수를 반영하는 것으로 계획을 수립하였으며, 공업용수는 공단 및 지자체에서 요청한 공단의 부지면적을 대상으로 계획을 수립하였다.

<축산, 생활, 공업용수 공급계획(지표수)>

시설구분	공급량 (천m ³ /년)				비고
	축산용수	생활용수	공업용수	합계	
계	-	-	-	-	
저수지	-	-	-	-	
양수장	-	-	-	-	
취입보	-	-	-	-	
집수암거	-	-	-	-	

<축산, 생활, 공업용수 공급계획(지하수)>

시설구분	공급량 (천m ³ /년)				비고
	축산용수	생활용수	공업용수	합계	
계	-	-	-	-	
관정	-	-	-	-	
집수정	-	-	-	-	

1-3 환경용수

본 용수구역내 개발계획과 연계된 저수지의 유역면적을 대상으로 하류하천의 건천화 방지와 주변 환경유지 및 보전을 위하여 단위갈수량을 유역상태를 보통인 $0.01804\text{m}^3/\text{sec}/1,000\text{ha}$ 으로 하고 연간 180일을 공급하는 수량으로 계획하였다.

<환경용수 공급계획(지표수)>

시설구분	수원공명	위 치	유역면적 (ha)	공급량 (천 m^3 /년)	비고
	해	당	없	음	

1-4 기타용수

본 용수구역의 기타용수 공급계획은 다음과 같다

<기타용수 공급계획>

구 분	시설구분	공급량 (천 m^3 /년)	비고
계		-	
지표수	저수지	-	
	양수장	-	
	취입보	-	
	집수암거	-	
지하수	관정	-	
	집수정	-	

2. 주요공사

본 용수구역의 농어촌용수개발계획은 저수지 0개소, 양수장 0개소, 취입보 0개소, 집수암거 0개소, 관정 33개소, 집수정 0개소를 신규 및 보강 개발하여 농업용수 887천톤/년, 축산용수 0천톤/년, 생활용수 0천톤/년, 공업용수 0천톤/년, 환경용수 0천톤/년, 기타용수 0천톤/년을 포함하여 총 887천톤/년을 공급할 수 있도록 계획하였다.

<농어촌용수 개발계획 내역>

(단위 : 천^m³/년)

구 분	지 표 수				지하수		합계	비 고
	저수지	양수장	취입보	집수암거	관정	집수정		
계					887		887	
농업용수					887		887	
축산용수								
생활용수								
공업용수								
환경용수								
기타용수								

나. 양수장

(단위 : 천³/년)

사업 구분	사업 명	지 구 명	수원공					유역 면적 (ha)	총 급 수 량	농업용수								축산 용수	생활 용수	공업 용수	환경 용수	기타 용수	시설제원			비 고												
			코드 번호	명칭	위치					농업 급수량	개발 면적 (ha)	논				밭							소요 사업비 (백만원)	양수량 (m ³ /s)	대수 (개)		펌프 구경 (mm)											
					시도	시군구	읍면동					리	논 급수량	개발 면적 (ha)	보강 면적 (ha)	신규 면적 (ha)	밭 급수량											개발 면적 (ha)	보강 면적 (ha)	신규 면적 (ha)								
																															급 수 량	급 수 량	공 급 량	방 류 량	급 수 량			
						해			당				없			음																						

마. 관정

(단위 : 천m³/년)

사업 구분	사업 명	지구 명	수원공					총 급 수 량	농업용수										축산 용수	생활 용수	공업 용수	환경 용수	기타 용수	시설제원				비 고						
			코드 번호	명칭	위치				농업 급수량	개발 면적 (ha)	논				밭									급 수 량	급 수 량	공 급 량	방 류 량		급 수 량	수원공규모				
					시도	시군구	읍면동				리	논 급수량	개발 면적 (ha)	보강 면적 (ha)	신규 면적 (ha)	밭 급수량	개발 면적 (ha)	보강 면적 (ha)												신규 면적 (ha)	소요 사업비 (백만원)	채수량 (m ³ /일)	직경 (m)	심도 (m)
계							886	886	66	864	64		64	22	2									1,980	0.00									
신규	지하수	고상1	20030126001	고상1	경북	안동시	남후면	고상리	27	27	2	27	2											60	150.00	0.2	100							
신규	지하수	고하1	20030126002	고하1	경북	안동시	남후면	고하리	27	27	2	27	2											60	150.00	0.2	100							
신규	지하수	단호1	20030126003	단호1	경북	안동시	남후면	단호리	27	27	2	27	2											60	150.00	0.2	100							
신규	지하수	도진1	20030126004	도진1	경북	안동시	북후면	도진리	27	27	2	27	2											60	150.00	0.2	100							
신규	지하수	도촌1	20030126005	도촌1	경북	안동시	북후면	도촌리	27	27	2	27	2											60	150.00	0.2	100							
신규	지하수	연곡1	20030126006	연곡1	경북	안동시	북후면	연곡리	27	27	2	27	2											60	150.00	0.2	100							
신규	지하수	오산1	20030126007	오산1	경북	안동시	북후면	오산리	27	27	2	27	2											60	150.00	0.2	100							
신규	지하수	장기1	20030126008	장기1	경북	안동시	북후면	장기리	27	27	2	27	2											60	150.00	0.2	100							
신규	지하수	광평1	20030126009	광평1	경북	안동시	서후면	광평리	27	27	2	27	2											60	150.00	0.2	100							
신규	지하수	교1	20030126010	교1	경북	안동시	서후면	교리	27	27	2	27	2											60	150.00	0.2	100							
신규	지하수	금계1	20030126011	금계1	경북	안동시	서후면	금계리	27	27	2	27	2											60	150.00	0.2	100							
신규	지하수	명1	20030126012	명1	경북	안동시	서후면	명리	27	27	2	27	2											60	150.00	0.2	100							
신규	지하수	자품1	20030126013	자품1	경북	안동시	서후면	자품리	27	27	2	27	2											60	150.00	0.2	100							
신규	지하수	태장1	20030126014	태장1	경북	안동시	서후면	태장리	27	27	2	27	2											60	150.00	0.2	100							
신규	지하수	송현1	20030126015	송현1	경북	안동시	송현동		27	27	2	27	2											60	150.00	0.2	100							

사업 구분	사업 명	지구 명	수원공					총 급 수량	농업용수										축산 용수	생활 용수	공업 용수	환경 용수	기타 용수	소요 사업비 (백만원)	시설제원			비 고						
			코드 번호	명칭	위치				농업 급수량	개발 면적 (ha)	논				밭										급 수량	급 수량	공 급 량		방 류 량	급 수량	수원공규모			
					시도	시군구	읍면동				리	논 급수량	개발 면적 (ha)	보강 면적 (ha)	신규 면적 (ha)	밭 급수량	개발 면적 (ha)	보강 면적 (ha)													신규 면적 (ha)	채수량 (m³/일)	직경 (m)	심도 (m)
신규	지하수	안기1	20030126016	안기1	경북	안동시	안기동		27	27	2	27	2	2														60	150.00	0.2	100			
신규	지하수	안막1	20030126017	안막1	경북	안동시	안막동		27	27	2	27	2	2															60	150.00	0.2	100		
신규	지하수	옥1	20030126018	옥1	경북	안동시	옥동		27	27	2	27	2	2															60	150.00	0.2	100		
신규	지하수	주하1	20030126019	주하1	경북	안동시	와룡면 주하리		27	27	2	27	2	2															60	150.00	0.2	100		
신규	지하수	정하1	20030126020	정하1	경북	안동시	정하동		27	27	2	27	2	2															60	150.00	0.2	100		
신규	지하수	계평1	20030126021	계평1	경북	안동시	풍산읍 계평리		27	27	2	27	2	2															60	150.00	0.2	100		
신규	지하수	노1	20030126022	노1	경북	안동시	풍산읍 노리		27	27	2	27	2	2															60	150.00	0.2	100		
신규	지하수	마에1	20030126023	마에1	경북	안동시	풍산읍 마에리		27	27	2	27	2	2															60	150.00	0.2	100		
신규	지하수	상리1	20030126024	상리1	경북	안동시	풍산읍 상리리		27	27	2	27	2	2															60	150.00	0.2	100		
신규	지하수	서미1	20030126025	서미1	경북	안동시	풍산읍 서미리		27	27	2	27	2	2															60	150.00	0.2	100		
신규	지하수	수1	20030126027	수1	경북	안동시	풍산읍 수리		27	27	2	27	2	2															60	150.00	0.2	100		
신규	지하수	수곡1	20030126026	수곡1	경북	안동시	풍산읍 수곡리		27	27	2	27	2	2															60	150.00	0.2	100		
신규	지하수	안교1	20030126028	안교1	경북	안동시	풍산읍 안교리		27	27	2	27	2	2															60	150.00	0.2	100		
신규	지하수	죽전1	20030126029	죽전1	경북	안동시	풍산읍 죽전리		27	27	2	27	2	2															60	150.00	0.2	100		
신규	지하수	현에1	20030126030	현에1	경북	안동시	풍산읍 현에리		27	27	2	27	2	2															60	150.00	0.2	100		
신규	지하수	회곡1	20030126031	회곡1	경북	안동시	풍산읍 회곡리		27	27	2	27	2	2															60	150.00	0.2	100		
신규	지하수	지곡1	20030126032	지곡1	경북	영주시	평은면 지곡리		27	27	2	27	2	2															60	150.00	0.2	100		
신규	지하수	지곡2	20030126033	지곡2	경북	영주시	평은면 지곡리		23	23	3				23	3		3											60	150.00	0.2	100		

2-2 사업비

본 용수구역의 농어촌용수개발계획은 저수지 0개소, 양수장 0개소, 취입보 0개소, 집수암거 0개소, 관정 33개소, 집수정 0개소를 신규 및 보강 개발하여 총 887천m³/년을 공급할 수 있도록 계획하였으며, 이를 개발하기 위한 사업비는 1,980백만원이 소요될 것으로 추정된다.

<사업비 총괄표>

(단위 : 백만원)

구 분	지 표 수				지하수		합계	비 고
	저수지	양수장	취입보	집수암거	관정	집수정		
개 소	0	0	0	0	33	0	33	
사업비	0	0	0	0	1,980	0	1,980	

< 부 표 >

1. 토지이용 현황
2. 인구 현황
3. 축산 현황
4. 하천 현황
5. 시설 수리시설물 현황
 - 5.1 저수지 현황
 - 5.2 양수장 현황
 - 5.3 양·배수장 현황
 - 5.4 취입보 현황
 - 5.5 집수암거 현황
 - 5.6 관정 현황

1. 토지이용현황

행정구역			토 지 면 적 (ha)						
시,군,구	읍,면,동	리	합계	답	전	과수원	대지	임야	기타
계			29,063	3,074	3,695	140	928	17,271	3,955
안동시	광석동		6	-	-	-	4	-	2
안동시	금곡동		23	-	1	-	10	1	11
안동시	남문동		8	-	-	-	4	-	4
안동시	남부동		2	-	-	-	2	-	-
안동시	남후면	고상리	766	36	58	-	6	617	49
안동시	남후면	고하리	847	35	54	1	5	695	57
안동시	남후면	단호리	943	96	53	5	10	626	153
안동시	노하동		412	70	71	1	9	204	57
안동시	당북동		29	-	-	-	17	-	12
안동시	대석동		3	-	-	-	2	-	1
안동시	동문동		3	-	-	-	2	-	1
안동시	동부동		6	-	-	-	4	-	2
안동시	명륜동		11	-	-	-	5	4	2
안동시	목성동		4	-	-	-	2	-	2
안동시	범상동		26	-	1	-	8	11	6
안동시	북문동		5	-	-	-	4	-	1
안동시	북후면	도진리	482	56	91	3	9	285	38
안동시	북후면	도촌리	594	56	130	13	12	335	48
안동시	북후면	물한리	377	46	86	3	7	207	28
안동시	북후면	연곡리	753	96	143	16	10	457	31

행정구역			토 지 면 적 (ha)						
시,군,구	읍,면,동	리	합계	답	전	과수원	대지	임야	기타
안동시	북후면	오산리	347	40	69	1	6	205	26
안동시	북후면	용천리	611	67	108	8	19	349	60
안동시	북후면	장기리	528	75	121	7	5	253	67
안동시	삼산동		4	-	-	-	2	-	2
안동시	서부동		3	-	-	-	2	-	1
안동시	서후면	광평리	513	77	149	3	9	218	57
안동시	서후면	교리	328	72	34	-	6	165	51
안동시	서후면	금계리	493	63	96	9	9	275	41
안동시	서후면	대두서리	682	69	68	1	7	484	53
안동시	서후면	명리	416	56	81	3	13	231	32
안동시	서후면	성곡리	772	63	102	1	9	554	43
안동시	서후면	이개리	355	53	88	1	7	178	28
안동시	서후면	이송천리	570	88	100	1	12	308	61
안동시	서후면	자품리	1,444	81	65	1	7	1,223	67
안동시	서후면	저전리	356	42	70	1	11	169	63
안동시	서후면	태장리	606	53	105	2	8	402	36
안동시	송현동		551	42	59	1	95	213	141
안동시	수상동		472	30	60	7	16	221	138
안동시	수하동		432	12	40	1	7	180	192
안동시	신세동		24	-	1	-	5	13	5
안동시	신안동		51	1	2	-	7	33	8
안동시	안기동		183	6	18	1	23	113	22

행정구역			토 지 면 적 (ha)						
시,군,구	읍,면,동	리	합계	답	전	과수원	대지	임야	기타
안동시	안막동		433	31	61	2	16	271	52
안동시	안흥동		12	-	-	-	6	-	6
안동시	옥동		444	20	39	3	74	147	161
안동시	옥야동		44	-	1	-	12	-	31
안동시	옥정동		6	-	-	-	4	1	1
안동시	와룡면	주하리	467	53	82	1	7	289	35
안동시	운안동		55	-	5	-	21	23	6
안동시	운흥동		67	-	-	-	11	-	56
안동시	율세동		19	-	2	-	3	10	4
안동시	이천동		546	48	78	-	10	352	58
안동시	정하동		469	36	45	4	34	211	139
안동시	천리동		4	-	-	-	2	-	2
안동시	태화동		231	1	5	-	68	28	129
안동시	평화동		30	-	-	-	18	4	8
안동시	풍산읍	계평리	444	60	21	-	6	214	143
안동시	풍산읍	괴정리	391	60	48	2	11	132	138
안동시	풍산읍	노리	580	49	53	3	25	340	110
안동시	풍산읍	마애리	293	60	24	2	8	140	59
안동시	풍산읍	막곡리	341	35	48	1	11	207	39
안동시	풍산읍	만운리	833	56	77	2	7	566	125
안동시	풍산읍	매곡리	425	73	87	2	18	173	72
안동시	풍산읍	상리리	461	29	23	1	21	299	88

행정구역			토 지 면 적 (ha)						
시,군,구	읍,면,동	리	합계	답	전	과수원	대지	임야	기타
안동시	풍산읍	서미리	433	43	57	-	6	308	19
안동시	풍산읍	소산리	368	108	60	1	16	127	56
안동시	풍산읍	수리	667	53	112	9	10	413	70
안동시	풍산읍	수곡리	552	47	70	3	7	344	81
안동시	풍산읍	신양리	504	77	90	4	9	248	76
안동시	풍산읍	안교리	441	208	51	-	16	44	122
안동시	풍산읍	죽전리	1,089	77	74	-	7	874	57
안동시	풍산읍	하리리	302	124	44	3	14	35	82
안동시	풍산읍	현애리	453	79	55	1	5	284	29
안동시	풍산읍	회곡리	449	51	44	-	7	259	88
안동시	화성동		12	-	2	-	5	3	2
영주시	평은면	오운리	1,812	78	143	5	10	1,489	87
영주시	평은면	지곡리	345	37	70	-	6	207	25

2. 인구 현황

행정구역				2012년 농촌인구 (명)	비고
시,도	시,군,구	읍,면,동	리		
계				13,745	
경상북도	안동시	광석동		-	
경상북도	안동시	금곡동		-	
경상북도	안동시	남문동		-	
경상북도	안동시	남부동		-	
경상북도	안동시	남후면	고상리	197	
경상북도	안동시	남후면	고하리	161	
경상북도	안동시	남후면	단호리	315	
경상북도	안동시	노하동		-	
경상북도	안동시	당북동		-	
경상북도	안동시	대석동		-	
경상북도	안동시	동문동		-	
경상북도	안동시	동부동		-	
경상북도	안동시	명륜동		-	
경상북도	안동시	목성동		-	
경상북도	안동시	범상동		-	
경상북도	안동시	북문동		-	
경상북도	안동시	북후면	도진리	285	
경상북도	안동시	북후면	도촌리	396	
경상북도	안동시	북후면	물한리	222	
경상북도	안동시	북후면	연곡리	344	

행정구역				2012년 농촌인구 (명)	비고
시,도	시,군,구	읍,면,동	리		
경상북도	안동시	북후면	오산리	199	
경상북도	안동시	북후면	용천리	637	
경상북도	안동시	북후면	장기리	161	
경상북도	안동시	삼산동		-	
경상북도	안동시	서부동		-	
경상북도	안동시	서후면	광평리	322	
경상북도	안동시	서후면	교리	242	
경상북도	안동시	서후면	금계리	355	
경상북도	안동시	서후면	대두서리	262	
경상북도	안동시	서후면	명리	478	
경상북도	안동시	서후면	성곡리	354	
경상북도	안동시	서후면	이개리	262	
경상북도	안동시	서후면	이송천리	447	
경상북도	안동시	서후면	자품리	246	
경상북도	안동시	서후면	저전리	428	
경상북도	안동시	서후면	태장리	289	
경상북도	안동시	송현동		-	
경상북도	안동시	수상동		-	
경상북도	안동시	수하동		-	
경상북도	안동시	신세동		-	
경상북도	안동시	신안동		-	
경상북도	안동시	안기동		-	

행정구역				2012년 농촌인구 (명)	비고
시,도	시,군,구	읍,면,동	리		
경상북도	안동시	안막동		-	
경상북도	안동시	안흥동		-	
경상북도	안동시	옥동		-	
경상북도	안동시	옥야동		-	
경상북도	안동시	옥정동		-	
경상북도	안동시	와룡면	주하리	234	
경상북도	안동시	운안동		-	
경상북도	안동시	운흥동		-	
경상북도	안동시	율세동		-	
경상북도	안동시	이천동		-	
경상북도	안동시	정하동		-	
경상북도	안동시	천리동		-	
경상북도	안동시	태화동		-	
경상북도	안동시	평화동		-	
경상북도	안동시	풍산읍	계평리	178	
경상북도	안동시	풍산읍	괴정리	332	
경상북도	안동시	풍산읍	노리	780	
경상북도	안동시	풍산읍	마애리	244	
경상북도	안동시	풍산읍	막곡리	336	
경상북도	안동시	풍산읍	만운리	219	
경상북도	안동시	풍산읍	매곡리	561	
경상북도	안동시	풍산읍	상리리	667	

행정구역				2012년 농촌인구 (명)	비고
시,도	시,군,구	읍,면,동	리		
경상북도	안동시	풍산읍	서미리	200	
경상북도	안동시	풍산읍	소산리	506	
경상북도	안동시	풍산읍	수리	304	
경상북도	안동시	풍산읍	수곡리	216	
경상북도	안동시	풍산읍	신양리	285	
경상북도	안동시	풍산읍	안교리	511	
경상북도	안동시	풍산읍	죽전리	209	
경상북도	안동시	풍산읍	하리리	425	
경상북도	안동시	풍산읍	현애리	169	
경상북도	안동시	풍산읍	회곡리	227	
경상북도	안동시	화성동		-	
경상북도	영주시	평은면	오운리	330	
경상북도	영주시	평은면	지곡리	210	

3. 축산 현황

행정구역				사육두수 (두)				비고
시,도	시,군,구	읍,면,동	리	한육우	젓소	돼지	닭	
계				25,995	115	74,098	374,226	
경북	안동시	광석동		-	-	-	-	
경북	안동시	금곡동		-	-	-	-	
경북	안동시	남문동		-	-	-	-	
경북	안동시	남부동		-	-	-	-	
경북	안동시	남후면	고상리	314	-	-	18	
경북	안동시	남후면	고하리	314	-	-	18	
경북	안동시	남후면	단호리	320	-	1,317	27	
경북	안동시	노하동		1,871	-	35,543	20,091	
경북	안동시	당북동		-	-	-	-	
경북	안동시	대석동		-	-	-	-	
경북	안동시	동문동		-	-	-	-	
경북	안동시	동부동		-	-	-	-	
경북	안동시	명륜동		562	-	1,098	93	
경북	안동시	목성동		-	-	-	-	
경북	안동시	범상동		-	-	-	-	
경북	안동시	북문동		-	-	-	-	
경북	안동시	북후면	도진리	261	-	-	2,354	
경북	안동시	북후면	도촌리	261	-	-	2,354	
경북	안동시	북후면	물한리	261	-	-	2,354	
경북	안동시	북후면	연곡리	261	-	-	2,354	

행정구역				사육두수 (두)				비고
시,도	시,군,구	읍,면,동	리	한육우	젓소	돼지	닭	
경북	안동시	북후면	오산리	261	-	-	2,354	
경북	안동시	북후면	용천리	261	-	-	2,354	
경북	안동시	북후면	장기리	261	-	-	2,354	
경북	안동시	삼산동		366	-	-	49	
경북	안동시	서부동		-	-	-	-	
경북	안동시	서후면	광평리	586	-	-	12,217	
경북	안동시	서후면	교리	586	-	-	12,217	
경북	안동시	서후면	금계리	586	-	-	12,217	
경북	안동시	서후면	대두서리	586	-	-	12,217	
경북	안동시	서후면	명리	586	-	-	12,217	
경북	안동시	서후면	성곡리	586	-	-	12,217	
경북	안동시	서후면	이개리	586	-	-	12,217	
경북	안동시	서후면	이송천리	586	-	-	12,217	
경북	안동시	서후면	자품리	596	-	13,721	12,228	
경북	안동시	서후면	저전리	586	-	-	12,217	
경북	안동시	서후면	태장리	586	-	-	12,217	
경북	안동시	송현동		-	-	-	-	
경북	안동시	수상동		-	-	-	-	
경북	안동시	수하동		-	-	-	-	
경북	안동시	신세동		-	-	-	-	
경북	안동시	신안동		-	-	-	-	
경북	안동시	안기동		981	-	4,538	89,029	

행정구역				사육두수 (두)				비고
시,도	시,군,구	읍,면,동	리	한육우	젖소	돼지	닭	
경북	안동시	안막동		-	-	-	-	
경북	안동시	안흥동		2,313	-	-	183	
경북	안동시	옥동		1,660	-	5,994	310	
경북	안동시	옥야동		-	-	-	-	
경북	안동시	옥정동		-	-	-	-	
경북	안동시	와룡면	주하리	154	-	-	14,245	
경북	안동시	운안동		-	-	-	-	
경북	안동시	운흥동		-	-	-	-	
경북	안동시	율세동		-	-	-	-	
경북	안동시	이천동		-	-	-	-	
경북	안동시	정하동		-	-	-	-	
경북	안동시	천리동		-	-	-	-	
경북	안동시	태화동		1,437	-	1,098	2,874	
경북	안동시	평화동		1,019	-	1,098	39,506	
경북	안동시	풍산읍	계평리	318	-	-	2,361	
경북	안동시	풍산읍	괴정리	318	-	-	2,361	
경북	안동시	풍산읍	노리	318	-	-	2,361	
경북	안동시	풍산읍	마애리	318	-	-	2,361	
경북	안동시	풍산읍	막곡리	318	-	-	2,361	
경북	안동시	풍산읍	만운리	318	-	-	2,361	
경북	안동시	풍산읍	매곡리	318	-	-	2,361	
경북	안동시	풍산읍	상리리	318	-	-	2,361	

행정구역				사육두수 (두)				비고
시,도	시,군,구	읍,면,동	리	한육우	젓소	돼지	닭	
경북	안동시	풍산읍	서미리	318	-	-	2,361	
경북	안동시	풍산읍	소산리	329	115	9,691	2,376	
경북	안동시	풍산읍	수리	318	-	-	2,361	
경북	안동시	풍산읍	수곡리	318	-	-	2,361	
경북	안동시	풍산읍	신양리	318	-	-	2,361	
경북	안동시	풍산읍	안교리	318	-	-	2,361	
경북	안동시	풍산읍	죽전리	318	-	-	2,361	
경북	안동시	풍산읍	하리리	318	-	-	2,361	
경북	안동시	풍산읍	현애리	318	-	-	2,361	
경북	안동시	풍산읍	회곡리	318	-	-	2,361	
경북	안동시	화성동		-	-	-	-	
경북	영주시	평은면	오운리	333	-	-	7,197	
경북	영주시	평은면	지곡리	333	-	-	7,197	

4. 하천 현황

하천 명칭	하천 구분	수계위치				주요제원			수질상태		
		시점		종점		하천폭(m)		길이 (km)	양 호	보 통	불 량
		시,군,구	읍,면,동	시,군,구	읍,면,동	기점	종점				
낙동강	국가	안동	도산	강서	명지		2,265	522		O	
반변천	지방	청송	파천	안동	용상		600	109	O		
송야천	지방	영주	평은	안동	풍산		120	22		O	
신역천	지방	안동	풍산	안동	풍산			13		O	
증수천	지방	안동	서후	안동	풍산			6		O	
풍산천	지방	안동	서후	안동	풍산			15		O	
하고천	지방	안동	남후	안동	남후			5		O	

5. 기설 수리시설물 현황

5.1 저수지 현황

합리화코드	수원공명칭	수원공 위치			유역면적 (ha)	수혜면적 (ha)	한발 빈도	유효저수량 (천 m ³)	제당		준공 년도	수원공 구분
		시,군,구	읍,면,동	리					높이 (m)	길이 (m)		
계	48					1,063						
20030101003	납시	안동시	남후면	고상리	23		1	3	3.0	33.0	1963	보조
20030101002	노현	안동시	남후면	고상리	61	62	1	56	7.0	94.0	1959	주
20030101001	흙실	안동시	남후면	고상리	44		3	3	7.0	45.0	1945	보조
20030101005	건곡	안동시	남후면	고하리	73		1	5	5.5	48.0	1945	보조
20030101007	덕곡	안동시	남후면	고하리	84		1	7	6.0	50.0	1965	보조
20030101004	사곡	안동시	남후면	고하리	32		1	3	4.5	48.0	1945	보조
20030101006	아을	안동시	남후면	고하리	42		1	7	5.8	44.0	1945	보조
20030101008	단호	안동시	남후면	단호리	147		10	167	11.0	110.0	1945	보조
20030101009	제봉	안동시	노하동		16	10	1	12	6.2	41.0	1969	주
20030101010	옥산	안동시	북후면	도촌리	158	5	1	10	5.7	66.0	1946	주
20030101011	작산	안동시	북후면	물한리	15	13	1	5	4.5	81.0	1947	주
20030101013	마사	안동시	북후면	연곡리	9	9	1	7	6.4	55.0	1945	주

합리화코드	수원공명칭	수원공 위치			유역면적 (ha)	수혜면적 (ha)	한발 빈도	유효저수량 (천 m ³)	제당		준공 년도	수원공 구분
		시,군,구	읍,면,동	리					높이 (m)	길이 (m)		
20030101012	매일	안동시	북후면	연곡리	32	7	1	5	4.5	86.0	1945	주
20030101014	선을	안동시	북후면	오산리	15	26	1	10	5.1	81.0	1945	주
20030101016	낭실	안동시	북후면	장기리	32		1	3	2.7	107.0	1945	보조
20030101015	토곡	안동시	북후면	장기리	41	49	3	25	9.6	77.0	1945	주
20030101018	가야	안동시	서후면	광평리	76		3	22	5.0	90.0	1945	보조
20030101017	봉화	안동시	서후면	광평리	18	13	3	12	5.2	63.0	1945	주
20030101019	토점	안동시	서후면	광평리	17		3	7	4.5	84.0	1945	보조
20030101020	대석	안동시	서후면	교리	53	10	1	19	5.5	48.0	1945	주
20030101021	미산	안동시	서후면	금계리	28	7	1	7	3.5	73.0	1945	주
20030101022	독점	안동시	서후면	명리	6	6	1	6	5.4	69.0	1945	주
20030101024	송내	안동시	서후면	명리	26	15	1	35	6.2	94.0	1945	주
20030101023	지대	안동시	서후면	명리	20	5	1	5	5.0	63.0	1945	주
20030101025	부곡	안동시	서후면	성곡리	50	3	3	9	7.3	56.0	1945	주
20030101026	용정	안동시	서후면	이개리	31	5	1	9	4.4	59.0	1945	주
20030101028	대두서	안동시	서후면	자품리	154	44	10	169	14.0	85.0	1991	주
20030101027	자품	안동시	서후면	자품리	12	4	10	18	7.0	84.0	1985	주

합리화코드	수원공명칭	수원공 위치			유역면적 (ha)	수혜면적 (ha)	한발 빈도	유효저수량 (천 m ³)	제당		준공 년도	수원공 구분
		시,군,구	읍,면,동	리					높이 (m)	길이 (m)		
20030101029	수직	안동시	서후면	태장리	13	43	1	5	4.5	44.0	1945	주
20030101030	사곡	안동시	송현동		32	10	1	21	4.8	91.0	1945	주
20030101031	후곡	안동시	와룡면	주하리	16		1	5	4.0	84.0	1945	보조
20030101032	계곡	안동시	풍산읍	계평리	117	35	10	173	8.0	171.0	1945	주
20030101033	모노곡	안동시	풍산읍	노리	17	2	1		1.5	40.0	1945	주
20030101034	제비곡	안동시	풍산읍	노리	11	4	1	4	5.4	90.0	1945	주
20030101035	방곡	안동시	풍산읍	마애리	11	20	5	2	3.3	32.0	1945	주
20030101036	대추월	안동시	풍산읍	만운리	13	2	3	6	4.5	48.0	1945	주
20030101037	만운	안동시	풍산읍	만운리	2,311	416	10	3,585	14.6	160.0	1959	주
20030101038	소산	안동시	풍산읍	소산리	85	24	10	113	8.7	193.0	1945	주
20030101039	정산곡	안동시	풍산읍	소산리	24	6	1	15	5.8	85.0	1945	주
20030101040	산개곡	안동시	풍산읍	수리	16		1	7	3.9	60.0	1945	보조
20030101041	진곡	안동시	풍산읍	수리	13		1	7	4.5	66.0	1945	보조
20030101042	신양	안동시	풍산읍	신양리	409	131	10	1,757	35.7	222.0	1997	주
20030101043	언곡	안동시	풍산읍	하리리	16	1	1	1	3.3	63.0	1945	주
20030101044	현풍	안동시	풍산읍	현애리	49	7	3	16	5.0	106.0	1945	주

합리화코드	수원공명칭	수원공 위치			유역면적 (ha)	수해면적 (ha)	한발 빈도	유효저수량 (천 m ³)	제당		준공 년도	수원공 구분
		시,군,구	읍,면,동	리					높이 (m)	길이 (m)		
20030101046	떡골	영주시	평은면	오우리	96	31	10	187	35.0	141.0	2008	주
20030101045	오운지	영주시	평은면	오우리	82	30	1	22	29.5	128.0	2002	주
20030101047	마전	영주시	평은면	지곡리	25	6	1	15	4.5	40.0	1945	주
20030101048	왕유	영주시	평은면	지곡리	16	3	1	2	4.5	40.0	1945	주

5.2 양수장 현황

합리화코드	수원공명칭	수원공 위치			유역면적 (ha)	수혜면적 (ha)	한발 빈도	원동기		양수량 (m ³ /s)	준공 년도	수원공 구분
		시,군,구	읍,면,동	리				대수 (개)	마력 (HP)			
계	35					426				0.000		
20030102019	고하	안동시	남후면	고하리		25	10	1	84	0.000	1982	주
20030102017	단호	안동시	남후면	단호리		85	10	2	56	0.120	1981	주
20030102023	불로골	안동시	북후면	도촌리		10	10	1	45	0.000	1983	주
20030102005	오산	안동시	북후면	오산리			1	1	37	0.000	1978	보조
20030102011	밤실	안동시	북후면	용천리			10	1	30	0.000	1980	보조
20030102022	탁골	안동시	북후면	용천리		5	10	1	15	0.000	1983	주
20030102021	낭실	안동시	북후면	장기리			10	1	56	0.000	1983	보조
20030102024	성곡	안동시	서후면	성곡리		10	10	1	45	0.000	1983	주
20030102008	아래기	안동시	서후면	이송천리			1	1	7.5	0.000	1979	보조
20030102009	이송천	안동시	서후면	이송천리			1	1	15	0.000	1979	보조
20030102006	맥현	안동시	서후면	저전리			1	1	37	0.000	1978	보조
20030102013	저전	안동시	서후면	저전리			10	1	7.5	0.000	1980	보조
20030102007	가라골	안동시	서후면	태장리			3	1	56	0.000	1979	보조

합리화코드	수원공명칭	수원공 위치			유역면적 (ha)	수혜면적 (ha)	한발 빈도	원동기		양수량 (m ³ /s)	준공 년도	수원공 구분
		시,군,구	읍,면,동	리				대수 (개)	마력 (HP)			
20030102012	미라골	안동시	서후면	태장리			1	1	56	0.000	1980	보조
20030102030	백합골	안동시	수상동			6	10	1	45	0.000	1987	주
20030102004	수상	안동시	수상동			16	10	1	45	0.000	1977	주
20030102028	수하	안동시	수하동			7	10	1	56	0.000	1985	주
20030102014	옥동	안동시	옥동			10	10	1	37	0.000	1981	주
20030102002	계평	안동시	풍산읍	계평리			10	1	15	0.000	1968	보조
20030102020	삭시골	안동시	풍산읍	계평리		10	10	1	48	0.000	1983	주
20030102026	괴정	안동시	풍산읍	괴정리		20	10	1	48	0.000	1984	주
20030102027	영광	안동시	풍산읍	괴정리		15	10	1	37	0.000	1984	주
20030102001	마애	안동시	풍산읍	마애리			10	1	22	0.000	1968	보조
20030102025	마애	안동시	풍산읍	마애리		76	10	3	56	0.250	1984	주
20030102015	시우실	안동시	풍산읍	마애리		11	10	1	30	0.000	1981	주
20030102034	소산간이	안동시	풍산읍	소산리			10	1	22	0.040	1995	부속
20030102016	수동	안동시	풍산읍	수리		20	10	1	75	0.000	1981	주
20030102031	이말개	안동시	풍산읍	수리		7	10	1	30	0.000	1987	주
20030102035	신양	안동시	풍산읍	신양리			10	2	56	0.070	1997	보조

합리화코드	수원공명칭	수원공 위치			유역면적 (ha)	수혜면적 (ha)	한발 빈도	원동기		양수량 (m ³ /s)	준공 년도	수원공 구분
		시,군,구	읍,면,동	리				대수 (개)	마력 (HP)			
20030102010	서부	안동시	풍산읍	안교리			5	11	1530	0.080	1980	보조
20030102029	풍산	안동시	풍산읍	안교리			5	1	45	0.070	1987	보조
20030102033	하리2단	안동시	풍산읍	안교리			10	1	45	0.060	1995	부속
20030102032	하리1단	안동시	풍산읍	하리리			10	1	56	0.080	1995	부속
20030102018	계곡	안동시	풍산읍	회곡리		40	10	1	131	0.000	1982	주
20030102003	수동	안동시	풍산읍	회곡리		54	10	1	93	0.550	1969	주

5.3 양·배수장 현황

합리화코드	수원공명칭	수원공 위치			유역면적 (ha)	수혜면적 (ha)	한발 빈도	원동기		양수량 (m³/s)	준공 년도	수원공 구분
		시,군,구	읍,면,동	리				마력 (HP)	대수 (개)			
해			당			없		음				

5.4 취입보 현황

합리화코드	수원공명칭	수원공 위치			유역면적 (ha)	수혜면적 (ha)	한발 빈도	취수량 (m ³ /s)	언 체		준공 년도	수원공 구분
		시,군,구	읍,면,동	리					높이 (m)	길이 (m)		
계	26							0.00				
20030104017	학교앞	안동시	남후면	고상리			10	0.00	1.0	25.0	1963	보조
20030104009	고트방	안동시	남후면	고하리			10	0.00	1.5	23.0	1945	보조
20030104007	샘내	안동시	남후면	고하리			10	0.00	1.0	24.0	1945	보조
20030104011	쭉안	안동시	남후면	고하리			10	0.01	0.7	24.0	1945	보조
20030104008	앞산입	안동시	남후면	고하리			10	0.01	0.5	26.0	1945	보조
20030104012	중	안동시	남후면	고하리			10	0.00	1.5	22.0	1945	보조
20030104010	집앞	안동시	남후면	고하리			10	0.00	1.3	25.0	1945	보조
20030104006	통배미	안동시	남후면	고하리			10	0.00	0.8	25.0	1945	보조
20030104004	금상골	안동시	북후면	도진리		31.6	10	0.03	1.0	22.0	1945	주
20030104015	도래	안동시	북후면	도진리			1	0.03	1.5	22.0	1959	보조
20030104016	외미	안동시	북후면	도진리			1	0.02	1.5	19.0	1962	보조
20030104024	도촌	안동시	북후면	도촌리			1	0.03	1.0	19.0	1978	보조
20030104014	맥현	안동시	북후면	오산리			1	0.00	1.0	4.0	1947	보조

합리화코드	수원공명칭	수원공 위치			유역면적 (ha)	수혜면적 (ha)	한발 빈도	취수량 (m ³ /s)	연 체		준공 년도	수원공 구분
		시,군,구	읍,면,동	리					높이 (m)	길이 (m)		
20030104003	오치	안동시	북후면	오산리			3	0.00	0.8	6.0	1945	보조
20030104019	아랫구렁	안동시	북후면	용천리			10	0.01	1.1	17.0	1964	보조
20030104018	웃구렁	안동시	북후면	용천리		18.5	10	0.02	0.6	17.0	1964	주
20030104020	구장기	안동시	북후면	장기리			3	0.01	1.0	20.0	1970	보조
20030104013	돌모랑	안동시	북후면	장기리			1	0.02	0.5	18.0	1946	보조
20030104002	새인계	안동시	북후면	장기리			10	0.01	0.6	18.0	1945	보조
20030104021	우시장	안동시	북후면	장기리			10	0.01	1.5	20.0	1974	보조
20030104023	탁골	안동시	북후면	장기리			1	0.02	1.2	19.0	1978	보조
20030104005	추산	안동시	서후면	광평리		19.4	1	0.02	1.0	16.0	1945	주
20030104026	저전	안동시	서후면	저전리		37.0	10	0.01	3.0	20.0	1984	주
20030104022	수상	안동시	수상동			2.5	10	0.01	0.5	12.0	1975	주
20030104001	성남골	안동시	안막동			2.2	10	0.01	2.0	7.0	1945	주
20030104025	독산	안동시	풍산읍	상리리		7.0	10	0.02	1.3	90.0	1982	주

5.5 집수암거 현황

합리화코드	수원공명칭	수원공위치			유역면적 (ha)	수혜면적 (ha)	한발 빈도	집수량 (m ³ /s)	규모			준공 년도	수원공 구분
		시,군,구	읍,면,동	리					관경 (m)	매설심도 (m)	관길이 (m)		
계	1					3.0		0.00					
20030105001	제봉골	안동시	노하동			3.0	10	0.00				1983	주

5.6 관정 현황

합리화코드	수원공명칭	수원공위치			유역면적 (ha)	수해면적 (ha)	한발 빈도	채수량 (m³/일)	규모		준공 년도	수원공 구분
		시,군,구	읍,면,동	리					심도 (m)	관경 (m)		
계	91					163.0		0.00				
20030106001	고상1	안동시	남후면	고상리			1	412.00	98.0		1987	보조
20030106002	고상2	안동시	남후면	고상리		3.0	1	1,200.00	116.0		1988	주
20030106004	고하리 230-1	안동시	남후면	고하리			1	0.00	110.0	0.2	1996	보조
20030106003	고하리 738-1	안동시	남후면	고하리		2.0	1	250.00	112.0	0.2	1996	보조
20030106005	단호리 50	안동시	남후면	단호리		1.0	1	150.00	120.0	0.3	2001	보조
20030106006	단호리 651	안동시	남후면	단호리		1.0	1	150.00	100.0	0.2	1999	보조
20030106013	01-도촌-1	안동시	북후면	도촌리			1	0.00	180.0	0.3	2001	보조
20030106010	02-도촌-4	안동시	북후면	도촌리			1	0.00	130.0	0.2	2002	보조
20030106009	03-도촌-2	안동시	북후면	도촌리			1	0.00	180.0	0.2	2003	보조
20030106012	도촌리 206	안동시	북후면	도촌리			1	0.00	100.0	0.2	2000	보조
20030106014	도촌리 217	안동시	북후면	도촌리		0.3	1	180.00	200.0	0.2	2015	보조
20030106015	도촌리 30	안동시	북후면	도촌리			1	0.00	100.0	0.2	1998	보조
20030106011	도촌리 587	안동시	북후면	도촌리			1	0.00	145.0	0.2	2001	보조

합리화코드	수원공명칭	수원공위치			유역면적 (ha)	수혜면적 (ha)	한발 빈도	채수량 (m ³ /일)	규모		준공 년도	수원공 구분
		시,군,구	읍,면,동	리					심도 (m)	관경 (m)		
20030106008	도촌리 851-2	안동시	북후면	도촌리			1	0.00	100.0	0.2	2001	보조
20030106007	장골	안동시	북후면	도촌리		3.0	10	320.00	180.0		1997	주
20030106016	물한리 114	안동시	북후면	물한리			1	0.00	108.0	0.2	1996	보조
20030106017	매일	안동시	북후면	연곡리			10	400.00	120.0		1995	보조
20030106018	연곡	안동시	북후면	연곡리		3.0	10	190.00	111.0		1999	주
20030106020	연곡	안동시	북후면	연곡리		3.0	1	380.00			2015	보조
20030106019	연곡지구	안동시	북후면	연곡리		3.0	1	260.00	80.0	0.3	2009	주
20030106023	오산리 192-1	안동시	북후면	오산리			1	0.00	100.0	0.2	2001	보조
20030106022	오산리 253	안동시	북후면	오산리			1	0.00	70.0	0.2	2003	보조
20030106021	오산리 312	안동시	북후면	오산리		0.3	1	150.00	97.0	0.3	2015	보조
20030106024	용천	안동시	북후면	용천리			10	822.00	4.0		1969	보조
20030106026	장기2	안동시	북후면	장기리		4.0	10	756.00	4.0		1969	주
20030106025	장기3	안동시	북후면	장기리			10	720.00	3.0		1969	보조
20030106027	광평	안동시	서후면	광평리		3.0	10	0.00	150.0	0.3	2004	주
20030106029	가구	안동시	서후면	금계리		3.0	10	170.00	104.0		2001	주

합리화코드	수원공명칭	수원공위치			유역면적 (ha)	수혜면적 (ha)	한발 빈도	채수량 (m ³ /일)	규모		준공 년도	수원공 구분
		시,군,구	읍,면,동	리					심도 (m)	관경 (m)		
20030106028	금계	안동시	서후면	금계리		3.0	10	400.00	120.0		1996	주
20030106032	대두서	안동시	서후면	대두서리		3.0	10	300.00	120.0		1995	주
20030106033	대두서	안동시	서후면	대두서리		3.0	10	170.00	104.0		2001	주
20030106030	대두서1	안동시	서후면	대두서리		3.0	10	749.00	4.0		1969	주
20030106031	대두서2	안동시	서후면	대두서리		4.0	10	1,266.00	3.0		1969	주
20030106034	명동1	안동시	서후면	명리		3.0	10	1,894.00	7.0		1969	주
20030106035	명동2	안동시	서후면	명리		4.0	10	1,981.00	3.0		1969	주
20030106036	못곶대	안동시	서후면	명리		3.0	10	160.00	110.0		1998	주
20030106037	이안태	안동시	서후면	명리		1.0	1	160.00			2015	보조
20030106040	독골	안동시	서후면	성곡리		3.0	10	160.00	110.0		2001	주
20030106039	부곡	안동시	서후면	성곡리			10	400.00	120.0		1995	보조
20030106038	성곡	안동시	서후면	성곡리			10	2,381.00	5.0		1969	보조
20030106041	성곡	안동시	서후면	성곡리		1.0	1	152.00		0.2	2015	보조
20030106043	2001-이개-3	안동시	서후면	이개리		2.0	1	224.00	90.0	0.3	2001	보조
20030106042	용정	안동시	서후면	이개리			10	300.00	120.0		1995	보조
20030106044	이송천	안동시	서후면	이송천리		3.0	1	300.00			2015	보조

합리화코드	수원공명칭	수원공위치			유역면적 (ha)	수혜면적 (ha)	한발 빈도	채수량 (m ³ /일)	규모		준공 년도	수원공 구분
		시,군,구	읍,면,동	리					심도 (m)	관경 (m)		
20030106047	상백현	안동시	서후면	자품리		3.0	10	300.00	150.0		2001	주
20030106045	자품	안동시	서후면	자품리			10	150.00	150.0		1994	보조
20030106048	자품	안동시	서후면	자품리		2.0	1	250.00	114.0	0.3	2015	보조
20030106046	창풍들	안동시	서후면	자품리		3.0	10	170.00	120.0		2000	주
20030106049	애니골	안동시	서후면	저전리		1.0	1	170.00			2015	보조
20030106050	태장	안동시	서후면	태장리		3.0	10	0.00	120.0	0.3	2004	주
20030106051	태장	안동시	서후면	태장리		3.0	10	0.00	120.0	0.2	2005	주
20030106053	태장	안동시	서후면	태장리		2.0	1	250.00			2015	보조
20030106052	태장지구	안동시	서후면	태장리		3.0	1	150.00	250.0	0.3	2006	주
20030106054	송현	안동시	송현동			2.4	10	245.00	7.0		1969	주
20030106055	송현호	안동시	송현동			3.0	10	576.00	7.0		1981	주
20030106057	2001-강남-2	안동시	수상동			1.0	1	143.00	140.0	0.3	1996	보조
20030106056	강남-1	안동시	수상동				1	0.00	60.0	0.2	1977	보조
20030106061	13-1	안동시	수하동			0.3	1	180.00	100.0	0.3	2015	보조
20030106060	2001-강남-3	안동시	수하동			1.0	1	140.00	70.0	0.2	2001	보조
20030106058	수하1	안동시	수하동			3.0	1	336.00	17.0	0.3	2012	주

합리화코드	수원공명칭	수원공위치			유역면적 (ha)	수혜면적 (ha)	한발 빈도	채수량 (m ³ /일)	규모		준공 년도	수원공 구분
		시,군,구	읍,면,동	리					심도 (m)	관경 (m)		
20030106059	수하2	안동시	수하동				1	300.00	25.0	0.2	2012	보조
20030106062	면데이	안동시	안막동			3.0	10	200.00	210.0		1995	주
20030106064	와룡01-7	안동시	와룡면	주하리		1.0	1	150.00	120.0	0.3	2001	보조
20030106063	와룡02-2	안동시	와룡면	주하리		2.0	1	200.00	160.0	0.3	2003	보조
20030106065	두우현	안동시	이천동			3.0	10	177.00	120.0		2001	주
20030106066	이천	안동시	이천동			3.0	10	170.00	110.0		2001	주
20030106067	2001-강남-1	안동시	정하동				1	80.00	110.0	0.2	2001	보조
20030106068	매곡	안동시	풍산읍	괴정리		1.0	1	160.00	80.0	0.3	2015	보조
20030106069	노리	안동시	풍산읍	노리		3.0	10	180.00	105.0		2001	주
20030106072	1997-만운-2	안동시	풍산읍	만운리		3.0	1	374.00	138.0	0.3	1997	보조
20030106070	만운	안동시	풍산읍	만운리		3.0	10	300.00	150.0		1996	주
20030106071	만운	안동시	풍산읍	만운리		3.0	10	300.00	150.0		1997	주
20030106074	매곡	안동시	풍산읍	매곡리		3.0	10	170.00	104.0		2001	주
20030106073	미질들	안동시	풍산읍	매곡리		3.0	10	170.00	140.0		2000	주
20030106077	목현	안동시	풍산읍	서미리		3.0	10	160.00	100.0		2000	주
20030106075	서미	안동시	풍산읍	서미리		3.0	10	400.00	102.0		1994	주

합리화코드	수원공명칭	수원공위치			유역면적 (ha)	수혜면적 (ha)	한발 빈도	채수량 (m ³ /일)	규모		준공 년도	수원공 구분
		시,군,구	읍,면,동	리					심도 (m)	관경 (m)		
20030106076	성지골	안동시	풍산읍	서미리		3.0	10	150.00	105.0		1997	주
20030106079	수동	안동시	풍산읍	수리			10	1,536.00	3.0		1969	보조
20030106080	수리	안동시	풍산읍	수리		3.0	10	160.00	104.0		2001	주
20030106078	2000-수곡-2	안동시	풍산읍	수곡리		1.0	1	149.00	100.0	0.3	2000	보조
20030106081	신양1	안동시	풍산읍	신양리		4.0	10	1,529.00	4.0		1969	주
20030106082	신양2	안동시	풍산읍	신양리		3.0	10	1,533.00	3.0		1969	주
20030106083	안교	안동시	풍산읍	안교리			7	622.00	110.0	0.3	1995	보조
20030106086	관음절	안동시	풍산읍	죽전리		3.0	10	180.00	90.0		2000	주
20030106084	죽전	안동시	풍산읍	죽전리		2.0	10	3,932.00	4.0		1969	주
20030106085	죽전	안동시	풍산읍	죽전리		2.0	10	300.00	115.0		1994	주
20030106087	죽전	안동시	풍산읍	죽전리		3.0	10	180.00	110.0		2001	주
20030106088	하리	안동시	풍산읍	하리리		1.8	10	475.00	9.0		1977	주
20030106089	마전	영주시	평은면	오운리		3.0	10	169.00	194.0		1997	주
20030106091	마전 수리게	영주시	평은면	지곡리		1.0	1	169.00	194.0	0.2	1997	보조
20030106090	소부골 수리게	영주시	평은면	지곡리		1.0	1	150.00	150.0	0.2	1998	보조