

성월용수구역 조사보고서

(위치 : 경상북도 성주군 금수면 외 5개읍면)

2014. 12

농림축산식품부
한국농어촌공사

성월구역 농어촌용수이용합리화계획

1. 용수구역 : 경상북도 성주군 금수면 외 5개읍면
2. 수자원부존량 : 187,289 천m³/년 (100%)
3. 수요량 : 47,999 천m³/년 (26%)
4. 공급량 : 32,327 천m³/년 (17%)
5. 부족량 : 15,672 천m³/년 (9%)
6. 개발계획수량 : 1,053 천m³/년 (1%)
7. 미개발수량 : 14,619 천m³/년 (8%)

용수구역 계획 총괄

- ① 구역명 : 성월용수구역
- ② 목 적 : 농어촌소득증대 및 생활환경개선
- ③ 구 역 : 경상북도 성주군 금수면 외 5개읍면
- ④ 농어촌용수개발 및 공급계획

○ 총 괄

(단위 : 천m³/년)

구 분	수자원 부존량	수요량	공 급 량			부족량	개발 계획
			기설	시행중	소계		
지표수	149,696						
지하수	37,592						1,053
계	187,289	47,999	32,327		32,327	15,672	1,053

○ 수요/공급량

(단위 : 천m³/년)

구분			수요량	공급량		
				기설	시행중	소계
농업용수	논	면적(ha)	2,179	2,353	-	2,353
		수 량	27,292	25,720	-	25,720
	밭	면적(ha)	1,300	-	-	-
		수 량	6,682	-	-	-
축산용수	축산두수 (두)		338,421	199,007	-	199,007
	수 량		803	492	-	492
생활용수	급수인구(인)		29,226	19,369	-	19,369
	수 량		3,542	2,347	-	2,347
공업용수	면적(ha)		163	95	-	95
	수 량		5,656	3,277	-	3,277
환경용수	유역면적(ha)		8,981	1,778	-	1,778
	수 량		4,024	491	-	491
기타용수			-	-	-	-
합 계 (수량)			47,999	32,327	-	32,327

○ 개발계획수량

(단위 : 천 m³/년)

구 분	계	저수지	양수장	취입보	집수암거	관정	집수정
계	1,053					1,053	
신규	1,053					1,053	
보강							

⑤ 사업비 : 2,340,000 천원

- 수 원 공 : 저수지 0개소, 양수장 0개소, 취입보 0개소
 집수암거 0개소, 관정 39개소, 집수정 0개소

⑥ 사업효과

- 농업용수공급 : 59 ha, 1,053 천 m³/년
 - 논관개 : 59 ha, 1,053 천 m³/년
 - 밭관개 : 0 ha, 0 천 m³/년
- 축산용수공급 : 0 천 m³/년
- 생활용수공급 : 0 천 m³/년
- 공업용수공급 : 0 천 m³/년
- 환경용수공급 : 0 천 m³/년
- 기타용수공급 : 0 천 m³/년

목 차

제1장 일반현황

1. 위치	8
2. 교통	9
3. 지형지세	9
4. 행정구역	9
5. 지역특성	10
6. 토지, 진흥지역, 수리답 현황	11

제2장 수요·공급량

1. 농어촌용수 수자원현황

1-1 수자원 총량	12
1-2 수자원 부족량	13

2. 수요량

2-1 농업용수(논, 밭)	15
2-2 축산용수	17
2-3 생활용수	19
2-4 공업용수	19
2-5 환경용수	20

3. 공급량

3-1 기설 공급량	25
3-2 시행중 공급량	29

4. 수급전망	36
---------------	----

제3장 농어촌용수 개발계획

1. 개발계획

1-1 농업용수(논, 밭)	38
1-2 축산, 생활, 공업용수	39
1-3 환경용수	40
1-4 기타용수	40

2. 주요공사

2-1 사업별 주요공사	42
2-2 사업비	50

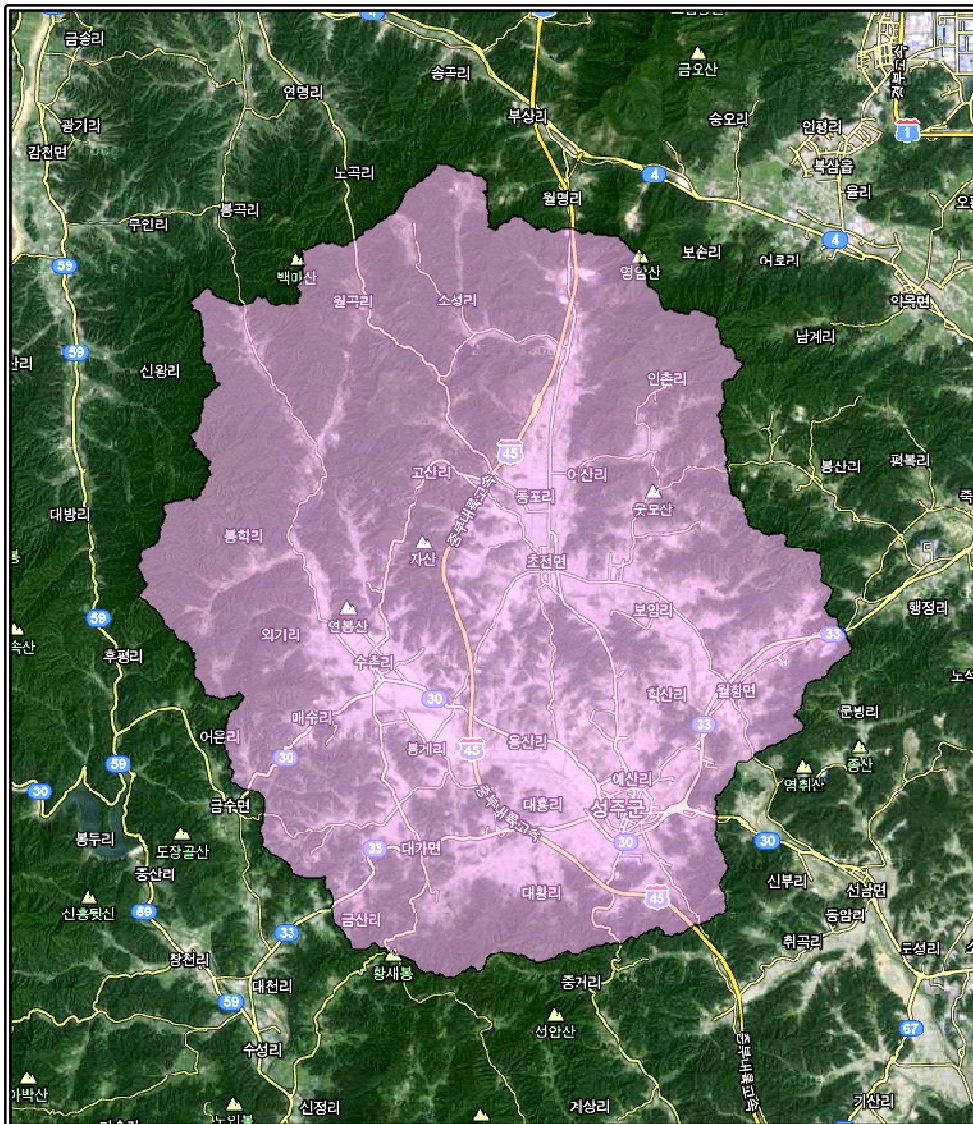
<부 표>

1. 토지이용현황	53
2. 인구현황	55
3. 축산현황	57
4. 하천현황	59
5. 시설수리시설물 현황	60

제1장 일반현황

1. 위치

본 용수구역은 경상북도 성주군 성주읍, 금수면, 대가면, 벽진면, 초전면, 월항면(1도 1군 6개읍·면)을 포함하는 구역으로, 동쪽은 칠곡군, 성주군 선남면, 서쪽은 성주군 지례면, 남쪽은 성주군 용암면, 수륜면, 북쪽은 김천시 농소면, 남면과 접하여 있으며, 경상북도 서남쪽에 위치하고 있다.



<용수구역 위치도>

2. 교통

본 구역의 교통상황은 중부내륙고속도로 45호선이 남북방향으로 구역 중앙을 통과하고, 국도 30호선(부안-대구) 및 33호선(고성-구미)이 동서방향으로 통과하고 있어 교통상황은 대체로 양호한 편이다.

3. 지형지세

본 구역은 경상남도와 전라북도의 도경계지점에 인접하고 있으며, 동쪽은 금무산(EL.268m), 서쪽은 연석봉(EL.594m), 남쪽은 성암산(EL.472m), 북쪽은 백마산(EL.716m)으로 둘러싸여 있는 평탄한 지역으로 북쪽은 높고 남쪽은 낮은 산으로 형성되어 있다.

4. 행정구역

본 구역의 행정구역은 1도 1군 6개읍·면 47개 법정리로 구성되어 있다.

도	군	읍·면	리	비고
계			47개 법정리	
경북	성주군	성주읍	경산리, 대흥리, 대황리, 성산리, 삼산리, 학산리, 금산리, 예산리, 백전리, 용산리	10개
		금수면	명천리	1개
		대가면	칠봉리, 옥성리, 용흥리, 홍산리, 옥련리, 금산리	6개
		벽진면	봉계리, 매수리, 외기리, 봉학리, 용암리, 자산리, 운정리, 가암리, 수촌리	9개
		초전면	대장리, 칠선리, 용성리, 문덕리, 자양리, 고산리, 월곡리, 소성리, 용봉리, 봉정리, 동포리, 어산리	12개
		월항면	대산리, 유월리, 안포리, 용각리, 보암리, 장산리, 수죽리, 지방리, 인촌리	9개

5. 지역특성

가. 수자원

본 용수구역의 지배관측소는 구미관측소에 해당하며, 연평균 강수량이 1,061.4mm로 전국 평균 1,308mm보다 적은 편이며 6~8월의 강수량은 전체 강수량의 55.2%를 차지하고 있다.

하천의 수계는 백천과 이천이 북에서 동남쪽으로 유하하여 낙동강으로 흐르고 있다.

<평균강수량 현황>

(단위 : mm)

관측소	1월	2월	3월	4월	5월	6월	7월	8월	9월	10월	11월	12월	전년
구미	19.2	28.6	44.4	74.5	76.4	127.4	231.6	227.7	139.9	39.8	34	18	1,061.4

나. 산 업

본 구역의 주요지역인 성주군은 전체면적 61,614ha 중 임야가 41,468ha(67%), 답 8,900ha(14%), 전 3,831ha(6%)이다.

축산 현황은 한우(932가구 18,414두), 돼지(73가구 86,748두), 닭(410가구 978,246수)을 사육하고 있다.

논농사의 비중이 높으며, 고추·마늘·포도·사과·참외 등이 생산된다. 특히 참외와 수박은 맛과 질이 우수하여 전국적으로 유명하다.

6. 토지, 진흥지역, 수리답현황

본 용수구역의 총 면적 23,216ha 중 농경지는 답 2,419ha, 전 1,343ha 이며, 진흥지역 3,662ha, 수리답 2,353ha로 형성되어있는 용수구역이다.

(단위 : ha)

행정구역	토지면적	경지면적			진흥지역	수리답	비고
		소계	답	전			
계	23,216	3,763	2,420	1,343	3,662	2,353	
성주군 금수면	532	39	16	23	38	16	
성주군 대가면	1,974	300	140	160	344	136	
성주군 벽진면	6,278	996	763	233	808	742	
성주군 성주읍	3,634	776	362	414	819	352	
성주군 월항면	4,128	779	543	236	811	528	
성주군 초전면	6,670	873	596	277	842	579	

제2장 수요·공급량

1. 농어촌용수 수자원 현황

본 용수구역의 유역면적은 23,216ha이고 연평균 강수량은 1,061mm인 지역이며, 유출에 의한 수자원 현황은 다음과 같다.

<농어촌용수 수자원 현황>

구 분		수자원량 (천m ³ /년)	비 고
수자원 총량		246,322	
수자원 부존량	소계	181,198	
	지표수	143,606	
	지하수	37,592	

1-1 수자원 총량

본 용수구역의 관측소 연평균 강수량에 의한 수자원 총량은 다음과 같다.

<수자원 총량>

행정구역	관측소	연평균강수량 (mm)	면적 (ha)	수자원총량 (천m ³ /년)	비 고
계		1,061	23,216	246,323	
성주군 금수면	구미	1,061	532	5,645	
성주군 대가면	구미	1,061	1,974	20,944	
성주군 벽진면	구미	1,061	6,278	66,610	
성주군 성주읍	구미	1,061	3,634	38,557	
성주군 월항면	구미	1,061	4,128	43,798	
성주군 초전면	구미	1,061	6,670	70,769	

1-2 수자원 부족량

가. 지표수 부족량

본 용수구역의 유역은 낙동강수계로 분류되며, 우리나라 평균 유출률을 적용하여 지표수 부족량을 계산하였으며 다음과 같다.

<지표수 부족량>

행정구역	수계	연평균강수량 (mm)	면적 (ha)	부존량 (천m ³ /년)	비고
계			23,216	143,605	
성주군 금수면	낙동강	1,061	532	3,291	
성주군 대가면	낙동강	1,061	1,974	12,210	
성주군 벽진면	낙동강	1,061	6,278	38,833	
성주군 성주읍	낙동강	1,061	3,634	22,479	
성주군 월항면	낙동강	1,061	4,128	25,534	
성주군 초전면	낙동강	1,061	6,670	41,258	

나. 지하수 부족량

지하수 함양량은 지하수관리기본계획의 유역별 지하수 함양량을 적용하였으며 다음과 같다

$$\text{평균함양률} = \text{추정함양량} / (\text{유역면적} \times \text{강우량})$$

<지하수 부족량(함양량)>

행정구역	관측소	면적 (ha)	평균강우량 (mm)	평균함양률 (%)	함양량 (천m ³ /년)	비고
계		23,216			37,591	
성주군 금수면	구미	532	1,061	15	861	
성주군 대가면	구미	1,974	1,061	15	3,196	
성주군 벽진면	구미	6,278	1,061	15	10,166	
성주군 성주읍	구미	3,634	1,061	15	5,884	
성주군 월항면	구미	4,128	1,061	15	6,684	
성주군 초전면	구미	6,670	1,061	15	10,800	

2. 수요량

본 용수구역의 농어촌용수 2024년 수요량은 총 47,999천m³/년이며, 이 중에서 농업용수는 33,974천m³/년, 축산용수는 803천m³/년, 생활용수는 3,542천m³/년, 공업용수는 5,656천m³/년, 환경용수는 4,024천m³/년, 기타용수는 0천m³/년으로 추정하였다.

<수요량 총괄>

(단위 : 천m³/년)

구분	단위	2024년		비고
		급수대상	수요량	
계			47,999	
농업용수	ha	3,479	33,974	
- 논	ha	2,179	27,292	
- 밭	ha	1,300	6,682	
축산용수	두	338,421	803	
생활용수	인	29,226	3,542	
공업용수	ha	163	5,656	
환경용수	ha	8,981	4,024	
기타용수			-	

2-1 농업용수(논, 밭)

가. 경지면적 전망

경지면적 변화추이와 정부의 정책방향 및 지표를 기준으로 2024년 경지면적을 추정하였으며, 1985~2012년까지 연간 변화율에 의한 정율법을 적용하여 2024년 논면적을 예측하고, 밭면적은 2005년~2012년까지 최근 7년간 연평균 증가율을 적용하였다.

<경지면적(논) 전망>

(단위 : ha)

행정구역	2012년 논면적			2024년 논면적			비고
	소계	수리답	천수답	소계	수리답	천수답	
계	2,420	2,353	66	2,179	1,880	298	
성주군 금수면	16	16	0	14	12	2	
성주군 대가면	140	136	4	126	109	17	
성주군 벽진면	763	742	21	688	593	94	
성주군 성주읍	362	352	10	326	281	45	
성주군 월항면	543	528	15	489	422	67	
성주군 초전면	596	579	16	536	463	73	

<경지면적(밭) 전망>

(단위 : ha)

행정구역	2012년 밭면적			2024년 밭면적			비고
	소계	관개전 (밭기반)	비관개전 (일반밭)	소계	관개전 (밭기반)	비관개전 (일반밭)	
계	1,343	0	1,343	1,300	271	1,029	
성주군 금수면	23	0	23	22	5	17	
성주군 대가면	160	0	160	154	32	122	
성주군 벽진면	233	0	233	226	47	179	
성주군 성주읍	414	0	414	401	84	317	
성주군 월항면	236	0	236	227	47	180	
성주군 초전면	277	0	277	270	56	214	

나. 농업용수(논,밭) 수요량

논은 수리답과 천수답을 10년빈도 수리답화 하는데 필요한 수량, 밭은 관개전과 비관개전을 관개시설화 하는데 필요한 수요량을 산정하여, 논 27,292천m³/년, 밭 6,682천m³/년으로 추정하였다.

<2024년 농업용수(논) 수요량>

(단위 : ha. 천m³/년)

행정구역	면적			수요량			비고
	계	수리답	천수답	계	수리답	천수답	
계	2,179	1,880	298	27,292	23,590	3,702	
성주군 금수면	14	12	2	180	156	24	
성주군 대가면	126	109	17	1,577	1,364	213	
성주군 벽진면	688	593	94	8,609	7,441	1,168	
성주군 성주읍	326	281	45	4,080	3,526	554	
성주군 월항면	489	422	67	6,123	5,292	831	
성주군 초전면	536	463	73	6,723	5,811	912	

<2024년 농업용수(밭) 수요량>

(단위 : ha. 천m³/년)

행정구역	면적			수요량			비고
	계	밭기반 (관개전)	일반밭 (비관개전)	계	밭기반 (관개전)	일반밭 (비관개전)	
계	1,300	271	1,029	6,682	1,442	5,240	
성주군 금수면	22	5	17	113	24	89	
성주군 대가면	154	32	122	791	170	621	
성주군 벽진면	226	47	179	1,162	251	911	
성주군 성주읍	401	84	317	2,059	443	1,616	
성주군 월항면	227	47	180	1,170	254	916	
성주군 초전면	270	56	214	1,387	300	1,087	

2-2 축산용수

본 용수구역의 2024년 축산두수 추정은 농업전망(2014)의 가축별 사육두수 변화전망을 적용하였으며, 축산용수는 가축두수당 물사용량인 양축용수와 가축가공용수를 더하여 산정하였다. 양축용수의 축종별 1일급수량은 한육우 60ℓ, 젖소 150ℓ, 돼지 30ℓ, 닭 1ℓ를 적용하였으며, 가공용수는 양축용수의 15.6%를 적용하였다.

<축산용수 수요량>

행정 구역	축종	2012년 현재두수 (두)	추정두수 (두)	2024년 수요량 (천m ³ /년)			비고
				수요량 (천m ³ /년)			
				양축용수	가공용수	합계	
계	소계	331,651	338,421	694	108	803	
	한육우	4,575	4,151	91			
	젖소	525	462	25			
	돼지	43,522	43,100	472			
	닭	283,029	290,708	106			
성주군 금수면	소계	146	132	3		3	
	한육우	146	132	3			
	젖소						
	돼지						
	닭						
성주군 대가면	소계	528	480	11	2	12	
	한육우	528	480	11			
	젖소						
	돼지						
	닭						
성주군 벽진면	소계	7,153	7,033	83	13	96	
	한육우	594	540	12			
	젖소	41	36	2			
	돼지	6,359	6,297	69			
	닭	159	160				
성주군 성주읍	소계	64,629	65,923	139	22	160	
	한육우	1,282	1,162	25			
	젖소	312	275	15			
	돼지	7,104	7,035	77			
	닭	55,931	57,451	21			

행정 구역	축종	2012년 현재두수 (두)	2024년				비고
			추정두수 (두)	수요량 (천 m ³ /년)			
				양축용수	가공용수	합계	
성주군 월항면	소계	183,660	188,142	203	32	235	
	한육우	599	544	12			
	젓소	31	27	2			
	돼지	11,567	11,455	125			
	닭	171,463	176,116	64			
성주군 초전면	소계	75,535	76,711	256	40	296	
	한육우	1,426	1,293	28			
	젓소	141	124	7			
	돼지	18,492	18,313	201			
	닭	55,476	56,981	21			

2-3 생활용수

농촌용수의 단위급수량은 농정지표(농업·농촌 및 식품산업 발전계획)의 성과지표(농촌인구의 비중 20%)를 고려하여 추정하였다.

본 농어촌지역에서 생활용수 보급률은 98% 급수토록 계획하였으며, 1일1인당 급수 수량은 332ℓ/일/인을 적용하였다.

<생활용수 수요량>

행정구역	2012년	2024년			비고
	농촌인구 (인)	농촌인구 (인)	급수인구 (인)	수요량 (천m ³ /년)	
계	25,156	29,823	29,226	3,541	
성주군 금수면	166	197	193	23	
성주군 대가면	1,668	1,977	1,937	235	
성주군 벽진면	3,190	3,782	3,706	449	
성주군 성주읍	12,153	14,409	14,121	1,711	
성주군 월항면	3,197	3,790	3,715	450	
성주군 초전면	4,782	5,668	5,554	673	

2-4 공업용수

현재까지 조성중, 조성완료 공단 그리고 2024년까지 확정된 계획 공단 조성 면적에 제조업별 원단위 용수량의 평균값인 95m³/ha/일을 곱하여 추정하였다.

<공업용수 수요량>

공단위치	공단구분	단지명	부지면적 (ha)	수요량 (천m ³ /년)	비고
계			163	5,656	
성주군 성주읍 금산리	산업단지	성주2일반산업단지	69	2,379	
성주군 성주읍 성산리	농공단지	성주농공단지	11	371	
성주군 성주읍 학산리	산업단지	성주일반산업단지	58	2,015	
성주군 월항면 유월리	산업단지	월항일반산업단지	5	180	
성주군 월항면 장산리	농공단지	월항농공단지	21	711	

2-5 환경용수

환경용수는 저수지 하류하천의 건천화 방지와 주변 환경유지 및 보전을 위한 최소한의 용수를 확보하여 공급하는 수량으로 단위갈수량은 수계별 하천유지유량 평균값인 $0.002885\text{m}^3/\text{s}/\text{km}^2$ 를 적용하고 농업용저수지에서 연간 180일을 공급하는 양으로 추정하였다.

<환경용수 수요량>

수원공명	위 치	유역면적 (ha)	수요량 (천 m^3 /년)	비고
계		8,981	4,024	
덕산	성주군 금수면 명천리	27	12	
소도	성주군 금수면 명천리	27	12	
가능골	성주군 대가면 금산리	40	18	
금곡	성주군 대가면 금산리	29	13	
대곡	성주군 대가면 금산리	39	17	
지산	성주군 대가면 옥련리	240	108	
화령	성주군 대가면 옥련리	43	19	
공장리	성주군 대가면 옥성리	22	10	
내기	성주군 대가면 옥성리	7	3	
단산	성주군 대가면 옥성리	14	6	
왕자	성주군 대가면 용흥리	14	6	
사월	성주군 대가면 칠봉리	10	4	
칠봉	성주군 대가면 칠봉리	95	43	
복산	성주군 대가면 홍산리	11	5	
복천	성주군 대가면 홍산리	30	13	
이곡	성주군 대가면 홍산리	82	37	
관동	성주군 벽진면 가암리	26	12	

수원공명	위 치	유역면적 (ha)	수요량 (천m ³ /년)	비고
택정	성주군 벽진면 가암리	23	10	
수남	성주군 벽진면 매수리	27	12	
야동	성주군 벽진면 매수리	35	16	
추산	성주군 벽진면 매수리	36	16	
가곡	성주군 벽진면 봉계리	6	3	
명간	성주군 벽진면 봉계리	7	3	
정곡	성주군 벽진면 봉계리	10	4	
봉양	성주군 벽진면 봉학리	28	13	
봉학	성주군 벽진면 봉학리	1,750	785	
외기	성주군 벽진면 외기리	125	56	
장기	성주군 벽진면 외기리	115	52	
달밭	성주군 벽진면 용암리	27	12	
월전	성주군 벽진면 용암리	59	26	
갈메	성주군 벽진면 운정리	4	2	
우동	성주군 벽진면 운정리	17	8	
윗골	성주군 벽진면 운정리	3	1	
나복	성주군 벽진면 자산리	14	6	
안산	성주군 벽진면 자산리	70	31	
자산	성주군 벽진면 자산리	650	292	
점복1	성주군 벽진면 자산리	5	2	
점복2	성주군 벽진면 자산리	56	25	
중리	성주군 벽진면 자산리	136	61	
골안	성주군 성주읍 대황리	60	27	
안골	성주군 성주읍 대황리	51	23	
앞들	성주군 성주읍 대황리	12	5	

수원공명	위 치	유역면적 (ha)	수요량 (천m ³ /년)	비고
칠산	성주군 성주읍 대황리	10	4	
안터	성주군 성주읍 대흥리	210	94	
갈막	성주군 성주읍 삼산리	9	4	
막골	성주군 성주읍 성산리	41	18	
복성	성주군 성주읍 성산리	36	16	
시비실	성주군 성주읍 성산리	71	32	
차동	성주군 성주읍 성산리	33	15	
어언곡	성주군 성주읍 용산리	4	2	
답개	성주군 성주읍 학산리	30	13	
돛산	성주군 성주읍 학산리	13	6	
관동	성주군 월항면 대산리	21	9	
새박골	성주군 월항면 대산리	24	11	
우남	성주군 월항면 수죽리	164	74	
폴모	성주군 월항면 수죽리	25	11	
묵산	성주군 월항면 용각리	217	97	
봉산	성주군 월항면 용각리	16	7	
죽관	성주군 월항면 용각리	11	5	
필산	성주군 월항면 용각리	23	10	
서원	성주군 월항면 유월리	12	5	
월곡	성주군 월항면 유월리	26	12	
월암	성주군 월항면 유월리	128	57	
유촌	성주군 월항면 유월리	11	5	
부인	성주군 월항면 인촌리	50	22	
인촌	성주군 월항면 인촌리	475	213	
작촌	성주군 월항면 인촌리	9	4	

수원공명	위 치	유역면적 (ha)	수요량 (천m ³ /년)	비고
관정	성주군 월항면 장산리	190	85	
모방	성주군 월항면 지방리	58	26	
지산	성주군 월항면 지방리	51	23	
덕목	성주군 초전면 고산리	5	2	
배골	성주군 초전면 고산리	20	9	
송골	성주군 초전면 고산리	180	81	
월곡	성주군 초전면 동포리	580	260	
회골	성주군 초전면 문덕리	85	38	
회동	성주군 초전면 문덕리	15	7	
봉정	성주군 초전면 봉정리	140	63	
수정	성주군 초전면 봉정리	21	9	
두덕	성주군 초전면 소성리	65	29	
소성	성주군 초전면 소성리	952	427	
한절	성주군 초전면 소성리	12	5	
봉무	성주군 초전면 용봉리	32	14	
용봉	성주군 초전면 용봉리	160	72	
뒷미	성주군 초전면 용성리	290	130	
송리	성주군 초전면 용성리	32	14	
후산	성주군 초전면 용성리	33	15	
명곡	성주군 초전면 월곡리	62	28	
제남	성주군 초전면 월곡리	180	81	
금단	성주군 초전면 자양리	15	7	
신평	성주군 초전면 자양리	15	7	
효동	성주군 초전면 자양리	18	8	
문치	성주군 초전면 칠선리	19	9	

3. 공급량

본 농어촌지역에서 기개발하여 공급하고 있는 용수량은 32,327천m³/년이고 시행중인 용수량은 0천m³/년로서 총 공급량은 32,327천m³/년이다.

기설 시설물별 현황은 저수지 92개소, 양수장 13개소, 양·배수장 0개소, 취입보 8개소, 집수암거 12개소, 관정 32개소로 총 157개소의 수원공이 있다.

시행중 시설물별 현황은 저수지 1개소, 양수장 0개소, 취입보 0개소, 집수암거 0개소, 관정 0개소, 집수정 0개소로 총 1개소의 수원공이 있다.

<기개발 현황(공급량)>

(단위 : 천m³/년)

구 분		기시행	시행중	합계	비고	
합계	공급량	32,327	-	32,327		
농업용수	답	수혜면적	2,353	-	2,352	
		공급량	25,720	-	25,720	
	전	수혜면적	-	-	-	
		공급량	-	-	-	
	소계	수혜면적	2,353	-	2,352	
		공급량	25,720	-	25,720	
축산용수	급수대상(두)	199,007	-	199,007		
	공급량	492	-	492		
생활용수	급수인구(인)	19,369	-	19,369		
	공급량	2,347	-	2,347		
공업용수	부지면적(ha)	95	-	94		
	공급량	3,277	-	3,277		
환경용수	유역면적(ha)	1,778	-	1,778		
	공급량	491	-	491		
기타용수	공급량	-	-	-		

3-1 기설 공급량

본 농어촌용수구역의 기설 공급량은 행정구역별로 조사 및 추정하였으며, 총 공급량은 32,327천m³/년으로 나타났다.

가. 농업용수(논,밭)

본 용수구역은 총 답면적 2,420ha 중 2,353ha가 수리답으로 수리답율은 97.2%이며, 밭기반면적은 전체 밭면적 1,343ha 중 0ha로 밭기반 정비율은 0.0%이다.

<농업용수 공급현황-논>

행정구역	논면적 (ha)	수혜면적 (ha)	공급량 (천m ³ /년)	수리답율 (%)	비고
계	2,420	2,353	25,720	97.2	
성주군 금수면	16	16	167	97.2	
성주군 대가면	140	136	1,334	97.2	
성주군 벽진면	763	742	8,466	97.2	
성주군 성주읍	362	352	3,472	97.2	
성주군 월항면	543	528	5,704	97.2	
성주군 초전면	596	579	6,577	97.2	

<농업용수 공급현황-밭>

행정구역	밭면적 (ha)	밭기반면적(ha)	공급량 (천m ³ /년)	밭기반정비율 (%)	비고
계	1,343	0	0	0	
성주군 금수면	23	0	0	0	
성주군 대가면	160	0	0	0	
성주군 벽진면	233	0	0	0	
성주군 성주읍	414	0	0	0	
성주군 월항면	236	0	0	0	
성주군 초전면	277	0	0	0	

나. 축산용수

축산용수는 축산농가 개별적으로 시설관정 및 하천수 이용을 위한 한시적 시설이용이 대부분이며, 2012년의 축산용수 공급현황은 다음과 같다.

<축산용수 공급현황>

행정구역	축종	현재두수 (두)	공급량(가공용수포함) (천m ³ /년)	비고
계	소계	199,007	492	
	한육우	2,758	60	
	젓소	316	17	
	돼지	26,112	286	
	닭	169,821	62	
성주군 금수면	소계	88	2	
	한육우	88	2	
	젓소	0	0	
	돼지	0	0	
	닭	0	0	
성주군 대가면	소계	318	8	
	한육우	318	7	
	젓소	0	0	
	돼지	0	0	
	닭	0	0	
성주군 벽진면	소계	4,294	59	
	한육우	360	8	
	젓소	25	1	
	돼지	3,815	42	
	닭	94	0	
성주군 성주읍	소계	38,780	99	
	한육우	771	17	
	젓소	187	10	
	돼지	4,262	47	
	닭	33,560	12	

행정구역	축종	현재두수 (두)	공급량(가공용수포함) (천m ³ /년)	비고
성주군 월항면	소계	110,203	142	
	한육우	363	8	
	젓소	19	1	
	돼지	6,940	76	
	닭	102,881	38	
성주군 초전면	소계	45,324	181	
	한육우	858	19	
	젓소	85	5	
	돼지	11,095	121	
	닭	33,286	12	

다. 생활용수

본 용수구역의 생활용수는 광역 및 지방상수도, 마을상수도 등의 공급시설에서 공급하고 있다.

<생활용수 공급현황>

행정구역	농촌인구 (인)	급수인구 (인)	공급량 (천m ³ /년)	비고
계	25,156	19,369	2,347	
성주군 금수면	166	128	15	
성주군 대가면	1,668	1,284	156	
성주군 벽진면	3,190	2,456	298	
성주군 성주읍	12,153	9,357	1,134	
성주군 월항면	3,197	2,462	298	
성주군 초전면	4,782	3,682	446	

라. 공업용수

본 용수구역의 산업단지, 농공단지 및 기타공단에 공급되는 공업용수 현황은 다음과 같다.

<공업용수 이용현황>

공단위치	공단구분	단지명	공급량 (천m ³ /년)	비고
계			3,277	
성주군 성주읍 성산리	농공단지	성주농공단지	371	
성주군 성주읍 학산리	산업단지	성주일반산업단지	2,015	
성주군 월항면 유월리	산업단지	월항일반산업단지	180	
성주군 월항면 장산리	농공단지	월항농공단지	711	

마. 환경용수

본 용수구역내 환경용수 공급현황은 다음과 같다.

<환경용수 공급현황>

수원공명	위 치	유역면적 (ha)	공급량 (천m ³ /년)	비고
계		1,750	491	
봉학	성주군 벽진면 봉학리	1,750	491	

3-2 시행중 공급량

본 용수구역의 시행중 공급량은 수리시설별로 조사하였으며, 총 공급량은 0천m³/년으로 나타났다.

<시행중 공급량(용수별)>

(단위 : 천m³/년)

구분	농업용수			축산 용수	생활 용수	공업 용수	환경 용수	기타 용수	합계
	답	전	소계						
계									
지표수									
지하수									

<시행중 공급량(시설별)>

(단위 : 천m³/년)

구분	저수지	양수장	취입보	집수암거	관정	집수정	합계
계							
지표수							
지하수							

4. 수급전망

본 용수구역의 수요량은 47,999 천m³/년이고 공급량은 32,327 천m³/년으로 부족량은 15,672 천m³/년인 것으로 나타났다.

<농어촌용수 부족량>

(단위 : 천m³/년)

구 분	수요량	공급량	부족량	비고
계	47,999	32,327	15,672	
농업용수	33,974	25,720	8,254	
축산용수	803	492	311	
생활용수	3,542	2,347	1,195	
공업용수	5,656	3,277	2,379	
환경용수	4,024	491	3,533	
기타용수	-	-	-	

제3장 농어촌용수 개발계획

1. 개발계획

본 용수구역의 용수가 부족한 지역에 개발계획은 저수지 0개소, 양수장 0개소, 취입보 0개소, 집수암거 0개소, 관정 39개소, 집수정 0개소 등을 설치하여 총 1,053천m³/년을 공급하도록 계획하였다.

<개발계획>

(단위 : 천m³/년)

구분	수원공	개소수	급수량							합계	
			농업용수			축산용수	생활용수	공업용수	환경용수		기타용수
			답	전	계						
합계		39	1,053		1,053						1,053
지표수	소계										
	저수지										
	양수장										
	취입보										
	집수암거										
지하수	소계	39	1,053		1,053						1,053
	관정	39	1,053		1,053						1,053
	집수정										

1-1 농업용수(논,밭)

보강 또는 신규 수리시설물의 시설계획이 있는 답 59ha와 전 0ha에 1,053천m³/년의 농업용수를 급수하도록 계획하였다.

<농업용수 공급계획(지표수)>

시설구분	관 개 면 적(ha)						급수량 (천m ³ /년)			비 고
	답			전			답	전	계	
	신규	보강	계	신규	보강	계				
계										
저수지										
양수장										
취입보										
집수압거										

<농업용수 공급계획(지하수)>

시설구분	관 개 면 적(ha)						급수량 (천m ³ /년)			비 고
	답			전			답	전	계	
	신규	보강	계	신규	보강	계				
계	59		59				1,053		1,053	
관 정	59		59				1,053		1,053	
집수정										

1-2 축산, 생활, 공업용수

축산용수는 지역주민의 요청이 있는 지역 위주로 계획하였으며, 생활용수는 상수도 보급률이 저조한 지역의 저수지 계획에 따른 생활용수를 반영하는 것으로 계획을 수립하였으며, 공업용수는 공단 및 지자체에서 요청한 공단의 부지면적을 대상으로 계획을 수립하였다.

<축산, 생활, 공업용수 공급계획(지표수)>

시설구분	공급량 (천m ³ /년)				비고
	축산용수	생활용수	공업용수	합계	
계	-	-	-	-	
저수지	-	-	-	-	
양수장	-	-	-	-	
취입보	-	-	-	-	
집수암거	-	-	-	-	

<축산, 생활, 공업용수 공급계획(지하수)>

시설구분	공급량 (천m ³ /년)				비고
	축산용수	생활용수	공업용수	합계	
계	-	-	-	-	
관정	-	-	-	-	
집수정	-	-	-	-	

1-3 환경용수

본 용수구역내 개발계획과 연계된 저수지의 유역면적을 대상으로 하류하천의 건천화 방지와 주변 환경유지 및 보전을 위하여 단위갈수량을 유역상태를 보통인 $0.01804\text{m}^3/\text{sec}/1,000\text{ha}$ 으로 하고 연간 180일을 공급하는 수량으로 계획하였다.

<환경용수 공급계획(지표수)>

시설구분	수원공명	위 치	유역면적 (ha)	공급량 (천 m^3 /년)	비고
	해	당	없	음	

1-4 기타용수

본 용수구역의 기타용수 공급계획은 다음과 같다

<기타용수 공급계획>

구 분	시설구분	공급량 (천 m^3 /년)	비고
계		-	
지표수	저수지	-	
	양수장	-	
	취입보	-	
	집수암거	-	
지하수	관정	-	
	집수정	-	

2. 주요공사

본 용수구역의 농어촌용수개발계획은 저수지 0개소, 양수장 0개소, 취입보 0개소, 집수암거 0개소, 관정 39개소, 집수정 0개소를 신규 및 보강 개발하여 농업용수 1,053천톤/년, 축산용수 0천톤/년, 생활용수 0천톤/년, 공업용수 0천톤/년, 환경용수 0천톤/년, 기타용수 0천톤/년을 포함하여 총 1,053천톤/년을 공급할 수 있도록 계획하였다.

<농어촌용수 개발계획 내역>

(단위 : 천^m³/년)

구 분	지 표 수				지하수		합계	비 고
	저수지	양수장	취입보	집수암거	관정	집수정		
계					1,053		1,053	
농업용수					1,053		1,053	
축산용수								
생활용수								
공업용수								
환경용수								
기타용수								

2-1 사업별 주요공사 가. 저수지

(단위 : 천³/년)

사업 구분	사업 명	지 구 명	수원공						유역 면적 (ha)	총 급 수 량	농업용수								축산 용수	생활 용수	공업 용수	환경 용수	기타 용수	시설제원			비 고									
			코드 번호	명칭	위치						농업 급수량	개발 면적 (ha)	논				밭							급 수 량	급 수 량	공 급 량		방 류 량	급 수 량	제당		유효 저수량				
					시도	시군구	읍면동	리					논 급수량	개발 면적 (ha)	보강 면적 (ha)	신규 면적 (ha)	밭 급수량	개발 면적 (ha)												보강 면적 (ha)	신규 면적 (ha)		길이 (m)	높이 (m)		
							해			당					없																					

마. 관정

(단위 : 천m³/년)

사업 구분	사업 명	지구 명	수원공					총 급수 량	농업용수											축산 용수	생활 용수	공업 용수	환경 용수	기타 용수	소요 사업비 (백만원)	시설제원			비고					
			코드 번호	명칭	위치				농업 급수량	개발 면적 (ha)	논				밭				급수 량							급수 량	공 급 량	방 류 량		급수 량	수원공규모			
					시도	시군구	읍면동				리	논 급수량	개발 면적 (ha)	보강 면적 (ha)	신규 면적 (ha)	밭 급수량	개발 면적 (ha)	보강 면적 (ha)													신규 면적 (ha)	채수량 (m³/년)	적경 (m)	심도 (m)
계							1,053	1,053	78	1,053	78		78															2,340	0.00					
신규	지하수	명천1	20110426001	명천1	경북	성주군	금수면	명천리	27	27	2	27	2		2													60	150.00	0.2	100			
신규	지하수	명천2	20110426002	명천2	경북	성주군	금수면	명천리	27	27	2	27	2		2													60	150.00	0.2	100			
신규	지하수	명천3	20110426003	명천3	경북	성주군	금수면	명천리	27	27	2	27	2		2													60	150.00	0.2	100			
신규	지하수	명천4	20110426004	명천4	경북	성주군	금수면	명천리	27	27	2	27	2		2													60	150.00	0.2	100			
신규	지하수	금산1	20110426005	금산1	경북	성주군	대가면	금산리	27	27	2	27	2		2													60	150.00	0.2	100			
신규	지하수	금산2	20110426006	금산2	경북	성주군	대가면	금산리	27	27	2	27	2		2													60	150.00	0.2	100			
신규	지하수	옥련1	20110426007	옥련1	경북	성주군	대가면	옥련리	27	27	2	27	2		2													60	150.00	0.2	100			
신규	지하수	옥성1	20110426008	옥성1	경북	성주군	대가면	옥성리	27	27	2	27	2		2													60	150.00	0.2	100			
신규	지하수	용흥1	20110426009	용흥1	경북	성주군	대가면	용흥리	27	27	2	27	2		2													60	150.00	0.2	100			
신규	지하수	칠봉1	20110426010	칠봉1	경북	성주군	대가면	칠봉리	27	27	2	27	2		2													60	150.00	0.2	100			
신규	지하수	홍산1	20110426011	홍산1	경북	성주군	대가면	홍산리	27	27	2	27	2		2													60	150.00	0.2	100			
신규	지하수	가암1	20110426012	가암1	경북	성주군	벽진면	가암리	27	27	2	27	2		2													60	150.00	0.2	100			

사업 구분	사업 명	지구 명	수원공					총 급수 량	농업용수										축산 용수	생활 용수	공업 용수	환경 용수	기타 용수	시설제원			비고				
			코드 번호	명칭	위치				농업 급수량	개발 면적 (ha)	논				밭									소요 사업비 (백만원)	수원공규모						
					시도	시군구	읍면동				리	급수량	개발 면적 (ha)	보강 면적 (ha)	신규 면적 (ha)	밭 급수량	개발 면적 (ha)	보강 면적 (ha)							신규 면적 (ha)	급수량		직경 (m)	심도 (m)		
																														급수량	급수량
신규	지하수	봉학1	20110426013	봉학1	경북	성주군	벽진면	봉학리	27	27	2	27	2		2											60	150.00	0.2	100		
신규	지하수	봉학2	20110426014	봉학2	경북	성주군	벽진면	봉학리	27	27	2	27	2		2												60	150.00	0.2	100	
신규	지하수	봉학3	20110426015	봉학3	경북	성주군	벽진면	봉학리	27	27	2	27	2		2												60	150.00	0.2	100	
신규	지하수	외기1	20110426016	외기1	경북	성주군	벽진면	외기리	27	27	2	27	2														60	150.00	0.2	100	
신규	지하수	용암1	20110426017	용암1	경북	성주군	벽진면	용암리	27	27	2	27	2														60	150.00	0.2	100	
신규	지하수	용암2	20110426018	용암2	경북	성주군	벽진면	용암리	27	27	2	27	2														60	150.00	0.2	100	
신규	지하수	운정1	20110426019	운정1	경북	성주군	벽진면	운정리	27	27	2	27	2														60	150.00	0.2	100	
신규	지하수	자산1	20110426020	자산1	경북	성주군	벽진면	자산리	27	27	2	27	2														60	150.00	0.2	100	
신규	지하수	금산1	20110426021	금산1	경북	성주군	성주읍	금산리	27	27	2	27	2														60	150.00	0.2	100	
신규	지하수	대황1	20110426022	대황1	경북	성주군	성주읍	대황리	27	27	2	27	2														60	150.00	0.2	100	
신규	지하수	대흥1	20110426023	대흥1	경북	성주군	성주읍	대흥리	27	27	2	27	2														60	150.00	0.2	100	
신규	지하수	용산1	20110426024	용산1	경북	성주군	성주읍	용산리	27	27	2	27	2														60	150.00	0.2	100	
신규	지하수	대산1	20110426025	대산1	경북	성주군	월항면	대산리	27	27	2	27	2														60	150.00	0.2	100	
신규	지하수	수죽1	20110426026	수죽1	경북	성주군	월항면	수죽리	27	27	2	27	2														60	150.00	0.2	100	
신규	지하수	장산1	20110426027	장산1	경북	성주군	월항면	장산리	27	27	2	27	2														60	150.00	0.2	100	

사업 구분	사업 명	지 구 명	수원공						총 급 수 량	농업용수								축산 용수	생활 용수	공업 용수	환경 용수	기타 용수	시설제원			비 고				
			코드 번호	명칭	위치					농업 급수량	개발 면적 (ha)	논				밭							소요 사업비 (백만원)	수원공규모						
					시도	시군구	읍면동	리				논 급수량	개발 면적 (ha)	보강 면적 (ha)	신규 면적 (ha)	밭 급수량	개발 면적 (ha)							보강 면적 (ha)	신규 면적 (ha)		채수량 (m³/일)	직경 (m)	심도 (m)	
																														급수량
신규	지하수	동포1	20110426008	동포1	경북	성주군	초전면	동포리	27	27	2	27	2		2										60	150.00	0.2	100		
신규	지하수	어산1	20110426029	어산1	경북	성주군	초전면	어산리	27	27	2	27	2		2											60	150.00	0.2	100	
신규	지하수	용봉1	20110426000	용봉1	경북	성주군	초전면	용봉리	27	27	2	27	2		2											60	150.00	0.2	100	
신규	지하수	용봉2	20110426031	용봉2	경북	성주군	초전면	용봉리	27	27	2	27	2		2											60	150.00	0.2	100	
신규	지하수	용봉3	20110426032	용봉3	경북	성주군	초전면	용봉리	27	27	2	27	2		2											60	150.00	0.2	100	
신규	지하수	용성1	20110426033	용성1	경북	성주군	초전면	용성리	27	27	2	27	2		2											60	150.00	0.2	100	
신규	지하수	용성2	20110426034	용성2	경북	성주군	초전면	용성리	27	27	2	27	2		2											60	150.00	0.2	100	
신규	지하수	월곡1	20110426035	월곡1	경북	성주군	초전면	월곡리	27	27	2	27	2		2											60	150.00	0.2	100	
신규	지하수	월곡2	20110426036	월곡2	경북	성주군	초전면	월곡리	27	27	2	27	2		2											60	150.00	0.2	100	
신규	지하수	자양1	20110426037	자양1	경북	성주군	초전면	자양리	27	27	2	27	2		2											60	150.00	0.2	100	
신규	지하수	자양2	20110426038	자양2	경북	성주군	초전면	자양리	27	27	2	27	2		2											60	150.00	0.2	100	
신규	지하수	철선1	20110426039	철선1	경북	성주군	초전면	철선리	27	27	2	27	2		2											60	150.00	0.2	100	

2-2 사업비

본 용수구역의 농어촌용수개발계획은 저수지 0개소, 양수장 0개소, 취입보 0개소, 집수암거 0개소, 관정 39개소, 집수정 0개소를 신규 및 보강 개발하여 총 1,053천m³/년을 공급할 수 있도록 계획하였으며, 이를 개발하기 위한 사업비는 2,340백만원이 소요될 것으로 추정된다.

<사업비 총괄표>

(단위 : 백만원)

구 분	지 표 수				지하수		합계	비 고
	저수지	양수장	취입보	집수암거	관정	집수정		
개 소	0	0	0	0	39	0	39	
사업비	0	0	0	0	2,340	0	2,340	

< 부 표 >

1. 토지이용 현황
2. 인구 현황
3. 축산 현황
4. 하천 현황
5. 시설 수리시설물 현황
 - 5.1 저수지 현황
 - 5.2 양수장 현황
 - 5.3 양·배수장 현황
 - 5.4 취입보 현황
 - 5.5 집수암거 현황
 - 5.6 관정 현황

1. 토지이용현황

행정구역			토 지 면 적 (ha)						
시,군,구	읍,면,동	리	합계	답	전	과수원	대지	임야	기타
계			23,216	4,402	1,981	144	470	13,692	2,527
성주군	금수면	명천리	532	95	34	1	7	350	45
성주군	대가면	금산리	380	72	39	-	6	238	25
성주군	대가면	옥련리	304	72	36	1	10	145	40
성주군	대가면	옥성리	285	62	48	2	10	106	57
성주군	대가면	용흥리	243	75	48	1	9	70	40
성주군	대가면	칠봉리	511	89	43	-	9	324	46
성주군	대가면	홍산리	251	72	23	1	8	123	24
성주군	벽진면	가암리	334	85	65	1	5	112	66
성주군	벽진면	매수리	511	107	51	-	12	283	58
성주군	벽진면	봉계리	375	149	64	1	9	86	66
성주군	벽진면	봉학리	1,403	88	34	-	7	1,191	83
성주군	벽진면	수촌리	297	169	15	-	20	28	65
성주군	벽진면	외기리	832	129	25	-	6	619	53
성주군	벽진면	용암리	1,556	83	31	2	7	1,350	83
성주군	벽진면	운정리	303	70	19	-	7	177	30
성주군	벽진면	자산리	667	90	38	-	8	476	55
성주군	성주읍	경산리	71	3	5	-	33	2	28
성주군	성주읍	금산리	346	77	98	10	11	102	48
성주군	성주읍	대황리	860	254	62	5	13	405	121
성주군	성주읍	대흥리	199	81	51	2	8	8	49
성주군	성주읍	백전리	133	59	34	4	6	4	26
성주군	성주읍	삼산리	241	50	35	7	10	96	43
성주군	성주읍	성산리	963	143	128	12	31	491	158

행정구역			토 지 면 적 (ha)						
시,군,구	읍,면,동	리	합계	답	전	과수원	대지	임야	기타
성주군	성주읍	예산리	176	40	60	8	21	19	28
성주군	성주읍	용산리	344	155	68	3	7	63	48
성주군	성주읍	학산리	301	83	70	-	6	109	33
성주군	월항면	대산리	434	69	41	5	12	248	59
성주군	월항면	보암리	251	115	31	-	6	59	40
성주군	월항면	수죽리	405	76	37	3	6	250	33
성주군	월항면	안포리	333	146	50	7	20	51	59
성주군	월항면	용각리	484	105	51	1	12	261	54
성주군	월항면	유월리	571	114	51	3	10	317	76
성주군	월항면	인촌리	827	91	24	-	6	664	42
성주군	월항면	장산리	390	160	38	11	11	80	90
성주군	월항면	지방리	433	71	25	1	6	299	31
성주군	초전면	고산리	342	61	22	-	6	223	30
성주군	초전면	대장리	222	111	22	2	16	21	50
성주군	초전면	동포리	217	105	20	2	6	41	43
성주군	초전면	문덕리	395	129	65	1	9	142	49
성주군	초전면	봉정리	329	94	18	6	7	164	40
성주군	초전면	소성리	958	53	19	1	5	800	80
성주군	초전면	어산리	296	50	34	3	4	186	19
성주군	초전면	용봉리	1,554	92	56	29	14	1,202	161
성주군	초전면	용성리	367	84	44	5	8	193	33
성주군	초전면	월곡리	1,378	80	46	2	6	1,190	54
성주군	초전면	자양리	355	70	37	1	7	204	36
성주군	초전면	칠선리	257	74	26	-	7	120	30

2. 인구 현황

행정구역				2012년 농촌인구 (명)	비고
시,도	시,군,구	읍,면,동	리		
계				25,156	
경상북도	성주군	금수면	명천리	166	
경상북도	성주군	대가면	금산리	185	
경상북도	성주군	대가면	옥련리	321	
경상북도	성주군	대가면	옥성리	335	
경상북도	성주군	대가면	용흥리	286	
경상북도	성주군	대가면	칠봉리	276	
경상북도	성주군	대가면	홍산리	265	
경상북도	성주군	벽진면	가암리	199	
경상북도	성주군	벽진면	매수리	471	
경상북도	성주군	벽진면	봉계리	347	
경상북도	성주군	벽진면	봉학리	285	
경상북도	성주군	벽진면	수촌리	787	
경상북도	성주군	벽진면	외기리	227	
경상북도	성주군	벽진면	용암리	264	
경상북도	성주군	벽진면	운정리	289	
경상북도	성주군	벽진면	자산리	321	
경상북도	성주군	성주읍	경산리	2,745	
경상북도	성주군	성주읍	금산리	882	
경상북도	성주군	성주읍	대황리	1,052	
경상북도	성주군	성주읍	대흥리	677	
경상북도	성주군	성주읍	백전리	521	
경상북도	성주군	성주읍	삼산리	799	
경상북도	성주군	성주읍	성산리	2,582	

행정구역				2012년 농촌인구 (명)	비고
시,도	시,군,구	읍,면,동	리		
경상북도	성주군	성주읍	예산리	1,751	
경상북도	성주군	성주읍	용산리	602	
경상북도	성주군	성주읍	학산리	542	
경상북도	성주군	월항면	대산리	432	
경상북도	성주군	월항면	보암리	208	
경상북도	성주군	월항면	수죽리	219	
경상북도	성주군	월항면	안포리	717	
경상북도	성주군	월항면	용각리	426	
경상북도	성주군	월항면	유월리	351	
경상북도	성주군	월항면	인촌리	222	
경상북도	성주군	월항면	장산리	412	
경상북도	성주군	월항면	지방리	210	
경상북도	성주군	초전면	고산리	316	
경상북도	성주군	초전면	대장리	793	
경상북도	성주군	초전면	동포리	318	
경상북도	성주군	초전면	문덕리	446	
경상북도	성주군	초전면	봉정리	371	
경상북도	성주군	초전면	소성리	260	
경상북도	성주군	초전면	어산리	196	
경상북도	성주군	초전면	용봉리	680	
경상북도	성주군	초전면	용성리	382	
경상북도	성주군	초전면	월곡리	299	
경상북도	성주군	초전면	자양리	368	
경상북도	성주군	초전면	칠선리	353	

3. 축산 현황

행정구역				사육두수 (두)				비고
시,도	시,군,구	읍,면,동	리	한육우	젖소	돼지	닭	
계				4,575	525	43,522	283,029	
경북	성주군	금수면	명천리	146	-	-	-	
경북	성주군	대가면	금산리	88	-	-	-	
경북	성주군	대가면	옥련리	88	-	-	-	
경북	성주군	대가면	옥성리	88	-	-	-	
경북	성주군	대가면	용흥리	88	-	-	-	
경북	성주군	대가면	칠봉리	88	-	-	-	
경북	성주군	대가면	홍산리	88	-	-	-	
경북	성주군	벽진면	가암리	66	-	-	17	
경북	성주군	벽진면	매수리	66	-	-	17	
경북	성주군	벽진면	봉계리	66	-	-	17	
경북	성주군	벽진면	봉학리	66	-	-	17	
경북	성주군	벽진면	수촌리	66	41	6,359	23	
경북	성주군	벽진면	외기리	66	-	-	17	
경북	성주군	벽진면	용암리	66	-	-	17	
경북	성주군	벽진면	운정리	66	-	-	17	
경북	성주군	벽진면	자산리	66	-	-	17	
경북	성주군	성주읍	경산리	128	-	-	5,593	
경북	성주군	성주읍	금산리	128	-	-	5,593	
경북	성주군	성주읍	대황리	128	-	-	5,593	
경북	성주군	성주읍	대흥리	128	-	-	5,593	
경북	성주군	성주읍	백전리	128	-	-	5,593	
경북	성주군	성주읍	삼산리	128	-	-	5,593	
경북	성주군	성주읍	성산리	128	-	-	5,593	

행정구역				사육두수 (두)				비고
시,도	시,군,구	읍,면,동	리	한육우	젓소	돼지	닭	
경북	성주군	성주읍	예산리	128	-	-	5,593	
경북	성주군	성주읍	용산리	130	312	7,104	5,594	
경북	성주군	성주읍	학산리	128	-	-	5,593	
경북	성주군	월항면	대산리	66	-	-	19,051	
경북	성주군	월항면	보암리	66	-	-	19,051	
경북	성주군	월항면	수죽리	66	-	-	19,051	
경북	성주군	월항면	안포리	66	-	-	19,051	
경북	성주군	월항면	용각리	66	-	-	19,051	
경북	성주군	월항면	유월리	66	-	-	19,051	
경북	성주군	월항면	인촌리	71	31	11,567	19,055	
경북	성주군	월항면	장산리	66	-	-	19,051	
경북	성주군	월항면	지방리	66	-	-	19,051	
경북	성주군	초전면	고산리	118	-	-	-	
경북	성주군	초전면	대장리	118	-	-	-	
경북	성주군	초전면	동포리	118	-	-	-	
경북	성주군	초전면	문덕리	118	-	-	-	
경북	성주군	초전면	봉정리	118	-	-	-	
경북	성주군	초전면	소성리	118	-	-	-	
경북	성주군	초전면	어산리	128	141	18,492	55,476	
경북	성주군	초전면	용봉리	118	-	-	-	
경북	성주군	초전면	용성리	118	-	-	-	
경북	성주군	초전면	월곡리	118	-	-	-	
경북	성주군	초전면	자양리	118	-	-	-	
경북	성주군	초전면	칠선리	118	-	-	-	

4. 하천 현황

하천 명칭	하천 구분	수계위치				주요제원			수질상태		
		시점		종점		하천폭(m)		길이 (km)	양 호	보 통	불 량
		시,군,구	읍,면,동	시,군,구	읍,면,동	기점	종점				
백천	지방	성주	초전	성주	선남		160	32		○	
이천	지방	성주	벽진	성주	월향		110	23		○	

5. 시설 저수지 현황

5.1 저수지 현황

합리화코드	수원공명칭	수원공 위치			유역면적 (ha)	수혜면적 (ha)	한발 빈도	유효저수량 (천 m ³)	제당		준공 년도	수원공 구분
		시,군,구	읍,면,동	리					높이 (m)	길이 (m)		
계	92					1,720						
20110401001	덕산	성주군	금수면	명천리	27	5	1	5	10.0	43.0	1945	주
20110401002	소도	성주군	금수면	명천리	27	5	1	4	5.3	15.0	1968	주
20110401005	가능골	성주군	대가면	금산리	40	10	1	3	3.0	100.0	1987	주
20110401004	금곡	성주군	대가면	금산리	29	6	1	7	7.0	51.0	1971	주
20110401003	대곡	성주군	대가면	금산리	39	2	1	3	7.0	28.0	1969	주
20110401007	지산	성주군	대가면	옥련리	240	10	1	17	6.0	234.0	1973	주
20110401006	화령	성주군	대가면	옥련리	43	10	1	18	5.0	145.0	1970	주
20110401008	공장리	성주군	대가면	옥성리	22	8	1	18	5.5	128.0	1945	주
20110401010	내기	성주군	대가면	옥성리	7	5	1	8	6.0	75.0	1946	주
20110401009	단산	성주군	대가면	옥성리	14	8	1	9	5.0	120.0	1945	주
20110401011	왕자	성주군	대가면	용흥리	14	4	1	3	5.0	22.0	1947	주
20110401012	사월	성주군	대가면	칠봉리	10	5	1	2	8.0	34.0	1974	주

합리화코드	수원공명칭	수원공 위치			유역면적 (ha)	수혜면적 (ha)	한발 빈도	유효저수량 (천 m ³)	제당		준공 년도	수원공 구분
		시,군,구	읍,면,동	리					높이 (m)	길이 (m)		
20110401013	칠봉	성주군	대가면	칠봉리	95	25	1	10	10.0	63.0	1975	주
20110401014	복산	성주군	대가면	홍산리	11	5	1	4	4.0	112.0	1945	주
20110401015	복천	성주군	대가면	홍산리	30	10	1	7	5.5	95.0	1945	주
20110401016	이곡	성주군	대가면	홍산리	82	11	1	30	2.5	147.0	1946	주
20110401017	관동	성주군	벽진면	가암리	26	10	1	5	3.7	87.0	1950	주
20110401018	택정	성주군	벽진면	가암리	23	4	1	8	2.8	100.0	1951	주
20110401021	수남	성주군	벽진면	매수리	27	3	3	18	6.5	90.0	1981	주
20110401019	야동	성주군	벽진면	매수리	35	15	1	12	8.0	89.0	1945	주
20110401020	추산	성주군	벽진면	매수리	36	20	1	5	6.5	67.0	1960	주
20110401024	가곡	성주군	벽진면	봉계리	6	25	1	1	5.0	20.0	1970	주
20110401023	명간	성주군	벽진면	봉계리	7	5	1	1	3.0	21.0	1968	주
20110401022	정곡	성주군	벽진면	봉계리	10	10	1	2	6.0	49.0	1968	주
20110401025	봉양	성주군	벽진면	봉학리	28	10	1	3	6.5	88.0	1967	주
20110401026	봉학	성주군	벽진면	봉학리	1,750	319	10	4,696	28.7	232.0	1990	주
20110401028	외기	성주군	벽진면	외기리	125	20	1	5	8.5	38.0	1972	주
20110401027	장기	성주군	벽진면	외기리	115	4	1	4	9.0	27.0	1970	주

합리화코드	수원공명칭	수원공 위치			유역면적 (ha)	수혜면적 (ha)	한발 빈도	유효저수량 (천 m ³)	제당		준공 년도	수원공 구분
		시,군,구	읍,면,동	리					높이 (m)	길이 (m)		
20110401030	달밭	성주군	벽진면	용암리	27	3	3	7	7.3	60.0	1981	주
20110401029	월전	성주군	벽진면	용암리	59	5	1	8	6.5	23.0	1960	주
20110401032	갈매	성주군	벽진면	운정리	4	4	1	5	5.5	52.0	1956	주
20110401033	우동	성주군	벽진면	운정리	17	7	1	2	4.5	33.0	1960	주
20110401031	윗골	성주군	벽진면	운정리	3	3	1	5	5.0	64.0	1945	주
20110401036	나복	성주군	벽진면	자산리	14	6	1	8	8.0	38.0	1964	주
20110401038	안산	성주군	벽진면	자산리	70	3	3	21	8.0	60.0	1981	주
20110401034	자산	성주군	벽진면	자산리	650	115	10	527	10.0	190.0	1944	주
20110401037	점복1	성주군	벽진면	자산리	5	20	1	6	8.5	85.0	1966	주
20110401039	점복2	성주군	벽진면	자산리	56	6	3	22	8.5	83.0	1981	주
20110401035	중리	성주군	벽진면	자산리	136	20	1	54	9.0	195.0	1947	주
20110401040	골안	성주군	성주읍	대황리	60	19	1	34	16.0	50.0	1945	주
20110401041	안골	성주군	성주읍	대황리	51	19	1	11	6.5	75.0	1967	주
20110401042	앞들	성주군	성주읍	대황리	12	13	1	3	3.5	70.0	1968	주
20110401043	칠산	성주군	성주읍	대황리	10	18	3	38	11.0	100.0	1973	주
20110401044	안터	성주군	성주읍	대흥리	210	18	1	10	3.0	110.0	1945	주

합리화코드	수원공명칭	수원공 위치			유역면적 (ha)	수혜면적 (ha)	한발 빈도	유효저수량 (천 m ³)	제당		준공 년도	수원공 구분
		시,군,구	읍,면,동	리					높이 (m)	길이 (m)		
20110401045	갈막	성주군	성주읍	삼산리	9	4	1	5	5.5	40.0	1945	주
20110401046	막골	성주군	성주읍	성산리	41	7	1	13	6.5	83.0	1945	주
20110401049	복성	성주군	성주읍	성산리	36	14	1	5	9.0	36.0	1965	주
20110401047	시비실	성주군	성주읍	성산리	71	19	1	24	5.0	94.0	1945	주
20110401048	차동	성주군	성주읍	성산리	33	4	1	3	7.5	44.0	1965	주
20110401050	어언곡	성주군	성주읍	용산리	4	11	1	2	3.5	42.0	1964	주
20110401051	답개	성주군	성주읍	학산리	30	4	1	5	4.5	26.0	1945	주
20110401052	돛산	성주군	성주읍	학산리	13	5	1	1	2.0	23.0	1945	주
20110401053	관동	성주군	월항면	대산리	21	10	1	6	5.5	68.0	1945	주
20110401054	새박골	성주군	월항면	대산리	24	10	1	9	5.5	130.0	1945	주
20110401056	우남	성주군	월항면	수죽리	164	25	1	24	8.0	96.0	1945	주
20110401055	풀모	성주군	월항면	수죽리	25	5	1	11	4.5	60.0	1945	주
20110401058	묵산	성주군	월항면	용각리	217	18	3	53	7.0	167.0	1950	주
20110401059	봉산	성주군	월항면	용각리	16	10	1	4	4.5	75.0	1965	주
20110401057	죽관	성주군	월항면	용각리	11	6	1	4	5.0	72.0	1947	주
20110401060	필산	성주군	월항면	용각리	23		1	2	7.5	34.0	1979	보조

합리화코드	수원공명칭	수원공 위치			유역면적 (ha)	수혜면적 (ha)	한발 빈도	유효저수량 (천 m ³)	제당		준공 년도	수원공 구분
		시,군,구	읍,면,동	리					높이 (m)	길이 (m)		
20110401064	서원	성주군	월항면	유월리	12	15	1	7	6.0	60.0	1946	주
20110401063	월곡	성주군	월항면	유월리	26	3	1	5	4.5	69.0	1945	주
20110401061	월암	성주군	월항면	유월리	128	19	1	7	3.5	116.0	1945	주
20110401062	유촌	성주군	월항면	유월리	11	19	1	5	5.5	97.0	1945	주
20110401066	부인	성주군	월항면	인촌리	50	6	1	6	5.5	87.0	1945	주
20110401067	인촌	성주군	월항면	인촌리	475	142	10	1,336	49.5	243.0	2008	주
20110401065	작촌	성주군	월항면	인촌리	9	14	1	11	6.0	138.0	1945	주
20110401068	관정	성주군	월항면	장산리	190	27	1	10	3.5	210.0	1945	주
20110401070	모방	성주군	월항면	지방리	58	3	1	5	6.0	40.0	1962	주
20110401069	지산	성주군	월항면	지방리	51	8	1	16	4.5	124.0	1945	주
20110401073	덕목	성주군	초전면	고산리	5	5	1	4	5.5	65.0	1948	주
20110401072	배골	성주군	초전면	고산리	20	8	1	4	4.5	65.0	1945	주
20110401071	송골	성주군	초전면	고산리	180	10	1	15	6.5	77.0	1945	주
20110401074	월곡	성주군	초전면	동포리	580		10	555	22.0	137.0	1994	보조
20110401076	회골	성주군	초전면	문덕리	85	3	1	33	5.5	150.0	1945	주
20110401075	회동	성주군	초전면	문덕리	15	4	1	6	3.0	70.0	1945	주

합리화코드	수원공명칭	수원공 위치			유역면적 (ha)	수혜면적 (ha)	한발 빈도	유효저수량 (천 m ³)	제당		준공 년도	수원공 구분
		시,군,구	읍,면,동	리					높이 (m)	길이 (m)		
20110401078	봉정	성주군	초전면	봉정리	140	10	1	10	7.5	33.0	1970	주
20110401077	수정	성주군	초전면	봉정리	21	3	1	8	4.5	184.0	1948	주
20110401080	두덕	성주군	초전면	소성리	65	3	1	3	8.0	35.0	1961	주
20110401081	소성	성주군	초전면	소성리	952	315	10	1,280	20.5	240.0	1975	주
20110401079	한절	성주군	초전면	소성리	12	5	1	3	6.0	90.0	1945	주
20110401082	봉무	성주군	초전면	용봉리	32	7	1	4	6.5	50.0	1945	주
20110401083	용봉	성주군	초전면	용봉리	160	3	3	28	8.0	76.0	1981	주
20110401084	뒤틀미	성주군	초전면	용성리	290	17	3	16	6.0	240.0	1945	주
20110401086	송리	성주군	초전면	용성리	32	15	1	9	4.0	103.0	1945	주
20110401085	후산	성주군	초전면	용성리	33	6	1	6	4.5	75.0	1945	주
20110401087	명곡	성주군	초전면	월곡리	62	9	1	8	6.0	53.0	1945	주
20110401088	제남	성주군	초전면	월곡리	180	10	1	6	8.0	30.0	1968	주
20110401089	금단	성주군	초전면	자양리	15	4	1	2	4.5	60.0	1945	주
20110401090	신평	성주군	초전면	자양리	15	13	1	20	4.0	115.0	1945	주
20110401091	효동	성주군	초전면	자양리	18	6	1	5	8.0	30.0	1968	주
20110401092	문치	성주군	초전면	칠선리	19	5	1	9	5.5	80.0	1945	주

5.2 양수장 현황

합리화코드	수원공명칭	수원공 위치			유역면적 (ha)	수혜면적 (ha)	한발 빈도	원동기		양수량 (m ³ /s)	준공 년도	수원공 구분
		시,군,구	읍,면,동	리				대수 (개)	마력 (HP)			
계	13					171				0.000		
20110402010	유촌	성주군	대가면	칠봉리		7	3	1	22	0.000	1983	주
20110402006	발간	성주군	벽진면	봉계리		10	10	1	37	0.000	1979	주
20110402005	대황	성주군	성주읍	대황리		28	1	1	37	0.030	1978	주
20110402003	빌터	성주군	성주읍	성산리		28	1	1	37	0.000	1978	주
20110402009	성산	성주군	성주읍	성산리		10	3	1	37	0.000	1982	주
20110402001	용산	성주군	성주읍	용산리			1	1	37	0.000	1965	보조
20110402008	도원	성주군	월항면	보암리		10	10	1	37	0.000	1979	주
20110402013	묵산	성주군	월항면	용각리			10	1	55	0.120	2010	부속
20110402012	지방	성주군	월항면	지방리			10	11	37 5.5	0.760	2008	부속
20110402007	대장	성주군	초전면	대장리		10	3	1	22	0.000	1979	주
20110402004	운하	성주군	초전면	문덕리		25	1	1	22	0.000	1978	주
20110402011	금산	성주군	초전면	칠선리		10	1	1	7.5	0.040	2005	주
20110402002	칠선	성주군	초전면	칠선리		33	3	1	37	0.000	1977	주

5.3 양·배수장 현황

합리화코드	수원공명칭	수원공 위치			유역면적 (ha)	수혜면적 (ha)	한발 빈도	원동기		양수량 (m³/s)	준공 년도	수원공 구분
		시,군,구	읍,면,동	리				마력 (HP)	대수 (개)			
해			당			없		음				

5.4 취입보 현황

합리화코드	수원공명칭	수원공 위치			유역면적 (ha)	수혜면적 (ha)	한발 빈도	취수량 (m ³ /s)	언 체		준공 년도	수원공 구분
		시,군,구	읍,면,동	리					높이 (m)	길이 (m)		
계	8					95.0		0.00				
20110404002	미끼	성주군	벽진면	매수리		15.0	1	0.01	0.7	7.0	1945	주
20110404001	선학	성주군	벽진면	봉학리		13.0	3	0.02	0.5	20.0	1945	주
20110404004	구시골	성주군	벽진면	외기리		13.0	3	0.02	0.5	20.0	1969	주
20110404005	달창	성주군	벽진면	용암리		5.0	3	0.01	0.5	70.0	1975	주
20110404008	섬들	성주군	월항면	용각리		30.0	3	0.03	0.5	65.0	1981	주
20110404003	수평	성주군	월항면	장산리		18.9	1	0.02	1.5	50.0	1960	주
20110404007	용봉	성주군	초전면	용봉리	2,500		1	1.10	1.6	29.0	1976	보조
20110404006	천리	성주군	초전면	칠선리			1	0.02	0.7	65.0	1975	보조

5.5 집수암거 현황

합리화코드	수원공명칭	수원공위치			유역면적 (ha)	수혜면적 (ha)	한발 빈도	집수량 (m ³ /s)	규모			준공 년도	수원공 구분
		시,군,구	읍,면,동	리					관경 (m)	매설심도 (m)	관길이 (m)		
계	12					252.0		0.00					
20110405003	닭샘	성주군	벽진면	매수리		20.0	1	0.00				1967	주
20110405008	수남	성주군	벽진면	매수리		11.0	1	0.00				1969	주
20110405011	봉계	성주군	벽진면	봉계리		10.0	3	0.00				1970	주
20110405007	대황	성주군	성주읍	대황리		37.7	1	0.00				1969	주
20110405005	모산	성주군	성주읍	삼산리		26.1	3	0.00				1969	주
20110405006	성산	성주군	성주읍	성산리		10.4	1	0.00				1969	주
20110405002	용산	성주군	성주읍	용산리		46.1	1	0.00				1965	주
20110405001	밭뜰	성주군	월항면	대산리		13.2	3	0.00				1960	주
20110405004	와수	성주군	월항면	보암리		33.0	1	0.00				1968	주
20110405009	대야	성주군	월항면	안포리		15.0	10	0.00				1969	주
20110405010	후평	성주군	월항면	장산리		30.0	3	0.00				1969	주
20110405012	오봉	성주군	초전면	용봉리			1	0.25	0.1	3.0	100.0	1982	보조

5.6 관정 현황

합리화코드	수원공명칭	수원공위치			유역면적 (ha)	수혜면적 (ha)	한발 빈도	채수량 (m ³ /일)	규모		준공 년도	수원공 구분
		시,군,구	읍,면,동	리					심도 (m)	관경 (m)		
계	32					69.0		0.00				
20110406003	덕산	성주군	금수면	명천리			5	200.00	85.0	0.1	2006	보조
20110406001	명천	성주군	금수면	명천리		3.0	10	300.00	118.0		1993	주
20110406002	명천	성주군	금수면	명천리		3.0	10	200.00	115.0		2002	주
20110406004	여수	성주군	대가면	옥성리		2.0	1	290.00	7.0		1969	주
20110406005	옥성	성주군	대가면	옥성리		2.0	1	120.00	80.0	0.2	2004	주
20110406006	옥성2	성주군	대가면	옥성리		2.0	1	120.00	80.0	0.2	2004	주
20110406007	홍산	성주군	대가면	홍산리		3.0	10	260.00	100.0		1995	주
20110406008	매수	성주군	벽진면	매수리		3.0	10	250.00	118.0		1997	주
20110406009	봉학	성주군	벽진면	봉학리		3.0	10	400.00	100.0		1992	주
20110406010	복성	성주군	성주읍	성산리			1	34.00	3.0		1969	보조
20110406011	수죽	성주군	월항면	수죽리		3.0	1	390.00	5.0		1969	주
20110406012	수죽	성주군	월항면	수죽리		3.0	10	250.00	130.0		1994	주
20110406013	안포1	성주군	월항면	안포리			10	500.00	7.0		1969	보조
20110406014	유월	성주군	월항면	유월리		3.0	10	346.00	81.0		1995	주
20110406015	인촌	성주군	월항면	인촌리		3.0	10	780.00	102.0		1984	주

합리화코드	수원공명칭	수원공위치			유역면적 (ha)	수혜면적 (ha)	한발 빈도	채수량 (m ³ /일)	규모		준공 년도	수원공 구분
		시,군,구	읍,면,동	리					심도 (m)	관경 (m)		
20110406016	지방1	성주군	월항면	지방리		3.0	10	930.00	102.0		1984	주
20110406017	지방2	성주군	월항면	지방리		4.0	10	420.00	94.0		1985	주
20110406018	고산	성주군	초전면	고산리			10	346.00	110.0		1995	보조
20110406019	고산리 51	성주군	초전면	고산리			1	0.00	100.0	0.3	1998	보조
20110406020	대장	성주군	초전면	대장리			10	200.00	120.0		2001	보조
20110406021	동포	성주군	초전면	동포리		2.0	5	200.00	110.0	0.2	2006	주
20110406022	문덕	성주군	초전면	문덕리			1	268.00	5.0		1969	보조
20110406023	봉정	성주군	초전면	봉정리		3.0	10	200.00	106.0		2002	주
20110406024	어산	성주군	초전면	어산리		4.0	1	430.00	6.0		1969	주
20110406025	어산	성주군	초전면	어산리		3.0	10	310.00	160.0		1994	주
20110406026	풍산	성주군	초전면	어산리			3	309.00	100.0	0.3	2003	보조
20110406029	오봉	성주군	초전면	용봉리		2.0	1	0.00	3.0	0.1	1982	보조
20110406027	용봉	성주군	초전면	용봉리		3.0	10	200.00	110.0		2000	주
20110406028	용봉2	성주군	초전면	용봉리		3.0	5	200.00	110.0	0.2	2006	주
20110406030	월곡	성주군	초전면	월곡리		3.0	10	300.00	120.0		1992	주
20110406031	월곡	성주군	초전면	월곡리		3.0	10	300.00	120.0		1992	주
20110406032	월곡	성주군	초전면	월곡리		3.0	10	250.00	100.0		2000	주