

# 성운용수구역 조사보고서

(위치 : 경상남도 합천군 덕곡면 외 7개읍면)

2014. 12

농림축산식품부  
한국농어촌공사



## 성운구역 농어촌용수이용합리화계획

1. 용수구역 : 경상남도 합천군 덕곡면 외 7개읍면
2. 수자원부존량 : 166,689 천m<sup>3</sup>/년 (100%)
3. 수요량 : 31,211 천m<sup>3</sup>/년 (19%)
4. 공급량 : 23,644 천m<sup>3</sup>/년 (14%)
5. 부족량 : 7,567 천m<sup>3</sup>/년 (5%)
6. 개발계획수량 : 1,888 천m<sup>3</sup>/년 (1%)
7. 미개발수량 : 5,679 천m<sup>3</sup>/년 (4%)

# 용수구역 계획 총괄

- ① 구역명 : 성운용수구역
- ② 목 적 : 농어촌소득증대 및 생활환경개선
- ③ 구 역 : 경상남도 합천군 덕곡면 외 7개읍면
- ④ 농어촌용수개발 및 공급계획

○ 총 괄

(단위 : 천<sup>m</sup><sup>3</sup>/년)

구 분	수자원 부존량	수요량	공 급 량			부족량	개발 계획
			기설	시행중	소계		
지표수	134,541						1,591
지하수	32,148						297
계	166,689	31,211	23,644		23,644	7,567	1,888

○ 수요/공급량

(단위 : 천<sup>m</sup><sup>3</sup>/년)

구분			수요량	공급량		
				기설	시행중	소계
농업용수	논	면적(ha)	1,813	1,812	-	1,812
		수 량	22,235	20,453	-	20,453
	밭	면적(ha)	470	-	-	-
		수 량	2,065	-	-	-
축산용수	축산두수 (두)	277,075	163,989	-	163,989	
	수 량	1,159	714	-	714	
생활용수	급수인구(인)	14,818	9,824	-	9,824	
	수 량	1,796	1,190	-	1,190	
공업용수	면적(ha)	21	21	-	21	
	수 량	715	715	-	715	
환경용수	유역면적(ha)	7,227	2,040	-	2,040	
	수 량	3,242	572	-	572	
기타용수		-	-	-	-	
합 계 (수량)			31,211	23,644	-	23,644

○ 개발계획수량

(단위 : 천 m<sup>3</sup>/년)

구 분	계	저수지	양수장	취입보	집수암거	관정	집수정
계	1,888	1,591				297	
신규	1,888	1,591				297	
보강							

⑤ 사업비 : 21,760,000 천원

- 수 원 공 : 저수지 2개소, 양수장 0개소, 취입보 0개소  
 집수암거 0개소, 관정 11개소, 집수정 0개소

⑥ 사업효과

- 농업용수공급 : 163 ha, 1,888 천 m<sup>3</sup>/년
  - 논관개 : 163 ha, 1,888 천 m<sup>3</sup>/년
  - 밭관개 : 0 ha, 0 천 m<sup>3</sup>/년
- 축산용수공급 : 0 천 m<sup>3</sup>/년
- 생활용수공급 : 0 천 m<sup>3</sup>/년
- 공업용수공급 : 0 천 m<sup>3</sup>/년
- 환경용수공급 : 0 천 m<sup>3</sup>/년
- 기타용수공급 : 0 천 m<sup>3</sup>/년

# 목 차

## 제1장 일반현황

1. 위치 .....	8
2. 교통 .....	9
3. 지형지세 .....	9
4. 행정구역 .....	9
5. 지역특성 .....	10
6. 토지, 진흥지역, 수리답 현황 .....	11

## 제2장 수요·공급량

### 1. 농어촌용수 수자원현황

1-1 수자원 총량 .....	12
1-2 수자원 부족량 .....	13

### 2. 수요량

2-1 농업용수(논, 밭) .....	15
2-2 축산용수 .....	17
2-3 생활용수 .....	19
2-4 공업용수 .....	19
2-5 환경용수 .....	20

### 3. 공급량

3-1 기설 공급량 .....	25
3-2 시행중 공급량 .....	29

4. 수급전망 .....	36
---------------	----

## 제3장 농어촌용수 개발계획

### 1. 개발계획

1-1 농업용수(논, 밭) .....	38
1-2 축산, 생활, 공업용수 .....	39
1-3 환경용수 .....	40
1-4 기타용수 .....	40

### 2. 주요공사

2-1 사업별 주요공사 .....	42
2-2 사업비 .....	48

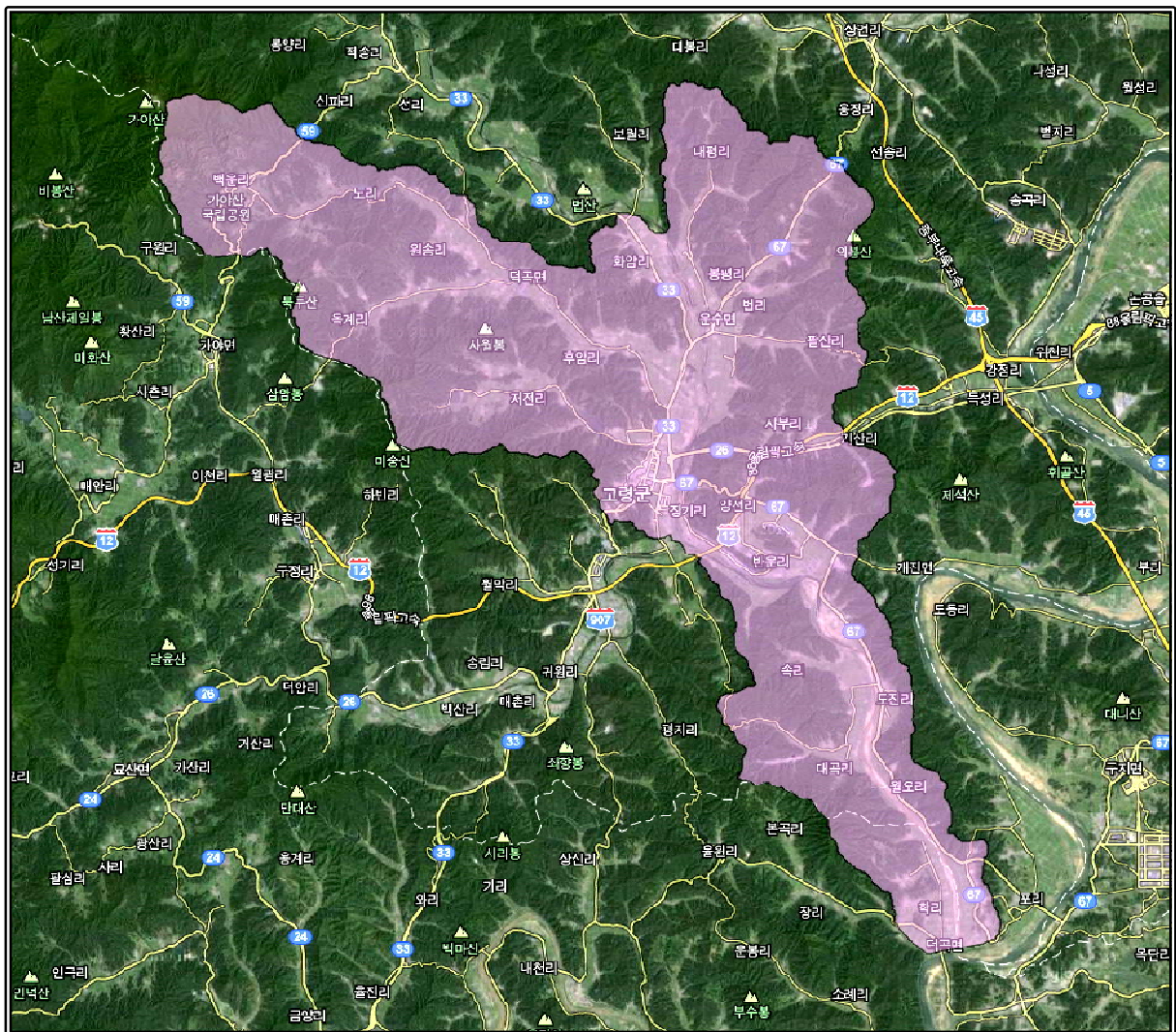
### <부 표>

1. 토지이용현황 .....	51
2. 인구현황 .....	53
3. 축산현황 .....	55
4. 하천현황 .....	57
5. 시설수리시설물 현황 .....	58

# 제1장 일반현황

## 1. 위치

본 성운구역은 경상북도 고령군 고령읍, 덕곡면, 운수면, 성산면, 개진면, 우곡면, 성주군 수륜면, 경상남도 합천군 덕곡면(2도 3군 8읍·면)을 포함하는 구역으로 동쪽은 고령군 성산면, 개진면, 우곡면, 서쪽은 고령군 쌍림면과 합천군 가야면, 야로면, 남쪽은 창녕군 이방면, 북쪽은 성주군 수륜면 용암면과 접해있다.



<용수구역 위치도>



## 2. 교통

본 구역의 주요도로는 88올림픽고속도로가 지구의 중앙을 동서로 지나고 있고 지구의 동쪽 외곽에는 중부내륙고속도로가 지나고 있으며, 국도 26호선(군산~대구), 33호선(고성~구미), 59호선(광양~양양), 지방도 67호선(통영~칠곡)이 인근도시로 연결되어 교통상황이 매우 원활하다.

## 3. 지형지세

본 구역은 가야산(EL.1,433m), 사월봉(EL.400m), 의봉산(EL.551m), 미송산(EL.734m), 청룡산(EL.300m)등이 자리잡고 있으며, 북서부지역의 산은 높고 험준하다. 북에서 남으로 흐르는 회천은 구역내 위치한 계정천, 금성천, 소가천, 내곡천, 신안천, 포두천이 합류한 하천으로 낙동강으로 유입된다.

## 4. 행정구역

본 용수구역에 걸쳐있는 합천군, 고령군, 성주군 행정구역은 2도 3군 45개리로 구성된다.

도	시군	읍면	동·리	비고
계	3개	8개	45개법정동리	
경남	합천군	덕곡면	포두리, 학리	
경북	고령군	개진면	반우리, 신안리, 양전리, 직리	
		고령읍	고아리, 내상리, 본관리, 신리, 연조리, 장기리, 저전리, 중화리, 쾌빈리, 현문리	
		덕곡면	가륜리, 노리, 반성리, 본리리, 예리, 옥계리, 용흥리, 원송리, 후암리	
		성산면	사부리	
		우곡면	객기리, 대곡리, 도진리, 사전리, 사촌리, 속리, 야정리, 연리, 월오리	
		운수면	대평리, 법리, 봉평리, 신간리, 운산리, 월산리, 유리, 팔산리, 화암리	
	성주군	수륜면	백우리	

## 5. 지역특성

### 가. 수자원

본 용수구역의 지배관측소는 합천관측소에 해당하며, 연평균 강수량이 1,283.6mm로 전국 평균 1,308mm보다 다소 적은 편이다.

#### <평균강수량 현황>

(단위 : mm)

관측소	1월	2월	3월	4월	5월	6월	7월	8월	9월	10월	11월	12월	전년
합천	20.6	34.9	52.0	89.7	96.7	167.6	288.6	284.6	149.0	45.4	36.8	17.5	1,283.6

### 나. 산 업

본 구역의 주요지역인 고령군은 전체면적 38,410ha 중 임야가 24,562ha(64%), 답 5,200ha(14%), 전 1,963ha(5%)이다.

축산 현황은 한우(1,017가구 17,494두), 돼지(54가구 123,262두), 닭(111가구 139,748수)을 사육하고 있다.

낙동강의 풍부한 용수 확보로 쌀을 비롯해 콩·땅콩·수박·참외·딸기 등을 생산하며, 논농사가 주류를 이루고 있다. 근교농업이 발달했고, 시설원예작물 생산량이 많다.

## 6. 토지, 진흥지역, 수리답현황

본 용수구역의 총 면적 17,973ha 중 농경지는 답 2,013ha, 전 476ha 이며, 진흥지역 2,250ha, 수리답 1,812ha로 형성되어있는 용수구역이다.

(단위 : ha)

행정구역	토지면적	경지면적			진흥지역	수리답	비고
		소계	답	전			
계	17,973	2,488	2,012	476	2,250	1,812	
고령군 개진면	1,101	256	221	35	217	199	
고령군 고령읍	2,941	454	372	82	424	336	
고령군 덕곡면	3,367	560	489	71	362	441	
고령군 성산면	562	51	43	8	17	39	
고령군 우곡면	3,080	389	260	129	387	234	
고령군 운수면	4,582	700	600	100	713	541	
성주군 수륜면	1,686	0	0	0	0	0	
합천군 덕곡면	654	78	27	51	130	22	

## 제2장 수요·공급량

### 1. 농어촌용수 수자원 현황

본 용수구역의 유역면적은 17,973ha이고 연평균 강수량은 1,284mm인 지역이며, 유출에 의한 수자원 현황은 다음과 같다.

#### <농어촌용수 수자원 현황>

구 분		수자원량 (천m <sup>3</sup> /년)	비 고
수자원 총량		230,773	
수자원 부존량	소계	166,689	
	지표수	134,541	
	지하수	32,148	

#### 1-1 수자원 총량

본 용수구역의 관측소 연평균 강수량에 의한 수자원 총량은 다음과 같다.

#### <수자원 총량>

행정구역	관측소	연평균강수량 (mm)	면적 (ha)	수자원총량 (천m <sup>3</sup> /년)	비 고
계		1,284	17,973	230,772	
고령군 개진면	합천	1,284	1,101	14,137	
고령군 고령읍	합천	1,284	2,941	37,762	
고령군 덕곡면	합천	1,284	3,367	43,232	
고령군 성산면	합천	1,284	562	7,216	
고령군 우곡면	합천	1,284	3,080	39,547	
고령군 운수면	합천	1,284	4,582	58,833	
성주군 수륜면	합천	1,284	1,686	21,648	
합천군 덕곡면	합천	1,284	654	8,397	

## 1-2 수자원 부족량

### 가. 지표수 부족량

본 용수구역의 유역은 낙동강수계로 분류되며, 우리나라 평균 유출률을 적용하여 지표수 부족량을 계산하였으며 다음과 같다.

<지표수 부족량>

행정구역	수계	연평균강수량 (mm)	면적 (ha)	부족량 (천m <sup>3</sup> /년)	비고
계			17,973	134,542	
고령군 개진면	낙동강	1,284	1,101	8,242	
고령군 고령읍	낙동강	1,284	2,941	22,016	
고령군 덕곡면	낙동강	1,284	3,367	25,204	
고령군 성산면	낙동강	1,284	562	4,207	
고령군 우곡면	낙동강	1,284	3,080	23,056	
고령군 운수면	낙동강	1,284	4,582	34,300	
성주군 수륜면	낙동강	1,284	1,686	12,621	
합천군 덕곡면	낙동강	1,284	654	4,896	

### 나. 지하수 부족량

지하수 함양량은 지하수관리기본계획의 유역별 지하수 함양량을 적용하였으며 다음과 같다

$$\text{평균함양률} = \text{추정함양량} / (\text{유역면적} \times \text{강우량})$$

<지하수 부족량(함양량)>

행정구역	관측소	면적 (ha)	평균강우량 (mm)	평균함양률 (%)	함양량 (천m <sup>3</sup> /년)	비고
계		17,973			32,146	
고령군 개진면	합천	1,101	1,284	14	1,994	
고령군 고령읍	합천	2,941	1,284	14	5,328	
고령군 덕곡면	합천	3,367	1,284	14	6,099	
고령군 성산면	합천	562	1,284	14	1,018	
고령군 우곡면	합천	3,080	1,284	14	5,579	
고령군 운수면	합천	4,582	1,284	14	8,300	
성주군 수륜면	합천	1,686	1,284	13	2,730	
합천군 덕곡면	합천	654	1,284	13	1,098	

## 2. 수요량

본 용수구역의 농어촌용수 2024년 수요량은 총 31,211천m<sup>3</sup>/년이며, 이 중에서 농업용수는 24,300천m<sup>3</sup>/년, 축산용수는 1,159천m<sup>3</sup>/년, 생활용수는 1,796천m<sup>3</sup>/년, 공업용수는 715천m<sup>3</sup>/년, 환경용수는 3,242천m<sup>3</sup>/년, 기타용수는 0천m<sup>3</sup>/년으로 추정하였다.

### <수요량 총괄>

(단위 : 천m<sup>3</sup>/년)

구분	단위	2024년		비고
		급수대상	수요량	
계			31,211	
농업용수	ha	2,283	24,300	
- 논	ha	1,813	22,235	
- 밭	ha	470	2,065	
축산용수	두	277,075	1,159	
생활용수	인	14,818	1,796	
공업용수	ha	21	715	
환경용수	ha	7,227	3,242	
기타용수			-	

## 2-1 농업용수(논, 밭)

### 가. 경지면적 전망

경지면적 변화추이와 정부의 정책방향 및 지표를 기준으로 2024년 경지면적을 추정하였으며, 1985~2012년까지 연간 변화율에 의한 정율법을 적용하여 2024년 논면적을 예측하고, 밭면적은 2005년~2012년까지 최근 7년간 연평균 증가율을 적용하였다.

#### <경지면적(논) 전망>

(단위 : ha)

행정구역	2012년 논면적			2024년 논면적			비고
	소계	수리답	천수답	소계	수리답	천수답	
계	2,012	1,812	201	1,812	1,565	246	
고령군 개진면	221	199	22	199	172	27	
고령군 고령읍	372	336	37	335	289	46	
고령군 덕곡면	489	441	48	440	380	60	
고령군 성산면	43	39	4	39	34	5	
고령군 우곡면	260	234	26	234	202	32	
고령군 운수면	600	541	59	540	466	74	
성주군 수륜면	0	0	0	0	0	0	
합천군 덕곡면	27	22	5	25	22	2	

#### <경지면적(밭) 전망>

(단위 : ha)

행정구역	2012년 밭면적			2024년 밭면적			비고
	소계	관개선 (밭기반)	비관개선 (일반밭)	소계	관개선 (밭기반)	비관개선 (일반밭)	
계	476	0	476	470	89	381	
고령군 개진면	35	0	35	35	7	28	
고령군 고령읍	82	0	82	81	17	64	
고령군 덕곡면	71	0	71	71	15	56	
고령군 성산면	8	0	8	8	2	6	
고령군 우곡면	129	0	129	126	26	100	
고령군 운수면	100	0	100	99	21	78	
성주군 수륜면	0	0	0	0	0	0	
합천군 덕곡면	51	0	51	50	1	49	

## 나. 농업용수(논,밭) 수요량

논은 수리답과 천수답을 10년빈도 수리답화 하는데 필요한 수량, 밭은 관개전과 비관개전을 관개시설화 하는데 필요한 수요량을 산정하여, 논 22,235천m<sup>3</sup>/년, 밭 2,065천m<sup>3</sup>/년으로 추정하였다.

### <2024년 농업용수(논) 수요량>

(단위 : ha, 천m<sup>3</sup>/년)

행정구역	면적			수요량			비고
	계	수리답	천수답	계	수리답	천수답	
계	1,812	1,565	246	22,235	19,235	3,000	
고령군 개진면	199	172	27	2,441	2,110	331	
고령군 고령읍	335	289	46	4,111	3,554	557	
고령군 덕곡면	440	380	60	5,396	4,664	732	
고령군 성산면	39	34	5	480	415	65	
고령군 우곡면	234	202	32	2,873	2,484	389	
고령군 운수면	540	466	74	6,631	5,732	899	
성주군 수륜면	0	0	0	0	0	0	
합천군 덕곡면	25	22	2	303	276	27	

### <2024년 농업용수(밭) 수요량>

(단위 : ha, 천m<sup>3</sup>/년)

행정구역	면적			수요량			비고
	계	밭기반 (관개전)	일반밭 (비관개전)	계	밭기반 (관개전)	일반밭 (비관개전)	
계	470	89	381	2,065	410	1,655	
고령군 개진면	35	7	28	153	33	120	
고령군 고령읍	81	17	64	357	79	278	
고령군 덕곡면	71	15	56	311	68	243	
고령군 성산면	8	2	6	36	8	28	
고령군 우곡면	126	26	100	553	120	433	
고령군 운수면	99	21	78	437	95	342	
성주군 수륜면	0	0	0	0	0	0	
합천군 덕곡면	50	1	49	218	7	211	



## 2-2 축산용수

본 용수구역의 2024년 축산두수 추정은 농업전망(2014)의 가축별 사육두수 변화전망을 적용하였으며, 축산용수는 가축두수당 물사용량인 양축용수와 가축가공용수를 더하여 산정하였다. 양축용수의 축종별 1일급수량은 한육우 60ℓ, 젓소 150ℓ, 돼지 30ℓ, 닭 1ℓ를 적용하였으며, 가공용수는 양축용수의 15.6%를 적용하였다.

### <축산용수 수요량>

행정 구역	축종	2012년 현재두수 (두)	추정두수 (두)	2024년 수요량 (천m <sup>3</sup> /년)			비고
				수요량 (천m <sup>3</sup> /년)			
				양축용수	가공용수	합계	
계	소계	273,310	277,075	1,002	156	1,159	
	한육우	9,508	8,613	189			
	젓소	423	372	20			
	돼지	66,340	65,699	719			
	닭	197,039	202,391	74			
고령군 개진면	소계	576	536	9	1	10	
	한육우	448	404	9			
	젓소						
	돼지						
	닭	128	132				
고령군 고령읍	소계	23,220	22,880	264	41	306	
	한육우	1,390	1,260	28			
	젓소						
	돼지	21,830	21,620	237			
	닭						
고령군 덕곡면	소계	62,924	63,959	174	27	201	
	한육우	2,781	2,519	55			
	젓소						
	돼지	9,203	9,114	100			
	닭	50,940	52,326	19			
고령군 성산면	소계	3,925	3,986	12	2	14	
	한육우	188	170	4			
	젓소	149	131	7			
	돼지	5	5				
	닭	3,583	3,680	1			

행정 구역	축종	2012년 현재두수 (두)	2024년				비고
			추정두수 (두)	수요량 (천m <sup>3</sup> /년)			
				양축용수	가공용수	합계	
고령군 우곡면	소계	19,398	19,163	216	34	249	
	한육우	612	558	12			
	젓소						
	돼지	18,767	18,585	204			
	닭	19	20				
고령군 운수면	소계	162,672	165,997	318	50	367	
	한육우	3,617	3,274	72			
	젓소	274	241	13			
	돼지	16,535	16,375	179			
	닭	142,246	146,107	53			
성주군 수륜면	소계	233	226	2		3	
	한육우	110	100	2			
	젓소						
	돼지						
	닭	123	126				
합천군 덕곡면	소계	362	328	7	1	8	
	한육우	362	328	7			
	젓소						
	돼지						
	닭						

### 2-3 생활용수

농촌용수의 단위급수량은 농정지표(농업·농촌 및 식품산업 발전계획)의 성과지표(농촌인구의 비중 20%)를 고려하여 추정하였다.

본 농어촌지역에서 생활용수 보급률은 98% 급수토록 계획하였으며, 1일1인당 급수 수량은 332ℓ/일/인을 적용하였다.

#### <생활용수 수요량>

행정구역	2012년	2024년			비고
	농촌인구 (인)	농촌인구 (인)	급수인구 (인)	수요량 (천m <sup>3</sup> /년)	
계	12,757	15,123	14,818	1,797	
고령군 개진면	761	902	885	107	
고령군 고령읍	6,724	7,972	7,812	947	
고령군 덕곡면	1,218	1,444	1,414	171	
고령군 성산면	298	353	346	42	
고령군 우곡면	1,034	1,227	1,202	146	
고령군 운수면	1,882	2,230	2,184	265	
성주군 수륜면	509	603	591	72	
합천군 덕곡면	331	392	384	47	

### 2-4 공업용수

현재까지 조성중, 조성완료 공단 그리고 2024년까지 확정된 계획 공단 조성 면적에 제조업별 원단위 용수량의 평균값인 95m<sup>3</sup>/ha/일을 곱하여 추정하였다.

#### <공업용수 수요량>

공단위치	공단구분	단지명	부지면적 (ha)	수요량 (천m <sup>3</sup> /년)	비고
계			21	715	
고령군 개진면 반운리	농공단지	개진농공단지	12	413	
고령군 개진면 신안리	산업단지	개진일반산업단지	9	302	

## 2-5 환경용수

환경용수는 저수지 하류하천의 건천화 방지와 주변 환경유지 및 보전을 위한 최소한의 용수를 확보하여 공급하는 수량으로 단위갈수량은 수계별 하천유지유량 평균값인  $0.002885\text{m}^3/\text{s}/\text{km}^2$ 를 적용하고 농업용저수지에서 연간 180일을 공급하는 양으로 추정하였다.

### <환경용수 수요량>

수원공명	위 치	유역면적 (ha)	수요량 (천 $\text{m}^3$ /년)	비고
계		7,226	3,242	
안산	합천군 덕곡면 포두리	128	57	
학동	합천군 덕곡면 학리	28	13	
반운	고령군 개진면 반운리	8	4	
내동	고령군 개진면 양전리	21	9	
방아골	고령군 개진면 양전리	17	8	
사뭇	고령군 개진면 양전리	38	17	
송촌	고령군 개진면 직리	69	31	
장자골	고령군 고령읍 내상리	78	35	
가랑	고령군 고령읍 신리	43	19	
미륵	고령군 고령읍 신리	32	14	
신동	고령군 고령읍 신리	290	130	
점안	고령군 고령읍 신리	88	39	
굴목	고령군 고령읍 저전리	14	6	
담마	고령군 고령읍 저전리	27	12	

수원공명	위 치	유역면적 (ha)	수요량 (천m <sup>3</sup> /년)	비고
동촌	고령군 고령읍 저전리	13	6	
미골	고령군 고령읍 저전리	11	5	
섬마	고령군 고령읍 저전리	37	17	
여수말	고령군 고령읍 저전리	10	4	
무덤골	고령군 고령읍 중화리	39	17	
반수골	고령군 고령읍 중화리	16	7	
중화	고령군 고령읍 중화리	1,610	722	
호주골	고령군 고령읍 중화리	4	2	
덕곡	고령군 덕곡면 노리	2,040	915	
금산	고령군 덕곡면 반성리	47	21	
원전	고령군 덕곡면 반성리	46	21	
윗승암	고령군 덕곡면 본리리	10	4	
인곡	고령군 덕곡면 본리리	4	2	
정지	고령군 덕곡면 본리리	5	2	
부싯골	고령군 덕곡면 옥계리	44	20	
옥계	고령군 덕곡면 옥계리	152	68	
오리동	고령군 덕곡면 용흥리	46	21	
용흥	고령군 덕곡면 용흥리	3	1	
심어등	고령군 덕곡면 원송리	19	9	
지사	고령군 덕곡면 후암리	3	1	
대밭	고령군 성산면 사부리	55	25	
배나골	고령군 성산면 사부리	19	9	

수원공명	위 치	유역면적 (ha)	수요량 (천m <sup>3</sup> /년)	비고
사부	고령군 성산면 사부리	55	25	
수자골	고령군 성산면 사부리	28	13	
씻질	고령군 성산면 사부리	62	28	
참나무골	고령군 성산면 사부리	21	9	
대곡	고령군 우곡면 대곡리	168	75	
도진	고령군 우곡면 도진리	7	3	
사전	고령군 우곡면 사전리	93	42	
사읍	고령군 우곡면 사촌리	24	11	
진골	고령군 우곡면 사촌리	28	13	
속동	고령군 우곡면 속리	48	22	
윗마을	고령군 우곡면 속리	77	35	
광산골	고령군 운수면 대평리	121	54	
노수골	고령군 운수면 대평리	192	86	
대평	고령군 운수면 대평리	150	67	
덤봉	고령군 운수면 대평리	145	65	
망금정	고령군 운수면 대평리	52	23	
절골	고령군 운수면 대평리	63	28	
도장골	고령군 운수면 법리	14	6	
법동	고령군 운수면 법리	106	48	
법치골	고령군 운수면 법리	8	4	
빨당골	고령군 운수면 법리	38	17	
청용	고령군 운수면 법리	40	18	

수원공명	위 치	유역면적 (ha)	수요량 (천m <sup>3</sup> /년)	비고
사부골	고령군 운수면 봉평리	92	41	
새꼬지	고령군 운수면 봉평리	13	6	
뒷개울	고령군 운수면 신간리	8	4	
봉덕	고령군 운수면 신간리	22	10	
신기골	고령군 운수면 신간리	32	14	
이리골	고령군 운수면 신간리	36	16	
가남	고령군 운수면 월산리	33	15	
갈골	고령군 운수면 월산리	24	11	
용소골	고령군 운수면 유리	48	22	
담못	고령군 운수면 팔산리	76	34	
도장골	고령군 운수면 팔산리	70	31	
득전	고령군 운수면 팔산리	38	17	
버들골	고령군 운수면 팔산리	48	22	
거러실	고령군 운수면 화암리	32	14	

### 3. 공급량

본 농어촌지역에서 기개발하여 공급하고 있는 용수량은 23,644천m<sup>3</sup>/년이고 시행중인 용수량은 0천m<sup>3</sup>/년로서 총 공급량은 23,644천m<sup>3</sup>/년이다.

기설 시설물별 현황은 저수지 74개소, 양수장 24개소, 양·배수장 1개소, 취입보 42개소, 집수암거 3개소, 관정 23개소로 총 167개소의 수원공이 있다.

시행중 시설물별 현황은 저수지 1개소, 양수장 0개소, 취입보 0개소, 집수암거 0개소, 관정 0개소, 집수정 0개소로 총 1개소의 수원공이 있다.

#### <기개발 현황(공급량)>

(단위 : 천m<sup>3</sup>/년)

구 분		기시행	시행중	합계	비고
합계	공급량	23,644	-	23,644	
농업용수	답	수혜면적	1,812	-	1,812
		공급량	20,453	-	20,453
	전	수혜면적	-	-	-
		공급량	-	-	-
	소계	수혜면적	1,812	-	1,812
		공급량	20,453	-	20,453
축산용수	급수대상(두)	163,989	-	163,989	
	공급량	714	-	714	
생활용수	급수인구(인)	9,824	-	9,824	
	공급량	1,190	-	1,190	
공업용수	부지면적(ha)	21	-	21	
	공급량	715	-	715	
환경용수	유역면적(ha)	2,040	-	2,040	
	공급량	572	-	572	
기타용수	공급량	-	-	-	



### 3-1 시설 공급량

본 농어촌용수구역의 시설 공급량은 행정구역별로 조사 및 추정하였으며, 총 공급량은 23,644천m<sup>3</sup>/년으로 나타났다.

#### 가. 농업용수(논,밭)

본 용수구역은 총 답면적 2,012ha 중 1,812ha가 수리답으로 수리답율은 90.1%이며, 받기반면적은 전체 받면적 476ha 중 0ha로 받기반 정비율은 0.0%이다.

#### <농업용수 공급현황-논>

행정구역	논면적 (ha)	수혜면적 (ha)	공급량 (천m <sup>3</sup> /년)	수리답율 (%)	비고
계	2,012	1,812	20,453	90.1	
고령군 개진면	221	199	2,360	90.2	
고령군 고령읍	372	336	3,885	90.2	
고령군 덕곡면	489	441	5,195	90.2	
고령군 성산면	43	39	352	90.2	
고령군 우곡면	260	234	2,675	90.2	
고령군 운수면	600	541	5,762	90.2	
성주군 수륜면	0	0	0	0	
합천군 덕곡면	27	22	224	80.2	

#### <농업용수 공급현황-밭>

행정구역	밭면적 (ha)	받기반 면적(ha)	공급량 (천m <sup>3</sup> /년)	받기반정비율 (%)	비고
계	476	0	0	0	
고령군 개진면	35	0	0	0	
고령군 고령읍	82	0	0	0	
고령군 덕곡면	71	0	0	0	
고령군 성산면	8	0	0	0	
고령군 우곡면	129	0	0	0	
고령군 운수면	100	0	0	0	
성주군 수륜면	0	0	0	0	
합천군 덕곡면	51	0	0	0	

## 나. 축산용수

축산용수는 축산농가 개별적으로 시설관정 및 하천수 이용을 위한 한시적 시설이용이 대부분이며, 2012년의 축산용수 공급현황은 다음과 같다.

### <축산용수 공급현황>

행정구역	축종	현재두수 (두)	공급량(가공용수포함) (천m <sup>3</sup> /년)	비고
계	소계	163,989	714	
	한육우	5,707	125	
	젓소	253	14	
	돼지	39,806	436	
	닭	118,223	43	
고령군 개진면	소계	344	7	
	한육우	268	6	
	젓소	0	0	
	돼지	0	0	
	닭	76	0	
고령군 고령읍	소계	13,930	187	
	한육우	830	18	
	젓소	0	0	
	돼지	13,100	143	
	닭	0	0	
고령군 덕곡면	소계	37,756	125	
	한육우	1,670	37	
	젓소	0	0	
	돼지	5,522	60	
	닭	30,564	11	
고령군 성산면	소계	2,355	9	
	한육우	113	2	
	젓소	89	5	
	돼지	3	0	
	닭	2,150	1	

행정구역	축종	현재두수 (두)	공급량(가공용수포함) (천m <sup>3</sup> /년)	비고
고령군 우곡면	소계	11,640	152	
	한육우	369	8	
	젓소	0	0	
	돼지	11,260	123	
	닭	11	0	
고령군 운수면	소계	97,606	227	
	한육우	2,173	48	
	젓소	164	9	
	돼지	9,921	109	
	닭	85,348	31	
성주군 수륜면	소계	140	2	
	한육우	66	1	
	젓소	0	0	
	돼지	0	0	
	닭	74	0	
합천군 덕곡면	소계	218	6	
	한육우	218	5	
	젓소	0	0	
	돼지	0	0	
	닭	0	0	

### 다. 생활용수

본 용수구역의 생활용수는 광역 및 지방상수도, 마을상수도 등의 공급시설에서 공급하고 있다.

#### <생활용수 공급현황>

행정구역	농촌인구 (인)	급수인구 (인)	공급량 (천m <sup>3</sup> /년)	비고
계	12,757	9,824	1,190	
고령군 개진면	761	586	71	
고령군 고령읍	6,724	5,177	627	
고령군 덕곡면	1,218	939	114	
고령군 성산면	298	229	28	
고령군 우곡면	1,034	798	96	
고령군 운수면	1,882	1,449	176	
성주군 수륜면	509	392	47	
합천군 덕곡면	331	254	31	

### 라. 공업용수

본 용수구역의 산업단지, 농공단지 및 기타공단에 공급되는 공업용수 현황은 다음과 같다.

#### <공업용수 이용현황>

공단위치	공단구분	단지명	공급량 (천m <sup>3</sup> /년)	비고
계			715	
고령군 개진면 반우리	농공단지	개진농공단지	413	
고령군 개진면 신안리	산업단지	개진일반산업단지	302	

### 마. 환경용수

본 용수구역내 환경용수 공급현황은 다음과 같다.

#### <환경용수 공급현황>

수원공명	위 치	유역면적 (ha)	공급량 (천m <sup>3</sup> /년)	비고
계		2,040	572	
덕곡	고령군 덕곡면 노리	2,040	572	

### 3-2 시행중 공급량

본 용수구역의 시행중 공급량은 수리시설별로 조사하였으며, 총 공급량은 0천m<sup>3</sup>/년으로 나타났다.

#### <시행중 공급량(용수별)>

(단위 : 천m<sup>3</sup>/년)

구분	농업용수			축산 용수	생활 용수	공업 용수	환경 용수	기타 용수	합계
	답	전	소계						
계									
지표수									
지하수									

#### <시행중 공급량(시설별)>

(단위 : 천m<sup>3</sup>/년)

구분	저수지	양수장	취입보	집수암거	관정	집수정	합계
계							
지표수							
지하수							

가. 저수지

(단위 : 천m³/년)

사업명	지구명	수원공						유역면적 (ha)	총 급 수 량	농업용수								축산 용수	생활 용수	공업 용수	환경 용수	기타 용수	시설제원			비 고																												
		코드 번호	명칭	위치						농업 급수량	개발 면적 (ha)	논				밭							급 수 량	급 수 량	공 급 량		방 류 량	급 수 량	제당		유효 저수량																							
				시도	시군구	읍면동	리					논 급수량	개발 면적 (ha)	보강 면적 (ha)	신규 면적 (ha)	밭 급수량	개발 면적 (ha)	보강 면적 (ha)	신규 면적 (ha)	길이 (m)	높이 (m)																																	
계							2,058																																															
독높이기	덕곡	20140211001	덕곡	경북	고령군	덕곡면	노리	2,058																														219	58	4,815														

# 나. 양수장

(단위 : 천<sup>3</sup>/년)

사업명	지구명	수원공						유역 면적 (ha)	총 급 수 량	농업용수								축산 용수	생활 용수	공업 용수	환경 용수	기타 용수	시설제원			비 고										
		코드 번호	명칭	위치						농업 급수량	개발 면적 (ha)	논				밭							급 수 량	급 수 량	공 급 량		방 류 량	급 수 량	양수량 (m <sup>3</sup> /s)	대수 (개)	펌프 구경 (mm)					
				시도	시군구	읍면동	리					논 급수량	개발 면적 (ha)	보강 면적 (ha)	신규 면적 (ha)	밭 급수량	개발 면적 (ha)															보강 면적 (ha)	신규 면적 (ha)			
						해		당																												





## 라. 집수암거

(단위 : 천<sup>3</sup>/년)

사업명	지구명	수원공						총 급 수 량	농업용수								축산 용수	생활 용수	공업 용수	환경 용수	기타 용수	시설제원			비 고															
		코드 번호	명칭	위치					농업 급수량	개발 면적 (ha)	논				밭				급 수 량	급 수 량	공 급 량	방 류 량	급 수 량	연체		하 천 명	취입 수량 (m <sup>3</sup> /s)													
				시도	시군 구	읍면 동	리				논 급수량	개발 면적 (ha)	보강 면적 (ha)	신규 면적 (ha)	밭 급수량	개발 면적 (ha)	보강 면적 (ha)	신규 면적 (ha)						급 수 량				급 수 량	공 급 량	방 류 량	급 수 량	적경 (m)	길이 (m)							
																																		해	없	음				

마. 관정

(단위 : 천m<sup>3</sup>/년)

사업명	지구명	수원공						총 급 수 량	농업용수								축산 용수	생활 용수	공업 용수	환경 용수	기타 용수	시설제원			비 고														
		코드 번호	명칭	위치					농업 급수량	개발 면적 (ha)	논				밭				급 수 량	급 수 량	공 급 량	방 류 량	급 수 량	수원공규모															
				시도	시군구	읍면동	리				논 급수량	개발 면적 (ha)	보강 면적 (ha)	신규 면적 (ha)	밭 급수량	개발 면적 (ha)	보강 면적 (ha)	신규 면적 (ha)						채수량 (m <sup>3</sup> /일)		직경 (m)	심도 (m)												
																												해	없	음									
									당																														



#### 4. 수급전망

본 용수구역의 수요량은 31,211 천m<sup>3</sup>/년이고 공급량은 23,644 천m<sup>3</sup>/년으로 부족량은 7,567 천m<sup>3</sup>/년인 것으로 나타났다.

#### <농어촌용수 부족량>

(단위 : 천m<sup>3</sup>/년)

구 분	수요량	공급량	부족량	비고
계	31,211	23,644	7,567	
농업용수	24,300	20,453	3,847	
축산용수	1,159	714	444	
생활용수	1,796	1,190	606	
공업용수	715	715	-	
환경용수	3,242	572	2,670	
기타용수	-	-	-	

## 제3장 농어촌용수 개발계획

### 1. 개발계획

본 용수구역의 용수가 부족한 지역에 개발계획은 저수지 2개소, 양수장 0개소, 취입보 0개소, 집수암거 0개소, 관정 11개소, 집수정 0개소 등을 설치하여 총 1,888천m<sup>3</sup>/년을 공급하도록 계획하였다.

#### <개발계획>

(단위 : 천m<sup>3</sup>/년)

구분	수원공	개소수	급수량							합계	
			농업용수			축산용수	생활용수	공업용수	환경용수		기타용수
			답	전	계						
합계		13	1,888		1,888						1,888
지표수	소계	2	1,591		1,591						1,591
	저수지	2	1,591		1,591						1,591
	양수장										
	취입보										
	집수암거										
지하수	소계	11	297		297						297
	관정	11	297		297						297
	집수정										

### 1-1 농업용수(논,밭)

보강 또는 신규 수리시설물의 시설계획이 있는 답 163ha와 전 0ha에 1,888천m<sup>3</sup>/년의 농업용수를 급수하도록 계획하였다.

#### <농업용수 공급계획(지표수)>

시설구분	관 개 면 적(ha)						급수량 (천m <sup>3</sup> /년)			비 고
	답			전			답	전	계	
	신규	보강	계	신규	보강	계				
계	124	10	134				1,591		1,591	
저수지	124	10	134				1,591		1,591	
양수장										
취입보										
집수압거										

#### <농업용수 공급계획(지하수)>

시설구분	관 개 면 적(ha)						급수량 (천m <sup>3</sup> /년)			비 고
	답			전			답	전	계	
	신규	보강	계	신규	보강	계				
계	17	12	29				297		297	
관 정	17	12	29				297		297	
집수정										

## 1-2 축산, 생활, 공업용수

축산용수는 지역주민의 요청이 있는 지역 위주로 계획하였으며, 생활용수는 상수도 보급률이 저조한 지역의 저수지 계획에 따른 생활용수를 반영하는 것으로 계획을 수립하였으며, 공업용수는 공단 및 지자체에서 요청한 공단의 부지면적을 대상으로 계획을 수립하였다.

### <축산, 생활, 공업용수 공급계획(지표수)>

시설구분	공급량 (천m <sup>3</sup> /년)				비고
	축산용수	생활용수	공업용수	합계	
계	-	-	-	-	
저수지	-	-	-	-	
양수장	-	-	-	-	
취입보	-	-	-	-	
집수암거	-	-	-	-	

### <축산, 생활, 공업용수 공급계획(지하수)>

시설구분	공급량 (천m <sup>3</sup> /년)				비고
	축산용수	생활용수	공업용수	합계	
계	-	-	-	-	
관정	-	-	-	-	
집수정	-	-	-	-	

### 1-3 환경용수

본 용수구역내 개발계획과 연계된 저수지의 유역면적을 대상으로 하류하천의 건천화 방지와 주변 환경유지 및 보전을 위하여 단위갈수량을 유역상태를 보통인  $0.01804\text{m}^3/\text{sec}/1,000\text{ha}$ 으로 하고 연간 180일을 공급하는 수량으로 계획하였다.

#### <환경용수 공급계획(지표수)>

시설구분	수원공명	위 치	유역면적 (ha)	공급량 (천 $\text{m}^3$ /년)	비고
	해	당	없	음	

### 1-4 기타용수

본 용수구역의 기타용수 공급계획은 다음과 같다

#### <기타용수 공급계획>

구 분	시설구분	공급량 (천 $\text{m}^3$ /년)	비고
계		-	
지표수	저수지	-	
	양수장	-	
	취입보	-	
	집수암거	-	
지하수	관정	-	
	집수정	-	



## 2. 주요공사

본 용수구역의 농어촌용수개발계획은 저수지 2개소, 양수장 0개소, 취입보 0개소, 집수암거 0개소, 관정 11개소, 집수정 0개소를 신규 및 보강 개발하여 농업용수 1,888천톤/년, 축산용수 0천톤/년, 생활용수 0천톤/년, 공업용수 0천톤/년, 환경용수 0천톤/년, 기타용수 0천톤/년을 포함하여 총 1,888천톤/년을 공급할 수 있도록 계획하였다.

### <농어촌용수 개발계획 내역>

(단위 : 천m<sup>3</sup>/년)

구 분	지 표 수				지 하 수		합 계	비 고
	저수지	양수장	취입보	집수암거	관정	집수정		
계	1,591				297		1,888	
농업용수	1,591				297		1,888	
축산용수								
생활용수								
공업용수								
환경용수								
기타용수								

## 2-1 사업별 주요공사 가. 저수지

(단위 : 천m<sup>3</sup>/년)

사업 구분	사업 명	지 구 명	수원공						유역 면적 (ha)	총 급 수 량	농업용수								축산 용수	생활 용수	공업 용수	환경 용수	기타 용수	시설제원			비 고					
			코드 번호	명칭	위치						농업 급수량	개발 면적 (ha)	논				밭							소요 사업비 (백만원)	제당			유효 저수량				
					시도	시군구	읍면동	리					급수량	개발 면적 (ha)	보강 면적 (ha)	신규 면적 (ha)	급수량	개발 면적 (ha)							보강 면적 (ha)	신규 면적 (ha)			길이 (m)	높이 (m)		
																															급수량	급수량
계								350	1,591	1,591	134	1,591	134	10	124												21,100					
신규	다목적	용리	20140221002	용리	경북	고령군	쌍림면	용리	240	1,021	1,021	86	1,021	86	86													12,450	180	30	710	
신규	소규모	팔산	20140221003	팔산	경북	고령군	운수면	팔산리	110	570	570	48	570	48	10	38												8,650	270	25	560	

## 나. 양수장

(단위 : 천<sup>3</sup>/년)

사업 구분	사업 명	지 구 명	수원공					유역 면적 (ha)	총 급 수 량	농업용수								축산 용수	생활 용수	공업 용수	환경 용수	기타 용수	시설제원			비 고										
			코드 번호	명칭	위치					농업 급수량	개발 면적 (ha)	논				밭							급 수 량	급 수 량	공 급 량		방 류 량	급 수 량	소요 사업비 (백만원)	양수량 (m <sup>3</sup> /s)	대수 (개)	펌프 구경 (mm)				
					시도	시군구	읍면동					리	논 급수량	개발 면적 (ha)	보강 면적 (ha)	신규 면적 (ha)	밭 급수량																개발 면적 (ha)	보강 면적 (ha)	신규 면적 (ha)	
						해			당																											

## 다. 취입보

(단위 : 천m³/년)

사업 구분	사업 명	지구 명	수원공				유역 면적 (ha)	총 급수 량	농업용수								축산 용수 급 수 량	생활 용수 급 수 량	공업 용수 공 급 량	환경 용수 방 류 량	기타 용수 급 수 량	소요 사업비 (백만원)	시설제원			비 고														
			코드 번호	명칭	위치				농업 급수량	개발 면적 (ha)	논				밭								연체 길이 (m)	하천 명	취입 수량 (m³/s)															
					시도	시군구					읍면동	리	논 급수량	개발 면적 (ha)	보강 면적 (ha)	신규 면적 (ha)											밭 급수량	개발 면적 (ha)	보강 면적 (ha)	신규 면적 (ha)										
						해																																		

라. 집수암거

(단위 : 천m³/년)

사업 구분	사업 명	지 구 명	수원공					총 급 수 량	농업용수								축산 용수	생활 용수	공업 용수	환경 용수	기타 용수	소요 사업비 (백만원)	시설제원				비 고																	
			코드 번호	명칭	위치				농업 급수량	개발 면적 (ha)	논				밭								급 수 량	급 수 량	공 급 량	방 류 량		급 수 량	연체		하 천 명	취입 수량 (m³/s)												
					시도	시군구	읍면동				리	논 급수량	개발 면적 (ha)	보강 면적 (ha)	신규 면적 (ha)	밭 급수량													개발 면적 (ha)	보강 면적 (ha)			신규 면적 (ha)	적경 (m)	길이 (m)									
																																				없	음							
						해			당																																			

# 마. 관정

(단위 : 천m³/년)

사업 구분	사업 명	지구 명	수원공						총 급 수 량	농업용수										축산 용수	생활 용수	공업 용수	환경 용수	기타 용수	시설제원				비 고							
			코드 번호	명칭	위치					농업 급수량	개발 면적 (ha)	논				밭									급 수 량	급 수 량	공 급 량	방 류 량		급 수 량	소요 사업비 (백만원)			수원공규모		
					시도	시군구	읍면동	리				논 급수량	개발 면적 (ha)	보강 면적 (ha)	신규 면적 (ha)	밭 급수량	개발 면적 (ha)	보강 면적 (ha)	신규 면적 (ha)												채수량 (m³/일)	직경 (m)	심도 (m)			
																																		급 수 량	급 수 량	공 급 량
계								297	297	32	297	32	11	22														660	0.00							
신규	지하수	신안1	20140226001	신안1	경북	고령군	개진면	신안리	27	27	2	27	2		2													60	150.00	0.2	100					
신규	지하수	신1	20140226002	신1	경북	고령군	고령읍	신리	27	27	2	27	2		2													60	150.00	0.2	100					
신규	지하수	가륜1	20140226003	가륜1	경북	고령군	덕곡면	가륜리	27	27	2	27	2		2													60	150.00	0.2	100					
신규	지하수	본리1	20140226004	본리1	경북	고령군	덕곡면	본리리	27	27	4	27	4	3	2													60	150.00	0.2	100					
신규	지하수	본리2	20140226005	본리2	경북	고령군	덕곡면	본리리	27	27	4	27	4	3	2													60	150.00	0.2	100					
신규	지하수	용흥1	20140226006	용흥1	경북	고령군	덕곡면	용흥리	27	27	4	27	4	2	2													60	150.00	0.2	100					
신규	지하수	사부1	20140226007	사부1	경북	고령군	성산면	사부리	27	27	2	27	2		2													60	150.00	0.2	100					
신규	지하수	사전1	20140226008	사전1	경북	고령군	우곡면	사전리	27	27	2	27	2		2													60	150.00	0.2	100					
신규	지하수	대평1	20140226009	대평1	경북	고령군	운수면	대평리	27	27	2	27	2		2													60	150.00	0.2	100					
신규	지하수	신간1	20140226010	신간1	경북	고령군	운수면	신간리	27	27	4	27	4	2	2													60	150.00	0.2	100					
신규	지하수	팔산1	20140226011	팔산1	경북	고령군	운수면	팔산리	27	27	5	27	5	3	2													60	150.00	0.2	100					

### 바. 집수정

(단위 : 천m<sup>3</sup>/년)

사업 구분	사업 명	지구 명	수원공				유역 면적 (ha)	총 급수 량	농업용수							축산 용수	생활 용수	공업 용수	환경 용수	기타 용수	소요 사업비 (백만원)	시설제원					비 고													
			코드 번호	명칭	위치				농업 급수량	개발 면적 (ha)	논				밭							급 수 량	급 수 량	공 급 량	방 류 량	급 수 량		지하댐규모		집수정										
					시도	시군구					읍면동	리	논 급수량	개발 면적 (ha)	보강 면적 (ha)													신규 면적 (ha)	밭 급수량	개발 면적 (ha)	보강 면적 (ha)	신규 면적 (ha)	길이 (m)	깊이 (m)	채수량 (m <sup>3</sup> /s)	직경 (m)	깊이 (m)			
								당					없																											

## 2-2 사업비

본 용수구역의 농어촌용수개발계획은 저수지 2개소, 양수장 0개소, 취입보 0개소, 집수암거 0개소, 관정 11개소, 집수정 0개소를 신규 및 보강 개발하여 총 1,888천m<sup>3</sup>/년을 공급할 수 있도록 계획하였으며, 이를 개발하기 위한 사업비는 21,760백만원이 소요될 것으로 추정된다.

### <사업비 총괄표>

(단위 : 백만원)

구 분	지 표 수				지하수		합계	비 고
	저수지	양수장	취입보	집수암거	관정	집수정		
개 소	2	0	0	0	11	0	13	
사업비	21,100	0	0	0	660	0	21,760	



## < 부 표 >

1. 토지이용 현황
2. 인구 현황
3. 축산 현황
4. 하천 현황
5. 시설 수리시설물 현황
  - 5.1 저수지 현황
  - 5.2 양수장 현황
  - 5.3 양·배수장 현황
  - 5.4 취입보 현황
  - 5.5 집수암거 현황
  - 5.6 관정 현황



# 1. 토지이용현황

행정구역			토 지 면 적 (ha)						
시,군,구	읍,면,동	리	합계	답	전	과수원	대지	임야	기타
계			17,973	2,446	727	36	282	12,184	2,298
합천군	덕곡면	포두리	490	51	51	-	8	320	60
합천군	덕곡면	학리	164	68	22	-	5	30	39
고령군	개진면	반운리	184	48	19	-	5	43	69
고령군	개진면	신안리	116	47	1	-	4	25	39
고령군	개진면	양전리	320	62	14	-	7	189	48
고령군	개진면	직리	481	60	14	-	7	355	45
고령군	고령읍	고아리	167	63	10	1	9	50	34
고령군	고령읍	내상리	247	24	10	1	4	197	11
고령군	고령읍	본관리	350	121	13	6	9	93	108
고령군	고령읍	신리	563	54	8	-	4	461	36
고령군	고령읍	연조리	89	3	20	-	12	40	14
고령군	고령읍	장기리	325	30	15	5	4	145	126
고령군	고령읍	저전리	403	69	23	3	6	263	39
고령군	고령읍	중화리	392	21	7	1	5	316	42
고령군	고령읍	쾌빈리	255	55	7	3	20	143	27
고령군	고령읍	현문리	150	34	5	1	5	48	57
고령군	덕곡면	가륜리	187	70	2	4	5	76	30
고령군	덕곡면	노리	674	55	17	-	5	543	54
고령군	덕곡면	반성리	400	82	8	1	6	269	34
고령군	덕곡면	본리리	356	67	15	1	7	231	35
고령군	덕곡면	예리	257	58	14	-	6	147	32
고령군	덕곡면	옥계리	800	29	8	-	4	704	55
고령군	덕곡면	용흥리	356	45	16	1	3	258	33

행정구역			토 지 면 적 (ha)						
시,군,구	읍,면,동	리	합계	답	전	과수원	대지	임야	기타
고령군	덕곡면	원송리	170	21	20	2	4	109	14
고령군	덕곡면	후암리	167	32	3	-	3	107	22
고령군	성산면	사부리	562	34	12	2	7	450	57
고령군	우곡면	괘기리	193	26	36	-	5	16	110
고령군	우곡면	대곡리	546	59	37	-	6	391	53
고령군	우곡면	도진리	274	31	19	-	8	144	72
고령군	우곡면	사전리	343	23	5	-	2	302	11
고령군	우곡면	사촌리	438	51	24	-	6	266	91
고령군	우곡면	속리	307	19	17	-	3	252	16
고령군	우곡면	야정리	288	84	20	-	6	112	66
고령군	우곡면	연리	211	53	15	-	5	89	49
고령군	우곡면	월오리	480	6	14	-	2	353	105
고령군	운수면	대평리	1,310	92	22	-	7	1,077	112
고령군	운수면	법리	222	64	13	1	2	125	17
고령군	운수면	봉평리	514	105	13	-	11	320	65
고령군	운수면	신간리	625	46	30	-	7	482	60
고령군	운수면	운산리	326	107	10	-	5	150	54
고령군	운수면	월산리	355	97	12	-	6	180	60
고령군	운수면	유리	205	20	12	-	5	158	10
고령군	운수면	팔산리	530	32	17	-	3	459	19
고령군	운수면	화암리	495	122	19	2	8	256	88
성주군	수륜면	백운리	1,686	106	38	1	21	1,440	80

## 2. 인구 현황

행정구역				2012년 농촌인구 (명)	비고
시,도	시,군,구	읍,면,동	리		
계				12,757	
경상남도	합천군	덕곡면	포두리	207	
경상남도	합천군	덕곡면	학리	124	
경상북도	고령군	개진면	반운리	169	
경상북도	고령군	개진면	신안리	143	
경상북도	고령군	개진면	양전리	217	
경상북도	고령군	개진면	직리	232	
경상북도	고령군	고령읍	고아리	782	
경상북도	고령군	고령읍	내상리	337	
경상북도	고령군	고령읍	본관리	783	
경상북도	고령군	고령읍	신리	357	
경상북도	고령군	고령읍	연조리	996	
경상북도	고령군	고령읍	장기리	360	
경상북도	고령군	고령읍	저전리	478	
경상북도	고령군	고령읍	중화리	454	
경상북도	고령군	고령읍	쾌빈리	1,703	
경상북도	고령군	고령읍	현문리	474	
경상북도	고령군	덕곡면	가륜리	142	
경상북도	고령군	덕곡면	노리	150	
경상북도	고령군	덕곡면	반성리	167	
경상북도	고령군	덕곡면	본리리	194	
경상북도	고령군	덕곡면	예리	167	
경상북도	고령군	덕곡면	옥계리	106	
경상북도	고령군	덕곡면	용흥리	86	

행정구역				2012년 농촌인구 (명)	비고
시,도	시,군,구	읍,면,동	리		
경상북도	고령군	덕곡면	원송리	123	
경상북도	고령군	덕곡면	후암리	83	
경상북도	고령군	성산면	사부리	298	
경상북도	고령군	우곡면	객기리	115	
경상북도	고령군	우곡면	대곡리	149	
경상북도	고령군	우곡면	도진리	197	
경상북도	고령군	우곡면	사전리	41	
경상북도	고령군	우곡면	사촌리	137	
경상북도	고령군	우곡면	속리	84	
경상북도	고령군	우곡면	야정리	141	
경상북도	고령군	우곡면	연리	112	
경상북도	고령군	우곡면	월오리	58	
경상북도	고령군	운수면	대평리	253	
경상북도	고령군	운수면	법리	75	
경상북도	고령군	운수면	봉평리	368	
경상북도	고령군	운수면	신간리	250	
경상북도	고령군	운수면	운산리	186	
경상북도	고령군	운수면	월산리	197	
경상북도	고령군	운수면	유리	163	
경상북도	고령군	운수면	팔산리	109	
경상북도	고령군	운수면	화암리	281	
경상북도	성주군	수륜면	백운리	509	

### 3. 축산 현황

행정구역				사육두수 (두)				비고
시,도	시,군,구	읍,면,동	리	한육우	젖소	돼지	닭	
계				9,508	423	66,340	197,039	
경남	합천군	덕곡면	포두리	181	-	-	-	
경남	합천군	덕곡면	학리	181	-	-	-	
경북	고령군	개진면	반운리	112	-	-	32	
경북	고령군	개진면	신안리	112	-	-	32	
경북	고령군	개진면	양전리	112	-	-	32	
경북	고령군	개진면	직리	112	-	-	32	
경북	고령군	고령읍	고아리	139	-	2,183	-	
경북	고령군	고령읍	내상리	139	-	2,183	-	
경북	고령군	고령읍	본관리	139	-	2,183	-	
경북	고령군	고령읍	신리	139	-	2,183	-	
경북	고령군	고령읍	연조리	139	-	2,183	-	
경북	고령군	고령읍	장기리	139	-	2,183	-	
경북	고령군	고령읍	저전리	139	-	2,183	-	
경북	고령군	고령읍	중화리	139	-	2,183	-	
경북	고령군	고령읍	쾌빈리	139	-	2,183	-	
경북	고령군	고령읍	현문리	139	-	2,183	-	
경북	고령군	덕곡면	가륜리	308	-	-	5,660	
경북	고령군	덕곡면	노리	308	-	-	5,660	
경북	고령군	덕곡면	반성리	308	-	-	5,660	
경북	고령군	덕곡면	본리리	308	-	-	5,660	
경북	고령군	덕곡면	예리	308	-	-	5,660	
경북	고령군	덕곡면	옥계리	308	-	-	5,660	
경북	고령군	덕곡면	용흥리	308	-	-	5,660	

행정구역				사육두수 (두)				비고
시,도	시,군,구	읍,면,동	리	한육우	젓소	돼지	닭	
경북	고령군	덕곡면	원송리	308	-	-	5,660	
경북	고령군	덕곡면	후암리	317	-	9,203	5,660	
경북	고령군	성산면	사부리	188	149	5	3,583	
경북	고령군	우곡면	객기리	68	-	-	-	
경북	고령군	우곡면	대곡리	68	-	-	-	
경북	고령군	우곡면	도진리	68	-	-	-	
경북	고령군	우곡면	사전리	68	-	-	-	
경북	고령군	우곡면	사촌리	68	-	18,767	19	
경북	고령군	우곡면	속리	68	-	-	-	
경북	고령군	우곡면	야정리	68	-	-	-	
경북	고령군	우곡면	연리	68	-	-	-	
경북	고령군	우곡면	월오리	68	-	-	-	
경북	고령군	운수면	대평리	401	-	-	15,805	
경북	고령군	운수면	법리	401	-	-	15,805	
경북	고령군	운수면	봉평리	401	-	-	15,805	
경북	고령군	운수면	신간리	401	-	-	15,805	
경북	고령군	운수면	운산리	401	-	-	15,805	
경북	고령군	운수면	월산리	401	-	-	15,805	
경북	고령군	운수면	유리	401	-	-	15,805	
경북	고령군	운수면	팔산리	401	-	-	15,805	
경북	고령군	운수면	화암리	409	274	16,535	15,806	
경북	성주군	수륜면	백운리	110	-	-	123	



#### 4. 하천 현황

하천 명칭	하천 구분	수계위치				주요제원			수질상태		
		시점		종점		하천폭(m)		길이 (km)	양 호	보 통	불 량
		시,군,구	읍,면,동	시,군,구	읍,면,동	기점	종점				
금성천	지방	고령	운수	고령	운수			8		O	
낙동강	국가	안동	도산	강서	명지		2,265	522		O	
내곡천	지방	고령	고령	고령	고령			9		O	
덕곡천	지방	합천	덕곡	합천	덕곡			8		O	
소가천	지방	성주	수륜	고령	고령			19		O	
신안천	지방	고령	성산	고령	개진			7		O	
안림천	지방	고령	쌍림	고령	고령			17		O	
오리천	지방	고령	덕곡	고령	덕곡			6		O	
포두천	지방	합천	덕곡	합천	덕곡			3		O	
회천	지방	고령	운수	고령	우곡	155	430	72	O		

## 5. 기설 수리시설물 현황

### 5.1 저수지 현황

합리화코드	수원공명칭	수원공 위치			유역면적 (ha)	수혜면적 (ha)	한발 빈도	유효저수량 (천 m <sup>3</sup> )	제당		준공 년도	수원공 구분
		시,군,구	읍,면,동	리					높이 (m)	길이 (m)		
계	74					1,050						
20140201001	안산	합천군	덕곡면	포두리	128	4	1	2	4.5	130.0	1945	주
20140201002	학동	합천군	덕곡면	학리	28	6	1	12	4.0	250.0	1970	주
20140201003	반운	고령군	개진면	반운리	8		5	10	4.8	95.0	1945	보조
20140201005	내동	고령군	개진면	양전리	21	8	1	5	6.5	50.0	1964	주
20140201006	방아골	고령군	개진면	양전리	17		10	11	6.2	130.0	1970	보조
20140201004	사못	고령군	개진면	양전리	38		5	24	5.7	120.0	1945	보조
20140201007	송촌	고령군	개진면	직리	69	11	1	7	4.8	65.0	1945	주
20140201009	안골	고령군	고령읍	내상리	1		1	1	3.0	14.0	1979	보조
20140201008	장자골	고령군	고령읍	내상리	78		1	9	5.0	53.0	1969	주
20140201012	가랑	고령군	고령읍	신리	43		3	2	5.0	26.0	1969	보조
20140201011	미륵	고령군	고령읍	신리	32	3	3	11	10.0	118.0	1969	주
20140201013	신동	고령군	고령읍	신리	290	110	10	827	34.0	405.0	1997	주

합리화코드	수원공명칭	수원공 위치			유역면적 (ha)	수혜면적 (ha)	한발 빈도	유효저수량 (천 m <sup>3</sup> )	제당		준공 년도	수원공 구분
		시,군,구	읍,면,동	리					높이 (m)	길이 (m)		
20140201010	점안	고령군	고령읍	신리	88		3	15	10.0	50.0	1965	주
20140201019	굴목	고령군	고령읍	저전리	14		1	1	3.0	14.0	1973	보조
20140201015	담마	고령군	고령읍	저전리	27		5	32	4.0	213.0	1945	보조
20140201016	동촌	고령군	고령읍	저전리	13		1	2	6.0	30.0	1952	보조
20140201017	미골	고령군	고령읍	저전리	11		1		3.0	45.0	1970	주
20140201014	섬마	고령군	고령읍	저전리	37	2	1	7	5.0	46.0	1945	주
20140201018	여수말	고령군	고령읍	저전리	10		1	1	4.5	21.0	1971	주
20140201021	무덤골	고령군	고령읍	중화리	39	4	1	1	5.0	30.0	1967	주
20140201023	반수골	고령군	고령읍	중화리	16	2	1	1	3.8	38.0	1975	주
20140201020	중화	고령군	고령읍	중화리	1,610	164	10	765	11.5	176.0	1962	주
20140201022	호주골	고령군	고령읍	중화리	4	5	1	3	5.0	13.0	1970	주
20140201024	덕곡	고령군	덕곡면	노리	2,040	389	10	4,815	32.0	223.0	1996	주
20140201026	금산	고령군	덕곡면	반성리	47	10	3	20	5.5	97.0	1950	주
20140201025	원진	고령군	덕곡면	반성리	46	7	1	7	5.0	83.0	1945	주
20140201029	윗승암	고령군	덕곡면	본리리	10	1	1	6	8.0	25.0	1979	주
20140201028	인곡	고령군	덕곡면	본리리	4		5	8	5.0	119.0	1959	보조

합리화코드	수원공명칭	수원공 위치			유역면적 (ha)	수혜면적 (ha)	한발 빈도	유효저수량 (천 m <sup>3</sup> )	제당		준공 년도	수원공 구분
		시,군,구	읍,면,동	리					높이 (m)	길이 (m)		
20140201027	정지	고령군	덕곡면	본리리	5	1	1	3	5.0	70.0	1945	주
20140201030	웃들	고령군	덕곡면	예리	1		5	6	5.0	130.0	1945	보조
20140201031	부짓골	고령군	덕곡면	옥계리	44	8	1	4	6.0	62.0	1960	주
20140201032	옥계	고령군	덕곡면	옥계리	152		10	289	34.0	125.0	1996	보조
20140201034	오리동	고령군	덕곡면	용흥리	46	12	1	3	4.0	32.0	1967	주
20140201033	용흥	고령군	덕곡면	용흥리	3	6	1	3	6.5	35.0	1960	주
20140201035	심어등	고령군	덕곡면	원송리	19	5	1	5	5.0	83.0	1945	주
20140201036	지사	고령군	덕곡면	후암리	3	2	1	3	7.0	115.0	1950	주
20140201039	대밭	고령군	성산면	사부리	55	3	1	6	3.4	60.0	1961	주
20140201042	배나골	고령군	성산면	사부리	19	5	1	9	9.0	60.0	1975	주
20140201037	사부	고령군	성산면	사부리	55	6	1	17	5.0	100.0	1945	주
20140201041	수자골	고령군	성산면	사부리	28	4	1	2	5.0	30.0	1974	주
20140201038	씻질	고령군	성산면	사부리	62	14	1	12	6.0	55.0	1945	주
20140201040	참나무골	고령군	성산면	사부리	21	8	1	6	6.0	50.0	1967	주
20140201043	대곡	고령군	우곡면	대곡리	168	7	7	28	7.0	78.0	1945	주
20140201044	도진	고령군	우곡면	도진리	7	8	1	3	4.0	80.0	1945	주

합리화코드	수원공명칭	수원공 위치			유역면적 (ha)	수혜면적 (ha)	한발 빈도	유효저수량 (천 m <sup>3</sup> )	제당		준공 년도	수원공 구분
		시,군,구	읍,면,동	리					높이 (m)	길이 (m)		
20140201045	사전	고령군	우곡면	사전리	93	17	1	40	5.0	85.0	1945	주
20140201046	사읍	고령군	우곡면	사촌리	24	3	1	6	6.0	86.0	1945	주
20140201047	진골	고령군	우곡면	사촌리	28	1	1	2	4.0	124.0	1945	주
20140201048	속동	고령군	우곡면	속리	48		5	22	6.0	117.0	1985	보조
20140201049	윗마을	고령군	우곡면	속리	77	13	5	24	8.9	54.0	1985	주
20140201051	광산골	고령군	운수면	대평리	121	7	1	8	6.0	76.0	1945	주
20140201054	노수골	고령군	운수면	대평리	192		5	2	4.2	170.0	1945	보조
20140201055	대평	고령군	운수면	대평리	150	78	10	840	24.0	132.0	2008	주
20140201052	덤봉	고령군	운수면	대평리	145	4	1	6	6.0	52.0	1945	주
20140201050	망금정	고령군	운수면	대평리	52	5	3	7	7.0	50.0	1945	주
20140201053	절골	고령군	운수면	대평리	63	2	7	6	4.0	150.0	1945	주
20140201057	도장골	고령군	운수면	법리	14	2	5	4	6.0	30.0	1945	주
20140201058	법동	고령군	운수면	법리	106	22	5	62	12.0	80.0	1945	주
20140201056	법치골	고령군	운수면	법리	8	1	1	2	6.0	45.0	1945	주
20140201059	빨당골	고령군	운수면	법리	38	5	1	2	6.7	36.0	1945	주
20140201060	청용	고령군	운수면	법리	40		5	10	4.0	194.0	1968	보조

합리화코드	수원공명칭	수원공 위치			유역면적 (ha)	수혜면적 (ha)	한발 빈도	유효저수량 (천 m <sup>3</sup> )	제당		준공 년도	수원공 구분
		시,군,구	읍,면,동	리					높이 (m)	길이 (m)		
20140201061	사부골	고령군	운수면	봉평리	92	9	5	60	5.0	100.0	1945	주
20140201062	새꼬지	고령군	운수면	봉평리	13		5	9	4.0	57.0	1945	보조
20140201066	뒷개울	고령군	운수면	신간리	8		5	18	4.0	60.0	1945	보조
20140201065	봉덕	고령군	운수면	신간리	22	7	1	3	8.0	30.0	1945	주
20140201063	신기골	고령군	운수면	신간리	32	12	1	7	6.5	84.0	1945	주
20140201064	이리골	고령군	운수면	신간리	36	12	1	17	6.0	110.0	1945	주
20140201067	가남	고령군	운수면	월산리	33	4	1	4	6.0	69.0	1945	주
20140201068	갈골	고령군	운수면	월산리	24	2	1	16	6.0	75.0	1965	주
20140201069	용소골	고령군	운수면	유리	48	7	10	7	6.0	63.0	1945	주
20140201070	담못	고령군	운수면	팔산리	76	9	7	17	7.0	102.0	1945	주
20140201071	도장골	고령군	운수면	팔산리	70	5	1	14	6.0	91.0	1945	주
20140201073	득전	고령군	운수면	팔산리	38	4	1	17	7.0	74.0	1965	주
20140201072	버들골	고령군	운수면	팔산리	48	5	1	6	5.0	52.0	1965	주
20140201074	거러실	고령군	운수면	화암리	32		10	10	6.0	120.0	1945	보조

## 5.2 양수장 현황

합리화코드	수원공명칭	수원공 위치			유역면적 (ha)	수혜면적 (ha)	한발 빈도	원동기		양수량 (m <sup>3</sup> /s)	준공 년도	수원공 구분
		시,군,구	읍,면,동	리				대수 (개)	마력 (HP)			
계	24					395				0.000		
20140202020	학동	합천군	덕곡면	학리			10	1	19	0.040	1991	부속
20140202007	반운	고령군	개진면	반운리			10	2	22	0.130	1975	보조
20140202010	신안	고령군	개진면	신안리		180	10	2	112	0.350	1976	주
20140202005	양전	고령군	개진면	양전리			10	2	112	0.340	1972	보조
20140202021	송촌	고령군	개진면	직리			3	1	11	0.000	1996	부속
20140202012	날끼	고령군	고령읍	본관리			1	1	15	0.000	1978	보조
20140202019	본관	고령군	고령읍	본관리			10	1	15	0.000	1989	보조
20140202023	본리2	고령군	덕곡면	본리리			3	1	11	0.000	2001	보조
20140202022	옥계	고령군	덕곡면	옥계리			10	1	22	0.010	1997	보조
20140202004	객기	고령군	우곡면	객기리		9	10	1	22	0.000	1971	주
20140202003	대곡	고령군	우곡면	대곡리		31	5	1	22	0.000	1971	주
20140202017	도진	고령군	우곡면	도진리		7	10	1	45	0.110	1983	주
20140202009	사촌	고령군	우곡면	사촌리		41	10	1	30	0.040	1975	주

합리화코드	수원공명칭	수원공 위치			유역면적 (ha)	수혜면적 (ha)	한발 빈도	원동기		양수량 (m <sup>3</sup> /s)	준공 년도	수원공 구분
		시,군,구	읍,면,동	리				대수 (개)	마력 (HP)			
20140202011	황성	고령군	우곡면	사촌리		6	10	1	15	0.000	1976	주
20140202024	우곡	고령군	우곡면	야정리		74	10	2	187	0.440	2004	주
20140202006	연동	고령군	우곡면	연리			10	1	11	0.040	1997	보조
20140202008	난여울	고령군	우곡면	월오리		3	3	1	13	0.000	1975	주
20140202001	월오	고령군	우곡면	월오리		3	10	1	13	0.000	1964	주
20140202016	월오	고령군	우곡면	월오리		9	10	1	25	0.000	1983	주
20140202018	구름(운산2)	고령군	운수면	봉평리			10	1	22	0.120	1988	보조
20140202014	신간1	고령군	운수면	봉평리		32	10	1	37	0.030	1982	주
20140202015	신간2	고령군	운수면	신간리			10	1	22	0.020	1982	보조
20140202002	운산1	고령군	운수면	운산리			10	1	45	0.080	1968	보조
20140202013	화암	고령군	운수면	화암리			10	1	30	0.020	1995	보조



### 5.3 양·배수장 현황

합리화코드	수원공명칭	수원공 위치			유역면적 (ha)	수혜면적 (ha)	한발 빈도	원동기		양수량 (m³/s)	준공 년도	수원공 구분
		시,군,구	읍,면,동	리				대수 (개)	마력 (HP)			
계	1								0.000			
20140203001	포동(신)	고령군	우곡면	객기리	715		10	41	224 112	9.400	1997	보조

## 5.4 취입보 현황

합리화코드	수원공명칭	수원공 위치			유역면적 (ha)	수혜면적 (ha)	한발 빈도	취수량 (m <sup>3</sup> /s)	언 체		준공 년도	수원공 구분
		시,군,구	읍,면,동	리					높이 (m)	길이 (m)		
계	42							0.00				
20140204037	관동	고령군	고령읍	본관리	2,741		1	0.08	0.6	80.0	1976	보조
20140204002	날끼	고령군	고령읍	본관리		10.3	1	0.05	1.2	90.0	1945	주
20140204039	말랭이	고령군	고령읍	본관리		5.3	1	0.02	0.6	40.0	1985	주
20140204014	삼림	고령군	고령읍	본관리		7.0	1	0.02	0.4	40.0	1953	주
20140204030	상지	고령군	고령읍	본관리			3	0.01	0.6	40.0	1975	보조
20140204001	안옥산	고령군	고령읍	본관리		9.0	1	0.04	0.6	60.0	1945	주
20140204021	두루마리	고령군	고령읍	신리			3	0.02	0.2	6.0	1970	보조
20140204029	알터	고령군	고령읍	장기리		8.5	1	0.08	0.8	185.0	1974	주
20140204024	섬마	고령군	고령읍	저전리			1	0.01	0.2	7.0	1972	보조
20140204016	배마리	고령군	고령읍	중화리			1	0.01	0.3	8.0	1965	보조
20140204025	치바울골	고령군	고령읍	중화리			1	0.01	0.5	15.0	1972	보조
20140204019	화갑	고령군	고령읍	중화리		7.0	1	0.02	0.5	15.0	1968	주
20140204031	큰보	고령군	덕곡면	노리	2,741		1	0.09	0.5	30.0	1975	보조

합리화코드	수원공명칭	수원공 위치			유역면적 (ha)	수혜면적 (ha)	한발 빈도	취수량 (m <sup>3</sup> /s)	연 체		준공 년도	수원공 구분
		시,군,구	읍,면,동	리					높이 (m)	길이 (m)		
20140204017	금산	고령군	덕곡면	반성리	2,741		10	0.05	0.4	20.0	1965	보조
20140204027	예동	고령군	덕곡면	예리	2,741		10	0.04	1.0	71.0	1972	보조
20140204026	부짓골	고령군	덕곡면	옥계리			1	0.01	0.3	15.0	1972	보조
20140204041	옥계	고령군	덕곡면	옥계리			1	0.03	0.2	20.0	1985	보조
20140204022	오리동	고령군	덕곡면	용흥리			1	0.02	0.4	40.0	1970	보조
20140204040	용흥	고령군	덕곡면	용흥리			1	0.02	0.3	21.0	1985	보조
20140204015	밀보	고령군	덕곡면	후암리	2,505		1	0.07	2.1	106.0	1958	보조
20140204032	지사동	고령군	덕곡면	후암리	2,741		10	0.01	1.0	56.0	1975	보조
20140204042	대곡	고령군	우곡면	야정리	1,440		10	0.03	1.5	10.0	2004	보조
20140204036	개담	고령군	운수면	대평리	39,050	33.5	1	0.12	1.3	240.0	1975	주
20140204008	대척	고령군	운수면	대평리	3,562	59.3	1	0.28	0.8	130.0	1945	주
20140204003	앵글	고령군	운수면	대평리		1.4	1	0.00	0.3	7.0	1945	주
20140204009	존당	고령군	운수면	대평리	39,050		1	0.03	0.4	25.0	1945	보조
20140204034	새꼬지	고령군	운수면	법리			1	0.01	0.3	8.0	1975	보조
20140204012	운산	고령군	운수면	봉평리	39,050	65.1	1	0.19	0.8	120.0	1945	주
20140204013	중민	고령군	운수면	봉평리	39,050		10	0.03	0.8	86.0	1952	보조

합리화코드	수원공명칭	수원공 위치			유역면적 (ha)	수혜면적 (ha)	한발 빈도	취수량 (m <sup>3</sup> /s)	연 체		준공 년도	수원공 구분
		시,군,구	읍,면,동	리					높이 (m)	길이 (m)		
20140204033	물한	고령군	운수면	신간리			1	0.01	0.3	40.0	1975	보조
20140204038	밀	고령군	운수면	신간리			1	0.01	0.3	4.0	1976	보조
20140204018	봉덕	고령군	운수면	신간리			1	0.01	0.3	4.0	1965	보조
20140204035	새꼬지	고령군	운수면	신간리	75		1	0.01	0.2	7.0	1975	보조
20140204028	신간	고령군	운수면	신간리			1	0.01	0.3	8.0	1972	보조
20140204023	연봉	고령군	운수면	신간리			1	0.00	0.2	8.0	1972	보조
20140204020	구름	고령군	운수면	운산리	3,396		1	0.02	0.8	120.0	1968	보조
20140204006	말랑	고령군	운수면	월산리	2,741		1	0.04	0.7	70.0	1945	보조
20140204005	새들	고령군	운수면	월산리	2,741		10	0.08	0.6	25.0	1945	보조
20140204011	월산새	고령군	운수면	월산리	1,025		1	0.02	0.6	26.0	1945	보조
20140204004	궁담	고령군	운수면	화암리		11.1	1	0.03	0.4	60.0	1945	주
20140204010	옥산	고령군	운수면	화암리	39,050	41.1	10	0.05	0.6	52.0	1945	주
20140204007	화암	고령군	운수면	화암리	39,050	98.0	10	0.21	0.6	280.0	1945	주

## 5.5 집수암거 현황

합리화코드	수원공명칭	수원공위치			유역면적 (ha)	수혜면적 (ha)	한발 빈도	집수량 (m <sup>3</sup> /s)	규모			준공 년도	수원공 구분
		시,군,구	읍,면,동	리					관경 (m)	매설심도 (m)	관길이 (m)		
계	3					6.0		0.00					
20140205001	복동	합천군	덕곡면	포두리		6.0	10	0.00				1969	주
20140205003	아랫들	고령군	고령읍	저전리			1	0.00				1970	보조
20140205002	웃들	고령군	고령읍	저전리			1	0.00				1970	보조

## 5.6 관정 현황

합리화코드	수원공명칭	수원공위치			유역면적 (ha)	수혜면적 (ha)	한발 빈도	채수량 (m <sup>3</sup> /일)	규모		준공 년도	수원공 구분
		시,군,구	읍,면,동	리					심도 (m)	관경 (m)		
계	23					11.0		0.00				
20140206001	포두	합천군	덕곡면	포두리		3.0	5	253.00	80.0		1996	주
20140206002	포두2	합천군	덕곡면	포두리		3.0	3	140.00	70.0		2009	주
20140206003	포두3	합천군	덕곡면	포두리		1.0	1	140.00	80.0	0.2	2011	주
20140206004	신리	고령군	고령읍	신리			3	300.00	160.0		1994	보조
20140206005	가륜	고령군	덕곡면	가륜리			3	318.00	115.0		2000	보조
20140206006	옥계	고령군	덕곡면	옥계리			3	500.00	102.0		1994	보조
20140206007	용흥	고령군	덕곡면	용흥리			3	350.00	102.0		1995	보조
20140206008	용흥	고령군	덕곡면	용흥리			3	327.00	102.0		2000	보조
20140206009	사부	고령군	성산면	사부리			3	300.00	120.0		1998	보조
20140206010	객기	고령군	우곡면	객기리			1	300.00	100.0	0.3	1995	보조
20140206011	속리	고령군	우곡면	속리		2.0	1	250.00	70.0	0.2	1994	보조
20140206012	속리 299	고령군	우곡면	속리		2.0	1	200.00	70.0	0.2	1993	보조
20140206013	2-1	고령군	운수면	대평리			3	2,000.00	60.0		1983	보조

합리화코드	수원공명칭	수원공위치			유역면적 (ha)	수혜면적 (ha)	한발 빈도	채수량 (m <sup>3</sup> /일)	규모		준공 년도	수원공 구분
		시,군,구	읍,면,동	리					심도 (m)	관경 (m)		
20140206014	2-2	고령군	운수면	대평리			3	400.00	70.0		1983	보조
20140206015	대평	고령군	운수면	대평리			1	600.00	100.0	0.3	2000	보조
20140206017	봉평	고령군	운수면	법리			1	300.00	100.0	0.3	1995	보조
20140206016	새꼬지	고령군	운수면	법리			1	300.00	100.0	0.3	1995	보조
20140206019	신간	고령군	운수면	신간리			1	300.00	150.0	0.3	1994	보조
20140206018	신간1	고령군	운수면	신간리			1	300.00	105.0	0.3	1988	보조
20140206020	신간1	고령군	운수면	신간리			3	302.00	150.0		2001	보조
20140206021	신간2	고령군	운수면	신간리			1	400.00	80.0	0.3	2011	보조
20140206022	가람	고령군	운수면	월산리			3	250.00	160.0		1995	보조
20140206023	1-10	고령군	운수면	유리			1	516.00	3.0		1969	보조