

# 성고용수구역 조사보고서

(위치 : 경상북도 고령군 다산면 외 7개읍면)

2014. 12

농림축산식품부  
한국농어촌공사



## **성고구역 농어촌용수이용합리화계획**

1. 용수구역 : 경상북도 고령군 다산면 외 7개읍면
2. 수자원부존량 : 243,013 천m<sup>3</sup>/년 (100%)
3. 수요량 : 78,004 천m<sup>3</sup>/년 (32%)
4. 공급량 : 59,524 천m<sup>3</sup>/년 (24%)
5. 부족량 : 18,480 천m<sup>3</sup>/년 (8%)
6. 개발계획수량 : 12,213 천m<sup>3</sup>/년 (5%)
7. 미개발수량 : 6,268 천m<sup>3</sup>/년 (3%)

# 용수구역 계획 총괄

- ① 구역명 : 성고용수구역
- ② 목 적 : 농어촌소득증대 및 생활환경개선
- ③ 구 역 : 경상북도 고령군 다산면 외 7개읍면
- ④ 농어촌용수개발 및 공급계획

○ 총 관

(단위 : 천m<sup>3</sup>/년)

| 구 분 | 수자원<br>부존량 | 수요량    | 공 급 량  |     |        | 부족량    | 개발<br>계획 |
|-----|------------|--------|--------|-----|--------|--------|----------|
|     |            |        | 기설     | 시행중 | 소계     |        |          |
| 지표수 | 194,088    |        |        |     |        |        | 11,344   |
| 지하수 | 48,925     |        |        |     |        |        | 869      |
| 계   | 243,013    | 78,004 | 59,524 |     | 59,524 | 18,480 | 12,213   |

○ 수요/공급량

(단위 : 천m<sup>3</sup>/년)

| 구분       |          |         | 수요량     | 공급량    |         |        |
|----------|----------|---------|---------|--------|---------|--------|
|          |          |         |         | 기설     | 시행중     | 소계     |
| 농업용수     | 논        | 면적(ha)  | 3,432   | 3,541  | -       | 3,541  |
|          |          | 수 량     | 49,432  | 48,210 | -       | 48,210 |
|          | 밭        | 면적(ha)  | 2,066   | 248    | -       | 248    |
|          |          | 수 량     | 11,148  | 1,377  | -       | 1,377  |
| 축산용수     | 축산두수 (두) | 716,283 | 419,785 | -      | 419,785 |        |
|          | 수 량      | 883     | 547     | -      | 547     |        |
| 생활용수     | 급수인구(인)  | 80,815  | 53,563  | -      | 53,563  |        |
|          | 수 량      | 9,793   | 6,491   | -      | 6,491   |        |
| 공업용수     | 면적(ha)   | 87      | 84      | -      | 84      |        |
|          | 수 량      | 3,020   | 2,899   | -      | 2,899   |        |
| 환경용수     | 유역면적(ha) | 8,329   | -       | -      | -       |        |
|          | 수 량      | 3,728   | -       | -      | -       |        |
| 기타용수     |          | -       | -       | -      | -       |        |
| 합 계 (수량) |          |         | 78,004  | 59,524 | -       | 59,524 |

○ 개발계획수량

(단위 : 천 m<sup>3</sup>/년)

| 구 분 | 계      | 저수지 | 양수장    | 취입보 | 집수<br>암거 | 관정  | 집수정 |
|-----|--------|-----|--------|-----|----------|-----|-----|
| 계   | 12,213 |     | 11,344 |     |          | 869 |     |
| 신규  | 9,052  |     | 8,183  |     |          | 869 |     |
| 보강  | 3,161  |     | 3,161  |     |          |     |     |

⑤ 사업비 : 33,580,000 천원

- 수 원 공 : 저수지 0개소, 양수장 5개소, 취입보 0개소  
집수암거 0개소, 관정 33개소, 집수정 0개소

⑥ 사업효과

- 농업용수공급 : 961 ha, 12,213 천m<sup>3</sup>/년
  - 논관개 : 948 ha, 12,100 천m<sup>3</sup>/년
  - 밭관개 : 13 ha, 113 천m<sup>3</sup>/년
- 축산용수공급 : 0 천m<sup>3</sup>/년
- 생활용수공급 : 0 천m<sup>3</sup>/년
- 공업용수공급 : 0 천m<sup>3</sup>/년
- 환경용수공급 : 0 천m<sup>3</sup>/년
- 기타용수공급 : 0 천m<sup>3</sup>/년

# 목 차

## 제1장 일반현황

|                           |    |
|---------------------------|----|
| 1. 위치 .....               | 8  |
| 2. 교통 .....               | 9  |
| 3. 지형지세 .....             | 9  |
| 4. 행정구역 .....             | 9  |
| 5. 지역특성 .....             | 10 |
| 6. 토지, 진흥지역, 수리답 현황 ..... | 11 |

## 제2장 수요·공급량

### 1. 농어촌용수 수자원현황

|                   |    |
|-------------------|----|
| 1-1 수자원 총량 .....  | 12 |
| 1-2 수자원 부족량 ..... | 13 |

### 2. 수요량

|                      |    |
|----------------------|----|
| 2-1 농업용수(논, 밭) ..... | 15 |
| 2-2 축산용수 .....       | 17 |
| 2-3 생활용수 .....       | 19 |
| 2-4 공업용수 .....       | 19 |
| 2-5 환경용수 .....       | 20 |

### 3. 공급량

|                   |    |
|-------------------|----|
| 3-1 기설 공급량 .....  | 28 |
| 3-2 시행중 공급량 ..... | 32 |

|               |    |
|---------------|----|
| 4. 수급전망 ..... | 39 |
|---------------|----|

## 제3장 농어촌용수 개발계획

### 1. 개발계획

|                        |    |
|------------------------|----|
| 1-1 농업용수(논, 밭) .....   | 41 |
| 1-2 축산, 생활, 공업용수 ..... | 42 |
| 1-3 환경용수 .....         | 43 |
| 1-4 기타용수 .....         | 43 |

### 2. 주요공사

|                    |    |
|--------------------|----|
| 2-1 사업별 주요공사 ..... | 45 |
| 2-2 사업비 .....      | 52 |

### <부 표>

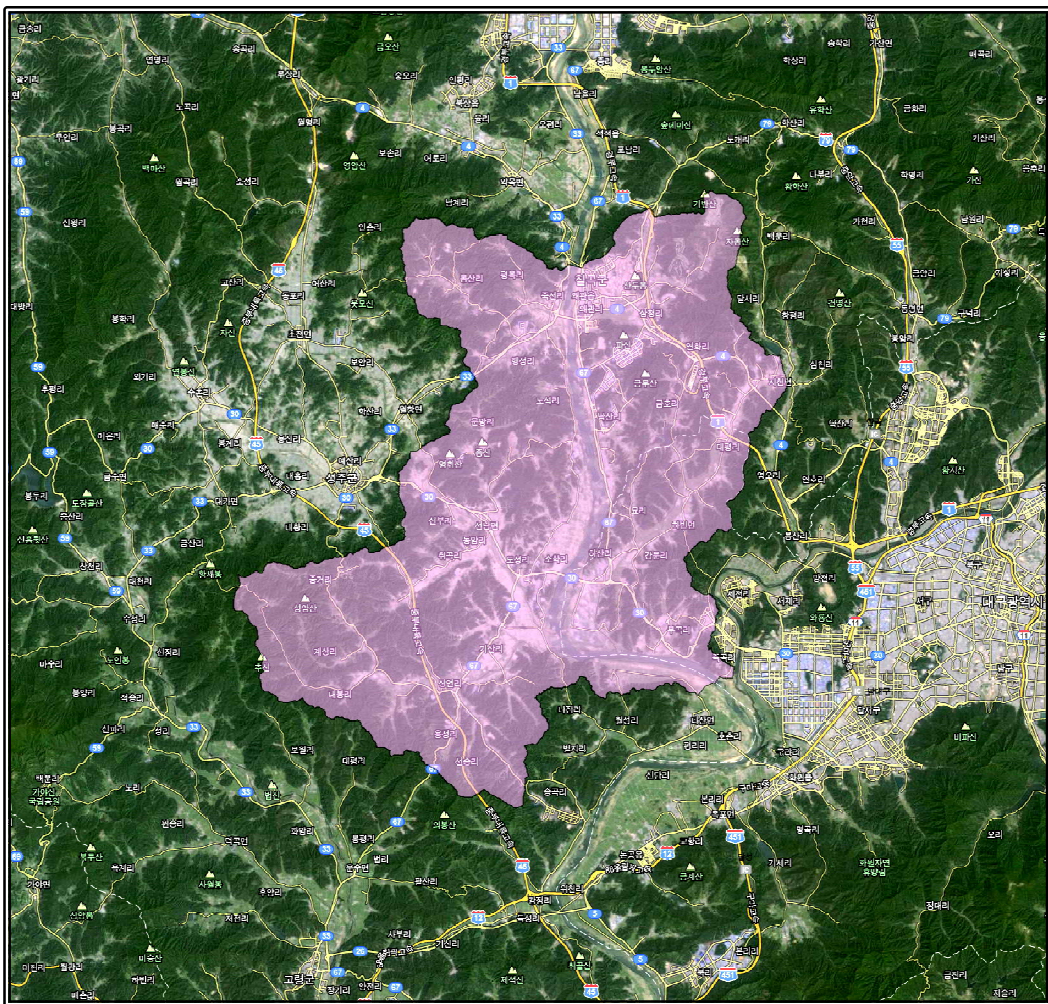
|                     |    |
|---------------------|----|
| 1. 토지이용현황 .....     | 55 |
| 2. 인구현황 .....       | 58 |
| 3. 축산현황 .....       | 61 |
| 4. 하천현황 .....       | 64 |
| 5. 시설수리시설물 현황 ..... | 65 |

# 제1장 일반현황

## 1. 위치

본 용수구역은 경상북도 성주군 선남면, 용암면, 칠곡군 왜관읍, 지천면, 기산면, 고령군 다산면, 대구광역시 달성군 다사읍, 하빈면 일부(1도 1광역시 4군 8읍·면)를 포함하는 구역이다.

동쪽은 칠곡군 지천면, 대구시 달성군 다사읍, 고령군 다산면, 서쪽은 성주군 성주읍, 월항면, 수륜면, 대가면, 남쪽은 고령군 운수면, 성산면, 북쪽은 칠곡군 약목면, 석적읍과 접하여 있다.



<용수구역 위치도>



## 2. 교통

본 구역을 남북으로 관통하는 고속국도 1호선(서울~부산), 45호선(창원~남양주)이 구역의 북동쪽, 남서쪽을 각각 통과하며 국도 4호선(군산-경주), 30호선(부안~대구), 33호선(고성~구미), 67호선(칠곡~군위), 지방도 905호선(고령군 성산면~김천시 남면)이 구역 내를 지나고 있어 비교적 교통이 양호한 편이다.

## 3. 지형지세

본 구역의 중심에 낙동강이 북에서 남으로 흐르며, 백천, 부곡천, 하빈천, 신천, 강정천, 동정천 등이 낙동강으로 합류한다. 기반산(EL.468m), 자봉산(EL.406m), 파산(EL.178m), 금무산(EL.268m), 성암산(EL.556m) 등이 자리 잡고 있으며, 서남부 지역을 제외하고는 대부분 낮은 산들로 이루어져 있다.

## 4. 행정구역

본 용수구역에 걸쳐있는 행정구역은 1도 1광역시 4군 8개읍면 66개리로 구성된다.

| 도     | 시군  | 읍면  | 동·리   | 비고 |
|-------|-----|-----|---|----|
| 계     | 4개  | 8개  | 66개법정동리   |    |
| 경북    | 고령군 | 다산면 | 노곡리   |    |
|       | 성주군 | 선남면 | 관화리, 도성리, 도흥리, 동암리, 명포리, 문방리, 선원리, 성원리, 소학리, 신부리, 오도리, 용신리, 유서리, 장학리, 취곡리           |    |
|       |     | 용암면 | 계상리, 기산리, 대봉리, 덕평리, 동락리, 마월리, 문명리, 본리리, 사곡리, 상신리, 상언리, 선송리, 용계리, 용정리, 운산리, 죽전리, 중거리 |    |
|       | 칠곡군 | 기산면 | 각산리, 노석리, 봉산리, 영리, 죽전리, 평북리, 행정리  |    |
|       |     | 왜관읍 | 금남리, 금산리, 낙산리, 매원리, 봉계리, 삼청리, 석전리, 아곡리, 왜관리   |    |
|       |     | 지천면 | 금호리, 송정리, 신리, 연화리   |    |
| 대구광역시 | 달성군 | 다사읍 | 매곡리, 문산리, 문양리, 부곡리  |    |
|       |     | 하빈면 | 감문리, 기곡리, 대평리, 동곡리, 묘리, 무등리, 봉촌리, 하산리, 현내리  |    |

## 5. 지역특성

### 가. 수자원

본 용수구역의 지배관측소는 대구관측소에 해당하며, 연평균 강수량이 1,013.1mm로 전국 평균 1,308mm보다 다소 적은 편이다.

#### <평균강수량 현황>

(단위 : mm)

| 관측소 | 1월   | 2월   | 3월   | 4월   | 5월   | 6월    | 7월    | 8월    | 9월    | 10월  | 11월  | 12월  | 전년      |
|-----|------|------|------|------|------|-------|-------|-------|-------|------|------|------|---------|
| 대구  | 19.7 | 26.8 | 44.4 | 71.3 | 75.8 | 133.1 | 220.7 | 188.1 | 139.8 | 41.4 | 32.7 | 19.3 | 1,013.1 |

### 나. 산 업

본 구역의 주요지역인 성주군은 전체면적 61,614ha 중 임야가 41,468ha(67%), 답 8,900ha(14%), 전 3,831ha(6%)이다.

축산 현황은 한우(932가구 18,414두), 돼지(73가구 86,748두), 닭(410가구 978,246수)을 사육하고 있다.

논농사의 비중이 높으며, 고추·마늘·포도·사과·참외 등이 생산된다. 특히 참외와 수박은 맛과 질이 우수하여 전국적으로 유명하다.

## 6. 토지, 진흥지역, 수리답현황

본 용수구역의 총 면적 32,864ha 중 농경지는 답 3,810ha, 전 2,138ha 이며, 진흥지역 3,061ha, 수리답 3,541ha로 형성되어있는 용수구역이다.

(단위 : ha)

| 행정구역    | 토지면적   | 경지면적  |       |       | 진흥지역  | 수리답   | 비고 |
|---------|--------|-------|-------|-------|-------|-------|----|
|         |        | 소계    | 답     | 전     |       |       |    |
| 계       | 32,864 | 5,948 | 3,810 | 2,138 | 3,061 | 3,541 |    |
| 고령군 다산면 | 574    | 626   | 592   | 34    | 62    | 534   |    |
| 달성군 다사읍 | 1,468  | 549   | 468   | 81    | 0     | 370   |    |
| 달성군 하빈면 | 3,670  | 587   | 308   | 279   | 3     | 243   |    |
| 성주군 선남면 | 6,708  | 1,337 | 919   | 418   | 1,101 | 894   |    |
| 성주군 용암면 | 8,512  | 766   | 494   | 272   | 931   | 481   |    |
| 칠곡군 기산면 | 4,044  | 635   | 231   | 404   | 397   | 229   |    |
| 칠곡군 왜관읍 | 5,413  | 1,086 | 574   | 512   | 407   | 569   |    |
| 칠곡군 지천면 | 2,475  | 362   | 224   | 138   | 161   | 222   |    |
|         |        |       |       |       |       |       |    |
|         |        |       |       |       |       |       |    |
|         |        |       |       |       |       |       |    |
|         |        |       |       |       |       |       |    |
|         |        |       |       |       |       |       |    |
|         |        |       |       |       |       |       |    |
|         |        |       |       |       |       |       |    |
|         |        |       |       |       |       |       |    |
|         |        |       |       |       |       |       |    |
|         |        |       |       |       |       |       |    |

## 제2장 수요·공급량

### 1. 농어촌용수 수자원 현황

본 용수구역의 유역면적은 32,864ha이고 연평균 강수량은 1,013mm인 지역이며, 유출에 의한 수자원 현황은 다음과 같다.

#### <농어촌용수 수자원 현황>

| 구 분        |     | 수자원량 (천m <sup>3</sup> /년) | 비 고 |
|------------|-----|---------------------------|-----|
| 수자원 총량     |     | 332,912                   |     |
| 수자원<br>부존량 | 소계  | 243,013                   |     |
|            | 지표수 | 194,088                   |     |
|            | 지하수 | 48,925                    |     |

#### 1-1 수자원 총량

본 용수구역의 관측소 연평균 강수량에 의한 수자원 총량은 다음과 같다.

#### <수자원 총량>

| 행정구역    | 관측소 | 연평균강수량<br>(mm) | 면적<br>(ha) | 수자원총량<br>(천m <sup>3</sup> /년) | 비 고 |
|---------|-----|----------------|------------|-------------------------------|-----|
| 계       |     | 1,013          | 32,864     | 332,914                       |     |
| 고령군 다산면 | 대구  | 1,013          | 574        | 5,815                         |     |
| 달성군 다사읍 | 대구  | 1,013          | 1,468      | 14,871                        |     |
| 달성군 하빈면 | 대구  | 1,013          | 3,670      | 37,177                        |     |
| 성주군 선남면 | 대구  | 1,013          | 6,708      | 67,952                        |     |
| 성주군 용암면 | 대구  | 1,013          | 8,512      | 86,227                        |     |
| 칠곡군 기산면 | 대구  | 1,013          | 4,044      | 40,966                        |     |
| 칠곡군 왜관읍 | 대구  | 1,013          | 5,413      | 54,834                        |     |
| 칠곡군 지천면 | 대구  | 1,013          | 2,475      | 25,072                        |     |

## 1-2 수자원 부족량

### 가. 지표수 부족량

본 용수구역의 유역은 낙동강수계로 분류되며, 우리나라 평균 유출률을 적용하여 지표수 부족량을 계산하였으며 다음과 같다.

<지표수 부족량>

| 행정구역    | 수계  | 연평균강수량<br>(mm) | 면적<br>(ha) | 부족량<br>(천m <sup>3</sup> /년) | 비고 |
|---------|-----|----------------|------------|-----------------------------|----|
| 계       |     |                | 32,864     | 194,088                     |    |
| 고령군 다산면 | 낙동강 | 1,013          | 574        | 3,390                       |    |
| 달성군 다사읍 | 낙동강 | 1,013          | 1,468      | 8,670                       |    |
| 달성군 하빈면 | 낙동강 | 1,013          | 3,670      | 21,674                      |    |
| 성주군 선남면 | 낙동강 | 1,013          | 6,708      | 39,616                      |    |
| 성주군 용암면 | 낙동강 | 1,013          | 8,512      | 50,270                      |    |
| 칠곡군 기산면 | 낙동강 | 1,013          | 4,044      | 23,883                      |    |
| 칠곡군 왜관읍 | 낙동강 | 1,013          | 5,413      | 31,968                      |    |
| 칠곡군 지천면 | 낙동강 | 1,013          | 2,475      | 14,617                      |    |

### 나. 지하수 부족량

지하수 함양량은 지하수관리기본계획의 유역별 지하수 함양량을 적용하였으며 다음과 같다

$$\text{평균함양률} = \text{추정함양량} / (\text{유역면적} \times \text{강우량})$$

<지하수 부족량(함양량)>

| 행정구역    | 관측소 | 면적<br>(ha) | 평균강우량<br>(mm) | 평균함양률<br>(%) | 함양량<br>(천m <sup>3</sup> /년) | 비고 |
|---------|-----|------------|---------------|--------------|-----------------------------|----|
| 계       |     | 32,864     |               |              | 48,926                      |    |
| 고령군 다산면 | 대구  | 574        | 1,013         | 18           | 1,040                       |    |
| 달성군 다사읍 | 대구  | 1,468      | 1,013         | 11           | 1,691                       |    |
| 달성군 하빈면 | 대구  | 3,670      | 1,013         | 11           | 4,228                       |    |
| 성주군 선남면 | 대구  | 6,708      | 1,013         | 16           | 10,862                      |    |
| 성주군 용암면 | 대구  | 8,512      | 1,013         | 16           | 13,783                      |    |
| 칠곡군 기산면 | 대구  | 4,044      | 1,013         | 14           | 5,871                       |    |
| 칠곡군 왜관읍 | 대구  | 5,413      | 1,013         | 14           | 7,858                       |    |
| 칠곡군 지천면 | 대구  | 2,475      | 1,013         | 14           | 3,593                       |    |

## 2. 수요량

본 용수구역의 농어촌용수 2024년 수요량은 총 78,004천m<sup>3</sup>/년이며, 이 중에서 농업용수는 60,580천m<sup>3</sup>/년, 축산용수는 883천m<sup>3</sup>/년, 생활용수는 9,793천m<sup>3</sup>/년, 공업용수는 3,020천m<sup>3</sup>/년, 환경용수는 3,728천m<sup>3</sup>/년, 기타용수는 0천m<sup>3</sup>/년으로 추정하였다.

### <수요량 총괄>

(단위 : 천m<sup>3</sup>/년)

| 구분   | 단위 | 2024년   |        | 비고 |
|------|----|---------|--------|----|
|      |    | 급수대상    | 수요량    |    |
| 계    |    |         | 78,004 |    |
| 농업용수 | ha | 5,498   | 60,580 |    |
| - 논  | ha | 3,432   | 49,432 |    |
| - 밭  | ha | 2,066   | 11,148 |    |
| 축산용수 | 두  | 716,283 | 883    |    |
| 생활용수 | 인  | 80,815  | 9,793  |    |
| 공업용수 | ha | 87      | 3,020  |    |
| 환경용수 | ha | 8,329   | 3,728  |    |
| 기타용수 |    |         | -      |    |

## 2-1 농업용수(논, 밭)

### 가. 경지면적 전망

경지면적 변화추이와 정부의 정책방향 및 지표를 기준으로 2024년 경지면적을 추정하였으며, 1985~2012년까지 연간 변화율에 의한 정율법을 적용하여 2024년 논면적을 예측하고, 밭면적은 2005년~2012년까지 최근 7년간 연평균 증가율을 적용하였다.

#### <경지면적(논) 전망>

(단위 : ha)

| 행정구역    | 2012년 논면적 |       |     | 2024년 논면적 |       |     | 비고 |
|---------|-----------|-------|-----|-----------|-------|-----|----|
|         | 소계        | 수리답   | 천수답 | 소계        | 수리답   | 천수답 |    |
| 계       | 3,810     | 3,541 | 269 | 3,432     | 2,942 | 491 |    |
| 고령군 다산면 | 592       | 534   | 58  | 533       | 460   | 73  |    |
| 달성군 다사읍 | 468       | 370   | 98  | 422       | 352   | 70  |    |
| 달성군 하빈면 | 308       | 243   | 65  | 277       | 231   | 46  |    |
| 성주군 선남면 | 919       | 894   | 25  | 828       | 715   | 113 |    |
| 성주군 용암면 | 494       | 481   | 14  | 445       | 384   | 61  |    |
| 칠곡군 기산면 | 231       | 229   | 2   | 208       | 180   | 29  |    |
| 칠곡군 왜관읍 | 574       | 569   | 5   | 517       | 446   | 71  |    |
| 칠곡군 지천면 | 224       | 222   | 2   | 202       | 174   | 28  |    |

#### <경지면적(밭) 전망>

(단위 : ha)

| 행정구역    | 2012년 밭면적 |              |               | 2024년 밭면적 |              |               | 비고 |
|---------|-----------|--------------|---------------|-----------|--------------|---------------|----|
|         | 소계        | 관개전<br>(밭기반) | 비관개전<br>(일반밭) | 소계        | 관개전<br>(밭기반) | 비관개전<br>(일반밭) |    |
| 계       | 2,138     | 247          | 1,891         | 2,066     | 554          | 1,512         |    |
| 고령군 다산면 | 34        | 0            | 34            | 33        | 7            | 26            |    |
| 달성군 다사읍 | 81        | 0            | 81            | 78        | 0            | 78            |    |
| 달성군 하빈면 | 279       | 0            | 279           | 270       | 0            | 270           |    |
| 성주군 선남면 | 418       | 55           | 363           | 404       | 128          | 276           |    |
| 성주군 용암면 | 272       | 0            | 272           | 265       | 55           | 210           |    |
| 칠곡군 기산면 | 404       | 89           | 316           | 389       | 151          | 238           |    |
| 칠곡군 왜관읍 | 512       | 43           | 469           | 494       | 137          | 357           |    |
| 칠곡군 지천면 | 138       | 61           | 77            | 133       | 76           | 57            |    |

## 나. 농업용수(논,밭) 수요량

논은 수리답과 천수답을 10년빈도 수리답화 하는데 필요한 수량, 밭은 관개전과 비관개전을 관개시설화 하는데 필요한 수요량을 산정하여, 논 49,432천m<sup>3</sup>/년, 밭 11,148천m<sup>3</sup>/년으로 추정하였다.

### <2024년 농업용수(논) 수요량>

(단위 : ha, 천m<sup>3</sup>/년)

| 행정구역    | 면적    |       |     | 수요량    |        |       | 비고 |
|---------|-------|-------|-----|--------|--------|-------|----|
|         | 계     | 수리답   | 천수답 | 계      | 수리답    | 천수답   |    |
| 계       | 3,432 | 2,942 | 491 | 49,432 | 42,442 | 6,990 |    |
| 고령군 다산면 | 533   | 460   | 73  | 7,673  | 6,631  | 1,042 |    |
| 달성군 다사읍 | 422   | 352   | 70  | 6,072  | 5,078  | 994   |    |
| 달성군 하빈면 | 277   | 231   | 46  | 3,989  | 3,337  | 652   |    |
| 성주군 선남면 | 828   | 715   | 113 | 11,930 | 10,312 | 1,618 |    |
| 성주군 용암면 | 445   | 384   | 61  | 6,415  | 5,543  | 872   |    |
| 칠곡군 기산면 | 208   | 180   | 29  | 3,003  | 2,596  | 407   |    |
| 칠곡군 왜관읍 | 517   | 446   | 71  | 7,441  | 6,431  | 1,010 |    |
| 칠곡군 지천면 | 202   | 174   | 28  | 2,909  | 2,514  | 395   |    |

### <2024년 농업용수(밭) 수요량>

(단위 :ha, 천m<sup>3</sup>/년)

| 행정구역    | 면적    |              |               | 수요량    |              |               | 비고 |
|---------|-------|--------------|---------------|--------|--------------|---------------|----|
|         | 계     | 밭기반<br>(관개전) | 일반밭<br>(비관개전) | 계      | 밭기반<br>(관개전) | 일반밭<br>(비관개전) |    |
| 계       | 2,066 | 554          | 1,512         | 11,148 | 3,077        | 8,071         |    |
| 고령군 다산면 | 33    | 7            | 26            | 177    | 38           | 139           |    |
| 달성군 다사읍 | 78    | 0            | 78            | 417    | 0            | 417           |    |
| 달성군 하빈면 | 270   | 0            | 270           | 1,441  | 0            | 1,441         |    |
| 성주군 선남면 | 404   | 128          | 276           | 2,184  | 709          | 1,475         |    |
| 성주군 용암면 | 265   | 55           | 210           | 1,423  | 305          | 1,118         |    |
| 칠곡군 기산면 | 389   | 151          | 238           | 2,110  | 840          | 1,270         |    |
| 칠곡군 왜관읍 | 494   | 137          | 357           | 2,669  | 762          | 1,907         |    |
| 칠곡군 지천면 | 133   | 76           | 57            | 727    | 423          | 304           |    |



## 2-2 축산용수

본 용수구역의 2024년 축산두수 추정은 농업전망(2014)의 가축별 사육두수 변화전망을 적용하였으며, 축산용수는 가축두수당 물사용량인 양축용수와 가축가공용수를 더하여 산정하였다. 양축용수의 축종별 1일급수량은 한육우 60ℓ, 젖소 150ℓ, 돼지 30ℓ, 닭 1ℓ를 적용하였으며, 가공용수는 양축용수의 15.6%를 적용하였다.

### <축산용수 수요량>

| 행정<br>구역 | 축종  | 2012년<br>현재두수<br>(두) | 추정두수<br>(두) | 2024년<br>수요량 (천m <sup>3</sup> /년) |      |     | 비고 |
|----------|-----|----------------------|-------------|-----------------------------------|------|-----|----|
|          |     |                      |             | 수요량 (천m <sup>3</sup> /년)          |      |     |    |
|          |     |                      |             | 양축용수                              | 가공용수 | 합계  |    |
| 계        | 소계  | 699,649              | 716,283     | 764                               | 119  | 883 |    |
|          | 한육우 | 11,238               | 10,167      | 223                               |      |     |    |
|          | 젖소  | 856                  | 757         | 41                                |      |     |    |
|          | 돼지  | 23,101               | 22,877      | 250                               |      |     |    |
|          | 닭   | 664,454              | 682,482     | 249                               |      |     |    |
| 고령군 다산면  | 소계  | 248                  | 227         | 5                                 | 1    | 5   |    |
|          | 한육우 | 228                  | 206         | 5                                 |      |     |    |
|          | 젖소  |                      |             |                                   |      |     |    |
|          | 돼지  |                      |             |                                   |      |     |    |
|          | 닭   | 20                   | 21          |                                   |      |     |    |
| 달성군 다사읍  | 소계  | 7,624                | 7,819       | 5                                 | 1    | 6   |    |
|          | 한육우 | 73                   | 65          | 1                                 |      |     |    |
|          | 젖소  |                      |             |                                   |      |     |    |
|          | 돼지  | 77                   | 76          | 1                                 |      |     |    |
|          | 닭   | 7,474                | 7,678       | 3                                 |      |     |    |
| 달성군 하빈면  | 소계  | 9,407                | 9,291       | 85                                | 13   | 99  |    |
|          | 한육우 | 1,788                | 1,617       | 35                                |      |     |    |
|          | 젖소  | 490                  | 435         | 24                                |      |     |    |
|          | 돼지  | 2,255                | 2,233       | 24                                |      |     |    |
|          | 닭   | 4,874                | 5,006       | 2                                 |      |     |    |
| 성주군 선남면  | 소계  | 97,739               | 100,052     | 108                               | 17   | 125 |    |
|          | 한육우 | 1,541                | 1,390       | 31                                |      |     |    |
|          | 젖소  | 34                   | 30          | 2                                 |      |     |    |
|          | 돼지  | 3,803                | 3,766       | 41                                |      |     |    |
|          | 닭   | 92,361               | 94,866      | 35                                |      |     |    |

| 행정<br>구역 | 축종  | 2012년<br>현재두수<br>(두) | 2024년       |                          |      |     | 비고 |
|----------|-----|----------------------|-------------|--------------------------|------|-----|----|
|          |     |                      | 추정두수<br>(두) | 수요량 (천m <sup>3</sup> /년) |      |     |    |
|          |     |                      |             | 양축용수                     | 가공용수 | 합계  |    |
| 성주군 용암면  | 소계  | 233,978              | 239,529     | 247                      | 38   | 286 |    |
|          | 한육우 | 4,488                | 4,062       | 89                       |      |     |    |
|          | 젓소  | 140                  | 123         | 7                        |      |     |    |
|          | 돼지  | 6,235                | 6,175       | 68                       |      |     |    |
|          | 닭   | 223,115              | 229,169     | 84                       |      |     |    |
| 칠곡군 기산면  | 소계  | 1,709                | 1,604       | 28                       | 4    | 32  |    |
|          | 한육우 | 1,115                | 1,010       | 22                       |      |     |    |
|          | 젓소  | 119                  | 105         | 6                        |      |     |    |
|          | 돼지  | 2                    | 2           |                          |      |     |    |
|          | 닭   | 473                  | 487         |                          |      |     |    |
| 칠곡군 왜관읍  | 소계  | 214,600              | 219,841     | 224                      | 35   | 259 |    |
|          | 한육우 | 1,445                | 1,309       | 29                       |      |     |    |
|          | 젓소  | 73                   | 64          | 4                        |      |     |    |
|          | 돼지  | 10,729               | 10,625      | 116                      |      |     |    |
|          | 닭   | 202,353              | 207,843     | 76                       |      |     |    |
| 칠곡군 지천면  | 소계  | 134,344              | 137,920     | 61                       | 10   | 71  |    |
|          | 한육우 | 560                  | 508         | 11                       |      |     |    |
|          | 젓소  |                      |             |                          |      |     |    |
|          | 돼지  |                      |             |                          |      |     |    |
|          | 닭   | 133,784              | 137,412     | 50                       |      |     |    |

### 2-3 생활용수

농촌용수의 단위급수량은 농정지표(농업·농촌 및 식품산업 발전계획)의 성과지표(농촌인구의 비중 20%)를 고려하여 추정하였다.

본 농어촌지역에서 생활용수 보급률은 98% 급수토록 계획하였으며, 1일1인당 급수 수량은 332ℓ/일/인을 적용하였다.

#### <생활용수 수요량>

| 행정구역    | 2012년       | 2024년       |             |                             | 비고 |
|---------|-------------|-------------|-------------|-----------------------------|----|
|         | 농촌인구<br>(인) | 농촌인구<br>(인) | 급수인구<br>(인) | 수요량<br>(천m <sup>3</sup> /년) |    |
| 계       | 69,564      | 82,465      | 80,815      | 9,795                       |    |
| 고령군 다산면 | 771         | 914         | 896         | 109                         |    |
| 달성군 다사읍 | 19,946      | 23,645      | 23,172      | 2,808                       |    |
| 달성군 하빈면 | 3,969       | 4,705       | 4,610       | 559                         |    |
| 성주군 선남면 | 6,214       | 7,366       | 7,220       | 875                         |    |
| 성주군 용암면 | 3,563       | 4,224       | 4,141       | 502                         |    |
| 칠곡군 기산면 | 3,278       | 3,885       | 3,806       | 461                         |    |
| 칠곡군 왜관읍 | 29,772      | 35,295      | 34,588      | 4,192                       |    |
| 칠곡군 지천면 | 2,051       | 2,431       | 2,382       | 289                         |    |

### 2-4 공업용수

현재까지 조성중, 조성완료 공단 그리고 2024년까지 확정된 계획 공단 조성 면적에 제조업별 원단위 용수량의 평균값인 95m<sup>3</sup>/ha/일을 곱하여 추정하였다.

#### <공업용수 수요량>

| 공단위치        | 공단구분 | 단지명       | 부지면적<br>(ha) | 수요량<br>(천m <sup>3</sup> /년) | 비고 |
|-------------|------|-----------|--------------|-----------------------------|----|
| 계           |      |           | 88           | 3,020                       |    |
| 성주군 선남면 도성리 | 농공단지 | 선남농공단지    | 6            | 194                         |    |
| 칠곡군 기산면 영리  | 농공단지 | 기산농공단지    | 14           | 496                         |    |
| 칠곡군 왜관읍 낙산리 | 산업단지 | 왜관3일반산업단지 | 64           | 2,209                       |    |
| 칠곡군 지천면 연화리 | 산업단지 | 연화일반산업단지  | 4            | 121                         |    |

## 2-5 환경용수

환경용수는 저수지 하류하천의 건천화 방지와 주변 환경유지 및 보전을 위한 최소한의 용수를 확보하여 공급하는 수량으로 단위갈수량은 수계별 하천유지유량 평균값인  $0.002885\text{m}^3/\text{s}/\text{km}^2$ 를 적용하고 농업용저수지에서 연간 180일을 공급하는 양으로 추정하였다.

<환경용수 수요량>

| 수원공명 | 위 치         | 유역면적<br>(ha) | 수요량<br>(천 $\text{m}^3$ /년) | 비고 |
|------|-------------|--------------|----------------------------|----|
| 계    |             | 8,328        | 3,728                      |    |
| 월암   | 고령군 다산면 노곡리 | 19           | 9                          |    |
| 서재   | 성주군 선남면 관화리 | 33           | 15                         |    |
| 광영   | 성주군 선남면 도성리 | 25           | 11                         |    |
| 중리   | 성주군 선남면 도성리 | 25           | 11                         |    |
| 신흥   | 성주군 선남면 도흥리 | 3            | 1                          |    |
| 차곡   | 성주군 선남면 도흥리 | 28           | 13                         |    |
| 금곡   | 성주군 선남면 명포리 | 34           | 15                         |    |
| 두리   | 성주군 선남면 명포리 | 11           | 5                          |    |
| 명포   | 성주군 선남면 명포리 | 25           | 11                         |    |
| 명포2  | 성주군 선남면 명포리 | 53           | 24                         |    |
| 송포   | 성주군 선남면 명포리 | 22           | 10                         |    |
| 사곡   | 성주군 선남면 문방리 | 18           | 8                          |    |
| 서제   | 성주군 선남면 문방리 | 23           | 10                         |    |
| 성정   | 성주군 선남면 문방리 | 18           | 8                          |    |

| 수원공명 | 위 치         | 유역면적<br>(ha) | 수요량<br>(천m <sup>3</sup> /년) | 비고 |
|------|-------------|--------------|-----------------------------|----|
| 이정   | 성주군 선남면 문방리 | 21           | 9                           |    |
| 성원   | 성주군 선남면 성원리 | 20           | 9                           |    |
| 관석   | 성주군 선남면 신부리 | 52           | 23                          |    |
| 신부   | 성주군 선남면 신부리 | 61           | 27                          |    |
| 모전   | 성주군 선남면 용신리 | 16           | 7                           |    |
| 안동   | 성주군 선남면 유서리 | 18           | 8                           |    |
| 유촌   | 성주군 선남면 유서리 | 9            | 4                           |    |
| 진골   | 성주군 선남면 유서리 | 90           | 40                          |    |
| 장골   | 성주군 선남면 장학리 | 14           | 6                           |    |
| 침곡   | 성주군 선남면 취곡리 | 8            | 4                           |    |
| 갈명   | 성주군 용암면 계상리 | 74           | 33                          |    |
| 상현   | 성주군 용암면 계상리 | 27           | 12                          |    |
| 전골   | 성주군 용암면 계상리 | 150          | 67                          |    |
| 진골   | 성주군 용암면 계상리 | 22           | 10                          |    |
| 덕평   | 성주군 용암면 덕평리 | 62           | 28                          |    |
| 덕평2  | 성주군 용암면 덕평리 | 76           | 34                          |    |
| 윗골   | 성주군 용암면 덕평리 | 30           | 13                          |    |
| 동락   | 성주군 용암면 동락리 | 26           | 12                          |    |
| 남산   | 성주군 용암면 마월리 | 17           | 8                           |    |
| 두부   | 성주군 용암면 마월리 | 60           | 27                          |    |
| 뒤영   | 성주군 용암면 마월리 | 17           | 8                           |    |
| 뒷골   | 성주군 용암면 마월리 | 25           | 11                          |    |

| 수원공명 | 위 치         | 유역면적<br>(ha) | 수요량<br>(천m <sup>3</sup> /년) | 비고 |
|------|-------------|--------------|-----------------------------|----|
| 마월   | 성주군 용암면 마월리 | 10           | 4                           |    |
| 마천   | 성주군 용암면 마월리 | 68           | 31                          |    |
| 월곡   | 성주군 용암면 마월리 | 32           | 14                          |    |
| 달곡   | 성주군 용암면 문명리 | 44           | 20                          |    |
| 대명   | 성주군 용암면 문명리 | 18           | 8                           |    |
| 돌곡   | 성주군 용암면 문명리 | 60           | 27                          |    |
| 못골   | 성주군 용암면 본리리 | 14           | 6                           |    |
| 용골   | 성주군 용암면 본리리 | 165          | 74                          |    |
| 해묵   | 성주군 용암면 본리리 | 37           | 17                          |    |
| 대성   | 성주군 용암면 사곡리 | 48           | 22                          |    |
| 적산   | 성주군 용암면 사곡리 | 9            | 4                           |    |
| 화곡   | 성주군 용암면 사곡리 | 140          | 63                          |    |
| 상신   | 성주군 용암면 상신리 | 574          | 258                         |    |
| 신봉   | 성주군 용암면 상신리 | 12           | 5                           |    |
| 상언   | 성주군 용암면 상언리 | 29           | 13                          |    |
| 송림   | 성주군 용암면 선송리 | 35           | 16                          |    |
| 칠성   | 성주군 용암면 선송리 | 45           | 20                          |    |
| 새마   | 성주군 용암면 용계리 | 16           | 7                           |    |
| 용계   | 성주군 용암면 용계리 | 52           | 23                          |    |
| 용암   | 성주군 용암면 용계리 | 79           | 35                          |    |
| 회봉   | 성주군 용암면 용정리 | 41           | 18                          |    |
| 운산   | 성주군 용암면 운산리 | 120          | 54                          |    |

| 수원공명 | 위 치         | 유역면적<br>(ha) | 수요량<br>(천m <sup>3</sup> /년) | 비고 |
|------|-------------|--------------|-----------------------------|----|
| 각산   | 칠곡군 기산면 각산리 | 212          | 95                          |    |
| 찰밭   | 칠곡군 기산면 각산리 | 25           | 11                          |    |
| 찰전   | 칠곡군 기산면 각산리 | 54           | 24                          |    |
| 협곡   | 칠곡군 기산면 각산리 | 40           | 18                          |    |
| 노곡   | 칠곡군 기산면 노석리 | 45           | 20                          |    |
| 노곡지  | 칠곡군 기산면 노석리 | 18           | 8                           |    |
| 방아   | 칠곡군 기산면 봉산리 | 36           | 16                          |    |
| 봉산1  | 칠곡군 기산면 봉산리 | 112          | 50                          |    |
| 봉산2  | 칠곡군 기산면 봉산리 | 112          | 50                          |    |
| 조양   | 칠곡군 기산면 봉산리 | 27           | 12                          |    |
| 금학   | 칠곡군 기산면 영리  | 15           | 7                           |    |
| 대송   | 칠곡군 기산면 영리  | 25           | 11                          |    |
| 평죽   | 칠곡군 기산면 평북리 | 114          | 51                          |    |
| 행정1  | 칠곡군 기산면 행정리 | 54           | 24                          |    |
| 행정2  | 칠곡군 기산면 행정리 | 32           | 14                          |    |
| 금청   | 칠곡군 왜관읍 금산리 | 45           | 20                          |    |
| 두무   | 칠곡군 왜관읍 금산리 | 16           | 7                           |    |
| 한실   | 칠곡군 왜관읍 금산리 | 23           | 10                          |    |
| 공수   | 칠곡군 왜관읍 낙산리 | 22           | 10                          |    |
| 낙산   | 칠곡군 왜관읍 낙산리 | 86           | 39                          |    |
| 배태   | 칠곡군 왜관읍 낙산리 | 17           | 7                           |    |
| 보병   | 칠곡군 왜관읍 낙산리 | 9            | 4                           |    |

| 수원공명 | 위 치         | 유역면적<br>(ha) | 수요량<br>(천m <sup>3</sup> /년) | 비고 |
|------|-------------|--------------|-----------------------------|----|
| 수문   | 칠곡군 왜관읍 낙산리 | 10           | 4                           |    |
| 매원   | 칠곡군 왜관읍 매원리 | 728          | 327                         |    |
| 신금   | 칠곡군 왜관읍 매원리 | 54           | 24                          |    |
| 죽곡   | 칠곡군 왜관읍 매원리 | 83           | 37                          |    |
| 봉계   | 칠곡군 왜관읍 봉계리 | 270          | 121                         |    |
| 어곡   | 칠곡군 왜관읍 봉계리 | 15           | 7                           |    |
| 사라   | 칠곡군 왜관읍 삼청리 | 25           | 11                          |    |
| 오곡   | 칠곡군 왜관읍 삼청리 | 26           | 12                          |    |
| 월곡   | 칠곡군 왜관읍 삼청리 | 35           | 16                          |    |
| 여의   | 칠곡군 왜관읍 석전리 | 101          | 45                          |    |
| 박곡   | 칠곡군 왜관읍 아곡리 | 124          | 56                          |    |
| 아곡내  | 칠곡군 왜관읍 아곡리 | 45           | 20                          |    |
| 아곡외  | 칠곡군 왜관읍 아곡리 | 16           | 7                           |    |
| 불동   | 칠곡군 지천면 금호리 | 334          | 150                         |    |
| 왕방   | 칠곡군 지천면 금호리 | 43           | 19                          |    |
| 장원   | 칠곡군 지천면 금호리 | 9            | 4                           |    |
| 장원   | 칠곡군 지천면 금호리 | 9            | 4                           |    |
| 하빈   | 칠곡군 지천면 금호리 | 956          | 429                         |    |
| 감정   | 칠곡군 지천면 송정리 | 40           | 18                          |    |
| 도당   | 칠곡군 지천면 송정리 | 87           | 39                          |    |
| 목골   | 칠곡군 지천면 송정리 | 38           | 17                          |    |
| 물팔골  | 칠곡군 지천면 송정리 | 10           | 4                           |    |



| 수원공명    | 위 치         | 유역면적<br>(ha) | 수요량<br>(천m <sup>3</sup> /년) | 비고 |
|---------|-------------|--------------|-----------------------------|----|
| 솔터      | 칠곡군 지천면 송정리 | 71           | 32                          |    |
| 송정      | 칠곡군 지천면 송정리 | 75           | 34                          |    |
| 수정      | 칠곡군 지천면 송정리 | 34           | 15                          |    |
| 땅골      | 칠곡군 지천면 신리  | 21           | 9                           |    |
| 숙적      | 칠곡군 지천면 신리  | 75           | 34                          |    |
| 도암      | 칠곡군 지천면 연화리 | 78           | 35                          |    |
| 연화      | 칠곡군 지천면 연화리 | 44           | 20                          |    |
| 완정      | 칠곡군 지천면 연화리 | 31           | 14                          |    |
| 서부      | 달성군 다사읍 문양리 | 50           | 22                          |    |
| 서부1     | 달성군 다사읍 문양리 | 82           | 37                          |    |
| 장점      | 달성군 다사읍 문양리 | 36           | 16                          |    |
| 장곡      | 달성군 다사읍 문양리 | 47           | 21                          |    |
| 장곡(문양지) | 달성군 다사읍 문양리 | 90           | 40                          |    |
| 부곡      | 달성군 다사읍 부곡리 | 50           | 22                          |    |
| 감문      | 달성군 하빈면 감문리 | 30           | 13                          |    |
| 마송      | 달성군 하빈면 감문리 | 20           | 9                           |    |
| 매낙      | 달성군 하빈면 감문리 | 20           | 9                           |    |
| 기곡      | 달성군 하빈면 기곡리 | 21           | 9                           |    |
| 터실      | 달성군 하빈면 기곡리 | 24           | 11                          |    |
| 서부2     | 달성군 하빈면 대평리 | 12           | 5                           |    |
| 장명      | 달성군 하빈면 대평리 | 12           | 5                           |    |
| 도채      | 달성군 하빈면 묘리  | 82           | 37                          |    |

| 수원공명 | 위 치         | 유역면적<br>(ha) | 수요량<br>(천m <sup>3</sup> /년) | 비고 |
|------|-------------|--------------|-----------------------------|----|
| 묘동   | 달성군 하빈면 묘리  | 15           | 7                           |    |
| 가실   | 달성군 하빈면 무등리 | 36           | 16                          |    |
| 겸동   | 달성군 하빈면 무등리 | 14           | 6                           |    |
| 낙곡   | 달성군 하빈면 무등리 | 60           | 27                          |    |
| 대곡   | 달성군 하빈면 무등리 | 7            | 3                           |    |
| 무등   | 달성군 하빈면 무등리 | 20           | 9                           |    |
| 지실   | 달성군 하빈면 무등리 | 14           | 6                           |    |
| 태일   | 달성군 하빈면 무등리 | 12           | 5                           |    |
| 선학   | 달성군 하빈면 현내리 | 15           | 7                           |    |
| 중방   | 달성군 하빈면 현내리 | 54           | 24                          |    |

### 3. 공급량

본 농어촌지역에서 기개발하여 공급하고 있는 용수량은 59,524천m<sup>3</sup>/년이고 시행중인 용수량은 0천m<sup>3</sup>/년로서 총 공급량은 59,524천m<sup>3</sup>/년이다.

기설 시설물별 현황은 저수지 134개소, 양수장 46개소, 양·배수장 1개소, 취입보 22개소, 집수암거 9개소, 관정 112개소로 총 324개소의 수원공이 있다.

시행중 시설물별 현황은 저수지 0개소, 양수장 0개소, 취입보 0개소, 집수암거 0개소, 관정 0개소, 집수정 0개소로 총 0개소의 수원공이 있다.

#### <기개발 현황(공급량)>

(단위 : 천m<sup>3</sup>/년)

| 구 분  |          | 기시행     | 시행중    | 합계      | 비고     |  |
|------|----------|---------|--------|---------|--------|--|
| 합계   | 공급량      | 59,524  | -      | 59,524  |        |  |
| 농업용수 | 답        | 수혜면적    | 3,541  | -       | 3,541  |  |
|      |          | 공급량     | 48,210 | -       | 48,210 |  |
|      | 전        | 수혜면적    | 248    | -       | 248    |  |
|      |          | 공급량     | 1,377  | -       | 1,377  |  |
|      | 소계       | 수혜면적    | 3,789  | -       | 3,789  |  |
|      |          | 공급량     | 49,587 | -       | 49,587 |  |
| 축산용수 | 급수대상(두)  | 419,785 | -      | 419,785 |        |  |
|      | 공급량      | 547     | -      | 547     |        |  |
| 생활용수 | 급수인구(인)  | 53,563  | -      | 53,563  |        |  |
|      | 공급량      | 6,491   | -      | 6,491   |        |  |
| 공업용수 | 부지면적(ha) | 84      | -      | 84      |        |  |
|      | 공급량      | 2,899   | -      | 2,899   |        |  |
| 환경용수 | 유역면적(ha) | -       | -      | -       |        |  |
|      | 공급량      | -       | -      | -       |        |  |
| 기타용수 | 공급량      | -       | -      | -       |        |  |

### 3-1 기설 공급량

본 농어촌용수구역의 기설 공급량은 행정구역별로 조사 및 추정하였으며, 총 공급량은 59,524천m<sup>3</sup>/년으로 나타났다.

#### 가. 농업용수(논,밭)

본 용수구역은 총 답면적 3,810ha 중 3,541ha가 수리답으로 수리답율은 92.9%이며, 밭기반면적은 전체 밭면적 2,138ha 중 247ha로 밭기반 정비율은 11.6%이다.

#### <농업용수 공급현황-논>

| 행정구역    | 논면적 (ha) | 수혜면적 (ha) | 공급량 (천m <sup>3</sup> /년) | 수리답율 (%) | 비고 |
|---------|----------|-----------|--------------------------|----------|----|
| 계       | 3,810    | 3,541     | 48,210                   | 92.9     |    |
| 고령군 다산면 | 592      | 534       | 7,588                    | 90.2     |    |
| 달성군 다사읍 | 468      | 370       | 5,181                    | 79.0     |    |
| 달성군 하빈면 | 308      | 243       | 3,195                    | 79.0     |    |
| 성주군 선남면 | 919      | 894       | 12,175                   | 97.2     |    |
| 성주군 용암면 | 494      | 481       | 5,933                    | 97.2     |    |
| 칠곡군 기산면 | 231      | 229       | 3,155                    | 99.1     |    |
| 칠곡군 왜관읍 | 574      | 569       | 7,932                    | 99.1     |    |
| 칠곡군 지천면 | 224      | 222       | 3,051                    | 99.1     |    |

#### <농업용수 공급현황-밭>

| 행정구역    | 밭면적 (ha) | 밭기반면적(ha) | 공급량 (천m <sup>3</sup> /년) | 밭기반정비율 (%) | 비고 |
|---------|----------|-----------|--------------------------|------------|----|
| 계       | 2,138    | 247       | 1,377                    | 11.6       |    |
| 고령군 다산면 | 34       | 0         | 0                        | 0          |    |
| 달성군 다사읍 | 81       | 0         | 0                        | 0          |    |
| 달성군 하빈면 | 279      | 0         | 0                        | 0          |    |
| 성주군 선남면 | 418      | 55        | 306                      | 13.2       |    |
| 성주군 용암면 | 272      | 0         | 0                        | 0          |    |
| 칠곡군 기산면 | 404      | 89        | 492                      | 21.9       |    |
| 칠곡군 왜관읍 | 512      | 43        | 239                      | 8.4        |    |
| 칠곡군 지천면 | 138      | 61        | 340                      | 44.3       |    |

## 나. 축산용수

축산용수는 축산농가 개별적으로 시설관정 및 하천수 이용을 위한 한시적 시설이용이 대부분이며, 2012년의 축산용수 공급현황은 다음과 같다.

### <축산용수 공급현황>

| 행정구역    | 축종  | 현재두수<br>(두) | 공급량(가공용수포함)<br>(천m <sup>3</sup> /년) | 비고 |
|---------|-----|-------------|-------------------------------------|----|
| 계       | 소계  | 419,785     | 547                                 |    |
|         | 한육우 | 6,743       | 148                                 |    |
|         | 젖소  | 510         | 28                                  |    |
|         | 돼지  | 13,860      | 152                                 |    |
|         | 닭   | 398,672     | 145                                 |    |
| 고령군 다산면 | 소계  | 149         | 3                                   |    |
|         | 한육우 | 137         | 3                                   |    |
|         | 젖소  | 0           | 0                                   |    |
|         | 돼지  | 0           | 0                                   |    |
|         | 닭   | 12          | 0                                   |    |
| 달성군 다사읍 | 소계  | 4,575       | 4                                   |    |
|         | 한육우 | 44          | 1                                   |    |
|         | 젖소  | 0           | 0                                   |    |
|         | 돼지  | 46          | 1                                   |    |
|         | 닭   | 4,485       | 2                                   |    |
| 달성군 하빈면 | 소계  | 5,642       | 64                                  |    |
|         | 한육우 | 1,074       | 23                                  |    |
|         | 젖소  | 291         | 16                                  |    |
|         | 돼지  | 1,353       | 15                                  |    |
|         | 닭   | 2,924       | 1                                   |    |
| 성주군 선남면 | 소계  | 58,638      | 77                                  |    |
|         | 한육우 | 922         | 20                                  |    |
|         | 젖소  | 20          | 1                                   |    |
|         | 돼지  | 2,282       | 25                                  |    |
|         | 닭   | 55,414      | 20                                  |    |

| 행정구역    | 축종  | 현재두수<br>(두) | 공급량(가공용수포함)<br>(천m <sup>3</sup> /년) | 비고 |
|---------|-----|-------------|-------------------------------------|----|
| 성주군 용암면 | 소계  | 140,390     | 177                                 |    |
|         | 한육우 | 2,696       | 59                                  |    |
|         | 젓소  | 84          | 5                                   |    |
|         | 돼지  | 3,741       | 41                                  |    |
|         | 닭   | 133,869     | 49                                  |    |
| 칠곡군 기산면 | 소계  | 1,022       | 22                                  |    |
|         | 한육우 | 667         | 15                                  |    |
|         | 젓소  | 71          | 4                                   |    |
|         | 돼지  | 1           | 0                                   |    |
|         | 닭   | 283         | 0                                   |    |
| 칠곡군 왜관읍 | 소계  | 128,761     | 157                                 |    |
|         | 한육우 | 867         | 19                                  |    |
|         | 젓소  | 44          | 2                                   |    |
|         | 돼지  | 6,437       | 70                                  |    |
|         | 닭   | 121,413     | 44                                  |    |
| 칠곡군 지천면 | 소계  | 80,608      | 42                                  |    |
|         | 한육우 | 336         | 7                                   |    |
|         | 젓소  | 0           | 0                                   |    |
|         | 돼지  | 0           | 0                                   |    |
|         | 닭   | 80,272      | 29                                  |    |

## 다. 생활용수

본 용수구역의 생활용수는 광역 및 지방상수도, 마을상수도 등의 공급시설에서 공급하고 있다.

### <생활용수 공급현황>

| 행정구역    | 농촌인구<br>(인) | 급수인구<br>(인) | 공급량<br>(천m <sup>3</sup> /년) | 비고 |
|---------|-------------|-------------|-----------------------------|----|
| 계       | 69,564      | 53,563      | 6,490                       |    |
| 고령군 다산면 | 771         | 594         | 72                          |    |
| 달성군 다사읍 | 19,946      | 15,359      | 1,861                       |    |
| 달성군 하빈면 | 3,969       | 3,057       | 370                         |    |
| 성주군 선남면 | 6,214       | 4,785       | 580                         |    |
| 성주군 용암면 | 3,563       | 2,744       | 332                         |    |
| 칠곡군 기산면 | 3,278       | 2,522       | 306                         |    |
| 칠곡군 왜관읍 | 29,772      | 22,923      | 2,778                       |    |
| 칠곡군 지천면 | 2,051       | 1,579       | 191                         |    |

## 라. 공업용수

본 용수구역의 산업단지, 농공단지 및 기타공단에 공급되는 공업용수 현황은 다음과 같다.

### <공업용수 이용현황>

| 공단위치        | 공단구분 | 단지명       | 공급량<br>(천m <sup>3</sup> /년) | 비고 |
|-------------|------|-----------|-----------------------------|----|
| 계           |      |           | 2,899                       |    |
| 성주군 선남면 도성리 | 농공단지 | 선남농공단지    | 194                         |    |
| 칠곡군 기산면 영리  | 농공단지 | 기산농공단지    | 496                         |    |
| 칠곡군 왜관읍 낙산리 | 산업단지 | 왜관3일반산업단지 | 2,209                       |    |
|             |      |           |                             |    |

### 마. 환경용수

본 용수구역내 환경용수 공급현황은 다음과 같다.

#### <환경용수 공급현황>

| 수원공명 | 위 치 | 유역면적 (ha) | 공급량 (천m <sup>3</sup> /년) | 비고 |
|------|-----|-----------|--------------------------|----|
| 해    | 당   | 없         | 음                        |    |

### 3-2 시행중 공급량

본 용수구역의 시행중 공급량은 수리시설별로 조사하였으며, 총 공급량은 0천m<sup>3</sup>/년으로 나타났다.

#### <시행중 공급량(용수별)>

(단위 : 천m<sup>3</sup>/년)

| 구분  | 농업용수 |   |    | 축산<br>용수 | 생활<br>용수 | 공업<br>용수 | 환경<br>용수 | 기타<br>용수 | 합계 |
|-----|------|---|----|----------|----------|----------|----------|----------|----|
|     | 답    | 전 | 소계 |          |          |          |          |          |    |
| 계   |      |   | 해  | 당        | 없        | 음        |          |          |    |
| 지표수 |      |   |    |          |          |          |          |          |    |
| 지하수 |      |   |    |          |          |          |          |          |    |

#### <시행중 공급량(시설별)>

(단위 : 천m<sup>3</sup>/년)

| 구분  | 저수지 | 양수장 | 취입보 | 집수암거 | 관정 | 집수정 | 합계 |
|-----|-----|-----|-----|------|----|-----|----|
| 계   |     | 해   | 당   | 없    | 음  |     |    |
| 지표수 |     |     |     |      |    |     |    |
| 지하수 |     |     |     |      |    |     |    |















#### 4. 수급전망

본 용수구역의 수요량은 78,004 천m<sup>3</sup>/년이고 공급량은 59,524 천m<sup>3</sup>/년으로 부족량은 18,480 천m<sup>3</sup>/년인 것으로 나타났다.

#### <농어촌용수 부족량>

(단위 : 천m<sup>3</sup>/년)

| 구 분  | 수요량    | 공급량    | 부족량    | 비고 |
|------|--------|--------|--------|----|
| 계    | 78,004 | 59,524 | 18,480 |    |
| 농업용수 | 60,580 | 49,587 | 10,993 |    |
| 축산용수 | 883    | 547    | 336    |    |
| 생활용수 | 9,793  | 6,491  | 3,302  |    |
| 공업용수 | 3,020  | 2,899  | 121    |    |
| 환경용수 | 3,728  | -      | 3,728  |    |
| 기타용수 | -      | -      | -      |    |

## 제3장 농어촌용수 개발계획

### 1. 개발계획

본 용수구역의 용수가 부족한 지역에 개발계획은 저수지 0개소, 양수장 5개소, 취입보 0개소, 집수암거 0개소, 관정 33개소, 집수정 0개소 등을 설치하여 총 12,213천m<sup>3</sup>/년을 공급하도록 계획하였다.

#### <개발계획>

(단위 : 천m<sup>3</sup>/년)

| 구분  | 수원공  | 개소수 | 급수량    |     |        |      |      |      |      | 합계 |        |
|-----|------|-----|--------|-----|--------|------|------|------|------|----|--------|
|     |      |     | 농업용수   |     |        | 축산용수 | 생활용수 | 공업용수 | 환경용수 |    | 기타용수   |
|     |      |     | 답      | 전   | 계      |      |      |      |      |    |        |
| 합계  |      | 38  | 12,100 | 113 | 12,213 |      |      |      |      |    | 12,213 |
| 지표수 | 소계   | 5   | 11,344 |     | 11,344 |      |      |      |      |    | 11,344 |
|     | 저수지  |     |        |     |        |      |      |      |      |    |        |
|     | 양수장  | 5   | 11,344 |     | 11,344 |      |      |      |      |    | 11,344 |
|     | 취입보  |     |        |     |        |      |      |      |      |    |        |
|     | 집수암거 |     |        |     |        |      |      |      |      |    |        |
| 지하수 | 소계   | 33  | 756    | 113 | 869    |      |      |      |      |    | 869    |
|     | 관정   | 33  | 756    | 113 | 869    |      |      |      |      |    | 869    |
|     | 집수정  |     |        |     |        |      |      |      |      |    |        |



### 1-1 농업용수(논,밭)

보강 또는 신규 수리시설물의 시설계획이 있는 담 948ha와 전 13ha에 12,213천m<sup>3</sup>/년의 농업용수를 급수하도록 계획하였다.

#### <농업용수 공급계획(지표수)>

| 시설구분 | 관 개 면 적(ha) |     |     |    |    |   | 급수량<br>(천m <sup>3</sup> /년) |   |        | 비<br>고 |
|------|-------------|-----|-----|----|----|---|-----------------------------|---|--------|--------|
|      | 담           |     |     | 전  |    |   | 담                           | 전 | 계      |        |
|      | 신규          | 보강  | 계   | 신규 | 보강 | 계 |                             |   |        |        |
| 계    | 349         | 557 | 906 |    |    |   | 11,344                      |   | 11,344 |        |
| 저수지  |             |     |     |    |    |   |                             |   |        |        |
| 양수장  | 349         | 557 | 906 |    |    |   | 11,344                      |   | 11,344 |        |
| 취입보  |             |     |     |    |    |   |                             |   |        |        |
| 집수압거 |             |     |     |    |    |   |                             |   |        |        |

#### <농업용수 공급계획(지하수)>

| 시설구분 | 관 개 면 적(ha) |    |    |    |    |    | 급수량<br>(천m <sup>3</sup> /년) |     |     | 비<br>고 |
|------|-------------|----|----|----|----|----|-----------------------------|-----|-----|--------|
|      | 담           |    |    | 전  |    |    | 담                           | 전   | 계   |        |
|      | 신규          | 보강 | 계  | 신규 | 보강 | 계  |                             |     |     |        |
| 계    | 42          |    | 42 | 13 |    | 13 | 756                         | 113 | 869 |        |
| 관 정  | 42          |    | 42 | 13 |    | 13 | 756                         | 113 | 869 |        |
| 집수정  |             |    |    |    |    |    |                             |     |     |        |

## 1-2 축산, 생활, 공업용수

축산용수는 지역주민의 요청이 있는 지역 위주로 계획하였으며, 생활용수는 상수도 보급률이 저조한 지역의 저수지 계획에 따른 생활용수를 반영하는 것으로 계획을 수립하였으며, 공업용수는 공단 및 지자체에서 요청한 공단의 부지면적을 대상으로 계획을 수립하였다.

### <축산, 생활, 공업용수 공급계획(지표수)>

| 시설구분 | 공급량 (천m <sup>3</sup> /년) |      |      |    | 비고 |
|------|--------------------------|------|------|----|----|
|      | 축산용수                     | 생활용수 | 공업용수 | 합계 |    |
| 계    | -                        | -    | -    | -  |    |
| 저수지  | -                        | -    | -    | -  |    |
| 양수장  | -                        | -    | -    | -  |    |
| 취입보  | -                        | -    | -    | -  |    |
| 집수암거 | -                        | -    | -    | -  |    |

### <축산, 생활, 공업용수 공급계획(지하수)>

| 시설구분 | 공급량 (천m <sup>3</sup> /년) |      |      |    | 비고 |
|------|--------------------------|------|------|----|----|
|      | 축산용수                     | 생활용수 | 공업용수 | 합계 |    |
| 계    | -                        | -    | -    | -  |    |
| 관 정  | -                        | -    | -    | -  |    |
| 집수정  | -                        | -    | -    | -  |    |

### 1-3 환경용수

본 용수구역내 개발계획과 연계된 저수지의 유역면적을 대상으로 하류하천의 건천화 방지와 주변 환경유지 및 보전을 위하여 단위갈수량을 유역상태를 보통인 0.01804m<sup>3</sup>/sec/1,000ha으로 하고 연간 180일을 공급하는 수량으로 계획하였다.

#### <환경용수 공급계획(지표수)>

| 시설구분 | 수원공명 | 위 치 | 유역면적 (ha) | 공급량 (천m <sup>3</sup> /년) | 비고 |
|------|------|-----|-----------|--------------------------|----|
|      | 해    | 당   | 없         | 음                        |    |
|      |      |     |           |                          |    |
|      |      |     |           |                          |    |
|      |      |     |           |                          |    |
|      |      |     |           |                          |    |
|      |      |     |           |                          |    |
|      |      |     |           |                          |    |

### 1-4 기타용수

본 용수구역의 기타용수 공급계획은 다음과 같다

#### <기타용수 공급계획>

| 구 분 | 시설구분 | 공급량 (천m <sup>3</sup> /년) | 비고 |
|-----|------|--------------------------|----|
| 계   |      | -                        |    |
| 지표수 | 저수지  | -                        |    |
|     | 양수장  | -                        |    |
|     | 취입보  | -                        |    |
|     | 집수암거 | -                        |    |
| 지하수 | 관정   | -                        |    |
|     | 집수정  | -                        |    |

## 2. 주요공사

본 용수구역의 농어촌용수개발계획은 저수지 0개소, 양수장 5개소, 취입보 0개소, 집수암거 0개소, 관정 33개소, 집수정 0개소를 신규 및 보강 개발하여 농업용수 12,213천톤/년, 축산용수 0천톤/년, 생활용수 0천톤/년, 공업용수 0천톤/년, 환경용수 0천톤/년, 기타용수 0천톤/년을 포함하여 총 12,213천톤/년을 공급할 수 있도록 계획하였다.

### <농어촌용수 개발계획 내역>

(단위 : 천<sup>m</sup>³/년)

| 구 분  | 지 표 수 |        |     |      | 지 하 수 |     | 합 계    | 비 고 |
|------|-------|--------|-----|------|-------|-----|--------|-----|
|      | 저수지   | 양수장    | 취입보 | 집수암거 | 관정    | 집수정 |        |     |
| 계    |       | 11,344 |     |      | 869   |     | 12,213 |     |
| 농업용수 |       | 11,344 |     |      | 869   |     | 12,213 |     |
| 축산용수 |       |        |     |      |       |     |        |     |
| 생활용수 |       |        |     |      |       |     |        |     |
| 공업용수 |       |        |     |      |       |     |        |     |
| 환경용수 |       |        |     |      |       |     |        |     |
| 기타용수 |       |        |     |      |       |     |        |     |











# 마. 관정

(단위 : 천m<sup>3</sup>/년)

| 사업<br>구분 | 사업<br>명 | 지구<br>명 | 수원공         |     |    |     |     | 총<br>급<br>수<br>량 | 농업용수      |                  |    |          |                  |                  |                  |          |                  |                  | 축산<br>용수 | 생활<br>용수 | 공업<br>용수 | 환경<br>용수 | 기타<br>용수 | 시설제원               |                  |             |             | 비<br>고 |             |             |             |                            |           |           |
|----------|---------|---------|-------------|-----|----|-----|-----|------------------|-----------|------------------|----|----------|------------------|------------------|------------------|----------|------------------|------------------|----------|----------|----------|----------|----------|--------------------|------------------|-------------|-------------|--------|-------------|-------------|-------------|----------------------------|-----------|-----------|
|          |         |         | 코드<br>번호    | 명칭  | 위치 |     |     |                  | 농업<br>급수량 | 개발<br>면적<br>(ha) | 논  |          |                  |                  | 밭                |          |                  |                  |          |          |          |          |          | 소요<br>사업비<br>(백만원) | 수원공규모            |             |             |        |             |             |             |                            |           |           |
|          |         |         |             |     | 시도 | 시군구 | 읍면동 |                  |           |                  | 리  | 논<br>급수량 | 개발<br>면적<br>(ha) | 보강<br>면적<br>(ha) | 신규<br>면적<br>(ha) | 밭<br>급수량 | 개발<br>면적<br>(ha) | 보강<br>면적<br>(ha) |          |          |          |          |          |                    | 신규<br>면적<br>(ha) | 급<br>수<br>량 | 급<br>수<br>량 |        | 공<br>급<br>량 | 방<br>류<br>량 | 급<br>수<br>량 | 채수량<br>(m <sup>3</sup> /일) | 직경<br>(m) | 심도<br>(m) |
|          |         |         |             |     |    |     |     |                  |           |                  |    |          |                  |                  |                  |          |                  |                  |          |          |          |          |          |                    |                  |             |             |        |             |             |             |                            |           |           |
| 계        |         |         |             |     |    |     | 866 | 866              | 66        | 736              | 56 |          | 56               | 110              | 10               |          | 10               |                  |          |          |          |          | 1,980    | 0.00               |                  |             |             |        |             |             |             |                            |           |           |
| 신규       | 지하수     | 관화1     | 20110526011 | 관화1 | 경북 | 성주군 | 선남면 | 관화리              | 27        | 27               | 2  | 27       | 2                |                  |                  | 2        |                  |                  |          |          |          |          | 60       | 150.00             | 0.2              | 100         |             |        |             |             |             |                            |           |           |
| 신규       | 지하수     | 도성1     | 20110526012 | 도성1 | 경북 | 성주군 | 선남면 | 도성리              | 27        | 27               | 2  | 27       | 2                |                  |                  | 2        |                  |                  |          |          |          |          | 60       | 150.00             | 0.2              | 100         |             |        |             |             |             |                            |           |           |
| 신규       | 지하수     | 도흥1     | 20110526031 | 도흥1 | 경북 | 성주군 | 선남면 | 도흥리              | 27        | 27               | 2  | 27       | 2                |                  |                  | 2        |                  |                  |          |          |          |          | 60       | 150.00             | 0.2              | 100         |             |        |             |             |             |                            |           |           |
| 신규       | 지하수     | 도흥2     | 20110526032 | 도흥2 | 경북 | 성주군 | 선남면 | 도흥리              | 27        | 27               | 2  | 27       | 2                |                  |                  | 2        |                  |                  |          |          |          |          | 60       | 150.00             | 0.2              | 100         |             |        |             |             |             |                            |           |           |
| 신규       | 지하수     | 도흥3     | 20110526033 | 도흥3 | 경북 | 성주군 | 선남면 | 도흥리              | 27        | 27               | 2  | 27       | 2                |                  |                  | 2        |                  |                  |          |          |          |          | 60       | 150.00             | 0.2              | 100         |             |        |             |             |             |                            |           |           |
| 신규       | 지하수     | 문방1     | 20110526013 | 문방1 | 경북 | 성주군 | 선남면 | 문방리              | 27        | 27               | 2  | 27       | 2                |                  |                  | 2        |                  |                  |          |          |          |          | 60       | 150.00             | 0.2              | 100         |             |        |             |             |             |                            |           |           |
| 신규       | 지하수     | 오도1     | 20110526014 | 오도1 | 경북 | 성주군 | 선남면 | 오도리              | 27        | 27               | 2  | 27       | 2                |                  |                  | 2        |                  |                  |          |          |          |          | 60       | 150.00             | 0.2              | 100         |             |        |             |             |             |                            |           |           |
| 신규       | 지하수     | 덕평1     | 20110526015 | 덕평1 | 경북 | 성주군 | 용암면 | 덕평리              | 27        | 27               | 2  | 27       | 2                |                  |                  | 2        |                  |                  |          |          |          |          | 60       | 150.00             | 0.2              | 100         |             |        |             |             |             |                            |           |           |
| 신규       | 지하수     | 덕평2     | 20110526016 | 덕평2 | 경북 | 성주군 | 용암면 | 덕평리              | 27        | 27               | 2  | 27       | 2                |                  |                  | 2        |                  |                  |          |          |          |          | 60       | 150.00             | 0.2              | 100         |             |        |             |             |             |                            |           |           |
| 신규       | 지하수     | 마월1     | 20110526017 | 마월1 | 경북 | 성주군 | 용암면 | 마월리              | 27        | 27               | 2  | 27       | 2                |                  |                  | 2        |                  |                  |          |          |          |          | 60       | 150.00             | 0.2              | 100         |             |        |             |             |             |                            |           |           |
| 신규       | 지하수     | 사곡1     | 20110526018 | 사곡1 | 경북 | 성주군 | 용암면 | 사곡리              | 27        | 27               | 2  | 27       | 2                |                  |                  | 2        |                  |                  |          |          |          |          | 60       | 150.00             | 0.2              | 100         |             |        |             |             |             |                            |           |           |
| 신규       | 지하수     | 사곡2     | 20110526019 | 사곡2 | 경북 | 성주군 | 용암면 | 사곡리              | 27        | 27               | 2  | 27       | 2                |                  |                  | 2        |                  |                  |          |          |          |          | 60       | 150.00             | 0.2              | 100         |             |        |             |             |             |                            |           |           |
| 신규       | 지하수     | 용계1     | 20110526020 | 용계1 | 경북 | 성주군 | 용암면 | 용계리              | 27        | 27               | 2  | 27       | 2                |                  |                  | 2        |                  |                  |          |          |          |          | 60       | 150.00             | 0.2              | 100         |             |        |             |             |             |                            |           |           |
| 신규       | 지하수     | 용정1     | 20110526021 | 용정1 | 경북 | 성주군 | 용암면 | 용정리              | 27        | 27               | 2  | 27       | 2                |                  |                  | 2        |                  |                  |          |          |          |          | 60       | 150.00             | 0.2              | 100         |             |        |             |             |             |                            |           |           |
| 신규       | 지하수     | 운산1     | 20110526022 | 운산1 | 경북 | 성주군 | 용암면 | 운산리              | 27        | 27               | 2  | 27       | 2                |                  |                  | 2        |                  |                  |          |          |          |          | 60       | 150.00             | 0.2              | 100         |             |        |             |             |             |                            |           |           |

| 사업<br>구분 | 사업<br>명 | 지구<br>명 | 수원공         |     |    |     |     |     | 총<br>급<br>수<br>량 | 농업용수      |                  |          |                  |                  |                  |          |                  |                  |                  | 축산<br>용수 | 생활<br>용수 | 공업<br>용수 | 환경<br>용수 | 기타<br>용수 | 소요<br>사업비<br>(백만원) | 시설제원        |             |             | 비<br>고 |             |             |               |           |           |
|----------|---------|---------|-------------|-----|----|-----|-----|-----|------------------|-----------|------------------|----------|------------------|------------------|------------------|----------|------------------|------------------|------------------|----------|----------|----------|----------|----------|--------------------|-------------|-------------|-------------|--------|-------------|-------------|---------------|-----------|-----------|
|          |         |         | 코드<br>번호    | 명칭  | 위치 |     |     |     |                  | 농업<br>급수량 | 개발<br>면적<br>(ha) | 논        |                  |                  |                  | 밭        |                  |                  |                  |          |          |          |          |          |                    | 급<br>수<br>량 | 급<br>수<br>량 | 공<br>급<br>량 |        | 방<br>류<br>량 | 급<br>수<br>량 | 수원공규모         |           |           |
|          |         |         |             |     | 시도 | 시군구 | 읍면동 | 리   |                  |           |                  | 논<br>급수량 | 개발<br>면적<br>(ha) | 보강<br>면적<br>(ha) | 신규<br>면적<br>(ha) | 밭<br>급수량 | 개발<br>면적<br>(ha) | 보강<br>면적<br>(ha) | 신규<br>면적<br>(ha) |          |          |          |          |          |                    |             |             |             |        |             |             | 채수량<br>(m³/일) | 적경<br>(m) | 심도<br>(m) |
|          |         |         |             |     |    |     |     |     |                  |           |                  |          |                  |                  |                  |          |                  |                  |                  |          |          |          |          |          |                    |             |             |             |        |             |             |               |           |           |
| 신규       | 지하수     | 죽전1     | 20110526023 | 죽전1 | 경북 | 성주군 | 용암면 | 죽전리 | 27               | 27        | 2                | 27       | 2                | 2                |                  |          |                  |                  |                  |          |          |          |          |          |                    |             |             |             | 60     | 150.00      | 0.2         | 100           |           |           |
| 신규       | 지하수     | 중거리     | 20110526024 | 중거리 | 경북 | 성주군 | 용암면 | 중거리 | 27               | 27        | 2                | 27       | 2                | 2                |                  |          |                  |                  |                  |          |          |          |          |          |                    |             |             |             |        | 60          | 150.00      | 0.2           | 100       |           |
| 신규       | 지하수     | 각산1     | 20110526001 | 각산1 | 경북 | 칠곡군 | 기산면 | 각산리 | 27               | 27        | 2                | 27       | 2                | 2                |                  |          |                  |                  |                  |          |          |          |          |          |                    |             |             |             |        | 60          | 150.00      | 0.2           | 100       |           |
| 신규       | 지하수     | 노석1     | 20110526002 | 노석1 | 경북 | 칠곡군 | 기산면 | 노석리 | 27               | 27        | 2                | 27       | 2                | 2                |                  |          |                  |                  |                  |          |          |          |          |          |                    |             |             |             |        | 60          | 150.00      | 0.2           | 100       |           |
| 신규       | 지하수     | 평북1     | 20110526003 | 평북1 | 경북 | 칠곡군 | 기산면 | 평북리 | 27               | 27        | 2                | 27       | 2                | 2                |                  |          |                  |                  |                  |          |          |          |          |          |                    |             |             |             |        | 60          | 150.00      | 0.2           | 100       |           |
| 신규       | 지하수     | 행정1     | 20110526004 | 행정1 | 경북 | 칠곡군 | 기산면 | 행정리 | 27               | 27        | 2                | 27       | 2                | 2                |                  |          |                  |                  |                  |          |          |          |          |          |                    |             |             |             |        | 60          | 150.00      | 0.2           | 100       |           |
| 신규       | 지하수     | 행정2     | 20110526005 | 행정2 | 경북 | 칠곡군 | 기산면 | 행정리 | 27               | 27        | 2                | 27       | 2                | 2                |                  |          |                  |                  |                  |          |          |          |          |          |                    |             |             |             |        | 60          | 150.00      | 0.2           | 100       |           |
| 신규       | 지하수     | 낙산1     | 20110526006 | 낙산1 | 경북 | 칠곡군 | 해관읍 | 낙산리 | 23               | 23        | 3                |          |                  |                  |                  | 23       | 3                |                  | 3                |          |          |          |          |          |                    |             |             |             |        | 60          | 150.00      | 0.2           | 100       |           |
| 신규       | 지하수     | 매원1     | 20110526007 | 매원1 | 경북 | 칠곡군 | 해관읍 | 매원리 | 23               | 23        | 3                |          |                  |                  |                  | 23       | 3                |                  | 3                |          |          |          |          |          |                    |             |             |             |        | 60          | 150.00      | 0.2           | 100       |           |
| 신규       | 지하수     | 봉계1     | 20110526008 | 봉계1 | 경북 | 칠곡군 | 해관읍 | 봉계리 | 27               | 27        | 2                | 27       | 2                | 2                |                  |          |                  |                  |                  |          |          |          |          |          |                    |             |             |             |        | 60          | 150.00      | 0.2           | 100       |           |
| 신규       | 지하수     | 삼청1     | 20110526009 | 삼청1 | 경북 | 칠곡군 | 해관읍 | 삼청리 | 27               | 27        | 2                | 27       | 2                | 2                |                  |          |                  |                  |                  |          |          |          |          |          |                    |             |             |             |        | 60          | 150.00      | 0.2           | 100       |           |
| 신규       | 지하수     | 금호1     | 20110526010 | 금호1 | 경북 | 칠곡군 | 지천면 | 금호리 | 23               | 23        | 3                |          |                  |                  |                  | 23       | 3                |                  | 3                |          |          |          |          |          |                    |             |             |             |        | 60          | 150.00      | 0.2           | 100       |           |
| 신규       | 지하수     | 매곡1     | 20110526025 | 매곡1 | 대구 | 달성군 | 다사읍 | 매곡리 | 27               | 27        | 2                | 27       | 2                | 2                |                  |          |                  |                  |                  |          |          |          |          |          |                    |             |             |             |        | 60          | 150.00      | 0.2           | 100       |           |
| 신규       | 지하수     | 부곡1     | 20110526026 | 부곡1 | 대구 | 달성군 | 다사읍 | 부곡리 | 27               | 27        | 2                | 27       | 2                | 2                |                  |          |                  |                  |                  |          |          |          |          |          |                    |             |             |             |        | 60          | 150.00      | 0.2           | 100       |           |
| 신규       | 지하수     | 기곡1     | 20110526027 | 기곡1 | 대구 | 달성군 | 하빈면 | 기곡리 | 23               | 23        | 3                |          |                  |                  |                  | 23       | 3                |                  | 3                |          |          |          |          |          |                    |             |             |             |        | 60          | 150.00      | 0.2           | 100       |           |
| 신규       | 지하수     | 동곡1     | 20110526028 | 동곡1 | 대구 | 달성군 | 하빈면 | 동곡리 | 27               | 27        | 2                | 27       | 2                | 2                |                  |          |                  |                  |                  |          |          |          |          |          |                    |             |             |             |        | 60          | 150.00      | 0.2           | 100       |           |
| 신규       | 지하수     | 무등1     | 20110526029 | 무등1 | 대구 | 달성군 | 하빈면 | 무등리 | 23               | 23        | 3                |          |                  |                  |                  | 23       | 3                |                  | 3                |          |          |          |          |          |                    |             |             |             |        | 60          | 150.00      | 0.2           | 100       |           |
| 신규       | 지하수     | 하산1     | 20110526030 | 하산1 | 대구 | 달성군 | 하빈면 | 하산리 | 27               | 27        | 2                | 27       | 2                | 2                |                  |          |                  |                  |                  |          |          |          |          |          |                    |             |             |             |        | 60          | 150.00      | 0.2           | 100       |           |



## 2-2 사업비

본 용수구역의 농어촌용수개발계획은 저수지 0개소, 양수장 5개소, 취입보 0개소, 집수암거 0개소, 관정 33개소, 집수정 0개소를 신규 및 보강 개발하여 총 12,213천m<sup>3</sup>/년을 공급할 수 있도록 계획하였으며, 이를 개발하기 위한 사업비는 33,580백만원이 소요될 것으로 추정된다.

### <사업비 총괄표>

(단위 : 백만원)

| 구 분 | 지 표 수 |        |     |      | 지하수   |     | 합계     | 비 고 |
|-----|-------|--------|-----|------|-------|-----|--------|-----|
|     | 저수지   | 양수장    | 취입보 | 집수암거 | 관정    | 집수정 |        |     |
| 개 소 | 0     | 5      | 0   | 0    | 33    | 0   | 38     |     |
| 사업비 | 0     | 31,600 | 0   | 0    | 1,980 | 0   | 33,580 |     |

## < 부 표 >

1. 토지이용 현황
2. 인구 현황
3. 축산 현황
4. 하천 현황
5. 시설 수리시설물 현황
  - 5.1 저수지 현황
  - 5.2 양수장 현황
  - 5.3 양·배수장 현황
  - 5.4 취입보 현황
  - 5.5 집수암거 현황
  - 5.6 관정 현황



# 1. 토지이용현황

| 행정구역  |       |     | 토 지 면 적 (ha) |       |       |     |     |        |       |
|-------|-------|-----|--------------|-------|-------|-----|-----|--------|-------|
| 시,군,구 | 읍,면,동 | 리   | 합계           | 답     | 전     | 과수원 | 대지  | 임야     | 기타    |
| 계     |       |     | 32,864       | 4,944 | 2,276 | 145 | 747 | 19,138 | 5,614 |
| 고령군   | 다산면   | 노곡리 | 574          | 171   | 49    | 1   | 8   | 219    | 126   |
| 성주군   | 선남면   | 관화리 | 496          | 92    | 40    | 1   | 13  | 233    | 117   |
| 성주군   | 선남면   | 도성리 | 416          | 102   | 60    | -   | 12  | 143    | 99    |
| 성주군   | 선남면   | 도흥리 | 546          | 150   | 36    | 1   | 15  | 280    | 64    |
| 성주군   | 선남면   | 동암리 | 202          | 63    | 34    | -   | 9   | 63     | 33    |
| 성주군   | 선남면   | 명포리 | 664          | 102   | 38    | 2   | 8   | 431    | 83    |
| 성주군   | 선남면   | 문방리 | 819          | 82    | 58    | -   | 9   | 593    | 77    |
| 성주군   | 선남면   | 선원리 | 345          | 29    | 75    | -   | 10  | 45     | 186   |
| 성주군   | 선남면   | 성원리 | 431          | 54    | 42    | 5   | 5   | 266    | 59    |
| 성주군   | 선남면   | 소학리 | 307          | 113   | 40    | 2   | 10  | 53     | 89    |
| 성주군   | 선남면   | 신부리 | 383          | 60    | 40    | 4   | 7   | 210    | 62    |
| 성주군   | 선남면   | 오도리 | 516          | 45    | 29    | -   | 5   | 366    | 71    |
| 성주군   | 선남면   | 용신리 | 669          | 101   | 48    | -   | 11  | 395    | 114   |
| 성주군   | 선남면   | 유서리 | 311          | 50    | 13    | 1   | 4   | 211    | 32    |
| 성주군   | 선남면   | 장학리 | 326          | 30    | 21    | -   | 5   | 233    | 37    |
| 성주군   | 선남면   | 취곡리 | 277          | 66    | 42    | -   | 5   | 128    | 36    |
| 성주군   | 용암면   | 계상리 | 440          | 36    | 24    | 2   | 4   | 354    | 20    |
| 성주군   | 용암면   | 기산리 | 297          | 156   | 26    | 1   | 6   | 50     | 58    |
| 성주군   | 용암면   | 대봉리 | 570          | 58    | 22    | -   | 7   | 435    | 48    |
| 성주군   | 용암면   | 덕평리 | 703          | 86    | 20    | 6   | 5   | 538    | 48    |

| 행정구역  |       |     | 토 지 면 적 (ha) |     |    |     |    |     |     |
|-------|-------|-----|--------------|-----|----|-----|----|-----|-----|
| 시,군,구 | 읍,면,동 | 리   | 합계           | 답   | 전  | 과수원 | 대지 | 임야  | 기타  |
| 성주군   | 용암면   | 동락리 | 581          | 104 | 39 | -   | 10 | 343 | 85  |
| 성주군   | 용암면   | 마월리 | 552          | 63  | 39 | 1   | 7  | 406 | 36  |
| 성주군   | 용암면   | 문명리 | 495          | 133 | 29 | -   | 10 | 260 | 63  |
| 성주군   | 용암면   | 본리리 | 571          | 82  | 14 | 1   | 7  | 389 | 78  |
| 성주군   | 용암면   | 사곡리 | 552          | 68  | 33 | -   | 5  | 395 | 51  |
| 성주군   | 용암면   | 상신리 | 673          | 36  | 16 | -   | 3  | 581 | 37  |
| 성주군   | 용암면   | 상언리 | 283          | 64  | 20 | -   | 10 | 141 | 48  |
| 성주군   | 용암면   | 선송리 | 455          | 37  | 17 | -   | 3  | 355 | 43  |
| 성주군   | 용암면   | 용계리 | 511          | 45  | 16 | -   | 4  | 412 | 34  |
| 성주군   | 용암면   | 용정리 | 492          | 56  | 30 | 1   | 8  | 337 | 60  |
| 성주군   | 용암면   | 운산리 | 366          | 38  | 22 | 1   | 4  | 280 | 21  |
| 성주군   | 용암면   | 죽전리 | 407          | 26  | 13 | -   | 3  | 346 | 19  |
| 성주군   | 용암면   | 중거리 | 564          | 46  | 21 | 1   | 5  | 463 | 28  |
| 칠곡군   | 기산면   | 각산리 | 715          | 91  | 39 | -   | 10 | 538 | 37  |
| 칠곡군   | 기산면   | 노석리 | 516          | 31  | 37 | -   | 6  | 359 | 83  |
| 칠곡군   | 기산면   | 봉산리 | 772          | 72  | 38 | 2   | 10 | 587 | 63  |
| 칠곡군   | 기산면   | 영리  | 503          | 93  | 36 | 5   | 8  | 283 | 78  |
| 칠곡군   | 기산면   | 죽전리 | 311          | 38  | 35 | 8   | 13 | 124 | 93  |
| 칠곡군   | 기산면   | 평북리 | 585          | 63  | 42 | 13  | 7  | 411 | 49  |
| 칠곡군   | 기산면   | 행정리 | 642          | 109 | 85 | 26  | 8  | 290 | 124 |
| 칠곡군   | 왜관읍   | 금남리 | 553          | 68  | 48 | 25  | 10 | 85  | 317 |
| 칠곡군   | 왜관읍   | 금산리 | 662          | 28  | 21 | 7   | 8  | 285 | 313 |



| 행정구역  |       |     | 토 지 면 적 (ha) |     |    |     |     |     |     |
|-------|-------|-----|--------------|-----|----|-----|-----|-----|-----|
| 시,군,구 | 읍,면,동 | 리   | 합계           | 답   | 전  | 과수원 | 대지  | 임야  | 기타  |
| 칠곡군   | 왜관읍   | 낙산리 | 774          | 100 | 41 | 7   | 11  | 405 | 210 |
| 칠곡군   | 왜관읍   | 매원리 | 508          | 61  | 41 | 1   | 14  | 272 | 119 |
| 칠곡군   | 왜관읍   | 봉계리 | 729          | 40  | 19 | 1   | 5   | 512 | 152 |
| 칠곡군   | 왜관읍   | 삼청리 | 531          | 122 | 41 | 1   | 22  | 213 | 132 |
| 칠곡군   | 왜관읍   | 석전리 | 405          | 62  | 50 | -   | 42  | 178 | 73  |
| 칠곡군   | 왜관읍   | 아곡리 | 664          | 76  | 49 | 6   | 10  | 403 | 120 |
| 칠곡군   | 왜관읍   | 왜관리 | 587          | 85  | 84 | 1   | 102 | 92  | 223 |
| 칠곡군   | 지천면   | 금호리 | 706          | 90  | 36 | 6   | 7   | 460 | 107 |
| 칠곡군   | 지천면   | 송정리 | 724          | 110 | 25 | 3   | 9   | 492 | 85  |
| 칠곡군   | 지천면   | 신리  | 374          | 69  | 22 | 1   | 23  | 193 | 66  |
| 칠곡군   | 지천면   | 연화리 | 671          | 61  | 25 | -   | 5   | 449 | 131 |
| 달성군   | 다사읍   | 매곡리 | 481          | 29  | 33 | -   | 60  | 165 | 194 |
| 달성군   | 다사읍   | 문산리 | 209          | 30  | 15 | -   | 5   | 89  | 70  |
| 달성군   | 다사읍   | 문양리 | 515          | 84  | 18 | -   | 7   | 348 | 58  |
| 달성군   | 다사읍   | 부곡리 | 263          | 48  | 23 | -   | 4   | 129 | 59  |
| 달성군   | 하빈면   | 감문리 | 348          | 85  | 29 | -   | 7   | 188 | 39  |
| 달성군   | 하빈면   | 기곡리 | 475          | 90  | 33 | -   | 7   | 303 | 42  |
| 달성군   | 하빈면   | 대평리 | 294          | 71  | 14 | -   | 8   | 163 | 38  |
| 달성군   | 하빈면   | 동곡리 | 384          | 75  | 66 | -   | 10  | 153 | 80  |
| 달성군   | 하빈면   | 묘리  | 505          | 108 | 23 | 1   | 11  | 312 | 50  |
| 달성군   | 하빈면   | 무등리 | 537          | 115 | 28 | -   | 7   | 350 | 37  |
| 달성군   | 하빈면   | 봉촌리 | 395          | 102 | 48 | -   | 21  | 75  | 149 |
| 달성군   | 하빈면   | 하산리 | 422          | 106 | 31 | -   | 18  | 149 | 118 |
| 달성군   | 하빈면   | 현내리 | 310          | 88  | 35 | -   | 15  | 129 | 43  |

## 2. 인구 현황

| 행정구역 |       |       |     | 2012년 농촌인구<br>(명) | 비고 |
|------|-------|-------|-----|-------------------|----|
| 시,도  | 시,군,구 | 읍,면,동 | 리   |                   |    |
| 계    |       |       |     | 69,564            |    |
| 경상북도 | 고령군   | 다산면   | 노곡리 | 771               |    |
| 경상북도 | 성주군   | 선남면   | 관화리 | 615               |    |
| 경상북도 | 성주군   | 선남면   | 도성리 | 569               |    |
| 경상북도 | 성주군   | 선남면   | 도흥리 | 733               |    |
| 경상북도 | 성주군   | 선남면   | 동암리 | 423               |    |
| 경상북도 | 성주군   | 선남면   | 명포리 | 402               |    |
| 경상북도 | 성주군   | 선남면   | 문방리 | 432               |    |
| 경상북도 | 성주군   | 선남면   | 선원리 | 509               |    |
| 경상북도 | 성주군   | 선남면   | 성원리 | 259               |    |
| 경상북도 | 성주군   | 선남면   | 소학리 | 506               |    |
| 경상북도 | 성주군   | 선남면   | 신부리 | 366               |    |
| 경상북도 | 성주군   | 선남면   | 오도리 | 229               |    |
| 경상북도 | 성주군   | 선남면   | 용신리 | 546               |    |
| 경상북도 | 성주군   | 선남면   | 유서리 | 173               |    |
| 경상북도 | 성주군   | 선남면   | 장학리 | 231               |    |
| 경상북도 | 성주군   | 선남면   | 취곡리 | 221               |    |
| 경상북도 | 성주군   | 용암면   | 계상리 | 146               |    |
| 경상북도 | 성주군   | 용암면   | 기산리 | 221               |    |
| 경상북도 | 성주군   | 용암면   | 대봉리 | 248               |    |
| 경상북도 | 성주군   | 용암면   | 덕평리 | 173               |    |

| 행 정 구 역 |       |       |     | 2012년 농촌인구<br>(명) | 비고 |
|---------|-------|-------|-----|-------------------|----|
| 시,도     | 시,군,구 | 읍,면,동 | 리   |                   |    |
| 경상북도    | 성주군   | 용암면   | 동락리 | 348               |    |
| 경상북도    | 성주군   | 용암면   | 마월리 | 253               |    |
| 경상북도    | 성주군   | 용암면   | 문명리 | 340               |    |
| 경상북도    | 성주군   | 용암면   | 본리리 | 258               |    |
| 경상북도    | 성주군   | 용암면   | 사곡리 | 181               |    |
| 경상북도    | 성주군   | 용암면   | 상신리 | 110               |    |
| 경상북도    | 성주군   | 용암면   | 상언리 | 341               |    |
| 경상북도    | 성주군   | 용암면   | 선송리 | 120               |    |
| 경상북도    | 성주군   | 용암면   | 용계리 | 144               |    |
| 경상북도    | 성주군   | 용암면   | 용정리 | 278               |    |
| 경상북도    | 성주군   | 용암면   | 운산리 | 135               |    |
| 경상북도    | 성주군   | 용암면   | 죽전리 | 93                |    |
| 경상북도    | 성주군   | 용암면   | 중거리 | 174               |    |
| 경상북도    | 칠곡군   | 기산면   | 각산리 | 546               |    |
| 경상북도    | 칠곡군   | 기산면   | 노석리 | 295               |    |
| 경상북도    | 칠곡군   | 기산면   | 봉산리 | 534               |    |
| 경상북도    | 칠곡군   | 기산면   | 영리  | 420               |    |
| 경상북도    | 칠곡군   | 기산면   | 죽전리 | 703               |    |
| 경상북도    | 칠곡군   | 기산면   | 평복리 | 369               |    |
| 경상북도    | 칠곡군   | 기산면   | 행정리 | 411               |    |
| 경상북도    | 칠곡군   | 왜관읍   | 금남리 | 1,374             |    |
| 경상북도    | 칠곡군   | 왜관읍   | 금산리 | 1,087             |    |

| 행 정 구 역 |       |       |     | 2012년 농촌인구<br>(명) | 비고 |
|---------|-------|-------|-----|-------------------|----|
| 시,도     | 시,군,구 | 읍,면,동 | 리   |                   |    |
| 경상북도    | 칠곡군   | 왜관읍   | 낙산리 | 1,416             |    |
| 경상북도    | 칠곡군   | 왜관읍   | 매원리 | 1,925             |    |
| 경상북도    | 칠곡군   | 왜관읍   | 봉계리 | 677               |    |
| 경상북도    | 칠곡군   | 왜관읍   | 삼청리 | 2,906             |    |
| 경상북도    | 칠곡군   | 왜관읍   | 석전리 | 5,543             |    |
| 경상북도    | 칠곡군   | 왜관읍   | 아곡리 | 1,320             |    |
| 경상북도    | 칠곡군   | 왜관읍   | 왜관리 | 13,524            |    |
| 경상북도    | 칠곡군   | 지천면   | 금호리 | 314               |    |
| 경상북도    | 칠곡군   | 지천면   | 송정리 | 416               |    |
| 경상북도    | 칠곡군   | 지천면   | 신리  | 1,079             |    |
| 경상북도    | 칠곡군   | 지천면   | 연화리 | 242               |    |
| 대구광역시   | 달성군   | 다사읍   | 매곡리 | 15,792            |    |
| 대구광역시   | 달성군   | 다사읍   | 문산리 | 1,312             |    |
| 대구광역시   | 달성군   | 다사읍   | 문양리 | 1,893             |    |
| 대구광역시   | 달성군   | 다사읍   | 부곡리 | 949               |    |
| 대구광역시   | 달성군   | 하빈면   | 감문리 | 279               |    |
| 대구광역시   | 달성군   | 하빈면   | 기곡리 | 281               |    |
| 대구광역시   | 달성군   | 하빈면   | 대평리 | 297               |    |
| 대구광역시   | 달성군   | 하빈면   | 동곡리 | 375               |    |
| 대구광역시   | 달성군   | 하빈면   | 묘리  | 412               |    |
| 대구광역시   | 달성군   | 하빈면   | 무등리 | 254               |    |
| 대구광역시   | 달성군   | 하빈면   | 봉촌리 | 793               |    |
| 대구광역시   | 달성군   | 하빈면   | 하산리 | 686               |    |
| 대구광역시   | 달성군   | 하빈면   | 현내리 | 592               |    |

### 3. 축산 현황

| 행정구역 |       |       |     | 사육두수 (두) |     |        |         | 비고 |
|------|-------|-------|-----|----------|-----|--------|---------|----|
| 시,도  | 시,군,구 | 읍,면,동 | 리   | 한육우      | 젓소  | 돼지     | 닭       |    |
| 계    |       |       |     | 11,238   | 856 | 23,101 | 664,454 |    |
| 경북   | 고령군   | 다산면   | 노곡리 | 228      | -   | -      | 20      |    |
| 경북   | 성주군   | 선남면   | 관화리 | 102      | -   | -      | 6,157   |    |
| 경북   | 성주군   | 선남면   | 도성리 | 102      | -   | -      | 6,157   |    |
| 경북   | 성주군   | 선남면   | 도흥리 | 102      | -   | -      | 6,157   |    |
| 경북   | 성주군   | 선남면   | 동암리 | 102      | -   | -      | 6,157   |    |
| 경북   | 성주군   | 선남면   | 명포리 | 102      | -   | -      | 6,157   |    |
| 경북   | 성주군   | 선남면   | 문방리 | 102      | -   | -      | 6,157   |    |
| 경북   | 성주군   | 선남면   | 선원리 | 102      | -   | -      | 6,157   |    |
| 경북   | 성주군   | 선남면   | 성원리 | 102      | -   | -      | 6,157   |    |
| 경북   | 성주군   | 선남면   | 소학리 | 102      | -   | -      | 6,157   |    |
| 경북   | 성주군   | 선남면   | 신부리 | 102      | -   | -      | 6,157   |    |
| 경북   | 성주군   | 선남면   | 오도리 | 102      | -   | -      | 6,157   |    |
| 경북   | 성주군   | 선남면   | 용신리 | 102      | -   | -      | 6,157   |    |
| 경북   | 성주군   | 선남면   | 유서리 | 102      | -   | -      | 6,157   |    |
| 경북   | 성주군   | 선남면   | 장학리 | 113      | 34  | 3,803  | 6,163   |    |
| 경북   | 성주군   | 선남면   | 취곡리 | 102      | -   | -      | 6,157   |    |
| 경북   | 성주군   | 용암면   | 계상리 | 263      | -   | -      | -       |    |
| 경북   | 성주군   | 용암면   | 기산리 | 263      | -   | -      | -       |    |
| 경북   | 성주군   | 용암면   | 대봉리 | 263      | -   | -      | -       |    |
| 경북   | 성주군   | 용암면   | 덕평리 | 263      | -   | -      | -       |    |

| 행정구역 |       |       |     | 사육두수 (두) |     |       |         | 비고 |
|------|-------|-------|-----|----------|-----|-------|---------|----|
| 시,도  | 시,군,구 | 읍,면,동 | 리   | 한육우      | 젓소  | 돼지    | 닭       |    |
| 경북   | 성주군   | 용암면   | 동락리 | 263      | -   | -     | -       |    |
| 경북   | 성주군   | 용암면   | 마월리 | 263      | -   | -     | -       |    |
| 경북   | 성주군   | 용암면   | 문명리 | 263      | -   | -     | -       |    |
| 경북   | 성주군   | 용암면   | 본리리 | 263      | -   | -     | -       |    |
| 경북   | 성주군   | 용암면   | 사곡리 | 263      | -   | -     | -       |    |
| 경북   | 성주군   | 용암면   | 상신리 | 263      | -   | -     | -       |    |
| 경북   | 성주군   | 용암면   | 상언리 | 263      | -   | -     | -       |    |
| 경북   | 성주군   | 용암면   | 선송리 | 263      | -   | -     | -       |    |
| 경북   | 성주군   | 용암면   | 용계리 | 263      | -   | -     | -       |    |
| 경북   | 성주군   | 용암면   | 용정리 | 263      | -   | -     | -       |    |
| 경북   | 성주군   | 용암면   | 운산리 | 263      | -   | -     | -       |    |
| 경북   | 성주군   | 용암면   | 죽전리 | 280      | 140 | 6,235 | 223,115 |    |
| 경북   | 성주군   | 용암면   | 중거리 | 263      | -   | -     | -       |    |
| 경북   | 칠곡군   | 기산면   | 각산리 | 159      | -   | -     | 67      |    |
| 경북   | 칠곡군   | 기산면   | 노석리 | 161      | 119 | 2     | 71      |    |
| 경북   | 칠곡군   | 기산면   | 봉산리 | 159      | -   | -     | 67      |    |
| 경북   | 칠곡군   | 기산면   | 영리  | 159      | -   | -     | 67      |    |
| 경북   | 칠곡군   | 기산면   | 죽전리 | 159      | -   | -     | 67      |    |
| 경북   | 칠곡군   | 기산면   | 평복리 | 159      | -   | -     | 67      |    |
| 경북   | 칠곡군   | 기산면   | 행정리 | 159      | -   | -     | 67      |    |
| 경북   | 칠곡군   | 왜관읍   | 금남리 | 160      | -   | -     | 22,483  |    |
| 경북   | 칠곡군   | 왜관읍   | 금산리 | 160      | -   | -     | 22,483  |    |

| 행정구역 |       |       |     | 사육두수 (두) |    |        |        | 비고 |
|------|-------|-------|-----|----------|----|--------|--------|----|
| 시,도  | 시,군,구 | 읍,면,동 | 리   | 한육우      | 젓소 | 돼지     | 닭      |    |
| 경북   | 칠곡군   | 왜관읍   | 낙산리 | 160      | -  | -      | 22,483 |    |
| 경북   | 칠곡군   | 왜관읍   | 매원리 | 160      | -  | -      | 22,483 |    |
| 경북   | 칠곡군   | 왜관읍   | 봉계리 | 160      | -  | -      | 22,483 |    |
| 경북   | 칠곡군   | 왜관읍   | 삼청리 | 160      | -  | -      | 22,483 |    |
| 경북   | 칠곡군   | 왜관읍   | 석전리 | 160      | -  | -      | 22,483 |    |
| 경북   | 칠곡군   | 왜관읍   | 아곡리 | 165      | 73 | 10,729 | 22,489 |    |
| 경북   | 칠곡군   | 왜관읍   | 왜관리 | 160      | -  | -      | 22,483 |    |
| 경북   | 칠곡군   | 지천면   | 금호리 | 140      | -  | -      | 33,446 |    |
| 경북   | 칠곡군   | 지천면   | 송정리 | 140      | -  | -      | 33,446 |    |
| 경북   | 칠곡군   | 지천면   | 신리  | 140      | -  | -      | 33,446 |    |
| 경북   | 칠곡군   | 지천면   | 연화리 | 140      | -  | -      | 33,446 |    |
| 대구   | 달성군   | 다사읍   | 매곡리 | 18       | -  | -      | 1,868  |    |
| 대구   | 달성군   | 다사읍   | 문산리 | 19       | -  | 77     | 1,870  |    |
| 대구   | 달성군   | 다사읍   | 문양리 | 18       | -  | -      | 1,868  |    |
| 대구   | 달성군   | 다사읍   | 부곡리 | 18       | -  | -      | 1,868  |    |
| 대구   | 달성군   | 하빈면   | 감문리 | 198      | 54 | -      | -      |    |
| 대구   | 달성군   | 하빈면   | 기곡리 | 198      | 54 | -      | -      |    |
| 대구   | 달성군   | 하빈면   | 대평리 | 198      | 54 | -      | -      |    |
| 대구   | 달성군   | 하빈면   | 동곡리 | 198      | 54 | -      | -      |    |
| 대구   | 달성군   | 하빈면   | 묘리  | 198      | 54 | -      | -      |    |
| 대구   | 달성군   | 하빈면   | 무등리 | 198      | 54 | -      | -      |    |
| 대구   | 달성군   | 하빈면   | 봉촌리 | 204      | 58 | 2,255  | 4,874  |    |
| 대구   | 달성군   | 하빈면   | 하산리 | 198      | 54 | -      | -      |    |
| 대구   | 달성군   | 하빈면   | 현내리 | 198      | 54 | -      | -      |    |

#### 4. 하천 현황

| 하천<br>명칭 | 하천<br>구분 | 수계위치  |       |       |       | 주요제원   |       |            | 수질상태   |        |        |
|----------|----------|-------|-------|-------|-------|--------|-------|------------|--------|--------|--------|
|          |          | 시점    |       | 종점    |       | 하천폭(m) |       | 길이<br>(km) | 양<br>호 | 보<br>통 | 불<br>량 |
|          |          | 시,군,구 | 읍,면,동 | 시,군,구 | 읍,면,동 | 기점     | 종점    |            |        |        |        |
| 강정천      | 지방       | 칠곡    | 약목    | 칠곡    | 약목    |        |       | 8          |        | O      |        |
| 낙동강      | 국가       | 안동    | 도산    | 강서    | 명지    |        | 2,265 | 522        |        | O      |        |
| 대조천      | 지방       | 성주    | 용암    | 성주    | 용암    |        |       | 6          |        | O      |        |
| 동정천      | 지방       | 칠곡    | 왜관    | 칠곡    | 왜관    |        |       | 9          |        | O      |        |
| 백천       | 지방       | 성주    | 초전    | 성주    | 선남    |        | 160   | 32         |        | O      |        |
| 봉암천      | 지방       | 성주    | 용암    | 성주    | 선남    |        |       | 11         |        | O      |        |
| 신천       | 지방       | 성주    | 용암    | 성주    | 용암    |        |       | 14         |        |        | O      |
| 하빈천      | 지방       | 칠곡    | 지천    | 달성    | 하빈    |        | 59    | 18         |        |        | O      |
|          |          |       |       |       |       |        |       |            |        |        |        |
|          |          |       |       |       |       |        |       |            |        |        |        |
|          |          |       |       |       |       |        |       |            |        |        |        |
|          |          |       |       |       |       |        |       |            |        |        |        |
|          |          |       |       |       |       |        |       |            |        |        |        |
|          |          |       |       |       |       |        |       |            |        |        |        |
|          |          |       |       |       |       |        |       |            |        |        |        |
|          |          |       |       |       |       |        |       |            |        |        |        |
|          |          |       |       |       |       |        |       |            |        |        |        |
|          |          |       |       |       |       |        |       |            |        |        |        |
|          |          |       |       |       |       |        |       |            |        |        |        |



## 5. 기설 수리시설물 현황

### 5.1 저수지 현황

| 합리화코드       | 수원공명칭 | 수원공 위치 |       |     | 유역면적<br>(ha) | 수혜면적<br>(ha) | 한발<br>빈도 | 유효저수량<br>(천 m <sup>3</sup> ) | 제당        |           | 준공<br>년도 | 수원공<br>구분 |
|-------------|-------|--------|-------|-----|--------------|--------------|----------|------------------------------|-----------|-----------|----------|-----------|
|             |       | 시,군,구  | 읍,면,동 | 리   |              |              |          |                              | 높이<br>(m) | 길이<br>(m) |          |           |
| 계           | 134   |        |       |     |              | 1,169        |          |                              |           |           |          |           |
| 20110501001 | 월암    | 고령군    | 다산면   | 노곡리 | 19           | 11           | 1        | 15                           | 5.5       | 100.0     | 1945     | 주         |
| 20110501002 | 서재    | 성주군    | 선남면   | 관화리 | 33           | 5            | 3        | 20                           | 8.7       | 58.0      | 1981     | 주         |
| 20110501003 | 광영    | 성주군    | 선남면   | 도성리 | 25           | 5            | 1        | 9                            | 5.0       | 85.0      | 1945     | 주         |
| 20110501004 | 중리    | 성주군    | 선남면   | 도성리 | 25           | 9            | 1        | 11                           | 6.0       | 110.0     | 1954     | 주         |
| 20110501005 | 신흥    | 성주군    | 선남면   | 도흥리 | 3            | 4            | 1        | 5                            | 5.0       | 106.0     | 1945     | 주         |
| 20110501006 | 차곡    | 성주군    | 선남면   | 도흥리 | 28           | 3            | 1        | 7                            | 8.0       | 70.0      | 1967     | 주         |
| 20110501007 | 금곡    | 성주군    | 선남면   | 명포리 | 34           | 14           | 1        | 3                            | 8.5       | 40.0      | 1956     | 주         |
| 20110501009 | 두리    | 성주군    | 선남면   | 명포리 | 11           | 10           | 1        | 6                            | 8.0       | 50.0      | 1960     | 주         |
| 20110501008 | 명포    | 성주군    | 선남면   | 명포리 | 25           | 5            | 1        | 12                           | 8.5       | 53.0      | 1956     | 주         |
| 20110501011 | 명포2   | 성주군    | 선남면   | 명포리 | 53           | 12           | 10       | 22                           | 21.0      | 150.0     | 1992     | 주         |
| 20110501010 | 송포    | 성주군    | 선남면   | 명포리 | 22           | 21           | 1        | 6                            | 2.5       | 82.0      | 1961     | 주         |
| 20110501013 | 사곡    | 성주군    | 선남면   | 문방리 | 18           | 10           | 1        | 4                            | 7.5       | 75.0      | 1961     | 주         |

| 합리화코드       | 수원공명칭 | 수원공 위치 |       |     | 유역면적<br>(ha) | 수혜면적<br>(ha) | 한발<br>빈도 | 유효저수량<br>(천 m <sup>3</sup> ) | 제당        |           | 준공<br>년도 | 수원공<br>구분 |
|-------------|-------|--------|-------|-----|--------------|--------------|----------|------------------------------|-----------|-----------|----------|-----------|
|             |       | 시,군,구  | 읍,면,동 | 리   |              |              |          |                              | 높이<br>(m) | 길이<br>(m) |          |           |
| 20110501015 | 서제    | 성주군    | 선남면   | 문방리 | 23           | 5            | 1        | 10                           | 9.5       | 81.0      | 1966     | 주         |
| 20110501014 | 성정    | 성주군    | 선남면   | 문방리 | 18           | 6            | 1        | 4                            | 8.0       | 50.0      | 1965     | 주         |
| 20110501012 | 이정    | 성주군    | 선남면   | 문방리 | 21           | 5            | 1        | 9                            | 7.0       | 70.0      | 1947     | 주         |
| 20110501016 | 성원    | 성주군    | 선남면   | 성원리 | 20           | 5            | 1        | 11                           | 8.0       | 95.0      | 1945     | 주         |
| 20110501017 | 관석    | 성주군    | 선남면   | 신부리 | 52           | 24           | 1        | 22                           | 8.5       | 132.0     | 1945     | 주         |
| 20110501018 | 신부    | 성주군    | 선남면   | 신부리 | 61           | 6            | 1        | 4                            | 8.0       | 47.0      | 1967     | 주         |
| 20110501019 | 모전    | 성주군    | 선남면   | 용신리 | 16           | 6            | 1        | 13                           | 6.0       | 78.0      | 1945     | 주         |
| 20110501020 | 안동    | 성주군    | 선남면   | 유서리 | 18           | 4            | 1        | 5                            | 10.0      | 50.0      | 1945     | 주         |
| 20110501021 | 유촌    | 성주군    | 선남면   | 유서리 | 9            | 5            | 1        | 8                            | 8.0       | 45.0      | 1970     | 주         |
| 20110501022 | 진골    | 성주군    | 선남면   | 유서리 | 90           | 5            | 5        | 9                            | 8.0       | 45.0      | 1970     | 주         |
| 20110501023 | 장골    | 성주군    | 선남면   | 장학리 | 14           | 5            | 1        | 5                            | 8.0       | 41.0      | 1967     | 주         |
| 20110501024 | 침곡    | 성주군    | 선남면   | 취곡리 | 8            | 16           | 1        | 3                            | 7.0       | 57.0      | 1970     | 주         |
| 20110501026 | 갈명    | 성주군    | 용암면   | 계상리 | 74           | 4            | 10       | 16                           | 10.0      | 38.0      | 1969     | 주         |
| 20110501025 | 상현    | 성주군    | 용암면   | 계상리 | 27           | 5            | 1        | 8                            | 9.0       | 40.0      | 1969     | 주         |
| 20110501028 | 전골    | 성주군    | 용암면   | 계상리 | 150          | 15           | 3        | 47                           | 8.5       | 86.0      | 1981     | 주         |
| 20110501027 | 진골    | 성주군    | 용암면   | 계상리 | 22           | 5            | 1        | 1                            | 5.0       | 34.0      | 1969     | 주         |

| 합리화코드       | 수원공명칭 | 수원공 위치 |       |     | 유역면적<br>(ha) | 수혜면적<br>(ha) | 한발<br>빈도 | 유효저수량<br>(천 m <sup>3</sup> ) | 제당        |           | 준공<br>년도 | 수원공<br>구분 |
|-------------|-------|--------|-------|-----|--------------|--------------|----------|------------------------------|-----------|-----------|----------|-----------|
|             |       | 시,군,구  | 읍,면,동 | 리   |              |              |          |                              | 높이<br>(m) | 길이<br>(m) |          |           |
| 20110501029 | 덕평    | 성주군    | 용암면   | 덕평리 | 62           | 20           | 1        | 6                            | 4.0       | 180.0     | 1945     | 주         |
| 20110501031 | 덕평2   | 성주군    | 용암면   | 덕평리 | 76           |              | 1        | 20                           | 8.0       | 75.0      | 1945     | 보조        |
| 20110501030 | 윗골    | 성주군    | 용암면   | 덕평리 | 30           | 5            | 1        | 7                            | 9.5       | 38.0      | 1945     | 주         |
| 20110501032 | 동락    | 성주군    | 용암면   | 동락리 | 26           | 5            | 1        | 9                            | 8.0       | 60.0      | 1945     | 주         |
| 20110501037 | 남산    | 성주군    | 용암면   | 마월리 | 17           | 6            | 1        | 2                            | 8.0       | 22.0      | 1956     | 주         |
| 20110501038 | 두부    | 성주군    | 용암면   | 마월리 | 60           | 3            | 1        | 1                            | 7.0       | 80.0      | 1960     | 주         |
| 20110501035 | 뒤영    | 성주군    | 용암면   | 마월리 | 17           | 3            | 1        | 7                            | 10.0      | 35.0      | 1945     | 주         |
| 20110501033 | 뒷골    | 성주군    | 용암면   | 마월리 | 25           | 2            | 1        | 3                            | 7.0       | 47.0      | 1945     | 주         |
| 20110501036 | 마월    | 성주군    | 용암면   | 마월리 | 10           | 3            | 1        | 5                            | 6.0       | 51.0      | 1945     | 주         |
| 20110501039 | 마천    | 성주군    | 용암면   | 마월리 | 68           | 25           | 10       | 16                           | 21.0      | 231.0     | 1996     | 주         |
| 20110501034 | 월곡    | 성주군    | 용암면   | 마월리 | 32           | 14           | 1        | 4                            | 6.0       | 75.0      | 1945     | 주         |
| 20110501042 | 달곡    | 성주군    | 용암면   | 문명리 | 44           | 10           | 1        | 28                           | 5.5       | 135.0     | 1945     | 주         |
| 20110501041 | 대명    | 성주군    | 용암면   | 문명리 | 18           | 4            | 1        | 3                            | 5.0       | 66.0      | 1945     | 주         |
| 20110501040 | 돌곡    | 성주군    | 용암면   | 문명리 | 60           | 3            | 1        | 1                            | 5.0       | 39.0      | 1958     | 주         |
| 20110501043 | 못골    | 성주군    | 용암면   | 본리리 | 14           | 3            | 1        | 2                            | 4.0       | 55.0      | 1960     | 주         |
| 20110501045 | 용골    | 성주군    | 용암면   | 본리리 | 165          | 8            | 3        | 28                           | 9.0       | 104.0     | 1981     | 주         |

| 합리화코드       | 수원공명칭 | 수원공 위치 |       |     | 유역면적<br>(ha) | 수혜면적<br>(ha) | 한발<br>빈도 | 유효저수량<br>(천 m <sup>3</sup> ) | 제당        |           | 준공<br>년도 | 수원공<br>구분 |
|-------------|-------|--------|-------|-----|--------------|--------------|----------|------------------------------|-----------|-----------|----------|-----------|
|             |       | 시,군,구  | 읍,면,동 | 리   |              |              |          |                              | 높이<br>(m) | 길이<br>(m) |          |           |
| 20110501044 | 해묵    | 성주군    | 용암면   | 본리리 | 37           | 4            | 1        | 6                            | 7.5       | 45.0      | 1970     | 주         |
| 20110501046 | 대성    | 성주군    | 용암면   | 사곡리 | 48           | 13           | 1        | 12                           | 9.5       | 80.0      | 1945     | 주         |
| 20110501047 | 적산    | 성주군    | 용암면   | 사곡리 | 9            | 7            | 1        | 7                            | 9.0       | 45.0      | 1953     | 주         |
| 20110501048 | 화곡    | 성주군    | 용암면   | 사곡리 | 140          | 7            | 1        | 3                            | 7.0       | 40.0      | 1965     | 주         |
| 20110501050 | 상신    | 성주군    | 용암면   | 상신리 | 574          | 24           | 10       | 24                           | 21.4      | 160.0     | 1999     | 주         |
| 20110501049 | 신봉    | 성주군    | 용암면   | 상신리 | 12           | 50           | 1        | 7                            | 8.0       | 58.0      | 1970     | 주         |
| 20110501051 | 상언    | 성주군    | 용암면   | 상언리 | 29           | 7            | 1        | 3                            | 7.0       | 40.0      | 1966     | 주         |
| 20110501053 | 송림    | 성주군    | 용암면   | 선송리 | 35           | 7            | 1        | 13                           | 7.5       | 70.0      | 1967     | 주         |
| 20110501052 | 철성    | 성주군    | 용암면   | 선송리 | 45           | 15           | 1        | 12                           | 10.0      | 38.0      | 1945     | 주         |
| 20110501054 | 새마    | 성주군    | 용암면   | 용계리 | 16           | 3            | 1        | 5                            | 7.5       | 52.0      | 1945     | 주         |
| 20110501055 | 용계    | 성주군    | 용암면   | 용계리 | 52           | 10           | 1        | 20                           | 10.0      | 80.0      | 1970     | 주         |
| 20110501056 | 용암    | 성주군    | 용암면   | 용계리 | 79           | 30           | 10       | 26                           | 20.0      | 194.0     | 1996     | 주         |
| 20110501057 | 희봉    | 성주군    | 용암면   | 용정리 | 41           | 30           | 1        | 40                           | 11.0      | 115.0     | 1969     | 주         |
| 20110501058 | 운산    | 성주군    | 용암면   | 운산리 | 120          |              | 10       | 66                           | 10.0      | 88.0      | 1974     | 보조        |
| 20110501061 | 각산    | 칠곡군    | 기산면   | 각산리 | 212          | 17           | 10       | 20                           | 14.2      | 102.0     | 1973     | 주         |
| 20110501060 | 찰밭    | 칠곡군    | 기산면   | 각산리 | 25           |              | 1        |                              | 3.2       | 30.0      | 1945     | 보조        |

| 합리화코드       | 수원공명칭 | 수원공 위치 |       |     | 유역면적<br>(ha) | 수혜면적<br>(ha) | 한발<br>빈도 | 유효저수량<br>(천 m <sup>3</sup> ) | 제당        |           | 준공<br>년도 | 수원공<br>구분 |
|-------------|-------|--------|-------|-----|--------------|--------------|----------|------------------------------|-----------|-----------|----------|-----------|
|             |       | 시,군,구  | 읍,면,동 | 리   |              |              |          |                              | 높이<br>(m) | 길이<br>(m) |          |           |
| 20110501059 | 찰전    | 칠곡군    | 기산면   | 각산리 | 54           | 4            | 10       | 36                           | 14.0      | 169.0     | 1945     | 주         |
| 20110501062 | 협곡    | 칠곡군    | 기산면   | 각산리 | 40           | 4            | 3        | 11                           | 4.3       | 93.0      | 1981     | 주         |
| 20110501064 | 노곡    | 칠곡군    | 기산면   | 노석리 | 45           |              | 3        | 12                           | 4.0       | 100.0     | 1967     | 보조        |
| 20110501063 | 노곡지   | 칠곡군    | 기산면   | 노석리 | 18           | 5            | 1        | 7                            | 11.0      | 110.0     | 1945     | 주         |
| 20110501067 | 방아    | 칠곡군    | 기산면   | 봉산리 | 36           | 6            | 1        | 4                            | 6.0       | 45.0      | 1971     | 주         |
| 20110501066 | 봉산1   | 칠곡군    | 기산면   | 봉산리 | 112          | 6            | 1        | 36                           | 12.8      | 54.0      | 1968     | 주         |
| 20110501068 | 봉산2   | 칠곡군    | 기산면   | 봉산리 | 112          | 5            | 10       | 12                           | 17.0      | 110.0     | 1988     | 주         |
| 20110501065 | 조양    | 칠곡군    | 기산면   | 봉산리 | 27           | 8            | 1        | 1                            | 4.7       | 15.0      | 1966     | 주         |
| 20110501070 | 금학    | 칠곡군    | 기산면   | 영리  | 15           | 5            | 1        | 1                            | 4.0       | 20.0      | 1977     | 주         |
| 20110501069 | 대송    | 칠곡군    | 기산면   | 영리  | 25           |              | 3        | 5                            | 2.5       | 62.0      | 1945     | 보조        |
| 20110501071 | 평죽    | 칠곡군    | 기산면   | 평복리 | 114          | 19           | 10       | 43                           | 10.2      | 173.0     | 1948     | 주         |
| 20110501072 | 행정1   | 칠곡군    | 기산면   | 행정리 | 54           |              | 1        | 14                           | 7.3       | 78.0      | 1945     | 보조        |
| 20110501073 | 행정2   | 칠곡군    | 기산면   | 행정리 | 32           |              | 1        | 1                            | 3.2       | 25.0      | 1945     | 보조        |
| 20110501074 | 금청    | 칠곡군    | 왜관읍   | 금산리 | 45           | 5            | 7        | 20                           | 5.5       | 72.0      | 1949     | 주         |
| 20110501076 | 두무    | 칠곡군    | 왜관읍   | 금산리 | 16           | 4            | 3        | 6                            | 5.0       | 48.0      | 1981     | 주         |
| 20110501075 | 한실    | 칠곡군    | 왜관읍   | 금산리 | 23           | 6            | 1        | 4                            | 5.0       | 70.0      | 1978     | 주         |

| 합리화코드       | 수원공명칭 | 수원공 위치 |       |     | 유역면적<br>(ha) | 수혜면적<br>(ha) | 한발<br>빈도 | 유효저수량<br>(천 m <sup>3</sup> ) | 제당        |           | 준공<br>년도 | 수원공<br>구분 |
|-------------|-------|--------|-------|-----|--------------|--------------|----------|------------------------------|-----------|-----------|----------|-----------|
|             |       | 시,군,구  | 읍,면,동 | 리   |              |              |          |                              | 높이<br>(m) | 길이<br>(m) |          |           |
| 20110501079 | 공수    | 칠곡군    | 왜관읍   | 낙산리 | 22           | 5            | 1        | 9                            | 4.0       | 120.0     | 1945     | 주         |
| 20110501080 | 낙산    | 칠곡군    | 왜관읍   | 낙산리 | 86           | 5            | 1        | 68                           | 9.3       | 135.0     | 1966     | 주         |
| 20110501081 | 배태    | 칠곡군    | 왜관읍   | 낙산리 | 17           | 5            | 1        | 6                            | 10.0      | 50.0      | 1969     | 주         |
| 20110501077 | 보병    | 칠곡군    | 왜관읍   | 낙산리 | 9            | 4            | 1        | 7                            | 7.7       | 120.0     | 1945     | 주         |
| 20110501078 | 수문    | 칠곡군    | 왜관읍   | 낙산리 | 10           | 2            | 1        | 3                            | 5.0       | 100.0     | 1945     | 주         |
| 20110501083 | 매원    | 칠곡군    | 왜관읍   | 매원리 | 728          | 127          | 10       | 735                          | 14.3      | 300.0     | 1956     | 주         |
| 20110501082 | 신금    | 칠곡군    | 왜관읍   | 매원리 | 54           | 5            | 10       | 21                           | 4.0       | 100.0     | 1945     | 주         |
| 20110501084 | 죽곡    | 칠곡군    | 왜관읍   | 매원리 | 83           | 7            | 1        | 9                            | 6.0       | 53.0      | 1967     | 주         |
| 20110501085 | 봉계    | 칠곡군    | 왜관읍   | 봉계리 | 270          | 4            | 1        | 45                           | 9.5       | 68.0      | 1964     | 주         |
| 20110501086 | 어곡    | 칠곡군    | 왜관읍   | 봉계리 | 15           | 4            | 1        | 5                            | 6.0       | 30.0      | 1977     | 주         |
| 20110501088 | 사라    | 칠곡군    | 왜관읍   | 삼청리 | 25           | 6            | 1        | 23                           | 9.0       | 94.0      | 1971     | 주         |
| 20110501089 | 오곡    | 칠곡군    | 왜관읍   | 삼청리 | 26           | 3            | 3        | 9                            | 5.0       | 72.0      | 1981     | 주         |
| 20110501087 | 월곡    | 칠곡군    | 왜관읍   | 삼청리 | 35           | 5            | 3        | 35                           | 6.0       | 100.0     | 1965     | 주         |
| 20110501090 | 여의    | 칠곡군    | 왜관읍   | 석전리 | 101          | 2            | 3        | 11                           | 5.0       | 105.0     | 1945     | 주         |
| 20110501091 | 박곡    | 칠곡군    | 왜관읍   | 아곡리 | 124          | 7            | 3        | 19                           | 6.8       | 78.0      | 1945     | 주         |
| 20110501093 | 아곡내   | 칠곡군    | 왜관읍   | 아곡리 | 45           |              | 3        | 28                           | 7.0       | 60.0      | 1968     | 보조        |

| 합리화코드       | 수원공명칭 | 수원공 위치 |       |     | 유역면적<br>(ha) | 수혜면적<br>(ha) | 한발<br>빈도 | 유효저수량<br>(천 m <sup>3</sup> ) | 제당        |           | 준공<br>년도 | 수원공<br>구분 |
|-------------|-------|--------|-------|-----|--------------|--------------|----------|------------------------------|-----------|-----------|----------|-----------|
|             |       | 시,군,구  | 읍,면,동 | 리   |              |              |          |                              | 높이<br>(m) | 길이<br>(m) |          |           |
| 20110501092 | 아곡외   | 칠곡군    | 왜관읍   | 아곡리 | 16           |              | 3        | 21                           | 4.0       | 250.0     | 1945     | 보조        |
| 20110501094 | 불동    | 칠곡군    | 지천면   | 금호리 | 334          | 4            | 10       | 12                           | 3.5       | 110.0     | 1945     | 주         |
| 20110501096 | 왕방    | 칠곡군    | 지천면   | 금호리 | 43           | 6            | 1        | 11                           | 3.0       | 70.0      | 1945     | 주         |
| 20110501095 | 장원    | 칠곡군    | 지천면   | 금호리 | 9            | 3            | 1        | 1                            | 4.0       | 34.0      | 1945     | 주         |
| 20110501097 | 장원    | 칠곡군    | 지천면   | 금호리 | 9            | 3            | 1        | 2                            | 3.0       | 55.0      | 1945     | 주         |
| 20110501098 | 하빈    | 칠곡군    | 지천면   | 금호리 | 956          | 163          | 10       | 1,512                        | 7.8       | 256.0     | 1944     | 주         |
| 20110501101 | 감정    | 칠곡군    | 지천면   | 송정리 | 40           | 2            | 1        | 3                            | 4.0       | 40.0      | 1945     | 주         |
| 20110501099 | 도당    | 칠곡군    | 지천면   | 송정리 | 87           | 6            | 1        | 4                            | 3.5       | 120.0     | 1945     | 주         |
| 20110501103 | 목골    | 칠곡군    | 지천면   | 송정리 | 38           | 5            | 10       | 4                            | 4.0       | 110.0     | 1945     | 주         |
| 20110501105 | 물팔골   | 칠곡군    | 지천면   | 송정리 | 10           | 3            | 10       | 13                           | 5.3       | 45.0      | 1981     | 주         |
| 20110501102 | 솔티    | 칠곡군    | 지천면   | 송정리 | 71           | 5            | 3        | 4                            | 5.0       | 130.0     | 1945     | 주         |
| 20110501104 | 송정    | 칠곡군    | 지천면   | 송정리 | 75           | 7            | 1        | 18                           | 5.2       | 40.0      | 1946     | 주         |
| 20110501100 | 수정    | 칠곡군    | 지천면   | 송정리 | 34           | 5            | 1        | 3                            | 4.0       | 50.0      | 1945     | 주         |
| 20110501107 | 땅골    | 칠곡군    | 지천면   | 신리  | 21           |              | 1        | 21                           | 4.4       | 100.0     | 1946     | 보조        |
| 20110501106 | 숙적    | 칠곡군    | 지천면   | 신리  | 75           |              | 10       | 32                           | 6.0       | 186.0     | 1930     | 보조        |
| 20110501108 | 도암    | 칠곡군    | 지천면   | 연화리 | 78           |              | 3        | 4                            | 2.5       | 120.0     | 1945     | 보조        |

| 합리화코드       | 수원공명칭   | 수원공 위치 |       |     | 유역면적<br>(ha) | 수혜면적<br>(ha) | 한발<br>빈도 | 유효저수량<br>(천 m <sup>3</sup> ) | 제당        |           | 준공<br>년도 | 수원공<br>구분 |
|-------------|---------|--------|-------|-----|--------------|--------------|----------|------------------------------|-----------|-----------|----------|-----------|
|             |         | 시,군,구  | 읍,면,동 | 리   |              |              |          |                              | 높이<br>(m) | 길이<br>(m) |          |           |
| 20110501110 | 연화      | 칠곡군    | 지천면   | 연화리 | 44           | 2            | 1        | 23                           | 7.0       | 78.0      | 1967     | 주         |
| 20110501109 | 완정      | 칠곡군    | 지천면   | 연화리 | 31           | 6            | 1        | 7                            | 6.0       | 70.0      | 1946     | 주         |
| 20110501112 | 서부      | 달성군    | 다사읍   | 문양리 | 50           | 3            | 10       | 5                            | 6.0       | 120.0     | 1945     | 주         |
| 20110501113 | 서부1     | 달성군    | 다사읍   | 문양리 | 82           | 5            | 1        | 5                            | 6.0       | 150.0     | 1945     | 주         |
| 20110501115 | 장검      | 달성군    | 다사읍   | 문양리 | 36           | 5            | 3        | 12                           | 5.0       | 110.0     | 1973     | 주         |
| 20110501114 | 장곡      | 달성군    | 다사읍   | 문양리 | 47           | 7            | 5        | 88                           | 9.0       | 130.0     | 1945     | 주         |
| 20110501111 | 장곡(문양지) | 달성군    | 다사읍   | 문양리 | 90           | 10           | 1        | 23                           | 4.5       | 55.0      | 1945     | 주         |
| 20110501116 | 부곡      | 달성군    | 다사읍   | 부곡리 | 50           | 6            | 1        | 9                            | 5.0       | 40.0      | 1976     | 주         |
| 20110501118 | 감문      | 달성군    | 하빈면   | 감문리 | 30           | 6            | 10       | 8                            | 6.0       | 65.0      | 1953     | 주         |
| 20110501119 | 마송      | 달성군    | 하빈면   | 감문리 | 20           | 1            | 10       | 6                            | 5.4       | 70.0      | 1959     | 주         |
| 20110501117 | 매낙      | 달성군    | 하빈면   | 감문리 | 20           | 6            | 1        | 22                           | 6.0       | 110.0     | 1945     | 주         |
| 20110501120 | 기곡      | 달성군    | 하빈면   | 기곡리 | 21           | 3            | 5        | 86                           | 8.0       | 100.0     | 1945     | 주         |
| 20110501121 | 터실      | 달성군    | 하빈면   | 기곡리 | 24           | 4            | 5        | 85                           | 8.0       | 80.0      | 1948     | 주         |
| 20110501122 | 서부2     | 달성군    | 하빈면   | 대평리 | 12           | 3            | 1        | 2                            | 5.9       | 100.0     | 1945     | 주         |
| 20110501123 | 장명      | 달성군    | 하빈면   | 대평리 | 12           | 9            | 1        | 5                            | 4.5       | 55.0      | 1945     | 주         |
| 20110501124 | 도채      | 달성군    | 하빈면   | 묘리  | 82           |              | 1        | 5                            | 6.8       | 150.0     | 1945     | 보조        |



| 합리화코드       | 수원공명칭 | 수원공 위치 |       |     | 유역면적<br>(ha) | 수혜면적<br>(ha) | 한발<br>빈도 | 유효저수량<br>(천 m <sup>3</sup> ) | 제당        |           | 준공<br>년도 | 수원공<br>구분 |
|-------------|-------|--------|-------|-----|--------------|--------------|----------|------------------------------|-----------|-----------|----------|-----------|
|             |       | 시,군,구  | 읍,면,동 | 리   |              |              |          |                              | 높이<br>(m) | 길이<br>(m) |          |           |
| 20110501125 | 묘동    | 달성군    | 하빈면   | 묘리  | 15           | 3            | 5        | 8                            | 6.0       | 90.0      | 1965     | 주         |
| 20110501131 | 가실    | 달성군    | 하빈면   | 무등리 | 36           | 10           | 1        | 21                           | 8.0       | 57.0      | 1965     | 주         |
| 20110501126 | 결동    | 달성군    | 하빈면   | 무등리 | 14           | 3            | 5        | 7                            | 6.0       | 90.0      | 1941     | 주         |
| 20110501128 | 낙곡    | 달성군    | 하빈면   | 무등리 | 60           |              | 10       | 9                            | 7.0       | 82.0      | 1946     | 보조        |
| 20110501127 | 대곡    | 달성군    | 하빈면   | 무등리 | 7            | 4            | 3        | 12                           | 6.0       | 150.0     | 1945     | 주         |
| 20110501130 | 무등    | 달성군    | 하빈면   | 무등리 | 20           | 8            | 5        | 11                           | 7.0       | 100.0     | 1960     | 주         |
| 20110501132 | 지실    | 달성군    | 하빈면   | 무등리 | 14           | 2            | 10       | 17                           | 5.0       | 100.0     | 1966     | 주         |
| 20110501129 | 태일    | 달성군    | 하빈면   | 무등리 | 12           | 3            | 5        | 18                           | 8.0       | 60.0      | 1950     | 주         |
| 20110501134 | 선학    | 달성군    | 하빈면   | 현내리 | 15           | 3            | 1        | 4                            | 5.0       | 70.0      | 1945     | 주         |
| 20110501133 | 중방    | 달성군    | 하빈면   | 현내리 | 54           | 11           | 1        | 18                           | 7.0       | 130.0     | 1945     | 주         |

## 5.2 양수장 현황

| 합리화코드       | 수원공명칭 | 수원공 위치 |       |     | 유역면적<br>(ha) | 수혜면적<br>(ha) | 한발<br>빈도 | 원동기       |            | 양수량<br>(m <sup>3</sup> /s) | 준공<br>년도 | 수원공<br>구분 |
|-------------|-------|--------|-------|-----|--------------|--------------|----------|-----------|------------|----------------------------|----------|-----------|
|             |       | 시,군,구  | 읍,면,동 | 리   |              |              |          | 대수<br>(개) | 마력<br>(HP) |                            |          |           |
| 계           | 46    |        |       |     |              | 2,030        |          |           |            | 0.000                      |          |           |
| 20110502043 | 노곡    | 고령군    | 다산면   | 노곡리 |              |              | 1        |           |            | 0.000                      | 2007     | 보조        |
| 20110502022 | 안심    | 고령군    | 다산면   | 노곡리 |              |              | 10       | 1         | 30         | 0.020                      | 1982     | 보조        |
| 20110502001 | 월암    | 고령군    | 다산면   | 노곡리 |              | 523          | 10       | 4         | 94         | 0.560                      | 2001     | 주         |
| 20110502038 | 월암    | 고령군    | 다산면   | 노곡리 |              |              | 1        | 1         | 30         | 0.000                      | 2001     | 보조        |
| 20110502041 | 동암    | 성주군    | 선남면   | 관화리 | 24,200       |              | 10       | 1 1       | 22 45      | 0.240                      | 2006     | 보조        |
| 20110502013 | 후포    | 성주군    | 선남면   | 선원리 |              | 404          | 10       | 2         | 131        | 0.980                      | 1997     | 주         |
| 20110502018 | 신부    | 성주군    | 선남면   | 신부리 |              |              | 1        | 1         | 37         | 0.000                      | 1980     | 보조        |
| 20110502026 | 용신    | 성주군    | 선남면   | 용신리 |              |              | 3        | 1         | 75         | 0.000                      | 1983     | 보조        |
| 20110502037 | 용신    | 성주군    | 선남면   | 용신리 |              |              | 3        | 1 1       | 45 75      | 0.020                      | 1995     | 부속        |
| 20110502014 | 취곡    | 성주군    | 선남면   | 취곡리 |              |              | 1        | 1         | 12         | 0.000                      | 1977     | 보조        |
| 20110502040 | 가죽정   | 성주군    | 용암면   | 동락리 |              | 2            | 1        | 1         | 15         | 0.000                      | 2005     | 주         |
| 20110502021 | 노석    | 칠곡군    | 기산면   | 노석리 | 1,124,000    | 23           | 10       | 2         | 75         | 0.030                      | 1996     | 주         |
| 20110502003 | 성남    | 칠곡군    | 기산면   | 노석리 |              | 259          | 10       | 2         | 149        | 1.200                      | 1997     | 주         |

| 합리화코드       | 수원공명칭 | 수원공 위치 |       |     | 유역면적<br>(ha) | 수혜면적<br>(ha) | 한발<br>빈도 | 원동기       |            | 양수량<br>(m <sup>3</sup> /s) | 준공<br>년도 | 수원공<br>구분 |
|-------------|-------|--------|-------|-----|--------------|--------------|----------|-----------|------------|----------------------------|----------|-----------|
|             |       | 시,군,구  | 읍,면,동 | 리   |              |              |          | 대수<br>(개) | 마력<br>(HP) |                            |          |           |
| 20110502016 | 한솔    | 칠곡군    | 기산면   | 영리  |              |              | 3        | 1         | 15         | 0.010                      | 1978     | 보조        |
| 20110502004 | 칠곡    | 칠곡군    | 기산면   | 죽전리 | 1,123,499    | 95           | 10       | 2         | 75         | 0.300                      | 1966     | 주         |
| 20110502005 | 칠곡2단  | 칠곡군    | 기산면   | 죽전리 | 1,123,499    |              | 1        | 1         | 30         | 0.100                      | 1966     | 부속        |
| 20110502010 | 행정    | 칠곡군    | 기산면   | 행정리 |              |              | 1        | 2         | 37         | 0.080                      | 1970     | 부속        |
| 20110502039 | 하빈    | 칠곡군    | 왜관읍   | 금남리 |              | 218          | 10       | 21        | 187 225    | 1.110                      | 2004     | 주         |
| 20110502008 | 낙금    | 칠곡군    | 왜관읍   | 낙산리 | 1,126,961    | 145          | 10       | 4         | 168        | 0.280                      | 1998     | 주         |
| 20110502015 | 왜관    | 칠곡군    | 왜관읍   | 왜관리 | 1,123,499    |              | 10       | 2         | 239        | 0.110                      | 2005     | 보조        |
| 20110502017 | 문산1   | 달성군    | 다사읍   | 문산리 |              | 12           | 10       | 1         | 67         | 0.000                      | 1980     | 주         |
| 20110502031 | 문산2   | 달성군    | 다사읍   | 문산리 |              | 8            | 5        | 1         | 56         | 0.000                      | 1985     | 주         |
| 20110502042 | 문산3   | 달성군    | 다사읍   | 문산리 | 14           |              | 1        | 3         | 7.5        | 0.080                      | 2007     | 보조        |
| 20110502025 | 한발    | 달성군    | 다사읍   | 문양리 |              |              | 1        | 1         | 7.5        | 1.100                      | 1982     | 주         |
| 20110502036 | 다사    | 달성군    | 다사읍   | 부곡리 |              | 311          | 10       | 2         | 337        | 1.360                      | 1994     | 주         |
| 20110502012 | 감문    | 달성군    | 하빈면   | 감문리 | 956          |              | 10       | 1         | 22         | 0.120                      | 1988     | 보조        |
| 20110502035 | 감문    | 달성군    | 하빈면   | 감문리 |              |              | 10       | 1         | 37         | 0.000                      | 1992     | 보조        |
| 20110502024 | 기곡1   | 달성군    | 하빈면   | 기곡리 |              | 3            | 1        | 1         | 30         | 1.100                      | 1982     | 주         |
| 20110502027 | 기곡2   | 달성군    | 하빈면   | 기곡리 |              |              | 1        | 1         | 30         | 1.700                      | 1983     | 보조        |

| 합리화코드       | 수원공명칭 | 수원공 위치 |       |     | 유역면적<br>(ha) | 수혜면적<br>(ha) | 한발<br>빈도 | 원동기       |            | 양수량<br>(m <sup>3</sup> /s) | 준공<br>년도 | 수원공<br>구분 |
|-------------|-------|--------|-------|-----|--------------|--------------|----------|-----------|------------|----------------------------|----------|-----------|
|             |       | 시,군,구  | 읍,면,동 | 리   |              |              |          | 대수<br>(개) | 마력<br>(HP) |                            |          |           |
| 20110502046 | 까치실   | 달성군    | 하빈면   | 대평리 |              | 3            | 1        |           |            | 0.640                      | 2008     | 주         |
| 20110502033 | 대평    | 달성군    | 하빈면   | 대평리 |              | 9            | 5        | 1         | 37         | 0.000                      | 1989     | 주         |
| 20110502044 | 두천    | 달성군    | 하빈면   | 대평리 |              | 5            | 1        | 1         | 15         | 1.230                      | 2008     | 주         |
| 20110502028 | 동곡    | 달성군    | 하빈면   | 동곡리 |              | 5            | 10       | 1         | 30         | 0.000                      | 1984     | 주         |
| 20110502006 | 동곡1   | 달성군    | 하빈면   | 동곡리 |              |              | 10       | 1         | 30         | 0.180                      | 1988     | 보조        |
| 20110502007 | 동곡2   | 달성군    | 하빈면   | 동곡리 |              |              | 10       | 1         | 15         | 0.040                      | 1988     | 보조        |
| 20110502023 | 묘동1   | 달성군    | 하빈면   | 묘리  |              |              | 1        | 1         | 37         | 1.700                      | 1982     | 보조        |
| 20110502011 | 묘동2   | 달성군    | 하빈면   | 묘리  | 956          |              | 10       | 1         | 22         | 0.040                      | 1997     | 보조        |
| 20110502032 | 묘동2   | 달성군    | 하빈면   | 묘리  |              |              | 1        | 1         | 37         | 1.700                      | 1987     | 보조        |
| 20110502020 | 무등    | 달성군    | 하빈면   | 무등리 |              |              | 1        | 2         | 37         | 0.070                      | 1981     | 부속        |
| 20110502002 | 봉춘    | 달성군    | 하빈면   | 봉춘리 |              |              | 10       | 1         | 56         | 0.350                      | 1959     | 보조        |
| 20110502009 | 작골    | 달성군    | 하빈면   | 봉춘리 |              |              | 1        | 1         | 7.5        | 1.700                      | 1969     | 주         |
| 20110502019 | 하산    | 달성군    | 하빈면   | 하산리 |              |              | 1        | 1         | 22         | 1.700                      | 1980     | 보조        |
| 20110502045 | 하산간이  | 달성군    | 하빈면   | 하산리 |              | 5            | 1        | 1         | 15         | 1.280                      | 2009     | 주         |
| 20110502029 | 현내    | 달성군    | 하빈면   | 현내리 |              |              | 10       | 1         | 30         | 0.120                      | 1984     | 보조        |
| 20110502030 | 현내    | 달성군    | 하빈면   | 현내리 |              |              | 1        | 1         | 30         | 1.700                      | 1984     | 보조        |
| 20110502034 | 현내2   | 달성군    | 하빈면   | 현내리 |              |              | 1        | 1         | 37         | 1.700                      | 1990     | 보조        |

### 5.3 양·배수장 현황

| 합리화코드       | 수원공명칭 | 수원공 위치 |       |     | 유역면적<br>(ha) | 수혜면적<br>(ha) | 한발<br>빈도 | 원동기       |            | 양수량<br>(m³/s) | 준공<br>년도 | 수원공<br>구분 |
|-------------|-------|--------|-------|-----|--------------|--------------|----------|-----------|------------|---------------|----------|-----------|
|             |       | 시,군,구  | 읍,면,동 | 리   |              |              |          | 대수<br>(개) | 마력<br>(HP) |               |          |           |
| 계           | 1     |        |       |     |              |              |          |           | 0.000      |               |          |           |
| 20110503001 | 노곡    | 고령군    | 다산면   | 노곡리 | 1,000        |              | 10       | 1 2 1     | 112 75 37  | 3.100         | 1982     | 보조        |
|             |       |        |       |     |              |              |          |           |            |               |          |           |
|             |       |        |       |     |              |              |          |           |            |               |          |           |
|             |       |        |       |     |              |              |          |           |            |               |          |           |
|             |       |        |       |     |              |              |          |           |            |               |          |           |
|             |       |        |       |     |              |              |          |           |            |               |          |           |
|             |       |        |       |     |              |              |          |           |            |               |          |           |
|             |       |        |       |     |              |              |          |           |            |               |          |           |
|             |       |        |       |     |              |              |          |           |            |               |          |           |

## 5.4 취입보 현황

| 합리화코드       | 수원공명칭 | 수원공 위치 |       |     | 유역면적<br>(ha) | 수혜면적<br>(ha) | 한발<br>빈도 | 취수량<br>(m <sup>3</sup> /s) | 언 체       |           | 준공<br>년도 | 수원공<br>구분 |
|-------------|-------|--------|-------|-----|--------------|--------------|----------|----------------------------|-----------|-----------|----------|-----------|
|             |       | 시,군,구  | 읍,면,동 | 리   |              |              |          |                            | 높이<br>(m) | 길이<br>(m) |          |           |
| 계           | 22    |        |       |     |              | 52.0         |          | 0.00                       |           |           |          |           |
| 20110504015 | 기동    | 성주군    | 용암면   | 기산리 | 16,000       |              | 1        | 0.12                       | 0.5       | 78.0      | 1977     | 보조        |
| 20110504011 | 덕평    | 성주군    | 용암면   | 덕평리 |              | 8.0          | 3        | 0.02                       | 0.5       | 60.0      | 1972     | 주         |
| 20110504008 | 괴평    | 성주군    | 용암면   | 본리리 |              | 38.0         | 1        | 0.02                       | 2.0       | 55.0      | 1969     | 주         |
| 20110504009 | 본리2   | 성주군    | 용암면   | 본리리 |              |              | 1        | 0.02                       | 2.0       | 55.0      | 1969     | 보조        |
| 20110504012 | 소암1   | 칠곡군    | 기산면   | 봉산리 |              |              | 10       | 0.01                       | 1.0       | 20.0      | 1974     | 보조        |
| 20110504002 | 소암2   | 칠곡군    | 기산면   | 봉산리 |              |              | 10       | 0.01                       | 0.8       | 20.0      | 1945     | 부속        |
| 20110504014 | 한솔    | 칠곡군    | 기산면   | 영리  |              |              | 10       | 0.01                       | 0.5       | 25.0      | 1975     | 보조        |
| 20110504021 | 서원    | 칠곡군    | 기산면   | 평복리 |              |              | 3        | 0.00                       | 0.5       | 20.0      | 1981     | 부속        |
| 20110504013 | 진달    | 칠곡군    | 기산면   | 평복리 |              |              | 1        | 0.03                       | 1.2       | 42.0      | 1974     | 보조        |
| 20110504016 | 매원    | 칠곡군    | 왜관읍   | 매원리 | 250          |              | 3        | 0.04                       | 0.4       | 22.0      | 1978     | 보조        |
| 20110504004 | 반월령   | 칠곡군    | 왜관읍   | 매원리 | 420          |              | 3        | 0.03                       | 1.0       | 48.0      | 1962     | 부속        |
| 20110504010 | 맷골    | 칠곡군    | 왜관읍   | 봉계리 |              |              | 1        | 0.00                       | 0.5       | 15.0      | 1970     | 보조        |
| 20110504003 | 삼청1   | 칠곡군    | 왜관읍   | 삼청리 | 420          |              | 1        | 0.04                       | 0.5       | 39.0      | 1956     | 부속        |

| 합리화코드       | 수원공명칭 | 수원공 위치 |       |     | 유역면적<br>(ha) | 수혜면적<br>(ha) | 한발<br>빈도 | 취수량<br>(m <sup>3</sup> /s) | 연 체       |           | 준공<br>년도 | 수원공<br>구분 |
|-------------|-------|--------|-------|-----|--------------|--------------|----------|----------------------------|-----------|-----------|----------|-----------|
|             |       | 시,군,구  | 읍,면,동 | 리   |              |              |          |                            | 높이<br>(m) | 길이<br>(m) |          |           |
| 20110504017 | 삼청2   | 칠곡군    | 왜관읍   | 삼청리 | 675          |              | 1        | 0.06                       | 0.5       | 18.0      | 1977     | 부속        |
| 20110504001 | 감문    | 달성군    | 하빈면   | 감문리 |              | 6.0          | 1        | 0.03                       | 1.6       | 42.0      | 1945     | 주         |
| 20110504018 | 감문2   | 달성군    | 하빈면   | 감문리 | 4,470        |              | 10       | 0.01                       | 0.8       | 34.0      | 1979     | 부속        |
| 20110504019 | 무등    | 달성군    | 하빈면   | 기곡리 | 4,470        |              | 10       | 0.01                       | 0.7       | 28.0      | 2004     | 부속        |
| 20110504007 | 동곡    | 달성군    | 하빈면   | 동곡리 | 4,470        |              | 10       | 0.09                       | 0.5       | 20.0      | 1969     | 부속        |
| 20110504020 | 무등    | 달성군    | 하빈면   | 무등리 | 225          |              | 3        | 0.09                       | 1.0       | 23.0      | 1981     | 부속        |
| 20110504005 | 봉촌    | 달성군    | 하빈면   | 봉촌리 | 4,470        |              | 10       | 0.09                       | 0.6       | 40.0      | 1959     | 부속        |
| 20110504022 | 안곡    | 달성군    | 하빈면   | 현내리 | 4,470        |              | 10       | 0.02                       | 0.6       | 30.0      | 1983     | 부속        |
| 20110504006 | 현내2   | 달성군    | 하빈면   | 현내리 | 4,470        |              | 10       | 0.02                       | 1.0       | 22.0      | 1968     | 부속        |

## 5.5 집수암거 현황

| 합리화코드       | 수원공명칭 | 수원공위치 |       |     | 유역면적<br>(ha) | 수혜면적<br>(ha) | 한발<br>빈도 | 집수량<br>(m <sup>3</sup> /s) | 규모        |             |            | 준공<br>년도 | 수원공<br>구분 |
|-------------|-------|-------|-------|-----|--------------|--------------|----------|----------------------------|-----------|-------------|------------|----------|-----------|
|             |       | 시,군,구 | 읍,면,동 | 리   |              |              |          |                            | 관경<br>(m) | 매설심도<br>(m) | 관길이<br>(m) |          |           |
| 계           | 9     |       |       |     |              | 41.0         |          | 0.00                       |           |             |            |          |           |
| 20110505002 | 정화    | 성주군   | 선남면   | 관화리 |              | 12.5         | 1        | 0.00                       |           |             |            | 1968     | 주         |
| 20110505007 | 서촌    | 성주군   | 선남면   | 동암리 |              | 7.6          | 1        | 0.00                       |           |             |            | 1969     | 주         |
| 20110505001 | 신기    | 성주군   | 선남면   | 신부리 |              | 1.0          | 10       | 0.00                       |           |             |            | 1968     | 주         |
| 20110505008 | 매원2   | 칠곡군   | 왜관읍   | 매원리 |              |              | 3        | 0.00                       |           |             |            | 1978     | 보조        |
| 20110505009 | 금호1   | 칠곡군   | 지천면   | 금호리 |              |              | 3        | 0.00                       |           |             |            | 1983     | 보조        |
| 20110505006 | 감문    | 달성군   | 하빈면   | 감문리 |              | 7.0          | 10       | 0.00                       |           |             |            | 1969     | 주         |
| 20110505004 | 기곡    | 달성군   | 하빈면   | 기곡리 |              | 6.6          | 1        | 0.00                       |           |             |            | 1969     | 주         |
| 20110505005 | 중각단   | 달성군   | 하빈면   | 대평리 |              | 3.0          | 1        | 0.00                       |           |             |            | 1969     | 주         |
| 20110505003 | 봉촌    | 달성군   | 하빈면   | 봉촌리 |              | 3.4          | 1        | 0.00                       |           |             |            | 1969     | 주         |
|             |       |       |       |     |              |              |          |                            |           |             |            |          |           |



## 5.6 관정 현황

| 합리화코드       | 수원공명칭 | 수원공위치 |       |     | 유역면적<br>(ha) | 수혜면적<br>(ha) | 한발<br>빈도 | 채수량<br>(m <sup>3</sup> /일) | 규모        |           | 준공<br>년도 | 수원공<br>구분 |
|-------------|-------|-------|-------|-----|--------------|--------------|----------|----------------------------|-----------|-----------|----------|-----------|
|             |       | 시,군,구 | 읍,면,동 | 리   |              |              |          |                            | 심도<br>(m) | 관경<br>(m) |          |           |
| 계           | 112   |       |       |     |              | 101.0        |          | 0.00                       |           |           |          |           |
| 20110506016 | 동락    | 고령군   | 다산면   | 나정리 |              | 3.0          | 10       | 260.00                     | 118.0     |           | 1995     | 주         |
| 20110506003 | 도흥    | 성주군   | 선남면   | 도흥리 |              |              | 10       | 250.00                     | 120.0     |           | 2001     | 보조        |
| 20110506004 | 도흥    | 성주군   | 선남면   | 도흥리 |              |              | 1        | 150.00                     | 100.0     | 0.3       | 2006     | 보조        |
| 20110506002 | 배나실   | 성주군   | 선남면   | 도흥리 |              | 3.0          | 10       | 250.00                     | 110.0     |           | 2001     | 주         |
| 20110506001 | 삼곡    | 성주군   | 선남면   | 도흥리 |              |              | 3        | 415.00                     | 112.0     |           | 1984     | 보조        |
| 20110506005 | 동암    | 성주군   | 선남면   | 동암리 |              | 2.0          | 1        | 378.00                     | 4.0       |           | 1969     | 주         |
| 20110506006 | 명포    | 성주군   | 선남면   | 명포리 |              | 3.0          | 10       | 509.00                     | 97.0      |           | 1987     | 주         |
| 20110506007 | 문방    | 성주군   | 선남면   | 문방리 |              | 1.5          | 3        | 729.00                     | 5.0       |           | 1969     | 주         |
| 20110506008 | 문방    | 성주군   | 선남면   | 문방리 |              | 1.5          | 3        | 682.00                     | 5.0       |           | 1969     | 주         |
| 20110506009 | 문방    | 성주군   | 선남면   | 문방리 |              | 1.5          | 3        | 904.00                     | 4.0       |           | 1969     | 주         |
| 20110506010 | 문방    | 성주군   | 선남면   | 문방리 |              | 3.0          | 10       | 518.00                     | 76.0      |           | 1995     | 주         |
| 20110506011 | 문방    | 성주군   | 선남면   | 문방리 |              | 3.0          | 10       | 200.00                     | 100.0     |           | 2000     | 주         |
| 20110506012 | 선원    | 성주군   | 선남면   | 선원리 |              | 2.0          | 1        | 200.00                     | 120.0     | 0.3       | 2005     | 주         |

| 합리화코드       | 수원공명칭    | 수원공위치 |       |     | 유역면적<br>(ha) | 수혜면적<br>(ha) | 한발<br>빈도 | 채수량<br>(m <sup>3</sup> /일) | 규모        |           | 준공<br>년도 | 수원공<br>구분 |
|-------------|----------|-------|-------|-----|--------------|--------------|----------|----------------------------|-----------|-----------|----------|-----------|
|             |          | 시,군,구 | 읍,면,동 | 리   |              |              |          |                            | 심도<br>(m) | 관경<br>(m) |          |           |
| 20110506013 | 성원       | 성주군   | 선남면   | 성원리 |              | 3.8          | 1        | 319.00                     | 3.0       |           | 1969     | 주         |
| 20110506014 | 오도       | 성주군   | 선남면   | 오도리 |              | 2.0          | 1        | 613.00                     | 4.0       |           | 1969     | 주         |
| 20110506015 | 윗골       | 성주군   | 용암면   | 덕평리 |              | 3.0          | 10       | 470.00                     | 90.0      |           | 1988     | 주         |
| 20110506017 | 동락       | 성주군   | 용암면   | 동락리 |              | 3.0          | 10       | 200.00                     | 92.0      |           | 2000     | 주         |
| 20110506018 | 문명리 1185 | 성주군   | 용암면   | 문명리 |              | 2.0          | 1        | 200.00                     | 100.0     | 0.2       | 1995     | 보조        |
| 20110506019 | 사곡       | 성주군   | 용암면   | 사곡리 |              | 3.0          | 10       | 300.00                     | 140.0     |           | 1994     | 주         |
| 20110506020 | 사곡       | 성주군   | 용암면   | 사곡리 |              | 3.0          | 10       | 300.00                     | 100.0     |           | 1994     | 주         |
| 20110506022 | 사곡       | 성주군   | 용암면   | 사곡리 |              | 3.0          | 10       | 200.00                     | 90.0      |           | 2001     | 주         |
| 20110506021 | 적산       | 성주군   | 용암면   | 사곡리 |              | 3.0          | 10       | 250.00                     | 100.0     |           | 1997     | 주         |
| 20110506023 | 용계       | 성주군   | 용암면   | 용계리 |              | 3.0          | 10       | 400.00                     | 110.0     |           | 1992     | 주         |
| 20110506024 | 용계       | 성주군   | 용암면   | 용계리 |              | 3.0          | 10       | 150.00                     | 120.0     |           | 1994     | 주         |
| 20110506025 | 용정       | 성주군   | 용암면   | 용정리 |              | 3.0          | 10       | 350.00                     | 89.0      |           | 1989     | 주         |
| 20110506026 | 희봉       | 성주군   | 용암면   | 용정리 |              | 3.0          | 10       | 200.00                     | 120.0     |           | 2001     | 주         |
| 20110506027 | 희봉2      | 성주군   | 용암면   | 용정리 |              |              | 5        | 200.00                     | 100.0     | 0.1       | 2006     | 보조        |
| 20110506028 | 운산       | 성주군   | 용암면   | 운산리 |              | 3.0          | 10       | 259.00                     | 196.0     |           | 1995     | 주         |
| 20110506029 | 운산       | 성주군   | 용암면   | 운산리 |              | 3.0          | 10       | 0.00                       | 106.0     |           | 2002     | 주         |

| 합리화코드       | 수원공명칭      | 수원공위치 |       |     | 유역면적<br>(ha) | 수혜면적<br>(ha) | 한발<br>빈도 | 채수량<br>(m <sup>3</sup> /일) | 규모        |           | 준공<br>년도 | 수원공<br>구분 |
|-------------|------------|-------|-------|-----|--------------|--------------|----------|----------------------------|-----------|-----------|----------|-----------|
|             |            | 시,군,구 | 읍,면,동 | 리   |              |              |          |                            | 심도<br>(m) | 관경<br>(m) |          |           |
| 20110506030 | 죽전         | 성주군   | 용암면   | 죽전리 |              | 3.0          | 10       | 150.00                     | 170.0     |           | 1994     | 주         |
| 20110506031 | 하목         | 성주군   | 용암면   | 죽전리 |              | 3.0          | 1        | 150.00                     | 130.0     | 0.3       | 2004     | 주         |
| 20110506033 | 장자골        | 성주군   | 용암면   | 중거리 |              | 3.0          | 1        | 250.00                     | 150.0     | 0.3       | 2004     | 주         |
| 20110506032 | 중거         | 성주군   | 용암면   | 중거리 |              | 3.0          | 10       | 510.00                     | 90.0      |           | 1988     | 주         |
| 20110506038 | 서치         | 칠곡군   | 기산면   | 각산리 |              |              | 10       | 220.00                     | 152.0     | 0.3       | 2002     | 보조        |
| 20110506040 | 외각         | 칠곡군   | 기산면   | 각산리 |              | 3.0          | 1        | 400.00                     | 100.0     | 0.3       | 1995     | 주         |
| 20110506037 | 지경         | 칠곡군   | 기산면   | 각산리 |              |              | 10       | 250.00                     | 100.0     | 0.3       | 2002     | 보조        |
| 20110506035 | 찰전         | 칠곡군   | 기산면   | 각산리 |              | 3.0          | 10       | 250.00                     | 102.0     | 0.3       | 1994     | 주         |
| 20110506036 | 찰전         | 칠곡군   | 기산면   | 각산리 |              | 3.0          | 10       | 450.00                     | 100.0     | 0.3       | 1998     | 주         |
| 20110506039 | 찰전         | 칠곡군   | 기산면   | 각산리 |              |              | 1        | 170.00                     | 90.0      | 0.3       | 2005     | 보조        |
| 20110506034 | 통디미        | 칠곡군   | 기산면   | 각산리 |              |              | 10       | 220.00                     | 110.0     | 0.3       | 1996     | 보조        |
| 20110506041 | 통디미        | 칠곡군   | 기산면   | 각산리 |              |              | 1        | 180.00                     | 100.0     | 0.3       | 2007     | 보조        |
| 20110506054 | 행정(1-69)   | 칠곡군   | 기산면   | 노석리 |              |              | 1        | 415.00                     | 120.0     | 0.3       | 2012     | 보조        |
| 20110506042 | 방하(1002-2) | 칠곡군   | 기산면   | 봉산리 |              |              | 1        | 160.00                     | 120.0     | 0.3       | 2011     | 보조        |
| 20110506044 | 사방골        | 칠곡군   | 기산면   | 영리  |              |              | 10       | 150.00                     | 130.0     | 0.3       | 2002     | 보조        |
| 20110506046 | 사방골(영59)   | 칠곡군   | 기산면   | 영리  |              |              | 1        | 210.00                     | 130.0     | 0.3       | 2002     | 보조        |

| 합리화코드       | 수원공명칭         | 수원공위치 |       |     | 유역면적<br>(ha) | 수혜면적<br>(ha) | 한발<br>빈도 | 채수량<br>(m <sup>3</sup> /일) | 규모        |           | 준공<br>년도 | 수원공<br>구분 |
|-------------|---------------|-------|-------|-----|--------------|--------------|----------|----------------------------|-----------|-----------|----------|-----------|
|             |               | 시,군,구 | 읍,면,동 | 리   |              |              |          |                            | 심도<br>(m) | 관경<br>(m) |          |           |
|             | 3-1           |       |       |     |              |              |          |                            |           |           |          |           |
| 20110506045 | 영동            | 칠곡군   | 기산면   | 영리  |              |              | 1        | 160.00                     | 120.0     | 0.3       | 2002     | 보조        |
| 20110506047 | 영리(369-1)     | 칠곡군   | 기산면   | 영리  |              |              | 1        | 402.00                     | 132.0     | 0.3       | 2012     | 보조        |
| 20110506043 | 지맥이           | 칠곡군   | 기산면   | 영리  |              |              | 10       | 180.00                     | 150.0     | 0.3       | 1982     | 보조        |
| 20110506048 | 복골            | 칠곡군   | 기산면   | 평복리 |              |              | 3        | 200.00                     | 140.0     | 0.3       | 1998     | 보조        |
| 20110506050 | 복골(평복49<br>1) | 칠곡군   | 기산면   | 평복리 |              |              | 1        | 277.00                     | 105.0     | 0.3       | 2011     | 보조        |
| 20110506049 | 삼우실           | 칠곡군   | 기산면   | 평복리 |              | 3.0          | 10       | 250.00                     | 170.0     | 0.3       | 1995     | 주         |
| 20110506051 | 나오테           | 칠곡군   | 기산면   | 행정리 |              |              | 3        | 220.00                     | 150.0     | 0.3       | 2000     | 보조        |
| 20110506052 | 무리실           | 칠곡군   | 기산면   | 행정리 |              |              | 10       | 350.00                     | 100.0     | 0.3       | 1995     | 보조        |
| 20110506053 | 행정            | 칠곡군   | 기산면   | 행정리 |              |              | 1        | 330.00                     | 90.0      | 0.3       | 2006     | 보조        |
| 20110506055 | 행정(279-11)    | 칠곡군   | 기산면   | 행정리 |              |              | 1        | 508.00                     | 122.0     | 0.3       | 2012     | 보조        |
| 20110506056 | 오리골           | 칠곡군   | 왜관읍   | 금산리 |              |              | 10       | 165.00                     | 120.0     | 0.2       | 2002     | 보조        |
| 20110506061 | 낙산873-1       | 칠곡군   | 왜관읍   | 낙산리 |              |              | 1        | 150.00                     | 120.0     | 0.3       | 2011     | 보조        |
| 20110506062 | 낙산리 1206      | 칠곡군   | 왜관읍   | 낙산리 |              | 0.3          | 1        | 270.00                     | 92.0      | 0.2       | 2015     | 보조        |
| 20110506063 | 낙산리 7         | 칠곡군   | 왜관읍   | 낙산리 |              | 0.3          | 1        | 373.00                     | 110.0     | 0.2       | 2015     | 보조        |
| 20110506060 | 넘운골(낙산        | 칠곡군   | 왜관읍   | 낙산리 |              |              | 1        | 145.00                     | 132.0     | 0.2       | 2010     | 보조        |

| 합리화코드       | 수원공명칭          | 수원공위치 |       |     | 유역면적<br>(ha) | 수혜면적<br>(ha) | 한발<br>빈도 | 채수량<br>(m <sup>3</sup> /일) | 규모        |           | 준공<br>년도 | 수원공<br>구분 |
|-------------|----------------|-------|-------|-----|--------------|--------------|----------|----------------------------|-----------|-----------|----------|-----------|
|             |                | 시,군,구 | 읍,면,동 | 리   |              |              |          |                            | 심도<br>(m) | 관경<br>(m) |          |           |
|             | 1237           |       |       |     |              |              |          |                            |           |           |          |           |
| 20110506058 | 만실             | 칠곡군   | 왜관읍   | 낙산리 |              |              | 10       | 275.00                     | 102.0     | 0.2       | 2002     | 보조        |
| 20110506059 | 소롱골            | 칠곡군   | 왜관읍   | 낙산리 |              |              | 1        | 270.00                     | 92.0      | 0.2       | 2007     | 보조        |
| 20110506057 | 정골             | 칠곡군   | 왜관읍   | 낙산리 |              |              | 10       | 373.00                     | 110.0     | 0.2       | 2002     | 보조        |
| 20110506064 | 봉계(234-1)      | 칠곡군   | 왜관읍   | 봉계리 |              |              | 1        | 150.00                     | 100.0     | 0.2       | 2010     | 보조        |
| 20110506067 | 삼청리<br>1019-92 | 칠곡군   | 왜관읍   | 삼청리 |              | 0.3          | 1        | 400.00                     | 100.0     | 0.3       | 2015     | 보조        |
| 20110506066 | 오솔             | 칠곡군   | 왜관읍   | 삼청리 |              |              | 1        | 300.00                     | 120.0     | 0.3       | 2009     | 보조        |
| 20110506065 | 홍골             | 칠곡군   | 왜관읍   | 삼청리 |              |              | 10       | 400.00                     | 100.0     | 0.3       | 2007     | 보조        |
| 20110506071 | 안절             | 칠곡군   | 왜관읍   | 석전리 |              |              | 1        | 227.00                     | 120.0     | 0.2       | 1998     | 보조        |
| 20110506068 | 등태             | 칠곡군   | 왜관읍   | 아곡리 |              |              | 10       | 310.00                     | 130.0     | 0.2       | 2007     | 보조        |
| 20110506069 | 등태             | 칠곡군   | 왜관읍   | 아곡리 |              |              | 3        | 520.00                     | 102.0     | 0.2       | 2007     | 보조        |
| 20110506074 | 박실             | 칠곡군   | 왜관읍   | 아곡리 |              |              | 1        | 810.00                     | 80.0      | 0.3       | 2007     | 보조        |
| 20110506077 | 아곡리 55         | 칠곡군   | 왜관읍   | 아곡리 |              | 0.3          | 1        | 520.00                     | 102.0     | 0.2       | 2015     | 보조        |
| 20110506078 | 아곡리 55         | 칠곡군   | 왜관읍   | 아곡리 |              | 0.3          | 1        | 300.00                     | 100.0     | 0.2       | 2015     | 보조        |
| 20110506076 | 아곡리 70-4       | 칠곡군   | 왜관읍   | 아곡리 |              | 0.3          | 1        | 280.00                     | 130.0     | 0.2       | 2015     | 보조        |
| 20110506072 | 안절             | 칠곡군   | 왜관읍   | 아곡리 |              |              | 1        | 178.00                     | 120.0     | 0.2       | 2002     | 보조        |

| 합리화코드       | 수원공명칭          | 수원공위치 |       |     | 유역면적<br>(ha) | 수혜면적<br>(ha) | 한발<br>빈도 | 채수량<br>(m <sup>3</sup> /일) | 규모        |           | 준공<br>년도 | 수원공<br>구분 |
|-------------|----------------|-------|-------|-----|--------------|--------------|----------|----------------------------|-----------|-----------|----------|-----------|
|             |                | 시,군,구 | 읍,면,동 | 리   |              |              |          |                            | 심도<br>(m) | 관경<br>(m) |          |           |
| 20110506073 | 안절             | 칠곡군   | 왜관읍   | 아곡리 |              |              | 1        | 250.00                     | 100.0     | 0.3       | 2002     | 보조        |
| 20110506075 | 안절385          | 칠곡군   | 왜관읍   | 아곡리 |              |              | 1        | 220.00                     | 100.0     | 0.3       | 2012     | 보조        |
| 20110506070 | 지시골            | 칠곡군   | 왜관읍   | 아곡리 |              |              | 10       | 427.00                     | 100.0     | 0.2       | 2007     | 보조        |
| 20110506079 | 왜관             | 칠곡군   | 왜관읍   | 왜관리 |              |              | 1        | 135.00                     | 14.0      | 0.2       | 1987     | 보조        |
| 20110506082 | 금호리 582        | 칠곡군   | 지천면   | 금호리 |              | 0.3          | 1        | 230.00                     | 100.0     | 0.3       | 2007     | 보조        |
| 20110506080 | 불동             | 칠곡군   | 지천면   | 금호리 |              |              | 10       | 180.00                     | 100.0     | 0.3       | 2002     | 보조        |
| 20110506081 | 불동             | 칠곡군   | 지천면   | 금호리 |              |              | 1        | 120.00                     | 100.0     | 0.2       | 2006     | 보조        |
| 20110506087 | 송정리            | 칠곡군   | 지천면   | 송정리 |              | 2.0          | 1        | 200.00                     | 250.0     | 0.3       | 2001     | 보조        |
| 20110506086 | 수정             | 칠곡군   | 지천면   | 송정리 |              |              | 1        | 340.00                     | 150.0     | 0.2       | 2009     | 보조        |
| 20110506083 | 아랫중리           | 칠곡군   | 지천면   | 송정리 |              |              | 10       | 200.00                     | 250.0     | 0.3       | 2001     | 보조        |
| 20110506084 | 윗중리(송정<br>377) | 칠곡군   | 지천면   | 송정리 |              |              | 10       | 250.00                     | 120.0     | 0.3       | 2008     | 보조        |
| 20110506085 | 중리(359-10)     | 칠곡군   | 지천면   | 송정리 |              |              | 1        | 150.00                     | 110.0     | 0.3       | 2008     | 보조        |
| 20110506088 | 땅골             | 칠곡군   | 지천면   | 신리  |              |              | 10       | 250.00                     | 150.0     | 0.3       | 2008     | 보조        |
| 20110506089 | 웃갯             | 칠곡군   | 지천면   | 신리  |              |              | 10       | 290.00                     | 152.0     | 0.3       | 2000     | 보조        |
| 20110506094 | 내도             | 칠곡군   | 지천면   | 연화리 |              |              | 1        | 170.00                     | 170.0     | 0.3       | 2001     | 보조        |

| 합리화코드       | 수원공명칭 | 수원공위치 |       |     | 유역면적<br>(ha) | 수혜면적<br>(ha) | 한발<br>빈도 | 채수량<br>(m <sup>3</sup> /일) | 규모        |           | 준공<br>년도 | 수원공<br>구분 |
|-------------|-------|-------|-------|-----|--------------|--------------|----------|----------------------------|-----------|-----------|----------|-----------|
|             |       | 시,군,구 | 읍,면,동 | 리   |              |              |          |                            | 심도<br>(m) | 관경<br>(m) |          |           |
| 20110506091 | 도암    | 칠곡군   | 지천면   | 연화리 |              | 3.0          | 10       | 250.00                     | 250.0     | 0.3       | 2008     | 주         |
| 20110506092 | 연화    | 칠곡군   | 지천면   | 연화리 |              |              | 1        | 250.00                     | 171.0     | 0.3       | 2001     | 보조        |
| 20110506093 | 연화    | 칠곡군   | 지천면   | 연화리 |              |              | 1        | 170.00                     | 162.0     | 0.3       | 2001     | 보조        |
| 20110506090 | 완정    | 칠곡군   | 지천면   | 연화리 |              |              | 3        | 250.00                     | 120.0     | 0.3       | 2008     | 보조        |
| 20110506095 | 매곡    | 달성군   | 다사읍   | 매곡리 |              |              | 1        | 0.00                       | 90.0      |           | 1993     | 보조        |
| 20110506096 | 문산    | 달성군   | 다사읍   | 문산리 |              | 3.0          | 1        | 218.00                     | 120.0     | 0.1       | 2009     | 주         |
| 20110506097 | 문양    | 달성군   | 다사읍   | 문양리 |              |              | 10       | 350.00                     | 110.0     |           | 1994     | 보조        |
| 20110506098 | 문양    | 달성군   | 다사읍   | 문양리 |              |              | 1        | 270.00                     | 112.0     |           | 1995     | 보조        |
| 20110506099 | 문양    | 달성군   | 다사읍   | 문양리 |              |              | 1        | 0.00                       | 112.0     |           | 1995     | 보조        |
| 20110506100 | 문양    | 달성군   | 다사읍   | 문양리 |              |              | 10       | 300.00                     | 100.0     |           | 1997     | 보조        |
| 20110506101 | 문양    | 달성군   | 다사읍   | 문양리 |              |              | 1        | 0.00                       | 100.0     |           | 2001     | 보조        |
| 20110506102 | 기곡    | 달성군   | 하빈면   | 기곡리 |              |              | 10       | 300.00                     | 140.0     |           | 1995     | 보조        |
| 20110506103 | 기곡    | 달성군   | 하빈면   | 기곡리 |              |              | 1        | 0.00                       | 140.0     |           | 1995     | 보조        |
| 20110506104 | 동곡    | 달성군   | 하빈면   | 동곡리 |              |              | 1        | 0.00                       | 116.0     |           | 2001     | 보조        |
| 20110506105 | 동곡    | 달성군   | 하빈면   | 동곡리 |              |              | 1        | 0.00                       | 140.0     |           | 2001     | 보조        |
| 20110506106 | 동곡3   | 달성군   | 하빈면   | 동곡리 |              |              | 1        | 200.00                     | 158.0     | 0.1       | 2003     | 보조        |

| 합리화코드       | 수원공명칭        | 수원공위치 |       |     | 유역면적<br>(ha) | 수혜면적<br>(ha) | 한발<br>빈도 | 채수량<br>(m <sup>3</sup> /일) | 규모        |           | 준공<br>년도 | 수원공<br>구분 |
|-------------|--------------|-------|-------|-----|--------------|--------------|----------|----------------------------|-----------|-----------|----------|-----------|
|             |              | 시,군,구 | 읍,면,동 | 리   |              |              |          |                            | 심도<br>(m) | 관경<br>(m) |          |           |
| 20110506107 | 묘리           | 달성군   | 하빈면   | 묘리  |              |              | 1        | 0.00                       | 140.0     |           | 1998     | 보조        |
| 20110506108 | 무등           | 달성군   | 하빈면   | 무등리 |              |              | 10       | 180.00                     | 140.0     |           | 1994     | 보조        |
| 20110506109 | 무등           | 달성군   | 하빈면   | 무등리 |              |              | 1        | 0.00                       | 100.0     |           | 2001     | 보조        |
| 20110506110 | 봉춘           | 달성군   | 하빈면   | 봉춘리 |              |              | 1        | 0.00                       | 116.0     |           | 2001     | 보조        |
| 20110506111 | 안심           | 달성군   | 하빈면   | 현내리 |              |              | 5        | 253.00                     | 255.0     |           | 1999     | 보조        |
| 20110506112 | 현내리<br>823-1 | 달성군   | 하빈면   | 현내리 |              | 0.4          | 1        | 100.00                     | 100.0     | 0.2       | 2000     | 보조        |