

성가용수구역 조사보고서

(위치 : 경상북도 성주군 수륜면 외 6개읍면)

2014. 12

농림축산식품부
한국농어촌공사

성가구역 농어촌용수이용합리화계획

1. 용수구역 : 경상북도 성주군 수륜면 외 6개읍면
2. 수자원부존량 : 254,621 천m³/년 (100%)
3. 수요량 : 65,543 천m³/년 (26%)
4. 공급량 : 57,092 천m³/년 (22%)
5. 부족량 : 8,451 천m³/년 (4%)
6. 개발계획수량 : 2,864 천m³/년 (1%)
7. 미개발수량 : 5,587 천m³/년 (3%)

용수구역 계획 총괄

- ① 구역명 : 성가용수구역
- ② 목 적 : 농어촌소득증대 및 생활환경개선
- ③ 구 역 : 경상북도 성주군 수륜면 외 6개읍면
- ④ 농어촌용수개발 및 공급계획

○ 총괄

(단위 : 천^m³/년)

구분	수자원 부존량	수요량	공 급 량			부족량	개발 계획
			기설	시행중	소계		
지표수	207,570						2,139
지하수	47,051						725
계	254,621	65,543	57,092		57,092	8,451	2,864

○ 수요/공급량

(단위 : 천^m³/년)

구분			수요량	공급량		
				기설	시행중	소계
농업용수	논	면적(ha)	4,193	4,516	-	4,516
		수 량	51,197	51,508	-	51,508
	밭	면적(ha)	1,197	121	-	121
		수 량	5,006	525	-	525
축산용수	축산두수 (두)		85,464	50,443	-	50,443
	수 량		218	139	-	139
생활용수	급수인구(인)		9,000	5,967	-	5,967
	수 량		1,091	723	-	723
공업용수	면적(ha)		-	-	-	-
	수 량		-	-	-	-
환경용수	유역면적(ha)		17,904	15,030	-	15,030
	수 량		8,031	4,197	-	4,197
기타용수			-	-	-	-
합 계 (수량)			65,543	57,092	-	57,092

○ 개발계획수량

(단위 : 천 m³/년)

구 분	계	저수지	양수장	취입보	집수 암거	관정	집수정
계	2,864		2,139			725	
신규	2,864		2,139			725	
보강							

⑤ 사업비 : 10,973,000 천원

- 수 원 공 : 저수지 0개소, 양수장 1개소, 취입보 0개소
집수암거 0개소, 관정 27개소, 집수정 0개소

⑥ 사업효과

- 농업용수공급 : 230 ha, 2,864 천m³/년
 - 논관개 : 227 ha, 2,841 천m³/년
 - 밭관개 : 3 ha, 23 천m³/년
- 축산용수공급 : 0 천m³/년
- 생활용수공급 : 0 천m³/년
- 공업용수공급 : 0 천m³/년
- 환경용수공급 : 0 천m³/년
- 기타용수공급 : 0 천m³/년

목 차

제1장 일반현황

1. 위치	8
2. 교통	9
3. 지형지세	9
4. 행정구역	9
5. 지역특성	10
6. 토지, 진흥지역, 수리답 현황	11

제2장 수요·공급량

1. 농어촌용수 수자원현황

1-1 수자원 총량	12
1-2 수자원 부족량	13

2. 수요량

2-1 농업용수(논, 밭)	15
2-2 축산용수	17
2-3 생활용수	19
2-4 공업용수	19
2-5 환경용수	20

3. 공급량

3-1 기설 공급량	24
3-2 시행중 공급량	29

4. 수급전망	36
---------------	----

제3장 농어촌용수 개발계획

1. 개발계획

1-1 농업용수(논, 밭)	38
1-2 축산, 생활, 공업용수	39
1-3 환경용수	40
1-4 기타용수	40

2. 주요공사

2-1 사업별 주요공사	42
2-2 사업비	49

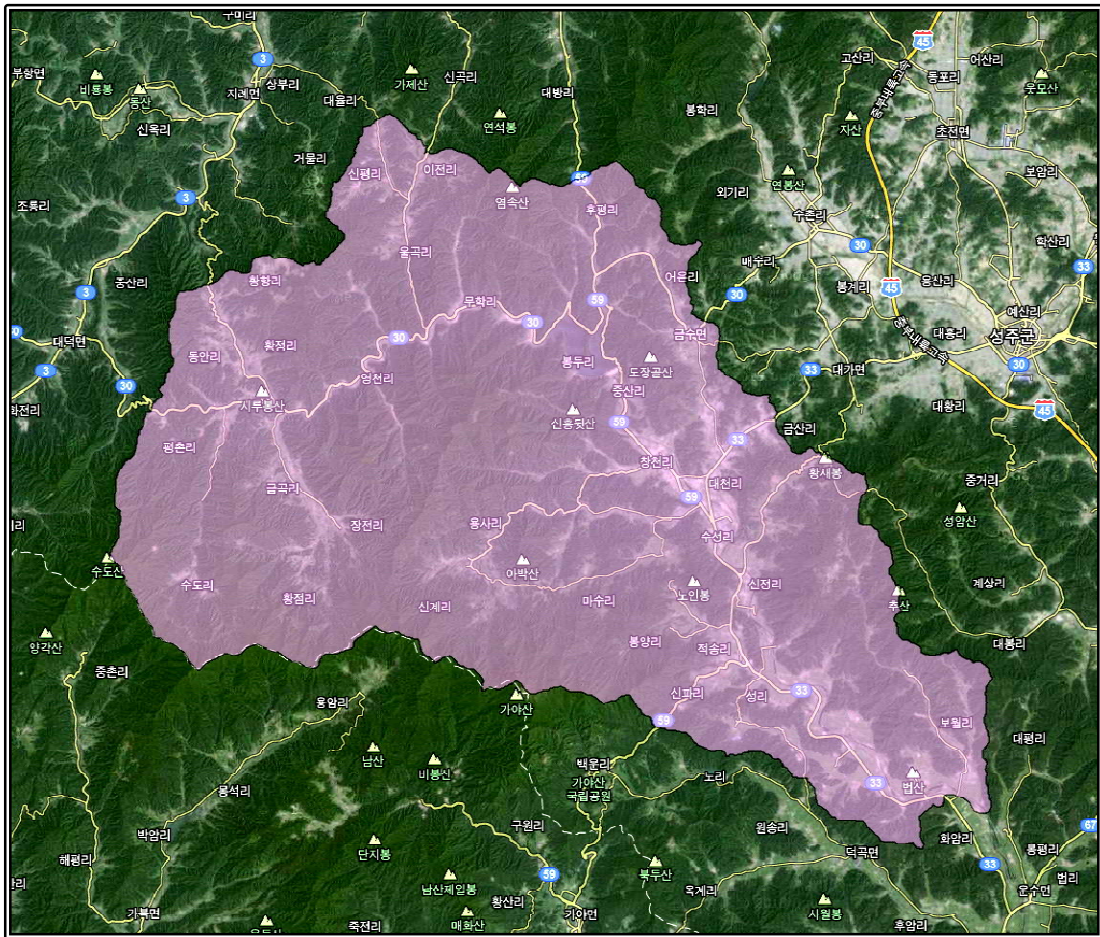
<부 표>

1. 토지이용현황	53
2. 인구현황	55
3. 축산현황	57
4. 하천현황	59
5. 시설수리시설물 현황	60

제1장 일반현황

1. 위치

본 용수구역은 경상북도 김천시 지례면, 증산면, 고령군 덕곡면, 성주군 수륜면, 가천면, 금수면, 대가면(1도 3시·군 7개면)을 포함하는 구역으로, 동쪽은 성주군 성주읍, 서쪽은 김천시 대덕면, 남쪽은 고령군 고령읍, 함천군, 북쪽은 성주군 벽진면과 접하여 있으며, 경상북도의 서남부에 위치하고 있다.



<용수구역 위치도>

2. 교통

본 구역의 교통상황은 중부내륙고속도로 45호선이 동쪽외곽으로 통과하다가 국도 33호선(고성-구미)과 만나 동쪽에서 남서방향으로 지나가고 국도 59호선(광양-양양)이 남북 중앙으로 통과하고 있어 교통상황은 대체로 양호한 편이다.

3. 지형지세

본 구역의 동쪽은 성암산(EL.469m), 서쪽은 수도산(EL.1,317m), 남쪽은 가야산(EL.1,430m), 북쪽은 연석봉(EL.594m)으로 둘러쌓여 남서쪽은 높고 북동쪽은 낮은 산으로 형성되어 있다.

4. 행정구역

본 구역의 행정구역은 1도 3시·군 7개면 45개 법정리로 구성되어 있다.

도	시·군	면	리	비고
계			45개 법정리	
경북	성주군	수륜면	신파리, 적송리, 봉양리, 신정리, 수성리, 송계리, 수륜리, 오천리, 계정리, 남은리, 보월리, 작은리, 성리	13개
		가천면	창천리, 화죽리, 동원리, 마수리, 법전리, 신계리, 용사리, 금봉리, 중산리	9개
		금수면	광산리, 어은리, 후평리, 봉두리, 무학리, 영천리	6개
		대가면	옥화리, 대천리, 도남리	3개
	김천시	지례면	신평리, 이전리, 울곡리	3개
		증산면	황항리, 부항리, 동안리, 황정리, 평촌리, 수도리, 유성리, 금곡리, 장전리, 황점리	10개
	고령군	덕곡면	백리	1개

5. 지역특성

가. 수자원

본 용수구역의 지배관측소는 거창관측소에 해당하며, 연평균 강수량이 1,327.5mm로 전국 평균 1,308mm보다 큰 편이며 6~8월의 강수량은 전체 강수량의 57.9%를 차지하고 있다.

하천의 수계는 구역상류부에 위치한 성주댐에서 대가천을 따라 흐르다가 서쪽에서 흐르는 소가천과 합류하여 회천으로 흘러 낙동강으로 유입된다.

<평균강수량 현황>

(단위 : mm)

관측소	1월	2월	3월	4월	5월	6월	7월	8월	9월	10월	11월	12월	전년
거창	29.5	39	56.4	75.6	97.7	175.8	306.6	287.2	158.8	41.7	37.8	21.4	1327.5

나. 산 업

본 구역의 주요지역인 성주군은 전체면적 61,614ha 중 임야가 41,468ha(67%), 답 8,900ha(14%), 전 3,831ha(6%)이다.

축산 현황은 한우(932가구 18,414두), 돼지(73가구 86,748두), 닭(410가구 978,246수)을 사육하고 있다.

논농사의 비중이 높으며, 고추·마늘·포도·사과·참외 등이 생산된다. 특히 참외와 수박은 맛과 질이 우수하여 전국적으로 유명하다.

6. 토지, 진흥지역, 수리답현황

본 용수구역의 총 면적 31,107ha 중 농경지는 답 4,656ha, 전 1,239ha 이며, 진흥지역 1,555ha, 수리답 4,516ha로 형성되어있는 용수구역이다.

(단위 : ha)

행정구역	토지면적	경지면적			진흥지역	수리답	비고
		소계	답	전			
계	31,107	5,895	4,656	1,239	1,556	4,515	
고령군 덕곡면	492	62	50	12	0	45	
김천시 증산면	7,505	687	209	478	102	197	
김천시 지례면	1,617	277	86	191	75	81	
성주군 가천면	6,424	3,625	3,472	153	154	3,376	
성주군 금수면	6,942	278	145	133	189	141	
성주군 대가면	838	137	95	42	224	92	
성주군 수륜면	7,289	829	599	230	812	583	

제2장 수요·공급량

1. 농어촌용수 수자원 현황

본 용수구역의 유역면적은 31,107ha이고 연평균 강수량은 1,328mm인 지역이며, 유출에 의한 수자원 현황은 다음과 같다.

<농어촌용수 수자원 현황>

구 분		수자원량 (천m ³ /년)	비 고
수자원 총량		413,101	
수자원 부존량	소계	287,888	
	지표수	240,838	
	지하수	47,051	

1-1 수자원 총량

본 용수구역의 관측소 연평균 강수량에 의한 수자원 총량은 다음과 같다.

<수자원 총량>

행정구역	관측소	연평균강수량 (mm)	면적 (ha)	수자원총량 (천m ³ /년)	비 고
계		1,328	31,107	413,102	
고령군 덕곡면	거창	1,328	492	6,534	
김천시 증산면	거창	1,328	7,505	99,666	
김천시 지례면	거창	1,328	1,617	21,474	
성주군 가천면	거창	1,328	6,424	85,311	
성주군 금수면	거창	1,328	6,942	92,190	
성주군 대가면	거창	1,328	838	11,129	
성주군 수륜면	거창	1,328	7,289	96,798	

1-2 수자원 부족량

가. 지표수 부족량

본 용수구역의 유역은 낙동강수계로 분류되며, 우리나라 평균 유출률을 적용하여 지표수 부족량을 계산하였으며 다음과 같다.

<지표수 부족량>

행정구역	수계	연평균강수량 (mm)	면적 (ha)	부족량 (천m ³ /년)	비고
계			31,107	240,838	
고령군 덕곡면	낙동강	1,328	492	3,809	
김천시 증산면	낙동강	1,328	7,505	58,106	
김천시 지례면	낙동강	1,328	1,617	12,519	
성주군 가천면	낙동강	1,328	6,424	49,736	
성주군 금수면	낙동강	1,328	6,942	53,747	
성주군 대가면	낙동강	1,328	838	6,488	
성주군 수륜면	낙동강	1,328	7,289	56,433	

나. 지하수 부족량

지하수 함양량은 지하수관리기본계획의 유역별 지하수 함양량을 적용하였으며 다음과 같다

$$\text{평균함양률} = \text{추정함양량} / (\text{유역면적} \times \text{강우량})$$

<지하수 부족량(함양량)>

행정구역	관측소	면적 (ha)	평균강우량 (mm)	평균함양률 (%)	함양량 (천m ³ /년)	비고
계		31,107			47,051	
고령군 덕곡면	거창	492	1,328	14	891	
김천시 증산면	거창	7,505	1,328	9	9,344	
김천시 지례면	거창	1,617	1,328	9	2,013	
성주군 가천면	거창	6,424	1,328	12	10,402	
성주군 금수면	거창	6,942	1,328	12	11,241	
성주군 대가면	거창	838	1,328	12	1,357	
성주군 수륜면	거창	7,289	1,328	12	11,803	

2. 수요량

본 용수구역의 농어촌용수 2024년 수요량은 총 65,543천m³/년이며, 이 중에서 농업용수는 56,203천m³/년, 축산용수는 218천m³/년, 생활용수는 1,091천m³/년, 공업용수는 0천m³/년, 환경용수는 8,031천m³/년, 기타용수는 0천m³/년으로 추정하였다.

<수요량 총괄>

(단위 : 천m³/년)

구분	단위	2024년		비고
		급수대상	수요량	
계			65,543	
농업용수	ha	5,390	56,203	
- 논	ha	4,193	51,197	
- 밭	ha	1,197	5,006	
축산용수	두	85,464	218	
생활용수	인	9,000	1,091	
공업용수	ha	-	-	
환경용수	ha	17,904	8,031	
기타용수			-	

2-1 농업용수(논, 밭)

가. 경지면적 전망

경지면적 변화추이와 정부의 정책방향 및 지표를 기준으로 2024년 경지면적을 추정하였으며, 1985~2012년까지 연간 변화율에 의한 정율법을 적용하여 2024년 논면적을 예측하고, 밭면적은 2005년~2012년까지 최근 7년간 연평균 증가율을 적용하였다.

<경지면적(논) 전망>

(단위 : ha)

행정구역	2012년 논면적			2024년 논면적			비고
	소계	수리답	천수답	소계	수리답	천수답	
계	4,656	4,515	141	4,193	3,619	575	
고령군 덕곡면	50	45	5	45	39	6	
김천시 증산면	209	197	11	188	162	26	
김천시 지례면	86	81	5	77	67	11	
성주군 가천면	3,472	3,376	96	3,127	2,698	428	
성주군 금수면	145	141	4	131	113	18	
성주군 대가면	95	92	3	85	74	12	
성주군 수륜면	599	583	17	540	466	74	

<경지면적(밭) 전망>

(단위 : ha)

행정구역	2012년 밭면적			2024년 밭면적			비고
	소계	관개전 (밭기반)	비관개전 (일반밭)	소계	관개전 (밭기반)	비관개전 (일반밭)	
계	1,239	121	1,118	1,197	346	851	
고령군 덕곡면	12	0	12	12	3	10	
김천시 증산면	478	0	478	462	96	366	
김천시 지례면	191	0	191	186	39	147	
성주군 가천면	153	0	153	147	31	116	
성주군 금수면	133	0	133	128	27	101	
성주군 대가면	42	0	42	41	9	32	
성주군 수륜면	230	121	109	221	142	79	

나. 농업용수(논,밭) 수요량

논은 수리답과 천수답을 10년빈도 수리답화 하는데 필요한 수량, 밭은 관개전과 비관개전을 관개시설화 하는데 필요한 수요량을 산정하여, 논 51,197천m³/년, 밭 5,006천m³/년으로 추정하였다.

<2024년 농업용수(논) 수요량>

(단위 : ha. 천m³/년)

행정구역	면적			수요량			비고
	계	수리답	천수답	계	수리답	천수답	
계	4,193	3,619	575	51,197	44,251	6,946	
고령군 덕곡면	45	39	6	554	479	75	
김천시 증산면	188	162	26	2,301	1,989	312	
김천시 지례면	77	67	11	945	816	129	
성주군 가천면	3,127	2,698	428	38,159	32,982	5,177	
성주군 금수면	131	113	18	1,598	1,381	217	
성주군 대가면	85	74	12	1,041	900	141	
성주군 수륜면	540	466	74	6,599	5,704	895	

<2024년 농업용수(밭) 수요량>

(단위 : ha. 천m³/년)

행정구역	면적			수요량			비고
	계	밭기반 (관개전)	일반밭 (비관개전)	계	밭기반 (관개전)	일반밭 (비관개전)	
계	1,197	346	851	5,006	1,499	3,507	
고령군 덕곡면	12	2	10	50	11	39	
김천시 증산면	462	96	366	1,924	417	1,507	
김천시 지례면	186	39	147	775	169	606	
성주군 가천면	147	31	116	614	134	480	
성주군 금수면	128	27	101	531	115	416	
성주군 대가면	41	9	32	172	38	134	
성주군 수륜면	221	142	79	940	615	325	

2-2 축산용수

본 용수구역의 2024년 축산두수 추정은 농업전망(2014)의 가축별 사육두수 변화전망을 적용하였으며, 축산용수는 가축두수당 물사용량인 양축용수와 가축가공용수를 더하여 산정하였다. 양축용수의 축종별 1일급수량은 한육우 60ℓ, 젖소 150ℓ, 돼지 30ℓ, 닭 1ℓ를 적용하였으며, 가공용수는 양축용수의 15.6%를 적용하였다.

<축산용수 수요량>

행정 구역	축종	2012년 현재두수 (두)	추정두수 (두)	2024년 수요량 (천m ³ /년)			비고
				수요량 (천m ³ /년)			
				양축용수	가공용수	합계	
계	소계	84,064	85,464	188	29	218	
	한육우	6,123	5,544	121			
	젖소	10	9				
	돼지	3,558	3,523	39			
	닭	74,373	76,388	28			
고령군 덕곡면	소계	5,968	6,093	8	1	10	
	한육우	308	279	6			
	젖소						
	돼지						
	닭	5,660	5,814	2			
김천시 증산면	소계	3,187	3,027	40	6	46	
	한육우	1,976	1,786	39			
	젖소						
	돼지						
	닭	1,211	1,241	1			
김천시 지례면	소계	66,207	67,896	42	7	49	
	한육우	891	807	18			
	젖소						
	돼지						
	닭	65,316	67,089	24			
성주군 가천면	소계	926	908	7	1	8	
	한육우	354	318	7			
	젖소						
	돼지	4	4				
	닭	568	586				

행정 구역	축종	2012년 현재두수 (두)	2024년				비고
			추정두수 (두)	수요량 (천m ³ /년)			
				양축용수	가공용수	합계	
성주군 금수면	소계	2,704	2,602	37	6	43	
	한육우	882	798	18			
	젓소						
	돼지	1,811	1,793	20			
	닭	11	11				
성주군 대가면	소계	1,709	1,669	21	3	25	
	한육우	272	247	5			
	젓소	10	9				
	돼지	1,427	1,413	15			
	닭						
성주군 수륜면	소계	3,363	3,269	33	5	38	
	한육우	1,440	1,309	29			
	젓소						
	돼지	316	313	3			
	닭	1,607	1,647	1			

2-3 생활용수

농촌용수의 단위급수량은 농정지표(농업·농촌 및 식품산업 발전계획)의 성과지표(농촌인구의 비중 20%)를 고려하여 추정하였다.

본 농어촌지역에서 생활용수 보급률은 98% 급수토록 계획하였으며, 1일1인당 급수 수량은 332ℓ/일/인을 적용하였다.

<생활용수 수요량>

행정구역	2012년	2024년			비고
	농촌인구 (인)	농촌인구 (인)	급수인구 (인)	수요량 (천m ³ /년)	
계	7,747	9,186	9,000	1,091	
고령군 덕곡면	143	170	167	20	
김천시 증산면	1,146	1,360	1,332	162	
김천시 지례면	453	537	526	64	
성주군 가천면	1,874	2,223	2,177	264	
성주군 금수면	935	1,108	1,086	132	
성주군 대가면	742	879	861	104	
성주군 수륜면	2,454	2,909	2,851	345	

2-4 공업용수

현재까지 조성중, 조성완료 공단 그리고 2024년까지 확정된 계획 공단 조성 면적에 제조업별 원단위 용수량의 평균값인 95m³/ha/일을 곱하여 추정하였다.

<공업용수 수요량>

공단위치	공단구분	단지명	부지면적 (ha)	수요량 (천m ³ /년)	비고
	해	당	없	음	

2-5 환경용수

환경용수는 저수지 하류하천의 건천화 방지와 주변 환경유지 및 보전을 위한 최소한의 용수를 확보하여 공급하는 수량으로 단위갈수량은 수계별 하천유지유량 평균값인 $0.002885\text{m}^3/\text{s}/\text{km}^2$ 를 적용하고 농업용저수지에서 연간 180일을 공급하는 양으로 추정하였다.

<환경용수 수요량>

수원공명	위 치	유역면적 (ha)	수요량 (천 m^3 /년)	비고
계		17,903	8,031	
배울	고령군 덕곡면 백리	30	13	
백동	고령군 덕곡면 백리	96	43	
새터	고령군 덕곡면 백리	8	4	
동안	김천시 증산면 동안리	4	2	
속구랑	김천시 증산면 동안리	4	2	
질골	김천시 증산면 동안리	62	28	
개발골	김천시 증산면 부항리	36	16	
새못	김천시 증산면 부항리	4	2	
한적	김천시 증산면 부항리	11	5	
가랫제	김천시 증산면 평촌리	12	5	
황정	김천시 증산면 황정리	85	38	
남양	김천시 증산면 황항리	125	56	
구개들	김천시 지례면 신평리	24	11	
등재	김천시 지례면 신평리	6	3	
등현	김천시 지례면 신평리	54	24	
삼실	김천시 지례면 신평리	30	13	

수원공명	위 치	유역면적 (ha)	수요량 (천m ³ /년)	비고
씨밭골	김천시 지례면 울곡리	6	3	
울곡	김천시 지례면 울곡리	47	21	
불당골	김천시 지례면 이전리	42	19	
이전	김천시 지례면 이전리	36	16	
짐바실	김천시 지례면 이전리	51	23	
동원	성주군 가천면 동원리	14	6	
머지미	성주군 가천면 중산리	15	7	
성주	성주군 가천면 중산리	14,960	6,712	
중산	성주군 가천면 중산리	55	25	
곡오	성주군 금수면 광산리	4	2	
남전	성주군 금수면 광산리	3	1	
오당	성주군 금수면 광산리	16	7	
외건	성주군 금수면 광산리	10	4	
화음	성주군 금수면 광산리	5	2	
어은	성주군 금수면 어은리	68	31	
어천	성주군 금수면 어은리	65	29	
적산1	성주군 금수면 어은리	130	58	
적산2	성주군 금수면 어은리	21	9	
갈밭	성주군 대가면 도남리	25	11	
개정	성주군 대가면 도남리	6	3	
못안	성주군 대가면 도남리	28	13	
수영	성주군 대가면 도남리	26	12	
남전	성주군 대가면 옥화리	70	31	
썰물	성주군 대가면 옥화리	21	9	

수원공명	위 치	유역면적 (ha)	수요량 (천m ³ /년)	비고
중마	성주군 대가면 옥화리	13	6	
행화	성주군 대가면 옥화리	22	10	
유산	성주군 수륜면 계정리	17	8	
남창	성주군 수륜면 남은리	26	12	
연기	성주군 수륜면 남은리	2	1	
작천	성주군 수륜면 남은리	7	3	
형곡	성주군 수륜면 보월리	39	17	
봉양	성주군 수륜면 봉양리	42	19	
성동	성주군 수륜면 성리	140	63	
관봉	성주군 수륜면 송계리	128	57	
금성	성주군 수륜면 송계리	154	69	
송내	성주군 수륜면 송계리	171	76	
송산	성주군 수륜면 송계리	140	63	
서원	성주군 수륜면 수륜리	83	37	
신기	성주군 수륜면 수륜리	36	16	
임천	성주군 수륜면 신정리	20	9	
천방	성주군 수륜면 신파리	7	3	
뒷들	성주군 수륜면 적송리	36	16	
작은	성주군 수륜면 적송리	408	183	
적송	성주군 수륜면 적송리	98	44	

3. 공급량

본 농어촌지역에서 기개발하여 공급하고 있는 용수량은 57,092천m³/년이고 시행중인 용수량은 0천m³/년로서 총 공급량은 57,092천m³/년이다.

기설 시설물별 현황은 저수지 61개소, 양수장 9개소, 양·배수장 0개소, 취입보 62개소, 집수암거 10개소, 관정 34개소로 총 177개소의 수원공이 있다.

시행중 시설물별 현황은 저수지 0개소, 양수장 0개소, 취입보 0개소, 집수암거 0개소, 관정 0개소, 집수정 0개소로 총 0개소의 수원공이 있다.

<기개발 현황(공급량)>

(단위 : 천m³/년)

구 분		기시행	시행중	합계	비고	
합계	공급량	57,092	-	57,092		
농업용수	답	수혜면적	4,516	-	4,516	
		공급량	51,508	-	51,508	
	전	수혜면적	121	-	121	
		공급량	525	-	525	
	소계	수혜면적	4,637	-	4,637	
		공급량	52,033	-	52,033	
축산용수	급수대상(두)	50,443	-	50,443		
	공급량	139	-	139		
생활용수	급수인구(인)	5,967	-	5,967		
	공급량	723	-	723		
공업용수	부지면적(ha)	-	-	-		
	공급량	-	-	-		
환경용수	유역면적(ha)	15,030	-	15,030		
	공급량	4,197	-	4,197		
기타용수	공급량	-	-	-		

3-1 기설 공급량

본 농어촌용수구역의 기설 공급량은 행정구역별로 조사 및 추정하였으며, 총 공급량은 57,092천m³/년으로 나타났다.

가. 농업용수(논,밭)

본 용수구역은 총 답면적 4,656ha 중 4,515ha가 수리답으로 수리답율은 97.0%이며, 밭기반면적은 전체 밭면적 1,239ha 중 121ha로 밭기반 정비율은 9.8%이다.

<농업용수 공급현황-논>

행정구역	논면적 (ha)	수혜면적 (ha)	공급량 (천m ³ /년)	수리답율 (%)	비고
계	4,656	4,515	51,508	97.0	
고령군 덕곡면	50	45	407	90.2	
김천시 증산면	209	197	2,066	94.6	
김천시 지례면	86	81	726	94.6	
성주군 가천면	3,472	3,376	40,461	97.2	
성주군 금수면	145	141	1,430	97.2	
성주군 대가면	95	92	854	97.2	
성주군 수륜면	599	583	5,564	97.2	

<농업용수 공급현황-밭>

행정구역	밭면적 (ha)	밭기반면적(ha)	공급량 (천m ³ /년)	밭기반정비율 (%)	비고
계	1,239	121	525	9.8	
고령군 덕곡면	12	0	0	0	
김천시 증산면	478	0	0	0	
김천시 지례면	191	0	0	0	
성주군 가천면	153	0	0	0	
성주군 금수면	133	0	0	0	
성주군 대가면	42	0	0	0	
성주군 수륜면	230	121	525	52.7	

나. 축산용수

축산용수는 축산농가 개별적으로 시설관정 및 하천수 이용을 위한 한시적 시설이용이 대부분이며, 2012년의 축산용수 공급현황은 다음과 같다.

<축산용수 공급현황>

행정구역	축종	현재두수 (두)	공급량(가공용수포함) (천m ³ /년)	비고
계	소계	50,443	139	
	한육우	3,671	81	
	젓소	6	0	
	돼지	2,135	23	
	닭	44,631	16	
고령군 덕곡면	소계	3,581	6	
	한육우	185	4	
	젓소	0	0	
	돼지	0	0	
	닭	3,396	1	
김천시 증산면	소계	1,914	30	
	한육우	1,184	26	
	젓소	0	0	
	돼지	0	0	
	닭	730	0	
김천시 지례면	소계	39,723	30	
	한육우	534	12	
	젓소	0	0	
	돼지	0	0	
	닭	39,189	14	
성주군 가천면	소계	553	5	
	한육우	209	5	
	젓소	0	0	
	돼지	2	0	
	닭	342	0	

행정구역	축종	현재두수 (두)	공급량(가공용수포함) (천m ³ /년)	비고
성주군 금수면	소계	1,625	27	
	한육우	531	12	
	젓소	0	0	
	돼지	1,087	12	
	닭	7	0	
성주군 대가면	소계	1,026	15	
	한육우	164	4	
	젓소	6	0	
	돼지	856	9	
	닭	0	0	
성주군 수륜면	소계	2,021	25	
	한육우	864	19	
	젓소	0	0	
	돼지	190	2	
	닭	967	0	

다. 생활용수

본 용수구역의 생활용수는 광역 및 지방상수도, 마을상수도 등의 공급시설에서 공급하고 있다.

<생활용수 공급현황>

행정구역	농촌인구 (인)	급수인구 (인)	공급량 (천m ³ /년)	비고
계	7,747	5,967	722	
고령군 덕곡면	143	110	13	
김천시 증산면	1,146	882	107	
김천시 지례면	453	348	42	
성주군 가천면	1,874	1,444	175	
성주군 금수면	935	721	87	
성주군 대가면	742	572	69	
성주군 수륜면	2,454	1,890	229	

라. 공업용수

본 용수구역의 산업단지, 농공단지 및 기타공단에 공급되는 공업용수 현황은 다음과 같다.

<공업용수 이용현황>

공단위치	공단구분	단지명	공급량 (천m ³ /년)	비고
해	당	없	음	

마. 환경용수

본 용수구역내 환경용수 공급현황은 다음과 같다.

<환경용수 공급현황>

수원공명	위 치	유역면적 (ha)	공급량 (천m ³ /년)	비고
계		14,960	4,197	
성주	성주군 가천면 중산리	14,960	4,197	

3-2 시행중 공급량

본 용수구역의 시행중 공급량은 수리시설별로 조사하였으며, 총 공급량은 0천m³/년으로 나타났다.

<시행중 공급량(용수별)>

(단위 : 천m³/년)

구분	농업용수			축산 용수	생활 용수	공업 용수	환경 용수	기타 용수	합계
	답	전	소계						
계			해	당	없	음			
지표수									
지하수									

<시행중 공급량(시설별)>

(단위 : 천m³/년)

구분	저수지	양수장	취입보	집수암거	관정	집수정	합계
계		해	당	없	음		
지표수							
지하수							

가. 저수지

(단위 : 천m³/년)

사업명	지구명	수원공						유역면적 (ha)	총급수량	농업용수								축산용수	생활용수	공업용수	환경용수	기타용수	시설제원			비고												
		코드번호	명칭	위치						농업급수량	개발면적 (ha)	논				밭							급수량	급수량	공급량		방류량	급수량	제당		유효급수량							
				시도	시군구	읍면동	리					논급수량	개발면적 (ha)	보강면적 (ha)	신규면적 (ha)	밭급수량	개발면적 (ha)												보강면적 (ha)	신규면적 (ha)		길이 (m)	높이 (m)					
																																		해	없	음		
						해			당																													

나. 양수장

(단위 : 천³/년)

사업명	지구명	수원공						유역면적 (ha)	총급수량	농업용수								축산용수	생활용수	공업용수	환경용수	기타용수	시설제원			비고										
		코드번호	명칭	위치						농업급수량	개발면적 (ha)	논				밭							급수량	급수량	공급량		방류량	급수량	양수량 (m ³ /s)	대수 (개)	펌프구경 (mm)					
				시도	시군구	읍면동	리					논급수량	개발면적 (ha)	보강면적 (ha)	신규면적 (ha)	밭급수량	개발면적 (ha)	보강면적 (ha)	신규면적 (ha)																	
						해			당																											

다. 취입보

(단위 : 천³/년)

사업명	지구명	수원공						유역 면적 (ha)	총 급 수 량	농업용수								축산 용수	생활 용수	공업 용수	환경 용수	기타 용수	시설제원				비 고												
		코드 번호	명칭	위치						농업 급수량	개발 면적 (ha)	논				밭							급 수 량	급 수 량	공 급 량	방 류 량		급 수 량	연체		하 천 명	취입 수량 (m ³ /s)							
				시도	시군구	읍면동	리					논 급수량	개발 면적 (ha)	보강 면적 (ha)	신규 면적 (ha)	밭 급수량	개발 면적 (ha)	보강 면적 (ha)	신규 면적 (ha)	길이 (m)	높이 (m)																		
																						해							없	음									

라. 집수암거

(단위 : 천m³/년)

사업명	지구명	수원공						총 급수 량	농업용수											축산 용수	생활 용수	공업 용수	환경 용수	기타 용수	시설제원				비 고								
		코드 번호	명칭	위치					농업 급수량	개발 면적 (ha)	논				밭				급 수 량						급 수 량	공 급 량	방 류 량	급 수 량		언체		하 천 명	취입 수량 (m ³ /s)				
				시도	시군 구	읍면 동	리				논 급수량	개발 면적 (ha)	보강 면적 (ha)	신규 면적 (ha)	밭 급수량	개발 면적 (ha)	보강 면적 (ha)	신규 면적 (ha)												적경 (m)	길이 (m)						
						해		당				없																									

바. 집수정

(단위 : 천m³/년)

사업명	지구명	수원공						유역면적(ha)	총급수량	농업용수								축산용수	생활용수	공업용수	환경용수	기타용수	시설제원					비고							
		코드번호	명칭	위치						농업급수량	개발면적(ha)	논				밭							급수량	급수량	공급량	방류량	급수량		지하댐규모		집수정				
				시도	시군구	읍면동	리					논급수량	개발면적(ha)	보강면적(ha)	신규면적(ha)	밭급수량	개발면적(ha)												보강면적(ha)	신규면적(ha)	길이(m)	깊이(m)	채수량(m/s)	직경(m)	깊이(m)
							해			당						없																			

4. 수급전망

본 용수구역의 수요량은 65,543 천m³/년이고 공급량은 57,092 천m³/년으로 부족량은 8,451 천m³/년인 것으로 나타났다.

<농어촌용수 부족량>

(단위 : 천m³/년)

구 분	수요량	공급량	부족량	비고
계	65,543	57,092	8,451	
농업용수	56,203	52,033	4,170	
축산용수	218	139	79	
생활용수	1,091	723	368	
공업용수	-	-	-	
환경용수	8,031	4,197	3,834	
기타용수	-	-	-	

제3장 농어촌용수 개발계획

1. 개발계획

본 용수구역의 용수가 부족한 지역에 개발계획은 저수지 0개소, 양수장 1개소, 취입보 0개소, 집수암거 0개소, 관정 27개소, 집수정 0개소 등을 설치하여 총 2,864천m³/년을 공급하도록 계획하였다.

<개발계획>

(단위 : 천m³/년)

구분	수원공	개소수	급수량							합계	
			농업용수			축산용수	생활용수	공업용수	환경용수		기타용수
			답	전	계						
합계		28	2,841	23	2,864						2,864
지표수	소계	1	2,139		2,139						2,139
	저수지										
	양수장	1	2,139		2,139						2,139
	취입보										
	집수암거										
지하수	소계	27	702	23	725						725
	관정	27	702	23	725						725
	집수정										

1-1 농업용수(논,밭)

보강 또는 신규 수리시설물의 시설계획이 있는 답 227ha와 전 3ha에 2,864천m³/년의 농업용수를 급수하도록 계획하였다.

<농업용수 공급계획(지표수)>

시설구분	관 개 면 적(ha)						급수량 (천m ³ /년)			비 고
	답			전			답	전	계	
	신규	보강	계	신규	보강	계				
계	151	31	182				2,139		2,139	
저수지										
양수장	151	31	182				2,139		2,139	
취입보										
집수압거										

<농업용수 공급계획(지하수)>

시설구분	관 개 면 적(ha)						급수량 (천m ³ /년)			비 고
	답			전			답	전	계	
	신규	보강	계	신규	보강	계				
계	39	6	45	3		3	702	23	725	
관 정	39	6	45	3		3	702	23	725	
집수정										

1-2 축산, 생활, 공업용수

축산용수는 지역주민의 요청이 있는 지역 위주로 계획하였으며, 생활용수는 상수도 보급률이 저조한 지역의 저수지 계획에 따른 생활용수를 반영하는 것으로 계획을 수립하였으며, 공업용수는 공단 및 지자체에서 요청한 공단의 부지면적을 대상으로 계획을 수립하였다.

<축산, 생활, 공업용수 공급계획(지표수)>

시설구분	공급량 (천m ³ /년)				비고
	축산용수	생활용수	공업용수	합계	
계	-	-	-	-	
저수지	-	-	-	-	
양수장	-	-	-	-	
취입보	-	-	-	-	
집수암거	-	-	-	-	

<축산, 생활, 공업용수 공급계획(지하수)>

시설구분	공급량 (천m ³ /년)				비고
	축산용수	생활용수	공업용수	합계	
계	-	-	-	-	
관정	-	-	-	-	
집수정	-	-	-	-	

1-3 환경용수

본 용수구역내 개발계획과 연계된 저수지의 유역면적을 대상으로 하류하천의 건천화 방지와 주변 환경유지 및 보전을 위하여 단위갈수량을 유역상태를 보통인 $0.01804\text{m}^3/\text{sec}/1,000\text{ha}$ 으로 하고 연간 180일을 공급하는 수량으로 계획하였다.

<환경용수 공급계획(지표수)>

시설구분	수원공명	위 치	유역면적 (ha)	공급량 (천 m^3 /년)	비고
	해	당	없	음	

1-4 기타용수

본 용수구역의 기타용수 공급계획은 다음과 같다

<기타용수 공급계획>

구 분	시설구분	공급량 (천 m^3 /년)	비고
계		-	
지표수	저수지	-	
	양수장	-	
	취입보	-	
	집수암거	-	
지하수	관정	-	
	집수정	-	

2. 주요공사

본 용수구역의 농어촌용수개발계획은 저수지 0개소, 양수장 1개소, 취입보 0개소, 집수암거 0개소, 관정 27개소, 집수정 0개소를 신규 및 보강 개발하여 농업용수 2,864천톤/년, 축산용수 0천톤/년, 생활용수 0천톤/년, 공업용수 0천톤/년, 환경용수 0천톤/년, 기타용수 0천톤/년을 포함하여 총 2,864천톤/년을 공급할 수 있도록 계획하였다.

<농어촌용수 개발계획 내역>

(단위 : 천m³/년)

구 분	지 표 수				지하수		합계	비 고
	저수지	양수장	취입보	집수암거	관정	집수정		
계		2,139			725		2,864	
농업용수		2,139			725		2,864	
축산용수								
생활용수								
공업용수								
환경용수								
기타용수								

2-1 사업별 주요공사 가. 저수지

(단위 : 천m³/년)

사업 구분	사업 명	지 구 명	수원공						유역 면적 (ha)	총 급수 량	농업용수										축산 용수	생활 용수	공업 용수	환경 용수	기타 용수	시설제원			비 고									
			코드 번호	명칭	위치						농업 급수량	개발 면적 (ha)	논				밭									급 수 량	급 수 량	공 급 량		방 류 량	급 수 량	제당		유효 저수량				
					시도	시군구	읍면동	리					논 급수량	개발 면적 (ha)	보강 면적 (ha)	신규 면적 (ha)	밭 급수량	개발 면적 (ha)	보강 면적 (ha)	신규 면적 (ha)												소요 사업비 (백만원)	길이 (m)		높이 (m)			
						해			당					없			음																					

나. 양수장

(단위 : 천³㎥/년)

사업 구분	사업 명	지 구 명	수원공						유역 면적 (ha)	총 급 수 량	농업용수								축산 용수	생활 용수	공업 용수	환경 용수	기타 용수	시설제원			비 고					
			코드 번호	명칭	위치						농업 급수량	개발 면적 (ha)	논				밭							소요 사업비 (백만원)	양수량 (m ³ /s)	대수 (개)		펌프 구경 (mm)				
					시도	시군구	읍면동	리					논 급수량	개발 면적 (ha)	보강 면적 (ha)	신규 면적 (ha)	밭 급수량	개발 면적 (ha)											보강 면적 (ha)	신규 면적 (ha)		
계									2,139	2,139	182	2,139	182	31	151													9,353	0.000			
신규	다목적	금수	20140122001	금수	경북	성주군	금수면	광산리		2,139	2,139	182	2,139	182	31	151												9,353	0.160	3	300	

다. 취입보

(단위 : 천m³/년)

사업 구분	사업 명	지구 명	수원공					유역 면적 (ha)	총 급수 량	농업용수								축산 용수 급 수 량	생활 용수 급 수 량	공업 용수 공 급 량	환경 용수 방 류 량	기타 용수 급 수 량	소요 사업비 (백만원)	시설제원				비 고														
			코드 번호	명칭	위치					농업 급수량	개발 면적 (ha)	논				밭								연 체	하 천 명	취입 수량 (m/s)																
					시도	시군구	읍면동					리	논 급수량	개발 면적 (ha)	보강 면적 (ha)	신규 면적 (ha)	밭 급수량										개발 면적 (ha)		보강 면적 (ha)	신규 면적 (ha)	길이 (m)	높이 (m)										
						해		당					없																													

라. 집수암거

(단위 : 천m³/년)

사업 구분	사업 명	지 구 명	수원공					총 급 수 량	농업용수								축산 용수	생활 용수	공업 용수	환경 용수	기타 용수	소요 사업비 (백만원)	시설제원			비 고														
			코드 번호	명칭	위치				농업 급수량	개발 면적 (ha)	논				밭				급 수 량	급 수 량	공 급 량		방 류 량	급 수 량	연체		하 천 명	취 입 수 량 (m³/s)												
					시도	시군구	읍면동				리	논 급수량	개발 면적 (ha)	보강 면적 (ha)	신규 면적 (ha)	밭 급수량	개발 면적 (ha)	보강 면적 (ha)							신규 면적 (ha)				적경 (m)	길이 (m)										
						해		당				없				음																								

마. 관정

(단위 : 천m³/년)

사업 구분	사업 명	지구 명	수원공					총 급 수 량	농업용수								축산 용수	생활 용수	공업 용수	환경 용수	기타 용수	시설제원				비 고								
			코드 번호	명칭	위치				농업 급수량	개발 면적 (ha)	논				밭							급 수 량	급 수 량	공 급 량	방 류 량		급 수 량	수원공규모						
					시도	시군구	읍면동				리	논 급수량	개발 면적 (ha)	보강 면적 (ha)	신규 면적 (ha)	밭 급수량												개발 면적 (ha)	보강 면적 (ha)	신규 면적 (ha)	소요 사업비 (백만원)	채수량 (m ³ /일)	직경 (m)	심도 (m)
계							724	724	58	702	56	6	52	22	2							1,620	0.00											
신규	지하수	백1	20140126001	백1	경북	고령군	덕곡면	백리	27	27	5	27	5	3	2							60	150.00	0.2	100									
신규	지하수	백2	20140126002	백2	경북	고령군	덕곡면	백리	27	27	5	27	5	3	2							60	150.00	0.2	100									
신규	지하수	평촌1	20140126028	평촌1	경북	김천시	중산면	평촌리	23	23	3				23	3		3				60	150.00	0.2	100									
신규	지하수	금봉1	20140126004	금봉1	경북	성주군	가천면	금봉리	27	27	2	27	2		2							60	150.00	0.2	100									
신규	지하수	법전1	20140126005	법전1	경북	성주군	가천면	법전리	27	27	2	27	2		2							60	150.00	0.2	100									
신규	지하수	신계1	20140126006	신계1	경북	성주군	가천면	신계리	27	27	2	27	2		2							60	150.00	0.2	100									
신규	지하수	신계2	20140126007	신계2	경북	성주군	가천면	신계리	27	27	2	27	2		2							60	150.00	0.2	100									
신규	지하수	신계3	20140126008	신계3	경북	성주군	가천면	신계리	27	27	2	27	2		2							60	150.00	0.2	100									
신규	지하수	중산1	20140126009	중산1	경북	성주군	가천면	중산리	27	27	2	27	2		2							60	150.00	0.2	100									
신규	지하수	창천1	20140126010	창천1	경북	성주군	가천면	창천리	27	27	2	27	2		2							60	150.00	0.2	100									
신규	지하수	화죽1	20140126011	화죽1	경북	성주군	가천면	화죽리	27	27	2	27	2		2							60	150.00	0.2	100									
신규	지하수	화죽2	20140126012	화죽2	경북	성주군	가천면	화죽리	27	27	2	27	2		2							60	150.00	0.2	100									
신규	지하수	무학1	20140126013	무학1	경북	성주군	금수면	무학리	27	27	2	27	2		2							60	150.00	0.2	100									
신규	지하수	무학2	20140126014	무학2	경북	성주군	금수면	무학리	27	27	2	27	2		2							60	150.00	0.2	100									
신규	지하수	후평1	20140126027	후평1	경북	성주군	금수면	후평리	27	27	2	27	2		2							60	150.00	0.2	100									

사업 구분	사업 명	지구 명	수원공						총 급수 량	농업용수										축산 용수	생활 용수	공업 용수	환경 용수	기타 용수	소요 사업비 (백만원)	시설제원			비고					
			코드 번호	명칭	위치					농업 급수량	개발 면적 (ha)	논				밭										급수 량	급수 량	공 급 량		방 류 량	급수 량	수원공규모		
					시도	시군구	읍면동	리				논 급수량	개발 면적 (ha)	보강 면적 (ha)	신규 면적 (ha)	밭 급수량	개발 면적 (ha)	보강 면적 (ha)	신규 면적 (ha)													채수량 (m³/월)	적경 (m)	심도 (m)
신규	지하수	계정1	20140126015	계정1	경북	성주군	수륜면	계정리	27	27	2	27	2	2												60	150.00	0.2	100					
신규	지하수	계정2	20140126016	계정2	경북	성주군	수륜면	계정리	27	27	2	27	2	2												60	150.00	0.2	100					
신규	지하수	남은1	20140126017	남은1	경북	성주군	수륜면	남은리	27	27	2	27	2	2												60	150.00	0.2	100					
신규	지하수	남은2	20140126018	남은2	경북	성주군	수륜면	남은리	27	27	2	27	2	2												60	150.00	0.2	100					
신규	지하수	송계1	20140126019	송계1	경북	성주군	수륜면	송계리	27	27	2	27	2	2												60	150.00	0.2	100					
신규	지하수	수륜1	20140126020	수륜1	경북	성주군	수륜면	수륜리	27	27	2	27	2	2												60	150.00	0.2	100					
신규	지하수	수성1	20140126021	수성1	경북	성주군	수륜면	수성리	27	27	2	27	2	2												60	150.00	0.2	100					
신규	지하수	신정1	20140126022	신정1	경북	성주군	수륜면	신정리	27	27	2	27	2	2												60	150.00	0.2	100					
신규	지하수	작은1	20140126023	작은1	경북	성주군	수륜면	작은리	27	27	2	27	2	2												60	150.00	0.2	100					
신규	지하수	작은2	20140126024	작은2	경북	성주군	수륜면	작은리	27	27	2	27	2	2												60	150.00	0.2	100					
신규	지하수	적송1	20140126025	적송1	경북	성주군	수륜면	적송리	27	27	2	27	2	2												60	150.00	0.2	100					
신규	지하수	후평1	20140126003	후평1	경북	의성군	단촌면	후평리	27	27	2	27	2	2												60	150.00	0.2	100					

2-2 사업비

본 용수구역의 농어촌용수개발계획은 저수지 0개소, 양수장 1개소, 취입보 0개소, 집수암거 0개소, 관정 27개소, 집수정 0개소를 신규 및 보강 개발하여 총 2,864천m³/년을 공급할 수 있도록 계획하였으며, 이를 개발하기 위한 사업비는 10,973백만원이 소요될 것으로 추정된다.

<사업비 총괄표>

(단위 : 백만원)

구 분	지 표 수				지하수		합계	비 고
	저수지	양수장	취입보	집수암거	관정	집수정		
개 소	0	1	0	0	27	0	28	
사업비	0	9,353	0	0	1,620	0	10,973	

< 부 표 >

1. 토지이용 현황
2. 인구 현황
3. 축산 현황
4. 하천 현황
5. 시설 수리시설물 현황
 - 5.1 저수지 현황
 - 5.2 양수장 현황
 - 5.3 양·배수장 현황
 - 5.4 취입보 현황
 - 5.5 집수암거 현황
 - 5.6 관정 현황

1. 토지이용현황

행정구역			토 지 면 적 (ha)						
시,군,구	읍,면,동	리	합계	답	전	과수원	대지	임야	기타
계			31,107	2,660	1,264	52	290	24,645	2,196
고령군	덕곡면	백리	492	60	17	-	5	372	38
김천시	증산면	금곡리	709	40	43	-	6	572	48
김천시	증산면	동안리	310	41	35	-	4	212	18
김천시	증산면	부항리	329	36	36	1	3	236	17
김천시	증산면	수도리	1,425	14	19	-	3	1,356	33
김천시	증산면	유성리	593	23	27	-	6	490	47
김천시	증산면	장전리	853	44	26	-	7	745	31
김천시	증산면	평촌리	1,251	54	38	-	6	1,106	47
김천시	증산면	황점리	1,241	29	45	1	5	1,122	39
김천시	증산면	황정리	551	35	29	-	4	464	19
김천시	증산면	황항리	243	28	33	-	2	163	17
김천시	지례면	신평리	503	58	47	-	6	359	33
김천시	지례면	울곡리	762	55	53	1	6	607	40
김천시	지례면	이전리	352	49	32	1	4	249	17
성주군	가천면	금봉리	1,278	22	16	-	3	1,195	42
성주군	가천면	동원리	307	52	23	1	5	200	26
성주군	가천면	마수리	602	48	24	-	4	508	18
성주군	가천면	범전리	991	59	34	-	8	843	47
성주군	가천면	신계리	1,032	51	37	-	7	895	42
성주군	가천면	용사리	994	49	40	1	6	853	45
성주군	가천면	중산리	426	42	16	1	4	312	51
성주군	가천면	창천리	508	125	26	-	15	250	92
성주군	가천면	화죽리	286	39	10	-	7	199	31

행정구역			토 지 면 적 (ha)						
시,군,구	읍,면,동	리	합계	답	전	과수원	대지	임야	기타
성주군	금수면	광산리	499	90	34	3	11	320	41
성주군	금수면	무학리	1,632	43	41	-	8	1,442	98
성주군	금수면	봉두리	988	13	17	-	2	777	179
성주군	금수면	어은리	578	73	36	2	6	427	34
성주군	금수면	영천리	2,047	29	26	-	6	1,888	98
성주군	금수면	후평리	1,198	75	43	1	7	1,013	59
성주군	대가면	대천리	278	81	18	-	8	133	38
성주군	대가면	도남리	284	70	20	-	9	154	31
성주군	대가면	옥화리	276	84	23	-	6	132	31
성주군	수륜면	계정리	694	137	26	3	9	434	85
성주군	수륜면	남은리	460	140	23	-	9	194	94
성주군	수륜면	보월리	584	51	25	-	6	460	42
성주군	수륜면	봉양리	763	76	27	1	6	611	42
성주군	수륜면	성리	154	31	12	1	5	87	18
성주군	수륜면	송계리	818	75	39	3	8	647	46
성주군	수륜면	수륜리	722	97	34	2	9	492	88
성주군	수륜면	수성리	378	101	17	7	9	163	81
성주군	수륜면	신정리	581	56	18	5	7	439	56
성주군	수륜면	신파리	404	55	16	10	12	277	34
성주군	수륜면	오천리	492	113	21	5	10	246	97
성주군	수륜면	작은리	1,008	65	30	-	5	866	42
성주군	수륜면	적송리	231	52	12	2	6	135	24

2. 인구 현황

행정구역				2012년 농촌인구 (명)	비고
시,도	시,군,구	읍,면,동	리		
계				7,747	
경상북도	고령군	덕곡면	백리	143	
경상북도	김천시	증산면	금곡리	143	
경상북도	김천시	증산면	동안리	107	
경상북도	김천시	증산면	부항리	86	
경상북도	김천시	증산면	수도리	74	
경상북도	김천시	증산면	유성리	152	
경상북도	김천시	증산면	장전리	165	
경상북도	김천시	증산면	평촌리	143	
경상북도	김천시	증산면	황점리	115	
경상북도	김천시	증산면	황정리	107	
경상북도	김천시	증산면	황항리	54	
경상북도	김천시	지례면	신평리	172	
경상북도	김천시	지례면	울곡리	174	
경상북도	김천시	지례면	이진리	107	
경상북도	성주군	가천면	금봉리	107	
경상북도	성주군	가천면	동원리	157	
경상북도	성주군	가천면	마수리	112	
경상북도	성주군	가천면	법전리	244	
경상북도	성주군	가천면	신계리	219	
경상북도	성주군	가천면	용사리	193	
경상북도	성주군	가천면	중산리	135	
경상북도	성주군	가천면	창천리	488	
경상북도	성주군	가천면	화죽리	219	

행 정 구 역				2012년 농촌인구 (명)	비고
시,도	시,군,구	읍,면,동	리		
경상북도	성주군	금수면	광산리	257	
경상북도	성주군	금수면	무학리	183	
경상북도	성주군	금수면	봉두리	51	
경상북도	성주군	금수면	어은리	150	
경상북도	성주군	금수면	영천리	141	
경상북도	성주군	금수면	후평리	153	
경상북도	성주군	대가면	대천리	254	
경상북도	성주군	대가면	도남리	282	
경상북도	성주군	대가면	옥화리	206	
경상북도	성주군	수륜면	계정리	209	
경상북도	성주군	수륜면	남은리	227	
경상북도	성주군	수륜면	보월리	139	
경상북도	성주군	수륜면	봉양리	153	
경상북도	성주군	수륜면	성리	117	
경상북도	성주군	수륜면	송계리	186	
경상북도	성주군	수륜면	수륜리	224	
경상북도	성주군	수륜면	수성리	215	
경상북도	성주군	수륜면	신정리	174	
경상북도	성주군	수륜면	신파리	295	
경상북도	성주군	수륜면	오천리	242	
경상북도	성주군	수륜면	작은리	115	
경상북도	성주군	수륜면	적송리	158	

3. 축산 현황

행정구역				사육두수 (두)				비고
시,도	시,군,구	읍,면,동	리	한육우	젖소	돼지	닭	
계				6,123	10	3,558	74,373	
경북	고령군	덕곡면	백리	308	-	-	5,660	
경북	김천시	증산면	금곡리	197	-	-	121	
경북	김천시	증산면	동안리	197	-	-	121	
경북	김천시	증산면	부항리	197	-	-	121	
경북	김천시	증산면	수도리	197	-	-	121	
경북	김천시	증산면	유성리	197	-	-	121	
경북	김천시	증산면	장전리	197	-	-	121	
경북	김천시	증산면	평촌리	197	-	-	121	
경북	김천시	증산면	황점리	203	-	-	122	
경북	김천시	증산면	황정리	197	-	-	121	
경북	김천시	증산면	황항리	197	-	-	121	
경북	김천시	지례면	신평리	297	-	-	21,772	
경북	김천시	지례면	울곡리	297	-	-	21,772	
경북	김천시	지례면	이전리	297	-	-	21,772	
경북	성주군	가천면	금봉리	39	-	-	63	
경북	성주군	가천면	동원리	39	-	-	63	
경북	성주군	가천면	마수리	39	-	-	63	
경북	성주군	가천면	법전리	39	-	-	63	
경북	성주군	가천면	신계리	39	-	-	63	
경북	성주군	가천면	용사리	39	-	-	63	
경북	성주군	가천면	중산리	42	-	4	64	
경북	성주군	가천면	창천리	39	-	-	63	
경북	성주군	가천면	화죽리	39	-	-	63	

행정구역				사육두수 (두)				비고
시,도	시,군,구	읍,면,동	리	한육우	젓소	돼지	닭	
경북	성주군	금수면	광산리	146	-	-	-	
경북	성주군	금수면	무학리	146	-	-	-	
경북	성주군	금수면	봉두리	146	-	-	-	
경북	성주군	금수면	어은리	146	-	-	-	
경북	성주군	금수면	영천리	152	-	1,811	11	
경북	성주군	금수면	후평리	146	-	-	-	
경북	성주군	대가면	대천리	88	-	-	-	
경북	성주군	대가면	도남리	96	10	1,427	-	
경북	성주군	대가면	옥화리	88	-	-	-	
경북	성주군	수륜면	계정리	110	-	-	123	
경북	성주군	수륜면	남은리	110	-	-	123	
경북	성주군	수륜면	보월리	110	-	-	123	
경북	성주군	수륜면	봉양리	110	-	-	123	
경북	성주군	수륜면	성리	120	-	316	131	
경북	성주군	수륜면	송계리	110	-	-	123	
경북	성주군	수륜면	수륜리	110	-	-	123	
경북	성주군	수륜면	수성리	110	-	-	123	
경북	성주군	수륜면	신정리	110	-	-	123	
경북	성주군	수륜면	신파리	110	-	-	123	
경북	성주군	수륜면	오천리	110	-	-	123	
경북	성주군	수륜면	작은리	110	-	-	123	
경북	성주군	수륜면	적송리	110	-	-	123	

4. 하천 현황

하천 명칭	하천 구분	수계위치				주요제원			수질상태		
		시점		종점		하천폭(m)		길이 (km)	양 호	보 통	불 량
		시,군,구	읍,면,동	시,군,구	읍,면,동	기점	종점				
계정천	지방	고령	덕곡	성주	수륜			6		O	
대가천	지방	김천	증산	고령	수륜		155	54	O		
옥동천	지방	김천	증산	김천	증산			8	O		
화죽천	지방	성주	가천	성주	가천			11		O	

5. 기설 수리시설물 현황

5.1 저수지 현황

합리화코드	수원공명칭	수원공 위치			유역면적 (ha)	수혜면적 (ha)	한발 빈도	유효저수량 (천 m ³)	제당		준공 년도	수원공 구분
		시,군,구	읍,면,동	리					높이 (m)	길이 (m)		
계	61					3,755						
20140101001	배울	고령군	덕곡면	백리	30	18	1	6	6.0	40.0	1945	주
20140101003	백동	고령군	덕곡면	백리	96	11	1	3	7.0	40.0	1967	주
20140101004	백리소류지	고령군	덕곡면	백리			10	5	6.0	45.0	1994	보조
20140101002	새터	고령군	덕곡면	백리	8	17	1	10	5.0	100.0	1967	주
20140101007	동안	김천시	증산면	동안리	4	13	1	4	3.5	30.0	1946	주
20140101006	속구랑	김천시	증산면	동안리	4		1	5	8.0	30.0	1945	보조
20140101005	질골	김천시	증산면	동안리	62		1	2	4.0	37.0	1945	보조
20140101008	개밭골	김천시	증산면	부항리	36		1	4	6.0	36.0	1945	보조
20140101010	새못	김천시	증산면	부항리	4		1	3	3.6	48.0	1948	보조
20140101009	한적	김천시	증산면	부항리	11	10	1	3	7.0	35.0	1945	주
20140101011	가렛제	김천시	증산면	평촌리	12	4	1	8	6.0	36.0	1945	주
20140101012	황정	김천시	증산면	황정리	85	8	10	9	7.0	55.0	1945	주
20140101013	남양	김천시	증산면	황항리	125	19	1	12	7.0	49.0	1948	주
20140101017	구개들	김천시	지례면	신평리	24		1	3	6.0	35.0	1945	보조

합리화코드	수원공명칭	수원공 위치			유역면적 (ha)	수혜면적 (ha)	한발 빈도	유효저수량 (천 m ³)	제당		준공 년도	수원공 구분
		시,군,구	읍,면,동	리					높이 (m)	길이 (m)		
20140101015	등재	김천시	지례면	신평리	6		1	3	4.0	41.0	1945	보조
20140101014	등현	김천시	지례면	신평리	54	18	1	9	5.3	77.0	1945	주
20140101016	삼실	김천시	지례면	신평리	30	18	1	8	5.5	41.0	1945	주
20140101019	씨밭골	김천시	지례면	울곡리	6		1	5	5.0	184.0	1945	보조
20140101018	울곡	김천시	지례면	울곡리	47	13	1	6	6.5	141.0	1945	주
20140101020	불당골	김천시	지례면	이전리	42	30	1	7	5.0	126.0	1945	주
20140101021	이전	김천시	지례면	이전리	36		1	5	5.0	36.0	1945	보조
20140101022	짐바실	김천시	지례면	이전리	51		1	4	4.0	102.0	1951	보조
20140101023	동원	성주군	가천면	동원리	14	9	1	7	8.0	65.0	1968	주
20140101025	머지미	성주군	가천면	중산리	15	3	1	2	5.0	25.0	1975	주
20140101026	성주	성주군	가천면	중산리	14,960	3,217	10	28,150	62.6	430.0	1997	주
20140101024	중산	성주군	가천면	중산리	55	7	1	4	7.0	45.0	1968	주
20140101028	곡오	성주군	금수면	광산리	4	2	1	1	2.0	22.0	1945	주
20140101027	남전	성주군	금수면	광산리	3	3	1	3	6.5	113.0	1945	주
20140101031	오당	성주군	금수면	광산리	16	5	1	2	4.0	85.0	1963	주
20140101029	외건	성주군	금수면	광산리	10	14	1	6	5.0	110.0	1945	주

합리화코드	수원공명칭	수원공 위치			유역면적 (ha)	수혜면적 (ha)	한발 빈도	유효저수량 (천 m ³)	제당		준공 년도	수원공 구분
		시,군,구	읍,면,동	리					높이 (m)	길이 (m)		
20140101030	화음	성주군	금수면	광산리	5	3	1	4	6.0	35.0	1945	주
20140101034	어은	성주군	금수면	어은리	68	14	1	6	6.0	65.0	1968	주
20140101035	어천	성주군	금수면	어은리	65		1	5	6.0	28.0	1968	보조
20140101032	적산1	성주군	금수면	어은리	130	5	1	3	4.0	40.0	1945	주
20140101033	적산2	성주군	금수면	어은리	21	5	1	6	8.0		1947	주
20140101036	갈밭	성주군	대가면	도남리	25	5	1	4	5.0		1942	주
20140101037	개정	성주군	대가면	도남리	6	8	1	4	4.5	77.0	1945	주
20140101039	못안	성주군	대가면	도남리	28	6	1	3	3.5	92.0	1945	주
20140101038	수영	성주군	대가면	도남리	26	7	1	4	9.0	40.0	1945	주
20140101042	남전	성주군	대가면	옥화리	70	5	3	14	7.0	90.0	1981	주
20140101043	썰물	성주군	대가면	옥화리	21	5	3	17	8.2	89.0	1981	주
20140101040	중마	성주군	대가면	옥화리	13	5	1	4	3.0	77.0	1945	주
20140101041	행화	성주군	대가면	옥화리	22	13	1	6	10.0	50.0	1967	주
20140101044	유산	성주군	수륜면	계정리	17	7	1	14	4.5	218.0	1945	주
20140101046	남창	성주군	수륜면	남은리	26	20	1	1	8.0	30.0	1947	주
20140101047	연기	성주군	수륜면	남은리	2		1	2	4.0	48.0	1962	보조

합리화코드	수원공명칭	수원공 위치			유역면적 (ha)	수혜면적 (ha)	한발 빈도	유효저수량 (천 m ³)	제당		준공 년도	수원공 구분
		시,군,구	읍,면,동	리					높이 (m)	길이 (m)		
20140101045	작천	성주군	수륜면	남은리	7		1	1	3.5	38.0	1945	보조
20140101048	형곡	성주군	수륜면	보월리	39	15	1	15	12.0	68.0	1960	주
20140101049	봉양	성주군	수륜면	봉양리	42	11	1	3	7.0	45.0	1961	주
20140101050	성동	성주군	수륜면	성리	140	30	3	10	4.9	90.0	1945	주
20140101052	관봉	성주군	수륜면	송계리	128	10	1	16	7.0	40.0	1961	주
20140101054	금성	성주군	수륜면	송계리	154		5	32	7.0	65.0	1978	보조
20140101051	송내	성주군	수륜면	송계리	171	32	5	236	24.0	95.6	1949	주
20140101053	송산	성주군	수륜면	송계리	140		1	4	6.0	45.0	1967	보조
20140101056	서원	성주군	수륜면	수륜리	83	7	1	4	10.0	40.0	1967	주
20140101055	신기	성주군	수륜면	수륜리	36	7	1	2	11.5	26.0	1964	주
20140101057	임천	성주군	수륜면	신정리	20	15	3	8	11.0	140.0	1987	주
20140101058	천방	성주군	수륜면	신파리	7	30	1	8	8.5	69.0	1945	주
20140101059	뫼들	성주군	수륜면	적송리	36	7	1	7	7.0	35.0	1962	주
20140101061	작은	성주군	수륜면	적송리	408	35	10	225	26.0	94.0	1999	주
20140101060	적송	성주군	수륜면	적송리	98	13	1	7	5.0		1960	주

5.2 양수장 현황

합리화코드	수원공명칭	수원공 위치			유역면적 (ha)	수혜면적 (ha)	한발 빈도	원동기		양수량 (m ³ /s)	준공 년도	수원공 구분
		시,군,구	읍,면,동	리				대수 (개)	마력 (HP)			
계	9					17				0.000		
20140102002	동안	김천시	증산면	동안리			10	1	56	0.000	1980	보조
20140102009	증산	성주군	가천면	증산리			5	1	15	0.000	2007	보조
20140102006	광산	성주군	금수면	광산리		10	1	1	24.5	0.010	1986	주
20140102004	계정	성주군	수륜면	계정리		7	3	1	15	0.000	1983	주
20140102007	오천	성주군	수륜면	계정리			3	2	11	0.100	1999	보조
20140102005	남창	성주군	수륜면	남은리			3	1	39.2	0.000	1985	보조
20140102001	성동	성주군	수륜면	성리			10	1	28	0.000	1978	보조
20140102003	신파	성주군	수륜면	신파리			3	1	56	0.000	1983	보조
20140102008	마산	성주군	수륜면	오천리			5	1	2.2	0.000	2006	보조

5.3 양·배수장 현황

합리화코드	수원공명칭	수원공 위치			유역면적 (ha)	수혜면적 (ha)	한발 빈도	원동기		양수량 (m³/s)	준공 년도	수원공 구분
		시,군,구	읍,면,동	리				마력 (HP)	대수 (개)			
해			당			없		음				

5.4 취입보 현황

합리화코드	수원공명칭	수원공 위치			유역면적 (ha)	수혜면적 (ha)	한발 빈도	취수량 (m ³ /s)	연 체		준공 년도	수원공 구분
		시,군,구	읍,면,동	리					높이 (m)	길이 (m)		
계	62					607.0		0.00				
20140104031	넘네	고령군	덕곡면	백리			1	0.02	0.3	10.0	1970	보조
20140104023	배울	고령군	덕곡면	백리			10	0.18	3.0	10.0	1965	보조
20140104010	거물리	김천시	증산면	금곡리		6.7	3	0.10	1.2	15.0	1948	주
20140104018	주막들	김천시	증산면	금곡리		11.8	10	0.33	0.5	15.0	1950	주
20140104053	임평	김천시	증산면	부항리			1	0.13	0.3	20.0	1979	보조
20140104016	내원	김천시	증산면	수도리			10	0.10	1.0	10.0	1949	보조
20140104019	수도	김천시	증산면	수도리		13.8	10	0.33	0.8	15.0	1957	주
20140104008	시루봉	김천시	증산면	유성리		1.4	10	0.33	1.0	20.0	1947	주
20140104003	아랫지소	김천시	증산면	유성리			10	0.10	0.6	25.0	1945	보조
20140104017	지소	김천시	증산면	유성리		8.6	10	0.13	0.8	26.0	1950	주
20140104013	평지마	김천시	증산면	유성리		8.8	10	0.33	0.5	15.0	1949	주
20140104050	셋들	김천시	증산면	장전리		8.2	1	0.33	1.5	20.0	1977	주

합리화코드	수원공명칭	수원공 위치			유역면적 (ha)	수해면적 (ha)	한발 빈도	취수량 (m ³ /s)	언 체		준공 년도	수원공 구분
		시,군,구	읍,면,동	리					높이 (m)	길이 (m)		
20140104011	서무터	김천시	증산면	장천리		12.1	1	0.10	1.5	15.0	1948	주
20140104046	뒗들	김천시	증산면	평촌리		9.1	10	0.21	1.5	20.0	1976	주
20140104002	상보	김천시	증산면	평촌리			10	0.10	1.0	18.0	1945	보조
20140104047	상보	김천시	증산면	평촌리			10	0.33	1.0	20.0	1976	보조
20140104001	아랫장들	김천시	증산면	평촌리			10	0.10	0.9	25.0	1945	보조
20140104045	장들	김천시	증산면	평촌리		18.2	10	0.21	1.0	20.0	1976	주
20140104022	중보	김천시	증산면	평촌리			10	0.33	0.5	25.0	1963	보조
20140104054	큰들	김천시	증산면	평촌리			10	0.21	0.8	20.0	1979	보조
20140104012	대목	김천시	증산면	황점리		3.0	10	0.33	1.5	10.0	1948	주
20140104009	돌마당	김천시	증산면	황점리		9.5	3	0.10	1.0	10.0	1947	주
20140104014	초마골	김천시	증산면	황점리		4.0	10	0.33	0.8	15.0	1949	주
20140104015	황점	김천시	증산면	황점리			10	0.33	1.0	17.0	1949	보조
20140104044	구미들	김천시	증산면	황정리			10	0.10	1.0	15.0	1976	보조
20140104037	아랫노	김천시	증산면	황정리			3	0.06	0.7	17.0	1975	보조
20140104036	윗노	김천시	증산면	황정리			3	0.05	0.7	16.0	1974	보조

합리화코드	수원공명칭	수원공 위치			유역면적 (ha)	수해면적 (ha)	한발 빈도	취수량 (m ³ /s)	언 체		준공 년도	수원공 구분
		시,군,구	읍,면,동	리					높이 (m)	길이 (m)		
20140104039	잣들	김천시	증산면	황정리		5.0	10	0.10	0.6	18.0	1975	주
20140104038	정지미	김천시	증산면	황항리		4.1	3	0.10	2.0	12.0	1975	주
20140104007	황항	김천시	증산면	황항리		4.7	1	0.02	1.0	10.0	1947	주
20140104055	금봉	성주군	가천면	금봉리		5.0	1	0.00	0.5	20.0	1979	주
20140104033	양촌	성주군	가천면	동원리		31.0	1	0.02	1.0	70.0	1972	주
20140104032	새리	성주군	가천면	중산리		10.0	10	0.00	1.0	70.0	1972	주
20140104058	불미실	성주군	가천면	창천리		12.0	10	0.02	0.7	92.0	1984	주
20140104030	신흥	성주군	가천면	창천리		20.0	3	0.03	1.0	105.0	1969	주
20140104061	앞들	성주군	가천면	창천리		40.6	1	0.02	2.5	97.0	1985	주
20140104028	대실	성주군	가천면	화죽리		13.0	10	0.01	0.5	70.0	1968	주
20140104056	배바위	성주군	금수면	무학리		6.0	10	0.01	2.5	80.0	1980	주
20140104042	새들	성주군	금수면	무학리		6.0	10	0.01	2.5	70.0	1975	주
20140104051	중리	성주군	금수면	무학리		5.0	10	0.01	1.5	30.0	1978	주
20140104048	광암	성주군	금수면	봉두리		2.0	10	0.00	2.5	40.0	1976	주
20140104034	빙임	성주군	금수면	봉두리			10	0.01	2.5	80.0	1972	보조

합리화코드	수원공명칭	수원공 위치			유역면적 (ha)	수해면적 (ha)	한발 빈도	취수량 (m ³ /s)	언 체		준공 년도	수원공 구분
		시,군,구	읍,면,동	리					높이 (m)	길이 (m)		
20140104035	새들	성주군	금수면	봉두리		7.0	10	0.02	2.5	100.0	1973	주
20140104043	징계	성주군	금수면	봉두리		1.0	10	0.00	2.0	30.0	1975	주
20140104049	챙기	성주군	금수면	봉두리		7.0	10	0.02	2.5	80.0	1976	주
20140104052	대천	성주군	대가면	대천리		39.0	3	0.09	1.6	73.0	1978	주
20140104041	조평	성주군	수륜면	계정리			3	0.05	2.3	100.0	1975	보조
20140104029	법산	성주군	수륜면	남은리		39.1	3	0.00	1.0	80.0	1969	주
20140104060	작천	성주군	수륜면	남은리		31.8	1	0.03	1.0	100.0	1985	주
20140104004	개차	성주군	수륜면	성리			3	0.00	0.5	35.0	1945	보조
20140104021	마산	성주군	수륜면	수륜리		30.0	1	0.02	3.0	85.0	1962	주
20140104057	월평	성주군	수륜면	수륜리		50.0	1	0.02	0.3	150.0	1984	주
20140104040	윤동	성주군	수륜면	수륜리		33.0	3	0.04	5.0	96.0	1975	주
20140104027	후생촌	성주군	수륜면	수륜리			1	0.01	1.0	75.0	1968	보조
20140104005	가람상	성주군	수륜면	수성리			3	0.01	1.8	150.0	1945	보조
20140104006	가람하	성주군	수륜면	수성리			3	0.02	1.5	150.0	1945	보조
20140104062	갓말	성주군	수륜면	수성리	20	17.6	1	0.00			2005	주

합리화코드	수원공명칭	수원공 위치			유역면적 (ha)	수해면적 (ha)	한발 빈도	취수량 (m ³ /s)	언 체		준공 년도	수원공 구분
		시,군,구	읍,면,동	리					높이 (m)	길이 (m)		
20140104025	창평	성주군	수륜면	수성리		20.0	1	0.03	2.5	130.0	1968	주
20140104026	샛별	성주군	수륜면	신정리		10.0	1	0.01	1.5	92.0	1968	주
20140104059	양정	성주군	수륜면	신정리		30.0	1	0.04	2.3	95.0	1985	주
20140104024	사창	성주군	수륜면	오천리			3	0.05	2.3	110.0	1967	보조
20140104020	덕골	성주군	수륜면	작은리		10.0	1	0.01	1.5	10.0	1960	주

5.5 집수암거 현황

합리화코드	수원공명칭	수원공위치			유역면적 (ha)	수혜면적 (ha)	한발 빈도	집수량 (m ³ /s)	규모			준공 년도	수원공 구분
		시,군,구	읍,면,동	리					관경 (m)	매설심도 (m)	관길이 (m)		
계	10					40.0		0.00					
20140105008	창천	성주군	가천면	창천리			1	0.00				1969	보조
20140105010	광산	성주군	금수면	광산리		15.0	3	0.00				1983	주
20140105003	계정2	성주군	수륜면	계정리			3	0.00				1969	보조
20140105004	깨끗	성주군	수륜면	계정리		10.0	1	0.00				1969	주
20140105002	조평	성주군	수륜면	계정리			3	0.00				1969	보조
20140105005	보월	성주군	수륜면	보월리		15.0	1	0.00				1969	주
20140105006	보월	성주군	수륜면	보월리			1	0.00				1969	보조
20140105007	월촌	성주군	수륜면	보월리			1	0.00				1969	보조
20140105001	운동	성주군	수륜면	수륜리			3	0.00				1967	보조
20140105009	사창	성주군	수륜면	오천리			3	0.00				1979	보조

5.6 관정 현황

합리화코드	수원공명칭	수원공위치			유역면적 (ha)	수혜면적 (ha)	한발 빈도	채수량 (m ³ /일)	규모		준공 년도	수원공 구분
		시,군,구	읍,면,동	리					심도 (m)	관경 (m)		
계	34					68.0		0.00				
20140106001	백리	고령군	덕곡면	백리			3	400.00	100.0		1994	보조
20140106002	백리	고령군	덕곡면	백리			3	302.00	218.0		2000	보조
20140106003	금곡	김천시	증산면	금곡리			3	80.00	2.0		1969	보조
20140106004	평촌	김천시	증산면	평촌리		5.0	1	150.00	100.0	0.3	2005	주
20140106005	신평리 426	김천시	지례면	신평리		1.0	1	139.00	120.0	0.2	2003	보조
20140106006	울곡	김천시	지례면	울곡리		3.0	1	150.00	100.0	0.1	2005	주
20140106007	금봉	성주군	가천면	금봉리		3.0	10	300.00	100.0		1994	주
20140106008	동원	성주군	가천면	동원리		3.0	10	250.00	110.0		1994	주
20140106009	중산	성주군	가천면	중산리		3.0	10	400.00	57.0		1993	주
20140106010	광산	성주군	금수면	광산리		3.0	10	300.00	105.0		1993	주
20140106011	광산	성주군	금수면	광산리		3.0	10	308.00	100.0		1999	주
20140106012	광산	성주군	금수면	광산리		3.0	10	300.00	50.0		2000	주
20140106013	오당	성주군	금수면	광산리			10	200.00	80.0	0.1	2006	보조
20140106014	후평	성주군	금수면	후평리		3.0	10	300.00	120.0		1993	주
20140106015	도남	성주군	대가면	도남리			10	250.00	100.0		2000	보조
20140106017	남은	성주군	수륜면	남은리			3	170.00	200.0	0.3	2003	보조

합리화코드	수원공명칭	수원공위치			유역면적 (ha)	수혜면적 (ha)	한발 빈도	채수량 (m ³ /일)	규모		준공 년도	수원공 구분
		시,군,구	읍,면,동	리					심도 (m)	관경 (m)		
20140106016	남은5	성주군	수륜면	남은리			3	536.00	5.0		1969	보조
20140106019	기만들	성주군	수륜면	보월리			5	150.00	80.0	0.2	2007	보조
20140106018	보월	성주군	수륜면	보월리		3.0	10	150.00	110.0		1994	주
20140106024	00-4-3	성주군	수륜면	송계리		2.0	1	200.00	140.0	0.3	2001	보조
20140106020	송계	성주군	수륜면	송계리			5	373.00	4.0		1969	보조
20140106021	송계1	성주군	수륜면	송계리		3.0	10	200.00	110.0		2000	주
20140106022	송계2	성주군	수륜면	송계리		3.0	10	200.00	96.0		2000	주
20140106023	송계3	성주군	수륜면	송계리		3.0	10	200.00	140.0		2000	주
20140106025	수륜1	성주군	수륜면	수륜리		3.0	10	200.00	110.0		2002	주
20140106026	수륜2	성주군	수륜면	수륜리		3.0	10	200.00	105.0		2002	주
20140106027	수성1	성주군	수륜면	수성리		2.0	1	120.00	45.0	0.2	2004	주
20140106028	수성2	성주군	수륜면	수성리		2.0	1	120.00	45.0	0.2	2004	주
20140106029	신정	성주군	수륜면	신정리		3.0	10	150.00	110.0		1994	주
20140106031	신파	성주군	수륜면	신파리			1	1,751.00	7.0		1969	보조
20140106032	신파	성주군	수륜면	신파리		3.0	10	500.00	75.0		1988	주
20140106030	중밀	성주군	수륜면	신파리		2.0	1	1,827.00	5.0		1969	주
20140106033	작은1	성주군	수륜면	작은리		3.0	10	200.00	120.0		2001	주
20140106034	작은2	성주군	수륜면	작은리		3.0	10	200.00	160.0		2001	주