

# 선해용수구역 조사보고서

(위치 : 경상북도 구미시 도개면 외 5개읍면)

2014. 12

농림축산식품부  
한국농어촌공사



## 선해구역 농어촌용수이용합리화계획

1. 용수구역 : 경상북도 구미시 도개면 외 5개읍면
2. 수자원부존량 : 135,448 천m<sup>3</sup>/년 (100%)
3. 수요량 : 40,494 천m<sup>3</sup>/년 (30%)
4. 공급량 : 31,310 천m<sup>3</sup>/년 (23%)
5. 부족량 : 9,184 천m<sup>3</sup>/년 (7%)
6. 개발계획수량 : 504 천m<sup>3</sup>/년 (0%)
7. 미개발수량 : 8,680 천m<sup>3</sup>/년 (7%)

# 용수구역 계획 총괄

- ① 구역명 : 선해용수구역
- ② 목 적 : 농어촌소득증대 및 생활환경개선
- ③ 구 역 : 경상북도 구미시 도개면 외 5개읍면
- ④ 농어촌용수개발 및 공급계획

○ 총 괄

(단위 : 천m<sup>3</sup>/년)

구 분	수자원 부존량	수요량	공 급 량			부족량	개발 계획
			기설	시행중	소계		
지표수	110,290						
지하수	25,159						504
계	135,448	40,494	31,310		31,310	9,184	504

○ 수요/공급량

(단위 : 천m<sup>3</sup>/년)

구분			수요량	공급량		
				기설	시행중	소계
농업용수	논	면적(ha)	2,621	2,448	-	2,448
		수 량	32,805	29,523	-	29,523
	밭	면적(ha)	793	57	-	57
		수 량	4,085	303	-	303
축산용수	축산두수 (두)		188,255	111,213	-	111,213
	수 량		575	364	-	364
생활용수	급수인구(인)		9,406	6,237	-	6,237
	수 량		1,140	756	-	756
공업용수	면적(ha)		11	11	-	11
	수 량		364	364	-	364
환경용수	유역면적(ha)		3,402	-	-	-
	수 량		1,525	-	-	-
기타용수			-	-	-	-
합 계 (수량)			40,494	31,310	-	31,310

○ 개발계획수량

(단위 : 천 m<sup>3</sup>/년)

구 분	계	저수지	양수장	취입보	집수암거	관정	집수정
계	504					504	
신규	504					504	
보강							

⑤ 사업비 : 1,140,000 천원

- 수 원 공 : 저수지 0개소, 양수장 0개소, 취입보 0개소  
집수암거 0개소, 관정 19개소, 집수정 0개소

⑥ 사업효과

- 농업용수공급 : 31 ha, 504 천 m<sup>3</sup>/년
  - 논관개 : 26 ha, 459 천 m<sup>3</sup>/년
  - 밭관개 : 5 ha, 45 천 m<sup>3</sup>/년
- 축산용수공급 : 0 천 m<sup>3</sup>/년
- 생활용수공급 : 0 천 m<sup>3</sup>/년
- 공업용수공급 : 0 천 m<sup>3</sup>/년
- 환경용수공급 : 0 천 m<sup>3</sup>/년
- 기타용수공급 : 0 천 m<sup>3</sup>/년

# 목 차

## 제1장 일반현황

1. 위치 .....	8
2. 교통 .....	9
3. 지형지세 .....	9
4. 행정구역 .....	9
5. 지역특성 .....	10
6. 토지, 진흥지역, 수리답 현황 .....	11

## 제2장 수요·공급량

### 1. 농어촌용수 수자원현황

1-1 수자원 총량 .....	12
1-2 수자원 부족량 .....	13

### 2. 수요량

2-1 농업용수(논, 밭) .....	15
2-2 축산용수 .....	17
2-3 생활용수 .....	19
2-4 공업용수 .....	19
2-5 환경용수 .....	20

### 3. 공급량

3-1 기설 공급량 .....	24
3-2 시행중 공급량 .....	28

4. 수급전망 .....	35
---------------	----

## 제3장 농어촌용수 개발계획

### 1. 개발계획

1-1 농업용수(논, 밭) .....	37
1-2 축산, 생활, 공업용수 .....	38
1-3 환경용수 .....	39
1-4 기타용수 .....	39

### 2. 주요공사

2-1 사업별 주요공사 .....	41
2-2 사업비 .....	48

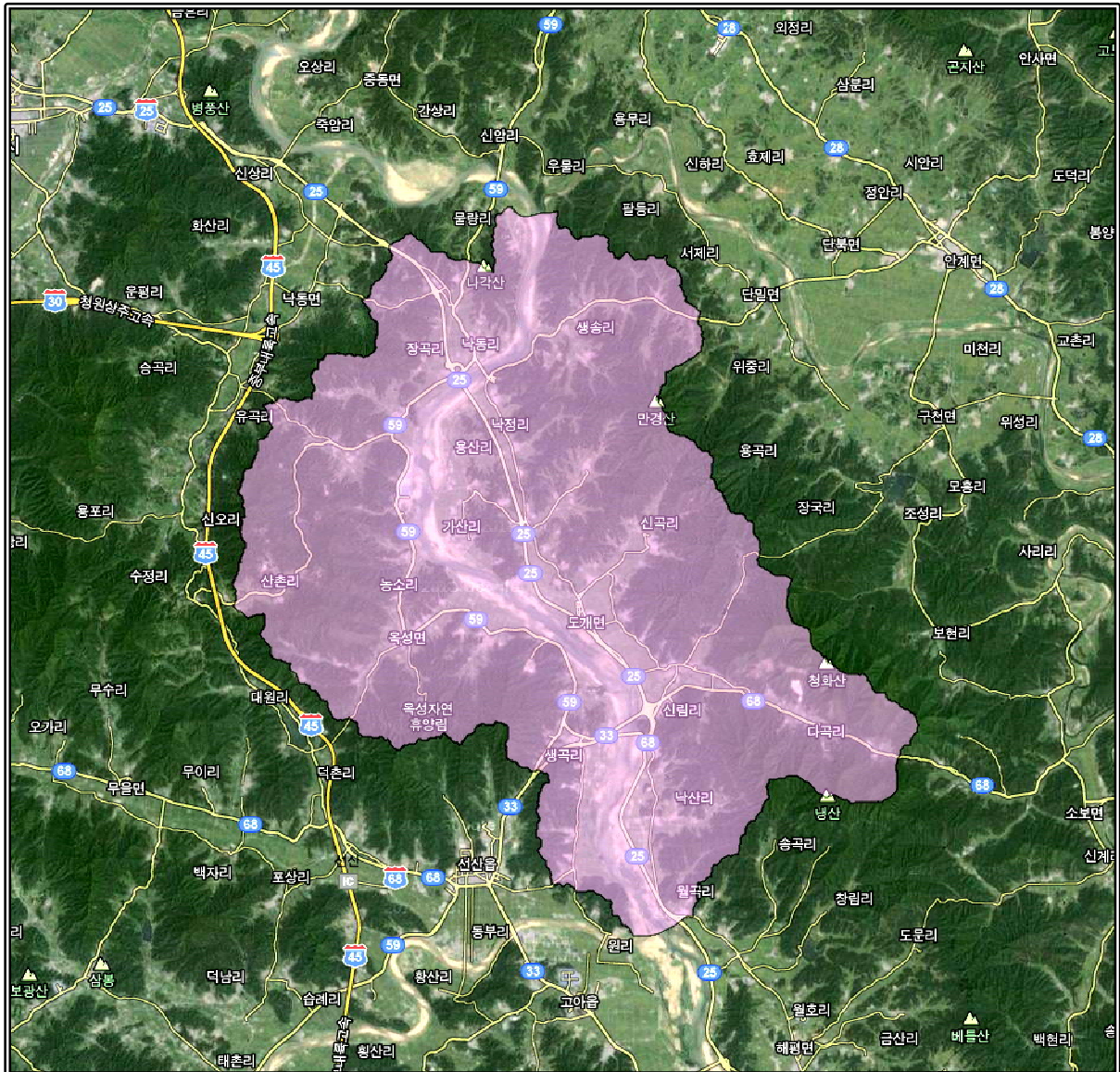
### <부 표>

1. 토지이용현황 .....	51
2. 인구현황 .....	53
3. 축산현황 .....	55
4. 하천현황 .....	57
5. 기설수리시설물 현황 .....	58

# 제1장 일반현황

## 1. 위치

본 용수구역은 경상북도 구미시 선산읍, 옥성면, 도개면, 해평면과 상주시 낙동면, 의성군 단밀면 일부를 포함하는 구역으로 동쪽은 의성군 구천면, 군위군 소보면, 서쪽은 구미시 북서부 지역, 상주시 남동부 지역, 남쪽은 구미시 고아읍, 해평면, 북쪽은 상주시 중동면과 접하거나 걸쳐있다.



<용수구역 위치도>



## 2. 교통

본 구역의 주요도로는 남북으로 관통하는 국도 25호선(창원-청주) 그리고 국도 33호선(고성-구미), 59호선(광양-양양)이 있으며, 지방도 68호선(서천-경주), 912호선(상주 청리면-청송 현서면)이 있다. 이들 도로가 인근 시·군과 연결되어 교통이 비교적 편리하다.

## 3. 지형지세

본 구역의 동쪽은 청화산(EL.701m), 만경산(EL.499m), 서쪽은 복우산(EL.509m), 남쪽은 냉산(EL.692m), 북쪽은 나각산(EL.240m)으로 둘러싸여 있으며, 신곡천이 낙동강으로 유입되고, 남북으로 낙동강이 흐른다.

## 4. 행정구역

본 용수구역에 걸쳐있는 행정구역은 1도 2시 1군 26개리로 구성된다.

도	시군	읍면	동·리	비고
계	3개	6개	26개법정동리	
경북	구미시	도개면	가산리, 궁기리, 다곡리, 도개리, 동산리, 신곡리, 신림리, 용산리, 월림리	
		선산읍	독동리, 생곡리, 신기리	
		옥성면	구봉리, 농소리, 산촌리, 옥관리, 주아리, 초곡리	
		해평면	낙산리, 월곡리, 일선리	
	상주시	낙동면	구잠리, 낙동리, 장곡리	
	의성군	단밀면	낙정리, 생송리	

## 5. 지역특성

### 가. 수자원

본 용수구역의 지배관측소는 구미관측소에 해당하며, 연평균 강수량이 1,061.4mm로 전국 평균 1,308mm보다 적은 편이다.

#### <평균강수량 현황>

(단위 : mm)

관측소	1월	2월	3월	4월	5월	6월	7월	8월	9월	10월	11월	12월	전년
구미	19.2	28.6	44.4	74.5	76.4	127.4	231.6	227.7	139.9	39.8	34.0	18.0	1,061.4

### 나. 산업

본 구역의 주요지역인 구미시는 전체면적 61,555ha 중 임야가 34,556ha(56%), 답 9,411ha(15%), 전 3,856ha(6%)이다.

축산 현황은 한우(1,658가구 37,686두), 돼지(36가구 48,736두), 닭(317가구 530,146수)을 사육하고 있다.

경지정리와 수리시설이 잘 되어 있어 총적평야를 중심으로 논농사의 비중이 높다. 곡물 이외에 땅콩·채소류·수박·인삼·사과·양송이 등의 경제작물 재배가 활발하다.

## 6. 토지, 진흥지역, 수리답현황

본 용수구역의 총 면적 17,830ha 중 농경지는 답 2,910ha, 전 819ha 이며, 진흥지역 2,311ha, 수리답 2,448ha로 형성되어있는 용수구역이다.

(단위 : ha)

행정구역	토지면적	경지면적			진흥지역	수리답	비고
		소계	답	전			
계	17,830	3,728	2,909	819	2,311	2,447	
구미시 도개면	6,088	1,202	975	227	977	794	
구미시 선산읍	1,574	333	236	97	269	192	
구미시 옥성면	5,073	699	492	207	347	401	
구미시 해평면	1,494	144	65	79	273	53	
상주시 낙동면	1,266	487	377	110	186	279	
의성군 단밀면	2,335	863	764	99	259	730	

## 제2장 수요·공급량

### 1. 농어촌용수 수자원 현황

본 용수구역의 유역면적은 17,830ha이고 연평균 강수량은 1,061mm인 지역이며, 유출에 의한 수자원 현황은 다음과 같다.

#### <농어촌용수 수자원 현황>

구 분		수자원량 (천m <sup>3</sup> /년)	비 고
수자원 총량		189,176	
수자원 부존량	소계	135,448	
	지표수	110,290	
	지하수	25,159	

#### 1-1 수자원 총량

본 용수구역의 관측소 연평균 강수량에 의한 수자원 총량은 다음과 같다.

#### <수자원 총량>

행정구역	관측소	연평균강수량 (mm)	면적 (ha)	수자원총량 (천m <sup>3</sup> /년)	비 고
계		1,061	17,830	189,176	
구미시 도개면	구미	1,061	6,088	64,594	
구미시 선산읍	구미	1,061	1,574	16,700	
구미시 옥성면	구미	1,061	5,073	53,825	
구미시 해평면	구미	1,061	1,494	15,851	
상주시 낙동면	구미	1,061	1,266	13,432	
의성군 단밀면	구미	1,061	2,335	24,774	

## 1-2 수자원 부족량

### 가. 지표수 부족량

본 용수구역의 유역은 낙동강수계로 분류되며, 우리나라 평균 유출률을 적용하여 지표수 부족량을 계산하였으며 다음과 같다.

<지표수 부족량>

행정구역	수계	연평균강수량 (mm)	면적 (ha)	부존량 (천m <sup>3</sup> /년)	비고
계			17,830	110,289	
구미시 도개면	낙동강	1,061	6,088	37,658	
구미시 선산읍	낙동강	1,061	1,574	9,736	
구미시 옥성면	낙동강	1,061	5,073	31,380	
구미시 해평면	낙동강	1,061	1,494	9,241	
상주시 낙동면	낙동강	1,061	1,266	7,831	
의성군 단밀면	낙동강	1,061	2,335	14,443	

### 나. 지하수 부족량

지하수 함양량은 지하수관리기본계획의 유역별 지하수 함양량을 적용하였으며 다음과 같다

$$\text{평균함양률} = \text{추정함양량} / (\text{유역면적} \times \text{강우량})$$

<지하수 부족량(함양량)>

행정구역	관측소	면적 (ha)	평균강우량 (mm)	평균함양률 (%)	함양량 (천m <sup>3</sup> /년)	비고
계		17,830			25,158	
구미시 도개면	구미	6,088	1,061	13	8,688	
구미시 선산읍	구미	1,574	1,061	13	2,246	
구미시 옥성면	구미	5,073	1,061	13	7,239	
구미시 해평면	구미	1,494	1,061	13	2,132	
상주시 낙동면	구미	1,266	1,061	15	1,993	
의성군 단밀면	구미	2,335	1,061	12	2,860	

## 2. 수요량

본 용수구역의 농어촌용수 2024년 수요량은 총 40,494천m<sup>3</sup>/년이며, 이 중에서 농업용수는 36,890천m<sup>3</sup>/년, 축산용수는 575천m<sup>3</sup>/년, 생활용수는 1,140천m<sup>3</sup>/년, 공업용수는 364천m<sup>3</sup>/년, 환경용수는 1,525천m<sup>3</sup>/년, 기타용수는 0천m<sup>3</sup>/년으로 추정하였다.

### <수요량 총괄>

(단위 : 천m<sup>3</sup>/년)

구분	단위	2024년		비고
		급수대상	수요량	
계			40,494	
농업용수	ha	3,414	36,890	
- 논	ha	2,621	32,805	
- 밭	ha	793	4,085	
축산용수	두	188,255	575	
생활용수	인	9,406	1,140	
공업용수	ha	11	364	
환경용수	ha	3,402	1,525	
기타용수			-	

## 2-1 농업용수(논, 밭)

### 가. 경지면적 전망

경지면적 변화추이와 정부의 정책방향 및 지표를 기준으로 2024년 경지면적을 추정하였으며, 1985~2012년까지 연간 변화율에 의한 정율법을 적용하여 2024년 논면적을 예측하고, 밭면적은 2005년~2012년까지 최근 7년간 연평균 증가율을 적용하였다.

#### <경지면적(논) 전망>

(단위 : ha)

행정구역	2012년 논면적			2024년 논면적			비고
	소계	수리답	천수답	소계	수리답	천수답	
계	2,909	2,447	462	2,620	2,262	359	
구미시 도개면	975	794	182	878	758	120	
구미시 선산읍	236	192	44	212	183	29	
구미시 옥성면	492	401	92	443	383	61	
구미시 해평면	65	53	12	59	51	8	
상주시 낙동면	377	279	98	340	293	47	
의성군 단밀면	764	730	34	688	594	94	

#### <경지면적(밭) 전망>

(단위 : ha)

행정구역	2012년 밭면적			2024년 밭면적			비고
	소계	관개전 (밭기반)	비관개전 (일반밭)	소계	관개전 (밭기반)	비관개전 (일반밭)	
계	819	57	762	793	211	582	
구미시 도개면	227	40	187	220	78	143	
구미시 선산읍	97	0	97	94	20	74	
구미시 옥성면	207	17	190	201	55	146	
구미시 해평면	79	0	79	76	16	60	
상주시 낙동면	110	0	110	106	22	84	
의성군 단밀면	99	0	99	96	20	76	

## 나. 농업용수(논,밭) 수요량

논은 수리답과 천수답을 10년빈도 수리답화 하는데 필요한 수량, 밭은 관개전과 비관개전을 관개시설화 하는데 필요한 수요량을 산정하여, 논 32,805천m<sup>3</sup>/년, 밭 4,085천m<sup>3</sup>/년으로 추정하였다.

### <2024년 농업용수(논) 수요량>

(단위 : ha, 천m<sup>3</sup>/년)

행정구역	면적			수요량			비고
	계	수리답	천수답	계	수리답	천수답	
계	2,620	2,262	359	32,805	28,353	4,452	
구미시 도개면	878	758	120	10,991	9,500	1,491	
구미시 선산읍	212	183	29	2,656	2,296	360	
구미시 옥성면	443	383	61	5,552	4,798	754	
구미시 해평면	59	51	8	735	635	100	
상주시 낙동면	340	293	47	4,255	3,678	577	
의성군 단밀면	688	594	94	8,616	7,446	1,170	

### <2024년 농업용수(밭) 수요량>

(단위 :ha, 천m<sup>3</sup>/년)

행정구역	면적			수요량			비고
	계	밭기반 (관개전)	일반밭 (비관개전)	계	밭기반 (관개전)	일반밭 (비관개전)	
계	793	211	582	4,085	1,117	2,968	
구미시 도개면	220	78	142	1,137	412	725	
구미시 선산읍	94	20	74	483	104	379	
구미시 옥성면	201	55	146	1,036	294	742	
구미시 해평면	76	16	60	391	84	307	
상주시 낙동면	106	22	84	545	117	428	
의성군 단밀면	96	20	76	493	106	387	



## 2-2 축산용수

본 용수구역의 2024년 축산두수 추정은 농업전망(2014)의 가축별 사육두수 변화전망을 적용하였으며, 축산용수는 가축두수당 물사용량인 양축용수와 가축가공용수를 더하여 산정하였다. 양축용수의 축종별 1일급수량은 한육우 60ℓ, 젓소 150ℓ, 돼지 30ℓ, 닭 1ℓ를 적용하였으며, 가공용수는 양축용수의 15.6%를 적용하였다.

### <축산용수 수요량>

행정 구역	축종	2012년 현재두수 (두)	추정두수 (두)	2024년 수요량 (천m <sup>3</sup> /년)			비고
				수요량 (천m <sup>3</sup> /년)			
				양축용수	가공용수	합계	
계	소계	185,344	188,255	497	78	575	
	한육우	11,861	10,745	235			
	젓소	493	436	24			
	돼지	16,563	16,403	180			
	닭	156,427	160,671	59			
구미시 도개면	소계	44,823	45,183	177	28	205	
	한육우	5,538	5,016	110			
	젓소	75	66	4			
	돼지	4,661	4,616	51			
	닭	34,549	35,485	13			
구미시 선산읍	소계	28,158	28,830	26	4	30	
	한육우	774	702	15			
	젓소						
	돼지						
	닭	27,384	28,128	10			
구미시 옥성면	소계	39,174	39,984	64	10	74	
	한육우	1,746	1,584	35			
	젓소	318	282	15			
	돼지						
	닭	37,110	38,118	14			
구미시 해평면	소계	13,437	13,192	158	25	182	
	한육우	1,384	1,254	27			
	젓소	36	32	2			
	돼지	11,855	11,740	129			
	닭	162	166				

행정 구역	축종	2012년 현재두수 (두)	2024년				비고
			추정두수 (두)	수요량 (천m <sup>3</sup> /년)			
				양축용수	가공용수	합계	
상주시 낙동면	소계	53,229	54,438	57	9	66	
	한육우	1,923	1,740	38			
	젓소						
	돼지						
	닭	51,306	52,698	19			
의성군 단밀면	소계	6,523	6,628	16	2	18	
	한육우	496	449	10			
	젓소	64	56	3			
	돼지	47	47	1			
	닭	5,916	6,076	2			

### 2-3 생활용수

농촌용수의 단위급수량은 농정지표(농업·농촌 및 식품산업 발전계획)의 성과지표(농촌인구의 비중 20%)를 고려하여 추정하였다.

본 농어촌지역에서 생활용수 보급률은 98% 급수토록 계획하였으며, 1일1인당 급수 수량은 332ℓ/일/인을 적용하였다.

#### <생활용수 수요량>

행정구역	2012년	2024년			비고
	농촌인구 (인)	농촌인구 (인)	급수인구 (인)	수요량 (천m <sup>3</sup> /년)	
계	8,099	9,600	9,406	1,140	
구미시 도개면	2,364	2,802	2,744	333	
구미시 선산읍	2,069	2,452	2,403	291	
구미시 옥성면	1,369	1,623	1,590	193	
구미시 해평면	1,023	1,213	1,189	144	
상주시 낙동면	711	843	826	100	
의성군 단밀면	563	667	654	79	

### 2-4 공업용수

현재까지 조성중, 조성완료 공단 그리고 2024년까지 확정된 계획 공단 조성 면적에 제조업별 원단위 용수량의 평균값인 95m<sup>3</sup>/ha/일을 곱하여 추정하였다.

#### <공업용수 수요량>

공단위치	공단구분	단지명	부지면적 (ha)	수요량 (천m <sup>3</sup> /년)	비고
계			10	364	
의성군 단밀면 낙정리	농공단지	단밀농공단지	11	364	

## 2-5 환경용수

환경용수는 저수지 하류하천의 건천화 방지와 주변 환경유지 및 보전을 위한 최소한의 용수를 확보하여 공급하는 수량으로 단위갈수량은 수계별 하천유지유량 평균값인  $0.002885\text{m}^3/\text{s}/\text{km}^2$ 를 적용하고 농업용저수지에서 연간 180일을 공급하는 양으로 추정하였다.

### <환경용수 수요량>

수원공명	위 치	유역면적 (ha)	수요량 (천 $\text{m}^3$ /년)	비고
계		3,402	1,525	
가득	구미시 도개면 가산리	60	27	
신평	구미시 도개면 가산리	13	6	
농암	구미시 도개면 궁기리	17	8	
채궁	구미시 도개면 궁기리	43	19	
다곡	구미시 도개면 다곡리	32	14	
수철	구미시 도개면 다곡리	13	6	
신화촌	구미시 도개면 다곡리	97	44	
갈현	구미시 도개면 도개리	82	37	
도곡	구미시 도개면 도개리	370	166	
도송	구미시 도개면 도개리	121	54	
법화	구미시 도개면 도개리	15	7	
감말	구미시 도개면 동산리	22	10	
동산	구미시 도개면 동산리	146	66	
동산이	구미시 도개면 동산리	6	3	
동산일	구미시 도개면 동산리	13	6	
동정	구미시 도개면 동산리	18	8	

수원공명	위 치	유역면적 (ha)	수요량 (천m <sup>3</sup> /년)	비고
갈곡	구미시 도개면 신곡리	115	52	
사곡	구미시 도개면 신곡리	216	97	
열곡	구미시 도개면 신곡리	183	82	
산재	구미시 도개면 신림리	12	5	
우곡	구미시 도개면 신림리	102	46	
독동	구미시 선산읍 독동리	11	5	
솥실	구미시 선산읍 생곡리	45	20	
원당	구미시 선산읍 생곡리	13	6	
신기	구미시 선산읍 신기리	10	4	
농소	구미시 옥성면 농소리	15	7	
산골	구미시 옥성면 산촌리	79	35	
산촌	구미시 옥성면 산촌리	12	5	
옥관	구미시 옥성면 옥관리	130	58	
옥관	구미시 옥성면 옥관리	460	206	
주아	구미시 옥성면 주아리	87	39	
골안	구미시 옥성면 초곡리	25	11	
대곡	구미시 옥성면 초곡리	60	27	
초곡	구미시 옥성면 초곡리	5	2	
교리	구미시 해평면 낙산리	39	17	
대송	구미시 해평면 낙산리	72	32	
비곡	구미시 해평면 낙산리	24	11	
야곡	구미시 해평면 낙산리	5	2	
칠창	구미시 해평면 낙산리	16	7	
평송	구미시 해평면 낙산리	46	21	
후곡	구미시 해평면 낙산리	32	14	

수원공명	위 치	유역면적 (ha)	수요량 (천m <sup>3</sup> /년)	비고
가막	상주시 낙동면 구잠리	6	3	
구돌이	상주시 낙동면 구잠리	11	5	
대두	상주시 낙동면 구잠리	6	3	
부치당	상주시 낙동면 구잠리	10	4	
서당	상주시 낙동면 장곡리	6	3	
송계	상주시 낙동면 장곡리	18	8	
장곡	상주시 낙동면 장곡리	23	10	
구서	의성군 단밀면 생송리	59	26	
들개곡	의성군 단밀면 생송리	13	6	
보수곡	의성군 단밀면 생송리	10	4	
복곡	의성군 단밀면 생송리	14	6	
부영이곡	의성군 단밀면 생송리	15	7	
붓골	의성군 단밀면 생송리	16	7	
비곡	의성군 단밀면 생송리	8	4	
생물	의성군 단밀면 생송리	30	13	
세자곡	의성군 단밀면 생송리	52	23	
시치곡	의성군 단밀면 생송리	4	2	
신곡	의성군 단밀면 생송리	6	3	
우곡	의성군 단밀면 생송리	110	49	
이불골	의성군 단밀면 생송리	25	11	
절골	의성군 단밀면 생송리	15	7	
진골	의성군 단밀면 생송리	28	13	
큰생물	의성군 단밀면 생송리	35	16	

### 3. 공급량

본 농어촌지역에서 기개발하여 공급하고 있는 용수량은 31,310천m<sup>3</sup>/년이고 시행중인 용수량은 0천m<sup>3</sup>/년로서 총 공급량은 31,310천m<sup>3</sup>/년이다.

기설 시설물별 현황은 저수지 64개소, 양수장 70개소, 양·배수장 0개소, 취입보 3개소, 집수암거 0개소, 관정 26개소로 총 163개소의 수원공이 있다.

시행중 시설물별 현황은 저수지 0개소, 양수장 0개소, 취입보 0개소, 집수암거 0개소, 관정 0개소, 집수정 0개소로 총 0개소의 수원공이 있다.

#### <기개발 현황(공급량)>

(단위 : 천m<sup>3</sup>/년)

구 분		기시행	시행중	합계	비고	
합계	공급량	31,310	-	31,310		
농업용수	답	수혜면적	2,448	-	2,448	
		공급량	29,523	-	29,523	
	전	수혜면적	57	-	57	
		공급량	303	-	303	
	소계	수혜면적	2,505	-	2,505	
		공급량	29,826	-	29,826	
축산용수	급수대상(두)	111,213	-	111,213		
	공급량	364	-	364		
생활용수	급수인구(인)	6,237	-	6,237		
	공급량	756	-	756		
공업용수	부지면적(ha)	11	-	10		
	공급량	364	-	364		
환경용수	유역면적(ha)	-	-	-		
	공급량	-	-	-		
기타용수	공급량	-	-	-		

### 3-1 시설 공급량

본 농어촌용수구역의 시설 공급량은 행정구역별로 조사 및 추정하였으며, 총 공급량은 31,310천m<sup>3</sup>/년으로 나타났다.

#### 가. 농업용수(논,밭)

본 용수구역은 총 답면적 2,909ha 중 2,447ha가 수리답으로 수리답율은 84.1%이며, 밭기반면적은 전체 밭면적 819ha 중 57ha로 밭기반 정비율은 7.0%이다.

#### <농업용수 공급현황-논>

행정구역	논면적 (ha)	수혜면적 (ha)	공급량 (천m <sup>3</sup> /년)	수리답율 (%)	비고
계	2,909	2,447	29,523	84.1	
구미시 도개면	975	794	9,339	81.4	
구미시 선산읍	236	192	2,343	81.4	
구미시 옥성면	492	401	4,787	81.4	
구미시 해평면	65	53	631	81.4	
상주시 낙동면	377	279	3,411	74.0	
의성군 단밀면	764	730	9,012	95.5	

#### <농업용수 공급현황-밭>

행정구역	밭면적 (ha)	밭기반 면적(ha)	공급량 (천m <sup>3</sup> /년)	밭기반정비율 (%)	비고
계	819	57	303	7.0	
구미시 도개면	227	40	213	17.6	
구미시 선산읍	97	0	0	0	
구미시 옥성면	207	17	90	8.2	
구미시 해평면	79	0	0	0	
상주시 낙동면	110	0	0	0	
의성군 단밀면	99	0	0	0	



## 나. 축산용수

축산용수는 축산농가 개별적으로 시설관정 및 하천수 이용을 위한 한시적 시설이용이 대부분이며, 2012년의 축산용수 공급현황은 다음과 같다.

### <축산용수 공급현황>

행정구역	축종	현재두수 (두)	공급량(가공용수포함) (천m <sup>3</sup> /년)	비고
계	소계	111,213	364	
	한육우	7,121	156	
	젓소	297	16	
	돼지	9,938	109	
	닭	93,857	34	
구미시 도개면	소계	26,896	131	
	한육우	3,323	73	
	젓소	45	2	
	돼지	2,797	31	
	닭	20,731	8	
구미시 선산읍	소계	16,896	19	
	한육우	465	10	
	젓소	0	0	
	돼지	0	0	
	닭	16,431	6	
구미시 옥성면	소계	23,508	48	
	한육우	1,050	23	
	젓소	192	10	
	돼지	0	0	
	닭	22,266	8	
구미시 해평면	소계	8,062	112	
	한육우	830	18	
	젓소	22	1	
	돼지	7,113	78	
	닭	97	0	

행정구역	축종	현재두수 (두)	공급량(가공용수포함) (천m <sup>3</sup> /년)	비고
상주시 낙동면	소계	31,938	42	
	한육우	1,155	25	
	젓소	0	0	
	돼지	0	0	
	닭	30,783	11	
의성군 단밀면	소계	3,913	12	
	한육우	298	7	
	젓소	38	2	
	돼지	28	0	
	닭	3,549	1	

## 다. 생활용수

본 용수구역의 생활용수는 광역 및 지방상수도, 마을상수도 등의 공급시설에서 공급하고 있다.

### <생활용수 공급현황>

행정구역	농촌인구 (인)	급수인구 (인)	공급량 (천m <sup>3</sup> /년)	비고
계	8,099	6,237	756	
구미시 도개면	2,364	1,820	221	
구미시 선산읍	2,069	1,593	193	
구미시 옥성면	1,369	1,055	128	
구미시 해평면	1,023	788	95	
상주시 낙동면	711	548	66	
의성군 단밀면	563	433	53	

## 라. 공업용수

본 용수구역의 산업단지, 농공단지 및 기타공단에 공급되는 공업용수 현황은 다음과 같다.

### <공업용수 이용현황>

공단위치	공단구분	단지명	공급량 (천m <sup>3</sup> /년)	비고
계			364	
의성군 단밀면 낙정리	농공단지	단밀농공단지	364	

### 마. 환경용수

본 용수구역내 환경용수 공급현황은 다음과 같다.

#### <환경용수 공급현황>

수원공명	위 치	유역면적 (ha)	공급량 (천m <sup>3</sup> /년)	비고
해	당	없	음	

### 3-2 시행중 공급량

본 용수구역의 시행중 공급량은 수리시설별로 조사하였으며, 총 공급량은 0천m<sup>3</sup>/년으로 나타났다.

#### <시행중 공급량(용수별)>

(단위 : 천m<sup>3</sup>/년)

구분	농업용수			축산 용수	생활 용수	공업 용수	환경 용수	기타 용수	합계
	답	전	소계						
계			해	당	없	음			
지표수									
지하수									

#### <시행중 공급량(시설별)>

(단위 : 천m<sup>3</sup>/년)

구분	저수지	양수장	취입보	집수암거	관정	집수정	합계
계		해	당	없	음		
지표수							
지하수							















#### 4. 수급전망

본 용수구역의 수요량은 40,494 천m<sup>3</sup>/년이고 공급량은 31,310 천m<sup>3</sup>/년으로 부족량은 9,184 천m<sup>3</sup>/년인 것으로 나타났다.

#### <농어촌용수 부족량>

(단위 : 천m<sup>3</sup>/년)

구 분	수요량	공급량	부족량	비고
계	40,494	31,310	9,184	
농업용수	36,890	29,826	7,064	
축산용수	575	364	211	
생활용수	1,140	756	384	
공업용수	364	364	-	
환경용수	1,525	-	1,525	
기타용수	-	-	-	

## 제3장 농어촌용수 개발계획

### 1. 개발계획

본 용수구역의 용수가 부족한 지역에 개발계획은 저수지 0개소, 양수장 0개소, 취입보 0개소, 집수암거 0개소, 관정 19개소, 집수정 0개소 등을 설치하여 총 504천m<sup>3</sup>/년을 공급하도록 계획하였다.

#### <개발계획>

(단위 : 천m<sup>3</sup>/년)

구분	수원공	개소수	급수량							합계	
			농업용수			축산용수	생활용수	공업용수	환경용수		기타용수
			답	전	계						
합계		19	459	45	504						504
지표수	소계										
	저수지										
	양수장										
	취입보										
	집수암거										
지하수	소계	19	459	45	504						504
	관정	19	459	45	504						504
	집수정										

### 1-1 농업용수(논,밭)

보강 또는 신규 수리시설물의 시설계획이 있는 답 26ha와 전 5ha에 504천m<sup>3</sup>/년의 농업용수를 급수하도록 계획하였다.

#### <농업용수 공급계획(지표수)>

시설구분	관 개 면 적(ha)						급수량 (천m <sup>3</sup> /년)			비 고
	답			전			답	전	계	
	신규	보강	계	신규	보강	계				
계										
저수지										
양수장										
취입보										
집수압거										

#### <농업용수 공급계획(지하수)>

시설구분	관 개 면 적(ha)						급수량 (천m <sup>3</sup> /년)			비 고
	답			전			답	전	계	
	신규	보강	계	신규	보강	계				
계	26		26	5		5	459	45	504	
관 정	26		26	5		5	459	45	504	
집수정										

## 1-2 축산, 생활, 공업용수

축산용수는 지역주민의 요청이 있는 지역 위주로 계획하였으며, 생활용수는 상수도 보급률이 저조한 지역의 저수지 계획에 따른 생활용수를 반영하는 것으로 계획을 수립하였으며, 공업용수는 공단 및 지자체에서 요청한 공단의 부지면적을 대상으로 계획을 수립하였다.

### <축산, 생활, 공업용수 공급계획(지표수)>

시설구분	공급량 (천m <sup>3</sup> /년)				비고
	축산용수	생활용수	공업용수	합계	
계	-	-	-	-	
저수지	-	-	-	-	
양수장	-	-	-	-	
취입보	-	-	-	-	
집수암거	-	-	-	-	

### <축산, 생활, 공업용수 공급계획(지하수)>

시설구분	공급량 (천m <sup>3</sup> /년)				비고
	축산용수	생활용수	공업용수	합계	
계	-	-	-	-	
관 정	-	-	-	-	
집수정	-	-	-	-	

### 1-3 환경용수

본 용수구역내 개발계획과 연계된 저수지의 유역면적을 대상으로 하류하천의 건천화 방지와 주변 환경유지 및 보전을 위하여 단위갈수량을 유역상태를 보통인  $0.01804\text{m}^3/\text{sec}/1,000\text{ha}$ 으로 하고 연간 180일을 공급하는 수량으로 계획하였다.

#### <환경용수 공급계획(지표수)>

시설구분	수원공명	위 치	유역면적 (ha)	공급량 (천 $\text{m}^3$ /년)	비고
	해	당	없	음	

### 1-4 기타용수

본 용수구역의 기타용수 공급계획은 다음과 같다

#### <기타용수 공급계획>

구 분	시설구분	공급량 (천 $\text{m}^3$ /년)	비고
계		-	
지표수	저수지	-	
	양수장	-	
	취입보	-	
	집수암거	-	
지하수	관정	-	
	집수정	-	

## 2. 주요공사

본 용수구역의 농어촌용수개발계획은 저수지 0개소, 양수장 0개소, 취입보 0개소, 집수암거 0개소, 관정 19개소, 집수정 0개소를 신규 및 보강 개발하여 농업용수 504천톤/년, 축산용수 0천톤/년, 생활용수 0천톤/년, 공업용수 0천톤/년, 환경용수 0천톤/년, 기타용수 0천톤/년을 포함하여 총 504천톤/년을 공급할 수 있도록 계획하였다.

### <농어촌용수 개발계획 내역>

(단위 : 천m<sup>3</sup>/년)

구 분	지 표 수				지하수		합계	비 고
	저수지	양수장	취입보	집수암거	관정	집수정		
계					504		504	
농업용수					504		504	
축산용수								
생활용수								
공업용수								
환경용수								
기타용수								



## 2-1 사업별 주요공사 가. 저수지

(단위 : 천<sup>3</sup>/년)

사업 구분	사업 명	지 구 명	수원공					유역 면적 (ha)	총 급 수 량	농업용수								축산 용수	생활 용수	공업 용수	환경 용수	기타 용수	시설제원			비 고												
			코드 번호	명칭	위치					농업 급수량	개발 면적 (ha)	논				밭							급 수 량	급 수 량	공 급 량		방 류 량	급 수 량	제당		유효 저수량							
					시도	시군구	읍면동					리	논 급수량	개발 면적 (ha)	보강 면적 (ha)	신규 면적 (ha)	밭 급수량												개발 면적 (ha)	보강 면적 (ha)		신규 면적 (ha)	소요 사업비 (백만원)	길이 (m)	높이 (m)			
						해			당				없			음																						

## 나. 양수장

(단위 : 천m³/년)

사업 구분	사업 명	지구 명	수원공						유역 면적 (ha)	총 급수 량	농업용수								축산 용수	생활 용수	공업 용수	환경 용수	기타 용수	시설제원			비고													
			코드 번호	명칭	위치						농업 급수량	개발 면적 (ha)	논				밭							급수 량	급수 량	공급 량		방류 량	급수 량	소요 사업비 (백만원)	양수량 (m³/s)	대수 (개)	펌프 구경 (mm)							
					시도	시군구	읍면동	리					논 급수량	개발 면적 (ha)	보강 면적 (ha)	신규 면적 (ha)	밭 급수량	개발 면적 (ha)																보강 면적 (ha)	신규 면적 (ha)					
							해			당																														



### 라. 집수암거

(단위 : 천<sup>3</sup>/년)

사업 구분	사업 명	지 구 명	수원공					총 급 수 량	농업용수								축산 용수	생활 용수	공업 용수	환경 용수	기타 용수	소요 사업비 (백만원)	시설제원				비 고									
			코드 번호	명칭	위치				농업 급수량	개발 면적 (ha)	논				밭								급수 량	급수 량	공급 량	방류 량		급수 량	연체		하천 명	취입 수량 (m <sup>3</sup> /s)				
					시도	시군구	읍면동				리	논 급수량	개발 면적 (ha)	보강 면적 (ha)	신규 면적 (ha)	밭 급수량													개발 면적 (ha)	보강 면적 (ha)			신규 면적 (ha)	적경 (m)	길이 (m)	
						해		당					없																							

## 마. 관정

(단위 : 천m<sup>3</sup>/년)

사업 구분	사업 명	지구 명	수원공					총 급 수 량	농업용수												축산 용수	생활 용수	공업 용수	환경 용수	기타 용수	시설제원				비 고				
			코드 번호	명칭	위치				농업 급수량	개발 면적 (ha)	논				밭				급 수 량	급 수 량						공 급 량	방 류 량	급 수 량	수원공규모					
					시도	시군구	읍면동				리	논 급수량	개발 면적 (ha)	보강 면적 (ha)	신규 면적 (ha)	밭 급수량	개발 면적 (ha)	보강 면적 (ha)											신규 면적 (ha)		소요 사업비 (백만원)	채수량 (m <sup>3</sup> /일)	직경 (m)	심도 (m)
계							503	503	38	459	34		34	44	4		4						1,140	0.00										
신규	지하수	다곡1	20090126005	다곡1	경북	구미시	도개면	다곡리	27	27	2	27	2				2						60	150.00	0.2	100								
신규	지하수	도개1	20090126006	도개1	경북	구미시	도개면	도개리	27	27	2	27	2				2						60	150.00	0.2	100								
신규	지하수	동산1	20090126018	동산1	경북	구미시	도개면	동산리	27	27	2	27	2				2						60	150.00	0.2	100								
신규	지하수	동산2	20090126019	동산2	경북	구미시	도개면	동산리	27	27	2	27	2				2						60	150.00	0.2	100								
신규	지하수	용산1	20090126007	용산1	경북	구미시	도개면	용산리	27	27	2	27	2				2						60	150.00	0.2	100								
신규	지하수	용산2	20090126008	용산2	경북	구미시	도개면	용산리	23	23	3			23	3		3						60	150.00	0.2	100								
신규	지하수	독동1	20090126009	독동1	경북	구미시	선산읍	독동리	27	27	2	27	2				2						60	150.00	0.2	100								
신규	지하수	생곡1	20090126010	생곡1	경북	구미시	선산읍	생곡리	27	27	2	27	2				2						60	150.00	0.2	100								
신규	지하수	신기1	20090126011	신기1	경북	구미시	선산읍	신기리	27	27	2	27	2				2						60	150.00	0.2	100								
신규	지하수	구봉1	20090126012	구봉1	경북	구미시	육성면	구봉리	27	27	2	27	2				2						60	150.00	0.2	100								
신규	지하수	구봉2	20090126013	구봉2	경북	구미시	육성면	구봉리	27	27	2	27	2				2						60	150.00	0.2	100								
신규	지하수	산촌1	20090126014	산촌1	경북	구미시	육성면	산촌리	27	27	2	27	2				2						60	150.00	0.2	100								
신규	지하수	주어1	20090126015	주어1	경북	구미시	육성면	주어리	27	27	2	27	2				2						60	150.00	0.2	100								
신규	지하수	주어2	20090126016	주어2	경북	구미시	육성면	주어리	27	27	2	27	2				2						60	150.00	0.2	100								
신규	지하수	초곡1	20090126017	초곡1	경북	구미시	육성면	초곡리	23	23	3			23	3		3						60	150.00	0.2	100								

사업 구분	사업 명	지구 명	수원공						총 급 수 량	농업용수								축산 용수	생활 용수	공업 용수	환경 용수	기타 용수	소요 사업비 (백만원)	시설제원			비 고							
			코드 번호	명칭	위치					농업 급수량	개발 면적 (ha)	논				밭								급 수 량	급 수 량	공 급 량		방 류 량	급 수 량	수원공규모				
					시도	시군구	읍면동	리				논 급수량	개발 면적 (ha)	보강 면적 (ha)	신규 면적 (ha)	밭 급수량	개발 면적 (ha)													보강 면적 (ha)	신규 면적 (ha)	채수량 (m³/월)	직경 (m)	심도 (m)
신규	지하수	구잠1	20090126001	구잠1	경북	상주시	낙동면	구잠리	27	27	2	27	2		2									60	150.00	0.2	100							
신규	지하수	낙동1	20090126002	낙동1	경북	상주시	낙동면	낙동리	27	27	2	27	2		2									60	150.00	0.2	100							
신규	지하수	장곡1	20090126003	장곡1	경북	상주시	낙동면	장곡리	27	27	2	27	2		2									60	150.00	0.2	100							
신규	지하수	생송1	20090126004	생송1	경북	의성군	단밀면	생송리	27	27	2	27	2		2									60	150.00	0.2	100							

## 바. 집수정

(단위 : 천<sup>m</sup>/년)

사업 구분	사업 명	지구 명	수원공				유역 면적 (ha)	총 급수 량	농업용수								축산 용수	생활 용수	공업 용수	환경 용수	기타 용수	소요 사업비 (백만원)	시설제원					비 고										
			코드 번호	명칭	위치				농업 급수량	개발 면적 (ha)	논				밭								급 수 량	급 수 량	공 급 량	방 류 량	급 수 량		지하댐규모		집수정							
					시도	시군구					읍면동	리	논 급수량	개발 면적 (ha)	보강 면적 (ha)	신규 면적 (ha)													밭 급수량	개발 면적 (ha)	보강 면적 (ha)	신규 면적 (ha)	길이 (m)	깊이 (m)	채수량 (m/s)	직경 (m)	깊이 (m)	
									당																													

## 2-2 사업비

본 용수구역의 농어촌용수개발계획은 저수지 0개소, 양수장 0개소, 취입보 0개소, 집수암거 0개소, 관정 19개소, 집수정 0개소를 신규 및 보강 개발하여 총 504천m<sup>3</sup>/년을 공급할 수 있도록 계획하였으며, 이를 개발하기 위한 사업비는 1,140백만원이 소요될 것으로 추정된다.

### <사업비 총괄표>

(단위 : 백만원)

구 분	지 표 수				지하수		합계	비 고
	저수지	양수장	취입보	집수암거	관정	집수정		
개 소	0	0	0	0	19	0	19	
사업비	0	0	0	0	1,140	0	1,140	



## < 부 표 >

1. 토지이용 현황
2. 인구 현황
3. 축산 현황
4. 하천 현황
5. 시설 수리시설물 현황
  - 5.1 저수지 현황
  - 5.2 양수장 현황
  - 5.3 양·배수장 현황
  - 5.4 취입보 현황
  - 5.5 집수암거 현황
  - 5.6 관정 현황



# 1. 토지이용현황

행정구역			토 지 면 적 (ha)						
시,군,구	읍,면,동	리	합계	답	전	과수원	대지	임야	기타
계			17,830	2,507	901	44	229	11,141	3,008
구미시	도개면	가산리	500	178	20	5	7	119	171
구미시	도개면	궁기리	447	138	17	2	16	160	114
구미시	도개면	다곡리	1,414	36	53	2	10	1,259	54
구미시	도개면	도개리	933	113	32	4	11	681	92
구미시	도개면	동산리	758	127	36	2	6	512	75
구미시	도개면	신곡리	939	98	36	3	9	732	61
구미시	도개면	신림리	490	73	28	-	7	276	106
구미시	도개면	용산리	160	60	13	-	7	55	25
구미시	도개면	월림리	447	126	36	1	11	153	120
구미시	선산읍	독동리	517	86	35	-	7	187	202
구미시	선산읍	생곡리	636	102	54	5	14	285	176
구미시	선산읍	신기리	421	52	28	-	6	213	122
구미시	옥성면	구봉리	549	84	26	1	8	293	137
구미시	옥성면	농소리	858	115	44	1	8	541	149
구미시	옥성면	산촌리	607	79	37	-	4	439	48
구미시	옥성면	옥관리	1,197	97	54	-	9	895	142
구미시	옥성면	주아리	1,074	64	41	4	8	867	90
구미시	옥성면	초곡리	788	98	45	1	8	457	179
구미시	해평면	낙산리	926	176	63	2	13	555	117
구미시	해평면	월곡리	528	48	28	1	6	297	148

행정구역			토 지 면 적 (ha)						
시,군,구	읍,면,동	리	합계	답	전	과수원	대지	임야	기타
구미시	해평면	일선리	40	1	3	-	6	14	16
상주시	낙동면	구잠리	452	59	40	1	7	291	54
상주시	낙동면	낙동리	423	116	25	1	13	97	171
상주시	낙동면	장곡리	391	91	18	4	7	172	99
의성군	단밀면	낙정리	628	125	34	1	11	331	126
의성군	단밀면	생송리	1,707	165	55	3	10	1,260	214

## 2. 인구 현황

행정구역				2012년 농촌인구 (명)	비고
시,도	시,군,구	읍,면,동	리		
계				8,099	
경상북도	구미시	도개면	가산리	199	
경상북도	구미시	도개면	궁기리	446	
경상북도	구미시	도개면	다곡리	277	
경상북도	구미시	도개면	도개리	317	
경상북도	구미시	도개면	동산리	161	
경상북도	구미시	도개면	신곡리	261	
경상북도	구미시	도개면	신림리	210	
경상북도	구미시	도개면	용산리	196	
경상북도	구미시	도개면	월림리	297	
경상북도	구미시	선산읍	독동리	524	
경상북도	구미시	선산읍	생곡리	1,101	
경상북도	구미시	선산읍	신기리	444	
경상북도	구미시	옥성면	구봉리	231	
경상북도	구미시	옥성면	농소리	235	
경상북도	구미시	옥성면	산촌리	113	
경상북도	구미시	옥성면	옥관리	287	
경상북도	구미시	옥성면	주아리	254	
경상북도	구미시	옥성면	초곡리	249	
경상북도	구미시	해평면	낙산리	522	
경상북도	구미시	해평면	월곡리	252	

행 정 구 역				2012년 농촌인구 (명)	비고
시,도	시,군,구	읍,면,동	리		
경상북도	구미시	해평면	일선리	249	
경상북도	상주시	낙동면	구잠리	193	
경상북도	상주시	낙동면	낙동리	338	
경상북도	상주시	낙동면	장곡리	180	
경상북도	의성군	단밀면	낙정리	299	
경상북도	의성군	단밀면	생송리	264	

### 3. 축산 현황

행정구역				사육두수 (두)				비고
시,도	시,군,구	읍,면,동	리	한육우	젓소	돼지	닭	
계				11,861	493	16,563	156,427	
경북	구미시	도개면	가산리	615	-	-	3,838	
경북	구미시	도개면	궁기리	615	-	-	3,838	
경북	구미시	도개면	다곡리	615	-	-	3,838	
경북	구미시	도개면	도개리	615	-	-	3,838	
경북	구미시	도개면	동산리	615	-	-	3,838	
경북	구미시	도개면	신곡리	615	-	-	3,838	
경북	구미시	도개면	신림리	615	-	-	3,838	
경북	구미시	도개면	용산리	618	75	4,661	3,845	
경북	구미시	도개면	월림리	615	-	-	3,838	
경북	구미시	선산읍	독동리	258	-	-	9,128	
경북	구미시	선산읍	생곡리	258	-	-	9,128	
경북	구미시	선산읍	신기리	258	-	-	9,128	
경북	구미시	옥성면	구봉리	291	53	-	6,185	
경북	구미시	옥성면	농소리	291	53	-	6,185	
경북	구미시	옥성면	산촌리	291	53	-	6,185	
경북	구미시	옥성면	옥관리	291	53	-	6,185	
경북	구미시	옥성면	주아리	291	53	-	6,185	
경북	구미시	옥성면	초곡리	291	53	-	6,185	
경북	구미시	해평면	낙산리	460	-	-	-	
경북	구미시	해평면	월곡리	460	-	-	-	

행정구역				사육두수 (두)				비고
시,도	시,군,구	읍,면,동	리	한육우	젖소	돼지	닭	
경북	구미시	해평면	일선리	464	36	11,855	162	
경북	상주시	낙동면	구잠리	641	-	-	17,102	
경북	상주시	낙동면	낙동리	641	-	-	17,102	
경북	상주시	낙동면	장곡리	641	-	-	17,102	
경북	의성군	단밀면	낙정리	250	64	47	2,959	
경북	의성군	단밀면	생송리	246	-	-	2,957	



#### 4. 하천 현황

하천 명칭	하천 구분	수계위치				주요제원			수질상태		
		시점		종점		하천폭(m)		길이 (km)	양 호	보 통	불 량
		시,군,구	읍,면,동	시,군,구	읍,면,동	기점	종점				
감천	국가	금릉	조마구 성	구미	선산	168	320	69	O		
낙동강	국가	안동	도산	강서	명지		2,265	522		O	
신곡천	지방	구미	도개	구미	도개			4		O	
위천	지방	의성	비안	상주	중동	490	240	114		O	

## 5. 기설 수리시설물 현황

### 5.1 저수지 현황

합리화코드	수원공명칭	수원공 위치			유역면적 (ha)	수혜면적 (ha)	한발 빈도	유효저수량 (천 m <sup>3</sup> )	제당		준공 년도	수원공 구분
		시,군,구	읍,면,동	리					높이 (m)	길이 (m)		
계	64					435						
20090101001	신평	구미시	도개면		13	2	10	8	4.5	52.0	1968	주
20090101002	가득	구미시	도개면	가산리	60	14	10	75	9.0	194.0	1975	주
20090101004	농암	구미시	도개면	궁기리	17	3	1	9	6.2	37.0	1971	주
20090101003	채궁	구미시	도개면	궁기리	43	8	3	20	7.5	59.0	1945	주
20090101007	다곡	구미시	도개면	다곡리	32	9	1	32	9.0	50.0	1990	주
20090101005	수철	구미시	도개면	다곡리	13	3	1	1	2.5	37.0	1973	주
20090101006	신화촌	구미시	도개면	다곡리	97	4	1	3	4.0	42.0	1975	주
20090101009	갈현	구미시	도개면	도개리	82	4	1	9	6.0	105.0	1966	주
20090101010	도곡	구미시	도개면	도개리	370	6	1	63	7.7	79.0	1967	주
20090101008	도송	구미시	도개면	도개리	121	20	1	146	6.5	185.0	1945	주
20090101011	범화	구미시	도개면	도개리	15	2	3	9	4.0	68.0	1968	주
20090101016	감말	구미시	도개면	동산리	22	3	3	3	6.0	51.0	1975	주

합리화코드	수원공명칭	수원공 위치			유역면적 (ha)	수혜면적 (ha)	한발 빈도	유효저수량 (천 m <sup>3</sup> )	제당		준공 년도	수원공 구분
		시,군,구	읍,면,동	리					높이 (m)	길이 (m)		
20090101012	동산	구미시	도개면	동산리	146	6	1	6	4.2	56.0	1964	주
20090101015	동산이	구미시	도개면	동산리	6	2	3	1	3.0	27.0	1975	주
20090101014	동산일	구미시	도개면	동산리	13	4	3	2	4.0	30.0	1975	주
20090101013	동정	구미시	도개면	동산리	18	4	10	10	6.9	46.0	1967	주
20090101017	갈곡	구미시	도개면	신곡리	115	3	3	4	3.2	43.0	1956	주
20090101019	사곡	구미시	도개면	신곡리	216	41	5	206	7.3	282.0	1970	주
20090101018	열곡	구미시	도개면	신곡리	183	12	1	14	4.4	75.0	1962	주
20090101021	산재	구미시	도개면	신림리	12	1	3	1	3.0	22.0	1975	주
20090101020	우곡	구미시	도개면	신림리	102	11	10	95	8.3	136.0	1970	주
20090101022	독동	구미시	선산읍	독동리	11		3	3	3.2	31.0	1962	보조
20090101023	습실	구미시	선산읍	생곡리	45	4	3	5	4.5	40.0	1960	주
20090101024	원당	구미시	선산읍	생곡리	13	3	3	2	4.2	34.0	1961	주
20090101025	신기	구미시	선산읍	신기리	10	2	3	9	6.5	132.0	1961	주
20090101026	농소	구미시	옥성면	농소리	15	10	10	8	5.0	56.0	1945	주
20090101028	산골	구미시	옥성면	산촌리	79	9	10	40	8.5	99.0	2003	주
20090101027	산촌	구미시	옥성면	산촌리	12	11	1	13	7.5	120.0	1997	주

합리화코드	수원공명칭	수원공 위치			유역면적 (ha)	수해면적 (ha)	한발 빈도	유효저수량 (천 m <sup>3</sup> )	제당		준공 년도	수원공 구분
		시,군,구	읍,면,동	리					높이 (m)	길이 (m)		
20090101029	옥관	구미시	옥성면	옥관리	130	1	3	7	4.8	37.0	1945	주
20090101030	옥관	구미시	옥성면	옥관리	460	129	10	591	29.0	229.0	1979	주
20090101031	주아	구미시	옥성면	주아리	87	15	10	214	17.0	150.0	1980	주
20090101033	골안	구미시	옥성면	초곡리	25	7	1	11	5.8	62.0	1961	주
20090101032	대곡	구미시	옥성면	초곡리	60	15	1	19	11.0	46.0	1945	주
20090101034	초곡	구미시	옥성면	초곡리	5		10	21	5.0	150.0	1963	보조
20090101035	교리	구미시	해평면	낙산리	39	3	3	7	4.8	50.0	1945	주
20090101040	대송	구미시	해평면	낙산리	72	8	10	25	8.5	65.0	1968	주
20090101039	비곡	구미시	해평면	낙산리	24	4	10	14	8.0	76.0	1962	주
20090101041	야곡	구미시	해평면	낙산리	5	3	3	8	5.7	51.0	1974	주
20090101036	칠창	구미시	해평면	낙산리	16	14	10	16	5.4	139.0	1948	주
20090101038	평송	구미시	해평면	낙산리	46	6	1	8	5.3	90.0	1962	주
20090101037	후곡	구미시	해평면	낙산리	32	10	10	10	5.5	108.0	1963	주
20090101043	가막	상주시	낙동면	구잠리	6	4	1	5	3.5	60.0	1960	주
20090101045	구돌이	상주시	낙동면	구잠리	11	7	1	1	3.2	32.0	1979	주
20090101044	대두	상주시	낙동면	구잠리	6		1	1	3.5	50.0	1975	보조

합리화코드	수원공명칭	수원공 위치			유역면적 (ha)	수혜면적 (ha)	한발 빈도	유효저수량 (천 m <sup>3</sup> )	제당		준공 년도	수원공 구분
		시,군,구	읍,면,동	리					높이 (m)	길이 (m)		
20090101042	부치당	상주시	낙동면	구잠리	10	2	1	2	3.1	47.0	1951	주
20090101046	서당	상주시	낙동면	장곡리	6		3	1	2.7	38.0	1945	보조
20090101047	송계	상주시	낙동면	장곡리	18	3	1	5	3.0	85.0	1960	주
20090101048	장곡	상주시	낙동면	장곡리	23	4	3	3	4.0	40.0	1975	주
20090101064	구서	의성군	단밀면	생송리	59		1	26	8.3	96.0	1984	보조
20090101063	들개곡	의성군	단밀면	생송리	13		1	3	5.0	70.0	1980	보조
20090101049	보수곡	의성군	단밀면	생송리	10		5	8	7.0	40.0	1945	보조
20090101050	복곡	의성군	단밀면	생송리	14		1	4	6.0	42.0	1947	보조
20090101058	부영이곡	의성군	단밀면	생송리	15		1	4	6.5	50.0	1976	보조
20090101059	붓골	의성군	단밀면	생송리	16		1	2	5.0	46.0	1976	보조
20090101060	비곡	의성군	단밀면	생송리	8		1	7	8.0	60.0	1977	보조
20090101053	생물	의성군	단밀면	생송리	30		1	46	9.5	78.0	1952	보조
20090101056	세자곡	의성군	단밀면	생송리	52		1	54	8.4	100.0	1966	보조
20090101057	시치곡	의성군	단밀면	생송리	4		1	5	6.5	44.0	1975	보조
20090101052	신곡	의성군	단밀면	생송리	6		1	2	4.0	46.0	1950	보조
20090101054	우곡	의성군	단밀면	생송리	110		1	19	5.5	119.0	1952	보조
20090101062	이불골	의성군	단밀면	생송리	25		1	6	5.8	42.0	1978	보조
20090101061	절골	의성군	단밀면	생송리	15		1	6	6.0	50.0	1978	보조
20090101051	진골	의성군	단밀면	생송리	28		3	7	6.0	37.0	1950	보조
20090101055	큰생물	의성군	단밀면	생송리	35		1	71	9.2	135.0	1966	보조

## 5.2 양수장 현황

합리화코드	수원공명칭	수원공 위치			유역면적 (ha)	수혜면적 (ha)	한발 빈도	원동기		양수량 (m <sup>3</sup> /s)	준공 년도	수원공 구분
		시,군,구	읍,면,동	리				대수 (개)	마력 (HP)			
계	70					1,969				0.000		
20090102004	가산	구미시	도개면	가산리		80	10	211	551110	0.500	1952	주
20090102015	가산1	구미시	도개면	가산리		8	1			0.030	1981	주
20090102014	가산2	구미시	도개면	가산리		5	1	1		0.000	1978	주
20090102047	가산가득	구미시	도개면	가산리			1			0.000	2002	보조
20090102039	궁기 농암	구미시	도개면	궁기리			1			0.000	2001	보조
20090102065	궁기(원당골)	구미시	도개면	궁기리		5	1			0.000	2001	주
20090102027	궁기1	구미시	도개면	궁기리		5	1			0.000	1988	주
20090102029	채궁	구미시	도개면	궁기리			10	1	15	0.000	1989	보조
20090102061	다곡우실	구미시	도개면	다곡리		5	1	1	8	0.020	2009	주
20090102036	도개	구미시	도개면	도개리			10	1	56	0.000	1996	보조
20090102040	도개1	구미시	도개면	도개리		5	1			0.000	2001	주
20090102031	도개2	구미시	도개면	도개리		5	1			0.000	1991	주
20090102062	도개3	구미시	도개면	도개리		5	1	1	8	0.020	2009	주

합리화코드	수원공명칭	수원공 위치			유역면적 (ha)	수혜면적 (ha)	한발 빈도	원동기		양수량 (m <sup>3</sup> /s)	준공 년도	수원공 구분
		시,군,구	읍,면,동	리				대수 (개)	마력 (HP)			
20090102034	덕골	구미시	도개면	동산리		5	1			0.000	1995	주
20090102066	동산(용정)	구미시	도개면	동산리			1			0.000	2001	보조
20090102033	동산1	구미시	도개면	동산리		5	1			0.000	1994	주
20090102028	동산2	구미시	도개면	동산리		5	1			0.000	1988	주
20090102035	동산천	구미시	도개면	동산리		5	1			0.000	1995	주
20090102021	신곡	구미시	도개면	신곡리			10	1	75	0.000	1984	보조
20090102030	낙산	구미시	도개면	신림리		71	10	1 2	22 75	0.590	1990	주
20090102012	신림	구미시	도개면	신림리			1	1	19	0.000	1977	보조
20090102038	신림2	구미시	도개면	신림리		10	10	1	30	0.000	2001	주
20090102041	신림3	구미시	도개면	신림리		5	1			0.000	2001	주
20090102008	신림일	구미시	도개면	신림리		7	3	1	22	0.000	1970	주
20090102032	산두	구미시	도개면	용산리		5	1			0.000	1992	주
20090102003	월림	구미시	도개면	월림리		355	10	1 2	22 75	1.150	1952	주
20090102042	월림 신평	구미시	도개면	월림리		5	1			0.000	2001	주
20090102043	월림(점촌)	구미시	도개면	월림리			1			0.000	2001	보조
20090102050	월림1	구미시	도개면	월림리		8	10	1	19	0.020	2006	주

합리화코드	수원공명칭	수원공 위치			유역면적 (ha)	수혜면적 (ha)	한발 빈도	원동기		양수량 (m <sup>3</sup> /s)	준공 년도	수원공 구분
		시,군,구	읍,면,동	리				대수 (개)	마력 (HP)			
20090102009	월림2	구미시	도개면	월림리			10	1	37	0.130	1970	보조
20090102013	월림3	구미시	도개면	월림리			10	1	15	0.040	1977	보조
20090102017	독동	구미시	선산읍	독동리		72	10	11	55 80	0.330	2008	주
20090102016	화조	구미시	선산읍	독동리		8	10	1	75	0.000	1982	주
20090102002	송당	구미시	선산읍	신기리		71	10	2	45	0.260	2008	주
20090102046	신기3단	구미시	선산읍	신기리		6	1			0.000	1993	주
20090102001	신평진	구미시	선산읍	신기리		26	10	1	22	0.000	1949	주
20090102019	구봉	구미시	옥성면	구봉리		6	10	2	75	0.050	1983	주
20090102064	구봉교	구미시	옥성면	구봉리		5	1			0.000	2001	주
20090102010	농소	구미시	옥성면	농소리		109	10	1	149	0.580	1971	주
20090102011	농소	구미시	옥성면	농소리			10	1	37	0.000	1977	보조
20090102026	농소	구미시	옥성면	농소리		10	10	1	37	0.000	1986	주
20090102057	농소2앞들	구미시	옥성면	농소리		4	1			0.010	2006	주
20090102063	이곡	구미시	옥성면	농소리		27	10	1	45	0.080	2009	주
20090102037	정반골	구미시	옥성면	농소리		5	10	1	11	0.000	2001	주
20090102051	산골지	구미시	옥성면	산촌리		5	1			0.000	2007	주



합리화코드	수원공명칭	수원공 위치			유역면적 (ha)	수혜면적 (ha)	한발 빈도	원동기		양수량 (m <sup>3</sup> /s)	준공 년도	수원공 구분
		시,군,구	읍,면,동	리				대수 (개)	마력 (HP)			
20090102048	산촌	구미시	옥성면	산촌리		5	1			0.000	2005	주
20090102059	산촌옥관지	구미시	옥성면	산촌리			1	1	8	0.020	2009	보조
20090102058	산촌옥관지 가압	구미시	옥성면	산촌리			1	1	8	0.020	2009	보조
20090102056	죽전	구미시	옥성면	옥관리		5	1			0.000	2008	주
20090102020	주아	구미시	옥성면	주아리		5	10	1	75	0.000	1984	주
20090102060	주아2리주아 고개	구미시	옥성면	주아리		4	1			0.000	2005	주
20090102044	초곡(뒷골)	구미시	옥성면	초곡리			1			0.000	2001	보조
20090102045	초곡(못골)	구미시	옥성면	초곡리			1			0.000	2001	보조
20090102068	초곡구를	구미시	옥성면	초곡리			1	1	15	0.000	2010	보조
20090102005	낙산2	구미시	해평면	낙산리			10	11	55 150	0.200	2012	보조
20090102067	낙산3	구미시	해평면	낙산리			1	1	15	0.000	2010	보조
20090102024	칠창	구미시	해평면	낙산리			10	1	45	0.030	1985	보조
20090102023	구잠	상주시	낙동면	구잠리		23	10	1	153	0.000	1984	주
20090102022	낙동	상주시	낙동면	낙동리		234	10	2	168	0.570	1984	주
20090102007	장곡	상주시	낙동면	장곡리			3	1	7.5	0.000	1968	보조

합리화코드	수원공명칭	수원공 위치			유역면적 (ha)	수혜면적 (ha)	한발 빈도	원동기		양수량 (m <sup>3</sup> /s)	준공 년도	수원공 구분
		시,군,구	읍,면,동	리				대수 (개)	마력 (HP)			
20090102049	장곡	상주시	낙동면	장곡리			1	1	22	0.040	2005	보조
20090102025	낙정	의성군	단밀면	낙정리	340,000	269	10	1 2	55 260	0.990	1985	주
20090102070	논뱅이골	의성군	단밀면	생송리			1			0.010	2012	보조
20090102006	생물	의성군	단밀면	생송리			1	1	15	0.000	1965	보조
20090102053	생물	의성군	단밀면	생송리	177		10	4	262	1.420	2008	보조
20090102052	생송	의성군	단밀면	생송리	940,000	420	10	4	300	1.700	2008	주
20090102069	생송	의성군	단밀면	생송리		15	1			0.010	2012	주
20090102054	송상	의성군	단밀면	생송리	650		10	2	30	0.160	2008	보조
20090102055	송현	의성군	단밀면	생송리	1,200		10	1 2	30 37.5	0.520	2008	보조
20090102018	울리	의성군	단밀면	생송리		26	10	1	56	0.000	1982	주

### 5.3 양·배수장 현황

합리화코드	수원공명칭	수원공 위치			유역면적 (ha)	수혜면적 (ha)	한발 빈도	원동기		양수량 (m³/s)	준공 년도	수원공 구분
		시,군,구	읍,면,동	리				마력 (HP)	대수 (개)			
해			당			없		음				

## 5.4 취입보 현황

합리화코드	수원공명칭	수원공 위치			유역면적 (ha)	수혜면적 (ha)	한발 빈도	취수량 (m <sup>3</sup> /s)	언 체		준공 년도	수원공 구분
		시,군,구	읍,면,동	리					높이 (m)	길이 (m)		
계	3						0.00					
20090104003	동산	구미시	도개면	동산리			3	0.00	0.8	24.0	2006	보조
20090104002	사곡	구미시	도개면	신곡리			10	0.00	1.0	30.0	1976	보조
20090104001	신림	구미시	도개면	신림리			3	0.02	1.0	35.0	1973	보조

## 5.5 집수암거 현황

합리화코드	수원공명칭	수원공위치			유역면적 (ha)	수혜면적 (ha)	한발 빈도	집수량 (m <sup>3</sup> /s)	규모			준공 년도	수원공 구분
		시,군,구	읍,면,동	리					관경 (m)	매설심도 (m)	관길이 (m)		
	해			당			없			음			

## 5.6 관정 현황

합리화코드	수원공명칭	수원공위치			유역면적 (ha)	수혜면적 (ha)	한발 빈도	채수량 (m <sup>3</sup> /일)	규모		준공 년도	수원공 구분
		시,군,구	읍,면,동	리					심도 (m)	관경 (m)		
계	26					60.0		0.00				
20090106001	가산2	구미시	도개면	가산리		3.0	1	280.00	122.0	0.1	1996	주
20090106003	가산리 291	구미시	도개면	가산리		3.0	1	300.00	120.0	0.3	1996	보조
20090106002	가산리 343-1	구미시	도개면	가산리		3.0	1	300.00	233.0	0.2	1996	보조
20090106004	다곡	구미시	도개면	다곡리		3.0	10	300.00	65.0		1992	주
20090106005	다곡1	구미시	도개면	다곡리			1	220.00	100.0	0.1	1994	보조
20090106007	도개	구미시	도개면	도개리		3.0	10	440.00	87.0		1995	주
20090106008	도개(도곡지 옆)	구미시	도개면	도개리			1	270.00	116.0	0.1	1996	보조
20090106009	도개2(도지 천옆)	구미시	도개면	도개리			1	200.00	120.0	0.1	1996	보조
20090106006	도개삼	구미시	도개면	도개리		2.3	3	2,150.00	3.0		1969	주
20090106012	동산3	구미시	도개면	동산리			1	320.00	144.0	0.1	1982	보조
20090106013	동산4	구미시	도개면	동산리		5.0	10	500.00	110.0		2001	주
20090106010	암반사	구미시	도개면	동산리		8.0	1	800.00	91.0	0.2	1982	보조

합리화코드	수원공명칭	수원공위치			유역면적 (ha)	수혜면적 (ha)	한발 빈도	채수량 (m <sup>3</sup> /일)	규모		준공 년도	수원공 구분
		시,군,구	읍,면,동	리					심도 (m)	관경 (m)		
20090106011	암반어	구미시	도개면	동산리		6.0	1	650.00	92.0	0.2	1982	보조
20090106014	신림	구미시	도개면	신림리		3.0	10	350.00	90.0		1995	주
20090106015	독동리 56-2	구미시	선산읍	독동리		3.0	1	300.00	20.0	0.1	1997	보조
20090106016	독동리 산71-3	구미시	선산읍	독동리		2.0	1	250.00	16.0	0.2	1982	보조
20090106018	신기리 141-6	구미시	선산읍	신기리		3.0	1	300.00	4.0	0.2	1949	보조
20090106017	신기리 574-2	구미시	선산읍	신기리		2.0	1	250.00	20.0	0.3	1949	보조
20090106019	산촌	구미시	옥성면	산촌리		3.0	10	300.00	75.0		1992	주
20090106020	산촌리 1063	구미시	옥성면	산촌리			1	0.00	100.0	0.3	2002	보조
20090106021	문정자	구미시	옥성면	옥관리		2.5	10	300.00	81.0		2001	주
20090106022	초곡리 212-2	구미시	옥성면	초곡리		0.3	1	0.00	100.0	0.1	1900	보조
20090106023	칠창	구미시	해평면	낙산리		3.0	10	300.00	86.0		1993	주
20090106024	구잠	상주시	낙동면	구잠리		3.0	10	340.00	100.0		1990	주
20090106025	장곡	상주시	낙동면	장곡리			1	0.00			2015	보조
20090106026	생송	의성군	단밀면	생송리			10	300.00	120.0		1994	보조