

상외용수구역 조사보고서

(위치 : 경상북도 상주시 공성면 외 5개읍면)

2014. 12

농림축산식품부
한국농어촌공사

상외구역 농어촌용수이용합리화계획

1. 용수구역 : 경상북도 상주시 공성면 외 5개읍면
2. 수자원부존량 : 265,198 천m³/년 (100%)
3. 수요량 : 49,359 천m³/년 (19%)
4. 공급량 : 29,374 천m³/년 (11%)
5. 부족량 : 19,985 천m³/년 (8%)
6. 개발계획수량 : 2,104 천m³/년 (1%)
7. 미개발수량 : 17,881 천m³/년 (7%)

용수구역 계획 총괄

- ① 구역명 : 상외용수구역
- ② 목 적 : 농어촌소득증대 및 생활환경개선
- ③ 구 역 : 경상북도 상주시 공성면 외 5개읍면
- ④ 농어촌용수개발 및 공급계획

○ 총괄

(단위 : 천m³/년)

구분	수자원 부존량	수요량	공 급 량			부족량	개발 계획
			기설	시행중	소계		
지표수	217,039						515
지하수	48,159						1,589
계	265,198	49,359	26,883	2,491	29,374	19,985	2,104

○ 수요/공급량

(단위 : 천m³/년)

구분			수요량	공급량		
				기설	시행중	소계
농업용수	논	면적(ha)	2,289	1,880	214	2,094
		수 량	27,350	20,780	2,466	23,246
	밭	면적(ha)	2,872	132	46	178
		수 량	13,089	623	25	648
축산용수	축산두수 (두)		357,061	211,322	-	211,322
	수 량		1,185	758	-	758
생활용수	급수인구(인)		12,030	7,975	-	7,975
	수 량		1,458	967	-	967
공업용수	면적(ha)		108	108	-	108
	수 량		3,755	3,755	-	3,755
환경용수	유역면적(ha)		5,624	-	-	-
	수 량		2,522	-	-	-
기타용수			-	-	-	-
합 계 (수량)			49,359	26,883	2,491	29,374

○ 개발계획수량

(단위 : 천 m³/년)

구 분	계	저수지	양수장	취입보	집수암거	관정	집수정
계	2,104	515				1,589	
신규	2,104	515				1,589	
보강							

⑤ 사업비 : 10,897,000 천원

- 수 원 공 : 저수지 1개소, 양수장 0개소, 취입보 0개소
 집수암거 0개소, 관정 59개소, 집수정 0개소

⑥ 사업효과

- 농업용수공급 : 135 ha, 2,104 천m³/년
 - 논관개 : 132 ha, 2,081 천m³/년
 - 밭관개 : 3 ha, 23 천m³/년
- 축산용수공급 : 0 천m³/년
- 생활용수공급 : 0 천m³/년
- 공업용수공급 : 0 천m³/년
- 환경용수공급 : 0 천m³/년
- 기타용수공급 : 0 천m³/년

목 차

제1장 일반현황

1. 위치	8
2. 교통	9
3. 지형지세	9
4. 행정구역	9
5. 지역특성	10
6. 토지, 진흥지역, 수리답 현황	11

제2장 수요·공급량

1. 농어촌용수 수자원현황

1-1 수자원 총량	12
1-2 수자원 부족량	13

2. 수요량

2-1 농업용수(논, 밭)	15
2-2 축산용수	17
2-3 생활용수	19
2-4 공업용수	19
2-5 환경용수	20

3. 공급량

3-1 기설 공급량	24
3-2 시행중 공급량	29

4. 수급전망	36
---------------	----

제3장 농어촌용수 개발계획

1. 개발계획

1-1 농업용수(논, 밭)	38
1-2 축산, 생활, 공업용수	39
1-3 환경용수	40
1-4 기타용수	40

2. 주요공사

2-1 사업별 주요공사	42
2-2 사업비	51

<부 표>

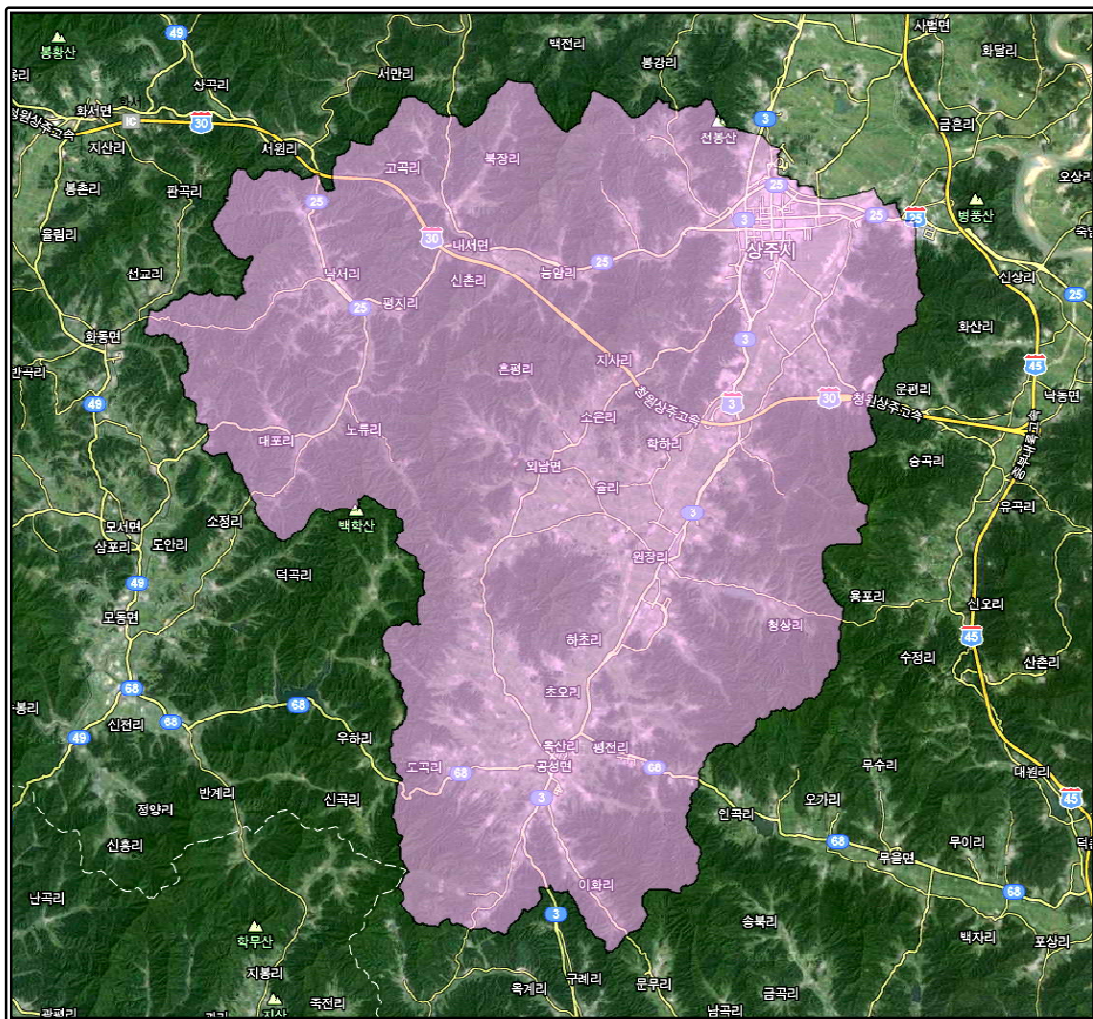
1. 토지이용현황	55
2. 인구현황	58
3. 축산현황	61
4. 하천현황	64
5. 기설수리시설물 현황	65

제1장 일반현황

1. 위치

본 상외구역은 경상북도 상주시 외남면, 청리면, 성하동 외 24개동과 내서면, 모서면, 공성면, 화동면(1도 1시 6면)을 포함하는 구역으로 대구에서 북서쪽으로 약 100km정도 떨어진 지점에 위치한다.

동쪽은 상주시 낙동면, 서쪽은 상주시 화동면, 모서면, 모동면, 남쪽은 김천시 어모면, 감문면, 구미시 무을면, 북쪽은 상주시 외서면과 접하고 있다.



<용수구역 위치도>

2. 교통

본 구역의 주요도로는 당진·영덕고속도로가 구역 내에서 동서를 가르 고 구역의 서쪽에는 중부내륙고속도로가 남북으로 지나고 있으며 국도 3호선(남해~초산)은 지구의 중앙에서 국도 25호선(창원~청주)은 지구의 서쪽에서 남북으로 지나고 있어 교통은 대체로 양호한 편이다.

3. 지형지세

본 구역은 소백산맥과 백화산맥의 지맥으로 산이 많은 지역으로서 천봉산(EL.436m), 병풍산(EL.336m), 봉황산(EL.741m), 백학산(EL.615m)이 있으며, 하천은 낙동강의 지류로서 상주시를 사이에 두고 병성천과 북천이 낙동강에 유입되며 농경지는 대체로 평야를 이룬다.

4. 행정구역

본 용수구역의 행정구역은 1도 1개 시 6개 면 70개 법정동·리로 구성 되어 있다.

도	시	면	동·리	비고
계			70개 법정동·리	
경상북도	상주시	-	성하동, 성동동, 인봉동, 북룡동, 냉림동, 서성동, 남성동, 서문동, 무양동, 낙양동, 개운동, 신봉동, 가장동, 양촌동, 지천동, 오대동, 홍각동, 거동동, 인평동, 서곡동, 화개동, 외담동, 만산동, 연원동, 남장동	25개
		청리면	원장리, 월로리, 청하리, 청상리, 마공리, 가천리, 하초리, 수상리, 덕산리, 율리, 삼괴리, 학하리	12개
		공성면	옥산리, 금계리, 장동리, 거창리, 영오리, 이화리, 산현리, 평천리, 무곡리, 용안리, 초오리, 인창리, 용신리, 봉산리, 오광리, 도곡리	16개
		외남면	구서리, 소상리, 신촌리, 송지리, 신상리, 혼평리, 소은리, 지사리	8개
		내서면	능암리, 신촌리, 북장리, 고곡리, 낙서리, 평지리, 노류리	7개
		모서면	대포리	1개
		화동면	어산리	1개

5. 지역특성

가. 수자원

본 용수구역의 지배관측소는 추풍령관측소에 해당하며, 연평균 강수량이 1,124.0mm로 전국 평균 1,308mm('81~'10)보다 다소 적은 편이며 6~8월의 강수량은 전체 강수량의 55.0%를 차지하고 있다.

<평균강수량 현황>

(단위 : mm)

관측소	1월	2월	3월	4월	5월	6월	7월	8월	9월	10월	11월	12월	전년
추풍령	23.3	31.4	53.5	76.1	80.1	138.7	271.2	208	125.2	48.1	42.6	26	1,124.0

나. 산 업

본 구역의 주요지역인 상주시는 전체면적 125,478ha 중 임야가 83,170ha(66%), 답 18,210ha(15%), 전 8,616ha(7%)로 논농사가 주류를 이루고 있다.

축산 현황은 한우(3,248가구 76,368두), 돼지(55가구 49,841두), 닭(751가구 3,383,674수)을 사육하고 있다.

산간분지 지형 중 손꼽히는 곡창지대이다. 주요 농산물은 쌀·보리·콩 등이며, 사과·감·포도·양송이·참깨·고추·마늘·배추·잎담배가 생산된다.

6. 토지, 진흥지역, 수리답현황

본 용수구역의 총 면적 30,590ha 중 농경지는 답 2,542ha, 전 2,971ha 이며, 진흥지역 3,652ha, 수리답 1,880ha로 형성되어있는 용수구역이다.

(단위 : ha)

행정구역	토지면적	경지면적			진흥지역	수리답	비고
		소계	답	전			
계	30,590	5,514	2,543	2,971	3,652	1,879	
상주시 (25개동)	7,718	1,689	944	745	521	698	
상주시 공성면	6,986	1,060	232	828	1,259	171	
상주시 내서면	6,033	596	204	392	314	151	
상주시 모서면	1,340	85	18	67	61	13	
상주시 외남면	3,322	743	351	392	618	259	
상주시 청리면	3,960	1,228	760	468	803	562	
상주시 화동면	1,231	113	34	79	76	25	

제2장 수요·공급량

1. 농어촌용수 수자원 현황

본 용수구역의 유역면적은 30,590ha이고 연평균 강수량은 1,124mm인 지역이며, 유출에 의한 수자원 현황은 다음과 같다.

<농어촌용수 수자원 현황>

구 분		수자원량 (천m ³ /년)	비 고
수자원 총량		343,832	
수자원 부존량	소계	248,613	
	지표수	200,454	
	지하수	48,159	

1-1 수자원 총량

본 용수구역의 관측소 연평균 강수량에 의한 수자원 총량은 다음과 같다.

<수자원 총량>

행정구역	관측소	연평균강수량 (mm)	면적 (ha)	수자원총량 (천m ³ /년)	비 고
계		1,124	30,590	343,831	
상주시 (25개동)	추풍령	1,124	7,718	86,750	
상주시 공성면	추풍령	1,124	6,986	78,523	
상주시 내서면	추풍령	1,124	6,033	67,811	
상주시 모서면	추풍령	1,124	1,340	15,062	
상주시 외남면	추풍령	1,124	3,322	37,339	
상주시 청리면	추풍령	1,124	3,960	44,510	
상주시 화동면	추풍령	1,124	1,231	13,836	

1-2 수자원 부족량

가. 지표수 부족량

본 용수구역의 유역은 낙동강수계로 분류되며, 우리나라 평균 유출률을 적용하여 지표수 부족량을 계산하였으며 다음과 같다.

<지표수 부족량>

행정구역	수계	연평균강수량 (mm)	면적 (ha)	부족량 (천m ³ /년)	비고
계			30,590	200,455	
상주시 (25개동)	낙동강	1,124	7,718	50,575	
상주시 공성면	낙동강	1,124	6,986	45,779	
상주시 내서면	낙동강	1,124	6,033	39,534	
상주시 모서면	낙동강	1,124	1,340	8,781	
상주시 외남면	낙동강	1,124	3,322	21,769	
상주시 청리면	낙동강	1,124	3,960	25,950	
상주시 화동면	낙동강	1,124	1,231	8,067	

나. 지하수 부족량

지하수 함양량은 지하수관리기본계획의 유역별 지하수 함양량을 적용하였으며 다음과 같다

$$\text{평균함양률} = \text{추정함양량} / (\text{유역면적} \times \text{강우량})$$

<지하수 부족량(함양량)>

행정구역	관측소	면적 (ha)	평균강우량 (mm)	평균함양률 (%)	함양량 (천m ³ /년)	비고
계		30,590			48,159	
상주시 (25개동)	추풍령	7,718	1,124	14	12,151	
상주시 공성면	추풍령	6,986	1,124	14	10,998	
상주시 내서면	추풍령	6,033	1,124	14	9,498	
상주시 모서면	추풍령	1,340	1,124	14	2,110	
상주시 외남면	추풍령	3,322	1,124	14	5,230	
상주시 청리면	추풍령	3,960	1,124	14	6,234	
상주시 화동면	추풍령	1,231	1,124	14	1,938	

2. 수요량

본 용수구역의 농어촌용수 2024년 수요량은 총 49,359천m³/년이며, 이 중에서 농업용수는 40,439천m³/년, 축산용수는 1,185천m³/년, 생활용수는 1,458천m³/년, 공업용수는 3,755천m³/년, 환경용수는 2,522천m³/년, 기타용수는 0천m³/년으로 추정하였다.

<수요량 총괄>

(단위 : 천m³/년)

구분	단위	2024년		비고
		급수대상	수요량	
계			49,359	
농업용수	ha	5,161	40,439	
- 논	ha	2,289	27,350	
- 밭	ha	2,872	13,089	
축산용수	두	357,061	1,185	
생활용수	인	12,030	1,458	
공업용수	ha	108	3,755	
환경용수	ha	5,624	2,522	
기타용수			-	

2-1 농업용수(논, 밭)

가. 경지면적 전망

경지면적 변화추이와 정부의 정책방향 및 지표를 기준으로 2024년 경지면적을 추정하였으며, 1985~2012년까지 연간 변화율에 의한 정율법을 적용하여 2024년 논면적을 예측하고, 밭면적은 2005년~2012년까지 최근 7년간 연평균 증가율을 적용하였다.

<경지면적(논) 전망>

(단위 : ha)

행정구역	2012년 논면적			2024년 논면적			비고
	소계	수리답	천수답	소계	수리답	천수답	
계	2,543	1,879	662	2,290	1,975	313	
상주시 (25개동)	944	698	246	850	734	116	
상주시 공성면	232	171	60	209	180	29	
상주시 내서면	204	151	53	184	159	25	
상주시 모서면	18	13	5	16	14	2	
상주시 외남면	351	259	91	316	272	43	
상주시 청리면	760	562	198	684	590	94	
상주시 화동면	34	25	9	31	26	4	

<경지면적(밭) 전망>

(단위 : ha)

행정구역	2012년 밭면적			2024년 밭면적			비고
	소계	관개전 (밭기반)	비관개전 (일반밭)	소계	관개전 (밭기반)	비관개전 (일반밭)	
계	2,971	132	2,839	2,872	703	2,169	
상주시 (25개동)	745	0	745	719	150	569	
상주시 공성면	828	30	798	800	190	610	
상주시 내서면	392	10	382	379	87	292	
상주시 모서면	67	0	67	65	14	51	
상주시 외남면	392	40	353	381	111	270	
상주시 청리면	468	52	416	452	135	317	
상주시 화동면	79	0	79	76	16	60	

나. 농업용수(논,밭) 수요량

논은 수리답과 천수답을 10년빈도 수리답화 하는데 필요한 수량, 밭은 관개전과 비관개전을 관개시설화 하는데 필요한 수요량을 산정하여, 논 27,350천m³/년, 밭 13,089천m³/년으로 추정하였다.

<2024년 농업용수(논) 수요량>

(단위 : ha. 천m³/년)

행정구역	면적			수요량			비고
	계	수리답	천수답	계	수리답	천수답	
계	2,290	1,975	313	27,350	23,641	3,709	
상주시 (25개동)	850	734	116	10,157	8,780	1,377	
상주시 공성면	209	180	29	2,494	2,155	339	
상주시 내서면	184	159	25	2,195	1,897	298	
상주시 모서면	16	14	2	191	165	26	
상주시 외남면	316	272	43	3,773	3,262	511	
상주시 청리면	684	590	94	8,173	7,065	1,108	
상주시 화동면	31	26	4	367	317	50	

<2024년 농업용수(밭) 수요량>

(단위 : ha. 천m³/년)

행정구역	면적			수요량			비고
	계	밭기반 (관개전)	일반밭 (비관개전)	계	밭기반 (관개전)	일반밭 (비관개전)	
계	2,872	703	2,169	13,089	3,318	9,771	
상주시 (25개동)	719	150	569	3,273	709	2,564	
상주시 공성면	800	190	610	3,643	898	2,745	
상주시 내서면	379	87	292	1,725	410	1,315	
상주시 모서면	65	14	51	296	64	232	
상주시 외남면	381	111	270	1,742	523	1,219	
상주시 청리면	452	135	317	2,064	639	1,425	
상주시 화동면	76	16	60	346	75	271	

2-2 축산용수

본 용수구역의 2024년 축산두수 추정은 농업전망(2014)의 가축별 사육두수 변화전망을 적용하였으며, 축산용수는 가축두수당 물사용량인 양축용수와 가축가공용수를 더하여 산정하였다. 양축용수의 축종별 1일급수량은 한육우 60ℓ, 젓소 150ℓ, 돼지 30ℓ, 닭 1ℓ를 적용하였으며, 가공용수는 양축용수의 15.6%를 적용하였다.

<축산용수 수요량>

행정 구역	축종	2012년 현재두수 (두)	추정두수 (두)	2024년 수요량 (천m ³ /년)			비고
				수요량 (천m ³ /년)			
				양축용수	가공용수	합계	
계	소계	352,208	357,061	1,025	160	1,185	
	한육우	29,961	27,137	594			
	젓소	920	810	44			
	돼지	25,426	25,179	276			
	닭	295,901	303,935	111			
상주시 (25개동)	소계	163,079	165,363	486	76	561	
	한육우	12,280	11,119	244			
	젓소	331	291	16			
	돼지	16,202	16,044	176			
	닭	134,266	137,909	50			
상주시 공성면	소계	96,472	97,746	267	42	309	
	한육우	10,400	9,424	206			
	젓소	589	519	28			
	돼지	46	46	1			
	닭	85,437	87,757	32			
상주시 내서면	소계	3,816	3,652	52	8	61	
	한육우	1,733	1,571	34			
	젓소						
	돼지	1,647	1,631	18			
	닭	436	450				
상주시 모서면	소계	107	102	1		2	
	한육우	65	59	1			
	젓소						
	돼지						
	닭	42	43				

행정 구역	축종	2012년 현재두수 (두)	2024년				비고
			추정두수 (두)	수요량 (천m ³ /년)			
				양축용수	가공용수	합계	
상주시 외남면	소계	25,522	26,081	31	5	36	
	한육우	1,104	1,000	22			
	젖소						
	돼지						
	닭	24,418	25,081	9			
상주시 청리면	소계	62,988	63,911	184	29	212	
	한육우	4,181	3,785	83			
	젖소						
	돼지	7,531	7,458	82			
	닭	51,276	52,668	19			
상주시 화동면	소계	224	206	4	1	5	
	한육우	198	179	4			
	젖소						
	돼지						
	닭	26	27				

2-3 생활용수

농촌용수의 단위급수량은 농정지표(농업·농촌 및 식품산업 발전계획)의 성과지표(농촌인구의 비중 20%)를 고려하여 추정하였다.

본 농어촌지역에서 생활용수 보급률은 98% 급수토록 계획하였으며, 1일1인당 급수 수량은 332ℓ/일/인을 적용하였다.

<생활용수 수요량>

행정구역	2012년	2024년			비고
	농촌인구 (인)	농촌인구 (인)	급수인구 (인)	수요량 (천m ³ /년)	
계	10,359	12,279	12,030	1,457	
상주시 (25개동)					
상주시 공성면	3,895	4,616	4,522	548	
상주시 내서면	1,393	1,652	1,618	196	
상주시 모서면	188	223	219	26	
상주시 외남면	1,802	2,136	2,093	254	
상주시 청리면	2,959	3,507	3,436	416	
상주시 화동면	122	145	142	17	

2-4 공업용수

현재까지 조성중, 조성완료 공단 그리고 2024년까지 확정된 계획 공단 조성 면적에 제조업별 원단위 용수량의 평균값인 95m³/ha/일을 곱하여 추정하였다.

<공업용수 수요량>

공단위치	공단구분	단지명	부지면적 (ha)	수요량 (천m ³ /년)	비고
계			108	3,755	
상주시 공성면 평천리	농공단지	공성농공단지	8	281	
상주시 청리면 마공리	산업단지	상주청리일반산업단지	100	3,474	

2-5 환경용수

환경용수는 저수지 하류하천의 건천화 방지와 주변 환경유지 및 보전을 위한 최소한의 용수를 확보하여 공급하는 수량으로 단위갈수량은 수계별 하천유지유량 평균값인 $0.002885\text{m}^3/\text{s}/\text{km}^2$ 를 적용하고 농업용저수지에서 연간 180일을 공급하는 양으로 추정하였다.

<환경용수 수요량>

수원공명	위 치	유역면적 (ha)	수요량 (천 m^3 /년)	비고
계		5,624	2,522	
개운	상주시 개운동	75	34	
개운	상주시 개운동	70	31	
개운	상주시 개운동	650	292	
무곡	상주시 공성면 무곡리	63	28	
산현	상주시 공성면 산현리	95	43	
영오	상주시 공성면 영오리	20	9	
용신	상주시 공성면 용신리	47	21	
용안	상주시 공성면 용안리	16	7	
이화	상주시 공성면 이화리	8	4	
장동	상주시 공성면 장동리	20	9	
초오	상주시 공성면 초오리	82	37	
낙양	상주시 낙양동	11	5	
남장2	상주시 남장동	225	101	
남장3	상주시 남장동	150	67	

수원공명	위 치	유역면적 (ha)	수요량 (천m ³ /년)	비고
쑥골	상주시 내서면 낙서리	93	42	
만산	상주시 만산동	80	36	
대포	상주시 모서면 대포리	150	67	
서곡	상주시 서곡동	14	6	
연원1	상주시 연원동	16	7	
연원2	상주시 연원동	14	6	
연원3	상주시 연원동	18	8	
오대	상주시 오대동	14	6	
오대	상주시 오대동	9	4	
오대2	상주시 오대동	90	40	
홍각2	상주시 오대동	13	6	
구서2	상주시 외남면 구서리	31	14	
불당	상주시 외남면 소상리	21	9	
소곡	상주시 외남면 소상리	160	72	
장자밭	상주시 외남면 소상리	18	8	
도계	상주시 외남면 소은리	22	10	
두곡	상주시 외남면 소은리	9	4	
송골	상주시 외남면 소은리	25	11	
송지	상주시 외남면 송지리	415	186	
정골	상주시 외남면 송지리	44	20	
내동	상주시 외남면 신촌리	12	5	
서당	상주시 외남면 신촌리	88	39	

수원공명	위 치	유역면적 (ha)	수요량 (천m ³ /년)	비고
신촌	상주시 외남면 신촌리	177	79	
지사	상주시 외남면 지사리	5	2	
탑골	상주시 외남면 지사리	64	29	
내금	상주시 외남면 혼평리	323	145	
혼평	상주시 외남면 혼평리	35	16	
인평	상주시 인평동	20	9	
지천	상주시 지천동	5	2	
장시	상주시 청리면 가천리	37	17	
황골	상주시 청리면 가천리	33	15	
정오	상주시 청리면 덕산리	10	4	
대지랑	상주시 청리면 삼괴리	15	7	
석산	상주시 청리면 삼괴리	13	6	
가마실	상주시 청리면 청상리	44	20	
수선	상주시 청리면 청상리	215	96	
염속골	상주시 청리면 청상리	29	13	
청상	상주시 청리면 청상리	1,100	494	
청상	상주시 청리면 청상리	85	38	
달래	상주시 청리면 하초리	42	19	
샛들	상주시 청리면 학하리	24	11	
산데기	상주시 화동면 어산리	230	103	
어산	상주시 화동면 어산리	230	103	

3. 공급량

본 농어촌지역에서 기개발하여 공급하고 있는 용수량은 26,883천m³/년이고 시행중인 용수량은 2,491천m³/년로서 총 공급량은 29,374천m³/년이다.

기설 시설물별 현황은 저수지 57개소, 양수장 12개소, 양·배수장 0개소, 취입보 43개소, 집수암거 7개소, 관정 64개소로 총 183개소의 수원공이 있다.

시행중 시설물별 현황은 저수지 2개소, 양수장 0개소, 취입보 0개소, 집수암거 0개소, 관정 0개소, 집수정 0개소로 총 2개소의 수원공이 있다.

<기개발 현황(공급량)>

(단위 : 천m³/년)

구 분		기시행	시행중	합계	비고	
합계	공급량	26,883	2,491	29,374		
농업용수	답	수혜면적	1,880	214	2,094	
		공급량	20,780	2,466	23,246	
	전	수혜면적	132	46	178	
		공급량	623	25	648	
	소계	수혜면적	2,012	260	2,272	
		공급량	21,403	2,491	23,894	
축산용수	급수대상(두)	211,322	-	211,322		
	공급량	758	-	758		
생활용수	급수인구(인)	7,975	-	7,975		
	공급량	967	-	967		
공업용수	부지면적(ha)	108	-	108		
	공급량	3,755	-	3,755		
환경용수	유역면적(ha)	-	-	-		
	공급량	-	-	-		
기타용수	공급량	-	-	-		

3-1 기설 공급량

본 농어촌용수구역의 기설 공급량은 행정구역별로 조사 및 추정하였으며, 총 공급량은 26,883천m³/년으로 나타났다.

가. 농업용수(논,밭)

본 용수구역은 총 답면적 2,543ha 중 1,879ha가 수리답으로 수리답율은 73.9%이며, 밭기반면적은 전체 밭면적 2,971ha 중 132ha로 밭기반 정비율은 4.4%이다.

<농업용수 공급현황-논>

행정구역	논면적 (ha)	수혜면적 (ha)	공급량 (천m ³ /년)	수리답율 (%)	비고
계	2,543	1,879	20,780	73.9	
상주시 (25개동)	944	698	7,835	74.0	
상주시 공성면	232	171	1,804	74.0	
상주시 내서면	204	151	1,536	74.0	
상주시 모서면	18	13	155	74.0	
상주시 외남면	351	259	2,926	74.0	
상주시 청리면	760	562	6,265	74.0	
상주시 화동면	34	25	259	74.0	

<농업용수 공급현황-밭>

행정구역	밭면적 (ha)	밭기반면적(ha)	공급량 (천m ³ /년)	밭기반정비율 (%)	비고
계	2,971	132	623	4.4	
상주시 (25개동)	745	0	0	0	
상주시 공성면	828	30	142	3.6	
상주시 내서면	392	10	48	2.6	
상주시 모서면	67	0	0	0	
상주시 외남면	392	40	187	10.1	
상주시 청리면	468	52	246	11.1	
상주시 화동면	79	0	0	0	

나. 축산용수

축산용수는 축산농가 개별적으로 시설관정 및 하천수 이용을 위한 한시적 시설이용이 대부분이며, 2012년의 축산용수 공급현황은 다음과 같다.

<축산용수 공급현황>

행정구역	축종	현재두수 (두)	공급량(가공용수포함) (천m ³ /년)	비고
계	소계	211,322	758	
	한육우	17,979	394	
	젓소	552	30	
	돼지	15,256	167	
	닭	177,535	65	
상주시 (25개동)	소계	97,847	356	
	한육우	7,367	161	
	젓소	199	11	
	돼지	9,721	106	
	닭	80,560	29	
상주시 공성면	소계	57,877	202	
	한육우	6,240	137	
	젓소	353	19	
	돼지	28	0	
	닭	51,256	19	
상주시 내서면	소계	2,291	39	
	한육우	1,039	23	
	젓소	0	0	
	돼지	988	11	
	닭	264	0	
상주시 모서면	소계	64	1	
	한육우	39	1	
	젓소	0	0	
	돼지	0	0	
	닭	25	0	

행정구역	축종	현재두수 (두)	공급량(가공용수포함) (천m ³ /년)	비고
상주시 외남면	소계	15,315	23	
	한육우	664	14	
	젓소	0	0	
	돼지	0	0	
	닭	14,651	5	
상주시 청리면	소계	37,793	134	
	한육우	2,511	55	
	젓소	0	0	
	돼지	4,519	49	
	닭	30,763	11	
상주시 화동면	소계	135	3	
	한육우	119	3	
	젓소	0	0	
	돼지	0	0	
	닭	16	0	

다. 생활용수

본 용수구역의 생활용수는 광역 및 지방상수도, 마을상수도 등의 공급시설에서 공급하고 있다.

<생활용수 공급현황>

행정구역	농촌인구 (인)	급수인구 (인)	공급량 (천m ³ /년)	비고
계	10,359	7,975	966	
상주시 (25개동)	0	0	0	
상주시 공성면	3,895	2,998	363	
상주시 내서면	1,393	1,071	130	
상주시 모서면	188	145	18	
상주시 외남면	1,802	1,388	168	
상주시 청리면	2,959	2,279	276	
상주시 화동면	122	94	11	

라. 공업용수

본 용수구역의 산업단지, 농공단지 및 기타공단에 공급되는 공업용수 현황은 다음과 같다.

<공업용수 이용현황>

공단위치	공단구분	단지명	공급량 (천m ³ /년)	비고
계			3,755	
상주시 공성면 평천리	농공단지	공성농공단지	281	
상주시 청리면 마공리	산업단지	상주청리일반산업단지	3,474	

마. 환경용수

본 용수구역내 환경용수 공급현황은 다음과 같다.

<환경용수 공급현황>

수원공명	위 치	유역면적 (ha)	공급량 (천m ³ /년)	비고
해	당	없	음	

3-2 시행중 공급량

본 용수구역의 시행중 공급량은 수리시설별로 조사하였으며, 총 공급량은 2,491천m³/년으로 나타났다.

<시행중 공급량(용수별)>

(단위 : 천m³/년)

구분	농업용수			축산용수	생활용수	공업용수	환경용수	기타용수	합계
	답	전	소계						
계	2,466	25	2,491						2,491
지표수	2,466	25	2,491						2,491
지하수									

<시행중 공급량(시설별)>

(단위 : 천m³/년)

구분	저수지	양수장	취입보	집수암거	관정	집수정	합계
계	2,491						2,491
지표수	2,491						2,491
지하수							

가. 저수지

(단위 : 천m³/년)

사업명	지구명	수원공						유역면적 (ha)	총급수량	농업용수								축산용수	생활용수	공업용수	환경용수	기타용수	시설제원			비고														
		코드번호	명칭	위치						농업급수량	개발면적 (ha)	논				밭							급수량	급수량	공급량		방류량	급수량	제당		유효급수량									
				시도	시군구	읍면동	리					논급수량	개발면적 (ha)	보강면적 (ha)	신규면적 (ha)	밭급수량	개발면적 (ha)												보강면적 (ha)	신규면적 (ha)		길이 (m)	높이 (m)							
계							667	2,491	2,491	260	2,466	214		214	25	46		46																						
다목적	화내	20070111002	노류	경북	상주시	내서면	노류리	414	1,682	1,682	170	1,669	146		146	13	24		24																					
다목적	화내	20070111001	어산	경북	상주시	화동면	어산리	253	809	809	90	797	68		68	12	23		23																					

4. 수급전망

본 용수구역의 수요량은 49,359 천m³/년이고 공급량은 29,374 천m³/년으로 부족량은 19,985 천m³/년인 것으로 나타났다.

<농어촌용수 부족량>

(단위 : 천m³/년)

구 분	수요량	공급량	부족량	비고
계	49,359	29,374	19,985	
농업용수	40,439	23,894	16,545	
축산용수	1,185	758	427	
생활용수	1,458	967	491	
공업용수	3,755	3,755	-	
환경용수	2,522	-	2,522	
기타용수	-	-	-	

제3장 농어촌용수 개발계획

1. 개발계획

본 용수구역의 용수가 부족한 지역에 개발계획은 저수지 1개소, 양수장 0개소, 취입보 0개소, 집수암거 0개소, 관정 59개소, 집수정 0개소 등을 설치하여 총 2,104천m³/년을 공급하도록 계획하였다.

<개발계획>

(단위 : 천m³/년)

구분	수원공	개소수	급수량							합계	
			농업용수			축산용수	생활용수	공업용수	환경용수		기타용수
			답	전	계						
합계		60	2,081	23	2,104						2,104
지표수	소계	1	515		515						515
	저수지	1	515		515						515
	양수장										
	취입보										
	집수암거										
지하수	소계	59	1,566	23	1,589						1,589
	관정	59	1,566	23	1,589						1,589
	집수정										

1-1 농업용수(논,밭)

보강 또는 신규 수리시설물의 시설계획이 있는 답 132ha와 전 3ha에 2,104천m³/년의 농업용수를 급수하도록 계획하였다.

<농업용수 공급계획(지표수)>

시설구분	관 개 면 적(ha)						급수량 (천m ³ /년)			비 고
	답			전			답	전	계	
	신규	보강	계	신규	보강	계				
계	12	33	45				515		515	
저수지	12	33	45				515		515	
양수장										
취입보										
집수압거										

<농업용수 공급계획(지하수)>

시설구분	관 개 면 적(ha)						급수량 (천m ³ /년)			비 고
	답			전			답	전	계	
	신규	보강	계	신규	보강	계				
계	87		87	3		3	1,566	23	1,589	
관 정	87		87	3		3	1,566	23	1,589	
집수정										

1-2 축산, 생활, 공업용수

축산용수는 지역주민의 요청이 있는 지역 위주로 계획하였으며, 생활용수는 상수도 보급률이 저조한 지역의 저수지 계획에 따른 생활용수를 반영하는 것으로 계획을 수립하였으며, 공업용수는 공단 및 지자체에서 요청한 공단의 부지면적을 대상으로 계획을 수립하였다.

<축산, 생활, 공업용수 공급계획(지표수)>

시설구분	공급량 (천m ³ /년)				비고
	축산용수	생활용수	공업용수	합계	
계	-	-	-	-	
저수지	-	-	-	-	
양수장	-	-	-	-	
취입보	-	-	-	-	
집수암거	-	-	-	-	

<축산, 생활, 공업용수 공급계획(지하수)>

시설구분	공급량 (천m ³ /년)				비고
	축산용수	생활용수	공업용수	합계	
계	-	-	-	-	
관정	-	-	-	-	
집수정	-	-	-	-	

1-3 환경용수

본 용수구역내 개발계획과 연계된 저수지의 유역면적을 대상으로 하류하천의 건천화 방지와 주변 환경유지 및 보전을 위하여 단위갈수량을 유역상태를 보통인 $0.01804\text{m}^3/\text{sec}/1,000\text{ha}$ 으로 하고 연간 180일을 공급하는 수량으로 계획하였다.

<환경용수 공급계획(지표수)>

시설구분	수원공명	위 치	유역면적 (ha)	공급량 (천 m^3 /년)	비고
	해	당	없	음	

1-4 기타용수

본 용수구역의 기타용수 공급계획은 다음과 같다

<기타용수 공급계획>

구 분	시설구분	공급량 (천 m^3 /년)	비고
계		-	
지표수	저수지	-	
	양수장	-	
	취입보	-	
	집수암거	-	
지하수	관정	-	
	집수정	-	

2. 주요공사

본 용수구역의 농어촌용수개발계획은 저수지 1개소, 양수장 0개소, 취입보 0개소, 집수암거 0개소, 관정 59개소, 집수정 0개소를 신규 및 보강 개발하여 농업용수 2,104천톤/년, 축산용수 0천톤/년, 생활용수 0천톤/년, 공업용수 0천톤/년, 환경용수 0천톤/년, 기타용수 0천톤/년을 포함하여 총 2,104천톤/년을 공급할 수 있도록 계획하였다.

<농어촌용수 개발계획 내역>

(단위 : 천^m³/년)

구 분	지 표 수				지 하 수		합 계	비 고
	저수지	양수장	취입보	집수암거	관정	집수정		
계	515				1,589		2,104	
농업용수	515				1,589		2,104	
축산용수								
생활용수								
공업용수								
환경용수								
기타용수								

사업 구분	사업 명	지구 명	수원공					총 급 수 량	농업용수								축산 용수	생활 용수	공업 용수	환경 용수	기타 용수	시설제원			비 고									
			코드 번호	명칭	위치				농업 급수량	개발 면적 (ha)	논				밭							소요 사업비 (백만원)	수원공규모											
					시도	시군구	읍면동				리	논 급수량	개발 면적 (ha)	보강 면적 (ha)	신규 면적 (ha)	밭 급수량							개발 면적 (ha)	보강 면적 (ha)		신규 면적 (ha)	급수 량	급수 량	공급 량	방 류 량	급수 량	채수량 (m³/일)	직경 (m)	심도 (m)
신규	지하수	인평1	20070126043	인평1	경북	상주시	인평동		27	27	2	27	2		2														60	150.00	0.2	100		
신규	지하수	지천1	20070126044	지천1	경북	상주시	지천동		27	27	2	27	2		2														60	150.00	0.2	100		
신규	지하수	가천1	20070126045	가천1	경북	상주시	청리면 가천리		27	27	2	27	2		2														60	150.00	0.2	100		
신규	지하수	덕산1	20070126046	덕산1	경북	상주시	청리면 덕산리		27	27	2	27	2		2														60	150.00	0.2	100		
신규	지하수	마공1	20070126047	마공1	경북	상주시	청리면 마공리		27	27	2	27	2		2														60	150.00	0.2	100		
신규	지하수	삼곡1	20070126048	삼곡1	경북	상주시	청리면 삼곡리		27	27	2	27	2		2														60	150.00	0.2	100		
신규	지하수	수상1	20070126049	수상1	경북	상주시	청리면 수상리		27	27	2	27	2		2														60	150.00	0.2	100		
신규	지하수	원장1	20070126050	원장1	경북	상주시	청리면 원장리		27	27	2	27	2		2														60	150.00	0.2	100		
신규	지하수	월로1	20070126051	월로1	경북	상주시	청리면 월로리		27	27	2	27	2		2														60	150.00	0.2	100		
신규	지하수	율1	20070126052	율1	경북	상주시	청리면 율리		27	27	2	27	2		2														60	150.00	0.2	100		
신규	지하수	청상1	20070126053	청상1	경북	상주시	청리면 청상리		27	27	2	27	2		2														60	150.00	0.2	100		
신규	지하수	청하1	20070126054	청하1	경북	상주시	청리면 청하리		27	27	2	27	2		2														60	150.00	0.2	100		
신규	지하수	하초1	20070126055	하초1	경북	상주시	청리면 하초리		27	27	2	27	2		2														60	150.00	0.2	100		
신규	지하수	학하1	20070126056	학하1	경북	상주시	청리면 학하리		27	27	2	27	2		2														60	150.00	0.2	100		
신규	지하수	어산1	20070126057	어산1	경북	상주시	화동면 어산리		27	27	2	27	2		2														60	150.00	0.2	100		
신규	지하수	홍각1	20070126058	홍각1	경북	상주시	홍각동		27	27	2	27	2		2														60	150.00	0.2	100		

2-2 사업비

본 용수구역의 농어촌용수개발계획은 저수지 1개소, 양수장 0개소, 취입보 0개소, 집수암거 0개소, 관정 59개소, 집수정 0개소를 신규 및 보강 개발하여 총 2,104천m³/년을 공급할 수 있도록 계획하였으며, 이를 개발하기 위한 사업비는 10,897백만원이 소요될 것으로 추정된다.

<사업비 총괄표>

(단위 : 백만원)

구 분	지 표 수				지하수		합계	비 고
	저수지	양수장	취입보	집수암거	관정	집수정		
개 소	1	0	0	0	59	0	60	
사업비	7,357	0	0	0	3,540	0	10,897	

< 부 표 >

1. 토지이용 현황
2. 인구 현황
3. 축산 현황
4. 하천 현황
5. 시설 수리시설물 현황
 - 5.1 저수지 현황
 - 5.2 양수장 현황
 - 5.3 양·배수장 현황
 - 5.4 취입보 현황
 - 5.5 집수암거 현황
 - 5.6 관정 현황

1. 토지이용현황

행정구역			토 지 면 적 (ha)						
시,군,구	읍,면,동	리	합계	답	전	과수원	대지	임야	기타
계			30,590	4,605	2,222	282	714	19,773	2,994
상주시	가장동		464	60	24	6	11	263	100
상주시	개운동		651	55	37	1	14	473	71
상주시	거동동		389	25	36	5	9	268	46
상주시	공성면	거창리	427	80	40	10	5	260	32
상주시	공성면	금계리	249	134	39	6	6	22	42
상주시	공성면	도곡리	434	61	39	8	4	297	25
상주시	공성면	무곡리	380	43	30	2	3	271	31
상주시	공성면	봉산리	674	123	38	4	9	428	72
상주시	공성면	산현리	884	78	55	5	11	684	51
상주시	공성면	영오리	627	72	29	5	5	479	37
상주시	공성면	오광리	266	87	35	5	7	109	23
상주시	공성면	옥산리	103	54	5	3	13	2	26
상주시	공성면	용신리	476	131	53	5	6	240	41
상주시	공성면	용안리	295	69	40	3	5	146	32
상주시	공성면	이화리	720	78	59	12	13	505	53
상주시	공성면	인창리	274	47	20	2	6	173	26
상주시	공성면	장동리	402	85	43	5	8	226	35
상주시	공성면	초오리	376	125	43	8	8	148	44
상주시	공성면	평천리	399	72	52	9	10	180	76
상주시	낙양동		201	48	21	1	29	71	31
상주시	남성동		61	3	1	-	33	2	22
상주시	남장동		1,012	52	37	3	8	854	58
상주시	내서면	고곡리	865	45	46	-	7	714	53

행정구역			토 지 면 적 (ha)						
시,군,구	읍,면,동	리	합계	답	전	과수원	대지	임야	기타
상주시	내서면	낙서리	273	28	24	-	8	183	30
상주시	내서면	노류리	1,121	93	60	1	9	903	55
상주시	내서면	능암리	980	57	27	1	8	812	75
상주시	내서면	북장리	874	42	42	4	6	748	32
상주시	내서면	신촌리	1,124	66	31	5	8	912	102
상주시	내서면	평지리	796	87	63	1	8	600	37
상주시	냉림동		81	22	3	-	25	-	31
상주시	만산동		335	71	36	2	23	158	45
상주시	모서면	대포리	1,340	64	50	2	7	1,172	45
상주시	무양동		86	19	7	-	29	-	31
상주시	북룡동		166	33	22	2	23	-	86
상주시	서곡동		337	44	30	1	11	230	21
상주시	서문동		21	1	1	-	12	-	7
상주시	서성동		14	-	-	-	10	1	3
상주시	성동동		168	128	1	-	15	-	24
상주시	성하동		5	-	-	-	4	-	1
상주시	신봉동		258	115	26	1	28	42	46
상주시	양촌동		341	79	43	17	10	138	54
상주시	연원동		857	108	64	5	16	583	81
상주시	오대동		398	75	25	10	5	234	49
상주시	외남면	구서리	402	95	32	3	8	228	36
상주시	외남면	소상리	425	42	31	5	6	308	33
상주시	외남면	소은리	246	56	43	2	6	107	32
상주시	외남면	송지리	534	52	32	-	6	415	29
상주시	외남면	신상리	305	134	48	8	13	54	48

행정구역			토 지 면 적 (ha)						
시,군,구	읍,면,동	리	합계	답	전	과수원	대지	임야	기타
상주시	외남면	신촌리	426	91	31	4	7	265	28
상주시	외남면	지사리	278	40	22	2	7	172	35
상주시	외남면	흔평리	706	83	54	9	11	494	55
상주시	외남동		323	44	44	-	16	169	50
상주시	인봉동		7	-	-	-	5	-	2
상주시	인평동		279	68	22	1	9	124	55
상주시	지천동		962	68	40	20	11	749	74
상주시	청리면	가천리	304	86	19	6	10	144	39
상주시	청리면	덕산리	188	76	29	3	7	50	23
상주시	청리면	마공리	614	28	41	15	14	402	114
상주시	청리면	삼괴리	195	72	35	7	7	46	28
상주시	청리면	수상리	92	51	10	1	5	5	20
상주시	청리면	원장리	319	180	23	8	9	39	60
상주시	청리면	월로리	268	52	38	6	8	140	24
상주시	청리면	울리	160	90	28	2	6	7	27
상주시	청리면	청상리	999	63	41	1	8	828	58
상주시	청리면	청하리	387	53	39	12	15	208	60
상주시	청리면	하초리	251	71	22	1	5	120	32
상주시	청리면	학하리	183	87	26	1	5	33	31
상주시	화개동		148	24	22	1	7	54	40
상주시	화동면	어산리	1,231	53	59	1	4	1,074	40
상주시	홍각동		154	87	14	3	4	7	39

2. 인구 현황

행정구역				2012년 농촌인구 (명)	비고
시,도	시,군,구	읍,면,동	리		
계				10,359	
경상북도	상주시	가장동		-	
경상북도	상주시	개운동		-	
경상북도	상주시	거동동		-	
경상북도	상주시	공성면	거창리	169	
경상북도	상주시	공성면	금계리	199	
경상북도	상주시	공성면	도곡리	138	
경상북도	상주시	공성면	무곡리	108	
경상북도	상주시	공성면	봉산리	286	
경상북도	상주시	공성면	산현리	358	
경상북도	상주시	공성면	영오리	176	
경상북도	상주시	공성면	오광리	234	
경상북도	상주시	공성면	옥산리	433	
경상북도	상주시	공성면	용신리	197	
경상북도	상주시	공성면	용안리	152	
경상북도	상주시	공성면	이화리	406	
경상북도	상주시	공성면	인창리	207	
경상북도	상주시	공성면	장동리	252	
경상북도	상주시	공성면	초오리	256	
경상북도	상주시	공성면	평천리	324	
경상북도	상주시	낙양동		-	
경상북도	상주시	남성동		-	
경상북도	상주시	남장동		-	
경상북도	상주시	내서면	고곡리	173	

행 정 구 역				2012년 농촌인구 (명)	비고
시,도	시,군,구	읍,면,동	리		
경상북도	상주시	내서면	낙서리	217	
경상북도	상주시	내서면	노류리	242	
경상북도	상주시	내서면	능암리	203	
경상북도	상주시	내서면	북장리	155	
경상북도	상주시	내서면	신촌리	198	
경상북도	상주시	내서면	평지리	205	
경상북도	상주시	냉림동		-	
경상북도	상주시	만산동		-	
경상북도	상주시	모서면	대포리	188	
경상북도	상주시	무양동		-	
경상북도	상주시	복룡동		-	
경상북도	상주시	서곡동		-	
경상북도	상주시	서문동		-	
경상북도	상주시	서성동		-	
경상북도	상주시	성동동		-	
경상북도	상주시	성하동		-	
경상북도	상주시	신봉동		-	
경상북도	상주시	양촌동		-	
경상북도	상주시	연원동		-	
경상북도	상주시	오대동		-	
경상북도	상주시	외남면	구서리	221	
경상북도	상주시	외남면	소상리	180	
경상북도	상주시	외남면	소은리	175	
경상북도	상주시	외남면	송지리	170	
경상북도	상주시	외남면	신상리	359	

행 정 구 역				2012년 농촌인구 (명)	비고
시,도	시,군,구	읍,면,동	리		
경상북도	상주시	외남면	신촌리	193	
경상북도	상주시	외남면	지사리	206	
경상북도	상주시	외남면	흔평리	298	
경상북도	상주시	외답동		-	
경상북도	상주시	인봉동		-	
경상북도	상주시	인평동		-	
경상북도	상주시	지천동		-	
경상북도	상주시	청리면	가천리	305	
경상북도	상주시	청리면	덕산리	203	
경상북도	상주시	청리면	마공리	412	
경상북도	상주시	청리면	삼피리	206	
경상북도	상주시	청리면	수상리	141	
경상북도	상주시	청리면	원장리	277	
경상북도	상주시	청리면	월로리	238	
경상북도	상주시	청리면	울리	195	
경상북도	상주시	청리면	청상리	227	
경상북도	상주시	청리면	청하리	463	
경상북도	상주시	청리면	하초리	140	
경상북도	상주시	청리면	학하리	152	
경상북도	상주시	화개동		-	
경상북도	상주시	화동면	어산리	122	
경상북도	상주시	홍각동		-	

3. 축산 현황

행정구역				사육두수 (두)				비고
시,도	시,군,구	읍,면,동	리	한육우	젖소	돼지	닭	
계				29,961	920	25,426	295,901	
경북	상주시	가장동		-	-	-	-	
경북	상주시	개운동		-	-	-	-	
경북	상주시	거동동		-	-	-	-	
경북	상주시	공성면	거창리	650	-	-	5,339	
경북	상주시	공성면	금계리	650	-	-	5,339	
경북	상주시	공성면	도곡리	650	589	46	5,352	
경북	상주시	공성면	무곡리	650	-	-	5,339	
경북	상주시	공성면	봉산리	650	-	-	5,339	
경북	상주시	공성면	산현리	650	-	-	5,339	
경북	상주시	공성면	영오리	650	-	-	5,339	
경북	상주시	공성면	오광리	650	-	-	5,339	
경북	상주시	공성면	옥산리	650	-	-	5,339	
경북	상주시	공성면	용신리	650	-	-	5,339	
경북	상주시	공성면	용안리	650	-	-	5,339	
경북	상주시	공성면	이화리	650	-	-	5,339	
경북	상주시	공성면	인창리	650	-	-	5,339	
경북	상주시	공성면	장동리	650	-	-	5,339	
경북	상주시	공성면	초오리	650	-	-	5,339	
경북	상주시	공성면	평천리	650	-	-	5,339	
경북	상주시	낙양동		-	-	-	-	
경북	상주시	남성동		2,019	-	943	310	
경북	상주시	남장동		-	-	-	-	
경북	상주시	내서면	고곡리	247	-	-	61	

행정구역				사육두수 (두)				비고
시,도	시,군,구	읍,면,동	리	한육우	젓소	돼지	닭	
경북	상주시	내서면	낙서리	247	-	-	61	
경북	상주시	내서면	노류리	251	-	1,647	70	
경북	상주시	내서면	능암리	247	-	-	61	
경북	상주시	내서면	북장리	247	-	-	61	
경북	상주시	내서면	신촌리	247	-	-	61	
경북	상주시	내서면	평지리	247	-	-	61	
경북	상주시	냉림동		1,422	31	1,647	249	
경북	상주시	만산동		-	-	-	-	
경북	상주시	모서면	대포리	65	-	-	42	
경북	상주시	무양동		3,265	114	1,427	16,950	
경북	상주시	북룡동		-	-	-	-	
경북	상주시	서곡동		-	-	-	-	
경북	상주시	서문동		-	-	-	-	
경북	상주시	서성동		-	-	-	-	
경북	상주시	성동동		-	-	-	-	
경북	상주시	성하동		1,027	-	-	111	
경북	상주시	신봉동		2,694	31	1,098	116,583	
경북	상주시	양촌동		-	-	-	-	
경북	상주시	연원동		-	-	-	-	
경북	상주시	오대동		-	-	-	-	
경북	상주시	외남면	구서리	138	-	-	-	
경북	상주시	외남면	소상리	138	-	-	-	
경북	상주시	외남면	소은리	138	-	-	-	
경북	상주시	외남면	송지리	138	-	-	-	
경북	상주시	외남면	신상리	138	-	-	-	

행정구역				사육두수 (두)				비고
시,도	시,군,구	읍,면,동	리	한육우	젓소	돼지	닭	
경북	상주시	외남면	신촌리	138	-	-	-	
경북	상주시	외남면	지사리	138	-	-	24,418	
경북	상주시	외남면	흔평리	138	-	-	-	
경북	상주시	외담동		-	-	-	-	
경북	상주시	인봉동		1,853	155	11,087	63	
경북	상주시	인평동		-	-	-	-	
경북	상주시	지천동		-	-	-	-	
경북	상주시	청리면	가천리	348	-	-	4,272	
경북	상주시	청리면	덕산리	348	-	-	4,272	
경북	상주시	청리면	마공리	348	-	-	4,272	
경북	상주시	청리면	삼피리	348	-	-	4,272	
경북	상주시	청리면	수상리	348	-	-	4,272	
경북	상주시	청리면	원장리	348	-	-	4,272	
경북	상주시	청리면	월로리	348	-	-	4,272	
경북	상주시	청리면	울리	348	-	-	4,272	
경북	상주시	청리면	청상리	348	-	-	4,272	
경북	상주시	청리면	청하리	348	-	-	4,272	
경북	상주시	청리면	하초리	348	-	-	4,272	
경북	상주시	청리면	학하리	353	-	7,531	4,284	
경북	상주시	화개동		-	-	-	-	
경북	상주시	화동면	어산리	198	-	-	26	
경북	상주시	홍각동		-	-	-	-	

4. 하천 현황

하천 명칭	하천 구분	수계위치				주요제원			수질상태		
		시점		종점		하천폭(m)		길이 (km)	양 호	보 통	불 량
		시,군,구	읍,면,동	시,군,구	읍,면,동	기점	종점				
개운천	지방	상주	개운	상주	서문			6		O	
병성천	지방	상주	공성	상주	청리		105	15		O	
북천	지방	상주	모서	상주	북룡		192	27	O		
장산천	지방	상주	공성	상주	공성			6		O	
청리천	지방	상주	외남	상주	청리			7		O	
청하천	지방	상주	청리	상주	청리			6		O	

5. 기설 수리시설물 현황

5.1 저수지 현황

합리화코드	수원공명칭	수원공 위치			유역면적 (ha)	수혜면적 (ha)	한발 빈도	유효저수량 (천 m ³)	제당		준공 년도	수원공 구분
		시,군,구	읍,면,동	리					높이 (m)	길이 (m)		
계	57					963						
20070101001	개운	상주시	개운동		75	5	1	3	4.5	42.0	1945	주
20070101002	개운	상주시	개운동		70		3	2	3.0	40.0	1945	보조
20070101003	개운	상주시	개운동		650	203	10	1,180	14.8	196.5	1948	주
20070101004	무곡	상주시	공성면	무곡리	63	18	1	42	14.5	135.0	1968	주
20070101005	산현	상주시	공성면	산현리	95	20	7	22	14.0	125.0	1981	주
20070101006	영오	상주시	공성면	영오리	20	12	3	11	9.0	85.0	1981	주
20070101007	용신	상주시	공성면	용신리	47	2	1	1	2.5	25.0	1950	주
20070101008	용안	상주시	공성면	용안리	16	5	1	3	4.5	25.0	1945	주
20070101009	이화	상주시	공성면	이화리	8	10	1	7	4.2	46.0	1945	주
20070101010	장동	상주시	공성면	장동리	20	3	1	4	3.0	85.0	1960	주
20070101011	초오	상주시	공성면	초오리	82	26	1	7	6.0	49.0	1968	주
20070101012	낙양	상주시	낙양동		11	2	1	1	2.7	26.0	1945	주

합리화코드	수원공명칭	수원공 위치			유역면적 (ha)	수혜면적 (ha)	한발 빈도	유효저수량 (천 m ³)	제당		준공 년도	수원공 구분
		시,군,구	읍,면,동	리					높이 (m)	길이 (m)		
20070101013	남장2	상주시	남장동		225	21	5	63	25.0	77.0	1970	주
20070101014	남장3	상주시	남장동		150	8	3	22	16.0	70.0	1977	주
20070101015	죽골	상주시	내서면	낙서리	93	13	7	57	16.0	98.0	1961	주
20070101016	만산	상주시	만산동		80		5	6	3.0	60.0	1945	보조
20070101017	대포	상주시	모서면	대포리	150	13	10	26	16.3	100.0	1966	주
20070101018	서곡	상주시	서곡동		14		5	9	4.8	82.0	1945	보조
20070101019	연원1	상주시	연원동		16	9	3	5	6.0	60.0	1945	주
20070101020	연원2	상주시	연원동		14	8	3	9	15.0	60.0	1961	주
20070101021	연원3	상주시	연원동		18	10	3	2	5.0	130.0	1961	주
20070101022	오대	상주시	오대동		14		5	1	3.0	60.0	1945	보조
20070101024	오대	상주시	오대동		9		10	4	2.7	57.0	1945	보조
20070101025	오대2	상주시	오대동		90	15	10	42	11.5	70.0	1978	주
20070101023	홍각2	상주시	오대동		13		5	46	6.2	154.0	1945	보조
20070101026	구서2	상주시	외남면	구서리	31	3	3	23	6.5	50.0	1948	주
20070101028	불당	상주시	외남면	소상리	21	5	10	19	32.0	48.0	1974	주
20070101027	소곡	상주시	외남면	소상리	160	26	10	248	31.0	172.0	1973	주

합리화코드	수원공명칭	수원공 위치			유역면적 (ha)	수혜면적 (ha)	한발 빈도	유효저수량 (천 m ³)	제당		준공 년도	수원공 구분
		시,군,구	읍,면,동	리					높이 (m)	길이 (m)		
20070101029	장자밭	상주시	외남면	소상리	18	5	10	7	20.0	42.0	1975	주
20070101032	도계	상주시	외남면	소은리	22	9	3	12	14.0	130.0	1965	주
20070101030	두곡	상주시	외남면	소은리	9	7	3	7	3.9	88.0	1945	주
20070101031	송골	상주시	외남면	소은리	25	10	10	12	12.0	88.0	1945	주
20070101033	송지	상주시	외남면	송지리	415	59	10	507	33.0	144.0	1945	주
20070101034	정골	상주시	외남면	송지리	44	11	3	6	23.0	50.0	1959	주
20070101035	내동	상주시	외남면	신촌리	12	4	10	3	8.0	252.0	1945	주
20070101037	서당	상주시	외남면	신촌리	88	13	3	7	8.4	36.0	1976	주
20070101036	신촌	상주시	외남면	신촌리	177	8	3	6	7.0	177.0	1945	주
20070101039	지사	상주시	외남면	지사리	5		7	3	7.0	45.0	1974	보조
20070101038	탑골	상주시	외남면	지사리	64	23	10	95	19.0	53.0	1965	주
20070101041	내금	상주시	외남면	흔평리	323	41	10	272	19.0	118.0	1971	주
20070101040	흔평	상주시	외남면	흔평리	35	4	10	8	4.5	50.0	1965	주
20070101042	인평	상주시	인평동		20		10	11	4.5	100.0	1945	주
20070101043	지천	상주시	지천동		5	8	10	14	6.0	80.0	1945	주
20070101045	장시	상주시	청리면	가천리	37	5	3	4	5.0	40.0	1945	주

합리화코드	수원공명칭	수원공 위치			유역면적 (ha)	수해면적 (ha)	한발 빈도	유효저수량 (천 m ³)	제당		준공 년도	수원공 구분
		시,군,구	읍,면,동	리					높이 (m)	길이 (m)		
20070101044	황골	상주시	청리면	가천리	33	10	3	4	5.0	155.0	1945	주
20070101046	정오	상주시	청리면	덕산리	10	7	10	45	5.5	205.0	1945	주
20070101047	대지랑	상주시	청리면	삼괴리	15	6	3	6	4.5	84.0	1945	주
20070101048	석산	상주시	청리면	삼괴리	13	3	3	5	7.0	70.0	1978	주
20070101049	가마실	상주시	청리면	청상리	44	4	3	5	5.0	50.0	1945	주
20070101051	수선	상주시	청리면	청상리	215	22	5	24	21.0	50.0	1950	주
20070101050	염속골	상주시	청리면	청상리	29	8	3	4	5.5	60.0	1945	주
20070101052	청상	상주시	청리면	청상리	1,100	183	10	1,556	20.8	180.5	1964	주
20070101053	청상	상주시	청리면	청상리	85	5	5	4	11.0	112.0	1981	주
20070101054	달래	상주시	청리면	하초리	42	33	3	9	4.5	100.0	1945	주
20070101055	셋들	상주시	청리면	학하리	24	20	1	1	4.0	73.0	1945	주
20070101056	산데기	상주시	화동면	어산리	230	7	5	3	2.6	80.0	1945	주
20070101057	어산	상주시	화동면	어산리	230	15	3	15	11.0	90.0	1981	주

5.2 양수장 현황

합리화코드	수원공명칭	수원공 위치			유역면적 (ha)	수혜면적 (ha)	한발 빈도	원동기		양수량 (m ³ /s)	준공 년도	수원공 구분
		시,군,구	읍,면,동	리				대수 (개)	마력 (HP)			
계	12					79				0.000		
20070102002	가장3	상주시	가장동				5	1	7.5	0.000	1978	부속
20070102009	영오	상주시	공성면	영오리			7	1	30	0.000	1988	부속
20070102006	평천	상주시	공성면	평천리		45	10	1	75	0.000	1985	주
20070102005	만산	상주시	만산동				1	1	56	0.020	1982	보조
20070102003	서보	상주시	연원동				10	1	22	0.170	1979	보조
20070102010	구서	상주시	외남면	구서리			10	1	11	0.050	1989	보조
20070102012	혼평	상주시	외남면	혼평리		5	1	1	11	0.010	2005	주
20070102008	상괴	상주시	청리면				10	1	30	0.000	1988	부속
20070102004	가천	상주시	청리면	가천리			3	1	112	0.000	1979	보조
20070102001	수상	상주시	청리면	수상리		14	1	1	22	0.080	1969	주
20070102007	학하	상주시	청리면	수상리			10	1	37	0.230	1985	보조
20070102011	하초	상주시	청리면	하초리		15	10	1	19	0.000	1990	주

5.3 양·배수장 현황

합리화코드	수원공명칭	수원공 위치			유역면적 (ha)	수혜면적 (ha)	한발 빈도	원동기		양수량 (m³/s)	준공 년도	수원공 구분
		시,군,구	읍,면,동	리				마력 (HP)	대수 (개)			
해			당			없		음				

5.4 취입보 현황

합리화코드	수원공명칭	수원공 위치			유역면적 (ha)	수혜면적 (ha)	한발 빈도	취수량 (m ³ /s)	연 체		준공 년도	수원공 구분
		시,군,구	읍,면,동	리					높이 (m)	길이 (m)		
계	43					594.0		0.00				
20070104042	가장	상주시	가장동			49.0	10	0.13	0.8	110.0	1992	주
20070104015	옥산	상주시	공성면	옥산리		3.0	5	0.03	0.5	30.0	1965	주
20070104001	남장	상주시	남장동				1	0.00	0.6	20.0	1945	보조
20070104036	남장1	상주시	남장동			5.4	1	0.00	0.8	57.0	1980	주
20070104033	남장2	상주시	남장동			5.6	1	0.00	0.7	32.0	1979	주
20070104024	남장3	상주시	남장동			9.3	3	0.01	0.5	15.0	1976	주
20070104011	서	상주시	남장동		9,756	64.7	1	0.25	0.6	56.0	1948	주
20070104026	건넝게	상주시	내서면	노류리		6.9	5	0.01	0.6	28.0	1976	주
20070104014	두득	상주시	내서면	노류리		5.1	1	0.01	0.8	20.0	1958	주
20070104009	아르게	상주시	내서면	노류리			5	0.00	0.5	21.0	1945	보조
20070104018	유정	상주시	내서면	노류리		4.2	5	0.00	0.5	26.0	1969	주
20070104019	정산들	상주시	내서면	노류리		5.0	1	0.01	0.6	20.0	1969	주
20070104034	먹숙골	상주시	내서면	능암리		15.2	1	0.00	0.6	25.0	1979	주

합리화코드	수원공명칭	수원공 위치			유역면적 (ha)	수혜면적 (ha)	한발 빈도	취수량 (m ³ /s)	언 체		준공 년도	수원공 구분
		시,군,구	읍,면,동	리					높이 (m)	길이 (m)		
20070104025	앞들1	상주시	내서면	능암리		12.0	1	0.00	0.7	25.0	1976	주
20070104037	용암	상주시	내서면	능암리		14.6	1	0.00	0.7	25.0	1980	주
20070104027	웃뜸	상주시	내서면	능암리		9.7	5	0.01	0.6	22.0	1977	주
20070104039	북장	상주시	내서면	북장리		3.3	10	0.01	0.6	15.0	1980	주
20070104040	사기동	상주시	내서면	북장리		4.9	5	0.00	0.5	18.0	1981	주
20070104032	두들기	상주시	내서면	평지리		4.8	1	0.00	0.5	29.0	1978	주
20070104007	두리안	상주시	내서면	평지리			10	0.00	0.6	32.0	1945	보조
20070104035	뒷들	상주시	내서면	평지리		2.6	1	0.00	0.5	40.0	1979	주
20070104023	뒷보들	상주시	내서면	평지리		8.4	7	0.02	0.8	30.0	1975	주
20070104043	비루	상주시	내서면	평지리		9.0	10	0.01	2.4	39.0	1998	주
20070104016	새들	상주시	내서면	평지리		2.5	3	0.01	0.6	24.0	1968	주
20070104021	섯봇들	상주시	내서면	평지리		3.6	1	0.00	0.6	15.0	1974	주
20070104017	쏘다배기	상주시	내서면	평지리		8.8	3	0.01	0.5	30.0	1969	주
20070104008	차라바우	상주시	내서면	평지리			10	0.00	0.5	28.0	1945	보조
20070104038	평지	상주시	내서면	평지리		4.5	3	0.00	0.6	20.0	1980	주
20070104022	평지들	상주시	내서면	평지리		6.6	1	0.00	0.5	20.0	1975	주

합리화코드	수원공명칭	수원공 위치			유역면적 (ha)	수혜면적 (ha)	한발 빈도	취수량 (m ³ /s)	연 체		준공 년도	수원공 구분
		시,군,구	읍,면,동	리					높이 (m)	길이 (m)		
20070104041	신봉	상주시	신봉동		47.0	10	0.18	0.5	192.0	1992	주	
20070104031	동시미	상주시	외남면	신촌리	4.5	7	0.01	0.7	18.0	1978	주	
20070104010	면소앞	상주시	외남면	신촌리	2.0	3	0.00	1.0	15.0	1945	주	
20070104030	염실	상주시	외남면	신촌리	5.6	7	0.01	0.5	18.0	1978	주	
20070104020	작은내	상주시	외남면	신촌리	4.6	10	0.01	0.5	60.0	1969	주	
20070104002	외답	상주시	외답동		75.1	10	0.14	0.7	130.0	1945	주	
20070104003	선들	상주시	청리면	가천리	11.0	10	0.02	0.5	40.0	1945	주	
20070104012	돌	상주시	청리면	수상리	25.9	10	0.01	0.6	38.0	1950	주	
20070104004	중	상주시	청리면	수상리		7	0.01	0.4	42.0	1945	보조	
20070104006	벽절	상주시	청리면	울리	36.0	7	0.01	0.5	40.0	1945	주	
20070104013	서평	상주시	청리면	울리	27.5	5	0.01	0.6	30.0	1950	주	
20070104005	하보	상주시	청리면	울리	35.1	5	0.04	1.3	24.0	1945	주	
20070104028	신촌	상주시	청리면	하초리	17.0	10	0.03	1.2	26.0	1978	주	
20070104029	하초	상주시	청리면	하초리	33.0	5	0.04	0.7	26.0	1978	주	

5.5 집수암거 현황

합리화코드	수원공명칭	수원공위치			유역면적 (ha)	수혜면적 (ha)	한발 빈도	집수량 (m ³ /s)	규모			준공 년도	수원공 구분
		시,군,구	읍,면,동	리					관경 (m)	매설심도 (m)	관길이 (m)		
계	7					38.0		0.00					
20070105007	영오	상주시	공성면	영오리			7	0.00				1987	보조
20070105003	신봉	상주시	신봉동				10	0.00				1978	보조
20070105004	가천	상주시	청리면	가천리			3	0.00				1979	부속
20070105005	삼괴	상주시	청리면	삼괴리			10	0.00				1982	보조
20070105006	학하	상주시	청리면	수상리	11,820		1	0.00	0.6	1.0	60.0	1986	부속
20070105002	하초	상주시	청리면	하초리		12.0	10	0.00				1945	주
20070105001	학하	상주시	청리면	학하리		25.7	10	0.00				1945	주

5.6 관정 현황

합리화코드	수원공명칭	수원공위치			유역면적 (ha)	수혜면적 (ha)	한발 빈도	채수량 (m ³ /일)	규모		준공 년도	수원공 구분
		시,군,구	읍,면,동	리					심도 (m)	관경 (m)		
계	64					147.0		0.00				
20070106001	2-100	상주시	가장동			10.8	5	2,919.00	9.0		1967	주
20070106002	지천	상주시	가장동			8.0	1	800.00			2015	보조
20070106003	5-1	상주시	개운동			5.0	5	380.00	100.0		1988	주
20070106004	개운	상주시	개운동			3.0	5	150.00	100.0		2001	주
20070106005	도곡	상주시	공성면	도곡리		3.0	1	300.00			2015	보조
20070106006	도곡	상주시	공성면	도곡리		1.0	1	170.00			2015	보조
20070106007	봉산	상주시	공성면	봉산리		3.0	5	800.00	84.0		1994	주
20070106008	봉산2	상주시	공성면	봉산리		1.0	1	120.00			2015	보조
20070106009	산현	상주시	공성면	산현리		3.0	10	483.00	92.0		1987	주
20070106010	용안	상주시	공성면	용안리		2.0	1	250.00			2015	보조
20070106011	이화	상주시	공성면	이화리		3.0	10	330.00	80.0		1993	주
20070106012	장동리 73	상주시	공성면	장동리			1	50.00	100.0	0.3	1997	보조
20070106013	초오	상주시	공성면	초오리		3.0	1	300.00			2015	보조
20070106014	427	상주시	낙양동				1	0.00	100.0	0.3	1990	보조
20070106015	5-8	상주시	남장동			3.2	5	600.00	84.0		1990	주

합리화코드	수원공명칭	수원공위치			유역면적 (ha)	수혜면적 (ha)	한발 빈도	채수량 (m ³ /일)	규모		준공 년도	수원공 구분
		시,군,구	읍,면,동	리					심도 (m)	관경 (m)		
20070106017	고곡	상주시	내서면	고곡리		3.0	1	300.00			2015	보조
20070106018	내서 고곡 2-3	상주시	내서면	고곡리		3.0	1	350.00	200.0	0.2	1995	보조
20070106016	능암	상주시	내서면	고곡리			1	0.00			2015	보조
20070106019	북장	상주시	내서면	북장리		3.0	10	330.00	100.0		1990	주
20070106020	북장	상주시	내서면	북장리		3.0	1	350.00			2015	보조
20070106021	평지	상주시	내서면	평지리		2.0	1	250.00			2015	보조
20070106023	483-1	상주시	만산동			0.3	1	250.00	100.0	0.3	2013	보조
20070106022	만산	상주시	만산동			3.0	10	320.00	100.0		1995	주
20070106024	350-2	상주시	서곡동			1.0	1	130.00	100.0	0.2	1993	보조
20070106025	2-18	상주시	신봉동				5	332.00	8.0		1969	보조
20070106026	2-99	상주시	신봉동				5	2,130.00	9.0		1969	보조
20070106027	5-4	상주시	양촌동			3.0	1	309.00	116.0	0.1	1989	보조
20070106028	5-2	상주시	연원동			3.0	5	420.00	92.0		1988	주
20070106029	5-3	상주시	연원동			3.0	5	380.00	71.0		1988	주
20070106030	5-5	상주시	연원동			4.0	5	318.00	90.0		1989	주
20070106031	5-9	상주시	연원동			3.0	5	410.00	90.0		1993	주
20070106032	연원	상주시	연원동			3.0	5	300.00	160.0		1994	주

합리화코드	수원공명칭	수원공위치			유역면적 (ha)	수혜면적 (ha)	한발 빈도	채수량 (m ³ /일)	규모		준공 년도	수원공 구분
		시,군,구	읍,면,동	리					심도 (m)	관경 (m)		
20070106033	연원	상주시	연원동			3.0	10	200.00	100.0		1999	주
20070106034	오대	상주시	오대동			17.0	5	1,720.00	10.0		1969	주
20070106035	4-42	상주시	외남면	구서리		3.0	1	300.00	100.0	0.3	1995	보조
20070106048	덕산리 719-2	상주시	외남면	구서리		0.3	1	250.00	100.0	0.3	2013	보조
20070106038	4-105	상주시	외남면	소은리		1.0	1	150.00	150.0	0.3	2001	보조
20070106037	4-85	상주시	외남면	소은리		2.0	1	280.00	201.0	0.3	1997	보조
20070106039	4-86-1	상주시	외남면	소은리		2.0	1	270.00	204.0	0.3	1997	보조
20070106036	소은	상주시	외남면	소은리		3.0	5	150.00	100.0		2001	주
20070106040	4-111	상주시	외남면	송지리		2.0	1	250.00	150.0	0.3	2002	보조
20070106041	목암	상주시	외남면	신상리		3.0	5	499.00	5.0		1969	주
20070106043	신촌	상주시	외남면	신촌리		4.0	1	250.00	80.0	0.3	2005	주
20070106042	신촌1	상주시	외남면	신촌리			1	311.00	104.0	0.1	1995	보조
20070106044	2-39	상주시	인평동			1.0	1	150.00	9.0	0.1	1995	보조
20070106045	279-1번지	상주시	인평동			3.0	1	300.00	90.0	0.2	1995	보조
20070106046	가천	상주시	청리면	가천리			3	1,289.00	2.0		1969	보조
20070106047	가천	상주시	청리면	가천리		3.0	10	300.00	101.0		1993	주
20070106049	마공	상주시	청리면	마공리		2.0	1	220.00			2015	보조

합리화코드	수원공명칭	수원공위치			유역면적 (ha)	수혜면적 (ha)	한발 빈도	채수량 (m ³ /일)	규모		준공 년도	수원공 구분
		시,군,구	읍,면,동	리					심도 (m)	관경 (m)		
20070106052	마공	상주시	청리면	마공리		2.0	1	350.00			2015	보조
20070106050	마공리 440	상주시	청리면	마공리			1	0.00	160.0	0.3	2007	보조
20070106051	마공리 578	상주시	청리면	마공리			1	0.00	250.0	0.3	2007	보조
20070106053	수상	상주시	청리면	수상리			3	2,850.00	3.0		1969	보조
20070106054	학하	상주시	청리면	수상리		2.0	1	0.00	1.0	0.8	1986	보조
20070106055	원장리 498-4	상주시	청리면	원장리		2.0	1	260.00	9.0	0.3	1997	보조
20070106056	월로	상주시	청리면	월로리			1	0.00			2015	보조
20070106057	울	상주시	청리면	울리			5	450.00	9.0		1987	보조
20070106058	하초리 616-3	상주시	청리면	하초리		3.0	1	300.00	10.0	0.2	1969	보조
20070106059	학하	상주시	청리면	학하리			5	791.00	4.0		1967	보조
20070106060	학하	상주시	청리면	학하리			5	402.00	9.0		1988	보조
20070106061	어산	상주시	화동면	어산리			3	1,295.00	3.0		1969	보조
20070106062	어산	상주시	화동면	어산리		3.0	10	400.00	100.0		1991	주
20070106064	어산리 370	상주시	화동면	어산리			1	80.00	100.0	0.2	2001	보조
20070106063	어산리 497	상주시	화동면	어산리			1	0.00	180.0	0.2	2002	보조