

상사용수구역 조사보고서

(위치 : 경상북도 상주시 공검면 외 2개읍면)

2014. 12

농림축산식품부
한국농어촌공사

상사구역 농어촌용수이용합리화계획

1. 용수구역 : 경상북도 상주시 공검면 외 2개읍면
2. 수자원부존량 : 112,874 천m³/년 (100%)
3. 수요량 : 43,250 천m³/년 (38%)
4. 공급량 : 29,558 천m³/년 (26%)
5. 부족량 : 13,692 천m³/년 (12%)
6. 개발계획수량 : 3,872 천m³/년 (3%)
7. 미개발수량 : 9,820 천m³/년 (9%)

용수구역 계획 총괄

- ① 구역명 : 상사용수구역
- ② 목 적 : 농어촌소득증대 및 생활환경개선
- ③ 구 역 : 경상북도 상주시 공검면 외 2개읍면
- ④ 농어촌용수개발 및 공급계획

○ 총 관

(단위 : 천m³/년)

구 분	수자원 부존량	수요량	공 급 량			부족량	개발 계획
			기설	시행중	소계		
지표수	92,900						3,039
지하수	19,974						833
계	112,874	43,250	29,558		29,558	13,692	3,872

○ 수요/공급량

(단위 : 천m³/년)

구분			수요량	공급량		
				기설	시행중	소계
농업용수	논	면적(ha)	2,408	1,978	-	1,978
		수 량	27,329	21,437	-	21,437
	밭	면적(ha)	1,628	672	-	672
		수 량	7,615	3,214	-	3,214
축산용수	축산두수 (두)		167,807	98,364	-	98,364
	수 량		179	113	-	113
생활용수	급수인구(인)		7,146	4,740	-	4,740
	수 량		866	574	-	574
공업용수	면적(ha)		-	-	-	-
	수 량		-	-	-	-
환경용수	유역면적(ha)		16,184	15,040	-	15,040
	수 량		7,261	4,220	-	4,220
기타용수			-	-	-	-
합 계 (수량)			43,250	29,558	-	29,558

○ 개발계획수량

(단위 : 천 m³/년)

구 분	계	저수지	양수장	취입보	집수암거	관정	집수정
계	3,872		3,039			833	
신규	3,872		3,039			833	
보강							

⑤ 사업비 : 11,460,000 천원

- 수 원 공 : 저수지 0개소, 양수장 1개소, 취입보 0개소
집수암거 0개소, 관정 31개소, 집수정 0개소

⑥ 사업효과

- 농업용수공급 : 322 ha, 3,872 천 m³/년
 - 논관개 : 319 ha, 3,849 천 m³/년
 - 밭관개 : 3 ha, 23 천 m³/년
- 축산용수공급 : 0 천 m³/년
- 생활용수공급 : 0 천 m³/년
- 공업용수공급 : 0 천 m³/년
- 환경용수공급 : 0 천 m³/년
- 기타용수공급 : 0 천 m³/년

목 차

제1장 일반현황

1. 위치	8
2. 교통	9
3. 지형지세	9
4. 행정구역	9
5. 지역특성	10
6. 토지, 진흥지역, 수리답 현황	11

제2장 수요·공급량

1. 농어촌용수 수자원현황

1-1 수자원 총량	12
1-2 수자원 부족량	13

2. 수요량

2-1 농업용수(논, 밭)	15
2-2 축산용수	17
2-3 생활용수	18
2-4 공업용수	18
2-5 환경용수	19

3. 공급량

3-1 기설 공급량	22
3-2 시행중 공급량	25

4. 수급전망	32
---------------	----

제3장 농어촌용수 개발계획

1. 개발계획

1-1 농업용수(논, 밭)	34
1-2 축산, 생활, 공업용수	35
1-3 환경용수	36
1-4 기타용수	36

2. 주요공사

2-1 사업별 주요공사	38
2-2 사업비	45

<부 표>

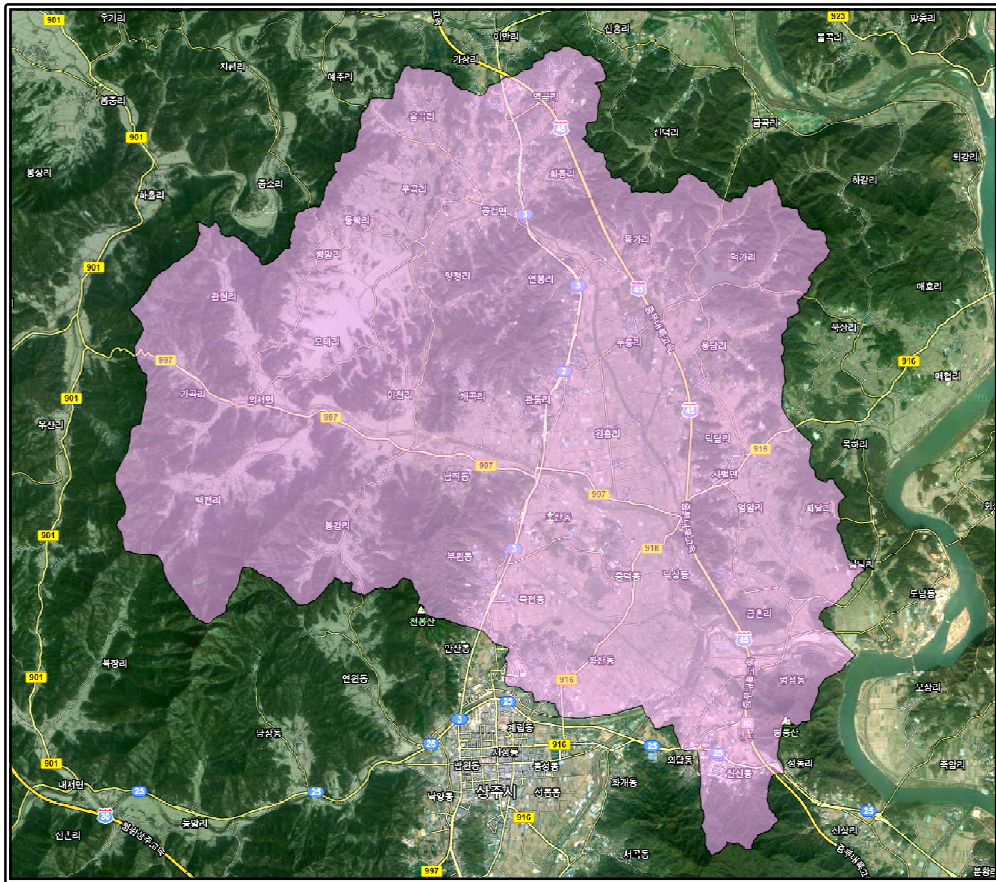
1. 토지이용현황	49
2. 인구현황	51
3. 축산현황	53
4. 하천현황	55
5. 시설수리시설물 현황	56

제1장 일반현황

1. 위치

동쪽은 예천군 풍양면, 상주시 중동면, 서쪽은 상주시 공검면, 은척면, 외서면, 북쪽은 상주시 이안면, 함창읍, 남쪽은 상주시 내서면, 연원동, 만산동, 계산동, 복룡동, 외답동과 접하고 있다.

본 상사 용수구역은 경상북도 상주시 사벌면, 외서면, 공검면 일부와 헌신동의 9개동(1도 1시·군 3읍·면)을 포함하는 구역으로 대구에서 북서쪽으로 약 100km, 상주시에서 북동쪽으로 약 10km떨어진 지점에 위치한다.



<용수구역 위치도>

2. 교통

본 구역의 주요도로는 지구의 동쪽에 중부내륙고속도로가 남북을 가로지르고 국도 3호선(남해~초산)이 지구의 중앙에서 남북을 가로질러 지나고 있으며, 지구 내에는 지방도 916호선(안동~김천), 997호선(김천~상주)이 지나고 있어 교통상황은 대체로 양호한 편이다.

3. 지형지세

구역내에는 천봉산(EL.436m), 병풍산(EL.366m) 등 높고 낮은 산으로 형성되어 있으며 동쪽은 낙동강 본류로 감싸여 있고 북쪽은 낙동강 지류인 이안천이 화서면 상곡리에서 발원하여 서쪽에서 동쪽으로 유하하여 낙동강에 유입되고 있는 지형으로 평야지를 이루고 있다.

4. 행정구역

본 용수구역의 행정구역은 1도 1개 시 3개 면 35개 법정동·리로 구성되어 있다.

도	시	면	동·리	비고
계			35개 법정동·리	
경상북도	상주시	-	헌신동, 병성동, 낙상동, 중덕동, 초산동, 화산동, 계산동, 부원동, 죽전동, 남적동	10개
		사벌면	덕담리, 원흥리, 두릉리, 목가리, 덕가리, 용담리, 엄암리, 금흔리, 화달리	9개
		외서면	연봉리, 관동리, 개곡리, 이천리, 봉강리, 백전리, 가곡리, 관현리	8개
		공검면	부곡리, 동막리, 병암리, 오태리, 양정리, 화동리, 역곡리, 율곡리	8개

5. 지역특성

가. 수자원

본 용수구역의 지배관측소는 문경관측소에 해당하며, 연평균 강수량이 1,255.8mm로 전국 평균 1,308mm보다 다소 적은 편이다.

<평균강수량 현황>

(단위 : mm)

관측소	1월	2월	3월	4월	5월	6월	7월	8월	9월	10월	11월	12월	전년
문경	21.6	29.4	49.6	90.0	106.4	170.5	294.8	257.4	132.4	43.7	38.4	21.5	1,255.8

나. 산 업

본 구역의 주요지역인 상주시는 전체면적 125,478ha 중 임야가 83,170ha(66%), 답 18,210ha(15%), 전 8,616ha(7%)로 논농사가 주류를 이루고 있다.

축산 현황은 한우(3,248가구 76,368두), 돼지(55가구 49,841두), 닭(751가구 3,383,674수)을 사육하고 있다.

산간분지 지형 중 손꼽히는 곡창지대이다. 주요 농산물은 쌀·보리·콩 등이며, 사과·감·포도·양송이·참깨·고추·마늘·배추·잎담배가 생산된다.

6. 토지, 진흥지역, 수리답현황

본 용수구역의 총 면적 12,687ha 중 농경지는 답 2,674ha, 전 1,681ha 이며, 진흥지역 3,314ha, 수리답 1,978ha로 형성되어있는 용수구역이다.

(단위 : ha)

행정구역	토지면적	경지면적			진흥지역	수리답	비고
		소계	답	전			
계	12,687	4,355	2,674	1,681	3,313	1,978	
상주시 (10개동)	2,906	727	353	374	652	261	
상주시 공검면	2,630	2,148	1,729	419	857	1,279	
상주시 사벌면	3,312	766	321	445	1,350	237	
상주시 외서면	3,839	714	271	443	454	201	

제2장 수요·공급량

1. 농어촌용수 수자원 현황

본 용수구역의 유역면적은 12,687ha이고 연평균 강수량은 1,256mm인 지역이며, 유출에 의한 수자원 현황은 다음과 같다.

<농어촌용수 수자원 현황>

구 분		수자원량 (천m ³ /년)	비 고
수자원 총량		159,349	
수자원 부존량	소계	112,874	
	지표수	92,900	
	지하수	19,974	

1-1 수자원 총량

본 용수구역의 관측소 연평균 강수량에 의한 수자원 총량은 다음과 같다.

<수자원 총량>

행정구역	관측소	연평균강수량 (mm)	면적 (ha)	수자원총량 (천m ³ /년)	비 고
계		1,256	12,687	159,349	
상주시 (10개동)	문경	1,256	2,906	36,499	
상주시 공검면	문경	1,256	2,630	33,033	
상주시 사벌면	문경	1,256	3,312	41,599	
상주시 외서면	문경	1,256	3,839	48,218	

1-2 수자원 부족량

가. 지표수 부족량

본 용수구역의 유역은 낙동강수계로 분류되며, 우리나라 평균 유출률을 적용하여 지표수 부족량을 계산하였으며 다음과 같다.

<지표수 부족량>

행정구역	수계	연평균강수량 (mm)	면적 (ha)	부존량 (천m ³ /년)	비고
계			12,687	92,900	
상주시 (10개동)	낙동강	1,256	2,906	21,279	
상주시 공검면	낙동강	1,256	2,630	19,258	
상주시 사벌면	낙동강	1,256	3,312	24,252	
상주시 외서면	낙동강	1,256	3,839	28,111	

나. 지하수 부족량

지하수 함양량은 지하수관리기본계획의 유역별 지하수 함양량을 적용하였으며 다음과 같다

$$\text{평균함양률} = \text{추정함양량} / (\text{유역면적} \times \text{강우량})$$

<지하수 부족량(함양량)>

행정구역	관측소	면적 (ha)	평균강우량 (mm)	평균함양률 (%)	함양량 (천m ³ /년)	비고
계		12,687			19,973	
상주시 (10개동)	문경	2,906	1,256	13	4,575	
상주시 공검면	문경	2,630	1,256	13	4,141	
상주시 사벌면	문경	3,312	1,256	13	5,214	
상주시 외서면	문경	3,839	1,256	13	6,044	

2. 수요량

본 용수구역의 농어촌용수 2024년 수요량은 총 43,250천m³/년이며, 이 중에서 농업용수는 34,944천m³/년, 축산용수는 179천m³/년, 생활용수는 866천m³/년, 공업용수는 0천m³/년, 환경용수는 7,261천m³/년, 기타용수는 0천m³/년으로 추정하였다.

<수요량 총괄>

(단위 : 천m³/년)

구 분	단위	2024년		비고
		급수대상	수요량	
계			43,250	
농업용수	ha	4,036	34,944	
- 논	ha	2,408	27,329	
- 밭	ha	1,628	7,615	
축산용수	두	167,807	179	
생활용수	인	7,146	866	
공업용수	ha	-	-	
환경용수	ha	16,184	7,261	
기타용수			-	

2-1 농업용수(논, 밭)

가. 경지면적 전망

경지면적 변화추이와 정부의 정책방향 및 지표를 기준으로 2024년 경지면적을 추정하였으며, 1985~2012년까지 연간 변화율에 의한 정율법을 적용하여 2024년 논면적을 예측하고, 밭면적은 2005년~2012년까지 최근 7년간 연평균 증가율을 적용하였다.

<경지면적(논) 전망>

(단위 : ha)

행정구역	2012년 논면적			2024년 논면적			비고
	소계	수리답	천수답	소계	수리답	천수답	
계	2,674	1,978	696	2,408	2,078	330	
상주시 (10개동)	353	261	92	318	274	44	
상주시 공검면	1,729	1,279	450	1,557	1,344	213	
상주시 사별면	321	237	83	289	249	40	
상주시 외서면	271	201	71	244	211	33	

<경지면적(밭) 전망>

(단위 : ha)

행정구역	2012년 밭면적			2024년 밭면적			비고
	소계	관개전 (밭기반)	비관개전 (일반밭)	소계	관개전 (밭기반)	비관개전 (일반밭)	
계	1,681	672	1,009	1,628	867	761	
상주시 (10개동)	374	40	334	363	107	256	
상주시 공검면	419	218	201	406	257	149	
상주시 사별면	445	300	145	431	324	107	
상주시 외서면	443	114	329	428	179	249	

나. 농업용수(논,밭) 수요량

논은 수리답과 천수답을 10년빈도 수리답화 하는데 필요한 수량, 밭은 관개전과 비관개전을 관개시설화 하는데 필요한 수요량을 산정하여, 논 27,329천m³/년, 밭 7,615천m³/년으로 추정하였다.

<2024년 농업용수(논) 수요량>

(단위 : ha, 천m³/년)

행정구역	면적			수요량			비고
	계	수리답	천수답	계	수리답	천수답	
계	2,408	2,078	330	27,329	23,619	3,710	
상주시 (10개동)	318	274	44	3,610	3,120	490	
상주시 공검면	1,557	1,344	213	17,667	15,268	2,399	
상주시 사벌면	289	249	40	3,279	2,834	445	
상주시 외서면	244	211	33	2,773	2,397	376	

<2024년 농업용수(밭) 수요량>

(단위 : ha, 천m³/년)

행정구역	면적			수요량			비고
	계	밭기반 (관개전)	일반밭 (비관개전)	계	밭기반 (관개전)	일반밭 (비관개전)	
계	1,628	867	761	7,615	4,154	3,461	
상주시 (10개동)	363	107	256	1,678	514	1,164	
상주시 공검면	406	257	149	1,908	1,230	678	
상주시 사벌면	431	324	107	2,037	1,551	486	
상주시 외서면	428	179	249	1,992	859	1,133	

2-2 축산용수

본 용수구역의 2024년 축산두수 추정은 농업전망(2014)의 가축별 사육두수 변화전망을 적용하였으며, 축산용수는 가축두수당 물사용량인 양축용수와 가축가공용수를 더하여 산정하였다. 양축용수의 축종별 1일급수량은 한육우 60ℓ, 젖소 150ℓ, 돼지 30ℓ, 닭 1ℓ를 적용하였으며, 가공용수는 양축용수의 15.6%를 적용하였다.

<축산용수 수요량>

행정 구역	축종	2012년 현재두수 (두)	추정두수 (두)	2024년 수요량 (천m ³ /년)			비고
				수요량 (천m ³ /년)			
				양축용수	가공용수	합계	
계	소계	163,940	167,807	155	24	179	
	한육우	4,804	4,351	95			
	젖소						
	돼지						
	닭	159,136	163,456	60			
상주시 (10개동)	소계						
	한육우						
	젖소						
	돼지						
	닭						
상주시 공검면	소계	44,544	45,632	37	6	42	
	한육우	1,024	928	20			
	젖소						
	돼지						
	닭	43,520	44,704	16			
상주시 사벌면	소계	1,980	1,791	39	6	45	
	한육우	1,980	1,791	39			
	젖소						
	돼지						
	닭						
상주시 외서면	소계	117,416	120,384	79	12	91	
	한육우	1,800	1,632	36			
	젖소						
	돼지						
	닭	115,616	118,752	43			

2-3 생활용수

농촌용수의 단위급수량은 농정지표(농업·농촌 및 식품산업 발전계획)의 성과지표(농촌인구의 비중 20%)를 고려하여 추정하였다.

본 농어촌지역에서 생활용수 보급률은 98% 급수토록 계획하였으며, 1일1인당 급수 수량은 332ℓ/일/인을 적용하였다.

<생활용수 수요량>

행정구역	2012년	2024년			비고
	농촌인구 (인)	농촌인구 (인)	급수인구 (인)	수요량 (천m ³ /년)	
계	6,152	7,292	7,146	866	
상주시 (10개동)					
상주시 공검면	1,755	2,081	2,039	247	
상주시 사벌면	2,569	3,044	2,984	362	
상주시 외서면	1,828	2,167	2,123	257	

2-4 공업용수

현재까지 조성중, 조성완료 공단 그리고 2024년까지 확정된 계획 공단 조성 면적에 제조업별 원단위 용수량의 평균값인 95m³/ha/일을 곱하여 추정하였다.

<공업용수 수요량>

공단위치	공단구분	단지명	부지면적 (ha)	수요량 (천m ³ /년)	비고
	해	당	없	음	

2-5 환경용수

환경용수는 저수지 하류하천의 건천화 방지와 주변 환경유지 및 보전을 위한 최소한의 용수를 확보하여 공급하는 수량으로 단위갈수량은 수계별 하천유지유량 평균값인 $0.002885\text{m}^3/\text{s}/\text{km}^2$ 를 적용하고 농업용저수지에서 연간 180일을 공급하는 양으로 추정하였다.

<환경용수 수요량>

수원공명	위 치	유역면적 (ha)	수요량 (천 m^3 /년)	비고
계		16,184	7,261	
새실	상주시 공검면 동막리	24	11	
가마실	상주시 공검면 부곡리	8	4	
망골	상주시 공검면 양정리	10	4	
양정	상주시 공검면 양정리	15	7	
오태	상주시 공검면 오태리	15,040	6,748	
남제사	상주시 공검면 울곡리	18	8	
밤실	상주시 공검면 울곡리	5	2	
새반	상주시 공검면 울곡리	10	4	
새마	상주시 공검면 화동리	40	18	
집너머	상주시 공검면 화동리	31	14	
남적	상주시 남적동	7	3	
덕가	상주시 사벌면 덕가리	549	246	
덕담	상주시 사벌면 덕담리	15	7	
달지	상주시 사벌면 목가리	122	55	

수원공명	위 치	유역면적 (ha)	수요량 (천m ³ /년)	비고
뒷골	상주시 사벌면 용담리	17	8	
황룡	상주시 사벌면 용담리	10	4	
화달	상주시 사벌면 화달리	8	4	
오가실	상주시 외서면 가곡리	50	22	
서당골	상주시 외서면 개곡리	30	13	
깃골	상주시 외서면 관동리	17	8	
용순막	상주시 외서면 관동리	6	3	
가는골	상주시 외서면 연봉리	16	7	
중덕	상주시 중덕동	136	61	

3. 공급량

본 농어촌지역에서 기개발하여 공급하고 있는 용수량은 29,558천m³/년이고 시행중인 용수량은 0천m³/년로서 총 공급량은 29,558천m³/년이다.

기설 시설물별 현황은 저수지 23개소, 양수장 17개소, 양·배수장 0개소, 취입보 10개소, 집수암거 6개소, 관정 73개소로 총 129개소의 수원공이 있다.

시행중 시설물별 현황은 저수지 0개소, 양수장 0개소, 취입보 0개소, 집수암거 0개소, 관정 0개소, 집수정 0개소로 총 0개소의 수원공이 있다.

<기개발 현황(공급량)>

(단위 : 천m³/년)

구 분		기시행	시행중	합계	비고	
합계	공급량	29,558	-	29,558		
농업용수	답	수혜면적	1,978	-	1,978	
		공급량	21,437	-	21,437	
	전	수혜면적	672	-	672	
		공급량	3,214	-	3,214	
	소계	수혜면적	2,650	-	2,650	
		공급량	24,651	-	24,651	
축산용수	급수대상(두)	98,364	-	98,364		
	공급량	113	-	113		
생활용수	급수인구(인)	4,740	-	4,740		
	공급량	574	-	574		
공업용수	부지면적(ha)	-	-	-		
	공급량	-	-	-		
환경용수	유역면적(ha)	15,040	-	15,040		
	공급량	4,220	-	4,220		
기타용수	공급량	-	-	-		

3-1 기설 공급량

본 농어촌용수구역의 기설 공급량은 행정구역별로 조사 및 추정하였으며, 총 공급량은 29,558천m³/년으로 나타났다.

가. 농업용수(논,밭)

본 용수구역은 총 답면적 2,674ha 중 1,978ha가 수리답으로 수리답율은 74.0%이며, 밭기반면적은 전체 밭면적 1,681ha 중 672ha로 밭기반 정비율은 40.0%이다.

<농업용수 공급현황-논>

행정구역	논면적 (ha)	수혜면적 (ha)	공급량 (천m ³ /년)	수리답율 (%)	비고
계	2,674	1,978	21,437	74.0	
상주시 (10개동)	353	261	2,766	74.0	
상주시 공검면	1,729	1,279	13,907	74.0	
상주시 사벌면	321	237	2,607	74.0	
상주시 외서면	271	201	2,157	74.0	

<농업용수 공급현황-밭>

행정구역	밭면적 (ha)	밭기반면적(ha)	공급량 (천m ³ /년)	밭기반정비율 (%)	비고
계	1,681	672	3,214	40.0	
상주시 (10개동)	374	40	191	10.7	
상주시 공검면	419	218	1,042	52.1	
상주시 사벌면	445	300	1,436	67.4	
상주시 외서면	443	114	545	25.7	

나. 축산용수

축산용수는 축산농가 개별적으로 시설관정 및 하천수 이용을 위한 한시적 시설이용이 대부분이며, 2012년의 축산용수 공급현황은 다음과 같다.

<축산용수 공급현황>

행정구역	축종	현재두수 (두)	공급량 (천m ³ /년)	비고
계	소계	98,364	113	
	한육우	2,884	63	
	젓소	0	0	
	돼지	0	0	
	닭	95,480	35	
상주시 (10개동)	소계	0	0	
	한육우	0	0	
	젓소	0	0	
	돼지	0	0	
	닭	0	0	
상주시 공검면	소계	26,728	27	
	한육우	616	13	
	젓소	0	0	
	돼지	0	0	
	닭	26,112	10	
상주시 사벌면	소계	1,188	30	
	한육우	1,188	26	
	젓소	0	0	
	돼지	0	0	
	닭	0	0	
상주시 외서면	소계	70,448	57	
	한육우	1,080	24	
	젓소	0	0	
	돼지	0	0	
	닭	69,368	25	

다. 생활용수

본 용수구역의 생활용수는 광역 및 지방상수도, 마을상수도 등의 공급시설에서 공급하고 있다.

<생활용수 공급현황>

행정구역	농촌인구 (인)	급수인구 (인)	공급량 (천m ³ /년)	비고
계	6,152	4,740	575	
상주시 (10개동)	0	0	0	
상주시 공검면	1,755	1,352	164	
상주시 사벌면	2,569	1,978	240	
상주시 외서면	1,828	1,410	171	

라. 공업용수

본 용수구역의 산업단지, 농공단지 및 기타공단에 공급되는 공업용수 현황은 다음과 같다.

<공업용수 이용현황>

공단위치	공단구분	단지명	공급량 (천m ³ /년)	비고
해	당	없	음	

마. 환경용수

본 용수구역내 환경용수 공급현황은 다음과 같다.

<환경용수 공급현황>

수원공명	위 치	유역면적 (ha)	공급량 (천m ³ /년)	비고
계		15,040	4,220	
오테	상주시 공검면 오테리	15,040	4,220	

3-2 시행중 공급량

본 용수구역의 시행중 공급량은 수리시설별로 조사하였으며, 총 공급량은 0천m³/년으로 나타났다.

<시행중 공급량(용수별)>

(단위 : 천m³/년)

구분	농업용수			축산 용수	생활 용수	공업 용수	환경 용수	기타 용수	합계
	답	전	소계						
계									
지표수									
지하수									

<시행중 공급량(시설별)>

(단위 : 천m³/년)

구분	저수지	양수장	취입보	집수암거	관정	집수정	합계
계							
지표수							
지하수							

가. 저수지

(단위 : 천m³/년)

사업명	지구명	수원공						유역면적 (ha)	총급수량	농업용수								축산용수	생활용수	공업용수	환경용수	기타용수	시설제원			비고									
		코드번호	명칭	위치						농업급수량	개발면적 (ha)	논				밭							급수량	급수량	공급량		방류량	급수량	제당		유효저수량				
				시도	시군구	읍면동	리					논급수량	개발면적 (ha)	보강면적 (ha)	신규면적 (ha)	밭급수량	개발면적 (ha)												보강면적 (ha)	신규면적 (ha)		길이 (m)	높이 (m)		
계							15,040																												
독높이기	오테	20070211001	오테	경북	상주시	공검면	오테리	15,040																					858	17	8,291	준공			

나. 양수장

(단위 : 천m³/년)

사업명	지구명	수원공						유역면적 (ha)	총급수량	농업용수								축산용수	생활용수	공업용수	환경용수	기타용수	시설제원			비고											
		코드번호	명칭	위치						농업급수량	개발면적 (ha)	논				밭							급수량	급수량	공급량		방류량	급수량	양수량 (m ³ /s)	대수 (개)	펌프구경 (mm)						
				시도	시군구	읍면동	리					논급수량	개발면적 (ha)	보강면적 (ha)	신규면적 (ha)	밭급수량	개발면적 (ha)															보강면적 (ha)	신규면적 (ha)				
						해			당																												

바. 집수정

(단위 : 천m³/년)

사업명	지구명	수원공						유역면적 (ha)	총급수량	농업용수								축산용수	생활용수	공업용수	환경용수	기타용수	시설제원					비고												
		코드번호	명칭	위치						농업급수량	개발면적 (ha)	논				밭							급수량	급수량	공급량	방류량	급수량		지하댐규모		집수정									
				시도	시군구	읍면동	리					논급수량	개발면적 (ha)	보강면적 (ha)	신규면적 (ha)	밭급수량	개발면적 (ha)												보강면적 (ha)	신규면적 (ha)	길이 (m)	깊이 (m)	채수량 (m/s)	직경 (m)	깊이 (m)					
						해			당				없																											

4. 수급전망

본 용수구역의 수요량은 43,250 천m³/년이고 공급량은 29,558 천m³/년으로 부족량은 13,692 천m³/년인 것으로 나타났다.

<농어촌용수 부족량>

(단위 : 천m³/년)

구 분	수요량	공급량	부족량	비고
계	43,250	29,558	13,692	
농업용수	34,944	24,651	10,293	
축산용수	179	113	66	
생활용수	866	574	292	
공업용수	-	-	-	
환경용수	7,261	4,220	3,041	
기타용수	-	-	-	

제3장 농어촌용수 개발계획

1. 개발계획

본 용수구역의 용수가 부족한 지역에 개발계획은 저수지 0개소, 양수장 1개소, 취입보 0개소, 집수암거 0개소, 관정 31개소, 집수정 0개소 등을 설치하여 총 3,872천m³/년을 공급하도록 계획하였다.

<개발계획>

(단위 : 천m³/년)

구분	수원공	개소수	급수량							합계	
			농업용수			축산용수	생활용수	공업용수	환경용수		기타용수
			답	전	계						
합계		32	3,849	23	3,872						3,872
지표수	소계	1	3,039		3,039						3,039
	저수지										
	양수장	1	3,039		3,039						3,039
	취입보										
	집수암거										
지하수	소계	31	810	23	833						833
	관정	31	810	23	833						833
	집수정										

1-1 농업용수(논,밭)

보강 또는 신규 수리시설물의 시설계획이 있는 답 319ha와 전 3ha에 3,872천m³/년의 농업용수를 급수하도록 계획하였다.

<농업용수 공급계획(지표수)>

시설구분	관 개 면 적(ha)						급수량 (천m ³ /년)			비 고
	답			전			답	전	계	
	신규	보강	계	신규	보강	계				
계	113	161	274				3,039		3,039	
저수지										
양수장	113	161	274				3,039		3,039	
취입보										
집수압거										

<농업용수 공급계획(지하수)>

시설구분	관 개 면 적(ha)						급수량 (천m ³ /년)			비 고
	답			전			답	전	계	
	신규	보강	계	신규	보강	계				
계	45		45	3		3	810	23	833	
관 정	45		45	3		3	810	23	833	
집수정										

1-2 축산, 생활, 공업용수

축산용수는 지역주민의 요청이 있는 지역 위주로 계획하였으며, 생활용수는 상수도 보급률이 저조한 지역의 저수지 계획에 따른 생활용수를 반영하는 것으로 계획을 수립하였으며, 공업용수는 공단 및 지자체에서 요청한 공단의 부지면적을 대상으로 계획을 수립하였다.

<축산, 생활, 공업용수 공급계획(지표수)>

시설구분	공급량 (천m ³ /년)				비고
	축산용수	생활용수	공업용수	합계	
계	-	-	-	-	
저수지	-	-	-	-	
양수장	-	-	-	-	
취입보	-	-	-	-	
집수암거	-	-	-	-	

<축산, 생활, 공업용수 공급계획(지하수)>

시설구분	공급량 (천m ³ /년)				비고
	축산용수	생활용수	공업용수	합계	
계	-	-	-	-	
관정	-	-	-	-	
집수정	-	-	-	-	

1-3 환경용수

본 용수구역내 개발계획과 연계된 저수지의 유역면적을 대상으로 하류하천의 건천화 방지와 주변 환경유지 및 보전을 위하여 단위갈수량을 유역상태를 보통인 0.01804m³/sec/1,000ha으로 하고 연간 180일을 공급하는 수량으로 계획하였다.

<환경용수 공급계획(지표수)>

시설구분	수원공명	위 치	유역면적 (ha)	공급량 (천m ³ /년)	비고
	해	당	없	음	

1-4 기타용수

본 용수구역의 기타용수 공급계획은 다음과 같다

<기타용수 공급계획>

구 분	시설구분	공급량 (천m ³ /년)	비고
계		-	
지표수	저수지	-	
	양수장	-	
	취입보	-	
	집수암거	-	
지하수	관정	-	
	집수정	-	

2. 주요공사

본 용수구역의 농어촌용수개발계획은 저수지 0개소, 양수장 1개소, 취입보 0개소, 집수암거 0개소, 관정 31개소, 집수정 0개소를 신규 및 보강 개발하여 농업용수 3,872천톤/년, 축산용수 0천톤/년, 생활용수 0천톤/년, 공업용수 0천톤/년, 환경용수 0천톤/년, 기타용수 0천톤/년을 포함하여 총 3,872천톤/년을 공급할 수 있도록 계획하였다.

<농어촌용수 개발계획 내역>

(단위 : 천^m³/년)

구 분	지 표 수				지하수		합계	비 고
	저수지	양수장	취입보	집수암거	관정	집수정		
계		3,039			833		3,872	
농업용수		3,039			833		3,872	
축산용수								
생활용수								
공업용수								
환경용수								
기타용수								

2-1 사업별 주요공사

가. 저수지

(단위 : 천m³/년)

사업 구분	사업 명	지구 명	수원공					유역 면적 (ha)	총 급수량	농업용수										축산 용수	생활 용수	공업 용수	환경 용수	기타 용수	시설제원			비고										
			코드 번호	명칭	위치					농업 급수량	개발 면적 (ha)	논				밭									급수량	급수량	공급량		방류량	급수량	제당		유효 저수량					
					시도	시군구	읍면동					리	논 급수량	개발 면적 (ha)	보강 면적 (ha)	신규 면적 (ha)	밭 급수량	개발 면적 (ha)	보강 면적 (ha)												신규 면적 (ha)	길이 (m)		높이 (m)				
							해		당																													

나. 양수장

(단위 : 천m³/년)

사업 구분	사업 명	지 구 명	수원공						유역 면적 (ha)	총 급 수 량	농업용수								축산 용수	생활 용수	공업 용수	환경 용수	기타 용수	시설제원			비 고											
			코드 번호	명칭	위치						농업 급수량	개발 면적 (ha)	논				밭							소요 사업비 (백만원)	양수량 (m ³ /s)	대수 (개)		펌프 구경 (mm)										
					시도	시군구	읍면동	리					논 급수량	개발 면적 (ha)	보강 면적 (ha)	신규 면적 (ha)	밭 급수량	개발 면적 (ha)											보강 면적 (ha)	신규 면적 (ha)								
계									3,039	3,039	274	3,039	274	161	113																							
신규	보강	공검	20070222001	공검	경북	상주시	공검면	병암리		3,039	3,039	274	3,039	274	161	113																						

라. 집수암거

(단위 : 천m³/년)

사업 구분	사업 명	지 구 명	수원공					총 급 수 량	농업용수								축산 용수	생활 용수	공업 용수	환경 용수	기타 용수	소요 사업비 (백만원)	시설제원				비 고											
			코드 번호	명칭	위치				농업 급수량	개발 면적 (ha)	논				밭								급 수 량	급 수 량	공 급 량	방 류 량		급 수 량	연체		하 천 명	취입 수량 (m³/s)						
					시도	시군구	읍면동				리	논 급수량	개발 면적 (ha)	보강 면적 (ha)	신규 면적 (ha)	밭 급수량													개발 면적 (ha)	보강 면적 (ha)			신규 면적 (ha)	적경 (m)	길이 (m)			
																																				없	음	
						해		당					없																									

마. 관정

(단위 : 천m³/년)

사업 구분	사업 명	지구 명	수원공					총 급 수량	농업용수								축산 용수	생활 용수	공업 용수	환경 용수	기타 용수	시설제원			비 고									
			코드 번호	명칭	위치				농업 급수량	개발 면적 (ha)	논				밭							급 수 량	급 수 량	공 급 량		방 류 량	급 수 량	수원공규모						
					시도	시군구	읍면동				리	논 급수량	개발 면적 (ha)	보강 면적 (ha)	신규 면적 (ha)	밭 급수량												개발 면적 (ha)	보강 면적 (ha)	신규 면적 (ha)	소요 사업비 (백만원)	채수량 (m³/일)	직경 (m)	심도 (m)
계							832	832	62	810	60		60	22	2							1,830	0.00											
신규	지하수	동막1	20070226001	동막1	경북	상주시	공검면	동막리	27	27	2	27	2									60	150.00	0.2	100									
신규	지하수	병암1	20070226002	병암1	경북	상주시	공검면	병암리	27	27	2	27	2									60	150.00	0.2	100									
신규	지하수	부곡1	20070226003	부곡1	경북	상주시	공검면	부곡리	27	27	2	27	2									60	150.00	0.2	100									
신규	지하수	양정1	20070226004	양정1	경북	상주시	공검면	양정리	27	27	2	27	2									60	150.00	0.2	100									
신규	지하수	역곡1	20070226005	역곡1	경북	상주시	공검면	역곡리	27	27	2	27	2									60	150.00	0.2	100									
신규	지하수	오테1	20070226006	오테1	경북	상주시	공검면	오테리	27	27	2	27	2									60	150.00	0.2	100									
신규	지하수	화동1	20070226007	화동1	경북	상주시	공검면	화동리	27	27	2	27	2									60	150.00	0.2	100									
신규	지하수	낙상1	20070226008	낙상1	경북	상주시	낙상동		27	27	2	27	2									60	150.00	0.2	100									
신규	지하수	만산1	20070226009	만산1	경북	상주시	만산동		23	23	3			23	3		3					60	150.00	0.2	100									
신규	지하수	금촌1	20070226010	금촌1	경북	상주시	사벌면	금촌리	27	27	2	27	2									60	150.00	0.2	100									
신규	지하수	덕가1	20070226011	덕가1	경북	상주시	사벌면	덕가리	27	27	2	27	2									60	150.00	0.2	100									
신규	지하수	덕담1	20070226012	덕담1	경북	상주시	사벌면	덕담리	27	27	2	27	2									60	150.00	0.2	100									
신규	지하수	두릉1	20070226013	두릉1	경북	상주시	사벌면	두릉리	27	27	2	27	2									60	150.00	0.2	100									
신규	지하수	목가1	20070226014	목가1	경북	상주시	사벌면	목가리	27	27	2	27	2									60	150.00	0.2	100									
신규	지하수	엄암1	20070226015	엄암1	경북	상주시	사벌면	엄암리	27	27	2	27	2									60	150.00	0.2	100									

사업 구분	사업 명	지구 명	수원공						총 급 수 량	농업용수								축산 용수	생활 용수	공업 용수	환경 용수	기타 용수	소요 사업비 (백만원)	시설제원			비 고							
			코드 번호	명칭	위치					농업 급수량	개발 면적 (ha)	논				밭								급 수 량	급 수 량	공 급 량		방 류 량	급 수 량	수원공규모				
					시도	시군구	읍면동	리				논 급수량	개발 면적 (ha)	보강 면적 (ha)	신규 면적 (ha)	밭 급수량	개발 면적 (ha)													보강 면적 (ha)	신규 면적 (ha)	채수량 (m³/일)	직경 (m)	심도 (m)
신규	지하수	용담1	20070226016	용담1	경북	상주시	사벌면	용담리	27	27	2	27	2	2												60	150.00	0.2	100					
신규	지하수	원흥1	20070226017	원흥1	경북	상주시	사벌면	원흥리	27	27	2	27	2	2													60	150.00	0.2	100				
신규	지하수	화달1	20070226018	화달1	경북	상주시	사벌면	화달리	27	27	2	27	2	2													60	150.00	0.2	100				
신규	지하수	외담1	20070226019	외담1	경북	상주시	외담동		27	27	2	27	2	2													60	150.00	0.2	100				
신규	지하수	가곡1	20070226020	가곡1	경북	상주시	외서면	가곡리	27	27	2	27	2	2													60	150.00	0.2	100				
신규	지하수	개곡1	20070226021	개곡1	경북	상주시	외서면	개곡리	27	27	2	27	2	2													60	150.00	0.2	100				
신규	지하수	관동1	20070226022	관동1	경북	상주시	외서면	관동리	27	27	2	27	2	2													60	150.00	0.2	100				
신규	지하수	관현1	20070226023	관현1	경북	상주시	외서면	관현리	27	27	2	27	2	2													60	150.00	0.2	100				
신규	지하수	백전1	20070226024	백전1	경북	상주시	외서면	백전리	27	27	2	27	2	2													60	150.00	0.2	100				
신규	지하수	봉강1	20070226025	봉강1	경북	상주시	외서면	봉강리	27	27	2	27	2	2													60	150.00	0.2	100				
신규	지하수	연봉1	20070226026	연봉1	경북	상주시	외서면	연봉리	27	27	2	27	2	2													60	150.00	0.2	100				
신규	지하수	이천1	20070226027	이천1	경북	상주시	외서면	이천리	27	27	2	27	2	2													60	150.00	0.2	100				
신규	지하수	가장1	20070226028	가장1	경북	상주시	이안면	가장리	27	27	2	27	2	2													60	150.00	0.2	100				
신규	지하수	현신1	20070226029	현신1	경북	상주시	현신동		27	27	2	27	2	2													60	150.00	0.2	100				
신규	지하수	화개1	20070226030	화개1	경북	상주시	화개동		27	27	2	27	2	2													60	150.00	0.2	100				
신규	지하수	화산1	20070226031	화산1	경북	상주시	화산동		27	27	2	27	2	2													60	150.00	0.2	100				

바. 집수정

(단위 : 천m³/년)

사업구분	사업명	지구명	수원공				유역면적 (ha)	총 급수 량	농업용수								축산 용수	생활 용수	공업 용수	환경 용수	기타 용수	시설제원					비 고																
			코드 번호	명칭	위치				농업 급수량	개발 면적 (ha)	논				밭							급수 량	급수 량	공급 량	방류 량	급수 량		소요 사업비 (백만원)	지하댐규모		집수정												
					시도	시군구					읍면동	리	급수 량	개발 면적 (ha)	보강 면적 (ha)	신규 면적 (ha)													밭 급수 량	개발 면적 (ha)	보강 면적 (ha)	신규 면적 (ha)	급수 량	급수 량	공급 량	방류 량	급수 량	소요 사업비 (백만원)	길이 (m)	깊이 (m)	채수량 (m/s)	직경 (m)	길이 (m)

2-2 사업비

본 용수구역의 농어촌용수개발계획은 저수지 0개소, 양수장 1개소, 취입보 0개소, 집수암거 0개소, 관정 31개소, 집수정 0개소를 신규 및 보강 개발하여 총 3,872천m³/년을 공급할 수 있도록 계획하였으며, 이를 개발하기 위한 사업비는 11,460백만원이 소요될 것으로 추정된다.

<사업비 총괄표>

(단위 : 백만원)

구 분	지 표 수				지하수		합계	비 고
	저수지	양수장	취입보	집수암거	관정	집수정		
개 소	0	1	0	0	31	0	32	
사업비	0	9,600	0	0	1,860	0	11,460	

< 부 표 >

1. 토지이용 현황
2. 인구 현황
3. 축산 현황
4. 하천 현황
5. 시설 수리시설물 현황
 - 5.1 저수지 현황
 - 5.2 양수장 현황
 - 5.3 양·배수장 현황
 - 5.4 취입보 현황
 - 5.5 집수암거 현황
 - 5.6 관정 현황

1. 토지이용현황

행정구역			토 지 면 적 (ha)						
시,군,구	읍,면,동	리	합계	답	전	과수원	대지	임야	기타
계			12,687	3,552	1,253	192	296	5,645	1,749
상주시	계산동		177	45	25	14	13	30	50
상주시	공검면	동막리	204	66	35	4	7	62	30
상주시	공검면	병암리	179	51	25	1	7	58	37
상주시	공검면	부곡리	303	109	48	12	7	88	39
상주시	공검면	양정리	480	118	45	7	11	246	53
상주시	공검면	역곡리	297	62	31	9	9	132	54
상주시	공검면	오태리	484	73	45	8	3	227	128
상주시	공검면	울곡리	356	92	45	8	8	171	32
상주시	공검면	화동리	327	78	42	12	6	140	49
상주시	낙상동		321	138	26	5	4	67	81
상주시	남적동		282	79	23	3	9	129	39
상주시	병성동		343	63	36	1	9	155	79
상주시	부원동		283	31	21	7	11	197	16
상주시	사벌면	금흔리	193	68	24	1	7	56	37
상주시	사벌면	덕가리	624	79	58	7	7	407	66
상주시	사벌면	덕담리	494	188	53	9	15	148	81
상주시	사벌면	두릉리	248	133	24	10	8	28	45
상주시	사벌면	목가리	339	71	46	6	6	163	47
상주시	사벌면	엄암리	317	131	34	4	8	89	51
상주시	사벌면	용담리	351	120	50	9	9	112	51

행정구역			토 지 면 적 (ha)						
시,군,구	읍,면,동	리	합계	답	전	과수원	대지	임야	기타
상주시	사벌면	원흥리	502	382	13	-	11	-	96
상주시	사벌면	화달리	244	87	21	2	7	83	44
상주시	외서면	가곡리	585	62	42	7	8	431	35
상주시	외서면	개곡리	277	92	32	1	7	120	25
상주시	외서면	관동리	193	58	26	3	8	72	26
상주시	외서면	관현리	445	34	29	1	5	362	14
상주시	외서면	백전리	896	82	62	2	11	700	39
상주시	외서면	봉강리	728	115	63	4	13	479	54
상주시	외서면	연봉리	453	64	63	12	12	270	32
상주시	외서면	이천리	262	69	16	-	8	130	39
상주시	죽전동		173	120	7	2	5	2	37
상주시	중덕동		277	163	28	2	10	16	58
상주시	초산동		286	149	28	3	10	38	58
상주시	헌신동		445	86	55	5	8	196	95
상주시	화산동		319	194	32	11	9	41	32

2. 인구 현황

행정구역				2012년 농촌인구 (명)	비고
시,도	시,군,구	읍,면,동	리		
계				6,152	
경상북도	상주시	계산동		-	
경상북도	상주시	공검면	동막리	204	
경상북도	상주시	공검면	병암리	200	
경상북도	상주시	공검면	부곡리	209	
경상북도	상주시	공검면	양정리	332	
경상북도	상주시	공검면	역곡리	274	
경상북도	상주시	공검면	오태리	104	
경상북도	상주시	공검면	울곡리	243	
경상북도	상주시	공검면	화동리	189	
경상북도	상주시	낙상동		-	
경상북도	상주시	남적동		-	
경상북도	상주시	병성동		-	
경상북도	상주시	부원동		-	
경상북도	상주시	사별면	금흔리	226	
경상북도	상주시	사별면	덕가리	228	
경상북도	상주시	사별면	덕담리	503	
경상북도	상주시	사별면	두릉리	259	
경상북도	상주시	사별면	목가리	206	
경상북도	상주시	사별면	엄암리	261	
경상북도	상주시	사별면	용담리	298	

행 정 구 역				2012년 농촌인구 (명)	비고
시,도	시,군,구	읍,면,동	리		
경상북도	상주시	사벌면	원흥리	361	
경상북도	상주시	사벌면	화달리	227	
경상북도	상주시	외서면	가곡리	196	
경상북도	상주시	외서면	개곡리	171	
경상북도	상주시	외서면	관동리	214	
경상북도	상주시	외서면	관현리	128	
경상북도	상주시	외서면	백전리	276	
경상북도	상주시	외서면	봉강리	335	
경상북도	상주시	외서면	연봉리	293	
경상북도	상주시	외서면	이천리	215	
경상북도	상주시	죽전동		-	
경상북도	상주시	중덕동		-	
경상북도	상주시	초산동		-	
경상북도	상주시	헌신동		-	
경상북도	상주시	화산동		-	

3. 축산 현황

행정구역				사육두수 (두)				비고
시,도	시,군,구	읍,면,동	리	한육우	젓소	돼지	닭	
계				4,804	-	-	159,136	
경북	상주시	계산동		-	-	-	-	
경북	상주시	공검면	동막리	128	-	-	5,440	
경북	상주시	공검면	병암리	128	-	-	5,440	
경북	상주시	공검면	부곡리	128	-	-	5,440	
경북	상주시	공검면	양정리	128	-	-	5,440	
경북	상주시	공검면	역곡리	128	-	-	5,440	
경북	상주시	공검면	오테리	128	-	-	5,440	
경북	상주시	공검면	울곡리	128	-	-	5,440	
경북	상주시	공검면	화동리	128	-	-	5,440	
경북	상주시	낙상동		-	-	-	-	
경북	상주시	남적동		-	-	-	-	
경북	상주시	병성동		-	-	-	-	
경북	상주시	부원동		-	-	-	-	
경북	상주시	사별면	금흔리	220	-	-	-	
경북	상주시	사별면	덕가리	220	-	-	-	
경북	상주시	사별면	덕담리	220	-	-	-	
경북	상주시	사별면	두룡리	220	-	-	-	
경북	상주시	사별면	목가리	220	-	-	-	
경북	상주시	사별면	엄암리	220	-	-	-	
경북	상주시	사별면	용담리	220	-	-	-	

행정구역				사육두수 (두)				비고
시,도	시,군,구	읍,면,동	리	한육우	젖소	돼지	닭	
경북	상주시	사벌면	원흥리	220	-	-	-	
경북	상주시	사벌면	화달리	220	-	-	-	
경북	상주시	외서면	가곡리	225	-	-	14,452	
경북	상주시	외서면	개곡리	225	-	-	14,452	
경북	상주시	외서면	관동리	225	-	-	14,452	
경북	상주시	외서면	관현리	225	-	-	14,452	
경북	상주시	외서면	백전리	225	-	-	14,452	
경북	상주시	외서면	봉강리	225	-	-	14,452	
경북	상주시	외서면	연봉리	225	-	-	14,452	
경북	상주시	외서면	이천리	225	-	-	14,452	
경북	상주시	죽전동		-	-	-	-	
경북	상주시	중덕동		-	-	-	-	
경북	상주시	초산동		-	-	-	-	
경북	상주시	헌신동		-	-	-	-	
경북	상주시	화산동		-	-	-	-	

4. 하천 현황

하천 명칭	하천 구분	수계위치				주요제원			수질상태		
		시점		종점		하천폭(m)		길이 (km)	양 호	보 통	불 량
		시,군,구	읍,면,동	시,군,구	읍,면,동	기점	종점				
동천	지방	상주	사벌	상주	낙상			18	O		
병성천	지방	상주	청리	상주	사벌	105	430	32		O	
북천	지방	상주	모서	상주	북룡		192	27	O		
삼덕천	지방	상주	사벌	상주	사벌			6		O	
외서천	지방	상주	외서	상주	낙상			12		O	

5. 기설 수리시설물 현황

5.1 저수지 현황

합리화코드	수원공명칭	수원공 위치			유역면적 (ha)	수혜면적 (ha)	한발 빈도	유효저수량 (천 m ³)	제당		준공 년도	수원공 구분
		시,군,구	읍,면,동	리					높이 (m)	길이 (m)		
계	23					1,317						
20070201001	새실	상주시	공검면	동막리	24	22	3	41	10.0	85.0	1961	주
20070201002	가마실	상주시	공검면	부곡리	8	9	3	19	6.0	65.0	1945	주
20070201003	망골	상주시	공검면	양정리	10	4	3	3	5.4	42.0	1945	주
20070201004	양정	상주시	공검면	양정리	15	1	3	1	3.6	34.0	1945	주
20070201005	오태	상주시	공검면	오태리	15,040	987	10	8,291	14.5	785.0	1959	주
20070201008	남제사	상주시	공검면	울곡리	18	8	1	9	3.0	100.0	1964	주
20070201007	밤실	상주시	공검면	울곡리	5		3	1	3.2	40.0	1945	보조
20070201006	새반	상주시	공검면	울곡리	10		10	2	3.5	37.0	1945	보조
20070201009	새마	상주시	공검면	화동리	40	6	1	5	4.0	80.0	1945	주
20070201010	집너머	상주시	공검면	화동리	31	3	1	3	3.5	100.0	1945	주
20070201011	남적	상주시	남적동		7	2	1	2	4.5	65.0	1945	주
20070201012	덕가	상주시	사벌면	덕가리	549	175	10	1,116	13.5	251.0	1969	주

합리화코드	수원공명칭	수원공 위치			유역면적 (ha)	수해면적 (ha)	한발 빈도	유효저수량 (천 m ³)	제당		준공 년도	수원공 구분
		시,군,구	읍,면,동	리					높이 (m)	길이 (m)		
20070201013	덕담	상주시	사벌면	덕담리	15		5	4	3.0	72.0	1945	보조
20070201014	달지	상주시	사벌면	목가리	122	15	10	24	4.0	193.0	1945	주
20070201015	뒷골	상주시	사벌면	용담리	17	14	1	12	4.4	143.0	1945	주
20070201016	황룡	상주시	사벌면	용담리	10	2	1	2	3.1	86.0	1968	주
20070201017	화달	상주시	사벌면	화달리	8		5	3	5.0	95.0	1945	보조
20070201018	오가실	상주시	외서면	가곡리	50	5	1	4	3.5	120.0	1945	주
20070201019	서당골	상주시	외서면	개곡리	30	21	5	47	8.0	130.0	1972	주
20070201020	깃골	상주시	외서면	관동리	17		10	3	7.0	80.0	1945	보조
20070201021	용순막	상주시	외서면	관동리	6		10	2	5.0	150.0	1945	보조
20070201022	가는골	상주시	외서면	연봉리	16	5	1	7	3.7	50.0	1945	주
20070201023	중덕	상주시	중덕동		136	38	10	233	4.0	170.0	1945	주

5.2 양수장 현황

합리화코드	수원공명칭	수원공 위치			유역면적 (ha)	수혜면적 (ha)	한발 빈도	원동기		양수량 (m ³ /s)	준공 년도	수원공 구분
		시,군,구	읍,면,동	리				대수 (개)	마력 (HP)			
계	17					390				0.000		
20070202016	계산3	상주시	계산동			5	1	1	6	0.020	2005	주
20070202003	병암	상주시	공검면	병암리		16	1	1	37	0.000	1976	주
20070202014	병암	상주시	공검면	병암리		32	10	1	37	0.080	1996	주
20070202017	부곡양수장	상주시	공검면	부곡리		50	3	10	52	0.030	2007	주
20070202011	양정	상주시	공검면	양정리		11	1	1	30	0.010	1985	주
20070202010	역곡	상주시	공검면	역곡리		37	10	1	149	0.110	1981	주
20070202007	율곡	상주시	공검면	율곡리		69	1	1	187	0.140	1979	주
20070202015	화동	상주시	공검면	화동리		18	10	1	22	0.020	1996	주
20070202001	엄암	상주시	낙상동			67	10	2	75	0.550	2005	주
20070202006	덕담	상주시	사벌면	덕담리			10	1	56	0.080	1981	보조
20070202012	동천	상주시	사벌면	덕담리			10	1	7.5	0.090	1989	보조
20070202009	목가	상주시	사벌면	목가리			1	1	112	0.120	1981	보조
20070202013	엄정	상주시	사벌면	엄암리			1	1	15	0.030	1995	보조
20070202002	새터	상주시	사벌면	원흥리		20	10	1	19	0.000	1970	주
20070202004	관동	상주시	외서면	관동리		39	10	1	93	0.000	1978	주
20070202005	봉강	상주시	외서면	봉강리		7	10	1	22	0.000	1978	주
20070202008	화산	상주시	화산동			19	10	1	56	0.000	1980	주

5.3 양·배수장 현황

합리화코드	수원공명칭	수원공 위치			유역면적 (ha)	수혜면적 (ha)	한발 빈도	원동기		양수량 (m ³ /s)	준공 년도	수원공 구분
		시,군,구	읍,면,동	리				대수 (개)	마력 (HP)			
해			당			없		음				

5.4 취입보 현황

합리화코드	수원공명칭	수원공 위치			유역면적 (ha)	수혜면적 (ha)	한발 빈도	취수량 (m ³ /s)	언 체		준공 년도	수원공 구분
		시,군,구	읍,면,동	리					높이 (m)	길이 (m)		
계	10					172.0		0.00				
20070204006	낙상	상주시	낙상동		16,078		1	0.16	0.5	45.0	1956	보조
20070204001	병성	상주시	병성동			78.0	5	0.05	1.2	110.0	1945	주
20070204010	벼름배미	상주시	외서면	가곡리		3.0	5	0.01	0.5	20.0	1973	주
20070204008	개곡중	상주시	외서면	개곡리		62.9	10	0.13	1.0	80.0	1972	주
20070204003	모내	상주시	외서면	개곡리			10	0.02	1.0	60.0	1945	보조
20070204002	연천	상주시	외서면	관동리	7,828		1	0.03	0.6	85.0	1969	보조
20070204009	곡실	상주시	외서면	관현리		8.3	5	0.00	0.5	20.0	1972	주
20070204005	붓들	상주시	외서면	백전리		6.0	7	0.01	1.2	13.0	1945	주
20070204004	사기점	상주시	외서면	백전리		8.5	10	0.01	1.5	12.0	1945	주
20070204007	화산	상주시	화산동			6.0	5	0.03	0.4	25.0	1965	주

5.5 집수암거 현황

합리화코드	수원공명칭	수원공위치			유역면적 (ha)	수혜면적 (ha)	한발 빈도	집수량 (m ³ /s)	규모			준공 년도	수원공 구분
		시,군,구	읍,면,동	리					관경 (m)	매설심도 (m)	관길이 (m)		
계	6					40.0		0.00					
20070205001	계산	상주시	계산동				10	0.00				1945	보조
20070205003	원흥	상주시	사벌면	원흥리			10	0.00				1967	보조
20070205004	관동	상주시	외서면	관동리		8.0	10	0.00				1973	주
20070205005	백전	상주시	외서면	백전리		4.4	10	0.00				1975	주
20070205006	봉강	상주시	외서면	봉강리		3.0	10	0.00				1975	주
20070205002	중덕	상주시	중덕동			25.0	5	0.00				1945	주

5.6 관정 현황

합리화코드	수원공명칭	수원공위치			유역면적 (ha)	수혜면적 (ha)	한발 빈도	채수량 (m ³ /일)	규모		준공 년도	수원공 구분
		시,군,구	읍,면,동	리					심도 (m)	관경 (m)		
계	73							0.00				
20070206001	동막	상주시	공검면	동막리		2.0	1	280.00			2015	보조
20070206002	동막	상주시	공검면	동막리		2.0	1	250.00			2015	보조
20070206004	동막	상주시	공검면	부곡리		3.0	1	300.00			2015	보조
20070206005	동막	상주시	공검면	부곡리		2.0	1	280.00			2015	보조
20070206003	부곡	상주시	공검면	부곡리		3.0	1	280.00	100.0		1996	주
20070206008	부곡리 38-1	상주시	공검면	부곡리		3.0	1	300.00	150.0	0.3	2000	보조
20070206007	부곡리 477	상주시	공검면	부곡리		2.0	1	200.00	190.0	0.3	2000	보조
20070206006	울곡	상주시	공검면	부곡리		2.0	1	220.00			2015	보조
20070206009	양정	상주시	공검면	양정리		3.0	5	280.00	100.0		1994	주
20070206010	양정	상주시	공검면	양정리		4.0	1	450.00			2015	보조
20070206011	4-132	상주시	공검면	역곡리		1.0	1	100.00	180.0	0.3	2003	보조
20070206013	4-106	상주시	공검면	오태리		1.0	1	100.00	105.0	0.3	2001	보조
20070206012	4-108	상주시	공검면	오태리		1.0	1	150.00	80.0	0.3	2001	보조

합리화코드	수원공명칭	수원공위치			유역면적 (ha)	수혜면적 (ha)	한발 빈도	채수량 (m ³ /일)	규모		준공 년도	수원공 구분
		시,군,구	읍,면,동	리					심도 (m)	관경 (m)		
20070206014	울곡	상주시	공검면	울곡리			5	250.00	11.0		1987	보조
20070206015	울곡	상주시	공검면	울곡리		3.0	1	300.00	42.0	0.3	2015	보조
20070206016	울곡	상주시	공검면	울곡리		3.0	1	350.00			2015	보조
20070206017	화동	상주시	공검면	화동리		2.0	1	300.00			2015	보조
20070206018	화동	상주시	공검면	화동리		2.0	1	400.00			2015	보조
20070206019	5-6	상주시	남적동			5.0	5	400.00	60.0		1989	주
20070206020	엄암화달	상주시	사벌면	금흔리		2.0	1	210.00			2015	보조
20070206021	4-131	상주시	사벌면	덕가리		2.0	1	250.00	60.0	0.3	2004	보조
20070206025	4-139	상주시	사벌면	덕가리		2.0	1	200.00	150.0	0.3	2004	보조
20070206023	4-140	상주시	사벌면	덕가리		1.0	1	150.00	161.0	0.3	2004	보조
20070206024	덕가	상주시	사벌면	덕가리		1.0	1	100.00			2015	보조
20070206022	목가	상주시	사벌면	덕가리			1	0.00			2015	보조
20070206026	덕담	상주시	사벌면	덕담리		2.0	1	200.00	100.0	0.3	2005	주
20070206027	덕담	상주시	사벌면	덕담리		2.0	1	250.00		0.3	2015	보조
20070206028	덕담	상주시	사벌면	덕담리		3.0	1	300.00	59.0	0.3	2015	보조
20070206029	덕담	상주시	사벌면	덕담리		3.0	1	300.00			2015	보조

합리화코드	수원공명칭	수원공위치			유역면적 (ha)	수혜면적 (ha)	한발 빈도	채수량 (m ³ /일)	규모		준공 년도	수원공 구분
		시,군,구	읍,면,동	리					심도 (m)	관경 (m)		
20070206030	상덕가	상주시	사벌면	덕담리		2.0	1	250.00			2015	보조
20070206032	3-6	상주시	사벌면	두릉리		2.0	1	200.00	120.0	0.3	1999	보조
20070206034	4-86	상주시	사벌면	두릉리		2.0	1	200.00	180.0	0.3	1999	보조
20070206039	두릉리 13 번지	상주시	사벌면	두릉리		1.0	1	150.00	100.0	0.2	1998	보조
20070206031	두릉리 152-19	상주시	사벌면	두릉리		1.0	1	150.00	100.0	0.2	1998	보조
20070206033	두릉리 228-1	상주시	사벌면	두릉리		1.0	1	150.00	100.0	0.2	1998	보조
20070206036	두릉리 29-1 번지	상주시	사벌면	두릉리		1.0	1	100.00	100.0	0.2	1998	보조
20070206037	두릉리 58 번지	상주시	사벌면	두릉리		1.0	1	150.00	100.0	0.2	1997	보조
20070206035	두릉리 60	상주시	사벌면	두릉리		1.0	1	100.00	170.0	0.2	2002	보조
20070206038	두릉리 66-1 번지	상주시	사벌면	두릉리		1.0	1	150.00	100.0	0.2	1998	보조
20070206040	4-75	상주시	사벌면	목가리		4.0	1	412.00	200.0	0.3	1997	보조
20070206044	4-76	상주시	사벌면	목가리		3.0	1	300.00	200.0	0.3	1997	보조
20070206041	4-77	상주시	사벌면	목가리		2.0	1	200.00	200.0	0.2	1997	보조
20070206043	4-78	상주시	사벌면	목가리		4.0	1	400.00	200.0	0.3	1997	보조

합리화코드	수원공명칭	수원공위치			유역면적 (ha)	수혜면적 (ha)	한발 빈도	채수량 (m ³ /일)	규모		준공 년도	수원공 구분
		시,군,구	읍,면,동	리					심도 (m)	관경 (m)		
20070206042	목가리 418-2	상주시	사벌면	목가리		1.0	1	150.00	80.0	0.2	2001	보조
20070206045	엄암화달	상주시	사벌면	엄암리		3.0	1	300.00			2015	보조
20070206049	3-1	상주시	사벌면	용담리		2.0	1	200.00	90.0	0.2	1993	보조
20070206048	4-123	상주시	사벌면	용담리		2.0	1	200.00	120.0	0.3	2004	보조
20070206046	용담	상주시	사벌면	용담리		3.0	10	330.00	92.0		1993	주
20070206047	용담	상주시	사벌면	용담리		3.0	3	86.00	100.0		2002	주
20070206050	원흥	상주시	사벌면	원흥리		1.0	1	100.00			2015	보조
20070206051	엄암화달	상주시	사벌면	화달리		3.0	1	340.00			2015	보조
20070206052	엄암화달	상주시	사벌면	화달리		3.0	1	300.00			2015	보조
20070206053	가곡	상주시	외서면	가곡리		3.0	5	150.00	100.0		2001	주
20070206054	가곡리 411-3	상주시	외서면	가곡리		0.3	1	250.00	135.0	0.3	2013	보조
20070206055	개곡	상주시	외서면	개곡리		5.0	1	200.00	110.0	0.3	2005	주
20070206056	백전	상주시	외서면	관현리		4.0	1	400.00			2015	보조
20070206057	백전	상주시	외서면	백전리			10	2,107.00	2.0		1978	보조
20070206058	백전	상주시	외서면	백전리		3.0	5	150.00	100.0		2001	주

합리화코드	수원공명칭	수원공위치			유역면적 (ha)	수혜면적 (ha)	한발 빈도	채수량 (m ³ /일)	규모		준공 년도	수원공 구분
		시,군,구	읍,면,동	리					심도 (m)	관경 (m)		
20070206059	백전리 912	상주시	외서면	백전리		0.3	1	250.00	135.0	0.3	2013	보조
20070206060	봉강	상주시	외서면	봉강리		3.0	5	5,092.00	3.0		1982	주
20070206062	봉강1	상주시	외서면	봉강리		1.0	1	155.00			2015	보조
20070206061	봉강2	상주시	외서면	봉강리		1.0	1	155.00			2015	보조
20070206063	연봉	상주시	외서면	연봉리		3.0	5	250.00	100.0		1998	주
20070206065	연봉	상주시	외서면	연봉리		1.0	1	140.00	120.0	0.3	2015	보조
20070206064	연봉리 165-3	상주시	외서면	연봉리		1.0	1	150.00	200.0	0.3	1997	보조
20070206067	백전	상주시	외서면	이천리		4.0	1	400.00			2015	보조
20070206066	이천	상주시	외서면	이천리			5	150.00	150.0	0.3	2009	보조
20070206068	이천	상주시	외서면	이천리		1.0	1	155.00			2015	보조
20070206072	807-4	상주시	화산동			0.3	1	250.00	100.0	0.3	2013	보조
20070206069	화산	상주시	화산동			4.5	5	980.00	9.0		1969	주
20070206071	화산1	상주시	화산동				1	340.00	115.0	0.1	1994	보조
20070206070	화산2암	상주시	화산동				1	200.00	110.0	0.1	1994	보조
20070206073	화산들	상주시	화산동			2.0	1	200.00			2015	보조