

상리용수구역 조사보고서

(위치 : 경상북도 문경시 농암면 외 11개읍면)

2014. 12

농림축산식품부
한국농어촌공사

상리구역 농어촌용수이용합리화계획

1. 용수구역 : 경상북도 문경시 농암면 외 11개읍면
2. 수자원부존량 : 354,004 천m³/년 (100%)
3. 수요량 : 63,939 천m³/년 (18%)
4. 공급량 : 37,140 천m³/년 (10%)
5. 부족량 : 26,799 천m³/년 (8%)
6. 개발계획수량 : 1,539 천m³/년 (0%)
7. 미개발수량 : 25,260 천m³/년 (8%)

용수구역 계획 총괄

- ① 구역명 : 상리용수구역
- ② 목 적 : 농어촌소득증대 및 생활환경개선
- ③ 구 역 : 경상북도 문경시 농암면 외 11개읍면
- ④ 농어촌용수개발 및 공급계획

○ 총 괄

(단위 : 천m³/년)

구 분	수자원 부존량	수요량	공 급 량			부족량	개발 계획
			기설	시행중	소계		
지표수	290,864						
지하수	63,140						1,539
계	354,004	63,939	37,140		37,140	26,799	1,539

○ 수요/공급량

(단위 : 천m³/년)

구분			수요량	공급량		
				기설	시행중	소계
농업용수	논	면적(ha)	3,643	2,879	-	2,879
		수 량	41,349	30,447	-	30,447
	밭	면적(ha)	3,022	197	-	197
		수 량	13,953	944	-	944
축산용수	축산두수 (두)		569,051	334,318	-	334,318
	수 량		1,025	649	-	649
생활용수	급수인구(인)		19,832	13,142	-	13,142
	수 량		2,404	1,593	-	1,593
공업용수	면적(ha)		81	81	-	81
	수 량		2,790	2,790	-	2,790
환경용수	유역면적(ha)		5,397	2,556	-	2,556
	수 량		2,418	717	-	717
기타용수			-	-	-	-
합 계 (수량)			63,939	37,140	-	37,140

○ 개발계획수량

(단위 : 천 m³/년)

구 분	계	저수지	양수장	취입보	집수 암거	관정	집수정
계	1,539					1,539	
신규	1,539					1,539	
보강							

⑤ 사업비 : 3,480,000 천원

- 수 원 공 : 저수지 0개소, 양수장 0개소, 취입보 0개소
집수암거 0개소, 관정 58개소, 집수정 0개소

⑥ 사업효과

- 농업용수공급 : 93 ha, 1,539 천 m³/년
 - 논관개 : 78 ha, 1,404 천 m³/년
 - 밭관개 : 15 ha, 135 천 m³/년
- 축산용수공급 : 0 천 m³/년
- 생활용수공급 : 0 천 m³/년
- 공업용수공급 : 0 천 m³/년
- 환경용수공급 : 0 천 m³/년
- 기타용수공급 : 0 천 m³/년

목 차

제1장 일반현황

1. 위치	8
2. 교통	9
3. 지형지세	9
4. 행정구역	9
5. 지역특성	11
6. 토지, 진흥지역, 수리답 현황	12

제2장 수요·공급량

1. 농어촌용수 수자원현황

1-1 수자원 총량	13
1-2 수자원 부족량	14

2. 수요량

2-1 농업용수(논, 밭)	17
2-2 축산용수	21
2-3 생활용수	23
2-4 공업용수	24
2-5 환경용수	24

3. 공급량

3-1 기설 공급량	28
3-2 시행중 공급량	34

4. 수급전망	41
---------------	----

제3장 농어촌용수 개발계획

1. 개발계획

1-1 농업용수(논, 밭)	43
1-2 축산, 생활, 공업용수	44
1-3 환경용수	45
1-4 기타용수	45

2. 주요공사

2-1 사업별 주요공사	47
2-2 사업비	56

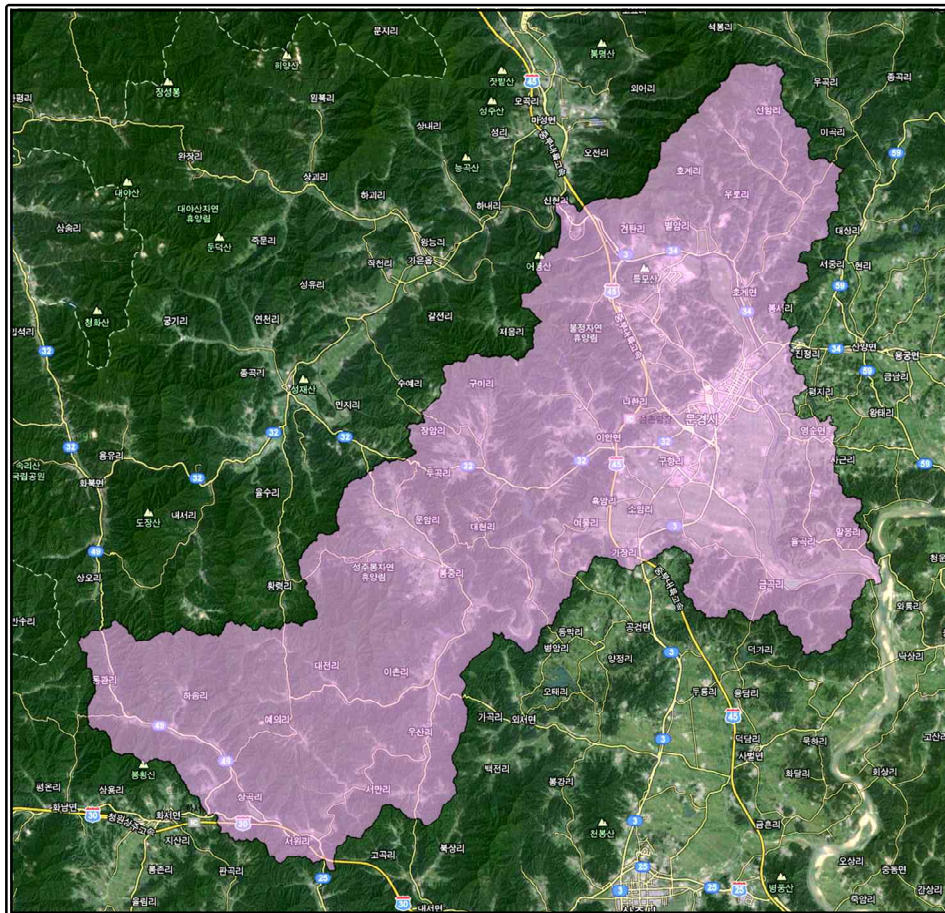
<부 표>

1. 토지이용현황	59
2. 인구현황	63
3. 축산현황	67
4. 하천현황	71
5. 시설수리시설물 현황	72

제1장 일반현황

1. 위치

본 상리구역은 경상북도 상주시 함창읍, 이안면 전체와 외서면, 내서면, 은척면, 화서면, 화남면, 공검면 일부 그리고 문경시 호계면, 불정동의 10개 동과 영순면, 산양면, 농암면 일부(1도 2시 12읍·면)을 포함하는 구역으로 대구에서 북쪽으로 약 120km떨어진 지점에 위치한다. 동쪽은 문경시 산양면, 영순면, 예천군 풍양면, 상주시 사벌면, 서쪽은 문경시 마성면, 가은읍, 농암면 상주시 화북면, 화남면, 북쪽은 문경시 산북면, 남쪽은 상주시 화서면, 화동면, 내서면, 외서면, 공검면과 접하고 있다.



<용수구역 위치도>

2. 교통

본 구역의 주요도로는 중부내륙고속도로와 국도 3호선(남해~초산)이 지구의 중앙을 남북으로 가르고 있으며 지방도 32호선(대전~점촌)이 구역 내를 통과하고 있어 타지역과의 교통은 편리한 편이나 지형이 험난하고 산세가 험악하여 구역내의 각 면을 연결하는 교통은 불편한 편이다.

3. 지형지세

본 구역은 소백산맥의 지맥들이 근간을 이루고 있으며 운달산(EL.1,097m), 어룡산(EL.617m), 도장산(EL.828m), 봉황산(EL.818m)으로 둘러싸여 있는 중산간 지역으로 산세가 험난하며 경사가 급한 서고동저의 지형을 형성하고 있다.

본 구역의 수계로는 이안천과 영강이 합류하여 서쪽에서 동쪽으로 유하하여 낙동강에 유입되고 있는 지형으로 평야지를 이루고 있다.

4. 행정구역

본 용수구역의 행정구역은 1도 2개 시 12개 읍·면 78개 법정동·리로 구성 되어 있다.

도	시	읍·면	동·리	비고
계			78개 법정동·리	
경상북도	상주시	함창읍	구향리, 오동리, 오사리, 증촌리, 교촌리, 나한리, 대조리, 윤직리, 덕통리, 척동리, 태봉리, 신흥리, 신덕리, 금곡리, 하갈리	15개
		내서면	서만리, 서원리	2개
		화서면	상곡리, 하송리	2개
		외서면	우산리, 이촌리, 대전리, 예의리	4개
		은척면	봉중리, 봉상리, 우기리, 남곡리, 문암리, 두곡리, 장암리, 무릉리, 하흘리	9개
		공검면	예주리, 지평리, 중소리	3개
		이안면	양범리, 문창리, 안용리, 구미리, 대현리, 아천리, 지산리, 흑암리, 소암리, 여물리, 가장리, 이안리	12개
		화남면	동관리	1개
	문경시	-	점촌동, 영신동, 흥덕동, 우지동, 창동, 신기동, 불정동, 유곡동, 공평동, 모전동, 윤직동	11개
		영순면	의곡리, 김용리, 포내리, 말응리, 율곡리	5개
		산양면	반곡리	1개
		호계면	견탄리, 별암리, 호계리, 부곡리, 선암리, 지천리, 가도리, 구산리, 우로리, 막곡리, 봉서리	11개
		농암면	지동리, 선곡리	2개

5. 지역특성

가. 수자원

본 용수구역의 지배관측소는 문경관측소에 해당하며, 연평균 강수량이 1,255.8mm로 전국 평균 1,308mm보다 다소 적은 편이다.

<평균강수량 현황>

(단위 : mm)

관측소	1월	2월	3월	4월	5월	6월	7월	8월	9월	10월	11월	12월	전년
문경	21.6	29.4	49.6	90	106.4	170.5	294.8	257.4	132.4	43.7	38.4	21.5	1,255.8

나. 산 업

본 구역의 주요지역인 상주시는 전체면적 125,478ha 중 임야가 83,170ha(66%), 답 18,210ha(15%), 전 8,616ha(7%)로 논농사가 주류를 이루고 있다.

축산 현황은 한우(3,248가구 76,368두), 돼지(55가구 49,841두), 닭(751가구 3,383,674수)을 사육하고 있다.

산간분지 지형 중 손꼽히는 곡창지대이다. 주요 농산물은 쌀·보리·콩 등이며, 사과·감·포도·양송이·참깨·고추·마늘·배추·잎담배가 생산된다.

6. 토지, 진흥지역, 수리답현황

본 용수구역의 총 면적 39,722ha 중 농경지는 답 4,046ha, 전 3,122ha 이며, 진흥지역 4,407ha, 수리답 2,879ha로 형성되어있는 용수구역이다.

(단위 : ha)

행정구역	토지면적	경지면적			진흥지역	수리답	비고
		소계	답	전			
계	39,722	7,170	4,048	3,122	4,408	2,880	
문경시 (11개동)	4,610	903	525	378	350	343	
문경시 농암면	698	102	30	72	88	19	
문경시 산양면	323	36	0	36	84	0	
문경시 영순면	1,866	680	500	180	377	327	
문경시 호계면	5,325	710	266	444	380	174	
상주시 공검면	1,320	1,045	930	115	179	688	
상주시 내서면	2,034	211	67	144	75	50	
상주시 외서면	4,970	368	108	260	135	80	
상주시 은척면	4,005	635	308	327	479	228	
상주시 이안면	5,235	920	508	412	903	376	
상주시 함창읍	4,335	1,202	704	498	1,254	521	
상주시 화남면	2,239	132	14	118	10	10	
상주시 화서면	2,762	226	88	138	94	65	

제2장 수요·공급량

1. 농어촌용수 수자원 현황

본 용수구역의 유역면적은 39,722ha이고 연평균 강수량은 1,256mm인 지역이며, 유출에 의한 수자원 현황은 다음과 같다.

<농어촌용수 수자원 현황>

구 분		수자원량 (천m ³ /년)	비 고
수자원 총량		498,908	
수자원 부존량	소계	354,004	
	지표수	290,864	
	지하수	63,140	

1-1 수자원 총량

본 용수구역의 관측소 연평균 강수량에 의한 수자원 총량은 다음과 같다.

<수자원 총량>

행정구역	관측소	연평균강수량 (mm)	면적 (ha)	수자원총량 (천m ³ /년)	비 고
계		1,256	39,722	498,910	
문경시 (11개동)	문경	1,256	4,610	57,902	
문경시 농암면	문경	1,256	698	8,767	
문경시 산양면	문경	1,256	323	4,057	
문경시 영순면	문경	1,256	1,866	23,437	
문경시 호계면	문경	1,256	5,325	66,882	
상주시 공검면	문경	1,256	1,320	16,579	
상주시 내서면	문경	1,256	2,034	25,547	
상주시 외서면	문경	1,256	4,970	62,423	
상주시 은척면	문경	1,256	4,005	50,303	
상주시 이안면	문경	1,256	5,235	65,752	
상주시 함창읍	문경	1,256	4,335	54,448	
상주시 화남면	문경	1,256	2,239	28,122	
상주시 화서면	문경	1,256	2,762	34,691	

1-2 수자원 부족량

가. 지표수 부족량

본 용수구역의 유역은 낙동강수계로 분류되며, 우리나라 평균 유출률을 적용하여 지표수 부족량을 계산하였으며 다음과 같다.

<지표수 부족량>

행정구역	수계	연평균강수량 (mm)	면적 (ha)	부존량 (천m ³ /년)	비고
계			39,722	290,865	
문경시 (11개동)	낙동강	1,256	4,610	33,757	
문경시 농암면	낙동강	1,256	698	5,111	
문경시 산양면	낙동강	1,256	323	2,365	
문경시 영순면	낙동강	1,256	1,866	13,664	
문경시 호계면	낙동강	1,256	5,325	38,992	
상주시 공검면	낙동강	1,256	1,320	9,666	
상주시 내서면	낙동강	1,256	2,034	14,894	
상주시 외서면	낙동강	1,256	4,970	36,393	
상주시 은척면	낙동강	1,256	4,005	29,327	
상주시 이안면	낙동강	1,256	5,235	38,333	
상주시 함창읍	낙동강	1,256	4,335	31,743	
상주시 화남면	낙동강	1,256	2,239	16,395	
상주시 화서면	낙동강	1,256	2,762	20,225	

나. 지하수 부존량

지하수 함양량은 지하수관리기본계획의 유역별 지하수 함양량을 적용하였으며 다음과 같다

$$\text{평균함양률} = \text{추정함양량} / (\text{유역면적} \times \text{강우량})$$

<지하수 부존량(함양량)>

행정구역	관측소	면적 (ha)	평균강우량 (mm)	평균함양률 (%)	함양량 (천m ³ /년)	비고
계		39,722			63,140	
문경시 (11개동)	문경	4,610	1,256	13	7,475	
문경시 농암면	문경	698	1,256	13	1,132	
문경시 산양면	문경	323	1,256	13	524	
문경시 영순면	문경	1,866	1,256	13	3,026	
문경시 호계면	문경	5,325	1,256	13	8,634	
상주시 공검면	문경	1,320	1,256	13	2,078	
상주시 내서면	문경	2,034	1,256	13	3,202	
상주시 외서면	문경	4,970	1,256	13	7,824	
상주시 은척면	문경	4,005	1,256	13	6,305	
상주시 이안면	문경	5,235	1,256	13	8,242	
상주시 함창읍	문경	4,335	1,256	13	6,825	
상주시 화남면	문경	2,239	1,256	13	3,525	
상주시 화서면	문경	2,762	1,256	13	4,348	

2. 수요량

본 용수구역의 농어촌용수 2024년 수요량은 총 63,939천m³/년이며, 이 중에서 농업용수는 55,302천m³/년, 축산용수는 1,025천m³/년, 생활용수는 2,404천m³/년, 공업용수는 2,790천m³/년, 환경용수는 2,418천m³/년, 기타용수는 0천m³/년으로 추정하였다.

<수요량 총괄>

(단위 : 천m³/년)

구분	단위	2024년		비고
		급수대상	수요량	
계			63,939	
농업용수	ha	6,665	55,302	
- 논	ha	3,643	41,349	
- 밭	ha	3,022	13,953	
축산용수	두	569,051	1,025	
생활용수	인	19,832	2,404	
공업용수	ha	81	2,790	
환경용수	ha	5,397	2,418	
기타용수			-	

2-1 농업용수(논, 밭)

가. 경지면적 전망

경지면적 변화추이와 정부의 정책방향 및 지표를 기준으로 2024년 경지면적을 추정하였으며, 1985~2012년까지 연간 변화율에 의한 정율법을 적용하여 2024년 논면적을 예측하고, 밭면적은 2005년~2012년까지 최근 7년간 연평균 증가율을 적용하였다.

<경지면적(논) 전망>

(단위 : ha)

행정구역	2012년 논면적			2024년 논면적			비고
	소계	수리답	천수답	소계	수리답	천수답	
계	4,048	2,880	1,166	3,644	3,145	501	
문경시 (11개동)	525	343	182	473	408	65	
문경시 농암면	30	19	10	27	23	4	
문경시 산양면	0	0	0	0	0	0	
문경시 영순면	500	327	173	450	388	62	
문경시 호계면	266	174	92	240	207	33	
상주시 공검면	930	688	242	838	723	115	
상주시 내서면	67	50	17	60	52	8	
상주시 외서면	108	80	28	97	84	13	
상주시 은척면	308	228	80	277	239	38	
상주시 이안면	508	376	132	457	395	63	
상주시 함창읍	704	521	183	634	547	87	
상주시 화남면	14	10	4	12	11	2	
상주시 화서면	88	65	23	79	68	11	

<경지면적(밭) 전망>

(단위 : ha)

행정구역	2012년 발면적			2024년 발면적			비고
	소계	관개전 (밭기반)	비관개전 (일반밭)	소계	관개전 (밭기반)	비관개전 (일반밭)	
계	3,122	197	2,925	3,022	786	2,236	
문경시 (11개동)	378	0	378	367	76	291	
문경시 농암면	72	0	72	70	15	55	
문경시 산양면	36	0	36	35	7	28	
문경시 영순면	180	0	180	175	36	139	
문경시 호계면	444	107	337	430	175	255	
상주시 공검면	115	0	115	111	23	88	
상주시 내서면	144	0	144	139	29	110	
상주시 외서면	260	40	220	252	84	168	
상주시 은척면	327	0	327	316	66	250	
상주시 이안면	412	0	412	398	83	315	
상주시 함창읍	498	50	448	482	140	342	
상주시 화남면	118	0	118	114	24	90	
상주시 화서면	138	0	138	133	28	105	

나. 농업용수(논,밭) 수요량

논은 수리답과 천수답을 10년빈도 수리답화 하는데 필요한 수량, 밭은 관개전과 비관개전을 관개시설화 하는데 필요한 수요량을 산정하여, 논 41,349천m³/년, 밭 13,953천m³/년으로 추정하였다.

<2024년 농업용수(논) 수요량>

(단위 : ha, 천m³/년)

행정구역	면적			수요량			비고
	계	수리답	천수답	계	수리답	천수답	
계	3,644	3,145	501	41,349	35,737	5,612	
문경시 (11개동)	473	408	65	5,366	4,638	728	
문경시 농암면	27	23	4	301	260	41	
문경시 산양면	0	0	0	0	0	0	
문경시 영순면	450	388	62	5,104	4,411	693	
문경시 호계면	240	207	33	2,725	2,356	369	
상주시 공검면	838	723	115	9,500	8,210	1,290	
상주시 내서면	60	52	8	685	592	93	
상주시 외서면	97	84	13	1,102	952	150	
상주시 은척면	277	239	38	3,147	2,720	427	
상주시 이안면	457	395	63	5,194	4,489	705	
상주시 함창읍	634	547	87	7,188	6,213	975	
상주시 화남면	12	11	2	139	120	19	
상주시 화서면	79	68	11	898	776	122	

<2024년 농업용수(밭) 수요량>

(단위 : ha, 천m³/년)

행정구역	면적			수요량			비고
	계	밭기반 (관개전)	일반밭 (비관개전)	계	밭기반 (관개전)	일반밭 (비관개전)	
계	3,022	786	2,236	13,953	3,768	10,185	
문경시 (11개동)	367	76	291	1,689	367	1,322	
문경시 농암면	70	15	55	322	70	252	
문경시 산양면	35	7	28	161	35	126	
문경시 영순면	175	36	139	807	175	632	
문경시 호계면	430	175	255	1,999	836	1,163	
상주시 공검면	111	23	88	512	111	401	
상주시 내서면	139	29	110	640	139	501	
상주시 외서면	252	84	168	1,167	403	764	
상주시 은척면	316	66	250	1,456	316	1,140	
상주시 이안면	398	83	315	1,834	398	1,436	
상주시 함창읍	482	140	342	2,229	671	1,558	
상주시 화남면	114	24	90	525	114	411	
상주시 화서면	133	28	105	612	133	479	

2-2 축산용수

본 용수구역의 2024년 축산두수 추정은 농업전망(2014)의 가축별 사육두수 변화전망을 적용하였으며, 축산용수는 가축두수당 물사용량인 양축용수와 가축가공용수를 더하여 산정하였다. 양축용수의 축종별 1일급수량은 한육우 60ℓ, 젓소 150ℓ, 돼지 30ℓ, 닭 1ℓ를 적용하였으며, 가공용수는 양축용수의 15.6%를 적용하였다.

<축산용수 수요량>

행정 구역	축종	2012년 현재두수 (두)	추정두수 (두)	2024년			비고
				수요량 (천m ³ /년)			
				양축용수	가공용수	합계	
계	소계	557,197	569,051	887	138	1,025	
	한육우	17,420	15,775	346			
	젓소	2,422	2,133	117			
	돼지	21,303	21,095	231			
	닭	516,052	530,048	193			
문경시 (11개동)	소계	235,720	241,227	270	42	312	
	한육우	4,736	4,288	94			
	젓소	194	171	9			
	돼지	7,689	7,614	83			
	닭	223,101	229,154	84			
문경시 농암면	소계	16,937	17,179	63	10	73	
	한육우	379	343	8			
	젓소	86	76	4			
	돼지	4,308	4,266	47			
	닭	12,164	12,494	5			
문경시 산양면	소계	1,584	1,575	9	1	10	
	한육우	428	388	8			
	젓소						
	돼지						
	닭	1,156	1,187				
문경시 영순면	소계	1,635	1,482	34	5	40	
	한육우	1,475	1,334	29			
	젓소	105	92	5			
	돼지						
	닭	55	56				

행정 구역	축종	2012년 현재두수 (두)	2024년				비고
			추정두수 (두)	수요량 (천m ³ /년)			
				양축용수	가공용수	합계	
문경시 호계면	소계	115,111	117,798	137	21	159	
	한육우	2,134	1,936	42			
	젖소	336	296	16			
	돼지	3,475	3,441	38			
	닭	109,166	112,125	41			
상주시 공검면	소계	16,744	17,151	14	2	16	
	한육우	392	355	8			
	젖소						
	돼지	29	29				
	닭	16,323	16,767	6			
상주시 내서면	소계	616	574	10	2	11	
	한육우	494	448	10			
	젖소						
	돼지						
	닭	122	126				
상주시 외서면	소계	58,789	60,263	43	7	50	
	한육우	908	823	18			
	젖소	73	64	4			
	돼지						
	닭	57,808	59,376	22			
상주시 은척면	소계	82,328	84,300	95	15	109	
	한육우	1,016	917	20			
	젖소	884	779	43			
	돼지	165	163	2			
	닭	80,263	82,441	30			
상주시 이안면	소계	22,930	23,042	119	19	137	
	한육우	2,246	2,030	45			
	젖소	251	221	12			
	돼지	5,210	5,159	57			
	닭	15,223	15,632	6			
상주시 함창읍	소계	4,157	3,855	83	13	95	
	한육우	2,747	2,492	54			
	젖소	484	426	23			
	돼지	424	420	5			
	닭	502	517				

행정 구역	축종	2012년 현재두수 (두)	2024년				비고
			추정두수 (두)	수요량 (천m ³ /년)			
				양축용수	가공용수	합계	
상주시 화남면	소계	163	153	2		3	
	한육우	115	104	2			
	젖소						
	돼지						
	닭	48	49				
상주시 화서면	소계	483	452	7	1	9	
	한육우	350	317	7			
	젖소	9	8				
	돼지	3	3				
	닭	121	124				

2-3 생활용수

농촌용수의 단위급수량은 농정지표(농업·농촌 및 식품산업 발전계획)의 성과지표(농촌인구의 비중 20%)를 고려하여 추정하였다.

본 농어촌지역에서 생활용수 보급률은 98% 급수토록 계획하였으며, 1일1인당 급수 수량은 332ℓ/일/인을 적용하였다.

<생활용수 수요량>

행정구역	2012년	2024년			비고
	농촌인구 (인)	농촌인구 (인)	급수인구 (인)	수요량 (천m ³ /년)	
계	17,075	20,241	19,832	2,406	
문경시 (11개동)					
문경시 농암면	368	437	429	52	
문경시 산양면	278	330	323	39	
문경시 영순면	1,103	1,307	1,282	155	
문경시 호계면	2,611	3,095	3,031	368	
상주시 공검면	596	706	692	84	
상주시 내서면	559	662	649	79	
상주시 외서면	950	1,126	1,103	134	
상주시 은척면	1,470	1,744	1,709	207	
상주시 이안면	2,100	2,489	2,438	296	
상주시 함창읍	6,362	7,541	7,388	896	
상주시 화남면	160	190	186	23	
상주시 화서면	518	614	602	73	

2-4 공업용수

현재까지 조성중, 조성완료 공단 그리고 2024년까지 확정된 계획 공단 조성 면적에 제조업별 원단위 용수량의 평균값인 95m³/ha/일을 곱하여 추정하였다.

<공업용수 수요량>

공단위치	공단구분	단지명	부지면적 (ha)	수요량 (천m ³ /년)	비고
계			80	2,790	
문경시 영순면 울곡리	농공단지	영순농공단지	6	218	
문경시 영순면 의곡리	농공단지	영순제2농공단지	12	423	
상주시 은척면 남곡리	산업단지	상주한방일반산업단지	43	1,477	
상주시 함창읍 오동리	농공단지	함창농공단지	10	350	
상주시 함창읍 오동리	농공단지	함창제2농공단지	9	322	

2-5 환경용수

환경용수는 저수지 하류하천의 건천화 방지와 주변 환경유지 및 보전을 위한 최소한의 용수를 확보하여 공급하는 수량으로 단위갈수량은 수계별 하천유지유량 평균값인 0.002885m³/s/km²를 적용하고 농업용저수지에서 연간 180일을 공급하는 양으로 추정하였다.

<환경용수 수요량>

수원공명	위 치	유역면적 (ha)	수요량 (천m ³ /년)	비고
계		5,397	2,418	
공평	문경시 공평동	43	19	
진곡	문경시 공평동	80	36	
선곡	문경시 농암면 선곡리	29	13	

수원공명	위 치	유역면적 (ha)	수요량 (천m ³ /년)	비고
반암	문경시 산양면 반곡리	96	43	
기재	문경시 신기동	94	42	
신기	문경시 신기동	69	31	
면갓	문경시 영순면 말응리	31	14	
우지	문경시 우지동	28	13	
요곡	문경시 유곡동	64	29	
유곡	문경시 유곡동	23	10	
태봉	문경시 호계면 견탄리	87	39	
연지	문경시 호계면 우로리	215	96	
지천	문경시 호계면 지천리	60	27	
만세	문경시 호계면 호계리	58	26	
호계	문경시 호계면 호계리	160	72	
홍덕	문경시 홍덕동	6	3	
지평	상주시 공검면 지평리	2,556	1,147	
동역	상주시 내서면 서원리	32	14	
갯마	상주시 외서면 이촌리	120	54	
두곡	상주시 은척면 두곡리	12	5	
운현	상주시 은척면 두곡리	10	4	
무릉	상주시 은척면 무릉리	36	16	
군양골	상주시 은척면 문암리	12	5	
앞실	상주시 은척면 문암리	120	54	
국작골	상주시 은척면 봉상리	30	13	

수원공명	위 치	유역면적 (ha)	수요량 (천m ³ /년)	비고
마무대	상주시 은척면 봉상리	10	4	
물방골	상주시 은척면 봉상리	3	1	
작은골	상주시 은척면 봉상리	141	63	
죽림	상주시 은척면 봉상리	10	4	
반포	상주시 은척면 봉중리	76	34	
상용	상주시 은척면 봉중리	119	53	
구미	상주시 이안면 구미리	7	3	
구미	상주시 이안면 구미리	15	7	
구미1	상주시 이안면 구미리	14	6	
봉림	상주시 이안면 소암리	7	3	
사음	상주시 이안면 안용리	49	22	
안룡	상주시 이안면 안용리	325	146	
검한	상주시 이안면 양범리	13	6	
여물	상주시 이안면 여물리	12	5	
울정	상주시 이안면 이안리	285	128	
호암	상주시 이안면 지산리	7	3	
호산	상주시 이안면 흑암리	4	2	
호암	상주시 이안면 흑암리	7	3	
나한	상주시 함창읍 나한리	83	37	
대조	상주시 함창읍 대조리	73	33	
신흥	상주시 함창읍 신흥리	66	30	

3. 공급량

본 농어촌지역에서 기개발하여 공급하고 있는 용수량은 37,140천m³/년이고 시행중인 용수량은 0천m³/년로서 총 공급량은 37,140천m³/년이다.

기설 시설물별 현황은 저수지 46개소, 양수장 60개소, 양·배수장 1개소, 취입보 99개소, 집수암거 12개소, 관정 82개소로 총 300개소의 수원공이 있다.

시행중 시설물별 현황은 저수지 1개소, 양수장 0개소, 취입보 0개소, 집수암거 0개소, 관정 0개소, 집수정 0개소로 총 1개소의 수원공이 있다.

<기개발 현황(공급량)>

(단위 : 천m³/년)

구 분		기시행	시행중	합계	비고
합계	공급량	37,140	-	37,140	
농업용수	답	수혜면적	2,879	-	2,879
		공급량	30,447	-	30,447
	전	수혜면적	197	-	197
		공급량	944	-	944
	소계	수혜면적	3,077	-	3,077
		공급량	31,391	-	31,391
축산용수	급수대상(두)	334,318	-	334,318	
	공급량	649	-	649	
생활용수	급수인구(인)	13,142	-	13,142	
	공급량	1,593	-	1,593	
공업용수	부지면적(ha)	81	-	80	
	공급량	2,790	-	2,790	
환경용수	유역면적(ha)	2,556	-	2,556	
	공급량	717	-	717	
기타용수	공급량	-	-	-	

3-1 기설 공급량

본 농어촌용수구역의 기설 공급량은 행정구역별로 조사 및 추정하였으며, 총 공급량은 37,140천m³/년으로 나타났다.

가. 농업용수(논,밭)

본 용수구역은 총 답면적 4,048ha 중 2,880ha가 수리답으로 수리답율은 71.1%이며, 밭기반면적은 전체 밭면적 3,122ha 중 197ha로 밭기반 정비율은 6.3%이다.

<농업용수 공급현황-논>

행정구역	논면적 (ha)	수혜면적 (ha)	공급량 (천m ³ /년)	수리답율 (%)	비고
계	4,048	2,880	30,447	71.1	
문경시 (11개동)	525	343	3,679	65.4	
문경시 농암면	30	19	177	65.4	
문경시 산양면	0	0	0	0	
문경시 영순면	500	327	3,667	65.4	
문경시 호계면	266	174	1,882	65.4	
상주시 공검면	930	688	7,654	74.0	
상주시 내서면	67	50	473	74.0	
상주시 외서면	108	80	824	74.0	
상주시 은척면	308	228	2,125	74.0	
상주시 이안면	508	376	3,911	74.0	
상주시 함창읍	704	521	5,243	74.0	
상주시 화남면	14	10	105	74.0	
상주시 화서면	88	65	707	74.0	

<농업용수 공급현황-밭>

행정구역	밭면적 (ha)	밭기반 면적(ha)	공급량 (천m ³ /년)	밭기반정비율 (%)	비고
계	3,122	197	944	6.3	
문경시 (11개동)	378	0	0	0	
문경시 농암면	72	0	0	0	
문경시 산양면	36	0	0	0	
문경시 영순면	180	0	0	0	
문경시 호계면	444	107	514	24.2	
상주시 공검면	115	0	0	0	
상주시 내서면	144	0	0	0	
상주시 외서면	260	40	191	15.4	
상주시 은척면	327	0	0	0	
상주시 이안면	412	0	0	0	
상주시 함창읍	498	50	239	10.0	
상주시 화남면	118	0	0	0	
상주시 화서면	138	0	0	0	

나. 축산용수

축산용수는 축산농가 개별적으로 시설관정 및 하천수 이용을 위한 한시적 시설이용이 대부분이며, 2012년의 축산용수 공급현황은 다음과 같다.

<축산용수 공급현황>

행정구역	축종	현재두수 (두)	공급량(가공용수포함) (천m ³ /년)	비고
계	소계	334,318	649	
	한육우	10,448	229	
	젓소	1,453	80	
	돼지	12,781	140	
	닭	309,636	113	
문경시 (11개동)	소계	141,432	194	
	한육우	2,842	62	
	젓소	116	6	
	돼지	4,613	51	
	닭	133,861	49	
문경시 농암면	소계	10,163	45	
	한육우	227	5	
	젓소	52	3	
	돼지	2,585	28	
	닭	7,299	3	
문경시 산양면	소계	951	7	
	한육우	257	6	
	젓소	0	0	
	돼지	0	0	
	닭	694	0	
문경시 영순면	소계	982	26	
	한육우	886	19	
	젓소	63	3	
	돼지	0	0	
	닭	33	0	

행정구역	축종	현재두수 (두)	공급량(가공용수포함) (천m ³ /년)	비고
문경시 호계면	소계	69,059	99	
	한육우	1,276	28	
	젓소	202	11	
	돼지	2,085	23	
	닭	65,496	24	
상주시 공검면	소계	10,047	10	
	한육우	236	5	
	젓소	0	0	
	돼지	17	0	
	닭	9,794	4	
상주시 내서면	소계	370	8	
	한육우	296	7	
	젓소	0	0	
	돼지	0	0	
	닭	74	0	
상주시 외서면	소계	35,273	31	
	한육우	545	12	
	젓소	44	2	
	돼지	0	0	
	닭	34,684	13	
상주시 은척면	소계	49,396	71	
	한육우	608	13	
	젓소	530	29	
	돼지	99	1	
	닭	48,159	18	
상주시 이안면	소계	13,758	87	
	한육우	1,345	30	
	젓소	151	8	
	돼지	3,126	34	
	닭	9,136	3	

행정구역	축종	현재두수 (두)	공급량(가공용수포함) (천m ³ /년)	비고
상주시 함창읍	소계	2,499	63	
	한육우	1,651	36	
	젓소	290	16	
	돼지	254	3	
	닭	304	0	
상주시 화남면	소계	98	2	
	한육우	69	2	
	젓소	0	0	
	돼지	0	0	
	닭	29	0	
상주시 화서면	소계	290	6	
	한육우	210	5	
	젓소	5	0	
	돼지	2	0	
	닭	73	0	

다. 생활용수

본 용수구역의 생활용수는 광역 및 지방상수도, 마을상수도 등의 공급시설에서 공급하고 있다.

<생활용수 공급현황>

행정구역	농촌인구 (인)	급수인구 (인)	공급량 (천m ³ /년)	비고
계	17,075	13,142	1,594	
문경시 (11개동)	0	0	0	
문경시 농암면	368	283	34	
문경시 산양면	278	214	26	
문경시 영순면	1,103	849	103	
문경시 호계면	2,611	2,010	244	
상주시 공검면	596	458	56	
상주시 내서면	559	430	52	
상주시 외서면	950	731	89	
상주시 은척면	1,470	1,133	137	
상주시 이안면	2,100	1,617	196	
상주시 함창읍	6,362	4,896	594	
상주시 화남면	160	123	15	
상주시 화서면	518	398	48	

라. 공업용수

본 용수구역의 산업단지, 농공단지 및 기타공단에 공급되는 공업용수 현황은 다음과 같다.

<공업용수 이용현황>

공단위치	공단구분	단지명	공급량 (천m ³ /년)	비고
계			2,790	
문경시 영순면 울곡리	농공단지	영순농공단지	218	
문경시 영순면 의곡리	농공단지	영순제2농공단지	423	
상주시 은척면 남곡리	산업단지	상주한방일반산업단지	1,477	
상주시 함창읍 오동리	농공단지	함창농공단지	350	
상주시 함창읍 오동리	농공단지	함창제2농공단지	322	

마. 환경용수

본 용수구역내 환경용수 공급현황은 다음과 같다.

<환경용수 공급현황>

수원공명	위 치	유역면적 (ha)	공급량 (천m ³ /년)	비고
계		2,556	717	
지평	상주시 공검면 지평리	2,556	717	

3-2 시행중 공급량

본 용수구역의 시행중 공급량은 수리시설별로 조사하였으며, 총 공급량은 0천m³/년으로 나타났다.

<시행중 공급량(용수별)>

(단위 : 천m³/년)

구분	농업용수			축산 용수	생활 용수	공업 용수	환경 용수	기타 용수	합계
	답	전	소계						
계									
지표수									
지하수									

<시행중 공급량(시설별)>

(단위 : 천m³/년)

구분	저수지	양수장	취입보	집수암거	관정	집수정	합계
계							
지표수							
지하수							

4. 수급전망

본 용수구역의 수요량은 63,939 천m³/년이고 공급량은 37,140 천m³/년으로 부족량은 26,799 천m³/년인 것으로 나타났다.

<농어촌용수 부족량>

(단위 : 천m³/년)

구 분	수요량	공급량	부족량	비고
계	63,939	37,140	26,799	
농업용수	55,302	31,391	23,911	
축산용수	1,025	649	376	
생활용수	2,404	1,593	811	
공업용수	2,790	2,790	-	
환경용수	2,418	717	1,701	
기타용수	-	-	-	

제3장 농어촌용수 개발계획

1. 개발계획

본 용수구역의 용수가 부족한 지역에 개발계획은 저수지 0개소, 양수장 0개소, 취입보 0개소, 집수암거 0개소, 관정 58개소, 집수정 0개소 등을 설치하여 총 1,539천m³/년을 공급하도록 계획하였다.

<개발계획>

(단위 : 천m³/년)

구분	수원공	개소수	급수량							합계	
			농업용수			축산용수	생활용수	공업용수	환경용수		기타용수
			답	전	계						
합계		58	1,404	135	1,539						1,539
지표수	소계										
	저수지										
	양수장										
	취입보										
	집수암거										
지하수	소계	58	1,404	135	1,539						1,539
	관정	58	1,404	135	1,539						1,539
	집수정										

1-1 농업용수(논,밭)

보강 또는 신규 수리시설물의 시설계획이 있는 답 78ha와 전 15ha에 1,539천m³/년의 농업용수를 급수하도록 계획하였다.

<농업용수 공급계획(지표수)>

시설구분	관 개 면 적(ha)						급수량 (천m ³ /년)			비 고
	답			전			답	전	계	
	신규	보강	계	신규	보강	계				
계										
저수지										
양수장										
취입보										
집수압거										

<농업용수 공급계획(지하수)>

시설구분	관 개 면 적(ha)						급수량 (천m ³ /년)			비 고
	답			전			답	전	계	
	신규	보강	계	신규	보강	계				
계	78		78	15		15	1,404	135	1,539	
관 정	78		78	15		15	1,404	135	1,539	
집수정										

1-2 축산, 생활, 공업용수

축산용수는 지역주민의 요청이 있는 지역 위주로 계획하였으며, 생활용수는 상수도 보급률이 저조한 지역의 저수지 계획에 따른 생활용수를 반영하는 것으로 계획을 수립하였으며, 공업용수는 공단 및 지자체에서 요청한 공단의 부지면적을 대상으로 계획을 수립하였다.

<축산, 생활, 공업용수 공급계획(지표수)>

시설구분	공급량 (천m ³ /년)				비고
	축산용수	생활용수	공업용수	합계	
계	-	-	-	-	
저수지	-	-	-	-	
양수장	-	-	-	-	
취입보	-	-	-	-	
집수암거	-	-	-	-	

<축산, 생활, 공업용수 공급계획(지하수)>

시설구분	공급량 (천m ³ /년)				비고
	축산용수	생활용수	공업용수	합계	
계	-	-	-	-	
관정	-	-	-	-	
집수정	-	-	-	-	

1-3 환경용수

본 용수구역내 개발계획과 연계된 저수지의 유역면적을 대상으로 하류하천의 건천화 방지와 주변 환경유지 및 보전을 위하여 단위갈수량을 유역상태를 보통인 $0.01804\text{m}^3/\text{sec}/1,000\text{ha}$ 으로 하고 연간 180일을 공급하는 수량으로 계획하였다.

<환경용수 공급계획(지표수)>

시설구분	수원공명	위 치	유역면적 (ha)	공급량 (천 m^3 /년)	비고
	해	당	없	음	

1-4 기타용수

본 용수구역의 기타용수 공급계획은 다음과 같다

<기타용수 공급계획>

구 분	시설구분	공급량 (천 m^3 /년)	비고
계		-	
지표수	저수지	-	
	양수장	-	
	취입보	-	
	집수암거	-	
지하수	관정	-	
	집수정	-	

2. 주요공사

본 용수구역의 농어촌용수개발계획은 저수지 0개소, 양수장 0개소, 취입보 0개소, 집수암거 0개소, 관정 58개소, 집수정 0개소를 신규 및 보강 개발하여 농업용수 1,539천톤/년, 축산용수 0천톤/년, 생활용수 0천톤/년, 공업용수 0천톤/년, 환경용수 0천톤/년, 기타용수 0천톤/년을 포함하여 총 1,539천톤/년을 공급할 수 있도록 계획하였다.

<농어촌용수 개발계획 내역>

(단위 : 천^m³/년)

구 분	지 표 수				지 하 수		합 계	비 고
	저수지	양수장	취입보	집수암거	관정	집수정		
계					1,539		1,539	
농업용수					1,539		1,539	
축산용수								
생활용수								
공업용수								
환경용수								
기타용수								

사업 구분	사업 명	지구 명	수원공						총 급 수 량	농업용수								축산 용수	생활 용수	공업 용수	환경 용수	기타 용수	소요 사업비 (백만원)	시설제원			비 고							
			코드 번호	명칭	위치					농업 급수량	개발 면적 (ha)	논				밭								급 수 량	급 수 량	공 급 량		방 류 량	급 수 량	수원공규모				
					시도	시군구	읍면동	리				논 급수량	개발 면적 (ha)	보강 면적 (ha)	신규 면적 (ha)	밭 급수량	개발 면적 (ha)													보강 면적 (ha)	신규 면적 (ha)	채수량 (m³/일)	적경 (m)	심도 (m)
신규	지하수	서면1	20060426004	서면1	경북	상주시	내서면	서만리	27	27	2	27	2	2												60	150.00	0.2	100					
신규	지하수	서면2	20060426005	서면2	경북	상주시	내서면	서만리	27	27	2	27	2	2													60	150.00	0.2	100				
신규	지하수	서원1	20060426006	서원1	경북	상주시	내서면	서원리	27	27	2	27	2	2													60	150.00	0.2	100				
신규	지하수	대전1	20060426007	대전1	경북	상주시	외서면	대전리	23	23	3				23	3		3									60	150.00	0.2	100				
신규	지하수	예의1	20060426008	예의1	경북	상주시	외서면	예의리	27	27	2	27	2	2													60	150.00	0.2	100				
신규	지하수	우산1	20060426009	우산1	경북	상주시	외서면	우산리	27	27	2	27	2	2													60	150.00	0.2	100				
신규	지하수	이촌1	20060426010	이촌1	경북	상주시	외서면	이촌리	27	27	2	27	2	2													60	150.00	0.2	100				
신규	지하수	남곡1	20060426011	남곡1	경북	상주시	은척면	남곡리	27	27	2	27	2	2													60	150.00	0.2	100				
신규	지하수	두곡1	20060426012	두곡1	경북	상주시	은척면	두곡리	27	27	2	27	2	2													60	150.00	0.2	100				
신규	지하수	무릉1	20060426013	무릉1	경북	상주시	은척면	무릉리	27	27	2	27	2	2													60	150.00	0.2	100				
신규	지하수	문암1	20060426014	문암1	경북	상주시	은척면	문암리	27	27	2	27	2	2													60	150.00	0.2	100				
신규	지하수	봉상1	20060426015	봉상1	경북	상주시	은척면	봉상리	27	27	2	27	2	2													60	150.00	0.2	100				
신규	지하수	봉중1	20060426016	봉중1	경북	상주시	은척면	봉중리	27	27	2	27	2	2													60	150.00	0.2	100				
신규	지하수	우기1	20060426017	우기1	경북	상주시	은척면	우기리	27	27	2	27	2	2													60	150.00	0.2	100				
신규	지하수	장암1	20060426018	장암1	경북	상주시	은척면	장암리	27	27	2	27	2	2													60	150.00	0.2	100				
신규	지하수	하홀1	20060426019	하홀1	경북	상주시	은척면	하홀리	27	27	2	27	2	2													60	150.00	0.2	100				
신규	지하수	구미1	20060426020	구미1	경북	상주시	이안면	구미리	27	27	2	27	2	2													60	150.00	0.2	100				
신규	지하수	대현1	20060426021	대현1	경북	상주시	이안면	대현리	27	27	2	27	2	2													60	150.00	0.2	100				
신규	지하수	문창1	20060426022	문창1	경북	상주시	이안면	문창리	27	27	2	27	2	2													60	150.00	0.2	100				

사업 구분	사업 명	지구 명	수원공						총 급수 량	농업용수										축산 용수	생활 용수	공업 용수	환경 용수	기타 용수	소요 사업비 (백만원)	시설제원			비고					
			코드 번호	명칭	위치					농업 급수량	개발 면적 (ha)	논				밭										급수 량	급수 량	공 급 량		방 류 량	급수 량	수원공규모		
					시도	시군구	읍면동	리				논 급수량	개발 면적 (ha)	보강 면적 (ha)	신규 면적 (ha)	밭 급수량	개발 면적 (ha)	보강 면적 (ha)	신규 면적 (ha)													채수량 (m³/일)	직경 (m)	심도 (m)
신규	지하수	소암1	20060426023	소암1	경북	상주시	이안면	소암리	27	27	2	27	2	2														60	150.00	0.2	100			
신규	지하수	아천1	20060426024	아천1	경북	상주시	이안면	아천리	27	27	2	27	2	2															60	150.00	0.2	100		
신규	지하수	안용1	20060426025	안용1	경북	상주시	이안면	안용리	27	27	2	27	2	2															60	150.00	0.2	100		
신규	지하수	양벌1	20060426026	양벌1	경북	상주시	이안면	양벌리	27	27	2	27	2	2															60	150.00	0.2	100		
신규	지하수	여물1	20060426027	여물1	경북	상주시	이안면	여물리	27	27	2	27	2	2															60	150.00	0.2	100		
신규	지하수	지산1	20060426028	지산1	경북	상주시	이안면	지산리	27	27	2	27	2	2															60	150.00	0.2	100		
신규	지하수	흑암1	20060426029	흑암1	경북	상주시	이안면	흑암리	27	27	2	27	2	2															60	150.00	0.2	100		
신규	지하수	교촌1	20060426030	교촌1	경북	상주시	함창읍	교촌리	27	27	2	27	2	2															60	150.00	0.2	100		
신규	지하수	구향1	20060426031	구향1	경북	상주시	함창읍	구향리	27	27	2	27	2	2															60	150.00	0.2	100		
신규	지하수	금곡1	20060426032	금곡1	경북	상주시	함창읍	금곡리	27	27	2	27	2	2															60	150.00	0.2	100		
신규	지하수	나한1	20060426033	나한1	경북	상주시	함창읍	나한리	27	27	2	27	2	2															60	150.00	0.2	100		
신규	지하수	대조1	20060426034	대조1	경북	상주시	함창읍	대조리	27	27	2	27	2	2															60	150.00	0.2	100		
신규	지하수	덕통1	20060426035	덕통1	경북	상주시	함창읍	덕통리	27	27	2	27	2	2															60	150.00	0.2	100		
신규	지하수	신덕1	20060426036	신덕1	경북	상주시	함창읍	신덕리	27	27	2	27	2	2															60	150.00	0.2	100		
신규	지하수	신흥1	20060426037	신흥1	경북	상주시	함창읍	신흥리	27	27	2	27	2	2															60	150.00	0.2	100		
신규	지하수	오동1	20060426038	오동1	경북	상주시	함창읍	오동리	27	27	2	27	2	2															60	150.00	0.2	100		
신규	지하수	오사1	20060426039	오사1	경북	상주시	함창읍	오사리	27	27	2	27	2	2															60	150.00	0.2	100		
신규	지하수	윤직1	20060426040	윤직1	경북	상주시	함창읍	윤직리	27	27	2	27	2	2															60	150.00	0.2	100		
신규	지하수	증촌1	20060426041	증촌1	경북	상주시	함창읍	증촌리	27	27	2	27	2	2															60	150.00	0.2	100		

사업 구분	사업 명	지구 명	수원공						총 급 수 량	농업용수										축산 용수	생활 용수	공업 용수	환경 용수	기타 용수	소요 사업비 (백만원)	시설제원			비 고					
			코드 번호	명칭	위치					농업 급수량	개발 면적 (ha)	논				밭										급 수 량	급 수 량	공 급 량		방 류 량	급 수 량	수원공규모		
					시도	시군구	읍면동	리				논 급수량	개발 면적 (ha)	보강 면적 (ha)	신규 면적 (ha)	밭 급수량	개발 면적 (ha)	보강 면적 (ha)	신규 면적 (ha)													채수량 (m³/일)	직경 (m)	심도 (m)
신규	지하수	척동1	20060426042	척동1	경북	상주시	함창읍	척동리	27	27	2	27	2		2												60	150.00	0.2	100				
신규	지하수	태봉1	20060426043	태봉1	경북	상주시	함창읍	태봉리	27	27	2	27	2		2												60	150.00	0.2	100				
신규	지하수	하갈1	20060426044	하갈1	경북	상주시	함창읍	하갈리	27	27	2	27	2		2												60	150.00	0.2	100				
신규	지하수	상곡1	20060426045	상곡1	경북	상주시	화서면	상곡리	27	27	2	27	2		2												60	150.00	0.2	100				
신규	지하수	하송1	20060426046	하송1	경북	상주시	화서면	하송리	27	27	2	27	2		2												60	150.00	0.2	100				

2-2 사업비

본 용수구역의 농어촌용수개발계획은 저수지 0개소, 양수장 0개소, 취입보 0개소, 집수암거 0개소, 관정 58개소, 집수정 0개소를 신규 및 보강 개발하여 총 1,539천m³/년을 공급할 수 있도록 계획하였으며, 이를 개발하기 위한 사업비는 3,480백만원이 소요될 것으로 추정된다.

<사업비 총괄표>

(단위 : 백만원)

구 분	지 표 수				지하수		합계	비 고
	저수지	양수장	취입보	집수암거	관정	집수정		
개 소	0	0	0	0	58	0	58	
사업비	0	0	0	0	3,480	0	3,480	

< 부 표 >

1. 토지이용 현황
2. 인구 현황
3. 축산 현황
4. 하천 현황
5. 시설 수리시설물 현황
 - 5.1 저수지 현황
 - 5.2 양수장 현황
 - 5.3 양·배수장 현황
 - 5.4 취입보 현황
 - 5.5 집수암거 현황
 - 5.6 관정 현황

1. 토지이용현황

행정구역			토 지 면 적 (ha)						
시,군,구	읍,면,동	리	합계	답	전	과수원	대지	임야	기타
계			39,722	5,138	2,554	144	864	27,064	3,958
문경시	공평동		891	112	79	16	20	552	112
문경시	농암면	선곡리	382	69	43	4	7	236	23
문경시	농암면	지동리	316	61	25	-	8	199	23
문경시	모전동		265	23	9	-	98	48	87
문경시	불정동		1,177	28	20	3	8	1,023	95
문경시	산양면	반곡리	323	97	34	2	10	120	60
문경시	신기동		513	59	94	3	35	176	146
문경시	영순면	김용리	178	48	27	5	3	56	39
문경시	영순면	말응리	492	63	38	-	8	311	72
문경시	영순면	울곡리	619	143	36	-	9	304	127
문경시	영순면	의곡리	507	157	57	1	13	208	71
문경시	영순면	포내리	70	15	11	3	6	16	19
문경시	영신동		230	126	7	9	8	6	74
문경시	우지동		401	78	35	2	6	232	48
문경시	유곡동		382	22	74	8	15	180	83
문경시	윤직동		121	79	4	-	4	15	19
문경시	점촌동		136	12	3	-	59	11	51
문경시	창동		229	95	20	1	6	60	47
문경시	호계면	가도리	309	53	27	1	6	201	21
문경시	호계면	견탄리	641	60	38	4	16	453	70

행정구역			토 지 면 적 (ha)						
시,군,구	읍,면,동	리	합계	답	전	과수원	대지	임야	기타
문경시	호계면	구산리	344	35	19	1	6	237	46
문경시	호계면	막곡리	157	37	10	-	9	66	35
문경시	호계면	별암리	251	20	26	2	6	162	35
문경시	호계면	봉서리	202	38	17	-	3	123	21
문경시	호계면	부곡리	669	24	82	3	5	531	24
문경시	호계면	선암리	829	30	61	1	5	702	30
문경시	호계면	우로리	532	20	37	-	6	440	29
문경시	호계면	지천리	489	52	29	1	6	367	34
문경시	호계면	호계리	902	46	73	3	10	727	43
문경시	홍덕동		265	40	11	1	47	58	108
상주시	공검면	예주리	406	62	36	3	7	246	52
상주시	공검면	중소리	501	60	24	1	6	349	61
상주시	공검면	지평리	413	52	26	-	6	264	65
상주시	내서면	서만리	1,170	87	63	-	10	960	50
상주시	내서면	서원리	864	61	45	1	12	684	61
상주시	외서면	대전리	1,792	40	101	-	10	1,608	33
상주시	외서면	예의리	998	40	31	-	5	897	25
상주시	외서면	우산리	1,307	69	42	-	16	1,085	95
상주시	외서면	이촌리	873	51	21	-	7	755	39
상주시	은척면	남곡리	1,010	65	28	1	20	832	64
상주시	은척면	두곡리	242	50	30	1	7	130	24
상주시	은척면	무릉리	246	53	25	1	7	140	20

행정구역			토 지 면 적 (ha)						
시,군,구	읍,면,동	리	합계	답	전	과수원	대지	임야	기타
상주시	은척면	문암리	250	58	28	-	7	137	20
상주시	은척면	봉상리	513	55	21	1	6	399	31
상주시	은척면	봉중리	156	39	14	-	7	75	21
상주시	은척면	우기리	362	69	38	3	9	207	36
상주시	은척면	장암리	390	48	35	1	7	279	20
상주시	은척면	하흘리	836	82	26	2	9	651	66
상주시	이안면	가장리	154	57	12	4	5	41	35
상주시	이안면	구미리	659	72	36	-	8	519	24
상주시	이안면	대현리	405	36	34	-	5	303	27
상주시	이안면	문창리	457	78	22	5	7	308	37
상주시	이안면	소암리	126	75	7	-	5	11	28
상주시	이안면	아천리	607	62	48	-	12	409	76
상주시	이안면	안용리	1,204	100	23	-	7	1,013	61
상주시	이안면	양범리	733	119	54	4	12	451	93
상주시	이안면	여물리	295	81	18	-	8	122	66
상주시	이안면	이안리	176	54	19	1	8	49	45
상주시	이안면	지산리	237	80	24	2	7	81	43
상주시	이안면	흑암리	182	59	12	-	8	82	21
상주시	함창읍	교촌리	122	40	13	-	6	43	20
상주시	함창읍	구향리	143	39	31	5	32	12	24
상주시	함창읍	금곡리	428	53	45	-	5	225	100
상주시	함창읍	나한리	358	60	27	1	4	215	51

행정구역			토 지 면 적 (ha)						
시,군,구	읍,면,동	리	합계	답	전	과수원	대지	임야	기타
상주시	함창읍	대조리	263	94	49	7	10	62	41
상주시	함창읍	덕통리	260	127	22	-	6	45	60
상주시	함창읍	신덕리	575	131	22	-	5	347	70
상주시	함창읍	신흥리	455	180	36	3	12	152	72
상주시	함창읍	오동리	268	124	29	6	14	24	71
상주시	함창읍	오사리	201	134	3	3	8	-	53
상주시	함창읍	윤직리	146	62	26	4	10	23	21
상주시	함창읍	증촌리	116	68	11	-	9	1	27
상주시	함창읍	척동리	86	37	13	5	7	8	16
상주시	함창읍	태봉리	215	133	7	-	6	12	57
상주시	함창읍	하갈리	699	86	38	-	7	488	80
상주시	화남면	동관리	2,239	25	89	-	7	2,064	54
상주시	화서면	상곡리	1,052	57	61	4	9	850	71
상주시	화서면	하송리	1,710	32	43	1	9	1,586	39

2. 인구 현황

행정구역				2012년 농촌인구 (명)	비고
시,도	시,군,구	읍,면,동	리		
계				17,075	
경상북도	문경시	공평동		-	
경상북도	문경시	농암면	선곡리	181	
경상북도	문경시	농암면	지동리	187	
경상북도	문경시	모전동		-	
경상북도	문경시	불정동		-	
경상북도	문경시	산양면	반곡리	278	
경상북도	문경시	신기동		-	
경상북도	문경시	영순면	김용리	97	
경상북도	문경시	영순면	말응리	230	
경상북도	문경시	영순면	울곡리	259	
경상북도	문경시	영순면	의곡리	353	
경상북도	문경시	영순면	포내리	164	
경상북도	문경시	영신동		-	
경상북도	문경시	우지동		-	
경상북도	문경시	유곡동		-	
경상북도	문경시	윤직동		-	
경상북도	문경시	점촌동		-	
경상북도	문경시	창동		-	
경상북도	문경시	호계면	가도리	191	
경상북도	문경시	호계면	견탄리	530	

행 정 구 역				2012년 농촌인구 (명)	비고
시,도	시,군,구	읍,면,동	리		
경상북도	문경시	호계면	구산리	191	
경상북도	문경시	호계면	막곡리	311	
경상북도	문경시	호계면	별암리	208	
경상북도	문경시	호계면	봉서리	116	
경상북도	문경시	호계면	부곡리	163	
경상북도	문경시	호계면	선암리	175	
경상북도	문경시	호계면	우로리	214	
경상북도	문경시	호계면	지천리	192	
경상북도	문경시	호계면	호계리	320	
경상북도	문경시	홍덕동		-	
경상북도	상주시	공검면	예주리	217	
경상북도	상주시	공검면	중소리	194	
경상북도	상주시	공검면	지평리	185	
경상북도	상주시	내서면	서만리	255	
경상북도	상주시	내서면	서원리	304	
경상북도	상주시	외서면	대전리	260	
경상북도	상주시	외서면	예의리	117	
경상북도	상주시	외서면	우산리	407	
경상북도	상주시	외서면	이촌리	166	
경상북도	상주시	은척면	남곡리	365	
경상북도	상주시	은척면	두곡리	127	
경상북도	상주시	은척면	무릉리	139	

행 정 구 역				2012년 농촌인구 (명)	비고
시,도	시,군,구	읍,면,동	리		
경상북도	상주시	은척면	문암리	138	
경상북도	상주시	은척면	봉상리	106	
경상북도	상주시	은척면	봉중리	132	
경상북도	상주시	은척면	우기리	166	
경상북도	상주시	은척면	장암리	121	
경상북도	상주시	은척면	하흘리	176	
경상북도	상주시	이안면	가장리	107	
경상북도	상주시	이안면	구미리	172	
경상북도	상주시	이안면	대현리	109	
경상북도	상주시	이안면	문창리	167	
경상북도	상주시	이안면	소암리	121	
경상북도	상주시	이안면	아천리	267	
경상북도	상주시	이안면	안용리	166	
경상북도	상주시	이안면	양범리	286	
경상북도	상주시	이안면	여물리	174	
경상북도	상주시	이안면	이안리	186	
경상북도	상주시	이안면	지산리	154	
경상북도	상주시	이안면	흑암리	191	
경상북도	상주시	함창읍	교촌리	275	
경상북도	상주시	함창읍	구향리	1,420	
경상북도	상주시	함창읍	금곡리	215	
경상북도	상주시	함창읍	나한리	195	

행 정 구 역				2012년 농촌인구 (명)	비고
시,도	시,군,구	읍,면,동	리		
경상북도	상주시	함창읍	대조리	446	
경상북도	상주시	함창읍	덕통리	259	
경상북도	상주시	함창읍	신덕리	221	
경상북도	상주시	함창읍	신흥리	546	
경상북도	상주시	함창읍	오동리	643	
경상북도	상주시	함창읍	오사리	373	
경상북도	상주시	함창읍	윤직리	456	
경상북도	상주시	함창읍	증촌리	407	
경상북도	상주시	함창읍	척동리	329	
경상북도	상주시	함창읍	태봉리	256	
경상북도	상주시	함창읍	하갈리	321	
경상북도	상주시	화남면	동관리	160	
경상북도	상주시	화서면	상곡리	259	
경상북도	상주시	화서면	하송리	259	

3. 축산 현황

행정구역				사육두수 (두)				비고
시,도	시,군,구	읍,면,동	리	한육우	젓소	돼지	닭	
계				17,420	2,422	21,303	516,052	
경북	문경시	공평동		-	-	-	-	
경북	문경시	농암면	선곡리	190	86	4,308	6,083	
경북	문경시	농암면	지동리	189	-	-	6,081	
경북	문경시	모전동		-	-	-	-	
경북	문경시	불정동		-	-	-	-	
경북	문경시	산양면	반곡리	428	-	-	1,156	
경북	문경시	신기동		-	-	-	-	
경북	문경시	영순면	김용리	293	-	-	-	
경북	문경시	영순면	말응리	293	-	-	-	
경북	문경시	영순면	울곡리	303	105	-	55	
경북	문경시	영순면	의곡리	293	-	-	-	
경북	문경시	영순면	포내리	293	-	-	-	
경북	문경시	영신동		-	-	-	-	
경북	문경시	우지동		-	-	-	-	
경북	문경시	유곡동		-	-	-	-	
경북	문경시	윤직동		-	-	-	-	
경북	문경시	점촌동		4,736	194	7,689	223,101	
경북	문경시	창동		-	-	-	-	
경북	문경시	호계면	가도리	194	-	-	9,924	
경북	문경시	호계면	견탄리	194	-	-	9,924	

행정구역				사육두수 (두)				비고
시,도	시,군,구	읍,면,동	리	한육우	젓소	돼지	닭	
경북	문경시	호계면	구산리	194	-	-	9,924	
경북	문경시	호계면	막곡리	194	-	-	9,924	
경북	문경시	호계면	별암리	194	-	-	9,924	
경북	문경시	호계면	봉서리	194	336	3,475	9,926	
경북	문경시	호계면	부곡리	194	-	-	9,924	
경북	문경시	호계면	선암리	194	-	-	9,924	
경북	문경시	호계면	우로리	194	-	-	9,924	
경북	문경시	호계면	지천리	194	-	-	9,924	
경북	문경시	호계면	호계리	194	-	-	9,924	
경북	문경시	홍덕동		-	-	-	-	
경북	상주시	공검면	예주리	128	-	-	5,440	
경북	상주시	공검면	중소리	136	-	29	5,443	
경북	상주시	공검면	지평리	128	-	-	5,440	
경북	상주시	내서면	서만리	247	-	-	61	
경북	상주시	내서면	서원리	247	-	-	61	
경북	상주시	외서면	대전리	225	-	-	14,452	
경북	상주시	외서면	예의리	233	73	-	14,452	
경북	상주시	외서면	우산리	225	-	-	14,452	
경북	상주시	외서면	이촌리	225	-	-	14,452	
경북	상주시	은척면	남곡리	112	-	-	8,918	
경북	상주시	은척면	두곡리	112	-	-	8,918	
경북	상주시	은척면	무릉리	112	-	-	8,918	

행정구역				사육두수 (두)				비고
시,도	시,군,구	읍,면,동	리	한육우	젓소	돼지	닭	
경북	상주시	은척면	문암리	112	-	-	8,918	
경북	상주시	은척면	봉상리	112	-	-	8,918	
경북	상주시	은척면	봉중리	112	-	-	8,918	
경북	상주시	은척면	우기리	112	-	-	8,918	
경북	상주시	은척면	장암리	112	-	-	8,918	
경북	상주시	은척면	하흘리	120	884	165	8,919	
경북	상주시	이안면	가장리	187	-	-	1,268	
경북	상주시	이안면	구미리	187	-	-	1,268	
경북	상주시	이안면	대현리	187	-	-	1,268	
경북	상주시	이안면	문창리	187	-	-	1,268	
경북	상주시	이안면	소암리	187	-	-	1,268	
경북	상주시	이안면	아천리	187	-	-	1,268	
경북	상주시	이안면	안용리	187	-	-	1,268	
경북	상주시	이안면	양범리	187	-	-	1,268	
경북	상주시	이안면	여물리	187	-	-	1,268	
경북	상주시	이안면	이안리	189	251	5,210	1,275	
경북	상주시	이안면	지산리	187	-	-	1,268	
경북	상주시	이안면	흑암리	187	-	-	1,268	
경북	상주시	함창읍	교촌리	183	-	-	33	
경북	상주시	함창읍	구향리	183	-	-	33	
경북	상주시	함창읍	금곡리	183	-	-	33	
경북	상주시	함창읍	나한리	183	-	-	33	

행정구역				사육두수 (두)				비고
시,도	시,군,구	읍,면,동	리	한육우	젖소	돼지	닭	
경북	상주시	함창읍	대조리	183	-	-	33	
경북	상주시	함창읍	덕통리	183	-	-	33	
경북	상주시	함창읍	신덕리	183	-	-	33	
경북	상주시	함창읍	신흥리	183	-	-	33	
경북	상주시	함창읍	오동리	183	-	-	33	
경북	상주시	함창읍	오사리	183	-	-	33	
경북	상주시	함창읍	윤직리	183	-	-	33	
경북	상주시	함창읍	증촌리	183	-	-	33	
경북	상주시	함창읍	척동리	183	-	-	33	
경북	상주시	함창읍	태봉리	183	-	-	33	
경북	상주시	함창읍	하갈리	185	484	424	40	
경북	상주시	화남면	동관리	115	-	-	48	
경북	상주시	화서면	상곡리	174	-	-	-	
경북	상주시	화서면	하송리	176	9	3	121	

4. 하천 현황

하천 명칭	하천 구분	수계위치				주요제원			수질상태		
		시점		종점		하천폭(m)		길이 (km)	양 호	보 통	불 량
		시,군,구	읍,면,동	시,군,구	읍,면,동	기점	종점				
가도천	지방	문경	호계	문경	호계			8		O	
대중천	지방	상주	외서	상주	외서			7		O	
시암천	지방	문경	농암	상주	공검			9		O	
영강	지방	상주	화북	상주	사벌		320	66	O		
이안천	지방	상주	내서	상주	함창	60	290	53	O		
지산천	지방	상주	이안	상주	이안			10		O	
지평천	지방	상주	이안	상주	공검			8		O	

5. 기설 수리시설물 현황

5.1 저수지 현황

합리화코드	수원공명칭	수원공 위치			유역면적 (ha)	수혜면적 (ha)	한발 빈도	유효저수량 (천 m ³)	제당		준공 년도	수원공 구분
		시,군,구	읍,면,동	리					높이 (m)	길이 (m)		
계	46					1,116						
20060401002	공평	문경시	공평동		43	8	1	6	5.0	50.0	1977	주
20060401001	진곡	문경시	공평동		80	13	1	18	6.0	110.0	1945	주
20060401003	선곡	문경시	농암면	선곡리	29	8	1	8	5.5	50.0	1945	주
20060401004	반암	문경시	산양면	반곡리	96		10	16	11.0	50.0	1945	보조
20060401006	기재	문경시	신기동		94	6	10	77	8.0	120.0	1945	주
20060401005	신기	문경시	신기동		69	8	1	21	5.0	97.0	1945	주
20060401007	먼갓	문경시	영순면	말응리	31		10	14	10.0	90.0	1953	보조
20060401008	우지	문경시	우지동		28	6	1	4	4.0	110.0	1945	주
20060401010	요곡	문경시	유곡동		64	7	1	8	8.0	65.0	1960	주
20060401009	유곡	문경시	유곡동		23	5	1	4	5.0	102.0	1945	주
20060401011	태봉	문경시	호계면	견탄리	87	20	10	5	5.0	38.0	1954	주
20060401012	연지	문경시	호계면	우로리	215	13	1	8	4.0	50.0	1977	주

합리화코드	수원공명칭	수원공 위치			유역면적 (ha)	수혜면적 (ha)	한발 빈도	유효저수량 (천 m ³)	제당		준공 년도	수원공 구분
		시,군,구	읍,면,동	리					높이 (m)	길이 (m)		
20060401013	지천	문경시	호계면	지천리	60	15	7	73	17.0	113.0	1968	주
20060401014	만세	문경시	호계면	호계리	58	18	10	182	13.0	170.0	1945	주
20060401015	호계	문경시	호계면	호계리	160	20	10	28	4.0	84.0	1945	주
20060401016	흥덕	문경시	흥덕동		6	3	10	2	7.5	48.0	1945	주
20060401017	지평	상주시	공검면	지평리	2,556	584	10	3,718	16.2	140.0	1949	주
20060401018	동역	상주시	내서면	서원리	32	5	3	16	15.0	30.0	1961	주
20060401019	젯마	상주시	외서면	이촌리	120	19	1	17	6.6	154.0	1947	주
20060401020	반포	상주시	은척면		76	3	3	6	13.0	45.0	1960	주
20060401021	상용	상주시	은척면		119	44	3	61	11.2	110.0	1968	주
20060401022	두곡	상주시	은척면	두곡리	12	9	1	11	9.2	60.0	1945	주
20060401023	운현	상주시	은척면	두곡리	10	11	1	8	6.0	100.0	1945	주
20060401024	무릉	상주시	은척면	무릉리	36	15	1	5	8.6	46.0	1945	주
20060401026	군양골	상주시	은척면	문암리	12		1	3	5.6	35.0	1945	보조
20060401025	앞실	상주시	은척면	문암리	120		5	5	5.0	70.0	1945	보조
20060401028	국작골	상주시	은척면	봉상리	30		3	4	6.2	73.0	1945	보조
20060401030	마무대	상주시	은척면	봉상리	10	10	3	7	4.0	101.0	1949	주

합리화코드	수원공명칭	수원공 위치			유역면적 (ha)	수혜면적 (ha)	한발 빈도	유효저수량 (천 m ³)	제당		준공 년도	수원공 구분
		시,군,구	읍,면,동	리					높이 (m)	길이 (m)		
20060401031	물방골	상주시	은척면	봉상리	3	27	1	5	5.2	72.0	1960	주
20060401029	작은골	상주시	은척면	봉상리	141		10	26	9.4	95.0	1945	보조
20060401027	죽림	상주시	은척면	봉상리	10	4	1	3	3.5	48.0	1945	주
20060401033	구미	상주시	이안면	구미리	7		3	2	4.0	62.0	1945	보조
20060401034	구미	상주시	이안면	구미리	15	5	3	7	6.5	97.0	1981	주
20060401032	구미1	상주시	이안면	구미리	14	7	3	5	5.0	85.0	1945	주
20060401035	봉림	상주시	이안면	소암리	7	1	3	2	2.8	53.0	1950	주
20060401036	사음	상주시	이안면	안용리	49	17	1	13	6.4	70.0	1972	주
20060401037	안룡	상주시	이안면	안용리	325	144	10	987	30.7	190.0	1990	주
20060401038	검한	상주시	이안면	양범리	13	16	1	7	4.0	135.0	1945	주
20060401039	여물	상주시	이안면	여물리	12	4	5	8	3.7	94.0	1959	주
20060401040	울정	상주시	이안면	이안리	285		10	4	3.0	86.0	1945	보조
20060401041	호암	상주시	이안면	지산리	7		5	4	3.5	57.0	1945	보조
20060401043	호산	상주시	이안면	흑암리	4	2	3	2	3.0	49.0	1948	주
20060401042	호암	상주시	이안면	흑암리	7		10	3	3.9	85.0	1945	보조
20060401044	나한	상주시	함창읍	나한리	83	5	3	7	5.8	45.0	1960	주
20060401045	대조	상주시	함창읍	대조리	73	23	3	48	3.8	210.0	1945	주
20060401046	신흥	상주시	함창읍	신흥리	66	14	3	31	8.2	87.0	1945	주

5.2 양수장 현황

합리화코드	수원공명칭	수원공 위치			유역면적 (ha)	수혜면적 (ha)	한발 빈도	원동기		양수량 (m ³ /s)	준공 년도	수원공 구분
		시,군,구	읍,면,동	리				대수 (개)	마력 (HP)			
계	60					853				0.000		
20060402015	반곡	문경시	산양면	반곡리	53,000		1	1	45	0.120	1981	보조
20060402051	모전천	문경시	신기동				5	1	76	0.080	1999	주
20060402033	신기1	문경시	신기동			20	10	1	56	0.000	1987	주
20060402034	신기2	문경시	신기동				5	1	56	0.000	1987	부속
20060402035	김용	문경시	영순면	김용리		5	5	1	15	0.020	1984	주
20060402055	마산	문경시	영순면	김용리	1,000		10	1	56	0.190	2002	보조
20060402054	말응	문경시	영순면	말응리	1,000		10	1	30	0.100	2002	보조
20060402041	울곡	문경시	영순면	울곡리			10	1	15	0.690	1989	보조
20060402047	울곡	문경시	영순면	울곡리	9,150		10	2	3.7	0.400	1996	부속
20060402048	울곡간이	문경시	영순면	울곡리	9,150		10	2	3.7	0.300	1996	부속
20060402006	산남1	문경시	영순면	포내리	53,370	299	10	2	187	1.400	1976	주
20060402023	우지	문경시	우지동		52,500		1	1	37	0.230	1983	보조
20060402053	창리	문경시	창동		53,370		10	1	37	0.120	2002	보조

합리화코드	수원공명칭	수원공 위치			유역면적 (ha)	수혜면적 (ha)	한발 빈도	원동기		양수량 (m ³ /s)	준공 년도	수원공 구분
		시,군,구	읍,면,동	리				대수 (개)	마력 (HP)			
20060402046	가도	문경시	호계면	가도리		4	10	1	15	0.000	1995	주
20060402010	견탄	문경시	호계면	견탄리			10	1	75	0.000	1977	보조
20060402036	구산	문경시	호계면	구산리		2	10	1	21	0.010	1984	주
20060402049	구산1	문경시	호계면	구산리		3	5	1	21	0.010	1997	주
20060402056	별암	문경시	호계면	별암리		10	5			0.060	2002	주
20060402007	봉서	문경시	호계면	봉서리	52,750		1	1	30	0.150	1976	보조
20060402043	봉서	문경시	호계면	봉서리		15	10	1	75	0.000	1993	주
20060402044	선암	문경시	호계면	선암리		5	10	1	7.5	0.000	1993	주
20060402060	선암보조	문경시	호계면	지천리			5	1	8	0.000	2012	주
20060402058	지천	문경시	호계면	지천리		5	5	1	38	0.010	2011	주
20060402059	지천보조	문경시	호계면	지천리			5	1	8	0.000	2012	보조
20060402003	호계	문경시	호계면	호계리	53,300	10	10	1	22	0.100	1969	주
20060402011	호계	문경시	호계면	호계리			10	1	37	0.000	1978	보조
20060402022	대조	문경시	흥덕동				7	1	37	0.000	1983	보조
20060402005	예주	상주시	공검면	예주리		26	10	1	56	0.000	1976	주
20060402020	봉상	상주시	은척면	봉상리			10	1	125	0.000	1982	보조

합리화코드	수원공명칭	수원공 위치			유역면적 (ha)	수혜면적 (ha)	한발 빈도	원동기		양수량 (m ³ /s)	준공 년도	수원공 구분
		시,군,구	읍,면,동	리				대수 (개)	마력 (HP)			
20060402019	우기	상주시	은척면	우기리			1	1	19	0.020	1982	보조
20060402013	가장	상주시	이안면	가장리		41	10	1	112	0.100	1981	주
20060402050	소암1양	상주시	이안면	가장리			10	1	7.5	0.030	1999	보조
20060402042	안룡	상주시	이안면	양범리			1	1	11	0.040	1990	보조
20060402031	양범1	상주시	이안면	양범리			1	1	22	0.030	1984	보조
20060402026	양범2	상주시	이안면	양범리			1	1	15	0.050	1984	보조
20060402027	양범3	상주시	이안면	양범리			1	1	3.7	0.010	1984	보조
20060402032	양범가압	상주시	이안면	양범리			1	1	3.7	0.010	1984	보조
20060402029	지산1	상주시	이안면	양범리			1	11	19 22	0.110	1984	보조
20060402001	여물	상주시	이안면	여물리		26	10	1	56	0.050	1945	주
20060402002	높들	상주시	이안면	이안리		19	10	1	19	0.000	1965	주
20060402014	중촌	상주시	이안면	이안리		14	10	1	19	0.000	1980	주
20060402028	옥산	상주시	이안면	지산리			1	1	3.7	0.010	1984	보조
20060402030	지산2	상주시	이안면	지산리			1	1	19	0.050	1984	보조
20060402004	흑암	상주시	이안면	흑암리			1	1	22	0.080	1972	부속
20060402024	교촌	상주시	함창읍	교촌리			1	11	37 5.6	4.300	1984	보조

합리화코드	수원공명칭	수원공 위치			유역면적 (ha)	수혜면적 (ha)	한발 빈도	원동기		양수량 (m ³ /s)	준공 년도	수원공 구분
		시,군,구	읍,면,동	리				대수 (개)	마력 (HP)			
20060402025	향교	상주시	함창읍	교촌리			1	1	3.7	0.000	1984	보조
20060402018	금곡	상주시	함창읍	금곡리		40	3	1	22	0.000	1982	주
20060402008	덕통	상주시	함창읍	덕통리		30	10	1	37	0.000	1977	주
20060402052	덕통	상주시	함창읍	덕통리		35	1	2	56	0.000	2000	주
20060402021	신덕	상주시	함창읍	신덕리		32	10	1	85	0.000	1983	주
20060402012	신흥	상주시	함창읍	신흥리		66	7	1	37	0.000	1979	주
20060402039	신흥	상주시	함창읍	신흥리		35	10	1	37	0.000	1988	주
20060402045	오사	상주시	함창읍	오사리			1	1	45	0.100	1994	보조
20060402009	윤직	상주시	함창읍	윤직리		32	10	1	37	0.000	1977	주
20060402040	척동	상주시	함창읍	척동리			5	1	30	0.000	1988	부속
20060402037	태봉	상주시	함창읍	태봉리			5	1	22	0.000	1985	보조
20060402038	태봉	상주시	함창읍	태봉리			1	1	93	11.500	1986	보조
20060402016	하갈	상주시	함창읍	하갈리		41	3	1	22	0.000	1982	주
20060402017	하갈	상주시	함창읍	하갈리		35	3	1	22	0.000	1982	주
20060402057	상곡	상주시	화서면	상곡리		3	1	1	6	0.020	2006	주

5.3 양·배수장 현황

합리화코드	수원공명칭	수원공 위치			유역면적 (ha)	수혜면적 (ha)	한발 빈도	원동기		양수량 (m³/s)	준공 년도	수원공 구분
		시,군,구	읍,면,동	리				대수 (개)	마력 (HP)			
계	1									0.000		
20060403001	소암	상주시	이안면	이안리			10	1 2	15 149	2.600	1999	보조

5.4 취입보 현황

합리화코드	수원공명칭	수원공 위치			유역면적 (ha)	수혜면적 (ha)	한발 빈도	취수량 (m ³ /s)	연 체		준공 년도	수원공 구분
		시,군,구	읍,면,동	리					높이 (m)	길이 (m)		
계	99					817.0		0.00				
20060404053	공평1	문경시	공평동			2.5	5	0.01	1.0	17.0	1970	주
20060404025	공평2	문경시	공평동			2.5	3	0.00	0.5	13.0	1945	주
20060404024	공평3	문경시	공평동			2.5	1	0.07	0.7	10.0	1945	주
20060404032	선곡뒷	문경시	농암면	선곡리		3.0	3	0.00	0.5	10.0	1945	주
20060404031	선곡앞	문경시	농암면	선곡리		4.0	3	0.00	0.5	10.0	1945	주
20060404033	아르담	문경시	농암면	선곡리		0.9	3	0.00	0.5	15.0	1945	주
20060404030	못골	문경시	농암면	지동리		1.7	3	0.00	0.5	20.0	1945	주
20060404034	선바위	문경시	농암면	지동리		1.8	7	0.01	0.5	10.0	1945	주
20060404069	모전1	문경시	모전동			4.1	1	0.01	0.7	19.0	1974	주
20060404063	모전2	문경시	모전동			2.2	1	0.01	0.8	22.0	1973	주
20060404023	불정1	문경시	불정동			3.5	1	0.01	0.5	12.0	1945	주
20060404022	불정2	문경시	불정동			3.8	1	0.01	0.6	10.0	1945	주
20060404021	대정	문경시	신기동			3.5	10	0.06	1.8	140.0	1945	주

합리화코드	수원공명칭	수원공 위치			유역면적 (ha)	수혜면적 (ha)	한발 빈도	취수량 (m ³ /s)	연 체		준공 년도	수원공 구분
		시,군,구	읍,면,동	리					높이 (m)	길이 (m)		
20060404095	주평	문경시	신기동			2.0	10	0.09	1.0	120.0	1980	주
20060404041	김용	문경시	영순면	김용리		2.3	7	0.01	1.0	50.0	1965	주
20060404047	의곡	문경시	영순면	김용리	59,000	29.3	10	0.38	0.5	195.0	1970	주
20060404072	호남	문경시	영순면	율곡리			10	0.07	1.0	270.0	1975	보조
20060404016	대조	문경시	영신동			5.6	7	0.09	0.7	200.0	1945	주
20060404017	윤직상	문경시	윤직동			2.6	7	0.02	0.8	45.0	1945	주
20060404018	윤직하	문경시	윤직동			3.4	3	0.01	0.7	40.0	1945	주
20060404020	창리	문경시	창동		57,150	229.9	10	0.41	1.5	199.0	1982	주
20060404027	가도	문경시	호계면	가도리			10	0.01	0.6	10.0	1945	보조
20060404028	용암	문경시	호계면	견탄리			7	0.08	1.2	150.0	1945	보조
20060404042	구산	문경시	호계면	구산리		8.3	7	0.01	0.7	25.0	1965	주
20060404048	구산	문경시	호계면	구산리	20,000	6.9	10	0.18	0.4	22.0	1970	주
20060404036	막곡1	문경시	호계면	막곡리		2.3	10	0.01	1.0	25.0	1958	주
20060404083	막곡2	문경시	호계면	막곡리		2.4	1	0.01	1.0	25.0	1978	주
20060404078	은정골	문경시	호계면	선암리		5.0	7	0.01	0.8	8.0	1977	주
20060404029	막곡	문경시	호계면	우로리	57,350		10	0.16	0.6	171.0	1959	보조

합리화코드	수원공명칭	수원공 위치			유역면적 (ha)	수해면적 (ha)	한발 빈도	취수량 (m ³ /s)	연 체		준공 년도	수원공 구분
		시,군,구	읍,면,동	리					높이 (m)	길이 (m)		
20060404026	가장상	문경시	호계면	지천리		2.0	10	0.04	0.5	15.0	1945	주
20060404073	지천	문경시	호계면	지천리		8.0	10	0.03	0.7	10.0	1975	주
20060404019	수정	문경시	홍덕동				7	0.06	0.5	185.0	1945	보조
20060404076	금사	상주시	공검면	예주리		4.4	3	0.13	1.2	80.0	1976	주
20060404051	우정자	상주시	공검면	예주리		7.2	1	0.02	0.7	42.0	1970	주
20060404081	건너	상주시	공검면	중소리		11.6	1	0.11	1.2	60.0	1978	주
20060404082	소개	상주시	공검면	중소리		24.3	10	0.10	0.7	65.0	1978	주
20060404037	집앞	상주시	공검면	중소리		5.4	5	0.09	0.6	70.0	1960	주
20060404059	상	상주시	공검면	지평리		15.4	7	0.02	0.8	63.0	1972	주
20060404062	하	상주시	공검면	지평리		9.5	5	0.01	0.7	93.0	1973	주
20060404087	격들2	상주시	내서면	서만리		7.0	1	0.00	0.5	40.0	1980	주
20060404096	서만	상주시	내서면	서만리		11.0	1	0.01	0.6	38.0	1981	주
20060404055	큰들	상주시	내서면	서만리		6.5	10	0.01	0.8	41.0	1972	주
20060404049	갯들	상주시	내서면	서원리		7.4	5	0.02	0.5	40.0	1970	주
20060404084	격들1	상주시	내서면	서원리		5.7	3	0.01	0.5	35.0	1979	주
20060404079	새들	상주시	내서면	서원리		6.5	5	0.01	0.5	40.0	1978	주

합리화코드	수원공명칭	수원공 위치			유역면적 (ha)	수혜면적 (ha)	한발 빈도	취수량 (m ³ /s)	언 체		준공 년도	수원공 구분
		시,군,구	읍,면,동	리					높이 (m)	길이 (m)		
20060404064	너점	상주시	외서면	예의리		1.0	10	0.00	0.5	7.0	1974	주
20060404075	예의큰	상주시	외서면	예의리		8.0	10	0.01	0.7	65.0	1976	주
20060404056	갈량중	상주시	외서면	우산리		8.0	3	0.01	1.0	60.0	1972	주
20060404060	노루목	상주시	외서면	우산리		5.3	10	0.01	0.5	36.0	1973	주
20060404058	노루목상	상주시	외서면	우산리		3.0	10	0.01	0.5	36.0	1972	주
20060404070	땅	상주시	외서면	우산리		10.0	7	0.02	0.8	66.0	1975	주
20060404065	무들	상주시	외서면	우산리		3.0	10	0.01	0.5	34.0	1974	주
20060404061	새들	상주시	외서면	우산리		6.0	10	0.01	1.0	50.0	1973	주
20060404057	우산하	상주시	외서면	우산리		3.0	10	0.01	0.6	36.0	1972	주
20060404050	독점	상주시	외서면	이촌리		4.0	10	0.01	1.0	22.0	1970	주
20060404054	이촌상	상주시	외서면	이촌리		9.0	10	0.01	0.8	32.0	1971	주
20060404005	덕산	상주시	은척면	남곡리	240		1	0.02	1.5	13.0	1945	보조
20060404004	서낭당	상주시	은척면	남곡리	240		1	0.02	0.5	13.0	1945	보조
20060404011	두곡	상주시	은척면	두곡리			3	0.03	0.6	20.0	1945	보조
20060404040	가는골	상주시	은척면	무릉리		2.0	3	0.00	0.8	17.0	1963	주
20060404039	서당	상주시	은척면	무릉리			1	0.00	0.5	15.0	1963	보조

합리화코드	수원공명칭	수원공 위치			유역면적 (ha)	수혜면적 (ha)	한발 빈도	취수량 (m ³ /s)	연 체		준공 년도	수원공 구분
		시,군,구	읍,면,동	리					높이 (m)	길이 (m)		
20060404043	신당	상주시	은척면	무릉리			1	0.00	0.4	15.0	1967	보조
20060404044	하실리	상주시	은척면	무릉리		9.4	1	0.00	0.6	25.0	1967	주
20060404009	골안	상주시	은척면	봉상리			5	0.01	0.8	11.0	1945	보조
20060404013	독보	상주시	은척면	봉중리			5	0.00	0.5	24.0	1945	보조
20060404086	물건너	상주시	은척면	봉중리		2.0	1	0.00	0.6	16.0	1979	주
20060404012	솔깃	상주시	은척면	봉중리			1	0.00	0.5	28.0	1945	보조
20060404066	아랫범이	상주시	은척면	봉중리		11.4	1	0.00	0.5	16.0	1974	주
20060404068	웃범어리	상주시	은척면	봉중리		9.6	5	0.01	0.4	8.0	1974	주
20060404010	마무대	상주시	은척면	우기리			3	0.02	0.7	24.0	1945	보조
20060404067	우렁터	상주시	은척면	우기리		3.9	10	0.01	0.7	18.0	1974	주
20060404014	뒷	상주시	은척면	하흘리		5.8	5	0.10	1.2	40.0	1945	주
20060404052	요라이	상주시	은척면	하흘리		5.3	10	0.00	0.8	58.0	1970	주
20060404071	쟁을뒷	상주시	은척면	하흘리		10.0	10	0.02	0.7	58.0	1975	주
20060404035	큰	상주시	은척면	하흘리		16.7	7	0.12	0.7	62.0	1952	주
20060404038	하천	상주시	은척면	하흘리		17.0	1	0.01	1.2	80.0	1960	주
20060404097	하흘	상주시	은척면	하흘리		3.2	3	0.03	0.6	45.0	1981	주

합리화코드	수원공명칭	수원공 위치			유역면적 (ha)	수혜면적 (ha)	한발 빈도	취수량 (m ³ /s)	연 체		준공 년도	수원공 구분
		시,군,구	읍,면,동	리					높이 (m)	길이 (m)		
20060404015	하홀하	상주시	은척면	하홀리		2.9	7	0.08	0.7	45.0	1945	주
20060404098	시무나무	상주시	이안면	가장리	16,049		1	0.14	0.6	150.0	1982	보조
20060404046	주암	상주시	이안면	여물리	16,078		1	0.12	0.5	180.0	1969	보조
20060404002	덕통	상주시	함창읍	덕통리		10.0	1	0.01	1.0	50.0	1945	주
20060404045	새	상주시	함창읍	덕통리		34.5	5	0.04	0.7	50.0	1969	주
20060404001	신흥	상주시	함창읍	신흥리		23.0	5	0.02	1.0	150.0	1945	주
20060404074	어치	상주시	함창읍	오사리	19,128		1	0.26	0.6	6.0	1976	보조
20060404003	태봉	상주시	함창읍	태봉리		55.7	5	0.10	1.0	140.0	1945	주
20060404099	비제	상주시	화남면	동관리		7.0	5	0.00	2.1	20.0	1998	주
20060404006	동점	상주시	화서면	상곡리		6.0	1	0.00	0.5	3.0	1945	주
20060404090	상곡상	상주시	화서면	상곡리		6.7	10	0.01	0.8	32.0	1980	주
20060404091	상곡하	상주시	화서면	상곡리		5.4	10	0.01	1.0	33.0	1980	주
20060404089	쇠골	상주시	화서면	상곡리		3.0	10	0.00	0.4	31.0	1980	주
20060404080	신흥	상주시	화서면	상곡리		6.0	10	0.01	1.0	34.0	1978	주
20060404088	지명골	상주시	화서면	상곡리		5.7	10	0.01	0.8	36.0	1980	주
20060404085	거름	상주시	화서면	하송리		7.7	10	0.01	0.8	29.0	1979	주

합리화코드	수원공명칭	수원공 위치			유역면적 (ha)	수혜면적 (ha)	한발 빈도	취수량 (m ³ /s)	언 체		준공 년도	수원공 구분
		시,군,구	읍,면,동	리					높이 (m)	길이 (m)		
20060404007	건너들	상주시	화서면	하송리			10	0.01	0.8	30.0	1945	보조
20060404094	새거리	상주시	화서면	하송리		3.0	10	0.01	0.9	30.0	1980	주
20060404008	양지	상주시	화서면	하송리		3.0	10	0.00	0.6	5.0	1945	주
20060404077	청계앞	상주시	화서면	하송리		1.5	10	0.02	0.6	5.0	1977	주
20060404092	하송상	상주시	화서면	하송리		7.3	10	0.01	0.9	30.0	1980	주
20060404093	하송하	상주시	화서면	하송리		6.6	10	0.02	0.9	31.0	1980	주

5.5 집수암거 현황

합리화코드	수원공명칭	수원공위치			유역면적 (ha)	수혜면적 (ha)	한발 빈도	집수량 (m ³ /s)	규모			준공 년도	수원공 구분
		시,군,구	읍,면,동	리					관경 (m)	매설심도 (m)	관길이 (m)		
계	12					66.0		0.00					
20060405004	예주	상주시	공검면	예주리			10	0.00				1976	부속
20060405007	봉상	상주시	은척면	봉상리			3	0.00				1982	부속
20060405001	창말	상주시	은척면	봉상리			3	0.00				1945	보조
20060405002	한티	상주시	은척면	봉중리			3	0.00				1945	보조
20060405010	양범1	상주시	이안면	양범리	420		1	0.00	0.8	2.0	153.0	1984	부속
20060405011	양범2	상주시	이안면	양범리	420		1	0.00	0.8	2.0	192.0	1984	부속
20060405009	지산1	상주시	이안면	양범리	420		1	0.00	0.8	2.0	350.0	1984	부속
20060405003	중촌	상주시	이안면	이안리			10	0.00				1965	부속
20060405005	중촌	상주시	이안면	이안리			5	0.00				1980	부속
20060405008	이안지하댐	상주시	함창읍	교촌리	420	66.0	1	0.08	0.8	2.0	80.0	1984	주
20060405012	태봉	상주시	함창읍	태봉리	16,078		1	0.00	0.1	1.0	150.0	1986	보조
20060405006	하갈	상주시	함창읍	하갈리			3	0.00				1982	부속

5.6 관정 현황

합리화코드	수원공명칭	수원공위치			유역면적 (ha)	수혜면적 (ha)	한발 빈도	채수량 (m ³ /일)	규모		준공 년도	수원공 구분
		시,군,구	읍,면,동	리					심도 (m)	관경 (m)		
계	82					85.0		0.00				
20060406003	미리실	문경시	공평동				10	1,600.00	47.0		1986	보조
20060406002	배실	문경시	공평동				10	1,510.00	4.0		1969	보조
20060406004	안불정	문경시	공평동				10	300.00	80.0		1993	보조
20060406001	진곡	문경시	공평동				10	1,503.00	4.0		1993	보조
20060406036	갈골	문경시	농암면	내서리		2.0	1	200.00	114.0	0.3	2015	보조
20060406006	선곡1	문경시	농암면	선곡리			10	200.00	120.0		1999	보조
20060406007	선곡2	문경시	농암면	선곡리			10	250.00	100.0		2000	보조
20060406008	선곡3	문경시	농암면	선곡리			10	300.00	100.0	0.3	2006	보조
20060406005	선곡3호	문경시	농암면	선곡리		3.0	1	350.00	100.0	0.4	2006	보조
20060406009	지동1	문경시	농암면	지동리			10	200.00	87.0		1999	보조
20060406010	지동2	문경시	농암면	지동리			5	250.00	72.0		2001	보조
20060406011	지동3	문경시	농암면	지동리			5	500.00	130.0		2005	보조
20060406012	안불정2	문경시	불정동				5	350.00	80.0	0.1	2011	보조

합리화코드	수원공명칭	수원공위치			유역면적 (ha)	수혜면적 (ha)	한발 빈도	채수량 (m ³ /일)	규모		준공 년도	수원공 구분
		시,군,구	읍,면,동	리					심도 (m)	관경 (m)		
20060406013	안정불	문경시	불정동			3.0	1	350.00			2015	보조
20060406014	신기	문경시	신기동			2.0	1	200.00		0.3	2015	보조
20060406018	금박골	문경시	영순면	말응리			5	200.00	80.0		2002	보조
20060406017	암반(말응)	문경시	영순면	말응리			10	300.00	100.0	0.3	1995	보조
20060406015	인력(말응1)	문경시	영순면	말응리			10	100.00	3.0	1.0	1969	보조
20060406016	인력(말응2)	문경시	영순면	말응리			10	100.00	3.0	0.8	1969	보조
20060406019	영순울곡	문경시	영순면	울곡리		1.0	1	155.00			2015	보조
20060406023	부곡	문경시	호계면	부곡리		2.0	1	210.00			2015	보조
20060406020	부곡1	문경시	호계면	부곡리			10	778.00	52.0		1988	보조
20060406021	부곡2	문경시	호계면	부곡리			10	518.00	72.0		1988	보조
20060406022	부곡3	문경시	호계면	부곡리			5	180.00	80.0	0.1	2010	보조
20060406024	선암	문경시	호계면	선암리			10	400.00	53.0		1989	보조
20060406025	선암리 산99-4	문경시	호계면	선암리		0.3	1	130.00	207.0	0.3	2015	보조
20060406029	호계	문경시	호계면	호계리		0.3	1	3,000.00	7.0	0.3	1969	보조
20060406030	호계리 218	문경시	호계면	호계리		3.0	1	350.00	111.0	0.3	1998	보조

합리화코드	수원공명칭	수원공위치			유역면적 (ha)	수혜면적 (ha)	한발 빈도	채수량 (m ³ /일)	규모		준공 년도	수원공 구분
		시,군,구	읍,면,동	리					심도 (m)	관경 (m)		
20060406031	호계리 218-2	문경시	호계면	호계리		0.3	1	300.00	111.0	0.3	2015	보조
20060406026	호계리 242	문경시	호계면	호계리		2.0	1	210.00	120.0	0.3	1998	보조
20060406028	호계리 242-1	문경시	호계면	호계리		0.3	1	200.00	120.0	0.3	2015	보조
20060406027	호계리 706	문경시	호계면	호계리		0.3	1	300.00	120.0	0.3	2015	보조
20060406032	오태	상주시	공검면	중소리			1	0.00			2015	보조
20060406033	서만	상주시	내서면	서만리			10	352.00	100.0		1989	보조
20060406034	서만	상주시	내서면	서만리		2.0	1	250.00			2015	보조
20060406035	대전리 15-6	상주시	외서면	대전리		0.3	1	250.00	200.0	0.3	2015	보조
20060406037	대전리 47-1	상주시	외서면	대전리		1.0	1	150.00	120.0	0.3	2002	보조
20060406038	대전리 47-4	상주시	외서면	대전리		0.3	1	250.00	200.0	0.3	2015	보조
20060406039	대전리 77	상주시	외서면	대전리		1.0	1	170.00	88.0	0.3	2003	보조
20060406040	두곡	상주시	은척면	두곡리		5.0	1	500.00			2015	보조
20060406041	무릉	상주시	은척면	무릉리			3	1,869.00	2.0		1969	보조
20060406042	무릉	상주시	은척면	무릉리			3	619.00	3.0		1969	보조
20060406043	문암	상주시	은척면	문암리		2.0	1	250.00	40.0	0.3	2005	주

합리화코드	수원공명칭	수원공위치			유역면적 (ha)	수혜면적 (ha)	한발 빈도	채수량 (m ³ /일)	규모		준공 년도	수원공 구분
		시,군,구	읍,면,동	리					심도 (m)	관경 (m)		
20060406044	문암	상주시	은척면	문암리		3.0	1	300.00	84.0	0.3	2015	보조
20060406047	우기	상주시	은척면	우기리		3.0	1	320.00			2015	보조
20060406045	우기23	상주시	은척면	우기리			3	1,458.00	4.0		1969	보조
20060406046	우기24	상주시	은척면	우기리			3	1,863.00	2.0		1969	보조
20060406048	장암리 117	상주시	은척면	장암리			1	0.00	100.0	0.2	2002	보조
20060406049	대현	상주시	이안면	대현리			1	216.00	4.0		1969	보조
20060406050	대현	상주시	이안면	대현리		2.0	1	250.00		0.3	2015	보조
20060406051	대현리 749-2	상주시	이안면	대현리		0.3	1	225.00	125.0	0.3	2013	보조
20060406052	문창	상주시	이안면	문창리		1.4	7	184.00	4.0		1969	주
20060406053	문창	상주시	이안면	문창리			7	172.00	6.0		1969	보조
20060406055	문창	상주시	이안면	문창리		3.0	5	150.00	100.0		2000	주
20060406054	문창1	상주시	이안면	문창리			1	382.00	130.0	0.3	1995	보조
20060406056	아천	상주시	이안면	문창리		2.0	1	250.00			2015	보조
20060406057	소암	상주시	이안면	소암리			1	0.00			2015	보조
20060406058	안룡1	상주시	이안면	안룡리			1	301.00	85.0	0.1	1995	보조

합리화코드	수원공명칭	수원공위치			유역면적 (ha)	수혜면적 (ha)	한발 빈도	채수량 (m ³ /일)	규모		준공 년도	수원공 구분
		시,군,구	읍,면,동	리					심도 (m)	관경 (m)		
20060406059	안룡2	상주시	이안면	안용리			1	500.00	106.0	0.1	1995	보조
20060406060	안룡3	상주시	이안면	안용리			1	500.00	108.0	0.1	1995	보조
20060406062	안용리 311	상주시	이안면	안용리			1	0.00	252.0	0.3	1995	보조
20060406063	여물	상주시	이안면	안용리		2.0	1	200.00			2015	보조
20060406061	이안	상주시	이안면	안용리		3.0	1	250.00	100.0		1997	주
20060406066	양범1	상주시	이안면	양범리		2.0	1	0.00	2.0	0.8	1995	보조
20060406064	양범2	상주시	이안면	양범리		3.0	1	0.00	2.0	0.8	1984	보조
20060406065	지산1	상주시	이안면	양범리		2.0	1	0.00	2.0		1984	보조
20060406068	지산	상주시	이안면	지산리		3.0	5	150.00	100.0		2001	주
20060406067	이안지하댐(집수정)	상주시	함창읍	교촌리		3.0	1	0.00		0.8	1984	보조
20060406069	증춘	상주시	함창읍	교촌리		2.0	1	200.00			2015	보조
20060406071	덕통	상주시	함창읍	덕통리		2.0	1	200.00			2015	보조
20060406070	오동	상주시	함창읍	덕통리		2.0	1	250.00			2015	보조
20060406072	신흥리 634-2	상주시	함창읍	신흥리		1.0	1	160.00	110.0	0.3	2003	보조
20060406073	신흥리 650	상주시	함창읍	신흥리		1.0	1	160.00	102.0	0.3	2003	보조

합리화코드	수원공명칭	수원공위치			유역면적 (ha)	수혜면적 (ha)	한발 빈도	채수량 (m ³ /일)	규모		준공 년도	수원공 구분
		시,군,구	읍,면,동	리					심도 (m)	관경 (m)		
20060406074	윤직리 741-1	상주시	함창읍	윤직리		2.0	1	250.00	100.0	0.3	1998	보조
20060406075	태봉	상주시	함창읍	태봉리		3.0	1	0.00	1.0	0.1	1986	보조
20060406076	하갈	상주시	함창읍	하갈리			5	226.00	7.0		1988	보조
20060406077	하갈	상주시	함창읍	하갈리		3.0	1	300.00	16.0	0.3	2015	보조
20060406078	동관	상주시	화남면	동관리		3.0	10	400.00	110.0		1995	주
20060406079	동관리 160	상주시	화남면	동관리		0.3	1	310.00	100.0	0.3	2013	보조
20060406080	동관리 209	상주시	화남면	동관리		0.3	1	350.00	110.0	0.3	2015	보조
20060406081	동관리 209-29	상주시	화남면	동관리		4.0	1	450.00	110.0	0.3	1995	보조
20060406082	4-88	상주시	화서면	하송리		1.0	1	150.00	86.0	0.3	1999	보조