

봉영용수구역 조사보고서

(위치 : 경상북도 봉화군 물야면 외 5개읍면)

2014. 12

농림축산식품부
한국농어촌공사

봉영구역 농어촌용수이용합리화계획

1. 용수구역 : 경상북도 봉화군 물야면 외 5개읍면
2. 수자원부존량 : 295,053 천m³/년 (100%)
3. 수요량 : 44,113 천m³/년 (15%)
4. 공급량 : 21,092 천m³/년 (7%)
5. 부족량 : 23,021 천m³/년 (8%)
6. 개발계획수량 : 1,418 천m³/년 (0%)
7. 미개발수량 : 21,603 천m³/년 (8%)

용수구역 계획 총괄

- ① 구역명 : 봉영용수구역
- ② 목 적 : 농어촌소득증대 및 생활환경개선
- ③ 구 역 : 경상북도 봉화군 물야면 외 5개읍면
- ④ 농어촌용수개발 및 공급계획

○ 총괄

(단위 : 천m³/년)

구분	수자원 부존량	수요량	공급량			부족량	개발 계획
			기설	시행중	소계		
지표수	242,637						
지하수	52,416						1,418
계	295,053	44,113	21,092		21,092	23,021	1,418

○ 수요/공급량

(단위 : 천m³/년)

구분			수요량	공급량		
				기설	시행중	소계
농업용수	논	면적(ha)	2,393	1,425	-	1,425
		수량	25,491	13,923	-	13,923
	밭	면적(ha)	3,165	826	-	826
		수량	11,987	3,238	-	3,238
축산용수	축산두수 (두)		614,939	361,021	-	361,021
	수량		1,009	627	-	627
생활용수	급수인구(인)		21,752	14,421	-	14,421
	수량		2,636	1,747	-	1,747
공업용수	면적(ha)		37	37	-	37
	수량		1,269	784	-	784
환경용수	유역면적(ha)		3,836	2,762	-	2,762
	수량		1,721	773	-	773
기타용수			-	-	-	-
합 계 (수량)			44,113	21,092	-	21,092

○ 개발계획수량

(단위 : 천 m³/년)

구 분	계	저수지	양수장	취입보	집수 암거	관정	집수정
계	1,418					1,418	
신규	1,418					1,418	
보강							

⑤ 사업비 : 3,480,000 천원

- 수 원 공 : 저수지 0개소, 양수장 0개소, 취입보 0개소
 집수암거 0개소, 관정 58개소, 집수정 0개소

⑥ 사업효과

- 농업용수공급 : 214 ha, 1,418 천 m³/년
 - 논관개 : 68 ha, 675 천 m³/년
 - 밭관개 : 146 ha, 743 천 m³/년
- 축산용수공급 : 0 천 m³/년
- 생활용수공급 : 0 천 m³/년
- 공업용수공급 : 0 천 m³/년
- 환경용수공급 : 0 천 m³/년
- 기타용수공급 : 0 천 m³/년

목 차

제1장 일반현황

1. 위치	8
2. 교통	9
3. 지형지세	9
4. 행정구역	9
5. 지역특성	10
6. 토지, 진흥지역, 수리답 현황	11

제2장 수요·공급량

1. 농어촌용수 수자원현황

1-1 수자원 총량	12
1-2 수자원 부족량	13

2. 수요량

2-1 농업용수(논, 밭)	15
2-2 축산용수	17
2-3 생활용수	19
2-4 공업용수	19
2-5 환경용수	20

3. 공급량

3-1 기설 공급량	23
3-2 시행중 공급량	27

4. 수급전망	34
---------------	----

제3장 농어촌용수 개발계획

1. 개발계획

1-1 농업용수(논, 밭)	36
1-2 축산, 생활, 공업용수	37
1-3 환경용수	38
1-4 기타용수	38

2. 주요공사

2-1 사업별 주요공사	40
2-2 사업비	49

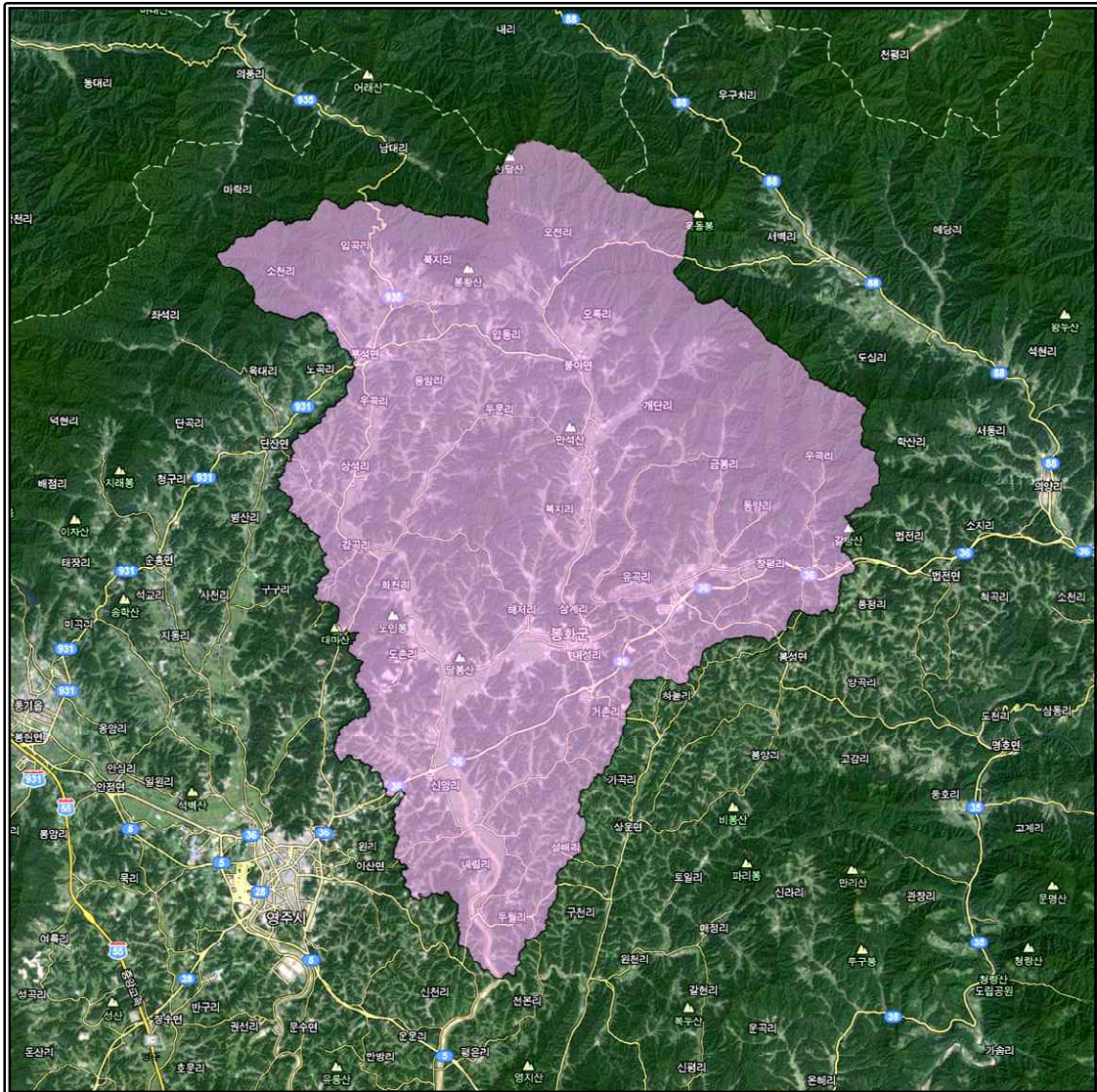
<부 표>

1. 토지이용현황	53
2. 인구현황	55
3. 축산현황	57
4. 하천현황	59
5. 시설수리시설물 현황	60

제1장 일반현황

1. 위치

본 봉영구역은 경상북도 봉화군 봉화읍, 물야면, 봉성면, 상운면, 영주시 이산면, 부석면 일부를 포함하는 구역으로 동쪽은 봉화군 춘양면, 법전면, 상운면, 서쪽은 영주시 시가지와 단산면, 남쪽은 영주시 이산면, 북쪽은 강원도 영월군에 접하거나 걸쳐있다.



<용수구역 위치도>

2. 교통

본 구역의 주요도로는 국도 36호선(보령-울진)이 구역의 남쪽에서 동서를 가로지르며, 지방도 915호선(영주시 평은면-봉화군 춘양면), 931호선(예천군 감천면-봉화군 물야면), 935호선(안동시 임동면-단양군 영춘면)이 지구 내를 통과하고 있다. 산간지역이 많은 지형으로 도로체계가 양호한 편은 아니다.

3. 지형지세

본 구역은 선달산(EL.1,236m), 봉황산(EL.819m), 대마산(EL.375m), 만석산(EL.494m) 등 높고 낮은 산들이 많은 산간지역으로 평야가 좁고 협소하다. 동막천, 행계천이 낙화암천으로 합류되고 창평천은 가계천으로 합류되며, 낙화암천, 가계천은 내성천으로 다시 합류되어 흐른다.

4. 행정구역

본 용수구역은 1도 2개 시·군 6개 읍·면 37개 법정리로 구성되어 있다.

도	시·군	읍·면	리	비고
계			37개 법정리	
경북	봉화군	봉화읍	삼계리, 유곡리, 거촌리, 석평리, 해저리, 적덕리, 화천리, 도촌리, 문단리, 내성리	10개
		물야면	오록리, 가평리, 개단리, 오전리, 압동리, 두문리, 수식리, 북지리	8개
		봉성면	외삼리, 창평리, 동양리, 금봉리, 우곡리	5개
		상운면	설매리	1개
	영주시	이산면	신암리, 지동리, 석포리, 내림리, 두월리	5개
		부석면	북지리, 임곡리, 소천리, 용암리, 우곡리, 상석리, 감곡리, 보계리	8개

5. 지역특성

가. 수자원

본 용수구역의 지배관측소는 춘양관측소에 해당하며, 연평균 강수량이 1,233mm로 전국 평균 1,308mm보다 다소 적은 편이다.

<평균강수량 현황>

(단위 : mm)

관측소	1월	2월	3월	4월	5월	6월	7월	8월	9월	10월	11월	12월	전년
춘양	20	29	52	77	109	166	301	243	147	37	35	18	1,233

나. 산 업

본 구역의 주요지역인 봉화군은 전체면적 120,146ha 중 임야가 99,181ha(83%), 답 4,518ha(4%), 전 8,862ha(7%)이다.

축산 현황은 한우(1,054가구 22,832두), 돼지(25가구 31,546두), 닭(617가구 1,255,875수)을 사육하고 있다.

대부분 산악지형으로 밭농사가 주류를 이루고 있다. 쌀 생산량이 적은 편이고, 고구마·감자·옥수수 등의 잡곡이 주요 농산물이다. 특산물인 송이버섯·사과·딸기·수박·대추·고추 등도 생산된다.

6. 토지, 진흥지역, 수리답현황

본 용수구역의 총 면적 33,754ha 중 농경지는 답 2,657ha, 전 3,269ha 이며, 진흥지역 2,902ha, 수리답 1,425ha로 형성되어있는 용수구역이다.

(단위 : ha)

행정구역	토지면적	경지면적			진흥지역	수리답	비고
		소계	답	전			
계	33,754	5,927	2,658	3,269	2,900	1,425	
봉화군 물야면	10,927	1,505	711	794	795	348	
봉화군 봉성면	5,315	749	400	349	310	196	
봉화군 봉화읍	7,433	1,344	744	600	678	364	
봉화군 상운면	447	101	31	70	13	15	
영주시 부석면	6,399	1,401	489	912	604	318	
영주시 이산면	3,233	827	283	544	500	184	

제2장 수요·공급량

1. 농어촌용수 수자원 현황

본 용수구역의 유역면적은 33,754ha이고 연평균 강수량은 1,233mm인 지역이며, 유출에 의한 수자원 현황은 다음과 같다.

<농어촌용수 수자원 현황>

구 분		수자원량 (천m ³ /년)	비 고
수자원 총량		416,187	
수자원 부존량	소계	295,053	
	지표수	242,637	
	지하수	52,416	

1-1 수자원 총량

본 용수구역의 관측소 연평균 강수량에 의한 수자원 총량은 다음과 같다.

<수자원 총량>

행정구역	관측소	연평균강수량 (mm)	면적 (ha)	수자원총량 (천m ³ /년)	비 고
계		1,233	33,754	416,188	
봉화군 물야면	춘양	1,233	10,927	134,730	
봉화군 봉성면	춘양	1,233	5,315	65,534	
봉화군 봉화읍	춘양	1,233	7,433	91,649	
봉화군 상운면	춘양	1,233	447	5,512	
영주시 부석면	춘양	1,233	6,399	78,900	
영주시 이산면	춘양	1,233	3,233	39,863	

1-2 수자원 부족량

가. 지표수 부족량

본 용수구역의 유역은 낙동강수계로 분류되며, 우리나라 평균 유출률을 적용하여 지표수 부족량을 계산하였으며 다음과 같다.

<지표수 부족량>

행정구역	수계	연평균강수량 (mm)	면적 (ha)	부존량 (천m ³ /년)	비고
계			33,754	242,637	
봉화군 물야면	낙동강	1,233	10,927	78,548	
봉화군 봉성면	낙동강	1,233	5,315	38,206	
봉화군 봉화읍	낙동강	1,233	7,433	53,431	
봉화군 상운면	낙동강	1,233	447	3,213	
영주시 부석면	낙동강	1,233	6,399	45,999	
영주시 이산면	낙동강	1,233	3,233	23,240	

나. 지하수 부족량

지하수 함양량은 지하수관리기본계획의 유역별 지하수 함양량을 적용하였으며 다음과 같다

$$\text{평균함양률} = \text{추정함양량} / (\text{유역면적} \times \text{강우량})$$

<지하수 부족량(함양량)>

행정구역	관측소	면적 (ha)	평균강우량 (mm)	평균함양률 (%)	함양량 (천m ³ /년)	비고
계		33,754			52,416	
봉화군 물야면	춘양	10,927	1,233	13	16,884	
봉화군 봉성면	춘양	5,315	1,233	13	8,212	
봉화군 봉화읍	춘양	7,433	1,233	13	11,485	
봉화군 상운면	춘양	447	1,233	13	691	
영주시 부석면	춘양	6,399	1,233	13	10,061	
영주시 이산면	춘양	3,233	1,233	13	5,083	

2. 수요량

본 용수구역의 농어촌용수 2024년 수요량은 총 44,113천 m^3 /년이며, 이 중에서 농업용수는 37,478천 m^3 /년, 축산용수는 1,009천 m^3 /년, 생활용수는 2,636천 m^3 /년, 공업용수는 1,269천 m^3 /년, 환경용수는 1,721천 m^3 /년, 기타용수는 0천 m^3 /년으로 추정하였다.

<수요량 총괄>

(단위 : 천 m^3 /년)

구분	단위	2024년		비고
		급수대상	수요량	
계			44,113	
농업용수	ha	5,558	37,478	
- 논	ha	2,393	25,491	
- 밭	ha	3,165	11,987	
축산용수	두	614,939	1,009	
생활용수	인	21,752	2,636	
공업용수	ha	37	1,269	
환경용수	ha	3,836	1,721	
기타용수			-	

2-1 농업용수(논, 밭)

가. 경지면적 전망

경지면적 변화추이와 정부의 정책방향 및 지표를 기준으로 2024년 경지면적을 추정하였으며, 1985~2012년까지 연간 변화율에 의한 정율법을 적용하여 2024년 논면적을 예측하고, 밭면적은 2005년~2012년까지 최근 7년간 연평균 증가율을 적용하였다.

<경지면적(논) 전망>

(단위 : ha)

행정구역	2012년 논면적			2024년 논면적			비고
	소계	수리답	천수답	소계	수리답	천수답	
계	2,658	1,425	1,232	2,394	2,066	328	
봉화군 물야면	711	348	363	641	553	88	
봉화군 봉성면	400	196	204	360	311	49	
봉화군 봉화읍	744	364	379	670	578	92	
봉화군 상운면	31	15	16	28	24	4	
영주시 부석면	489	318	171	440	380	60	
영주시 이산면	283	184	99	255	220	35	

<경지면적(밭) 전망>

(단위 : ha)

행정구역	2012년 밭면적			2024년 밭면적			비고
	소계	관개전 (밭기반)	비관개전 (일반밭)	소계	관개전 (밭기반)	비관개전 (일반밭)	
계	3,269	826	2,443	3,165	1,310	1,855	
봉화군 물야면	794	135	659	769	267	502	
봉화군 봉성면	349	97	252	338	147	191	
봉화군 봉화읍	600	163	437	581	250	331	
봉화군 상운면	70	0	70	68	14	54	
영주시 부석면	912	381	531	882	483	399	
영주시 이산면	544	50	494	527	149	378	

나. 농업용수(논,밭) 수요량

논은 수리답과 천수답을 10년빈도 수리답화 하는데 필요한 수량, 밭은 관개전과 비관개전을 관개시설화 하는데 필요한 수요량을 산정하여, 논 25,491천m³/년, 밭 11,987천m³/년으로 추정하였다.

<2024년 농업용수(논) 수요량>

(단위 : ha, 천m³/년)

행정구역	면적			수요량			비고
	계	수리답	천수답	계	수리답	천수답	
계	2,394	2,066	328	25,491	22,032	3,459	
봉화군 물야면	641	553	88	6,824	5,898	926	
봉화군 봉성면	360	311	49	3,835	3,314	521	
봉화군 봉화읍	670	578	92	7,133	6,165	968	
봉화군 상운면	28	24	4	294	254	40	
영주시 부석면	440	380	60	4,692	4,056	636	
영주시 이산면	255	220	35	2,713	2,345	368	

<2024년 농업용수(밭) 수요량>

(단위 : ha, 천m³/년)

행정구역	면적			수요량			비고
	계	밭기반 (관개전)	일반밭 (비관개전)	계	밭기반 (관개전)	일반밭 (비관개전)	
계	3,165	1,310	1,855	11,987	5,136	6,851	
봉화군 물야면	769	267	502	2,902	1,047	1,855	
봉화군 봉성면	338	147	191	1,281	576	705	
봉화군 봉화읍	581	250	331	2,202	980	1,222	
봉화군 상운면	68	14	54	255	56	199	
영주시 부석면	882	483	399	3,368	1,893	1,475	
영주시 이산면	527	149	378	1,979	584	1,395	

2-2 축산용수

본 용수구역의 2024년 축산두수 추정은 농업전망(2014)의 가축별 사육두수 변화전망을 적용하였으며, 축산용수는 가축두수당 물사용량인 양축용수와 가축가공용수를 더하여 산정하였다. 양축용수의 축종별 1일급수량은 한육우 60ℓ, 젓소 150ℓ, 돼지 30ℓ, 닭 1ℓ를 적용하였으며, 가공용수는 양축용수의 15.6%를 적용하였다.

<축산용수 수요량>

행정 구역	축종	2012년 현재두수 (두)	추정두수 (두)	2024년 수요량 (천m ³ /년)			비고
				수요량 (천m ³ /년)			
				양축용수	가공용수	합계	
계	소계	601,701	614,939	872	136	1,009	
	한육우	15,344	13,895	304			
	젓소	294	258	14			
	돼지	31,928	31,621	346			
	닭	554,135	569,165	208			
봉화군 물야면	소계	4,924	4,606	81	13	94	
	한육우	3,192	2,888	63			
	젓소						
	돼지	1,660	1,644	18			
	닭	72	74				
봉화군 봉성면	소계	485	455	7	1	8	
	한육우	345	310	7			
	젓소						
	돼지						
	닭	140	145				
봉화군 봉화읍	소계	399,600	408,617	583	91	674	
	한육우	5,730	5,190	114			
	젓소	117	103	6			
	돼지	30,190	29,900	327			
	닭	363,563	373,424	136			
봉화군 상운면	소계	330	305	6	1	6	
	한육우	279	253	6			
	젓소						
	돼지						
	닭	51	52				

행정 구역	축종	2012년 현재두수 (두)	2024년				비고
			추정두수 (두)	수요량 (천m ³ /년)			
				양축용수	가공용수	합계	
영주시 부석면	소계	67,812	69,375	74	12	85	
	한육우	2,074	1,881	41			
	젓소	164	144	8			
	돼지	25	25				
	닭	65,549	67,325	25			
영주시 이산면	소계	128,550	131,581	122	19	141	
	한육우	3,724	3,373	74			
	젓소	13	11	1			
	돼지	53	52	1			
	닭	124,760	128,145	47			

2-3 생활용수

농촌용수의 단위급수량은 농정지표(농업·농촌 및 식품산업 발전계획)의 성과지표(농촌인구의 비중 20%)를 고려하여 추정하였다.

본 농어촌지역에서 생활용수 보급률은 98% 급수토록 계획하였으며, 1일1인당 급수 수량은 332ℓ/일/인을 적용하였다.

<생활용수 수요량>

행정구역	2012년	2024년			비고
	농촌인구 (인)	농촌인구 (인)	급수인구 (인)	수요량 (천m ³ /년)	
계	18,727	22,200	21,752	2,636	
봉화군 물야면	3,085	3,657	3,583	434	
봉화군 봉성면	1,430	1,694	1,659	201	
봉화군 봉화읍	9,798	11,615	11,383	1,379	
봉화군 상운면	147	174	171	21	
영주시 부석면	2,801	3,322	3,253	395	
영주시 이산면	1,466	1,738	1,703	206	

2-4 공업용수

현재까지 조성중, 조성완료 공단 그리고 2024년까지 확정된 계획 공단 조성 면적에 제조업별 원단위 용수량의 평균값인 95m³/ha/일을 곱하여 추정하였다.

<공업용수 수요량>

공단위치	공단구분	단지명	부지면적 (ha)	수요량 (천m ³ /년)	비고
계			37	1,269	
봉화군 봉화읍 거촌리	농공단지	봉화농공단지	12	406	
봉화군 봉화읍 유곡리	농공단지	봉화제2농공단지	11	378	
봉화군 봉화읍 유곡리	농공단지	봉화유곡농공단지	14	485	

2-5 환경용수

환경용수는 저수지 하류하천의 건천화 방지와 주변 환경유지 및 보전을 위한 최소한의 용수를 확보하여 공급하는 수량으로 단위갈수량은 수계별 하천유지유량 평균값인 $0.002885\text{m}^3/\text{s}/\text{km}^2$ 를 적용하고 농업용저수지에서 연간 180일을 공급하는 양으로 추정하였다.

<환경용수 수요량>

수원공명	위 치	유역면적 (ha)	수요량 (천 m^3 /년)	비고
계		3,836	1,721	
방평	봉화군 물야면 가평리	23	10	
부곡	봉화군 물야면 가평리	122	55	
월계	봉화군 물야면 개단리	123	55	
은봉	봉화군 물야면 개단리	25	11	
은봉골	봉화군 물야면 개단리	13	6	
구수골	봉화군 물야면 오록리	268	120	
너다리	봉화군 물야면 오록리	6	3	
금봉	봉화군 봉성면 금봉리	905	406	
옥골	봉화군 봉성면 금봉리	7	3	
창평	봉화군 봉성면 창평리	1,850	830	
석평	봉화군 봉화읍 석평리	17	8	
구현	봉화군 봉화읍 유곡리	11	5	
천마	봉화군 봉화읍 유곡리	270	121	
토곡	봉화군 봉화읍 유곡리	58	26	

수원공명	위 치	유역면적 (ha)	수요량 (천m ³ /년)	비고
망도	봉화군 봉화읍 적덕리	20	9	
골매	봉화군 상운면 설매리	14	6	
설매	봉화군 상운면 설매리	14	6	
잡실	영주시 부석면 보계리	6	3	
감산	영주시 부석면 상석리	14	6	
망감	영주시 부석면 용암리	5	2	
당남	영주시 부석면 임곡리	18	8	
덕골	영주시 이산면 두월리	15	7	
시르미	영주시 이산면 두월리	5	2	
꽁밭골	영주시 이산면 지동리	19	9	
지동	영주시 이산면 지동리	8	4	

3. 공급량

본 농어촌지역에서 기개발하여 공급하고 있는 용수량은 21,092천m³/년이고 시행중인 용수량은 0천m³/년로서 총 공급량은 21,092천m³/년이다.

기설 시설물별 현황은 저수지 25개소, 양수장 11개소, 양·배수장 0개소, 취입보 74개소, 집수암거 6개소, 관정 123개소로 총 244개소의 수원공이 있다.

시행중 시설물별 현황은 저수지 0개소, 양수장 0개소, 취입보 0개소, 집수암거 0개소, 관정 0개소, 집수정 0개소로 총 0개소의 수원공이 있다.

<기개발 현황(공급량)>

(단위 : 천m³/년)

구 분		기시행	시행중	합계	비고	
합계	공급량	21,092	-	21,092		
농업용수	답	수혜면적	1,425	-	1,425	
		공급량	13,923	-	13,923	
	전	수혜면적	826	-	826	
		공급량	3,238	-	3,238	
	소계	수혜면적	2,251	-	2,251	
		공급량	17,161	-	17,161	
축산용수	급수대상(두)	361,021	-	361,021		
	공급량	627	-	627		
생활용수	급수인구(인)	14,421	-	14,421		
	공급량	1,747	-	1,747		
공업용수	부지면적(ha)	37	-	37		
	공급량	784	-	784		
환경용수	유역면적(ha)	2,762	-	2,762		
	공급량	773	-	773		
기타용수	공급량	-	-	-		

3-1 기설 공급량

본 농어촌용수구역의 기설 공급량은 행정구역별로 조사 및 추정하였으며, 총 공급량은 21,092천m³/년으로 나타났다.

가. 농업용수(논,밭)

본 용수구역은 총 답면적 2,658ha 중 1,425ha가 수리답으로 수리답율은 53.6%이며, 밭기반면적은 전체 밭면적 3,269ha 중 826ha로 밭기반 정비율은 25.3%이다.

<농업용수 공급현황-논>

행정구역	논면적 (ha)	수혜면적 (ha)	공급량 (천m ³ /년)	수리답율 (%)	비고
계	2,658	1,425	13,923	53.6	
봉화군 물야면	711	348	3,310	49.0	
봉화군 봉성면	400	196	2,051	49.0	
봉화군 봉화읍	744	364	3,560	49.0	
봉화군 상운면	31	15	133	49.0	
영주시 부석면	489	318	2,999	65.0	
영주시 이산면	283	184	1,870	65.0	

<농업용수 공급현황-밭>

행정구역	밭면적 (ha)	밭기반 면적(ha)	공급량 (천m ³ /년)	밭기반정비율 (%)	비고
계	3,269	826	3,238	25.3	
봉화군 물야면	794	135	529	17.0	
봉화군 봉성면	349	97	379	27.7	
봉화군 봉화읍	600	163	638	27.2	
봉화군 상운면	70	0	0	0	
영주시 부석면	912	381	1,496	41.8	
영주시 이산면	544	50	196	9.2	

나. 축산용수

축산용수는 축산농가 개별적으로 시설관정 및 하천수 이용을 위한 한시적 시설이용이 대부분이며, 2012년의 축산용수 공급현황은 다음과 같다.

<축산용수 공급현황>

행정구역	축종	현재두수 (두)	공급량(가공용수포함) (천m ³ /년)	비고
계	소계	361,021	627	
	한육우	9,203	202	
	젖소	176	10	
	돼지	19,153	210	
	닭	332,489	121	
봉화군 물야면	소계	2,951	61	
	한육우	1,912	42	
	젖소	0	0	
	돼지	996	11	
	닭	43	0	
봉화군 봉성면	소계	290	5	
	한육우	205	5	
	젖소	0	0	
	돼지	0	0	
	닭	85	0	
봉화군 봉화읍	소계	239,761	413	
	한육우	3,440	75	
	젖소	70	4	
	돼지	18,110	198	
	닭	218,141	80	
봉화군 상운면	소계	198	4	
	한육우	167	4	
	젖소	0	0	
	돼지	0	0	
	닭	31	0	

행정구역	축종	현재두수 (두)	공급량(가공용수포함) (천m ³ /년)	비고
영주시 부석면	소계	40,690	55	
	한육우	1,246	27	
	젓소	98	5	
	돼지	15	0	
	닭	39,331	14	
영주시 이산면	소계	77,131	89	
	한육우	2,233	49	
	젓소	8	0	
	돼지	32	0	
	닭	74,858	27	

다. 생활용수

본 용수구역의 생활용수는 광역 및 지방상수도, 마을상수도 등의 공급시설에서 공급하고 있다.

<생활용수 공급현황>

행정구역	농촌인구 (인)	급수인구 (인)	공급량 (천m ³ /년)	비고
계	18,727	14,421	1,747	
봉화군 물야면	3,085	2,376	288	
봉화군 봉성면	1,430	1,101	133	
봉화군 봉화읍	9,798	7,544	914	
봉화군 상운면	147	113	14	
영주시 부석면	2,801	2,157	261	
영주시 이산면	1,466	1,130	137	

라. 공업용수

본 용수구역의 산업단지, 농공단지 및 기타공단에 공급되는 공업용수 현황은 다음과 같다.

<공업용수 이용현황>

공단위치	공단구분	단지명	공급량 (천m ³ /년)	비고
계			784	
봉화군 봉화읍 거촌리	농공단지	봉화농공단지	406	
봉화군 봉화읍 유곡리	농공단지	봉화제2농공단지	378	

마. 환경용수

본 용수구역내 환경용수 공급현황은 다음과 같다.

<환경용수 공급현황>

수원공명	위 치	유역면적 (ha)	공급량 (천m ³ /년)	비고
계		2,755	773	
금봉	봉화군 봉성면 금봉리	905	254	
창평	봉화군 봉성면 창평리	1,850	519	

3-2 시행중 공급량

본 용수구역의 시행중 공급량은 수리시설별로 조사하였으며, 총 공급량은 0 천m³/년으로 나타났다.

<시행중 공급량(용수별)>

(단위 : 천m³/년)

구분	농업용수			축산 용수	생활 용수	공업 용수	환경 용수	기타 용수	합계
	답	전	소계						
계									
지표수									
지하수									

<시행중 공급량(시설별)>

(단위 : 천m³/년)

구분	저수지	양수장	취입보	집수암거	관정	집수정	합계
계							
지표수							
지하수							

4. 수급전망

본 용수구역의 수요량은 44,113 천m³/년이고 공급량은 21,092 천m³/년으로 부족량은 23,021 천m³/년인 것으로 나타났다.

<농어촌용수 부족량>

(단위 : 천m³/년)

구 분	수요량	공급량	부족량	비고
계	44,113	21,092	23,021	
농업용수	37,478	17,161	20,317	
축산용수	1,009	627	382	
생활용수	2,636	1,747	889	
공업용수	1,269	784	485	
환경용수	1,721	773	948	
기타용수	-	-	-	

제3장 농어촌용수 개발계획

1. 개발계획

본 용수구역의 용수가 부족한 지역에 개발계획은 저수지 0개소, 양수장 0개소, 취입보 0개소, 집수암거 0개소, 관정 58개소, 집수정 0개소 등을 설치하여 총 1,418천m³/년을 공급하도록 계획하였다.

<개발계획>

(단위 : 천m³/년)

구분	수원공	개소수	급수량								합계
			농업용수			축산용수	생활용수	공업용수	환경용수	기타용수	
			답	전	계						
합계		58	675	743	1,418						1,418
지표수	소계										
	저수지										
	양수장										
	취입보										
	집수암거										
지하수	소계	58	675	743	1,418						1,418
	관정	58	675	743	1,418						1,418
	집수정										

1-1 농업용수(논,밭)

보강 또는 신규 수리시설물의 시설계획이 있는 답 68ha와 전 146ha에 1,418천m³/년의 농업용수를 급수하도록 계획하였다.

<농업용수 공급계획(지표수)>

시설구분	관 개 면 적(ha)						급수량 (천m ³ /년)			비 고
	답			전			답	전	계	
	신규	보강	계	신규	보강	계				
계										
저수지										
양수장										
취입보										
집수압거										

<농업용수 공급계획(지하수)>

시설구분	관 개 면 적(ha)						급수량 (천m ³ /년)			비 고
	답			전			답	전	계	
	신규	보강	계	신규	보강	계				
계	38	30	68	83	64	146	675	743	1,418	
관 정	38	30	68	83	64	146	675	743	1,418	
집수정										

1-2 축산, 생활, 공업용수

축산용수는 지역주민의 요청이 있는 지역 위주로 계획하였으며, 생활용수는 상수도 보급률이 저조한 지역의 저수지 계획에 따른 생활용수를 반영하는 것으로 계획을 수립하였으며, 공업용수는 공단 및 지자체에서 요청한 공단의 부지면적을 대상으로 계획을 수립하였다.

<축산, 생활, 공업용수 공급계획(지표수)>

시설구분	공급량 (천m ³ /년)				비고
	축산용수	생활용수	공업용수	합계	
계	-	-	-	-	
저수지	-	-	-	-	
양수장	-	-	-	-	
취입보	-	-	-	-	
집수암거	-	-	-	-	

<축산, 생활, 공업용수 공급계획(지하수)>

시설구분	공급량 (천m ³ /년)				비고
	축산용수	생활용수	공업용수	합계	
계	-	-	-	-	
관 정	-	-	-	-	
집수정	-	-	-	-	

1-3 환경용수

본 용수구역내 개발계획과 연계된 저수지의 유역면적을 대상으로 하류하천의 건천화 방지와 주변 환경유지 및 보전을 위하여 단위갈수량을 유역상태를 보통인 $0.01804\text{m}^3/\text{sec}/1,000\text{ha}$ 으로 하고 연간 180일을 공급하는 수량으로 계획하였다.

<환경용수 공급계획(지표수)>

시설구분	수원공명	위 치	유역면적 (ha)	공급량 (천 m^3 /년)	비고
	해	당	없	음	

1-4 기타용수

본 용수구역의 기타용수 공급계획은 다음과 같다

<기타용수 공급계획>

구 분	시설구분	공급량 (천 m^3 /년)	비고
계		-	
지표수	저수지	-	
	양수장	-	
	취입보	-	
	집수암거	-	
지하수	관정	-	
	집수정	-	

2. 주요공사

본 용수구역의 농어촌용수개발계획은 저수지 0개소, 양수장 0개소, 취입보 0개소, 집수암거 0개소, 관정 58개소, 집수정 0개소를 신규 및 보강 개발하여 농업용수 1,418천톤/년, 축산용수 0천톤/년, 생활용수 0천톤/년, 공업용수 0천톤/년, 환경용수 0천톤/년, 기타용수 0천톤/년을 포함하여 총 1,418천톤/년을 공급할 수 있도록 계획하였다.

<농어촌용수 개발계획 내역>

(단위 : 천^m³/년)

구 분	지 표 수				지하수		합계	비 고
	저수지	양수장	취입보	집수암거	관정	집수정		
계					1,418		1,418	
농업용수					1,418		1,418	
축산용수								
생활용수								
공업용수								
환경용수								
기타용수								

마. 관정

(단위 : 천m³/년)

사업 구분	사업 명	지구 명	수원공					총 급 수 량	농업용수										축산 용수	생활 용수	공업 용수	환경 용수	기타 용수	시설제원				비 고						
			코드 번호	명칭	위치				농업 급수량	개발 면적 (ha)	논				밭									급 수 량	급 수 량	공 급 량	방 류 량		급 수 량	수원공규모				
					시도	시군구	읍면동				리	논 급수량	개발 면적 (ha)	보강 면적 (ha)	신규 면적 (ha)	밭 급수량	개발 면적 (ha)	보강 면적 (ha)												신규 면적 (ha)	소요 사업비 (백만원)	채수량 (m ³ /일)	직경 (m)	심도 (m)
계							1,401	1,401	216	675	71	35	50	726	145	55	66							3,480	0.00									
신규	지하수	가평1	20040126013	가평1	경북	봉화군	물야면	가평리	27	27	4	27	4	3	2									60	150.00	0.2	100							
신규	지하수	가평2	20040126014	가평2	경북	봉화군	물야면	가평리	23	23	6				23	6	3	3						60	150.00	0.2	100							
신규	지하수	개단1	20040126015	개단1	경북	봉화군	물야면	개단리	27	27	3	27	3	2	2									60	150.00	0.2	100							
신규	지하수	개단2	20040126016	개단2	경북	봉화군	물야면	개단리	23	23	6				23	6	3	3						60	150.00	0.2	100							
신규	지하수	개단3	20040126017	개단3	경북	봉화군	물야면	개단리	23	23	6				23	6	3	3						60	150.00	0.2	100							
신규	지하수	개단4	20040126018	개단4	경북	봉화군	물야면	개단리	23	23	6				23	6	3	3						60	150.00	0.2	100							
신규	지하수	두문1	20040126019	두문1	경북	봉화군	물야면	두문리	27	27	3	27	3	2	2									60	150.00	0.2	100							
신규	지하수	두문2	20040126020	두문2	경북	봉화군	물야면	두문리	23	23	5				23	5	3	3						60	150.00	0.2	100							
신규	지하수	북지1	20040126021	북지1	경북	봉화군	물야면	북지리	23	23	5				23	5	3	3						60	150.00	0.2	100							
신규	지하수	북지2	20040126022	북지2	경북	봉화군	물야면	북지리	23	23	5				23	5	3	3						60	150.00	0.2	100							
신규	지하수	북지3	20040126023	북지3	경북	봉화군	물야면	북지리	27	27	4	27	4	3	2									60	150.00	0.2	100							
신규	지하수	북지4	20040126024	북지4	경북	봉화군	물야면	북지리	27	27	4	27	4	3	2									60	150.00	0.2	100							
신규	지하수	수식1	20040126025	수식1	경북	봉화군	물야면	수식리	27	27	5	27	5	3	2									60	150.00	0.2	100							
신규	지하수	수식2	20040126026	수식2	경북	봉화군	물야면	수식리	23	23	5				23	5	3	3						60	150.00	0.2	100							
신규	지하수	암동1	20040126027	암동1	경북	봉화군	물야면	암동리	27	27	3	27	3	2	2									60	150.00	0.2	100							

사업 구분	사업 명	지구 명	수원공						총 급수 량	농업용수								축산 용수	생활 용수	공업 용수	환경 용수	기타 용수	시설제원			비 고								
			코드 번호	명칭	위치					농업 급수량	개발 면적 (ha)	논				밭							소요 사업비 (백만원)	수원공규모										
					시도	시군구	읍면동	리				논 급수량	개발 면적 (ha)	보강 면적 (ha)	신규 면적 (ha)	밭 급수량	개발 면적 (ha)							보강 면적 (ha)	신규 면적 (ha)		급수 량	급수 량	공 급 량	방 류 량	급수 량	채수량 (m³/월)	적경 (m)	심도 (m)
신규	지하수	압동2	20040126028	압동2	경북	봉화군	물아면	압동리	23	23	6					23	6	3	3										60	150.00	0.2	100		
신규	지하수	압동3	20040126029	압동3	경북	봉화군	물아면	압동리	23	23	6					23	6	3	3										60	150.00	0.2	100		
신규	지하수	오록1	20040126030	오록1	경북	봉화군	물아면	오록리	27	27	3	27	3	2	2														60	150.00	0.2	100		
신규	지하수	오록2	20040126031	오록2	경북	봉화군	물아면	오록리	23	23	6					23	6	3	3										60	150.00	0.2	100		
신규	지하수	오전1	20040126032	오전1	경북	봉화군	물아면	오전리	27	27	3	27	3	2	2														60	150.00	0.2	100		
신규	지하수	오전2	20040126033	오전2	경북	봉화군	물아면	오전리	23	23	5					23	5	3	3										60	150.00	0.2	100		
신규	지하수	금봉1	20040126034	금봉1	경북	봉화군	봉성면	금봉리	23	23	3					23	3		3										60	150.00	0.2	100		
신규	지하수	외삼1	20040126035	외삼1	경북	봉화군	봉성면	외삼리	23	23	3					23	3		3										60	150.00	0.2	100		
신규	지하수	우곡1	20040126036	우곡1	경북	봉화군	봉성면	우곡리	23	23	3					23	3		3										60	150.00	0.2	100		
신규	지하수	창평1	20040126037	창평1	경북	봉화군	봉성면	창평리	23	23	3					23	3		3										60	150.00	0.2	100		
신규	지하수	거촌1	20040126038	거촌1	경북	봉화군	봉화읍	거촌리	27	27	3	27	3	2	2														60	150.00	0.2	100		
신규	지하수	거촌2	20040126039	거촌2	경북	봉화군	봉화읍	거촌리	23	23	5					23	5	3	3										60	150.00	0.2	100		
신규	지하수	내성1	20040126040	내성1	경북	봉화군	봉화읍	내성리	23	23	5					23	5	3	3										60	150.00	0.2	100		
신규	지하수	도촌1	20040126041	도촌1	경북	봉화군	봉화읍	도촌리	27	27	3	27	3	2	2														60	150.00	0.2	100		
신규	지하수	도촌2	20040126042	도촌2	경북	봉화군	봉화읍	도촌리	23	23	5					23	5	3	3										60	150.00	0.2	100		
신규	지하수	도촌3	20040126043	도촌3	경북	봉화군	봉화읍	도촌리	23	23	5					23	5	3	3										60	150.00	0.2	100		
신규	지하수	문단1	20040126044	문단1	경북	봉화군	봉화읍	문단리	27	27	3	27	3	2	2														60	150.00	0.2	100		
신규	지하수	문단2	20040126045	문단2	경북	봉화군	봉화읍	문단리	23	23	5					23	5	3	3										60	150.00	0.2	100		
신규	지하수	삼계1	20040126046	삼계1	경북	봉화군	봉화읍	삼계리	23	23	5					23	5	3	3										60	150.00	0.2	100		

사업 구분	사업 명	지구 명	수원공						총 급 수 량	농업용수								축산 용수	생활 용수	공업 용수	환경 용수	기타 용수	시설제원			비 고								
			코드 번호	명칭	위치					농업 급수량	개발 면적 (ha)	논				밭							소요 사업비 (백만원)	수원공규모										
					시도	시군구	읍면동	리				논 급수량	개발 면적 (ha)	보강 면적 (ha)	신규 면적 (ha)	밭 급수량	개발 면적 (ha)							보강 면적 (ha)	신규 면적 (ha)		급 수 량	급 수 량	공 급 량	방 류 량	급 수 량	채수량 (m³/일)	적경 (m)	심도 (m)
신규	지하수	석평1	20040126047	석평1	경북	봉화군	봉화읍	석평리	23	23	5					23	5	3	3									60	150.00	0.2	100			
신규	지하수	석평2	20040126048	석평2	경북	봉화군	봉화읍	석평리	27	27	2	27	2	2															60	150.00	0.2	100		
신규	지하수	석평3	20040126049	석평3	경북	봉화군	봉화읍	석평리	27	27	3	27	3	2	2														60	150.00	0.2	100		
신규	지하수	석평4	20040126050	석평4	경북	봉화군	봉화읍	석평리	27	27	3	27	3	2	2														60	150.00	0.2	100		
신규	지하수	유곡1	20040126051	유곡1	경북	봉화군	봉화읍	유곡리	23	23	5					23	5	3	3										60	150.00	0.2	100		
신규	지하수	유곡2	20040126052	유곡2	경북	봉화군	봉화읍	유곡리	23	23	5					23	5	3	3										60	150.00	0.2	100		
신규	지하수	적덕1	20040126053	적덕1	경북	봉화군	봉화읍	적덕리	27	27	3	27	3	2	2														60	150.00	0.2	100		
신규	지하수	적덕2	20040126054	적덕2	경북	봉화군	봉화읍	적덕리	23	23	5					23	5	3	3										60	150.00	0.2	100		
신규	지하수	해저1	20040126055	해저1	경북	봉화군	봉화읍	해저리	27	27	3	27	3	2	2														60	150.00	0.2	100		
신규	지하수	해저2	20040126056	해저2	경북	봉화군	봉화읍	해저리	23	23	5					23	5	3	3										60	150.00	0.2	100		
신규	지하수	화천1	20040126057	화천1	경북	봉화군	봉화읍	화천리	27	27	3	27	3	2	2														60	150.00	0.2	100		
신규	지하수	화천2	20040126058	화천2	경북	봉화군	봉화읍	화천리	23	23	5					23	5	3	3										60	150.00	0.2	100		
신규	지하수	감곡1	20040126001	감곡1	경북	영주시	부석면	감곡리	27	27	2	27	2	2															60	150.00	0.2	100		
신규	지하수	보계1	20040126002	보계1	경북	영주시	부석면	보계리	23	23	3					23	3		3										60	150.00	0.2	100		
신규	지하수	상석1	20040126003	상석1	경북	영주시	부석면	상석리	27	27	2	27	2	2															60	150.00	0.2	100		
신규	지하수	소천1	20040126004	소천1	경북	영주시	부석면	소천리	23	23	3					23	3		3										60	150.00	0.2	100		
신규	지하수	용암1	20040126005	용암1	경북	영주시	부석면	용암리	27	27	2	27	2	2															60	150.00	0.2	100		
신규	지하수	우곡1	20040126006	우곡1	경북	영주시	부석면	우곡리	23	23	3					23	3		3										60	150.00	0.2	100		
신규	지하수	임곡1	20040126007	임곡1	경북	영주시	부석면	임곡리	27	27	2	27	2	2															60	150.00	0.2	100		

사업 구분	사업 명	지구 명	수원공						총 급 수 량	농업용수											축산 용수	생활 용수	공업 용수	환경 용수	기타 용수	소요 사업비 (백만원)	시설제원			비 고				
			코드 번호	명칭	위치					농업 급수량	개발 면적 (ha)	논				밭				급 수 량							급 수 량	공 급 량	방 류 량		급 수 량	수원공규모		
					시도	시군구	읍면동	리				논 급수량	개발 면적 (ha)	보강 면적 (ha)	신규 면적 (ha)	밭 급수량	개발 면적 (ha)	보강 면적 (ha)	신규 면적 (ha)													채수량 (m³/월)	직경 (m)	심도 (m)
신규	지하수	내림1	20040126008	내림1	경북	영주시	이산면	내림리	27	27	2	27	2		2												60	150.00	0.2	100				
신규	지하수	내림2	20040126009	내림2	경북	영주시	이산면	내림리	23	23	3					23	3		3								60	150.00	0.2	100				
신규	지하수	석포1	20040126010	석포1	경북	영주시	이산면	석포리	27	27	2	27	2		2												60	150.00	0.2	100				
신규	지하수	신암1	20040126011	신암1	경북	영주시	이산면	신암리	27	27	2	27	2		2												60	150.00	0.2	100				
신규	지하수	신암2	20040126012	신암2	경북	영주시	이산면	신암리	23	23	3					23	3		3								60	150.00	0.2	100				

2-2 사업비

본 용수구역의 농어촌용수개발계획은 저수지 0개소, 양수장 0개소, 취입보 0개소, 집수암거 0개소, 관정 58개소, 집수정 0개소를 신규 및 보강 개발하여 총 1,418천m³/년을 공급할 수 있도록 계획하였으며, 이를 개발하기 위한 사업비는 3,480백만원이 소요될 것으로 추정된다.

<사업비 총괄표>

(단위 : 백만원)

구 분	지 표 수				지하수		합계	비 고
	저수지	양수장	취입보	집수암거	관정	집수정		
개 소	0	0	0	0	58	0	58	
사업비	0	0	0	0	3,480	0	3,480	

< 부 표 >

1. 토지이용 현황
2. 인구 현황
3. 축산 현황
4. 하천 현황
5. 시설 수리시설물 현황
 - 5.1 저수지 현황
 - 5.2 양수장 현황
 - 5.3 양·배수장 현황
 - 5.4 취입보 현황
 - 5.5 집수암거 현황
 - 5.6 관정 현황

1. 토지이용현황

행정구역			토 지 면 적 (ha)						
시,군,구	읍,면,동	리	합계	답	전	과수원	대지	임야	기타
계			33,754	3,497	3,044	481	420	23,762	2,550
봉화군	물야면	가평리	494	72	44	12	9	317	40
봉화군	물야면	개단리	2,484	152	153	45	16	2,020	98
봉화군	물야면	두문리	651	84	94	15	8	413	37
봉화군	물야면	북지리	1,727	232	119	13	15	1,231	117
봉화군	물야면	수식리	1,130	98	78	20	9	857	68
봉화군	물야면	압동리	650	81	70	28	7	432	32
봉화군	물야면	오록리	1,043	121	93	29	21	708	71
봉화군	물야면	오전리	2,748	69	157	26	13	2,401	82
봉화군	봉성면	금봉리	1,372	115	64	10	12	1,084	87
봉화군	봉성면	동양리	486	34	43	4	7	369	29
봉화군	봉성면	외삼리	807	80	120	8	8	528	63
봉화군	봉성면	우곡리	2,079	39	91	9	8	1,863	69
봉화군	봉성면	창평리	571	71	38	13	6	397	46
봉화군	봉화읍	거촌리	575	74	84	4	12	341	60
봉화군	봉화읍	내성리	295	12	24	2	45	154	58
봉화군	봉화읍	도촌리	840	110	43	15	9	523	140
봉화군	봉화읍	문단리	907	140	107	17	12	529	102
봉화군	봉화읍	삼계리	214	14	21	2	10	132	35
봉화군	봉화읍	석평리	686	108	79	2	15	411	71
봉화군	봉화읍	유곡리	1,141	139	80	19	16	769	118

행정구역			토 지 면 적 (ha)						
시,군,구	읍,면,동	리	합계	답	전	과수원	대지	임야	기타
봉화군	봉화읍	적덕리	1,051	149	75	5	10	676	136
봉화군	봉화읍	해저리	880	101	61	5	19	591	103
봉화군	봉화읍	화천리	844	74	34	38	7	572	119
봉화군	상운면	설매리	447	51	81	5	5	274	31
영주시	부석면	감곡리	687	109	63	4	9	432	70
영주시	부석면	보계리	775	125	95	13	9	467	66
영주시	부석면	북지리	883	39	130	20	10	653	31
영주시	부석면	상석리	388	86	53	8	8	191	42
영주시	부석면	소천리	1,210	54	118	17	21	937	63
영주시	부석면	용암리	877	130	115	11	7	567	47
영주시	부석면	우곡리	427	72	47	4	4	269	31
영주시	부석면	임곡리	1,152	94	125	52	10	820	51
영주시	이산면	내림리	273	43	53	1	5	128	43
영주시	이산면	두월리	735	84	124	1	9	439	78
영주시	이산면	석포리	713	162	86	2	10	356	97
영주시	이산면	신암리	682	191	78	2	11	330	70
영주시	이산면	지동리	830	88	104	-	8	581	49

2. 인구 현황

행정구역				2012년 농촌인구 (명)	비고
시,도	시,군,구	읍,면,동	리		
계				18,727	
경상북도	봉화군	물야면	가평리	276	
경상북도	봉화군	물야면	개단리	495	
경상북도	봉화군	물야면	두문리	263	
경상북도	봉화군	물야면	북지리	460	
경상북도	봉화군	물야면	수식리	295	
경상북도	봉화군	물야면	압동리	216	
경상북도	봉화군	물야면	오록리	658	
경상북도	봉화군	물야면	오전리	422	
경상북도	봉화군	봉성면	금봉리	421	
경상북도	봉화군	봉성면	동양리	238	
경상북도	봉화군	봉성면	외삼리	288	
경상북도	봉화군	봉성면	우곡리	276	
경상북도	봉화군	봉성면	창평리	207	
경상북도	봉화군	봉화읍	거촌리	744	
경상북도	봉화군	봉화읍	내성리	2,852	
경상북도	봉화군	봉화읍	도촌리	588	
경상북도	봉화군	봉화읍	문단리	777	
경상북도	봉화군	봉화읍	삼계리	607	
경상북도	봉화군	봉화읍	석평리	934	
경상북도	봉화군	봉화읍	유곡리	1,019	

행 정 구 역				2012년 농촌인구 (명)	비고
시,도	시,군,구	읍,면,동	리		
경상북도	봉화군	봉화읍	적덕리	648	
경상북도	봉화군	봉화읍	해저리	1,178	
경상북도	봉화군	봉화읍	화천리	451	
경상북도	봉화군	상운면	설매리	147	
경상북도	영주시	부석면	감곡리	327	
경상북도	영주시	부석면	보계리	321	
경상북도	영주시	부석면	북지리	362	
경상북도	영주시	부석면	상석리	274	
경상북도	영주시	부석면	소천리	748	
경상북도	영주시	부석면	용암리	253	
경상북도	영주시	부석면	우곡리	157	
경상북도	영주시	부석면	임곡리	359	
경상북도	영주시	이산면	내림리	163	
경상북도	영주시	이산면	두월리	309	
경상북도	영주시	이산면	석포리	332	
경상북도	영주시	이산면	신암리	384	
경상북도	영주시	이산면	지동리	278	

3. 축산 현황

행정구역				사육두수 (두)				비고
시,도	시,군,구	읍,면,동	리	한육우	젖소	돼지	닭	
계				15,344	294	31,928	554,135	
경북	봉화군	물야면	가평리	399	-	-	-	
경북	봉화군	물야면	개단리	399	-	-	-	
경북	봉화군	물야면	두문리	399	-	-	-	
경북	봉화군	물야면	북지리	399	-	1,660	72	
경북	봉화군	물야면	수식리	399	-	-	-	
경북	봉화군	물야면	압동리	399	-	-	-	
경북	봉화군	물야면	오록리	399	-	-	-	
경북	봉화군	물야면	오전리	399	-	-	-	
경북	봉화군	봉성면	금봉리	69	-	-	28	
경북	봉화군	봉성면	동양리	69	-	-	28	
경북	봉화군	봉성면	외삼리	69	-	-	28	
경북	봉화군	봉성면	우곡리	69	-	-	28	
경북	봉화군	봉성면	창평리	69	-	-	28	
경북	봉화군	봉화읍	거촌리	573	-	3,019	36,356	
경북	봉화군	봉화읍	내성리	573	117	3,019	36,359	
경북	봉화군	봉화읍	도촌리	573	-	3,019	36,356	
경북	봉화군	봉화읍	문단리	573	-	3,019	36,356	
경북	봉화군	봉화읍	삼계리	573	-	3,019	36,356	
경북	봉화군	봉화읍	석평리	573	-	3,019	36,356	
경북	봉화군	봉화읍	유곡리	573	-	3,019	36,356	

행정구역				사육두수 (두)				비고
시,도	시,군,구	읍,면,동	리	한육우	젖소	돼지	닭	
경북	봉화군	봉화읍	적덕리	573	-	3,019	36,356	
경북	봉화군	봉화읍	해저리	573	-	3,019	36,356	
경북	봉화군	봉화읍	화천리	573	-	3,019	36,356	
경북	봉화군	상운면	설매리	279	-	-	51	
경북	영주시	부석면	감곡리	258	-	-	8,193	
경북	영주시	부석면	보계리	268	164	25	8,198	
경북	영주시	부석면	북지리	258	-	-	8,193	
경북	영주시	부석면	상석리	258	-	-	8,193	
경북	영주시	부석면	소천리	258	-	-	8,193	
경북	영주시	부석면	용암리	258	-	-	8,193	
경북	영주시	부석면	우곡리	258	-	-	8,193	
경북	영주시	부석면	임곡리	258	-	-	8,193	
경북	영주시	이산면	내림리	744	-	-	24,951	
경북	영주시	이산면	두월리	748	13	53	24,956	
경북	영주시	이산면	석포리	744	-	-	24,951	
경북	영주시	이산면	신암리	744	-	-	24,951	
경북	영주시	이산면	지동리	744	-	-	24,951	

4. 하천 현황

하천 명칭	하천 구분	수계위치				주요제원			수질상태		
		시점		종점		하천폭(m)		길이 (km)	양 호	보 통	불 량
		시,군,구	읍,면,동	시,군,구	읍,면,동	기점	종점				
가계천	지방	봉화	봉성	봉화	봉화			15		O	
낙화암 천	지방	영주	부석	봉화	봉화			29		O	
내성천	지방	봉화	물야	영주	문수		170	108	O		
동막천	지방	봉화	물야	봉화	봉화			5		O	
창평천	지방	봉화	봉성	봉화	봉성			7		O	
행계천	지방	봉화	물야	영주	부석			8		O	

5. 기설 수리시설물 현황

5.1 저수지 현황

합리화코드	수원공명칭	수원공 위치			유역면적 (ha)	수혜면적 (ha)	한발 빈도	유효저수량 (천 m ³)	제당		준공 년도	수원공 구분
		시,군,구	읍,면,동	리					높이 (m)	길이 (m)		
계	25					338						
20040101002	방평	봉화군	물야면	가평리	23	9	1	5	3.5	64.0	1945	주
20040101001	부곡	봉화군	물야면	가평리	122	13	1	24	7.0	67.0	1945	주
20040101005	월계	봉화군	물야면	개단리	123	5	1	2	4.5	38.0	1967	주
20040101003	은봉	봉화군	물야면	개단리	25	4	1	4	3.5	62.0	1945	주
20040101004	은봉골	봉화군	물야면	개단리	13	3	1	4	5.5	53.0	1945	주
20040101007	구수골	봉화군	물야면	오록리	268	19	5	43	11.0	73.0	1958	주
20040101006	너다리	봉화군	물야면	오록리	6		3	6	2.5	45.0	1945	보조
20040101008	금봉	봉화군	봉성면	금봉리	905		10	2,999	17.3	188.0	1960	보조
20040101009	옥골	봉화군	봉성면	금봉리	7	3	1	2	3.5	40.0	1978	주
20040101010	창평	봉화군	봉성면	창평리	1,850	187	10	2,739	19.7	122.0	1960	주
20040101011	석평	봉화군	봉화읍	석평리	17	4	1	3	5.5	47.0	1945	주
20040101013	구현	봉화군	봉화읍	유곡리	11	3	1	3	5.0	35.0	1958	주

합리화코드	수원공명칭	수원공 위치			유역면적 (ha)	수혜면적 (ha)	한발 빈도	유효저수량 (천 m ³)	제당		준공 년도	수원공 구분
		시,군,구	읍,면,동	리					높이 (m)	길이 (m)		
20040101012	천마	봉화군	봉화읍	유곡리	270	20	5	5	9.0	83.0	1956	주
20040101014	토곡	봉화군	봉화읍	유곡리	58	4	1	8	5.5	58.0	1960	주
20040101015	망도	봉화군	봉화읍	적덕리	20	6	5	2	4.0	80.0	1945	주
20040101016	골매	봉화군	상운면	설매리	14	5	1	5	4.0	67.0	1945	주
20040101017	설매	봉화군	상운면	설매리	14	8	1	10	4.0	95.0	1945	주
20040101018	잡실	영주시	부석면	보계리	6	3	1	5	5.0	64.0	1945	주
20040101019	감산	영주시	부석면	상석리	14	3	1	5	5.0	76.0	1945	주
20040101020	망감	영주시	부석면	용암리	5	4	1	2	5.0	76.0	1966	주
20040101021	당남	영주시	부석면	임곡리	18	23	10	9	6.0	90.0	1946	주
20040101022	덕골	영주시	이산면	두월리	15	5	1	6	4.0	38.0	1945	주
20040101023	시르미	영주시	이산면	두월리	5		1	1	3.5	13.0	1978	주
20040101025	꿩발골	영주시	이산면	지동리	19	5	1	6	4.0	90.0	1945	주
20040101024	지동	영주시	이산면	지동리	8	4	1	2	4.0	60.0	1945	주

5.2 양수장 현황

합리화코드	수원공명칭	수원공 위치			유역면적 (ha)	수혜면적 (ha)	한발 빈도	원동기		양수량 (m ³ /s)	준공 년도	수원공 구분
		시,군,구	읍,면,동	리				대수 (개)	마력 (HP)			
계	11					157				0.000		
20040102006	개단	봉화군	물야면	개단리		10	10	1	30	0.000	1984	주
20040102001	방형	봉화군	물야면	복지리		16	10	1	22	0.000	1978	주
20040102002	두들	봉화군	물야면	오록리		30	3	1	30	0.000	1980	주
20040102011	갈래미	영주시	부석면	우곡리		10	10	1	15	0.000	2004	주
20040102003	덕곡	영주시	이산면	두월리			10	1	153	0.000	1983	부속
20040102004	덕골	영주시	이산면	두월리	25,000	26	10	1	110	0.030	1983	주
20040102009	못골	영주시	이산면	석포리		10	10	2	37	0.000	1993	주
20040102010	사금평	영주시	이산면	신암리	21,000	1	10	3	19	0.240	1995	주
20040102005	신암	영주시	이산면	신암리	18,160	25	10	1	15	0.080	1984	주
20040102007	지동	영주시	이산면	신암리	18,160	29	10	2	75	0.070	1985	주
20040102008	지동	영주시	이산면	지동리			1	2	75	0.000	1986	부속

5.3 양·배수장 현황

합리화코드	수원공명칭	수원공 위치			유역면적 (ha)	수혜면적 (ha)	한발 빈도	원동기		양수량 (m³/s)	준공 년도	수원공 구분
		시,군,구	읍,면,동	리				마력 (HP)	대수 (개)			
해			당			없		음				

5.4 취입보 현황

합리화코드	수원공명칭	수원공 위치			유역면적 (ha)	수해면적 (ha)	한발 빈도	취수량 (m ³ /s)	언 체		준공 년도	수원공 구분
		시,군,구	읍,면,동	리					높이 (m)	길이 (m)		
계	74											
20040104029	가명상	봉화군	물야면	가평리		8.5	3	0.01	1.0	48.0	1973	주
20040104020	가평중	봉화군	물야면	가평리		5.9	3	0.01	0.5	40.0	1969	주
20040104021	객들	봉화군	물야면	가평리		3.0	10	0.00	1.5	70.0	1969	주
20040104045	개단	봉화군	물야면	개단리		16.7	3	0.02	1.0	38.0	1977	주
20040104038	결단상	봉화군	물야면	개단리		8.5	10	0.02	0.8	22.0	1976	주
20040104039	결단하	봉화군	물야면	개단리		6.2	7	0.01	1.0	21.0	1976	주
20040104019	맹밀	봉화군	물야면	개단리		10.0	10	0.02	1.0	50.0	1968	주
20040104064	문양	봉화군	물야면	개단리		4.3	10	0.01	0.7	30.0	1982	주
20040104046	황해상	봉화군	물야면	개단리		9.5	3	0.02	1.2	50.0	1977	주
20040104065	구산	봉화군	물야면	북지리		8.2	10	0.02	0.5	45.0	1982	주
20040104068	방평	봉화군	물야면	북지리		1.7	10	0.01	1.9	30.0	1983	주
20040104058	보안	봉화군	물야면	북지리		3.0	10	0.01	1.2	40.0	1979	주
20040104053	앞결	봉화군	물야면	북지리		7.5	5	0.02	1.0	44.0	1978	주

합리화코드	수원공명칭	수원공 위치			유역면적 (ha)	수혜면적 (ha)	한발 빈도	취수량 (m ³ /s)	연 체		준공 년도	수원공 구분
		시,군,구	읍,면,동	리					높이 (m)	길이 (m)		
20040104052	외두들	봉화군	물야면	북지리		20.5	3	0.02	1.5	49.0	1978	주
20040104047	하개미	봉화군	물야면	북지리		14.0	3	0.03	1.5	53.0	1977	주
20040104040	황해하	봉화군	물야면	북지리		10.0	3	0.01	0.5	49.0	1976	주
20040104051	불기	봉화군	물야면	오록리		7.0	5	0.01	0.8	30.0	1978	주
20040104057	솔안	봉화군	물야면	오록리		7.0	10	0.02	3.5	26.0	1979	주
20040104025	송장개	봉화군	물야면	오록리		3.5	10	0.01	0.8	25.0	1971	주
20040104050	신담	봉화군	물야면	오록리		15.5	3	0.03	2.5	25.0	1978	주
20040104061	오록	봉화군	물야면	오록리		3.0	10	0.01	0.8	32.0	1980	주
20040104062	오록하	봉화군	물야면	오록리		10.0	10	0.02	1.0	46.0	1980	주
20040104024	뒤들	봉화군	물야면	오전리		8.0	10	0.01	1.2	11.0	1971	주
20040104007	금봉1	봉화군	봉성면	금봉리	750		3	0.01	1.8	15.0	1957	부속
20040104008	금봉2	봉화군	봉성면	금봉리	4,384		3	0.02	1.4	21.0	1957	부속
20040104072	금봉3	봉화군	봉성면	금봉리	840		3	0.02	0.5	44.0	1989	부속
20040104074	금봉4	봉화군	봉성면	금봉리	4,430		3	0.02	1.0	13.0	1992	부속
20040104005	동양1	봉화군	봉성면	창평리	2,980		3	0.01	1.0	15.0	1957	부속
20040104006	동양2	봉화군	봉성면	창평리	2,998		3	0.01	1.0	20.0	1957	부속

합리화코드	수원공명칭	수원공 위치			유역면적 (ha)	수혜면적 (ha)	한발 빈도	취수량 (m ³ /s)	연 체		준공 년도	수원공 구분
		시,군,구	읍,면,동	리					높이 (m)	길이 (m)		
20040104003	창평1	봉화군	봉성면	창평리	2,300		3	0.01	1.8	18.0	1957	부속
20040104004	창평2	봉화군	봉성면	창평리	2,980		3	0.01	1.8	18.0	1957	부속
20040104013	포저	봉화군	봉화읍	내성리		5.0	10	0.01	0.5	38.0	1964	주
20040104044	사령	봉화군	봉화읍	도촌리		17.9	3	0.02	1.2	69.0	2004	주
20040104063	이화장	봉화군	봉화읍	도촌리		7.4	10	0.02	0.6	58.0	1981	주
20040104067	문단	봉화군	봉화읍	문단리		13.4	7	0.03	1.2	149.0	1983	주
20040104018	삼계	봉화군	봉화읍	삼계리		7.0	3	0.01	0.5	38.0	1968	주
20040104015	송내	봉화군	봉화읍	삼계리		31.0	10	0.06	0.5	100.0	1966	주
20040104014	신흥	봉화군	봉화읍	삼계리		6.2	3	0.01	0.4	40.0	1966	주
20040104049	석평	봉화군	봉화읍	석평리		3.0	10	0.00	0.5	104.0	1978	주
20040104032	유곡	봉화군	봉화읍	유곡리		9.0	10	0.02	0.8	54.0	1974	주
20040104001	유곡1	봉화군	봉화읍	유곡리	4,760		3	0.01	1.6	22.0	1957	부속
20040104002	유곡2	봉화군	봉화읍	유곡리	4,780		3	0.01	1.2	20.0	1957	부속
20040104071	유곡3	봉화군	봉화읍	유곡리	4,810		3	0.02	0.5	42.0	1986	부속
20040104033	중말	봉화군	봉화읍	유곡리		5.0	10	0.02	1.0	15.0	1974	주
20040104026	청암	봉화군	봉화읍	유곡리		5.3	10	0.01	0.5	38.0	1972	주

합리화코드	수원공명칭	수원공 위치			유역면적 (ha)	수해면적 (ha)	한발 빈도	취수량 (m ³ /s)	언 체		준공 년도	수원공 구분
		시,군,구	읍,면,동	리					높이 (m)	길이 (m)		
20040104056	바래미	봉화군	봉화읍	해저리		1.8	10	0.00	1.0	25.0	1979	주
20040104073	해저	봉화군	봉화읍	해저리		20.0	10	0.07	1.2	112.0	1991	주
20040104060	들목	봉화군	봉화읍	화천리		6.8	10	0.02	0.8	40.0	1980	주
20040104043	망년	봉화군	봉화읍	화천리		11.0	10	0.02	1.2	58.0	1977	주
20040104042	선바위1	영주시	부석면	감곡리	850	18.0	3	0.02	0.8	30.0	1977	주
20040104059	선바위하	영주시	부석면	감곡리		10.0	3	0.02	0.8	30.0	1980	주
20040104017	안산	영주시	부석면	감곡리		7.0	3	0.01	0.7	35.0	1968	주
20040104069	감산	영주시	부석면	상석리		8.0	10	0.02	1.2	25.0	1985	주
20040104010	감상실	영주시	부석면	상석리	3,215	32.2	3	0.02	0.8	30.0	1960	주
20040104023	도탄상	영주시	부석면	상석리	3,180	20.3	3	0.02	1.5	28.0	1970	주
20040104037	도탄중	영주시	부석면	상석리			3	0.02	1.3	33.0	1975	보조
20040104016	도탄하	영주시	부석면	상석리			3	0.01	1.4	41.0	1968	보조
20040104066	상석	영주시	부석면	상석리		10.0	10	0.05	0.7	41.0	1983	주
20040104055	상석교	영주시	부석면	상석리	2,860	20.5	3	0.01	0.8	27.0	1979	주
20040104070	상석하	영주시	부석면	상석리		8.0	10	0.00	0.7	33.0	1985	주
20040104009	평촌	영주시	부석면	상석리		10.0	3	0.01	1.1	37.0	1960	주

합리화코드	수원공명칭	수원공 위치			유역면적 (ha)	수혜면적 (ha)	한발 빈도	취수량 (m ³ /s)	언 체		준공 년도	수원공 구분
		시,군,구	읍,면,동	리					높이 (m)	길이 (m)		
20040104011	사문	영주시	부석면	소천리		10.0	3	0.02	1.5	14.0	1964	주
20040104036	체궁골	영주시	부석면	소천리		5.0	10	0.01	1.6	34.0	1975	주
20040104022	탑평	영주시	부석면	소천리		12.0	3	0.02	1.5	19.0	1970	주
20040104028	명암상	영주시	부석면	우곡리	3,200	22.8	3	0.03	0.8	22.0	1973	주
20040104048	명암중	영주시	부석면	우곡리			7	0.01	0.8	25.0	1978	보조
20040104012	수사앞	영주시	부석면	우곡리		16.0	3	0.02	0.8	28.0	1964	주
20040104054	우수골	영주시	부석면	우곡리	2,560	15.1	3	0.03	1.2	30.0	1979	주
20040104027	부석국교	영주시	부석면	임곡리		2.0	3	0.00	1.2	17.0	1973	주
20040104031	숲실상	영주시	부석면	임곡리		4.0	3	0.01	0.5	7.0	1974	주
20040104035	숲실하	영주시	부석면	임곡리		2.0	1	0.00	0.5	8.0	1975	주
20040104030	한밤실	영주시	부석면	임곡리		1.4	10	0.00	0.5	5.0	1974	주
20040104034	한밤실	영주시	부석면	임곡리			10	0.00	0.5	5.0	1975	주
20040104041	한밤실	영주시	부석면	임곡리		8.0	7	0.01	1.0	14.0	1977	주

5.5 집수암거 현황

합리화코드	수원공명칭	수원공위치			유역면적 (ha)	수혜면적 (ha)	한발 빈도	집수량 (m ³ /s)	규모			준공 년도	수원공 구분
		시,군,구	읍,면,동	리					관경 (m)	매설심도 (m)	관길이 (m)		
계	6					31.0		0.00					
20040105002	감곡교	영주시	부석면	감곡리		5.0	3	0.00				1969	주
20040105004	감곡	영주시	부석면	상석리			10	0.00				1978	보조
20040105001	상석	영주시	부석면	우곡리			10	0.00				1969	보조
20040105005	덕곡	영주시	이산면	두월리		10.0	10	0.00				1983	주
20040105003	두월	영주시	이산면	두월리		6.0	10	0.00				1978	주
20040105006	지동	영주시	이산면	지동리		10.0	10	0.00		11.0		1986	주

5.6 관정 현황

합리화코드	수원공명칭	수원공위치			유역면적 (ha)	수혜면적 (ha)	한발 빈도	채수량 (m ³ /일)	규모		준공 년도	수원공 구분	
		시,군,구	읍,면,동	리					심도 (m)	관경 (m)			
계	123						105.0		0.00				
20040106001	가평	봉화군	물야면	가평리				3	95.00	3.0		1969	보조
20040106003	개단	봉화군	물야면	개단리			2.0	1	150.00			2012	주
20040106009	개단	봉화군	물야면	개단리			1.0	1	130.00	159.0	0.3	2015	보조
20040106002	개단1	봉화군	물야면	개단리				3	498.00	3.0		1969	보조
20040106008	개단리 130	봉화군	물야면	개단리			0.3	1	160.00	150.0	0.2	2015	보조
20040106005	개단리 1373-1	봉화군	물야면	개단리			0.3	1	0.00	240.0	0.3	2012	보조
20040106004	개단리 1572-1	봉화군	물야면	개단리			0.3	1	225.00	150.0	0.2	2015	보조
20040106007	개단리 473-2	봉화군	물야면	개단리			0.3	1	220.00	150.0	0.3	2015	보조
20040106006	개단리 601	봉화군	물야면	개단리			0.3	1	200.00	100.0	0.3	2015	보조
20040106010	개단리 88	봉화군	물야면	개단리			0.3	1	250.00	130.0	0.3	2015	보조
20040106013	두문리 317-2	봉화군	물야면	두문리			0.3	1	220.00	210.0	0.3	2015	보조
20040106011	샘실	봉화군	물야면	두문리			3.0	5	259.00	100.0		1996	주

합리화코드	수원공명칭	수원공위치			유역면적 (ha)	수혜면적 (ha)	한발 빈도	채수량 (m ³ /일)	규모		준공 년도	수원공 구분
		시,군,구	읍,면,동	리					심도 (m)	관경 (m)		
20040106012	송골	봉화군	물야면	두문리		1.0	1	170.00			2015	보조
20040106014	마산	봉화군	물야면	북지리		3.0	5	250.00	150.0		1997	주
20040106015	배나무들	봉화군	물야면	북지리		3.0	5	180.00	100.0		2001	주
20040106022	북지	봉화군	물야면	북지리			1	0.00	64.0	0.3	2015	보조
20040106018	북지리 1276-3	봉화군	물야면	북지리		0.3	1	0.00	220.0	0.3	2015	보조
20040106020	북지리 1440	봉화군	물야면	북지리		0.3	1	175.00	160.0	0.3	2015	보조
20040106019	북지리 1471	봉화군	물야면	북지리		0.3	1	180.00	100.0	0.3	2015	보조
20040106021	북지리 620-76	봉화군	물야면	북지리		0.3	1	130.00	250.0	0.3	2015	보조
20040106017	북지지구	봉화군	물야면	북지리		1.0	1	130.00	250.0	0.3	2011	주
20040106016	수식	봉화군	물야면	북지리			1	150.00	220.0	0.2	2009	보조
20040106088	해저리 1471	봉화군	물야면	북지리		0.3	1	0.00	100.0	0.2	2015	보조
20040106023	수식	봉화군	물야면	수식리		3.0	3	150.00	250.0	0.1	2003	주
20040106025	수식	봉화군	물야면	수식리		3.0	1	150.00	160.0	0.3	2007	주
20040106030	수식	봉화군	물야면	수식리			1	0.00	88.0	0.3	2015	보조
20040106024	수식1	봉화군	물야면	수식리		5.0	1	150.00	150.0	0.2	2004	주

합리화코드	수원공명칭	수원공위치			유역면적 (ha)	수혜면적 (ha)	한발 빈도	채수량 (m ³ /일)	규모		준공 년도	수원공 구분
		시,군,구	읍,면,동	리					심도 (m)	관경 (m)		
20040106026	수식리 1360	봉화군	물야면	수식리		0.3	1	190.00	250.0	0.3	2015	보조
20040106029	수식리 319	봉화군	물야면	수식리		0.3	1	150.00	160.0	0.3	2015	보조
20040106028	수식리 465-1	봉화군	물야면	수식리		0.3	1	0.00	120.0	0.3	2015	보조
20040106031	수식리 6-2	봉화군	물야면	수식리		0.3	1	130.00	160.0	0.3	2012	보조
20040106027	원당골	봉화군	물야면	수식리		1.0	1	160.00	82.0	0.3	2015	보조
20040106032	한갓	봉화군	물야면	압동리		3.0	5	150.00	150.0		2001	주
20040106033	물야	봉화군	물야면	오록리		10.0	3	1,003.00	4.0		1969	주
20040106034	오록리 658	봉화군	물야면	오록리		0.3	1	230.00	200.0	0.3	2015	보조
20040106036	오전리 1056-1	봉화군	물야면	오전리		0.3	1	230.00	190.0	0.2	2015	보조
20040106035	오전리 1111-1	봉화군	물야면	오전리		0.3	1	168.00	170.0	0.3	2015	보조
20040106037	오전리 685	봉화군	물야면	오전리		0.3	1	220.00	150.0	0.3	2015	보조
20040106038	오전리 749-1	봉화군	물야면	오전리		0.3	1	150.00	210.0	0.3	2015	보조
20040106042	금봉리 137	봉화군	봉성면	금봉리		0.3	1	250.00	130.0	0.3	2015	보조
20040106040	금봉리 735	봉화군	봉성면	금봉리		0.3	1	150.00	100.0	0.3	2015	보조
20040106041	덕촌	봉화군	봉성면	금봉리			1	0.00	130.0	0.3	1997	보조

합리화코드	수원공명칭	수원공위치			유역면적 (ha)	수혜면적 (ha)	한발 빈도	채수량 (m ³ /일)	규모		준공 년도	수원공 구분
		시,군,구	읍,면,동	리					심도 (m)	관경 (m)		
20040106039	죽정	봉화군	봉성면	금봉리		1.0	1	150.00	150.0	0.3	2015	보조
20040106043	와란	봉화군	봉성면	동양리			1	150.00	210.0	0.3	2009	보조
20040106044	갱화원	봉화군	봉성면	외삼리		3.0	3	250.00	100.0		1994	주
20040106049	외삼리 184-1	봉화군	봉성면	외삼리		0.3	1	180.00	150.0	0.3	2015	보조
20040106048	외삼리 199-1	봉화군	봉성면	외삼리		0.3	1	150.00	162.0	0.3	2015	보조
20040106047	외삼리 278-1	봉화군	봉성면	외삼리		0.3	1	160.00	150.0	0.3	2015	보조
20040106046	외삼리 411-3	봉화군	봉성면	외삼리		0.3	1	170.00	149.0	0.3	2015	보조
20040106045	외삼리 435	봉화군	봉성면	외삼리		0.3	1	250.00	138.0	0.3	2015	보조
20040106050	할개미	봉화군	봉성면	우곡리		3.0	1	150.00	250.0	0.3	2007	주
20040106052	거촌	봉화군	봉화읍	거촌리		1.0	1	150.00	100.0	0.3	2015	보조
20040106051	구동	봉화군	봉화읍	거촌리		3.0	3	300.00	120.0		1994	주
20040106093	꽃내	봉화군	봉화읍	도촌리		3.0	3	180.00	90.0		1993	주
20040106053	도촌1	봉화군	봉화읍	도촌리		1.1	3	173.00	9.0		1979	주
20040106054	도촌2	봉화군	봉화읍	도촌리		1.1	3	95.00	9.0		1979	주
20040106055	도촌3	봉화군	봉화읍	도촌리		1.4	3	172.00	9.0		1980	주

합리화코드	수원공명칭	수원공위치			유역면적 (ha)	수혜면적 (ha)	한발 빈도	채수량 (m ³ /일)	규모		준공 년도	수원공 구분
		시,군,구	읍,면,동	리					심도 (m)	관경 (m)		
20040106056	도촌4	봉화군	봉화읍	도촌리		1.1	3	320.00	9.0		1980	주
20040106057	도촌5	봉화군	봉화읍	도촌리		1.3	3	453.00	8.0		1980	주
20040106058	사재	봉화군	봉화읍	도촌리		1.0	1	156.00			2015	보조
20040106059	은평	봉화군	봉화읍	도촌리		2.0	1	250.00			2015	보조
20040106094	화천	봉화군	봉화읍	도촌리		2.5	1	130.00			2012	주
20040106062	목골	봉화군	봉화읍	문단리		1.0	1	180.00			2015	보조
20040106060	문단1	봉화군	봉화읍	문단리		1.3	3	354.00	11.0		1980	주
20040106061	문단2	봉화군	봉화읍	문단리		1.0	3	309.00	11.0		1980	주
20040106063	먹골	봉화군	봉화읍	석평리		3.0	5	150.00	150.0		2001	주
20040106064	석평	봉화군	봉화읍	석평리		2.0	1	150.00	120.0	0.3	2005	주
20040106065	석평리 1108-1	봉화군	봉화읍	석평리		0.3	1	300.00		0.3	2015	보조
20040106066	석평리 1152-1	봉화군	봉화읍	석평리		0.3	1	220.00	150.0	0.3	2015	보조
20040106067	석평리 1185-3	봉화군	봉화읍	석평리		0.3	1	290.00	100.0	0.3	2015	보조
20040106072	석평리 1237	봉화군	봉화읍	석평리		0.3	1	0.00	72.0	0.3	2015	보조
20040106075	석평리	봉화군	봉화읍	석평리		0.3	1	175.00	150.0	0.3	2015	보조

합리화코드	수원공명칭	수원공위치			유역면적 (ha)	수혜면적 (ha)	한발 빈도	채수량 (m ³ /일)	규모		준공 년도	수원공 구분
		시,군,구	읍,면,동	리					심도 (m)	관경 (m)		
	202-1											
20040106074	석평리 259	봉화군	봉화읍	석평리		0.3	1	210.00	100.0	0.3	2015	보조
20040106073	석평리 310-1	봉화군	봉화읍	석평리		0.3	1	210.00	130.0	0.3	2015	보조
20040106070	석평리 767	봉화군	봉화읍	석평리		0.3	1	170.00	150.0	0.3	2015	보조
20040106068	석평리 818	봉화군	봉화읍	석평리		0.3	1	0.00	120.0	0.3	2015	보조
20040106071	선돌	봉화군	봉화읍	석평리			1	0.00	82.0	0.3	2015	보조
20040106076	봉화1	봉화군	봉화읍	유곡리		0.3	3	205.00	7.0		1981	주
20040106077	봉화2	봉화군	봉화읍	유곡리		0.3	3	480.00	7.0		1982	주
20040106081	건정	봉화군	봉화읍	적덕리		1.0	1	150.00	120.0	0.3	1994	보조
20040106079	기르마재	봉화군	봉화읍	적덕리		2.0	1	230.00	50.0	0.3	2015	보조
20040106078	적덕	봉화군	봉화읍	적덕리		3.0	5	259.00	100.0		1996	주
20040106082	적덕리 688-3	봉화군	봉화읍	적덕리		0.3	1	300.00		0.3	2015	보조
20040106080	적덕리 903	봉화군	봉화읍	적덕리		0.3	1	200.00	80.0	0.3	2015	보조
20040106084	북골	봉화군	봉화읍	해저리		3.0	3	150.00	150.0		2002	주
20040106083	안더구	봉화군	봉화읍	해저리		3.0	3	360.00	96.0		1993	주
20040106086	안더구	봉화군	봉화읍	해저리		2.0	1	200.00	100.0	0.3	2015	보조

합리화코드	수원공명칭	수원공위치			유역면적 (ha)	수해면적 (ha)	한발 빈도	채수량 (m ³ /일)	규모		준공 년도	수원공 구분
		시,군,구	읍,면,동	리					심도 (m)	관경 (m)		
20040106087	해저리 369	봉화군	봉화읍	해저리		0.3	1	170.00	40.0	0.3	2015	보조
20040106085	해저리 925	봉화군	봉화읍	해저리		0.3	1	190.00	140.0	0.3	2015	보조
20040106090	망년1	봉화군	봉화읍	화천리			3	147.00	7.0		1982	보조
20040106091	망년2	봉화군	봉화읍	화천리			3	225.00	7.0		1982	보조
20040106092	망년3	봉화군	봉화읍	화천리			3	189.00	7.0		1982	보조
20040106095	화천	봉화군	봉화읍	화천리		1.0	1	130.00	91.0	0.3	2015	보조
20040106089	화천2	봉화군	봉화읍	화천리			10	147.00	8.0		1979	보조
20040106097	독골	봉화군	상운면	설매리		3.0	5	150.00	150.0		2001	주
20040106098	설매리 428-1	봉화군	상운면	설매리		0.3	1	250.00	150.0	0.3	2015	보조
20040106096	화천	영덕군	영덕읍	화천리		2.0	1	230.00			2015	보조
20040106099	1-23	영주시	부석면	감곡리			3	220.00	5.0		1969	보조
20040106100	1-18	영주시	부석면	보계리			3	303.00	3.0		1969	보조
20040106106	북지리 220	영주시	부석면	북지리		0.3	1	110.00	120.0	0.3	2015	보조
20040106104	북지리 534-1	영주시	부석면	북지리			1	0.00	110.0	0.3	1997	보조
20040106105	북지리 569	영주시	부석면	북지리			1	0.00	110.0	0.3	1997	보조

합리화코드	수원공명칭	수원공위치			유역면적 (ha)	수혜면적 (ha)	한발 빈도	채수량 (m ³ /일)	규모		준공 년도	수원공 구분
		시,군,구	읍,면,동	리					심도 (m)	관경 (m)		
20040106102	북지리 671-1	영주시	부석면	북지리			1	0.00	110.0	0.3	1997	보조
20040106101	북지리 701	영주시	부석면	북지리			1	0.00	110.0	0.3	1997	보조
20040106103	북지리 889-1	영주시	부석면	북지리			1	0.00	700.0	0.2	2001	보조
20040106107	1-19	영주시	부석면	상석리			3	145.00	7.0		1969	보조
20040106108	1-8	영주시	부석면	소천리			3	138.00	5.0		1969	보조
20040106109	소천리 102	영주시	부석면	소천리		0.3	1	150.00	100.0	0.3	2015	보조
20040106111	1-15	영주시	부석면	용암리			3	115.00	6.0		1969	보조
20040106110	1-9	영주시	부석면	용암리			3	132.00	7.0		1969	보조
20040106113	1-1	영주시	부석면	임곡리			7	121.00	6.0		1969	보조
20040106112	1-2	영주시	부석면	임곡리			1	164.00	7.0		1969	보조
20040106115	임곡리 1337	영주시	부석면	임곡리		0.3	1	250.00	160.0	0.3	2015	보조
20040106116	임곡리 174-1	영주시	부석면	임곡리			1	0.00	700.0	0.2	2001	보조
20040106114	임곡리 635	영주시	부석면	임곡리		0.3	1	111.00	120.0	0.3	2015	보조
20040106117	2-19	영주시	이산면	두월리		1.0	3	171.00	8.0		1979	주
20040106118	2-9	영주시	이산면	석포리		2.5	1	175.00	9.0		1977	주

합리화코드	수원공명칭	수원공위치			유역면적 (ha)	수혜면적 (ha)	한발 빈도	채수량 (m ³ /일)	규모		준공 년도	수원공 구분
		시,군,구	읍,면,동	리					심도 (m)	관경 (m)		
20040106119	샘골	영주시	이산면	석포리		2.4	10	250.00	120.0		2001	주
20040106120	2-4	영주시	이산면	신암리		1.2	3	173.00	13.0		1976	주
20040106121	2-47	영주시	이산면	신암리		2.0	10	683.00	11.0		1987	주
20040106069	선돌	영주시	이산면	지동리			1	0.00	78.0	0.3	2015	보조
20040106122	지동	영주시	이산면	지동리		4.3	3	728.00	4.0		1969	주
20040106123	지동1	영주시	이산면	지동리		2.4	3	181.00	8.0		1977	주