

문산용수구역 조사보고서

(위치 : 경상북도 문경시 동로면 외 6개읍면)

2014. 12

농림축산식품부
한국농어촌공사

문산구역 농어촌용수이용합리화계획

1. 용수구역 : 경상북도 문경시 동로면 외 6개읍면
2. 수자원부존량 : 263,607 천m³/년 (100%)
3. 수요량 : 53,262 천m³/년 (20%)
4. 공급량 : 31,404 천m³/년 (12%)
5. 부족량 : 21,858 천m³/년 (8%)
6. 개발계획수량 : 644 천m³/년 (0%)
7. 미개발수량 : 21,214 천m³/년 (8%)

용수구역 계획 총괄

- ① 구역명 : 문산용수구역
- ② 목 적 : 농어촌소득증대 및 생활환경개선
- ③ 구 역 : 경상북도 문경시 동로면 외 6개읍면
- ④ 농어촌용수개발 및 공급계획

○ 총 괄

(단위 : 천 m³/년)

구 분	수자원 부존량	수요량	공 급 량			부족량	개발 계획
			기설	시행중	소계		
지표수	216,050						
지하수	47,557						644
계	263,607	53,262	31,404		31,404	21,858	644

○ 수요/공급량

(단위 : 천 m³/년)

구분			수요량	공급량		
				기설	시행중	소계
농업용수	논	면적(ha)	2,944	2,177	-	2,177
		수 량	33,401	24,338	-	24,338
	밭	면적(ha)	2,651	550	-	550
		수 량	12,314	2,631	-	2,631
축산용수	축산두수 (두)		71,265	42,973	-	42,973
	수 량		536	346	-	346
생활용수	급수인구(인)		12,945	8,581	-	8,581
	수 량		1,569	1,040	-	1,040
공업용수	면적(ha)		14	14	-	14
	수 량		482	482	-	482
환경용수	유역면적(ha)		11,057	9,150	-	9,150
	수 량		4,960	2,567	-	2,567
기타용수			-	-	-	-
합 계 (수량)			53,262	31,404	-	31,404

○ 개발계획수량

(단위 : 천 m³/년)

구 분	계	저수지	양수장	취입보	집수암거	관정	집수정
계	644					644	
신규	644					644	
보강							

⑤ 사업비 : 1,560,000 천원

- 수 원 공 : 저수지 0개소, 양수장 0개소, 취입보 0개소
 집수암거 0개소, 관정 26개소, 집수정 0개소

⑥ 사업효과

- 농업용수공급 : 52 ha, 644 천 m³/년
 - 논관개 : 20 ha, 351 천 m³/년
 - 밭관개 : 33 ha, 293 천 m³/년
- 축산용수공급 : 0 천 m³/년
- 생활용수공급 : 0 천 m³/년
- 공업용수공급 : 0 천 m³/년
- 환경용수공급 : 0 천 m³/년
- 기타용수공급 : 0 천 m³/년

목 차

제1장 일반현황

1. 위치	8
2. 교통	9
3. 지형지세	9
4. 행정구역	9
5. 지역특성	10
6. 토지, 진흥지역, 수리답 현황	11

제2장 수요·공급량

1. 농어촌용수 수자원현황

1-1 수자원 총량	12
1-2 수자원 부족량	13

2. 수요량

2-1 농업용수(논, 밭)	15
2-2 축산용수	17
2-3 생활용수	19
2-4 공업용수	19
2-5 환경용수	20

3. 공급량

3-1 기설 공급량	22
3-2 시행중 공급량	26

4. 수급전망	33
---------------	----

제3장 농어촌용수 개발계획

1. 개발계획

1-1 농업용수(논, 밭)	35
1-2 축산, 생활, 공업용수	36
1-3 환경용수	37
1-4 기타용수	37

2. 주요공사

2-1 사업별 주요공사	39
2-2 사업비	46

<부 표>

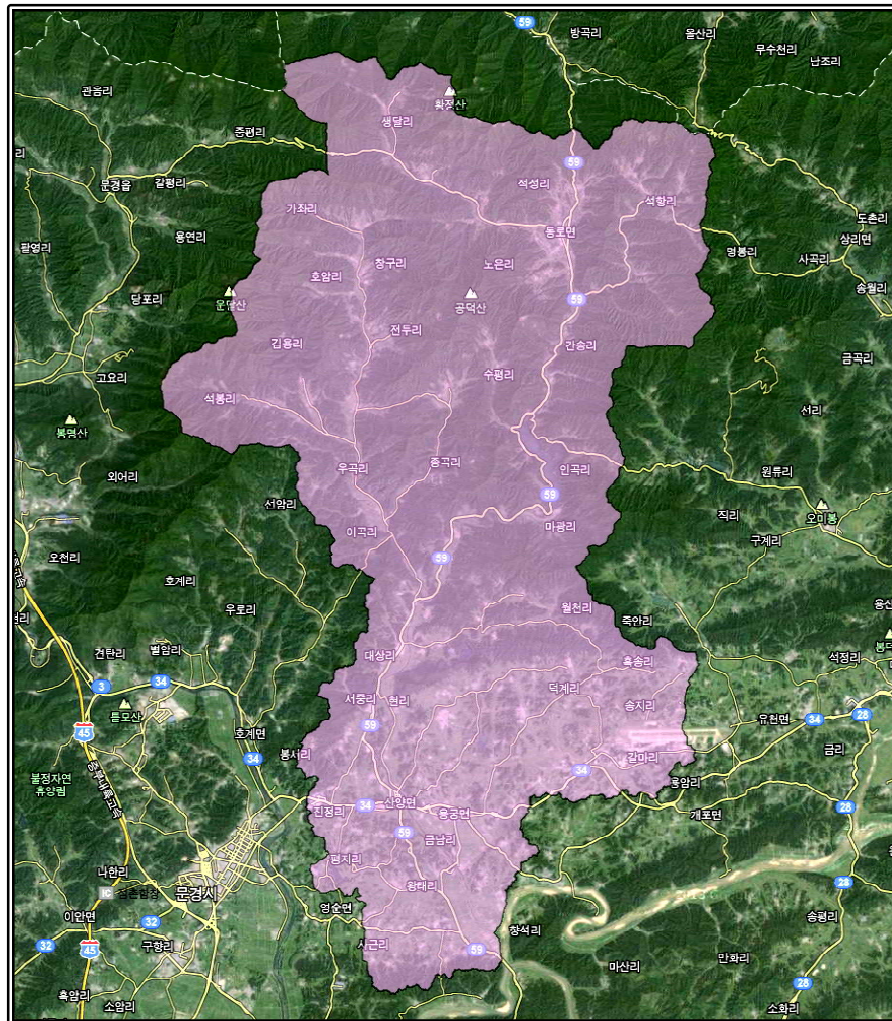
1. 토지이용현황	49
2. 인구현황	52
3. 축산현황	55
4. 하천현황	58
5. 기설수리시설물 현황	59

제1장 일반현황

1. 위치

본 용수구역은 경상북도 문경시 영순면, 산양면, 산북면, 동로면, 예천군 유천면, 용궁면, 개포면(1도 2시·군 7면)을 포함하는 구역으로 도청소재지인 대구에서 북쪽으로 약 120km 떨어진 지점에 위치한다.

동쪽으로는 예천군 상리면, 용문면, 운천면, 개포면, 남쪽으로는 문경시 영순면, 서쪽으로는 문경시 호계면, 마성면, 문경읍, 북쪽으로는 문경시 동로면과 접하고 있다.



<용수구역 위치도>

2. 교통

본 구역의 주요도로는 지구의 중앙을 남북으로 통과하는 국도 59호선(광양~영양)과 지구의 남쪽에서 동서로 통과하는 국도 34호선(당진~영덕)이 있다. 또한, 경북선 철도가 지구 중심을 통과하고 있어 교통은 대체로 양호한 편이다.

3. 지형지세

본 구역의 북쪽 동로면, 산북면 일대는 장년기 지형으로 해발 1,000m 내외의 높은 산들에 의해 경계를 이루며, 크게 2개의 수계로 이루어져 있다.

산북면 일대의 하리천과 동로면 일대의 금천은 각각 남류하여 낙동강에 합류한다. 산양면과 영순면 일대는 상류에서 발원한 금천을 제외하고는 뚜렷한 수계가 발달되지 않은 노년기 지형이며 금천 및 낙동강 주변에는 이들 하천의 영향으로 충적평야가 잘 발달되어 농경지로 이용되고 있다.

4. 행정구역

본 용수구역의 행정구역은 1도 2시군 7개면 64개리로 구성된다.

도	시군	읍면	동·리	비고
계	2개	7개	64개법정동리	
경상북도	문경시	동로면	간송리, 노은리, 마광리, 생달리, 석항리, 수평리, 인곡리, 적성리	
		산북면	가곡리, 가좌리, 거산리, 김용리, 내화리, 대상리, 대하리, 서중리, 석봉리, 소야리, 약석리, 우곡리, 월천리, 이곡리, 전두리, 종곡리, 지내리, 창구리, 호암리, 회룡리, 흑송리	
		산양면	과곡리, 녹문리, 봉정리, 부암리, 불암리, 송죽리, 신전리, 연소리, 우본리, 위만리, 존도리, 진정리, 평지리, 현리, 형천리	
		영순면	금림리, 달지리, 사근리, 오룡리, 왕태리	
	예천군	개포면	갈마리, 입암리, 장송리, 풍정리	
		용궁면	가야리, 금남리, 덕계리, 무이리, 산택리, 송암리, 월오리, 읍부리	
		유천면	고림리, 송지리, 연천리	

5. 지역특성

가. 수자원

본 용수구역의 지배관측소는 문경관측소에 해당하며, 연평균 강수량이 1,255.8mm로 전국 평균 1,308mm보다 다소 적은 편이다.

<평균강수량 현황>

(단위 : mm)

관측소	1월	2월	3월	4월	5월	6월	7월	8월	9월	10월	11월	12월	전년
문경	21.6	29.4	49.6	90	106.4	170.5	294.8	257.4	132.4	43.7	38.4	21.5	1,255.8

나. 산 업

본 구역의 주요지역인 문경시는 전체면적 91,162ha 중 임야가 70,445ha(77%), 답 6,776ha(7%), 전 5,710ha(6%)로 밭농사에 비해 논농사의 비중이 조금 높다.

축산 현황은 한우(1,473가구 32,718두), 돼지(26가구 47,763두), 닭(322가구 1,064,677수)을 사육하고 있다.

대부분이 산악지역으로 농업의 비중이 비교적 낮은 편이다. 주요 농산물은 쌀·보리·콩 등의 잡곡과 담배·참깨·들깨·땅콩 등의 특용작물이다. 최근에는 과실류의 생산량이 증가하는 추세이다.

6. 토지, 진흥지역, 수리답현황

본 용수구역의 총 면적 29,505ha 중 농경지는 답 3,269ha, 전 2,740ha 이며, 진흥지역 3,579ha, 수리답 2,177ha로 형성되어있는 용수구역이다.

(단위 : ha)

행정구역	토지면적	경지면적			진흥지역	수리답	비고
		소계	답	전			
계	29,505	6,009	3,269	2,740	3,578	2,177	
문경시 동로면	10,743	2,641	1,882	759	647	1,231	
문경시 산북면	11,124	1,700	893	807	568	584	
문경시 산양면	2,943	490	60	430	854	39	
문경시 영순면	1,606	263	27	236	546	18	
예천군 개포면	607	102	8	94	142	6	
예천군 용궁면	1,944	728	399	329	726	300	
예천군 유천면	538	85	0	85	95	0	

제2장 수요·공급량

1. 농어촌용수 수자원 현황

본 용수구역의 유역면적은 29,505ha이고 연평균 강수량은 1,256mm인 지역이며, 유출에 의한 수자원 현황은 다음과 같다.

<농어촌용수 수자원 현황>

구 분		수자원량 (천m ³ /년)	비 고
수자원 총량		370,583	
수자원 부존량	소계	263,607	
	지표수	216,050	
	지하수	47,557	

1-1 수자원 총량

본 용수구역의 관측소 연평균 강수량에 의한 수자원 총량은 다음과 같다.

<수자원 총량>

행정구역	관측소	연평균강수량 (mm)	면적 (ha)	수자원총량 (천m ³ /년)	비 고
계		1,256	29,505	370,582	
문경시 동로면	문경	1,256	10,743	134,932	
문경시 산북면	문경	1,256	11,124	139,717	
문경시 산양면	문경	1,256	2,943	36,964	
문경시 영순면	문경	1,256	1,606	20,171	
예천군 개포면	문경	1,256	607	7,624	
예천군 용궁면	문경	1,256	1,944	24,417	
예천군 유천면	문경	1,256	538	6,757	

1-2 수자원 부존량

가. 지표수 부존량

본 용수구역의 유역은 낙동강수계로 분류되며, 우리나라 평균 유출률을 적용하여 지표수 부존량을 계산하였으며 다음과 같다.

<지표수 부존량>

행정구역	수계	연평균강수량 (mm)	면적 (ha)	부존량 (천m ³ /년)	비고
계			29,505	216,049	
문경시 동로면	낙동강	1,256	10,743	78,665	
문경시 산북면	낙동강	1,256	11,124	81,455	
문경시 산양면	낙동강	1,256	2,943	21,550	
문경시 영순면	낙동강	1,256	1,606	11,760	
예천군 개포면	낙동강	1,256	607	4,445	
예천군 용궁면	낙동강	1,256	1,944	14,235	
예천군 유천면	낙동강	1,256	538	3,939	

나. 지하수 부존량

지하수 함양량은 지하수관리기본계획의 유역별 지하수 함양량을 적용하였으며 다음과 같다.

$$\text{평균함양률} = \text{추정함양량} / (\text{유역면적} \times \text{강우량})$$

<지하수 부존량(함양량)>

행정구역	관측소	면적 (ha)	평균강우량 (mm)	평균함양률 (%)	함양량 (천m ³ /년)	비고
계		29,505			47,557	
문경시 동로면	문경	10,743	1,256	13	17,420	
문경시 산북면	문경	11,124	1,256	13	18,037	
문경시 산양면	문경	2,943	1,256	13	4,772	
문경시 영순면	문경	1,606	1,256	13	2,604	
예천군 개포면	문경	607	1,256	12	928	
예천군 용궁면	문경	1,944	1,256	12	2,973	
예천군 유천면	문경	538	1,256	12	823	

2. 수요량

본 용수구역의 농어촌용수 2024년 수요량은 총 53,262천m³/년이며, 이 중에서 농업용수는 45,715천m³/년, 축산용수는 536천m³/년, 생활용수는 1,569천m³/년, 공업용수는 482천m³/년, 환경용수는 4,960천m³/년, 기타용수는 0천m³/년으로 추정하였다.

<수요량 총괄>

(단위 : 천m³/년)

구분	단위	2024년		비고
		급수대상	수요량	
계			53,262	
농업용수	ha	5,595	45,715	
- 논	ha	2,944	33,401	
- 밭	ha	2,651	12,314	
축산용수	두	71,265	536	
생활용수	인	12,945	1,569	
공업용수	ha	14	482	
환경용수	ha	11,057	4,960	
기타용수			-	

2-1 농업용수(논, 밭)

가. 경지면적 전망

경지면적 변화추이와 정부의 정책방향 및 지표를 기준으로 2024년 경지면적을 추정하였으며, 1985~2012년까지 연간 변화율에 의한 정율법을 적용하여 2024년 논면적을 예측하고, 밭면적은 2005년~2012년까지 최근 7년간 연평균 증가율을 적용하였다.

<경지면적(논) 전망>

(단위 : ha)

행정구역	2012년 논면적			2024년 논면적			비고
	소계	수리답	천수답	소계	수리답	천수답	
계	3,269	2,177	1,092	2,943	2,540	402	
문경시 동로면	1,882	1,231	652	1,695	1,463	232	
문경시 산북면	893	584	309	804	694	110	
문경시 산양면	60	39	21	54	46	7	
문경시 영순면	27	18	9	24	21	3	
예천군 개포면	8	6	2	7	6	1	
예천군 용궁면	399	300	99	359	310	49	
예천군 유천면	0	0	0	0	0	0	

<경지면적(밭) 전망>

(단위 : ha)

행정구역	2012년 밭면적			2024년 밭면적			비고
	소계	관개전 (밭기반)	비관개전 (일반밭)	소계	관개전 (밭기반)	비관개전 (일반밭)	
계	2,740	550	2,190	2,651	989	1,662	
문경시 동로면	759	346	413	734	427	307	
문경시 산북면	807	148	659	781	280	501	
문경시 산양면	430	14	416	415	98	317	
문경시 영순면	236	0	236	229	48	181	
예천군 개포면	94	0	94	91	19	72	
예천군 용궁면	329	32	297	319	92	227	
예천군 유천면	85	10	75	82	25	57	

나. 농업용수(논,밭) 수요량

논은 수리답과 천수답을 10년빈도 수리답화 하는데 필요한 수량, 밭은 관개전과 비관개전을 관개시설화 하는데 필요한 수요량을 산정하여, 논 33,401천m³/년, 밭 12,314천m³/년으로 추정하였다.

<2024년 농업용수(논) 수요량>

(단위 : ha, 천m³/년)

행정구역	면적			수요량			비고
	계	수리답	천수답	계	수리답	천수답	
계	2,943	2,540	402	33,401	28,866	4,535	
문경시 동로면	1,695	1,463	232	19,225	16,614	2,611	
문경시 산북면	804	694	110	9,133	7,894	1,239	
문경시 산양면	54	46	7	611	528	83	
문경시 영순면	24	21	3	278	241	37	
예천군 개포면	7	6	1	81	70	11	
예천군 용궁면	359	310	49	4,073	3,519	554	
예천군 유천면	0	0	0	0	0	0	

<2024년 농업용수(밭) 수요량>

(단위 : ha, 천m³/년)

행정구역	면적			수요량			비고
	계	밭기반 (관개전)	일반밭 (비관개전)	계	밭기반 (관개전)	일반밭 (비관개전)	
계	2,651	989	1,662	12,314	4,730	7,584	
문경시 동로면	734	427	307	3,441	2,040	1,401	
문경시 산북면	781	280	501	3,629	1,342	2,287	
문경시 산양면	415	98	317	1,915	468	1,447	
문경시 영순면	229	48	181	1,055	229	826	
예천군 개포면	91	19	72	419	91	328	
예천군 용궁면	319	92	227	1,475	440	1,035	
예천군 유천면	82	25	57	380	120	260	

2-2 축산용수

본 용수구역의 2024년 축산두수 추정은 농업전망(2014)의 가축별 사육두수 변화전망을 적용하였으며, 축산용수는 가축두수당 물사용량인 양축용수와 가축가공용수를 더하여 산정하였다. 양축용수의 축종별 1일급수량은 한육우 60ℓ, 젓소 150ℓ, 돼지 30ℓ, 닭 1ℓ를 적용하였으며, 가공용수는 양축용수의 15.6%를 적용하였다.

<축산용수 수요량>

행정 구역	축종	2012년 현재두수 (두)	추정두수 (두)	2024년 수요량 (천m ³ /년)			비고
				수요량 (천m ³ /년)			
				양축용수	가공용수	합계	
계	소계	71,602	71,265	464	72	536	
	한육우	14,366	13,018	285			
	젓소	681	600	33			
	돼지	11,942	11,827	130			
	닭	44,613	45,820	17			
문경시 동로면	소계	26,440	27,040	28	4	33	
	한육우	944	856	19			
	젓소						
	돼지						
	닭	25,496	26,184	10			
문경시 산북면	소계	7,082	6,843	95	15	110	
	한육우	2,278	2,067	45			
	젓소	70	62	3			
	돼지	4,257	4,216	46			
	닭	477	498				
문경시 산양면	소계	26,963	26,753	183	29	212	
	한육우	6,432	5,830	128			
	젓소	393	346	19			
	돼지	2,784	2,757	30			
	닭	17,354	17,820	6			
문경시 영순면	소계	1,465	1,325	29	5	34	
	한육우	1,465	1,325	29			
	젓소						
	돼지						
	닭						

행정 구역	축종	2012년 현재두수 (두)	2024년				비고
			추정두수 (두)	수요량 (천m ³ /년)			
				양축용수	가공용수	합계	
예천군 개포면	소계	3,179	3,119	36	6	42	
	한육우	432	392	9			
	젓소	6	5				
	돼지	2,511	2,487	27			
	닭	230	235				
예천군 용궁면	소계	5,846	5,606	82	13	94	
	한육우	2,272	2,056	45			
	젓소	212	187	10			
	돼지	2,390	2,367	26			
	닭	972	996				
예천군 유천면	소계	627	579	11	2	12	
	한육우	543	492	11			
	젓소						
	돼지						
	닭	84	87				

2-3 생활용수

농촌용수의 단위급수량은 농정지표(농업·농촌 및 식품산업 발전계획)의 성과지표(농촌인구의 비중 20%)를 고려하여 추정하였다.

본 농어촌지역에서 생활용수 보급률은 98% 급수토록 계획하였으며, 1일1인당 급수 수량은 332ℓ/일/인을 적용하였다.

<생활용수 수요량>

행정구역	2012년	2024년			비고
	농촌인구 (인)	농촌인구 (인)	급수인구 (인)	수요량 (천m ³ /년)	
계	11,141	13,209	12,945	1,570	
문경시 동로면	1,534	1,819	1,784	216	
문경시 산북면	2,782	3,297	3,233	392	
문경시 산양면	2,918	3,459	3,390	411	
문경시 영순면	1,193	1,414	1,386	168	
예천군 개포면	368	437	427	52	
예천군 용궁면	1,943	2,305	2,257	274	
예천군 유천면	403	478	468	57	

2-4 공업용수

현재까지 조성중, 조성완료 공단 그리고 2024년까지 확정된 계획 공단 조성 면적에 제조업별 원단위 용수량의 평균값인 95m³/ha/일을 곱하여 추정하였다.

<공업용수 수요량>

공단위치	공단구분	단지명	부지면적 (ha)	수요량 (천m ³ /년)	비고
계			14	482	
문경시 산양면 진정리	농공단지	산양농공단지	14	482	

2-5 환경용수

환경용수는 저수지 하류하천의 건천화 방지와 주변 환경유지 및 보전을 위한 최소한의 용수를 확보하여 공급하는 수량으로 단위갈수량은 수계별 하천유지유량 평균값인 $0.002885\text{m}^3/\text{s}/\text{km}^2$ 를 적용하고 농업용저수지에서 연간 180일을 공급하는 양으로 추정하였다.

<환경용수 수요량>

수원공명	위 치	유역면적 (ha)	수요량 (천 m^3 /년)	비고
계		11,057	4,960	
사평지	문경시 동로면 노은리	26	12	
경천	문경시 동로면 마광리	9,150	4,105	
가락골	문경시 산북면 내화리	27	12	
내화	문경시 산북면 내화리	30	13	
약석	문경시 산북면 약석리	40	18	
월천	문경시 산북면 월천리	119	53	
회룡	문경시 산북면 회룡리	910	408	
과곡	문경시 산양면 과곡리	13	6	
봉정	문경시 산양면 봉정리	13	6	
연화	문경시 산양면 연소리	83	37	
우분	문경시 산양면 우분리	315	141	
두봉	문경시 산양면 위만리	60	27	
평지	문경시 산양면 평지리	94	42	
금림	문경시 영순면 금림리	18	8	
장안	문경시 영순면 금림리	45	20	
달지	문경시 영순면 달지리	19	9	
원당	예천군 용궁면 무이리	75	34	
산택	예천군 용궁면 산택리	20	9	

3. 공급량

본 농어촌지역에서 기개발하여 공급하고 있는 용수량은 31,404천m³/년이고 시행중인 용수량은 0천m³/년로서 총 공급량은 31,404천m³/년이다.

기설 시설물별 현황은 저수지 18개소, 양수장 16개소, 양·배수장 0개소, 취입보 74개소, 집수암거 4개소, 관정 61개소로 총 173개소의 수원공이 있다.

시행중 시설물별 현황은 저수지 0개소, 양수장 0개소, 취입보 0개소, 집수암거 0개소, 관정 0개소, 집수정 0개소로 총 0개소의 수원공이 있다.

<기개발 현황(공급량)>

(단위 : 천m³/년)

구 분		기시행	시행중	합계	비고	
합계	공급량	31,404	-	31,404		
농업용수	답	수혜면적	2,177	-	2,177	
		공급량	24,338	-	24,338	
	전	수혜면적	550	-	550	
		공급량	2,631	-	2,631	
	소계	수혜면적	2,727	-	2,727	
		공급량	26,969	-	26,969	
축산용수	급수대상(두)	42,973	-	42,973		
	공급량	346	-	346		
생활용수	급수인구(인)	8,581	-	8,581		
	공급량	1,040	-	1,040		
공업용수	부지면적(ha)	14	-	14		
	공급량	482	-	482		
환경용수	유역면적(ha)	9,150	-	9,150		
	공급량	2,567	-	2,567		
기타용수	공급량	-	-	-		

3-1 기설 공급량

본 농어촌용수구역의 기설 공급량은 행정구역별로 조사 및 추정하였으며, 총 공급량은 31,404천m³/년으로 나타났다.

가. 농업용수(논,밭)

본 용수구역은 총 답면적 3,269ha 중 2,177ha가 수리답으로 수리답율은 66.6%이며, 밭기반면적은 전체 밭면적 2,740ha 중 550ha로 밭기반 정비율은 20.1%이다.

<농업용수 공급현황-논>

행정구역	논면적 (ha)	수혜면적 (ha)	공급량 (천m ³ /년)	수리답율 (%)	비고
계	3,269	2,177	24,338	66.6	
문경시 동로면	1,882	1,231	13,832	65.4	
문경시 산북면	893	584	6,508	65.4	
문경시 산양면	60	39	428	65.4	
문경시 영순면	27	18	174	65.4	
예천군 개포면	8	6	55	75.3	
예천군 용궁면	399	300	3,341	75.3	
예천군 유천면	0	0	0	0	

<농업용수 공급현황-밭>

행정구역	밭면적 (ha)	밭기반면적(ha)	공급량 (천m ³ /년)	밭기반정비율 (%)	비고
계	2,740	550	2,631	20.1	
문경시 동로면	759	346	1,654	45.5	
문경시 산북면	807	148	709	18.4	
문경시 산양면	430	14	67	3.3	
문경시 영순면	236	0	0	0	
예천군 개포면	94	0	0	0	
예천군 용궁면	329	32	153	9.7	
예천군 유천면	85	10	48	11.8	

나. 축산용수

축산용수는 축산농가 개별적으로 시설관정 및 하천수 이용을 위한 한시적 시설이용이 대부분이며, 2012년의 축산용수 공급현황은 다음과 같다.

<축산용수 공급현황>

행정구역	축종	현재두수 (두)	공급량(가공용수포함) (천m ³ /년)	비고
계	소계	42,973	346	
	한육우	8,628	189	
	젓소	409	22	
	돼지	7,165	78	
	닭	26,771	10	
문경시 동로면	소계	15,864	21	
	한육우	568	12	
	젓소	0	0	
	돼지	0	0	
	닭	15,296	6	
문경시 산북면	소계	4,249	70	
	한육우	1,371	30	
	젓소	42	2	
	돼지	2,554	28	
	닭	282	0	
문경시 산양면	소계	16,186	138	
	한육우	3,862	84	
	젓소	236	13	
	돼지	1,670	18	
	닭	10,418	4	
문경시 영순면	소계	880	22	
	한육우	880	19	
	젓소	0	0	
	돼지	0	0	
	닭	0	0	

행정구역	축종	현재두수 (두)	공급량(가공용수포함) (천m ³ /년)	비고
예천군 개포면	소계	1,909	26	
	한육우	260	6	
	젓소	4	0	
	돼지	1,507	17	
	닭	138	0	
예천군 용궁면	소계	3,507	61	
	한육우	1,360	30	
	젓소	127	7	
	돼지	1,434	16	
	닭	586	0	
예천군 유천면	소계	378	8	
	한육우	327	7	
	젓소	0	0	
	돼지	0	0	
	닭	51	0	

다. 생활용수

본 용수구역의 생활용수는 광역 및 지방상수도, 마을상수도 등의 공급시설에서 공급하고 있다.

<생활용수 공급현황>

행정구역	농촌인구 (인)	급수인구 (인)	공급량 (천m ³ /년)	비고
계	11,141	8,581	1,039	
문경시 동로면	1,534	1,180	143	
문경시 산북면	2,782	2,144	260	
문경시 산양면	2,918	2,247	272	
문경시 영순면	1,193	918	111	
예천군 개포면	368	285	34	
예천군 용궁면	1,943	1,496	181	
예천군 유천면	403	311	38	

라. 공업용수

본 용수구역의 산업단지, 농공단지 및 기타공단에 공급되는 공업용수 현황은 다음과 같다.

<공업용수 이용현황>

공단위치	공단구분	단지명	공급량 (천m ³ /년)	비고
계			482	
문경시 산양면 진정리	농공단지	산양농공단지	482	

마. 환경용수

본 용수구역내 환경용수 공급현황은 다음과 같다.

<환경용수 공급현황>

수원공명	위 치	유역면적 (ha)	공급량 (천m ³ /년)	비고
계		9,150	2,567	
경천	문경시 동로면 마광리	9,150	2,567	

3-2 시행중 공급량

본 용수구역의 시행중 공급량은 수리시설별로 조사하였으며, 총 공급량은 0천m³/년으로 나타났다.

<시행중 공급량(용수별)>

(단위 : 천m³/년)

구분	농업용수			축산 용수	생활 용수	공업 용수	환경 용수	기타 용수	합계
	답	전	소계						
계			해	당	없	음			
지표수									
지하수									

<시행중 공급량(시설별)>

(단위 : 천m³/년)

구분	저수지	양수장	취입보	집수암거	관정	집수정	합계
계		해	당	없	음		
지표수							
지하수							

가. 저수지

(단위 : 천m³/년)

사업명	지구명	수원공						유역면적 (ha)	총급수량	농업용수								축산용수	생활용수	공업용수	환경용수	기타용수	시설제원			비고										
		코드번호	명칭	위치						농업급수량	개발면적 (ha)	논				밭							급수량	급수량	공급량		방류량	급수량	제당		유효급수량					
				시도	시군구	읍면동	리					논급수량	개발면적 (ha)	보강면적 (ha)	신규면적 (ha)	밭급수량	개발면적 (ha)												보강면적 (ha)	신규면적 (ha)		길이 (m)	높이 (m)			
					해				당				없				음																			

나. 양수장

(단위 : 천³/년)

사업명	지구명	수원공						유역면적 (ha)	총급수량	농업용수								축산용수	생활용수	공업용수	환경용수	기타용수	시설제원			비고											
		코드번호	명칭	위치						농업급수량	개발면적 (ha)	논				밭				급수량	급수량	공급량	방류량	급수량	양수량 (m ³ /s)		대수 (개)	펌프구경 (mm)									
				시도	시군구	읍면동	리					논급수량	개발면적 (ha)	보강면적 (ha)	신규면적 (ha)	밭급수량	개발면적 (ha)	보강면적 (ha)	신규면적 (ha)																		
						해			당																												

다. 취입보

(단위 : 천m³/년)

사업명	지구명	수원공						유역면적 (ha)	총급수량	농업용수								축산용수	생활용수	공업용수	환경용수	기타용수	시설제원				비고																						
		코드번호	명칭	위치						농업급수량	개발면적 (ha)	논				밭							급수량	급수량	공급량	방류량		급수량	연체		하천명	취입수량 (m ³ /s)																	
				시도	시군구	읍면동	리					논급수량	개발면적 (ha)	보강면적 (ha)	신규면적 (ha)	밭급수량	개발면적 (ha)												보강면적 (ha)	신규면적 (ha)			길이 (m)	높이 (m)															
						해					당				없																																		

마. 관정

(단위 : 천m³/년)

사업명	지구명	수원공						총급수량	농업용수								축산용수	생활용수	공업용수	환경용수	기타용수	시설제원			비고										
		코드번호	명칭	위치					농업급수량	개발면적(ha)	논				밭				급수량	급수량	공급량	방류량	급수량	수원공규모											
				시도	시군구	읍면동	리				논급수량	개발면적(ha)	보강면적(ha)	신규면적(ha)	밭급수량	개발면적(ha)	보강면적(ha)	신규면적(ha)						채수량(m³/일)		직경(m)	심도(m)								
						해		당				없				음																			

바. 집수정

(단위 : 천m³/년)

사업명	지구명	수원공						유역면적 (ha)	총급수량	농업용수								축산용수	생활용수	공업용수	환경용수	기타용수	시설제원					비고																			
		코드번호	명칭	위치						농업급수량	논				밭								급수량	급수량	공급량	방류량	급수량		지하댐규모		집수정																
				시도	시군구	읍면동	리				논급수량	개발면적 (ha)	보강면적 (ha)	신규면적 (ha)	밭급수량	개발면적 (ha)	보강면적 (ha)												신규면적 (ha)	길이 (m)	깊이 (m)	채수량 (m/s)	직경 (m)	길이 (m)													
						해			당																																						

4. 수급전망

본 용수구역의 수요량은 53,262 천m³/년이고 공급량은 31,404 천m³/년으로 부족량은 21,858 천m³/년인 것으로 나타났다.

<농어촌용수 부족량>

(단위 : 천m³/년)

구 분	수요량	공급량	부족량	비고
계	53,262	31,404	21,858	
농업용수	45,715	26,969	18,746	
축산용수	536	346	190	
생활용수	1,569	1,040	529	
공업용수	482	482	-	
환경용수	4,960	2,567	2,393	
기타용수	-	-	-	

제3장 농어촌용수 개발계획

1. 개발계획

본 용수구역의 용수가 부족한 지역에 개발계획은 저수지 0개소, 양수장 0개소, 취입보 0개소, 집수암거 0개소, 관정 26개소, 집수정 0개소 등을 설치하여 총 644천m³/년을 공급하도록 계획하였다.

<개발계획>

(단위 : 천m³/년)

구분	수원공	개소수	급수량							합계	
			농업용수			축산용수	생활용수	공업용수	환경용수		기타용수
			답	전	계						
합계		26	351	293	644						644
지표수	소계										
	저수지										
	양수장										
	취입보										
	집수암거										
지하수	소계	26	351	293	644						644
	관정	26	351	293	644						644
	집수정										

1-1 농업용수(논,밭)

보강 또는 신규 수리시설물의 시설계획이 있는 답 20ha와 전 33ha에 644천m³/년의 농업용수를 급수하도록 계획하였다.

<농업용수 공급계획(지표수)>

시설구분	관 개 면 적(ha)						급수량 (천m ³ /년)			비 고
	답			전			답	전	계	
	신규	보강	계	신규	보강	계				
계										
저수지										
양수장										
취입보										
집수압거										

<농업용수 공급계획(지하수)>

시설구분	관 개 면 적(ha)						급수량 (천m ³ /년)			비 고
	답			전			답	전	계	
	신규	보강	계	신규	보강	계				
계	20		20	33		33	351	293	644	
관 정	20		20	33		33	351	293	644	
집수정										

1-2 축산, 생활, 공업용수

축산용수는 지역주민의 요청이 있는 지역 위주로 계획하였으며, 생활용수는 상수도 보급률이 저조한 지역의 저수지 계획에 따른 생활용수를 반영하는 것으로 계획을 수립하였으며, 공업용수는 공단 및 지자체에서 요청한 공단의 부지면적을 대상으로 계획을 수립하였다.

<축산, 생활, 공업용수 공급계획(지표수)>

시설구분	공급량 (천m ³ /년)				비고
	축산용수	생활용수	공업용수	합계	
계	-	-	-	-	
저수지	-	-	-	-	
양수장	-	-	-	-	
취입보	-	-	-	-	
집수암거	-	-	-	-	

<축산, 생활, 공업용수 공급계획(지하수)>

시설구분	공급량 (천m ³ /년)				비고
	축산용수	생활용수	공업용수	합계	
계	-	-	-	-	
관정	-	-	-	-	
집수정	-	-	-	-	

1-3 환경용수

본 용수구역내 개발계획과 연계된 저수지의 유역면적을 대상으로 하류하천의 건천화 방지와 주변 환경유지 및 보전을 위하여 단위갈수량을 유역상태를 보통인 $0.01804\text{m}^3/\text{sec}/1,000\text{ha}$ 으로 하고 연간 180일을 공급하는 수량으로 계획하였다.

<환경용수 공급계획(지표수)>

시설구분	수원공명	위 치	유역면적 (ha)	공급량 (천 m^3 /년)	비고
	해	당	없	음	

1-4 기타용수

본 용수구역의 기타용수 공급계획은 다음과 같다

<기타용수 공급계획>

구 분	시설구분	공급량 (천 m^3 /년)	비고
계		-	
지표수	저수지	-	
	양수장	-	
	취입보	-	
	집수암거	-	
지하수	관정	-	
	집수정	-	

2. 주요공사

본 용수구역의 농어촌용수개발계획은 저수지 0개소, 양수장 0개소, 취입보 0개소, 집수암거 0개소, 관정 26개소, 집수정 0개소를 신규 및 보강 개발하여 농업용수 644천톤/년, 축산용수 0천톤/년, 생활용수 0천톤/년, 공업용수 0천톤/년, 환경용수 0천톤/년, 기타용수 0천톤/년을 포함하여 총 644천톤/년을 공급할 수 있도록 계획하였다.

<농어촌용수 개발계획 내역>

(단위 : 천m³/년)

구 분	지 표 수				지 하 수		합 계	비 고
	저수지	양수장	취입보	집수암거	관정	집수정		
계					644		644	
농업용수					644		644	
축산용수								
생활용수								
공업용수								
환경용수								
기타용수								

2-1 사업별 주요공사 가. 저수지

(단위 : 천m³/년)

사업 구분	사업 명	지 구 명	수원공						유역 면적 (ha)	총 급 수 량	농업용수								축산 용수	생활 용수	공업 용수	환경 용수	기타 용수	시설제원			비 고											
			코드 번호	명칭	위치						농업 급수량	개발 면적 (ha)	논				밭							급 수 량	급 수 량	공 급 량		방 류 량	급 수 량	제당		유효 저수량						
					시도	시군구	읍면동	리					논 급수량	개발 면적 (ha)	보강 면적 (ha)	신규 면적 (ha)	밭 급수량	개발 면적 (ha)												보강 면적 (ha)	신규 면적 (ha)		길이 (m)	높이 (m)				
							해			당																												

나. 양수장

(단위 : 천³/년)

사업 구분	사업 명	지구 명	수원공					유역 면적 (ha)	총 급 수 량	농업용수								축산 용수	생활 용수	공업 용수	환경 용수	기타 용수	시설제원			비 고												
			코드 번호	명칭	위치					농업 급수량	개발 면적 (ha)	논				밭							소요 사업비 (백만원)	양수량 (m ³ /s)	대수 (개)		펌프 구경 (mm)											
					시도	시군구	읍면동					리	논 급수량	개발 면적 (ha)	보강 면적 (ha)	신규 면적 (ha)	밭 급수량											개발 면적 (ha)	보강 면적 (ha)	신규 면적 (ha)								
						해																																

다. 취입보

(단위 : 천m³/년)

사업구분	사업명	지구명	수원공					유역면적 (ha)	총급수량	농업용수												축산용수 급수량	생활용수 급수량	공업용수 공급량	환경용수 방류량	기타용수 급수량	소요사업비 (백만원)	시설제원				비고					
			코드번호	명칭	위치					농업급수량	개발면적 (ha)	논				밭				연체 길이 (m)	하천 명							취입 수량 (m ³ /s)									
					시도	시군구	읍면동					리	논급수량	개발면적 (ha)	보강면적 (ha)	신규면적 (ha)	밭급수량	개발면적 (ha)	보강면적 (ha)										신규면적 (ha)								
							해			당					없								음														

라. 집수암거

(단위 : 천m³/년)

사업 구분	사업 명	지 구 명	수원공					총 급 수 량	농업용수								축산 용수	생활 용수	공업 용수	환경 용수	기타 용수	소요 사업비 (백만원)	시설제원			비 고												
			코드 번호	명칭	위치				농업 급수량	개발 면적 (ha)	논				밭				급수 량	급수 량	공 급 량		방 류 량	급수 량	연체		하 천 명	취입 수량 (m³/s)										
					시도	시군구	읍면동				리	논 급수량	개발 면적 (ha)	보강 면적 (ha)	신규 면적 (ha)	밭 급수량	개발 면적 (ha)	보강 면적 (ha)							신규 면적 (ha)				적경 (m)	길이 (m)								
																															해	없	음					

마. 관정

(단위 : 천m³/년)

사업 구분	사업 명	지구 명	수원공					총 급 수 량	농업용수								축산 용수	생활 용수	공업 용수	환경 용수	기타 용수	시설제원				비 고								
			코드 번호	명칭	위치				농업 급수량	개발 면적 (ha)	논				밭							소요 사업비 (백만원)	수원공규모											
					시도	시군구	읍면동				리	논 급수량	개발 면적 (ha)	보강 면적 (ha)	신규 면적 (ha)	밭 급수량							개발 면적 (ha)	보강 면적 (ha)	신규 면적 (ha)		급 수 량	급 수 량	공 급 량	방 류 량	급 수 량	채수량 (m ³ /일)	직경 (m)	심도 (m)
계								637	637	52	351	26		26	286	26		26										1,560	0.00					
신규	지하수	간송1	20041026001	간송1	경북	문경시	동로면	간송리	23	23	3				23	3		3										60	150.00	0.2	100			
신규	지하수	노은1	20041026002	노은1	경북	문경시	동로면	노은리	27	27	2	27	2															60	150.00	0.2	100			
신규	지하수	노은2	20041026003	노은2	경북	문경시	동로면	노은리	23	23	3				23	3		3										60	150.00	0.2	100			
신규	지하수	석항1	20041026004	석항1	경북	문경시	동로면	석항리	23	23	3				23	3		3										60	150.00	0.2	100			
신규	지하수	수평1	20041026005	수평1	경북	문경시	동로면	수평리	27	27	2	27	2															60	150.00	0.2	100			
신규	지하수	인곡1	20041026006	인곡1	경북	문경시	동로면	인곡리	27	27	2	27	2															60	150.00	0.2	100			
신규	지하수	적성1	20041026007	적성1	경북	문경시	동로면	적성리	27	27	2	27	2															60	150.00	0.2	100			
신규	지하수	적성2	20041026008	적성2	경북	문경시	동로면	적성리	23	23	3				23	3		3										60	150.00	0.2	100			
신규	지하수	가좌1	20041026009	가좌1	경북	문경시	산북면	가좌리	23	23	3				23	3		3										60	150.00	0.2	100			
신규	지하수	거산1	20041026010	거산1	경북	문경시	산북면	거산리	27	27	2	27	2															60	150.00	0.2	100			
신규	지하수	김용1	20041026011	김용1	경북	문경시	산북면	김용리	27	27	2	27	2															60	150.00	0.2	100			
신규	지하수	내화1	20041026012	내화1	경북	문경시	산북면	내화리	23	23	3				23	3		3										60	150.00	0.2	100			
신규	지하수	대하1	20041026013	대하1	경북	문경시	산북면	대하리	27	27	2	27	2															60	150.00	0.2	100			
신규	지하수	서중1	20041026014	서중1	경북	문경시	산북면	서중리	27	27	2	27	2															60	150.00	0.2	100			
신규	지하수	석봉1	20041026015	석봉1	경북	문경시	산북면	석봉리	27	27	2	27	2															60	150.00	0.2	100			

사업 구분	사업 명	지 구 명	수원공						총 급 수 량	농업용수								축산 용수	생활 용수	공업 용수	환경 용수	기타 용수	시설제원				비 고							
			코드 번호	명칭	위치					농업 급수량	개발 면적 (ha)	논				밭							소요 사업비 (백만원)	수원공규모										
					시도	시군구	읍면동	리				논 급수량	개발 면적 (ha)	보강 면적 (ha)	신규 면적 (ha)	밭 급수량	개발 면적 (ha)							보강 면적 (ha)	신규 면적 (ha)	급 수 량		급 수 량	공 급 량	방 류 량	급 수 량	채수량 (m³/월)	직경 (m)	심도 (m)
신규	지하수	소야1	20041026016	소야1	경북	문경시	산북면	소야리	27	27	2	27	2		2														60	150.00	0.2	100		
신규	지하수	소야2	20041026017	소야2	경북	문경시	산북면	소야리	23	23	3					23	3		3										60	150.00	0.2	100		
신규	지하수	이곡1	20041026018	이곡1	경북	문경시	산북면	이곡리	23	23	3					23	3		3										60	150.00	0.2	100		
신규	지하수	전두1	20041026019	전두1	경북	문경시	산북면	전두리	27	27	2	27	2		2														60	150.00	0.2	100		
신규	지하수	전두2	20041026020	전두2	경북	문경시	산북면	전두리	23	23	3					23	3		3										60	150.00	0.2	100		
신규	지하수	창구1	20041026021	창구1	경북	문경시	산북면	창구리	23	23	3					23	3		3										60	150.00	0.2	100		
신규	지하수	회룡1	20041026022	회룡1	경북	문경시	산북면	회룡리	23	23	3					23	3		3										60	150.00	0.2	100		
신규	지하수	봉정1	20041026023	봉정1	경북	문경시	산양면	봉정리	27	27	2	27	2		2														60	150.00	0.2	100		
신규	지하수	신전1	20041026024	신전1	경북	문경시	산양면	신전리	23	23	3					23	3		3										60	150.00	0.2	100		
신규	지하수	형천1	20041026025	형천1	경북	문경시	산양면	형천리	23	23	3					23	3		3										60	150.00	0.2	100		
신규	지하수	금림1	20041026026	금림1	경북	문경시	영순면	금림리	27	27	2	27	2		2														60	150.00	0.2	100		

바. 집수정

(단위 : 천m³/년)

사업 구분	사업 명	지구 명	수원공				유역 면적 (ha)	총 급수 량	농업용수							축산 용수	생활 용수	공업 용수	환경 용수	기타 용수	시설제원					비 고										
			코드 번호	명칭	위치				농업 급수량	개발 면적 (ha)	논				밭						급수 량	급수 량	공 급 량	방 류 량	급 수 량		소요 사업비 (백만원)	지하댐규모		집수정						
					시도	시군구					읍면동	리	논 급수량	개발 면적 (ha)	보강 면적 (ha)													신규 면적 (ha)	밭 급수량	개발 면적 (ha)	보강 면적 (ha)	신규 면적 (ha)	길이 (m)	깊이 (m)	채수량 (m/s)	직경 (m)
									당				없																							

2-2 사업비

본 용수구역의 농어촌용수개발계획은 저수지 0개소, 양수장 0개소, 취입보 0개소, 집수암거 0개소, 관정 26개소, 집수정 0개소를 신규 및 보강 개발하여 총 644천m³/년을 공급할 수 있도록 계획하였으며, 이를 개발하기 위한 사업비는 1,560백만원이 소요될 것으로 추정된다.

<사업비 총괄표>

(단위 : 백만원)

구 분	지 표 수				지하수		합계	비 고
	저수지	양수장	취입보	집수암거	관정	집수정		
개 소	0	0	0	0	26	0	26	
사업비	0	0	0	0	1,560	0	1,560	

< 부 표 >

1. 토지이용 현황
2. 인구 현황
3. 축산 현황
4. 하천 현황
5. 시설 수리시설물 현황
 - 5.1 저수지 현황
 - 5.2 양수장 현황
 - 5.3 양·배수장 현황
 - 5.4 취입보 현황
 - 5.5 집수암거 현황
 - 5.6 관정 현황

1. 토지이용현황

행정구역			토 지 면 적 (ha)						
시,군,구	읍,면,동	리	합계	답	전	과수원	대지	임야	기타
계			29,505	3,627	2,566	72	418	20,191	2,631
문경시	동로면	간송리	1,401	53	94	1	7	1,191	55
문경시	동로면	노은리	1,028	66	80	7	11	828	36
문경시	동로면	마광리	644	43	33	-	4	518	46
문경시	동로면	생달리	2,249	30	73	2	8	2,093	43
문경시	동로면	석항리	2,347	82	140	-	12	2,048	65
문경시	동로면	수평리	902	38	47	-	5	729	83
문경시	동로면	인곡리	644	51	50	-	4	413	126
문경시	동로면	적성리	1,528	67	113	8	15	1,262	63
문경시	산북면	가곡리	261	28	30	-	4	181	18
문경시	산북면	가좌리	886	13	57	4	4	784	24
문경시	산북면	거산리	630	52	33	-	4	510	31
문경시	산북면	김용리	894	31	30	1	6	796	30
문경시	산북면	내화리	844	80	81	3	8	611	61
문경시	산북면	대상리	376	72	21	-	9	234	40
문경시	산북면	대하리	346	46	19	-	7	240	34
문경시	산북면	서중리	221	30	9	-	7	150	25
문경시	산북면	석봉리	1,165	39	80	6	6	1,002	32
문경시	산북면	소야리	570	31	43	-	5	471	20
문경시	산북면	약석리	337	68	30	2	7	182	48
문경시	산북면	우곡리	541	34	59	-	7	416	25

행정구역			토 지 면 적 (ha)						
시,군,구	읍,면,동	리	합계	답	전	과수원	대지	임야	기타
문경시	산북면	월천리	498	54	29	-	4	382	29
문경시	산북면	이곡리	490	49	24	1	4	368	44
문경시	산북면	전두리	709	29	37	4	4	611	24
문경시	산북면	종곡리	575	24	33	1	3	496	18
문경시	산북면	지내리	200	43	28	-	6	99	24
문경시	산북면	창구리	356	17	25	3	4	293	14
문경시	산북면	호암리	752	32	37	5	2	652	24
문경시	산북면	회룡리	337	30	30	1	4	223	49
문경시	산북면	흑송리	136	24	28	-	3	66	15
문경시	산양면	과곡리	236	99	35	1	10	53	38
문경시	산양면	늑문리	146	55	18	1	6	40	26
문경시	산양면	봉정리	308	71	33	-	7	162	35
문경시	산양면	부암리	168	72	18	-	5	52	21
문경시	산양면	불암리	78	26	5	1	6	13	27
문경시	산양면	송죽리	194	45	31	2	8	83	25
문경시	산양면	신전리	169	39	23	1	9	72	25
문경시	산양면	연소리	179	54	29	2	5	52	37
문경시	산양면	우본리	292	84	50	-	6	103	49
문경시	산양면	위만리	159	31	27	-	9	74	18
문경시	산양면	존도리	205	66	45	-	8	44	42
문경시	산양면	진정리	214	58	29	-	7	73	47
문경시	산양면	평지리	150	39	18	1	6	48	38

행정구역			토 지 면 적 (ha)						
시,군,구	읍,면,동	리	합계	답	전	과수원	대지	임야	기타
문경시	산양면	현리	150	49	11	-	5	51	34
문경시	산양면	형천리	295	92	35	-	7	128	33
문경시	영순면	금림리	225	58	27	-	5	109	26
문경시	영순면	달지리	324	100	31	5	8	108	72
문경시	영순면	사근리	445	120	73	3	14	184	51
문경시	영순면	오룡리	164	80	18	-	4	34	28
문경시	영순면	왕태리	448	198	74	2	11	91	72
예천군	개포면	갈마리	168	16	8	-	2	27	115
예천군	개포면	입암리	100	22	6	-	3	17	52
예천군	개포면	장송리	218	66	55	1	6	57	33
예천군	개포면	풍정리	121	36	30	-	4	32	19
예천군	용궁면	가야리	243	76	42	-	8	74	43
예천군	용궁면	금남리	187	98	17	-	7	14	51
예천군	용궁면	덕계리	300	73	80	-	7	100	40
예천군	용궁면	무이리	295	109	42	-	9	65	70
예천군	용궁면	산택리	173	44	31	1	6	68	23
예천군	용궁면	송암리	160	46	29	-	7	49	29
예천군	용궁면	월오리	445	156	101	1	8	105	74
예천군	용궁면	읍부리	141	72	8	-	18	8	35
예천군	유천면	고림리	165	49	31	-	3	65	17
예천군	유천면	송지리	230	62	52	1	5	63	47
예천군	유천면	연천리	143	10	11	-	5	24	93

2. 인구 현황

행정구역				2012년 농촌인구 (명)	비고
시,도	시,군,구	읍,면,동	리		
계				11,141	
경상북도	문경시	동로면	간송리	174	
경상북도	문경시	동로면	노은리	252	
경상북도	문경시	동로면	마광리	96	
경상북도	문경시	동로면	생달리	185	
경상북도	문경시	동로면	석항리	273	
경상북도	문경시	동로면	수평리	116	
경상북도	문경시	동로면	인곡리	92	
경상북도	문경시	동로면	적성리	346	
경상북도	문경시	산북면	가곡리	97	
경상북도	문경시	산북면	가좌리	96	
경상북도	문경시	산북면	거산리	102	
경상북도	문경시	산북면	김용리	141	
경상북도	문경시	산북면	내화리	202	
경상북도	문경시	산북면	대상리	235	
경상북도	문경시	산북면	대하리	183	
경상북도	문경시	산북면	서중리	168	
경상북도	문경시	산북면	석봉리	158	
경상북도	문경시	산북면	소야리	134	
경상북도	문경시	산북면	약석리	189	
경상북도	문경시	산북면	우곡리	188	

행 정 구 역				2012년 농촌인구 (명)	비고
시,도	시,군,구	읍,면,동	리		
경상북도	문경시	산북면	월천리	99	
경상북도	문경시	산북면	이곡리	90	
경상북도	문경시	산북면	전두리	111	
경상북도	문경시	산북면	종곡리	72	
경상북도	문경시	산북면	지내리	163	
경상북도	문경시	산북면	창구리	105	
경상북도	문경시	산북면	호암리	60	
경상북도	문경시	산북면	회룡리	106	
경상북도	문경시	산북면	후송리	83	
경상북도	문경시	산양면	과곡리	288	
경상북도	문경시	산양면	녹문리	174	
경상북도	문경시	산양면	봉정리	183	
경상북도	문경시	산양면	부암리	143	
경상북도	문경시	산양면	불암리	178	
경상북도	문경시	산양면	송죽리	210	
경상북도	문경시	산양면	신전리	238	
경상북도	문경시	산양면	연소리	141	
경상북도	문경시	산양면	우분리	163	
경상북도	문경시	산양면	위만리	247	
경상북도	문경시	산양면	존도리	233	
경상북도	문경시	산양면	진정리	204	
경상북도	문경시	산양면	평지리	177	

행 정 구 역				2012년 농촌인구 (명)	비고
시,도	시,군,구	읍,면,동	리		
경상북도	문경시	산양면	현리	145	
경상북도	문경시	산양면	형천리	194	
경상북도	문경시	영순면	금림리	150	
경상북도	문경시	영순면	달지리	239	
경상북도	문경시	영순면	사근리	385	
경상북도	문경시	영순면	오룡리	103	
경상북도	문경시	영순면	왕태리	316	
경상북도	예천군	개포면	갈마리	41	
경상북도	예천군	개포면	입암리	71	
경상북도	예천군	개포면	장송리	150	
경상북도	예천군	개포면	풍정리	106	
경상북도	예천군	용궁면	가야리	210	
경상북도	예천군	용궁면	금남리	197	
경상북도	예천군	용궁면	덕계리	190	
경상북도	예천군	용궁면	무이리	251	
경상북도	예천군	용궁면	산택리	173	
경상북도	예천군	용궁면	송암리	192	
경상북도	예천군	용궁면	월오리	236	
경상북도	예천군	용궁면	읍부리	494	
경상북도	예천군	유천면	고림리	84	
경상북도	예천군	유천면	송지리	150	
경상북도	예천군	유천면	연천리	169	

3. 축산 현황

행정구역				사육두수 (두)				비고
시,도	시,군,구	읍,면,동	리	한육우	젖소	돼지	닭	
계				14,366	681	11,942	44,613	
경북	문경시	동로면	간송리	118	-	-	3,187	
경북	문경시	동로면	노은리	118	-	-	3,187	
경북	문경시	동로면	마광리	118	-	-	3,187	
경북	문경시	동로면	생달리	118	-	-	3,187	
경북	문경시	동로면	석항리	118	-	-	3,187	
경북	문경시	동로면	수평리	118	-	-	3,187	
경북	문경시	동로면	인곡리	118	-	-	3,187	
경북	문경시	동로면	적성리	118	-	-	3,187	
경북	문경시	산북면	가곡리	108	-	-	22	
경북	문경시	산북면	가좌리	108	-	-	22	
경북	문경시	산북면	거산리	108	-	-	22	
경북	문경시	산북면	김용리	108	-	-	22	
경북	문경시	산북면	내화리	108	-	-	22	
경북	문경시	산북면	대상리	108	-	-	22	
경북	문경시	산북면	대하리	108	-	-	22	
경북	문경시	산북면	서중리	108	-	-	22	
경북	문경시	산북면	석봉리	108	-	-	22	
경북	문경시	산북면	소야리	108	-	-	22	
경북	문경시	산북면	약석리	108	-	-	22	
경북	문경시	산북면	우곡리	108	-	-	22	

행정구역				사육두수 (두)				비고
시,도	시,군,구	읍,면,동	리	한육우	젓소	돼지	닭	
경북	문경시	산북면	월천리	108	-	-	22	
경북	문경시	산북면	이곡리	108	-	-	22	
경북	문경시	산북면	전두리	108	-	-	22	
경북	문경시	산북면	종곡리	108	-	-	22	
경북	문경시	산북면	지내리	108	-	-	22	
경북	문경시	산북면	창구리	108	-	-	22	
경북	문경시	산북면	호암리	108	-	-	22	
경북	문경시	산북면	회룡리	108	-	-	22	
경북	문경시	산북면	흑송리	118	70	4,257	37	
경북	문경시	산양면	과곡리	428	-	-	1,156	
경북	문경시	산양면	녹문리	428	-	-	1,156	
경북	문경시	산양면	봉정리	428	-	-	1,156	
경북	문경시	산양면	부암리	428	-	-	1,156	
경북	문경시	산양면	불암리	428	-	-	1,156	
경북	문경시	산양면	송죽리	428	-	-	1,156	
경북	문경시	산양면	신전리	440	393	2,784	1,170	
경북	문경시	산양면	연소리	428	-	-	1,156	
경북	문경시	산양면	우분리	428	-	-	1,156	
경북	문경시	산양면	위만리	428	-	-	1,156	
경북	문경시	산양면	존도리	428	-	-	1,156	
경북	문경시	산양면	진정리	428	-	-	1,156	
경북	문경시	산양면	평지리	428	-	-	1,156	

행 정 구 역				사육두수 (두)				비고
시,도	시,군,구	읍,면,동	리	한육우	젓소	돼지	닭	
경북	문경시	산양면	현리	428	-	-	1,156	
경북	문경시	산양면	형천리	428	-	-	1,156	
경북	문경시	영순면	금림리	293	-	-	-	
경북	문경시	영순면	달지리	293	-	-	-	
경북	문경시	영순면	사근리	293	-	-	-	
경북	문경시	영순면	오룡리	293	-	-	-	
경북	문경시	영순면	왕태리	293	-	-	-	
경북	예천군	개포면	갈마리	108	-	-	55	
경북	예천군	개포면	입암리	108	-	-	55	
경북	예천군	개포면	장송리	108	-	-	55	
경북	예천군	개포면	풍정리	108	6	2,511	65	
경북	예천군	용궁면	가야리	284	-	-	121	
경북	예천군	용궁면	금남리	284	-	-	121	
경북	예천군	용궁면	덕계리	284	212	2,390	125	
경북	예천군	용궁면	무이리	284	-	-	121	
경북	예천군	용궁면	산택리	284	-	-	121	
경북	예천군	용궁면	송암리	284	-	-	121	
경북	예천군	용궁면	월오리	284	-	-	121	
경북	예천군	용궁면	읍부리	284	-	-	121	
경북	예천군	유천면	고림리	181	-	-	28	
경북	예천군	유천면	송지리	181	-	-	28	
경북	예천군	유천면	연천리	181	-	-	28	

4. 하천 현황

하천 명칭	하천 구분	수계위치				주요제원			수질상태		
		시점		종점		하천폭(m)		길이 (km)	양 호	보 통	불 량
		시,군,구	읍,면,동	시,군,구	읍,면,동	기점	종점				
금천	지방	문경	동노	문경	영순		325	42		O	
대하리 천	지방	문경	산북	문경	산북			16		O	
북계천	지방	예천	용궁	예천	용궁			13		O	
수진천	지방	문경	동노	문경	동노			6		O	

5. 기설 수리시설물 현황

5.1 저수지 현황

합리화코드	수원공명칭	수원공 위치			유역면적 (ha)	수혜면적 (ha)	한발 빈도	유효저수량 (천 m ³)	제당		준공 년도	수원공 구분
		시,군,구	읍,면,동	리					높이 (m)	길이 (m)		
계	18					3,618						
20041001001	사평지	문경시	동로면	노은리	26		7	3	2.5	130.0	1945	보조
20041001002	경천	문경시	동로면	마광리	9,150	3,098	10	27,200	63.5	368.0	1990	주
20041001004	가락골	문경시	산북면	내화리	27	4	10	15	6.5	60.0	1977	주
20041001003	내화	문경시	산북면	내화리	30	3	10	14	4.6	45.0	1945	주
20041001005	약석	문경시	산북면	약석리	40		10	5	4.0	56.0	1976	보조
20041001006	월천	문경시	산북면	월천리	119	3	1	7	4.5	35.0	1960	주
20041001007	회룡	문경시	산북면	회룡리	910	271	10	1,407	12.0	140.0	1963	주
20041001008	과곡	문경시	산양면	과곡리	13		10	14	4.5	112.0	1963	보조
20041001009	봉정	문경시	산양면	봉정리	13		10	4	5.0	80.0	1945	보조
20041001010	연화	문경시	산양면	연소리	83		10	24	3.5	125.0	1961	보조
20041001011	우분	문경시	산양면	우분리	315	221	10	605	8.2	143.3	1954	주
20041001012	두봉	문경시	산양면	위만리	60		10	17	5.0	74.0	1945	보조

합리화코드	수원공명칭	수원공 위치			유역면적 (ha)	수해면적 (ha)	한발 빈도	유효저수량 (천 m ³)	제당		준공 년도	수원공 구분
		시,군,구	읍,면,동	리					높이 (m)	길이 (m)		
20041001013	평지	문경시	산양면	평지리	94		10	812	13.0	199.0	1976	보조
20041001014	금림	문경시	영순면	금림리	18		10	6	5.0	72.0	1945	보조
20041001015	장안	문경시	영순면	금림리	45		10	30	9.0	130.0	1945	보조
20041001016	달지	문경시	영순면	달지리	19	8	1	11	3.5	96.0	1945	주
20041001017	원당	예천군	용궁면	무이리	75	12	3	23	5.5	95.0	1945	주
20041001018	산택	예천군	용궁면	산택리	20		10	20	5.0	80.0	1942	보조

5.2 양수장 현황

합리화코드	수원공명칭	수원공 위치			유역면적 (ha)	수혜면적 (ha)	한발 빈도	원동기		양수량 (m ³ /s)	준공 년도	수원공 구분
		시,군,구	읍,면,동	리				대수 (개)	마력 (HP)			
계	16					58			0.000			
20041002005	내화	문경시	산북면	내화리		5	5	1	38	0.020	1982	주
20041002012	질북	문경시	산북면	내화리		3	5	1	11	0.000	2002	주
20041002014	대상	문경시	산북면	대상리		3	5	1	40	0.010	2013	주
20041002007	대하	문경시	산북면	대하리		11	10	1	30	0.000	1990	주
20041002001	봉정	문경시	산북면	서중리	33,500	22	10	1	112	0.120	1975	주
20041002004	배골	문경시	산북면	약석리		4	5	1	21	0.010	1982	주
20041002008	가곡	문경시	산북면	월천리	9,150		1	2	60	0.130	1990	부속
20041002010	이곡	문경시	산북면	이곡리			10	1	30	0.000	2001	보조
20041002013	봉정	문경시	산양면	봉정리		7	5	1	76	0.000	2005	주
20041002011	교동	문경시	산양면	존도리		3	10	1	8	0.020	2002	주
20041002002	산남2	문경시	산양면	평지리	53,370		1	11	56 110	1.200	1976	부속
20041002016	장안	문경시	영순면	금림리	45		10	1	30	0.040	2012	보조
20041002015	왕태	문경시	영순면	왕태리	60		10	1	19	0.040	2012	보조
20041002006	금남	예천군	용궁면	금남리	18,109		10	1	30	0.100	1984	보조
20041002003	읍부	예천군	용궁면	산택리	35,000		10	1	15	1.740	1977	보조
20041002009	동부	예천군	용궁면	읍부리	815		10	1	5.6	1.080	1996	보조

5.3 양·배수장 현황

합리화코드	수원공명칭	수원공 위치			유역면적 (ha)	수혜면적 (ha)	한발 빈도	원동기		양수량 (m³/s)	준공 년도	수원공 구분
		시,군,구	읍,면,동	리				마력 (HP)	대수 (개)			
해			당			없		음				

5.4 취입보 현황

합리화코드	수원공명칭	수원공 위치			유역면적 (ha)	수혜면적 (ha)	한발 빈도	취수량 (m ³ /s)	언 체		준공 년도	수원공 구분
		시,군,구	읍,면,동	리					높이 (m)	길이 (m)		
계	74					426.0		0.00				
20041004043	납작	문경시	동로면	간송리		2.0	10	0.02	0.5	25.0	1945	주
20041004041	사부	문경시	동로면	간송리		3.6	10	0.04	1.0	30.0	1945	주
20041004040	암천지	문경시	동로면	간송리		2.7	10	0.01	1.0	20.0	1945	주
20041004034	이고개	문경시	동로면	간송리		4.0	10	0.01	1.2	35.0	1945	주
20041004042	조산	문경시	동로면	간송리		9.6	10	0.02	1.2	40.0	1945	주
20041004039	허궁다리	문경시	동로면	간송리		5.1	10	0.01	1.2	35.0	1945	주
20041004031	건너	문경시	동로면	노은리		2.3	10	0.00	1.0	33.0	1945	주
20041004069	노은새들	문경시	동로면	노은리		3.5	10	0.02	1.4	35.0	1977	주
20041004070	노은큰보	문경시	동로면	노은리		2.9	7	0.02	1.8	45.0	1977	주
20041004046	음지	문경시	동로면	마광리		3.0	10	0.01	0.7	47.0	1945	주
20041004029	늘름	문경시	동로면	생달리		2.0	10	0.00	0.7	15.0	1945	주
20041004064	물망아	문경시	동로면	생달리		3.8	10	0.00	1.2	15.0	1974	주
20041004026	생달상	문경시	동로면	생달리		2.4	10	0.01	1.2	20.0	1945	주

합리화코드	수원공명칭	수원공 위치			유역면적 (ha)	수혜면적 (ha)	한발 빈도	취수량 (m ³ /s)	연 체		준공 년도	수원공 구분
		시,군,구	읍,면,동	리					높이 (m)	길이 (m)		
20041004027	생달중	문경시	동로면	생달리		2.1	10	0.00	0.9	24.0	1945	주
20041004073	생달하	문경시	동로면	생달리		2.2	10	0.00	0.5	18.0	1980	주
20041004028	옥루봉	문경시	동로면	생달리		3.4	10	0.01	1.2	15.0	1945	주
20041004063	참나무	문경시	동로면	생달리		2.6	10	0.01	0.8	15.0	1974	주
20041004037	너다리	문경시	동로면	석항리		2.3	10	0.01	0.9	30.0	1945	주
20041004036	물통골	문경시	동로면	석항리		3.6	10	0.01	0.6	15.0	1945	주
20041004038	석항	문경시	동로면	석항리		2.4	10	0.01	1.0	35.0	1945	주
20041004035	양수골	문경시	동로면	석항리		3.6	10	0.01	0.9	15.0	1945	주
20041004045	납작	문경시	동로면	인곡리		4.3	10	0.01	1.8	45.0	1945	주
20041004044	노루목	문경시	동로면	인곡리		1.3	10	0.01	0.6	40.0	1945	주
20041004032	뒷내	문경시	동로면	적성리		2.8	7	0.01	0.8	35.0	1945	주
20041004033	심방골	문경시	동로면	적성리		2.6	10	0.01	0.6	20.0	1945	주
20041004071	자장장이	문경시	동로면	적성리		4.3	10	0.01	1.8	18.0	1979	주
20041004030	장자불	문경시	동로면	적성리		4.3	10	0.01	1.2	33.0	1945	주
20041004023	가곡	문경시	산북면	가곡리			10	0.05	0.8	15.0	1945	보조
20041004004	가좌	문경시	산북면	가좌리		1.6	3	0.13	0.8	20.0	1945	주

합리화코드	수원공명칭	수원공 위치			유역면적 (ha)	수혜면적 (ha)	한발 빈도	취수량 (m ³ /s)	언 체		준공 년도	수원공 구분
		시,군,구	읍,면,동	리					높이 (m)	길이 (m)		
20041004059	거산	문경시	산북면	거산리	7,000	16.2	10	0.25	0.4	70.0	1970	주
20041004062	우정자	문경시	산북면	거산리		4.4	10	0.01	0.7	35.0	1974	주
20041004011	김용	문경시	산북면	김용리		3.5	5	0.01	0.5	20.0	1945	주
20041004056	김용	문경시	산북면	김용리	4,000	17.1	10	0.18	0.4	22.0	1970	주
20041004010	김용중	문경시	산북면	김용리		2.0	7	0.01	0.6	30.0	1945	주
20041004061	내화	문경시	산북면	내화리	7,100	24.5	10	0.18	0.5	58.0	1970	주
20041004017	대정	문경시	산북면	내화리		3.0	5	0.04	0.8	50.0	1945	주
20041004019	덕대	문경시	산북면	내화리		3.7	10	0.01	0.4	36.0	1945	주
20041004018	섬들	문경시	산북면	내화리		2.4	10	0.01	1.5	50.0	1945	주
20041004057	약석	문경시	산북면	내화리	7,400	17.5	10	0.18	1.3	35.0	1970	주
20041004020	웃복	문경시	산북면	내화리		3.2	10	0.01	0.8	70.0	1945	주
20041004058	대상	문경시	산북면	대하리	23,000	29.5	10	0.31	2.0	65.0	1970	주
20041004016	읍지하	문경시	산북면	대하리		4.3	7	0.01	1.2	45.0	1945	주
20041004072	웅창	문경시	산북면	서중리		2.8	10	0.01	0.6	65.0	1980	주
20041004007	남산	문경시	산북면	석봉리		3.6	5	0.01	0.8	9.0	1945	주
20041004008	석봉	문경시	산북면	석봉리		4.3	10	0.05	0.9	35.0	1945	주

합리화코드	수원공명칭	수원공 위치			유역면적 (ha)	수혜면적 (ha)	한발 빈도	취수량 (m ³ /s)	연 체		준공 년도	수원공 구분
		시,군,구	읍,면,동	리					높이 (m)	길이 (m)		
20041004013	소야	문경시	산북면	소야리		1.2	10	0.00	1.2	35.0	1945	주
20041004054	현리	문경시	산북면	약석리	22,000	29.8	10	0.30	0.5	135.0	1970	주
20041004055	가부제기	문경시	산북면	우곡리		2.0	10	0.02	0.8	45.0	1969	주
20041004009	강노	문경시	산북면	우곡리		2.5	10	0.02	0.4	42.0	1945	주
20041004025	도치골	문경시	산북면	우곡리		4.4	7	0.02	0.8	45.0	1945	주
20041004050	월천	문경시	산북면	월천리		3.3	10	0.02	0.4	15.0	1964	주
20041004068	비룡	문경시	산북면	이곡리		1.9	10	0.00	1.0	37.0	1977	주
20041004012	송항	문경시	산북면	이곡리		3.0	7	0.03	0.6	40.0	1945	주
20041004015	양지	문경시	산북면	이곡리		2.8	10	0.01	1.0	50.0	1945	주
20041004048	온수	문경시	산북면	이곡리		1.8	10	0.00	0.4	64.0	1962	주
20041004060	이곡	문경시	산북면	이곡리	12,500	23.2	10	0.18	0.5	43.0	1970	주
20041004067	하곡	문경시	산북면	이곡리		6.8	5	0.01	0.5	53.0	1977	주
20041004006	전두	문경시	산북면	전두리		9.6	10	0.03	0.9	35.0	1945	주
20041004014	감나무	문경시	산북면	종곡리		0.8	10	0.11	1.0	20.0	1945	주
20041004066	시실	문경시	산북면	종곡리		4.6	10	0.01	0.5	20.0	1975	주
20041004022	지내	문경시	산북면	지내리		3.0	10	0.07	0.5	20.0	1945	주

합리화코드	수원공명칭	수원공 위치			유역면적 (ha)	수혜면적 (ha)	한발 빈도	취수량 (m ³ /s)	연 체		준공 년도	수원공 구분
		시,군,구	읍,면,동	리					높이 (m)	길이 (m)		
20041004047	창구	문경시	산북면	창구리			7	0.03	1.5	20.0	1955	보조
20041004005	호암	문경시	산북면	호암리			5	0.01	0.8	20.0	1945	보조
20041004024	저절	문경시	산북면	회룡리		3.4	10	0.05	1.5	20.0	1945	주
20041004021	흑송	문경시	산북면	흑송리		5.0	10	0.03	0.7	12.0	1945	주
20041004002	녹문	문경시	산양면	녹문리			7	0.02	1.5	118.0	1945	보조
20041004049	녹문	문경시	산양면	녹문리	21,200		10	0.24	1.5	175.0	1965	보조
20041004003	불암	문경시	산양면	불암리		5.9	7	0.04	0.6	114.0	1945	주
20041004052	불암2	문경시	산양면	불암리	21,609		10	0.24	0.5	120.0	1965	보조
20041004051	불암1	문경시	산양면	연소리	21,600		10	0.24	0.5	125.0	1965	보조
20041004001	성암	문경시	영순면	왕태리		1.6	7	0.09	1.0	280.0	1945	주
20041004053	왕태	예천군	용궁면	금남리	22,600	39.0	10	0.20	0.5	86.0	1970	주
20041004074	무이	예천군	용궁면	무이리		37.1	10	0.07	1.0	156.0	1980	주
20041004065	송지	예천군	유천면	송지리	272		10	0.18	1.0	8.0	1975	보조

5.5 집수암거 현황

합리화코드	수원공명칭	수원공위치			유역면적 (ha)	수혜면적 (ha)	한발 빈도	집수량 (m³/s)	규모			준공 년도	수원공 구분
		시,군,구	읍,면,동	리					관경 (m)	매설심도 (m)	관길이 (m)		
계	4					24.0		0.00					
20041005001	서중	문경시	산북면	서중리		3.5	10	0.00				1945	주
20041005004	오룡	문경시	영순면	오룡리		8.6	7	0.00				1970	주
20041005003	장송	예천군	개포면	장송리		6.0	3	0.00				1969	주
20041005002	가야	예천군	용궁면	가야리		4.8	10	0.00				1969	주

5.6 관정 현황

합리화코드	수원공명칭	수원공위치			유역면적 (ha)	수혜면적 (ha)	한발 빈도	채수량 (m ³ /일)	규모		준공 년도	수원공 구분
		시,군,구	읍,면,동	리					심도 (m)	관경 (m)		
계	61					47.0		0.00				
20041006001	솥들	문경시	동로면	간송리			5	150.00	177.0		2009	보조
20041006002	할미새이	문경시	동로면	간송리			5	200.00	115.0		2009	보조
20041006003	노은1	문경시	동로면	노은리			7	1,324.00	100.0		1997	보조
20041006004	노은2	문경시	동로면	노은리			10	680.00	50.0		1997	보조
20041006006	노은3	문경시	동로면	노은리			5	250.00	150.0		1997	보조
20041006007	노은4	문경시	동로면	노은리			5	200.00	150.0		1997	보조
20041006005	노은6	문경시	동로면	노은리			5	680.00	52.0		1991	보조
20041006008	노은7	문경시	동로면	노은리			5	220.00	160.0	0.1	2010	보조
20041006009	윗성골	문경시	동로면	석항리			5	150.00	140.0		2012	보조
20041006011	아랫무라이	문경시	동로면	수평리			10	250.00	100.0	0.3	2006	보조
20041006010	윗무라이	문경시	동로면	수평리			10	400.00	100.0	0.3	2006	보조
20041006012	인곡	문경시	동로면	인곡리			10	0.00	120.0		2001	보조
20041006014	적성1	문경시	동로면	적성리			5	200.00	140.0		2002	보조

합리화코드	수원공명칭	수원공위치			유역면적 (ha)	수혜면적 (ha)	한발 빈도	채수량 (m ³ /일)	규모		준공 년도	수원공 구분
		시,군,구	읍,면,동	리					심도 (m)	관경 (m)		
20041006015	적성2	문경시	동로면	적성리			5	200.00	84.0		2002	보조
20041006016	적성3	문경시	동로면	적성리			5	150.00	120.0		2002	보조
20041006013	적성4	문경시	동로면	적성리			10	414.00	83.0		1993	보조
20041006017	적성5	문경시	동로면	적성리			5	150.00	150.0		2002	보조
20041006019	적성6	문경시	동로면	적성리			5	200.00	100.0		2002	보조
20041006018	적성7	문경시	동로면	적성리			5	150.00	120.0		2002	보조
20041006020	적성리 139	문경시	동로면	적성리		1.0	1	150.00	120.0	0.3	2002	보조
20041006021	가좌1	문경시	산북면	가좌리			5	200.00	40.0		1997	보조
20041006022	가좌2	문경시	산북면	가좌리			5	200.00	100.0		1997	보조
20041006023	가좌3	문경시	산북면	가좌리			5	300.00	100.0		1997	보조
20041006024	거산	문경시	산북면	거산리			10	300.00	160.0		1995	보조
20041006025	거산들	문경시	산북면	거산리			5	190.00	150.0	0.1	2010	보조
20041006026	거산들	문경시	산북면	거산리		1.0	1	190.00			2015	보조
20041006027	내화	문경시	산북면	내화리			5	212.00	114.0		1994	보조
20041006046	회룡	문경시	산북면	내화리		2.0	1	200.00	37.0	0.3	2015	보조
20041006029	서중	문경시	산북면	서중리			10	250.00	120.0		1998	보조

합리화코드	수원공명칭	수원공위치			유역면적 (ha)	수혜면적 (ha)	한발 빈도	채수량 (m ³ /일)	규모		준공 년도	수원공 구분
		시,군,구	읍,면,동	리					심도 (m)	관경 (m)		
20041006030	석봉1	문경시	산북면	석봉리			10	800.00	41.0		1989	보조
20041006031	석봉2	문경시	산북면	석봉리			5	300.00	41.0		1989	보조
20041006032	석봉3	문경시	산북면	석봉리			5	150.00	70.0		2001	보조
20041006033	석봉4	문경시	산북면	석봉리			5	200.00	36.0	0.1	2009	보조
20041006036	소야	문경시	산북면	소야리		4.0	1	400.00		0.3	2015	보조
20041006034	소야1	문경시	산북면	소야리			10	350.00	101.0		1990	보조
20041006035	소야2	문경시	산북면	소야리			10	450.00	102.0		1995	보조
20041006037	소야리 280-1	문경시	산북면	소야리		0.3	1	300.00	102.0	0.3	2015	보조
20041006038	소야리 676	문경시	산북면	소야리		0.3	1	400.00	101.0	0.3	2015	보조
20041006039	암반(약석)	문경시	산북면	약석리			3	150.00	100.0	0.3	2006	보조
20041006040	약석(신)	문경시	산북면	약석리		3.0	1	200.00	40.0	0.3	2009	보조
20041006028	대하	문경시	산북면	이곡리		1.0	1	155.00		0.3	2015	보조
20041006041	전두1	문경시	산북면	전두리			5	345.00	80.0		1995	보조
20041006042	전두2	문경시	산북면	전두리			5	200.00	130.0		1999	보조
20041006043	창구1	문경시	산북면	창구리			5	260.00	120.0		1997	보조

합리화코드	수원공명칭	수원공위치			유역면적 (ha)	수혜면적 (ha)	한발 빈도	채수량 (m ³ /일)	규모		준공 년도	수원공 구분
		시,군,구	읍,면,동	리					심도 (m)	관경 (m)		
20041006044	창구2	문경시	산북면	창구리			5	150.00	100.0		1997	보조
20041006045	회룡	문경시	산북면	회룡리			10	200.00	130.0	0.1	2008	보조
20041006047	봉정리 산 26	문경시	산양면	봉정리		2.0	1	200.00	100.0	0.2	2003	보조
20041006048	신전리 361	문경시	산양면	신전리		2.0	1	200.00	200.0	0.3	1997	보조
20041006049	위만	문경시	산양면	형천리			5	200.00	84.0		1997	보조
20041006051	금림	문경시	영순면	금림리		2.0	1	200.00			2015	보조
20041006050	암반(금림)	문경시	영순면	금림리			10	200.00	100.0	0.3	2009	보조
20041006052	가야리 437번지	예천군	용궁면	가야리			1	0.00	100.0	0.2	2001	보조
20041006053	덕계리 산1 673	예천군	용궁면	덕계리			1	0.00	100.0	0.2	2004	보조
20041006054	금남1-3	예천군	용궁면	무이리		16.0	10	1,636.00	4.0		1969	주
20041006055	금남2-3	예천군	용궁면	무이리		2.0	10	1,132.00	8.0		1970	주
20041006056	금남2-4	예천군	용궁면	무이리		1.5	10	1,323.00	8.0		1970	주
20041006057	무이	예천군	용궁면	무이리		3.0	3	150.00	120.0		2001	주
20041006058	금남1-5	예천군	용궁면	월오리		2.2	10	2,013.00	3.0		1969	주
20041006060	송지리 53-2	예천군	유천면	송지리		2.0	1	200.00	194.0	0.2	1997	보조
20041006059	송지리 산131	예천군	유천면	송지리		1.0	1	150.00	200.0	0.2	1997	보조
20041006061	연천리 415	예천군	유천면	연천리		1.0	1	190.00	120.0	0.3	1999	보조