

경주1용수구역 조사보고서

(위치 : 경상북도 경주시 외동읍 외 2개읍면)

2014. 12

농림축산식품부
한국농어촌공사

경주1구역 농어촌용수이용합리화계획

1. 용수구역 : 경상북도 경주시 외동읍 외 2개읍면
2. 수자원부존량 : 265,963 천m³/년 (100%)
3. 수요량 : 85,095 천m³/년 (32%)
4. 공급량 : 76,388 천m³/년 (29%)
5. 부족량 : 8,707 천m³/년 (3%)
6. 개발계획수량 : 266 천m³/년 (0%)
7. 미개발수량 : 8,441 천m³/년 (3%)

용수구역 계획 총괄

- ① 구역명 : 경주1용수구역
- ② 목 적 : 농어촌소득증대 및 생활환경개선
- ③ 구 역 : 경상북도 경주시 외동읍 외 2개읍면
- ④ 농어촌용수개발 및 공급계획

○ 총 괄

(단위 : 천m³/년)

구 분	수자원 부존량	수요량	공 급 량			부족량	개발 계획
			기설	시행중	소계		
지표수	209,048						
지하수	56,915						266
계	265,963	85,095	72,796	3,592	76,388	8,707	266

○ 수요/공급량

(단위 : 천m³/년)

구분			수요량	공급량		
				기설	시행중	소계
농업용수	논	면적(ha)	4,471	4,899	294	5,193
		수 량	64,429	67,303	3,592	70,895
	밭	면적(ha)	1,389	-	-	-
		수 량	7,698	-	-	-
축산용수	축산두수 (두)	896,176	526,474	-	526,474	
	수 량	1,654	1,042	-	1,042	
생활용수	급수인구(인)	25,526	16,917	-	16,917	
	수 량	3,093	2,050	-	2,050	
공업용수	면적(ha)	6	-	-	-	
	수 량	194	-	-	-	
환경용수	유역면적(ha)	17,889	8,606	-	8,606	
	수 량	8,027	2,401	-	2,401	
기타용수		-	-	-	-	
합 계 (수량)			85,095	72,796	3,592	76,388

○ 개발계획수량

(단위 : 천 m³/년)

구 분	계	저수지	양수장	취입보	집수암거	관정	집수정
계	266					266	
신규	266					266	
보강							

⑤ 사업비 : 600,000 천원

- 수 원 공 : 저수지 0개소, 양수장 0개소, 취입보 0개소
 집수암거 0개소, 관정 10개소, 집수정 0개소

⑥ 사업효과

- 농업용수공급 : 16 ha, 266 천 m³/년
 - 논관개 : 14 ha, 243 천 m³/년
 - 밭관개 : 3 ha, 23 천 m³/년
- 축산용수공급 : 0 천 m³/년
- 생활용수공급 : 0 천 m³/년
- 공업용수공급 : 0 천 m³/년
- 환경용수공급 : 0 천 m³/년
- 기타용수공급 : 0 천 m³/년

목 차

제1장 일반현황

1. 위치	8
2. 교통	9
3. 지형지세	9
4. 행정구역	9
5. 지역특성	10
6. 토지, 진흥지역, 수리답 현황	11

제2장 수요·공급량

1. 농어촌용수 수자원현황

1-1 수자원 총량	12
1-2 수자원 부족량	13

2. 수요량

2-1 농업용수(논, 밭)	15
2-2 축산용수	17
2-3 생활용수	18
2-4 공업용수	18
2-5 환경용수	19

3. 공급량

3-1 시설 공급량	26
3-2 시행중 공급량	30

4. 수급전망	37
---------------	----

제3장 농어촌용수 개발계획

1. 개발계획

1-1 농업용수(논, 밭)	39
1-2 축산, 생활, 공업용수	40
1-3 환경용수	41
1-4 기타용수	41

2. 주요공사

2-1 사업별 주요공사	43
2-2 사업비	49

<부 표>

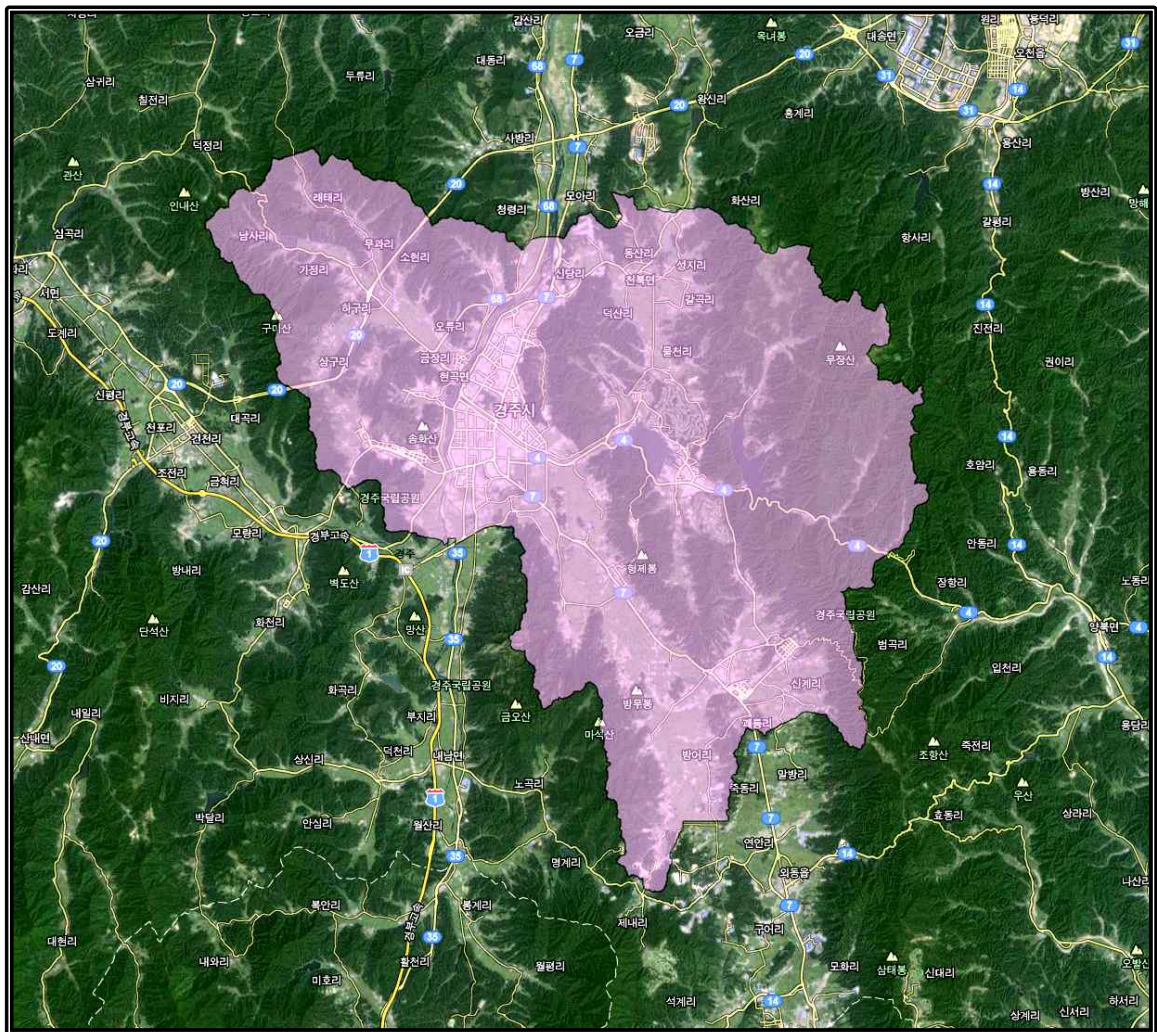
1. 토지이용현황	53
2. 인구현황	56
3. 축산현황	59
4. 하천현황	62
5. 기설수리시설물 현황	63

제1장 일반현황

1. 위치

본 경주1구역은 경상북도 경주시 외동읍, 현곡면, 천북면, 경주시까지 인 동부동 외 38동(1도 1시 3읍·면)을 포함하는 구역으로 도청소재지인 대구에서 북쪽으로 약 75km떨어져 있다.

동쪽으로는 경주시 양북면, 남쪽으로는 경주시 외동읍, 내남면, 서쪽으로는 경주시 건천읍, 서면, 북쪽으로는 경주시 안강읍, 강동면과 접하고 있다.



<용수구역 위치도>

2. 교통

본 구역의 주요도로는 구역의 서쪽에 경부고속도로가 남북으로 지나고 있으며, 구역 내에는 구역의 동서를 횡단하는 국도 4호선(서천~경주)과 남북으로 종단하는 국도 7호선(부산~온성), 그리고 북서쪽을 통과하는 국도 20호선(산청~포항)이 있다. 또한, 904번(영천~경주), 925번 지방도(영천~도동)가 구역 내의 도로를 연결하여 교통이 매우 양호한 편이다.

3. 지형지세

본 구역은 구미산(EL.594m), 옥녀봉(EL.215m), 형제봉(EL.139m), 무장산(EL.624m) 등이 자리 잡고 있다.

본 구역의 수계는 형산강이 구역의 중앙을 남에서 북으로 흘러 동해로 유입되고 있으며 아조천, 화곡천, 대천, 오류천이 동에서 서로 흘러 형산강에 유입되며 북천, 신당천, 왕신천은 서에서 동으로 흘러 형산강에 유입된다.

4. 행정구역

본 용수구역은 1도 1개 시 3개 읍·면 60개 법정동·리로 구성되어 있다.

도	시	읍·면	동·리	비고
계			60개 법정동·리	
경상북도	경주시	-	동부동, 서부동, 북부동, 성동동, 황오동, 노동동, 노서동, 성건동, 사정동, 황남동, 교동, 인왕동, 충효동, 서악동, 동방동, 도지동, 남산동, 배반동, 구황동, 보문동, 황성동, 용강동, 동천동, 평동, 조양동, 시동, 시래동, 구정동, 마동, 하동, 진현동, 천군동, 신평동, 덕동, 암곡동, 황용동, 북군동, 손곡동, 석장동	39개
		외동읍	제내리, 방어리, 쾌릉리, 신계리, 북토리	5개
		현곡면	라원리, 소현리, 하구리, 상구리, 무과리, 남사리, 금장리, 래태리, 가정리, 오류리	10개
		천북면	물천리, 덕산리, 갈곡리, 성지리, 동산리, 신당리	6개

5. 지역특성

가. 수자원

본 용수구역의 지배관측소는 포항관측소에 해당하며, 연평균 강수량이 1,124.5mm로 전국 평균 1,308mm('81~'10)보다 다소 적은 편이며 6~8월의 강수량은 전체 강수량의 46.6%를 차지하고 있다.

<평균강수량 현황>

(단위 : mm)

관측소	1월	2월	3월	4월	5월	6월	7월	8월	9월	10월	11월	12월	전년
포항	35.9	43.5	60.4	78.7	85.5	133.1	195.6	194.8	164.4	54.4	49.4	28.9	1,124.5

나. 산 업

본 구역의 주요지역인 경주시는 전체면적 132,453ha 중 임야가 89,445ha(68%), 답 16,465ha(12%), 전 7,257ha(5%)로 논농사가 주류를 이루고 있다.

축산 현황은 한우(5,357가구 81,886두), 돼지(78가구 117,635두), 닭(189가구 2,096,487수)을 사육하고 있다.

수리시설이 잘 되어 있어 경상북도 내에서 손꼽히는 곡창지대이다. 주곡 농업 이외에 누에치기가 활발하며, 한우와 벼·보리·단감·토마토 생산량이 많다. 어항인 감포읍을 중심으로 주로 쾡치·오징어·가오리 등의 어획과 함께 어류 양식업도 행해진다.

6. 토지, 진흥지역, 수리답현황

본 용수구역의 총 면적 30,465ha 중 농경지는 답 4,964ha, 전 1,435ha 이며, 진흥지역 1,662ha, 수리답 4,899ha로 형성되어있는 용수구역이다.

(단위 : ha)

행정구역	토지면적	경지면적			진흥지역	수리답	비고
		소계	답	전			
계	30,465	6,399	4,964	1,435	1,662	4,898	
경주시 (39개동)	18,928	4,127	3,294	833	0	3,251	
경주시 외동읍	2,528	566	408	158	387	403	
경주시 천북면	3,433	786	607	179	544	599	
경주시 현곡면	5,576	920	655	265	731	647	

제2장 수요·공급량

1. 농어촌용수 수자원 현황

본 용수구역의 유역면적은 30,465ha이고 연평균 강수량은 1,125mm인 지역이며, 유출에 의한 수자원 현황은 다음과 같다.

<농어촌용수 수자원 현황>

구 분		수자원량 (천m ³ /년)	비 고
수자원 총량		342,731	
수자원 부존량	소계	256,727	
	지표수	199,812	
	지하수	56,915	

1-1 수자원 총량

본 용수구역의 관측소 연평균 강수량에 의한 수자원 총량은 다음과 같다.

<수자원 총량>

행정구역	관측소	연평균강수량 (mm)	면적 (ha)	수자원총량 (천m ³ /년)	비 고
계		1,125	30,465	342,731	
경주시 (39개동)	포항	1,125	18,928	212,940	
경주시 외동읍	포항	1,125	2,528	28,440	
경주시 천북면	포항	1,125	3,433	38,621	
경주시 현곡면	포항	1,125	5,576	62,730	

1-2 수자원 부족량

가. 지표수 부족량

본 용수구역의 유역은 낙동강수계로 분류되며, 우리나라 평균 유출률을 적용하여 지표수 부족량을 계산하였으며 다음과 같다.

<지표수 부족량>

행정구역	수계	연평균강수량 (mm)	면적 (ha)	부존량 (천m ³ /년)	비고
계			30,465	199,813	
경주시 (39개동)	낙동강	1,125	18,928	124,144	
경주시 외동읍	낙동강	1,125	2,528	16,581	
경주시 천북면	낙동강	1,125	3,433	22,516	
경주시 현곡면	낙동강	1,125	5,576	36,572	

나. 지하수 부족량

지하수 함양량은 지하수관리기본계획의 유역별 지하수 함양량을 적용하였으며 다음과 같다

$$\text{평균함양률} = \text{추정함양량} / (\text{유역면적} \times \text{강우량})$$

<지하수 부족량(함양량)>

행정구역	관측소	면적 (ha)	평균강우량 (mm)	평균함양률 (%)	함양량 (천m ³ /년)	비고
계		30,465			56,915	
경주시 (39개동)	포항	18,928	1,125	17	35,361	
경주시 외동읍	포항	2,528	1,125	17	4,723	
경주시 천북면	포항	3,433	1,125	17	6,414	
경주시 현곡면	포항	5,576	1,125	17	10,417	

2. 수요량

본 용수구역의 농어촌용수 2024년 수요량은 총 85,095천m³/년이며, 이 중에서 농업용수는 72,127천m³/년, 축산용수는 1,654천m³/년, 생활용수는 3,093천m³/년, 공업용수는 194천m³/년, 환경용수는 8,027천m³/년, 기타용수는 0천m³/년으로 추정하였다.

<수요량 총괄>

(단위 : 천m³/년)

구분	단위	2024년		비고
		급수대상	수요량	
계			85,095	
농업용수	ha	5,860	72,127	
- 논	ha	4,471	64,429	
- 밭	ha	1,389	7,698	
축산용수	두	896,176	1,654	
생활용수	인	25,526	3,093	
공업용수	ha	6	194	
환경용수	ha	17,889	8,027	
기타용수			-	

2-1 농업용수(논, 밭)

가. 경지면적 전망

경지면적 변화추이와 정부의 정책방향 및 지표를 기준으로 2024년 경지면적을 추정하였으며, 1985~2012년까지 연간 변화율에 의한 정율법을 적용하여 2024년 논면적을 예측하고, 밭면적은 2005년~2012년까지 최근 7년간 연평균 증가율을 적용하였다.

<경지면적(논) 전망>

(단위 : ha)

행정구역	2012년 논면적			2024년 논면적			비고
	소계	수리답	천수답	소계	수리답	천수답	
계	4,964	4,898	65	4,471	3,858	612	
경주시 (39개동)	3,294	3,251	44	2,966	2,560	406	
경주시 외동읍	408	403	5	368	317	50	
경주시 천북면	607	599	8	547	472	75	
경주시 현곡면	655	647	9	590	509	81	

<경지면적(밭) 전망>

(단위 : ha)

행정구역	2012년 밭면적			2024년 밭면적			비고
	소계	관개전 (밭기반)	비관개전 (일반밭)	소계	관개전 (밭기반)	비관개전 (일반밭)	
계	1,435	0	1,435	1,389	290	1,099	
경주시 (39개동)	833	0	833	805	168	637	
경주시 외동읍	158	0	158	153	32	121	
경주시 천북면	179	0	179	174	36	138	
경주시 현곡면	265	0	265	257	54	203	

나. 농업용수(논,밭) 수요량

논은 수리답과 천수답을 10년빈도 수리답화 하는데 필요한 수량, 밭은 관개전과 비관개전을 관개시설화 하는데 필요한 수요량을 산정하여, 논 64,429천m³/년, 밭 7,698천m³/년으로 추정하였다.

<2024년 농업용수(논) 수요량>

(단위 : ha, 천m³/년)

행정구역	면적			수요량			비고
	계	수리답	천수답	계	수리답	천수답	
계	4,471	3,858	612	64,429	55,680	8,749	
경주시 (39개동)	2,966	2,560	406	42,747	36,941	5,806	
경주시 외동읍	368	317	50	5,297	4,578	719	
경주시 천북면	547	472	75	7,882	6,812	1,070	
경주시 현곡면	590	509	81	8,503	7,349	1,154	

<2024년 농업용수(밭) 수요량>

(단위 : ha, 천m³/년)

행정구역	면적			수요량			비고
	계	밭기반 (관개전)	일반밭 (비관개전)	계	밭기반 (관개전)	일반밭 (비관개전)	
계	1,389	290	1,099	7,698	1,655	6,043	
경주시 (39개동)	805	168	637	4,460	958	3,502	
경주시 외동읍	153	32	121	848	183	665	
경주시 천북면	174	36	138	965	208	757	
경주시 현곡면	257	54	203	1,425	306	1,119	

2-2 축산용수

본 용수구역의 2024년 축산두수 추정은 농업전망(2014)의 가축별 사육두수 변화전망을 적용하였으며, 축산용수는 가축두수당 물사용량인 양축용수와 가축가공용수를 더하여 산정하였다. 양축용수의 축종별 1일급수량은 한육우 60ℓ, 젖소 150ℓ, 돼지 30ℓ, 닭 1ℓ를 적용하였으며, 가공용수는 양축용수의 15.6%를 적용하였다.

<축산용수 수요량>

행정 구역	축종	2012년 현재두수 (두)	추정두수 (두)	2024년 수요량 (천m ³ /년)			비고
				수요량 (천m ³ /년)			
				양축용수	가공용수	합계	
계	소계	877,449	896,176	1,430	223	1,654	
	한육우	24,248	21,959	481			
	젖소	3,780	3,330	182			
	돼지	42,876	42,460	465			
	닭	806,545	828,427	302			
경주시 (39개동)	소계	323,183	329,386	673	105	778	
	한육우	12,925	11,705	256			
	젖소	2,808	2,473	135			
	돼지	15,866	15,713	172			
	닭	291,584	299,495	109			
경주시 외동읍	소계	83,470	84,456	353	55	408	
	한육우	2,862	2,592	57			
	젖소	159	140	8			
	돼지	24,700	24,460	268			
	닭	55,749	57,264	21			
경주시 천북면	소계	440,201	451,594	268	42	309	
	한육우	3,701	3,352	73			
	젖소	348	307	17			
	돼지	1,329	1,316	14			
	닭	434,823	446,619	163			
경주시 현곡면	소계	30,595	30,740	137	21	158	
	한육우	4,760	4,310	94			
	젖소	465	410	22			
	돼지	981	971	11			
	닭	24,389	25,049	9			

2-3 생활용수

농촌용수의 단위급수량은 농정지표(농업·농촌 및 식품산업 발전계획)의 성과지표(농촌인구의 비중 20%)를 고려하여 추정하였다.

본 농어촌지역에서 생활용수 보급률은 98% 급수토록 계획하였으며, 1일1인당 급수 수량은 332ℓ/일/인을 적용하였다.

<생활용수 수요량>

행정구역	2012년	2024년			비고
	농촌인구 (인)	농촌인구 (인)	급수인구 (인)	수요량 (천m ³ /년)	
계	21,968	26,043	25,526	3,092	
경주시 (39개동)					
경주시 외동읍	3,474	4,118	4,036	489	
경주시 천북면	3,306	3,919	3,842	465	
경주시 현곡면	15,188	18,006	17,648	2,138	

2-4 공업용수

현재까지 조성중, 조성완료 공단 그리고 2024년까지 확정된 계획 공단 조성 면적에 제조업별 원단위 용수량의 평균값인 95m³/ha/일을 곱하여 추정하였다.

<공업용수 수요량>

공단위치	공단구분	단지명	부지면적 (ha)	수요량 (천m ³ /년)	비고
계			6	194	
경주시 외동읍 제내리	산업단지	제내2일반산업단지	6	194	

2-5 환경용수

환경용수는 저수지 하류하천의 건천화 방지와 주변 환경유지 및 보전을 위한 최소한의 용수를 확보하여 공급하는 수량으로 단위갈수량은 수계별 하천유지유량 평균값인 $0.002885\text{m}^3/\text{s}/\text{km}^2$ 를 적용하고 농업용저수지에서 연간 180일을 공급하는 양으로 추정하였다.

<환경용수 수요량>

수원공명	위 치	유역면적 (ha)	수요량 (천 m^3 /년)	비고
계		17,888	8,027	
운운골	경주시 구정동	7	3	
피박	경주시 구정동	7	3	
허영	경주시 구정동	48	22	
양피	경주시 남산동	3	1	
덕동	경주시 덕동	5,170	2,320	
세방	경주시 도지동	4	2	
형산	경주시 도지동	9	4	
탑곡	경주시 마동	28	13	
옥포	경주시 배반동	53	24	
대곡	경주시 보문동	18	8	
보문	경주시 보문동	3,388	1,520	
쌍지	경주시 보문동	30	13	
북군	경주시 북군동	130	58	
간곡	경주시 서악동	61	27	

수원공명	위 치	유역면적 (ha)	수요량 (천m ³ /년)	비고
능남	경주시 서악동	33	15	
상황수방	경주시 성건동	25	11	
약수	경주시 성건동	12	5	
하황수방	경주시 성건동	23	10	
강구	경주시 손곡동	19	9	
연정	경주시 손곡동	36	16	
노암	경주시 시동	51	23	
탁거	경주시 시동	158	71	
삼	경주시 시래동	11	5	
상보	경주시 시래동	31	14	
암곡	경주시 암곡동	22	10	
큰골	경주시 암곡동	35	16	
만교	경주시 외동읍 쾌릉리	19	9	
영지	경주시 외동읍 쾌릉리	204	92	
임지	경주시 외동읍 쾌릉리	42	19	
못순	경주시 외동읍 북토리	5	2	
순	경주시 외동읍 북토리	4	2	
순지	경주시 외동읍 북토리	179	80	
연지	경주시 외동읍 북토리	19	9	
터진	경주시 외동읍 북토리	8	4	
밤갓	경주시 외동읍 신계리	35	16	
신계	경주시 외동읍 신계리	30	13	

수원공명	위 치	유역면적 (ha)	수요량 (천m ³ /년)	비고
사두곡	경주시 외동읍 제내리	4	2	
사일	경주시 외동읍 제내리	131	59	
새못	경주시 외동읍 제내리	179	80	
토상	경주시 외동읍 제내리	250	112	
갓골	경주시 용강동	9	4	
구곡	경주시 용강동	185	83	
다불	경주시 용강동	20	9	
배암	경주시 용강동	2	1	
대제	경주시 조양동	103	46	
감곡	경주시 천군동	25	11	
내곡	경주시 천군동	23	10	
불미	경주시 천군동	14	6	
소맥	경주시 천군동	43	19	
어봉곡	경주시 천군동	11	5	
풍덩	경주시 천군동	96	43	
필막	경주시 천군동	123	55	
갈곡	경주시 천북면 갈곡리	190	85	
분황	경주시 천북면 갈곡리	6	3	
중방	경주시 천북면 갈곡리	120	54	
동산	경주시 천북면 동산리	25	11	
부곡	경주시 천북면 동산리	28	13	
휘미지	경주시 천북면 동산리	24	11	

수원공명	위 치	유역면적 (ha)	수요량 (천m ³ /년)	비고
명승	경주시 천북면 물천리	72	32	
명승상	경주시 천북면 물천리	50	22	
물천	경주시 천북면 물천리	240	108	
손실곡	경주시 천북면 물천리	10	4	
하불암	경주시 천북면 물천리	17	8	
대곡	경주시 천북면 성지리	180	81	
딸바	경주시 천북면 성지리	70	31	
성지	경주시 천북면 성지리	803	360	
중방곡	경주시 천북면 성지리	25	11	
보동	경주시 천북면 신당리	22	10	
이반	경주시 천북면 신당리	9	4	
독수골	경주시 충효동	80	36	
사근	경주시 충효동	3	1	
충효	경주시 충효동	990	444	
사리	경주시 평동	28	13	
분점	경주시 하동	45	20	
오곡	경주시 하동	48	22	
하동	경주시 하동	606	272	
광자골	경주시 현곡면 가정리	14	6	
광지골	경주시 현곡면 가정리	14	6	
마룡	경주시 현곡면 가정리	97	44	
웃못	경주시 현곡면 가정리	4	2	

수원공명	위 치	유역면적 (ha)	수요량 (천m ³ /년)	비고
용담	경주시 현곡면 가정리	61	27	
배낭골	경주시 현곡면 금장리	37	17	
교곡	경주시 현곡면 남사리	20	9	
남사	경주시 현곡면 남사리	715	321	
당골	경주시 현곡면 남사리	7	3	
독지골	경주시 현곡면 남사리	7	3	
사곡	경주시 현곡면 남사리	40	18	
새지골	경주시 현곡면 남사리	55	25	
서당	경주시 현곡면 남사리	27	12	
소절	경주시 현곡면 남사리	31	14	
집수당	경주시 현곡면 남사리	28	13	
탑골	경주시 현곡면 남사리	52	23	
효청	경주시 현곡면 남사리	59	26	
내곡	경주시 현곡면 라원리	190	85	
뒷못	경주시 현곡면 라원리	15	7	
못골	경주시 현곡면 라원리	57	26	
석당	경주시 현곡면 라원리	24	11	
윗골	경주시 현곡면 라원리	9	4	
주초	경주시 현곡면 라원리	19	9	
골안	경주시 현곡면 래태리	73	33	
내태	경주시 현곡면 래태리	400	179	
래태지	경주시 현곡면 래태리	88	39	

수원공명	위 치	유역면적 (ha)	수요량 (천m ³ /년)	비고
분통	경주시 현곡면 래태리	58	26	
옹암	경주시 현곡면 래태리	115	52	
고등골	경주시 현곡면 무과리	67	30	
독조	경주시 현곡면 무과리	62	28	
독조하	경주시 현곡면 무과리	54	24	
구평	경주시 현곡면 상구리	50	22	
금광	경주시 현곡면 상구리	280	126	
골안	경주시 현곡면 소현리	10	4	
지일	경주시 현곡면 소현리	44	20	
큰각골	경주시 현곡면 소현리	35	16	
버들	경주시 현곡면 오류리	11	5	
삼밭	경주시 현곡면 오류리	6	3	
상가미	경주시 현곡면 오류리	4	2	
채타골	경주시 현곡면 오류리	4	2	
숫목	경주시 현곡면 하구리	18	8	
원주골	경주시 현곡면 하구리	50	22	
탑지	경주시 현곡면 하구리	12	5	

3. 공급량

본 농어촌지역에서 기개발하여 공급하고 있는 용수량은 72,796천m³/년이고 시행중인 용수량은 3,592천m³/년로서 총 공급량은 76,388천m³/년이다.

기설 시설물별 현황은 저수지 119개소, 양수장 53개소, 양·배수장 0개소, 취입보 35개소, 집수암거 17개소, 관정 79개소로 총 303개소의 수원공이 있다.

시행중 시설물별 현황은 저수지 3개소, 양수장 0개소, 취입보 0개소, 집수암거 0개소, 관정 0개소, 집수정 0개소로 총 3개소의 수원공이 있다.

<기개발 현황(공급량)>

(단위 : 천m³/년)

구 분		기시행	시행중	합계	비고	
합계	공급량	72,796	3,592	76,388		
농업용수	답	수혜면적	4,899	294	5,193	
		공급량	67,303	3,592	70,895	
	전	수혜면적	-	-	-	
		공급량	-	-	-	
	소계	수혜면적	4,899	294	5,193	
		공급량	67,303	3,592	70,895	
축산용수	급수대상(두)	526,474	-	526,474		
	공급량	1,042	-	1,042		
생활용수	급수인구(인)	16,917	-	16,917		
	공급량	2,050	-	2,050		
공업용수	부지면적(ha)	-	-	-		
	공급량	-	-	-		
환경용수	유역면적(ha)	8,606	-	8,606		
	공급량	2,401	-	2,401		
기타용수	공급량	-	-	-		

3-1 기설 공급량

본 농어촌용수구역의 기설 공급량은 행정구역별로 조사 및 추정하였으며, 총 공급량은 72,796천m³/년으로 나타났다.

가. 농업용수(논,밭)

본 용수구역은 총 답면적 4,964ha 중 4,898ha가 수리답으로 수리답율은 98.7%이며, 밭기반면적은 전체 밭면적 1,435ha 중 0ha로 밭기반 정비율은 0.0%이다.

<농업용수 공급현황-논>

행정구역	논면적 (ha)	수혜면적 (ha)	공급량 (천m ³ /년)	수리답율 (%)	비고
계	4,964	4,898	67,303	98.7	
경주시 (39개동)	3,294	3,251	45,564	98.7	
경주시 외동읍	408	403	4,595	98.7	
경주시 천북면	607	599	8,063	98.7	
경주시 현곡면	655	647	9,081	98.7	

<농업용수 공급현황-밭>

행정구역	밭면적 (ha)	밭기반면적(ha)	공급량 (천m ³ /년)	밭기반정비율 (%)	비고
계	1,435	0	0	0	
경주시 (39개동)	833	0	0	0	
경주시 외동읍	158	0	0	0	
경주시 천북면	179	0	0	0	
경주시 현곡면	265	0	0	0	

나. 축산용수

축산용수는 축산농가 개별적으로 시설관정 및 하천수 이용을 위한 한시적 시설이용이 대부분이며, 2012년의 축산용수 공급현황은 다음과 같다.

<축산용수 공급현황>

행정구역	축종	현재두수 (두)	공급량(가공용수포함) (천m ³ /년)	비고
계	소계	526,474	1,042	
	한육우	14,554	319	
	젓소	2,268	124	
	돼지	25,726	282	
	닭	483,926	177	
경주시 (39개동)	소계	193,909	497	
	한육우	7,755	170	
	젓소	1,685	92	
	돼지	9,520	104	
	닭	174,949	64	
경주시 외동읍	소계	50,079	251	
	한육우	1,716	38	
	젓소	95	5	
	돼지	14,820	162	
	닭	33,448	12	
경주시 천북면	소계	264,123	190	
	한육우	2,223	49	
	젓소	209	11	
	돼지	797	9	
	닭	260,894	95	
경주시 현곡면	소계	18,363	104	
	한육우	2,860	63	
	젓소	279	15	
	돼지	589	6	
	닭	14,635	5	

다. 생활용수

본 용수구역의 생활용수는 광역 및 지방상수도, 마을상수도 등의 공급시설에서 공급하고 있다.

<생활용수 공급현황>

행정구역	농촌인구 (인)	급수인구 (인)	공급량 (천m ³ /년)	비고
계	21,968	16,917	2,049	
경주시 (39개동)	0	0	0	
경주시 외동읍	3,474	2,675	324	
경주시 천북면	3,306	2,545	308	
경주시 현곡면	15,188	11,697	1,417	

라. 공업용수

본 용수구역의 산업단지, 농공단지 및 기타공단에 공급되는 공업용수 현황은 다음과 같다.

<공업용수 이용현황>

공단위치	공단구분	단지명	공급량 (천m ³ /년)	비고
해	당	없	음	

마. 환경용수

본 용수구역내 환경용수 공급현황은 다음과 같다.

<환경용수 공급현황>

수원공명	위 치	유역면적 (ha)	공급량 (천m ³ /년)	비고
계		8,558	2,401	
덕동	경주시 덕동	5,170	1,450	
보문	경주시 보문동	3,388	951	

3-2 시행중 공급량

본 용수구역의 시행중 공급량은 수리시설별로 조사하였으며, 총 공급량은 3,592천m³/년으로 나타났다.

<시행중 공급량(용수별)>

(단위 : 천m³/년)

구분	농업용수			축산 용수	생활 용수	공업 용수	환경 용수	기타 용수	합계
	답	전	소계						
계	3,592		3,592						3,592
지표수	3,592		3,592						3,592
지하수									

<시행중 공급량(시설별)>

(단위 : 천m³/년)

구분	저수지	양수장	취입보	집수암거	관정	집수정	합계
계	3,592						3,592
지표수	3,592						3,592
지하수							

가. 저수지

(단위 : 천m³/년)

사업명	지구명	수원공						유역면적 (ha)	총급수량	농업용수								축산용수	생활용수	공업용수	환경용수	기타용수	시설제원			비고														
		코드번호	명칭	위치						농업급수량	개발면적 (ha)	논				밭							급수량	급수량	공급량		방류량	급수량	제당		유효저수량									
				시도	시군구	읍면동	리					논급수량	개발면적 (ha)	보강면적 (ha)	신규면적 (ha)	밭급수량	개발면적 (ha)												보강면적 (ha)	신규면적 (ha)		길이 (m)	높이 (m)							
																																		길이 (m)	높이 (m)					
계							805	3,592	3,592	294	3,592	294	77	217																										
다목적	외동	21010211002	개곡	경북	경주시	외동읍	개곡리	250	1,295	1,295	106	1,295	106		106																									
다목적	외동	21010211003	괘릉	경북	경주시	외동읍	괘릉리	170	1,014	1,014	83	1,014	83		83																									
다목적	외동	21010211001	모화	경북	경주시	외동읍	모화리	385	1,283	1,283	105	1,283	105	77	28																									

나. 양수장

(단위 : 천³/년)

사업명	지구명	수원공						유역면적 (ha)	총급수량	농업용수								축산용수	생활용수	공업용수	환경용수	기타용수	시설제원			비고											
		코드번호	명칭	위치						농업급수량	개발면적 (ha)	논				밭							급수량	급수량	공급량		방류량	급수량	양수량 (m ³ /s)	대수 (개)	펌프구경 (mm)						
				시도	시군구	읍면동	리					논급수량	개발면적 (ha)	보강면적 (ha)	신규면적 (ha)	밭급수량	개발면적 (ha)															보강면적 (ha)	신규면적 (ha)				
						해			당																												

다. 취입보

(단위 : 천³/년)

사업명	지구명	수원공				유역면적 (ha)	총급수량	농업용수								축산용수	생활용수	공업용수	환경용수	기타용수	시설제원			비고																			
		코드번호	명칭	위치				농업급수량	개발면적 (ha)	논				밭							급수량	급수량	공급량		방류량	급수량	연체		하천명	취입수량 (m ³ /s)													
				시도	시군구					읍면동	리	논급수량	개발면적 (ha)	보강면적 (ha)	신규면적 (ha)												밭급수량	개발면적 (ha)			보강면적 (ha)	신규면적 (ha)	길이 (m)	높이 (m)									
					해																																						

라. 집수암거

(단위 : 천³/년)

사업명	지구명	수원공						총 급수 량	농업용수											축산 용수	생활 용수	공업 용수	환경 용수	기타 용수	시설제원				비고								
		코드 번호	명칭	위치					농업 급수량	개발 면적 (ha)	논				밭				급 수 량						급 수 량	공 급 량	방 류 량	급 수 량		연체		하 천 명	취입 수량 (m ³ /s)				
				시도	시군 구	읍면 동	리				논 급수량	개발 면적 (ha)	보강 면적 (ha)	신규 면적 (ha)	밭 급수량	개발 면적 (ha)	보강 면적 (ha)	신규 면적 (ha)												적경 (m)	길이 (m)						
						해		당					없				음																				

마. 관정

(단위 : 천m³/년)

사업명	지구명	수원공						총 급수 량	농업용수								축산 용수	생활 용수	공업 용수	환경 용수	기타 용수	시설제원			비 고												
		코드 번호	명칭	위치					농업 급수량	개발 면적 (ha)	논				밭							급수 량	급수 량	공 급 량		방 류 량	급수 량	수원공규모									
				시도	시군구	읍면동	리				논 급수량	개발 면적 (ha)	보강 면적 (ha)	신규 면적 (ha)	밭 급수량	개발 면적 (ha)												보강 면적 (ha)	신규 면적 (ha)	채수량 (m ³ /일)	직경 (m)	심도 (m)					
						해			당				없																								

바. 집수정

(단위 : 천m³/년)

사업명	지구명	수원공						유역면적 (ha)	총급수량	농업용수								축산용수	생활용수	공업용수	환경용수	기타용수	시설제원					비고									
		코드번호	명칭	위치						농업급수량	개발면적 (ha)	논				밭				급수량	급수량	공급량	방류량	급수량	지하댐규모		집수정										
				시도	시군구	읍면동	리					논급수량	개발면적 (ha)	보강면적 (ha)	신규면적 (ha)	밭급수량	개발면적 (ha)	보강면적 (ha)	신규면적 (ha)						길이 (m)	깊이 (m)	채수량 (m/s)		직경 (m)	깊이 (m)							
						해			당				없																								

4. 수급전망

본 용수구역의 수요량은 85,095 천m³/년이고 공급량은 76,388 천m³/년으로 부족량은 8,707 천m³/년인 것으로 나타났다.

<농어촌용수 부족량>

(단위 : 천m³/년)

구 분	수요량	공급량	부족량	비고
계	85,095	76,388	8,707	
농업용수	72,127	70,895	1,232	
축산용수	1,654	1,042	612	
생활용수	3,093	2,050	1,043	
공업용수	194	-	194	
환경용수	8,027	2,401	5,626	
기타용수	-	-	-	

제3장 농어촌용수 개발계획

1. 개발계획

본 용수구역의 용수가 부족한 지역에 개발계획은 저수지 0개소, 양수장 0개소, 취입보 0개소, 집수암거 0개소, 관정 10개소, 집수정 0개소 등을 설치하여 총 266천m³/년을 공급하도록 계획하였다.

<개발계획>

(단위 : 천m³/년)

구분	수원공	개소수	급수량							합계	
			농업용수			축산용수	생활용수	공업용수	환경용수		기타용수
			답	전	계						
합계		10	243	23	266						266
지표수	소계										
	저수지										
	양수장										
	취입보										
	집수암거										
지하수	소계	10	243	23	266						266
	관정	10	243	23	266						266
	집수정										

1-1 농업용수(논,밭)

보강 또는 신규 수리시설물의 시설계획이 있는 답 14ha와 전 3ha에 266천m³/년의 농업용수를 급수하도록 계획하였다.

<농업용수 공급계획(지표수)>

시설구분	관 개 면 적(ha)						급수량 (천m ³ /년)			비 고
	답			전			답	전	계	
	신규	보강	계	신규	보강	계				
계										
저수지										
양수장										
취입보										
집수압거										

<농업용수 공급계획(지하수)>

시설구분	관 개 면 적(ha)						급수량 (천m ³ /년)			비 고
	답			전			답	전	계	
	신규	보강	계	신규	보강	계				
계	14		14	3		3	243	23	266	
관 정	14		14	3		3	243	23	266	
집수정										

1-2 축산, 생활, 공업용수

축산용수는 지역주민의 요청이 있는 지역 위주로 계획하였으며, 생활용수는 상수도 보급률이 저조한 지역의 저수지 계획에 따른 생활용수를 반영하는 것으로 계획을 수립하였으며, 공업용수는 공단 및 지자체에서 요청한 공단의 부지면적을 대상으로 계획을 수립하였다.

<축산, 생활, 공업용수 공급계획(지표수)>

시설구분	공급량 (천m ³ /년)				비고
	축산용수	생활용수	공업용수	합계	
계	-	-	-	-	
저수지	-	-	-	-	
양수장	-	-	-	-	
취입보	-	-	-	-	
집수암거	-	-	-	-	

<축산, 생활, 공업용수 공급계획(지하수)>

시설구분	공급량 (천m ³ /년)				비고
	축산용수	생활용수	공업용수	합계	
계	-	-	-	-	
관 정	-	-	-	-	
집수정	-	-	-	-	

1-3 환경용수

본 용수구역내 개발계획과 연계된 저수지의 유역면적을 대상으로 하류하천의 건천화 방지와 주변 환경유지 및 보전을 위하여 단위갈수량을 유역상태를 보통인 $0.01804\text{m}^3/\text{sec}/1,000\text{ha}$ 으로 하고 연간 180일을 공급하는 수량으로 계획하였다.

<환경용수 공급계획(지표수)>

시설구분	수원공명	위 치	유역면적 (ha)	공급량 (천 m^3 /년)	비고
	해	당	없	음	

1-4 기타용수

본 용수구역의 기타용수 공급계획은 다음과 같다

<기타용수 공급계획>

구 분	시설구분	공급량 (천 m^3 /년)	비고
계		-	
지표수	저수지	-	
	양수장	-	
	취입보	-	
	집수암거	-	
지하수	관정	-	
	집수정	-	

2. 주요공사

본 용수구역의 농어촌용수개발계획은 저수지 0개소, 양수장 0개소, 취입보 0개소, 집수암거 0개소, 관정 10개소, 집수정 0개소를 신규 및 보강 개발하여 농업용수 266천톤/년, 축산용수 0천톤/년, 생활용수 0천톤/년, 공업용수 0천톤/년, 환경용수 0천톤/년, 기타용수 0천톤/년을 포함하여 총 266천톤/년을 공급할 수 있도록 계획하였다.

<농어촌용수 개발계획 내역>

(단위 : 천^m³/년)

구 분	지 표 수				지 하 수		합 계	비 고
	저수지	양수장	취입보	집수암거	관정	집수정		
계					266		266	
농업용수					266		266	
축산용수								
생활용수								
공업용수								
환경용수								
기타용수								

2-1 사업별 주요공사

가. 저수지

(단위 : 천³/년)

사업 구분	사업 명	지 구 명	수원공						유역 면적 (ha)	총 급 수 량	농업용수									축산 용수	생활 용수	공업 용수	환경 용수	기타 용수	시설제원			비 고										
			코드 번호	명칭	위치						농업 급수량	개발 면적 (ha)	논				밭								급 수 량	급 수 량	공 급 량		방 류 량	급 수 량	제당		유효 저수량					
					시도	시군구	읍면동	리					논 급수량	개발 면적 (ha)	보강 면적 (ha)	신규 면적 (ha)	밭 급수량	개발 면적 (ha)	보강 면적 (ha)												신규 면적 (ha)	소요 사업비 (백만원)		길이 (m)	높이 (m)			
						해			당			없			음																							

다. 취입보

(단위 : 천m³/년)

사업 구분	사업 명	지구 명	수원공					유역 면적 (ha)	총 급수 량	농업용수								축산 용수 급수 량	생활 용수 급수 량	공업 용수 공급 량	환경 용수 방류 량	기타 용수 급수 량	소요 사업비 (백만원)	시설제원				비 고											
			코드 번호	명칭	위치					농업 급수량	개발 면적 (ha)	논				밭								연 체	하 천 명	취입 수량 (m³/s)													
					시도	시군구	읍면동					리	논 급수량	개발 면적 (ha)	보강 면적 (ha)	신규 면적 (ha)	밭 급수량										개발 면적 (ha)		보강 면적 (ha)	신규 면적 (ha)	길이 (m)	높이 (m)							
							해				당																												

라. 집수암거

(단위 : 천³/년)

사업 구분	사업 명	지구 명	수원공				총 급수량	농업용수								축산용수	생활용수	공업용수	환경용수	기타용수	소요 사업비 (백만원)	시설제원			비고															
			코드 번호	명칭	위치				농업 급수량	개발 면적 (ha)	논				밭				급수량	급수량		공급량	방류량	급수량		연체	하천명	취입수량 (m ³ /s)												
					시도	시군구		읍면동			리	논 급수량	개발 면적 (ha)	보강 면적 (ha)	신규 면적 (ha)	밭 급수량	개발 면적 (ha)	보강 면적 (ha)											신규 면적 (ha)	적경 (m)	길이 (m)									
						해		당					없																											

마. 관정

(단위 : 천m³/년)

사업 구분	사업 명	지구 명	수원공						총 급 수 량	농업용수								축산 용수	생활 용수	공업 용수	환경 용수	기타 용수	시설제원			비 고								
			코드 번호	명칭	위치					농업 급수량	개발 면적 (ha)	논				밭							급 수 량	급 수 량	공 급 량		방 류 량	급 수 량	소요 사업비 (백만원)	수원공규모				
					시도	시군구	읍면동	리				논 급수량	개발 면적 (ha)	보강 면적 (ha)	신규 면적 (ha)	밭 급수량	개발 면적 (ha)													보강 면적 (ha)	신규 면적 (ha)	채수량 (m³/일)	직경 (m)	심도 (m)
계								265	265	20	243	18		18	22	2									600	0.00								
신규	지하수	마1	21010226001	마1	경북	경주시	마동	27	27	2	27	2		2											60	150.00	0.2	100						
신규	지하수	시1	21010226002	시1	경북	경주시	시동	27	27	2	27	2													60	150.00	0.2	100						
신규	지하수	시래1	21010226003	시래1	경북	경주시	시래동	27	27	2	27	2													60	150.00	0.2	100						
신규	지하수	암곡1	21010226004	암곡1	경북	경주시	암곡동	27	27	2	27	2													60	150.00	0.2	100						
신규	지하수	조양1	21010226005	조양1	경북	경주시	조양동	27	27	2	27	2													60	150.00	0.2	100						
신규	지하수	갈곡1	21010226006	갈곡1	경북	경주시	천북면 갈곡리	27	27	2	27	2													60	150.00	0.2	100						
신규	지하수	동산1	21010226009	동산1	경북	경주시	천북면 동산리	23	23	3				23	3		3								60	150.00	0.2	100						
신규	지하수	동산2	21010226010	동산2	경북	경주시	천북면 동산리	27	27	2	27	2													60	150.00	0.2	100						
신규	지하수	물천1	21010226007	물천1	경북	경주시	천북면 물천리	27	27	2	27	2													60	150.00	0.2	100						
신규	지하수	신당1	21010226008	신당1	경북	경주시	천북면 신당리	27	27	2	27	2													60	150.00	0.2	100						

2-2 사업비

본 용수구역의 농어촌용수개발계획은 저수지 0개소, 양수장 0개소, 취입보 0개소, 집수암거 0개소, 관정 10개소, 집수정 0개소를 신규 및 보강 개발하여 총 266천m³/년을 공급할 수 있도록 계획하였으며, 이를 개발하기 위한 사업비는 600백만원이 소요될 것으로 추정된다.

<사업비 총괄표>

(단위 : 백만원)

구 분	지 표 수				지하수		합계	비 고
	저수지	양수장	취입보	집수암거	관정	집수정		
개 소	0	0	0	0	10	0	10	
사업비	0	0	0	0	600	0	600	

< 부 표 >

1. 토지이용 현황
2. 인구 현황
3. 축산 현황
4. 하천 현황
5. 시설 수리시설물 현황
 - 5.1 저수지 현황
 - 5.2 양수장 현황
 - 5.3 양·배수장 현황
 - 5.4 취입보 현황
 - 5.5 집수암거 현황
 - 5.6 관정 현황

1. 토지이용현황

행정구역			토 지 면 적 (ha)						
시,군,구	읍,면,동	리	합계	답	전	과수원	대지	임야	기타
계			30,465	4,393	1,762	84	1,215	18,175	4,836
경주시	교동		66	21	10	-	6	11	18
경주시	구정동		325	53	20	1	21	171	59
경주시	구황동		225	132	9	-	10	10	64
경주시	남산동		1,116	189	67	2	16	764	78
경주시	노동동		15	-	-	-	9	1	5
경주시	노서동		37	-	1	-	18	1	17
경주시	덕동		808	11	9	-	1	633	154
경주시	도지동		342	126	29	-	12	119	56
경주시	동방동		267	81	33	-	14	94	45
경주시	동부동		12	-	-	-	8	-	4
경주시	동천동		526	56	16	3	101	213	137
경주시	마동		399	88	44	3	23	163	78
경주시	배반동		408	155	34	-	13	152	54
경주시	보문동		463	145	46	1	15	208	48
경주시	북군동		541	43	27	-	30	304	137
경주시	북부동		11	-	-	-	5	-	6
경주시	사정동		94	27	18	-	24	-	25
경주시	서부동		19	-	1	-	14	-	4
경주시	서악동		476	128	27	1	12	193	115
경주시	석장동		451	32	37	1	12	233	136

행정구역			토 지 면 적 (ha)						
시,군,구	읍,면,동	리	합계	답	전	과수원	대지	임야	기타
경주시	성건동		191	2	17	-	80	3	89
경주시	성동동		64	4	3	-	26	-	31
경주시	손곡동		397	23	20	-	4	245	105
경주시	시동		678	125	29	-	7	442	75
경주시	시래동		308	99	23	2	32	73	79
경주시	신평동		432	5	8	-	62	199	158
경주시	암곡동		2,459	52	66	4	9	2,165	163
경주시	외동읍	괘릉리	531	109	49	-	21	281	71
경주시	외동읍	방어리	327	161	27	1	13	64	61
경주시	외동읍	북토리	409	128	40	2	9	156	74
경주시	외동읍	신계리	437	124	50	2	14	182	65
경주시	외동읍	제내리	824	96	27	1	8	569	123
경주시	용강동		508	55	22	2	57	271	101
경주시	인왕동		251	73	16	1	21	67	73
경주시	조양동		400	184	25	4	10	123	54
경주시	진현동		474	46	23	-	36	288	81
경주시	천군동		1,417	98	99	4	43	775	398
경주시	천북면	갈곡리	533	94	27	-	7	362	43
경주시	천북면	덕산리	373	104	19	1	4	204	41
경주시	천북면	동산리	418	77	47	3	18	220	53
경주시	천북면	물천리	912	135	49	3	16	614	95
경주시	천북면	성지리	515	93	39	1	13	294	75

행정구역			토 지 면 적 (ha)						
시,군,구	읍,면,동	리	합계	답	전	과수원	대지	임야	기타
경주시	천북면	신당리	682	123	38	9	17	278	217
경주시	충효동		1,017	122	75	1	53	626	140
경주시	평동		413	94	36	1	11	212	59
경주시	하동		738	56	30	-	23	576	53
경주시	현곡면	가정리	514	71	16	2	9	380	36
경주시	현곡면	금장리	255	70	15	1	29	75	65
경주시	현곡면	남사리	716	48	17	-	4	590	57
경주시	현곡면	라원리	853	122	68	3	14	525	121
경주시	현곡면	래태리	841	52	34	-	7	701	47
경주시	현곡면	무과리	204	40	17	6	4	104	33
경주시	현곡면	상구리	776	83	69	6	13	525	80
경주시	현곡면	소현리	543	65	34	3	10	376	55
경주시	현곡면	오류리	337	61	27	1	7	178	63
경주시	현곡면	하구리	537	158	29	3	12	226	109
경주시	황남동		83	8	11	-	20	5	39
경주시	황성동		387	16	56	5	74	34	202
경주시	황오동		69	2	2	-	30	-	35
경주시	황용동		2,041	28	35	-	4	1,897	77

2. 인구 현황

행정구역				2012년 농촌인구 (명)	비고
시,도	시,군,구	읍,면,동	리		
계				21,968	
경상북도	경주시	교동		-	
경상북도	경주시	구정동		-	
경상북도	경주시	구황동		-	
경상북도	경주시	남산동		-	
경상북도	경주시	노동동		-	
경상북도	경주시	노서동		-	
경상북도	경주시	덕동		-	
경상북도	경주시	도지동		-	
경상북도	경주시	동방동		-	
경상북도	경주시	동부동		-	
경상북도	경주시	동천동		-	
경상북도	경주시	마동		-	
경상북도	경주시	배반동		-	
경상북도	경주시	보문동		-	
경상북도	경주시	북군동		-	
경상북도	경주시	북부동		-	
경상북도	경주시	사정동		-	
경상북도	경주시	서부동		-	
경상북도	경주시	서악동		-	
경상북도	경주시	석장동		-	

행정구역				2012년 농촌인구 (명)	비고
시,도	시,군,구	읍,면,동	리		
경상북도	경주시	성건동		-	
경상북도	경주시	성동동		-	
경상북도	경주시	손곡동		-	
경상북도	경주시	시동		-	
경상북도	경주시	시래동		-	
경상북도	경주시	신평동		-	
경상북도	경주시	암곡동		-	
경상북도	경주시	외동읍	괘릉리	1,121	
경상북도	경주시	외동읍	방어리	688	
경상북도	경주시	외동읍	북토리	470	
경상북도	경주시	외동읍	신계리	761	
경상북도	경주시	외동읍	제내리	434	
경상북도	경주시	용강동		-	
경상북도	경주시	인왕동		-	
경상북도	경주시	조양동		-	
경상북도	경주시	진현동		-	
경상북도	경주시	천군동		-	
경상북도	경주시	천북면	갈곡리	312	
경상북도	경주시	천북면	덕산리	194	
경상북도	경주시	천북면	동산리	779	
경상북도	경주시	천북면	물천리	690	
경상북도	경주시	천북면	성지리	565	

행 정 구 역				2012년 농촌인구 (명)	비고
시,도	시,군,구	읍,면,동	리		
경상북도	경주시	천북면	신당리	766	
경상북도	경주시	충효동		-	
경상북도	경주시	평동		-	
경상북도	경주시	하동		-	
경상북도	경주시	현곡면	가정리	1,189	
경상북도	경주시	현곡면	금장리	4,028	
경상북도	경주시	현곡면	남사리	587	
경상북도	경주시	현곡면	라원리	2,001	
경상북도	경주시	현곡면	래태리	931	
경상북도	경주시	현곡면	무과리	567	
경상북도	경주시	현곡면	상구리	1,818	
경상북도	경주시	현곡면	소현리	1,358	
경상북도	경주시	현곡면	오류리	991	
경상북도	경주시	현곡면	하구리	1,718	
경상북도	경주시	황남동		-	
경상북도	경주시	황성동		-	
경상북도	경주시	황오동		-	
경상북도	경주시	황용동		-	

3. 축산 현황

행정구역				사육두수 (두)				비고
시,도	시,군,구	읍,면,동	리	한육우	젖소	돼지	닭	
계				24,248	3,780	42,876	806,545	
경북	경주시	교동		1,116	-	-	334	
경북	경주시	구정동		-	-	-	-	
경북	경주시	구황동		-	-	-	-	
경북	경주시	남산동		-	-	-	-	
경북	경주시	노동동		-	-	-	-	
경북	경주시	노서동		-	-	-	-	
경북	경주시	덕동		-	-	-	-	
경북	경주시	도지동		-	-	-	-	
경북	경주시	동방동		-	-	-	-	
경북	경주시	동부동		563	104	-	7	
경북	경주시	동천동		555	25	3,622	72,112	
경북	경주시	마동		-	-	-	-	
경북	경주시	배반동		-	-	-	-	
경북	경주시	보문동		-	-	-	-	
경북	경주시	북군동		-	-	-	-	
경북	경주시	북부동		-	-	-	-	
경북	경주시	사정동		-	-	-	-	
경북	경주시	서부동		-	-	-	-	
경북	경주시	서악동		-	-	-	-	
경북	경주시	석장동		-	-	-	-	

행정구역				사육두수 (두)				비고
시,도	시,군,구	읍,면,동	리	한육우	젓소	돼지	닭	
경북	경주시	성건동		323	31	-	21,209	
경북	경주시	성동동		-	-	-	-	
경북	경주시	손곡동		-	-	-	-	
경북	경주시	시동		-	-	-	-	
경북	경주시	시래동		-	-	-	-	
경북	경주시	신평동		-	-	-	-	
경북	경주시	암곡동		-	-	-	-	
경북	경주시	외동읍	패릉리	572	-	-	11,149	
경북	경주시	외동읍	방어리	572	-	-	11,149	
경북	경주시	외동읍	북토리	574	159	24,700	11,153	
경북	경주시	외동읍	신계리	572	-	-	11,149	
경북	경주시	외동읍	제내리	572	-	-	11,149	
경북	경주시	용강동		145	-	3,293	11,265	
경북	경주시	인왕동		-	-	-	-	
경북	경주시	조양동		-	-	-	-	
경북	경주시	진현동		-	-	-	-	
경북	경주시	천군동		1,111	153	16	15,969	
경북	경주시	천북면	갈곡리	616	-	-	72,470	
경북	경주시	천북면	덕산리	616	-	-	72,470	
경북	경주시	천북면	동산리	616	-	-	72,470	
경북	경주시	천북면	물천리	616	-	-	72,470	
경북	경주시	천북면	성지리	616	-	-	72,470	

행정구역				사육두수 (두)				비고
시,도	시,군,구	읍,면,동	리	한육우	젓소	돼지	닭	
경북	경주시	천북면	신당리	621	348	1,329	72,473	
경북	경주시	충효동		2,967	148	-	407	
경북	경주시	평동		5,009	2,347	6,081	157,290	
경북	경주시	하동		-	-	-	-	
경북	경주시	현곡면	가정리	476	-	-	2,438	
경북	경주시	현곡면	금장리	476	-	-	2,438	
경북	경주시	현곡면	남사리	476	-	-	2,438	
경북	경주시	현곡면	라원리	476	-	-	2,438	
경북	경주시	현곡면	래태리	476	-	-	2,438	
경북	경주시	현곡면	무과리	476	-	-	2,438	
경북	경주시	현곡면	상구리	476	-	-	2,438	
경북	경주시	현곡면	소현리	476	-	-	2,438	
경북	경주시	현곡면	오류리	476	465	981	2,447	
경북	경주시	현곡면	하구리	476	-	-	2,438	
경북	경주시	황남동		665	-	549	1,886	
경북	경주시	황성동		342	-	2,305	11,105	
경북	경주시	황오동		129	-	-	-	
경북	경주시	황용동		-	-	-	-	

4. 하천 현황

하천 명칭	하천 구분	수계위치				주요제원			수질상태		
		시점		종점		하천폭(m)		길이 (km)	양 호	보 통	불 량
		시,군,구	읍,면,동	시,군,구	읍,면,동	기점	종점				
남천	지방	경주	구정	경주	황남			22	O		
대천	지방	경주	서	경주	효현		130	27		O	
덕동천	지방	경주	왕산	경주	덕동			8		O	
북천	지방	경주	황룡	경주	성내			21	O		
소현천	지방	경주	건곡	경주	현곡			11		O	
신당천	지방	경주	천북	경주	천북			11		O	
원동천	지방	경주	외동	경주	시동			8		O	
태암천	지방	경주	건곡	경주	현곡			6		O	
형산강	국가	경주	율동	포항	송정	290	410	64		O	
형산강	지방	울주	두동	경주	율동		200	16		O	

5. 기설 수리시설물 현황

5.1 저수지 현황

합리화코드	수원공명칭	수원공 위치			유역면적 (ha)	수혜면적 (ha)	한발 빈도	유효저수량 (천 m ³)	제당		준공 년도	수원공 구분
		시,군,구	읍,면,동	리					높이 (m)	길이 (m)		
계	119					3,868						
21010201002	운운골	경주시	구정동		7	2	3	1	2.8	32.0	1960	주
21010201003	피박	경주시	구정동		7	4	3	2	5.7	30.0	1960	주
21010201001	허영	경주시	구정동		48		7	48	6.0	150.0	1945	보조
21010201004	양피	경주시	남산동		3		7	3	5.0	180.0	1945	보조
21010201005	덕동	경주시	덕동		5,170	1,069	10	22,537	50.0	169.0	1977	주
21010201007	세방	경주시	도지동		4		3	1	4.2	45.0	1945	보조
21010201006	형산	경주시	도지동		9	9	1	3	3.8	95.0	1945	주
21010201008	탑곡	경주시	마동		28	12	1	15	8.1	55.0	1975	주
21010201009	옥포	경주시	배반동		53	4	3	3	9.0	21.0	1945	주
21010201010	대곡	경주시	보문동		18	5	1	8	5.5	51.0	1945	주
21010201012	보문	경주시	보문동		3,388	1,082	10	9,834	22.0	308.0	1963	주
21010201011	쌍지	경주시	보문동		30	5	7	8	4.5	116.0	1945	주

합리화코드	수원공명칭	수원공 위치			유역면적 (ha)	수혜면적 (ha)	한발 빈도	유효저수량 (천 m ³)	제당		준공 년도	수원공 구분
		시,군,구	읍,면,동	리					높이 (m)	길이 (m)		
21010201013	북군	경주시	북군동		130	30	5	115	10.1	147.0	1971	주
21010201015	간곡	경주시	서약동		61		10	5	4.5	60.0	1945	보조
21010201014	능남	경주시	서약동		33	2	10	7	5.7	47.0	1945	주
21010201016	상황수방	경주시	성건동		25		10	22	8.4	140.0	1945	보조
21010201018	약수	경주시	성건동		12		10	5	7.5	50.0	1945	보조
21010201017	하황수방	경주시	성건동		23		10	3	5.6	63.0	1945	보조
21010201020	강구	경주시	손곡동		19		1	3	4.5	90.0	1945	보조
21010201019	연정	경주시	손곡동		36	12	1	7	4.8	58.0	1945	주
21010201022	노암	경주시	시동		51		1	24	7.7	110.0	1945	보조
21010201021	탁거	경주시	시동		158	30	1	3	3.9	87.0	1945	주
21010201024	삽	경주시	시래동		11		3	8	6.0	50.0	1960	보조
21010201023	상보	경주시	시래동		31		10	26	4.2	312.0	1945	보조
21010201025	암곡	경주시	암곡동		22		10	4	5.9	38.0	1948	보조
21010201026	큰골	경주시	암곡동		35	4	10	8	6.4	46.0	1950	주
21010201028	만교	경주시	외동읍	괘릉리	19		10	14	3.5	83.0	1945	보조
21010201027	영지	경주시	외동읍	괘릉리	204	129	1	467	7.5	144.0	1945	주

합리화코드	수원공명칭	수원공 위치			유역면적 (ha)	수혜면적 (ha)	한발 빈도	유효저수량 (천 m ³)	제당		준공 년도	수원공 구분
		시,군,구	읍,면,동	리					높이 (m)	길이 (m)		
21010201029	입지	경주시	외동읍	괘릉리	42		3	15	3.5	102.0	1945	보조
21010201032	못순	경주시	외동읍	북토리	5		10	2	3.5	62.0	1945	보조
21010201034	순	경주시	외동읍	북토리	4		1	1	2.3	34.0	1945	보조
21010201030	순지	경주시	외동읍	북토리	179	35	1	21	3.8	169.0	1945	주
21010201031	연지	경주시	외동읍	북토리	19		1	15	3.9	92.0	1945	보조
21010201033	터진	경주시	외동읍	북토리	8	2	1	1	2.0	49.0	1945	주
21010201035	밤갓	경주시	외동읍	신계리	35		7	12	6.0	120.0	1945	보조
21010201036	신계	경주시	외동읍	신계리	30	15	10	7	9.8	96.0	1978	주
21010201040	사두곡	경주시	외동읍	제내리	4		1	1	3.8	25.0	1945	보조
21010201039	사일	경주시	외동읍	제내리	131	25	1	15	7.3	74.0	1945	주
21010201038	새못	경주시	외동읍	제내리	179		1	7	3.1	142.0	1945	보조
21010201037	토상	경주시	외동읍	제내리	250	126	1	133	8.5	302.0	1945	주
21010201044	갓골	경주시	용강동		9		1	3	8.0	49.0	1974	보조
21010201042	구곡	경주시	용강동		185		10	114	10.6	110.0	1945	주
21010201043	다불	경주시	용강동		20	5	1	2	5.6	27.0	1968	주
21010201041	배암	경주시	용강동		2		1	1	2.6	46.0	1945	보조

합리화코드	수원공명칭	수원공 위치			유역면적 (ha)	수혜면적 (ha)	한발 빈도	유효저수량 (천 m ³)	제당		준공 년도	수원공 구분
		시,군,구	읍,면,동	리					높이 (m)	길이 (m)		
21010201045	대제	경주시	조양동		103	124	1	339	6.4	236.0	1945	주
21010201052	감곡	경주시	천군동		25	2	10	16	9.2	56.0	1975	주
21010201050	내곡	경주시	천군동		23		3	3	6.0	32.0	1960	보조
21010201049	불미	경주시	천군동		14		10	13	6.7	54.0	1950	보조
21010201047	소맥	경주시	천군동		43	1	10	7	6.0	31.0	1945	주
21010201051	어봉곡	경주시	천군동		11	6	1	3	4.8	42.0	1965	주
21010201046	풍덩	경주시	천군동		96	18	3	22	6.1	95.0	1945	주
21010201048	필막	경주시	천군동		123	21	10	43	7.0	74.0	1948	주
21010201053	갈곡	경주시	천북면	갈곡리	190		7	94	9.4	264.0	1945	보조
21010201054	분황	경주시	천북면	갈곡리	6		10	33	4.0	96.0	1966	보조
21010201055	중방	경주시	천북면	갈곡리	120	32	7	162	9.9	178.0	1969	주
21010201056	동산	경주시	천북면	동산리	25	48	3	18	4.0	136.0	1945	주
21010201058	부곡	경주시	천북면	동산리	28	4	1	4	4.2	46.0	1945	주
21010201057	휘미지	경주시	천북면	동산리	24		3	8	3.8	95.0	1945	보조
21010201061	명승	경주시	천북면	물천리	72	18	3	23	5.7	220.0	1945	주
21010201062	명승상	경주시	천북면	물천리	50		10	8	3.6	105.0	1945	보조

합리화코드	수원공명칭	수원공 위치			유역면적 (ha)	수혜면적 (ha)	한발 빈도	유효저수량 (천 m ³)	제당		준공 년도	수원공 구분
		시,군,구	읍,면,동	리					높이 (m)	길이 (m)		
21010201063	물천	경주시	천북면	물천리	240	76	10	348	16.0	418.0	1966	주
21010201060	손실곡	경주시	천북면	물천리	10	6	1	10	3.6	95.0	1945	주
21010201059	하불암	경주시	천북면	물천리	17	5	1	6	3.6	124.0	1945	주
21010201067	대곡	경주시	천북면	성지리	180	37	7	168	19.0	175.0	1976	주
21010201065	딸바	경주시	천북면	성지리	70	12	3	5	8.2	43.0	1945	주
21010201066	성지	경주시	천북면	성지리	803	134	10	903	10.3	212.0	1943	주
21010201064	중방곡	경주시	천북면	성지리	25	2	10	4	6.5	62.0	1945	주
21010201069	보동	경주시	천북면	신당리	22	10	1	2	2.6	92.0	1945	주
21010201068	이반	경주시	천북면	신당리	9	36	3	11	4.0	95.0	1945	주
21010201070	독수골	경주시	충효동		80		5	2	6.5	30.0	1945	보조
21010201071	사근	경주시	충효동		3		5	12	4.3	97.0	1945	보조
21010201072	충효	경주시	충효동		990		10	160	10.9	269.0	1974	보조
21010201073	사리	경주시	평동		28	6	3	6	5.1	70.0	1979	주
21010201074	분점	경주시	하동		45	4	10	7	6.0	31.0	1945	주
21010201076	오곡	경주시	하동		48	6	10	29	11.6	75.0	1969	주
21010201075	하동	경주시	하동		606	149	10	669	18.0	322.0	1963	주

합리화코드	수원공명칭	수원공 위치			유역면적 (ha)	수혜면적 (ha)	한발 빈도	유효저수량 (천 m ³)	제당		준공 년도	수원공 구분
		시,군,구	읍,면,동	리					높이 (m)	길이 (m)		
21010201077	뒷못	경주시	현곡면		15	6	1	12	4.1	76.0	1945	주
21010201079	광자골	경주시	현곡면	가정리	14		10	4	4.4	60.0	1945	보조
21010201078	광지골	경주시	현곡면	가정리	14	8	3	1	1.8	52.0	1945	주
21010201080	마룻	경주시	현곡면	가정리	97	9	10	13	6.1	155.0	1945	주
21010201081	웃못	경주시	현곡면	가정리	4	3	1	1	4.2	52.0	1945	주
21010201082	용담	경주시	현곡면	가정리	61	3	1	2	5.9	11.0	1970	주
21010201083	배낭골	경주시	현곡면	금장리	37		10	1	3.9	30.0	1979	보조
21010201091	교곡	경주시	현곡면	남사리	20	5	10	11	5.9	82.0	1945	주
21010201093	남사	경주시	현곡면	남사리	715	238	10	952	17.4	316.0	1963	주
21010201088	당골	경주시	현곡면	남사리	7		10	1	1.8	16.0	1945	보조
21010201089	독지골	경주시	현곡면	남사리	7		10	1	3.3	16.0	1945	보조
21010201092	사곡	경주시	현곡면	남사리	40	6	1	2	4.7	25.0	1950	주
21010201094	새지골	경주시	현곡면	남사리	55	10	10	59	15.0	75.0	1983	주
21010201085	서당	경주시	현곡면	남사리	27		3	3	4.0	83.0	1945	보조
21010201090	소절	경주시	현곡면	남사리	31		10	3	4.4	60.0	1945	보조
21010201086	집수당	경주시	현곡면	남사리	28		10	1	2.2	38.0	1945	보조

합리화코드	수원공명칭	수원공 위치			유역면적 (ha)	수혜면적 (ha)	한발 빈도	유효저수량 (천 m ³)	제당		준공 년도	수원공 구분
		시,군,구	읍,면,동	리					높이 (m)	길이 (m)		
21010201087	탑골	경주시	현곡면	남사리	52	10	3	4	6.2	41.0	1945	주
21010201084	효청	경주시	현곡면	남사리	59	14	3	5	8.0	43.0	1945	주
21010201095	내곡	경주시	현곡면	라원리	190	30	10	34	4.5	184.0	1945	주
21010201097	못골	경주시	현곡면	라원리	57		10	5	5.8	76.0	1945	보조
21010201096	석당	경주시	현곡면	라원리	24		10	6	6.3	80.0	1945	보조
21010201099	윗골	경주시	현곡면	라원리	9		3	1	3.2	44.0	1960	보조
21010201098	주초	경주시	현곡면	라원리	19		3	1	4.0	50.0	1945	보조
21010201101	골안	경주시	현곡면	래태리	73		10	6	6.2	66.0	1945	보조
21010201103	내태	경주시	현곡면	래태리	400	115	10	784	20.8	220.0	1970	주
21010201104	래태지	경주시	현곡면	래태리	88	25	10	115	10.8	148.0	1986	주
21010201102	분통	경주시	현곡면	래태리	58	5	10	21	7.8	110.0	1956	주
21010201100	옹암	경주시	현곡면	래태리	115	6	10	11	7.5	65.0	1945	주
21010201107	고등골	경주시	현곡면	무과리	67	1	10	8	5.4	64.0	1945	주
21010201105	독조	경주시	현곡면	무과리	62	5	3	2	5.5	60.0	1945	주
21010201106	독조하	경주시	현곡면	무과리	54		10	6	4.5	85.0	1945	보조
21010201108	구평	경주시	현곡면	상구리	50		5	4	7.0	65.0	1945	보조

합리화코드	수원공명칭	수원공 위치			유역면적 (ha)	수혜면적 (ha)	한발 빈도	유효저수량 (천 m ³)	제당		준공 년도	수원공 구분
		시,군,구	읍,면,동	리					높이 (m)	길이 (m)		
21010201109	금광	경주시	현곡면	상구리	280		10	193	11.5	190.0	1963	보조
21010201111	골안	경주시	현곡면	소현리	10		3	2	5.3	48.0	1945	보조
21010201110	지일	경주시	현곡면	소현리	44		10	4	3.4	120.0	1945	보조
21010201112	큰각골	경주시	현곡면	소현리	35	2	10	6	5.1	75.0	1948	주
21010201113	버들	경주시	현곡면	오류리	11		10	13	5.8	97.0	1945	보조
21010201116	삼밭	경주시	현곡면	오류리	6		10	1	2.0	33.0	1960	보조
21010201115	상가미	경주시	현곡면	오류리	4		10	1	2.5	20.0	1945	보조
21010201114	채타골	경주시	현곡면	오류리	4		10	1	4.1	35.0	1945	보조
21010201118	숫목	경주시	현곡면	하구리	18	5	10	10	2.7	195.0	1945	주
21010201117	원주골	경주시	현곡면	하구리	50		5	24	8.0	148.0	1945	보조
21010201119	탐지	경주시	현곡면	하구리	12		10	7	3.2	80.0	1945	보조

5.2 양수장 현황

합리화코드	수원공명칭	수원공 위치			유역면적 (ha)	수혜면적 (ha)	한발 빈도	원동기		양수량 (m ³ /s)	준공 년도	수원공 구분
		시,군,구	읍,면,동	리				대수 (개)	마력 (HP)			
계	53					603				0.000		
21010202035	오리들양	경주시	구정동				10	1	3.7	0.000	1994	보조
21010202040	윗구정	경주시	구정동			8	3	1	22	0.000	1995	주
21010202019	남산	경주시	남산동		5,800	117	10	1	71	0.280	1979	주
21010202045	남산2	경주시	남산동				5	1	11	0.010	1996	보조
21010202051	남산지하	경주시	남산동				10	1	19	0.210	2004	부속
21010202043	화랑	경주시	남산동				1	1	56	0.030	1996	보조
21010202042	원보	경주시	도지동				5	1	15	0.030	1996	보조
21010202015	원신	경주시	도지동				5	1	7.5	0.070	1978	보조
21010202025	형산	경주시	도지동				10	1	15	0.000	1984	보조
21010202039	동방	경주시	동방동				5	1	22	0.050	1995	보조
21010202044	옥낭수	경주시	동방동				5	1	22	0.030	1996	보조
21010202023	하평	경주시	동방동				1	1	15	0.050	1983	부속
21010202048	배반	경주시	배반동				5	1	22	0.020	1997	보조
21010202005	옥룡	경주시	배반동				10	1	7.5	0.000	1971	보조
21010202017	충효3-1	경주시	서악동			208	10	2	187	0.400	1979	주
21010202013	포내	경주시	서악동				10	1	22	0.000	1978	보조

합리화코드	수원공명칭	수원공 위치			유역면적 (ha)	수혜면적 (ha)	한발 빈도	원동기		양수량 (m ³ /s)	준공 년도	수원공 구분
		시,군,구	읍,면,동	리				대수 (개)	마력 (HP)			
21010202004	석장	경주시	성건동			41	10	1	75	0.000	1969	주
21010202020	북토	경주시	외동읍	북토리		54	1	1	90	0.000	1979	주
21010202030	토상	경주시	외동읍	북토리		10	3	1	56	0.000	1989	주
21010202033	다불양	경주시	용강동				3	1	22	0.000	1994	보조
21010202034	포내보양	경주시	용강동				10	1	5.2	0.000	1994	보조
21010202041	내리	경주시	인왕동				5	1	30	0.020	1996	보조
21010202003	인왕	경주시	인왕동			10	10	1	11	0.000	1966	주
21010202028	수남	경주시	조양동				1	1	15	0.000	1986	부속
21010202024	조양	경주시	조양동				10	1	30	0.000	1983	보조
21010202022	아동	경주시	천군동				10	1	75	0.000	1983	보조
21010202016	천군	경주시	천군동				10	1	30	0.000	1978	보조
21010202012	덕산	경주시	천북면	덕산리			7	1	30	0.020	1977	보조
21010202037	덕산	경주시	천북면	덕산리			10	1	22	0.000	1994	보조
21010202049	분황	경주시	천북면	덕산리			7	1	22	0.020	1997	보조
21010202047	물천	경주시	천북면	물천리			7	1	11	0.020	1996	보조
21010202031	옥동	경주시	천북면	물천리		10	3	1	30	0.000	1989	주
21010202050	성지	경주시	천북면	성지리			1	1	15	0.020	2002	보조
21010202052	성지2	경주시	천북면	성지리			10	1	15	0.030	2004	부속
21010202029	신당	경주시	천북면	신당리			3	1	11	0.000	1988	보조

합리화코드	수원공명칭	수원공 위치			유역면적 (ha)	수혜면적 (ha)	한발 빈도	원동기		양수량 (m ³ /s)	준공 년도	수원공 구분
		시,군,구	읍,면,동	리				대수 (개)	마력 (HP)			
21010202006	충효1	경주시	충효동			104	10	1	224	0.200	1974	주
21010202007	충효2	경주시	충효동				1	1	149	0.200	1974	부속
21010202018	충효3-2	경주시	충효동				10	2	298	0.400	1979	부속
21010202001	하마	경주시	충효동			3	10	1	15	0.000	1945	주
21010202027	구엄	경주시	평동				1	1	56	0.000	1986	부속
21010202038	도지	경주시	평동				5	1	30	0.050	1995	보조
21010202021	사리	경주시	평동				10	1	15	0.000	1981	보조
21010202002	수북	경주시	평동				3	1	7.5	0.000	1950	보조
21010202026	얄미	경주시	평동				3	1	19	0.000	1985	보조
21010202008	용천	경주시	평동				10	1	3.7	0.000	1974	보조
21010202014	파래드미	경주시	평동				10	1	7.5	0.000	1978	보조
21010202036	내곡지	경주시	현곡면	라원리			5	1	56	0.000	1994	보조
21010202009	소현	경주시	현곡면	소현리			7	1	15	0.030	1974	보조
21010202010	지일	경주시	현곡면	소현리		19	10	1	11	0.000	1977	주
21010202011	비들	경주시	현곡면	오류리		19	10	1	15	0.000	1977	주
21010202032	오류	경주시	현곡면	오류리			7	1	22	0.050	1992	보조
21010202046	현곡	경주시	현곡면	하구리			5	1	22	0.080	1996	부속
21010202053	홍륜보	경주시	황남동				1	1	11	0.000	2011	보조

5.3 양·배수장 현황

합리화코드	수원공명칭	수원공 위치			유역면적 (ha)	수혜면적 (ha)	한발 빈도	원동기		양수량 (m³/s)	준공 년도	수원공 구분
		시,군,구	읍,면,동	리				마력 (HP)	대수 (개)			
해			당			없		음				

5.4 취입보 현황

합리화코드	수원공명칭	수원공 위치			유역면적 (ha)	수혜면적 (ha)	한발 빈도	취수량 (m ³ /s)	연 체		준공 년도	수원공 구분
		시,군,구	읍,면,동	리					높이 (m)	길이 (m)		
계	35					273.0		0.00				
21010204001	홍륜	경주시	교동		1,125		7	0.12	0.4	27.0	1945	보조
21010204006	울목	경주시	남산동		230		7	0.01			1945	보조
21010204002	장창	경주시	서악동			4.3	3	0.01	1.0	98.0	1945	주
21010204003	포내	경주시	서악동			51.6	10	0.05	1.8	204.0	1945	주
21010204032	보치	경주시	시동				3	0.01	0.7	93.0	1980	보조
21010204031	뒷논	경주시	암곡동				10	0.02	0.5	47.0	1980	보조
21010204021	운수암	경주시	암곡동			27.7	10	0.03	0.5	14.0	1975	주
21010204030	참나무	경주시	암곡동				10	0.03	0.8	27.0	1980	보조
21010204008	월령	경주시	용강동			10.9	3	0.19	1.0	131.0	1945	주
21010204034	황윤석	경주시	진현동		80		7	0.01	1.0	14.0	1991	보조
21010204007	마평	경주시	천군동			7.2	10	0.02	1.8	80.0	1945	주
21010204015	동산	경주시	천북면	덕산리	150		7	0.01	1.0	23.0	1949	보조
21010204014	구만보	경주시	천북면	신당리		6.2	3	0.01	0.7	30.0	1945	주
21010204025	상보	경주시	천북면	신당리			3	0.01	1.0	51.0	1978	보조
21010204027	새보	경주시	천북면	신당리			10	0.02	1.1	70.0	1978	보조
21010204013	월령보	경주시	천북면	신당리		29.4	10	0.06	0.6	280.0	1945	주
21010204028	이조	경주시	천북면	신당리		29.8	10	0.08	1.1	41.0	1978	주

합리화코드	수원공명칭	수원공 위치			유역면적 (ha)	수혜면적 (ha)	한발 빈도	취수량 (m³/s)	언 체		준공 년도	수원공 구분
		시,군,구	읍,면,동	리					높이 (m)	길이 (m)		
21010204029	죽산	경주시	천북면	신당리		8.4	3	0.01	0.6	62.0	1979	주
21010204026	하보	경주시	천북면	신당리			3	0.01	1.2	55.0	1978	보조
21010204005	신	경주시	평동		386		7	0.08	0.5	33.0	1945	보조
21010204004	원	경주시	평동		426		7	0.05			1945	보조
21010204022	가정1	경주시	현곡면	가정리	188		7	0.10	1.5	21.0	1977	보조
21010204023	가정2	경주시	현곡면	가정리	48		7	0.91	0.7	13.0	1977	보조
21010204017	고천	경주시	현곡면	가정리	166		7	0.02	0.6	13.0	1963	보조
21010204011	굶	경주시	현곡면	가정리	84		7	0.06	0.5	10.0	1945	보조
21010204016	덕곡	경주시	현곡면	가정리	186		7	0.02	0.7	16.0	1963	보조
21010204009	재보	경주시	현곡면	가정리			10	0.00	0.5	30.0	1945	보조
21010204010	강정	경주시	현곡면	라원리		35.3	10	0.08	1.0	240.0	1945	주
21010204024	서	경주시	현곡면	라원리		62.9	10	0.19	1.5	320.0	1978	주
21010204019	내태	경주시	현곡면	래태리	134		7	0.01	1.6	18.0	1970	보조
21010204018	무과1	경주시	현곡면	무과리	230		7	0.02	1.6	32.0	1970	보조
21010204020	무과2	경주시	현곡면	무과리	87		7	0.00	1.0	40.0	1970	보조
21010204035	지일	경주시	현곡면	소현리			10	0.06	2.8	62.0	1993	보조
21010204033	개바대	경주시	현곡면	오류리	225		7	0.02	0.8	84.0	1980	보조
21010204012	세평	경주시	현곡면	오류리	210		7	0.01	1.0	52.0	1945	보조

5.5 집수암거 현황

합리화코드	수원공명칭	수원공위치			유역면적 (ha)	수혜면적 (ha)	한발 빈도	집수량 (m ³ /s)	규모			준공 년도	수원공 구분
		시,군,구	읍,면,동	리					관경 (m)	매설심도 (m)	관길이 (m)		
계	17					64.0		0.00					
21010205014	윗구정	경주시	구정동				10	0.00				1981	보조
21010205016	하평	경주시	배반동		80		1	0.00	0.7	3.0	150.0	1983	보조
21010205015	장창	경주시	서악동				10	0.00				1982	보조
21010205013	셋대일	경주시	시동				10	0.00				1981	보조
21010205004	내평	경주시	시래동		80		7	0.00	0.8	2.0	100.0	1945	보조
21010205010	상보	경주시	시래동				10	0.00				1974	보조
21010205003	하보	경주시	시래동				10	0.00				1945	보조
21010205011	능안	경주시	조양동			3.0	3	0.00				1975	주
21010205012	수남	경주시	조양동				3	0.00				1981	보조
21010205006	갓골집	경주시	천북면	덕산리		25.2	10	0.00				1945	주
21010205005	존당	경주시	천북면	동산리			10	0.00				1945	보조
21010205008	관북	경주시	평동				10	0.00				1969	보조
21010205001	구엄	경주시	평동			11.0	1	0.00				1945	주
21010205002	문천	경주시	평동			24.9	7	0.00				1945	주
21010205009	얄미	경주시	평동				3	0.00				1969	보조
21010205017	개탑	경주시	현곡면	라원리			5	0.00				1985	보조
21010205007	세평	경주시	현곡면	오류리	40		5	0.00	0.8	1.0	50.0	1963	보조

5.6 관정 현황

합리화코드	수원공명칭	수원공위치			수혜면적 (ha)	한발 빈도	채수량 (m ³ /일)	규모		준공 년도	수원공 구분
		시,군,구	읍,면,동	리				심도 (m)	관경 (m)		
계	79				75.0		0.00				
21010206001	인왕	경주시	교동		3.0	3	260.00	180.0		1996	주
21010206004	91-2	경주시	도지동		0.3	1	350.00	90.0	0.3	2015	보조
21010206003	넓은들	경주시	도지동		3.0	3	360.00	90.0		1997	주
21010206002	도동농2-3	경주시	도지동			5	120.00	8.5	0.2	1969	보조
21010206006	559	경주시	동방동		0.3	1	300.00	100.0	0.3	2012	보조
21010206005	도동1-1	경주시	동방동			5	130.00	3.0	1.0	1969	보조
21010206007	탑곡	경주시	마동			3	250.00	102.0		1995	보조
21010206008	탑마을	경주시	마동		2.0	1	250.00	102.0	0.3	1995	보조
21010206009	대곡들	경주시	배반동			3	260.00	180.0		1996	보조
21010206010	하평	경주시	배반동		0.3	1	0.00	3.0	0.7	1983	보조
21010206011	홍륜들	경주시	사정동		4.0	1	420.00	130.0	0.2	2001	보조
21010206012	서악1-2	경주시	서악동			10	1,642.00	4.0		1969	보조
21010206013	탁거지	경주시	시동			3	150.00	200.0		1995	보조
21010206016	내평	경주시	시래동		2.0	1	0.00	2.0	0.8	1950	보조

합리화코드	수원공명칭	수원공위치			수혜면적 (ha)	한발 빈도	채수량 (m ³ /일)	규모		준공 년도	수원공 구분
		시,군,구	읍,면,동	리				심도 (m)	관경 (m)		
21010206015	정래1-3(우물)	경주시	시래동			1	0.00	3.0	1.0	1969	보조
21010206014	정래2-2	경주시	시래동			1	100.00	7.8	0.2	1969	보조
21010206017	2-1	경주시	외동읍	방어리		3	500.00	18.0		1985	보조
21010206019	방어	경주시	외동읍	방어리		3	440.00	158.0		2002	보조
21010206020	외동5-5(원동)	경주시	외동읍	방어리	3.0	1	340.00	140.0	0.3	1996	보조
21010206018	원동	경주시	외동읍	방어리	2.0	3	345.00	140.0		1996	주
21010206021	북토	경주시	외동읍	북토리	3.0	3	588.00	74.0		1993	주
21010206024	북토	경주시	외동읍	북토리		3	432.00	140.0		1996	보조
21010206025	북토	경주시	외동읍	북토리		3	200.00	150.0		1998	보조
21010206026	북토들	경주시	외동읍	북토리		3	260.00	120.0		2000	보조
21010206022	순지	경주시	외동읍	북토리		3	360.00	95.0		1994	보조
21010206023	토상	경주시	외동읍	북토리		3	300.00	62.0		1995	보조
21010206029	뒷마을	경주시	외동읍	신계리		3	250.00	129.0		2001	보조
21010206028	신계	경주시	외동읍	신계리		3	260.00	120.0		1997	보조
21010206027	신계농5-35	경주시	외동읍	신계리		5	252.00	184.0	0.2	1996	보조
21010206030	제내	경주시	외동읍	제내리	1.5	3	300.00	100.0		1995	주
21010206031	천군1-1	경주시	천군동			10	1,728.00	4.0		1969	보조

합리화코드	수원공명칭	수원공위치			수혜면적 (ha)	한발 빈도	채수량 (m ³ /일)	규모		준공 년도	수원공 구분
		시,군,구	읍,면,동	리				심도 (m)	관경 (m)		
21010206032	천군1-2	경주시	천군동			10	1,987.00	4.0		1969	보조
21010206033	갈곡	경주시	천북면	갈곡리	3.0	3	504.00	100.0		1991	주
21010206036	갈곡	경주시	천북면	갈곡리		3	250.00	135.0		2000	보조
21010206034	갈곡농5-32	경주시	천북면	갈곡리		5	600.00	110.0	0.2	1996	보조
21010206045	성지2농5-11	경주시	천북면	갈곡리		5	290.00	90.0	0.2	1996	보조
21010206035	중방농5-19	경주시	천북면	갈곡리		5	315.00	150.0	0.2	1996	부속
21010206037	재앞	경주시	천북면	덕산리	3.0	3	300.00	100.0		1997	주
21010206039	동산	경주시	천북면	동산리	2.0	3	288.00	10.0		1990	주
21010206040	동산지	경주시	천북면	동산리		3	500.00	102.0		1994	보조
21010206038	천북1	경주시	천북면	동산리	25.0	10	2,585.00	5.0		1969	주
21010206041	목실	경주시	천북면	물천리		3	300.00	100.0		1997	보조
21010206047	대곡1농5-40	경주시	천북면	성지리		5	252.00	135.0	0.2	1996	보조
21010206046	대곡2농5-22	경주시	천북면	성지리		5	251.00	160.0	0.2	1996	보조
21010206042	동산	경주시	천북면	성지리		3	500.00	100.0		1995	보조
21010206043	성지1농5-10	경주시	천북면	성지리		5	260.00	105.0	0.2	1996	보조
21010206044	성지3농5-27	경주시	천북면	성지리		5	602.00	100.0	0.2	1996	부속
21010206048	1-16	경주시	천북면	신당리		10	620.00	3.0		1969	보조

합리화코드	수원공명칭	수원공위치			수혜면적 (ha)	한발 빈도	채수량 (m ³ /일)	규모		준공 년도	수원공 구분
		시,군,구	읍,면,동	리				심도 (m)	관경 (m)		
21010206049	신당	경주시	천북면	신당리	2.0	3	350.00	7.0		1989	주
21010206050	신당	경주시	천북면	신당리	2.0	3	288.00	10.0		1990	주
21010206052	158-4	경주시	하동		0.3	1	160.00	258.0	0.3	2015	보조
21010206051	분점마을	경주시	하동		2.0	1	250.00	110.0	0.2	1996	보조
21010206054	가정리 85-4	경주시	현곡면	가정리	0.3	1	210.00	150.0	0.3	2015	보조
21010206053	용담	경주시	현곡면	가정리		3	210.00	340.0		2001	보조
21010206055	금장농5-38	경주시	현곡면	금장리		5	300.00	104.0	0.2	1996	보조
21010206075	오류1-9	경주시	현곡면	금장리		7	140.00	4.0	1.0	1969	보조
21010206056	남사1농5-16	경주시	현곡면	남사리		5	282.00	120.0	0.2	1996	부속
21010206057	남사2농5-17	경주시	현곡면	남사리		5	410.00	140.0	0.2	1996	부속
21010206060	남사리 138	경주시	현곡면	남사리	0.3	1	280.00	120.0	0.3	2015	보조
21010206059	남사리 567	경주시	현곡면	남사리	0.3	1	300.00	100.0	0.3	2015	보조
21010206058	남사리 623	경주시	현곡면	남사리	0.3	1	180.00	100.0	0.3	2015	보조
21010206063	나원들	경주시	현곡면	라원리		1	200.00			2011	보조
21010206062	용천	경주시	현곡면	라원리		3	383.00	108.0		2002	보조
21010206061	호정골	경주시	현곡면	라원리		3	250.00	185.0		2002	보조
21010206068	5-3	경주시	현곡면	래태리	1.0	1	150.00	115.0	0.2	1994	보조

합리화코드	수원공명칭	수원공위치			수혜면적 (ha)	한발 빈도	채수량 (m ³ /일)	규모		준공 년도	수원공 구분
		시,군,구	읍,면,동	리				심도 (m)	관경 (m)		
21010206067	내태	경주시	현곡면	래태리		3	261.00	102.0		2002	보조
21010206064	내태1농5-18	경주시	현곡면	래태리		5	280.00	260.0	0.2	1996	부속
21010206065	내태2농5-30	경주시	현곡면	래태리		5	260.00	83.0	0.2	1996	부속
21010206066	삼독지	경주시	현곡면	래태리		3	260.00	116.0		1996	보조
21010206069	무과1농5-24	경주시	현곡면	무과리		5	318.00	80.0	0.2	1996	보조
21010206070	무과2농-39	경주시	현곡면	무과리		5	401.00	102.0	0.2	1996	보조
21010206071	삼지지	경주시	현곡면	상구리	2.0	3	345.00	90.0		1996	주
21010206072	상구리 1193	경주시	현곡면	상구리	3.0	1	350.00	120.0	0.1	2006	보조
21010206073	소현1농5-8	경주시	현곡면	소현리		5	250.00	100.0	0.2	1995	보조
21010206074	소현3농5-23	경주시	현곡면	소현리		5	293.00	80.0	0.2	1996	보조
21010206077	금광농5-29	경주시	현곡면	오류리		5	260.00	100.0	0.2	1996	보조
21010206078	세평	경주시	현곡면	오류리	3.0	1	0.00	1.0	0.8	1963	보조
21010206076	오류	경주시	현곡면	오류리	3.0	3	400.00	100.0		1995	주
21010206079	용황1-2	경주시	황성동			5	140.00	5.6	1.0	1969	보조