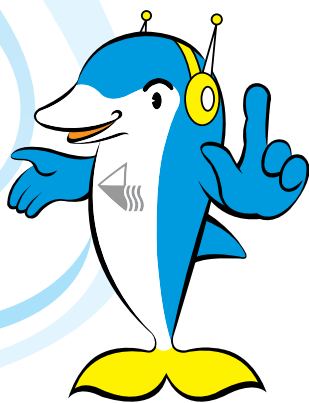


# 수산물 방언집



# 발 간 사

우리나라는 삼면이 바다로 둘러싸여 있어 전 연안에 다양한 수산물이 생산되고 있습니다. 하지만 동일한 품종의 수산물이 지역별로 각기 다르게 불리어지고 있어 일반국민은 물론 수산업에 종사하는 분들께서도 잘 인식하지 못하고 있는 실정입니다.

따라서 본 방언집은 수산물의 품종에 대한 올바른 명칭을 정착시킬 뿐만아니라 우리부의 어업생산통계 조사업무를 담당하는 공무원, 수협직원 어업인 등이 품종분류를 쉽고 정확하게 구별 할 수 있도록 하여 통계의 신뢰도를 높이기 위해 발간하였습니다.

지금까지 많은 수산관련 도감이 발간되었지만 이번처럼 전 연안지역의 수산물에 대하여 품종별로 지역별 방언, 사용어법, 형태적 특징 등을 간략하게 서술하여 누구나 쉽게 이해 할 수 있도록 편집한 도감은 이번이 처음입니다. 앞으로도 부족한 부분에 대하여는 계속 보완해 갈 수 있도록 여러분의 많은 편달과 조언을 바랍니다.

끝으로 본 방언집 발간에 여러가지로 도움을 주신 국립수산과학원 김영섭 과장님, 연인자 연구관님, 서해수산연구소 박영제과장님, 진해 내수면연구소 강연중 연구사님, 경기도내수면개발시험장 홍석우 장장님을 비롯하여 각 지방청 지도직 및 통계공무원과 많은 어업인 여러분께 감사를 드리는 바입니다.

2004년 1월

해양수산부 장관 **장 승 우**



# 차 례

발간사 .....	05
어 류 .....	08
갑각류 .....	73
패 류 .....	84
연체동물 .....	106
기타수산동물 .....	114
해조류 .....	119
내수면 .....	133

어 | 류 | 방 | 언



# 차 례

• 가오리(류)	10	• 조피볼락	43
• 흥 어	11	• 노래미(류)	44
• 가자미(류)	12	• 삼 치(류)	45
• 갈 치	14	• 상 어(류)	46
• 강달이(류)	15	• 서 대(류)	47
• 고등어(류)	16	• 성 대(류)	48
• 콩 치	17	• 썸뱅이	49
• 학공치	18	• 송어(류)	50
• 넓 치	19	• 아 귀	51
• 농 어(류)	20	• 까나리	52
• 눈볼대	21	• 양미리	53
• 능성어	22	• 양 태	54
• 다랑어(류)	23	• 임연수어	55
• 도루묵	24	• 갯장어	56
• 대 구	25	• 먹장어	57
• 감성돔	26	• 붕장어	58
• 옥 돔	27	• 전갱이(류)	59
• 자리돔	28	• 전 어	60
• 참 돔	29	• 정어리	61
• 망둥어(류)	30	• 참조기	62
• 매퉁이(류)	31	• 수조기	63
• 멸 치(류)	32	• 부 세	64
• 반 지	33	• 준 치	65
• 명 태	34	• 쥐 치(류)	66
• 민 어	35	• 청 어	67
• 방 어	36	• 뱀탱이	68
• 뱅 어	37	• 꿈 치	69
• 병 어(류)	38	• 삼세기	70
• 보구치	39	• 쭈기미	71
• 복 어(류)	40	• 망상어	72
• 보리멸	42		



# 가오리(류)

## 지역별 방언명

가부리	부산, 울주
간재미	웅진, 속초, 강릉, 화성, 안산, 시흥, 무안, 영광, 함평, 완도, 강진, 해남, 사천, 목포, 신안, 평택
가우리	여수, 장흥, 보성, 고흥
참가오리, 물가오리	울릉
강재미, 갯게미	보령, 서천, 홍성, 서산, 당진, 태안
찰때기	해남
나무쟁이	통영, 거제

## 사용어법

저인망, 안강망, 연안복합, 정치망, 연승, 자망

## 형태적 특징

몸은 상하로 납작하고 가슴지느러미는 머리와 맞붙어 마름모꼴의 체반을 형성한다.

미병부는 꼬리모양으로 가늘고 길며, 체반과 분리되어 있다.

눈 바로 뒤에는 큰분수공이 있고 배쪽에 5쌍의 아가미구멍이 있다.

▶ 분포 : 우리나라 전연안 및 일본, 중국해역 등

## 주요어종

### • 노랑가오리

체형이 오각형이며 등은 갈색이고 가장 자리는 주황색

### • 목탁가오리

등쪽 중앙선을 따라 일렬의 딱딱한 돌기가 있고 등이 담갈색



# 홍어

## 지역별 방언명

간재미	군산, 부안, 김제, 고창
가부리	포항, 영덕
홍해	무안
홍에	목포, 신안, 무안

## 사용어법

연안복합, 저인망, 트롤

## 형태적 특징

몸은 마른모퉁로 폭이 넓고 머리는 작으며 주둥이는 짧고, 빛깔은 등쪽이 암갈색 바탕에 둥근 반점이 산재해 있으며 배는 흰색 또는 회색을 띠고 있다.

꼬리 위쪽에 수컷은 3줄가시와 암컷은 5줄의 가시가 줄지어 있다.

▶ 분포 : 우리나라 서해, 남해 및 일본, 중국해역 등

## 주요어종

### • 홍어

등은 황색, 회백색이고, 배쪽에는 대부분의 경우 큰 거무스레한 점

### • 참홍어

등은 담갈색, 가슴지느러미 기부에는 암색의 윤상이고 복면은 흰색 반문





# 가자미(鱈)

## 지역별 방언명

납세미	부산, 마산, 진해, 창원, 제주, 거제
갈가자미	부산
도다리	부산, 여수, 군산, 포항, 경주, 영덕, 울진, 울릉, 보령, 홍성, 서산, 태안, 화성, 안산, 시흥, 평택, 인천, 용진
가재미	여수, 통영, 마산, 진해, 창원, 울산, 강릉, 속초, 동해, 삼척
가삼	울산
미주구리	울산, 포항, 경주, 영덕, 울진, 울릉
까즈메기	울산
납세	제주

## 사용어법

자인망, 안강망, 연안복합, 정치망, 근해연승, 자망, 근해자망, 트롤, 선망

## 형태적 특징

체형은 타원형이며 눈은 머리의 오른쪽에 위치한다.

배지느러미에 극조가 없고, 좌우의 세막은 연결되어 있다.

▶ 분포 : 우리나라 전연안 및 일본, 중국해역 등

## 주요어종

### 참가자미

체형이 타원형이고 황갈색 바탕에 흰색 반점들이 불규칙 산재



- 용가자미

가슴지느러미 줄기의 중간부위는 가지가 있음



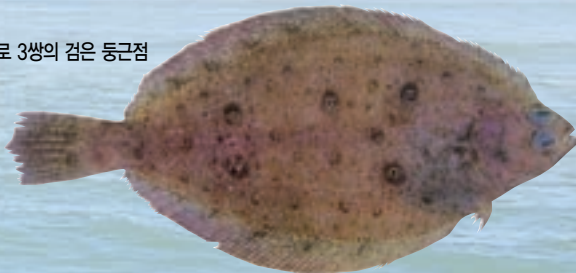
- 기름가자미

안구의 위 표면에 비늘이 없고, 머리의 무안측에 점액강



- 물가자미

갈색이고 측선을 기준으로 3쌍의 검은 둥근점



# 갈치

## 지역별 방언명

갈치	부산, 여수, 장흥, 고흥, 보성, 울산
풀치	부산, 여수, 장흥, 고흥, 보성, 울산, 마산, 부안, 김제, 통영, 거제, 목포, 신안, 무안, 군산
은갈치	제주

## 사용어법

저인망, 트롤, 채낚기, 연안복합, 안강망

## 형태적 특징

몸은 길고 좌우로 납작한 리본형으로 빛깔은 은백색이다.  
아래턱이 돌출되어 있고 양턱에 강한 이빨이 있다.  
등지느러미의 기저부는 매우 길고, 꼬리지느러미는 없거나 작다.

▶ 분포 : 우리나라 서해, 남해 및 일본, 중국해역 등



# 강달미(鯉)

## 지역별 방언명

깡달이	부산, 여수, 장흥, 고흥, 보성, 목포, 신안, 완도, 진도, 영광, 함평, 무안
황새기	군산, 목포, 신안, 완도, 진도, 무안, 강화, 인천, 보령, 서천, 홍성

## 사용어법

안강망, 자망, 정치망, 저인망, 낭장망

## 형태적 특징

몸은 가늘고 긴 편이며 머리부분은 둥근편이다. 등은 회색을 띤 노란색, 배는 황금색이다.

▶ 분포 : 우리나라의 서해, 남해 및 중국해역 등

## 주요어종

### • 황강달이

후두부 돌기끝이 2~4개로 갈라져 있고, 꼬리지느러미의 후연이 검음



### • 눈강달이

후두부 돌기끝이 갈라져 있지 않고, 꼬리지느러미의 후연이 검지 않음



# 고등어(鯧)

## 지역별 방언명

꼬등어	여수
고도리	마산, 진해, 창원, 울산, 속초, 강릉, 제주, 거제, 진도, 목포
소고도리	속초, 강릉
가라지	무안, 함평

## 사용어법

저인망, 자망, 정치망, 트롤, 안강망, 선망

## 형태적 특징

몸은 긴 방추형으로 등은 연한 푸른색 바탕에 암청색의 얼룩무늬가 있으며, 배는 은백색 또는 회흑색 반점을 띠고 있다. 주둥이는 뾰족하다.

▶ 분포 : 우리나라 전연안 및 태평양해역 등

## 주요어종

• **고등어**  
배 빛깔은 은백색



• **망치고등어**  
배쪽에 작은 회흑색 반점



# 꽁치

## 지역별 방언명

삼마(외래어)	부산
삼마이	울산
공어, 공미리	속초, 강릉
공멸	신안

## 사용어법

트롤, 선망, 자망, 연안복합, 저인망

## 형태적 특징

몸은 가늘고 긴 원통형이며, 등은 암청색, 배는 은백색이다.

지느러미는 무늬가 없이 투명하다.

▶ 분포 : 우리나라의 동해와 남해 및 일본해역 등



# 학공치

## 지역별 방언명

사요리(외래어)	부산, 울산, 속초, 강릉
사이루	포항, 경주, 영덕, 울진, 울릉
퐁치	남해, 하동, 통영, 마산, 진해, 창원
청갈치	강화
퐁치	거제

## 사용어법

정치망, 자망, 퐁치건착망, 연안복합, 구획어업

## 형태적 특징

몸은 원통형으로 가늘고 길으며, 주둥이 끝이 뾰족하고 아래턱이 앞쪽으로 길게 돌출 되어 있으며, 등은 청록색, 배는 은백색이다.

몸 중앙에는 은백색의 굵은 세로 줄무늬가 있다.

▶ 분포 : 우리나라의 전연안 및 일본해역 등



# 넙치

## 지역별 방언명

광에	목포, 무안, 장흥
도다리	목포, 무안, 군산
광어	전국

## 사용어법

저인망, 자망, 정치망, 구획어업, 연안복합, 낭장망, 채낚기

## 형태적 특징

몸은 긴 타원형이며, 눈은 머리의 왼쪽에 위치한다.

몸의 빛깔은 흑갈색 바탕에 흰색과 검은색의 작은점들이 흩어져 있다

▶ 분포 : 우리나라의 전연안 및 일본, 중국해역 등





# 농어(鯉)

## 지역별 방언명

농어	부산, 통영
까지맥이	부산, 마산, 진해, 창원, 거제
깡다구	부산
깎다구	여수, 남해, 하동, 사천
깎대기	여수, 장흥, 보성, 고흥, 강화, 보령, 당진, 태안, 서산, 김포, 서천, 홍성
결떡	완도, 진도, 여수, 장흥, 고흥, 보성
연어병치, 독도돔	울릉

## 사용어법

연안복합, 저인망, 자망, 선망, 낭장망, 구획어업, 정치망

## 형태적 특징

몸은 측편으로 되어 있으며 긴 타원형이다.

입이 크고 아래턱이 위턱보다 약간 돌출되어 있다. 등은 회청색, 배는 은회색이다.

▶ 분포 : 우리나라의 전 연안 및 일본, 중국해역 등

## 주요어종

### • 농어

체측 상반부에 점무늬가 없음



### • 점농어

체측 상반부에 검은점들이 산재



# 눈볼대

## 지역별 방언명

붉은고기, 적어, 눈뿔따구	부산, 고성
눈통갱이	삼척, 동해
열갱이	강릉, 양양
붉조기	제주
아까무찌(외래어)	부산, 마산, 진해, 창원

## 사용어법

저인망, 자망, 정치망, 안강망

## 형태적 특징

몸은 붉은색을 띤 긴 타원형이며, 입안이 검은색인것이 특징이다.

눈이 커서 눈지름은 주둥이 길이보다 길다.

▶ 분포 : 우리나라의 서해, 남해 및 일본, 중국해역 등



# 능생어

## 지역별 방언명

일곱톤바리, 아홉톤바리	부산
이불락, 능생이	여수, 장흥, 보성, 고흥
외불락	사천, 통영, 고성, 거제, 마산, 진해, 창원
능시	통영, 거제
다금바리	마산, 진해, 창원, 제주
구문쟁이	제주

## 사용어법

안강망, 정치망, 연안복합, 자망, 낭장망, 저인망, 각망, 채낚기

## 형태적 특징

몸은 긴 타원형이며, 7줄의 폭 넓은 줄무늬가 있으며 그 중 줄무늬는 등지느러미까지 이어져 있다.

▶ 분포 : 우리나라의 남해 및 일본, 중국해역 등



# 다랑어(鯷)

## 지역별 방언명

다랭이, 가다리	부산
다랭	강릉, 삼척
소용치	제주

## 사용어법

저인망, 정치망, 자망, 선망

## 형태적 특징

몸은 방추형이며 미병부가 가늘다. 등은 암청색등으로 주둥이는 짧고 뾰족하다.

▶ 분포 : 우리나라의 동해와 남해 및 일본해역 등

## 주요어종

• 가다리랑어  
몸 아래에 여러 개의 검은 뚜렷한 세로띠



• 눈다리랑어  
머리와 눈이 큼



• 참다리랑어  
가슴지느러미가 짧아 등지느러미의  
극조부의 중간에 도달



# 도루묵

## 지역별 방언명

도루메기	부산, 포항, 경주, 영덕, 울진, 울릉, 속초, 고성
은어	속초, 강릉
도루무기	포항, 경주, 영덕, 울진, 울릉

## 사용어법

저인망, 정치망, 자망, 트롤

## 형태적 특징

몸은 좌우로 납작하며, 등은 황갈색으로 일정한 모양이 없는 흑갈색 물결무늬, 배부분은 은백색이다.

▶ 분포 : 우리나라 동해와 일본해역 등



# 대구

## ○ 지역별 방언명

대두어                  부산

## ○ 사용어법

정치망, 저인망, 자망, 호망

## ○ 형태적 특징

몸의 전반부는 크고 원통형이지만, 뒤쪽으로 갈수록 작고 좌우로 납작해진다. 주둥이는 뚱뚱하고, 아래턱의 길이가 위턱보다 약간 짧으며 양턱에 빗살 모양의 이가 있다. 주둥이 아래 중앙에는 길이가 눈 지름과 비슷한 1개의 수염이 있다. 등지느러미는 3개, 뒷지느러미는 2개이다.

몸은 담황색 바탕에 적갈색 구름무늬가 있고 배는 밝은색이다.

▶ 분포 : 우리나라의 전연안 및 태평양해역 등



# 감성돔

## 지역별 방언명

감시이	부산
감성어	부산, 여수, 고흥, 장흥, 보성
감생이	여수, 고흥, 장흥, 보성, 부안, 김제, 보령, 서천, 홍성, 신안, 해남, 강진
비덕	여수, 고흥, 장흥, 보성
비닥	완도
빌돔	여수, 고흥, 장흥, 보성
남종바리, 배대미	강릉, 속초, 양양, 삼척, 고성
가문돔	제주 전지역
감시	울산
비데미	보령, 서천, 홍성
떡덩이	서천
감싱이	남해, 하동, 통영, 고성, 거제, 마산, 진해, 창원
구로다이(외래어)	

## 사용어법

저인망, 자망, 연안복합, 정치망, 구획어업, 채낚기

## 형태적 특징

몸은 타원형이고 등쪽이 약간 높다. 양턱에 3쌍의 송곳니가 있으며, 뒤쪽으로 어금니가 있다. 등은 푸른색을 띤 회갈색, 배는 연한 회갈색이다.

▶ 분포 : 우리나라의 전연안 및 일본, 중국해역 등



# 옥돔

## ○ 지역별 방언명

오토미, 솔라니, 솔내기      제주

## ○ 사용어법

근해연승, 자망, 연안복합

## ○ 형태적 특징

몸은 길고 머리 바로 뒤의 체고가 가장 높고 뒤로 갈수록 낮아진다.  
몸 빛깔은 적색 바탕으로 등과 머리부분이 진하다, 배는 은백색이다.  
아가미 뚜껑에 삼각형의 무늬가 있으며, 꼬리지느러미에 5~6개의 세로줄 무늬가 있다

▶ 분포 : 우리나라 제주도 및 일본, 중국해역 등





# 자리돔

## 지역별 방언명

제리	여수
제리, 자돔	제주
생이리	통영

## 사용어법

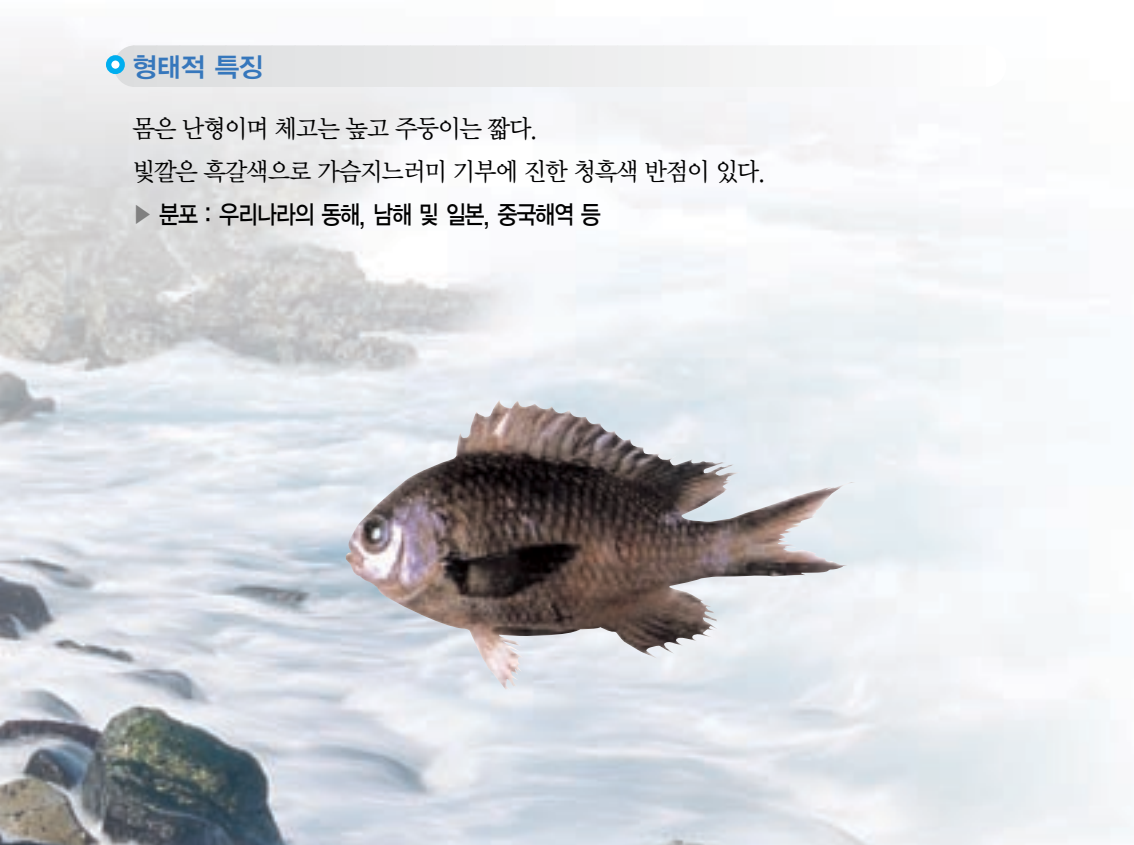
연안복합, 정치망, 구획어업, 자망

## 형태적 특징

몸은 난형이며 체고는 높고 주둥이는 짧다.

빛깔은 흑갈색으로 가슴지느러미 기부에 진한 청흑색 반점이 있다.

▶ 분포 : 우리나라의 동해, 남해 및 일본, 중국해역 등



# 참돔

## 지역별 방언명

도미	부산, 여수, 고흥, 마산, 진해, 창원, 통영, 고성, 거제, 군산, 부안, 김제, 포항, 경주, 영덕, 울진, 울릉, 보령, 서천, 홍성, 인천, 강화, 백령, 신안, 목포, 강진, 해남, 장흥, 보성
상살이	여수, 완도
돔	마산, 진해, 창원, 남해, 하동, 통영, 고성, 거제, 제주
볶덩이	서천
아까다이(외래어)	고성, 속초, 강릉, 목포, 인천 (아까다이는 외래어로 붉은뜻임)

## 사용어법

저인망, 자망, 연안복합, 정치망, 구획어업, 채낚기, 안강망, 낭장망, 각망

## 형태적 특징

몸은 타원형이며, 몸 빛깔은 적갈색 바탕에 배는 은백색이다. 눈위와 몸상반부에 파란색 반점들이 불규칙하게 나타나며, 꼬리지느러미 후연은 검은색을 띤다.

▶ 분포 : 우리나라 전연안 및 일본, 중국해역 등



# 망둥어(류)

## 지역별 방언명

꼬시래기	부산, 사천, 통영, 고성, 거제, 마산, 진해, 창원
운저리	강화, 목포, 신안, 무안, 영광, 함평
운저리	고창
짱둥이	신안
문절구	남해, 하동
문저리	부산, 여수, 고흥, 장흥, 보성, 마산, 진해, 창원, 사천, 완도, 진도, 강진, 해남
망둥이	보령, 서천, 홍성, 서산, 태안, 당진
문주리	통영, 고성, 거제
문절이	진도, 무안, 목포, 신안, 고창

## 사용어법

안강망, 낭장망, 자망, 연안복합, 구획어업, 정치망

## 형태적 특징

몸은 긴 원통형으로 좌우의 배지느러미가 말붙어 등근흡반으로 변형되어 있다.  
등지느러미는 1개 또는 2개이며, 제1 등지느러미 가시는 2~8개로 비교적 유연하다.

▶ 분포 : 우리나라의 서해, 남해 및 일본, 중국해역 등

## 주요어종

### • 풀망둑

제 2 등지느러미의 연조수가 17~21개,  
주둥이는 약간 돌출



### • 문절망둑

제 2 등지느러미의 연조수가 12~15개,  
배지느러미가 흡반형



# 매둥이 (류)

## 지역별 방언명

에리, 아에리      제주  
매투미              여수

## 사용어법

정치망, 연안복합, 자망, 안강망

## 형태적 특징

몸은 원통형에 가깝고 위턱의 너비는 좁지만 길이는 길어서 그 후단은 눈뒤를 훔썬지난다. 등지느러미 뒤에 작은 기름지느러미가 있으며 가슴지느러미와 배지느러미는 실처럼 분리되어 있지 않고 짧다.

▶ 분포 : 우리나라 남해와 서해 및 일본, 중국해역 등

## 주요어종

### • 매둥이

등은 황갈색, 배는 은백색, 머리부분은 납작



### • 날매둥이

등은 녹갈색과 황갈색, 배는 밝은색



### • 황매둥이

몸은 적황색 바탕, 주둥이는 매우 짧아 눈의 지름보다 짧음



# 멸치(鱚)

## 지역별 방언명

메리치	부산
멸따구, 밀	여수, 장흥, 보성, 고흥
메르치	울산, 마산, 진해, 창원
며루치	속초, 강릉
행어	군산
멜	제주
멸	보령, 서천, 홍성, 서산, 태안
맬치	목포, 무안, 신안, 완도
멸오치	강진, 해남

## 사용어법

정지망, 죽방렴, 안강망, 선망, 기선권형망, 구획어업

## 형태적 특징

몸은 긴 원통형이며 주둥이는 돌출되어 있다.

몸 빛깔 등쪽은 짙은 청색, 배는 은백색이며, 턱은 윗턱이 아래턱보다 길다.

▶ 분포 : 우리나라 전연안과 일본, 중국해역 등

## 주요어종

### • 멸치

입이 매우 크고 주둥이 돌출



### • 청멸

멸치보다 체고가 높고 납작한 체형



# 방지

## 지역별 방언명

밴댕이	인천, 강화, 김포, 안산, 시흥, 용진, 안산, 시흥, 보령, 서산, 서천, 태안, 당진, 홍성, 고창, 부안, 군산, 목포, 영광, 신안, 무안, 함평
띠푸리	부산, 통영
띠포리	울산
뒤포리	사천, 여수, 장흥, 보성, 고흥
고노리	여수, 장흥, 보성, 고흥
송애	고창, 완도
디포리	남해, 하동, 목포, 신안, 무안, 영광, 함평
납대기	강진
송어	목포, 신안, 무안, 함평, 영광
빈지덕	해남

## 사용어법

안강망, 자망, 낭장망, 선망, 저인망

## 형태적 특징

몸은 길고, 등쪽이 연한갈색, 배쪽은 은백색이다. 머리 밑에는 양 가시가 있어 뾰족하고 배쪽 아래에 있는 억센 가시와 머리 밑의 뼈가 합쳐서 학 부리 모양을 하고 있다. 몸의 체고는 약간 높고 몸은 심하게 측편되어 있으며, 눈은 비교적 크고 머리 앞쪽에 치우쳐 있고 입은 매우 큰편이다

▶ 분포 : 우리나라의 서해, 남해 및 일본, 중국해역 등



# 명태

## ○ 지역별 방언명

노가리	부산, 여수, 포항, 경주, 영덕, 울진, 울릉, 고성, 속초, 삼척
묵어	군산

## ○ 사용어법

저인망, 트롤, 자망, 연승

## ○ 형태적 특징

몸은 좌우로 두툽고 턱은 아래턱이 윗턱보다 길고 입이 크다. 등은 갈색 또는 회갈색, 배는 흰색이며 측면에는 갈색반점이 세로로 배열되어 있다.

▶ 분포 : 우리나라 동해 및 일본해역 등



# 민어

## ○ 지역별 방언명

통치, 개우치	군산
민에	목포, 신안, 무안

## ○ 사용어법

저인망, 연안복합, 정치망, 안강망, 자망, 구획어업

## ○ 형태적 특징

몸은 긴 방추형이고, 빛깔은 흑회색을 띠며 배쪽으로 갈수록 연한편이다.  
주둥이의 길이보다 약간 짧으며 주둥이 끝은 둥근편이다.

▶ 분포 : 우리나라 서해, 남해 및 일본, 중국해역 등





# 방어

## 지역별 방언명

히라스(외래어)	부산, 마산, 진해, 창원, 울산, 포항, 경주, 영덕, 울진, 울릉, 제주
부시리	여수, 울산, 제주
부리	울산, 마산, 진해, 창원, 통영
사배기, 메리미	포항, 경주, 영덕, 울진, 울릉
젯방어, 재방어	제주
히라시	통영, 고성, 거제, 마산, 진해, 창원, 고성, 속초, 동해, 삼척

## 사용어법

선망, 정치망, 연안복합, 안강망, 채낚기

## 형태적 특징

몸은 긴 방추형으로 약간 측편되어 있으며, 등은 청록색, 배는 은백색이다. 주둥이에서 꼬리 자루에 이르기까지 몸 중앙에 노란색의 띠를 가지고 있으며, 윗턱 끝은 모서리가 직각인 것이 특징이다.

▶ 분포 : 우리나라 전연안 및 일본해역 등



# 뱅어

## ○ 지역별 방언명

뽕드라치	보령, 서천, 홍성
실치	보령, 서천, 홍성, 군산
뽕차리	포항

## ○ 사용어법

정치망, 안강망, 선망, 구획어업, 낭장망

## ○ 형태적 특징

몸은 가늘고 긴편이며, 투명하거나 반투명하고 배쪽에 두줄의 작고 검은점이 세로로 있으며 머리는 상하로 납작하고 뒷지느러미 기부의 체고가 가장높다.

▶ 분포 : 우리나라 서해와남해 및 일본해역 등



# 병어(鯧)

## 지역별 방언명

병단이, 큰뱅치	부산
병치	영광, 함평, 무안, 목포, 신안, 완도, 진도, 강진, 인천, 여수, 장흥, 보성, 고흥, 군산, 부안, 김제, 해남, 보령, 서천, 홍성
뱅어	목포
병에	통영, 고성, 거제, 마산, 진해, 창원
덕자	목포, 무안
덕재	군산, 부안, 김제, 고창

## 사용어법

자망, 저인망, 연안복합, 안강망, 구획어업, 낭장망

## 형태적 특징

몸과 머리는 좌우로 납작하고, 주둥이는 짧고 끝은 둥글며, 체형은 마름모꼴이다. 빛깔은 금속성 광택을 띠고 배쪽은 은백색이다.

▶ 분포 : 우리나라 남, 서해 및 일본, 중국해역 등

## 주요어종

### • 병어

파도형 주름이 측선 뒤쪽으로 길게 이어짐

### • 덕대

파도형 주름이 측선이 시작되는 부위에 한정



# 보글치

## 지역별 방언명

백조기	부산, 인천, 강화, 군산, 부안, 김제, 제주, 보령, 서천, 홍성, 서산, 태안, 남해, 하동
흰조기	제주
보글치	보령, 서천, 홍성, 서산, 태안

## 사용어법

저인망, 자망, 안강망, 연안복합, 구획어업

## 형태적 특징

몸은 긴 타원형으로 측편되었으며, 등은 은회색, 배는 은백색이다. 주둥이 끝은 약간 둥글고 아가미뚜껑에 크고 검은 반점을 갖는다.

▶ 분포 : 우리나라 전연안 및 일본, 중국해역 등



# 복어(魷)

## 지역별 방언명

복쟁이	부산, 여수, 장흥, 고흥, 보성, 남해, 하동, 통영, 고성, 거제, 목포, 무안, 신안, 완도, 진도, 강릉, 속초, 동해, 삼척, 고성, 양양, 군산, 고창, 제주 전지역, 보령, 서천, 홍성, 서산, 태안, 군산, 고창, 마산, 진해, 창원
배불떼기, 뽕	부산
뽕지	울산, 포항, 경주, 영덕, 울진, 울릉
복지	포항, 경주, 영덕, 울진, 울릉, 통영
복치	마산, 진해, 창원
금복, 수룽태	고창

## 사용어법

자망, 안강망, 저인망, 연안복합, 근해채낚기

## 형태적 특징

몸은 달걀 모양으로 몸 표면은 매끄러운것과 가시모양 비늘을 가진것이 있다.  
입이 작고 위아래 두턱에 각 2개의 앞니모양의 엄니가 있고 좌우로 있는 2개는 중앙 봉합선에서 서로 닿아 주둥이 모양을 이루고 있다.  
어느 지느러미나 모두 연조로 되어 있다.

▶ 분포 : 우리나라 전연안 및 일본, 중국해역 등

## 주요어종

### • 참복

가슴지느러미 뒷쪽에 흰테가 둘러진 검은색  
등근 반점이 하나 있고 뒷지느러미가 검은



• **황복**

등은 회색을 띤 황갈색, 배는 옅은 황색,  
가슴지느러미 뒷편에 검은색 반점



• **까치복**

등은 흑청색으로 3~4줄의 흰색 세로 무늬



• **은밀복**

등은 황갈색 또는 녹갈색, 배는 은백색,  
몸은 길고 작은 가시가 덮여 있음



• **흑밀복**

등은 녹색을 띠는 갈색, 아래쪽은 은백색,  
꼬리지느러미의 상하 엽의 끝은 흰



# 보리멸

## 지역별 방언명

모래무치	부산, 통영, 고성, 거제, 마산, 진해, 창원, 울산, 고창
모래무찌, 밀쟁이	여수, 장흥, 보성, 고흥
밀쟁이	사천, 마산, 진해, 창원
밀징이	남해, 하동
보리메레치	포항, 경주, 영덕, 울진, 울릉
모살치, 고졸맹이	제주

## 사용어법

자망, 안강망, 연안복합, 정치망, 구획어업, 선망

## 형태적 특징

몸은 길고 좌우로 두꺼워 원통형에 가깝다.

입은 작고, 등지느러미는 2개로 서로 가깝게 인접되어 있다.

▶ 분포 : 우리나라 남해와 서해 및 일본, 중국해역 등

## 주요어종

### • 보리멸

분홍색을 띤 살색



### • 청보리멸

청록색을 띠며, 등지느러미에 깨알 같은 점이있음



# 조피볼락

## ○ 지역별 방언명

열갱이	강릉, 속초, 고성, 양양, 삼척, 동해
우럭	전국

## ○ 사용어법

자망, 연안복합, 정치망, 낚장망, 안강망, 저인망, 채낚기, 구획어업

## ○ 형태적 특징

몸의 체형은 긴 타원형이며, 흑갈색, 회갈색 바탕에 검은 점들이 흩어져 있다. 눈 뒤편으로 비스듬한 두개의 흑갈색 띠가 특징이며, 두눈사이가 편평하다.

▶ 분포 : 우리나라 전연안 및 일본, 중국해역 등





# 노래미 (류)

## 지역별 방언명

놀래미	인천, 여수, 장흥, 보성, 고흥, 마산, 진해, 울산, 보령, 서천, 홍성, 서산 태안, 당진, 영광, 함평, 완도, 진도, 강진, 해남, 화성, 안산, 시흥, 용진, 강화
놀래기	마산, 진해, 창원, 강릉, 속초, 동해, 삼척, 고성, 양양, 포항, 경주, 영덕, 울진, 울릉, 울산
게르치	통영

## 사용어법

자망, 연안복합, 저인망, 정치망, 채낚기, 구획어업

## 형태적 특징

몸은 긴 방추형이며 머리에 촉수모양의 피판이 있고 골질의 용기연이나 가시는 없다.  
등지느러미와 뒷지느러미의 기저부는 같다

▶ 분포 : 우리나라 전연안 및 일본, 중국해역 등

## 주요어종

### • 노래미

옆줄이 1개, 꼬리지느러미의 후연은 둥글



### • 쥐노래미

옆줄이 5개, 꼬리지느러미의 후연은 직선형이거나 약간오목



# 삼치(鱚)

## 지역별 방언명

고시	여수, 장흥, 보성, 고흥, 군산
야내기	여수, 장흥, 보성, 고흥
망에	통영

## 사용어법

저인망, 자망, 연안복합, 안강망, 채낚기, 구획어업, 선망

## 형태적 특징

몸은 가늘고 길며 전형적인 방추형이다. 등은 회청색, 배는 은백색이다. 양턱에 날카로운 이빨을 가지고 있으며, 주둥이는 뾰족하다. 옆구리에는 회색 반점이 줄지어 있다.

▶ 분포 : 우리나라 남해 및 일본, 중국해역 등

## 주요어종

### • 삼치

옆 구리에 작은 회색 반점이 7~8줄 줄지음



### • 줄삼치

등쪽에 6줄의 검정색 세로줄 무늬



### • 동갈삼치

체측에 40여개의 가는 물결무늬



# 상어(鯊)

## 지역별 방언명

꼬내기, 청사리, 두테비	부산
돔바리	여수, 완도
개상어, 참상어	여수, 장흥, 보성, 고흥, 제주
수염방어	제주
죽상어	목포, 무안
도롱이, 도랭이	제주

## 사용어법

저인망, 자망, 정치망, 연안복합, 채낚기, 근해연승

## 형태적 특징

몸은 대부분 길고 입은 아래에 위치한다. 아가미 구멍(외새공)이 적어도 일부는 머리의 옆에 열려 있고 가슴지느러미는 정상적인 형태로서 몸통과 구분 되어있다.

▶ 분포 : 우리나라 전연안과 일본, 중국해역 등

## 주요어종

### • 두툼상어

빛깔은 황갈색 바탕, 등은 진한 갈색 구름무늬, 배는 밝은색



### • 얼룩상어

빛깔은 어두운 갈색바탕에 흰색 반점



### • 별상어

체색은 회갈색, 등쪽에 흰 점이 산재



# 서태(鱚)

## 지역별 방언명

박대	인천, 강화, 보령, 서천, 홍성, 서산, 태안, 당진
썰대	여수
장대	화성, 안산, 시흥
호시가리	군산

## 사용어법

저인망, 낭장망, 구획어업, 안강망, 정치망, 자망

## 형태적 특징

몸은 긴 난형이고 몸 전반부가 후반부보다 체고가 약간 높다.

눈은 머리의 왼쪽에 위치하는데 매우 작으며 가깝게 인접 되어있다

▶ 분포 : 우리나라 남해와 서해 및 일본, 중국해역 등

## 주요어종

### • 참서대

두눈사이의 간격이 눈 지름의 1/2이상으로 분리,  
유안쪽에 3개의 측선이 뚜렷



### • 흑대기

입은 뒷지느러미 앞에 있고 낫 모양



### • 개서대

입은 눈 아래에서 배지느러미 쪽으로 심하게 굽어있음



# 성대(鯧)

## 지역별 방언명

성대                      보령, 서천, 홍성

## 사용어법

안강망, 자망, 구획어업, 낭장망

## 형태적 특징

몸은 원통형에 가깝고, 머리의 등쪽은 투구 모양의 골진판으로 덮여 있다.  
가슴지느러미 아래쪽 3개의 기조는 손가락처럼 분리되어 기어다니는데 사용한다.

▶ 분포 : 우리나라 전연안 및 일본, 중국해역 등

## 주요어종

### • 성대

가슴지느러미 안쪽은 초록색,  
그 가장자리는 청색



### • 쌍뿔달재

머리 양끝은 강하고 긴 가시가  
약 45도 각도로 v자형으로 돌출



### • 달강어

가슴지느러미에 얼룩점이 없고, 제1 등지느러미에는  
4~6개의 가시에 걸쳐 진한 적색 반점



# 쏨뱅이

## 지역별 방언명

삼베이	부산
쏨치, 우럭	제주
감팽이	서산, 당진, 태안, 완도
삼식이	화성, 안산, 시흥, 평택
삼뱅이	순천, 통영
쏨팽이	완도, 해남

## 사용 어법

자망, 연안복합, 정치망, 선망, 낭장망, 안강망

## 형태적 특징

몸은 타원형으로 진한 황갈색을 띠며 지느러미는 자갈색 무늬가 있다.

몸 전체에 둥근 반점들이 밀집되어 있으며, 눈은 큰 편이며, 주둥이 길이와 같은 길이이다.

▶ 분포 : 우리나라 동해와 남해 및 일본, 중국해역 등



# 송어(鱒)

## 지역별 방언명

동어, 용어, 몰치	강화, 시흥, 화성, 김포, 여수, 장흥, 보성, 고흥, 완도, 군산, 보령, 서천, 홍성, 서산, 태안, 당진
글거지	강화, 인천
저푸리	강화
모맹이	여수, 장흥, 고흥, 보성, 완도
모치	마산, 진해, 창원, 울주, 통영, 고성, 거제, 목포, 무안, 완도, 진도, 부안, 김제, 고창
수치	고성, 동해, 삼척
마루쟁이	서천

## 사용어법

연안복합, 안강망, 낭장망, 정치망, 자망, 저인망, 구획어업, 각망

## 형태적 특징

몸은 긴 원통형이고 머리는 다소 납작한 편이다. 등은 회청색, 배는 은백색이며, 각 비늘의 중앙에는 반점이 있어 세로의 줄 무늬가 있는 것처럼 보인다.

▶ 분포 : 우리나라 전 연안과 일본, 중국해역 등

## 주요어종

### • 송어

눈에 기름 눈 까풀이 발달



### • 가송어

눈에 기름 눈 까풀이 발달하지 않음



# 아귀

## 지역별 방언명

물뽕	부산, 제주
물뽕뽕이	인천
아꾸	여수, 완도, 진도, 통영, 고성, 거제
식티이	포항, 경주, 영덕, 울진, 울릉
마굴치	제주
아구	전국

## 사용어법

안강망, 정치망, 선인망, 구획어업, 저인망

## 형태적 특징

몸은 상하로 납작하고 머리가 크다. 빛깔은 적갈색 또는 회갈색이고 몸 전체에 흰색과 황색 반점들이 흩어져 있으며, 꼬리는 가늘고 짧은 편이다.

▶ 분포 : 우리나라 전연안 및 일본, 중국해역 등

## 주요어종

### • 아귀

상박골(어깨골)에 있는 가시는 두 갈래,  
허의 앞부분은 검고 주위에 흰점

### • 황아귀

상박골의 끝은 단순, 구강은 희다.





# 까나리

## 지역별 방언명

꽁멸치	사천, 남해, 하동
꽁멸	통영, 고성, 거제, 여수
양미리, 양어	고성, 속초, 양양, 강릉, 동해, 삼척

## 사용어법

안강망, 낭장망, 정치망

## 형태적 특징

몸은 가늘고 긴 원통형이며, 주둥이는 길고 뾰족하며 아래턱이 위턱보다 길다.  
등은 황갈색, 배는 은백색이다.

▶ 분포 : 우리나라 전연안과 일본해역 등



# 양미리

## ○ 지역별 방언명

## ○ 사용어법

정치망, 저인망, 자망

## ○ 형태적 특징

몸은 가늘고 길며, 등은 갈색, 배는 은백색이다. 주둥이는 길고 뾰족하며 아래턱이 위턱보다 돌출되어 있다. 등지느러미는 몸의 뒤쪽에 뒷지느러미와 대칭으로 위치한다.

▶ 분포 : 우리나라 동해 및 일본해역 등



# 양태

## 지역별 방언명

낭태	부산, 마산, 진해, 창원, 남해, 하동, 통영, 고성, 거제
장대	인천, 군산, 부안, 김제, 고창, 보령, 서천, 홍성, 서산, 태안, 당진, 강화, 목포, 영광, 강진, 해남, 김포
짱태	여수, 장흥, 보성, 고흥, 완도, 진도

## 사용어법

자망, 안강망, 정치망, 저인망, 트롤

## 형태적 특징

몸은 상하로 납작하고, 배는 편평하며, 몸의 단면은 낮은 삼각형을 이룬다. 등이 연한 갈색 바탕에 진한 흑갈색 점들이 흩어져 있다

▶ 분포 : 우리나라 전연안 및 일본, 중국해역 등



### ○ 지역별 방언명

이면수	부산, 울산, 전국
새치, 가지랭이	강릉, 속초, 고성, 양양, 동해, 삼척, 영덕, 울진

### ○ 사용어법

자망, 정치망, 저인망, 트롤

### ○ 형태적 특징

몸은 긴 방추형으로 꼬리 부분은 가늘며 연한 황갈색 바탕에 폭 넓은 검은색의 세로띠가 있다.

▶ 분포 : 우리나라 동해 및 일본해역 등



# 갯장어

## 지역별 방언명

하모(외래어)	부산, 여수, 고흥, 장흥, 마산, 진해, 창원, 사천, 통영, 고성, 거제, 남해, 하동, 강진, 해남, 완도, 진도
이장어	통영, 고성, 거제
참장어	남해, 하동, 여수, 고흥, 장흥, 순천
갯장어	여수, 순천, 장흥, 고흥, 보성

## 사용어법

채낚기, 통발, 연안복합, 저인망, 연승

## 형태적 특징

몸은 가늘고 길며 뒤로 갈수록 납작하다. 주둥이는 뾰족하고 입이 크다. 배지느러미가 없으며 등은 갈색, 배는 흰색이다

▶ 분포 : 우리나라 서해, 남해 및 일본, 중국해역 등



# 멍장어

## 지역별 방언명

꼼장어	부산, 여수, 울산, 마산, 진해, 사천, 통영, 고성, 거제, 완도, 진도, 무안, 제주, 창원
놀부	제주
푸장어	통영, 고성, 거제

## 사용어법

통발, 연안복합

## 형태적 특징

몸은 긴 원통형이고 꼬리는 납작하다. 등지느러미와 뱀지느러미가 없으며, 빛깔은 다갈색을 띠고, 턱과 눈이 없고 흰색 안점이 있다.

▶ 분포 : 우리나라 남해 및 일본해역 등



# 뽕장어

## 지역별 방언명

피장어, 짱애	여수, 고흥, 장흥, 통영, 고성, 거제
짱어	울산
뽕어지	보령, 홍성, 서천
진질장어	완도
아나고(구) (외래어)	전국

## 사용어법

연안복합, 정치망, 구획어업, 통발

## 형태적 특징

몸은 가늘고 원통형이고 꼬리 부분까지 흰색 세로줄을 형성되어 있다.

등은 다갈색, 배는 흰색이며 배지느러미가 없다.

▶ 분포 : 우리나라 전 연안과 일본, 중국해역 등



# 전갱이 (鱚)

## 지역별 방언명

매가리	부산, 여수, 울산, 사천, 남해, 하동, 통영, 고성, 거제, 마산, 진해, 창원, 고성, 속초, 강릉, 동해
전갱이	부산
아지	포항, 영덕, 마산, 진해, 창원, 거제
각재기	제주

## 사용어법

저인망, 선망, 정치망, 연안복합, 자망

## 형태적 특징

몸은 대부분 방추형이며, 주둥이는 뾰족하며 아래턱이 위턱보다 돌출되어 있다. 뒷지느러미 앞쪽에 분리된 2개의 짧고 강한 가시를 갖는다.

▶ 분포 : 우리나라 전연안 및 일본, 중국해역 등

## 주요어종

• 전갱이  
옆줄위에 모비늘이 발달



• 가리지  
꼬리지루 부분에만 작은 모비늘이 발달





# 전어

## 지역별 방언명

되미	여수, 고흥, 장흥, 완도
전애	여수, 고흥, 장흥, 보성, 완도, 남해, 하동, 마산, 진해, 창원
새살치	강릉, 속초
뒤애미	고창
엽삭	무안

## 사용어법

자망, 구획어업, 정치망, 선망

## 형태적 특징

몸은 타원형이며 좌우가 납작하다. 아가미뚜껑 뒤쪽에는 검정 반점이 있고 등쪽 비늘에는 검은 점들이 있어 가는 세로줄 무늬처럼 보이며, 등은 청색 또는 청록색, 배는 은백색이다.

▶ 분포 : 우리나라 전 연안 및 일본, 중국해역 등



# 징어리

## 지역별 방언명

징어리	여수
눈치	강릉, 속초, 동해, 삼척

## 사용어법

자망, 정치망, 선망

## 형태적 특징

몸은 긴 원통형이며, 아래턱과 위턱이 거의 같고 몸 중앙부분에는 검은 반점들이 일렬로 배열되어 있으며, 등은 짙은 청색, 배는 밝은 은청색이다

▶ 분포 : 우리나라 동해, 남해 및 일본, 중국해역 등



# 참조기

## 지역별 방언명

노랑조기	여수, 순천, 장흥, 고흥, 보성
조구	목포, 무안, 함평, 신안, 영광, 군산
조기	보령, 서천, 홍성, 서산, 태안, 당진
참조구	무안, 함평, 영광, 목포, 신안

## 사용어법

저인망, 자망, 안강망, 구획어업

## 형태적 특징

몸은 긴 타원형이고 좌우가 납작하며, 주둥이는 둥굴고 위턱은 아래턱보다 약간 짧다. 지느러미는 연한 노란색을 띠고 있으며, 등은 황갈색, 배는 진한 황금색을 띠며, 뒷지느러미의 연조수가 보통 9개이고 꼬리지느러미의 바깥쪽은 삼각형의 모양을 이룬다.

▶ 분포 : 우리나라 전 연안 및 일본, 중국해역 등



# 슈조기

## ○ 지역별 방언명

부세	부산
백조기	완도

## ○ 사용어법

자망, 안강망, 정치망, 구획어업, 낭장망

## ○ 형태적 특징

몸의 체형은 긴 방추형이고 납작하며, 주둥이 끝은 둥글고 위턱이 아래턱보다 약간 길다. 빛깔은 연한 황갈색인 반면 배는 노란색이고, 등에서 앞쪽으로 흑갈색 점이 줄지어 있다.

▶ 분포 : 우리나라 서해, 남해 및 일본, 중국해역 등



# 복숭이

## ○ 지역별 방언명

백조기, 백조구      인천, 강화, 김포

## ○ 사용어법

안강망, 자망, 정치망, 구획어업, 선망

## ○ 형태적 특징

몸은 긴 방추형이며, 꼬리부분이 가늘고 길다. 등은 회황색, 배는 황백색이다.  
지느러미는 노란색을 띠고 있으며, 뒷지느러미의 연조수가 보통 8개이다.

▶ 분포 : 우리나라 서해, 남해 및 중국해역 등



# 준치

## ○ 지역별 방언명

준어                      목포, 무안, 신안, 장흥, 함평, 군산, 부안, 서산

## ○ 사용어법

안강망, 자망, 정치망

## ○ 형태적 특징

몸은 옆으로 납작하며 입은 위로 향하여 있고 아래턱이 위턱보다 돌출되어 있으며, 빛깔의 등은 어두운 색을 띠고 있으며 배쪽은 은백색을 띠고 있다.

등지느러미는 1개로 몸 중앙에 있고 배지느러미는 다른 어종에 비해 작다

▶ 분포 : 우리나라 전연안 및 일본, 중국해역 등



# 쥐치(類)

## 지역별 방언명

쥐고기	부산, 여수, 남해, 하동, 통영, 고성, 거제, 목포, 무안, 신안, 강화, 김포, 용진, 마산, 진해, 강릉, 속초, 고성, 양양, 삼척, 동해, 포항, 경주, 영덕, 울진, 울릉, 완도, 진도, 해남
까치	포항, 경주, 영덕, 울릉, 울진
객주리	제주

## 사용어법

자망, 저인망, 정치망, 안강망, 연안복합, 트롤, 선망

## 형태적 특징

몸은 좌우로 납작하고, 비늘이 변형된 작은 가시들이 돌아 있어 거칠다.  
피부는 꺼칠꺼칠하고 작은 주둥이와 앞니를 가지고 있다.

▶ 분포 : 우리나라 전연안 및 일본, 중국해역 등

## 주요어종

### • 쥐치

몸은 난원형, 꼬리지느러미는 노란색



### • 말쥐치

몸은 타원형, 꼬리지느러미는 푸른색



# 청어

## ○ 지역별 방언명

눈검쟁이, 푸주치 포항, 영덕

## ○ 사용어법

자망, 정치망

## ○ 형태적 특징

몸의 형태는 정어리와 비슷하지만 체고가 높고 배 부분이 측편되어 있으며 양턱에는 작은 이빨이 있다. 등은 진한 청색, 배는 밝은 은백색이다.

▶ 분포 : 우리나라 동해, 서해 및 일본해역 등





# 냉갱이

## ○ 지역별 방언명

디포리                      완도, 진도, 장흥, 고흥, 보성, 해남, 강진

## ○ 사용어법

저인망, 정치망, 안강망, 선망

## ○ 형태적 특징

몸은 긴 타원형으로 납작하며, 등은 청록색, 배는 은백색이다.

턱은 아래턱이 위턱보다 앞으로 돌출되어 있다.

▶ 분포 : 우리나라 남해, 서해 및 일본, 중국해역 등



# 꼼치

## 지역별 방언명

물메기	부산, 인천, 강화, 마산, 사천, 남해, 하동, 통영, 고성, 거제, 군산, 부안, 김제, 울산, 여수, 완도, 해남, 진도
물곰	강원고성, 속초, 포항, 경주, 영덕, 울진, 울릉, 울산, 동해, 삼척
곰새끼, 곰치	포항, 경주, 영덕, 울진, 울릉
물미거지, 미거지	마산, 진해, 창원
멍텅구리	울산
바다미꾸리, 월남	서천

## 사용어법

정치망, 자망, 안강망, 트롤

## 형태적 특징

몸은 가늘고 긴 편이며, 물렁물렁하다. 위턱이 아래턱보다 길며, 빛깔은 연한 갈색을 띠고 지느러미는 검은색이다.

▶ 분포 : 우리나라 전 연안 및 일본, 중국해역 등



# 삼세기

## 지역별 방언명

꼭지	인천, 강화, 용진, 화성, 안산, 시흥
삼식이, 꼭주기	강화, 김포, 서천, 군산, 부안, 김제, 안산, 시흥, 화성
수베기	포항
삼수기, 멧텅구리	보령, 서천, 홍성, 고성, 속초, 강릉, 동해, 삼척
꼭쟁이	서산, 태안

## 사용어법

안강망, 자망, 정치망

## 형태적 특징

몸은 크고 원통형이며, 머리는 울퉁불퉁 하고 피질 돌기가 있으며, 두 눈사이는 좁고 오목하다. 빛깔은 암록색 또는 암갈색이고 배는 연한 녹갈색을 띤다.

▶ 분포 : 우리나라 전 연안과 일본해역 등



# 썩기미

## ○ 지역별 방언명

썩미	여수, 고흥, 장흥, 완도, 해남, 진도
미역치	제주

## ○ 사용어법

자망, 정치망, 안강망, 구획어업

## ○ 형태적 특징

몸은 크고 원통형이며 머리부분은 납작하고 주둥이 끝은 굴곡이 심하다.  
지느러미에는 맹독을 가진 어종으로 유명하기도 하다.

▶ 분포 : 우리나라 전 연안 및 일본, 중국해역 등



# 망상어

## 지역별 방언명

망심어	마산, 진해
망치어	
맹이	
망치	완도

## 사용어법

안강망, 자망, 정치망, 구획어업, 채낚기

## 형태적 특징

몸은 높고 타원형이며 측편되어 있으며 머리 등쪽부분은 약간 오목하다.

비늘은 작고 연하며, 뺨 아래에 2개의 검은점 있다. 몸 빛깔은 적갈색이고 배는 은백색이다.

등지느러미의 가시 끝 부분은 흑갈색이 있다.

▶ 분포 : 우리나라 전 연안 및 일본, 중국해역 등



# 갑 | 각 | 류 | 방 | 언

## 차 례

• 꽃 게	-----	74
• 민꽃게	-----	75
• 대 게	-----	76
• 붉은대게	-----	77
• 대 하	-----	78
• 중 하	-----	79
• 보리새우	-----	80
• 젓새우(류)	-----	81
• 꽃새우	-----	82
• 닭새우	-----	83



# 꽃게

## ○ 지역별 방언명

날개꽃게	속초, 강릉
꽃그이	보령, 서천, 홍성, 서산, 태안, 당진

## ○ 사용어법

통발, 자망, 안강망, 저인망, 낭장망

## ○ 형태적 특징

두홍부는 양옆으로 납작한 오각형 모양이고, 양측의 가시가 예리 하면서 뾰족하고, 집게다리 앞마디 윗부분에 가시가 2개 있고 4번째 걷는 다리가 유명하기 편리하게 부채발로 되어 있다. 등은 청록색, 배는 우유빛 처럼 하얗다

▶ 분포 : 우리나라의 서해와 남해 및 일본, 중국해역 등



# 민꽃게

## ○ 지역별 방언명

박하지게, 박아지	인천, 강화, 김포, 용진, 군산, 보령, 홍성, 서천, 태안, 당진
바우지	서천
양살게	마산, 진해
방칼게	부안, 김제, 군산
빨덕게, 빨잔게	마산, 진해, 창원, 무안

## ○ 사용어법

기타어업, 자망, 통발, 안강망, 낭장망

## ○ 형태적 특징

두홍부는 꽃게에 비해 타원형에 가까운 오각형이고 양옆 가시는 작으며 두가시를 연결하는 듯한 굴곡이 등에 있으며 집게발 앞부분에 2개의 가시가 있다. 4번째 걷는 다리가 유연하기 편리하게 부채발로 되어 있다. 빛깔은 짙은 녹색이나 검붉은 색이다

▶ 분포 : 우리나라의 서해, 남해 및 일본, 중국해역 등





# 태 게

## ○ 지역별 방언명

기	울산
왕게	강릉, 속초

## ○ 사용어법

통발, 자망

## ○ 형태적 특징

갑각은 둥근 삼각형이고 이마 앞끝은 2부분으로 갈라지고 각 부분은 짧고 넓다. 양 집게다리는 대칭이고 비교적 크다. 등은 주황색이고 배는 흰색에 가깝다.

▶ 분포 : 우리나라의 동해와 일본해역 등

※ 왕게 : 쉽게 볼 수 있는 다리가 8개임



## ○ 지역별 방언명

홍게                      고성, 속초, 포항, 경주, 영덕, 울진

## ○ 사용어법

통발, 자망

## ○ 형태적 특징

겉모양이 대게와 비슷하지만 껍질이 딱딱하다. 빛깔은 몸 전체에 진홍색이다. 배갑후측연에 있는 2줄의 과립상 돌기가 1줄로 처져 있고 갑폭의 최대부 부근 좌우의 작은 작시가 있다.

▶ 분포 : 우리나라의 동해와 일본해역 등



# 태 하

## ○ 지역별 방언명

큰새우	부산, 여수, 장흥, 보성, 고흥
홍대	여수, 장흥, 보성, 고흥, 남해, 하동, 마산, 진해
왕새우	인천, 강화, 김포, 여수, 장흥, 보성, 고흥, 군산, 부안, 보령, 서천, 홍성, 사천, 목포, 신안, 무안
왕새비	목포, 영광

## ○ 사용어법

안강망, 자망, 새우조망

## ○ 형태적 특징

이마뿔은 길고 끝부분이 위로 향하고 있으며, 윤곽은 원형에 가까우며 길이가 너비보다 조금더 크다. 몸의 빛깔은 연한회색을 나타내고 표면에 진한 회색의 줄무늬가 흩어져 있으며, 꼬리마디는 진한 주홍색이고 끝은 흑갈색이다.

▶ 분포 : 우리나라의 서해, 남해 및 중국해역 등



# 중 하

## ○ 지역별 방언명

보리새비	부산
백새우	여수
김장새우	김포, 강화

## ○ 사용어법

안장탕, 낭장탕, 새우조탕

## ○ 형태적 특징

몸은 납작한 편이고 이마뿔은 길고 약간 아치형인데 끝부분은 약간 위로 향하고 뾰족하다. 빛깔은 연한 황록색이고 몸 전체에 하얀 작은 점무늬들이 산재해 있다

▶ 분포 : 우리나라의 서해, 남해 및 일본, 중국해역 등



# 보리새우

## ○ 지역별 방언명

오도리	부산, 여수, 장흥, 보성, 고흥, 마산, 진해, 창원, 울산, 통영, 사천, 영광, 함평, 완도, 진도, 거제, 무안
대하	남해, 하동
꽃대하	신안

## ○ 사용어법

자망, 안강망

## ○ 형태적 특징

이마뿔은 약간 위로 휘어져 있고 뾰족하다. 몸은 원통형이고 앞쪽에 구멍이 열린다. 빛깔은 연한 청색 또는 적갈색이며, 가슴지느러미부터 꼬리마디에 걸쳐 가로로 진한 줄무늬가 있다.

▶ 분포 : 우리나라의 남해 및 일본, 대만해역 등



# 젓새우(蜆)

## 지역별 방언명

젓새비	부산
잔새비	여수, 고흥, 장흥, 보성
백하	부안, 김제, 보령, 서천, 홍성, 서산, 태안, 당진
새하,포마	고창
새비	목포, 신안, 무안

## 사용어법

안강탕, 낭장탕, 새우방

## 형태적 특징

배는 옆으로 납각하고 털이 없이 매끈하며, 이마뿔은 매우 짧다.

몸 빛깔은 연한 분홍색 또는 흰색을 띠고 있다

▶ 분포 : 우리나라의 서해와 남해 및 일본,중국해역 등

## 주요어종

### • 젓새우

고리 다리는 2개의 밝은 점씩  
두번째 가슴마디의 배면에 V자 형의 돌기

### • 중국젓새우

고리 다리의 자루위의 한개의 빨간점과 안다리에는  
보통 3~7개의 빨간점이 세로로 이어져 있음



# 꽃새우

## ○ 지역별 방언명

독새우	군산
꼬부리	부안, 김제
새우	보령, 서천, 홍성
붉은새우	완도

## ○ 사용어법

안강망, 새우조망, 낭장망

## ○ 형태적 특징

- 몸과 껍질은 두껍고 뚱뚱한 편이고, 작은 가시와 짧은털이 촘촘이 있어 거칠하다.  
몸의 빛깔은 밝은 갈색또는 회색을 띤 갈색이다
- ▶ 분포 : 우리나라 서해, 남해 및 일본, 중국해역 등



# 랍새우

## ○ 지역별 방언명

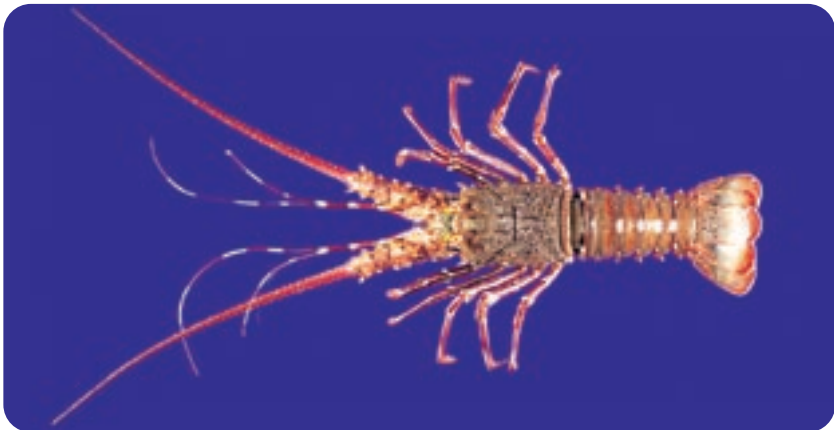
## ○ 사용어법

자땅, 안강땅, 저인땅

## ○ 형태적 특징

배의 외골격은 매우 단단하며, 머리기둥은 원기둥 모양에 가깝고 배는 납작하다.  
등에는 앞쪽가시가 크고 뒷편이 작다.

▶ 분포 : 우리나라의 제주 및 일본해역 등





# 패 | 류 | 방 | 언

## 차 례

• 큰구슬우렁이(골뱅이) -----	85	• 개량조개 -----	93
• 굴(류) -----	86	• 꼬 막(류) -----	94
• 피빨고둥(소라고둥) -----	87	• 피조개 -----	95
• 소 라 -----	88	• 동 죽 -----	96
• 오분자기 -----	89	• 맛조개(류) -----	97
• 전 복(류) -----	90	• 바지락 -----	98
• 가리비(류) -----	91	• 백 합(류) -----	99
• 가무락 -----	92	• 개조개 -----	100
		• 새조개 -----	101
		• 코끼리조개 -----	102
		• 키조개 -----	103
		• 흥 합(류) -----	104
		• 왕우럭조개 -----	105



# 큰구슬우렁이

(골뱅이)

## ○ 지역별 방언명

우렁이, 참골뱅이	속초, 강릉, 서산, 보령
까네미	고창
배꼽고둥	보령, 홍성, 서천, 태안, 군산, 영광
골뱅이	서산, 태안, 당진, 서천
맴물고둥	완도
맹지고둥	하동, 남해, 장흥

## ○ 사용어법

정치망, 통발, 구획어업, 기타어업, 나잠어업, 잠수기

## ○ 형태적 특징

껍질은 반구형으로 두개의 껍질을 합쳐야만 원형의 모습을 보일만큼 납작하다.

껍질은 회색이며 꼭지로 갈수록 밤색이 짙어지고 한쪽으로 치우친 꼭지점은 쥐색을 띠며 입구는 반원형에 가깝고 안쪽은 진주빛 광택의 하양색과 갈색이 혼합된 얼룩무늬를 이룬다.

▶ 분포 : 우리나라 전연안 및 일본, 중국해역 등



# 굴(類)

## ○ 지역별 방언명

석화	부산, 여수, 장흥, 고흥, 보성, 고창, 보령, 서천, 홍성, 서산, 태안, 당진, 목포, 신안, 무안, 강진, 해남
꿀	완도, 진도, 목포, 신안, 무안, 부산, 여수, 장흥, 고흥, 보성, 고성, 강릉
개굴	보령, 서천, 홍성, 서산, 태안, 당진

## ○ 사용어법

마을어업, 기타어업, 천해양식

## ○ 형태적 특징

패각은 원추형 또는 가지모양으로 백색이며, 자색의 방사상 돌기가 중첩되어 있다. 좌각은 둥글게 부풀고 우각은 편평한 편이다.

▶ 분포 : 우리나라 전연안 및 일본, 중국해역 등

## ○ 주요어종

• 참굴  
패각은 장란형



• 토굴  
패각은 부채형



# 피뿔고둥

(소라고둥)

## ○ 지역별 방언명

소랑, 참소랑	여수, 고흥, 장흥, 함평, 영광
고동	강릉, 속초, 완도
소라, 삐뚤이	보령, 서천, 홍성, 서산, 태안, 당진

## ○ 사용어법

통발, 기타어업, 잠수기, 형망, 나잠어업

## ○ 형태적 특징

패각은 원추형의 대형으로 두껍고 단단하다. 패각표면은 황갈색 바탕에 암적색 무늬가 나타나며 가는나뭇이 밀생해 있고 위에는 흑갈색 반점이 산재해 있다. 각구는 난형으로 크고 내면은 황백색으로 광택이 있다.

▶ 분포 : 우리나라 전연안과 일본, 중국해역 등



# 소라

## ○ 지역별 방언명

꾸죽	완도, 고흥, 장흥, 보성
구쟁기	제주
참소라	영광, 함평

## ○ 사용어법

잠수기, 기타어업, 통발어업, 나잠어업

## ○ 형태적 특징

패각은 방추형, 나탑은 높은 원추형, 나층은 7층, 각층은 둥글게 부풀고 봉합은 매우 깊고 명확하다. 체층에는 2열은 크고 돌출된 관상돌기가 있으며 껍질의 안쪽은 백색으로 진주 광택이 난다.

▶ 분포 : 우리나라 남해 및 일본, 중국해역 등



# 오분자기

## ○ 지역별 방언명

오분재기	울산, 제주
조개	제주

## ○ 사용어법

나잡어업, 잠수기, 기타어업

## ○ 형태적 특징

패각은 타원형이고 표면은 평평하며, 적갈색 또는 황갈색이며 녹갈색의 띠가 각종으로 붙어 방사상으로 퍼져있고 구멍이 7~9개가 열려 있으며, 각구는 타원형으로 내순은 폭이 거의 일정하고 외순은 밖으로 굽어있다

▶ 분포 : 우리나라 남해와 일본해역 등



# 전복(蜆)

## ○ 지역별 방언명

## ○ 사용어법

잠수기, 나잠어업

## ○ 형태적 특징

패각은 대부분 장타원형이며 두껍고 단단하다. 패각의 표면은 갈색 또는 회갈색이며 어린껍질은 녹갈색을 띤다. 각정은 뒤쪽으로 치우쳐 있고, 배측연을 따라 높은 호흡공이 열려있고, 각의 내면은 강한 진주광택이 난다.

▶ 분포 : 우리나라 전연안 및 일본, 중국해역 등

## ○ 주요어종

### • 참전복

호흡공은 원뿔형으로 체층보다 올라와 있고  
간격이 넓으며, 앞쪽으로 3~5개만이 열려 있음



### • 말전복

공열은 왕전복 것보다 많고 호흡공은 앞쪽으로 5~6개가 있고, 공열이 가늘고 낮으며 좌측 경사면이 낮음



# 가리비(蜆)

## ○ 지역별 방언명

부채조개                      부산, 인천, 여수, 울산, 속초, 강릉, 포항, 경주, 영덕, 울진, 울릉  
주걱조개                      인천

## ○ 사용어법

잠수기, 나잠어업, 패류형망

## ○ 형태적 특징

패각은 원형에 가까우며 왼쪽 조가비보다 오른쪽 조가비가 약간 크고 더 오목하다

▶ 분포 : 우리나라 전연안 및 일본, 중국해역 등

## ○ 주요어종

• 참가리비(큰가리비)  
방사륜 21~26조 내외



• 비단가리비  
방사륜 우각 20개 내외, 좌각 10개 내외





# 가무락

## 지역별 방언명

모시조개	강화, 장흥, 보성, 고흥, 부안, 김제, 화성, 시흥, 안산, 평택
가무락	인천, 영광, 함평
까막조개	인천, 군산
백대룡, 흑대룡	장흥, 보성, 고성
대동	군산
다령	고창
검정조개	보령, 서천, 홍성
대룡	서천
까막	서산, 태안
깜바구	영덕

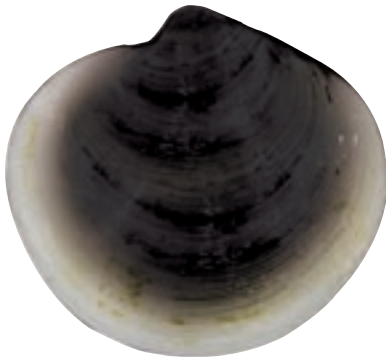
## 사용어법

마을어업, 기타어업

## 형태적 특징

각정은 두꺼운면서 단단하며 광택이 있고 가장자리가 하양색이고 각정으로 갈수록 검은 회갈색을 띤다.

▶ 분포 : 서해와 남해 및 중국해역 등



# 개량조개

## ○ 지역별 방언명

명주조개	강릉, 속초, 삼척
노랑조개	군산, 부안, 김제, 보령, 서천, 홍성
명지조개	포항
밀조개	보령, 서천, 홍성

## ○ 사용어법

잠수기, 패류형망, 나잠어업

## ○ 형태적 특징

패각은 삼각형 모양이고 각표에는 성장선이 뚜렷하게 나타나며, 각정부에서 여러 개의 갈색 방사상 띠가 퍼져 있다. 패각의 빛깔은 황갈색을 띠고 내면은 옅은 미색이다.

▶ 분포 : 우리나라 전연안 및 일본, 중국해역 등



# 꼬막 (蜆)

## 지역별 방언명

꼬막	부산, 여수, 장흥, 보성, 고흥, 영광, 함평, 목포, 무안, 영암, 완도, 진도
똥꼬막, 참꼬막	여수, 고흥, 장흥, 보성, 신안, 목포
살조개	보령, 서천, 홍성, 서산, 태안
새꼬막	여수, 장흥, 보성, 고흥, 신안

## 사용어법

천해양식, 마을어업, 기타어업, 패류형망

## 형태적 특징

패각은 직사각형에 가까운 난형이다. 껍질은 두껍고 단단하며 회백색이고 털이 없는 갈색의 각피를 갖는다

▶ 분포 : 우리나라 남해와 서해 및 일본해역 등

## 주요어종

### • 꼬막

방사륜 17개내외

### • 새꼬막

방사륜 32개 내외, 우측패각에 과립 없음



# 피조개

## ○ 지역별 방언명

## ○ 사용어법

잠수기, 기타어업

## ○ 형태적 특징

패각은 직사각형이고 후배연은 직선을 이룬다. 방사륜은 36~46줄 내외이고 빛깔은 갈색의 각피로 덮여 있으며, 체액에 적혈구를 가지고 있다

▶ 분포 : 우리나라 남해와 서해, 일본, 중국해역 등



# 동죽

## ○ 지역별 방언명

뒤옹	군산
물통조개, 동조개	보령
퐁꼬막	영광, 함평, 신안
새고막	신안
통조개, 미영조개	고창
고막, 해래기	서천

## ○ 사용어법

마을어업, 기타어업, 패류형망

## ○ 형태적 특징

패각은 삼각형 모양을 하고 있고 좌우로 부풀어 있다. 전, 후, 복연이 둥굴고 패각 표면에 방사륜이 일정한 간격으로 배열되어 있다 빛깔은 각정부에서는 회백색이지만 복연쪽으로 갈수록 갈색을 띠고 있다.

▶ 분포 : 우리나라 서해, 남해 및 일본, 중국해역 등



# 맛조개(류)

(맛류)

## ○ 지역별 방언명

죽합                      군산, 부안, 김제  
개맛, 참맛              서산, 태안, 당진

## ○ 사용어법

마을어업, 기타어업, 패류형망, 잠수

## ○ 형태적 특징

패각은 대부분 가늘고 길며 얇아 부서지기 쉽다. 겉면은 황갈색 또는 황백색으로 광택이 있으며 내면은 백색이다.

▶ 분포 : 우리나라 전연안 및 일본, 중국해역 등

## ○ 주요어종

### • 맛조개

패각의 양면은 둥글고 대나무 형태의 각피로 덮여 있음



### • 가리맛조개

전연은 둥글며 후연 모서리 부분만 둥글고 직선



### • 대맛조개

배면과 복면은 볼록하고 전연은 직선형, 후연은 둥글



# 바지락

## ○ 지역별 방언명

뽕지락	부산, 포항, 경주, 영덕, 울진, 울릉
반지락	인천, 여수, 고흥, 장흥, 보성, 마산, 진해, 창원, 군산, 고창, 정읍, 보령, 서천, 홍성, 서산, 태안, 당진, 목포, 무안, 신안, 영광, 함평, 완도, 진도
반지래기	통영, 고성, 거제

## ○ 사용어법

맨손어업, 기타어업, 패류형망

## ○ 형태적 특징

패각은 장타원형으로 연한 황갈색을 띠며, 패각 표면은 가는 방사륜이 있으며 개체마다 다양한 무늬를 나타낸다. 내면은 백색이나 뒷부분은 자색을 띤다.

▶ 분포 : 우리나라 서해, 남해 및 일본, 중국해역 등



# 백합 (류)

## ○ 지역별 방언명

상합	인천
생합	군산, 부안, 김제, 서산, 태안, 당진
대합	인천, 군산, 서산, 태안, 당진, 목포, 영광, 함평
피합	고창
참조개	보령, 서천, 홍성

## ○ 사용어법

맨손어업, 기타어업, 패류형망

## ○ 형태적 특징

패각은 중형의 난삼각형이며, 두껍고 단단하다. 표면은 매끈하고 광택이 나며 갈색을 띤다. 각정에서 배선으로 갈수록 갈색의 방사상 띠가 나타나며 뒤쪽 등선과 배선의 경계부분이 뾰족한 편이다.

▶ 분포 : 우리나라 서해, 남해 및 일본, 중국해역 등

## ○ 주요어종

### • 밑백합

전체적으로 활 모양으로 굽어져 있음



### • 민무늬백합

외투선은 얇은편





# 개조개

## ○ 지역별 방언명

## ○ 사용어법

잠수기, 나잠어업, 패류형망, 기타어업

## ○ 형태적 특징

패각은 타원형으로 매우 두껍고 각정은 둥글다. 패각 표면은 성장맥이 거칠고 불규칙하며 옆은 방사상의 갈색띠가 있다. 표면은 회백색이지만 껍질의 안쪽은 진한 보라색이 선명하고 진후 패각근은 분명하며 광택은 전혀없다.

▶ 분포 : 우리나라 전연안과 일본, 중국해역 등



# 새조개

## ○ 지역별 방언명

갈매기조개	부산, 진해, 창원
도리가이	여수
새꼬막	해남
오리조개	남해, 하동

## ○ 사용어법

잠수기, 패류형망, 나잠어업, 기타어업

## ○ 형태적 특징

패각은 매우 얇고 좌우 패각은 부풀어 있으며, 쉽게 부서진다. 각정은 중앙에 다소 높게 위치한다. 껍질은 광택이 있는 연한 황갈색이고 각정은 밝고 분홍색의 톱니모양 무늬가 있으며 46~47개의 돌출되지 않는 방사륜이 있고 방사구에는 털이 끼어 있다.

▶ 분포 : 우리나라 남해와 서해 및 일본, 중국해역 등



# 큰개리조개

## ○ 지역별 방언명

말조개                      강릉, 속초, 고성, 양양, 동해, 삼척, 포항, 경주, 영덕, 울진, 울릉

## ○ 사용어법

잠수기, 나잠어업, 패류형망, 기타어업

## ○ 형태적 특징

패각은 대형의 장방형이며 껍질이 매우 얇다. 전연은 둥글고 표면의 성장륜은 불규칙하여 고르지 못하다. 패각은 전, 후연부가 육질에 의해 열려 있으며 내면은 백색이고 한 개의 작은 주치가 뾰족하게 돌출되어 있다.

▶ 분포 : 우리나라 동해 및 일본 북부해역



# 키조개

## ○ 지역별 방언명

채이조개	부산
게이지	여수, 고흥, 장흥, 보성, 마산, 진해, 통영
개두	여수, 고흥, 장흥, 보성
챙이조개	마산, 진해, 거제
게지	군산, 부안, 김제
치조개	보령, 서천, 홍성

## ○ 사용어법

잠수기, 나잠어업, 기타어업, 패류형망

## ○ 형태적 특징

패각은 삼각형의 대형개체로 꼭지부분은 매우 좁다. 패각은 반투명한 연한 갈색이며 커질수록 흑색에 가까워진 것도 있다. 측면은 광택이 없는 진주빛이 난다.

▶ 분포 : 우리나라 남해, 서해 및 일본, 중국해역 등



# 홍합(蜆)

## 지역별 방언명

열합	부산, 마산, 진해, 울산, 포항, 경주, 영덕, 울진, 울릉
합자	부산, 마산, 진해, 통영, 거제
담치	부산, 장흥, 고흥, 여수, 보성, 울산, 보령, 서천, 홍성, 서산, 태안, 당진, 강릉, 속초, 동해, 삼척, 양양, 고성, 완도, 진도
오베기	울산
섭	강릉, 속초, 동해, 삼척, 양양, 고성
진주담치	사천, 통영, 거제, 고성

## 사용어법

기타어업, 나잠어업

## 형태적 특징

패각은 장란형에 가깝고, 패각 표면은 보하빛을 띤 검은색 또는 청흑색, 내면은 유백색으로 강한 진주광택을 띠고 있으며 각정은 앞으로 구부러져 있고 가늘고 뾰족하며 진주담치에 비해 껍질이 매우 두껍고 잘 깨어지지 않으며, 홍합은 깊은곳 진주담치는 얇은곳 서식

▶ 분포 : 우리나라 전 연안과 일본, 중국해역 등

## 주요어종

### • 홍합

각정 부분은 약간 휘어져 있음.

### • 진주담치

각정 부분은 거의 일직선, 홍합보다 큼.



# 왕우럭조개

## ○ 지역별 방언명

부채조개	부산, 인천, 여수, 울산, 속초, 강릉, 포항, 경주, 영덕, 울진, 울릉
주걱조개	인천

## ○ 사용어법

기타어업, 패류형망

## ○ 형태적 특징

패각이 크고 대형종으로 껍질이 두껍고 모양은 삼각형이다. 패각의 빛깔은 흰색을 띠며 표면은 암갈색을 띤다. 패각 후연부는 직사각형의 모양이다

▶ 분포 : 우리나라 남해와 일본해역 등



# 연 | 체 | 동 | 물 | 방 | 언

## 차 례

• 갑오징어(류)	-----	107
• 오징어	-----	108
• 꼴뚜기(류)	-----	109
• 낙 지	-----	110
• 문 어	-----	111
• 쭈꾸미	-----	112
• 군 소	-----	113



# 강오징어(魷)

## 지역별 방언명

배오징어, 깍세기	여수, 장흥, 보성, 고흥
떡통	강릉, 동해, 삼척, 속초, 고성, 양양, 포항
오작어	영덕
맹마구리	제주
찰배기, 찰박	서산, 태안, 당진, 보령, 서천, 홍성

## 사용어법

채낚기, 연안복합, 정치망, 안강망

## 형태적 특징

몸은 편평한 난원형이고 옆지느러미를 가지며 2개의 긴촉완과 8개의 짧은 팔을 가지고 있으며, 석회질로 된 단단하고 큰 뼈를 가진다

▶ 분포 : 우리나라 전연안 및 일본, 중국해역 등

## 주요어종

### • 참갑오징어

살지느러미의 나비가 좁고 몸통부 양쪽에 있음

### • 쇠갑오징어

몸통의 뒤끝은 둥글고 뼈대는 가시를 가지지 않으며 겹고 복숭아 모양





# 오징어

## 지역별 방언명

아까(외래어)	울산, 강릉, 속초, 동해, 삼척, 양양, 군산, 부안, 김제, 고창, 포항, 경주, 영덕, 울진, 울릉
대포	포항, 경주, 영덕, 울진
조기	울릉
화살오징어	제주

## 사용어법

채낚기, 저인망, 트롤, 연안복합, 정치망, 안강망, 선망

## 형태적 특징

몸은 원통형으로 각질로 된 연한 뼈를 가지고 있으며, 몸의 빛깔은 적갈색을 띠고 있으며 지느러미는 옆으로 합치면 마름모 꼴이다.

▶ 분포 : 우리나라 전연안 및 일본 해역 등



# 꽃뚜기(류)

## 지역별 방언명

고륙	여수, 장흥, 보성, 고흥
꼬륙	군산, 부안, 김제, 고창, 서천
호래기	마산, 진해, 창원
꼴띠	통영
한치	울산
꼴뚝	보령, 서천, 홍성

## 사용어법

안강망, 자망, 저인망, 안강망, 정치망

## 형태적 특징

몸이 부드럽고 좌우대칭이며, 몸의 전체 빛깔은 흰색바탕이며 부분적으로 적갈색 반점이 있으며 길고 관상으로 된 몸과 짧고 작은 머리를 가지고 있다.

▶ 분포 : 우리나라의 서해안 해역 등

## 주요어종

### • 한치꼴뚜기

외투막은 원통형, 후단은 원추형이고 외투막 전배면 돌기는 삼각형으로 뚜렷하게 돌출이고 촉수는 끝이 창 모양

### • 참꼴뚜기

외투막은 원통형 모양이고 등의 좌우 양쪽에 마름모꼴의 지느러미가 있음



# 낙지

## 지역별 방언명

낙자	여수, 고흥, 장흥, 보성, 무안, 영광, 함평, 신안, 목포
낙주	통영, 남해, 하동, 거제

## 사용어법

기타어업, 저인망, 통발, 연안복합

## 형태적 특징

머리는 둥글고 좌우대칭으로 흡반이 달린 8개의 발을 가지고 있으며, 몸의 빛깔은 적갈색 또는 회갈색 등이다.

▶ 분포 : 우리나라의 남해, 서해 및 일본, 중국해역 등



# 문어

## ○ 지역별 방언명

피문어	여수, 고흥, 장흥, 보성
문에	양양, 강릉

## ○ 사용어법

문어단지어업, 통발어업, 기타어업

## ○ 형태적 특징

몸은 원추형이며 몸의 빛깔은 암갈색 바탕에 갈색, 노란색, 청색의 작은점들이 있다. 배는 담갈색이고 흡반은 적갈색이고 주의 환경에 따라 수시로 변한다.

▶ 분포 : 우리나라의 남해와 동해 및 일본, 중국해역 등



# 쭈꾸미

## ○ 지역별 방언명

호래기	부산
쭈깨미	여수, 장흥, 고흥, 보성, 군산, 보령, 서천, 홍성, 서산, 태안, 당진
쭈지미	남해, 하동
쭈게미	통영

## ○ 사용어법

연안복합, 안강망

## ○ 형태적 특징

외투막은 난원형, 배면은 미세한 담갈색의 사각형 반점이 일생하는데 수축된 표면에서는 작은 과립으로 되어 있으며 가운데가 얇게 패여 있고 마름모꼴의 돌기가 산재해 있다

▶ 분포 : 우리나라 서해, 남해 및 일본, 중국해역 등



# 군 소

## ○ 지역별 방언명

굴뎡이	진도, 완도, 해남
군수	삼척, 동해, 강릉

## ○ 사용어법

잠수기, 나잠어업

## ○ 형태적 특징

몸은 긴 달걀 모양이며 목 부근은 가늘다. 검은 갈색 바탕에 무수히 많은 흰색의 크고 작은 반점이 전신에 산재해 있다

▶ 분포 : 우리나라의 전연안 및 일본, 중국해역



기|타|수|산|동|물|방|언

차 례

- 미더덕 ----- 115
- 성 게 ----- 116
- 우렁쉥이 ----- 117
- 해 삼 ----- 118



## ○ 지역별 방언명

## ○ 사용어법

나잠어업, 잠수기

## ○ 형태적 특징

몸은 불룩불룩하며 아래 부분 또는 자루 부분의 표면에 불규칙한 주름과 홈이 있으며 장타원형이고 몸의 빛깔은 황갈색에서 회갈색, 등황색을 띠며 인면은 흰색을 띤다.

▶ 분포 : 우리나라의 전연안 및 일본 해역 등





# 성게

## ○ 지역별 방언명

밤송이	부산, 여수, 장흥, 고흥
밤생이	사천, 마산, 진해, 창원
밤씨	통영, 고성, 거제
안장구	울산, 포항, 경주, 영덕, 울진, 울릉
운단	강릉, 속초, 동해, 삼척, 양양, 고성
구살, 솜	제주
밤까시	보령, 서천, 홍성

## ○ 사용어법

나잠어업, 잠수기, 기타어업

## ○ 형태적 특징

몸통은 두껍고 편평 또는 둥글고, 가시는 강하고 크고 뾰족하다. 빛깔은 껍데기와 가시 모두 보라색 또는 푸른색을 띠고 있다

▶ 분포 : 우리나라의 전연안과 일본, 중국해역 등



# 우렁쉥이

## ○ 지역별 방언명

명게	전국
명기	울산

## ○ 사용어법

천해양식, 잠수기, 나잠어업

## ○ 형태적 특징

체표면에는 짓꼭지 모양의 돌기가 많이 나있으며, 몸 전체는 아름다운 등황색이나 갈색을 띠고 있다. 외피는 동물성 셀룰로오스로 구성되어 가죽모양으로 두껍고 강인하다.

▶ 분포 : 우리나라의 전연안과 일본, 중국해역 등



# 해삼

## ○ 지역별 방언명

홍삼, 목삼          포항, 경주, 영덕, 울진

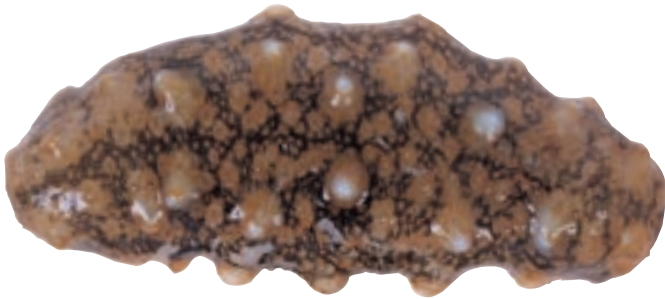
## ○ 사용어법

잡수기, 나잠어업

## ○ 형태적 특징

몸은 앞 뒤로 긴 원통형이고 등쪽에 흑모양의 돌기가 있으며, 앞끝에는 입이 열리고 둘레에 다수의 촉수가 있다.

▶ 분포 : 우리나라의 전연안 및 일본, 중국해역 등



# 해 | 조 | 류 | 방 | 언

## 차 례

• 김	-----	120	• 청 각	-----	127
• 꼬시래기	-----	121	• 툫	-----	128
• 다시마	-----	122	• 파 래	-----	129
• 도 박(류)	-----	123	• 뽕부기	-----	130
• 모자반	-----	124	• 감 태	-----	131
• 미 역	-----	125	• 매생이	-----	132
• 우무가사리	-----	126			



## ○ 지역별 방언명

해태	부산, 장흥, 고흥, 군산, 목포, 신안, 완도
해우	고흥, 장흥, 고창, 영광, 함평, 신안, 목포, 완도, 강진, 해남
짐	장흥, 고흥, 제주, 서산, 태안, 당진, 보령, 서천, 홍성, 목포, 신안, 무안
해이	목포, 신안

## ○ 사용어법

천해양식

## ○ 형태적 특징

몸은 긴 타원형 혹은 난형이며, 가장자리는 주름이 있다. 대개는 하부 또는 상하부가 좁다. 빛깔의 몸의 상부는 적갈색이고 하부는 청록색이다.

▶ 분포 : 우리나라의 서해, 남해 및 일본, 중국해역 등



# 꼬시래기

## ○ 지역별 방언명

꼬시락                      장흥, 완도, 해남, 진도

## ○ 사용어법

## ○ 형태적 특징

몸은 가늘고 긴 주상이며 가지가 많이 난다. 색깔은 자갈색이며 녹색 또는 황색을 띠고 건조하면 암자색 또는 암갈색이다.

▶ 분포 : 우리나라 전 연안과 일본해역 등



# 다시마

## ○ 지역별 방언명

공피	포항, 경주, 영덕, 울진, 울릉
꼬시락	강진, 해남
꼬시리	완도, 진도

## ○ 사용어법

나잠어업, 잠수기

## ○ 형태적 특징

두몸은 부착기, 줄기, 엽상부로 구분이 뚜렷하다. 엽상부는 전체의 모양이 댓잎 모양이고 엽상부의 중앙은 두꺼워진 중대부를 형성고, 뿌리는 종열, 앞은 대입상이다.

▶ 분포 : 우리나라 전연안과 일본해역 등



# 도박(류)

## 지역별 방언명

곰피	부산
뜸부기	보령, 서천, 서산, 태안
태박	강릉, 양양, 고성, 속초

## 사용어법

잠수기, 나잠어업

## 형태적 특징

몸의 빛깔은 짙은 자홍색이고 질은 두꺼운 혁질이고 강인하며 몸 하부 뒷면으로 암석에 부착하여 편평한 원형이다

▶ 분포 : 우리나라 경북 이남과 남해안 및 일본해역 등

## 주요어종

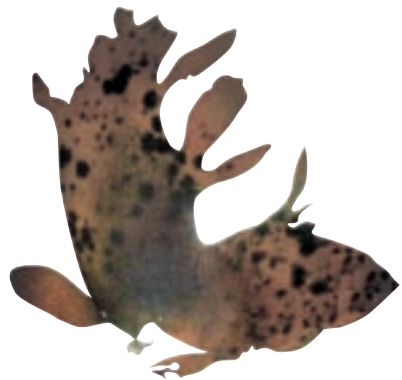
### • 참도박

등은 황색, 회백색이고, 배쪽에는 대부분의 경우 큰 거무스레한 점



### • 개도박

막상체 또는 댓잎 모양





# 모자반

## ○ 지역별 방언명

모재기, 모재이	부산
몰	부산, 여수, 목포, 신안, 통영, 고성, 거제, 완도, 진도, 해남
참말, 기름말, 장준말	보령, 서천
말, 몰망, 몸	제주

## ○ 사용어법

나잠어업, 잠수기

## ○ 형태적 특징

뿌리는 과상근이며 울통불퉁한 흑 모양 줄기는 뿌리의 표면에서 몇 개 생기고 원주상이다. 기포는 잎의 균데균데에 방추상으로 생긴다. 빛깔의 잎은 암갈색인데 생식기탁은 황금색이다.

▶ 분포 : 우리나라 서해, 남해 및 일본해역 등



## 지역별 방언명

매역	제주
떡	보령, 서천, 홍성, 태안, 서산, 당진
믹	완도

## 사용어법

잠수기, 나잠어업

## 형태적 특징

엽상부 전체의 모양은 난원형 또는 피침형이다. 엽면에는 모과가 있는데 육안으로는 소혹점으로 보인다. 줄기의 양쪽에는 포자엽의 주름이 있다.

▶ 분포 : 우리나라 전 연안과 일본 해역 등



# 우무가사리

## 지역별 방언명

우무	부산, 장흥, 보성, 보령, 서산, 태안, 당진, 통영, 거제, 완도
천초	장흥, 보성, 울산, 속초, 동해, 삼척, 강릉, 양양, 신안, 고성(강원), 포항, 경주, 울진, 울릉, 거제, 제주, 통영, 고성(경남), 목포, 무안, 함평
까사리	울산
우미	제주
한천	강릉, 속초, 동해, 삼척, 고성, 양양

## 사용어법

나잠어업, 잠수기

## 형태적 특징

몸은 더러 크게 뭉쳐서 나고 사상 또는 가는 선상이며 편압하여 허부는 양 가장자리가 넓고 가지의 끝은 뾰족하다

▶ 분포 : 우리나라 전연안과 일본해역 등



# 청각

## ○ 지역별 방언명

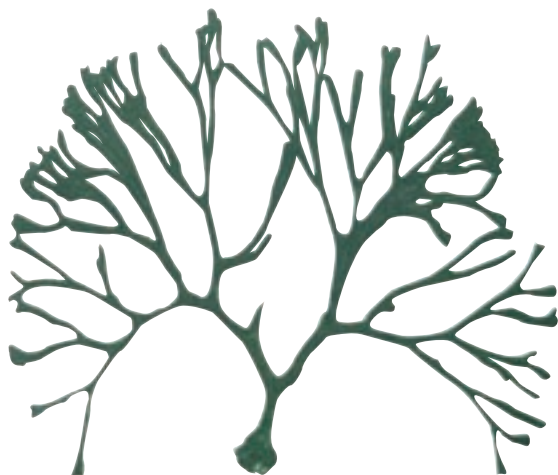
## ○ 사용어법

잠수기, 나잠어업

## ○ 형태적 특징

두어린것은 전면에 또는 상부에 털이 있으나 후에 떨어지고 초낭에 털이 없어진 자국이 남는다. 어릴때는 뽀족하나 노성하면 더리는 둔두로 된다.

▶ 분포 : 우리나라 전연안 및 일본해역 등



# 툇

## ○ 지역별 방언명

툇나물	마산, 진해, 창원, 거제
따시래기, 뽕배기	고창
툇	제주

## ○ 사용어법

나잠어업

## ○ 형태적 특징

천해양식 뿌리는 섬유상근이며 줄기는 직립, 원주상 우상분기한다.

잎은 하부에서만 볼 수 있고 편원의 다육질이며 가장자리에 톱니가 있고 조락성이다.

▶ 분포 : 우리나라의 전연안과 일본해역 등



# 파래

## ○ 지역별 방언명

매생이	장흥, 목포, 신안
포래	장흥, 마산, 창원, 진해, 완도, 신안, 목포, 무안, 하동, 남해

## ○ 사용어법

맨손어업

## ○ 형태적 특징

몸은 많이 나고 길며, 편평한 엽상체이다. 몸의 하부는 매우 가늘고 가장자리는 주름이 있거나 평탄하고, 표면에 다소 주름이 있다

▶ 분포 : 우리나라 전연안 및 일본해역 등



# 뜨부기

## ○ 지역별 방언명

## ○ 사용어법

잠수기, 나잠어업

## ○ 형태적 특징

뿌리는 반상, 줄기는 원주상에 가깝고 복차상으로 큰 각도로 분기하며 줄기의 상부는 다소 편원으로 되었다.

▶ 분포 : 우리나라의 전 연안과 일본해역 등



## ○ 지역별 방언명

## ○ 사용어법

맨손어업

## ○ 형태적 특징

줄기는 원주상이며 중앙부가 좀 굵고 어릴때는 다 실질이나 후에는 중앙부가 다소 중공으로 된다. 색은 갈색인데 건조하면 흑색으로 되고 질은 혁질이다

▶ 분포 : 우리나라 남해안 및 일본해역 등





# 맨손어업

## ○ 지역별 방언명

## ○ 사용어법

맨손어업

## ○ 형태적 특징

몸은 편압상이며 짙은 녹색이다. 생식세포는 대체로 몸의 상부에서부터 만들어지고 그 부분은 황갈색을 띤다.

▶ 분포 : 우리나라의 남해안 및 일본해역 등



# 내 | 수 | 면 | 방 | 언

## 차 례

• 가물치	-----	134	• 쏘가리	-----	148
• 동자개	-----	135	• 응 어	-----	149
• 메 기	-----	136	• 은 어	-----	150
• 찬빌메기	-----	137	• 비단잉어	-----	151
• 미꾸라지	-----	138	• 잉 어	-----	152
• 틸라피아	-----	139	• 향 어	-----	153
• 뱀장어	-----	140	• 피라미	-----	154
• 금붕어	-----	141	• 황 어	-----	155
• 붕 어	-----	142	• 참 계	-----	156
• 빙 어	-----	143	• 민물새우	-----	157
• 신천어	-----	144	• 논우렁이	-----	158
• 연 어	-----	145	• 기수재첩	-----	159
• 열목어	-----	156	• 참다슬기	-----	160
• 송 어	-----	147	• 자 라	-----	161



# 가물치

## ○ 지역별 방언명

까마치	거창, 강진, 나주, 무안, 보성, 신안, 영광, 고창, 부안, 정읍, 장성, 진도, 함평, 해남, 광주
가마치	거창, 담양, 보성, 광주, 화순, 해남, 임실, 고창, 군산, 김제, 부안, 순창, 익산
가무치	경주, 경산, 김천, 고령, 문경, 달성, 구미, 포천, 가평, 연천, 고성, 김해, 남해, 창원, 밀양, 산청, 의령, 창녕, 진주, 하만, 하천, 곡성, 구례, 나주, 보성, 신안, 무안, 함평, 영광, 장성, 장흥, 해남, 군산, 김제, 남원, 순창, 전주, 정읍, 진안, 괴산, 충주, 음성,

## ○ 사용어법

자망어업, 주낙어업

## ○ 형태적 특징

몸은 길고 원통형으로 머리는 아래위로 납작하고 아래 턱이 위턱보다 길며, 배지느러미는 작은편이다. 등은 어두운 갈색, 배는 회색빛을 띤 흰색 또는 노란색이며, 위아래로 흑갈색 얼룩 무늬가 있다.

▶ 분포 : 우리나라의 전지역 및 일본, 중국 등



# 동자개

## ○ 지역별 방언명

빠가사리, 바가사리, 빠가 쏘가리	전국 인천, 강화, 고양, 광주(경기), 남양주, 동두천, 안성, 양주, 의정부, 고흥, 나주, 고창, 군산, 무주, 대천, 보령, 서천, 아산, 연기, 예산, 청양, 음성, 진천, 청원
황빠가	무주, 전남, 경남지역

## ○ 사용어법

투망어업, 자망어업, 주낙어업, 양식어업, 통발

## ○ 형태적 특징

몸은 위아래로 납작하고, 머리의 윤각은 정삼각형이고 눈은 작은편이다. 주둥이 끝은 넓고 편평하고 수염이 4쌍이다. 등쪽은 암갈색, 배는 담황색이며, 반점들이 산재해 있다.

▶ 분포 : 우리나라의 서해, 남해 및 중국 등



# 미끼

## ○ 지역별 방언명

미끼	삼척, 평창, 양양, 원주, 인제, 정선, 철원, 남양주, 양평, 파주, 나주, 무안, 함평, 영암, 군산, 부안, 익산, 임실, 고창, 진안, 양산, 거창, 의령, 창녕, 함안, 경산, 군위, 문경, 관동, 의성, 청도, 청송, 칠곡, 공주, 논산, 보령, 서천, 부여, 단양, 보은, 영동, 옥천
미끼지	의령, 창녕, 거제, 합천, 부산, 청도, 밀양

## ○ 사용어법

자망어업, 주낙어업

## ○ 형태적 특징

몸은 길고 원통 모양처럼 생겼으며, 머리는 위 아래로 몸통은 납작하다. 주둥이는 길게 찢어져 있으며 입이 크다. 등은 어두운 회색, 배는 흰색이며, 몸 옆면에는 반점이 꼬리부분까지 이어져 있고 얼룩무늬가 있다

▶ 분포 : 우리나라의 서해, 남해 및 일본, 중국, 대만 등



## ○ 지역별 방언명

외래어종

## ○ 사용어법

낚시어업

## ○ 형태적 특징

몸에는 반점이 많고 눈이크며, 머리는 작은 원추형으로 은회색이다.

지느러미와 가슴지느러미의 부착기에는 톱모양의 날카로운 가시가 있다.

▶ 분포 : 우리나라 중부지역 및 일본 등



# 미꾸라지

## ○ 지역별 방언명

미꾸리	전국
미꼬레이	산청, 의령, 창녕, 통영, 함안, 함양, 합천
미꾸랭이	경산, 거제, 마산, 창원, 진해, 양산, 의령, 진주
미꾸라지	전남 · 북지방

## ○ 사용어법

기타어업, 통발어업, 낚시어업

## ○ 형태적 특징

몸은 가늘고 긴 원통형이다. 아래턱이 위턱보다 짧으며, 수염은 다섯쌍이 있으며 눈은 작은 편이다. 등쪽은 암청색, 배는 회백색이다. 몸 옆면에는 작은 점들이 산재되어 있다.

▶ 분포 : 우리나라의 전지역 및 중국, 대만 등



# 타원포아

## ○ 지역별 방언명

역돔	전국
민물돔	전국

## ○ 사용어법

## ○ 형태적 특징

몸은 타원형으로 체고가 높으며 꼬리지느러미의 끝이 둥글며 측선은 두줄이다.  
등지느러미의 가시는 15~17개이다.

▶ 분포 : 우리나라 전지역 및 동남아시아, 남아프리카 등





# 백지어

## ○ 지역별 방언명

장치	강릉, 동해, 양양,
쟁어	철원, 홍천, 남양주, 안성, 이천, 평택, 포천, 고성(경남), 남해, 하동, 사천, 산청, 진주, 창녕, 구미, 청송, 전남 전지역, 장수, 임실, 익산, 부안, 남원, 김제, 군산, 고창, 가평, 연천
배암쟁이	합천, 의성
궁자	울산, 경주, 포항, 영덕, 울진

## ○ 사용어법

주낙어업, 자망어업

## ○ 형태적 특징

몸은 가늘고 긴 원통형이고 뒤쪽으로 갈수록 옆으로 납작하다. 아래턱이 위턱보다 조금 돌출되어 있으며 배지느러미는 없고, 등, 뒤, 꼬리 지느러미 끝은 뾰족하다.

▶ 분포 : 우리나라의 전지역 및 일본, 중국 등



# 금붕어

## ○ 지역별 방언명

## ○ 사용어법

## ○ 형태적 특징

붕어로부터 돌연변이와 교배를 통하여 인위적으로 만들어진 것으로 몸길이가 체고, 지느러미의 모양과 길이, 눈의 도출 여부등 다양하며 몸은 붉은색, 흰색 등 아름다운 빛깔을 나타낸다

▶ 분포 : 우리나라 전지역 및 일본, 중국 등



# 붕어

## ○ 지역별 방언명

떡붕어	고성(강원), 양구, 인제, 춘천, 횡성, 가평, 남양주, 안성, 양주, 양평, 파주, 김해, 사천, 경주, 구미, 나주, 고창, 임실, 장수, 정읍, 보령, 서천, 영동, 음성
청붕어	철원
희나리	밀양, 양산, 의령, 진주, 창녕, 합천, 칠곡
퐁붕어	통영, 옥천
붕애	전남, 북
보치붕어	보령
붕어지	서천
뽕치	청양, 홍성, 태안

## ○ 사용어법

자망어업, 낚시어업, 기타어업

## ○ 형태적 특징

몸은 타원형이고 약간 넓적한 편이며 입은 적은 편이다. 등은 녹갈색, 배는 은백색 또는 황갈색이다. 수염이 없다

▶ 분포 : 우리나라의 전지역 및 일본, 중국 등



# 빙어

## ○ 지역별 방언명

## ○ 사용어법

낚시어업, 각망

## ○ 형태적 특징

몸이 가늘고 길며 옆으로 납작하다. 입이 작고 위턱이 넓어서 아래턱을 덮는다. 등은 노란색 또는 짙은 청회색, 배는 은백색이다. 꼬리지느러미는 깊이 갈라지고 두조각은 크기, 모양이 같으며 끝이 뾰족하다

▶ 분포 : 우리나라 전지역 및 일본, 미국 등



# 산천어

## ○ 지역별 방언명

곤들메기                      강릉, 삼척, 양양

## ○ 사용어법

낚시어업

## ○ 형태적 특징

몸은 좌우로 측편되어 있으며 턱은 위턱이 아래턱보다 앞으로 돌출되어 있다.  
몸 전반부에는 갈색 반점들이 산재해 있다.

▶ 분포 : 우리나라 동해 및 일본, 러시아 등



# 연어

## ○ 지역별 방언명

## ○ 사용어법

낚시어업

## ○ 형태적 특징

몸은 원통형 모양으로 약간 위아래로 납작하다. 머리는 원뿔 모양이고 주둥이는 돌출되어 있으며 이빨은 뾰족한 편이다.

▶ 분포 : 우리나라 동해, 남해 및 일본 등



# 여뀌목어

## ○ 지역별 방언명

## ○ 사용어법

낚시어업

## ○ 형태적 특징

몸이 좁고 길며 옆으로 납작하다. 눈은 머리 양옆 약간 앞 등쪽으로 붙는다.

몸은 노란갈색에 작은 얼룩무늬가 흩어져있다

▶ 분포 : 우리나라 동해 및 중국 등



# 송어

## ○ 지역별 방언명

까지메기                  양산

## ○ 사용어법

## ○ 형태적 특징

머리부분에서 꼬리부분까지 주홍색 띠가 있으며, 몸 전면에 검은 반점들이 산재되어 있다.

▶ 분포 : 우리나라의 동해 및 일본, 대만 등





# 쏘기리

## ○ 지역별 방언명

쏘래기	금산
금잉어	연천, 이천, 거창, 의령, 하동, 남해, 경산, 안동, 곡성
소갈이	공주, 금산, 부여, 영기

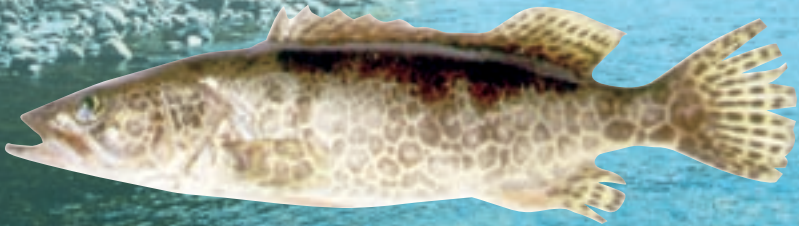
## ○ 사용어법

낚시어업, 자망어업

## ○ 형태적 특징

몸은 길고 옆으로 납작하며 두 눈 사이는 움푹 패어있다. 주둥이는 둥글고 뾰족하고, 위턱보다 아래턱이 길다. 빛깔은 황갈색 바탕에 둥근 갈색 반점 무늬가 산재해있다.

▶ 분포 : 우리나라의 서해, 남해 및 중국 등



# 응어

## ○ 지역별 방언명

우어                      공주, 논산, 당진, 부여, 서천, 김제, 옥구, 익산

## ○ 사용어법

자망어업

## ○ 형태적 특징

몸이 가늘고 길며, 배의 모서리 부분은 칼날처럼 날카롭고 꼬리는 가늘고 길다.  
몸은 회갈색, 배는 은백색이다. 꼬리지느러미는 윗조각이 아래조각보다 크다.

▶ 분포 : 우리나라 서해, 남해 및 일본, 중국 등



# 은어

## ○ 지역별 방언명

언어                      경남, 경북

## ○ 사용어법

낚시어업, 투망어업

## ○ 형태적 특징

몸은 길고 날씬하며 옆으로 납작하다. 등이 검고 배는 회백색이며, 주둥이는 곧은 뼈가 있다.

▶ 분포 : 우리나라의 전지역 및 일본, 중국 등



# 빙다잉어

## ○ 지역별 방언명

## ○ 사용어법

## ○ 형태적 특징

잉어에서 빛깔 무늬, 광택등이 우수한 형질을 선발하여 육성한 관상용 품종의 총칭이다.

▶ 분포 : 우리나라의 전지역 및 일본, 중국 등



# 잉어

## ○ 지역별 방언명

잉에                      부안, 옥구

## ○ 사용어법

낚시어업, 자망어업

## ○ 형태적 특징

몸은 납작하고 긴 원통형이며 비늘은 크고 기와 모양으로 배열되었다.  
주둥이는 둥글고 위턱이 아래턱보다 약간 길며 입의 수염 두쌍이 있다.

▶ 분포 : 우리나라의 전지역 및 일본, 중국 등



# 향어

(이스라엘잉어)

## ○ 지역별 방언명

## ○ 사용어법

낚시어업

## ○ 형태적 특징

잉어와 비슷하지만 체고가 높다. 등쪽과 측선 부분에만 큰 비늘이 드문드문 있다.

▶ 분포 : 우리나라의 전지역 및 일본, 유럽 등



# 피라미

## ○ 지역별 방언명

피리	고창, 김제, 남원, 정읍, 부안, 공주, 논산, 보령, 부여, 예산, 청양, 홍성
피라지	금산, 당진, 천안
피래미	공주, 금산, 논산, 당진, 보령, 부안, 고창, 김제, 남원

## ○ 사용어법

낚시어업, 투망어업

## ○ 형태적 특징

몸은 옆으로 길고 납작하며 날씬하다. 등지느러미와 배지느러미가 거의 같은 위치에서 시작되고 뒷지느러미가 매우 크다

▶ 분포 : 우리나라 전지역 및 일본, 중국 등



# 황어

## ○ 지역별 방언명

황사리	동해, 양양
밀하	영덕

## ○ 사용어법

자망어업

## ○ 형태적 특징

몸과 머리가 길고 옆으로 납작하며 아래턱이 위턱보다 짧다. 등은 노란색 또는 갈색, 배는 은백색이며 주둥이는 뾰족하다.

▶ 분포 : 우리나라 동해, 남해 및 일본 등





# 참게

## ○ 지역별 방언명

민물게                      익산, 강화, 김포, 무안, 함평, 영광

## ○ 사용어법

자망어업

## ○ 형태적 특징

몸의 갑각은 사각형이고 납작하며, 갑각 위면은 약간 볼록하고 H형자 모양이 나타나 있다. 집게 바닥은 짧고 넓으며 걷는 다리는 가늘고 길다.

▶ 분포 : 우리나라 전지역과 중국 등



# 민물새우

## ○ 지역별 방언명

토하	전국
새비	군산, 함평, 무안, 목포, 신안

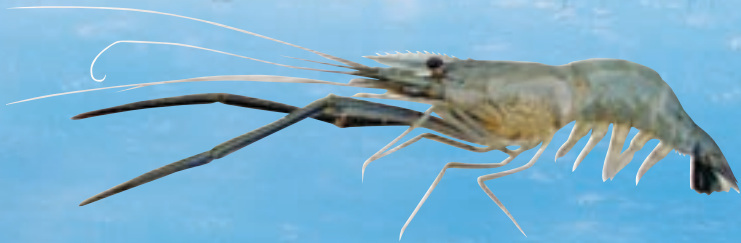
## ○ 사용어법

통발어업, 각망어업

## ○ 형태적 특징

몸은 가늘고 길며 머리가슴은 몸길이의 반보다 짧고, 배의 끝 부분은 좌우대칭인 꼬리부채를 이룬다.

▶ 분포 : 우리나라의 전지역 및 중국 등



# 논우렁이

## ○ 지역별 방언명

고디                      경남, 경북  
논고디

## ○ 사용어법

맨손어업

## ○ 형태적 특징

패각의 표면은 매우 얇고 갈색의 각피로 덮여 있다. 방사맥이 왼쪽 나선 방향으로 돌아 각구로 들어간다. 뚜껑은 원형이며 핵은 움푹하게 들어가 있으며 연못 호수 등에 서식

▶ 분포 : 우리나라 전지역 및 일본, 중국 등



# 기수재첩

(재첩)

## ○ 지역별 방언명

가막조개

갱조개

## ○ 사용어법

형망어업

## ○ 형태적 특징

껍질은 성장선이 굵고 뚜렷하며 규칙적이다. 각정은 외쪽으로 약간 치우쳐 있고, 껍질의 주치는 3배이며 그 양쪽으로 측치는 길다. 껍질 안쪽은 옅은 보라색을 띤다.

▶ 분포 : 우리나라의 섬진강 하구, 남대천(양양), 송지호, 낙동강 하구 등



# 찰다슬기

(다슬기)

## ○ 지역별 방언명

## ○ 사용어법

형망어업

## ○ 형태적 특징

패각은 낮은 방추형이고, 나뉘는 5층이다. 탑형이고, 종륜이 많고 거친 성장맥이 나타나는 것도 있으며, 개체변이가 매우 심하다. 패각은 황갈색 또는 흑갈색이며 나뉘는 5~6층 이고, 껍질안쪽은 청백색 또는 암갈색이며, 개체에 따라 갈색띠를 갖는 것도 있다.

▶ 분포 : 우리나라의 전지역 및 일본, 중국 등



# 자라

## ○ 지역별 방언명

## ○ 사용어법

## ○ 형태적 특징

등딱지와 배딱지는 인대 조직에 의해 붙어 있으며 약간 굴곡져 있다. 주둥이 끝은 가늘게 튀어 나왔고 아래 입술과 윗입술은 육질로 되어 있으며 네 다리는 크고 짧으며 발가락 사이에 물갈퀴가 있다

▶ 분포 : 우리나라 전지역 및 일본, 중국 등



## 수산물 방언집

---

발 행 인 해양수산부장관  
기획 및 편집 수산정책국 어업기술인력과  
인 쇄 일 2004년 1월  
발 행 일 2004년 1월  
문 의 처 해양수산부 02) 3148 - 6865  
인 쇄 처 월드문화사 02) 2236 - 6058

---