

최 종  
연구보고서

352.94236  
승1742

# 지방자치단체 수산시책 평가기준 및 실시지침 마련

Evaluation Criteria and Method in Local Government's  
Projects for Fisheries Industry

연구기관  
부경대학교

해양수산부



# 제 출 문

해양수산부 장관 귀하

본 보고서를 “지방자치단체 수산시책 평가기준 및 실시지침 마련” 과제의 최종보고서로 제출합니다.

2001년 2월 일

주관연구기관명 : 부경대학교

총괄연구책임자 : 어 윤 양

연 구 원 : 황 현 숙

연 구 원 : 이 남 수

# 요 약 문

## I. 제목

지방자치단체 수산시책 평가기준 및 실시지침 마련

## II. 연구개발의 목적 및 중요성

### - 연구의 중요성

수산업의 경쟁력 강화에 여러 가지 중요하고 긴급한 요소가 많지만 효율적이고 적절한 행정정보시스템의 구축도 중요한 요소라고 할 수 있다. 행정정보시스템 구축의 일환으로서 지방자치단체의 수산시책평가 기준 및 실시지침 마련은 중요한 의미를 지니고 있다.

### - 연구의 목적

본 연구는 지방자치단체 수산시책 평가기준을 마련하고 평가에 따른 실시방안을 검토하여 여기에 알맞은 전산 컴퓨팅 프로토타입을 구축하는 데 있다.

## III. 연구개발 내용 및 범위

### - 행정 평가시스템 기본적 구조분석

행정평가시스템이 정보시스템과 어떻게 연결되는지를 분석하였다

### - 지방자치단체 수산시책 평가기준 분석

수산시책을 관리적 기능에 따라 평가할 수 있도록 평가기준을 설정하였다.

### - 지방자치단체 수산시책 평가방안

평가방법의 객관성 유지를 위한 의사결정모델을 제시하였다.

### - 평가방법의 구조적 분석 및 설계

평가방법의 개념적 열개를 구성하였다.

- 지방자치단체 평가방안에 따른 소프트웨어 프로토타입 개발  
제시된 개념적 열개에 따라 소프트웨어개발에 따른 데이터베이스와 관리화면을 구성하였다. 프로그램 작성에 사용한 프로그램 언어는 Visual B를 이용하였으며, 데이터베이스는 엑세스를 이용하였다.

#### IV. 연구개발과 활용에 관한 건의

- 연구개발의 결과  
지방자치단체의 수산시책은 그 종류와 성격이 매우 다양하다. 본 연구에서는 대표적인 사업으로서 제2종 어항시설사업, 인공어초 시설사업, 수산종묘 매입방류사업, 적조방제 황토구입사업 등의 네 가지 사업을 선정하여 평가기준 설계 및 평가방법을 제안하였다. 제안된 네 가지 사업의 평가기준과 평가 방법에 따른 소프트웨어 프로토타입을 개발하고 이용방법을 제시하였다.
- 활용에 대한 건의  
본 논문에서 제시한 수산시책 평가기준은 수산정책 당국자의 세부적인 정책 목표와 운용방법에 따라 조정이 되어야 한다. 본 연구는 이러한 문제에 대한 초기의 연구이므로 향후 이에 대한 세부적인 연구가 필요하다.  
본 연구에서 제시한 전산 소프트웨어는 프로토타입이다. 실제 현실에서 이러한 프로그램을 이용하기 위해서는 실제 적용을 위한 응용프로그램을 개발하여야 한다. 응용소프트웨어 개발을 위한 추가적 노력이 필요할 것으로 판단된다.

## Summary

The main objective of this research is to identify the evaluation criteria of the local governments' projects for the fisheries industry development(LGPFID) and to develop the prototype evaluation application software applicable to LGPFID. This research does not try to fully develop the whole evaluation processes and programs for LGPFID, but just to outline the approach to managing LGPFID.

The evaluation processes and programs developed in this study is based on the "group decision support systems," which is a collaborative, system-oriented, and objective system useful in evaluating LGPFID. Specifically the goals of the programs are to : (1) enhance the quality of evaluation process for LGPFID; (2) enhance the local government decision makers' and interest groups' access to the information needed; (3) help broaden the participation of the fisheries related community in local government's decision making. As a group decision making model the algorithm adopted in this program is the analytic hierarchy process model, and the prototype application software is programmed in Visual Basic language.

The results of this study are expected to give several important implications both for the local government's project evaluation process and for the local fisheries industry development. Now that the current government has set a high priority on becoming an informational and digital government, it should pay much attention to IT not only as a valuable contributor to improve government's role but also as agenda for action to reform the government. The results of this study is just the trigger on the beginning of the radical reforming process of the (local) government in planning for the future. Many further indepth researches are required.

# **Contents**

## **Chapter 1. Introduction**

section 1. Problem statement

section 2. Objectives and methodology of research

## **Chapter 2. Requirement analysis of information system**

section 1. Analysis of policy evaluation process

section 2. Requirement analysis of evaluation system

## **Chapter 3. Design of prototype information system for LGPFID**

section 1. Structure of information system for LGPFID

section 2. Modules of information system for LGPFID

section 3. DB design and entity relation diagram(ERD)

section 4. Application environment of system

## **Chapter 4. Conclusions and suggestions**

## **References**

## **Appendix 1. Evaluation criteria of LGPFID**

## **Appendix 2. User guide to the policy evaluation information system**

# 목 차

제1장 서론 .....	7
제1절 연구개발의 필요성 .....	7
제2절 연구 목표 및 방법 .....	8
제2장 정보시스템 요구분석 .....	10
제1절 정책평가 업무프로세스 분석 .....	10
제2절 평가시스템의 요구분석 .....	12
제3장 평가 정보시스템 프로토타입 구축 .....	14
제1절 평가 정보시스템의 구성도 .....	14
제2절 구축시스템의 모듈 .....	14
제3절 데이터베이스 설계 및 관계도 .....	15
제4절 구축시스템의 운용 환경 .....	42
제4장 결론 및 다음단계 조치사항 .....	43
참고문헌 .....	44
부록 1. 수산정책 평가항목 .....	45
부록 2. 수산정책평가 정보시스템 입출력 화면 .....	53

# 그림목차

<그림 1> 균형성과표 .....	10
<그림 2> 관리과정에 대한 정보시스템의 모니터링과 통제시스템 모형 .....	11
<그림 3> 평가시스템 개념적 스키마 .....	14
<그림 4> 전체 시스템의 기능과 프로세스 분해도 .....	16
<그림 5> 데이터 베이스 설계 및 관계도 .....	17



# 제 1 장 서론

## 제1절 연구개발의 필요성

최근 WTO 체제의 출범과 함께 수산업을 둘러싼 국제경제질서는 급속히 변화하기 때문에 빠른 시간 내에 우리의 수산업의 경쟁력을 제고하는 것이 매우 시급한 과제이다. 수산업 경쟁력 제고의 한 축은 수산업 생산능력과 관련된 경쟁력 제고와 생산과 유통에 관련된 행정능력의 배양에 있다고 할 수 있다. 이러한 면에서 수산업의 생산과 유통에 관련된 효율적이고 적절한 행정시스템의 구축은 매우 중요하고 긴급한 과제라 할 수 있다. 이러한 행정시스템 구축의 일환으로서 지방자치단체의 수산시책평가 기준 및 실시지침 마련은 중요한 의미를 지니고 있다.

아래에서는 연구의 필요성을 기술적 측면, 산업·경제적 측면, 사회·문화적 측면에서의 필요성을 살펴보고자 한다.

### 1. 기술적 측면

수산정책의 공공성을 생각할 때 수산정책의 효율적 집행과 관리는 정보사항을 정확하게 분석하고 데이터베이스 구축과 관련된 부분을 표준화하는 것이 매우 중요하다. 수산에 관련된 지방자치단체의 사업에 대한 체계적 의사결정과 평가는 중요하며 이의 전산화는 행정의 효율성 제고측면에서 중요하다.

### 2. 경제·산업적 측면

본 연구를 진행하는 것이 가져올 수 있는 이점과 관련된 연구의 필요성을 다음과 같이 들 수 있다.

첫째, 지방자치단체의 수산시책 추진실적을 분석 평가하여 익년도 사업에 반영함으로써 예산을 효율적으로 집행하고 낭비적 비용요소를 줄일 수 있다.

둘째, 효과적이고 체계적인 평가방법의 구축은 선의의 경쟁과 발전적 노력의 계기가 될 수 있을 것이다.

셋째, 질적인 요소와 양적인 요소를 동시에 고려하는 평가모형을 개발함으로써 지역 특성을 고려한 평가가 가능하게 될 것이다.

### 3. 사회·문화적 측면

수산행정에 대한 신뢰성이 높아지고 수산시책에 대한 주민들의 인식이 제고될 수 있을 것이다.

## 제2절 연구 목표 및 방법

본 연구의 목표는 지방자치단체의 중앙정부 지원사업, 자체 예산사업, 비예산 사업의 평가항목, 항목별 평가방법, 평가기준, 평가표의 작성 및 엑셀화 프로그램 개발로 공정하고 객관적인 평가기준 및 실시지침 안을 마련하는 데 있다.

그 세부적 내용은 다음과 같다.

#### ① 관련 수산행정의 특성분석(운영체계 및 Process분석)

현재 수산시책 평가방법에 대한 내용을 행정정보시스템의 관점에서 분석하고 process분석을 통하여 특성을 분석한다.

#### ② 수산행정의 정보요구분석

수산행정에 어떠한 정보가 필요할 지를 분석한다. 분석은 해양수산부 관련 공무원과 지방자치단체의 관련 공무원을 대상으로 간담회를 통하여 한다.

#### ③ 실무에서의 적용을 위한 관리적 평가방안 분석 및 개발

#### ④ 엑셀화 프로그램 개발

관련 공무원과 간담회를 통한 평가

#### ⑤ 프로그램 실용화를 위한 검토

본 연구를 수행하기 위하여 방문조사·설문조사, 구조적 분석을 통한 분석적 연구방법을 채택하여 요구사항분석, 제도분석 등을 하고 평가시스템 구축을 위한 적합한 평가기법을 분석적 측면에서 연구하여 최종목표인 평가시스템을 구축하고자 한다.

### 1. 평가시스템 요구사항분석

가. 지방자치단체와 관련기관에 대한 설문조사와 인터뷰를 통하여 사용자 관점에서 시스템 요구사항을 분석한다.

나. 현재 평가에 관련된 행정시스템에 관련된 내용을 구조적으로 분석하여 BPR(Business Process Reengineering)의 관점에서 새로운 방안을 분석한다.

### 2. 데이터베이스 요구사항 분석단계

가. 수산행정시책 평가 관련 업무 총괄표, 각종 보고서, 입출력 화면양식 등을 통한 사용자의 정보요구사항을 방문조사와 설문조사를 통하여 분석한다.

나. 요구 데이터들간의 관계를 파악하여 E-R Diagram을 작성한다.

다. 데이터 무결성을 보장하기 위해 데이터가 갖는 제약을 분석적 방법으로 파악한다.

### 3. 평가 모형 분석

가. 평가기법에 관련된 내용을 문헌연구를 통하여 조사한다.

나. 수산시책평가에 적합하다고 생각되는 방법을 개발한다.

다. 관련 공무원과의 간담회를 통한 평가

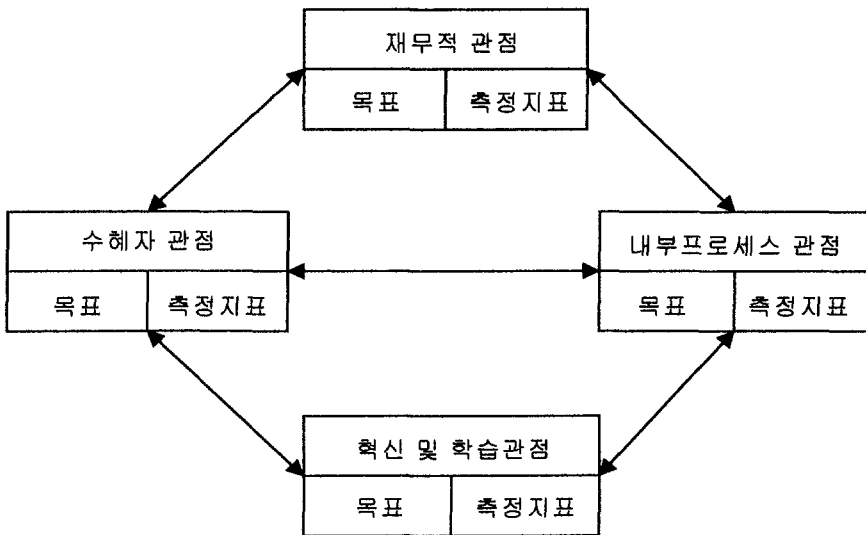
### 4. 엑셀화 프로그램 개발

앞의 연구결과를 토대로 구조적 분석 및 설계를 하고 엑셀화 평가시스템의 프로토타입을 개발한다.

## 제 2 장 정보시스템 요구분석

### 제1절 정책평가 업무프로세스 분석

행정정책이 효율적으로 집행되고 또 정책 목표에 맞게 타당성 있게 집행되고 있는가를 평가하는 문제는 매우 어려운 과제이다. 그러나 이 문제는 현실적으로 해결되어야 할 문제이며 해결을 위한 노력을 하여야 하는 문제이다. 행정업무의 평가를 위하여 행정당국자와 대학 연구자들은 기존 성과평가시스템의 한계와 부정확함을 개선하려고 노력하고 있다. 기존의 연구에서 가장 한계점으로 지적되어 온 것은 재무적 측정치에만 초점을 맞추므로서 성과목표를 분명하게 나타낼 수 없다는 점을 들 수 있다.<sup>1)</sup> 행정정책의 성과지표의 체계로서 가장 최근의 이론적 내용은 재무적 관점뿐만 아니라 내부프로세스 관점과 행정서비스를 받는 수혜자 관점 그리고 행정 프로세스의 혁신 및 학습의 관점이 포함되어야 한다는 것이다. 이러한 성과측정지표들 간의 연계를 보여주는 균형 성과표는 다음 그림과 같이 나타낼 수 있다.

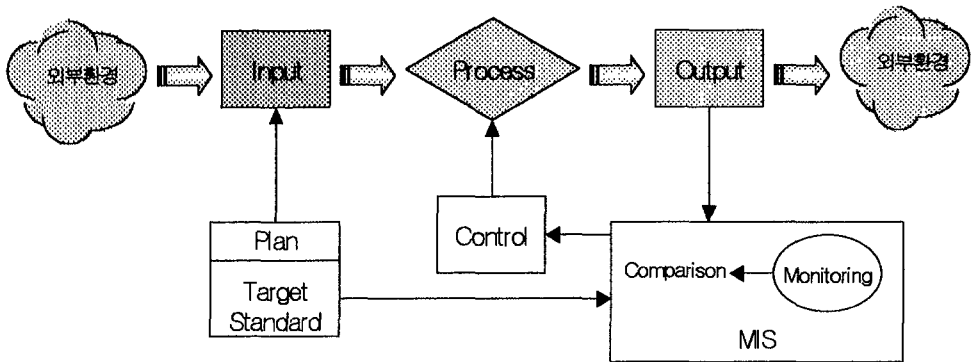


<그림 1> 균형성과표

1) Gordon(2000) 연구 참조. 이 논문에서는 행정정책 평가가 가지는 문제점을 다양한 각도에서 제시하고 있다.

이러한 균형성과표에 맞추어 평가기준이 만들어져야 하지만 실제적인 정책에 대한 평가기준의 설계는 매우 세부적이고 실제적인 연구가 필요함은 당연한 문제이다. 본 연구에서는 수산정책담당 공무원의 면접을 통하여 업무프로세스에 따른 요구사항을 분석하였다.

면접을 통하여 분석된 결과 정책평가시스템이 지원하여야 하는 행정관리의 업무의 프로세스와 정보시스템과의 개념적 관계는 다음 그림과 같이 나타낼 수 있다.



<그림 2> 관리과정에 대한 정보시스템의 모니터링과 통제시스템 모형

이 모니터링과 통제시스템은 네 가지 메카니즘으로 구성되어 있다.

첫째, 투입을 산출로 바꾸는 과정인 프로세스이다.

둘째, 프로세스의 산출물로부터 정보를 수집하는 모니터링 메카니즘이다.

셋째, 수립된 계획, 목표, 벤치마크 등에 관련된 정보와 현재의 업무수행에서 나타나는 정보를 비교하는 비교 메카니즘(평가 메카니즘)이다.

넷째, 비교의 결과에 따라 정책의 수정을 하는 데 관련된 의사결정을 지원해주는 통제 메카니즘이다.

위 그림에서 행정평가 대상이 되는 정책은 매우 다양하나 관리과정은 같은 프로세스를 가지므로 각 대상업무별 평가시스템의 구축은 세부적 하위시스템의 구축문제라고 할 수 있다.

## 제2절 평가시스템의 요구분석

평가시스템을 이용하고자 하는 행정담당자들과의 면담을 통하여 평가시스템의 요구분석을 한 결과 요구사항은 다음과 같은 것이었다.

첫째, 주요 지자체 지원 수산사업의 평가기준 설정

둘째, 지자체 지원 수산사업의 평가방안

셋째, 해양양수산부의 주요업무 심사평가 규정에 적합한 평가시스템의 프로토타입 구축

이러한 시스템 요구에 따라 다음과 같이 세부적 요구분석을 하였다.

### 1. 수산사업 평가기준 설정

대상업무를 전술한 성과측정지표와 관리과정의 모니터링을 감안하여 평가기준은 다음과 같이 설정하였다.

첫째, 업무의 프로세스 측면에서 각 대상사업을 사업의 계획과 통제, 사업의 추진진척정도, 사업의 성과, 지방비 기여실적 네 가지로 일 단계 구분을 하였다.

둘째, 균형성과표의 기준요소를 고려하여 재무적 관점에서의 목표와 측정지표, 사업 수혜자 관점에서의 목표와 측정지표, 내부프로세스 통제 관점에서의 목표와 측정지표, 대상사업이 지향하고자 하는 목표와 연계된 혁신 및 학습관점의 목표와 측정지표를 고려하여 세부항목을 설정하였다.

이러한 평가기준의 개발 결과는 부록에 제시하였다. 각 사업의 세부항목에 대한 조정은 추후 관련 대상사업 평가자 및 관련지방 행정공무원 그리고 모형 개발자간 조정이 필요하다.

### 2. 수산사업의 평가방법

앞에서 평가기준에 따라 설정된 평가항목에 대한 평가는 수산정책 평가위원회의 업무성격을 고려하여 집단 의사결정 지원시스템(group decision support system)을 제안하였다. 본 연구에서 이용한 방법은 각 정책 평가자가 평가항목에

대한 개인의 선호가중치를 입력하면 그 선호가중치를 집단으로 그룹화 하여 단일기준의 선호가중치로 전환하는 방법을 이용하였다. 그리고 평가기준은 양적인 척도와 질적인 척도가 있으므로 이를 정규화하고 이 평가기준에 평가위원들의 집단 선호도를 결합하기 위하여 AHP(Analytic Hierarchy Process) 방법을 이용하였다. 이의 과정은 아래와 같다.<sup>2)</sup>

평가기준에 따른 해당지방자치단체의 자료 입력

2단계 평가기준에 따른 해당자치단체 점수(0-10) 입력

평가위원들의 평가기준에 대한 중요도 결정

1단계 평가기준에 대한 중요도(1-9) 입력

2단계 평가기준에 따른 중요도(1-9) 입력

평가위원들의 평가기준에 대한 중요도를 취합하여 단일 척도의 중요도 결정

수산사업에 대한 평가점수 계산

평가위원들의 2단계 평가기준에 지자체의 입력 값 × 평가위원들의 2단계

평가기준 가중치 = 2단계 평가 값

평가위원들의 1단계 평가기준 가중치 × 평가위원들의 1단계 평가기준 가중

치 = 사업별 평가 값

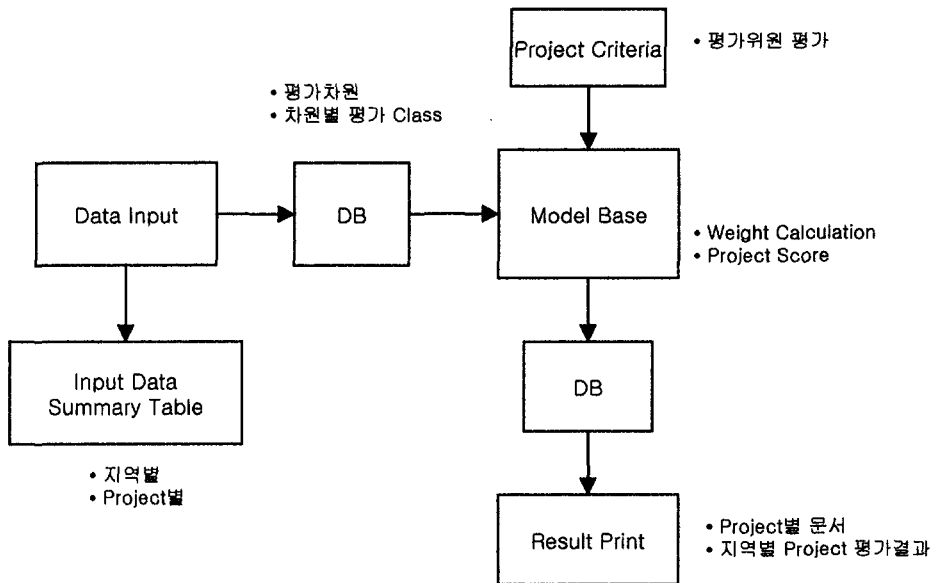
---

2) 이러한 절차에 대한 이론적 연구는 Saaty(1986) 참조.

# 제 3 장 평가 정보시스템 프로토타입 구축

## 제1절 평가 정보시스템의 구성도

요구분석을 토대로 수산정책 평가시스템 개념적 스키마를 구축한 결과는 다음 그림과 같다.



<그림 3> 평가시스템 개념적 스키마

## 제2절 구축시스템의 모듈

구축시스템의 전체기능은 프로그램을 관리하는 관리자모드, 대상사업별 평가항목 입력모드, 평가위원들의 개인번호도 입력모드, 평가결과를 검색하는 검색모드, 그리고 평가모델로 구성되어 있다. 각각의 기능은 다음과 같다.

관리자모드: 관리자 모드에서는 시스템 이용자의 권한에 따라 시스템을 사용할 수준을 다르게 할 수 있도록 구성되어 있다. 시스템 관리자는 시스템 전체부문을



수정 및 조정할 수 있도록 하였으며, 평가위원은 평가와 관련된 부문만 액세스를 하도록 되어 있고, 지자체의 평가자료 입력자는 사업별 일반사항을 등록하도록 되어 있다.

평가항목 입력모드: 이 모드에서는 지자체의 평가자료 입력자가 이미 정해진 평가기준에 따라 각 지자체의 자료를 입력하도록 구성되어 있다.

평가위원 입력모드: 이 모드에서는 평가위원의 수와 평가수준별 항목의 수에 따라 입력테이블이 생성되며 이 테이블에 평가자가 개인 선호도를 입력하도록 구성되어 있다.

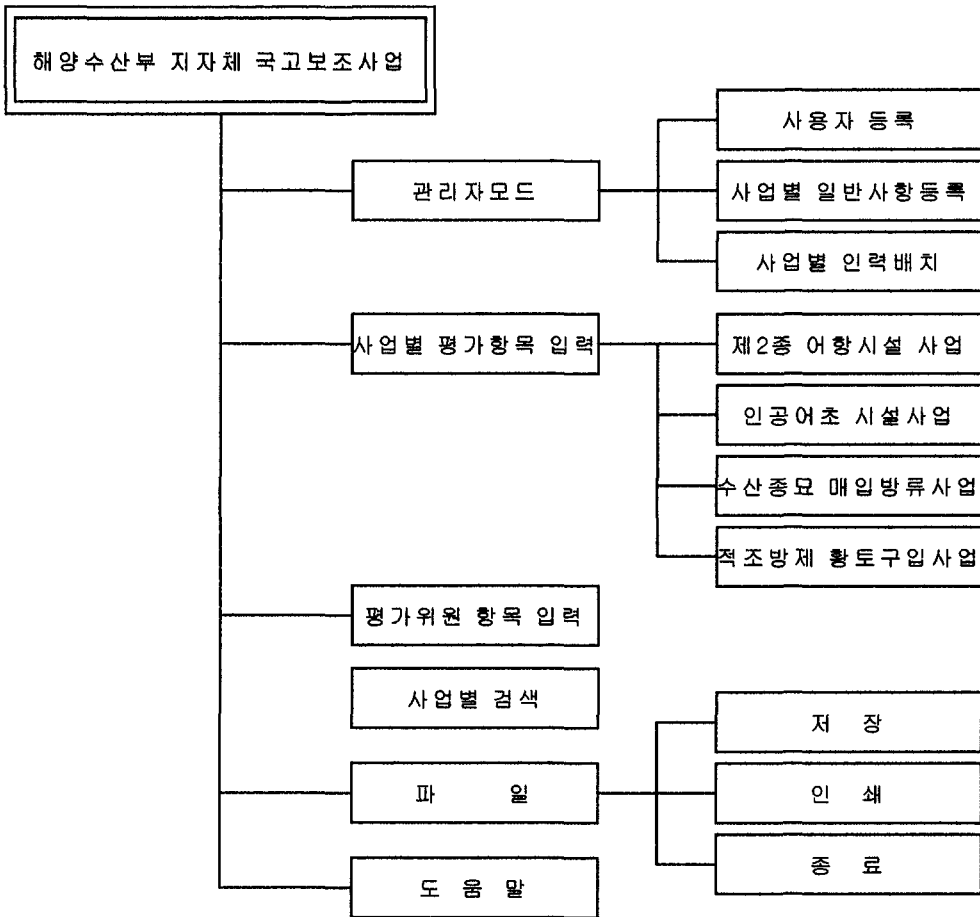
평가결과 검색모드: 이 모드에서는 평가자료 입력 값과 평가위원들의 개인 선호도 입력 값을 DB로 구축하고 이 DB를 이용하여 평가모델에서 계산된 결과를 검색할 수 있도록 구성되어 있다.

평가모델: 평가자료 입력 값과 평가위원들의 개인 선호도 입력 값으로 구성된 DB로부터 AHP방법으로 계산을 수행하는 모델베이스로 화면상에는 나타나지 않는 모듈이다.

전체 시스템의 기능과 프로세스 분해도는 <그림 4>와 같으며, 이상의 각 모드에 대한 View화면은 부록에 첨부되어 있다.

### 제3절 데이터베이스 설계 및 관계도

전술한 정보시스템의 데이터베이스 설계 및 관계도는 <그림 5>와 같다. 이 ERD는 모듈에서 이용되는 데이터들의 관계와 범위를 보여주고 있다.



<그림 4> 전체 시스템의 기능과 프로세스 분해도



## <데이터 베이스 설계>

\* : 기본키

# : 코드집

프로젝트 테이블(Project\_Tab) - 평가사업의 정보를 관리하는 테이블

속성명	속성영역	속성정의	코드속성
P_Code*	CHAR(2)	사업명코드	#
Juche_Name*	VARCHAR2(12)	사업주체명(1특별시 5광역시 9도)	
Juche_Gu*	VARCHAR2(10)	해당 구/군(사하구, 영도구)	
P_Jiwon	VARCHAR2(50)	지원대상	
P_Start_Date	DATE	사업시작일	
P_End_Date	DATE	사업종료일	
P_Cost	VARCHAR2(14)	총사업비	
P_Gumack1	VARCHAR2(14)	직접수행	
P_Gumack2	VARCHAR2(14)	보조출연(자)	
P_Gumack3	VARCHAR2(14)	융자	
P_Gumack4	VARCHAR2(14)	지방비	
P_Gumack5	VARCHAR2(14)	민자사업	
P_Gumack6	VARCHAR2(14)	차입	
P_Gumack7	VARCHAR2(14)	기타1	
P_Gumack1_R	VARCHAR2(3)	직접수행 비율	
P_Gumack2_R	VARCHAR2(3)	보조출연(자) 비율	
P_Gumack3_R	VARCHAR2(3)	융자비율	
P_Gumack4_R	VARCHAR2(3)	지방비 비율	
P_Gumack5_R	VARCHAR2(3)	민자사업 비율	
P_Gumack6_R	VARCHAR2(3)	차입 비율	
P_Gumack7_R	VARCHAR2(3)	기타2	

프로젝트 코드테이블(Project\_Code\_Tab) - 사업의 종류를 코드화한 테이블

속성명	속성영역	속성정의	코드속성
P_Code*	CHAR(2)	사업코드(01, 02, 03, 04)*	#
P_Name	VARCHAR2(40)	사업명(제2종 어항시설사업, 인공어초시설, 수산종묘 매입방류, 적조방제 황토구입)	

사용자테이블(User\_Tab) - 관리자 및 평가자 개인정보를 관리하는 테이블

속성명	속성영역	속성정의	코드속성
User_Id*	VARCHAR2(16)	사용자ID	
Passwd	VARCHAR2(16)	패스워드	
User_Name	VARCHAR2(8)	사용자 이름	
Jumin_Num	VARCHAR2(13)	주민등록번호	
Zipcode	VARCHAR2(6)	우편번호	
Address	VARCHAR2(50)	주소	
Belong2	VARCHAR2(50)	소속	
Position	VARCHAR2(30)	직책	
Tel	VARCHAR2(13)	전화번호	
Handphone	VARCHAR2(13)	핸드폰번호	
Email	VARCHAR2(50)	메일주소	
Homepage	VARCHAR2(50)	홈페이지 주소	
W_Date	DATE	등록일자	

평가관리테이블(Eval\_Admin\_Tab) - 평가할 대상이 되는 사업의 정보

속성명	속성영역	속성정의	코드속성
P_Code*	CHAR(2)	사업코드	#
P_Chasu*	CHAR(1)	평가차수	
User_Id*	VARCHAR2(16)	평가위원, 체크맨	
P_Date	DATE	평가일자	
User_Check	CHAR(1)	a:관리자 b:평가위원 c:실사자, d:실+평	
Flag	CHAR(1)	y(입력완료), n(입력미완료), f(사업 평가종결)	

우편번호(Zipcod\_Tab) - 우편번호 테이블

속성명	속성영역	속성정의	코드속성
Zipcode*	VARCHAR2(6)	우편번호	#
Do	VARCHAR2(12)	시도	
Gu	VARCHAR2(20)	구군	
Dong	VARCHAR2(60)	동	

평가 데이터테이블(W\_Input\_01\_Tab)

- AHP기법을 사용하기 위해 평가위원으로부터 입력받은 데이터값을 저장

속성명	속성영역	속성정의	코드속성
P_Code*	CHAR(2)	사업코드	#
P_Chasu*	CHAR(1)	평가차수	
User_Id*	VARCHAR2(16)	평가자 아이디	
T12	NUMBER(2)	1항목의 1단계 평가 점수	
T13	NUMBER(2)	1항목의 1단계 평가 점수	
T14	NUMBER(2)	1항목의 1단계 평가 점수	
T23	NUMBER(2)	1항목의 1단계 평가 점수	
T24	NUMBER(2)	1항목의 1단계 평가 점수	
T34	NUMBER(2)	1항목의 1단계 평가 점수	
S1_12	NUMBER(2)	1항목의 s1단계 평가 점수	
S1_13	NUMBER(2)	1항목의 s1단계 평가 점수	
S1_23	NUMBER(2)	1항목의 s1단계 평가 점수	
S2_12	NUMBER(2)	1항목의 s2단계 평가 점수	
S3_12	NUMBER(2)	1항목의 s3단계 평가 점수	
S3_13	NUMBER(2)	1항목의 s3단계 평가 점수	
S3_23	NUMBER(2)	1항목의 s3단계 평가 점수	
S4_12	NUMBER(2)	1항목의 s4단계 평가 점수	

평가 데이터테이블(W\_Input\_02\_Tab)

- AHP기법을 사용하기 위해 평가위원으로부터 입력받은 데이터값을 저장

속성명	속성영역	속성정의	코드속성
P_Code*	CHAR(2)	사업코드	#
P_Chasu*	CHAR(1)	평가차수	
User_Id*	VARCHAR2(16)	평가자 아이디*	
T12	NUMBER(2)	1항목의 1단계 평가 점수	
T13	NUMBER(2)	1항목의 1단계 평가 점수	
T14	NUMBER(2)	1항목의 1단계 평가 점수	
T23	NUMBER(2)	1항목의 1단계 평가 점수	
T24	NUMBER(2)	1항목의 1단계 평가 점수	
T34	NUMBER(2)	1항목의 1단계 평가 점수	
S1_12	NUMBER(2)	1항목의 s1단계 평가 점수	
S1_13	NUMBER(2)	1항목의 s1단계 평가 점수	
S1_23	NUMBER(2)	1항목의 s1단계 평가 점수	
S2_12	NUMBER(2)	1항목의 s2단계 평가 점수	
S3_12	NUMBER(2)	1항목의 s3단계 평가 점수	
S3_13	NUMBER(2)	1항목의 s3단계 평가 점수	
S3_23	NUMBER(2)	1항목의 s3단계 평가 점수	
S4_12	NUMBER(2)	1항목의 s4단계 평가 점수	



평가 데이터테이블(W\_Input\_03\_Tab)

- AHP기법을 사용하기 위해 평가위원으로부터 입력받은 데이터값을 저장

속성명	속성영역	속성정의	코드속성
P_Code*	CHAR(2)	사업코드	#
P_Chasu*	CHAR(1)	평가차수	
User_Id*	VARCHAR2(16)	평가자 아이디	
T12	NUMBER(2)	1항목의 1단계 평가 점수	
T13	NUMBER(2)	1항목의 1단계 평가 점수	
T14	NUMBER(2)	1항목의 1단계 평가 점수	
T23	NUMBER(2)	1항목의 1단계 평가 점수	
T24	NUMBER(2)	1항목의 1단계 평가 점수	
T34	NUMBER(2)	1항목의 1단계 평가 점수	
S1_12	NUMBER(2)	1항목의 s1단계 평가 점수	
S1_13	NUMBER(2)	1항목의 s1단계 평가 점수	
S1_23	NUMBER(2)	1항목의 s1단계 평가 점수	
S2_12	NUMBER(2)	1항목의 s2단계 평가 점수	
S3_12	NUMBER(2)	1항목의 s3단계 평가 점수	
S3_13	NUMBER(2)	1항목의 s3단계 평가 점수	
S3_23	NUMBER(2)	1항목의 s3단계 평가 점수	
S4_12	NUMBER(2)	1항목의 s4단계 평가 점수	

평가 데이터테이블(W\_Input\_04\_Tab)

- AHP기법을 사용하기 위해 평가위원으로부터 입력받은 데이터값을 저장

속성명	속성영역	속성정의	코드속성
P_Code*	CHAR(2)	사업코드	#
P_Chasu*	CHAR(1)	평가차수	
User_Id*	VARCHAR2(16)	평가자 아이디	
T12	NUMBER(2)	1항목의 1단계 평가 점수	
T13	NUMBER(2)	1항목의 1단계 평가 점수	
T14	NUMBER(2)	1항목의 1단계 평가 점수	
T23	NUMBER(2)	1항목의 1단계 평가 점수	
T24	NUMBER(2)	1항목의 1단계 평가 점수	
T34	NUMBER(2)	1항목의 1단계 평가 점수	
S1_12	NUMBER(2)	1항목의 s1단계 평가 점수	
S1_13	NUMBER(2)	1항목의 s1단계 평가 점수	
S1_23	NUMBER(2)	1항목의 s1단계 평가 점수	
S2_12	NUMBER(2)	1항목의 s2단계 평가 점수	
S3_12	NUMBER(2)	1항목의 s3단계 평가 점수	
S3_13	NUMBER(2)	1항목의 s3단계 평가 점수	
S3_23	NUMBER(2)	1항목의 s3단계 평가 점수	
S4_12	NUMBER(2)	1항목의 s4단계 평가 점수	

실제데이터(Init\_List\_01\_Tab) - Display용 (실사자가 입력한 값)

속성명	속성영역	속성정의	코드속성
P_Code*	CHAR(2)	사업코드	#
Juche_Name*	VARCHAR2(12)	사업주체명(1특별시 5광역시 9도)	
Juche_gu*	VARCHAR2(10)	해당 구/군(사하구, 영도구)	
P_Chasu*	CHAR(1)	평가차수	
User_Id*	VARCHAR2(16)	평가자 아이디	
R111	NUMBER(3, 3)	실제데이터1항목 1문항 1번째 값	
R112	NUMBER(3, 3)	실제데이터1항목 1문항 2번째 값	
R113	NUMBER(3, 3)	실제데이터1항목 1문항 3번째 값	
R121	NUMBER(3, 3)	실제데이터1항목 2문항 1번째 값	
R122	NUMBER(3, 3)	실제데이터1항목 2문항 2번째 값	
R123	NUMBER(3, 3)	실제데이터1항목 2문항 3번째 값	
R131	NUMBER(3, 3)	실제데이터1항목 3문항 1번째 값	
R132	NUMBER(3, 3)	실제데이터1항목 3문항 2번째 값	
R21	NUMBER(3, 3)	실제데이터2항목 1문항 값	
R22	NUMBER(3, 3)	실제데이터2항목 2문항 값	
R31	NUMBER(3, 3)	실제데이터3항목 1문항 값	
R32	NUMBER(3, 3)	실제데이터3항목 2문항 값	
R33	NUMBER(3, 3)	실제데이터3항목 3문항 값	
R41	NUMBER(3, 3)	실제데이터4항목 1문항 값	
R42	NUMBER(3, 3)	실제데이터4항목 2문항 값	

실제데이터(Init\_List\_02\_Tab) - Display용 (실사자가 입력한 값)

속성명	속성영역	속성정의	코드속성
P_Code*	CHAR(2)	사업코드	#
Juche_Name*	VARCHAR2(12)	사업주체명(1특별시 5광역시 9도)	
Juche_gu*	VARCHAR2(10)	해당 구/군(사하구, 영도구)	
P_Chasu*	CHAR(1)	평가차수	
User_Id*	VARCHAR2(16)	평가자 아이디	
R111	NUMBER(3, 3)	실제데이터1항목 1문항 1번째 값	
R112	NUMBER(3, 3)	실제데이터1항목 1문항 2번째 값	
R113	NUMBER(3, 3)	실제데이터1항목 1문항 3번째 값	
R121	NUMBER(3, 3)	실제데이터1항목 2문항 1번째 값	
R122	NUMBER(3, 3)	실제데이터1항목 2문항 2번째 값	
R123	NUMBER(3, 3)	실제데이터1항목 2문항 3번째 값	
R131	NUMBER(3, 3)	실제데이터1항목 3문항 1번째 값	
R132	NUMBER(3, 3)	실제데이터1항목 3문항 2번째 값	
R21	NUMBER(3, 3)	실제데이터2항목 1문항 값	
R22	NUMBER(3, 3)	실제데이터2항목 2문항 값	
R31	NUMBER(3, 3)	실제데이터3항목 1문항 값	
R32	NUMBER(3, 3)	실제데이터3항목 2문항 값	
R33	NUMBER(3, 3)	실제데이터3항목 3문항 값	
R41	NUMBER(3, 3)	실제데이터4항목 1문항 값	
R42	NUMBER(3, 3)	실제데이터4항목 2문항 값	

실제데이터(Init\_List\_03\_Tab) - Display용 (실사자가 입력한 값)

속성명	속성영역	속성정의	코드속성
P_Code*	CHAR(2)	사업코드	#
Juche_Name*	VARCHAR2(12)	사업주체명(1특별시 5광역시 9도)	
Juche_gu*	VARCHAR2(10)	해당 구/군(사하구, 영도구)	
P_Chasu*	CHAR(1)	평가차수	
User_Id*	VARCHAR2(16)	평가자 아이디	
R111	NUMBER(3, 3)	실제데이터1항목 1문항 1번째 값	
R112	NUMBER(3, 3)	실제데이터1항목 1문항 2번째 값	
R113	NUMBER(3, 3)	실제데이터1항목 1문항 3번째 값	
R121	NUMBER(3, 3)	실제데이터1항목 2문항 1번째 값	
R122	NUMBER(3, 3)	실제데이터1항목 2문항 2번째 값	
R123	NUMBER(3, 3)	실제데이터1항목 2문항 3번째 값	
R131	NUMBER(3, 3)	실제데이터1항목 3문항 1번째 값	
R132	NUMBER(3, 3)	실제데이터1항목 3문항 2번째 값	
R21	NUMBER(3, 3)	실제데이터2항목 1문항 값	
R22	NUMBER(3, 3)	실제데이터2항목 2문항 값	
R31	NUMBER(3, 3)	실제데이터3항목 1문항 값	
R32	NUMBER(3, 3)	실제데이터3항목 2문항 값	
R33	NUMBER(3, 3)	실제데이터3항목 3문항 값	
R41	NUMBER(3, 3)	실제데이터4항목 1문항 값	
R42	NUMBER(3, 3)	실제데이터4항목 2문항 값	

실제데이터(Init\_List\_04\_Tab) - Display용 (실사자가 입력한 값)

속성명	속성영역	속성정의	코드속성
P_Code*	CHAR(2)	사업코드	#
Juche_Name*	VARCHAR2(12)	사업주체명(1특별시 5광역시 9도)	
Juche_gu*	VARCHAR2(10)	해당 구/군(사하구, 영도구)	
P_Chasu*	CHAR(1)	평가차수	
User_Id*	VARCHAR2(16)	평가자 아이디	
R111	NUMBER(3, 3)	실제데이터 1항목 1문항 1번째 값	
R112	NUMBER(3, 3)	실제데이터 1항목 1문항 2번째 값	
R113	NUMBER(3, 3)	실제데이터 1항목 1문항 3번째 값	
R114	NUMBER(3, 3)	실제데이터 1항목 1문항 4번째 값	
R121	NUMBER(3, 3)	실제데이터 1항목 2문항 1번째 값	
R122	NUMBER(3, 3)	실제데이터 1항목 2문항 2번째 값	
R131	NUMBER(3, 3)	실제데이터 1항목 3문항 1번째 값	
R132	NUMBER(3, 3)	실제데이터 1항목 3문항 2번째 값	
R21	NUMBER(3, 3)	실제데이터 2항목 1문항	
R22	NUMBER(3, 3)	실제데이터 2항목 3문항	
R31	NUMBER(3, 3)	실제데이터 3항목 1문항	
R32	NUMBER(3, 3)	실제데이터 3항목 2문항	
R33	NUMBER(3, 3)	실제데이터 3항목 3문항	
R41	NUMBER(3, 3)	실제데이터 4항목 1문항	
R42	NUMBER(3, 3)	실제데이터 4항목 2문항	

실제데이터(Init\_Tot\_01\_Tab) - 실사자가 입력한 문항의 합 관리하는 테이블

속성명	속성영역	속성정의	코드속성
P_Code*	CHAR(2)	사업코드	#
Juche_Name*	VARCHAR2(12)	사업주체명(1특별시 5광역시 9도)	
Juche_gu*	VARCHAR2(10)	해당 구/군(사하구, 영도구)	
P_Chasu*	CHAR(1)	평가차수	
User_Id*	VARCHAR2(16)	평가자 아이디*	
R11	NUMBER(3, 3)	실사한 1항목의 1문항 값의 합	
R12	NUMBER(3, 3)	실사한 1항목의 2문항 값의 합	
R13	NUMBER(3, 3)	실사한 1항목의 3문항 값의 합	
R21	NUMBER(3, 3)	실사한 2항목의 1문항 값의 합	
R22	NUMBER(3, 3)	실사한 2항목의 2문항 값의 합	
R31	NUMBER(3, 3)	실사한 3항목의 1문항 값의 합	
R32	NUMBER(3, 3)	실사한 3항목의 2문항 값의 합	
R33	NUMBER(3, 3)	실사한 3항목의 3문항 값의 합	
R41	NUMBER(3, 3)	실사한 4항목의 1문항 값의 합	
R42	NUMBER(3, 3)	실사한 4항목의 2문항 값의 합	

실제데이터(Init\_Tot\_02\_Tab) - 실사자가 입력한 문항의 합 관리하는 테이블

속성명	속성영역	속성정의	코드속성
P_Code*	CHAR(2)	사업코드	#
Juche_Name*	VARCHAR2(12)	사업주체명(1특별시 5광역시 9도)	
Juche_gu*	VARCHAR2(10)	해당 구/군(사하구, 영도구)	
P_Chasu*	CHAR(1)	평가차수	
User_Id*	VARCHAR2(16)	평가자 아이디	
R11	NUMBER(3, 3)	실사한 1항목의 1문항 값의 합	
R12	NUMBER(3, 3)	실사한 1항목의 2문항 값의 합	
R13	NUMBER(3, 3)	실사한 1항목의 3문항 값의 합	
R21	NUMBER(3, 3)	실사한 2항목의 1문항 값의 합	
R22	NUMBER(3, 3)	실사한 2항목의 2문항 값의 합	
R31	NUMBER(3, 3)	실사한 3항목의 1문항 값의 합	
R32	NUMBER(3, 3)	실사한 3항목의 2문항 값의 합	
R33	NUMBER(3, 3)	실사한 3항목의 3문항 값의 합	
R41	NUMBER(3, 3)	실사한 4항목의 1문항 값의 합	
R42	NUMBER(3, 3)	실사한 4항목의 2문항 값의 합	



실제데이터(Init\_Tot\_03\_Tab) - 실사자가 입력한 문항의 합 관리하는 테이블

속성명	속성영역	속성정의	코드속성
P_Code*	CHAR(2)	사업코드	#
Juche_Name*	VARCHAR2(12)	사업주체명(1특별시 5광역시 9도)	
Juche_gu*	VARCHAR2(10)	해당 구/군(사하구, 영도구)	
P_Chasu*	CHAR(1)	평가차수	
User_Id*	VARCHAR2(16)	평가자 아이디	
R11	NUMBER(3, 3)	실사한 1항목의 1문항 값의 합	
R12	NUMBER(3, 3)	실사한 1항목의 2문항 값의 합	
R13	NUMBER(3, 3)	실사한 1항목의 3문항 값의 합	
R21	NUMBER(3, 3)	실사한 2항목의 1문항 값의 합	
R22	NUMBER(3, 3)	실사한 2항목의 2문항 값의 합	
R31	NUMBER(3, 3)	실사한 3항목의 1문항 값의 합	
R32	NUMBER(3, 3)	실사한 3항목의 2문항 값의 합	
R33	NUMBER(3, 3)	실사한 3항목의 3문항 값의 합	
R41	NUMBER(3, 3)	실사한 4항목의 1문항 값의 합	
R42	NUMBER(3, 3)	실사한 4항목의 2문항 값의 합	

실제데이터(Init\_Tot\_04\_Tab) - 실사자가 입력한 문항의 합 관리하는 테이블

속성명	속성영역	속성정의	코드속성
P_Code	CHAR(2)	사업코드	#
Juche_Name	VARCHAR2(12)	사업주체명(1특별시 5광역시 9도)	#
Juche_gu	VARCHAR2(10)	해당 구/군(사하구, 영도구)	
P_Chasu	CHAR(1)	평가차수	
User_Id	VARCHAR2(16)	평가자 아이디*	
R11	NUMBER(3, 3)	실사한 1항목의 1문항 값의 합	
R12	NUMBER(3, 3)	실사한 1항목의 2문항 값의 합	
R13	NUMBER(3, 3)	실사한 1항목의 3문항 값의 합	
R21	NUMBER(3, 3)	실사한 2항목의 1문항 값의 합	
R22	NUMBER(3, 3)	실사한 2항목의 2문항 값의 합	
R31	NUMBER(3, 3)	실사한 3항목의 1문항 값의 합	
R32	NUMBER(3, 3)	실사한 3항목의 2문항 값의 합	
R33	NUMBER(3, 3)	실사한 3항목의 3문항 값의 합	
R41	NUMBER(3, 3)	실사한 4항목의 1문항 값의 합	
R42	NUMBER(3, 3)	실사한 4항목의 2문항 값의 합	

가중치데이터(W\_Output\_01\_Tab) - 평가위원들의 입력값을 바탕으로 AHP 기법을 사용하여 항목당 가중치 값을 구한 값을 관리하는 테이블

속성명	속성영역	속성정의	코드속성
P_Code*	CHAR(2)	사업코드	#
P_Chasu*	CHAR(1)	평가차수	
User_Id*	VARCHAR2(16)	평가자 아이디	
Wt1	NUMBER(3, 3)	가중치 1항목의 값	
Wt2	NUMBER(3, 3)	가중치 2항목의 값	
Wt3	NUMBER(3, 3)	가중치 3항목의 값	
Wt4	NUMBER(3, 3)	가중치 4항목의 값	
Wt11	NUMBER(3, 3)	가중치 1항목의 1문항값	
Wt12	NUMBER(3, 3)	가중치 1항목의 2문항값	
Wt13	NUMBER(3, 3)	가중치 1항목의 3문항값	
Wt21	NUMBER(3, 3)	가중치 2항목의 1문항값	
Wt22	NUMBER(3, 3)	가중치 2항목의 2문항값	
Wt31	NUMBER(3, 3)	가중치 3항목의 1문항값	
Wt32	NUMBER(3, 3)	가중치 3항목의 2문항값	
Wt33	NUMBER(3, 3)	가중치 3항목의 3문항값	
Wt41	NUMBER(3, 3)	가중치 4항목의 1문항값	
Wt42	NUMBER(3, 3)	가중치 4항목의 2문항값	

가중치 데이터(W\_Output\_02\_Tab) - 평가위원들의 입력값을 바탕으로 AHP 기법을 사용하여 항목당 가중치 값을 구한 값을 관리하는 테이블

속성명	속성영역	속성정의	코드속성
P_Code*	CHAR(2)	사업코드	#
P_Chasu*	CHAR(1)	평가차수	
User_Id*	VARCHAR2(16)	평가자 아이디	
Wt1	NUMBER(3, 3)	가중치 1항목의 값	
Wt2	NUMBER(3, 3)	가중치 2항목의 값	
Wt3	NUMBER(3, 3)	가중치 3항목의 값	
Wt4	NUMBER(3, 3)	가중치 4항목의 값	
Wt11	NUMBER(3, 3)	가중치 1항목의 1문항값	
Wt12	NUMBER(3, 3)	가중치 1항목의 2문항값	
Wt13	NUMBER(3, 3)	가중치 1항목의 3문항값	
Wt21	NUMBER(3, 3)	가중치 2항목의 1문항값	
Wt22	NUMBER(3, 3)	가중치 2항목의 2문항값	
Wt31	NUMBER(3, 3)	가중치 3항목의 1문항값	
Wt32	NUMBER(3, 3)	가중치 3항목의 2문항값	
Wt33	NUMBER(3, 3)	가중치 3항목의 3문항값	
Wt41	NUMBER(3, 3)	가중치 4항목의 1문항값	
Wt42	NUMBER(3, 3)	가중치 4항목의 2문항값	

가중치데이터(W\_Output\_03\_Tab) - 평가위원들의 입력값을 바탕으로 AHP 기법을 사용하여 항목당 가중치 값을 구한 값을 관리하는 테이블

속성명	속성영역	속성정의	코드속성
P_Code*	CHAR(2)	사업코드	#
P_Chasu*	CHAR(1)	평가차수	
User_Id*	VARCHAR2(16)	평가자 아이디	
Wt1	NUMBER(3, 3)	가중치 1항목의 값	
Wt2	NUMBER(3, 3)	가중치 2항목의 값	
Wt3	NUMBER(3, 3)	가중치 3항목의 값	
Wt4	NUMBER(3, 3)	가중치 4항목의 값	
Wt11	NUMBER(3, 3)	가중치 1항목의 1문항값	
Wt12	NUMBER(3, 3)	가중치 1항목의 2문항값	
Wt13	NUMBER(3, 3)	가중치 1항목의 3문항값	
Wt21	NUMBER(3, 3)	가중치 2항목의 1문항값	
Wt22	NUMBER(3, 3)	가중치 2항목의 2문항값	
Wt31	NUMBER(3, 3)	가중치 3항목의 1문항값	
Wt32	NUMBER(3, 3)	가중치 3항목의 2문항값	
Wt33	NUMBER(3, 3)	가중치 3항목의 3문항값	
Wt41	NUMBER(3, 3)	가중치 4항목의 1문항값	
Wt42	NUMBER(3, 3)	가중치 4항목의 2문항값	

가중치데이터(W\_Output\_04\_Tab) - 평가위원들의 입력값을 바탕으로 AHP 기법을 사용하여 항목당 가중치 값을 구한 값을 관리하는 테이블

속성명	속성영역	속성정의	코드속성
P_Code*	CHAR(2)	사업코드	#
P_Chasu*	CHAR(1)	평가차수	
User_Id*	VARCHAR2(16)	평가자 아이디*	
Wt1	NUMBER(3, 3)	가중치 1항목의 값	
Wt2	NUMBER(3, 3)	가중치 2항목의 값	
Wt3	NUMBER(3, 3)	가중치 3항목의 값	
Wt4	NUMBER(3, 3)	가중치 4항목의 값	
Wt11	NUMBER(3, 3)	가중치 1항목의 1문항값	
Wt12	NUMBER(3, 3)	가중치 1항목의 2문항값	
Wt13	NUMBER(3, 3)	가중치 1항목의 3문항값	
Wt21	NUMBER(3, 3)	가중치 2항목의 1문항값	
Wt22	NUMBER(3, 3)	가중치 2항목의 2문항값	
Wt31	NUMBER(3, 3)	가중치 3항목의 1문항값	
Wt32	NUMBER(3, 3)	가중치 3항목의 2문항값	
Wt33	NUMBER(3, 3)	가중치 3항목의 3문항값	
Wt41	NUMBER(3, 3)	가중치 4항목의 1문항값	
Wt42	NUMBER(3, 3)	가중치 4항목의 2문항값	

평가결과 테이블(Final\_Tot\_01\_Tab)

- 실사값과 가중치로 계산된 결과를 저장하는 테이블

속성명	속성영역	속성정의	코드속성
P_Code*	CHAR(2)	사업코드	#
Juche_Name*	VARCHAR2(12)	사업주체명(1특별시 5광역시 9도)	
Juche_gu*	VARCHAR2(10)	해당 구/군(사하구, 영도구)	
P_Chasu*	CHAR(1)	평가차수	
User_Id*	VARCHAR2(16)	평가자 아이디	
Pt1	NUMBER(3, 3)	평가된 1항목의 값	
Pt2	NUMBER(3, 3)	평가된 2항목의 값	
Pt3	NUMBER(3, 3)	평가된 3항목의 값	
Pt4	NUMBER(3, 3)	평가된 4항목의 값	
Pt11	NUMBER(3, 3)	평가된 1항목의 1문항값	
Pt12	NUMBER(3, 3)	평가된 1항목의 2문항값	
Pt13	NUMBER(3, 3)	평가된 1항목의 3문항값	
Pt21	NUMBER(3, 3)	평가된 2항목의 1문항값	
Pt22	NUMBER(3, 3)	평가된 2항목의 2문항값	
Pt31	NUMBER(3, 3)	평가된 3항목의 1문항값	
Pt32	NUMBER(3, 3)	평가된 3항목의 2문항값	
Pt33	NUMBER(3, 3)	평가된 3항목의 3문항값	
Pt41	NUMBER(3, 3)	평가된 4항목의 1문항값	
Pt42	NUMBER(3, 3)	평가된 4항목의 2문항값	

평가결과 테이블(Final\_Tot\_02\_Tab)

- 실사값과 가중치로 계산된 결과를 저장하는 테이블

속성명	속성영역	속성정의	코드속성
P_Code*	CHAR(2)	사업코드	#
Juche_Name*	VARCHAR2(12)	사업주체명(1특별시 5광역시 9도)	
Juche_gu*	VARCHAR2(10)	해당 구/군(사하구, 영도구)	
P_Chasu*	CHAR(1)	평가차수	
User_Id*	VARCHAR2(16)	평가자 아이디	
Pt1	NUMBER(3, 3)	평가된 1항목의 값	
Pt2	NUMBER(3, 3)	평가된 2항목의 값	
Pt3	NUMBER(3, 3)	평가된 3항목의 값	
Pt4	NUMBER(3, 3)	평가된 4항목의 값	
Pt11	NUMBER(3, 3)	평가된 1항목의 1문항값	
Pt12	NUMBER(3, 3)	평가된 1항목의 2문항값	
Pt13	NUMBER(3, 3)	평가된 1항목의 3문항값	
Pt21	NUMBER(3, 3)	평가된 2항목의 1문항값	
Pt22	NUMBER(3, 3)	평가된 2항목의 2문항값	
Pt31	NUMBER(3, 3)	평가된 3항목의 1문항값	
Pt32	NUMBER(3, 3)	평가된 3항목의 2문항값	
Pt33	NUMBER(3, 3)	평가된 3항목의 3문항값	
Pt41	NUMBER(3, 3)	평가된 4항목의 1문항값	
Pt42	NUMBER(3, 3)	평가된 4항목의 2문항값	



평가결과 테이블(Final\_Tot\_03\_Tab)

- 실사값과 가중치로 계산된 결과를 저장하는 테이블

속성명	속성영역	속성정의	코드속성
P_Code*	CHAR(2)	사업코드	#
Juche_Name*	VARCHAR2(12)	사업주체명(1특별시 5광역시 9도)	
Juche_gu*	VARCHAR2(10)	해당 구/군(사하구, 영도구)	
P_Chasu*	CHAR(1)	평가차수	
User_Id*	VARCHAR2(16)	평가자 아이디	
Pt1	NUMBER(3, 3)	평가된 1항목의 값	
Pt2	NUMBER(3, 3)	평가된 2항목의 값	
Pt3	NUMBER(3, 3)	평가된 3항목의 값	
Pt4	NUMBER(3, 3)	평가된 4항목의 값	
Pt11	NUMBER(3, 3)	평가된 1항목의 1문항값	
Pt12	NUMBER(3, 3)	평가된 1항목의 2문항값	
Pt13	NUMBER(3, 3)	평가된 1항목의 3문항값	
Pt21	NUMBER(3, 3)	평가된 2항목의 1문항값	
Pt22	NUMBER(3, 3)	평가된 2항목의 2문항값	
Pt31	NUMBER(3, 3)	평가된 3항목의 1문항값	
Pt32	NUMBER(3, 3)	평가된 3항목의 2문항값	
Pt33	NUMBER(3, 3)	평가된 3항목의 3문항값	
Pt41	NUMBER(3, 3)	평가된 4항목의 1문항값	
Pt42	NUMBER(3, 3)	평가된 4항목의 2문항값	

평가결과 테이블(Final\_Tot\_04\_Tab)

- 실사값과 가중치로 계산된 결과를 저장하는 테이블

속성명	속성영역	속성정의	코드속성
P_Code*	CHAR(2)	사업코드	#
Juche_Name*	VARCHAR2(12)	사업주체명(1특별시 5광역시 9도)	
Juche_gu*	VARCHAR2(10)	해당 구/군(사하구, 영도구)	
P_Chasu*	CHAR(1)	평가차수	
User_Id*	VARCHAR2(16)	평가자 아이디	
Pt1	NUMBER(3, 3)	평가된 1항목의 값	
Pt2	NUMBER(3, 3)	평가된 2항목의 값	
Pt3	NUMBER(3, 3)	평가된 3항목의 값	
Pt4	NUMBER(3, 3)	평가된 4항목의 값	
Pt11	NUMBER(3, 3)	평가된 1항목의 1문항값	
Pt12	NUMBER(3, 3)	평가된 1항목의 2문항값	
Pt13	NUMBER(3, 3)	평가된 1항목의 3문항값	
Pt21	NUMBER(3, 3)	평가된 2항목의 1문항값	
Pt22	NUMBER(3, 3)	평가된 2항목의 2문항값	
Pt31	NUMBER(3, 3)	평가된 3항목의 1문항값	
Pt32	NUMBER(3, 3)	평가된 3항목의 2문항값	
Pt33	NUMBER(3, 3)	평가된 3항목의 3문항값	
Pt41	NUMBER(3, 3)	평가된 4항목의 1문항값	
Pt42	NUMBER(3, 3)	평가된 4항목의 2문항값	

평가결과테이블(Summary\_Tab) - 평가된 최종 결과 값

속성명	속성영역	속성정의	코드속성
P_Code*	CHAR(2)	사업코드	#
Juche_Name*	VARCHAR2(12)	사업주체명(1특별시 5광역시 9도)	
Juche_gu*	VARCHAR2(10)	해당 구/군(사하구, 영도구)	
P_Chasu*	CHAR(1)	평가차수	
P_Date	DATE	평가일자	
Jumsu	NUMBER(3, 3)	특점(가중치 적용안됨)	
Jumsu_W	NUMBER(3, 3)	평가점수(가중치 적용됨)	

로그테이블(Log\_Tab) - 로그테이블

속성명	속성영역	속성정의	코드속성
Log_Seq*	VARCHAR2(7)	사업코드	#
P_Code*	CHAR(2)	사업코드	
Juche_Name*	VARCHAR2(12)	사업주체 도시	
Juche_Gu*	VARCHAR2(10)	사업주체 구	
P_Chasu*	CHAR(1)	평가차수	
User_Id*	VARCHAR2(16)	변경자 아이디	
Update_Date	DATE	변경일자	
Update_Content	VARCHAR2(50)	변경내용	

시\_구 테이블(Si\_Gu\_Tab) - 사업주체명을 위한 시, 구 테이블

속성명	속성영역	속성정의	코드속성
Juche_Name	VARCHAR2(12)	시도	
Juche_Gu	VARCHAR2(10)	구군	

코드명	코드	코드값
P_code	01	제2종 어항시설사업
	02	인공어추시설
	03	수산종묘 매입방류
	04	적조 방제 황토구입

#### 제4절 구축시스템의 운용 환경

정책평가 전산 시스템은 Web 환경하에서 운용이 되도록 구성되었다. 개발 언어는 VBA(Visual Basic Application)을 이용하였다. 개발된 SW는 S/C 환경에서 운용되며 실제 운용을 위해서는 Web 환경에 맞게 Java를 이용하여 수정이 되어야 하며, 서버의 사양에 맞게 이식되어야 한다.

## 제 4 장 결론 및 다음단계 조치사항

2000년대에 정보기술은 생산자와 소비자간에 이루어지는 상호교류방식을 변화시켜 놓았다. 이러한 산업 전반적인 변화의 추세에서 수산업도 예외는 아니다. 따라서 미래 변화에 적극적으로 대응하는 것이 현 시점에서는 중요한 일이며, 행정시스템도 정보시스템의 인프라를 효과적으로 구축함으로써 미래의 경쟁력을 확보하게 될 것이다. 이러한 점에서 행정시스템의 의사결정지원시스템으로의 전환은 매우 중요한 의미를 갖고 있으며, 미래의 행정은 이러한 방향으로 나아가게 될 것으로 생각한다.

본 연구에서는 이러한 관점에서 수산정책 평가를 위한 평가기준 설정과 평가 방법 및 관련 SW를 개발하였다.

본 연구에서 개발된 시스템은 프로토타입이므로 실제적인 운용을 위해서는 다음과 같은 차후의 연구가 필요하다.

① 수산정책사업은 그 종류가 매우 많고 각 사업마다 평가기준을 설정하여야 한다. 본 연구에서는 몇 가지 평가기준을 제시한 정도이므로 이에 대한 세부적 연구가 추후에 진행되어야 한다.

② 평가시스템을 가동할 수 있는 실제적인 S/W 개발과 관련 H/W 및 통신인프라를 구축하는 것이 필요하다.

③ 평가시스템을 관리할 수 있는 수산정보센터의 설립 등 관리기관 또는 조직을 설정할 필요가 있다.

## 참고문헌

1. 김성철, 어하준, "AHP가중치 결정에서의 다수전문가의견종합방법", 한국경영과학회지, 제19권, 제3호, 1994. 12, pp. 41-51.
2. 이상설, 강희정, "전문가 평가척도 향상을 위한 계층적 의사결정에 관한 연구", 생산성학회, 1997. 12.
3. Chang, P. L., and Chen, Y. C., "A Fuzzy Multi-Criteria Decision Making Method for Technology Transfer Strategy Selection in Biotechnology", *Fuzzy Sets and Systems*, Vol. 63, 1994, pp. 131-139.
4. Kaiser, H. F., "The Varimax Criterion for Analytic Rotation in Factor Analysis", *Psychometrika*, 23, 1958, pp. 187-200.
5. Moonsig, K., Antonie, S., "PAHAP : A Pairwise Aggregated Hierarchical Analysis of Ratio-Scale Preference", *Decision Sciences*, Vol. 25, No. 4, 1994, pp. 607-624.
6. Saaty, T. L., "Axiomatic Foundation of the Analytic Hierarchy Process", *Management Science*, Vol. 32, No. 7, 1986, p. 843.
7. Saaty, T. L., *The Analytic Hierarchy Process*, McGraw-Hill, 1980.

# 부록 1. 수산정책 평가항목

## 1. 제2종 어항시설사업 평가항목

### 가. 사업의 계획과 통제

#### (1) 사업추진체계 및 계획의 충실도

해당자치지역의 전체 어항에 대한 관련계획을 수립(5)

해당어항에 대한 관련계획을 수립(4)

해당어항에 대한 계획만 수립(3)

수립계획을 연차적으로 실시(3)

사업실명제(제안, 행정, 사업자) 여부(2)

#### (2) 사업의 제안처

국정과제, 대통령 지시사항 등 여부(총 4점)

직접 해당(4), 간접적 해당(2), 해당 없음(0)

언론, 기타 언론에 의한 사업 필요성 제기(총 3점)

중앙언론(3), 전문지 또는 지방지(2), 사례 없음(0)

사업수혜 대상자의 요구, 민원 요구(총점 3)

다수인 민원 1회 혹은 일반 민원 3회 이상(3)

일반 민원 2회 이하(1)

사례 없음(0)

#### (3) 사업추진에 자체 feed back 체제 존재 여부

해당사업의 진척평가계획을 수립(5)

수립된 평가계획에 따라 연 4번 이상 평가(5)

수립된 평가계획에 따라 연 2번 이상 평가(3)

수립된 평가계획에 따라 연 1번 이상 평가(2)

### 나. 사업의 추진진척 정도

#### (1) 평가시점에서의 공사진척 목표치와 평가시점에서의 공사진척정도(공사진척도)

1.0 이상인 경우 10점

1.0 이하인 경우 비율 × 10점

(2) 평가시점에서의 공사진척정도/평가시점에서의 집행예산비율(집행예산/예산)  
= 예산집행효율성

1.0 이상인 경우 10점

1.0 이하인 경우 예산집행효율성 × 10점

다. 예상사업의 성과

(1) 사업완료후 어항이용 어선수/현재 어항이용(정박, 계류) 어선수

1.0 이상인 경우 10점

1.0 이하인 경우 비율 × 10점

(2) 예상건설비/예산 이용 어선 수

제2종 어항시설사업 전체예산/전체 이용 어선수 = 평균 적당 건설비

해당 통계자료는 어촌어항과에서 수집

해당어항의 적당건설비/평균적당 건설비 = 평가비율

1.0 이하인 경우 10점

1.0 이상인 경우 (2-평균비율) × 10점

(3) 해당어항의 중요도

해당 광역 지방자치단체 제2종 어항의 어선수/해당 광역 지방자치단체 제

2종 어항수 = 제2종어항당 어선수

해당어항 어선수/제2종어항당 어선수 = 어항의 중요도

어항의 중요도 1.0 이상인 경우 10점

1.0 이하인 경우 어항의 중요도 × 10점

라. 지방비 기여실적

(1) 해당 사업 지방비 비율

해당사업 지방비 동원 총액/해당사업비 총액 = 지방비 비율

0.5 이상인 경우 10점

0.5 이하인 경우 지방비 비율 × 20점

(2) 해당사업의 수산관련 지방비에서 차지하는 비중

전국 해당사업 지방비 기여 총액/전국 수산관련 총 사업비

= 전국 기준 예산 동원 비율

해당사업 지방비 기여 총액/해당지역 수산관련 총 사업비

= 지방 기준 예산 동원 비율

지방 기준예산 동원 비율/전국 기준 예산 동원 비율 = 전국 대비 지방비



기여율

전국 대비 지방비 기여율 1.0 이상인 경우 10점

1.0 이하인 경우 × 10점

## 2. 인공어초시설

### 가. 사업의 계획과 통제

#### (1) 사업추진체계 및 계획의 충실도

해당자치지역의 전체 어장에 대한 인공어초투하 연차적 계획 수립(3)

유용수산생물의 산란장과 서식장 분석 여부(4)

사업실명제(제안, 행정, 사업자) 여부(3)

#### (2) 인공어초의 품질 평가

어초 품질검사 방법 수립 여부(총 4점)

체계적 품질검사(4), 목측 품질검사(2), 해당 없음(0)

공적 품질기관인증기관으로부터 품질검사 수행(총 3점)

전문 인정기관(3), 일반 전문가(2), 사례 없음(0)

인공어초의 품질기준 설정여부(총점 3)

세부적 품질기준 설정(3) 일반적 품질기준 설정(1) 품질기준 없음(0)

#### (3) 사업추진에 자체 feed back 체제 존재 여부

해당사업의 진척평가계획을 수립(5)

수립된 평가계획에 따라 연 4번 이상 평가(5)

수립된 평가계획에 따라 연 2번 이상 평가(3)

수립된 평가계획에 따라 연 1번 이상 평가(2)

### 나. 사업의 추진진척 정도

#### (1) 평가시점에서의 사업진척 목표치와 평가시점에서의 당해연도 사업실적 (사업 진척도)

1.0 이상인 경우 10점

1.0 이하인 경우 비율 × 10점

#### (2) 평가시점에서의 사업진척정도/평가시점에서의 집행예산비율(집행예산/예산) = 예산집행효율성

1.0 이상인 경우 10점

1.0 이하인 경우 예산집행효율성 × 10점

다. 사업의 성과

(1) 인공어초 효과에 대한 국립수산진흥원·전문연구기관의 평가

\* 이 항목은 지자체별로 조사를 하여야 하는 항목임

이의 세부적 평가항목은 전문기관에서 별도로 작성하여야 함  
평가점수는 0점 - 10점 범위로 결정되어야 함

(2) 자치제별 수산물 생산량 증가율

1998, 1999, 2000 관련어종의 생산량/1997, 1998, 1999, 관련어종의 생산량  
= 관련어종의 생산량 3개년 이동평균 증가율

1.0 이상인 경우 10점

1.0 이하인 경우 이동평균 증가율 × 10점

(3) 해당지역 어업인의 효과 평가

\* 이 항목은 지자체별로 어민을 대상으로 설문조사를 하여야 하는 항목임

이의 세부적 평가항목은 전문기관에서 별도로 작성하여야 함  
평가점수는 0점 - 10점 범위로 결정되어야 함

라. 지방비 기여실적

(1) 해당 사업 지방비 비율

해당사업 지방비 동원 총액/해당사업비 총액 = 지방비 비율

0.2 이상인 경우 10점

0.2 이하인 경우 지방비 비율 × 50점

(2) 해당사업의 수산관련 지방비에서 차지하는 비중

전국 해당사업 지방비 기여 총액/전국 수산관련 총 사업비

= 전국 기준 예산 동원 비율

해당사업 지방비 기여 총액/해당지역 수산관련 총 사업비

= 지방 기준 예산 동원 비율

지방 기준예산 동원 비율/전국 기준 예산 동원 비율 = 전국 대비 지방비  
기여율

전국 대비 지방비 기여율 1.0 이상인 경우 10점

1.0 이하인 경우 × 10점

### 3. 수산종묘 매입방류

#### 가. 사업의 계획과 통제

##### (1) 사업추진체계 및 계획의 충실도

해당자치지역의 전체 어장에 대한 수산종묘방류 연차적 계획 수립(3)

수산종묘방류 어종 분석 여부(4)

관련 종묘배양장 연계계획 여부(3)

##### (2) 수산종묘 품질 평가

수산종묘 품질검사 방법 수립 여부(총 4점)

체계적 품질검사(4), 목측 품질검사(2), 해당 없음(0)

방류 수산종묘 생존율 검사 수행(총 3점)

전문 수산전문기관(3), 일반 기관(2), 사례 없음(0)

방류종묘 기준 설정여부(총점 3)

세부적 기준 설정(3) 일반적 기준 설정(1) 기준 없음(0)

##### (3) 사업추진에 자체 feed back 체제 존재 여부

해당사업의 진척평가계획을 수립(5)

수립된 평가계획에 따라 연 4번 이상 평가(5)

수립된 평가계획에 따라 연 2번 이상 평가(3)

수립된 평가계획에 따라 연 1번 이상 평가(2)

#### 나. 사업의 추진진척 정도

##### (1) 평가시점에서의 사업진척 목표치와 평가시점에서의 당해연도 사업실적 (사업 진척도)

1.0 이상인 경우 10점

1.0 이하인 경우 비율 × 10점

##### (2) 평가시점에서의 사업진척정도/평가시점에서의 집행예산비율(집행예산/예산) = 예산집행효율성

1.0 이상인 경우 10점

1.0 이하인 경우 예산집행효율성 × 10점

#### 다. 사업의 성과

##### (1) 방류어종 생존율에 대한 국립수산진흥원·전문연구기관의 평가

\* 이 항목은 지자체별로 조사를 하여야 하는 항목임  
 이의 세부적 평가항목은 전문기관에서 별도로 작성하여야 함  
 평가점수는 0점 - 10점 범위로 결정되어야 함

(2) 지자체별 수산물 생산량 증가율

1998, 1999, 2000 관련어종의 생산량/1997, 1998, 1999, 관련어종의 생산량  
 = 관련어종의 생산량 3개년 이동평균 증가율

1.0 이상인 경우 10점

1.0 이하인 경우 이동평균 증가율 × 10점

(3) 해당지역 어업인들의 사업효과에 대한 평가

\* 이 항목은 지자체별로 어민을 대상으로 설문조사를 하여야 하는 항목임  
 이의 세부적 평가항목은 전문기관에서 별도로 작성하여야 함  
 평가점수는 0점 - 10점 범위로 결정되어야 함

라. 지방비 기여실적

(1) 해당 사업 지방비 비율

해당사업 지방비 동원 총액/해당사업비 총액 = 지방비 비율

0.2 이상인 경우 10점

0.2 이하인 경우 지방비 비율 × 50점

(2) 해당사업의 수산관련 지방비에서 차지하는 비중

전국 해당사업 지방비 기여 총액/전국 수산관련 총 사업비

= 전국 기준 예산 동원 비율

해당사업 지방비 기여 총액/해당지역 수산관련 총 사업비

= 지방 기준 예산 동원 비율

지방 기준예산 동원 비율/전국 기준 예산 동원 비율 =전국 대비 지방비 기여율

전국 대비 지방비 기여율 1.0 이상인 경우 10점

1.0 이하인 경우 × 10점

4. 적조방제 황토구입

가. 사업의 계획과 통제

(1) 사업추진체계 및 계획의 충실도

해당자치지역의 전체 어장에 대한 적조방제 연차적 계획 수립(2)

적조발생 해역 및 빈도 분석 여부(4)

관련 어장정화 계획 연계 여부(2)

적조방제 황토 투입 시기, 투입량에 대한 계획 여부(2)

(2) 적조방제 황토 품질 평가

적조방제 황토 품질검사 방법 수립 여부(총 5점)

체계적 품질검사(5), 목측 품질검사(2), 해당 없음(0)

적조방제 황토 효과 검사 수행(총 5점)

전문 수산전문기관(5), 일반 기관 및 연구기관(4), 담당공무원(2), 사례 없음(0)

(3) 사업추진에 자체 feed back 체제 존재 여부

해당사업의 진척평가계획을 수립(5)

수립된 평가계획에 따라 연 4번 이상 평가(5)

수립된 평가계획에 따라 연 2번 이상 평가(3)

수립된 평가계획에 따라 연 1번 이상 평가(2)

나. 사업의 추진진척 정도

(1) 평가시점에서의 전년도 투입실적치/평가시점에서의 전년도 투입 계획치

1.0 이상인 경우 10점

1.0 이하인 경우 비율 × 10점

(2) 평가시점에서의 전년도 투입 면적/평가시점에서의 전년도 적조발생 면적

= 황토 투입 면적 비율

1.0 이상인 경우 10점

1.0 이하인 경우 황토투입비율 × 10점

다. 사업의 성과

(1) 투입효과에 대한 국립수산진흥원·전문연구기관의 평가

\* 이 항목은 지자체별로 조사를 하여야 하는 항목임

이의 세부적 평가항목은 전문기관에서 별도로 작성하여야 함

평가점수는 0점 - 10점 범위로 결정되어야 함

(2) 수산물 생산량 증가율

1998, 1999, 2000 관련어종의 생산량/1997, 1998, 1999, 관련어종의 생산량

= 관련어종의 생산량 이동평균 증가율

1.0 이상인 경우 10점

1.0 이하인 경우 이동평균 증가율 × 10점

(3) 해당지역 어업인들의 사업효과에 대한 평가

\* 이 항목은 지자체별로 어민을 대상으로 설문조사를 하여야 하는 항목임

이의 세부적 평가항목은 전문기관에서 별도로 작성하여야 함

평가점수는 0점 - 10점 범위로 결정되어야 함

라. 지방비 기여실적

(1) 해당 사업 지방비 비율

해당사업 지방비 동원 총액/해당사업비 총액 = 지방비 비율

0.5 이상인 경우 10점

0.5 이하인 경우 지방비 비율 × 50점

(2) 해당사업의 수산관련 지방비에서 차지하는 비중

전국 해당사업 지방비 기여 총액/전국 수산관련 총 사업비

= 전국 기준 예산 동원 비율

해당사업 지방비 기여 총액/해당지역 수산관련 총 사업비

= 지방 기준 예산 동원 비율

지방 기준예산 동원 비율/전국 기준 예산 동원 비율 =전국 대비 지방비 기여율

전국 대비 지방비 기여율 1.0 이상인 경우 10점

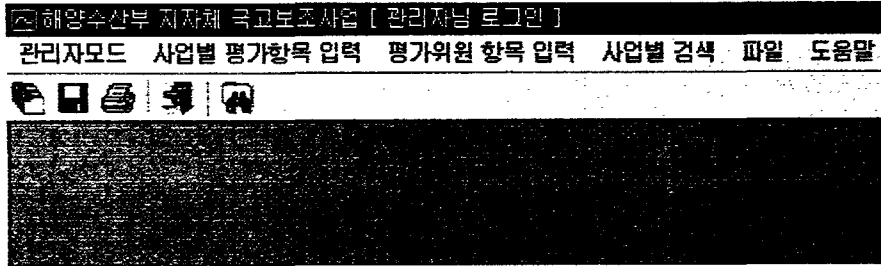
1.0 이하인 경우 × 10점

• 관리툴사용 Login 화면



: 부여받은 아이디와 패스워드로 관리툴에 로그인 한다.  
이 작업을 거쳐야만 관리툴을 사용할 수 있다.

## • 관리툴 메인화면



: 관리툴에서는 사업을 등록시킬 수 있으며, 사업별 평가항목에 점수부여, 검색등의 기능을 할 수 있다.

### 1. 관리자 모드

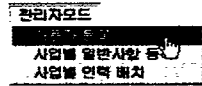
#### 관리자모드

사용자 등록  
사업별 일반사항 등록  
사업별 인력 배치

: 관리자 모드에서는 사용자(관리자, 평가위원, 실사자)의 신규등록, 사업별 일반사항등록, 각 사업별인력배치(평가위원, 실사자배치)를 할 수 있다.



## 1.1 사용자 등록



사용자 상세 정보 등록

사용자 검색 : | 정렬 | Search

사용자 ID	성명	생년월일	전화번호	핸드폰번호	등록일자

사 용 자 ID :  중복검사 (16자이내 영문자, 영숫자 혼합)  
비밀번호 :  (8자이내 영문자, 영숫자 혼합) 비밀번호 확인 :   
성 명 :  주민등록번호 :  (예 : 123456-1234567, - : 자동 입력)  
우 편 번 호 :  우편번호 주소 :   
소 속 :  직 령 :   
전 화 번 호 :  -  -  핸드폰번호 :  -  -   
E - Mail :  홈페이지 :  http://  
등록일자 :  (예 : 2001-02-09, - : 자동 입력)

Now Save Update <-- Previous Next -->

각 아이템에 대한  
단어 검색을 할 수 있다.

<1.1 사용자 등록창>

: 사용자 등록창에서는 신규사용자를 등록시킬 수 있다.  
등록시 필요 데이터를 빠짐없이 기재해야 한다.  
또한, 검색으로 찾은 결과(사용자)에 대해 수정이 가능하다.



### 1.3 사업별 인력 배치

관리자모드  
 사용자 등록  
 사업별 일반사항 등록  
 인력배치

**사업별 인력 배치 정보 등록**

사업명 : 04 적조방제 광토구입사업    2차년도    평가일자 : 2001-02-15    Search

NO	사용자ID	성명	주민등록번호	소속	직책	인력배치
1	mycafe	성기훈	1234569876543	(주)원컴	개발팀	평가위원
2	kokil	김기오	1234561234567	(주)원컴	개발1	실사자
3	t8	손아무개	8888888888888	시험8	시험8	평가위원
4	t9	윤아무개	9999999999999	시험9	시험9	평가위원

관리자 : 0    평가위원 : 3    실사자 : 1

NO	사용자ID	내원번호	성명	주민등록번호	우편번호	주소
1	mycafe	111	성기훈	1234569876543	604084	구 괴정4동 대
2	kokil	1108	김기오	1234561234567	606033	구 남향동3가
3	admin	admin	관리자	1234561234567	617083	구 모라3동 보
4	t1	t1	김아무개	1111111111111	604084	산시 사하구 괴
5	t2	t2	이아무개	????????????	602064	사시 사하구 괴

→ 검색을 통하여 해당사업을 선택한다

→ 클릭시 자동 선택

<1.3 사업별 인력 배치 폼>

: 사업명과 차수를 선택하여 해당 사업에 인력을 배치한다.  
 아래 표에서 해당인원을 클릭하면 업무역할을 선택할 수 있다.(관리자, 평가위원, 실사자)  
 선택후 자동 입력이 된다.

## 2. 사업별 평가항목 입력

### 사업별 평가항목 입력

- 01 제2종 여항시설사업
- 02 인공여초시설사업
- 03 수산증모 폐입방류사업
- 04 적조방제 황토구입사업

: 사업별 평가항목입력 에서는 해당 사업의 실사 결과를 입력할 수 있다.

### 2.1 입력화면

: 해당 사업을 선택하여 평가 사업에서 해당 사업을 선택하면 상단의 실사자가 보여진다. 입력을 안했으면, 입력을 할 수 있고, 입력된 상태라면 수정이 가능하다.

1. 해당 사업을 선택한다  
(해당 주체 및 구, 차수 선택)

2. 선택된 사업의 실사자를 선택한다  
입력 미완료시 입력이 가능하고,  
입력시 수정이 가능하다.

선택 탭을 이용하여 그사업의  
해당목록을 선택할 수 있다.

<2.1 사업별 평가항목 입력폼>

### 3. 평가위원 항목 입력

중앙인사부 지원해 프로그램 사용 (관리자만 로그인)  
관리자모드 사업별 평가항목 입력 (평가위원 항목 입력) 사업별 검색 파일 도움말

: 각 사업의 해당항목에 대해 평가위원이 점수를 입력하는 단계이다.

1. 등록된 해당사업을 선택한다.  
위원수와 항목수가 아래에 나타난다.

평가위원 입력창

평가사업 : [선택] Search New Save

평가위원수 : [ ] 명 수준1단계 항목수 : [ ] 개 프로그램

1단계	1 항목	2 항목	3 항목	4 항목
2단계 항목수	3	2	3	2

2. 선택시 해당 사업에 대한 항목이 보여진다.

1단계항목 : [1] 평가위원 : [mycafe [성기훈]] 프로그램 입력완료 계산

5 .AHP(Analysys Hierarchy Process) 분석기법을 적용

수준1단계 가중치 입력DATA ( 1 ~ 9사이의 정수 )

구분	1 항목	2 항목	3 항목	4 항목
1 항목	1	2	5	4
2 항목	-	1	2	3
3 항목	-	-	1	1
4 항목	-	-	-	1

3. 해당 단계와 대한 평가위원을 선택하고 프로그램을 누르면 세부 항목이 아래에 나타난다

수준 2단계 가중치 입력DATA ( 1 ~ 9사이의 정수 )

구분	1.1 항목	1.2 항목	1.3 항목
1.1 항목	1	2	1
1.2 항목	-	2	2
1.3 항목	-	-	1

4. 해당항목에 값을 입력한다.  
이때, 1~9까지의 정수를 입력한다

<3. 평가위원 항목 입력>

: 현재 등록된 사업의 세부항목에 평가위원이 해당값을 입력한다.

각 사업의 해당항목에 빠짐없이 기재를 한다.

입력된값은 AHP(Analysis Hierarchy Process)분석기법을 적용하여 계산되어진다.

이를(계산결과-평균치)를 토대로, 시행되는 해당사업에 적용시켜 점수가 부여된다.

## 4. 사업별 검색

[한국환경산업기술원 국고보조사업 \(관리가람 프로그램\)](#)  
[관리자모드](#) [사업별 평가항목 입력](#) [평가위원 항목 입력](#) **사업별 검색** [파일](#) [도움말](#)

번호	사업명	사업주체	시행주체	차수	지원대상	사업기간	득점
1	제2종 여항시설사업	강원	강릉시	1	머장확장	2001-01-02 ~ 2002-01-31	86
2	인공여초시설사업	부산	영도구	1	머초	1999-12-21 ~ 2001-12-21	93
3	수산종모 폐입방류사업	경남	거제시	1	김양식	2000-01-02 ~ 2001-02-25	100
4	적조방제 황토구입사업	부산	강서구	1	황토구입	2000-01-02 ~ 2002-12-31	71
5	제2종 여항시설사업	경기	고양시	1	머항청소	2000-02-02 ~ 2002-02-02	92
6	인공여초시설사업	전남	강진군	1	보수공사	1999-02-01 ~ 2001-12-01	72
7	수산종모 폐입방류사업	경북	포항시 남구	1	방류공사	1998-12-25 ~ 2001-12-15	66
8	적조방제 황토구입사업	경기	안산시	1	시화호정비	2000-02-15 ~ 2005-12-31	100

<4. 사업별 검색 폼>

: 검색조건(사업명, 사업추진주체, 시행주체, 평가차수)을 이용하여, 현재 시행되고 있는 사업을 검색하여 열람할 수 있다.