

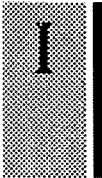
# 농수산물가격안정기금

## 일반현황 및 운용실적 요약보고서

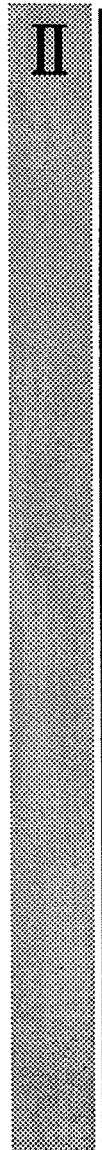
2001. 3

작성책임총괄		유통정책과장	박현출	500-1816
작성책임	농림부	유통정책과	행정사무관 박상윤	500-1825
	유통공사	기금관리처	부장 전원수	790-8015

# 목 차



## I 일반현황 / 3



## II 요약보고서 / 21

1. 자체평가 .....	23
2. 종합관리 부문 .....	29
3. 사업운영 부문 .....	37
4. 자산운영 부문 .....	53
5. 계량지표 실적 .....	59

# I 일반 현황



1. 연혁
2. 설치근거·목적 및 자원
3. 기능과 주요사업 (핵심 및 부수포함)
4. 중·장기 비전, 전략과 정책목표
5. 의사결정 및 감독체계 (지배구조)
6. 실무기구(직제)와 정·현원
7. 핵심고객현황
8. 2001년도 주요업무(사업)계획
9. 2000년도 결산 (조성 및 운용)
10. 2001년도 예산 (조성 및 운용)

여 백

## 1. 연혁

- ◆ 1966. 8. 3. 『농산물가격안정기금법』(법률 제1815호)을 제정하여 기금설치의 법적근거를 마련하고 1968년도부터 정부출연으로 기금운용
- ◆ 1970. 8. 4. 『농수산물가격안정기금법』(법률 제2214호)으로 법률 제명 개정
- ◆ 1976.12.31. 『농수산물가격안정기금법』을 통합한 『농수산물유통및가격안정에관한법률』(법률 제2962호)을 제정하여 농수산물가격안정기금 운용
- ◆ 2000. 6. 1. 『종자산업법』 개정(법률 제6190호, 2000.1.21) 및 『인삼산업법』 개정(법률 제6189호)으로 종자기금 및 인삼산업진흥기금을 흡수통합
- ◆ 2000. 6. 7. 『농수산물유통및가격안정에관한법률』 제56조 및 동법 시행령 제22조의 규정에 의하여 농수산물가격안정기금의 운용·관리사무를 국립종자관리소장과 농수산물유통공사장에 위임·위탁

## 2. 설치근거·목적 및 재원

□ 설치근거 : 『농수산물유통및가격안정에관한법률』

□ 설치목적 : 농수산물의 원활한 수급과 가격안정을 도모하고 유통구조의 개선을 촉진하기 위한 재원 확보(법 제54조)

□ 조성재원(법 제55조)

- 정부의 출연금
- 기금운용수익금
- 농산물 수입이익금 및 다른 법률의 규정에 의하여 납입되는 금액
- 다른 기금으로부터 출연금
- 재정융자특별회계·한국은행 또는 다른 기금으로부터 차입금

□ 용도(법 제57조)

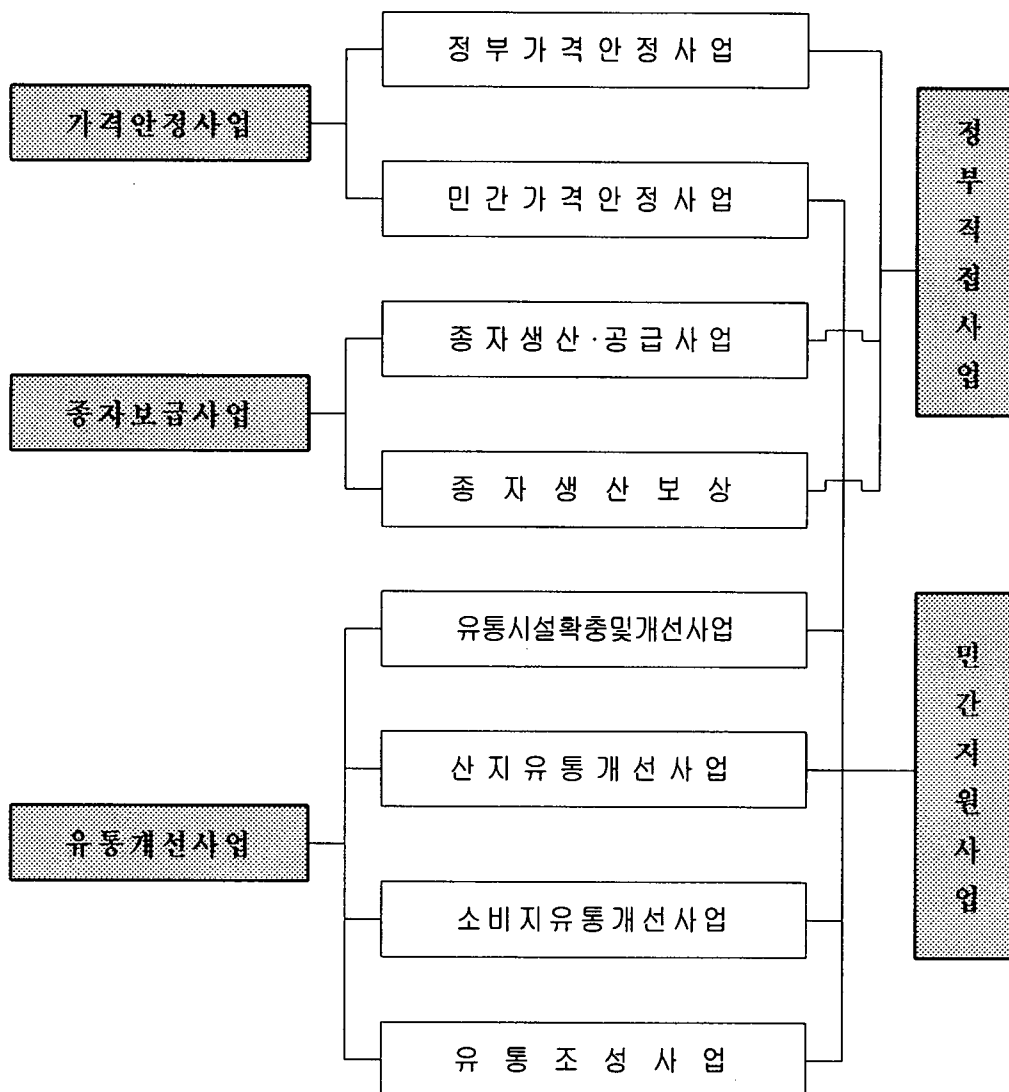
- 농수산물의 가격조절과 생산·출하의 장려 또는 조절
- 농수산물의 수출촉진 및 보관·관리 및 가공
- 도매시장·공판장 및 민영도매시장의 출하촉진·시설 및 운영 등

### 3. 기능과 주요 사업(핵심 및 부수포함)

#### □ 주요기능 연혁

- 1968 : 농산물의 가격조절 및 수출에 필요한 자금의 융자사업 실시(농산물가격안정기금 설치)
- 1970 : 융자지원대상에 수산물·임산물 추가(농수산물가격안정기금으로 기금 명칭 변경)
- 1976 : 농수산물의 유통구조개선을 촉진하기 위하여 유통구조개선사업 추가(농수산물가격안정기금법과 농수산물도매시장법 통합)
- 1978 : 가격진폭이 큰 농수산물의 수급조절을 위하여 정부수매·비축사업 실시
- 2000 : 유사기금 통폐합으로 주요종자보급사업 추가(종자기금과 인삼산업진흥기금 흡수)

#### □ 주요기능체계



□ 주요기능

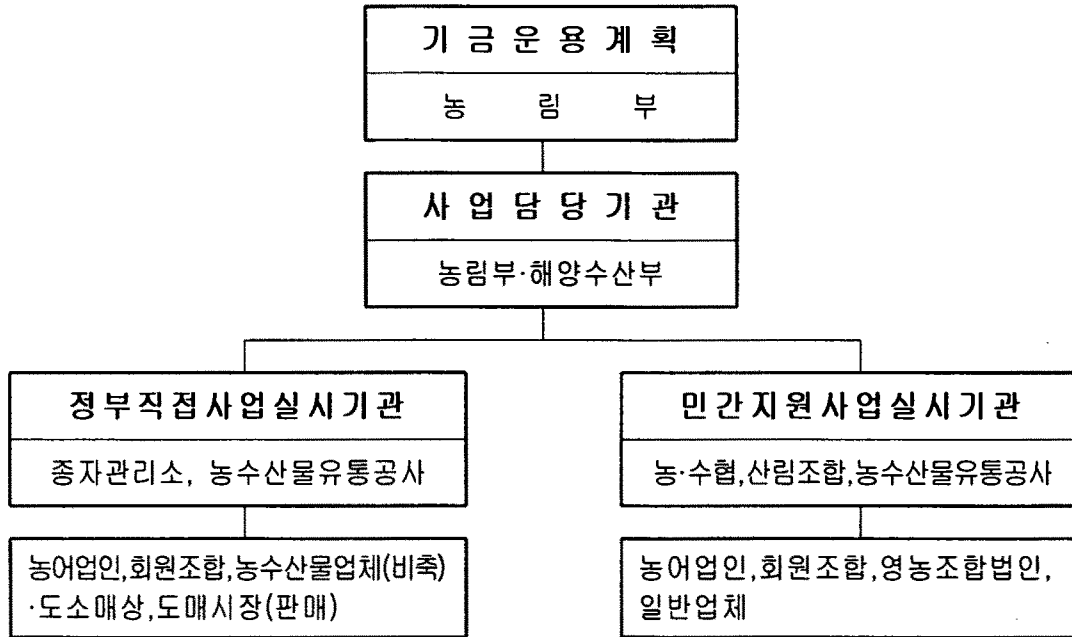
- 농수산물의 원활한 수급과 가격안정 도모
  - 정부의 구매·수입비축과 민간의 저장·가공·수출수매지원을 통한 가격안정도모
  - 채소류 수급안정을 통한 계약재배농가의 안정적인 판로확보와 소득보장
- 우량종자의 원활한 수급 및 관리
- 농수산물 유통구조의 개선 촉진
  - 농수산물 유통개혁의 핵심시설인 공영도매시장 조기 개장으로 공공도매기능 활성화
  - 공동규격출하, 규격포장화 등 출하촉진과 수급조절 등을 통한 산지물류체계 개선
  - 공영도매기능 활성화, 유통경로축소, 농산물 출하촉진 및 유통질서확립 등 소비자 유통개선
  - 수출유망품목 시장개척 및 포장·수송 등 수출부대비 지원으로 농수산물 수출촉진
  - 유통정보조사, 유통종사자의 교육훈련 및 유통시설 운영지도 등 유통기반조성 촉진
- 기능별 주요사업

기능 및 주요사업	사업내용	사업품목 및 분야
<p>&lt;가격안정사업&gt;</p> <ul style="list-style-type: none"> <li>○ 정부비축사업</li> <li>○ 정부출하조절사업</li> <li>○ 민간수매지원</li> <li>○ 채소수급안정사업</li> </ul>	<ul style="list-style-type: none"> <li>○ 수급 및 가격안정을 위하여 정부가 저장성이 있는 농수산물을 구매 또는 수입비축하여 판매</li> <li>○ 수급 및 가격안정을 위하여 정부가 저장성이 없는 농수산물을 구매하여 판매·수출·기증 또는 폐기</li> <li>○ 수급 및 가격안정을 위하여 성출하기에 생산자단체 및 저장·가공·수출업체에 농수산물 구매자금 융자지원</li> <li>○ 가격급등락이 심한 채소류의 수급 및 가격안정을 위하여 생산자단체 및 조직이 생산농가와 계약재배·구매·산지폐기 등을 할 수 있도록 가격안정사업자금 융자지원</li> </ul>	<ul style="list-style-type: none"> <li>○ 콩, 고추, 마늘, 양파, 김, 오징어 등 18개 품목</li> <li>○ 무, 배추 등 채소류</li> <li>○ 저장용 : 서류, 채소류, 과실류, 약용류, 인삼류, 수산물 등</li> <li>○ 가공용 : 품목불특정</li> <li>○ 수출용 : 채소류, 과실류, 약용류, 버섯류, 화훼류, 인삼류, 축산물, 임산물, 냉동수산물, 활어·패류, 통조림, 해조류, 등</li> <li>○ 무, 배추, 고추, 마늘, 양파, 파</li> </ul>

사업별	사업내용	사업품목 및 분야
<p>&lt;종자수급관리&gt;</p> <ul style="list-style-type: none"> <li>○ 종자생산·공급</li> <li>○ 생산보상금</li> </ul>	<ul style="list-style-type: none"> <li>○ 국민식량의 안정적인 자급기반 확보를 위해 정부보급종을 수매·정선·소득하여 종자 수요 농가에 보급</li> <li>○ 우량종자의 원활한 확보를 위해 계약재배하는 채종농가에 수매가격의 일정액(15%)에 해당하는 생산장려금 지급</li> </ul>	<ul style="list-style-type: none"> <li>○ 벼, 보리, 감자, 옥수수, 콩</li> <li>○ 벼, 보리, 콩</li> </ul>
<p>&lt;유통개선사업&gt;</p> <ul style="list-style-type: none"> <li>○ 유통시설확충 및 개선</li> <li>○ 산지유통개선</li> <li>○ 소비자유통 개선</li> <li>○ 우수농수산물유통 지원</li> <li>○ 조사·연구·홍보 및 교육훈련 등</li> </ul>	<ul style="list-style-type: none"> <li>○ 농수산물 유통시설을 설치 또는 개선 하고 자 하는자에게 자금을 융자지원 하여 유통개선 촉진</li> <li>○ 생산자 또는 생산자단체등에게 기금을 융자지원하여 생산자조직을 생산·유통의 중심체로 육성하고, 생산농수산물의 출하를 규모화·규격화하여 유통능률을 향상시키고 부가가치를 제고</li> <li>○ 농수산물 도매시장, 공판장 및 종합유통센터에 출하촉진자금과 생산자단체 등에 직거래 사업자금을 융자지원 함으로써 시장기능을 활성화하여 생산자와 소비자를 동시에 보호</li> <li>○ 농수산물의 수출촉진을 위해 수출유망품목 시장개척 및 포장·수송등 수출 부대비를 융자 지원하여 수출 촉진 도모</li> <li>○ 유통정보조사, 유통종사자의 교육훈련 및 유통시설 운영지도 등을 통해 유통개선 기반 강화</li> </ul>	<ul style="list-style-type: none"> <li>○ 농수산물 도매시장 건설, 우수농산물시설 현대화 지원 등</li> <li>○ 생산자조직유통활성화, 협동조합유통활성화, 산지유통센터, 수산물 규격출하 등</li> <li>○ 농수산물 도매시장, 공판장 및 종합유통센터 출하촉진 자금, 생산자 단체 등에 직거래 사업자금 지원</li> <li>○ 우수 농수산물 수매, 수출 부대비, 부자재구입비 등</li> <li>○ 유통정보조사, 교육훈련, 도매시장운영개선, 가공공장 및 산지유통시설 경영지도, 물류표준화 지도, 사업평가 및 유통관련 연구·홍보 등</li> </ul>



□ 사업추진체계



〈사업근거 법령규정〉

정부직접사업 (법 제57조 제2항)	민간지원사업 (법 제57조 제1항)
<ul style="list-style-type: none"> <li>· 농수산물의 판로확대, 수급조절 및 가격안정을 도모하기 위한 자조금 조성지원</li> <li>· 농수산물의 생산조정 또는 출하조절을 위한 유통협약 또는 유통명령의 이행으로 발생하는 손실보전</li> <li>· 정부비축수매·수입·출하조절사업 및 종자보급사업과 당해 사업의 관리</li> <li>· 기금이 관리하는 유통시설의 설치·취득 및 운영</li> <li>· 농수산물의 가공·포장 및 저장기술의 개발, 유통정보화 및 물류표준화의 촉진</li> <li>· 농수산물의 유통구조개선 및 가격안정사업과 관련된 조사·연구·홍보·지도·교육훈련 및 해외시장개척</li> <li>· 종자산업의 진흥과 관련된 우수종자의 품종육성·개발, 우수유전자원의 수집 및 조사·연구</li> </ul>	<ul style="list-style-type: none"> <li>· 농수산물의 가격조절과 생산·출하의 장려 또는 조절</li> <li>· 농수산물의 수출촉진</li> <li>· 농수산물의 보관·관리 및 가공</li> <li>· 농수산물 도매시장·공판장 및 공영도매시장의 출하촉진·시설 및 운영</li> <li>· 농수산물의 상품성 제고</li> <li>· 농수산물의 유통구조개선 및 가격안정을 위하여 필요하다고 인정하는 사업</li> </ul>

## 4. 중·장기 비전, 전략과 정책목표

### 가. 농정환경 변화요인

#### □ UR 협상 타결 및 WTO 체제 출범 이후의 농정 및 가격정책 추이

- 80년대 중반 이후 UR협상이 본격화되면서 국내보조 및 국경조치의 감축에 의한 전면적 시장개방을 우려, 국내농업의 경쟁력강화를 위하여 구조개선정책 강화
- 농업정책 및 농안기금운용의 방향을 시장자율기능이 최대한 발휘될 수 있도록 전환 추세
  - 정부주도의 직접시장개입과 비축사업 중심의 사후적인 가격정책에서 생산자단체·영농조합법인·민간저장가공업체 등을 활용하여 자율적·사전적 가격안정 기능을 강화

#### □ 직접적인 시장개입정책 보다 간접적 가격정책의 비중 확대

- 생산계획 단계부터 수급조절이 가능토록 하는 새로운 수급안정제도 실시
  - 유통협약·유통명령제 도입, 최저보장가격 품목확대 및 농산물자조금제 도입 등
- 협동조합 개혁 등과 연계한 산지유통 혁신
  - 규모화·전문화 된 일선 협동조합이 생산단계부터 품목 단일화, 영농지도, 공동출하·브랜드화 등 수급안정 및 출하조절의 중심역할 수행 유도
  - 생산자조직에 의한 표준규격화, 포장개선 및 품질인증제 등 품질위주의 간접적 가격정책 추진
- 도매시장 거래제도 다양화 및 직거래 확대 등 소매유통개선
  - 2002년까지 공영도매시장 거래비율을 55%수준으로, 직거래 비중을 30% 수준으로 제고

#### □ 중국의 WTO 가입가능성 및 차기 농산물협상 전망

- 중국이 WTO에 가입할 경우 WTO 차기협상구도에 큰 영향을 미칠 전망
  - 수출국 입장에서 고추, 마늘, 참깨 등 고관세 품목에 대해 관세인하를 강력히 요구할 가능성
- 제4차 WTO 특별회의(2000.11.15~17, 제네바)에서 NTC(농산물의 비교역적 기능)관련 제안서가 정식 제출되어 논의 중
  - 이전의 UR협상과 달리 수출국들 못지 않게 수입국들의 논리적 대응력 및 입지 강화
  - 일정 수준의 국내생산이 유지될 수 있는 국내보조의 허용 여부가 쟁점화 될 전망

## 나. 중장기 비전

- 형평성제고 : 가격정책과 유통개선을 위한 정부와 생산자간의 역할 분담
- 효율성제고 : 생산자단체·조직의 기능활성화를 통한 자율적 수급조정기능 확보
- 안정성제고 : 농수산물 시장개방화에 대응한 안정적 수급관리체계 구축

산지가격 지지를 통한 농어가 소득증대

+

물가안정을 통한 소비자 보호

⇒ 농수산물의 가격안정을 통한 국민경제의 균형있는 발전 도모

## 다. 중장기 운용전략

단 계	기 간	운 용 전 략
1 단 계	1995~1999	<ul style="list-style-type: none"> <li>◦ 주산단지를 중심으로 품목별 생산자조직의 집중적 육성</li> <li>◦ 생산출하조절제의 정착을 위한 지원(가격차보전 등)</li> <li>◦ 가격정책, 유통정책, 무역정책간의 연계체계 구축</li> </ul>
2 단 계	2000~2004	<ul style="list-style-type: none"> <li>◦ 시설채소·과실류의 수급안정제 도입과 채소수급안정제 확대 등 생산자조직의 자율수급조절능력 향상</li> <li>◦ 전국단위 생산자연합회의 결성과 유통명령제 정착</li> <li>◦ 생산자 자조금제도의 도입</li> </ul>
3 단 계	2005년 이후	<ul style="list-style-type: none"> <li>◦ 품목별 생산자조직의 자율적인 가격안정체제 정착</li> <li>◦ 정부가가격안정사업은 긴급수급조정과 국영무역 중점</li> <li>◦ 생산자조직의 생산출하조절, 소비촉진활동 및 시장개척 등을 위한 자조금제도의 활성화</li> </ul>

## 5. 의사결정 및 감독체계 (지배구조)

□ 의사결정 준거 : 농수산물유통및가격안정에관한법률·시행령·시행규칙, 기금관리기본법·시행령, 기금운용계획, 농수산물가격안정기금사업실시규정, 사업시행지침, 행정내규 및 사업실시기관의 내규 등

### □ 의사결정 주체

- 기금운용총괄 : 농림부
- 기금사업관리 : 농림부, 해양수산부, 산림청 및 종자관리소의 각 사업담당과
- 사업실시기관 : 종자관리소, 농협중앙회, 수협중앙회, 산림조합중앙회 및 농수산물유통공사
- 기금집행관리 : 종자관리소(종자보급사업), 농수산물유통공사(종자보급사업을 제외한 나머지)

### □ 의사결정 기구

- 기금운용심의회(기금관리기본법 제11조 및 농림부 훈령 제1063호)
  - 위 원 장 : 농림부 차관
  - 위 원 : 농림부 농산물유통국장, 재정경제부 국민생활국장, 해양수산부 수산정책국장, 국립종자관리소장(이상 정부), 농협중앙회 유통담당상무, 농수산물유통공사 관리이사(이상 사업기관), 농촌경제연구원 선임연구위원 허길행, 농수축산신문 발행인 전정희, 한국참다래유통사업단영농조합법인 대표 정운천(이상 전문가·수혜자, 신규선임)
- 정책심의회(농림부 훈령 제929호)
  - 위 원 장 : 농림부 차관
  - 위 원 : 본부 1급 및 국장급 전원과 과장중 위원장이 위촉하는 자
  - 간 사 : 기획예산담당관
- 예산조정심의회(농림부 훈령 제929호)
  - 위 원 장 : 농림부 기획관리실장
  - 위 원 : 각 실·국장 및 주요과장
  - 간 사 : 기획예산담당관

- 정책실무협의회(농림부 훈령 제929호)
  - 위 원 장 : 농림부 기획관리실장
  - 위 원 : 본부 또는 농림부소속 외청의 국장, 과장, 서기관 또는 사무관중 위원장이 위촉하는 30인 이내의 자
  - 간 사 : 4개 분야별 소관 담당관

#### □ 의사결정 구분

- 기금운용계획 수립·변경 및 결산 등 기금운용에 관한 주요사항은 기금운용총괄기관 주관으로 예산조정심의회, 기금운용심의회 등 의사결정기구의 심의를 통해 의사결정
- 사업별·품목별 수급관리 등 사업운용에 관한 사항은 사업관리기관 및 사업실시기관이 자체 의사결정기구의 심의·협의를 통하여 의사결정

#### □ 의사결정 체계

- 기금운용계획 수립 : 기금운용계획편성지침 접수(기획예산처) → 기금운용계획편성기준 통보(기금총괄기관) → 사업별 기금운용계획 접수(각 사업지원기관) → 사업별 운용계획의 취합·조정·협의(기금총괄기관) → 예산조정심의회 심의 → 기금운용심의회 심의 → 기획예산처 및 재정경제부 협의(기금총괄기관) → 국무회의 심의 → 대통령 승인
- 사업 신설·폐지 : 사업부서 발의 → 관련부서 협의 → 정책실무협의회 심의 → 정책심의회 심의 → 결재·시행
- 사업 시행지침 : 사업부서 발의 → 관련부서 협의 → 결재·시행
- 사업 시행관리 : 사업실시기관이 사업시행지침 및 자체 내규에 의거 집행·관리

## □ 기금운용의 감독

- 기금의 운용관리 : 기금운용총괄기관이 기금사업관리기관 및 기금집행관리기관을 감독·조정
  - 기금사업관리기관 감독사항 : 사업운용계획수립·기금운용 집행실태의 적정성 등
  - 기금집행관리기관 감독사항 : 기금의 수입·지출, 기금재산의 관리 및 자금운용 등
- 기금의 사업관리 : 기금의 사업관리기관이 사업실시기관의 사업집행 및 사후관리를 감독
  - 사업집행 감독 : 사업시행지침의 준수여부, 사업추진상황별 대응의 적정성 등
  - 사후관리 감독 : 사업의무이행 여부의 확인, 시기별 출하관리 등

## 6. 실무기구(직제)와 정·현원

구분	조직	정원	현원	과부족
○ 기금운용총괄	농림부 유통정책과 기금계	2	2	
○ 기금집행관리				
- 종자보급사업집행	농림부 국립종자관리소 종자유통과	2	2	
- 종자보급사업을 제외한 사업의 집행	농수산물유통공사 기금관리부	7	6	△1

## 7. 핵심고객현황

- 정부가격안정사업 : 농수산물 도·소매업을 영위하는 사업자, 출하 농어업인
- 종자보급사업 : 벼·보리·옥수수·콩·감자를 재배하는 농업인
- 자금지원사업 : 농수산물의 유통에 참여하는 생산자조직 및 일반사업자
  - 농수산물을 저장·가공·수출하는 사업자
  - 농수산물의 산지유통을 담당하는 농·수협, 산림조합, 영농조합법인, 농어업인
  - 농수산물의 소비유통을 담당하는 농수산물도매시장법인, 농수산물공판장 및 종합유통센터

## 8. 2001년도 주요업무(사업)계획

□ 기본목표 : 농수산물의 원활한 수급과 가격안정 도모 및 유통구조개선 촉진

□ 중점지원방향

- 생산자 수취가격 보장 및 소비자 가격안정을 위한 농수산물 수급 및 가격안정기능 강화
- 농수산물유통개혁을 실효성 있게 뒷받침하고 변화하는 유통환경에 신속적으로 대응할 수 있는 자금지원체계 구축
  - 협동조합 유통활성화, 농산물 자조금 조성, 유통협약·유통명령제 등 새로운 유통정책사업의 시행 뒷받침
  - 생산자와 생산자단체의 적극적인 참여유도로 물류비절감 및 소득증대
  - 생산자단체의 자율적인 수급조절을 위한 채소류수급안정사업 확대 및 시설채소·과실류 수급안정제 도입
- 생산자조직육성자금 등 산지유통 활성화와 소비지 유통개선 촉진
- 농안기금에 새로이 편입된 종자사업의 활성화를 위한 지원확대
- 자금운용의 효율성을 도모하기 위해 사업의 사후관리 및 평가기능 강화

### 〈주요사업 지도·평가계획〉

사업명	사업량 (개소)	대상	내용	시기 (월)
① 농협회원조합 농안기금사업 평가	(이상) 90	농협조합	○ 정부비축사업, 생산자단체유통활성화사업, 채소수급안정지원사업 등 10개 사업	9-11
② 수산물 관련 농안기금사업 평가	40	수협조합 (30개소) 일반업체 (10개소)	○ 정부비축사업, 직거래매취지원사업 등 5개 사업	5-6

사 업 명	사업량 (개소)	대 상	내 용	시기 (월)
③ 농안기금사업 신규 지도·점검	34			
○ (주)농협무역	(1)	농협무역	○ 우수농산물수매·유통지원사업 ○ 유망품목시장개척지원사업	3
○ 농산물 종합유통센터	(3)	종합유통센터	○ 종합유통센터 출하촉진지원사업	3
○ 영농조합법인	(30)	영농조합	○ 영농조합법인 농안기금사업	3-4
④ 농안기금사업 심층조사	60	농협조합 가공업체	○ 직거래매취지원사업(30개소) ○ 산지가공산업육성지원사업(30개소)	4 8
⑤ 산지유통인 출하선도사업	10	산지유통인	○ 산지유통인 출하선도지원사업	6
⑥ 생산자조직 전년 평가 결과 조치사항 점검	25	농협조합	○ 평가결과 문제점에 대한 개선 및 사업반영 이행실태	7

□ 사업실적 평가결과 우수사업자에 대한 인센티브

- 산지유통개선사업 우수 사업자 : 2년간 무이자
- 우수농수산물유통지원 우수 사업자 : 최우수 1.0%, 우수 0.5% 지원금리 인하
- 사업별 우수 사업자 : 자금지원한도 및 담보조건 등 차등



## 9. 2000년도 결산(조성 및 운용)

### □ 대차대조표

(단위 : 억원)

과 목		2000년도	1999년도	증 감	비 고
자 산	1. 유 동 자 산	18,417	16,361	2,056	○ 단기유자금 및 예치금
	2. 투자와기타자산	8,768	6,973	1,795	○ 장기유자금
	3. 고 정 자 산	1,052	1,055	△3	○ 비축창고 부지 및 시설
	자 산 계	28,237	24,389	3,848	
부 채	1. 유 동 부 채	117	37	80	○ 미지급금, 예수보증금 등
	2. 고 정 부 채	1,000	652	348	○ 재특차입금
	부 채 계	1,117	689	428	
및 자 본	1. 자 본 금	1,527	1,475	52	○ 정부출연금
	2. 자 본 잉 여 금	1,029	930	99	○ 자산재평가 적립금 등
	3. 이 익 잉 여 금	24,564	21,295	3,269	
	자 본 계	27,120	23,700	3,420	
부채와자본합계		28,237	24,389	3,848	

### □ 손익계산서

(단위 : 억원)

과 목	2000년도	1999년도	증 감	비 고
1. 매 출 액	4,991	5,610	△619	○ 비축물자판매액 및 이지수입
2. 매 출 원 가	2,137	2,690	△553	
<매 출 총 이 익>	2,854	2,920	△66	
3. 판매비와일반관리비	325	327	△2	
<영 업 이 익>	2,529	2,593	△64	
4. 영 업 외 손 익	525	399	126	○ 수입권공매대금 등
당 기 순 이 익	3,054	2,992	62	

□ 조성 및 운용

(단위 : 억원)

구 분		최초계획(A)	실 적(B)	증감(B-A)	비 고
조 달	1. 비축농수산물판매수입	5,636	4,648	△988	
	2. 종 자 판 매 수 입	-	70	70	
	3. 용 자 원 리 금 회 수	14,037	13,777	△260	
	5. 재 특 차 입 금	1,000	1,000	-	
	6. 기 타 수 입	637	854	217	○ 수입권공매 등
	7. 전 년 도 이 월 금	-	2,114	2,114	
	합 계		21,310	22,463	1,153
운 용	1. 가 격 안 정 사 업	10,755	8,932	△1,823	
	○ 정부가격안정사업	4,302	3,029	△1,273	
	○ 민간가격안정사업	6,453	5,903	△550	
	2. 종 자 수 급 사 업	-	377	377	
	○ 종 자 수 매	-	365	365	
	○ 생 산 보 상 금	-	12	12	
	3. 유통 개 선 사 업	10,104	10,019	△85	
	○ 유통시설확충및개선	664	654	△10	
	○ 산 지 유통 개 선	4,095	4,342	247	
	○ 소 비 지 유통 개 선	3,629	2,809	△820	
	○ 유통 조 성	1,716	2,214	498	
	4. 사 업 조 성	153	141	△12	○ 위탁료 등
	5. 재특원리금상환 등	298	750	452	
	6. 차 년 도 이 월 금	-	2,244	2,244	

□ 기금조성실적(누계)

(단위 : 억원)

구 분		1997까지	1998	1999	2000	누 계
총 조 성	○ 정 부 출 연	1,475	-	-	52	1,527
	- 임 의 출 연	1,475	-	-	52	1,527
	○ 장 기 차 입 금	2,015	-	-	1,062	3,077
	- 정 부 차 입	2,015	-	-	1,062	3,077
	○ 운 용 수 입 등	21,143	2,290	3,344	3,732	30,509
	소 계(A)					
	당년	-	2,290	3,344	4,846	-
	누계	24,633	26,923	30,267	35,113	35,113
사 용 액	○ 차 입 금 상 환	735	340	288	714	2,077
	○ 경 상 사 업 비	2,647	363	327	346	3,683
	○ 기 타	1,164	26	25	18	1,233
	소 계(B)					
	당년	-	729	640	1,078	-
	누계	4,546	5,275	5,915	6,993	6,993
순 조성(A-B)						
	당년	-	1,561	2,704	3,768	-
	누계	20,087	21,648	24,352	28,120	28,120

## 10. 2001년도 예산(구성 및 운용)

(단위 : 억원)

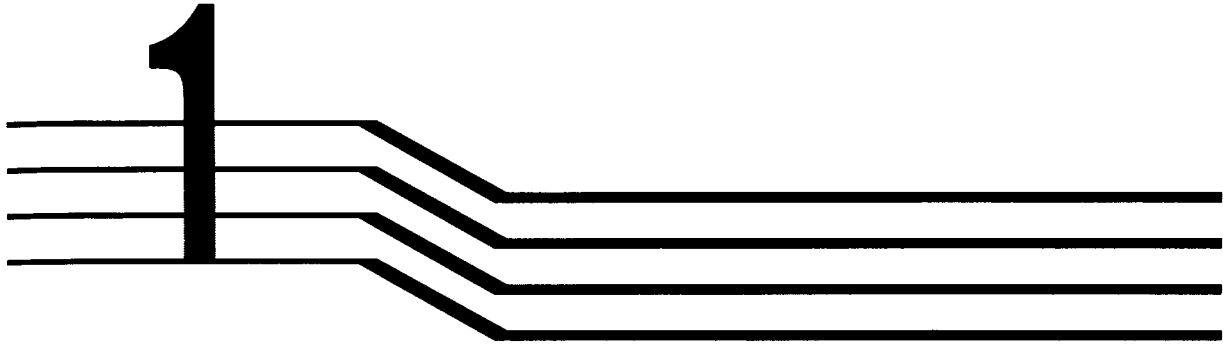
구 분		2001계획(A)	2000계획(B)	증감(A-B)	비 고
조 달	1. 비축농수산물판매수입	5,356	5,636	△280	
	2. 종 자 판 매 수 입	375	-	375	
	3. 용 자 원 리 금 회 수	15,264	14,037	1,227	
	5. 재 특 차 입 금	-	1,000	△1,000	
	6. 기 타 수 입	805	637	168	○ 수입권공매 등
	합 계		21,800	21,310	490
운 용	1. 가 격 안 정 사 업	11,234	10,755	479	
	○ 정부가격안정사업	4,041	4,302	△261	
	○ 민간가격안정사업	7,193	6,453	740	
	2. 종 자 수 급 사 업	434	-	434	
	○ 종 자 수 매	416	-	416	
	○ 생 산 보 상 금	18	-	18	
	3. 유통 개 선 사 업	9,693	10,104	△411	
	○ 유통시설확충및개선	472	664	△192	
	○ 산 지 유통 개 선	4,505	4,095	410	
	○ 소 비 지 유통 개 선	2,883	3,629	△746	
	○ 유통 조 성	1,833	1,716	117	
	4. 사 업 조 성	130	153	△23	○ 위탁료 등
	5. 재특원리금상환 등	309	298	11	

# Ⅱ 요약보고



1. 자체평가
2. 종합관리 부문
3. 사업운영 부문
4. 자산관리 실적
5. 계량지표 실적

# 여 백



# 자 세 평 가

여 백



## 1. 기금의 역할

- 농수산물가격안정기금은 1968년에 농수산물의 원활한 수급과 가격안정을 도모하고 유통구조의 개선을 촉진하기 위하여 정부가 51억원을 출연하여 설치
- 기금은 당초 농산물의 가격조절 및 수출에 필요한 자금의 용자사업을 실시하였으나 농수산물의 낮은 공급탄력성에 의한 가격의 계절적 진폭 심화 및 다단계 유통구조에 의한 가격왜곡 현상 등 문제점이 지속
- 이러한 문제점에 보다 효율적으로 대처하기 위하여 사업을 가격안정사업과 유통개선 사업으로 체계화하여 농수산물의 가격안정과 유통개선을 도모

## 2. 기금의 중장기 운용전략

### 중장기 방향

- 농수산물의 수급 및 가격안정과 유통개선정책목표를 보다 효율적으로 달성하기 위하여 정부와 생산자 역할을 분담
- 생산자 스스로 자율적인 수급조절기능을 강화하도록 정부가 적극 지원하고 농수산물 시장개방에 대응한 수급관리의 안정성 확보에 정부 역할을 집중

### 중장기 전략

- '95 ~ '99 : 자율적인 수급조절 기반조성을 위한 품목별생산자조직육성·자조금제 및 유통협약·명령제 도입, 국영무역을 통한 수급관리 강화
- '00 ~ '04 : 전국단위의 생산자연합회 구축, 자조금 및 유통협약·명령제 활성화, 채소·과실류 수급안정제 등 생산자조직의 자율적 수급조절능력 배양
- '05 이후 : 생산자조직의 자율적인 수급조절 기능, 자조금제·유통협약·유통명령제의 정착

### 3. 2000년도 기금운용 성과

#### 기금운용 여건

- 중국산 냉동마늘 등 해외 농산물 수입급증과 경기침체에 따른 소비부진 등으로 농산물 가격이 전반적으로 하락하여 농가 어려움 가중
- 자율적 수급조절 기능강화를 위한 유통명령제·자조금제의 법제화 및 인터넷 이용의 확산에 따른 유통환경의 급격한 변화
- 기금운용의 투명성·효율성 제고를 위한 기금운용 평가 실시 및 국가재정의 건전성 제고를 위한 기금의 통폐합 등 기금운용에 대한 외부 감시기능 강화

#### 주요 성과

- 과일 농산물의 적극적인 수매로 가격지지 및 농가소득 제고

##### < 마늘 >

- 중국산 마늘의 저율관세 수입을 국내 마늘가격에 영향이 없도록 성출하기를 피하여 건조가공품으로 대체 도입
- 출하에 어려움을 겪고 있는 농가가 수매를 희망하는 재고마늘 16,722톤 전량 수매
- ⇒ 우리나라 농업인 30%에 해당하는 42만 마늘농가에 심각한 피해가 우려된 마늘가격의 하락을 억제하여 국내 마늘산업 보호

##### < 사과·배 >

- 경기부진에 의한 소비감축 및 오렌지수입 증가 등으로 폭락한 과실류가격의 지지를 위하여 시가로 사과 1,440톤 및 배 2,975톤(신규)을 수매 실시 ⇒ 과실농가 소득보호

□ WTO체제 출범 이후 중장기적으로 시장자유기능에 의한 농산물수급체제구축을 위한 생산자 스스로의 수급조절능력 및 유통환경변화 적응력 제고

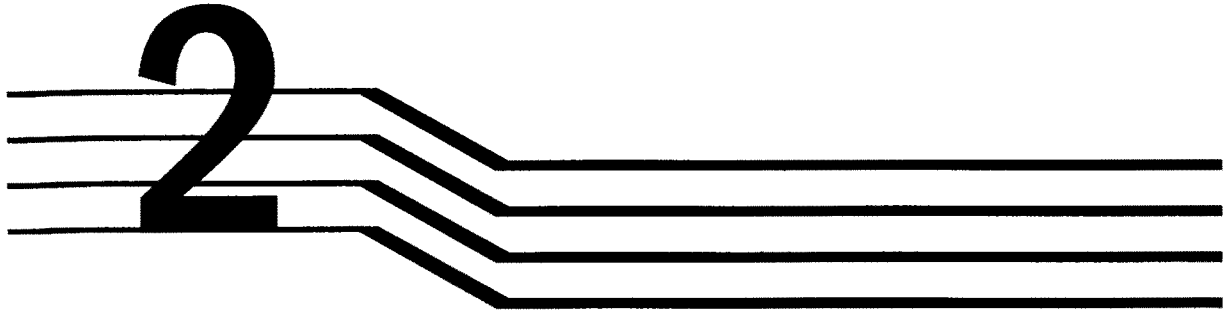
- 유통협약·명령제의 본격 실시를 위한 시행방안 토론회 및 도상연습을 통하여 제도의 원활한 시행과 조기정착(대관령 고랭지 배추, 제주 감귤)
- 농산물의 판로확대, 수급조절 및 가격안정 등 생산자 자체 공동활동을 정부가 지원하는 자조금제 시행을 위하여 참다래 및 파프리카 생산자조직에 자조금 지원
- 비축사업 고객의견의 적극적인 수렴 및 판매의 투명성·공정성 제고를 위한 인터넷 공매제 도입추진 등으로 고객만족도의 획기적 제고 (51점→64점)
- 유통환경변화에 대응한 전자상거래 신규지원으로 유통의 다양화 촉진

□ 환경변화에 적극적으로 대응하여 기금운용 효율성·투명성 제고

- 공무원 중심의 기금운용심의회 위원구성을 전문가 및 수혜자 대표를 추가(신규 3인 위촉)하여 기금운용의 전문성·투명성 제고
- 기금홈페이지 구축으로 기금운용 이해관계자의 정보이용 효율 제고
- 경기부진 등으로 농수산물의 소비감소에 의한 가격하락에 적극 대응하기 위하여 시설 채소 및 과실류수급안정사업을 신규추진하고 가격안정사업과 유통개선사업의 자원배분 비율을 종전 5 : 5수준에서 7 : 3으로 조정하여 가격안정기능 대폭 강화
- 종자기금·인삼기금의 흡수통합 및 기금관리업무의 하부기관 위임·위탁, 중복지원 논란의 우려가 있는 축산분야의 지원을 배제하는 등으로 기금운용의 건전성 제고

위와 같은 노력의 결과 채소류 중 수급불안이 심한 고추 등 양념류의 가격진폭률이 '96 ~ '97 평균 73%에서 2000년에는 31.1%로 대폭 축소되는 성과가 있었으며, 앞으로 농업관측기능을 강화하고 생산자조직의 자율적인 수급조절능력의 향상을 통하여 농수산물가격안정 기능을 더욱 강화해 나가고자 함

여 백



## 종합관리 부문

- 가. 기금 조성 및 운용의  
설치목적 부합도 / 31
- 나. 기금의 경영개선 노력 / 33
- 다. 의사결정체계와 관리조직  
및 인력의 적정성 / 35

여 백

## 가 . 기금 조성 및 운용의 설치목적 부합도

### (1) 기금운용의 합목적성

□ 비 견 : 가격정책과 유통개선을 위한 정부와 생산자간의 역할 분담체제를 구축하여, 생산자단체 · 조직을 통한 자율적인 수급조절기능을 유도하는 한편, 정부는 시장개방화에 대응한 수급 관리체계의 안정성 제고에 주력하여 농수산물의 수급조절 및 가격안정 도모

#### □ 중장기 운용전략

- 1단계 ('95~'99) : 주산단지를 중심으로 품목별생산자조직 집중육성, 생산출하조절체 정착지원 (가격차보전 등), 가격정책 · 유통정책 · 무역정책의 연계체제 구축
- 2단계 ('00~'04) : 시설채소·과실류·채소수급안정체 등 생산자 자율수급조절능력 향상, 전국단위 생산자연합회 결성, 유통협약·명령제 정착 및 생산자조직 자조금제 도입
- 3단계 ('05 이후) : 품목별 생산자조직의 자율적인 가격안정체 정착, 정부가격안정사업은 긴급 수급조정과 국영무역 중점

#### □ 농안기금의 유지 필요성

- 농수산물의 가격변동에 적기 대응하기 위하여 탄력적 운용이 가능한 기금형태 유지 필요
  - 경직적으로 운용되는 일반예산(농특회계)은 구조정책에 투입되고 농안기금은 탄력적 운용이 요구되는 수매 등 가격지지, 생산 및 출하조절 등 가격정책에 투입
  - 가격정책 중 주곡(쌀·보리)은 예산, 축산물은 축발기금, 그 이외의 농수산물은 농안기금이 담당 하는 것으로 명확한 역할 분담
- WTO에서 허용하는 공공재원으로 대외적인 투명성 확보 및 유지
- 국내농업의 경쟁력 강화를 위한 성공적인 구조조정 및 농어업인의 소득안정을 위하여 계절적·기상여건에 의한 농수산물의 가격불안을 완화할 수 있는 정책자금의 지속적 역할 필요

#### □ 정책목표 달성 기여도 및 파급효과

- 농어업인 수매소득효과 : 2000년도 정부수매를 통한 직접적인 소득효과 80억원, 산지가격 상승 효과 251억원 제고 (마늘,양파, 콩 등 11개품목)
- 소비자가계 부담경감 : 비축농수산물의 단경기 방출로 총 8,033억원의 소비자잉여 제공
- 가격안정 기여도 : 농안기금이 담당하는 품목의 계절별 가격진폭이 '98년 이후 대폭 축소
  - 품목별 가격진폭 가중편차 : ('98) 22.24 → ('99) 15.55 → (2000) 10.00

## (2) 기금 조성의 합목적성

□ 조성원천 : 정부출연금, 기금운용수익금, 다른 기금으로부터의 출연금·차입금 등

- 2000년말 기준 총 조성액 2조 8,120억원 중 운용수익금이 91%로 대부분을 차지하고 정부출연금은 5.4%에 불과
- 운용수익금 중 국영무역사업을 통한 수입차익금이 총 조성액의 96%로 가장 큰 비중을 차지

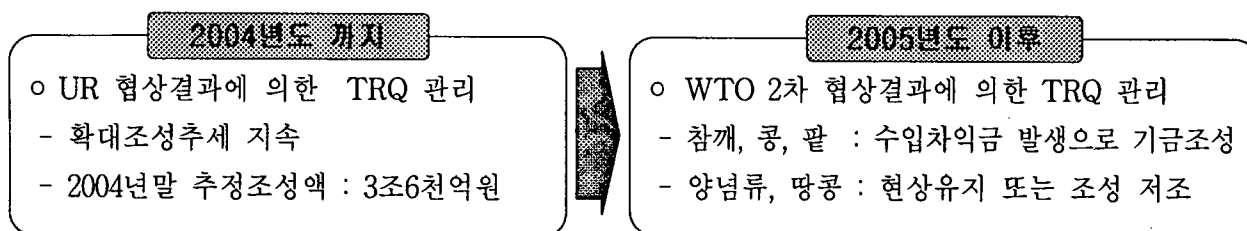
□ 조성재원과 설치목적과의 연계성

- 국영무역사업을 통한 수입차익금은 발생 과정에서 생산자잉여 및 소비자잉여의 감소를 수반
  - ⇒ 기금의 목적사업인 가격안정과 유통개선에 재투입하여 생산자 및 소비자 모두에게 도움이 될 수 있도록 운용
- 기타 주요 조성재원인 융자금이자수입은 생산자단체·조직, 농어업인 및 유통업자들이 부담
  - ⇒ 수익자부담의 원칙에 가장 충실한 재원으로서 기금의 목적사업에 재투입

## (3) 기금의 중장기 안정화 노력

□ 기금의 주 조성원인 국영무역 수입차익금의 지속적인 발생이 가능하여 중장기적 조성확대 전망

- 1차 농산물 협상이 종료하는 2004년까지 확대 조성 지속 가능
- 2차 농산물 협상이 적용되는 2005년 이후는 협상결과에 따라 품목별 기금조성 기여도 차이 발생
  - 가격의 계절진폭이 심한 고추, 마늘, 양파, 생강, 땅콩은 국내 풍작시 시장접근물량 관리가 어려워 지므로 증량운영(관세인하)시는 기금조성 기여도가 현재보다 저하
  - 기금조성 기여도가 87%(2000말 기준) 수준인 참깨, 콩, 팥의 시장접근물량 증량운영(관세인하)시에도 상당수준의 수입차익이 가능하여 기금조성에 기여할 것으로 전망



\* TRQ (관세할당제, Tariff rate quotas) : 양허된 시장접근물량에 대해서는 낮은 관세를 부과하고, 이를 초과하는 물량에 대해서는 높은 관세를 부과할 수 있도록 한 일종의 이중관세제도로 수입국의 각종 비관세장벽을 철폐키 위한 UR 협정의 주요 합의사항임



## 나 . 기금의 경영개선 노력

### (1) 유사기금의 통합 및 기금관리 위임으로 기금운용 건정성·효율성 제고

- 유사기금인 종자기금과 인삼산업진흥기금을 흡수통합하여 기금의 규모화 및 기금사업간 중복 가능성 해소로 기금운용의 투명성 및 건정성 제고

(중전) 농안기금, 종자기금, 인삼산업진흥기금 → (통합) 농안기금

- 기금관리를 정부 직접관리에서 기금관리업무의 전문성 및 효율성 제고를 위하여 관리업무위임
  - 기금운용계획 수립 등 기금운용 정책 : 농림부 담당
  - 사업자금 집행관리 및 자금운용 : 국립종자관리소 및 농수산물유통공사

### (2) 비축사업의 경영효율 증진을 위한 구조조정 및 경영혁신 노력

- 조직 및 인력감축을 통한 구조조정 실행

- 인력감축 : ('99) 148명 → ('00) 125 (△16%)
- 조직감축 : ('99) 1처 (5부), 5개 지사 → ('00) 1처 (4부), 5개 지사 (△1개 부)

- 비핵심 기능인 비축시설 관리부문 지속적인 민간위탁 관리

- 전국 12개 창고, 냉동·전기시설 관리 및 하역업무

- 전자결재 및 회계전산화 등 전자행정 구축 도모

- 전자결재 : ('99) 65.0% → ('00) 97.3%
- 회계전산시스템 활용을 위한 전산메뉴얼 발간 및 전 직원의 정보요원화 등

- 고객만족 경영을 위한 추진기반 구축

- 정부비축사업 서비스평가 : ('99) 71.7점 → ('00) 75.1 (전년대비 + 3.4점 향상)
- 비축농수산물 품질 만족도 : ('99) 74.3점 → ('00) 84.0 (전년대비 +10.6점 향상)
- 부서별 핵심 추진요원을 선발하여 CS리더회의 구성하여 운영

- 정부비축사업 제도개선을 통한 경영개선

- 시장접근물량 공고방법 개선을 통한 수입관리의 투명성 제고
- 입찰상한가격 제도의 정착으로 적정가의 양질의 농산물 확보 및 비용절감

- 소비자의 고품질 요구와 국제무역관례에 부응한 수입입찰제도의 개선
- 소비자 만족을 위한 리콜제 및 방출관리의 효율화로 가격안정 도모 등

### (3) 기금운용의 성과에 대한 내부평가·보상·환류시스템의 적정성

#### □ 생산자조직 수행 농안기금사업에 대한 평가·지도 업무의 효율성 제고

- 생산자조직에 대한 평가체제 개선 : 단위사업별 평가 ⇒ 수행사업 전체 평가
- 평가사업 확대 : ('99) 1개 사업 → ('00) 10개 사업

#### □ 농수산물 도매시장 평가업무 수행

- 평가결과 및 전자경매 추진실적에 따른 출하촉진자금 지원시 인센티브 부여
  - 우대방법 : 평가결과 20~30%, 전자경매 추진 20~30% 가산
  - 지원실적 : ('99) 4개 법인, 1,780백만원 → ('00) 8개 법인, 4,679백만원
- 도매법인 출하선도금 사업의무액 완화 : ('99) 지원액의 125% → ('00) 지원액의 110%

#### □ 농산물 수출 경쟁력 강화를 위한 자금지원 확대 및 제도개선

- 최우수, 우수업체에 대한 금리인하 및 담보완화에 따른 금융비용 절감 : 2,586백만원
  - 금리 차등지원(0.5%~1.0%P)에 따른 금융비용 절감 : 554백만원
  - 신용대출 및 담보완화에 따른 금융비용 절감 : 2,032백만원
  - 무담보 신용대출 확대 : ('99) 28개 업체 → ('00) 35개 업체

#### □ 농산물 저장업체 재무건전성 개선

- 자기자본 확충 등 재무건전성 개선 : 자기자본 증가 : ('98) 136억원 → ('99) 229
- 자금배정 및 담보비율 상향 인정으로 자금지원 확대 : 1,920백만원

#### □ 농안기금사업 평가결과 Feed - Back 추진 노력

- 농안기금사업 평가결과 보고회 개최(2000. 12. 29)
  - 평가결과 문제점 및 개선방안에 대한 향후 정책추진 방향 설정
- 농안기금 일선 실무 담당자 교육 실시('00. 12 11~15, 수원, 대전, 대구, 광주)
  - 대상 : 농협, 수협, 산림조합 등의 농안기금사업 담당자(808명)
- 평가결과 부진업체 경영컨설팅 실시
  - 도매시장 부진업체 컨설팅 : 4개 업체('99 평가결과 부진업체)
  - 농산물산지유통센터 : 7개 사업장('99 운영실적 부진사업장)

## 다 . 의사결정체계와 관리조직 및 인력의 적정성

### (1) 의사결정 체계의 자율성·책임성·투명성

#### □ 기금관리주체 및 의사결정 체계

- 관리총괄 : 농림부장관(농산물유통국, 유통정책과)
- 관리위탁 : 자금·회계관리위탁(위임)과 사업관리위탁으로 이원화
  - 자금·회계관리위탁(위임) : 농수산물유통공사(국립종자관리소)
  - 사업관리위탁 : 기금대출취급기관(농·수협, 산조 및 농유공) 및 정부비축사업실시기관(농유공)
- 의사결정체계 : ① 사업지원기관 요구(안) 수렴 ② 실무협의회 개최 쟁점 토의  
③ 우선순위 결정 → 시안확정 → 예산조정심의회 심의 → 기금운용심의회 상정

#### □ 기금운영심의회 운영제도 개선(2001. 1)

- 위원구성기준 개선 : 기존의 8인 위원 중 3인을 조정, 전문가 대표 2인 및 수혜자대표 1인으로 대체
    - 신규 위원 : 농축수산신문 발행인 전정희, 농촌경제연구원 선임연구위원 허길행, 한국참다래유통사업단영농조합법인 대표 정운천
  - 운영활성화 : 운용계획수립과 결산보고는 소집회의를 통한 심의를 원칙으로 하고 주요안건은 수시 심의회에 부의하여 실질적인 심의 도모
- ⇒ 의사결정 체계의 자율성·투명성·전문성을 강화

#### □ 농안기금 인터넷 홈페이지 개설 (2000. 11)

- 개설배경
  - 결산, 감사제도 위주의 수동적 정보공개 관행을 탈피 능동적 정보공개체계 구축 필요
  - 기존의 정보공개채널이 분산된 채 산발적으로 제공되고 있어 수요자에 대한 one stop service 미흡
- 농안기금 홈페이지 구축(<http://www.afmc.co.kr/fund>)
  - 실수요자 편의성 위주로 구성 및 투명성 제고를 위한 공시기능 강화
- 추진효과 : 신속, 일관된 정보공개로 가격정책의 실효성 제고

## (2) 관리인력의 전문성 및 업무마인드 제고노력

### □ 농안기금담당자 교육실시 : 808명 (2000. 12. 11 ~ 15)

- 농·수협, 산림조합, 유통공사, 종자관리소 일선 기금사업담당자 순회교육(수원, 대전, 대구, 광주)
- 농수산물 유통정책 및 기금지원 방향, 사업별 관리실무 및 사업실시규정 등

### □ 정부비축사업 종사직원 교육실시 (2000. 6. 9 ~ 10)

- WTO 농산물 차기협상 및 국영무역 전망, 비축사업 제도개선, 비축물자 품질관리 등
- 사업의 효율적 수행을 위한 어학능력 배양 및 인터넷 등 정보화 교육실시
  - 전문 어학교육 및 인터넷 정보사회에서의 직원 전산능력 향상

### □ 종사직원의 자질향상을 위한 단위업무 연구수행 실시

- 사업의 체계적인 발전을 위한 연구풍토 조성 및 지식경영 기반구축 도모
- WTO 농산물 시장접근분야의 주요쟁점과 대응방안, 농산물 저가수입 방지를 위한 가격 조사·감시 상설기구 운영방안 등 11건

## (3) 사업효율성 제고를 위한 경쟁체제 강화 등 인력운영체제 개선

### □ 개별적인 보상관리를 통한 경쟁체제 확보

- 특별 성과급제도 및 FIRST-MAN제도 도입·운영

### □ 전문인력 육성 및 인력운영 효율성 제고를 위한 인사관리제도 개선

- 인력풀제 활성화, 자기신고제를 통한 인사관리 활용 및 교육프로그램 제공

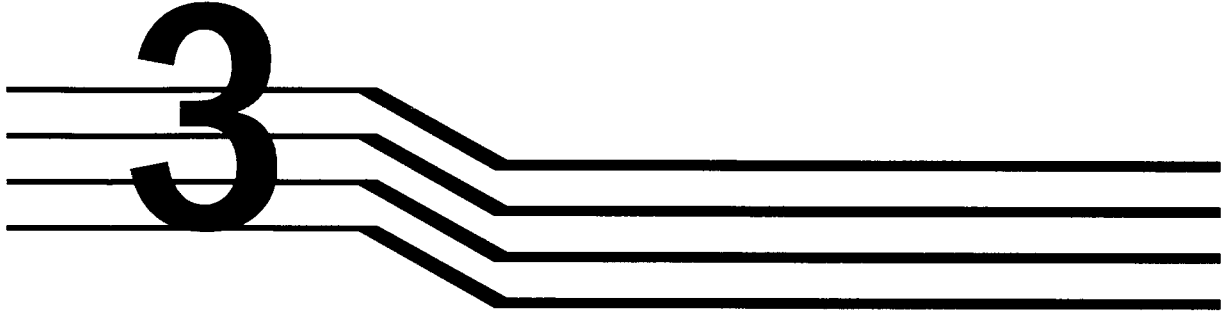
## (4) 정부비축사업 실시결과에 대한 내부평가실시

### □ 평가지침 시달 및 평가 : 농림부(유통정책과)

- 평가는 사업별평가(농림부·해양수산부 사업지원기관) 및 종합평가(유통정책과)로 실시

### □ 평가결과에 따른 인센티브 제공

- 지급방법 : 3개년 평균 비축사업 당기순이익의 0.15% 이내에서 평가결과에 따라 지급
  - ☞ 사업의 질적 향상 및 활성화를 위한 동기 부여



## 사업운영 부문

### 가. 사업별종합 / 39

- (1) 정부가격안정사업 / 39
- (2) 민간수매지원사업 / 41
- (3) 채소수급안정지원사업 / 43
- (4) 생산자조직 육성지원사업 / 45
- (5) 시장출하촉진 직거래매취지원 / 47
- (6) 수출촉진자금지원사업 / 48
- (7) 종자수급사업 / 49

### 나. 사업간 자원배분의 적정성 / 51

여 백

## 가 . 사업별종합

### (1) 정부가격안정사업

#### (가) 시장접근물량의 효율적 관리를 위한 노력강화

- 품목별·용도별 수요조사를 통한 2000년 시장접근물량 관리
- 국내수급과 연계된 시장접근물량의 관리
  - 양념류는 성출하기를 피해 수입하되 생산과잉 등을 감안 건조가공품으로 대체 수입
  - 수급 상 절대 부족한 두류·특작류는 상시비축량을 유지하되, 수입물량을 탄력적으로 운영
- 소비자보호를 위한 수입농산물의 안전성 확보대책 마련
  - 유전자변형 농산물 표시제 대비 Non-GM콩 사전확보로 국민의 식품안전성 우려해소
- 국영무역품목 수입개방영향분석 및 중국산 저가 농산물 수입관리대책 마련 등
  - 국영무역 수입관리상의 문제점 검토 및 개선책 마련과 차기협상에 대비
  - 중국산 저가 농산물 수입의 증가에 따른 억제방안 등을 모색

#### (나) 수급 및 가격 여건을 감안하여 탄력적으로 수매실시

- 과잉생산 및 출하기 가격하락 품목에 대해 당초계획을 변경(확대 또는 신규)하여 적극수매
  - 마늘은 과잉생산으로 산지가격이 하락되어 농가희망량 전량 수매 (16,722톤)
  - 사과·배 등 과실류는 산지가격이 생산비 이하로 하락되어 농가희망량 수매 (4,415톤)
  - 수산물류의 수급여건에 따라 가격안정기여도가 낮은 수산물류의 수매계획 조정  
(냉동오징어 9,600톤 수매취소 및 냉동조기, 갈치, 마른오징어 수매물량 축소)
- 고추·양파는 생산량 감소로 수확기 산지가격이 최저보장가격 이상으로 형성되어 수매계획 취소

## (다) 비축농수산물 판매 전자상거래 시스템 도입추진

- 정부비축물자 판매업무를 인터넷 전자거래 환경으로 변화시켜 공정성·투명성 제고
- 비축물자 전자상거래 시스템 구축을 위한 기본계획 수립(2000.12)
  - 전자상거래 프로그램 개발 및 시스템 구축 : 2001. 9
  - 가동시기 : 2001. 10

## (라) 사업효율화를 위한 제도개선 노력

- 수입관리 및 수입추천제도 개선을 통한 국영무역의 효율화 추진
  - 수입구매규격 개선(고추 포장재 등 6건), 외자구매입찰제도 개선(대금결제조건 등 5건)
- 입찰상한가격제도 실시로 적정가·양질품 확보 및 비용절감
  - 대상품목 : 고추, 마늘, 생강, 참깨 등 6개품목
  - 입찰상한가격 : 조사가격의 110% → 1,893천불(2,272백만원) 절감
- 국내수급과 연계한 비축농수산물의 방출관리로 수급 및 가격안정도도
  - 참깨 방출물량 확대를 통한 가격인하 유도로 참깨가루, 민간휴대품 등의 반입 억제
    - 방출물량 확대 : ('99) 주당 800톤 → ('00) 주당 900톤
    - 방출가격 인하 : ('99) 4,195원/kg → ('00) 4,070원/kg
- 가격안정사업의 단위업무 발전방안 연구
  - 「WTO 농산물 시장접근분야의 주요 쟁점과 대응방안」 등 11건

## (마) 고객서비스 노력 및 고객만족도 제고

- 서류심사 등 등록절차 간소화, 고객보상제 실시 및 포장재, 포장단위 개선
- 고객만족경영에 대한 사업대상자 평가
  - 정부비축사업 서비스평가 : (1999) 71.7점 → (2000) 75.1 (전년대비 + 3.4점 향상)
  - 비축농수산물 품질 만족도 : (1999) 74.3점 → (2000) 84.0 (전년대비 +10.6점 향상)

## (바) 사업성과 평가제도 운영을 통한 사업효율성 제고

- 사업추진 실적을 평가하여 사업활성화를 도모하고, 평가결과에 따른 보상체계 운영으로 종사직원이 효율적으로 사업을 추진토록 동기유발
- 기금운용 평가지표를 사업성과 평가제도에 반영하여 연계시킴으로써 농안기금 사업성과 제고



## (2) 민간수매지원사업

### (가) 사업개요

□ 사업목적 : 성출하기에 생산자단체 및 저장, 가공, 수출업체 등에 원료농산물 구매자금을 융자 지원 함으로서 수급 및 가격안정을 도모

□ 구매자금 지원현황

(단위 : 억원)

구 분	수매 지원 대상 품목	년 도 별 지 원 실 적			
		'98	'99	2000	2001계획
저장·가공용	서류, 채소류, 과일류, 약용류, 인삼류, 두류, 특용류, 수산물류 등	3,376	3,646	3,618	4,908
수 출 용	채소류, 과일류, 약용류, 버섯류, 화훼류 인삼류, 임산물, 수산물 등	1,864	1,941	1,885	1,886
계		5,240	5,587	5,503	6,794

### (나) 사업대상자 선정기준 및 결정과정

□ 기본요건

- 저장·가공용 : 저장·가공시설을 소유, 운영 중인 자. 단, 1차 가공농산물을 원료로 사용하는 자는 그 원료가 50% 이상 사용되어야 함
- 수 출 용 : 수출실적이 있거나, 수출신용장·수출계약서를 확보하고 있는 자

□ 신규신청업체 및 기존업체 중 시설능력의 변동이 있는 업체는 현지실사(단 수출업체는 제외)

- 저장용은 평당 4톤 기준, 가공용은 1일 8시간, 년 250일 가동 기준

□ 기본요건을 갖춘 자에 대한 자금배정 기준은 아래항목별 산정결과에 의거 가중배정

- 구매실적(20%), 매출실적(20%), 수출실적(10%), 구매계획(20%), 자기자본투자율(10%), 기타(20%)

☞ 신청업체 평가제도 도입(2001년도 지원자금부터), 평가 우수업체에 대한 우대조치

- 우대사항 : 추가자금 지원 및 실적확인용 징구 서류 대폭 간소화

## (다) 사업운영의 효율성 제고 노력

### □ 사업운영상의 문제점과 개선노력

- 문제점 : 시중금리 인하에 따른 자금지원 수혜액 감소로 지원자금의 불용 규모 증가 및 산지 가공식품의 가격경쟁력 약화현상 초래
- 개선노력
  - 평가결과 우수업체 및 수출실적 우수업체를 대상으로 5억원 이내 추가지원
  - 산지가공식품의 경쟁력 강화를 위한 경영컨설팅, 홍보사업 등 추진
    - 대형유통업체 및 인터넷 쇼핑몰 입점 알선 : 63개 업체, 매출액 5,641백만원
    - 지역문화행사와 연계하여 가공식품 TV 홍보 : 13회(300업체 4,552백만원 판매)

### □ 저장·가공업체 운영실태조사를 통한 사업의 계속성 및 안정성 제고를 유도

- 경영컨설팅 실시 후 경쟁력 약화, 가동중단 및 가동을 저조업체에 대하여는 활성화방안 제시
- 농산물가공업체 발전협의회 구성, 상호 협력사업 개발을 통하여 원가절감 및 판로확대 도모

## (라) 사업운영의 양적/질적 수준

- 양적수준
  - 수매자금 지원시 사업 의무량 부과 (지원금액의 125%이상 사업추진)
  - 저리 정책자금 지원을 통하여 경영안정 도모(금리수혜액 : 53억원~65억 수준)
- 질적수준
  - 농산물 출하 및 판매처 확보로 안정적인 생산기반 조성
  - 가공원료 공동구매(규모화, 규격화)를 통한 가격경쟁력 제고
  - 가공용 낙과수매를 통한 하품 농산물의 활용도 제고 및 가격안정 도모

## (마) 사업목표 대비 달성도 정도

- 사업목표 : 지원자금의 125% 이상 농산물 수매
- 사업실적 : 농협이 지원한 사업은 140%, 농수산물유통공사가 지원한 사업은 250% 수매실적 달성

### (3) 채소수급안정지원사업

#### (가) 제도개선을 통한 사업 확대

##### □ 사업실적

	'95	'96	'97	'98	'99	'00
물 량	81천톤	232	247	357	408	498
자 금	625억원	1,100	2,475	2,685	3,000	3,369
전년대비성장률 (물량)		186%	6%	44%	14%	22%

○ 사업실적이 전년대비 22% 증가, 사업초년도인 '95년대비 6배 증가

##### □ 주요 제도개선 사항

○ 계약안정대 탄력 운영, 계약농가 정산시기 및 방법 변경, 출하전 정산제 도입, 최저가격보장제 도입, 생육단계별 생산조정제 도입

#### (나) 수급안정 및 농가소득안정 기여

##### □ 계약물량 출하조절로 가격폭등락 완화 (수급안정에 기여)

☞ 사업 시행전과 비교하여 도매시장 가격진폭율이 큰 폭으로 감소

〈'95대비 가격진폭율 완화 효과〉

배 추 마 늘 양 파 고 추	'95(시행전)		'00(시행후)		완화효과
	576%		384%		192%
	270%	\$	39%	\$	231%
	374%		133%		241%
	34%		16%		18%

(주) 농축산물 거래동향 연보, 도매시장관리공사  
 가격진폭율 : (최고 월평균가격 - 최저 월평균가격) / 최저 월평균가격 × 100

##### □ 계약가격 보장으로 농가소득안정에 기여

☞ 적립금을 활용한 계약농가 소득보전 및 농협의 계약가격이 산지거래가격의 기준가격 역할로 농가소득지지에 기여

○ 가격하락에 따른 판매가격 차액 지원 및 병충해, 기상재해 등에 따른 출하불능 분에 대한 경영비 지원으로 농가소득 제고

○ 가격하락에 따른 판매가격 차액보전	98억원
○ 병충해, 기상재해에 따른 경영비지원 등	30
계	128

**(다) 최저가격보장제 확대**

대상품목 및 기준

- 대상품목 : 무·배추, 마늘, 양파, 고추('00추가)
  - 시기 : 도매시장 또는 산지가격이 최저보장가격 수준이하로 하락될 것이 예상되어 시장개입이 필요하다고 판단될 때
  - 보장방법 : 최저보장가격에 의한 수매실시로 가격보장
  - 최저보장가격 : 최저보장가격협의회에서 결정
    - 무·배추 : 경영비 +  $\alpha$ (자가노력비의 일부) 수준
    - 마늘,양파,고추 : 직접생산비 수준
- (원/kg)

구분	봄		고랭지		가을		마늘	양파	고추 (600g)
	무	배추	무	배추	무	배추			
'98	-	-	-	-	65	50	-	-	-
'99	90	85	95	100	65	50	1,200	180	-
'00	90	85	105	110	69	55	1,200	180	2,000
'01	사업시기에 맞추어 결정						1,250	200	-

2000년 추진실적 : 무·배추(71천톤), 마늘(17천톤)

- 가격폭락시에도 최저보장가격 이상의 가격은 보장되므로 안정적인 영농이 가능
- 수급정책 참여농가에만 최저가격을 보장해 줌으로써 가격이 하락하면 무조건 정부에 요구만 하던 관행 타파, free-ride 문제 해소

**(라) 온라인에 의한 전산관리 체제 구축**

전산관리 개요

- 농협 온라인망을 활용한 사업자금과 물량을 연동하여 관리
- 자금조성 및 운용, 적립금관리 등을 품목별, 사업농협별 구분관리

전산관리 효과

- 정확한 계약물량 관리로 적절한 수급안정대책 추진 용이
- 사업자금 조성·운용, 적립금관리 등 자금관리의 투명성 제고
- 적립금자동계산, 사업실적 자동보고 등으로 신속·정확한 사업관리

#### (4) 생산자조직육성지원사업

##### (가) 사업별 대상자 및 사업목적

사업별	지원대상	사업목적
생산자단체유통활성화사업	품목별전국협의회원 농협	산지농협의 품목별 전문성을 강화하고 전국적인 생산자조직 육성
공동규격출하촉진사업	작목반	기초 생산자조직 육성과 규격출하 유도

##### (나) 사업실적

###### 생산자단체유통활성화사업

- 지원금액 대비 평균 185%의 사업 추진

(단위 : 개소, 백만원, 톤, %)

구분	조합수	배정금액	지원금액(A)	사업실적		
				물량	금액(B)	(B/A)
매취사업	54	19,043	18,944	48,537	36,626	193
계약재배	1	145	105	13	131	125
유통설비 및 자재구입	21	11,866	11,773	1,657	19,151	163
규격출하선도금	399	110,186	108,528	161,112	201,280	185
계	475	141,240	139,350	211,319	257,188	185

- 지원시기 : '00.5월(상반기), '00.8월(하반기), '00.10월(낙과피해특별지원)

###### 공동규격출하촉진사업

(단위: 백만원, 톤, %)

구분	지원금액(a)	출하약정 현황		구성비(b/a)	지원대상		
		물량	금액(b)		조합수	조직수	농가수
'99년	121,600	187,903	160,609	132.1	750	5,022	41,094
2000년	100,000	198,606	136,982	137.0	634	4,294	33,545

## (다) 사업평가 및 반영

### □ 사업평가

사업별	평가기관	평가시기	평가대상 및 평가내용
생산자단체유통활성화	농림부 (농수산물유통공사)	매년 상반기	○ 품목별협의회 회원조합(영농조합법인)에 대한 사업실적, 집행실적, 자금운영 등
공동규격출하촉진사업	평가위원회 (시군지부 담당자 및 농관원 관계관 등 3~5인 이내)	9월말 기준 10월 중 평가	○ 매년 전작목반을 대상으로 평가위원회를 구성하여 평가 ○ 평가내용 : 작목반 조직관리 및 내실화, 공동사업활동, 규격출하 및 품질관리 활동 등

### □ 평가결과에 따라 우수조직에는 인센티브 지원, 부진조직에는 사업제제

- 생산자단체유통활성화사업 : 차년도 사업대상자 선정시 조직등급별로 차등지원
  - 우수조직 : 인센티브 지원(2억원씩 2년간 무이자 융자지원)
  - 일정기준 이상 사업의무 미이행 및 부진 조직 : 차년도 지원중단 등
- 공동규격출하촉진사업
  - 평가결과에 따라 작목반을 발전단계별로 구분하고, 최우수조직에 자금을 집중 지원
    - 발전단계 : 최우수조직 85점 이상, 우수조직 70~84점, 일반조직 69점 이하

## (4) 사업효과

- 생산자조직 중심의 공동출하로 사업물량의 규모화 및 공동사업 확대
- 농산물 규격과 포장출하를 유도하여 산지 유통개선에 기여
- 생산자조직의 품목별 전문성 제고와 조직활동의 활성화
- 농산물 수급안정을 자율적으로 추진할 수 있는 기반 조성 등

## (5) 시장출하촉진-직거래매취지원사업

### (가) 출하촉진자금 지원을 통한 적극적인 출하유도로 거래물량증가 및 공정거래 선도

- 도매시장 거래물량 : ('99) 4,867천톤 ⇒ ('00) 5,238천톤('99년도 대비 7.6% 증가)
- 농협공판장 거래물량 : ('99) 2,097천톤 ⇒ ('00) 2,171천톤('99년도 대비 3.5% 증가)
- 종합유통센터 도매거래금액 : ('99) 6,749억원 ⇒ ('00) 9,281억원('99년도 대비 37.5% 증가)

### 2. 직거래자금 지원에 따른 판매처 확대로 농가수취가격제고

- 농협 직거래 사업실적 : ('99) 40,317억원 ⇒ ('00) 44,830억원(전년대비 11.2% 증가)
- 종합유통센터 도매거래실적 : ('99) 6,749억원 ⇒ ('00) 9,281억원(전년대비 37.5% 증가)
- 대형소매유통업체는 자금지원액의 355%이상 농수산물 직거래 유도

### (나) 유통개선을 적극 추진하는 법인에 대한 인센티브 자금지원 확대

- 전자경매 조기정착 유도 : ('99) 7개 업체 ⇒ ('00) 42개 업체
  - 전자경매 실시로 경매 관련인원 감축(법인당 4명) 및 신속한 정보 제공(Real Time) 가능
- 비포장품의 도매시장 반입억제를 통한 포장출하율 제고 : (마늘) 61%, (월동배추) 91%

### (다) 자금지원제도 개선을 통한 고객만족 경영노력

- 출하선도금의 지원제도개선으로 도매시장법인의 부담경감 및 출하주 지원강화
  - 사업의무량 완화(125% ⇒ 110%)로 도매법인의 금융비용 경감액 : 연간 250백만원
  - 사업적용기간 단축(5년 ⇒ 3년)으로 출하주 지원효과 : 연간 1,026백만원
- 소비자유통개선사업 고객만족도 평가실시
  - 자금지원업체 서비스평가 : ('99) 60점 ⇒ ('00) 63점(전년대비 +3점 향상)
- 고객 Needs를 반영한 서비스개선
  - 지원금리인하 추진 : (중전) 8% ⇒ (개선) 6.5%
  - 신용대출 확대를 위한 관리체계 도입

## (6) 수출촉진자금지원사업

### □ 수출관련 정책자금 지원확대를 통한 수출애로 해소

- 자금지원실적 : ('99) 2,630억원 → ('00) 3,185 (21.1% ↑)
- 지원 업체수 : ('99) 233업체 → ('00) 245 (5.2% ↑)
- 업체당수출실적 : ('99) 3,047천불 → ('00) 3,551 (16.5% ↑)
- 지원업체수출액 : ('99) 710백만불 → ('00) 870 (22.5% ↑)
- 지원업체 경영개선효과 : 119억원(시중평균대출금리 8.75% 적용)

### □ 자금지원제도의 지속적 개선을 통한 고객만족도 제고

- 우수농산물 구매자금 대출포기금 신속 배정제도 도입
- 신용대출 및 연대보증인제도 완화

### □ 수출업체 종합평가제도 개선

- 평가지표 간소화 및 가중치 조정 : ('99) 17가지표 → ('00) 14가지표
- 평가결과 최우수, 우수업체에 대해 자금지원금리, 자금배정 및 담보 우대 지원
- 금융비용 절감효과 : 2001 사업년도중 2,586백만원 절감예상
  - 금리 차등지원(0.5% ~ 1.0%P 인하 적용)에 따른 금융비용 절감효과 : 554백만원
  - 신용대출 및 담보완화에 따른 금융비용 절감 효과 : 2,032백만원

### □ 사업 효율성 제고 실적

- 농림수산업자 신용보증서 담보취득 확대
- 신용보증서, 기술신용보증서 부분보증 담보확대취급(30%신용)을 통한 신용대출 활성화
- 외부신용평가기관(한국신용평가, 한국기업평가, 한국신용정보) 투자적격업체 무보증 신용대출을 통한 금융비용 절감지원
- 지속적인 담보조달창구 확대를 위해 『지역신용보증서』 담보취급 추진



## (7) 종자수급사업

### □ 보급종 생산실적

- 보급종 수요 증가추세를 감안 보급종 생산량을 '99년 26,577톤 보다 2,225톤 확대
  - 정부 보급종 생산실적 : 28,802톤(계획 28,490톤 대비 101.1%)
  - ※ 벼 15,986톤, 보리 2,250톤, 콩 717톤, 옥수수 165톤, 감자 9,684톤
- 농가선호도 조사를 실시하여 선호도가 높은 고품질 벼(일품, 남평 등), 장류콩 및 봄감자는 증량 수매 실시
  - 증량수매량 : 일품벼 236, 남평벼 84, 장류콩 47, 봄감자 309
- 농가 선호도가 낮은 벼(대산, 대진 등), 옥수수(수원19호)는 감량수매로 공급잔량 최소화

### □ 보급종 공급실적

- 정부 보급종 공급실적 : 24,050톤(계획 24,777톤 대비 97.1%)
  - 보급종 기준 종자갱신율 : ('99) 23.0% → (2000) 23.8(증 0.8%)  
(벼) 23.8 → 24.9
- 대북지원 옥수수 종자 공급확대로 남북기술 협력에 기여
  - 연도별 공급실적 : ('98) 5톤 → ('99) 39톤 → (2000) 95톤
  - 작물별 공급실적('99년산)

구 분	계	벼	보 리	콩	옥 수 수	감 자
계 획 량	24,777톤	13,599	2,177	577	248	8,176
공 급 량 (공급비율)	24,050톤 (97.1%)	12,982 (95.5)	2,177 (100)	500 (86.7)	215 (86.7)	8,176 (100)
갱 신 율	23.8%	24.9	24.6	9.7	33.0	18.4

- 쌀 자급기반 확보를 위해 고품질 품종 위주로 벼 공급량을 적극 확대
  - ※ 벼 공급량 : ('99년) 12,623톤 → (2000) 12,982톤(증359톤) → (2001계획) 14,762톤 (증1,780톤)

□ 새로운 종자관리 업무 추진

- 품종보호출원 : ('99) 72품종 → ('00) 94(누계 390), 등록 233
- 국가품종목록등재신청 : 30품종(누계 68), 등재 36(누계 238)
- 품종생산·수입판매신고 : 1,468품종(누계 20,036)

(단위 : 품종)

구 분		'98까지	1999	2000	계
품종보호출원	출 원	224	72	94	390
	등 록	-	-	233	233
품종목록등재	신 청	5	33	30	68
	등 재	176	26	36	238
생산수입판매신고		7,418	11,149	1,469	20,036

□ 품종육성 활성화를 위한 노력 경주

- 개인육종가 214명 등 육종가 668명 발굴 및 육종가 면담·간담회(36회), 연구모임 개최(2회) 등 으로 육종가의 애로사항 파악 및 해결노력
- “제1회 우리품종 전시회 및 제3회 우량품종 경연대회” 개최(10.26)
- 민간의 품종육성 활성화를 위한 심포지엄 개최(12.8)

## 나 . 사업간 자원배분의 적정성

### (1) 농안기금의 사업별 우선순위

#### □ 정책별 : ① 가격정책(i. 국내가격정책, ii. 국경조치) ② 비가격정책

- 국내가격정책은 정책수단별 기준에 의거 ① 간접가격정책 ② 직접가격정책으로 순위부여
  - 간접가격정책은 정책수행 사업별로 i) 품목별생산자조직활성화지원사업, ii) 채소수급안정사업, iii) 시장출하촉진지원사업, iv) 직거래용매취지원사업, v) 산지유통센터매취지원, vi) 수산물규격출하촉진지원사업 순으로 우선순위를 부여하고 있으며
  - 직접가격정책은 i) 민간수매지원, ii) 정부수매비축, iii) 긴급가격안정 순으로 순위를 부여
- 국경조치와 관련하여서는 정책수단별로 UR협정의 합의사항인 관세할당제에 의한 시장접근물량을 관리하는 수입비축사업을 1순위로, 수출촉진자금지원사업을 2순위로 부여

### (2) 농안기금의 사업별 우선순위 선정의 논거

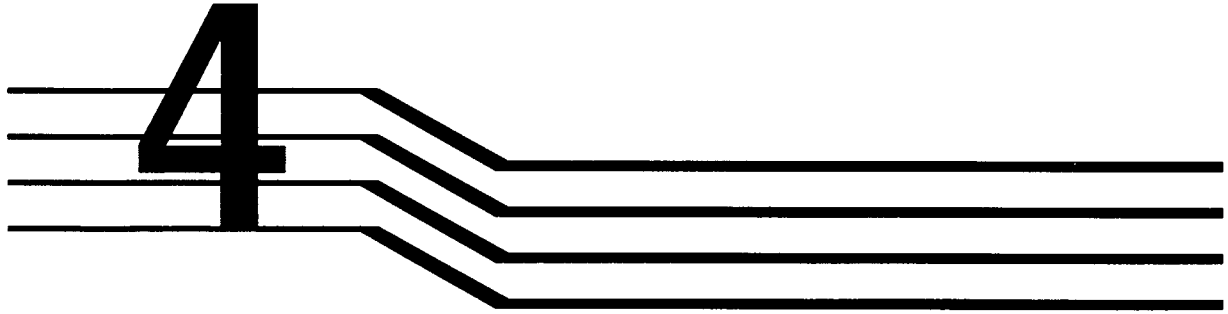
#### □ 우선순위 선정기준

- 중장기 운영전략 달성을 위한 합목적성·연계성 여부
- 가격정책 목표달성을 위한 정책수단으로써의 중장기 비전 및 기여도
- WTO 체제내의 보조금규제조항 등에 대응한 투명성, 전략성 유무

#### □ 우선순위 선정논거

- 국내가격정책 중 정책수단별 구분에 따라 간접가격정책에 우선순위를 둔 것은 WTO 체제 출범이후의 농정환경 변화요인을 수렴하고, 기금의 중장기 운영전략과의 연계성을 확보코자 하였기 때문임
- 정책수단을 수행하는 단위사업별 우선순위는 선정기준항목의 평가결과를 반영하고 있으며, 그 결과 생산자조직육성 지원사업이 최우선순위를 부여받은 것은 중장기운영전략과의 연계성, 장기정책비전인 효율성 및 형평성 추구, 생산자잉여 대한 기여도 및 WTO 관련 전략성이 뛰어난 것으로 평가되었기 때문임

# 여 백



# 자산운영 부문

여 백

## 운용자금의 성격

- 기금의 운용계획은 연간 수입금 전액을 사업수행을 위한 지출로 편성하는 것을 원칙으로 하고 운용과정에서 일시적으로 발생하는 대기성 자금을 한하여 사업수행에 지장이 없는 범위에서 수익 증대를 위하여 운용
- 따라서 공공자금관리기금법에서 정하는 당해 회계연도에 직접 필요로 하는 자금 이외의 자금인 여유자금과 구분되는 일시 대기성 자금의 성격임

### 가. '99년까지 주요추진실적

#### □ 당초에는 일시 대기자금을 국고금으로 관리

- 농안기금은 대기성 자금이므로 이자증식에 활용할 경우 자금의 원활한 흐름을 저해할 가능성이 있고, 적립성 기금과 달리 특별한 증식사업은 불필요(재무부 의견)
- 여유자금을 운용할 경우 통화증발효과로 통화관리 측면에서 부적절

#### □ 여유자금 운용권고('96. 11. 14 감사원, '96. 11. 21 재경원)

#### □ 시행령을 개정하여 여유자금 운용근거를 마련('97.11.29)하고 '98년도부터 일시 대기성 자금을 단기 운용

#### □ 연도별 운용실적

- 1998년 : 2회 연 800억원을 3개월 CD 및 RP로 운용하여 2,849백만원(연 14.34%) 이자수익
- 1999년 : 3회 연 800억원을 3개월 정기예금으로 운용하여 1,353백만원(연 6.73%) 이자수익

## 나. 2000 주요추진실적 요약

### (1) 자금운용 대상 금융기관 범위 확대 및 선정기준 설정

- 금융기관의 신용위험 확대, 예금자보호 범위 축소 및 실적배당 금융상품의 시가평가제 도입 등 신용위험확대에 효과적으로 대처하기 위하여 농림수산 사업자금 지원금융기관 의무 예치에서 농림수산 사업자금 지원금융기관 우선 예치로 예치대상 금융기관의 범위를 확대
- 예치대상 금융기관은 종전 농협중앙회 중심에서 BIS 자기자본비율이 8% 이상인 3개 기관을 예치기관으로 선정하여 운용할 수 있는 기준설정

### (2) 자금운용의 탄력성 제고를 위한 자금운용업무의 위탁

- 위탁필요성 : 기금관리업무의 일원화를 통한 기금관리업무의 비효율성을 제거하고 자금의 탄력적인 운용을 통한 수익성 및 안전성을 제고하기 위하여 자금운용관련규정을 개정하여 자금운용업무를 기금위탁기관에 위탁(2000.12.15)

- 자금관리업무 수행체계 비교

(종전) 농림부장관이 자금운용 여부를 결정, 농수산물유통공사가 자금을 예치관리(이원화)

(개선) 자금의 운용 및 예치관리업무를 농수산물유통공사에 위탁(자금관리업무 일원화)

### (3) 자금운용관리 개선

- 대기자금의 대부분을 국고에 예치함에 수익성이 저조한 점을 개선하기 위하여 자금집행시기를 고려하여 자금을 국고대기, 지출대기 및 일시여유자금으로 구분하여 자금운용수익 증대도모
- 이러한 구분기준에 따라 무수익 국고대기자금의 규모를 최소화하고 종전 국고예치의 대부분을 실세금리가 적용되는 요구불 금융상품 예치로 자금관리를 개선하여 기금수익 제고에 기여



#### (4) 자금운용체계 개선효과

- 수익성 제고를 위하여 대기자금의 운용을 국고예치에서 상시 금융상품 예치로 개선하여 무수익 국고예치비율을 종전 100%에서 11%로 대폭 축소

##### ※ 대기자금 예치구조 변화

구 분	국 고 예 치	금융상품 예치	계
1999년말 현재	100% (184,418백만원)	-	100% (184,418백만원)
2000년말 현재	11% ( 24,725백만원)	89%(199,652백만원)	100% (224,377백만원)

- 자금집행시기를 고려하여 대기자금의 운용 가능한 기간에 맞는 금융상품 예치 및 예치대상 기관 확대

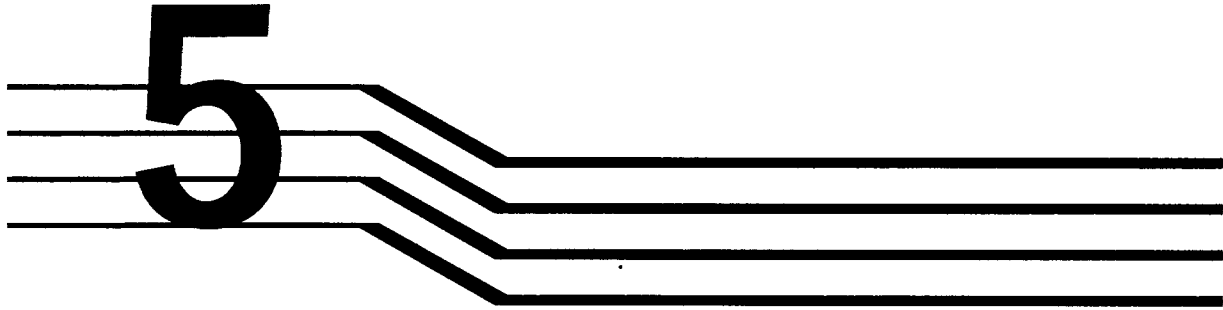
- 2000. 12. 15 자금관리업무 위탁 이후 자금을 탄력적으로 운용할 계획이었으나 금융기관 구조 조정 및 국민은행과 주택은행 노동조합의 파업에 의한 극심한 혼란으로 종전 농협 중심예치에서 안전성이 높은 체신예금을 추가
- 연말자금부터 수익성 제고를 위하여 시행기로 한 지출대기자금과 일시여유자금으로 구분운용은 일시여유자금의 운용상품의 금리를 주거래 기관인 농협중앙회가 연말 BIS비율 제고 등을 이유로 0.3%(6.6 → 6.3) 임시 인하함에(2000.12.27 ~ 12.31) 따라 임시조치 종료 후 시행

##### ※ 대기자금 예치운용 실적비교

(단위 : 백만원)

구 분	예치기간	2000. 12. 31 현재			2001. 1. 6 조정		
		농협상품	체신상품	계	농협상품	체신상품	계
지출대기	요구불	179,653	20,000	199,653	29,653	20,000	49,653
일시여유	3개월	-	-	-	150,000	-	150,000
계		179,653	20,000	199,653	179,653	20,000	199,653

여 백



## 계량지표 실적

가. 기금운용계획 대비 집행실적 / 61

나. 자산운용 실적 / 61

(1) 수익률

(2) 적정유동성

(3) 위험관리

여 백

## 가. 기금운용계획 대비 집행실적

구분	1998	1999	2000	계
실적율	-6.85	-6.64	-5.12	
가중치	0.2	0.3	0.5	
가중비율	-1.37	-1.99	-2.56	-5.92

## 나. 자산운용 실적

### (1) 수익률 : 6.857%

$$\frac{\text{이자수입}}{\text{일평균잔 (= 적수 } \div 365)} = \frac{3,148,308,560}{16,759,652,647,520 \div 365} = 0.06857$$

### (2) 적정유동성 : 4.87

$$\frac{12.30 \times 0.2}{1998\text{년도}} + \frac{4.39 \times 0.3}{1999\text{년도}} + \frac{2.18 \times 0.5}{2000\text{년도}} = 4.867$$

### (3) 위험관리

□ 예치은행 BIS 자기자본비율의 가중평균 : 10.17%

○ 농협중앙회 외 은행예치 실적이 없어 농협중앙회의 BIS 자기자본비율을 적용

□ 집중예치정도 : 9,553

$$\frac{7,825 \times 0.2}{1998\text{년도}} + \frac{10,000 \times 0.3}{1999\text{년도}} + \frac{9,976 \times 0.5}{2000\text{년도}} = 9,553$$