

# 2000년도 농지관리기금 운용실적보고서

2001. 3

**농 립 부**

“농업은 생명산업이다”

# 목 차

I. 요약 보고서 .....	1
□ 2000년도 기금운용에 대한 자체평가 .....	3
1. 종합관리 .....	6
가. 전년도 지적사항에 대한 개선노력 .....	6
나. 기금조성 및 운용의 설치목적 부합도 .....	8
다. 기금의 경영개선 노력 .....	13
라. 의사결정체계와 관리조직 및 인력의 적정성 .....	16
2. 사업운영 .....	19
가. 전년도 지적사항에 대한 개선노력 .....	19
나. 기금운용계획 대비 집행실적(계량) .....	22
다. 주요사업별 추진실적 .....	24
다-1 영농규모화사업 .....	24
다-2 농지조성사업 .....	27
다-3 농지정보화사업 .....	32
다-4 농지제도·보전·교육사업 .....	35
라. 사업간 자원배분의 적정성 .....	40
라-1 농지관리계정 .....	40
라-2 농지조성계정 .....	41

3. 자산운용 .....	42
가. 전년도 지적사항에 대한 개선노력 .....	42
나. 자산운용실적(계량) .....	43
다. 기금자산 운용의 적정성 .....	44
다-1 기금자산 운용정책의 적정성 .....	44
다-2 기금자산 운용의 효율성 .....	46
II. 현황 설명자료 .....	49
1. 연혁 .....	51
2. 설치근거 및 목적 .....	51
3. 기능과 주요사업 .....	52
4. 중장기 비전, 전략과 정책목표 .....	53
5. 의사결정 및 감독체계 .....	55
6. 실무기구(직제)와 정현원 .....	57
7. 핵심고객현황 .....	58
8. 2001년도 주요업무(사업) 계획 .....	61
9. 2000년도 결산 .....	64
10. 2001년도 예산 .....	65

# I. 요약 보고서

소관부처	농림부
총괄책임자	농지과장 나승렬(☎ 02-500-1666)
작성책임자	농지과 사무관 류이현(☎ 02-500-1667) 농업기반공사 기금관리처 부장 전철원(☎ 031-420-3225)

## 차 례

<input type="checkbox"/> 2000년도 기금운용에 대한 자체평가 .....	3
1. 종합관리 .....	6
2. 사업운영 .....	19
3. 자산운용 .....	42

# 여 백

# 2000년도 기금운용에 대한 자체평가

## 1. 기금조달 및 운용목표 달성

- 2000년도 농지관리기금 운용규모는 1조 418억원으로 계획(1조 162억원) 대비 103%를 집행했으며, 계정별로 보면 농지관리계정은 7,756억원(계획 대비 104%), 농지조성계정은 2,662억원(계획대비 99%)을 집행하였음
- IMF외환위기의 여파로 어려운 국내·외 경제여건과 경기침체 등으로 기금조달의 어려움이 예상되었으나, 정부출연금 조기수령·공공자금관리 기금의 적기차입·계정간 여유자금 일시사용 등 효율적인 자금운영과 농지조성비의 적극적인 체납관리등을 통하여 자금을 차질없이 조달·공급함으로써 제반 사업을 원활하게 추진하였음

## 2. 주요 성과

### 가. 농지관리계정 재무구조개선(결손해소)을 위한 대책 마련

- 2000년말 현재 농지관리계정의 결손 누계금액이 9,795억원으로 이런 추세로 간다면 2006년도 결손누계액은 1조 9,997억원, 2012년에는 2조 7,719억원에 이를 것으로 추정되고 있음
- 농지관리계정 결손해소를 위해서는 매년 2,000억원 이상의 정부출연이 필요하나, 이는 정부재정형편과 그동안의 출연실적('93~'97년 출연중단, '98년 800억원, '99~2001년 매년 400억원)을 감안할 때 '현실성이 결여된 대안'이라는 기금운용평가단의 지적이 있었고
  - 「운용에 다소 여유가 있는 농지조성계정의 자금을 관리계정에서 활용하는 방안」이 대안으로 제시
- 이에 따라 농지조성계정 여유자금 100억원을 5년후 일시상환 조건으로 무이자 차입하는 조치를 「2001년도 농지관리기금운용계획」에 반영하였으며
  - 이러한 조치는 농지관리계정의 재무구조개선을 위한 첫걸음으로써 “계정간 전입·전출” 또는 “계정통합”으로 발전시키는 방안을 적극 검토하고 있음

## 나. 영농규모화사업의 차질없는 추진

- 농가당 논면적이 0.8ha정도로 영세한 우리나라 농업의 현실에서 WTO 출범에 따른 농업의 개방화(특히 2004년도 쌀시장개방 재협상)에 대응하기 위해서는 쌀생산 전문경영체 육성을 통한 영농규모화가 필수적이나, 농가경제잉여가 적어('95년 630만원 → '99년 495만원) 경영농지 규모의 자력확대가 어려우므로 영농규모화사업자금을 지원하고 있음
- '88년부터 2000년까지 총 3조 7,565억원을 70,672명의 농업인에게 지원하여 115천ha의 경영농지 규모를 확대하고 집단화하였으며,
  - 이를 바탕으로 경영마인드를 갖춘 유능한 쌀전업농이 기계화 영농, 브랜드마케팅 등을 통하여 쌀산업의 경쟁력을 확보해 나가고 있음
- 특히 '95년부터 지원한 쌀전업농의 경우에는 호당 경영규모가 지원전 2.11ha에서 지원후에는 3.48ha로 1.37ha(65%)가 확대되고
  - 3ha이상 규모의 농가중 정부지원을 받은 쌀전업농의 비중은 73%를 차지하고 있으며
  - 10a당 9.8%의 생산비를 절감하고 호당 1천만원의 소득을 증대시키는 효과를 가져왔음
- 2000년도에는 2,434억원을 지원하여 9,235명의 쌀전업농에게 7,353ha(1인당평균 0.8ha)의 농지를 규모화 및 집단화시키는 성과를 거두었음

## 다. 감소 농지의 대체조성을 위한 기금 투자 확대(계속사업)

- 최근 10년간 평균으로 볼 때 해마다 22천ha에 달하는 농지가 도로 및 공공시설, 택지, 공업용지 등으로 전용되어 감소하고 있는 상황에서
  - 국민식량의 공급기반인 농지를 적정수준으로 확보해 나가기 위하여 1981년에 농지기금을 설치한 이후 농지전용자로부터 농지조성비를 징수하여 농지조성사업을 시행하고 있음(조성된 농지는 농업인 등에게 매각하고 매각대는 기금에 납입하여 농지조성사업에 재투자)
- 그동안 2조 1,881억원을 투자하여 54지구 74천ha의 농지조성사업을 시행한 결과 36지구 14천ha의 농지는 이미 완공하였고, 18지구 60천ha는 현재 시행중에 있음
  - 2000년 농지조성사업에 '99년보다 259억원 증액된 2,288억원 투자

## 라. 기금의 효율적 운영을 위한 제도개선 추진

- 2000년 공공기금 운용 평가결과를 적극 반영하여 기금의 효율적 운영을 위한 제도개선 작업을 꾸준히 추진해 왔음
  - 농지관리계정의 재무구조개선을 위한 중장기 운용방향 검토 및 대책 마련 착수
  - 농지조성을 위한 대단위 간척사업과 관련하여 제기되고 있는 환경문제 등에 대한 해결노력의 일환으로 친환경 농지 조성 개발실태조사 및 연구개발 추진(2000. 10)
  - 「쌀산업발전팀」을 구성(2001. 1. 11)하여 중장기 쌀수급 전망, 적정 비재배면적 및 우량농지 보존·관리방안, 쌀생산 전문 경영체 육성방안 등과 쌀시장개방 압력에 대비한 영농규모화사업의 유효성 등에 대한 검토 착수
  - 간척사업으로 조성된 농지를 분배함에 있어 영농규모화사업 시책에 부합되도록 「조성토지의 매각규정」을 개정(2000. 9. 6)하여 매각규모 확대근거 마련
  - 대기성 일시여유자금의 수익률 제고를 위한 예치기관 및 금융상품 다변화 시도
- 기금회계업무 전산화 등 지식경영(KM) 시스템 구축
  - 기금회계정보시스템(FFAS) Up-grade
  - 기금관리업무편람을 발간하여 업무의 표준화, 사례정립 등을 통한 정보 공유 및 관리업무 담당자의 업무처리능력 향상 도모
  - 농지조성비 및 농지전용부담금 부과·징수관련 소송업무 자료를 D/B로 구축, 소송 및 판결내용을 사안별로 정리하여 공유함으로써 민원 서비스 개선

## 3. 미흡한 사항

### □ 재무구조 개선을 위한 정부출연금 확대 미흡

- 조달·운용금리차 등으로 최근 발생하는 연간결손액은 1,700여억원에 이르고 있으나 2000년 정부출연금은 400억원에 불과하여 정부출연금의 점진적인 확대를 재무구조를 개선코자 하는 계획에 차질 발생



# 1. 종합 관리

가.	지표명	전년도 지적사항에 대한 개선노력
----	-----	-------------------

## 1) 2000년도 평가보고서의 지적사항에 대한 개선노력

### 가) 영농규모화사업에 대한 재검토

#### □ 추진방향

TFT를 구성하여 쌀산업 전반에 대한 검토 및 쌀시장 개방압력에 대한 효율적 대응방안 마련

#### □ 추진내용

- 농림부차관 직속으로 「농정발전기획단」 구성·운영(2001. 1)
  - 우리농업의 총체적 진단 및 중장기 발전방향 모색
  - 기획단내 「쌀산업발전팀」에서 쌀관련 제반정책 검토중

### 나) 서남해안간척 등 농지조성사업에 대한 재검토

#### □ 추진방향

- 친환경 개발방식 도입
- 「농지조성사업 실무운영평가반」 운영

#### □ 추진내용

- 전국의 갯벌생성에 관한 조사연구(2000. 10~2001. 12)
- 친환경개발에 관한 연구(2000. 11~2002. 4)
- UNDP와 공동으로 간척지 환경보전시범사업 추진  
(충남 당진군 석문면 일원)
- 「농지조성사업 실무운영평가반」 구성·운영(2001. 1~2001. 12)
  - 농지조성사업의 효과, 발전방향 및 운영방법 등의 조사·연구·평가

### 다) 기금관리조직의 전문성 제고를 위한 교육

#### □ 추진방향

기금운용 관리조직의 전문교육을 통한 기금관리의 효율성 도모

## □ 추진내용

- 「2001년도중 교육훈련 시행계획」 수립
  - 교육대상 : 기금관리업무 종사자 14명  
(농림부 2명, 농업기반공사 12명)
  - 교육과정 : 감사교육원의 회계관리자, 회계실무자 2개 과정 등 총 8개 과정 교육이수 계획

## 2) 지적사항에 대한 개선노력의 기금운용 반영사례(성과)

### 가) 농지관리계정 적자해소방안 추진

#### □ 추진방향

- 농지관리계정과 농지조성계정의 통합운영을 목표로 단계적인 농지관리계정 결손해소대책 마련
- 관련법 개정전에 시행이 가능한 부분부터 개선 추진

#### □ 추진내용

- 관리계정 결손현황 및 조성계정 운용전망 분석
- 농지관리기금(관리계정)의 안정성 확보를 위한 개선방안 수립
- 「2001농지관리기금운용계획」에 무이자, 5년후 일시상환조건으로 조성계정 여유자금 100억원 차입 반영(국무회의 심의)

#### □ 기대효과

- 자금운용의 효율성 제고를 통한 기금의 안정화 도모

### 나) 농지조성사업 추진방향 분석·검토

#### □ 간척사업효과 분석

- 국토확장 및 식량자급기반 조성(전체 쌀생산량의 13%담당)
- 방조제 축조로 조성되는 담수호는 수자원 확보에 큰 역할
- 홍수조절 및 한·수해 방지
- 기타 교통개선, 고용증대 및 관광지·휴양지, 자연학습공간 활용

#### □ 환경·생태변화 분석

- 서남해안은 간척후에도 새로운 갯벌이 지속적으로 형성
- 갯벌생태계와는 또다른 새로운 생태계 제공(조류서식지)
- 논의 환경보전기능(식량생산, 홍수조절, 수질정화, 공기정화 등)

□ 향후 간척사업 추진방향

- 환경피해가 최소화되도록 사업시행 및 환경친화적으로 개발
- 환경부·지자체와 협조하여 환경오염방지대책 수립·추진
- 사업착수 전후에 철저한 환경영향평가 및 지속적인 환경관리 실시

□ 개발과 환경보존의 조화로운 사업추진

- 환경친화적 연구개발로 「환경인프라」 구축
- 개발과 보존의 조화를 통한 발전방향 모색과 「환경마인드」 확산

나.

지표명

기금 조성 및 운용의 설치목적 부합도

1) 기금운용의 합목적성

가) 중·장기 비전(Vision)과 운용전략의 적정성

□ 국제적인 농업여건변화에 따른 기금유지 필요성(정책변화)

- 2004년이후 쌀시장개방에 대비하고 쌀자급기반 구축을 위한 규모화된 쌀전업농 육성 시급

- 쌀 「개도국지위」 인정받아 2004년까지 관세화 유예조치
- MMA(최소시장접근) : '95년 1% → '99년 2% → 2004년 4%(20만5천톤)

- 전용 등에 의한 농지감소로 2004년에는 128천ha의 농지 과부족이 예상(논 100천ha, 밭 28천ha)되어 지속적인 농지조성사업 추진 필요
- '90년말 2,109천ha에 이르던 농지가 2000년말에는 1,888천ha에 불과  
⇒ 221천ha 감소(10%, 약 7억평)

□ 기금설치 목적구현을 위한 중장기 운용전략

- 쌀전업농 10만호 육성을 위한 영농규모화사업 중장기 비전
- 2006년까지 420천ha를 경영(향후 확대면적 168천ha)
- 쌀전업농 10만호 육성을 위해 총 2조181억원(매년 3,300억원) 필요
- 농지매매 9,859억원(13,339ha), 농지임대차 10,064억원(54,693ha)  
교환분합 258억원(480ha)
- 21C 식량자급기반 확보를 위한 농지조성사업의 중장기 비전
- 환경보전과 개발이 조화되는 간척사업 추진으로 농업생산기반 조성

〈 농지조성사업 목표 〉

구 분	총대상면적	'99까지준공	2000시행중	개발예정지
○ 간척면적	157천ha	76	60	21
- 대단위	56천ha	15	41	-
- 서남해안	101천ha	61	19	21

- 국민식량 자급기반 확충을 위한 농지조성사업에는 2조 7,863억원의 기금투자 필요
- 서남해안간척 11,450억원(12지구 19천ha), 대단위 16,112억원(3지구 41천ha), 유휴지 301억원(3지구 0.6천ha)

나) 설치목적과 기금운용 계획의 연계성

□ 기금설치 목적과의 합목적성

- 영농규모화사업은 장기저리 융자사업으로 융자금을 회수하여 재투자 한다는 점에서 사업의 안정적인 운용을 필요로 하며 기금설치 목적에 부합
- 농지관리기금의 재원을 국민의 식량자급기반을 위한 농지조성사업에 투자함으로써 「농지보전·이용」이라는 농지법의 취지에 연계

□ WTO의 보조금규제 등 국제적 기준 부합성

- WTO농업협정과의 관계에 있어 영농규모화사업 지원은 생산자에 대한 생산중립적 소득보조에 해당, 국제적 기준에 부합
- ⇒ 2004년 쌀산업과 관련한 재협상을 앞두고 적극적인 지원 필요

□ 정부의 농지정책과 연계된 농지관리기금 운용계획 반영

- 쌀전업농육성 정책과 연계된 영농규모화사업의 2001예산 편성
  - 사업량 : 9,040ha(전년대비 18%, 1,000ha 증가)
  - 사업비 : 2,687억원(전년대비 10%, 253억원 증액)
- 국민식량 자급기반 유지를 위해 완공위주의 농지조성사업 추진

	2000당초	2000수정	2001계획
○ 서남해안간척	1,080억원	→ 1,543(증463)	→ 1,484(△59)
○ 대단위종합개발	755	→ 755	→ 900(증145)
○ 유휴지개발	51	→ 56(증5)	→ 120((증64)

## 다) 정책목표 달성의 기여도 및 파급효과

### □ 영농규모화사업의 차별적 효과

- 쌀전업농의 경영규모확대로 생산성 향상과 소득증대에 기여  
⇒ 농업구조개선사업중 가장 건실한 사업으로 평가
- 쌀전업농 호당평균 경영규모는 전국 쌀생산 농가평균의 3배, 규모확대 면적은 전국 쌀생산농가 평균면적보다 12배의 성과 거양

### □ 농지조성사업의 효과분석

- 개발완료 되었거나 개발중인 간척지136천ha에서 생산되는 쌀은 약 68만톤으로 우리나라 전체 쌀생산량(526만톤)의 12.9% 차지
- 농지조성사업 시행지구는 총 59,854ha(서남해안 19천, 대단위 41천)
- 국가발전에 필요한 토지·식량·수자원 확보 및 국토의 균형적 발전 기틀 마련

## 2) 기금조성의 합목적성

### □ 재원조달방안의 적정성 및 설치목적과의 연계성

- 관리계정의 재원은 정부출연금, 재특 및 공자기금 차입, 융자원리금 회수 등이며 조성계정은 농지조성비, 조성토지매각대 회수액, 운용 수익 등임
- 주곡자급기반 확충을 위한 쌀전업농 10만호 육성의 차질없는 추진과 기금의 안정화를 위해 1,800여억원의 금리차 보전 필요
  - 2000년도말 현재 농지관리계정 결손액 누계 : 9,795억원

#### 《금리차 손실의 재정지원 소요》

- 2000까지 2조 3,493억원 투자분에 대한 재정부담 : 893억원
- 2조 181억원 신규투자에 대한 금리차 손실 : 952억원
  - 농민 융자지원을 위한 조달금리와 운용금리 차손 4.7%

- 농지관리기금 재원 규모
  - 농지관리계정 6조 4,340억원(정부출연금 12,044억원, 차입금 33,324억원 융자금회수 등 18,972억원)
  - 농지조성계정 2조 5,251억원(농지조성비 20,774억원, 조성토지매각대 912억원, 예탁금회수 1,150억원, 운용수익 등 2,415억원)

### 3) 기금의 중장기 안정화 노력

#### 가) 수요와 조성재원 예측체계의 합리성

##### □ 영농규모화사업 중장기 수요예측 합리성

- 농업여건 분석을 통한 쌀전업농 인력육성 정부정책과 수혜자 요구 등을 감안하여 합리적인 수요 예측
  - 쌀전업농 10만호 육성(목표면적 68천ha)을 위해 2006년까지 영농 규모화 사업비 총 2조181억원(연간 3,300억원) 재원 필요

##### □ 영농규모화사업 지원을 위한 재원조성 예측 합리성

- 기금의 안정성을 위해 1,800여억원의 금리차 보전을 위해 연간 980억원의 정부출연과 농지조성계정에서 820억원의 전입 추진

#### 〈정부출연과 조성계정 전입 재원예측〉

(단위 : 억원)

구 분	2002	2003	2004	2005	2006	계	평균
계	1,800	1,800	1,800	1,800	1,800	9,000	1,800
○ 출연금	800	1,000	1,200	1,000	900	4,900	980
○ 조성계정 전입	1,000	800	600	800	900	4,100	820

##### □ 농지조성사업의 장기수요 예측

- 시행지구별로 사업공정과 단가를 고려하여 투자규모 예측

#### 〈농지조성사업 연도별 투자계획〉

(단위 : 억원)

사 업 별	2002	2003	2004	2005	2006	2007이후
조성사업비	3,568	3,564	3,359	3,198	2,910	11,893
관리계정 전출	1,000	800	600	800	900	4,500

##### □ 농지조성계정의 재원조성 예측 합리성

- 주재원인 농지조성비는 3,200억원으로 전망, 조성토지매각대 등은 상환조건과 매년 평균수납액을 감안하여 추정

## 나) 수요와 제원조달의 균형과 안정성

### □ 계정간 무이자 장기차입제도 도입으로 기금재원 안정화 도모

- 농지조성사업의 차질없는 지원과 영농규모화사업의 원활한 추진을 위해 농지조성계정 여유재원을 사용
- 양계정 통합의 전단계로 계정간 전출입제도를 활용함으로써 기금재원의 안정성과 자금운용의 효율성 제고

### □ 2001년 기금운용계획(국무회의 안건)의 운용총칙에 반영

- 조성계정의 여유자금 100억원(5년후 일시상환)을 무이자로 장기대여
- 관리계정의 유일한 조달재원인 정부출연금과 유사한 제3의 재원 확보

## 다) 중장기 전망에 근거한 제원확보의 안정화 노력

### □ 중기과제 : 농지관리계정과 농지조성계정간의 전출입제도 도입

- 농업기반공사및농지관리기금법은 농지관리기금의 설치목적(법 제31조)과 기금의 용도(법 제34조)등에서 하나의 단일기금으로 규정
- 계정간 여유자금의 전입·전출은 회계상의 구분계리와는 별개 문제로 그 사용이 가능하나, 구분계리 정신에 입각하여 기금운용 계획에 명시사용 타당

### □ 장기과제 : 농지관리계정과 농지조성계정간의 통합·운영

- 관리계정과 조성계정으로 구분되어 있는 농지관리기금을 하나의 계정으로 통합·운용함으로써 기금재원의 안정적 기틀 마련
- 계정통합시에는 「농업기반공사및농지관리기금법」 제35조제3항, 동법시행령 제36조 규정삭제 등 법령의 개정·보완 필요

## 1) 경영효율 증진을 위한 구조조정 및 경영혁신 노력

## 가) 기금의 정책·환경 변화에 따른 재무구조개선 노력

## □ 계정간 자원배분의 균형을 통한 기금의 안정화 유지기반 구축

- 계정간 구분 운용하고 있는 농지관리기금을 하나의 계정으로 통합하는 것으로 기본방향 정립
- 계정통합에 앞서 구분계리의 법정신에 입각하여 계정간 자금을 전출입하여 사용할 수 있도록 기금운용계획(총칙)에 명시 필요
- 영농규모화사업, 농지조성사업 등 체계적이며 효율적인 자원배분 기틀 조성

## □ 출연금 확보를 위한 지속적 노력으로 400억원 확보

- 영농규모화사업의 금리차 보전을 위하여 매년 1,800억원 수준의 출연금 지원이 필요하나 정부재정을 고려하여 800억원 요구
- 정부세입예산의 어려운 재정여건속에도 전년수준인 400억원의 출연금을 확보
- 공공자금관리기금 차입은 금리차를 감안하여 전년보다 축소 편성

## □ 영농규모화사업의 지원금리인하 억제로 기금안정성 기여

- 운용금리 인하에 대한 농민단체 등 NGO의 요구에도 불구하고 기금결손을 감안하여 현행금리 유지
- 타정책금리의 이자율 환원에도 불구하고 농지관리기금(관리계정)은 기금결손을 감안하여 이자율을 환원하지 않았음

## □ 농지조성계정 여유자금 장기 차입(기금평가결과 개선사항)

- 농지조성계정 여유자금 100억원을 5년후 일시상환(무이자) 조건으로 차입함으로써 농지관리계정에 정부출연금과 동일한 성격의 제3의 재원조성 기틀 마련
- 계정통합을 위한 1단계 조치로 법령개정 전에 시행이 가능한 여유자금 장기차입제도 도입·시행



- 농지조성비 체납관리 철저로 기금재원 안정화에 기여
  - IMF여파 관련 농지조성비 체납해소 특별관리대책 시행
    - 전체 체납자(2,400여명)에게 납부촉구 독려 및 분할납부제도 운영
  - 농지조성비 징수액 증가로 기금재원의 안정적 조달에 기여

## 나) 기금운용 효율성 증진을 위한 개선노력

- 기관통합에 따른 지부인력 Pool제 운영으로 규모화사업의 시너지 효과
  - 영농규모화사업을 추진함에 있어 기관통합 시너지효과 창출을 위한 인력·조직 운영
  - 영농기 현장밀착형 업무추진으로 고객으로부터의 사업참여 문의, 사업신청, 의견수렴 등 서비스 제공을 통한 고객접점 확대
- 자금집행 효율성(Effectiveness) 제고로 고객만족 실현
  - 농업기반공사 통합에 따른 영농규모화사업 활성화로 사업자금을 조기 지원함으로써 수혜자 중심의 고객만족 실현
  - 농지관리계정과 농지조성계정간의 일시차입을 통한 기금운용의 탄력성과 효율성 제고(2000년도 : 농지조성계정 350억원 일시차입)
  - 농지조성계정 자금집행의 수시배정제도 개선을 통한 고객만족도 제고
- 정부의 기금전산화 구축에 따른 농지관리기금회계시스템(FFAS) 연계 개발
  - 정부재정정보시스템(NAFIS)과 연계하여 프로그램을 구축
  - 농지관리기금결산 등 대외기관 보고자료의 신속·정확성, 대외신뢰도 (Reliability) 제고
- 2001 상반기에 농지조성비 수납 지로EDI서비스 도입으로 원스톱 행정서비스(e-Government) 제공
  - 기존의 MT(Magnetic tape)나 FD(Floppy disk) 방식에서 금융결제원의 지로EDI(Electronic data interchange) 시스템 도입
  - 농지조성비 수납내역의 지로자료 수령에 편리성과 신속성 제고
- 「기금관리업무편람」 및 「농지조성비·농지전용부담금 소송 판결내용」의 발간 등 정보공유로 지식경영 시스템 구축

## 2) 기금운용의 성과에 대한 내부평가·보상·환류(Feed-back) 시스템의 적정성

### 가) 기금운용과 관련한 내부평가 보상 환류시스템 적용

#### □ 영농규모화사업 평가·성과에 따른 보상제 실시

- 군별(群別) 구분평가제 도입과 월별, 부서별 목표달성에 따른 인센티브 부여 등 체계적 사업목표 관리부여
- 영농규모화사업의 지원건수, 농가, 면적, 사업비등 통합 전산System을 활용한 Real-time 실적관리
- 영농규모화 사업성과 평가분석 실시
  - 연구자 : 한국농촌경제연구원 김홍상 연구원
  - 평가내용 : 쌀전업농 육성으로 생산비 절감, 농가소득 증대, 정착의욕 고취 등 일정수준의 쌀산업 유지 가능성 확인
- 기금운용관리자에 의한 정책론적 평가
  - 평가자 : 농림부 농지과장
  - 평가내용 : 정책목표에 부응한 효과성, 농촌정착 등 충족성, 정책사업 능률성, 쌀전업농의 만족도 등 다각적 평가
- 농업관련 NGO 설문조사 실시
  - 대상 : 전업농중앙연합회
  - 조사내용 : 영농규모화사업의 지원내용, 참여절차, 담당직원 자세, 향후 발전방향 등 총 42개 항목
- 고객에 대한 설문조사 실시
  - 조사대상 : 고령농업인 및 쌀전업농, 일반농업인 등 총 1,344명
  - 주요 분석결과 : 농지매매사업을 선호, 임대차사업 활성화를 위한 규정보완 희망 등 사업환경변화를 감안한 다양한 규정 신설 또는 보완 제시

#### □ 「농지조성사업 실무운영평가반」 구성·운영

- 구 성 : 농림부, 농업기반공사, 도·시군 담당자 등 14명
- 운영기간 : 2001. 1 ~ 2001. 12
- 목 적 : 농지조성사업 내용, 운영방법, 개선방안 검토

□ 농지정보화사업 평가를 통한 사업운영 개선

<중앙전산개발 및 정보이용경진대회 참석>  
 ○ 출품내용 : 농지지번도 전산화시스템  
 ○ 수상 : 행정자치부장관상 수상  
 ○ 주관 : 행정자치부

- 농지지번도 전산화사업의 활용촉진방안 마련을 위한 설문조사 및 자체평가 실시(충북 진천군)
- 타부처와의 연계추진으로 지적전산도면을 공유·활용을 통한 전산정보의 정확성·신뢰성 제고와 문제점에 대한 개선방안을 포함한 「농지종합정보화사업」으로 확대 구축
- 농지원부 무자격자, 주민의 전출입시 주민전산, 지적전산자료(행정자치부)를 이용한 농지D/B 보완 등 농지원부 전산화 개선
  - 농지사항 : 15,749건중 487건 수정·보완
  - 농지원부 일체정비 실시

□ 기금위탁조직에 대한 내부평가

- 기금위탁관리 인력에 MBO를 통한 목표 및 성과관리체제를 유지하여 우의적(Friendly) 조직문화 창출
- 목표관리시스템에 의한 자율 평가·관리방식 도입 및 분기별·개인별 점검으로 평가결과에 대한 Feed-back 실현
- 분기별·개인별 Feed-back 점검결과 및 조치로서 목표달성 여부에 따라 인사고과, 보상(포상)을 실시하여 근무의욕 고취
- MBO제도를 활용한 개인별 목표 및 성과관리체계를 확립하여 성과에 대한 측정 및 업무발전 유도

<b>라.</b>	<b>지표명</b>	<b>의사결정체계와 관리조직 및 인력의 적정성</b>
-----------	------------	-------------------------------

1) 의사결정체계의 자율성·책임성·투명성

♣ '99년도 기금운용평가에서 "A"를 받은 바 있음

가) 농지관리기금운용심의회 등 지배구조의 적정성

□ 농업기반공사및농지관리기금법에 따른 기금운용심의회 구성·운영

- 농업기반공사및농지관리기금법제30조 및 동법시행령제37조

- 기금운용 의사결정(Decision-making) 및 과정의 체계화로  
기금운용의 책임성·투명성(Clarify) 확보
- 농지관리기금운용심의회에 실질적 운영으로 기금운용의 투명성 확보
  - 심의회 운영시 제시된 의견을 기금운용계획에 반영

#### 나) 기금관리조직 권한(Authority)과 책임(Responsibility)의 명확화

- 농지관리기금 회계기관
  - 기금운용관리자(농림부장관)
  - 기금위탁관리자(농업기반공사)
- 기금운용조직 및 위탁조직의 사무분장 및 위임전결규정 제정으로  
업무한계 명확화

#### 다) 의사결정과정의 투명성 및 정보의 공개

- 「공공기관의정보공개에관한법률」에 의거 정보공개 청구권자에게  
양질의 정보 제공
  - 정보공개명 : 농지관리기금업무편람 등 8종
  - 홈페이지 개설로 기금사업에 대한 이해도 제고
    - 농림부 : ☞ <http://www.maf.go.kr> ⇒ 왼쪽하단 「자료실」, 「농지보전」 클릭
    - 농기공 : ☞ <http://www.karico.co.kr> ⇒ 「테마정보」, 「기금관리」 클릭
- 농지관리기금 조성 및 운용에 있어 이해관계자의 참여로 기금  
업무의 대표성(Representation) 확보

## 2) 조직 및 인력관리의 적정성

### 가) 관리조직의 규모와 구조 및 위탁관리의 적정성

- 「질(質)의 다(多)」운영으로 관리의 효율성 도모
  - 위탁조직 정원채정기준의 확립으로 적정인력 운영 : 12명
- 기금위탁조직 직무분석(Job Analysis)를 통한 인사관리시스템  
구축으로 인사관리의 공정성 확보

- 업무프로세스혁신(PI) 및 정보전략계획(ISP)제도를 기금관리 업무에 도입하여 업무 추진 틀 재편 노력
  - 추진기간 : 2000. 10월 ~ 2001. 7월(계속중)
  - 용역기관 : 쌍용정보통신( ↔ 교수 자문팀)
  - 대상업무 : 농지관리기금회계처리 등 8건

#### 나) 관리인력의 전문성 및 인사관리의 유연성과 공정성

- 관리조직 전문성 제고를 위한 교육기본계획 수립 시행(개선)
- 정보통신기술사회(정보/지식사회)에 효과적으로 대처하기 위한 지식경영(KM) 체제 도입
  - 지식경영 4대 핵심요소(4R)의 적극적 추진
    - 지식경영의 기본 틀(Frame) 마련 → Repository
    - 지식창고 관리자 지정 → Reference Worker
    - 지식창고 내용물 항상 새롭게 → Refresh
    - 보상체계의 확립 → Reward
- 공정한 인사관리와 관리인력의 탄력적 운영으로 기금관리의 효율화 도모

#### 다) 관리조직 및 인력에 대한 내부평가·보상시스템의 적정성

- MBO를 통한 목표 및 성과관리체계 유지로 우의적(Friendly) 조직문화 창출
  - 조직내 「내부관리 계획」 수립·시행
  - 분기별, 개인별로 주기적인 점검·평가 실시 및 Feed-back 실현
  - 성과에 따른 보상의 실시로 사기진작

## 2. 사업 운영

가.

지표명

전년도 지적사항에 대한 개선 노력

### 1) 2000년도 평가보고서의 지적사항에 대한 개선노력

#### 영농규모화사업

##### 가) 규모화사업에 대한 다각적 평가 실시

- 영농규모화사업 발전방안 세미나 개최
- 농가당 경작규모 증가에 대한 비교·분석
- 규모확대 촉진을 위한 사업비 증액 및 사업추진기간 연장 등

##### 나) 운용금리 인하억제 및 매입조건 분석

- 농지매매사업 이자율 인하요구 대처
- 매입조건 분석 실시

##### 다) 농지매매사업 경영진단·지도 실시

##### 라) 농지매매사업 예산비율 조정

- 농지매매사업 예산비중 축소
- 사업수요자 의견수렴 실시

#### 농지조성사업

##### 마) 친환경 농지조성·개발 실태조사 및 연구 추진

- UNDP와 공동으로 간척지 환경보전 시범사업 추진
- 갯벌생성 조사연구 및 친환경개발에 관한 연구 등

##### 바) 농지조성사업 내용 및 시행방법 검토

- 농지조성사업 실무운영평가단 구성 및 운영
- 간척지 가경작 운영에 관한 규정 제정

**사) 농지조성사업의 효과분석 및 향후 추진방향 정립**

- 간척사업의 효과분석 및 환경·생태변화 검토

**아) 조성토지 매각규모 확대기준 마련**

- 간척농지관리에 관한 훈령개정
  - 당초 : 분양규모 내용 없음
  - 개정 : 매각시 농업경영합리화 및 집단화에 기여할 수 있도록 추진

**자) 조성토지 매각수입 증대방안 마련**

- 간척농지관리에 관한 훈령 개정<농업기반정비사업으로 조성된 재산의 관리등에 관한 규정 제6조제1항(조성토지의 매각방법)>
  - 당초 : 수의계약 + 공개경쟁
  - 개정 : 공개경쟁방식으로 전환

**농지정보화사업**

**차) 부처간 공조체제 구축으로 통합정보화 추진**

- 정보화사업은 농지관리사업의 효율적 관리를 위한 인프라 사업임
- 농업진흥지역 지정·관리에 활용하기 위한 D/B구축 및 프로그램 개발
- 관련부처간 공조체제 유지를 위한 업무협의회 구성·운영

**카) 부처간 예산의 중복투자 방지 방안 강구**

- 농지원부는 시군구행정종합정보화(농촌행정)사업과 연계
- 농업진흥지역도 및 농지전용현황도 구축시 건교부의 토지관리정보 체계인 연속지적도를 기반으로 구축

**농지제도보전교육사업**

**타) 농지관리위원회 지원사업 예산비율 조정**

- 지원사업 예산비율 조정
  - (2000년) 기금 5 : 지자체 5 ⇒ (2001년) 기금 4 : 지자체 6

**파) 농지관리위원회 성과관리 강화**

- 농지관리위원회 운영평가 실시
- 농지관리위원회 운영성과 측정지표 개발 및 평가실시계획 수립

## 2) 지적사항에 대한 개선노력이 기금운용에 반영된 사례와 그 성과

### 영농규모화사업

#### 가) 영농규모화사업에 대한 다각적 평가 실시

- 영농규모화사업 발전방안 세미나 개최(2000. 11. 24)
- 농정발전기획단 운영(2001. 1 ~ 4)

#### 나) 영농규모화사업 지원금리 인하 억제

- 농지매매사업 이자율 4.5% 동결

#### 다) 농지매매사업 경영진단·지도 실시

- 2001년부터 쌀전업농에 대한 경영진단·지도 의무화

#### 라) 농지매매사업 예산비율 조정 및 사업 수요자 의견 수렴

- 농지매매사업 예산비중 축소

### 농지조성사업

#### 마) 개발과 환경보전의 조화로운 사업추진

- 새만금호 및 화옹지구 등 수질오염방지대책 수립 추진
- 환경친화적 사업추진과 병행한 연구개발로 환경인프라 구축

### 농지정보화사업

#### 바) 정보화사업 중복투자 방지

- 사업의 중복성 여부 조사·분석 및 설문조사 실시
- 업무의 효율적 추진을 위한 관련기관 연계추진협의회 구성·운영



나.

지표명

기금운용 계획 대비 집행 실적(계량)

1) 실적개요

(단위 : 백만원, %)

구분	1998			1999			2000		
	최초 계획	집행 실적	집행 비율	최초 계획	집행 실적	집행 비율	최초 계획	집행 실적	집행 비율
계	914,086	883,157	96.62	679,517	700,769	103.13	930,924	967,694	103.95
○ 관리계정	575,834	588,297	102.16	502,741	490,124	97.49	733,790	733,392	99.95
○ 조성계정	338,252	294,860	87.17	176,776	210,645	119.16	197,134	234,302	118.85

※ 기금운용계획상의 차기이월 금액은 제외

□ 연도별 계획 대비 집행실적의 차이 및 최종 집행실적 비율

<계획 대비 집행 실적 차이>			<최종 집행실적 비율>	
			(가중치)	
○ 1998년도	$\frac{883,157-914,086}{914,086}$	= 3.38	×	0.2 = 0.676
○ 1999년도	$\frac{700,769-679,517}{679,517}$	= 3.13	×	0.3 = 0.939
○ 2000년도	$\frac{967,694-930,924}{930,924}$	= 3.95	×	0.5 = 1.975
			계	3.59

## 2) 연도별 실적내용 분석

### 가) 1998년도 실적분석

- 농지관리계정 운용실적은 최초계획 575,834백만원의 102.16% 수준으로
  - 이는 IMF영향으로 국채발행 등 차입금 이자율 상승에 따른 이자비용이 증가하여 차입금상환이 최초계획 보다 증가(계획 177,169백만원 → 실적 177,593백만원) 하였기 때문이며,
  - 또한, 미지급 채무정리로 인한 제세 및 사업수수료가 최초계획보다 증가(계획 38,816백만원 → 실적 50,855백만원)한 것도 하나의 요인임
- 농지조성계정 운용실적은 최초계획 338,252백만원의 87.17% 수준으로
  - 이는 IMF 영향에 따라 농지조성비 등의 수입재원 감소(계획 255,500백만원 → 실적 169,341백만원)로 인하여 농지조성사업 등의 운용규모 감소(계획 338,252백만원 → 실적 294,860백만원)에 기인함

### 나) 1999년도 실적분석

- 농지관리계정 운용실적은 최초계획 502,741백만원의 97.49% 수준으로
  - 이는 국채발행 차입시기 조정 등에 따른 이자비용 감소로 차입금상환이 최초계획 보다 감소(계획 218,581백만원 → 실적 197,541백만원) 하였기 때문임
- 농지조성계정 운용실적은 최초계획 176,776백만원의 119.16% 수준으로
  - 이는 경기활성화로 인한 농지조성비 등의 수입재원 증가(계획 149,835백만원 → 실적 213,939백만원)와 사업효과의 조기 가시화를 위한 농지조성사업에의 집중투자로 운용규모가 확대(계획 176,776백만원 → 210,645백만원)텐데 기인함

### 다) 2000년도 실적분석

- 농지관리계정 운용실적은 최초계획 733,790백만원의 99.95% 수준으로
  - 이는 정부의 이자율 안정화 유지 정책기조에 따른 국채발행 금리 하락으로 차입금상환이 최초계획 보다 감소(계획 455,688백만원 → 실적 455,248백만원) 하였기 때문임
- 농지조성계정 운용실적은 최초계획 197,134백만원의 118.85% 수준으로
  - 이는 경기활성화로 수입재원이 증가하여 조성계정 주목적사업인 농지조성사업의 완공위주 집중투자로 운용규모 확대(계획 197,134백만원 → 실적 234,302백만원)에 그 원인이 있음

다.

지표명

주요사업별 추진 실적

### 다-1. 영농규모화사업

#### 【 지표명 】 : 사업의 차별성

##### 1) 예산 또는 타 기금의 유사사업 존재여부

###### 가) 농업기반공사 설립 목적사업으로 추진

- 공사의 3대 설립목적 사업(농업기반공사및농지관리기금법 제1조)
  - ① 농어촌정비사업
  - ② 농업기반시설 종합관리사업
  - ③ 농업인의 영농규모화 촉진사업

###### 나) 유사 사업을 수행하는 예산 또는 타 기금은 없음

##### 2) 본 사업의 차별적 필요성과 효과성

###### 가) 쌀전업농의 경영규모 확대로 주곡의 안정적 자급기반 확보

- 우수 쌀전문 경영체를 발굴, 규모화와 집단화를 통한 국제 경쟁력 제고 및 주곡의 안정적 자급기반 구축
- 농업경제적 효과에 대한 KREI 연구결과 연간 약 3,204억원의 농업경제적 효과 발생
  - 생산비 절감 : 481억원
  - 소유농지 소득증대 : 2,152억원
  - 임차료 농가귀속 : 571억원

###### 나) 예산이 아닌 기금으로 사업이 수행되어야 하는 논거

- 영농규모화사업은 경쟁력 있는 전문 농업 인력을 육성하기 위해 핵심적인 생산수단인 농지를 지원
- 장기간(20년) 저리자금을 융자하는 사업이므로 1년 단위로 사업이 완결되는 일반회계의 특성에 맞지 않음
- 매년 상환되는 원리금을 기금운용재원으로 활용 가능

## 【 지표명 】 : 사업운영의 적정성

### 1) 사업선정의 타당성

#### 가) 사업성과에 대한 객관적 평가 실시

- 영농규모화사업의 성과에 대한 외부 연구기관의 분석으로 객관성 확보

#### 나) 쌀전업농 선정기준, 선정절차의 합리성과 투명성 확보

- 용자대상 선정기준 및 용자조건의 적정성 유지

#### 다) 용자조건의 합리성 검토

- 농가의 농지구입에 따른 수익과 비용 검토
- 기금결손 억제를 위해 현행 지원상한 유지

### 2) 사업내용의 적합성

#### 가) 고객설문조사 실시 및 제도개선 노력

- 수요자평가에 의한 의견수렴으로 제도개선 반영(Feed-back)
- 농업관련 NGO 설문조사

#### 나) 영농계약조사 이행강화

- 급수기 현장밀착형 영농계약이행관리 조사

#### 다) 기관통합의 시너지 창출

- 영농규모화 인력 및 용수관리 인력의 Pool 운영

### 3) 사업운영의 효율성 제고 노력

#### 가) 통합 초창기 체계적 사업목표관리

- 사업수행 진척률에 따른 체계적 사업목표 관리

#### 나) 사업수행 부서별 평가체계 강화

- 사후관리 평가내역 세분화로 평가지표 개선
- 사업수행의 건전성과 합목적성 달성

#### 다) 부실채권 억제를 위한 채권 목표관리제 시행

- 월별 채권회수(MBO) 관리로 부실채권 Zero 실현

## 【 지표명 】 : 사업운영의 성과 및 달성도

### 1) 사업운영 결과

#### 가) 영농규모화사업 추진 성과 분석

- 자체 및 외부기관에 의한 영농규모화사업 성과분석 실시

#### 나) 기관통합 시너지효과 창출

- 인력 Pool 운영, 사업목표 조기달성

#### 다. 외부기관 및 수요자에 의한 사업평가 실시

- 고객만족도 실시

### 2) 사업목표 달성 정도

#### 가) 합리적인 중장기 목표 설정

- 2006년도 쌀전업농이 전체 쌀 재배 면적의 46% 담당.
- 쌀전업농이 인근 자영업자 평균소득 수준까지 소득 향상

#### 나) 2000년도 사업목표 100% 달성

### 3) 주요사업 성과평가 관리체계의 합리성

#### 가) '99대비 사업수행 부서에 대한 평가체계 강화

- 사업수행의 건전성과 합목적성 추진여부에 대한 평가지표 개선
  - 사후관리 평가내역 세분화(당초 1개 항목 → 개선 8개 항목)
  - 종전 : 종합평가 1회
  - 2000년도 : 사업집중 시기 및 종합평가(3회)

#### 나) 평가결과 인센티브 부여

- 평가결과 보상체계 확립 및 사후조치

## 다-2. 농지조성사업

### 【 지표명 】 : 사업의 차별성

#### 1) 예산 또는 타 기금의 유사사업 존재 여부

가) 농지관리기금 사업중 대체농지를 조성하는 농지조성사업은 타 기금에는 없는 유일한 사업임

##### □ 농지관리기금 사업의 특징

- 대상 : 농지잠식에 따라 대체농지 조성하여 새로운 농지 창출
- 재원의 특징 : 농지조성을 주목적으로 하는 사업 재원
- 사업범위 : 서남해안 간척 및 유희지 개발이 중심

##### □ 예산(국고) 사업의 특징

- 대상 : 기존의 농경지를 대상으로 함
- 사업내용 : 농촌용수개발, 배수개선, 경지정리 등의 다목적 사업
- 사업범위 : 기존농지를 대상으로 하는 생산기반 확충사업이 주축

##### □ 민간자본 사업과의 비교

- 조성된 토지가 준공후 사유화됨에 따라 토지 공개념 측면에서 특혜시비의 소지가 있음
- 재정이 어려울 때 농지를 도시 및 산업용지로 용도변경 하려는 시도  
예) 김포지구 및 서산간척지 등

#### 나) 본 사업의 차별적 필요성과 효과성

##### □ 경제·사회발전으로 농경지 감소에 따른 대체농지 조성

- 연평균 22천ha의 농경지가 감소되고 있는 현실

##### □ 21C 세계 식량위기에 대비한 곡물 및 식량 자급기반 확보

- UN, FAO 에서 경고한 식량위기 대비 주곡의 자급기반 확충
- 향후, 통일 대비 우리 민족의 식량 안정적 공급 기반 확보  
- '99년말 현재 식량 자급율 : 전체곡물 29.4%, 쌀 96.6%

##### □ 대규모 우량농지 조성을 통한 농업의 국제경쟁력 향상

##### □ 농업·생활·공업용수의 확보로 우리나라의 용수대책 일의 담당

##### □ 지역사회 균형 발전 경제 활성화에 기여

## 【 지표명 】 : 사업운영의 적정성

### 1) 사업 선정의 타당성

#### 가) 사업대상지 선정 기준

##### □ 사업대상지 선정기준의 투명성 확보

- 환경영향조사결과 수산 및 환경에 미치는 영향이 적은 지구
- 수산자원보전지역 등 기타 개발계획과 중복되지 않는 지구
- 사업비가 저렴하고 투자효율이 높은 지구 등

##### □ 사업대상지 선정기준 절차 및 추진체계

- 간척자원조사 및 조사자료 D/B구축 → 예정지 조사 및 기본조사 실시 → 환경영향평가 → 기본계획 및 개발계획수립(기술적·경제적 타당성 분석, 관련기관·주민의견 반영) → 대상지 선정

#### 나) 사업대상지 및 개발계획 수립시 지역주민 의견 반영

##### □ 사업계획 수립 절차

- 예정지 조사, 기본계획 수립, 세부계획 수립단계에서 도 및 시군 의견서 첨부 의무화와 몽리민과 관련기관 의견청취
- 사업계획 확정 : 사업시행동의서 징구(2/3이상), 이해관계인 이의 신청접수, 몽리민 및 관련기관 요망사항 청취
- 사업시행 : 유지관리 편의도모, 몽리민의 민원사항 검토후 설계에 반영, 신공법 및 신재료 개발 보완 적용

##### □ 주민의견 반영내용

- 화옹지구 등 사업시 박기수외 149인 및 NGO 등의 요구내용 반영

※ “용자/보증 대상 선정기준 및 결정과정의 합리성·투명성”과 “용자/보증 조건 산정의 합리성”은 농지조성사업은 투자사업이므로 실적보고서 내용에서 제외

### 2) 사업 내용의 적합성

#### 가) 사업 외부 환경변화에 대한 적응 및 조정

##### □ 외부환경의 변화

- 간척사업에 대한 식량안보와 환경보전의 양론화 대립
- 간척사업지구 담수호 수질오염과 관련한 NGO의 반발
- 국민생활방식이 양(量)에서 질(質) 위주의 사고로 전환

- 환경변화에 효과적으로 대응하는 대책 수립 및 환경친화적 사업 추진으로 사업본래의 목적 달성
  - 환경친화적 간척사업 추진
  - 간척농지 대상면적의 대폭 축소  
(’95년 이전 402천ha→’98년 157천ha(245천ha 감소)
  - 완료 가능한 지구를 선정하여 완공위주의 집중 투자·관리
  - 지역주민 및 NGO 등의 의견을 반영하여 사업 추진

### 3) 사업 운영의 효율성 제고 노력

#### 가) 사업운영상의 문제점 및 개선 노력

##### 사업운영상의 문제점

- 사업시행과정에서 사업기간 연장에 따른 사업비의 증가( → 물가상승)
- 간척사업에 대한 환경단체의 부정적 시각 대두
- 사업시행 과정에서 어업보상 문제 등 민원 발생

##### 개선노력

- 부분준공을 통한 사업비 조기회수
- 친환경개발방식을 도입하여 개발에 대한 부정적 시각 해소
- 사업추진과정, 시공상의 문제점 및 잘된 점을 전사업지구가 공유
- 조성토지의 매각제도 개선  
(당초) 피해어업인에게 우선매각, 지정매각, 사업준공 후 매각  
(개선) 피해어업인에게 분배자격 부여, 공개경쟁매각, 부분준공후 매각 추진

#### 나) 효율성 평가지표 및 관리체계의 합리성

##### 효율성 평가지표

- 농지조성사업 관련업무의 전산·자동화
- 농지조성사업의 기술자문회의·심의회 운영 등

##### 효율성 평가지표의 합리성

- 평가지표를 주기적으로 점검하고, 연말에 전반적인 평가 실시
- 효율성 평가지표는 종합적으로 검토되어 각 사업별 평가에 활용

#### 다) 사업의 효율성 제고 실적

- 농지조성사업 관련업무 전산·자동화
- 농지조성사업의 기술자문회의 및 심의회 운영
- 신공법 도입 및 신기술의 적용
- 사업의 환경친화적 환경 Paradigm 구축
- 농지조성사업의 효율화를 위한 평가반 운영

※ “부실채권 관리의 적정성”은 농지조성사업은 투자사업이므로 부실채권 발생 가능성이 없으므로 실적보고서 내용에서 제외



## 【 지표명 】 : 사업운영의 성과 및 달성도

### 1) 사업운영 결과

#### 가) 사업운영성과 평가 및 개선 실적

- 간척사업 조기완공 위주로 사업비 집중 투자
  - 공사기간 단축으로 사업효과 조기 달성
  - 보상비의 조기집행 : 사업의 추진력 증대
- 농지조성 적지조사시 환경피해가 적은 폐염전 등 유휴지 개발

#### 나) 수혜자의 의견을 반영하여 사업 추진

- 시화지구 NGO 및 지역주민 의견 반영 등

### 2) 사업목표 달성 정도

#### 가) 목표설정의 합리성

- 사업목표의 설정
  - 간척사업 대상면적 : 서남해안에 산재한 157천ha를 목표
  - 2000년까지 총 사업면적 대비 76천ha이며, 2001년 현재 60천ha를 조성중에 있으며, 향후에는 21천ah 조성 계획
- 목표설정의 합리성
  - 최근 갯벌의 가치 재조명 → 간척농지 조성면적 대폭 축소
  - 향후 조성면적은 21천ha는 총대상 면적 157천ha의 14%에 불과
  - 간척사업은 신규 착수보다 조기 마무리한다는 목표로 사업 추진
  - 환경보전 대책을 병행한 사업추진으로 외부환경과의 조화 노력

#### 나) 목표 대비 달성도

- 대규모 우량농지 조성으로 쌀자급 기반 구축
  - 사업면적 대비 2000년말까지 48%가 달성되었고, 38%가 시행중에 있으며, 14%를 향후 조성할 예정
- 인구증가 및 산업발전으로 인한 토지 수요에 대처
- 농업생산기반정비 및 농업의 국가경쟁력 제고
- 수혜자(농업인)에게 만족도 및 서비스 제공
  - 농지조성 후 수혜자(실경작 농업인) 분양함으로써 만족도 제고
- 농지조성사업 적지조사시 개발의향 조사하여 수혜자 의견 반영

### 3) 주요사업 성과평가 관리체계의 합리성

#### 가) 성과평가에 따른 개선노력

##### 농림사업「책임 점수제」시행

- 대상 : 56개 농림사업중 사업비 규모가 크고 중점관리가 필요한 사업  
- 2000년에는 대단위농업개발사업 등 10개 사업 우선 실시

##### 농림사업 추진상황 점검

- 대상 : 2000년 농림사업시행지침서상의 76개사업중 농림부 소관 56개사업
- 점검결과 환류
  - 사업별 평가결과 예산집행 및 차후 투·융자계획에 활용
  - 부진사업에 대해서는 조치계획을 수립하여 추진토록 함

#### 나) 성과평가 결과의 보고 및 사후조치 체계의 적정성

##### 미비점을 발굴하여 보완

- 사업추진과정상 및 시공상 도출된 문제점 파악 대책을 강구하여 전사업지구로 전파될 수 있도록 보완장치 마련

##### 평가결과에 따라 향후 추진방향 정립

- 농지조성사업을 추진함에 있어 환경 여러 요인을 분석 후 대규모 간척사업은 철회하는 등 앞으로의 간척방향 정립
- 문제점을 도출하여 전 사업지구로 전파하여 사후조치체계의 정립

##### 농지조성적지조사시 개발의향 조사하여 투자계획 수립·추진

- 폐염전 활용방안 분석 결과
  - 양식장개발을 선호하고 있으나 바이러스 감염 등에 따라 향후에는 농지조성을 희망
- 연도별 투자계획 수립
  - 1차년 : 주민개발의향 조사 수립, 유휴지 현황조사 등(1억원)
  - 2차년 : 예정지 조사 및 기본조사(1억원)
  - 3차년 : 세부설계, 보완조사, D/B구축 및 P/G개발

## 타-3. 농지정보화사업

### 【 지표명 】 : 사업의 차별성

#### 1) 예산 또는 타 기금의 유사사업 존재여부

##### □ 관련사업 중복성 배제를 위한 조사

- 유사사업 및 타 기관의 추진현황을 면밀히 분석

##### □ 자료의 중복구축 방지를 위한 노력

- 건교부 연속지적도를 활용한 농업진흥지역도, 농지전용현황도 구축
- 시·군·구 행정종합정보화 사업에 농지정보를 기초자료로 제공

##### □ 관련기관간 협의회를 통한 연계강화

- 건교부 토지관리정보체계사업과의 협의
- 행정자치부 시·군·구 행정정보화사업과 긴밀한 협력체제 구축으로 시·군·구 정보화 기반조성 확립

#### 2) 농지정보화사업의 차별적 필요성과 효과성

##### 가) 농지정보화사업의 차별성

- 농지정보화 구축사업은 건설교통부 토지관리정보체계 구축사업의 연속지적도를 기반으로 필지별로 농업진흥지역도·농지전용현황도를 구축
- 농촌행정의 생산성 및 효율성 제고와 농지를 효율적으로 이용·보전할 수 있도록 농지원부관리·농업진흥지역관리·농지전용관리 등에 활용

##### 나) 기금사업 운영의 필요성

##### □ 농지관리기금법에 의한 근거

- 농지정보화사업은 영농규모의 적정화, 농지의 집단화 등 농지관리사업전반의 효율적 관리를 위한 인프라 사업임
  - 경영이양, 농지의 교환 분합시 어떤 사람에게 농지를 제공하는 것이 좋은지 등의 의사결정 지원
- 농업기반조성사업을 위한 예정지 조사·기본조사 등에 활용
  - 농업진흥지역도, 경지정리현황도, 배수개선현황도 등을 계획수립 및 사업관리에 활용
- 농업진흥지역의 지정 및 관리에 활용하기 위한 D/B구축 및 프로그램 개발

## 【 지표명 】 : 사업운영의 적정성

### 1) 사업선정의 정책적 타당성

#### 정책적 타당성

- 농지의 이용·보전을 위한 농업진흥지역관리, 전용허가업무에 활용
- 전국 농지의 소유, 임차현황 등을 파악하여 농지소유제도, 농지정책자료로 활용
- 농지원부 등의 농가별 정보를 농업인 확인 여부 등에 활용
- GIS는 농촌관련 사업계획 수립시 기초자료로 활용

#### 사업대상 지역의 선정기준

- |   |
|---|
| <ul style="list-style-type: none"><li>(1) 지적관련 전산도면자료 구축이 완료된 지역</li><li>(2) 시스템 환경(H/W, S/W)환경 구비여부</li><li>(3) 농지전용 등 농지관리업무가 빈번한 곳</li></ul> |
|---|

### 2) 사업내용의 적합성

#### 대내외 환경변화에 따른 적응 및 조정

- 정보화의 급격한 발전
- 농업인의 생활의식 수준 향상

#### 사업활동과 사업목적의 연계성

- 농업정책의 미래예측 및 예방농정실시
- 효율적인 농지이용관리체계 구축
- 농정자료의 표준화 및 국가 자원화

### 3) 사업운영의 효율성 제고

#### 사업운영상의 문제점과 개선노력

- 관련부처간 자료공유 및 긴밀한 협조 체제
- 지적전산 등과 연계하여 농지변동(합병/분할, 소유권 등)에 대한 변동자료 처리

#### 효율성 평가지표와 관리체계의 합리성

- 대상업무의 적절한 선정 및 환경변화에 대응
- 사업목적의 합리성 확보 및 기관간 역할분담

#### 효율성 제고 실적

- 관련기관과 연계추진협의회 구성운영
- 각 기관별 정보의 공유 추진
- 감사원 수감결과 모범사례 선정

## 【 지표명 】 : 사업운영의 성과 및 달성도

### 1) 사업운영 결과

#### □ 전년대비 양적/질적수준 개선실적

- 시군구 행정종합정보화사업(농촌행정) D/B구축 지원(232개 시군구)
- 일선행정기관 및 일반인에게 RGIS 인터넷 서비스 제공(10종→20종)
- 농지관리분야의 증장기정보화계획수립

#### □ 사업추진성과

- 농지원부 등 관리는 시군구행정종합정보화시스템(농촌행정)활용
- 농지원부자료를 활용하여 정책수립 자료 및 농지관리업무 활용
  - 농지원부 등본, 자격증명 또는 농지취득자격증명 발급에 활용
  - 직접지불제 및 약정수매 대상농가 선정시 농지원부 활용
- GIS를 활용한 정책지원
  - 농업진흥지역, 농지전용현황관리 및 정책자료 지원

#### □ 수혜자 만족도와 개선정도

- 농지정보화 행정기관 조사결과 설문조사
  - 조치결과 : 2001년 농지정보화사업 대상시군 결정 및 증장기 방향 설정을 위한 기초자료로 활용
- 농지종합정보시스템에 대한 만족도 설문조사
  - 조치결과 : 농지종합정보시스템 보완 개발시 반영

### 2) 사업목표 달성 정도

구분	목표	달성도
농지원부	○143만 농가 농지원부 및 1,550만필지 농지조서입력	○143만 농가 농지원부 및 1,550만필지 농지조서입력
농촌지형정보	○지리정보 21종 DB구축	○지리정보 21종 DB구축
농지종합정보	○3개시군 농업진흥지역도 및 농지전용현황도 구축	○2개시군 농업진흥지역도 및 농지전용현황도 구축

### 3) 사업 성과평가 결과

- 농지지번도전산화사업을 농지종합정보화사업으로 개편
- 농지원부 일제정비 실시

【 지표명 】 : 사업의 차별성

1) 예산 또는 타 기금의 중복여부

가) 예산 또는 타 기금의 유사사업 존재여부

- 효율적 농지의 보전 및 관리를 위하여 농업인을 대상으로 교육을 실시하는 사업은 정부예산 또는 타 기금에 유사사업은 존재하지 않음

나) 농지관리위원관련사업은 우리부의 고유업무임

- 농지관리위원관련사업은 효율적 농지관리를 위한 기초적인 정책사업으로 농업생산기반조성과 병행·추진
- 농지에 관한 직접적인 이해관계인인 농업인을 대상으로 한 다양한 지원 및 확대

2) 본 사업의 차별적 필요성과 효과성

가) 다른 사업과의 차별성

- 효율적 농지의 보전 및 관리를 위하여는 일반행정기관에 의한 처리보다는 이해당사자와 해당지역의 실정을 잘 알고, 농지행정을 객관성과 공정성을 가지고 중립적으로 처리할 수 있는 농업인에 의한 현장 조직 필요
- 이러한 농업인을 대상으로 한 체계적인 교육 및 지원을 통하여, 우리 농업 및 농업인의 경쟁력 향상을 도모

나) 예산이 아닌 기금사업으로 운영되어야 할 필요성

- 농지관리기금(조성계정) 설치 목적이 농지의 조성·보전 및 효율적 관리에 있는 바 현지 농지의 효율적 관리를 위해 운영되고 있는 농지관리위원 운영에의 일부 기금지원은 타당함
- 정부정책의 일관성 유지로 농지정책에 대한 신뢰도 제고가 필요하므로 농지관리기금에서 지속적인 지원 필요
- 농지관리기금의 일부 구성재원이 농지관리위원의 업무를 통하여 충당

## 【 지표명 】 : 사업운영의 적정성

### 1) 사업선정의 타당성

#### 가) 사업선정의 정책적 타당성

- 농지의 보전 및 관리, 농지제도개선, 경자유전의 실현, 농업구조 개선 및 국제 농업환경 변화에 대응이라는 농정목표달성을 위하여 농업인의 대표라 할 수 있는 농지관리위원의 활성화가 필수적임
- 이러한 농지관리위원회의 활성화를 위하여는 이들에 대한 교육, 지원, 국외연수는 반드시 시행 되어야함

#### 나) 사업대상 선정기준 결정과정의 합리성·투명성

##### □ 농지관리위원 교육

- 농지관리위원 교육인원 및 지역에 대한 기준을 책정, 합리적인 선정 도모
- 공정한 대상자 선정을 위하여 농지관리위원교육 이수자에 대한 D/B구축으로 체계적 관리

##### □ 농지관리위원회 운영지원

- 농지관리위원의 합리적 선정을 위한 선정기준
  - 관할지역에서 3년이상 농업경영자중 시장·군수가 5인이상 위촉
  - 관할지역에 소재하는 농업관련 단체 임직원
  - 시·구·읍·면장(당연직 위원장)
  - 농지관리위원 구성비 : 현지 농업인 86%, 농업관련기관 임직원 : 14%

##### □ 농지관리위원 국외연수

- 농지관리위원 국외연수대상국 및 대상자에 대한 합리적 선정기준 설정
- 연수효과극대를 위하여 파급효과가 큰 위원 및 적정인원에 대한 수요자 중심의 연수 추진

### 2) 사업내용의 적합성

#### 가) 환경변화에 따른 적응 및 조정

- 전국을 상대로한 농지관리업무의 일관성을 기하기 위하여 지방자치단체 주관의 지방교육을 지양하고, 교육에 대한 체계적 관리를 위한 중앙교육에 주력
- 교육내용을 농정방향 및 국·내외 여건 변화에 맞추어 매년 변경 설계

## 나) 사업활동과 사업목적의 연계성

### □ 농지관리위원 교육

- 농지 및 보전관리에 관한 실무중심교육을 추진하여 교육과 사업 목적의 연계성 강화

### □ 농지관리위원회 운영지원

- 농지관리위원회의 운영을 통하여 “농지전용허가 및 전용신고에 관한 확인”, “자기의 농업경영에 이용하지 않는 농지의 조사”, “농지의 소유등에 관한 실태조사” 등의 사업활동을 수행함으로써 사업목적인 효율적인 농지의 보전 및 관리에 기여

### □ 농지관리위원 국외연수

- 농업선진국의 농지관리제도 등 다양한 농업관련정보습득 기회로, 해외연수사업 활용 및 급변하는 국제경영여건변화에 능동적으로 대처하여 농업 및 농업인의 국제 경쟁력 제고

## 3) 사업운영의 효율성 제고 노력

### □ 농지관리위원 교육

- 교육내용의 지속적 검토, 교육이수자에 대한 D/B구축 및 교육서비스 개선을 위한 다각적인 방법모색 등을 통한 사업목적 달성도 제고

### □ 농지관리위원회 운영지원

- 농지관리위원회 운영에 관한 운영평가를 실시하여 사업의 효율성 제고
- 농지관리위원 업무편람 제작 배포하여 업무의 표준화 농지행정의 신뢰성 제고
- 농지관리위원회는 지역주민 위주로 구성되어 현장감 있고 공개적이며 자율적으로 운영

### □ 농지관리위원 국외연수

- 농지관리위원 국외연수사업은 사전국내교육, 연수보고서 작성·전파 등을 통한 연수사업의 효율성 극대



## 【 지표명 】 : 사업운영의 성과 및 달성도

### 1) 사업운영의 결과

#### 가) 사업성과의 양적/질적 수준 및 전년대비 개선실적

- 농지관리위원 교육프로그램 등 지속적인 수정 및 보완으로 2000년 산업교육대상 수상(교육프로그램 부문)
- 농지관리실태조사, 농지전용허가·신고 등 농지관리위원의 활동은 농지 보전에 기여
- ※ 2000년도 농지관리위원회 운영실적
  - 위원회 개최 : 개최회수 29,373회, 156,760명
  - 안건처리 실적 : 상정안건 53,352건, 수정 및 부결 1,260건

#### 나) 사업대상자의 만족도 개선정도

- 농지관리위원 교육시 매회 실시하는 설문분석결과 '99년 대비 평균 9.1% 만족도 향상
  - 교육의 필요성 : '99년 81.4% → 2000년 88.6%
  - 교육의 도움여부 : '99년 82.3% → 2000년 87.4%
  - 교육 서비스만족도 : '99년 79.9% → 2000년 95.0%

### 2) 사업목표 달성정도

#### 가) 농지관리위원 교육

- '92~'00년까지 전체대상인원 중 18,060명에 대한 교육완료(실적률 55%)
  - 2000년도 교육인원 : 1,723명
- 사명감 고취 및 농지관리에 관한 업무처리능력배양
- 효과적인 교육실시로 농지의 자율적 보전체제 확립

#### 나) 농지관리위원회 운영지원

- 농지관리실태조사, 농지전용허가·신고 등을 통한 농지보전에 크게 기여
- 농지감소면적이 '96년이후 감소하고 있는 현상은 농지관리위원회 운영에 대한 지원의 결과로 파악됨

#### 다) 농지관리위원 국외연수

- 농업선진국의 농지관리제도와 농업경영실태 등의 연수를 통한 농지제도의 이해와 사기진작 도모
- 방문국의 농업현황과 농업생산기술, 유통체계, 농업인 조직, 농가의 생활상등 관련분야 연수 견학실시로 경쟁력 강화

### 3) 성과평가관리체계의 합리성

#### 가) 농지관리위원 교육

- 설문분석을 통한 평가사항을 관련기관과 공유하고, 개선노력이 적절하게 이뤄지도록 연계강화
- 성과평가결과의 조치 및 그 적정성
  - 종합보고서 발간·배부
  - 교육개선 실무협의회 개최
  - 농지관리위원교육 사이트 구축

#### 나) 농지관리위원회 운영지원

- 농림부 및 농업기반공사 공동주관으로 전국의 농지관리위원, 공무원, 농업인등 3,045명을 대상으로 설문조사를 실시하여 개선방안 마련
- 농지관리위원회 운영평가계획을 수립하여 위원회활동에 대한 공정성과 객관성 확보에 주력

#### 다) 농지관리위원 국외연수

- 연수평가보고서를 매년 작성하여 농업인 교육자료, 농지정책 기초자료 등으로 활용

라.

지표명

사업간 자원배분의 적정성

### 라-1 농지관리계획

#### 1) 우선순위 선정기준의 합리성

##### 가) 영농규모화사업 정책목표

- 쌀전업농 10만호 육성, 벼 재배 경영면적 42만ha
  - 3ha 규모 4만호, 5ha 규모 6만호 육성
  - 사업기간 : '95년 ~ 2006년

##### 나) 영농규모화사업 우선순위

- 투자비용에 대해 경영규모 확대에 유리한  
농지임대차 > 농지매매 > 농지교환·분합순으로 우선순위 책정
  - 2000년도 경영규모 비율
    - 농지임대차(76.9%) > 농지매매(22.1%) > 교환분합(1.0%)
- 우선순위 선정 논거
  - KREI 현지조사 결과 반영
  - 영농규모화사업 평가회를 통한 우선순위 결정
  - 사업대상 고객 및 NGO의 의견수렴 반영

#### 2) 우선순위 선정절차의 투명성

- 우선순위 선정절차
  - 농업환경변화 분석 → 사업목표 설정 → 의견수렴 → 농림부 자체 검토 → 관련부처와 협의 → 우선순위 확정

#### 3) 우선순위 적용의 합리성

- 저비용 고효율의 임대차사업 위주 자원배분
  - '97년부터 임대차사업 비중 대폭 확대
    - '96년도 이전 : 농지매매사업 87.4%
    - '97~'99까지 : 농지임대차사업 74.8% 차지

## 1) 우선순위 선정기준의 합리성

### 가) 우선순위 선정기준

- 2000년도 기금운용평가 내용의 반영
- 주목적사업(농지조성사업)과 부대사업간의 합리적 자원배분
- 이해관계자 및 수혜자 중심의 자원배분
- 수입재원 규모에 따른 자원배분의 최적화 도모

### 나) 예산배정 기준

#### □ 우리나라 기술개발에 대한 투자현황

- 국가전체 연구개발비에 대한 농업부문 연구개발비 : 2.04%

#### □ 농지조성계정 사업·성질별 예산배분 내역('98~2000까지)

- 주목적사업(농지조성사업)에 조성재원의 98%이상 배분
- 부대사업에 1.4~1.9% 배분

## 2) 우선순위 선정절차의 투명성

### 가) 우선순위 선정절차

- 사업제안서 검토→사업추진 우선순위 검토→예산반영 우선순위 검토

### 나) 우선순위 선정시 검토내용

- 2000년도 기금운용평가 결과 권고사항
- 수입재원 범위내의 우선순위 결정
- 수혜자 중심의 사업 추진
- 사업추진 결과에 대한 기대효과의 극대화 반영

## 3) 우선순위 적용의 합리성

#### □ 기금운용계획에 의한 주목적사업 대비 관련 부대사업간 집행비율

- '98년도 98.2% : 1.8%
- '99년도 98.5% : 1.5%
- 2000년도 98.8% : 1.2%

### 3. 자산운용

가.

지표명

전년도 지적사항에 대한 개선 노력

#### 1) 2000년도 평가보고서의 지적사항에 대한 개선 노력

##### 농지관리기금자산의 운용 여건

- 재원조성의 예측 곤란과 중·장기 운용의 어려움으로 Portfolio 구성 및 적극적 운용의 제한요인 존재
- 기금의 공공적 성격과 운용수익 제고의 이중성(trade-off)이 있으나 농지관리기금은 공공성과 안정성 및 사업자금의 적기공급에 보다 중점을 두고 운용

##### 2000년도 평가 지적사항에 대한 개선사항

- 제한된 운용 범위내에서 자금의 유동성확보와 수익률 제고를 위하여 목표수익률 제도를 운영하고 있음
  - 목표수익률 = 기준수익률(정기예금 금리) - 적정유동성
- 금융기관 및 금융상품의 다변화로 효율적인 기금운영 노력
  - 농지관리기금사무처리규정 개정 추진

#### 2) 지적사항에 대한 개선노력이 기금운용에 반영된 사례와 성과

##### 기준수익률 책정방법 및 성과평가 기준개선

- 보유자금의 기준수익률(목표수익률) 대비 실제수익률인 운용수익률을 설정하여 가용자금 발생시 보유기간에 따라 장기는 정기예금, 중기는 기업자유예금, 단기는 보통예금으로 관리
- 2000년도 실적수익률 : 5.14%(목표수익률 : 5.08% 초과달성)

##### 자산운용(금융상품) 선택의 폭 제한에 대한 개선노력

- 안정성과 공공성을 해치지 않는 범위 내에서 수익성 제고를 위해 금융기관 및 금융상품 다변화 모색
  - 예치대상 금융기관을 모든 금융기관으로 하여 선택의 폭 확대
  - 금융상품의 다양화 모색

- 우량은행 상품 : 수익성보다는 안정성 측면에서 운용하는 자금
- 국·공채 및 회사채에 대한 간접투자 : 일정 신용등급 이상으로 제한
- 관련규정 개정(안)
  - 여유자금의 적정 배분으로 공익성과 수익성의 동시 추구
  - 기금위탁관리자에게 자금운용에 관한 자율성과 책임성 부여
  - 금융기관 및 금융상품의 선정·변경의 심의를 위한 여유자금운 영위원회 구성 운영

<b>나.</b>	<b>지표명</b>	<b>자산운용 실적(계량)</b>
-----------	------------	--------------------

### 1) 수익률

구분	산출내역	가중 평균 수익률(%)
계	수익률 × 가중치	6.91
2000	5.14 × 0.5	2.57
'99	5.49 × 0.3	1.65
'98	13.43 × 0.2	2.69

<수익률 산출내역> (단위 : 백만원, %)

구분	'98	'99	2000
○ 예금(단기자금)평균	188,218	94,942	136,492
○ 수입(예금)이자	25,278	5,217	7,012
○ 수익률	13.43(%)	5.49	5.14

### 2) 적정유동성

(단위 : 백만원, %)

구분	지출·수입액의 최대치(A)	월평균의 최저치 (B)	적정유동성		
			유동성 (A/B)	가중치	가중평균 유동성
계				1.0	0.63
2000	60,765	104,672	0.58	0.5	0.29
'99	42,063	66,743	0.63	0.3	0.19
'98	68,117	89,523	0.76	0.2	0.15

### 3) 위험관리

#### □ 예치 금융기관 BIS 자기자본 비율

(단위 : %)

구 분	'99	'00. 6월	2000년 말
농 협	8.57	9.12	10.17

#### □ 집중예치 정도

##### ○ 금융기관 예치비율

(단위 : 백만원, %)

구 분	'98			'99			2000		
	연평균	금융기관 예치비율	집중도	연평균	금융기관 예치비율	집중도	연평균	금융기관 예치비율	집중도
계	188,218	100	4,936	94,942	100	8,872	136,492	100	9,608
농 협	123,735	66	4,356	88,937	94	8,836	134,263	98	9,604
수 협	30,187	16	256	-	-	-	-	-	-
축 협	34,296	18	324	6,005	6	36	2,229	2	4

※ '98. 6월 정부조직법 개편(해양수산부 신설)으로 수협과의 자금거래 중단  
농·축협 통합으로 2000. 7. 1일 농협으로 거래기관 단일화

○ 연도별 가중평균 :  $4,936 \times 0.2 + 8,872 \times 0.3 + 9,608 \times 0.5 = 8,453$

다.

지표명

기금자산 운용의 적정성

#### 다-1. 기금자산 운용정책의 적정성

##### 1) 단기자금 운용정책의 명문화 및 활용의 적정성

#### □ 농지관리기금 자산운용 여건

- 전체 자산중 사업관련 자산이 98%이상이며 단기자금은 1.6%에 지나지 않음
- 농지관리기금은 수입과 지출의 균형 유지가 원칙
- 단기자금은 시차별로 수입과 지출의 차액으로 인한 일시 대기성 자금임
- 따라서, 수익성보다는 안정성과 적시성에 중점을 두고 있음

□ 기금자산운용 정책의 명확성

- 기금계정의 설치, 금융기관 선정기준 등이 법령에 의거 농업자금을 공급하는 “농협”으로 명문화
  - 농업기반공사및농지관리기금법시행령제34조(기금계정의 설치)
- 단기자금 운용기준을 농림부 훈령으로 명문화
  - 농지관리기금사무처리규정 제8장(여유자금운용)

## 2) 자산운용 의사결정체계의 투명성 및 전문성

□ 기본원칙

- 법률의 규정을 준수하고 공익성, 안정성, 유동성, 수익성 등을 종합적으로 고려하여 금융기관 및 금융상품을 선정·배분

□ 금융기관 선정

- 법률의 규정에 의하여 농업자금을 공급하는 농업협동조합중앙회 선정
  - '90~'97 : 농협, 축협, 수협
  - '98. 5~'00. 6 : 농협, 축협(해양수산부 신설로 수협 제외)
  - '00. 7~현재 : 농협(농협·축협 통합)
  - 향후 발전 방안으로 금융기관 및 상품다변화를 추진 중에 있음

□ 운용자산 배분의 적정성

- 단기자금 전액이 일시 대기성자금이므로 요구불 예금인 보통, 기업자유, 정기에금에 예치운용
  - 7일 이내 보통예금, 7일 이상 기업자유예금, 1개월 이상 정기에금
- 수시로 일자별 자금수급계획을 수립하여 자산운용 상품 및 비율 결정
  - '98~2000 예금평잔 유지현황
    - 계 139,884(100%) : 정기에금 105,649(75%),  
기업자유예금30,126(22%), 보통예금 4,109(3%)

## 3) 자산운용 의사결정체계의 투명성 및 전문성

□ 운용대상(금융기관 및 금융상품) 선정의 투명성

- 농지관리기금운용의 의사결정체계
  - 기금운용관리자 ⇔ 기금위탁관리자 ⇔ 사업시행자
  - 금융기관 선정은 기금운용관리자가, 금융상품 운용은 기금위탁관리자로 구분 운용
- 기금위탁관리조직 내부에 “여유자금운용위원회” 설치
  - 위탁관리자 내부방침에 의거 운영
  - 농지관리기금수탁관리요령 개정으로 규정화 계획



- **운용상품의 수익률, 유동성 및 안정성 평가시스템의 적정성**
  - 기금운용 수익률 목표관리 및 평가
    - 목표수익률 = 기준수익률(정기예금금리) - 유동성 비율
    - 목표수익률 달성을 위해 매일 보통예금에서 기업자유예금으로 대체하여 최대의 수익률 제고(매년 목표수익률 초과 달성)
  - 운용자산 유동성 및 안정성
    - 농지관리기금은 사업성 기금으로 자금지원의 적시성이 매우 중요하므로 모든 단기자금은 유동성 확보에 목적을 두고 운영
  - 운용기관의 신용위험에 대비하여 농협중앙회에 대한 BIS자기자본 비율과 무수익 채권 보유비율 등을 정기적으로 점검
- **자산운용인력 및 의사결정의 전문성**
  - 기금관리 업무 전문인력 확보
    - 수입과 지출, 용자, 여유자금 운영 등 전문성이 요구되는 업무는 『농업기반공사』에 위탁관리
      - 위탁관리 조직의 인력은 내부규정에 의거 승진 및 채용, 전문인력 확보시 회계, 경영, 경제를 전공한 직원으로 배치
  - 의사결정체계의 전문성
    - 여유자금운용위원회를 구성하여 금융상품 선택 등 수익성 제고 및 신용위험도 평가 등 의사결정에 대한 판단기구로 활용

## 다-2. 기금자산 운용의 효율성

### 1) 자산운용의 성과평가

- **수익률 측정방법의 적정성**
  - 목표수익률 책정·평가를 통한 기금수익률 제고 노력
    - 단기금융상품의 이율 변동시마다 기준수익률 변동에 따른 목표수익률을 조정하여 시점별 평가
    - 목표수익률 계획대 실적 달성도
  - 기금운용관리조직의 내·외부 평가지표로 관리 보상과 연계
    - 『기금운용의 효율성 제고노력』이라는 가중치 7점의 위탁관리자 내부평가 지표를 설정하여 운용
    - 가중치 5점의 『농지기금 관리』 지표를 정부투자기관 경영평가 지표로 설정하여 기금평잔 관리의 효율성 도모

□ 기준수익률과의 성과 차이 비교

<'98~2000년도 실적수익률 분석 비교>

구분			'98	'99	2000
계 획	연간평균잔실적(a)	연간평균잔실적	188,218	94,942	136,492
	기준수익률(b)	CD, 정기예금	11.50	5.75	5.37
	적정유동성(c)	평균(a)/365×20	0.63	0.32	0.29
	목표수익률(d=b-c)	기준율-유동성	10.87	5.43	5.08
실 적	연간평균잔실적(e)	연간평균잔실적	188,218	94,942	136,492
	자산운용계획(f)	이자수익계획	24,286	4,169	5,858
	자산운용실적(g)	이자수익실적	25,278	5,217	7,012
	실적수익률(h=g/e)	실적수익/평균	13.43	5.49	5.14
증 감	기준수익율(h/b)	%	116.78	95.48	95.72
	목표수익율(h/d)	%	125.40	102.62	102.80

2) 자금운용체계의 합리성

□ 자산운용체계 개선노력

- 기금의 공공적 성격과 운용수익 제고의 이중성(trade-off)을 보완하기 위하여 금융기관 및 금융상품의 다변화 추구
  - 금융기관 선정시 BIS 자기자본비율과 자기자본 순이익률(ROE) 및 무수익 여신비율 등을 고려하여 선정
- 금융기관 및 금융상품의 선정과정에서 위험성, 안정성, 수익성 등의 평가를 위한 전문적인 기법 개발 지속
  - 금융기관 건전성지표 제2금융권까지 확대 철저한 분석기준 마련

□ 위험관리의 적정성

- 농지관리기금은 투자 Risk가 큰 운용대상을 피하고 안정성을 확보할 수 있는 확정금리 상품에 예치
- 예치은행의 BIS 자기자본비율 및 여신건전성을 조사·분석하여 금융기관 선정시 안정성 기준으로 사용
  - 농지관리기금의 경우 분산도가 떨어지는 단점을 BIS비율이나 여신건전성으로 보완할 수 있을 것으로 판단
  - IMF 체제 이후 부실 금융기관의 퇴출 등으로 자산운용의 안정성과 적정유동성 확보가 중요한 원칙으로 대두

여 백

## II. 현황설명자료

소관부처	농림부
총괄책임자	농지과장 나승렬(☎ 02-500-1666)
작성책임자	농지과 사무관 류이현(☎ 02-500-1667) 농업기반공사 기금관리처 부장 전철원(☎ 031-420-3225)

### 차례

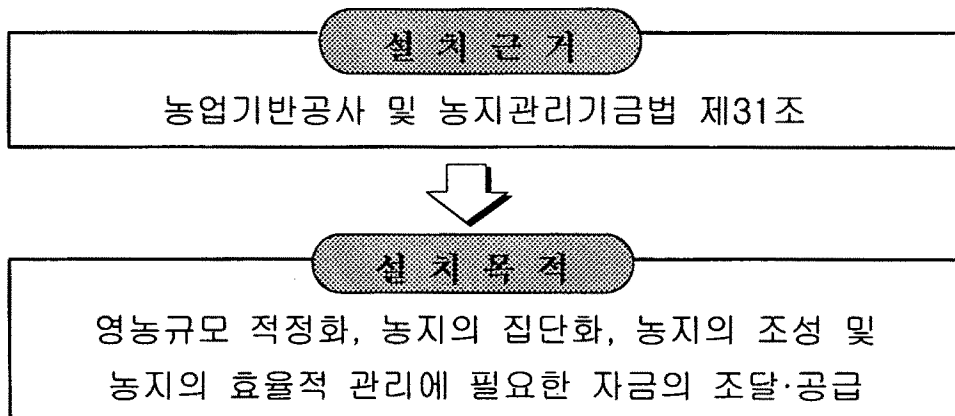
1. 연혁 .....	51
2. 설치근거 및 목적 .....	51
3. 기능과 주요사업 .....	52
4. 중장기 비전·전략과 정책목표 .....	53
5. 의사결정 및 감독체계 .....	55
6. 실무기구(직제)와 정현원 .....	57
7. 핵심고객 현황 .....	58
8. 2001년도 주요업무(사업)계획 .....	61
9. 2000년도 결산 .....	64
10. 2001년도 예산 .....	65

# 여 백

## 1. 연혁

- '81. 3. 7 : 농지기금 설치(농지의보전및이용에관한법률)
  - 대체농지조성비 징수 및 농지조성사업 추진
- '86. 3. 5 : 농어촌발전종합대책 발표(농지구입자금지원 약속)
  - '88년부터 농어촌지역개발기금에서 농지구입자금 지원
- '90. 4. 7 : 농어촌진흥공사및농지관리기금법 제정
  - 농지관리기금 설치
    - 농지관리계정 : 농어촌지역개발기금중 농지구입자금관련 채권, 채무 인수
    - 농지조성계정 : 농지기금 흡수
- '90. 7. 2 : 농어촌진흥공사 설립, 농업기반공사및농지관리기금법 시행
  - 농지관리기금의 수탁관리 및 영농규모적정화사업 시행
- '99. 2. 5 : 농업기반공사및농지관리기금법 제정
- 2000. 1. 1 : 농업기반공사및농지관리기금법 시행
  - 3기관 통합(농조, 농조연합회, 농어촌진흥공사)으로 영농규모화사업, 농업기반시설 유지관리 및 물관리사업의 시너지효과 창출

## 2. 설치근거 및 목적



### 3. 기능과 주요사업

#### □ 기능

- 농지관리계정
  - 정부출연, 재특·공자기금에서의 차입 등을 통하여 자금을 조달
  - 영농규모화사업(농지매매, 농지임대차, 교환분합)에 자금을 공급하는 기능 수행
- 농지조성계정
  - 농지조성비 납입금, 조성토지매각대 등으로부터 자금을 조달
  - 농지조성사업(서남해안간척, 대단위종합개발 등)에 필요한 자금을 공급하는 기능 수행

#### □ 주요사업

- 용자사업
  - 대상 : 영농규모화사업(농지관리계정), 농지재개발(농지조성계정)
  - 용자조건

계정별	사업별	대출 금리	상환기간	
			거치	상환
농지관리 계정	○ 영농규모화사업			
	- 농지매매사업	4.5%	-	20년
	- 농지임대차사업	-	-	5~7년
	- 농지교환분합사업	4.5%	-	10년
농지조성 계정	○ 농지재개발사업	3.0%	2년	2년

- 투자사업(농지조성계정)
  - 대상 : 대체농지조성사업(서남해안간척, 대단위농업개발, 유희지개발)
- 보조사업(농지조성계정)
  - 농지보전 및 농지조성을 위한 제도·조사·연구사업  
(농지정보화, 농지관리위원교육·지원, 간척지매각관리 등)

#### 4. 중장기 비전 · 전략과 정책목표

##### □ 국내 · 외 농업여건 변화에 따른 기금유지 필요성

- 2004년도 쌀시장개방 재협상에 대비하고 쌀자급기반 구축을 위한 쌀생산 전문경영체 육성 시급

##### 《쌀수급관련 UR협상 요지》

- 「개도국지위」 인정받아 2004년 까지 관세화 유예조치
- MMA(최소시장접근물량)  
'95년 1% → '99년 2% → 2004년 4%(20만5천톤)

- 농지면적 감소에 따른 지속적인 농지조성사업 추진 필요
  - 최근 5년간 연평균 34천ha씩 농지면적 감소
  - 2004년도에는 논면적 10만ha가 부족할 것으로 추정

##### □ 중장기 비전(Vision)

##### 영농규모화사업

- 2006년까지 쌀전업농 10만호 육성
    - 5ha 경영농가 6만호, 3ha 경영농가 4만호 육성
  - 쌀전업농 10만호가 우리나라 총 비재배면적 92만ha의 46%인 42만ha를 경영
    - 생산성 향상 및 안정적인 쌀생산 도모
    - 쌀전업농가당 연간 소득목표는 38백만원
  - 쌀수입개방에 대비한 영농규모 확대, 대구획 경지정리, 농기계 대형화, 쌀상품의 브랜드화 등을 통하여 쌀의 경쟁력 제고
- <쌀전업농 비 재배면적 목표>
- 총계획면적 : 420천ha(98년까지 경영면적 : 252천ha)
  - 향후 확대면적 : 168천ha(정부지원 84천ha, 자력확대 84천ha)

농지보전목표(답)		쌀 전업농 육성목표			
논면적	비재배면적(A)	인원	경영규모	비재배면적(B)	소득목표
110만ha	92만ha	10만호	6만호 : 호당 5ha 4만호 : 호당 3ha	42만ha (B/A : 46%)	38백만원



**농지조성사업**

- 환경보전과 개발이 조화되는 간척사업 추진으로 21C 식량자급기반 구축을 위한 농지조성사업 추진

구 분	총대상면적	'99까지준공	2000시행중	개발예정지
○ 간척면적	157천ha	76	60	21
- 대단위	56천ha	15	41	-
- 서남해안	101천ha	61	19	21

□ 전략과 정책목표

- 쌀전업농 육성을 위해 2001년부터 2006년까지 총 2조181억원 소요 (매년 3,300억원 수준)

〈영농규모화사업의 연차별 투자 계획〉

구 분	사업별	2000까지 (A)	향 후 계 획				계 (A+B)
			2001	2002	'03~'06	소계(B)	
물량 (ha)	계	83,739	9,040	10,000	50,472	68,512	152,251
	농지매매	46,059	1,787	1,950	9,602	13,339	59,398
	농지임대차 교환·분합	36,378 1,302	7,163 90	7,960 90	39,570 300	54,693 480	91,071 1,782
사업비 (억원)	계	31,011	2,687	2,954	14,540	20,181	51,192
	농지매매	24,456	1,321	1,441	7,097	9,859	34,315
	농지임대차 교환·분합	6,145 410	1,318 48	1,465 48	7,281 162	10,064 258	16,209 668

- 농지조성사업 투자계획

구 분	지구별	면적 (ha)	사 업 비 투 자 현 황 (억원)				
			계	'99까지	2000실적	2001계획	2002이후
합 계	18지구	60,462	49,082 (9,285)	15,738 (7,557)	2,288 (914)	2,493 (814)	28,563
서남해안	12지구	19,054	25,838	11,413	1,484	1,492	11,447
대 단 위	3지구	40,800	22,764 (9,285)	4,294 (7,557)	755 (914)	900 (814)	16,815
유 휴 지	3지구	608	481	31	49	101	301

※ ( )외서 : 국고예산

## 5. 의사결정 및 감독체계

### □ 「농지관리기금운용심의회」 설치근거 및 구성현황

- 기금운용심의회 설치근거
  - 농업기반공사및농지관리기금법제36조(기금운용심의회 설치)
  - 동법시행령제37조(농지관리기금운용심의회 구성), 제38조(심의회 기능)
- 기금운용심의회 위원을 전문지식을 갖춘 이해관계자 및 대표성 (Representation)을 가진 농업인, 농업인단체 등의 대표로 구성하여 기금사업의 합리적 운영 도모
- 기금운용심의회 구성현황
  - 위원장 : 농림부 차관
  - 위원 : 15인 이내
    - 농림부·기획예산처 소속 2급 또는 3급공무원중에서 농림부장관이 임명 또는 위촉하는 자 3인이내
    - 농업인단체의 임원 및 농업기반공사 상임이사중 농림부장관이 위촉하는 자 5인이내
    - 농업인·농업인단체의 임원 및 각계의 전문가중에서 농림부장관이 위촉하는 자 5인이내

### □ 기금사업에 대한 의사결정(Decision-making)

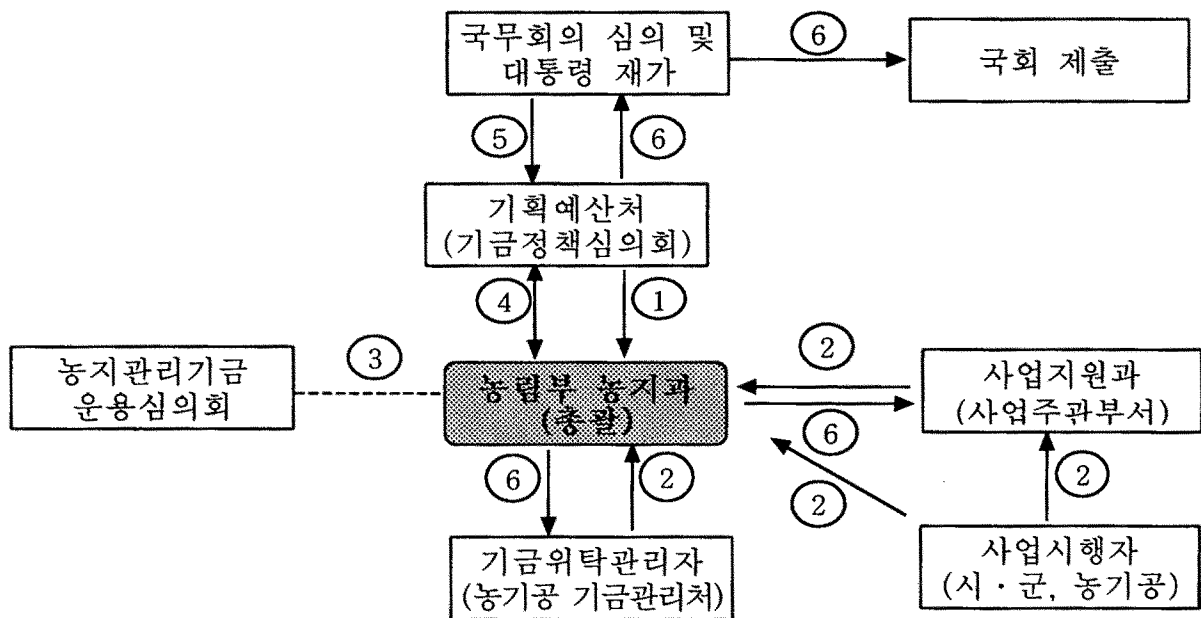
- 기금운용관리자 : 농림부장관(법 제35조제1항)
  - 농지관리기금의 운용·관리 업무
    - 기금운용계획 및 기금운용의 주요항목 지출금액의 변경에 관한 사항
    - 자금의 차입에 관한 사항
    - 기금의 사업별 보조·융자·투자한도 및 조건에 관한 사항
    - 기금결산보고서 및 농지관리기금운용실적보고서 작성

※ 기금의 회계기관(법 제37조, 동법시행령 제39조)

기금운용관리자(농림부장관)	기금위탁관리자(농업기반공사)
○ 기금출납명령관 : 농지과장	○ 기금출납담당임원 : 구조개선이사
○ 기금출납공무원 : 기금담당주무 (서기관 또는 사무관)	○ 기금출납원 : 기금관리처장

- 기금위탁관리자 : 농업기반공사(법 제35조제2항, 동법시행령 제35조)
- 공사위탁 업무내용
  - 기금의 운용·관리에 관한 회계업무
  - 법 제32조제4호의 규정에 의한 농지조성비 납입금 징수 및 관리에 관한 업무
  - 법 제34조 제1항제1호 내지 제6호의 규정에 의한 투자·용자에 관하여 농림부장관이 지정한 업무
  - 법 제34조 제3항의 규정에 의한 여유자금의 운용에 관한 업무
  - 기타 기금의 운용·관리에 관하여 농림부장관이 정하는 업무

### 농지관리기금운용계획 의사결정과정 체계도



#### <체계도 설명>

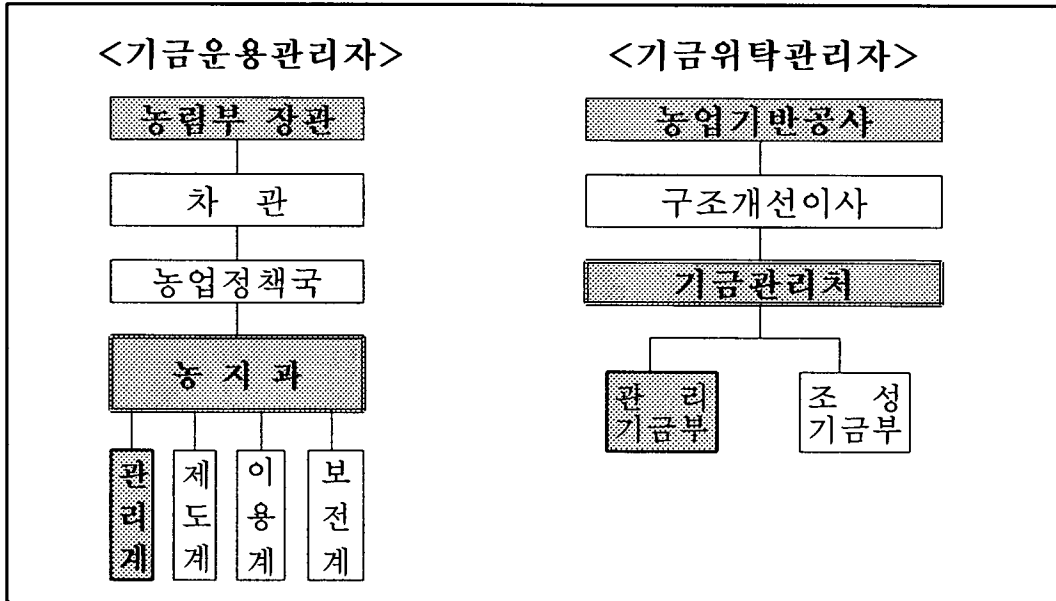
- ① 전년도 3월31일까지 기금운용계획수립지침 시달(기금관리기본법 제4조제2항, 농지관리기금사무처리규정 제4조)
- ② 전년도 4월25일까지 농지관리기금 사용요구서 제출(농지관리기금사무처리규정 제5조)
- ③ 6월30일까지 농지관리기금운용계획 수립·심의(기금관리기본법 제11조, 농업기반공사및농지관리기금법 시행령 제3조, 농지관리기금사무처리규정 제6조)
- ④ 8월31일까지 농지관리기금운용계획 협의(기금관리기본법 제5조제2항, 동법시행령 제3조, 농지관리기금사무처리규정 제6조)
- ⑤ 9월30일까지 농지관리기금운용계획 국무회의 심의 및 대통령 재가(기금관리기본법 제5조제2항, 농지관리기금사무처리규정 제6조)
- ⑥ 9월30일까지 확정된 농지관리기금운용계획 국회제출 및 운용계획 시달(기금관리기본법 제5조제3항, 농지관리기금사무처리규정 제6조)

## 6. 실무기구(직제)와 정현원

### □ 조직운영 방향

- 기금관리주체 및 기금위탁관리자간 업무위임 한계를 명확히 함으로써 기금운영의 효율성 증진과 투명성 확보
- 기금관리조직 인력운영의 적정화로 기금운영의 효율성 도모

### □ 직제 및 기구



### □ 정현원 현황

- 소수정예 인력으로 기금운영의 효율성 제고
- 「질(質)의 다(多)」에 입각한 기금관리로 기금운영의 능률화 도모

〈농림부 농지과 관리계〉

연도	구분	계	4·5급	7급	비고
2000년	정원	2	1	1	
	현원	2	1	1	
	증(△)감	-	-	-	

〈농업기반공사 기금관리처 관리기금부〉

연도	구분	계	일반직				
			소계	1급	2급	3급	4·5급
2000년	정원	12	12	1	1	3	7
	현원	12	12	1	1	3	7
	증(△)감	-	-	-	-	-	-

## 7. 핵심고객 현황

### □ 고객만족 기본방향

- 정책목표의 성공적 달성을 위한 체계적인 고객만족 시스템 구축
- 고객만족도 설문조사 등을 통한 기금사업의 제도개선 실시, 고품질, 고객감동 서비스 제공
- 기금사업 고객을 대상으로 고객유치, 고객유지, 관계제고 등 지속적인 고객관리와 고객마케팅 전략 추진

### □ 고객의 유형

고객유형	고객명	고객정의
내부고객	농림부 관련과 (용수과, 정비과 등)	▸ 기금사업시행 주무과
	농업기반공사 (본사 및 지사)	▸ 기금관리처 조직·인원·업무를 지원하는 농업기반공사 각 부서
	농업기반공사 경영진	▸ 기금위탁관리에 대한 비전·목표 등을 제시하고, 업무에 대한 지도·관리
중간고객	금융기관	▸ 여유자금 운영(거래처)
	언론사	▸ 기금사업 이미지 홍보
	한국농촌경제연구원	▸ 업무차문·지도 협력
	한국은행	▸ 기금의 자금집행 등 업무협조·제출
최종고객	농어업인	▸ 기금의 최종적인 수혜자 ▸ 조성토지매각시 분양수혜자
	지방자치단체	▸ 기금사업시행자
행정서비스 (기관)	국회	▸ 기금운용계획 심의
	감사원	▸ 기금집행사항 감사
	농림부(기획실 등)	▸ 기금운용관리에 관한 협조
	기획예산처	▸ 기금운용계획(예산) 협의 및 기금운용평가 관리·감독
	법원	▸ 농지조성비 환급 등 관련 소송업무
	재정경제부	▸ 농지관리기금(정부출연금 및 차입금) 출연 및 대여

## □ 고객관리 노력

### ○ 기금사업의 안정적인 예산확보를 위한 고객관리

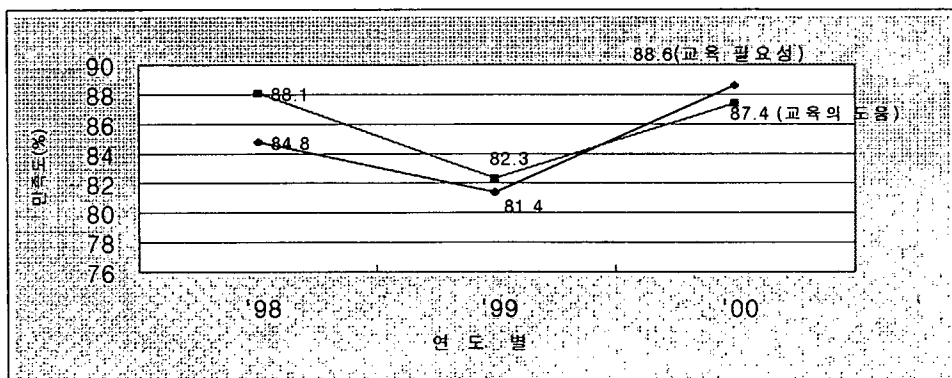
- 공급자 중심이 아닌 수요자 입장에서의 맞춤형 지원을 위하여 수요자 특성에 맞는 예산 지원과 투자우선순위에 의한 완공위주의 집중투자 지원
- 국회, 감사원, 기획예산처 등 유관기관과 사업시행자 등의 고객 욕구(need) 만족을 위한 예산의 효율성과 투명성 확보
- 외부평가, 고객설문조사 등을 통해 도출된 사업운영상의 문제점을 도출하여 농지관리기금사업의 적정성 제고

### ○ 영농규모화사업의 고객관리

- 쌀전업농 10만호 정책목표의 성공적 달성을 위해 농업인 고객의 유형별 수요예측 및 지원계획을 수립하고 쌀전업농 지식경영을 위한 벤치마킹 추진
- 영농규모화사업 수행시 설문조사, 면담, 전화 등 고객욕구를 파악하여 사후관리와 경영진단지도 등을 위한 데이터베이스 구축
- 우수 쌀전업농에 대한 차별적 보상을 위해 전국단위의 수범사례 발표 및 포상(신지식농업인 추천, 수범사례집 발간 등)

### ○ 농지관리위원 교육프로그램 산업교육대상 수상

- 총 40개기관이 응모한 2000년 교육프로그램 부문에서 대상 수상
- '92년부터 실시해온 농지관리위원 교육을 실무위주, 토론위주로 실시하여 높은 호응도를 얻음



(농지관리위원 교육필요성, 도움여부 등에 관한 설문결과)

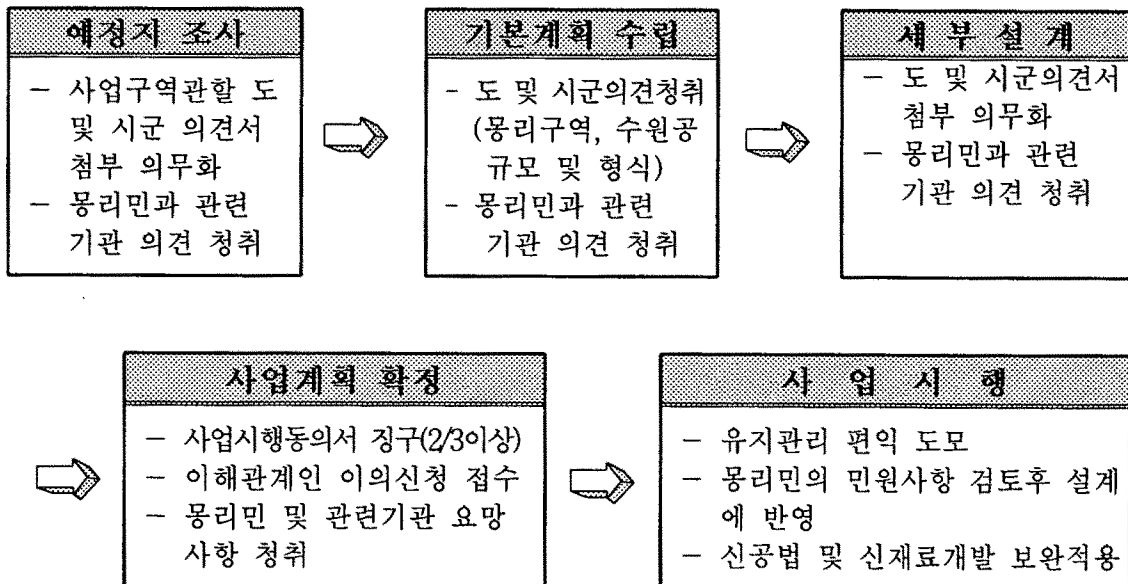
○ 농지정보화사업의 고객관리

- 농지정보 시스템 개발시 농지업무관련 담당자를 대상으로 설문 조사를 통한 의견수렴을 기반으로 개발하여 고객의 욕구 충족
- 상대적으로 정보화에 늦은 농민들을 대상으로 RGIS에 대한 Web 서비스 실시 및 방명록을 통한 상시고객의 의견청취
- 사업시행후 고객의 만족도 조사를 통하여 문제점을 도출하고 이의 보완에 노력

○ 농지조성사업의 고객관리

- 농지조성사업 대상지 선정시부터 기본계획 및 세부계획 수립시 관련 자치단체 및 농민민의 의견을 수렴·청취하여 고객의 욕구를 만족시킬 수 있도록 제도화
- 농지조성사업계획 확정시 이해관계자 2/3이상의 사업시행동의서 징구 및 이의신청 접수, 농민민과 관련기관의 요망사항 청취
- 농지조성사업시행시 유지관리 편익도모, 농민민의 민원사항 검토후 설계반영 및 신공법·신재료 개발 등 보완

〈사업계획수립 체계도〉



## 8. 2001년도 주요업무(사업) 계획

### 가. 기금운용관리 부문

#### □ 농지관리기금(관리계정)의 안정적 운용기틀 마련

- 농지관리계정과 농지조성계정간의 여유자금 전·출입 방안 또는 계정단일화 방안 강구

#### □ 사업자금의 적기조달 및 공급

- 정부출연금(400억원) 조기 수령
- 공공자금 관리기금 적기 차입(3,388억원)
- 영농규모화사업비, 농지조성사업비, 차입원리금 상환 등 1조 169억원 상당의 자금을 적기 공급

#### □ 지속적인 기금관리업무 프로세스 혁신 추진

- 기금정보시스템 공유(본사·지사·지부간 on-line화)로 경영정보 인프라 구축
- 농지조성비 수납 지로 EDI 시스템 도입 등

### 나. 주요사업 부문

#### □ 영농규모화사업

- 기관통합과 관련한 시너지효과 극대화 추진
  - 지부 영농규모화사업과 유지관리사업 인력의 Pool제 운영 (계절별 업무)
  - 벤치마킹 모델 및 경영진단 분석 P/G 활용
    - 모델 CD롬 제작 보급, 경영진단지도 강화
- 영농규모화사업 발전방안 모색
  - “일본의 쌀시장 개방후 대응실태”, “뉴라운드 협상이 농가에 미치는 영향” 등을 분석 ⇒ 영농규모화사업 발전방향 정립
  - 영농규모화사업 핵심지식에 대한 지식지도(Knowledge Map) 작성
  - 사업성과의 계측을 위한 쌀전업농 전수조사 실시
  - 채권관리 전문인력 육성



- 2001년도중 농지매매사업에 1,321억원, 농지임대차사업에 1,318억원, 교환분합사업에 48억원 등 총 2,687억원을 투입하여 영농규모화사업을 차질없이 수행

## □ 농지조성사업

- 기반조성사업의 추진방향 정립
  - 친환경적 개발추진
    - 토석 채취장 복구
    - 간척지 내부개발지에 생태공원, 전원주택마을, 습지 및 방풍림 등 조성
    - 농업용수 지구에 물고기 이동통로, 파충류 등이 기어오를 수 있는 등선로 등의 설치
    - 콘크리트 일변도에서 탈피하여 다양한 재료선택(사업관리프로그램 개발·보급)
    - 표준공정계획에 의한 시공관리가 가능하도록 CM(Construction - Management)프로그램 개발 보급
    - 공사발주자, 관련업체 등이 공동으로 참여하는 건설CALS와 연계한 사업종합관리 프로그램 개발·보급
- 기반정비사업 평가기법 개선
  - 종전 : 현장 시공물의 적합성 여부를 기준으로 평가
  - 개선 : 사업추진체계 일원화로 사업관리 및 시공 전반에 대하여 종합적으로 평가
- 공사기간 표준화 추진
  - 목적 : 공종별 표준 공사기간을 산정하여 합리적 공사계약과 효율적인 투자유도
  - 내용 : '70년부터 '98년까지 준공된 총 726개 지구를 대상으로 공사기간을 분석하여 사업별·공종별 표준 공사기간 산정
- 품질 및 안전관리강화로 대농업인 서비스 개선
  - 「명예감독원」제도 확대시행

- 2001년도중 12지구의 서남해안간척사업에 1,492억원, 3지구의 대단위 개발사업에 900억원, 3지구의 유희지개발사업에 100억원 등 총 2,492억원을 투입하여 농지조성사업을 차질없이 수행

## □ 농지정보화사업

- 농지종합정보 system 구축
  - 14개 시·군의 농업진흥지역도 및 농지전용현황도 구축 완료 (전체 232개 시·군대상)
  - 응용 P/G 개발 및 보급
- RGIS 운영
  - 기 구축된 20종 주제도의 유지관리
  - 응용 P/G 개발 및 보급
- 농지원부 농촌행정시스템(시·군·구) 운영지원

## □ 농지제도·보전·교육사업

- 농지관리위원을 대상으로 농어촌발전대책, 농지정책 및 농지관리 업무처리요령 등에 대한 교육을 실시하여 농지행정의 중추적인 역할을 담당케 하여 자율적인 농지관리 실현
  - 2001년 계획 : 2,000명(2000년 실적 1,800명)
  - 시청각 교육강화 등으로 교육내실화 도모
- 농지관리위원 국외연수를 실시, 외국의 농지제도와 농업경영실태를 견학토록 하여 농지관리에 대한 이해증진 및 사기진작 도모
  - 2001년 계획 : 32명(2000년 실적 33명)
- 농지소유·이용 실태조사, 농지임차료 상한설정, 농지전용허가·신고 확인 등 국가사무를 관장하고 있는 농지관리위원회의 지원(지자체)
  - 농지관리위원수 : 38천명(1,538개소)

## 9. 2000년도 결산

### □ 큰 거

- 농업기반공사및농지관리기금법 제39조, 동법시행령 제40조 (기금의 결산)
- 기금관리기본법 제9조, 동법시행령 제6조(공공기금의 결산)

### □ 운용계획대 실적

- 농지관리계정의 자금조달 및 운용실적은 775,556백만원으로써 계획 747,288백만원의 104% 수준인 바, 이는 융자원리금 회수실적이 초과하였기 때문임
- 농지조성계정의 자금조달 및 운용실적은 266,189백만원으로 계획 268,885백만원의 99% 수준임

#### 〈농지관리기금 조달운용 실적〉

(단위 : 백만원)

구 분			'00계획(A)	'00실적(B)	실적률	증감(B-A)
농지관리계정	수입	○ 정부출연금	40,000	40,000	100	-
		○ 공자기금차입금	340,038	339,959	100	△ 79
		○ 융자금회수 등	324,679	353,026	109	28,347
		○ 전기이월	42,571	42,571	100	-
	소 계			<b>747,288</b>	<b>775,556</b>	104
지출	○ 영농규모화사업	278,147	278,144	100	△ 3	
	○ 차입금상환등	458,961	455,248	99	△ 3,713	
	○ 차기이월	10,180	42,164	414	31,984	
농지조성계정	수입	○ 농지조성비	186,000	181,852	98	△ 4,148
		○ 조성토지매각대	11,014	13,688	124	2,674
		○ 수입이자 등	24,666	23,444	95	△ 1,222
		○ 전기이월	47,205	47,205	100	-
	소 계			<b>268,885</b>	<b>266,189</b>	99
지출	업	○ 농지조성사업	234,919	228,801	97	△ 6,118
		○ 한계농지정비사	350	350	100	-
	출	○ 농지전산화 등	5,322	5,151	97	△ 171
		○ 차기이월	28,294	31,887	113	3,593
계			<b>1,016,173</b>	<b>1,041,745</b>	103	<b>△ 25,572</b>

## 10. 2001년도 예산(기금운용계획)

### □ 근거

- 기금관리기본법 제5조, 제8조 및 농업기반공사및농지관리기금법 제31조

### □ 2001운용계획 주요내용

- 조달금액 : 1조 169억원
  - 관리계정 7,488억원(정부출연 400억, 공자기금차입 3,388억, 융자금 회수 3,498억, 조성계정차입 100억 등)
  - 조성계정 2,681억원(농지조성비 2,003억, 조성토지매각 66억 등)
- 운용금액 : 1조 169억원
  - 영농규모화사업비 : 2,687억원(2000대비 사업량 18%수준 확대추진)
  - 농지조성사업비 : 2,492억원(2001년 준공지구 중점지원) 등

### □ 기금운용 일반원칙

- 기금은 기금운용계획에서 정한 용도 이외에는 사용할 수 없다
- 농지조성계정의 여유자금을 농지관리계정에 무이자로 장기대여(5년후 일시상환 조건) 할 수 있다
- 기금운용관리에 필요한 경비와 농업기반공사및농지관리기금법시행령 제31조 각호의 규정에 의한 조사·연구·홍보 등 기타사업비는 농지조성계정에 계상한다
- 농지관리계정과 농지조성계정간에는 자금 사정에 따라 자금을 당해 회계년도중 무이자로 일시 사용할 수 있다

### □ 운용계획 수립절차

- 기금사용요구서제출(기금위탁관리자, 사업시행자 → 농림부)
- 기금운용계획 확정·통보(농림부)
  - 기획예산처 협의 → 국무회의 의결 → 대통령 재가
- 월별 자금조달 및 운용계획 신청 (기금수탁관리자 → 농림부)
- 월별 자금조달 및 운용계획 수립 및 확정·통보  
(농림부 → 기금위탁관리자, 사업시행자)

□ 2001년도 기금운용계획

(단위 : 백만원)

구 분		'99까지	2000 년도		누 계	2001 계획	
			계 획	실 직			
<b>합 계 (A+B)</b>		<b>8,007,130</b>	<b>1,016,173</b>	<b>1,041,745</b>	<b>8,959,099</b>	<b>1,016,932</b>	
농지관리계정	조달	○ 정부출연금	1,164,441	40,000	40,000	1,204,441	40,000
		○ 재특차입금	791,191	-	-	791,191	-
		○ 공자기금차입	2,201,221	340,038	339,959	2,541,180	338,789
		○ 조성계정차입	-	-	-	-	10,000
		○ 융자금회수 등	1,544,208	324,679	353,026	1,897,234	349,842
		○ 전기이월	-	42,571	42,571	-	10,180
	<b>소 계 (A)</b>		<b>5,701,061</b>	<b>747,288</b>	<b>775,556</b>	<b>6,434,046</b>	<b>748,811</b>
	운용	○ 규모화사업비	3,556,431	243,372	243,372	3,799,803	268,681
		- 농지매매자금	2,322,378	123,219	123,219	2,445,597	132,081
		- 농지구입자금	686,907	-	-	686,907	-
- 교환분합자금		45,615	5,156	5,156	50,771	4,800	
- 임대차자금		501,531	114,997	114,997	616,528	131,800	
○ 차입금상환 등		1,874,354	458,961	455,248	2,329,602	444,336	
○ 체세및사업관리비		227,705	34,775	34,772	262,477	35,794	
○ 차기이월	42,571	10,180	42,164	42,164	-		
농지조성계정	조달	○ 농지조성비	1,895,569	186,000	181,852	2,077,421	200,322
		○ 조성토지매각대	77,470	11,014	13,688	91,158	6,565
		○ 예탁금회수	115,000	-	-	115,000	-
		○ 수입이자 등	218,030	24,666	23,444	241,474	33,034
		○ 전기이월	-	47,205	47,205	-	28,200
	<b>소 계 (B)</b>		<b>2,306,069</b>	<b>268,885</b>	<b>266,189</b>	<b>2,525,053</b>	<b>268,121</b>
	운용	○ 농지조성사업비	1,959,263	234,919	228,801	2,188,064	249,243
		- 서남해안간척	1,382,807	153,300	148,401	1,531,208	149,203
		- 대단위개발	570,695	75,500	75,500	646,195	90,000
		- 유희지개발	5,761	37,000	4,900	10,661	10,040
○ 농지재개발		13,128	350	350	13,478	2,850	
○ 기본조사비 등		64,587	4,559	4,388	68,975	5,005	
○ 기금관리비		6,886	763	763	7,649	796	
○ 관리계정대여	-	-	-	-	10,000		
○ 재정예탁	215,000	-	-	215,000	-		
○ 차기이월	47,205	28,294	31,887	31,887	227		