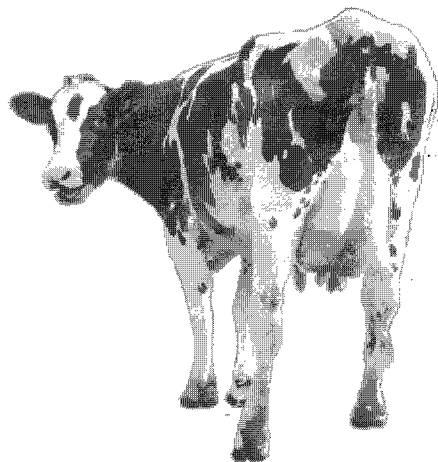


# 젖소 번식관리 프로그램 설치 및 사용 설명서

Ver. 3.00

GOVP1200320345



국립수의과학검역원  
(주) 영동싸이언스

## ● 머 리 말 ●

우유는 신이 인간에게 주신 가장 큰 선물로서 식품 중에서 모든 영양소를 골고루 풍부하게 보유하고 있는 가장 완벽한 축산물입니다. 이러한 우유를 생산하기 위해서는 무엇보다도 선행되어야 하는 것이 젖소가 임신이 되어 적절한 시기에 분만이 이루어지는 것입니다. 따라서, 목장의 생산성 결정요소 중 가장 중요한 사항은 미경산우 또는 경산우를 적절한 시기에 임신을 시켜 송아지를 분만하고 우유를 생산하는 것입니다. 또한, 젖소는 분만전후 시점을 기준으로 질병의 50% 정도가 발생하기 때문에 무엇보다도 효과적인 건강 관리를 위해서는 체계적인 번식관리 기술이 필요합니다.

젖소에서 경제적인 번식 효율 지표는 분만 간격이 360일, 분만으로부터 수태까지의 기간은 95일 이내, 분만 후 첫 수정일은 60일 이내, 분만 후 60일 이내의 발정율을 보이는 소의 비율이 85% 이상, 첫 수정 때의 수태율은 70% 이상, 수태당 수정횟수는 2회 이하, 첫 분만시의 연령은 24개월 이하, 송아지 이유율은 85% 이상을 유지해야 합니다.

그러나, 국내 젖소 농가에서는 이러한 목표에 미치지 못하는 경우가 대부분입니다. 위와 같은 경제성 있는 번식 효율을 유지하기 위해서는 발정 발견의 기술 향상, 적기 수정, 조기 임신진단, 그리고 번식장애의 정확한 진단 및 치료 등과 같은 번식효율을 높일 수 있는 종합적인 기술 확립과 대책이 필요합니다. 즉, 번식장애가 젖소, 환경, 관리자, 번식관리기술 등 여러 가지 요소가 복잡한 상호작용에 의해서 발생되어지는 만큼 한가지 방법만이 아닌 종합적인 방법으로 번식장애 발생 위험요소를 미리미리 점검하여 제거함으로써 젖소의 번식효율을 극대화 시킬 수 있을

것으로 생각합니다.

이러한 목표를 달성하기 위해서는 무엇보다도 젓소의 번식관련 모든 자료들의 철저한 기록관리가 중요하며, 이러한 번식자료의 철저한 분석을 통한 관리자의 적절한 조치가 신속하게 수행되어져야 합니다. 특히, 최근과 같이 우군의 사육두수 증가에 따른 개체별 관리수준의 한계로 목장의 현안 문제인 젓소의 번식문제를 보다 효과적으로 해결하기 위해서는 우군의 번식상황 등을 보다 체계적이고 효과적으로 관리할 수 있는 소프트웨어 프로그램 개발이 절실히 필요합니다.

그리하여, 최근 일본을 비롯하여 낙농선진국에서는 번식문제 해결을 위하여 다양한 소프트웨어 프로그램들이 개발되어 운영되고 있으며, 많은 목장들이 정기적인 번식검진 업무를 수행하고 있습니다. 하지만, 국내에서는 번식관리를 위한 소프트웨어 프로그램들이 외국으로부터 수입되어 사용되거나, 수기로 작성하여 운영하고 있고, 일부 수의사에 의해서 번식검진 업무가 수행되고 있어 효율적인 번식관리에 여러 가지 한계점을 지니고 있습니다.

따라서, 국립수의과학검역원에서는 (주) 영동사이언스와 함께 이러한 문제점을 해결하고, 효율적인 번식관리를 위하여 번식관리 프로그램을 개발하게 되었습니다. 프로그램 사용 시에 여러 가지 부족한 점이 있겠지만, 앞으로 더욱 보완하여 목장의 번식효율 및 우군 건강관리에 도움이 될 수 있도록 최선을 다하려고 하오니 많은 격려와 관심을 부탁드립니다.

2003년 9월 일

**국립수의과학검역원**  
**(주) 영동 사이언스**

# ● 목 차 ●

## I. 프로그램 사용조건 / 1

## II. 프로그램 설치 방법 / 2

1. Windows 95 또는 98에서의 설치 방법 / 2
2. Windows XP 또는 2000에서의 설치 방법 / 8

## III. 프로그램 사용법 / 10

1. 목장등록 및 개체자료 입력 / 11
2. 생체자료(기초자료) 입력 / 19
3. 번식자료 입력 / 26
4. 출력 자료 / 31
- 가. 우군건강관리 / 32

나. 우군번식관리(미경산우 및 경산우) / 32

다. 종합보고서 / 32

5. 자료 보관 / 51

6. 유성분 프로그램으로의 작업전환 / 52

## ※ 참고사항 / 53

1. 유성분 자료 변환 방법 / 53

2. 유성분 분석관리 프로그램 사용자 버전업 / 58

◎ 부록: 유성분 분석관리 프로그램 사용방법 / 61

# 젯소 번식 관리 프로그램 (Ver. 3.00)

## **■ 프로그램 사용조건**

### **\* 프로그램 설치시 참고사항**

시스템 : 펜티엄3 (500MHz) 이상 권장.

O/S : Windows 95(OSR2), Windows 98, Windows ME, Windows XP, Windows 2000

날짜 형식 : yyyy-mm-dd(조정방법:시작/설정/제어판/국가별 설정/날짜형식)

# 날짜의 연도 표시는 필히 4자리로 하여야 합니다.

시간 형식 : tt h:mm:ss(조정방법:시작/설정/제어판/국가별 설정/시간형식)

해 상 도 : 800 X 600 픽셀 이상(조정방법:시작/설정/제어판/디스플레이/설정)

화면 영역 : 800 X 600 픽셀 이상(조정방법:시작/설정/제어판/디스플레이/설정)

색 상 표 : 하이컬러(16비트) 이상(조정방법:시작/설정/제어판/디스플레이/설정)

글꼴크기 : 작은글꼴(조정방법:시작/설정/제어판/디스플레이/설정)

기 타 : 사용하는 컴퓨터에 프린터가 설정되어 있지 않으면 프로그램의 일부가 실행되지 않음  
(기본으로 설정된 프린터 기종은 HP500K(Hewlett Packard) 입니다.)

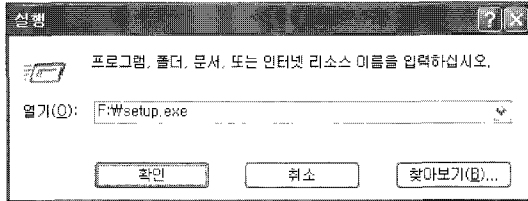
## II. 프로그램 설치 방법

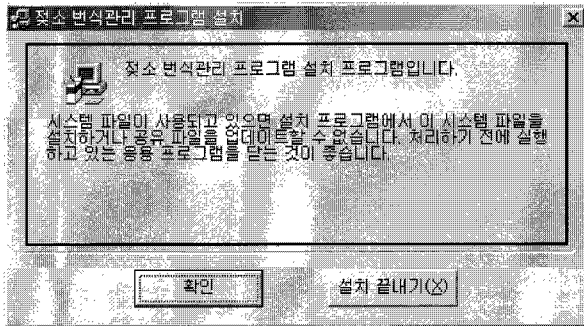
### 1. Window 95 또는 98에서의 설치 방법

- \* 컴퓨터에서 현재 실행중인 프로그램을 닫으십시오.
- \* CD-Rom을 컴퓨터에 넣으면 자동으로 실행 됩니다.

#### # 자동실행이 안 되었을 때는 #

- \* 윈도우 '실행' 창을 이용하여 CR-ROM 디렉터리에 있는 'SETUP.EXE' 파일을 선택한 후 "확인" 단추를 실행 합니다.

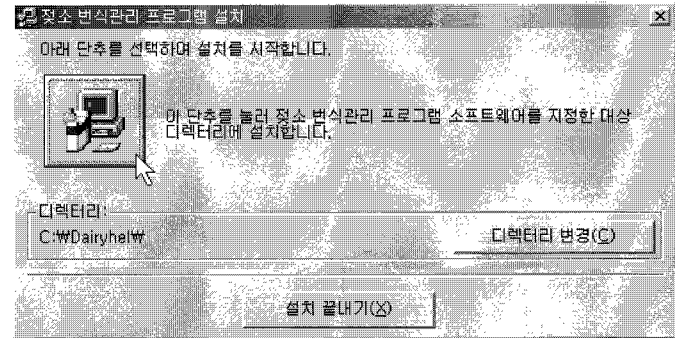


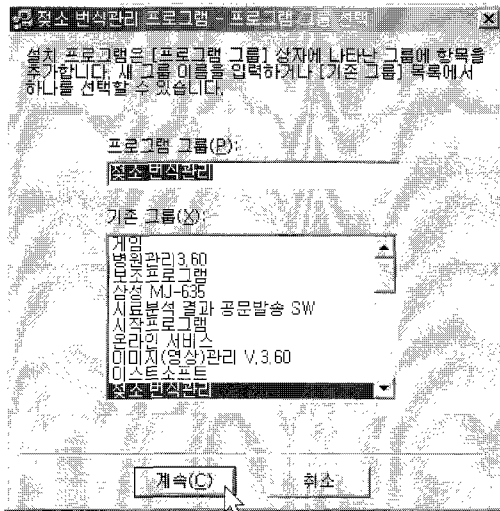


1. 다음 화면에서 "확인" 단추를 실행하고 지시에 따라 진행합니다.



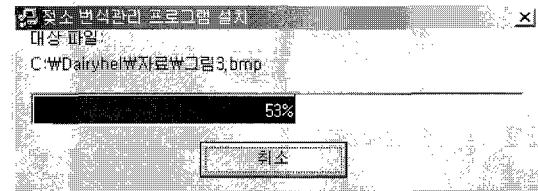
2. 아래 화면에서 단추를 실행합니다.  
("C:\Dairyhel" 디렉터리에 설치해야 합니다.)



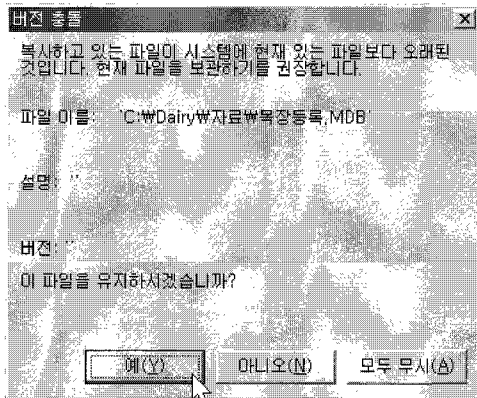


3. 계속해서 그림과 같이 진행합니다.

4. 다음과 같이 SETUP 이 실행되면 약 3 ~ 5분 정도 소요 됩니다.  
(컴퓨터 사양에 따라 10분 이상 소요되는 경우도 있음)







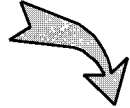
5. 아래와 같은 질문이 나오면 "예" 단추를 실행합니다.  
("아니오" 단추를 누를 경우 유성분 분석프로그램 사용자는 기존 데이터가 삭제되므로 주의를 요하시기 바랍니다.)

6. 위 그림과 같이 나오면 "무시" 단추를 실행하십시오.

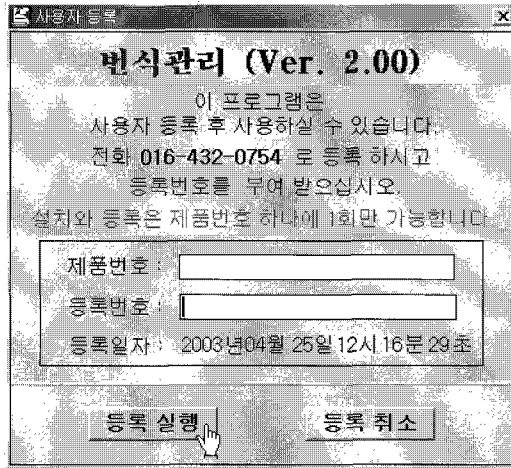


7. 설치가 완료되면 아래 화면의 '확인' 단추를 실행하여 완료합니다.

사용등록은 메인 화면의 아무 곳이나 마우스 오른쪽 버튼을 눌러 팝업 화면의 메뉴에 있는 "프로그램 등록"을 실행하여 놓으시고 전화를 주시면 친절이 안내해 드립니다. 문의전화 : 016-432-0754



1. 바탕화면에서 마우스 오른쪽 단추 실행 후 "프로그램 사용등록" 단추를 실행.



제품 CD에 있는 번호를 제품번호 입력 칸에 입력하신 후  
전화 주시면 등록번호를 받으실 수 있습니다.

## 2. Windows XP 또는 2000에서의 설치 방법

Windows XP 또는 2000에서 설치하려면 컴퓨터를 관리자로 로그인하여야 합니다.

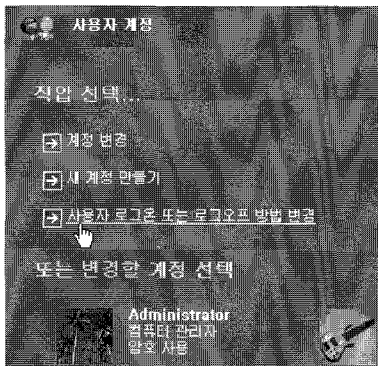
### 관리자로 로그인하는 방법

**시작**에서 **제어판**으로 이동하여 **사용자 계정** 단추를 실행합니다.



사용자 계정 화면에 보시면

**작업선택** 항목에 **사용자 로그인 또는 로그오프 방법 변경**을 실행합니다.



아래 화면에서  **새로운 시작 화면 사용(W)**에 체크 표시가 없도록 하고

단추를 실행합니다.

로그온 및 로그오프 옵션을 선택하십시오.

**새로운 시작 화면 사용(W)**

새로운 시작 화면을 사용하면 사용자 계정을 눌러서 로그인할 수 있습니다. 더 나은 보안을 위해 이 기능을 사용하지 않고 사용자 계정을 입력하는 이전 로그인 방법을 사용할 수 있습니다.

**빠른 사용자 전환 사용(L)**

빠른 사용자 전환을 사용하면 로그인 화면을 닫지 않고도 다른 사용자 계정으로 전환할 수 있습니다. 그러나 다른 사용자 계정을 사용하며 계속 로그인 후 다시 로그인 사용자 계정으로 돌아올 수 있습니다.

컴퓨터를 재실행 합니다.

재실행 되면서 Windows 로그인 화면이 나타나면

에 "Administrator" 라고 쓰고 가 있으면 넣으신 후 실행합니다.

번식관리프로그램CD를 컴퓨터에 넣으시면 설치가 자동실행 되면서 진행합니다.

설치 중에 CD를 넣으라는 오류가 나오면 windows 폴더 안에 번식관리1.cab ……과 같은 파일을 모두 삭제 하신 후 다시 설치를 실행하십시오.

## III. 프로그램 사용법

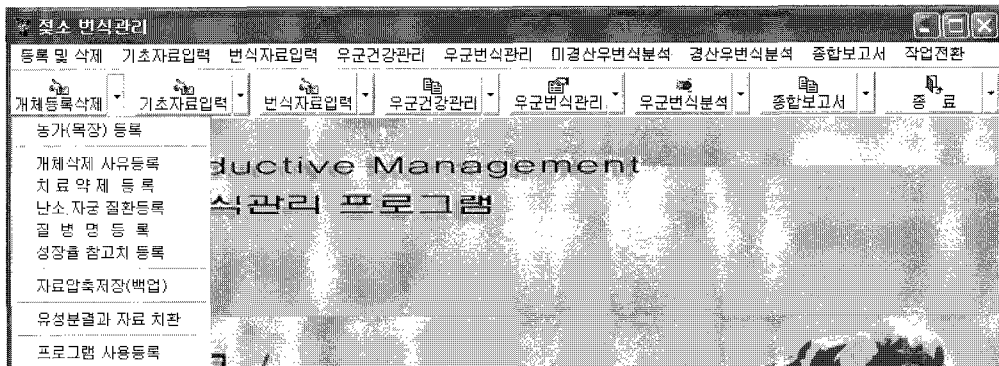
### 초기(메인) 화면



## 1. 목장등록 및 개체자료 입력

☞ 이 프로그램을 사용하기 위하여 기본자료를 먼저 입력 하셔야 합니다.

### 기본자료 입력



기초자료입력은 여러 화면에서 공유하는 자료를 입력합니다.

## 목장등록

- ※ 목장등록은 농가코드를 기준 키 값으로 입력 저장합니다.(농가코드 중복불가)  
 처음 농가코드는 "0000000"으로 사용자 상호(목장명)와 기타사항 들을 입력하여 사용하십시오.  
 (초기화면에 상호가 등록됩니다)

### 〈자료입력〉



농가를 등록하기 위하여 "추가" 단추를 실행합니다  
 농가코드와 해당 항목을 입력하시고 "저장" 단추를 실행합니다.

### 〈자료수정〉



자료를 수정하려면 수정 할 자료를 표에서(또는 검색) 먼저 선택합니다.  
 "수정" 단추를 실행하고 수정자료를 입력한 후 "저장" 단추를 실행합니다.



<자료삭제>



자료를 삭제하려면 삭제 할 자료를 표에서(또는 검색) 먼저 선택합니다.  
"삭제" 단추를 실행하면 자료가 삭제되며 복원 할 수 없습니다.

<자료인쇄>



입력된 자료는 인쇄할 수 있습니다.  
"인쇄" 단추를 실행하면 인쇄 조건 화면이 열리며,  
조건을 입력한 후 실행하면 인쇄합니다(화면보기 및 프린터 인쇄).

<자료검색>



"검색" 단추를 실행하고 조건 창에 조건을 입력한 후 "확인" 단추를 실행합니다.

<자료정렬>



조건검색 후 전체자료를 보기 위하여 실행합니다.

## 기본자료 등록

자료입력 참고내용 등록

번호 : 
 삭제사유 : 
 저능력우

개체의 이동(삭제) 사유	
번호	이동(삭제) 사유
1	저능력우
2	번식장애
3	유방염
4	발급질환
5	착유지연
6	성질불량
7	기타

자료의 삭제,  
 수정방법은  
 먼저 해당  
 항목 탭을  
 선택한 후  
 전 화면  
 [목장등록]  
 과 같이  
 작업합니다.

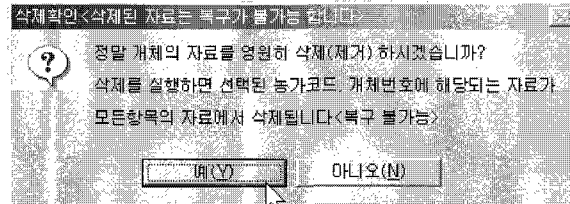
## 개체 등록

농가 코드	000000	개체번호	0023	등록사유	자가번식	등록일자	2001-07-25
초(등록)번호		생년월일	2001-07-25	성별		사육단계	간유우
부 농가 코드	000000	부 식판금		부 개체번호		부 생년월일	
모 농가 코드	000000	모 식판금		모 개체번호	0090	모 생년월일	2000-01-01
메 모							개체이동

농가(목장)에서 관리할 젖소(개체)를 등록하는 화면 입니다.

농가에서 구입(번식) 또는 판매(개체이동) 되는 개체는 모두 입력하셔야 합니다.

개체번호는 중복될 수 없으며(4자리숫자), 등록된 개체를 삭제하면 해당 개체의 모든 자료도 같이 삭제 됩니다.(번식,분만,수정,임신,진료,백신 등등...) <복원 불가능>



### <주의사항>

개체등록 화면에서의 개체삭제는 전체 자료를 모두 삭제시키는 기능이 있습니다.

삭제하실 개체를 먼저 선택하신 후 "삭제" 단추를 실행하면 아래와 같이 질문 창이 열리고 "예" 하면 삭제작업이 진행됩니다

## 개체 이동

농가(목장)에서 사육하던 젖소(개체)가 도태나 판매 등으로 인하여 농가에서 없어질 때에 기록을 남기기 위하여 "개체이동" 작업을 합니다.

### < 개체이동 작업방법 >

1. 개체등록 화면에서 이동(삭제)할 개체를 먼저 선택합니다.
2. 개체등록 화면에 있는 "개체이동" 단추를 실행합니다.
3. "개체 이동작업"단추를 실행합니다.
4. 아래 화면과 같이 이동원인,사유,사육단계,이동날짜 등 조건을 입력합니다.
5. "작업실행" 단추를 실행합니다.

이동이 잘못된 개체는 "이동자료 복구" 단추를 실행하여 다시 개체자료로 복구할 수 있으나, 삭제단추를 실행하여 지운(삭제) 자료는 복구가 불가능합니다.

개체이동작업	이동자료 수정	작업종료	삭제	취소	이동자료 복구	이동자료 삭제	작업종료
등록번호	0000001	개체번호	0003	등록사유	자가번식	등록일자	2001-07-26
소(등록)번호		생년월일	2001-07-26	성별		사육단계	건류유
개체이동원인	판매(비육)	개체이동일자	2003-04-23	작업지연			
사육단계	건류유	이동유무	유	참고사항			

개체의 추가 입력방법은 목장등록과 동일하며, 조건별 통계자료 출력과 조건인쇄 및 검색이 가능합니다.

## 인쇄 작업 화면

이동현황(전체농가) 이동현황(개별농가) 이동현황 조건별 인쇄  
등록현황(전체농가) 등록현황(개별농가) 가져 등록카드

인쇄할 농가코드와 등록일자'를 입력하세요

농가코드 : 3010144

등록일자 2002-04-11 부터 2002-04-11 까지

화면 출력 프린터 출력

다 가기

인쇄 조건을 입력한 후 "화면출력" 또는 "프린터출력" 단추를 실행하여 이용합니다.

## 농가(목장) 검색

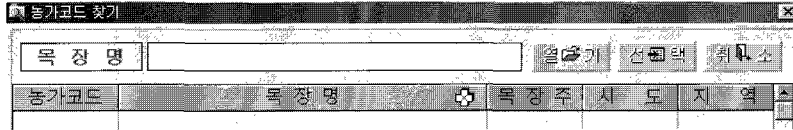
종기 (M) 저장 (S) 취

코드검색 3010144

모든 화면에서 그림과 같은 "코드검색"(농가번호) 단추를 실행하여 농가별 코드, 목장명, 목장주, 시도, 지역 등을 검색하여 입력 할 수 있습니다.

## 〈검색방법〉

\* 검색 기준 키 값을 선택합니다.



위 그림에서 타이틀 바 ("농가코드" "목장명" "목장주" "시도" "지역")중 하나를 마우스로 선택하고 입력 창에 키 값을 입력한 후 "열기" 단추를 실행하시면 결과 값이 검색됩니다.

- 농가코드로 검색하기 위해서는 "농가코드" 를
- 목장명으로 검색하기 위해서는 "목장명" 을
- 목장주로 검색하기 위해서는 "목장주" 를
- 시도로 검색하기 위해서는 "시도" 를
- 지역으로 검색하기 위해서는 "지역" 을 마우스로 선택합니다.

"열기" 한 후 "선택" 단추를 실행하면 검색된 내용이 이전 화면에 입력됩니다.

기본자료의 입력이 끝나면 각 작업화면에서 작업(업무) 사항들을 입력하고, 필요한 자료의 출력과 분석, 조회를 하실 수 있습니다.

## 2. 생체자료(기초자료) 입력

체중, 체고 입력

개체의 체중, 체고는 송아지 및 육성우의 성장상태를 평가하는 자료로 이용됩니다.

The screenshot shows a software window titled "송아지 및 육성우 성장자료(체중, 체고)입력". The window contains several input fields and buttons. The buttons at the top are: 추가 (N), 저장 (S), 취소 (C), 수정 (E), 삭제 (D), 인쇄 (P), 검색 (F), 정렬 (R), and 종료 (X). The input fields are: 농가코드 (000000), 개체번호 (0001), 조사일자 (2002-01-27), 생년월일 (2000-01-01), 생후월령 (34.8) (생후 757 일), 개체구분 (조합우), 체중 (190 kg), and 체고 (168 cm). There is also a large empty text box labeled "참고사항".

농가코드	000000	개체번호	0001	조사일자	2002-01-27	생년월일	2000-01-01
생후월령	34.8 (생후 757 일)	개체구분	조합우	체중	190 kg	체고	168 cm
참고사항							

유량, 유성분, BCS 입력

유량, 유성분, BCS 자료는 농가(목장)의 생산성 분석자료로 이용됩니다.

축유자료(유량/BCS/유성분) 입력 <축유량을 입력하면 개체의 사양단계가 '착유우'로 자동 등록됩니다.

추가(N) 저장(S) 취소(C) 수정(E) 삭제(X) 인쇄(P) 검색(F) 정렬(A) 종료(X)

농가코드: 00001    개체번호: 1001    착유일자: 2002-01-05    생년월일:   

비유일수: 200    최근분만일자: 2001-06-10    산차: 1    유경정일자: 2002-01-05

유단백질: 3.75    유지방: 6.75    지방/단백질: 1.55    유량: 200    무지고형분: 0

구연산: 0    체세포수: 0    요소태질소: 3.51    BCS: 3    검정결과: 불러오기

유지방:    착유량(아침):    Kg    착유량(점심):    Kg    착유량(저녁):    Kg

판매량:    Kg    포유량: 200 Kg    비유일수: 200    착유량 합계: 7 일    Kg

B.C.S: 3    참고사항:   

B.C.S. 입력    참고자료

❖ 착유량이 입력된 개체는 개체의 사양단계가 "착유우"로 자동 등록됩니다.

착유량을 입력할 때 유성분 자료를 입력하는 방법은 아래 그림과 같이 "검정결과 불러오기" 단추를 실행하면 해당 개체가 지금까지 검정 받은 입력 값이 표에 나열되며 이 표에서 해당검사일자를 더블 클릭하여 불러올 수 있습니다.

체세포수: 20    요소태질소: 12.1    B.C.S.: 0    검정결과 불러오기

검사일자	유지방	유단백	단백지방	유량	무지고형분	구연산	요소태질	체세포	BCS
▶ 2003-05-10	2.67	2.91	1.06	0	8.77	0	12.1	20	0

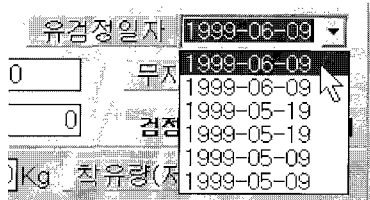


질병 진료자료

질병진료자료는 개체의 건강관리 자료로 이용됩니다.

백신, 구충제 자료

백신, 구충제 입력자료는 개체의 건강관리 자료로 이용됩니다.



<그림1>



<그림2>

유량,유성분 입력화면에서 유성분을 입력하려면 농가번호와 개체번호를 입력한 후 "Enter"를 하면 위 <그림1> 과 같이 "유검정 일자"에 유성분 검사한 날짜가 나타납니다. 이 중에서 해당 일자를 선택하고, <그림2>와 같이 "검정결과 불러오기" 단추를 실행하면 자동입력 됩니다.

★ 유성분 분석 프로그램을 사용하지 않은 분은 위 기능이 실행되지 않습니다.

**<자료입력>**



1. 자료를 입력하기 위하여 "추가" 단추를 실행합니다
2. 농가코드와 개체번호를, 해당 항목을 입력한 후 "저장" 단추를 실행합니다.

**<자료수정>**



1. 자료를 수정하려면 수정 할 자료를 표에서(또는 검색) 선택합니다.
2. "수정" 단추를 실행하고 수정자료를 입력한 후 "저장" 단추를 실행합니다.

**<자료삭제>**



1. 자료를 삭제하려면 삭제 할 자료를 표에서(또는 검색) 선택합니다.
2. "삭제" 단추를 실행하면 자료가 삭제되며 복원 할 수 없습니다.

<자료인쇄>



1. 입력된 자료는 프린트 할 수 있습니다.
2. "인쇄" 단추를 실행하면 인쇄 조건 화면이 열리며,
3. 조건을 입력한 후 실행하면 인쇄합니다.(화면보기 및 프린터 인쇄)

<검색방법>



1. 화면의 "검색" 단추 위에 마우스 커서를 대면 검색조건 항목이 열리며 이중 하나를 선택 하에 검색하는 방법과,
2. 화면의 "검색" 단추를 실행하면 현재까지 등록된 모든 자료가 표로 나타나며 이 표에서 해당 자료를 선택하는 방법이 있습니다.

<자료정렬>



조건검색 후 에는 전체자료를 보기 위하여 실행합니다.

"인쇄" 단추를 실행하시면 위와 같이 창이 나타납니다.

## 〈BCS그림 참고 방법〉



B.C.S.판별을 참고하기 위해 사진을 참고 할 수 있습니다.

1. 위 화면에서 "B.C.S.입력 참고 자료 보기" 단추를 실행합니다.
2. 아래 그림과 같이 참고할 그림 단추를 실행하여 사진을 불러 봅니다  
"화면달기" 단추를 실행하면 화면이 사라집니다.

B.C.S. 입력 참고자료 화면

계점수	척추상태	요각과 좌골단의 뒷모습	요각과 좌골단 사이의 뒷모습	미근부와 뒤에서 보았을때	좌골단 사이의 공간
1 극단적으로 아좁					
2 골격명료					
3 물리적 근육 부피상대 균형					
4 물질을 외관상 인정할 수 없음					
5 극단적인 비만					

표리 좌골단 요각 척추 신체 주요 부위 측정에 의한 계점수

최소의 계점수 측정에 이용되는 신체 부위

B.C.S. 2.0 자료보기  
 B.C.S. 2.5 자료보기  
 B.C.S. 3.0 자료보기  
 B.C.S. 3.5 자료보기  
 B.C.S. 4.0 자료보기  
 측정에 의한 계점수  
 화면달기

B.C.S. 입력 참고자료 화면

B.C.S. 2.0 자료보기

B.C.S. 2.5 자료보기

B.C.S. 3.0 자료보기

B.C.S. 3.5 자료보기

B.C.S. 4.0 자료보기

특정에 의한 체점수

화면 닫기

B.C.S. 2.0: 체점수의 높낮이에 따라, 털의 양과 분포가 달라지며, 특히 목과 어깨 부위에 의해 보여지는 차이가 된다. 특히 목과 어깨 부위에 털이 많이 있어 매우 울퉁불퉁한데, 머리와 목 부위에 비해 목과 어깨 부위에 비해 털이 적고, 고리 장래이다. 울퉁불퉁한 울과 고리에 의해 늘어져 있어 피부에 수증기 흡수

### 3. 번식자료 입력

#### 수정자료 입력

수정자료는 개체번호와 수정일자, 수정횟수, 방법, 정액번호 등 번식관리의 중요한 부분입니다.

1차 수정 일때만 '추가' 단추를 누르고 입력하시고, 2차 수정 부터는 개체번호를 선택하신 후 '수정' 단추를 ...

추가(N) | 저장(S) | 취소(C) | 수정(E) | 삭제(D) | 인쇄(P) | 검색(F) | 정렬(H) | 종료(X)

농가-군구: 20001 | 개체번호: 091 | 생년월일: 2000-01-1 | 생후월령: 12 | 생후: 199 일

수정일자: 3 | 07-21 | 1차: 18 | 05-15 | 2차: 10 | 07-05 | 3차: 20 | 02-05 | 4차: 20 | 02-05 | 5차 이상: 10 | 03-22

최근분만일자: | 비유일수: 1 | 산차: 1 | 분만 예정일: | 10-14

최근정액번호: | 최근수정회차: 1 | 유령: 0 | 간유 예정일: | 10-10

수정유 구분: | 수정방법: | 수정자: | 수정자 이름: |

수정횟수: | 정액번호: 0040 | 임신감정 간격: | 임신감정 예정일: 100-15

체중: | 체고: | 가시외기: | 지방: | 단백질: | MUN: | 체세포: |

참고사항: |

- ❖ 개체의 1차 수정(처음수정) 또는 분만 후 1차 수정(처음수정) 일 때만 "추가" 단추를 실행하여 입력하고, 2차 수정부터는 그 개체를 표에서 선택(검색)한 후 "수정" 단추를 실행하여 입력합니다.

## 임신감정자료 입력

임신감정결과 자료입력

추가(N) 저장(S) 취소(C) 수정(E) 삭제(D) 인쇄(P) 검색(F) 정렬(A) 종료(X)

분기코드 0000001 개체번호 0091 생년월일 2003-03-25 13 임신감정일자 2004-04-25

이전분만일자 2002-04-25 산차 2 최종수정일 2005-04-17 수정후 0일 수정횟수 2

임신 감정방법 호르몬검사 임신감정자 동가 감정결과 제왕절 BCS 2.5

분만 예정일자 건유 예정일자 공태일수 0 일 유량 80

유성분 자료 <착유,BCS 입력 참고> 유지방 4.81 유단백 2.47 MUN 23.8 체세포 223

참고사항

입력사항이 표시된 표에서 해당 자료를 선택하면 자동으로 입력됩니다.



입력항목 중 유성분 입력은 직접 입력 할 수도 있으나 착유(유량)입력시 입력된 유성분 수치를 불러 자동입력 할 수도 있습니다.



유성분 자료 <착유,BCS 입력 참고> 유지방 4.81 유단백

착유량 및 유성분 검사 참고자료						
착유일자	BCS	유량	유지방	유단백	MUN	체세포
2003-04-25	2.5	80	4.81	2.47	23.8	223
2003-04-19	2.5	40	0	0	0	0
2003-04-17	0	55	24.1	21.4	22	1122

3100254 2002-02-16 10215 49.8 1997-12-19

### 건유우 자료 입력

건유우 자료는 임신이 확인된 개체에 대하여 입력하는 자료입니다.

### 분만우 자료 입력

분만자료가 입력된 개체는 자동으로 산차가 올라갑니다.



분만자료 입력과 동시에 "개체 (송아지) 등록" 단추를 실행하여 새로 태어난 송아지의 개체등록도 하실 수 있습니다.

개체(송아지)등록 송아지 개체번호  성별  체중  건유시작일  일

**개체등록(기본자료) 작업** 저장 하고  나가기(O)  취소 하고  다가기(Z)

동가코드 0000001 개체번호  등록사유 자가번식 등록일자 2003-04-25

소(등록)번호  생년월일 2003-04-25 성별  체중 0 사육단계 송아지

부 동가코드 0000001 부 소번호 JK-09980 부 개체번호  부 생년월일

모 동가코드 0000001 모 소번호  모 개체번호 0091 모 생년월일

03-04-17 수정횟수 2 월령 0

산차 3	발정예정일 2003-06-04
0	간유 시작일 2003-04-06 19 일
	상환 간유시작일
	정상 2003-04-15
비행	▶ 정상 2003-04-06 이동 ▶▶
분만일자	도함 2003-03-09 월 후▶
2003-04-06	
2003-04-06	
2003-04-06	
2003-04-06	
2003-04-09	10 0 정상

간유를 시킨 개체에 대하여 간유 시작일자를 입력하시려면 "간유시작일" 단추를 실행하여 표에서 선택하신 후 자동으로 입력하실 수 있습니다.

번식검진 자료 입력

번식검진 자료입력

추가(N) 취소(S) 복사(C) 수정(E) 삭제(D) 인쇄(P) 검색(F) 정렬(H) 종료(X)

농가코드 0000001 개체번호 D033 생년월일 2000-01-01 검진일자 2002-07-25  
최근분만일자 2002-07-25 배유일수 0 산차 2 최근수정일자 2002-04-02

검진방법 조음과정사 검진자 인공수정사 B.C.S. 발정여부 비발정  
자궁상태 난관통상 자궁소견 황태낭종  
난소좌측 영구황체 좌측소견 난포낭종  
난소우측 난소유액 우측소견 난포낭종

처리내용 PG -> 약  
참고사항

B.C.S. 입력 참고자료 보기

이상과 같이 입력된 자료를 바탕으로 여러 가지 분석자료를 얻을 수 있습니다.

#### 4. 출력자료

우유생산 현황

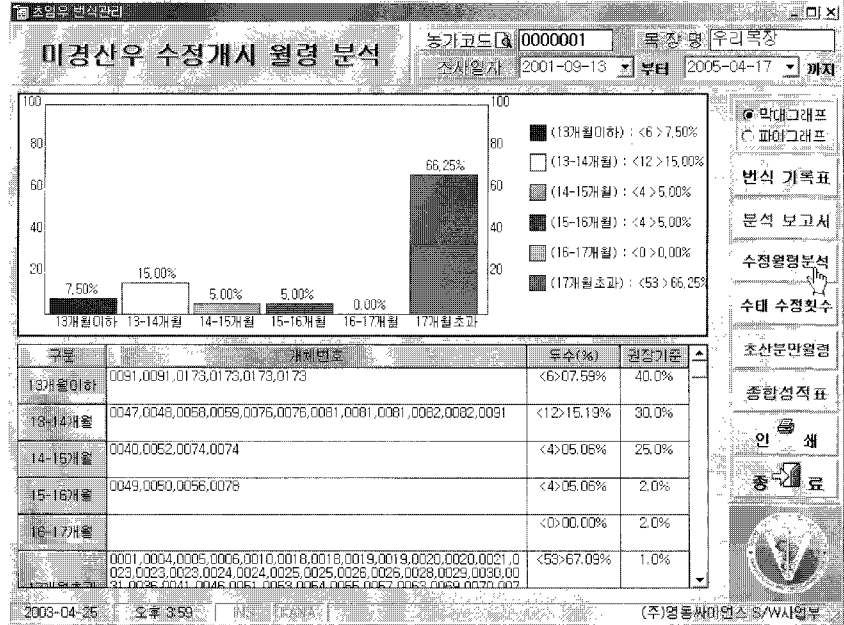
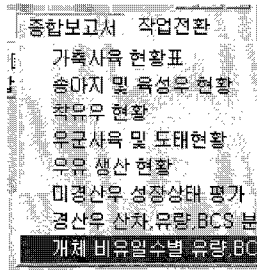
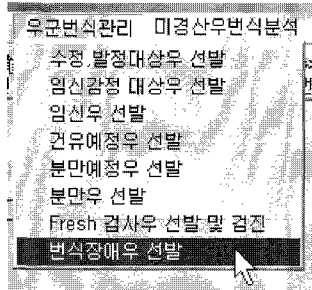
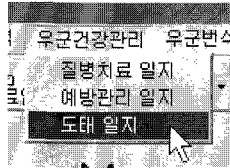
농가코드 0000001 목장명 낙동협회

착유일자 2000-11-09 부터 2004-05-08 까지

착유일자	일일판매량	일일포유량	일일출생산량	두당평균 일일산유량	착유우 두수	건유우 두수	합계두수
2000-11-09	0	200	0	0	1	0	1
2003-01-04	0	40	40	40	1	0	1
2003-02-04	0	0	270	270	1	0	1
2003-03-04	0	0	30	30	1	0	1
2003-04-04	0	0	127	127	1	0	1
2003-04-17	44	11	455	455	1	0	1
2003-04-19	0	40	540	540	1	0	1
2003-05-04	0	0	60	60	1	0	1
2003-05-08	39	10	49	25	2	0	2
2003-06-08	0	77	77	77	1	0	1
2004-04-17	100	8	390	390	1	0	1
2004-05-08	140	5	145	145	1	0	1
합계	323	391	2,183	2,159	13	0	13
일 평균	27	33	182	180	1	0	1

착유현황

인쇄



미경산우 번식 종합성적표

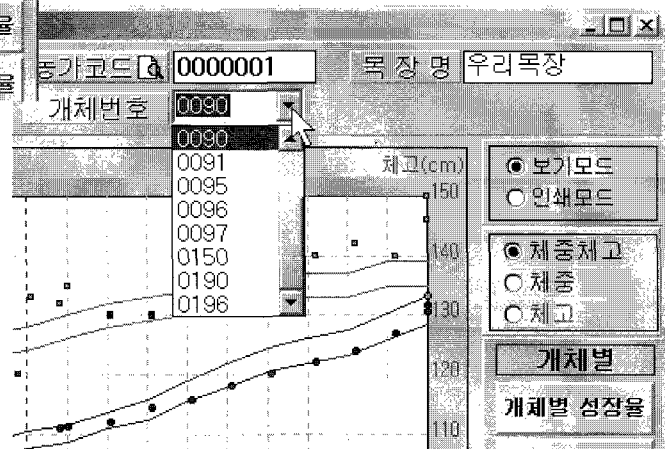
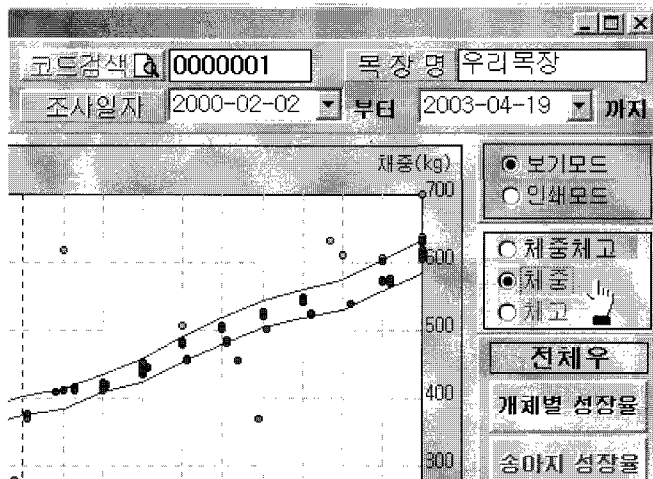
평가코드: 0000001    목장명: 우리목장

조사일자: 2001-09-13    부터: 2005-04-17    까지

조사기간	성적	두수	1차순정 개사월령	18개월이상 중환우 출산우	구분	조사시작일	조사종료일	
목표치			14개월	1%미만	조사일자(1)	2004-01-01	~ 2004-12-31	
2004-01-01~2004-12-31		1	0.0	0.0	조사일자(2)	2003-01-01	~ 2003-12-31	
					조사일자(3)	2002-01-01	~ 2002-12-31	
					조사일자(4)	2001-01-01	~ 2001-12-31	
					조사일자(5)	2000-01-01	~ 2000-12-31	
					저장하고	닫기	취소하고	닫기
2003-01-01~2003-12-31		12	3.5	0.0	8.3	1.4	9.5	수정일령문서
2002-01-01~2002-12-31		55	2.0	0.0	32.7	2.2	1.7	수태 수정횟수
2001-01-01~2001-12-31		11	0.0	0.0	81.8	1.5	0.0	초산문만알림
2000-01-01~2000-12-31		0	0.0	0.0	0.0	0.0	0.0	종합성적표
								인쇄
								종료

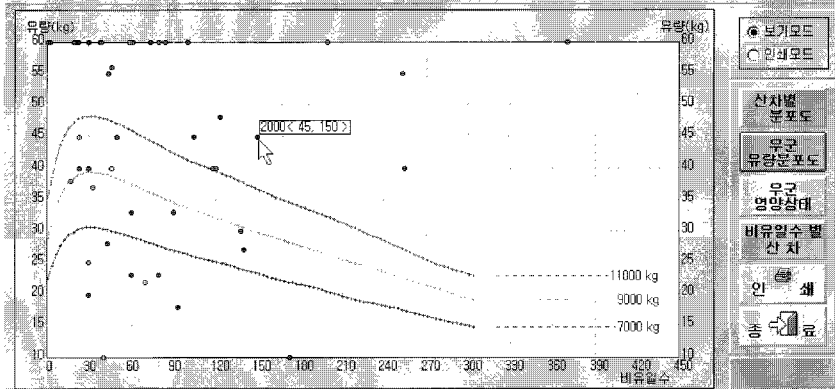
2005-04-25    오후 4:01    KANA    (주)영동씨어런스 S/W사업부





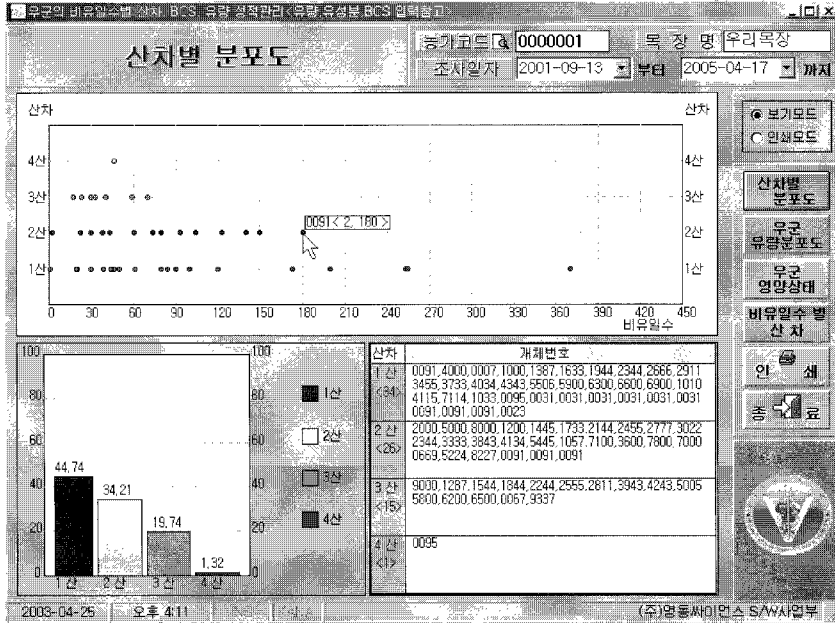
## 우군의 유량 분포도

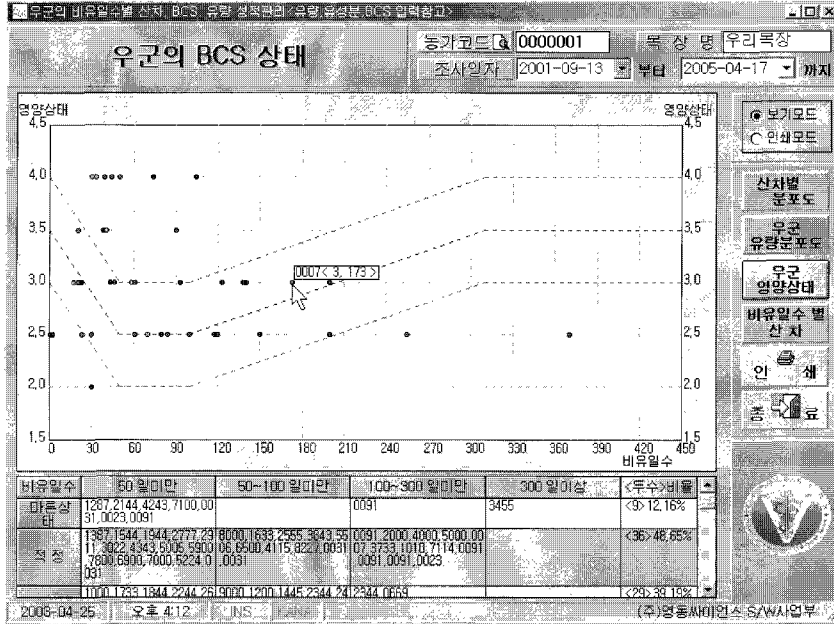
농가코드 [ 0000001 ]    목장명 [ 우리목장 ]  
 작유일자 [ 2001-09-13 ]    부타 [ 2005-04-17 ]    까지

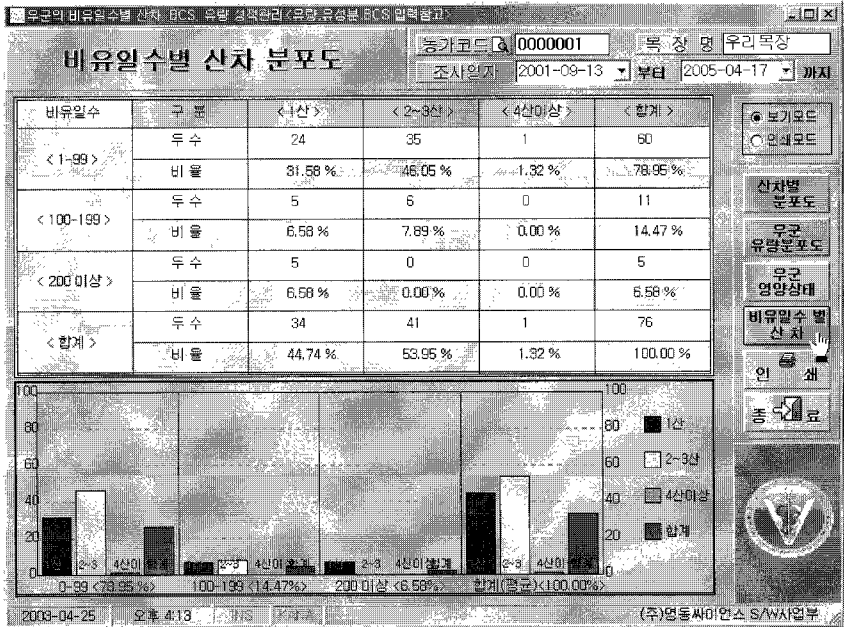


산 유량	개체번호	<우수>비율
7000 kg 미만	0007,9000,1200,1844,2244,2555,3022,3333,3733,3943,4134,5900,6200,6500,7000,5224,7114,8227	<18> 23.69%
7000~9000 kg 미만	1544,2455,2811,5005,3600,0067,0091,0091,0095	<9> 11.84%
9000~11000 kg 미만	1287,2344,4243,6300,0095,0091,0023	<7> 9.21%
	2000,4000,5000,9000,1000,1387,1445,1633,1733,1944,2144,2666,2777,2911,2344,3943,4034,4343,5445,5906,1057,5900,7100,6500,7800,8300,0069	<41> 53.95%









분만우 선발 <분만자료 참고>

농가코드 0000001 목장명 (주)영동싸이언스

분만일자 2002-03-20 부터 2003-06-22 까지

순서	분만일자	개체번호	건유기간	산차	송아지번호	송아지성별	송아지체중	분만상황	후산상태	비고
001	2003-02-18	0090	0	5				쌍태	정상	연습1
002	2003-04-09	6091	-169	20			0	정상	정상	연습1연습1
003	2003-04-23	0091	-155	2			0	난산	정상	연습1
004	2003-05-08	0093	29	2			0	사산	정상	

전체우  
초임우  
 경산우

번식검진 결과 <번식검진자료 참고>

농가코드 0000001 목장명 (주)영동싸이언스

검진일자 2002-03-20 부터 2003-06-22 까지

순서	검진일자	개체번호	월령	사양단계	체중	체고	BCS	발정여부	자궁상태	난소(좌)	난소(우)
001	2002-07-25	0033	12				5	미발정	난관종양	영구활체	
002	2002-07-25	0034	14				0	정상			
003	2002-07-25	0035	0				0	정상			
004	2002-07-25	0036	0				0	정상			
005	2002-07-25	0037	0				0	정상			

송아지 및 육성우 성장상태 결과보고서 <개체관리자료 참고>

농가코드 0000001 목장명 (주)영동싸이언스

등록일자 2002-01-19 부터 2003-04-23 까지

순서	개체번호	생년월일	생후월령 오늘현재	체중	체고	질병상황	진료일자	치료결과
001	0077	2003-02-19	79	0	0			
002	0192	2002-02-25	438	125	120	소화기	2003-04-04	폐사
003	0192	2002-02-25	438	125	120	피부병	2002-04-04	완치
004	0193	2002-02-25	438	125	120	건강	2003-04-04	완치
005	0194	2002-02-25	438	125	120	피부병	2002-04-04	완치

질병관리 사항<진료자료 참고> - [미] X

**가족 치료 일지**

농가코드 [ 0000001 ]    목 장 명 [ (주)영동싸이언스 ]  
 진료일자 [ 2002-03-20 ] 부터 [ 2003-06-22 ] 까지

순서	진료일자	개체번호	사육단계	질 병 명	치 료 자	치 료 기간	치 료 내 용	치 료 결 과
001	2002-04-04	0001	분만우	호흡기	수의사	2	연습으로 한번 해봄	폐사
002	2002-04-04	0091	분만우	호흡기	수의사	2	연습으로 한번 해봄	폐사
003	2003-04-04	0003		소화기	농가	0		
004	2003-04-04	0093	건유우	소화기	농가	0		완치
005	2003-04-04	0193	임신우	호흡기	농가	0		완치
006	2003-04-04	0195	임신우	호흡기	농가	30		폐사
007	2003-04-04	0293	임신우	호흡기	농가	0		

질병 상황  
질병 평가  
인쇄

질병관리 사항<진료자료 참고> - [미] X

**송아지, 육성우 질병발생 상황**

농가코드 [ 0000001 ]    목 장 명 [ (주)영동싸이언스 ]  
 진료일자 [ 2002-03-20 ] 부터 [ 2003-06-22 ] 까지

순서	진료일자	개체번호	질 형	질 병 명	치 료 기간	치 료 결 과	치 료 내 용
001	2002-04-04	0001	2	호흡기	2	폐사	연습으로 한번 해봄
002	2003-04-04	0003	1.2	소화기	0		
003	2003-04-04	0093	1.2	소화기	0	완치	
004	2003-04-04	0193	13.2	호흡기	0	완치	
005	2003-04-04	0195	9.2	호흡기	30	폐사	
006	2003-04-04	0293	11	호흡기	0		
007	2003-04-04	0391	12.3	건강	0		

질병 상황  
질병 평가  
인쇄

질병관리 사항<진료자료 참고>

**예방적 관리내용(백신,면역)**      농가코드 [ 0000001 ]      목장명 [ ㈜영동싸이언스 ]  
 부여일자 [ 2002-03-20 ] 부터 [ 2003-06-22 ] 까지

순서	부여일자	개체번호	사육단계	관리내용	치료자	투여약품	다음투여 예정일자	참고사항
001	2003-04-04	0091	육성우	산후처치	수의사	미림약		
002	2003-04-04	0092	임신우	관리내용	수의사	호흡기백신		호호하하
003	2003-04-04	0093	건유우	면역증강제	수의사	간도모루타		호호하하
004	2003-04-05	0091	분만우	면역증강제	기타	유형열		호호하하
005	2003-04-06	0091	육성우	면역증강제	농가	이러약		호호하하

예방적관리  
인쇄

도태(삭제) 일자<개체관리자료 참고>

**도태(삭제) 일자**      농가코드 [ 0000001 ]      목장명 [ ㈜영동싸이언스 ]  
 도태(삭제)일자 [ 2002-03-20 ] 부터 [ 2003-06-22 ] 까지

순서	도태일자	개체번호	생년월일	출생	산차	최근분만 일자	비유 일수	도태사유	참고사항
001	2002-04-16	0094	2000-03-07	0	1	2002-03-07	0	저능력우	
002	2002-05-15	0095	2003-02-26	0	1	2005-03-07	0	저능력우	
003	2002-05-15	0695	2003-02-26	0	1	2005-03-07	0	저능력우	
004	2002-06-14	0096	2000-03-07	0	1	2002-03-07	0	저능력우	
005	2002-07-12	0097	2006-01-01	23.0	1	2002-05-10	0	저능력우	

도태 일자  
인쇄

영양우 번식관리

**경산우 개체별 번식기록표**      농가코드 [ 0000001 ]      목장명 [ ㈜영동싸이언스 ]  
 조사일자 [ 2002-03-20 ] 부터 [ 2003-06-22 ] 까지

순서	개체번호	생년월일	산차	최근분만일	비유 일수	1차수정일	2차수정일	3차수정일	4차수정
001	0014	1997-09-04	2	2001-08-06	294	2002-05-27			
002	0023	2001-07-25	1	2003-04-19	0	2003-04-19			
003	0023	2001-07-25	1	2003-04-19	16	2003-05-05			
004	0037	1997-09-04	2	2001-08-06	294	2002-05-27			
005	0070	2000-01-01	1	2001-10-11	173	2002-04-02	2002-04-02	2002-04-02	
006	0076	2001-07-31	1		0	2002-09-22	2002-11-01	2002-12-15	2003-01

번식기록표  
번식성적표

경상우 번식관리

**경산우 번식성적표**

농가코드 [ 0000001 ] 목장명 (주)영통싸이언스  
 조사일자 2002-03-20 부터 2003-06-22 까지

순서	개체번호	산차	비유일월	1차수정일월	공인태수	수정수	분만간격	임신유무	착유유무	사양단계
001	0014	2	294	2002-05-27		1				
002	0023	1	0	2003-04-19						
003	0023	1	16	2003-05-05		1				
004	0037	2	294	2002-05-27		1				
005	0070	1	173	2002-04-02		4				
006	0076	1	0	2002-09-22		4				
007	0077	1	0	2003-03-02		1				

번식기록표  
 번식성적표

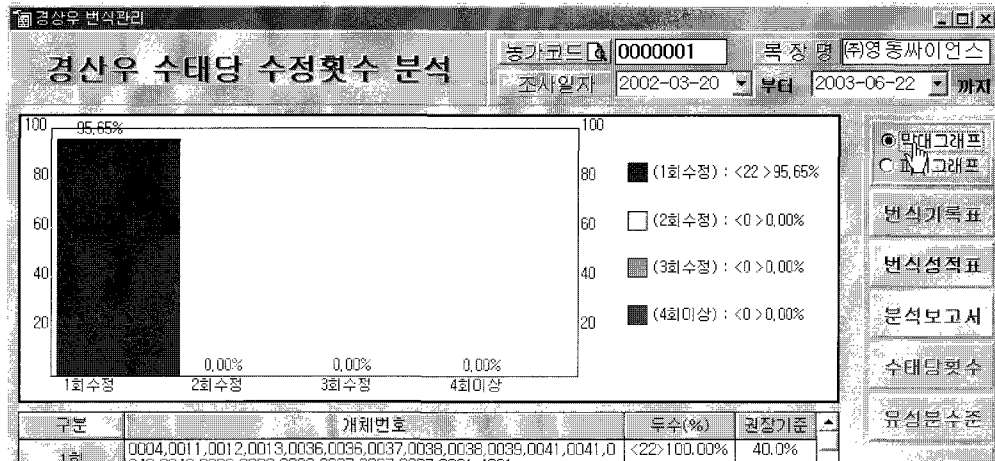
경상우 번식관리

**경산우 개체별 번식분석보고서**

농가코드 [ 0000001 ] 목장명 (주)영통싸이언스  
 조사일자 2002-03-20 부터 2003-06-22 까지

개체번호	산차	최근분만일	비유일월	발정여부		1차수정여부		2차수정	3차수정	4차수정	최종수정여부	
				이전	60일형 이후	이전	90일형 이후				이전	120일형 이후
0014	2		294									
0023	1		0									
0023	1	03-04-19	16	*			*					
0037	2		294									
0070	1		173					*	*			
0076	1		0					*	*	*		

번식기록표  
 번식성적표



경산우 변식판리

### 경산우 유성분수준 변식성적표

농가코드: 0000001    목장명: (주)영동싸이언스  
 조사일자: 2002-03-20    부터: 2003-06-22    까지

개체번호	산차	비율 일수	사양 단계	산유량 (kg/일)	BCS ( )	유성분수준			분말 상태	축산 유무	질병 내역
						지방	단백질	NON			
0014	2										
0023	1	120		0	2.5	0	0	0	상태	정상	
0023	1	120		0	2.5	0	0	0	상태	정상	
0037	2										

변식기록표



수정 & 발정 예정우 선발 <개체관리자료 확인>

농가코드 0000001 목장명 (주)영동싸이언스

수정 예정일자 1999-05-09 부터 2003-05-09 까지

수정대상우

안채

순서	생년월일	성후울령 도늘현재	개체번호	체중	체고	월령	최근발정일자	비고
001	1999-12-19	40.6	0215	350	125	12.7	2002-12-05	
002	1999-12-19	40.6	0216	350	125	12.7	2002-12-05	
003	1999-12-19	40.6	0217	360	135	13.7	2002-12-05	
004	1999-12-19	40.6	0218	370	145	14.7	2002-12-05	
005	1999-12-19	40.6	0219	380	155	15.7	2002-12-05	

경산우 번식관리

경산우\_번식종합성적표

농가코드 0000001 목장명 (주)영동싸이언스

조사일자 2002-03-20 부터 2003-06-22 까지

조사기간 성적	두수	평균산차	1차수정 월령	4회이상 수정우비율	1차수정 수태율	공태일수
목표치		3.0산	70일	11.0%미만	55%	0000002
2004-01-01~2004-12-31	1	1.0	13.0	0.0	0.0	0.0

조사일성적  
성적표작성  
번식기록표  
번식성적표

가족사육 현황

농가코드 [ 0000001 ] 목장명 [ 낙농협회 ]

조사일자 [ 2003-06-26 ]

구분	이월두수	전입두수	전출두수	판매두수	폐사두수	도태두수	현재두수	비고
축유우								
건유우								
초임우								
육성우 (생후 90일 이상) 암								
육성우 (생후 90일 이상) 수								
송아지 (생후 90일 미만) 암								
송아지 (생후 90일 미만) 수								
기 타						0	1	
합 계				0	0		1	

사육현황  
등록현황  
인쇄  
인쇄  
인쇄

문  
문

육성우 및 착유우 현황<개체관리자료 참고>

농가코드 0000001 목장명 낙농협회

송아지 및 육성우 현황

등록일자 1998-04-07 부터 1998-04-07 까지

순서	사양단계	개체번호	등록번호	성별	생년월일	현재월령	어미소번호	아비소번호	참고사항
송아지현황									

육성우 및 착유우 현황<개체관리자료 참고>

농가코드 0000001 목장명 낙농협회

착유우 현황

등록일자 1998-04-07 부터 1998-04-07 까지

순서	개체번호	등록번호	생년월일	산차	최근분만일	오늘현재비유일수	어미소번호	아비소번호	참고사항
평균									
송아지현황									
착유우현황									

가축사육 현황

개체등록 및 삭제 현황

농가코드 0000001 목장명 낙농협회

조사일자 2003-06-26

순서	등록일자	등록구분	개체번호	생년월일	현재월령	성별	사육단계	삭제유무	참고사항
001	1998-04-07	자가번식	0091	1998-02-19	64.0	암	송아지	무	

사육현황

등록현황

인쇄

농가코드 0000001 목장명 (주)영동싸이언스  
 발정예정일 + 60 2002-03-20 ~ 2003-06-22

수정, 발정관찰 대상우(경산우)

순서	분만일자	오늘현재 비유일수	개체 번호	산차	분만상황	후산상태	수정 횟수	산유량 (Kg/일)	BCS	지방 (%)	단백질 (%)	MUN (mg/dl)	체온
001	2003-04-19	20	0023	1	쌍태	정상	1	40	2.5	0	0	0	
002	2003-04-14	25	0031	1	쌍태	정상	3	76	2.5	0	0	0	
003	2003-02-18	80	0090	5	쌍태	정상	2						
004	2002-08-07	275	0091	1	정상	정상	1	0	0	5.01	3.13	17.468	9
005	2003-04-23	16	0091	2	난산	정상	2	0	0	5.01	3.13	17.468	9

임신감정 예정우 선발 <수정자료 참고> 농가코드 0000001 목장명 (주)영동싸이언스  
 감정예정일자 2002-03-20 부터 2003-06-22 까지

임신감정대상(경산우) 선발자료

순서	임신감정 예정일자	Day-일	개체 번호	산차	비유 일수	수정일자	수정 횟수	정액종류	산유량 (Kg/일)	BCS	지방 (%)	단
001	2002-05-02	-372	0070	1	173	2002-04-02	4		0	0		
002	2002-05-02	-372	0090	1	173	2002-04-02	4		0	0		
003	2002-05-02	-372	0090	1	173	2002-04-02	4		0	0		
004	2002-05-27	-347	0097	1	0	2002-04-17	1	67890	0	0		
005	2002-05-27	-347	0097	3	0	2002-04-17	1	67890	0	0		
006	2002-07-06	-307	0014	2	294	2002-05-27	1		0	0		
007	2002-07-06	-307	0037	2	294	2002-05-27	1		0	0		
008	2003-01-08	-121	0081	1	0	2002-11-29	2		0	0		

전 체 우  
 초 임 우  
 경 산 우  
 임 신 감 정 우  
 인 체

임신감정대상(초임우) 선발자료

농가코드 0000001

목장명 ㈜영동사이언스

감정 예정일자 2002-03-20 부터

2003-06-22 까지

순서	임신감정 예정일자	Day-일	개체 번호	생후 월령	1차수정일	2차수정일	3차수정일	4차수정일	최종수정일
001	2002-04-20	-384	0029	15	2001-12-23	2002-02-09	2002-03-11		
002	2002-04-20	-384	0030	15	2002-03-11				
003	2002-05-02	-372	0031	15	2002-02-09	2002-03-03	2002-03-23		
004	2002-05-04	-370	0024	12	2002-02-09	2002-03-25			
005	2002-05-04	-370	0024	12	2002-02-09	2002-03-25			
006	2002-05-19	-355	0006	14	2002-04-09				
007	2002-05-27	-347	0097	27	2002-04-17				
008	2002-05-27	-347	0097	27	2002-04-17				
009	2002-06-04	-339	0005	14	2001-11-23	2002-01-14			

전체우

초임우

경산우

임신감정우

인쇄

이동

건유예정우 선발 자료(경산우)

농가코드 0000001

목장명 ㈜영동사이언스

건유예정일자 2002-03-20 부터

2003-06-22 까지

순서	건유예정일	Day-일	개체 번호	산차	비유 일수	산유량 (kg/일)	BCS	지방 (%)	단백질 (%)	MUN (mg/dl)	체세포 (x1,000)	비고
001	2002-07-28	-285	0019	1	229		0					
002	2002-08-17	-265	0013	1	209		0					
003	2002-08-23	-259	0010	2	203		0					
004	2002-10-17	-204	0017	2	51		0					
005	2002-11-08	-182	0004	3	0		2.5					
006	2002-11-08	-182	0011	3	320		2.5					
007	2002-11-08	-182	0036	2	319		2.5					
008	2002-11-08	-182	0036	2	319		2.5					
009	2002-11-08	-182	0037	3	0		2.5					
010	2002-11-08	-182	0038	3	114		2.5					
011	2002-11-08	-182	0038	3	114		2.5					

전체우

초임우

경산우

건유예정우

분만예정우

인쇄

이동

분만예정우 선발 <개체관리자료 참고>

분만예정우 선발자료(초임우)

농가코드 0000001 목장명 (주)영동싸이언스

분만예정일자 2002-03-20 부터 2003-06-22 까지

순서	분만예정일	Day-일	개체번호	생후출령	체중	체고	비고
001	2003-05-22	13	0192	365	125	120	
002	2003-05-22	13	0192	365	125	120	
003	2003-05-22	13	0193	365	125	120	
004	2003-05-22	13	0194	365	125	120	
005	2003-05-22	13	0195	365	125	120	

전체우  
 초임우  
 경산우

건유예정우

분만예정우

인쇄

분만예정우 선발 <임신감정자료 참고>

분만예정우 선발자료(경산우)

농가코드 0000001 목장명 (주)영동싸이언스

분만예정일자 2002-03-20 부터 2003-06-22 까지

순서	분만예정일	Day-일	건유일자	개체번호	산차	분만간격	BCS	비유기간결빙상환	비고
001	2002-09-26	-225	2002-07-28	0019	1	0	0		
002	2002-10-16	-205	2002-08-17	0013	1	0	0		
003	2002-10-22	-199	2002-08-23	0010	2	0	0		
004	2002-12-16	-144	2002-10-17	0017	2	0	0		
005	2003-01-07	-122	2002-11-08	0004	3	0	2.5		
006	2003-01-07	-122	2002-11-08	0011	3	0	2.5		
007	2003-01-07	-122	2002-11-08	0036	2	0	2.5		
008	2003-01-07	-122	2002-11-08	0036	2	0	2.5		
009	2003-01-07	-122	2002-11-08	0037	3	0	2.5		
010	2003-01-07	-122	2002-11-08	0038	3	0	2.5		
011	2003-01-07	-122	2002-11-08	0038	3	0	2.5		

전체우  
 초임우  
 경산우

건유예정우

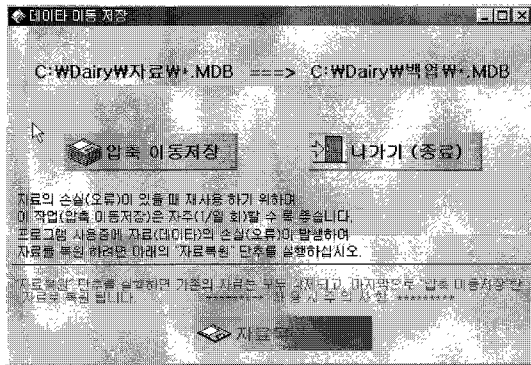
분만예정우

인쇄

## 5. 자료 보관

젯소 번식관리 프로그램을 사용하시다 자료(데이터)의 손실에 대비하여 데이터 자료를 자주 백업 하여 보관하는 것이 좋습니다.

데이터 백업 화면



백업된 자료는  
"C:\WDairyhe\W백업"  
디렉터리에 보관됩니다.

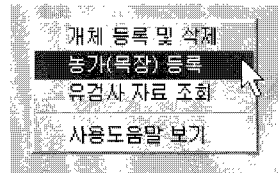
## 6. 유성분 프로그램으로의 작업전환

유성분 프로그램의 작업전환

번식관리 작업에서 유성분 분석관리 작업으로 이동하기 위하여 아래 그림과 같이 단추가 준비되어 있습니다.



초기(메인) 화면 바탕에서 마우스 오른쪽 단추를 실행하면 부메뉴가 아래 그림과 같이 나타나며, 메뉴에서 작업을 실행할 수 있습니다.





## ※ 참고사항

### 유성분 자료변환 방법

유검정성적 자료에서 받은 엑셀자료를 본 프로그램 데이터로 변환하기 위한 방법.

1. 엑셀프로그램을 실행하여 유검정성적 자료를 열기합니다.

Microsoft Excel - 송재림유검정성적시험서.xls

파일(F) 편집(E) 보기(V) 삽입(I) 서식(O) 도구(T) 데이터(D) 형식(W) 도움(H)

B31 = 2

	A	B	C	D	E	F	G	H	I	J	K	L	M	N	O
1	단축	산	착유	검정일 성적						305일성적		성년형 성적		최종번식사한	
2															
3	번호	차	일수	유량	체세포	유지방	단백질	고형물	MUN	유량	유지방	유량	유지방	수정일	정액코드
4	137	7	357	0	1298	3.95	3.13	8.52	7.6	13605	460	13929	473	20020923	14H2736
5	181	3	330	0	0	0	0	0	no	12483	377	12267	378	20020814	14H2736
6	183	4	367	0	0	0	0	0	no	12399	390	12175	387	20020902	14H2736

2. Low1, Low2 을 삭제하고 자료가 없는 Low도 모두 삭제합니다.

3	131	3	330	0	0	0	0	0	no
4	181	3	357	0	0	0	0	0	no
5	183	4	367	0	0	0	0	0	no
6	잘라내기(D)		394	14.5	196	3.67	3.94	9.21	14.8
7	복사(C)		476	0	73	4.19	3.48	8.96	14.2
8	붙여넣기(P)		252	36	29	3.21	2.83	8.62	12.6
9	선택하여 붙여넣기(S)...		167	45.2	212	3.05	3.42	8.65	12.6
10	삽입(I)		292	19.6	131	4.44	4	9.36	14.4
11	삭제(D)		415	0	0	0	0	0	no
12	내용 지우기(X)		291	0	0	0	0	0	no
13	재작성(E)								

3. Col j부터 Col o  
까지 삭제합니다.

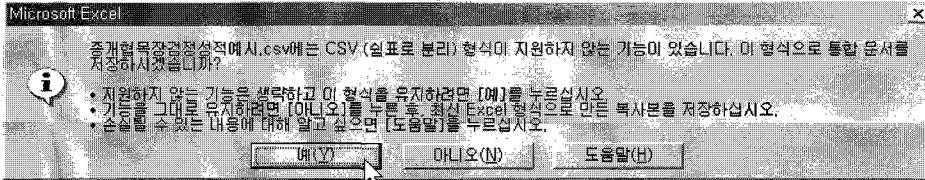
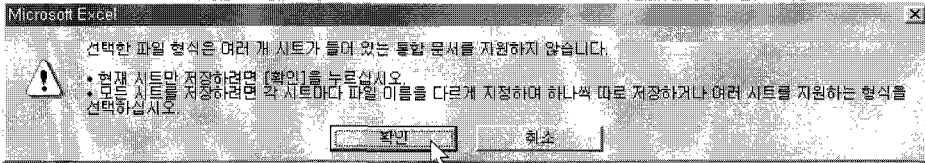
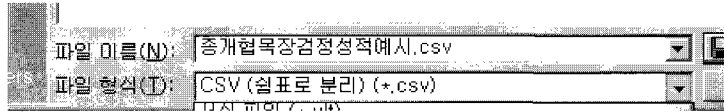
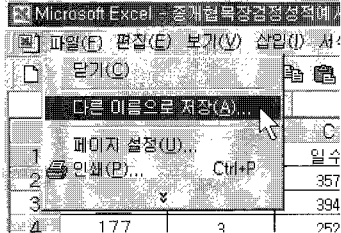
= 유량						
J	K	L	M	N	O	P
유량	유지방	유량	유지방	수정일	정액	
13605	460	13929	473	20020923	14H	
12483	377	12267	378	20020814	14H	
12899	390	12175	387	20020906	14H	
12040	279	12966	290	20020525	14H	
11881	372	11792	375	20021120	14HC	
11585	491	12159	517	20020925	208H	
11411	404	11576	406	20030218	76HC	
11360	379	12148	398	20030325	14H	
11357	417	11508	429	20021129	14HC	
11274	351	10876	342	20020922	14H	
11205	360	10993	358	20021107	14HC	

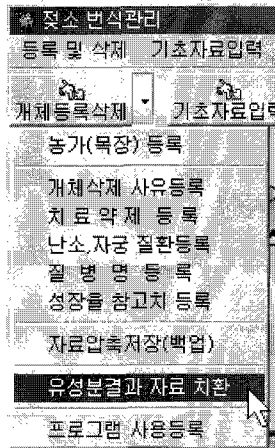
- 잘라내기(D)
- 복사(C)
- 붙여넣기(P)
- 선택하여 붙여넣기(S)...
- 삽입(I)
- 삭제(D)
- 내용 지우기(N)
- 셀 서식(E)...
- 열 너비(W)...
- 숨기기(H)
- 숨기기 취소(U)

4. 개체번호의 셀에는 4자리 숫자만 허용합니다. "-", "/", "\_" 등의 기호나 영문, 한글도 있으면 치환작업에서 오류가 발생합니다.

5. 셀의 순서도 중요합니다.  
 (1) 개체번호, (2) 산차, (3) 비유일수, (4) 유량, (5) 체세포, (6) 유지방, (7) 유단백질, (8) 무지고형분(SNF), (9) MUN 순서입니다.

6. "다른 이름으로 저장" 을 실행하여 CSV형식으로 저장합니다.

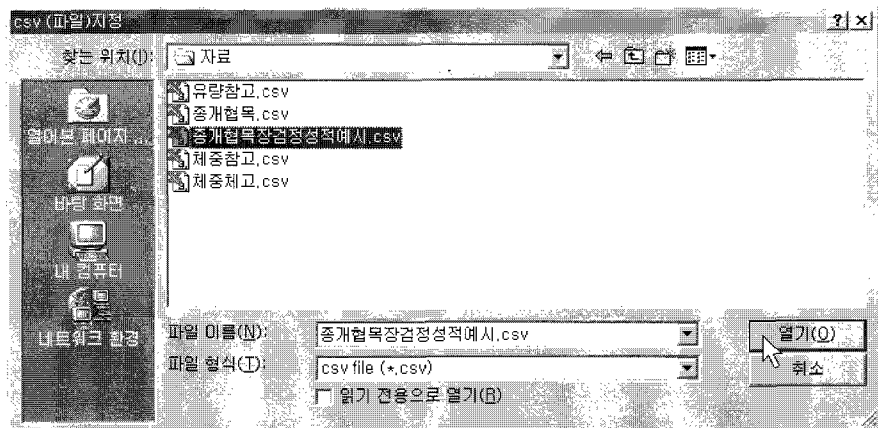




7. 주소 번식관리 프로그램의 "유성분 결과 자료 치환"을 실행합니다.

8. 농가코드와 목장명을 입력합니다.

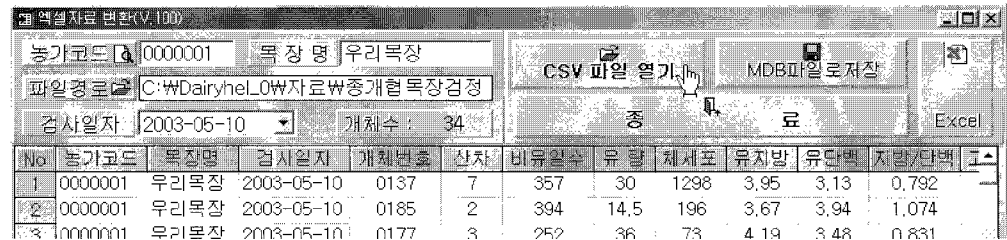
9. "파일경로" 단추를 실행합니다.



10. 저장해 놓은 CSV 파일을 선택하고 열기합니다.

11. 검사일자를 선택 또는 입력합니다.

12. "CSV 파일 열기" 단추를 실행합니다.



11. "MDB 파일로 저장" 단추를 실행하면 모든 작업이 끝입니다.  
저장된 자료는 "C:\WdairyW자료\W밀크분석.MDB" 데이터에 있으며,  
번식관리 프로그램에서 불러 쓸 수 있습니다.

## 유성분 분석관리 프로그램 사용자 버전업

### 유성분 분석 관리 프로그램 사용자 버전업 방법

유성분 분석관리 프로그램 사용자가 젯소 번식관리 프로그램을 설치 사용할 때는 다음과 같이 프로그램을 버전업을 하여야 합니다.

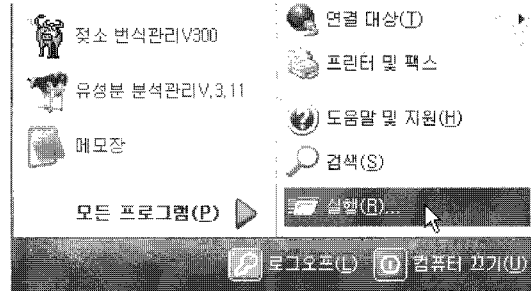
#### <주의사항>

- 이 작업은 1회 이상 해서는 안되며, 작업을 실행하면, 기존에 등록된 개체등록 자료가 모두 삭제됩니다.
- 버전업 작업 후에는 개체등록을 다시 하셔야 합니다.
- 등록된 개체 자료가 많은 경우에는 버전업 작업을 하기 전에 다음 경로에 있는 ("C:\WDairyhel\자료\개체관리.MDB") 파일을 E-Mail 을 통해 보내주시면 (tokbt@chol.net) 버전업하여 보내드리겠습니다.

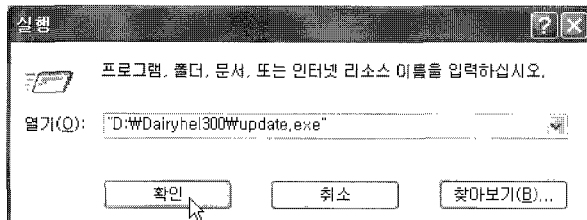
#### <방법>

1. 젯소 번식관리 프로그램 V. 3.00 CD-Rom을 컴퓨터에 넣으십시오.

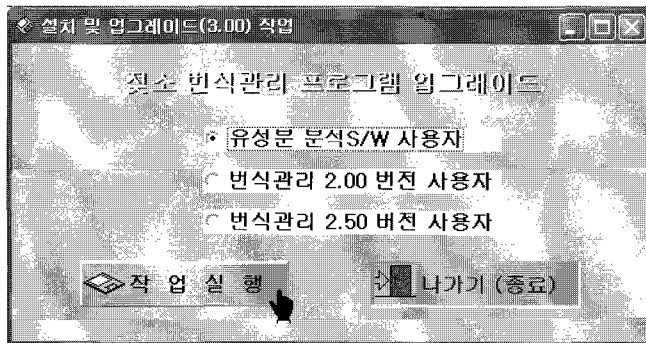
2. 그림과 같이 시작메뉴에 있는 "실행" 프로그램을 실행합니다.



3. 실행이 되면 CD-Rom의 경로에 있는 "update.exe"를 선택 합니다.



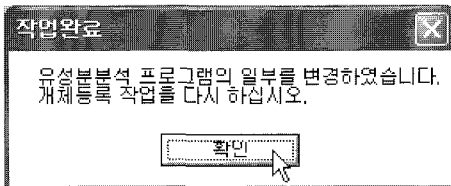
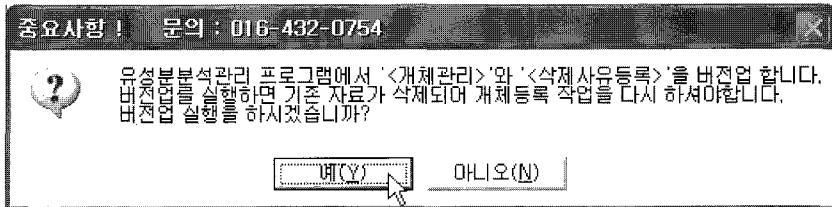
4. "확인" 을 실행하면 아래 그림과 같이 메뉴화면이 실행 됩니다.



5. "유성분 분석S/W 사용자" 를 선택합니다.

6. "작업실행" 단추를 실행합니다.

7. 계속하여 버전업 작업을 원하시면 "예" 단추를 실행 합니다.



8. "확인" 단추를 실행합니다.

◆ 주의 ◆

이 작업은 1회만 필요하며, 젯소 번식관리 3.00 프로그램을 설치하신 후 바로(번식관리프로그램 사용전) 하셔야 됩니다. 만약 사용 후에 하시면 젯소 번식관리 프로그램에서 작업한 개체등록 자료와 기초자료입력에서 작업한 여러 데이터가 삭제됩니다.

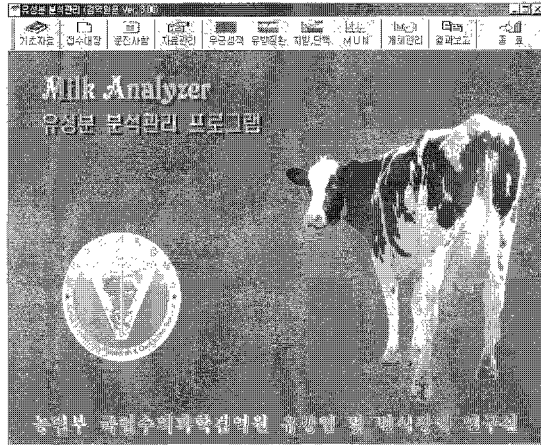


# 유성분 분석 관리 프로그램 사용 방법

여 백

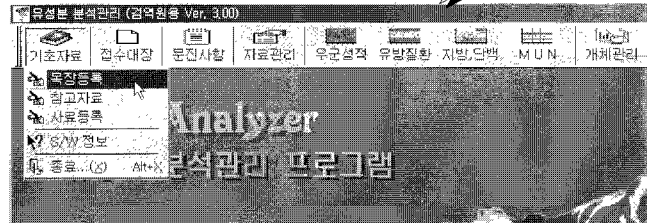
# 유성분 분석 관리 프로그램 사용 방법

## 가. 초기(메인) 화면



기초자료입력은 여러 화면에서 공유하는 자료를 입력합니다.

## 나. 기초자료 입력



※ 이 프로그램을 사용하기 위하여 기초자료를 먼저 입력해야 합니다.

# 1) 목장등록

추가 (N)

농가코드	0000000 (낙농진흥회코드)	목장명	(주)씨테리 시스템	등록일자	2001-03-11
목장주	김병태	의뢰자	문진산	검정유유	실시
주소	서울 영등포구 영등포동2가 근로복지공단			결과통보	E-Mail 통보
전화번호		PCS번호	010-432-0154	FAX번호	
E-Mail		우편번호	150-981	지역	서울 영등포
참고사항					

목장별 등록 현황

농가코드	목장명	목장주	의뢰자	주소	전화
0000000	(주)씨테리	김병태	문진산	서울 영등포구 영등포동2가 근로복지공단	
1100005	계면	손영재		경기도 가평군 하면	0031-6
1100031	화도	조광현		경기도 남양주시 화도읍	0031-6
1100039	송	송석도		경기도 용인시 남사면	0031-6
1100047	순흥	이정호		경기도 남양주시 진건면 0	0031-6
1100049	태성	양학승		경기도 이천시 신둔면	0031-6
1100140	흥산	안래연		경기도 남양주시 진건면 73	0031-6
1100145	태봉	홍만복		경기도 구리시 갈매동	0031-6
1100163	소사	김광식		경기도 양주군 백석면	0031-6
1100164	덕풍	이동진		경기도 이천시 백사면 의 1	0031-6
1100178	신촌	이운우		경기도 고양시 덕양구 원당동	0031-6
1100191	능원	허영		경기도 고양시 덕양구 대장동 의 1	0031-6
1100202	덕천	백영기		경기도 남양주시 가운동	0031-6
1100242	하계	노말유		경기도 하성군 태아읍 7	0031-6

2001-03-20    오후 2:53    유발업 및 번식장애 연구실

※ 목장등록은 농가코드를 기준 키(key) 값으로 입력 저장합니다(농가코드 중복불가). 처음 농가코드는 "0000000(7자리 숫자 : 낙농진흥회 농가코드와 동일함)"으로 사용자 상호(목장명)와 기타사항 들을 입력하여 사용하십시오(초기화면의 상호가 등록됩니다).

〈자료입력〉 ➡ 자료를 입력하기 위하여 "추가" 단추를 실행합니다  
농가코드와 해당 항목을 입력하고 "저장" 단추를 실행합니다.

〈자료수정〉 ➡ 자료를 수정하려면 수정 할 자료를 표에서(또는 검색) 선택합니다.  
"수정" 단추를 실행하고 수정자료를 입력한 후 "저장" 단추를 실행합니다.

〈자료삭제〉 ➡ 자료를 삭제하려면 삭제 할 자료를 표에서(또는 검색) 선택합니다.  
"삭제" 단추를 실행하면 자료가 삭제되며 복원 할 수 없습니다.

〈자료인쇄〉 ➡ 입력된 자료는 프린트 할 수 있습니다.  
"인쇄" 단추를 실행하면 인쇄 조건 화면이 열리며,  
조건을 입력한 후 실행하면 인쇄합니다(화면보기 및 프린터 인쇄)

〈자료검색〉 ➡ "검색" 단추를 실행하고 조건 창에 조건을 입력한 후 "확인" 단추를 실행합니다.

〈자료정렬〉 ➡ 조건검색 후 전체자료를 보기 위하여 실행합니다.

## 2) 참고자료 등록

기초자료 등록

추가(S) | 삭제(D) | 인쇄(B) | 종료(F5) | (F6)

원인균 | **감수성약제** | 유방염 | 번식 | 발굽 | 대사 | 사양 | 기타

감수성 약제 등록

번호 1 | 약칭 | 항생제 Cephalosporin

등록 현황

번호	약칭	내용
▶ 1	CF	Cephalosporin
2	SM	Streptomycin
3	AM	Ampicillin
4	NE	Neomycin
5	GM	Gentamycin
6	P	Penicillin
7	An	Amikacin
8	CL	Colistin
9	TC	Tetracyclin
10	KM	Kanamycin
11	L	Lincosamin
12	EF	Enrofloxacin

### ※ 참고자료 등록시 주의사항

- 입력자료를 삭제하면 선택된 자료의 해당 번호 전 항목(유방염 원인균 및 감수성 약제, 유방염, 번식 및 발굽질환, 대사성 질환, 사양관리단계, 기타) 자료도 같이 삭제됩니다.
- 자료를 추가하면 자료의 해당번호 전 항목(유방염 원인균 및 감수성 약제, 유방염, 번식 및 발굽질환, 대사성 질환, 사양관리 단계, 기타) 자료도 같이 추가됩니다.
- 가능하면 수정작업으로 자료를 관리하십시오.

자료의 추가, 삭제, 수정, 인쇄방법은 먼저 해당항목 탭을 선택한 후 전화면(목장등록)과 같이 작업합니다.

### 3) 시료 및 우균성적 등록



사용방법은 참고자료 등록과 동일합니다

### 다. 점수대상



점수대상은 검사시료의 검사점수 사항을 입력합니다. 사용 방법은 목장등록과 동일하며, 조건별 통계자료 출력과 조건 인쇄 및 검색이 가능합니다.

## 1) 접수대장 화면

검사번호: 1100005    접수일자: 2001-03-07    접수요일: 수요일    샘플구분: 유방염+유선분    수량: 5  
 목장명: 계면    의뢰인:    통보예정일: 2001-03-11  
 검정현황: 미실시    지역: 경기    목장주: 손영재    비고:

검 사 를 접 수 현 황									
검사 접수일	요일	농가코드	지역	검정현황	목장명	목장주	샘플구분	수량	의뢰인
▶ 2001-03-07	수요일	1100005	경기	미실시	계면	손영재	유방염+유선분	5	

2001-03-20    오후 2:55    유방염 및 번식장애 연구실

- 접수일자를 입력하면 통보예정일이 4일 후로 자동입력 됩니다.  
(일요일인 경우에는 월요일로 입력됩니다.)



## 2) 인쇄 및 검색화면

코드+일자 검색(1)	접수일자 검색(2)	조건별 검색(3)
일자지정 인쇄(1)	<b>일자+코드 인쇄(2)</b>	조건별 인쇄(3)

인쇄 할 "코드"와"일자"를 입력하세요

농가코드 : 2662008

2001-02-25 부터 2001-02-25 까지

화면 출력    프린터 출력

나가기(X)



검색 및 인쇄 조건을 입력한 후 "화면 출력" 또는 "프린터 출력", "검색" 단추를 실행하여 이용합니다.

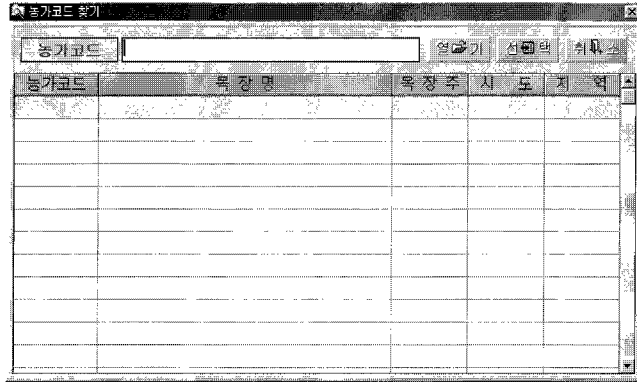
### # 농가의 검색

농가코드 [                      ]

문장 [                      ]

모든 화면에서 그림과 같은 "농가코드" 단추를 실행하여 농가별 코드, 목장명, 목장주, 시도, 지역 등을 검색하여 입력 할 수 있습니다.

## 농가검색 화면

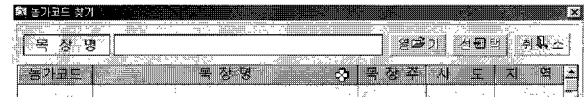


- 농가코드로 검색하기 위해서는 "농가코드" 를
- 목장명으로 검색하기 위해서는 "목장명" 을
- 목장주로 검색하기 위해서는 "목장주" 를
- 시도로 검색하기 위해서는 "시도" 를
- 지역으로 검색하기 위해서는 "지역" 을 마우스로 선택합니다.

"열기" 한 후 "선택" 단추를 실행하면 검색된 내용이 이전 화면에 입력됩니다.

## <검색방법>

※ 검색 기준 키 값을 선택합니다.



위 그림에서 타이틀 바 ("농가코드" "목장명" "목장주" "시도" "지역")중 하나를 마우스로 선택하고 입력 창에 키 값을 입력한 후 "열기" 단추를 실행하시면 결과 값이 검색됩니다.

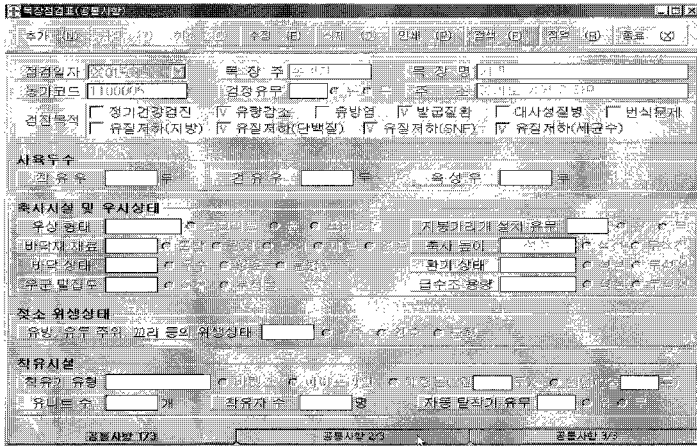
## 라. 문진사항



농가의 문진사항을 입력 관리하는 화면으로

- 공통사항
- 유방염 및 번식관련 사항
- 발굽질환 및 세균관리 사항으로 3가지 입력화면이 있습니다.

### 1) 공통사항



사용방법은 목장등록  
과 동일하며, 인쇄 및  
검색이 가능합니다

## 2) 유방염 및 번식장애

점검일자 
 농가코드 1100005
 
 목장주 
 목장명

**유방염 발생 상황**  
 유방염이 분제되기 시작했던 시기 
 감염 두수 
 두/월
 
 감염시기 분만후 
 개월

**착유 위생 상태**  
 CMT 등 전착유시 유방염 검사유무 
 일일 착유시 수건 사용횟 
 개  
 개체별 마른 수건 사용유무 
 유방세척후 1분 이내에 착유기 부착 유무 
 유무  
 유당 평균 착유 시간 
 분/두당
 
 유우견 제거시 진공압 제거 유무 
 유무  
 유우침지 및 분무소독 실시 유무 
 감염우 구분 착유 실시 유무 
 유무

**착유기 관리 상태**  
 착유기 제조회사 
 사용 년수 
 년
 
 정기점검 
 회/년  
 점검일자 
 점검내용 
 점검결과 
 진공펌프 용량 
 마력 또는 
 배기량/분  
 착유압 
 kPa 또는 
 CmHg
 
 착유 중 진공계기의 흔들림 상태 
 진공계기의 오차율(점검기 확인시) 
 진공조절기 작동상태(조절기 회복시점) 
 맥동기 상태 
 맥 동 수 
 회/분
 
 맥 동 비 
 라이너 교체 횟수 
 회/년
 
 라이너의 크기와 유우 펌프가 비슷한가? 
 예 
 아니오  
 착유시 유니트기 바닥에 자주 얼어지는가? 
 예 
 아니오

유방염 조사표 1/2

〈자료입력〉



1. 자료를 입력하기 위하여 "추가" 단추를 실행합니다
2. 농가코드와 해당 항목을 입력하고 "저장" 단추를 실행합니다.

〈자료수정〉



1. 자료를 수정하려면 수정 할 자료를 표에서(또는 검색) 선택합니다.
2. "수정" 단추를 실행하고 수정자료를 입력한 후 "저장" 단추를 실행합니다.

〈자료삭제〉



1. 자료를 삭제하려면 삭제 할 자료를 표에서(또는 검색) 선택합니다.
2. "삭제" 단추를 실행하면 자료가 삭제되며 복원 할 수 없습니다.

〈자료인쇄〉

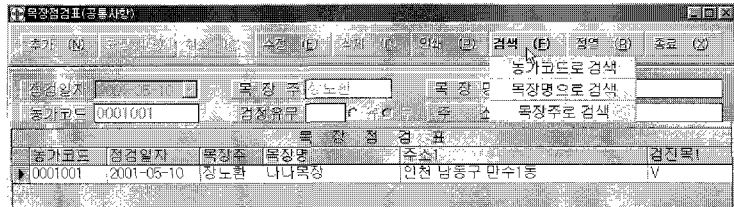


1. 입력된 자료는 프린트 할 수 있습니다.
2. "인쇄" 단추를 실행하면 인쇄 조건 화면이 열리며,
3. 조건을 입력한 후 실행하면 인쇄합니다.(화면보기 및 프린터 인쇄)

〈검색방법〉



1. 화면의 "검색" 단추 위에 마우스 커서를 대면 검색조건 항목이 열리며 이중 하나를 선택 하에 검색하는 방법과,
2. 화면의 "검색" 단추를 실행하면 현재까지 등록된 모든 자료가 표로 나타나며 이 표에서 해당 자료를 선택하는 방법이 있습니다.



★ 모든 화면의 "검색" 단추 기능은 위 방법과 같이 동일합니다.

<자료정렬>



조건검색 후에는 전체 자료를 보기 위하여 실행합니다.

### 3) 발급질한 및 세균수 관리

목장질감표(발급, 질병, 세균수조사표)

추가(N)    저장(S)    취소(C)    수정(E)    삭제(D)    인쇄(P)    검색(F)    정렬(H)    종료(X)

점검일자: 2011-03-05    농가코드: 1100005    목장주: 손영재    목장명: 계남

**발급 관리 상태**

발급 파행 두수: [ ] 중 [ ] 두( [ ] %)    발급삭제 대상두수: [ ] 중 [ ] 두( [ ] %)

과장제: [ ] 두    발급내측 및 외측의 흠이 차이가 있음: [ ] 두

발바닥의 심한 마모: [ ] 두    발급 뒤쪽 부위의 각질이 여러 층으로 쌓여 있음: [ ] 두

이물질에 의한 외상: [ ] 두    발급사이에 조직이 성장하고 있음: [ ] 두

발급뒤쪽 부위에 사마귀 또는 딸기 모양의 조직이 있음: [ ] 두

발급문제우의 파행외 임상증상:  유량감소     체중감소     식욕부진     불임     기타

정기적인 발급삭제: [ ] 회/년

발급자료 및 관리상태: [ ]

치료 보조기구 사용: [ ]     수동     자동     가압     진동     기타

치료는 누가 하느냐: [ ]

병변에 스프레이 뿌려줌    상품명: [ ]    성분: [ ]

병변을 모래판 후 약제 적용    상품명: [ ]    성분: [ ]

소독액에 발급을 담금    상품명: [ ]    성분: [ ]

소독조 사용 유무: [ ]

소독조 사용 약제: [ ]

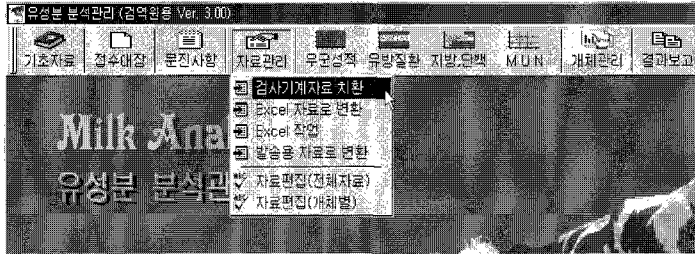
항생제 종류: [ ]

항생제 용량: [ ] ml    치료기간: [ ] 일

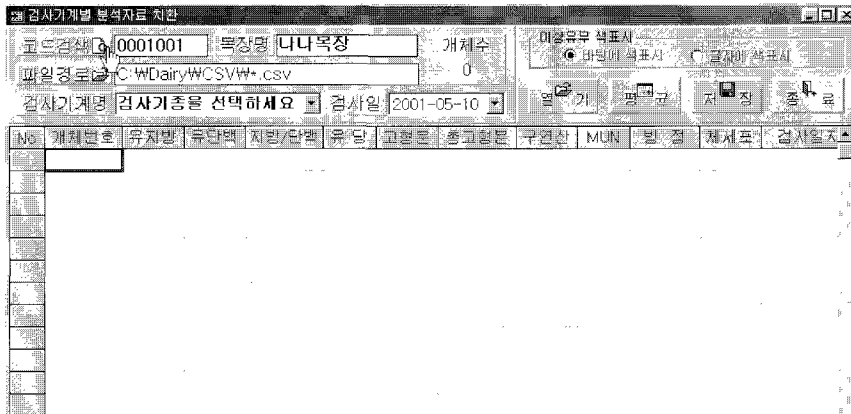
발급관리, 질병조사 1/2    발급관리, 질병조사 2/2    세균수 조사표

- 〈자료입력〉 ➡ 자료를 입력하기 위하여 "추가" 단추를 실행합니다.  
 농가코드와 해당 항목을 입력하고 "저장" 단추를 실행합니다.
- 〈자료수정〉 ➡ 자료를 수정하려면 수정 할 자료를 표에서(또는 검색) 선택합니다.  
 "수정" 단추를 실행하고 수정자료를 입력한 후 "저장" 단추를 실행합니다.
- 〈자료삭제〉 ➡ 자료를 삭제하려면 삭제 할 자료를 표에서(또는 검색) 선택합니다.  
 "삭제" 단추를 실행하면 자료가 삭제되며 복원 할 수 없습니다.
- 〈자료인쇄〉 ➡ 입력된 자료는 프린트 할 수 있습니다.  
 "인쇄" 단추를 실행하면 인쇄 조건 화면이 열리며,  
 조건을 입력한 후 실행하면 인쇄합니다 (화면보기 및 프린터 인쇄).
- 〈자료검색〉 ➡ "검색" 단추를 실행하고 조건 창에 조건을 입력한 후 "확인" 단추를 실행합니다.
- 〈자료정렬〉 ➡ 조건검색 후 전체 자료를 보기 위하여 실행합니다.

## 마. 자료관리



### 1) 검사기계자료 치환



- 사용하는 장비의 모델에 따라 치환화면이 다를 수 있으나 방법은 동일합니다.
- 검사기계 자료치환은 검사결과 값을 프로그램에 적용하기 위해 자료를 변환하여 저장하는 작업입니다.



## <지환방법>

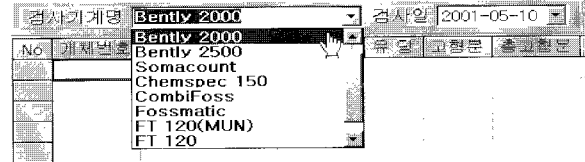
1. 농가코드를 선택(또는 입력)합니다.



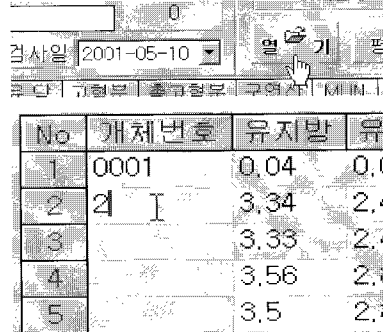
2. "파일열기" 단추를 실행하고 치환 할 파일경로와 파일을 선택합니다.



3. 사용하고 있는 검사기계 종류와 검사일자를 선택합니다.



4. "열기" 단추를 실행하고 해당 검사결과와 개체번호를 입력합니다 (원유검사 과정시 입력하였을 경우에는 그 자료를 그대로 불러드립니다).



개체번호는 입력 후 "Enter" 하면 4자리로 입력됩니다.

5. "평균" 단추와 "저장" 단추를 실행합니다.

## 2) 엑셀자료로 변환

검색결과와 지원(엑셀, 텍스트, 워드, HTML 등으로)

검색할 자료의 키를 선택하고 키값을 입력할 수 검색 (단축키를 두르세요. (\*는 문자사용 가능함))

"코드" 검색  
  "코드"+"일자" 검색  
  "일자" 검색  
  "특장명" 검색  
  "외위인"  
  "일자" 검색  
  "시도" 검색

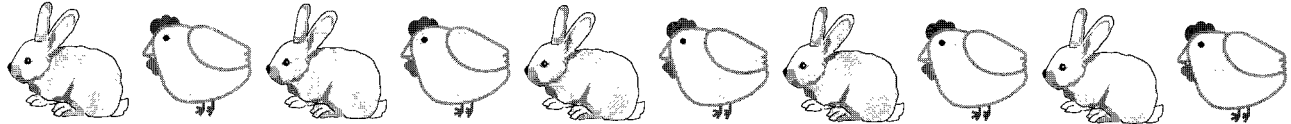
농가코드: 0001001  
 목장명: 유리산업 목장  
 검사일자: 2000-04-19  
 부터: 2000-11-08  
 까지:  
 검색  
 취소  
 자료치환  
 종료 (X)

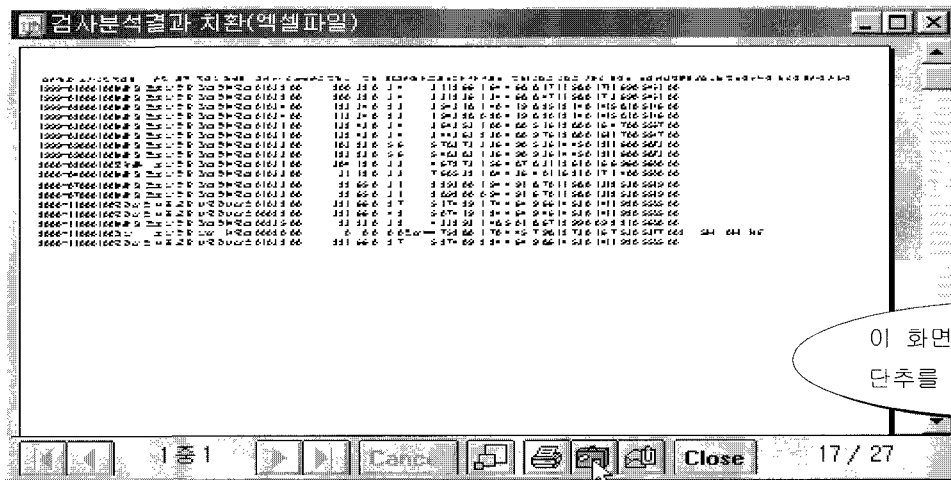
검사일자	목장번호	목장명	외위인	도	시군	개체번호	상차	최근분말일	비유일	유종
2000-11-08	0001001	유리산업 목장	나상후	서울	금천	0103	0			66
2000-11-08	0001001	대관령 동부목장	이우성	충남	면천	0023	0	2000-01-01		71
2000-11-02	0001001	유리산업 목장	나상후	서울	금천	0002	10	1999-09-09		70
2000-11-01	0001001	유리산업 목장	나상후	서울	금천	0103	0			64
2000-07-29	0001001	대관령 동부목장	이우성	충남	면천	0103	0			62
2000-07-19	0001001	대관령 동부목장	이우성	충남	면천	0103	3			76
2000-04-19	0001001	대관령 동부목장	이우성	충남	면천	0103	3			77
2000-02-06	0001001	포켓몬	이우성	충남	면천	0103	0			63
1999-09-22	0001001	대관령 동부목장	이우성	충남	면천	0103	0			78
1999-09-14	0001001	대관령 동부목장	이우성	충남	면천	0103	3			74
1999-03-29	0001001	대관령 동부목장	이우성	충남	면천	0103	0			79
1999-03-19	0001001	대관령 동부목장	이우성	충남	면천	0103	1			72
1999-02-19	0001001	대관령 동부목장	이우성	충남	면천	0103	4			73
1999-02-09	0001001	대관령 동부목장	이우성	충남	면천	0103	0			80
1999-01-19	0001001	대관령 동부목장	이우성	충남	면천	0103	2			65
1999-01-09	0001001	대관령 동부목장	이우성	충남	면천	0103	0			61

2001-03-24 오후 12:02 유행질 및 번식장애 연구실

### <지환방법>

1. 검색 할 방법의 키를 선택합니다.  
( "코드"검색, "코드"+"일자"검색, "일자"검색.....)
2. 선택한 키 값과 같이 입력합니다.  
(농가코드, 검사일자, 목장명 등)
3. "검색" 단추를 실행합니다.
4. 검색결과를 확인한 후 "자료치환" 단추를 실행합니다.

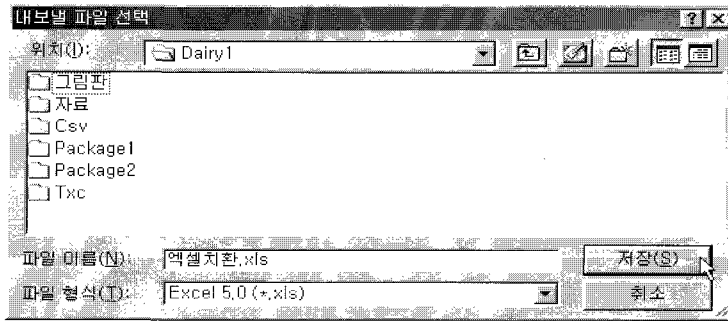




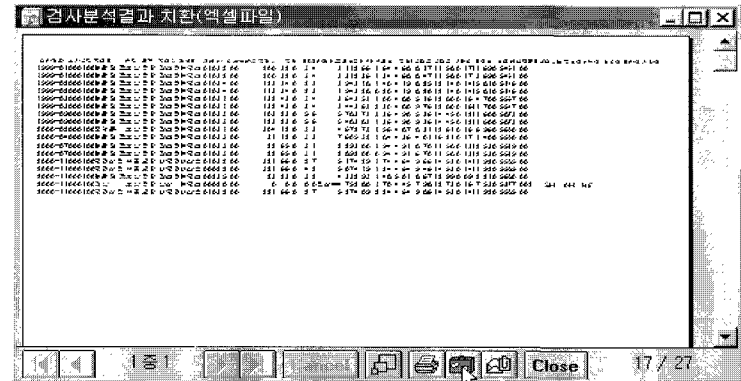
이 화면이 나오면 가방모양의 단추를 실행합니다.



이 화면에서 파일 유형을 Excel 5.0(XLS)으로, 대상은 Disk file를 선택한 후 "확인" 단추를 실행합니다.



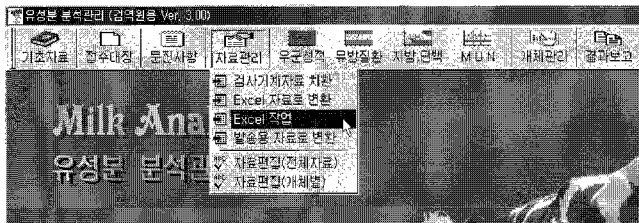
위 화면이 나오면 저장 할 파일경로와 파일명을 입력하고 "저장" 단추를 실행합니다.



다시 위 화면에서 "Close" 단추를 실행하면 작업이 완료됩니다.

변환된 파일은 Excel 5.0 이상 프로그램으로 편집할 수 있으며, 편집된 자료는 다시 MDB자료로 변환이 불가능 합니다.

## 엑셀(Excel) 작업



이 작업은 MS Excel 프로그램이 설치되어 있는 컴퓨터에서만 가능합니다.

## 엑셀작업 화면

### (사용방법)

1. 검색조건을 이용하여 작업 할 자료를 찾아오기 합니다.
2. "Excel 작업" 단추를 실행하면 MS Excel 프로그램이 실행되면서 찾아오기 한 자료가 아래 화면과 같이 엑셀 화면으로 치환됩니다.
3. 엑셀 작업 화면에서 필요한 작업을 한 후 저장하면 엑셀자료로 저장됩니다.

**주의!** 엑셀작업을 하여도 기본자료(MDB)는 수정되지 않음.

개체번호	상지	좌관	좌관번호	비율	일수	유량	BCS	사양	단위	유치	유안	단백	지방	유당	무지	고형분	총고
0103	2	2000-01-01	282	22	1.3		1.14	1.46		0.183	2.86						4.06
0103	2	2000-01-01	282	22	2.3		4.44	5.46		3.168	5.88						6.06
0103	3		44	12	3.3		6.2	3.92		1.837	4.36						5.01
0103	3		34	12	3.3		7.2	4.92		2.837	3.36						3.01
0103	3		22	65	3.1		2.89	2		0.944	4.91						6.7
0103	3		22	65	3.1		2.29	3		1.944	4.91						8.7
0103	3		31	12	3.3		7.6	5.32		1.837	4.36						4.01
0103	1		304	12	3.3		4.67	2.73		1.964	4.67						8.31
0103	3		123	23	5.6		5.48	3.63		1.362	4.9						5.36
0103	3		106	23	5.6		5.78	3.73		3.362	4.9						5.36
0103	4		54	51	2.5		3.22	2.95		1.324	4.82						8.5
0103	2	2000-04-15	311	32	4.3	수정확인	4.03	3.37		1.3	5.04						9.13
0103	2	2000-04-15	311	32	4.3	수정확인	4.13	3.47		1.2	5.04						4.13
0103	0		32	45	4.5		4.81	2.47		1.745	4.62						7.52
0103	2		32	45	4.5		4.91	2.17		1.745	4.62						7.12
0103	1		132	43	3.4		3.44	3.63		2.303	4.8						9.76
0103	1		132	43	3.4		3.64	3.53		1.003	4.8						5.16
0103	4		113	34	2.3		1.94	3.28		0.201	4.19						8.2
0103	4		123	34	2.3		3.94	3.18		1.401	4.19						8.25
0103	2		200	32	3.4		3.31	2.36		1.336	4.68						8.47
0103	2		200	32	3.4		3.11	2.66		1.636	4.68						8.17

엑셀프로그램의 실행화면

Microsoft Excel - Book1

파일(F) 편집(E) 보기(V) 삽입(I) 서식(O) 도구(T) 데이터(D) 창(W) 도움말(H)

개체번호

A	B	C	D	E	F	G	H	I
개체번호	산차	최근분만일	비유일수	유량	BCS	사양단계	유지방	유단백
1	0103	2	2000-01-C292	22	1.3		1.14	1.46
2	0103	2	2000-01-C282	22	2.3		4.44	5.46
3	0103	3		44	3.3		6.2	3.92
4	0103	3		34	3.3		7.2	4.92
5	0103	3		22	3.1		2.89	2
6	0103	3		22	3.1		2.29	3
7	0103	3		31	3.3		7.6	5.32
8	0103	1	304	12	3.3		4.67	2.73
9	0103	3	123	23	5.6		5.48	3.83
10	0103	3	103	23	5.6		5.78	3.73
11	0103	4	54	51	2.5		3.22	2.95
12	0103	2	2000-04-1311	32	4.3	수질확인1차	4.03	3.37
13	0103	2	2000-04-1311	32	4.3	수질확인1차	4.13	3.47
14	0103	0	32	45	4.5		4.81	2.47
15	0103	2	32	45	4.5		4.91	2.17
16	0103	1	132	43	5.4		3.44	3.63
17	0103	1	132	43	3.4		3.64	3.53
18	0103	4	113	34	2.3		1.94	3.28
19	0103	4	123	34	2.3		3.94	3.18
20	0103	2	200	32	3.4		3.31	2.36
21	0103	2	200	32	3.4		3.11	2.66
22								
23								
24								
25								

검사자료 / Sheet2 / Sheet3 /

### 3) 발송용 자료 변환

발송용 자료편집 및 변환 (수정, 입력, 추가, 삭제)

발송용 자료편집 및 변환 ( MDB -> TXC )

Outlook Express

농가코드: 0001001      검사일자: 2000-04-19 부터 2001-04-24 까지 개체수: 23

☑ 코드+일자    ○ 의뢰자+일자    ○ 일자

열기    평균    저장    열람    종료

개체번호	산차	최근분만일	비유일수	유량	BCS	현재사양단계	유지방	유단백	지방/단백	유당	무
0001							3.92	3.05	1.28	4.67	
0002	2		321	66	4.2		4.04	3.12	1.29	4.74	
0003							5.07	4.19	1.24	4.64	9.4
0004							4.17	3.32	1.25	4.66	
0005							3.69	3.18	1.16	4.72	
0006							3.32	2.83	1.17	3.86	
0007							3.68	3.05	1.2	4.69	
0008							4.27	3.2	1.33	4.59	
0009							3.65	2.86	1.27	4.6	
0010							3.39	3.05	1.11	4.36	
							3.69	3.22	1.14	4.63	

#### <변환방법>

변환 할 자료를 불러(검색)옵니다.

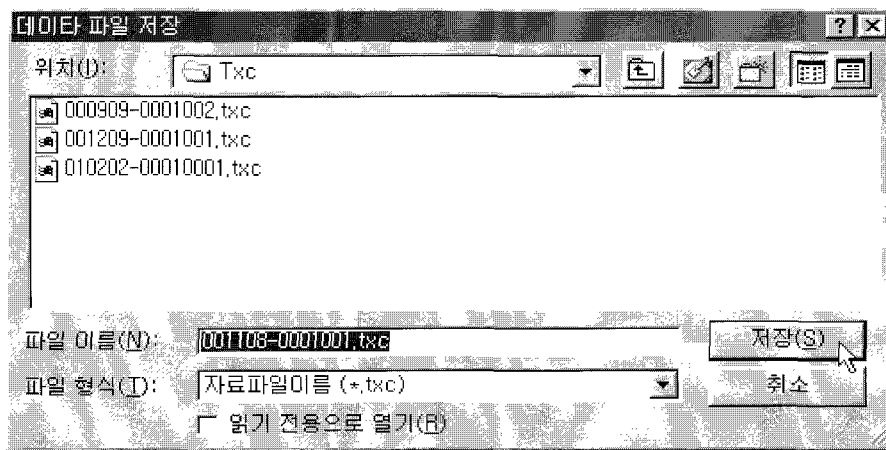
1. 농가코드와 검사 일자를 지정하고 "열기" 단추를 실행합니다.

- 농가번호와 검사일자 선택
- 검사일자만 선택

이 작업은 유질검사 장비를 사용하는 곳에서 작업이 가능합니다.

유성분 분석자료를 공유하기 위하여 E-Mail(통신)로 발송 할 목적으로 조건 검색한 후 검색된 자료를 TXC파일로 변환하는 작업 화면입니다.

2. "오픈" 단추를 실행합니다.

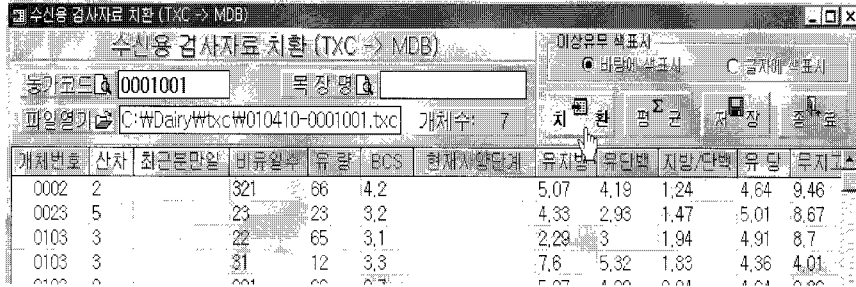


3. 파일의 저장경로와 파일명을 지정하고 저장단추를 실행합니다.

4. 작업한 파일을 발송하기 위하여 "Outlook Express" 단추를 실행하여 첨부파일로 발송합니다.



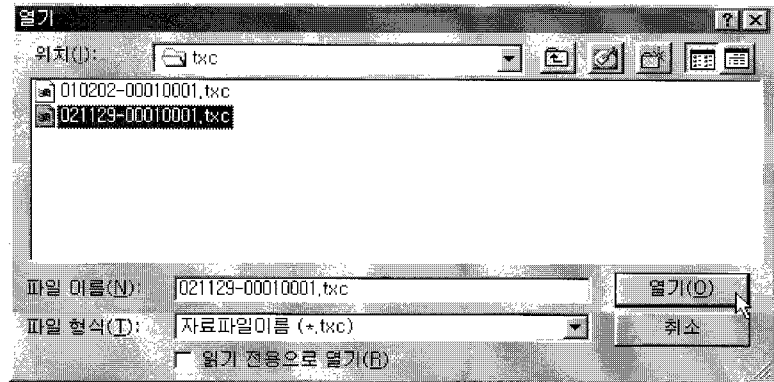
#### 4) 수신용 자료 치환



- 치환 할 자료는 검사기관에서 발송된 파일(.txc)만 가능합니다. 유성분 검사결과를 검사기관으로부터 수신하여 본 프로그램에서 분석하기 위해 MDB 데이터로 치환하는 화면입니다.

#### <치환방법>

1. 농가코드를 선택(또는 입력)합니다.
2. "파일열기" 단추를 실행하고 아래 화면에서 파일을 선택한 후 "열기"를 합니다.
3. "치환" 단추를 실행합니다.
4. "평균" 단추를 실행합니다.
5. "저장" 단추를 실행합니다.



## 5) 자료편집 화면

개체번호	산채	최근분만일	비유일수	유량	BDS	현재사양단계	유체발	유단백	지방단백	유당	무지
0001							3.92	3.05	1.28	4.67	
0002							4.04	3.12	1.29	4.74	
0002	2		321	66	4.2		5.07	4.19	1.24	4.64	9.46
0003							4.17	3.32	1.25	4.66	

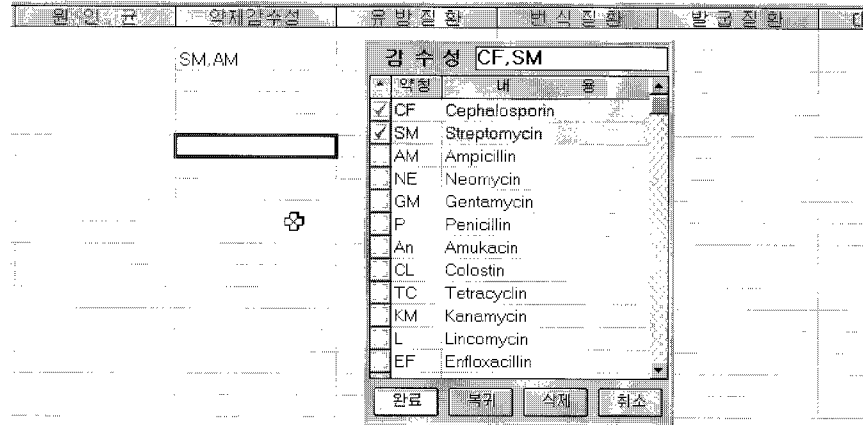
- 검사자료 편집 화면에서 작업한 후 저장하면 편집 전 자료는 수정됩니다.
- 편집(열기) 할 자료(레코드) 중에 **목장명**, **목장주**, **의뢰인**이 없는 경우에는 검색 키를 "**코드+일자**"로 선택하고 "열기" 하면, 선택된 농가코드에 해당하는 목장명, 목장주, 의뢰인이 자동입력 됩니다.

### 〈편집방법〉

1. 편집 할 자료를 조건에 따라 검색합니다.(**코드+일자**, **의뢰자+일자**, **일자**)
2. 농가코드를 선택(또는 입력)합니다.
3. 검사일자를 선택합니다.
4. "열기" 단추를 실행합니다.
5. 편집작업을 시작합니다.

## <자료입력 방법>

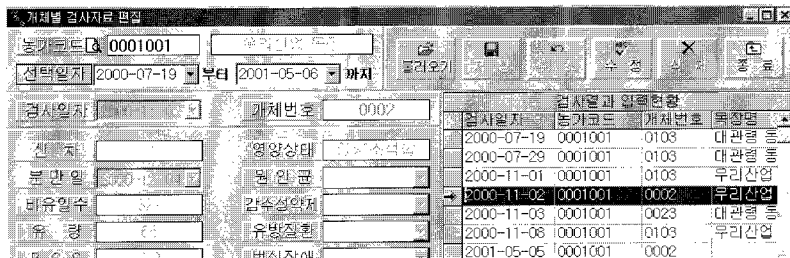
- 커서를 개체번호에 위치하고 "Enter" 단추를 실행하면 '산차' 와 '최근 분만일자'를 현재 저장되어 있는 자료 중에서 최근 값을 불러옵니다.
- 현재사양단계 입력 창에서는 마우스 오른쪽 단추를 실행하여 선택창을 부를 수 있으며, 선택창에서 선택한 후 "Enter" 나 더블클릭 하면 입력됩니다.
- 아래 화면과 같이 유방염 원인균 및 약제감수성, 유방질환, 번식질환, 발굽질환, 대사질환, 기타질환 입력 창에서도 마우스 오른쪽단추를 실행하여 선택창을 부를 수 있으며, 표시 창에서 표시한 후 "Enter" 나 더블클릭 하면 입력됩니다.
- 최근 분만일을 입력 할 때에는 입력 할 자리에 마우스 더블클릭(F4)으로 달력 창을 부를 수 있으며, 일자 선택으로 입력 할 수 있습니다.
- 최근 분만일이 입력되면 비유일수가 자동계산되어 입력됩니다.



자료(레코드)의 삭제 ▶ 삭제 할 개체번호에 커서를 위치한 후 "Delete" 단추를 실행하면 영구히 삭제됩니다.

6. "평균" , "저장" 단추를 실행합니다.

### 개체별 편집화면



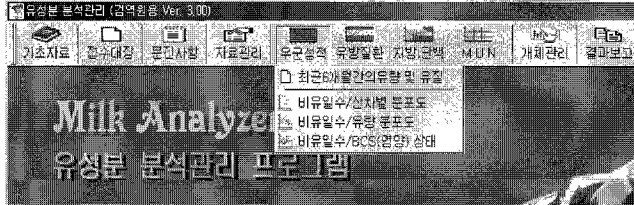
- 개체별로 편집합니다.
- 개체를 삭제할 경우 자료 데이터에서 완전히 삭제됩니다 (복원불가).

### <편집방법>

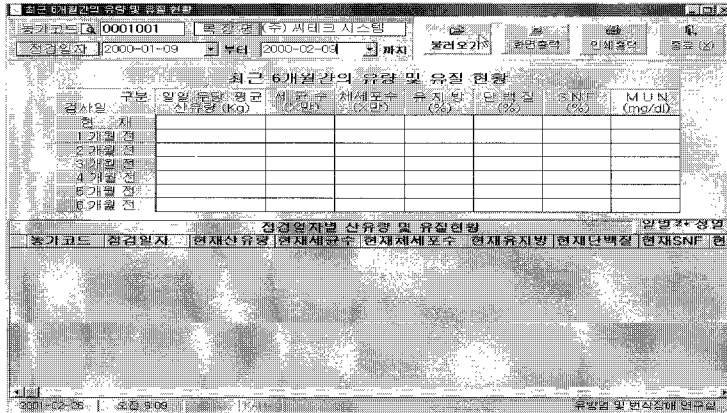
1. 농가코드를 선택(또는 입력)합니다.
2. 검사일자를 선택합니다.
3. "불러오기" 단추를 실행합니다.
4. 오른쪽 표(검사결과 입력현황)에서 편집작업 할 개체를 선택하고 "수정" 단추를 실행합니다
5. 편집작업 후 "저장" 단추를 실행합니다.

## 바. 자료분석

### 1) 우군성적

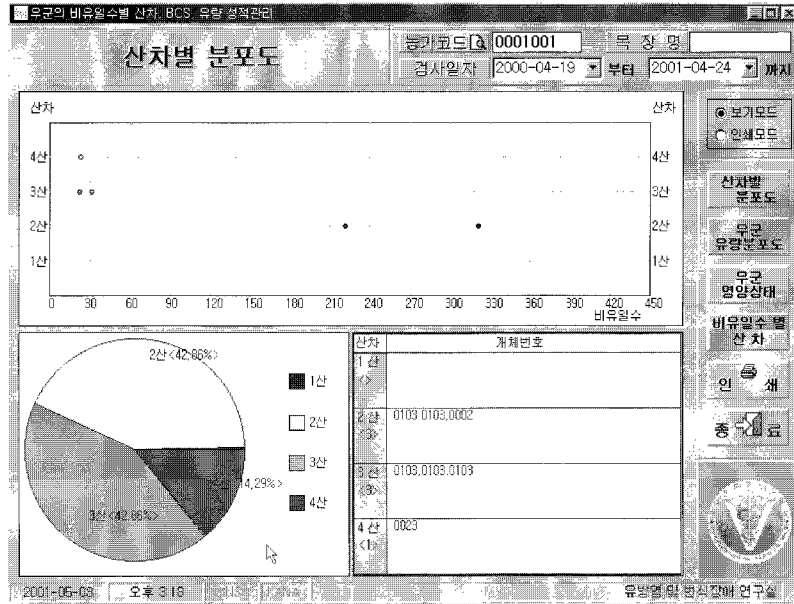


### \* 최근 6개월간의 유량 및 유질현황 화면



자료입력은 문진사항 화면에서 작업하고, 위 화면은 조건인쇄만 가능합니다.

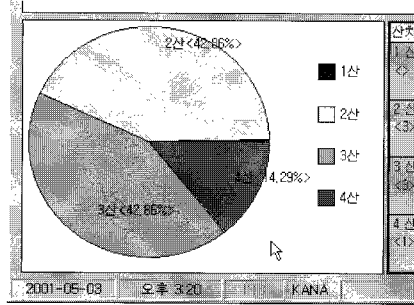
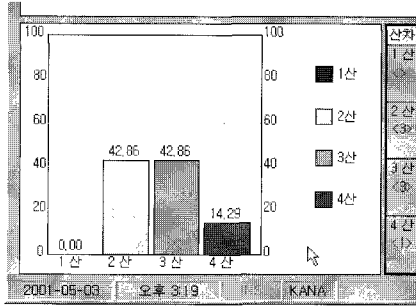
## 비유일수별 산차, BCS, 영양 성적관리



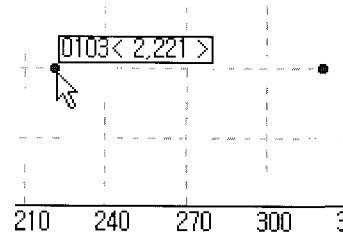
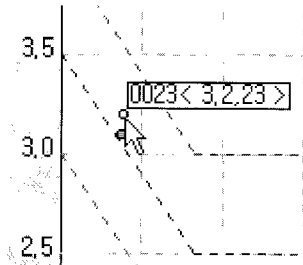
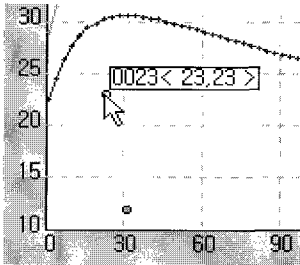
### 〈실행방법〉

1. 농가코드 입력(또는 선택) 합니다.
2. 검사일자를 선택합니다.
3. "산차별 분포도" 단추를 실행합니다.
4. "우군영양 분포도" 단추를 실행합니다.
5. "우군영양상태" 단추를 실행합니다.
6. "비유일수별 산차" 단추를 실행합니다.
7. "산차별 분포도" 단추를 실행합니다.

인쇄는 "인쇄" 단추를 실행 할 때마다 열려있는 창이 인쇄됩니다.



- 화면의 그래프 부분을 마우스로 클릭하면 위 그림과 같이 그래프모양이 변합니다.

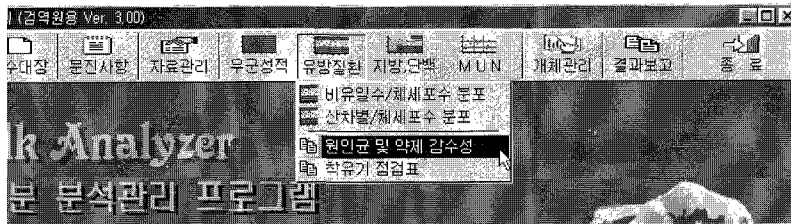


- ◆ 모든 그래프에서 위와 같이 개체에 마우스를 위치시키면 그 개체의 번호와 해당자료(유지방, 유단백질, 산차, 비유일수, 체세포수 등)가 나타납니다.

- ★ 우군성적 메뉴와 같이 "유방 질환", "지방, 단백질", "MUN" 메뉴도 사용하는 방법이 동일합니다.

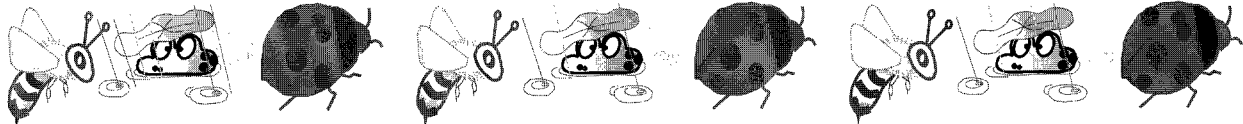
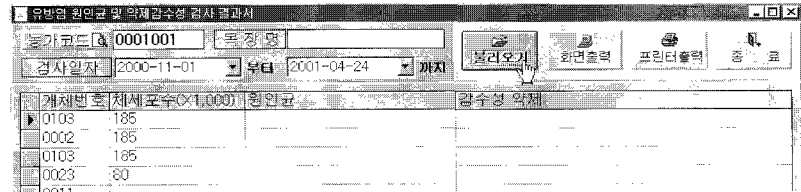
## 2) 유방염 분석

### 원인균 및 약제감수성



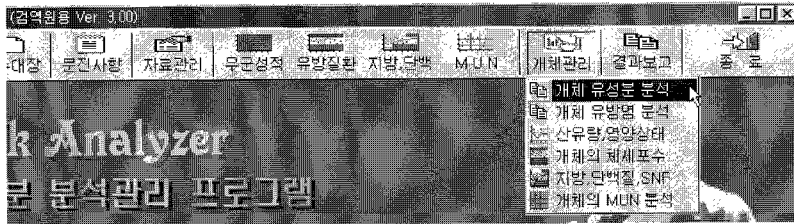
### <사용방법>

1. 농가코드를 선택(또는 입력)합니다.
2. 검사일자를 선택합니다.
3. "불러오기" 단추를 실행합니다.
4. "화면출력" 또는 "프린터 출력" 단추를 실행합니다.





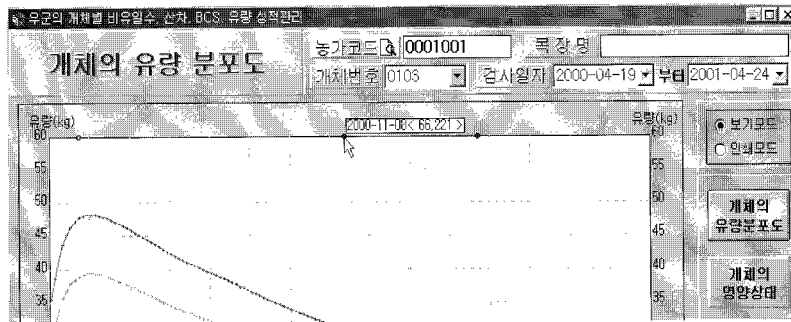
### 3) 개체자료 관리



• 개체자료 관리는 한 목장(농가)에 개체 하나하나의 관리를 위해 실행합니다.

위의 우군성적과 같이 동일하게 실시하면 되고 단지 개체번호를 선택하는 것만 추가됩니다.

### 개체의 산차, 유량, 영양분포도 화면

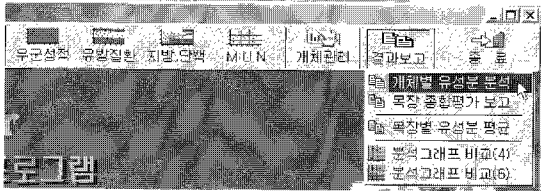


인쇄는 "인쇄" 단추를 실행 할 때마다 열려있는 창이 인쇄됩니다.

### 〈실행방법〉

1. 농가코드 입력(또는 선택) 와 개체번호를 입력합니다.
2. 검사일자를 선택합니다.
3. "산차별 분포도" 단추를 실행합니다.
4. "우군영양 분포도" 단추를 실행합니다.
5. "우군영양상태" 단추를 실행합니다.
6. "비유일수별 산차" 단추를 실행합니다.
7. "산차별 분포도" 단추를 실행합니다.

#### 4) 종합 결과 보고



#### 농가 개체별 유성분 분석결과 화면

농가별 유성분 분석 결과

농가코드(0000002) | 육질종합

검사일자: 2001-02-27 | 무비: 2001-02-27 | 개체: 불러오기 | 화면 출력 | 프린터출력 | 종료

검사일자	개체번호	신차	비유일	유성분	지방	단백	면/지	유당	SNF	구연산	MUN	체계
2001-02-27	0161				2.67	3.43	0.77	5.14	9.29	0.14	6.9	28
2001-02-27	0159				4.37	3.39	1.269	4.9	9.02	0.114	8.523	36
2001-02-27	0167				2.91	3.63	0.902	5.04	9.4	0.105	8.944	47
2001-02-27	0185				3.93	3.54	1.11	5.17	9.44	0.143	5.738	58
2001-02-27	0182				3.6	3.52	-1.023	4.49	8.74	0.097	10.213	30
2001-02-27	0181				2.7	3.05	-0.882	4.83	8.62	0.184	13.484	28
2001-02-27	0137				2.42	3.03	0.79	4.54	8.3	0.217	11.6	38
2001-02-27	0162				2.84	3.09	0.91	4.28	8.7	0.163	13.5	36
2001-02-27	0192				3.34	3.08	1.084	4.78	8.99	0.156	11.902	31
2001-02-27	0160				2.75	3.5	0.78	4.59	8.62	0.141	2.07	3081
2001-02-27	0158				4.05	3.01	1.34	4.8	8.54	0.092	5.5	163
2001-02-27	0155				4.28	3.73	1.14	4.64	9.1	0.132	12.9	190
2001-02-27	0149				4.36	3.28	1.32	4.87	8.86	0.067	2.62	319
2001-02-27	0145				5.01	3.02	0.99	4.69	8.44	0.129	6.31	150
2001-02-27	0140				4.42	3.67	1.14	4.71	9.31	0.142	8.03	147
2001-02-27	0180				3.45	3.03	1.12	4.53	8.33	0.14	14.2	71
2001-02-27	0170				2.82	3.06	-0.92	4.69	8.47	0.137	6.58	33
2001-02-27	0196				3.94	3.86	1.173	4.94	9.04	0.15	11.027	23
2001-02-27	0194				3.39	3.3	1.027	5	9.03	0.169	5.777	26
2001-02-27	0179				5.39	3.86	1.39	4.76	9.34	0.122	11.4	33
2001-02-27	0176				3.25	3.03	1.05	4.96	8.76	0.148	6.38	26

2001-02-01 | 화면: 4054 | 유성분 및 면/지량에 연구실

#### <사용방법>

1. 농가코드를 선택(또는 입력)합니다.
  2. 검사일자를 선택합니다.
  3. "불러오기" 단추를 실행합니다.
  4. "화면출력" 단추를 실행합니다.
- 인쇄물 하단에 평균값이 출력됩니다.

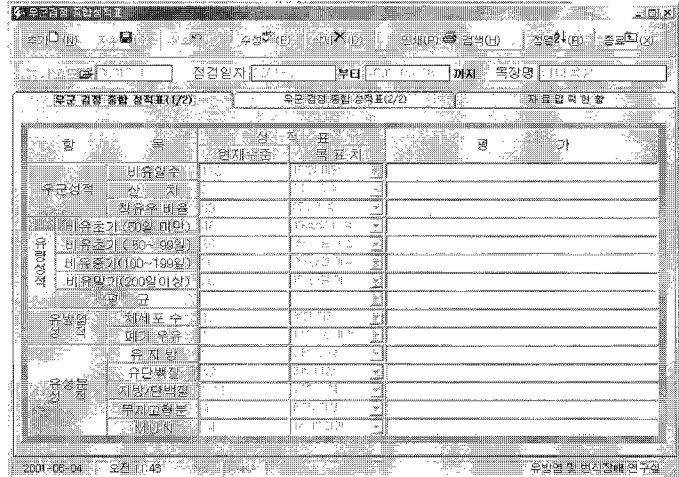
## 목장 종합평가 보고



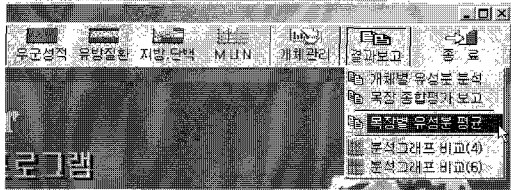
## 우군검정 종합성적표 작성화면

### <사용방법>

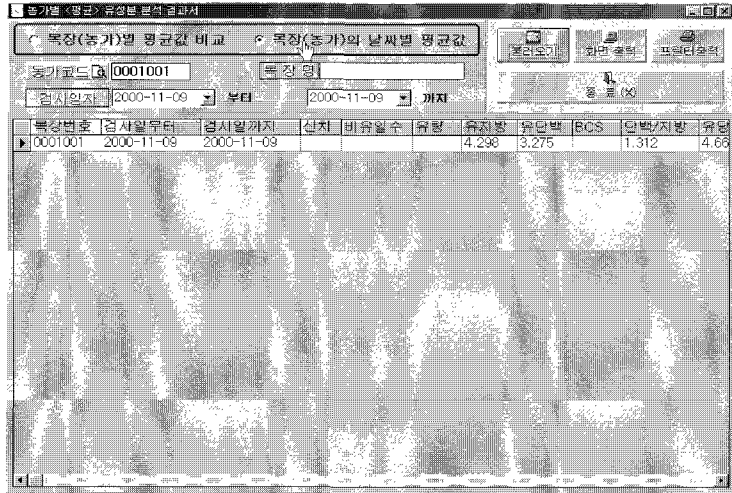
1. "추가" 단추를 실행합니다.
2. 농가코드를 선택(또는 입력)합니다.
3. 검사일자를 선택합니다.
4. 각 항목별 입력사항을 입력 또는 선택하고 "저장" 단추를 실행합니다.
5. "인쇄" 단추를 실행하여 조건에 따라 인쇄합니다.



## 복합별 유성분 평균값 분석



## 유성분 평균값 분석화면



### <사용방법>

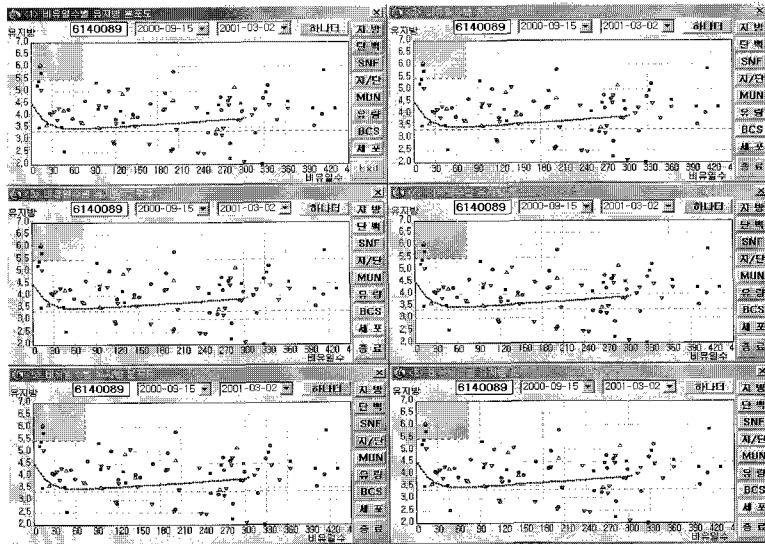
1. 조건 키를 선택합니다.
2. 키 조건 값을 입력(또는 선택)합니다.
3. "화면출력" 또는 "프린터 출력" 단추를 실행합니다.

- 농가들의 평균값을 기간(일자)별로 비교할 수 있습니다.
- 평균값 입력은 "전체자료편집" 화면에서 할 수 있습니다.

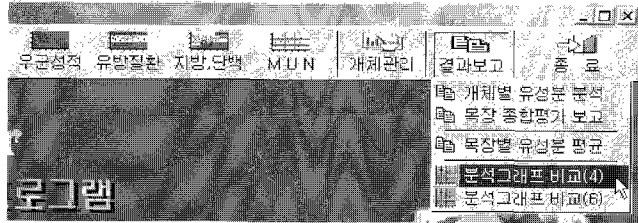
## 분석그래프 비교



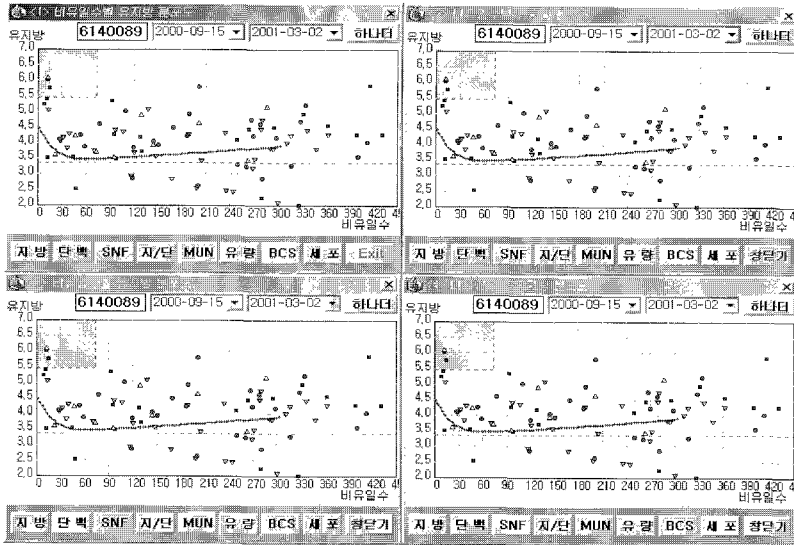
이 작업은 아래 그림과 같이 여러 가지의 그래프를 농장별 또는 검사일자별로 비교 할 수 있습니다. 첫째<1> 창에 있는 "Exit" 단추는 창 전체(6개)를 닫고, "하나 더" 단추는 다음 창을 불러 옵니다. 이 화면은 해상도가 1024 X 768픽셀에서 전체가 보입니다.



8가지 종류의 그래프를 6개 까지 그려서 농장별 또는 일자별로 비교 할 수 있습니다.



위와 같이 여러개(4개)의 그래프를 그려 비교하는 화면으로 해상도 800 X 600에서 4개 창이 다 보입니다.



8가지 종류의 그래프를 4개 까지 그려서 농장별 또는 일자별로 비교 할 수 있습니다

## (주) 영동싸이언스

주소 : 서울시 종로구 종로3가 147 금천빌딩 205호  
전화 016-432-0754, E-Mail : tokbt@chol.net

## 젓소 번식관리 프로그램 설치 및 사용설명서

---

2003년 9월 일 인쇄

2003년 9월 일 발행

발행처 : 농림부 국립수의과학검역원 세균과  
경기도 안양시 안양6동 480번지  
Tel.(031)467-1767 Fax.(031)467-1778

발행인 : 국립수의과학검역원장 박종명

편집인 : 문진산(국립수의과학검역원), 김병태(주)영동사이언스

인쇄처 : (주)정인아이앤디 Tel.(02)3486-6791~4 Fax.(02)3486-6790