



새농이와  
함께 알아보는  
농업재해보험 이야기

# 새농이와 함께 알아보는 농업재해보험 이야기





## 일러두기

“**새농이**와 함께 알아보는 **농업재해보험 이야기**”는 자연재해 및 질병 등 각종 사고에 대비하여 농가의 소득을 보전하고 경영 안정장치로서 마련된 농업재해보험에 대해 소개하고 이해를 돕기 위해 만들었습니다.

본 책자의 내용은 2016년 농업재해보험 판매 내용을 기준으로 구성하였고 보시기 편하도록 소책자로 주요 내용을 중심으로 담았습니다. 또한 농업인의 편익을 위하여 보험상품 구조를 개선하는 등 매년 보상범위와 보상수준은 변경될 수 있으므로 보험상품의 보상내용 등 보다 자세한 내용은 상품설명서, 약관 등을 참조하여 주시기 바랍니다.

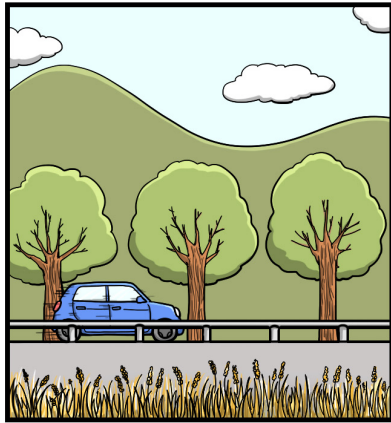
## 목 차

만화로 보는 농업재해보험	3
농업재해보험의 종류	9
• 농작물재해보험	12
• 가족재해보험	20
• 농업인안전재해보험	24
• 농기계종합보험	26
• 농업수입보장보험	28
가입 및 보상절차	31
사고에 따른 보험금 지급사례	35
재해보험과 재해지원의 차이	49
[부록]	
• 2016년 농작물재해보험 판매기간 및 지역	56
• 농업재해보험 관련 Q&A	58
• 농업경영체 등록 대상, 절차 및 방법	66





# 만화로 보는 농업재해보험



동수야 할아버지, 할머니 뵈 생각하니 좋아?

응!

동수 좋겠네, 맛있는 거 실컷 먹겠구나.



농민뉴스입니다. 중부지방의 가뭄이 정말 심각한데요. 논바닥은 갈라지고 밭작물은 누렇게 말라죽고 있습니다.

기상 관측이래 사상 최악의 가뭄이라 합니다. 최소식 기자의 보도입니다.



올해 가뭄이 심해 걱정이네.

올해 강수량이 평년의 절반 수준에 그치면서, 농민들의 마음은 타들어 갑니다.



엄마 가뭄이 뭐야?

오랫동안 비가 내리지 않아서 땅이 말라 버리는 걸 가뭄이라고 해.



저기 보이는 것처럼 논바닥이 썩썩 갈라져 버나 채소들이 말라죽게 되지.



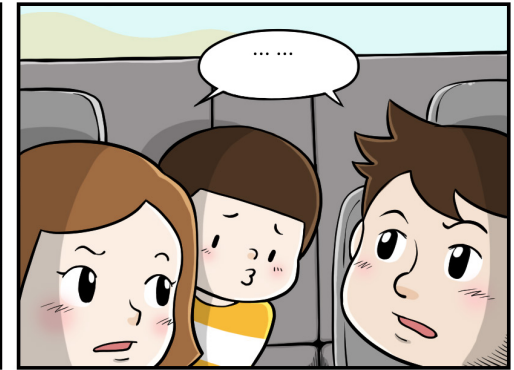
그럼 가뭄 때문에 우린 밥을 못 먹는 거네.

음... 그렇다고 볼 수 있지.

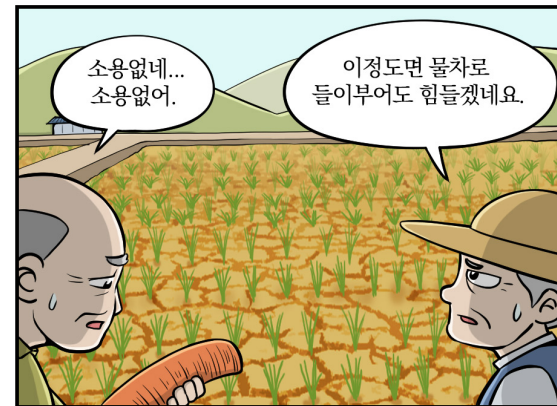
그러니까 밥 남기지 말고 잘 먹어야 돼.



그럼 할아버지 벼도 죽는 거야?



.....



소용없네... 소용없어.

이정도면 물차로 들이부어도 힘들겠네요.



급수차 온다는 소식 없나? 요청한지 한 참 지난 것 같은데...

식수원도 부족하다는데 논에 댈 물이 어디 있겠어요.



후우~ 이거 어찌나...

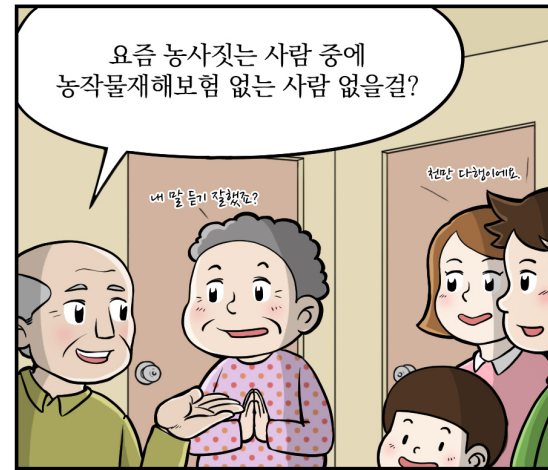
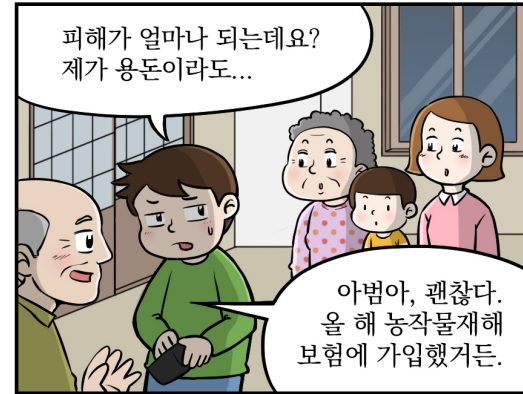
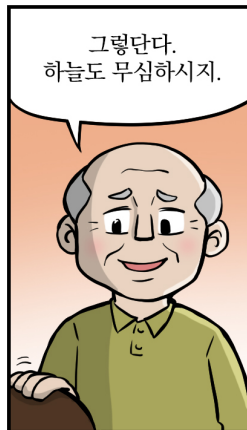
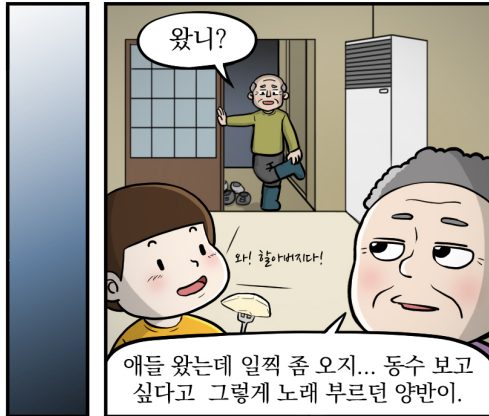


땅 꺼지겠네. 어찌기는, 다른 방법을 찾아봐야지.



그나저나 형님, 오늘 서울에서 손자 온다고 하지 않았어요?

아침, 그랬잖!



농가부담보험료 950만원(총 보험료 5,500만원)을 내고 농작물재해보험에 가입하여 지급보험금 9,800만원을 받아 피해를 보전하실 수 있었습니다.

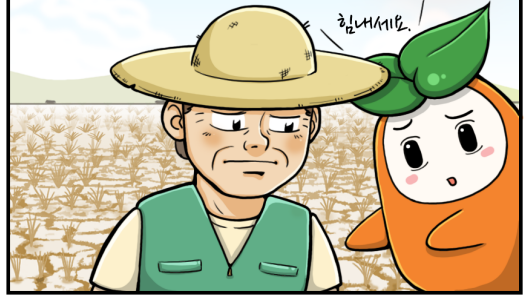
가입금액	63,700만원
농가부담보험료	950만원
지급보험금	9,800만원

(평균 자기 부담비율 15%)

농업재해보험은 사고 발생 전에 보험에 가입해 놓으면 농업 중 재해가 발생하여 피해를 입을 경우, 그 손해를 보상해 주는 정책보험입니다. 농가의 경영불안을 해소하여 농업인의 소득 안정을 도모하고 안정적인 재생산활동을 지원합니다.



특히 2016년부터는 벼 품목의 경우, 무사고 시 농가납입 보험료의 일부를 되돌려주는 무사고환급보장특별약관 및 가뭄으로 인해 모내기를 하지 못한 경우 보상해주는 이앙·직파 불능 보장담보를 신설하고



소의 보험가입 가능 연령 2개월령을 15일령으로 완화하는 등 상품 개선 하였습니다.



농업재해보험은 정부 정책사업으로 보험에 가입하는 농업인이 부담하는 보험료를 지원하고, 보험사업제도 관리·감독 등 총괄 기능을 수행하여 보험사업이 원활히 추진되도록 하고 있습니다.



지금부터 저 새농이와 함께, 농업재해보험의 종류와 사고사례, 가입 및 보상 절차 등에 대해 알아보겠습니다.



- 농작물재해보험
- 가축재해보험
- 농업인안전재해보험
- 농기계종합보험
- 농업수입보장보험



## 농업재해보험의 종류

농업재해보험은 농작물재해보험, 가축재해보험, 농업인안전재해보험(농작업근로자보장보험), 농기계종합보험, 농업수입보장보험 등이 있습니다.

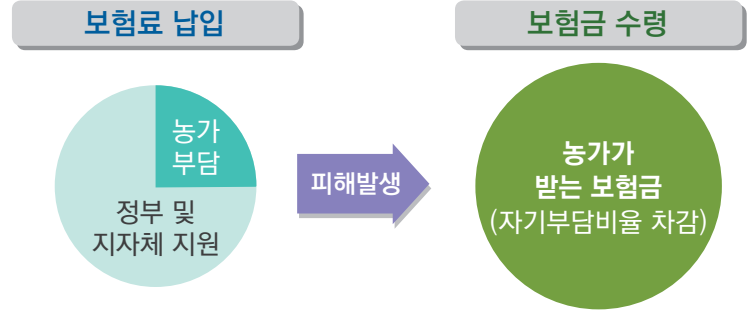
### “농업재해보험”은

자연재해, 질병으로 인한 농업인의 부담을 덜어주기 위해 함께 합니다.

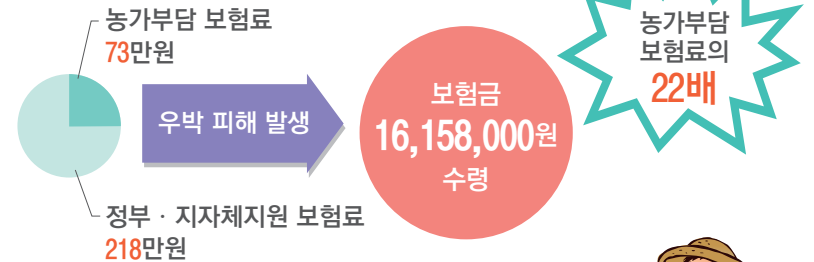


## 보험료와 보험금의 관계

농가는 정부 및 지자체에서 지원하는 보험료를 제외한 보험료의 일부를 부담하고 손해 시 피해율에서 자기부담비율을 차감한 보험금을 받게 됩니다.



## 보험금 지급 예시



2014년 5월 충북 음성에서 복숭아를 경작하는 A씨는 우박피해가 발생했지만 농가부담보험료 73만원을 내고 농작물재해보험에 가입한 덕분에 보험금 1,616만원을 받아 피해를 보전할 수 있었습니다.





## 농작물재해보험

농작물재해보험은 태풍, 우박 등의 자연재해로 인한 농작물의 피해를 보전하기 위하여 시행하고 있는 제도입니다.

농작물 재해보험	특정위험 보장방식	적용대상: 사과, 배, 버섯 등 보상: 자연재해(태풍, 우박 등)로 인한 피해 수량 보상
	종합위험 보장방식	적용대상: 벼, 시설작물 등 보상: 보험기간 중 발생하는 모든 자연재해로 인해 감소한 수확량을 평가하여 보상

자연재해 근심걱정 끝!

## 농작물재해보험



농사를 짓는 과정에서 태풍 및 우박 등 자연재해로 인해 발생하는 농작물의 피해를 보호해주는 보험

### 벼 (종합위험방식)

■ 품목	벼
■ 보상하는 재해	<b>기본보상</b> 태풍, 우박, 집중호우 등 자연재해, 새나 짐승으로 인한 피해(조수해), 화재, 이앙·직파 불능보장 <b>특별약관</b> 병충해(흰잎마름병, 줄무늬마름병, 벼멸구, 도열병), 무사고환급보장
■ 가입단위	보험가입금액이 농지당 50만원 이상, 증권당 200만원 이상
■ 자기부담금	10%, 15%, 20%, 30%, 40%형 중 선택



### 무사고시 농가가 낸 보험료의 일부를 되돌려드립니다 (무사고환급보장 특별약관)

무사고시 농업인이 사고 예방을 위하여 일정 비용을 지불하였다고 보고 이를 보상하기 위하여 2016년 “벼” 품목부터 시행하는 제도입니다. 특별약관으로 가입하셔야 보상받으실 수 있으며 재해로 인한 사고가 없는 경우 농가부담보험료의 약 70%를 되돌려 드립니다.



### 가뭄으로 모내기를 하지 못했을 경우 보상하여 드립니다 (이앙·직파 불능보장담보)

이앙준비기 중 발생하는 가뭄 등으로 이앙·직파하지 못한 경우 보상하여 드리는 제도로, 가뭄으로 이앙을 하지 못해 피해를 입은 농업인들에게 농작물재해보험 차원에서 피해를 보전하기 위해 도입하였습니다.



## 시설작물 및 원예시설 (종합위험방식)

■ 품목	<b>원예시설</b> 단동·연동하우스, 유리(경질판) 온실, 부대시설 * 부대시설: 관수시설, 양액재배시설, 보온시설, 난방시설  <b>시설작물</b> 딸기, 오이, 토마토, 참외, 풋고추, 호박, 국화, 장미, 수박, 멜론, 파프리카, 상추, 부추, 시금치, 배추, 가지, 파, 무, 백합, 카네이션, 표고버섯, 느타리버섯, 미나리 등
■ 보상하는 재해	<b>기본보상</b> 태풍, 우박, 집중호우 등 자연재해, 새나 짐승으로 인한 피해(조수해)  <b>특별약관</b> 화재
■ 가입단위	단동: 800m <sup>2</sup> 이상 연동: 400m <sup>2</sup> 이상 유리온실: 제한없음
■ 자기부담금	최소 30만원에서 최대 100만원 한도(단, 피복재 단독 사고는 최소 10만원에서 최대 30만원 한도) 내에서 손해액의 10% (화재로 인한 손해는 자기부담금을 적용하지 않음)

## 버섯 및 버섯재배사 (특정위험방식)

■ 품목	<b>원예시설</b> 단동·연동하우스, 버섯재배사 * 부대시설: 관수시설, 보온시설, 난방시설, 냉방시설, 환기시설  <b>시설작물</b> 느타리버섯(균상재배), 표고버섯(시설원목재배, 시설톱밥배지재배)
■ 보상하는 재해	<b>기본보상</b> 태풍(강풍), 집중호우, 폭설, 침수, 낙뢰, 새나 짐승으로 인한 피해(조수해)  <b>특별약관</b> 화재
■ 가입단위	단동: 800m <sup>2</sup> 이상 연동: 400m <sup>2</sup> 이상 버섯재배사: 제한없음
■ 자기부담금	버섯재배사는 30만원 또는 보험가액의 10% 중 작은 금액(화재로 인한 손해는 자기부담금을 적용하지 않음)



### 소액 보험금을 절약하여 보험료 부담을 줄여드립니다

(자기부담비율의 필요성)

자동차보험의 자기부담금제도와 유사하게 소액의 보험금을 보상 대상에서 제외하여 절약된 보험금으로 보험료를 낮춰 더 많은 농가들이 보험에 가입할 수 있도록 하기 위해 운영하는 제도입니다.

## 과수작물 (특정위험방식)

- 품목 사과, 배, 감귤, 단감, 뽕은감
- 보상하는 재해
  - 기본보상** 태풍(강풍), 우박
  - 특별약관** 봄·가을동상해, 집중호우, 나무손해
- 가입단위 가입금액 300만원 이상인 과수원
- 자기부담금 15%, 20%, 30%형 중 선택



과수열매를 숙은 후 열린 열매량이  
평균적으로 기준이 되는 열매량보다 많아도  
실제 손해액만큼 보상받을 수 있습니다

(과수 가입금액 증액 특별약관)

### » 종류

: 보험가입금액의 120%, 130%까지 선택  
(최근 5년간 수확량이 평년 착과량의 105%를 넘는 해가 2년이면 120%까지, 3년 이상이면 130%까지 가입금액을 늘릴 수 있습니다.)

### » 내용

- 보험에 가입할 때 보험가입금액을 증액(평균적으로 기준이 되는 착과량의 일정범위(130%)까지)
- 열매숙기를 하기 전에 사고가 났을 경우 가입금액 증액 특별약관은 해지가 되며 특별약관 보험료는 되돌려 드립니다.
- 열매숙기 후 열매량을 조사하여 기준수확량에 따라 보험료 차액은 되돌려 드립니다.

### » 적용대상

- 보통약관, 가을동상해, 집중호우 특별약관에 적용

## 과수작물 (적과전종합위험방식)

- 품목 사과, 배, 단감, 뽕은감
- 보상하는 재해
  - 적과종료 이전**  
태풍, 우박, 집중호우 등 자연재해, 새나 짐승으로 인한 피해(조수해), 화재
  - 적과종료 이후**  
**기본보상** 태풍(강풍), 우박  
**특별약관** 가을동상해, 집중호우, 나무손해
- 가입단위 가입금액 300만원 이상인 과수원
- 자기부담금 15%, 20%, 30%형 중 선택



사과, 배, 단감, 뽕은감은  
농가 상황에 맞는 상품으로 가입하세요

(특정위험방식과 적과전종합위험방식)

특정위험방식은 태풍, 우박 등 보상하는 재해를 한정하여 농가의 보험료 부담을 낮추는 장점이 있으며, 적과전종합위험방식은 농가 부담보험료는 높으나 적과전까지는 종합위험, 적과 후에는 특정위험 방식을 적용하여 보장을 다양하게 하고 있습니다.



### 기타 과수 (종합위험방식)

■ 품목	포도, 복숭아, 자두, 매실, 참다래, 오디, 복분자, 오미자
■ 보상하는 재해	<b>기본보상</b> 태풍, 우박, 집중호우 등 자연재해, 새나 짐승으로 인한 피해(조수해), 화재 <b>특별약관</b> 나무손해보장 (포도, 복숭아 등 일부품목에 한함)
■ 가입단위	가입금액 300만원 이상인 과수원
■ 자기부담금	10%형, 15%형, 20%형, 30%형, 40%형 중 선택 (단, 복분자는 20%, 30%, 40%형 중 선택)

### 밤, 대추 (종합위험방식)

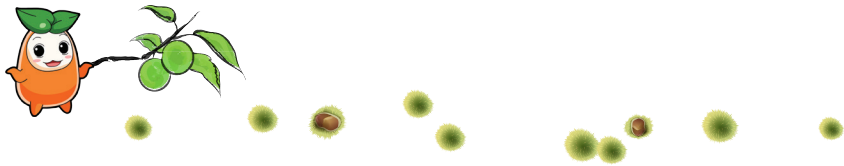
■ 품목	밤, 대추
■ 보상하는 재해	태풍, 우박, 집중호우 등 자연재해, 새나 짐승으로 인한 피해(조수해), 화재
■ 가입단위	가입금액 300만원 이상인 농지
■ 자기부담금	10%형, 15%형, 20%형, 30%형, 40%형 중 선택

### 밭작물 (종합위험방식)

■ 품목	고추, 고구마, 옥수수, 콩, 마늘, 감자, 양파, 차 등
■ 보상하는 재해	태풍, 우박, 집중호우 등 자연재해, 새나 짐승으로 인한 피해(조수해), 화재(감자의 경우는 병충해 보상)
■ 가입단위	가입금액 300만원 이상인 농지 (옥수수, 콩: 농지당 100만원 이상, 증권당 300만원 이상, 마늘: 농지당 200만원 이상, 증권당 300만원 이상)
■ 자기부담금	10%형, 15%형, 20%형, 30%형, 40%형 중 선택 (단, 고추는 자기부담금이 잔존보험가입금액의 5%)

### 인삼 (특정위험방식)

■ 품목	인삼
■ 보상하는 재해	<b>기본보상</b> 태풍(강풍), 폭설, 집중호우, 침수 및 화재 <b>특별약관</b> 해가림시설손해보장
■ 가입단위	가입금액 300만원 이상인 농지
■ 자기부담금	20%형, 30%형, 40%형 중 선택 (단, 해가림시설은 보험가입금액의 1% 해당금액 적용)





## 가축재해보험

가축재해보험은 풍수해, 폭설, 화재, 각종사고 및 질병 등으로 인한 가축 피해를 보상하기 위하여 시행하고 있습니다.

**가입대상** 소, 돼지, 말 등 16종 가축 및 축사

**보상재해** 자연재해, 화재, 질병 등



농축업 농가의 안정적인 경영을 위한

## 가축재해보험



가축재해보험은 예상하지 못한 각종 재해나 질병 때문에 불안하셨던 축산농가를 위해 만들어진 보험

## 소보험

- 대상 한우, 육우, 젖소, 종모우, 축사
- 보상하는 재해
  - 기본보상** 질병(법정 전염병 제외) 및 사고 등으로 인한 사망, 부상, 난산, 도난 등
  - 특별약관** 소도체 결함보상, 축사특약, 화재대물배상책임
- 가입형태 포괄가입
- 자기부담금 20%형, 30%형, 40%형 중 선택(주계약 기준)



### 축사에 난 화재가 번졌을 경우 (화재대물배상책임)

화재대물배상책임은 화재가 발생하여 타인의 재산에 피해를 입힌 손해를 보상하는 것으로 축사특약가입자에 한하여 가입할 수 있습니다.



## 돼지보험

- 대상 종돈(모돈, 웅돈), 자돈, 육성돈, 비육돈, 축사
- 보상하는 재해
  - 기본보상** 풍수재, 설해 및 화재로 인한 손해 등
  - 특별약관** 질병위험보장, 전기적장치위험보장, 폭염재해보장, 축사특약, 화재대물배상책임 등
- 가입형태 포괄가입
- 자기부담금 보험금의 5%(주계약 기준)

## 가금보험

- 대상 닭, 오리, 꿩, 메추리, 칠면조, 타조, 거위, 관상조, 축사
- 보상하는 재해
  - 기본보상** 풍수재, 설해 및 화재로 인한 손해 등
  - 특별약관** 전기적장치위험보장, 폭염재해보장, 축사특약, 화재대물배상책임 등
- 가입형태 포괄가입
- 자기부담금 보험금의 5%(주계약 기준)

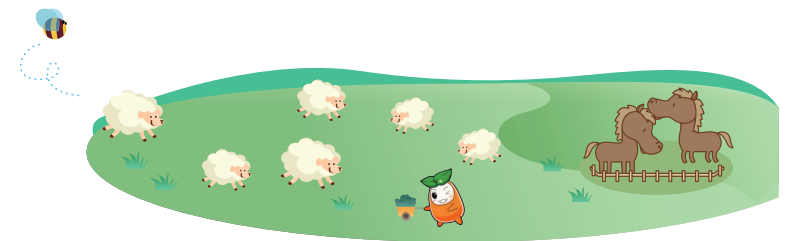


## 말보험

- 대상 종모마, 종빈마, 경주마, 육성마, 일반마, 축사
- 보상하는 재해
  - 기본보상** 질병(법정 전염병 제외) 및 사고 등으로 인한 사망, 부상, 난산, 불임 등
  - 특별약관** 경주마부적격, 축사특약, 화재대물배상책임 등
- 가입형태 말 - 개별가입 / 축사 - 포괄가입
- 자기부담금 20%형, 30%형, 40%형 중 선택(주계약 기준)

## 기타가축보험

- 대상 사슴, 양(면양, 산양), 꿀벌, 토끼, 오소리, 축사
- 보상하는 재해
  - 기본보상** 풍수재, 설해 및 화재로 인한 손해 등
  - 특별약관** 사망·긴급도축보장(사슴, 양), 축사특약, 화재대물배상책임 등
- 가입형태 포괄가입
- 자기부담금 20%형, 30%형, 40%형 중 선택(주계약 기준)





## 농업인안전재해보험

농업인안전재해보험은 농작업 중 재해를 입은 경우 신체나 재산에 대한 손해를 보상하기 위한 제도입니다.

안심하고 농사 지으세요

### 농업인안전재해보험



농작업 중 발생하는 안전사고로부터 농업인의 신체나 재산에 대한 손해를 보상하기 위한 보험

### 보험 가입 대상 및 보장내용

- 가입대상    만 15세~84세로 영농업에 종사하는 농업인
- 보장내용
  - 사망사고** ▶ 유족위로금, 장례비
  - 장해를 입었을 때** ▶ 장해등급에 따라 장해급여금 일시금 지급
  - 상해·질병으로 치료시**
    - ▶ 본인부담 의료비의 일부를 치료금으로 지급
  - 간병을 받게되면** ▶ 간병급여금 지급
  - 일을 못해 휴업하면**
    - ▶ 휴업기간에 따른 기준 금액을 휴업금여로 지급
  - 직업재활이 필요할 때** ▶ 직업, 재활, 농어업적응훈련비 지급



### 농작업근로자보장보험이란?

농업인 및 농업관련 법인이 고용한 근로자를 위하여 가입할 수 있는 보험으로 농업인안전재해보험과 같이 농작업 중 일어날 수 있는 재해를 중점 보장하고 있습니다.



### 농업인안전재해보험의 보장금액은 어떻게 되나요?

- ▶ 사망사고시 남겨진 가족에게 드리는 위로금(유족급여금) : 5천만원~1.2억원 (농작업근로자는 1천만원)
- ▶ 사망사고시 장사를 지내는데 드는 비용(장례비) : 1백만원 보장(주계약)
- ▶ 농작업으로 인한 장해시 드리는 비용(장해급여금) : 5천만원~1억원(농작업근로자는 1천만원)
- ▶ 입원치료기간 동안 일을 하지 못한 손실에 대해 드리는 비용(입원휴업급여금) : 3일 초과시 1일당 2만원 (120일 한도로 보장합니다) (입원휴업급여금으로 되어있어요. 입원휴업급여금입니다)
- ▶ 간호가 필요할 경우 드리는 비용(간병급여금) : 최대 500만원
- ▶ 장해 후 직업 재활에 대해 드리는 비용(직업재활급여금) : 최대 500만원
- ▶ 농작업으로 인한 치료에 드는 의료비(상해·질병 치료 급여금) : 실제 부담한 의료비를 보장해드립니다. (입원의료비는 200만원 한도, (외래) 통원의료비는 20만원 한도, (처방조제) 통원의료비는 10만원 한도로 보장합니다)
- ▶ 약관상 특정 감염병에 대한 진단 시 드리는 비용(특정감염병 진단급여금) : 특정감염병으로 진단 시 진단 1회당 30만원
- ▶ 약관상 특정 질병으로 인한 수술비(특정질병 수술급여금) : 특정질병으로 수술 시 수술 1회당 30만원

\*자세한 내용은 약관을 참고하시기 바랍니다



## 농기계종합보험

농기계종합보험은 농작업 중 농기계에 의해서 발생하는 인사상 또는 재산상의 손해를 보상하며, 자동차보험의 지급기준과 같은 기준에 의하여 보상합니다.

### 가입대상

트랙터, 경운기 등 소유·사용·관리하는 농기계 12개 기종

### 보상재해

농기계손해, 자기신체사고, 배상책임

농기계 사고로 인한 물적·인적 손해보장

## 농기계종합보험



농기계손해, 대인배상, 대물배상은 물론 농기계 운행 중 발생한 사고에 대해 형사상 책임을 면제받을 수 있는 보험

## 보험 가입 대상 및 보장내용

- 가입대상  
보험대상 농기계를 소유 또는 관리하는 만 19세 이상의 농업인 또는 농업법인 종사자 중 농기계운전이 가능한 자
- 대상 농기계  
동력경운기, 농용트랙터, 콤팩트, 스피드스프레이어(SS기), 승용이앙기, 승용관리기, 베일러(결속기), 광역방제기, 농업용무인헬기, 농용굴삭기, 농용동력운반차, 농용로우더 등 12개 기종
- 보장내용
  - 농기계손해** 보험에 가입한 농기계 사고, 자연재해 등으로 파손된 경우
  - 자기신체사고** 피보험자가 죽거나 다친 경우
  - 대인배상 I** 농기계사고로 다른 사람을 다치게 하여 법률상 손해배상책임을 지게 됨으로써 입은 손해
  - 대인배상 II** 대인배상 I 에서 지급하는 금액을 초과하는 경우
  - 대물배상** 농기계사고로 다른 사람의 재물을 훼손한 경우





## 농업수입보장보험

농업수입보장보험은 농작물의 수확량 감소나 가격하락으로 농가의 수입이 일정수준 이하로 하락하는 경우 이를 보상하는 보험입니다. 농작물 가격하락 위험을 효과적으로 관리할 수 있는 수단이 부족하여 2015년부터 시범 실시 중입니다.



보험 보장내용	
■ 품목	콩, 양파, 포도, 마늘
■ 보상하는 재해	가격의 하락, 태풍, 우박, 집중호우 등 자연재해, 새나 짐승으로 인한 피해(조수해), 화재
■ 가입단위	가입금액 300만원 이상인 농지 ( 콩: 가입금액이 농지당 100만원 이상이고 증권당 300만원 이상인 농지) (마늘: 가입금액이 농지당 200만원 이상이고 증권당 300만원 이상인 농지)
■ 자기부담금	10%, 15%, 20%, 30%, 40%형 중 선택

### 보험금 지급 예시

가입시 : 평년수확량 1,000kg, 기준가격 1,000원, 자기부담비율 20%  
수확시 : 수확시 수확량 500kg, 수확기 가격 1,200원

→ 수확기 가격 1,200원 미적용, 기준가격 1,000원 적용

기준수입	-	수확기 수확량 × 기준가격	-	자기부담비율 해당액	=	보험금
1,000,000원		500,000원		200,000원		3,000,000원
1,000kg × 1,000원		500kg × 1,000원				

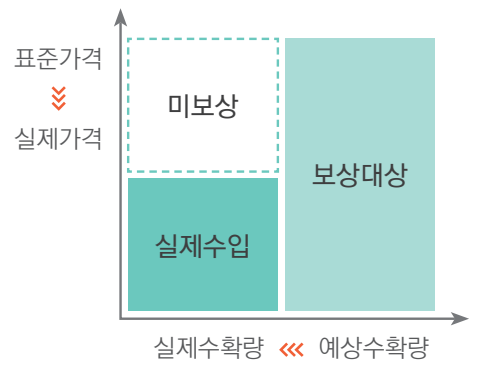




## 농작물재해보험과 농업수입보장보험 비교

### 농작물재해보험

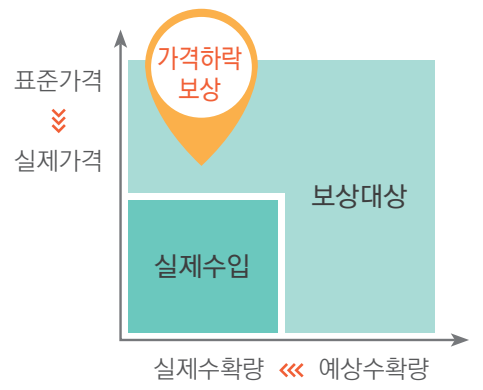
농작물 **수확량**이 예상수준 이하로 하락하는 경우에 보상하는 보험을 말합니다.



수확량이 감소한 부분에 대해서만 손해로 산정 (가격하락 미보상)

### 농업수입보장보험

농작물 **수입(수확량×가격)**이 예상수준 이하로 하락하는 경우에 보상하는 보험을 말합니다.



가격하락분과 수확량 감소분을 모두 감안하여 손해로 산정

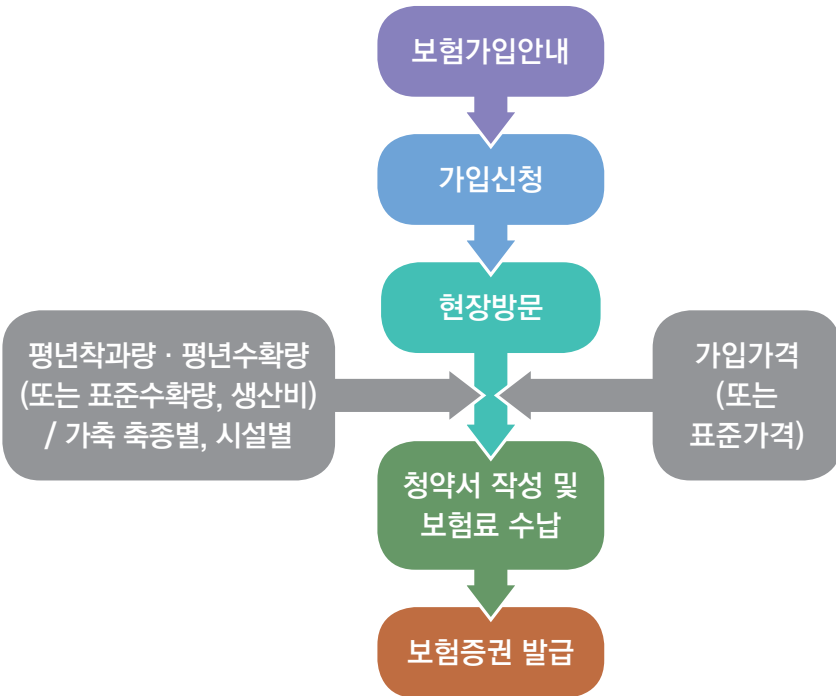




## 가입 및 보상절차

### 가입절차

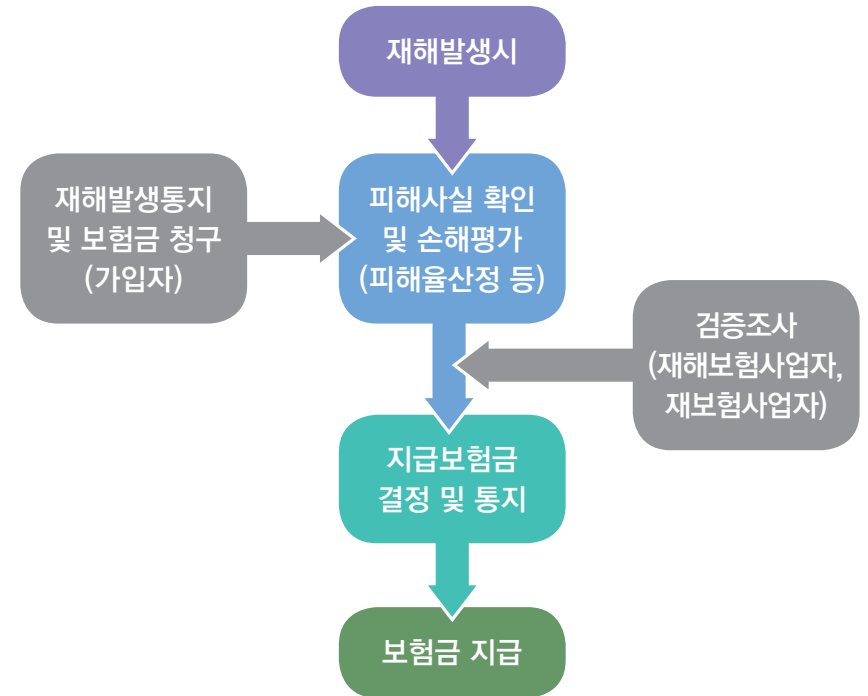
- 보험가입안내(지역 대리점 등) 가입신청(재해보험가입자)
- ➊ 현지확인(농지원장 작성 등) ➋ 청약서 작성 및 보험료 수납 (보험가입금액 및 보험료 산정) ➌ 보험증권 발급



### 보상절차

- 보험금 청구서류 접수(농가 → 지역 · 품목농협) ➊ 손해평가 및 지급  
보험금 결정(통상 2주) ➋ 보험금 지급(지급보험금 결정 후 7일 이내)
- 농업재해보험의 경우 최종 수확기(수확량 조사) 이후 보험금 지급하므로 재해피해 농가는 '보험금 선 지급 제도\*'를 활용할 수 있음

**보험금 선지급 제도** 보험금 결정전이라도 가입농가의 청구가 있을 때에는 수확기경과 후 추정보험금의 50% 상당액을 가지급 보험금으로 지급





# 사고에 따른 보험금 지급 사례



# 사고에 따른 보험금 지급 사례

## 농작물재해보험

### 우박

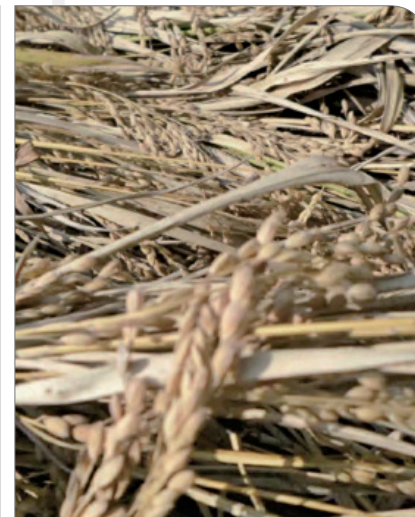


2015년 6월 경북 영주의 사과 우박 피해

가입면적	22,953m <sup>2</sup>
농가부담보험료	200만원
피해율	91%
지급보험금	20,800만원 (자기부담비율 20%)

## 농작물재해보험

### 조수해

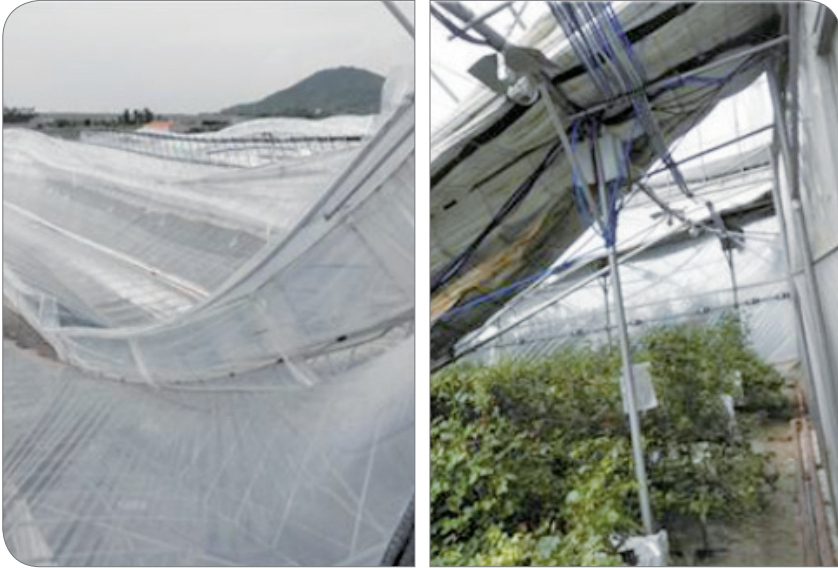


2013년 6월 충남 서산의 벼 조수해 피해

가입면적	14,342m <sup>2</sup>
농가부담보험료	9만원
피해율	40%
지급보험금	1,200만원 (자기부담비율 20%)

## 농작물재해보험

### 강풍



2015년 5월 경기 고양의 하우스 강풍 피해

가입면적	3,330m <sup>2</sup>
농가부담보험료	100만원
피해규모	전부손해
지급보험금	1,400만원 (자기부담금 30만원)

## 농작물재해보험

### 폭설



2015년 12월 충남 태안의 하우스 폭설 피해

가입면적	1,512m <sup>2</sup>
농가부담보험료	20만원
피해규모	일부손해
지급보험금	1,500만원 (자기부담금 30만원)

## 농작물재해보험

### 가뭄



2012년 10월 제주의 감자 가뭄 피해

가입면적 2,232m<sup>2</sup>

농가부담보험료 44만원

피해율 76%

지급보험금 900만원 (자기부담비율 30%)

## 가축재해보험

### 화재



2012년 2월 전북 고창의 돼지 화재 피해

가입대상 돼지 10,000두 및 축사 22개동

농가부담보험료 3,200만원

피해규모 돼지 2,704두 및 축사 4개동

지급보험금 70,000만원

## 가축재해보험

### 경주마 골절



2012년 5월 제주의 경주마 골절 피해

가입대상	경주마
농가부담보험료	300만원
피해규모	경주마 1필
지급보험금	3,400만원

## 가축재해보험

### 돼지질병



2013년 2월 경기 화성의 돼지 질병 (돼지유행성설사병, PED) 피해

가입대상	돼지 4,000두 및 축사 3개동
농가부담보험료	1,000만원
피해규모	포유자돈 500두
지급보험금	5,500만원

## 가축재해보험

### 폭염



2013년 8월 전북 고창의 닭 폭염 피해

가입대상	육계 63,000수
농가부담보험료	400만원
피해규모	육계 14,044수
지급보험금	3,300만원

## 농업인안전재해보험

### 낙상사고



2015년 3월 제주 서귀포의 낙상사고

- 사고내용** 비닐하우스 위에서 작업을 하던 도중 떨어짐
- 피해규모** 경추 골절, 외상성 뇌출혈 등으로 전신마비
- 농가부담보험료** 2만원
- 지급보험금** 총 5,400만원  
(치료급여금 150만원, 입원비 240만원, 농작업 중 재해노동력상실장해보험금 5,000만원)

## 농업인안전재해보험

### 농기계 사고



2015년 6월 전남 해남의 농기계 사고

- 사고내용** 밭둑 경사면에서 추레라에 실린 곡물탱크가 넘어지면서 콤바인에 깔림
- 피해규모** 사망
- 농가부담보험료** 3만원
- 지급보험금** 총 7,500만원  
유족위로보험금 7,500만원

## 농업인안전재해보험

### 교통사고



2015년 3월 경남 거창의 농기계 교통사고

- 사고내용** 농사일을 마치고 경운기를 운전하여 자택으로 가던 중 버스와 충돌
- 피해규모** 의식불명
- 농가부담보험료** 2만원
- 지급보험금** 총 5,400만원  
(노동력상실장해보험금 5,000만원, 입원급여금 240만원, 치료급여금 150만원)





## 농기계종합보험

### 충돌사고



2014년 8월 전남 곡성의 광역방제기 충돌 사고

가입금액 13,000만원

농가부담보험료 29만원

피해규모 광역방제기 1기 파손

지급보험금 1,100만원

## 농기계종합보험

### 화재



2014년 8월 충남 공주의 농기계 창고 화재 사고

가입금액 5,200만원

농가부담보험료 16만원

피해규모 트랙터, 로우더, 로타베이터 전소

지급보험금 4,700만원

# 농기계종합보험

## 충돌사고



# 재해보험과 재해지원의 차이



2014년 8월 경남 고성의 운전부주의 충돌 사고

- 가입금액 8,000만원
- 농가부담보험료 500만원
- 피해규모 트랙터 일부 파손, 민가 담장 파손
- 지급보험금 4,400만원



## 재해보험과 재해지원의 차이



재해가 발생했는데 보상받으려면 어떻게 해야 하나요?

농업재해지원대책을 통해 정부지원을 받을 수 있습니다. 그렇지만 손해를 본 금액 전부를 지원하지는 않기 때문에 농업인이 감당할 금액이 적지 않죠.



그래요? 그러면 재해가 났을 때 손해를 제대로 보상받을 수 있는 방법이 있나요?

농업재해보험을 가입하면 재해지원으로 농약대, 생계지원비를 받는 것보다 더 많은 보상을 받을 수 있어요.



농업재해보험을 가입하면 더 많은 보상을 받는다고요?

그럼요. 하지만 농업재해보험의 보상내용은 상품마다 다르기 때문에 상품설명서, 약관 등을 꼼꼼히 확인해야 합니다.



재해지원과 재해보험이 어떻게 다른거죠?

재해지원은 재해를 입은 농가의 기본적인 생계지원과 대파대(종묘·비료대), 농약대 등을 지원하는데 농업인에게 금전적인 부담은 없지만 지원수준이 높지 않답니다.



그럼 재해보험은요?

재해보험은 농가 입장에서 더 많은 보상을 받을 수 있습니다. 더 많은 보상을 해주기 때문에 약간의 보험료는 농업인이 내야합니다.





보험료는 얼마나 되나요?

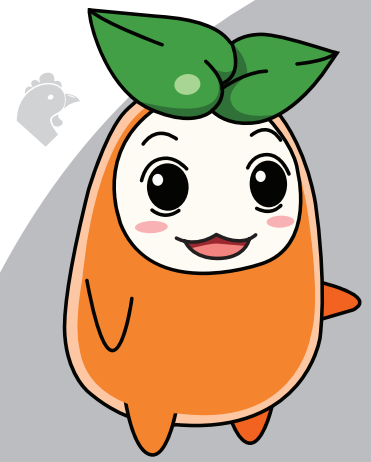
보험료는 가입대상에 따라 차이가 있습니다.  
그렇지만 보험료의 50%를 국가에서 지원하고  
지자체에서도 일부를 지원하고 있어 농업인이 실제로  
내야하는 보험료의 부담을 많이 덜어주고 있습니다.



아~ 재해가 났을 때 재해에 의한 손해를 보전하고  
농사를 지속하기 위해서는 저의 농업활동에 맞는  
보험가입금액과 보장내용을 설정하여  
농업재해보험에 가입하는 것이 매우 중요하겠어요.  
매년 보험에 가입하는 것을 잊지 말고 꼭 챙겨야 겠어요.

## 농업재해보험과 농업재해지원의 비교

농업재해보험		재해복구지원
재해로 인한 경제적 손실을 보험의 원리를 이용하여 보전	개념	자연재해로 인한 농업 피해복 구 소요액 일부를 지원
농어업재해보험법	근거 법령	재난 및 안전관리기본법 농어업재해대책법 자연재해대책법 재해구호법
재해보험 가입농가의 보험료 지원 * 보상수준은 자기부담금을 제외한 손해액	지원 내용	<b>직접 지원</b> 피해발생에 대한 직접복구비 지원 * 농업용 시설복구, 대파대(종묘 · 비료대) · 입식비(어린가축비), 농약대 <b>간접 지원</b> 피해가 심한 농가에 대하여 간접 지원 * 생계지원비, 영농자금 상환연기, 고교생 학자금 지원, 재해대책 특별용자
<b>농작물</b> 최종 수확기 이후 <b>그 외</b> 재난 직후	지원 시기	재난 직후
보험회사	지원 경로	지자체 경우
보험회사 (손해사정사, 손해평가사, 손해평가인)	피해 조사	지자체



# 부록

- 2016년 농작물재해보험 판매기간 및 지역
- 농업재해보험 관련 Q&A
- 농업경영체 등록 대상, 절차 및 방법

# 부록 1 2016년 농작물재해보험 판매기간 및 지역 >

구분	판매기간	판매지역
농업용시설물 및 시설작물	2.22~11.30 (미나리는 10.4~11.30)	전국
사과·배·감귤· 단감·뽕은감	2.22~4.1 (봄동상해는 3.25까지)	전국
벼	4.4~5.31	전국
밤, 대추	4.4~4.29	전국
고추	4.11~5.13 (전남, 제주) 4.18~5.20 (그 외 지역)	전국
고구마, 옥수수	5.2~5.27	전국
감자	5.16~6.10(봄감자) 7.18~8.19(가을감자)	전국 (단, 봄감자는 평창)
콩	6.7~7.1	전국
참다래	6.7~7.1	부산, 광주, 울산, 전남, 경남, 제주(6개 시·도)
표고버섯	6.7~7.1	부여, 청양, 보령, 서천, 공주, 장흥, 문경
양배추	9월말	제주, 서귀포
마늘	10.4~10.28(난지형) 10.31~11.30(한지형)	전국

차	10.4~10.28	보성, 하동
밀	10월	익산, 해남, 사천
양파, 자두, 매실, 복숭아	11.1~11.30	전국
인삼	11.1~11.30	이천, 여주, 홍천, 괴산, 음성, 금산, 고창
오디	11.1~11.30	부안, 영광
느타리버섯	11.1~11.30	가평, 광주(경기), 양평, 포천, 여주, 평택, 영월, 원주, 청도, 보성, 해남
복분자	11.1~11.30	고창, 정읍, 순창, 함평, 담양
포도	11.7~12.2	전국
배 (적과전 종합위험)	11.1~11.30	전국
단감 (적과전 종합위험)	11.1~11.30	포항, 경주, 창원, 김해, 진주, 창녕, 함안, 산청, 사천, 밀양, 의령, 하동, 합천, 고성, 함양, 고창, 광양, 영암, 구례, 순천, 장성, 보성, 담양, 해남, 나주, 강진, 무안, 영광, 울주, 광산
사과 (적과전 종합위험)	11.1~11.30	안동, 문경, 포항, 청송, 영주, 의성, 봉화, 거창, 밀양, 장수, 충주, 예산
뽕은감 (적과전 종합위험)	11.1~11.30	영암, 광양, 하동

\* 판매기간 및 지역은 보험사업자의 상품인가 등의 일정으로 변경될 수 있습니다.

\* 농업용시설물 및 시설작물은 태풍 등 기상상황에 따라 판매기간 중 일시 판매 중지될 수 있습니다.

## 부록 2 농업재해보험 관련 Q&A



보험이란 무엇인가요?



보험은 품앗이와 비슷합니다. 품앗이는 내가 여유가 있을 때 일손이 부족한 이웃을 도와주고 반대로 내가 도움이 필요할 때 이웃이 와서 도와주는 우리나라의 좋은 풍습입니다.

보험도 마찬가지입니다. 어려운 일에 처할 때에 대비해서 여러 사람들이 돈을 조금씩 내서 큰 돈을 마련합니다. 그러다가 돈을 내 사람 중 누군가에게 어려운 일이 생기면 그 사람에게 돈을 주지요.



농업재해보험은 모두 가입해야 하나요?



농업재해보험은 원칙적으로 가입을 원하시는 분만 가입하는 임의보험입니다. 그러나 농어업재해에 대한 보조 및 지원의 금액으로는 안정된 경영환경을 유지하기 어렵기 때문에 정부 지원이 있는 농업재해보험에 가입하시는 것이 유리합니다.



농업재해보험 보험료는 얼마나 되나요?



농업재해보험 보험료는 재배하는 작물, 기르는 가축, 소유하고 있는 농기계 등에 따라 차이가 있으므로 일률적으로 설명할 수는 없으나, 상당부분 정부 보조가 이루어져 가입자의 부담을 덜어주고 있습니다.



피해 발생시 피해율에서 자기부담비율을 차감하여 피해금액보다 적은 금액을 보험금으로 지급하는데 자기부담비율을 없앨 수는 없나요?



보험금은 피해율에서 자기부담비율을 차감하여 계산하는 이유는 소액사고를 보장대상에서 제외하여 계약자의 보험료 부담을 경감하고, 농업인이 일정 수준의 피해는 부담하게 함으로써 도덕적 해이를 견제하기 위함입니다.



자연재해로 인해 농작물의 품질이 떨어져서 시장에서 제 값을 받기 어렵는데 농작물재해보험으로는 왜 보상이 안되나요?



현행 농작물재해보험은 수확량의 감소에 대한 보상을 하고 있으며 농작물의 품질에 대한 보장은 하지 않고 있습니다. 이는 품질평가에 대한 객관적인 기준이 없어 손해평가가 곤란하기 때문입니다. 즉, 품질이 우수하다고 보험금을 감소하거나 품질이 저하되었다고 보험금을 더 지급하지는 않습니다.



시설하우스는 멀쩡한데 침수 피해로 작물이 죽은 경우 보상이 되나요?



비로 인한 피해는 자연재해입니다. 큰 비가 왔고 하우스의 지대가 낮아 침수 피해가 확실하다면 보험금을 드립니다.



시설하우스에 전기가 나가서 작물이 얼어 죽었는데 보험금이 나올까요?



폭설 등의 자연재해로 전기가 나갔을 경우는 보상해 드립니다. 단, 자연재해와 무관한 전기고장으로 인해 작물 피해가 발생했을 경우는 보상대상이 아닙니다.



강풍이 불어 시설하우스의 비닐은 멀쩡한데 가로대가 망가졌어요.



강풍은 자연재해입니다. 강풍이 있었고 비닐은 피해가 없으나 가로대가 휘 경우에도 보험금을 지급해 드립니다.



시설하우스에서 부대시설이라 함은 하우스에 설치된 모든 부대 시설을 말하는 것인가요?



모든 부대시설을 말하는 것은 아닙니다. 부대시설이라 함은 양액재배시설, 관수시설, 난방시설, 보온시설 4가지를 말합니다. 선별기, 냉장고, 싱크대 등 하우스 내에 있는 집기비품 및 가재도구는 부대시설의 대상이 아닙니다.



농작물 시설에서 비닐 피해가 발생하면 일부가 찢어지더라도 전체를 교체해야하는데 손해평가시 전체를 피해로 인정해주나요?



비닐(피복재) 피해에 대한 손해를 평가할 때 피해가 발생한 부분만을 피해로 인정하고 보험금을 지급합니다.



원예시설하우스의 일조량 부족으로 하우스 내 시설작물의 50%가 죽었는데 이런 피해도 보상이 가능할까요?



일조량 부족으로 인하여 작물의 일부가 죽었을 경우에는 보상해드리지 않습니다. 자연재해로 농업용시설물에 직접적인 피해가 발생한 경우에 시설작물에 대한 보상이 됩니다. 다만, 자연재해 중 일조량 부족, 냉해, 한해 등 농업용 시설물에 직접적인 피해가 발생하지 않은 자연재해는 작물에 심각한 피해가 발생하여 농업용 시설물 내 전체 작물의 재배를 포기하는 경우에 한하여 보상하여 드립니다.



사과, 배, 단감, 뽕은감, 감귤에서 특정위험방식은 무엇인가요?



정위험보장방식은 보험기간 내에 태풍(강풍)과 우박으로 피해가 발생했을 경우 이를 보상하는 보장방식을 말합니다. 따라서 해당 재해가 발생하였을 때에는 해당재해로 감소된 과실의 양을 조사하여 보험금을 지급합니다. 또한 태풍(강풍), 우박과 동시에 집중호우, 봄동상해, 가을동상해로 인한 피해도 보장받고자 할 경우에는 해당 재해보장에 대한 특별약관을 추가적으로 가입하여 보장받을 수 있습니다.



사과, 배, 단감, 뽕은감에서 적과전종합위험방식은 무엇인가요?



적과전종합위험보장방식이란 보험기간 시작일부터 통상적인 적과를 끝내는 시점까지는 자연재해, 조수해, 화재에 해당하는 종합적인 위험을 보장받고, 적과후부터 보험기간 종료일까지는 태풍(강풍), 집중호우, 우박, 가을동상해(특별약관)에 해당하는 특정한 위험에 대해 보장받는 방식을 말합니다.





따라서 보장개시일부터 통상적인 적과를 끝내는 시점까지 사고가 발생했을 경우에는 가입 당시 정한 평년착과량과 적과종료 직후 조사된 적과후착과량의 차이를 보상하고, 적과후부터 보험기간 종료일까지는 태풍(강풍) 및 우박과 집중호우, 가을동상해(특별약관)에 해당하는 재해가 발생할 시에 약관에 따라 해당 재해로 감소된 양을 조사하여 보험금을 드립니다.

### 보통약관의 보험기간별 보장범위

새농이	적과전	적과후
보험기간	계약체결일 24시부터 적과종료시점	적과종료이후부터 수확기종료 시점
보장재해	자연재해, 조수해, 화재	태풍(강풍), 집중호우, 우박



가축재해보험의 축사특약은 다른 상품과 어떻게 다른가요?



축사의 경우 일반화재보험에서는 화재만 담보하나, 가축재해보험에서는 화재 뿐만 아니라 풍수재, 폭설(설해)까지도 담보되어 대부분의 자연재해를 보장합니다. 그렇기 때문에 보험료는 조금 비싸지만 정부에서 보험료의 50%를 보조해 주기 때문에 가축재해보험으로 축사를 가입하는 것이 축산농업인에게 효과적입니다.



가금(닭)을 가축재해보험에 가입하고자 하는데 전기적장치위험보장 특별약관이 무엇인가요?



가축재해보험의 전기적장치위험보장특약은 전기적 장치 고장에 의해 축사 환풍기 정지 등으로 돼지나 가금이 폐사할 경우 이를 보상해주는 특약입니다.



전기적장치위험보장특약은 주계약(돼지나 가금)의 폐사에 대한 보상이며, 환풍기 정지 등의 기계장치 수리에 대한 보상이 아닙니다. 전기적인 요인에 의한 돼지나 가금의 폐사는 빈번히 발생하며, 이로 인한 보상은 전기적장치위험보장특약 가입시에만 보상이 되므로 가축재해보험을 가입하고자 하는 돼지 및 가금 사육 축산농업인은 보험가입시 추가적으로 가입하기를 권장하는 특약입니다.



가축재해보험을 가입하며 축사특약을 가입하려고 하는데, 건축물대장 등재 건물과 미등재 건물이 같이 있습니다. 미등재건물도 가입할 수 있나요?



축사특약은 건축물대장 등재여부와 관계없이 모든 축사가 가입가능합니다. 다만, 건축물대장 또는 가설건축물대장이 없는 경우에는 국고지원(보험료의 50%)을 받을 수 없습니다. 따라서 미등기 건물이 있는 건물을 가입할 경우에는 건축물대장 현황도에 나와 있지 않기 때문에 현지 실사하여 청약서 별지의 축사배치도에 건물 위치를 정확히 기재하고 실사 면적 및 구조물로 가입하셔야 합니다.



농업인안전재해보험의 특징은 무엇인가요?



농업인안전재해보험은 농업인의 소득수준을 감안하여 보험료가 저렴한 1형부터 고보장이 가능한 3형까지 있으며 배우자도 가입할 수 있는 부부형도 있습니다. 또한 상해·질병치료급여금까지 보장하는 기본형과 상해·질병치료급여금을 보장하지 않는 상해·질병치료급여금 부담보형으로 나누어져 있습니다.



음주운전 중 사고가 났는데 농기계종합보험으로 보상이 되나요?



음주운전 중 사고 발생시에도 농기계 손해를 제외한 담보는 보상이 가능합니다. 그러나 일정 금액에 대해서는 사고부담금을 보험회사에 납부하셔야 합니다.



농기계를 도난당했는데 농기계종합보험으로 보험금 청구하려고 합니다. 어떻게 하면 되나요?



도난 사실을 경찰관서에 신고한 후 30일이 지나고 보험금을 청구할 수 있습니다.



농업수입보장보험이 생기면서 가격하락으로 인한 농가의 소득감소가 보장되는데 그러면 기존 농작물재해보험의 수확량감소에 대한 보장은 어떻게 되나요?



농업수입보장보험은 기존 농작물재해보험에 농산물가격하락을 반영한 농업수입감소를 보장하는 보험입니다. 농업수입감소보험금 산출시 가격은 기준가격과 수확기 가격 중 낮은 가격을 적용합니다. 즉, 수확기 가격이 상승한 경우 보험금 지급이 적용되는 가격은 가입할 때 결정된 기준가격입니다. 따라서 실제수입을 산정할 때 실제수확량이 평년수확량보다 적은 상황이 발생한다면 수확기 가격이 기준 가격을 초과하더라도 수확량 감소에 의한 손해는 농업수입감소보험금으로 지급됩니다. 결과적으로 농업수입보장보험은 수확량감소에 따른 농가의 손해에 농산물 가격하락에 의한 손해까지 더하여 보상하여 드립니다.



농업수입보장보험에서 피해율의 기준이 되는 기준수입과 실제수입은 어떻게 산정하나요?



가입시 결정되는 기준수입의 경우 가입수확량에 농지별 기준가격을 곱하여 산출합니다. 수확기에 결정되는 실제수입은 조사수확량에 미보상감수량을 더해 농지별 기준가격과 수확기 가격 중 작은 값을 곱하여 산출합니다.



하나의 농지에 2개 이상 용도(또는 품종)의 품목이 식재된 경우 가격은 어떻게 결정되나요?



하나의 용지에 2개 이상 용도(또는 품종)의 품목이 식재된 경우에는 기준가격과 수확기가격을 면적 또는 표준수확량의 비율에 따라 가중 평균하여 산출합니다.

## 부록 3 농업경영체 등록 대상, 절차 및 방법

### 등록대상(신규)

**대상 경영체** 미 등록 경영체, 창업 및 후계 경영체 등  
\* 농·축산물을 생산하지 않고 출하·유통·가공·수출하는 농업법인도 등록 가능

**대상 품목** 경영체가 생산하는 전체 농림축산물  
\* 「농어업·농어촌 및 식품산업 기본법」 및 개별법에서 별도로 정한 품목으로 세부적인 품목은 농수축산물 품목 표준코드 중분류 기준 룩

**농지범위** 공부상 지목에 관계없이 실제 농업에 이용되는 농지  
\* 불법(무단) 점유 등으로 지속적인 농업 활동이 불가능한 농지는 제외

**대상정보** 인적정보, 농지·농작물 생산정보 등 93개 항목

### 등록절차 및 방법

- ① **신청서 작성**
  - 「농업경영체등록신청서」 서식에 따라 정보기재
  - \* 신청서는 국립농산물품질관리원 홈페이지 ([www.naqs.go.kr](http://www.naqs.go.kr)) 또는 농관원을 직접 방문하여 수령
- ② **신청서 제출**
  - 경영주가 「농업경영체등록신청서」를 작성하여 방문, 우편, 팩스, 메일(서명 란 스캔 첨부) 등의 방법으로 주소지 관할 농관원 사무소에 제출
  - \* 불가피한 경우 대리 신청(신원 확인) 가능
- ③ **신청서 접수 및 전산등록**
  - 신청서 접수 및 농업경영정보 확인 후 경영체 고유등록번호 부여하고 경영체등록시스템에 전산등록
- ④ **등록확인서 발급**
  - 신청서 접수일로부터 90일 이내에 경영체 등록확인서 발급

\* 농업경영체 등록과 관련하여 자세한 사항은 관할지역 국립농산물품질관리원(농관원) 또는 콜센터( 1644-8778 )로 문의

보험종류	보험사업자	대표안내번호
농작물재해보험	 NH농협손해보험	1644 - 9000
가축재해보험	 NH농협손해보험	1644 - 9000
	 KB손해보험	02) 6900 - 3425 (콜센터 1544 - 0114)
	 동부화재	02) 3011 - 5477 (콜센터 1588 - 0100)
	 한화손해보험	02) 316 - 8426 (콜센터 1566 - 8000)
농업인안전재해보험	 NH농협생명	1544 - 4000
농기계종합보험	 NH농협손해보험	1644 - 9000



새농이와

함께 알아보는 농업재해보험 이야기

발행처 : 농림축산식품부

발행인 : 장관 이동필

발행일 : 2016년 4월

기획·제작 : 재해보험정책과(농업정책보험금융원)

편집·인쇄 : 사)한국장애인문화인쇄협회

발간등록번호 : 11-1543000-001327-01

※ 본 저작물의 저작권 및 판권은 농림축산식품부에 있습니다.