

알기쉽게 풀어쓰는

# 농어촌공동체회사



알기쉽게 풀어쓰는

# 농어촌공동체회사 응답공동체

## 알기쉽게 풀어 쓴 농어촌공동체회사

펴낸날 2011년 3월 30일

펴낸이 유정복, 정영일

펴낸곳 농림수산식품부

경기도 과천시 관문로 88 정부과천청사

Tel. 503-7200 Fax, 503-7249

(재)지역재단

서울시 서초구 서초동 1665-8

Tel. 585-7731 Fax, 585-7741

만든곳 비에이치미디어

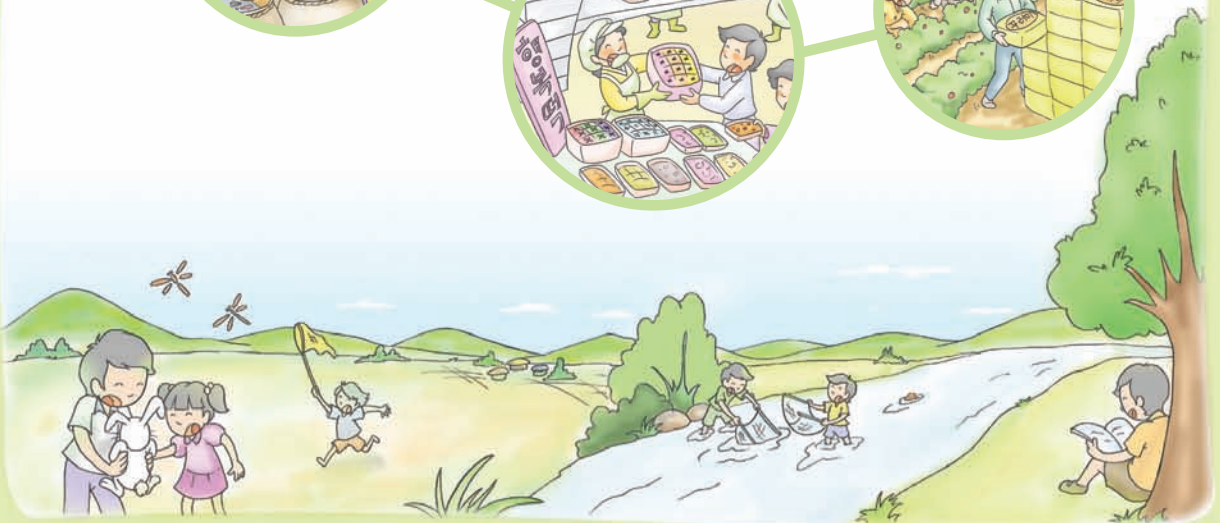
■ 이 책은 농림수산식품부의 용역을 받아 (재)지역재단이 발간한 것입니다.  
본 도서의 무단 전재와 복제를 금합니다.

농어촌공동체회사 미리보기

지역활성화 사례



행복한 **우리마을**,  
이렇게 만들었어요!

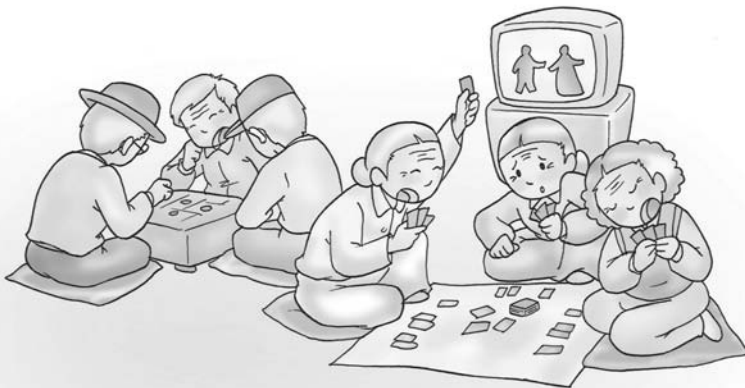


농촌이 활기를 잃어 가고 있습니다.

주민의 평균연령은 점점 높아져 환갑에도 청년회장을  
해야 하는 것이 우리 농어촌지역의 현실이 되었습니다.

시설재배나 특용작물을 생산하는 지역을 제외하면 대부분의 농어촌지역에서  
겨울은 농한기입니다. 봄, 여름, 가을동안 열심히 일한 노고를 보상받고 피곤한  
몸을 쉬게 하는 겨울철. 하지만 농한기라고 마냥 쉴 수 만은 없어, 소득이 될 만한  
사업을 찾아보지만 농어촌지역에서 겨울철에 할 수 있는 일은 많지 않습니다.

사정이 이렇다 보니 젊은 사람들은 도시로 일자리를 찾아 농어촌을 떠날 수밖에  
없고 우리 마을에는 어르신들만 남아 마을회관에서 소일거리로 하루하루를  
보내고 계십니다.



## “마을 떡방앗간이 전국에 입소문 났어요!”

우리 마을이 달라지기 시작했습니다. 마을에서도 할 일을 찾았기 때문입니다.  
 숨씨 있는 부녀회 회원들이 중심이 되어 보기도 좋고 먹기도 좋은 떡을  
 만들어 팔기 시작하면서 하루하루 눈코 뜰 새 없이 바빠졌습니다.

매일 저녁 부녀회원들이 마을회관에 모여 함께 떡을 만들면 다음날  
 마을 청년들이 주문한 곳에 배달하고, 마을직판장에서 직접 판매도 합니다.  
 이렇게 마을 떡 방앗간을 시작한 지 몇 년이 흘렀습니다. 이제 우리 마을은 1년에  
**9억원**이 넘는 소득을 올리고 있습니다. 꿈만 같았던 일이 현실이 된 것입니다.

**쌀값이 떨어져도 걱정 없습니다.**

마을주민들이 매일 모여 떡을 만들어 판매하면서 주민소득도  
 높아지고, 주민간의 정도 더욱 깊어졌으니까요~



## “인생은 칠십부터... 평생직장이 생겼어요!”

마을에 어르신들밖에 안 계셔서 매일매일 떡 만들기 어렵다구요?  
 어르신들도 하실 수 있는 일이 많습니다. 우리 어머니들이 가지고 계신  
 손맛을 활용해 보세요. 어머니들 **장 담그기 대회**도 개최하고  
 도시민을 초청하여 **장맛테스트**도 하고 ...



전북 어느 마을은 어머니들이 서로 본인이 담근 장이 최고라고 신경전을 벌이시다가, 각각의 장마다 장·단점을 인정하고 공동으로 **장류사업**을 추진하고 있습니다. 어떤 어머니의 된장은 된장국을 끓이면 맛있고, 어떤 어머니의 된장은 찻고추나 쌈을 싸먹을 때 사용하면 더욱 맛이 좋습니다. 도시소비자들도 이 마을 장을 골라 먹는 재미가 생겼습니다. 마을 소득도 쑥쑥, 어르신들의 활력도 충전~



## “공동체회사로 평생의 한을 풀었어요!”

어르신들에게 새로운 재미가 생겼습니다. 마을 공동사업을 통해 얻은 소득으로 운영하고 있는 **어머니학교**는, 여자로 태어나 학교 문턱 한 번 넘어보지 못했던 어머니들의 한을 풀어주고 있습니다. 이곳에서 한글은 물론 영어까지 배우고 계십니다. 더 나아가 검정고시를 준비하시는 어머니도 생겨났습니다. 또한 어머니들은 핸드폰으로 사진도 찍고, 손자·손녀들과 문자메시지도 주고 받을 수 있게 되었습니다.

공부만 하는 것이 아닙니다. **합창단**도 만들고 동영상 촬영기술을 배워 이제는 **영화까지 만들고** 계십니다. 그리고 뒤늦게 사는 재미를 발견하셨다고 말씀하십니다.



## “학교가는 것이 즐거워졌어요!”

우리 마을에도 어린아이들이 있었으면 좋겠다구요? 방법이 있습니다. 매일 방과 후 여러 개의 학원을 다니면서 입시경쟁에 시달리는 도시아이들에게 농어촌 자연환경 속에서 스스로 공부하는 방법과 사람과 사람, 사람과 자연이 함께 어우러져 사는 방법을 가르치고 싶어 하는 도시 학부모들이 늘고 있습니다. 그들은 이제 내 자식을 해외가 아닌 **농산어촌**으로 **유학**을 보내고 싶어합니다. 하루하루 학생 수가 줄어가는 우리마을 학교가 다시 살아날 수 있습니다.

강원도 양양 산골에 있는 **산촌학교**에는 매년 도시에서 이 학교에 다니고 싶어 찾아오는 아이들이 조금씩 늘고 있습니다. 시골 아이들과 도시아이들이 어울려 공부하고 서로서로 이해하고 협력하는 방법을 배우고 있습니다. 이제 조용한 농산어촌이 아니라 아이들로 시끌벅적한 농산어촌이 될 수 있습니다.





## “젊은이들이 늘어나니 기운이 절로나네!”

“우리 마을에도 일할 젊은이들이 있었으면 좋겠다”고 생각하세요?  
 도시에 농어촌지역에서 살고 싶어하는 젊은 사람들이 의외로 많습니다.  
 그런데 어디서 누구한테 도움을 받아야 할 지 몰라 망설이고 있습니다. 이런  
 분들에게 손짓하세요. 우리 마을에서 함께 살자고... 그리고 도와주세요.  
 마을의 빈집을 이용해 살 수 있는 집도 알아봐 주고, 농사지을 땅과  
 농사짓는 방법도 가르쳐 주세요. 함께 어울려 지내다 보면 도시  
 젊은이들의 기운으로 마을 주민 모두가 더욱 기운이 날 것입니다.

도시 젊은이들은 그들이 알고 있는 다양한 아이디어로 **농산물 직거래**와  
**도농교류** 등 우리 마을에 다양한 일거리를 만들고 새로운 활력을  
 불어넣어 줄 것입니다.

## “태양 그리고 바람, 우리마을 모든 자원이 에너지가 될 수 있어요!”

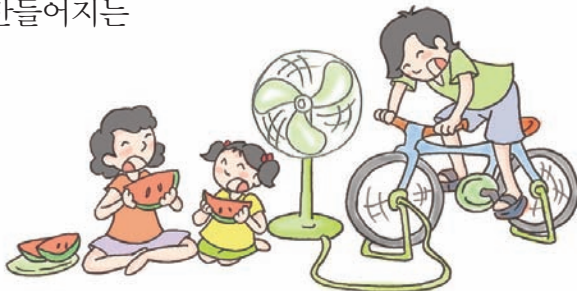
농어촌지역은 밝은 햇빛과 풍부한 바람, 나무 등 자연자원이 도시보다 풍성합니다. 이러한 자원들은 모두 **에너지로 전환** 가능합니다.

지난 겨울, 비싼 기름 값 때문에 추위에도 마음놓고 난방을 못하셨다고요? 이제는 우리 지역의 자원을 활용한 에너지로 방을 따뜻하게 데워 보세요!



겨울에는 기름 값 마련할 엄두가 안 나서 마을회관의 난방도 맘대로 못하셨죠. 마을회관에 **태양광시설** 또는 **폐목재를 활용한 펠릿보일러**를 설치하면 훨씬 저렴한 비용으로 겨울을 따뜻하게 지낼 수 있습니다.

도시아이들에게는 **에너지**가 만들어지는 과정을 직접 눈으로 볼 수 있는 신기한 **체험**거리도 됩니다.



알기 쉽게 풀어 쓴

# 농어촌공동체회사 목차

## I. 농어촌공동체회사 이해하기

1. 농어촌공동체회사란 무엇인가요? -----	16
2. 농어촌공동체회사가 왜 필요한가요? -----	18
3. 농어촌공동체회사에는 어떤 유형이 있나요? -----	20
4. 농어촌공동체회사를 운영하면 어떻게 달라지나요? -----	24

## II. 농어촌공동체회사 준비하기

1. 농어촌공동체회사의 성공 포인트 -----	40
2. 인재를 육성하고 즐겁게 일할 수 있도록 해야 한다 -----	42
3. 우리지역의 자원과 수요를 제대로 파악하라 -----	44
4. 사업자금을 확보하라 -----	45
5. 프로의식을 가져라 -----	46
6. 고객은 단골과 신규고객 모두가 소중하다 -----	47
7. 지역주민에게 사랑받는 회사가 되라 -----	48
8. 네트워크를 활용하라 -----	50

이해하기

준비하기

따라잡기

활용하기

### Ⅲ. 농어촌공동체회사 따라잡기

- 1. 농어촌공동체회사를 어떻게 시작해야 할까요? ----- 52
- 2. 농어촌공동체회사에 적합한 조직의 형태는 무엇일까요? ----- 72
- 3. 농어촌공동체회사 법인체 구성하기 ----- 74

### Ⅳ. 농어촌공동체회사 활용하기

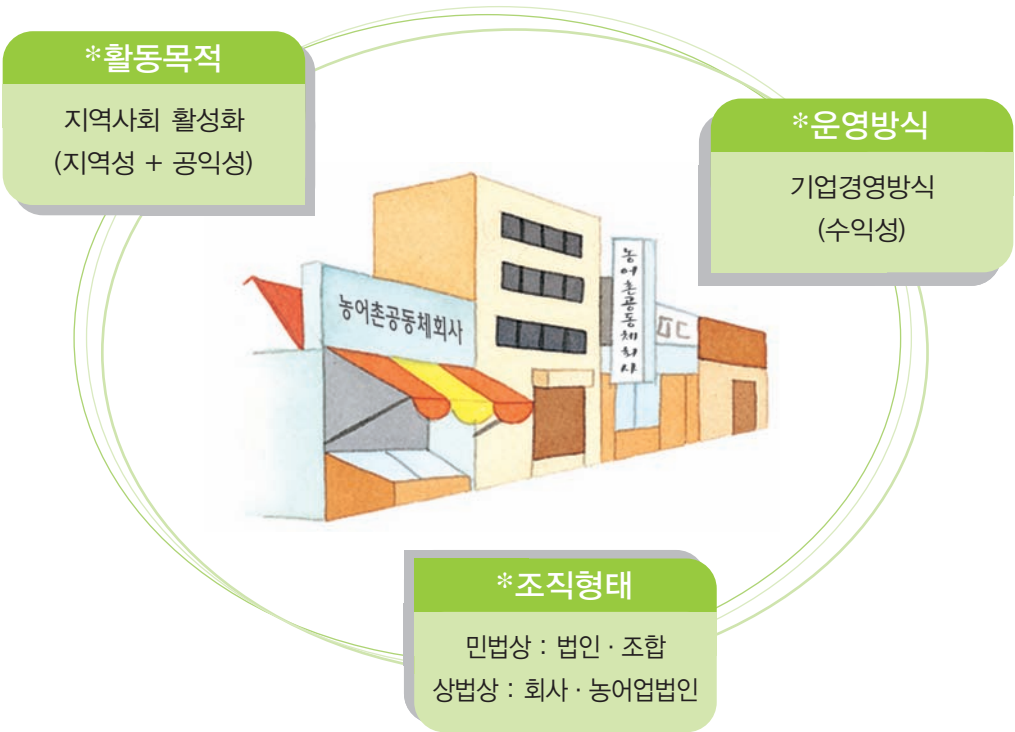
- 1. 농어촌공동체회사와 연계하여 추진할 수 있는 사업은 무엇인가요? ---- 92
- 2. 농어촌공동체회사와 관련한 도움은 어디에서 받을 수 있나요? ----- 96

# 농어촌공동체회사 이해하기

1. 농어촌공동체회사란 무엇인가요?
2. 농어촌공동체회사가 왜 필요한가요?
3. 농어촌공동체회사에는 어떤 유형이 있나요?
4. 농어촌공동체회사를 운영하면 어떻게 달라지나요?

# 1 농어촌공동체회사가 무엇인가요?

농어촌공동체회사란 지역주민 또는 귀농·귀촌인력이 자발적으로 참여해 기업경영방식을 접목하여 지역의 인적·물적 자원을 활용함으로써 농어촌 지역의 일자리와 소득을 창출하고 지역사회 발전에 기여하는 조직을 말한다.



## 농어촌공동체회사는 어떤 특징을 가지고 있을까요?

- 사회서비스 공급과 일자리 창출 등을 통해 지역사회를 활성화하는 것을 주요 목적으로 하며, “지역성+공익성”으로 특징을 요약할 수 있다. 그리고 지역 주민이나 귀촌인력이 자발적으로 결성한 “공동체”의 성격을 갖는다.
- 기업경영방식을 취해 자립성과 지속성을 가질 수 있도록 하는 “수익성”을 특징으로 한다.
- 민법상 법인·조합, 상법상 회사·농어업법인·농협 등 기타 비영리 민간 단체 등의 다양한 형태를 띠는데, “법인성”으로 대표할 수 있으며, 이러한 특징을 지닌 마을단위 법인, 마을어업회사 등도 농어촌공동체회사로 볼 수 있다.





## 2 농어촌공동체회사가 왜 필요한가요?

### 지역주민의 삶의 질 향상

농어촌지역 활성화를 통해 지역주민의 삶의 질을 향상시키는 데 목적이 있다. 따라서 농어촌 주민의 삶과 관련된 모든 영역을 사업대상으로 한다. 농어촌 지역의 경제적, 사회문화적, 환경적으로 지속가능한 발전이 궁극적이고 본질적인 역할이다.

### 농어촌 지역경제 활성화

지역자원을 발굴·활용하여, 일자리와 소득기회를 창출하기 위해 노력한다.

**활동사례** >>> 로컬푸드, 농산물 가공 및 유통, 전통공예 등 지역 연고산업, 지역특화산업, 관광 및 도농교류(그린 투어리즘), 지역통화, 재래시장 경영, 취업지원, 마을만들기, 정보 서비스 등



### 농어촌 지역사회 활성화

농어촌 지역사회에 필요한 다양한 사회서비스 제공을 통해 지역주민의 삶의 질 향상에 기여한다.

**활동사례** >>> 복지(보육시설), 교육(농산어촌 유학, 방과 후 학교, 노인 학교 등), 문화(마을축제, 여가활동 지원), 보건의료, 고령자 및 장애우 돌봄, 여성, 청소년 및 아동 지원 등

### 농어촌 지역자원 및 환경 보전

농어업·농어촌의 다면적 기능을 유지·보전하기 위해 지역자원과 환경 보전을 위한 활동에 앞장선다.

**활동사례** >>> 지역의 농업자원 보전(마을·산·하천의 환경 미화, 식수, 에코투어리즘, 용배수로의 유지 관리, 못·비오톱의 보전, 유희농지의 활용, 다랭이 논 보전 등), 야생동식물 보호, 유·무형의 전통적 문화유산 보전 및 활성화(전통건축물, 문화재, 문화, 예술, 축제, 식문화 등), 지역 에너지, 리사이클링 등

### 3 농어촌공동체회사에는 어떤 유형이 있나요?

농어촌 주민이 주체가 되어 지역활성화와 공동체 회복을 위한 사업을 계획하고 있다면, 그것이 바로 농어촌공동체회사이다.

#### 01 지역의 생산물을 활용하여 부가가치를 제고하고 주민의 소득창출을 통해 지역경제 활성화에 기여하는 유형

- 농어촌 지역의 경제활동 다각화를 위해 농림수산물의 생산과 이를 활용한 가공, 유통관련 사업을 추진하는 유형

- 세부분류**
- 로컬푸드형 : 학교급식지원센터, 꾸러미사업, 새벽시장, 직거래 등
  - 가공산업형 : 장류가공, 절임, 우리밀산업 등 농식품 제조 및 가공 등



**로컬푸드란?** 지역 내에서 농민들에 의해 생산된 먹을거리가 가능한 한 지역 내에서 먼저 소비되는 것으로 '지역먹을거리' 라고도 할 수 있다.

**꾸러미사업이란?** 지역에서 생산되는 다양한 제철 농산물을 소량씩 소포장하여 한 꾸러미를 만들어 인근 도시지역 소비자들과 직거래하는 사업 방식이다.

02

**지역외부(=도시)와의 관계를 맺고 다양한 교류를 통해 지역활성화를 도모하는 유형**

- 도시와 농산어촌의 교류를 통해 도시민들의 농어업·농어촌에 대한 이해를 증진하고, 농어촌 방문과 체류를 촉진하는 사업유형

**세부분류**

- **네트워크형** : 마을과 마을, 지역과 지역의 네트워크에 의한 도농교류 유형
- **지역단위형** : 마을단위로 이루어지는 도농교류 유형

- 녹색농촌체험마을, 농촌전통테마마을, 정보화마을, 농촌마을종합개발사업 등 다양한 농어촌지역개발사업을 추진하고 있는 마을과 권역이 전국에 분포
- 마을단위 또는 권역단위의 지역개발사업을 통해 도농교류에 필요한 하드웨어 기반을 갖추고 있으나, 주민역량 부족으로 사업이 제대로 추진되지 못하는 사례가 빈번하게 발생
- 일부 마을이나 권역에서는 법인체를 설립하여 사업의 주체로서 기반시설을 이용한 도농교류사업을 적극적으로 추진하여 성과를 거둠
- 법인체 설립을 통해 지역의 새로운 일자리도 창출하고, 지역 농가의 소득증대 등 지역경제 활성화에 기여

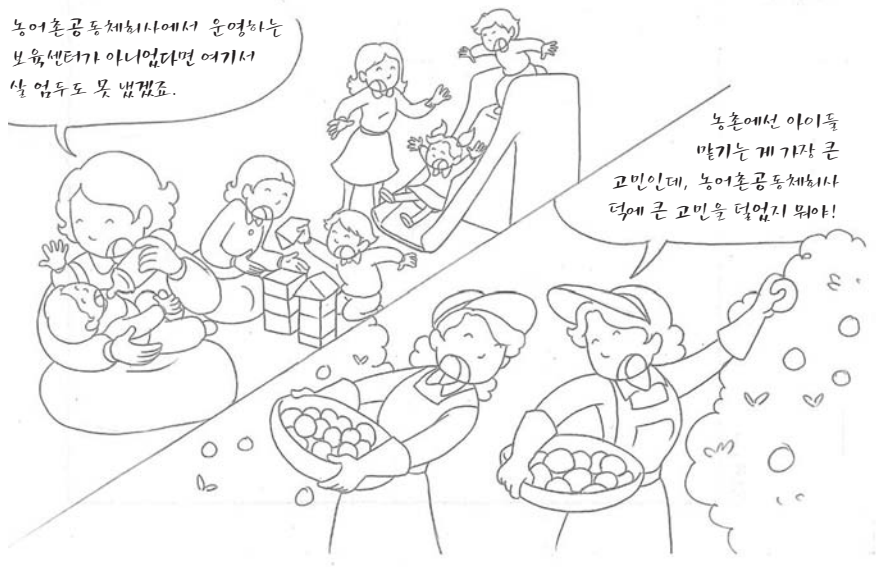
**03**

**지역자원의 보전과 관리를 통해 지역의 가치를 제고하고, 이를 통해 지역 활성화를 추구하는 유형**

○ 농어촌 지역의 농지, 산림, 어장 등 지역이 가진 자연, 생태자원을 보전 관리함으로써 지역의 어메니티 증진과 생활환경 개선, 지역역량강화 등 지역주민의 자발적 참여를 촉진하고 지속가능한 농어촌을 만들기 위한 사업유형

- 세부분류**
- **지역자원관리형** : 경관유지보전, 마을자원조사, 지역디자인, 지역개발계획 등
  - **지역자원활용형** : 쓰레기처리(재활용), 신재생에너지 또는 폐목재 등을 활용한 가정용 에너지 공급, 올레·둘레길·마실길 조성 등





04

농어촌 지역의 특성상 상대적으로 부족한 교육, 문화, 사회서비스 공급을 통해 고용창출과 지역활성화를 도모하고자 하는 유형

- 농어촌 지역의 특성상 도시지역에 비해 상대적으로 부족한 교육, 예술·문화 활동과 보건의료, 복지 등 사회서비스를 제공하는 유형

세부분류

- 문화·교육서비스제공형 : 작은 도서관, 어머니학교, 시니어클럽, 산촌유학, 문화 예술 지원, 다문화가족 지원 등
- 사회서비스 제공형 : 고령자와 영·유아, 아동들을 대상으로 한 돌봄서비스, 보건 의료 서비스, 교통·통신서비스, 노인복지센터, 반찬배달, 재가노인 간병 등

05

기타 유형

- 농어촌 지역에서 주민이 주체가 되어 주민소득 증대와 지역활성화를 위해 추진 할 수 있는 사업은 모두 농어촌공동체회사가 될 수 있다.

4

## 농어촌공동체회사를 운영하면 어떻게 달라지나요?

농어촌 지역에서 공동체사업을 통해 살기좋은 마을, 살고싶은 마을로 다른 마을로부터 주목받는 곳이 늘고 있다. 어떤 곳들인지 살펴보자.

### 농식품산업형

### 송천떡마을영농조합법인



#### ▶ 송천떡마을영농조합법인은?

민속떡과 쌀, 콩, 감자, 취나물, 송이, 산머루 등 각종 특산물을 판매하고 있는 송천떡마을영농조합법인은 2009년 4월 320만원의 출자금으로 설립되었다.

지난 2004년 12월 모범적인 홈페이지 운영을 통해 정보화마을에 선정된 후 2008년 새농어촌건설운동 우수마을에 지정되기도 하였다.

현재 전체 주민수는 100명, 귀촌인 수는 15명이며 영농회, 부녀회, 노인회, 청년회를 비롯해 마을의 장기발전계획을 수립하고, 사업을 추진하는 개발위원회와 홈페이지를 통한 홍보 및 온라인상품 개발을 주도하는 정보화운영위원회 등의 조직을 통해 법인 운영의 내실을 기하고 있다.

▶ 이런 사업을 합니다

● 온·오프라인 민속떡 체험프로그램 운영

고객들이 현장에서 떡을 사서 먹을 수 있는 특산물판매장과 휴식공간을 운영하고 있으며, 온·오프라인을 통한 민속떡 판매와 함께 민속떡(인절미, 찹쌀떡) 체험, 민속놀이 체험 프로그램을 실시하고 있다.



● 숙박시설 운영, 지역축제를 통한 홍보 및 판매

농어촌체험휴양마을 지정을 계기로 숙박사업과 특산물 판매사업을 적극 실시하며, 강릉단오제, 양양송이축제 등 중앙정부나 인근 지자체에서 운영하는 행사와 연계하여 마을축제를 개최, 지역홍보 및 소득향상에 힘쓰고 있다.

▶ 이렇게 달라졌습니다

● 2010년 11월 현재 연매출 8억원 달성

마을특산물판매장 운영, 떡 판매 등을 통해 농가소득이 향상되고 체험휴양 마을로서의 입지를 굳혔으며, 2010년 11월 현재 체험객 11,377명, 매출액 8억 원을 달성하였다.

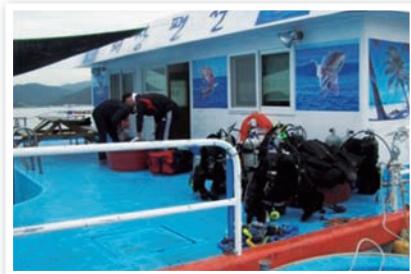
● 공동 출자한 법인 운영에 주민 모두가 적극 참여

마을 주민들이 공동 출자해서 만든 영농조합법인을 통해 주민들의 공동체 의식을 함양하고, 법인운영에 적극적인 참여를 독려하여 지속적인 일자리 창출과 귀촌 인구 증가를 위해 노력하고 있다.



농식품산업형

## 적금 자율어업공동체



### ▶ 적금 자율어업공동체는?

적금 자율어업공동체는 육지거주 어촌계원들이 마을어장을 임대·운영함에 따라 어장이 황폐화되고 섬 주민은 혜택을 전혀 받지 못하던 상황에서 그동안 임대를 주던 어장을 공동체가 자율적으로 운영하고자 지난 2005년 설립되었다.

공동체 지역형태로 본격적인 사업을 시작한 2006년에는 주요 생산품목의 판매망을 구축하였으며, 현재 전북 양식장 등 양식장 355ha, 해상펜션 1동, 남시 바지선 10척, 관리선 4척을 보유하고 있다.

현재 전체 주민수는 170명이며 방문객 규모는 2007년 2,390명, 2008년 2,400명, 2009년 2,500명으로 매년 증가하고 있다.

## ▶ 이런 사업을 합니다

### ● 양식장 및 펜션, 체험장 운영 및 공동사업 추진

바지락, 전복 등의 양식장 운영과 펜션, 체험장 운영을 통해 수익을 올리고 있으며 참고막, 새고막 등의 공동판매사업도 지속적으로 추진하고 있다.

### ● 지역 관광자원 개발 및 복지사업 실시

지역의 관광자원을 적극 개발하고 폐교를 개조해 펜션, 체험장으로 운영하는 등 내 고장 어촌지킴이 운동을 지속적으로 전개하고 있으며, 경로잔치, 독거노인 지원, 대보름축제 등 지역주민을 위한 복지사업을 실시하고 있다.

## ▶ 이렇게 달라졌습니다

### ● 자립마을 육성 통해 4억7천6백만 원 매출 달성

법인회사 설립으로 마을 소득사업을 창출하고 마을 주민의 공동운동을 통한 자립마을 육성을 기반으로 2009년 한 해 동안 4억7천6백만 원을 매출을 올렸다.

### ● 타 지역 견학활동 지속 및 직거래 장터 운영 예정

타 지역의 모범사례를 배우기 위해 견학과 정보교류를 꾸준히 실행하고 있으며, 직거래 장터 운영 등 지역경제를 활성화 하는데 총력을 기울이고 있다.

도농교류형

## 세심마을세상



▶ 세심마을세상은?

전통마을 보존과 도농교류 활성화를 통해 지역주민의 일자리 창출과 농외 소득을 증대시키기 위해 지난 2008년 1월 설립된 세심마을세상은 출범 2년 만인 2010년에 예비 사회적기업으로 지정 받았다.

다양한 체험행사 및 시설을 운영하고 있는 세심마을에는 현재 10명의 상근 직원이 103명의 회원 관리 등 다양한 업무를 지원하고 있다.

옥산리 전체 주민수는 120명, 귀촌인은 8명이며, 현재 원주민이나 귀촌인 외의 순 고용인 3명이 운영에 참여하고 있다.

## ▶ 이런 사업을 합니다

### ● 계절별 체험 및 문화·농사·맞춤체험 등 다양한 체험행사

역사탐방, 예절교실, 활쏘기 등의 문화체험, 고기잡이, 농산물 수확, 연날리기, 산나물 채취 등의 계절체험, 씨앗심기, 고구마 캐기, 알밤 줍기, 모심기 등의 농사체험, 전통혼례, 한복입기, 파전 만들기 등의 맞춤형 체험 등 관광객의 취향에 맞는 다양한 행사들을 진행하고 있다.

### ● 다문화가정 무료 혼례 및 다양한 공익활동 실시

현재 세심마을은 다문화가정 전통 혼례식을 무료로 지원하고 있으며, 저소득층 자녀 무료체험, 지역 환경정화 활동, 경로회 등 지역행사 시 품물놀이 공연과 봉사활동 등 다양한 공익적 활동을 실천하고 있다.

## ▶ 이렇게 달라졌습니다

### ● 마을 주민의 공동체 의식 함양 및 새로운 일자리 창출

세심마을세상 출범을 계기로 마을 주민들의 공동체 의식 및 마을 사업에의 참여 의식이 강화되었으며, 다양한 체험프로그램과 시설물 운영·관리를 통해 새로운 일자리를 창출하고 있다.

### ● 2010년 12,383명의 방문객 유치로 농가소득 증대

마을 주민들이 한 마음이 되어 경제활동에 적극 참여하여 소득향상을 도모한 결과 2008년 8,300명, 2009년 6,500명, 2010년 12,383명의 방문객을 유치하였으며, 이들을 대상으로 지역 농산물 직거래 판매를 통해 농가소득 증대에 기여하고 있다.

도농교류형

충주농촌문화체험협회



▶ 충주농촌문화체험협회는 이렇게 시작했다

충주농촌체험연구회는 도농교류와 농촌체험관광, 질 좋은 친환경 농산물 제공 및 홍보, 농촌문화공동체 형성 및 지역 이미지 제고를 목적으로 지난 2008년 설립, 2010년 12월에 사단법인화 하였다.

현지의 32명 주민 모두가 조합원이며, 농산물 체험에는 22개 농가, 공예 체험에는 8개 농가, 스포츠·레저체험에는 2개 농가가 각각 참여하고 있다.

또한 다양한 체험마당과 전통놀이를 기획, 방문객에게 보다 풍성한 즐거움을 선사하기 위해 ‘가족과 함께하는 농촌사랑 체험마당’ (2008), ‘사과 꽃밭에서의 오색체험여행’ (2009), ‘충주농촌문화 그리고 공예체험축제’ (2010), ‘하한밤에 와유 바유’ (2010) 등 매년 다채로운 축제를 개최하고 있다.

▶ 이런 사업을 합니다

● 농가별 농산물 체험 및 공예 체험 진행

12만평의 밤 농장에서 즐기는 밤줍기 체험을 비롯해 천연 염색 체험장, 햇살블루베리 농원, 참샘골 연꽃농원 등의 시설에서 쿠키 만들기, 고추장 담그기 등 다양한 체험을, 세계술문화박물관, 마름깎러기, 다솔우리꽃농원 등의 시설에서는 전통주 만들기, 염색체험 등을 진행한다.

● 지속적인 홍보활동 및 홈페이지 구축

서울 청담동에서 충주의 지역별 우수농산물을 홍보하고 세계무술축제 및 2013년 세계조정선수권 대회에서 충주시 시책 사업을 홍보하는 등 지속적인 지역 알림 운동을 진행하고, 축제명인 ‘와유 바유’를 상표 출원하고 홈페이지(www.waubau.com) 구축사업도 함께 진행하였다.

▶ 이렇게 달라졌습니다

● 오감만족 체험프로그램, 매출 및 방문객 전년대비 2배 증가

보고 먹고 배우고 쉴 수 있는 다양한 오감만족 체험프로그램과 농가보유자원을 활용한 체험사업을 통해 방문객과 매출이 지난 2009년 대비 2배로 증가했다.(2009년 4,374명/1억3천만 원, 2010년 8,684명/2억5천만 원)

● 소비자가 믿고 찾을 수 있도록 전문운영시스템 구축

특색 있는 체험 프로그램 개발과 이와 연계한 인적 네트워크 구성으로 믿을 수 있는 체험상품 제공을 통해 안정적으로 소비자를 확보할 수 있는 운영시스템을 구축하였다.

지역개발형

한마음공동체영농조합법인



▶ 한마음공동체영농조합법인은?

유기재배를 통해 땅의 생명을 되살리고 안전한 먹을거리 제공으로 소비자의 건강을 지키기 위해 “농민은 소비자의 건강을, 소비자는 농민의 생활을 보장” 하는 공동체 운동을 실천하고 있다.

지난 1990년 생산자 협동조합 한마음 공동체로 시작해 1994년에 한마음공동체영농조합법인과 한마음신용협동조합을 설립하였으며, 1995년에는 저온창고, 집하장, 유기농시험하우스, 우렁이 양식장 등의 시설을 갖춘 유통본부를 신축하였다.

또한 친환경농산물산지유통센터, 환경농업교육장, 여성농업인센터, 지역자활센터 등에 157명의 인원이 참여하고 있다.

매년 친환경농업교육을 실시하고 있으며, 소비자대회와 추수감사제를 매년 개최하여 사라져가는 전통문화 재현 운동에 앞장서고 있다.

▶ **이런 사업을 합니다**

● **친환경농산물 유통 및 체험프로그램 운영**

친환경 우수농산물의 원활한 생산·유통에 주도적인 역할을 수행하고 있으며, 제철에 맞는 농사체험 및 농촌문화체험을 통해 농가수익을 창출하고 있으며 친환경농업교육장에서는 선진농업기술, 예술자연재배 교육 등 다양한 교육을 진행하고 있다.



● **지역주민을 위한 자활공동체 및 복지시설 운영**

지역의 저소득층에게 자립의 기반을 제공하기 위해 영농사업단에서 생산한 농산물과 꿈베이커리 사업단에서 생산한 농산물을 전량 위탁판매하고 있으며, 노인 학교, 공부방, 문화교실 등의 운영을 통해 지역주민을 지원하고 있다.

▶ **이렇게 달라졌습니다**

● **농가 생산성 향상 및 농촌문화 계승·발전**

계약재배를 통해 농가소득을 보장하고 농민이 안정적으로 생산에만 전념할 수 있는 환경을 조성하였으며, 생산농민과 도시소비자가 함께하는 추수감사제와 소비자 대회를 개최, 다양한 체험 행사를 통해 농촌문화를 계승·발전시켜 나가고 있다.

● **생명농업 발전 및 지역주민 일자리 창출**

친환경농업교육장을 활용, 생명농업이 한 단계 발전하는 계기를 마련하였으며, 다양한 시설 운영을 통해 지역주민의 일자리 창출에 기여하였다. 향후 유기농 반찬사업 추진을 계획하고 있다.



지역개발형

진안군 마을만들기 지구협의회



▶ 진안군 마을만들기 지구협의회는?

지난 2006년 11월 위원장 교육모임으로 출발한 진안군 마을만들기 지구협의회는 진안군 내에서 마을 만들기 사업에 참여하고 있는 마을 위원장과 마을 리더들의 교류와 협력의 장으로 운영 중에 있으며, 현재 교육과 훈련, 정보소통, 농산물직거래 활성화에 힘쓰고 있다.

2009년 1월부터 11월까지 진안군청에서 금요장터를 운영해 오다가, 농산물 상설직거래매장을 개설하게 되었다. 또한 마을 주민들의 리더십 강화를 위해 마을만들기대학도 운영하고 있다.

현재 협의회의 구성원 중 지역 전체 주민은 92명이며 귀촌 14명, 순 고용 인원은 1명이다.



### ▶ 이런 사업을 합니다

- 농산물상설직매장을 통해 우수농산물 판매

진안농산물직매장을 개설하여 진안지역의 우수농산물을 판매함으로써 로컬 푸드운동 확산에 기여하고 있다.

- 지역주민 교육 및 마을축제 개최

마을만들기대학 운영으로 지역주민의 교육활동을 강화하고 인근의 30개 마을을 중심으로 한 마을축제를 매년 개최함으로써 공동체의식 함양에 이바지하고 있다.

### ▶ 이렇게 달라졌습니다

- 마을만들기지원센터를 통한 마을만들기 지원 강화

마을만들기지원센터를 설립하고 이를 중심으로 마을만들기 운동에 대한 홍보 및 지원과 연구활동을 지속적으로 추진할 계획이다.

- 농산물직거래 사업단 구성 및 수익사업 확대

현재 운영 중인 농산물 상설직매장을 보다 체계적으로 조직·운영하여 주민 소득사업 활성화에 이바지할 것이다.

## 사회복지 서비스 제공형

### 여우네도서관



#### ▶ 여우네도서관은?

여우네도서관은 마을 주민들이 함께 운영하는 작은 도서관이다. 마을 어린이들을 위한 문화시설이나 놀이시설이 부족해 주부들이 직접 미취학 아동들을 직접 교육해야 하는 어려움이 있었다.

이에 지역 여성들이 아이들에게 필요한 교육과 놀이, 책 읽어주기 등을 통한 공동육아를 결정하게 되었다.

김명희씨를 비롯한 7명의 주부들은 원아 30명을 시작으로 마을 공동육아 커뮤니티를 결정하고 1년간의 회의를 거쳐 지난 2008년 11월 도서관으로 발족하였다.

여우네도서관은 운영진의 소액출자로 시작하였으며, 회원 40명에게서 약 30만원 정도의 후원금을 받으며, 수익을 내지 않는 비영리 형태로 운영하고 있다.

▶ 이런 사업을 합니다

- 도자기 만들기, 식생활교육 체험 등 어린이를 위한 다채로운 체험활동 실시  
 여우네도서관은 아이들이 교육과 놀이를 자발적으로 선택하고 흥미를 갖게 하는 교육프로그램을 운영하고 있다. 현재 학부모들이 순번제로 공동육아를 맡고 있으며, 다양한 외부초청행사와 수업프로그램이 진행되고 있다.
- 도서관 만들기 프로그램, 심신 단련 도자기 만들기, 태극권 배우기 (2008년 9월~12월)
  - 식생활교육 체험프로그램(매년 2월~10월)
  - 초등학교 저학년 어린이를 위한 글쓰기 수업
  - 우리가족 인형극 만들기, 문학여행 등 다양한 프로그램 운영



▶ 이렇게 달라졌습니다

● 2010년 전국지역리더상 조직부문 대상 수상

도서관 서비스와 함께 다양한 생활·문화 서비스를 제공하는 생활 밀착형 도서관이자 온가족이 함께 참여하는 프로그램 운영으로 지역이미지를 긍정적으로 가꾸었다는 대내외적 평가와 함께 (재)지역재단이 주최한 2010년 전국지역리더상 조직부문 대상을 수상하였다.

● 더욱 다양한 프로그램 발굴과 발전방향 모색

여우네 도서관은 마을공동체 인성함양을 위한 또래교육의 모범적인 운영 사례를 지속해 나가기 위해 식생활교육 체험프로그램 등 더욱 다양한 프로그램을 발굴, 추진하고 자원마련 및 공동육아에 대한 발전방향을 지속적으로 모색할 방침이다.



농림수산부(2010), 『농어촌공동체회사 사례집 I』 참조

## II

# 농어촌공동체회사 준비하기

1. 농어촌공동체회사의 성공 포인트
2. 인재를 육성하고 즐겁게 일할 수 있도록 해야 한다
3. 우리지역의 자원과 수요를 제대로 파악하라
4. 사업자금을 확보하라
5. 프로의식을 가져라
6. 고객은 단골과 신규고객 모두가 소중하다
7. 지역주민에게 사랑받는 회사가 되라
8. 네트워크를 활용하라

## 1. 농어촌공동체회사의 성공포인트

농어촌공동체회사가 지역에서 지속성을 갖고 안정적으로 사업을 추진하기 위해서는 변화하는 주민요구에 유연하게 대응하고, 지역에 필요한 존재가 되도록 노력해야 한다.  
농어촌공동체회사의 성공포인트는 다음과 같다.



### 1 첫째, 사업계획서를 작성한다. (역할분담, 스케줄, 수지계획, 성과목표 등)

- 사업계획서를 작성함으로써 자신의 계획을 정리하는 계기가 되며, 제3자에게 계획을 알려 평가와 조언을 받을 수 있다.
- 지역의 변화에 빠르게 대응하기 위해서는 **지역민·지역사회와의 소통**을 통해 사업계획을 수립하는 것이 중요하다.
- 농어촌공동체회사 스스로의 **목표와 비전을 분명하게** 하고, 지속가능한 계획, 그리고 마음의 준비를 해야 한다.

## 2 둘째, 사업의 강점, 콘텐츠 등을 명확하게 한다.

- 다른 사람이나 자본조성, 위탁사업 여부 등에 좌우되지 않고, 자신만의 강점과 사업 추진방향 그리고 **전문성**을 확보해야 한다.

## 3 셋째, 시대에 부합한 부가가치를 창출한다.

- 지역에서 오랫동안 사랑받고 안정적으로 사업을 추진하기 위해서는 **지역에 필요한 존재**가 되어야 한다는 것을 항상 기억해야 한다.
- 지역의 농특산물이나 자원을 활용하여 부가가치를 높이는 활동을 기획한다.

## 4 넷째, 비즈니스 의식을 가지고 시작해야 한다.

- 자원봉사라는 의식으로는 **채산성과 지속성**을 확보하기 곤란하다.
- 단, 비즈니스라는 말에 너무 집착하지 말고 **지속가능한 사업**, 가치가 있는 일을 제공해야 한다는 의식을 가지고 사업을 시작해야 하며, 사업을 통해 이익이 발생하면 그것을 **지역에 환원**하거나 **재투자**하는 것이 바람직하다.



## 2. 인재를 육성하고 즐겁게 일할 수 있도록 해라

농어촌공동체회사는 침체된 지역에서 새로운 고용창출효과를 발휘할 것으로 기대된다. 특히 고령자, 주부, 장애인 등 사회적 약자의 고용창출이 확대될 것으로 전망된다. 누구나 참여할 수 있는 사업을 추진하는 것이 농어촌공동체회사의 매력이지만, 누구나 쉽게 할 수 있는 사업은 없다.



- 일단 사업으로 성공하기 위해서는 **전문성**과 **프로의식**, 그리고 **책임감**을 가져야 한다. 지역에서 농어촌공동체회사가 고품질의 재화나 서비스를 공급하고, 지속적으로 발전하기 위해서는 **인재육성**과 참여자들의 **기술력 향상**을 위해 노력해야 한다.
- 농어촌공동체회사에서 채용하는 인재의 유형은 다양하다. 정규직 종사자로서 급여를 받고 있는 경우, 본업 이외에 야간이나 주말, 또는 여유시간에 사업에 참여하는 경우, 인턴 또는 자원봉사로 무상 참여하는 경우, 아르바이트나 파트타임으로 참여하는 경우 등이다.
- 이러한 조건 속에서도 농어촌공동체회사는 사업체로서 공급하는 제품 또는 서비스의 **우수성**과 **전문성**을 추구해야만 한다. 농어촌공동체회사에서 제공하는 제품 또는 서비스가 “품질이 나쁘기 때문에 싸다” 또는 “가격이 싸기 때문에 품질이 좋지 않다”라는 평가를 받아서는 안 되며, 지역에 반드시 필요한 제품과 서비스를 제공하기 위해 노력해야 한다.

농어촌공동체회사는 사업대표자와 참여자는 물론이고 그 가족과 지역 그리고 지역 주민 모두가 즐거운 곳이 되어야 한다. 즉, 관계자 모두가 즐겁게 일할 수 있는 여건을 조성하는 것이 중요하고, 의무감으로 인해 일하는 기쁨을 잃지 않도록 해야 한다.

농어촌공동체회사가 지속성을 갖기 위해서는  
다음과 같은 조건을 갖추는 것이 중요하다.

- 1 첫째, 사업 참여자들이 즐거움과 자기만족감을 얻어야 한다.
- 2 둘째, 지역의 문제를 해소·완화시켜 지역활성화에 기여해야 한다.
- 3 셋째, 사업의 지속성과 발전성을 확보해야 한다.
- 4 넷째, 지역내외의 네트워크를 통해 파급효과를 발휘해야 한다.

그러나, 자기만족과 지역사회에 대한 봉사라는 의식만으로는 농어촌공동체회사를 성공시키기 어렵다. 이와 함께 사업가로서의 신념과 프로의식을 가지고 사업을 추진해야 한다.

### 3. 우리지역의 자원과 수요를 제대로 파악하라

농어촌공동체회사에서 생산하는 제품 또는 서비스를 비용을 지불하고 이용할 고객이 존재하지 않으면 농어촌공동체회사는 존재의 의미가 없다. 따라서 농어촌공동체회사는 자신들이 공급하는 상품과 서비스의 특징을 정확하게 파악하고, 그에 걸맞는 가격을 결정하여 홍보와 판매를 시작해야 한다.



지역주민의 요구와 활용자원 파악

지역시장 분석

차별화와 세분화

- 특히, 지역을 주요 활동무대로 하는 농어촌공동체회사는 지역주민들의 요구와 활용 가능한 지역자원을 정확히 파악하고, 이를 반영한 상품과 서비스를 생산하여 제공해야 한다. 이러한 활동이 일반 기업체와의 차별화를 도모할 수 있는 전략이며, 지역의 틈새시장을 겨냥한 세분화 전략이다.
- 지역주민의 입장에서 우선 지역시장을 분석하고, 주민의 눈높이에 맞는 상품과 서비스를 제공해야 하는 것이 농어촌공동체회사의 역할이며, 이것이 농어촌공동체회사의 지속성을 보장한다.
- 농어촌공동체회사는 대기업 등 일반기업과의 차별화를 시도하고, 지역의 요구를 반영한 세분화 전략으로 사업을 계획하고 추진해 나갈 때 지속성과 안정성을 보장받을 수 있다.

## 4. 사업자금을 확보하라

왜 사업계획서가 필요한가?



사업계획서를 작성하는 목적은 두 가지이다.

첫째 /// 사업을 추진하는 사람 자신의 계획을 정리하기 위한 것

둘째 /// 제3자에게 자신의 계획을 알리기 위한 것

- 자신만이 알 수 있는 계획서가 아니라 제3자도 이해할 수 있는 사업계획서를 작성하여 협력자를 구해야 한다.
- 사업계획서는 현실적인 사업수지 계획과 활동계획, 자금모집 계획과 후원자 모집 방법 등을 상세하게 기록하여 작성한다.
- 사업계획서는 개인의 발상과 아이디어를 기반으로 작성되며, 제3자와의 상담과 조언 등을 통해 구체화된다.

### ● 사업계획서는 5W2H의 원칙에 따라 작성하면 된다

- WHY(왜) : 왜 사업을 추진하려 하는가? 목표설정
- WHEN(언제) : 준비기관과 사업개시일 등 일정을 명확하게 수립
- WHO(누가) : 누가 중심이 되고 누구와 함께 추진하는가?
- WHAT(무엇을) : 누구를 대상으로 무엇을 할 것인가? 구체적인 내용과 목표 추가
- WHERE(어디에서) : 어느 지역에서 어디를 거점으로 추진할 것인가?
- HOW(어떻게) : 어떤 특징을 가진 사업을 어떤 비즈니스모델로 실행할 것인가?
- HOW MUCH(얼마나) : 어느 정도의 사업규모를 계획하고 있는가? 수입과 비용

## 5. 프로의식을 가져라

농어촌공동체회사는 자신이 추진하고 있는 사업분야에서 프로가 되도록 노력해야 한다. 농어촌공동체회사는 지역에서 필요로 하는 식품가공, 보육, 복지, 환경, 마을만들기 등 다양한 분야에서 활동이 가능하지만, 대기업 등 일반기업과 비교하여 경제적 기반이 취약하다.



- 그러나 농어촌공동체회사가 프로의식을 가지고 지역의 여건에 맞는 상품과 서비스를 제공하기 위한 구체적인 전략을 수립한다면 경쟁력이 있다. 특히, 복지와 환경, 먹을거리 등 주민생활과 밀접한 관련을 가지고 있는 경우 사업 참여자들의 프로의식이 더욱 절실하며, 안전한 제품을 공급하기 위해 각별히 주의해야 한다.
- 관련 분야의 사업참여 자격, 허가 등 법률적 기초지식을 스스로 공부하고, 필요할 경우 전문가의 도움을 받아 적법한 절차에 따라 사업이 진행되도록 해야 한다. 농어촌공동체회사를 가볍게 생각하고 시작할 수는 있겠지만, 이 경우 지속성을 확보하기 어렵다.
- 회사 운영을 통한 이윤창출도 중시해야 한다. 농어촌공동체회사 사업초기에는 자기자금과 금융기관으로부터의 융자 등 개인적인 자금 조달과 사업 참여를 희망하는 사람들의 출자, 주민과 지역의 지원 등을 통해 자금을 조달할 수 있다.

농어촌공동체회사는 자원봉사조직이 아니기 때문에 농어촌공동체회사에서 제공하는 상품이나 서비스를 무상 또는 매우 낮은 가격으로 판매한다면 사업의 지속성을 확보할 수 없다. 적더라도 내부 인건비와 경상비용 등을 확보할 수 있는 규모의 수익을 얻기 위해 노력해야 한다. 단, 추가이윤이 발생할 경우 그 이윤은 지역에 환원하거나 재투자하는 것이 바람직하다.

- 따라서 농어촌공동체회사 역시 일반기업과 마찬가지로 효율성, 비용과 성과 등 경영의식을 가지고 사업에 임해야 한다.
- 농어촌공동체회사는 지역의 고용인력 확대와 이윤의 지역사회 환원 등을 통해 지역활성화에 기여한다.

## 6. 고객은 단골과 신규고객 모두가 소중하다

농어촌공동체회사가 지역에서 **안정적으로 경영을 유지**해 나가기 위해서는 **단골을 확보**하는 것이 중요하다. 그러나 이미 확보한 단골에만 의지한다면 사업을 확대하기 어렵기 때문에 **신규고객을 유치하기 위한 홍보노력**도 지속해야 한다.

- 지역에서 농어촌공동체회사가 지속성과 안정성을 확보하기 위해서는 단골고객 70~80%, 신규고객 20~30%의 균형을 유지하는 것이 바람직하다. 농촌지역을 주요 활동범위로 하는 농어촌공동체회사는 한 번의 실수로 신뢰를 잃으면 회복하기 어렵기 때문에, 지역에서 지속적으로 신뢰를 쌓고 그것을 유지하기 위해 노력해야 한다.

## 7. 지역주민에게 사랑받는 회사가 되자

농어촌공동체회사는 일시적인 유행에 편승하여 큰 이익을 얻기보다 지역에 정착하여 주민들에게 오랫동안 사랑받는 경영체가 되어야 한다.



- 지역에는 농어촌공동체회사에 대한 협력자만 있는 것이 아니라 경쟁자도 있고 무관심한 주민 등 다양한 유형이 존재하기 때문에, 주변을 잘 고려하여 지역 전체에 혜택이 돌아갈 수 있도록 노력해야 한다. 이러한 자세가 결국 새로운 비즈니스로의 확대, 고객과 지원자의 확보, 위기 시 지원을 받을 수 있는 기반이 된다.
- 농어촌공동체회사가 이익을 늘리기 위해 급격하게 생산을 늘릴 경우 불경기에 고용 감소와 매출 감소로 지역주민들의 신뢰를 잃을 수 있다. 따라서 장기적인 목표를 세우고 지역에서 꾸준한 활동으로 주민들의 신뢰를 얻는 것이 중요하다. 지역주민과 친밀한 관계를 형성하고 저렴하고 좋은 품질의 상품과 서비스를 공급하려는 자세를 가져야 한다.

## 주민들에게 지속적으로 사랑받기 위해서는, 공부하는 농어촌공동체회사가 되어야 한다.

- 지역을 정확하게 파악하는 것이 농어촌공동체회사의 기본 중에 기본이다. 지역의 과제를 해결하고 지역자원을 활용한 비즈니스를 추진하기 위해서는 고객과 지역의 자원을 정확하게 파악하고, 구체적으로 어떤 상품과 서비스에 대한 요구가 강한지 알아야 한다. 이를 위해서는 **지역주민들과의 지속적인 소통**과 지역과 관련된 통계와 역사 등 자료를 수집하고 분석하는 노력이 필요하다.

### ● 지역정보를 얻는 방법 2가지

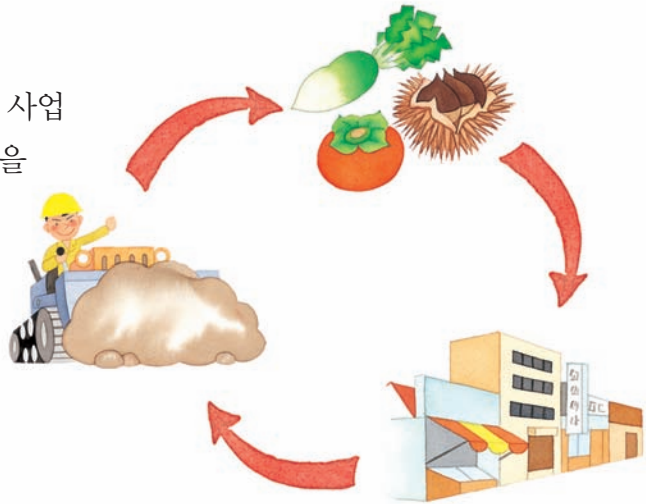
- **첫째, 자료에서 배우는 지역정보** – 지역과 관련된 다양한 자료가 있다. 예를 들면, 역사, 특산물, 인구, 고령화 비율, 공무원 수, 경제상황, 지역개발계획 등 다양한 각도에서 분석한 정보와 통계자료 등을 구할 수 있다. 이러한 자료를 통해 지역의 특성을 파악하고 다른 지역과의 비교를 통해 사업계획을 세워야 설득력이 있다.
- **둘째, 지역주민과의 교류를 통해 얻는 지역정보** – 기존 자료들은 지역의 생생한 목소리를 반영하지 못한다. 현재 지역의 과제와 주민들의 요구가 무엇인지 알기 위해서는 지역주민과의 지속적인 교류를 통해 정보를 얻을 필요가 있다.

- 지역의 다양한 정보는 행정과 기업, 시민사회단체 등 다양한 경로를 통해 얻을 수 있다. 지역의 다양한 주체들과의 지속적인 커뮤니케이션을 통해 **지역의 다양한 정보**를 얻고, 이를 활용한 사업모델을 만들도록 노력해야 한다.
- 정보는 농어촌공동체회사가 사업을 추진해 나가는데 매우 중요한 역할을 한다. 수집한 정보를 지역의 다양한 매체를 활용하여 알리는 **홍보활동**이 더욱 중요하다. 이러한 홍보활동은 지역 내 뿐만 아니라 지역외부까지 확대해야 한다.




## 8. 네트워크를 활용하라

농어촌공동체회사는 지역밀착형 사업이기 때문에 지역의 협력과 지원을 얻는 것이 사업의 지속성을 보장하는데 결정적인 역할을 한다. 또한 인맥과 네트워크를 활용하는 것이 사업 확대에도 매우 중요하다.



- 지역 내에서만의 순환이 아니라, 다른 지역의 자원과 과제를 공유하고, 자원과 정보, 네트워크를 교류하는 것이 지역과제 해결을 앞당길 수 있기 때문이다.
- 단, **네트워크를 형성할 때 목적을 분명히 하여야** 한다. 네트워크 대상 간에 명확한 목적과 관계, 서로 얻을 수 있는 이익 등을 분명히 해야 한다. 명확한 사업계획이 없다면 협력을 구하기 어렵다.
- 농어촌공동체회사가 성공하기 위해서는 지역내외에 필요한 네트워크 대상을 정리하고, 이들과의 협력방안을 적극적으로 모색해야 한다. 이것이 네트워크를 통해 서로 도울 수 있는 전략이다.

 NPO법인 커뮤니티비즈니스서포트센터(2010), 『커뮤니티비즈니스 · 지역코디네이터 핸드북』 참조

# III

## 농어촌공동체회사 따라잡기

1. 농어촌공동체회사를 어떻게 시작해야 할까요?
2. 농어촌공동체회사에 적합한 조직의 형태는 무엇일까요?
3. 농어촌공동체회사 법인체 구성하기

# 1. 농어촌공동체회사를 어떻게 시작해야 할까요?

## [ 농어촌공동체회사 만들기 프로세스 ]



## I » 주민공감대 형성

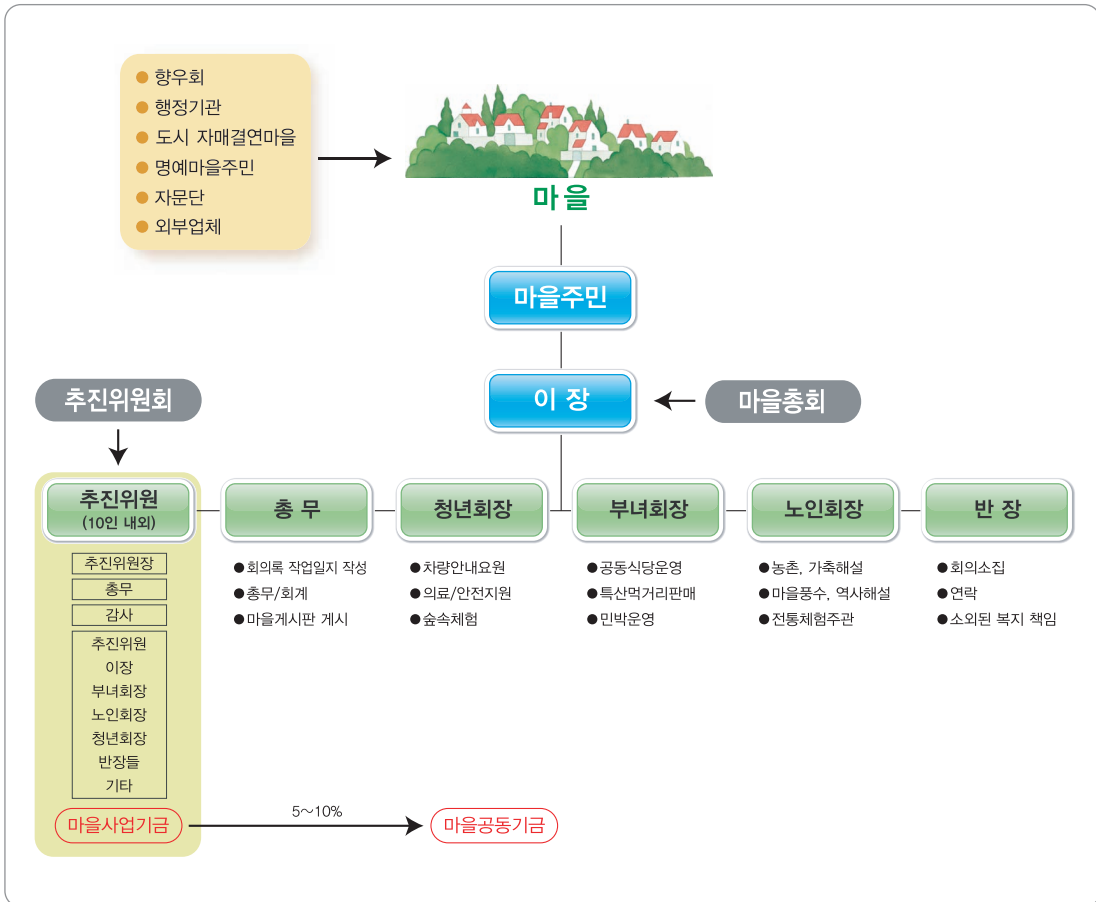
### ① 농어촌공동체회사에 대한 주민공감대 형성 + ② 이해하기

- 농어촌공동체회사를 시작하려면 사업의 주체인 주민들의 동의가 필요하다. 따라서 시작하기 전에, 우선 주민들의 농어촌공동체회사에 대한 공감대가 형성되어야 한다.
- 농어촌공동체회사에 대한 주민공감대가 형성되었다면, 농어촌공동체회사에 대한 이해해야 한다. 농어촌공동체회사의 목적, 필요성, 추진방향, 지원내용 등 자세한 내용을 이해해야만 농어촌공동체회사가 지향하는 궁극적인 목적을 달성할 수 있다.
- 농어촌공동체회사에 대한 주민공감대를 형성하고 이해하기 위해서는 마을회의를 통해 마을 리더(이장, 새마을지도자 등)가 주민들에게 농어촌 공동체회사에 대해 지속적으로 설명하고 전문가를 초청하여 학습도 해야 한다.



### ③ 추진위원회 구성하기

- 농어촌공동체회사를 만들기 위해서는 추진위원회를 구성하여, 조직체계를 갖추어야 한다. 추진위원회는 주민들을 대표하여, 향후 농어촌공동체회사 추진과정에서 중추적인 역할을 수행하게 되기 때문에 처음 추진위원회를 구성할 때 농어촌공동체회사에 대한 이해와 참여의지가 강한 주민들로 구성하여야 한다.



## II » 사업계획서 작성

### 4 주민조사단 구성하기

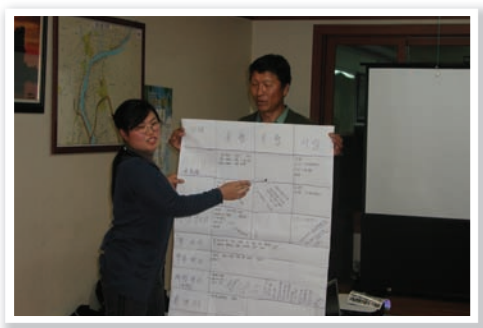
- 사업계획서를 작성하기 위해서는 지역의 자원에 대한 조사가 필요한데, 자원 조사를 위한 주민조사단을 우선 구성하여야 한다. 주민조사단 구성 시 연령, 성별 등을 고려하여 다양하게 구성할 필요가 있다.

### 5 자원조사하기

- 주요사업 아이টে을 도출하기 위해서는 지역의 자원에 대한 이해가 필요하다. 자원을 조사한 후 성격에 따라 분류하고 분류된 자원에 따라 연관성이 있는 사업 항목을 도출한다. 자원을 조사할 때는 **자원조사표**를 활용한다.

**자원조사표(예시)**

구분	유형	무형	사람
농업자원			
자연자원			
문화자원			
사회자원			
먹을거리			
볼거리			
이야기거리			
체험거리			
놀거리			
잠잘거리			



## ⑥ 선진사례 견학 및 학습하기

- 주요사업 항목을 도출하기 위해서는 지역의 자원 조사만으로는 아이디어를 구할 수 없다. 따라서 다른 선진지에 대한 견학과 많은 학습 후 우리 지역에 맞는 사업 항목을 도출하는 것이 성공할 가능성이 높다. 선진사례 견학 및 학습은 농어촌공동체회사 설립 이후에도 지속적으로 추진할 필요가 있다.



## ⑦ 주요사업 항목 도출하기

- 사전에 조사한 지역자원과 선진사례 견학 및 학습을 통해 우리 지역에 최적화 할 수 있는 사업 항목을 몇 가지 도출한다. 그리고 도출된 사업항목에 대하여 여러 가지 측면에서 가장 타당한 사업항목을 선정한다.

## ⑧ 사업계획서 작성하기

- 사업계획서는 농어촌공동체회사 설립과정에서 매우 중요한 의미를 갖고 있다. 사업계획서에는 지역자원의 활용방안, 운영조직, 사업방향, 사업계획, 재정계획 등 사업에 대한 전반적인 내용이 포함되어야 한다.

### III»» 법인 설립

#### ⑨ 출자금 확보 + ⑩ 법인명칭 만들기

- 법인을 설립하기 위해서는 자금이 필요하다. 따라서 법인을 설립하기 전 참여자와 출자금 등을 확보해야 법인 설립이 가능하다. 출자에 참여한 회원들에게는 출자증서를 발급해야 하며, 농어촌공동체회사의 성격과 목적에 맞는 명칭을 결정한다.

#### ⑪ 정관 작성하기

- 법인의 목적, 명칭, 사무소소재지, 자산에 대한 규정, 이사장 및 이사의 임면에 관한 규정, 회원의 가입 및 탈퇴, 자격기준에 관한 규정, 법인의 존립 시기나 해산에 관한 사항 등을 명기한다.

#### ⑫ 창립총회 및 법인설립신청

- 필수 법적인 요건사항으로 정해진 양식에 의거하여 회의를 진행하고 그 근거로 회의록을 작성 및 날인해야 한다. 또한 해당 주무관청에 확인을 하고 법인의 주사무소 위치에 따른 신청서에 설립 신청을 하면 된다.

### IV»» 사업 추진

#### ⑬ 사업 추진하기

- 사업계획서에 근거하여 사업을 추진한다.



## [ 농어촌공동체회사 유형별 따라잡기 ]

### 유형 1. 농식품산업형

- ▶ 지역에서 생산되는 농·특산물의 부가가치 제고와 지역주민의 경제활동 다각화를 위한 사업유형. 지역 농·특산물의 판로 확대 및 다각화를 통해 주민소득 증대에도 기여함으로써 수익성과 공익성 두 가지 측면에서 농어촌공동체회사의 참여가 기대된다.
- ▶ 농식품산업형의 경우 농어촌지역이면 어디서나 일반적으로 참여가 가능하고, 특별한 전문지식이 없어도 지역주민들이 사업을 추진할 수 있다.
- ▶ 로컬푸드, 식품 반가공 및 가공 등이 이 유형에 포함된다.

#### ① 로컬푸드분야

- 로컬푸드 관련사업은 농어촌지역 주민들이 가장 접근하기 용이한 농어촌공동체회사 모델이 될 수 있다.
- 농어촌공동체회사 가운데 로컬푸드와 관련된 조직이 농어촌지역에서 많은 활동을 전개하고 있는 것으로 나타났다.
- 농어촌지역의 다양한 조직·단체에서도 로컬푸드와 관련된 사업에 참여하고 있거나, 향후 참여할 의사를 가지고 있다.

**참고** 제철꾸러미사업

제철꾸러미사업은 로컬푸드분야에서도 가장 쉽게 농어촌지역 주민들이 주체가 되어 추진할 수 있는 사업아이템으로 주목된다.

**【 사업내용 】**

- 지역의 소농 또는 노인들의 소득 증대를 위해 이들이 경작하고 있는 농지 또는 농경지가 없을 경우 공동텃밭을 조성하여, 계절마다 제철채소 등을 다품목 소량으로 생산하여 꾸러미를 만들고, 이것을 인접 도시소비자들에게 택배로 공급하는 방식이다.
- 꾸러미 이외에 지역에서 생산되는 농특산물을 이용한 가공품을 생산하여 꾸러미에 추가. 예를 들어, 두부, 콩나물, 김치와 절임류 반찬 등 농어촌지역 주부들이 잘 할 수 있는 가공품을 생산할 수 있다.
- 꾸러미 제품은 가능한 범위에서 친환경농법으로 생산하여 소비자의 신뢰를 확보할 필요가 있다. 또한 도시지역 소비자단체와 연계하여 지속적으로 판로를 확보해야 하며, 이를 위해서는 중간지원조직 또는 기관·단체의 협조가 중요하다.



## 꾸러미사업 따라하기 ▶▶▶ **황성텃밭영농조합법인**

### **1단계** 사업목표 설정하기

지역의 소농, 할아버지 또는 할머니 단독세대의 소득창출과 로컬푸드를 실현하는 것이다.

### **2단계** 법인체 설립하기

사업취지에 공감하는 지역 여성농업인들을 중심으로 출자를 통해 영농조합법인을 설립했다.

### **3단계** 지역자원 활용하기

다품목 소량으로 다양한 제철채소를 생산하고, 제철채소와 콩 가공품을 꾸러미로 만들어 도시소비자들에게 택배로 공급하는 직거래사업을 추진하기 시작했다.

### **4단계** 판로 개척하기

서울의 강동지역 소비자단체와 연계하여 꾸러미를 공급받고자 하는 희망자를 모집하여, 1주일에 한 번씩 제철채소와 콩 가공품, 유정란 등 지역에서 생산된 농산물들로 꾸러미를 만들어 공급하고 있다.

### **5단계** 지역사회에 환원하기 - 사업의 성과를 공동체와 함께 나누기

지역의 어린이를 대상으로 하는 영유아 보육사업, 방과후학교 등을 운영하여 지역 여성농업인의 육아부담을 크게 덜어주고 있다.

지역 농산물의 판매 확대와 가공사업 추진으로 주민 소득 증대에 기여하고 있다.

## ② 식품가공분야

- 지역 농특산물, 특히 과수를 이용한 즙이나 잼 등 단순가공품 생산과 떡, 한과, 된장, 고추장 등 향토음식 가공이 농어촌공동체회사에서 추진할 수 있는 주요 사업아이템이다.
- 과수를 이용한 즙이나 잼은 지역 과수농가에서도 개별적으로 생산하여 판매하는 사례가 많기 때문에 이러한 지역의 가내수공업을 규모화 하는 방식으로 기업화가 가능하다.
- 지역 농특산물의 가공을 통해 과잉생산 시 산지 출하조절과 부가가치 제고 등 생산조절기능도 기대할 수 있을 것이다.

### 참고 노인노동력을 이용한 농식품가공 : 시니어클럽

우리나라도 고령화사회로 접어들면서 노인문제가 사회적인 문제로 대두되고 있음. 농어촌지역은 도시지역보다 고령화가 더욱 심각한 상황이지만, 농어촌지역 실버세대를 위한 사회서비스는 매우 취약한 상황이다.

농어촌지역 실버세대들의 복지 향상과 일자리 창출을 위한 몇몇 지역의 시니어클럽 사례는 농어촌지역에서 시니어클럽의 성공가능성을 잘 보여주고 있다.

#### 【 사업내용 】

- 농어촌지역 실버세대를 대상으로 한 평생학습과 보건의료서비스 제공, 그리고 지역자원을 활용한 실버세대 일자리 창출로 지역의 활력 증진에 기여한다.
- 지역자원을 활용한 소득사업, 특히 실버세대들에게 적합한 사업 아이템 발굴로 농어촌지역 어르신들의 소득창출에도 기여. 농어



촌지역 어르신들의 일자리사업으로 전통장류가공사업, 환경미화사업, 두부 및 제과·제빵 등 간단한 교육과 실습과정을 거쳐 곧바로 사업화가 가능한 품목들이다.



## 식품가공사업 따라하기 ▶▶▶ 양양 송천떡마을 영농조합법인

### 1단계 개별사업을 공동사업으로

- 1970년대부터 척박한 농지에서 생산되는 농산물의 판매만으로는 생계를 꾸리기 어려워, 개별농가에서 떡을 만들어 판매하기 시작했다.
- 마을 전체 38가구 중 15가구에서 개별적으로 떡을 만들어 생산·판매해 오다가 2009년 4월 영농조합법인을 조직하여 마을 공동체사업을 본격적으로 추진하게 되었다.

### 2단계 판로개척하기

- 법인체를 구성하여 공동체사업을 추진하면서 적극적인 홍보와 마케팅을 통해 새로운 판로를 개척하기 시작했다.
- 외부의 젊은 인력을 채용하여 온라인과 오프라인을 통해 적극적인 홍보활동을 전개하고 있다.

### 3단계 끊임없는 변화와 혁신을 모색한다

- 떡 마을이 외부로 알려지면서 전국에서 떡 주문이 증가함에 따라, 향후 사업 확대를 위한 다양한 사업방법을 모색하고 있다.
- 장거리 수송이 가능한 냉장 떡 개발 및 시설설비의 확충, 소비자의 기호에 맞는 새로운 떡 개발 등을 추진하고 있다.
- 떡을 테마로 한 마을가꾸기사업 추진 등 현재의 사업에 안주하지 않고 끊임없는 변화와 혁신을 위한 노력을 시도하고 있다.

### 4단계 수익의 일부를 마을에 환원한다

- 사업 초기에는 영농조합법인에 참여하는 가구와 참여하지 않는 가구 간의 갈등으로 어려움이 있었지만, 마을회의를 통해 서로 이해하고 협력하는 분위기를 조성하기 위해 노력하고 있다.
- 떡을 생산하는데 필요한 원료는 마을주민들이 생산한 것을 우선 구매하고, 마을에서 생산되지 않는 원료를 외부에서 구입하는 방식으로 마을주민들에게도 영농조합법인을 통해 혜택이 돌아가도록 배려하고 있다.
- 매년 영농조합법인을 통해 발생하는 수익의 10%는 마을발전기금으로 조성하여 연말 주민총회에서 사용방법을 결정한다.

### 5단계 마을을 넘어 지역활성화로

- 송천떡마을에 대한 대외 이미지가 상승하여, 떡 뿐만 아니라 마을에서 생산되는 농특산물의 직거래가 확대되어 주민소득이 증가하였으며, 인근 마을에까지 파급효과가 발생하고 있다.
- 영농조합법인 운영과정에서 필요한 기술과 아이디어를 얻기 위해 외부 인재를 적극적으로 유치하고 있으며, 이로 인해 귀농·귀촌인구가 증가하여 29가구에 불과했던 마을가구 수가 현재 38가구로 증가했다.

## 유형 2. 도농교류형

- ▶ 농어촌지역의 자원을 활용한 농어촌 체험프로그램 및 농촌관광 등 농어촌주민과 도시민과의 교류를 목적으로 하는 사업유형이다.
- ▶ 도농교류형은 지역 농특산물의 직거래와 가공 등 다양한 활동이 복합적으로 추진되기 때문에 사업의 시너지 효과가 매우 크다.
- ▶ 기존에 추진된 농어촌지역개발사업과 연계하여 지역활성화와 주민 삶의 질 향상에 기여한다.

- 녹색농촌체험마을, 농촌전통테마마을, 정보화마을, 농촌마을종합개발사업 등 다양한 농어촌지역개발사업을 추진하고 있는 마을과 권역이 전국에 분포되어 있다.
- 마을단위 또는 권역단위의 지역개발사업을 통해 도농교류에 필요한 하드웨어 기반을 갖추고 있으나, 주민역량 부족으로 사업이 제대로 추진되지 못하는 사례가 빈번하게 발생하고 있다.
- 일부 마을이나 권역에서는, 사업의 주체로서 법인체를 설립하여 기반시설을 이용한 도농교류사업을 적극적으로 추진하여 성과를 거두고 있다.
- 법인체 설립을 통해 지역의 새로운 일자리도 창출하고, 지역 농가의 소득증대에도 기여하는 등 지역경제 활성화에 큰 몫을 하고 있다.

**참고** 옷뜨르 영농조합법인

농촌마을종합개발사업을 계기로 추진되었지만 정부지원이 종료 된 이후 사업의 지속성 확보를 위해 영농조합법인을 결성하여 향후 농어촌공동체회사로의 전환을 준비하고 있다.



**【사업내용】**

- 제주시 한경면 저지·청수·산양·낙천리 등 4개 산간 마을을 연계한 옷뜨르권역 농촌마을종합개발사업 1단계가 마무리 되면서 승마체험학교와 방문객들의 휴식과 숙박, 체험시설인 '옷뜨르빛센터'의 운영을 위해 권역내외 희망자들이 출자하여 영농조합법인 설립하였다.
- 청수 승마체험학교는 제주에 산재해 있는 일반 승마장과는 달리 전문교관이 다양한 프로그램에 맞춰 승마교육을 실시하고 승마용 말(馬)을 위탁·관리하는 등 체계적인 승마교육을 실시하는 교육장이다.
- 농촌마을종합개발사업의 운영위원장이 영농조합법인의 대표를 겸임하고 있어 현재까지는 사업 추진에 시너지효과가 발휘되고 있다.



## 도농교류사업 따라하기 ▶▶▶ 제주 웃뜨르 영농조합법인

### 1단계 농촌지역개발사업을 통한 사업기반 조성하기

- 2007년 제주시 한경면 저지·청수·산양·낙천리 등 4개 산간 마을을 연계한 웃뜨르권역이 농촌마을종합개발사업 대상지로 선정되면서 공동체사업을 위한 기반조성이 시작되었다.
- 농촌마을종합개발사업을 통해 도농교류에 필요한 숙박과 체험시설인 “빛센터”를 건립하고, 제주의 특색을 살려 승마체험학교를 조성하였다. 특히 승마체험학교는 제주에 산재해 있는 일반 승마체험장과 달리 전문교관이 다양한 프로그램에 맞춰 승마교육을 실시하고, 승마용 말(馬)을 위탁·관리하는 등 체계적인 승마교육을 실시하는 교육장이다.

### 2단계 법인체 설립하기

- 농촌마을종합개발사업을 통해 조성된 권역의 하드웨어 시설을 이용하여 주민들의 소득사업을 추진하고, 정부지원이 종료된 이후에도 사업의 지속성을 확보하기 위해 영농조합법인을 설립하였다
- 권역주민들 가운데 영농조합법인 설립 취지에 동의하고 참여를 희망하는 주민들을 중심으로 출자하여 영농조합법인을 결성하게 되었다.

### 3단계 파워블로거를 이용한 홍보마케팅전략

- 인터넷을 통한 온라인 홍보의 중요성을 고려하여, 권역에서 일어나는 소소한 일상의 소식과 다양한 체험활동 등이 블로그 또는 카페 등을 통해 수시로 소비자들에게 전달될 수 있도록 전담인력을 배치하였다.

### 4단계 주민이 즐거운 공동체사업 추진하기

- 사업의 추진과정에서 소외되기 쉬운 권역 주민, 특히 영농조합법인에 참여하지 않는 주민들과 함께 어울리고, 주민 모두가 즐거운 공동체사업이 될 수 있도록 다양한 행사를 개최하였다.
- 주민이 기획하고, 주민이 운영하고, 주민이 주인공인 권역 축제를 개최하여, 비록 사업에 주민 모두가 참여하지는 못하지만 사업을 통해 얻어지는 혜택은 주민 모두가 공유할 수 있도록 노력하고 있다.

### 유형 3. 지역개발형

- ▶ 농어촌지역의 자원을 관리하고 보전하기 위한 활동 : 지역자원 관리, 생태 보전, 경관 유지, 폐기물 처리 및 재활용 등
- ▶ 농어촌지역 자원의 활용도 제고 및 재생자원의 활용도 제고를 위한 활동 : 폐목재를 활용한 집 고치기 및 보일러 공급, 신재생에너지의 보급 활동 등

- 농어촌지역이 보유하고 있는 자연생태자원의 관리와 보전은 농어촌지역뿐만 아니라 국가적으로도 매우 중요한 의미를 갖는 활동이다. 하지만, 인력이나 자원이 취약한 농어촌지역에서는 자원이 무방비로 방치되어 훼손되는 사례가 빈번하게 발생하고 있다.
- 최근 녹색성장에 대한 정부의 높은 관심과 관련정책이 확대되고 있는 상황에서 이와 관련된 사업분야에 대한 사회적 관심도 증가하고 있다.
- 분야별로는 신재생 에너지 보급의 일환으로 태양광, 태양열, 지열시설의 보급 및 사용 확대, 폐목재를 이용한 집수리 및 펠릿보일러의 보급 등이 있다.
- 농어촌지역의 역사와 문화관련 자원의 관리 및 활용과 관련된 사업도 주요한 사업 아이템이 될 수 있다.
- 농어촌지역의 돌담과 전통가옥 등의 유지·관리와 이를 활용한 문화교류프로그램 등은 도시민들에게도 많은 호응을 얻고 있다.

## 참고 어촌지역의 그물수선 및 제작

어촌지역이면 어디나 그물수선 및 제작이 필요하지만, 현재 대부분의 어촌지역에서 이 작업은 어가 개별적으로 자체 해결하고 있는 상황이다. 그러나 인력이 충분히 마련되지 않아 출어 시 필요한 그물이 부족한 상황이 지속되고 있다.

### 【사업내용】

- 그물의 수선 및 제작은 특별한 전문지식이나 기술이 없어도 단기간 훈련으로 작업이 가능하고, 작업과정이 대부분 수작업이기 때문에 정신지체 또는 하체장애를 안고 있는 취약계층에게도 적합한 사업아이템이다.
- 어촌지역의 장애인 또는 이주여성과 취약계층 여성들을 고용하여 사업을 추진할 경우 지역의 일자리 창출에 큰 역할을 할 것으로 기대된다.



## 지역개발형 따라하기 ▶▶▶ 부안 주산마을

### 1단계 마을 발전을 위해 노력하는 사람들의 모임 결성

- 주산초등학교 출신으로 지역에서 생활하고 있는 30~40대 젊은 층이 중심이 되어 모임을 결성하고, 지역자원을 활용한 다양한 공동체사업을 추진하기 위한 기반을 마련하였다.



## 2단계 마을의 지속가능한 발전을 목표로 설정하다

- 지역의 지속가능한 순환농업을 목표로 설정하고, 주민들과 함께 유채단지를 조성하였다.
- 지역의 유향농지에 유채꽃을 심어 지역경관도 아름답게 가꾸고, 유채유를 식용유로 활용하고 난 뒤 폐유를 농업용 기계에 활용하는 자원순환형 농업을 추진하게 되었다.

## 3단계 로컬푸드를 실천하다

- 지역의 유채재배면적이 확대되면서 생산되는 유채유가 늘어나자 부안군과 협의를 통해 지역 초등학교 급식용 식용유를 지역에서 생산한 유채유로 공급하기로 계약을 체결하게 되었다.
- 지역주민들이 생산한 안전하고 믿을 수 있는 유채유를 지역의 아이들에게 공급하고, 학교에서 사용 후 발생하는 폐유를 수거하여 농업용 기름으로 활용함으로써 로컬푸드의 첫 발을 내디디게 되었다.
- 초등학교에서 유채유 공급이 큰 성과를 얻자, 지역의 중학교까지 공급을 확대할 계획이고, 유채유 뿐만 아니라 농산물까지 지역학교급식에 공급하기 위한 준비를 진행하고 있다.

## 4단계 지역자원을 에너지로 전환하다

- 유채 생산과 유채유 학교급식사업이 안정적으로 추진되자, 마을에 신재생에너지를 보급하여 에너지자립마을을 만들기 위한 준비를 시작하였다.
- 2009년 지식경제부의 『그린빌리지조성사업』 대상지로 선정되어 마을 전체 가구마다 특성에 따라 태양광 또는 지열을 이용한 신재생에너지 시설을 설치하게 되었다.

**5단계** 장기비전을 갖고 차근차근 사업을 추진한다

- 주산마을사람들의 활동은 한두 해에 이뤄진 것이 아니다. 지역발전을 위해 함께 일할 주민들의 참여를 지속적으로 넓혀 가면서, 지역발전을 위한 장기비전을 마련하였다.
- 그리고 비전을 실현하기 위해 필요한 사업들을 하나하나 구상하고, 이에 필요한 재원을 마련하기 위한 사업을 추진하였다. 또 다른 한편으로는 정부의 관련 정책사업을 적절히 활용하여 비전에 한걸음한걸음 다가가고 있다.

**유형 4. 사회복지 서비스 제공형**

- ▶ 농어촌지역에 부족한 사회복지 서비스 제공 활동 : 농어촌지역의 교육, 문화, 복지관련 여건 개선을 위한 서비스 제공
- ▶ 농어촌지역 취약계층에 대한 일자리 제공 활동 : 노인, 장애인, 이주여성 등에 대한 일자리 창출을 위한 활동

**■ 농산어촌 유학**

농어촌지역의 교육여건 개선과 폐교방지를 위한 대안으로서 농산어촌 유학에 대한 관심이 증가하고 있다. 농어촌지역에 젊은 세대가 감소하면서 폐교가 지속적으로 증가함에 따라, 기존 농어촌지역 어린이들의 교육여건이 악화되고 있다.

또한, 귀촌·귀농을 희망하는 도시 젊은 세대들에게도 농어촌지역의 취약한 교육여건이 귀촌·귀농을 결정하는데 큰 걸림돌로 작용하고 있다.

- 농산어촌 유학은 경쟁위주의 도시교육에서 탈피하여, 자연 속에서 아이들의 인성과 정서 함양을 위한 새로운 방식의 교육을 희망하는 도시 학부모들에게 새로운 대안으로 부상하고 있으며, 농어촌지역 주민들의 입장에서는 유학생들로 인한 지역학교의 폐교 방지로 지역의 활력을 되찾을 수 있다는 장점이 있다.



## 2. 농어촌공동체회사에 적합한 조직의 형태는 무엇일까요?

- 농어촌공동체회사의 형태는 민법상 법인·조합, 상법상 회사, 농업법인, 기타 비영리단체(조직성)를 말한다.
- 실제로 농어촌지역에서는 영농조합법인과 농업회사법인 형태가 일반적이다.

### 영농(어)조합법인과 농(어)업회사법인의 비교분석

비교	영농조합법인	농업회사법인
법인의 형태	조합	상법상의 회사
준용법률	민법상의 조합규정	상법상의 회사법
설립가능자	농업인 5인이상, 생산자단체	농업인 1인 이상
비농업인의 출자	농업인 자체자금 위주 준조합원가입을 통한 자금조달	도시자본의 조달가능 비농업인의 투자한도 3/40내
설립자본금	농림사업 지원을 받기 위하여서는 1억원 이상	농림사업 지원을 받기 위하여서는 자본금 1억원 이상
경영의사결정	합의체에 의한 의사결정으로 신속한 의사결정이 어려움	최대주주가 경영권행사가 가능하여 신속한 의사결정가능
주주의 책임	법인의 재산으로 채무상환불능시 개별조합원이 책임부담	합명 : 무한책임 합자 : 유한 및 무한 유한 : 유한책임 주식 : 유한책임

비고	영농조합법인	농업회사법인
적합한 사업의 형태	<ol style="list-style-type: none"> <li>1. 작물생산, 공동선별, 저장, 공동출하와 같은 업종에 유리</li> <li>2. 마을단위의 농가체험, 관광 등에 유리(정보 화마을, 체험관광마을 등)</li> <li>3. 법인체체의 이익창출보다는 조합원의 경제 적이익을 위한 조직</li> <li>4. 국고보조사업, 작물생산과 같이 위험이 낮은 사업형태에 적절</li> <li>5. 조합원 1인당 12백만원 감면 및 배당소득감 면 적용을 받을 수 있어 세무상 유리</li> </ol>	<ol style="list-style-type: none"> <li>1. 매취사업, 축산업과 같은 위험사업에 유리</li> <li>2. 주식회사도 농지취득이 가능하므로 주식회 사형태의 농업회사법인이 유리</li> <li>3. 전통식품가공, 비료 등의 농자재생산업에 유리</li> <li>4. 전문경영인의 도입 이 필요한 사업</li> <li>5. 도시자본의 조달이 필요한 사업</li> </ol>
비농업인의 임원선입여부	임원에 대하여 법령에 농업인이어야 한다는 규 정은 없으나 농림부 표준정관에 조합원 중에서 임원을 선임하도록 규정하고 있어 비농업인의 임원선입불가	법령에 임원에 대한 강제규정은 없으나 표준 정관상 임원의 과반수 이상이 농업인이야 하 며, 대표이사가 농업인으로 규정하고 있어 비 농업인이 대표이사로 선임하는 것은 불가함
	표준정관은 농업농촌기본법 시행령 14조 2항 및 22조의 규정에 의하여 농림부 장관은 정관례 를 정하여 이를 정관작성의 기준으로 이용할 것을 권장할 수 있도록 하고 있다. 따라서 법령에 정하지 아니한 사항은 농림부의 정관작성례에 따라야 하며, 이를 따르지 않고 임원을 선임한 경우에는 농림사업에 배제할 수 있을 것으로 본다.	
조세부담	농업회사법인보다 유리 - 농업소득에 대한 배당시 소득세면제 및 기타 소득에 대한 조합원 12백만원감면적용과 배당 시 기타소득에 대하여 조합원별 12백만원면제 및 초과소득 5%분리과세	중소제조업수준의 법인세감면만이 적용되며, 배당시 배당소득에 대한 소득세감면 규정이 없음
회계감사	법인의 감사에 의한 내부감사	주식회사 형태의 농업회사법인의 경우, 직전 사업년도 자산총액이 70억이상인 경우에는 주식회사외부감사에관한법률에 의하여 공인 회계사의 외부감사를 받아야 한다.



### 3. 농어촌공동체회사 법인체 구성하기

#### 법인설립 및 정관작성

##### ① 영농조합법인 설립

###### 가. 설립 준비하기

- 영농조합법인은 농어촌발전특별조치법에 의한 특수법인으로서 법인설립에 따른 별도의 인가나 허가가 필요 없다(자율설립).
- 법적 설립요건을 갖추어 설립등기 함으로써 효력 발생. 영농조합법인은 농업인 5인 이상이 조합법인 설립을 발기하고 설립에 필요한 절차를 준비하여야 한다. 영농조합법인 설립에 참여할 수 있는 사람은 농어촌발전특별조치법 및 동법시행령에서 정하는 자격을 갖춘 농업인이어야 한다.
- 영농조합법인 조합원 자격  
: 농어촌발전조치법 제6조동법시행령 제6조 농업인이나 생산자단체

###### 나. 정관 작성하기

- 정관이란 영농조합법인의 조직, 사업, 관리, 운영 등 영농조합법인에 관한 기본적인 사항을 정하는 자치규범으로서 조합법인 설립시 발기인 5인 이상이 공동으로 작성 5인 이상이 공동으로 정관을 작성(농어촌발전특별조치법 제6조제6항) 한다는 것은 전원의 합의를 의미한다.
- 따라서 1인이라도 반대하는 경우에는 정관의 내용을 수정하거나 전원이 납득할 수 있도록 충분한 토의를 할 필요가 있다.
- 정관은 조합법인의 운영에 있어 기준이 되므로 개별조합법인의 사업, 규모, 운영방식에 따라 적절히 규정하되 다음의 사항(절대적 기재사항)은 반드시 정관으로 정하여야 한다(농어촌발전조치법시행령 제13조).

- 정관에 포함되어야 할 내용(정관의 예시는 부록 참조)
  - ① 명칭(조합법인은 그 명칭중에 반드시 영농조합법인이라는 명칭을 사용하여야 하며 영농조합법인이 아닌 자는 동명칭을 사용하지 못함. 농어촌발전특별조치법 제6조 제5항)
  - ② 목적
  - ③ 사업
  - ④ 사무소의 소재지
  - ⑤ 조합원의 자격에 관한 사항
  - ⑥ 조합원의 가입·탈퇴 및 제명에 관한 사항
  - ⑦ 조합원의 탈퇴 및 제명시의 지분의 계산에 관한 사항
  - ⑧ 출자액의 납입방법, 출자액의 산정방법 및 조합원 1인이 출자할 수 있는 출자액의 최고한도액의 관한 사항
  - ⑨ 이익금의 처리 및 손실금의 처리에 관한 사항
  - ⑩ 적립금의 비율과 그 적립방법에 관한 사항
  - ⑪ 회계연도와 회계에 관한 사항
  - ⑫ 총회 기타의 의결기관과 임원의 정수·선출 및 해임에 관한 사항
  - ⑬ 해산사유를 정한 때에는 그 사유에 관한 사항
  - ⑭ 그 외의 사항(임의적 기재사항)은 필요에 따라 영농조합법인의 실정에 맞게 임의로 정할 수 있음

#### 다. 기타 설립에 필요한 행위

- 정관을 작성하고 {기타 설립에 필요한 행위(농발법 제6조 제 6항)}를 하여야 한다.
  - 조합원명부의 작성 : 설립당시 조합원의 명부 작성
  - 출자좌당 금액과 총출자 좌수의 결정
  - 설립 당해연도의 사업계획 수립
  - 설립에 필요한 자산의 취득 등

#### 라. 창립총회

- 정관, 기타 설립에 필요한 행위는 창립총회의 의결을 거쳐 최종확정
- 창립총회의 구성 : 발기인 및 창립 당시의 조합원

- 창립총회에서 의결할 사항
  - ① 정관의 승인
  - ② 정관에서 정한 임원의 선임(이사회의 구성)(임원(이사)은 조합원중에서 선임한다)
  - ③ 출자납입에 관한 사항
  - ④ 설립당해년도 사업계획의 승인 등

## 마. 출자

- 영농조합법인에의 출자는 농지, 현금, 또는 농기계, 가축, 차량, 창고 등 기타 현물로 출자할 수 있으며, 조합원 1인의 출자액은 총출자액의 1/3을 초과할 수 없다.
- 준조합원이 출자한 출자액의 합계는 그 조합법인의 출자 총액의 1/3을 초과할 수 없다.
- 출자의 불입 : 출자의 목적인 재산을 양도하고 농지와 같이 등기, 등록
- 기타 권리의 설정이나 이전에 필요한 경우에는 이에 관한 서류를 완비하여 교부하여야 한다.
- 출자증서의 발행 : 출자를 불입한 조합원에게 대표이사 명의로 출자증서를 발급하고 출자증서에도 출자좌수, 출자액, 출자재산의 표시(토지의 경우 지번, 지목, 면적을 말함)등을 기재한다.
  - ※ 출자증서는 조합원의 지분상속시 상속공제의 근거가 되므로 (상속세법 시행령 제8조의 3 제2항) 출자내역 등을 명확히 하여 발행하여야 한다.
- 상속공제의 범위 : 농지 29,700㎡, 초지148,500㎡, 산림지는 조림기간이 5년 이상일 때 297,000㎡, 조림기간이 20년 이상일 때 990,000㎡ 현물출자의 경우 출자액 산정방법, 조합원 1인의 출자 최고한도, 출자액의 납입방법등은 정관으로 반드시 정하여야 한다.
  - ※ 농지출자에 따른 문제로 영농조합법인 가입을 주저하는 조합원이 있을 경우에는 영농조합법인 실정에 따라 출자농지는 출자한 조합원의 동의 없이 처분할 수 없도록 하고, 조합원이 탈퇴할 경우 출자한 농지로 지분을 환불받을 수 있도록 정관으로 정할 수 있다.

## 바. 설립등기

- 등기신청인 : 조합법인을 대표할 조합원(대표이사)

- 등기신청인 : 특별히 정해진 서식은 없으나 “다”항의 등기 사항을 기재하여 작성
- 등기사항 및 등기신청서 첨부서류(농지법시행령 제7조)

(가) 등기사항

- ① 명 칭      ② 목 적      ③ 사 업
- ④ 사무소의 소재지
- ⑤ 출자액의 납입방법, 출자액의 산정방법 및 조합원 1인이 출자할 수 있는 출자액의 최고한도에 관한 사항
- ⑥ 해산사유를 정한 때에는 그 사유에 관한 사항
- ⑦ 조합법인을 대표할 조합원의 성명과 주소
- ⑧ 수인의 조합원이 공동으로 조합법인을 대표(공동대표)할 것을 정한 때에는 그 규정

(나) 등기신청서 첨부서류

- ① 창립총회 의사록(공증인의 인증을 받아야 한다)
  - ② 정관(공증인의 인증을 받아야 한다)
  - ③ 출자자산의 내역을 기재한 서류
  - ④ 조합법인의 대표조합원임을 증명하는 서류
- 관할등기소 : 영농조합법인의 사무소의 소재지를 관할하는 지방법원·지방법원의 지원 또는 등기소

사. 설립통지

- 영농조합법인은 설립등기를 한 날부터 30일 이내에 관할시장·군수에게 설립사실을 통지하여야 한다.
  - ※ 설립통지시 첨부서류 : 등기부등본, 정관, 조합원명부, 출자자산내역
  - ※ 영농조합법인의 설립사실을 통지받은 시장·군수는 그 내용을 기재한 영농조합법인 현황대장(별지 제2호 서식참조)을 비치관리하여야 하며, 해당 생산자단체의 중앙회, 군단위지부(또는 읍·면 농협)와 시·군 농업기술센터에 설립사실을 통지하여 영농조합법인을 육성, 지도할 수 있도록 조치

## 아. 농협 등 생산자단체의 준조합원 가입

- 영농조합법인은 소재지를 관할하는 농협(축협·수협·임업협동조합·업연초생산협동조합·인삼협동조합·영농조합법인)의 준조합원으로 가입할 수 있다.
- 준조합원으로 가입한 영농조합법인은 가입한 생산자단체의 사업을 이용할 수 있는 권리를 가지게 된다.

## 자. 영농조합법인설립시

- 필요서류
  - ① 대표이사, 이사, 감사 : 주민등록증 등본 2(3), 인감증명서 2(3), 인감도장 : 대표이사
  - ② 출자주주 주민등록등본(1), 도장
  - ③ 주금납입확인서(법무사 수행) - 주주별로 입금
  - ④ 출자자별 출자명세서
- 의사결정사항
  - ① 대표이사, 이사, 감사확정
  - ② 회사명칭(회사명칭에선 반드시 영농조합법인의 명칭을 사용) 결정
  - ③ 설립가능자 : 농업인 5인 이상
  - ④ 사업년도 : 일반적으로 1월 1일부터 12월 31일까지
  - ⑤ 목적사업확정 : 첨부한 표준정관상 법인의 목적사업을 확정하여야 한다.
  - ⑥ 법인본점 주소지 확정
  - ⑦ 출자금액확정 : 출자자별로 출자금액, 주식수 확정
  - ⑧ 기타 첨부한 표준정관 확정
  - ⑨ 창립총회의사록, 정관공증 등은 법무사가 업무수행

## 차. 법인설립등기이후

- ① 사업자등록(법인면세사업자 업태 : 도소매 종목 : 농산물/ 업태 : 서비스 종목 : 농작업대행 등)
- ② 금융기관 예금계좌개설 후 은행에 주금납입금액을 법인 계좌로 이체 후 사용
- ③ 법인카드 신청
- ④ 복식부기에 의한 장부기장의무(영리법인) 및 법인세신고의무
  - ※ 등록시 자본금에 대한 등록세가 면제됨 - 면제신청

## ② 농업회사법인 설립

### 가. 농업회사법인의 종류

- 상법상 회사의 분류는 회사를 그 신용의 기초인 사원의 회사채권에 대한 책임이 직접책임인가 간접책임인가, 무한책임인가 무한책임인가에 따라 다음과 같이 분류

#### (가) 주식회사

- 주식회사란 자기가 인수한 주식의 금액을 한도로 회사에 대하여 출자의무를 지며, 회사의 채권자에 대해 전혀 책임을 지지 않는 사원, 즉 주주만으로 구성된 회사를 말한다(간접유한책임).
- 주주는 주주총회를 통하여 회사의 기본적인 의사결정에 참여할 뿐이고 업무집행과 회사대표는 이사회와 대표이사가 수행하며, 주주의 지위를 나타내는 주식도 양도가 자유롭다. 주식회사의 경우 사원의 개별적인 성향이 전혀 문제가 되지 않는 전형적인 자본단체로 대기업형태에 적합하다.
- 다만, 농업회사법인 주식회사의 경우에는 농업농촌기본법상 농업인의 출자금액이 1/4을 초과하여야 하고, 주식의 양도는 정관에 의하여 일부 제한을 받을 수 있다. 주식회사의 경우에 직전 사업년도의 자산금액이 70억 이상인 경우에는 외부감사에 관한 법률에 의하여 공인회계사의 외부감사를 받아야 함으로 소규모의 제한된 주주로 구성하는 경우에는 유한회사의 형태를 고려할 수 있다.

#### (나) 유한회사

- 유한회사란 자본을 출자함으로써 성립하는 자본에 대한 출자의무를 부담할 뿐, 회사채권자에 대하여는 직접적인 책임을 지지 않는 사원만으로 구성된 회사다. 유한회사사원의 책임은 그 출자금액을 한도로 하는 간접유한책임으로 주식회사의 주주의 책임과 같으나 회사설립 등 법에서 정한 경우 자본에 대한 보전책임을 지는 점이 다르다(상법 제 550조, 551조, 593조).
  - 유한회사는 사원의 수가 50명으로 제한되는 소규모의 폐쇄적인 회사이며, 그 기관의 구성이 간소하고, 출자지분의 양도에는 사원총회의 특별결의가 필요하며, 설립시 자본금은 1천만원 이상이어야 한다.
- ※ 즉, 유한회사 형태의 농업회사법인의 설립은 중소기업형태의 소규모의 제한된 주주로 구성하는 경우에 적합하다.

## 주식회사와 유한회사 비교분석

구분		주식회사	유한회사
개념상 차이		전형적인 물적회사	인(人)적 요소가 가미된 물적회사
		대기업에 적합	중소기업에 적합
		1인 회사의 인정	1인 회사의 불인정
회사 설립상 차이	설립방법	발기설립과 모집설립가능	단순설립만 인정
	발기인	3인 이상의 발기인	2인 이상의 발기인
	최저자본금	5,000만원 이상	1,000만원 이상
	최초의 이사	발기인이 호선하거나 창립총회에서 선임	정관에 정함이 없는 경우에는 사원총회에서 선임
사원의 차이	사원의 수	무제한	2인 이상 50인 이하
	지분	증권화 가능 양도와 입질(주식을 맡기고 돈을 빌림)의 인정	증권화 불인정 양도와 입질의 제한
기관의 차이	이사의 수	3인 이상(다만, 자본의 총액이 5억 미만인 회사는 1인 또는 2인으로 할 수 있다)	무제한
	이사의 임기	3년을 초과하지 못함(정관으로 그 임기중의 최종의 결산기에 관한 주주총회를 종결에 이르기까지 연장가능)	무제한
	이사회 제도	있음	없음
	감사	필요기관	임의기관
	의결권	1주 1의결권의 원칙적용	1좌 1의결권 변경가능 (정관에서 달리 정할 수 있음)
기타 규정	대차대조표 공고	공고	공고 없음
	이익 및 재산의 분배기준	강행규정	임의규정
	이익준비금	금전에 의한 이익배당금의 10분의 10이상을 이익준비금으로 적립(자본의 1/2에 달할때까지)	규정 없음
	건설이자의 배당	인정	불인정
	자본의 증감시	정관변경 불필요(자본등기로 종결)	정관변경필요
	사채발행	인정	불인정
	회사정리제도	인정	불인정

#### (다) 합명회사

- 합명회사는 회사의 재산으로 회사채무를 완전히 변제할 수 없는 경우 회사채권자에 대하여 직접·연대·무한의 변제책임을 가지는 무한책임사원만으로 구성된 회사를 말한다. 사원은 업무집행 및 회사대표의 권한을 갖고, 사원의 지분의 양도에는 전사원의 동의를 필요로 한 전형적인 인적회사이다. 따라서 합명회사는 인적인 신뢰관계를 바탕으로 소수의 공동기업에 적합한 회사다.
- 농업회사법인 중 초기 일부회사가 합명회사의 형태로 설립되었으나 법인으로 사업을 하면서 무한책임을 지는 결과를 가져와 법인의 흥망과 개인사원의 흥망이 일치하게 되는 결과를 초래하여 위험의 분산이 전혀 되지 않는 형태의 회사이다.

#### (라) 합자회사

- 합자회사는 무한책임사원과 유한책임사원으로 구성된 회사를 말한다. 무한책임사원은 합명회사의 사원과 동일한 책임이 있고, 유한책임사원은 회사채권자에 대하여 직접·연대책임을 지나, 정관으로 정한 출자액의 한도 내에서만 책임을 진다. 유한책임사원은 업무집행권은 없으나 감사권은 있으며, 그 지분의 이전도 무한책임사원의 동의만 있으면 되어 무한책임사원에 비하여 자유롭다.

### 나. 농업회사법인 주식회사설립

#### (가) 발기인

- 주식회사의 설립을 발기하고 정관을 작성하여 이에 기명날인 한 자를 발기인이라 하며, 설립 방법이 발기설립(단순설립)이든 모집설립이든 3인 이상의 발기인이 있어야 한다. 또한 발기인은 반드시 1주 이상의 주식을 인수하여야 한다.

#### (나) 정관의 작성

- 정관은 형식적으로는 회사의 조직과 활동에 관한 기본규칙을 기재한 서면을 말하며, 실질적으로 회사의 조직과 활동에 관한 기본규칙 자체를 말한다. 따라서 회사의 제규정 중 최상위의 기본규정으로 국가에 있어서 헌법과도 같다.



- 회사설립시 작성하는 정관을 원시정관이라 하며, 이것은 그 내용을 확실히 하여 후일 주주 상호간 또는 회사 내부 관계자 상호간의 분쟁과 부정행위를 방지하기 위하여 반드시 공증인의 인증을 받아야 한다. 정관에는 사업상 반드시 기재하지 않으면 정관자체가 무효가 되는 절대적 기재사항과 정관에 기재하지 않아도 정관 자체의 효력에는 영향이 없지만 이를 정관에 기재하지 않으면 그 효력이 인정되지 않는 상대적 기재사항도 있고, 회사의 필요에 따라 기재할 수 있는 임의적 기재사항으로 나눌 수 있다.
- 절대적 기재사항
  - 사업의 목적, 상호, 발행주식의 총수, 1주의 금액, 설립시 발행주식의 총수, 본점의 소재지, 회사가 공고를 하는 방법, 발기인의 성명과 주소
- 상대적 기재사항
  - 발기인이 받을 특별이익과 받을 자의 성명, 현물출자를 하는 자의 성명과 그 목적인 재산의 종류, 수량, 가격과 이에 대하여 부여할 주식의 수, 회사설립 후 양수할 재산의 종류, 가격, 수량과 양도인의 성명, 회사가 부담할 설립비용과 발기인이 받을 보수액 등
- 임의적 기재사항
  - 이사, 감사의 수, 총회의 소집시기, 영업연도 등과 같이 임의로 규정을 두는 사항으로서 법의 강행규정이나 사회질서 또는 주식회사의 본질에 반하지 아니하면 된다.
- 정관의 작성시에는 농림부에서 고시한 농업회사법인 주식회사의 표준정관에 필요한 사항을 수정하여 작성하는 것이 용이하며, 위에서 설명한 필요적 기재사항과 상대적 기재사항은 필히 정관에 포함하여야 한다.
- 정관은 3인 이상의 발기인이 기명날인 하여야 하며 공증인의 인정을 받아야 한다.

#### (다) 주식의 인수

- 주식 인수는 주식회사의 설립 또는 신주발행에 있어서 출자자를 확정하여 주주가 되게 하는 법률행위이다. 그 방법은 발기설립과 모집설립이 있다.

① 발기설립

- 각 발기인은 발기시에 발행하는 주식전부를 발기인만이 인수할 수 있으며, 주식 총수에 대한 인수가 끝나면 지체없이 각 주식에 대하여 그 인수가액의 전액을 납입하여야 한다.

② 모집설립

- 각 발기인은 설립시에 발행하는 주식의 일부를 인수하여야 한다. 발기인은 인수하고 남은 주식에 대하여 발기인은 주주를 모집하여야 한다. 주식인수의 청약에 대하여 인수인 및 인수할 주식수를 결정하는 것을 주식배정이라 하며 배정으로 인한 주식청약인은 주식인수인이 되고 주식의 인수는 배정된다.

(라) 주금납입과 현물출자의 이행

① 발기설립

- 발기인이 회사의 설립시에 발행하는 주식의 총수를 인수한 때에는 지체없이 각 주식에 대하여 그 인수가액의 전액을 납입하여야 한다. 현물출자를 하는 발기인은 납입기일에 지체없이 출자의 목적인 재산을 인도하고 부동산 등기나 특허권 등록과 같이 권리의 설정 또는 이전에 관하여 필요한 서류를 완비하여 교부하여야 한다.

② 모집설립

- 주식 인수인은 발기인이 배정한 주식의수에 따라 인수가액을 납입할 의무가 있으며 금전출자의 납입은 청약서에 지정된 납입장소에 하여야 하며, 현물출자의 경우에는 위 발기설립과 같다.

(마) 설립경과의 조사

- 주식의 납입이 끝나면 기관을 선임하고 설립과정을 조사하게 되며, 모집설립의 경우에는 창립총회에서 행하게 된다.

(바) 설립등기

【 등기신청인과 등기기간 】

① 등기신청인 : 이사전원이 공동으로 본점소재지 관할 등기소에 신청

② 등기기간

- 발기설립시 : 검사인의 조사 절차 또는 법원의 변경처분 종료일로부터 2주내
- 모집설립시 : 창립총회 종결일 또는 창립총회에 의한 변경절차 종료일로부터 2주내

**【 등기사항 】**

- ① 회사의 상호
- ② 목적
- ③ 본점과 지점의 소재지
- ④ 회사가 발행할 주식의 총수
- ⑤ 1주의 금액
- ⑥ 회사의 설립시에 발행하는 주식의 총수
- ⑦ 자본의 총액
- ⑧ 발행주식 총수 및 그 종류와 각 종 주식의 내용과 수
- ⑨ 회사가 공고하는 방법
- ⑩ 이사와 감사의 성명, 주민등록번호, 주소
- ⑪ 회사를 대표할 이사의 성명, 주민등록번호, 주소
- ⑫ 회사의 존립기간 또는 해산 사유를 정한 때에는 그 기간과 사유

**【 설립등기의 효과 】**

- 설립등기가 완료되면 회사는 법인으로 완전한 법인격을 취득하게 되고, 회사가 성립된다.

**(사) 설립 후 절차**

**【 법인설립신고 】**

설립등기를 한 날로부터 30일 이내에 설립등기를 한 날로부터 2월 이내에 본점소재지 관할세무서에 법인설립신고서에 다음의 서류를 첨부하여 법인설립신고를 하여야 한다. 다만, 사업자등록시에는 법인설립신고를 한 것으로 본다(법인세법 109조).

- 첨부서류

- ① 법인의 명칭과 대표자의 성명
- ② 본점 또는 주사무소의 소재지
- ③ 사업목적 (1998. 12. 28 개정)
- ④ 설립일 (1998. 12. 28 개정)법인설립
- ⑤ 주주명부
- ⑥ 정관
- ⑦ 법인등기부등본

**【 사업자등록신청 】**

사업개시일로부터 20일 이내에 관할세무서에 사업자등록을 신청하는 것이 원칙이며, 사업자등록을 하는 경우에는 사업장관할세무서장은 등록된 사업자에게 등록번호가 부여된 사업자등록증을 부여한다.

- 첨부서류

- ① 사업자등록신청서
- ② 법인등기부등본
- ③ 주주명부
- ④ 임대차계약서
- ⑤ 법령에 의한 인가, 허가 사업인 경우에는 사업허가증 사본
- ⑥ 법인정관사본
- ⑦ 사업장이 자가인 경우에는 토지, 건물 등기부등본

**【 기타절차 】**

- 사업자등록증을 교부 받은 후에는 법인통장개설 및 법인신용카드발급과 종업원에 대한 산재보험, 고용보험, 국민연금, 건강보험 등 의무가입사항을 확인하여 신속하게 가입한다.

## 사업계획서 작성하기

### ① 사업계획서란?

- 사업계획서는 추진하려는 사업에 대한 안내 역할을 하는 문서로, 사업을 추진하는데 있어서의 다양한 기회·위험 요인에 대한 예측과 추진과정의 세부적인 요소들을 검토하기 위한 기준 문서이다.

### ② 사업계획서 작성의 필요성

- 사업계획서 작성과정에서 구체적인 점검과 검토가 가능해지고, 작성된 사업계획서는 이해관계자(마을주민, 행정, 소비자 등)에게 지역에서 하려는 사업을 이해시키기 위한 자료로 쓰이기 때문이다.
- 아이디어 수준의 사업을 어떻게 구체화 할 것인지 체계적으로 정리하고, 문서상으로 가상 체험을 해보면서 실제 상황에서 겪게 될 오류와 시행착오를 최소화하여 비용과 위험을 사전에 줄일 수 있다.

### ③ 사업계획서의 기능

- **이해관계자 간 갈등해소의 이점** : 계획서를 작성함으로써 개인적인 욕구를 충족하기 보다는 계획서에 제시된 목적들을 바탕으로 사업을 수행하게 되고, 그로 인해 갈등은 쉽게 해소될 수 있다.
- **이해의 증진** : 사업계획서를 작성하면서 지역이 직면한 주요 문제와 상황들을 구체적으로 고려해 볼 수 있는 기회를 제공해주고, 이러한 지역의 문제가 무엇인지를 규명하게 해주며, 문제해결을 위한 전략을 도출할 수 있게 해 준다.
- **이해관계자 간 소통의 증진** : 계획서를 작성하는 동안 대화를 통해 서로의 의견이나 입장을 이해할 수 있고, 좀 더 효과적인 아이디어 창출이 가능하다.

- **사업추진의 가이드 역할** : 계획서에는 구체적인 프로세스가 있으므로, 사업 추진 시 각 주체가 해야 할 일에 대하여 혼돈스럽지 않으며, 절차에 따라 일을 처리하기 때문에 효율적으로 진행할 수 있다.
- **계획과정 속에서의 성과증진** : 계획서를 작성함으로써 작성하는 과정에서 갈등을 해소한다든가, 좀 더 좋은 아이디어를 만들어 낼 수 있다. 하지만 가장 중요한 것은 함께 계획서를 작성하면서 사업에 대한 공유와 동질감을 얻을 수 있다는 점이다.

#### ④ 사업계획서 작성요령

- ▶ 사업계획서 작성과 관련하여 채택가능한 일인지 우선 검토
- ▶ 사업계획서 작성의 목적 및 취지에 부합하는지에 대한 판단
- ▶ 사업과 관련(마을사업의 경우 주민)된 가능한 모든 사람이 참여
- ▶ 작성된 계획서를 공개함으로써 투명성 보장 및 계획에 대한 공유
- ▶ 계획서 작성 과정에 대한 회의록 작성 및 회람
- ▶ 소수 의견 존중
- ▶ 사업계획서 작성과정에 대한 전문가 자문

## 농어촌공동체회사 사업계획서

수익성과 공익성, 지역성 등 농어촌공동체회사의 특성이 잘 드러나도록  
구체적인 사업내용과 계획을 포함할 것

● 사업개요	
신청사업명	지역특산물 유통가공 및 체험으로 지역 일자리 창출과 주민 소득증대
사업현황	추진실적 <ul style="list-style-type: none"> <li>• 마을홍보를 위한 마을소식지 발간 ○회</li> <li>• 선진지견학 ○회</li> <li>• 주민교육 ○회</li> </ul>
	성과 및 문제점 <ul style="list-style-type: none"> <li>• 성과 : 사업에 대한 주민들의 이해 증가</li> <li>• 문제점 : 전문경영 지식 부족과 인재 확보</li> </ul>
	기대효과 <ul style="list-style-type: none"> <li>• 농특산물 판로 개척과 소득증대</li> <li>• 주민일자리 창출</li> </ul>
월별 사업추진 일정	<ul style="list-style-type: none"> <li>• 세부계획작성 : 3~5월</li> <li>• 직거래 장터 조상 : 5~10월</li> <li>• 컨설팅 : 3~12월               <ul style="list-style-type: none"> <li>- 월 1회 주민교육</li> <li>- 3, 6, 9, 12월 선진지 견학</li> <li>- 6~9월 브랜드 개발</li> <li>- 3~6월 홈페이지 제작</li> <li>- 4~7월 홍보방안 수립 컨설팅</li> </ul> </li> </ul>
지역주민 참여방안	<ul style="list-style-type: none"> <li>• 귀촌자를 중심으로 판매망 확보</li> <li>• 지역주민들은 직거래 장터를 활용하여 사업에 참여</li> </ul>
지역자원 활용방안	<ul style="list-style-type: none"> <li>• 지역에서 생산된 농산물은 전량 수매하여 유통가공을 통해 안정된 소득원 확보</li> </ul>
● 교육 및 홍보	
연구·개발/교육훈련 계획	<ul style="list-style-type: none"> <li>• 지역재단과 유기적인 관계를 통한 항시 컨설팅 지원체계 마련</li> </ul>
홍보방안	<ul style="list-style-type: none"> <li>• 마을신문을 통한 마을소식 전파</li> <li>• 홈페이지를 통한 마을소식 전파</li> </ul>

● **상품 · 서비스 내용**

상품 · 서비스 수혜 대상자	<ul style="list-style-type: none"> <li>지역주민</li> </ul>
상품 · 서비스 내용	<ul style="list-style-type: none"> <li>지역에서 생산된 농산물을 유통 및 가공함으로써 농산물의 안정된 판로 확보</li> </ul>

● **수익확보 계획**

수익발생 구조	<ul style="list-style-type: none"> <li>지역농산물을 구입하여 유통가공함으로써 1차 소득발생</li> <li>지역농산물 체험으로 인한 2차 소득발생</li> </ul>
수익발생 규모	<ul style="list-style-type: none"> <li>1차년도 50,000천원 목표</li> <li>2차년도 100,000천원 목표</li> </ul>
수익발생의 지속성	<ul style="list-style-type: none"> <li>지역농산물 유통가공사업을 지속적으로 실시, 안정된 판매망 확보를 통해 지속적인 수익발생</li> <li>농산물을 활용한 체험프로그램개발을 통해 소비자들과의 직거래 활성화 유도를 통한 지속적인 수익</li> </ul>
수익사용 계획	<ul style="list-style-type: none"> <li>유통가공시설 유지 및 보완</li> <li>마을주민들에게 환원</li> </ul>

● **자원조달 현황 및 사용계획**

총 자원조달 및 사용 계획	<ul style="list-style-type: none"> <li>기존 농촌마을종합개발사업으로 만들어진 건물 활용</li> <li>농어촌공동체회사 지원 사업비로 지속적인 교육 및 홍보</li> <li>체험프로그램 개발</li> </ul>
당해연도 예산편성 내역	<ul style="list-style-type: none"> <li>농산물 구입비 :</li> <li>유통 및 가공시설 운영비 :</li> <li>인건비 :</li> <li>감가상각비 :</li> <li>홍보비 :</li> <li>기계구입비 :</li> </ul>



## 농어촌공동체회사 사업비 사용계획서

● 사업개요			
기관명			
사업내용(요약)			
담당자		전화번호(FAX) · E-mail	

● 사업개발비	
사용용도	
사용목적	
사용목표	
세부사업내용	1) 필요성 2) 추진내용 3) 추진체계 및 추진전략
(신청금액) 산출근거	
기대효과	
추진일정	※ 추진일정은 월단위로 구체적으로 기재

## IV

# 농어촌공동체회사 활용하기

1. 농어촌공동체회사와 연계하여 추진할 수 있는  
사업은 무엇인가요?
2. 농어촌공동체회사와 관련한 도움은  
어디에서 받을 수 있나요?

# 1. 농어촌공동체회사와 연계할 수 있는 사업이 있나요?

## 기존 농어촌지역 개발사업과의 연계

기존에 농촌마을종합개발사업, 녹색농촌체험마을 등 다양한 농어촌지역개발사업을 추진하여 기반시설이 조성되어 있다면, 사업운영 주체로서 농어촌공동체회사를 설립할 수 있다.

### ● 마을단위

사업명	주관부서	사업규모
녹색농촌체험마을	농림수산식품부 (농림부)	<ul style="list-style-type: none"> <li>• 2008년까지 364개 마을 선정(마을별 2억원 지원)</li> <li>• 2017년까지 850개소 선정</li> </ul>
친환경농업지구조성사업	농림수산식품부 (농림부)	<ul style="list-style-type: none"> <li>• 지구당 10억(국고40%, 지방비40%, 자부담20%)</li> </ul>
팜스테이사업	농협중앙회	<ul style="list-style-type: none"> <li>• 홈페이지 등록</li> <li>• 참여농가 5호 이상인 마을을 선정, 홍보, 교육, 지원</li> </ul>
농촌전통테마마을	농촌진흥청	<ul style="list-style-type: none"> <li>• 2008년 지 사업</li> <li>• 마을 개소당 2억 원</li> </ul>
아름마을가꾸기	행안부	<ul style="list-style-type: none"> <li>• 2002년 시범사업으로 도별 1개 마을을 선정</li> <li>• 마을 개소당 10억 원 내외</li> </ul>
농어촌주거환경개선사업	행안부	<ul style="list-style-type: none"> <li>• 농어촌지역 20세대 이상의 자연마을로서 주택개량 동수가 10동 이상 마을</li> </ul>
정보화마을	행안부	<ul style="list-style-type: none"> <li>• 2002년 도시, 농촌을 합해 20개 시범마을 육성</li> <li>• 정보 인프라 시설, 정보, 교육, 콘텐츠 개발 지원</li> </ul>
산촌종합개발사업	산림청	<ul style="list-style-type: none"> <li>• 98년부터 2007년까지 240개 마을을 단계별로 지원</li> <li>• 마을당 14억(보조 12억 원, 융자 2억 원)</li> </ul>
어촌종합개발사업	농림수산식품부 (전 해수부)	<ul style="list-style-type: none"> <li>• 전국 1,641여개 어촌계를 만(灣)을 중심으로 160개 개발권역 설정</li> <li>• 1개 권역당 35억 원 지원</li> </ul>
자연생태우수마을	환경부	<ul style="list-style-type: none"> <li>• 구체적인 지원은 없으나 우수마을로 홍보</li> </ul>

● 권역(읍·면)단위

사업명	주관부서	사업규모
정주권개발사업	농림수산식품부	<ul style="list-style-type: none"> <li>• 762개 면(총 1,224개 면 중 오지개발촉진법 및 도서개발촉진법에 의해 개발지원되는 오지면, 도서면, 무인면 제외)</li> <li>• 면당 45억(보조 30억 원, 융자 15억 원)</li> </ul>
문화마을조성사업	농림수산식품부	<ul style="list-style-type: none"> <li>• 보조 : 20~30억 원(마을기반정비, 공동이용시설 등 공공시설)</li> <li>• 융자 : 10~20억 원(주택신축 및 주택단지 용지매수·보상)</li> </ul>
소도읍종합육성계획	행안부	<ul style="list-style-type: none"> <li>• 2003년 14개 읍, 2004년부터는 매년 20개 읍 선정(총 194개 읍)</li> <li>• 선정된 읍에는 3년간 100억 원 국고 지원</li> </ul>
오지종합개발사업	행안부	<ul style="list-style-type: none"> <li>• 10년 동안 한시적으로 1개 도서당 10억 원 규모 사업비 분산투자</li> <li>• 1990~1999년 10년 동안 한시적 사업이었으나, 2004년까지 시행 예정</li> </ul>
도서종합개발사업	행안부	<ul style="list-style-type: none"> <li>• 10년 동안 한시적으로 1개 도서당 10억 원 규모 사업비 분산투자</li> <li>• 1988~1997년 10년 동안 한시적 사업이었으나, 2007년까지 시행 예정</li> </ul>
농촌마을종합개발사업	농림수산식품부	<ul style="list-style-type: none"> <li>• 2004년부터 향후 10년간 1,000개 마을 지원(2004년 36개 선정)</li> <li>• 1개소당 5년간 70억 원 수준 예산 지원(국고보조 80%, 지방비20%)</li> </ul>

## 중앙부처 유사사업

- 현재 중앙부처에서 추진하고 있는 사회적기업 관련정책은 고용노동부의 “사회적기업 육성사업”, 행정안전부의 “자립형 지역공동체 사업”, 지식경제부의 “커뮤니티 비즈니스 시범사업”, 보건복지부의 “자활사업” 등이다.
- 고용노동부에서는 2007년부터 사회적기업육성법 제정과 인증제를 도입, 취약계층 일자리 창출, 사회서비스 공급에 초점을 맞추어 사업을 진행해 오고 있다.
  - 2011년 현재 고용노동부의 인증 사회적기업은 전국적으로 500여개를 넘어섰다. 고용노동부는 2011년부터 농어촌지역 등 사회적기업이 활성화되지 않은 지역의 사회적기업 육성에 박차를 가할 계획을 가지고 있다.
- 행정안전부는 일자리 창출과 커뮤니티비즈니스 활성화를 위해 기존의 희망근로사업을 업그레이드하여 “지역공동체 일자리사업”과 “자립형 지역공동체 육성사업”으로 나누어 2010년 하반기부터 사업을 실시하였고, 2011년부터는 사업명칭을 “마을기업”으로 변경하여 시행 중이다.
  - 사업 첫해인 2011년에는 마을기업 500개를 육성하고, 2013년까지 총 1,000개의 마을기업을 육성한다는 목표를 가지고 있다.
- 지식경제부는 지역의 다양한 자원을 활용하여 지역이 주체가 되어 지역의 문제를 스스로 해결해 나가도록 하고자 커뮤니티 비즈니스의 추진을 희망하는 지역에 근거를 둔 기관 및 단체를 대상으로 커뮤니티 비즈니스를 창업 및 운영할 수 있도록 지원하는 시범사업을 시행하고 있다.
  - 2010년은 사업 첫해로 전국에서 10개 시범 사업지를 선정하여 개소당 4,000만원의 사업비를 지원하고 있으며, 중간지원조직인 커뮤니티비즈니스센터를 통해 교육, 홍보, 평가, 모니터링 등의 사업을 추진 중이다.
- 보건복지부는 자활사업을 통해 근로 능력이 있는 저소득층이 스스로의 힘으로 자활할 수 있도록 안정된 일자리 제공 및 자활능력 배양을 위해 2000년 10월부터 “지역자활사업”을 실시해 오고 있다.

- 여성가족부에서는 농촌여성의 지위 향상과 일자리 창출을 위해 “농촌여성일자리사업”을 2011년부터 추진하고 있다.
  - 취약계층 일자리창출의 일환으로 추진되었던 고용노동부의 사회적기업 지원정책이 이제는 지역문제 해결형 공동체사업으로 확대되는 경향을 보이고 있다.
  - 고용노동부는 일자리창출과 사회서비스제공, 행정안전부는 근로취로형 일자리 지원과 커뮤니티비즈니스 병행, 지식경제부는 커뮤니티 비즈니스발전을 위한 기반조성(지원조직육성)에 초점을 두고 있다.

### 사회적기업 관련 중앙부처 정책사업 현황

사업명	관련부처 (사업연도)	주요사업내용	인증 및 선정요건	특징
사회적 기업 육성사업	고용 노동부 (2007년)	<ul style="list-style-type: none"> <li>• 사회적기업육성법 제정, 사회적 기업 인증제 도입</li> <li>• 2010년말 현재 501개 사회적 기업 인증, 각종 경영·재정·홍보사업지원</li> </ul>	<ul style="list-style-type: none"> <li>• 조직형태 : 민법상 법인·조합, 상법상 회사, 비영리단체 등 대통령령이 정하는 조직형태</li> <li>• 유급근로자 고용</li> <li>• 사회적 목적 실현</li> <li>• 이해관계자가 참여하는 의사결정구조를 갖출 것</li> <li>• 영업활동을 통한 수입이 있을 것</li> <li>• 정관이나 규약 등을 갖출 것</li> </ul>	취약계층 일자리 창출, 사회 서비스 제공에 초점
마을기업	행정 안전부 (2011년)	<ul style="list-style-type: none"> <li>• 희망근로사업의 후속조치 사업인 “지역공동체 일자리 사업”과 커뮤니티비즈니스적 “자립형 지역공동체 사업”병행 추진</li> </ul>	<ul style="list-style-type: none"> <li>• 지역자원활용형 : 지역특산품·문화·자연 자원활용사업</li> <li>• 친환경녹색에너지 사업 : 폐기물처리 및 자원재활용 사업</li> <li>• 생활지원복지형 : 저소득층 및 다문화가족 지원 사업</li> <li>• 기타</li> </ul>	일자리 창출과 커뮤니티 비즈니스 병행
커뮤니티 비즈니스 시범사업	지식 경제부 (2010년)	<ul style="list-style-type: none"> <li>• 지역혁신센터 내 커뮤니티비즈니스 네트워크 기능강화에 초점을 맞춘 시범사업</li> <li>• 지역의 잠재된 자원을 발굴·활용하여 커뮤니티의 문제를 해결하고 일자리 창출과 소득 증대</li> </ul>	<ul style="list-style-type: none"> <li>• 커뮤니티의 문제를 지역자원을 활용하여 비즈니스 모델로 만들어 해결하고자 하는 지역에 근거를 둔 기관(조합, 비영리법인, 영리법인 등) 및 단체</li> <li>• 시범사업 선정 후 약 2개월 이내로 새롭게 사업을 시작할 수 있는 구체적인 계획이 있는 자</li> <li>• 기존의 커뮤니티 중심의 사업형 활동을 비즈니스 모델을 적용하여 지속가능한 사업으로 발전시키고자 하는 자</li> </ul>	시범 사업

## 2. 농어촌공동체회사와 관련한 도움은 어디에서 받을 수 있나요?

### 농어촌공동체회사 지원센터

농림수산식품부에서는 농어촌공동체회사의 활성화와 경영지원을 위해 농어촌공동체회사 지원 센터를 운영한다.

#### ① 농어촌공동체회사 관련 컨설팅

- 추진목적
  - 효율적이고 체계적인 농어촌공동체회사 맞춤형 전략컨설팅을 통한 농어촌공동체회사 활성화 기반 마련
- 경영관리, 생산, 가공·유통, 홍보·마케팅 등 사업성공을 위한 중장기 전략을 수립하고, 정책대안으로 열악한 농어촌공동체회사에 대한 컨설팅 지원
- 사업내용
  - 농어촌공동체회사 중 사업지원 시행의 효율적 추진을 위해 관련 전문가 등이 현장방문·전화상담 등 다양한 방식을 통해 지속적인 지원 실시
- 추진계획
  - 컨설팅 매뉴얼제작 : 1~3월
  - 사업선정 : 5월
  - 현장방문 및 컨설팅 방향 설정 : 5월
  - 맞춤형 현장컨설팅 및 수정보완 컨설팅(2차) : 6~10월

## ② 농어촌공동체회사 사업모니터링

- 추진목적
  - 사업추진 현황을 파악하여 사업의 원활한 추진을 유도하고, 제도개선 사항을 발굴하여 정책 및 사업 추진에 반영
- 사업내용
  - 대상 : 농어촌공동체회사 중 성장가능성이 있는 농어촌공동체회사
  - 내용 : 사업별 사업추진실적 현황 등에 대한 서면·현장모니터링 실시
  - 방법 : 모니터링 결과를 상시적으로 사업추진 및 컨설팅에 활용 추진
    - 2011년 초에 모니터링 체크리스트를 개발하여 체계적인 모니터링이 가능하도록 추진
- 추진계획
  - 모니터링 체크리스트 개발 : 1~3월
  - 서면 및 현장모니터링 실시 : 9~10월

## ③ 농어촌공동체회사 창업 및 전환교육

- 추진목적
  - 귀농 및 귀촌인력 및 농어업경영체 대표 등을 대상으로 농어촌공동체회사에 대한 전문적 교육을 통해 농어촌공동체회사 활성화에 기여
- 사업내용
  - 대상 : 163개 일반농어촌지역 시·군 당 1개 기업
  - 내용 : 농어촌공동체회사 이해, 기업가 정신, 회계, 비즈니스모델 개발 등 농어촌공동체 회사 운영에 필요한 전반적 내용
  - 방법 : 교육기간 2일, 상·하반기 2회 실시
- 추진계획
  - 상반기 교육 : 3월      • 하반기 교육 : 10월



#### ④ 농어촌공동체회사 홍보

- 추진목적
  - 농어촌공동체회사의 경영활동 지원 및 사회적 분위기 확산을 위한 홍보 활동 강화 필요
  - 농어촌공동체회사의 일관성 있는 메시지 전달, 쌍방향 커뮤니케이션 통로 구축, 농어촌 공동체회사의 성과와 가치 확산을 위한 새로운 홍보 전략 필요
- 사업내용
  - 포럼 · 웹사이트 · 인터넷 카페 운영
  - 인터넷을 활용한 홍보실시
  - 농어촌공동체회사 홍보 및 성과 평가를 위한 워크숍
    - 상반기(1일) : 사업이해도 제고 및 추진방향 전파
    - 하반기(1박2일) : 사업평가 및 성과 공유, 우수사례 발표 등
- 추진계획
  - 워크숍 : 상반기(5월), 하반기(10월)
  - 포럼 · 웹사이트 · 인터넷 카페 운영 (10월)
  - 인터넷을 활용한 홍보실시 : 사업추진 시

#### ⑤ 농어촌공동체회사 교류활성화 지원

- 추진목적
  - 도시유통기업, 요식업체 등 농어촌공동체회사의 거래처 또는 네트워크 구축이 가능한 기업체 발굴 및 협력지원
- 사업내용
  - 대상 : 2011년 지원 농어촌공동체회사 54개사와 협력가능한 도시의 유통기업 또 네트워크 가능 기관 또는 농어촌공동체회사 메토
  - 내용 : 농어촌공동체회사와 기업간 네트워크 형성 지원 및 협력지원



비매품



9 788994 167541  
ISBN 978-89-94167-54-1