



# 스마트축사 데이터활용 교육

- 경영정보 관리 교육 -

# 학습목표 | Objectives

이번 모듈을 통해 여러분은...

1

스마트 축산 관련 ICT 장비의 종류와 특징을 설명할 수 있다

2

데이터 관리의 필요성 및 데이터별 특성을 파악하고, 축산 빅데이터 플랫폼에 데이터를 입력할 수 있다



# 경영정보 관리 교육

## 세부주제

1. 플랫폼 정보 입력 방법
2. ICT 수집장치
3. 축산 빅데이터 이해
4. 실습활동
5. 요약 및 정리



# 1. 플랫폼 정보 입력 방법

## 1) 축산 빅데이터 양계 플랫폼 개요

**축산빅데이터 양계 플랫폼**

메인화면 | 농장현황 / 메인화면

① 농장에 대한 통합정보 확인

② 세부 데이터 추가, 수정, 삭제 등 입력 및 관리

③ 컨설팅, 보고 등을 위한 입력 데이터 활용 통계 분석 자료

구분	건일	균일
도파사수수	9	10
황란	2,666	2,863
특란	35,838	38,226
대란	79,864	83,460
중란	42,923	41,580
스란	814	755
경란	0	0
오란	0	0
파란	0	0
기타	0	0
총산란수	162,105	166,884

핵심내용

- ✓ 축산 빅데이터 양계 플랫폼 접속 시 첫 화면으로, 메뉴는 크게 메인화면, 입력관리 메뉴, 통계분석 메뉴로 나뉨.
- ✓ 메인화면은 농장에 대한 통합정보를 확인할 수 있는 화면임.
- ✓ 입력관리 메뉴는 농장관리, 경영관리, 생산관리, 사육환경관리 탭으로 구성되어 있으며, 관련 세부 데이터를 추가, 수정, 삭제하는 등 입력하고 관리하는 메뉴임.
- ✓ 통계분석 메뉴는 통계관리와 보고서 탭으로 구성되어 있으며, 컨설팅이나 각종 보고 등을 위한 기초자료로 참고할 수 있도록 입력된 데이터를 활용하여 통계분석을 실시하여 제시된 자료를 확인할 수 있는 메뉴임.

유용한 자료

- ✓ 농정원(2019). 축산 빅데이터 플랫폼 사용자 매뉴얼(양계).

유의사항

- ✓ 전체적 메뉴구성을 이해할 수 있도록 개요 설명

# 1. 플랫폼 정보 입력 방법

## 1) 축산 빅데이터 양계 플랫폼 개요

### (1) 메인화면 메뉴 구성

- 메인화면은 로그인 후 축산 빅데이터 플랫폼 접속 시 확인할 수 있는 첫 화면으로 농장현황, 분석모델, ICT 통합조회 등을 확인할 수 있음.

구분	세부 내용
농장현황	<ul style="list-style-type: none"> <li>- 축산 빅데이터 플랫폼 접속 시 첫 화면, 농장에 대한 통합 정보 확인 가능</li> <li>- 기간별 데이터는 마지막 입력 일자 기준 6일 전까지 확인 가능</li> <li>- 일자별 도폐사 수수 현황, 일잠별 평균 난중, 어제와 오늘의 산란 수수, 일자별 산란수수 대비 특란·대란 비율, 일자별 헨데이 산란율, 일자별 산란수수 대비 완란 비율 등</li> </ul>
분석모델	<ul style="list-style-type: none"> <li>- 농장 ICT 기반 위험도, (차단방역 설문 입력 시) 차단 방역 위험도, 인근농장 질병 발생을 대비 내 농장 위험도 확인 및 비교 가능</li> </ul>
ICT 통합조회	<ul style="list-style-type: none"> <li>- ICT 장비 데이터 통합 확인 가능</li> <li>- 기간별, 장비별 조회 가능</li> </ul>

#### 핵심내용

- ✓ 메인화면 메뉴는 농장현황, 분석모델, ICT 통합조회 메뉴로 구성되어 있음.
- ✓ 농장현황 메뉴는 플랫폼 접속 첫 화면으로 농장에 대한 통합 정보를 확인할 수 있음.
- ✓ 분석모델 메뉴는 농장 ICT 기반 위험도, 차단 방역 위험도, 지리적 위험도 등의 분석 정보를 확인할 수 있음.
- ✓ ICT 통합조회는 ICT장비 데이터를 통합 확인할 수 있음.

#### 유용한 자료

- ✓ 농정원(2019). 축산 빅데이터 플랫폼 사용자 매뉴얼(양계).

#### 유의사항

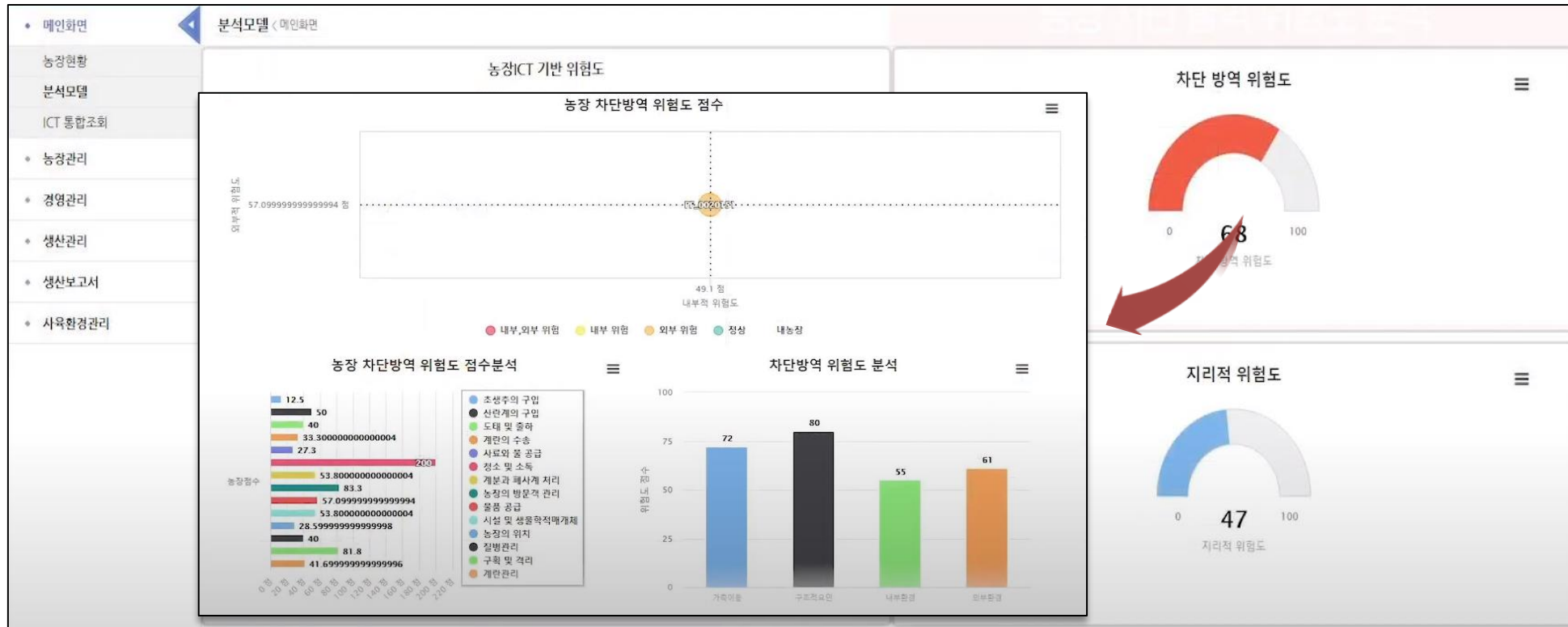
- ✓ 전체적 메뉴구성을 이해할 수 있도록 개요 설명

# 1. 플랫폼 정보 입력 방법

## 1) 축산 빅데이터 양계 플랫폼 개요

### (2) 메인화면 구성 예시\_분석모델

- 분석모델 메뉴에서는 온도관리, 습도관리, 사료급이 관리, ICT 급이-환경 요인별 생산성적 영향도, 가축이동, 구조적요인, 내외부 환경 별 차단방역 위험도 분석 등 농장 ICT 기반 위험도, 차단 방역 위험도, 지리적 위험도 등의 분석 자료를 팝업 창을 통해 확인할 수 있음.



핵심내용

✓ 분석모델 메뉴는 농장 ICT 기반 위험도, 차단 방역 위험도, 지리적 위험도 등을 확인할 수 있는 메뉴로, 분석 결과는 그래프 등으로 요약되어 제시됨.

유용한 자료

✓ 농정원(2019). 축산 빅데이터 플랫폼 사용자 매뉴얼(양계).

유의사항

✓ 전체적 메뉴구성을 이해할 수 있도록 개요 설명

# 1. 플랫폼 정보 입력 방법

## 1) 축산 빅데이터 양계 플랫폼 개요

### (3) 경영관리 메뉴 구성

구분	세부 내용
수입지출정보	<ul style="list-style-type: none"> <li>- 농가 경영에 따른 수입, 지출 현황 등에 관한 정보</li> <li>- 수입, 지출 등</li> </ul>
재고정보	<ul style="list-style-type: none"> <li>- 농장에서 사용하는 물품 목록 정보</li> <li>- 기타재고 등</li> </ul>
자산정보	<ul style="list-style-type: none"> <li>- 농장의 자산 및 부채 현황 관련 정보</li> <li>- 고정자산 등</li> </ul>



핵심내용

✓ 입력한 데이터 정보를 통합적으로 제공하는 메인화면 탭을 제외한 축산 빅데이터 양계 플랫폼의 메뉴구성은 크게 농장관리, 경영관리, 생산관리, 사육환경관리, 통계관리 메뉴로 구성되어 있음.

✓ 이 중 경영관리 정보의 경우, 수입·지출정보, 재고정보, 자산정보 관련 세부 메뉴로 나뉘어져 있음.

유용한 자료

✓ 농정원(2019). 축산 빅데이터 플랫폼 사용자 매뉴얼(양계).

유의사항

✓ 전체적 메뉴구성을 이해할 수 있도록 개요 설명

# 1. 플랫폼 정보 입력 방법

## 2) 수입·지출정보 이해 및 입력방안

### (1) 데이터 Set 구성 및 입력방법

- 수입·지출정보는 농장경영에 따른 소득 및 비용을 파악하기 위한 정보를 기재하고 관리하는 메뉴로 크게 수입정보 관련 개체 판매/출하정보, 계란판매/출하정보와, 지출정보 관련 사료지출정보, 고용노동비 지출정보, 기타지출정보를 기재하도록 구성되어 있음.
- 수입·지출정보는 수입관리 및 지출관리 메뉴에서 해당 내용을 기재 후 하단의 '저장' 버튼을 클릭하여 입력 가능
- 수입·지출정보 중 필수로 입력하여야 하는 데이터는 거래날짜, 계정과목, 그룹명, 사료명, 수량 등이 있음.

구분		세부 내용		
수입정보	개체판매/출하정보	① 거래날짜*	② 계정과목*	③ 거래처
		④ 그룹명*	⑤ 수량	⑥ 생체중
		⑦ 지육체중	⑧ 총금액(원)	
	계란판매/출하정보	① 거래날짜*	② 계정과목*	③ 적요
		④ 거래처	⑤ 그룹명	⑥ 수량
		⑦ 생체중	⑧ 총금액(원)	⑨ 외상금액(원)

\* 항목은 필수 입력 데이터를 의미함.

(표 계속)

### 핵심내용

- ✓ 수입·지출정보는 농장경영에 따른 경제적 소득 및 비용을 파악하기 위한 기초정보를 기재하는 메뉴로 개체판매/출하정보, 계란판매/출하정보, 사료비 지출정보, 고용노동비 지출정보, 기타지출정보 등으로 구성됨.
- ✓ 수입정보 중 개체판매/출하정보에서는 거래날짜, 계정과목이, 계란판매/출하정보에서는 거래날짜, 계정과목이 필수로 등록해야 하는 항목으로 지정됨.

### 유용한 자료

- ✓ 농정원(2019). 축산 빅데이터 플랫폼 사용자 매뉴얼(양계).

### 유의사항

- ✓ 입력항목 중 필수 입력 데이터 강조 필요



# 1. 플랫폼 정보 입력 방법

## 2) 수입·지출정보 이해 및 입력방안

### (1) 데이터 Set 구성 및 입력방법

구분		세부 내용		
지출정보	사료지출 정보	① 거래날짜*	② 계정과목*	③ 사료명*
		④ 거래처	⑤ 단가(원)	⑥ 수량*
		⑦ 총금액(원)	⑧ 외상금액(원)	
	고용노동비 지출정보	① 거래날짜*	② 계정과목*	③ 거래처
		④ 총금액(원)	⑤ 외상금액(원)	
	기타지출 정보	① 거래날짜*	② 계정과목*	③ 거래처
④ 총금액(원)		⑤ 외상금액(원)	⑥ 지출대상 개체그룹	

\* 항목은 필수 입력 데이터를 의미함.

#### 핵심내용

✓ 지출정보 중 사료지출 정보에서는 거래날짜, 계정과목, 사료명, 수량, 고용노동비 지출정보에서는 거래날짜, 계정과목, 기타지출 정보에서는 거래날짜, 계정과목 등이 필수로 등록해야 하는 항목으로 지정됨.

#### 유용한 자료

✓ 농정원(2019). 축산 빅데이터 플랫폼 사용자 매뉴얼(양계).

#### 유의사항

✓ 입력항목 중 필수 입력 데이터 강조 필요

# 1. 플랫폼 정보 입력 방법

## 2) 수입·지출정보 이해 및 입력방안

### (2) 입력화면 구성\_개체판매/출하정보 입력화면

#### 핵심내용

✓ 개체판매/출하정보 입력은 수입관리 메뉴에서 관련 내용을 기재한 후 하단의 '저장' 버튼을 클릭하여 등록할 수 있으며, 거래일, 계정명, 그룹명 등이 필수 입력 항목으로 지정됨.

#### 유용한 자료

✓ 농정원(2019). 축산 빅데이터 플랫폼 사용자 매뉴얼(양계).

#### 유의사항

✓ 항목별 입력 절차 및 구성을 파악할 수 있도록 지도하며, 주요용어 설명 필요

핵심내용

- ✓ 재고정보는 농장 운영을 위해 보유하고 있는 물품에 대한 사항으로, 기타재고정보 등으로 구성됨.
- ✓ 재고정보 중 필수 입력되어야 할 항목으로는 품목명 등이 있음.
- ✓ 기타재고정보를 입력하기 위해서는 출고관리 탭에서 품목명을 검색하고, 해당 품목의 출고 정보를 기재한 후 하단의 '저장' 버튼을 클릭하여 입력

유용한 자료

- ✓ 농정원(2019). 축산 빅데이터 플랫폼 사용자 매뉴얼(양계).

유의사항

- ✓ 입력항목 중 필수 입력 데이터 강조 필요

# 1. 플랫폼 정보 입력 방법

## 3) 재고정보 이해 및 입력방안

### (1) 데이터 Set 구성 및 입력방법

- 재고정보는 농장 운영을 위해 구비해 놓은 보유품목으로 기타재고정보 등을 기재하도록 구성되어 있음.
- 재고정보는 출고관리 탭에 품목명을 입력하여 해당 품목에 대한 정보를 입력하고, 하단의 '저장' 버튼을 클릭하여 내용 기재 및 수정이 가능함.

구분	세부 내용		
기타재고정보	① 품목명*	② 구입 일자	③ 현 재고량
	④ 변동 일자	⑤ 변동 후 재고량	

\* 항목은 필수 입력 데이터를 의미함.

### (2) 입력화면 구성\_기타재고정보 입력화면

# 1. 플랫폼 정보 입력 방법

## 4) 자산정보 이해 및 입력방안

### (1) 데이터 Set 구성 및 입력방법

- 자산정보는 농업 경영상의 자산 현황에 대한 기초정보로 토지자산, 건물자산, 대농구자산정보 등으로 구성되어 있음.
- 자산정보는 자산관리 탭에서 정보를 입력한 후 하단의 '저장'버튼을 클릭하여 등록 가능
- 자산정보 중 필수로 입력하여야 하는 데이터는 거래날짜, 계정과목 등으로 지정됨.

구분		세부 내용		
고정자산 정보	토지자산 정보	① 거래날짜*	② 계정과목*	③ 구입 총금액(원)
		④ 외상금액(원)		
	건물자산 정보	① 거래날짜*	② 계정과목*	③ 구입 총금액(원)
		④ 외상금액(원)		
	대농구자산 정보	① 거래날짜*	② 계정과목*	③ 구입 총금액(원)
		④ 외상금액(원)		

\* 항목은 필수 입력 데이터를 의미함.

### 핵심내용

- ✓ 자산정보는 농장의 자산현황에 대한 정보로 고정자산정보 등으로 구성됨.
- ✓ 고정자산정보는 자산관리 탭에서 토지, 건물, 대농구 관련 된 사항을 등록하여 관리함.
- ✓ 자산정보 중 필수 입력되어야 할 항목으로는 거래날짜 및 계정과목 등이 있음.

### 유용한 자료

- ✓ 농정원(2019). 축산 빅데이터 플랫폼 사용자 매뉴얼(양계).

### 유의사항

- ✓ 입력항목 중 필수 입력 데이터 강조 필요

# 1. 플랫폼 정보 입력 방법

## 4) 자산정보 이해 및 입력방안

### (2) 입력화면 구성\_고정자산정보 입력화면

#### 핵심내용

✓ 고정자산정보를 입력하려면, 자산관리 탭에서 계정분류에서 고정자산을 선택하고 해당 자산의 정보를 입력하고 하단의 '저장' 버튼을 클릭함으로써 등록이 가능하며, 이때 거래일자, 계정분류 등은 필수로 입력해야 하는 항목으로 지정됨.

#### 유용한 자료

✓ 농정원(2019). 축산 빅데이터 플랫폼 사용자 매뉴얼(양계).

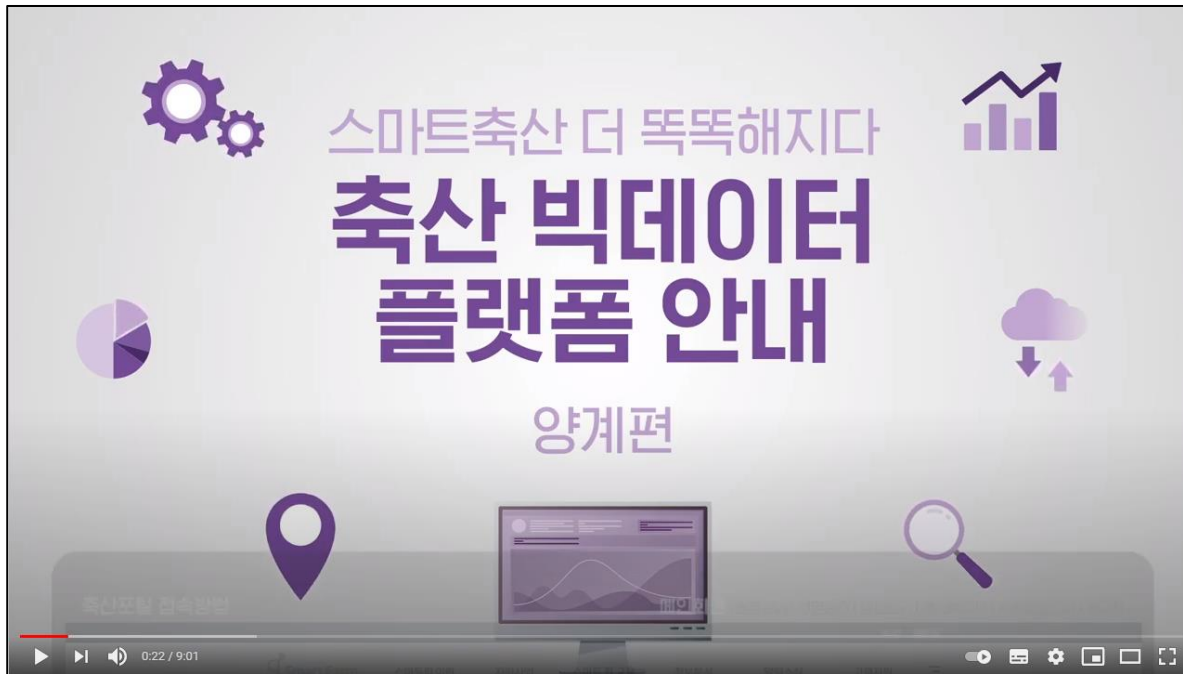
#### 유의사항

✓ 항목별 입력 절차 및 구성을 파악할 수 있도록 지도하며, 주요용어 설명 필요

# 1. 플랫폼 정보 입력 방법

## (참고) 축산 빅데이터 양계 플랫폼 매뉴얼

- ✓ 스마트축사 빅데이터 플랫폼 매뉴얼 영상(양계편)
- 영상을 통해 스마트축사 빅데이터 양계 플랫폼 구성 및 세부 입력 방법 확인 가능 (약 9분 가량 소요)



방법 1. 웹 브라우저 주소창에 <https://youtu.be/DcKJ7PVKr5I> 입력

방법 2. 유튜브([www.youtube.com](http://www.youtube.com)) '[스마트축사 빅데이터 플랫폼 매뉴얼 영상 양계편](https://youtu.be/DcKJ7PVKr5I)' 검색

### 핵심내용

- ✓ 상세 축산 빅데이터 양계 플랫폼 구성 화면 및 입력 매뉴얼을 확인하기 위해 해당 영상을 시청각 자료로서 활용
- ✓ 교육 시 교재는 플랫폼 구성 참고자료로 활용하도록 하고, 해당 영상 약 10분간 시청을 통해 교육 진행

### 유용한 자료

- ✓ 유튜브 홈페이지(2021) Retrieved from <https://youtu.be/DcKJ7PVKr5I>

### 유의사항

- ✓ 영상이 제대로 작동되는지 여부를 교육 전 미리 확인 필요

# 경영정보 관리 교육

## 세부주제

1. 플랫폼 정보 입력 방법
2. ICT 수집장치
3. 축산 빅데이터 이해
4. 실습활동
5. 요약 및 정리



핵심내용

- ✓ 경영정보 관리 관련 ICT 수집장치로는 생산·경영 소프트웨어가 있음.
- ✓ 생산·경영 소프트웨어는 농장의 생산과 경영을 종합적으로 관리할 수 있는 프로그램으로 ICT 장비와 연동하여 정보를 수집하거나 수기로 정보를 작성하며, 경영정보와 관련하여 수입정보, 지출정보, 재고정보, 자산 정보 등을 기재하고 관리할 수 있음.
- ✓ 생산·경영 소프트웨어를 활용하면 농장의 경영 및 운영 효율성을 증진시키고, 데이터의 체계적 관리 및 분석을 통해 시사점 등을 도출하여 개별 축사 맞춤형 경영관리를 할 수 있다는 장점이 있음.

# 2. ICT 수집장치

## 1) 경영정보 관리 프로그램 이해

### (1) 생산·경영 소프트웨어 개요

- 경영정보 관리 관련 ICT 수집장치로는 경영정보를 관리할 수 있는 프로그램인 생산·경영 소프트웨어가 있음.
- 생산·경영 소프트웨어는 농장의 생산과 경영을 종합적으로 관리할 수 있는 프로그램으로 ICT 수집장치와 연결하여 정보가 자동 수집되거나, 수기로 필요 정보를 작성하여 생산 및 경영과 관련된 전반의 데이터를 손쉽게 관리하고, 해당 데이터를 바탕으로 데이터를 분석하여 시사점 등을 고려할 수 있도록 구성한 소프트웨어임.

### (2) 생산·경영 소프트웨어 특징 및 기대효과

- 생산·경영 소프트웨어는 농장 경영과 관련된 기초정보를 수집하여, 시스템을 통해 체계적으로 관리할 수 있도록 지원하고 있으며, 이를 통해 경영분석 등을 통해 컨설팅에 활용하거나, 분석자료를 기반으로 한 맞춤형의 효율적·합리적 의사결정으로 농장 경제성 향상에 영향을 줄 수 있음.

### (3) 생산·경영 소프트웨어 데이터 수집항목

- 생산·경영 소프트웨어는 프로그램별로 차이는 있으나, 농장 내 수입과 관련된 세부 정보, 사료비, 용역비 등 각종 지출과 관련된 지출정보, 사료나 약품 등 재고와 관련된 재고 정보, 유동자산, 고정자산, 매각정보 등 자산 정보 등의 경영정보를 수집·관리할 수 있도록 지원하고 있음.

구분	경영정보 관련 데이터 수집항목	비고
수입정보	개체판매 또는 유대수입, 거래 날짜, 단가, 수량, 금액, 거래처, 외상금액 등	프로그램별 데이터 수집 항목 상이
지출정보	지출항목 명, 구매처, 구매 량, 단가, 구매가격, 결제, 입고요청일, 입고일, 외상금액 등	
재고정보	사료 및 약품 명, 구매일자, 구매량, 구매처, 구매가격, 재고량, 구입일자, 담당자 등	
자산정보	초기현금 및 예금 등 유동자산, 토지, 건물, 대농구 등 고정자산, 매각정보 등	








# 2. ICT 수집장치

## 2) 경영정보 관리 프로그램 활용

### (1) 경영정보 관리 관련 프로그램 종류 소개

- 경영정보 관리 관련 프로그램으로는 축사로, 회계박사, 농업경영장부 등이 있으며, 각 프로그램은 재고정보, 수입·지출정보 등의 경영정보를 입력·관리할 수 있도록 지원함.
- 추후 해당 플랫폼을 축산 빅데이터 플랫폼에 연동하여 활용 가능

구분		내용	예시화면
축사로	개요	- 농촌진흥청 구축 전산관리시스템 - HACCP 전산관리를 위해 축종별(낙농, 한우, 양돈, 양계) 농장, 경영, 생산정보 등 데이터 관리 지원	
	수집 정보	- 사료/약품입고관리, 약품재고관리 등	
	접속 링크	<a href="https://chuksaro.nias.go.kr/">https://chuksaro.nias.go.kr/</a>	
회계박사	개요	- 농촌진흥청 구축 플랫폼 - 농업회계 표준 실무서 계정에 따른 PC버전 농업회계 프로그램	
	수집 정보	- 고정자산, 거래처, 수입 및 지출, 자산, 생산원가 등	
	접속 링크	<a href="https://amis.rda.go.kr/">https://amis.rda.go.kr/</a>	
농업경영장부	개요	- 농림수산물교육문화정보원 구축 플랫폼 - 농업특수성을 고려한 농업경영시스템으로 영농일지, 입출금장부, 회계장부, 회계진단 및 분석 제공	
	수집 정보	- 수입, 지출, 자산, 부채, 자본 등	
	접속 링크	<a href="https://www.agrion.kr/">https://www.agrion.kr/</a>	

핵심내용

- ✓ 양계분야 경영정보 관리 프로그램으로는 축사로, 회계박사, 농업경영장부 등이 있으며, 재고정보, 수입정보, 지출정보, 자산정보 등 경영정보를 입력·관리할 수 있도록 지원하고 있음.
- ✓ 추후 양계분야 경영정보 관리 프로그램의 입력 관리 내용을 축산 빅데이터 플랫폼과 연계하여 상호호환, 연동 활용이 가능할 것으로 예상함.

유용한 자료

- ✓ 축사로 홈페이지(2021) <https://chuksaro.nias.go.kr/>
- ✓ 회계박사 홈페이지(2021) <https://amis.rda.go.kr/>
- ✓ 농업 온 농업경영장부 홈페이지(2021) <https://www.agrion.kr/>

# 2. ICT 수집장치

## 2) 경영정보 관리 프로그램 활용

### (2) 회계박사 프로그램 정보 연동

- 농촌진흥청에서 제공하는 농업회계 프로그램인 회계박사는 농장의 경영활동을 기록할 수 있도록 지원하는 프로그램으로 농장이 보유하고 있는 자산과 자본 부채를 입력하고 농장에서 일어나는 거래를 복식부기로 기록하여 대차대조표, 손익계산서, 생산원가명세서를 작성할 수 있으며, 이를 농가 의사결정 자료로 활용하거나, 외부 이해관계자들에게 제공하여 재무상태에 대한 컨설팅 등에 활용할 수 있도록 지원함.
- 회계박사 프로그램은 PC버전 프로그램으로 농업회계 표준실무서 계정에 따라 농업 특수성을 반영하고, 생물자산 및 원재료에 대한 회계처리를 지원하고 있음.
- 경영정보 관련 작성한 사항을 엑셀 등의 형태로 저장할 수 있으며, 이를 활용하여 추후 축산 빅데이터 플랫폼에 동일한 내용을 엑셀로 업로드 하거나 시스템을 연동하여 동일 항목에 대한 중복 입력 피로도를 낮추고, 데이터 관리 효율성을 높일 수 있을 것으로 기대됨.

### 핵심내용

- ✓ 경영정보 프로그램 중 하나인 회계박사 프로그램은 농촌진흥청에서 제공하는 PC버전 농업회계 프로그램으로 농업회계 표준실무서 계정에 따른 농업특수성 반영 및 생물자산·원재료 등에 대한 회계처리를 지원하여 농장 경영활동 기록을 지원하고 있음.
- ✓ 회계박사 프로그램은 자산관리, 판매관리, 비용관리, 거래처관리, 장부관리, 재무제표, 영농일지, 데이터 관리 등을 지원하고 있음.

### 유용한 자료

- ✓ 농촌진흥청 농업경영종합정보시스템 홈페이지(2021). <https://amis.rda.go.kr/>

### 유의사항

- ✓ 해당 내용은 스마트팜코리아 축산 빅데이터 플랫폼이 아닌 타 프로그램으로 추후 빅데이터 플랫폼과 시스템을 연동하여 활용할 수 있음.
- ✓ 스마트팜코리아 축산 빅데이터 플랫폼과 혼동되지 않도록 유의하여 설명

<회계박사 프로그램 개요>



<회계박사 프로그램 메뉴>



# 2. ICT 수집장치

## 2) 경영정보 관리 프로그램 활용

### (2) 회계박사 프로그램 정보 연동

회계박사 프로그램 경영정보 입력 내용

The screenshot shows the Hwagyeoksa program interface. At the top, there are menu options like '기준관리', '자산관리', '기초관리', etc. Below that is a table of transactions with columns for year, month, day, number, account code, and amount. A red arrow points from this table to the '수입관리' section of the '축산빅데이터 플랫폼' interface.

년	월	일	번호	구분	계정코드	계정과목	거래처코드	거래처명	차변	대변	적요
2018	10	11	0001	5	101	단기예금			3,000,000		생산물매출
2018	10	11	0001	5	401	매출(수익)		2고객1		3,000,000	생산물매출
2018	10	17	0001	3	522	관영회차비			100,000		

The screenshot also shows a '대차대조표' (Balance Sheet) for the first quarter of 2018, ending on December 31st. It lists assets and liabilities with their respective amounts.

계정과목	제1(당)기		제2(전)기	
	금액	잔액	금액	잔액
<b>자 산</b>				
유동자산		21,600,000		
당좌자산	21,600,000			
현금	9,500,000			
단기예금	12,100,000			
<b>비유동자산</b>		12,380,333		
토지	4,000,000			
건물	3,000,000			
(-)건물감가상각누계액	575,000	2,425,000		
영농시설물	2,000,000			
(-)영농시설물감가상각누계액	583,333	1,416,667		
대농기구	3,000,000			
(-)대농기구감가상각누계액	1,800,000	1,200,000		
차량운반구	5,000,000			

축산빅데이터 플랫폼 내용 연동

The screenshot shows the '축산빅데이터 플랫폼' interface. The '수입관리' (Income Management) section is highlighted. A red arrow points from the '회계박사에 등록된 경영정보 가져오기' (Import business information registered in Hwagyeoksa) button to the '수입관리' section. The interface includes fields for '거래일' (Transaction Date), '계정명' (Account Name), '거래처' (Counterparty), and '금액' (Amount).

회계박사에 등록된 경영정보 가져오기

핵심내용

- ✓ 추후 시스템 연동 작업을 통해 회계박사 프로그램과 축산 빅데이터 플랫폼이 연동될 경우, 회계박사 프로그램에서 수입, 지출, 자산, 부채 정보 등 경영관련 정보를 입력하면, 축산 빅데이터 플랫폼에 해당 정보가 자동 또는 엑셀 형식 다운로드 및 수기 업로드로 연동되어 관리할 수 있도록 할 수 있음.

유용한 자료

- ✓ 농촌진흥청 농업경영종합정보시스템 홈페이지(2021). <https://amis.rda.go.kr/>

유의사항

- ✓ 해당 내용은 스마트팜코리아 축산 빅데이터 플랫폼이 아닌 타 프로그램으로 추후 빅데이터 플랫폼과 시스템을 연동하여 활용할 수 있음.
- ✓ 스마트팜코리아 축산 빅데이터 플랫폼과 혼동되지 않도록 유의하여 설명

# 2. ICT 수집장치

## 2) 경영정보 관리 프로그램 활용

### (3) 농업경영장부 프로그램 정보 연동

- 농업경영장부는 농림수산물교육문화정보원에서 제공하는 농업ON 서비스 중 하나로, 기존 회계시스템 대신 농업의 특수성을 고려해 영농일지, 입출금장부, 회계장부 등 농업경영에 필요한 핵심 내용으로 구성된 경영시스템으로 농가 기록에 근거한 회계진단 및 분석 기능도 지원하고 있음.
- 추후 축산 빅데이터 플랫폼과 연동하여, 농업경영장부에 기록된 내용 또는 축산 빅데이터 플랫폼에 기록된 내용을 자동으로 연동시키거나, 입력된 내용의 엑셀파일 다운로드 및 업로드를 통해 수기로 상호 호환되어 활용될 수 있도록 하여 동일 항목에 대한 중복 입력 피로도를 낮추고, 데이터 관리 효율성을 높일 수 있을 것으로 기대됨.

<농업경영장부 프로그램 진단지표분석 예시>

항목	재무제표	결과
유동성	유동비율	-115,450% > -100%
지급능력	부채비율	
수익성	소득세차감전이익	40,451,307원
	총자산이익률	93%
	자기자본이익률	
	매출액영업이익률	67,418% > 100%
효율성	노동과 경영에 대한 보수	40,402,349원
	경영에 대한 보수	40,402,349원
	자산회전율	83,466% > 100%
성장성	이자보상비율	834,666% > 100%
	총자산증가율	100%
	자기자본증가율	

핵심내용

- ✓ 경영정보 프로그램 중 하나인 농업경영장부 프로그램은 농정원에서 제공하는 경영시스템으로 농업 특수성을 고려해 영농일지, 입출금장부, 회계장부 등 농업경영에 핵심적인 내용으로 구성된 경영시스템임.
- ✓ 농업경영장부 프로그램은 농가가 입력한 기록에 근거하여 회계진단 및 분석 기능 또한 제공하고 있음.

유용한 자료

- ✓ 농업ON 홈페이지(2021). <https://www.agrion.kr/>

유의사항

- ✓ 해당 내용은 스마트팜코리아 축산 빅데이터 플랫폼이 아닌 타 프로그램으로 추후 빅데이터 플랫폼과 시스템을 연동하여 활용할 수 있음.
- ✓ 스마트팜코리아 축산 빅데이터 플랫폼과 혼동되지 않도록 유의하여 설명

# 2. ICT 수집장치

## 2) 경영정보 관리 프로그램 활용

### (3) 농업경영장부 프로그램 정보 연동

농업경영장부 프로그램 경영정보 입력 내용

구분	유형	일자	품목	사업유형	공급가액	부가세	합계	거래처
매출	[원-계]	2020-06-02	기앗	생산	10,000	0		
					10,000	0		
					10,000	0		
매출	[원-계]	2020-08-13	사과	유통	50,000	0		
					50,000	0		
					50,000	0		
			2건		60,000	0		

축산빅데이터 플랫폼 내용 연동

**농업경영장부에 등록된 경영정보 가져오기**

핵심내용

- ✓ 추후 시스템 연동 작업을 통해 농업경영장부 프로그램과 축산 빅데이터 플랫폼이 연동될 경우, 농업경영장부 프로그램에서 수입, 지출, 자산, 부채 정보 등 경영관련 정보를 입력하면, 축산 빅데이터 플랫폼에 해당 정보가 자동 또는 엑셀 형식 다운로드 및 수기 업로드로 연동되어 관리할 수 있도록 할 수 있음.

유용한 자료

- ✓ 농업ON 홈페이지(2021). <https://www.agrion.kr/>

유의사항

- ✓ 해당 내용은 스마트팜코리아 축산 빅데이터 플랫폼이 아닌 타 프로그램으로 추후 빅데이터 플랫폼과 시스템을 연동하여 활용할 수 있음.
- ✓ 스마트팜코리아 축산 빅데이터 플랫폼과 혼동되지 않도록 유의하여 설명

# 경영정보 관리 교육

## 세부주제

1. 플랫폼 정보 입력 방법
2. ICT 수집장치
3. 축산 빅데이터 이해
4. 실습활동
5. 요약 및 정리



핵심내용

- ✓ 경영정보 중 수입 지출 정보의 필요성 및 데이터 관리 방법의 요약 설명자료
- ✓ 경영정보를 파악하기 위해 필수 데이터 항목의 관리는 매우 중요하고 이 자료의 정보를 통해 농장의 수익성 분석이 가능
- ✓ 농장 건설팅시 유용한 자료로 활용하여 농장의 문제점 해결 및 수익개선에 이용함.

# 3. 축산 빅데이터의 이해

## 1) 수입·지출정보 관리 필요성 및 데이터 관리 방법

### (1) 데이터 관리 필요성 및 의의

#### ① 데이터 관리 목적

- 농장의 경영정보와 관련된 필수데이터 항목의 생성 및 관리는 농장의 매출상황을 즉각적으로 파악하는데 필수적인 데이터
- 수입·지출 정보는 최종적으로 생산비 산출 및 손익분석을 위해 필수적인 데이터임.
- 추후 농장의 생산정보와 환경정보를 통해 획득한 정보와 통합하여 농장의 경영성과를 평가하는데 활용

#### ② 데이터 주요특징

- 농장경영정보는 농장의 수입·지출 및 자산현황을 파악할 수 있는 필수 데이터 항목으로 구성
- 농장의 경영상황을 체계적으로 관리하는데 있어 중요한 정보를 포함
- 농장의 수입정보관리 및 지출정보관리로 구분하여 필수데이터 관리
- (수입정보) 판매 및 출하정보를 중심으로 구성
- (지출정보) 사료지출정보, 고용노동비 지출정보 및 기타 지출정보로 구분하여 관리



핵심내용

- ✓ 수입 지출 정보의 관리 방법 및 필수데이터 항목의 종류 설명
- ✓ 필수데이터의 항목의 변경시는 최소 2-3일 이내 입력관리해야 함.

# 3. 축산 빅데이터의 이해

## 1) 수입·지출정보 관리 필요성 및 데이터 관리 방법

### (2) 데이터 관리 방법

#### ① 필수데이터 항목

- 수입정보에서 필수적으로 관리해야 할 데이터 항목으로는 거래날짜, 계정과목, 거래처, 수량, 생체중, 지육체중, 총금액(원) 등이 있음.
- 지출정보에서 필수적으로 관리해야 할 데이터 항목은 사료지출정보 데이터, 고용노동비지출정보, 기타지출정보 등이 있음.

구분	필수데이터 항목		
수입정보	① 거래날짜	② 계정과목	③ 거래처
	④ 수량	⑤ 생체중	⑥ 지육체중
	⑦ 총금액(원)		
지출정보 (사료지출, 고용노동비지출, 기타지출)	① 거래날짜	② 계정과목	③ 사료명
	④ 단가(원)	⑤ 수량	⑥ 총금액(원)
	⑦ 외상금액(원)	⑧ 사료입고일	⑨ 고용시간
	⑩ 거래처		

#### ② 데이터 관리 방법

- 대부분의 데이터 항목은 매번 변동이 있을 때마다 데이터 항목에 변동 된 내용을 즉시 입력하여 관리하며, 고용인건비와 기타기출에 대한 정보는 발생 시 마다 관리하는 것이 바람직함.
- 농장별로 ICT장비의 센서노드에 의해 자동수집 또는 수작업의 입력된 생산정보와 환경정보를 경영정보와 매치하여 생산성 및 경영성과분석을 분석할 수 있어야 함.
- 추후 통합운영관제센터에서는 각 농장의 변동데이터 항목을 모니터링 할 수 있는 체계를 구축해야 함.





핵심내용

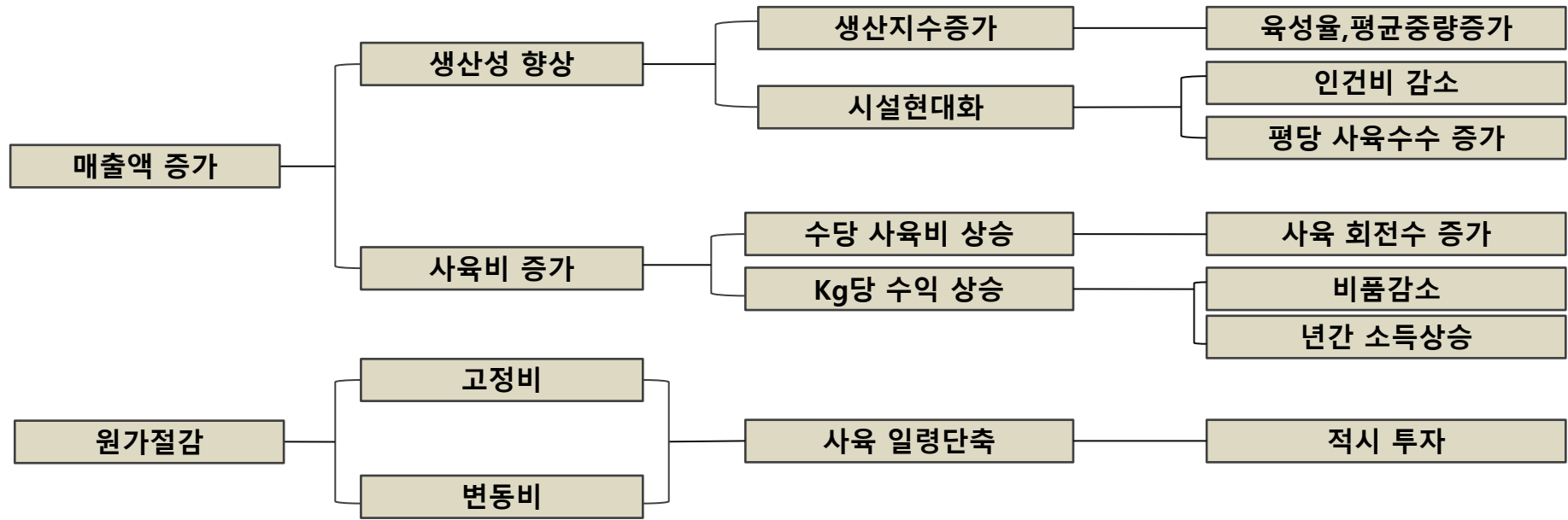
- ✓ 양계의 매출의 구조를 나타내는 표로서 매출액을 증가시켜서 수익을 창출하거나 생산 비용을 절감하여 수익을 높이는 사례를 보여주는 표
- ✓ 매출액의 정보획득 및 생산비의 구성에 관한 개념도표로 농장의 고정비는 축사감가상각비, 기계기구감가상각비, 대출이자 또는 계사의 고정비로 데이터를 분류하고 있고 변동비는 육계생산에 들어가는 비용 중 사료비, 약품비, 깔짚비, 계분처리비, 인건비, 유지보수비. 수도광열비 등으로 구성됨.
- ✓ 사료비가 전체 생산비의 50% 정도 소요되어 사료의 선택 및 관리가 매우 중요함.

# 3. 축산 빅데이터의 이해

## 1) 수입·지출정보 관리 필요성 및 데이터 관리 방법

### (참고) 양계사업의 이익체계

- 양계 사업에서 매출액을 증가시켜서 수익을 창출하거나 생산 비용을 절감하여 수익을 높일 수 있음.
- 매출액의 정보획득 및 생산비의 구성에 관한 개념도표로 농장의 고정비는 축사감가상각비, 기계기구감가상각비, 대출이자 또는 계사의 고정비로 데이터를 분류하고 있고 변동비는 육계생산에 들어가는 비용 중 사료비, 약품비, 깔짚비, 계분처리비, 인건비, 유지보수비. 수도광열비 등으로 구성됨.
- 사료비가 전체 생산비의 50% 정도 소요되어 사료의 선택 및 관리가 매우 중요함.



핵심내용

- ✓ 데이터의 개념은 각 해당정보의 내용을 효과적으로 파악하는데 필요한 데이터 항목만을 선정, 각 데이터를 통해 유기적 산출결과가 발생해야 함.
- ✓ 수입 지출 정보의 관리 방법 및 필수데이터 항목의 종류 설명
- ✓ 부가 설명 된 괄호 안의 내용 및 예를 든 내용을 설명하여 학습자의 이해를 돕도록 함.

# 3. 축산 빅데이터의 이해

## 1) 수입·지출정보 관리 필요성 및 데이터 관리 방법

### (2) 데이터 관리 방법

#### ③ 데이터 개념 및 용어 정의

구분		설명
수입정보	거래날짜	• 출하날짜
	계정과목	• 판매하는 닭의 구분 (육계 생계)
	품목유형	• 양계
	거래처유형	• 위탁판매
	거래처	• 육계 판매처 명
	수량	• 출하수수
	생체중	• 판매 시 평균 닭 체중
	도체중	• 도계 후 체중
	총금액	• 각 회사별 계약조건에 의한 정산 금액, 상대평가와 절대평가 방식



핵심내용

- ✓ 데이터의 개념은 각 해당정보의 내용을 효과적으로 파악하는데 필요한 데이터 항목만을 선정, 각 데이터를 통해 유기적 산출결과가 발생해야 함.
- ✓ 수입 지출 정보의 관리 방법 및 필수데이터 항목의 종류 설명

# 3. 축산 빅데이터의 이해

## 1) 수입·지출정보 관리 필요성 및 데이터 관리 방법

### (2) 데이터 관리 방법

#### ③ 데이터 개념 및 용어 정의

구분		설명	
지출 정보	고용 노동 비	거래날짜	• 고용인이 실제 일에 투입된 날짜 기록
		계정과목	• 고정인원의 인건비와 일당 (출장비) 또는 아르바이트 형태의 단기간 고용으로 구분 데이터 생성 기록
		수량	• 고정 고용인원수를 기록, 필요 시 단기 아르바이트의 경우 따로 인원 및 기간을 기록 관리
		고용시간	• 특별한 경우를 제외하고 개월 수를 기록, 단기간 고용 시는 일일 8시간 기준 고용일수를 곱하여 고용시간을 산정, 시간당 인건비를 계산
		총금액	• 고용인원수에 각 고용인원의 월 인건비를 총 합산, 인건비를 산정하고 기록
	기타 지출 정보	거래날짜	• 사료구매와 인건비를 제외한 약품, 장비, 소모품 등의 주요거래의 구매 일자 기록
		계정과목	• 약품, 웬 컨트롤러, ICT장비 등으로 구분, 계정을 만들어 기록
		거래처	• 약품, ICT장비, 각종 소모품 거래처 명 및 연락처 기록 관리
		수량	• 각 거래처에서 구입한 물품의 수를 기록
		단가	• 각 구입물품의 개당 가격을 기록
		총 금액	• 각 기타 거래처 별로 구매한 물품의 수에 각각의 가격을 곱하여 금액을 산출, 필요 시 각 거래처별로 거래 총 금액을 별도 기록 관리
		외상금액	• 각 거래처별로 구입한 물품대금 중 지불한 금액을 제외한 금액



핵심내용

- ✓ 축산 빅데이터 플랫폼 내 컨설팅관리 메뉴에서 데이터의 내용을 종합적으로 관찰 및 항목별 결과 총괄 하는 방법 제시
- ✓ 통합운영보고서는 농장의 사업의 흐름을 파악하고 전문가 컨설팅 자료로 유익하게 활용됨.

# 3. 축산 빅데이터의 이해

## 1) 수입·지출정보 관리 필요성 및 데이터 관리 방법

### (3) 데이터 모니터링 방법

#### ① 축산 빅데이터 플랫폼 내 입력 데이터 모니터링 방법

- 수입·지출정보는 축산 빅데이터 플랫폼 내 컨설팅관리 메뉴에서 분석 및 모니터링을 할 수 있음.
- 손익 분석, 원가 분석 등의 항목에서 총수입과 경영비, 내급비 등의 생산비 등을 확인하고 종합적으로 수입 및 지출 사항을 분석할 수 있음.

구분	20-09	20-10	20-11	20-12	21-01	21-02	21-03	21-04	21-05	21-06	21-07	21-08	합계	평균
<b>수수입</b>													4,190	1,047.5
총합환경 진단	2,000	1,100	900	1,100										
기타수입														
<b>합계(A)</b>	1,000	1,100	900	1,100									4,190	1,047.5
<b>비용</b>														
사료비														
가축비														
수도광열비														
발액지표비														
차량유지비														
소농기구비														
하자물수비														
가리지표비														
고종노동비														
차입금이자														
가축장가상각비														
임차료														
분노차량비														
생산관리비														
기타비용														
<b>합계(B)</b>														
자가노동비														
자급사육비														
<b>합계(C)</b>														
항목	합		비고		계산식									
경영소득(천원)	4,190		= A - B											



핵심내용

- ✓ 재고 정보에 관련된 데이터 관리 필요성의 관리 목적을 설명함.
- ✓ 효율적인 재고관리는 불필요한 추가구입 및 재고품의 활용성을 높일 수 있음.

# 3. 축산 빅데이터의 이해

## 2) 재고정보 관리 필요성 및 데이터 관리 방법

### (1) 데이터 관리 필요성 및 의의

#### ① 데이터 관리 목적

- 재고정보와 관련된 데이터관리를 통해 불필요한 물품 구매를 줄여 효율적인 재고물품의 관리 가능
- 재고정보를 관리할 경우 생산비 절감에도 매우 큰 영향을 주기 때문에 관리가 필요함.
- 또한 재고정보는 관리할 경우 물품의 품질관리도 효율적으로 할 수 있음.

#### ② 데이터 주요특징

- 재고정보는 농장의 주요재고정보인 사료재고, 약품재고 및 기타재고 정보와 관련된 데이터 정보를 관리
- 농장에서 닭을 생산하는데 필요한 물품의 재고현황을 신속히 파악할 수 있는 데이터 항목으로 구성
- 물품의 구매 시와 농장 내 사용상태를 즉각적으로 기록 관리



핵심내용

- ✓ 재고 정보관리에 필요한 데이터 항목 및 입력 기준 안내
- ✓ 데이터의 입력 주기로 필수 데이터 항목 변동 시마다 입력 필수 사항 설명

# 3. 축산 빅데이터의 이해

## 2) 재고정보 관리 필요성 및 데이터 관리 방법

### (2) 데이터 관리 방법

#### ① 필수데이터 항목

- 재고정보는 농장의 주된 소모품인 사료재고, 약품재고 및 기타재고 정보로 구분 기록 관리
- 사료, 약품, 기타재고정보에서 필수적으로 관리해야 할 데이터 항목으로는 사료/약품/품목 유형, 사료/약품/품목명, 구입일자, 현 재고량, 변동일자, 변동 후 재고량(or 출고량) 등이 있음.

구분	필수데이터 항목		
재고정보	① 사료/약품/품목 유형	② 사료/약품/품목명	③ 구입 일자
	④ 현 재고량	⑤ 변동 일자	⑥ 변동 후 재고량(or 출고량)

#### ② 데이터 관리 방법

- 필수데이터 항목에 변동사항이 있을 때마다 즉각적으로 입력 관리하는 것이 필수
- 농장별로 ICT장비의 센서노드에 의해 자동수집 또는 수작업으로 재고 현황 입력·관리 필요
- 구입 또는 출고 등의 변경 사항에 대해 정보 입력



핵심내용

- ✓ 재고 정보관리에 필요한 데이터 항목 및 입력 기준 안내
- ✓ 예를 들은 내용을 학습자에게 자세히 설명하여 학습자의 이해도를 향상

# 3. 축산 빅데이터의 이해

## 2) 재고정보 관리 필요성 및 데이터 관리 방법

### (2) 데이터 관리 방법

#### ③ 데이터 개념 및 용어 정의

구분		설명
사료재고 정보	사료유형	<ul style="list-style-type: none"> <li>• 사료의 가공형태</li> <li>• 예: 가루사료, 펠릿 사료, 액상사료, 클럼블사료 등의 기록</li> </ul>
	사료명	<ul style="list-style-type: none"> <li>• 사육단계별 급여하는 사료의 이름</li> <li>• 예: 초기사료, 전기사료, 후기 펠릿 사료 등</li> </ul>
	구입일자	<ul style="list-style-type: none"> <li>• 사료를 구매 신청일자 기록</li> </ul>
	현 재고량	<ul style="list-style-type: none"> <li>• 출하 후 농장 내 남아 있는 사료 량</li> </ul>
	변동 일자	<ul style="list-style-type: none"> <li>• 실제 사료가 농장에 들어온 일자로 기록</li> </ul>
	변동 후 재고량	<ul style="list-style-type: none"> <li>• 기존 남아 있는 사료량과 새로 들어 온 사료량의 합인 기록</li> </ul>



핵심내용

- ✓ 재고 정보관리에 필요한 데이터 항목 및 입력 기준 안내
- ✓ 약품재고 필수항목데이터 입력 기준과 기타재고 필수항목 입력기준에 대한 설명

# 3. 축산 빅데이터의 이해

## 2) 재고정보 관리 필요성 및 데이터 관리 방법

### (2) 데이터 관리 방법

#### ③ 데이터 개념 및 용어 정의

구분		설명
약품재고 정보	약품유형	• 백신, 항생제, 비타민, 해열제, 소독약 등으로 구분 기록
	약품명	• 약품의 실제이름을 기입 관리
	구입일자	• 약품의 구매한 날짜로 기록
	현 재고량	• 약품의 유형별 각각의 현재 남아 있는 양의 기록관리
	변동 일자	• 약품의 사용한 일자
	변동 후 재고량	• 약품을 사용한 양을 제외하고 남아 있는 약품의 양을 기록
기타재고 정보	물품유형	• 농장에서 사용하는 물품을 사용 목적에 따라 분리관리 • 예: 공구류, 전구, 바닥재, 헨류, 전선, 장화, 근무복 등
	품목명	• 공구류, 장화, 급이통, 니플, 전기관련 용품, 나사, 못 등
	구입일자	• 각 물품의 구매일자를 기록관리
	현 재고량	• 사용하고 남아 있는 각 물품의 양 또는 수량을 기록관리
	변동 일자	• 각 물품을 사용한 날짜를 기록
	변동 후 재고량	• 물품의 사용 후 남아 있는 양 또는 수량을 기록





# 3. 축산 빅데이터의 이해

## 2) 재고정보 관리 필요성 및 데이터 관리 방법

### (3) 데이터 모니터링 방법

#### ① 축산 빅데이터 플랫폼 내 입력 데이터 모니터링 방법

- 재고정보 데이터 모니터링을 위해서는 각 필수데이터 항목의 정확한 기록관리가 중요함.
- 재고정보 데이터 모니터링을 위해서는 소분류의 사료재고정보, 약품재고정보 및 기타재고정보에 있어 각각의 보고서 형태를 통합관리 할 수 있는 시스템이 필요
- 축산 빅데이터 플랫폼에서는 경영관리 메뉴의 품목관리 출고관리 등의 메뉴에서 내용 입력 및 조회 등을 통한 관리가 가능함.

번호	품목명	품목구분	품목상세
1	테스트주사기	소모품	주사기
2	테스트사료1	사료	유박류
3	테스트백신2	약품	살서제
4	테스트백신	약품	백신류
5	테스트곡물사료	사료	곡류

#### 핵심내용

✓ 데이터의 전산프로그램 내에서 데이터를 모니터 하는 방법 및 요건에 대한 설명



핵심내용

- ✓ 자산정보관리에 필요한 데이터 관리에 필요성 및 관리방법 설명
- ✓ 농장의 고정자산 및 유동자산의 주요 항목을 설명하여 학습자의 이해도를 향상시킴.

# 3. 축산 빅데이터의 이해

## 3) 자산정보 관리 필요성 및 데이터 관리 방법

### (1) 데이터 관리 필요성 및 의의

#### ① 데이터 관리 목적

- 자산정보는 농장의 현황 파악 용이
- 자산정보 관리를 통해 시설 및 장비의 운영상 효율성 기대
- 자산 정보의 효과적인 관리를 통해 농장의 현황을 정확히 파악
- 노후 된 시설 및 장비현황을 인지하여 농장의 시설 개선 시 우선순위를 효과적으로 결정

#### ② 데이터 주요특징

- 자산정보는 고정자산과 유동자산 등으로 구성됨.
- 고정자산정보는 농장의 고정자산정보를 손쉽게 파악하기 위해 토지자산정보, 건물자산정보, 대농구자산정보 및 매각정보로 구성
- 유동자산은 현금, 예금·저금, 대부금, 보험료, 증권, 차입금 등으로 구성



핵심내용

- ✓ 고정자산 정보 관리에 필요한 필수 데이터 항목에 입력 시 기준 내용에 대한 설명
- ✓ 토지자산/건물자산/대농구자산 및 매각정보의 필수데이터 항목의 기준 설명
- ✓ 데이터 입력 주기 설명

# 3. 축산 빅데이터의 이해

## 3) 자산정보 관리 필요성 및 데이터 관리 방법

### (2) 데이터 관리 방법

#### ① 필수데이터 항목

- 토지자산정보에서 필수적으로 관리해야 할 데이터 항목으로는 거래날짜, 계정과목, 자산명, 용도, 구입 총금액 등이 있음.
- 건물자산정보에서 필수적으로 관리해야 할 데이터 항목으로는 거래날짜, 계정과목, 자산명, 용도, 면적, 건물유형 및 형태 등이 있음.
- 대농구자산정보에서 필수적으로 관리해야 할 데이터 항목으로는 거래날짜, 계정과목, 거래처, 자산명, 용도, 구입 총금액 등이 있음.
- 매각정보에서 필수적으로 관리해야 할 데이터 항목으로는 매각날짜, 매각금액 등이 있음.

구분		필수데이터 항목		
고정자산 정보	토지자산 정보	① 거래날짜	② 계정과목	③ 자산명
		④ 용도	⑤ 구입 총금액(원)	
	건물자산 정보	① 거래날짜	② 계정과목	③ 자산명
		④ 용도	⑤ 면적	⑥ 건물유형
		⑦ 건물형태		
	대농구 자산정보	① 거래날짜	② 계정과목	③ 거래처
		④ 자산명	⑤ 용도	⑥ 구입 총금액(원)
매각정보	① 매각날짜	② 매각금액		

#### ② 데이터 관리 방법

- 고정자산의 정보를 파악할 수 있는 필수데이터 항목을 입력, 변동 시에 즉시 입력하여 관리하는 것이 기본
- 최초 데이터 입력 후 특별한 변동사항이 발생할 때만 추가로 입력



핵심내용

- ✓ 고정자산 정보 관리에 필요한 필수 데이터 항목에 입력 시 기준 내용에 대한 설명
- ✓ 토지자산 및 건물자산정보에 필요한 필수데이터 항목이 입력시 필요한 기준 설명

# 3. 축산 빅데이터의 이해

## 3) 자산정보 관리 필요성 및 데이터 관리 방법

### (2) 데이터 관리 방법

#### ③ 데이터 개념 및 용어 정의

구분		설명	
고정 자산 정보	토지 자산 정보	거래일자	• 농장의 토지를 구입한 날을 기록
		계정과목	• 논, 전, 임야, 잡종지 등의 토지의 성격 기록
		자산명	• 토지로 기록
		구입 총금액	• 토지구입 시 총 지불금액 기록
	건물 자산 정보	거래일자	• 건물준공일 기준
		계정과목	• 축사, 퇴비 장, 관리사, 숙소, 소독시설 등으로 구분
		면적	• 축사면적, 기타 부속물 면적 기입
		용도	• 축사(가축사육), 숙소(직원거주공간), 관리사(농장사무실) 등으로 구분기록
		건물유형	• 목조, 블록형태, 철근구조물 등으로 구분기록
		건물형태	• 단층, 복 층, 개방식, 반 개방식 및 무창 계사 등으로 표시



핵심내용

- ✓ 고정자산 정보 관리에 필요한 필수 데이터 항목에 입력 시 기준 내용에 대한 설명
- ✓ 대농구자산 정보에 필요한 필수데이터 항목이 입력시 필요한 기준 설명

# 3. 축산 빅데이터의 이해

## 3) 자산정보 관리 필요성 및 데이터 관리 방법

### (2) 데이터 관리 방법

#### ③ 데이터 개념 및 용어 정의

구분		설명	
고정 자산 정보	대농구 자산 정보	거래일자	• 기계 및 장비구입일 기준입력
		계정과목	• 기계, 설비 및 장비 등으로 구분입력
		자산명	• 기계, 설비 및 장비 이름 기록
		용도	• 각 기계, 설비 및 장비의 사용 용도기록
		구입 총금액	• 각 기계, 설비 및 장비 구입 전체 금액 입력
매각 정보	매각일자	• 장비, 기계기구 판매일자 입력	
	매각금액	• 판매한 기계기구 및 설비 실제 금액 입력	



핵심내용

✓ 고정자산 정보에 대한 내용을 총괄적으로 플랫폼을 통해 관찰할 수 있는 방법과 요건에 대한 설명

# 3. 축산 빅데이터의 이해

## 3) 자산정보 관리 필요성 및 데이터 관리 방법

### (3) 데이터 모니터링 방법

#### ① 축산 빅데이터 플랫폼 내 입력 데이터 모니터링 방법

- 자산정보는 축산 빅데이터 플랫폼 내 컨설팅관리의 자산평가 메뉴에서 현황을 분석하고 모니터링을 할 수 있음.
- 자산정보의 데이터 모니터링을 위해서는 각 농장의 코드, 아이디 및 비밀번호를 사전에 부여 받아 농장의 고정자산 정보를 파악해야 함.

구분	대분류	중분류	소분류	금액(천원)	비고
자산	유동자산	당좌자산	현금		
			예금		
		외상매출금			
		재고자산	재고계단		
		재고사료			
	기타 유동자산				
	소계 (A)				
	고정자산	토지	토지		
		건물	건물		
		시설	시설		
장비		장비			
가축		가축			
상표권		상표권			
소계 (B)					
합계 A+B (C)					
부채	유동부채	매입채무	외상 사료비		
			외상 약품비		
			외상 기타		
	단기(1년)차입금	마이너스 통장			
	단기은행차입금	차입금			
미지급금	외상 진표비				
	발행 임금				



# 경영정보 관리 교육

## 세부주제

1. 플랫폼 정보 입력 방법
2. ICT 수집장치
3. 축산 빅데이터 이해
- 4. 실습활동**
5. 요약 및 정리



## 4. 실습활동

실습활동 명칭	실습 목적	활동 내용	필요 기자재
경영정보 데이터 입력 실습	경영정보 입력 및 조회를 통한 플랫폼 활용능력 배양	수입·지출, 재고, 자산정보 등 경영정보 입력 실습	컴퓨터, 빔프로젝터, 스크린





# 4. 실습활동

## 실습 목적

- 농가별 경영정보 관련 데이터를 직접 조회하고 입력하여 축산빅데이터 플랫폼 활용 역량 제고

## 실습절차 및 방법

- 축산 빅데이터 양계 플랫폼 로그인
- 농가별 경영정보(수입·지출정보, 재고 정보, 자산정보) 입력
- 입력된 데이터 또는 ICT기기 연동을 통해 자동 입력된 데이터 조회

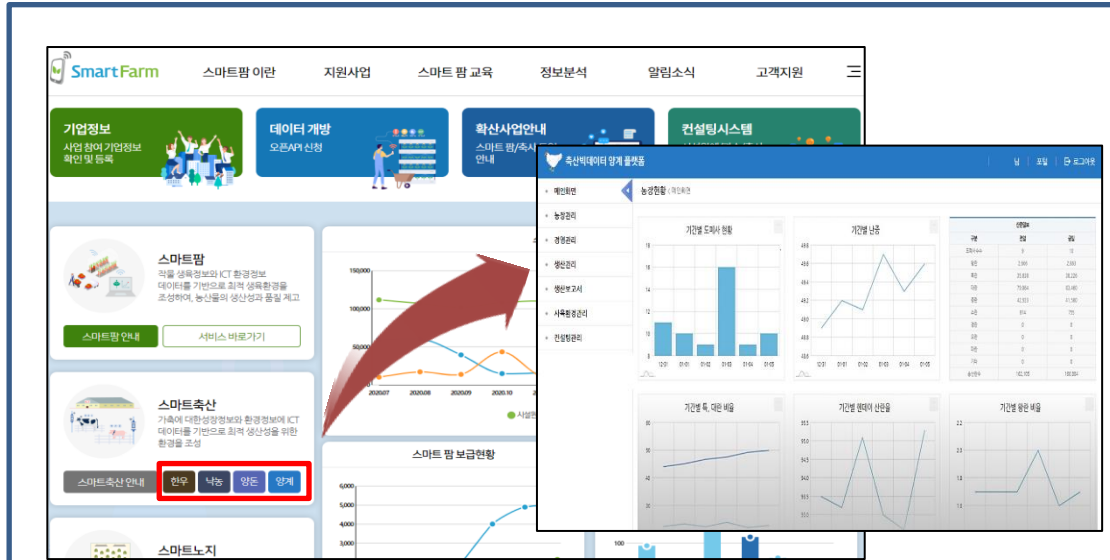
## 유의사항

- 로그인을 위한 사전 회원가입 필수
- 입력된 데이터가 올바른지 확인 필요



활동시트

경영정보 데이터 입력 실습



<실습 내용>

1. 스마트팜코리아 접속(www.smartfarmkorea.net)
2. 로그인 후 축산 빅데이터 플랫폼 접속
3. 경영관리 메뉴에서 경영정보 직접 입력
4. 입력한 내용 확인 및 데이터 조회
5. 통계 및 분석 메뉴를 통해 생산정보 분석 데이터 모니터링

## 핵심내용

✓ 양계 축산빅데이터 플랫폼의 실제 농가 데이터 입력 실습

## 유의사항

✓ 농가 데이터 입력시 애로사항 등을 파악하여 해결할 수 있도록 적절한 지도

# 경영정보 관리 교육

## 세부주제

1. 플랫폼 정보 입력 방법
2. ICT 수집장치
3. 축산 빅데이터 이해
4. 실습활동
5. 요약 및 정리



## 5. 요약 및 정리

- 경영정보 관리를 위한 ICT 수집장치로는 생산·경영 소프트웨어가 있음.
- 생산·경영 소프트웨어는 농장의 생산과 경영을 종합적으로 관리할 수 있는 프로그램으로 ICT 수집장치와 연결하여 정보가 자동 수집되거나, 수기로 필요 정보를 작성하여 생산 및 경영과 관련된 전반의 데이터를 손쉽게 관리하고, 해당 데이터를 바탕으로 데이터를 분석하여 시사점 등을 고려할 수 있도록 구성한 소프트웨어이며, 추후 다양한 생산·경영 소프트웨어를 축산 빅데이터 플랫폼에 연동하여 활용 가능함.
- 경영정보 데이터는 농장의 경제적 효율성 파악과 수익 분석에 필수적인 자료이므로 데이터 관리가 필수적임.





발행년월	2021년 09월
디자인	나무프린트
발행처	농림수산식품교육문화정보원 세종특별자치시 국책연구원5로 19 Tel. 044-861-8888

[비매품]

이 책에 실린 내용은 농림축산식품부의 공식 견해와 반드시 일치하는 것은 아닙니다.  
이 책에 실린 내용은 출처를 명시하면 자유롭게 인용할 수 있습니다. 단, 무단 전재하거나 복사하면 법에 저촉됩니다.