

발 간 등 록 번 호

11-1543000-002832-10

2020 산지생태축산 현장컨설팅 사례집



CONTENTS

자연친화형 축산업! 산지생태축산!

I

'20년 산지생태축산농장 교육·홍보 사업

1. '20년 사업 추진방향 06

II

신규 관심사업자 사전 현장컨설팅

1. 충북 영동군 10

2. 충남 서산군 12

3. 경북 영양군 14

III

지정농장 현장컨설팅

| | |
|--------------|----|
| 1. 괴산 하늘목장 | 20 |
| 2. 상주 무지개목장 | 32 |
| 3. 칠곡 칠곡양떼목장 | 42 |
| 4. 부여 성동목장 | 62 |

IV

부 록

| | |
|-------------------------------|-----|
| 1. '21년 산지생태축산농장 조성사업 시행지침 | 70 |
| 2. '20년 산지생태축산 교육·홍보 결과 | 97 |
| 3. '20년 산지생태축산농장 현황 | 100 |

발간사

산지생태축산은 밀집사육, 공장형 축산, 축분생산형 축산을 대체하여 서구형의 자연순환형 동물복지축산을 구현하는 가장 바람직한 선진 축산의 방향입니다. 때문에 스위스나 독일을 비롯한 유럽의 사례를 들지 않아도 가까운 일본에서도 국토의 효율적 보존과 경관관리를 위하여 국가적 차원에서 지원을 해 오고 있습니다. 우리나라는 동물복지형 산지생태축산의 개념을 도입하고 지원을 시작한 기간은 비록 짧지만, 기술지원을 위하여 산지생태축산 자문단을 발족하고 운영한지 어언 5년이 되어 갑니다. 처음에는 전문성 있는 자문위원을 구하기도 쉽지 않았지만 위촉된 자문단은 우리나라의 산지생태축산이 나아가야할 방향을 설정하였고, 우리나라를 대표하는 초지축산 농가를 대상으로 7개분야(초지조성, 경관, 사양관리, 자원순환, 경영관리, 6차산업, 친환경인증)에 대하여 전문성 있는 컨설팅을 진행해 왔습니다. 전문가의 수가 부족하고, 시간적 제약이 있고, 컨설팅에 대한 이해도가 낮은 등의 문제점을 극복해 왔음에도 불구하고 신규 사업의 확대가 어려워 총 사업 규모가 축소되었고, 2020년도에는 코로나 19로 인하여 직접 컨설팅이 어려운 환경을 극복해야 했습니다.

산지생태축산은 산지에서 넓은 부지를 확보해야 하고, 이를 개발하여야 하며, 공장형 축산업에 비하여 개별농가차원의 소득이 낮은 한계가 있음은 분명합니다. 그러나 미래형의 자연친화형 축산업으로 국가적으로 비전을 가지고 육성해야할 분야라면 이러한 한계를 극복할 수 있도록 지원을 하여야 합니다. 산지에서 넓은 부지를 확보할 수 있는 법적 제도적 방안을 만들어야하고, 초지를 개발하는데 필요한 다양한 부대비용을 감면하여야 하며, 초지조성비용을 현실화하여 지원 단가를 조정해야 합니다.

산지생태축산은 우리축산업의 다양한 문제점(사료생산기반이 빈약한 축산업, 밀집사육에 따른 질병발생, 국민들로부터 사랑받지 못하는 설움 등)을 일거에 해결할 수 있는 대안이며, 선진국 축산업이 지향하는 방향이며, 지속가능한 축산업의 활로입니다.

소득수준의 향상에 따라 국민들의 먹거리가 밥에서 축산물로 바뀌었음을 실감하고 있습니다. 국민들이 바라는 축산물은 맛과 영양을 넘어서 안전하기를 원하고 있으며, 더 나아가 볼 거리, 즐길 거리가 풍부한 복지형의 지속가능한 축산업을 원하고 있습니다. 안전한 축산업, 복지형 축산업, 사료생산 기지로서 국민들의 휴식공간을 제공하며, 사람과 자연 인간이 모두 행복한 축산업 이것이 바로 산지생태축산입니다.

우리가 하는 일이 현재에는 비록 미약하지만 언젠가는 3만ha에 불과한 초지면적이 60만ha 이상으로 성장하여, 쌀(100만ha)과 논(80만ha)에 이은 우리농업의 새로운 축이 되기를 기대합니다. 산지생태축산 희망농가, 정책입안자 그리고 산지생태축산 자문단 여러분의 열정과 사랑이 필요합니다.

2020년 12월

산지생태축산 자문단

권찬호(경북대학교 교수)

'20년도 사업 추진방향



사업목적

- ◆ 유휴 산지(山地)를 활용한 조사료 자급으로 축산물 생산비를 절감하고, 친환경축산 및 동물복지 등을 연계함으로써 지속 가능한 축산기반 구축
 - (교육) 가축방목, 판로확보 등이 필요한 산지생태축산의 특성을 고려하여 초지조성, 사양관리, 6차 산업 등 부문별 컨설팅을 통해 농가애로 해소
 - (홍보) TV, 인터넷, 박람회 등 다양한 채널을 통해 산지생태축산농장을 홍보하여 소비자 인지도 제고 및 판로 확대 기여



추진방향

- ◆ 산지생태축산농가 애로사항 해소를 위한 컨설팅 지원 강화
 - 초지조성, 사양관리, 6차산업 등 부문별 자문위원 1:1 맞춤형 컨설팅 지원
 - 경영관리 전문업체를 통해 농장별 Biz-컨설팅 지원
- ◆ 산지생태축산농장 인지도 제고를 위한 전략적 홍보 추진
 - 홍보 전문업체를 통해 농장별 홍보동영상 제작, 인터넷·유튜브 등 배포
 - 인터넷 홈페이지를 구축하여 산지생태축산 관련 홍보자료 및 정보 공유



지정현황

◆ (지정 및 선정 현황) '20년 지정농장 36호, 선정농장 4호

* ('17년) 34호(지정 28, 선정 6) → ('18) 40(31, 9) → ('19) 38(33, 5) → ('20) 40(36, 4)

◆ 지정 및 선정 현황

- (지역별) 울산 1개소, 강원 12, 충북 7, 충남 3, 전북 2, 전남 3, 경북 6, 경남 6

(단위 : 호)

| 구 분 | 2017년 | 2018년 | 2019년 | 2020년 |
|-----|-------|-------|-------|-------|
| 합 계 | 34 | 40 | 38 | 40 |
| 지 정 | 28 | 31 | 33 | 36 |
| 선 정 | 6 | 9 | 5 | 4 |

II

신규 관심사업자 사전 현장컨설팅

1. 충북 영동군

2. 충남 서산군

3. 경북 영양군

충북 영동군



농장 일반현황

| | | | | |
|------------|--------|--------------------|----------------|-------------------|
| 농장 기본현황 | 민원인 성명 | 배치남 | 사육축종 | 흑염소 |
| | 농장주소 | 영동군 황간면 난곡길 106-42 | | |
| | 희망축종 | 흑염소 | 축사규모 (초지규모) | 151.25평 (3 ha) |



민원사항 및 농가현황

민원사항

- 임업인으로 등록되어 있으나 실질소득이 너무 부족하여 염소와 산양의 사육을 통한 소득 증가를 희망
- 시·군에서 산지생태축산 등록을 위한 인허가에 부정적인 견해를 가지고 있어 어려움을 호소
- 산지생태축산을 위한 기술자문 요청
- 목책설치 등에 필요한 예산지원 요청

초지조성 대상지 현황

- 초지로 활용이 가능한 산지의 충분한 확보(10ha 이상)
- 가축(염소, 산양) 사육을 위한 축사 및 가축사육 경험 보유



컨설팅 현황

| | | | | |
|------|-------------------|-----------------|------|------|
| 자문위원 | 경북대학교 축산학과 권찬호 교수 | | | |
| 현황 | 일자 | 2020. 5. 22.(금) | 자문분야 | 초지조성 |



컨설팅 내용

- ◆ 개별 컨설팅과 시군의 이해를 통하여 산지생태축산을 하기 위한 여건을 이미 구축하고 있음
- ◆ 목책설치, 초지조성을 위한 기술자본, 경영관리를 위한 기술자본, 경제성 확립을 위한 기술자본이 필요함
- ◆ 경영자가 가축에 대한 상당한 경력을 보유하고있어 적절한 기술자본으로 효과를 기대할 수 있음



농장전경



희망부지



축사내부



축사내부2



축사외부



컨설팅

충남 서산군



농장 일반현황

| | | | | |
|------------|--------|----------------------|----------------|------|
| 농장 기본현황 | 민원인 성명 | 오석범 | 사육축종 | |
| | 농장주소 | 충남 서산시 성연면 고남리 215-1 | | |
| | 희망축종 | 한우, 닭 | 축사규모 (초지규모) | 진입예정 |



민원사항 및 농가현황

민원사항

- 개인소유 산지를 초지로 전환하여 산지생태축산 진입 및 체험관광 목장 운영 희망
- * 산지초지 조성 및 축사신축을 위해 필요한 관련 규정 및 법령 안내 필요

초지조성 대상지 현황

- 임야 15,000평(5ha) 규모 사유지 소유
- 6년전 수종 갱신으로 현재는 편백나무를 종식
- 산지의 경사가 약 40도 정도로 심한 편이고 돌이 많음



컨설팅 현황

| | | | | |
|------|-------------------------|-----------------|------|------|
| 자문위원 | 국립축산과학원 한우연구소 농업연구관 최기준 | | | |
| 현황 | 일자 | 2020. 6. 26.(금) | 자문분야 | 초지조성 |



컨설팅 내용

- ◆ 산지생태축산 진입을 위한 최소면적(1ha) 이상의 초지 소유 등 선정에 필요한 요건이 맞아야 함을 설명함
- ◆ 산지초지조성 및 축사신축 허가를 위해 서산시청 업무담당자와의 협의가 필요하고 초지조성 허가 신청부터 승인까지에는 많은 행정절차가 필요함
- ◆ 초지조성 및 이용을 위해 초지법, 산지관리법, 환경영향평가법 등 관련 법령에서 정하고 있는 관련 내용에 대한 지자체 담당자 또는 전문가의 도움 필요성 설명 및 이해
- ◆ 초지조성 및 축사신축 허가 등 관련업무의 진행사항에 따라 전화 등을 이용한 추가적 컨설팅 지원 필요성이 높음



초지조성 예정지

경북 영양군



농장 일반현황

| | | | | |
|------------|--------|-----------------------|----------------|------------|
| 농장 기본현황 | 민원인 성명 | 신화선 | 사육축종 | 염소 |
| | 농장주소 | 경북 영양군 영양읍 비리동천1길 101 | | |
| | 희망축종 | 염소 (보어, 유산양) | 축사규모 (초지규모) | 90평 (-) |



민원사항 및 농가현황

민원사항

- ◆ 산지생태축산 전입 희망
- ◆ 할랄식품 생산과 외국인을 대상으로 하는 6차 산업 희망
- ◆ 초지조성을 위한 목책 신청
- ◆ 목초종자 구입 희망함

초지조성 대상지 현황

- ◆ 현재 초지로 조성된 토지는 없으며, 주변 임야 및 농지에 무계획적 방목 실시
- ◆ 가용토지 현황(자가 및 임차)

| | |
|-----------------------------------|--------------------------------|
| 상원리 71 목 1,261m ² (축사) | 상원리 70 임 3,722m ² |
| 상원리 산100-8 임 9,124m ² | 상원리 99 전 3,428m ² |
| 상원리 97 전 2,770m ² | 상원리 92 전 1,260m ² |
| 상원리 75 전 1,187m ² | 상원리 75-2 전 1,623m ² |
| 상원리 76 전 354m ² | |
| 합계 : 24,729m ² | |

- ◆ 약 300두 수용가능 축사 보유



컨설팅 현황 ①

| | | | | |
|------|-------------------------|----------------|------|-----|
| 자문위원 | 농림축산식품부 축산환경자원과 남기현 사무관 | | | |
| 현황 | 일자 | 2020. 7. 2.(목) | 자문분야 | 인허가 |



컨설팅 내용 ①

◆ 산지생태축산농장 지정요건 안내

- 최소 1ha 이상의 초지 또는 임간방목지를 확보하고, 향후 3ha 이상의 초지 또는 임간방목지를 확보하는 계획을 제시하는 경우 가능
- 현재 가용토지의 규모는 2.5ha 정도로서 산지생태축산농장 지정요건에 미달

◆ 산지생태축산농장 지정방안 안내

- 우선, 축사와 연접해 있고 즉시 활용이 가능한 상원리 70 임 3,722㎡와 산100-8 임 9,124㎡를 영양군 산지부서 및 축산부서와 협의하여 초지로 조성(산지전용 및 초지조성 허가 또는 임간방목을 위한 산지일시사용신고 절차 이행)한 후, 시범 운영
- 나머지 가용토지 및 추가 토지를 확보하여 전체 3ha 이상의 초지조성이 가능할 경우 영양군으로부터 초지조성 인허가를 득한 후 산지생태축산농장 지정 신청

컨설팅 현황 ②

| | | | |
|------|-------------------|------|------|
| 자문위원 | 경북대학교 축산학과 권찬호 교수 | 자문분야 | 초지조성 |
|------|-------------------|------|------|



컨설팅 내용 ②

- ◆ 현 상황에서 가장 효율적인 인허가 절차에 대하여 컨설팅(남기현 사무관)
- ◆ 현재 지정을 받기에는 준비가 미흡하므로 서두르지 말고 단계적으로 준비하여 접근하는 것이 바람직함
- ◆ 1차적으로 축사인근의 자가 초지를 중심으로 초지일시사용신고를 한 후 임간방목을 실시할 것을 권장함
- ◆ 임간 방목은 목책설치 → 관목제거 → 비료 및 종자살포 → 과방목 순서로 진행
- ◆ 비료 선택 방법에 대하여 설명
- ◆ 종자 구입처에 대하여 안내
- ◆ 임간 방목에서 잡초를 억압하고 목초를 우점시키는 방목 방법에 대하여 설명
- ◆ 산지생태축산 진입을 위해서는 1ha의 초지를 보유하여야 하며, 3ha까지 확립할 수 있는 계획서를 제출해야 함



농장전경



희망부지



축사내부1



축사내부2



컨설팅



컨설팅



III

지정농장 현장컨설팅

-
1. 괴산 하늘목장
 2. 상주 무지개목장
 3. 칠곡 칠곡양떼목장
 4. 부여 성동목장

괴산 하늘목장



농장 일반현황

| | | | | |
|---------------|---|-----------------------|------|-------------------------------------|
| 유형 | 6차 산업(생산, 가공, 체험·관광) | | | |
| 농장 기본현황 | 농장명 | 하늘목장 | 농장주 | 김운혁 |
| | 농장주소 | 충북 괴산군 사리면 수암리 산 80-1 | | |
| 현재사육 축종·규모 | 유산양 300두 | 착유 | 100두 | *작년 염소 340마리를 모두 분양 시키고 유산양으로 전환 |
| | | 방목 | 200두 | |
| | | 건유 | 없음 | |
| 축사규모 | 축사 | 3동 | 착유장 | 1동 |
| 고용인원 | 가족경영 | 2명 | | |
| 인증현황 | 유기축산물 | | | |
| 수익구조 | <ul style="list-style-type: none"> •분양 : 유산양 분양(자용 중부, 임신기간 2회/년) •유생산 : 유업체 320L/일 납유(충남대) 인터넷을 통한 생산 우수 개인판매(https://www.sooamforest.co.kr/) •관광객 입장료 받지 않음(관광객을 통한 수익은 없음) | | | |



초지현황

| | | | | | |
|------|-------------------------|------|-------|---------|------|
| 초지면적 | 계 | 9 ha | 초지 | (자가) | ha |
| | | | | (국공사유지) | 9 ha |
| | | | 임간방목지 | (자가) | - |
| | | | | (국공사유지) | - |
| 초지관리 | 초 종 | | | | |
| | 오차드그라스, 라이그라스, 켄터키, 알팔파 | | | | |



운영시
애로사항

◆ 국유림지 관련 제도 완화 필요

- 주변 환경 조성 및 6차 산업 운영을 위한 조형물, 화장실 등 편의시설 설치에 제한
- * 조형물 설치를 이유로 300만원의 벌금 부과

◆ 초지관리에 따른 직불금 제도 필요

- 농작물의 경우 직불제가 전체로 확대되어 시행되고 있음. 이에 초지를 유지·관리에도 직불제를 도입하여 농장의 부담을 줄이고 사업을 활성화시킬 수 있는 지원방안 마련 필요

◆ 지역별 랜드마크 형식으로 시범농장 운영이 필요

◆ 실행가능한 컨설팅 요청

- 컨설팅 자문위원의 검증 필요(사람마다 컨설팅 내용이 다름)

◆ 지속적인 홍보를 통한 산지생태축산 활성화 필요



향후계획

◆ 산양유를 활용한 반려견 사료시장 진입 예정

- 반려견 사료 공장 운영 예정(현재 계획중)



컨설팅 분야

◆ 초지조성(35도 경사지대), 6차 산업(치즈가공, 체험관광 활성화)

| | | | |
|------|----------------------|------|-------|
| 자문위원 | (전)국립축산과학원 서성 연구관 | 자문분야 | 초지조성 |
| 자문위원 | 희망씨앗농장 영농조합법인 정영학 대표 | 자문분야 | 6차 산업 |

컨설팅내용_1

자문위원 (전)국립축산과학원 서성 연구관

자문분야

초지조성



현황 및 문제점 ①



하늘목장 입구(산지생태축산 지정)



레드 클로버(붉은 토끼풀)

◆ 초지상태는 대체로 양호하며 화분과 목초 위주로 조성

- 부분 야초나 잡초가 있으나 산양들이 방목하면서 뜯어 먹어 문제가 없었음
- 파종한 목초 초종은 오차드그라스, 톨 페스큐, 페레니얼 라이그라스, 켄터키 블루그라스, 알팔파 5종이었으며 후일 티머시를 조금 보파하였음
- 알팔파와 페레니얼 라이그라스 식생은 찾기 어려웠으며 알팔파를 대체할 수 있는 두과(콩과) 목초 도입이 필요함
- 유산양이 여러 종류의 잡초들도 잘 채식하였음. 일반 화분과(벼과) 야초는 물론이고 환삼덩쿨, 숙류 등도 잘 뜯어 먹고 있음



개선방안

(자문의견) ①



초지와 유산양 방목



버즈풋 트레포일(벌노랑이)

◆ 두과목초 보파 제안 보여주는 유산양 초지축산 제시

- 알팔파(alfalfa)가 목초의 여왕으로 불리울 정도로 우수한 목초이나 이곳 중산간 초지에서는 여러가지 여건(토양산도, 유효토심, 근류균, 붕소, 배수 등)으로 재배가 어려울 수 있어 대체 두과목초 도입이 필요함

- 레드 클로버(red clover, 붉은 토끼풀) 도입을 권장함. 레드클로버는 몇 년은 생육하는 다년생으로 붉은색 꽃은 경관을 아름답게 하는데 기여도 할 수 있음
- 종자 구입이 어려울 수 있으나 버즈풋 트레포일(bird's foot trefoil, 벌노랑이) 두과목초도 권장됨
- 버즈풋 트레포일도 다년생이며 환경 적응성이 높아 잘 생육하고 노랑색 꽃은 경관을 돋보이게 할 것임
- 그리고 조심스러운 면이 있으나 월년생 두과 사료작물인 헤어리 베헤치(hairy vetch)도 권장되는데 헤어리 베헤치는 덩쿨성으로 감아 올라가며 자주색 꽃은 경관에 좋음. 반면 경우에 따라 너무 우점 할수 있는 경향도 있어서 일부 지역에만 파종해 보는 것을 권장함
- 한편 티머시는 우수한 목초이나 방목에는 다소 불리한 측면이 있으며 여름(여름 타기)에 약해 생육이 어떨지 궁금함. 티머시는 보통 건초용 목초이고 재생에는 다소 약한편임
- 사료용 치커리(chicory)는 꽃이 보라색으로 예쁘고 사료용으로도 이용할 수 있어 파종을 권장함



현황 및 문제점 ②



현재 꽃 피고 있는 금계국

◆ 녹색 초지와 병행하여 부분 예쁜 꽃을 피우는 야생화 도입 희망

- 현재 금계국 등 몇몇 야생화가 예쁘게 피어 있어 가을 정취를 더 높여 주고 있음



개선방안 (자문의견) ②

권장 야생화



수레국화



송엽국



야초 황금수크령

◆ 야생화 도입 적극 권장(봄부터 가을까지 꽃이 피는 초종별 개화시기 감안 필요)

- 야생화 도입을 적극 권장하며 야생화 재배에도 신경을 써야 함
- 야생화와 야초를 구분하되 야생화는 계절에 따라 개화시기가 다르므로 봄부터 여름, 가을에 걸쳐 꾸준히 꽃을 피워 찾아오는 고객 분들께 예쁜 목장 이미지를 심어주는 것이 필요함. 야초류는 키가 크므로 초지 안으로, 야생화는 키가 작은 것으로 별도로 관리하는 것도 좋다고 생각됨
- 금계국 외에도 수레국화, 송엽국, 구절초, 무스카리, 데이지 등을 권장하고 싶음(야생화 전문가의 조언을 필요로 함. 개화시기가 무스카리는 4~5월, 송엽국은 5~6월, 여름 금계국, 수레국화, 가을 구절초 등 참고하기)
- 또 야초의 느낌을 주려면 억새 외에도 수크령, 황금수크령, 핑크물리, 홍띠 등도 예쁘게 자랄 수 있으므로 재배해 볼 것을 권장함
- * 황금수크령은 잎이 녹색과 황금색으로 되어 있으며 핑크물리는 이삭이 핑크색이 되고 홍띠는 잎이 붉게 변함



현황 및 문제점 ③

◆ 초지조성을 위한 목초 파종 적기에 대한 자문 필요

- 봄철 목초를 파종하였으나 잘 자라는 것을 보지 못 하였는데 어떠한지 궁금함



개선방안 (자문의견) ③

◆ 초지조성은 봄 파종보다는 가을 파종이 목초 정착에 유리

- 봄 파종은 3월 상·중순경에 파종을 하지만 정착까지 한 달 정도 걸리며 그 사이 잡초들 생육이 더 우세하여 목초의 생육을 위축시킴. 또 봄철에는 봄 건조가 많아 생육에 불리함
- 초가을 파종은 8월 하순부터 9월 상순까지로 중부지방에서는 9월 10일 이후 파종부터는 월동률이 크게 떨어짐. 가을 파종은 잡초 발생이 있어도 기온이 낮아지면서 잡초의 세력이 약화되어 목초의 생육에 크게 유리함
- 봄 파종 목초는 잡초에 억눌려 현 시점에서는 거의 죽었을 것으로 추정됨
- * 과거 우리나라는 9월 5일을 목초의 날로 제정하여 초지조성을 독려했던 적이 있음



현황 및 문제점 ④

- ◆ 유산양은 방목 시 목초 뿐만 아니라 잡초, 야초, 잡관목 등도 잘 먹는데 산양유를 생산량에는 어떠한 영향이 있는가?



개선방안 (자문의견) ④

- ◆ 사료가치가 높은 목초에서 유 생산량이 좋음(유산양도 동일)
 - 젓소나 유산양의 산유량, 육우와 양의 증체량 등은 모두 사료가치가 높은 영양가 있는 풀을 많이 먹을 때 효과가 높음
 - 일반적으로 알팔파 같은 두과목초에서 산유량, 증체량이 가장 높고 다음이 일반 두과 급여 그 다음이 화본과목초임. 화본과 중에서도 사료가치가 낮은 것은 효과가 떨어짐. 그 다음이 야초 류, 잡관목 등임
 - 뽕나무 사료가치는 대단히 우수함. 소뿐만 아니라 유산양도 아주 좋아함



현황 및 문제점 ⑤

- ◆ 경사지나 절개지 등에 목초씨앗을 파종 하는데 정착이 잘 되지 않아 자문 필요



개선방안 (자문의견) ⑤

- ◆ 목초를 키워 이식하는 방법 제안
 - 경사지 초지조성 방법에는 여러가지가 있을 수 있다(하이드로 시드 스프레이 등). 그러나 여기서 부분 경사지의 목초 파종은 목초를 한두 달 키워서 이식하는 방법을 권하고 싶음. 이식 시기는 초가을로 정착 후 월동을 하도록 하는 것을 권장함
 - 초종은 하변초(켄터키 블루그라스 등) 위주로 키워 이식하는 것이 바람직할 것임. 물론 상변초인 톨 페스큐와 오차드그라스 같은 목초가 혼파되어도 좋음





종합의견_1

- ◆ 초지는 생산량도 중요하지만 초생(식생) 유지도 대단히 중요함. 화본과(두과) 상번초는 수량에 기여하고 하번초는 식생유지에 기여함. 또 사료가치 제고를 위해서는 두과(콩과) 목초의 도입이 긴요한데, 알팔파 대신 레드 클로버 등 두과 파종이 권장됨. (종자 구입이 가능하다면 두과목초로 버즈풋 트레포일, 그리고 사료용 치커리 종자 등도 제안)
- ◆ 초지에 부분적이지만 야생화 도입은 바람직하며, 특히 생태축산, 체험목장의 경우 더 그러함. 깨끗한 목장, 아름다운 경관 등이 방문객의 어메니티(amenity)를 높여줄 수 있을 것임. 수레국화, 송엽국, 황금수크령, 핑크물리, 홍띠 등 여러 종류가 있으므로 전문가와 상의 후 파종 권장. 야생화와 야초를 구분하되 야생화는 계절에 따라 개화시기가 다르므로 봄부터 여름, 가을에 걸쳐 꾸준히 꽃을 피워 찾아오는 고객 분들께 예쁜 목장 이미지를 심어주는 것이 필요함 (개화시기 : 무스카리는 4~5월, 송엽국은 5~6월, 여름 금계국, 수레국화 가을 구절초 등) 야초류는 키가 크므로 초지 안으로, 야생화는 키가 작은 것으로 별도로 관리하는 것도 좋다고 생각됨
- ◆ 초지조성은 봄 파종보다는 초가을 파종(8월 말에서 9월 초)이 적당한데 봄 파종은 잡초 피해와 가뭄의 영향을 받기 쉬워 목초 정착에 어려움. 봄 파종 목초는 잡초에 치여 현 시점에서 거의 생존하지 못하였을 것으로 추정됨. 가을 파종은 잡초는 점차 세력을 잃고 목초의 세력은 강해져 정착이 되고 월동을 할 수 있음. 목초의 파종은 늦여름에서 초가을이 권장됨. 과거 9월 5일이 목초의 날이었음
- ◆ 또 사료가치가 높은 목초를 많이 섭취했을 때 젖 생산량이 많음. 젖소, 양의 산유량, 육우나 양의 증체량 등 모두 영양가 높은 풀을 많이 먹을 때 효과가 높음. 유산양도 영양가 높은 목초를 섭취하도록 하는 것도 좋음(알팔파 > 일반 두과목초 > 혼파초지 > 화본과목초 > 야초). 잡관목 순임뽕나무 같은 수업류의 사료가치는 대단히 우수함
- ◆ 일부 경사지 초지조성은 완전히 정착이 된 목초를 초가을에 이식하는 방안 강구가 필요할 것임. 미리 심어서 준비하는 것이 좋을 것임. 초종은 켄터키 블루그라스 같은 하번초 위주가 권장됨. 상번초(톨 페스큐, 오차드그라스 등)와의 혼파도 추천됨
- ◆ 유산양과 보여주는 초지축산을 기대하기에 충분함. 이렇게 땀 흘리고 가꾸는 것이 산지생태축산, 생태체험목장, 한번 더 가보고 싶은 깨끗한 목장, 아름다운 목장, 국민의 건강과 좀 더 윤택한 삶에 기여하는 목장임을 널리 홍보할 필요가 있다고 봄

컨설팅내용_2

자문위원

희망씨앗농장 영농조합법인 정영학 대표

자문분야

6차 산업



현황 및 문제점 ①



◆ 균질을 하지 않아 산양유 정치시 크림층 분리현상 발생

- 크림층을 소비자들은 상한 것으로 오해 유발할 수 있음
- 산양유의 고소한 맛 감소
- 크림층의 산화로 보관기간 다소 짧음



개선방안

(자문의견) ①

◆ 하늘목장의 산양유가 한정된 소비자가 아닌 지속적인 판매와 성장을 위해 균질화 공정이 반드시 필요

- 비균질 산양유의 정치 시 크림층이 형성됨

※ 균질화 정의: 유지방구를 대부분 $1\mu\text{m}$ 이하 크기로 세분화 하는 것을 말함

| 구 분 | 산양유 | 우 유 |
|-------|------------------------|-----------------------|
| 지방구크기 | $0.7\sim 8\mu\text{m}$ | $1\sim 15\mu\text{m}$ |

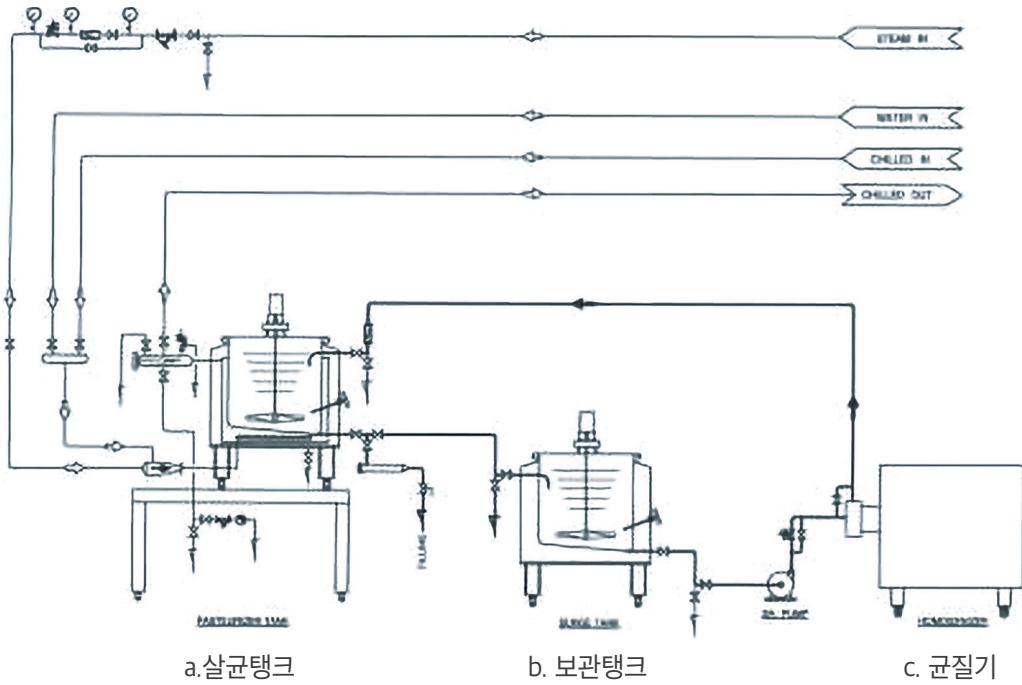
◆ 균질화작업으로 얻을 수 있는 효과

- 장점** 1. 크림층이 분리되지않는다. 2. 지방의 산화속도를 감소시킨다.
3. 제품의 흰색 강도가 높아진다.

- 단점** 1. 거품생성 성향이 높아진다. 2. 충분히 살균하지 않으면 유취가 난다.
3. 제조 공정이 복잡해진다.

- 가공설비공사 완료 후 균질기를 추가하려면 전체적인 생산라인 수정이 필요하기 때문에 가공설비 공사 시 균질기를 고려하여 설비 공사하는 것을 권장

[참고자료 _ 희망씨앗농장(영농조합법인) 살균, 균질 도면]



현황 및 문제점 ②

◆ 즉석식품가공 허가로 사업의 성장과 판로개척에 한계 발생

- 주소득원인 유가공품의 안정적 판매와 지속성장을 위해서는 결국 축산물가공 허가 와 HACCP 인증이 필요함



개선방안
(자문의견) ②

◆ 장기적인 유가공사업을 운영하기 위해 축산물가공허가 진행이 필요

- 식약청과 축산물품질관리인증원으로부터 소규모유가공업을 위한 좀 더 간소화된 HACCP 컨설팅을 받을 수 있음



현황 및 문제점 ③

- ◆ 현재 하늘목장에서는 산양유 제품 단품만을 생산
 - 특히 산양유(시유)는 유통기한의 한계로 보관성이 부족함



개선방안 (자문의견) ③

- ◆ 계절에 따른 산양유 생산량 변화에 따른 다양한 유제품 생산이 필요함
 - 하루 평균 착유량이 300~400L 이상이 되면 매일 생산되는 착유량을 산양유 단품만으로 소비·판매하는데 한계가 있을 것으로 판단됨. 요거트, 치즈 각 품목 한 가지를 가지고 있는 것이 유리할 것으로 사료됨

[참고자료]

◆ 일반적인 요거트 매뉴얼

1. 살균(85°C, 10~15분간 살균)
 - 살균 온도를 92°C로 설정하는 것을 추천
 - 가열 과정 중 50~60°C에서 당성분 첨가
2. 냉각(42°C)
3. 유산균 접종
4. 발효(5~6시간 발효)
 - 유산균량과 주어진 상황에 따라 발효시간 상이
 - pH meter를 이용하여 적정 발효 종점과 발효시간 설정
5. 충전 후 냉각

* 요구르트의 맛은 제조과정과 유산균의 종류에 따라 달라짐

[참고자료]

◆ 소비자의 기호도와 소비자 구매성향을 보았을 때 산양유에 적합한 치즈는 생 치즈 종류인 크림치즈가 적합함

◆ 일반적 Quark-cheese 제조법 - 발효 크림치즈

1. 저온살균(63°C, 30분간)
2. 냉각(30°C)
3. 중온균유산균 1g/100L
4. 발효(3~4시간, 산도의 변화 확인)
5. 렌넷 1ml/100L 섞음
6. 18~24시간 정치(pH4.6~4.8)
7. 커드를 3cm 이상 큐브로 자르고 천에 옮김
8. 유청이 제거될 수 있도록 냉장고에 보관(24시간)

발효와 정치시간은 산도를 측정하며 적정시간 설정

커드 절단을 하지 않으면 수분함량이 많아 치즈가 더 부드러워짐

유 크림을 추가해도 좋음

◆ 일반적 퀘소블랑코치즈 제조법 - 산첨가 크림치즈

1. 원유준비(크림을 추가해도 좋음)
2. 가온 90°C 가열
3. 5% 구연산 용액 첨가
4. 10분간 정치
5. 유청 제거
6. 커드에 소금첨가, 천에 커드를 옮김
7. 4~8시간 냉장보관

구연산 용액은 서서히 넣고 교반도 서서히 해줘야함



종합의견_2

- ◆ 목장 사육환경이 우수하여 품질 좋은 원유를 생산하고 있다. 그리고 현재 마시는 산양유(시유)로 착유되는 모든 산양유를 소비하고 있다. 하늘목장은 지속적인 성장을 이룰 것이라 믿어 의심치 않음

- ◆ 현재 생산되고 있는 마시는 산양유는 산양유 특유취가 전혀 나지 않고 신선함이 느껴지는 깔끔한 맛이였다. 하지만 2가지를 개선한다면 훨씬 훌륭한 제품이 될 것이라 생각됨
 - 균질화 공정은 반드시 이루어져야함
 - PET 용기에 충전 할 때 내용물이 10°C이하로 냉각된 후 충전해야 PET병 형태가 틀어지지 않음

- ◆ 장기적인 목장형 유가공을 운영하기 위해서는 축산물가공업허가와 HACCP 인증이 필요함

- ◆ 봄, 여름의 산양유 잉여량을 소비하기 위해서 요거트와 치즈 품목 추가가 필요함
 - 산양유의 소비시장과 수익성을 고려하여 요거트를 우선 출시하고, 치즈는 추후에 출시하는 것을 추천함

상주 무지개목장



농장 일반현황

| | | | | |
|---------------|----------------------------------|--------------------|-------------|--|
| 유형 | 1차 산업(생산) | | | |
| 농장 기본현황 | 농장명 | 무지개목장 | 농장주 | 박재윤 |
| | 농장주소 | 경북 상주시 화남면 천택로 324 | | |
| 현재사육 축종·규모 | 젖소 | 69두 | 착유 | 32두 |
| | | | 건유 | 6두 |
| | | | 육성 | 19두 |
| | | | 방목 | 12두 |
| 축사규모 | 축사 | 2동 | 퇴비사 | 1 동 |
| 고용인원 | 가족경영 | 2명 | | |
| 사료자급 | 급여사료 | 세미TMR | 구입량 (가격) | 1,500만원/월 * 구입처 : 한울타리영농조합, 건국우유 |
| | | 배합사료 | | |
| | | 비트펠프, 면실 | | |
| 수익구조 | • 1일 두당 28kg(쿼터량 950kg), 건국우유 납유 | | | |



초지현황

| | | | | | |
|------|-------------------------|-------|-------|---------|-------|
| 초지면적 | 계 | 20 ha | 초지 | (자가) | ha |
| | | | | (국공사유지) | 20 ha |
| | | | 임간방목지 | (자가) | - |
| | | | | (국공사유지) | - |
| 초지관리 | 초 종 | | | | |
| | 오차드그라스, 라이그라스, 켄터키, 알팔파 | | | | |



운영시
애로사항

- ◆ 사육두수를 점차 늘려 99두까지 사육하였으나, 상주시에서 방목하는 초지를 (가분법 제2조 제3호 및 동법 시행규칙 제2조) 배출시설로 구분하는바, 소규모 환경영향평가를 이행하여 최대 사육두수를 63두 이하로 유지할 것을 확약하였음
 - 이에, 확보하고 있는 부지 대비 사육할 수 있는 두수가 적어 농장을 경영하는데 어려움을 겪고 있음
 - 상주시에 축사 부지를 따로 분할 승낙할 것을 요구하였으나 통과되지 않음
- ◆ 또한 가축분뇨 처리를 일반농장과 동일하게 수거하여 저장시설에 보관처리 하는 것에 대한 법 개정 필요함



농장 요구사항

- ◆ 가분법 개정 필요
 - * 초지를 방목지와 구분하여 배출시설이 아닌 처리시설로 봐야하며 분뇨처리에 있어서도 일반농장과 구분이 필요함



컨설팅 분야

◆ 초지조성, 사양관리

| | | | |
|------|--------------------|------|------|
| 자문위원 | 경북대학교 축산학과 권찬호 교수 | 자문분야 | 초지조성 |
| 자문위원 | (전)국립축산과학원 김현섭 연구관 | 자문분야 | 사양관리 |

컨설팅내용_1

| | | | |
|------|-------------------|------|------|
| 자문위원 | 경북대학교 축산학과 권찬호 교수 | 자문분야 | 초지조성 |
|------|-------------------|------|------|



농장운영 현황 및 (컨설팅) 요구사항

- ◆ 사육두수를 점차 늘려 99두까지 사육하였으나, 상주시에서 방목하는 초지를 (가분법 제2조제3호 및 동법 시행규칙 제2조) 배출시설로 구분하는바 소규모 환경영향평가를 이행하여 최대 사육두수를 63두 이하로 유지할 것을 확약함
 - 이에 확보하고 있는 부지 대비 사육할 수 있는 두수가 적어 농장을 경영하는데 어려움을 겪고 있음
 - 상주시에 축사 부지를 따로 분할 승낙할 것을 요구하였으나 통과되지 않음
- ◆ 또한 가축분뇨 처리를 일반농장과 동일하게 수거하여 저장시설에 보관처리 하는 것에 대한 법 개정 필요
- ◆ 가분법 개정 필요
 - 초지를 방목지와 구분하여 배출시설이 아닌 처리시설로 봐야하며 분뇨처리에 있어서도 일반농장과 구분이 필요함
- ◆ 잡초(애기수영)우점지 관리방법 및 애기수영 우점지에서 두과목초의 초종선택 및 파종적기 자문 필요



컨설팅 모습



현황 및 문제점 ①

- ◆ 사육두수를 점차 늘려 99두까지 사육하였으나 상주시에서 방목하는 초지를 (가분법 제2조제3호 및 동법 시행규칙 제2조) 배출시설로 구분하는바 소규모 환경영향평가를 이행하여 최대 사육두수를 63두 이하로 유지할 것을 확약함
 - 이에 확보하고 있는 부지 대비 사육할 수 있는 두수가 적어 농장을 경영하는데 어려움을 겪고 있음
 - 상주시에 축사 부지를 따로 분할 승낙할 것을 요구하였으나 통과되지 않음
- ◆ 또한 가축분뇨 처리를 일반농장과 동일하게 수거하여 저장시설에 보관·처리 하는 것에 대한 법 개정 필요
- ◆ 초지를 방목지와 구분하여 배출시설이 아닌 처리시설로 봐야하며 분뇨처리에 있어서도 일반농장과 구분 필요



개선방안

(자문의견) ①

- ◆ 가축분뇨관리법 12조는 가축분뇨 발생자는 처리시설을 의무화 하고 있으나 대통령령에 따라 처리시설 이외의 방법으로 가축분뇨를 처리할 수 있는자는 처리시설을 면제할 수 있다고 규정함
- ◆ 시행령 제8조 별표2는 신고대상 배출 시설을 규정하고 있는바, 배출시설이 방목사육시설인 경우 초지법에 따른 초지에서 가축사육을 하는 경우 제외 한다고 규정함
- ◆ 초지에서 가축을 방목할 경우 배출시설이 필요하지 않음
 - * 2015년 3월 24일자 법 개정

※ 가분법 제12조(처리시설의 설치의무 등)

- ① 제11조제1항 또는 제2항에 따라 허가 또는 변경허가를 받거나 변경신고를 한 자와 같은 조 제3항에 따라 신고 또는 변경신고를 한 자(이하 “배출시설설치자”라 한다)는 처리시설을 설치하거나 변경하여야 한다. 다만, 대통령령으로 정하는 바에 따라 처리시설 설치나 변경 외의 방법으로 가축분뇨를 적정하게 처리할 수 있는 경우에는 처리시설을 설치 또는 변경하지 아니할 수 있다.

※ 가분법 시행령 제8조(처리시설의 설치 기준)

법 제12조의2제1항에 따른 처리시설의 설치기준은 별표 2와 같다. <개정 2015. 3. 25.>



현황 및 문제점 ②

◆ 잡초발생지에서 친환경적으로 잡초를 억압하는 방법에 대한 자문 필요



개선방안 (자문의견) ②

◆ 목책설치기술

- 목책설치를 위한 목구 구분은 최소 8개(길 위 목구 1개 포함)로 하여야 함
- 한우 번식우 및 육성우 사육을 위한 목책은 3줄(30, 30, 30cm)을 설치 함
- 외책은 영구목책으로 설치하고 내책은 임시목책으로 할 수 있으나 가능하면 영구목책이 좋음
- 목책의 설치는 가능하면 능선과 계곡이 목책선로가 되어야 함
- 영구목책이라 할지라도 중간의 1선은 지주와 절연하여 전기목책으로 활용하여야 함
- 지주는 32mm파이프 또는 50mm파이프를 1.5m길이를 절단하여 50cm는 땅속에 박고 100cm를 지주로 활용한다. 100% 50mm 파이프를 써도 되지만 32mm파이프를 사용할 경우에도 시작점이나 코너부분은 50mm를 사용함
- 목책의 간격은 4m로 하며, 목책선은 강선을 사용하면 됨
- 목책선을 지주에 고정시킬때는 목책선을 조일수 있도록 느슨해야 함

◆ 번식우 및 육성우 사양에 적합한 목초지 조성 기술

- 목초지조성은 목구별 목책설치→비오기전 또는 토양수분이 많은날 비료(복합비료17-17-17) 350 kg/ha와 종자(톨페스큐 15kg/ha+오차드그라스 25kg/ha) 살포 → 3일 동안 선점식생 완전제거수준의 과방목 → 45일 후 경방목 → 5일간 적정방목 → 불식초 제거 → 30일간 휴목 → 5일간 적정방목 → 불식초 제거 → 30일간 휴목

◆ 관목제거 및 과도한 음지를 형성하는 나무의 제거 기술

- 관목이난 작은나무는 제거(염소활용, 근사미제초제활용), 큰나무는 침엽수를 남기고 활엽수 가능한 제거, 큰나무는 가지치기 등을 통해 총 광량의 70% 확보 필요

◆ 윤환방목 실시

- 목구당 방목일수는 5일 이내로 하고, 평균 방목간격은 28일로 윤환방목 실시



현황 및 문제점 ③

◆ 애기수영 발생지에 두과목초 파종시에 초종선택 방법 자문 필요



개선방안
(자문의견) ③

◆ 애기수영 우점지에는 인산 시비, 석회시용, 두과목초 파종이 효과적

- 인산은 용성인비 1톤/ha 시비
- 석회는 3~5톤/ha 시용
- 두과목초는 8월 말~9월 초순에 화이트클로버 5kg/ha 또는 레드클로버 25kg/ha가 적합하나 가능하다면 레드클로버를 선택하는 것을 권장함



종합의견_1

- ◆ 무지개 목장은 20 ha가 넘는 충분한 초지면적에서 육성우와 건유우는 방목사양으로 낙농을 하고 있는 기술적으로 우수한 목장임

- ◆ 국유지에 축사가 위치하고 있고 과거 초지를 축산분뇨 배출시설로 인식한 환경부서의 인식 때문에 시설개선이 어렵고, 시설개선이 어려운 상황이었음
 - 2015년 법률 개정으로 초지법에 의한 초지는 배출시설을 설치해야 하는 기준에서 제외됨으로 인하여 목장이 가지고 있던 문제점은 사실상 해결 되었음

- ◆ 오랜기간 제대로 된 유회환방목과 보파가 이루어지지 않아 부실초지 면적이 증가하였고 특히 애기수영이 우점한 초지가 많아서 개선이 시급함
 - 유회환 방목을 위한 목책보수는 이미 완료하였으므로 보파기술과 유회환 방목 기술을 컨설팅 함
 - 애기수영 우점지 관리를 위하여 인산과 석회는 시용하였으나 다소 부족하여 추가 시비가 필요함
 - 두과목초 보파를 위한 초종 선정 컨설팅을 실시함

컨설팅내용_2

자문위원 (전)국립축산과학원 김현섭 연구관

자문분야

사양관리



농장운영 현황 및 (컨설팅) 요구사항

◆ 유지방 개선 사료급여 방법



현황 및 문제점 ①



◆ 사양관리

- 유지율 함량이 3.4~3.5%로 낮아 이를 개선할 수 있는 사료급여 방법
- * 유단백 함량 : 3.3



개선방안

(자문의견) ①

◆ 산유량 대비 적정 농후사료 급여량이 많음

- * 현재 두당 산유량 : 28~30kg/일/두
- * 농후사료 급여량 : 12.5kg
- 산유량 대비 최대 농후사료 추천
 - ☞ 산유량 30kg : 농후사료 12.0kg
 - ☞ 산유량 28kg : 농후사료 10.0kg

◆ 개선방안

- 농후사료 급여량 1kg → 조사료 1kg 대체급여
- 유지율/유단백 비율 : 1.03
- * 1.05 미만 : 조사료부족, 농후사료 과다



종합의견_2

◆ 유지율에 영향을 주는 요인

| 요 인 | 효 과 |
|--|-----|
| <ul style="list-style-type: none"> • 조사료 섭취 증가 <ul style="list-style-type: none"> - 양질의 신선한 조사료 급여 유지 | ↑ |
| <ul style="list-style-type: none"> • 혼합목건초 사용 <ul style="list-style-type: none"> - 옥수수사일리지, 총체 사일리지 등이 포함된 혼합조사료 급여시 유지율 증가 | ↑ |
| <ul style="list-style-type: none"> • 농후사료 급여량 증가 <ul style="list-style-type: none"> - 고수준의 농후사료 급여는 유지율이 급격히 감소 - 너무 낮은 수준의 농후사료 유지율 감소 - 적정수준의 농후사료 급여(5-10 kg/일)는 영향 적음 | ↓ |
| <ul style="list-style-type: none"> • 보호 및 포화지방 급여 <ul style="list-style-type: none"> - 약간의 보호지방 및 포화지방은 유지율 증가 | ↑ |
| <ul style="list-style-type: none"> • 중조 | ↑ |
| <ul style="list-style-type: none"> • 짧은 조사료입자도 | ↓ |

◆ 사료급여량과 조사료 : 농후사료 비율

- 조사료(알팔파, 연맥, 톨페스큐) 10kg 공통

* 조사료 : 농후사료(면실, 비트 포함) 비율은 37 : 63

| 구 분 | 급여량/두 | 배합비율 |
|----------|-------|------|
| 알팔파 | 4 | 14.8 |
| 연맥 | 4 | 14.8 |
| 톨페스큐 | 2 | 7.4 |
| 면실 | 2.5 | 9.3 |
| 비트펄프 | 2 | 7.4 |
| 배합사료 | 12 | 44.4 |
| 첨가제(활력소) | 0.5 | 1.9 |
| 합 계 | 27 | 100 |

* 조사료 : 농후사료(면실, 비트펄프 제외) 비율은 45 : 55

| 구 분 | 급여량/두 | 배합비율 |
|----------|-------|------|
| 알팔파 | 4 | 17.8 |
| 연맥 | 4 | 17.8 |
| 톨페스큐 | 2 | 8.9 |
| 배합사료 | 12 | 53.3 |
| 첨가제(활력소) | 0.5 | 2.2 |
| 합 계 | 22.5 | 100 |

◆ 산유량 대비 농후사료(곡류) 추천량

| 산유량, kg/두 | 산유량대비 농후사료 급여량 비율 | 총 농후사료 급여량 |
|-----------|-------------------|------------|
| 40kg 이상 | 2.5:1 | 15.0 |
| 35 | 2.6:1 | 13.5 |
| 30 | 2.7:1 | 11.0 |
| 25 | 2.9:1 | 8.5 |
| 20 | 3:1 | 6.5 |
| 15 | 4:1 | 3.8 |

※ 산유량 30kg : 농후사료 12.0kg

※ 산유량 28kg : 농후사료 10.0kg

◆ 유지율/유단백 비율별 사양관리 개선 방법

| 유지방/유단백 비율 | 사양관리 개선 방법 |
|------------|------------------|
| 1.05 미만 | 섬유소 부족 및 농후사료 과다 |
| 1.05~1.35 | 발정과 수정상태 양호 |
| 1.35 이상 | 농후사료 부족 및 에너지 부족 |

※ 1.05 미만 : 조사료부족, 농후사료 과다

◆ 유지율 함량별 사양관리 개선 방안

| 구 분 | 구 분 |
|-------------------------|-------------------------------|
| 비유일수 70일 미만, 유지율 5.5%이상 | 케토시스, 전위위험 대상축(에너지부족, 체지방 문해) |
| 3.4%이하 | 에너지(곡류)과잉, 과산증 위험 |

◆ 결론

- 착유우 개체별 우유성분 분석(유지율, 유단백)하여 급여사료의 영양성분 공급량의 적정성 검토
- 산유량 대비 적정 농후사료 급여량 검토 후 조사료 및 배합사료 급여량 조정

칠곡 칠곡양떼목장 (광개토탄우)



농장 일반현황

| | | | | |
|-----------------------|---|-----------------------|-------------|-----|
| 유형 | 6차 산업(생산, 가공, 체험·관광) | | | |
| 농장 기본현황 | 농장명 | 칠곡양떼목장 | 농장주 | 김소섭 |
| | 농장주소 | 경북 칠곡군 지천면 창평리 산 60-3 | | |
| 현재사육 축종·규모 | 면양 | 80 두(착유 40, 방목 40) | | |
| | 산양 | 40 두(번식) | | |
| | 한우 | 5 두 | | |
| 축사규모 | 축사 | 7동 | | |
| 고용인원 | 5명(대표 1, 이사 2, 직원 3) | | | |
| 매출현황 (1년간, 백만원) | 매출금액(전년대비) | | 순이익금액(전년대비) | |
| | 연 3억 | | 투자비용 대비 적자 | |
| 6차 산업 현황 | <ul style="list-style-type: none"> • 피자, 산양유, 치즈, 요구르트 가공·판매 및 체험목장 운영 (연간 5만명 방문) • '07년도 한우농장 운영, 15년도부터 체험농장 운영 • 유제품(우유, 치즈, 요구르트) 판매 : 주말 내방객 위주 현장판매, 평일 택배 판매 * 스마트스토어 판매를 시도하였으나, 통신판매업 신고가 우선되어야 하여 현재는 중단 • 홈페이지 운영(http://79yangtte.kr/) | | | |



초지현황

| | | | | |
|------|-------------------------|-------|-------|------------------------|
| 초지면적 | 계 | 10 ha | 초지 | (자가) ha |
| | | | | (국공사유지) 10 ha |
| | | | 임간방목지 | (자가) - |
| | | | | (국공사유지) - |
| 초지관리 | 초 종 | | 보파시기 | 사용량 |
| | 오차드그라스, 라이그라스, 켄터키, 알팔파 | | 8월 초 | 400만원/년 (축협 70% 지원) |



운영시
애로사항

- ◆ 관광객 유치를 위한 다양한 프로그램을 농장에 적용하고 싶으나 초지에 대한 규제가 많아 관광사업을 키우는데 한계가 발생
- ◆ 부지 중 올라가는 길목에 약 3,000평 정도가 산림청 허가가 필요한 부지이나, 산림청에서는 임대를 불허하여 부지확보를 위한 대책 강구 필요
- ◆ 인력 및 인건비 문제로 여러 가지 체험 프로그램 운영에 한계



농장
요구사항

- ◆ 농장을 운영하면서 초지관리 등에 들어가는 비용이 너무 많아 적자가 발생하고 있어 초지관리에 대한 직불금 지원 필요
- ◆ 산양유 치즈가공분야 심화교육 희망



컨설팅 분야

◆ 6차 산업(치즈가공, 관광 활성화)

| | | | |
|------|----------------------|------|-------|
| 자문위원 | 희망씨앗농장 영농조합법인 정영학 대표 | 자문분야 | 6차 산업 |
| 자문위원 | 송의여자대학교 관광과 양정임 교수 | 자문분야 | 6차 산업 |

컨설팅내용_1

자문위원 | 희망씨앗농장 영농조합법인 정영학 대표 | 자문분야 | 6차 산업



농장운영 현황 및 (컨설팅) 요구사항

- ◆ 현재 코로나 영향으로 목장 방문객이 많이 줄어 적자 발생
- ◆ 목장 내 직판장 운영이 잘 이루어지지 않아 산양유제품 판매에 어려움
- ◆ 유제품으로는 산양유, 산양유요구르트, 크림치즈, 체다치즈, 자연치즈(퀘소 블랑코치즈류), 스트링치즈를 생산·판매 중으로 현재 제품의 적정성과 소비향상을 위한 심화된 유제품 컨설팅 희망



현황 및 문제점 ①

- ◆ 산양유의 맛은 풍미가 좋고 특유의 산양취도 나지 않았으나, 균질을 하지 않아 크림층 분리가 발생



개선방안 (자문의견) ①

- ◆ 판매처가 농장 내 직판장이며 하루 산양유 생산량이 적을 경우는 무균질 산양유로 판매하는 것이 효율적이라 판단되며, 이에 대한 설명을 라벨로 표기하는 것을 권장함

※ 무균질 산양유 특징

| | |
|---------|--|
| 크림층 분리 | 균질화 작업을 하지 않아 크림층 분리가 발생할 수 있지만 자연스러운 현상이며 개봉 전 흔들어서 드시면 됨 |
| 무균질 산양유 | 최소화 공정으로 만든 목장 산양유의 신선함을 전하여 줌 |



현황 및 문제점 ②

- ◆ 산양유는 계절에 따라 착유량 변화가 크기 때문에 현재 다양한 제품군을 생산·판매함
 - 착유량에 따른 제품 판매는 바람직 하지만 소비자들이 원하고 경쟁력 있는 제품을 선택하여 집중하는 것이 필요함



개선방안 (자문의견) ②

- ◆ 수익률이 높은 산양유와 발효유의 중점적인 생산·판매 권장
 - 그리고 산양유량이 많은 봄, 여름 시즌에 소비자들의 기호도가 높고 경쟁력 있는 치즈를 선택하여 생산하는 것을 추천함
- ※ 현재 생산하는 제품군

| | |
|-----|-------------------------|
| 산양유 | 140ml, 450ml |
| 발효유 | 450ml |
| 치즈 | 체다치즈, 크림치즈, 자연치즈, 스트링치즈 |

☞ 크림치즈나 자연치즈에 집중하는 것이 경제적인 선택이라 사료됨

[참고자료]



◆ 치즈별 비교

| | | |
|-------------------|----|-------------------------------|
| 체다치즈 | 장점 | 장기간 보관할 수 있음 |
| | 단점 | 제조공정이 복잡하고 숙성기간까지 제조기간이 많이 걸림 |
| 크림치즈 | 장점 | 소비자 기호도가 좋음 |
| | 단점 | 유통기한이 짧음. 포장 및 위생관리가 까다로움 |
| 자연치즈 (캐소블랑고 류) | 장점 | 제조공정이 단순함. 구워먹을수 있음 |
| | 단점 | 유통기한이 짧음 |
| 스트링치즈 | 장점 | 소비자들의 인지도가 높음 |
| | 단점 | 산양유로 만들기가 힘들 |



◆ 체다치즈는 제조공정이 복잡하고 경제적 효율성이 떨어져 이에 대한 자문 필요

현황 및 문제점 ③



◆ 산양유로 숙성치즈를 만들어야할 경우 고다치즈를 추천

* 참고자료 참조

개선방안

(자문의견) ③

[참고자료]

◆ 일반적 체다치즈 (cheddar-cheese)

제조법

1. 저온살균(63℃, 30분간)
2. 냉각(32℃)
3. 중온균유산균 1g/100L, 50분 정치
4. 아나토색소
5. 렌넷 19mℓ/100L 섞어줌
6. 45분 정치
7. 커드절단 후 교반과 동시에 39℃까지 가온
8. 유청제거
9. 체다링(커드를 블록으로 쌓고 15분 마다 뒤집으며 산도를 높임)
10. 커드 절단 및 가염
11. 몰딩 압착(overnight 8시간 이상)
12. 숙성 (1~2개월 이상)

◆ 일반적 고다치즈 (Gouda-cheese)

제조법

1. 저온살균(63℃ 30분)
2. 냉각(32℃)
3. 중온균유산균 1.5g/100L, 50분 정치
4. 렌넷 19mℓ/100L 넣고 45분 정치
5. 커드 절단(0.7cm 큐브모양) 후 20분간 교반
6. 유청40% 제거 후 유청온도가 35℃ 되도록 온수(60℃)를 가수
7. 50분간 교반
8. 유청40% 제거 후 유청온도가 38℃ 되도록 온수(60℃)를 가수
9. 몰딩 압착(overnight 8시간 이상)
10. 염지 후 숙성(1~2개월 이상)



현황 및 문제점 ④

- ◆ 생산되고 있는 크림치즈는 맛과 질감이 좋아 경쟁력이 있는 제품이라 판단됨
 - 치즈 제조 시 식초 대신 함수구연산을 이용하면 맛과 수율이 개선될 수 있음



개선방안 (자문의견) ④

- ◆ 함수구연산 사용량 및 방법
 - 3g(함수구연산)/1L(산양유)¹⁾
 - 깨끗한 물에 함수구연산을 희석하여 식초대신 첨가함

[참고자료]

◆ 산첨가로 만든 크림치즈 일반적 제조법

- | | |
|---|---|
| 1. 원유준비(크림을 추가함. 5~10%) - 목장에서 착유한 양유를 첨가해도 좋음 | 5. 유청 제거 |
| 2. 가온 90℃ 가열 | 6. 커드에 소금첨가, 천에 커드를 담음 |
| 3. 구연산 용액 첨가 ⁽¹⁾ 참조) | 7. 4~8시간 냉장보관 # 구연산 용액은 서서히 넣고 교반도 서서히 진행함 |
| 4. 10분간 정치 | |



현황 및 문제점 ⑤

- ◆ 현재 목장에서 생산하고 있는 자연치즈는 쾌소블랑코 치즈류로 치즈 맛은 누구나 부담없이 먹을 수 있는 마일드하고 부드러움



개선방안

(자문의견) ⑤

◆ 현재 생산하고 있는 치즈는 구워먹을 수 있는 치즈이므로 목장 내 판매장에서 활용한다면 좋은 소득 거리가 될 수 있음

* 참고자료 참조

[참고자료]

◆ 일반적 캐소블랑코치즈 제조법

- | | |
|-----------------|-------------------------|
| 1. 원유준비 | 5. 유청 제거 |
| 2. 가온 90℃ 가열 | 6. 커드에 소금첨가 후 천에 커드를 담음 |
| 3. 5% 구연산 용액 첨가 | 7. 4~8시간 냉장보관 |
| 4. 10분간 정치 | |



종합의견_1

- ◆ 잘 가꾸어진 초지에 자란 산양들이 생산하는 산양유는 품질이 아주 좋음. 또한 목장 가공공방에서 만들어진 산양유제품들은 아주 훌륭함
- ◆ 칠곡 양떼목장의 주 소득원인 관광소득은 코로나로 인해 많이 줄었지만 생산되는 산양유제품을 홍보하고 적극 판매한다면 지속적 성장이 가능하리라 확신함
 - 목장 아름다운 경관과 목장주의 스토리를 활용하여 적극적인 온라인 마케팅이 필요함
 - 온라인 마켓(네이버, 자사홈페이지)을 활용하여 생산된 산양유제품을 판매한다면 좋은 결과를 얻을 수 있을 것이라 사료됨
- ◆ 다양한 제품군보다 산양유와 산양유요거트 생산에 집중하고 홍보하는 것이 필요함
 - 치즈는 봄, 여름에 주로 생산하며 숙성치즈보다는 신선치즈(크림치즈)에 산양유를 활용하는 것이 효과적임

컨설팅내용_2

| | | | |
|------|--------------------|------|-------|
| 자문위원 | 승의여자대학교 관광과 양정임 교수 | 자문분야 | 6차 산업 |
|------|--------------------|------|-------|



농장운영 현황 및 (컨설팅) 요구사항

- ◆ 관광객 유치를 위한 다양한 프로그램을 농장에 적용하고 싶으나 초지에 대한 규제가 많아 관광사업 활성화에 한계
- ◆ 2년전 융복합산업 인증 신청하였으나 서류미비로 인증진행이 안되었고 서류 보강작업 등이 어렵고 인증필요성을 느끼지 못해 현재 신청보류 상태임
- ◆ 유제품(우유, 치즈, 요구르트) 판매의 온라인판매 확장이 필요하나 이를 위해 농장주가 직접 온라인 고객관리, 온라인 유통을 위한 컴퓨터 활용능력이 떨어지고 신규고용은 경영에 부담을 느끼고 있음
- ◆ 코로나로 인해 체험학습, 방문객이 줄어 매출에 영향을 많이 받고 있고 농장내 상시 운영하던 휴게편의시설 겸 매점운영도 현재는 잠정 휴업상태임
- ◆ 운영중인 체험프로그램 종류 및 가격 현황
 - ① 양 건조먹이기 5,000원(건초값 3,000 + 체험료 2,000), 3세 이하 3,000원
 - ② 목장 트랙터 타고 돌기(1.2km) 3,000(*트랙터에 약 10~15명 정도 탑승)
 - ③ 양 인형만들기
 - ④ 초등학생단체관람 100명기준 약 70만 원 정도의 소득화
 - ⑤ 치즈만들기, 피자체험 계획
- ◆ 평일 11시에 개장(상시고용인원1명), 주말 2명~4명운영 평일 주중방문객수는 약 30명
- ◆ 대구에서 자동차로 약 30분, 경북(구미, 포항) 등도 약 30분소요 거리로 입지적 요소 우수함. 배후인구가 약 300만 명 정도이며 인근 경쟁적 목장이 없어 잠재 고객충확보도 우수함
 - 농장의 체험객 수용태세(편의시설 및 구비 : 화장실, 식수시설, 매표소 겸 판매 매장, 체험장, 간이매점 등)는 비교적 양호함



◆ 목장 경관활용을 위한 환경정리

- 목장 내 관람객 동선정리가 필요
- 걷기 좋은 산책코스, 힐링코스가 될 수 있도록 조성

현황 및 문제점 ①



◆ 산책과 힐링을 도모할 수 있는 공간 조성

- 농장주변으로 4계절 꽃을 보면서 걸을 수 있는 힐링공간 조성
- 임산부(태교하기 좋은 장소), 어린아이들 동반가족(아이들이 뛰어놀고 가족이 함께 휴일을 즐길 수 있는 공간), 연인, 노년층, View 좋은 공간찍기 좋아하는 유튜버등 모두가 공통적으로 좋아할 수 있는 공간가능

개선방안

(자문의견) ①

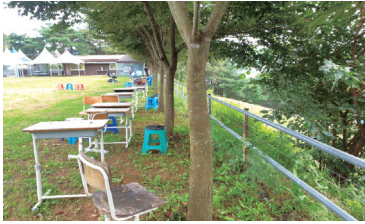




현황 및 문제점 ②

◆ 편의시설, 휴게시설의 기능 미흡

- 의자들이 노후화되고 앉기 불편함
- 대충 배열되고 폐의자처럼 보임
- 임시방편적 휴게공간으로 휴식, 안락한 기능 저하
- 재방문 의사결정, 추천 등의 구전효과에 저해 요소



개선방안 (자문의견) ②

◆ 장소의 기능성 강화, 여가활동 기능 강화

- 가족단위 활용공간으로 조성, 공간의 구조화
- 가족단위 고객 및 연인들, 장년층, 노년층 모두 앉아서 쉬기 편한 곳, 간식 먹기 편한 곳, 담소나누기 좋은 곳으로서의 기능 보강
- 애완동물과 함께 즐기는 이용객들을 유인할 수 있도록 쉼터 보강, 목장 내 다양한 작은 동물들과의 정서적 교감 확대





현황 및 문제점 ③

◆ 소득화를 위한 제품판매의 다양화 부족

- 목장내의 가공식품외에 살거리가 부족
- 신선식품 외에 건조가공품류의 유통기간이 긴 제품이나 공산품류의 판매 등 부족



개선방안

(자문의견) ③

◆ 대규모 시설이 아닌 소규모 판매장으로서 판매제품의 다양화

- 기념품 및 소품판매로 매출신장가능
- 방문객의 살거리 제공

◆ 지역농산물 및 지역특산 가공품 함께 판매

- 지역의 농산물 판로가 막혀있는 농가와 함께 공동판매가 이루어질 수 있도록 공간제공을 통해 판매거리 확대(상생)
- 지역민과 함께 성장하는 목장
- 지역민들이 사랑하는 목장으로의 상생





현황 및 문제점 ④

◆ 휴게 공간 및 간이편의점 주변 환경 개선

- 현재 코로나로 인해 간이매점에서 양꼬치구이를 판매하고 있지는 않지만 바로 옆 휴지통은 위생적으로 보이지는 않음
- 매점 측면의 휴게공간 정리를 통해 휴지통 구비, 휴식 및 간식먹는 공간 구분 필요



개선방안 (자문의견) ④

◆ 먹을거리 및 휴식, 휴게 기능제공

- 식사 및 휴게장소와 휴지통 공간 분리
- 야외활동 및 피크닉 키트제공 및 대여(도시락, 돛자리, 피크닉가방 등)
- 피크닉도시락 세트운영(주말 및 휴일한정, 홍보 및 이벤트, 한정판매를 통한 프로모션전략으로 공급물량 조절)
- 저렴한 간식 먹는 공간 외에 럭셔리 공간 및 럭셔리 상품의 이원화





◆ 실내 체험장 활용도 미흡

- 현재 양인형 만들기와 야외 양꼬치 구이 만들기 체험은 활성화가 안됨 (코로나로 인한 방문객 수요 감소)

현황 및 문제점 ⑤



◆ 코로나의 장기화 및 코로나이후의 변화 대비 야외 힐링 체험 공간프로그램의 다양화 및 활성화

- 치유+힐링+건강+행복 등의 '힐니스' 추구 관광객 욕구를 만족시키는 공간 및 프로그램을 전개함

개선방안
(자문의견) ⑤



◆ 체험공간 및 학습공간의 역할 부재

- 방문객(부모와 아이들)에게 학습거리제공 내용 미흡
- 장소성과 공간성의 역할기능 부재

현황 및 문제점 ⑥



개선방안

(자문의견) ⑥

◆ 학습 공간 확대 및 배울거리 다양화

- 부모는 어린자녀에게 설명할 수 있고 학생들은 스스로 학습할 수 있는 학습 콘텐츠 제공을 통해 학습과 체험공간의 역할 부여
- 학습을 위한 공간이 아닌 자연스럽게 학습할 수 있는 공간역할 가능





현황 및 문제점 ⑦

◆ 다양한 공간 활용

- 단조로운 공간, 밋밋한 공간
- 초지와 함께 다양한 공간 활용 필요



개선방안 (자문의견) ⑦

◆ 공간활용(팜웨딩-farm wedding)공간

- 팜파티에서 발전된 형태로, 자연과 농촌, 목장의 아름다운 경관을 배경으로 작지만 의미 있는 결혼식을 진행하는 새로운 형태의 웨딩 문화장소 및 사진촬영 장소로 제공, 힐링자연에 안착시키는 공간 제공의 사업화
- 최근 결혼식의 큰 트렌드 변화 중 하나가 소규모 결혼식 추구로, 소박하며 의미 있는 결혼식장과 웨딩촬영 장소를 찾는 젊은 층이 점점 늘고 있음
- 몇 쌍의 커플을 샘플로 초청하는 이벤트를 실시하여 팜웨딩 준비에서 마무리까지 전적으로 지원하여 홍보자료 마련
- 스몰웨딩, 리마인드웨딩, 언약식 등 웨딩을 주제로 하는 다양한 팜웨딩형 상품 개발 필요





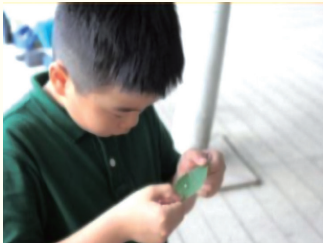
종합의견_2

- ◆ 칠곡양떼목장의 초지조성, 경관, 입지, 리더십 등은 우수하며 산지생태축산농장의 선도적 역할을 수행하고 있으나 특화된 장소성, 체험 및 경관의 공간성, 동선 등이 관광객 및 체험객 유치 확대를 위해서는 다소 미흡함
- ◆ 개별관광객의 접근성을 높여야 하며 산책로, 경관조성, 다양한 체험프로그램 등이 계절별 운영되어야 함
- ◆ 체험 및 경관형 융복합산업을 위해 융복합인증을 받는 경우 필요 요소적 컨설팅 지원이 가능하며 마케팅 효과도 있으므로 융복합산업 인증을 위한 과정 필요
 - * 필요서류 : (참고자료) 참고
- ◆ 공간의 ZONING(구획화)가 필요함-정원 및 산책길 등의 테마요소 공간 구성
- ◆ 지역농산물 및 지역특산가공품 함께 판매
 - 지역의 농산물 판로가 막혀있는 농가와 함께 공동판매가 이루어질 수 있도록 공간제공을 통해 판매거리 확대(상생)
- ◆ 힐링장소성 강화로 힐링목장으로의 포지셔닝
 - 최근 트렌드는 웰니스로 관광공사는 건강과 힐링 관광본격 육성을 위해 웰니스 관광 25선을 전성하여 한방, 뷰티·스파, 힐링·명상, 자연·숲 치유 4개 테마로 선정함
 - 칠곡양떼목장은 힐링, 자연, 동물을 테마로 하여 육체적 건강 뿐만 아니라 정신건강적 힐링을 목적으로 관광을 떠나는 등 라이프 스타일의 변화, 힐니스(힐링과 해피니스) 수요의 증가에 맞춰 치유목장형프로그램으로 연계
 - 편안함 '쉼'과 '치유목장체험'코스 등 쉼이 있는 공간과 자연의 조화로움 강조
 - 주말은 가족 및 연인, 주중은 직장연수, 워크숍, 단체중심으로 마케팅 추진
- ◆ 야간경관 조성 및 야간체험객 확대
 - 텐트 및 차박 등을 이용해 숙박할 수 있는 야간체험(별밤초지체험)확대 운영 제안
 - 야간체험을 계획 중인 초지에는 편의점 기능 확대, 별을 관찰할 수 있는 공간 확보



종합의견_2

- ◆ 장기적 관점에서 목장에 치유힐링공간 조성을 위한 치유식물도입 확대
 - 성인병 예방 및 치유를 위한 기능성 나무식재(당뇨환자용 모링가나무 등)
 - 편백숲과 같은 경관과 치유기능이 있는 식물식재 등 치유목장기능 도입
- ◆ 컬처노믹스형의 목장지역주민들, 지역예술인이 참여하는 먹거리장터 및 플리마켓 운영 장소 제공(시너지효과)
 - 이벤트형식의 정기적 행사(월, 주간행사 등으로 다양한 프로그램이 가능한 곳으로 공유 가능, 수입금의 일부 share 형식 및 목장내 입점이나 위탁운영, 수익사용허가 등의 형식으로 활기찬 목장의 콘텐츠 제공가능
- ◆ 야외 포토존 등 동선 요소요소에 야외 포토존 등 사진 찍기 좋은 곳 확대
 - 목장전역이 포토존의 기능



지적 호기심



정서적 교감



협동학습

[참고자료]

◆ 힐링 체험 프로그램(예시)

| 구 분 | 주요 내용 |
|----------------------------|--|
| 칠곡 Healing 양떼목장 Program | <ul style="list-style-type: none"> • 힐링(Healing) 워킹코스(일부 구간 맨발구간 조성, 작은숲 길, 목초지), 속도 조절 및 힐링 릴렉제이션(스트레칭, 안마) • 자장가(lullaby) 해먹체험-맨발걷기 후 해먹에서 음악(자장가, 클래식)들으며 낮잠 타임(20~30분) |
| 동물과 함께하는 치유요가 | <ul style="list-style-type: none"> • 동물과 함께하는 치유요가(염소마사지 등) • 반려견과 함께하는 커플도그요가 : 반려견마사지, 교감을 통해 서로의 친밀감을 상승시키고 안정감회복 • 요가학원이나 요가협회, 요가동아리 등과 협업 |
| Healing Touch Program | <ul style="list-style-type: none"> • Healing+ Happiness 관련 프로그램 개발 및 Global Healing 문화운영 : 네덜란드의 원예치유프로그램, 독일의 크나이프 요법, 펠케요법을 통한 자가 치유 프로그램 등 각국의 힐링 프로그램 계절별 운영 • Agro Healing(치유농업), Music therapy(음악치유), Art Therapy, Flower Therapy, Aroma Therapy 등 스트레스 치유 프로그램을 통해서 방문객의 행복지수 Up load • 직급, 업무, 성별 등 방문객 특성 class를 세분화하여 반일, 당일, 1박2일 등 기간에 따라 체험프로그램 운영 |

◆ 농촌융복합산업 인증

인증 신청 제출서류

1. 인증신청서
2. 사업계획서
3. 사업자등록증(최신본)
4. 사업성과(매출액) 증빙서류(국세청 발행)
 - (과세사업자) 2018년~2019년 부가가치세과세표준증명원
 - (면세사업자) 2018년~2019년 부가가치세면세사업자수입금액증명원
5. 원물확보 증빙서류
 - (자가생산) 농업경영체등록확인서(최신본), 자가생산 증명서(2018년, 2019년)
 - (계약재배) 원물생산자와의 계약재배 약정협약서 또는 계약서(2018년, 2019년도 기준)
6. 3년간 고용창출 증빙서류 : 2018년~2019년 건강보험 가입자목록(해당연도 12월 31일 기준)
7. 기타 가점 확인 증빙서류
 - 6차산업 관련 수상실적, 수출실적, 신상품개발 및 특허 출원, 인증 및 자격 취득 사본
8. 사업자 관리카드 등

농촌융복합산업법 및 하위법령 개정 주요내용 - 생산관리지역 내 농촌융복합시설 입지규제 완화 등 -

◆ 추진배경

- 입지에 따른 행위제한 등 농촌융복합산업 추진 과정에서 발생하는 다양한 규제를 개선하기 위해 「농촌융복합산업 육성 및 지원에 관한 법률」 개정(3.21.공포, 9.22.시행)
- 모법 개정에 따라 농촌융복합시설 범위, 설치자, 건축허용기준 등 세부기준을 정하기 위해 하위법령 개정·시행

◆ 농촌융복합산업법 및 하위법령 개정안 주요 내용

- 농촌융복합시설제도 도입 및 특례규정 마련
 - (농촌융복합시설 범위) 농촌융복합산업 사업자가 「국토의 계획 및 이용에 관한 법률」에 따른 생산관리지역에 설치하는 아래의 시설*
 - * 건축법 시행령 별표 1(용도별 건축물의 종류)에 따른 휴게음식점, 음식점, 제과점, 박물관, 미술관, 체험관, 일반숙박시설, 생활숙박시설
 - (농촌융복합시설 설치 승인제도) 농촌융복합산업 사업자 인증을 시장·군수·구청장의 승인을 받아 설치 가능
 - (농촌융복합시설의 건축허용 면적 및 기준) 건축법 시행령 별표1 각호에 따른 건축물 종류별 바닥면적의 합계가 각각 500㎡ 미만인 경우 건축 허용, 시설 기준은 개별법에서 정하는 기준에 따름
 - (「국토의 계획 및 이용에 관한 법률」에 대한 특례) 국토계획법에 따라 지정된 생산관리지역 이더라도 농촌융복합시설 설치 가능
- 인허가 의제제도 확대 및 절차규정 보완
 - (인허가 의제 확대) 의제 대상에 「식품위생법」 제36조제1항에 따른 영업의 허가 또는 신고, 「공중위생관리법」 제3조에 따른 숙박업의 신고, 「체육시설의 설치·이용에 관한 법률」 제20조에 따른 체육시설업의 신고 등 포함
 - (농촌융복합산업 실태조사 및 위임·위탁 규정 정비) 농촌융복합산업 지원기관 또는 지원센터에서 실태조사 대행, 농촌융복합산업 사업자 인증신청 접수 및 사업계획 검토 업무는 시도지사에게 위임하고 사업계획 평가 업무를 지원기관에 위탁

- 인증 갱신·승계 등 제도개선 및 사후관리 제도 도입
 - 특례적용 등으로 인증사업자에 대한 관리를 강화하기 위해 사업 양도·사망 또는 법인 합병 시 인증 갱신(기존: 사업자 승계)
 - 농촌융복합시설의 원상회복 및 지도·감독 등 사후관리 제도 도입, 행정제재처분 신설
- 소규모 농촌융복합산업 사업자 우선지원 근거 마련
 - 농촌융복합산업법법에 따른 지원사업 또는 홍보·교육사업 등을 추진 시 소규모 농촌융복합 산업 사업자를 우대할 수 있도록 함

◆ 기대효과

- 농촌융복합시설인 음식점, 숙박시설, 관광시설 등의 입지규제 완화

| 구 분 | 생산관리지역 | 보전산지 |
|------|----------------|--|
| 가공시설 | 조례로 가능 | 산지전용, 산지일시사용 등을 통해 가능 ☞ 의제를 통해 절차완화 |
| 판매시설 | 조례로 가능 | |
| 음식점 | 불가 ☞ 조례로 가능 | |
| 숙박시설 | | |
| 관광시설 | 일부 가능 ☞ 조례로 가능 | |
| 운동시설 | 조례로 가능 | |

부여 성동목장



농장 일반현황

| | | | | | | |
|---------------|--|-------------------------|-------|-----|-------|-----|
| 유형 | 6차 산업(생산, 가공, 체험·관광) | | | | | |
| 농장 기본현황 | 농장명 | 성동목장 | 농장주 | 이용우 | | |
| | 농장주소 | 충남 부여군 임천면 부흥로 305번길 87 | | | | |
| 현재사육 축종·규모 | 젖소 | 140두 | 축사체험장 | | 2 ha | |
| | | | 조사료포 | | 13 ha | |
| | | | 방목장 | | 4 ha | |
| 방목현황 | 착유 | 90두 | 건유 | 두 | 방목 | 50두 |
| 축사규모 | 총 | 3동 | | | | |
| 고용인원 | 가족경영 | 2명 | | | | |
| 인증현황 | HACCP, 동물복지농장, 국내 유기축산물, 국제 유기농인증(IFOAM) | | | | | |
| 6차 산업 현황 | <ul style="list-style-type: none"> • 낙농체험 프로그램 운영 * 목장 투어, 치즈·요구르트 만들기, 송아지 먹이주기 등 • 홈페이지 운영(http://www.seongdongfarm.com) • 남양유업 납유 및 시제품 생산(옴은 유기농우유) | | | | | |



초지현황

| | | | | | |
|------------------------------------|-----|-------|-------|---------|-------|
| 초지면적 | 계 | 21 ha | 초지 | (자가) | 11 ha |
| | | | | (국공사유지) | 5 ha |
| | | | 임간방목지 | (자가) | - |
| | | | | (국공사유지) | 5 ha |
| 초지관리 | 초 종 | | | | |
| 청보리, 이탈리아라이그라스, 헤어리베치, 수단그라스, 극동6호 | | | | | |



운영시
애로사항

- ◆ 투자비용 발생으로 인한 재정적 부담이 큼
- ◆ 구제-구충 문제(멸강충 방제)
- ◆ 제초제 사용 등 유기축산 기준이 까다로워 농장 주변관리에 어려움
- ◆ 초지확장시 농장 뒤쪽에 잡목이 많음
- ◆ 현재 체험공간이 한군데 밖에 없어 향후 농산물을 판매하거나 체험관광 비중을 늘릴 수 있는 시설보완 및 변화 필요



농장
요구사항

- ◆ 운용기계장비 지원 필요(베일리, 모어 컨디셔너)
- * 퇴비살포기, 조사료 생산장비는 농업기술센터에서 대여하고 있으나 불편함이 있어 지자체 지원 필요



컨설팅 분야

- ◆ 사양관리(TMR 사료)
 - TMR 사료 도입을 위한 컨설팅 희망
 - Biz-컨설팅 통한 제품홍보 희망

자문위원 (전)국립축산과학원 김현섭

자문분야 사양관리

컨설팅내용_1

자문위원 (전)국립축산과학원 김현섭

자문분야 사양관리



농장운영 현황 및 (컨설팅) 요구사항

◆ TMR 사료 배합비 적정성 검토 및 지도



◆ 급여하고 있는 TMR사료의 영양수준이 적합한지 문의

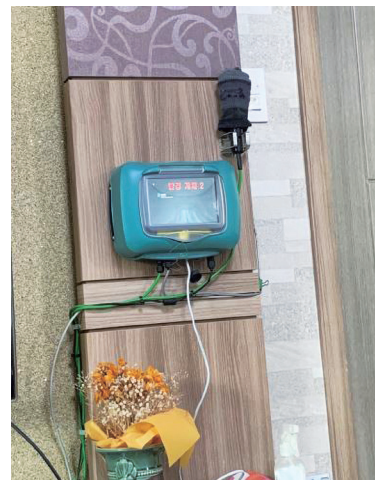
현황 및 문제점 ①



개선방안 (자문의견) ①

◆ 현재 성동목장의 착유우 두당 산유량, 유지율, 유단백 및 체중 대비 급여사료의 영양소 공급량과 요구량 균형이 양호함

- 건물(공급량/요구량) : 2.17%↑
- 단백질 : 1.83%↑
- TDN : 7.93%↑





종합의견

◆ 성동목장 조건 : 체중 650kg, 유지율 3.8%, 유단백3.2%, 산유량 28kg

- 사료배합비

| 구 분 | 원물급여량(kg/두) | 배합비(%) | 비 고 |
|-------------|-------------|--------|--------------------|
| 수단그라스사일리지 | 8.5 | 22.5 | 수분70% |
| IRG+청보리사일리지 | 5.8 | 15.3 | 수분60% |
| 연맥사일리지 | 6.5 | 17.2 | 수분60% |
| 알팔파건초 | 3.1 | 8.2 | |
| 연맥건초 | 2.6 | 6.9 | |
| 케이폭 | 0.5 | 1.3 | |
| 옥수수펠렛 | 1.5 | 4.0 | |
| 비트펄프 | 0.7 | 1.8 | |
| 배합사료 | 7.5 | 19.8 | CP 20.44%, TDN 72% |
| 탑드레싱 | 1.0 | 2.6 | CP 20.53, TDN 82% |
| 중조 | 0.1 | 0.3 | 자유채식 |
| 소금 | 0.02 | 0.1 | " |
| 석회석 | 0.02 | 0.1 | " |
| 비타민 | 0.02 | 0.1 | |
| 계 | 37.86 | 100 | |



종합의견

◆ 급여사료의 영양소함량 및 균형

| 구 분 | 단 위 | 공급량 | 요구량 | 과부족 (%) | 영양소농도 | |
|-------|------|-------|-------|---------|-------|----------|
| | | | | | 합 량 | 단 위 |
| 건물섭취량 | kg | 22.6 | 22.12 | 2.17 | 3.48 | %, 체중 |
| 조단백질 | " | 3.33 | 3.27 | 1.83 | 14.73 | %, 건물 |
| RUP | " | 1.00 | 0.96 | 10.42 | 31.83 | %, 조단백 |
| MP | " | 2.33 | 2.09 | 11.48 | 10.31 | %, 건물 |
| 조섬유 | " | 4.98 | 3.76 | 32.45 | 22.04 | " |
| NDF | " | 9.81 | 6.19 | 58.48 | 4341 | " |
| eNDF | " | 6.44 | 4.42 | 49.32 | 28.82 | " |
| fNDF | " | 6.57 | 3.87 | 45.70 | 28.50 | " |
| NEL | Mcal | 34.27 | 31.88 | 7.50 | 1.52 | Mcal, 건물 |
| TDN | kg | 15.65 | 14.50 | 7.93 | 69.25 | %, 건물 |
| Ca | g | 151.1 | 56.28 | 168.5 | 0.67 | %, 건물 |
| P | g | 80.96 | 49.48 | 63.62 | 0.36 | %, 건물 |

◆ 결론

- 현재 두당 산유량(28kg), 유지율(3.8%), 유단백(3.2%)의 기준으로 영양수준 분석한 결과, 현재 TMR 사료 영양수준의 공급과 요구량이 균형적으로 급여되고 있음



IV

부 록

-
1. '21년 산지생태축산농장 조성사업 시행지침
 2. '20년 산지생태축산 교육·홍보 결과
 3. '20년 산지생태축산농장 현황

01 '21년 산지생태축산농장 조성사업 시행지침

I 산지생태축산농장 조성사업

| | | | |
|--------------|--|--------------|---------------|
| 세부사업명 | 조사료생산기반확충 | 세 목 | 자치단체보조 및 민간보조 |
| 내역사업명 | - 산지생태축산농장 초지조성 지원 - 산지생태축산농장 경영지원 - 산지생태축산농장 교육·홍보 | 예 산 (백만원) | 1,222 |
| 사업목적 | 유휴 산지(山地)를 활용한 조사료 자급으로 생산비를 절감하고, 친환경축산 및 동물복지축산과의 연계를 통해 지속가능한 축산기반 구축 지원 | | |
| 국고법령 | 축산법 제3조제1항 및 제2항, 초지법 제13조제1항 및 제2항, 낙농진흥법 제3조제3항, 사료관리법 제3조제1항 및 제3항 | | |
| 사업 주요내용 | 초지조성비 및 초지조성부담금, 기계·장비구입비, 기반시설 설치비 등 경영지원비, 교육·홍보비 지원 | | |
| 지원자격 및 요건 | <ul style="list-style-type: none"> • 농업인 : 「축산법」 제22조에 따라 축산업(가축사육업) 허가를 받거나 받으려는 자 또는 등록하거나 등록하려는 자 • 농업법인 : 「농업·농촌 및 식품산업 기본법」에 따라 설립된 영농조합법인, 농업회사법인 등 * 운영실적이 1년 미만일 경우도 지원 가능 • 생산자단체 : 「농업협동조합법」에 따라 설립된 지역 농·축·낙협 등 • 지방자치단체 등 : 「지방자치법」에 제2조에 따른 시·군·구 등 지방자치단체 및 「지방공기업법」에 따른 지방공사 등 지방공기업 | | |
| 지원내용 | <ul style="list-style-type: none"> • (초지조성) 국고 50%/용자 50%, 30ha 기준으로 1ha(10천㎡)당 8,185천원('19년 경운초지 조성단가) 한도 내에서 지원 * '21년도 초지조성단가 고시 후 초지종류별·조성단계별 단가 적용(추가 지침 시달 예정) • (경영지원) 건당 지원한도 없이 총 소요액의 80%까지 용자 지원 <ul style="list-style-type: none"> - 초지조성부담금, 기계·장비, 기반시설 지원 • (교육·홍보) (재)축산환경관리원이 주관으로 예산 범위 내 시행 | | |
| 사업 신청 | <ul style="list-style-type: none"> • 사업계획서 및 증빙서류 등을 첨부하여 시·군에 신청 • 신청시기·방법 : 매년 1월~2월, 수시 / 시·군 축산부서에 방문신청 또는 우편·팩스 | | |

| | | | | | | | | | |
|--------------------|---|-------|------------|---------------|-------|--------------------|----|-----|----|
| 지원대상 선정 | <ul style="list-style-type: none"> • 시·도 및 시·군에서는 사업대상자의 사업계획서 등을 체크리스트에 따라 평가하여 농식품부에 제출하고, 농식품부에서는 제출한 자료 등을 검토 후 현장평가를 통해 심사를 거쳐 사업대상자 선정 | | | | | | | | |
| 재원구성(%) | 초지조성 | 국고 | 50 | 지방비 | - | 융자 | 50 | 자부담 | - |
| | 경영지원 | | - | | - | | 80 | | 20 |
| | 교육·홍보 | | 100 | | - | | - | | - |
| 연도별 재정투입 현황 | (단위 : 백만원) | | | | | | | | |
| | 연 도 | 2017년 | 2018년 | 2019년 | 2020년 | 2021년 | | | |
| | 예산액 | 4,950 | 3,275 | 709 | 709 | 1,222 | | | |
| 담당기관 | 담당과 | | 담당자 | | | 연락처 | | | |
| 농림축산식품부 | 축산환경자원과 | | 남기현, 김소연 | | | 044-201-2352, 2354 | | | |
| 사업시행기관 | 축산환경관리원(044-550-5062) | | | 시·도, 시·군 축산부서 | | | | | |

Ⅱ 주요내용

1. 사업대상자

- ◆ 「농업·농촌 및 식품산업 기본법」에 따른 농업인, 농업법인, 생산자단체, 지방자치단체 등으로서 산지나 농지 등에 초지를 조성하거나 임간방목의 방법으로 가축을 방목 사육하려는 자
 - 초지 또는 임간방목지의 기준면적은 1ha 이상

2. 지원자격 및 요건

◆ 일반 지원자격 및 요건

- 농업인 : 「축산법」제22조에 따라 축산업(가축사육업) 허가를 받거나 받으려는 자 또는 등록하거나 등록하려는 자
 - * 산지생태축산농장 지정서 발급 전 축산법에 따른 축산업 허가를 받아야 함
- 농업법인 : 「농업·농촌 및 식품산업 기본법」에 따라 설립된 영농조합법인, 농업회사법인 등
 - * 운영실적이 1년 미만일 경우도 지원 가능
- 생산자단체 : 「농업협동조합법」에 따라 설립된 지역 농·축·낙협 등
- 지방자치단체 등 : 「지방자치법」에 제2조에 따른 시·군·구 등 지방자치단체 및 「지방공기업법」에 따른 지방공사 등 지방공기업

◆ 우선순위

- 당해연도 신규 신청농장 중 유기축산물 또는 동물복지 인증을 받은 자
- 당해연도 신규 신청농장 중 평가점수가 높은 자
- 기존 지정농장 중 유기축산물 또는 동물복지 인증을 받은 자
- 기존 지정농장 중 평가점수가 높은 자

[지원 제한]

◆ 축산법, 가축분뇨의 관리 및 이용에 관한 법률, 가축전염병 예방법, 초지법, 축산물위생관리법을 위반한 경우 아래와 같은 기준에 따라 사업대상에서 제외

| 형벌 및 처분 내용 | 지원제한 기간 |
|--|---|
| 징역(집행유예 포함), 벌금 | 3년 |
| 과태료(동일 위반행위로 2회 이상 받은 경우), 과징금, 영업정지(조업중지, 사용중지) | 2년 |
| 과태료(1회), 시정명령 등 기타 행정처분 | 1년 * 단, 시정명령 등 행정처분을 받은 농가가 시정조치를 완료한 경우는 지원대상에 포함 |
| 위반사항이 적발된 후 처분결정 미확정 | 처분 결정시 까지 사업대상자 선정 보류 |

* 다만, 동 제한규정은 '20년 법령위반자부터 적용하되 '19년까지 법령위반자에 대해서는 후순위 지원

[우선지원 가능 사업]

◆ 직접지원 가능 사업 외의 기타 사업(사일리지제조비, 종자구입비, 시·도 가축방역사업, 축사시설현대화사업, 축산물 HACCP 컨설팅지원 사업, 농촌 융복합산업 활성화 지원사업 등)은 개별사업 예산 범위 내에서 우선 지원받을 수 있도록 반영

3. 지원대상

- ◆ 사업대상 : 농업인, 농업법인, 생산자단체, 지방자치단체, 지방공사 등
- ◆ 대상축종 : 한·육우, 젓소, 말, 닭, 오리, 산양(염소)·면양, 사슴, 토끼, 돼지 등 축종 제한 없음

4. 지원자금의 사용용도

- ◆ 초지조성 : 초지조성(경운·불경운·임간초지) 및 초지관리에 소요되는 인건비, 자재대, 측량수수료, 초지·사료작물 재배부지 정지비, 초지용 울타리 설치비 등

* 농장별 동일 면적에 대하여 동일 항목으로 2년 이내에 중복지원 불가

[토지등급에 따른 초지조성방법]

- ◆ 경운초지 : 토지등급이 1-2급지로서 경운방법에 의한 초지조성이 가능한 지역
- ◆ 불경운초지 : 토지등급이 2-3급지로서 경운에 의하지 아니하고 장애물 제거, 지표처리 등에 의한 초지조성이 가능한 지역
- ◆ 임간초지 : 산림을 보존하면서 지표처리에 의한 초지조성이 가능한 지역
- ◆ 토지등급별 판정기준

| 등 급 | 경사도 | 유효토심 | 자갈함량 | 토 성 |
|-----|--------|-------|-------|---------|
| 1급지 | 20° 이하 | 100cm | 5% 이하 | 사양토, 양토 |
| 2급지 | 21~30 | 99~50 | 6~20 | 식양토, 식토 |
| 3급지 | 31~35 | 49~30 | 21~30 | 사토, 중점토 |
| 4급지 | 36 이상 | 29 이하 | 31 이상 | 입사질토 |

- 초지·사료작물 재배부지 정지

- 초지나 사료작물의 재배지를 단지화·기계화하기 위하여 구릉지의 정지 등에 소요되는 비용
- 시장·군수는 정지된 토지가 타 용도로 사용되지 않도록 사후관리

- 초지용 울타리 설치

- 초지에 대하여 울타리를 설치하여 방목에 의한 초지의 경제성 제고
- 대상시설 : 초지 내·외곽 경계 울타리, 철재앵글, 콘크리트, 나무 등 지주설치 및 전기차단기, 철선 등의 시설

- 초지조성 지역 내에서 생산되는 잡석·잡목 등은 목장 내의 축사, 울타리 등 부대시설용 자재로 활용하고 목장의 반출 제한(다만, 초지법에 따라 반출허가를 받은 경우는 제외)

- 기성초지 보완사업은 초지실태조사 결과에 따라 하·중급 초지를 중·상급 초지로 보완하거나 상급초지를 지속 유지·관리하고자 하는 경우 지원

◆ 경영지원 : 초지조성부담금, 기계·장비, 기반시설 지원

- 초지조성부담금 : 환경영향평가(소규모 포함) 및 사전재해영향성 검토협의 관련 전문기관 용역비용, 생태계보전협력금, 대체산림자원조성비 등 법정 비용 및 부담금(국유지·공유지, 사유지 모두 지원)
- 기계·장비 : 가축사육 및 방목에 필요한 초지 및 사료작물재배 기계·장비

*「조사료 생산기반 확충사업」의 “③조사료용 기계·장비 지원”항목 및 그 외 별도 산지에 초지를 조성하기 위해 필요장비 추가 지원(예 : 미니굴삭기, 돌파쇄기 등 급경사 지역의 산지 초지 이동식 시비시설)

*농장별 동일 기계·장비에 한하여 5년 이내에 중복지원 불가

- 기반시설 : 용수개발, 전기시설, 진입도로 개설, 목장 내 도로 개설, 비가림 시설, 체험·관광 시설

- 용수개발 : 지하수 등 수자원이 부족하거나, 초지의 하고 현상이 심하여 관정 및 관수시설이 필요한 지역
- 전기시설 : 건조 및 사료작물의 생산과 이용에 필요한 동력원으로 전기시설이 필요한 목장(초지 내 전기시설에 한함)
- 진입로 개설 : 초지의 진입도로, 목장 내 도로 신규개설 또는 기존도로의 확장, 보수 등이 필요한 지역으로 편입부지는 자체부담
- 비가림 시설 등 : 초지 내 가축 대피시설, 수조 및 저수탱크 등
- 체험·관광시설 : 치즈가공, 착유시설, 축산물판매시설 등
- * 초지법 시행규칙 제2조제2호에 명시된 축산체험시설, 축산경관시설 등

5. 지원형태

◆ 초지조성 : 축산발전기금 보조 50%, 용자 50%(연리 2%, 3년 거치 7년 균분 상환)

- 초지조성 지원 시 사업비는 지원 비율에 따라 보조금과 용자금을 집행하여야 하며, 용자금을 집행하지 아니하고 보조금만을 집행할 수는 없음. 다만, 용자금을 자부담으로 대체하는 것은 가능

◆ 경영지원 : 축산발전기금 용자 80%, 자부담 20%(연리 2%, 3년 거치 7년 균분 상환)

* 용자는 자부담으로 대체 가능(지자체 포함)

* 용자금은 대출시점에 신청인이 고정금리와 변동금리 중 선택 가능

6. 지원한도액 기준 및 범위

◆ 초지조성은 30ha기준으로 1ha(10천m²)당 8,185천원('19년 경운초지 조성단가) 한도 내에서 지원

* '21년도 초지조성단가 고시 후 초지종류별·조성단계별 단가 적용(추가 지침 시달 예정)

* 초지조성 면적이 30ha를 초과하는 경우에도 면적에 비례하여 지원 가능

◆ 경영지원은 지원한도 없이 총 소요액의 80%까지 용자 지원

7. 산지생태축산농장 지정 및 관리 등

◆ 산지생태축산농장은 다음과 같이 관리

- 산지생태축산 지정농장 : [별지 제3호서식]에 따른 평가점수가 80점 이상인 경우로, 사업비 지원과 별개로 교육·홍보사업을 통해 [별지 제4호서식]에 따른 농림축산식품부장관 명의의 지정서(이하 “지정서”라고 한다.) 발급, 현판 제작 보급, [별지 제8호서식]에 따른 산지생태축산농장 로고 사용 허용, Biz-컨설팅, 자문위원 컨설팅(초지조성, 사양관리, 체험·관광산업 부문), 온라인 홍보 등 각종 혜택 부여
- 신규로 산지생태축산농장을 시작한 농장(기존에 방목축산을 하고 있던 농장은 제외)은 지정은 하되, 지정서를 발급하지 않고 사업계획에 따라 추진을 완료하면 지정서를 발급함
 - * 지정서 발급 농장에 한해서만 현판 제작 보급, 로고 사용 허용
- 지정서 발급된 지정농장을 대상으로 3년마다 재지정 여부를 평가하여 갱신

◆ 맞춤형 컨설팅 지원 : 산지생태축산농장 조성사업 신규 신청농가나 기존 지정농장의 컨설팅 수요가 있을 때 분야별 자문위원을 1:1로 연결하여 컨설팅 지원

- (자문위원) 축산환경관리원에서 초지조성, 사양관리, 체험·관광산업 분야별 전문가를 매년 위촉
- 산지생태축산에 관심이 있는 자로서, 당해연도 및 차년도 사업을 신청하지 않는 경우에도 분야별 전문가의 1:1 컨설팅 지원 가능
 - * 산지생태축산 교육·홍보 사업으로 추진

Ⅲ

사업추진체계

1. 사업신청단계

농림축산식품부

- ◆ 사업내용, 사업대상자, 지원자격 및 요건, 지원대상, 지원자금의 사용용도 등 사업추진에 필요한 사업시행지침을 마련하여 시·도에 통보('20. 12월)

시·도(시·군)

- ◆ 사업시행지침이 통보되면 사업대상자 수요조사 실시('21. 1월)

사업대상자

- ◆ 「농림축산식품분야 재정사업관리 기본규정」 제34조제1항에 따른 “농림축산식품 사업 신청서” 및 [별지 제1호서식]의 “산지생태축산농장 사업계획서”를 작성하여 시·군에 신청('21. 2월)

2. 사업자 선정단계

시·도(시·군)

- ◆ 시·군은 사업대상자의 “산지생태축산농장 사업계획서”([별지 제1호서식])에 대해 “산지생태축산농장 조성사업 체크리스트”[별지 제2호서식]에 따라 평가하고 그 결과에 의견서를 첨부하여 추천
 - 사업신청 및 대상자 선정은 「농림축산식품분야 재정사업관리 기본규정」 준수
- ◆ 시·도는 시·군으로부터 제출된 사업계획서 및 체크리스트 등을 종합적으로 검토하여 농림축산식품부에 제출('21. 2월)
 - 추천방식 : 체크리스트에 모두 충족할 경우에만 추천 가능

농림축산식품부

- ◆ 시·도에서 제출한 사업대상자의 사업계획서 및 체크리스트 등을 검토 후 현장평가를 통해 심사(필요시 선정평가위원회 설치·운영)('21. 3~4월)
 - 현장평가지관된 평가를 위해 동일한 평가단* 구성
 - * 농식품부 1, 자문위원 2
- ◆ 예산범위 내에서 사업대상자 선정('21. 4월, 이후 수시)
- ◆ 산지생태축산농장 지정은 예산지원 여부와 관계없이 사업계획서와 시·군의 체크리스트, 현장평가를 통해서 지정할 수 있음

- 다만, “산지생태축산농장 지정 현장평가표”에 의한 평가결과가 평균 80점 이상인 경우에 한하여 산지생태축산농장으로 지정(지정서 발급)
- * [별지 제4호서식] 산지생태축산농장 지정서

3. 세부계획수립 및 시행 단계

시·도(시·군)

- ◆ 시·군은 「농림축산식품분야 재정사업관리 기본규정」과 본 지침에 따라 사업대상자별 사업계획을 검토하여 보조금 교부결정을 한 후 사업대상자(보조사업자)에게 통지
- ◆ 각 시·도 책임 하에 시·군에서 사업대상자별 지원
 - 지원 단가 및 지원 금액을 초과하는 사업비는 자부담 추진
 - 시장·군수는 선정된 사업대상자가 사업계획대로 추진하지 않는 경우 1회 보완 조치하고, 미보완 시는 시·군 판단 하에 「축산발전기금 운영 요령」 등에 따라 자금지원 중단 및 기지원분 회수 조치

4. 교부결정 및 자금배정단계

농림축산식품부

- ◆ 시·도에 사업비 배정 통보(21. 4월~)

시·도(시·군)

- ◆ 시·도는 자체 계획에 따라 시·군별 사업비 배정(21. 4월~), 시·군은 사업추진 정도에 따라 사업비 집행

5. 이행점검단계

가. 정산 및 사후관리

사업대상자

- ◆ 축산업 허가제와 연계하여 분뇨처리, 질병 및 위생관리를 통해서 산지생태 축산농장을 운영
 - (분뇨처리) 방목축산에 따른 분뇨의 자연순환 처리 또는 퇴·액비 전환을 통한 적정하게 관리
 - (방역관리) 사람과 차량출입 등에 대한 차단방역 및 방목사육에 따른 질병피해를 방지
 - (위해요소중점관리) 인체에 위해를 줄 수 있는 물리적, 화학적 및 생물학적 위해요소 사전관리로 안전한 축산물을 생산

- ◆ **친환경·동물복지를 고려한 고품질 친환경 축산물을 생산할 수 있도록 노력**
 - (친환경축산물 생산) 환경보전 및 자연생태계 유지를 위한 자연순환형 축산(유기사료)을 통한 친환경 축산물을 생산할 수 있도록 노력
 - (동물복지) 동물의 5대 자유원칙(배고픔, 불편함, 질병, 고통, 행동표현)에 따른 사육환경 및 관리 추진하도록 노력
- ◆ **친환경안전축산물직접지불금 지급신청 시 인센티브를 받고자 할 경우, 농림축산식품부로부터 받은 산지생태축산농장 지정서 사본 제출(사업대상자로 선정된 것만으로는 인센티브를 받을 수 없음)**

사·도(시·군)

- ◆ **업계획서에 맞게 사업추진을 하는지 수시로 현장점검(반기 1회 이상)하고, 사업비 집행실적은 증빙자료를 첨부하여 보관**
 - 지원 자금이 타 용도로 사용되지 않도록 지도·확인
- ◆ **시·군에서는 사업 진척도를 수시 확인하고 그 결과를 용자기관에 통보, 사업비 집행(매월 소요액을 시·도를 통해 농림축산식품부에 신청)**
- ◆ **사업완료시 개별사업에 따라 정산하고, 정산에 필요한 증빙서류(자부담분 포함)를 구비하도록 하여야 함. 관련 증빙서류가 없는 경우에는 자금회수 또는 미집행 처리**
- ◆ **기타 사후관리에 관한 사항은 「보조금 관리에 관한 법률」, 「농림축산식품분야 재정사업관리 기본규정」 등 관계 규정에 따라 관리**
- ◆ **사업대상자가 산지생태축산농장을 운영하면서 분뇨처리, 질병·위생관리, 친환경·동물복지 노력 등의 이행여부를 준수하는지 현장점검 확인(반기 1회)**
- ◆ **보조금(융자금)으로 취득한 재산의 사후관리기간**
 - “조사료 생산기반 확충사업”의 사후관리기간에 따름.
- ◆ **집행실적보고**
 - 산지생태축산농장 조성사업과 관련된 직접사업 또는 연계사업에 대한 집행실적은 [별지 제5호서식]에 따라 보고(사업종료 즉시)
 - * 조사료생산기반확충사업, 축산분뇨처리시설사업, 축사시설현대화사업 등의 정산은 개별사업에 따라 보고
 - * 전년도 사업추진실적 보고 시 보조사업의 경우 「보조금 관리에 관한 법률」 및 관계규정 등에 따라 보조금을 집행하고 그 정산결과를 함께 보고

농림축산식품부

- ◆ 사업추진계획에 따라 적정하게 사업이 추진되는지 여부와 사후관리 실태 등에 대하여 점검
- ◆ 사업추진 및 자금집행 등 사후관리 점검일정
 - 점검 대상 및 일정 : 시·군(도별 1개 이상), 연 1회 이상
 - 점검반 : 농림축산식품부, 시·도 및 시·군 담당자
 - 점검항목 : 사업대상자 선정 적정성, 사업비 항목별 적정 집행 여부 등

나. 제재조치

시·도(시·군)

- ◆ 사업대상자가 부득이한 사유 없이 사업을 추진하지 않는 등 사업목적 달성이 어렵다고 판단될 경우 사업취소 등 조치
- ◆ [별지 제6호서식]의 “산지생태축산농장 지원사업 관리카드”를 작성·비치(시·군)하고, 연 1회 이상 관리실태 조사 실시
- ◆ [별지 제7호서식]의 “산지생태축산농장 운영 지도·점검”을 실시하고, 필요시 보완대책을 마련하여 추진
- ◆ 산지생태축산농장 지원사업의 기계·장비 용자 및 보조에 대한 이중지원에 대해서는 동 사업에서 제외시키고 보조금 또는 용자금을 회수 조치 후 농림축산식품부에 보고
 - 시·도에서는 농협경제지주와 협조하여 연 1회 이상 이중지원에 대한 점검 실시
 - * 시·도(시·군)는 보조지원 받은 산지생태축산농장에 대한 상호명 등 관련 정보를 농협에 통보하고, 농협은 보조지원 받은 산지생태축산농장이 용자를 받고자 할 경우 해당 시·도(시·군)에 통보하고 해당 시·도에서는 경고 조치
- ◆ 기타 자금집행 등에 관한 사항은 「보조금 관리에 관한 법률」, 「농림축산식품분야 재정사업관리 기본규정」 등 관계규정 준수

6. 협조사항

(재)축산환경관리원

- ◆ 산지생태축산농장 지정, 운영실태 점검, 운영 및 관리에 관한 교육, 온라인 홍보 등 지원
- ◆ 신규 신청농가, 관심농가, 부실관리농가 등에 대해 분야별 컨설팅 지원
- ◆ 산지생태축산농장 대상 가축분뇨 자원화(퇴비, 액비) 및 악취저감에 관한 컨설팅 및 모니터링 실시

농협경제지주

- ◆ 시·도(시·군)와 협조하여 산지생태축산농장 지원사업 중 기계·장비 구입비에 대한 보조 및 용자 이중지원 등을 지도·점검하고, 필요시 지원자금 회수 등 조치

산림청

- ◆ 산지생태축산 활성화를 위한 국유림 사용허가(대부) 등 제도개선 추진
 - 보전국유림 내 가축방목을 위한 허용범위 검토(농림축산식품부, 국립축산과학원, 국립산림과학원 등과 협의)
- ◆ 산지초지 조성이 자연환경에 미치는 영향 연구 지원

농촌진흥청

- ◆ 산지초지 조성 및 관리 이용기술, 축종별 산지초지 방목 이용기술, 산지축산 환경보전 및 방목가축 질병관리기술 등 연구
- ◆ 현장적용 기술의 보급 및 컨설팅 등 실시

국립농산물품질관리원

- ◆ 친환경안전축산물직접직불금 지급 시 농림축산식품부로부터 산지생태축산농장으로 지정받은 농가는 인센티브 부여([별지 제4호서식]의 지정서 확인)

IV

2022년도 사업신청 및 기타사항

※ 사업내용, 지원조건 및 단가 등은 변경될 수 있음

1. 2022년도 사업 신청

- ◆ 2022년도 산지생태축산농장 조성사업 지원 대상자는 「농림축산식품분야 재정사업관리 기본규정」 제34조제1항에 따른 “농림축산식품 사업 신청서” 및 [별지 제1호서식]의 “산지생태축산농장 사업계획서”를 작성하여 '21년 사업과 동일하게 시·군에 신청('21. 1월)
- ◆ 시·도는 시·군으로부터 제출된 사업계획서 등을 종합적으로 검토하여 우선순위를 정하여 2022년 사업신청 결과를 농림축산식품부에 제출('21. 3월)
- ◆ 농림축산식품부에서는 시·도별 사업신청 수요를 기초로 2022년도 예산요구안을 작성하여 기획재정부에 제출

2. 2022년도 사업대상자 선정

- ◆ 2021년 사업대상자 선정과 동일하게 2022년 사업대상자를 선정하고, 2022년 당해연도 사업대상자 선정시 동일조건일 경우 2021년에 신청한 사업대상자를 우선 선정

| 사업명 | 현행(2020) | 변경(2021) | 변경사유 |
|----------------------|--|--|---|
| 산지생태 축산농장 조성사업 | <p><사업대상자></p> <ul style="list-style-type: none"> • 「<u>농어업·농어촌 및 식품산업 기본법</u>」에 따른 농업인, 농업법인, 생산자단체, 지방자치단체 등으로서 산지를 활용하여 초지를 조성하거나 임간방목의 방법으로 가축을 방목 사육(려)는 자 <ul style="list-style-type: none"> - 초지 또는 임간방목지의 <u>기준면적은 3ha 이상</u>으로 하되, <u>사업계획서에 산지생태축산농장 시범운영 후 3ha 이상</u>으로 초지 또는 임간방목지의 면적을 <u>확대하는 계획을 제시하는 경우 1ha 이상 가능</u> | <p><사업대상자></p> <ul style="list-style-type: none"> • 「<u>농업·농촌 및 식품산업 기본법</u>」에 따른 농업인, 농업법인, 생산자단체, 지방자치단체 등으로서 <u>산지나 농지</u> 등에 초지를 조성하거나 임간방목의 방법으로 가축을 방목 사육(려)는 자 <ul style="list-style-type: none"> - 초지 또는 임간방목지의 <u>기준면적은 1ha 이상</u> | <ul style="list-style-type: none"> • 근거법령 수정 • 대상토지 확대 • 산지생태축산농장으로 진입하려는 개인 농가의 초기 부담 완화 <ul style="list-style-type: none"> - 초지조성 최소면적 3ha → 1ha |
| | <p><지원자격></p> <ul style="list-style-type: none"> • 일반 지원자격 및 요건 <ul style="list-style-type: none"> - 농업인 : 「<u>축산법 제22조</u>에 따라 축산업(가축사육업) <u>허가를 받은 자 또는 등록한 자</u> - 농업법인 : 「<u>농어업·농어촌 및 식품산업 기본법</u>」에 따라 설립된 영농조합법인, 농업회사법인 등 • 우선순위 <ul style="list-style-type: none"> - 당해연도 지정농장(평가점수 80점 이상) 중 유기축산물 또는 동물복지 인증을 받은 자 - 당해연도 지정농장(평가점수 80점 이상) 중 평가점수가 높은 자 - 당해연도 선정농장(평가점수 80점 미만) 중 유기축산물 또는 동물복지 인증을 받은 자 - 당해연도 선정농장(평가점수 80점 미만) 중 평가점수가 높은 자 | <p><지원자격></p> <ul style="list-style-type: none"> • 일반 지원자격 및 요건 <ul style="list-style-type: none"> - 농업인 : 「<u>축산법 제22조</u>에 따라 축산업(가축사육업) <u>허가를 받거나 받으려는 자 또는 등록하거나 등록하려는 자</u> - 농업법인 : 「<u>농업·농촌 및 식품산업 기본법</u>」에 따라 설립된 영농조합법인, 농업회사법인 등 • 우선순위 <ul style="list-style-type: none"> - 당해연도 신규 신청농장 중 유기축산물 또는 동물복지 인증을 받은 자 - 당해연도 신규 신청농장 중 평가점수가 높은 자 - 기존 지정농장 중 유기축산물 또는 동물복지 인증을 받은 자 - 기존 지정농장 중 평가점수가 높은 자 | <ul style="list-style-type: none"> • 처음 축산을 시작하는 농업인에게 기회 부여 • 근거법령 수정 • 지정·선정농장 통합 관리에 따른 정비 |

| 사업명 | 현행(2020) | 변경(2021) | 변경사유 |
|-----|--|---|--|
| | <p><지원대상></p> <ul style="list-style-type: none"> 대상축종 : 한·육우, 젓소, 말, 닭, 오리, 산양(염소)·면양, 사슴, 토끼 등 | <p><지원대상></p> <ul style="list-style-type: none"> 대상축종 : 한·육우, 젓소, 말, 닭, 오리, 산양(염소)·면양, 사슴, 토끼, 돼지 등 <u>축종 제한 없음</u> | <ul style="list-style-type: none"> 사육할 수 있는 축종 제한을 두지 않고 농장주 의지에 따라 축종 선택 가능 |
| | <p><지원자금 용도></p> <ul style="list-style-type: none"> 초지조성 : 초지조성(경운·불경운·임간초지) 및 초지관리에 소요되는 인건비, 자재대, 측량수수료, 초지·사료작물 재배부지 정지비, 초지용 울타리 설치비 등 초지조성부담금, 컨설팅, 기계·장비, 기반시설 기계·장비 : 가축사육 및 방목에 필요한 초지 및 사료작물재배 기계·장비 * 「조사료 생산기반 확충사업」의 “③조사료용 기계·장비 지원”항목 및 그 외 별도 필요장비 추가 지원 (예: 급경사 지역의 산지 초지 이동식 시비시설) 기반시설 : 용수개발, 전기시설, 진입도로 개설, 목장 내 도로 개설, 비가림 시설 등 | <p><지원자금 용도></p> <ul style="list-style-type: none"> 초지조성 : 초지조성(경운·불경운·임간초지) 및 초지관리에 소요되는 인건비, 자재대, 측량수수료, 초지·사료작물 재배부지 정지비, 초지용 울타리 설치비 등 * <u>농장별 동일 면적에 대하여 동일 항목으로 2년 이내에 중복지원 불가</u> 경영지원 <ul style="list-style-type: none"> - 초지조성부담금, 기계·장비, 기반시설 지원 - 용자80%, 자부담20% 기계·장비 : 가축사육 및 방목에 필요한 초지 및 사료작물재배 기계·장비 * 「조사료 생산기반 확충사업」의 “③조사료용 기계·장비 지원”항목 및 그 외 별도 필요장비 추가 지원 (예 : <u>미니굴삭기, 돌파쇄기 등 급경사 지역의 산지 초지 이동식 시비시설</u>) * <u>농장별 동일 기계·장비에 한하여 5년 이내에 중복지원 불가</u> 기반시설 : 용수개발, 전기시설, 진입도로 개설, 목장 내 도로 개설, 비가림 시설, <u>체험·관광 시설</u> * <u>치즈가공, 착유시설, 축산물 판매시설 등 초지법 시행규칙 제2조제2호에 명시된 축산체험시설, 축산경관시설 등</u> | <ul style="list-style-type: none"> 지원 제한 명시 경영지원으로 통합 (초지조성부담금, 기계·장비, 기반시설 지원, 컨설팅 제외) 별도 추가 장비 지원에 대한 구체적인 기계·장비 명시 일정 기한 내 중복지원 불가 명시 체험·관광시설 추가 |

산지생태축산농장 사업계획서

I. 일반현황

- 대 표 자 : _____ (HP : _____)
- 설립연도 : _____
- 소 재 지 : _____

| | 계 | 초 지 | | 임간방목지 | |
|--------------------|-----------------|-----------------|--------------------------------|-------------------------------|------------------|
| | | 자 가 | 임 차 (국·공·사유지) | 자 가 | 임 차 (국·공·사유지) |
| 초지면적 (㎡) | | | | | |
| 보유현황 | 관리사 | 축사 | 축산시설 | 기계·장비 | 기타 |
| | 0 동 (㎡) | 0 동 (㎡) | 0 동 (퇴비사 ㎡) (㎡) | _____ 대 _____ 대 _____ 대 | |
| 현재사육 축종 및 마리수 | 한우·육우· 젖소 | 닭 | 오 리 | 염소·산양·면양 | 토끼 등 (소수가축) |
| | | | | 염소 마리 산양 마리 면양 마리 | |
| 매출현황 (1년간, 백만원) | 매출금액 | 순이익금액 | 자산 규모 | | |
| | | | 자산 | | 부채 |
| | | | | | |

[IV] 부 록 _ 1. '21년 산지생태축산농장 조성사업 시행지침

II. 사업계획서

가. 개요

-
-

나. 투자계획

-
-

(단위 : 백만원)

| 구 분 | | '21 | '22 | '23 | '24 | '25 |
|--------|-----|-----|-----|-----|-----|-----|
| 국 비 | 보 조 | | | | | |
| | 용 자 | | | | | |
| 지방비 | | | | | | |
| 자부담 | | | | | | |
| 추가 자부담 | | | | | | |
| 계 | | | | | | |

다. 예산확보 방안

-
-

III. 세부사업 계획

가. 사업대상 초지 분포도

-
-

* 전체 도면(관련자료 첨부)

* 토지(임야)대장, 등기부등본, 부동산매매계약서, 토지사용승낙서, 장기임대계약서 등(관련자료 첨부)

* 예정부지에 대한 시장·군수의 인허가 등

나. 초지·임간방목지(신규·보완) 조성계획

-
-

| 구 분 | 면 적(m ²) | 금액(천원) |
|-----|----------------------|--------|
| | | |
| | | |
| | | |

- * 초지용 울타리 설치, 초지·사료작물 재배부지 정지
- * 조성계획 도면 (관련자료 첨부)
- * 조성계획 현황자료

다. 향후 사육두수 계획

-

| 축 종 | 현 재 사육두수 | 향후 사육두수 | | | | | 계 |
|-----|-------------|---------|-----|-----|-----|-----|---|
| | | '21 | '22 | '23 | '24 | '25 | |
| | | | | | | | |
| | | | | | | | |
| | | | | | | | |

라. 컨설팅 계획(초지조성, 사양관리, 체험·관광, 경영)

-
-

마. 기계장비 구입 계획

-
-

| 기계·장비명 | 회사명 | 제작년도(번호) | 치수 | 금액(천원) |
|--------|-----|----------|----|--------|
| | | | | |
| | | | | |
| | | | | |

바. 기반시설조성 계획

-
-

| 기반시설명 | 사업내용 | 금액(천원) |
|----------|------|--------|
| 도로개설(km) | | |
| 용수개발(공) | | |
| 전기시설(km) | | |
| 기타 | | |

사. 타 사업과 연계추진 계획

-
-

| 사업명 | 지원규모(천원) | | | | | 지자체 관심도 |
|-----|----------|----|----|-----|-----|------------|
| | 계 | 보조 | 융자 | 지방비 | 자부담 | |
| | | | | | | |
| | | | | | | |
| | | | | | | |

아. 조사료 확보 계획

- 산지생태축산농장은 조사료를 안정적으로 공급받아야 하므로 조사료 업체(TMR 업체, 조사료유통센터, 조사료경영체 또는 재배농가)와의 공급계약 체결내용을 기재

| 업체명 (농가명) | 주소 | 종류(품목)* | 계약물량 (면적) | 계약기간 |
|-----------|----|---------|-----------|------|
| | | | | |
| | | | | |
| | | | | |

* TMR 사료, 조사료, 사일리지, 건조 등

IV. 사업효과(예상수익 등)

-
-
-
-

* 예상 수익성 분석 등 포함하여 설명

V. 향후 운영방안

- 조사료 확보 계획, 가축사육환경, 사업의지(초지 확보, 사육두수 확대, 자부담 계획 등), 타사업과 연계추진, 지자체 관심도 등 사업성공을 위한 구체적인 방안 등
-
-
-

* 실현성 또는 가능성 위주로 작성하되, 구체적인 실천계획이 수반되어야 함

산지생태축산농장 조성사업 체크리스트

| | | | |
|-----|--|------|--|
| 농장명 | | 대표자명 | |
| 지 역 | | 주요축종 | |

| 구 분 | 확인사항 | 확인결과 (해당란에 체크) | 비 고 (판단근거 등) |
|---------|---|--|-----------------|
| 1. 사업대상 | ① 사업대상자 지원자격 및 요건을 모두 갖추었는가? | <input type="checkbox"/> 예 <input type="checkbox"/> 아니오 | |
| | ② 축산법 등 관련 법령 위반으로 지원제한 기간 내에 있지 않은가? | <input type="checkbox"/> 예 <input type="checkbox"/> 아니오 | |
| 2. 사업여건 | ① 기존 초지를 활용하려는 경우 토지의 소유권 또는 사용권을 확보하였는가? | <input type="checkbox"/> 예 <input type="checkbox"/> 아니오 | |
| | ② 신규로 초지를 조성하려는 경우 산지전용허가, 초지조성허가 등 관련 인·허가를 모두 받았는가? | <input type="checkbox"/> 예 <input type="checkbox"/> 아니오 | |
| | ③ 축사는 적법하게 설치되었거나, 설치할 계획인가? | <input type="checkbox"/> 예 <input type="checkbox"/> 아니오 | |
| | ④ 농장 주변에 민원이 있거나, 발생할 우려는 없는가? | <input type="checkbox"/> 없음 <input type="checkbox"/> 있음 | |
| 3. 사업계획 | ① 사업계획서의 수치 및 금액 등이 정확하게 작성되었는가? | <input type="checkbox"/> 예 <input type="checkbox"/> 아니오 | |
| | ② 사업계획서의 내용이 항목별로 빠짐없이 작성되었는가? | <input type="checkbox"/> 예 <input type="checkbox"/> 아니오 | |
| 4. 기타 | ① 지원항목별 중복지원 등 결격사유는 없는가? | <input type="checkbox"/> 예 <input type="checkbox"/> 아니오 | |
| | ② 기타 사업추진에 문제가 발생할 우려는 없는가? | <input type="checkbox"/> 예 <input type="checkbox"/> 아니오 | |
| 참고사항 | | | |

조사자 : 소속

직위

성명

(서명)

산지생태축산농장 현장 심사표

심사일자 : 20

| | | | |
|-----|--|------|--|
| 농장명 | | 대표자명 | |
| 지 역 | | 주요축종 | |

| 구 분 | 평가항목 | 배 점 | | | | | 평 점 |
|-----------------------|---|----------|----|----|----|----------|-----|
| | | 매우 우수 | 우수 | 보통 | 미흡 | 매우 미흡 | |
| 사업대상자 적격성 (40점) | (사업이해도) 초지 방목축산 및 친환경축산에 대한 철학 및 이해 정도 | 10 | 9 | 8 | 7 | 6 | |
| | (추진여지) 초지를 기반으로 친환경축산을 적극적으로 추진하려는 의지 및 진정성 | 10 | 9 | 8 | 7 | 6 | |
| | (준비상황) 초지조성, 가축사육, 6차산업 등에 대한 교육, 자격취득, 경험 등 사전 준비 정도 | 10 | 9 | 8 | 7 | 6 | |
| | (발전가능성) 전문교육, 컨설팅 등 외부의 조언을 받아들일려는 태도 및 성장 가능성 | 10 | 9 | 8 | 7 | 6 | |
| 사업부지 적정성 (30점) | (조성여건) 초지 및 초지조성 대상지가 방목축산 및 친환경축산에 적합한지 여부 | 10 | 9 | 8 | 7 | 6 | |
| | (확장가능성) 방목초지 및 농장 규모의 적정성 및 향후 확장 가능성 | 10 | 9 | 8 | 7 | 6 | |
| | (축산환경) 초지 및 축사의 청결 상태, 악취 발생, 분뇨처리 등 농장관리의 적정성 | 10 | 9 | 8 | 7 | 6 | |
| 사업계획 적정성 (30점) | (충실성) 사업계획서가 항목별로 충실하고 정확하게 작성되었는지 여부 | 10 | 9 | 8 | 7 | 6 | |
| | (실현가능성) 사업계획서의 내용이 농장 여건에 맞게 작성되었는지, 실현가능성이 있는지 여부 | 10 | 9 | 8 | 7 | 6 | |
| | (지속가능성) 향후 사업이 지속적으로 확대될 가능성이 있는지 여부 | 10 | 9 | 8 | 7 | 6 | |
| 합 계 | | 100 | | | | | |
| 심사자 의견 | | | | | | | |

심사자 : 소속

직위

성명

(서명)

산지생태축산농장 지정서(안)

농림축산식품부 제○○호

산지생태축산농장 지정서

농장명 :

대표자 :

소재지 :

위 농장을 산지초지를 이용한 방목사육과
친환경 및 동물복지를 실천하는 산지생태
축산농장으로 지정합니다.

(유효기간 : 지정서 발급일로부터 3년간)

20 년 월 일

농림축산식품부장관

○○년 산지생태축산농장 조성사업 계획 및 실적

| 구분 | 사업량 (종류) | 계 획 | | | | | | 실 적 | | | | | | | | | | |
|-------------|-------------|---------|----|----|---------|-----|---|---------|----|----|---------|-----|---|--|--|--|--|--|
| | | 사업비(천원) | | | 사업비(천원) | | | 사업비(천원) | | | 사업비(천원) | | | | | | | |
| | | 보조 | 융자 | 소계 | 지방비 | 자부담 | 계 | 보조 | 융자 | 소계 | 지방비 | 자부담 | 계 | | | | | |
| ① 초지조성(ha) | | | | | | | | | | | | | | | | | | |
| - 신규조성 | | | | | | | | | | | | | | | | | | |
| - 기성보완 | | | | | | | | | | | | | | | | | | |
| - 울타리설치(km) | | | | | | | | | | | | | | | | | | |
| - 부지정리(ha) | | | | | | | | | | | | | | | | | | |
| ② 경영지원 | | | | | | | | | | | | | | | | | | |
| - 초지조성부담금 | | | | | | | | | | | | | | | | | | |
| - 기계·장비 | | | | | | | | | | | | | | | | | | |
| - 기반시설 | | | | | | | | | | | | | | | | | | |
| ▶ 용수개발(공) | | | | | | | | | | | | | | | | | | |
| ▶ 전기시설(km) | | | | | | | | | | | | | | | | | | |
| ▶ 진입로개설(km) | | | | | | | | | | | | | | | | | | |
| ▶ 목로개설(km) | | | | | | | | | | | | | | | | | | |
| ▶ 체험·관광시설 | | | | | | | | | | | | | | | | | | |
| 합계 | | | | | | | | | | | | | | | | | | |

산지생태축산농장 조성사업 관리카드

| | | | | | | | | | | |
|-----------------------------|----------|-----|-----|-----|-----|-----|-----|------|-----|---|
| 1. 대표명 | | | | | | | | | | |
| 2. 설립연도 (지정연도) | | | | | | | | | | |
| 3. 구성인원 | | | | | | | | | | |
| 4. 소재지 | | | | | | | | | | |
| 5. 연락처 | | | | | | | | | | |
| 6. 기계장비 지원실적 | | | | | | | | | | |
| 가. 사업비(천원) | | | | | | | | | | |
| | 구분 | | '15 | '16 | '17 | '18 | '19 | '20 | '21 | 계 |
| | 축발 기금 | 보조 | | | | | | | | |
| | | 용자 | | | | | | | | |
| | 지방비 | | | | | | | | | |
| | 자부담 | | | | | | | | | |
| | 계 | | | | | | | | | |
| 나. 사업량(대) | | | | | | | | | | |
| | 구분 | 트랙터 | 예취기 | 집초기 | 결속기 | 피복기 | 적재기 | 트레일러 | 기타 | 계 |
| | | 마력 | 수량 | | | | | | | |
| | '15 | | | | | | | | | |
| | '16 | | | | | | | | | |
| | '17 | | | | | | | | | |
| | '18 | | | | | | | | | |
| | '19 | | | | | | | | | |
| | '20 | | | | | | | | | |
| | '21 | | | | | | | | | |
| | 계 | | | | | | | | | |
| 7. 초지(임간방목) 재배면적(ha) | | | | | | | | | | |
| | 구분 | | '15 | '16 | '17 | '18 | '19 | '20 | '21 | 계 |
| | | | | | | | | | | |
| | | | | | | | | | | |
| | | | | | | | | | | |
| | | | | | | | | | | |
| | 계 | | | | | | | | | |

산지생태축산농장 운영 지도·점검

| 구 분 | 점검내용 | 점검결과 | 조치내용 |
|-------------|---|------|------|
| ○ 분뇨처리시설 | ○ 분뇨처리 적정관리 여부 등 | | |
| ○ 방역·질병관리 | ○ 차단방역, 피해방지 등 | | |
| ○ HACCP | ○ 위해요소 사전관리 등 | | |
| ○ 환경보전 등 | ○ 가축 등에 의한 환경훼손 등 ○ 유기사료, 무항생제 축산 추진 | | |
| ○ 사육환경 및 관리 | ○ 밀식, 방목 등 환경여건 | | |
| ○ 기타 | ○ 운영상 보완·추가할 내용 등 | | |

산지생태축산농장 로고

◆ 로고 의미 : 산지생태축산 모델이 추구하는 본질적 의미를 담기 위해 주요 요소인 초지, 울타리, 사람, 자연, 동물을 조화롭게 구성함. 주요 축종인 한우, 젓소, 염소, 면양을 Shape으로 표현하였고, Green과 Sky blue는 자연과 하늘, Yellow는 동물, Red는 사람의 마음을 상징함. 축종을 둘러싸고 있는 실선과 굵은 선은 울타리와 넓은 초지(원)을 의미함

◆ 로고 TYPE A

상하조합 기본형



상하조합 응용형



좌우조합 기본형



좌우조합 응용형



◆ 로고 TYPE B

상하조합 기본형



상하조합 응용형



좌우조합 기본형



좌우조합 응용형

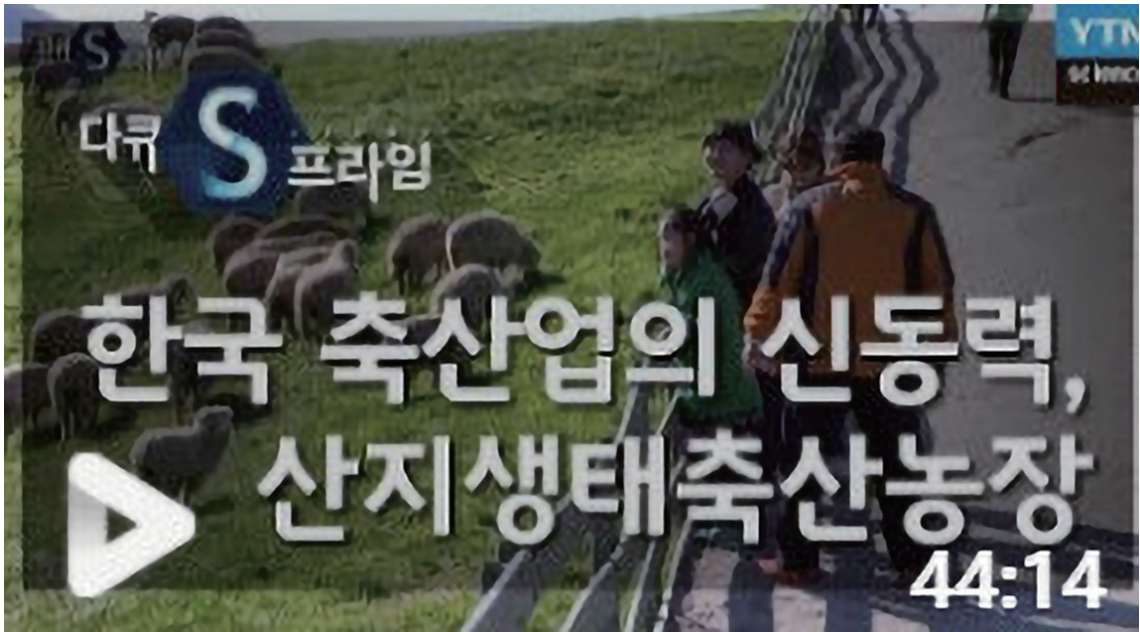


02 '20년 산지생태축산 교육·홍보 결과

산지생태축산 매체홍보

◆ (TV방송) YTN사이언스 채널 5회 송출, 시청자 수 8,838,620건

* 산지생태축산('18년) 및 친환경축산('19년) 제작 영상



| 노출일 | 노출건 수 | 비 고 |
|-----------------------------|-----------|-------------------|
| '20. 8. 12 (수) 20시 | 768,576 | '18년 제작, 5회 송출 |
| '20. 8. 15일(토) 3시 / 23시 | 4,391,860 | |
| '20. 8. 16일(일) 12시 40분 / 4시 | 796,025 | |
| 합 계(시청자 수) | 5,956,461 | |

산지생태축산 홈페이지 제작

산지생태축산 정보 공유를 위한 홈페이지 구축(20.12.14일 오픈)

- * 제작 방향 : ① 사업 및 농장소개 등의 기본 정보 제공, ② 2017년부터 제작된 홍보자산의 누적, ③ 사업 정보제공 및 커뮤니케이션 기능 제공

[산지생태축산 홈페이지 카테고리]



메인 페이지

| | |
|-------------------------------|--|
| 의의 레노 1 산지생태축산이란? | <ul style="list-style-type: none"> 산지생태축산의 개념 설명 <ul style="list-style-type: none"> - 산지생태축산의 생산물 개념을 풀이형태로 설명 - 도식 이미지와 함께 산지생태축산의 특이점을 포인트로 강조 산지생태축산의 효과 <ul style="list-style-type: none"> - 경제적 측면, 환경적 측면, 사회 공익적 측면, 농업 효과에 대한 설명 삽입 |
| 의의 레노 2 산지생태축산 비전 | <ul style="list-style-type: none"> 산지생태축산 사업의 목표 및 추진방향 사업 활성화를 위한 각 단계별 지원 활동 설명 시범사업 구축 및 확산 프로세스 도식화 이미지 등 |
| 의의 레노 3 사업연혁 | <ul style="list-style-type: none"> 2013년~현재까지의 산지생태축산 사업 이력 도식화 <ul style="list-style-type: none"> - 사업 추진 시작 및 결과 - 시범농장 지정 - 중장기 계획 수립 - 우수 사례집 발간 및 홍보 활성화를 위한 방송/SNS 홍보 이력 등 지속적인 업데이트를 통한 사이트 유입 및 사업 활성화 이미지 각각 필요 |
| 의의 레노 4 기관 및 지자체 부서 | <ul style="list-style-type: none"> 산지생태축산농장 관련 기관 및 지자체 부서 - 연결 가능한 각 부서의 대표 전화번호 기재하여 문의에 적극 대응 |

카테고리 1. 산지생태축산

| | | |
|---|---|---|
| 의의 레노 1 인용 농장 안내 | 의의 레노 2 농장별 판매 제품 | 의의 레노 3 관광농장 소개 |
| <ul style="list-style-type: none"> 각 시도/시군별 축산, 축산물(우유), 산업 유량(1.2.6차 어류) 및 농장 홈페이지 링크 | <ul style="list-style-type: none"> 산지생태축산 인용 농장에서 판매하는 000종 축산물 유제품, 축산물 예기스 등 축산 가공품이 있는 경우 소개 및 판매사이트 연결 | <ul style="list-style-type: none"> 산지생태축산 농장 중에서 체험형 농장에 대한 소개 및 홍보 페이지 수록 |

카테고리 2. 전국 농장 안내

| | |
|---|--|
| 의의 레노 1 사업신청 프로세스 | 의의 레노 2 농장 운영 노하우 |
| <ul style="list-style-type: none"> 질라잡이 매뉴얼 홈페이지 적용 각 단계별 진행 순서에 따라 필요한 서류 양식, 작성법 및 조사해야할 내용에 대해 안내함 | <ul style="list-style-type: none"> 산지생태축산 우수 사례집 소개 부분 발행하여 구성 <ul style="list-style-type: none"> - 일부 변경내용 업데이트(축산영, 사업 내용 등) 총 12건의 지역에 대한 소개 <ul style="list-style-type: none"> - 축종, 기본소개 및 농장운영 핵심 키워드 - 사례집은 자료실에서 다른 받을 수 있는 링크 설정 - 추후 추가 사례집, 추가 시 업데이트 |

카테고리 3. 사업 정보

| | | |
|--|---|---|
| 의의 레노 1 최근 뉴스 | 의의 레노 2 미디어 홍보 자료 | 의의 레노 3 재미있는 카드뉴스 |
| <ul style="list-style-type: none"> 연하계 뉴스, 보도자료 산지생태 농가농촌일손 돕기 산지생태축산농장 4개소, 3월 시범대상지 추가 선정 가축확산 산지생태축산농장으로 전환할 축산 육성한다 등... | <ul style="list-style-type: none"> 주요 방송사 뉴스 및 다큐 프로그램에 방송된 산지생태축산관련 제작 영상물 약 20편 동영상과 사진, 사람이 함께하는 산지생태축산 YTN 다중공공영상, 한국 축산업의 신동력, 산지생태축산농장 YTN 다중공공영상, 일일 체험농장 MBC 뉴스, 산지생태축산 경제성 전망 주목... OBS, 건강한 산지생태축산, 영소가 가장 효과적 등... | <ul style="list-style-type: none"> 축산농장이에서 제작한 각 특장별 홍보영상 이웃농산산자축산, 안전농산산자축산, 대관람객예약장 등 약 20편 |

카테고리 4. 홍보 및 뉴스

| | | |
|---|---|--|
| 의의 레노 1 공지사항 | 의의 레노 2 Q&A (FAQ 포함) | 의의 레노 3 자료실 |
| <ul style="list-style-type: none"> 농림축산식품부, 축산환경관리원 및 각 시·군 지자체의 관련 공지사항 산지생태축산농장 조성사업 신청 안내 산지생태축산 농장 추가 신청하세요 제품 광고 등 | <ul style="list-style-type: none"> 사업 지원지 및 소비자 지원 관련 질문(QA)을 정리하고 Q&A 게시판을 만들어서 사용 용이하도록 사용 비밀문 형태 - 1:1 직영/승부 방식 | <ul style="list-style-type: none"> 산지생태축산농장 사업의 추진 과정 시 관련별 국가법령정보를 확인할 수 있도록 국가법령정보센터 링크 - 초지법, 산지법 등 |

카테고리 5. 커뮤니티

03 '20년 산지생태축산농장 현황(12월 기준)

| 소재지 | | 목장명 | 대표자 | 주 소 | 축종(두수) | 구 분 |
|-----------|-------|-------------|------------------|--------------------------------|-----------------------|-----|
| 울산 (1) | 울주군 | 신우목장 | 하광자 | 울산 울주군 두서면 아미산뚝길 34 (미호리825-1) | 한우 290, 젃소30 | 지정 |
| | 정선군 | 황우목장 | 김정태 | 강원도 정선군 정선읍 애산리 산125 | 한우 80, 면양 120, 기타 | 지정 |
| | 춘천시 | 해피초원목장 | 최영철 | 강원도 춘천시 사북면 춘화로 330-48 | 한우20, 면양45, 기타(토끼45등) | 지정 |
| | 태백시 | 삼수령농장 | 서수철 | 강원도 태백시 적각동 매봉산길 61 | 한우 70 | 지정 |
| | 평창군 | 대관령양떼목장 | 전영대 | 강원도 평창군 대관령면 대관령마루길 483-32 | 면양 270 | 지정 |
| | 평창군 | 설목장 | 한영아 | 강원도 평창군 대관령면 차항동녘길 26-11 | 젃소 150 | 지정 |
| | 평창군 | 대관령알프스 양떼목장 | 안승준 | 강원도 평창군 대관령면 솔바위길 16-89 | 면양 90 | 지정 |
| | 평창군 | 산너미농장 | 임두규 | 강원도 평창군 미탄면 산너미길 210 | 염소 500 | 지정 |
| | 평창군 | 보배목장 | 최인선 | 강원도 평창군 대화면 상안미엿길 40 | 젃소 180~190 | 지정 |
| | 평창군 | 하늘마루 염소목장 | 박영식 | 강원도 평창군 방림면 삼형제길 297 | 흑염소 550, 닭 50 | 지정 |
| | 평창군 | 삿갓봉목장 | 안종근 | 강원도 평창군 미탄면 샘내천길 67 | 한우 130, 흑염소 20 | 지정 |
| | 평창군 | 청정도래덕목장 | 정경화 | 강원도 평창군 평창읍 고길천3길 160-5 | 한우 150 | 지정 |
| 태백시 | 삼밭골농장 | 손수만 | 강원도 태백시 상사미도 2-3 | 한우 63 | 선정 | |

2020 산지생태축산 현장컨설팅 사례집

| 소재지 | 목장명 | 대표자 | 주 소 | 축종(두수) | 구 분 | |
|-----------|-----|--------------|-----|------------------------------------|--------------|----|
| 충북 (7) | 충주시 | 보늬숲밤농장 | 김범 | 충북도 충주시 소태면 헌터길 22 | 토종닭 1,000 | 지정 |
| | 괴산군 | 하늘목장 | 김운혁 | 충북도 괴산군 사리면 수암리 산80-1 | 유산양 300 | 지정 |
| | 괴산군 | 풍산농원 | 김수기 | 충북도 괴산군 감물면 매전리 488-1 | 염소 23, 사슴 50 | 지정 |
| | 괴산군 | 알프스농장 | 정하준 | 충북도 괴산군 소수면 원소로명덕 1길 191(소암리450번지) | 젖소 120, 한우 2 | 지정 |
| | 제천시 | 원목장 | 원정상 | 충북도 제천시 송학면 송한리 936 | 한우 123 | 지정 |
| | 보은군 | 대진목장 | 이병희 | 충북도 보은군 보은읍 지산리 | 젖소 56 | 지정 |
| | 영동군 | 해맑은농장 | 김미자 | 충북도 영동군 용산면 시궁길 169 | 유산양 400 | 지정 |
| 충남 (3) | 금산군 | 이담산양목장 | 김승민 | 충남도 금산군 추부면 못골로 139-34 | 유산양 400 | 지정 |
| | 부여군 | 성동목장 | 이용우 | 충남도 부여군 임천면 부흥로 305번길 87 | 젖소 140 | 지정 |
| | 서산시 | 대곡목장 | 김응수 | 충남도 서산시 해미면 한서1로 46-1 | 한우 162 | 지정 |
| 전북 (2) | 정읍시 | 다움농장 | 손영수 | 전북도 정읍시 북면 칠북로 21-40 | 한우 250 | 지정 |
| | 진안군 | 데미샘 목장 | 서육현 | 전북도 진안군 백운면 데미샘 1길 42-58 | 젖소 20 | 지정 |
| 전남 (3) | 강진군 | 수암 영농조합법인 | 김하리 | 전남도 강진군 작천면 까치내로 1355-16 | 염소 1,000 | 지정 |
| | 구례군 | 초원목장 | 박윤규 | 전남도 구례군 용방면 분토길 68-6 | 젖소 125 | 지정 |
| | 완도군 | 백두목장 | 황정삼 | 전남도 완도군 완도읍 군내리 91번지 | 한우 120 | 지정 |

| 소재지 | 목장명 | 대표자 | 주 소 | 축종(두수) | 구 분 | |
|-----------|-----|---------|-----|----------------------------|------------------------|----|
| 경북 (6) | 김천시 | 추풍령산양목장 | 배상희 | 경북도 김천시 봉산면 광천2길 309-27 | 염소 800~1,000 | 지정 |
| | 칠곡군 | 칠곡양떼목장 | 김소섭 | 경북도 칠곡군 지천면 창평리 산60-3 | 한우 5, 면양 80, 유산양 40 | 지정 |
| | 상주시 | 무지개목장 | 박재윤 | 경북도 상주시 화남면 천택로 324 | 젖소 69 | 지정 |
| | 성주군 | 배만농장 | 김장희 | 경상북도 성주군 용암면 용계2길 8-85 | 한우 26 | 지정 |
| | 안동시 | 여천목장 | 유선우 | 경북도 안동시 풍천면 삼표산길 339-89 | 한우 40 | 선정 |
| | 칠곡군 | 한티목장 | 진종성 | 경북도 칠곡군 동명면 득명리 산48-1, 118 | 한우 200 | 선정 |
| 경남 (6) | 사천시 | 흙사랑농장 | 강기갑 | 경남도 사천시 사천읍 장전2길 70-21 | 염소 20, 돼지 7~8 | 지정 |
| | 거창군 | 군암목장 | 유병동 | 경남도 거창군 웅양면 고응길 330-46 | 한우 100, 염소 30 | 지정 |
| | 고성군 | 천황산농장 | 조성래 | 경상남도 고성군 대가면 연지4길 761 | 사슴 400 | 지정 |
| | 거창군 | 거창축협 | 최창열 | 경남도 거창군 거창읍 강변로 8길 32-25 | 한우 518 | 지정 |
| | 고성군 | 종샘농장 | 천재홍 | 경남도 고성군 대가면 갈천로 445 | 한우 20 | 선정 |
| | 남해군 | 초원농장 | 정수영 | 경남도 남해군 삼동면 봉화리 1311 | 면양 40, 유산양 7 | 지정 |

2020 산지생태축산 현장컨설팅 사례집

발 행 처 농림축산식품부
 축산환경관리원

발 행 일 2020년 12월

문 의 처 세종특별자치시 한누리대로 219(나성동 752)
 축산환경관리원
 Tel. 044-550-5000

홈 페이지 www.mafra.go.kr
 www.ilem.or.kr

축산환경관리원 발간물등록번호 : ILEM-03-2020-000006-10

* 이 책은 저작권법에 따라 보호받는 저작물이므로 무단전재와 무단복제를 금합니다. 이 책의 전부 또는 일부를 이용하려면 반드시 농림축산식품부와 축산환경관리원의 동의를 받아야 합니다.