

발 간 등 록 번 호

11-1541000-000338-14

# 농업기계 업무자료

2010. 8.



[www.mifaff.go.kr](http://www.mifaff.go.kr)



Ministry for Food,  
Agriculture  
Forestry and Fisheries



농림수산식품자료실



0004530



농림수산식품부  
농 산 경 영 과

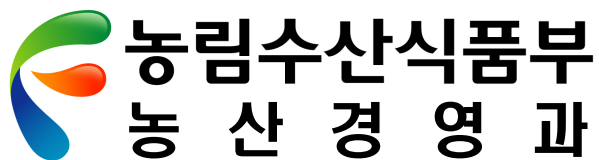
발 간 등 록 번 호

11-1541000-000338-14

<http://www.mifaff.go.kr>

# 농업기계 업무자료

2010. 8.



# 목 차

1. 농업기계화사업 예산현황 .....	1
2. 농업기계화사업 자금집행실적 .....	11
3. 농업기계화 기본계획 .....	16
4. 농업기계 공급 .....	19
5. 농기계 임대사업 현황 .....	29
6. 주요 농기계의 이용현황 .....	38
7. 농기계 보유대수 및 기계화율 .....	41
8. 주요 농업기계 가격 동향 .....	43
9. 농기계 차관 환차손사업 .....	44
10. 주요 농업기계 보유현황 .....	46
11. 농기계 생산지원 .....	49
12. 종합형 농기계업체별 생산실적 및 가동율 .....	51
13. 농업용 면세유류 공급 .....	52
14. 농업용기자재 부가가치세 영세율 .....	60
15. 농업용기자재 부가가치세 환급 .....	63
16. 농기계 사후관리 .....	65
17. 농업기계 부품 표준화 .....	75
18. 신기술 농업기계 지정 .....	79
19. 농업기계 안전사고 현황 및 사고 보상대책 .....	83
20. 농업기계 기술훈련 .....	88
21. 국제농기자재박람회 지원 .....	91
22. 농업기계 수출·입 현황 .....	100
23. 기타 농업기계관련 참고자료 .....	103

# 1. 농업기계화사업 예산현황

□ 2010년 예산

(단위 : 백만원)

사 업 명	사업량	사 업 비					
		계	국고보조	지방비보조	국고융자	농협융자	자부담
○ 농기계구입지원	대 50,700	1,014,300	-	-	-	710,000	304,300
- 농업종합자금	-	928,600	-	-	-	650,000	278,600
- 이차보전	-	85,700	-	-	-	60,000	25,700
○ 농기계 임대사업	50 개소	50,000	25,000	25,000	-	-	-
○ 농기계사후관리지원	개소 363	30,568	-	-	-	21,400	9,168
- 보관창고(종합자금)	123	1,428	-	-	-	1,000	428
- 수리용부품장비(이차보전)	240	29,140	-	-	-	20,400	8,740
○ 농기계차관환차손	-	3,507	3,507	-	-	-	-
○ 농기계생산지원	업체	60,000	-	-	-	60,000	-
○ 국제농업기계박람회	-	300	300	-	-	-	-
<b>합 계</b>		<b>1,158,675</b>	<b>28,807</b>	<b>25,000</b>	<b>-</b>	<b>791,400</b>	<b>313,468</b>

- 주) ○ 1천만원 이상 농기계는 '05년부터 농업종합자금사업에서 지원  
 ○ 1천만원 미만 농기계는 '06년부터 정책자금이차보전사업에서 지원  
 ○ 농기계생산지원사업은 '04년부터 농업종합자금사업에서 지원.  
 ○ 농기계보관창고 지원사업은 '06년부터 농업종합자금(농기계구입자금내)사업에서 지원  
 ○ 농기계수리용부품·장비지원사업은 2006년부터 정책자금이차보전에서 지원  
 ○ 국제농업기계박람회는 '92년부터 격년제로 실시

□ 2009년 예산

(단위 : 백만원)

사업명	사업량	사업비					
		계	국고보조	지방비보조	국고융자	농협융자	자부담
○ 농기계구입지원	대 50,700	1,014,300	-	-	-	710,000	304,300
- 농업종합자금	-	928,600	-	-	-	650,000	278,600
- 이차보전	-	85,700	-	-	-	60,000	25,700
○ 농기계 임대사업	40 개소	40,000	20,000	20,000	-	-	-
○ 농기계사후관리지원	개소 373	31,428	-	-	-	22,000	9,428
- 보관창고(종합자금)	123	1,428	-	-	-	1,000	428
- 수리용부품장비(이차보전)	250	30,000	-	-	-	21,000	9,000
○ 농기계차관환차손	-	1,776	1,776	-	-	-	-
○ 농기계생산지원	업체	60,000	-	-	-	60,000	-
○ 국제농업기계박람회	-	-	-	-	-	-	-
<b>합 계</b>		<b>1,147,504</b>	<b>21,776</b>	<b>20,000</b>	<b>-</b>	<b>792,000</b>	<b>313,728</b>

- 주) ○ 1천만원 이상 농기계는 '05년부터 농업종합자금사업에서 지원  
 ○ 1천만원 미만 농기계는 '06년부터 정책자금이차보전사업에서 지원  
 ○ 농기계생산지원사업은 '04년부터 농업종합자금사업에서 지원.  
 ○ 농기계보관창고 지원사업은 '06년부터 농업종합자금(농기계구입자금내)사업에서 지원  
 ○ 농기계수리용부품·장비 지원사업은 2006년부터 정책자금이차보전에서 지원  
 ○ 국제농업기계박람회는 '92년부터 격년제로 실시

□ 2008년 예산

(단위 : 백만원)

사 업 명	사업량	사 업 비					
		계	국고보조	지방비보조	국고융자	농협융자	자부담
○ 농기계구입지원	대 38,200	928,500	-	-	-	650,000	278,500
- 농업종합자금	-	785,700	-	-	-	550,000	235,700
- 이차보전	-	142,800	-	-	-	100,000	42,800
○ 농기계 임대사업	40 개소	32,000	16,000	16,000	-	-	-
○ 농기계사후관리지원	개소 323	25,428	-	-	-	17,800	7,628
- 보관창고(종합자금)	123	1,428	-	-	-	1,000	428
- 수리용부품장비(이차보전)	200	24,000	-	-	-	16,800	7,200
○ 농기계차관환차손	-	926	926	-	-	-	-
○ 농기계생산지원	업체	40,000	-	-	-	40,000	-
○ 국제농업기계박람회	-	200	200	-	-	-	-
<b>합 계</b>		<b>1,027,054</b>	<b>17,126</b>	<b>16,000</b>	<b>-</b>	<b>707,800</b>	<b>286,128</b>

- 주) ○ 1천만원 이상 농기계는 '05년부터 농업종합자금사업에서 지원  
 ○ 1천만원 미만 농기계는 '06년부터 정책자금이차보전사업에서 지원  
 ○ 농기계생산지원사업은 '04년부터 농업종합자금사업에서 지원.  
 ○ 농기계보관창고 지원사업은 '06년부터 농업종합자금(농기계구입자금내)사업에서 지원  
 ○ 농기계수리용부품·장비지원사업은 2006년부터 정책자금이차보전에서 지원  
 ○ 국제농업기계박람회는 '92년부터 격년제로 실시

□ 2007년 예산

(단위 : 백만원)

사 업 명	사업량	사 업 비					
		계	국고보조	지방비보조	국고융자	농협융자	자부담
○ 농기계구입지원	대 38,200	734,100	-	-	116,850	513,900	220,200
- 농업종합자금	-	584,100	-	-	116,850	408,900	175,200
- 이차보전	-	150,000	-	-	-	105,000	45,000
○ 농기계 임대사업	20 개소	10,000	5,000	5,000	-	-	-
○ 농기계사후관리지원	개소 323	25,428	-	-	-	17,800	7,628
- 보관창고(종합자금)	123	1,428	-	-	-	1,000	428
- 수리용부품장비(이차보전)	200	24,000	-	-	-	16,800	7,200
○ 농기계차관환차손	-	1,224	1,224	-	-	-	-
○ 농기계생산지원	업체	40,000	-	-	-	40,000	-
○ 국제농업기계박람회	-	-	-	-	-	-	-
<b>합 계</b>		<b>810,752</b>	<b>6,224</b>	<b>5,000</b>	<b>-</b>	<b>571,700</b>	<b>227,828</b>

- 주) ○ 1천만원 이상 농기계는 '05년부터 농업종합자금사업에서 지원  
 ○ 1천만원 미만 농기계는 '06년부터 정책자금이차보전사업에서 지원  
 ○ 농기계생산지원사업은 '04년부터 농업종합자금사업에서 지원.  
 ○ 농기계보관창고 지원사업은 '06년부터 농업종합자금(농기계구입자금내)사업에서 지원  
 ○ 농기계수리용부품·장비지원사업은 2006년부터 정책자금이차보전에서 지원  
 ○ 국제농업기계박람회는 '92년부터 격년제로 실시

□ 2006년 예산

(단위 : 백만원)

사업명	사업량	사업비					
		계	국고보조	지방비보조	국고융자	농협융자	자부담
○ 농기계구입지원	대 49,200	489,000	-	-	57,800	284,500	146,700
- 농업종합자금	21,600	289,000	-	-	57,800	144,500	86,700
- 이차보전	27,600	200,000	-	-	-	140,000	60,000
○ 농기계 임대사업	12 개소	3,600	1,800	1,800	-	-	-
○ 농기계사후관리지원	개소 223	18,089	-	-	12,662	-	5,427
- 보관창고(종합자금)	80	929	-	-	650	-	279
- 수리용부품장비(이차보전)	143	17,160	-	-	12,012	-	5,148
○ 농기계차관환차손	-	1,964	1,964	-	-	-	-
- KFW	-	144	144	-	-	-	-
- OECF(2차)	-	1,820	1,820	-	-	-	-
○ 농기계생산지원	업체	20,000	-	-	20,000	-	-
○ 국제농업기계박람회	-	200	200	-	-	-	-
<b>합 계</b>		<b>534,653</b>	<b>3,964</b>	<b>1,800</b>	<b>90,462</b>	<b>284,500</b>	<b>152,127</b>

- 주) ○ 1천만원 이상 농기계는 '05년부터 농업종합자금사업에서 지원  
 ○ 1천만원 미만 농기계는 '06년부터 정책자금이차보전사업에서 지원  
 ○ 농기계생산지원사업은 '04년부터 농업종합자금사업에서 지원.  
 ○ 농기계보관창고 지원사업은 '06년부터 농업종합자금(농기계구입자금내)사업에서 지원  
 ○ 농기계수리용부품·장비지원사업은 2006년부터 정책자금이차보전에서 지원  
 ○ 국제농업기계박람회는 '92년부터 격년제로 실시



□ 2005년 예산

(단위 : 백만원)

사업명	사업량	사업비					
		계	국고보조	지방비보조	국고융자	농협융자	자부담
○ 농기계구입지원	대 54,700	596,600	-	-	104,800	307,600	184,200
- 농기계구입자금	17,300	115,000	-	-	40,000	15,000	60,000
- 농업종합자금	37,400	481,600	-	-	64,800	292,600	124,200
○ 농기계 임대사업	8 개소	2,000	1,000	1,000	-	-	-
○ 농기계사후관리지원	개소 223	18,089			12,662	-	5,427
- 농기계보관창고	80	929			650		279
- 농기계수리용부품장비	143	17,160	-	-	12,012	-	5,148
○ 농기계차관환차손	-	3,167	3,167	-	-	-	-
- KFW	-	342	342 <sup>1)</sup>	-	-	-	-
- OECF(2차)	-	2,825	2,825 <sup>2)</sup>	-	-	-	-
○ 농기계생산지원	업체	20,000	-	-	20,000	-	-
○ 국제농업기계박람회	-	-	-	-	-	-	-
<b>합 계</b>		<b>639,856</b>	<b>4,167</b>	<b>1,000</b>	<b>104,800</b>	<b>307,600</b>	<b>189,627</b>

주) ○ 1) 342,286천원(EUR344,073), 2) 2,824,886천원(천 ¥556,935)

○ 농기계생산지원은 2004년부터 농업종합자금으로 지원

○ 국제농업기계박람회는 '92년부터 격년제로 실시

□ 2004년 예산

(단위 : 백만원)

사업명	사업량	사업비					
		계	국고보조	지방비보조	국고융자	농협융자	자부담
○ 농기계구입지원	49,400 <sup>대</sup>	532,800	-	-	106,600	268,300	157,900
- 농기계구입자금지원	39,900	275,000	-	-	55,000	137,500	82,500
- 농업종합자금	9,500	257,800	-	-	51,600	130,800	75,400
○ 농기계 임대사업	8 개소	2,000	600	1,400	-	-	-
○ 농기계사후관리지원	236 <sup>개소</sup>	18,086			12,660	-	5,426
○ 농기계사후관리지원	236	18,086			12,660	-	5,426
- 농기계보관창고	80	929			650		279
- 농기계수리용부품장비	156	17,157	-	-	12,010	-	5,147
- 중고농기계상설판매장	-	-	-	-	-	-	-
○ 농기계차관환차손	-	2,948	2,948	-	-	-	-
- KFW	-	360	360	-	-	-	-
- OECF(2차)	-	2,588	2,588	-	-	-	-
○ 농기계생산지원	업체	-	-	-	-	-	-
- 농기계생산비축		-	-	-	-	-	-
- 시설농업기자재생산		-	-	-	-	-	-
○ 국제농업기계박람회		200	200	-	-	-	-
<b>합 계</b>		<b>566,034</b>	<b>3,748</b>	<b>1,400</b>	<b>129,260</b>	<b>268,300</b>	<b>163,326</b>

주) ○ 농기계생산지원은 2004년부터 농업종합자금으로 지원

□ 2003 예산

(단위 : 백만원)

사업명	사업량	사업비					
		계	국고보조	지방비보조	국고융자	농협융자	자부담
○ 농기계구입지원	대 91,744	662,400	-	-	129,800	333,900	198,700
- 농기계구입자금지원	88,157	530,000	-	-	111,300	259,700	159,000
- 농업종합자금	3,587	132,400	-	-	18,500	74,200	39,700
○ 농기계임대시범사업	개소 7	1,750	525	-	-	-	1,225
○ 농기계사후관리지원	416	29,700	300	300	19,949	-	9,151
- 농기계보관창고	162	1,880	-	-	1,315	-	565
- 농기계수리용부품장비	242	26,620	-	-	18,634	-	7,986
- 중고농기계상설판매장	12	1,200	300	300	-	-	600
○ 농기계차관환차손	-	2,570	2,570	-	-	-	-
- KFW	-	270	270	-	-	-	-
- OECF(2차)	-	2,300	2,300	-	-	-	-
○ 농기계생산지원	업체 16	10,000	-	-	10,000	-	-
- 농기계생산비축	6	9,000	-	-	9,000	-	-
- 시설농업기자재생산	10	1,000	-	-	1,000	-	-
○ 국제농업기계박람회	-	-	-	-	-	-	-
합 계		706,420	3,395	300	159,749	333,900	209,076

□ 2002년 예산

(단위 : 백만원)

사업명	사업량	사업비					
		계	국고보조	지방비보조	국고융자	농협융자	자부담
○ 농기계구입자금지원	98,395	736,000	-	-	147,200	368,000	220,800
○ 농기계사후관리지원		41,494	400	-	28,486	-	12,608
개소							
- 농기계보관창고	207	3,240	-	-	2,268	-	972
· 마을공동창고	18	630	-	-	441	-	189
· 사후봉사업소창고	9	522	-	-	365	-	157
· 일반농가창고	180	2,088	-	-	1,462	-	626
개소							
- 농기계 수리봉사	310	34,214	-	-	23,950	-	10,264
- 중고농기계상설판매장	8개소	800	400	-	-	-	400
○ 농기계차관환차손	-	3,202	3,202	-	-	-	-
- KFW	-	236	236	-	-	-	-
- OECF(2차)	-	2,966	2,966	-	-	-	-
○ 농기계생산지원	20개소	20,000	-	-	20,000	-	-
○ 국제농업기계박람회	-	220	220	-	-	-	-
합 계		800,916	3,822	-	195,686	368,000	233,408

□ 2001년 예산

(단위 : 백만원)

사 업 명	사업량	사 업 비					
		계	국고보조	지방비보조	국고융자	농협융자	자부담
○ 농기계구입자금지원	123,000	920,000	-	-	184,000	460,000	276,000
○ 농기계사후관리지원		54,785	122.5	122.5	38,227	-	16,313
- 농기계보관창고	185개소	5,285	122.5	122.5	3,577	-	1,463
· 마을공동창고	35	1,225	122.5	122.5	735	-	245
· 사후봉사사업소창고	50	2,900	-	-	2,030	-	870
· 일반농가창고	100	1,160	-	-	812	-	348
- 농기계 수리봉사	450개소	49,500	-	-	34,650	-	14,850
○ 농기계차관환차손	-	3,102	3,102	-	-	-	-
○ 농기계생산지원	20개소	40,000	-	-	40,000	-	-
합 계		1,017,887	3,224.5	122.5	262,227	460,000	292,313

## 2. 농업기계화사업 자금집행실적

### 가. 농업기계화사업자금 대출금리변동 현황

(단위 : %)

구 분	'02. 12.1	'03. 12.1	'04. 2.1	'04. 3.1	'05. 1.1	'06. 1.1	'07. 1.1	'08. 1.1	'09. 1.1	'10. 1.1
○ 농기계 구입자금	4.0	4.0	4.0	3.0	3.0	3.0	3.0	3.0	3.0	3.0
○ 사후관리 자금										
-부품확보 자금	4.0	4.0	4.0	4.0	4.0	4.0	4.0	4.0	4.0	4.0
-보관창고 설치자금	5.0	5.0	5.0	5.0	5.0	3.0	3.0	3.0	3.0	3.0
○ 생산비축자금	5.0	5.0	5.0	5.0	3.0	3.0	3.0	3.0	3.0	3.0
○ 농업용기자재 생산시설자금	5.0	5.0	5.0	5.0	3.0	3.0	3.0	3.0	3.0	3.0
○ 일반대출금리	7.41	6.21	6.03	5.89	5.74	5.74	5.74	5.74	5.74	5.74

- ※ 주 : 1. ( )는 트랙터·경운기(공동이용트랙터, OECF 트랙터 제외) 구입자금  
 2. 국고용자는 '93년까지는 기계화촉진기금에서 지원 이후는 농특회계  
 3. 농기계구입자금의 지원금리는 '04. 3.1일부터 3.0%로 변경

## 나. 자금집행실적

(단위 : 백만원)

	'04	'05	'06	'07	'08	'09
<b>계</b>	<b>604,909</b>	<b>670,677</b>	<b>704,829</b>	<b>814,089</b>	<b>998,171</b>	<b>1,010,036</b>
○ 보 조	600	2,000	3,600	10,000	33,200	40,000
- 국 고	800	1,000	2,000	5,000	16,700	20,000
- 지방비		1,000	1,800	5,000	16,500	20,000
○ 용 자	417,654	444,748	452,111	580,202	692,820	703,625
- 국 고 <sup>1)</sup>	89,066	137,144	110,558	-	-	-
- 농 협	338,588	307,604	341,553	580,202	692,820	703,625
○ 자 부 담	186,455	223,929	248,918	223,887	272,151	266,411
□ 농기계구입지원	590,608	728,391	681,029	746,289	907,171	888,036
○ 사업량(대)	56,266	54,737	55,498	67,745	74,773	72,541
○ 농기계구입자금	284,270	288,957	150,168	-	-	-
- 보 조	-	-	-	-	-	-
· 국 고	-	-	-	-	-	-
· 지방비	-	-	-	-	-	-
- 용 자	191,623	54,963	62,182	-	-	-
· 국 고	55,000	39,968	-	-	-	-
· 농 협	136,623	14,995	62,182	-	-	-
- 자 담	92,647	70,756	87,986	-	-	-
○ 농업종합자금	306,338	510,576	530,861	746,289	907,171	888,036
- 용 자	213,930	357,403	369,929	522,402	635,020	621,625
· 국 고	11,965	64,794	90,558	-	-	-
· 농 협	201,965	292,609	279,371	522,402	635,020	621,625
- 자 담	92,408	153,173	160,932	223,887	272,151	266,411
□ 농기계 임대사업	2,000	1,000	3,600	10,000	33,000	40,000
○ 국고보조	600	1,000	1,800	5,000	16,500	20,000
○ 지방비보조	-	1,000	1,800	5,000	16,500	20,000
○ 자부담	1,400	-	-	-	-	-
□ 농기계사후관리 <sup>3)</sup>	12,501	12,382	12,662	17,800	17,800	22,000
○ 보 조						
- 국 고						
- 지방비						
○ 국고(농협)용자	12,501	12,382	12,662	17,800	17,800	22,000
□ 국제농기계박람회						
○ 보 조(국고)	200	-	200	-	200	-
□ 농기계생산지원	9,600	20,000	20,000	40,000	40,000	60,000
○ 국고(농협)용자	9,600	20,000	20,000	40,000	40,000	60,000
- 농기계생산비축	9,000	18,500	18,145	31,895	33,341	47,590
- 농업용시설기자재생산	600	1,500	1,855	7,755	6,659	12,410

- ※ 주) 1) '93까지는 농어촌발전기금, '94년부터는 농어촌구조개선특별회계 구조개선 사업계정임.  
 2) '03년부터는 농업종합자금으로 지원 : ('03) 3천만원이상 → ('04) 2천만원 → ('05) 1천만원  
 3) 1천만원 미만 농기계는 '06년부터 정책자금 이차보존사업으로 지원(농기계구입자금)  
 4) 농기계생산지원은 '04년부터 농업종합자금, 농기계보관창고는 '06년부터 농업종합자금, 농기계수리용부품·장비지원은 '06년부터 정책자금 이차보존사업으로 지원

## 다. 재원별·용도별 융자실적

### □ 재원별

(단위 : 억원)

구분	'02	'03	'04	'05	'06	'07	'08	'09
농특회계	1,855	1,456	878	1,253	906	927	924	-
농어촌발전기금	-	-	-	-	-	-	-	-
국민투자기금	-	-	-	-	-	-	-	-
재정자금	-	-	-	-	-	-	-	-
차관회전자금	-	-	-	-	-	-	-	-
OECF차관자금	-	-	-	-	-	-	-	-
농협자금 등	2,235	2,185	3,382	3,178	3,719	4,824	5,963	6,860
계	4,090	3,641	4,260	4,431	4,625	5,750	6,887	6,860

### □ 용도별

(단위 : 억원)

구분	'03	'04	'05	'06	'07	'08	'09
□ 농기계구입자금	3,384	4,052	4,124	4,321	5,224	6,350	6,216
□ 사후관리지원자금	161	112	113	115	146	156	159
○ 수리용부품확보	157	110	111	113	142	148	117
- 대리점	-	-	-	-	-	-	-
- 수리점	-	-	-	-	-	-	-
- 단협	-	-	-	-	-	-	-
- 생산업체	-	-	-	-	-	-	-
- 농협종합부품센터	-	-	-	-	-	-	40
○ 종합정비시설설치	-	-	-	-	-	-	-
- 정비공장	-	-	-	-	-	-	-
- 정비사업소	-	-	-	-	-	-	-
○ 기타	4	2	2	2	1	1	2
- 부품전산화	-	-	-	-	-	-	-
- 기술훈련시설	-	-	-	-	-	-	-
- 농기계보관창고	4	2	2	2	1	1	2
- 사후봉사설비	-	-	-	-	-	-	-
- 폐농기계처리장시설	-	-	-	-	-	-	-
- 광역농기계수리센터	-	-	-	-	-	-	-
□ 농기계생산지원	96	96	194	189	380	382	485
○ 생산비축자금	85	96	194	189	319	333	458
○ 기자재생산시설자금	8	-	-	-	61	49	27
계	3,641	4,260	4,431	4,625	5,750	6,888	6,860



라. '09 용자실적

□ 재원별

(단위 : 백만원)

자금별	'09지원계획	실적		'09.12월말 대출잔액
		배정	지원	
농특회계자금 재정자금 차관자금 국민투자기금 농협자금			686,000	342,099    1,500,765
계	731,000		686,000	1,842,864

□ 용도별

(단위 : 억원)

자금별	'09계획	실적		'09.12월말 대출잔액
		배정	지원	
○ 농기계구입자금지원	6,500		6,216	17,312
○ 농기계사후관리지원 - 수리봉사지원 - 사후봉사용장비구입 - 부품관리전산화자금 - 농기계보관창고 - 농업회사법인농기계보관창고 - 기계화영농단보관시설 - 폐농기계처리장시설 - 광역농기계수리센터	210		159	496
○ 농기계생산지원자금 - 농기계생산비축자금 - 시설기자재생산시설	600		485 458 27	620 457 163
계	7,310		6,860	18,428

※ 자료 : 농협중앙회

마. 재원별·용도별 대출잔액

□ 재원별

(단위 : 억원)

구 분	'03	'04	'05	'06	'07	'08	'09
농특자금	7,427	3,806	2,984	2,984	3,446	3,421	3,421
채정자금	0	-	-	-	-	-	-
차관자금	144	58	33	33	-	-	-
국민투자자금	1	-	-	-	-	-	-
농협자금 등	12,061	5,973	4,164	4,164	12,827	15,430	15,007
계	19,633	9,837	7,181	7,181	16,273	18,851	18,428

□ 용도별

(단위 : 억원)

구 분	'03	'04	'05	'06	'07	'08	'09
○ 농기계구입자금	18,211	9,920	12,112	13,407	15,428	17,884	17,311
○ 농기계사후관리지원	1,030	735	567	478	435	481	497
(수리용부품확보지원)	(761)	(582)	(465)	(406)	(418)	(462)	(490)
○ 농기계생산지원	138	150	227	228	411	486	620
- 생산비축지원등	76	99	190	202	319	329	457
- 시설기자재생산 시설지원	62	51	37	26	92	157	163
계	19,379	10,805	12,906	14,113	16,273	18,851	18,428

### 3. 농업기계화 기본계획 (농림부고시 제2006-69, '06.12.5)

#### □ 농업기계화 기본방향 (2007~2011)

##### < 비전 및 주요목표 >

###### 가. 비전

- ◆ 안전하고 경쟁력 있는 농업기계화 기반 구축

###### 나. 주요 목표

- ◆ 효율적인 농기계 이용·관리로 비용 절감
- ◆ 농업인의 편의성 및 안전성 향상
- ◆ 인프라 구축 및 지자체 농업기계화 사업 지원

#### □ 주요 추진전략

##### 가. 농기계 비용절감

###### ① 사업량 확대 및 국고보조율 상향 등 임대사업 활성화

- 사업량('11년 까지) : 320개소
  - “임대사업 운영안내서” 제작보급, 우수브랜드 육성 및 특화작목 일관기계화 기종 우선지원 등 지원 효율성 제고
- 지자체 부담경감을 위해 국고보조율 상향

###### ② 들녘별 주요농기계 적정공급 유도(벼농사용 농기계)

- 농협 RPC등 브랜드경영체 중심으로 공동이용 촉진, 적정공급 유도
  - 이용실태 분석후 공동이용방안, 비용절감 목표 제시등 기술지도

###### ③ 경제형농기계의 개발보급 촉진

- 신규개발 ⇒ 신규개발 + 공급중인 저가 농기계(10% 이상)

###### ④ 중고농기계 거래활성화 및 주요 농작업의 공동화 촉진

- 중고농기계 품질보증제 도입 및 상설판매장 운영활성화 지원
- 농작업 대행방식(임대사업)을 통한 주요농작업의 공동화 촉진

**⑤ 면세유 공급제도 유지, 홍보 및 사후관리 강화**

- 공급기한 연장, 홍보 강화 및 부당사용 억제

**나. 현장맞춤형 농기계 개발보급 촉진**

**① 고품질 쌀, 콩 및 브랜드육성품목 중심으로 개발보급 하며, 농가의견 수렴 및 Feed Back 시스템을 강화**

- 개발기종 선정·평가지 농업인, 관련단체 등 수요자요구 반영 강화
- 고추, 마늘 등 브랜드육성 품목은 경영체 중심의 일관기계화 및 종합처리장 중심의 수확후 처리작업 기계화를 적극 추진
- ※ 양파수확기 등 20개 기종을 선정, 농가의견을 최대한 반영 개발보급

**② 소요 개발비를 감안 개발주체를 선정, 실효성을 제고**

- 개발비가 많이 드는 기종은 관련부처 지원사업 활용
- 중소형 기종은 농업공학연구소 연구사업, 농림기술개발사업 활용

**③ 생산 및 구입자금 우대지원 등으로 실용화를 촉진**

- 중점개발대상 농기계에 대한 생산 및 구입자금 우대 지원
- 시범보급예산 자체확보로 실용화 소요기간 단축(농업공학연구소)

**다. 농기계 안전관리 강화**

**① 농기계 안전인증제 도입**

- 안전장치 확인 및 안전 인증필증 부착 의무화(트랙터 등)

**② 농기계 시험평가제도 개선으로 안전사고 위험을 최소화**

- 이원화 되어 있는 검사·검정제도를 일원화
- 성능 → 안전성, 쾌적성, 환경위해성 중심으로 시험평가

**③ 농기계공제 가입지원 확대 및 홍보강화로 사후보상 확대**

- 농업인 안전공제 피해보장수준 확대 및 공제료 지원단가 인상

#### ④ “농작업 안전위원회” 운영으로 안전관리 기반 강화

- 안전사고 요인분석, 안전관련 장·단기 전략수립 및 정책제시 등

### 라. 인프라 구축

#### ① 주요 농기계 가격표시제 도입 등 공급제도 개선

- 가격표시제 : 트랙터, 콤바인 등 → 연차적으로 확대
- 지원기종 선정시 품질관리 능력이 있는 제조업체 자체시험성적도 인정
- 농가단위 농기계 구입지원등 공급제도개선(장기검토)

#### ② 무상수리기간 연장 등 업체자율의 A/S능력 향상 유도

- 수리용부품 확보자금 지원 확대
- 무상수리기간 연장 업체에 대한 생산지원자금 우대지원
- 수리기사 양성교육 및 리콜제도 홍보강화

#### ③ 수출활성화로 가격 안정화 유도

- 생산지원자금 확대 및 지원업체 자격 완화
- 국제농기계박람회 참가비 지속지원(격년제)

#### ④ 농촌 활성화, 환경보호 및 지자체 사업 지원

- 취미농 영농서비스 교육, 연료소비율 등급 표시로 에너지절감 유도
- 농업기계화 사업 계획수립 지도강화 등 지자체 사업 지원

## 4. 농업기계 공급

### 가. 공급제도의 변천

	공급체계	공급주체	용자업무	변경사유
'71이전	농업단체중심	농협,농조	농협	초창기
'72~'73	업체중심	업체	"	사후봉사 강화
'74~'76	농협중심	농협	"	농기계생산 및 공급원활
'77~'80	기종별이원화 (신기종업체)	농협,업체	"	사후봉사 강화
'81~'82.6	전기종이원화	"	"	자유판매기반 구축
'82.7~'84.6	업체일원화	업체	"	민간주도 자유경쟁유도, 품질향상 사후봉사 강화
'84.7~'88.9	전기종한정적이원화 (농협 40%)	업체,농협	"	농협판매사업으로 구입편의, 자유판매제 기반구축
'88.10~현재	전기종이원화 (농협판매제한폐지)	"	"	농기계의 유통 및 가격자유화

### 나. 농업기계 공급자(판매점) 현황

(단위 : 개소)

구분	계	대리점	농협 (수리센터)
'95	1,604	897	707
'00	1,861	1,120	741
'03	1,881	1,207	674
'04	1,817	1,159	658
'05	1,881	1,207	674
'06	2,060	-	-
'07	1,533	889	644
'08	1,641	998	643
'09	1,766	1,124	642

## 다. 농기계 공급현황

구 분	'00	'03	'04	'05	'06	'07	'08	'09
<농기계공급>					대		대	대
경 운 기	7,808	1,332	903	742	883	675	547	416
트 랙 터	22,716	8,059	9,123	10,121	10,350	11,085	12,894	1,2381
콤 바 인	11,767	3,099	3,638	3,804	3,669	4,291	4,309	3,842
스피드스프레이어	2,526	1,277	1,343	1,228	1,576	1,762	2,046	1,711
이 양 기	15,920	7,270	7,069	6,337	6,523	7,223	7,359	6,016
관 리 기	7,325	3,809	3,569	2,876	2,831	2,230	1,950	1,982
곡물건조기	2,553	2,125	1,832	1,563	1,229	1,236	1,077	924
농업용난방기	2,095	2,133	2,406	1,614	1,478	1,073	814	752
농산물건조기	5,295	2,206	3,160	2,126	2,259	11,667	15,317	15,362
바 인 터	866	22	14	2	-	-	-	-
과일선별기	2,783	714	549	475	457	1,149	1,075	695
기 타	39,515	20,183	22,657	23,853	24,243	23,917	26,236	27,368
<b>계</b>	<b>121,169</b>	<b>52,229</b>	<b>56,266</b>	<b>54,737</b>	<b>55,498</b>	<b>66,307</b>	<b>73,624</b>	<b>71,449</b>
<집행실적>					백만원		백만원	백만원
○ 지원액	780,117	336,655	405,553	400,602	416,924	511,235	623,750	610,486
- 보조	-	-	-	-	-	-	-	-
- 용 자	780,117	336,655	405,553	400,602	416,924	511,235	623,750	610,486
○ 자부담	275,986	153,696	185,055	218,493	244,467	254,038	291,756	325,353
<b>합 계</b>	<b>1,056,103</b>	<b>490,351</b>	<b>590,608</b>	<b>619,095</b>	<b>661,391</b>	<b>765,273</b>	<b>915,506</b>	<b>935,839</b>

주 : 1) 공급기종 중 기타는 벼직파기, 동력연무기, 동력예취기 등임.

2) 보조는 국고 + 지방비, 용자는 국고 + 농협자금임.

3) 공급대수 및 지원액 중 중고농기계는 제외

라. 농업기계 업체별 규격별 공급대수

(단위 : 대)

기종	업체	규격	2004	2005	2006	2007	2008	2009
농용 트랙터	대동	20ps이하	-	-	-	-	-	-
		21~30ps	212	185	144	94	93	86
		31~40ps	1,061	940	752	564	367	292
		41~50ps	1,145	1,475	1,611	1,813	2,045	1,836
		51~60ps	294	421	391	444	437	566
		61~70ps	315	531	518	626	661	435
		71~80ps	12	22	21	18	1	254
		81~90ps	94	189	243	351	338	308
		91~100ps	46	45	33	23	55	234
		101ps이상	86	71	103	107	124	80
	(소계)	<b>3,265</b>	<b>3,879</b>	<b>3,816</b>	<b>4,042</b>	<b>4,121</b>	<b>4,091</b>	
	국제	21~30ps	67	36	44	1	13	17
		31~40ps	213	65	92	104	125	104
		41~50ps	375	564	601	659	724	557
		51~60ps	120	257	379	437	516	438
		61~70ps	133	163	134	109	66	17
		71~80ps	136	113	115	120	99	182
		81~90ps	113	66	79	67	111	123
		91~100ps	46	24	16	23	58	90
		101ps이상	57	40	56	62	67	38
			(소계)	<b>1,260</b>	<b>1,328</b>	<b>1,516</b>	<b>1,582</b>	<b>1,779</b>
	동양	21~30ps	69	56	50	37	40	22
		31~40ps	247	204	185	154	183	174
		41~50ps	1,076	1,020	943	1,071	1,153	922
		51~60ps	475	620	650	657	728	654
		61~70ps	232	44	12	1	35	147
		71~80ps	47	530	493	495	396	354
		81~90ps	50	18	14	11	83	128
		91~100ps	29	33	30	17	87	228
		101ps이상	21	15	17	22	78	54
			(소계)	<b>2,246</b>	<b>2,540</b>	<b>2,394</b>	<b>2,465</b>	<b>2,783</b>
	엘에스	21~30ps	55	56	46	52	37	31
		31~40ps	145	108	97	109	141	70
		41~50ps	827	749	794	914	931	844
		51~60ps	355	529	591	651	741	665
		61~70ps	33	66	52	65	80	175
		71~80ps	246	158	212	207	348	358
		81~90ps	9	57	48	73	333	545
		91~100ps	34	25	21	33	15	33
		101ps이상	80	89	103	45	51	37
			(소계)	<b>1,784</b>	<b>1,837</b>	<b>1,964</b>	<b>2,149</b>	<b>2,677</b>



기종	업체	규격	2004	2005	2006	2007	2008	2009	
농용 트랙터	아세아	21~30ps	4	1	3	1	4	3	
		31~40ps	22	13	9	14	14	5	
		41~50ps	20	19	19	32	20	4	
		51~60ps	8	3	6	6	3	6	
		61~70ps	1	-	-	-	6	2	
		81~90ps	4	-	2	6	1	3	
		101ps이상	-	-	2	3	11	13	
		(소계)	59	36	41	62	59	36	
	구보다	31~40ps	2	-	1	-	-	-	
		41~50ps	184	221	273	284	426	338	
		51~60ps	102	91	81	83	118	104	
		61~70ps	-	7	62	73	152	117	
		71~80ps	124	87	72	62	145	118	
		81~90ps	93	87	117	123	72	66	
		91~100ps	-	-	-	32	177	214	
		101ps이상	4	8	13	64	77	104	
	(소계)	509	501	619	721	1,165	1,165		
	얀마	41~50ps	-	-	-	-	104	69	
		51~60ps	-	-	-	6	8	1	
		61~70ps	-	-	-	58	67	31	
		71~80ps	-	-	-	-	51	21	
		81~90ps	-	-	-	-	78	61	
		(소계)	-	-	-	64	307	183	
	일진	21~30ps	-	-	-	-	-	3	
		(소계)	-	-	-	-	-	3	
	계			9,123	10,121	10,350	11,085	12,894	12,381
	동력 이앙기	대동	보행 4조식	880	470	465	381	296	143
승용 6조식			1,440	1,751	1,861	1,834	1,756	1,336	
승용 8조식			30	78	94	109	126	64	
(소계)			2,350	2,299	2,420	2,324	2,178	1,543	
국제		보행 2조식	4	-	-	-	-	-	
		보행 4조식	752	344	323	201	168	129	
		승용 5조식	-	-	25	-	-	-	
		승용 6조식	1,357	1,304	1,346	2,139	1,584	1,664	
		승용 8조식	59	36	39	3	79	91	
		(소계)	2,172	1,684	1,733	2,343	1,831	1,884	
동양		보행 4조식	430	335	289	243	163	86	
		승용 5조식	-	-	-	-	-	-	
		승용 6조식	818	827	790	747	1,127	792	
		승용 8조식	18	14	60	62	69	76	
		승용 10조식	14	8	1	-	-	-	
		(소계)	1,280	1,184	1,140	1,052	1,359	954	
아세아		보행 4조식	154	101	83	57	39	28	
		승용 6조식	8	-	-	-	-	-	
		(소계)	162	101	83	57	39	28	
엘에스		보행 4조식	19	7	12	3	2	-	
		승용 6조식	351	368	460	455	490	227	
		승용 8조식	3	12	-	20	20	11	

기종	업체	규격	2004	2005	2006	2007	2008	2009
동력 이양기	엘에스	승용10조식	1	4	-	-	-	-
		(소계)	374	391	472	478	512	238
	구보다	승용 4조식					54	178
		승용 6조식	-	-	588	528	686	670
		승용 8조식	565	576	87	101	163	148
		승용10조식	166	102	-	-	-	-
		(소계)	731	678	675	629	903	996
	얀 마	승용 5조				15	18	1
		승용 6조				296	456	319
		승용 8조				29	63	53
(소계)					340	537	373	
계			7,069	6,440	6,523	7,223	7,359	746
콤바인	대동	2 조 식	78	38	20	4	-	-
		3 조 식	99	78	56	41	6	1
		4 조 식	1,126	1,307	1,140	1,343	1,237	1,124
		5 조 식	49	23	26	27	34	6
		6 조 식	38	20	23	27	24	13
		(소계)	1,390	1,466	1,265	1,442	1,301	1,144
	국제	3 조 식	118	54	74	66	55	46
		4 조 식	735	737	820	885	583	337
		5 조 식	54	15	30	5	251	753
		6 조 식	23	8	8	1	-	-
		보 통 형	2	-	2	-	-	-
	(소계)	932	814	934	957	889	1,136	
	동양	3 조 식	4	-	-	-	-	-
		4 조 식	705	633	516	466	376	264
		5 조 식	195	330	334	481	669	716
		6 조 식	57	34	30	25	26	15
	(소계)	961	997	880	972	1,071	995	
	아세아	4 조 식	1	-	-	-	-	-
		보 통 형	1	-	-	1	8	3
	(소계)	2	-	-	1	8	3	
	엘에스	3 조 식	4	-	11	6	-	-
		4 조 식	121	155	182	214	139	42
		5 조 식	7	2	-	-	17	8
		(소계)	132	157	193	220	156	50
	구보다	4 조 식	-	208	260	424	473	250
		5 조 식	121	79	66	69	69	39
		6 조 식	100	83	71	79	107	93
(소계)		221	370	397	572	649	382	
얀 마	4 조 식				90	143	79	
	5 조 식				15	51	23	
	6 조 식				22	41	30	
	(소계)				127	235	132	
계			3,638	3,804	3,669	4,291	4,309	3,842

## 마. 농기계 구입자금 지원

### □ 사업목적

- 농업구조개선과 농업생산성을 향상시키고 농기계 구입부담을 경감시키기 위하여 농기계 구입자금의 일부를 용자지원

### □ 지원제도 변천사항

- 60~70년대 : 식량증산을 위한 기계화 촉진
  - 방제기, 양수기 등 재해대책기종 중점 공급
  - 1978.12월 농업기계화촉진법을 제정, 제도적기반 조성
- 80~90년대 : 일관기계화 촉진(보조공급)
  - '81년~'99년까지 공동이용조직 육성
    - 53천개소 설치, 196천대의 농기계 공급
  - '92~'99년까지 쌀 전업농 농기계 구입지원
    - 53.6천호를 대상, 93천대의 농기계 공급
  - '93~'97년까지 일반농가 농기계 반값공급
    - 200만원 기준으로 50%보조 (200만원 초과시 100만원)
- 2000년대 : 생산비절감 기계화 촉진(용자공급)
  - '00년부터 용자를 통한 구입자금 지속 지원
    - 연리 3%로 농기계 가격의 70% 용자(쌀전업농은 90%)
  - 정책자금의 효율적 집행을 위해 농업종합자금으로 지원('03년)
    - ('03) 3천만원 이상 → ('04) 2천만원 → ('05이후) 1천만원
  - 트랙터, 콤바인등 대형농기계 용자상한제 도입('05)
  - 이용율 제고를 위한 임대사업, 중고농기계거래 활성화 지원
    - 임대사업은 '03년 시작하였으며, '13년까지 450여개소 지원추진
    - '02년부터 중고농기계 상설판매장 설치, 중고농기계 용자제도 개선

## □ '09년도 지원계획

### ○ 지원대상 농기계 및 지원업체('09. 1. 1기준)

- 대상 농기계 : 230개 기종 (3,954개 모델)
  - 트랙터, 이앙기, 콤바인, 곡물건조기, 농업용난방기, 선별기등
  - 주요기종은 형식검사(10개기종), 안전검정(71개기종)등 시험평가를 거쳐 지원
- 지원업체 : 543개 업체
  - \* 년 4회(분기별) 신규 지원대상 농기계 및 업체를 선정, 농협등에 통보

### ○ 농기계 공급자 : 1,124개소(대형 24, 중형 546, 소형 554개소)

- 농업기계화촉진법 시행규칙 제17조의 규정에 의한 사후봉사시설 및 인력확보 의무화

### ○ 지원조건(용자지원)

- 지원액 : 일반농가 70%, 쌀전업농 및 공동이용조직 90%
  - 발작물용, 친환경농기계는 90%
- 지원조건 : 년리 3%, 1년거치 4~7년 상환

### ○ 지원제도개선

- '03년부터 농업종합자금으로 지원
  - ('03) 공급가격 3천만원이상 → ('04) 2천만원 → ('05) 1천만원
- '05년부터 안전검정제 및 대형농기계 용자상한제 도입
  - 안전검정 대상 : ('07) 71개 기종 →('08) 61개 기종 → ('09) 84개 기종
  - 트랙터 90마력, 이앙기 6조, 콤바인 5조를 기준으로 용자상한액을 결정
- '05. 7. 1일부터 농기계 구입자금 사후관리 강화
  - 이중용자 등 부당공급 예방을 위해 제조번호 명판부착, 제조번호 전산입력 후 검색기능 강화
  - 대상기종 : 농용트랙터 및 부속작업기. dldkdrl, 콤바인 등 13개기종
- '06년부터 1천만원 미만 농기계는 정책자금 이차보전사업으로 지원

□ 3년간 지원실적(기계화 사업 + 종합자금)

구 분	'06	'07	'08	'09
○ 공급 물량	55.5천대	67.7천대	74.8천대	72.5천대
○ 지원액	4,321억원 (기계화 622, 종합 3,699)	5,224억원 (종합 5,224)	6,350억원 (종합 6,350)	6,216억원 (종합 6,216)
- 국고	906 (기계화 -, 종합 906)	-	-	
- 농협	3,416 (기계화 622, 종합 2,794)	5,224 (종합 5,224)	6,350 (종합 6,350)	6,216억원 (종합 6,216)

※ 공급물량은 신제품 기준, 용자지원액은 중고농기계 포함

- 중고농기계지원 공급 : ('04) 1,334대(116억) → ('05) 1,424대(118억)  
→ ('06) 1,581대(135억) → ('07) 1,149대(113억) → ('08) 1,437대(112억)  
→ ('09) 1,092대(111억)

<별표1>

정부지원대상 농기계 현황

□ 기종수 및 형식수

(단위 : 개)

연도별	2002	2003	2004	2005	2006	2007	2008	2009
기종수	185	188	192	194	204	210	218	230
형식수	2,784	3,010	3,200	3,408	2,962	3,094	3,585	3,942

※ 기종수 및 형식수는 연도별 1.1.기준임

□ 기종별 업체수 및 형식수

(단위 : 개)

구 분	'04		'05		'06		'07		'08		'09	
	업체수	형식수	업체수	형식수	업체수	형식수	업체수	형식수	업체수	형식수	업체수	형식수
경운기	3	13	3	13	2	5	2	4	2	4	2	3
트랙터	5	115	6	116	6	127	6	136	7	158	8	145
콤바인	5	38	5	34	6	38	6	38	7	37	7	27
이앙기	6	30	6	29	6	29	6	34	7	37	7	34
관리기	7	26	7	29	7	33	7	37	7	39	7	32
바인더	2	2	2	2	0	0	0	0	0	0	0	0
곡물 건조기	7	61	7	57	6	43	5	45	4	44	4	44
농산물 건조기	14	148	16	142	14	138	22	151	40	186	56	248
농업용 은풍 난방기	48	289	52	294	46	251	50	252	66	299	92	344

※ 업체수 합계는 제조업체수임.(연도별 1.1 기준임)

- 붙임 : 정부지원대상농기계현황('09. 1. 1 기준)

## 마. 중고농기계 거래 활성화지원

### □ 사업목적

- 중고농기계 거래활성화로 농기계 구입부담 경감 및 자원의 재활용 촉진을 유도

### □ 추진현황

- 중고농기계 구입자금 용자지원제도를 개선 시행중
  - 농기계별, 연도별로 용자지원 기준을 제시('07. 3)
  - 용자기간 : 잔여내용연수(내용연수 초과시 3년이내)
- '02~'03년간 중고농기계 상설판매장 20개소 설치 운영
  - 개소수 : 농협 8, 민간 12개소(농협 2개소는 자비로만 설치)
  - 사업비 지원 : 564백만원('02 : 264, '03 : 300)
    - 개소당 100백만원을 기준으로 50% 보조
    - ('02) 국고 50%, 자부담 50% → ('03) 국고 25%, 지방비 25, 자부담 50
  - '05년부터 중고농기계 운반장비인 카고 크레인 구입비 용자
    - 소요액의 70%, 연리 4%, 1년거치 4년 균분 상환(수리장비 확보 자금)
  - 민간판매장은 매취사업 중심, 농협판매장은 매취 및 알선거래 병행
- 지원현황
  - 트랙터, 콤바인 중심으로 거래되며, 금년들어 다소 증가 추세
    - 용자실적 : ('02) 44억원 → ('04) 116 → ('05) 118 → ('06) 135
    - 대수 : ('02) 526대 → ('04) 1,334 → ('05) 1,424 → ('06) 1,581

## 5. 농기계 임대사업 현황

### 가. 밭농사용 농기계임대사업(정부)

#### ① 임대사업 목적 및 추진경위

##### □ 사업목적

- 농기계 구입이 어려운 농가에게 농기계를 임대함으로써 농기계 구입 부담을 경감하고 농작업 기계화율을 제고하여 농촌 일손부족 해소

##### □ 추진경위

'80~'90년대	농업인조직 중심 농기계 보조
2000년	보조지원 ⇒ 용자 전환, 사유화 등 부작용 해소
2003년	임대사업 시작, '09년까지 134개소
※ 농협('92), 경기도('99) 등에서 임대사업 시작	

- 농기계 이용효율화를 위해 '81년~'99년 까지 농업인조직 중심으로 보조지원
  - '81년부터 기계화영농단, '91년부터 위탁영농회사등 보조육성
- 보조지원에 따른 부작용해소 및 정책자금의 효율성제고 등을 위해 '00년부터 보조지원을 용자로 전환
  - 보조지원 농기계 사유화, 과잉투자 등의 부작용 초래
- 이용을 제고 및 농가부담 경감 등을 위해 '03년부터 정부 임대사업 실시



□ 사업개요

- 사업기간 : '03~
- 사업규모(목표) : 350개소('15년까지)
- 사업단가 : 10억원/개소(국고 50%, 지방비 50)
- 지원내용 : 지방자치단체에 임대용 농기계구입 및 운영비 지원  
 - 발작물용 소형작업기 및 부속작업기 구입, 농가에 1~3일 동안 단기 임대
- 사업시행주체 : 시장·군수

2] 추진실적 및 성과

□ 발농사용 농기계임대사업 '10년까지 195개소 지원(150개소 설치)

- 사업량(누계) : ('08까지) 92개소 → ('09까지) 134 → ('10까지) 195
- \* 년도별 지원실적 : ('07까지) 53개소 → ('08) 39 → ('09) 42 → ('10) 61

< 년도별 추진 현황 >

구분	'03	'04	'05	'06	'07	'08	'09	'10계획
시행주체	지역농협	시·군	시·군	시·군	시·군	시·군	시·군	시·군
사업량	5개소	8	8	12	20	40	42	61
사업단가	250백만원	250	250	300	500	800	1,000	1,000
사업비 (국고)	6억원	6	10	18	50	165	200	250

□ '09년까지 총 18천대 수준의 임대농기계 확보

- 기계화율이 낮은 발작물용 농기계 중심 구입(파종기, 콩탈곡기, 제초기 등)
- \* 논 농사 기계화율 90.5%, 밭 농사 기계화율45.5%
- 최근 들어 조사료용 농기계(베일러 등) 구입 시·군 증가 추세

□ 운영활성화를 위해 지속적인 제도개선 추진

- 국고지원을 상향 : (04년까지) 30% → ('05년이후) 50%
- 사업단가 확대 : ('06) 300백만원/개소 → ('07) 500 → ('10) 1,000
- 농업기계화촉진법 개정('09.4.1), 임대사업 지원기준 마련
  - 농업기계 공동이용 조항에 임대사업을 명문화
  - 국가 또는 지방자치단체는 자금지원 및 인력확보 등 임대사업 활성화를 위해 노력 하도록 함

□ 농업경영비 절감 및 이용을 제고에 크게 기여

- 농기계 이용비용 절감효과 (1ha 규모경영, 단기임대)
  - 자가구입 대비 : 54%(과수), 77%(콩, 마늘)

< 작목별 비용절감 효과 >

작 목	평 균	작업별 비용절감 효과(%)
감 자	83.6%	과종 79, 수확 88
마 늘	77.6	쪽분리 65, 과종 75, 수확 93
콩	76.0	과종 83, 수확 85, 탈곡 50, 정선 87
조사료	97.1	집초·결속 97
과 수	54.2	제초 31, 방제 77

- 밭농사용 농기계 이용율 : (전국 평균) 1일내외 → (임대사업) 6.5일
  - \* 이용 농가수('09년) : 81천호, 호당 작업일수는 1.5일
- 기계화가 미흡한 콩, 인삼 등 특화작목 및 조사료 기계화 촉진에 기여

### ③ '10년도 주요 사업내용

#### □ 운영 활성화를 위해 사업량 확대 및 단가인상

○ 사업량 : ('08) 39개소 → ('09) 42 → ('10) 61

\* '10 설치계획은 50개소이나 사업단가 차등지원으로 61개소로 확대

○ 사업단가 : ('09) 10억원/개소 → ('10) 6~12억원

- '08년 이전에 사업 추진 시·군(87개)은 적은 사업비(250~800  
백만원)로 임대농기계 구입과 보관창고에 투자하여 농기계 부족

\* 신규 및 추가사업 12억원, 증설사업 6억원 이내

○ 국고지원 : ('09) 200억원 → ('10) 250억원

#### □ 농기계 안전사용교육으로 사고예방 및 농기계 고장율 감축

○ 임대농기계를 이용하고자 하는 농업인은 반드시 안전사용  
교육 이수 의무화

○ 시·군의 농업특성화 기술교육(새해영농교육) 및 농기계 훈련시  
이용자를 위한 농기계 안전사용 교육 강화

#### □ 임대농기계 구입비리 예방을 위한 사업관리 강화

○ 임대농기계 기종은 반드시 지역농업인을 대상으로 수요조사를  
실시하고 그 결과를 구입계획에 반영토록 조치

○ 사업자(시·군) 선정권을 시·도에서 농식품부로 이관하여 관리

○ 시·군별 「농기계임대사업 심의위원회」 구성·운영, 임대  
농기계 구입 투명성 확보

○ 사업자에 대한 사후관리 강화 및 비리발생 시 사업참여 제한

- 현지점검 강화 : (현행) 반기별 1회 이상 → (개선) 분기별 1회 이상

- 비리 발생 지자체 및 관련업체는 3년동안 사업지원 대상에서 제외

## 농기계 임대사업 연도별 지원실적

구 분	'03	'04	'05	'06	'07	'08	'09	'10	
시행주체	지역농협	시·군	시·군	시·군	시·군	시·군	시·군	시·군	
사업단가	250백만원	250	250	300	500	800	1,000	600~1,200	
국고지원율	30%	30	50	50	50	50	50	50	
사업비	계	14억원	20	20	38	107	330	400	500
	국 고	4	6	10	18	50	165	200	250
	지방비	10	14	10	20	57	165	200	250
시·도별 지원현황	합계	5개소	8	8	12	20	39	42	61
	부산							기장	
	대구							달성	
	인천					강화	강화		강화, 옹진
	경기		용인, 화성	연천	안성, 이천 과주	광주, 양주	안성	연천, 양평	이천, 양주, 평택 포천
	강원	원주 (문막농협)	춘천, 양양	양양, 인제	영월, 화천	평창, 홍천	양양, 영월 화천, 평창 정선, 횡성	영월, 삼척 강릉, 양구	화천, 평창, 삼척 원주, 철원, 인제 정선, 동해
	충북	청원 (오창농협)			청원	옥천	충주, 보은 진천	영동, 증평 제천, 괴산	청원, 충주, 보은 진천, 영동, 증평 단양
	충남	부여 (규암농협)	보령			서천	서천, 천안 논산, 금산 부여, 홍성 예산, 태안	천안, 아산 당진, 홍성 보령, 홍성 서산	서천, 천안, 논산 금산, 공주, 아산 당진, 청양, 연기
	전북				완주	익산, 장수 고창	진안, 정읍 완주, 남원	진안, 정읍 무주, 김제 군산	진안, 무주, 익산 장수, 김제, 남원 임실, 순창, 부안
	전남	나주 (남평농협)	해남	순천, 장흥 강진	나주, 담양	신안, 무안 진도	순천, 곡성 영암, 여수 광양, 보성	나주, 구례 장성, 화순	나주, 장흥, 해남 신안, 곡성, 영암 고흥, 영광
	경북	포항 (홍해농협)	김천	상주	문경, 울진	성주, 영주 봉화	상주, 고령 의성, 군위	고령, 의성 구미, 영천 청송, 경주 영양	포항, 김천, 구미 영천, 청송, 안동 칠곡
	경남		합천	남해	창녕	합천, 창녕 의령, 사천	의령, 김해 밀양, 양산 하동	합천, 사천 김해, 밀양 합안, 산청	의령, 함안, 함양 합천(2)
	제주						제주시		제주서부

\* 사업량('10까지) : 195개(120개 시·군, 150개소), 총사업비('10까지) : 1,429억원(국고 703, 지방비 726)  
 \* 2회 지원(48개) : 안성, 연천, 이천, 양주, 원주(농협1), 삼척, 정선, 인제, 철원, 충주, 보은, 영동, 진천, 증평, 부여(농협1), 보령, 공주, 아산, 논산, 금산, 당진, 홍성, 익산, 남원, 김제, 정읍, 완주, 무주, 장수, 순천, 장흥, 해남, 곡성, 영암, 신안, 포항(농협1), 김천, 구미, 영천, 상주, 청송, 의성, 고령, 김해, 밀양, 사천, 창녕, 함안  
 \* 3회 지원(10개) : 강화, 양양, 영월, 화천, 평창, 청원(농협1), 천안, 서천, 진안, 의령  
 \* 4회이상 지원(2개) : 나주(4, 농협1), 합천(5), \* 1회지원 (60개 시·군), \* \_\_\_\_은 2회이상 지원받은 시·군

## 나. 비농사용 농기계은행사업(농협)

### ① 추진배경

□ 농협에서 농기계은행사업 기본방침을 수립 추진

#### — < 대통령님 말씀 > —

- ◆ 농협이 농민들로부터 좋은 가격으로 농기계를 사서 관리하고, 싼 가격에 임대하면 농가부채 감소 등 실질적인 도움을 줄 수 있음(3.18, 농림수산식품부 업무보고서)
- 신용사업으로 연간 1조원이 넘는 수익을 내고 있는 농협이 관련부처 등과 협의해서 실천 방안을 마련, 시행하기 바람

### ② 사업개요

□ 목적 : 농기계로 인한 부채 문제와 고령화에 따른 농작업 애로사항 해결

□ 농협이 1조원 규모의 기금을 조성하여 연차별 투자('12년까지)

○ 농기계 구입자금 5천억원, 운영자금 5천억원

연 도	합 계	'08	'09	'10	'11	'12
합 계	10,000억원	3,000	3,000	1,500	1,500	1,000
농기계 구입비	5,000	1,500	1,500	750	750	500
운영자금 지원	5,000	1,500	1,500	750	750	500

- 농협중앙회에 「농기계 은행사업본부」를 설치하고 지역조합에 「영농관리센터」를 설치 운영
- 사업기간 : '08년 ~ '12년
- 중고 농기계 매입 후 여유자금으로 신규 농기계 공급
  - 농기계 은행사업 비중을 벼 재배면적의 15%까지 향상(목표)
  - 매입대상 중고농기계 : 트랙터(축산용 포함), 이앙기, 콤바인 중심
- 사업방식은 농작업 대행, 혼합형(임대+농작업 대행), 임대 등 지역여건에 따라 운영
  - 임대료는 중고농기계 구입금액의 80% 범위내에서 결정, 농작업 대행료는 지역실정을 감안하여 책정
- 농기계은행사업 홍보 및 사업지도 강화로 사업의 실효성 제고

### 3] 추진실적

- '08.4, 농기계은행사업 추진 T/F 구성 및 운영
  - '08. 6, 농협에서 「벼농사용 농기계은행사업」 계획 확정
- '08.8, 농협중앙회에 농기계은행사업 전담기구 설치
  - 지역농협에 영농관리센터 설치(719개소)
- '09.12, 벼농사용 농기계를 매입, 농기계은행사업 추진
  - 중고농기계 매입 및 운영자금 지원(6,000억원)
    - 중고 농기계 매입 : 3,000억원, 3개 기종 15.7천대
  - 농작업 대행('09) : 34천ha (벼 재배면적의 4%)

#### 4] 향후 추진계획

##### □ 농기계 과잉해소 및 이용효율 제고

- 내용연수 이내 농기계(트랙터, 승용이앙기, 콤바인) 4만대 감소  
- ('07) 15만대 → ('12) 13 → ('13이후) 11
- 농협의 농작업대행 견인으로 전체 농작업 대행비율은 '09년 4%에서 '13년 이후에는 20%까지 확대

##### □ 비즈니스 모델 개발을 통한 농기계은행 운영 지속성 확보

- 지역여건에 적합한 사업모델 개발하여 한국형 농기계은행사업을 정착시키기 위한 기반 구축
- 농약방제, 비료살포, 벧짚곤포사일리지 등 관련 농작업으로 사업을 확대하여 수익성 확보

#### 5] 기대효과

- 농가부채 경감('09년) : 3,599억원
  - 부채상환 : 3,000억원
  - 이자면제(평균 내용연수 5.6년) : 299억원,
  - 중고농기계 임대료 할인(중고농기계 매입가격의 10%) : 300억원
- 농가의 농기계 부채는 '08년 대비 17.6% 감소
  - 농가호당 농기계 부채 : ('08년) 9,528천원 → ('09) 7,850(△1,675)
  - 농기계 부채 농가수 : ('08년) 179.1천호 → ('09) 161.7(△17.4, 9.7%)
- 농기계 이용율 18% 증가
  - 대당 작업면적 : ('08) 8.5ha → ('09) 10ha

다. “농기계임대사업”과 “농기계은행사업”의 차이점

구 분	농기계 임대사업	농기계 은행사업
시행주체	지자체(시장·군수)	농협(지역농협)
사업시행 시기	'03년부터 실시	'08년 벼 수확기부터 실시
추진실적	134개소('09까지)	직영조합 14개소('09년) 영농관리센터 670개소
자금지원	정부 50%, 지방비 50% - '09까지 453억원(국고)	농협중앙회 100% - 5년간 총 1조원
지원대상	농업인 등	농업인 등
사업방식	단기 임대 (1~3일)	농작업대행, 임대(장·단기) 농작업 대행 + 임대
대상 농기계	밭 농사용 중소형 농기계 및 부속작업기 중심 - 관리기, 파종기, 제초기, 콩 탈곡기, 퇴비살포기, 조사료생산용 결속기 등	벼농사용 농기계 - 트랙터, 이앙기, 콤바인 등



## 6. 주요 농기계의 이용현황

### □ 대당 작업면적

(단위 : ha/대)

구 분	'00	'02	'04	'06	'08
경 운 기	1.0	0.9	0.7	0.7	0.7
- 경 운	0.4	0.4	0.3	0.3	0.3
- 정 지	0.6	0.5	0.4	0.4	0.4
트 랙 터	13.0	13.2	13.5	13.5	13.5
이 양 기	2.6	2.6	3.0	3.0	3.0
바 인 더	0.9	0.7	0.7	0.7	0.7
콤 바 인	9.1	8.7	11.4	11.4	11.4

### □ 주요 농기계 연간 작업일수

(단위 : 일/대)

구 분	'95	'00	'02	'04	'06	'08
경운기	54	47	44	40	40	40
트랙터	45	36	37	35	35	35
이양기	6	5	5	5	5	5
바인더	5	4	3	3	3	3
콤바인	13	11	11	12	12	12

□ 주요 연도별 농기계 기계화율

○ 벼농사 농작업별 기계화율

연 도	계	주요 농작업				건 조	방 제
		소 계	경운·정지	이 앙	수 확		
'98	85.5	96.8	99.5	97.1	93.9	38.5	98.7
'99	86.5	98.0	99.6	97.5	97.0	39.9	98.5
'00	87.2	98.4	98.5	98.2	98.4	42.1	98.9
'01	88.7	98.7	98.7	98.1	99.2	48.0	99.6
'02	88.9	98.8	98.8	98.4	99.1	48.6	99.6
'04	89.9	99.0	99.1	98.4	99.4	53.2	99.5
'06	89.9	99.0	99.1	98.4	99.4	53.2	99.5
'07	90.5	99.6	100	99.0	99.7	55.3	98.4

※ '07년부터 농촌진흥청 농업공학부에서 조사

○ 밭농사 농작업별 기계화율

연 도	계	주요 농작업				
		경운·정지	파종·이식	비닐피복	방 제	수확
'98	41.8	94	0	31	84	0
'99	44.2	96.3	0	29.2	91.6	3.7
'00	45.9	94.4	0.03	37.0	90.8	7.3
'01	47.0	95.2	0.08	43.4	90.0	6.5
'02	47.0	95.3	0.7	41.9	89.8	7.2
'04	47.2	97.4	2.5	39.6	88.8	7.7
'06	47.2	97.4	2.5	39.6	88.8	7.7
'07	45.5	96.3	11.3	21.9	89.6	8.3

※ '07년부터 농촌진흥청 농업공학부에서 조사

□ 주요 농업기계 내용년수

구 분	기 종 명	내 용 년 수	비 고
경운·정지용기계	경 운 기	6	
	트 랙 터	8	
재배관리용기계	이앙기 및 육묘상자	5	
	관리기 및 부속작업기	"	
	방 제 기	"	
	시 비 파 종 기	"	
	이 식 기 등	"	
	스피드 스프레이어	6	
수확조제용기계	바 인 더, 예 취 기 (예도형, 휴대형)	5	
	콤 바 인	5	자탈형
	탈 곡 기	8	
	곡 물 건 조 기	8	순환식
기 타	농용엔진, 양수기	8	
	도 정 기	10	

## 7. 농기계 보유대수 및 기계화율

### □ 통계표

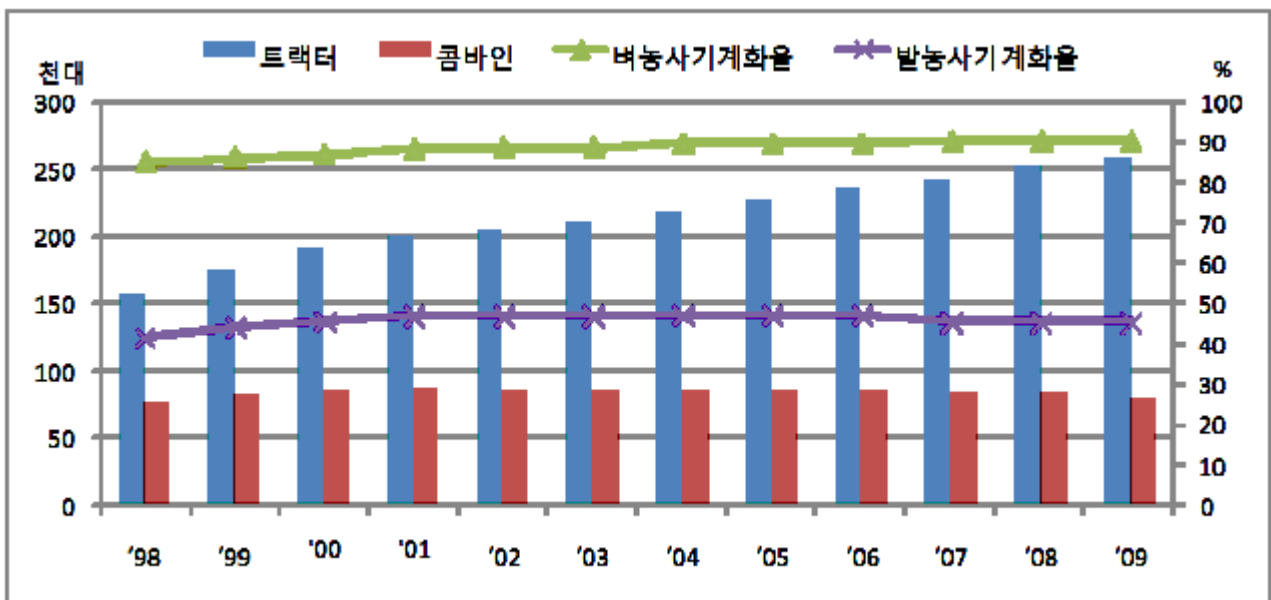
(단위 : 천대, %)

	'98	'99	'00	'01	'02	'03	'04	'05	'06	'07	'08	'09
□ 보유대수	1,521	1,550	1,560	1,555	1,526	1,492	1,473	1,467	1,451	1,414	1,389	1,337
· 트랙터	158	176	192	201	206	212	220	228	237	244	254	259
· 콤바인	78	84	87	88	87	87	87	87	86	85	85	80
· 이앙기	325	336	342	343	341	335	333	332	325	314	310	283
· 경운기	960	954	939	923	892	858	833	820	803	771	740	715
□ 농업기계화율 <sup>1)</sup>												
· 벼농사	85.5	86.5	87.2	88.7	88.9	88.9	89.9	89.9	89.9	90.5	90.5	90.5
· 밭농사	41.8	44.2	45.9	47.0	47.0	47.0	47.2	47.2	47.2	45.5	45.5	45.5

자료 : 농식품부 「농업기계 보유현황(2009)」

주 1) 농업기계화율은 농작업면적에 대한 농업기계 작업률을 의미

### □ 도식적 통계



## □ 통계 의미분석

### 【 지표 설명 】

- 주요 농기계 보유대수는 '98년 1,521천대에서 '00년 1,560천대까지 증가한 후 '09년 1,337천대로 감소
  - 트랙터·콤바인은 '98년 236천대에서 '09년 339천대로 지속 증가추세
  - 경운기는 '98년 960천대에서 '09년 715천대로 지속적인 감소추세
  - 이앙기는 '98년 325대에서 '01년 343까지 증가한 후 '09년 283천대로 감소
- 벼농사 기계화율은 '96년 84.3%에서 '09년 90.5%로 증가
  - 경운·정지, 이앙, 수확 및 방제작업은 99%이상 달성하였으나, 벼 건조작업은 55% 수준으로 낮은 실정
- 밭농사 기계화율은 '96년 40.6%에서 '08년 45.5%로 지속 증가
  - 경운·정지 및 방제작업은 90%이상 달성하였으나 파종·이식 및 수확작업은 10% 이내로 저조함

### 【 지표 해석 】

- 농기계 보급 수준이 높아지면서 소형 농기계인 경운기 중심에서 작업능력이 높은 트랙터로 대체되어 전체 보유대수는 감소
  - 농촌인력 부족 및 고령화로 경운기와 같은 소형·보행형 기종은 점차 감소 추세이나 트랙터, 콤바인 등 대형·승용형 기종은 증가 추세
- 트랙터 및 콤바인 등은 보급이 확대되고 농기계의 고성능·대형화로, 농촌인력 감소와 고령화에도 불구하고, 적기영농 실현으로 식량의 안정적 생산에 기여함
- 벼농사는 일부 산간지역을 제외하면 경운·정지, 이앙, 방제 및 수확작업은 완전기계화에 가까우나, 건조작업은 기상여건 변화에 따른 노상건조 등 자연건조가 가능하여 상대적으로 낮은 수준에 머무르고 있음('09년 55%)
- 밭농사는 주로 중산간지 중심으로 재배되고 있으며, 작물의 종류가 다양하고 재배단계가 복잡하므로 기계화에 어려움이 있음

## 8. 주요 농업기계 가격 동향

### □ 생산자 물가지수 변동율 (통계청)

종 류	'00	'02	'03	'04	'05	'06	'07	'08	'09
□ 농기계 전체	93.9	94.2	95.9	97.8	100.0	102.1	106.4	113.8	121.7
○ 농용트랙터	94.4	94.4	95.9	97.5	100.0	102.8	108.8	117.7	125.4
○ 동력경운기	87.8	88.9	90.4	98.5	100.0	104.4	111.2	120.2	135.1
○ 동력이앙기	92.5	92.5	96.0	98.2	100.0	100.7	103.5	111.2	120.0
○ 콤 바 인	95.7	95.7	97.3	98.9	100.0	102.9	106.2	111.7	120.0
○ 농산물건조기	88.7	91.5	92.4	95.1	100.0	99.9	100.0	103.6	107.4

※ 전년대비 생산자 물가변동 지수임 (2005년기준 = 100)

### □ 한·일 농업기계 가격대비

기 종	규 격	한국 (A)	일 본		비율 (A/B)	비 고
			엔화	한화(B)		
경운기	8마력 (대동)	천원 1,936	천엔 655	천원 5,598	% 34.6	본체 (구보다KRA75-ER2G:7.5마력)
트랙터	35마력 (대동)	13,130	3,965	33,885	38.7	본체(36마력) (구보다KL36FQBMAP,36마력)
	70마력 (동양)	34,600	8,700	74,350	46.5	본체+캐빈 (케이스 CX70, 70마력)
	105마력 (국제)	48,000	9,620	82,213	58.4	본체+캐빈 (존디어 JD6410J,CH)
콤바인	3조 (대동)	22,900	4,970	42,474	53.9	(구보다 AR335SDW)
	4조 (국제)	26,900	7,330	62,642	42.9	(얀마 GC451,JWLUL)
이앙기	산파4조 (대동)	2,410	585	4,999	48.2	(구보다 SP-4D)
	조파4조 (국제)	2,410	805	6,880	35.0	(미노루 LT-4F-D2)
건조기	36석 (신흥)	6,400	1,834	15,673	40.8	(시즈오까 PCR-40)

※ 주 : 1) 한국, 일본가격은 '06. 1월 현재 가격임.

2) 일본가격 : 「'06농기가격가이드」 ((주)농기산업조사연구소 발간)

3) 적용환율 : 100엔 = 854.6원 ('06. 1. 2매매기준율)

## 9. 농기계 차관 환차손사업

### □ 사업목적

- 차관협정 및 전대계약에 의거 전대차주가 상환하는 전대원리금과 당초 인출된 차관자금의 원리금과의 차액(환차손)을 정부에서 보전

### □ OECF 2차 농기계차관사업

구 분	OECF 2차(KO-44)
○ 차관공여기관	일본해외경제협력기금
○ 협정체결(인출연도)	'87.8.18
○ 차관완료연도	2012
○ 차 관 액	7,750백만원(46,206,679천원)
○ 사업내용	트랙터, 경운기, 이앙기, 콤바인 등 공급
○ 차관조건	
- 이 자	4.25%
- 기 간	7년거치, 18년상환
○ 전대조건(농협에 전대)	
- 이 자	4.25%
- 기 간	25년
○ 대농민용자조건	
- 이 자	4~5%
- 상 환	1-4~7
○ 연도별 상환액	('06) 1,319백만원 ( '07) 958백만원 ( '08) 1,776백만원 ( '09) 4,227백만원
○ 기 타	
- 농협취급수수료	2%
- 이차보전	1.25~2.25%

※ 2006년6월말로 KFW(독일재건은행) 차관상환이 종료됨에 따라 상환액 감소

□ OECF 2차 농기계차관 원리금상환 계획표

회차	연월일	이자계산원금	원금상환	이자지급	계	비고
1	1994-08-20	7,750,000,000	209,476,000	163,333,904	372,809,904	181일
2	1995-02-20	7,540,524,000	209,459,000	161,553,144	371,012,144	184
3	08-20	7,331,065,000	209,476,000	154,504,705	363,963,705	181
4	1996-02-20	7,121,606,000	209,459,000	152,577,969	362,036,969	184
5	08-20	6,912,147,000	209,459,000	146,480,704	355,939,704	182
6	1997-02-20	6,702,688,000	209,459,000	143,602,794	353,061,794	184
7	08-20	6,493,229,000	209,459,000	136,847,024	346,306,024	181
8	1998-02-20	6,283,770,000	209,459,000	134,627,620	344,086,620	184
9	08-20	6,074,311,000	209,459,000	128,018,184	337,477,184	181
10	1999-02-20	5,864,852,000	209,459,000	125,652,445	335,111,445	184
11	08-20	5,655,393,000	209,459,000	119,189,344	328,648,344	181
12	2000-02-20	5,445,934,000	209,459,000	116,677,270	326,136,270	184
13	08-20	5,236,475,000	209,459,000	110,970,230	320,429,230	182
14	2001-02-20	5,027,016,000	209,476,000	107,702,096	317,161,096	184
15	08-20	4,817,557,000	209,459,000	101,531,663	310,990,663	181
16	2002-02-20	4,608,098,000	209,476,000	98,726,921	308,185,921	184
17	08-20	4,398,639,000	209,459,000	92,702,823	302,161,823	181
18	2003-02-20	4,189,180,000	209,459,000	89,751,746	299,210,746	184
19	08-20	3,979,721,000	209,459,000	83,873,982	293,332,982	181
20	2004-02-20	3,770,262,000	209,459,000	80,776,572	290,235,572	184
21	08-20	3,560,803,000	209,459,000	75,459,756	284,918,756	182
22	2005-02-20	3,351,344,000	209,459,000	71,801,397	281,260,397	184
23	08-20	3,141,885,000	209,459,000	66,216,302	275,675,302	181
24	2006-02-20	2,932,426,000	209,459,000	62,826,222	272,285,222	184
25	08-20	2,722,967,000	209,459,000	57,387,462	266,846,462	181
26	2007-02-20	2,513,508,000	209,459,000	53,851,048	263,310,048	184
27	08-20	2,304,049,000	209,476,000	48,558,621	258,017,621	181
28	2008-02-20	2,094,590,000	209,459,000	44,875,873	254,334,873	184
29	08-20	1,885,131,000	209,476,000	39,949,282	249,408,282	182
30	2009-02-20	1,675,672,000	209,459,000	35,900,698	245,359,698	184
31	08-20	1,466,213,000	209,459,000	30,900,941	240,359,941	181
32	2010-02-20	1,256,754,000	209,459,000	26,925,524	236,384,524	184
33	08-20	1,047,295,000	209,459,000	22,072,100	231,531,100	181
34	2011-02-20	837,836,000	209,459,000	17,950,349	227,409,349	184
35	08-20	628,377,000	209,459,000	13,243,260	222,702,260	181
36	2012-02-20	418,918,000	209,459,000	8,975,174	218,434,174	184
37	08-20	209,459,000	209,459,000	4,438,809	213,897,809	182
합계			7,750,000,000	3,130,433,958	10,880,433,958	



## 10. 주요 농업기계 보유현황

### □ 연도별 주요 농기계 보유대수

(단위 : 대)

구 분	'95	'00	'03	'04	'05	'06	'07	'08	'09
경 운 기	868,870	939,219	857,829	832,769	819,684	802,662	771,095	739,725	714,537
트 랙 터	100,412	191,631	211,576	219,664	227,873	236,707	243,662	253,531	258,662
이 양 기	248,009	341,978	335,306	333,634	332,393	325,351	314,097	309,907	282,854
바 인 더	66,960	72,315	63,035	62,071	60,008	57,343	52,077	50,069	-
콤 바 인	72,268	86,982	86,858	87,457	86,825	86,492	84,624	85,338	79,561
관 리 기	239,496	378,814	376,431	382,788	392,505	399,226	410,182	421,616	406,055
곡물건조기	28,408	55,573	63,633	66,437	70,363	73,205	73,965	75,237	75,944
스피드스프레이어	13,472	28,885	35,612	36,274	38,790	40,025	41,912	44,423	44,064
과일선별기	13,951	26,431	-	-	-	-	-	-	-
농업용난방기	42,153	127,557	147,476	166,992	186,246	178,430	-	-	-
농산물건조기	117,875	164,532	171,519	176,606	184,097	188,668	197,478	198,240	198,304
동력방제기	682,675	600,061	29,699	40,557	104,636	116,445	124,178	148,503	248
양 수 기	384,900	292,871	-	-	-	-	-	-	-
기 타	163,423	80,034	-	-	-	-	-	-	-
총 보 유 (지원기종)	3,042,872 (1,853,327)	3,386,883 (2,457,632)	2,378,974 (2,378,974)	2,405,249 (2,405,249)	2,503,420 (2,503,420)	2,504,554 (2,504,554)	2,312,270 (2,312,270)	2,326,589 (2,326,589)	2,060,191 (2,060,191)

주) ○ '03년부터 주요농기계만 조사(26개기종 →11)

- '02년까지 26개기종을 조사했으나, 활용도가 낮은 15개기종은 조사에서 제외

○ 동력방제기는 '03년부터 수도일반용방제기만 조사

○ '09년부터는 수도일반용방제기를 광역방제기로 변경 및 바인더는 조사에서 제외

## □ 2009말 주요 농업기계 보유현황

시 도 별	합 계	동 력 경운기	농 용 트 랙 터		
			계	소 형	중 형
계	2,060,191	714,537	258,662	78,397	136,838
서 울	1,032	293	308	225	56
부 산	14,032	4,643	2,593	1,563	915
대 구	16,721	6,761	1,842	800	910
인 천	27,749	8,444	4,316	1,634	2,228
광 주	9,304	3,589	1,659	615	767
대 전	5,548	1,755	486	109	313
울 산	18,398	7,672	2,113	1,158	833
경 기	199,600	62,725	39,174	16,076	17,487
강 원	106,967	39,933	16,493	4,583	9,459
충 북	160,426	47,859	14,970	3,995	8,179
충 남	272,177	88,828	34,693	9,779	18,676
전 북	200,772	64,185	27,973	5,833	15,432
전 남	293,731	113,635	36,803	6,864	20,318
경 북	451,243	151,689	41,363	13,732	23,256
경 남	251,165	95,759	30,400	10,955	16,149
제 주	31,326	16,767	3,476	476	1,860
대당호수(호)		1.7	4.6	15.2	8.7

주) 1. 농가호수 : 1,212천호(2008년) 기준

2. 트랙터 규격 : 소형(40마력 미만), 중형(40마력 이상 60마력 미만), 대형(60마력 이상)

(단위 : 대)

시 도 별	농용트랙터	스피드스 플레이어	광역 방제기	동 력 이 양 기		
	대 형			계	승 용 형	보 행 형
계	43,427	44,064	248	282,854	179,442	103,412
서울	27	18	16	69	3	66
부산	115	81	-	1,414	908	506
대구	132	150	-	2,166	1,640	526
인천	454	57	2	5,146	2,867	2,279
광주	277	142	1	1,065	448	617
대전	64	101	-	744	605	139
울산	122	808	-	3,729	2,782	947
경기	5,611	4,112	43	34,475	21,031	13,444
강원	2,451	536	16	17,938	14,654	3,284
충북	2,796	4,805	26	18,294	11,995	6,299
충남	6,238	5,719	12	43,572	28,815	14,757
전북	6,708	2,308	30	28,868	18,059	10,809
전남	9,621	4,292	67	38,358	19,662	18,696
경북	4,375	16,909	25	52,123	31,730	20,393
경남	3,296	3,780	10	34,874	24,236	10,638
제주	1,140	246	-	19	7	12
대당호수(호)	27.5	27.1	-	4.2	6.7	11.6

## 11. 농기계 생산지원

### 가. 농기계 생산비축지원

#### □ 사업의 목적

- 농기계의 사전생산비축에 필요한 자금을 지원하여 농기계의 수급 원활과 가격안정 도모

#### □ 사업내용

- 지원대상 : 농기계 생산업체
- 지원기준 : 전년도 농기계 매출액, 당해연도 생산계획, 사후관리 및 품질관리 능력 등을 평가하여 지원대상업체 및 지원액을 결정
- 지원조건 : 1년상환, 연리 3%

#### □ 집행기관 및 절차

- 사업주체 : 한국농기계공업협동조합
- 집행절차 : 지원신청(제조업체) → 지원대상업체 및 지원금액 결정 (한국농기계공업협동조합) → 자금집행(농협)

#### □ 지원실적

(단위 : 억원)

업 체 명	2003	2004	2005	2006	2007	2008	2009
계	90(17)	95(17)	185(18)	182(22)	319(26)	333(32)	471(36)
1. 대동공업	20.1	15.4	31.3	36.0	54.6	54.5	83.5
2. 국제종합	11.3	13.6	30.0	35.0	53.4	51.6	64.8
3. 동양물산	17.0	12.8	37.9	28.1	46.6	42.9	61.0
4. 엘에스전선	-	-	-	-	40.4	36.0	56.6
5. 아세아종합	11.1	14.2	28.7	24.6	35.0	35.0	50.0
6. 신흥기업사	-	6.2	9.0	9.0	13.8	13.5	13.5
7. 아세아산업	-	-	-	-	-	-	-
8. 한성에코넷	1.8	-	-	-	-	-	-
9. 영진기계	-	7.4	9.6	7.5	8.0	8.6	7.0
10.한성공업	3.5	5.5	6.7	6.5	11.2	12.0	12.0
11.기타(30개업체)	25.2	27.3	31.8	34.5	56.0	79.4	122.5

※ 1. ( )는 지원업체수임

2. '96년도부터 신기술 농업기계 생산업체(농기계 개발) 우선지원

## 나. 시설농업기자재 생산지원

### □ 사업의 목적

- 현대화된 농업용 설비와 자동화 장치 등의 농업기자재 생산시설 및 장비 설치에 필요한 자금을 지원하여 첨단농업기자재의 생산 및 국산화 촉진

### □ 사업내용

- 지원대상 : 농업기계 및 시설농업기자재 생산업체
- 지원기준 : 생산시설 설치비 및 건축비
- 지원한도액 : 소요사업비의 80%
- 지원조건 : 3년거치 10년상환, 연리 3%

### □ 집행기관 및 절차

- 사업주체 : 농기계공업협동조합
- 집행절차 : 지원신청(제조업체) → 지원대상업체 및 지원금액 심의 결정 (농기조합) → 집행(농협)

### □ 지원실적

(단위 : 개소, 백만원)

구 분	2003	2004	2005	2006	2007	2008	2009
사 업 량	5	3	4	4	13	15	12
지원금액	1,000	510	1,535	1,855	7,755	6,659	12,410

### <업체별 지원>

(단위 : 백만원)

구분	업체수	지 원 금 액			업 체 명
		계	기계	건축	
'03	5	1,000	450	550	대원GSI, 한국UR암면, 세계정밀, 주니테크, 덕산알코크
'04	3	510	-	510	대호(주), 한아에세스, 제일양계기구제작소
'05	4	1,535	1,535	-	유림기계, 주니테크(주), TS현대축산, 한아에세스(주)
'06	4	1,855	375	1,480	대원GSI, 팜스틸, 신화정공, 한서정공
'07	13	7,755	3,088	4,667	태광기계, 경중기계, 티엔에프 신농 등
'08	15	6,659	4,756	2,963	라이브맥, 성원산업, 신명유압 등
'09	22	12,410	6,497	5,913	한국유알암면, 황금과종기, 희망농기구 등

## 12. 종합형 농기계업체별 생산실적 및 가동율 (2009년)

구 분	표준생산능력		산 출 근 거				2009년 생산실적		가 동 율	
	능 력 (A)	가중치 (B)	단위시간당 최대생산능 력	설 비 효 율	조 업 시 간	조 업 일 수	실 적 (C)	가중치 (D)	실 적 (C/A)	가중치 (D/B)
<b>동 력 경 운 기</b>	<b>대</b> <b>12,465</b>	<b>873</b>	<b>대</b> <b>28.1</b>	<b>%</b> <b>79.7</b>	<b>hr</b> <b>9.58</b>	<b>일</b> <b>58.0</b>	<b>대</b> <b>4,093</b>	<b>287</b>	<b>%</b> <b>32.8</b>	<b>%</b> <b>32.9</b>
대 동 공 업	12,280	860	14.8	79.4	9.5	110.0	3,983	279	32.4	32.4
국 제 중 합	185	13	4.0	80.0	9.7	6.0	110	8	59.3	61.5
<b>트 랙 터</b>	<b>42,296</b>	<b>42,296</b>	<b>23.2</b>	<b>85.2</b>	<b>9.67</b>	<b>221.3</b>	<b>27,620</b>	<b>27,620</b>	<b>65.3</b>	<b>65.3</b>
대 동 공 업	17,845	17,845	9.2	83.0	9.5	246.0	14,705	14,705	82.4	82.4
국 제 중 합	5,410	5,410	4.0	80.0	9.7	175.0	2,280	2,280	42.1	42.1
동 양 물 산	8,593	8,593	4.1	87.9	9.5	251.0	4,551	4,551	53.0	53.0
엘 에 스	10,448	10,448	5.5	90.0	10.0	213.0	6,084	6,084	58.2	58.2
<b>콤 바 인</b>	<b>6,843</b>	<b>7,459</b>	<b>10.1</b>	<b>84.7</b>	<b>9.17</b>	<b>87.3</b>	<b>3,816</b>	<b>4,159</b>	<b>55.8</b>	<b>55.8</b>
대 동 공 업	2,318	2,527	2.8	83.0	9.5	105.0	1,197	1,305	51.6	51.6
국 제 중 합	1,971	2,148	3.0	80.0	9.7	85.0	1,410	1,537	71.6	71.6
동 양 물 산	2,446	2,667	2.1	92.9	9.5	132.0	1,182	1,288	48.3	48.3
아세아중합	108	117	0.6	83.0	8.0	27.0	27	29	25.1	24.8
<b>보 행 이 양 기</b>	<b>9,594</b>	<b>672</b>	<b>26.8</b>	<b>88.8</b>	<b>9.58</b>	<b>42.0</b>	<b>3,161</b>	<b>221</b>	<b>32.9</b>	<b>32.9</b>
대 동 공 업	6,300	441	8.5	83.0	9.5	94.0	2,000	140	31.7	31.7
국 제 중 합	2,295	161	4.8	90.0	9.7	55.0	480	34	20.9	21.1
동 양 물 산	472	33	4.1	93.2	9.5	13.0	375	26	79.5	78.8
아세아중합	527	37	10.2	89.0	9.7	6.0	306	21	58.1	56.8
<b>승 용 이 양 기</b>	<b>6,473</b>	<b>2,913</b>	<b>13.6</b>	<b>82.8</b>	<b>9.55</b>	<b>60.3</b>	<b>3,873</b>	<b>1,743</b>	<b>59.8</b>	<b>59.8</b>
대 동 공 업	2,916	1,312	4.3	83.0	9.5	86.0	1,329	598	45.6	45.6
국 제 중 합	3,393	1,527	4.8	87.0	9.7	85.0	2,430	1,094	71.6	71.6
동 양 물 산	164	74	2.2	78.4	9.5	10.0	114	51	69.6	68.9
엘 에 스	-	-	-	-	-	-	-	-	-	-
<b>보 행 관 리 기</b>	<b>44,452</b>	<b>2,223</b>	<b>39.6</b>	<b>89.0</b>	<b>9.93</b>	<b>127.0</b>	<b>18,551</b>	<b>927</b>	<b>41.7</b>	<b>41.7</b>
대 동 공 업	-	-	-	-	-	-	-	-	-	-
국 제 중 합	1,813	91	6.8	92.0	9.7	30.0	702	35	38.7	38.5
아세아중합	42,639	2,132	21.7	86.0	10.2	224.0	17,849	892	41.9	41.8
<b>총 가 동 율</b>	<b>122,123</b>	<b>56,436</b>	-	-	-	-	<b>61,114</b>	<b>34,957</b>	<b>50.0</b>	<b>61.9</b>
대 동 공 업	41,660	22,985	-	-	-	-	23,214	17,027	55.7	74.1
국 제 중 합	15,067	9,350	-	-	-	-	7,412	4,988	49.2	53.3
동 양 물 산	11,676	11,367	-	-	-	-	6,222	5,916	53.3	52.0
아세아중합	43,273	2,286	-	-	-	-	18,182	942	42.2	41.2
엘 에 스	10,448	10,448	-	-	-	-	6,084	6,084	58.2	58.2

※ 산출근거

① 단위시간당 최대 생산능력 : 지정 설비의 단위시간당 최대 생산능력

② 설 비 효 율 : 실가동 시간/설비가동 가능시간

③ 조 업 시 간 : 정시작업 8HR + 연장작업 2HR 기준

④ 조 업 일 수 : 토요일 출근 정시작업 0.5일 계산

⑤ 표준생산능력 : ①×②×③×④

⑥ 가 중 치 : '09년도 평균단가 적용(트랙터 기준, 31,419천원)

트랙터 1.0, 콤바인 1.10, 승용이앙기 0.53 경운기 0.07, 보행이앙기 0.07, 관리기 0.05

### 13. 농업용 면세유류 공급

#### 가. 공급제도

##### 현황

- 농업용 면세유류는 '86. 3. 1일부터 농업인의 영농비 부담 경감 지원을 위해 유류에 부과되는 각종세금(부가가치세, 특별소비세, 교통세, 교육세 및 주행세등)을 전부 면제하여 공급

##### 법적근거

- 조세특례제한법 제106조의 2(석유류에 대한 부가가치세등의 감면)

##### 적용기한

- 2012. 12. 31일까지 농업인에게 공급하는 물량에 한하여 적용
  - 2012. 6. 30까지 : 부가가치세, 특별소비세, 교통세, 교육세등의 100% 감면
  - 2012. 7. 1~12. 31(6개월) : 부가가치세, 특별소비세, 교통세, 교육세 등의 100분의 75에 상당하는 세액 감면

##### 면세유 공급대상(특례규정시행규칙 제7조)

- 재정경제부령이 정한 농업기계 : 농용트랙터, 콤바인 등 37개 기종

##### 연도별 감면실적

구 분	공급량	농민 구입액	감면세액
'04	2,690천kl	13,170억원	11,451억원
'05	2,596	14,743	12,437
'06	2,474	15,651	13,119
'07	2,478	16,695	14,180
'08	1,975	18,337	11,535
'09	1,898	14,110	11,208

## 나. 농업기계용 면세석유류 가격동향

(단위 : 원/ℓ)

구 분	휘 발 유		실내등유		보일러등유		경 유		중유(B-C, 1.0)		LPG (원/kg)	
	과세	면세	과세	면세	과세	면세	과세	면세	과세	면세	과세	면세
2010. 7. 1	1,704	852	1,030	869	1,057	857	1,497	883	876	776	1,130	1,008
2010. 1. 1	1,623	770	965	797	973	718	1,419	789	821	718	901	800
2009. 7. 1	1,634	792	940	788	945	756	1,411	799	687	605	861	762
2009. 1. 1	1,283	543	851	752	830	730	1,261	718	632	555	1,360	1,222
2008. 7. 1	1,882	1,078	1,443	1,273	1,422	1,255	1,872	1,276	942	837	1,734	1,557
2008. 1. 1	1,755	850	1,003	839	1,006	843	1,471	812	655	578	1,348	1,251
2007. 7. 1	1,543	658	944	681	947	684	1,269	657	528	463	1,285	1,128
2007. 1. 1	1,458	581	898	639	901	642	1,195	590	450	392	1,138	994
2006. 7. 1	1,519	636	960	696	963	699	1,319	703	516	452	1,154	1,009
2006. 1. 1	1,451	575	907	648	910	651	1,165	610	484	423	1,280	1,123
2005. 7. 1	1,448	573	948	634	949	635	1,111	619	435	383	1,107	966
2005. 1. 1	1,344	478	798	521	794	522	977	496	357	312	1,109	968
2004. 7. 1	1,349	482	779	508	780	509	951	473	375	329	1,055	919
2004. 1. 1	1,351	485	733	493	735	494	870	451	367	323	1,030	897
2003. 7. 1	1,290	430	656	422	647	415	806	394	330	289	931	807
2003. 1. 1	1,313	449	646	441	637	433	783	417	362	322	949	823
2002. 7. 1	1,295	433	565	368	558	361	694	385	325	289	799	686
2002. 1. 1	1,233	377	521	356	513	349	597	301	316	284	828	713
2001. 7. 1	1,314	451	591	420	585	415	653	360	311	280	856	738
2001. 1. 1	1,281	424	608	468	599	461	660	420	308	280	951	838

※ 1. 과세·면세가격은 농협중앙회에서 일부 조사한 전국 주유소 평균가격이며 지역 등에 따라 차이가 있음

### 2. 유류 면세내역

- 부가가치세 : 전유종(LPG포함) 10%,
- 교 통 세 : 휘발유 529원/ℓ, 경유 375원/ℓ
- 특별소비세 : 등유 90원/ℓ, LPG 20원/kg, 중유 17원/ℓ
- 교 육 세 : 휘발유, 경유 교통세의 15%, 등유·중유 특소세의 15%
- 주 행 세 : 휘발유, 경유 교통세의 26.0%



다. 농업용 면세유류 면세내역(2010. 7. 1)

(원/ℓ, kg)

구 분	휘발유	경 유	등 유		중 유 (1.0)	LPG
			실내	보일러		
과세가격(A)	1,704	1,497	1,030	1,057	876	1,130
면세가격(B)	852	883	869	857	776	1,008
B/A(%)	50.0	59.0	84.4	81.1	88.6	89.2
면 세 내 역	부가가치세	10%	10%	10%	10%	10%
	교통에너지 환경세	529원	375원	-	-	-
	주행세(지방세) (교통세의 26.0%)	137.54 (교통세의 26.0%)	97.5 (교통세의 26.0%)	-	-	-
	개별소비세	-	-	90원	17원	20원
	교 육 세 (교통세의 15%)	79.35원 (교통세의 15%)	56.25원 (교통세의 15%)	13.5원 (개별소비세의 15%)	2.55원 (개별소비세의 15%)	-
	판매부과금	-	-	-	-	-

※ 유류가격은 농협주유소 평균가격이며, 지역, 주유소에 따라 차이가 날 수 있음.

라. 농업용 면세유류 유종별 공급량

(단위 : kl, 톤)

구 분	2009공급량	2010.9공급계획	비 고
계	1,898,142	1,257,630	
○ 휘 발 유	81,944	66,240	
○ 경 유	1,523,595	983,810	
○ 실 내 등 유	216,628	155,660	
○ 보일러등유	48	1,520	
○ 중 유	73,611	48,240	
○ 운 활 유	658	580	
○ L P G	1,658	1,580	

마. 연도별 유종별 농업용 면세유류 공급실적

(단위 : kℓ, 백만원)

구분	연도	휘발유	등 유	경 유	중 유	윤활유	LPG(톤)	계
공 급 량	'95	128,567	274,792	1,015,658	43,194	6,516	-	1,468,727
	'00	136,494	437,848	1,614,406	101,376	6,990	2,533	2,299,647
	'05	135,628	402,406	1,963,405	86,500	6,547	1,606	2,596,092
	'06	124,619	351,779	1,903,212	86,492	6,500	1,297	2,473,899
	'07	124,562	334,494	1,933,271	78,679	6,070	1,036	2,478,112
	'08	91,009	234,053	1,565,934	78,728	4,560	1,128	1,975,412
	'09	81,944	216,676	1,523,595	73,611	658	1,658	1,898,142
구 입 액	'95	29,628	61,095	188,954	5,523	6,221	-	291,421
	'00	49,160	193,394	625,216	27,908	9,478	1,783	906,939
	'05	77,320	249,311	1,105,290	30,525	10,230	1,579	1,474,255
	'06	77,376	235,298	1,203,091	37,360	10,636	1,381	1,565,141
	'07	85,285	244,841	1,292,101	35,327	10,777	1,137	1,669,468
	'08	84,450	249,839	1,442,626	45,940	9,189	1,624	1,833,668
	'09	63,259	171,063	1,127,616	45,300	2,296	1,425	1,410,959
면 세 액	'95	48,400	17,271	58,719	550	622	-	125,562
	'00	116,166	59,793	377,897	2,796	948	272	557,872
	'05	118,699	114,476	1,005,029	4,367	945	228	1,243,744
	'06	109,716	92,064	1,103,438	5,375	1,064	196	1,311,853
	'07	110,552	89,632	1,211,562	5,018	1,075	123	1,417,962
	'08	79,654	47,311	1,019,418	6,048	918	181	1,153,530
	'09	73,559	41,775	998,923	6,113	230	179	1,120,779

## 바. 농업용 면세유류 사용현황

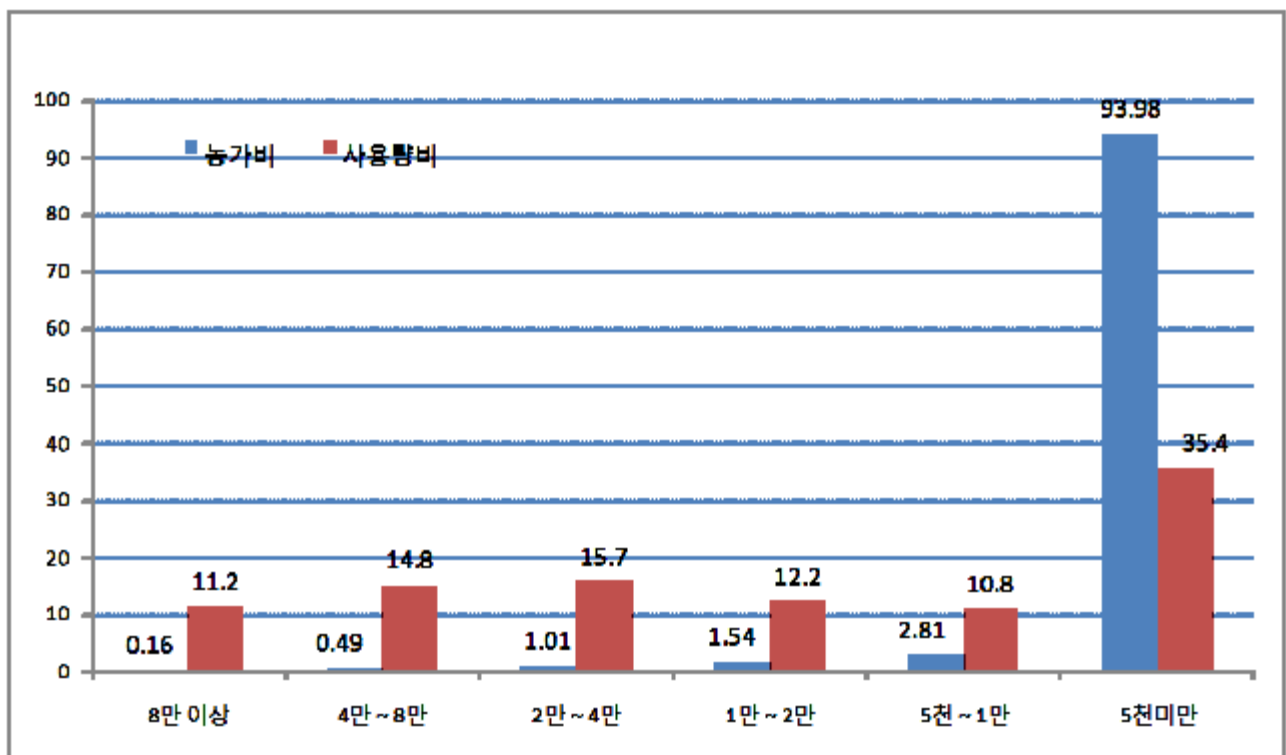
(’09.12.31 기준)

구 분 (ℓ)	농 가 수				사 용 량			
	농가수 (호)	비율 (%)	누 계		사용량 (천kl)	비율 (%)	누 계	
			농가수	비율(%)			사용량	비율(%)
8만 이상	1,581	0.16	1,581	0.16	212,284	11.2	212,284	11.2
4만~8만	4,958	0.49	6,539	0.65	280,811	14.8	493,095	26.0
2만~4만	10,263	1.01	16,802	1.66	297,495	15.7	790,590	41.7
1만~2만	15,620	1.54	32,422	3.21	230,936	12.2	1,021,526	53.8
5천~1만	28,449	2.81	60,871	6.02	204,646	10.8	1,226,172	64.6
5천미만	950,691	93.98	1,011,562	100.00	671,970	35.4	1,898,142	100.0
계	1,011,562	100.0	-	-	1,898,142	100.0	-	-

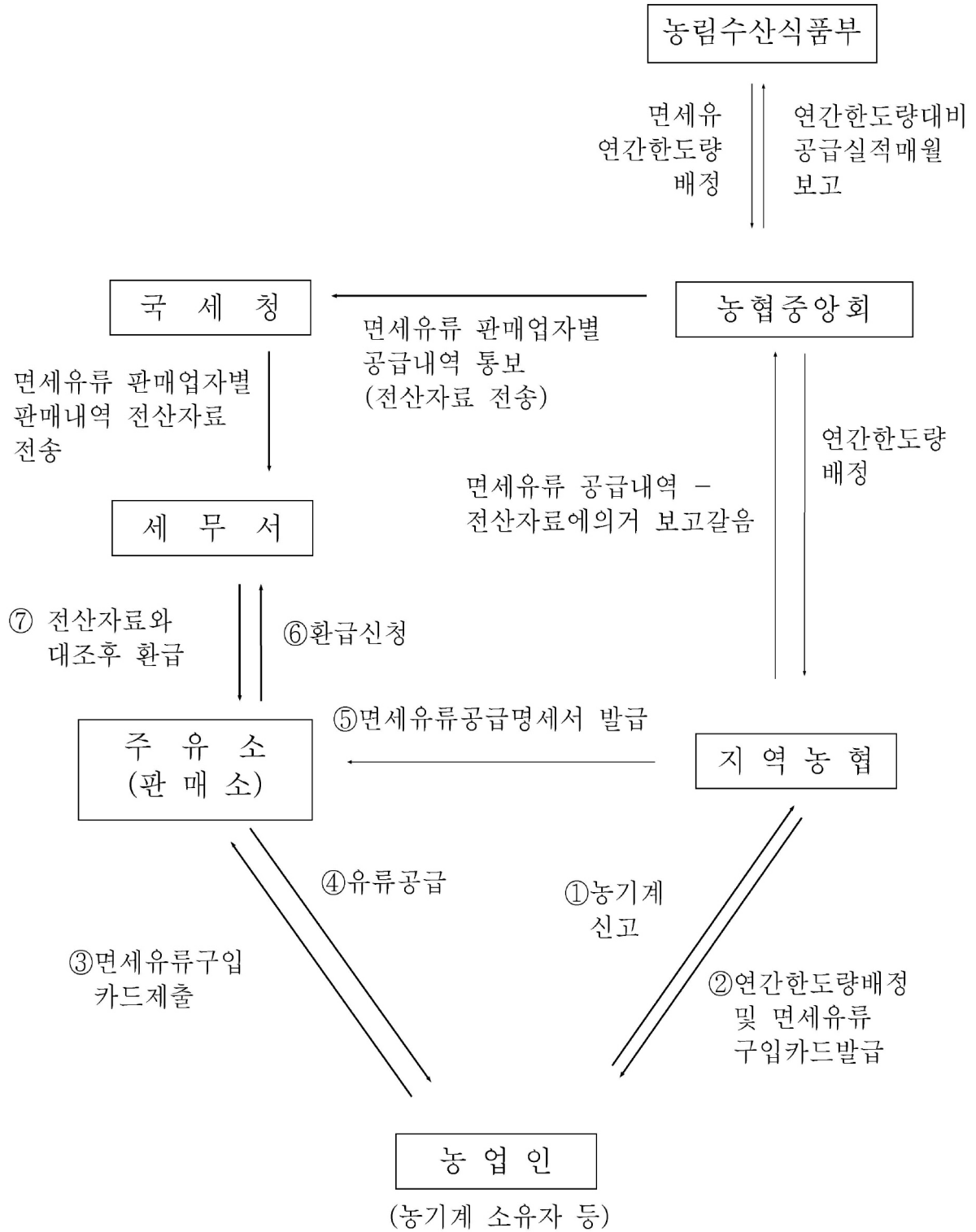
※ ① 공급 대상농가 : 1,012천호(전체농가 1,195천호의 84.7%)

② '09 공급실적 : 1,898천kl

### < 연간사용규모별 농가 비율 및 전체 사용량 비율 >



# 사. 면세유 공급절차 흐름도



## 아. 면세유류 공급대상 농업기계

1. 동력경운기
2. 농용트랙터
3. 동력이앙기
4. 주행형동력분무기(액체형태의 약탱크가 부착된 것에 한한다)
5. 고속분무기(스피드스프레이어)      6. 바인더      7. 콤바인
8. 곡물건조기      9. 주행형탈곡기
10. 예도형동력예취기      11. 동력중경제초기      12. 동력수확기
13. 농산물건조기      14. 관리기 및 그 부속작업기
15. <삭 제>      16. 동력이식기
17. 농업용난방기(비닐하우스용·온실용 또는 농가의 축산용에 사용되는 것으로서 농림수산식품부장관이 정하는 것에 한한다)
18. 동력절단기      19. 농업용병충해방제기      20. 농업용양수기
21. 동력예취기      22. 동력탈곡기      23. <삭 제>
24. 동력배토기      25. 동력시비기      26. <삭 제>
27. 동력탈피기 및 박피기      28. 농산물결속기
29. 농산물운반대 및 운반차      30.농산물세척기      31. <삭 제>
32. 동력혈굴기      33.동력구절기      34. 동력가지절단기 및 파쇄기
35. 동력수피기 및 파쇄기      36. 동력파종기      37. <삭 제>
38. 농 선      39. 잔디깎는기계(농업용으로서 25마력 이하인 것에 한한다)
40. 녹차채엽기      41. 버섯재배소독기      42. 농업용무인 헬리콥터

※ 근거 : 조세특례제한법 제106조의2 및 농·축산·임·어업용기자재 및 석유류에 대한 부가가치세영세율 및 면세적용 등에 관한 특례규정시행규칙 제7조

자. 유류사업 현황

□ 농업기계용 면세유류 공급규모 및 면세액

(단위 : 천kl, 억원, %)

구 분	'86	'90	'00	'04	'05	'06	'07	'08	'09
총공급물량	266	649	2,300	2,690	2,596	2,474	2,478	1,975	1,898
(농협공급량)	(93)	(302)	(770)	(780)	(743)	(743)	(753)	(656)	(664)
(농협점유비)	(35)	(43)	(33)	(29.0)	(28.6)	(30.0)	(30.4)	(33.2)	(33.9)
공급금액	582	1,122	9,069	13,170	14,743	15,651	16,695	18,337	14,110
면세혜택액	123	247	5,579	11,451	12,437	13,119	14,180	11,535	11,208

□ 농협 유류취급·시설현황

(단위 : 대, 개소)

구 분	'95	'00	'04	'05	'06	'07	'08	'09
주 유 소	135	264	298	322	346	368	411	445
판 매 소	876	677	578	561	527	494	463	454
계	1,011	941	876	883	873	862	874	899
가스판매소	170	156	135	135	125	111	124	124

## 14. 농업용기자재 부가가치세 영세율

### □ 현 황

- 농업생산성 향상을 기하고 농민의 농기계 구입부담을 덜어주기 위해 '89. 1. 1부터 농기계에 대한 부가세 영세율 적용
- 비료, 농약 : '89.1.1, 축산업기자재 : '95.3.30, 사료 : '97.7.1

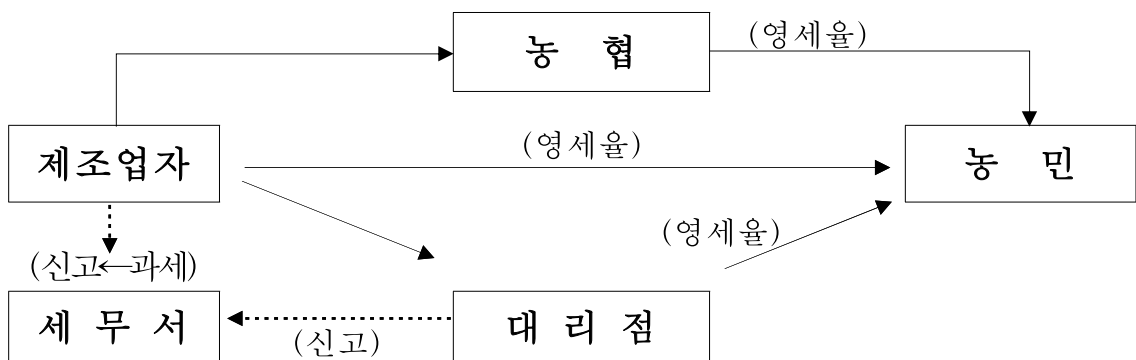
### □ 법적근거 : 조세특례제한법 제105조(부가가치세 영세율의 적용)

### □ 적용기한 : '11. 12. 31

### □ 농업관련 부가가치세 영세율 대상(농림특례규정 제3조)

- 농업용기계 : 농업용기계로서 대통령령이 정하는 것(32개품목)
- 축산업용기자재 : 축산업용기자재로서 대통령령이 정하는 것(39개품목)
- 임업용기자재 : 임업용기자재로서 대통령령이 정하는 것(15개품목)
- 친환경농업기자재 : 친환경농업기자재로서 대통령령이 정하는 것(3개품목)
- 비료 : 비료관리법에 의한 비료(비료와 육묘용 흙이 혼합된 것 포함)
- 농약 : 농약관리법 제8조에 의거 농촌진흥청장에게 등록된 농약
- 사료 : 사료관리법에 의한 사료

### □ 적용절차



※ 주 : 대리점은 구매자의 주소, 성명, 판매기종 및 금액 등을 기록한 판매기록표 비치

□ 농업용기계 품목(32개 품목)

1. 동력경운기 및 부속작업기
2. 농용트랙터 및 부속작업기
3. 관리기 및 부속작업기
4. 동력이앙기
5. <삭 제>
6. 스피드스프레이어
7. <삭 제>
8. 콤바인
9. 곡물건조기
10. <삭 제>
11. <삭 제>
12. 동력중경제초기
13. 동력수확기
14. 농산물건조기
15. 동력상토조제기
16. 동력이식기
17. 농업용난방기
18. 앞담배건조레이크이송기
19. 농업용병충해방제기
20. <삭 제>
21. <삭 제>
22. 동력탈곡기
23. 동력휴립기
24. <삭 제>
25. 동력시비기
26. <삭 제>
27. 동력탈피기 및 박피기
28. 농산물결속기
29. 농산물운반대 및 운반차
30. 농산물세척기
31. 동력심경기
32. <삭 제>
33. 동력구굴기
34. 동력가지절단기 및 파쇄기
35. 동력수피기 및 파쇄기
36. <삭 제>
37. 동력비닐피복기 및 동력피복개폐기
38. 육묘상자
39. <삭 제>
40. 파종기
41. 농업용스프링쿨러
42. 버섯재배소독기
43. <삭 제>
44. 농산물선별기 및 정선기
45. <삭 제>
46. <삭 제>
47. <삭 제>
48. <삭 제>



□ 축산업용기자재 품목(39개 품목)

1. 육추기 2. 양계용케이지 3. 자동급이기 4. <삭 제> 5. <삭 제>
6. 자동급수기 7. 니플 8. 부리절단기 9. 포유기 10. 양돈케이지
11. <삭 제> 12. <삭 제> 13. 이표기 14. <삭 제> 15. <삭 제>
16. 임신진단기 17. 음수투약기 18. 목책기 19. <삭 제> 20. 집란기
21. 선란기 22. <삭 제> 23. <삭 제> 24. 집란벨트 25. 부화기 26. 착유기
27. <삭 제> 28. <삭 제> 29. 우유냉각기 30. <삭 제>
31. 사료배합기 32. TMR배합기 33. 사료절단기 34. 싸이로 35. <삭 제>
36. 사료저장탱크 37. 축산분뇨제거기 38. 축산용정화조 39. 축산분뇨용교반기
40. 축산용분뇨펌프 41. 축산분뇨고액분리기 42. <삭 제>
43. 축산분뇨발효건조기 44. 축산분뇨살포기 45. 축산분뇨저장탱크
46. 축산분뇨포장기 47. 산란상 48. 난좌 49. 바닥재(플라스틱, 콘스라트재에 한함)
50. 사료통 51. 벌통 52. 채밀기(採蜜器)
53. 소초(巢礎)세트(소초광·사양기 및 격리판으로 구성된 것을 말한다)

□ 임업용기자재 품목(15개 품목)

1. 임업용 동력천공기 2. 임업용 약제주입기 3. 산불진화용 펌프(등짐펌프를 포함한다)
4. 임업용 동력기계톱(동력가지절단기를 포함한다) 5. 임업용 원치
6. 임업용 물받이형 미끄럼틀 7. 트랙터부착형 집재기 8. 굴삭기부착형 집재기
9. 타워야더(Tower yarder) 10. 포워드(Forwarder) 11. 목재파쇄기
12. 톱밥제조기 13. 동력임내차 14. 밤수집기 15. 자동지타기

□ 친환경 농업용기자재 품목(3개 품목)

1. 키토산(농촌진흥청장이 고시한 품질규격을 충족한 것에 한한다)
2. 목초액 (국립산림과학원장이 고시한 품질규격을 충족한 것에 한한다)
3. 천적(농촌진흥청장이 고시한 품질규격을 충족한 것에 한한다)

## 15. 농업용기자재 부가가치세 환급

### □ 현 황

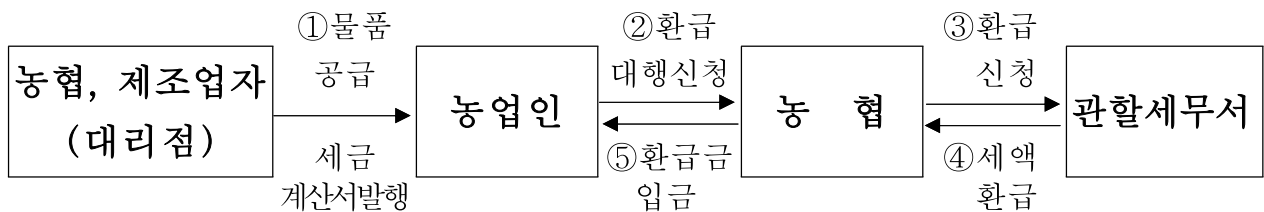
- 농업생산성 향상을 기하고 농민의 농업기자재 구입부담을 덜어주기 위해 '02. 1. 1부터 농업기자재에 대한 사후환급제도 적용

### □ 법적근거 : 조세특례제한법 제105조의2

(부가가치세 환급에 관한 특례)

### □ 적용기한 : 없음

### □ 적용절차



### □ 부가가치세 환급대상 품목(32개품목)

1. 농업용필름(비닐하우스용, 보온못자리용, 밭작물피복용)
2. 농업용파이프 (작물재배용 및 축산업용 비닐하우스, 과수재배용)
3. 농업용포장상자(종이재질의 농·축산물포장용)
4. 농업용폴리프로필렌포대(곡물포장용)
5. 과일봉지(과일의 병충해방지 및 상품성향상을 위해 열매에 씌우는 봉지)
6. 인삼재배용 지주목·차광막·차광지 및 은박지
7. 연초건조용 차광막
8. 농업용부직포(작물재배용 및 축산업용)
9. 농업용배지(양액·버섯재배용)

10. 축산용톱밥(친환경농업육성법 시행규칙 별표1의 규정에 따른 사용기준을 충족한 것에 한한다)
11. 이앙기용멀칭종이(논농사피복용에 한한다)
12. <삭 제>
13. 농업용양수기
14. 범씨밭아기
15. 동력배토기
16. 동력예취기
17. 가축급여 조사료 생산용 필름
18. 화훼용 종자류
19. 채소봉지(애호박·오이용에 한한다)
20. 버섯재배용기
21. 축산업용 차량방제기
22. 폐사축처리기
23. 축사세척기
24. 카우브러쉬
25. 축산 악취제거기
26. 「약사법」에 따른 동물용 의약품
27. 농작물 지주대
28. 농업용 무인헬리콥터
29. 농용로우더(2톤미만)
30. 농용굴삭기(1톤미만)
31. 동력제초기
32. 농용고압세척기

## 16. 농기계 사후관리

### 가. 농업기계 사후관리

#### □ 사후관리 추진방향

- 수리용 부품을 사전에 비축토록 하여 신속한 수리봉사 실행
  - 부품관리 전산화 촉진지원으로 수리용 부품을 신속히 공급할 수 있는 체계 확립
- 수리용시설·장비 설치 자금지원으로 신개발 정밀농기계 수리 촉진

#### □ 농업기계 사후관리업소 설치현황

- 농업인에 대한 농기계 사후관리 활성화 및 농기계사후관리업소의 종합화·광역화를 유도하기 위해 사후관리업소 등급변경(농림부령 제1482호, '04.11.18)
  - 농기계 사후봉사업소 등급을 도·군·면단위의 행정구역 중심의 5단계에서 대·중·소형의 A/S능력 중심 3단계 변경
    - ※ 변경 : 5단계 (도단위, 시·군·구단위(갑·을·병), 읍·면·동단위) → 3단계 (대형·중형·소형)
- 설치현황('09년말) : 1,124개소
  - 대형 : 24, 중형 : 546, 소형 : 554

○ 시·도별 농업기계 사후관리업소 설치현황

(‘09.12월말)

시·도	농업기계 사후관리업소 (개소수)			
	계	대형	중형	소형
서울	-	-	-	-
부산	6	-	2	4
대구	8	1	3	4
인천	11	-	8	3
광주	6	-	4	2
대전	1	-	1	-
울산	7	-	5	2
경기	122	3	62	57
강원	68	2	27	39
충북	83	2	48	33
충남	151	2	82	67
전북	125	2	69	54
전남	183	4	83	96
경북	198	2	75	121
경남	133	4	73	56
제주	22	2	4	16
총계	1,124	24	546	554

## 나. 농기계 수리봉사 지원

### □ 목 적

- 농기계 사후봉사사업소의 수리용 부품·장비확보자금을 지원하여 농업인의 수리불편을 해소하고 고장을 줄여 농기계의 이용을 증진

### □ 지원대상 및 한도

#### ○ 지원대상

- 수리용부품 및 부품관리전산화 : 부품센터(농협, 제조업체, 권역), 부품종합 판매점, 시·군 및 읍·면 단위 사후관리업소
- 수리장비 : 대형·중형·소형 사후관리업소(사후관리업소를 설치하고자 하는 자 포함)

※ 권역 부품센터는 2개이상의 종합형농기계 제조업체와 부품구입계약을 맺고, 2개 이상의 사후관리업소와 부품공급 계약을 맺은 사후관리업소를 말함

※ 부품종합판매점은 종합형농기계 제조업체와 부품구입계약을 맺고 5개 이상의 사후관리업소와 부품공급계약을 맺은 부품판매점을 말함

#### ○ 지원한도

##### - 수리용 부품

농협부품센터	업체 및 권역 부품센터, 부품종합판매점	대 형 사후봉사사업소	중 형 사후봉사사업소	소 형 사후봉사사업소
백만원 2,000	700	600	500	300

※ 중고농기계 상설판매장 설치 운영 사후봉사사업소에 대하여는 500백만원까지 지원 가능

※ 수리용 부품으로 활용하기 위해 중고농기계를 구입하는 경우 30백만원까지 추가지원 가능

##### - 수리용 장비

대형 사후봉사사업소	중형 사후봉사사업소	소형 사후봉사사업소
500 백만원	400	300

※ 수리·정비용 건축비, 농기계운반용 차량 구입비, 수리장비 구입 및 설치비, 공구 구입비 등을 지원 가능

※ 중고농기계 상설판매장 설치 운영 사후봉사사업소에는 지게차 및 카고 크레인 지원 가능

□ 지원 및 용자조건

- 지원비율 : 소요사업비의 70%이내 용자
- 용자조건 : 연리 4%, 1년거치 4년상환

□ 지원실적

구 분	'02	'03	'04	'05	'06	'07	'08	'09
사업량(개소)	310	242	137	143	143	119	122	150
사업비(백만원)	23,950	18,634	12,010	12,012	12,012	16,800	16,800	21,000

□ '09년도 지원계획

내 용 별	사업량 (개소)	사 업 비 (백만원)					
		사업비 합 계	예산안(농특회계)			지방비	자부담
			계	보 조	용 자		
수리용부품·장비지원	250	30,000	21,000	-	21,000	-	9,000

※ 2006년부터는 정책자금이차보전에서 지원

## 다. 농기계보관창고 설치지원

### □ 목 적

- 농기계를 안전하게 보관하여 고장을 예방하고 내용연수를 연장시켜 이용율을 증진

### □ 지원대상 및 지원조건

- 지원대상 : 대형농기계(트랙터, 콤바인 등) 보유 농가
- 지원규모
  - 일반농가 농기계보관창고 : 10~30평 범위내에서 지역실정에 적합한 규모로 설치
- 지원조건 : 국고용자 70%, 자부담 30%
  - ※ 사업비가 사업단가를 초과할 경우에는 지원액(용자금액)을 제외한 금액을 자부담으로 처리
- 용자조건 : 연리 3%, 3년 거치후 10년상환

### □ 2009년도 지원계획

- 지원계획

내 용 별	사업량	사 업 비					
		사업비 합 계	예산액(농특회계)			지방비	자부담
			계	보 조	용자		
일반농가 일반농기계창고	개소 -	백만원 1,428	650	-	1,000	-	428

- 사업단가 및 지원율

구 분	사업규모	사 업 비				
		계	국고보조	지방비보조	국고용자	자부담
일반농가 농기계보관창고	평	천원				
	20	11,600	-	-	8,120	3,480
		100%	-	-	70	30



□ 연도별 농기계보관창고 설치 실적

○ 총 설치 실적('06년까지) : 8,743개소

(단위 : 개소)

시·도	'98까지		'99		'00		'01			'02			'03		'04	'05	'06
	마을	법인	마을	법인	마을	사후	마을	사후	일반	마을	사후	일반	일반	사후	일반	일반	일반
계	6,177	1,223	642	5	150	34	29	9	90	3	1	151	122	1	62	44	0
서울	-	-	-	-	1	-	-	-	-	-	-	-	-	-	-	-	-
부산	58	-	6	-	-	-	-	-	-	1	-	-	-	-	-	-	-
대구	8	-	1	-	-	-	-	1	-	-	-	-	-	-	-	1	-
인천	83	-	9	-	5	-	2	-	-	-	1	-	-	-	-	-	-
광주	36	-	4	-	2	-	1	-	-	-	-	-	-	-	-	-	-
대전	21	-	-	-	-	-	-	-	-	-	-	-	-	-	-	-	-
울산	10	-	1	-	-	-	-	-	-	-	-	-	-	-	-	-	-
경기	437	6	58	-	36	4	3	-	-	-	-	3	14	-	3	1	-
강원	555	1	53	-	12	5	10	-	-	-	-	-	2	-	1	3	-
충북	723	3	15	-	1	-	-	-	9	1	-	1	2	-	1	2	-
충남	932	26	110	-	14	3	4	-	26	-	-	1	-	1	7	2	-
전북	837	56	49	4	11	5	-	1	11	-	-	5	16	-	14	-	-
전남	973	12	164	-	29	7	4	1	19	-	-	68	65	-	25	22	-
경북	938	33	121	-	23	4	2	2	8	1	-	21	4	-	3	9	-
경남	541	17	49	1	16	6	3	4	17	-	-	51	19	-	8	4	-
제주	25	-	2	-	-	-	-	-	-	-	-	1	-	-	-	-	-

※ 농업회사법인 농기계보관창고는 '91~'95년까지 879개소 설치

마을공동 농기계보관창고는 '95년까지 161개소 설치

## 라. 중고농기계 상설판매장 설치('02년~'03년까지 총 20개소)

### □ 사업내용

- 농기계 구입부담 경감 및 구입자금 지원예산의 효율성 제고, 자원의 재활용을 촉진하기 위해 중고농기계상설판매장 설치지원

### □ 지원대상 및 지원조건

- 지원대상 : 지역농협, 중고농기계전문거래업자, 사후봉사업소 등
- 지원규모 : 150평 이상 규모(전시장 100평이상, 수리·정비시설 50평이상)
- 사업단가 : 100백만원/개소
- 지원조건
  - ('02년) : 국고보조 50%, 자부담 50%
  - ('03년) : 국고보조 25%, 지방비보조25%, 자부담 50%

### □ 중고농기계상설판매장 주요 운영사항

- 매취, 위·수탁사업을 추진하며, 중고농기계 정비, 판매 및 용자지원 등 일괄 서비스제공
- 중고농기계 적정 판매가격 형성유도

### <2002년 중고농기계 상설판매장 설치: 8개소(정부지원 6, 자담 2)>

지역	농협명	소재지	규모	비고
경기	죽산농협	경기 안성시	전시장150평, 수리시설 50평	정부지원
"	원당농협	경기 고양시	전시장143평, 수리시설 80평	"
"	모가농협	경기 이천시	전시장100평, 수리시설 152평	"
전북	공덕농협	전북 김제시	전시장196평, 수리시설 176평	"
경북	다인농협	경북 의성군	전시장100평, 수리시설 120평	"
경남	대산농협	경남 창원시	전시장200평, 수리시설 70평	"
전남	강진농협	전남 강진군	전시장 80평, 수리시설 60평	자부담
제주	대정농협	제주 남제주	전시장 50평, 수리시설 60평	"

**<2003년 중고농기계 상설판매장 설치지원 : 12개소>**

시·도(시·군)		상 호 명	성 명	규 모	
경기	여주군	여주농기계상사	김성섭	전시장 100평	수리시설 50평
	평택시	합정농기계상사	이정룡	전시장 100평	수리시설 50평
강원	홍천군	두원기계	이은원	전시장 100평	수리시설 50평
충북	충주시	국제주덕대리점	이정규	전시장 100평	수리시설 50평
전북	남원시	사매농기계	김정현	전시장 100평	수리시설 50평
	정읍시	-	최영기	전시장 100평	수리시설 50평
전남	진도군	동양농기	윤정현	전시장 100평	수리시설 50평
	순천시	-	고석주	전시장 100평	수리시설 50평
경북	김천시	대동공업대리점	신현두	전시장 100평	수리시설 50평
경남	밀양시	LG밀양대리점	박재록	전시장 100평	수리시설 50평
	합천군	국제대리점	이춘수	전시장 100평	수리시설 50평
	함안군	엘지대리점	조철래	전시장 100평	수리시설 50평

**마. 광역농기계 수리센터 설치**

목 적

대형·정밀 농기계의 신속한 수리로 이용율 증대 및 적기영농 추진

지원비율

- 지원한도액 : ('96) 800백만원, ('98~'99) 900백만원
- 지원조건 : 연리 5%, 3년거치 4년 상환

지원현황 ('96~'99)

구 분	계	충 남	전 북	전 남	경 북
사 업 량	7개소	1	1	4	1
- '96	3	1	-	1	1
- '98	2	-	-	2	-
- '99	2	-	1	1	-
사업비지원	6,000백만원	800	900	3,500	800

※ 설치실적 : 충남 논산, 경북 영덕, 전북 익산, 전남 나주, 해남, 순천, 고흥

## 바. 전국 농기계 순회수리봉사 실시

### □ 목 적

고장난 농기계를 영농기 이전에 수리봉사 함으로써 농업인의 농기계 수리불편을 해소하고 적기영농을 실현

### □ 농기계 순회수리봉사 실시

- 기 간 : 봄철(3~4월), 가을철(8~9월)
- 대상기종 : 트랙터, 콤바인, 이앙기, 경운기 등(모든 동력농업기계)
- 수리 및 부품교환실적

구 분	'00	'04	'05	'06	'07	'08	'09
□ 수리봉사대수	182,390	137,894	123,492	132,111	118,681	11,850	7,914
○ 봄 철	112,416	77,961	66,206	69,655	65,647	6,573	4,329
- 중앙반	8,540	5,259	5,316	4,448	7,263	6,573	4,329
- 지역반	103,051	72,702	60,890	65,207	58,384	-	-
○ 수해지역수리지원	825	-	-	5,697	-	-	-
○ 가을철	69,974	59,933	57,286	56,759	53,034	5,277	3,585
- 중앙반	9,179	9,092	6,689	4,760	7,046	5,277	3,585
- 지역반	60,795	50,841	50,597	51,999	45,988	-	-
□ 부품교환	3,698 (980)	3,818 (1,304)	3,761 (1,191)	4,734 (1,782)	3,601 (1,333)	312 (227)	329 (250)
○ 봄 철	1,961 (573)	1,925 (761)	1,986 (594)	1,609 (635)	2,008 (736)	139 (112)	181 (159)
- 중앙반	100 (46)	238 (197)	161 (85)	159 (101)	150 (103)	139 (112)	181 (159)
- 지역반	1,861 (527)	1,687 (564)	1,825 (509)	1,450 (534)	1,858 (633)	-	-
○ 수해지역수리지원	-	-	-	1,609 (635)	-	-	-
○ 가을철	1,737 (407)	1,893 (543)	1,775 (597)	1,516 (512)	1,593 (597)	173 (115)	148 (91)
- 중앙반	127 (25)	237 (141)	219 (153)	228 (105)	197 (118)	173 (115)	148 (91)
- 지역반	1,610 (382)	1,656 (402)	1,556 (444)	1,288 (407)	1,396 (479)	-	-

※ ( )는 부품무상 교환액이며, '08년부터는 지자체는 지역여건에 따라 실시

사. 농업기계 수리 및 운전요원 산업기능요원편입

□ 산업기능요원 편입대상자격

- 농업기계 사후관리업소의 수리요원
- 농업회사법인의 농업기계 운전요원

※ 국가기술자격법에 의한 기계분야의 기술자격을 가진 자로서 농업기계화 촉진법 제11조 또는 농어촌발전특별조치법 제7조의 규정에서 정한 자

□ 산업기능요원 의무종사기간 : 산업기능요원에 편입된 날로부터 34개월  
(공익근무대상 26개월)

□ 관리책임 : 업체의 장 및 시장·군수·구청장

□ 편입 및 배정인원

(단위 : 명)

년 도	계		수 리		운 전	
	배 정	편 입	배 정	편 입	배 정	편 입
'00	222	170	191	162	31	8
'01	284	193	237	184	47	9
'02	171	119	158	117	13	2
'03	136	106	126	101	10	5
'04	40	36	33	32	7	4
'05	154	103	136	98	18	5
'06	139	93	121	90	18	3
'07	62	-	57	-	5	-
'08	97	-	90	-	7	-
'09	74	-	65	-	9	-

## 17. 농업기계 부품 표준화

### 가. 표준화(Standardization) 관련 규정

#### □ 법적근거 : 산업표준화법

##### ○ 한국산업표준(제5조 산업표준의 제정등)

- 지식경제부장관은 산업표준을 제정·개정 또는 폐지할수 있음

##### ○ 통일화·단순화 명령제도(제23조 광공업품 및 그 부품등의 통일화·단순화)

- 지식경제부장관은 산업표준화를 촉진하기 위해 주요 광공업품 및 그 부품·소재의 제조업자에게 한국산업표준에 따라 통일화·단순화를 명령할수 있음('78년부터 추진)

##### ○ 단체표준(제27조 단체표준의 제정등)

- 지식경제부령으로 정하는 단체(한국농기계공업협동조합)는 단체표준을 제정하여 단체표준을 활용한 인증업무를 실시할 수 있음.

※ '90. 3월부터 산자부장관 승인받아 제정, 규제완화 시책에 따라 '99. 2월부터 농기계조합 자체제정 산자부 등에 통보

##### ○ 과태료 (제44조)

- 통일화·단순화 명령 위반시 지식경제부장관이 300만원 이하의 과태료부과·징수
- 단체표준 위반시는 벌칙조항 없음

#### □ 산업표준의 제정권자 : 지식경제부장관 및 산업표준개발협력기관

##### ○ 지식경제부장관(제5조 산업표준의 제정등)

##### ○ 산업표준개발협력기관(제5조 산업표준의 제정등)

- 지식경제부장관은 산업표준의 제정 및 개정을 효율적으로 추진하기 위하여 산업표준개발협력기관(한국농기계공업협동조합)을 지정 및 활용할수 있음.

#### □ 표준구분

##### ○ 전달표준 : 용어, 기호 및 단위등 개념을 정의

- 정확한 의사전달, 기호 및 단위등 개념정의(용어 및 식별표시)

- 방법표준 : 시험, 분석, 검사 및 측정방법등을 규정
  - 수요자와 제조자의 합의로 거래 및 상용화 촉진(절차방법등)
- 제품표준 : 제품의 형상, 치수, 품질, 안전성등 사항을 규정
  - 산업의 효율성 및 소비자 편리성 제고(설계, 설치표준등)

□ 한국산업표준 제정 및 개정 절차

업무 내용	담당기관
· 산업수요 파악(이해관계인)	표준개발협력기관(농기계조합)
· 신청 접수	지식경제부 기술표준원
· 기술적검토/표준(안)작성	표준개발협력기관(농기계조합)
· 예고 고시	지식경제부 기술표준원
· 산업표준심의회 심의	지식경제부 기술표준원
· 최종 고시	지식경제부 기술표준원
· 규격발간 및 보급	한국표준협회

※ 표준개발협력기관(Cooperation Organization for Standards Development)란?

지식경제부 기술표준원으로부터 국가표준 개발/관리업무를 이양받은 민간단체, 지정분야의 전문성과 대표성을 가진 표준화 전문기관으로서 표준개발협력기관으로 지정받은 민간단체는 정부로부터 표준화개발협력기관 지원사업, 표준기술력향상사업, 학술용역표준화사업, 민간표준화지원사업등을 통해 표준화예산을 지원받게 되며 지정된 분야의 표준화 중심역할 담당.

나. 농기계 산업표준화 현황('10. 6월말)

<기종별 한국산업표준현황(KS)>

구 분 (총228개)		기종별 한국산업표준현황(KS)								
		트랙터	트·작업기	임업용기계	경운기	관리기	이앙기	콤바인	파종기	기타
전달표준	20개	10	1	3				1	3	2
방법표준	66개	32		10				1		23
제품표준	142개	50	8	7	15	3	4	1	1	

<통일단순화 및 단체규격 현황>

기종	통일단순화	조합단체규격	계
계	47	113	160
경운기	11	20	31
트랙터	16	4	20
이앙기	4	6	10
바인더	0	7	7
콤바인	4	4	8
관리기	5	8	13
엔진	1	7	8
동력분무기	1	11	12
동력살분무기	-	5	5
자동탈곡기	-	10	10
농용양수기	-	1	1
동력절단기	-	2	2
동력예취기	-	1	1



기 종	통일단순화	조합단체규격	계
동력개폐기	-	1	1
농용난방기	-	1	1
환 기 팬	-	1	1
환경계측제어기기	-	10	10
경운기용트레일러	1	-	1
로터베이터	4	-	4
기 타	-	14	14

※ 자동차 : 23개품목 규격통일 (통일단순화 9개, 단체규격 14개)

□ 부품표준 통일시 장·단점

<장 점>

- 사용자(농업인)의 수리용부품 구입 용이
- 부품의 공용생산에 의한 생산원가 절감

<단 점>

- 신제품 개발시 개발제한 요인으로 작용
- 회사별 제품의 특성 상실

□ 표준의 패러다임(Paradigm) 변화

과 거
• 품질관리
① 부품호환성
② 원가절감
③ 생산성 향상

현 재
• 기술규제
① 자국산업보호
② 자국민의 안전
③ 기술장벽

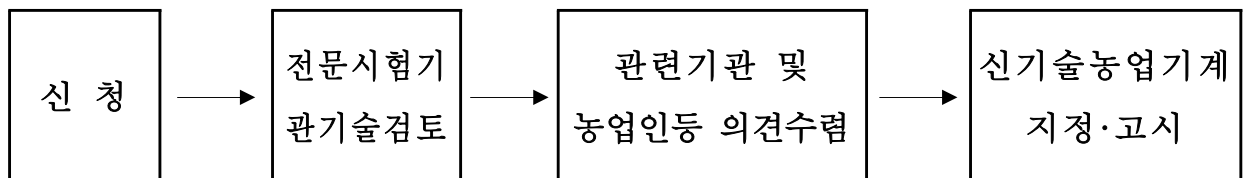
## 18. 신기술 농업기계 지정

### 가. 신기술농업기계 지정 및 지원제도

#### □ 법적근거(농업기계화촉진법)

- 농림부장관은 신기술을 이용한 농기계의 개발과 보급을 촉진하기 위해 필요한 때에는 신기술농업기계를 지정·고시할 수 있음(법 제7조)
- 국가는 신기술농업기계를 생산 또는 구입하고자 하는 자에 대하여 그 생산 또는 구입에 필요한 자금을 우선 지원할 수 있음(법 제7조)
  - 우선 지원기간은 2년간으로 함(동법시행령 제5조)
  - ※ 구입자금의 90%, 생산비축자금 5억원씩 2년간 지원

#### □ 지정절차(신기술농업기계의 지정 및 관리요령, 농림부고시)



### 나. 신기술농업기계의 지정 및 관리요령 개정 고시('00. 12. 30)

- 「일하는방식 개선계획」에 의거 평가위원회 폐지
  - 신기술 농업기계 평가위원회를 폐지하는 대신 관련기관 전문가 및 농업인 등 10인 이내에게 지정여부 등에 관한 의견 수렴, 2/3이상 찬성으로 지정
- 신기술농업기계 시험을 위한 전문시험기관에 대학교도 포함
- 신기술농업기계 지정 후 6개월 이내에 생산하지 않을 경우 지정 취소

□ 신기술 농업기계의 지정현황 및 주요특성

○ 총 21건 : ('96) 6건 → ('97) 2 → ('98) 1 → ('99) 4 → ('00) 1 → ('02) 2  
→ ('04) 1 → ('05) 1 → ('06) 1 → ('07) 1 → ('09) 1

농기계명	제조업체 및 대표	주요특성	지정고시일자
○ 원거리용고 성능방제기	○(주)한성에코넷 -대표이사:김남훈	○농약살포장치의 상하,좌우 등을 원격조절하여 과수, 벼, 감자, 가로수 등의 병충해 방제	'96.2.12 (제1996-1호)
○ 무인자동 방제기	○ 중앙공업(주) -대표이사:윤여두	○ 온실내부 또는 노지에서 유도선을 따라 무인자동 주행하면서 병충해 방제	" (제1996-2호)
○ 채소자동 접목기	○(주)유평기연 -대표이사:최영모	○ 수박 등 채소류를 자동으로 접목하고 클립핑하여 배출	'96.3.29 (제1996-3호)
○ 과수용 승용관리기	○ 아세아산업공사 -대표:김추호	○ 전·후방의 동력취출축과 작업기 부착장치를 이용 여러가지 작업기를 부착하여 병충해 방제 등 10여 가지의 과수원 관리 작업 실시	" (제1996-4호)
○ 버섯자동 천공접종기	○(주)한농정공 -대표이사:곽원천	○ 버섯재배시 천공, 종균접종, 마개 봉합작업을 일관 자동화	'96. 7. 19 (제1996-5호)
○ 벼품위 자동판정기	○ 쌍용기계산업사 -대표자:이중희	○ 소량의 벼를 이용 제현율과 현미율을 정확히 자동 계측하여 벼품위 판정의 정밀도를 향상	" (제1996-6호)
○ 승용관리기 (논용·밭용)	○ 아세아종합기계(주) -대표이사:김웅길 ○ 중앙공업(주) -대표이사:윤여두	○ 승용관리기 본체에 여러가지 작업기를 부착하여 논농사와 밭농사에 이용	'97.2.14 (제1997-1호)
○ 자동관수 분배기	○ 보경산업 -대표:민태기	○ 양수기에 연결하여 관수예약일, 관수시간, 관수 주기 및 관수 토출구를 작목과 생육상태에 따라 임의로 선정하여 무인 자동으로 급수가능	'97.12.13 (제1997-2호)
○ 종자봉입기	○ 화성농산 -대표:백한중	○ 작은 종자를 종이테이프로 봉입하여 과중함으로써 50% 종자 절감가능	'98.7.31 (제1998-1호)
○ 유도케이블식 과수무인 방제기	○ 아세아산업공사 -대표:김추호	○ 지하에 매설된 유도케이블을 따라 무인주행 하면서 방제 작업할 수 있어, 농업인을 농약중독 위험에서 보호하고 안전사고를 예방 ○ 센터를 이용하여 정상작업이 불가능할 경우 주행 및 방제작업이 자동정지	'99.3.25 (제1999-1호)
○ 벼도정수율 자동판정기	○ 쌍용기계기계 산업사(주) -대표:이중희	○ 제현율, 현백율 및 도정수율을 자동으로 동시 측정할 수 있는 기계로서, 국내·외에서 최초로 개발 ○ 현미기 정미기, 선별기 등의 단위기계를 농산물 검사표준계측법의 기준에 맞게 개발·개량 ○ 미곡종합처리장 등에서 사용하여 고품질의 쌀생산 의욕고취, 도정수율관리에 따른 양곡손실 예방이 가능	'99.3.25 (제1999-2호)

농기계명	제조업체 및 대표	주요특성	지정고시일자
○ 레일이동식 정전대전방제기	○ 테인테크(주) -대표: 강문식	○ 형식명 : MRS-2000(호스견인형 고정경로주행식) ○ 온실내에서 무인주행하면서 방제작업을 할 수 있어 농업인을 농약중독 위험에서 보호하고 안전사고를 예방 ○ 분무입자를 정전대전시켜 작물의 잎뒷면에 잘 부착되도록 한 정전살포기술을 실용화	'99. 8. 13 (1999-3호)
○ 승용경운기( TR13) 및 부속작업기	○ 동양물산기업(주) -대표: 김희용	○ 승용경운기형식:승용견인구동식(형식명 : TR13) ○ 밭농사 전용형 농기계로 기체높이가 낮아 온실·과수원 등에서 사용이 편리하고, 소형경량이므로 부녀자나 노약자도 손쉽게 운전할 수 있음 ○ 로타리 등 여러가지 작업기를 부착 사용하여 이용을 제고 ○ 주행 또는 작업중 브레이크를 밟으면 주행레버 및 PTO 레버가 자동으로 중립위치로 이동되며, 운전자가 운전석을 이탈할 경우 엔진이 자동정지되어 안전성 향상	'99. 12. 21 (1999-4호)
○ 원심회전 충격 분무방식 온·습도 조절기	○ 테인테크(주) -대표: 강문식	○ 형식명 : 에어쿨21(상온 연무 정치식) ○ 회전판과 충돌핀에 의해 물을 미립화 하므로써 불순물에 의한 노즐막힘이나 노즐마모 등의 문제가 발생하지 않아 내구성이 큼 ○ 온실냉방 및 습도조절용 등으로 사용가능	'00. 6. 22 (2000-1호)
○ 승용감자 수확기	○ 신흥공업사 -대표: 윤태욱	○ 형식명 : SHI-1400(자주식) ○ 감자의 굴취,이송,선별,수집작업을 동시에 할 수 있는 승용자주식 감자수확기이며, 선별작업은 보조인력이용 수동선별가능	'02.10.18 (제2002-1호)
○ 벼직파기	○ (주)광산mTc -대표: 노기호	○ 형식명 : KSDR-16DS(트랙터부착형 조파·점파겸용식) ○ 경운·배토·작조·파종·복토작업을 동시에 할 수 있는 조파·점파겸용식 벼직파기이며, 보조파종도 가능	'02.10.18 (제2002-2호)
○ 다목적농용 로우더	○ (주)효천	○ 형식명 : AUV-500A (자주식) ○ 상체작업부 360. 회전, 4바퀴의 90. 조향 및 앞차축의 힌지 설치등으로 작업적응성과 주행안정성 향상	'04.8.3 (제2004-1호)
○ 농용공기 순환제습기	○ (주)신안그린테크 - 대표: 장승호	○ 형식명 : SGD-44 ○ 열전소자를 농업용 송풍팬에 접목하여 온실내 공기중의 습기제거 및 제습 동시작업	'05.2.22 (제2005-1호)

농기계명	제조업체 및 대표	주요특성	지정고시일자
○ 농축사용 공기정화기	○ 중앙기술산업 (주) - 대표: 오상복	○ 형식명 : JP-6500(초미세 물필터방식) ○ 원판의 원심력을 이용하여 중앙에 공급된 물이 얇은 수막을 형성하고 흡입된 공기가 이막을 통과하여 먼지제거 또는 악취가스정화 - 축사 등에서 먼지 또는 악취제거 등 공기정화로 사육환경개선	'06.9.28 (제2006-50호)
○ 자주식 양과 수확기	○ (주)한성티엔 아이 - 대표: 나윤경	○ 형식명 : HTI-1100HW(수집·절단·배출일관작업형) ○ 건조된 상태의 양과를 수집하여 양과만 자루에 담아 배출하는 양과수확기이며, 선별 작업은 보조인력을 이용 수동 선별 가능	'07. 10. 18 (2007-67호)
○ 농산물 신선도 유지기 (이프레쉬, e-fresh)	○ (주)에코플랜츠 - 대표이사 : 백정민	○ 형 식 : 카트리리지 혼합방식 - 규 격 : 100m <sup>3</sup> , 200m <sup>3</sup> , 300m <sup>3</sup> - 형식명 : EF-100, EF-200, EF-300 ○ 전구체와 반응액을 카트리지에서 혼합하여 1-MCP를 발생시키는 기계장치	'09. 7. 27 (2009-70호)

## 19. 농업기계 안전사고 현황 및 사고 보상대책

### 가. 농업기계 사고현황

#### □ 동력경운기 교통사고 실태(경찰청)

구분	사고발생건수			인명피해					
	교통 사고전체	경운기 사 고	비율	사 망			부 상		
				총인원	경운기	비율	총인원	경운기	비율
	건		%	명		%			%
'00	290,481	342	0.1	10,236	58	0.6	426,984	364	0.1
'04	220,755	274	0.1	6,563	53	0.8	346,987	300	0.1
'05	214,171	369	0.2	6,376	68	1.1	342,233	441	0.1
'06	213,745	361	0.2	6,327	55	0.9	340,229	467	0.1
'07	211,662	371	0.2	6,166	54	0.9	335,906	422	0.1
'08	215,822	405	0.2	5,870	44	0.8	338,962	504	0.1
'09	231,990	393	0.2	5,838	51	0.9	361,875	508	0.1

※ 2005년부터는 경운기 등 도로주행농기계에 대해 사고현황조사 (경찰청)

#### □ 농작업 사고 빈도

##### ○ 사고빈도

- 100대당 0.3~0.8건 수준으로 운전자의 안전의식 향상, 농기계 품질 향상 및 농업인에 대한 지도·홍보 강화 등으로 감소추세임.

기종명	'02 (A)	'05 (B)	'08 (C)	비고
	건/100대	건/100대	건/100대	%
동력경운기	1.07	0.84	0.82	△2.4
트랙터	1.64	1.17	0.31	△73.5
콤바인	0.73	1.18	0.37	△68.6

## 나. 농협 농기계 공제보험

### □ 농업인 안전공제 II

- 농작업재해 등 각종 재해사고에 대하여 종합 보장(산재보험 대응)
- 가입대상 : 만 15~84세 농업인
- 공제기간 : 1년
- 공제료(4,500만원기준) : 75,890원(주 66,200원, 입원비 특약 9,690원)

### □ 농기계 종합공제 IV

- 농기계에 직접적으로 발생한 손해와 농기계의 운행중 발생한 사고를 종합적으로 보장(수해 등으로 침수된 농기계도 보상 가능)
- 가입대상 : 만 18세이상으로 농기계운전이 가능한 자
- 대상농기계
  - 경운기, 트랙터, 콤바인, SS기, 승용이앙기, 승용관리기, 항공방제기, 광역방제기, 베일러 등
- 공제기간 : 1년, 3년
- 공제료(경운기 100만원 기준) : 62,320원(농기계 손해 4,400, 타인배상 1,640, 농산물 손해 2,010, 자기신체 8,340, 대인배상 13,430, 대물배상 32,500)
- ※ 공제가입 50% 국고 보조지원 : ('05) 114억원 → ('06) 171 → ('07) 213  
→ ('08) 266 → ('09) 310 → ('10P) 332

□ 농업인 안전공제

년도	가입건수(A)	재해발생건수(B)	재해발생율(B/A)	공제금지금액
	천건	천건	%	억원
'00	669	14	2.1	145
'02	676	12	1.8	115
'03	705	14	2.0	133
'04	690	14	2.0	165
'05	711	14	2.0	167
'06	658	16	2.4	2.1
'07	742	18	2.4	284
'08	764	22	2.9	367
'09	791	24	3.0	403

□ 농기계 종합공제

년도	가입건수(A)	재해발생건수(B)	재해발생율(B/A)	공제금지금액
	건	건	%	백만원
'00	27,882	758	4.5	1,384
'02	9,185	666	7.3	1,119
'03	10,124	641	6.3	1,250
'04	7,565	717	9.5	1,278
'05	8,742	768	8.8	1,523
'06	10,899	871	8.0	1,795
'07	12,246	1,123	9.2	2,193
'08	14,108	1,450	10.3	3,507
'09	27,902	1,984	7.1	6,084



## 다. 농기계 보험제도 시행

시행일자 : '99. 5. 1

시행업계 : 손해보험업계

피해보상 : 농기계 운전중 발생하는 인적·물적 피해 보상

○ 보험가입시 교통사고처리 특례법상 형사처벌 면제

1년간 보험료(동양화재)

(단위 : 원)

기종명	계	대인(무한)	대물 (2천만원)	자손 (1천5백만원)	농기계
경운기	89,380	43,700	26,600	18,600	5,180
트랙터	130,150	43,700	26,600	18,600	48,100
콤바인	24,600	6,800	3,500	3,700	11,900

문제점

○ 보험료가 농협의 농기계종합공제보다 비싸 가입실적 저조

- 농협공제 가입시 50% 국고보조 지원해도 가입율이 낮음

○ 피해보상범위를 축소시켜 보험료를 공제료와 비슷하게 할 경우 판매

이익이 적어, 보험설계사가 상품취급 및 방문판매를 꺼리고 있음

<참고>

## 농업기계 보험제도 비교

### □ 농기계 종합공제Ⅳ(농협)

○ 피해보상 : 농기계 운행중 발생하는 추락, 화재, 침수(유실 등), 인적피해, 농산물 운행중 손해발생 등

○ 보험료(1년 만기)

(단위 : 원)

구 분	요 율 (%)	가입금액 (천원)	농기계 손해	타인배상	농산물 손해	자기신체	대인배상	대물배상	계
트랙터	0.70	29,163	204,140	1,640	2,010	8,340	14,810	37,500	268,400
콤바인	0.72	37,570	270,500	470	-	2,500	4,060	3,560	281,090
경운기	0.44	1,000	4,400	1,640	2,010	8,340	13,430	32,500	62,320
SS기	0.37	18,777	69,470	310	-	1,670	-	-	71,450
승용 관리기	0.86	11,175	96,110	1,640	2,010	8,340	-	-	108,100
승용 이앙기	0.73	13,716	100,130	310	-	1,670	-	-	102,110

### □ 농기계 보험(손해보험업계)

○ 피해보상 : 농기계 운전중 발생하는 인적·물적(화재, 홍수, 유실등) 피해보상

○ 보험료 및 보장내용(1년 만기)

(단위 : 원)

기 종 명	계	대인(무한)	대물 (2천만원)	자손 (1천5백만원)	농기계
경 운 기	89,380	43,700	26,600	18,600	5,180 (140만원)
트 랙 터	130,150	43,700	26,600	18,600	48,100 (1,300만원)
콤 바 인	24,600	6,800	3,500	3,700	11,900 (1,700만원)

## 20. 농업기계 기술훈련

농기계 이용율 증대를 위한 농업인 현장이용 기술을 통한 교육의 내실화로현장접목을 겸한 농업기계교육 강화로 농업인의 전문능력 향상을

### 가. 농업기계 기술훈련

#### □ '09년 훈련용 농업기계 및 정비훈련용 장비지원 실적

구 분	지원기관	사업량	사 업 비 (백만원)		
			계	국고	지방비
훈련용농업기계	농업기술원 농업기술센터	288대	4,448	2,224	2,224
농기계공작실	농업기술원 농업기술센터	-	-	-	-
순회수리차량	농업기술센터	-	-	-	-
계		288	4,448	2,224	2,224

#### □ 훈련시설 장비 확보현황 (2009년말)

구 분	계	농촌진흥청	농업기술원	농업기술센터
훈 련 시 설	185,819㎡	5,376㎡	25,961㎡	154,482㎡
훈 련 장 비	6,076대	94대	696대	5,286대
- 트 랙 터	478	14	94	370
- 이 앙 기	331	9	67	255
- 콤 바 인	378	10	85	283
- 관 리 기 등	4,889	61	450	4,378

#### □ 기술훈련 실적

년 도	계(천명)	전문기능인력	부녀자 등
'04	224.3	2.8	221.5
'05	194.9	2.9	192.0
'06	200.4	3.0	197.4
'07	294.2	2.7	291.5
'08	187.2	2.7	184.5
'09	177.2	2.9	174.3

□ 기술자격증 취득현황 (2009년말)

(단위 : 명)

계	기 술 계		기 능 계	
	농업기계 기 사	농업기계 산업기사	농기계정비 기 능 사	농기계운전 기 능 사
38,100	37	390	36,561	1,112

나. 기계화 영농사 양성

□ 목 적

마을단위 지역기계화영농 핵심지도자로 양성하기 위한 농업기계에 대한 전문기술훈련으로 기계화영농사를 마을당 1명씩을 양성목표로 하고 있음.

□ '10 양성계획

(단위 : 명, 백만원)

구 분	양성인원	사 업 비			비 고
		계	국고보조 (50%)	지방비보조 (50%)	
기계화 영농사	640	160	80	80	1인당사업비 : 500천원

□ 양성실적

(단위 : 명)

구 분	계	'93~'02까지	'03	'04	'05	'06	'07	'08	'09
인 원	14,306	9,014	1,003	784	810	702	671	626	696

□ 2009년도 농기계 기술훈련 실적

구분	과정명	기간	교육대상	교육인원		
				계획	실적	비율
합계		1일~2주	-	명 152,700	명 177,286	% 116.1
중 앙	계	1일~2주	-	1,560	2,216	142.1
	· 신개발기종교육	3일	담당지도사, 교관	160	213	133.1
	· 발작물기계화촉진연찬	2일	농기계 담당자, 교관	250	479	191.6
	· 교육훈련발전연찬	2일	농기계 담당자, 교관	150	131	87.3
	· 핵심전문기술교육	2일	농기계교관, 수리요원	250	329	131.6
	· 무인방제기	3일	담당지도사, 교관	30	38	126.7
	· 농업용산업기계기술	3일	농기계 담당자, 교관	30	35	116.7
	· 산업기사양성	2주	자격취득농업인	30	29	96.7
	· 정비기능사양성	2주	자격취득농업인	80	82	102.5
	· 도시민기초농업기계	2일	도시민, 귀농인	30	47	156.7
	· 산업기사실기교육	2일	산업기사필기합격자	20	40	200.0
	· 종합정비실기교육	2일	정비기능사필기합격자	40	52	130.0
	· 한농대학생교육	-	한농대학생	360	540	150.0
	· 농과대학생교육	1주	전국농과대학생	40	46	115.0
	· 임대사업운영기술	2일	임대사업담당자	80	130	162.5
	· 외국인 교육	2주이내	외국인	10	25	250.0
	도	(소 계)	1~2주	-	640	696
· 기계화영농사교육		2주	기계화영농 희망자	640	696	108.8
시·군	(소 계)	1~2일	-	150,500	174,374	116.1
	· 현장이용기술교육	1~2일	실수요자 농업인	16,150	24,700	152.9
	· 교통안전운행교육	자체	농기계교육시병행 실시	134,350	149,674	111.4

## 21. 국제농기자재박람회 지원

가. 2010, 대한민국 국제 농업기계/자재 박람회(KIEMSTA 2010)

- ◇ 첨단농기자재 전시·정보교환으로 농업의 미래상 제시 및 경쟁력 강화
- 국내 농기자재산업의 발전육성 및 농기계 수출촉진/첨단화 유도
- ※ KIEMSTA : '92년도부터 격년제로 개최하던 SIEMSTA를 확대(10회째)

### 1. 명 칭

- 국 문 : 2010 대한민국 국제 농업기계/자재 박람회
- 영 문 : Korea Int'l Exhibition of Machinery, Material, Science & Technology for Agriculture 2010 (KIEMSTA 2010)

2. 기 간 : 2010. 11. 3(수) ~ 11. 6(토), 4일간

3. 장 소 : 천안삼거리공원(51천m<sup>2</sup>)

4. 주요행사 : 전시회 및 부대행사(국제농기계학술심포지움, 농기계 개발변천사, 수출 및 바이어지원센터 운영 등)

5. 주 최 : 농림수산식품부

6. 주 관 : 한국농기계공업협동조합, 농민신문사, 천안시

### 7. 후원기관

외교통상부, 지식경제부, 문화관광부, 농촌진흥청, 산림청, 농협중앙회, (사)한국농업기계학회, 한국농업경영인중앙연합회, 한국쌀전업농중앙연합회, 한국축산환경시설기계협회 등

8. 유치목표 : 40개국 300개 업체, 참관객 15만명, 수출 900만\$

9. 예 산 : 13억원(국고보조 3, 자체수입 10) \* 주 수입은 부스판매

<참 고>

## 개최장소 변경 사유

□ 서울국제농업기계박람회(SIEMSTA)는 첨단 농업기계 기술에 대한 정보교환 및 농업기자재 산업의 발전 육성을 목적으로, COEX가 주관하여 '92년부터 격년 개최

○ 국제농업기계박람회는 '08년까지(9회)를 개최하여 농기계산업 발전에 기여하여왔으나,

- 국제농업기계박람회를 개최하고 있는 COEX의 전시공간이 협소하여 농작업 연시 등이 불가능하고 비용 부담 커서 참여업체 불만

\* 참관인원도 매년 감소 : ('92년) 32만명 → ('00)22 → ('08)11

○ 수도·전작 중심의 농기계에서 식품기자재 등으로 박람회를 확대하고 수출에 실질적인 도움이 되도록 박람회 운영 개선필요

\* 농업기계화촉진법을 개정('09.4.1)하여 농업기계의 범위에 식품산업 기자재 포함

□ 『서울국제농기계박람회』를 『대한민국 국제 농업기계/사재 박람회』로 명칭을 변경하고 농업기계에서 식품 기자재까지 확대

○ 명칭 : 2010, 대한민국 국제 농업기계/사재 박람회(10회)

\* Korea Int'l Exhibition of Machinery, Material, Science & Technology for Agriculture 2010 (KIEMSTA 2010)

○ 개최장소 : 서울 → 충남 천안

○ 주관기관 : COEX → 한국농기계공업협동조합

<별표>

## SIEMSTA 개최결과 비교

구 분	SIEMSTA '92			SIEMSTA '94			SIEMSTA '96		
1. 기 간	'92.11.16(월)~11.22(일)			'94.11.7(월)~11.13(일)			'96.11.11(월)~11.17(일)		
2. 장소 및 규모	한국종합전시장(COEX) 별관/옥외 6,000여평			한국종합전시장(COEX) 본관1층/별관/옥외6,000여평			한국종합전시장(COEX) 본관1층/별관/옥외 9,200여평		
3. 주 최	농 립 부			농 립 부			농 립 부		
4. 주 관	한국종합전시장(COEX) 한국농기구공업협동조합 한국농어민후계자중앙연합회			한국종합전시장(COEX) 한국농기구공업협동조합			한국종합전시장(COEX) 한국농기계공업협동조합		
5. 총사업비 (국고보조)	1,232백만원 (800)			1,352 (632)			1,668 (600)		
6. 참가규모	16개국 195개업체 - 국내 : 123개업체 - 해외 : 72개업체			20개국 280개업체 - 국내 : 156개업체 - 해외 : 124개업체			25개국 401개업체 - 국내 : 240개업체 - 해외 : 161개업체		
7. 전시품목	수도·전작기계류외 2,000점			수도·전작기계류외 2,142점			수도·전작기계류외 2,738점		
8. 참관객수	· 국내 : 318,600명 · 해외 : 406명 * 총 : 319,006명			· 국내 : 406,736명 · 해외 : 522명 * 총 : 407,258명			· 국내 : 411,475명 · 해외 : 2,109명 * 총 : 413,584명		
9. 거래실적 * ( )는수출실적	구분	상담	계약	구분	상담	계약	구분	상담	계약
	건수	4,400	1,280	건수	5,630	886	건수	7,512	1,523
	금액	85억	10억	금액	137억	40억	금액	201억	73억
10. 부대행사	가.농업기술관 나.농림축산과학기술심포지움 다.문화행사 라.소농기구 전시/판매관 마.전통공예품/으뜸특산물 전시관 바.해외우수농기계관			가.기술개발관 나.농업과학기술심포지움 다.농기계 분해조립경연대회 라.농어민 발명품경진대회 마.농기계운전경연대회 바.농기계이용증진우수 사례발표 사.농어민무료간이건강 진단코너			가.기술개발관 나.국제농업기계공학 학술대회 다.농어업인발명품전시회 라.농기계수리용부품판매/ 정비상담코너 마.농어촌문화마을 주택표준 모델 전시 바.축사표준모델 전시 사.국제농업우수사진전 아.농기계운전경연대회 자.농기계이용사례/고장 수리시범경연 차.도별 농축수산물전시 카.농축수산물시식코너		



구 분	SIEMSTA '98	SIEMSTA '00	SIEMSTA '02						
1. 기 간	'98.11.16(월)~11.21(토)	2000.11.13(월)~11.18(토)	2002.11.8(금)~11.13(수)						
2. 장소 및 규모	한국종합전시장(COEX) 본관1,2층 5,900평	한국종합전시장(COEX) 본관1,3층,신관1층 7,400평	한국종합전시장(COEX) 본관1,3층,신관1층6,500평						
3. 주 최	농 립 부	농 립 부	농 립 부						
4. 주 관	한국종합전시장(COEX) 한국농기계공업협동조합	한국종합전시장(COEX) 한국농기계공업협동조합	한국종합전시장(COEX) 한국농기계공업협동조합						
5. 총사업비 (국고보조)	1,200 (315)	1,508 (220)	1,461 (220)						
6. 참가규모	14개국 258개업체 - 국내 : 201개업체 - 해외 : 57개업체	15개국 283개업체 - 국내 : 225개업체 - 해외 : 58개업체	16개국 323개업체 - 국내 : 243개업체 - 해외 : 80개업체						
7. 전시품목	수도·전작기계류 등 2,835점	수도·전작·축산·농산물가공 유통기자재등 3,102점	수도·전작·축산·농산물가공 유통기자재등 3,247점						
8. 관람객수	· 국내 : 202,334명 · 해외 : 2,531명 *총 : 204,865명	· 국내 : 219,785명 · 해외 : 3,228명 *총 : 223,013명	· 국내 : 197,242명 · 해외 : 4,142명 *총 : 201,384명						
9. 거래실적 * ( )는수출실적	구분	상담	계약	구분	상담	계약	구분	상담	계약
	건수	32,662	2,866	건수	7,809	1,435	건수	9,406	1,837
	금액	858억	368억 (323)	금액	2,831억	771억 (384)	금액	3,589	1,219 (490)
10. 부대행사	가.기술개발관 (농어업인 발명품전시) 나.농업기계학술심포지움 다.농기계이용증진토론회 라.중고농기계거래정보코너 마.농기계수리용부품판매/정 비상담코너 바.농업인 무료 간이건강진단 코너 * 축산기자재관에 음식물쓰 레기사료화설비 전시	가.기술개발관 (미래관) 나.국제농업기계학술심포지움 다.농기계부품판매/정비상담 코너 라.중고농기계거래정보코너 마.농업인 무료법률상담코너 바.농기계수출활성화간담회	가.기술개발관(미래관) 나.국제농업기계학술심포지움 다.농기계부품판매/정비상담 코너 라.중고농기계거래정보코너 마.농기계수출활성화세미나 바.농업인전자상거래사이트 구축및상담코너 사.농과계학생 발명품 및 우수 논문전						

구 분	SIEMSTA '04	SIEMSTA '06	SIEMSTA '08						
1. 기 간	2004.11.12(금)~11.17(수)	2006.11.22(수)~11.25(토)	'2008.11.26(수)~11.29(토)						
2. 장소 및 규모	한국종합전시장(COEX) 본관 1층, 신관 1층 5,500평	한국종합전시장(COEX) 본관 1층, 신관 1층 5,600평	한국종합전시장(COEX) 본관 1층, 신관 1층 5,600평						
3. 주 최	농 립 부	농 립 부	농림수산식품부						
4. 주 관	한국종합전시장(COEX) 한국농기계공업협동조합	한국종합전시장(COEX) 한국농기계공업협동조합	한국종합전시장(COEX) 한국농기계공업협동조합						
5. 총사업비 (국고보조)	1,510백만원 (200)	1,349백만원 (200)	1,331 (200)						
6. 참가규모	18개국 269개업체 - 국내 : 187개업체 - 해외 : 82개업체	17개국 255개업체 - 국내 : 197개업체 - 해외 : 58개업체	18개국 221개업체 - 국내 : 161개업체 - 해외 : 60개업체						
7. 전시품목	수도·전작·축산·농산물가공 유통기자재 등	수도·전작·축산·농산물가공 유통기자재 등	수도·전작기계류의 3,077점						
8. 참관객수	· 국내 : 161,325명 · 해외 : 2,140명 *총 : 163,465명	· 국내 : 88,363명 · 해외 : 2,217명 *총 : 90,580명	· 국내 : 103,683명 · 해외 : 2,415명 * 총 : 106,098명						
9. 거래실적 * ( )는수출실적	구 분	상 담	계 약	구 분	상 담	계 약	구분	상담	계약
	건 수	8,430	2,036	건 수	4,249	1,479	건수	3,994	1,516
	금 액	3,164	1,014 (517)	금 액	2,464	896 (491)	금액	2,380억	937억
10. 부대행사	가. 한국농기계발전사 전시관 (과거 및 미래) 나. 국제농기계 학술심포지움 다. 농기계부품판매/정비상담 코너 라. 수출 및 바이어 지원센터	가. 국제농기계학술심포지움 나. 농기계분야 첨단연구홍보관 다. 수출 및 바이어 지원센터 라. 농기계부품판매/정비상담 코너 마. 농기자재 수출활성화 및 신기술 개발현황 세미나 바. 농업과학기계기술 심포지엄 사. 아태지역 농기계 생산 및 유통포럼	가. 국제농기계학술심포지움 나. 수출 및 바이오지원센터 다. 의료관광쇼케이스 운영 라. 농기계체험관 운영 마. 농업과학기계기술 심포지엄						

## 나. 국제 농기자재 박람회

### □ 목 적

농기자재의 수출을 촉진하여 우수한 품질의 농기자재를 안정적으로 생산·공급하고, 관련산업의 활성화를 유도

### □ 사업명 : 국제농업박람회 참가지원(농산물 해외시장 개척사업)

○ 사업주관 : 농수산물유통공사

- 효율적인 사업추진을 위해 농기자재 관련조합이 실질적인 참가계획 수립 추진
- 부스임차료, 장치비, 항공료(1인), 홍보비등 지원

○ 지원현황 : ('04) 240백만원 → ('05) 280 → ('06) 290 → ('07) 290  
→ ('08) 287 → ('09) 286 → ('10P) 334

- 2004년도 참가 실적 : 3개 박람회 (240백만원)

구 분	세계농업박람회	중국 장춘 국제농업·식품박람회	암스텔담 원예박람회
○ 개최시기	'04.2.10~2.12 (3일간)	'04.8.15~8.21 (7일간)	'04.11.3~11.6(4일간)
○ 장 소	미국 캘리포니아	중국 길림성 장춘시	네덜란드 암스텔담
○ 주요전시품목	농·축산기계, 낙농·식품 기계, 원예 시설자재	축분발효기, 자가인공수정기 등 축산기자재	시설원예용 기자재 및 원예관련제품
○ 실무추진기관	한국농기계공업협동조합	한국축산시설환경기계협회	한국농자재산업협회
○ 사업비지원	80백만원	80	80
○ 계약(상답)실적	24백만불	12	9

- 2005년도 참가 실적 : 4개 박람회 (280백만원)

구 분	세계농업박람회 및 루이빌농업박람회	호주 농기자재 박람회	암스텔담 원예박람회
○ 개최시기	'04.2.8~2.10 (3일간), '04.2.16~2.19(4일간)	'05.8.23~8.25 (3일간)	'05.11.2~11.5 (4일간)
○ 장 소	미국 캘리포니아, 미국 켄터키	호주 NSW, 거네다	네덜란드 암스텔담
○ 주요전시품목	농·축산기계, 낙농·식품 기계, 원예 시설자재	트랙터 및 부속작업기, 방제기류, 선별기류 등	시설원예용 기자재 및 원예관련제품
○ 실무추진기관	한국농기계공업협동조합	한국농기계공업협동조합	한국농자재산업협회
○ 사업비지원	110백만원	80	90

- 2006년도 참가 실적 : 4개 박람회 (290백만원)

구 분	루이빌농업박람회 및 캔사스농기계박람회	호주 농기자재 박람회	암스텔담 원예박람회
○ 개최시기	'06.2.15~2.18 (3일간), '04.2.25~2.27(3일간)	'06.10.17~10.19 (3일간)	'06.10.31~11.3 (4일간)
○ 장 소	미국 켄터키, 미국 캔사스	호주 NSW, 거네다	네덜란드 암스텔담
○ 주요전시품목	농·축산기계, 낙농·식품 기계, 원예 시설자재	트랙터 및 부속작업기, 방제기류, 선별기류 등	시설원예용 기자재 및 원예관련제품
○ 실무추진기관	한국농기계공업협동조합	한국농기계공업협동조합	한국농자재산업협회
○ 사업비지원	120백만원	80	90

- 2007년도 참가 실적 : 4개 박람회 (290백만원)

구 분	미국 루이빌 농기계박람회	미국 FPS 농기계박람회	호주 엘모어 농기계박람회	네덜란드 암스텔담 원예박람회
○ 개최시기	'07.2.14~2.17 (4일간),	'07.8.28~8.30 (3일간),	'07.10.2~10.4 (3일간)	'07.10.9~10.12 (4일간)
○ 장 소	미국 켄터키	미국 일리노이	호주 빅토리아주 엘모어	네덜란드 암스텔담
○ 주요 전시품목	농·축산기계, 낙농·식품기계, 원예 시설자재	농·축산기계, 낙농·식품기계, 원예 시설자재	트랙터 및 부속작업기, 방제기류, 선별기류 등	시설원예용 기자재 및 원예 관련제품
○ 실무 추진기관	한국농기계공업 협동조합	한국농기계공업 협동조합	한국농기계공업 협동조합	한국농자재 산업협회
○ 사업비 지원	36백만원	84	80	90

- 2008년도 참가 실적 : 4개 박람회 (287백만원)

구 분	미국 루이빌 농기계박람회	호주 Primex 농기계박람회	호주 Agshow 농기계박람회	네덜란드 암스텔담 원예박람회
○ 개최시기	'08.2.13~2.16 (4일간),	'08.6.12~6.14 (3일간),	'08.9.2~9.4 (3일간)	'08.10.14~10.17 (4일간)
○ 장 소	미국 켄터키	호주 뉴사우스웨일즈 카지노	호주 퀸스랜드 투움바	네덜란드 암스텔담
○ 주요 전시품목	농·축산기계, 낙농·식품기계, 원예 시설자재	농·축산기계, 낙농기계	트랙터 및 부속작업기, 농축산기계	시설원예용 기자재 및 원예 관련제품
○ 실무 추진기관	한국농기계공업 협동조합	한국농기계공업 협동조합	한국농기계공업 협동조합	한국농자재 산업협회
○ 사업비 지원	36백만원	80	81	90

- 2009년도 참가 실적 : 4개 박람회 (286백만원)

구 분	미국 루이빌 농기계박람회	호주 Agshow 농기계박람회	독일 하노버 농기계박람회	네덜란드 암스텔담 원예박람회
○ 개최시기	'09.2.11~2.14 (4일간),	'09.5.7~5.9 (3일간)	'09.11.8~11.14 (7일간)	'09.10.13~10.16 (4일간)
○ 장 소	미국 켄터키	호주 퀸스랜드 투움바	독일 하노버	네덜란드 암스텔담
○ 주요 전시품목	농·축산기계, 낙농·식품기계, 원예 시설자재	트랙터 및 부속작업기, 농축산기계	트랙터 및 부속작업기, 농축산기계	시설원예용 기자재 및 원예 관련제품
○ 실무 추진기관	한국농기계공업 협동조합	한국농기계공업 협동조합	한국농기계공업 협동조합	한국농자재 산업협회
○ 사업비 지원	36백만원	80	83	87

- 2010년도 참가 계획 : 4개 박람회 (284백만원)

구 분	미국 루이빌 농기계박람회	인도네시아 농업엑스포	이집트 사하라 농기계엑스포	인도 농기계전시회	네덜란드 암스텔담 원예박람회
○ 개최시기	'10.2.10~2.13 (4일간),	'10.5.27~5.30 (4일간)	'10.9.25~9.28 (4일간)	'10.12.3~12.6 (4일간)	'10.10.12~10. 15 (4일간)
○ 장 소	미국 켄터키	인도네시아 자카르타	이집트 카이로	이집트 첸디가	네덜란드 암스텔담
○ 주요 전시품목	농·축산기계, 낙농·식품기계, 원예 시설자재	농업장비, 농업·식품	농·축산기계, 원예 시설자재	농·축산기계, 식품가공기계, 농업시설기술	시설원예용 기 자재 및 원예 관련제품
○ 실무 추진기관	한국농기계공업 협동조합	한국농기계공업 협동조합	한국농기계공업 협동조합	한국농기계공업 협동조합	한국농자재 산업협회
○ 사업비 지원	65백만원	78	62	45	96

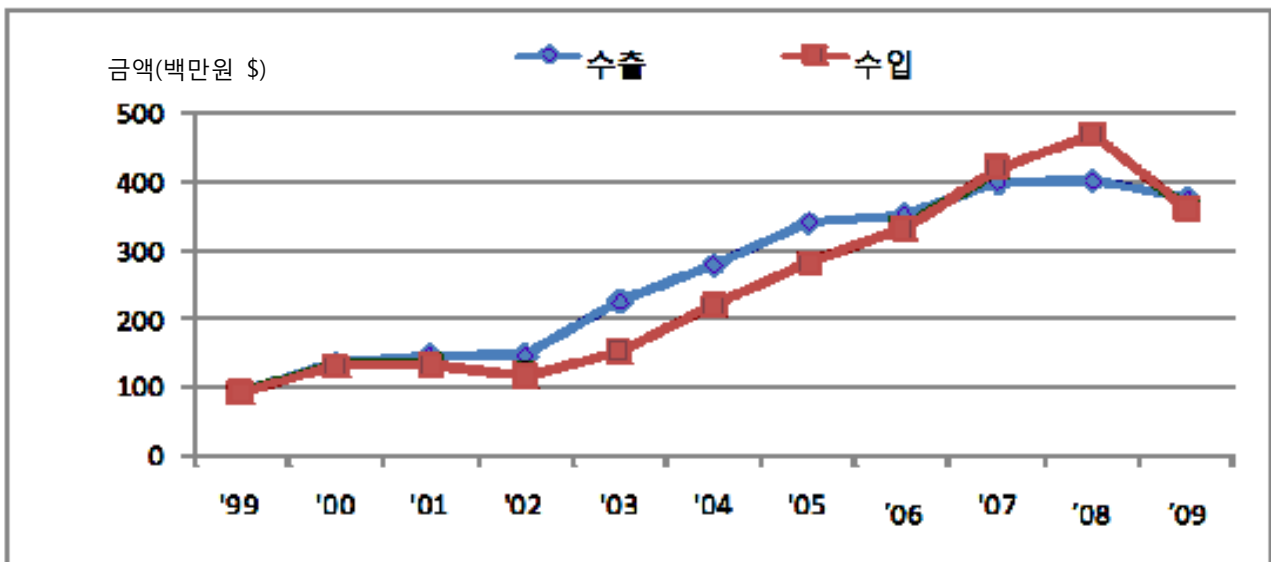
## 22. 농업기계 수출·입 현황

□ 부품·완제품별 수출·입 실적

(단위 : 천\$)

년 도	수 출	수 입		
		계	완 제 품	부 품
'99	92,720	94,171	82,998	11,173
'00	134,804	131,806	120,391	11,415
'01	146,368	134,163	109,043	25,120
'02	147,542	118,056	102,250	15,806
'03	225,217	153,243	137,870	15,373
'04	279,231	221,403	203,256	18,147
'05	341,022	282,314	257,563	24,751
'06	350,869	332,211	298,627	33,584
'07	399,650	422,245	382,057	40,188
'08	402,246	470,149	418,821	51,328
'09	375,457	362,205	320,706	41,499

□ 농기계 수출·입 추이(1999~2009년)



※ 2000년부터 농기계 연속 흑자 (수출 > 수입)

2005년도 농기계 수출 “3억\$” 돌파

□ 부품·완제품별 수입실적

(단위 : 대, 천\$)

년 도	'06			'07			'08			'09		
	부 품	완제품	계	부 품	완제품	계	부 품	완제품	계	부 품	완제품	계
트랙터	5,782	93,579 (4,018)	99,361	5,662	103,870 (4,413)	109,532	8,380	119,097 (4,521)	127,477	0	92,448 (3,273)	92,448
콤바인	5,892	29,604 (4,312)	35,496	6,439	42,347 (1,402)	48,786	6,216	61,808 (2,166)	68,024	0	31,615 (1,179)	31,615
이앙기	0	45,089 (18,927)	45,089	0	58,449 (8,230)	58,449	0	60,203 (8,801)	60,203	0	49,033 (8,385)	49,033
기 타	21,910	130,355	152,265	28,087	177,391	205,478	36,732	177,713	214,445	41,499	147,610	189,109
계	33,584	168,272 (27,257)	332,211	40,188	382,057 (14,045)	422,245	51,328	418,821 (15,488)	470,149	41,499	320,706 (12,837)	362,205

※ ( )는 완제품 수입물량(대)임

※ 자료 : 한국농기계공업협동조합





## 23. 기타 농업기계관련 참고자료

23-1. 농업기계의 종류 및 제조업체 현황 .....	105
23-2. 일본 농업기계화사업의 특징과 향후전망 .....	106
23-3. 일본 농기계 임대사업 .....	109
23-4. RPC 건조저장시설 지원 현황 및 시설능력 .....	112
23-5. 연도별 벼 재배면적 및 생산량 .....	113
23-6. 쌀 전업농 선정 및 경영규모 현황 .....	114
23-7. 농림어업 부가가치 생산액 .....	115
23-8. 농가수 및 농가인구 .....	116
23-9. 농가소득 .....	117
23-10. 농가자산·부채 .....	118
23-11. 쌀 산업 .....	119
23-12. 농축산물 1인당 소비량 .....	120
23-13. 가축 사육현황 .....	120
23-14. 법정계량단위 올바른 사용 예 .....	121

## 23-1. 농업기계의 종류 및 제조업체 현황

### □ 농업기계 현황 (2010년. 1월 기준)

- 정부에서 구입자금을 지원하는 농업기계는
  - 228개 기종 4,793개 모델이며, 제조업체수는 655개 수준임
- 농기계 시장규모 : 2조원 수준
  - 내수 1.2조원, 수출 4억불, 서비스 4천억원
    - 주요 수출기종 : 트랙터(미국), 이앙기·콤바인(중국)
  - 내수의 75%는 트랙터, 이앙기, 콤바인이 차지함

### □ 농업기계의 종류

- 작업대상과 용도를 감안하여 크게 7가지로 분류하고 있음

구 분	주요 농업기계
경운·정지용	농용트랙터, 동력경운기, 프라우(쟁기), 로타베이터 등
이앙·파종용	동력이앙기, 벼 직파기, 파종기 등
재배관리용	관리기, 동력예취기, 동력제초기, 비료살포기, 스피드스프레이어, 퇴비살포기 등
수확용	콤바인, 동력운반차, 땅속작물 수확기, 콩탈곡기 등
시설농업용	농용난방기, 농용환풍기, 동력연무기, 온·습도조절기 등
농산물가공용	곡물건조기, 농산물건조기, 농산물선별기, 농산물세척기, 도정기 등
축산용	결속기(베일러), 랩피복기(베일러에 랩을 피복), 농용로우더, 사료배합기, 사료작물수확기, 톱밥제조기 등

## 23-2. 일본 농업기계화사업의 특징과 향후전망

### 1. 주요특징

#### ① 정책목표의 구체화, 일관성 유지 및 다양한 시책

- 정책목표를 3가지로 정하여 중앙정부와 지자체별로 다양한 정책을 추진
  - ① 농기계 비용의 절감
  - ② 새로운 농기계의 개발 및 실용화
  - ③ 농작업의 안전화

#### ② 수도작 중심의 중·소형 기계화를 추진하되, 구입비를 보조지원

- 수도작 중심의 영세소농이 대부분이며, 협소한 구획이 대부분을 차지하고 있어 소형 개별기계화 중심으로 추진
  - “자기 농업은 자기가 지킨다”라는 전통이 있어 개인의식이 강함
- 다양한 시책으로 농기계 구입비의 50% 수준을 보조지원

#### ③ 협동적 연구개발과 집중

- 대형보다 중·소형 농기계 개발이 증시되고 있으며, 지역특색이 있는 농기계는 지자체와 공동으로 개발
- 국가적으로 필요하다고 인정하는 농기계에 대하여는 정부에서 적극적으로 개발 지원
  - 연구기관과 업체간 공동연구가 활발하며, 실용화 촉진을 위해 “신농기(주)”를 설립 운영(정부는 일본 농업기계화연구소를 통해 출자하고 있음)

#### ④ 고정밀도의 기계화 추진

- 고수량, 고품질 쌀생산 기술에 적합한 고정밀도의 농기계 사용
  - 경량이나 높은 PTO출력과 다양한 속도 조절이 가능한 트랙터
  - 곡립 손실율이 1% 이하인 콤바인, 동할미가 적은 건조기 등
- 고정밀도에 따라 농기계 가격이 비싸져 단순화가 요청되기도 하나, 농민들은 기본적으로 고정밀 농기계를 요구함

## 2. 문제점

### ① 경제성이 낮음

- 개방화에 따른 생산비 인하 측면에서 농기계 과잉투자 및 경제성이 큰 사회문제로 직면함
  - 농기계분야 종사자 및 제조업체들에 대한 비난과 불신감도 초래
    - ※ 농정방향에 순응하도록 농기계를 개발·보급했음에도 판매경쟁에 따른 과잉투자가 있었다는 의견이 있음
- 생산비 인하를 위해 '80년대 이후 농기계 구입이 크게 줄어들고 수탁이용이 증가 하였으나, 근본적으로 경영규모가 영세하고 개별구입, 개별이용 함에 따라 농기계 이용율이 낮음
- 농기계 공동이용 조직은 개인의식이 강해 농업구조개선에 크게 기여하지 못했음
  - '60년대 경제성장으로 겸업화가 진전되었으며, 40년이 지난 최근에서야 경영규모 확대가 진행되고 있음

### ② 기계화 진전에 따른 농작업 사고 증가

- 영세농이 대부분을 차지하고 있으며, 대부분의 고령자·여성 농업인들이 농기계 관련 지식과 기술이 미흡하므로 농작업 안전에 관한 지도·교육에 크게 노력
  - 유럽은 농민들의 수준이 높아 지도·교육보다는 농기계 안전성 확보에 치중함
- '76년부터 안전감정제를 도입함에 따라 위험부위 방호, 오작동방지 마크 부착 등 안전장치 부착을 강화

### ③ 농민들이 농기계에 과잉의존

- 농기계의 안전성 확보, 품질·성능 향상에 따라 흙, 작물, 재배 기술에 대한 지식 습득을 소홀히 하고 있음
- 농기계에 의지함에 따라 과잉투자뿐 아니라 본래의 농업경영에 대한 마음가짐을 상실하고 있음
- 고능률 저비용 농업을 위한 로봇화·지능화 시대를 준비하고 있으나 자동화를 위한 자동화가 아니라 본질적인 기계화 추진이 필요함

### 3. 향후 전망

#### ① 중형농기계 수요는 감소하는 반면, 소형 및 대형농기계 수요는 증가

- 벼재배 양식의 다양화, 고령화에 따른 위탁 증가, 자가식량 생산을 위한 소규모 농가 존속 등에 따라 농기계 수요가 양극화 됨
  - 일본의 '03년도 벼농사는 10년만의 흉작이었으나, 품종, 재배방법 및 이앙시기 다양화 등으로 '93년보다 피해가 적었으며, 이는 농기계 수요에 반영되었음
- ※ 최근의 농기계 전시회에서도 중형은 감소, 소형·대형은 증가하고 있음

#### ② 고령자가 쉽게 사용할 수 있는 농기계 개발공급 촉진

- 겸업농가 존속, 은퇴후 영농활동 재시작 등으로 고령자가 사용하기 쉬운 농기계의 개발공급이 증가

#### ③ 채소분야의 기계화 가속화

- 대규모 재배지역 뿐 아니라 소규모 재배지역에서도 지역특성 및 재배작목에 적합한 채소용 농기계 개발공급이 요구되고 있음
  - 양파 수확후 운반작업에 대한 기계화 요구 증가(10a당 300kg 수확하며, 20kg 상자로 인력운반)
- 품종, 재배방식의 다양화 등어려움이 있으나 벼농사와 마찬가지로 채소재배 일관기계화도 추진될 것임

#### ④ 식품안전성 향상을 위한 농기계 개발공급 촉진

- 농기계의 역할이 생산성 향상 중심에서 안전성 향상과 환경부하 감소로 요구되고 있음
  - 생산이력제 정착 등 안전성에 관한 소비자의 관심이 증가함

### 23-3. 일본 농기계 임대사업

#### ① 리스사업(사업명 : 농업경영전개 지원 리스사업)

○ 인정농업자 지원 긴급리스사업

- 목 적 : 인정농업자의 경영규모 확대  
및 경영개선 도모
- 사업기간 : '99~'03

○ 인정농업자의 지원형 긴급  
리스사업

- 목 적 : 인정농업자의  
경영규모 확대  
및 경영개선 도모
- 보조비율 : 50%
- 사업기간 : '02~'04

○ 지역공헌농업자 지원 특별형  
리스사업

- 목 적 : 지역농업 생산의  
유지, 활성화
- 보조비율 : 50%
- 사업기간 : '02~'04

## 2] 농업기계은행

○ 농협기술 신탁부 설립(아이씨현)  
- 설립시기 : 1964년  
- 농협, 읍·면에서 농기계구입 농작업 대행

※ '70년 전국농업기계은행  
연락협의회 결성

○ 농업기계은행 도입 실험사업  
- '72년 시작  
- 농작업의 수·위탁 조직화 지원  
※ 임대농기계는 미보유

○ 신농업기계은행 육성사업  
- '86년 시작  
- 유희농기계의 임대사업 추가 실시

○ 농업기계 리스·작업 수위탁 촉진사업  
- '88년 시작('94년 종료)  
- 농기계 리스 방식 추가 도입

※ '97년 전국농기계 은행 연락협의회 해산  
- 사업량 : ('72) 8개소 → ('95) 760개소  
- 실제운영('95) : 502개소(34%가 사업축소·중지)



### ③ 청부경작(Contractor)

- 목 적 : 노동력 확보가 어려운 지역을 중심으로 농협, 농업공사 등이 농기계를 보유하면서, 농작업 대행
- 사업시작 : '93년
- 사업주관 기관 : 행정기관, 농협, 농업공사 등
  - 조직수 : ('93) 47개소 → ('00) 180개소
    - 영농집단 등이 50% 이상을 차지함
    - 80%가 흑자 또는 수지균형을 맞추고 있음
    - 이용농가·수탁면적은 농협비중이 크며, 대상작업은 사료 수확작업이 가장 많음
  - 지원사업명 : 종합계약자육성대책 사업, 자금사료증산종합대책사업
    - 보조비율 : 50%

### ④ 기 타

- ① 축산생산기술고도화 기계리스사업
  - 대 상 : 인정농업자 등
- ② 축산생산자단체 리스사업(축산협회 주관)
  - 대 상 : 축산농가
- ③ 농기계회사 자체 리스(얀마사)
  - 농기계 판촉을 위해 자금(Loan) 조성, 리스사업 실시(금리 3.5%)
- ④ 농협 농기계론(Loan)
  - 농기계회사 Loan 보다 금리가 50% 낮음(금리 1.88%)

## 23-4. RPC 건조저장시설 지원 현황 및 시설능력

### □ 건조·저장시설 지원내역

(단위 : 개소, 억원)

구분	'95	'98	'99	'00	'01	'02	'03	'04	'05	'06	'07	'08	'09
○사업량	22	81	90	85	76	81	44	71	50	110	110	110	104
○사업비	99	298	409	502	394	473	265	331	235	601	616	576	544
(국고보조)	38	118	164	190	145	157	79	126	93	249	258	253	239
(지방비)	-	-	-	-	36	39	20	33	23	60	62	58	54
(용자)	23	118	158	141	140	198	113	-	-	-	-	-	-
(자부담)	38	62	87	171	73	79	53	172	117	292	296	265	251

### □ 건조·저장·가공능력

년도	생산량(A) (조곡/천톤)	건조능력 (조곡/천톤)		저장능력 (조곡/천톤)		가공능력 (정곡/천톤)	
		물량(B)	비율(B/A)	물량(C)	비율(C/A)	물량(D)	비율(D/A)
2009	6,502	3,546	54.5	1,832	28.2	3,279	50.4
2008	6,468	3,329	51.5	1,752	27.1	3,216	68.9
2007	5,962	3,133	52.5	1,660	27.8	3,107	71.7
2006	6,305	2,863	45.4	1,554	24.6	3,129	67.0
2005	6,435	2,632	41.0	1,444	22.4	3,094	65.0
2004	6,736	2,772	41.1	1,380	20.5	3,247	64.9
2003	6,182	2,505	40.5	1,287	20.8	3,450	77.5
2002	6,843	2,221	32.5	1,190	17.4	3,241	65.8

\* 건조능력 : 수분 22%의 벼를 16%로 건조하는 능력(연 25일 기준)

\* 저장능력 : 일시 일회 저장능력

\* 가공능력 : 1일 8시간, 연 300일 기준

## 23-5. 연도별 벼 재배면적 및 생산량

년도	재배면적(ha)			10a당 수량(kg)		생산량(톤)		
	논벼	밭벼	계	논벼	밭벼	논벼	밭벼	계
'40	1,181,395		1,181,395	188		2,218,835		2,218,835
'50	1,097,984		1,097,984	192		2,103,464		2,103,464
'60	1,116,827	4,306	1,121,133	273	61	3,043,926	2,620	3,046,546
'70	1,183,543	19,787	1,203,330	330	164	3,906,781	32,480	3,939,260
'80	1,219,841	13,197	1,233,038	289	157	3,529,540	20,717	3,550,257
'90	1,241,803	2,538	1,244,341	451	222	5,600,340	5,639	5,605,979
'95	1,055,337	531	1,055,868	445	192	4,693,939	1,017	4,694,956
'00	1,055,034	17,329	1,072,363	497	300	5,238,719	52,052	5,290,771
'01	1,055,750	27,375	1,083,125	516	235	5,450,432	64,364	5,514,796
'02	1,038,577	14,609	1,053,186	471	246	4,890,846	35,901	4,926,746
'03	1,001,519	14,511	1,016,030	441	245	4,415,522	35,613	4,451,135
'04	983,559	17,599	1,001,158	504	227	4,960,249	39,900	5,000,149
'05	966,838	12,879	979,717	490	258	4,735,162	33,206	4,768,368
'06	945,403	9,826	955,229	493	218	4,658,534	21,457	4,679,991
'07	942,223	8,027	950,250	466	240	4,388,500	19,243	4,407,743
'08	927,995	7,771	935,766	520	237	4,825,078	18,400	4,843,478
'09	917,990	6,481	924,471	534	268	4,898,725	17,355	4,916,080

## 23-6. 쌀 전업농 선정 및 경영규모 현황

### □ 연도별 쌀 전업농업인 선정현황

(단위 : 호)

도별	연도별 선정현황												취소 인원	현원
	'95~'99	2000	2001	2002	2003	2004	2005	2006	2007	2008	2009	계		
계	74,205	7,585	6,560	3,389	1,923	1,250	1,694	1,417	1,664	2,570	<b>1,456</b>	103,713	28,732	74,981

### □ 2009년 연령별 지원현황

(단위 : 호)

구 분		계	30세미만	30~39세	40~49세	50~59세	60세이상
전체농가		1,194,716 (100.0%)	656 (0.1%)	20,075 (1.7%)	121,746 (10.2%)	275,582 (23.0%)	776,657 (65.0%)
쌀 전업농 (‘09기준)	전체	74,981 (100.0%)	202 (0.3%)	3,711 (4.9%)	15,455 (20.6%)	35,027 (46.7%)	20,586 (27.5%)
	지원	55,629 (100.0%)	157 (0.3%)	2,641 (4.8%)	11,245 (20.2%)	26,166 (47.0%)	15,420 (27.7%)

※ 전체농가 : 2009 농업기본통계(통계청, 2010)

### □ 2009년 경영규모별 지원현황

(단위 : 호)

구 분		계	1ha미만	1~3ha	3~5ha	5ha이상
논 경영규모		827,194 (100.0%)	609,168 (73.6%)	167,566 (20.2%)	30,341 (3.7%)	20,119 (2.5%)
쌀 전업농 (‘09기준)	전체	74,891 (100.0%)	5,480 (7.3%)	23,870 (31.8%)	23,355 (31.2%)	22,276 (29.7%)
	지원	55,629 (100.0%)	966 (1.7%)	13,779 (24.8%)	19,863 (35.7%)	21,021 (37.8%)

※ 논 경영농가 : 2009 농업기본통계(통계청, 2010)

### □ 쌀 전업농업인 경영면적 및 호당 경영규모

(단위 : 천ha, %, 호)

구 분	'04	'05	'06	'07	'08	'09	'10	'11	'12	'13
전체 벼 재배면적(추정)	1,001	980	955	950	936	<b>924</b>	900	884	868	<b>830</b>
쌀전업농 경영 면적(누계)	279	297	312	326	336	<b>347</b>	367	384	402	<b>420</b>
* 재배면적 비중(%)	28	30	32	34	36	<b>38</b>	41	43	46	<b>51</b>
호당 경영규모(누계)	3.9	4.2	4.4	4.6	4.8	<b>5.0</b>	5.2	5.5	5.7	<b>6.0</b>

※ '09년까지는 실적, '10년부터는 계획임.

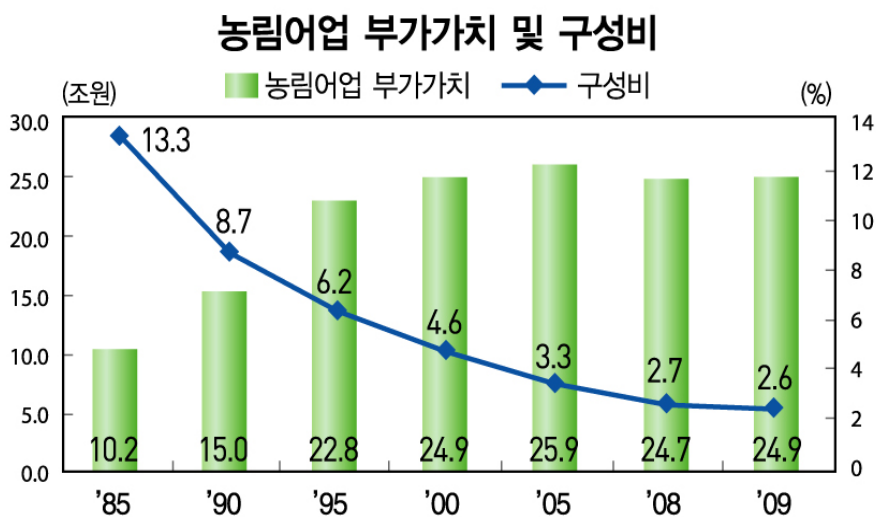
## 23-7. 농림어업 부가가치 생산액

□ 농림어업 부가가치 : ('08)24.7조원 → ('09) 24.9조원

\* 국내총부가가치의 2.6%

\* 농림어업 부가가치 추이 : ('95) 22.8조원 ('00) 24.9 ('05) 25.9

○ 농업 부가가치('09) 21.4조원, 어업 2.3



□ 농림업 생산액 : ('07) 35.8조원 → ('08) 39조6,626억원

○ 농업 : ('07) 34.7조원 → ('08) 38.5

\* 농림업 생산액 추이 : ('00) 33.1조원 → ('05) 36.3

□ 상위 10개 품목 생산액('08) : 24.8조원(62.6%)

○ 상위 5개 품목 생산액('08) : 19.8조원(49.9%)

① 쌀 9.4조원(23.7%) ② 돼지 4.1(10.3)

③ 한우 3.3(8.3) ④ 우유 1.6(4.0) ⑤ 닭 1.4(3.6)

⑥ 계란 ⑦ 오리 ⑧ 수박 ⑨ 건고추 ⑩ 인삼

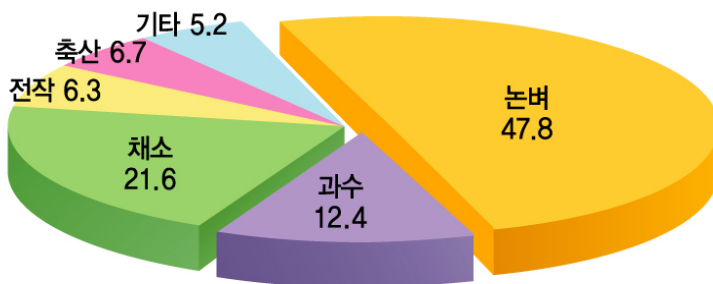
## 23-8. 농가수 및 농가인구

□ 농가수 : ('08) 1,212천호 ('09) 1,195

\* 총가구 ('09년 16,917 천호) 의 7.1%

\* 농가수 추이 : ('95) 1,501천호 ('00) 1,383 ('05) 1,273

'09 영농형태별 농가수 비중(%)



□ 농가인구 : ('08) 3,187천명 ('09) 3,117

\* 총인구 ('09년 48,747 천명) 의 6.4%

\* 농가인구 추이 : ('95) 4,851천명 ('00) 4,031 ('05) 3,434

○ 고령 인구 : 60세이상 44.7%, 65세이상 34.2%

○ 농가인구 중 여성 : 1,607천명(51.6%)

○ 경영주 연령 : 60세이상 65.0%, 65세이상 49.7%

○ 가구당 농가인구 : ('08) 2.63명 ('09) 2.61

\* 전국 ('09년 총인구 / 총가구) : 2.88명

□ 농촌가구 : ('00) 3,082천호 ('05) 3,142

\* 총가구 ('05년 15,887 천호) 의 19.8%

□ 농촌인구 : ('00) 9,381천명 ('05) 8,704

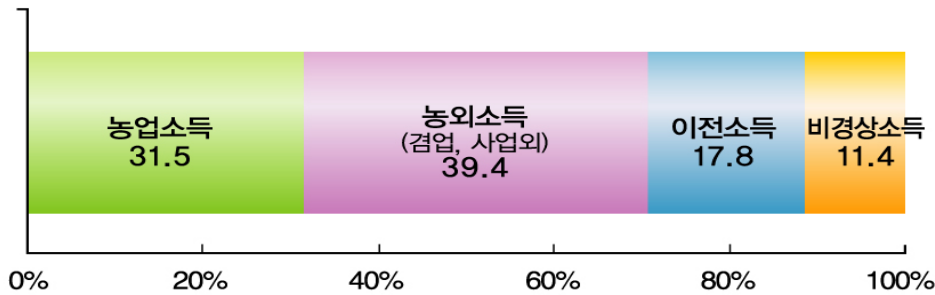
\* 총조사인구 ('05년 48,138천명) 의 18.1%

## 23-9. 농가소득

□ 농가소득 : ('08) 30,523천 원 ('09) 30,814

- 농업(9,698천 원, 31.5%), 농외(12,128천 원, 39.4%)
- 이전소득(비경상소득 포함) : 8,988천 원(29.2%)

'09 농가소득 구성내역(%)



○ 도시근로자 가구(46,664천 원) 대비 66.0%

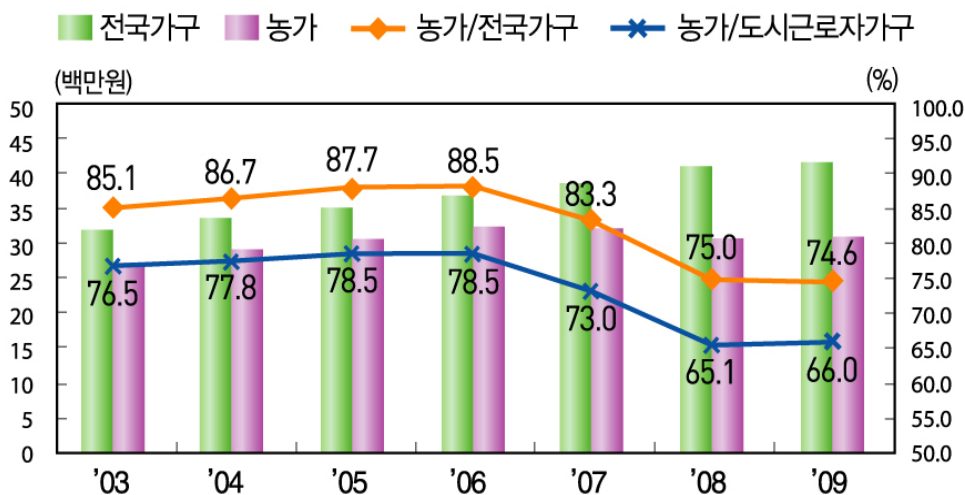
- 전국(비농어가) 가구(41,313천 원) 대비 74.6%

### <1인당 소득 비교>

- 농가(11,761)/도시근로자 가구(13,644천 원) : 86.2%

- 농가(11,761)/전국 비농어가(12,369천 원) : 95.1%

### 전국, 도시근로자가구 대비 농가소득



## 23-10. 농가자산·부채

□ 농가자산 : ('08) 341,227천원 ('09) 358,029

○ 당좌자산 : ('08) 52백만원(15.3%) ('09) 63(17.7)

\* 농가자산 추이 : ('00) 160백만원 → ('05) 298

□ 농가부채 : ('08) 25,786천원 ('09) 26,268

○ 금융기관 : ('08) 21,832천원(84.7%) ('09) 21,440(81.6)

○ 농업용 : ('08) 13,600천원(52.7%) ('09) 13,150(50.1)

\* 농가부채 추이 : ('00) 20,207천원 → ('05) 27,210

\* 농업용 부채 비중 : ('00) 60.1% → ('05) 60.0

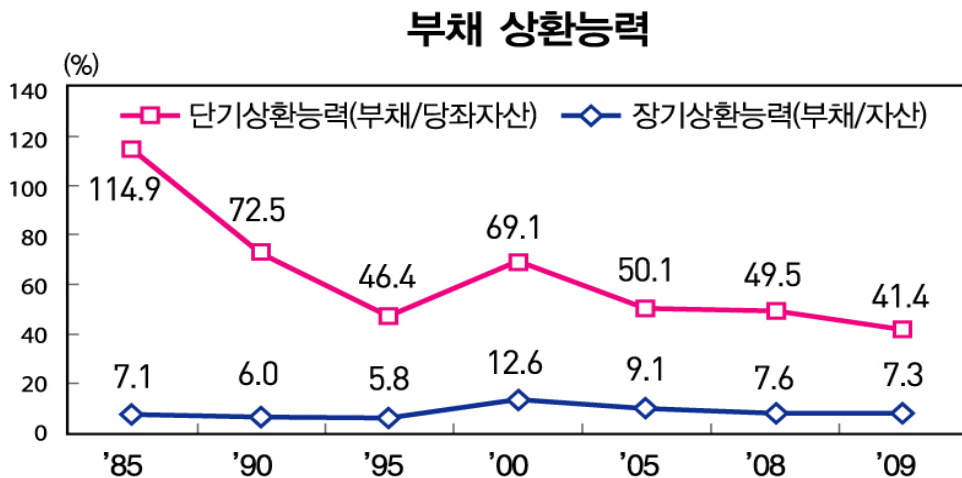
※ 전국 가계부채('09) : 43,368천원(한국은행 가계신용동향)

□ 부채 상환능력

○ 단기(부채/당좌자산) : ('08) 49.5% ('09) 41.4

○ 장기(부채/자산) : ('08) 7.6% ('09) 7.3

\* 영농형태별 : 논벼 4.3, 과수 9.0, 채소 8.2, 축산 13.4



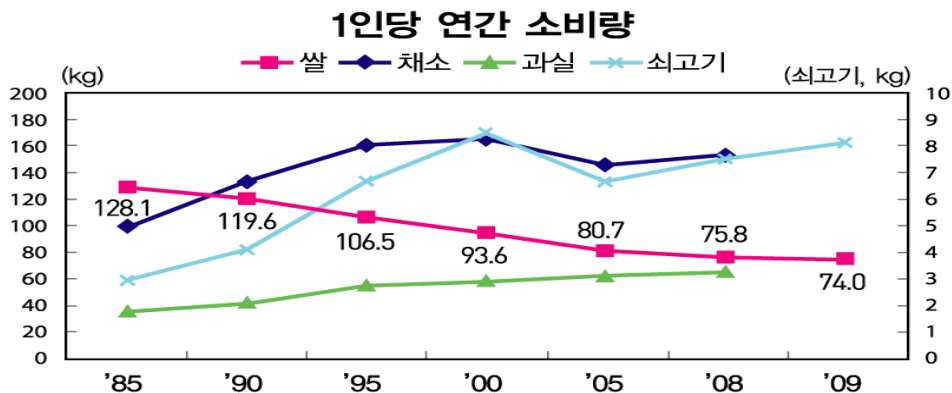


## 23-11. 쌀 산업

- 재배면적 : ('08) 936천ha ('09) 924
  - 재배농가 : ('08) 857천호 ('09) 827
- 생산액 : ('07) 78,575억원 ('08) 93,796
- 수급 실적
  - 공급 : ('08) 5,361천톤 ('09) 5,787
    - 생산량 : ('08) 4,408천톤 ('09) 4,843
    - MMA 수입량 : ('08) 258천톤 ('09) 257
  - 수요 : ('08) 4,671천톤 ('09) 4,792
    - ※ 국민전체 1개월 소비량 : 식용 307천톤
  - 연말 재고 : ('08) 690(정부594) ('09) 995(791)
    - ※ RPC 처리능력('09) : 건조 3,338천톤/벼, 저장 1,761천톤
- 식량 자급률 : ('08)51.7% ('09)51.4 ('15목표) 54
  - \* 쌀 자급률 : ('08) 94.4% ('09) 98.0
- 곡물자급도(사료용포함) : ('09) 26.7% ('15목표) 25
- 쌀소득보전 직불제('05.7 시행)
  - 수확기 쌀값 : ('08) 162,307원/80kg ('09) 142,360
  - 총지원금 : ('08년산) 7,118억원 ('09년산) 12,273
    - 지원단가 : ('08년산)70만원/ha ('09년산)143
- 공공비축 운용규모 : ('05~'07) 86만톤, ('08~'10) 72만톤

## 23-12. 농축산물 1인당 소비량

- 양곡('08) : 131.4kg/1년
  - 쌀 75.8('09 : 74.0) 보리쌀 1.2 밀 33.7 옥수수 5.2 콩 8.0
  - \* 쌀 소비 : ('90) 119.6kg ('95) 106.5 ('00) 93.6 ('05) 80.7
- 채소('08) : 153.6kg/1년
  - 고추 1.7, 마늘 6.5, 양파 17.0
- 과일('08) : 65.5kg/1년
  - 사과 9.6 배 9.2 복숭아 3.9 포도 6.9 감귤 13.0
- 축산('09) : 쇠고기 8.1kg/1년, 돼지고기 19.1, 닭고기 9.6,  
계란 238개, 우유 62.3kg



## 23-13. 가축 사육현황

- 한·육우('10.3) : 사육농 176천호, 2,706천두
- 돼지('10.3) : 사육농 7.8천호, 9,768천두
- 젓소('10.3) : 사육농 6.7천호, 449천두
- 닭('10.3) : 사육농 3.6천호, 146백만수
  - 산란계 63백만수, 육계 73백만수

## 23-14. 법정계량단위 올바른 사용 예

### < 법정계량단위 사용 권장 >

- 토지·APT·건물 등의 넓이는 평(坪)대신 반드시 제곱미터(m<sup>2</sup>)를 사용.
- 금·은 등 귀금속 및 육류, 곡물, 과일 등의 무게는 반드시 그램(g) 또는 킬로그램(kg)을 사용.

### < 계량단위표 >

구분	사용해야 하는 단위 (법정계량단위)	사용금지 단위 (비법정계량단위)	비 고 (환산단위)
길이	<ul style="list-style-type: none"> <li>• 미터(m)</li> <li>• 센티미터(cm)</li> <li>• 킬로미터(km)</li> </ul>	<ul style="list-style-type: none"> <li>• 자(尺), 마, 리(里)</li> <li>• 피트, 인치</li> <li>• 마일, 야드</li> </ul>	1 자 = 30.303 cm 1 피트 = 30.48 cm 1 인치 = 2.54 cm 1 마일 = 1.609 km 1 야드 = 91.4 cm
넓이	<ul style="list-style-type: none"> <li>• 제곱미터(m<sup>2</sup>)</li> <li>• 제곱센티미터(cm<sup>2</sup>)</li> <li>• 헥타아르(ha)</li> </ul>	<ul style="list-style-type: none"> <li>• 평(坪), 마지기</li> <li>• 정보 및 단보</li> <li>• 에이커</li> </ul>	1 평 = 3.305 m <sup>2</sup> 1 정보 = 991.7 m <sup>2</sup> = 0.009 km <sup>2</sup> 1 에이커 = 4046 m <sup>2</sup> = 0.004 km <sup>2</sup>
부피	<ul style="list-style-type: none"> <li>• 세제곱미터(m<sup>3</sup>)</li> <li>• 세제곱센티미터(cm<sup>3</sup>)</li> <li>• 리터(L 또는 l)</li> </ul>	<ul style="list-style-type: none"> <li>• 홉, 되, 말</li> <li>• 석(섬), 가마</li> <li>• 갈론</li> </ul>	1 되 = 1.8 L = 1803.9 cm <sup>3</sup> 1 말 = 18 L = 18039 cm <sup>3</sup> 1 갈론 = 3.78 L
무게	<ul style="list-style-type: none"> <li>• 그램(g)</li> <li>• 킬로그램(kg)</li> <li>• 톤(t)</li> </ul>	<ul style="list-style-type: none"> <li>• 근(斤), 관(貫)</li> <li>• 파운드, 온스</li> <li>• 돈, 냥</li> </ul>	1 근 = 600 g = 0.6 kg 1 관 = 3750 g = 3.75 kg 1 파운드 = 453 g = 0.453 kg 1 온스 = 28.349 g = 0.028 kg 1 돈 = 3.75 g (1 냥 = 10 돈)

#### ※ 법정계량단위란?

- 거래의 정확성과 공정성을 확보하기 위하여 정부가 법령에 의하여 정하는 상거래 및 증명용 단위(kg(무게), m(길이), s(시간) 등)

- 우리나라는 1962년부터 국제단위계(미터법)를 법정계량단위로 채택

\* SI단위(국제단위계) : The International System of Units