

발 간 등 록 번 호

11-1543000-000233-01

---

# 조선시대 민간음식 고문헌 아카이브 구축

조선시대 민간음식 고문헌 아카이브 구축 결과보고서11  
한식아카이브 시스템 구축

---

2013. 9.



농림축산식품부  
Ministry of Agriculture, Food and Rural Affairs

KFF 한식재단  
KOREAN FOOD FOUNDATION



## <제 목 차 례>

제1장 사업 개요 .....	2
제1절 개요 .....	2
1. 사업명 .....	2
2. 사업 기간 .....	2
3. 개발 사업자 .....	2
4. 사업 예산 .....	2
제2절 사업 범위 .....	3
1. 목적 .....	3
2. 세부 내용 .....	3
제3절 사업 추진체계 .....	10
1. 사업수행 조직도 .....	10
2. 세부 조직별 역할 .....	11
제4절 사업 추진 경과 .....	20
제2장 사업 내용 .....	22
제1절 상세 해제 집필 .....	22
1. 상세해제집 집필 결과 .....	22
2. 상세 해제 집필 공정 .....	23
제2절 대중서 집필 .....	24
1. 대중서 출판 원고 집필 결과 .....	24
2. 대중서 집필 절차 .....	25

제3절 조선시대 민간음식 고문헌 아카이브 구축 결과 .....	26
1. 아카이브 개발 개요 .....	26
2. 서비스 대상 아이템별 특성 및 내용 .....	27
3. 상세 개발 내용 .....	30
제4절 DB 설계 내역 .....	43
1. 테이블 목록 .....	43
제5절 활용 방안 및 향후 발전 방향 .....	70
1. 활용 방안 .....	70
2. 향후 발전 방향 .....	70
<b>제3장 최종 산출물 .....</b>	<b>58</b>
제1절 데이터 제작 기준 .....	58
제2절 데이터 제작 산출물 .....	58

## 제 1장 사업 개요

---

- 제 1 절 개요
- 제 2 절 사업의 배경 및 목적
- 제 3 절 사업 추진 체계
- 제 4 절 추진 경과

## 제1장 사업 개요

### 제1절 개요

#### 1. 사업명

- 조선시대 민간음식 고문헌 아카이브 구축

#### 2. 사업 기간

- 2012년 11월 6일 ~ 2013년 9월 5일까지

#### 3. 개발 사업자

- 주관사업자 : (주)나라지식정보

#### 4. 사업 예산

- 319,000,000원

## 제2절 사업 범위

### 1. 목적

- 역사적·문화적인 한식의 원형발굴을 통해 시대별로 전통한식에 대한 아카이브를 구축하여 한식세계화 기반 마련
- 조선시대 전통음식의 또 다른 축인 민간음식 고문헌에 대한 상세해제작업과 대중서 발간 추진

### 2. 세부 내용

#### 가. 사업 개요

- 조선시대 민간의 한식 고문헌에 대한 상세해제집 작성
- 대중해설서 원고작성
- 디지털 서비스 시스템 구축
- \* 조선왕조 궁중음식 아카이브, 한국 근대 한식 문헌 아카이브 통합시스템 구축

#### 나. 상세 사업 범위

##### 1) 상세해제집 작성

- 집필 대상자료는 한식재단이 2011년에 구축한 한식 및 음식문화 콘텐츠 목록 DB구축 결과물 총 9천여건을 활용하여 한국학중앙연구원의 전문 연구진들이 집필 대상 목록을 선정함
    - DB외 문집총간류, 연행록 및 일본통신사 자료 등도 포함
- < 한식 및 음식문화 콘텐츠 목록 DB 구축 현황 >

구축 DB 분류	구축건수
고문헌(한국문헌 948, 중국문헌 229, 일제시기 문헌223, 일본문헌 98건 등)	1,498건
고문헌 번역물(고서번역물)	167건
한국음식문화 관련 발간 도서(근현대물)	817건
연구결과물(석박사논문, 학술자료집 등)	5,000건
향토음식자료	247건

음식문화 관련 실제 현황 구현 자료(의례, 굿 등)	468건
한식 관련 영상	374건
종가음식, 사찰음식 관련 서적, 연구결과 및 영상물	305건
조선시대 풍속화 및 70년대 이전 풍속 시각자료	162건
총계	9,038건

<조선시대 민간음식 관련 한국 고문헌(예) >

no	도서명	한글도서명	저자	출판사	출판/간행년도
1	攷事撮要	고사촬요	魚叔權	[刊寫地未詳]	조선중기
2	課農小抄	과농소초	朴趾源	[刊寫地未詳]	조선후기
3	大東韻府群玉	대동운부군옥	權文海	[刊寫地未詳]	조선중기
4	屠門大嚼	도문대작	許筠	[刊寫地未詳]	조선중기
5	東國歲時記	동국세시기	洪錫謨	[刊寫地未詳]	조선후기
6	東文選	동문선	宋相琦	[刊寫地未詳]	조선초기
7	林下筆記	임하필기	李裕元	[刊寫地未詳]	조선후기
8	山林經濟	산림경제	洪萬選	[刊寫地未詳]	조선후기
9	星湖僿說	성호사설	李瀾	[刊寫地未詳]	조선후기
10	謏聞事說	소문사설	李時弼	[刊寫地未詳]	조선후기
11	需雲雜方	수운잡방	金綏	[刊寫地未詳]	조선시대
12	食療纂要	식료찬요	全循義	[刊寫地未詳]	1460년대
13	雅言覺非	아언각비	丁若鏞	[刊寫地未詳]	조선후기
14	釀酒方	양주방	저자미상	[刊寫地未詳]	조선후기

(주)나라지식정보



15	五洲衍文長箋散稿	오주연문장전산고	李圭景	[刊寫地未詳]	조선후기
16	儒胥泌知	유서필지	저자미상	[刊寫地未詳]	조선후기
17	飲食知味方	음식디미방	安東 張氏부인	[刊寫地未詳]	1670년 추정
18	林園十六志	임원십육지	徐有榘	[刊寫地未詳]	조선후기
19	佔畢齋集	점필재집	金宗直	[刊寫地未詳]	조선전기
20	芝峯類說	지봉유설	李晬光	[刊寫地未詳]	1614년

○ 자료건수

- 총 9,000여 대상자료중 산출대상 자료 500건 이상
- 제안서에 예상 목록 및 원고 분량 구체적으로 제시
- \* 구체적인 산출대상 자료와 자료건수는 기술협상과정에서 조정

○ 상세해제 내용

- 개별 고문헌별로는 원문 텍스트, 원문 이미지, 한글 번역 포함
- 상세해제집 구성은 전체목록, 분야별 고문헌의 특징, 고문헌 상세해제(개요, 서지정보, 편찬자, 편찬과정, 내용구성, 특징, 음식관련특징), 색인, 용어집 등
- 상세해제의 형식은 기 구축중인 조선왕조 궁중음식 상세해제 구성에 준하여 작성
- \* 한식 고문헌 상세해제 예시 및 상세해제 집필지침서 참조

○ 유형별 매수(예시)

- 조리서, 유서류, 어학서 등과 같이 건당 음식기사가 많은 고문헌  
100건 x 40매(200자 원고지) = 4,000매 이상
- 문집총간과 같이 건당 음식기사가 부분적인 고문헌  
100건 x 20매 = 2,000매 이상
- 고문서와 같이 건당 음식기사가 적은 고문헌  
300건 x 5매 = 1,500매 이상
- \* 최종결과물 원고매수 : 200자 원고지 7,500매 이상

- 조선조 민간음식 관련 조사발굴내용을 한식아카이브에서 검색할 수 있도록 저작권이 확보되어야 함
- 조선조 민간음식 고문헌 아카이브 구축 심포지엄 개최
  - 구체적인 추진계획 제시(중간보고회 대체)

## 2) 대중해설서 원고작성

- (가칭)<조선시대 민간음식과 문화> 대중해설서 편집·기획
  - 출판직전 단계인 원고작성, 원고수합, 기본편집 포함
- 권별 대중서 원고작성
  - 15쪽지 x 50매(200자 원고지) = 750매 이상(권별)
- 대중해설서 예상 목차 제시

## 3) 디지털 서비스시스템 구축

- 조선왕조 궁중음식 아카이브 구축, 한국 근대 한식문헌 아카이브 구축 등 한식 원형발굴사업 자료와 통합한 디지털 서비스시스템 구축
  - 각종 문헌 DB는 전체 목록 및 발간일자 정보(표지, 목차, 판권)를 확인할 수 있도록 구축
  - DB 구축과정에서의 검수 방법을 구체적으로 제시
    - \* 기 구축된 한국역사정보통합시스템 등을 참조
- 한식 아카이브 DB의 국제적 보호를 위해 국제분류코드 적용
  - WIPO(세계지식재산권기구) 전통지식 인정기준 준수
- DB 품질 관리와 향후 활용방안 제시

## 다. 사업 추진 결과

### 1) 상세해제집 작성

구분	계획안				최종 결과											
	분류	상세분류	종수	매수	대분류	자료집 권수	상세분류	계 획	수 행	총수	원고매 수					
상세 해제 집필 대상 량	식재료서	농수산구황서류	59	885	2권	농수산구황서류	21	385	21	404	2권	지리물산서류	4	150	4	167
		조리서	32	480		다서류	5	50	5	139		조리서	17	480	18	400
	풍속서	문집류	206	3,090	3권	고소설	6	150	6	120	4권	연행록류	11	275	11	579
		야담류	3	45		문집류	12	1220	13	946		통신사록류	13	215	13	562
		제도풍속서	45	675		야담류	3	60	3	162		월령세시기	6	120	6	267
	종합서	백과유서류	27	405	4권	일기류	2	150	2	216	5권	관혼상제류	4	40	4	64
		어학서류	35	525		필기잡록류	5	130	4	152		서간통고류-서간	66	579	66	540
		합계	500	7,500		연행록류	11	275	11	579		서간통고류-서간(한글)	83	1045	83	659
						통신사록류	13	215	13	562		서간통고류-통문	2	27	2	35
	풍속서	관혼상제서류	7	105	6권	첩관통보류-해유문서	2	40	2	47	6권	교령류	70	522	70	537
		일기여행서류	57	855		소차계장류-단자	21	232	21	205		처부기록류	2	35	2	47
		백과유서류	27	405		첩관통보류-해유문서	2	40	2	47		처부기록류-계문서	1	25	1	61
		어학서류	35	525		교령류	70	522	70	537		처부기록류-발기	1	12	1	19
		합계	500	7,500		처부기록류-해유문서	2	40	2	47		처부기록류-발기	1	12	1	19
						처부기록류-해유문서	2	40	2	47		처부기록류-발기	1	12	1	19
						처부기록류-해유문서	2	40	2	47		처부기록류-발기	1	12	1	19
						처부기록류-해유문서	2	40	2	47		처부기록류-발기	1	12	1	19
						처부기록류-해유문서	2	40	2	47		처부기록류-발기	1	12	1	19
						처부기록류-해유문서	2	40	2	47		처부기록류-발기	1	12	1	19
						처부기록류-해유문서	2	40	2	47		처부기록류-발기	1	12	1	19
						처부기록류-해유문서	2	40	2	47		처부기록류-발기	1	12	1	19
						처부기록류-해유문서	2	40	2	47		처부기록류-발기	1	12	1	19
						처부기록류-해유문서	2	40	2	47		처부기록류-발기	1	12	1	19
		종합서	어학서류	18		770	8권	처부기록류-부조기	14	270		13	322	8권	어학서류	18
	유서류		9	260	처부기록류-비망기	2		22	2	20	유서류	9	260		8	263
의서류	1		50	처부기록류-선생안	1	25		1	91	의서류	1	50	1		52	
총계								502	8,773	502	9,972					
연구계약서상의 목표								-	-	500	7,500					

## 2) 대중서 원고 작성

### 1부 : 서론

1. 조선시대 민간음식의 고문헌 자료: 주영하(연구책임자, 한중연 교수)

### 2부 : 고문헌·고문서 속의 음식 이야기

2. 조선시대 조리서의 재미 : 정혜경(호서대 교수)
3. 한글 음식조리서의 음식평 : 백두현(경북대 교수)
4. 윤선도가 왕실로부터 받은 먹거리 : 최진옥(공동연구원, 한중연 교수)
5. 고문서를 통해 본 조선시대 명문가의 제사상 : 김향숙(전임연구원)
6. 쇠미록에 나타난 전란기의 밥상 : 이성임(규장각 책임연구원)
7. 버클리 대학교 동아시아도서관 소장 『주정(酒政)』과 그 기록 : 옥영정(공동연구원, 한중연 교수)

### 3부 : 미식가 열전

8. 고려시대 애주가 이규보 : 김지영(전임연구원)
9. 성호 이익의 음식에 대한 생각 : 김은슬(전임연구원)
10. 정약전이 적어둔 조선후기 어물의 종류 : 이태호(이천시립박물관 학예사)

### 4부 : 음식 에피소드

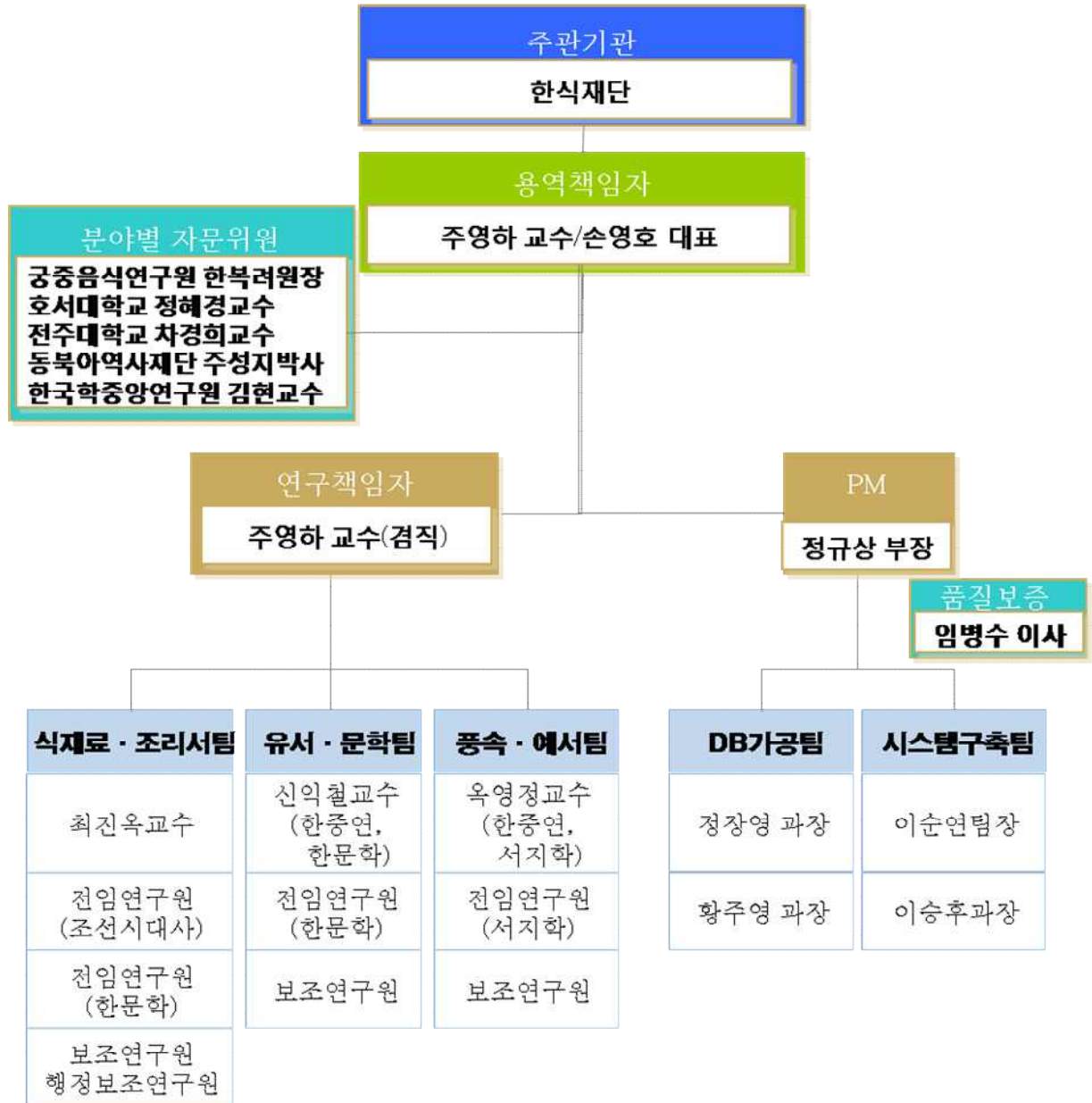
11. 어우야담의 음식 이야기 : 신익철(공동연구원, 한중연 교수)
12. 북경에 간 연행사의 음식탐방기: 조양원(전임연구원)
13. 바다를 건너 온 달콤한 향기 : 김시덕(서울대 HK교수)
14. 난로회와 매화음 : 이종묵(서울대 교수)
15. 조선후기 한양에서 유행한 음식 : 양미경(한국전통문화대학 강사)

3) 학술심포지움 개최

- 주제 : 인문학자, 조선시대 민간의 음식상을 차리다.
- 목적 : 조선시대 민간음식 관련 인문학적 연구의 성과를 학계에 보고하고 그 지식을 국민에게 확산시킴.
- 일시 : 2013년 7월 10일(수) 13시 30분~18시 30분
- 장소 : 국립고궁박물관 강당
- 주최 : 한식재단
- 주관 : 한국학중앙연구원 조선시대민간음식고문헌연구단, (주)나라지식정보
- 후원 : 농림축산식품부, 한국식생활문화학회

### 제3절 사업 추진체계

#### 1. 사업수행 조직도



## 2. 세부 조직별 역할

구분		주요업무
주관기관		<ul style="list-style-type: none"> <li>· 사업계획 및 운영계획의 수립</li> <li>· 계약체결</li> <li>· 사업추진 및 관리</li> <li>· 검사 및 인수</li> <li>· 기타 사업수행에 필요한 행정업무 지원</li> </ul>
용역책임자		<ul style="list-style-type: none"> <li>· 본 사업의 성공을 위한 책임과 권한을 부여 받고 제안사의 정책에 따라 계약의무 사항을 충족시키기 위해 요청된 자원을 지원</li> <li>· 관리총과의 긴밀한 협조 및 계약활동 지휘 감독</li> </ul>
프로젝트관리자		<ul style="list-style-type: none"> <li>· 프로젝트 총괄 진행, 프로젝트 추진활동 계획 조정 및 감독</li> <li>· 사업수행을 위한 제반 환경 조성</li> <li>· 품질보증 및 표준관리, 투입인력, 자원 및 예산 관리</li> <li>· 프로젝트 보고 및 산출물의 인도</li> </ul>
연구책임자		<ul style="list-style-type: none"> <li>· 해제 및 대중서 집필 전반에 대한 관리</li> </ul>
분야별 연구팀	식재료 · 조리서팀	· 식재료 및 조리서 관련 해제 집필 관리
	유서 · 문학팀	· 유서 · 문학서류 해제 집필 관리
	풍속 · 예서팀	· 풍속 · 예서류 해제 집필 관리
자문위원회		· 식품사 및 음식문화사, 아카이브 시스템 구축 관련 사업 전반에 대한 자문활동
품질관리		<ul style="list-style-type: none"> <li>· 품질보증 계획수립(품질기준 설정 및 표준화 작업)</li> <li>· 품질관리 문서에 대한 기술지원 및 문제해결 지원</li> <li>· 품질활동에 대한 자문</li> <li>· 품질기록에 대한 검토, 산출물 평가</li> </ul>
DB가공팀		<ul style="list-style-type: none"> <li>· 기구축, 신규구축 자료 아카이브 적재를 위한 데이터 분석 및 가공</li> <li>· 관련 자료 조사 및 연구팀 제공</li> </ul>
응용S/W개발팀		<ul style="list-style-type: none"> <li>· 아카이브 시스템 개발 및 웹디자인, 사이트 구축</li> <li>· 관련분야 기술 지원</li> </ul>
사업관리팀		<ul style="list-style-type: none"> <li>· 프로젝트 예산 및 사업관리</li> <li>· 학술심포지움 개최 지원</li> </ul>

### 3. 참여 인력 이력사항

○ 주요 투입 인력

구분	분야별 담당업무	성명	소속	직위	투입기간	등급
사업관리	용역책임자	주영하	한국학중앙연구원	교수	연구책임자 겸직	
		손영호	(주)나라지식정보	대표이사	비상주	특급
	PM	정규상	(주)나라지식정보	부장	10M/M	고급
자문위원	음식조리	한복려	궁중음식연구원	원장	-	
	식품학	정혜경	호서대학교	교수	-	
	식품학	차경희	전주대학교	교수	-	
	인문 콘텐츠	주성지	동북아역사재단	연구원	-	
	시스템 구축	김현	한국학중앙연구원	교수	-	
연구 및 집필	연구책임자	주영하	한국학중앙연구원	교수	용역책임자 겸직	
	연구보조원	한국학중앙연구원 소속 석사이상				
	식재료·조리	최진옥	한국학중앙연구원	교수	-	-
	전임연구원	조선시대사	한국학중앙연구원	연구원	-	박사급 이상
	전임연구원	한문학 전공자	한국학중앙연구원	연구원	-	박사급 이상
	보조연구원	한국학중앙연구원 소속 석사이상				
	풍속·예서	옥영정	한국학중앙연구원	교수	-	-
	전임연구원	서지학 전공자	한국학중앙연구원	연구원	-	박사급 이상
	보조연구원	한국학중앙연구원 소속 석사이상				
	유서·문학	신익철	한국학중앙연구원	교수		-
	전임연구원	한문학 전공자	한국학중앙연구원	연구원		박사급 이상
	보조연구원	한국학중앙연구원 소속 석사이상				
품질보증	임병수	(주)나라지식정보	이사	비상주	특급	
DB가공	정장영	(주)나라지식정보	과장	5M/M	초급	
DB가공	황주영	(주)나라지식정보	과장	5M/M	중급	
사이트 구축팀	응용 S/W개발	이순연	(주)나라지식정보	팀장	5M/M	고급
		이승후	(주)나라지식정보	과장	5M/M	고급



○ 전문연구팀 이력사항

프로젝트 담당업무	성명	소속	직위	학위	전공	연구분야
연구책임자	주영하	한국학중앙연구원	교수	민족학 박사	민속학	동아시아민속학 음식민속학 역사민속학
학력 및 경력	<p><b>(학력사항)</b></p> <ul style="list-style-type: none"> <li>서강대학교 문과대학 사학과 학사 졸업(1985)</li> <li>한양대학교 대학원 문화인류학과 석사 졸업(1994)</li> <li>중국 중앙민족대학교 대학원 민족학과 박사 졸업(1998)</li> </ul> <p><b>(경력사항)</b></p> <ul style="list-style-type: none"> <li>문화재청 문화재전문위원(현)</li> <li>(주)풀무원 김치박물관 학예연구원(1986-1994)</li> <li>한국외국어대학교 외국학종합연구소 역사문화연구소 초빙연구원(1999-2000)</li> <li>세종대학교 역사학과 겸임교수(1999-2001)</li> <li>국제한국학회 연구이사(2000-2002.7)</li> <li>한국문화인류학회 연구위원(2000-2002.7)</li> <li>실천민속학회 편집위원(2003.8-2004.12)</li> <li>인문콘텐츠학회 섭외이사(2002.9-2003.12)</li> <li>한국생활사박물관 기획감수위원(1999.1-2005)</li> <li>계간 흙으로 빛은 이야기(디새집) 편집위원(2002.9-2003.6)</li> <li>한국정신문화연구원 한국학정보센터 편수출판실장(2003.01-2004.03)</li> <li>인문콘텐츠학회 이사(2004.1- )</li> <li>한국사회사학회 이사(2003.12- )</li> <li>한국민속학회 국제협력 이사(2005.01-2006.12)</li> <li>서울역사박물관 도시역사문화 편집위원(2005.01- 2006.12 )</li> <li>국립민속박물관 민속학연구 편집위원(2005.03-2006.12)</li> <li>한국학중앙연구원 문화와 놀이 연구소 소장(2005.04-2006.12)</li> <li>한국문화인류학회 편집위원(2006.06-2007.09)</li> <li>한국학중앙연구원 연구처 연구정책실장(2007.03-08)</li> <li>일본 가고시마대학 인문학과 객원연구원(2007.10-2008.09)</li> <li>한국학중앙연구원 연구처장(2008.11.10-2010.11.9)</li> </ul>					
학술저서	<ol style="list-style-type: none"> <li>『김치, 한국인의 먹거리』 (단독, 도서출판공간,1994)</li> <li>2-5. 『사라져 가는 오일장을 찾아서』 (총4권, 공저, (원)공간미디어(1995-1996),(재출판)민속원, 2003)</li> <li>6. 『한국민속학의 이해』 (공저, 한울아카데미,1994)</li> <li>7. 『음식전쟁 문화전쟁』 (단독, 사계절,2000)</li> <li>8. 『중국, 중국인, 중국음식』 (단독, 책세상,2000)</li> <li>9. 『한국음식대관』 (제5권 상차림,기명,기구)(공저, 한림출판사, 한국문화재보호재단, 2002)</li> </ol>					

	<p>10. 『중국진출 한국기업의 경영 현지화에 관한 연구』 (공저, 대외경제정책연구원, 2002)</p> <p>11. 『한국문화와 종교적 다양성』 (공저, 한국정신문화연구원, 2003)</p> <p>12. 『중국내 한국계 외자 기업의 경영현지화-글로벌스탠더드와 '판시'』 (공저, 지식마당, 2004)</p> <p>13. 『한국의 소수자, 실태와 전망』 (공저, 한울아카데미, 2004)</p> <p>14. 『그림 속의 음식, 음식 속의 역사-'조선'의 표상과 실재에 대해 다시 생각하다』 (단독, 사계절출판사, 2005)</p> <p>15. 『지역민속연구와 국학』 (공저, 집문당, 2005)</p> <p>16. 『19세기 조선, 생활과 사유의 변화를 엿보다-『오주연문장전산고』를 통해 본 조선후기 생활문화』 (공저, 돌베개, 2005)</p> <p>17. 『근대성의 형성과 종교지형의 변동I』 (공저, 한국학중앙연구원종교문화연구소, 2005)</p> <p>18. 『유교민속의 연구시각』 (공저, 한국국학진흥원, 2006)</p> <p>19. 『グローバル化する世界の中の小生産物』 (共編, 東京外國語大學アジア・アフリカ言語文化研究所, 2006)</p> <p>20. 『제국일본이 그린 조선민속』 (공저, 한국학중앙연구원, 2006)</p> <p>21. 『근대성의 형성과 종교지형의 변동II』 (공저, 한국학중앙연구원종교문화연구소, 2006)</p> <p>22. 『조선시대 책의 문화사』 (공저, 휴머니스트, 2008)</p> <p>23. 『차폰잔폰 짬뽕(동아시아 음식문화의 역사와 현재)』 (단독, 사계절, 2009)</p> <p>24. 『중국음식문화사』 (단독번역, 민음사, 2010)</p>
<p>학술논문</p>	<p>「김치의 문화인류학적 연구」 (석사학위논문, 1993)</p> <p>「中國四川涼山彝族傳統漆器研究」 (박사학위논문, 中文, 1998)</p> <p>1. 「김치문화의 변동연구」 『민족과 문화』 (한양대 민족학연구소, 1993)</p> <p>2. 「Origin and Change in Kimch'i Culture」 『Korea Journal』 Vol.35 No.2(유네스코 한국위원회, 1995)</p> <p>3. 「밤섬 부군당 도당굿의 제물과 음식-신과 인간의 공식(共食)」 『마포부군당도당굿 연구』 (문덕사, 1999)</p> <p>4. 「전통음식과 기술의 문화체계」 『먹거리의 문화와 과학』 (인제대 식품과학연구소, 1999)</p> <p>5. 「이족의 샤머니즘:중국 쓰촨성량산지역을 중심으로」 『비교문화연구』 (서울대 비교문화연구소, 1999)</p> <p>6. 「문화체계로서의 기술(technology):중국 이족의 옷칠기술을 중심으로」 『비교문화연구』 (서울대 비교문화연구소, 1999)</p> <p>7. 「등급제와 친족제도: 중국 량산이족의 예」 『역사민속학』 9(역사민속학회, 1999)</p> <p>8. 「젓가락의 닮음과 숟가락의 다름:한중일 삼국의 일상 생활사에 대한 역사인류학적 접근」 『실크로드와 한국문화』 (조합공동체 소나무, 1999)</p> <p>...</p> <p>52. 「고추와 매운맛 : 동북아시아 매운맛의 유행에 대한 연구」 (『비교민속학』 34, 비교민속학회, 2007)</p> <p>53. 「두가지의 민속학과 의식주 연구-한복한식한옥에서 복식음식주거로」 (『민속학연</p>

	<p>구』 20, 국립민속박물관, 2007)</p> <p>54. 「'주막'의 근대적 지속과 분화 : 한국음식점의 근대성에 대한 일고(一考)」 (『실천민속학연구』 11, 실천민속학회, 2008)</p> <p>55. 「한국음식문의 담론형성 과정에 대한 비판적 검토와 민속학의 과제」 (『민속학과 민족문화의 정체성』, 사단법인한국민속학술단체연합회, 2009)</p> <p>56. 「동아시아 문화 속의 한국음식」 (『한국문화의 세계성, 그 이해와 현실』, 한국문화교류연구소, 2009)</p> <p>57. 「'향토음식' 담론의 역사적 변화와 문화권론」 (『동아시아의 쌀과 지역의 음식문화』, 전북대쌀삶문명연구원, 2009)</p> <p>58. 「지역음식문화로서의 고래고기 식용지식 보존방안」 (『세계고래문화와 역사의 재조명』, 울산대고래연구소, 2009)</p>
--	--

프로젝트 담당업무	성명	소속	직위	학위	전공	연구분야
식재료·조리서 연구	최진옥	한국학중앙연구원	교수	문학 박사	한국학	조선시대 사회사
학력 및 경력	<p><b>(학력사항)</b></p> <ul style="list-style-type: none"> <li>박 사 : 1994년 한국학대학원</li> <li>석 사 : 1978년 이화여자대학교</li> <li>학 사 : 1974년 이화여자대학교</li> </ul> <p><b>(학술저서)</b></p> <ul style="list-style-type: none"> <li>『朝鮮時代 生員 進士 研究』, 집문당, 1998</li> </ul> <p><b>(학술논문)</b></p> <ul style="list-style-type: none"> <li>1860年代의 民亂에 관한 研究, 석사학위논문, 이화여자대학교, 1978</li> <li>朝鮮時代 生員 進士 研究 -司馬榜目の 分析, 박사학위논문, 한국학대학원, 1994</li> <li>朝鮮後期에 있어서 民亂 發生과 民衆意識의 成長, 緣友會報 제15호, 이화여대 사회생활학과, 1974</li> <li>1860年代의 民亂에 관한 研究, 傳統時代의 民衆運動(下), 풀 빛, 1981</li> <li>中宗朝 鄉約 成立에 관한 研究, 韓國史學 6, 한국정신문화연구원, 1985</li> <li>韓末 裸負商의 變遷, 정신문화연구 29, 한국정신문화연구원 (이하 '정문연'), 1986</li> <li>15世紀 司馬榜目の 分析, 淸溪史學 5, 淸溪史學會, 1988</li> <li>朝鮮時代 雜科設行과 入格者 分析, 朝鮮時代 雜科合格者 總覽, 정문연, 1990</li> <li>北韓의 朝鮮後期 研究成果 分析, 北韓의 韓國學 研究成果 分析 -歷史·藝術篇, 정문연, 1991</li> <li>韓國史 資料의 電算處理, 정신문화연구 통권 56, 정문연, 1994</li> <li>庶民層의 成長, 한국사 34, 국사편찬위원회, 1995</li> <li>朝鮮時代 榜目研究의 現況과 課題, 韓國史學 16, 정문연, 1996</li> <li>[文蔭陞資錄], {藏書閣 圖書 解題} 1, 정문연, 1995</li> <li>[朝鮮時代 서울의 士族 研究], {朝鮮時代史學報} 6, 1998</li> <li>[朝鮮時代 社會 研究成果 整理], {朝鮮時代史 研究現況}, 정문연, 1999</li> </ul> <p><b>(자료집 및 미간행 연구보고서)</b></p> <ul style="list-style-type: none"> <li>朝鮮時代 雜科合格者 總覽-雜科榜目の 電算化-, 정문연, 1990</li> <li>[司馬榜目 CD ROM], 정문연, 서울시스템, 1997</li> <li>조선조방목-문과방목, PC 통신 Unitel 디지털 한국학, 1998</li> </ul>					

프로젝트 담당업무	성명	소속	직위	학위	전공	연구분야
유서·문학사	신익철	한국학중앙연구원	교수	문학 박사	한국한문학	조선시대 한시, 한문산문, 야담
학력 및 경력	<p><b>(학력 및 경력사항)</b></p> <ul style="list-style-type: none"> <li>• 성균관대학교 석사 졸업(1988)</li> <li>• 태동고전연구소 한문연수과정 수료(1991)</li> <li>• 성균관대학교 박사 졸업(1995)</li> <li>• 명지대학교 강의교수(1996-1998)</li> <li>• 고려대학교 선임연구원(1999-2002)</li> <li>• 한국학중앙연구원 책임연구원(2002-2003)</li> <li>• 한국학중앙연구원 어문예술계열 조교수(2003-현재)</li> </ul> <p><b>(학술저서)</b></p> <ul style="list-style-type: none"> <li>• &lt;유몽인 문학 연구&gt;(보고사, 1998.)</li> <li>• &lt;나홀로 가는 길&gt;(태학사, 2002)</li> <li>• &lt;18세기 조선 인물지&gt;(창작과비평사, 공역)</li> <li>• &lt;이향견문록&gt;(민음사, 공역)</li> <li>• &lt;조희룡전집&gt;(한길사, 공역)</li> <li>• &lt;이옥전집&gt;(소명출판사, 공역)</li> <li>• &lt;역주 매천야록&gt;(문학과지성사, 2005, 공역)</li> </ul> <p><b>(학술논문)</b></p> <ul style="list-style-type: none"> <li>• &lt;어우야담&gt;의 창작정신과 서사방식(1997.)</li> <li>• 이봉환의 초립체와 낙화시에 대하여(1999.)</li> <li>• 19세기 여향문예와 조희룡의 예술세계(1999.)</li> <li>• &lt;중흥유기&gt;의 글쓰기 방식과 18세기 북한산 산행의 모습(2000.)</li> <li>• 18세기 중반 초립체 한시의 형성과 전개(2001.)</li> <li>• 매사 동인의 매화시 창작과 비평(2002.)</li> <li>• 근대문학 형성기 변영만의 사상적 지향과 문학세계(2003.)</li> <li>• 18세기 매화시의 세가지 양상(2004)</li> <li>• 조선조 묘향산에 대한 인식과 문학적 형상(2004.)</li> <li>• 광해군 시절 여승 이예순의 일생(2004)</li> <li>• 시선집 &lt;鮮音&gt;과 丁學淵 가을 연작시의 정서(2005)</li> <li>• 이기지의 &lt;일암연기&gt;와 서학 접촉 양상(2005)</li> <li>• 새롭게 발굴된 &lt;어우야담&gt; 40화(2005)</li> </ul> <p><b>(자료집 및 미간행 연구보고서)</b></p> <ul style="list-style-type: none"> <li>• &lt;한문의 세계&gt;(월인, 공저)</li> </ul>					

프로젝트 담당업무	성명	소속	직위	학위	전공	연구분야
풍속·예서	옥영정	한국학중앙연구원	교수	문학 박사	서지학	서지학
학력 및 경력	<p>(학력 및 경력사항)</p> <ul style="list-style-type: none"> <li>• 박사: 2002 성균관대학교 대학원 문헌정보학과</li> <li>• 석사: 1995 경북대학교 대학원 문헌정보학과</li> <li>• 학사: 1992 경북대학교 문헌정보학과</li> <li>• 문화재청 문화재전문위원</li> </ul> <p>(학술저서)</p> <ul style="list-style-type: none"> <li>• 韓國文化思想大系 3 (共著), 韓國 古代 印刷術의 起源과 發達, 영남대학교 민족문화연구소, 2003.4.</li> </ul> <p>(학술논문)</p> <ul style="list-style-type: none"> <li>• 侍講院 藏書의 構成과 書誌的 分析, 석사학위논문.1995.12</li> <li>• 湖南地方 木活字本 研究, 박사학위논문. 2002</li> <li>• 秋史家의 藏書目錄인 《留餘觀藏書》에 관한 研究, 慶北大學校 文獻情報學科 創立 二十周年 紀念論文集, 1994. 661-691.</li> <li>• 摛文院의 藏書와 書目에 관한 研究, 書誌學研究 第12輯(1996) 353-398.</li> <li>• 『春坊藏書總目』考, 韓國書誌學論集, 1999.2 601-630 恒心尹炳泰博士停年紀念論文集</li> <li>• 侍講院의 書籍編纂과 刊行記錄 考察, 書誌學研究 第18輯(1999.12) 369-393.</li> <li>• 古書 檢索시스템의 設計에 관한 研究, 한국도서관·정보학회지 제30권 4호(1999.12) 255-278.</li> <li>• 咸陽朴氏 家傳 古文獻의 內容과 資料的 特性, 書誌學研究 第19輯(2000.6) 255-285.</li> <li>• 古文書 分財記의 목록작성 방향설정에 관한 高찰, 書誌學研究 第20輯(2000.12) 325-358.</li> <li>• 侍講院의 藏書印과 그 시대별 變遷, 古印刷文化 第7輯(2000.12) 289-327.</li> <li>• 高麗時代 記錄物의 交流와 保管制度, 社會科學 第13집(2001) 91-132.</li> <li>• 漢文本 『老乞大』解題, 民族文化論叢 第24집(2001) 217-319</li> <li>• 湖南地方 刊行 木活字本의 概觀, 韓國 古活字 學術會議(2002. 7) 65-86 청주고인쇄박물관.</li> <li>• 능화판(菱花板) 이야기, 문헌과해석 19(2002,여름) 79-82</li> <li>• 朝鮮時代 王世子教育機關의 藏書構成과 利用에 관한 考察, 古印刷文化 第9輯(2002.12) 153-185.</li> <li>• 地方木活字本에 의한 文集의 印出에 관한 一考, 書誌學報 第26號(2002. 12) 69-92.</li> <li>• 光州筆書體木活字와 印本 研究, 書誌學研究 第25輯(2003.6) 341-368.</li> <li>• 古文書로 살펴본 조선시대의 기록문화 I, 社會科學 第15집(2003) 91-132.</li> <li>• 17세기 개인출판의 四書諺解에 관한 高찰, 書誌學研究 第27輯(2004.6) 187-209.</li> </ul>					

- 직지와 금속활자의 아름다움, 書誌學研究 第28輯(2004.9) 137-169.
- 藏書閣 所藏 御製類 刊本の 書誌的 分析, 書誌學研究 第29輯(2004.12) 405-433.
- 朝鮮時代 王世子敎育機關의 典籍保存과 藏書印의 사용, 古典籍 창간호 (2005.2) 66-85
- 陶南 所藏 古書의 書誌的 分析, 高전문학연구 27집(2005.6)
- 죽계지의 편찬과 판본에 관한 서지적 연구, 書誌學研究 第31輯(2005.8)
- 17세기 孟子諺解 간본의 계통과 서지적 특징, 민족문화논총 32집(2005.12)
- 경주지역 간행 고전적자료에 대한 서지적 연구, 어문론총 43호(2005.12)
- 17세기 간행 四書諺解에 관한 종합적 연구, 書誌學研究 第32輯(2005.12)

**(자료집 및 미간행 연구보고서)**

- 古書·古文書展示會 圖錄, 영남대학교 중앙도서관 1997.
- 古書·古文書目錄 -味山文庫-, 영남대학교 중앙도서관, 2000.2
- 古書目錄 -南齋文庫-, 영남대학교 중앙도서관, 2001.2
- 古文書目錄 -南齋文庫-, 영남대학교 중앙도서관,

### 제4절 사업 추진 경과

일자	내용
2012.11.06	한식재단과“조선시대 민간음식 고문헌 아카이브 구축” 사업 계약 체결, 한국학중앙연구원과 “조선시대 민간음식 고문헌 상세해제 및 대중서 원고 작성 연구”계약 체결
2012.11.07	착수보고회(근대 한식문헌 아카이브 구축 사업과 공동 착수 보고)
2012.11.16~11.23	프로젝트 팀 편성(연구단 및 시스템 구축팀 구성)
2012.12.14	기구축 콘텐츠 파일 인수
2013.01.25	시스템 구축 관련 기존 시스템 분석 및 요구사항 분석 완료
2013.04.03	중간보고 및 1차 자문회의
2013.04.12	DB 설계 완료 및 코딩작업 착수
2013.06.25	아카이브 구축 서비스 시스템 테스트 서버 오픈
2013.07.10	“인문학자, 조선시대 민간의 음식상을 차리다.”를 주제로 학술심포지움 개최
2013.07.17	서비스 시스템 기능 구현 내부 점검(1차)
2013.08.01	서비스 시스템 기능 구현 주관기관 점검(2차)
2013.08.16	상세해제/대중서 원고 집필 완료
2013.08.22	최종 자문회의
2013.08.23	한식 아카이브 사이트 전문가 시안보고 및 완료보고
2013.09.05	준공계 제출



## 제 2장 사업 내용

---

- 제1절 상세해제 집필
- 제2절 대중서 집필
- 제3절 조선시대 민간음식 고문헌 아카이브 구축 결과
- 제4절 DB 유형 및 속성 정의
- 제5절 활용 방안 및 향후 발전 방향

## 제2장 사업 내용

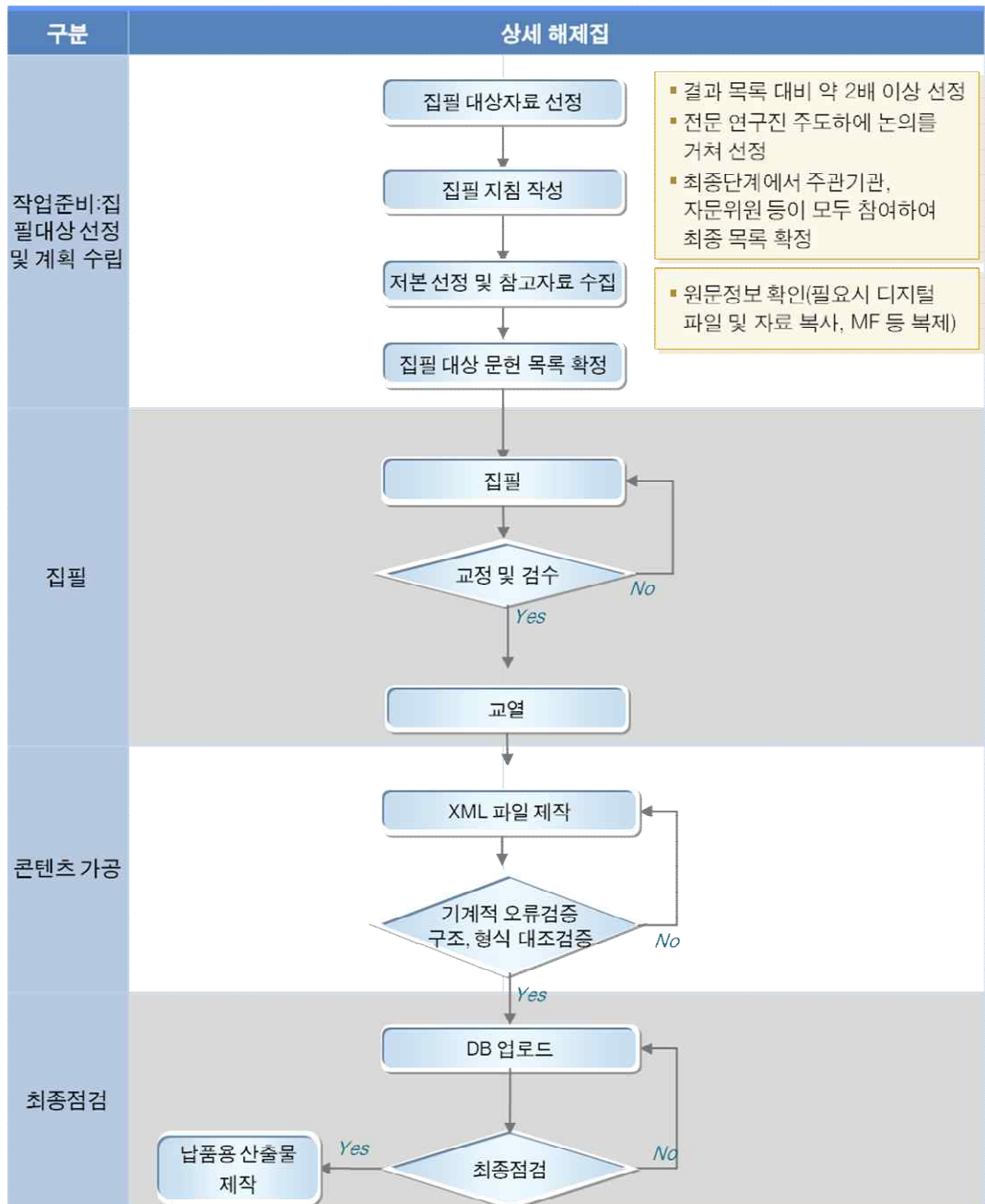
### 제1절 상세 해제 집필

#### 1. 상세해제집 집필 결과

대분류	자료집 권수	상세분류	집필자	계 획		수 행	
				종수	원고매수	종수	원고매수
식재료서	2권	농수산구황서류	김은슬	21	385	21	404
		지리물산서류	김은슬	4	150	4	167
		다서류	김지영	5	50	5	139
		조리서	김은슬	17	480	18	400
풍속서	3권	고소설	이정원	6	150	6	120
		문집류	김지영	12	1220	13	946
		야담류	김지영	3	60	3	162
		일기류	조양원	2	150	2	216
		필기잡록류	김지영	5	130	4	152
		연행록류	조양원	11	275	11	579
	4권	통신사록류	조양원	13	215	13	562
		월령세시기	김지영	6	120	6	267
		관혼상제류	김향숙	4	40	4	64
	5권	서간통고류-서간	김향숙	66	579	66	540
		서간통고류-서간(한글)	김향숙	83	1045	83	659
		서간통고류-통문	김향숙	2	27	2	35
		소차계장류-단자	김향숙	21	232	21	205
		첩관통보류-해유문서	김향숙	2	40	2	47
	6권	교령류	김향숙	70	522	70	537
		치부기록류	김향숙	2	35	2	47
		치부기록류-계문서	김향숙	1	25	1	61
		치부기록류-발기	김향숙	1	12	1	19
		치부기록류-뱃자기	김향숙	5	53	5	42
		치부기록류-부조기	김향숙	14	270	13	322
		치부기록류-비망기	김향숙	2	22	2	20
		치부기록류-선생안	김향숙	1	25	1	91
		치부기록류-신종록	김향숙	1	25	1	25
		치부기록류-의주	김향숙	2	55	2	60
		치부기록류-일기	김향숙	1	12	1	20
		치부기록류-진설도	김향숙	1	12	1	14
치부기록류-치부		김향숙	15	153	15	105	
치부기록류-홀기		김향숙	1	25	1	6	
7권	치부기록류-물목	김향숙	48	627	48	522	
	치부기록류-용하기	김향숙	26	472	27	778	
종합서	8권	어학서류	조양원	18	770	18	1324
		유서류	김은슬	9	260	8	263
		의서류	김은슬	1	50	1	52
총계				502	8,773	502	9,972
연구계약서상의 목표				-	-	500	7,500

※ 해제 집필 결과 상세 목록 및 내용은 조선시대 민간음식 고문헌 연구결과 보고서 참고

## 2. 상세 해제 집필 공정



## 제2절 대중서 집필

### 1. 대중서 『조선시대 민간음식과 문화』(가칭) 출판 원고 집필 결과

- 원고 : 15쪽지 x 200자 원고지 50매
- 연구단 소속 연구원 심포지엄 발표문 포함
- 청탁원고 목차

#### 1부 : 서론

1. 조선시대 민간음식의 고문헌 자료: 주영하(연구책임자, 한중연 교수)

#### 2부 : 고문헌·고문서 속의 음식 이야기

2. 조선시대 조리서의 재미 : 정혜경(호서대 교수)
3. 한글 음식조리서의 음식평 : 백두현(경북대 교수)
4. 윤선도가 왕실로부터 받은 먹거리 : 최진옥(공동연구원, 한중연 교수)
5. 고문서를 통해 본 조선시대 명문가의 제사상 : 김향숙(전임연구원)
6. 쇠미록에 나타난 전란기의 밥상 : 이성임(규장각 책임연구원)
7. 버클리 대학교 동아시아도서관 소장 『주정(酒政)』과 그 기록 : 옥영정(공동연구원, 한중연 교수)

#### 3부 : 미식가 열전

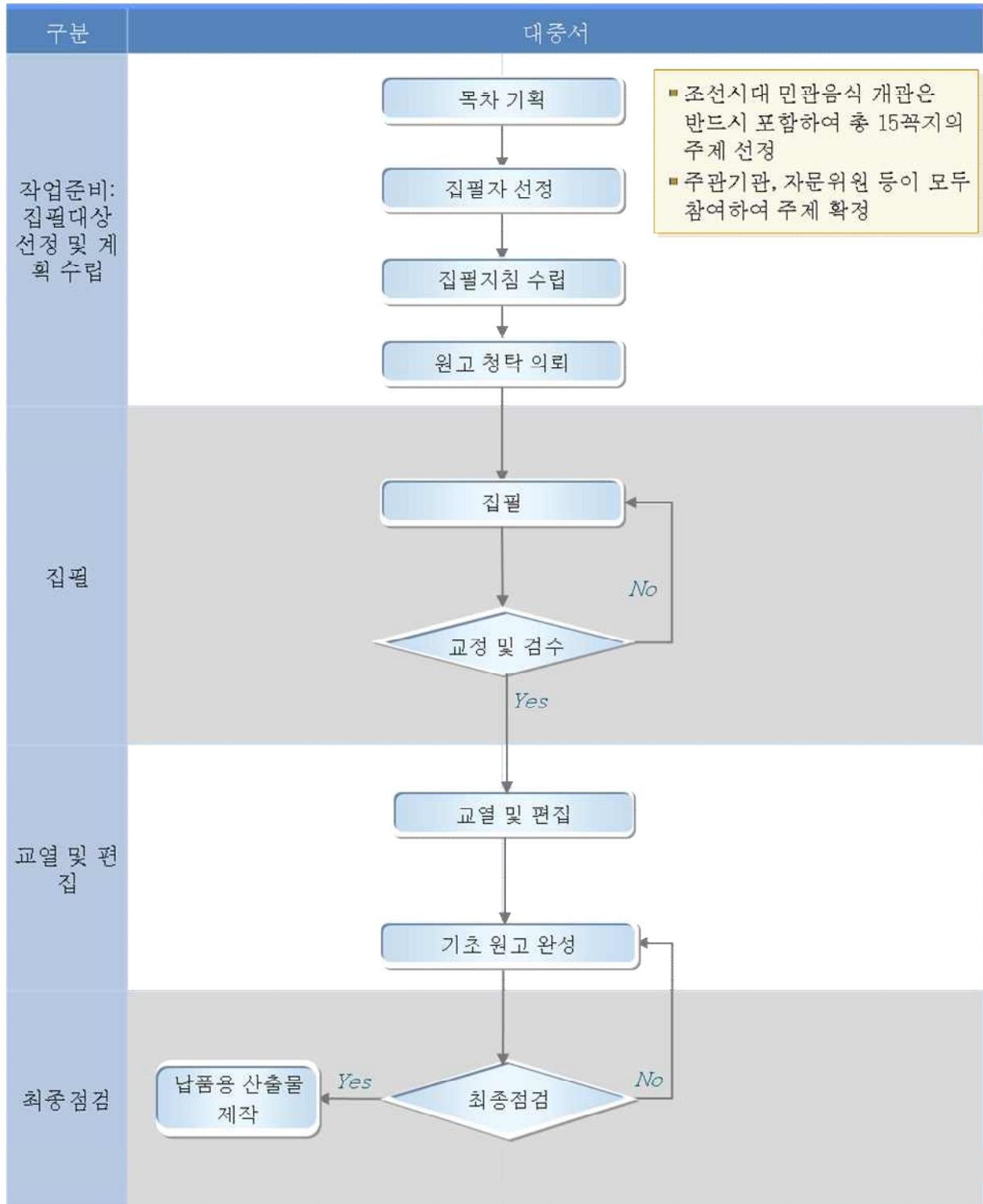
8. 고려시대 애주가 이규보 : 김지영(전임연구원)
9. 성호 이익의 음식에 대한 생각 : 김은슬(전임연구원)
10. 정약전이 적어둔 조선후기 어물의 종류 : 이태호(이천시립박물관 학예사)

#### 4부 : 음식 에피소드

11. 어우야담의 음식 이야기 : 신익철(공동연구원, 한중연 교수)
12. 북경에 간 여행사의 음식탐방기: 조양원(전임연구원)
13. 바다를 건너 온 달콤한 향기 : 김시덕(서울대 HK교수)
14. 난로회와 매화음 : 이종목(서울대 교수)
15. 조선후기 한양에서 유행한 음식 : 양미경(한국전통문화대학 강사)

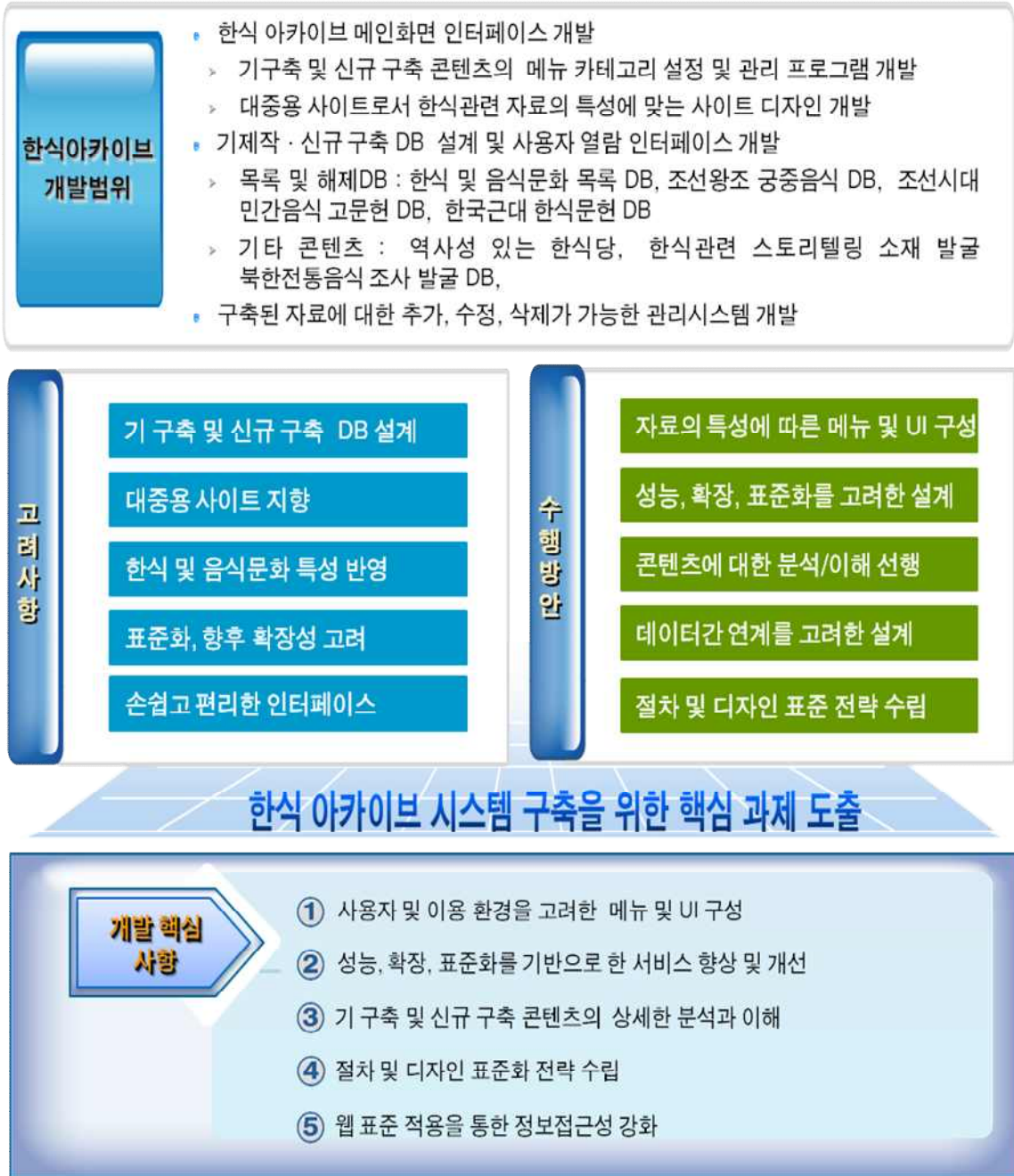
※ 대중서 집필 결과 상세 목록 및 내용은 조선시대 민간음식 고문헌 연구결과 보고서 참고

## 2. 대중서 집필 절차



### 제3절 조선시대 민간음식 고문헌 아카이브 구축 결과

#### 1. 아카이브 개발 개요



## 2. 서비스 대상 아이템별 특성 및 내용

### ○ 콘텐츠 목록 DB

<b>ID</b>	GOS_0450
<b>원서명</b>	屠門大嚼
<b>한글서명</b>	도문대작
<b>저자</b>	許筠
<b>소장처/출처</b>	한국학중앙연구원 장서각//한국고전번역원(db.itkc.or.kr)에서 구축된 원문정보 구축이 완료되었으며 한국문집총간-惺所覆覆菜 참고
<b>분류1</b>	고문헌
<b>유형분류1</b>	지리, 풍속류
<b>유형분류2</b>	요리
<b>한식분류</b>	한식풍속
<b>중요도</b>	A
<b>시대</b>	조선후기
<b>음식키워드</b>	防風粥, 石茸餅, 白散子, 茶食, 栗茶食, 叉手, 飴, 大饅頭, 豆腐, 熊脂正果, 豆乙粥, 竹筍醃, 藥飯, 艾糕, 松餅, 槐葉餅, 杜煎, 두견화전병, 梨花煎, ...
<b>식재료키워드</b>	天賜梨, 金色梨, 玄梨, 紅梨, 大熟梨, 金橘, 甘橘, 青橘, 柚柑, 柑子, 柚子, 早紅柿, 角柿, 烏柿, 栗, 小栗, 大栗, ...
<b>출판사</b>	[刊寫地未詳]
<b>출판년도</b>	光海君 3年(1611)
<b>판본</b>	
<b>발행사항</b>	[刊寫地未詳] : 許筠 : 光海君 3年(1611)
<b>도서분류</b>	고서
<b>표지사항</b>	屠門大嚼/許筠/光海君 3年(1611)
<b>분류기호</b>	해당없음
<b>간략설명</b>	도문대작(屠門大嚼)은 1611년(광해군 3년) 홍길동전의 저자인 허균이 지은 음식풍평책으로, 총 26권 12책으로 구성된 《성소부부고(惺所覆覆菜)》에 들어있다...

- 기본정보:서명, 저자, 소장처(원문 연계정보 포함) 등이 존재
- id는 구축아이템 레코드 건별로 존재(유일 값)

- 다중분류 체계 적용- 문서유형분류, 한식분류, 시대분류 등
- 고문헌의 경우 자료의 중요도 표시

- 식재료, 음식명 등을 원문에서 추출, 수록

- 서지사항, 간략설명 정보 포함
- 별도의 해제 정보가 존재하는경우에 대한 고려 필요

○ 해제 내용 및 특성

<b>자료명</b>	[肅宗仁元后]嘉禮都監儀軌	<ul style="list-style-type: none"> <li>기구축 목록과 서명단위 연계 필요</li> <li>정의, 서지, 목차, 음식관련 내용 등의 소표제는 해제별로 약간의 차이가 있음</li> </ul>
<b>정의</b>	1702년(숙종 28) 숙종(肅宗, 1674~1720)와 인원왕후(仁元王后, 1687~1757) 김씨(金氏)의 가례(嘉禮) 과정을 기록한 의궤(儀軌)이다. 표제는 '가례도감 의궤(嘉禮都監儀軌)'이며, 내지 제목은 '대전가례의궤(大殿嘉禮儀軌)'이다. 1책으로 편찬되었다.	
<b>서지</b>	<p>크기 46×33.9cm</p> <p>판본 필사본</p> <p>장정 변철(원환, 박을정 3개), 변철개장</p> <p>수량 1책 328장</p> <p>판식 四周雙邊, 半郭 34.9×26.0cm, 有界, 木板印 札空冊紙, 半葉 12行25字(字數不同), 註雙行, 上下內向三葉花紋魚尾</p> <p>재질 표지: 홍포, 본문: 저주지</p> <p>표기문자 한자, 이두</p> <p>도설 12면(채색), 반차도 18면(채색)</p>	<ul style="list-style-type: none"> <li>서지학 전공자에 의한 상세 서지 조사</li> <li>내용에 따라 기존 목록 정보를 보충</li> </ul>
<b>목차 및 구성</b>	권두에 목록이 있다. 목록을 살펴보면, 「좌목(座目)」·「계사(啓辭)」·「예관(禮關)」·「의주(儀註)」·「이문(移文)」·「품목(淸目)」·「감결(甘結)」·「서계(書啓)」·「부의궤(附儀軌)」·「논상(論賞)」 및 「일방(一房)」, 「이방(二房)」, 「삼방(三房)」, 「별공작(別工作)」으로 구성이 되었다고 기재되어 ...	
<b>음식관련 내용</b>	1. 비부모전예물과 오성유밀과 「일방의궤」를 살펴보면, 1702년 숙종의 가례는 그 해 9월 24일 사시(巳時, 09시~11시)에 납채를 시작으로 본격적으로	
<b>참고문헌</b>	<p>□國朝五禮儀□ 권3 「嘉禮」納妃儀</p> <p>□春官通考□ 권53 「嘉禮」納妃儀</p> <p>김상보, 『조선왕조 혼례연향 음식문화』, 신광출판사, 2003.</p> <p>한복려·정길자, 『조선왕조 궁중음식』, 궁중음식연구원, 2003</p>	

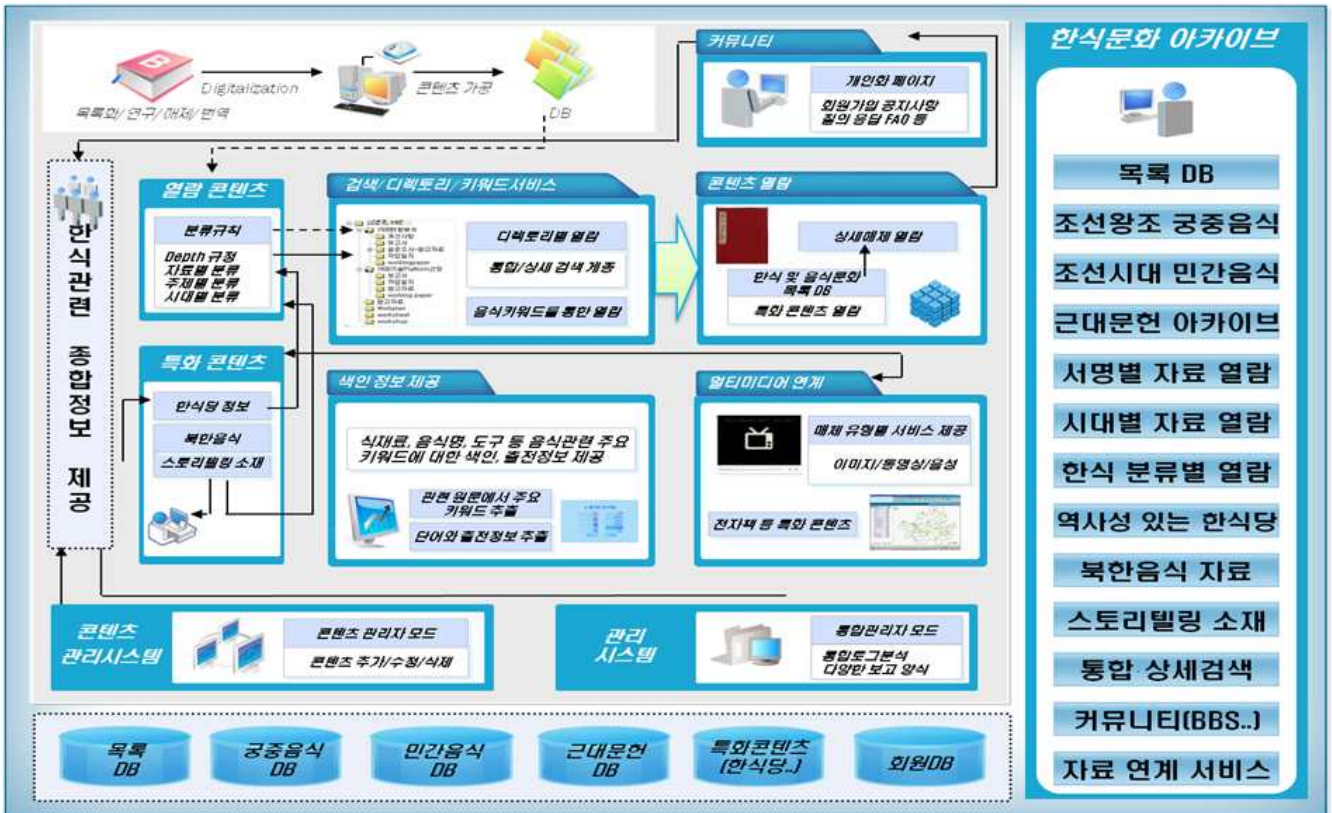


○ 기타 콘텐츠 종류 및 특성

콘텐츠 명	주요 내용	특성	예상 건수
역사성 있는 한식당	<ul style="list-style-type: none"> <li>전국의 한식당 중 50년 또는 3대 이상 운영되고 있는 역사가 있는 한식당 전반에 대한 조사 작업 결과물</li> <li>조사기준 및 대상 선정 후 현장 조사 작업 실시                             <ul style="list-style-type: none"> <li>- 50년 이상 또는 3대 대물림 운영중인 한식당 리스트 가운데 사업에 대한 취지를 이해하고 참여한 한식당 정보 수집</li> </ul> </li> <li>기본조사 작업외에 지역을 대표하는 역사성 있는 한식당 100개 업소 현장 취재</li> <li>경영주 인터뷰와 현장 취재를 통해 해당 한식당을 소개하는 스토리 북 발간</li> <li>업소의 주요 기본 정보 수록 및 내외관, 주요메뉴, 현 경영주 등 정보와 사진</li> </ul>	<ul style="list-style-type: none"> <li>기본 조사 정보는 바로 DB화가 가능한 형태의 파일 포맷으로 되어 있음</li> <li>레코드 건의 기준은 업소 1곳을 기준으로 함</li> <li>사진, 지도 정보 등 멀티미디어 정보가 레코드 한건당 3개 이상 포함되어 있음</li> </ul>	100건 (업소기준)
북한 전통음식 조사·발굴 자료	<ul style="list-style-type: none"> <li>북한의 지리적·역사적·문화적·지역적 분류에 따라 조사, 발굴 작업한 연구보고서 형태의 결과물</li> <li>음식의 조리에 대한 고서와 북한의 조리서, 실향민과 탈북자들의 인터뷰 등을 분석하여 지역별 음식 및 재료, 조리법 등을 조사</li> <li>古조리서와 북한의 음식관련 서적들, 탈북자, 실향민들의 비법을 수집하여 해방 후 달라진 북한의 전통음식 원형을 조사함.</li> </ul>	<ul style="list-style-type: none"> <li>연구보고서로 작성된 자료로서 DB화를 위해 구성에 대한 분석 및 분류기준 정립 필요</li> <li>조사자료에 등장하는 음식 등은 다른 콘텐츠와 연계정보 구성이 가능</li> </ul>	100건 (음식명 기준)
한식메뉴 스토리텔링 소재 발굴	<ul style="list-style-type: none"> <li>해외 한식당 대표 메뉴 120개 내외 스토리텔링 소재 발굴·정리</li> <li>한국음식의 건강기능성 및 영양가치 분석</li> </ul>	<ul style="list-style-type: none"> <li>해외 한식당 대표 메뉴(대분류)를 기준으로 세부메뉴(중위분류)로 범주화되어 있음</li> <li>각각의 메뉴에 따른 기본 설명, 기원과 유래, 건강 기능성(식품 영양학적 가치) 등을 텍스트, 이미지 정보로 제공</li> </ul>	120건 (대표 메뉴 기준)

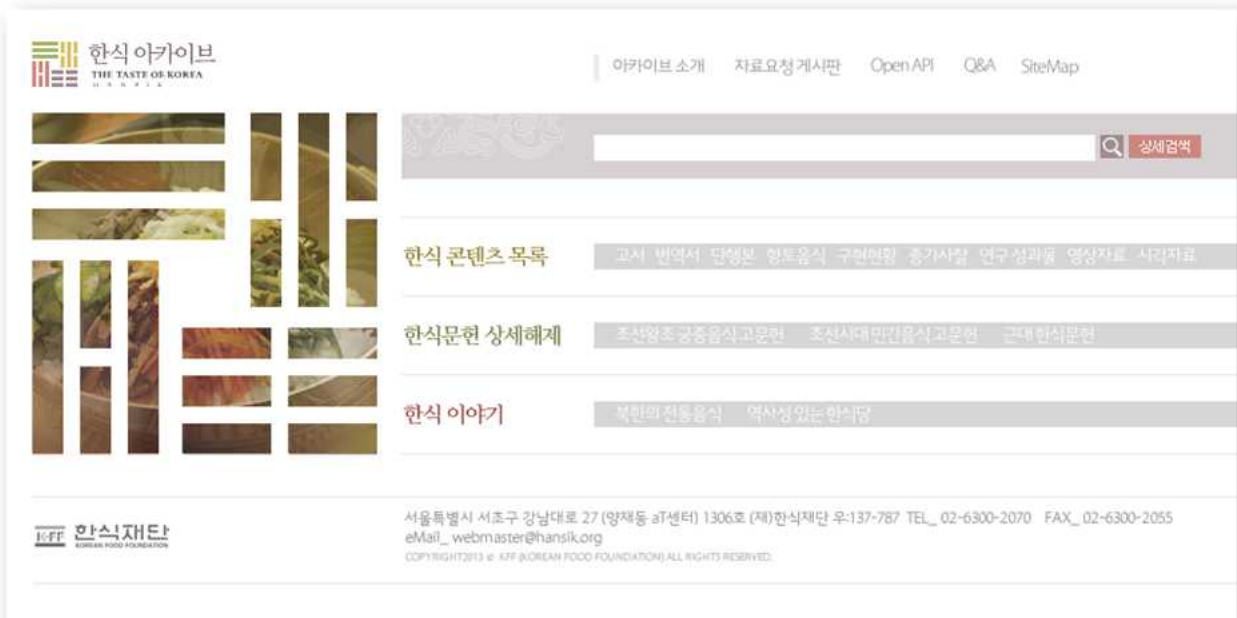
### 3. 상세 개발 내용

#### 가. 서비스 개념도



## 나. 상세 개발 내역

### ○ 메인 페이지 제작



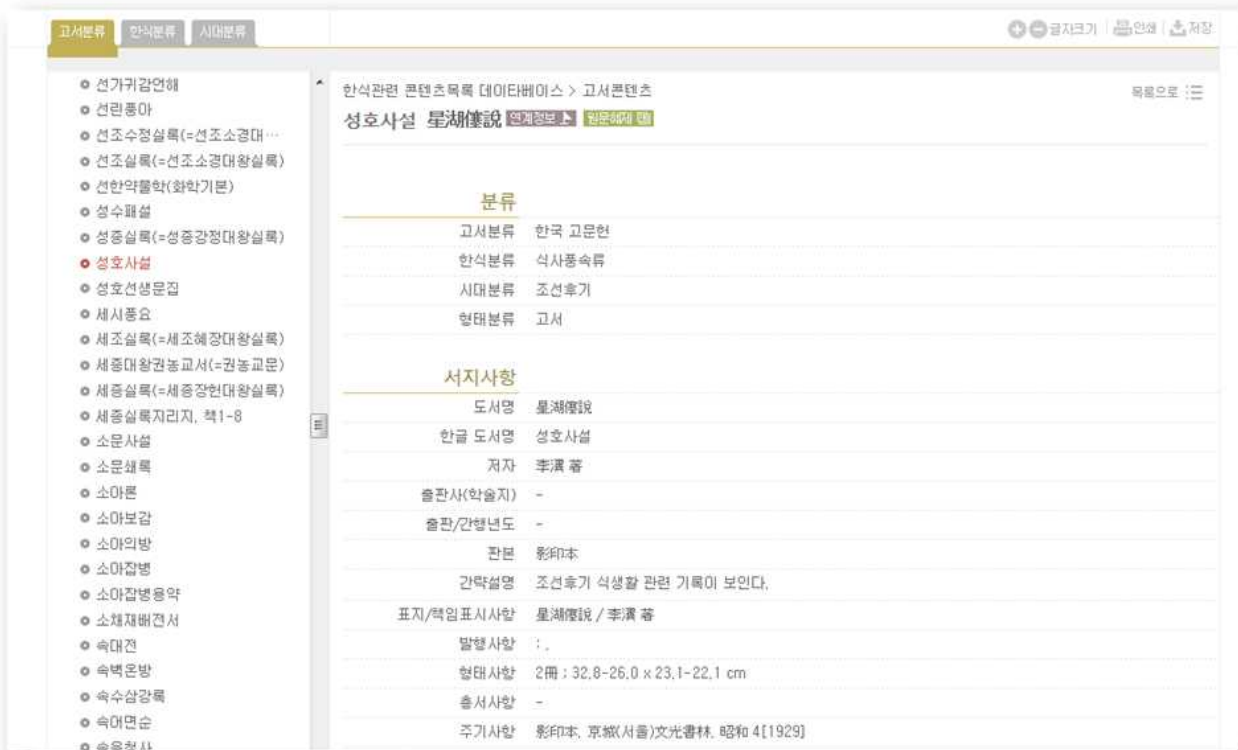
- <http://archive.hansik.org> 등의 한식재단 서브 도메인을 이용 독립적인 아카이브 서비스 제공
- 기구축 주요 콘텐츠인 한식 관련 콘텐츠 목록 DB, 한식 문헌 상세해제, 한식 이야기 등을 주요 메뉴로 구성하고 각각의 대메뉴에서 서브 디렉토리(상세 콘텐츠)를 열람할 수 있는 형태로 구성
- 메인 페이지에서 통합 검색 등을 이용하여 자료에 바로 접근 할 수 있도록 구성
- 현재 상세 해제 집필 작업이 진행 중인 풍속화 관련 콘텐츠 등 향후 추가 콘텐츠에 대한 메뉴 추가를 고려

○ 한식 관련 콘텐츠 목록 DB



- 2012년 사업을 통해 제작된 한식 관련 주요 콘텐츠 목록 DB 열람 화면
- 한식관련 주요 콘텐츠를 고문헌(한국, 중국, 일본), 번역서, 단행본, 증가, 사찰음식 관련자료, 영상물, 시각자료, 향토음식관련 자료, 연구성과물(학위 논문, 학술자료) 등을 망라한 목록 서비스 제공
- 웹사이트 연계 정보가 있는 경우 연계를 통한 상세 정보를 열람할 수 있도록 구성
- 한식 아카이브 내 연계 정보가 있는 경우 연계가 가능하도록 구성

○ 한식 관련 콘텐츠 목록 DB-상세 열람 화면



- 종(서명) 단위로 자료를 열람할 수 있도록 구성
- 내부 연계정보(상세 해제)가 존재 할 경우 바로 이동하여 열람할 수 있도록 구성하고 외부 원문에 대한 연계정보를 제공
- 고서분류, 한식분류, 시대분류를 통한 자료 열람이 가능하도록 구성

○ 한식 관련 콘텐츠 목록 DB-한식분류 열람 화면



- 식품종류, 조리서류, 식재료 서류 등을 주요 메뉴로 구성
- 종(서명)단위 목록 제공을 기본으로 서명/저자/간행년 등을 열람 후 상세정보를 열람

○ 한식 문헌 상세해제 DB-조선시대 궁중음식 문헌



- 조선시대 궁중음식 상세해제를 DB로 제작하여 서비스
- 문헌유형, 주제별, 시기별로 분류하여 서비스 제공
- 문헌유형은 의궤류, 음식발기류, 종합류 등을 기본으로 진연·진찬(進宴·進饌) 등 12개의 하위 메뉴로 구성하고 종단위로 자료를 열람
- 최종 자료 열람은 기본 정보, 서지정보, 음식관련 내용 등으로 구성됨

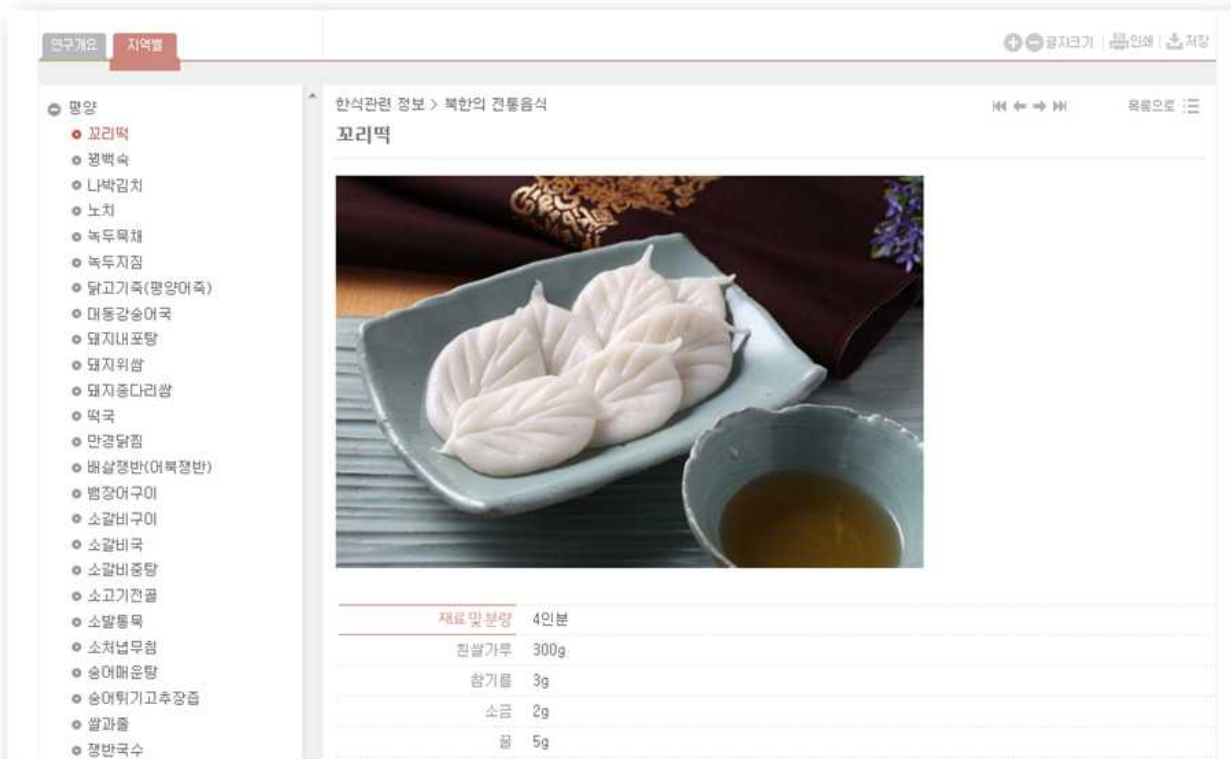
○ 한식 문헌 상세해제 DB-조선시대 민간음식 문헌



- 조선시대 민간음식 문헌 상세해제를 DB로 제작하여 서비스
- 문헌유형, 주제별, 시기별로 분류하여 서비스 제공
- 문헌유형은 농수산물항서류, 유서류, 조리서, 지리물산서류, 다서류, 야담류, 교령류 등 종합류 등 37개의 하위 메뉴로 구성하고 종단위로 자료를 열람
- 최종 자료 열람은 기본 정보, 서지정보, 음식관련 내용 등으로 구성됨

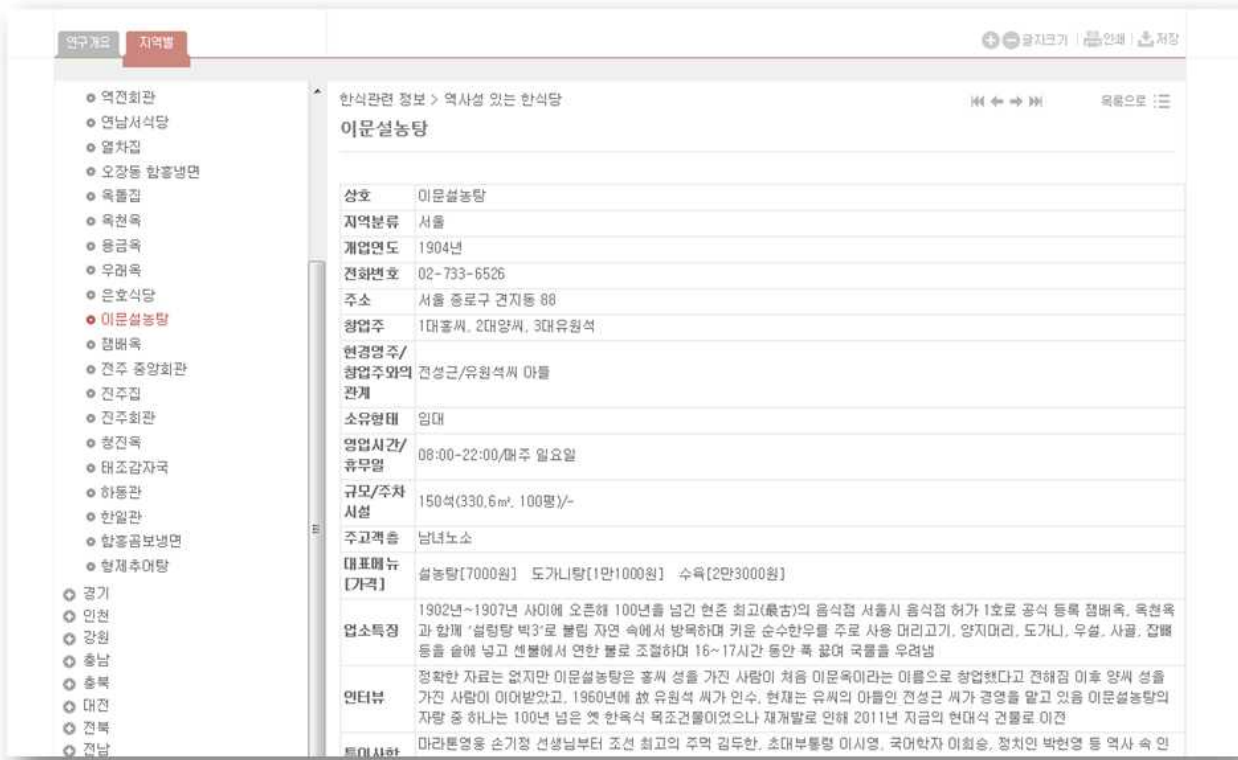


○ 한식 이야기 - 북한의 전통음식



- 북한전통음식 조사발굴 콘텐츠를 DB화 하여 서비스 제공
- 연구보고서의 주요 내용에 대한 간략한 소개와 함께 북한의 주요 지역을 주요 카테고리(평안도 등 6개 지역) 주요 음식을 이미지 자료와 함께 열람할 수 있도록 구성
- 최종 열람 콘텐츠는 음식 사진, 재료 및 원료, 조리법 등을 소개

○ 한식 이야기 - 역사성 있는 한식당



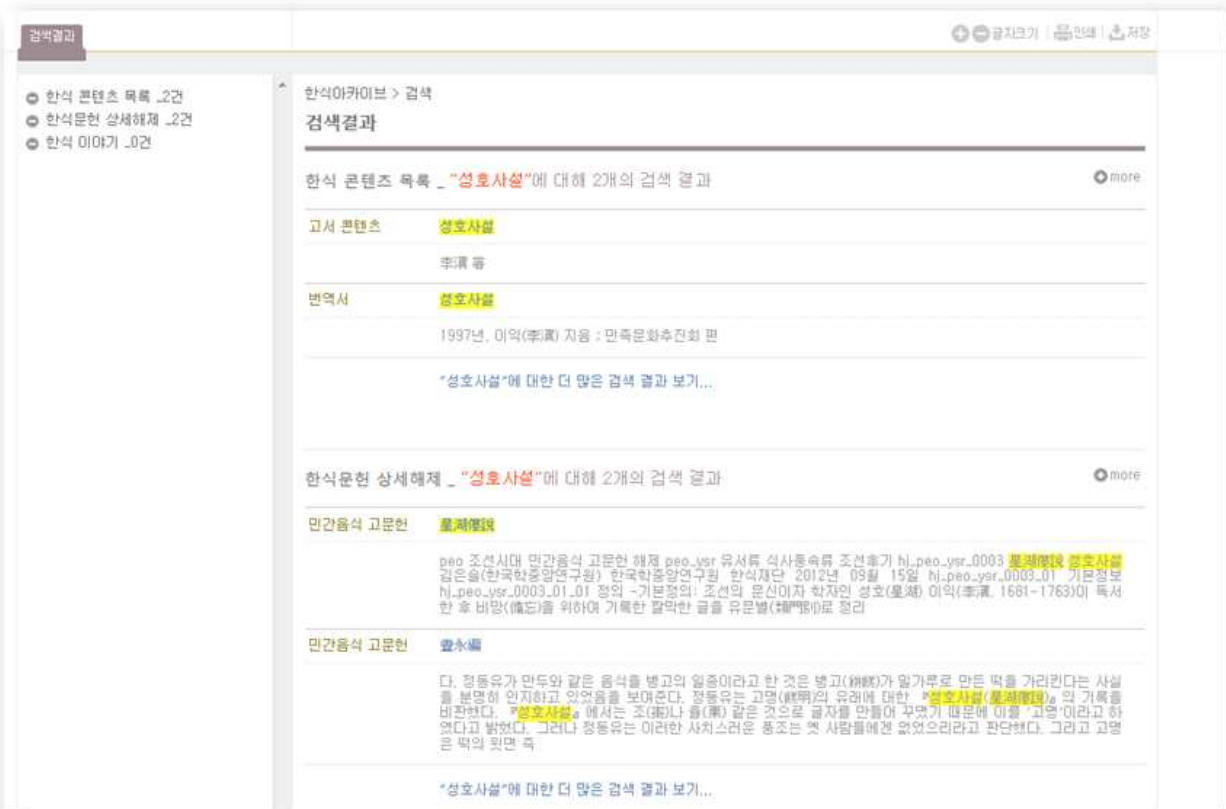
- 역사성 있는 한식당 100곳을 DB화 하여 서비스 제공
- 연구보고서의 주요 내용에 대한 간략한 소개와 함께 서울, 경기 등 주요 지역분류를 대메뉴로 하여 역사성있는 한식당 정보를 열람

○ 한식 이야기 - 한식소재 스토리텔링



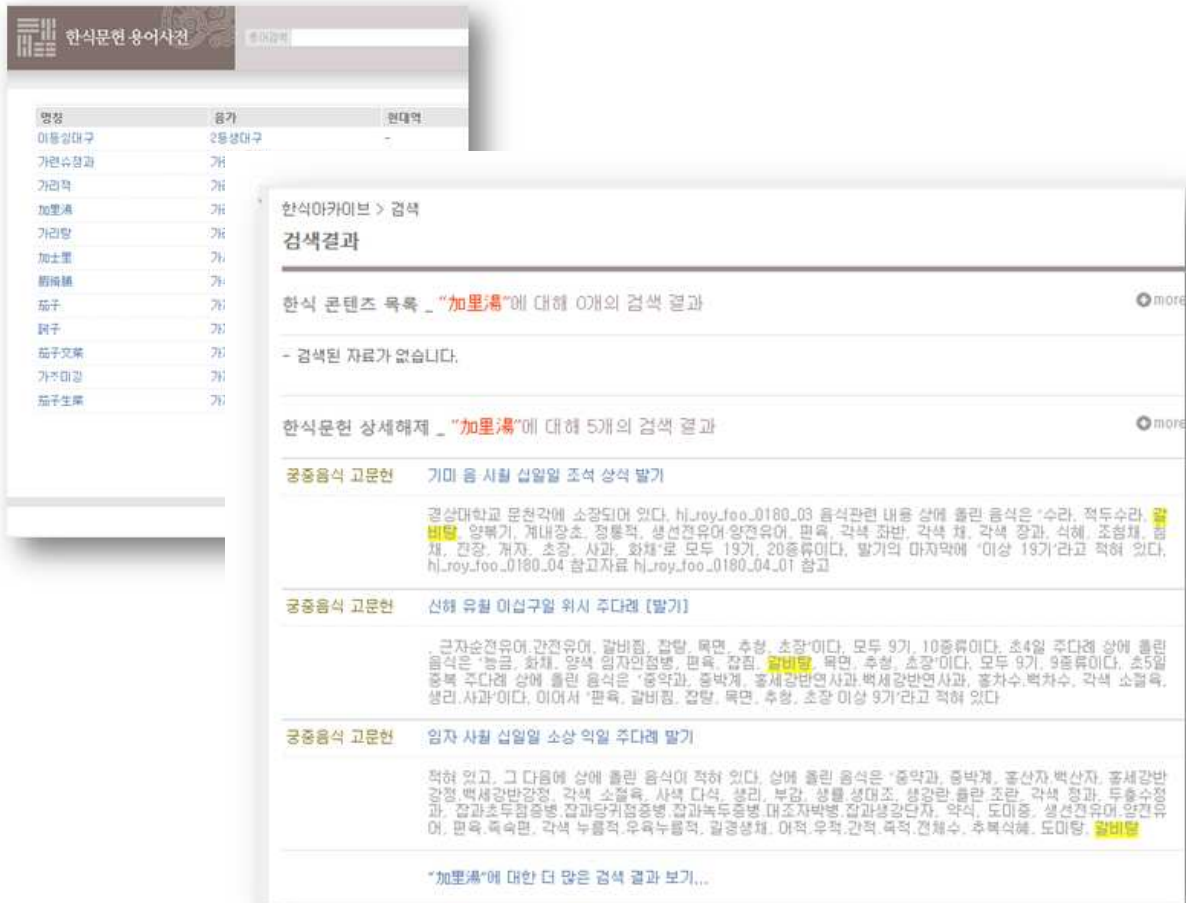
- 120개 주요 한식 메뉴(음식)을 기준으로 한식 소재 스토리텔링 소재 콘텐츠 제공
- 연구보고서의 주요 내용에 대한 간략한 소개와 함께 주요 음식 분류를 대메뉴로 음식에 대한 유래와 기원, 영양학적 가치 등을 소개

○ 통합 검색



- 목록 및 상세해제, 주요 콘텐츠에 대한 키워드 통합 검색 기능을 제공
- 검색결과에 대한 키워드 하이라이트 및 검색결과 요약 보여주기 서비스를 통해 자료를 열람
- 검색 결과에 대한 간략보기 후 본문 정보 이동
- 한자 음가, 낱자단위 검색 등을 제공하여 상세 해제 등 원문 정보를 효율적으로 검색하고 열람할 수 있음

○ 통합 검색



- 상세해제 본문에 등장하는 주요 음식명을 정리하여 용어사전으로 서비스 제공
- 주요 음식명에 대한 원표기명(문헌에 표기된 형태), 현대어역, 음가정보(한자, 옛 한글 등) 등을 종합적으로 제공
- 용어사전에 등장하는 용어에 대한 검색시 현대어역(가리탕→갈비탕) 검색결과를 동시에 열람할 수 있도록 구성

○ 관리시스템



- 한식아카이브에서 제공하는 주요 콘텐츠에 대한 추가, 수정, 삭제 기능을 제공
- 관리자 등록 기능 및 주요 콘텐츠에 대한 메뉴명, 자료명 검색 기능을 제공
- 작업 내용에 대한 로그 정보를 제공하여 히스토리 추적 가능

## 제4절 DB 설계 내역

### 1. 테이블 목록

데이터베이스 설계서		단계	설계	활동	데이터베이스설계
		작성자	이순연	검토자	정규상
제목		테이블/뷰 목록			
순번	구분	테이블명	설명	ORM	비고
1	테이블	django_admin_log	log entry	LogEntry	
2	테이블	sikdang_sikdang	한식당	Sikdang	
3	테이블	sikdang_menu	메뉴명	Menu	
4	테이블	bibliography_bibliography	문헌해제 통합관리	Bibliography	
5	테이블	bibliography_glossary	용어사전	Glossary	
6	테이블	django_session	session	Session	
7	테이블	django_site	site	Site	
8	테이블	auth_permission	permission	Permission	
9	테이블	auth_group	group	Group	
10	테이블	auth_user	user	User	
11	테이블	django_content_type	content type	ContentType	
12	테이블	account_profile	회원 프로필	Profile	
13	테이블	account_loginlog	로그인 Log	LoginLog	
14	테이블	svc_jaryo	질문과 답변	Jaryo	
15	테이블	svc_qa	질문과 답변	QA	
16	테이블	openapi_apiuser	Open API 사용기관	ApiUser	
17	테이블	openapi_traffic	traffic	Traffic	
18	테이블	contents_oldbook	고서	OldBook	
19	테이블	contents_translatedbook	번역서	TranslatedBook	

20	테이블	contents_book	단행본	Book	
21	테이블	contents_research	연구성과	Research	
22	테이블	contents_localfood	향토음식 관련자료	LocalFood	
23	테이블	contents_foodculture	음식문화 관련 실체 구현 현황	FoodCulture	
24	테이블	contents_videomaterials	영상자료	VideoMaterials	
25	테이블	contents_templeandheadf amily	종가사찰	TempleAndHeadFamily	
26	테이블	contents_visualmaterials	시각자료	VisualMaterials	
27	뷰	view_contents_list	(VIEW)콘텐츠 목록	ViewContentsList	
28	테이블	utils_category	분류	Category	
29	테이블	nkfood_recipe	북한음식 조리법	Recipe	
30	테이블	nkfood_ingredients	음식재료	Ingredients	
31	테이블	nkfood_directions	조리법	Directions	



○ ADMIN

데이터베이스 설계서		단계	설계	활동	데이터베이스설계
		작성자	이순연	검토자	정규상
문서번호		작성일	2013-8-5	버전	1.8
테이블명	DJANGO_ADMIN_LOG				
순번	컬럼명	데이터 타입	PK	FK	비고
1	ID	NUMBER(11)	Y	-	ID
2	ACTION_TIME	TIMESTAMP	-	-	action time
3	USER	NUMBER(11)	-	Y	user
4	CONTENT_TYPE	NUMBER(11)	-	Y	content type
5	OBJECT_ID	NCLOB	-	-	object id
6	OBJECT_REPR	NVARCHAR2(200)	-	-	object repr
7	ACTION_FLAG	NUMBER(11)	-	-	action flag
8	CHANGE_MESSAGE	NCLOB	-	-	change message

○ 오래된 한식당 콘텐츠

데이터베이스 설계서		단계	설계	활동	데이터베이스설계
		작성자	이순연	검토자	정규상
문서번호		작성일	2013-8-5	버전	1.8
테이블명	SIKDANG_SIKDANG				
순번	컬럼명	데이터 타입	PK	FK	비고
1	ID	NUMBER(11)	Y	-	ID
2	IS_ACTIVE	NUMBER(1)	-	-	활성
3	CREATED_AT	TIMESTAMP	-	-	등록일
4	UPDATED_AT	TIMESTAMP	-	-	수정일
5	SURVEY_DATE	DATE	-	-	조사일자
6	INQUIRER	NVARCHAR2(5)	-	-	조사자
7	REGION	NUMBER(11)	-	Y	지역분류
8	TITLE	NVARCHAR2(20)	-	-	상호
9	PHONE	NVARCHAR2(20)	-	-	전화번호
10	SECTOR	NVARCHAR2(20)	-	-	업종
11	YEAR_OPENING	NUMBER(11)	-	-	개업년
12	YEAR_OPENING_VERBOSE	NVARCHAR2(30)	-	-	개업연도
13	YEAR_OPENING_ON_SALE_SREPORT	NUMBER(11)	-	-	영업신고증상 개시연도
14	YEAR_OPENING_ON_BIZR EPORT	NUMBER(11)	-	-	사업자등록증상 개시연도
15	ACTUAL_STATUS	NUMBER(1)	-	-	실제여부
16	ADDRESS	NVARCHAR2(50)	-	-	주소
17	FOUNDER	NVARCHAR2(30)	-	-	창업자
18	MANAGEMENT_PERS	NVARCHAR2(15)	-	-	현경영주
19	RELATIONSHIP_WITH_FOU NDER	NVARCHAR2(20)	-	-	창업주와의 관계
20	OWNERSHIP	NVARCHAR2(10)	-	-	소유형태
21	HOURS	NVARCHAR2(50)	-	-	영업시간
22	CLOSING	NVARCHAR2(15)	-	-	휴무일

23	SIZE	NVARCHAR2(30)	-	-	규모
24	PARKING	NVARCHAR2(15)	-	-	주차시설(규모)
25	CUSTOMER	NVARCHAR2(10)	-	-	주고객층
26	FEATURE	NVARCHAR2(1000)	-	-	업소특징
27	INTERVIEW	NVARCHAR2(1000)	-	-	경영주 인터뷰
28	SUGGESTIONS	NVARCHAR2(1000)	-	-	특이사항/건의사항/애로사항
29	MAP_COORD	NVARCHAR2(60)	-	-	식당 좌표
30	HIT	NUMBER(11)	-	-	조회수

○ 오래된 한식당 메뉴 테이블

데이터베이스 설계서		단계	설계	활동	데이터베이스설계
		작성자	이순연	검토자	정규상
문서번호		작성일	2013-8-5	버전	1.8
테이블명	SIKDANG_MENU				
순번	컬럼명	데이터 타입	PK	FK	비고
1	ID	NUMBER(11)	Y	-	ID
2	IS_ACTIVE	NUMBER(1)	-	-	활성
3	CREATED_AT	TIMESTAMP	-	-	등록일
4	UPDATED_AT	TIMESTAMP	-	-	수정일
5	SIKDANG	NUMBER(11)	-	Y	한식당
6	SEQUENCE	NUMBER(11)	-	-	노출순서
7	TITLE	NVARCHAR2(30)	-	-	메뉴명
8	PRICE	NVARCHAR2(30)	-	-	가격

○ 상세 해제 서지 정보 테이블

데이터베이스 설계서		단계	설계	활동	데이터베이스설계
		작성자	이순연	검토자	정규상
문서번호		작성일	2013-8-5	버전	1.8
테이블명		BIBLIOGRAPHY_BIBLIOGRAPHY			
순번	컬럼명	데이터 타입	PK	FK	비고
1	ID	NUMBER(11)	Y	-	ID
2	IS_ACTIVE	NUMBER(1)	-	-	활성
3	CREATED_AT	TIMESTAMP	-	-	등록일
4	UPDATED_AT	TIMESTAMP	-	-	수정일
5	IDENTIFIER	NVARCHAR2(15)	-	-	식별자
6	CATEGORY	NVARCHAR2(20)	-	-	해제 대분류
7	TYPE	NUMBER(11)	-	Y	문헌유형
8	SUBJECT	NUMBER(11)	-	Y	한식주제별
9	AGE	NUMBER(11)	-	Y	시대별
10	PUBLISHED_YEAR	NUMBER(11)	-	-	간행년도
11	PUBLISHED_YEAR_VERBOSE	NVARCHAR2(30)	-	-	간행년도(상세)
12	TRANSLATED_YEAR	NUMBER(11)	-	-	번역년도
13	TRANSLATED_YEAR_VERBOSE	NVARCHAR2(30)	-	-	번역년도(상세)
14	TITLE	NVARCHAR2(100)	-	-	타이틀
15	TITLE_KO	NVARCHAR2(100)	-	-	타이틀(한글)
16	AUTHOR	NVARCHAR2(50)	-	-	저자
17	LOCATION	NVARCHAR2(400)	-	-	소장처
18	HAEJE	NCLOB	-	-	해제 XML
19	XML_FILE	NVARCHAR2(100)	-	-	해제 XML 파일
20	HIT	NUMBER(11)	-	-	조회수

○ 상세 해제 서지 관련 정보 테이블

데이터베이스 설계서		단계	설계	활동	데이터베이스설계
		작성자	이순연	검토자	정규상
문서번호		작성일	2013-8-5	버전	1.8
테이블명		BIBLIOGRAPHY_GLOSSARY			
순번	컬럼명	데이터 타입	PK	FK	비고
1	ID	NUMBER(11)	Y	-	ID
2	IS_ACTIVE	NUMBER(1)	-	-	활성
3	CREATED_AT	TIMESTAMP	-	-	등록일
4	UPDATED_AT	TIMESTAMP	-	-	수정일
5	IDENTIFIER	NVARCHAR2(20)	-	-	아이디
6	WORD	NVARCHAR2(20)	-	-	용어
7	TRANSLIT	NVARCHAR2(20)	-	-	음역
8	MODERN_WORD	NVARCHAR2(20)	-	-	현대어
9	DESCRIPTION	NVARCHAR2(2000)	-	-	설명

○ 세션 및 사이트 설정, 관리자 권한 등

데이터베이스 설계서		단계	설계	활동	데이터베이스설계
		작성자	이순연	검토자	정규상
문서번호		작성일	2013-8-5	버전	1.8
테이블명		DJANGO_SESSION			
순번	컬럼명	데이터 타입	PK	FK	비고
1	SESSION_KEY	NVARCHAR2(40)	Y	-	session key
2	SESSION_DATA	NCLOB	-	-	session data
3	EXPIRE_DATE	TIMESTAMP	-	-	expire date

데이터베이스 설계서		단계	설계	활동	데이터베이스설계
		작성자	이순연	검토자	정규상
문서번호		작성일	2013-8-5	버전	1.8
테이블명		DJANGO_SITE			
순번	컬럼명	데이터 타입	PK	FK	비고
1	ID	NUMBER(11)	Y	-	ID
2	DOMAIN	NVARCHAR2(100)	-	-	domain name
3	NAME	NVARCHAR2(50)	-	-	display name

데이터베이스 설계서		단계	설계	활동	데이터베이스설계
		작성자	이순연	검토자	정규상
문서번호		작성일	2013-8-5	버전	1.8
테이블명		AUTH_PERMISSION			
순번	컬럼명	데이터 타입	PK	FK	비고
1	ID	NUMBER(11)	Y	-	ID
2	NAME	NVARCHAR2(50)	-	-	name
3	CONTENT_TYPE	NUMBER(11)	-	Y	content type
4	CODENAME	NVARCHAR2(100)	-	-	codename

○ 회원관리

데이터베이스 설계서		단계	설계	활동	데이터베이스설계
		작성자	이순연	검토자	정규상
문서번호		작성일	2013-8-5	버전	1.8
테이블명		ACCOUNT_PROFILE			
순번	컬럼명	데이터 타입	PK	FK	비고
1	ID	NUMBER(11)	Y	-	ID
2	USER	NUMBER(11)	-	-	user
3	PHONE	NVARCHAR2(13)	-	-	전화번호
4	CELLPHONE	NVARCHAR2(13)	-	-	핸드폰
5	ZIPCODE	NVARCHAR2(7)	-	-	우편번호
6	ADDR_SIDO	NVARCHAR2(10)	-	-	시도
7	ADDR_SIGUNGU	NVARCHAR2(10)	-	-	시군구
8	ADDR_ETC	NVARCHAR2(50)	-	-	나머지 주소
9	ALLOW_EMAIL	NUMBER(1)	-	-	정보메일 수신여부
10	CREATED_AT	TIMESTAMP	-	-	등록일
11	UPDATED_AT	TIMESTAMP	-	-	수정일
12	DATE_DEACTIVATED	TIMESTAMP	-	-	회원탈퇴일
13	IS_LOCKED	NUMBER(1)	-	-	잠김

데이터베이스 설계서		단계	설계	활동	데이터베이스설계
		작성자	이순연	검토자	정규상
문서번호		작성일	2013-8-5	버전	1.8
테이블명		ACCOUNT_LOGINLOG			
순번	컬럼명	데이터 타입	PK	FK	비고
1	ID	NUMBER(11)	Y	-	ID
2	USER	NUMBER(11)	-	Y	회원명
3	SESSION_KEY	NVARCHAR2(40)	-	-	세션키

4	STATUS	NVARCHAR2(1)	-	-	상태
5	CREDENTIALS	NVARCHAR2(1000)	-	-	Credentials
6	IS_CREATED	NUMBER(1)	-	-	로우 생성
7	LOGIN_TIME	TIMESTAMP	-	-	로그인 시간
8	LOGOUT_TIME	TIMESTAMP	-	-	로그아웃 시간
9	IP_ADDRESS	VARCHAR2(15)	-	-	IP 주소



○ 자료요청 게시판

데이터베이스 설계서		단계	설계	활동	데이터베이스설계
		작성자	이순연	검토자	정규상
문서번호		작성일	2013-8-5	버전	1.8
테이블명		SVC_JARYO			
순번	컬럼명	데이터 타입	PK	FK	비고
1	ID	NUMBER(11)	Y	-	ID
2	IS_ACTIVE	NUMBER(1)	-	-	활성
3	CREATED_AT	TIMESTAMP	-	-	등록일
4	UPDATED_AT	TIMESTAMP	-	-	수정일
5	USER_ID	NVARCHAR2(30)	-	-	회원 아이디
6	USERNAME	NVARCHAR2(20)	-	-	작성자명
7	EMAIL	NVARCHAR2(75)	-	-	이메일
8	TITLE	NVARCHAR2(100)	-	-	제목
9	QUESTION	NVARCHAR2(2000)	-	-	질문
10	ANSWER	NVARCHAR2(2000)	-	-	답변
11	SEND_EMAIL	NUMBER(1)	-	-	답변 이메일 발송하기
12	FILE	NVARCHAR2(100)	-	-	첨부파일
13	HIT	NUMBER(11)	-	-	조회수

○ Q&A 게시판

데이터베이스 설계서		단계	설계	활동	데이터베이스설계
		작성자	이순연	검토자	정규상
문서번호		작성일	2013-8-5	버전	1.8
테이블명		SVC_QA			
순번	컬럼명	데이터 타입	PK	FK	비고
1	ID	NUMBER(11)	Y	-	ID

2	IS_ACTIVE	NUMBER(1)	-	-	활성
3	CREATED_AT	TIMESTAMP	-	-	등록일
4	UPDATED_AT	TIMESTAMP	-	-	수정일
5	USER_ID	NVARCHAR2(30)	-	-	회원 아이디
6	USERNAME	NVARCHAR2(20)	-	-	작성자명
7	TITLE	NVARCHAR2(100)	-	-	제목
8	QUESTION	NVARCHAR2(2000)	-	-	질문
9	ANSWER	NVARCHAR2(2000)	-	-	답변
10	SEND_EMAIL	NUMBER(1)	-	-	답변 이메일 발송하기
11	IS_SECRET	NUMBER(1)	-	-	비밀글
12	HIT	NUMBER(11)	-	-	조회수

○ OPEN API 사용자 관리

데이터베이스 설계서		단계		설계	활동	데이터베이스설계
		작성자		이순연	검토자	정규상
문서번호		작성일		2013-8-5	버전	1.8
테이블명		OPENAPI_APIUSER				
순번	컬럼명	데이터 타입	PK	FK	비고	
1	ID	NUMBER(11)	Y	-	ID	
2	IS_ACTIVE	NUMBER(1)	-	-	활성	
3	CREATED_AT	TIMESTAMP	-	-	등록일	
4	UPDATED_AT	TIMESTAMP	-	-	수정일	
5	INSTITUTE	NVARCHAR2(50)	-	-	사용기관	
6	URL	NVARCHAR2(100)	-	-	이용 사이트 URL	
7	EMAIL	NVARCHAR2(75)	-	-	이메일	
8	ADMISSION_DATE	TIMESTAMP	-	-	사용 승인시간	
9	REFUSAL_NOTE	NVARCHAR2(1000)	-	-	거절사유	

○ 고서 콘텐츠 목록

데이터베이스 설계서		단계	설계	활동	데이터베이스설계
		작성자	이순연	검토자	정규상
문서번호		작성일	2013-8-5	버전	1.8
테이블명		CONTENTS_OLDBOOK			
순번	컬럼명	데이터 타입	PK	FK	비고
1	ID	NUMBER(11)	Y	-	ID
2	IS_ACTIVE	NUMBER(1)	-	-	활성
3	CREATED_AT	TIMESTAMP	-	-	등록일
4	UPDATED_AT	TIMESTAMP	-	-	수정일
5	IDENTIFIER	NVARCHAR2(20)	-	-	식별자
6	SOURCE	NVARCHAR2(20)	-	-	출처정보
7	SOURCE_LINK	NVARCHAR2(1500)	-	-	연계 URL
8	OLDBOOK_CATEGORY	NUMBER(11)	-	Y	고서분류
9	HANSIK_CATEGORY	NUMBER(11)	-	Y	한식분류
10	AGE_CATEGORY	NUMBER(11)	-	Y	시대분류
11	BOOKTYPE_CATEGORY	NUMBER(11)	-	Y	형태분류
12	TITLE	NVARCHAR2(200)	-	-	도서명
13	TITLE_KO	NVARCHAR2(200)	-	-	한글 도서명
14	AUTHOR	NVARCHAR2(200)	-	-	저자
15	PUBLISHER	NVARCHAR2(100)	-	-	출판사
16	PUBLISHED_YEAR	NUMBER(11)	-	-	출판/간행년도
17	PUBLISHED_YEAR_VERBOSE	NVARCHAR2(50)	-	-	출판/간행년도(상세)
18	EDITION	NVARCHAR2(20)	-	-	판본
19	KEYWORD_FOOD	NVARCHAR2(1000)	-	-	음식 키워드
20	KEYWORD_INGREDIENT	NVARCHAR2(1000)	-	-	식재료 키워드
21	BIBLIO_COVER	NVARCHAR2(1000)	-	-	표지/책임사항

22	BIBLIO_ISSUE	NVARCHAR2(1000)	-	-	발행사항
23	BIBLIO_SHAPE	NVARCHAR2(1000)	-	-	형태사항
24	BIBLIO_SERIES	NVARCHAR2(1000)	-	-	총서사항
25	BIBLIO_NOTES	NVARCHAR2(1000)	-	-	주기사항
26	BIBLIO_NUMBERS	NVARCHAR2(1000)	-	-	표준번호/부호
27	BIBLIO_CLASSIFICATION	NVARCHAR2(1000)	-	-	분류기호
28	TOC	NCLOB	-	-	목차
29	DESCRIPTION	NCLOB	-	-	간략설명
30	BIBLIOGRAPHY	NUMBER(11)	-	Y	해제 연결
31	HIT	NUMBER(11)	-	-	조회수

○ 번역서

데이터베이스 설계서		단계	설계	활동	데이터베이스설계
		작성자	이순연	검토자	정규상
문서번호		작성일	2013-8-5	버전	1.8
테이블명		CONTENTS_TRANSLATEDBOOK			
순번	컬럼명	데이터 타입	PK	FK	비고
1	ID	NUMBER(11)	Y	-	ID
2	IS_ACTIVE	NUMBER(1)	-	-	활성
3	CREATED_AT	TIMESTAMP	-	-	등록일
4	UPDATED_AT	TIMESTAMP	-	-	수정일
5	IDENTIFIER	NVARCHAR2(20)	-	-	식별자
6	SOURCE	NVARCHAR2(20)	-	-	출처정보
7	SOURCE_LINK	NVARCHAR2(1500)	-	-	연계 URL
8	HANSIK_CATEGORY	NUMBER(11)	-	Y	한식분류
9	AGE_CATEGORY	NUMBER(11)	-	Y	시대분류
10	BOOKTYPE_CATEGORY	NUMBER(11)	-	Y	형태분류
11	TITLE	NVARCHAR2(200)	-	-	도서명
12	TITLE_KO	NVARCHAR2(200)	-	-	한글 도서명
13	AUTHOR	NVARCHAR2(200)	-	-	저자
14	PUBLISHER	NVARCHAR2(100)	-	-	출판사
15	PUBLISHED_YEAR	NUMBER(11)	-	-	출판/간행년도
16	PUBLISHED_YEAR_VERBOSE	NVARCHAR2(20)	-	-	출판/간행년도(상세)
17	BIBLIO_COVER	NVARCHAR2(1000)	-	-	표지/책임사항
18	BIBLIO_ISSUE	NVARCHAR2(1000)	-	-	발행사항
19	BIBLIO_SHAPE	NVARCHAR2(1000)	-	-	형태사항
20	BIBLIO_SERIES	NVARCHAR2(1000)	-	-	총서사항
21	BIBLIO_NOTES	NVARCHAR2(1000)	-	-	주기사항

22	BIBLIO_NUMBERS	NVARCHAR2(1000)	-	-	표준번호/부호
23	BIBLIO_CLASSIFICATION	NVARCHAR2(1000)	-	-	분류기호
24	TOC	NCLOB	-	-	목차
25	DESCRIPTION	NCLOB	-	-	간략설명
26	BIBLIOGRAPHY	NUMBER(11)	-	Y	해제 연결
27	HIT	NUMBER(11)	-	-	조회수

○ 단행본 콘텐츠 목록

데이터베이스 설계서		단계	설계	활동	데이터베이스설계
		작성자	이순연	검토자	정규상
문서번호		작성일	2013-8-5	버전	1.8
테이블명		CONTENTS_BOOK			
순번	컬럼명	데이터 타입	PK	FK	비고
1	ID	NUMBER(11)	Y	-	ID
2	IS_ACTIVE	NUMBER(1)	-	-	활성
3	CREATED_AT	TIMESTAMP	-	-	등록일
4	UPDATED_AT	TIMESTAMP	-	-	수정일
5	IDENTIFIER	NVARCHAR2(20)	-	-	식별자
6	SOURCE	NVARCHAR2(20)	-	-	출처정보
7	SOURCE_LINK	NVARCHAR2(1500)	-	-	연계 URL
8	HANSIK_CATEGORY	NUMBER(11)	-	Y	한식분류
9	TITLE	NVARCHAR2(200)	-	-	도서명
10	AUTHOR	NVARCHAR2(200)	-	-	저자
11	PUBLISHER	NVARCHAR2(100)	-	-	출판사
12	PUBLISHED_YEAR	NUMBER(11)	-	-	출판/간행년도
13	PUBLISHED_YEAR_VERBOSE	NVARCHAR2(20)	-	-	출판/간행년도(상세)
14	BIBLIO_COVER	NVARCHAR2(1000)	-	-	표지/책임사항
15	BIBLIO_ISSUE	NVARCHAR2(1000)	-	-	발행사항
16	BIBLIO_SHAPE	NVARCHAR2(1000)	-	-	형태사항
17	BIBLIO_SERIES	NVARCHAR2(1000)	-	-	총서사항
18	BIBLIO_NOTES	NVARCHAR2(1000)	-	-	주기사항
19	BIBLIO_NUMBERS	NVARCHAR2(1000)	-	-	표준번호/부호
20	BIBLIO_CLASSIFICATION	NVARCHAR2(1000)	-	-	분류기호
21	TOC	NCLOB	-	-	목차
22	DESCRIPTION	NCLOB	-	-	간략설명
23	HIT	NUMBER(11)	-	-	조회수



○ 연구성과물 목록

데이터베이스 설계서		단계	설계	활동	데이터베이스설계
		작성자	이순연	검토자	정규상
문서번호		작성일	2013-8-5	버전	1.8
테이블명		CONTENTS_RESEARCH			
순번	컬럼명	데이터 타입	PK	FK	비고
1	ID	NUMBER(11)	Y	-	ID
2	IS_ACTIVE	NUMBER(1)	-	-	활성
3	CREATED_AT	TIMESTAMP	-	-	등록일
4	UPDATED_AT	TIMESTAMP	-	-	수정일
5	IDENTIFIER	NVARCHAR2(20)	-	-	식별자
6	SOURCE	NVARCHAR2(20)	-	-	출처정보
7	SOURCE_LINK	NVARCHAR2(1500)	-	-	연계 URL
8	HANSIK_CATEGORY	NUMBER(11)	-	Y	한식분류
9	TITLE	NVARCHAR2(200)	-	-	제목
10	TITLE_ALT	NVARCHAR2(200)	-	-	기타 서명
11	AUTHOR	NVARCHAR2(50)	-	-	저자
12	JOURNAL	NVARCHAR2(50)	-	-	학술지명/대학명
13	SOCIETY	NVARCHAR2(50)	-	-	학회명/석박사
14	PUBLISHER	NVARCHAR2(100)	-	-	발행처
15	PUBLISHED_YEAR	NUMBER(11)	-	-	간행년도
16	PUBLISHED_YEAR_VERBOSE	NVARCHAR2(20)	-	-	간행년도(상세)
17	CONTAINED_PAGE	NVARCHAR2(10)	-	-	수록면
18	SUBJECTS	NVARCHAR2(500)	-	-	주제어
19	LOCATION	NVARCHAR2(500)	-	-	소장처
20	BIBLIO_VOLUME	NVARCHAR2(1000)	-	-	권호사항
21	BIBLIO_SHAPE	NVARCHAR2(1000)	-	-	형태사항
22	BIBLIO_NOTES	NVARCHAR2(1000)	-	-	일반주기
23	BIBLIO_REMARKS	NVARCHAR2(2000)	-	-	기타사항
24	KDC_DDC	NVARCHAR2(100)	-	-	KDC/DDC
25	ETC	NVARCHAR2(100)	-	-	비고
26	DESCRIPTION	NVARCHAR2(2000)	-	-	간략설명
27	TOC	NCLOB	-	-	목차
28	ABSTRACT	NCLOB	-	-	초록

○ 향토음식 콘텐츠 목록

데이터베이스 설계서		단계	설계	활동	데이터베이스설계
		작성자	이순연	검토자	정규상
문서번호		작성일	2013-8-5	버전	1.8
테이블명		CONTENTS_LOCALFOOD			
순번	컬럼명	데이터 타입	PK	FK	비고
1	ID	NUMBER(11)	Y	-	ID
2	IS_ACTIVE	NUMBER(1)	-	-	활성
3	CREATED_AT	TIMESTAMP	-	-	등록일
4	UPDATED_AT	TIMESTAMP	-	-	수정일
5	IDENTIFIER	NVARCHAR2(20)	-	-	식별자
6	SOURCE	NVARCHAR2(20)	-	-	출처정보
7	SOURCE_LINK	NVARCHAR2(1500)	-	-	연계 URL
8	HANSIK_CATEGORY	NUMBER(11)	-	Y	한식분류
9	BOOKTYPE_CATEGORY	NUMBER(11)	-	Y	형태분류
10	TITLE	NVARCHAR2(300)	-	-	도서명
11	AUTHOR	NVARCHAR2(200)	-	-	저자
12	PUBLISHER	NVARCHAR2(100)	-	-	발행처
13	PUBLISHED_YEAR	NUMBER(11)	-	-	간행년도
14	PUBLISHED_YEAR_VERBOSE	NVARCHAR2(20)	-	-	간행년도(상세)
15	SUBJECTS	NVARCHAR2(500)	-	-	주제어
16	BIBLIO_ISSUE	NVARCHAR2(1000)	-	-	발행사항
17	BIBLIO_SHAPE	NVARCHAR2(1000)	-	-	형태사항
18	BIBLIO_SERIES	NVARCHAR2(1000)	-	-	총서사항
19	BIBLIO_NOTES	NVARCHAR2(1000)	-	-	주기사항
20	BIBLIO_NUMBERS	NVARCHAR2(1000)	-	-	표준번호/부호
21	BIBLIO_CLASSIFICATION	NVARCHAR2(1000)	-	-	분류기호
22	ISBN	NVARCHAR2(13)	-	-	ISBN
23	JOURNAL	NVARCHAR2(100)	-	-	수록잡지명
24	TOC	NCLOB	-	-	목차
25	HIT	NUMBER(11)	-	-	조회수

○ 음식문화 관련 구현현황 목록

데이터베이스 설계서		단계	설계	활동	데이터베이스설계
		작성자	이순연	검토자	정규상
문서번호		작성일	2013-8-5	버전	1.8
테이블명		CONTENTS_FOODCULTURE			
순번	컬럼명	데이터 타입	PK	FK	비고
1	ID	NUMBER(11)	Y	-	ID
2	IS_ACTIVE	NUMBER(1)	-	-	활성
3	CREATED_AT	TIMESTAMP	-	-	등록일
4	UPDATED_AT	TIMESTAMP	-	-	수정일
5	IDENTIFIER	NVARCHAR2(20)	-	-	식별자
6	SOURCE	NVARCHAR2(20)	-	-	출처정보
7	SOURCE_LINK	NVARCHAR2(1500)	-	-	연계 URL
8	HANSIK_CATEGORY	NUMBER(11)	-	Y	한식분류
9	BOOKTYPE_CATEGORY	NUMBER(11)	-	Y	형태분류
10	TITLE	NVARCHAR2(200)	-	-	원서명
11	AUTHOR	NVARCHAR2(200)	-	-	저자
12	PUBLISHER	NVARCHAR2(100)	-	-	출판사/학회/학교
13	PUBLISHED_YEAR	NUMBER(11)	-	-	출판년도
14	PUBLISHED_YEAR_VERBOSE	NVARCHAR2(20)	-	-	출판년도(상세)
15	EDITION	NVARCHAR2(20)	-	-	판본
16	BIBLIO_COVER	NVARCHAR2(1000)	-	-	표지/책임사항
17	BIBLIO_ISSUE	NVARCHAR2(1000)	-	-	발행사항
18	BIBLIO_SHAPE	NVARCHAR2(1000)	-	-	형태사항
19	BIBLIO_SERIES	NVARCHAR2(1000)	-	-	총서사항
20	BIBLIO_NOTES	NVARCHAR2(1000)	-	-	주기사항
21	BIBLIO_NUMBERS	NVARCHAR2(1000)	-	-	표준번호/부호
22	BIBLIO_CLASSIFICATION	NVARCHAR2(1000)	-	-	분류기호
23	JOURNAL	NVARCHAR2(100)	-	-	수록잡지명
24	TOC	NCLOB	-	-	목차
25	ABSTRACT	NCLOB	-	-	초록
26	HIT	NUMBER(11)	-	-	조회수

○ 상세해제 열람

데이터베이스 설계서		단계	설계	활동		데이터베이스설계
		작성자	이순연	검토자	정규상	
문서번호		작성일	2013-8-5	버전	1.8	
테이블명		CONTENTS_VIDEOMATERIALS				
순번	컬럼명	데이터 타입	PK	FK	비고	
1	ID	NUMBER(11)	Y	-	ID	
2	IS_ACTIVE	NUMBER(1)	-	-	활성	
3	CREATED_AT	TIMESTAMP	-	-	등록일	
4	UPDATED_AT	TIMESTAMP	-	-	수정일	
5	IDENTIFIER	NVARCHAR2(20)	-	-	식별자	
6	SOURCE	NVARCHAR2(20)	-	-	출처정보	
7	SOURCE_LINK	NVARCHAR2(1500)	-	-	연계 URL	
8	HANSIK_CATEGORY	NUMBER(11)	-	Y	한식분류	
9	MAIN_TITLE	NVARCHAR2(50)	-	-	메인타이틀	
10	TITLE	NVARCHAR2(50)	-	-	타이틀	
11	PRODUCER	NVARCHAR2(100)	-	-	제작자	
12	BROADCASTER	NVARCHAR2(100)	-	-	방송사	
13	BROADCAST_YEAR	NUMBER(11)	-	-	방송년도	
14	SERIAL_NUMBER	NUMBER(11)	-	-	편/회차	
15	RUN_TIME	NUMBER(11)	-	-	상영시간(분)	
16	SYNOPSIS	NCLOB	-	-	시놉시스	
17	KEYWORDS	NVARCHAR2(500)	-	-	키워드	
18	HIT	NUMBER(11)	-	-	조회수	

○ 증가, 사찰 자료 목록

데이터베이스 설계서		단계	설계	활동	데이터베이스설계
		작성자	이순연	검토자	정규상
문서번호		작성일	2013-8-5	버전	1.8
테이블명		CONTENTS_TEMPLEANDHEADFAMILY			
순번	컬럼명	데이터 타입	PK	FK	비고
1	ID	NUMBER(11)	Y	-	ID
2	IS_ACTIVE	NUMBER(1)	-	-	활성
3	CREATED_AT	TIMESTAMP	-	-	등록일
4	UPDATED_AT	TIMESTAMP	-	-	수정일
5	IDENTIFIER	NVARCHAR2(20)	-	-	식별자
6	SOURCE	NVARCHAR2(20)	-	-	출처정보
7	SOURCE_LINK	NVARCHAR2(1500)	-	-	연계 URL
8	HANSIK_CATEGORY	NUMBER(11)	-	Y	한식분류
9	BOOKTYPE_CATEGORY	NUMBER(11)	-	Y	형태분류
10	TITLE	NVARCHAR2(200)	-	-	도서명
11	AUTHOR	NVARCHAR2(100)	-	-	저자
12	PUBLISHER	NVARCHAR2(100)	-	-	발행처
13	PUBLISHED_YEAR	NUMBER(11)	-	-	간행년도
14	PUBLISHED_YEAR_VERBOSE	NVARCHAR2(20)	-	-	간행년도(상세)
15	BIBLIO_COVER	NVARCHAR2(1000)	-	-	표지/책임사항
16	BIBLIO_ISSUE	NVARCHAR2(1000)	-	-	발행사항
17	BIBLIO_SHAPE	NVARCHAR2(1000)	-	-	형태사항
18	BIBLIO_SERIES	NVARCHAR2(1000)	-	-	총서사항
19	BIBLIO_NOTES	NVARCHAR2(1000)	-	-	주기사항
20	BIBLIO_NUMBERS	NVARCHAR2(1000)	-	-	표준번호/부호
21	BIBLIO_CLASSIFICATION	NVARCHAR2(1000)	-	-	분류기호
22	ISBN	NVARCHAR2(13)	-	-	ISBN
23	JOURNAL	NVARCHAR2(100)	-	-	수록잡지명
24	TOC	NCLOB	-	-	목차
25	ABSTRACT	NCLOB	-	-	초록
26	HIT	NUMBER(11)	-	-	조회수

○

○ 시각자료 목록

데이터베이스 설계서		단계	설계	활동	데이터베이스설계
		작성자	이순연	검토자	정규상
문서번호		작성일	2013-8-5	버전	1.8
테이블명		CONTENTS_VISUALMATERIALS			
순번	컬럼명	데이터 타입	PK	FK	비고
1	ID	NUMBER(11)	Y	-	ID
2	IS_ACTIVE	NUMBER(1)	-	-	활성
3	CREATED_AT	TIMESTAMP	-	-	등록일
4	UPDATED_AT	TIMESTAMP	-	-	수정일
5	IDENTIFIER	NVARCHAR2(20)	-	-	식별자
6	SOURCE	NVARCHAR2(20)	-	-	출처정보
7	SOURCE_LINK	NVARCHAR2(1500)	-	-	연계 URL
8	WORK_TYPE	NUMBER(11)	-	Y	시각자료 유형분류
9	WORK_FORM	NUMBER(11)	-	Y	작품형식
10	TITLE	NVARCHAR2(100)	-	-	자료명
11	PAINTER	NVARCHAR2(50)	-	-	작가
12	WORK_YEAR	NUMBER(11)	-	-	작품년도
13	WORK_YEAR_VERBOSE	NVARCHAR2(20)	-	-	작품년도(상세)
14	SPECIFICATIONS	NVARCHAR2(50)	-	-	규격
15	LOCATION	NVARCHAR2(50)	-	-	소장처
16	DESCRIPTION	NCLOB	-	-	설명
17	KEYWORDS	NVARCHAR2(500)	-	-	키워드
18	FILE	NVARCHAR2(100)	-	-	이미지파일
19	HIT	NUMBER(11)	-	-	조회수

○ 콘텐츠 열람

데이터베이스 설계서		단계	설계	활동	데이터베이스설계
		작성자	이순연	검토자	정규상
문서번호		작성일	2013-8-5	버전	1.8
테이블명		VIEW_CONTENTS_LIST			
순번	컬럼명	데이터 타입	PK	FK	비고
1	ID	NUMBER(11)	Y	-	ID
2	MENU	NVARCHAR2(50)	-	-	테이블(메뉴)
3	TITLE	NVARCHAR2(200)	-	-	타이틀
4	TITLE_KO	NVARCHAR2(200)	-	-	타이틀(한글)
5	CATEGORY	NVARCHAR2(50)	-	-	분류 값들
6	IS_ACTIVE	NUMBER(1)	-	-	활성

○ UTIL 카테고리

데이터베이스 설계서		단계	설계	활동	데이터베이스설계
		작성자	이순연	검토자	정규상
문서번호		작성일	2013-8-5	버전	1.8
테이블명		UTILS_CATEGORY			
순번	컬럼명	데이터 타입	PK	FK	비고
1	ID	NUMBER(11)	Y	-	ID
2	TITLE	NVARCHAR2(50)	-	-	분류명
3	PARENT	NUMBER(11)	-	Y	부모 분류
4	FLAG	NVARCHAR2(50)	-	-	플래그
5	IDENTIFIER	NVARCHAR2(50)	-	-	식별자
6	IS_ACTIVE	NUMBER(1)	-	-	활성
7	LFT	NUMBER(11)	-	-	lft
8	RGHT	NUMBER(11)	-	-	right
9	TREE_ID	NUMBER(11)	-	-	tree id
10	LEVEL	NUMBER(11)	-	-	level



○ 북한 전통음식 메뉴명

데이터베이스 설계서		단계	설계	활동	데이터베이스설계	
		작성자	이순연	검토자	정규상	
문서번호		작성일	2013-8-5	버전	1.8	
테이블명		NKFOOD_RECIPES				
순번	컬럼명	데이터 타입	PK	FK	비고	
1	ID	NUMBER(11)	Y	-	ID	
2	IS_ACTIVE	NUMBER(1)	-	-	활성	
3	CREATED_AT	TIMESTAMP	-	-	등록일	
4	UPDATED_AT	TIMESTAMP	-	-	수정일	
5	REGION	NUMBER(11)	-	Y	지역분류	
6	TITLE	NVARCHAR2(50)	-	-	음식명	
7	SERVINGS	NUMBER(11)	-	-	분량	
8	PHOTO	NVARCHAR2(100)	-	-	음식사진	
9	HIT	NUMBER(11)	-	-	조회수	

○ 북한음식 콘텐츠 내용

데이터베이스 설계서		단계	설계	활동	데이터베이스설계	
		작성자	이순연	검토자	정규상	
문서번호		작성일	2013-8-5	버전	1.8	
테이블명		NKFOOD_RECIPES				
순번	컬럼명	데이터 타입	PK	FK	비고	
1	ID	NUMBER(11)	Y	-	ID	
2	IS_ACTIVE	NUMBER(1)	-	-	활성	
3	CREATED_AT	TIMESTAMP	-	-	등록일	
4	UPDATED_AT	TIMESTAMP	-	-	수정일	
5	RECIPE	NUMBER(11)	-	Y	조리법	
6	SEQUENCE	NUMBER(11)	-	-	노출순서	
7	TITLE	NVARCHAR2(100)	-	-	재료명	
8	WEIGHT	NVARCHAR2(20)	-	-	중량	

## 제5절 활용 방안 및 향후 발전 방향

### 1. 활용 방안

- 한식에 인문학적 접근을 통한 정통성 부여로 한식에 대한 자부심 고취 및 인문 콘텐츠로 활용
- 다양한 창작이 가능한 스토리텔링의 기초자료로 활용
- 적확하고 다중적인 분류체계 및 키워드 제공으로 자료 간의 연계성 확보를 통한 활용성 극대화
- 한식과 한식문화의 발전 및 세계화를 위해서 우리 한식 및 한식문화와 관련한 문헌 및 연구결과물 그리고 콘텐츠 등을 체계적으로 수집, 정리하여 지식인프라를 구축
- 음식산업과 식문화의 세계화를 위한 콘텐츠 개발의 자료로 활용
- 문화적 차원에서의 음식콘텐츠의 세계화에 기여
- 세계적 음식 트렌드에 부합되는 한식의 세계적 상품화
- 문화로서의 한식의 정립
- 한식산업 육성을 위한 기초데이터 확립

### 2. 향후 발전 방향

#### 가. 시스템 및 서비스 발전 방향

- 연구, 조사 작업을 통해 정비된 콘텐츠에 대한 전면적 공유 및 다양한 가공작업을 통한 활용성 강화
- 한식·음식 문화 콘텐츠 포털 구축 및 지속적 데이터 추가

나. 데이터베이스 관리방안

- 한식 아카이브 DB는 기존에 별도로 연구, 조사되지 않던 새로운 형태의 인문콘텐츠로 한식세계화의 기초자료로 활용이 가능하며 다양한 용도의 문화콘텐츠의 기본 인프라로 활용가능함 따라서 기구축된 한식 관련 콘텐츠 목록DB의 활용에 관한 체계적인 연구 및 장기적인 안목에서의 정보화 전략 수립이 필요함.
- 한식 아카이브 DB는 고서, 단행본, 연구논문, 시각, 영상물 등 자료의 형태가 다양하고 표기 문자 역시 한문, 한글, 옛한글, 일본어(고일본어 포함) 등 다양함. 특히 고서 원문의 경우 해독이 어려운 서체의 한자뿐만 아니라 다양한 메타정보가 나타나고 있어 기구축된 자료의 정리와 추가 등의 관리에 있어 국사학, 서지학, 문헌학, 식품영양학 등 각 분야의 전문 지식을 갖춘 인력이 필요하고, 이를 감안한 예산 배정이 고려되어야 함.
- 구축된 DB의 원문은 소장처가 다양하고 자료별로 원문이 구축되거나 간략한 메타정보만을 소개하는 경우로 구분됨. 추가적인 연계정보를 다양하게 구축해서 목록DB의 활용도를 극대화할 수 있는 방안이 고려되어야 함.
- 현행 서비스는 기본적인 목차와 상세 해제 등의 기본 정보를 제공하고 있으며 타기관과의 연계 및 추가적인 콘텐츠 확보를 통해 일반인도 쉽게 이해하고, 접근할 수 있도록 정보를 제공하는 방법에 관한 연구가 필요하며 더 나아가 별도의 서비스 시스템(가칭 한식문화포털 등)을 구축하여 서비스를 제공해야 함.

다. 사업 홍보 및 이용확대 방안

- 한식재단에서 진행하는 각종 학술 세미나와 행사시 본 한식 아카이브 구축 사업의 결과를 담은 홍보자료를 제작하여 배포하고 한식재단 홈페이지 등 온라인 서비스를 이용하여 지속적인 홍보 활동을 진행
- 주요 일간지 등 각종 매체에 본 구축자료에 대한 이용 방법, 활용 방안, 사업성과 등을 보도자료로 배포하여 지속적인 기사화 및 이슈화