

발 간 등 록 번 호

11-1543000-003743-10

2022년 지자체 가축방역 우수사례

2022. 12.



농림축산식품부

Ministry of Agriculture, Food and Rural Affairs



Part
01

가축방역 우수사례 분석 목적과 주요 결과 1

Part
02

도 지역 우수사례 3

2.1. 아프리카돼지열병 방역 3

 2.1.1 충청북도 3

 2.1.2 강원도 5

2.2. 조류인플루엔자 방역 11

 2.2.1 제주도 11

 2.2.2 경상남도 17

2.3. 구제역 방역 25

 2.3.1 충청남도 25

 2.3.2 경기도 30

Part
03

시 지역 우수사례 35

3.1. 대구광역시 35

3.2. 부산광역시 41

붙임 1. 22년 지자체 가축방역 우수사례 평가지표 45

붙임 2. 전국 돼지/닭 사육현황 46

01 가축방역 우수사례 분석 목적과 주요 결과

전염병의 역사는 인류의 역사와 같이 시작되었다고 해도 과언이 아니다. 기원전 430년 경 아테네에서 전염병이 발생했다는 기록부터 시작하여 최근에는 코로나 바이러스로 인한 팬데믹 사태까지 인류는 바이러스와 전쟁을 벌이며 살아왔다. 가축의 경우도 마찬가지다. 구제역, 광우병, 조류인플루엔자 등 다양한 바이러스로부터 가축을 방어하기 위한 전쟁은 현재 진행형이며, 육류 소비의 증가와 국제 교역의 증가는 가축 전염병 통제의 중요성을 더 높이고 있다.

우리나라 농축산물의 생산액의 40% 이상을 축산물이 차지할 만큼 축산업의 규모와 역할은 우리나라 농업과 식량 생산 기간산업으로서 중요한 위치를 자리매김하고 있으며, 국민 식생활에 지대한 영향을 미치고 있다. 가축 질병으로 인한 손실은 경제적 손실을 차지하고서라도, 가축 질병 발생은 국민의 식량 공급과 수요의 불균형을 초래해 사회적 불안을 야기 시킨다. 따라서 국내 가축 질병으로 인한 피해를 최소화하기 위해서는 민·관이 합심하여 가축방역사업을 성공적으로 이루어내야 한다.

- 각 지자체별 가축방역 우수사례를 수집 분석하여 실적을 평가함으로써 가축 방역사업을 직접적으로 수행하고 있는 지방자치단체의 우수사례를 발굴하고 방역시책 성과를 공유함으로써 향후 효율적인 가축방역이 추진될 수 있도록 함과 동시에 우수 방역 시책을 실시한 지방자치단체의 사기를 진작시키는데 그 목적이 있다.
- 가축방역사업의 평가는 정성평가와 정량평가 2개 분야로 구성되어 있으며, 정성평가는 각 지방자치단체가 수행한 가축방역 시책의 차별성을 도모하는 4개의 세부항목, 즉 창의성, 협업 정도, 지자체 노력도 및 방역 효과로 구성되어 있으며, 정량평가는 방역시책 추진의 효율성을 평가하는 것으로 공통사항, 아프리카돼지열병, 조류 인플루엔자, 구제역 대응항목 및 기타 행정사항으로 구성되어 있다(붙임 1).

- 지방자치단체 가축방역사업 평가대상은 9개 도 지역과 7개 시 지역이었으며, 이 기간 동안 지방자치단체의 가축방역사업을 종합평가(정량평가와 정성평가)한 결과, 도(道) 지역에서는 충북(최우수), 강원(우수), 경남(우수) 순이었으며, 시(市) 지역에서는 대구(우수), 인천(장려) 순이었다.
- 지방자치단체의 가축방역 우수사례 평가결과 일반적으로 도 지역이 시 지역에 비해 정량평가와 정성평가 모두 높게 나타났으며, 순위간의 차이도 낮았다. 이는 도 지역이 시 지역보다 사육두수가 많고 질병 발생률이 높기 때문이며, 각 지역마다 적극적인 방역활동을 펼치고 있기 때문에, 도간에 차이도 낮게 나타났다.
- 평가지표별 가중치는 정성평가(50%)와 정량평가(50%)로 동일했으며, 도 지역에서는 각 지역 간에 정성평가에서 차이가 거의 없었으나, 아프리카돼지열병이 포함된 정량평가에서 남부지역은 아프리카돼지열병 관련 점수에서 경기, 강원 등에 비해 낮게 나타났다. 이는 아프리카돼지열병에 직접적으로 영향을 받는 지역과 그렇지 못한 지역의 차이 때문으로 보이며, 이로 인해 정량평가에서 중부지역의 시·도 지역이 높게 나타나는 결과를 보였으며, 이는 각 지자체의 가축방역에 대한 관심도에서 비롯하였다.
- 가축방역은 각 지방자치단체의 가축사육현황, 질병발생현황, 질병의 발생빈도 등에 따라 방역에 집중도가 차이가 있을 수 있기 때문에 지방자치단체의 가축방역 우수사례는 종합 평가 결과를 바탕으로 각 질병별로 가축방역의 모범사례라고 판단되는 내용들을 모아서 도 지역과 시 지역으로 구분하여 정리하였다.

02 도 지역 우수사례

2-1 아프리카돼지열병 방역

2.1.1 충청북도

가. 발생·비발생 지역 간 맞춤형 축산물류 유통 차단

- 발생 시군 (단양·제천·보은·충주)·비발생시군 물류 이동방법 개선
 - 발생 시군 : 방역시설 완료 시군 간 이동 허용(자돈·비육돈에 한함)
 - 비발생 시군 : 야생멧돼지 발생한 시군에서의 반출입 금지
- 타시도 도내 반입시 소독조치 강화
 - * 출발지 거점소독(1차) → 우리도 진입 전후 거점소독(2차) → 도착지 소독필증 제출

기 준	변경 (방역심의회12.1)
<ul style="list-style-type: none"> • 발생지역産 생축, 분뇨 등 도내 반출·입 금지 	<ul style="list-style-type: none"> • 발생 지역 간 이동만 허용(교류금지)

[기존 강화된 방역원칙은 유지·안전한 축산활동은 보장]

나. 아프리카돼지열병 3단계 차단방역 체계 강화

- 1단계 : 내부울타리 등 우선설치 → 농장 내 출입통제 강화(~'21.9)
- 2단계 : 강화된 방역시설 구비 → 농가단위 방역인프라 확충(~'22.5)
- 3단계 : 지역별 소규모 울타리 설치 → 방역 취약지구 보완(2개소)

<ul style="list-style-type: none"> ■ <<단계 - 1>> 양돈농장 축산차량 출입통제 	<ul style="list-style-type: none"> ■ <<단계 - 2>> 전 농장 방역시설 조기 강화 	<ul style="list-style-type: none"> ■ <<단계 - 3>> 지역별 소규모 울타리 설치
---	--	---

다. ASF 대응을 위한 국가연구개발사업 연구용역 수행

- 돈군(豚群) 구강액 이용 ASF 진단기법 현장 평가
 - 수행기간 : '20년 5월~'21년12월(1년8개월)
 - 연 구 비 : 총액 489,500천원(시험소: 60,000천원)
 - 필 요 성 : ASF 대단위 적용 가능(구강액 이용) 고감도 검사기법 개발

- 연구성과

기관	주요 내용	비고
동물위생 시험소	<ul style="list-style-type: none"> • ASFV 검출을 위한 효과적인 채취법 확립 • (논문명: 국내 양돈장의 사육온도와 밀사육이 구강액 채취에 미치는 영향) 	<ul style="list-style-type: none"> • 논문 1편 • 포스터 1편
00대학교	<ul style="list-style-type: none"> • ASFV 검출용 마커, qPCR, ELISA 개발, 국산화 완료 • 모바일 스마트 ASFV 진단법(등온증폭법) 개발 완료 	<ul style="list-style-type: none"> • 특허 4건 출원
00바이오	<ul style="list-style-type: none"> • ASFV 검출용 qPCR, ELISA, 등온증폭법 시제품 완료 	<ul style="list-style-type: none"> • 제품화 3건

다. 강원도 ASF 현장상황실 운영

- 관계부처 합동 현장상황실을 지속 운영하여 과감하고 선제적인 ASF 방역대응 등 협업 강화('20.2.~'22.4.)
 - 강원도와 경기도에만 2년 넘도록 운영되었던 방역대응 시스템으로 중앙-지자체 협업 모범사례
- 업무 공간 제공, 컴퓨터·복합기 등 정보 통신 시스템 및 운영비 지속 지원 등 도 전체부서의 전폭적 지원
 - * (예산과) 상황실 운영비 지원, (회계과) 상황실 공간 마련 지원, (정보산업과) 정보통신시스템 운영 지원 등
 - * 운영예산 매월 약 2,000천원(컴퓨터·복합기 1,540천원, 기타 460천원) 지속 지원



강원도 ASF 현장 상황실 운영

라. 군부대와의 협력체계 구축

- 유기적이고 신속한 ASF 차단방역을 위한 접경지역 관할 군부대와의 핫라인 구축
 - 적극 협력과 지원, 실시간 정보 공유 위한 단톡방 운영 등
 - * 4개 군단(2·3·5·8) 군수처장, 9개 사단(3·5·6·7·12·15·21·22·27) 군수참모

- 통제초소 운영 군부대 요청 방역물품 적기 지원
 - 방역복, 마스크, 안면보호구, 라텍스장갑, 발판소독조 등 54백만원 상당 방역물품을 추가 지원('21.12.15.)
 - * '20년 방역복, 이동식에어컨, 난방기 등 1,396백만원 상당 지원에 이은 추가 지원
- 민통선 통문 및 군부대 통제초소 지속 운영
 - 접경 5개 군 지역별 관할 사단 주도로 36개소 설치·운영
 - * 철원 14개소, 양구 10개소, 인제 2개소, 고성 7개소

마. 지휘부의 적극적 관심

- 코로나 19 상황을 감안, 지휘부 주재 긴급방역 대책 상황점검 영상회의 개최
 - 도지사 주재 대책회의 개최 : 3회
 - * 긴급 상황점검 영상회의('21.5.5./8.9./8.16.)
 - 행정부지사 주재 대책회의 개최 : 1회
 - * 긴급 상황점검 영상회의('21.8.26.)
- 도지사 및 행정부지사 아프리카돼지열병 긴급방역 현장 점검 및 방역 관계자 격려
 - 도지사, 접경지역 위험 시군 중점 점검 : 2회
 - * 양구 '21.8.3./철원 '21.9.6.
 - 행정부지사, 농장 발생 시군 등 중점 점검 : 4회
 - * 영월 '21.5.6./원주·홍천 '21.7.29./인제 '21.8.23./홍천 '21.8.27.



- 국무총리 주재 영상회의 지사 참석, ASF 긴급방역 추진상황 보고 및 현안 건의 등 적극 대응
 - 김부겸 국무총리 주재 영상회의 지휘부 참석
 - * 지사 참석, 지사 부재 시 행정부지사 참석
 - 강원도 긴급방역 추진상황 보고 및 현안사항 건의 등 대응
 - * 영상회의 활용하여 방역추진상황 보고 및 우수사례 소개, 현안 건의
- 국무총리, 농식품부 장·차관, 행정안전부 차관 등 현장점검 적극 대응
 - 농식품부장관 현장점검 : 2회(원주 '21.7.29./춘천 '21.8.9.)
 - 농식품부차관 현장점검 : 1회(정선 '21.10.15.)
 - 행정안전부차관 등 현장점검 : 1회(철원 '21.10.8.)
- 사회재난형 가축질병의 체계적인 전담 관리와 신속 대응 위한 전국 최초 동물방역정책관 (국장급) 신설
 - 농정국 산하 동물방역정책관(부이사관) 신설('21.1.)
 - * 동물방역과, 축산과, 동물위생시험소, 축산기술연구소 업무 총괄
- 온-나라 메모보고 활용, 지휘부 일일보고
 - 도 지휘부, 매일 아침 '긴급방역대책 추진상황' 수신 후 상황관리

바. 대외적 성과 인정

- 사단법인 대한수의사회 제정 ‘제1회 대한민국 동물방역수의사 대상’ 수상(‘21.12.28.)
 - 도(道) 동물방역과장, 영예의 ”대상“ 수상자로 선정되어 표창패 및 300만원 부상 수상
 - * ① 차별화된 방역정책으로 재난형 전염병 완벽대응, ② 축산 농가와 도민 입장에서 열린 정책 실현, ③ 수의직 공무원의 처우 개선 노력, ④ 수의사회와의 협력 등에서 높은 점수

보도자료 보도일시 : 2021. 12. 16 보도 부서 :	피보도부서 : 동물방역과 담당 : 방역심학임장 심영준 사무관 연락처 : 033-269-0600	
경기도 시종일 동물방역과장, 대한민국 동물방역수의사 대상 수상		
● 사단법인 대한수의사회 제정 제1회 대한민국 동물방역수의사 대상 시·도 부문 "대상" 수상 ● 동물방역·축산물위생관리동물문화정책 등 수의업무 전만 종합평가		
□ 강원도노, (사)대한수의사회에서 재난형 전염병 예방과 병과 차단 등 동물방역 업무에 헌신하여 동물 건강증진, 축산업 발전과 공중보건 향상에 최대한 공로가 있는 공무원 수의사의 노고를 치하하고자 제정한 "제1회 대한민국 동물방역수의사대상"에서 시종일 동물방역과장이 영예의 "대상" 수상자로 선정되었다고 12.10일 밝혔다.		
□ 시종일 과장은, ① 국가적, ② 시도, ③ 시군구 부문으로 구분 평가한 이번 심사에서 보성심사회원회로부터 ① 차별화된 방역정책으로 재난형 전염병 완벽대응, ② 축산농가와 도민 입장에서 열린 정책 실현, ③ 수의직 공무원 처우개선 노력, ④ 수의사회와의 협력 등에서 높은 점수를 받아 시·도 부문 "대상" 수상자로 선정되었다.		
□ 특히, 아프리카돼지열병 차단방역에 헌신하여 농식품부 주관 전국 가축방역 평가에서 2년 연속 수상(’20년 '최우수', '21년 '우수')한 역량을 성과를 인정받았으며, 오는 12.28(일)에 경기도 성남시 분당구에 위치한 대한수의사회관에서 열리는 시상식에서 상패와 함께 시상금(3백만원)을 전수받을 예정이다.		
□ 시종일 동물방역과장은 "어려운 여건에서도 묵묵히 일하고 있는 도 전체 수의직 공무원 등 방역공무원의 피땀 어린 노력을 인정받아 대상 수상한 것이라 생각된다"면서 "앞으로도, 동물방역시스템 체계화와 수의직 공무원 권익선상을 위해 노력하겠다"고 밝혔다.		

제1회 대한민국 동물방역수의사 대상 수상

사. 소규모 농가 선제적 수매·도태

- 영월 농장 발생(‘21.5.), 인제 농장 발생(‘21.8.)에 따른 방역취약 농가 선제적 수매·도태 및 위험농가 예방적 살처분
 - 방역취약 농가 선제적 수매·도태 : 정선 흑돼지 농가 52두(‘21.6.17.)
 - 가축방역심의회 개최, 위험농가 예방적 살처분 : 인제 양돈농가 1호 2,020두 (‘21.8.29.)

아. 양돈농가 민원해결 노력

- 권역 밖 도축 및 돼지이동 등 건의
 - 권역밖 도축 허용 건의 : 5회
 - * 강원남부권역 및 홍천군 돼지출하 허용 건의('21.9.2.),
모든 도축장 도축일정 추가 건의('21.9.30),
강원 북부권역 전용도축장 지정 변경 건의('21.10.22.)
화천군 양돈농장 지정도축장 추가허용 건의('22.1.13.),
강원 남부권역 모든 지정도축장확대 건의('22.1.20.)
 - 자돈 및 후보돈 등 권역 밖 이동 허용 건의 : 2회
 - * 화천 자돈분양농가 자돈출하 농장 추가 요청 건의 ('21.9.10. /'21.12.13.)

- 기타 방역조치 완화 등 건의
 - 권역별 제한조치 완화 등 건의 : 6회
 - * 양구 양돈농장 분뇨 권역 밖 반출 허용 건의('21.9.7./'21.12.7.),
강원 북부권역 지정차량 권역 밖 이동허용 건의('21.10.1.),
강릉 양돈농장 이동제한 해제 전 도축 출하 허용

2-2 조류인플루엔자 방역

2.2.1 제주도

가. 국경 검역 수준의 방역체계 확립을 위한 동물검역센터 운영

- 제주항 동물검역센터(거점소독시설 병행) 운영
 - 차량소독기, 대인소독실 및 공기 살균기, 소형 방제기, 휴대용소독기 등 최첨단 방역장비를 이용한 제주항 반입 축산관계차량 집중 소독



- 도내 방문 축산관계자 집중소독
 - 도내 방문(입도) 축산관계자를 대상으로 동물검역센터 및 공항 도착대합실 개별 전신소독기를 통해 집중 소독 및 확인필증 교부
 - * 축산관계자 : 축산컨설턴트, 축사시설업자, 동물약품 소속 수의사, 축산관련차량 운전자 등 축산시설 방문자
 - * 추진실적(건) : ('17) 4,928, ('18) 5,580, ('19) 7,417, ('20) 5,530, ('21) 5,394



입도객 대인소독

- 가축운송차량 사전신고제 운영
 - 도내 반출입 가축운송차량에 대한 제주항 동물검역센터(상황실) 사전 신고 및 소독을 통한 악성가축전염병 유입 사전 차단
 - * 신고내역 : 이도입도일, 주요 경로 등 차량 이동내역
 - * 추진실적(건) : ('17) 760, ('18) 936, ('19) 1,063, ('20) 2,253, ('21) 1,624

- 가축 및 그 생산물에 대한 조건부 반입 및 불법 반입 단속
 - 타시도 악성가축전염병 발생 시 감수성 가축 및 그 생산물의 도내 반입을 금지하고 불법으로 반입되지 않도록 지속적으로 단속 시행
 - * 적발건수(건) : ('17) 28, ('18) 16, ('19) 21, ('20) 10, ('21) 52
 - * 관련근거 : 제주특별자치도 설치 및 국제자유도시 조성을 위한 특별법 및 제주특별자치도 반출반입 가축 및 그 생산물 등에 관한 방역 조례

나. 제주형 스마트 가축방역체계 구축

- 축산농가 등 축산사업장 기초정보, 가축질병 등 DB 구축 및 데이터 시각화(완료)
- 농장 차단방역 이행사항 자가 체크 및 모바일 전송, 즉각적인 전염병 발생신고·관리, 가축방역 홍보영상 온라인 교육실시 등

다. 해병대 제독 차량 소독 협조를 통한 고병원성 AI 차단방역

- 철새도래지 인근 도로 군 제독차 소독 협조
 - 운영기간: '21.10.05. ~ '22.4.30.
 - 운영횟수: 주 1회
 - 소독대상: 제주시 구좌읍 하도리 철새도래지 주변도로



해병대 제독 차량 소독 협조 공문 및 소독 장면

라. 특별 방역 대책 추진 소독수 급수 지원

- HPAI, FMD, ASF 특별방역대책 추진 급수 지원
 - 지원부서: 제주 서부소방서
 - 급수기간: '21.10.1. ~ '22.2월
 - 급수횟수: 주 1~2회
 - 거점소독시설 및 추가 소독시설 운영에 따른 급수 협조 요청
 - 지원부서: 제주 동부소방서
 - 설치장소: 제주시 구좌읍 행원리
 - 운영기간: '21.11.22. ~ '22.3.31.
- * 타 거점 소독 초소(금악,상명,조천) 운영 시 필요한 소독수는 2019년부터 지속적인 협조 중에 있음

마. 21년 공공데이터 기업매칭 협약

- 가축질병 및 환경민원 감소를 위한 데이터 수집 및 분석
 - 협약기간: '21.6.21 ~ '21.12.21(6개월)
 - 협약대상: 한국지능정보사회진흥원-제주특별자치도-(주)인포마인드
- 축산관련 기초정보 구축, 데이터 시각화 및 CMS 프로그램 개발 시연 등
- 공공데이터 청년 인턴십, 일경험 수련 등 청년 일자리 창출연계



바. 방역취약 소규모 농가 수매·도태 추진

- 추진기간: '21.11월 ~ '22.3월
- 대상농가: 구좌 하도리 및 한경 용수리 철새도래지 인근 농가
- 추진결과: 방역취약 가금농가 4호 632수 수매 도태 완료

사. 철새도래지 방역지원단 운영

- 운영목적: 구좌읍 하도리, 한경면 용수리 철새도래지 차단방역추진
 - 철새도래지 방문객 및 축산관련차량 출입 통제
- 운영기간: '21.10.18. ~ '22.2.28.
- 운영인력: 구좌읍 및 한경면 각 2개조 2명 근무

아. 타 시도산 축산물 반입금지 위반 행정처분

- 제주특별자치도 반출·반입 가축 및 그 생산물 등에 관한 방역조례 위반 사항에 대한 행정처분
- 위반건수: 반입금지 지역 생산 및 가공 축산물(돈육 및 가금육) 등 34건
 - 경고조치 31건, 과태료 부과 3건 9,000천원 행정처분 실시
- 방역효과: 고병원성 AI 및 아프리카돼지열병 등 발생인자의 유입 사전차단으로 도내 전염병 유입방지

자. 공·항만 입도객 및 가축 등에 대한 검역·방역체계 확립

- 축산관계자, 축산차량 등 악성가축전염병 전파 매개체에 대한 집중소독·관리로 가축질병 농장 내 전파차단
- 공항만 방역시스템(동물검역센터 등) 고도화를 통해 대내외 가축방역 신뢰도 제고로 제주산 축산물 청정 이미지와 부가가치 제고
- 반입금지 대상 품목의 제주도내 유입 예방, 위반자에 대한 행정처분 실시로 악성 가축전염병 도내 유입 사전 차단



사육 가축 이외 외적으로 유입될 수 있는 가축전염병 병원체 유입 차단을 통한 농가의 가축전염병 발생 억제

차. 스마트 가축방역체계 구축 및 민관군 협조로 가축질병 전파 차단

- 가축방역시스템 웹사이트를 활용한 효율적인 방역관리체계 구축
 - 행정중심의 단방향으로 진행되던 농장 방역점검을 탈피하여 행정 ↔ 농가(단체) 간 양방향 소통체계 구축을 통한 방역관리 효율 향상
 - 농가 기본정보, 가축질병 발생현황 등 기초데이터 제공을 통한 축종별·지역별 효율적인 방역관리체계 구축
 - 농장 차단방역 이행사항 자가 체크 및 전송, 즉각적인 전염병 발생신고 등 신속한 대처를 통한 재난형 가축전염병의 사전예방

가축방역시스템 웹사이트 개발을 통한 제주형 스마트 방역인프라 구축

- 민관군 차단방역 협조체계 구축
 - 양축농가 밀집단지 및 철새도래지 등에 대한 집중소독 강화를 위해 군 제독차 지원협조로 방역취약지구 일제소독 추진
 - 기업 및 양축농가와 협의체 구성을 통해 효과적인 가축질병 방역 관리체계 구축과 해결방안 모색

2.2.2 경상남도

가. 시군별 AI 발생 위험도 평가 및 위험도별 방역강화 조치

- 추진배경
 - 특별방역 대책기간 경남지역 시군별 축산차량 이동현황 및 가금 사육 농가 수에 따른 AI 발생 위험도를 평가하고, 시군별 위험도를 감안한 수준별 방역 조치 추진
- 평가기간 : 2021. 10 ~ 12월(3개월간)
- 평가기준
 - 시군별 축산차량 이동현황별 위험도 평가
 - 축산차량 이동 합계 기준 7%이상 고위험, 7%미만 3%이상 중위험, 3%미만 저위험 시군으로 평가
 - 시군별 가금 사육 농가수별 위험도 평가
 - 가금 사육 농가수 기준 9%이상 고위험, 9%미만 6%이상 중위험, 6%미만 저위험 시군으로 평가
- 평가결과
 - 시군별 축산차량 이동현황별 위험도
 - 고위험 6개 시군, 중위험 9개 시군, 저위험 3개 시군
 - 시군별 가금 사육 농가수별 위험도
 - 고위험 2개 시군, 중위험 5개 시군, 저위험 11개 시군
- 고위험, 중위험 시군 방역 강화 조치
 - 축산차량 이동에 따른 수평전파 위험도 감소를 위한 조치
 - ①거점소독시설 진출입로 소독, ②축산관계시설 소독 강화
 - 사육여건이 열악한 소규모농가 방역 지원 및 밀집도 감소
 - ①소규모농가 구매도태, ②소규모농가 방역물품(소독약 등) 지원

나. AI 발생원인 분석을 통한 확산 방지 및 개선대책 발굴

- 고병원성 AI 발생원인 분석 및 확산방지 대책보고(권한대행) : '22. 3. 7.
 - 농장 차단방역 시설 등 원인분석 결과에 따른 방역 강화 조치
 - 맞춤형 방역 컨설팅 등 AI 재발방지를 위한 개선대책 추진
- 시·군, 시험소 대상 방역 개선대책 의견수렴 : '22. 3. 10. ~ 25.
- 경남 동물방역과 수렴 안 검토 및 신규 발굴 : '22. 3. 25. ~ 4. 5.
 - 국비 지원 3개 분야, 조치·제도 개선 12개 분야 발굴
- 조류인플루엔자 방역 개선대책 건의(농식품부) : '22. 4. 28.

다. 국가 재난형 가축전염병 사전 예방을 위한 관계기관 협업

- 생산자단체, 수의사회, 군, 소방서, 경찰 등 관계기관 협업을 통한 가축전염병 사전예방 및 신속 조치
 - 경남도는 국가 재난형 가축전염병의 사전예방 및 발생시 신속한 조치를 위한 관계기관별 업무분장 조치
 - 총 217회(도 28회, 시군 189회)에 관계기관과 협업을 통해 가축방역을 추진하였음
- 2021년 ASF·구제역·AI 비대면 가상방역 훈련 실시
 - 일 시 : 2021.7.13(화) 11:10~11:50분
 - 장 소 : 경남도 서부청사 영상회의실-시군영상회의실
 - 참석대상 : 도·시군, 방역본부, 생산자단체, 수의사회 등 146여명
 - 훈련방식 : 코로나 19 상황 고려 영상회의를 통한 쌍방 토론회
 - 훈련내용 : 가축전염병 발생시 대응능력 향상 및 관련법 숙지

- ASF·구제역·AI 신속 방역을 위한 가축방역심의위원회 개최(5회)
 - 일 시 : 2021. 5. 12. ~ 2022. 2.3.(5회)
 - 장 소 : 경남도 농정국 개설 단체 투표방 및 서부청사 중강당
 - 심의방법 : 단체투표방(4회), 대면심의(1회), 심의 및 의결(찬반)
 - 참여인원 : 25명(위원)
 - * 위촉직 심의회 위원으로 여성위원 5명 선정(40%)
 - * 정책결정 과정에 성평등 강화 및 여성참여 내실화
 - 주요내용
 - * 야생멧돼지 ASF 검출에 따른 반입·반출 금지구역 추가
 - * HPAI 발생농가 시군 및 방역대내 가금 반입금지 조치

라. AI 등 전염병에 대한 방역 대책 추진

- AI 위기경보 심각단계 상황에 따른 방역대책본부 설치·운영
 - 기 간 : 2021.11.11.~ 종식 시까지
 - 설치장소 : 도 및 시군 가축방역상황실
 - 관련기관 협업 : 재난대책상황실, 환경부서, 경찰서, 군부대 등
- * 발생시 농가 및 차량 이동통제
- * 국가위기경보에 따른 기관별 조치사항 이행

기 관	조 치 사 항
행정기관	<ul style="list-style-type: none"> • 가축전염병 방역대책 수립·추진 • 가축전염병 방역대책상황실 설치·운영 • 축사환경 개선의 날 운영 지도·점검 및 질병예찰 강화 • 외국인 근로자 고용농가 파악 및 방역관리 강화 • 거점 소독 시설 설치 및 운영 • 방역약품 및 장비 동원 • 농가 질병 예찰 전화
도로공사	<ul style="list-style-type: none"> • 고속도로 거점별 소독 설치 운영 협조
소방서	<ul style="list-style-type: none"> • 고속도로 거점별 소독 설치 운영에 필요한 물 공급 협조
축 협	<ul style="list-style-type: none"> • 농가 방역조치사항 홍보·지도 • 농가 예찰강화 및 의심축 발견시 시 신고토록 홍보 지도 • 방역소독차량 활용, 방역취약지역 소독 강화
축산단체	<ul style="list-style-type: none"> • 확산에 따른 추가 거점 소독 설치 시 인력 지원 • 농가 방역조치사항 홍보·지도 • 의심축 발견시 시 또는 방역기관에 즉시 신고토록 홍보
공수의사 (가축방역관)	<ul style="list-style-type: none"> • 담당지역 예찰 강화 • 농가 방역조치사항 홍보·지도 • 방역요령 및 소독시 유의사항 지도

- 철새도래지 AI 차단방역을 위한 군 제독차량 소독 지원
 - AI 유입방지를 위한 철새도래지(김해 화포천) 일대 소독 지원
 - 협업기관 : 공군 제5공중기동비행단 제독팀, 김해시 방역팀
 - 김해시 한림면 화포천 진입로 및 탐방로 인근도로 소독 추진

마. 전국 코로나19 확산에 따른 가축방역 분야 대응체계 구축

- 가축방역
 - 공수의 등 민간수의사 예비인력 편성(63명) 및 예산 확보
 - 농·축협 가축위생방역지원본부 등 유관기관 협조체계 구축
 - 시험소(지소) 간 상호 대체 및 정밀진단기관 대체 계획 수립
 - 도내 발생 대비 살처분 업체(9개소) 및 인력(3,280명) 사전 확보
- 도축장 및 유관기관
 - 근무요원 자가진단키트 활용 개인별 검사 추진
 - 시험소(지소) 간 상호 대체 및 대체 계획 수립
 - 도축장 간 인력 지원 계획 수립 및 상호 대체 수행(안) 마련
 - 방역본부 콜센터 등 밀집시설 주기적 점검 추진(월1회)

바. 가축방역 및 시료채취 차량 환경시료 조류인플루엔자 검사

- 가축방역·시료채취 차량 정기검사 추진
 - 검사대상 : 방역 및 시료채취 이용 차량(시험소, 시·군, 방분)
 - 채취대상 : 차량바퀴, 발판매트, 운전석 등 5점(1건)
 - 정밀검사 : 동물위생시험소(지소)

2022년 지자체 가축방역 우수사례

- AI 유전자 검출시 조치사항

- ① 해당 차량 이동제한, 해당 기관 시설, 차량 등에 대한 추가정밀검사, ② 시설 및 차량 등 세척 소독 후 재검사하여 ③ 이상이 없는 경우 이동제한 해제

- 추진실적

(단위 : 건)

구분	시료채취	검사건수	검사결과	비고
합계	152	152		
동물위생시험소(지소)	53	53	전건 음성	5개 본·지소
시·군	58	58	전건 음성	18개 시·군
가축위생방역지원본부	41	41	전건 음성	6개 본·지소

사. 고병원성 AI 항원 검출에 따른 초동대처 추진사항

- 철새도래지 AI H5/H7형 항원 검출에 따른 초동대응

- 항원검출에 따른 차단방역 조치(시군⇒해당지역)
- 예찰지역 설정, 이동제한 조치
- 농가소독 및 농가 예찰, 혈청검사로 전파여부 확인
- 최종 검사 결과에 따른 신속 조치

- 가금농가 고병원성 AI 발생에 따른 초동대응

- 의사환축 발생에 따른 발생농가 및 방역대내 긴급 살처분
- 방역대 설정, 가금농가 이동제한, 예찰 및 소독 강화
- 방역대 및 취약지역 통제초소 추가 설치
- 방역대 내 소규모 가금농가 수매 도태
- 역학관련 축산시설에 대한 이동제한, 예찰 및 소독 실시
- 발생농가 동일 계열사 위탁농가에 대한 신속한 일제검사

아. 특별방역 기간 통제초소 추가 설치·운영 등 방역강화

- 도내 취약지역 통제초소 24개소 설치·운영
 - 양돈·산란계 밀집사육단지 4개소(양산2, 밀양1, 고성1)
 - 종오리 농장 통제초소 9개소(거창5, 함양4)
 - 대규모 산란계 농장 통제초소 5개소(김해1, 창녕 3, 산청1)
 - 시도경계 통제초소 5개소(거창2, 함양3), 자체(추진) 통제초소 1개소(사천1)

- 철새도래지 축산차량 출입통제 등 차단방역 강화
 - 6개 시·군 철새도래지 10개소 축산차량 출입통제 구간 지정
 - 차단방역 강화 행정명령 11개, 공고 9개 시행, 주기적인 모니터링으로 위반 농장·차량 4건 고발 조치

- 주요 철새도래지 및 가금 농장 소독자원 총동원 매일 소독
 - 소독차량(120대), 광역방제기(7대), 살수차 (2대), 드론(1대) 등

- 산란계 밀집사육단지(양산 상북) 맞춤형 방역 관리 추진
 - 통제초소(2개소), 계란 환적장 운영 및 道 전담관 지정

- 주요 위험지역 차단방역 강화를 통한 철저한 방역태세 유지

2022년 지자체 가축방역 우수사례



가금농장 소독 전경



철새도래지 출입통제 현장점검(농정국장)



종오리 농장 통제초소



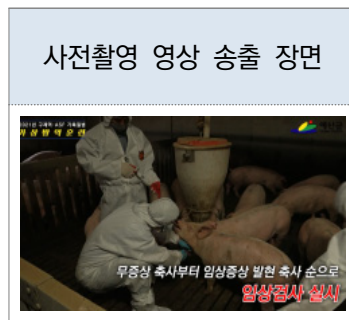
산란계 밀집사육단지 환적장

2-3 구제역 방역

2.3.1 충청남도

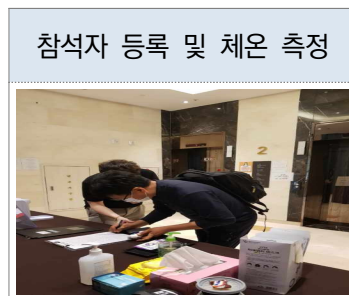
가. 비대면 방역워크숍 및 가상방역훈련 실시

- '20년부터 전국 최초 '비대면 훈련 모델' 개발, 영상훈련 진행
 - 실제 발생경험에서 도출된 문제점 개선을 위한 현장 중심의 방역사례 적용
 - 구제역 감염항체 검출 및 ASF 도내 최초 발생 가정 → 단계별 조치 재확인



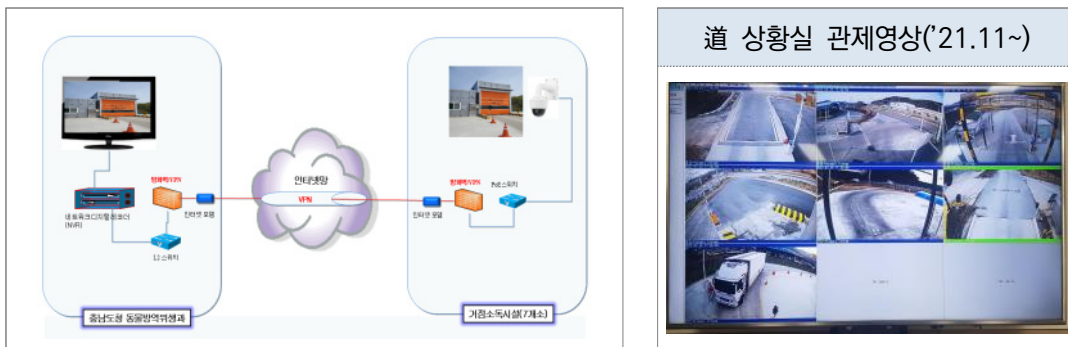
- 중앙부처(행안부·농식품부) '을지태극훈련 재난관리분야(가축질병) 상황조치' 훈련 참여(10월)

- (방역워크숍) 코로나-19의 제한 된 여건 속, 방역주체별 역량 강화 노력
 - 가축방역관, 방역본부, 수의사회, 농축협 및 생산자 단체 등 370명 참석



나. 중점방역관리시설 실시간 영상점검 시스템 구축

- 주요 상설거점 세척, 소독시설 비대면 영상점검 시스템 구축
 - 道가축방역대책상황실에 관제실 구축 → 축산차량 소독상황 실시간 확인
 - * (사업기간) '21.10.12~11.9 / (사업비) 도비 45백만원 / (사업량) 관제실 1식, 거점소독시설 CCTV 7식



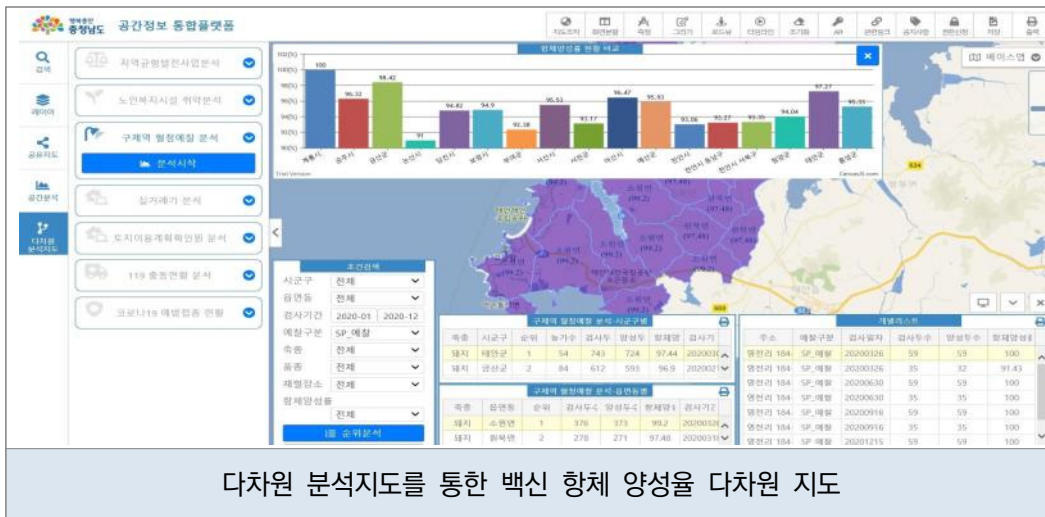
다. 「드론」을 활용한 비대면 축산농가 방역점검

- 코로나-19 방역시기 드론을 활용한 축산농가 비대면 방역점검 실시
 - 기간 : 2021. 9. 10 ~ 9. 16 / 대상 : 시군별 돼지 2호, 가금류 2회
 - ↳ 차량소독시설, 발판소독조, 울타리 등 농장진입 없이 방역시설 점검
 - * '20년도 총 사업비 90백만원으로 시군별 드론 1~3개 배치·운영 中 (총 25set)



라. 충남형 구제역 방역모델 개발로 창의적 방역활동 선도

- 구제역 백신 항체 양성률 효율적 관리를 위한 『다차원 분석지도』개발 및 고도화
 - 백신 항체 양성률을 다차원 지도에 지역별·축종별 시각화 표시(충남 공간 정보 통합 플랫폼 연계)



구제역 검사결과 입력 · 분석지도 생성으로 방역기초자료 확보 및 신속·정확한 데이터 제공

마. 백신미흡농가 도축제한 및 검증검사제 도입 등 「충남형 양성률 제고대책」추진



백신미흡농가 3중 페널티 부여, 양성률 제고대책 보고회(수시)

- 과태료, 도축제한, 지원배제 → 재접종 및 원인분석으로 근본적 개선
 - ↳ 돼지(양성률) : '20.1) 4위 → '20.12) 1위 → '21.12) 1위 (2년 연속 道부 전국 1위)

- 백신 항체 미형성(백신 미접종) 양돈농가 도축 출하제한('19.9월~계속)
 - 출하제한 후 방역관 입회 하 전 두수 추가 접종 → 2주* 경과 후 출하 허용(*전국 유일)

항체양성률 0% 농가 대폭 감소 : ('19.~12) 14호 → ('20) 3호 → ('21) 3호 → ('22.1~4) 비발생

2022년 지자체 가축방역 우수사례

- 백신관련 과태료 부과 농장 익년도 동물방역 위생 사업(10종) 지원 제한
- 양성률 미흡농가 과태료 부과와 함께, 근본적 원인 개선 시까지 집중 관리
 - 전담관 지정(관할지소)→ 현지조사를 통한 원인조사 및 컨설팅을 통한 해법 제시
 - 검증검사 : 道자체 검사기준*마련, 미흡농가 항체양성률 제고시까지 추가검사
 - * (미흡농가 검사기준) 돼지비육돈 30%미만 농가 → (강화) 60%미만까지 특별관리
 - * (기획검사) 축종별 취약농가 선정·검사 → '20년 검사누락(12호), 염소 저조시군 일제검사 (서천, 42호)등



'21년도 항체양성률 30~60% 비육돈 51호 관리 : (기존) 40.6% → (개선) 89.9%

바. 면역력 확보를 위한 구제역 일제접종 및 모니터링 검사

- 일제 접종 전 지역신문(대전일보)대형 지면광고 게재 (5백만원) 및 홈페이지 배너 홍보(1개월)
- 소·염소 백신 일제접종('21.10) 및 접종유예 등 누락개체 추적 관리·접종(14,036두)
 - ('21.10월) 총 15천호 540천두→ 소 13,032호 494,781두 / 염소 1,569호 45,702두



道시군 일제접종 합동 점검반(15개반 23명)편성, 접종독려와 함께 접종 적정여부 확인

사. (감염항체NSP관리) '21.8월 흥성 한우농가 구제역 감염항체 검출에 따른 긴급 방역 추진

- 검출 및 주변농장(11호)에 대한 확대 검사(미검출)/ 양성률 90%미만농가(69호) 보강접종
- 추가확산 차단을 위한 감염항체 검출농가 역학 추적 조사 및 선제적 방역조치

아. 전국 최고의 「구제역 백신 항체 양성률」 달성

- '21년 지자체합동평가 소·돼지 구제역백신 항체양성률 분야 전국 1위 달성
 - 축종별 양성률 : 돼지 95.5%(전국 92.1%), 소 96.9%(전국 98.2), 염소 85.6% (전국 89.8)
 - 항체형성이 상대적으로 저조한 돼지의 항체양성률 대폭 상승('19년 대비 17.3%↑)
 - ↳ ('19년 평균 양성률) 78.2% → ('20) 93.5% → ('21) 95.5% / 역대최고치
 - 도내 소·돼지 사육두수는 전국의 약 20%를 점유하는 최대 축산단지이나, 철저한 백신접종을 통한 방어력 확보로 → '16. 4월 이후 6년 동안 비발생
 - * 충남 구제역 발생현황 : ('11년) 16건 → ('15년) 70건 → ('16년) 19건 → 발생 없음

구제역 백신접종 관련 과태료 부과농가 이의제기 대응사례

- 백신항체양성률 기준치 미만 과태료 부과 불복농가 7호 → 법원 이의제기서 제출('20.1월)
 - 「검찰-농식품부-도-시군」협업 및 총력 대응 : 1년 7개월간 총 15회 법원 판결 진행
 - ↳ '21.5.26일 대법원(3심) 최종 판결 결과, 과태료 부과 최종 확정(예산 000농가)
 - ⇒ 대법원 판결사례 전국 지자체 공유 → 유사사례 발생 예방 및 철저한 백신접종 분위기 조성 기여

2.3.2 경기도

가. 경기도 자체 방역예산 수립 및 방역사업 추진

- 경기도 방역여건과 특성을 살린 자체 방역사업 발굴 추진
 - '21년 경기도 자체 방역 예산은 총 72,447백만 원 (도비 18,077, 시군비 54,396)으로 '21년 전체 방역예산 167,984백만 원의 43.1%를 자체 예산으로 편성 추진

도 자체 주요 방역사업 현황 (19종 15,426백만 원)

번호	사업명	예산액 (도·시군비)	사업내용
1	선제적 거점소독·통제초소 운영비 지원	3,380	거점소독시설 확대 운영 및 산란계 위험농가 선제적 농장초소 설치를 통한 차단방역 강화
2	방역선진형 농장 조성	3,000	구제역·AI 등 발생 예방을 위하여 농가단위 차단방역 강화를 위한 방역시설 개선 지원
3	구제역 예방접종 시술비 지원	2,250	수의사를 동원하여 백신접종 누락개체 방지를 위해 도내 사육 전 농가를 대상으로 구제역 백신접종 시술 지원
4	야생조수 차단 지원사업	1,920	야생조류로 인한 가금농장 AI 전파 차단을 위하여 철새도래지 및 하천에 기피장비설치·이동유도반 운영
5	공수의사 활동 수당	1,080	도내 지역별 전문 임상수의사를 질병예찰·예방주사·검진 등으로 활용하여 업무의 전문성 향상
6	가축전염병 차단방역시설	1,000	축산농가 겨울철 소독장비 지원을 통한 소독효과 향상, 가축질병 예방 및 확산 차단
7	긴급가축방역비	600	ASF·AI·구제역 등 신종질병의 발생을 예방하고 발생시 전파 차단과 조기종식을 위한 긴급 방역 재료비
8	가금농가 사육제한 휴업보상 지원	520	AI 발생 위험이 높은 동절기 중 일정기간 동안 가금류 사육을 제한함으로써 AI 예방 및 확산 차단
9	축산농가 폐의약품 처리	300	축산농가에서 발생하는 주사기, 백신공병 등 폐의약품을 수거하여 적정 처리하는 비용 지원
10	구제역 백신접종 검증시스템 구축	300	구제역 예방접종이 취약한 양돈농가 등에 대하여 농장 및 도축장 검사 강화

시·군 주요 자체 방역사업 현황 (92종 11,125백만 원)

번호	시·군	사업명	예산액 (시군비)	사업내용
1	화성	AI 확산방지 매몰비	746	AI 확산차단을위한신속한살처분등방역조치
2	양주	거점세척소독시설 설치	615	축산차량 세척소독을 통한 가축전염병 전파차단
3	평택	가축전염병예방약품지원	426	가축전염병 발생에 대비한 예방약품 지원 등

나. 가축전염병 정밀진단 등 생물안전성 확보

- 전국 최초 ASF·AI·구제역 정밀진단기관 지정* 및 생물안전 3등급 연구시설 2개소 설치·운영으로 신속한 진단 및 방역조치가 가능

* 정밀진단기관 지정현황(지정연도) : 구제역(2013), AI(2015), ASF(2019)

- 재난성 가축질병 등의 고위험 병원체로부터 국가 보건안전망 확보에 기여한 공로로 지자체 가축방역기관 중 최초 보건복지부 장관상 수상

- 전국 최초 음압 부검대 설치·운영, 타 시도 검사업무 협조 등에서 높은 평가

* 「국가 생물안전관리 힘쓴 경기도, ‘보건복지부 장관상’ 수상·전국 지자체첫사례」 언론보도 ('21.10.14./ 중부일보 등 15건 게재)

* 정밀검사 지원실적 : ('19년) 260건 → ('20) 3,650 → ('21) 974 → ('22.5월) 215

다. 축산농가 유용미생물 공급

- 영세·취약농가에 유용미생물을 공급하여 질병 예방 및 방역 효과 기대
 - 2010~2011년 구제역 발생 시 광주시에서 “구제역 제로”를 생산·공급하여 구제역 비발생을 유지한 것에 착안하여 시험소에 대량생산 시설 설치('13)
 - 수요증가에 따라 시·군 농업기술센터 종균 보급, 영세·취약농가 우선공급

- 유용미생물 공급 실적('21년)

- 질병 발생 등 영세·취약 농가 등 : 도내 911 농가 370,500L 공급

구분	계	소	돼지	닭	긴급방역용
농가수	911	237	50	218	406
공급량(L/Kg)	370,550	180,900	106,290	60,500	22,860

* 구제역특별방역대책기간 중 “락토세이프”(일명 구제역제로) 방역용 공급

- 공급농가 악취저감, 질병감소, 증체율 및 사료효율증가 등 높은 만족 표시

* 만족도 조사 결과 82% 농가 만족 (근거 : 경기도동물위생시험소 - 28687 (2021.08.11.))

라. 시군·생산자단체 합동 순회 방역교육 실시

- 양돈농가의 조속한 8대 방역시설 및 차량통제 시설 설치를 위해 도, 시·군, 지역 한돈협회와 협업하여 순회 방역교육 실시
 - 교육기간 : '21.5.1. ~ '22.3.31. / 7개 시·군 7회 실시
 - 교육대상 : 경기도, 시·군 담당자(공무원) 및 한돈협회(양돈농가)
 - 교육내용 : 양돈농가 강화된 방역시설 설치 방법, 방역매뉴얼 작성방법, 사람·차량·돼지 이동 동선 및 바이러스 유입 방지 농장 방역 의식 교육 등



순회 방역 교육 실시

마. 가축전염병 발생 차단을 위한 검사·예찰 강화

- 구제역 항체 저조 시·군 및 취약농가에 대한 기획 검사 등 관리 강화로 도내 구제역 백신 항체 형성률 향상
 - 접경지역 등 구제역 항체 취약지역 농가 백신 보강접종 실시
 - 항체 저조농가에 대한 기획 검사를 통한 항체 양성률 제고
 - 도축장·분뇨처리장·사료공장 등 고위험 축산시설 바이러스 검사
 - 소·돼지 분뇨 권역별 이동제한 명령 공고('21.11.1. ~ '22.2.28)

- 가축전염병 조기 진단과 확산 방지를 위한 예찰 활동 추진
 - 예찰실적 : 36,875호 (소 16,717, 양돈 13,447, 양계 5,620, 기타 1,091)

- 오염원 유입방지를 위해 소독 차량 지원 및 공동 방제단 운영
 - 소독지원 실적 : 56,604호 (소 9,207, 양돈 18,596, 양계 26,653, 기타 2,148)
 - 공동방제단 : 40개단 78,536호 (소 19,739, 양돈 6,273, 양계 9,628, 기타 3,205)

바. 구제역 항체양성률 향상

- 누락개체 없는 철저한 예방접종을 통한 백신 항체 양성률 향상
 - 백신 항체 양성률 지속적 향상 및 전국 대비 높은 양성률 유지
 - * [소] ('20) 98.2% → ('21) 98.7(0.5%p ↑) → ('22.3월) 98.7
 - * [돼지] ('20) 89.2% → ('21) 93.6(4.4%p ↑) → ('22.3월) 93.8
 - * 전국 항체 양성률 : '21.3월) [소] 98.3% / [돼지] 92.3%
 - 그간 항체 양성률이 낮았던 비육돈 집중관리로 약 4.4%p 증가
 - * [번식돈] ('20) 95.3 → ('21) 98.3(3.0%p ↑) / [비육돈] 88.4 → 92.8(4.4%p ↑)

2022년 지자체 가축방역 우수사례

- 우제류 농가 구제역 예방접종 이행율 증가
 - 도내 우제류 항체 형성률 향상에 따른 과태료 부과건수 감소
 - * ('20) 35건 117백만원 → ('21) 19건 58백만원 → ('22.4월) 9건 2백만원
 - * 경기도는 '19년 1월 2건 발생이후 현재까지 미발생

[경기도 구제역 방역강화 조치 및 기획 검사 추진 현황]

추진기간	내 용	대상 및 결과
'21.3.15. ~11.12	• 아프리카돼지열병 재입식농가 혈청검사	88호 50,576두 97.2%
'21.5.12. ~9.29	• 염소 항체 양성률 저조 시군 검사	72호 1,014두 88.5%
'21.9.6 ~ 10.31	• 접경지역 4개 시·군(김포, 고양, 파주, 연천) 돼지농가 일제 보강 접종	95호 68,210두
매월/분기	• 도축장·분뇨처리장·사료공장 등 고위험 • 축산시설 바이러스 검사	44개소 800건/월
'21.10.13	• 구제역 가상(도상) 방역훈련	도내 31개 시군
'21.11.1.~'22.2.28	• 소·돼지 분뇨의 권역 외 이동제한 조치	31개 시·군 공고
'21.11.15.~'22.1.26	• 소농가 일제접종 누락개체 보강 접종 추진	147호 1842두
'22.1.3 ~ 3.8	• 항체 양성률 저조(80~90%) 돼지농가 • 보강접종 및 혈청검사	(접종)1호 500두 / (검사)14호 209두(83.7%)
'22.2.22 ~ 2.23	• 구제역 백신접종 누락농가 점검	3개 시군(포천, 안성, 여주) 9호 / 현지지도
'22.2.4 ~ 3.8	• 항체양성률 저조 종돈장 보강접종 및 검사	1호 57두 / 100%
'22.2.7 ~ 4.13	• 21년 검사이력이 없는 젖소농가 검사	87호 235두/ 100%

03 시 지역 우수사례

3-1 대구광역시

가. 가축방역관(공수의)을 활용한 방역 추진

- 업무(기본)수당 : 1인당 100만원/월(전국 광역시 중 최고 수준)
- 공수의 위촉 : 17명
 - 담당 가축수 1,300마리/1명(전국 최저 수준)

• 직무교육 실시

- 업무지침 시달회의 : 년 1회
- 임상 강습회 : 년 4회
- 지역예찰협의회 : 년 4회



- 지역 방역시책 결정 참여 : 대구시 가축방역심의회, 공수의분임회의 등

나. 야생조류에서 사람·차량 등으로 인한 AI 전파가능성 차단

- 철새도래지 차량 통제구간 설정(동구 안심습지 - 6.7km)
 - 통제기간 : 2021.10.1.~2022.4.30.
 - 축산등록차량 GPS 이동경로 모니터링을 통한 통행금지조치
 - 출입통제 구간, 우회도로 안내 등의 정보 제공 : 홈페이지 게시, 문자발송, 현장 현수막 게시 등



2022년 지자체 가축방역 우수사례

- 철새도래지 주변 소독구간 설정(동구 안심습지, 금호강 하류, 달성군 화원)
 - 소독기간 : 2021.10.1.~2022.3.31.
 - 매일 소독 및 소독관리카드(관리번호 85~87) 작성

다. 야생멧돼지 매몰지 비조성으로 ASF 2차 오염방지

- 야생멧돼지 포획 : 683마리
- 정밀검사두수 : 353마리
 - 수렵(포획)개체 : 350마리(동물위생시험소)
 - 폐사체 : 3마리(환경부 야생동물질병관리원)
- 공공 매립장에 매몰
 - 매몰장소 : 대구시 달성군 다사읍 방천리(공공 매립장)
 - 매몰두수 : 포획멧돼지 (폐)사체 683마리
 - 매몰지 비조성으로 2차오염 방지 및 매몰지 관리비용 절감

라. 협업 체계 구축

• 기관(부서)별 협업 추진

기관(부서)별	세부 추진방안	비고
시 농산유통과 (구군 가축방역부서)	<ul style="list-style-type: none"> • 가축질병 방역대책본부(상황실) 설치·운영 <ul style="list-style-type: none"> - 의심축 신고접수 및 초동대응 조치 • 가축방역대책 종합계획 수립 및 이행 • 대구시 가축방역심의회 개최 및 의결 <ul style="list-style-type: none"> - 가축방역물품 선정 및 방역대책 결정 - 가축,분뇨,사료 반입·반출 제한조치 결정 등 • 차량통제, 소독실시 및 방역수칙점검 <ul style="list-style-type: none"> - 농장,차량,철새도래지,축산관계시설 등 • 농장초소 및 거점소독시설 설치·운영 • 가축방역관(공수의,수의직공무원) 직무교육실시 	의심신고시: 초동대응팀 출동조치 및 이동통제·소독·정밀검사 농장발생시: 24시간 내 발생축 살처분 및 72시간 내 예방적 살처분(3km) 실시
시 환경정책과 (구군 환경부서)	<ul style="list-style-type: none"> • 야생조수 AI,ASF 확진시 출입통제 • 야생조수 폐사체 발견 및 특이동향시 즉시 방역부서 통보 • 철새도래지 CCTV설치 및 상시모니터링 • 소하천 예찰(신천, 금호강, 달성습지 등 8개소) • 야생멧돼지 포획 및 수렵단 운영 	멧돼지 포획두수: 683두(21.5~22.3) 수렵단:96명
보건환경연구원 (동물위생시험소)	<ul style="list-style-type: none"> • 농장 의심신고시 정밀검사 및 역학조사반 운영 • 상시예찰 및 모니터링 검사 • 철새(분변) 및 야생조수(수렵,폐사체) 정밀검사 	
대구시수의사회	<ul style="list-style-type: none"> • 공수의(17명) 예찰활동 및 예방백신(13종) 접종지원 (소8종,돼지3종,개1종,닭1종) 	인건비 194백만원
가축위생 방역지원본부	<ul style="list-style-type: none"> • 초동대응팀 운영, 검사시료 채취 및 전화예찰 	인건비 319백만원
대구, 달성축협 (생산자단체)	<ul style="list-style-type: none"> • 공동방제단 4개단 운영 및 취약대상(전통시장, 가든형 식당, 소규모농장) 소독지원(매주, 347호) 	운영비 204백만원
국방부(7여단)	<ul style="list-style-type: none"> • 살처분 전문인력 투입 	특전사부대

• 민-관 협업

- 공수의 농가 예찰현황

(단위 : 호)

계	'21.5.~7.	'21.8.~10.	'21.11.~'22.1.	'22.2.~4.	공수의수
2,990	874	850	652	614	13명

2022년 지자체 가축방역 우수사례

- 농가 소독지원 및 방역교육 실시 현황

(단위 : 건)

계	소독지원			무상진료 및 사양관리	방역요령 교육	공수의수
	소독요령 지도	소독약 배부	소독실시 확인			
6,916	2,464	184	2,164	24	2,080	13명

- 축협 공동방제단 편성 : 4개단(대구축협 2, 달성축협 2)
- 방역취약대상 : 347호(소규모농가 340, 전통시장 가금판매상 7)
 - * 연 24회 소독지원
- 행정지원 및 사후관리
 - * 인건비 및 운영비 지원 : 203,842천원
 - * 가축 공동방제단 추진상황 및 운영실태 점검(시·구군 합동)

마. AI, ASF 전파경로별 차단방역 추진

- 야생조수 예찰·포획·검사 실시
 - 예찰반(4개조) 운영 : 대구 전역 6개 구역으로 구분 매일 예찰
 - 야생멧돼지 ASF 정밀검사 : 350두(683두 포획)
 - * 상시 수렵포획단 96명
 - 야생철새 분변 AI 정밀검사 : 100점
- 축산시설 등에 대한 AI, ASF 환경검사(1회/10일 ~ 1회/월)
 - 거점소독시설, 계류장, 도축장, 사료공장, 농가 등
- 차량 및 사람 등을 통한 바이러스 전파 차단
 - 철새도래지 차량통제 : 안심습지 6.7km
 - 철새도래지 주변 소독구간설정
 - * 소독차량(3대) : 매일 소독
 - * 동구 안심습지, 달성군 화원, 북구 금호강 하류
 - 축산등록차량 이동경로 모니터링 : 727대
 - * 일시이동중지명령 위반 고발 : 1건

- 대규모 산란계 농장(3호 45만수) AI 방역관리

- 농장에서 1km 내 거점소독시설 설치·운영

- * 달성군 현풍읍 국가산단북로 482-22

- 차량 등 농장 출입통제 : 전용 차량 (가축, 사료, 분뇨, 계란운반 등)만 출입 허용

- 가금농장 전담관(5명) : AI 방역수칙 등 전달(매일)

- 농장 인근 300미터 주변 생석회 도포 : 주 2회



- 양돈농가 강화된 ASF 방역시설 설치

- 방역인프라 설치 지원사업 : 5농가(사업비 2억원)

구분	8대	7대 (폐기시설 제외)	4대 (중요 시설)	강화된 방역시설							
				외부 울타리	내부 울타리	입출하 대	방역실	전실	방조 방충망	물품 반입시설	폐기물 관리시설
완료호수	1	5	6	8	8	8	6	6	8	7	1
설치율, %	13	63	75	100	100	100	75	75	100	88	13

바. AI, ASF, 구제역 비발생지역 유지(2017~현재까지)

- 고병원 AI 확산대비 초동방역 조치

- 의심 신고시 이동통제, 소독 등 초동대응팀 투입

- 야생철새 폐사체 주변 출입통제 및 정밀검사 의뢰

- 10km 내 농가 이동제한 조치 및 21일간 소독·검사·예찰 실시

- 살처분 예비인력 투입 준비 : 134명(인체감염 예방교육 완료)

- 야생멧돼지 전두수 ASF 정밀검사 결과 : 음성

2022년 지자체 가축방역 우수사례

- 양돈농장 8대 방역시설 조성 추진중 : 63% 완료
 - 양돈농장 주변 야생멧돼지 기피제 및 생석회 수시 재도포
- 구제역 항체양성률 기준치 이상 유지
 - 소 : 98.1%(한·육우 98.2%, 젖소 97.1%) - 공수의 직접 접종
 - 돼지 : 89.6%(번식돈 92.2%, 비육돈 88.7%)
 - 염소 : 96% - 공수의 직접 접종

3-2 부산광역시

가. 돼지 구제역 백신접종 항체 양성률 제고

- 돼지농가 방역관리 담당관제 실시
 - 올바른 백신접종 지도를 위해 농가별 관리 담당관 지정으로 1:1 컨설팅 실시
 - ⇒ 월1회 담당 농가 방문 구제역 예방약 관리, 접종 확인 및 방법 지도
- 담당관의 농장방문 접종여부 확인 및 구제역 예방접종 수시독려
- (패널티 적용) 과태료 부과 및 가축방역 지원사업 제한
 - 항체양성률 저조농가 과태료 부과
 - 항체양성률 50% 미만 육성돈 농가는 가축방역 지원사업(방역 소독약품 및 사료 보조제 지원 등) 제외
- 올바른 구제역 백신 접종 및 관리 요령 홍보
 - 올바른 구제역 백신 보관 및 접종시기, 1회 접종량 및 방법 등 홍보
- 2019년 대비 20~21년 구제역 백신항체 양성률 향상

구분	소	돼지	비고
2021	98.5	86.7	
2020	99.5	86.7	
2019	98.7	75.4	

나. 가축 질병 발생 예방을 위한 선제대응

- 소 전업농가 구제역 백신접종 지원(기장군)
 - 실 태 : 기장군 관내 전업규모 소 사육 농가는 노령화와 일손부족 으로 구제역 백신 자가 접종에 한계가 있음
 - 내 용 : 전업규모농가 4개소에 대해 공수의사를 투입하여 구제역 예방접종 지원
 - * 자체예산(군비) 5,400천원투입, 약 1,000두/년 접종
 - 효 과 : 구제역 백신접종 누락 방지로 소 구제역 항체양성률 98.5% 수준 유지
- 가축질병 선제적 대응을 위한 기간제 근로자 채용(기장군)
 - 방역취약지역 상시 소독활동을 위한 기간제 근로자 2명 채용
 - 위치, 농장주의 연령 등을 고려하여 직접 소독이 어려운 농가 방문하여 소독 지원
 - 긴급 방역조치 안내, 축산농가 홍보물 배부, 방역물품 배부 등 전염병 방역활동 추진
 - 태풍 후 등 재난 발생 후 축산농가 긴급소독 지원

다. 축산 관련기관 합동점검 실시

- 지자체 합동 양돈 불법 사육 농가 특별점검(21.5월)
- 아프리카돼지열병 방역 합동 점검(21.10월)
 - 돼지사육농가의 방역미흡사항 개선을 통한 ASF예방
 - 합동점검을 통해 신규 방역공무원의 방역업무 기술 습득 등
- 가축매몰후보지 합동 점검(21.10월)

라. 소규모 방역취약 농가 방역 여건 개선(공동 방제단 및 구·군 협업)

- 소규모 축산 농가를 대상 공동방제단 합동 소독 점검 실시(142호)
- 농가별 방역실태 점검표 작성·평가 및 관리
- 시기에 맞는 방역 교육 및 홍보물 배부, 질병 증상 및 예찰요령 교육
- 소규모농가 방역홍보물 배포 등 공동방제단에 역할분담
- ASF 차단방역 돼지농가 일일 소독활동 역할분담
 - 기장군 자체 소독차량, 강서구 자체 소독차량, 기타 공동방제단 차량

마. 가축 전염병 예찰 계획 수립

- 2022년 가축방역사업 실시계획(부산시, 22.2.15.)
- 소규모 축산농가 방역실태 지도 점검 계획(부산시, 21.5.11.)
- AI특별방역 추진계획(부산시 2021.10.1.)
- 2022년 상반기 소염소 구제역 일제접종 계획(부산시, 22.3.11.)
- 2021년 하반기 소염소 구제역 일제접종 계획(부산시, 21.9.10.)
- ASF, 구제역, AI 방역대책 상황실 운영계획(21.5.12.)

바. 차단방역 강화를 위한 축산농가 지원 및 예방 홍보

- 부산광역시 방역물품 지원
 - 하절기 대비 가축방역물품 구입(21.5.12.) : 살충제 등 3종
 - 폭염대비 가축방역물품 구입(21.7.12) : 스트레스 완화제 등 2종
 - 가축전염병 예방을 위한 방역물품 구입(21.10.26) : 생석회
 - AI 특별방역기간 대비 방역물품 구입(21.10.28) : 소독제 등 3종
 - 동절기 대비 축산농가 사료보조제 구입(21.11.24)
- 현수막 게시
 - 2021년 추석대비 방역홍보 현수막 제작건의(부산시, 21.9.26.)
- 홍보 책자 제작
 - 축산농가 방역 홍보용 책자 제작(부산시, 21.6.14)
- 홈페이지 게시
 - 가축질병 발생정보 부산광역시 홈페이지 상시 게시
 - 가축질병 검사 현황 보건환경연구원 홈페이지 상시 게시

사. 소규모 축산농가 방역 강화 및 방역물품 적기 공급

- 구·군 및 공동방제단 합동 소규모 축산농가 소독 및 방역 교육 실시
- 취약사항 현장지도 및 시정조치 등으로 소규모 농가 방역수준 향상
- 특별방역대책기간 대비용 소독제 및 생석회 농가 공급
- ASF 국내 발생에 따른 생석회 및 야생동물기피제 공급
- 폭염 등 환절기 대비 스트레스 완화제(생균제) 공급

붙임 1 | '22년('21년 실적) 지자체 가축방역 우수사례 평가지표



※ 상대평가 배점기준: 1등: 배점 만점, 2~3등: 1등 점수 90%, 4~6등: 1등 점수 80%, 7~8등: 1등 점수 70%, 9등: 1등 점수 60%

평가분야	평가항목	
(정량평가)	공통(13)	1. 예산확보 노력 및 피해 최소화(3): 역순위 평가, 상대평가 * 살처분보상금 등 보상금 지급액 / 지자체 방역예산(보상금 예산 + 그 외 지자체 방역예산) 2. 언론홍보 및 기관장 노력(5): 상대평가 * 방역 관련 보도자료 배포 건수(40%) + 시·도 부단체장 이상 현장 방문 건수(50%) + 단체장 기고/서한문 건수(10%) 3. 매몰지 발굴복원율(3): 절대평가 * ('21년 발굴·소멸 매몰지/'21년 발굴·소멸 사업량)*100 - 소멸율 100~90% 3점, 89~80% 2점, 79~70% 1점, 69%이하 0점 4. 연간 역학조사관 교육·훈련 참여도(2): 절대평가 * 시도별 교육훈련 참여 및 완료 인원수 - 기수별 4명 이상 2점(시의 경우 2명이상), 2~3명 1.5점(시는 1명 이상), 1명 1점
	아프리카 돼지열병 (ASF) (16)	5. 양돈농장 강화된 방역시설 설치 비율(6): 절대평가 * '21.1~'22.4까지 가축전염병 예방법령에 따른 강화된 방역 시설을 설치 완료한 농장의 비율 - 100% 6점, 100%미만~90%이상 5점, 90%미만~80%이상 4점, 80%미만~70%이상 3점, 70%미만~60%이상 2점, 60%미만~50%이상 1점, 50%미만 0점 6. 야생 멧돼지 개체수 저감(2): 상대평가 * '21.5~'22.3까지 야생 멧돼지 개체수 저감 실적(수렵·포획 개체수) 7. 농장 차단방역 실태 점검(3): 상대평가 * 점검 농장수/돼지 사육농장수('21.4분기 가축동향 통계청) 8. 방역조치 위반 적발건수(5): 순위평가, 상대평가 * (위반사항 적발 농가수(과태료부과·고발) / 돼지사육 농가 수('21.4분기 가축동향 통계청)*100 ※ 적발건수 상위 2개 道 1점 가점(특광역시 제외)
	방역시책 추진 효율성 (57점)	9. 농장 고병원성 조류인플루엔자 발생 이력(3): 절대평가 * 비발생 3점, 1~5건 발생 2.5점, 5~10건 미만 발생 2점, 10건 이상 발생 1점 10. 농장 검사·차단방역 실태 점검(3): 상대평가 * [검사농장/전업규모 가금농가수(통계청 '21.1분기 가축동향)*30%]+[점검농장수/전업규모 가금농가수(통계청 '21.1분기 가축동향)*70%] 11. 방역조치 위반 적발건수(3): 순위평가, 상대평가 * 위반사항 적발 농가수(과태료부과·고발) / 전업규모 가금농가수(통계청 '21.1분기 가축동향)*100 ※ 적발건수 상위 2개 道 1점 가점(특광역시 제외) 12. 가금농장 전담관 운영실적(4) * 전담관 수 / 전업규모 가금농가수(통계청 '21.1분기 가축동향)*100 13. (가산 지표) 가금 계열화사업자 점검 실적(1): 절대평가 * (점검업체수/가금계열화사업자(본사소재지)*100 - 점검율 95%초과 1점, 95~90% 0.5점, 90%미만 0.3점 ※ 본사 미소재 道 0.3점(기본)
	조류 인플루엔자 (AI) (14)	14. 농장 구제역 발생 이력(3): 절대평가 * 비발생 3점, 1~2건 발생 2점, 3건이상 발생 1점 15. 백신 항체양성률(5): 절대평가 * 돼지(양성두수/항체검사두수)*70%+소(양성두수/항체검사두수)*20%+염소(양성두수/항체검사두수)*10% - 항체양성률 90%이상 5점, 85~90%미만 4, 80~85%미만 3, 75~80%미만 2, 75%미만 1 16. 방역조치 위반 적발건수(5): 절대평가 * (백신미흡 과태료부과 농가수/백신미흡 과태료 부과대상 농가수)*100 - 부과율 100% 5점, 95%~100%미만 4, 90~95%미만 3, 85~90%미만 2, 85%미만 1
	구제역 (FMD) (13)	
	기타 (1)	17. (가산 지표) 지자체 자료 제출기한 준수(1) * 제출기한 준수 1점, 기한 초과 1일 0.2점 감점(최대 2점 감점)

붙임 2 | 전국 돼지/닭 사육 현황



표 1 전국 돼지 사육 현황 (2022년 2분기 기준)

시도별	가구수	마리수
전국	5,894	11,166,333
서울특별시	0	0
부산광역시	13	4,002
대구광역시	13	8,324
인천광역시	33	20,115
광주광역시	12	7,153
대전광역시	1	90
울산광역시	25	42,575
세종특별자치시	49	88,547
경기도	1,163	1,763,248
강원도	255	484,475
충청북도	332	642,012
충청남도	1,055	2,251,637
전라북도	791	1,368,456
전라남도	545	1,214,525
경상북도	683	1,430,317
경상남도	665	1,328,259
제주도	259	512,598

표 2 전국 닭 사육 현황 (2022년 2분기 기준)

시도별	가구수	마리수
전국	3,096	190,242,646
서울특별시	0	0
부산광역시	1	19,380
대구광역시	2	270,000
인천광역시	23	1,080,370
광주광역시	5	320,000
대전광역시	1	10,000
울산광역시	10	344,930
세종특별자치시	24	2,420,900
경기도	550	34,894,105
강원도	141	7,824,551
충청북도	258	15,055,580
충청남도	574	30,752,454
전라북도	602	35,232,844
전라남도	343	24,252,804
경상북도	339	25,157,634
경상남도	166	10,859,356
제주도	57	1,747,738