

발 간 등 록 번 호

11-1541000-000426-01

결과보고서

농업경영컨설팅 성과분석 조사보고서

2010. 2.

빈 면

결과보고서

농업경영컨설팅 성과분석 조사 보고서

2010. 2.



농업인재개발원
Agriculture Human Resource Development Institute

빈 면

제 출 문

농림수산식품부장관 귀하

본 보고서를 “농어업경영컨설팅 성과분석”의 최종보고서로 제출합니다.

2010 년 2 월 일

주관연구기관명 : 농업인재개발원

총괄연구책임자 : 김 기 주

연 구 원 : 이 철 수

연 구 원 : 이 소 담

빈 면

목 차

표 목 차	iv
그림목차	vii
요 약 본	ix
제1장 서론	1
1.1. 연구의 필요성과 목적	1
1.2. 연구방법 및 추진체계	2
1.3. 선행 연구와 차이점	3
제2장 농업경영컨설팅 개요	5
2.1. 농업경영컨설팅 사업개요	5
2.1.1. 농업경영컨설팅의 개념	5
2.1.2. 농업경영컨설팅의 필요성	5
2.1.3. 농업경영컨설팅 법적 근거	6
2.1.4. 농업경영컨설팅 지원현황	7
2.2. 2008년 컨설팅 사업 현황	8
2.2.1. 사업대상자	8
2.2.2. 지원자격 및 요건	8
2.2.3. 지원자금의 사용용도	9
2.2.4. 지원형태 및 사업의무량	9
2.2.5. 지원한도액 기준 및 범위	9
2.3. 2008년 컨설팅 수혜 농업경영체 현황	10

제3장 2008 농업경영컨설팅 성과 조사	12
3.1. 조사 목적	12
3.2. 조사 대상	12
3.3. 조사 기간 및 방법	14
3.3.1. 조사 기간	14
3.3.2. 조사 방법	14
3.4. 조사 내용	14
3.5. 본 자료 이용시 유의사항	14
제4장 조사결과	15
4.1. 총괄	15
4.1.1. 일반 현황 분석	15
4.1.2. 소득별 기초분석	18
4.1.3. 대형 농업 경영체의 응답현황	21
4.2. 컨설팅 후 소득변화	22
4.2.1. 표본전체의 소득변화 분석	22
4.2.1. 소득 등급별 소득변화 분석	24
4.2.3. 대형 조직 소득변화 분석	26
4.3. 컨설팅 신청 현황	27
4.3.1. 농업경영컨설팅 신청이유	27
4.3.2. 농업경영컨설팅 과거 신청 유무	29

4.4. 컨설팅 진행 현황	33
4.4.1. 컨설팅 계약기간	33
4.4.2. 컨설팅 횟수	35
4.4.3. 컨설턴트 수	39
4.4.4. 컨설턴트 능력평가	41
4.4.5. 컨설팅 사업 재신청 의향 여부	47
4.5. 컨설팅 만족도	51
4.5.1. 농업경영컨설팅 만족도	51
4.5.2. 농업경영컨설팅 필요성	56
4.6. 컨설팅 후 경영체의 변화 현황	57
4.6.1. 고객관리 및 상품개발	57
4.6.2. 생산비용 절감 및 출하과정 최적화	60
4.6.3. 인적·물적 자원관리	66
4.7. 농업경영컨설팅 결과 반영정도	69
4.8. 농업경영컨설팅에 대한 요구사항	72
제5장 컨설팅 사업 성과	73
5.1. 주요 성과	73
5.2. 시사점	77
5.3. 컨설팅 우수 사례	79
참고문헌	80
부록 1. 설문지	81
2. 전문가 자문회의	89
별첨 1. 설문지 내용	
2. 통계표	

표 목 차

<표 요약-1> 컨설팅에 대한 만족도	xi
<표 요약-2> 컨설팅 후 경영체의 변화 현황	xi
<표 요약-3> 농업경영체 3개년('07/'09) 경영비 변화율 현황	xii
<표 요약-4> 농업경영체 3개년('07/'09) 소득 증감율 현황	xiii
<표 요약-5> 컨설팅사업 및 관련사항에 대한 만족도	xiii
<표 I-1> 연도별 농업경영컨설팅 수혜 사업소 및 사업비 추이	1
<표 II-1> 농업경영컨설팅 수혜사업소 및 사업비 추이	7
<표 II-2> 농업경영컨설팅 지원자격기준	8
<표 II-3> 시도별 농업경영컨설팅 사업비 및 선정업체 수	10
<표 II-4> 업종별 농업경영컨설팅 경영체	11
<표 II-5> 시도별 농업경영컨설팅 지원년차	11
<표 III-1> 매출액별 등급 구분 기준	13
<표 III-2> 전수조사를 실시한 APC 및 RPC 업체	13
<표 IV-1> 설문 표본 경영체 소재지	15
<표 IV-2> 설문 표본 경영체 재배작목	16
<표 IV-3> 설문 표본 경영체 종사자수	17
<표 IV-4> 설문 표본 경영체 영농경력	18
<표 IV-5> 소득 등급 기준	19
<표 IV-6> 소득수준별 기초분석	20
<표 IV-7> 대형조직에 대한 기초분석	21
<표 IV-8> 컨설팅 수혜 경영체의 평균 재무현황	22
<표 IV-9> 컨설팅 수혜 경영체의 농업소득변화율	23
<표 IV-10> 소득별 컨설팅 수혜 경영체의 재무현황	24
<표 IV-11> 컨설팅 수혜 경영체의 농업소득변화율	25
<표 IV-12> 대형조직 경영체의 농업소득변화율	26
<표 IV-13> 농업경영컨설팅 신청이유	27
<표 IV-14> 소득등급별 컨설팅 신청이유	28
<표 IV-15> 재배작목별 농업경영컨설팅 신청이유	29
<표 IV-16> 최근 5년간 농업경영체의 컨설팅 경험유무	29
<표 IV-17> 소득별 컨설팅 경험 유무	30
<표 IV-18> 대형조직의 컨설팅 경험유무	31
<표 IV-19> 신청이유별 컨설팅 경험 유무	31

<표 IV-20> 영농경력별 컨설팅 경험 유무	32
<표 IV-21> 2008 농업경영컨설팅의 컨설팅 계약 기간	33
<표 IV-22> 컨설팅 업체별 컨설팅 계약 기간	34
<표 IV-23> 컨설팅 신청목적별 컨설팅 계약 기간	35
<표 IV-24> 2008 농업경영컨설팅의 컨설팅 횟수	35
<표 IV-25> 2008 농업경영컨설팅의 컨설턴트 방문횟수	36
<표 IV-26> 컨설팅 횟수와 컨설턴트 방문횟수에 대한 교차분석	36
<표 IV-27> 컨설팅 업체별 컨설팅 횟수	37
<표 IV-28> 컨설팅 신청이유별 컨설팅 횟수	38
<표 IV-29> 2008 농업경영컨설팅의 담당 컨설턴트 수	39
<표 IV-30> 컨설팅 신청이유별 담당 컨설턴트 수	39
<표 IV-31> 컨설팅 업체별 담당 컨설턴트 수	40
<표 IV-32> 컨설턴트의 지식 및 정보 보유 능력 평가	41
<표 IV-33> 컨설턴트의 문제 해결 능력 평가	42
<표 IV-34> 컨설팅 업체별 컨설턴트의 지식 및 정보 보유 능력 평가	44
<표 IV-35> 컨설팅 업체별 컨설턴트의 문제 해결 능력 평가	45
<표 IV-36> 컨설팅 신청이유별 컨설턴트의 지식 및 정보 보유 능력 평가	46
<표 IV-37> 컨설팅 신청이유별 컨설턴트의 문제 해결 능력 평가	46
<표 IV-38> 2008년 컨설팅 업체에게 재컨설팅 신청 의향 여부	47
<표 IV-39> 컨설팅 업체별 재컨설팅 신청 의향 여부	48
<표 IV-40> 컨설팅 신청 이유별 재컨설팅 신청 의향 여부	49
<표 IV-41> 컨설팅 업체의 종합평가	50
<표 IV-42> 2008 농업경영컨설팅 만족도	52
<표 IV-43> 소득별 2008 농업경영컨설팅 사업 만족도	53
<표 IV-44> 계약기간별 2008 농업경영컨설팅 사업 만족도	54
<표 IV-45> 컨설팅 횟수별 2008 농업경영컨설팅 사업 만족도	55
<표 IV-46> 영농경력별 2008 농업경영컨설팅 사업 만족도	55
<표 IV-47> 2008 농업경영컨설팅 필요정도	56
<표 IV-48> 2008 농업경영컨설팅 후 고객관리와 관련한 변화사항	57
<표 IV-49> 컨설팅 신청 이유별 컨설팅 후 고객관리와 관련한 변화사항	58
<표 IV-50> 2008 농업경영컨설팅 후 상품개발과 관련한 변화사항	58
<표 IV-51> 소득수준별 컨설팅 후 상품개발과 관련한 변화사항	59
<표 IV-52> 2008 농업경영컨설팅 후 업무추진과 관련한 변화사항	60
<표 IV-53> 2008 농업경영컨설팅 후 요소 투입량 변화와 관련한 변화사항	61

<표 IV-54> 2008 농업경영컨설팅 후 산출량 변화와 관련한 변화사항	61
<표 IV-55> 2008 농업경영컨설팅 후 생산성 변화사항에 대한 교차분석	62
<표 IV-56> 2008 농업경영컨설팅 후 기술 운영과 관련한 변화사항	62
<표 IV-57> 2008 농업경영컨설팅 후 마케팅 추진과 관련한 변화사항	63
<표 IV-58> 소득 수준별 컨설팅 후 마케팅 추진과 관련한 변화사항	64
<표 IV-59> 컨설팅 신청이유별 컨설팅 후 마케팅 추진과 관련한 변화사항	64
<표 IV-60> 2008 농업경영컨설팅 후 영농기록과 관련한 변화사항	65
<표 IV-61> 2008 농업경영컨설팅 후 교육훈련시간과 관련한 변화사항	66
<표 IV-62> 2008 농업경영컨설팅 후 교육훈련비용과 관련한 변화사항	66
<표 IV-63> 2008 농업경영컨설팅 후 교육훈련투자와 관련한 교차분석	67
<표 IV-64> 2008 농업경영컨설팅 후 종사자 변화와 관련한 변화사항	67
<표 IV-65> 2008 농업경영컨설팅 결과반영유무	69
<표 IV-66> 2008 농업경영컨설팅 결과반영정도	69
<표 IV-67> 2008 농업경영컨설팅 결과반영 후 개선정도	70
<표 IV-68> 2008 농업경영컨설팅 결과를 반영하지 않는 이유	71
<표 IV-69> 농업경영컨설팅 사업에 대한 요구사항	72
<표 V-1> 농업경영체 3개년('07/'09) 경영비 변화율 현황	73
<표 V-2> 농업경영체 3개년('07/'09) 소득 증감율 현황	74
<표 V-3> 컨설팅사업 및 관련사항에 대한 만족도	74
<표 V-4> 2008 농업경영컨설팅 우수사례	78

그림 목 차

<그림 IV-1> 설문 표본 경영체 소재지	15
<그림 IV-2> 설문 표본 경영체 재배작목	16
<그림 IV-3> 컨설턴트에 대한 전반적 평가	42
<그림 IV-4> 2008년 컨설팅 업체에게 재컨설팅 신청 의향 여부	47
<그림 IV-5> 2008 농업경영컨설팅 만족도	53
<그림 IV-6> 2008 농업경영컨설팅 필요정도	56
<그림 IV-7> 2008 농업경영컨설팅 후 고객관리와 관련한 변화사항	57
<그림 IV-8> 2008 농업경영컨설팅 후 상품개발과 관련한 변화사항	59
<그림 IV-9> 2008 농업경영컨설팅 후 업무추진과 관련한 변화사항	60
<그림 IV-10> 2008 농업경영컨설팅 후 마케팅 추진과 관련한 변화사항	63
<그림 IV-11> 2008 농업경영컨설팅 후 영농기록과 관련한 변화사항	65
<그림 IV-12> 2008 농업경영컨설팅 후 종사자 변화와 관련한 변화사항	68
<그림 IV-13> 2008 농업경영컨설팅 결과반영정도	70
<그림 IV-14> 2008 농업경영컨설팅 결과를 반영하지 않는 이유	71

빈 면

요 약 본

제1장 서론

- 농업경영컨설팅 사업은 농업경영체가 주체적으로 경영자로서 경영능력을 배양할 수 있도록 하는데 그 목적이 있음.
- 본 연구에서는 2008년도 농업경영컨설팅사업에 대한 성과분석 및 평가를 통해 향후 사업진행에 개선방향 제시에 목적이 있음.

제2장 농업경영컨설팅 개요

- 농업경영컨설팅은 영농기반과 관계없이 농가의 경영능력에 따라 비용과 생산량에 발생하는 격차를 해소하기 위하여 기술·경영능력 향상을 위해 필요함.
- 1999년 사업 시작이후 현재까지 약 일만여개의 경영체의 컨설팅 사업을 320억원을 투입·지원하였으며, 2008년에는 1,203개의 경영체를 대상으로 50억원을 투입·지원함.
- 2008년도 컨설팅수혜 농업경영체 현황을 살펴보면 총 1,203개의 경영체중 개인농가가 1,063개, 법인이 126개, 대형 APC 및 RPC가 14개로 나타남. 지역별로 전라남도가 가장 많은 179개의 경영체(14.9%), 업종별로는 축산부류가 가장 많은 356개의 경영체(30.0%)가 선정.

제3장 2008 농업경영컨설팅 성과조사

- 사업 수혜 경영체를 대상으로 직접 설문조사를 함으로서, 사업 운용 및 성과에 대한 더욱 실질적이고 정확한 분석이 이루어질 것으로 기대.
- 2008년도 농업경영컨설팅 사업을 수혜받은 농가를 모집단으로 하여 사업별·매출규모별로 등급을 구분하여 각 등급별 20%의 표본을 무작위로 추출하여 열흘간(2009.12.21.~12.31.) 현장방문을 통한 대면조사 실시.
- 설문 내용은 ① 컨설팅 신청 이유, ② 컨설팅 사업 및 업체에 대한 만족도, ③ 컨설팅 전후 정량적 변화사항, ④ 컨설팅 전후 정성적 변화사항으로 나누어 구성됨.

제4장 조사결과

- 일반현황을 먼저 살펴보면, 표본의 경영체의 소재지는 전라도가 33.6%로 가장 많았고, 재배작목은 축산부류가 34.0%로 가장 많음. 총 종사자 수는 2~3명 정도이며, 영농경력은 16~20년 정도가 가장 많은 것으로 나타남.
- 컨설팅 신청이유는 기술습득이 163개의 경영체로 가장 많았고, 전체 응답자의 50.6%는 컨설팅 경험이 없는 것으로 나타남.
- 컨설팅 후 소득변화를 살펴보면 매출은 2007년 대비 2009년 37.3% 증가하였으며, 농업소득과 농가소득은 2007년 대비 2009년 각각 25.1%, 25.3% 증가함.
- 컨설팅에 대한 만족도와 필요성에 대한 결과는 <표 요약-1>과 같으며, 특히 컨설팅 필요성에 대한 농업경영체의 인식이 높음.

<표 요약-1> 컨설팅에 대한 만족도

구분	평가점수	구분	평가점수
컨설팅 업체 만족도	3.96	컨설팅 기간 만족도	3.48
컨설턴트 만족도	4.08	컨설팅 결과 만족도	3.94
컨설팅 총 만족도	3.97	컨설팅 필요성	4.40

□ 컨설팅 후 경영체 변화 현황은 <표 요약-2>와 같으며, 신청이유에서 언급한 것과 같이 기술운영부분의 변화가 큰 것으로 나타남.

<표 요약-2> 컨설팅 후 경영체의 변화 현황

(단위 : 경영체수, %)

구분	변화 있는 경영체		1순위			총응답자
	빈도	비중	내용	빈도	비중	
고객관리	121	49.6	고객선호상품조사	44	18.0	244
상품개발	123	50.6	신상품 개발	50	20.6	243
업무추진	200	81.3	생산과정 개선	118	47.8	246
요소 투입량	168	74.7	요소 투입량 증가	89	39.6	225
산출량	174	74.4	산출량 증가	157	67.1	234
기술 운영	219	89.0	기존기술 개선	161	65.4	246
마케팅 추진	129	52.2	홍보방법 변경	65	26.5	245
영농기록	201	82.0	수기작성	133	54.3	245
교육훈련시간	181	73.9	훈련시간증가	160	65.3	245
교육훈련비용	145	62.2	훈련비용증가	111	47.6	233
종사자변화	120	50.0	기존인력교육	89	37.1	240

□ 컨설팅 결과를 반영하겠다고 응답한 경영체는 93.9%로 절대 다수를 차지 하였으며, 그 정도는 절반 이상 반영하겠다는 응답이 53.9%를 차지.

□ 농업경영컨설팅 사업에 대한 요구사항으로 회당 컨설팅 시간 확대, 지속적인 컨설팅 사업지원, 경영체의 자부담 비율 축소 등이 조사됨.

제5장 컨설팅 사업 성과

5.1. 주요 성과

- 컨설팅 전후 소득증가율은 2007년 대비 2009년 매출액 변화 지표가 37.3%로 당초 목표 20%보다 17.3 포인트 높은 성과를 달성함.
- 소득등급이 높을수록 매출변화는 낮은 증가율을 보이고 있지만 모든 등급에서 양(+) 증가율을 보이고 있음.
- 경영비는 D등급을 제외하고 매출 증가율보다 높게 증가하였음.

<표 요약-3> 농업경영체 3개년('07/'09) 경영비 변화율 현황

(단위 : %)

구분	변화율					
	평균	S등급	A등급	B등급	C등급	D등급
매출	37.3	8.2	46.9	39.5	54.9	55.7
경영비	46.5	44.2	56.7	41.4	58.4	48.9

- 농업경영컨설팅 수혜 경영체의 2007년 대비 2008년 농업소득상승률은 16.1%, 농가소득 상승률은 12.8%로 농업평균소득과 농가평균소득보다 높은 상승률을 보이고 있어 컨설팅 결과 재무적 성과가 있다고 판단됨.
- 통계청 조사에서 2007년 대비 2008년 농업 평균 소득율이 7.2% 감소, 농가평균소득율은 4.6% 감소하였으나 컨설팅 수혜 농업경영체의 2007년 대비 2008년 농업소득은 16.1% 증가, 농가소득은 12.8% 증가한 것으로 조사되어 컨설팅의 효과성이 있다고 조사됨.
- 컨설팅 이전 2007년에서 컨설팅 이후 2009년 사이 농업소득과 농가소득 역시 각각 25.1%, 25.3% 상승하였으며, 소득 등급이 낮을수록 상승률이 더 높은 경향이 있음.

<표 요약-4> 농업경영체 3개년('07/'09) 소득 증감율 현황

(단위 : %)

구분	증감율					
	평균	S등급	A등급	B등급	C등급	D등급
농업소득	25.1	-21.9	27.8	31.1	44.7	67.3
농가소득	25.3	-21.9	27.0	33.4	44.3	60.9

□ 농업경영체의 컨설팅에 대한 종합 만족도는 79.5점(5점 척도는 3.97)으로 나타나 대체적으로 만족하고 있음.

○ 만족도를 세부 항목별로 구분하면 컨설턴트에 대한 만족도가 4.08점으로 가장 높고, 컨설팅 결과는 3.94점, 컨설팅 업체에 대한 만족도 3.96, 컨설턴트 기간에 대한 만족도는 3.48점으로 가장 낮음.

<표 요약-5> 컨설팅사업 및 관련사항에 대한 만족도

구분	총만족도	컨설팅업체에 대한 만족도	컨설턴트에 대한 만족도	컨설팅기간에 대한 만족도	컨설팅결과에 대한 만족도
5점척도	3.97	3.96	4.08	3.48	3.94

○ 컨설팅 수행의 세부 분야에서는 컨설팅 기간이 길수록, 컨설턴트의 방문 횟수가 많을수록 만족도가 높은 것으로 조사되었음.

○ 컨설팅 횟수는 많을수록 오히려 만족도는 낮은 것으로 조사되어 E-메일, 전화 등 방법 보다는 컨설턴트가 직접 방문한 경우 컨설팅에 대한 효과가 더 높은 것으로 판단됨.

□ 농업경영컨설팅의 필요성에 대해서는 95.2%가 필요하다고 답변했으며, 경영체의 77.7%는 컨설팅 재신청할 의향이 있다고 응답하였음.

○ 이를 통해 농업경영체가 컨설팅에 대해 필요성을 절실히 느끼고 있으며, 호감도 또한 높은 것으로 판단할 수 있음.

- 컨설팅 인증 업체별로 역량 및 투입 방법 등에 차이가 발생하고 있음.
 - 전반적인 만족도에 비해 3개월 이하의 계약기간, 월 1회 이하의 컨설팅 과 월 1회이하의 방문, 투입인력이 2인 이하 등 컨설팅 진행이 부실한 사례가 다수 있음.
 - 컨설팅 업체별로 만족도 차이가 발생하며, 컨설턴트 지식에 대한 만족도와 문제해결 능력에 대한 만족도가 차이가(<표 IV-41> 참조) 있는 것, 재신청 여부의 차이, 투입인력의 차이 등 컨설팅 업체별로 역량의 차이가 많은 것으로 판단되고 있음.

- 컨설팅 전후 농업경영체의 49.6%가 고객 선호 상품을 조사·개발하는 등 고객관리 측면에서 변화, 50.6%는 신상품 개발·출하규격 변화 등 상품개발 측면에 변화가 있었음.
 - 컨설팅 신청 동기가 경영혁신 및 판매촉진인 농업경영체는 기술습득을 위하여 컨설팅을 신청한 그룹보다 고객관리와 상품개발 분야에 더 많은 변화가 있었음.

- 컨설팅 전후 농업경영체의 81.3%는 생산과정 개선·출하방법 개선 등 업무 추진의 변화가 있었으며, 74.7%는 요소 투입의 변화가 있었으며, 67.1%는 산출량의 변화가 있다고 조사됨.
 - 컨설팅을 통해 70%이상의 농업경영체가 자체적으로 구조적인 변화가 있었음을 확인 할 수 있고, 또한 이러한 변화가 소득과 가장 밀접한 관련이 있는 산출량의 변화에 영향을 주었음을 조사를 통해 확인함.
 - 질적인 측면을 배제하고, 단순 생산성 측면으로 볼 경우 요소투입량은 감소하였으나 산출량이 증가 한 경우가 25.1%로 조사됨.

- 기술운영 측면에서는 89.0%가 신기술 도입했거나 기존기술에 대한 개선이 있었으며, 52.6%가 출하 또는 홍보방법에 변화가 있었으며, 조사자의 82.1%가 영농기록방법에 대한 변화가 있다고 응답함.
- 특히 농업경영컨설팅 사업을 통해 경영체의 효율적인 소득관리의 토대가 되는 영농기록방법에 대한 고무적인 변화가 있었던 것을 확인함.
- 컨설팅 결과를 반영한 농업경영체는 응답자의 94.3%이며 그중 37.2%는 컨설팅 결과를 모두 반영했으며, 91.3%는 컨설팅 결과의 절반 이상 반영한 것으로 응답하여 컨설팅 결과 활용도가 높은 것으로 판단됨.
- 컨설팅 결과를 반영하지 않은 경영체는 컨설팅내용이 현실성이 없어서(61.5%), 컨설팅 내용이 시기적절하지 않아서(23.1%), 비용발생이 부담되어서(15.4%) 순임.

5.2. 시사점

- 중소기업 컨설팅 사업을 대상으로 실증 검증한 연구(김익성, 2008)에서 컨설팅 만족도는 컨설팅 활용도와 경영성과에 영향을 미치는 것으로 분석되었고, 컨설팅 활용도는 경영성과에 영향을 미친다고 검증됨.
- 따라서 본 조사에서도 만족도 점수가 4.0점으로 다소 높게 나타나고 있어 농업경영컨설팅 사업이 컨설팅을 추진한 농업 경영체의 경영성과를 높이는데 영향을 주고 있다고 판단할 수 있음.
- 농어업경영컨설팅 사업의 성과를 지속하기 위하여서는 컨설팅 수혜 대상인 농어업경영체의 만족도와 활용성을 높일 수 있도록 컨설팅 품질 관리 강화, 농어업경영체 대상으로 교육 확대 등 계획 수립이 필요함.

- 컨설팅 성과를 위해서 컨설팅 기간 확대와 컨설팅 횟수 증가가 필요함.
 - 응답자는 컨설팅 기간 확대를 요구하고 있으며, 컨설팅 횟수가 많고(월 4~5회, 4.4점) 컨설팅 계약기간이 길수록(6개월~9개월, 4.0점) 만족도가 상대적으로 높게 나타난 반면에 컨설팅 기간에 대한 만족도가 57.5%로 낮게 나타나고 있음.
 - 이것은 컨설팅 추진에 있어서 컨설팅 기간에 대한 차별화와 컨설턴트 방문 횟수를 증가시킬 수 있는 방안 모색이 필요함.
- 컨설팅 사업성과를 높이기 위하여 차이가 있는 컨설팅 업체와 컨설턴트의 역량 강화를 위한 계획 수립이 필요함.
 - 컨설팅 업체별로 역량차이, 컨설팅 방법의 차이 등을 해결하기 위한 방안 모색이 요구됨.
 - 사업계획서 점검, 중간점검확인, 결과평가 등 컨설팅 추진에 있어서 체계적인 점검과 관리를 위하여 평가점검단 운영이 필요함.
 - 컨설팅 업체의 컨설팅 수행 능력 향상을 위하여 농어업컨설팅 표준 방법론 개발·보급, 컨설턴트의 등급화를 통하여 객관적인 방법으로 컨설팅 비용 산정과 역량 강화를 유도할 필요가 있음.
- 컨설팅 업체별로 컨설팅 수혜 경영체 별로 컨설팅 내용 및 방법과 관련한 격차를 줄이고, 컨설팅 내용에 대한 표준 기준 확립이 필요.
 - 컨설팅 수혜 경영체 교육을 통해 컨설팅을 통해 컨설팅 사업을 통해 받을 수 있는 권리를 경영체가 알고 이용 정도를 극대화 할 수 있도록 해야 할 필요가 있음.
 - 컨설팅 내용에 대한 정확한 보고가 이루어 질 수 있도록 체계적인 시스템 구축 및 관리 강화가 필요하다고 할 수 있음.



제1장 서론

1.1. 연구의 필요성과 목적

- 1999년부터 농업경영컨설팅 사업을 시작한 이후, 현재까지 총 일만개 이상의 농업경영체에 대한 컨설팅 사업이 진행됨.

<표 1-1> 연도별 농업경영컨설팅 수혜 사업소 및 사업비 추이

(단위 : 경영체수, 백만원)

구분	합계	'99	'00	'01	'02	'03	'04	'05	'06	'07	'08	'09
사업량	9,529	220	441	553	759	847	870	1,000	1,009	1,080	1,250	1,500
사업비	74,957	1,710	3,388	4,427	5,586	5,696	6,550	8,000	8,640	8,640	10,160	12,160
국고	32,707	671	227	1,499	1,676	1,709	1,965	4,000	4,400	4,400	5,080	6,080

자료 : 농림수산식품부, 「'10년 농어업경영컨설팅 사업 개선 방안」

- 농업경영컨설팅 사업은 단순한 농업경영체의 문제해결 수단으로서의 역할에서 벗어나, 가능성 있는 농업경영체를 선발하여 자체적인 경영능력 배양에 그 목적이 있음.
- 이는 농업경영체가 주체적으로 경영자로서의 경영능력을 배양하여, FTA 및 DDA협상으로 인한 시장 확대와 무한경쟁시대에 대비하여 국내 농산업의 효율적인 경영 및 산업의 전반적인 발전을 도모함.
- 농업경영컨설팅 사업에 대한 성과 분석 및 평가를 통해, 컨설팅 사업을 추진하는 과정에서 발생하는 문제점을 명확히 파악하고 향후 컨설팅 사업 추진방향을 바르게 정립하는데 기여할 것으로 기대함.
- 특히 사업을 수혜 받은 경영체의 소득 변화 및 사업에 대한 만족도 분석을 통해 실증적 평가가 될 것으로 기대함.



- 본 연구의 목적은 크게 세가지로 나누어짐.
 - 첫째는, 농업경영체의 컨설팅 이후 소득변화를 정량적으로 분석.
 - 둘째는, 농업경영체의 컨설팅사업과 컨설팅업체에 대한 만족도를 파악.
 - 셋째는, 농업경영컨설팅 사업에 대한 효율성 및 효과를 다양한 측면으로 분석.
- 2008년도 농업경영체 컨설팅 사업 수혜 경영체를 통해 수집된 설문 응답 자료 활용 분석은 향후 지속적으로 추진될 예정인 농어업경영컨설팅 사업의 타당성과 효율적인 운영을 위한 기초 자료로 매우 유용하게 활용될 수 있을 것이라고 사료됨.

1.2. 연구방법 및 추진체계

- 위에서 제시한 연구목적을 달성하기 위하여 본 연구에서는 농업경영 컨설팅사업 및 컨설팅 업체에 대한 만족도와 컨설팅 전 후 재무제표 현황을 토대로 한 소득변화율을 조사함.
- 이를 위하여 컨설팅 사업 수혜 농업 경영체의 전수 중 20%를 표본 추출하여 직접 현장설문조사를 실시함.
 - 표본 추출에서 임의적으로 표본을 추출하는 것은 매우 중요한 문제이지만, 수혜 경영체의 소득수준이 크게 상이하여 업종 및 2007년 경영체 매출액을 기준으로 하여 그룹으로 나누어 그룹별로 무작위 추출을 실시. 단, 대형조직으로 구분되어 컨설팅 사업을 수혜 받은 경우는 전수(14개 경영체) 조사를 실시함.
 - 조사기간은 2009년 12월 21일부터 31일까지 11일간 247개의 경영체를 대상으로 설문조사를 실시하였고, 현장 설문조사의 경우 작년도 농업경영컨설팅 성과분석을 수행 경험이 있는 한국창업경영컨설팅협회에 의뢰하여 조사를 실시. 단 14개 대형 농업 경영체의 경우 농업인재개발원에서 설문을 실시함.



- 설문방법은 컨설턴트가 직접 방문하여 설문지를 보여주고, 조사원이 직접 질문해가면서 기입하는 방식을 취함. 대형조직과 같이 근무자가 많은 경영체의 경우 이메일 및 Fax를 이용하여 방문 전 설문지를 전송하고, 1~2일 후 방문하여 설문지를 수거하는 방법으로 진행함.
- 조사내용 집계 및 분석은 SPSS(Statistical Package for the Social Science)를 이용.

1.3. 선행 연구와 차이점

- 농업경영컨설팅이 도입된 이후 김정호·허덕(2000)은 우리나라 농업경영컨설팅 산업의 성격을 검토하기 위한 첫 단계로서 컨설팅 시장의 성격과 적정 수수료의 수준을 분석함.
- 분석결과 컨설팅 공급업체의 요구가격(suggestion price)와 고객인 농업인의 지불의사가격(willingness to pay)사이에 상당한 격차가 존재하기 때문에 농업경영컨설팅사업의 활성화를 위해 정부의 지원이 필요하다는 것을 실증적으로 분석.
- 이후 농업경영컨설팅 사업에 대한 성과분석이 다양하게 진행됨. 김정호·허덕(2001)은 1999년부터 2000년까지 2년간의 농업경영컨설팅 지원사업의 성과를 검토하고 앞으로의 발전방향을 제시함.
- 설문조사를 통하여 농촌지도사업에서 미흡한 유통 및 경영분야의 수요가 늘어날 것이며, 농가를 대상으로 컨설팅사업에 대한 홍보가 필요하다고 제안함. 또한 농업경영컨설팅사업의 발전을 위해 농가의 부기 기장이 필수적이라고 제시함.



- 최종민(2002)은 전라북도를 중심으로 농업경영컨설팅사업의 추진실태를 분석하고 평가하여 발전방향을 모색함.
- 조사 결과 기술과 경영에 관련한 관리 및 정보 관리능력이 향상되었고 사업 만족도가 큰 것으로 나타남. 특히 이러한 정보 능력이 소득 증대와 연결되어 사업이 성공적으로 추진되는 것으로 나타남. 그러나 문제점으로 컨설팅 사업의 범위 및 재원 확대와 컨설팅 내용의 전문성·성실성이 강화되어야 할 점으로 지적됨.
- 양덕승·양정열·한경희(2006)은 농업경영컨설팅 공급자와 수혜자를 구분하여 실태조사를 하고, 정부에서 지원하는 농업경영컨설팅 지원사업의 문제점과 개선방안을 제시함.
- 국내 농업컨설팅비용의 대부분을 정부에서 지원하고 있음에도 문제점을 가지고 있었음. 이에 대한 해결방안으로 컨설팅 업체 및 수혜 농가의 선정 기준을 향상하고, 농업경영컨설팅트 육성을 과제로 꼽음.
- 김진영·김해진·서만익·강선화(2008)은 2007년도 농업경영컨설팅사업에 대한 성과분석을 통해 향후 사업진행을 위한 개선의견 제시함.
- 개선의견으로는 크게 컨설팅 분야별 인증요건 기준을 마련할 것, 컨설턴트 양성 및 비상근 전문인력 참여 제한 기준을 마련할 것, 컨설팅 수행 결과에 대한 평가 등 관리기준을 제고할 것, 농가 부담금 납부 풍토를 조성 할 것 등이 제시됨.
- 본 연구에서는 다른 연구들과 달리 2008년도 농업경영컨설팅사업에 대한 성과분석을 실시한다는 데에서 의미 있는 분석이 될 것임.
- 특히 2007년도 농업경영컨설팅사업에 대한 성과분석 보고서에 비하여 본 연구는 다양한 설문내용을 구성하여 컨설팅 수혜 경영체의 소득 증가율과 사업 만족도외에도 컨설팅 후 경영체 운영의 변화사항을 비롯한 다양한 내용의 분석이 가능함. 또한 단순 빈도분석이 아닌 교차분석을 통해 더욱 구체적인 결과 분석이 가능할 것으로 보임.



제2장 농업경영컨설팅 개요

2.1. 농업경영컨설팅 사업개요

2.1.1. 농업경영컨설팅의 개념

- 농업경영컨설팅은 민간전문가(농어업경영컨설팅 전문업체 인증)의 컨설팅을 통해 농어가의 경영능력 향상, 농어업투자의 효율성 제고, 자기 혁신능력을 갖춘 경영체로 육성을 목적으로 함.
- 김정호외 3명(2001)¹⁾은 농업경영컨설팅을 농업경영의 목표 달성이나 문제 해결을 위하여 컨설팅을 필요로 하는 경영체(조직) 또는 사람에게 전문적인 일을 상담, 지도, 조언, 자료 제공 등을 행하는 행위라고 정의함.

2.1.2. 농업경영컨설팅의 필요성

- 영농기반과 관계없이 농가의 경영능력에 따라 비용과 생산량에 발생하는 격차를 해소하기 위하여 기술·경영능력 향상을 위해 벤처마케팅기법 보급과 컨설팅 지원이 필요.
- 양덕승외 2명(2006)²⁾은 William A. Cohen이 말하는 기업 컨설팅에 농업경영분야를 접목하여 다음과 같이 정리함.
 - 농업경영인이 시장에 대한 이해 및 자신의 농업 경영 상태를 객관적으로 판단하기 어려움.
 - 기존의 농업방식이 꾸준히 획기적으로 전환하고 있기 때문에 외부 전문가의 의견이 필요.
 - 농업경영체 개인의 측면에서 벗어나, 국가적으로 농업의 선진화를 통한 이농 현상을 타개하기 위하여 체계적이고 효과적인 정부차원의 장기적 컨설팅 요구.

1) 김정호·허덕 (2001), “농업경영 컨설팅의 성과와 과제 : 양돈경영의 사례”, 「농촌경제」 24(4) : 53-72

2) 양덕승·양정열·한경희(2006), “농업경영컨설팅의 효율적 운영방안 연구”, 「경영경제연구」 29(2) : 141-164



2.1.3. 농업경영컨설팅 법적 근거

- 농어업·농어촌 및 식품산업 기본법 제39조(농어업경영체의 경영안정 및 구조개선등의 지원)
 - ① 국가와 지방자치단체는 농어업경영체가 지속적인 경영 혁신을 통하여 소득을 높일 수 있도록 농어업경영의 상담, 교육훈련 및 정보 제공 등에 필요한 정책을 수립·시행하여야 한다.
 - ② 국가와 지방자치단체는 농어업경영체에 대하여 그 사업계획, 기술수준 및 경영능력 등을 고려하여 자금을 지원할 수 있다.

- 농어업경영체 육성 및 지원에 관한 법률 제11조(농어업경영의 규모화)
 - ① 국가와 지방자치단체는 농어업경영체의 생산성 향상과 경영안정을 위하여 경영규모 확대에 필요한 시책을 수립·시행하여야 한다.

- 농어업경영체 육성 및 지원에 관한 법률 제20조(농업법인 및 어업법인의 지원 등)
 - ① 국가와 지방자치단체는 농업법인 또는 어업법인의 기술개발, 경영규모의 확대 또는 농어업기계화 및 시설장비 현대화, 경영정보화, 전문인력의 확보 및 인수합병 등을 위하여 자금 및 컨설팅 등 필요한 지원을 할 수 있다.

- 농어업경영체 육성 및 지원에 관한 법률 제21조(농어업경영체의 회계)
 - ① 농어업경영체는 농어업경영의 투명성을 높이기 위하여 회계를 투명하게 하도록 노력하여야 한다.
 - ② 농림수산식품부장관은 농어업경영의 성과와 재무상태를 분명하게 파악할 수 있는 농어업회계기준을 정하여 이를 활용하도록 농어업경영체에 권고할 수 있다.
 - ③ 농림수산식품부장관은 농어업경영 효율화를 위한 지원을 할 때에는 제2항에 따른 농어업회계기준을 활용하는 농어업경영체를 우대할 수 있다.



□ 농어업경영체 육성 및 지원에 관한 법률 제22조(농어업교육 계획의 수립 등)

- ① 국가와 지방자치단체는 농어업경영체의 경영능력 및 기술수준에 맞는 경영·기술 교육 또는 전문컨설팅 등의 지원을 위한 계획을 수립·시행하여야 한다.

2.1.4. 농업경영컨설팅 지원현황

□ 컨설팅 대상 경영체에 민간컨설팅 비용의 50%를 국고를 지원하며, 나머지 50%를 지방비와 자부담으로 진행.

- 지원한도 : 총 사업비 기준 개인농어가 8백만원, 법인 10백만원, 공동마케팅조직 및 산지유통전문조직·APC·RPC·어촌계 30백만원 이내.
- 시·군에서 자부담 투입여부를 사전에 확인 후 해당 비용에 맞는 쿠폰을 컨설팅을 실시한 업체에게 지급.
- 1999년에 시작하여, 현재까지 총 10,000여 농업경영체에 지원.

<표 II-1> 농업경영컨설팅 수혜사업소 및 사업비 추이

(단위 : 경영체수, 백만원)

구 분	사업량	사업비	국 고
1999	220	1,710	671
2000	441	3,388	227
2001	553	4,427	1,499
2002	759	5,586	1,676
2003	847	5,696	1,709
2004	870	6,550	1,965
2005	1,000	8,000	4,000
2006	1,009	8,640	4,400
2007	1,080	8,640	4,400
2008	1,250	10,160	5,080
2009	1,500	12,160	6,080
합계	9,529	74,957	32,707

자료 : 농림수산식품부 농업정책국, 「'10년 농어업경영컨설팅 사업 개선 방안」



2.2. 2008년 컨설팅 사업 현황

2.2.1. 사업대상자

- 사업대상 : 9개 분야 농업경영체
 - ㉠ 원예·특작농가, ㉡ 축산농가, ㉢ 국산농산물을 이용하는 농산물 가공업체(자), ㉣ 쌀 전업농, ㉤ 공동마케팅조직, 산지유통전문조직 (「산지유통종합평가」 결과 상위 25% 이내 조직에 한함), APC(농산물 산지유통센터), ㉥ RPC(미곡종합처리장), ㉦ 농축산물 브랜드 경영체, ㉧ 농촌관광, ㉨ 친환경농업

2.2.2. 지원자격 및 요건

- 신청자격 : <표 II-2>와 같음.

<표 II-2> 농업경영컨설팅 지원자격기준

㉠ 원예·특작	3,000㎡ 이상
㉡ 가공	매출액 2억원이상(여성농업인 : 1억원이상)
㉢ 한우·젓소	50두 이상
㉣ 돼지	1천두 이상
㉤ 양계	2만수 이상
㉥ 꿀벌	200군 이상
㉦ 쌀전업농	
㉧ 공동마케팅조직, 산지유통전문조직(「산지유통종합평가」 결과 상위 25% 이내 조직에 한함), 농산물산지유통센터(APC)	
㉨ 미곡종합처리장 (RPC)	
㉩ 농촌관광	
㉪ 농축산물 브랜드 경영체	
㉫ 친환경농업육성법 제17조에 따라 인증기관에서 무농약, 유기재배를 인증 받은 농가	

- 다만, ㉧의 산지유통전문조직 중 농업법인은 「산지유통종합평가」 결과와 관계없이 지원가능하며, 상위 25% 미만 농협조직은 자체 컨설팅 지원
- 공통 필수사항 : 경영 장부나 영농일지를 최근 1년 이상 기록한 경영체 (다만, 창업농 또는 신규로 정책자금을 지원 받는 경우는 제외)



- 선정우선순위 : 다음 각호에 해당되는 것을 우선 선정하고, 다음 각호의 적용으로도 순위조정이 필요할 경우에는 자체적으로 평가계획 (평가표 등)을 마련하여 선정
- ㉠ 컨설팅 교육 이수 농가(농업인 정책교육 포함), 고품질 교육과정 (여성농업인 비즈니스 아카데미, 농업경영인 MBA 등) 이수 여성농업인, ㉡ 농지은행에서 경영회생지원 농지매입사업비를 지원받은 농가, ㉢ '06우수 농업경영체 선정 농가, ㉣ 퇴·액비 사용 농가, ㉤ 지역농업 클러스터 참여 농가

2.2.3. 지원자금의 사용용도

- 컨설팅 업체의 자문비용(시설·장비구입자금, 운영자금 등 다른 용도로는 사용할 수 없음)

2.2.4. 지원형태 및 사업의무량

- 1·2년차 : 국고보조 50, 지방비 20, 자부담 30%
- 3년차 : 국고보조 40, 지방비 10, 자부담 50%
- 4년차 이후 : 전액 자부담

2.2.5. 지원한도액 기준 및 범위

- 총사업비 지원 기준 : 농가, 법인 등에 따라 차등 지원
 - 개별농가 : 8백만원
 - 법인·업체 : 10백만원
 - 공동마케팅 조직·산지유통전문조직·APC, RPC : 30백만원 이내



2.3. 2008년 컨설팅 수혜 농업경영체 현황

- 지역별 농업경영컨설팅 사업비 및 선정업체수를 살펴보면, 전라북도가 가장 많은 업체가 선정되어 배정됨. 이어 전라남도, 충청남도가 그 뒤를 이어 많은 업체가 배정됨.
- 전체 배정액 50억의 사업비 중 전라북도의 경우 8억 86백만원이 배정되어 210개의 농업경영체가 농업경영컨설팅 사업의 수혜를 받음.

<표 II-3> 시도별 농업경영컨설팅 사업비 및 선정업체 수

(단위 : 천원, 경영체수)

구분	신청 사업비	배정액	신청	선정	개별농가	법인	조직
합계	10,904,840	5,000,000	1,315	1,203	1,063	126	14
경기	1,196,000	598,000	147	147	137	10	0
강원	537,440	280,000	66	63	56	7	0
충북	1,198,400	588,000	149	148	143	4	1
충남	1,246,400	612,600	150	150	136	12	2
전북	2,530,000	864,000	309	210	186	24	0
전남	1,564,800	777,000	180	179	138	35	6
경북	951,800	466,400	113	112	94	16	2
경남	1,076,000	514,000	126	119	100	16	3
제주	604,000	300,000	75	75	73	2	0

- 2008년 농업경영컨설팅 사업을 수혜 받은 1,203개의 경영체중 최종적으로 컨설팅 결과보고서를 작성한 1,186개의 경영체를 대상으로 경영체 재배업종에 대해 조사함.
- 업종 구분은 농림수산식품부의 농산물 표준코드를 이용하여 경영체 재배작목을 분류함.



- 조사결과 한우, 양돈, 낙농 등을 주업종으로 하는 축산부류의 경영체가 356개의 경영체로 가장 많은 부분을 차지함. 이어 엽근채류가 261개의 경영체, 과일류가 255개의 경영체 순으로 차지하였음.

<표 II-4> 업종별 농업경영컨설팅 경영체

(단위 : 경영체수)

구 분		업체수
합 계		1,186
식량작물	벼, 콩 등	57
엽근채류	파프리카, 토마토, 오이 등	261
조미채류	고추, 마늘, 파 등	21
과일류	수박, 사과, 딸기 등	255
축산부류	한우, 양돈, 낙농 등	356
화훼류	화훼(국화), 관엽류 등	35
기타	농촌관광, 차류 등	58
업종 미기재		143

주 : 업종별 분석의 경우 각 경영체의 컨설팅 최종 보고서를 기준으로 조사

- 농업경영컨설팅 지원연차를 살펴보면 자부담금이 50%까지 올라가는 3년차 수혜를 받은 경우가 전체 1203개의 경영체 중 110개의 경영체로 약 10%가량 차지하는 것을 확인함. 농업경영체가 컨설팅에 대한 지속적인 필요성을 느끼고 신청한 사례가 110개의 경영체에 달한다는 것을 확인 할 수 있음.

<표 II-5> 시도별 농업경영컨설팅 지원연차

(단위 : 경영체수)

기관	농가		법인		APC/RPC	
	1,2년차	3년차	1,2년차	3년차	1,2년차	3년차
합 계	971	92	110	16	12	2
경기도	127	10	10	0	0	0
강원도	51	5	6	1	0	0
충청북도	127	16	4	0	1	0
충청남도	115	21	10	2	1	1
전라북도	180	6	24	0	0	0
전라남도	124	14	28	7	5	1
경상북도	87	7	13	3	2	0
경상남도	94	6	14	2	3	0
제주특별자치도	66	7	1	1	0	0



제3장 2008 농업경영컨설팅 성과 조사

3.1. 조사 목적

- 2008년도 농업경영컨설팅사업의 사업성과를 평가함으로써, 사업에 대한 문제점 및 개선사항에 대한 조사 분석을 실시하는 것을 목적으로 함.
- 특히 사업을 수혜 받은 농업경영체를 대상으로 직접방문 설문조사를 실시함으로써, 농업경영체가 느끼는 문제점과 요구사항을 수렴하여 더욱 실질적이고 정확한 분석이 될 것을 기대
- 사업 운용 및 성과에 대한 정확한 분석을 통해 농업경영체 및 컨설팅업체, 정부를 포함한 이해당사자들이 추후 관련 사업에 대한 올바른 추진방향을 세우고, 성공적인 운용모델을 구축하는데 기여하는 것을 목적으로 함.

3.2. 조사 대상

- 2008년 농업경영컨설팅 사업을 수혜 받은 농가를 모집단으로 하여 사업별·매출규모기준으로 등급을 나누어 각 등급별 20%를 추출. 단, 농업경영컨설팅에 대한 결과보고서 내용이 농림사업통합시스템(Agrix)에 누락된 경우는 제외.
- 본 보고서의 가장 큰 목적인 소득증가율 조사를 위해 기초적으로 전체 농가의 재무현황을 확인 한 결과, 컨설팅 사업을 수혜 받은 농업경영체간의 기초 자산을 비롯하여 매출액의 차이가 매우 상이하였음. 때문에 전수를 대상으로 단순 임의 추출을 할 경우(random) 오히려 소득증가율이 한쪽으로 치우치는 경우(bias)가 발생할 것을 우려하여, 급격하게 소득구분이 되는 부분을 구분하여, 등급별로 임의 추출을 실시함. 이에 해당하는 기준은 <표 III-1>과 같음.



<표 III-1> 매출액별 등급 구분 기준

농가경영체			법인경영체		
사업분야	등급	매출기준	사업분야	등급	매출기준
축산	S	매출 10억이상	축산	S	매출 100억이상
	A	매출 5~10억미만		A	매출 10~100억미만
	B	매출 1~5억미만		B	매출 1~10억미만
	C	매출 1억미만		C	매출 1억미만
농업	S	매출 5억이상	농업	S	매출 10억이상
	A	매출 1~5억미만		A	매출 5~10억미만
	B	매출 5천만~1억미만		B	매출 1~5억미만
	C	매출 5천만원 미만		C	매출 1억미만
기타	S	매출 5억이상	기타	S	매출 10억이상
	A	매출 1~5억미만		A	매출 1~10억미만
	B	매출 5천만~1억미만		B	매출 1천만~1억미만
	C	매출 5천만원미만		C	매출 1천만원미만

○ 대형 가공 및 유통조직 14개 업체의 경우는 전수조사 실시함.

- 대형 가공 및 유통조직의 경우 농림수산식품부에서 직접 승인을 하여 컨설팅 수혜를 받았기 때문에 전수조사를 실시함.
- 대형 가공 및 유통조직 14개는 <표 III-2>와 같음.

<표 III-2> 전수조사를 실시한 APC 및 RPC 업체

업체명	소재지	업체명	소재지
충북원예농협	충북 충주시	도곡농협산지유통센터	전남 화순군
(주)논산농산물수출물류센터	충남 논산시	압해농협미곡종합처리장	전남 신안군
풀빛영농조합법인	전남 무안군	영풍산업	경북 군위군
농업회사법인매봉합자회사	전남 무안군	대농미곡종합처리장	경북 영천시
무안RPC	전남 무안군	농업회사법인(합)피엔파이스	경남 김해시
영농조합법인학사농장	전남 장성군	얼음골유통영농조합법인	경남 밀양시
농협연합RPC	전남 화순군	흥국합명회사	경남 창녕군



3.3. 조사 기간 및 방법

3.3.1. 조사 기간

- 조사기간 : 2009년 12월 21일 (월) ~ 2009년 12월 31일 (목)

3.3.2. 조사 방법

- 조사방법 : 설문지를 근거로 현장방문을 통한 대면조사 실시

3.4. 조사 내용

- 세부 설문 내용은 외부 전문가 3인의 자문을 통해 최종 결정하였으며, <붙임 1>과 같음.
- 농업경영컨설팅과 관련한 전반적인 내용을 크게 네 가지로 나누어 정량적 설문과 정성적 설문으로 적절히 진행.
- ① 일반현황, ② 컨설팅업체 및 컨설턴트, ③ 컨설팅사업 일반, ④ 컨설팅 성과

3.5. 본 자료 이용시 유의사항

- 법인 경영체를 제외한 대부분의 농가가 재무 재표를 포함하는 결산서 작성이 이루어지고 있지 않아 영농일지나 출납장부 등 기록물에 의한 확인을 우선하였으나 출납장부조차 관리되지 않은 농가는 직접답변에 의존하였으므로 자료의 이용에 유의할 필요가 있음
- 본 자료는 농업경영컨설팅 결과에 의한 소득변화율을 조사한 것으로써 정책개선을 위한 참고자료임.



제4장 조사결과

4.1. 총괄

4.1.1. 일반 현황 분석

- 추출 기준에 의해 선발된 설문대상자 분석을 한 결과 전라도가 83개의 경영체로 가장 많은 33.6%를 차지함. 이어 충청도 22.3%, 경상도 18.6%, 경기도 16.2%, 제주도 6.9%, 강원도 2.4% 순으로 나타남.

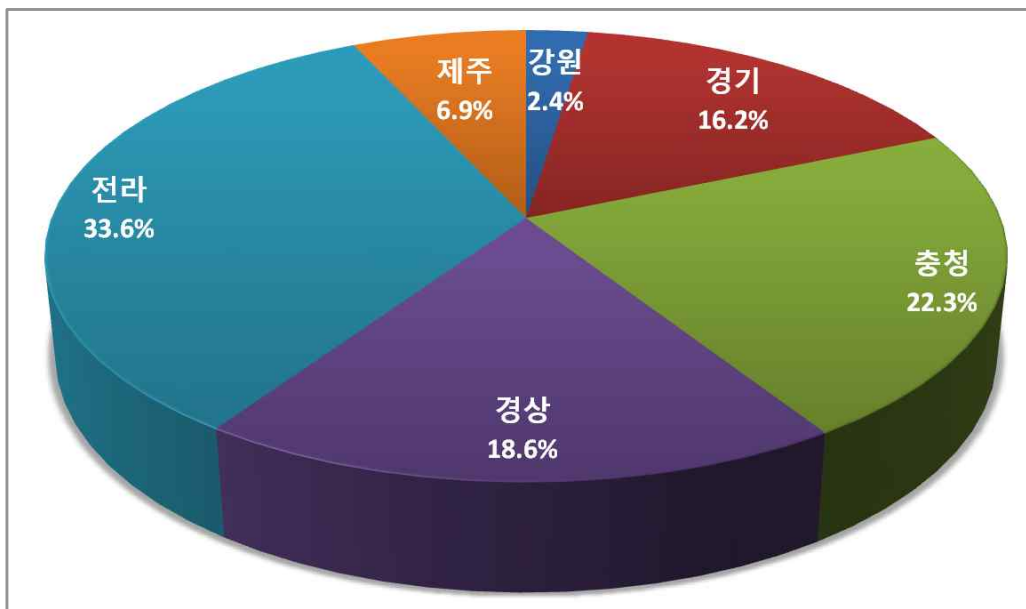
<표 IV-1>, <그림 IV-1>

<표 IV-1> 설문 표본 경영체 소재지

(단위 : 경영체수, %)

구 분	경기	강원	충청	전라	경상	제주	합 계
설문표본 경영체수	40	6	55	83	46	17	247
모집단 경영체수	147	63	298	489	239	75	1,203
모집단 대비 설문표본 비중	27.2	9.5	18.5	17.0	19.2	22.7	20.5

<그림 IV-1> 설문 표본 경영체 소재지





□ 설문 대상 경영체의 재배 작목을 조사한 결과, 축산부류가 33.2%로 가장 큰 비중을 차지하였고, 이어 과일류 22.7%, 엽근채류 21.5% 순으로 나타남. <표 IV-2>, <그림 IV-2>

○ 재배 작목 설문의 경우 주관식으로 응답을 얻은 후, 농산물유통공사에서 구분하는 품목별 분류를 이용하여 경영체 재배작목을 구분하여 분류함.

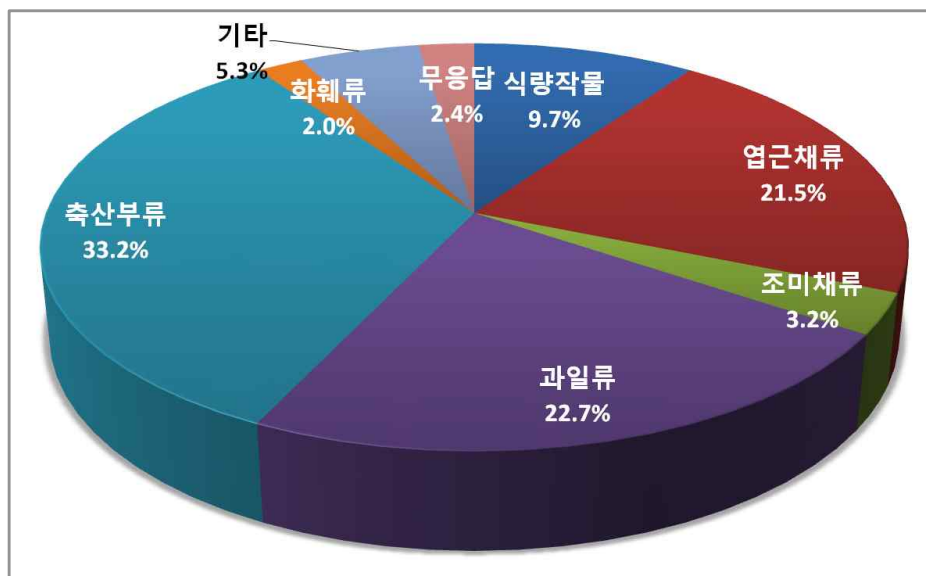
<표 IV-2> 설문 표본 경영체 재배작목

(단위 : 경영체수, %)

구분	빈도	비중	유효 비중	누적 비중
식량작물1)	24	9.7	10.0	10.0
엽근채류2)	53	21.5	22.0	32.0
조미채류3)	8	3.2	3.3	35.3
과일류	56	22.7	23.2	58.5
축산부류	82	33.2	34.0	92.5
화훼류	5	2.0	2.1	94.6
기타	13	5.3	5.4	100.0
응답자 합계	241	97.6	100.0	
무응답	6	2.4		
합계	247	100.0		

주 : 1) 식량작물 : 식량을 생산할 수 있는 작물로 벼, 맥류, 콩 등
 2) 엽근채류 : 배추, 무, 양배추, 당근, 상추, 시금치 등
 3) 조미채류 : 고추, 마늘, 양파, 참깨, 대파, 쪽파 등

<그림 IV-2> 설문 표본 경영체 재배작목





- 설문 대상 경영체의 종사자수는 평균적으로 총 종사자³⁾ 7.4명이며, 상시 종사자 3.4명, 임시 종사자 3.9명인 경영체인 것으로 조사됨.
- 종사자 수를 구분하여 살펴본 결과, 총 종사자수는 2~3명 이상인 경우가 전체 표본의 36.4%, 상시종사자수는 2~3명 이상인 경우가 전체 표본의 42.5%, 임시종사자수의 경우 1명 이하인 경우가 50.6%로 가장 많음.
<표 IV-3>
- 2008년도 농업경영컨설팅을 받은 농업경영체의 경우 대부분이 가족 중심의 2~3명의 종사자가 일하는 경우가 많은 것을 확인함.

<표 IV-3> 설문 표본 경영체 종사자수

(단위 : 경영체수, %)

구 분	총 종사자수		상시 종사자수		임시 종사자수	
	빈도	비중	빈도	비중	빈도	비중
1명이하	21	8.5	44	17.8	125	50.6
2~3명이하	90	36.4	105	42.5	44	17.8
4~5명이하	37	15.0	27	10.9	15	6.1
6~7명이하	16	6.5	6	2.4	1	0.4
8~9명이하	13	5.3	8	3.2	1	0.4
10명이상	25	10.1	12	4.9	16	6.5
응답자수	202	81.8	202	81.8	202	81.8
무응답	45	18.2	45	18.2	45	18.2
합 계	247	100.0	247	100.0	247	100.0

3) 설문지에서 총 종사자의 수를 개별적으로 조사하지 않고, 상시 종사자수와 임시 종사자수를 조사하여 두 수치에 대한 합을 이용하여 총 종사자수를 구함.



- 설문 대상 농업경영체의 영농경력은 평균 18.9년으로 나타났다.
- 영농경력을 구분하여 살펴보면 16년 이상 20년 이하가 52개의 경영체로 전체의 21.1%를 차지함. 반면 5년 이하의 영농경력을 가지고 있는 경우는 7.7%, 41년 이상인 경영체는 전체의 2.0%를 차지함.<표 IV-4>
- 2008년도 농업경영컨설팅을 받은 농업경영체의 경우, 전체 경영체의 75%가량이 10년 이상 영농경력을 가지고 있었음.

<표 IV-4> 설문 표본 경영체 영농경력

(단위 : 경영체수, %)

구 분	빈 도	비 중	유효 비중	누적 비중
5년이하	19	7.7	8.0	8.0
6~10년이하	44	17.8	18.6	26.6
11~15년이하	36	14.6	15.2	41.8
16~20년이하	52	21.1	21.9	63.7
21~25년이하	27	10.9	11.4	75.1
26~30년이하	42	17.0	17.7	92.8
31~35년이하	5	2.0	2.1	94.9
36~40년이하	7	2.8	3.0	97.9
41년이상	5	2.0	2.1	100.0
응답자소계	237	96.0	100.0	
무응답	10	4.0		
합 계	247	100.0		

4.1.2. 소득별 기초분석

- 설문조사 결과분석을 위하여 소득 등급 기준을 다시 세움.
 - 재배작목에 따른 소득수준을 구분하는 기준이 상이하야, 소득수준을 나누는 기준이 더욱 세분화 되어 표본의 수가 작아지는 한계가 발생. 또한 대형조직의 경우, 등급이 구분되어 있지 않음. 따라서 급격하게 소득수준이 변화하는 구간을 구분.
 - 소득 등급을 구분하는 기준은 <표 IV-5>와 같음.



<표 IV-5> 소득 등급 기준

(단위 : 경영체수)

2007년도 매출규모	100억이상	10억이상 100억미만	5억이상 10억미만	1억이상 5억미만	1억미만
등급	S등급	A등급	B등급	C등급	D등급
경영체수	6	11	16	104	104

- 소득에 따른 기초분석 결과치는 <표 IV-6>과 같음.
- 소득등급별 재배작목을 분석한 결과, 조사 경영체의 경우 축산부류,
엽근채류를 재배하는 경영체가 다소 소득등급이 높은 것을 확인함.
 - 10억이상의 매출규모를 가지고 있는 S·A등급의 경우 재배작목이 고르고
다양하게 분포되어 있는 편임.
 - 과일류의 경우 전체 56개의 경영체 중 40개의 경영체(71.4%)가 1억 미만의
매출규모를 띄는 것으로 나타남.
- 소득등급에 따른 총 종사자수를 조사한 결과, 대체적으로 종사자수가
많은 수록 소득등급이 높고, 종사자 수가 적을수록 소득등급이 낮은
것을 확인함.
 - 종사자 수가 5명 미만인 그룹의 111개의 경영체중 55개의 경영체(49.5%)가
D등급에 속하는 것으로 나타남.
 - 종사자 수가 13명 이상인 그룹 19개의 경영체중 2개의 경영체(10.5%)가
D등급에 속하는 것으로 나타남.



- 소득등급에 따른 영농경력을 조사한 결과, 전반적으로 소득수준은 낮을수록 경영체 수가 많고, 영농경력은 적을수록 경영체 수가 많음.
- 영농경력 11년 이상 21년 미만이고, 매출액이 1억 이상 5억 미만인 경영체가 전체 경영체 247개의 경영체중 39개의 경영체(14.6%)를 차지하는 것을 확인함.
- 대체적으로 재배작목이 축산부류일 경우 경영체의 소득수준이 상대적으로 높으며, 영농경력의 경우 소득등급에 따른 차이가 거의 없는 것으로 나타남.

<표 IV-6> 소득수준별 기초분석

(단위 : 경영체수)

구 분	소득수준					
	S등급	A등급	B등급	C등급	D등급	
재 배 작 목	식량작물	1	3	0	5	13
	엽근채류	0	1	2	23	26
	조미채류	1	1	0	2	3
	과일류	1	1	1	13	39
	축산부류	1	2	10	52	17
	화훼류	0	0	0	4	1
	기타	0	2	3	4	4
	무응답	2	1	0	1	1
종 사 자 수	5명미만	0	1	7	48	55
	5명~9명미만	0	6	5	27	19
	9명~13명미만	2	0	3	4	3
	13명이상	4	2	1	7	2
	무응답	0	2	0	18	25
영 농 경 력	11년미만	4	1	4	25	26
	11~21년미만	1	4	5	39	36
	21~31년미만	1	3	6	27	32
	31~41년미만	0	2	0	5	5
	41~51년미만	0	1	0	3	1
	무응답	0	0	1	5	4
전체	6	11	16	104	104	



4.1.3. 대형 농업 경영체의 응답현황

- 14개의 대형농업경영체에 대한 기초분석을 별도로 실시함. 결과는 <표 IV-7>과 같음.
- 반면 전체 조사대상과 비교하여 종사자수는 상대적으로 많은 편임. 영농경력은 전체표본과 같이 11년에서 21년 사이가 가장 많은 것으로 나타났으나, 30년 이상인 경영체는 없는 것으로 나타남.

<표 IV-7> 대형조직에 대한 기초분석

(단위 : 경영체수, %)

구 분		빈도	비중	구 분		빈도	비중
재 배 작 목	식량작물	3	21.4	종 사 자 수	5명미만	0	0.0
	엽근채류	3	21.4		5명~9명미만	5	35.7
	조미채류	2	14.3		9명~13명미만	3	21.4
	과일류	2	14.3		13명이상	6	42.9
	축산부류	0	0.0	합 계		14	100.0
	화훼류	0	0.0	영 농 경 력	11년미만	4	28.6
	기타	4	28.6		11~21년미만	6	42.9
	합 계	14	100.0		21~31년미만	4	28.6
					31~41년미만	0	0.0
					41~51년미만	0	0.0
				합 계		14	100.0



4.2. 컨설팅 후 소득변화

4.2.1. 표본전체의 소득변화 분석

- 소득변화 분석의 경우 평균값을 분석하기 위하여 재무현황 표에 하나의 값이라도 응답하지 않은 경우 분석에서 제외함. 총 247개의 표본 중 재무현황 공개를 희망하지 않은 6개의 경영체⁴⁾의 경우를 제외한 241개의 경영체를 대상으로 분석을 실시함.
- 컨설팅 수혜 받은 경영체의 재무상황을 살펴보면 평균 매출은 2007년 5억 27백만원 수준이었으나, 2009년 7억 24백만원까지 상승할 것으로 조사됨. 또한 평균 경영비의 경우 2007년 3억원 수준이었으나, 2009년 4억 39백만원까지 상승할 것으로 조사됨. <표 IV-8>
- 컨설팅 전후 성과 분석을 위해 매출 증감율을 살펴보면 2007년 대비 2009년 37.3% 상승한 것을 확인 할 수 있음.
 - 연도별 매출 증가율은 2007년 대비 2008년 27.6%, 2008년 대비 2009년 7.6% 상승한 것으로 나타남.
- 이외에도 자산·부채·자본의 경우도 대부분이 상승하는 추세로 나타남. 그러나 대부분의 농가가 농외소득의 개념에 대한 이해가 부족하여, 상대적으로 작은 것으로 조사된 것으로 추정.

<표 IV-8> 컨설팅 수혜 경영체의 평균 재무현황

(단위 : 백만원)

구분	자산	부채	자본	매출 (조수입)	경영비	농외 소득	비고
2007	861.2	357.9	503.3	527.3	300.1	9.8	컨설팅전
2008	974.3	420.3	554.1	672.9	409.1	3.6	컨설팅중
2009	1,037.4	441.1	596.2	724.0	439.7	12.7	컨설팅후(추정)

4) (주)논산물류센터, 충북원예농협, 풀빛영농조합법인, 도곡농협산지유통센터, 흥국합명회사, 김영환(경기 양평군)



- 재무 결과치를 토대로 하여 추정한 농업소득 및 농가 소득율을 살펴보면, 농업소득의 경우 2007년 대비 2008년 16.1%, 2008년 대비 2009년 7.8%로 나타나는 것을 확인 할 수 있었음. <표 IV-9>
- 농가소득의 경우도 2007년 대비 2008년 12.8%, 2008년 대비 2009년 11.1% 상승하는 것으로 나타남.
- 통계청 조사 2007년 대비 2008년 농업소득은 7.2%, 농가소득은 4.5% 감소한 것을 감안하면, 농업경영컨설팅을 받은 농가들의 소득율이 받지 못한 농가들에 비하여 더욱 높은 것을 확인 할 수 있음.
- 이는 농업경영컨설팅 사업이 농가들의 소득 향상에 기여하고 있다는 것을 단편적으로 보여주는 결과라고 할 수 있음.

<표 IV-9> 컨설팅 수혜 경영체의 농업소득변화율

(단위 : 백만원, %)

구분	농업소득 ¹⁾		농가소득 ²⁾		비고
	소득액	증감률 ³⁾	소득액	증감률	
2007	227.2		237.0		컨설팅전
2008	263.8	16.1	267.4	12.8	컨설팅중
2009	284.3	7.8	297.0	11.1	컨설팅후(추정)

주 : 1) 농업소득 = 농업조수입 - 농업경영비

2) 농가소득 = 농업소득 + 농외소득

3) 증감률 = {(당해년도 소득액)÷(전년도 소득액)×100}-100



4.2.1. 소득 등급별 소득변화 분석

- <표 IV-10>은 <표 IV-5>를 기준으로 하여 등급별 재무현황을 나타낸 표이다. 대부분 등급이 높을수록 자산 및 매출액 뿐 아니라 부채와 경영비의 수치도 높은 것을 확인 할 수 있음.
- 특별한 점은 A등급의 경영체의 경우 상대적으로 농외소득에 대한 인지도가 높은 편이기 때문에 다른 등급에 비하여 높은 수치를 나타낸 것을 확인 할 수 있음.

<표 IV-10> 소득별 컨설팅 수혜 경영체의 재무현황

(단위 : 백만원)

구분	자산	부채	자본	매출 (조수입)	경영비	농외소득	
S 등급	2007	12,259.5	6,074.7	6,184.5	12,700.8	5,789.8	0.8
	2008	13,234.7	8,443.2	4,791.3	14,161.2	5,457.8	0.0
	2009	14,414.3	9,407.8	5,006.3	13,743.5	8,347.0	1.7
A 등급	2007	4,945.9	3,213.6	1,732.2	5,173.6	3,425.5	88.2
	2008	5,538.4	3,419.6	2,118.6	7,044.9	5,097.8	39.4
	2009	5,895.4	3,566.4	2,329.0	7,602.4	5,368.9	98.5
B 등급	2007	1,170.7	449.6	721.1	741.0	604.0	0.0
	2008	1,473.3	593.6	879.6	932.6	780.6	0.0
	2009	1,590.6	656.9	933.6	1,033.9	854.3	3.1
C 등급	2007	738.3	193.9	544.4	249.9	184.2	8.3
	2008	815.0	219.2	595.8	352.9	248.1	2.6
	2009	881.4	238.3	643.1	387.0	291.8	11.8
D 등급	2007	371.5	115.8	255.7	56.7	35.6	4.6
	2008	401.3	135.0	266.3	73.4	44.6	1.4
	2009	422.0	136.8	285.2	88.3	53.0	6.1



- 소득수준별 농업소득변화율을 살펴보면, 2007년 대비 2008년 소득률의 경우 등급이 높을수록 증가함을 확인함. <표 IV-11>
- D등급과 E등급의 경우 소득률이 높은 것을 확인 할 수 있으나, S등급·A등급·B등급의 경우 실제 경영체의 대차대조표를 이용해서 구한 값이고, D등급과 E등급의 경우 대부분 수기로 작성한 일지이거나 기억에 의존하여 실제 값과의 차이를 고려해야 함.
- 2008년대비 2009년의 소득률은 S등급이 가장 큰 폭으로 하락한 것을 확인할 수 있으나, S등급의 표본수가 적어 하나의 경영체의 적자 경영이 크게 영향을 미쳐 이와 같은 결과가 나온 것으로 보임.
- 소득변화 원인에 대한 조사에서는 소득 상승의 경우 생산성 및 수확량의 증가가 가장 많았고, 소득 감소의 경우 사료비 등의 경영비 상승이 가장 많은 것으로 조사됨.

<표 IV-11> 컨설팅 수혜 경영체의 농업소득변화율

(단위 : 백만원, %)

경영체명	농업소득		농가소득	
	소득액	증감률	소득액	증감률
S 등급	2007	6911.0	6911.8	
	2008	8703.3	8703.3	25.9
	2009	5396.5	5398.2	-38.0
A 등급	2007	1748.1	1836.3	
	2008	1947.1	1986.5	8.2
	2009	2233.5	2331.9	17.4
B 등급	2007	137.0	137.0	
	2008	152.0	152.0	10.9
	2009	179.6	182.7	20.2
C 등급	2007	65.8	74.1	
	2008	104.8	107.4	45.0
	2009	95.2	106.9	-0.4
D 등급	2007	21.1	25.8	
	2008	28.8	30.2	17.0
	2009	35.3	41.5	37.5



4.2.3. 대형 조직 소득변화 분석

- 대형조직 14개중 응답을 거부한 5개의 경영체를 제외한 9개의 경영체의 농업소득과 농가소득을 확인한 결과, 일부 경영체의 경우 소득률 변동이 심한 것을 확인 할 수 있음.
- 대부분 상품의 가치상승 및 인지도 상승으로 판매율 상승이 소득 증가의 원인이 되었다고 응답함. 그러나 소득률 감소폭이 큰 경영체의 경우 원인에 대한 문항에 응답을 하지 않아 구체적인 원인 규명은 본 연구에서 어려울 것으로 보임.
- <표 IV-12>의 경영체명은 통계법 제33조에 의해 익명으로 작성함.

<표 IV-12> 대형조직 경영체의 농업소득변화율

(단위 : 백만원, %)

경영체명		농업소득		농가소득	
		소득액	증감률	소득액	증감률
A	2007	124		194	
	2008	384	209.7	692	256.7
	2009	714	85.9	818	18.2
B	2007	11,324		11,324	
	2008	14,804	30.7	14,804	30.7
	2009	15,461	4.4	15,461	4.4
C	2007	2,516		2,516	
	2008	2,964	17.8	2,964	17.8
	2009	3,333	12.4	3,333	12.4
D	2007	11,886		11,886	
	2008	12,108	1.9	12,108	1.9
	2009	11,131	- 8.1	11,131	- 8.1
E	2007	7		7	
	2008	523	7,371.4	523	7,371.4
	2009	- 695	- 232.9	- 695	- 232.9
F	2007	564		564	
	2008	0	- 100.0	0	- 100.0
	2009	1,628	-	1,628	-
G	2007	14,799		14,799	
	2008	18,482	24.9	18,482	24.9
	2009	4,582	- 75.2	4,582	- 75.2
H	2007	6,365		6,365	
	2008	5,916	- 7.1	5,916	- 7.1
	2009	5,761	- 2.6	5,761	- 2.6
I	2007	7,585		7,585	
	2008	9,033	19.1	9,033	19.1
	2009	8,548	- 5.4	8,548	- 5.4



4.3. 컨설팅 신청 현황

4.3.1. 농업경영컨설팅 신청이유

- 농업경영체에서 컨설팅을 실시하게 된 애로사항이나 문제점에 대해 설문조사를 실시함. 본 문항의 경우 선택형이 아닌 자율적으로 작성하도록 한 후, 이를 크게 8가지로 나누어 빈도 분석함. 단, 중복응답이 있는 경우를 고려하여 빈도 값만을 분석.<표 IV-13>
- 대체적으로 기술 습득을 목적으로 하여 컨설팅을 신청하게 된 것으로 조사됨. 기술 습득의 구체적인 내용은 친환경 재배 및 사양 방법, 병충해 및 가축질병 예방법, 재배 및 사육환경에 대한 개선기술 등이 꼽힘.
- 반면, 경영혁신·판매촉진 등의 신청이유는 기술습득의 경우와 비교하여 1/6수준으로 조사됨.
- 기타 응답으로는 컨설팅에 대한 관심, 사업 확장 혹은 재배작목변경, 인터넷을 통한 홍보 및 판매를 위한 홈페이지 구축 등의 의견이 조사됨.

<표 IV-13> 농업경영컨설팅 신청이유

(단위 : 경영체 수)

구 분	빈 도	구 분	빈 도
기술습득	163	주변권유	6
경영혁신	36	기타	23
판매촉진	27	무응답	25
매출증대	8		

주 : 본 조사표 설문 문항이 복수 응답을 허용함.



- 소득 등급별 농업경영컨설팅을 신청한 이유에 대해 조사를 실시한 결과, 등급이 높을수록 판매촉진 등의 이유로 신청한 비중이 높았고, 등급이 낮을수록 기술습득을 이유로 신청한 비중이 높음.<표 IV-14>
- S등급의 경우 기술습득을 위해 신청한 경우가 전체 7건 중 1건이었으나, C·D등급의 경우 기술습득을 위해 신청한 경우가 각각 전체 117건, 131건 중 79건으로 나타남.
- 반면 판매촉진의 경우 S등급은 전체 7건 중 2건이었으나, C·D등급은 각각 전체 117건, 131건 중 8건과 17건으로 나타남.

<표 IV-14> 소득등급별 컨설팅 신청이유

(단위 : 경영체 수)

구 분		소득등급				
		S등급	A등급	B등급	C등급	D등급
컨 설팅 신 청 이 유	기술습득	1	2	9	79	79
	경영혁신	0	3	6	12	9
	판매촉진	2	1	1	8	17
	매출증대	1	0	0	1	6
	주변권유	1	0	0	1	6
	기 타	2	3	3	16	14

주 : 본 조사표 설문지의 문항이 복수 응답을 허용함.

- 재배작목별로 신청이유를 살펴볼 경우, 대부분이 기술 습득에 큰 비중이 있는 것을 확인 할 수 있음.<표 IV-15>
- 식량작물과 과일류의 경우 상대적으로 경영혁신이나 판매촉진을 위해 신청하는 경우가 큰 비중을 차지 함.
- 조미채류나 화훼류의 경우 기술습득과 경영혁신으로의 비율이 비슷하나, 표본수가 작다는 한계가 있음.



<표 IV-15> 재배작목별 농업경영컨설팅 신청이유

(단위 : 경영체 수)

구분	재배작목								
	식량작물	엽근채류	조미채류	과일류	축산부류	화훼류	기타	무응답	
컨설팅신청이유	기술습득	10	43	3	33	65	3	4	2
	경영혁신	5	1	3	8	15	0	4	0
	판매촉진	6	4	2	13	0	1	1	0
	매출증대	1	0	0	3	1	1	1	1
	주변권유	1	1	0	1	0	0	1	2
	기타	3	5	2	5	5	0	3	0

주 : 본 조사표 설문지의 문항이 복수 응답을 허용함.

4.3.2. 농업경영컨설팅 과거 신청 유무

- 농업경영체를 대상으로 2008년 국고보조사업으로 경영컨설팅을 받는 것 외에 최근 5년간 컨설팅을 받은 경험 유무에 대하여 설문조사를 실시함.
- 조사 결과, 2008년 처음으로 농업경영컨설팅을 받은 업체가 50.6%로 절반이상을 차지함. <표 IV-16>
- 외에 2006·2007년 농림수산식품부의 컨설팅 사업을 수혜 받은 경험이 있는 경우가 25.9%, 지자체에서 시행하는 컨설팅 사업 경험이 있는 경우가 10.9%, 농업기술센터 혹은 농협 등에서 지도를 받은 경험이 있는 경우 8.9%순으로 나타남.

<표 IV-16> 최근 5년간 농업경영체의 컨설팅 경험유무

(단위 : 경영체 수, %)

구분	빈도	비중	유효 비중	누적 비중
농업기술센터, 농협 등에서 지도	22	8.9	8.9	8.9
지자체에서 시행하는 컨설팅 사업	27	10.9	10.9	19.8
자부담으로 민간업체에서 받음	9	3.6	3.6	23.5
2006, 2007 농식품부 컨설팅 사업	64	25.9	25.9	49.4
받은 경험 없음	125	50.6	50.6	100.0
합계	247	100.0	100.0	



- 소득별로 컨설팅 과거 경험 유무를 조사함. 조사 결과, 소득이 가장 높은 S등급의 경우 컨설팅 경험이 있는 경우(33.3%) 모두 과거 농식품부에서 시행한 컨설팅 사업을 통해 컨설팅을 받아온 것으로 확인함. 그러나 2008년 처음으로 컨설팅을 받았다고 응답한 경우가 66.7%로 처음 받았다고 응답한 경우가 많은 것을 확인 할 수 있었음. <표 IV-17>
- 컨설팅이 필요한 경영체가 수혜를 받을 수 있도록 지속적인 홍보가 필요하다고 할 수 있음.
- C등급의 경우 전체 104개의 경영체중 46개의 경영체(44.2%)가 D등급의 경우 전체 104개의 경영체 중 64개의 경영체(61.5%)가 과거 농식품부에서 컨설팅사업 경험을 가지고 있는 것을 확인함.

<표 IV-17> 소득별 컨설팅 경험 유무

(단위 : 경영체 수)

구분		소득등급				
		S등급	A등급	B등급	C등급	D등급
과거 컨설팅 경험	농업기술센터, 농협등에서 지도	0	3	1	8	10
	지자체에서 시행 하는 컨설팅 사업	0	2	2	12	11
	자부담으로 민간업체에서 받음	0	0	2	5	2
	2006, 2007 농식품부 컨설팅 사업	2	2	6	33	17
	받은 경험 없음	4	4	5	46	64
전체		6	11	16	104	104

- 반면 대형조직의 컨설팅 경험유무를 분석한 결과는 전체 14개의 대형 조직 중 7개의 조직(50.0%)이 2006년 혹은 2007년 농림수산물식품부 컨설팅 사업을 통해 컨설팅을 받은 경험 있는 것으로 나타남. 또한, 2008년 처음 컨설팅을 받는 다고 응답한 조직도 6개 조직으로 42.9%를 차지함.



- 따라서 컨설팅 사업을 통해 받은 경우와 처음으로 컨설팅 받은 경우가 비슷한 수준인 것을 확인 할 수 있음.

<표 IV-18> 대형조직의 컨설팅 경험유무

(단위 : 경영체 수, %)

구 분	빈 도	비중	유효 비중	누적 비중
농업기술센터, 농협 등에서 지도	1	7.1	7.1	7.1
지자체에서 시행하는 컨설팅 사업	0	0.0	0.0	7.1
자부담으로 민간업체에서 받음	0	0.0	0.0	7.1
2006, 2007 농식품부 컨설팅 사업	7	50.0	50.0	57.1
받은 경험 없음	6	42.9	42.9	100.0
합 계	14	100.0	100.0	

- 컨설팅 신청이유별로 컨설팅경험유무에 대해 살펴볼 경우, 경영혁신이나 판매촉진의 경우 약 30개의 총 경영체중 약 10개 정도의 경영체가 과거 농식품부의 컨설팅 사업을 이용하는 것을 확인함. <표 IV-19>

- 기술습득의 경우 지자체에서 시행하는 컨설팅 사업을 수혜 받은 경우가 170개의 경영체 중 22개의 경영체(12.9%)로 절대적인 경영체의 수가 다소 높음.

<표 IV-19> 신청이유별 컨설팅 경험 유무

(단위 : 경영체 수)

구 분	컨설팅 신청이유						
	기술 습득	경영 혁신	판매 촉진	매출 증대	주변 권유	기타	
과거 컨설팅 경험	농업기술센터, 농협 등에서 지도	8	2	2	1	5	9
	지자체에서 시행하는 컨설팅 사업	22	1	1	2	0	6
	자부담으로 민간업체에서 받음	7	1	2	0	0	0
	2006, 2007 농식품부 컨설팅 사업	48	9	8	1	0	9
	받은 경험 없음	85	17	18	7	3	16
합 계	170	30	31	11	8	40	



- 영농경력별로 컨설팅 경험이 있는 지에 대한 분석 결과, 농업직종에 종사한 경력과 반비례하여 컨설팅 받는 업체가 많은 것을 확인 할 수 있음. <표 IV-20>
- 11년 미만의 경우 전체 62개의 경영체중 36개의 경영체(58.1%)가 컨설팅을 받은 경험이 있고, 36개의 경영체중 18개(50.0%)의 경영체는 과거 농림수산식품부의 컨설팅을 이용한 것을 확인함.
- 영농경력이 40년이 넘는 경영체의 경우도 2008년 5개의 경영체가 컨설팅 사업에 수혜를 받았고, 이중 3개의 경영체(60.0%)는 과거 농식품부의 컨설팅 경험이 있는 것을 확인함.

<표 IV-20> 영농경력별 컨설팅 경험 유무

(단위 : 경영체수)

구 분	영농경력						
	11년미만	11년~21년미만'	21년~31년미만	31년~41년미만	41년~51년미만	무응답	
과거 컨설팅 경험	농업기술센터, 농협등에서 지도	6	10	2	2	1	1
	지자체에서 시행 하는 컨설팅 사업	8	9	5	2	0	3
	자부담으로 민간업체에서 받음	4	3	2	0	0	0
	2006, 2007 농식품부 컨설팅 사업	18	22	18	1	3	2
	받은 경험 없음	26	44	43	7	1	4
합 계	62	88	70	12	5	10	



4.4. 컨설팅 진행 현황

4.4.1. 컨설팅 계약기간

- 먼저 컨설팅 기간에 대한 조사 결과, 9~12개월 컨설팅을 받았다고 응답한 경우가 205개의 경영체로 전체 경영체의 83.0%를 차지함. 다음으로 6~9개월로 계약한 경영체가 23개의 경영체로 9.3%로 나타남. 따라서 대부분의 경영체가 사계절에 걸쳐 컨설팅을 받아온 것으로 나타남. <표 IV-21>

<표 IV-21> 2008 농업경영컨설팅의 컨설팅 계약 기간

(단위 : 경영체수, %)

구 분	빈 도	비 중	유효 비중	누적 비중
3개월 이내	7	2.8	2.8	2.8
3개월 ~ 6개월 이내	12	4.9	4.9	7.7
6개월 ~ 9개월 이내	23	9.3	9.3	17.0
9개월 ~ 12개월 이내	205	83.0	83.0	100.0
합 계	247	100.0	100.0	

- 설문 응답 경영체는 총 36개의 컨설팅 업체에게 컨설팅을 받은 것으로 조사됨. 이중 20개의 컨설팅 업체(55.6%)는 각 경영체와의 컨설팅 기간이 모두 9~12개월인 것으로 나타남. 그러나 나머지 16개의 컨설팅 업체(44.4%)는 경영체마다 컨설팅기간이 상이한 것으로 조사됨.<표 IV-22>



<표 IV-22> 컨설팅 업체별 컨설팅 계약 기간

(단위 : 경영체 수)

구 분	컨설팅계약기간				합 계	
	3개월 이내	3개월 ~ 6개월이내	6개월 ~ 9개월이내	9개월 ~ 12개월이내		
컨 설 팅 업 체	1	1	0	0	0	1
	2	0	1	0	1	2
	3	0	0	0	3	3
	4	0	0	0	17	17
	5	0	0	0	2	2
	6	0	0	0	4	4
	7	1	0	0	20	21
	8	0	0	0	3	3
	9	0	0	0	1	1
	10	0	1	0	5	6
	11	1	0	3	7	11
	12	0	0	0	1	1
	13	0	0	0	4	4
	14	0	0	3	14	17
	15	0	3	0	4	7
	16	0	0	2	5	7
	17	0	0	0	9	9
	18	0	0	0	1	1
	19	0	1	1	2	4
	20	0	0	2	16	18
	21	0	0	0	1	1
	22	0	0	0	15	15
	23	0	0	0	2	2
	24	0	0	1	3	4
	25	0	0	0	9	9
	26	0	0	0	2	2
	27	0	0	0	3	3
	28	0	0	0	2	2
	29	0	0	0	1	1
	30	0	0	0	2	2
	31	0	0	2	1	3
	32	3	2	1	10	16
	33	0	2	0	10	12
	34	0	0	0	3	3
	35	0	1	7	15	23
	36	1	1	1	7	10



- 신청목적에 따른 계약기간을 살펴보면 대부분 80%수준으로 9개월에서 12개월 이내의 컨설팅 계약을 실시한 것으로 나타남.<표 IV-23>

<표 IV-23> 컨설팅 신청목적별 컨설팅 계약 기간

(단위 : 경영체 수)

구 분	컨설팅 신청이유						
	기술 습득	경영 혁신	판매 촉진	매출 증대	주변 권유	기타	
컨설팅 계약 기간	3개월 이내	5	2	1	0	1	0
	3개월 ~ 6개월 이내	7	0	2	1	0	2
	6개월 ~ 9개월 이내	14	4	1	1	0	4
	9개월 ~ 12개월 이내	144	24	27	9	7	34
합 계	170	30	31	11	8	40	

4.4.2. 컨설팅 횟수

- 컨설팅 기간 동안 담당 컨설턴트가 방문, 전화, Fax, E-mail 등 방법으로 월평균 몇 번 정도 컨설팅을 받았는지 조사함. 조사 결과, 질문에 월 2~3회 받았다는 응답이 53.8%로 나타남. 이어서 월 1회 이하로 받았다는 응답이 20.2%, 월 4~5회 받았다는 응답이 15.4% 순으로 나타남. <표 IV-24>

- 이를 통해 농업경영체에 따라 월평균 컨설팅 받은 횟수가 차이가 있는 것을 확인 할 수 있음.

<표 IV-24> 2008 농업경영컨설팅의 컨설팅 횟수

(단위 : 경영체수, %)

구 분	빈 도	비 중	유효 비중	누적 비중
월 1회 이하	50	20.2	20.2	20.2
월 2 ~ 3 회	133	53.8	53.8	74.1
월 4 ~ 5 회	38	15.4	15.4	89.5
월 5 ~ 10회	25	10.1	10.1	99.6
월 10회 이상	1	0.4	0.4	100.0
합 계	247	100.0	100.0	



□ 방문을 통하여 컨설팅을 한 경우에 대해서만 재차 설문조사를 실시함. 조사결과 컨설턴트가 월 2~3회에 걸쳐 방문했다고 응답한 경우가 55.5%로 가장 많음. 이어 월 1회에 걸쳐 방문한 경우가 22.3%, 월 4회 이상 방문한 경우가 10.9% 순으로 나타남. 시작과 완료 보고 때만 방문했다고 응답한 경영체도 3곳이나 있었음.

<표 IV-25> 2008 농업경영컨설팅의 컨설턴트 방문횟수

(단위 : 경영체수, %)

구 분	빈 도	비 중	유효비중	누적비중
3개월에 1회	6	2.4	2.4	2.4
3개월에 2회	19	7.7	7.7	10.1
월 1회	55	22.3	22.3	32.4
월 2 ~ 3회	137	55.5	55.5	87.9
월 4회 이상	27	10.9	10.9	98.8
시작과 완료 보고 때만	3	1.2	1.2	100.0
합 계	247	100.0	100.0	

□ 앞선 컨설팅 횟수와 관련한 두 설문을 이용한 교차 분석한 결과, 컨설팅은 평균적으로 방문을 통해 월 2~3회 이루어진 것을 확인 할 수 있었음. 전체 컨설팅을 대부분 방문을 통하여 월 2~3회 이루어진 경영체는 97개로 나타남.

<표 IV-26> 컨설팅 횟수와 컨설턴트 방문횟수에 대한 교차분석

(단위 : 경영체수)

구 분	컨설팅횟수					전체	
	월1회 이하	월2~3 회	월4~5 회	월5~10 회	월10회 이상		
컨설팅 방문 횟수	3개월에 1회	2	4	0	0	0	6
	3개월에 2회	13	6	0	0	0	19
	월 1회	23	25	4	3	0	55
	월 2 ~ 3회	8	97	22	10	0	137
	월 4회 이상	1	1	12	12	1	27
	시작과 완료 때	3	0	0	0	0	3
전 체	50	133	38	25	1	247	



□ 컨설팅 업체별로 컨설팅 횟수를 조사함.

<표 IV-27> 컨설팅 업체별 컨설팅 횟수

(단위 : 경영체 수)

구 분	컨설팅횟수					전체	
	월 1회 이하	월 2~3회	월 4~5회	월 5~10회	월 10회 이상		
컨 설 팅 업 체	1	1	0	0	0	0	1
	2	0	0	0	2	0	2
	3	2	1	0	0	0	3
	4	7	9	1	0	0	17
	5	0	2	0	0	0	2
	6	2	2	0	0	0	4
	7	3	13	2	3	0	21
	8	3	0	0	0	0	3
	9	0	0	0	1	0	1
	10	3	2	1	0	0	6
	11	2	6	1	2	0	11
	12	0	0	1	0	0	1
	13	0	3	1	0	0	4
	14	3	7	5	2	0	17
	15	1	1	2	3	0	7
	16	1	4	1	0	1	7
	17	3	6	0	0	0	9
	18	0	1	0	0	0	1
	19	1	3	0	0	0	4
	20	1	13	2	2	0	18
	21	0	1	0	0	0	1
	22	1	12	1	1	0	15
	23	0	1	1	0	0	2
	24	0	0	1	3	0	4
	25	1	7	1	0	0	9
	26	1	1	0	0	0	2
	27	0	1	1	1	0	3
	28	1	1	0	0	0	2
	29	0	1	0	0	0	1
	30	0	2	0	0	0	2
	31	1	0	2	0	0	3
	32	2	9	5	0	0	16
	33	2	8	2	0	0	12
	34	0	1	2	0	0	3
	35	5	11	3	4	0	23
	36	3	4	2	1	0	10



- 조사결과 같은 컨설팅 업체라고 하더라도, 컨설팅 수혜 경영체마다 컨설팅 횟수가 다른 것으로 조사됨. <표 IV-27>
- 예를 들어, 16번 경영체의 경우 월 1회 미만으로 컨설팅을 한 경우부터 월 5~10회 컨설팅을 한 경우까지 다양한 경우가 있는 것으로 조사됨.
- 때문에 앞으로 사업에서는 컨설팅 횟수에 대한 하한선을 만들어 특정 경영체에게는 혜택이 높고, 어떤 경영체에게는 혜택이 적은 상황이 발생하지 않도록 해야 할 것으로 나타남.
- 컨설팅 신청이유별로 컨설팅 횟수에 대한 조사결과는 대부분이 비슷한 수준으로 컨설팅을 받는 것으로 나타나 특별히 특정 컨설팅 신청 사유에 의한 컨설팅 횟수가 차이 나지 않음을 확인 할 수 있음.<표 IV-28>

<표 IV-28> 컨설팅 신청이유별 컨설팅 횟수

(단위 : 경영체 수)

구 분	컨설팅 신청이유						
	기술 습득	경영 혁신	판매 촉진	매출 증대	주변 권유	기타	
컨설팅 횟수	월 1회 이하	24	7	10	0	5	12
	월 2 ~ 3회	99	17	14	7	2	18
	월 4 ~ 5회	25	5	2	3	0	6
	월 5 ~ 10회	21	1	5	1	1	4
	월 10회 이상	1	0	0	0	0	0
합 계	170	30	31	11	8	40	



4.4.3. 컨설턴트 수

- 각 경영체마다 담당 컨설턴트의 수를 확인해 보기 위하여 설문을 함. 조사 결과 자신의 경영체를 담당한 컨설턴트의 수가 2명이라고 응답한 경우가 122개 경영체로 전체의 49.4%를 차지함. 그 외에 1명이라고 응답한 경우가 28.7%, 3~4명인 경우가 20.6% 순으로 나타남.<표 IV-29>

<표 IV-29> 2008 농업경영컨설팅의 담당 컨설턴트 수

(단위 : 경영체 수, %)

구 분	빈 도	비중	유효 비중	누적 비중
1명	71	28.7	28.7	28.7
2명	122	49.4	49.4	78.1
3 ~ 4명	51	20.6	20.6	98.8
5명이상	2	0.8	0.8	99.6
몇 명 인지 모름	1	0.4	0.4	100.0
합 계	247	100.0		

- 컨설팅 신청사유에 따른 담당컨설턴트 수에 대한 조사를 실시함. 조사 결과, 신청사유에 따른 컨설턴트의 수에 약간의 차이를 보이고는 있으나, 눈에 띄는 특징을 나타내지 않는 것을 확인 할 수 있었음.<표 IV-30>

<표 IV-30> 컨설팅 신청이유별 담당 컨설턴트 수

(단위 : 경영체 수)

구 분	컨설팅 신청이유						
	기술 습득	경영 혁신	판매 촉진	매출 증대	주변 권유	기타	
담당 컨설턴트 수	1명	53	8	4	3	3	6
	2명	81	12	21	6	4	23
	3 ~ 4명	34	8	5	2	1	11
	5명이상	2	1	0	0	0	0
	몇 명인지 모름	0	1	1	0	0	0
합 계	170	30	31	11	8	40	



□ <표 IV-31> 는 컨설팅 업체별로 담당 컨설턴트의 수에 대한 분석을 나타낸 표임. 앞서 컨설팅 횟수와 동일하게 담당하는 컨설턴트의 수도 경영체마다 다른 것을 확인함. 추후 사업에서는 컨설팅 내용에 따른 적정 담당 컨설턴트의 수를 정해 더욱 효율적으로 컨설팅이 이루어 질 수 있도록 해야 할 것으로 보임.

<표 IV-31> 컨설팅 업체별 담당 컨설턴트 수

(단위 : 경영체 수)

구 분	담당컨설턴트수					전체
	1명	2명	3 ~ 4명	5명 이상	몇명인지 모름	
컨 설파 팅 업 체	1	0	0	0	1	1
	2	0	0	2	0	2
	3	2	1	0	0	3
	4	3	13	1	0	17
	5	0	2	0	0	2
	6	4	0	0	0	4
	7	4	8	7	2	21
	8	1	2	0	0	3
	9	0	1	0	0	1
	10	1	5	0	0	6
	11	7	2	2	0	11
	12	0	1	0	0	1
	13	0	3	1	0	4
	14	0	10	7	0	17
	15	1	6	0	0	7
	16	1	6	0	0	7
	17	1	3	5	0	9
	18	0	0	1	0	1
	19	0	3	1	0	4
	20	11	6	1	0	18
	21	1	0	0	0	1
	22	2	8	5	0	15
	23	0	2	0	0	2
	24	0	1	3	0	4
	25	3	4	2	0	9
	26	0	2	0	0	2
	27	0	2	1	0	3
	28	1	1	0	0	2
	29	0	1	0	0	1
	30	1	0	1	0	2
	31	0	2	1	0	3
	32	4	9	3	0	16
	33	8	3	1	0	12
	34	1	1	1	0	3
	35	11	9	3	0	23
	36	3	5	2	0	10



4.4.4. 컨설턴트 능력평가

- 경영체를 담당한 컨설턴트가 컨설팅을 하기 위한 지식 및 정보 보유 능력에 대해 농업경영체를 대상으로 평가 실시. 설문조사 결과 우수하다고 응답한 경우가 79.4%로 대부분을 차지함. <표 IV-32>
- 매우 우수를 선택한 경우 5점, 매우 낮음을 선택한 경우 1점으로 하여 5점 척도로 하여 점수를 매길 경우, 평균 4.04점으로 높게 나타나는 것을 확인함.

<표 IV-32> 컨설턴트의 지식 및 정보 보유 능력 평가

(단위 : 경영체수, %)

구 분	빈 도	비 중	유효비중	누적비중
매우 우수	70	28.3	28.3	28.3
우수	126	51.0	51.0	79.4
보통	46	18.6	18.6	98.0
낮음	1	0.4	0.4	98.4
매우 낮음	4	1.6	1.6	100.0
합 계	247	100.0	100.0	

- 앞선 설문과 이어 경영체를 담당한 컨설턴트가 농업경영체의 애로사항이나 문제점을 진단하고 해결하는 능력에 대하여 농업경영체를 대상으로 평가 실시. 설문조사 결과 우수하다고 응답한 경우가 75.3%로 앞선 설문과 같이 대부분을 차지함. <표 IV-33><그림 IV-3>
- 매우 우수를 선택한 경우 5점, 매우 낮음을 선택한 경우 1점으로 하여 5점 척도로 하여 점수를 매길 경우, 평균 3.91점으로 높게 나타나는 것을 확인함.

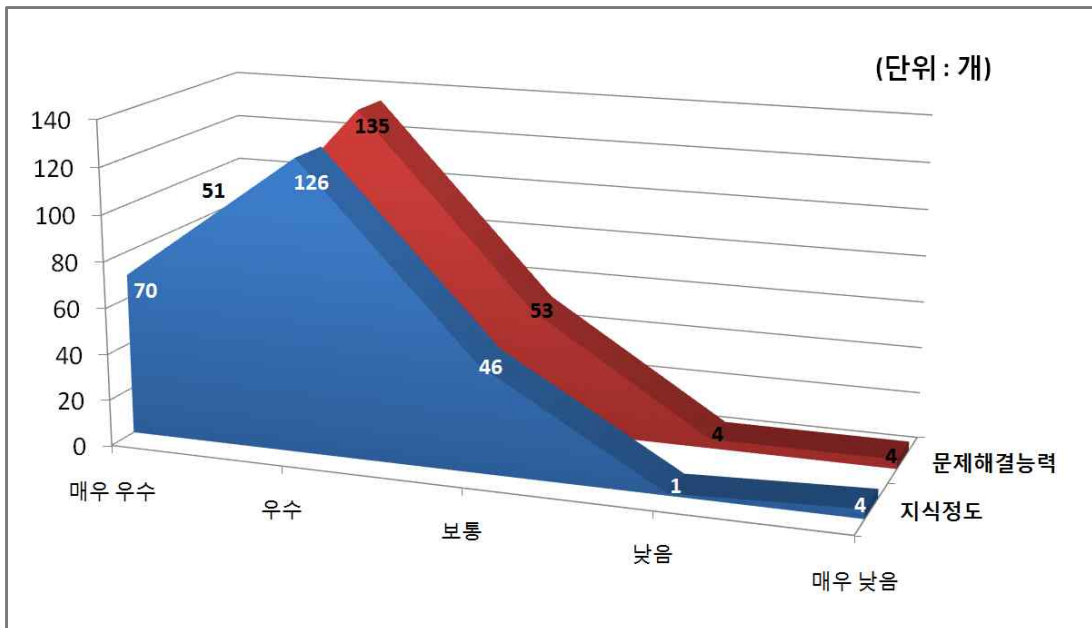


<표 IV-33> 컨설턴트의 문제 해결 능력 평가

(단위 : 경영체수, %)

구 분	빈 도	비 중	유효비중	누적비중
매우 우수	51	20.6	20.6	20.6
우수	135	54.7	54.7	75.3
보통	53	21.5	21.5	96.8
낮음	4	1.6	1.6	98.4
매우 낮음	4	1.6	1.6	100.0
합 계	247	100.0	100.0	

<그림 IV-3> 컨설턴트에 대한 전반적 평가



- <표 IV-34>는 컨설팅 업체별로 경영체에서 느끼는 컨설턴트의 지식 및 정보 보유 능력에 대하여 분석한 표임. 분석결과, 특별히 우수하다고 지적되거나, 그렇지 못하다고 지적된 컨설턴트는 없는 것으로 나타남.
- 18번 컨설팅 업체가 진행한 20개의 컨설팅 중 경영체마다 지식정도를 느끼는 경우가 다른 것으로 나타남. 때문에 컨설턴트의 전문성을 위한 노력이 필요하여 모든 경영체가 고르게 만족할 수 있는 여건을 만들어야 할 것으로 보임.



- <표 IV-35>는 컨설팅 업체별로 경영체에서 느끼는 컨설턴트의 문제 해결 능력에 대하여 분석한 표임. 분석결과, 특별히 우수하다고 지적되거나, 그렇지 못하다고 지적된 컨설턴트는 없는 것으로 나타남.
- <표 IV-34>와 <표 IV-35>의 경우를 통해 살펴본 결과 컨설턴트의 지식 및 정부 보유 능력과 문제해결능력에 대해 경영체가 느끼는 정도가 비슷한 것을 확인 할 수 있었음.
- 7, 14, 36번 업체의 경우 컨설턴트 능력에 대한 평가가 낮게 평가한 경영체가 있는 것으로 나타났으나, 대부분이 비슷한 수준으로 컨설턴트의 능력을 판단하고 있는 것을 나타남.
- 때문에 컨설턴트에 대한 평가를 실시할 경우 세부적인 분석보다는 어떠한 사항에 대한 능력을 낮게 평가 및 요구하는 지에 대한 조사가 필요할 것으로 보임.



<표 IV-34> 컨설팅 업체별 컨설턴트의 지식 및 정보 보유 능력 평가

(단위 : 경영체 수)

구 분	컨설턴트지식정도					전체	
	매우 우수	우수	보통	낮음	매우 낮음		
컨 설파 팅 업 체	1	0	1	0	0	0	1
	2	1	1	0	0	0	2
	3	0	0	3	0	0	3
	4	5	11	1	0	0	17
	5	1	1	0	0	0	2
	6	1	2	1	0	0	4
	7	6	8	5	0	2	21
	8	0	3	0	0	0	3
	9	0	0	1	0	0	1
	10	1	3	2	0	0	6
	11	5	3	3	0	0	11
	12	1	0	0	0	0	1
	13	3	1	0	0	0	4
	14	5	9	2	0	1	17
	15	2	4	1	0	0	7
	16	3	3	1	0	0	7
	17	0	6	3	0	0	9
	18	1	0	0	0	0	1
	19	0	4	0	0	0	4
	20	4	11	3	0	0	18
	21	0	1	0	0	0	1
	22	1	10	4	0	0	15
	23	0	2	0	0	0	2
	24	2	2	0	0	0	4
	25	4	2	3	0	0	9
	26	2	0	0	0	0	2
	27	3	0	0	0	0	3
	28	0	1	1	0	0	2
	29	0	1	0	0	0	1
	30	0	1	1	0	0	2
	31	0	3	0	0	0	3
	32	2	9	5	0	0	16
	33	5	7	0	0	0	12
	34	2	0	1	0	0	3
	35	9	11	3	0	0	23
	36	1	5	2	1	1	10



<표 IV-35> 컨설팅 업체별 컨설턴트의 문제 해결 능력 평가

(단위 : 경영체 수)

구 분	컨설턴트문제해결능력					전체	
	매우 우수	우수	보통	낮음	매우 낮음		
컨 설 팅 업 체	1	0	1	0	0	0	1
	2	1	1	0	0	0	2
	3	0	0	3	0	0	3
	4	3	13	1	0	0	17
	5	1	1	0	0	0	2
	6	0	3	1	0	0	4
	7	3	12	4	0	2	21
	8	1	2	0	0	0	3
	9	0	0	1	0	0	1
	10	0	5	1	0	0	6
	11	4	4	3	0	0	11
	12	1	0	0	0	0	1
	13	1	2	1	0	0	4
	14	5	8	2	1	1	17
	15	0	6	1	0	0	7
	16	2	4	1	0	0	7
	17	0	5	3	1	0	9
	18	1	0	0	0	0	1
	19	0	4	0	0	0	4
	20	4	9	5	0	0	18
	21	0	1	0	0	0	1
	22	0	10	5	0	0	15
	23	0	2	0	0	0	2
	24	3	1	0	0	0	4
	25	1	5	3	0	0	9
	26	1	1	0	0	0	2
	27	3	0	0	0	0	3
	28	1	0	0	1	0	2
	29	0	1	0	0	0	1
	30	0	0	2	0	0	2
	31	0	2	1	0	0	3
	32	3	9	4	0	0	16
	33	4	8	0	0	0	12
	34	0	3	0	0	0	3
	35	7	9	7	0	0	23
	36	1	3	4	1	1	10



- 컨설팅 신청이유별로 컨설턴트의 지식 및 정보 보유 능력과 문제해결 능력에 대한 각각의 분석을 실시함.
- 이에 대한 분석 역시 앞선 컨설팅 업체에 관한 분석과 같이 컨설팅 이유별로 특별한 특징을 보이고 있지 않은 것으로 나타남.<표 IV-36>
<표 IV-37>
- 대부분의 신청이유별로 약 70%의 경영체가 컨설턴트의 능력에 대해 우수하다고 평가함.

<표 IV-36> 컨설팅 신청이유별 컨설턴트의 지식 및 정보 보유 능력 평가

(단위 : 경영체 수)

구 분		컨설팅 신청이유					
		기술 습득	경영 혁신	판매 촉진	매출 증대	주변 권유	기타
컨설턴트 지식정도	매우 우수	55	7	6	2	0	12
	우수	87	17	21	6	3	18
	보통	27	4	4	3	4	8
	낮음	0	0	0	0	0	1
	매우 낮음	1	2	0	0	1	1
합 계		170	30	31	11	8	40

<표 IV-37> 컨설팅 신청이유별 컨설턴트의 문제 해결 능력 평가

(단위 : 경영체 수)

구 분		컨설팅 신청이유					
		기술 습득	경영 혁신	판매 촉진	매출 증대	주변 권유	기타
컨설턴트 문제해결 능력	매우 우수	39	6	3	2	1	10
	우수	97	16	20	4	1	19
	보통	32	6	7	5	5	7
	낮음	1	0	1	0	0	3
	매우 낮음	1	2	0	0	1	1
합 계		170	30	31	11	8	40

4.4.5. 컨설팅 사업 재신청 의향 여부

□ 2008년도 농업경영컨설팅사업을 받았던 컨설팅 업체에게 자부담 혹은 정부예산지원으로 다시 컨설팅을 받을 의향이 있는지에 대한 농업경영체의 의견을 조사함.

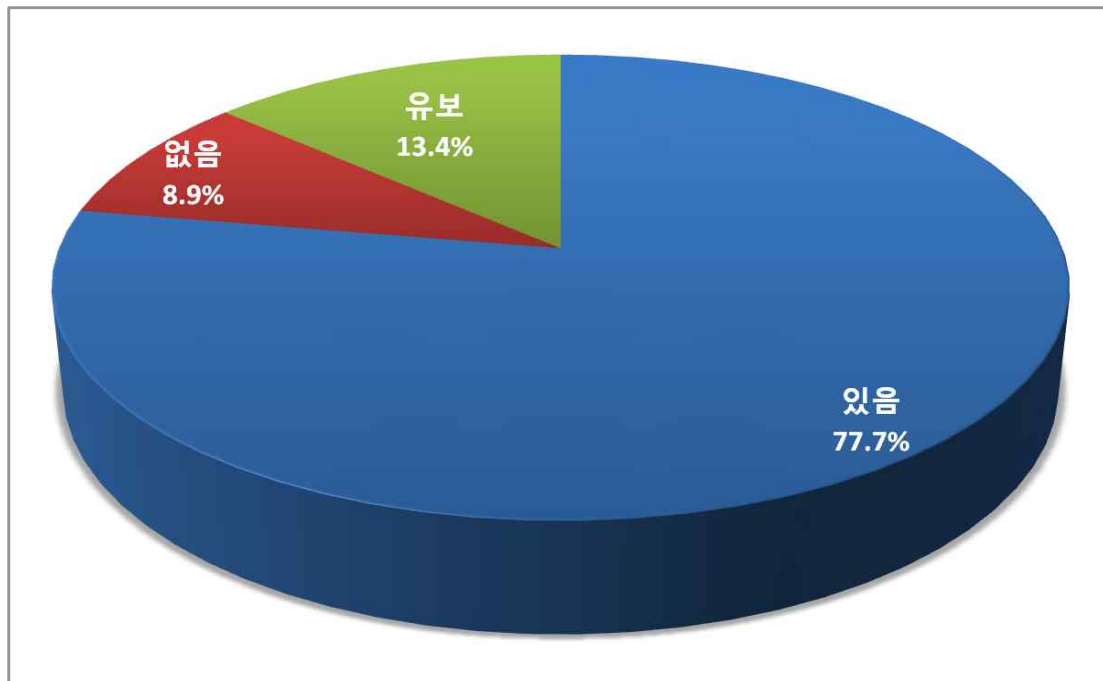
○ 조사결과, 다시 컨설팅을 받을 의향이 있는 경우가 77.7%로 받을 의향이 없는 8.9%에 비해 절대적으로 많은 것을 확인함. 또한 유보의 입장을 밝힌 경우도 13.4%를 차지함.

<표 IV-38> 2008년 컨설팅 업체에게 재컨설팅 신청 의향 여부

(단위 : 경영체수, %)

구 분	빈 도	비중	유효 비중	누적 비중
있 음	192	77.7	77.7	77.7
없 음	22	8.9	8.9	86.6
그때 생각하겠음	33	13.4	13.4	100.0
합 계	247	100.0	100.0	

<그림 IV-4> 2008년 컨설팅 업체에게 재컨설팅 신청 의향 여부





<표 IV-39> 컨설팅 업체별 재컨설팅 신청 의향 여부

(단위 : 경영체수)

구 분	컨설팅재신청여부			전체	
	있음	없음	그때 생각하겠음(유보)		
컨 설 팅 업 체	1	1	0	0	1
	2	2	0	0	2
	3	0	2	1	3
	4	15	0	2	17
	5	1	0	1	2
	6	2	0	2	4
	7	18	2	1	21
	8	2	0	1	3
	9	0	1	0	1
	10	6	0	0	6
	11	8	0	3	11
	12	1	0	0	1
	13	3	0	1	4
	14	9	5	3	17
	15	6	1	0	7
	16	6	1	0	7
	17	6	0	3	9
	18	1	0	0	1
	19	3	1	0	4
	20	17	1	0	18
	21	1	0	0	1
	22	12	1	2	15
	23	2	0	0	2
	24	4	0	0	4
	25	6	1	2	9
	26	1	1	0	2
	27	3	0	0	3
	28	1	1	0	2
	29	1	0	0	1
	30	0	0	2	2
	31	1	0	2	3
	32	15	0	1	16
	33	11	0	1	12
	34	3	0	0	3
	35	18	3	2	23
	36	6	1	3	10



- 컨설팅 업체별 재컨설팅 신청 의향 여부에 대한 조사 결과 10, 32번 컨설팅 업체 혹은 33번 컨설팅 업체 등은 대체적으로 재컨설팅 신청 의향이 있는 것을 확인 할 수 있음.<표 IV-40>
- 반면 14번 컨설팅 업체의 경우 절반에 해당하는 경영체만이 해당 컨설팅 업체에 컨설팅을 재신청하겠다고 응답함.
- 컨설팅 업체별로 컨설팅 내용에 대한 차이가 있음을 확인 할 수 있음.
- 컨설팅 신청이유별로 재컨설팅 신청 의향 여부를 살펴보면, 대부분이 비슷한 수준으로 컨설팅 재신청 의사가 있는 것으로 나타남. 그러나 주변 권유에 의해 컨설팅을 신청한 경우 다시 컨설팅을 신청할 의향이 상대적으로 낮은 것으로 나타남.

<표 IV-40> 컨설팅 신청 이유별 재컨설팅 신청 의향 여부

(단위 : 경영체수)

구 분		컨설팅 신청이유					
		기술 습득	경영 혁신	판매 촉진	매출 증대	주변 권유	기타
컨설팅 재신청 여부	있음	136	22	23	9	4	31
	없음	14	5	5	0	1	4
	그때 생각하겠음 (유보)	20	3	3	2	3	5
전체		170	30	31	11	8	40

- 컨설팅 업체의 종합적 평가를 위해 <표 IV-41>을 통해 컨설팅 업체와 관련한 전반적인 사항을 조사하여 정리함. 조사 결과, 컨설턴트 투입 인원이 많을수록 컨설턴트 관련한 평가나, 재신청 여부에 대한 태도가 호의적으로 나타나는 것을 확인 할 수 있음.



<표 IV-41> 컨설팅 업체의 종합평가

(단위 : 경영체수, 점, 명)

구 분	담당컨설팅 경영체수	컨설턴트 지식 정도 점수	컨설턴트 문제 해결능력 점수	컨설팅 재신청 여부	컨설턴트 투입인원	
		(5점만점)	(5점만점)			
컨 설팅 업 체	1	1	4.0	4.0	1	0.0
	2	2	4.5	4.5	2	3.5
	3	3	3.0	3.0	0	1.3
	4	17	4.2	4.1	15	1.9
	5	2	4.5	4.5	1	2.0
	6	4	4.0	3.8	2	1.0
	7	21	3.8	3.7	18	2.6
	8	3	4.0	4.3	2	1.7
	9	1	3.0	3.0	0	2.0
	10	6	3.8	3.8	6	1.8
	11	11	4.2	4.1	8	1.6
	12	1	5.0	5.0	1	2.0
	13	4	4.8	4.0	3	2.4
	14	17	4.0	3.9	9	2.6
	15	7	4.1	3.9	6	1.9
	16	7	4.3	4.1	6	1.9
	17	9	3.7	3.4	6	2.7
	18	1	5.0	5.0	1	3.5
	19	4	4.0	4.0	3	2.4
	20	18	4.1	3.9	17	1.5
	21	1	4.0	4.0	1	1.0
	22	15	3.8	3.7	12	2.4
	23	2	4.0	4.0	2	2.0
	24	4	4.5	4.8	4	3.1
	25	9	4.1	3.8	6	2.0
	26	2	5.0	4.5	1	2.0
	27	3	5.0	5.0	3	2.5
	28	2	3.5	3.5	1	1.5
	29	1	4.0	4.0	1	2.0
	30	2	3.5	3.0	0	2.3
	31	3	4.0	3.7	1	2.5
	32	16	3.8	3.9	15	2.0
	33	12	4.4	4.3	11	1.5
	34	3	4.3	4.0	3	2.2
	35	23	4.3	4.0	18	1.7
	36	10	3.4	3.2	6	2.0



4.5. 컨설팅 만족도

4.5.1. 농업경영컨설팅 만족도

- 경영체를 대상으로 농업경영컨설팅을 컨설팅업체, 컨설턴트, 컨설팅기간, 컨설팅결과로 나누어 각각의 만족도 조사 실시.
- 컨설팅 사업에 대한 총 만족도의 경우 전체의 80.6%가 만족한다고 응답함. 또한 만족도가 매우 높은 경우 5점, 매우 낮은 경우 1점으로 하는 척도로 점수를 환산한 결과 4.0점으로 만족도가 높은 것을 확인 함.
- 컨설팅업체에 대한 만족도 설문인 경우, 전체의 76.9%가 만족한다고 응답하였고, 21.1%가 보통이라고 응답함. 5점 척도로 점수를 환산한 결과 평균 3.96점으로 나타남.
- 컨설턴트에 대한 만족도 설문인 경우, 전체의 82.2%가 만족한다고, 15.8%가 보통이라고 응답함. 만족도가 매우 높은 경우 5점, 매우 낮은 경우 1점으로 하는 5점 척도에서 평균 4.08점으로 항목 중 만족도가 가장 높은 것을 확인함.
- 컨설팅기간에 대한 만족도 설문인 경우, 전체의 57.5%가 만족한다고, 25.1%가 보통이라고 응답함. 만족도가 매우 높은 경우 5점, 매우 낮은 경우 1점으로 하는 5점 척도에서 평균 3.48점으로 항목 중 만족도가 가장 낮은 것을 확인함.
- 컨설팅결과에 대한 만족도 설문인 경우, 전체의 77.3%가 만족한다고, 19.0%가 보통이라고 응답함. 만족도가 매우 높은 경우 5점, 매우 낮은 경우 1점으로 하는 5점 척도도 환산한 평균 3.94점으로 나타남.



<표 IV-42> 2008 농업경영컨설팅 만족도

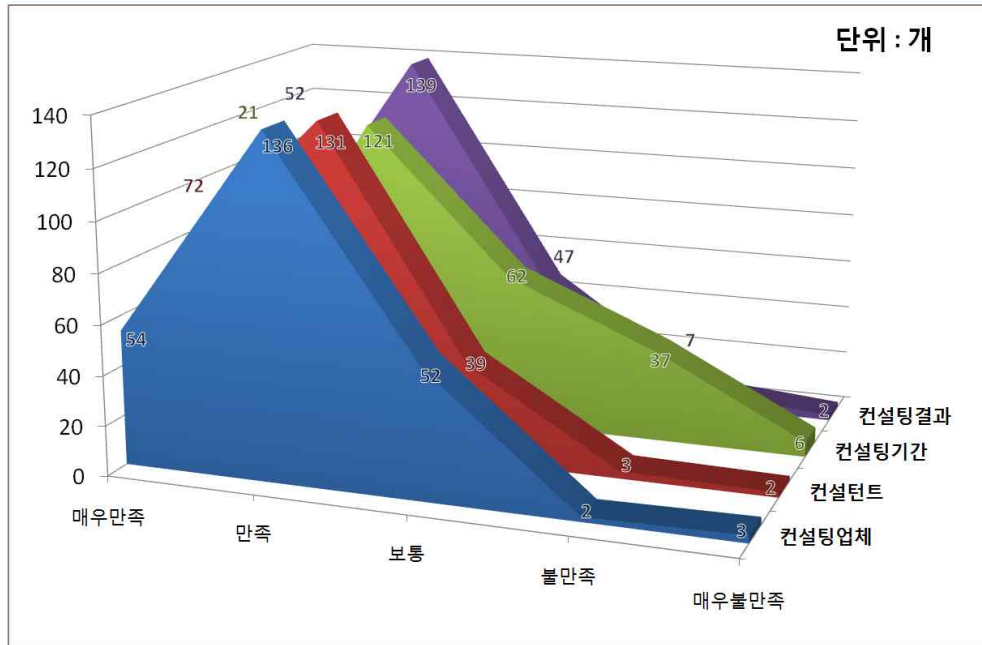
(단위 : 경영체수, %)

구 분	빈 도	비 중	유효 비중	누적 비중	
총만족 도 ¹⁾	매우만족	49	19.8	19.8	19.8
	만족	150	60.7	60.7	80.6
	보통	43	17.4	17.4	98.0
	불만족	3	1.2	1.2	99.2
	매우불만족	2	0.8	0.8	100.0
	합계	247	100.0	100.0	
컨설팅 업체	매우만족	54	21.9	21.9	21.9
	만족	136	55.1	55.1	76.9
	보통	52	21.1	21.1	98.0
	불만족	2	0.8	0.8	98.8
	매우불만족	3	1.2	1.2	100.0
	합계	247	100.0	100.0	
컨설팅 턴트	매우만족	72	29.1	29.1	29.1
	만족	131	53.0	53.0	82.2
	보통	39	15.8	15.8	98.0
	불만족	3	1.2	1.2	99.2
	매우불만족	2	0.8	0.8	100.0
	합계	247	100.0	100.0	
컨설팅 기간	매우만족	21	8.5	8.5	8.5
	만족	121	49.0	49.0	57.5
	보통	62	25.1	25.1	82.6
	불만족	37	15.0	15.0	97.6
	매우불만족	6	2.4	2.4	100.0
	합계	247	100.0	100.0	
컨설팅 결과	매우만족	52	21.1	21.1	21.1
	만족	139	56.3	56.3	77.3
	보통	47	19.0	19.0	96.4
	불만족	7	2.8	2.8	99.2
	매우불만족	2	0.8	0.8	100.0
	합계	247	100.0	100.0	

주 : 1) 총만족도의 경우 컨설팅 업체, 컨설턴트, 컨설팅 기간, 컨설팅 결과를 통해 계산하여 값을 구함.



<그림 IV-5> 2008 농업경영컨설팅 만족도



- 각 만족도에 대한 응답을 매우 만족한다고 응답한 경우 5점, 매우 불만족한다고 응답한 경우 1점으로 1점부터 5점까지 차등적으로 매겨 그 평균을 이용하여 총 만족도를 얻어 총 만족도에 대한 교차 분석을 실시함.
- 먼저 소득 수준에 따른 만족도를 살펴봄. 각 등급별로 5점 만점 척도를 이용해 만족도를 점수로 측정된 결과, B등급은 4.3점으로 가장 높은 점수를 얻었고, 반면 S등급은 3.3점으로 가장 낮은 점수인 것을 확인 할 수 있었음.

<표 IV-43> 소득별 2008 농업경영컨설팅 사업 만족도

(단위 : 경영체수)

구 분		소득등급				
		S등급	A등급	B등급	C등급	D등급
총만족도	매우만족	0	2	4	24	17
	만족	2	6	12	61	67
	보통	4	3	0	15	19
	불만족	0	0	0	3	0
	매우불만족	0	0	0	1	1
합 계		6	11	16	104	104
점수 (5점 만점)		3.3	3.9	4.3	4.0	4.0



- 다음으로 계약기간별 컨설팅사업에 대한 만족도를 살펴보면 대체적으로 계약기간과 관계없이 만족에 비중이 높음을 확인 할 수 있음. 그러나 3개월 이내로 컨설팅 계약을 한 농업경영체 중 2명이 매우 불만족했다고 응답한 경우를 통해, 컨설팅 사업의 만족도를 위해 매우 짧은 컨설팅 계약 기간은 지양하도록 해야 할 것으로 보임.

<표 IV-44> 계약기간별 2008 농업경영컨설팅 사업 만족도

(단위 : 경영체수)

구 분		컨설팅계약기간			
		3개월 이내	3개월 ~ 6개월 이내	6개월 ~ 9개월 이내	9개월 ~ 12개월 이내
총만족도	매우만족	1	3	2	43
	만족	4	5	18	123
	보통	0	4	3	36
	불만족	0	0	0	3
	매우불만족	2	0	0	0
합 계		7	12	23	205
점수 (5점 만점)		3.3	3.9	4.0	4.0

- 컨설팅 횟수와 컨설팅 사업 만족도에 관한 교차분석을 통해서 살펴본 결과 역시, 컨설팅 횟수와 무관하게 대부분이 만족한다고 응답한 것을 확인 할 수 있음. 그러나 횟수가 월 5~10회에 가장 높은 수치의 만족도를 띄고 있는 것을 통해서, 컨설팅 횟수가 월 5~10회 일 때 가장 사업 만족도가 높은 것을 확인 할 수 있음. 이는 월 5~10회가 가장 최적 수준의 컨설팅 횟수임을 알 수 있음.



<표 IV-45> 컨설팅 횟수별 2008 농업경영컨설팅 사업 만족도

(단위 : 경영체수)

구 분		컨설팅횟수				
		월 1회 이하	월 2~3회	월 4~5회	월 5~10 회	월 10회 이상
총만족도	매우만족	0	18	17	14	0
	만족	31	91	18	9	1
	보통	16	22	3	2	0
	불만족	1	2	0	0	0
	매우불만족	2	0	0	0	0
합 계		50	133	38	25	1
점수 (5점 만점)		3.5	3.9	4.4	4.5	4.0

□ 영농경력별 2008 농업경영컨설팅 사업 만족도를 살펴보면 대부분이 비슷한 비중로 만족한다고 응답한 것을 확인 할 수 있음. 특히 영농 경력이 21년 이상 31년 미만일 경우 농업경영컨설팅 사업 만족도가 가장 높은 것을 확인 할 수 있음. 그러나 영농경력별로 사업 만족도에 대한 큰 차이는 없는 것으로 나타남.

<표 IV-46> 영농경력별 2008 농업경영컨설팅 사업 만족도

(단위 : 경영체수)

구 분		영농경력				
		11년미만	11년이상 21년미만	21년이상 31년미만	31년이상 41년미만	41년이상 51년미만
총만족도	매우만족	10	16	19	1	1
	만족	38	52	43	8	2
	보통	12	17	8	3	2
	불만족	2	1	0	0	0
	매우불만족	0	2	0	0	0
전체		62	88	70	12	5
점수 (5점 만점)		3.9	3.9	4.2	3.8	3.8



4.5.2. 농업경영컨설팅 필요성

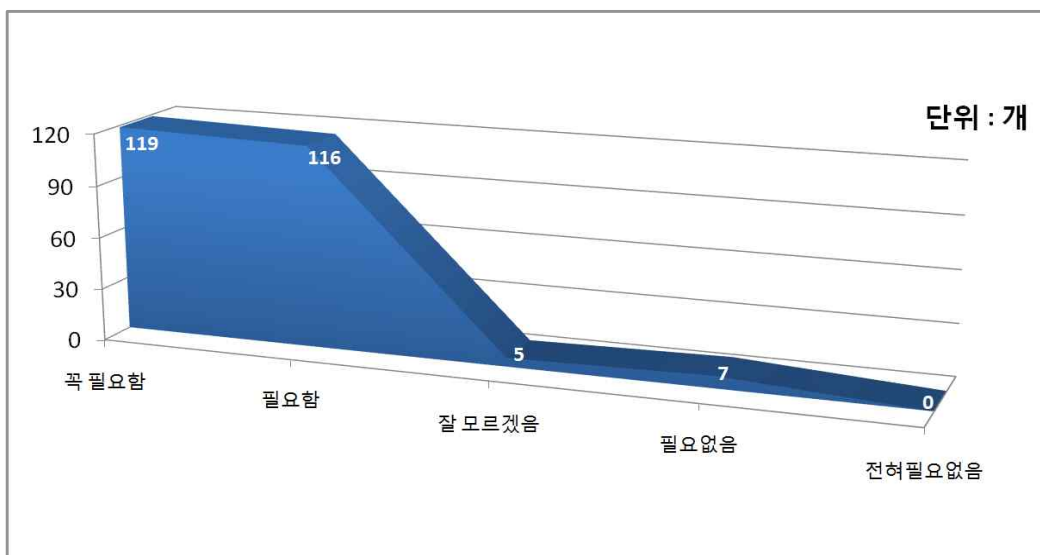
- 응답자가 농업경영컨설팅사업의 필요성을 얼마나 느끼고 있는지에 대해 설문을 실시함. 조사결과 95.2%의 응답자가 필요성을 느끼고 있다고 응답하였고, 특히 응답자의 47.8%는 꼭 필요하다고 응답함. 따라서 대부분의 농업경영체는 컨설팅 사업에 대한 필요성을 느끼는 정도가 높은 편이라고 할 수 있음.
- 등급 및 신청사유별로 농업경영컨설팅의 필요성을 살펴본 결과 등급 및 신청사유와 관계없이 농업경영컨설팅 필요하다고 느끼는 정도가 높은 것으로 나타남.

<표 IV-47> 2008 농업경영컨설팅 필요정도

(단위 : 경영체수, %)

구 분	빈 도	비 중	유효비중	누적비중
꼭 필요함	118	47.8	47.8	47.8
필요함	117	47.4	47.4	95.2
잘 모르겠음	5	2.0	2.0	97.2
필요없음	7	2.8	2.8	100.0
전혀 필요없음	0	0.0	0.0	100.0
합 계	247	100.0	100.0	

<그림 IV-6> 2008 농업경영컨설팅 필요정도





4.6. 컨설팅 후 경영체의 변화 현황

4.6.1. 고객관리 및 상품개발

- 농업경영컨설팅을 받은 이후에 고객관리 및 상품개발을 위해 농업경영체가 어떠한 노력을 기울였는지에 대하여 설문조사를 실시함. 고객관리에 대한 설문조사 결과, 전체 경영체의 49.0%가 고객관리 및 상품개발을 위해 변화가 있는 것으로 나타남. 이 중 고객 선호 상품을 조사한 경우와 고객 특성 분석한 경우가 각각 17.8%와 17.0%로 나타남.

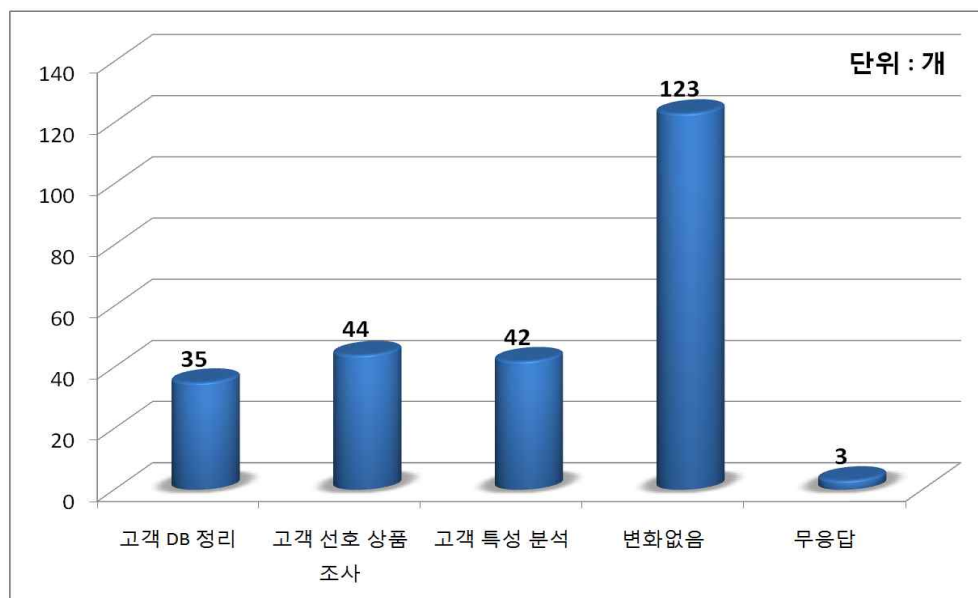
<표 IV-47>, <그림 IV-7>

<표 IV-48> 2008 농업경영컨설팅 후 고객관리와 관련한 변화사항

(단위 : 경영체수, %)

구 분	빈 도	비중	유효 비중	누적 비중
고객 DB 정리	35	14.2	14.3	14.3
고객 선호 상품 조사	44	17.8	18.0	32.4
고객 특성 분석	42	17.0	17.2	49.6
변화 없음	123	49.8	50.4	100.0
응답자 소계	244	98.8	100.0	
무응답	3	1.2		
합 계	247	100.0		

<그림 IV-7> 2008 농업경영컨설팅 후 고객관리와 관련한 변화사항





- 컨설팅 신청이유별로 컨설팅 후 고객관리와 관련한 사항에 대한 조사 결과 기술습득을 위해 컨설팅을 신청하였을 때보다, 경영혁신 및 판매 촉진을 할 경우 고객관리와 관련한 변화가 있는 것을 확인 할 수 있음.

<표 IV-49> 컨설팅 신청 이유별 컨설팅 후 고객관리와 관련한 변화사항

구분		컨설팅 신청이유					
		기술 습득	경영 혁신	판매 촉진	매출 증대	주변 권유	기타
고객 관리	고객 DB 정리	17	10	11	1	3	11
	고객 선호 상품 조사	29	5	9	2	1	7
	고객 특성 분석	30	4	6	2	0	6
	변화없음	93	11	5	6	4	14
합계		169	30	31	11	8	38

- 상품개발을 위해 농업경영체가 어떠한 노력을 기울였는지에 대하여 설문조사결과, 전체 경영체중 49.8%가 상품개발을 위한 변화가 있었던 것으로 나타남. 특히 신상품을 개발한 경우와 출하규격을 변경한 경우가 각 20.2%와 15.8%로 나타남. <표 IV-50>, <그림 IV-8>

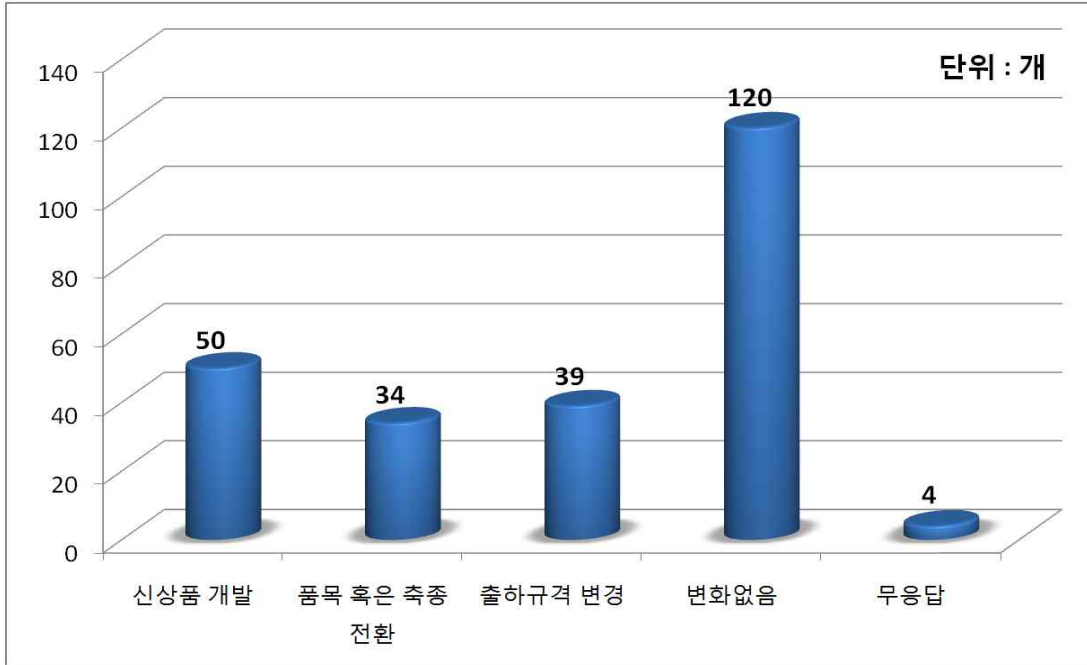
<표 IV-50> 2008 농업경영컨설팅 후 상품개발과 관련한 변화사항

(단위 : 경영체수, %)

구분	빈도	비중	유효비중	누적비중
신상품 개발	50	20.2	20.6	20.6
품목 혹은 축종 전환	34	13.8	14.0	34.6
출하규격 변경	39	15.8	16.0	50.6
변화 없음	120	48.6	49.4	100.0
응답자 소계	243	98.4	100.0	
무응답	4	1.6		
합계	247	100.0		



<그림 IV-8> 2008 농업경영컨설팅 후 상품개발과 관련한 변화사항



- 소득수준별로 컨설팅 후 상품개발과 관련한 변화사항에 대해 조사한 결과 S등급과 A등급의 경우 상품개발과 관련한 변화사항이 있는 것을 확인 할 수 있음.<표 IV-51>
- 반면 신청이유별로 살펴볼 경우 큰 차이는 없으나, 판매촉진 및 매출 증대를 위해 신청한 경우 다른 이유로 신청했을 때 보다 상품개발이 많이 이루어 짐.

<표 IV-51> 소득수준별 컨설팅 후 상품개발과 관련한 변화사항

구 분	소득수준					
	S등급	A등급	B등급	C등급	D등급	
상품 개발	신상품 개발	3	4	4	22	15
	품목 혹은 축종 전환	0	2	0	14	17
	출하규격 변경	0	3	4	9	23
	변화없음	3	2	8	57	48
합 계		6	11	16	102	103



4.6.2. 생산비용 절감 및 출하과정 최적화

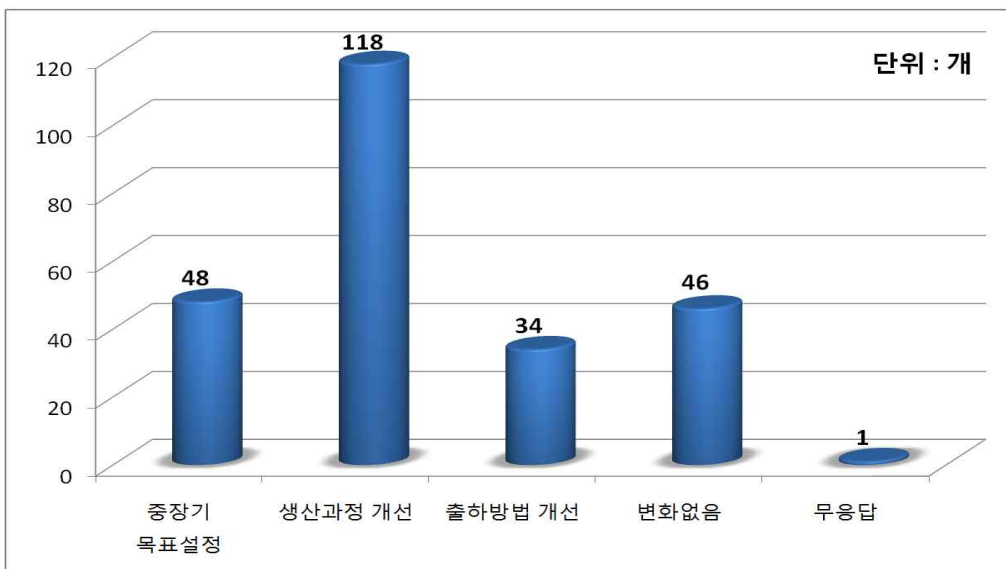
- 농업경영체에서 생산비용 절감, 출하과정의 최적화를 위해 어떠한 노력을 하는가에 대한 설문을 6가지로 구분하여 설문조사 실시.
- 업무추진과 관련하여 농업경영체가 시행한 노력에 대하여 설문 실시. 조사 결과, 81.3%가 변화가 있었음. 특히 생산과정을 개선했다는 응답이 47.8%로 가장 많이 차지함. 이어 중장기 목표설정이 19.4%, 특별한 노력을 시행하지 않았다는 응답이 18.6% 순으로 나타남. <표 IV-52>, <그림 IV-9>

<표 IV-52> 2008 농업경영컨설팅 후 업무추진과 관련한 변화사항

(단위 : 경영체수, %)

구분	빈도	비중	유효 비중	누적 비중
중장기 목표설정	48	19.4	19.5	19.5
생산과정 개선	118	47.8	48.0	67.5
출하방법 개선	34	13.8	13.8	81.3
변화 없음	46	18.6	18.7	100.0
응답자 소계	246	99.6	100.0	
무응답	1	0.4		
합계	247	100.0		

<그림 IV-9> 2008 농업경영컨설팅 후 업무추진과 관련한 변화사항





- 컨설팅 시행 후 생산성 변화와 관련하여 요소 투입량에 대한 조사를 실시함. 분석 결과, 74.7%가 변화가 있었음. 특히, 요소 투입량이 증가하였다는 응답이 36.0%로 감소했다는 응답 32.0%보다 큰 것으로 나타남.
<표 IV-53>

<표 IV-53> 2008 농업경영컨설팅 후 요소 투입량 변화와 관련한 변화사항

(단위 : 경영체수, %)

구 분	빈 도	비 중	유효비중	누적비중
요소 투입 감소	79	32.0	35.1	35.1
요소 투입 증가	89	36.0	39.6	74.7
변화 없음	57	23.1	25.3	100.0
응답자 소계	225	91.1	100.0	
무응답	22	8.9		
합 계	247	100.0		

- 컨설팅 시행 후 생산성 변화와 관련하여 산출량에 대한 조사를 실시함. 분석 결과 전체 74.4%가 변화가 있었으며, 산출량이 증가하였다는 응답이 63.6%로 감소했다는 응답 6.9%보다 큰 것으로 나타남. <표 IV-51>

<표 IV-54> 2008 농업경영컨설팅 후 산출량 변화와 관련한 변화사항

(단위 : 경영체수, %)

구 분	빈 도	비 중	유효 비중	누적 비중
산출량 감소	17	6.9	7.3	7.3
산출량 증가	157	63.6	67.1	74.4
변화 없음	60	24.3	25.6	100.0
응답자 소계	234	94.7	100.0	
무응답	13	5.3		
합 계	247	100.0		



- 업무추진 및 요소투입량, 산출량과 관련한 변화사항은 소득 혹은 신청 이유별로 뚜렷한 특징을 보이지는 않는 것으로 나타남
- 생산성 변화와 관련한 문항에 대해 모두 응답한 경우에 한하여, 요소 투입과 산출량에 대한 교차분석을 실시함. 요소투입이 감소하였으나 산출량이 증가한 경우 62개의 경영체, 요소투입이 및 산출량이 모두 증가한 경우가 66개의 경영체로 나타남. 그러나 요소투입이 증가하였으나, 산출량이 오히려 감소한 경우도 4개의 경영체가 있는 것으로 나타남.<표 IV-55>

<표 IV-55> 2008 농업경영컨설팅 후 생산성 변화사항에 대한 교차분석

(단위 : 경영체수)

구 분		산출량			전체
		산출량 감소	변화없음	산출량 증가	
요소 투입	요소 투입 감소	10	5	62	77
	변화 없음	3	40	13	56
	요소 투입 증가	4	12	66	82
합 계		17	57	141	215

- 컨설팅 시행 후 기술 운영과 관련하여 경영체 변화사항을 조사함. 분석 결과, 기존기술을 개선하였다는 응답이 65.2%로 신기술을 도입했다는 응답 23.5%보다 큰 것으로 나타남.<표 IV-56>

<표 IV-56> 2008 농업경영컨설팅 후 기술 운영과 관련한 변화사항

(단위 : 경영체수, %)

구 분	빈 도	비중	유효비중	누적비중
신기술 도입	58	23.5	23.6	23.6
기존기술 개선	161	65.2	65.4	89.0
변화 없음	27	10.9	11.0	100.0
응답자 소계	246	99.6	100.0	
무응답	1	0.4		
합 계	247	100.0		



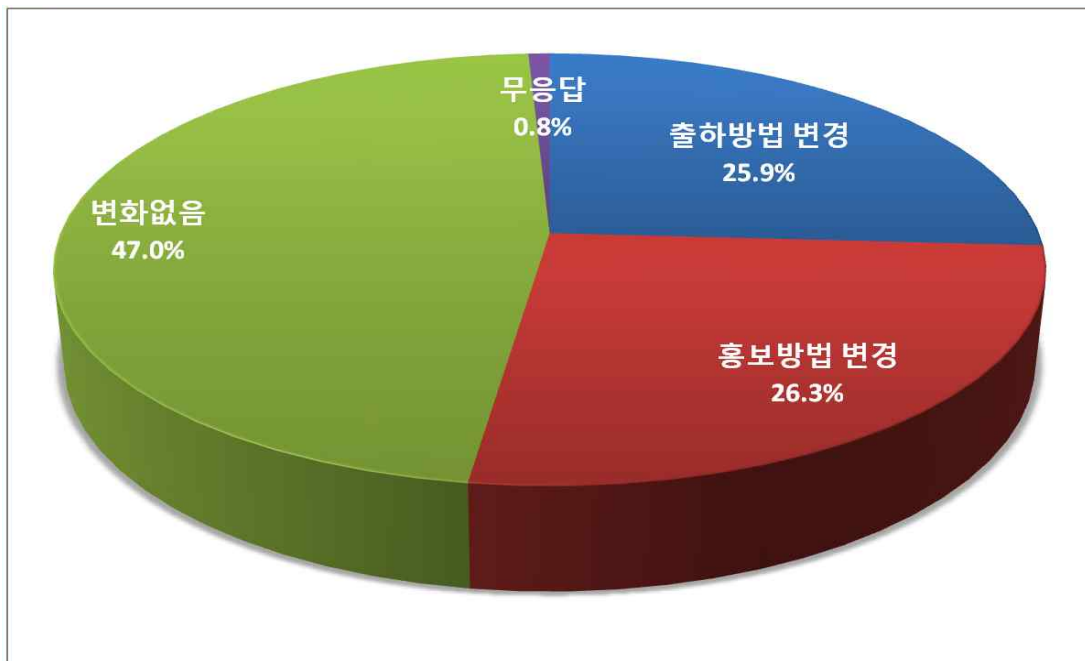
□ 마케팅추진과 관련하여 농업경영체가 시행한 노력에 대한 설문 실시. 조사 결과, 52.6%가 변화가 있었음. 특히 마케팅 추진 관련 변화가 있었던 경영체는 전체 경영체의 52.2%로 나타남. 그 중 홍보방법을 변경했다는 응답이 26.3%, 출하방법을 변경했다는 응답이 25.9% 순이었음. <표 IV-57>, <그림 IV-10>

<표 IV-57> 2008 농업경영컨설팅 후 마케팅 추진과 관련한 변화사항

(단위 : 경영체수, %)

구 분	빈 도	비 중	유효비중	누적비중
출하방법 변경	64	25.9	26.1	26.1
홍보방법 변경	65	26.3	26.5	52.6
변화 없음	116	47.0	47.3	100.0
응답자 소계	245	99.2	100.0	
무응답	2	0.8		
합 계	247	100.0		

<그림 IV-10> 2008 농업경영컨설팅 후 마케팅 추진과 관련한 변화사항





□ 마케팅 추진과 관련하여 소득 수준별로 차이가 있는 것을 확인 할 수 있음. 등급별로 S등급과 A등급의 경우 변화 없다고 응답한 경우가 전체 합계에 비하여 20~30%수준인 것으로 나타남. 그러나 C등급과 D등급의 경우 마케팅 추진과 관련한 변화가 없다고 응답한 경우가 50% 가량임을 확인 할 수 있음. 따라서 소득 수준이 높은 경우 컨설팅 후 출하 방법이나 홍보 방법등의 변경이 있었던 것을 확인 할 수 있음.<표 IV-58>

<표 IV-58> 소득 수준별 컨설팅 후 마케팅 추진과 관련한 변화사항

구 분		소득수준				
		S등급	A등급	B등급	C등급	D등급
마케팅 추진	출하방법 변경	0	3	6	28	25
	홍보방법 변경	4	6	5	18	29
	변화없음	2	2	5	57	49
합 계		6	11	16	103	103

□ 컨설팅 이유별로 마케팅 추진과 관련한 변화사항을 살펴 본 경우 역시 기술습득의 경우는 50%가량이 특별한 변동사항이 없는 것으로 나타남. 반면, 경영혁신 혹은 판매촉진, 매출증대를 위해 컨설팅을 신청한 경우 마케팅과 관련한 변화사항이 있었던 것을 확인함. 이는 경영혁신·판매촉진 등을 위해 마케팅을 신청한 경우 컨설팅 후 출하방법 및 홍보방법 개선을 수행한 것을 확인 할 수 있음.<표 IV-59>

<표 IV-59> 컨설팅 신청이유별 컨설팅 후 마케팅 추진과 관련한 변화사항

구분		컨설팅 신청이유					
		기술 습득	경영 혁신	판매 촉진	매출 증대	주변 권유	기타
마케팅 추진	출하방법 변경	47	11	9	3	1	10
	홍보방법 변경	38	9	15	4	2	15
	변화없음	83	10	7	4	5	15
합 계		168	30	31	11	8	40



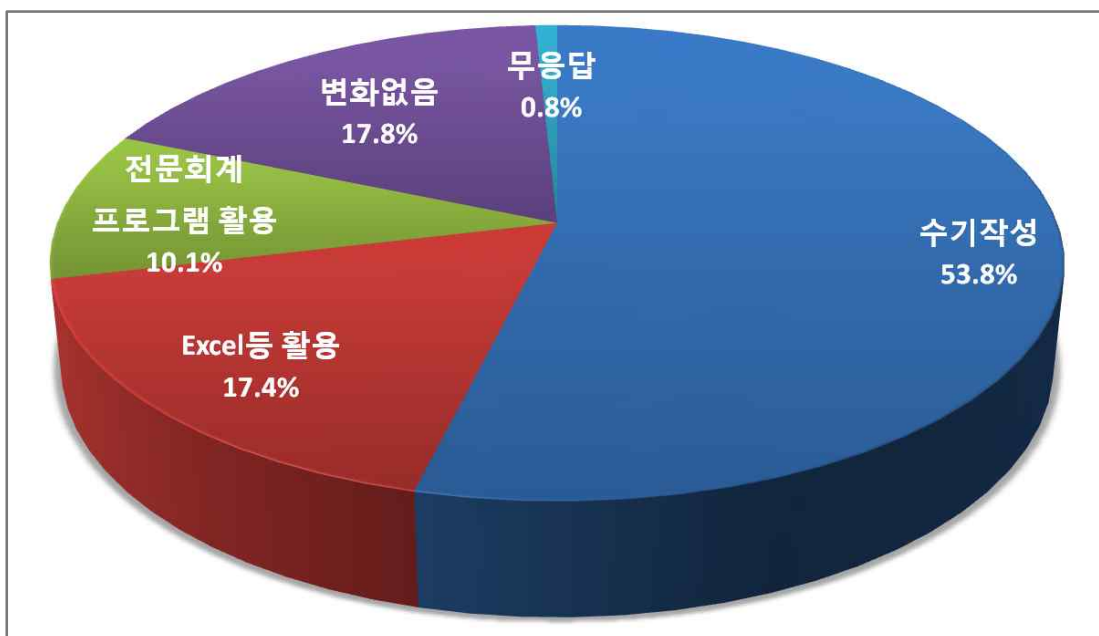
- 영농기록 방법과 관련하여 농업경영체가 시행한 노력에 대한 설문 실시. 조사 결과, 수기 작성을 시작했다는 응답이 53.8%로 절반이상을 차지함. Excel을 활용하기 시작하였다는 응답이 17.4%, 컨설팅 후 영농기록 변화에 대한 특별한 조치를 하지 않았다는 응답이 17.8%로 나타남.<표 IV-60>
- 영농기록 방법과 관련한 교차분석의 경우 특별한 사항은 없는 것으로 나타남.

<표 IV-60> 2008 농업경영컨설팅 후 영농기록과 관련한 변화사항

(단위 : 경영체수, %)

구 분	빈 도	비중	유효 비중	누적 비중
수기작성	133	53.8	54.3	54.3
Excel등 활용	43	17.4	17.6	71.9
전문회계프로그램 활용	25	10.1	10.2	82.1
변화없음	44	17.8	18.0	100.0
응답자소계	245	99.2	100.0	
무응답	2	0.8		
합 계	247	100.0		

<그림 IV-11> 2008 농업경영컨설팅 후 영농기록과 관련한 변화사항





4.6.3. 인적·물적 자원관리

- 컨설팅 후에 농업경영체의 자질향상과 인적·물적 자원관리를 위해 어떠한 노력을 하였는가에 대한 설문조사를 실시함.
- 컨설팅 시행 후 교육훈련과 관련하여 교육훈련시간의 증감여부를 조사함. 분석 결과, 전체 73.9%가 변화함. 교육훈련시간이 증가하였다는 응답이 64.8%로 감소했다는 응답 8.5%보다 큰 것으로 나타남.

<표 IV-61> 2008 농업경영컨설팅 후 교육훈련시간과 관련한 변화사항

(단위 : 경영체수, %)

구 분	빈 도	비 중	유효비중	누적비중
훈련시간증가	160	64.8	65.3	65.3
훈련시간감소	21	8.5	8.6	73.9
변화 없음	64	25.9	26.1	100.0
응답자 소계	245	99.2	100.0	
무응답	2	0.8		
합 계	247	100.0		

- 컨설팅 시행 후 교육훈련과 관련하여 교육훈련비용의 증감 여부를 조사함. 분석 결과 62.2%가 변화가 있었으며, 교육훈련비용이 증가하였다는 응답이 44.9%로 감소했다는 응답 13.8%보다 큰 것으로 나타남.

<표 IV-62> 2008 농업경영컨설팅 후 교육훈련비용과 관련한 변화사항

(단위 : 경영체수, %)

구 분	빈 도	비 중	유효비중	누적비중
훈련비용증가	111	44.9	47.6	47.6
훈련비용감소	34	13.8	14.6	62.2
변화 없음	88	35.6	37.8	99.6
응답자 소계	233	94.3	100.0	100.0
무응답	14	5.7		
합 계	247	100.0		



- 교육훈련시간과 교육훈련비용에 대한 문항에 모두 응답한 경우에 한하여, 교차분석을 실시함. 교육훈련시간과 교육훈련비용을 모두 증가시킨 경우 105개로 가장 많았으며, 반대로 시간과 비용이 모두 감소한 경우는 15개 경영체로 나타남.
- 컨설팅 실시 후에도 교육훈련비용과 시간에 대한 변화가 없는 경영체의 수는 59개로 나타남. 이는 컨설팅을 받은 경영체 중에 1/4수준의 경영체에서 교육훈련과 관련한 컨설팅을 받지 않지 않았거나, 교육훈련과 관련한 컨설팅 결과를 반영하지 않는 것을 짐작 할 수 있음.

<표 IV-63> 2008 농업경영컨설팅 후 교육훈련투자와 관련한 교차분석

(단위 : 경영체수)

구 분		교육훈련비용			전 체
		증 가	변화없음	감 소	
교육훈련시간	증 가	105	25	18	148
	변화없음	4	59	1	64
	감 소	2	4	15	21
전 체		111	88	34	233

- 컨설팅 후에 종사자와 관련하여 어떠한 변화가 있었는지에 대하여 조사함. 분석 결과 종사자와 관련한 변화가 있는 경우가 49.6%로 나타남. 기존인력에 대한 교육이 실시되었다고 응답한 경우가 36.0%로 가장 많은 비중을 차지한 것으로 나타남.

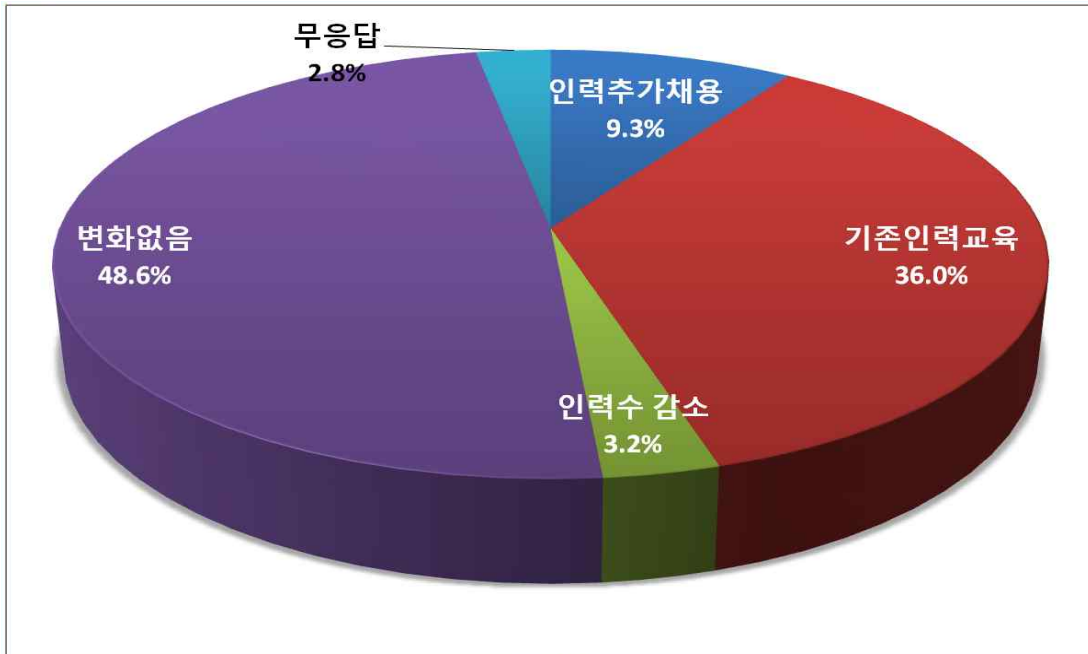
<표 IV-64> 2008 농업경영컨설팅 후 종사자 변화와 관련한 변화사항

(단위 : 경영체수, %)

구 분	빈 도	비중	유효비중	누적비중
인력추가채용	23	9.3	9.6	9.6
기존인력교육	89	36.0	37.1	46.7
인력수 감소	8	3.2	3.3	50.0
변화 없음	120	48.6	50.0	100.0
응답자 소계	240	97.2	100.0	
무응답	7	2.8		
합 계	247	100.0		



<그림 IV-12> 2008 농업경영컨설팅 후 종사자 변화와 관련한 변화사항





4.7. 농업경영컨설팅 결과 반영정도

- 농업경영체에게 농업경영컨설팅 사업을 통해 습득한 컨설팅 결과를 영농 및 경영 등에 반영하였거나 할 계획 여부에 대해 설문조사를 실시함. 조사 결과 반영하였거나, 할 계획이 있다고 응답한 경우가 전체의 93.9%, 그렇지 않을 것이라고 응답한 경우가 5.7%로 나타남.

<표 IV-65> 2008 농업경영컨설팅 결과반영유무

(단위 : 경영체수, %)

구 분	빈 도	비 중	유효 비중	누적 비중
예	232	93.9	94.3	94.3
아니오	14	5.7	5.7	100.0
응답자 소계	246	99.6	100.0	
무응답	1	0.4		
합 계	247	100.0		

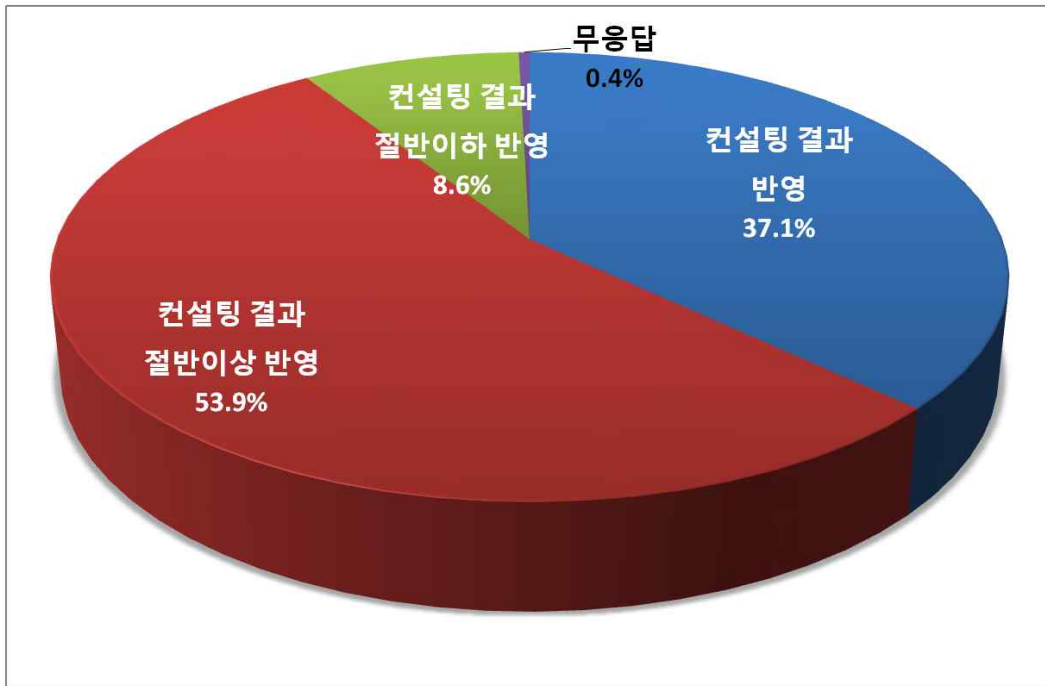
- 컨설팅결과를 반영하였거나 할 계획이라고 응답한 233개의 경영체를 대상으로 반영 정도가 어느 정도인가에 대해 재차 설문을 실시함. 설문결과 53.9%가 절반이상의 내용을 반영 하겠다고 응답하였고, 37.1%는 모두 반영할 것이라고 응답함.

<표 IV-66> 2008 농업경영컨설팅 결과반영정도

(단위 : 경영체수, %)

구 분	빈 도	비 중	유효 비중	누적 비중
컨설팅 결과 모두 반영	86	37.1	37.2	37.2
컨설팅 결과 절반이상 반영	125	53.9	54.1	91.3
컨설팅 결과 절반이하 반영	20	8.6	8.7	100.0
응답자 소계	231	99.6	100.0	
무응답	1	0.4		
합 계	232	100.0		

<그림 IV-13> 2008 농업경영컨설팅 결과반영정도



- 컨설팅 결과를 반영한 경우, 농업경영체에서 컨설팅을 실시하기 전에 가지고 있던 애로사항이나 문제가 해결되었는가에 대한 문항에 90.1%가 일부분에 한해 해결되었다고 응답함. 반면 모두 해결되었다고 응답한 경우가 7.3%, 해결된 부분이 없다고 응답한 경우가 2.6%로 나타남.

<표 IV-67> 2008 농업경영컨설팅 결과반영 후 개선정도

(단위 : 경영체수, %)

구 분	빈 도	비 중	유효 비중	누적 비중
모두 해결	17	7.3	7.3	7.3
일부 해결	209	90.1	90.1	97.4
변화 없음	6	2.6	2.6	100.0
합 계	232	100.0	100.0	

- 컨설팅 결과를 반영하지 않겠다고 응답한 14개의 경영체를 대상으로 반영하지 않는 이유에 대하여 재설문을 실시함. 57.1%가 컨설팅내용이 현실성이 없기 때문이라고 응답했고, 21.4%가 컨설팅내용이 시기적절하지 않기 때문이라고 응답함.

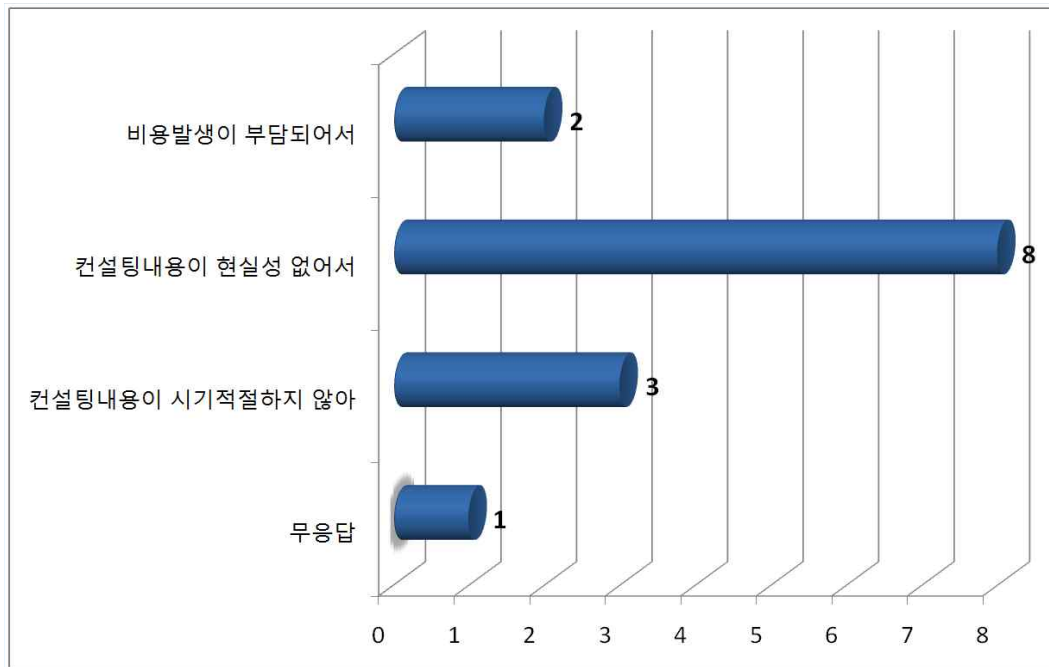


<표 IV-68> 2008 농업경영컨설팅 결과를 반영하지 않는 이유

(단위 : 경영체수, %)

구 분	빈도	비중	유효 비중	누적 비중
비용발생이 부담되어서	2	14.3	15.4	15.4
컨설팅 내용이 현실성 없어서	8	57.1	61.5	76.9
컨설팅 내용이 시기적절하지 않아서	3	21.4	23.1	100.0
응답자 소계	13	92.9	100.0	
무응답	1	7.1		
합 계	14	100.0		

<그림 IV-14> 2008 농업경영컨설팅 결과를 반영하지 않는 이유





4.8. 농업경영컨설팅에 대한 요구사항

- 설문조사를 끝으로 추후 진행될 농업경영컨설팅사업에 대한 요구사항에 대해 조사함. 본 문항의 경우, 선택형이 아닌 자율적으로 작성하도록 하여 건의사항 내용 179개의 응답을 중복 응답을 고려하여 분석함.
- 분석결과 회당 컨설팅 기간을 1년 이상으로 확대하자는 요구사항이 36건으로 가장 많음. 이어 지속적으로 컨설팅 사업지원이 이루어질 것을 요구하는 경우가 30건, 농업경영체의 자부담 비율 축소를 건의한 경우가 29건, 컨설팅 사업을 수혜 받을 수 있는 농업경영체의 수를 확대할 것을 건의 한 경우가 16건순으로 나타남.

<표 IV-69> 농업경영컨설팅 사업에 대한 요구사항

(단위 : 경영체수)

구분	빈도	구분	빈도
회당 컨설팅 기간 확대	36	컨설턴트의 전문성 요구	15
지속적인 컨설팅 사업지원	30	사업 수혜 횟수 제한 폐지	9
경영체의 자부담 비율 축소	29	컨설턴트가 상주하여 문제해결	8
컨설팅 지원 업체 수 확대	16	기타	69



제5장 컨설팅 사업 성과

5.1. 주요 성과

- 컨설팅 전후 소득증가율은 2007년 대비 2009년 매출액 변화 지표가 37.3%로 당초 목표 20%보다 17.3 포인트 높은 성과를 달성함.
- 소득등급이 높을수록 매출변화는 낮은 증가율을 보이고 있지만 모든 등급에서 양(+) 증가율을 보이고 있음.
- 경영비는 D등급을 제외하고 매출 증가율보다 높게 증가하였음.

<표 V-1> 농업경영체 3개년('07/'09) 경영비 변화율 현황

(단위 : %)

구분	변화율					
	평균	S등급	A등급	B등급	C등급	D등급
매출	37.3	8.2	46.9	39.5	54.9	55.7
경영비	46.5	44.2	56.7	41.4	58.4	48.9

- 농업경영컨설팅 수혜 경영체의 2007년 대비 2008년 농업소득상승률은 16.1%, 농가소득 상승률은 12.8%로 농업평균소득과 농가평균소득보다 높은 상승률을 보이고 있어 컨설팅 결과 재무적 성과가 있다고 판단됨.
- 통계청 조사에서 2007년 대비 2008년 농업 평균 소득율이 7.2%감소, 농가평균소득율은 4.6% 감소하였으나 컨설팅 수혜 농업경영체의 2007년 대비 2008년 농업소득은 16.1% 증가, 농가소득은 12.8% 증가한 것으로 조사되어 컨설팅의 효과성이 있다고 조사됨.
- 컨설팅 이전 2007년에서 컨설팅 이후 2009년 사이 농업소득과 농가소득 역시 각각 25.1%, 25.3% 상승하였으며, 소득 등급이 낮을수록 상승률이 더 높은 경향이 있음.



<표 V-2> 농업경영체 3개년('07/'09) 소득 증감율 현황

(단위 : %)

구분	증감율					
	평균	S등급	A등급	B등급	C등급	D등급
농업소득	25.1	-21.9	27.8	31.1	44.7	67.3
농가소득	25.3	-21.9	27.0	33.4	44.3	60.9

- 농업경영체의 컨설팅에 대한 종합 만족도는 79.5점(5점 척도는 3.97)으로 나타나 대체적으로 만족하고 있음.
- 만족도를 세부 항목별로 구분하면 컨설턴트에 대한 만족도가 4.08점으로 가장 높고, 컨설팅 결과는 3.94점, 컨설팅 업체에 대한 만족도 3.96, 컨설턴트 기간에 대한 만족도는 3.48점으로 가장 낮음.

<표 V-3> 컨설팅사업 및 관련사항에 대한 만족도

구분	총만족도	컨설팅업체에 대한 만족도	컨설턴트에 대한 만족도	컨설팅기간에 대한 만족도	컨설팅결과에 대한 만족도
5점척도	3.97	3.96	4.08	3.48	3.94

- 컨설팅 수행의 세부 분야에서는 컨설팅 기간이 길수록, 컨설턴트의 방문 횟수가 많을수록 만족도가 높은 것으로 조사되었음.
- 컨설팅 횟수는 많을수록 오히려 만족도는 낮은 것으로 조사되어 E-메일, 전화 등 방법 보다는 컨설턴트가 직접 방문한 경우 컨설팅에 대한 효과가 더 높은 것으로 판단됨.
- 농업경영컨설팅의 필요성에 대해서는 95.2%가 필요하다고 답변했으며, 경영체의 77.7%는 컨설팅 재신청할 의향이 있다고 응답하였음.
- 이를 통해 농업경영체가 컨설팅에 대해 필요성을 절실히 느끼고 있으며, 호감도 또한 높은 것으로 판단할 수 있음.



- 컨설팅 인증 업체별로 역량 및 투입 방법 등에 차이가 발생하고 있음.
 - 전반적인 만족도에 비해 3개월 이하의 계약기간, 월 1회 이하의 컨설팅과 월 1회이하의 방문, 투입인력이 2인 이하 등 컨설팅 진행이 부실한 사례가 다수 있음.
 - 컨설팅 업체별로 만족도 차이가 발생하며, 컨설턴트 지식에 대한 만족도와 문제해결 능력에 대한 만족도가 차이가(<표 IV-41> 참조) 있는 것, 재신청 여부의 차이, 투입인력의 차이 등 컨설팅 업체별로 역량의 차이가 많은 것으로 판단되고 있음.

- 컨설팅 전후 농업경영체의 49.6%가 고객 선호 상품을 조사·개발하는 등 고객관리 측면에서 변화, 50.6%는 신상품 개발·출하규격 변화 등 상품개발 측면에 변화가 있었음.
 - 컨설팅 신청 동기가 경영혁신 및 판매촉진인 농업경영체는 기술습득을 위하여 컨설팅을 신청한 그룹보다 고객관리와 상품개발 분야에 더 많은 변화가 있었음.

- 컨설팅 전후 농업경영체의 81.3%는 생산과정 개선·출하방법 개선 등 업무 추진의 변화가 있었으며, 74.7%는 요소 투입의 변화가 있었으며, 67.1%는 산출량의 변화가 있다고 조사됨.
 - 컨설팅을 통해 70%이상의 농업경영체가 자체적으로 구조적인 변화가 있었음을 확인 할 수 있고, 또한 이러한 변화가 소득과 가장 밀접한 관련이 있는 산출량의 변화에 영향을 주었음을 조사를 통해 확인함.
 - 질적인 측면을 배제하고, 단순 생산성 측면으로 볼 경우 요소투입량은 감소하였으나 산출량이 증가 한 경우가 25.1%로 조사됨.



- 기술운영 측면에서는 89.0%가 신기술 도입했거나 기존기술에 대한 개선이 있었으며, 52.6%가 출하 또는 홍보방법에 변화가 있었으며, 조사자의 82.1%가 영농기록방법에 대한 변화가 있다고 응답함.
- 특히 농업경영컨설팅 사업을 통해 경영체의 효율적인 소득관리의 토대가 되는 영농기록방법에 대한 고무적인 변화가 있었던 것을 확인함.
- 컨설팅 결과를 반영한 농업경영체는 응답자의 94.3%이며 그중 37.2%는 컨설팅 결과를 모두 반영했으며, 91.3%는 컨설팅 결과의 절반 이상 반영한 것으로 응답하여 컨설팅 결과 활용도가 높은 것으로 판단됨.
- 컨설팅 결과를 반영하지 않은 경영체는 컨설팅내용이 현실성이 없어서(61.5%), 컨설팅 내용이 시기적절하지 않아서(23.1%), 비용발생이 부담되어서(15.4%) 순임.

5.2. 시사점

- 중소기업 컨설팅 사업을 대상으로 실증 검증한 연구(김익성, 2008)에서 컨설팅 만족도는 컨설팅 활용도와 경영성과에 영향을 미치는 것으로 분석되었고, 컨설팅 활용도는 경영성과에 영향을 미친다고 검증됨.
- 따라서 본 조사에서도 만족도 점수가 3.97점으로 다소 높게 나타나고 있어 농업경영컨설팅 사업이 컨설팅을 추진한 농업 경영체의 경영성과를 높이는데 영향을 주고 있다고 판단할 수 있음.
- 농어업경영컨설팅 사업의 성과를 지속하기 위하여서는 컨설팅 수혜 대상인 농어업경영체의 만족도와 활용성을 높일 수 있도록 컨설팅 품질 관리 강화, 농어업경영체 대상으로 교육 확대 등 계획 수립이 필요함.
- 컨설팅 성과를 위해서 컨설팅 기간 확대와 컨설팅 횟수 증가가 필요함.
 - 응답자는 컨설팅 기간 확대를 요구하고 있으며, 컨설팅 횟수가 많고(월 4~5회, 4.4점) 컨설팅 계약기간이 길수록(6개월~9개월, 4.0점) 만족도가 상대적으로 높게 나타난 반면에 컨설팅 기간에 대한 만족도가 57.5%로 낮게 나타나고 있음.
 - 이것은 컨설팅 추진에 있어서 컨설팅 기간에 대한 차별화와 컨설턴트 방문 횟수를 증가시킬 수 있는 방안 모색이 필요함.
- 컨설팅 사업성과를 높이기 위하여 차이가 있는 컨설팅 업체와 컨설턴트의 역량 강화를 위한 계획 수립이 필요함.
 - 컨설팅 업체별로 역량차이, 컨설팅 방법의 차이 등을 해결하기 위한 방안 모색이 요구됨.



- 사업계획서 점검, 중간점검확인, 결과평가 등 컨설팅 추진에 있어서 체계적인 점검과 관리를 위하여 평가점검단 운영이 필요함.
- 컨설팅 업체의 컨설팅 수행 능력 향상을 위하여 농어업컨설팅 표준 방법론 개발·보급, 컨설턴트의 등급화를 통하여 객관적인 방법으로 컨설팅 비용 산정과 역량 강화를 유도할 필요가 있음.
- 컨설팅 업체별로 컨설팅 수혜 경영체 별로 컨설팅 내용 및 방법과 관련한 격차를 줄이고, 컨설팅 내용에 대한 표준 기준 확립이 필요.
 - 컨설팅 수혜 경영체 교육을 통해 컨설팅을 통해 컨설팅 사업을 통해 받을 수 있는 권리를 경영체가 알고 이용 정도를 극대화 할 수 있도록 해야 할 필요가 있음.
 - 컨설팅 내용에 대한 정확한 보고가 이루어 질 수 있도록 체계적인 시스템 구축 및 관리 강화가 필요하다고 할 수 있음.
- 기술과 관련한 컨설팅 내용보다는 경영관리와 관련된 컨설팅 내용을 확충하여 농업경영체가 생산자에서 경영체적 마인드 고취를 위한 발판 마련 필요.
 - 경영체의 올바른 영농기록을 통해 경영체가 자체적으로 경영상태를 정확하게 파악하고, 문제점에 대해 바로 대처할 수 있는 능력배양을 위함.
 - 또한 경영분야의 컨설팅 업체 다양화를 위해 컨설팅 업체 기준에서 기술 분야 컨설턴트의 기준조건을 완화하여 경영분야 컨설팅의 장려 분위기 조성이 필요.



5.3. 컨설팅 우수 사례

□ 컨설팅 우수사례 선정은 직접 컨설팅 성과분석 설문조사자가 인터뷰를 통해 의견 취합 후 선발. 선발기준은 소득적 성과보다는 컨설팅에 대한 이해도가 높고 컨설팅 수용 및 결과 반영정도가 높은 경영체를 대상으로 선정.

□ 컨설팅 우수 사례는 <표 V-4>과 같음.

<표 V-4> 2008 농업경영컨설팅 우수사례

경영체명	추천 사유
산촌영농조합법인 (경기 파주)	<ul style="list-style-type: none"> - 체험학습 등 분야를 확장하면서 본인 경영체 매출 증가뿐 아니라 인근지역의 산업 활성화에도 일익을 담당 * 컨설팅 전('07년) 조수입 : 97백만원 * 컨설팅 후('09년) 조수입 : 150백만원 * 컨설팅 전('07년) 농외소득 : 1백만원 * 컨설팅 후('09년) 농외소득 : 130백만원 - 체험학습 진출 등 제품을 다양화하며 고객의 니즈를 파악하고 적용하여 상품 확장뿐 아니라 다양한 고객층도 확보 - 외국의 선진사례를 도입하는 등 지속적인 투자향상
오명환 (경기 용인)	<ul style="list-style-type: none"> - 컨설팅에 대한 개념을 충분히 이해하고 있으며 컨설팅의 필요성을 충분히 인지하고 있음 - 과학적, 시스템적 영농법, 경영관리를 지향하고 있으며 교육열이 강함 - 향후의 컨설팅에 대해서 지속적인 관심을 보임 * 컨설팅 전('07년) 조수입 : 240백만원 * 컨설팅 후('09년) 조수입 : 360백만원 * 컨설팅 전('07년) 농외소득 : 70백만원 * 컨설팅 후('09년) 농외소득 : 110백만원
유인중 (충북 청원)	<ul style="list-style-type: none"> - 지속적으로 컨설팅을 받고 있음 - 주로 교육과 세미나 위주의 컨설팅으로 소득에 큰 변화는 없으나 컨설팅 결과를 경영체에 적극 반영하고 있음 - 컨설팅 이후 딸기 수경재배 시범사업을 진행하는 등 적극적인 활동을 하고 있음
이진희 (충북 제천)	<ul style="list-style-type: none"> - 컨설팅 결과에 매우 만족하고 있으며 향후 계속 컨설팅 받기를 희망 - 인건비, 생산비 상승 및 상품가격 하락으로 소득은 감소하였으나 컨설팅 결과를 현장에 적극적으로 적용하여 문제를 해결하기 위해 노력함
농업회사법인 매봉합자회사 (전남 무안)	<ul style="list-style-type: none"> - 지속적으로 컨설팅을 받고 있으며 컨설팅 결과를 현장에 적극 적용하고 있음 - 컨설팅 이후 매출이 향상하고 있음 * 컨설팅 전('07년) 매출 : 12,100백만원 * 컨설팅 후('09년) 매출 : 17,000백만원



참고문헌

- 김익성·김주미·전현선·유우연(2006), 『중소기업 경쟁력 향상을 위한 컨설팅의 역할과 중소기업 컨설팅 발전전략 연구』, 중소기업연구원
- 김익성(2008), ‘중소기업 컨설팅이 경영성과에 미치는 영향분석’, 『한·독 사회과학논총』
- 김정호·허덕(2000), ‘농업경영컨설팅의 시장성격과 가격분석’, 『농촌경제』, 한국농촌경제연구원
- 김정호·허덕(2001), ‘농업경영컨설팅의 성과와 과제’, 한국농촌경제연구원 동향자료
- 김진영·김해진·서만익·강선화(2008), ‘2007년 농업경영컨설팅 지원농가 소득증가율 조사 결과보고서’, 사단법인 한국창업경영컨설팅협회
- 양덕승·양정열·한경희(2006), ‘농업경영컨설팅의 효율적 운영방안 연구’, 『경영경제연구』, 조선대학교경영경제연구소
- 전경련중소기업협력센터(2010), ‘중소기업 경영애로 해소를 위한 경영컨설팅 활성화 방안’
- 전기수(2009), ‘중소벤처기업 경향에 관한 실증 연구’, 박사학위논문, 건국대학교 대학원
- 중소기업청(2006), 『중소기업 컨설팅 산업 백서』
- 최종민(2002), ‘농업경영컨설팅사업의 추진실태와 발전방향’, 『농업경영·정책연구』, 한국축산경영학회·한국농업정책학회

부록 1. 설문지

농업경영컨설팅사업 성과평가를 위한 농업경영컨설팅 성과분석 설문지

안녕하십니까!

본 설문을 위해 귀한시간을 할애해 주셔서 감사의 말씀을 드립니다.

본 설문은 2008년 농업경영컨설팅사업을 지원받은 농업경영체를 대상으로 컨설팅성과에 따른 소득변화분석과 사업 추진에 관한 사항을 조사하여 농어업경영컨설팅사업 개선에 반영하기 위한 조사입니다.

이 조사표의 모든 응답내용은 통계법 제33조(비밀 보호)에 규정에 따라 통계목적 이외에는 절대 사용할 수 없으며, 비밀이 보장됩니다. 정확한 사업성과분석이 이루어질 수 있도록 사실에 입각하여 적극적인 답변을 부탁드립니다.

- 주관기관 : 농림수산식품부, 농업인재개발원
- 조사기관 : (사)한국창업경영컨설팅협회
- 조사기간 : 2009년 12월 21일(월) ~ 12월 29일(수)
- 담당자 : 농업인재개발원 교육기획팀 이철수 과장
 ☞ Tel (031) 460-8931, e-mail : lcs1@affis.net
 (사)한국창업경영컨설팅협회 김해진 과장
 ☞ Tel (042) 253-1072
 ☞ e-mail : kmcca@hanmail.net

조사자	소속 :	직 위 :
	성명 :	연락처 :

※ 회사직인이나 담당자의 도장 또는 서명은 필히 기입요망

※ 농업경영체 일반 현황에 관한 질문입니다.

* 아래 질문에서 농업경영체는 농가를 포함한 것을 의미하고 있으며, 농가단위의 경영체(농가)에서도 반드시 설문에 응해주시기 바랍니다.

1. 농업경영체의 일반사항입니다. 빠짐없이 작성해 주시기 바랍니다.

경영체명 (농가인 경우 생략)		대표 (농업인)		재배작목 (주작목)	
경영체 소재지				연락처	
경영체 종사자 수(09년)	상시 임시	명 명	영농경력 (대표자)		년
응답자					

2. 귀 농업경영체에서 컨설팅을 받기 전에 어떤 애로사항이나 문제점이 있어서 컨설팅을 받게 되었습니까?

* 작성내용 : 경영체(농가)에서 컨설팅을 추진하게 된 동기가 되는 문제점 등을 간략하게 기술

3. 귀 경영체에서는 2008년 국고보조사업으로 경영컨설팅을 받는 것 외에 최근 5년동안 컨설팅을 받으신 경험이 있습니까?

- ① 농업기술센터, 농협 등에서 지도·교육사업 일환으로 받은 적 있음
- ② 지자체(시군, 시도)에서 시행하는 컨설팅 사업으로 받은 경험이 있음
- ③ 100% 자부담(경영체, 농가)으로 민간업체에 받은 경험이 있음
- ④ 2006년 또는 2007년도에 농식품부 농업경영컨설팅을 받은 적 있음
- ⑤ 2008년도 컨설팅이 처음 받은 것임

* 작성내용 : 귀 농업경영체에서 2008년도 경영컨설팅 사업 포함하여 최근 5년 동안 컨설팅 받은 사례가 있는 경우 1가지만 선택

※ 컨설팅 성과에 관한 질문입니다.

10. 컨설팅 실시 이전과 이후 귀 농업경영체의 재무상태 변화를 알아보고자 하는 질문입니다. 아래의 항목별로 작성해 주시기 바랍니다.

구 분	자산(백만원)	부채(백만원)	자본(백만원)	매출액(백만원)
컨설팅전(07년말)				(07년)
컨설팅후(08년말)				(08년)
'09년(추정)				(09년 추정)

11. 컨설팅 실시 이전과 이후 소득의 변화 여부에 대해서 알고자하는 질문입니다. 아래의 항목별로 작성해 주시기 바랍니다.

구 분	농업조수입(백만원)	농업경영비(백만원)	농외소득(백만원)
컨설팅 전(2007년)			
컨설팅 후(2009년 추정)			

* 작성요령 :

- 농업소득 : 농업생산 또는 농산물가공에 의한 소득
- 농가소득 : 농업소득 + 농업외소득

11-1. 귀 농업경영체의 소득에 변화가 있었다면 그 원인은 무엇이라고 생각하십니까?

(작성 예)

- 1) 컨설팅 결과를 반영하였으나 유류비가 급등하여 생산비 증가로 소득감소 등
- 2) 기후의 급변으로 작황이 좋지 않아 수확량이 줄어 매출 감소 등

* 작성요령 : 컨설팅 결과를 실천하여 소득변화가 있었거나, 컨설팅 결과반영에 관계없이 농업 내·외부 환경적 요인에 의해서 소득 변동되었을 때, 원인이라고 생각되는 점을 직접 기술

12. 귀 농업경영체에서는 컨설팅 수신 후 **고객관리를 위해** 어떤 변화가 있었습니까? 각 항목별로 해당 사항 1개만 선택하여 주시기 바랍니다.

구분	변화내용
고객관리	① 고객DB를 새롭게 정리함 ② 고객의 좋아하는 상품 조사 실시 ③ 고객의 특성 분석 실시 ④ 변화없음
상품개발	① 신상품 개발(포장 개선 등) ② 품목(축종) 전환 ③ 출하규격 변경 ④ 변화없음

* 작성요령 :

- **고객**은 귀 농업경영체의 상품(농산물, 축산물, 체험상품 등)을 구입하거나 구입할 수 있는 대상, 또는 귀 농업경영체의 상품을 판매(납품, 출하 등)하거나 판매(납품, 출하 등)하고자하는 대상을 말하며, **고객관리**는 고객명단을 정리하거나 고객이 상품을 구매하는 현황을 정리하는 등 일체의 행위를 말함
- **상품개발**은 상품판매를 촉진하기 위하여 고객이 원하는 상품을 만드는 것을 말함

13. 컨설팅 후 귀 농업경영체에서는 **생산비용 절감, 출하과정의 최적화** 등을 위해 어떠한 노력을 하였습니까? 각 항목별로 1개를 선택하여 주시기 바랍니다.

구분	변화내용
업무추진	① 중장기 목표 설정 ② 생산과정 개선 ③ 출하방법 개선 ④ 변화 없음
생산성 변화	① 요소 투입 감소 ② 요소 투입 증가 ③ 변화 없음
	① 산출량 감소 ② 산출량 증가 ③ 변화 없음
기술운영	① 신기술을 도입 ② 기존기술을 개선 ③ 변화 없음
마케팅추진	① 출하방법 변경 ② 홍보방법 변경 ③ 변화 없음
영농기록 변화	① 수기 작성 시작 ② Excell 등 활용하여 기록 ③ 전문회계프로그램 활용 ④ 변화없음

14. 컨설팅 후 귀 농업경영체의 **자질향상과 인적·물적 자원관리**를 위해 어떤 변화가 있었습니까? 각 항목별로 1개만 선택해 주시기 바랍니다.

구분	변화내용
교육훈련	① 교육훈련 시간 증가 ② 교육훈련 시간 감소 ③ 변화 없음
투자	① 교육훈련 투입비용 증가 ② 교육훈련 투입비용 감소 ③ 변화 없음
종사자 변화	① 인력 추가 채용 ② 기존인력 교육 실시 ③ 인력수 감소 ④ 변화 없음

* 작성요령 : 경영체 종사자 및 경영주의 능력향상을 위한 실시한 활동 내용

부록 2. 전문가 자문회의 결과보고서

농업경영컨설팅 성과분석을 위한 제1차 전문가 자문회의

□ 개요

- 일시 : 2009년 12월 14일(월) 15:00~16:00
- 장소 : 농업인재개발원 회의실
- 자문단 구성 : 4인으로 자문단 구성

이름	소속	직위
김기주	농업인재개발원 교육기획팀	팀장
정호근	농촌경제연구원(농업경영체 담당)	부연구위원
이태헌	중소기업기술정보진흥원	박사
김해진	한국창업경영컨설팅협회	과장

□ 자문내용

- 성과평가표 및 현장조사 설문지에 대한 자문
 - 전략적 성과관리(BSC)의 4가지 관점에서의 성과 평가표 및 현장조사 설문지에 대한 의견 수렴 및 완성
- 객관적으로 대표성을 인정할 수 있는 표본추출을 위한 기준

□ 자문회의 결과

- 전문가의 의견을 수렴하여 현장조사 설문지 재설계
 - 연구의 목적·분석방법 등에 적합하도록 결과론 위주의 설문지 설계
 - 농어업 경영체에서는 컨설팅 효과에 대한 수치적 이해가 부족하므로 쉽게 이해할 수 있도록 질문 및 보기 설계
 - 전반적으로 설문문항을 쉽게 이해할 수 있도록 용어선정

농업경영컨설팅 성과분석을 위한 제2차 전문가 자문회의

□ 개요

- 일시 : 2010년 1월 22일(금) 10:00~12:00
- 장소 : 농업인재개발원 회의실
- 자문단 구성 : 4인으로 자문단 구성

이름	소속	직위
김기주	농업인재개발원 교육기획팀	팀장
정호근	농촌경제연구원(농업경영체 담당)	부연구위원
이태헌	중소기업기술정보진흥원	박사
김해진	한국창업경영컨설팅협회	과장

□ 자문내용

- 성과평가를 위한 분석내용에 대한 자문
 - 컨설팅 전·후 재무상태 변화 및 변화 요인 등 분석내용에 대한 자문
 - 전략적 성과관리(BSC)의 4가지 관점에서의 현장조사 설문분석에 대한 의견 수렴

□ 자문회의 결과

- 전문가의 의견을 수렴하여 조사분석 보고서 보완
 - 분석의 목표와 목적에 중점을 두고 분석내용의 보완
 - 재무상태 변화, 소득의 변화, 소득변화의 원인, 컨설팅 이후 변화에 대한 분석 등 분석내용 보완