

농어업 역사문화 전시체험관 건립 타당성 연구

2014. 10



농림축산식품부
Ministry of Agriculture, Food and Rural Affairs

제 출 문

한국농어촌공사 사장 귀하

본 보고서를 귀 공사로부터 의뢰받은 「농어업역사문화전시체험관 건립 타당성 연구」 용역의 최종보고서로 제출합니다.

2014. 10

책임연구원 **우 성 호**
숙명여자대학교 교수

참여연구진

책임연구원	우성호	숙명여자대학교	건축디자인전공 교수
건축계획 및 전시계획 부문	장인호	숙명여자대학교	겸임교수
경제적 타당성 부문	이정우	(재)한국산업관계연구원	수석연구원
연구보조원	박소라	숙명여자대학교	연구원
	이혜정	숙명여자대학교	석사과정
	정혜지	숙명여자대학교	석사과정

<목 차>

제 I 장 공간계획 및 전시계획	1
제 1 절 공간계획 및 전시계획	2
1. 연면적 45,000㎡ 공간계획	2
2. 연면적 26,035㎡ 공간계획	23
제 2 절 수장고 계획	42
1. 수장고의 면적과 운영	42
2. 유물확보 및 관리방안	44
3. 수장물품 수집 및 관리 향후 계획	45
제 II 장 유사 사례조사	55
제 1 절 한국잡월드	57
제 2 절 국립 민속박물관	60
제 3 절 국립 해양박물관	62
제 III 장 건립타당성 분석	64
제 1 절 비용산정	66
제 2 절 수입산정	76
제 3 절 타당성 분석	78
제 IV 장 사업추진체계	88
제 1 절 예비타당성 조사	90
제 2 절 예비타당성 수행절차	92
제 3 절 예비타당성조사 예시	93
제 V 장 부 록	94
건립계획안	95
사업계획안	99
사업변경계획안	109

〈표 목 차〉

<표 1> 국내외 주요 박물관 수장 면적 비교	42
<표 2> 수장고의 시설구성	44
<표 3> 국내박물관의 수장밀도	44
<표 4> 목표 수장 자료 수	45
<표 5> 한국잡월드 개요	57
<표 6> 국립 민속박물관 개요	60
<표 7> 국립 해양박물관 개요	62
<표 8> 사업비 산출결과	68
<표 9> 연도별 사업비	69
<표 10> 국내 유사사례들(국립운영)의 조직구성 및 1인당 관리면적	70
<표 11> 국내 유사사례들(법인운영과 외부업체운영)의 조직구성 및 1인당 관리면적	71
<표 12> 한국잡월드 1인당 연간 인건비	73
<표 13> 한국잡월드 면적당 연간 운영비	73
<표 14> 한국잡월드 사업비 중 항목별 비율	74
<표 15> 국립중앙과학관 면적당 연간 지출내역	74
<표 16> 운영비 계	75
<표 17> 유사사례 이용객 수	76
<표 18> 예상 임대수입 산출식	76
<표 19> 예상 대관수입 산출식	77
<표 20> 수입총합	77
<표 21> 현 계획상 경제성 분석시 가정	78
<표 22> 규모축소 B/C 1이되는 대안	79
<표 23> 규모축소 B/C 0.9가되는 대안	80
<표 24> 국내 유사사례들(국립운영)의 조직구성 및 1인당 관리면적	81
<표 25> 국내 유사사례들(법인운영과 외부업체운영)의 조직구성 및 1인당 관리면적	82
<표 26> 한국잡월드 1인당 연간 인건비	84
<표 27> 한국잡월드 면적당 연간 운영비	84
<표 28> 한국잡월드 사업비 중 항목별 비율	85
<표 29> 국립중앙과학관 면적당 연간 지출내역	86
<표 30> 운영비 계	86
<표 31> 예비타당성 조사 수행절차	92

<그림 목차>

[그림 1] 조사된 자료에 대한 수집여부 평가	50
[그림 2] 유물 수집 및 관리 일정	54
[그림 3] 조직도	72
[그림 4] 조직도	83

제 1 장 공간계획 및 전시계획



① 공간계획 및 전시계획

② 수장고 계획

제 1 장 공간계획 및 전시계획

제 1 절 공간계획 및 전시계획

- 농어업 분야의 역사문화 및 미래지향적 가치를 부여하고, 농어민의 자긍심을 고취시킬 수 있으며, 그 특징을 잘 나타낼 수 있는 전시체험관으로, 농어민 뿐만 아니라 도시민 어린이, 학생들에게도 친근감이 있는 공간을 구성
- 청소년 및 도시민에, 농어업 분야에 대한 인식을 제고하고, 전시, 체험, 교육, 홍보 등을 통하여 농어업 분야 지식진흥의 장으로 자리매김하며, 농어업 분야의 최첨단 미래기술을 소개하는 전문농어업 공간을 구성
- 과거 전통적인 농법, 농어업 유물, 전통문화 등을 보존, 관리, 연구의 중심공간으로, 다양한 유물의 수용 및 교체를 고려하여 최대한 가변성 높은 공간을 조성하는 방향으로 추진

1) 연면적 45,000㎡ 공간계획 및 전시계획

- 농어업 및 식품분야의 연면적 45,000㎡로 공간구성

■ 건물구성

순번	건물명	연면적 (㎡/평)	바닥면적 (㎡/평)	층수 (지하/지상)	비고
1	본관	24,000/7,273	5,000/1,515	1/4	신축
2	첨단농업관	7,500/2,273	1,800/545	1/4	신축
3	어린이박물관	4,000/1,212	1,700/515	1/2	리모델링 (농업과학관)
4	홍보관	7,500/2,273	1,800/545	1/4	리모델링 (농업과학도서관)

5	온실	2,000/606	2,000/606	0/1	신축
합계		45000/13,636			

■ 각실 면적

(1) 본관

순번	영역	공간구성	공간면적 (㎡/평)	영역면적 계(㎡/평)	면적비	세부시설		비고		
						실명	면적(㎡)			
1	전시 영역	농업역사공간	1,850/ 561	6,650/ 2,015	27.7 %	농업역사1실	500			
						농업역사2실	450			
						농업역사3실	450			
						농업역사4실	450			
2		어업종 합공간	1,700/ 515			6,650/ 2,015	27.7 %	어업역사1실	500	
								어업역사2실	400	
								어업생태실	400	
								어업세계실	400	
3		식품종 합공간	1,200/ 364			6,650/ 2,015	27.7 %	식품역사1실	300	
								식품역사2실	300	
								향토음식1실	300	
								세시음식실	300	
4	영상채 험공간	1,900/ 576	6,650/ 2,015	27.7 %	영상실	1,900				
5	수장 영역	수장 공간	2,080/ 630	2,080/ 630	8.7%	농업유물	2,080			
						어업유물				
						식품유물				
6	교육 영역	교육 공간	1,300/ 394	3,700/ 1,121	15.4 %	세미나실	1,300			
						영상실				
7		아카이	800/ 243			3,700/ 1,121	15.4 %	정보자료실	800	

농어업역사문화전시체험관 건립 타당성연구

		브공간	242					
8		다목적 공간	1,600/ 485			다목적실	1,600	
9	관 리 영 역	연구 공간	1,000/ 303	5,600/ 1,697	23.3%	학예연구실 자료실 관장실 사무실 기계실	5,600	
10		사무 공간	1,200/ 364					
11		유지관 리공간	3,400/ 1,030					
12	서 비 스 영 역	로비 공간	2,000/ 606	5,970/ 1,809	24.9%	로비 홀 화장실	5,970	
13		식음 공간	1,270/ 385			식당 카페테리아		
14		컨벤션 공간	2,700/ 818			컨벤션홀		
합 계			24,000 /7879	24,000/ 7,879	100%			

(2) 첨단농업관

순 번	영 역	공간구 성	공간 면적 (㎡/평)	영역면적 계(㎡/평)	면적비	세부시설		비 고
						실명	면적 (㎡)	
1	전 시 체 험 영 역	전시 공간	2,850 /864	2,850/ 864	38.0%	전시체험1실	600	
						전시체험2실	600	
						전시체험3실	600	
						전시체험4실	600	
						전시체험5실	450	
2	수 장 영 역	수장 공간	600/ 182	600/182	8.0%	수장 공간	600	
3	교 육 영 역	교육 공간	500/ 152	1,000/ 303	13.3%	세미나실	500	
		다목적 공간	500/ 152			영상실	500	
4	관 리 영 역	연구 공간	300/ 91	1,500/ 455	20.0%	학예연구실	300	
		사무 공간	300/ 91			사무실	300	
		유지관 리공간	900/ 273			기계실	900	
5	서 비 스	로비 공간	950/ 288	1,550/ 470	20.7%	로비 홀 화장실	950	

	표	식음 공간	600/ 182			카페테리아	600	
합 계			7,500 /2273	7,500/ 2273	100%			

(3) 어린이박물관

순 번	표	건물명	공간 면적 (㎡/평)	영역면적 계(㎡/평)	면적비	세부시설		비 고
						실명	면적(㎡)	
1	전 시 체 험 공 간	전시체 험공간	1,900 /576	1,900/ 576	47.5%	전시체험1실	700/212	
						전시체험2실	420/127	
						전시체험3실	400/121	
2	수 장 공 간	수장 공간	320/ 97	320/97	8.0%	수장고	320/97	
3	교 육 공 간	교육공 간	500/ 152	800/242	20.0%	어린이교실	500	
		다목적 공간	300/ 91			영상교실	300	
4	관 리 공 간	연구 공간	200/ 61	800/242	20.0%	학예연구실	200	
		사무 공간	200/ 61			사무실	200	
		유지관 리공간	400/ 122			관리실	400	
5	서 비 스 공 간	로비 공간	180/ 55	180/55	4.5%	로비 홀 카페테리아	180	
합 계			4,000/ 1,212	4,000/ 1,212	100%			

(4) 홍보관(지역테마관)

순 번	표	공간구성	공간 면적 (㎡/평)	영역면적 계(㎡/평)	면적 비	세부시설		비 고
						실명	면적(㎡)	
1	전 시 체 험 공 간	지역테마공 간	4,100/1 242	4,100/1, 242	54.7 %	중앙정부테마실	500	
						경기도테마실	400	
						강원도테마실	400	
						충청북도테마실	400	

농어업역사문화전시체험관 건립 타당성연구

						충청남도테마실	400	
						경상북도테마실	400	
						경상남도테마실	400	
						전라북도테마실	400	
						전라남도테마실	400	
						제주도테마실	400	
2	수장 요	수장공간	600/182	600/182	8.0%	수장고	600	
3	교육 요	교육공간	550/167	950/288	12.7 %	교육실	550	
		다목적 공간	400/121			영상실	400	
4	관리 요	사무공간	600/182	900/273	12.0 %	사무실	600	
		유지관리공 간	300/91			관리실 기계실	300	
5	서비 스 요	로비 공간	950/288	950/607	12.7 %	로비 홀 화장실 카페테리아	950	
합 계			7,500/2 273	7,500/22 73	100%			

(5) 온실

순 번	요	공간구성	연면적 (㎡/평)	영 역 면 적 계	면적비	세부시설		비 고
						실명	면적(㎡)	
1	전시 요	전시체험 실	1,800/54 5	1,8 00/ 545	90.0%	제1에리어	600	
						제2에리어	600	
						제3에리어	600	
2	관 리 요	유지관리 공간	200/61	200 /61	10.0%	관리실 기계실	200	
합 계			2,000/60 6	2,0 00/ 606	100%			

(6) 옥외공간

순번	종류	공간 구성	연면적 (㎡/평)	영역면적계	면적비	세부시설			비고
						실명	면적(㎡)		
1	체험종류							돼지의 역사 대한민국 한돈 산업 들여다보기 한국돼지의 미래 : - 맛있는 돼지 - 안전한 돼지 - 치료하는 돼지 잘 키운 돼지 재미있는 돼지 우유의 효과와 우수성을 알리고 다양한 체험 제공 젓소 사육, 우유생산 체험 우유를 활용한 제품 만들기 우유 놀이 공간 병아리 부아 체험교실	
								나비의 변신 나비 생태관 농가와 함께한 곤충 곤충 생태관 인류와 끊임없이 진화한 곤충들	
								생명 씨앗의 탄생 종자산업, 명예의 전당 종자 이야기 나뭇잎으로 하는 미술 나만의 정원 만들기	

■ 전시실 콘텐츠

(1) 본관

순번	종류	공간 구성	공간면적 (㎡/평)	종류면적계 (㎡/평)	면적비	세부시설			비고	
						실명	면적(㎡)	주제		
1	전시종류	체험종류사방	1,850/561	6,650/2,015	27.7%	농업역사실	500	근대이전농업	신석기시대의 시작과 농경 청동기시대와 농업 삼국시대 농업과 역사 고려시대 농업생산력의 증가 조선시대 농업의 특징 한국의 농기구 농민문화 근대의 농업	전시
									신석기인의 생활 및 농경 체험	체

						<ul style="list-style-type: none"> -신석기인의 조리 과정 체험 청동기시대의 농기구 제작 -청동기시대의 농기구의 제작 및 활용체험 고조선에서 재배한 작물의 종류 알아보기 -고조선 사람들이 즐겨 먹었던 곡식 찾아보기 고분벽화에 남겨진 농경 모습 체험 -삼국시대 사람들이 즐겨 먹었던 음식 체험 고려시대의 농경생활 체험 -고려시대의 별자리 알아보기 -고려시대의 노비들의 삶 체험 담배와 고추의 전래 경로 알아보기 -이앙법과 직파법 비교 체험 전국의 낫과 호미 알아보기(특성 비교) -방아 체험 -계절에 사용하는 농기구 체험하기 계절별 주요 농작물 알아보기(주기표 작성하기) -현대판 농가월령가 작성하기 -조선시대의 농민들의 삶 그림으로 그려보기 조선시대 농경생활 체험 -유행한 민요 배우기 -조선후기 풍속화에 그려진 농기구 찾기 전통의 농기구와 일본의 농기구 비교 체험 -여러 곡식을 소개하고 이들과 관련된 종자 찾아보기 -일제강점기 농민들이 즐겨 먹었던 음식 먹어보기(힘든 시절 체험) 	형
			개편 사 2실	450	현대 농 업	<ul style="list-style-type: none"> 해방과 원조경제의 설명 전후 시대 농업의 비교 현대농업의 발전과 대응 설명 우리의 미래를 준비하는 수리사업 생명산업의 기본이 되는 농업유전자원 창조농업의 씨앗, 종자산업 먹을거리에서 기능성 소재로 ICT 기반의 첨단 농기계 흐름을 바꾼 농어업 발명품 -통일벼 -경운기 -비닐하우스 -이동용 식물공장 - 유전체 분석기계(육종의 혁명) 	전시
						<ul style="list-style-type: none"> 비료 만들기 체험(천연 비료) -기아에 굶주린 아이들에게 편지쓰기(우체통 설치) 전쟁 시절에 먹었던 음식 먹어보기(주먹밥) -새마을 운동 시절에 사용되었던 포스터 그려보기 농업생산력 증강과 확대 체험 미래의 수리시설과 농지 및 관개 	체험
			농 업 생 태	450	농 업 과 생	<ul style="list-style-type: none"> 농업 생태 환경에 대한 소개 농촌생태계와 가치 농촌 자연생태계의 기능 향상과 생태계 관리 녹색관광, 생태관광 도입을 통한 농촌 소득증 	전시

								대 방안 연구 생태보존 측면에서 농업의 역할과 가치 지역문화와 농업공동체	
								상자와 여러 가지 폐품을 활용한 농촌의 풍경 표현하기 -환경 보호를 위한 다양한 아이디어 공모 -미래의 우리의 모습 그려 보기 작물이 자라기에 적합한 땅(흙) 만져보기 -작물에 따른 적합한 땅(토양) 체험 하기 인간과 동물 및 식물이 살기에 적합한 환경 체험하기(실내 공간 활용) -녹색 관광을 활용한 우수 사례 체험	
						450	농업 세계 실	세계 각 대륙의 농업에 대한 소개 아시아, 아프리카, 유럽, 신대륙 농업현황과 주요 작물 중요식량 대상으로서 쌀과 밀의 가치 세계와 함께하는, 우리농업기술 -개도국 원조의 새로운 모델제시 세계로 진출하는 우리의 농업 -신선농산물 수출지도 -주요 농산가공품 전시 -해외진출 농기업 소개	전시
								스티커를 활용하여 세계의 주요 농작물 표시 하기(지도상에) -퀴즈로 풀어보는 세계의 농작물(각 대륙에서 많이 재배되는 작물 맞춰보기) 쌀과 밀의 재배 환경 체험 하기 -쌀과 밀로 만드는 여러 가지 음식 살펴보기 -쌀과 밀을 이용한 세계 지도 만들기	체험
2		어 전 세 해 기간	1,700/515			500	어업 역사 1실	선사시대부터 조선시대 어업 개요 어업의 기원과 선사시대 삼한시대와 삼국시대의 어업 고려시대의 어업 조선시대의 어업	전시
								반구대 암격화를 설치하여(모형) 직접 암격화에 그림 그려보기(원시인들의 복장을 하고) -선사시대 어구 제작하기 -선사시대 어구로 물고기 잡기 -선사시대인 들이 사용하던 도구로 굴 까지 -패총 만들어보기(폐품을 이용) 삼국시대의 어부 체험 -연오랑 세오녀 주인공 되어 보기 -삼국시대에 많이 잡았던 어종 알아보기 -삼국시대에 어부들의 선박 체험하기 -항해 방법 체험 배에 승선하여 바다를 누비던 장보고 등의 어부들 체험하기 -고려시대의 물고기 잡이 도구 제작 및 체험(어전 어업) -고려시대 바다에서 활동하던 해상 체험 -맨손으로 물고기 잡이 체험 조선시대의 어업 도구인 돌살 제작 체험 -대나무를 이용한 어전 어업 제작 체험 -스티커를 활용하여 조선시대 동서남해안에	체험

						<p>서 잡혔던 어종 붙여보기</p> <ul style="list-style-type: none"> -조선시대의 시장(육의전, 어전) 체험(조선 시대로 돌아가서 장을 볼 수 있도록 함) -조선시대 어부들이 주로 만들었던 소금 제작 체험(원시적인 소금) <p>취 등의 자연재료를 활용하여 그물 만들기</p> <ul style="list-style-type: none"> -임금님께 올렸던 어종을 알아보고 임금이 되어 직접 맛보는 체험 		
				어업역사 2실	400	<p>근·현대 어업</p>	<p>일제강점기부터 현재까지 어업 역사 전시</p> <p>근대의 어업</p> <p>어업의 현재와 미래</p>	전시
						<p>예전과 오늘날의 소금 제작 과정 비교 체험(자연과 천일염)</p> <ul style="list-style-type: none"> -갯벌에서 살고 있는 생물 알아보기 -일본인들이 좋아하는 생선과 한국인들이 좋아하는 생선 비교하기 -파시(장터) 체험 -일본에서 유입된 어구 알아보기 직접 제작하기 -공동 어업 과정에서 부르는 민요 배우기 -게임을 활용한 미래의 어업 체험 -로봇 기계를 이용한 물고기 잡기 체험 -폐품을 활용한 물고기 만들기 체험 -미래의 바다 목장 분양 받아 물고기 체험(가상) 	체험	
				어업생태실	400	<p>생태계 변화와 어업</p>	<p>어업 생태 환경 전시</p> <p>어종의 시대별 변화양상</p> <p>생태계 변화와 어업</p> <p>다양한 어종들과 어종의 변화</p>	전시
						<p>참여 가족이 좋아하는 생선을 스티커로 표현하기</p> <ul style="list-style-type: none"> -한국인들이 가장 좋아하는 생선 알아맞히기 -한국인들이 즐겨 먹는 생선 알아맞히기 -물고기 이름 맞추기 <p>우리 해역에서 사라진 물고기 찾아보기</p> <ul style="list-style-type: none"> -오염에 따른 물고기들의 활동 모습 관찰하기 -큰 그물과 저인망 어업이 가져오는 폐해 동영상 관람하기 -예전의 어구와 최근의 어구 비교하기(같은 어종을 대상으로 한 체험) -미래에 각광 받을 만한 어업 생각해 보기 <p>시대별 남해안에서 살았던 어종 스티커로 붙여보기</p> <ul style="list-style-type: none"> -시대별 동해안에서 살았던 어종 스티커로 붙여 보기 -시대별 서해안에서 살았던 어종 스티커로 붙여 보기 -해방 전과 이후의 어민들이 잡았던 어종 비교 체험하기 -각 해안에 사는 어종들의 생태적 특성 알아보기(수온, 수심 등) 	체험	
				어업	400	<p>세계</p>	<p>세계 각 대륙의 어업에 대한 소개</p> <p>세계의주요어종</p>	전시

3	식품종합공간	1,200/364	세계실	의어종과어업활동	어종과 관련된 세계의 음식 각 대륙별 어업활동의 모습	체험
					청어가 잡히는 지역 지도상에 표시하기 -고래와 참치가 잡히는 지역 지도상에 표시하기 -해상을 이용한 대표적인 음식 알아보고 직접 만들어 보기 -참치 모형을 만들어 놓은 다음 부위별 이름 알아맞히기 -고래 모형 속 탐험하기 -가상으로 한 고래 잡이 체험 -고래와 관련된 속담 맞추기 온 가족이 함께 초밥 만들어 보기 -통조림 제작 과정 알아보기 -통조림 만들기 -청어 통조림 냄새 체험하기(된장 등과 비교 체험) -어종을 활용한 세계의 대표 음식 알아보기 아시아의 수상족의 삶 체험하기(바다에서의 생활, 화장실, 그들이 주로 잡는 어종 등) -아시아의 고래잡이 어업 체험 -아프리카의 어업 체험 -유럽의 청어 어업 체험(배 모형 설치) -한국의 해녀 체험(잠수)	
					구석기시대부터 조선시대까지 식품의 역사 선사시대 사람들의 주거지와 식량 습득 방법 신석기인 들의 조리법 보리 재배 및 밀의 전래 발효 음식(간수, 장양 등) 및 저장 음식 등장 떡 제조 기술 발달 약식·다식 및 한과류의 발달과 성행 규합총서에 소개된 유명 토산식품과 지명 조선시대가 식품상의 종류와 취급상품 고추의 도입에 따른 김치의 변화 임금님의 수라상 양반들의 일상식	
근대 이전 식품	체험					
구석기인들이 먹었던 음식 체험 -구석기인들의 고기구이 체험 -기장, 조, 피 만져보고 맛보기 신석기인 들이 살았던 주거 체험 시루떡 만들기 체험(전통 방식) -절인 음식 만들기 체험 -식혜 만들기 체험 -가상의 향아리 속 체험 -계절에 맞는 김치 만들기 체험 고려시대의 일상식 체험 -몽골에서 들어온 음식 알아맞히기 게임 -후추와 젓갈 체험 -약식 및 다식 만들기 체험 메주 만들기 체험 -임금님의 수라상에 차려진 음식 체험 -평소 본인들이 좋아하는 음식을 고른 다음 건강을 체크 해주는 체험 -서민들이 먹었던 음식 체험						
식 300 근 일제강점기부터 현재까지 식품의 역사 전시		전				

							<p>각종 서양 음식의 등장(빵, 피자, 돈까스 등) 근대식 식당의 등장 근대 시기에 사라진 우리네 전통 음식 도시락의 등장(피크닉의 등장) 식량과 전쟁(일제강점기) 화교와 중국음식(자장면의 등장) 일본 음식 대거 등장(유부초밥, 단무지 등) 한식의 국제화 건강과 웰빙음식 우주음식에 포함된 한국음식 캡슐음식 환경의 변화에 따른 우리네 일상식의 변화(예측) 압축음료수 미래의 식단 동물복지 -행복한 가축, 건강한 식탁</p>	시
				품역사 2실	현대와 미래 식품	<p>일제강점기 빈또(도시락) 만들어 보기 -초창기 자장면 맛보기 -외국인들이 좋아할 만한 음식 소개하기(스티커 활용) -근대시기 사라진 음식 문화 체험(공밥) -웰빙 음식 만들기(자기 몸에 맞는) 콩의 기원과 이용 체험 -장류 -콩나물 -곡물 김치의 발효와 우리 식생활 -김치의 발효 -발효식품과 건강 통조림 산업의 발전 -일제강점기의 통조림 산업체험 -현대 통조림 산업체험 3D 푸드 프린팅 -최고급, 친환경 식품원료 사용 우주인들이 먹는 한국 음식 맛보기 -미래 우주인들이 좋아할 음식 만들어 보기 -미래인들이 먹을(좋아할) 식단 짜보기 -앞으로 사라질 우리네 음식이 어떤 것이 있을지 표현해 보기 생식세포 관찰, DNA추출</p>	체험	
				향토음식실	300	<p>함경도, 경기도, 제주도 음식</p> <p>함경도 음식 역사 전시 경기도 음식 역사 전시 제주도 음식 역사 전시</p> <p>함경도 사투리 배우기 -함경도 지역의 문화재 알아보기 -함경도의 가자미 식혜 만들어 보기 -동태순대 만들어 보기 -감자막가리 만두 빚기 체험 -감자 가루 만들기 체험 스티커를 활용한 경기도 지역의 대표 특산물 알아보기 -개성 지역의 음식 맛보기(개성 음식을 만드는 장인을 모시고) -호박 범벅 만들기</p>	전시	
								체험

									<ul style="list-style-type: none"> -강화순무로 인형(조형물) 만들기 제주도 지역의 바람 체험 -제주도 주민들이 사용하는 사투리 배워보기 -빙떡 만들기 -평양만두 만들기 	
						세시음식실	300	봄, 여름, 가을, 겨울 음식	세시음식의 역사 전시 봄철(음력2-4월) 기후의 특징과 음식 여름철(음력5-7월) 기후의 특징과 음식 가을철(음력8-10월) 기후의 특징과 음식 겨울철(음력11-1월) 기후의 특징과 음식 봄철의 날씨 체험 <ul style="list-style-type: none"> -스티커를 활용한 봄철의 주요 세 시풍속 알아보기(교재 제작) -화전 만들기 체험 -진달래 화채 만들기 체험 -고기만두 만들기 체험 -음식이 가지고 있는 의미 알아맞히기 게임 -음식이 지닌 영양가 알아맞히기 여름철의 기후(날씨) 체험 <ul style="list-style-type: none"> -농가월령가에 소개된 내용을 그림으로 그리기 -썩떡 만들기 체험 -썩을 활용한 인형 만들기 -유두 국수 만들기 체험 -수박화채 체험 -음식이 가지고 있는 의미 알아맞히기 게임 가을의 날씨 체험 <ul style="list-style-type: none"> -단풍을 활용한 미술 체험 -송편 만들기 -국화전 만들기 -강정 만들기 -도토리묵 만들기 -음식이 지닌 상징성 알아맞히기 게임 -음식이 지닌 영양가 알아맞히기 겨울의 날씨 체험 <ul style="list-style-type: none"> -농가월령가에 묘사된 겨울 풍경 그리기(단체로, 크게) -팔죽 만들기, 팔죽으로 귀신 쫓기 체험 -모의 썰매 토끼 사냥 -오곡밥 만들기(오곡의 종류 알아보기, 영양소 알아보기) -부럼먹기 -음식이 지닌 의미와 상징성 알아맞히기 -음식이 지닌 영양가 알아맞히기 	전시
4		영상 체험 공간	1,900/576			영상실	1,900		3D 영상체험 4D 영상체험	체험
5	수업료	수강공간	2,080/630	2,080/630	8.7%	강연유료	2080			

농어업역사문화전시체험관 건립 타당성연구

						어업유물				
						식품유물				
6	관료	교공공간	1,300/394	3,700/1,121	15.4%	세미나실	1300			
7		아카이브공간	800/242			정보자료실		800		
8		다목적공간	1,600/485			다목적실	1600			
9	관리	연구공간	1,000/303	5,600/1,697	23.3%	학예연구실	5600			
10		사무공간	1,200/364					자료실		
11		유지관리공간	3,400/1,030					관장실		
12	서비스	로비공간	2,000/606	5,970/1809	24.9%	로비	5,970			
13		식음공간	1,270/385			식당				
						카페				
						테리				

		컨벤션공간	2,700/818			아				
						컨벤션홀				
합계			24,000/7879	24,000/7879	100%					

(2) 첨단농업관

순번	요지	공간구성	평간면적(m ² /평)	정역면적계(m ² /평)	면적비	세부시설			비고	
						실명	면적(m ²)	주제		전시체험내용
1	전시요지	전시공간	2850/864	2850/864	38.0%	전시체험 1실	600	친환경 녹색농업	미래의 친환경 농업 미생물을 이용한 농업 자연광물을 이용한 농업 유기농 농업의 전망과 비전 건강을 지켜주는 농업 그리고 먹거리	전시
									자기 몸에 맞는 농작물 알아 보기 유기농을 할 수 있는 토양 만져보기(지렁이 등을 활용) 유기농으로 재배한 작물의 우수성을 과학적으로 알아 보기	체험
						전시체험 2실	600	도시농업의 확산	로봇을 활용한 신농법 도시공원과 텃밭농원, 도시농부학교 등의 확산 도농연계사업과 도시농촌 상생발전 전략 수립	전시
									관광객을 대상으로 한 실내 텃밭 운영(상추와 감자 등을 재배) 실내에서 재배할 수 있는 농작물 알아 보기(직접 심어 집으로 가져가기)	체험
전시체험 3실	600	고유종자의 가치	작물과 종자의 비교 소개 농업 특허분쟁에 대한 대응마련	전시						
			작물과 종자 비교하기(게임을 활용하여 작물과 종자를 알아맞히는 체험) 호박과 각종 과일을 모형으로 만들어 놓고 관람객들이 직접 그 속으로 들어가 보는 체험(씨와 속이 어떻게 생겼는지를 느끼는 체험)	체험						
전시체험 4실	600	새로운 식량자원	정밀농업의 소개 농업에서 추출할 수 있는 다양한 에너지 소개 유전자조작 농산물(수확량 증대, 안전성 문제)에 내포된 문제점 식량무기화에 대한 각국의 대처방안 소개	전시						

									농업은 공업중심의 생산방식을 바꿀 21세기 최첨단 산업으로서의 가치 바이오에탄올, 디젤 등 미래 에너지 자원 식량공급 위주의 산업정책을 탈피해 각종 공업원료 공급으로서의 농업의 가치 (염료, 친 환경 화학약품 등)	
								개발	안전한 음식이란 무엇이며, 어떠한 음식을 안전한 음식이라 할 수 있는지를 고민하고, 이를 토대로 본인들이 앞으로 먹어야 음식을 직접 작성 쌀과 관련된 모형의 틀을 만들어 놓은 다음, 상품으로 쌀이 변화하는 과정을 체험 실험실을 활용한 바이오 에너지 만들어 보기 바이오 에너지와 화석 연료의 차이점 비교 체험(유해 성분 등)	체험
						전시 체험 5실	450	우주 시 대 의 농 업	우주시대 농업의 소개 우주시대의 도래와 우주식민지 개척에 대처할 농업의 비전 우주식량 개발 우주인들이 먹는 음식물 먹어 보기 외계인들이 좋아하면 먹을 수 있는 음식을 고민하고 직접 만들어 보기 달 모양을 만들어 놓고 직접 농작물을 심어 보는 체험(과연 달에서는 어떠한 작물을 앞으로 재배할 것인가를 진단해 보는 체험)	전시 체험
2	수장 공간	수장 공간	600 /18 2	600 /18 2	8.0 %	수장 공간	600			
3	교 육 공 간	교 육 공 간	500 /15 2	1.0 00/ 303	13. 3%	세미 나실	500			
		다 목 적 공 간	500 /15 2			영상 실	500			
4	관 리 공 간	연 구 공 간	300 /91	1.5 00/ 455	20. 0%	학예 연구 실	300			
		사 무 공 간	300 /91			사무 실	300			
		유 지 관 리 공	900 /27 3			기계 실	900			

5	서비스영역	로비 공공 공간	950 /28 8	1,5 50/ 470	20. 7%	로비 홀 화장 실	950		
		식 음 공간	600 /18 2			카페 테리 아	600		
합 계			7,5 00/ 227 3	7,5 00/ 227 3	100 %				

(3) 어린이박물관

순 번	영 역	건 물 명	공 간 면 적 (㎡/ 평)	영 역 면 적 계 (㎡/ 평)	면 적 비	세부시설			비 고
						실 명	면 적 (㎡)	전 시 체 형 내 용	
1	전 시 영 역	전 시 체 형 공 간	1,90 0/57 6	1,9 00/ 576	47. 5%	전 시 체 형1 실	700/ 212	별자리와 농부의 사계절 이야기 농작물의 세계여행, 너는 어디서 왔 니? 그림 속 농부 이야기 실학자가 들려주는 농사이야기 수원에 농업이 발달한 이유는? 어린이 4H학교!!	
						전 시 체 형2 실	420/ 127	시와 그림이 있는 전원풍경 속으로 소금이 영글어가는 마을로 가자 선사시대의 어부 소금과 조개가 만나면 어떻게 될까?	
						전 시 체 형3 실	400/ 121	농촌의 소리 농촌의 풍경 북한 어린이들의 밥상 왕의 밥상 유기농 병원놀이 우리의 쌀은 언제 어디서 왔을까?	
2	수 장 영 역	수 장 공 간	320/ 97	320 /97	8.0 %	수 장 고	320/ 97		
3	교 육 영 역	교 육 공 간	500/ 152	800 /24 2	20. 0%	어 린 이 교 실	500		
		다 목 적 공 간	300/ 91			영 상 교 실	300		

농어업역사문화전시체험관 건립 타당성연구

4	관리용적	연구공간	200/61	800/242	20.0%	학예연구실	200		
		사무공간	200/61			사무실	200		
		유지관리공간	400/122			관리실	400		
5	서비스용적	로비공간	180/55	180/55	4.5%	로비 홀 카페 테리아	180		
합계			4,000/1212	4,000/1212	100%				

(4) 홍보관(지역테마관)

순번	용적	공간구성	공간면적 (㎡/평)	영역면적계 (㎡/평)	면적비	세부시설			비고
						실명	면적 (㎡)	주제	
1	전시용적	지역테마공간	4,100/1242	4,100/1242	54.7%	중앙테마실	500		농촌마을의 변화 농촌 주택과 주민의 주거공간 변화 농촌 마을 공동체의 생활상 귀농, 귀촌 증가 및 도시농업 확대 농어촌 관광과 도농교류 확대 농촌 경관, 환경, 어메니티 보전과 활용 커머셜 박스 -민간기업에게 홍보용 공간 제공 -지자체에게 홍보용 공간 제공
						경기도테	400		경기도 지역의 특산물의 소개, 전시, 체험

						마 실			
						강 원 도 테 마 실	400		강원도 지역의 특산물의 소개, 전시, 체험
						충 청 북 도 테 마 실	400		충청북도 지역의 특산물의 소개, 전 시, 체험
						충 청 남 도 테 마 실	400		충청남도 지역의 특산물의 소개, 전 시, 체험
						경 상 북 도 테 마 실	400		경상북도 지역의 특산물의 소개, 전 시, 체험
						경 상 남 도 테 마 실	400		경상남도 지역의 특산물의 소개, 전 시, 체험
						전 라 북 도 테 마 실	400		전라북도 지역의 특산물의 소개, 전 시, 체험
						전 라 남 도 테 마 실	400		전라남도 지역의 특산물의 소개, 전 시, 체험
						제 주 도 테 마 실	400		제주도 지역의 특산물의 소개, 전시, 체험

농어업역사문화전시체험관 건립 타당성연구

						실				
2	수장공공 표	수장공공 공간	600 /18 2	600 /18 2	8.0 %	수장 고	600/ 182			
3	교육공공 표	교육공공 공간	550 /16 7	950 /28 8	12. 7%	교육 실	550			
		다목적공공 공간	400 /12 1			영상 실	400			
4	관리공공 표	사무공공 공간	600 /18 2	900 /27 3	12. 0%	사무 실	600			
		유지관리공공 공간	300 /91			관리 실 기 계 실	300			
5	서비스공공 표	로비공공 공간	950 /28 8	950 /60 7	12. 7%	로비 확 장 실 카 페 테 리 아	950			
합 계			7,5 00/ 227 3	7,5 00/ 227 3	100 %					

(5) 온실

순 번	공공 표	공간 구 성	연 면 적 (㎡/ 평)	영 역 면 적 계	면 적 비	세부시설			비 고	
						코 너 명	면 적 (㎡)			
1	전시 공공 표	전시 체 험 실	1,8 00/ 545	1,8 00/ 545	90. 0%	제1 코 너	600		덧발 체험	
						제2 코 너	600	관 홍	나비의 변신 나비 생태관 농가와 함께한 곤충	

									곤충 생태관 인류와 끊임없이 진화한 곤충들
					제3 코 너	600	종 자		생명 씨앗의 탄생 종자산업, 명예의 전당 종자 이야기 나뭇잎으로 하는 미술 나만의 정원 만들기
2	관 리 요 요	유 지 관 리 공 간	200 /61				관 리 실 기 계 실		
합 계			2.0 00/ 606	2.0 00/ 606	100 %				

(6) 옥외공간

순 번	요 요	공 간 구 성	연 면 적 (㎡/ 평)	영 역 면 적 계	면 적 비	세부시설			비 고	
						면적 (㎡)	주 제	체험내용		
1	체 험 요 요							축 산	돼지의 역사 대한민국 한돈 산업 들여다보기 한국돼지의 미래 : - 맛있는 돼지 - 안전한 돼지 - 치료하는 돼지 잘 키운 돼지 재미있는 돼지 우유의 효과와 우수성을 알리고 다 양한 체험 제공 젖소 사육, 우유생산 체험 우유를 활용한 제품 만들기 우유 놀이 공간 병아리 부아 체험교실	
								농 경	뒹발 체험 -개인 뒹발 운영 -실시간 인터넷 중계 지역을 대표하는 농작물 알아보기 (교재 교구 활용) -도시 어린이를 대상으로 한 농촌 마을 체험(계절에 따른 프로그램 활 용, 예-고구마 캐기 등)	
								습 지	맨발로 습지 걸어 보기(서호와 연결 공간을 조성하여) -습지에서 자라는 대표적인 식물 알아보기 -모내기 체험(지속적으로 가능할 수 있는 공간 조성) -김매기 체험	

농어업역사문화전시체험관 건립 타당성연구

2	교내 체험							무대 공간	지역주민들의 교류 -지역주민들의 활용가능 공공시설
3	휴식 체험							건강	숲길 조성을 통한 휴식과 건강 -피톤치드 체험
								화훼	세계의 화원 -세계 여러나라의 꽃을 테마로 한 화단조성
								생태	호수를 연계한 생태공간 조성

■ 각 영역 비율

- 전시영역

순번	영역		본관	첨단농업관	홍보관	온실	합계	어린이박물관 (별도)
	전시	농업	1,850	2,850	1,500	1,800	8,000	1,900
		어업	1,700		1,300		3,000	
		식품	1,200		1,300		2,500	
		영상관	1,900				1,900	
	합계		6,650	2,850	4,100	1,800	15,400	1900

- 비전시영역

순번	영역	본관	첨단농업관	홍보관	온실	어린이박물관	합계
	수장영역	2080	600	600		320	3600
	교육영역	3700	1000	950		800	6450
	관리영역	5600	1500	900	200	800	9000
	서비스영역	5970	1550	950		180	8650

1. 연면적 26,035㎡ 공간계획

● 농어업 및 식품분야의 연면적 26,035㎡로 공간구성

■ 건물구성

순번	건물명	연면적 (㎡/평)	바닥면적 (㎡/평)	층수 (지하/지상)	신축/리모델링	비고
1	본관	12,535/3,798	3,000/909	1/4	신축	
2	온실	2,000/606	2,000/606	0/1	신축	
3	어린이박물관	4,000/1212	1,700/515	1/2	리모델링 (농업과학관)	
4	첨단농업관	7,500/2273	1,800/545	1/4	리모델링 (농업과학도서관)	
합계		26,035/7,889				

■ 각실 면적

(1) 본관

순번	영역	공간구 성	공간 면적 (㎡/평)	영역면적계(㎡ /평)	면적비	세부시설		비고		
						실명	면적(㎡)			
1	전시 영역	농업역 사공간	1,555	3,887/1,178	31.0%	농업역사1실	415			
						농업역사2실	380			
						농업생태실	380			
						농업세계실	380			
2		어업중 합공간	1,166			3,887/1,178	31.0%	어업역사1실	296	
								어업역사2실	290	
								어업생태실	290	
								어업세계실	290	
3	식품중 합공간	1,166	3,887/1,178	31.0%	식품역사1실	296				
					식품역사2실	290				

농어업역사문화전시체험관 건립 타당성연구

						향토음식1실	290	
						세시음식실	290	
4	수장 영역	수장 공간	1,003/ 304	1,003/ 304	8.0%	농업유물	1,003	
						어업유물		
						식품유물		
5	교육 영역	교육 공간	880/267	1880/570	15.0%	세미나실	880	
						영상실		
6		대강당	1,000/3 03			다목적 강당	1,000	
9	관리 영역	연구 공간	600/182	3,008/912	24.0%	학예연구실 자료실 관장실 사무실 기계실	3,008	
10		사무 공간	900/273					
11		유지관 리공간	1,508/4 79					
12	서비 스영 역	로비 공간	1,800/ 545	2,757/835	22.0%	로비 홀 화장실	2,757	
13		식음 공간	957/290			식당 카페테리아		
합계			12,535/ 4,405	12,535/4,405	100%			

(2) 온실

순 번	영역	공간구성	연면적 (㎡/평)	영역면적계	면적비	세부시설		비 고
						실명	면적(㎡)	
1	전시 영역	전시 체험실	1,800/545	1,800/545	90.0%	제1에리어	600	
						제2에리어	600	
						제3에리어	600	
2	관리 영역	유지관리 공간	200/61	200/61	10.0%	관리실 기계실	200	
합 계			2,000/606	2,000/606	100%			

(3) 어린이박물관

순번	영역	건물명	공간 면적 (㎡/평)	영역면적계 (㎡/평)	면적 비	세부시설		비 고
						실명	면적(㎡)	
1	전시영 역	전시체험공 간	1,900/5 76	1,900/ 576	47.5 %	전시체험1실	450	
						전시체험2실	450	
						전시체험3실	450	
						수족관	550	
2	수장영 역	수장 공간	320/97	320/97	8.0%	수장고	320	
3	교육영 역	교육공간	500/152	800/242	20.0 %	어린이교실	500	
		다목적공간	300/91			영상교실	300	
4	관리영 역	연구공간	200/61	800/242	20.0 %	학예연구실	200	
		사무공간	200/61			사무실	200	
		유지관리공 간	400/122			관리실	400	
5	서비스 영역	로비 공간	180/55	180/55	4.5%	로비 홀 카페테리아	180	
합 계			4,000/1 212	4,000/121 2	100%			

(4) 첨단농업관

순번	영역	공간구 성	공간 면적 (㎡/평)	영역면 적계(㎡ /평)	면적비	세부시설		비 고
						실명	면적(㎡)	
1	전시영역	전시 공간	2350/712	2350/7 12	31.0%	전시체험1실	500	
						전시체험2실	500	
						전시체험3실	500	
						전시체험4실	500	
						전시체험5실	350	
2	수장영역	수장 공간	600/182	600/18 2	8.0%	수장 공간	600	
3	교육영역	교육 공간	500/152	1,500/ 455	20.0%	세미나실	500	
		아카이 브공간	500/152			정보열람실	500	
		다목적 공간	500/152			영상실	500	

4	관리영역	연구 공간	300/91	1,500/ 455	20.0%	학예연구실	300	
		사무 공간	300/91			사무실	300	
		유지관 리공간	900/273			기계실	900	
5	서비스영 역	로비 공간	950/288	1,550/ 470	20.7%	로비 홀 화장실	950	
		식음 공간	600/182			카페테리아	600	
합계			7,500/227 3	7,500/ 2273	100%			

(5) 옥외공간

순 번	영 역	공간 구성	연면 적 (㎡/평)	영역면 적계	면 적비	세부시설			비 고	
						실 명	면적(㎡)			
1	체 험 존 역							축산 분야	돼지의 역사 대한민국 한돈 산업 들여다보기 한국돼지의 미래 : - 맛있는 돼지 - 안전한 돼지 - 치료하는 돼지 잘 키운 돼지 재미있는 돼지 우유의 효과와 우수 성을 알리고 다양한 체험 제공 젖소 사육, 우유생산 체험 우유를 활용한 제품 만들기 우유 놀이 공간 병아리 부아 체험교 실	
								곤충	나비의 변신 나비 생태관 농가와 함께한 곤충 곤충 생태관 인류와 끊임없이 진 화한 곤충들	
								종자	생명 씨앗의 탄생 종자산업, 명예의 전 당 종자 이야기 나뭇잎으로 하는 미 술 나만의 정원 만들기	

□ 전시실 콘텐츠

■ 건물구성

순번	건물명	연면적 (㎡/평)	바닥면적 (㎡/평)	층수 (지하/지상)	신축/리모델링	비고
1	본관	12,535/3,798	3,000/909	1/4	신축	
2	온실	2,000/606	2,000/606	0/1	신축	
3	어린이박물관	4,000/1212	1,700/515	1/2	리모델링 (농업과학관)	
4	첨단농업관	7,500/2273	1,800/545	1/4	리모델링 (농업과학도서관)	
합계		26,035/7,889				

■ 각실 면적

(1) 본관

순번	종류	공간구성	공간면적 (㎡/평)	영역면적 계(㎡/평)	면적비	세부시설			비고	
						실명	면적(㎡)	주제		
1	전시용역	전시용역사방간	979/297	3,887/1,178	31.0%	전시용역사실	250	근대이전농업	신석기시대의 시작과 농경 청동기시대와 농업 삼국시대 농업과 역사 고려시대 농업생산력의 증가 조선시대 농업의 특징 한국의 농기구 농민문화 근대의 농업	전시
									신석기인의 생활 및 농경 체험 -신석기인의 조리 과정 체험 청동기시대의 농기구 제작 -청동기시대의 농기구의 제작 및 활용 체험 고조선에서 재배한 작물의 종류 알아보기 -고조선 사람들이 즐겨 먹었던 곡식 찾아보기 고분벽화에 남겨진 농경 모습 체험 -삼국시대 사람들이 즐겨 먹었던 음식 체험	체험

						<p>고려시대의 농경생활 체험</p> <ul style="list-style-type: none"> -고려시대의 별자리 알아보기 -고려시대의 노비들의 삶 체험 <p>담배와 고추의 전래 경로 알아보기</p> <ul style="list-style-type: none"> -이양법과 직파법 비교 체험 <p>전국의 낫과 호미 알아보기(특성 비교)</p> <ul style="list-style-type: none"> -방아 체험 -계절에 사용하는 농기구 체험하기 <p>계절별 주요 농작물 알아보기(주기표 작성하기)</p> <ul style="list-style-type: none"> -현대판 농가월령가 작성하기 -조선시대의 농민들의 삶 그림으로 그려보기 <p>조선시대 농경생활 체험</p> <ul style="list-style-type: none"> -유행한 민요 배우기 -조선후기 풍속화에 그려진 농기구 찾기 <p>전통의 농기구와 일본의 농기구 비교 체험</p> <ul style="list-style-type: none"> -여러 곡식을 소개하고 이들과 관련된 종자 찾아보기 -일제강점기 농민들이 즐겨 먹었던 음식 먹어보기(힘든 시절 체험) 	
				농업역사 2실	250	<p>현대 농업</p> <p>해방과 원조경제의 설명</p> <p>전후 시대 농업의 비교</p> <p>현대농업의 발전과 대응 설명</p> <p>우리의 미래를 준비하는 수리사업</p> <p>생명산업의 기본이 되는 농업유전자원</p> <p>창조농업의 씨앗, 종자산업</p> <p>먹을거리에서 기능성 소재로</p> <p>ICT 기반의 첨단 농기계</p> <p>흐름을 바꾼 농어업 발명품</p> <ul style="list-style-type: none"> -통일벼 -경운기 -비닐하우스 -이동용 식물공장 - 유전체 분석기계(육종의 혁명) 	전시
						<p>비료 만들기 체험(천연 비료)</p> <ul style="list-style-type: none"> -기아에 굶주린 아이들에게 편지쓰기 (우체통 설치) <p>전쟁 시절에 먹었던 음식 먹어보기(주먹밥)</p> <ul style="list-style-type: none"> -새마을 운동 시절에 사용되었던 포스터 그려보기 <p>농업생산력 증강과 확대 체험</p> <p>미래의 수리시설과 농지 및 관개</p>	체험
				농업생태실	250	<p>농업 생태 환경에 대한 소개</p> <p>농촌생태계와 가치</p> <p>농촌 자연생태계의 기능 향상과 생태계 관리</p> <p>녹색관광, 생태관광 도입을 통한 농촌 소득증대 방안 연구</p> <p>생태보존 측면에서 농업의 역할과 가치</p> <p>지역문화와 농업공동체</p>	전시

2		어 전 체험 공간	1,454/441	어업역사 1실	404	근대 이전 어업	상자와 여러 가지 폐품을 활용한 농촌의 풍경 표현하기 -환경 보호를 위한 다양한 아이디어 공모 -미래의 우리의 모습 그려 보기 작물이 자라기에 적합한 땅(흙) 만져보기 -작물에 따른 적합한 땅(토양) 체험하기 인간과 동물 및 식물이 살기에 적합한 환경 체험하기(실내 공간 활용) -녹색 관광을 활용한 우수 사례 체험	체험							
							세계의 농업	세계 각 대륙의 농업에 대한 소개 아시아, 아프리카, 유럽, 신대륙 농업현황과 주요 작물 중요식량 대상으로서 쌀과 밀의 가치 세계와 함께하는, 우리농업기술 -개도국 원조의 새로운 모델 제시 세계로 진출하는 우리의 농업 -신선농산물 수출지도 -주요 농산가공품 전시 -해외진출 농기업 소개	전시						
								스티커를 활용하여 세계의 주요 농작물 표시하기(지도상예) -퀴즈로 풀어보는 세계의 농작물(각 대륙에서 많이 재배되는 작물 맞춰보기) 쌀과 밀의 재배 환경 체험하기 -쌀과 밀로 만드는 여러 가지 음식 살피보기 -쌀과 밀을 이용한 세계 지도 만들기	체험						
												404	근대 이전 어업	선사시대부터 조선시대 어업 개요 어업의 기원과 선사시대 삼한시대와 삼국시대의 어업 고려시대의 어업 조선시대의 어업	전시
														반구대 암격화를 설치하여(모형) 직접 암각화에 그림 그려보기(원시인들의 복장을 하고) -선사시대 어구 제작하기 -선사시대 어구로 물고기 잡기 -선사시대인들이 사용하던 도구로 굴까지 -파총 만들어보기(폐품을 이용) 삼국시대의 어부 체험 -연오랑 세오녀 주인공 되어 보기 -삼국시대에 많이 잡았던 어종 알아보기 -삼국시대에 어부들의 선박 체험하기 -항해 방법 체험 배에 승선하여 바다를 누비던 장보고 등의 어부들 체험하기 -고려시대의 물고기 잡이 도구 제작 및 체험(어전 어업) -고려시대 바다에서 활동하던 해상 채	체험

							<p>험</p> <ul style="list-style-type: none"> -맨손으로 물고기 잡이 체험 조선시대의 어업 도구인 돌살 제작 체험 -대나무를 이용한 어전 어업 제작 체험 -스티커를 활용하여 조선시대 동서남해안에서 잡혔던 어종 붙여보기 -조선시대의 시장(육의전, 어전) 체험 (조선시대로 돌아가서 장을 볼 수 있도록 함) -조선시대 어부들이 주로 만들었던 소금 제작 체험(원시적인 소금) 취 등의 자연재료를 활용하여 그물 만들기 -임금님께 올렸던 어종을 알아보고 임금이 되어 직접 맛보는 체험 	
				어업역사 2실	350	<p>근. 현대 어업</p> <p>일제강점기부터 현재까지 어업 역사 전시</p> <p>근대의 어업</p> <p>어업의 현재와 미래</p> <p>예전과 오늘날의 소금 제작 과정 비교 체험(자염과 천일염)</p> <ul style="list-style-type: none"> -갯벌에서 살고 있는 생물 알아보기 -일본인들이 좋아하는 생선과 한국인들이 좋아하는 생선 비교하기 -파시(장터) 체험 -일본에서 유입된 어구 알아보기 직접 제작하기 -공동 어업 과정에서 부르는 민요 배우기 게임을 활용한 미래의 어업 체험 -로봇 기계를 이용한 물고기 잡기 체험 -폐품을 활용한 물고기 만들기 체험 -미래의 바다 목장 분양 받아 물고기 체험(가상) 	<p>전시</p> <p>체험</p>	
				어업생태실	350	<p>어업 생태 환경 전시</p> <p>어종의 시대별 변화양상</p> <p>생태계 변화와 어업</p> <p>다양한 어종들과 어종의 변화</p> <p>참여 가족이 좋아하는 생선을 스티커로 표현하기</p> <ul style="list-style-type: none"> -한국인들이 가장 좋아하는 생선 알아맞히기 -한국인들이 즐겨 먹는 생선 알아맞히기 -물고기 이름 맞추기 우리 해역에서 사라진 물고기 찾아보기 -오염에 따른 물고기들의 활동 모습 관찰하기 -큰 그물과 저인망 어업이 가져오는 피해 동영상 관람하기 -예전의 어구와 최근의 어구 비교하기 (같은 어종을 대상으로 한 체험) 	<p>전시</p> <p>체험</p>	

							<ul style="list-style-type: none"> -미래에 각광 받을 만한 어업 생각해 보기 시대별 남해안에서 살았던 어종 스티커로 붙여보기 -시대별 동해안에서 살았던 어종 스티커로 붙여 보기 -시대별 서해안에서 살았던 어종 스티커로 붙여 보기 -해방 전과 이후의 어민들이 잡았던 어종 비교 체험하기 -각 해안에 사는 어종들의 생태적 특성 알아보기(수온, 수심 등) 	
				어업 세계실	350	<p>세계 각 대륙의 어업에 대한 소개 세계의주요어종 어종과 관련된 세계의 음식 각 대륙별 어업활동의 모습</p> <p>청어가 잡히는 지역 지도상에 표시하기 -고래와 참치가 잡히는 지역 지도상에 표시하기 -해상을 이용한 대표적인 음식 알아보고 직접 만들어 보기 -참치 모형을 만들어 놓은 다음 부위별 이름 알아맞히기 -고래 모형 속 탐험하기 -가상으로 한 고래 잡이 체험 -고래와 관련된 속담 맞추기 온 가족이 함께 초밥 만들어 보기 -통조림 제작 과정 알아보기 -통조림 만들기 -청어 통조림 냄새 체험하기(된장 등과 비교 체험) -어종을 활용한 세계의 대표 음식 알아보기 아시아의 수상족의 삶 체험하기(바다에서의 생활, 화장실, 그들이 주로 잡는 어종 등) -아시아의 고래잡이 어업 체험 -아프리카의 어업 체험 -유럽의 청어 어업 체험(배 모형 설치) -한국의 해녀 체험(잠수)</p>	전시	
3		식품종합공간	1.5 16/ 459	식품역사1실	404	<p>근대 이전 식품</p> <p>구석기시대부터 조선시대까지 식품의 역사 선사시대 사람들의 주거지와 식량 습득 방법 신석기인 들의 조리법 보리 재배 및 밀의 전래 발효 음식(간수, 장양 등) 및 저장 음식 등장 떡 제조 기술 발달 약식·다식 및 한과류의 발달과 성행 규합총서에 소개된 유명 토산식품과 지명 조선시대이 식품상의 종류와 취급상품 고추의 도입에 따른 김치의 변화</p>	전시	

							<p>임금님의 수라상 양반들의 일상식</p> <p>구석기인들이 먹었던 음식 체험 -구석기인들의 고기구이 체험 -기장, 조, 피 만져보고 맛보기 신석기인 들이 살았던 주거 체험 시루떡 만들기 체험(전통 방식) -절인 음식 만들기 체험 -식혜 만들기 체험 -가상의 향아리 속 체험 -계절에 맞는 김치 만들기 체험 고려시대의 일상식 체험 -몽골에서 들어온 음식 알아맞히기 게임 -후추와 젓갈 체험 -약식 및 다식 만들기 체험 메주 만들기 체험 -임금님의 수라상에 차려진 음식 체험 -평소 본인들이 좋아하는 음식을 고른 다음 건강을 체크 해주는 체험 -서민들이 먹었던 음식 체험</p>	<p>체 험</p>
					<p>식 품 역 사 2 실</p>	<p>350</p>	<p>근 현 대 와 미 래 식 품</p> <p>일제강점기부터 현재까지 식품의 역사 전시 각종 서양 음식의 등장(빵, 피자, 돈까스 등) 근대식 식당의 등장 근대 시기에 사라진 우리네 전통 음식 도시락의 등장(피크닉의 등장) 식량과 전쟁(일제강점기) 화교와 중국음식(자장면의 등장) 일본 음식 대거 등장(유부초밥, 단무지 등) 한식의 국제화 건강과 웰빙음식 우주음식에 포함된 한국음식 캡슐음식 환경의 변화에 따른 우리네 일상식의 변화(예측) 압축음료수 미래의 식단 동물복지 -행복한 가축, 건강한 식탁</p>	<p>전 시</p>
							<p>일제강점기 뽕또(도시락) 만들어 보기 -초창기 자장면 맛보기 -외국인들이 좋아할 만한 음식 소개하기(스티커 활용) -근대시기 사라진 음식 문화 체험(공밥) -웰빙 음식 만들기(자기 몸에 맞는) 콩의 기원과 이용 체험 -장류 -콩나물 -곡물 김치의 발효와 우리 식생활 -김치의 발효</p>	<p>체 험</p>

						<ul style="list-style-type: none"> -발효식품과 건강 통조림 산업의 발전 -일제강점기의 통조림 산업체험 -현대 통조림 산업체험 3D 푸드 프린팅 -최고급, 친환경 식품원료 사용 우주인들이 먹는 한국 음식 맛보기 -미래 우주인들이 좋아할 음식 만들어 보기 -미래인 들이 먹을(좋아할) 식단 짜보기 -앞으로 사라질 우리네 음식이 어떤 것이 있을지 표현해 보기 생식세포 관찰, DNA추출 	
				향토 음식 실	350	<ul style="list-style-type: none"> 함경도 음식 역사 전시 경기도 음식 역사 전시 제주도 음식 역사 전시 함경도 사투리 배우기 -함경도 지역의 문화재 알아보기 -함경도의 가자미 식혜 만들어 보기 -동태순대 만들어 보기 -감자막가리 만두 빚기 체험 -감자 가루 만들기 체험 스티커를 활용한 경기도 지역의 대표 특산물 알아보기 -개성 지역의 음식 맛보기(개성 음식을 만드는 장인을 모시고) -호박 범벅 만들기 -강화순무로 인형(조형물) 만들기 제주도 지역의 바람 체험 -제주도 주민들이 사용하는 사투리 배워보기 -빙떡 만들기 -괭만두 만들기 	<p>전시</p> <p>체험</p>
				세시 음식 실	350	<ul style="list-style-type: none"> 세시음식의 역사 전시 봄철(음력2-4월) 기후의 특징과 음식 여름철(음력5-7월) 기후의 특징과 음식 가을철(음력8-10월) 기후의 특징과 음식 겨울철(음력11-1월) 기후의 특징과 음식 봄철의 날씨 체험 -스티커를 활용한 봄철의 주요 세시 풍속 알아보기(교재 제작) -화전 만들기 체험 -진달래 화채 만들기 체험 -고기만두 만들기 체험 -음식이 가지고 있는 의미 알아맞히기 게임 -음식이 지닌 영양가 알아맞히기 여름철의 기후(날씨) 체험 -농가월령가에 소개된 내용을 그림으로 그리기 -썩떡 만들기 체험 	<p>전시</p> <p>체험</p>

									<ul style="list-style-type: none"> -쭈를 활용한 인형 만들기 -유두 국수 만들기 체험 -수박화채 체험 -음식이 가지고 있는 의미 알아맞히기 게임 가을의 날씨 체험 -단풍을 활용한 미술 체험 -송편 만들기 -국화전 만들기 -강정 만들기 -도토리묵 만들기 -음식이 지닌 상징성 알아맞히기 게임 -음식이 지닌 영양가 알아맞히기 겨울의 날씨 체험 -농가월령가에 묘사된 겨울 풍경 그리기(단체로, 크게) -팔죽 만들기, 팔죽으로 귀신 쫓기 체험 -모의 썰매 토끼 사냥 -오곡밥 만들기(오곡의 종류 알아보기, 영양소 알아보기) -부럼먹기 -음식이 지닌 의미와 상징성 알아맞히기 -음식이 지닌 영양가 알아맞히기
5	수정표	수정공간	1.003/304	1.003/304	8.0%	농업유물	1,003		
						어업유물			
						식품유물			
6	교과교과	교과교과	1.000/303	1880/570	15.0%	세미나실	1,000		
								영상실	
7		아카이브공간	880/267			정보자료실	880		
9	관리영역	연구공간	600/182	3.008/912	24.0%	학예연	3,008		

10	사무공간	900 /27 3				구 실 자 료 실 관 장 실 사 무 실 기 계 실			
		유 지 관 리 공 간							
12	로비공간	1,8 00/ 545	2,7 57/ 835	22. 0%	로 비 화 장 실	2,757			
13	식음공간	957 /29 0							
합 계		12, 535 /4, 405	12, 535 /4, 405	100 %					

(2) 온실

순 번	종 류	공 간 구 성	연 면 적 (㎡/ 평)	영 역 면 적 계	면 적 비	세부시설			비 고	
						코 너 명	면 적 (㎡)			
1	전시 종 류	전 시 체 험 실	1,8 00/ 545	1,8 00/ 545	90. 0%	제1 코 너	600		텃밭 체험	
						제2 코 너	600	곤 충	나비의 변신 나비 생태관 농가와 함께한 곤충 곤충 생태관 인류와 끊임없이 진화한 곤충들	
						제3 코 너	600	종 자	생명 씨앗의 탄생 종자산업, 명예의 전당 종자 이야기 나뭇잎으로 하는 미술 나만의 정원 만들기	
2	관	유	200			관				

	리 요 적	지 관 리 공 간	/61			리 실 기 계 실			
합 계			2,0 00/ 606	2,0 00/ 606	100 %				

(3) 어린이박물관

순 번	요 적	건 물 명	공 간 면 적 (㎡/ 평)	영 역 면 적 계 (㎡/ 평)	면 적 비	세부시설			비 고
						실 명	면 적 (㎡)	전 시 체 험 내 용	
1	전 시 체 험 공 간	전 시 체 험 공 간	1,90 0/57 6	1,9 00/ 576	47. 5%	전 시 체 험1 실	700 /21 2	별자리와 농부의 사계절 이야기 농작물의 세계여행, 너는 어디서 왔니? 그림 속 농부 이야기 실학자가 들려주는 농사이야기 수원에 농업이 발달한 이유는? 어린이 4H학교!!	
						전 시 체 험2 실	420 /12 7	시와 그림이 있는 전원풍경 속으로 소금이 영글어가는 마을로 가자 선사시대의 어부 소금과 조개가 만나면 어떻게 될까?	
						전 시 체 험3 실	400 /12 1	농촌의 소리 농촌의 풍경 북한 어린이들의 밥상 왕의 밥상 유기농 병원놀이 우리의 쌀은 언제 어디서 왔을까?	
2	수 장 영 적	수 장 공 간	320/ 97	320 /97	8.0 %	수 장 고	320 /97		
3	요 적 공 간	교 육 공 간	500/ 152	800 /24 2	20. 0%	어 린 이 교 실	500		
		다 목 적 공 간	300/ 91			영 상 교 실	300		
4	관 리 요 적	연 구 공 간	200/ 61	800 /24 2	20. 0%	학 예 연 구	200		

		사무공간	200/ 61			실			
		유지관리공간	400/ 122			사무실	200		
						관리실	400		
5	서비스영역	로비공간	180/ 55	180 /55	4.5 %	로비 출카 페테 리아	180		
합계			4,00 0/12 12	4,0 00/ 121 2	100 %				

(4) 첨단농업관

순번	종류	공간구성	공간면적 (㎡/평)	영역면적 계(㎡/평)	면적비	세부시설			비고	
						실명	면적 (㎡)	주제		전시체험내용
1	전시용역	전시공간	285 0/8 64	285 0/8 64	38. 0%	전시 체험 1실	600	친 환 경 녹 색 농 업	미래의 친환경 농업 미생물을 이용한 농업 자연광물을 이용한 농업 유기농 농업의 전망과 비전 건강을 지켜주는 농업 그리고 먹거리 자기 몸에 맞는 농작물 알아 보기 유기농을 할 수 있는 토양 만져보기 (지렁이 등을 활용) 유기농으로 재배한 작물의 우수성을 과학적으로 알아 보기	전시
									로봇을 활용한 신농법 도시공원과 텃밭농원, 도시농부학교 등의 확산 도농연계사업과 도시농촌 상생발전 전략 수립 관광객을 대상으로 한 실내 텃밭 운 영(상추와 감자 등을 재배) 실내에서 재배할 수 있는 농작물 알 아보기(직접 심어 집으로 가져가기)	체험
						전시 체험 2실	600	도 시 농 업 의 확 산	작물과 종자의 비교 소개 농업 특허분쟁에 대한 대응마련	전시
						전시 체험	600	고 유		전시

						3실			작물과 종자 비교하기(게임을 활용하여 작물과 종자를 알아맞히는 체험) 호박과 각종 과일을 모형으로 만들어 놓고 관람객들이 직접 그 속으로 들어가 보는 체험(씨와 속이 어떻게 생겼는지를 느끼는 체험)	체험		
						전시 체험 4실			600	새로운 식량 자원 개발	정밀농업의 소개 농업에서 추출할 수 있는 다양한 에너지 소개 유전자조작 농산물(수확량 증대, 안전성 문제)에 내포된 문제점 식량무기화에 대한 각국의 대처방안 소개 농업은 공업중심의 생산방식을 바꿀 21세기 최첨단 산업으로서의 가치 바이오에탄올, 디젤 등 미래 에너지 자원 식량공급 위주의 산업정책을 탈피해 각종 공업원료 공급으로서의 농업의 가치(영료, 친 환경 화학약품 등)	전시
						전시 체험 5실			450	우주시대의 농업	안전한 음식이란 무엇이며, 어떠한 음식을 안전한 음식이라 할 수 있는지를 고민하고, 이를 토대로 본인들이 앞으로 먹어야 음식을 직접 작성 쌀과 관련된 모형의 틀을 만들어 놓은 다음, 상품으로 쌀이 변화하는 과정을 체험 실험실을 활용한 바이오 에너지 만들어 보기 바이오 에너지와 화석 연료의 차이점 비교 체험(유해 성분 등)	체험
2	수강용 표	수강공간	600 / 18 2	600 / 18 2	8.0 %	수강공간	600					
3	교육용 표	교육공간	500 / 15 2	1,000 / 303	13.3 %	세미나실	500					
		다목적	500 / 15 2			영상실	500					

		공간								
4	관리용	연구공간	300/91	1,500/455	20.0%	학예연구실	300			
		사무공간	300/91			사무실	300			
		유지관리공간	900/273			기계실	900			
5	서비스용	로비공간	950/288	1,550/470	20.7%	로비홀 화장실	950			
		식음료공간	600/182			카페테리아	600			
합계			7,500/2273	7,500/2273	100%					

(5) 옥외공간

순번	용도	공간구성	연면적 (㎡/평)	영역면적계	면적비	세부시설			비고
						면적 (㎡)	주제	체험내용	
1	체험용						축산	돼지의 역사 대한민국 한돈 산업 들여다보기 한국돼지의 미래 : - 맛있는 돼지 - 안전한 돼지 - 치료하는 돼지 잘 키운 돼지 재미있는 돼지 우유의 효과와 우수성을 알리고 다양한 체험 제공 젖소 사육, 우유생산 체험 우유를 활용한 제품 만들기 우유 놀이 공간 병아리 부아 체험교실	
								농경	

농업역사문화전시체험관 건립 타당성연구

									(교재 교구 활용) -도시 어린이를 대상으로 한 농촌 마을 체험(계절에 따른 프로그램 활용, 예-고무마 캐기 등)	
								습지	맨발로 습지 걸어 보기(서호와 연결공간을 조성하여) -습지에서 자라는 대표적인 식물 알아보기 -모내기 체험(지속적으로 가능할 수 있는 공간 조성) -김매기 체험	
2	근대역사							무대공간	지역주민들의 교류 -지역주민들의 활용가능 공공시설	
3	후각역사							건강	숲길 조성을 통한 휴식과 건강 -피톤치드 체험	
								화훼	세계의 화원 -세계 여러나라의 꽃을 테마로 한 화단조성	
								생태	호수를 연계한 생태공간 조성	

■ 각 영역 비율

- 전시영역 비율

순번	영역		본관	온실	첨단농업관	합계	어린이박물관
	전시	농업	1,012	1,800	1,710	4,522 (비율:6)	1,900
		어업	938		570	1,508 (비율:2)	
		식품	937		570	1,507 (비율:2)	
		영상체험	1,000			1,000	
	합계		3,887	1,800	2,850	8,537	1,900

- 비 전시영역 비율

순 번	영역	본관	온실	어린이박물관	첨단농업관	합계
	수장영역	1,003		320	600	1,923
	교육영역	1,880		800	1000	3,680
	관리영역	3,008	200	800	1500	5,508
	서비스영역	2,757		180	1,550	4,487

제 2 절 수장고 계획

1. 수장고의 면적과 운영

1) 수장고의 면적

국내외 주요 역사, 문화, 민속 박물관(10,000㎡ 이상)의 사례조사[표 1]를 통한 수장 규모 수준은 10.40% ~ 13.51%의 범위에 분포하고 있고 국내외의 평균치는 12.5%로 나타남.

<표 1> 국내외 주요 박물관 수장면적 비교(10,000㎡이상)

구분	박물관명	연면적(㎡)	수장면적(㎡)	비율(%)	비고
해외 사례	국립 미국역사박물관	66,934	6,594	9.85	
	Nelson Art Gallery	13,690	1,095	8.00	
	뉴욕 근대미술관	10,480	629	6.00	
	일본 국립민족학박물관	43,872	5,365	12.23	
	일본 국립역사민속박물관	35,834	5,828	16.26	
	해외평균	-	-	10.47	
국내 사례	전쟁기념관	58,734	5,294	9.01	
	독립기념관	56,024	3,454	6.17	
	국립공주박물관	11,951	1,585	13.26	
	국립경주박물관	18,937	2,315	12.22	
	국립대구박물관	14,975	2,604	17.39	
	국립광주박물관	14,057	2,400	17.07	
	국립청주박물관	10,485	1,348	12.86	
	국립춘천박물관	10,379	1,578	15.20	
	국립전주박물관	12,855	1,290	10.04	
	국내평균	-	-	12.58	

	국내외평균		11.53	

농어업 역사문화 전시체험관의 수장고는 국내의 주요 역사, 민속 박물관의 연면적 대비 수장고의 비율[표 1]을 참고하였음.

- 국내외 박물관의 연면적의 평균에 대한 수장고의 비율

$$26,035\text{㎡(연면적)} \times 11.53\%(\text{평균비율}) = 3,002\text{㎡}$$

현재 건립이전의 보유 유물이 적고, 콘텐츠 연출이 전시 : 체험의 비율이 본관, 첨단 농업관 65:35, 어린이박물관은 40:60 임을 감안할 필요가 있음.

- 본관, 첨단농업관의 경우 (전시 : 체험 = 70% : 30%)

$$3,002\text{㎡(평균면적)} \times 84.6\%(\text{본관, 첨단농업관}) \times 70\%(\text{전시비율}) = 1,778\text{㎡}$$

- 어린이박물관의 경우 (전시 : 체험 = 40% : 60%)

$$3,002\text{㎡(평균면적)} \times 15.4\%(\text{어린이박물관 비율}) \times 40\%(\text{전시비율}) = 185\text{㎡}$$

$$1,778\text{㎡} + 185\text{㎡} = 1963\text{㎡}$$

농어업 역사문화 전시체험관의 수장고는 국내외 관련박물관의 연면적에 대한 수장고 평균비율과 전시와 체험의 비율을 감안하여, 연면적(26,035㎡)에 대한 비율 7.7%인 약 2,000㎡로 산정하였음.

2) 수장고의 운영

수장고 시설구성은 다음과 같으며, 농어업 역사문화 전시체험관의 수장고는 일부는 개방형(Open형)수장고로 운영하고, 일부는 폐쇄형 수장고로 운영하여, 필요에 따라서는 수장고를 전시공간으로 활용할 수 있는 공간을 제공함

<표 2> 수장고의 시설구성

구분	기능	비고
Open형 수장고	농어업 역사문화 전시체험관의 수장고이면서 전시의 기능도 함께 수행하는 시설	
수장고	농어업 역사문화 전시체험관의 소장품과 농어업 유물을 수장하는 장소	
하역실	외부로부터 반입되는 유물 및 소장품들이 농어업역사문화 전시체험관 내로 반입되기 전에 거치는 장소	
포장해체실	반입된 유물 및 소장품의 해체 및 반출되는 소장품의 포장을 하는 장소	
소독실	반입되거나 반출되었다 돌아오는 소장품의 보존, 관리실	
자료정리실	소장품의 정리 및 분류를 하여 소장하기 전 거치는 장소	
기타시설	기타 지원시설	

2. 유물확보 및 관리방안

1) 수장자료 목표

국내박물관의 연면적 대비 수장면적 그리고 자료수는 [표 3]과 같음

국내 사례에 대한 수장밀도의 평균은 19.1점/㎡로 나타남

건립된 시기가 오래되어 많은 자료를 보관하고 있는 박물관과 건립시기가 근래로 아직 수장공간에 여유가 있는 박물관 등의 차이가 있을 수 있음

<표 3> 국내박물관의 수장밀도

구분	연면적(㎡)	수장면적(㎡)	수장공간 면적비(%)	자료수(점)	수장밀도(점/㎡)	비고
국립대구박물관	14,975	2,604	17.4	25,196	9.7	
국립김해박물관	16,608	2,643	15.9	12,249	4.6	
국립제주박물관	9,489	1,339	14.1	7,136	5.3	
국립춘천박물관	10,379	1,578	15.2	3,941	2.5	

국립민속박물관	18,937	2,320	12.3	166,558	71.8	
서울역사박물관	20,677	1,689	8.2	27,823	16.5	
국립전주박물관	13,164	1,289	9.8	13,915	10.8	
국립광주박물관	13,660	2,101	15.4	50,913	24.2	
국립공주박물관	11,951	1,253	10.5	16,922	13.5	
국립춘천박물관	10,379	1,264	12.2	11,396	9.0	
국립경주박물관	18,940	2,154	11.4	121,168	56.3	
전쟁기념관	87,538	6,600	7.5	30,332	4.6	
평균	20,558	2,236	12.5	40,629	19.1	

농어업역사문화전시체험관은, 국내수장밀도 평균을 19.1이고, 수장고의 면적을 2,000㎡으로 산정하였을 때, 목표수장자료는 38,000여점으로 생각할 수 있다.[표 4]

<표 4> 목표수장자료수

구분	국내평균밀도	수장공간	목표수장자료	비고
자료수	19.1점/㎡	2,000㎡	38,000점	

3. 수장물품 수집 및 관리 향후 계획

1) 유물 확보

(1) 유물자료 수집 절차 및 방법

가. 사전 조사

- 농어업 종사자, 연구자 인터뷰와 문헌조사를 통해 확보된 대표 지역, 농어업유물 예비조사
- 해당 농어업 분야의 평균적인 지역과 계층을 선정하되 오랜 역사, 유물의 보존상태, 역사성, 기존 농어업 유물과의 차별성, 진위성 등 가중치를 두어 조사대상을 선정

- 전수조사에서 필요한 시간, 경제적 비용을 줄이고 사전 조사를 통해 확보된 농어업 유물 소장자와 소장처를 중심으로 조사 수행
- 사전 조사는 원활한 현장조사를 수행하기 위한 목적이 강하므로, 조사가 충실히 이루어질 수 있도록 조사 대상 집단과 피조사자에 대한 충분한 협조 구축
- 피조사자와 조사자 사이의 신뢰, 정보공유가 중요하므로 사전 방문계획 수립 후 조정기간 설정

나. 사진 촬영

- 전체 이미지 촬영 : 해당 농어업유물이 설치된 공간에 대한 입체적 정보를 수집하기 위해 전경 이미지를 반드시 촬영.
- 주변 이미지 촬영 : 조사 당시 농어업유물이 설치된 공간의 직접적인 환경과 이유, 조업방식 등을 확인하기 위해 조사 직전의 상태를 촬영
- 유물 촬영 : 한 점의 유물을 한 컷의 독립된 이미지로 촬영하고, 중요 구성품과 작동원리를 밝힐 수 있는 부분에 대한 세부 사진을 추가 촬영.
- 기타 : 사용 중인 농어업유물의 경우 조업장면과 조업에 참여하는 인력의 작업광경을 촬영

다. 인터뷰

- 사전 조사를 통해 확인된 정보를 바탕으로 표준화된 Q&A를 작성하고, 질문 매뉴얼에 따라 통일된 정보 기술방식 사용
- 표준 조사메뉴얼 조사 후 기타 참고사항 인터뷰

라. 보고서 작성

- 표준화된 보고서 포맷에 작성
- 농어업 유물 조사 개요 : 제보자(사전 조사) 배경, 조사 현황, 유물의 사용 방법 등에 대한 구체적 내용을 포함한 정보
- 전체 농어업 분야에서 해당 동일 유물이 차지하는 가치와 의의
- 공간과 시간, 업종별 특수성에 따른 해당 농어업 유물을 활용한 농어업 분야의 다양한 활용 사례
- 각 농어업 유물과 문화, 사용자에 대한 최종 정보 제공

(2) 유물자료 확보 방안

가. 유물 수집 전략

- 지속가능한 중장기적 유물정보수집전략 및 정보관리 체계화
- 장·단기 자료 수집계획 및 수집절차, 방법, 규모(범위) 제시
- 박물관 건립 전, 후 및 단기·중기·장기로 구분하여 수집 적정규모 산출, 확보방안 제시
- 다양한 인프라를 활용한 지속가능한 유물정보 수집체계 제시
- 기부활성화 방안을 중심으로 추진하고, 확보방안별 목록 작성
- 각 항목별로 효과적인 자료 확보방안 제시

<표 5> 실물자료 확보방법

구분			조사된 실물자료 확보방법
구입	공개 구입	입찰	서로 경쟁하는 여러 희망자들이 각각 문서로 가격이나 그 밖에 관한 의사를 나타내어 낙찰로 결정
		경매	하나의 물건을 두고 판매자와 구매자 사이에 중개인을 통해서 판매하고 구입하는 방법
	비공개 구입	중개인 없이 구매자와 판매자가 가격 협상을 거쳐 소장품 구입	
기증			경제적 부담이 없는 무상의 수집방법 증여와 유증이 있음
복제			현존하지 않거나, 기증자가 없거나, 예산상의 문제로 구입·대여가 불가능한 등의 경우에 추진
대여			기획전시 등의 추진에 필요한 사료이거나 구입·기증·복제·교환이 불가능한 경우 등에 추진
교환			쌍방이 필요한 목적에 따라 서로 다른 사료를 상호 교환하는 방법 필요 이상으로 중복된 소장품이 있거나 사료수집정책에 부합하지 않는 소장품이 있는 경우에 추진

나. 수집 정보 관리

- 소장, 소실, 미확인 등의 정보로 분류 관리토록 작성
- 지속적으로 생산되는 산업유물에 따른 지속가능한 자료수집 및 효율적인 영관리 방안 제시
- 박물관 건립 전까지 수집한 자료에 대한 운영관리 방안 포함
- 소장 자료의 성격에 적합한 구체적인 관리계획 수립

다. 확보방안

- 조사목록을 기반으로 사이버 전시 공간 구축
- 조사목록의 적격성, 미비목록 검증 및 보완
- 가상 전시물을 활용한 전시주제 기획에 활용
- 미확보 유물에 대한 지속적인 이력관리와 폐기에 대한 대응방안 검토
- 소유자(재산권 인정)의 관리비용 지원, 폐기 시 매입 추진

(3) 유물수집의 원칙

가. 농어업박물관 소장 유물 확보를 위한 확보 대상 유물의 목록조사를 위한 문화통계 시스템

- 농어업 분야를 단순히 생산의 관점이 아닌 마을, 사람으로부터 파생된 유형, 무형의 자산으로 인식
- 인문적인 요소에 기반 한 문화적 관점에서 농업과 어업을 바라보아야 함

나. 농어업 분야로부터 파생된 유물 중 농기구와 같은 유형 유물의 다수는 생산수단 이라는 인식이 강해 보존되지 못하고 폐기와 소멸되는 현상이 강함

- 농어업 문화의 원형을 보존함으로써 지역과 시간별 농어업 기술의 계보를 구축해야 함
 - 동일한 제품을 생산하는 전근대 사회의 생산기술과 현대의 생산기술이 유기적으로 비교, 계승되지 않음(사례: 쟁기-트랙터, 수작업 모종식재-이앙기)
 - 무형적 요소에 대한 고려가 적음(생산기술 뿐 아니라 농작물 재배기술 등에 대한 자료 조사를 시행하지 않는 문제점 등)

다. 일반 문화재(일반 동산문화재) 분류 범위와의 중복성 배제

- 일반 동산문화재의 분류 체계
 - 문화재청 일반 동산문화재 보존대상의 분류체계는 대, 중, 소분류로 구성
 - 대분류는 전통회화, 불교회화 일반조각, 근대매체, 과학기술 용구 및 민속자료 등으로 구분
 - 농어업과 관련된 분야는 민속자료 범주에서 통합적으로 구분(기존 유물 분류체계와 다른 독자적인 유물 분류체계 구축 요구)

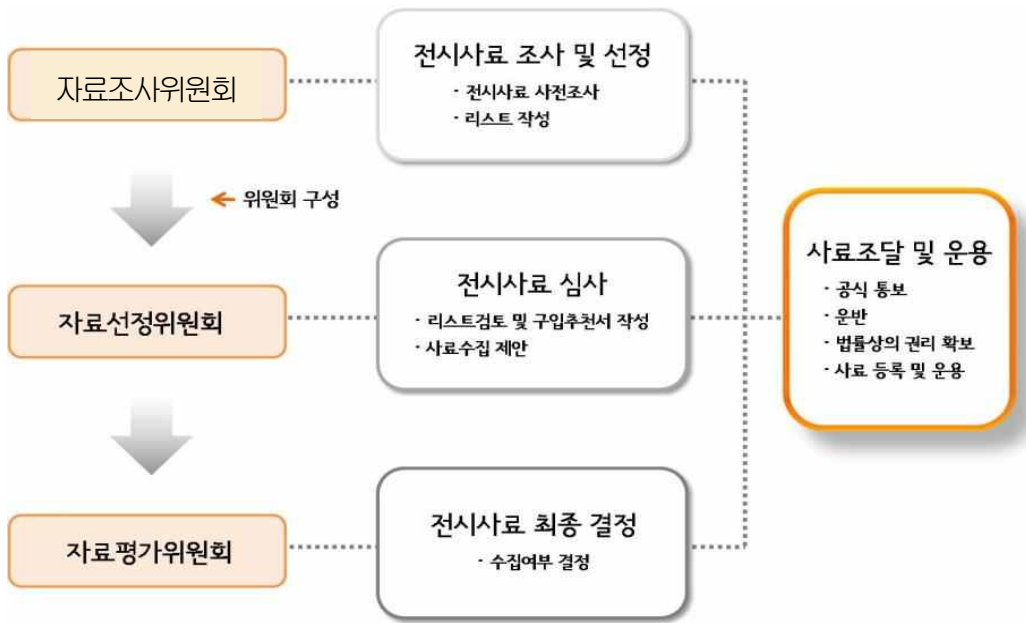
라. 국립민속박물관 분류체계와 활용성 검토

- 국립민속박물관 분류체계
 - 국립중앙박물관의 표준유물분류체계를 원용하고 있으나 용도(기술) 구분이 강조됨
 - 민속유물의 성격 상 현대 또는 현대와 가까운 과거의 유물이 수집대상이므로 농어업 유물조사와 유사한 성격이 강함
 - 현재 시점의 총체적인 수집을 통해 미래의 유물 확보
 - 개별적인 물질문화 뿐 아니라 가옥, 사람(사용자, 구입자) 사이의 연관성을 문화적으로 기술
 - 한 가구 단위로 한 집안의 살림살이를 모두 조사해 근현대 물질문화를 DB화 함
- 활용성
 - 단순 농기구만이 아닌 특정 지역, 시대 등 콘텐츠 개발이 용이한 농어업 문화를 대상으로 조사 진행
 - 대량생산시스템이 갖추어지지 않은 시제품과 기술을 미래 산업기술로 간주하여 사전 확보

(4) 유물 가치 평가 절차

가. 농어업 유물 조사범위의 상세기준 설정

- 한국의 농어업 역사와 농어업의 인문적 가치, 한국 전통문화 형성의 근간을 형성해 왔음을 입증할 수 있는 가치성
- 동일 성격의 농어업 유물일 경우 선행성, 희소성 항목에 부합되는 대상 선정
- 농어업역사문화전시체험관 전시 콘텐츠에 부합된 유물의 가치성
- 각 시기, 지역 등 농어업 분야의 하위 부분별 대표 생산품과 문화가 반영된 유물(농기구, 농어업인들의 복식 등 생활사 자료, 1910년대 농업문화 등 시대를 대표할 수 있는 유물)
- 새롭게 개발된 농기계 등 미래 한국의 농어업 분야의 가능성을 제시할 수 있는 제품(미래 유물로 수집) 사전 확보
- 유사 박물관 소장품과의 비교 고찰(국립민속박물관, 김제농업박물관 등)



[그림5] 조사된 자료에 대한 수집여부 평가

나. 사전 조사

- 생업분야에 기초한 하위 농어업 유물의 목록작성
- 기존 운영 중인 박물관 운영실태 및 소장유물 목록작성
- 조사대상 중요 농어업 유물의 소장처 목록 작성(협력 네트워크 활용)
- 개인 소장자에 대한 사전 조사(농협중앙회, 농촌지도소 활용 등)
- 조사 예정 기업 협조의뢰
 - 문헌조사를 통해 확인된 유물의 존재 유무 확인
 - 조사범위 및 방법 협의
 - 문헌조사 이외 유물의 정보수집 등
- 유사 용역과제 벤치마킹

다. 현장 조사

- 유물조사 카드 작성 및 사진촬영, 실측
- 유물관련 현장 운용자료 확보(언론보도, 조업사진, 운전 매뉴얼 사본 등)
- 유물의 소재, 보존상태, 가치에 대한 기술평가
- 유물 관계자 인터뷰(조업기술, 애환과 추억 등)

라. DB구축

- 현장조사 자료 전산입력(엑셀, 유물사진 하이퍼링크 연결)

- 유물관련 연관자료 인덱스 작성
- 조사목록 자료집 발간

마. 유물에 대한 종합평가서 작성

- 조사 유물의 산업사적 가치와 의의에 대한 평가
- 유물의 활용도, 확보방안, 지원 대책에 대한 방안 제시

(5) 유물 확보를 위한 기증 유도

가. 기증 자료의 수증 방법

- 기증원이나 목록 작성, 기타 행정사항 등에 대한 안내
 - 기증을 받는 박물관의 경우 홈페이지를 활용한 기증 안내를 적극적으로 홍보
 - 국내 대부분 박물관의 경우 기증자료 작성 목록 서식만 제공할 뿐 기증 규정과 행정절차에 대한 자세한 안내가 없음 (농어업 역사문화 전시체험관은 개관 이전부터 친절하고 자세한 기증 절차 정보제공)

나. 기증 안내

- 기증에 대한 이해도 상승 및 기증을 유도할 수 있는 안내 필요
 - 기증은 기증자의 주관적인 심리에 전적으로 달려 있음
 - 기증을 문의하는 경우는 관심의 발효로 볼 수 있음
 - 기증자에 대한 예우 조건제시를 통한 기증 유도
 - 감사장(감사패) 수여 및 포상
 - 자료 기증관련 보도기사
 - 각종 전시회 개최 및 도사(도록) 발간
 - 기증자 명단 등재
 - 기증 기관 방문과 관련한 혜택(행사 안내, 전시 무료관람 등)
 - 무상 기증과 저작권 양도(2차적 저작권 양도 등에 대한 안내 선행)
 - 기타 기증자료의 중요성과 활용 방안 제시

다. 대외 홍보를 위한 일반인의 관심 증대

- 일반인이 자주 접하는 매체(방송, 신문)을 통한 대외 홍보
- ‘국가기록원’ 등에서 운용 중인 민가기록물 기증 캠페인 등을 참고
- 지역 민간 기증자의 증가로 지역 향토사료관 건립이 증가하고 있음

며, 농어업 역사문화 전시체험관 소장품의 특성상 기증자의 자진 기증이 유물확보에 절대적 의미 지님

2) 수집유물 운영 관리

(1) 유물 수집자료 운영 방안

가. 박물관 개관 단계에서 유물확보 여부에 따른 구분

- 개관을 준비하는 박물관의 경우 기존 확보된 유물을 바탕으로 건립을 추진하는 경우와 전시 대상 유물을 확보하지 못한 상태에서 건립을 추진하는 2가지 유형으로 구분

나. 농어업 역사문화 전시체험관은 건립준비 단계 유형

- 유물(전시, 연구용 유물)이 확보되지 못했고, 구체적인 박물관 콘텐츠 미확보
- 박물관의 핵심은 진품 유물을 확보함으로써 관람객과 일반인들에게 유물을 통한 진실성을 전달하는 것임
- 농어업 역사문화 전시체험관이 건립목적과 운영에 충실하기 위해선 건립 이전 단계에서부터 농어업 역사문화 전시체험관 전시 대상 유물확보가 필수
- 구체적인 실시설계 단계부터 전문가에 의한 유물수집 계획을 수립하고 유물 수집 추진
- 초기 건립단계에서 유물을 확보하기 위해선 현장 조사와 병행해 기증, 구입 등 다양한 유물 확보 방안 마련 필요

다. 건립준비 단계 확보유물을 활용

- 수집된 유물의 성격, 전시방법, 콘텐츠 활용 방법 등을 포함한 유물보고서 간행
- 확보 유물을 토대로 전시를 위한 사전 도상훈련 진행
- 건립 준비기간 확보된 유물의 수량, 유형 분류를 통해 필수 확보 등 전시를 위해 필요하지만 확보하지 못한 유물에 대한 목록을 작성하고 확보방안 마련(유사 박물관 소장 유물의 대여 전시 등)

(2) 유물 수집자료 관리 방안

가. 유물의 안전

- 정상적인 수장고 시설이 완비되기 이전 격납할 수 있는 임시수장고 준비
- 농어업 유물은 성격상 마모, 훼손된 경우가 많으므로 보존처리와 수리
- 항온항습 시설 보관을 통해 상시적으로 전시가능 상태로 유지

나. 유물 정보 구축

- 유물카드 작성(명칭, 규격, 재료, 용도 등 필수요구 사항을 토대로 농어업 역사문화 전시체험관 유물 작성카드 양식에 따른 유물 카드 작성)
- 확보 유물의 내역을 홈페이지 통해 공고함으로써, 유사 유물을 소장하고 있는 소장자의 관심을 유도하고 기증 기획 마련
- 유물 실측도를 작성하고 고유번호 부여

다. 콘텐츠화 및 전시기획

- 해당 유물을 활용한 전시 콘텐츠 제작
- 해당 유물을 활용한 전시기획안을 작성하고, 예상되는 문제점에 대한 사전 검토 진행
- 유물자료를 이용한 소장유물 도록 제작
- 유물의 보존상태 등에 따라 복제품 제작
- 유물의 특징을 반영한 영상 및 음성안내문 작성

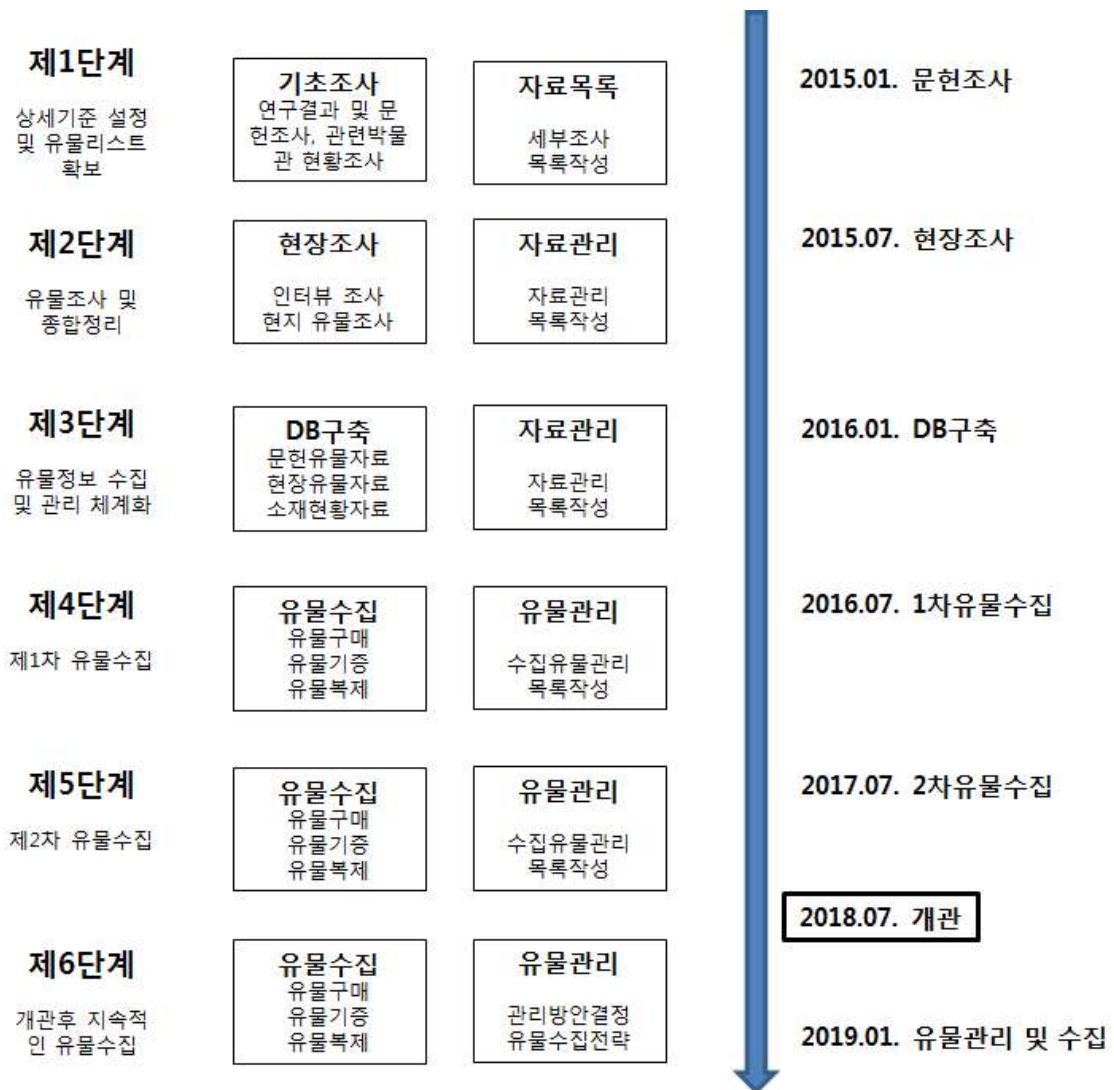
3) 유물의 수집 및 관리 계획

(1) 유물 수집 일정

- 유물조사는 2015년 기초조사부터 이루어져야 함
- 기초조사는 문헌조사로 연구결과 자료, 도서관 문헌 자료, 관련 박물관 유물 목록 등을 조사하여 정리되어야 함
- 문헌조사 후에 현장을 방문하여 문헌상의 자료를 확인하고, 문헌상에 기재 되어있지 않은 유물을 조사 함

특히 농어업 정부 조직, 민간 조직을 활용하여 지역의 구석구석까지 유물에 대한 조사

가 체계적으로 이루어 질 필요가 있음
 문헌조사와 현장조사 자료를 바탕으로 DB가 구축되어야 하며, 개관 후에도 지속적으로 자료에 대한 관리가 이루어져야 함
 2016년 1차 유물 수집을 위하여 구매, 기증, 복제 등이 70%(6만여점 기준) 이루어져야 함
 2017년 2차 유물 수집에서 구매, 기증, 복제 등 90%(6만여점 기준) 이루어져야 함.



[그림 2] 유물 수집 및 관리 일정

제 Ⅱ 장 유사 사례조사



① 한국잡월드

② 국립 민속박물관

③ 국립 해양박물관

제 2 장 유사 사례조사

제 1 절 한국잡월드

- 한국잡월드는 어린이와 청소년을 위한 종합 직업체험관으로써 민간위탁으로 수익을 창출하고 있는 성공사례라고 할 수 있음

<표 5> 한국잡월드 개요

구분	내 용						
주소	경기도 성남시 분당구 분당수서로 501						
홈페이지	http://koreajobworld.or.kr						
개관	2012.5.15.						
설립목적	직업에 대한 다양한 체험 및 직업탐색의 기회를 제공하고 건전한 직업관 형성						
총 부지면적	80,000m ²						
시설면적	38,796m ² (지하 2층, 지상4층) 주차 550 대(지상 453대-장애인 15대 포함, 지하 97대)						
주요시설	직업세계관 : 변화하는 직업세계, 미래전망(4개존 14개 코너) 진로설계관 : 적성과 흥미탐색, 진로상담(3개존 18코너) 청소년체험관 : 다양한 직업세계 체험학습(41개 체험실, 65개 직업) 어린이체험관 : 놀이와 재미의 직업테마 공원(37개 체험실, 46개 직업)						
사업기간	2005년 ~ 2012년 2월(약 7년)						
사업비	1,996억원						
수입	2011년 (결산) 325백만원 2012년 (결산) 15,294백만원 2013년 (결산) 20,496백만원 2014년 (예산) 24,742백만원						
	구분(단위: 백만원)			2011년	2012년	2013년	2014년
	정부 지원 수입	직접수입	출연금	325	6,900	7,526	7,342
			사업수입		8,193	11,418	14,568
		간접수입	부대수입		70	83	77
	부대수입				5	24	7
기타				126	1,445	2,748	

구분	내 용						
지출	2011년 (결산) 325백만원 2012년 (결산) 15,294백만원 2013년 (결산) 20,496백만원 2014년 (예산) 24,742백만원						
	구분(단위 : 백만원)		2011년	2012년	2013년	2014년	
	인건비		205	2,117	2,448	2,565	
	경상운영비			4,125	5,050	4,540	
	사업비			6,898	10,947	17,637	
	기타		120	2,154	2,051		
인력현황	2011년 (결산) 41명 2012년 (결산) 48명 2013년 (결산) 46명 2014년 (1/4분기) 46명						
	구분(단위 : 명)		2011년	2012년	2013년	2014년	
	임원	기관장	상임	1	1	1	1
			비상임				
		이사	상임				
			비상임	15	15	15	15
		감사	상임				
			비상임	1	1	1	1
	기타						
	상임임원계(A)		1	1	1	1	
	직원	정원		47	47	47	47
		현원(B)		40	47	45	45
	무기계약직						
	비정규직	기간제					
		단시간					
		기타					
소속외 인력			304	332	330		
임직원 총계(A+B)			41	48	46	46	
여성현원			15	21	19	19	

구분	내 용																															
조직	<pre> graph TD IS[이사장] --> KJ[경영지원실] IS --> DL[대외협력실] IS --> YB[운영본부] KJ --> KH[경영 기획팀] KJ --> YS[운영 지원팀] DL --> HH[홍보 협력팀] DL --> GK[고객 지원팀] YB --> GH[공연 기획팀] YB --> JI[직업 진로팀] YB --> JI2[직업 체험팀] </pre> <p>(2본부 1실 7팀)</p>																															
연관람인원	2012년 66만명 2013년 91만명																															
이용요금	<table border="1"> <thead> <tr> <th colspan="2">대상</th> <th>이용요금(원)</th> <th>비고</th> </tr> </thead> <tbody> <tr> <td rowspan="4">어린이 체험관</td> <td rowspan="2">어린이 (만4~10세)</td> <td>평일</td> <td>16,000</td> <td rowspan="4">당일 1,2부를 연속 이용할 경우, 2부 요금은 -어린이 : 평일 13,000원, 주말공휴일 15,000원 -보호자 : 평일 4,000원, 주말공휴일 5,000원</td> </tr> <tr> <td>주말· 공휴일</td> <td>18,000</td> </tr> <tr> <td rowspan="2">보호자 (만 19세 이상)</td> <td>평일</td> <td>8,000</td> </tr> <tr> <td>주말· 공휴일</td> <td>9,000</td> </tr> <tr> <td rowspan="2">청소년 체험관</td> <td rowspan="2">청소년 (만11~18세)</td> <td>평일</td> <td>8,000</td> <td rowspan="2">당일 체험실 추가 이용할 경우 1개 체험실 추가요금은 -평일 5,000원, 주말공휴일 6,000원</td> </tr> <tr> <td>주말· 공휴일</td> <td>9,000</td> </tr> <tr> <td rowspan="2">직업 세계관</td> <td>어린이·청소년 (만4~18세)</td> <td>3,000</td> <td rowspan="2">어린이, 청소년체험관 이용객은 추가 부담 없이 이용</td> </tr> <tr> <td>어른(만19세 이상)</td> <td>4,000</td> </tr> </tbody> </table>			대상		이용요금(원)	비고	어린이 체험관	어린이 (만4~10세)	평일	16,000	당일 1,2부를 연속 이용할 경우, 2부 요금은 -어린이 : 평일 13,000원, 주말공휴일 15,000원 -보호자 : 평일 4,000원, 주말공휴일 5,000원	주말· 공휴일	18,000	보호자 (만 19세 이상)	평일	8,000	주말· 공휴일	9,000	청소년 체험관	청소년 (만11~18세)	평일	8,000	당일 체험실 추가 이용할 경우 1개 체험실 추가요금은 -평일 5,000원, 주말공휴일 6,000원	주말· 공휴일	9,000	직업 세계관	어린이·청소년 (만4~18세)	3,000	어린이, 청소년체험관 이용객은 추가 부담 없이 이용	어른(만19세 이상)	4,000
대상		이용요금(원)	비고																													
어린이 체험관	어린이 (만4~10세)	평일	16,000	당일 1,2부를 연속 이용할 경우, 2부 요금은 -어린이 : 평일 13,000원, 주말공휴일 15,000원 -보호자 : 평일 4,000원, 주말공휴일 5,000원																												
		주말· 공휴일	18,000																													
	보호자 (만 19세 이상)	평일	8,000																													
		주말· 공휴일	9,000																													
청소년 체험관	청소년 (만11~18세)	평일	8,000	당일 체험실 추가 이용할 경우 1개 체험실 추가요금은 -평일 5,000원, 주말공휴일 6,000원																												
		주말· 공휴일	9,000																													
직업 세계관	어린이·청소년 (만4~18세)	3,000	어린이, 청소년체험관 이용객은 추가 부담 없이 이용																													
	어른(만19세 이상)	4,000																														

자료출처 : 1. 한국잡월드 홈페이지
 2. 담당자 유선확인

제 2 절 국립 민속박물관

● 국립 민속박물관은 한국의 대표 생활문화박물관으로서 세부내용은 다음과 같음

<표 6> 국립 민속박물관 개요

구분	내 용
주소	서울시 종로구 삼청로 37
홈페이지	http://www.nfm.go.kr
개관	1975 한국민속박물관 개관 1979 국립민속박물관으로 직재개편
설립목적	한국인의 생활문화를 직접보고 체험할 수 있는 살아있는 교육의 터전
총 부지면적	40,344㎡
시설면적	19,943㎡ (본관 18,009㎡, 어린이박물관 체험학습관 656㎡, 전통문화배움터 261㎡, 옥외화장실 37㎡, 보존과학실 717㎡, 직원식당 180㎡, 미화반실 75㎡, 정문안내소 8㎡)
주요시설	

구분	내 용																								
지출	2011년 (결산) 백만원 2012년 (결산) 20,457백만원 2013년 (결산) 19,969백만원 2014년 (예산) 22,856백만원																								
	<table border="1"> <thead> <tr> <th data-bbox="418 495 917 548">구분(단위 : 백만원)</th> <th data-bbox="917 495 1077 548">2012년</th> <th data-bbox="1077 495 1236 548">2013년</th> <th data-bbox="1236 495 1385 548">2014년</th> </tr> </thead> <tbody> <tr> <td data-bbox="418 548 917 600">사업비</td> <td data-bbox="917 548 1077 600">15,422</td> <td data-bbox="1077 548 1236 600">14,727</td> <td data-bbox="1236 548 1385 600">16,643</td> </tr> <tr> <td data-bbox="418 600 917 651">인건비</td> <td data-bbox="917 600 1077 651">4,358</td> <td data-bbox="1077 600 1236 651">4,576</td> <td data-bbox="1236 600 1385 651">4,846</td> </tr> <tr> <td data-bbox="418 651 917 703">총액인건비대상 소속기관 기본경비</td> <td data-bbox="917 651 1077 703">187</td> <td data-bbox="1077 651 1236 703">187</td> <td data-bbox="1236 651 1385 703">220</td> </tr> <tr> <td data-bbox="418 703 917 754">소속기관 기본경비</td> <td data-bbox="917 703 1077 754">490</td> <td data-bbox="1077 703 1236 754">479</td> <td data-bbox="1236 703 1385 754">538</td> </tr> <tr> <td data-bbox="418 754 917 806">계</td> <td data-bbox="917 754 1077 806">20,457</td> <td data-bbox="1077 754 1236 806">19,969</td> <td data-bbox="1236 754 1385 806">22,856</td> </tr> </tbody> </table>	구분(단위 : 백만원)	2012년	2013년	2014년	사업비	15,422	14,727	16,643	인건비	4,358	4,576	4,846	총액인건비대상 소속기관 기본경비	187	187	220	소속기관 기본경비	490	479	538	계	20,457	19,969	22,856
	구분(단위 : 백만원)	2012년	2013년	2014년																					
	사업비	15,422	14,727	16,643																					
	인건비	4,358	4,576	4,846																					
	총액인건비대상 소속기관 기본경비	187	187	220																					
	소속기관 기본경비	490	479	538																					
계	20,457	19,969	22,856																						
인력현황	2014년 기준 189명																								
조직	<p>(6개과)</p>																								
연관람인원	2013년 2,705,814명 2012년 2,640,264명 2011년 2,355,956명 2010년 2,245,433명 2009년 1,869,052명																								
이용요금	무료																								

- 자료출처 : 1. 국립 민속박물관 홈페이지
 2. 예산서 및 결산서
 3. 담당자 유선확인


제 3 절 국립 해양박물관

- 국립 해양박물관은 국내외 바다와 관련된 유물부터 오늘날 발달된 해양산업 전반에 관한 자료들을 전시하고 있는 박물관으로서 세부내용은 다음과 같음

<표 7> 국립 해양박물관 개요

구분	내 용
주소	부산광역시 영도구 해양로 301번길 45
홈페이지	http://www.nmm.go.kr
개관	2012. 7
설립목적	국민의 진취적 기상을 높이고, 해양강국의 랜드마크로서 종합해양박물관 건립 필요성 대두 해양관련 유물의 수집·연구·전시를 통하여 국민들에게 종합적·체계적으로 해양미래비전을 제시 해양관광산업 진흥을 통한 지역경제 활성화 도모
총 부지면적	45,386㎡
시설면적	25,870㎡(지하 1층, 지상 4층) - 주차시설 : 305대(장애인주차,:9대, 대형주차:19대 포함)
주요시설	전시공간(6,020㎡), 관람객편의공간(1,300㎡), 연구/사무공간(1,590㎡), 수장공간(3,960㎡), 유지관리공간(2,400㎡), 시설공용공간(2,870㎡), 옥내주차장(1,200㎡), 부속시설(1,260㎡)



구분	내 용
인력현황	2014년 기준 22명
조직	 <p>(1실 1과 1사 12팀)</p>
연관람인원	주중 평균 2천 954명, 주말과 휴일 평균 8천 744명 관람객 방문
이용요금	무료(단 4D영상관, 유료 특별전시 제외)

자료출처 : 1. 국립해양박물관 홈페이지
2. 담당자 유선확인

제 III 장 건립 타당성 분석



- ① 비용산정
- ② 수입산정
- ③ 타당성 분석

제 3 장 건립 타당성 분석

제 1 절 비용산정

1. 사업비 산정

- 농어업 역사문화 전시체험관 연면적 45,000㎡일때, 총사업비를 추정함
- 총 사업비는 건립 기본계획 수립 연구비, 기초조사비(측량, 인허가 등), 설계경
기 지침 연구비, 설계공모비, 건축공사비, 전시공사비, 건축설계비, 전시설계비,
건축감리비, 전시감리비, 시설부대경비, 전시자료 및 유물수집비, 시험운영비
및 개관준비비를 모두 포함함
- 총사업비는 건물별(본관, 첨단농업관, 어린이박물관, 홍보관)로 구분하여 제시
함
- 총사업비 산출기준은 다음과 같음
 - 신축단가 : 조달청 공공건축물 유형별 공사비 분석자료에서 건축비 상승률
고려 3,309,112원/㎡ 적용
 - 리모델링 단가 : 오피스와 레스토랑으로 나누어(단, 전시제외) 일반적인 사
례에 따라 오피스는 1,248,240원/㎡, 레스토랑은 1,872,360원/㎡ 적용
 - 신축 전시공사비 : 유사사례(한국이민사박물관, 서울약령시한의학 박물관,
정부혁신 홍보관, FIFA월드컵기념관, 상주박물관, 경주박물관 월지관) 비교
검토를 통해, 복제물(모형), 진열장 전시활용은 전체면적의 30%로
2,201,063원/㎡, IT/CT 활용 전시는 전체면적의 20%로 4,306,428원/㎡, 실
물과 진열장 활용전시는 전체면적의 50%로 1,795,385원/㎡ 적용
 - 옥외전시의 경우 신축공사비 소계의 10%를 적용
 - 리모델링 전시공사비 : 사례에 따라 2,080,400원/㎡ 적용

- 설계비, 감리비 등 각종 요율 기준은 다음과 같음
 - 건축설계비 : 국토해양부 고시 기준, 3종(복잡), 직선보간법 적용
 - 전시설계비 : 국토해양부 고시 기준, 3종(복잡), 직선보간법 적용
 - 건축감리비 : 기획재정부 예산안 편성 및 기금운용계획안 작성지침, 복잡한 공종, 직선보간법 적용
 - 전시감리비 : 기획재정부 예산안 편성 및 기금운용계획안 작성지침, 복잡한 공종, 직선보간법 적용
 - 시설부대비 : 기획재정부 예산안 편성 및 기금운용계획안 작성지침, 복잡한 공종, 직선보간법 적용

- 기타 각종 조사비 및 설계공모비 등의 기준은 다음과 같음
 - 건립 기본계획수립 연구비 : 건립 기본계획수립 연구비는 본 기본방향 설정 연구용역을 통한 입지 및 예산 확보 이후, 건축 및 전시분야에 대한 기본계획 연구 등 보다 구체적인 단계의 지침을 마련하기 위한 사업비로 약 4억 원의 비용 예상
 - 기초조사비 : 기초조사비는 측량비, 인허가 등 각종 조사에 사용되는 초기 비용으로서 약 2억 원의 비용 예상
 - 설계경기 지침 연구비 : 설계경기에 필요한 세부 지침 마련 및 제반 업무를 규명하기 위한 연구비로서 5천만 원 비용 예상
 - 전시자료 및 유물수집비 : 전시자료 및 유물수집비는 수집 및 수장정책에 따라 확정되어야 하고, 단계별로 책정될 것으로 예상되며, 금액 추정은 전시면적(㎡)당 3백만 원으로 산정하여 총 522억 원 예상되나, 기증유물을 전체의 30% 정도로 가정 시 이에 소요되는 비용(약 156억 원)을 제하면 전시자료 및 유물수집비용은 고급 및 중급 동일하게 총 366억 원으로 추정
 - 시험운영비 및 개관준비비 : 완숙한 운영체계를 갖추기 위해 개관이전 시험운영에 소요되는 비용과 개관기념 특별전시회 개최, 다채로운 이벤트, 홍보, 건설일지 제작, 안내책자 제작 등에 소요되는 비용을 포함
 - 건립추진기구(건립사무국, 건립자문위원회 등) 관련 운영비, 기타 부대비용(가구, 집기, 비품류, 교육/사무용 및 실험실습 기자재), 임시수장고 건설비, 기증유물에 대한 가치(전체 구입대상 유물의 약30%), 부지매입비 등은 제외하였음

<표 8> 사업비 산출결과

(단위 : 원)

구분	본관(신축)	첨단농업관 (신축)	어린이박물관 (리모델링)	홍보관 (리모델링)	합계
건립 기본계획 수립 연구비	231,111,110	66,666,667	35,555,556	66,666,667	400,000,000
기초조사비 (측량,인허가 등)	115,555,556	33,333,333	17,777,778	33,333,333	200,000,000
설계경기 지침 연구비	28,888,890	8,333,333	4,444,444	8,333,333	50,000,000
설계공모비	115,555,556	33,333,333	17,777,778	33,333,333	200,000,000
건축공사비	86,036,920,4 60	24,818,342,4 41	3,445,142,4 00	6,801,035,6 40	121,101,440,9 41
전시공사비	26,290,260,3 08	7,584,496,5 97	3,162,208,0 00	6,347,300,4 00	43,384,265,3 05
건축설계비	3,651,359,29 9	1,053,276,7 21	146,209,937	288,632,189	5,139,478,14 6
전시설계비	1,148,232,09 2	331,254,323	138,110,033	277,219,546	1,894,815,99 3
건축감리비	2,971,191,57 3	857,074,492	118,974,250	234,866,377	4,182,106,69 1
전시감리비	1,168,337,58 3	337,054,571	140,528,333	282,073,647	1,927,994,13 4
시설부대경비	235,887,080	68,045,962	13,875,436	27,611,506	345,419,983
전시자료 및 유물 수집비	20,745,900,0 00	5,985,000,0 00	3,192,000,0 00	6,407,100,0 00	36,330,000,0 00
시험운영비 및 개관준비비	1,733,333,33 3	500,000,000	266,666,667	500,000,000	2,409,478,80 6
합계	144,472,532,8 39	41,676,211,7 73	10,699,270,6 11	21,307,505,9 71	217,565,000,0 00

<표 9> 연도별 사업비

(단위 : 원)

구분	2014	2015	2016	2017	2018	계
건립 기본계획 수립 연구비		400,000,000				400,000,000
기초조사비 (측량,인허가 등)		200,000,000				200,000,000
설계경기 지침 연구비		50,000,000				50,000,000
설계공모비		200,000,000				200,000,000
건축공사비			48,440,576,376	72,660,864,565		121,101,440,941
전시공사비				4,338,426,530	39,045,838,774	43,384,265,305
건축설계비		5,139,478,146				5,139,478,146
전시설계비			1,894,815,993			1,894,815,993
건축감리비			1,672,842,677	2,509,264,015		4,182,106,691
전시감리비				192,799,413	1,735,194,721	1,927,994,134
시설부대경비			103,625,995	207,251,990	34,541,998	345,419,983
전시자료 및 유물 수집비		10,899,000,000	10,899,000,000	7,266,000,000	7,266,000,000	36,330,000,000
시험운영비 및 개관준비비					2,409,478,806	2,409,478,806
합계	-	16,888,478,146	63,010,861,041	87,174,606,513	50,491,054,299	217,565,000,000

2. 운영비 산정

1) 법인설립

- 농어업역사문화전시체험관의 원활한 운영 및 운영비 감축을 위해 별도 농어업 역사문화 전시체험관 운영법인을 설립함
 - 법인 설립 운영예시 : 한국잡월드
- 법인의 설립 절차, 정관 작성, 직원채용, 구체적인 법인운영방안은 향후 추가적인 연구용역의 추진 및 운영위원회 운영을 통해 이루어져야 함

2) 인력 및 조직구성

(1) 필요인력 : 113명

- 국내 유사사례 조직구성과 1인당 관리면적 분석결과 대지면적은 평균 131,695㎡이고, 연면적은 36,276㎡이며 1인당 관리면적은 최소 94㎡ ~ 최대 664㎡로 평균 관리면적은 약 332㎡로 나타남
- 이를 통해 농어업역사문화전시체험관 연면적 45,000㎡인 경우의 조직구성 인원은 약 156명이 적정한 것으로 추산되나, 관리면적의 최대치를 반영하면 91명으로 산출인력의 약 60% 수준으로 편차가 있어 약간의 보정을 통해 평균치의 75% 수준인 113명이 적정한 것으로 보고 조직을 구성함

<표 10> 국내 유사사례들(국립운영)의 조직구성 및 1인당 관리면적

구분	대지면적(㎡)	연면적(㎡)	조직구성	인원(명)	1인당관리면적(㎡)
국립민속박물관	39,627	17,817	6개과	189	94.27
국립중앙과학관	176,169	49,115	1단 6과 4팀	74	663.72
국립과천과학관	243,970	49,050	1단 8과 1팀	122	402.05
국립생물자원관	67,015	29,120	2부 2센터 8과	174	167.36
평균	131,695	36,273			331.85

주) 인원은 2014년 7월 기준(홈페이지 참고)

(2) 법인운영시 필요인력 : 53명

- 농어업역사문화전시체험관의 운영을 위한 적정인력수는 113명이나, 앞서 언급된바대로 법인으로 운영시는 운영을 위한 최소인력만을 법인직원으로 채용하고 나머지 운영인력은 외주를 통해 운영함
- 이때 운영을 위한 최소 법인 인력은 체험위주 유사시설인 ‘한국잡월드’와 외부 운영업체에 운영을 대부분 맡기고 있는 ‘국립해양박물관’의 인원을 참고하며, 1인당 관리면적 984㎡를 농어업 역사박물관 연면적 45,000㎡에 적용한 적정 인원은 46명임. 단, 원활한 운영을 위해 산출인원의 약 120%를 보정하여 53명이 적정한 것으로 산출함

<표 11> 국내 유사사례들(법인운영과 외부업체운영)의 조직구성 및 1인당 관리면적

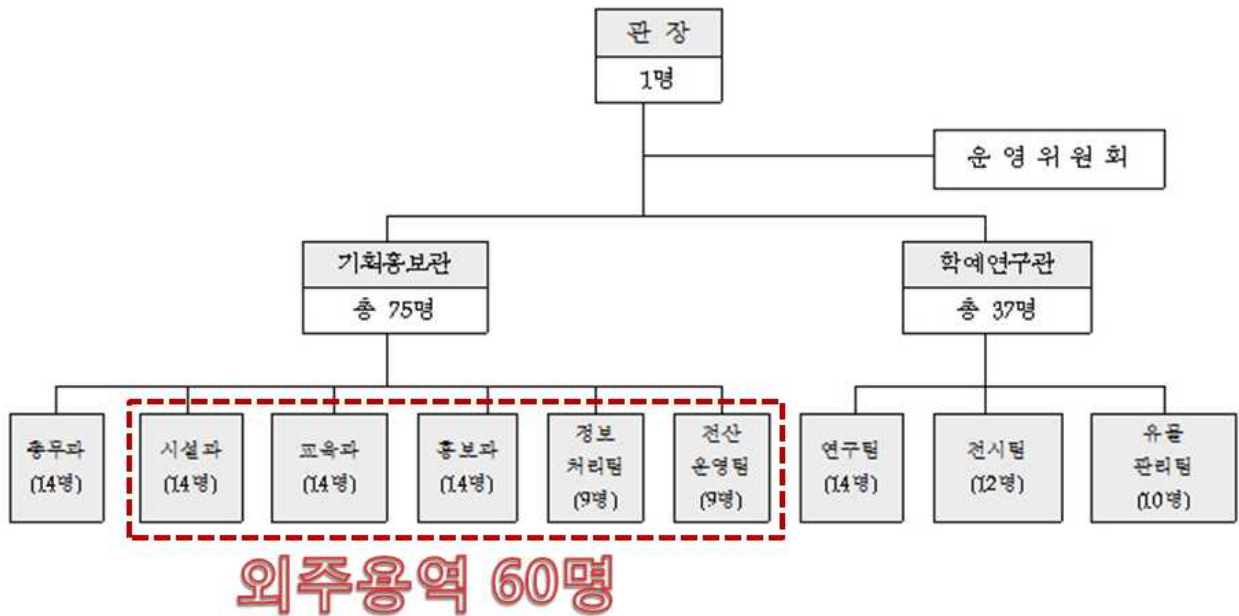
구분	대지면적(㎡)	연면적(㎡)	조직구성	인원(명)	1인당관리면적(㎡)
국립해양박물관	45,444	25,870	1실 1과 1사 12팀	22 (운영업체 (주)사이엑스 67명 제외)	1,175.91
한국잡월드	80,000	38,796	1본부 2실 7팀	49 (외주용역 7개업체 332명 제외)	791.76
평균	62,722	32,333			983.83

주) 인원은 2014년 7월 기준(홈페이지 참고)
인원은 법인 인원으로 용역을 제외함

- 이에 따라 적정인원수 113명 중 법인인원은 53명, 나머지 60명은 외주용역을 통해 운영함
- 법인인원 53명은 운영비의 절감과 운영의 탄력성을 위해 20%는 비정규직을 활용하는 것으로 추진
 - 정규직 42명, 비정규직 11명

(3) 조직도

- 농어업역사문화전시체험관을 운영하기 위한 인력 113명의 조직도는 다음과 같음
 - 법인소속과 용역을 구분



[그림 3] 조직도

3) 운영비

(1) 인건비 : 2,457백만원

- 법인으로 운영되고 있는 유사사례(한국잡월드) 연간 결산 및 예산서 분석을 통해 1인당 인건비를 도출하고, 분석기준년도 2014년 인당 인건비를 기준으로 농어업역사문화전시체험관 법인인원수 53명에 적용하여 연간 인건비 2,457백만원으로 산출
 - 53명 × 46백만원 = 2,457백만원

<표 12> 한국잡월드 1인당 연간 인건비

연도	상시인원	인당 인건비(천원)
2011년(결산)	40	4,988
2012(결산)	45	39,118
2013(결산)	45	45,171
2014(예산)	47	46,351

주) 한국잡월드 경영공시(홈페이지 참고)

(2) 사업비 : 6,214백만원

- 유사사례 연간 결산 및 예산서 분석을 통해 면적당 사업비를 도출하고, 농어업역사문화전시체험관 연면적 45,000㎡에 적용하여 연간 사업비 6,214백만원으로 산출
- 사업비는 유사사례(한국잡월드-법인운영 시스템)의 총 사업비 중 본 농어업역사문화전시체험관 사업에 해당하는 체험서비스 제공, 홍보협력 사업, 고객지원 사업 만을 적용하며, 이는 교육과와 홍보과에서 외주용역에 의해 진행되는 사업에 대한 비용을 의미함
 - 직업체험서비스 제공 45,000㎡ × 0.455백만원/㎡ × 24.1% = 4,926백만원
 - 홍보협력 사업 45,000㎡ × 0.455백만원/㎡ × 3.8% = 768백만원
 - 고객지원사업 45,000㎡ × 0.455백만원/㎡ × 2.5% = 520백만원

<표 13> 한국잡월드 면적당 연간 운영비

구분	금액(백만원)	면적당 단가(백만원/㎡)
인건비	2,565	
경상운영비	4,540	0.117
사업비	17,637	0.455
계	24,742	

주) 한국잡월드 경영공시(홈페이지 참고)

<표 14> 한국잡월드 사업비 중 항목별 비율

구분	비중	농어업 역사문화 전시체험관 적용항목
직업정보 및 진로설계 서비스 제공	10.5%	X
직업체험 서비스 제공	24.1%	O
공연기획사업	1.5%	X
홍보협력 사업	3.8%	O
고객지원사업	2.5%	O
전시체험관 유지관리사업	57.7%	X
계	100.0%	

주) 한국잡월드 현황자료(내부자료)

(3) 경상운영비 : 4,517백만원

- 유사사례 연간 결산 및 예산서 분석을 통해 면적당 경상운영비를 도출하고, 농어업역사문화전시체험관 연면적 45,000㎡에 적용하여 연간 경상운영비 4,517백만원으로 산출
- 농어업역사문화전시체험관의 전시:체험 비중을 70%:30%로 전제하여 전시위주의 시설 사례(국립중앙과학관)에서 70%, 체험위주의 사례(한국잡월드)에서 30%를 적용함
 - 전시시설 경상운영비 45,000㎡ × 0.093백만원/㎡ × 70% = 2,937백만원
 - 체험시설 경상운영비 45,000㎡ × 0.117백만원/㎡ × 30% = 1,580백만원

<표 15> 국립중앙과학관 면적당 연간 지출내역

구분	금액(백만원)	면적당 단가(백만원/㎡)
인건비	4,359	0.119
기본경비	1,824	0.050
전시사업	6,935	0.190
과학교육사업	3,199	0.088
시설관리위탁사업	1,580	0.043
연금부담금 등 법정부담금	520	0.014
감가상각비 등 내부거래	1,156	0.032
계	19,573	0.536

주) 국립중앙박물관 2014년 예산(홈페이지 참고)

- 한국잡월드는 앞의 한국잡월드 면적당 연간 운영비 중 경상운영비 참고

(4) 운영비 계 : 13,188백만원

● 인건비, 사업비, 경상운영비를 합한 총 운영비는 다음과 같음

<표 18> 운영비 계

구분	금액(백만원)	비중(%)
인건비	2,457	18.6
사업비	6,214	34.3
경상운영비	4,517	47.1
계	13,188	100.0

제 2 절 수입산정

1. 예상입장수입 : 7,500백만원

- 유사사례의 이용객수는 해마다 늘어나고 있으며 이를 참고하여 보수적인 관점에서 농어업역사문화전시체험관의 예상 이용객수는 150만명, 평균 입장료 5,000원/인 가정 시 연간 예상입장수입은 7,500백만원/년 으로 산출됨
 - 이용객수 150만명 × 5,000원/인 = 7,500백만원

<표 17> 유사사례 이용객수

구분	2013년 이용객수(명)
국립민속박물관	2,640,264
한국잡월드	910,000
국립해양박물관	1,188,883

2. 예상임대수입 : 2,760백만원

- 전시체험관의 각종 임대시설(매점, 식당, 기념품판매점 등)의 임대료는 유사시설의 경우를 참고하여 2,760백만원으로 산출됨

<표 18> 예상 임대수입 산출식

구분	내용
이용객수	150만명
임대시설 이용비율	80%
임대시설 객단가 (1인이 매점, 식당, 기념품 판매점에서 소비하는 비용에 대한 가정)	10,000
임대시설 총매출 수입비율 (한국잡월드의 경우 총매출의 23.3%를 임대료로 징수)	23%
예상 임대수입	2,760백만원 (150만명 × 80% × 1만원 × 23%)

3. 예상대관수입 : 73백만원

- 전시체험관의 상설을 제외한 비상설 시설의 경우 대관을 함을 가정으로 이에 따른 대관수입은 73백만원으로 산출됨

<표 19> 예상 대관수입 산출식

구분	내용
1년중 임대비율	40%
임대일수	146일 (365일 × 40%)
적용대관료 (유사시설 기준)	500,000원/일
예상임대수입	73백만원 (146일 × 500,000원/일)

4. 기타수입 : 2,855백만원

- 입장수입, 임대수입, 대관수입을 제외하고 광고 및 기타 수입은 약 2,855백만원으로 전체 운영비의 22% 수준임

5. 수입총합 : 13,188백만원

- 따라서 연간 운영비 133,188백만원은 입장수입, 임대수입, 대관수입, 기타수입으로 총당될 수 있음

<표 22> 수입총합

구분	금액(백만원)	비중(%)
입장수입	7,500	56.9
임대수입	2,760	20.9
대관수입	73	0.6
기타수입	2,855	21.7
계	13,188	100.0

제 3 절 타당성 분석

1. 타당성 확보방안

1) 현 계획상 경제성 분석시

- 현계획상 경제적 타당성 분석시 B/C 0.38~0.46로 타당성 미확보

<표 21> 현 계획상 경제성 분석시 가정

구분	내용
분석 가정	·건축 연면적 : 45,000㎡ ·사업비 : 217,565백만원 ·연간 운영비 : 13,188백만원 ·전국가구수 : 20,607천인(2014년 7월 안행부 통계자료 기준) ·지불의사액 : 2,500원~3,000원 ·토지비용 기회비용 차원에서 반영후 마지막년도 계상 ·분석기간 : 운영후 30년 ·할인율 : 5.5%

- 현계획상 경제적 타당성 확보하려면 지불의사액이 6,600원이상 나와야 하는 애로사항이 있음

2) 규모축소를 통한 경제성 확보방안

(1) B/C 1이 되는 대안

- 타당성 확보를 위해 규모를 축소하여 가정별로 B/C 1이 되는 대안은 다음과 같음

<표 22> 규모축소 B/C 1이되는 대안

가정	구분	경제성 확보 대안(A)	계획안 (B)	축소비율 (A÷B×100)
지불의사액 2,500원 가정시	건축연면적	20,889㎡ (신축면적 9,389㎡, 리모델링 11,500㎡)	45,000㎡ (신축면적 33,500㎡, 리모델링 11,500㎡)	46.4% (신축 28% 리모델링 100%)
	사업비	84,633백만원	217,565백만원	39%
	연간운영비	5,130백만원	13,188백만원	39%
지불의사액 3,000원 가정시	건축연면적	23,875㎡ (신축면적 12,375㎡, 리모델링 11,500㎡)	-상동-	53.1% (신축 36.9% 리모델링 100%)
	사업비	101,168백만원	-상동-	47%
	연간운영비	6,133백만원	-상동-	47%
지불의사액 3,500원 가정시	건축연면적	27,018㎡ (신축면적 15,518㎡, 리모델링 11,500㎡)	-상동-	60.0% (신축 46.3% 리모델링 100%)
	사업비	118,573백만원	-상동-	55%
	연간운영비	7,188백만원	-상동-	55%
지불의사액 4,000원 가정시	건축연면적	30,161㎡ (신축면적 18,661㎡, 리모델링 11,500㎡)	-상동-	67.0% (신축 55.7% 리모델링 100%)
	사업비	135,978백만원	-상동-	63%
	연간운영비	8,243백만원	-상동-	63%

(2) B/C 0.9가 되는 대안

- 타당성 확보를 위해 규모를 축소하여 가정별로 B/C 0.9가 되는 대안은 다음과 같음

<표 23> 규모축소 B/C 0.9가되는 대안

가정	구분	경제성 확보 대안(A)	계획안 (B)	축소비율 (A÷B×100)
지불의사액 2,500원 가정시	건축연면적	22,550㎡ (신축면적 11,000㎡, 리모델링 11,500㎡)	45,000㎡ (신축면적 33,500㎡, 리모델링 11,500㎡)	50.0% (신축 32.8% 리모델링 100%)
	사업비	93,553백만원	217,565백만원	37%
	연간운영비	5,671백만원	13,188백만원	37%
지불의사액 3,000원 가정시	건축연면적	26,035㎡ (신축면적 14,535㎡, 리모델링 11,500㎡)	-상동-	57.9% (신축 43.4% 리모델링 100%)
	사업비	113,134백만원	-상동-	52%
	연간운영비	6,858백만원	-상동-	52%
지불의사액 3,500원 가정시	건축연면적	29,571㎡ (신축면적 18,071㎡, 리모델링 11,500㎡)	-상동-	65.7% (신축 53.9% 리모델링 100%)
	사업비	132,715백만원	-상동-	61%
	연간운영비	8,045백만원	-상동-	61%
지불의사액 4,000원 가정시	건축연면적	32,911㎡ (신축면적 21,411㎡, 리모델링 11,500㎡)	-상동-	73.1% (신축 63.9% 리모델링 100%)
	사업비	151,208백만원	-상동-	70%
	연간운영비	9,166백만원	-상동-	70%

2. 축소된 면적에 따른 운영계획

1) 법인설립

- 농어업역사문화전시체험관의 원활한 운영 및 운영비 감축을 위해 별도 농어업 역사문화 전시체험관 운영법인을 설립함
 - 법인 설립 운영예시 : 한국잡월드
- 법인의 설립 절차, 정관 작성, 직원채용, 구체적인 법인운영방안은 향후 추가적인 연구용역의 추진 및 운영위원회 운영을 통해 이루어져야 함

2) 인력 및 조직구성

(1) 필요인력 : 68명

- 국내 유사사례 조직구성과 1인당 관리면적 분석결과 대지면적은 평균 131,695㎡이고, 연면적은 36,276㎡이며 1인당 관리면적은 최소 94㎡ ~ 최대 664㎡로 평균 관리면적은 약 332㎡로 나타남
- 이를 통해 농어업역사문화전시체험관 연면적 26,035㎡인 경우의 조직구성 인원은 약 78명이 적절한 것으로 추산되나, 관리면적의 최대치를 반영하면 39명으로 산출인력의 약 50% 수준으로 편차가 있어 약간의 보정을 통해 평균치의 87% 수준인 68명이 적절한 것으로 보고 조직을 구성함

<표 24> 국내 유사사례들(국립운영)의 조직구성 및 1인당 관리면적

구분	대지면적(㎡)	연면적(㎡)	조직구성	인원(명)	1인당관리면적(㎡)
국립민속박물관	39,627	17,817	6개과	189	94.27
국립중앙과학관	176,169	49,115	1단 6과 4팀	74	663.72
국립과천과학관	243,970	49,050	1단 8과 1팀	122	402.05
국립생물자원관	67,015	29,120	2부 2센터 8과	174	167.36
평균	131,695	36,273			331.85

주) 인원은 2014년 7월 기준(홈페이지 참고)

(2) 법인운영시 필요인력 : 53명

- 농어업역사문화전시체험관의 운영을 위한 적정인력수는 68명이나, 앞서 언급된 바대로 법인으로 운영시는 운영을 위한 최소인력만을 법인직원으로 채용하고 나머지 운영인력은 외주를 통해 운영함
- 이때 운영을 위한 최소 법인 인력은 체험위주 유사시설인 ‘한국잡월드’와 외부 운영업체에 운영을 대부분 맡기고 있는 ‘국립해양박물관’의 인원을 참고하며, 1인당 관리면적 984㎡를 농어업 역사박물관 연면적 26,035㎡에 적용한 적정 인원은 26명임. 단, 원활한 운영을 위해 산출인원의 약 120%를 보정하여 32명이 적정한 것으로 산출함

<표 25> 국내 유사사례들(법인운영과 외부업체운영)의 조직구성 및 1인당 관리면적

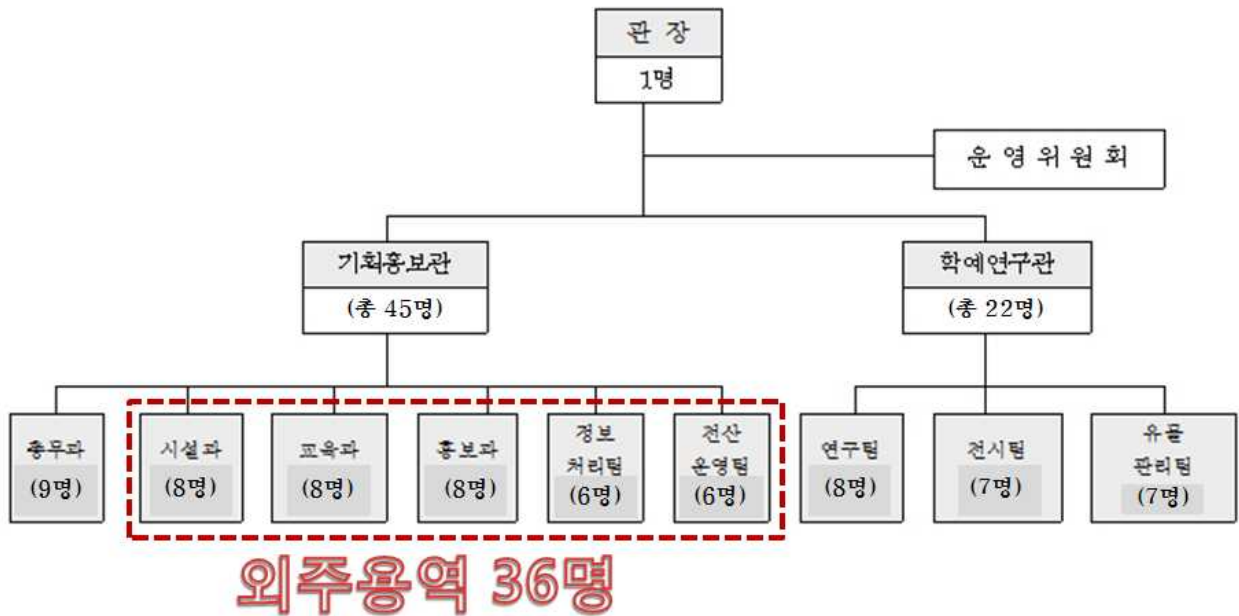
구분	대지면적 (㎡)	연면적(㎡)	조직구성	인원(명)	1인당관리 면적(㎡)
국립해양 박물관	45,444	25,870	1실 1과 1사 12팀	22 (운영업체 (주)사이엑스 67명 제외)	1,175.91
한국 잡월드	80,000	38,796	1본부 2실 7팀	49 (외주용역 7개업체 332명 제외)	791.76
평균	62,722	32,333			983.83

주) 인원은 2014년 7월 기준(홈페이지 참고)
인원은 법인 인원으로 용역을 제외함

- 이에 따라 적정인원수 68명 중 법인인원은 32명, 나머지 36명은 외주용역을 통해 운영함
- 법인인원 32명은 운영비의 절감과 운영의 탄력성을 위해 20%는 비정규직을 활용하는 것으로 추진
 - 정규직 25명, 비정규직 7명

(3) 조직도

- 농어업역사문화전시체험관을 운영하기 위한 인력 68명의 조직도는 다음과 같음
 - 법인소속과 용역을 구분



[그림 4] 조직도

3) 운영비

(1) 인건비 : 1,483백만원

- 법인으로 운영되고 있는 유사사례(한국잡월드) 연간 결산 및 예산서 분석을 통해 1인당 인건비를 도출하고, 분석기준년도 2014년 인당 인건비를 기준으로 농어업역사문화전시체험관 법인인원수 32명에 적용하여 연간 인건비 1,483백만원으로 산출
 - 32명 × 46백만원 = 1,483백만원

<표 26> 한국잡월드 1인당 연간 인건비

연도	상시인원	인당 인건비(천원)
2011년(결산)	40	4,988
2012(결산)	45	39,118
2013(결산)	45	45,171
2014(예산)	47	46,351

주) 한국잡월드 경영공시(홈페이지 참고)

(2) 사업비 : 3,595백만원

- 유사사례 연간 결산 및 예산서 분석을 통해 면적당 사업비를 도출하고, 농어업역사문화전시체험관 연면적 26,035㎡에 적용하여 연간 사업비 3,595백만원으로 산출
- 사업비는 유사사례(한국잡월드-법인운영 시스템)의 총 사업비 중 본 농어업역사문화전시체험관 사업에 해당하는 체험서비스 제공, 홍보협력 사업, 고객지원 사업 만을 적용하며, 이는 교육과와 홍보과에서 외주용역에 의해 진행되는 사업에 대한 비용을 의미함
 - 직업체험서비스 제공 26,035㎡ × 0.455백만원/㎡ × 24.1% = 2,850백만원
 - 홍보협력 사업 26,035㎡ × 0.455백만원/㎡ × 3.8% = 445백만원
 - 고객지원사업 26,035㎡ × 0.455백만원/㎡ × 2.5% = 301백만원

<표 27> 한국잡월드 면적당 연간 운영비

구분	금액(백만원)	면적당 단가(백만원/㎡)
인건비	2,565	
경상운영비	4,540	0.117
사업비	17,637	0.455
계	24,742	

주) 한국잡월드 경영공시(홈페이지 참고)

<표 28> 한국잡월드 사업비 중 항목별 비율

구분	비중	농어업 역사문화 전시체험관 적용항목
직업정보 및 진로설계 서비스 제공	10.5%	X
직업체험 서비스 제공	24.1%	O
공연기획사업	1.5%	X
홍보협력 사업	3.8%	O
고객지원사업	2.5%	O
전시체험관 유지관리사업	57.7%	X
계	100.0%	

주) 한국잡월드 현황자료(내부자료)

(3) 경상운영비 : 2,276백만원

- 유사사례 연간 결산 및 예산서 분석을 통해 면적당 경상운영비를 도출하고, 농어업역사문화전시체험관 연면적 26,035㎡에 적용하여 연간 경상운영비 2,663백만원으로 산출
- 농어업역사문화전시체험관 면적계획상의 전시:체험 비중은 62%:38%로 전시위주의 시설 사례(국립중앙과학관)에서 62%, 체험위주의 사례(한국잡월드)에서 38%를 적용함
 - 전체면적 26,035㎡에서 22,035㎡의 전시:체험 비중은 65%:35%, 4,000㎡의 전시:체험 비중은 45%:55%임에 따라 전체 전시:체험 비중은 62%:38%임 (16,123㎡:9,912)
 - 전시시설 경상운영비 $26,035\text{㎡} \times 0.069\text{백만원}/\text{㎡} \times 62\% = 1,119\text{백만원}$
 - 체험시설 경상운영비 $26,035\text{㎡} \times 0.117\text{백만원}/\text{㎡} \times 38\% = 1,158\text{백만원}$

<표 29> 국립중앙과학관 면적당 연간 지출내역

구분	금액(백만원)	면적당 단가(백만원/㎡)
인건비	4,359	0.119
기본경비	1,824	0.050
전시사업	6,935	0.190
과학교육사업	3,199	0.088
시설관리위탁사업	1,580	0.043
연금부담금 등 법정부담금	520	0.014
감가상각비 등 내부거래	1,156	0.032
계	19,573	0.536

주) 국립중앙박물관 2014년 예산(홈페이지 참고)

- 한국잡월드는 앞의 한국잡월드 면적당 연간 운영비 중 경상운영비 참고

(4) 운영비 계 : 7,355백만원

- 인건비, 사업비, 경상운영비를 합한 총 운영비는 다음과 같음

<표 30> 운영비 계

구분	금액(백만원)	비중(%)
인건비	1,483	20.2
사업비	3,595	48.9
경상운영비	2,276	31.0
계	7,355	100.0

제 IV 장 사업추진체계



- ① 예비타당성조사 개요
- ② 예비타당성조사 수행절차
- ③ 예비타당성조사 예시

제 4 장 사업추진체계

제 1 절 예비타당성의 조사 개요

1. 기본 원칙

- 예비타당성조사 대상사업과 관련 있는 각 중앙관서의 장은 예산 요구에 앞서 기획재정부장관에게 예비타당성조사를 신청
- 원칙적으로 예타 결과 사업추진의 타당성이 인정된 사업에 한해 예산 반영 가능

2. 대상 사업

- 총사업비가 500억원 이상이고 국가의 재정지원 규모가 300억원이상인 건설사업, 정보화, 국가연구개발 사업

3. 예비타당성조사 수행 연구진

- 예비타당성조사는 기획재정부장관의 요청에 의해 한국개발연구원(KDI) 공공투자관리센터(PIMAC)에서 총괄하여 수행
- 예비타당성조사 수행기관은 예비타당성조사 제도의 일반원칙과 기준에 따라 효율적으로 과제를 관리하기 위하여 개별사업의 특성에 맞춰 PM(Project Manager)을 선정하고, 학계·연구기관·민간 엔지니어링 회사 등 다양한 분야의 전문가로 연구진을 구성
- 본 예비타당성조사의 경우 PM은 KDI 한금융 전문위원(예비타당성조사 2팀),

담당연구원은 KDI 박지영 전문연구원(예비타당성조사2팀)이 수행중임

4. 예비타당성조사 수행 기간

- 4개월을 원칙으로 하되, 대상사업의 성격 등을 고려하여 조사 수행기간을 따로 정하거나 연장할 수 있음

- 본 예비타당성조사의 경우 5월 14일에서 11월 13일까지 6개월간 수행예정

제 2 절 예비타당성의 조사 수행절차

[표 31] 예비타당성 조사 수행절차



제 3 절 예비타당성의 조사 예시

1. 수요관련

- 중장기 계획서, 전략적 중장기 계획에 대한 근거
- 최근 5년간의 수요변화 누적자료

2. 비용관련

- 기존건축물이 있다면 대상사업의 현황도면(각층 평면도) 및 면적현황(층별, 사용자별현황), 건축물대장, DWG와 pdf 파일
- 본 사업계획 도면(DWG와 pdf 파일) 및 면적개요
- 대상사업비 추정 과정 및 근거, 공사비 내역의 세부내용 및 출처, 제세공과금의 세부내역 등
- 유지관리비용 관련 현황(직급별, 직위별 평균 인건비 지출, 경상운영비 지출, 유지보수비 지출 등)
- 본 사업의 운영시 소요되는 예상인력(행정직, 기술/기능직, 계약직 등 구분)
- 유사시설 현황자료(사업의 면적개요, 공사비, 도면, 이용자수, 운영비 등)
- 최근 10년동안 농림축산식품부에서 발주한 시설(공사), 용역(설계, 감리)사업에 대한 낙찰률 집계(T/K 공사의 경우 확인할 수 있도록 표기)

제 V 장 부 록



① 건립계획안

② 사업계획안

③ 사업변경계획안

제 4 장 부 록

농어업역사문화전시체험관 건립계획안

□ 사업개요

- **설립목적** : 국내외 농어업 및 식품산업 관련 전시물 제공을 통해 농어업의 중요성에 대한 인식 확산 및 교육·체험·휴식 공간 조성
- **위 치** : 경기도 수원시 권선구 수인로 농촌진흥청 본청 인근
- **사업규모** : 대지면적 102천㎡, 연면적 45천㎡
- **법적근거** : 농어업·농어촌 및 식품산업기본법 제45조, 제46조
- **총사업비** : 3,532억원(건축 2,175, 부지 1,357)
 - * 부지는 수원시 무상 제공, 8.12 국토부·수원시·농어촌공사 협의 완료
- **사업기간** : 2015 ~ 2018년('18년 개관 목표)

□ 주요시설

- 농업관, 어업관 등 전시영역과 홍보·교육관, 도서관 등으로 조성
 - 농업과학관, 농업과학도서관 등 기존건물 리모델링을 통해 최대한 활용
- 옥외는 각종 체험시설, 온실·정원 등 관람객 휴식공간으로 구성

영역	주요 시설	면적(㎡)	비율(%)	비고
전시영역	농업관	8,000		
	어업관	3,000		
	식품관	2,500		
	어린이 박물관	1,900		·농업과학관 리모델링, 체험 중심
	영상관	1,900		
	소계	17,300	38.5	
교육영역	홍보교육관, 아카이브	6,450	14.3	·농업과학도서관 리모델링
수장영역	수장고	3,600	8.0	
관리영역	연구, 관리공간	9,000	20.0	
서비스영역	컨벤션홀, 주차장 등	8,650	19.2	
합계		45,000	100.0	

□ 전시계획

○ 기본방향

- 국내외 농어업 및 식품 관련 과거·현재·미래의 다양한 모습 소개
- 어린이·청소년에게는 교육·체험을, 도시민에게는 휴식·치유를 제공하는 농식품 산업 관련 종합 박물관 건립

○ 주요 전시계획

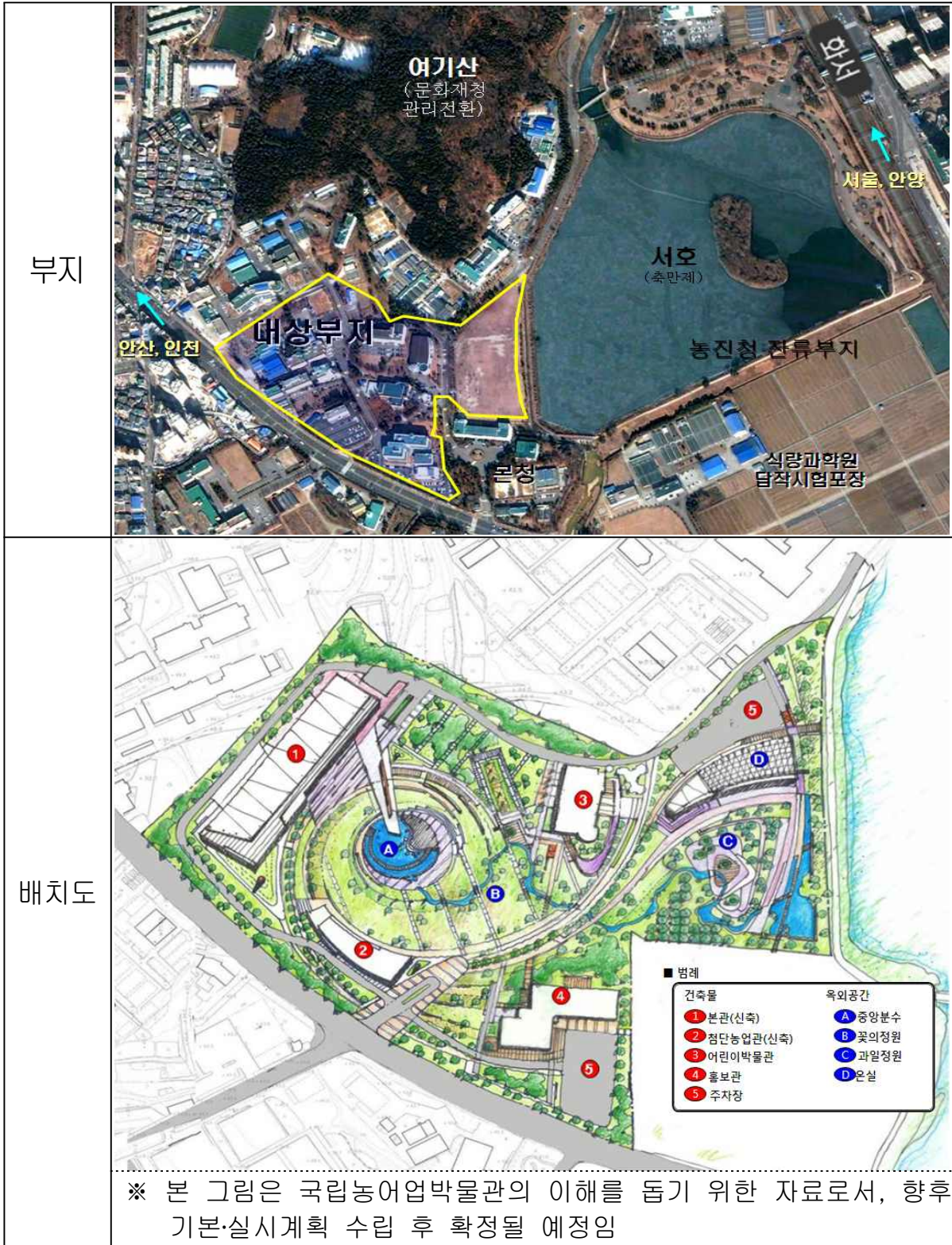
주제	주요 내용	
농업관	역사실	주요 작물, 절기별 농업변화 양상, 품종개량, 세시풍속, 생활상 등
	생태실	기후변화에 따른 작물 재배지 변화, 지역별 주요 특산물, 곤충자원 등
	미래실	빌딩농장, 정밀·로봇 농업, 종자·생명산업 등
	세계실	세계 주요 작물 재배지역, 독특한 농법, 희귀 동식물 등
어업관	역사실	석창·죽창 등 주요 어구, 시대별 어선 변화 양상, 관련 문헌 등
	생태실	내수면·연근해·원양어업, 기후변화에 따른 어종 변화, 어종의 생태적 특성
	미래실	양식빌딩, 바다목장, 남북극 어업개발 등
	세계실	관상어, 관상조류, 청어고래 등 세계 주요 어종, 주요 어구, 희귀어류

식품관	역사실	시대별 주식, 제사음식, 양조법, 차(茶) 전래 및 관련 문화 등
	향토음식	음식관련 문헌, 김차젓갈 등 발효식품, 평양냉면막국수 등 지역별 대표음식
	세시풍속	계절별 주요 음식, 출산·혼례·제사 관련 의례음식 등
	세계실	세계 유명 음식, 초콜릿, 독특한 음식문화 등

□ 추진일정

- 관계기관 협의회 구성 및 예비타당성조사 대응('13.12~'14.7)
 - * 관계기관 협의회 : 우리부, 농진청, 경기도, 수원시, 관계 전문가 등
- 예비타당성조사 통과시 건립 기본계획 및 세부 실시계획 수립 ('15)
- 착공·공사('15~17) 및 유물 확보·전시품 수집('15~'18)
- 개관('18년 하반기)

국립농어업박물관 부지 및 배치도



① 농어업 역사문화 전시체험관

① 사업계획(안) / 연면적 45,000㎡

① 사업명 (유형)	농어업 역사문화 전시체험관 건립 사업(농업자원)		
② 총사업비 (국고)	3,533억원(국고:2,176)	③ 사업기간	'15 ~ '18년(4년)
④ 추진주체	주관부처	농림축산식품부 농촌정책과 서기관 하경희 (044-201-1516, chamhan@korea.kr)	
	지자체 기관	수원시 도시계획상임기획단 주무관 류근열 (031-228-3843, yookeun3055@korea.kr)	
		경기도 농업정책과 사무관 김기종 (031-8008-2615, kgjhope@korea.kr)	
⑤ 사업목적	<ul style="list-style-type: none"> ○ 농어업 및 식품산업에 대한 전시·교육·체험 등을 통해 어린이 및 도시민에게 농어업의 중요성에 대한 인식 제고 <ul style="list-style-type: none"> - 국내외 농어업 및 식품산업의 과거와 현재 미래 모습에 대한 다양한 전시물과 정보·지식을 제공하고 도시민·어린이를 위한 체험·교육·휴식 공간 조성 ※ 도시민의 90.2%가 농업의 중요성을 인식하고 있으나, 도시민의 39.6%만이 농업문제에 관심을 갖고 있어 이에 대한 인식제고 필요 (2011년 농업·농촌에 대한 국민의식조사, 농촌경제연구원) ○ 농어업 전 영역을 포괄하는 전시체험시설이 부재하고 산재되어 있어 관련 유물의 통합적 관리·보존 및 교육·연구가 어려운 실정 <ul style="list-style-type: none"> - 급속한 고령화, 사회변동, 서구화 등에 따라 사라져 가는 옛 농어법과 유물 및 전통문화의 체계적 수집·고증·보존 시급 ○ FTA 등 개방화로 위축되고 있는 농어업계에 농어업이 갖는 공익적 기능 홍보 등으로 농어업인의 자긍심 고취 <ul style="list-style-type: none"> - 향후 10년 후 한국농업에 대한 희망적 인식이 농업인의 18.3%에 불과하여 이에 대한 인식 개선 필요 (2013년 농업·농촌에 대한 국민의식조사, 농촌경제연구원) 		
⑥ 추진경위	○ 추진근거		

	<p><법적근거></p> <ul style="list-style-type: none"> - 농어업·농어촌 및 식품산업기본법 제45조, 제46조 · 농어업·농어촌 유지·계승을 위한 국가의 농어업박물관 설치 및 전시·교육·홍보 등에 관한 정책수립의무(제45조) · 농어업·농어촌의 공익기능 연구·홍보(제46조) <p><국가정책 및 종합계획></p> <ul style="list-style-type: none"> - 제5회 수도권정비 심의위원회('13.11월) · 농촌진흥청 본청 일대를 서호·여기산의 우수한 자연환경을 활용하여 리서치 테마파크 조성 및 농업박물관 유치 - 농업·농촌 및 식품산업 발전계획('13-'17) · 농업·농촌 가치 공감 확산을 위한 농어업박물관 건립 <p>○ 사전절차 추진내용</p> <ul style="list-style-type: none"> - '07.5 「농업·농촌 가치홍보관 건립 기본방향 설정연구」 실시 - '12.10 경기도, 농림축산식품부에 국립농어업박물관 건립 건의 - '12.8-11 농림축산식품부, (사)한국문화공간건축학회에 용역 의뢰 - '12.11 문화체육관광부 협의 - '12.11 농어업역사문화전시체험관 건립 내부 방침 확정 - '13.6-11 「농어업·농어촌 가치확산을 위한 국립농어업박물관 전시체험기법연구」 실시 - '13.8 국립농어업박물관 건립시 어업분야 포함기로 협의(해양수산부) - '13.8 농식품부-수원시 MOU 체결(부지 102천㎡ 무상제공 협의)
<p>⑦ 사업규모</p>	<p>○ 사업위치 : 경기도 수원시 권선구 수인로 농촌진흥청 본청 인근</p> <p>○ 사업규모 : 대지면적 102천㎡ 내외, 연면적 45천㎡</p> <p>○ 사업내용</p> <ul style="list-style-type: none"> - 전시영역 : 농어업박물관, 어린이농어업박물관, 영상관 등

주 제	주요 내용
농업관	역사실 주요 작물, 절기별 농업변화 양상, 품종개량, 세시풍속, 생활상 등
	생태실 기후변화에 따른 작물 재배지 변화, 지역별 특산물, 곤충자원 등
	미래실 빌딩농장, 정밀·로봇 농업, 종자·생명산업 등
	세계실 세계 주요 작물 재배지역, 독특한 농법, 희귀 동식물 등
어업관	역사실 석창·죽창 등 주요 어구, 시대별 어선 변화 양상, 문헌 등
	생태실 내수면·연근해·원양어업, 기후변화에 따른 어종 변화 등
	미래실 양식빌딩, 바다목장, 남북극 어업개발 등
	세계실 관상어, 관상조류, 청어·고래 등 세계 주요 어종, 주요 어구
식품관	역사실 시대별 주식, 제사음식, 양조법, 차(茶) 전래 및 관련 문화 등
	향토음식 음식관련 문헌, 김차젓갈 등 발효식품, 지역별 대표음식
	세시풍속 계절별 주요 음식, 출산·혼례·제사 관련 의례음식 등
	세계실 세계 유명 음식, 초콜릿, 독특한 음식문화 등
<ul style="list-style-type: none"> - 전시지원영역 : 홍보관, 교육공간, 농어업 아카이브, 컨벤션홀 - 관리운영영역 : 연구공간, 사무공간, 유지관리공간 	
⑧ 사업추진체계	<ul style="list-style-type: none"> ○ 사업수행주체 : 농림축산식품부 ○ 사업진행절차 및 일정 <ul style="list-style-type: none"> - 2014년 : 예비타당성조사 및 관계기관 협의 - 2015년 : 기본·실시계획 수립 - 2015 - 2018년 : 사업시행(유물수집 포함) - 2018년 하반기 : 준공 및 개관·운영
⑨ 자원조달방식	<ul style="list-style-type: none"> ○ 지원형태 : 국가 직접 지원 ○ 자원분담 : 국가 및 지자체(수원시 부지 제공) ○ 국고지원 비율(회계구분) : 62%

1 사업계획(안)

⑩ 사업운영체계	<ul style="list-style-type: none"> ○ 운영주체 : 농림축산식품부 ○ 운영계획 : 별도 법인을 설립하여 운영 * 구체적인 운영방식 및 운영비용 등에 대해서는 연구용역 추진 필요
⑪ 사전용역	<ul style="list-style-type: none"> ○ 조사기관 : (사)한국문화공간건축학회 ○ 조사기간 : 2012.8.16 - 2012.11.15 ○ 용역결과 <ul style="list-style-type: none"> - 기본가정 <ul style="list-style-type: none"> · 모든 가격은 2012년 불변가격을 기준으로 작성

- 사회적 할인율은 한국개발연구원 공공투자관리센터에서 제시한 5.5%를 적용

- 비용 및 편익 산정

- 비용 : 건축비 일체와 예비비, 잔존가치, 운영비용 포함
- 편익 : 비시장가치 평가법인 조건부 가치평가법(CVM)을 활용하여 박물관의 사회적 편익을 산출

<농어업 역사문화 전시체험관 건립에 대한 가구당 WTP추정치(protest bids 제외)>

구분	평균 WTP	전국 가치 (연간)	전국 가치 (5년간 현재가치)
농어업 역사문화 전시체험관	4,503원	902억 원	4,063.65억 원

- 경제성분석

- 공공사업에 적용하는 5.5%의 사회적 할인율 적용
- 대지면적 100천㎡로 수행할 경우 B/C는 1.04
- 농어업역사문화전시체험관 건립으로 인한 경제성 분석(B/C) 결과는 0.92, 순현재가치(NPV)는 -331.61, 내부수익률(IRR)은 4.13으로 평가됨 (부지면적 146천㎡인 경우)

(단위 : 억원)

구분	총비용 (현재가치)	총편익 (현재가치)	순현재가치 (NPV)	편익비용비 (B/C)	내부수익률 (IRR)
	4,395.26	4,063.65	-331.61	0.92	4.13%

- 민감도 분석

- 전체 사업비의 46%를 차지하고 있는 부지매입비에 대한 영향 분석
- <농어업 역사문화 전시체험관 부지면적 변화에 따른 민감도 분석 결과>

구분		B/C
부지면적변화	100,000㎡	1.04
	110,000㎡	1.02
	128,000㎡	0.97
	146,001㎡	0.92

- 민감도 분석 결과, 부지면적이 110,000㎡ 이하일 경우 경제성을 확보하

	는 것으로 분석됨
⑫ 사업기대효과	<ul style="list-style-type: none"> ○ 관람·체험·교육 등을 통한 농어업 및 식품산업에 대한 인식 제고 <ul style="list-style-type: none"> - 체감도 높은 전시시설을 조성하여 도시민에게 농어업의 중요성과 일상생활과의 밀접함을 알리는 기회로 활용 - 농어업 및 식품산업의 과거·현재·미래를 종합적으로 조망하여 농어업에 대한 이해도 제고 ○ 농어업 전 영역을 포괄하는 전시체험관 건립을 통해 농어업계에 자긍심을 고취할 수 있는 계기 마련 ○ 농어업 관련유물 및 전통문화의 체계적 고증·수집·관리 가능 ○ 농진청 및 공공기관 이전에 따른 지역공동화 방지 및 도시민 휴양공간 제공 <ul style="list-style-type: none"> - 수원화성, 여기산 문화유적지, 서호 축만제, 민속촌 등과 연계한 복합 농업 테마공원 조성

② 사업 추진의 필요성

① 사업추진의 적시성	<ul style="list-style-type: none"> ○ 예산요구 예정연도 : 2014년(요구), 2015년(반영) ○ 사업착수시점 : 2015년(설계, 전시·유물자료 수집) ○ 완공시점 : 2018년 하반기 <ul style="list-style-type: none"> - 전시·체험을 통한 국가기반산업이자 신성장동력인 농어업·농어촌의 중요성 및 다양한 기능에 대한 공감대 형성 - 최근 FTA 등 개방화, 고령화, 인구감소 등으로 위축되고 있는 농어업계의 위상강화 및 농어업 문화의 계승·발전 - 독립된 어린이박물관 설치로 어린이 체험교육 강화 - 식물공장, 양식농장 등 농어업의 최첨단 내용 전시를 통한 미래 농어업의 비전 제시
② 중장기 계획과의 연계성	<ul style="list-style-type: none"> ○ 농어업·농어촌 및 식품산업 기본법 제45조, 제46조 <ul style="list-style-type: none"> - 농어업·농어촌 유지·계승을 위한 농어업박물관 설치 및 전시·교육·홍보 등에 관한 정책수립 의무 - 농어업·농어촌의 공익기능 연구·홍보 ○ 농업·농촌 및 식품산업 발전계획('13-17) <ul style="list-style-type: none"> - 농업·농촌 가치 공감 확산을 위한 농어업박물관 건립

	<ul style="list-style-type: none"> ○ 제5회 수도권정비 심의위원회('13.11월) <ul style="list-style-type: none"> - 농촌진흥청 본청 일대를 서호·여기산의 우수한 자연환경을 활용하여 리서치 테마파크 조성 및 농업박물관 유치 ○ 2030년 수원시 도시기본계획 <ul style="list-style-type: none"> - 수원시 권선구 서둔동 일대에 국립농어업박물관 건립 - 국립농어업박물관을 여기산 선사유적지, 서호 축만제 등 기존시설과 연계하여 농업 관련 국가도시공원 지정 추진 																				
<p>③ 기존 사업과의 차별성</p>	<ul style="list-style-type: none"> ○ 차별성 <ul style="list-style-type: none"> - 생물자원관의 생물자원 표본 전시 및 국립민속박물관의 농어촌 생활문화는 국립농어업박물관과 일정부분 중복될 수 있으나, <ul style="list-style-type: none"> · (생물자원관과의 차별화) 농어업 역사문화 전시체험관은 농어업 관련 생물뿐만 아니라 전통 문화·풍습 및 사회·과학 등에 관해 포괄적으로 다룬다는 점에서 차별화 · (민속박물관과의 차별화) 농어업 역사문화 전시체험관은 농식품 산업의 과거·현재·미래 전통문화뿐만 아니라 산업 전반을 총괄적으로 다룬다는 점에서 차별화 <table border="1" data-bbox="531 1088 1386 1473"> <thead> <tr> <th>구분</th> <th>농어업역사문화전시체험관 (농림축산식품부)</th> <th>생물자원관 (환경부)</th> <th>국립민속박물관 (문화체육관광부)</th> </tr> </thead> <tbody> <tr> <td>사업목적</td> <td>농어업의 중요성에 대한 인식확산</td> <td>생물자원의 효율적 보전관리</td> <td>전통문화에 대한 인식제고</td> </tr> <tr> <td>추진방법</td> <td>국가시책</td> <td>국가시책</td> <td>국가시책</td> </tr> <tr> <td>사업규모</td> <td>부지 : 102천㎡ 연면적 : 45천㎡</td> <td>부지 : 67천㎡ 연면적 : 29천㎡</td> <td>부지 : 39천㎡ 연면적 : 17천㎡</td> </tr> <tr> <td>사업위치</td> <td>경기도 수원시</td> <td>인천광역시 서구</td> <td>서울특별시 종로구</td> </tr> </tbody> </table> <ul style="list-style-type: none"> ○ 연계 추진방안 <ul style="list-style-type: none"> - 수원화성, 여기산, 서호 축만제 등과 연계한 사업 추진 <ul style="list-style-type: none"> · 농어업역사문화전시체험관 인근에는 세계문화유산으로 등재된 수원화성, 정조 시절 축조된 서호 축만제, 연간 200백만 이상의 관람객이 찾는 한국민속촌이 위치 · 수원화성, 축만제, 민속촌을 통해 전통문화 관람 후 농어업역사문화전시체험관 체험·관람을 통해 국내외 농어업의 과거·현재·미래를 종합적으로 조망 가능한 계기 마련 · 농어업역사문화전시체험관을 수원화성, 서호 축만제, 여기산 등과 연계하여 농식품 산업의 체계적 이해 증진 가능 	구분	농어업역사문화전시체험관 (농림축산식품부)	생물자원관 (환경부)	국립민속박물관 (문화체육관광부)	사업목적	농어업의 중요성에 대한 인식확산	생물자원의 효율적 보전관리	전통문화에 대한 인식제고	추진방법	국가시책	국가시책	국가시책	사업규모	부지 : 102천㎡ 연면적 : 45천㎡	부지 : 67천㎡ 연면적 : 29천㎡	부지 : 39천㎡ 연면적 : 17천㎡	사업위치	경기도 수원시	인천광역시 서구	서울특별시 종로구
구분	농어업역사문화전시체험관 (농림축산식품부)	생물자원관 (환경부)	국립민속박물관 (문화체육관광부)																		
사업목적	농어업의 중요성에 대한 인식확산	생물자원의 효율적 보전관리	전통문화에 대한 인식제고																		
추진방법	국가시책	국가시책	국가시책																		
사업규모	부지 : 102천㎡ 연면적 : 45천㎡	부지 : 67천㎡ 연면적 : 29천㎡	부지 : 39천㎡ 연면적 : 17천㎡																		
사업위치	경기도 수원시	인천광역시 서구	서울특별시 종로구																		

③ 국고지원의 적합성

<p>① 국고지원 요건</p>	<ul style="list-style-type: none"> ○ 사업구분 : 국가사업 <ul style="list-style-type: none"> - 농어업은 국가기간산업으로서 국가유지의 근간 - 농어업의 중요성·공익성에 대한 교육은 국가의 주요 책무 ○ 국고지원 근거 <ul style="list-style-type: none"> - 농어업·농어촌 및 식품산업기본법 <ul style="list-style-type: none"> · 농어업의 공익기능 강화를 위한 국가의 전시·교육·체험 관련 정책 수립 · 제45조(전통농경·어로문화 계승), 제46조(농어업·농어촌의 공익기능 연구·홍보) - 농어업 농어촌 및 식품산업 발전계획 <ul style="list-style-type: none"> · 농어업·농어촌에 대한 인식제고 및 다원적 가치 보존을 위한 국립농어업박물관 건립 ○ 유사사업, 중복 지원 : 없음 ○ 매칭비율 : 국고 62%(부지는 수원시 무상제공)
<p>② 중장기 재정운용 계획과의 연계</p>	<ul style="list-style-type: none"> ○ 위촉되고 있는 농어업계에 자긍심을 고취하고, 농어업·농어촌의 중요성에 대한 국민인식 제고를 위한 정책수립 및 실행은 상위 법령 및 정부시책에 부합하므로 국가차원의 예산 지원 필요 ○ 중장기 재정운용계획 반영여부 : 미반영 ○ 기존 자원범위 내에서의 수용 가능성 : 수용불가 <ul style="list-style-type: none"> - 신규 재정 사업으로서 동 사업 규모와 파급효과, 시행 기간 등을 고려할 때 별도 국책사업으로 선정하여 추진 필요 - 대규모 투자사업으로 기존 자원범위 내에서 수용 불가능 ○ 향후 자원조달방식 <ul style="list-style-type: none"> - 연차별, 단계별 투자계획 수립으로 재정부담 최소화 - 2015년부터 4개년에 걸쳐 단계적 예산 투입

④ 소요자원의 규모와 확보방안

<p>① 소요 예산</p>	<ul style="list-style-type: none"> ○ 소요예산 산출근거 <ul style="list-style-type: none"> - 총 사업비는 353,225백만원으로 부지 감정평가액 135,660백만원, 감리비 6,107백만원, 설계 및 공모비 7,269백만원, 공사비 163,646백만원, 전시·유물 수집비 36,600백만원 등이 소요
----------------	--

		<소요 예산>				
		(단위: 억원)				
		'15	'16	'17	'18	계
	정 부	45.1	626.5	945.1	559	2,175.7
	지자체	1,356.6	-	-	-	1,356.6
	민 간	-	-	-	-	-
	계	1,401.7	626.5	945.1	559	3,532.3

② 소요 인력 등

○ 관장 이하 2관 9과로 구성하며 인원은 관장을 포함하여 총 113명으로 구성

<농어업역사문화전시체험관 조직구성체계>

```

graph TD
    Director[관장  
1명] --- Committee[운영위원회]
    Committee --- Planning[기획홍보관  
총 75명]
    Committee --- Research[학예연구관  
총 37명]
    Planning --- General[총무과  
(14명)]
    Planning --- Facilities[시설과  
(14명)]
    Planning --- Education[교육과  
(14명)]
    Planning --- Publicity[홍보과  
(14명)]
    Planning --- Info[정보처리팀  
(9명)]
    Research --- ResearchTeam[연구팀  
(14명)]
    Research --- Exhibition[전시팀  
(12명)]
    Research --- MuseumMgmt[유물관리팀  
(10명)]
    
```

- 국내 유관사례 조직구성과 1인당 관리면적 분석결과 1인당 평균 관리면적은 약 397㎡이고 이를 농어업역사문화전시체험관 연면적인 45,000㎡에 적용할 경우 113명으로 추산됨

- 확보된 인력은 전시·유물관리, 교육홍보뿐만 아니라 시설관리 등 지원업무도 담당

5 지역균형발전 요인

<p>① 지역낙후도</p>	<p>○ 재정자립도</p> <ul style="list-style-type: none"> - 수원시의 2012년 기준 재정자립도는 61.5%로 경기도 시평균 51.9%보다 높으나 '09년 65.9%를 기점으로 지속적 하락 * 재정자립도(%) : ('09)65.9 → ('10)64.0 → ('11)62.2 → ('12)61.5 <p>○ 지역경제 낙후도</p> <ul style="list-style-type: none"> - 한국개발연구원에서 활용하고 있는 3개 분야 8개 지표를 바탕으로 종합평가한 수원시의 낙후도 지수는 1.535로 전국 168개 시군 중 7위
----------------	--

② 지역경제 활성화

○ 지역경제 파급효과

- 한국은행에서 2009년 작성된 '2005년도 지역산업연관표'를 이용한 농어업역사문화전시체험관 건립 사업에 따른 지역경제 파급효과 분석
- 투입되는 투자비에 따라 경기도에 발생하는 생산유발효과는 2,377.94억원이고, 이는 전국 생산유발효과의 67.5% 정도로 나타남
- 농어업역사문화전시체험관 건립에 따라 경기도에 발생하는 부가가치 유발효과는 1,065.59억원이고, 이는 전국 부가가치유발효과의 72.4%에 해당
- 농어업 역사문화 전시체험관 건립에 따른 경기도 고용유발효과는 5,068명이고, 이는 전국 고용유발효과의 76.0%에 해당

<전시체험관 건립에 따른 지역경제 파급효과>

(단위: 억원, 백명)

구분	유발효과		
	생산유발	부가가치유발	고용유발
서울	270.23	146.11	5.11
인천	148.81	40.73	1.91
경기	2,377.94	1,065.59	50.68
대전	17.32	7.70	0.37
충북	55.87	18.57	0.95
충남	106.58	32.03	1.15
광주	13.13	4.88	0.28
전북	19.87	6.92	0.41
전남	123.93	32.92	0.84
대구	23.14	8.62	0.58
경북	135.12	36.38	1.21
부산	41.98	14.69	0.78
울산	80.09	21.13	0.43
경남	75.45	22.11	1.19
강원	34.53	13.58	0.67
제주	2.86	1.40	0.10
계	3,526.85	1,473.35	66.67

○ 지역경제 활성화 효과

- 경기도 지역경제 활성화지수는 0.0462%로 평균값인 0.4660% 보다 낮게 나타난 것으로 분석됨

	- 이는 2010년 경기도의 지역내 총생산이 230조 8,544억원으로 16개 지역 중 2번째로 높기 때문인 것으로 판단됨
--	--

⑥ 사업추진상의 위험요인과 대응방안

<p>① 민원·분쟁 가능성</p>	<ul style="list-style-type: none"> ○ 농촌진흥청 본청 일대는 수원비행장 활주로 이륙선상에 위치하여 고도제한을 받고 있으며, 문화재 보호구역에도 해당되어 개발에 제한을 받고 있음 ○ 고밀개발이 이루어질 경우 주변경관 및 주거환경 악화되고, 주민들이 공원·녹지시설을 희망한다는 점에서 박물관 건립에 대한 민원 및 분쟁가능성 없음 - 서수원 주민의 37.6%가 도로 및 문화여가시설을 1순위로 희망
<p>② 지자체 협의</p>	<ul style="list-style-type: none"> ○ 경기도 및 수원시는 농업과학 발상지로서의 상징성, 수원화성·여기산·서호와 연계된 관광상품 개발, 공공기관 이전에 따른 지역 공동화 방지 등을 고려하여 적극 찬성 ○ 경기도·수원시는 건립 건의서 제출, 추진위원회 구성 추진 등 사업 진행에 적극 협조
<p>③ 기타 예상되는 문제점</p>	<ul style="list-style-type: none"> ○ 사업 무산시 농업 발상지로서의 역사와 상징성 소멸, 지역 공동화에 따른 주민 반발 예상

① 농어업 역사문화 전시체험관

① 사업 변경계획(안) / 연면적 26,000㎡

① 사업명 (유형)	농어업 역사문화 전시체험관 건립 사업(농업자원)		
② 총사업비 (국고)	2,488억원(국고:1,131)	③ 사업기간	'15 ~ '18년(4년)
④ 추진주체	주관부처	농림축산식품부 농촌정책과 서기관 하경희 (044-201-1516, chamhan@korea.kr)	
	지자체·기관	수원시 도시정책실 도시상임기획과장 이범석 (031-228-3840, lbs518@korea.kr)	
		경기도 농업정책과 사무관 김기종 (031-8008-2615, kgjhope@korea.kr)	
⑤ 사업목적	<ul style="list-style-type: none"> ○ 농어업 및 식품산업에 대한 전시·교육·체험 등을 통해 어린이 및 도시민에게 농어업의 중요성에 대한 인식 제고 <ul style="list-style-type: none"> - 국내외 농어업 및 식품산업의 과거와 현재 미래 모습에 대한 다양한 전시물과 정보·지식을 제공하고 도시민·어린이를 위한 체험·교육·휴식 공간 조성 ※ 도시민의 90.2%가 농업의 중요성을 인식하고 있으나, 도시민의 39.6%만이 농업문제에 관심을 갖고 있어 이에 대한 인식제고 필요 (2011년 농업·농촌에 대한 국민의식조사, 농촌경제연구원) ○ 농어업 전 영역을 포괄하는 전시체험시설이 부재하고 산재되어 있어 관련 유물의 통합적 관리·보존 및 교육·연구가 어려운 실정 <ul style="list-style-type: none"> - 급속한 고령화, 사회변동, 서구화 등에 따라 사라져 가는 옛 농어법과 유물 및 전통문화의 체계적 수집·고증·보존 시급 ○ FTA 등 개방화로 위축되고 있는 농어업계에 농어업이 갖는 공익적 기능 홍보 등으로 농어업인의 자긍심 고취 <ul style="list-style-type: none"> - 향후 10년 후 한국농업에 대한 희망적 인식이 농업인의 18.3%에 불과하여 이에 대한 인식 개선 필요 (2013년 농업·농촌에 대한 국민의식조사, 농촌경제연구원) 		
⑥ 추진경위	○ 추진근거		

	<p><법적근거></p> <ul style="list-style-type: none"> - 농어업·농어촌 및 식품산업기본법 제45조, 제46조 · 농어업·농어촌 유지·계승을 위한 국가의 농어업박물관 설치 및 전시·교육·홍보 등에 관한 정책수립의무(제45조) · 농어업·농어촌의 공익기능 연구·홍보(제46조) <p><국가정책 및 종합계획></p> <ul style="list-style-type: none"> - 제5회 수도권정비 심의위원회('13.11월) · 농촌진흥청 본청 일대를 서호·여기산의 우수한 자연환경을 활용하여 리서치 테마파크 조성 및 농업박물관 유치 - 농업·농촌 및 식품산업 발전계획('13-'17) · 농업·농촌 가치 공감 확산을 위한 농어업박물관 건립 <p>○ 사전절차 추진내용</p> <ul style="list-style-type: none"> - '07.5 「농업·농촌 가치홍보관 건립 기본방향 설정연구」 실시 - '12.10 경기도, 농림축산식품부에 국립농어업박물관 건립 건의 - '12.8-11 농림축산식품부, (사)한국문화공간건축학회에 용역 의뢰 - '12.11 문화체육관광부 협의 - '12.11 농어업역사문화전시체험관 건립 내부 방침 확정 - '13.6-11 「농어업·농어촌 가치확산을 위한 국립농어업박물관 전시체험기법연구」 실시 - '13.8 국립농어업박물관 건립시 어업분야 포함기로 협의(해양수산부) - '13.8 농식품부-수원시 MOU 체결(부지 102천㎡ 무상제공 협의)
<p>⑦ 사업규모</p>	<p>○ 사업위치 : 경기도 수원시 권선구 수인로 농촌진흥청 본청 인근</p> <p>○ 사업규모 : 대지면적 102천㎡ 내외, 연면적 26천㎡</p> <p>○ 사업내용</p> <ul style="list-style-type: none"> - 전시영역 : 농업·어업·식품전시체험관, 어린이박물관 등

주 제	주요 내용
농업관	역사실 주요 작물, 절기별 농업변화 양상, 품종개량, 세시풍속, 생활상 등
	생태실 기후변화에 따른 작물 재배지 변화, 지역별 특산물, 곤충자원 등
	미래실 빌딩농장, 정밀·로봇 농업, 종자·생명산업 등
	세계실 세계 주요 작물 재배지역, 독특한 농법, 희귀 동식물 등
어업관	역사실 석창·죽창 등 주요 어구, 시대별 어선 변화 양상, 문헌 등
	생태실 내수면·연근해·원양어업, 기후변화에 따른 어종 변화 등
	미래실 양식빌딩, 바다목장, 남북극 어업개발 등
	세계실 관상어, 관상조류, 청어·고래 등 세계 주요 어종, 주요 어구
식품관	역사실 시대별 주식, 제사음식, 양조법, 차(茶) 전래 및 관련 문화 등
	향토음식 음식관련 문헌, 김차젓갈 등 발효식품, 지역별 대표음식
	세시풍속 계절별 주요 음식, 출산·혼례·제사 관련 의례음식 등
	세계실 세계 유명 음식, 초콜릿, 독특한 음식문화 등
	<ul style="list-style-type: none"> - 전시지원영역 : 교육공간, 농어업 아카이브, 영상실, 컨퍼런스실 - 관리·지원영역 : 연구공간, 사무공간, 유지관리공간
⑧ 사업추진체계	<ul style="list-style-type: none"> ○ 사업수행주체 : 농림축산식품부 ○ 사업진행절차 및 일정 <ul style="list-style-type: none"> - 2014년 : 예비타당성조사 및 관계기관 협의 - 2015년 : 기본·실시계획 수립 - 2015 - 2018년 : 사업시행(유물수집 포함) - 2018년 하반기 : 준공 및 개관·운영
⑨ 자원조달방식	<ul style="list-style-type: none"> ○ 지원형태 : 국가 직접 지원 ○ 자원분담 : 국가 및 지자체(수원시 부지 제공) ○ 국고지원 비율(회계구분) : 45%

1 사업계획(안)

⑩ 사업운영체계	<ul style="list-style-type: none"> ○ 운영주체 : 농림축산식품부 ○ 운영계획 : 별도 법인을 설립하여 운영 * 구체적인 운영방식 및 운영비용 등에 대해서는 연구용역 추진 필요
⑪ 사전용역 * 부지 102천㎡, 연면적 45천㎡을 대상으로 수행	<ul style="list-style-type: none"> ○ 조사기관 : (사)한국문화공간건축학회 ○ 조사기간 : 2012.8.16 - 2012.11.15 ○ 용역결과 <ul style="list-style-type: none"> - 기본가정

- 모든 가격은 2012년 불변가격을 기준으로 작성
- 사회적 할인율은 한국개발연구원 공공투자관리센터에서 제시한 5.5%를 적용

- 비용 및 편익 산정

- 비용 : 건축비 일체와 예비비, 잔존가치, 운영비용 포함
- 편익 : 비시장가치 평가법인 조건부 가치평가법(CVM)을 활용하여 농어업역사문화전시체험관의 사회적 편익을 산출

<농어업 역사문화 전시체험관 건립에 대한 가구당 WTP추정치(protest bids 제외)>

구분	평균 WTP	전국 가치 (연간)	전국 가치 (5년간 현재가치)
농어업 역사문화 전시체험관	4,503원	902억 원	4,063.65억 원

- 경제성분석

- 공공사업에 적용하는 5.5%의 사회적 할인율 적용
- 대지면적 100천㎡로 수행할 경우 B/C는 1.04
- 농어업역사문화전시체험관 건립으로 인한 경제성 분석(B/C) 결과는 0.92, 순현재가치(NPV)는 -331.61, 내부수익률(IRR)은 4.13으로 평가됨 (부지면적 146천㎡인 경우)

(단위 : 억원)

구분	총비용 (현재가치)	총편익 (현재가치)	순현재가치 (NPV)	편익비용비 (B/C)	내부수익률 (IRR)
	4,395.26	4,063.65	-331.61	0.92	4.13%

- 민감도 분석

- 전체 사업비의 46%를 차지하고 있는 부지매입비에 대한 영향 분석
- <농어업 역사문화 전시체험관 부지면적 변화에 따른 민감도 분석 결과>

구분	B/C	
부지면적변화	100,000㎡	1.04
	110,000㎡	1.02
	128,000㎡	0.97
	146,001㎡	0.92

	<ul style="list-style-type: none"> · 민감도 분석 결과, 부지면적이 110,000㎡ 이하일 경우 경제성을 확보하는 것으로 분석됨
⑫ 사업기대효과	<ul style="list-style-type: none"> ○ 관람·체험·교육 등을 통한 농어업 및 식품산업에 대한 인식 제고 <ul style="list-style-type: none"> - 체감도 높은 전시시설을 조성하여 도시민에게 농어업의 중요성과 일상생활과의 밀접함을 알리는 기회로 활용 - 농어업 및 식품산업의 과거·현재·미래를 종합적으로 조망하여 농어업에 대한 이해도 제고 ○ 농어업 전 영역을 포괄하는 전시체험관 건립을 통해 농어업계에 자긍심을 고취할 수 있는 계기 마련 ○ 농어업 관련유물 및 전통문화의 체계적 고증·수집·관리 가능 ○ 농진청 및 공공기관 이전에 따른 지역공동화 방지 및 도시민 휴양공간 제공 <ul style="list-style-type: none"> - 수원화성, 여기산 문화유적지, 서호 축만제, 민속촌 등과 연계한 복합 농업 테마공원 조성

② 사업 추진의 필요성

① 사업추진의 적시성	<ul style="list-style-type: none"> ○ 예산요구 예정연도 : 2014년(요구), 2015년(반영) ○ 사업착수시점 : 2015년(설계, 전시·유물자료 수집) ○ 완공시점 : 2018년 하반기 <ul style="list-style-type: none"> - 전시·체험을 통한 국가기반산업이자 신성장동력인 농어업·농어촌의 중요성 및 다양한 기능에 대한 공감대 형성 - 최근 FTA 등 개방화, 고령화, 인구감소 등으로 위축되고 있는 농어업계의 위상강화 및 농어업 문화의 계승·발전 - 독립된 어린이박물관 설치로 어린이 체험교육 강화 - 식물공장, 양식농장 등 농어업의 최첨단 내용 전시를 통한 미래 농어업의 비전 제시
② 중장기 계획과의 연계성	<ul style="list-style-type: none"> ○ 농어업·농어촌 및 식품산업 기본법 제45조, 제46조 <ul style="list-style-type: none"> - 농어업·농어촌 유지·계승을 위한 농어업박물관 설치 및 전시·교육·홍보 등에 관한 정책수립 의무 - 농어업·농어촌의 공익기능 연구·홍보 ○ 농업·농촌 및 식품산업 발전계획('13-17)

	<ul style="list-style-type: none"> - 농업·농촌 가치 공감 확산을 위한 농어업박물관 건립 ○ 제5회 수도권정비 심의위원회('13.11월) <ul style="list-style-type: none"> - 농촌진흥청 본청 일대를 서호·여기산의 우수한 자연환경을 활용하여 리서치 테마파크 조성 및 농업박물관 유치 ○ 2030년 수원시 도시기본계획 <ul style="list-style-type: none"> - 수원시 권선구 서둔동 일대에 국립농어업박물관 건립 - 국립농어업박물관을 여기산 선사유적지, 서호 축만제 등 기존시설과 연계하여 농업 관련 국가도시공원 지정 추진 																				
<p>③ 기존 사업과의 차별성</p>	<p>○ 차별성</p> <ul style="list-style-type: none"> - 생물자원관의 생물자원 표본 전시 및 국립민속박물관의 농어촌 생활문화는 농어업역사문화전시체험관과 일정부분 중복될 수 있으나, <ul style="list-style-type: none"> · (생물자원관과의 차별화) 농어업 역사문화 전시체험관은 농어업 관련 생물뿐만 아니라 전통 문화·풍습 및 사회·과학 등에 관해 포괄적으로 다룬다는 점에서 차별화 · (민속박물관과의 차별화) 농어업 역사문화 전시체험관은 농식품 산업의 과거·현재·미래 전통문화뿐만 아니라 산업 전반을 총괄적으로 다룬다는 점에서 차별화 <table border="1" data-bbox="531 1144 1385 1532"> <thead> <tr> <th>구분</th> <th>농어업역사문화전시체험관 (농림축산식품부)</th> <th>생물자원관 (환경부)</th> <th>국립민속박물관 (문화체육관광부)</th> </tr> </thead> <tbody> <tr> <td>사업목적</td> <td>농어업의 중요성에 대한 인식확산</td> <td>생물자원의 효율적 보전관리</td> <td>전통문화에 대한 인식제고</td> </tr> <tr> <td>추진방법</td> <td>국가시책</td> <td>국가시책</td> <td>국가시책</td> </tr> <tr> <td>사업규모</td> <td>부지 : 102천㎡ 연면적 : 26천㎡</td> <td>부지 : 67천㎡ 연면적 : 29천㎡</td> <td>부지 : 39천㎡ 연면적 : 17천㎡</td> </tr> <tr> <td>사업위치</td> <td>경기도 수원시</td> <td>인천광역시 서구</td> <td>서울특별시 종로구</td> </tr> </tbody> </table> <p>○ 연계 추진방안</p> <ul style="list-style-type: none"> - 수원화성, 여기산, 서호 축만제 등과 연계한 사업 추진 <ul style="list-style-type: none"> · 농어업역사문화전시체험관 인근에는 세계문화유산으로 등재된 수원화성, 정조 시절 축조된 서호 축만제, 연간 200백만 이상의 관람객이 찾는 한국민속촌이 위치 · 수원화성, 축만제, 민속촌을 통해 전통문화 관람 후 농어업역사문화전시체험관 체험·관람을 통해 국내외 농어업의 과거·현재·미래를 종합적으로 조망 가능한 계기 마련 · 농어업역사문화전시체험관을 수원화성, 서호 축만제, 여기산 등과 연계하여 농식품 산업의 체계적 이해 증진 가능 	구분	농어업역사문화전시체험관 (농림축산식품부)	생물자원관 (환경부)	국립민속박물관 (문화체육관광부)	사업목적	농어업의 중요성에 대한 인식확산	생물자원의 효율적 보전관리	전통문화에 대한 인식제고	추진방법	국가시책	국가시책	국가시책	사업규모	부지 : 102천㎡ 연면적 : 26천㎡	부지 : 67천㎡ 연면적 : 29천㎡	부지 : 39천㎡ 연면적 : 17천㎡	사업위치	경기도 수원시	인천광역시 서구	서울특별시 종로구
구분	농어업역사문화전시체험관 (농림축산식품부)	생물자원관 (환경부)	국립민속박물관 (문화체육관광부)																		
사업목적	농어업의 중요성에 대한 인식확산	생물자원의 효율적 보전관리	전통문화에 대한 인식제고																		
추진방법	국가시책	국가시책	국가시책																		
사업규모	부지 : 102천㎡ 연면적 : 26천㎡	부지 : 67천㎡ 연면적 : 29천㎡	부지 : 39천㎡ 연면적 : 17천㎡																		
사업위치	경기도 수원시	인천광역시 서구	서울특별시 종로구																		

③ 국고지원의 적합성

<p>① 국고지원 요건</p>	<ul style="list-style-type: none"> ○ 사업구분 : 국가사업 <ul style="list-style-type: none"> - 농어업은 국가기간산업으로서 국가유지의 근간 - 농어업의 중요성·공익성에 대한 교육은 국가의 주요 책무 ○ 국고지원 근거 <ul style="list-style-type: none"> - 농어업·농어촌 및 식품산업기본법 <ul style="list-style-type: none"> · 농어업의 공익기능 강화를 위한 국가의 전시·교육·체험 관련 정책 수립 · 제45조(전통농경·어로문화 계승), 제46조(농어업·농어촌의 공익기능 연구·홍보) - 농어업 농어촌 및 식품산업 발전계획 <ul style="list-style-type: none"> · 농어업·농어촌에 대한 인식제고 및 다원적 가치 보존을 위한 국립농어업박물관 건립 ○ 유사사업, 중복 지원 : 없음 ○ 매칭비율 : 국고 45%(부지는 수원시 무상제공)
<p>② 중장기 재정운용 계획과의 연계</p>	<ul style="list-style-type: none"> ○ 위촉되고 있는 농어업계에 자긍심을 고취하고, 농어업·농어촌의 중요성에 대한 국민인식 제고를 위한 정책수립 및 실행은 상위 법령 및 정부시책에 부합하므로 국가차원의 예산 지원 필요 ○ 중장기 재정운용계획 반영여부 : 미반영 ○ 기존 자원범위 내에서의 수용 가능성 : 수용불가 <ul style="list-style-type: none"> - 신규 재정 사업으로서 동 사업 규모와 파급효과, 시행 기간 등을 고려할 때 별도 국책사업으로 선정하여 추진 필요 - 대규모 투자사업으로 기존 자원범위 내에서 수용 불가능 ○ 향후 자원조달방식 <ul style="list-style-type: none"> - 연차별, 단계별 투자계획 수립으로 재정부담 최소화 - 2015년부터 4개년에 걸쳐 단계적 예산 투입

④ 소요자원의 규모와 확보방안

<p>① 소요 예산</p>	<ul style="list-style-type: none"> ○ 소요예산 산출근거 <ul style="list-style-type: none"> - 총 사업비는 248,794백만원으로 부지 감정평가액 135,660백만원 등이 소요
----------------	--

<소요 예산>		(단위: 억원)			
굴림					
\	'15	'16	'17	'18	계
정 부	8.5	346.7	500.2	275.9	1,131.3
지자체	1,356.6	-	-	-	1,356.6
민 간	-	-	-	-	-
계	1,365.1	346.7	500.2	275.9	2,487.9

② 소요 인력 등

- 관장 이하 2관 9과로 구성하며 인원은 관장을 포함하여 총 68명으로 구성

<농어업역사문화전시체험관 조직구성체계>

```

graph TD
    Director[관장  
1명] --- Ops[운영위원회]
    Director --- Div1[기획홍보관  
총 45명]
    Director --- Div2[학예연구관  
총 22명]
    Div1 --- GA[총무과  
9명]
    Div1 --- Fac[시설과  
8명]
    Div1 --- Edu[교육과  
8명]
    Div1 --- Pub[홍보과  
8명]
    Div1 --- Info[정보처리팀  
6명]
    Div1 --- Exh[전산운영팀  
6명]
    Div2 --- Res[연구팀  
8명]
    Div2 --- Exhib[전시팀  
7명]
    Div2 --- Mgmt[유물관리팀  
7명]
    
```

- 국내 유사사례 조직구성과 1인당 관리면적 분석결과 1인당 평균 관리면적은 약 132㎡(최소 94㎡~최대 664㎡)로 이를 농어업역사문화전시체험관 연면적인 26,035㎡에 적용할 경우 약 80명으로 추산되나, 관리면적의 최대치를 반영하면 약 40명이 되어 평균 관리인력과 50% 수준 편차가 있어 약간의 보정을 통해 평균치의 85% 수준인 68명이 적정함
- 확보된 인력은 전시·유물관리, 교육홍보뿐만 아니라 시설관리 등 지원업무도 담당

5 지역균형발전 요인

① 지역낙후도	<ul style="list-style-type: none"> ○ 재정자립도 <ul style="list-style-type: none"> - 수원시의 2012년 기준 재정자립도는 61.5%로 경기도 시평균 51.9%보다 높으나 '09년 65.9%를 기점으로 지속적 하락 * 재정자립도(%) : ('09)65.9 → ('10)64.0 → ('11)62.2 →
---------	--

(’12)61.5

○ 지역경제 낙후도

- 한국개발연구원에서 활용하고 있는 3개 분야 8개 지표를 바탕으로 종합평가한 수원시의 낙후도 지수는 1.535로 전국 168개 시군 중 7위

② 지역경제 활성화

○ 지역경제 파급효과

- 한국은행에서 2009년 작성된 ‘2005년도 지역산업연관표’를 이용한 농어업역사문화전시체험관 건립 사업에 따른 지역경제 파급효과 분석
- 투입되는 투자비에 따라 경기도에 발생하는 생산유발효과는 1,524.24억원이고, 이는 전국 생산유발효과의 67% 정도로 나타남
- 농어업역사문화전시체험관 건립에 따라 경기도에 발생하는 부가가치 유발효과는 658.33억원이고, 이는 전국 부가가치유발효과의 71%에 해당
- 농어업 역사문화 전시체험관 건립에 따른 경기도 고용유발효과는 1,493명이고, 이는 전국 고용유발효과의 77%에 해당

<전시체험관 건립에 따른 지역경제 파급효과>

(단위: 억원, 백명)

구분	유발효과		
	생산유발	부가가치유발	고용유발
서울	169.96	91.47	1.66
인천	100.93	27.51	0.42
경기	1,524.24	658.33	14.93
대전	11.46	5.06	0.11
충북	37.91	12.57	0.24
충남	71.94	21.54	0.28
광주	8.82	3.26	0.08
전북	13.27	4.60	0.12
전남	84.04	22.20	0.19
대구	15.60	5.78	0.16
경북	91.52	24.47	0.27
부산	28.34	9.86	0.21
울산	54.19	14.27	0.09
경남	51.22	14.95	0.27
강원	23.39	9.15	0.20

	제주	1.86	0.91	0.03
	계	2,288.70	925.91	19.26

○ 지역경제 활성화 효과
 - 경기도 지역경제 활성화지수는 0.0228%로 나타남

⑥ 사업추진상의 위험요인과 대응방안

<p>① 민원·분쟁 가능성</p>	<p>○ 농촌진흥청 본청 일대는 수원비행장 활주로 이륙선상에 위치하여 고도제한을 받고 있으며, 문화재 보호구역에도 해당되어 개발에 제한을 받고 있음</p> <p>○ 고밀개발이 이루어질 경우 주변경관 및 주거환경 악화되고, 주민들이 공원·녹지시설을 희망한다는 점에서 농어업역사문화전시체험관 건립에 대한 민원 및 분쟁가능성 없음</p> <p>- 서수원 주민의 37.6%가 도로 및 문화여가시설을 1순위로 희망</p>
<p>② 지자체 협의</p>	<p>○ 경기도 및 수원시는 농업과학 발상지로서의 상징성, 수원화성·여기산·서호와 연계된 관광상품 개발, 공공기관 이전에 따른 지역 공동화 방지 등을 고려하여 적극 찬성</p> <p>○ 경기도·수원시는 건립 건의서 제출, 추진위원회 구성 추진 등 사업 진행에 적극 협조</p>
<p>③ 기타 예상되는 문제점</p>	<p>○ 사업 무산시 농업 발상지로서의 역사와 상징성 소멸, 지역 공동화에 따른 주민 반발 예상</p>