

제2차 농림어업인 삶의 질 향상 및  
농산어촌 지역개발 5개년 기본계획

2010년 ~ 2014년

2010년, 농산어촌의  
두번째 도약이 시작됩니다

# 농산어촌 희망학교서



농림수산식품자료실



0018293

기획재정부 · 교육과학기술부 · 행정안전부 · 문화체육관광부 · 농림수산식품부  
지식경제부 · 보건복지가족부 · 환경부 · 노동부 · 여성부 · 국토해양부

# 삶터, 일터, 쉼터가 조화된 행복한 농산어촌

자연이 숨쉬는 아름다운 환경, 건강하고 안정적인 농촌생활,  
아이들을 위한 특성화 교육, 쾌적하고 편리한 생활공간,  
농어촌산업으로 인한 넘치는 일자리, 문화와 여가를 즐기는 농어촌,  
우리 모두가 꿈꾸는 그 곳,  
바로 당신이 사는 그 곳입니다.

### Part 1

#### 앞으로 5년, 모두가 농어촌에 살고 싶어 합니다

1. 상상은 현실이 됩니다 • 06
2. 상상을 현실로 만드는 방법, 여기 있습니다 • 07
3. 2014년 농어촌, 이렇게 바뀝니다 • 08

### Part 2

#### 농어촌의 '내일' 이 달라집니다

1. 농어촌이 불리해지지 않도록 정부정책을 미리 점검하고, 조정해요! • 12
2. 농어촌 어디에 살든지 일정수준의 공공서비스를 누릴 수 있어요! • 13

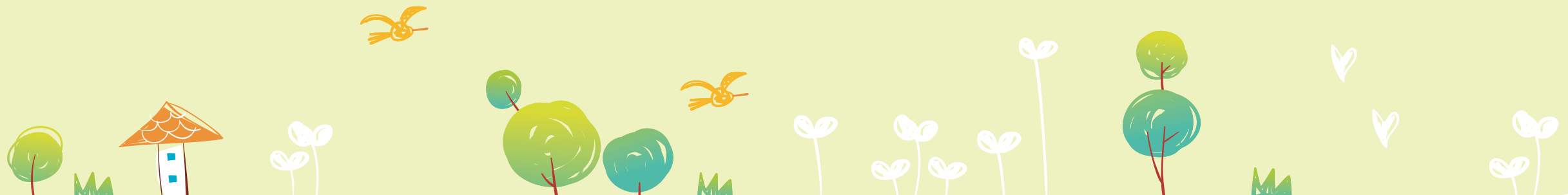
### Part 3

#### 농림어업인의 웃음 꽃이 피니다

1. 건강하고 따뜻한 행복이 꽃 피니다 • 18
2. 아이들의 크고 높은 꿈이 자랍니다 • 20
3. 깨끗하고 편리한 생활이 펼쳐집니다 • 22
4. 농어촌의 경제가 살아납니다 • 24
5. 생활속에 문화의 향기가 더해집니다 • 26
6. 오늘도, 내일도 푸르릅니다 • 28
7. 농어촌의 미래, 우리 함께 열어갑니다 • 30

### 부 록

#### 기본계획 세부추진과제 - 133개 과제



# Part 1



## 앞으로 5년, 모두가 농어촌에 살고 싶어 합니다

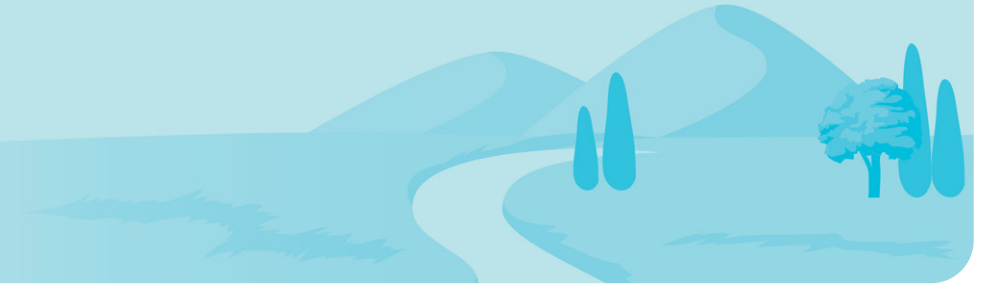
살고 싶은 그곳,  
희망은 가까이 있습니다

하루하루가 힘겨워 '다른 걸 해볼까' 고민하는 당신에게  
도시에서 사는 동생이 전화를 합니다  
“형, 흙냄새 나는 그곳이 그림다...”  
잔뜩 기가 죽은 동생의 목소리에 가슴이 멍멍합니다.  
누구에게나 늘 삶은 팍팍하게 느껴집니다.  
그래도 흙냄새 나는 자연에서 산다는 것이  
빌딩 숲 삭막한 도시보다 나은 지도 모릅니다.

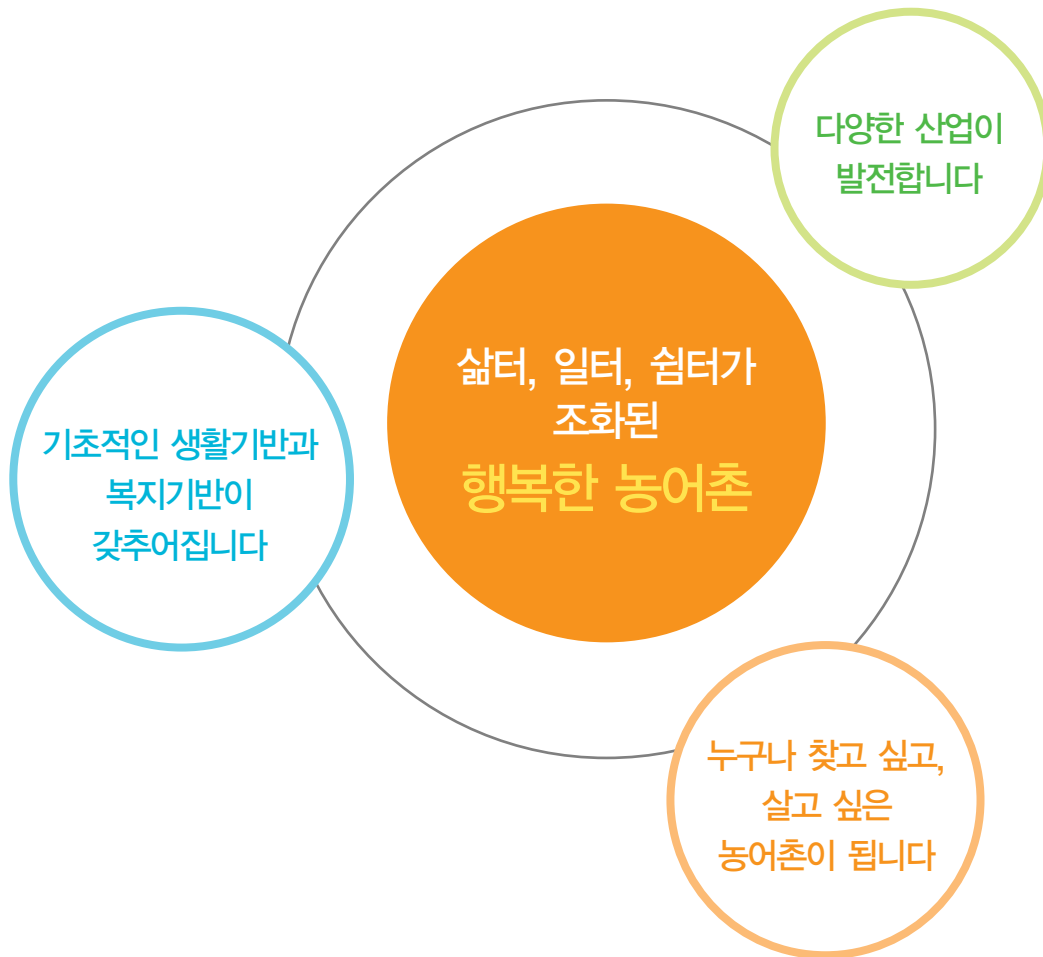
모든 사람들이 꿈꾸는 그곳,  
바로 당신이 사는 그곳입니다.



앞으로 5년 후,  
당신이 바라는 농어촌의 모습을  
상상하세요!



## 01 상상은 현실이 됩니다



## 02 상상을 현실로 만드는 방법, 여기 있습니다

**01 삶의 질 향상을 위한 2대 선진제도가 도입됩니다**  
농어촌서비스기준, 농어촌영향관리 가이드라인 제도가 마련됩니다

**02 지역이 주도하는 지속 가능한 발전 체계가 만들어집니다**  
지역의 자율과 창의, 민간 참여를 확대시킵니다



## 03 2014년 농어촌, 이렇게 바뀝니다

자연경관이 잘 보전되고, 주택, 교통, 의료, 복지 등 기초생활 여건이 갖추어진 쾌적한 전원생활 공간으로 발전합니다.

- 제2의 인생을 전원에서 보내려는 도시 은퇴자 등의 귀농, 귀촌으로 농촌인구가 증가세로 돌아섭니다.

농어업 중심의 산업구조에서 벗어나, 지역 부존자원을 활용한 제조, 가공산업, 관광 및 휴양산업이 연계된 복합산업 공간으로 변모합니다.

- 농어업은 1차 산업에서 생산-가공-유통 서비스업이 결합된 고부가가치의 6차 산업으로 탈바꿈됩니다.

농어업, 농어촌의 가치에 대한 국민 의식이 높아지고, 도농교류가 활성화 되어 도농상생의 분위기가 정착됩니다.

- 농어촌마을과 기업, 학교, 도시아파트 자매결연 등 형태가 다양해 지고 교환방문, 체험영농, 친환경 농산물 직거래, 문화교류 등이 이루어집니다.

지역개발의 특수성이 강조되고, 지역주민이 중심이 되는 상향식 개발방식이 정착됩니다.

- 지역별 전통음식, 전통문화 등을 계승 및 발전시켜 세계적인 상품으로 개발하고 국제적인 교류도 확대됩니다.
- 지자체와 민간단체(NGO), 지역주민이 지역의 발전방향을 협의하는 새로운 형태의 정책이 확산됩니다.

## Part 2



# 농어촌의 '내일' 이 달라집니다

미래 생활의 새로운 기준,  
저만치 희망이 보입니다

깜깜한 밤중에 어린 아들이 끄끙 앓습니다.  
다급하고, 당황스러운 마음에 눈앞마저 깜깜할 때,  
새로 정비된 차도로 우리 마을의 응급서비스도  
확실하게 갖춰졌다는 말이 생각났습니다.  
“지금 바로 출동합니다!”라는 말이 떨어지고,  
곧 구급차가 도착했습니다.

**농어촌의 미래가 새로워질 것이라는 믿음이 생겼습니다.**

멀리서 떠오르는 해가 온 세상을 비추듯이  
농어촌의 미래에 지금, 눈부신 빛이 내리쬐고 있습니다.



농어촌이 불리해지지 않도록  
정부정책을 미리 점검하고, 조정해요!

농어촌의 특색을 고려한 정책을 세우겠습니다

정책 입안단계부터 농어촌에 미치는 영향을 점검하겠습니다

- 정책이 추진될 때는 특성을 고려하여 농어촌의 피해가 최소화될 수 있는 보완 조치를 강구합니다.
- 가이드라인, 체크리스트 등을 통해 각 부처가 자율 점검하도록 하되, 필요시 전문연구기관에서 심층분석하고 권고합니다.

대상정책, 점검항목, 체크리스트, 운용방안  
등을 마련합니다(2010년)

- 주요사업에 대해 시범 적용기간을 거친 뒤 확대합니다.



농어촌 어디에 살든지 일정수준의  
공공서비스를 누릴 수 있어요!

농어촌 주민을 위한 생활의 지표, 서비스 기준이  
마련되었습니다

농어촌서비스기준은 서비스 분야별로 정책목표이자 중앙정부 및  
지자체가 따라야 할 가이드라인입니다

- 서비스 특성별로 보급률, 빈도, 접근성, 대응시간 등 기준을 제시합니다.

서비스 기준 실효성을 확보하기 위한 방안도 마련하겠습니다

- <농림어업인 삶의 질 향상 특별법>에 근거규정을 마련합니다.
- 농어촌 통계기반을 마련하고, 서비스기준 실행실태를 주기적으로 평가하여 보고합니다.
- 서비스 실태조사방법, 추진체계, 통계DB구축, 평가방법 등의 세부 운영방안을 마련합니다.

주거, 교통, 교육, 보건의료, 사회복지, 응급, 문화여가, 정보통신  
8개 분야 31개 항목을 선정하였습니다



**+ 농어촌 서비스 기준**

**주거(5)**

- 최저주거기준 이상 주택(거주가구) 비율을 90% 이상으로 제고합니다.
- 읍지역 도시가스 보급률을 50% 수준으로 높이고, 도시가스 보급이 어려운 지역은 신재생에너지 보급 등 난방비 저감정책을 우선 추진합니다.
- 경로당, 마을회관 등 마을공동시설의 유지관리 및 프로그램을 지원합니다.
- 면지역 상수도 보급률을 75% 이상으로 높이고, 지자체는 원수 수질검사와 먹는물 수질기준에 따른 수질관리를 해야 합니다.
- 하수도 보급률을 71% 이상으로 높입니다.

**교통(3)**

- 도보 15분 거리 내 버스 정류장에서 노선버스, 순환버스 등 대중교통을 하루 3회 이상 이용할 수 있게 하고, 수요 부족으로 대중교통 운행이 어려운 지역은 수요대응형 준공공교통 프로그램을 도입합니다.
- 도서지역의 경우 모든 본도에 1일 왕복 1회 이상의 여객선이 운행되고, 도서의 주민은 여객선 운임의 일부를 지원받습니다.
- 읍·면 소재지에 접근하는 주요 농어촌 생활도로 정비시 차도와 구분된 인도를 확보하도록 노력합니다.

**교육(6)**

- 지역여건에 맞는 적정규모학교를 육성하고 적절한 통학수단을 제공합니다.
- 시군에 1개교 이상 우수 고등학교를 육성합니다.
- 폐교시 학생들의 통학 및 폐교시설의 재활용 대안에 대해 공청회 등을 통하여 지역주민의 의견을 수렴합니다.
- 교과 과목, 특기 적성 등 방과후 학교 프로그램 참여 비율을 70% 이상으로 제고합니다.
- 시·군에 지자체와 교육청, 주민 등으로 구성된 교육발전위원회를 설치합니다.
- 읍·면별로 평생교육 프로그램을 제공하는 서비스 거점시설이 1개 이상 운영됩니다.

**보건의료(3)**

- 시·군내에서 내과, 한방과, 물리치료실 등 중요과목 의사 진료가 가능합니다.
- 마을별로 월 1회 이상 보건소 등의 전문인력의 순회 방문을 받습니다.
- 자동차로 20분 내에 일반의약품 구입이 가능합니다.

**사회복지(5)**

- 도움이 필요한 노인은 주 1회 이상 재가노인복지서비스를 받을 수 있습니다.
- 자동차로 30분 내에 청소년센터에 도달할 수 있습니다.
- 자동차로 20분 내에 초등학교생들을 위한 아동센터 등 방과후 돌봄시설에 도달할 수 있습니다.
- 일정한 수요가 있는 지역에서는 자동차로 20분 내에 소규모 영유아 보육시설에 도달할 수 있습니다.
- 자동차로 30분 내에 다문화가족지원센터 등 맞춤형 서비스 제공시설에 접근할 수 있고, 교통불편으로 센터이용이 어려운 경우 방문서비스를 받을 수 있습니다.

**응급의료(5)**

- 응급환자 발생시 기본적인 응급 장비가 마련된 구급차가 30분 이내에 도착하여 응급처치를 합니다.
- 낙도·벽지에 헬기·선박을 이용한 환자 이송체계를 구축합니다.
- 화재 발생 신고 접수 후 5분내에 소방차가 현장에 도착하는 비율을 55% 이상으로 높입니다.
- 도난방지 등을 위한 방법용 CCTV가 주요 간선도로 길목에 설치되어 있습니다.
- 112 신고시 90% 이상 5분 내에 현장에 도착합니다.

**문화여가(3)**

- 읍·면 내에서 도서 열람 및 대출이 가능합니다.
- 자동차로 30분 내에 문화예술회관 등 문화시설에 도달할 수 있고, 월 1회 이상 문화 프로그램과 분기별 1회 이상 전문 공연 프로그램을 관람할 수 있습니다.
- 찾아가는 문화 프로그램과 지역 자체 문화프로그램 등을 통하여 연 2회 이상 찾아가는 문화 프로그램을 향유할 수 있습니다.

**정보통신(1)**

- 농어촌 어디에서나 초고속망 접속이 가능하고, 80% 이상에서 IPTV 시청이 가능합니다.



## Part 3

# 농림어업인의 웃음 꽃이 필니다 농산어촌이 당당해 집니다

약속이 지켜지는 나라, 희망이 있어 행복합니다.

말뿐이 아니었습니다.

도시에 사는 동생도 살고 싶어 하는 곳,  
딸아이가 자랑스러워하는 우리 마을,  
어린 아들에게 물려주고 싶은 아버지의 일까지.  
우리 농어촌이 미래 생활의 중심지가 되기까지  
불신과 부정의 눈초리도 많았습니다.  
하지만, 믿음으로 지지해준 당신이 있었기에  
희망의 불씨는 꺼지지 않고 타올랐습니다.

한다면 꼭 하는 나라,  
그래서 오늘이 행복합니다.



건강하고 따뜻한  
행복이 꽃 필니다

### 농어촌의 사회안전망을 지속적으로 만들어 가겠습니다

- 소득에 따라 건강보험료를 차등지원하고, 연금보험료 지원액을 높입니다.  
\*국민연금보험료 지원 기준소득금액 : (09)73만원 → (10)79만원
- 농작업·수산인안전공제 보상수준을 확대합니다.  
\*보장수준 확대(농작업/수산인공제) : (09)60백만원/45 → (14P) 100/80
- 농어업인질환센터 지정 등 농부증(農夫症) 지원방안을 마련합니다.(2010년)

### 농어촌 주민의 의료서비스 접근성이 향상됩니다

- 농어촌 응급의료 체계를 개선합니다.  
\*응급의료기관이 없는 군지역에 응급 의료장비와 공중보건의를 우선 배치합니다.  
\*2012년까지 119 구급지원센터 175개소, 지역응급의료센터 6개소를 추가 설치합니다.  
\*해경·산림청 헬기(매년 8대) 및 해경 경비선('12년까지 52척)에 의료장비를 설치하여 낙도·오지의 응급환자이송체계를 구축합니다.
- 보건소(지소)를 예방적 종합보건서비스기관으로 육성하고, 맞춤형 방문건강관리 서비스도 강화합니다. (방문관리서비스 인력 : '10년 2.7천명)
- 지방의료원(34개소)을 지역거점 공공의료서비스 병원으로 육성합니다.

### 영세·고령농, 영·유아, 다문화가족 등에 대한 복지지원을 내실화합니다

- 빈곤 농어업인이 기초생활수급 대상에서 누락되지 않도록 제도를 개선합니다.
- 고령농을 위해 농지연금제 도입('11년 실시), 경영이양직불제 개선(75세까지 최장 10년 간 250천원/ha 지급), 공동체형 농어민흙 조성('11년 시범 실시) 합니다.
- 영·유아 및 여성농업인을 위해 국공립 보육시설 확충(매년 20개소씩)하고, 양육비 지원수준을 상향('12년까지 보육시설 이용료의 90% 수준) 합니다.
- 다문화가족에 대해서는 다문화가족지원센터를 통해 통합서비스(언어·기술교육, 상담 등)를 제공합니다.

### 민간의 복지서비스 전달기능을 활성화시키겠습니다

- 취약계층의 일자리 창출, 소득, 교육·복지 등 사회서비스 수요를 비즈니스방식으로 해결하는 「농어촌공동체회사」를 육성합니다.('10년 방안마련)
- 농·수협 등이 지역사회복지협의체에 참여하여 안정적으로 복지서비스 전달 업무를 수행할 수 있도록 제도를 개선합니다.
- 민간 기업 등의 농어촌 사회 공헌활동 및 새마을운동연합회, 대한노인회 등 민간 사회단체의 자율적 복지프로그램 추진 활성화를 유도합니다.



02 농어촌 교육여건 개선

아이들의 크고 높은  
꿈이 자랍니다

농어촌 현실에 맞는 교육, 복지 학교모델을 만들겠습니다

- 자연친화적인 환경과 첨단 인터넷 교육시스템을 바탕으로 우수한 교육프로그램을 운영하는 '농산어촌 전원학교('11년까지 110개)' 를 육성합니다.
- 교육·복지서비스를 종합 제공하는 '연중돌봄학교('11년까지 387개)' 를 육성합니다.
- '기숙형 고교(150개)' 학생의 학력증진 및 특기양성을 위해 지역 특성에 맞는 프로그램을 제공합니다.
- 농어촌지역 평생학습도시 운영을 내실화하고, 및 시·군단위 교육발전위원회를 설치합니다.

우수 교육프로그램을 개발, 보급하고  
우수 교원을 확보하겠습니다

- 원어민 영어보조교사 배치(정부초정 해외 장학생 활용) 및 영어 화상강의를 확대합니다.
- 근무예정학교나 지역을 미리 공고하여 교원을 채용하는 학교, 지역단위 교원임용제를 도입합니다.( '11년 시행)
- 농어촌 지역 IPTV 공부방 설치 및 사이버 학습 활성화를 지원합니다.

농어촌학생 교육비 부담을 줄이고,  
지역균형 선발을 확대하겠습니다

- 농어업인 고교생 자녀 학자금 지원 및 무이자 융자를 지원합니다.
- 지자체 여건에 맞게 농어촌 초, 중, 고생 급식비를 지속적으로 지원합니다.
- 지자체, 지역교육청 협조하에 기숙형 고교의 기숙사 이용 부담을 줄입니다.
- 한국대학교육협의회 등을 통해 지역균형 선발 확대를 권장합니다.  
\*선발인원 : 2009년 4,964명 → 2010년 6,248명 예정



깨끗하고 편리한  
생활이 펼쳐집니다

포괄보조금으로 지자체에 예산과 권한을 주고,  
중앙정부는 간접적으로 지원하는 지역중심의 상향식  
지역개발 체계를 정착하겠습니다

- 지자체는 지역특성을 반영하여 주거, 교통, 정보통신 등 분야별 농어촌 서비스 기준이 달성되도록 개발을 추진합니다.
- 농어촌 마을건설 및 재개발 사업 시행자를 민간으로 확대하고 민자유치 및 BTL(임차방식) 등의 방법으로 민간투자를 활성화시킵니다.

정주체계별(마을-소생활권-거점읍·면 등) 특성에 맞는  
서비스를 공급하겠습니다

- (마을) 상하수도, 마을공동시설 등 기본생활시설 및 주거환경을 개선합니다.  
\*면단위 상수도 보급률('14년까지 75%), 주택개량 지원(매년 8~10천동 수준), 슬레이트 지붕 처리 지원방안 마련('10년)
- (소생활권) 영농, 생활권 단위로 권역화(3~5개)하여 소득기반, 생활환경, 경관 등을 종합적으로 정비합니다.  
\*마을종합개발 : '09년까지 총 221개 권역 → '14년까지 700개 권역
- (소도읍·거점면) 보육, 운동, 휴식, 생활편익시설을 갖춘 복합 커뮤니티 센터 등 생활편의 기초서비스 제공 거점으로 개발합니다.



혁신적인 농어촌 개발 모델을 만들겠습니다

- 뉴타운 - 젊은 층 유입을 위해 지역특성에 맞는 소득 창출방안, 교육, 복지, 문화, 친교 프로그램 및 기존 사업과의 연계를 추진합니다.  
\*'10년 203억원, 시범사업 5개소 추진 후 농어촌개발 모델로 확립
- 금수강촌 - 특산물, 역사 및 문화, 자연 등 지역의 유·무형 자원을 토대로 테마와 이야기가 있는 브랜드 명소(농산물 생산, 가공 및 체험, 휴양 등)를 조성합니다.

교통 및 정보통신 서비스를 개선하겠습니다

- 벽지노선 버스 손실비용 지원, 순환버스 운행 지원, 농어촌도로 인도 확보, 도서 지역 여객운임(도서주민에 한하여 20% 수준) 및 국고 여객선을 지원합니다.
- u-IT기술 등을 활용한 생산·유통·경영정보시스템을 개발·보급하고, IPTV 시청이 가능하도록 광대역통합망을 구축합니다.

04 경제활동 다각화

농어촌의  
경제가 살아납니다



산업화 촉진을 위한 지역단위 R&D 투자를 확대하고 정비하겠습니다

- 농어촌자원복합산업화(보괄보조) 예산의 6% 수준을 확보합니다.
- 중앙-도-시·군 단계로 R&D 기능분담 체계를 정비하고, 지역특성화 연구과제를 신설합니다.

국내외 시장 개척활동 및 전략적인 수요처 발굴을 지원하겠습니다

- 체험관광, 도농교류, 전통시장, 지역축제, 파머스마켓 등 직거래 활동을 촉진합니다.
- 로컬푸드 운동 등 지역유통 활성화와 지역 내 농상공 제휴를 활성화합니다.
- 상품에 대한 수요분석 결과 등을 지자체, 민간에 제공합니다.

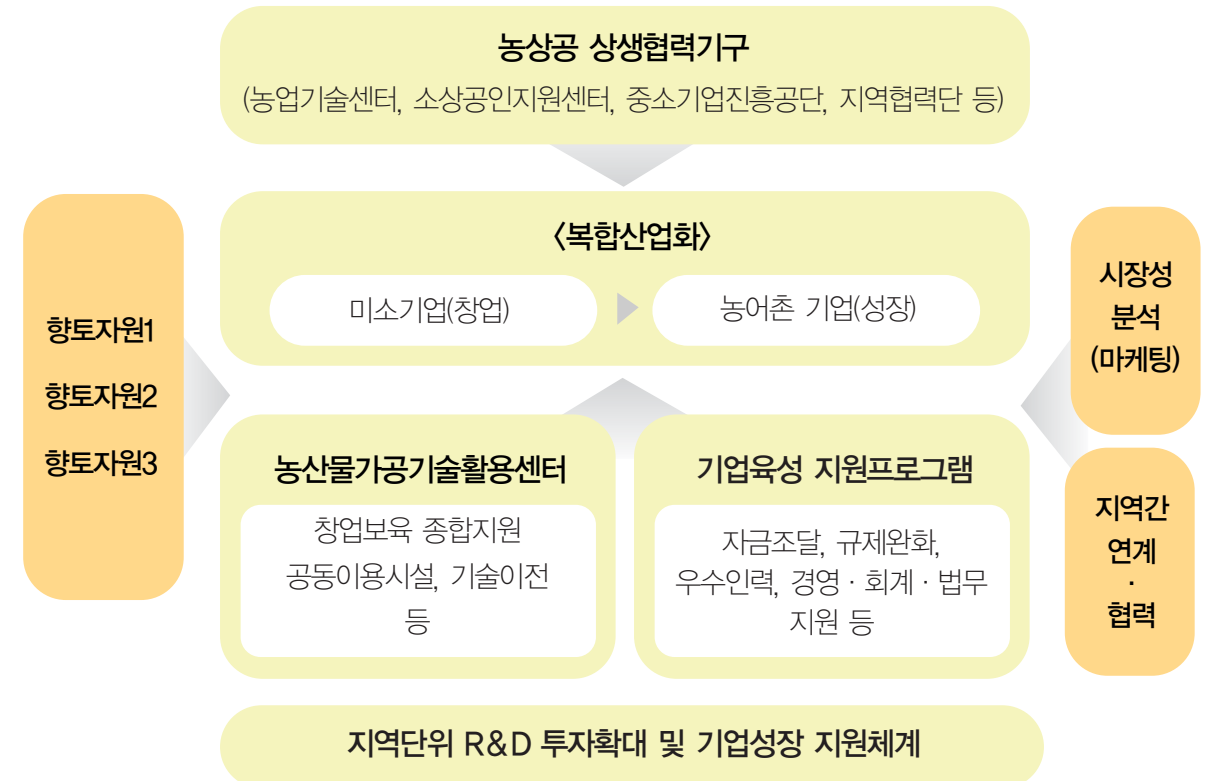
농어촌형 미소기업(작은기업) 창업 및 사업 활성화를 지원하겠습니다

- 농산물가공기술활용센터를 설치('10년 4개소)하여 창업보육 종합지원센터로 정립합니다.
- 소규모 사업체·농업법인에 대한 마케팅 지원, 자금조달 개선 등 종합적인 지원방안을 마련합니다.
- 농공단지 400개소 조성을 완료하고, 노후단지의 리모델링 및 S/W를 지원합니다.
- 동일 테마 활용, 공동마케팅 등 시·군간 공동사업을 확대합니다.

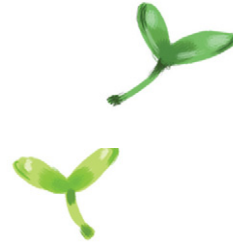
농어촌 체험, 휴양서비스 등 도농교류를 활성화 시키겠습니다

- 2014년까지 농어촌 테마공원 82개소, 산림휴양시설 363개소, 체험마을 817개소 등 경관, 문화, 역사, 생태자원 등을 활용한 도농교류의 기반을 구축합니다.
- 도농교류 안테나 숲과 시민텃밭, 옥상정원 등 도시농업모델을 발굴하고 확산합니다.
- 체험, 휴양마을 사업자 컨설팅 및 평가시스템을 도입하여 품질향상을 유도합니다.
- 1사1촌 운동을 1사다촌, 다사1촌으로 다양화시키고, 농어촌 유학제도, '팜스쿨(Farm-School)' 등으로 농어촌 체험과 교류를 확대합니다.

창업에서 R&D, 제도 지원에 이르는 농어촌산업 관련  
비즈니스 생태계(business eco-system)를 종합 정비



생활속에 문화의  
향기가 더해집니다



문화·여가 기반시설을 확충하겠습니다

- 농어촌 공공도서관('13년까지 260관), 테마과학관('13년까지 34관)을 확충합니다.
- 생활체육, 문화활동을 위해 레크레이션센터, 다목적 구장 등 지역특성에 맞는 다양한 모델을 개발 지원합니다.
- 정미소, 폐교 등을 리모델링하여 문화체험, 창작공간으로 활용하는 등 생활친화적 문화공간을 조성('11년까지 시범사업) 하겠습니다.
- 공공도서관 접근성이 떨어지는 지역은 유휴시설을 활용하여 작은 도서관을 조성('13년까지 153개소) 합니다.

주민수요를 고려한 문화·여가 프로그램을 운영하겠습니다

- 권역별로 지역문화서비스센터, 지방대학 등을 활용하여 문화컨텐츠 및 여가활동 정보, 지역문화컨설팅 등을 주민과 지자체에 제공할 예정입니다.
- 국립예술단체의 우수프로그램 순회활동 및 우수 민간예술단체 순회공연, 전시 지원강화 등 '방방곡곡 문화공감' 프로그램을 지원하겠습니다.
- 찾아가는 도서관, 박물관, 미술관 운영을 확대하고, 소외계층을 위한 '문화나눔' 사업을 농어촌 특성에 맞게 집중적으로 추진합니다.  
\*문화바우처 및 사랑티켓(전시, 공연), 스포츠바우처(체육센터), 복지관광 등
- 지방문화원을 지역별 여건과 특성을 반영한 문화활동의 거점으로 활성화 ('14년까지 170여개 프로그램 운영) 합니다.



'생활문화 공동체 만들기' 등 지역 문화활동  
기반을 다지겠습니다

- 자생적 문화클럽을 조성('12년까지 80개소)하고 맞춤형 프로그램과 강사를 지원합니다.
- 농요, 세시풍속 등 전통 생활문화, 예술 발굴 및 창작활동을 지원합니다.
- 농촌지역개발과 문화예술 프로그램의 연계(부처간 MOU체결)를 강화합니다.
- 농어촌 문화시설에 문화예술 전문인력을 파견하고, 초·중·고교 예술 강사 지원 및 '문화예술교실' 등 방과 후 교육을 강화합니다.  
\*초중고교 예술교육지원 : '09년 전국 4,700개교 150여만명 수혜
- 지역문화아카데미 등을 통해 창의적인 지역 문화인력을 지속적으로 육성합니다.

오늘도, 내일도 푸르겠습니다



### 농어촌 어메니티 자원 보전 및 관리활동을 강화하겠습니다

- 경관직불제 및 조건불리직불제 개선으로 경관 유지효과를 높입니다.  
\* 경관직불제 대상 확대(작물위주 → 마을경관, 역사문화자원 등),  
조건불리직불제 지원단가 상향('10년부터 밭 40만원/ha → 50만원/ha)
- 지역개발 추진시, 사업별 '경관관리계획' 및 지자체 단위 '농어촌 경관계획' 수립을 적극 유도합니다.

### 지역 주민이 중심이 되는 마을 경관 가꾸기를 활성화하겠습니다

- 주민의 자발적인 경관보전 활동을 지원하는 교육 및 컨설팅을 강화합니다.
- 전국 모든 읍과 면을 대상으로 어메니티 자원도를 작성('13년까지) 합니다.
- 경관가꾸기 활동을 '흙, 물, 바다 살리기' 국민운동으로 확대시켜 더욱 발전시킵니다.

### 농어촌 생활환경을 개선하고 농어업으로 인한 환경오염을 최소화하겠습니다

- 농어촌 하수도 보급률을 높이고('14년까지 71%), 소규모 폐기물 종합처리시설을 확대('10년~'14년간 33개소) 합니다.
- 친환경농업지구 육성('14년까지 1,152개소), 생물학적 병해충방제 등으로 화학비료, 농약사용을 줄입니다.

### 하천 및 해양 환경을 개선시키겠습니다

- 하천, 항구 및 연근해역 쓰레기의 수거처리를 지원합니다.
- 2012년까지 해양배출 가축분뇨를 전량 육상처리 하도록 추진합니다.
- 소하천 정비, 친환경 수로정비 등으로 수해를 방지하고 생태계를 보전합니다.

### 농어촌 바이오매스 이용을 확대하여 저탄소 녹색성장의 기반을 만들겠습니다

- 2013년까지 농산어촌 주거용 유류 사용량의 7%(37만 톤), 시설 원예 난방기 유류 사용량의 20%(50만 톤)을 목재펠릿으로 공급합니다.
- 유리온실의 지열난방을 도입하고, 가축분뇨 자원화·에너지화 시설을 지원합니다.  
- 현재 85%인 가축분뇨 자원화율을 2013년까지 90%로 높입니다.
- 신재생에너지 활용으로 저탄소 녹색마을('20년까지 600여개)을 조성합니다.
- 농업용 저수지에 소수력 발전을 확대합니다.





농어촌의 미래,  
우리 함께 열어가겠습니다



### 농어촌 주민과 마을리더 등에 대한 수요자 중심의 전문교육을 강화하겠습니다

- 사업 준비단계부터 우수사례 견학 등 주민 현장 방문교육을 강화합니다.
- 경영, 회계관리 등 전문교육을 강화하여 2014년까지 지역개발 핵심리더 1만 명을 육성합니다.
- 교육이수자 풀(Pool)을 구축하여 마을사무장('14년까지 1,000여명)으로 활용할 수 있도록 지원합니다.
- 교육과정, 기관에 대한 평가 및 인증으로 역량강화 교육 품질을 높입니다.

### 지역 중심의 지역개발 체계 정착을 위해 컨설팅 지원에 힘쓰겠습니다

- 컨설팅업체의 역량을 객관적으로 평가하여 우수기관으로 인증하는 '지역개발 우수 컨설팅기관 인증제' 도입('11년)을 추진합니다.
- 지방자치단체의 지역개발계획 수립을 전문적으로 지원하는 총괄계획제도를 도입합니다.('09. 6월 관련법 개정 및 12월 시행)
- 현행 농촌마을종합개발 등에서 활용하는 전담컨설팅제도를 농어촌 지역개발 포괄보조사업 전체로 확대합니다.



### 지역개발 역량 강화를 위해 마을리더, 전문가, 컨설팅 업체 간 네트워크를 형성하고 도시 우수인력을 적극 활용 하겠습니다

- 시·군별로 마을대표, 민간단체 등이 참여하는 지역발전협의회를 구성합니다.
- 지역별, 분야별 네트워크가 전국 단위로 발전하도록 '농어촌 지역개발 네트워크 (가칭)' 설립을 지원합니다.
- 웰촌포털([www.welchon.com](http://www.welchon.com))을 지역개발 관련 종합 지역개발 관련 종합 포털 사이트로 운영합니다.
- <귀농, 귀촌종합센터>와 연계하여 시·군의 도시민 유치활동을 지원합니다.
- 은퇴교사, 예술가 등 도시민, 단체를 농어촌 마을, 단체와 연결하는 인재매칭시스템을 구축('10년) 합니다.

[부 록] 기본계획 세부추진과제 - 133개 과제



관리 번호	세부과제	주관부처	연락처
<b>1</b>	<b>보건·복지 증진(37)</b>		
1-1	농어업인 생활안정 강화(10)		
1-1-1-1	농어업인 건강보험료 지원	농림수산식품부	농촌사회(02-500-1819)
1-1-2-1	농어업인 연금보험료 지원	농림수산식품부	농촌사회(02-500-1819)
1-1-3-1	농업인 재해공제 지원	농림수산식품부	농업금융(02-500-1748)
1-1-3-2	수산업 안전공제 지원	농림수산식품부	수산개발(02-500-2335)
1-1-3-3	어선원 및 어선보험 지원	농림수산식품부	수산개발(02-500-2335)
1-1-4-1	농업재해모니터링 시스템 구축	농촌진흥청	농업재해예방(031-290-1939)
1-1-4-2	농작업재해 원인구명	농촌진흥청	농업재해예방(031-290-1937)
1-1-4-3	안전한 농촌사회 구현을 위한 중장기 발전전략 연구	농촌진흥청	농업재해예방(031-290-1937)
1-1-4-4	농작업 안전모델 시범 및 농작업 환경개선 편이장비 지원	농촌진흥청	농촌자원(031-299-1076)
1-1-5-1	농부중요방 지원방안 마련	농림수산식품부	농촌사회(02-500-1819)
1-2	농어촌 보건·의료기반 확충(9)		
1-2-1-1	농산어촌 응급의료기관 인프라확충 (응급의료센터 포함)	보건복지가족부	공공의료(02-2023-7337)
1-2-1-2	농어촌 119 구급지원센터 확충	소방방재청	구조구급(02-2100-5368)
1-2-1-3	낙도·오지응급환자 이송체계구축	지자체	
1-2-1-4	공공보건기관 기반 확충	보건복지가족부	건강정책(02-2023-7485)
1-2-1-5	지역거점 공공의료기관 육성	보건복지가족부	공공의료(02-2023-7369)
1-2-1-6	농어촌 보건의료 인력의 확보	보건복지가족부	공공의료(02-2023-7369)
1-2-2-1	찾아가는 의료서비스 강화	보건복지가족부	공공의료(02-2023-7369)
1-2-2-2	취약계층 작업안전기술·체험 교육매체 개발	농촌진흥청	농업재해예방(031-290-1939)
1-2-2-3	농업인 건강·안정 정보화 지원	농촌진흥청	농업재해예방(031-290-1939)
1-3	농어촌 취약계층 복지 지원(15)		
1-3-1-1	농어업인 기초생활보장제도 개선	보건복지가족부	기초생활보장(02-2023-8125)
1-3-2-1	농지담보 노후 연금제도 지원	농림수산식품부	농지(02-500-1720)
1-3-2-2	영세·고령농어업인 주거복지 개선	농림수산식품부	지역개발(02-500-1810)
1-3-2-3	경영이양 직불제	농림수산식품부	농가소득안정(02-500-1762)
1-3-3-1	농산어촌 보육시설 확충	보건복지가족부	보육기반(02-2023-8946)
1-3-3-2	만5세아 무상보육 지원	보건복지가족부	보육사업기획(02-2023-8933)
1-3-3-3	농어업인 영유아 양육비 지원	농림수산식품부	농촌사회(02-500-1820)

관리 번호	세부과제	주관부처	연락처
1-3-3-4	여성친화적 지역사회 조성	여성부	정책총괄(02-2075-4603)
1-3-3-5	농촌 건강장수마을 육성	농촌진흥청	농촌자원(031-299-2681)
1-3-3-6	농어민 지역실업자 직업훈련	노동부	인적자원개발(02-6902-8116)
1-3-4-1	다문화 가정 농업 교육	농림수산식품부	농촌사회(02-500-1825)
1-3-4-2	다문화가족지원센터 지원	보건복지가족부	다문화가족(02-2023-8622)
1-3-4-3	다문화가족 아동·청소년 언어발달 지원	보건복지가족부	다문화가족(02-2023-8622)
1-3-5-1	취약농가 인력지원	농림수산식품부	농촌사회(02-500-1820)
1-3-5-2	농업인 복지시책 교육·홍보 강화	농림수산식품부	농촌사회(02-500-1819)
1-4	농어촌의 능동적 복지기반 강화(3)		
1-4-1-1	농어촌공동체회사 육성	농림수산식품부	농촌사회(02-500-1824)
1-4-2-1	농어촌지역 사회적기업 활성화방안 마련	노동부	지역고용사회적기업(02-2110-7172)
1-4-3-1	농산어촌 복지서비스 전달체계 개선	농림수산식품부	농촌사회(02-500-1819)
<b>2</b>	<b>농어촌 교육여건 개선(20)</b>		
2-1	농어촌 특성을 반영한 학교 육성(8)		
2-1-1-1	농산어촌 전원학교 육성	교육과학기술부	교육복지정책(02-2100-6521)
2-1-2-1	농산어촌 연중 돌봄학교 육성	교육과학기술부	교육복지정책(02-2100-6521)
2-1-2-2	방과후 교육활동 활성화 지원	교육과학기술부	학교선진화(02-2100-6416)
2-1-3-1	기숙형고교 육성·지원	교육과학기술부	학교제도기획(02-2100-6456)
2-1-4-1	적정규모 학교 육성 선도군 지원	교육과학기술부	교육복지정책(02-2100-6521)
2-1-5-1	농어촌 평생교육기반 확충	지자체(교과부)	
2-1-5-2	한국농수산대학 개편·운영	농림수산식품부	교수부(031-229-5161)
2-1-6-1	시군 교육발전협의회 설치	지자체(교과부)	
2-2	우수 공교육프로그램 확충 및 교원확보(4)		
2-2-1-1	우수 영어공교육 프로그램 제공	교육과학기술부	글로벌인재육성(02-2100-6176)
2-2-2-1	다문화가족 자녀 교육지원	교육과학기술부	교육복지정책(02-2100-6524)
2-2-3-1	농어촌학교 우수교원 유치방안 마련	교육과학기술부	교육발전기획(02-2100-6524)
2-2-4-1	사이버 가정학습 활성화	교육과학기술부	교육발전기획(02-2100-6524)
2-3	교육비 부담 경감 및 균등 교육기회 제공(8)		
2-3-1-1	농어업인 고교생 학자금 지원	지자체(농식품부)	
2-3-1-2	농어촌 출신 대학생 학자금 지원	농림수산식품부	농촌사회(02-500-1814)
2-3-1-3	농어촌 대학생 장학금 지원	농림수산식품부	농촌사회(02-500-1820)
2-3-2-1	우수농산물 학교급식 지원	지자체(교과부)	학생건강안전(02-2100-6546)
2-3-2-2	자영농수산교과 급식비 지원	지자체(농식품부)	
2-3-2-3	농어촌교과생 기숙사 이용료경감	지자체(교과부)	



관리 번호	세부과제	주관부처	연락처
2-3-2-4	무료통학버스 지원 확대	지자체	
2-3-3-1	지역균형 선발제 확대 유도	교육과학기술부	대학자율(02-2100-6367)
<b>3</b>	<b>기초생활 인프라 확충(17)</b>		
3-1	지역주도의 개발체계 정착지원(2)		
3-1-1-1	일반농어촌개발(포괄보조) 관리	농림수산식품부	지역개발(02-500-1804)
3-1-2-1	지역개발사업의 민간참여 확대	농림수산식품부	지역개발(02-500-1804)
3-2	정주계층별 선도거점 개발(5)		
3-2-1-1	신규마을 조성 및 마을재개발	농림수산식품부	지역개발(02-500-1806)
3-2-2-1	소생활권 종합정비 등	농림수산식품부	지역개발(02-500-1806)
3-2-3-1	지역거점 기능 향상	농림수산식품부	지역개발(02-500-1806)
3-2-4-1	농산어촌형 뉴타운 조성	농림수산식품부	지역개발(02-500-1808)
3-2-4-2	금수강촌 만들기 사업	농림수산식품부	4대강(02-500-2466)
3-3	농어촌 기초생활여건 개선(10)		
3-3-1-1	농어촌주거환경 개선	농림수산식품부	지역개발(02-500-1810)
3-3-1-2	농어촌주택 슬레이트 철거처리지원	환경부	생활환경(02-2110-6813)
3-3-1-3	농어촌생활용수개발	환경부	수도정책(02-2110-6878)
3-3-2-1	농어촌 도로정비	지자체(행안부)	지역발전(02-2100-3842)
3-3-2-2	교통서비스강화	지자체(국토부)	대중교통(02-2110-8673)
3-3-2-3	국고여객선건조	국토해양부	연안해운(02-2110-8569)
3-3-2-4	내항여객선운임보조	국토해양부	연안해운(02-2110-8569)
3-3-3-1	정보화마을 조성	행정안전부	정보문화(02-2100-2936)
3-3-3-2	농어업경영체 정보화 지원	농림수산식품부	정보화담당(02-500-1688)
3-3-3-3	농어촌정보이용 활성화	농림수산식품부	정보화담당(02-500-1688)
<b>4</b>	<b>농어촌의 경제활동 다각화(16)</b>		
4-1	농어촌산업 고도화(9)		
4-1-1-1	복합산업화지원(포괄보조) 관리 (농어촌산업 활성화 기반 강화)	농림수산식품부	지역개발(02-500-1800)
4-1-1-2	향토자원 발굴 및 D/B화	농촌진흥청	농촌환경자원(031-290-0286)
4-1-1-3	향토음식 자원화 사업	농촌진흥청	농촌자원(031-299-2673)
4-1-2-1	농어촌 생산품 수요확대 지원	농림수산식품부	지역개발(02-500-1800)
4-1-3-1	농어촌지역 창업, 기업성장 지원	농림수산식품부	지역개발(02-500-1800)
4-1-3-2	소규모농업인 창업 및 소득화 지원	농촌진흥청	농촌자원(031-299-1071)
4-1-3-3	농어촌 관광상품 품질제고	농촌진흥청	농촌환경자원(031-290-0281)
4-1-4-1	지역간 연계·협력 프로그램 지원	농림수산식품부	지역개발(02-500-1800)
4-1-4-2	광역클러스터 활성화	농림수산식품부	식품산업(02-500-1924)
4-2	체험, 휴양기반 구축 및 도농교류 활성화(7)		
4-2-1-1	농가-마을-거점별 특성화된 농어촌 체험·휴양기반 확충	농림수산식품부	지역개발(02-500-1806)

관리 번호	세부과제	주관부처	연락처
4-2-1-2	산림휴양공간 조성	산림청	산림휴양등산(042-481-4211)
4-2-1-3	수목원 조성 및 산림박물관 건립	산림청	산림환경보호(042-481-4249)
4-2-2-1	도농교류 활성화 지원	농림수산식품부	농촌사회(02-500-1817)
4-2-3-1	슬로시티 녹색관광 자원화	문화체육관광부	관광진흥(02-3704-9734)
4-2-4-1	농촌체험활동 활성화 지원	농촌진흥청	농촌자원(031-299-2678)
4-2-4-2	초중등학생의 농어촌 체험·교류확대	농림수산식품부	농촌사회(02-500-1813)
<b>5</b>	<b>문화·여가여건 개선(12)</b>		
5-1	생활친화형 문화·여가 인프라 확충(5)		
5-1-1-1	농어촌 공공도서관 건립 지원	문화체육관광부	도서관진흥(02-3704-2739)
5-1-1-2	지방테마과학관 건립 지원	교육과학기술부	과학기술문화(02-2100-6634)
5-1-2-1	농어촌 복합체육시설 조성 지원	문화체육관광부	체육진흥(02-3704-9856)
5-1-3-1	생활친화적 문화공간 조성	문화체육관광부	지역문화(02-3704-9557)
5-1-4-1	지역문화 컨설팅 기반 구축	문화체육관광부	문화여가정책(02-3704-9466)
5-2	농어촌 주민 문화향유 지원(6)		
5-2-1-1	방방곡곡 문화예술 지원	문화체육관광부	공연전통예술(02-3704-9567)
5-2-1-2	찾아가는도서관, 박물관, 미술관 운영	문화체육관광부	문화여가정책(02-3704-9466)
5-2-1-3	지방문화원어르신문화프로그램 운영	문화체육관광부	지역문화(02-3704-9553)
5-2-2-1	생활문화공동체 만들기	문화체육관광부	지역문화(02-3704-9557)
5-2-2-2	향토문화 관광축제 육성	문화체육관광부	관광산업(02-3704-9760)
5-2-2-3	지역개발과 문화예술프로그램 연계	문화부/농식품부	지역개발(02-500-1807)
5-3	문화예술 전문인력 지원 및 교육강화(1)		
5-3-1-1	농산어촌 학교 문화예술교육 확대	문화체육관광부	문화예술교육(02-3704-9598)
<b>6</b>	<b>농어촌 환경·경관 개선(19)</b>		
6-1	농어촌 어메니티의 체계적 관리·활용(5)		
6-1-1-1	경관보전직불제	농림수산식품부	지역개발(02-500-1808)
6-1-1-2	조건불리지역직불제	농림수산식품부	농가소득안정(02-500-1767)
6-1-2-1	자생식물원 및 생태숲 조성	산림청	산림환경보호(042-481-4249)
6-1-3-1	농어촌형 경관보전을 위한 제도적 기반 구축	농림수산식품부	지역개발(02-500-1808)
6-1-4-1	농촌경관조성 관리기반 기출 구축	농촌진흥청	농촌환경자원(031-290-0268)
6-2	농어촌 환경오염 방지(8)		
6-2-1-1	농어촌지역 하수도 설치	환경부	생활하수(02-2110-2892)
6-2-1-2	농어촌 폐기물종합처리시설 설치	환경부	폐자원에너지(02-2110-7731)
6-2-2-1	유기질비료(친환경비료) 공급	농림수산식품부	친환경농업(02-500-2136)
6-2-2-2	생물학적 병해충 방제	농림수산식품부	친환경농업(02-500-2132)
6-2-2-3	친환경농업기반(지구조성) 구축	농림수산식품부	친환경농업(02-500-2132)
6-2-2-4	영농폐기물 수거·처리 지원	환경부	자원재활용(02-2110-6955)
6-2-3-1	해양폐기물 정화	국토해양부	해양보전(02-504-5436)
6-2-3-2	소하천 정비	소방방재청	재해경감(02-2100-5460)

관리 번호	세부과제	주관부처	연락처
6-3	저탄소 녹색성장기반 구축(6)		
6-3-1-1	목재펠릿 사용 확대	산림청	목재생산(042-481-8879)
6-3-1-2	유리온실 등에 지열냉난방 지원	농림수산식품부	채소특작(02-500-2020)
6-3-1-3	축산분뇨 자원화·에너지화	환경부	폐자원에너지(02-2100-7732)
6-3-1-4	가축분뇨처리 지원	농림수산식품부	축산정책(02-500-2056)
6-3-1-5	농작물 및 해조류를 이용한 바이오에너지 기술개발	농림수산식품부	녹색미래(02-500-2439)
6-3-2-1	저탄소 녹색마을 조성	환경부, (산림청, 농식품, 행안부)	폐자원에너지(2100-7730)
<b>7</b>	<b>지역역량 강화(12)</b>		
7-1	지역발전 인적자원 확충(5)		
7-1-1-1	주민역량교육 강화	농림수산식품부	지역개발(02-500-1806)
7-1-1-2	핵심리더 1만명 육성	농림수산식품부	지역개발(02-500-1808)
7-1-1-3	역량강화교육 이수자 풀(Pool)구축	농림수산식품부	지역개발(02-500-1808)
7-1-2-1	우수민간교육기관 육성	농림수산식품부	지역개발(02-500-1808)
7-1-2-2	교육쿠폰제 도입	농림수산식품부	지역개발(02-500-1808)
7-2	지역발전 컨설팅 강화(2)		
7-2-1-1	지역개발 컨설팅기관 인증제 도입	농림수산식품부	지역개발(02-500-1808)
7-2-2-1	지역개발 총괄계획가제도 도입	농림수산식품부	지역개발(02-500-1808)
7-3	지역발전 네트워크 강화(3)		
7-3-1-1	지역발전협의회 구성	지자체(농식품부)	지역개발(02-500-1808)
7-3-2-1	전국단위 지역개발 네트워크 구축	농림수산식품부	지역개발(02-500-1808)
7-3-3-1	농어촌개발 포털사이트 확충	농림수산식품부	농촌사회(02-500-1813)
7-4	도시민 및 귀농인력 활용 강화(2)		
7-4-1-1	시군의 도시민 유치활동 지원	농림수산식품부	지역개발(02-500-1808)
7-4-2-1	도농 인재 매칭시스템 구축	농림수산식품부	지역개발(02-500-1808)

