



농림수산식품부

Ministry for Food, Agriculture, Forestry and Fisheries

2009년 고품질쌀 최적경영체 육성사업  
대상자 선정 평가용역 결과보고

2008년 12월

농림수산식품자료실



0018121

(사)지역농산업경영·경제연구소

공  
520.7  
농239○  
v.2008-189





2009년 고품질쌀 최적경영체 육성사업  
대상자 선정 평가용역 결과보고

2008년 12월 23일

(사)지역농산업경영·경제연구소

## 제 출 문

수신 : 농림수산식품부 장관 귀하

참조 : 농림수산식품부 농산경영팀

제목 : 2009년 고품질쌀 최적경영체 육성사업 대상자 선정 평가  
용역 결과 보고

본 보고서를 “2009년 고품질쌀 최적경영체 육성사업 대상자 선정 평가” 용역에 관한 최종보고서로 제출합니다

2008년 12월 23일

(사)지역농산업경영·경제연구소

소 장 강 창 식

평가위원장 전북대학교 조 가옥

# 목 차

<b>I. 연구배경과 목적</b> .....	1
1. 평가연구 배경 .....	1
2. 평가연구 목적 .....	2
3. 기대효과 및 활용방안 .....	2
<b>II. 평가연구내용 및 체계</b> .....	3
1. 정부의 고품질쌀 최적경영체 육성사업 개요 .....	3
2. 평가연구체계 .....	7
<b>III. 연구평가내용 및 방법</b> .....	8
1. 연구평가내용 .....	8
2. 연구평가방법 .....	9
<b>IV. 고품질쌀 최적경영체 육성사업 대상 평가 결과</b> .....	17
1. 평가대상 경영체 개요 .....	17
2. 서면평가 결과 .....	19
3. 현장평가 결과 .....	20
4. 평가결과 종합 .....	22
<b>V. 향후 사업계획서 및 평가 개선방안</b> .....	25
1. 서면·현장평가에 대한 결과평가 .....	25
2. 사업계획서 개선(안) .....	26
3. 평가 개선방안 .....	33
<b>부록</b> .....	35

# I. 연구배경과 목적

## 1. 평가연구 배경

### □ 수입쌀 물량의 증대와 외국과의 우리 쌀의 경쟁력 낮음

○ '04년 쌀 협상결과에 따라 '14년까지 관세화유예 대신 의무수입량을 매년 증량해야 하는 상황

- 의무수입물량 : ('05) 226천톤 → ('07) 266 → ('12) 368 → ('14) 409  
(전체생산량대비율) (5.0%) (5.9%) (8.2%) (9.1%)

- 밥쌀용물량 : ('05) 23천톤 → ('07) 48 → ('12) 110 → ('14) 123

○ 우리나라 쌀 생산비는 일본보다는 낮지만 미국·중국보다 4~6배 높은 수준

	한국	일본	미국	중국
- 쌀 생산비(천원/10a)	<u>600</u>	<u>1,600</u>	<u>162</u>	<u>89</u>
	(100%)	(267%)	(27%)	(15%)

### □ 국내의 쌀을 둘러싼 여건변화

○ 국민 식생활 소비구조의 변화로 주식인 쌀 소비량은 지속적인 감소

- 1인당 연간 소비량 : ('01) 88.9kg → ('03) 83.2 → ('05) 80.7 → ('07) 76.9

○ 고품질쌀 생산기술 및 시설이 확산되어 쌀 품질이 향상

- 질소사용량 감소 : ('01) 13.5 → ('04) 10.9 → ('07) 9.3

○ 그러나 쌀 생산농가의 경영은 악화 추세

- 쌀 소득(천원/10a) : ('01) 766(100%) → ('04) 716(93) → ('06) 542(71)

- 쌀 생산비(천원/10a) : ('01) 536(100%) → ('04) 588(110) → ('06) 600(112)

- 규모의 경제성은 있으나 미약

### □ 정부는 쌀산업의 경영개선을 통한 쌀 생산농가의 안정적인 소득보장과 우리 쌀의 국제경쟁력 증대를 위해 고품질쌀 최적 경영체 육성사업 추진

○ 지역의 들녘단위로 조직화·규모화·단지화를 통한 경쟁력 향상이 가능한 고품질쌀 최적 경영체를 선정하여 사업의 활성화를 도모하여야 할 것임.

## 2. 평가연구 목적

- 고품질·저비용쌀 생산을 통하여 농가의 경영개선을 도모하고, 우리 쌀산업의 경쟁력강화를 위해 정부가 추진할 고품질쌀 최적경영체 육성사업이 성공리 추진되어야 할 것임
  - 따라서 정부의 고품질쌀 최적경영체 육성사업의 효율적으로 추진되기 위해서는 들녘단위로 조직화·규모화·단지화를 통한 경영개선과 경쟁력 향상이 가능한 최적경영체 선정이 중요함.
- 본 연구의 목적은 고품질쌀 최적경영체 육성사업의 성공적인 추진을 위해 지역의 들녘 단위에서 고품질쌀 최적경영체 선정을 위한 평가과정과 평가지표 개발, 그리고 최적경영체의 활성화 방안 등의 연구를 통하여 고품질쌀 최적경영체 육성사업의 활성화를 도모하는데 있음

## 3. 기대효과 및 활용방안

- 2009년도 신규로 추진되는 『고품질쌀 최적경영체 육성사업』은 2007년부터 추진된 「고품질쌀 브랜드 육성사업」과 연계하여, 지역의 들녘단위에서 고품질쌀 생산을 물론, 쌀 생산농가의 경영개선을 통하여 비용절감을 도모하여 쌀 생산농가의 소득 증대 방안을 모색하고, 우리 쌀산업의 경쟁력강화를 위해 중요한 사업임.
  - 따라서 2009년도 고품질쌀 최적경영체 육성사업 대상 경영체의 사업계획을 평가하여 조직화, 규모화, 단지화를 통한 경쟁력있는 최적경영체를 선정하는 것은 매우 중요함.
- 이를 위해 본 연구는 평가의 공정성, 객관성, 전문성 있는 연구를 통하여 고품질쌀 최적경영체 평가하고, 선정하여 고품질쌀 최적경영체 육성사업을 활성화에 활용함.
- 연구결과는 다음과 같은 효과를 기대할 수 있음.
  - 고품질쌀 최적경영체 육성을 위한 사업방향성 제시
  - 가장 효율적인 최적경영체 선정을 통한 사업활성화 도모
  - 차별적인 지원으로 최적경영체의 자구노력 독려

## II. 평가연구내용 및 체계

### 1. 정부의 고품질쌀 최적경영체 육성사업 개요

#### (1) 개요

- 쌀시장 전면개방에 대비하여 쌀 품질향상 및 경영비 절감을 통한 쌀 농업경쟁력 향상을 위해 들녘단위 50ha이상의 면적으로 조직화·규모화하여 쌀 농업을 경영하는 「고품질 쌀 최적경영체」(이하 “최적경영체”라 한다)를 육성함
  - 그 대상자는 벼를 주작목으로 설립한 법인(영농조합법인, 농업회사법인 등) 또는 벼 재배를 목적으로 구성된 농가조직체
  - 지원대상 규모는 들녘단위 50ha이상의 규모화·조직화·집단화된 지역

#### (2) 지원자격 및 요건

- 시장·군수가 지역여건을 고려하여 고품질 쌀 최적경영체 육성계획(5개년)을 수립하고, 이를 토대로 자체 실천계획을 수립한 쌀 최적경영체(법인 또는 농가조직체)
- 시장·군수가 주도하거나 시장·군수와 협의하에 고품질쌀 브랜드 경영체(RPC포함)와 계약재배를 의무화하여 약정한 최적경영체
  - 시장·군수가 수립한 최적경영체 육성계획(5개년) 수립·추진 내용과 최적경영체(법인 등)와 고품질쌀 브랜드 경영체(RPC포함)간 계약재배 등의 이행노력을 평가하여 최적경영체를 선정하고 이 사업에 참여한 고품질쌀 브랜드 경영체(RPC포함)에 대하여는 벼 매입자금우대 지원

#### (3) 지원내용

##### ① 최적경영체 생산시설 및 장비·기계지원

- 생산시설지원 : 자동화 공동육묘장, 자연녹화온실, 상온통풍 종자건조저장시설,

자체채종포 등 준영구적 시설의 신규설치, 시설확대 및 개보수 지원

○ 기계·장비지원 : 공동직파기, 개량용·배수물꼬 등 장비의 신규구입 지원

구 분	지원대상 내용
○ 생산시설	○ 자동화 공동육묘장, 자연적응 녹화온실, 자체채종포, 상온통풍 종자건조저장시설
○ 기계·장비	○ 공동직파기, 공동광역방제기 등 기타 최적경영체 단지운영에 필요한 기계·장비

○ 시장·군수는 생산시설의 기계 및 기계·장비류의 선정·공급시 가급적 검증기관 (한국농기계공업협동조합 등)의 보증을 받은 기계·장비를 선정·공급하여야 함.

## ② 최적경영체에 대한 컨설팅 지원

○ 지원범위 및 용도

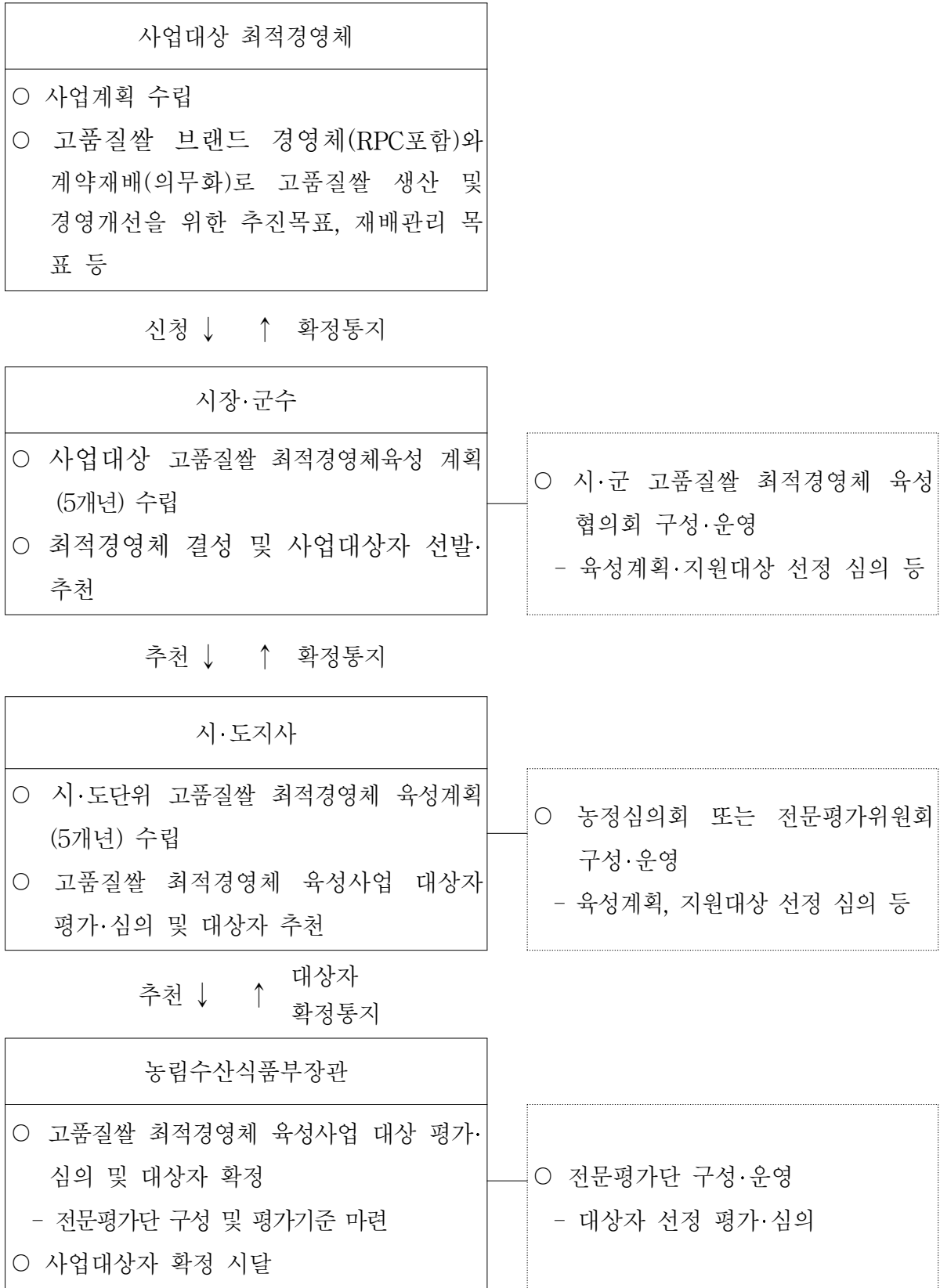
- 최적경영체의 품종·재배법 통일, 친환경기술 보급, 수확 후 관리 등 교육·훈련
- 최적경영체의 농가조직화, 경영개선을 위한 협의회 개최, 컨설팅 지원
- \* 최적경영체 조직화·경영개선을 위한 지원비는 사업비의 10%를 초과할 수 없음
- \* 최적경영체 육성사업자금은 생산시설설치, 기계·장비구입, 최적경영체 조직화·경영개선을 위한 컨설팅 지원 이외 타용도로 사용할 수 없음

## (4) 지원계획

- '14년까지 쌀 농업 경쟁력 향상을 위한 고품질 쌀 최적경영체 200개소 육성
  - 최적경영체 육성목표(누계) : ('09) 10개소 → ('10) 30 → ('13) 200



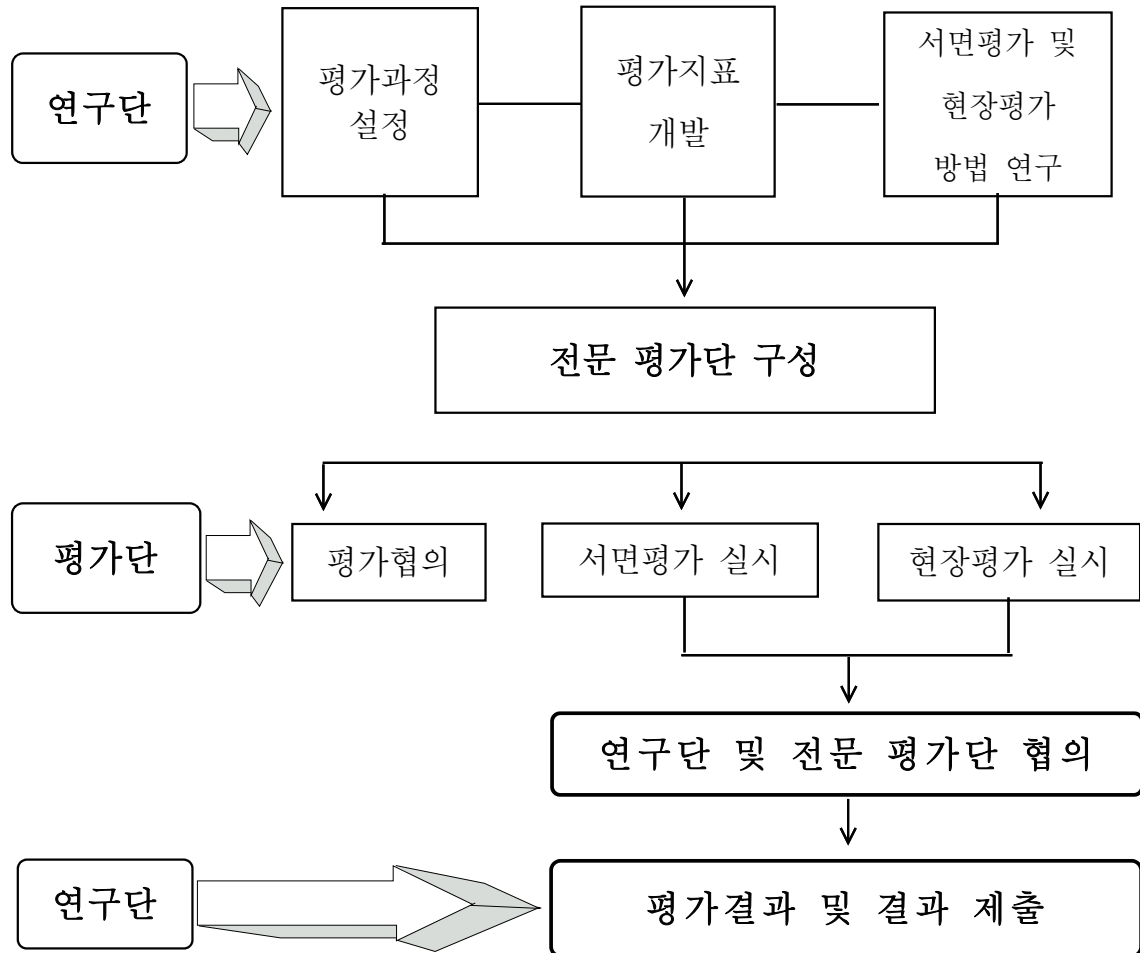
## (5) 사업신청 및 선정절차



## (6) 사업자 선정단계

- 농림수산물식품부에서는 아래와 같이 사업자 선정단계를 거침
  - 사업계획서의 미비점, 사업대상자의 적정성, 사업비 산정, 중복 투자 여부 등을 사전 검토하여 사업계획이 부실한 경우 평가대상에서 제외
  - 평가의 공정성, 객관성, 전문성 확보를 위해 전문평가위원단(외부평가위원 포함 7명 이내) 구성
  - 사업계획서 사전검토 및 서면평가 후 현장평가(현장실사)를 실시하여 사업대상 순위결정
    - ※ 동점 발생시 평가 항목 중 “규모화·조직화·단지화 체계구축 정도”기준으로 순위 결정
  - 사업자 선정결과를 지자체에 통지
    - 지자체에서 사업계획승인 및 사업시행, 사후관리
- 아래와 같이 서면평가와 현장평가의 2단계 평가절차를 거침
  - ①서면평가 : 전문평가위원단
    - 세부심사기준에 따라 사업계획서의 타당성, 적정성 등을 평가하여 총점 100점 기준 70점 미만인 경우 현장평가에서 제외
  - ② 현장평가 : 전문평가위원단(외부평가위원 포함 7명 이내)
    - 농림수산물식품부에서 평가팀을 구성하여 서면평가를 통과한 경영체에 대해 현장평가(현장실사) 실시
      - \* 주요 평가내용 : 사업계획서 주요내용, 지자체장의 관심과 의지, 사업추진 여건확보 여부 등
    - 현장평가결과 70점 미만인 경우 사업대상에서 제외

## 2. 평가연구체계



### Ⅲ. 연구평가내용 및 방법

#### 1. 연구평가내용

- 본 연구는 최적경영체 대상 사업체 평가를 서면평가, 현장평가의 2단계로 구성하며, 이를 위해 아래와 같은 연구내용을 토대로 세부사업을 수행함.

##### (1) 서면평가 지표 및 배점 개발

- 본 연구소에서는 각 최적경영체별로 제출한 『고품질쌀 최적경영체 육성사업 계획서』를 평가함에 있어, 평가지표 및 배점기준을 개발함.
- 『고품질쌀 최적경영체 육성사업 계획서』를 평가함에 있어 평가의 공정성, 객관성, 전문성 확보를 위해 외부 전문평가단을 구성하여 운영함.

##### (2) 현장평가 내용 및 방법 제시

- 전문평가단이 서면평가에서 70점 이상을 획득한 경영체에 대하여 현장평가를 실시함.
- 현장평가에서 계획서의 실제성 및 증빙자료 확인 및 면접조사, 인터뷰 등을 통하여 서면평가의 확인과 일부 현장평가 사항을 평가함. (현장평가는 서면평가에서 70점 미만 경영체는 제외됨.)

##### (3) 사업계획서 평가결과 제출 및 향후 평가개선방안 제시

- 서면평가에서 산출된 점수내용을 현장평가에서 확인하고 현장평가를 통하여 산출된 점수를 토대로 최종점수를 산출하여 평가결과를 제출하고,
- 향후 평가개선방안을 제시함.

## 2. 연구평가방법

### (1) 연구진 및 평가단 선정 및 역할

#### ○ 연구진 및 역할

구분	성명	소 속	역할
책임연구원	조가옥	전북대학교 생명자원유통경제학과 교수(박사)	연구총괄
연구원	강창식	(사)전북농산업경영경제연구소 소장(박사)	연구평가 일정 방법 연구
"	유찬주	(사)전북농산업경영경제연구소 연구위원(박사)	
"	이용만	전주대학교 명예교수(박사)	평가항목 및 평가방법 연구
"	이기호	농협중앙회 양곡부	
"	윤석환	한국농촌공사 (박사)	
연구보조원	박정민	(사)전북농산업경영경제연구소 연구원	연구보조

#### ○ 평가단 구성

⇒ 고품질쌀 최적경영체 육성사업자 선정 심사 및 자문

구분	소속	성명	전공	비고
위원장	전북대학교	조가옥 교수	농업경영학	
위원	한국농촌공사	윤석환 차장	농업경제학	
위원	농촌진흥청 식량과학원	양원하 연구관	농학	
위원	농촌진흥청 현장기술지원과	박홍재 지도사	농학	
위원	농협중앙회 양곡부	이기호 팀장	경영학	
위원	농림수산식품부 농산경영팀	임정빈 팀장	농학	
간사	농림수산식품부 농산경영팀	장영국 사무관	농학	



## (2) 구체적인 추진일정

월일	내용	구체적인 사항	비고
11월 14~17일	평가일정 및 평가항목설정	평가에 대한 구체적인 항목 및 평가점수 배정(안) 작성 및 현장평가 방법 등 연구	연구단
11월 19일	평가위원 위촉	평가위원 7명 위촉	연구단
11월 26일	평가항목 확정	평가항목 및 평가배점 확정, 서면평가 및 현장평가 방법 확정	평가단
12월 2일	서면평가 실시	신청한 최적 경영체 서류에 대한 서면평가 실시	평가단
12월 4~16일	현장평가 실시	8개도 전체 16개 신청 최적경영체 방문후 현장평가 실시	평가단
12월 17일	평가결과 취합	서면평가 및 현장평가에 대한 결과 취합 및 보고서 작성	연구단
12월 18~22일	최종보고서 작성	최종보고서 작성	연구단
12월 23일	최종보고서(안) 제출	최종보고서(안) 제출	연구단
12월 24일	최종보고서 제출	최종보고서안을 수정보완하여 최종보고서 제출	연구단

## (3) 평가지표 및 항목 개발

- 고품질쌀 최적경영체 육성사업의 성공적인 사업추진을 위해 경영체의 사업계획의 적정성, 고품질쌀 생산 및 여건, 비용절감 체계구축 및 여건 및 조직화·규모화·단지화 체계 구축정도 등의 항목을 중심으로 평가지표를 개발하고, 배점기준을 검토

○ 평가분류 지표 선정과 선정사유 및 배점기준

대분류 내용	선정 사유	비고
1. 사업계획의 적정성	○ 사업계획이 얼마나 타당하고 적정하여 지역단위에서 추진가능한가를 측정하기 위해	20점
2. 고품질쌀 생산체계	○ 사업목표인 고품질·저비용쌀 생산의 달성가능성 정도를 측정하기 위해	50점 (각 25점)
3. 비용절감 생산체계		
4. 경영체의 조직화·단지화 체계	○ 경영체의 실제 사업추진의 실현가능성 정도를 측정하기 위해	30점

○ 평가항목 선정이유

대분류	평가항목		점수	지표 선정이유
	중분류			
1. 사업계획의 적정성 (20점)	1-1.사업목표의 명확성	4	경영체의 사업계획의 적정성과 명확성 파악	
	1-2.사업계획의 적정성	4		
	1-3.지자체 지원 및 자담조달계획	6		
	1-4.RPC와 계약재배의 적정성	6		
2. 고품질쌀 생산 및 여건 (25점)	2-1.품종통일 및 종자확보 정도	5	고품질쌀 생산 가능성 측정	
	2-2.재배관리 표준화 정도	5		
	2-3.지력증진 실천여부	5		
	2-4.가축분뇨 자원화 정도	5		
	2-5.계약재배 RPC의 수확후 관리	5		
3. 비용절감 체계구축 및 여건 (25점)	3-1.농기계 공동 이용	6	농기계의 적정소유와 농기계의 효율적인 이용을 위한 적정성을 파악 농기계비용 절감과 경영개선 가능성 측정	
	3-2.농기계 적정보유정도 및 증·감축 계획	6		
	3-3.직파재배 정도	4		
	3-4.공동육묘 정도	5		
	3-5.겨울철 논활용 정도	4		
4. 규모화 조직화 단지화 체계구축 정도 (30점)	4-1.법인체 구성	6	지원사업에 대한 효율적인 운영관리측정	
	4-2.집단화 단지화 정도	6		
	4-3.쌀전업농 참여비율	6		
	4-4.대표자의 전문성 및 경영관리능력	6		
	4-5.조직(법인체 등)구성체계 정도	6		
합계			100	

(4) 고품질쌀 최적 경영체 육성사업 평가·심사기준

평가항목		등급				등급심사기준	평점
대분류	중분류	A	B	C	D		
1. 사업계획의 적정성 (20점)	1-1.사업목표의 명확성	4	3	2	1	<ul style="list-style-type: none"> <li>○ 최적경영체의 경쟁력 확보를 위한 육성 목표 설정의 명확성 여부</li> <li>○ 최적경영체 육성계획목표(5개년)의 적정성 및 실현가능성 여부</li> <li>○ 최적경영체 육성목표 달성을 위한 추진전략 수립여부</li> <li>- 4점 : 위 3개중 모두 적정한 경영체</li> <li>- 3점 : 위 3개중 2개가 적정한 경영체</li> <li>- 2점 : 위 3개중 1개가 적정한 경영체</li> <li>- 1점 : 육성목표와 추진전략이 미흡한 경영체</li> </ul> (사업계획서와 면담을 통하여 판단)	
	1-2.사업계획의 적정성	4	3	2	0	<ul style="list-style-type: none"> <li>○ 최적경영체 사업목표 달성을 위한 추진 전략의 적정여부</li> <li>○ 시·군단위 최적경영체 육성협의회의 구성여부</li> <li>○ 최적경영체의 사업추진 의지여부</li> <li>- 4점 : 위 사항중 모두 적정한 경영체</li> <li>- 3점 : 위 사항중 2개 적정한 경영체</li> <li>- 2점 : 위 사항중 1개 적정한 경영체</li> <li>- 0점 : 위 사항이 모두 미흡한 경영체</li> </ul> (사업계획서와 면담을 통하여 판단)	
	1-3.지자체 지원 및 자담 조달계획	6	4	2	0	<ul style="list-style-type: none"> <li>○ 지자체의 최적경영체 육성을 위한 지원 계획(실적) 적정여부</li> <li>○ 연차별 지방비 및 자부담 계획여부</li> <li>○ 지자체장의 관심과 의지</li> <li>- 6점 : 위 사항중 모두 적정</li> <li>- 4점 : 위 사항중 2개가 적정</li> <li>- 2점 : 위 사항중 1개가 적정</li> <li>- 0점 : 위 사항 모두 미흡한 경영체</li> </ul> (사업계획서와 면담을 통하여 판단)	
	1-4.RPC와 계약재배의 적정성	6	4	2	0	<ul style="list-style-type: none"> <li>○ 최적경영체와 RPC간의 계약재배 약정 적정성 여부</li> <li>○ RPC와 계약재배 비율</li> <li>- 6점 : 서면약정과 100% 계약재배</li> <li>- 4점 : 서면약정과 80~99% 계약</li> <li>- 2점 : 서면약정과 50~79% 계약</li> <li>- 0점 : RPC와 서면약정이 없는 경우</li> </ul>	

평가항목		등급				등급심사기준	평점
대분류	중분류	A	B	C	D		
2. 고품질쌀생산 및 여건 (25점)	2-1. 품종통일 및 종자 확보 정도	5	4	2	0	<ul style="list-style-type: none"> <li>○ 최적경영체의 재배품종수</li> <li>○ 정부 보급종 면적비율</li> <li>- 5점 : 재배품종수 1개, 보급종100%</li> <li>- 4점 : 재배품종수 1~2개, 보급종70% 이상</li> <li>- 2점 : 재배품종수 2~3개, 보급종 50% 이상</li> <li>- 0점 : 재배품종 3개이상, 보급종 50% 미만</li> </ul>	
	2-2. 재배관리 표준화 정도	5	4	2	0	<ul style="list-style-type: none"> <li>○ 최적경영체의 표준재배관리 지침(매뉴얼) 작성 및 적정성 여부</li> <li>- 5점 : 재배지침 있고 내용 양호</li> <li>- 4점 : 재배지침 있고 내용 보통</li> <li>- 2점 : 재배지침 있고 내용 미흡</li> <li>- 0점 : 자체 지침 없음</li> </ul>	
	2-3. 지력증진 실천 여부	5	4	2	0	<ul style="list-style-type: none"> <li>○ 지력증진 노력에 따른 차등배점</li> <li>- 녹비작물 재배여부 및 정도</li> <li>- 유기질 비료 사용여부, 정도</li> <li>- 볏짚환원여부 및 정도</li> <li>- 5점 : 3개중 3가지 실행</li> <li>- 4점 : 3개중 2가지 실행</li> <li>- 2점 : 3개중 1가지 실행</li> <li>- 0점 : 실행하지 않음</li> </ul>	
	2-4. 가축분뇨 자원화 정도	5	4	3	2	<ul style="list-style-type: none"> <li>○ 가축분뇨 자원화 활용 여부</li> <li>- 5점 : 재배면적의 50%이상</li> <li>- 4점 : 재배면적의 30~49%</li> <li>- 3점 : 재배면적의 10%~29%</li> <li>- 2점 : 재배면적의 10% 미만</li> </ul>	
	2-5. 계약재배 RPC의 수확후관리	5	4	3	2	<ul style="list-style-type: none"> <li>○ 계약재배 RPC의 수확후 관리정도</li> <li>○ RPC 수확후 관리 시설 확보여부</li> <li>- 5점 : 매입량의 100% 시설보유</li> <li>- 4점 : 매입량의 70%이상 시설보유</li> <li>- 3점 : 매입량의 50%이상 시설보유</li> <li>- 2점 : 매입량의 50%미만 시설보유</li> </ul>	

평가항목		등급				등급심사기준	평점
대분류	중분류	A	B	C	D		
3. 비용절감 체계구축 및 여건 (25점)	3-1.농기계 공동 이용	6	4	2	0	<ul style="list-style-type: none"> <li>○ 주요농작업(경운,이앙(직파),방제,수확)에서 농기계 공동 이용 체계 구축여부 및 적정성에 따라 차등 배점</li> <li>- 6점 : 위 4작업중 모두 공동이용 및 작업</li> <li>- 4점 : 위 4작업중 2~3 공동이용 및 작업</li> <li>- 2점 : 위 4작업중 1개 공동이용 및 작업</li> <li>- 0점 : 공동이용체계 없음</li> </ul>	
	3-2.농기계 적 정보유정도 및 증·감축 계획	6	4	2	0	<ul style="list-style-type: none"> <li>○ 최적경영체의 농기계 증·감축 계획의 수립여부 및 적정성</li> <li>- 6점 : 면적대비 적정소유 및 과잉시 감축계획 수립 우수</li> <li>- 4점 : 과잉시 감축계획 수립 보통</li> <li>- 2점 : 과잉시 감축계획 수립 미흡</li> <li>- 0점 : 과잉시 감축계획 없는 경우</li> </ul>	
	3-3.직파재배 정도	4	3	2	1	<ul style="list-style-type: none"> <li>○ 최적경영체의 직파재배 면적의 비율에 따라 차등배점</li> <li>- 4점 : 경영면적의 15%이상 직파</li> <li>- 3점 : 경영면적의 10~14% 직파</li> <li>- 2점 : 경영면적의 5~9% 직파</li> <li>- 1점 : 경영면적의 5% 미만</li> </ul>	
	3-4.공동육묘 정도	5	4	3	2	<ul style="list-style-type: none"> <li>○ 최적경영체의 공동육묘 비율에 따라 차등배점</li> <li>- 5점 : 면적의 70% 이상 공동육묘</li> <li>- 4점 : 면적의 50~69% 공동육묘</li> <li>- 3점 : 면적의 30~49% 공동육묘</li> <li>- 2점 : 면적의 30% 미만</li> </ul>	
	3-5.겨울철 논 활용 정도	4	3	2	0	<ul style="list-style-type: none"> <li>○ 겨울철 논 이모작 활용 비율에 따라 차등배점</li> <li>- 4점 : 논 이모작율 50% 이상</li> <li>- 3점 : 논 이모작율 30% 이상</li> <li>- 2점 : 논 이모작율 1~29%</li> <li>- 0점 : 논 이모작 없음</li> </ul>	



평가항목		등급				등급심사기준	평점
대분류	중분류	A	B	C	D		
4. 규모화 조직화 단지화 체계구축 정도 (30점)	4-1.법인체 구성	6	4	2	0	<ul style="list-style-type: none"> <li>○ 최적경영체의 법인체 구성등 조직화가 적정 여부</li> <li>- 6점 : 영농조합법인, 농업회사법인 등 법인체 구성</li> <li>- 4점 : 작목반, 연구회등 법인화가 가능한 농가조직체</li> <li>- 2점 : 기타 농가 조직체 구성</li> <li>- 0점 : 농가조직 미구성</li> </ul>	
	4-2.집단화·단지화 정도	6	4	2	0	<ul style="list-style-type: none"> <li>○ 최적경영체 경영면적의 집단화, 단지화 적정여부(지적도 참조)</li> <li>- 집단화, 단지화 정도에 따라 차등배점</li> <li>- 6점 : 농지의 집단화 비율이 90% 이상</li> <li>- 5점 : 농지의 집단화 비율이 70% 이상</li> <li>- 3점 : 농지의 집단화 비율이 50% 이상</li> <li>- 1점 : 농지의 집단화 비율이 50% 미만</li> </ul>	
	4-3.쌀전업농 참여 비율	6	5	4	3	<ul style="list-style-type: none"> <li>○ 해당 들녘에서 영농하는 쌀전업농 중 최적경영체 참여 쌀전업농 비율</li> <li>- 6점 : 70% 이상</li> <li>- 5점 : 50% 이상</li> <li>- 4점 : 30% 이상</li> <li>- 3점 : 30% 미만</li> </ul>	
	4-4.대표자의 전문성 및 경영관리능력	6	4	2	0	<ul style="list-style-type: none"> <li>○ 최적경영체의 대표자(CEO)의 사업추진 의지와 전문성 여부</li> <li>- 참여경영체 임원, 회원들의 벼농사 CEO교육이수 실적</li> <li>○ 최적경영체의 관리규약 유무 및 관리 규약이 적정성</li> <li>- 6점 : 교육이수와 관리규약 우수</li> <li>- 4점 : 교육이수와 관리규약 보통</li> <li>- 2점 : 교육이수와 관리규약 미흡</li> <li>- 0점 : 교육 미이수 및 관리규약 없음</li> </ul>	
	4-5.조직(법인체 등)구성 체계 정도	6	4	2	0	<ul style="list-style-type: none"> <li>○ 최적경영체의 조직(법인 등)체계 인적 구성의 타당성, 적정성 정도에 따라 차등 배점</li> <li>- 6점 : 조직 체계도 유, 우수</li> <li>- 4점 : 조직 체계도 유, 보통</li> <li>- 2점 : 조직 체계도 유, 미흡</li> <li>- 0점 : 조직 체계도 없음</li> </ul>	

## (5) 현장평가

- 조사내용
  - 서면평가 항목 확인
  - 서면평가에서 평가할 수 없는 평가내용 평가
- 조사지역 및 경영체명

구분	경영체수	경영체명
경기	2	파주시(파주읍 수도작목반), 여주군(능서 왕대리 작목반)
강원	1	철원군(동송 고품질 기능성쌀 생산단지)
충북	2	진천군(장척쌀 유통단지법인), 청원군(양지말 영농조합법인)
충남	1	아산시(둔포 고품질쌀 영농조합법인),
전북	2	익산시(한그루 영농조합법인), 군산시(나포십자들수출특화작목반)
전남	2	순천시(별량면 고품질쌀 최적경영단지) 나주시(동강 쌀전업농 작목반)
경북	2	상주시(아자개 영농법인) 의성군(칠성 고품질쌀 생산작목반)
경남	1	김해시(화목3통 고품질쌀 작목반)
계	13	

- 조사대상
  - 행정(도와 시군 관계관)
  - 농업기술센터, 지역 RPC 관계관
  - 최적경영체 임원과 회원

## IV. 고품질쌀 최적경영체 육성사업 대상 평가 결과

### 1. 평가대상 경영체 개요

- 각 시도에서 1~2개 정도의 추천되어 총 13개 경영체가 평가대상이 됨.
  - 각 시도에서 추천된 경영체가 적은 이유는 고품질쌀 최적경영체 육성사업에 시군의 이해부족과 사업계획서 작성에 어려움이 있었기 때문이라 판단되어짐.

#### ○ 평가대상 경영체의 개요

도	시군	경영체명	경영체 면적(ha)	참여 농가수(호)	연계가공 시설명	법인 여부
경기	파주시	파주읍 수도작목반	100	25	파주농협RPC	
	여주군	능서 왕대리 작목반	89	42	능서농협DSC	
강원	철원군	동승 고품질기능성쌀 생산단지	104	52	동승농협RPC	
충북	청원군	양지말 영농조합법인	154	27	청원생명농협쌀조 합공동사업법인	○
	진천군	장척쌀 유통단지법인	151	82	진천농협쌀조합 공동사업법인	○
충남	아산시	둔포 고품질쌀 영농조합법인	110	119	둔포농협RPC	○
전북	익산시	한그루 영농조합법인	240	6	함열농협쌀조합 공동사업법인	○
	군산시	나포십자들수출특화작목반	199	118	제희RPC	
전남	순천시	별량면 고품질쌀 최적경영단지	153	195	별량농협RPC	
	나주시	동강 쌀전업농 작목반	284	182	동강농협RPC	
경북	상주시	아자개 영농법인	283	278	아자개정미소	○
	의성군	칠성 고품질쌀 생산작목반	210	180	다인농협RPC	
경남	김해시	화목3통 고품질쌀 작목반	110	42	김해농협DSC	
계		13개 경영체	2,187	1,348		

- 평가대상 경영체의 특성을 보면 다음과 같음.
- 경영체의 주체들의 특징을 보면
  - 영농조합법인 등 법인체는 6개로 전체의 46.2%로 법인체의 비율이 낮고,
  - 나머지는 농협의 작목반이 중심으로 선정시 작목반의 경우 법인체로의 전환이 요구되고 있음.
- 경영체가 운영하는 경영면적은 평균 경영면적은 168ha이며,
  - 최하 89ha에서 최고 284ha로 매우 다양함.
  - 150ha이하가 38.5%, 150ha이상이 61.5%이며, 200ha이상도 4개 경영체나 됨.
- 경영체에 참가하는 농가수는 총 1,348명으로 경영체당 평균 104명이며
  - 최고 278명에서 최하 6명으로 구성됨.
  - 경영체를 구성하는 농가수가 100명이 넘는 경영체는 6개소로 이들 경영체의 경우 사업의 목표 달성을 위해서 전체 농가에 대한 많은 교육이 필요하고, 관리가 요망됨.
- 경영체 참여 농가의 호당 평균면적은 1.62ha이며
  - 최대 40ha에서 최하 1ha미만까지 다양하게 있음.
- 고품질쌀 최적경영체 육성사업은 경영체에서는 고품질벼를 생산하고 생산된 고품질 원료곡을 RPC와 계약재배를 통하여 건조-저장-가공-판매가 이루어져야 함.
  - RPC와 계약재배가 체결된 경영체는 12개 경영체이고 1개 경영체는 법인체가 소유하고 있는 도정공장 수준이었음..
- 경영체의 농지 분포 상황을 보면
  - 한 개 단지로 구성된 경영체는 7개 경영체였으며
  - 2개 단지이상으로 구성된 경영체는 6개 경영체이었음. 이들 경영체의 경우는 중산간지역으로 한 개의 들녘이 100ha이하로 되었기 때문에 2개 이상의 들녘으로 구성되어 있음.
  - 한편 대부분이 농지가 집단화 되어있으나, 단지화되어 있는 경영체는 소수에 불과함.

## 2. 서면평가 결과

- 임명된 평가위원들의 서면평가 결과를 보면 아래와 같음.
  - 신청한 13개 경영체 중에서 11개가 70점 이상을 획득했으며, 2개 경영체는 70점 미만으로 나타남.
  - 70점 이상의 경영체는 최고 87점에서 최하 73점으로 다양하게 분포됨.
- 서면평가의 평가 위원별 점수차이는 경영체별로 최대 10점에서 최하 3점 차이로 큰 편차를 보이지 않음.
  - 따라서 전체적으로 서면평가상에는 객관적으로 평가하였다고 할 수 있음.

### ○ 경영체별·평가위원별 서면평가 점수 및 평균점수

순위	도 시군	경영체명	A위원	B위원	C위원	D위원	E위원	F위원	평균
①	충북 청원군	양지말 영농조합법인	91	86	87	90	89	81	87.33
②	경북 의성군	칠성 고품질쌀 생산작목반	86	79	82	84	78	89	83.00
③	전북 익산시	한그루 영농조합법인	88	74	82	83	85	74	81.00
④	전북 군산시	나포십자들수출특화작목반	84	75	80	78	84	76	79.50
⑤	충남 아산시	둔포 고품질쌀 영농조합법인	78	73	82	80	81	73	77.83
⑥	전남 나주시	동강 쌀전업농 작목반	80	75	72	79	76	84	77.67
⑦	경기 여주군	능서 왕대리 작목반	84	77	78	75	77	74	77.50
⑧	충북 진천군	장척쌀 유통단지법인	74	78	79	74	81	78	77.33
⑨	강원 철원군	동송 고품질가능성쌀 생산단지	78	79	76	79	72	79	77.17
⑩	경남 김해시	화목3통 고품질쌀 작목반	72	72	70	76	75	80	74.17
⑪	전남 순천시	별량면 고품질쌀 최적경영단지	75	71	76	71	74	73	73.33
⑫	경북 상주시	아자개 영농조합법인 <sup>주1)</sup>	64	68	62	63	69	66	65.33
⑬	경기 파주시	파주읍 수도작목반 <sup>주2)</sup>	43	49	52	46	61	51	50.33

주1) 경북 상주시 영농조합법인은 지역의 RPC와의 연계체계가 구축되지 않고 자체 가공 시설을 이용할 계획으로 있어 서면평가에서 70점 미만이 되었으며,

주2) 경기 파주시 작목반은 전체적인 사업계획이 부실하여 70점 미만으로 평가됨.



### 3. 현장평가 결과

- 현장평가는 서면평가에서의 70점이하인 경영체는 현장평가를 실시하지 않기로 하였으나, 사업에 대한 인식도, 확인을 위해 현장평가는 13개 경영체 모두를 대상으로 실시하였음.
- 현장평가는 현장평가의 기간상 (경기도, 강원도, 충북, 충남)을 한팀으로 하고, (전북, 전남, 경북, 경남)을 다른 한팀으로 구성하여 2개 팀으로 구성하여 현장평가를 실시함.
  - 따라서 3명이 한팀이 되어 현장평가 점수를 산출하였기 때문에 최고점과 최저점을 제외하여 평균을 구하기는 문제가 있어 전체 평가위원들의 점수를 평균하여 산출하였음.
- 현장평가에서는 서면평가의 결과를 중심으로 행정(농업기술센터), RPC관계관, 경영체의 임원들을 대상으로 현장 인터뷰를 실시하고, 현장답사를 실시함.
- 주요 현장평가의 주요 현장확인 내용은 아래와 같음.
  - 행정관계관의 사업에 대한 인식과 적극성 정도
  - 관련지역의 농업기술센터와 RPC의 사업에 대한 이해와 고품질쌀 생산지도에 대한 의지
  - 경영체 임원들의 사업에 대한 이해도와 의지, 고품질쌀 생산과, 비용절감체계에 대한 인식도와 정도
  - 경영체의 조직화 정도와 농지의 집단화 단지화 정도와 면적확대 가능성 등
  - 서류의 사실관계 확인
  - 고품질쌀 최적경영체 육성사업에 대한 교육 등
- 현장평가의 결과 70점이상은 서면평가에서와 같이 13개 경영체 중에서 11개 경영체가 합격 점수를 맞았으며, 서면평가에서 70점 이하를 기록한 2개 경영체는 역시 현장평가에서도 70점 이하로 탈락됨.
- 경영체의 현장평가의 결과는 서면평가의 순위와 큰 변동이 없었음.
- 현장평가의 결과 평가위원별 경영체에 대한 점수편차는 최대 9점에서 최하 3점으로 큰 편차를 보이지 않았음.

- 현장평가의 결과 전체적인 순위는 아래와 같음.
  - ①위, ②위, ③위가 치열한 점수 각축을 벌려 경북 의성군의 경영체가 ①위를 차지하였으면 ②위는 전북 군산시 경영체, ③위는 충북 청원군 경영체, ④위는 전북 익산 경영체 순임.
  - 경북 상주시 경영체의 경우는 RPC와 연계되지 않아 탈락되었으며, 경기 파주시 경영체는 사업에 대한 전체적인 이해 부족과 의욕이 부족하여 탈락하였음.
- 전체적으로 150ha이상의 대규모 경영체의 경우가 상위점수를 획득하였음.

○ 경영체별·평가위원별 현장평가 점수 및 평균점수

순위	도 시군	경영체명	A위원	B위원	C위원	D위원	E위원	F위원	평균
①	경북 의성군	칠성 고품질쌀 생산작목반				88	87	86	87.00
②	전북 군산시	나포십자들수출특화작목반				86	87	87	86.67
③	충북 청원군	양지말 영농조합법인	91	86	82				86.33
④	전북 익산시	한그루 영농조합법인				84	89	85	86.00
⑤	전남 나주시	동강 쌀전업농 작목반				83	82	87	84.00
⑥	충남 아산시	둔포 고품질쌀 영농조합법인	82	79	79				80.00
⑦	경기 여주군	능서 왕대리 작목반	86	78	76				80.00
⑧	경남 김해시	화목3통 고품질쌀 작목반				77	81	81	79.67
⑨	강원 철원군	동송 고품질기능성쌀 생산단지	75	77	74				75.33
⑩	충북 진천군	장척쌀 유통단지법인	75	72	77				74.67
⑪	전남 순천시	별량면 고품질쌀 최적경영단지				73	78	71	74.00
⑫	경북 상주시	아자개 영농법인				63	67	64	64.67
⑬	경기 파주시	파주읍 수도작목반	41	36	52				43.00

주) 충남 아산시 둔포 고품질쌀 영농조합법인과 경기 여주군 능서 왕대리 작목반이 동점이나 규모화·조직화·단지화 체계구축 정도에서 아산시가 24.3점, 여주군이 23.7점으로 아산시가 6위가 됨.

#### 4. 평가결과 종합

##### (1) 현장평가후 변동 사항

- 경영체에 대한 서면평가를 기초로 현장평가에서 사업계획의 적정성, 고품질쌀 생산체계, 비용절감 생산체계, 조직화, 단지화 체계 등을 중심으로 현장평가를 실시한 것과 서면평가와 현장 평가의 점수차이를 설명한 것이 아래 표임.

##### ○ 경영체의 현장평가와 서면평가의 점수차이의 사유

구분	현장평가		서면평가		비고
	점수	순위	점수	순위	
경북 의성군	87.00	①	83.00	②	현장평가에서의 고품질쌀 생산체계 구축에서 많은 점수를 획득하고, 조직체의 조직화, 경영체대표의 확고한 의지표현에서 높은 점수
전북 군산시	86.67	②	79.50	④	사업계획의 적정성, 고품질쌀 생산체계, 경영체의 조직화에서 높은 점수
충북 청원군	86.33	③	87.33	①	사업계획의 적정성에서는 높은 점수이나, 경영체의 조직화와 집단화에서 낮은 점수
전북 익산시	86.00	④	81.00	③	사업계획의 적정성과 경영체의 조직화와 집단화에서 높은 점수
전남 나주시	84.00	⑤	77.67	⑥	경영체의 조직화와 집단화에서 높은 점수와 고품질쌀 생산체계에서 점수가 높았음
충남 아산시	80.00	⑥	77.83	⑤	경영체의 조직화와 집단화와 고품질쌀 생산체계에서 점수가 높았음
경기 여주군	80.00	⑦	77.50	⑦	사업계획의 적정성과 경영체의 조직화와 집단화에서 점수가 상향조정됨
경남 김해시	79.67	⑧	74.17	⑩	고품질쌀 생산체계, 비용절감체계 및 경영체의 조직화에서 점수가 상향조정됨
강원 철원군	75.33	⑨	77.17	⑨	경영체의 농지의 집단화와 단지화에서 낮은 점수를 받음
충북 진천군	74.67	⑩	77.33	⑧	고품질쌀 생산체계와 비용절감체계에서 낮은 점수를 받음
전남 순천시	74.00	⑪	73.33	⑪	큰 변화 없음

## (2) 평가 결과 종합

○ 이상의 결과를 토대로 [고품질쌀 최적경영체 육성사업] 대상 최적경영체의 순위와 최적경영체의 특징을 보면 아래와 같음.

### ○ 고품질쌀 최적경영체 육성사업 대상자 선정순위와 최적경영체 특징

순위	도·시군	경영체명	현장평가 점수	비 고
①	경북 의성군	칠성 고품질쌀 생산작목반	87.00	경영체대표의 강력한 리더십과 확고한 의지표현과 지난 7년간 조직화를 통하여 조직화, 집단화 체계를 갖추고 고품질쌀 생산체계 구축에서 많은 점수를 획득
②	전북 군산시	나포십자들 수출특화작목반	86.67	우리나라수출쌀 1호를 기록한 경영체로서 사업계획의 적정성, 고품질쌀 생산체계, 경영체의 조직화에서 높은 점수를 획득
③	충북 청원군	양지말 영농조합법인	86.33	사업계획의 적정성, 조직화·집단화, 비용절감체계에서 높은 점수, 농협RPC와 연계한 고품질쌀 생산체계에서 높은 점수
④	전북 익산시	한그루 영농조합법인	86.00	소수의 쌀전업농으로 240ha의 면적을 경영하고 장기적으로 면적이 확대될 전망이며, 사업계획의 적정성과 경영체의 조직화와 집단화에서 높은 점수
⑤	전남 나주시	동강 쌀전업농 작목반	84.00	경영체 대표와 농협조합장의 강한 의지표현과 경영체의 조직화와 집단화, 고품질쌀 생산체계에서 높은 점수
⑥	충남 아산시	둔포 고품질쌀 영농조합법인	80.00	경영체의 조직화와 집단화와 고품질쌀 생산체계에서 최적경영체로서 가능성이 있음
⑦	경기 여주군	능서 왕대리 작목반	80.00	경영체구성원들의 단합과 농지의 집단화가 잘되어 전체적으로 최적경영체로서 가능성이 있음
⑧	경남 김해시	화목3통 고품질쌀작목반	79.67	고품질쌀 생산체계, 비용절감체계 및 경영체의 조직화 등 전체적으로 최적경영체로서 가능성이 있음
⑨	강원 철원군	동송 고품질 기능성쌀생산단지	75.33	해당농협과 행정 그리고 경영체의 의지가 강하여 최적경영체로서 가능성이 있음
⑩	충북 진천군	장척쌀 유통단지법인	74.67	이모작체계가 잘되고 고품질쌀 생산체계가 잘되어 전체적으로 최적경영체로서 가능성이 있음
⑪	전남 순천시	별량면 고품질쌀 최적경영단지	74.00	경영체 리더의 강한 의지표현과 고품질쌀 생산체계 등 전체적으로 최적경영체로서 가능성이 있음

### (3) 경영규모별 최적경영체의 순위

- 선정된 최적경영체의 경영규모별 순위를 보면 다음과 같음.
- 최적경영체 경영면적이 150ha이상인 경영체에서는
  - ①위 경북 의성군 칠성 고품질쌀 생산작목반, ②위 전북 군산시 나포십자들수출특화작목반, ③위 충북 청원군 양지말 영농조합법인, ④위, 전북 익산시 한그루 영농조합법인, ⑤위 전남 나주시 동강 쌀전업농 작목반, ⑥위 충북 진천군 장척쌀 유통단지법인 ⑦위 전남 순천시 별량면 고품질쌀 최적경영단지 순위임
- 최적경영체 경영면적이 150ha미만인 경영체에서는
  - ①위 충남 아산시 둔포 고품질쌀 영농조합법인, ②위 경기 여주군 능서 왕대리 작목반, ③위 경남 김해시 화목3통 고품질쌀 작목반, ④위 강원 철원군 동송 고품질기능성쌀 생산단지 순위임

#### ○ 고품질쌀 최적경영체 육성사업 대상 최적경영체의 경영규모별 순위

경영 규모	순위	점수	경영체 면적(ha)	도·시군	경영체명
150ha 이상	①	87.00	210	경북 의성군	칠성 고품질쌀 생산작목반
	②	86.67	199	전북 군산시	나포십자들수출특화작목반
	③	86.33	154	충북 청원군	양지말 영농조합법인
	④	86.00	240	전북 익산시	한그루 영농조합법인
	⑤	84.00	284	전남 나주시	동강 쌀전업농 작목반
	⑥	74.67	151	충북 진천군	장척쌀 유통단지법인
	⑦	74.00	153	전남 순천시	별량면 고품질쌀 최적경영단지
150ha 미만	①	80.00	110	충남 아산시	둔포 고품질쌀 영농조합법인
	②	80.00	89	경기 여주군	능서 왕대리 작목반
	③	79.67	110	경남 김해시	화목3통 고품질쌀 작목반
	④	75.33	104	강원 철원군	동송 고품질기능성쌀 생산단지

주) 충남 아산시 둔포 고품질쌀 영농조합법인과 경기 여주군 능서 왕대리 작목반이 동점이나 규모화·조직화·단지화 체계구축 정도에서 아산시가 24.3점, 여주군이 23.7점으로 아산시가 150ha미만에서 ①위가 됨.



## V. 향후 사업계획서 및 평가 개선방안

### 1. 서면·현장평가에 대한 결과평가

- 2009년 사업에는 전체적으로 시도당 2개씩 신청을 받았으나, 시군에서 사업의 전체적인 취지들에 대한 이해부족과 사업계획서 작성에 어려움을 느끼어 3개도에서 1개씩 신청하여 총 13개 경영체가 응모하게 됨.
  - 실제 서면평가에서도 전체적인 사업의 특성을 정확히 인식하지 못한 채 사업계획서를 작성한 경영체가 많이 있었으며,
  - 현장평가에서도 시군 담당자와 RPC관계자, 경영체 임원들도 사업에 대한 이해가 부족함을 느낌.
- 시군담당자나 관계자들이 [고품질쌀 최적경영체 육성사업]에 대한 인식이 부족한 이유는 2008년 4월에 이 사업에 대한 소개를 전국을 4개지구로 나누어 담당 공무원, 관계RPC 및 농가들을 대상으로 실시하였음에도 불구하고,
  - 기획재정부의 사업승인이 늦어진 결과 2008년 10월 하순에서야 [고품질쌀 최적경영체 육성사업]에 대한 내용을 시도와 시군을 대상으로 공문을 발송하여 11월 25일까지 접수하게된 이유가 클 것으로 사려됨.
  - 그러나 지난 12월 11~12일 양일에 걸쳐 실시된 [08년 쌀 생산·유통 및 경영개선 평가회]에서 [고품질쌀 최적경영체 육성사업]에 대한 철저한 교육과 정부의 의지를 설명하였기 때문에 시·도나 시·군 담당공무원들에게 숙지되었을 것임.
  - 또한 본 사업의 주체인 쌀 전업농 500여명에 대해서 2008년 4월과 12월 2차에 걸쳐 [벼농사경영 CEO 육성교육]을 실시하면서 [고품질쌀 최적경영체 육성사업]을 홍보하고 교육을 시켰기 때문에 많은 이해를 하였으리라 판단되어짐.
- 다른 하나는 사업계획서 작성에 대한 어려움에서 파생하는 사업의 회피 문제임.
  - 이는 경영체의 사업계획서가 단순히 개별 경영체의 사업계획 뿐만이 아니라,
  - 행정에서의 해당 시군의 쌀산업 전반사항과,
  - 계약재배 RPC의 사업전체에 대한 사업내용에 기재가 필요한데
  - 시군단위에서의 상기 조직간의 합의가 잘 이루어지지 못해서 계획서 작성에

어려움을 토로하고 있음.

- 따라서 사업계획서 작성부문을 약간은 수정해야 할 것으로 판단되어짐.

## 2. 사업계획서 개선(안)

### (1) 기존 사업계획서

- 기존의 사업계획서는 전체적으로 2가지로 구분되었음.  
첫째, 현황에는 경영체 소속 시군의 일반현황, 경영체의 일반현황, 계약재배 RPC 현황을 서술해야 하며,  
둘째, 최적경영체의 사업목표와 추진전략이 있는데, 사업목표에는 경영개선 목표와 재배관리 목표가 있으며, 추진전략은 경영개선과 재배관리 목표 달성을 위한 각각의 다양한 추진전략을 기술해야 함.
- 기존의 사업계획서는 작성에 있어서 다음과 같은 2가지 어려움이 있음.  
첫째, 이상과 같은 사업계획서 작성은 해당 행정부서와 관련RPC 그리고 최적경영체 임원들이 각각 자료를 만들어야 하는 어려움이 있음. 그러나 [고품질 쌀 최적경영체 육성사업]은 각각의 기관들의 산관민 협력에 의해 이루어져야 하기 때문에 당연히 각각의 조직이 상호협동체계를 구축해서 작성되어야 함.  
둘째, 사업목표의 선정과 이를 달성키 위한 추진전략은 행정이나 경영체에서 혼란스러울 염려가 있어 작성하기가 어려움이 뒤따를 것으로 판단되어짐.

### < 참조 > 기존 사업계획서 작성내용

#### 1. 현 황

##### 가. 일반현황(해당 시군)

- 농가인구, 전체 가구수 및 인구수
- 영농현황
  - 쌀 전업농 수 및 최적 경영체 사업 참여 전업농 수
  - 호당 평균 재배면적, - 주재배 품종명 :
  - 친환경농업실천 농가수 및 면적 : 호, ha
  - 쌀관련 농업 법인체수(영농조합 법인, 농업회사법인 등)

## 나. 사업신청 최적경영체 현황

- 최적 경영체의 일반개황
  - 명칭, 소재지, 결성일, 면적, 참여농가수(전업농수), 재배품종, 친환경여부
  - 계약재배 현황(별첨 자료 : 계약재배 RPC와 서면약정 기준)
  - 재배지에 대한 지적도 표시
  - 별첨자료 : 최적경영체 참여 농가 리스트(주소, 성명, 재배면적, 지적번호, 최적경영체 임원여부 등), 최적경영체 관리규약
- 최적 경영체 대표자의 특징 : 벼 재배경력, 벼 경영면적, 주요경력 등
- 최적경영체(법인 등)참여 전업농수 / 들녘전체 쌀 전업농수 : 농가/ 농가(%)
- 최적경영체 시설·장비 보유현황
  - 생산시설, 농기계·장비, 수확 후 관리시설
- 사업신청 최적경영체(법인 등)의 고품질 쌀 브랜드경영체(RPC) 계약재배 현황
  - (증빙자료 첨부)계약재배 RPC명, 계약재배면적(ha), 계약재배참여농가수, 재배품종수, 재배관리기록장 및 매뉴얼 유무, 계약재배약관유무, 재배기술지도현황

## 다. 계약재배 RPC현황

### ① 일반현황

- RPC명( RPC소재지)
- 주요개황
  - 브랜드별 매입량, 출하량, 주 판매처)
  - 대표브랜드 출하비율 :  $\%(\text{대표브랜드 출하량}/\text{전체출하량} \times 100)$
  - 농림수산식품부 주관 시중브랜드쌀 평가 수상실적

### ② RPC 계약재배 현황

- 계약재배비율 : 면적, 매입량, 친환경인증면적, 농가수, 조직체수
  - $(\text{계약재배 면적}/\text{시·군 전체 면적} \times 100)$
- 친환경 쌀 인증면적비율 :  $\%(\text{친환경쌀 인증면적}/\text{계약재배 면적} \times 100)$
- 계약재배 품종 및 농법 표준화 정도 :
- 계약재배 물량관리 상황
  - 매입물량, 자체처리량, 위탁처리량, 농가건벼 매입량, 기 타
- 계약재배 농가 조직화 현황
  - 조직명, 농가수(호), 계약재배면적(ha), 매입량(톤), 농가조직화 약관 유·무

## 2. 사업신청 최적경영체(법인 등)의 사업목표 및 추진전략

### 가. 주요항목 및 추진(경영개선)목표

주요 내용	현재	계획		
		1년차	2년차	3년차
① 재배품종(개) 품종명				
② 공동육묘(%)				
③ 공동병충해방제(%)				
④ 공동시비관리(%) : 유기질비료 시비 비율(%)				
⑤ 공동농작업 : 경운(%) - 이앙(%) - 수확(%)				
⑥ 농기계감축(대) : -트랙터(대) - 이앙기(대) - 콤바인(대)				
⑦ 농가조직화 - 전체들녘 농가수 대비 최적경영체 참여농가수 비율(%) - 전체들녘 면적대비 최적경영체 참여 면적 비율(%)				
⑧ RPC계약재배 면적 비율(%) - RPC계약재배면적(생산량)중 실제 RPC공급 면적비율(%)				
⑨ 친환경인증재배 면적비율(%)				
⑩ 최적경영체 CEO교육참석실적(명)				
⑪ 최적경영체운영 협의회 개최(회)				
⑫ 들녘내 농지규모화 사업 면적 계약 비율(%)				

### 나. 사업신청 최적경영체(법인 등)의 재배관리 목표

주요 내용	현재	계획		
		1년차	2년차	3년차
① 10a당 질소질비료 사용량(kg)				
② 단백질 함량(%)				
③ 10a당 생산단수(kg)				
④ 겨울철 논 이모작 재배면적(ha) 및 비율(%) - 밀 등 식량작물, 청보리 등 사료작물, 유채 등 바이오작물				

### 다. 사업목표 달성을 위한 추진전략(상세히 작성, 근거자료 첨부)

- ① 최적경영체 결성현황 및 향후 추진계획
- ② 최적경영체 관리 규약 제정 및 운영실적 및 계획
- ③ 최적경영체 재배관리육장, 재배관리 매뉴얼, 계약재배 약관 제정 및 운영 실적 및 계획
- ④ 농가조직화, 경영개선을 위한 교육, 홍보, 협의회 개최, 컨설팅 등 실천계획
- ⑤ 최적경영체 대표자의 추진목표 달성을 위한 경영체 운영 계획
- ⑥ 최적경영체의 고품질쌀 브랜드경영체(RPC포함)와 계약재배 추진 실적 및 계획
- ⑦ 최적경영체 지원 및 컨설팅을 위한 시·군단위 「최적경영체」육성 협의회 구성 운영 실적 및 계획

- ⑧ 최적경영체 참여 농가 교육·홍보를 위한 자체 지원실적 및 계획(지자체, 농협, RPC 등)
- ⑨ 최적경영체에 육성을 위한 지자체 등 자체 지원실적 및 계획(지자체, 농협, RPC 등)

## (2) 사업계획서의 내용 작성시 고려사항

- 사업계획서 내용은 평가항목 설정과 밀접한 관계를 가지고 작성되어야 함.
- 따라서 사업계획서의 주요 내용은 [고품질쌀 최적경영체 육성사업]의 목적에 부합되도록 다음과 같은 사항들이 고려되어 작성되어야 할 것임.
  - 첫째, 고품질쌀 최적경영체 육성사업의 목표인 ① 고품질쌀 생산체계 구축과 ② 비용절감체계 구축에 관한 정확한 목표치와 이를 달성하기 위한 구체적인 추진전략과 방안 등에 대한 기술이 있어야 함.
  - 둘째, 위 2가지 목표 달성을 위한 최적경영체의 조직화, 집단화, 단지화에 대한 구체적인 목표와 이를 추진하기 위한 방안 등에 대한 기술이 있어야 함.
  - 셋째, 최적경영체를 지원하기 위한 행정과 RPC의 경영체에 대한 지원 및 교육 시스템 구축여부와 정확한 컨설팅 계획이 구체적으로 수립되어야 함.
- 이상을 고려한 사업계획서 작성내용을 요약하면 다음과 같음.

## (3) 사업계획서의 작성내용(안)

### 1. 현 황

#### 가. 해당 시군 일반현황(해당 시군 혹은 읍면동 지역에 대해서 작성)

- 농가인구, 전체 가구수 및 인구수
- 영농현황
  - 쌀 전업농 수 및 최적 경영체 사업 참여 전업농 수
  - 호당 평균 재배면적, - 주재배 품종명 :
  - 친환경농업실천 농가수 및 면적 : 호, ha
  - 쌀관련 농업 법인체수(영농조합 법인, 농업회사법인 등)

#### 나. 사업신청 최적경영체 현황

- 최적 경영체의 일반개황

- 명칭, 소재지, 결성일, 면적, 참여농가수(전업농수), 재배품종, 친환경여부
- 계약재배 현황(별첨 자료 : 계약재배 RPC와 서면약정 기준)
- 재배지에 대한 지적도 표시
- 별첨자료 : 최적경영체 참여 농가 리스트(주소, 성명, 재배면적, 지적번호, 최적경영체 임원여부 등), 최적경영체 관리규약
- 최적 경영체 대표자의 특징 : 벼 재배경력, 벼 경영면적, 주요경력 등
- 최적경영체(법인 등)참여 전업농수 / 들녘전체 쌀 전업농수 : 농가/ 농가(%)
- 최적경영체 시설·장비 보유현황
  - 생산시설, 농기계·장비, 수확 후 관리시설
- 사업신청 최적경영체(법인 등)의 고품질 쌀 브랜드경영체(RPC) 계약재배 현황
  - (증빙자료 첨부)계약재배 RPC명, 계약재배면적(ha), 계약재배참여농가수, 재배품종수, 재배관리기록장 및 매뉴얼 유무, 계약재배약관유무, 재배기술지도현황

#### 다. 계약재배 RPC현황(해당 RPC에서 작성)

##### ① 일반현황

- RPC명( RPC소재지)
- 주요개황
  - 브랜드별 매입량, 출하량, 주 판매처)
  - 대표브랜드 출하비율 :  $\%(\text{대표브랜드 출하량}/\text{전체출하량} \times 100)$
  - 농림수산식품부 주관 시중브랜드쌀 평가 수상실적

##### ② RPC 계약재배 현황

- 계약재배비율 : 면적, 매입량, 친환경인증면적, 농가수, 조직체수
  - $(\text{계약재배 면적}/ \text{시·군 전체 면적} \times 100)$
- 친환경 쌀 인증면적비율 :  $\%(\text{친환경쌀 인증면적}/ \text{계약재배 면적} \times 100)$
- 계약재배 품종 및 농법 표준화 정도 :
- 계약재배 물량관리 상황
  - 매입물량, 자체처리량, 위탁처리량, 농가건벼 매입량, 기 타
- 계약재배 농가 조직화 현황
  - 조직명, 농가수(호), 계약재배면적(ha), 매입량(톤), 농가조직화 약관 유·무

## 2. 사업신청 최적경영체(법인 등)의 사업목표 및 추진전략

### 가. 고품질쌀 생산을 위한 목표 및 추진전략

내용	현재	목표			추진전략, 방안
		1년차	2년차	3년차	
○ 재배품종수와 품종명					
○ 종자확보 방안					
○ 고품질을 위한 공동 작업내용(%로 표시) - 공동육묘, 공동시비, 공동방제					
○ 단백질 함량(%)					
○ 질소질 비료 시비량					
○ 지력증진 실천방법 - 유기질비료 시비 비율(%) - 볏짚 환원비율 - 기타					
○ RPC 계약 물량 비율(%) - 생산량중 실제 RPC 공급량 비율					
○ 친환경 인증면적 비율					

### 나. 비용절감을 위한 목표 및 추진전략

내용	현재	목표			추진전략, 방안
		1년차	2년차	3년차	
○ 공동농작업(%) - 육묘, 경운, 이앙, 시비, 방제, 수확					
○ 농기계감축계획(대) - 트랙터, 이앙기, 콤바인					
○ 농기계 공동이용 - 트랙터, 이앙기, 콤바인 등					
○ 직파 재배비율 (%)					
○ 가축분뇨 사용비율(%)					
○ 겨울철 논 활용정도 - 재배작물과 면적					

다. 경영체의 조직화 집단화 구축을 위한 목표 및 추진전략

내용	현재	목표			추진전략, 방안
		1년차	2년차	3년차	
○ 법인체 등록 여부					
○ 경영체의 조직구성 여부					
○ 농지의 집단화 단지화 정도					
○ 최적경영체 임원 들 CEO교육참석실적					
○ 전체들녘 농가대비 최적경영체 참여 농가 확대비율(%)					
○ 전체들녘 면적대비 최적경영체 참여 면적 확대비율(%)					

라. 사업목표와 목표달성을 위한 행정, 경영체의 기타 전략

- 경영체(CEO 등)의 기타 전략
  - 최적경영체 결성현황 및 향후 추진계획
  - 최적경영체 대표자의 추진목표 달성을 위한 경영체 운영 계획
  - 최적경영체 관리 규약 제정 및 운영실적 및 계획
  - 최적경영체 재배관리룩장, 재배관리 매뉴얼, 계약재배 약관 제정 및 운영 실적, 계획
- 행정의 기타 전략
  - 최적경영체의 조직화, 경영개선을 위한 교육, 컨설팅 등 실천계획
  - 최적경영체 지원 및 컨설팅을 위한 시·군단위 「최적경영체」 육성 협의회 구성 운영 실적 및 계획
  - 최적경영체에 육성을 위한 지자체 등 자체 지원실적 및 계획(지자체, RPC 등)



### 3. 평가 개선방안

- 평가 항목 선정시 고려되어야 할 2가지 사항
  - 첫째, [고품질쌀 최적경영체 육성사업]의 목표달성을 위한 항목으로 구성되어야 하며,
  - 둘째, [고품질쌀 최적경영체 육성사업] 사업계획서 작성내용과 연계하여 평가항목을 선정해야 함.

분류 내용	선정 사유	배점
① 고품질쌀 생산체계	○ 사업목표인 고품질쌀 생산 가능성 파악	25점
② 비용절감 생산체계	○ 사업목표인 저비용쌀 생산 가능성 파악	25점
③ 경영체 조직화·단지화 체계	○ 사업목표 달성을 위한 경영체의 실제 사업추진의 실현가능성 정도와 의지를 파악	30점
④ 사업계획의 적정성	○ 경영체의 전체적인 사업계획의 타당성과 관계기관의 사업에 대한 적극적인 지원 의지 파악	20점

- 평가절차
  - 평가위원들의 1차 서면평가 실시
  - 평가위원들의 2차 현장평가 실시
    - \* 서면평가를 대상으로 평가위원들이 현장에서 확인한 현장평가 실시
    - \* 단 서면평가에서 70점 미만의 경우는 현장평가를 실시하지 않음.
  - 현장평가결과를 토대로 순위를 결정하는 것이 바람직함.
- 현장평가지 고려되어야 할 내용을 아래와 같음.
  - 행정관계관의 사업에 대한 인식과 적극성 정도
  - 관련지역의 농업기술센터와 RPC의 사업에 대한 이해와 고품질쌀 생산지도에 대한 의지
  - 경영체 임원들의 사업에 대한 이해도와 의지, 고품질쌀 생산과, 비용절감체계에 대한 인식도와 정도
  - 경영체의 조직화 정도와 농지의 집단화 단지화 정도와 면적확대 가능성 등
  - 서류의 사실관계 확인

○ 현장평가 방법

- 현장평가 경우도 가능한 전체 평가위원이 현장평가를 하는 것이 바람직하나,
- 평가 대상이 많을 경우는 평가팀을 2개조로 나누어 현장평가를 실시

○ 평가인원

- 현장평가지 팀을 구분할 경우를 대비하여 9인정도의 평가위원을 선정하는 것이 바람직함.

## 부 록

### 1. 신청 경영체의 평가위원별 서면평가 점수 분포상황

구분	A위원	B위원	C위원	D위원	E위원	F위원	평균
경기 파주시	43	49	52	46	61	51	50.33
경기 여주군	84	77	78	75	77	74	77.50
강원 철원군	78	79	76	79	72	79	77.17
충북 청원군	91	86	87	90	89	81	87.33
충북 진천군	74	78	79	74	81	78	77.33
충남 아산시	78	73	82	80	81	73	77.83
전북 익산시	88	74	82	83	85	74	81.00
전북 군산시	84	75	80	78	84	76	79.50
전남 순천시	75	71	76	71	74	73	73.33
전남 나주시	80	75	72	79	76	84	77.67
경북 상주시	64	68	62	63	69	66	65.33
경북 의성군	86	79	82	84	78	89	83.00
경남 김해시	72	72	70	76	75	80	74.17

### 2. 신청 경영체의 평가위원별 현장평가 점수 분포상황

구분	A위원	B위원	C위원	D위원	E위원	F위원	평균
경기 파주시	41	36	52				43.00
경기 여주군	86	78	76				80.00
강원 철원군	75	77	74				75.33
충북 청원군	91	86	82				86.33
충북 진천군	75	72	77				74.67
충남 아산시	82	79	79				80.00
전북 익산시				84	89	85	86.00
전북 군산시				86	87	87	86.67
전남 순천시				73	78	71	74.00
전남 나주시				83	82	87	84.00
경북 상주시				63	67	64	64.67
경북 의성군				88	87	86	87.00
경남 김해시				77	81	81	79.67

### 3. 선정된 11개 최적경영체의 항목별 서면점수와 현장점수 분포상황

대분류	중분류	배점	강원 철원군			경기 여주군		
			서면	현장	차이	서면	현장	차이
1. 사업계획의 적정성 (20점)	1-1.사업목표의 명확성	4	3.83	4.00	0.17	3.67	4.00	0.33
	1-2.사업계획의 적정성	4	3.67	4.00	0.33	3.83	4.00	0.17
	1-3.지자체 지원 및 자담조달계획	6	5.33	6.00	0.67	4.00	5.33	1.33
	1-4.RPC와 계약재배의 적정성	6	5.00	4.67	-0.33	4.33	4.00	-0.33
	소계	20	17.83	18.67	0.83	15.83	17.33	1.50
2. 고품질쌀 생산및 여건 (25점)	2-1.품종통일 및 종자확보 정도	5	4.83	5.00	0.17	5.00	5.00	0.00
	2-2.재배관리 표준화 정도	5	4.50	3.33	-1.17	4.33	4.33	0.00
	2-3.지력증진 실천 여부	5	4.00	3.33	-0.67	3.33	3.33	0.00
	2-4.가축분뇨 자원화정도	5	2.67	4.67	2.00	2.00	2.00	0.00
	2-5.계약재배 RPC의 수확후관리	5	4.50	4.33	-0.17	4.50	4.33	-0.17
	소계	25	20.50	20.67	0.17	19.17	19.00	-0.17
3. 비용절감 체계구축 및 여건(25점)	3-1.농기계 공동 이용	6	3.00	3.33	0.33	4.33	4.67	0.33
	3-2.농기계 적정보유정도 및 증·감축 계획	6	3.00	3.33	0.33	3.67	4.00	0.33
	3-3.직파재배 정도	4	4.00	4.00	0.00	4.00	4.00	0.00
	3-4.공동육묘 정도	5	3.00	4.00	1.00	5.00	4.33	-0.67
	3-5.겨울철 논활용 정도	4	2.00	1.33	-0.67	2.67	3.00	0.33
	소계	25	15.00	16.00	1.00	19.67	20.00	0.33
4. 규모화·조직화·단지화 체계구축 정도 (30점)	4-1.법인체 구성	6	4.00	4.00	0.00	4.00	4.00	0.00
	4-2.집단지화 단지화 정도	6	4.67	1.33	-3.33	4.00	4.67	0.67
	4-3.쌀전업농 참여 비율	6	4.17	4.00	-0.17	5.17	5.00	-0.17
	4-4.대표자 전문성 및 경영관리능력	6	5.67	5.33	-0.33	5.00	6.00	1.00
	4-5.조직(법인체 등)구성체계 정도	6	5.33	5.33	0.00	4.67	4.00	-0.67
	소계	30	23.83	20.00	-3.83	22.83	23.67	0.83
총계		100	77.17	75.33	-1.83	77.50	80.00	2.50

대분류	중분류	배점	충북 청원군			충북 진천군		
			서면	현장	차이	서면	현장	차이
1. 사업계획의 적정성 (20점)	1-1.사업목표의 명확성	4	3.83	4.00	0.17	3.67	4.00	0.33
	1-2.사업계획의 적정성	4	3.83	4.00	0.17	3.67	3.67	0.00
	1-3.지자체 지원 및 자담조달계획	6	4.67	5.33	0.67	5.00	5.33	0.33
	1-4.RPC와 계약재배의 적정성	6	5.67	6.00	0.33	3.67	3.33	-0.33
	소계	20	18.00	19.33	1.33	16.00	16.33	0.33
2. 고품질쌀 생산및 여건 (25점)	2-1.품종통일 및 종자확보 정도	5	4.17	4.33	0.17	5.00	4.67	-0.33
	2-2.재배관리 표준화 정도	5	4.67	4.33	-0.33	4.17	3.67	-0.50
	2-3.지력증진 실천 여부	5	4.33	4.00	-0.33	3.50	3.33	-0.17
	2-4.가축분뇨 자원화정도	5	2.67	2.33	-0.33	2.50	2.00	-0.50
	2-5.계약재배 RPC의 수확후관리	5	4.83	5.00	0.17	3.83	4.00	0.17
	소계	25	20.67	20.00	-0.67	19.00	17.67	-1.33
3. 비용절감 체계구축 및 여건(25점)	3-1.농기계 공동 이용	6	5.67	6.00	0.33	4.00	3.33	-0.67
	3-2.농기계 적정보유정도 및 증·감축 계획	6	4.00	4.67	0.67	4.00	3.33	-0.67
	3-3.직파재배 정도	4	4.00	4.00	0.00	4.00	4.00	0.00
	3-4.공동육묘 정도	5	4.83	4.33	-0.50	5.00	5.00	0.00
	3-5.겨울철 논활용 정도	4	3.67	3.33	-0.33	2.00	2.00	0.00
	소계	25	22.17	22.33	0.17	19.00	17.67	-1.33
4. 규모화·조직화·단지화 체계구축 정도 (30점)	4-1.법인체 구성	6	6.00	5.33	-0.67	5.33	5.33	0.00
	4-2.집단지화 단지화 정도	6	5.33	5.33	0.00	4.33	4.67	0.33
	4-3.쌀전업농 참여 비율	6	4.83	4.67	-0.17	3.67	3.67	0.00
	4-4.대표자 전문성 및 경영관리능력	6	5.33	4.67	-0.67	5.00	5.33	0.33
	4-5.조직(법인체 등)구성체계 정도	6	5.00	4.67	-0.33	5.00	4.00	-1.00
	소계	30	26.50	24.67	-1.83	23.33	23.00	-0.33
총계		100	87.33	86.33	-1.00	77.33	74.67	-2.67

대분류	중분류	배점	충남 아산시			전북 익산시		
			서면	현장	차이	서면	현장	차이
1. 사업계획의 적정성 (20점)	1-1.사업목표의 명확성	4	3.67	4.00	0.33	3.50	4.00	0.50
	1-2.사업계획의 적정성	4	3.83	4.00	0.17	3.50	4.00	0.50
	1-3.지자체 지원 및 자담조달계획	6	4.67	4.67	0.00	4.67	4.67	0.00
	1-4.RPC와 계약재배의 적정성	6	5.33	5.33	0.00	4.67	4.67	0.00
	소계	20	17.50	18.00	0.50	16.33	17.33	1.00
2. 고품질쌀 생산및 여건 (25점)	2-1.품종통일 및 종자확보 정도	5	4.33	4.67	0.33	4.00	4.00	0.00
	2-2.재배관리 표준화 정도	5	4.17	4.33	0.17	4.83	4.67	-0.17
	2-3.지력증진 실천 여부	5	2.67	3.33	0.67	3.33	4.00	0.67
	2-4.가축분뇨 자원화정도	5	2.00	2.00	0.00	2.83	3.33	0.50
	2-5.계약재배 RPC의 수확후관리	5	4.50	4.67	0.17	4.00	3.33	-0.67
	소계	25	17.67	19.00	1.33	19.00	19.33	0.33
3. 비용절감 체계구축 및 여건(25점)	3-1.농기계 공동 이용	6	4.00	4.00	0.00	5.67	6.00	0.33
	3-2.농기계 적정보유정도 및 증·감축 계획	6	4.33	4.00	-0.33	4.33	4.00	-0.33
	3-3.직파재배 정도	4	4.00	4.00	0.00	4.00	4.00	0.00
	3-4.공동육묘 정도	5	4.83	4.67	-0.17	3.17	3.67	0.50
	3-5.겨울철 논활용 정도	4	2.00	2.00	0.00	3.00	3.00	0.00
	소계	25	19.17	18.67	-0.50	20.17	20.67	0.50
4. 규모화·조직화·단지화 체계구축 정도 (30점)	4-1.법인체 구성	6	6.00	6.00	0.00	6.00	6.00	0.00
	4-2.집단지화 단지화 정도	6	4.00	5.33	1.33	5.00	5.33	0.33
	4-3.쌀전업농 참여 비율	6	3.83	3.67	-0.17	4.17	5.33	1.17
	4-4.대표자 전문성 및 경영관리능력	6	5.00	5.33	0.33	5.67	6.00	0.33
	4-5.조직(법인체 등)구성체계 정도	6	4.67	4.00	-0.67	4.67	6.00	1.33
	소계	30	23.50	24.33	0.83	25.50	28.67	3.17
총계		100	77.83	80.00	2.17	81.00	86.00	5.00

대분류	중분류	배점	전북 군산시			전남 순천시		
			서면	현장	차이	서면	현장	차이
1. 사업계획의 적정성 (20점)	1-1.사업목표의 명확성	4	3.83	4.00	0.17	3.33	3.33	0.00
	1-2.사업계획의 적정성	4	3.83	4.00	0.17	3.33	3.33	0.00
	1-3.지자체 지원 및 자담조달계획	6	5.00	5.33	0.33	4.00	4.00	0.00
	1-4.RPC와 계약재배의 적정성	6	5.33	6.00	0.67	5.00	4.67	-0.33
	소계	20	18.00	19.33	1.33	15.67	15.33	-0.33
2. 고품질쌀 생산및 여건 (25점)	2-1.품종통일 및 종자확보 정도	5	4.83	4.67	-0.17	4.00	4.00	0.00
	2-2.재배관리 표준화 정도	5	4.67	5.00	0.33	4.00	4.00	0.00
	2-3.지력증진 실천 여부	5	3.00	4.00	1.00	2.67	4.00	1.33
	2-4.가축분뇨 자원화정도	5	2.00	2.67	0.67	2.33	2.67	0.33
	2-5.계약재배 RPC의 수확후관리	5	4.33	4.33	0.00	5.00	5.00	0.00
	소계	25	18.83	20.67	1.83	18.00	19.67	1.67
3. 비용절감 체계구축 및 여건(25점)	3-1.농기계 공동 이용	6	3.67	4.00	0.33	4.00	4.00	0.00
	3-2.농기계 적정보유정도 및 증·감축 계획	6	3.33	4.00	0.67	3.67	2.67	-1.00
	3-3.직파재배 정도	4	4.00	4.00	-1.00	4.00	4.00	0.00
	3-4.공동육묘 정도	5	4.83	4.33	-0.50	4.00	4.00	0.00
	3-5.겨울철 논활용 정도	4	2.17	3.67	1.50	2.33	2.67	0.33
	소계	25	18.00	20.00	1.00	18.00	17.33	-0.67
4. 규모화·조직화·단지화 체계구축 정도 (30점)	4-1.법인체 구성	6	5.00	6.00	1.00	4.00	4.00	0.00
	4-2.집단지화 단지화 정도	6	4.33	4.67	0.33	3.67	4.00	0.33
	4-3.쌀전업농 참여 비율	6	4.33	4.67	0.33	4.67	4.33	-0.33
	4-4.대표자 전문성 및 경영관리능력	6	5.67	5.33	-0.33	5.00	4.67	-0.33
	4-5.조직(법인체 등)구성체계 정도	6	5.33	6.00	0.67	4.33	4.67	0.33
	소계	30	24.67	26.67	2.00	21.67	21.67	0.00
총계		100	79.50	86.67	6.17	73.33	74.00	0.67

대분류	중분류	배점	전남 나주시			경북 의성군		
			서면	현장	차이	서면	현장	차이
1. 사업계획의 적정성 (20점)	1-1.사업목표의 명확성	4	3.83	4.00	0.17	4.00	4.00	0.00
	1-2.사업계획의 적정성	4	3.50	3.67	0.17	4.00	4.00	0.00
	1-3.지자체 지원 및 자담조달계획	6	4.67	4.00	-0.67	5.33	5.33	0.00
	1-4.RPC와 계약재배의 적정성	6	5.67	6.00	0.33	5.67	6.00	0.33
	소계	20	17.67	17.67	0.00	19.00	19.33	0.33
2. 고품질쌀 생산및 여건 (25점)	2-1.품종통일 및 종자확보 정도	5	4.67	5.00	0.33	5.00	4.67	-0.33
	2-2.재배관리 표준화 정도	5	4.33	4.67	0.33	4.67	5.00	0.33
	2-3.지력증진 실천 여부	5	3.33	4.00	0.67	3.50	4.33	0.83
	2-4.가축분뇨 자원화정도	5	2.67	3.00	0.33	2.83	4.67	1.83
	2-5.계약재배 RPC의 수확후관리	5	4.67	5.00	0.33	4.67	4.67	0.00
	소계	25	19.67	21.67	2.00	20.67	23.33	2.67
3. 비용절감 체계구축 및 여건(25점)	3-1.농기계 공동 이용	6	4.00	3.33	-0.67	5.33	4.67	-0.67
	3-2.농기계 적정보유정도 및 증·감축 계획	6	3.67	4.00	0.33	3.33	4.00	0.67
	3-3.직파재배 정도	4	4.00	4.00	0.00	4.00	4.00	0.00
	3-4.공동육묘 정도	5	4.00	4.00	0.00	4.83	4.33	-0.50
	3-5.겨울철 논활용 정도	4	3.17	3.00	-0.17	3.33	3.67	0.33
	소계	25	18.83	18.33	-0.83	20.83	20.67	-0.17
4. 규모화·조직화·단지화 체계구축 정도 (30점)	4-1.법인체 구성	6	3.67	4.67	1.00	4.00	4.00	0.00
	4-2.집단지화 단지화 정도	6	4.00	6.00	2.00	5.00	4.00	-1.00
	4-3.쌀전업농 참여 비율	6	4.50	5.00	0.50	3.83	5.00	1.17
	4-4.대표자 전문성 및 경영관리능력	6	5.00	5.33	0.33	5.00	6.00	1.00
	4-5.조직(법인체 등)구성체계 정도	6	4.33	5.33	1.00	4.67	4.67	0.00
	소계	30	21.50	26.33	4.83	22.50	23.67	1.17
총계		100	77.67	84.00	6.00	83.00	87.00	4.00



대분류	중분류	배점	경남 김해시		
			서면	현장	차이
1. 사업계획의 적정성 (20점)	1-1.사업목표의 명확성	4	3.67	3.33	-0.33
	1-2.사업계획의 적정성	4	3.67	3.33	-0.33
	1-3.지자체 지원 및 자담조달계획	6	4.67	4.67	0.00
	1-4.RPC와 계약재배의 적정성	6	6.00	6.00	0.00
	소계	20	18.00	17.33	-0.67
2. 고품질쌀 생산및 여건 (25점)	2-1.품종통일 및 종자확보 정도	5	4.83	4.33	-0.50
	2-2.재배관리 표준화 정도	5	4.17	4.33	0.17
	2-3.지력증진 실천 여부	5	2.67	4.00	1.33
	2-4.가축분뇨 자원화정도	5	2.17	4.00	1.83
	2-5.계약재배 RPC의 수확후관리	5	4.83	4.67	-0.17
	소계	25	18.67	21.33	2.67
3. 비용절감 체계구축 및 여건(25점)	3-1.농기계 공동 이용	6	2.67	3.33	0.67
	3-2.농기계 적정보유정도 및 증·감축 계획	6	3.67	4.00	0.33
	3-3.직파재배 정도	4	4.00	4.00	0.00
	3-4.공동육묘 정도	5	4.50	4.00	-0.50
	3-5.겨울철 논활용 정도	4	1.50	3.33	1.83
	소계	25	16.33	18.67	2.33
4. 규모화·조직화·단지화 체계구축 정도 (30점)	4-1.법인체 구성	6	4.00	4.00	0.00
	4-2.집단지화 단지화 정도	6	4.67	5.33	0.67
	4-3.쌀전업농 참여 비율	6	3.50	4.33	0.83
	4-4.대표자 전문성 및 경영관리능력	6	4.67	4.67	0.00
	4-5.조직(법인체 등)구성체계 정도	6	4.33	4.00	-0.33
	소계	30	21.17	22.33	1.17
총계		100	74.17	79.67	5.50