

발 간 등 록 번 호

11-1541000-000284-10

농산물 안전 위기대응 실무매뉴얼

2009. 6

농림수산물자료실



0017763



농림수산물식품부

농산물 안전 위기대응 실무매뉴얼

2009. 6.



농 립 수 산 식 품 부

이 매뉴얼은 「국가위기관리기본지침(대통령훈령 제229호, '08.10.13)」에 근거, 농산물의 안전 위기상황 발생시 농림수산식품부가 적용할 세부 대응절차 및 제반 조치사항 등을 규정하고 있으며, 국가위기상황센터(국가위기상황팀) 및 관련기관과의 협의하에 작성되었음.

농산물 안전 위기대응 실무매뉴얼(요약)

□ 목 적

- 농산물 안전과 관련하여 발생한 위기상황을 신속하고 효과적으로 대처하여 국민 건강보호 및 관련산업의 경제적 손실 최소화

□ 위기형태

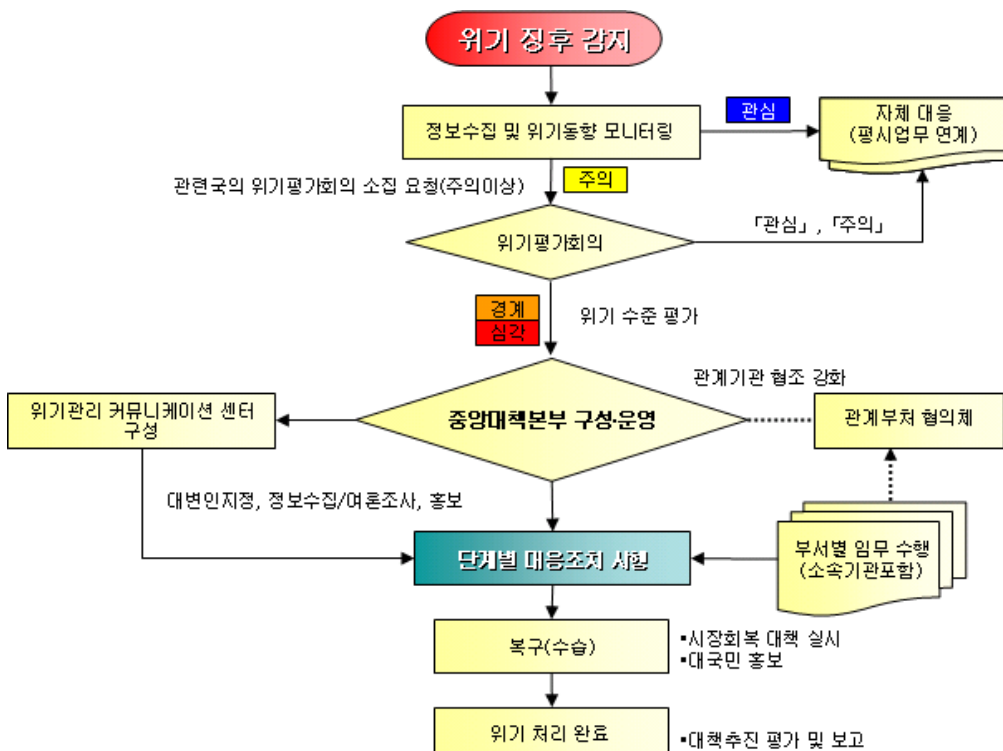
- 농식품중 유해물질 기준초과 검출
 - 농산물 식중독 사고 발생
-
- 국민건강 위해
 - 농산물 소비 급감 피해

□ 위기 대응

- 위기경보(단계별)

관심(Blue)	주의(Yellow)	경계(Orange)	심각(Red)
위해요소 징 후 감 시	위해요소 발 생	위해요소의 타지역 확 산	위해요소의 전국적 확 산
담당 실국 자체 대응 (평상시 업무와 연계 처리)	<div style="display: flex; align-items: center;"> <div style="width: 20px; height: 20px; background: repeating-linear-gradient(45deg, transparent, transparent 2px, black 2px, black 4px); border: 1px solid black; margin-right: 5px;"></div> <div>위기평가회의</div> </div> <div style="margin-left: 20px;">중앙대책본부 가동</div>		

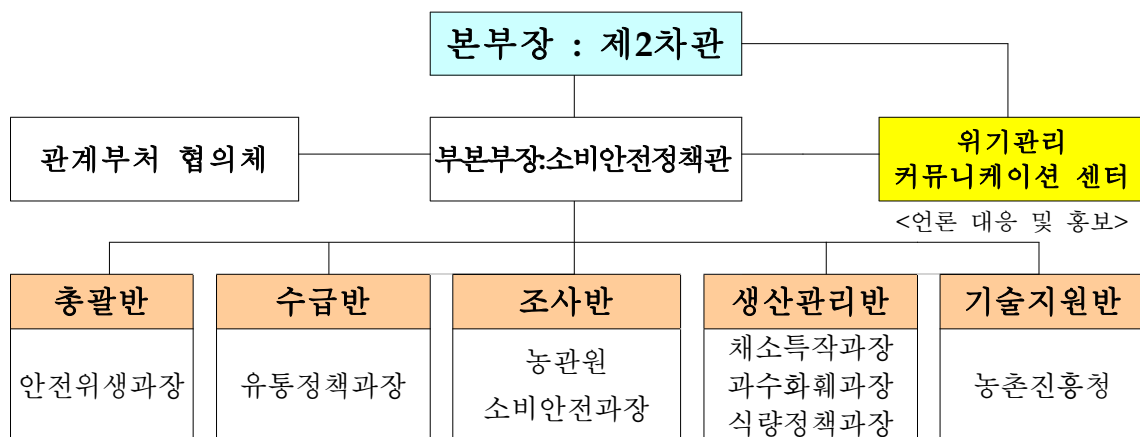
- 위기대응 체계도



○ 위기평가회의

- 회의소집 : 농산물 안전과 관련하여 「주의」 이상 단계의 위기상황 발생하거나 예상되는 경우, 관련국장의 요청에 따라 제2차관이 결정
- 수준평가 : 상황의 심각성, 시급성, 확대가능성, 전개속도, 지속기간, 파급효과, 국내외 여론, 대응능력 등을 종합적으로 고려하여 평가 및 대응전략 마련
- 평가결과
 - 「관심·주의」 단계 : 관련국 자체대응(평상시 업무와 연계)
 - 「경계·심각」 단계 : 중앙대책본부 구성, 운영(본부장 : 제2차관)

○ 중앙대책본부(식품산업정책실內 설치·운영)



구 분	주 요 임 무	주관부서
본부장	- 농산물 안전 위기대응 총괄	제2차관
부본부장	- 본부장 보좌 및 업무조정	소비안전정책관
총괄반	- 일일상황 및 대책 종합 - 소속기관, 관계기관 협의 및 보고 - 안전성 검사결과 종합 및 관리대책 강구	안전위생과
수급반	- 농산물 시장동향 보고 - 농산물 소비촉진 및 시장기능 회복대책 강구	유통정책과
조사반	- 산지 농산물 안전성 검사 - 시·도 및 농업인 단체와의 협조체계 유지	농관원 소비안전과
생산관리반	- 농산물 생산 동향 파악 및 관리 - 오염농산물의 관리(폐기, 출하금지 등)	채소특작과 과수화훼과 식량정책과
기술지원반	- 오염농산물에 대한 위해수준 평가 등 기술지원	농촌진흥청

□ 위기단계별 · 기관(부서)별 주요 임무

○ 관심 · 주의단계

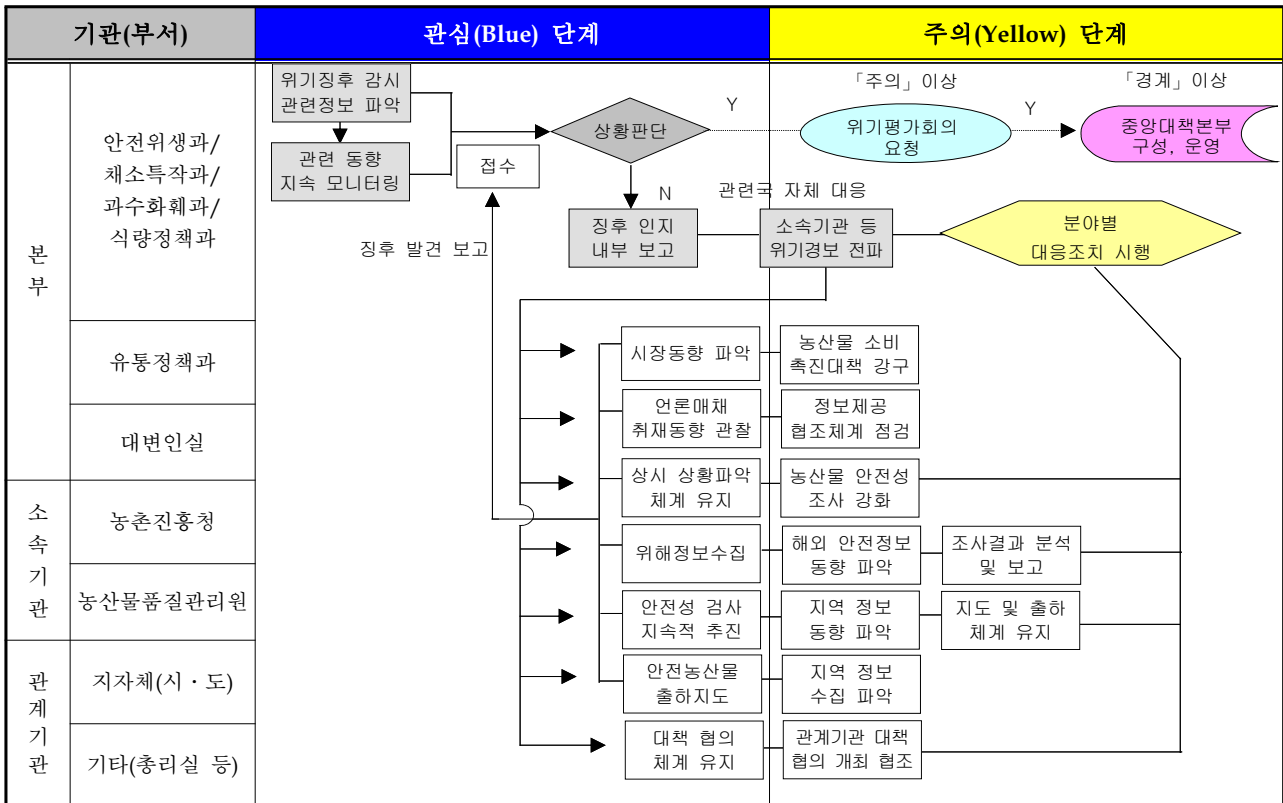
구분	기관(부서)	주요 임무
위기징후 인지	▪ 안전위생과/채소특작과/과수화훼과/식량정책과	○ 농산물 위해요소의 발생 및 언론 보도 동향 파악, 모니터링
위기경보 접수 · 전파	▪ 안전위생과/채소특작과/과수화훼과/식량정책과	○ 파악 또는 감지된 위기상황 내부보고 ○ 「주의」 단계의 위기발생시 위기평가회의 소집요청 ○ 농산물 안전성 검사 철저 추진 ○ 관계기관 협의, 대책회의 개최 및 상황보고체계 유지
대응 조치	본부	▪ 안전위생과 ○ 농산물 생산, 가격 등 수급 동향 파악
		▪ 채소특작과/과수화훼과/식량정책과 ○ 농산물 시장동향 파악 등
		▪ 유통정책과 ○ 농산물 시장동향 파악 등
		▪ 대변인실 ○ 기자회견, 브리핑, 기고, 기획보도 등 일상업무 유지 등
	소속기관	▪ 국립농산물품질관리원 ○ 농산물 안전성 검사 실시 및 안전농산물 출하 지도 ○ 산지농산물 유해정보 상시수집 체계유지
		▪ 농촌진흥청 ○ 상시적 유해물질 모니터링 및 안전성 조사 연구 ○ 국내외 위해정보 수집 보고 및 잔류기준 설정(식약청 협조)
	관계기관	▪ 지자체(시·도) ○ 안전농산물 생산 및 출하지도 강화 등
		▪ 기타(총리실·식약청 등) ○ 관계기관 대책회의 참석 협조 등

○ 경계 · 심각단계

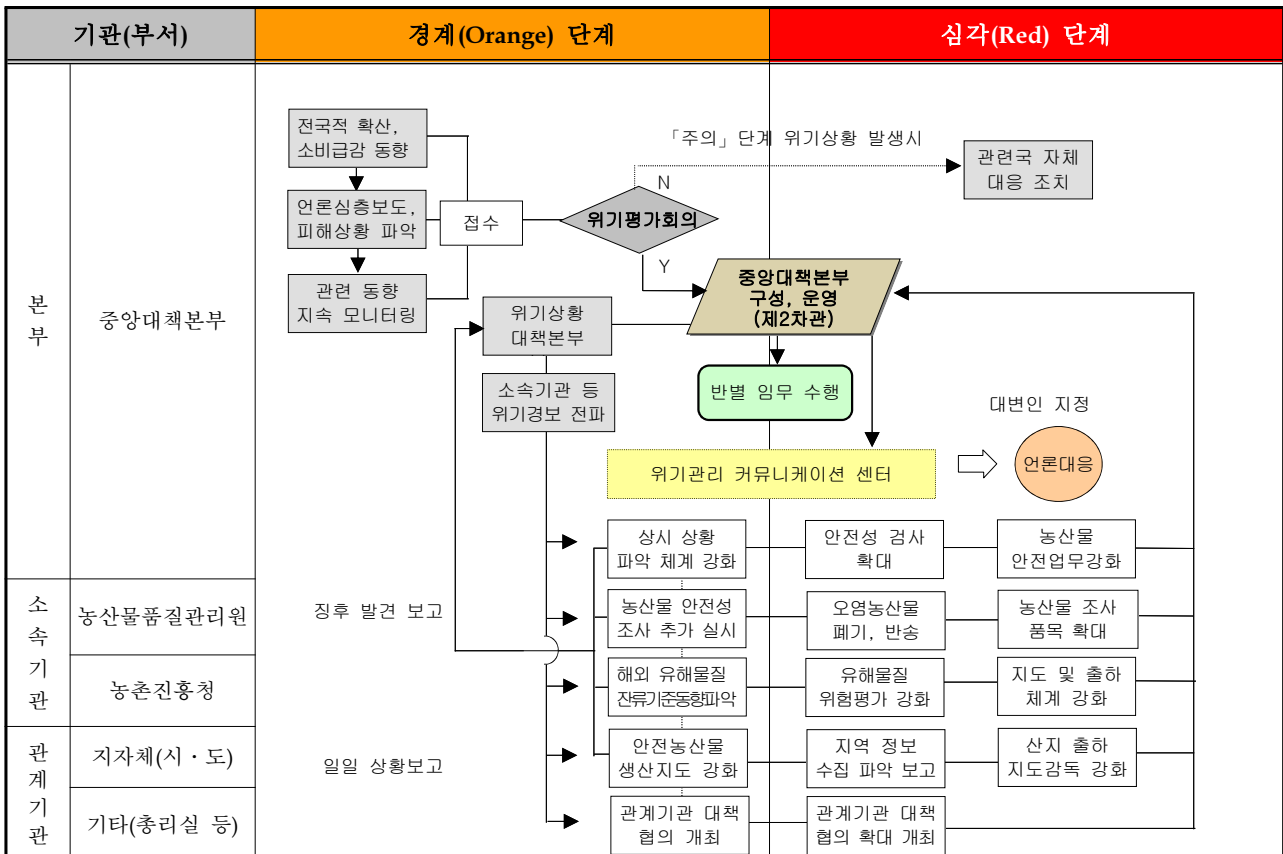
구분	기관(부서)	주요 임무
위기징후 인지	▪ 안전위생과/채소특작과/과수화훼과/식량정책과	○ 농산물 위해요소의 타지역 전파, 전국적 확산 정보 파악 ○ 언론의 심층보도 또는 관련업계 등의 피해상황 파악, 모니터링
위기경보 접수 · 전파	▪ 안전위생과/채소특작과/과수화훼과/식량정책과	○ 중앙대책본부를 운영하고 접수되는 위기상황 보고
대응 조치	위기대응대책단	▪ 총괄반 ○ 일일상황 및 대책 총괄 ○ 관계부처 대책 회의 및 상황보고(국무회의보고,당정협의회 등) ○ 유해물질 사용 감시 및 출하 지도 철저 ○ 농산물 안전성 검사 확대 등
		▪ 수급반 ○ 농산 시장동향 파악 및 보고 ○ 농산물 소비촉진 및 시장기능 회복대책 강구
		▪ 조사반 ○ 안전농산물 출하 지도 및 감독 강화 ○ 시·도 농업인 단체와 협조체계 강화
		▪ 생산관리반 ○ 농산물 생산, 재고동향 보고 및 점검 강화
		▪ 위기관리 커뮤니케이션 센터 ○ 후속 위기대응조치 강구(농식품부내 홍보협의회 개최) ○ 언론에 정보제공 및 협조체계 강화(브리핑 실시)
	소속기관	▪ 국립농산물품질관리원 ○ 위해 농산물 안전성 검사 확대 ○ 오염농산물 조치 이행여부 확인 강화
		▪ 농촌진흥청 ○ 국내외 위기대응 사례 정보수집 보고 강화 ○ 농약, 미생물 등 유해물질 위험평가 강화 ○ 식중독 발생 원인구명 역학조사(식약청 협조)
	관계기관	▪ 지자체(시·도) ○ 생산·출하 금지, 폐기 등 위해 농산물 공급 차단 조치 ○ 농산물 현장지도 및 출하감시 체계 강화
		▪ 기타(총리실·식약청 등) ○ 해당 사항별로 협의 강화 및 관계기관 대책회의 확대 개최

□ 위기단계별 위기대응 프로세스

○ 관심 · 주의단계



○ 경계 · 심각단계



- 목 차 -

제1장 개 요

제1절 목 적	2
제2절 법적 근거	2
제3절 적용 범위	2
제4절 용어의 정의	3
제5절 위기 형태	4
제6절 위기 경보	5
1.6.1 위기경보 수준	5
1.6.2 위기경보 발령 체계도	6
1.6.3 위기경보 절차	6
1.6.4 위기평가회의	8
1.6.5 위기경보 단계별 대책본부 운영	9
1.6.6 중앙대책본부 운영	10
제7절 위기대응 지침 및 판단/고려 요소	14
1.7.1 위기대응 지침	14
1.7.2 판단/고려요소	15
제8절 위기관리 업무수행 체계	16
1.8.1 종합체계도	16
1.8.2 농산물 안전업무추진 체계	17
1.8.3 농산물 안전관리체계	17
1.8.4 위기대응 체계도	18

1.8.5 기관별 주요 임무	19
1.8.6 단계별 위기대응 조치사항	20
1.8.7 단계별 위기대응 프로세스	24

제2장 위기경보 수준별 조치사항

제1절 관심	29
2.1.1. 상 황	29
2.1.2 조치사항 및 절차	29
2.1.2.1 조치 목록	29
2.1.2.2 조치 내용	30
2.1.3 부서별 임무 및 역할	31
2.1.3.1 농림수산물식품부	31
2.1.3.2 소속기관	32
2.1.3.3 관계기관	32
제2절 주의	33
2.2.1. 상 황	33
2.2.2 조치사항 및 절차	33
2.2.2.1 조치 목록	33
2.2.2.2 조치 내용	34
2.2.3 부서별 임무 및 역할	36
2.2.3.1 주관부서	36
2.2.3.2 소속기관	38
2.2.3.3 관계기관	39

제3절 경계	40
2.3.1 상 황	40
2.3.2 조치사항 및 절차	40
2.3.2.1 조치 목록	40
2.3.2.2 조치 내용	41
2.3.3 부서별 임무 및 역할	43
2.3.3.1 중앙대책본부	43
2.3.3.2 소속기관	45
2.3.3.3 관계기관	46
제4절 심각	47
2.4.1 상 황	47
2.4.2 조치사항 및 절차	47
2.4.2.1 조치 목록	47
2.4.2.2 조치 내용	48
2.4.3 부서별 임무 및 역할	50
2.4.3.1 중앙대책본부	50
2.4.3.2 소속기관	52
2.4.3.3 관계기관	53

제3장 위기대응 조치 및 절차

제1절 금지농약 사용에 의한 위기상황 발생	55
3.1.1 상 황	55
3.1.2 조치사항 및 절차	56
3.1.2.1 조치 목록	56

3.1.2.2 조치 내용	57
3.1.3 부서별 임무 및 역할	59
제2절 농산물 식중독 사고에 의한 피해 발생	62
3.2.1 상 황	62
3.2.2 조치사항 및 절차	63
3.2.2.1 조치 목록	63
3.2.2.2 조치 내용	64
3.2.3 부서별 임무 및 역할	67
제3절 농산물 중금속 오염에 의한 위기상황 발생	69
3.3.1 상 황	69
3.3.2 조치사항 및 절차	70
3.3.2.1 조치 목록	70
3.3.2.2 조치 내용	71
3.3.3 부서별 임무 및 역할	73
제4절 언론대응 조치 및 절차	76
3.4.1 정보분석 및 위기대응	76
3.4.2 언론 홍보	77
3.4.3 언론 브리핑	78
3.4.4 위기단계별 커뮤니케이션 계획안	81

부 록

1. 관계기관 연락처	84
2. 초기 상황보고 서식(내부보고용)	85
3. 위기평가회의 보고서	86
4. 위기상황 시간대별 조치사항	87
5. 상황 보고서(지자체용)	88
6. 농림수산식품부 위기관리 언론대응 행동지침	89
7. 농림수산식품부 언론대응 매뉴얼	91
8. 위기관리 커뮤니케이션 Checklist	94
9. 기자회견 사전점검표	95
10. 언론발표 시 요령과 원칙	96

제1장 개 요

제1절 목 적

- 「농산물 위기대응 실무매뉴얼」은 국내 농산물에서 농약, 중금속 및 식중독균 등 생산단계에서 유입될 수 있는 유해물질로 인한 피해가 전국적으로 발생할 경우, 농림수산물식품부 및 소속·산하 기관 등의 대응절차와 조치사항을 규정함으로써
- 상황발생시 신속하고 체계적인 대응으로 국내 농업 피해를 최소화하고, 국민건강 및 보건 위해사태를 차단키 위함임

제2절 법적 근거

- 가. 국가위기관리기본지침(대통령훈령)
- 나. 식품안전기본법
- 다. 농산물품질관리법
- 라. 식품위생법
- 마. 친환경농업육성법

제3절 적용 범위

- 가. 농산물 생산단계에서 유입된 것으로 추정되는 농약, 중금속, 식중독균 등에 의한 대규모 위기 발생 시 적용
- 나. 농산물 안전 업무와 관련되는 농림수산물식품부·국립농산물 품질관리원 및 농촌진흥청, 지자체(시·도/시·군) 및 농협 등 관련기관의 위기대응 활동에 적용

다. 농산물품질관리법과 식품위생법에서 정하고 있는 잔류허용기준치를 초과한 농약, 중금속, 병원성 미생물 등에 오염되었거나 오염의 우려가 있는 사람과 농산물 등에 대하여 적용

제4절 용어의 정의

가. 위기관리

위기에 대한 예방 및 위기발생 시 발생될 수 있는 손실의 최소화를 위해서 위기정보의 사전 수집, 위기수준 평가, 위기관리계획서의 작성, 위기대응 훈련, 위기사후 평가, 위기관리시스템에 대한 평가 및 보고 등의 관리 업무를 말함

나. 위기요인

위기의 원인이 되는 사건 또는 위기의 원인이 되는 사물, 사람 또는 주변 환경의 상태나 조건

다. 위기수준

위기요인의 조직의 비전에 미치는 영향력, 위기 요인의 소재, 위기 시 대응의 시간적 여유에 따른 위기의 위험 강도에 대한 척도

라. 위기경보

위기요인에 대한 위기수준별로 등급을 부여하여 해당사항 발생 시 발령하는 것(관심, 주의, 경계, 심각 단계)

마. 위기평가

위기요인에 대한 위기수준을 평가하는 것으로 위기상황의 심각성, 시급성, 확대가능성, 전개속도, 지속기간, 파급효과, 국내외 여론, 대응능력 등을 종합적으로 고려하여 평가

바. 위기관리 커뮤니케이션

위기에 관한 발생원인, 위기진행과정, 대응방안, 주변환경 등의 정보를 관련 이해관계자 특히 언론 미디어와 주고 받는 일

사. 위기정보 모니터링

하나의 위기요인에 대해 심도 있게 조사하고 정보를 수집하는 일

제5절 위기 형태

가. 농산물 내 농약, 중금속 등이 잔류허용기준을 초과하여 검출되어 국민의 건강에 해롭다고 판단되거나 그 우려로 인해 심리적 동요에 따른 해당 농산물의 소비 급감으로 농업인의 피해 발생

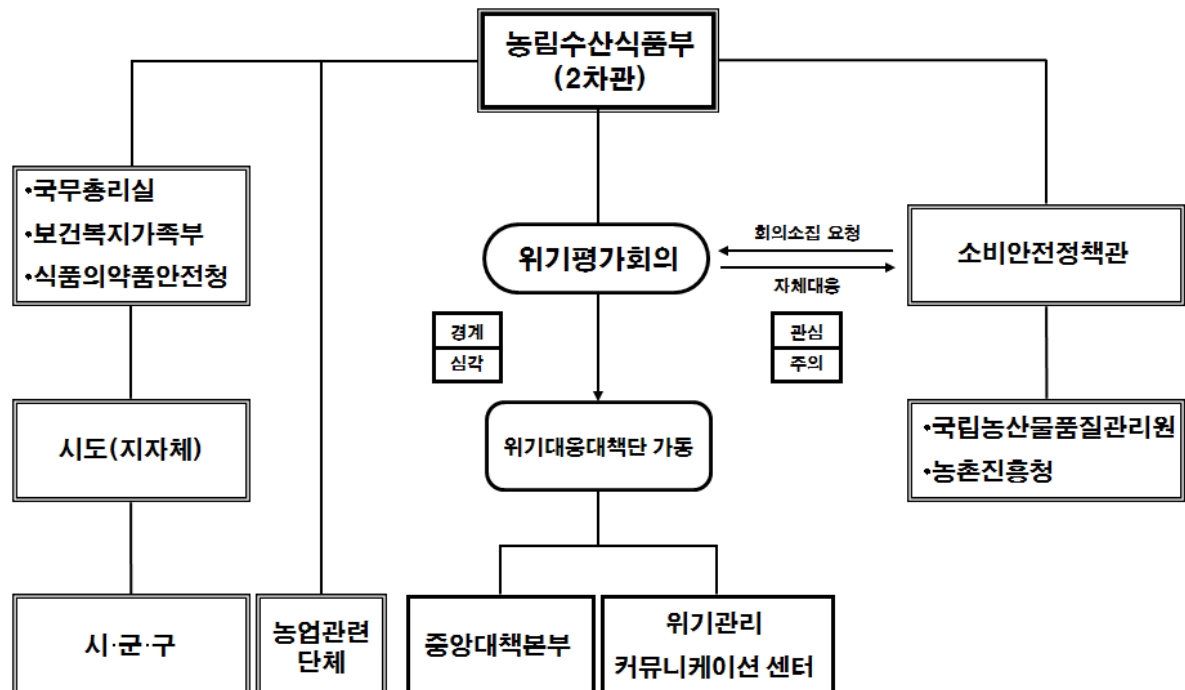
나. 생산 및 전처리 단계에서 병원성 미생물에 오염된 농산물 소비로 대형 식중독 사고가 발생할 우려가 있거나 실제 피해가 발생

제6절 위기 경보

1.6.1 위기경보 수준

구 분	판단 기준	비 고
관 심 (Blue)	<ul style="list-style-type: none"> - 출하단계 농산물의 농약 잔류 허용기준 초과 사례 발생 - 일부지역에서 농산물의 중금속 허용치 초과 사례 발생 - 농산물의 병원성 미생물 오염 우려 감지 - 언론, 소비자단체 등에서 농산물 유해물질 문제 제기 	징후활동 감시 및 주관국 대응
주 의 (Yellow)	<ul style="list-style-type: none"> - 국내 농산물에서 금지농약 또는 잔류농약 기준초과 검출 - 국내 농산물의 중금속 허용치 초과 다수 사례 발생 - 농산물에서 병원성 미생물 검출 - 언론에서 농산물 유해물질 검출 발생 사례 보도 	협조체계 가동 (위기평가 회의)
경 계 (Orange)	<ul style="list-style-type: none"> - 사용금지 농약 다량 사용 문제 제기 - 농산물의 중금속 오염 심각성 제기 - 병원성 미생물에 오염된 농산물 소비로 식중독사고 발생 - 국민동요나 언론보도가 심각하게 확산 	대비계획 점검 (중앙대책 본부구성)
심 각 (Red)	<ul style="list-style-type: none"> - 사용금지 농약 등 유해물질 공포 전국적 확산 징후 - 농산물의 중금속 오염 공포 전국적 확산 징후 - 식중독으로 인명피해 발생 및 전국적 확산 징후 - 언론보도로 사회문제 확대 및 농산물 소비 급감 	즉각 대응태세 돌입

1.6.2 위기경보 발령 체계도



1.6.3 위기경보 절차

□ 위기경보 의사결정

- 위기경보 발령을 위한 의사결정 자문(위기평가회의)
- 최종 의사결정(농림수산식품부 장관)

□ 위기경보 발령 단계

- 1단계 : 위기 징후 포착 또는 발생 예상 시 위기경보 준비
- 2단계 : 위기평가회의에 위기경보 발령을 안건으로 상정하여 위험 수준 평가(내부 위기평가회의 개최)
 - 내부위기평가회의 : 농림수산식품부/국립농산물품질관리원/농촌진흥청 등
- 3단계 : 위기경보 발령 및 행정안전부·유관기관 등에 발령내용 통보

- (1) 농림수산물식품부 관련국(소비안전정책관)에서는 국립농산물품질관리원과 농촌진흥청 등 소속기관과 관계기관들의 농산물 안전 분야의 동향을 상시 파악하고 수집된 제반 정보를 신속하게 전파, 공유
- 소속기관은 위기징후목록 작성, 징후 발견보고 및 전파의무
- (2) 농림수산물식품부(소비안전정책관/안전위생과)는 농산물 유해물질 위기와 관련된 징후가 포착되거나 위기 발생이 예상되는 경우(「주의」 이상 수준의 위기상황이 발생하거나 예상되는 경우), 제2차관이 주관하는 자체 「위기평가회의」를 통해 그 위협 또는 위험의 수준을 평가하고 신속하고 효과적인 대응전략 모색
- (3) 위기수준 평가시 상황의 심각성 및 시급성, 확대 가능성, 전개속도, 지속기간, 파급효과, 국내·외 여론, 정부의 대응능력 등을 종합적으로 고려하고, 정확한 위기수준 평가를 위해 유관기관은 관련 정보를 제공
- 위기형태에 따른 유해물질(농약, 중금속 등) 초과 검출건수/초과검출지역/발생상황 등 정보 통보
 - 위기 형태에 따른 식중독균명/식중독발생인원수/발생지/발생상황 등 관련 정보 통보
 - 위기대응을 위한 시설 및 인력 지원 등 관련 정보 요청 및 협조

- (4) 농림수산물식품부는 자체 위기평가회의 결과를 종합적으로 고려하여 위기수준에 해당하는 경보를 발령하고, 행정안전부(중앙재난안전대책본부) 및 유관 기관에 신속하게 통보
- (5) 농림수산물식품부는 범정부적 차원의 조치가 요구되는 위기경보(심각)를 발령할 경우에는 행정안전부(중앙재난안전대책본부)와 사전에 협의하여 경보를 발령
- (6) 위기경보 수준을 조정(심각→경계)할 필요가 있을 경우에는 행정안전부(중앙재난안전대책본부)와 사전협의를 통해 재조정

1.6.4 위기평가회의

가. 목적

- 농산물 안전과 관련하여 「주의」 이상단계의 위기상황이 발생하거나 예상되는 경우, 국민건강 보호와 사회적 혼란 및 관련산업 피해 최소화를 위하여 위기상황 분석·평가를 통해 효과적인 대응 전략 모색

나. 구성

- 제2차관(의장), 식품산업정책실장, 소비안전정책관, 대변인, 안전위생과장, 국립농산물품질관리원 소비안전과장, 농촌진흥청 국립농업과학원 농산물안전성부장 등으로 구성
- ※ 필요시 농협, 학계 등 외부전문가 참석

다. 운영

- 소집 : 농산물 안전과 관련하여 「주의」 이상 단계의 위기상황이 발생하거나 예상되는 경우, 소비안전정책관의 요청에 따라 제2차관이 결정
- 평가 : 상황의 심각성, 확대가능성, 전개속도, 지속기간, 파급효과, 국내외 여론, 대응능력 등을 종합적으로 고려하여 평가 및 대응전략 마련
- 결과 : 위기수준 평가내용 및 참석자 발언요지 등을 수록한 회의록을 작성, 장·제2차관 보고 및 관리

라. 임무

- 위기 수준에 대한 판단 및 평가, 대응전략 모색
- 평가결과 「경계」 또는 「심각」 단계인 경우 중앙대책본부 구성 및 운영에 관하여 가능한 구체적(인원, 주관부서 등)으로 결정

1.6.5 위기경보 단계별 대책본부 운영

위기경보 구분	관심 (Blue)	주의 (Yellow)	경계 (Orange)	심각 (Red)
대책본부장	소비안전정책관		제2차관	
운영방법	평상시 업무와 연계 처리 주의 상황에서 위기평가회의 운영		중앙대책본부 구성·운영	

1.6.6 중앙대책본부 운영

가. 목적 및 운영기간

- 목적 : 안전한 농산물의 생산·공급으로 국민건강보호 및 농업인 피해예방, 신속한 복구 대응
- 운영기간 : 경계(Orange) 이상 단계부터 상황 종료시 까지
 - 「관심·주의단계」에서는 해당 국장을 중심으로 별도의 위기대응 대책단 구성없이 관련국에서 평상시 업무와 연계하여 즉시 대응
 - 「경계단계」의 중앙대책본부가 설치되기 이전에는 해당 부서에서 위기대응 역할을 수행
 - 「경계단계」부터는 중앙대책본부로 확대·운영
- 장 소 : 농림수산식품부 상황실
 - 중앙대책본부 확대·운영으로 공간이 협소할 경우 별도 회의실에 대책본부 설치

나. 조직구성 및 임무

- 중앙대책본부는 본부장, 부분부장 아래에 총괄반, 수급반, 조사반 및 생산관리반을 두고, 각 반별 5명 내외로 구성하되, 상황전개 추이에 따라 조정, 운영
- 중앙대책본부에 스텝조직으로 위기관리 커뮤니케이션 센터 구성·운영
- 각 반별 임무는 각종 상황의 신속한 파악·보고, 대외홍보 등 관계기관과 협조체계 유지(자료제출 포함) 업무 등을 중심으로 이행
- 각 반별로 상황을 고려, 반장이 주관하여 내부적으로 세부 운영 팀을 구성하여 운영할 수 있음

다. 위기경보별 대책본부 운영

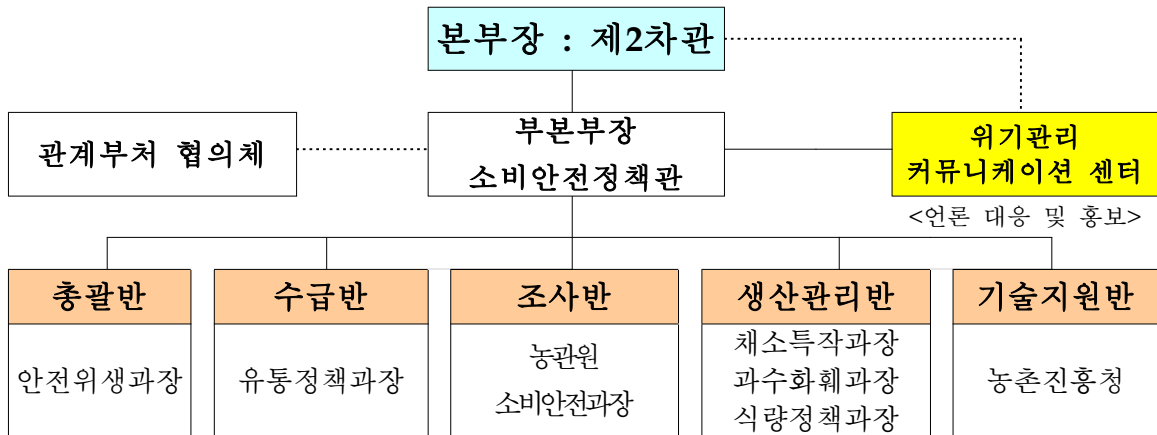
□ 「관심·주의」 단계

- 지휘 : 소비안전정책관
- 관련부서 : 안전위생과
- 관련부서에서 평상시 업무를 포함하여 수행함
 - 관심단계 등에서 상황변화가 없고, 관련규정에 의한 대응처리 방침이 있는 경우에 그에 따라 운용함
- 근무요령, 인원구성은 위기상황 등을 고려하여 자체적으로 결정하되 상황보고, 대응시기 등은 적절하게 운영하여야 함

□ 「경계·심각」 단계(중앙대책본부)

- 본부장 : 제2차관 (부분부장 : 소비안전정책관)
 - ※ 위기상황을 종합적으로 고려하여 장관으로 격상시킬 수 있음
- 언론대응 : 위기관리 커뮤니케이션 센터(대변인)
- 추진 : 대책본부 4개 반(반장은 과장급으로 구성)
- 주관부서 지정
 - 해당 반별 주관부서 지정은 위기형태, 위기등급, 주요 관련업무 등을 종합적으로 고려하여 결정하고 위기상황에 소속기관의 공동대응이 필요한 경우 반별로 주관부서 협조부서로 구분하여 추진할 수 있음

<중앙대책본부 구성도>



○ 반별 임무

- 반별 임무를 숙지하여 위기대응대책단 가동시 상호 협조체계 유지하고, 관계기관과의 유기적 연계를 추진함

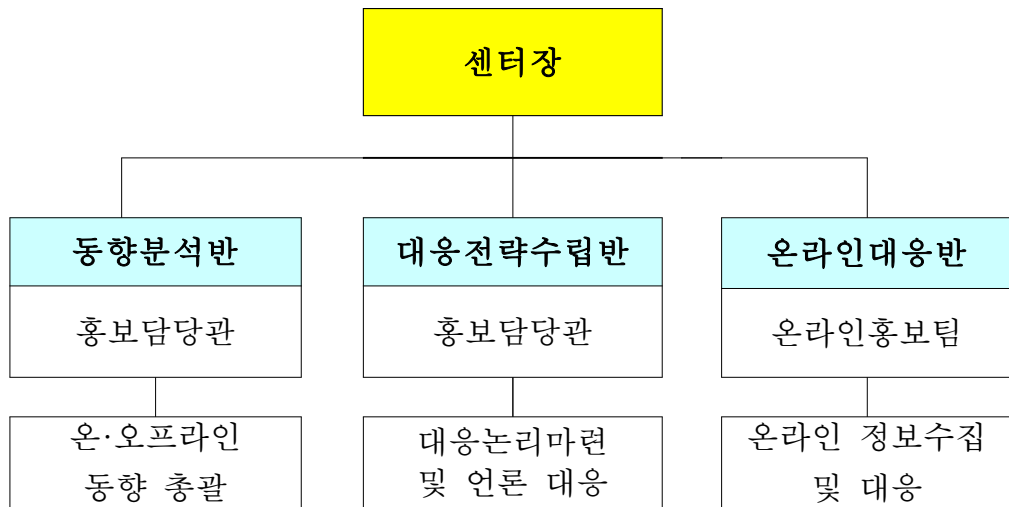
구 분	주 요 임 무	주관부서
본부장	- 농산물 안전 위기대응 총괄	제2차관
부분부장	- 본부장 보좌 및 업무조정	소비안전정책관
총괄반	- 일일상황 및 대책 종합 - 소속기관, 관계기관 협의 및 보고 - 안전성 검사결과 종합 및 관리대책 강구	안전위생과
수급반	- 농산물 시장동향 보고 - 농산물 소비촉진 및 시장기능 회복대책 강구	유통정책과
조사반	- 산지 농산물 안전성 검사 - 시·도 및 농업인 단체와의 협조체계 유지	농관원 소비안전과
생산관리반	- 농산물 생산 동향 파악 및 관리 - 오염농산물의 관리(폐기, 출하금지 등)	채소특작과 과수화훼과 식량정책과
기술지원반	- 오염농산물에 대한 안전수준 평가 등 기술지원	농촌진흥청

※반별 상호 협조 와 관계기관과의 유기적 연계체계 확보

○ 위기관리 커뮤니케이션 센터의 구성

- 위기관리 커뮤니케이션 센터는 대변인, 정보수집 및 여론조사 분석, 위기대응 홍보반으로 구성

<위기관리 커뮤니케이션 센터>



- 주요 임무

구 분	주 요 임 무	비 고
센터장	- 위기관리 커뮤니케이션 전반 총괄 - 언론대응 및 홍보, 대책발표	대변인
정보수집 및 여론조사 분석반	- 사고관련 정보의 수집 - 농식품부 대책발표나 조치에 대한 여론조사	홍보담당관
위기대응 홍보반	- 대언론 신속대응 커뮤니케이션 수행	온라인홍보팀장

제7절 위기대응 지침 및 판단/고려 요소

1.7.1 위기대응 지침

- 신속·정확한 문제해결을 위해 부내 책임 주관부서를 지정하고 「경계·심각」의 경보발령 시 주관부서는 「중앙대책본부」를 구성·가동
- 주관부서를 주축으로 소속기관과 관계기관과의 긴밀한 협조체계 구축
- 소속기관과 관련기관에 상황을 전파, 대응, 연락 및 홍보를 지원
- 위기평가회의 결과 「관심·주의」 수준에서는 해당국장 중심으로 평상시 업무와 연계하여 대응하고, 「경계·심각」 수준에서는 즉시 「위기대응대책단」 가동·운영

예상 안전문제	주관부서
<ul style="list-style-type: none"> ○ 사용금지 농약 검출(또는 우려되는 상황) ○ 병원성 미생물에 오염된 농산물에 의한 식중독 발생 (또는 우려되는 상황) ○ 폐금속광산 지역 토양에서 중금속 과다검출 (또는 우려되는 상황) 	안전위생과

- 중앙대책본부는 위해요인에 대한 종합적인 검토·대응이 가능하도록 해당업무 담당자(직전 담당자 포함) 이외 법률·예산·홍보 담당자까지 포함하여 구성할 수 있음
- 중앙대책본부는 위해요인별로 식약청, 국무총리실, 국정홍보처, 시·도 등 관계기관과 유기적인 협조·지원체계 형성

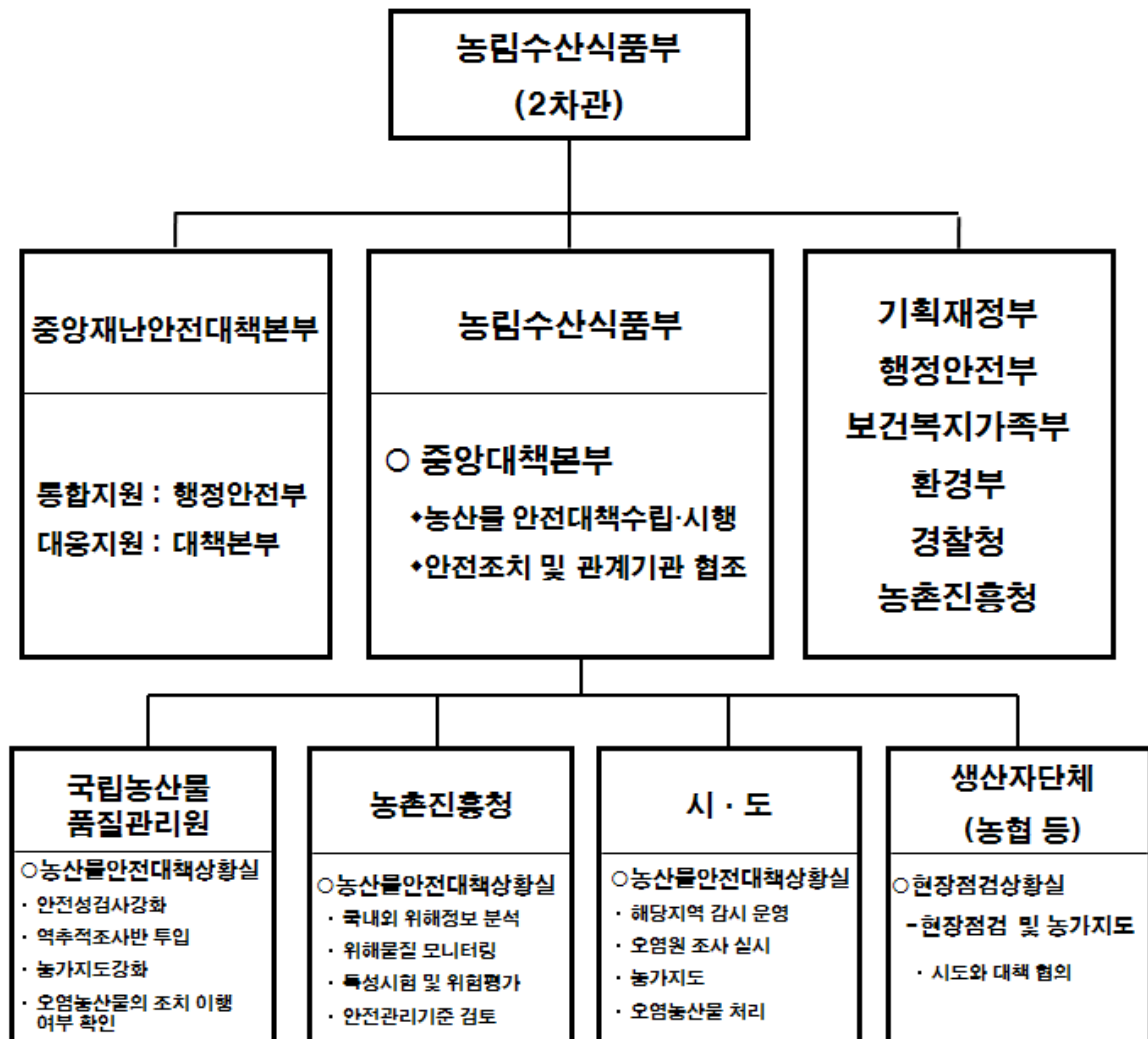
- 주관부서 또는 중앙대책본부는 「단계별 조치방안」에 따라 문제 진행 단계에 맞춰 다각적인 대책을 수립·시행

1.7.2 판단/고려요소

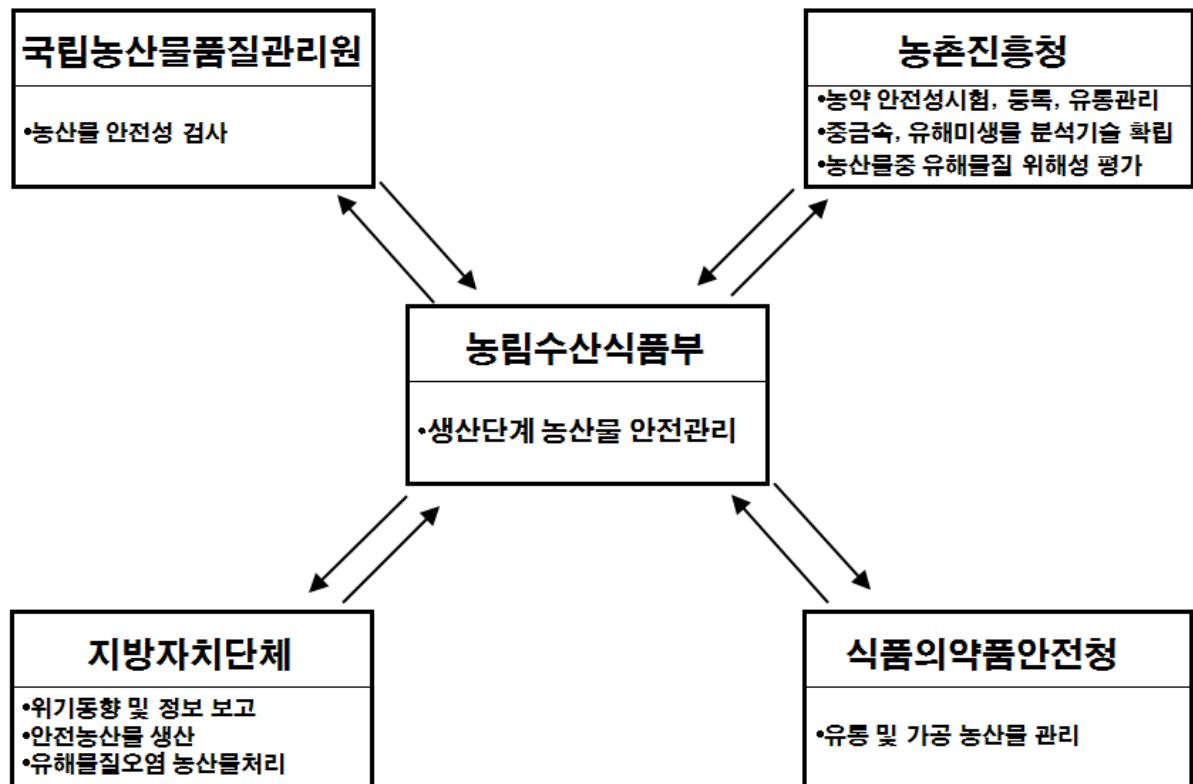
- 접수된 현장정보의 평가 후 긴급 대응조치 여부
- 위기의 단계별 평가에 따라 전국적인 규모의 위기상황이 전개될 경우 관련기관과의 정보공유·대응방안 공동 강구 등 협조체계 구축 여부
- 농업의 피해확산 가능 및 피해최소화 방안 확보 여부
- 대 국민 홍보체계 구축 및 홍보 역량 확보 여부

제8절 위기관리 업무수행 체계

1.8.1 종합체계도



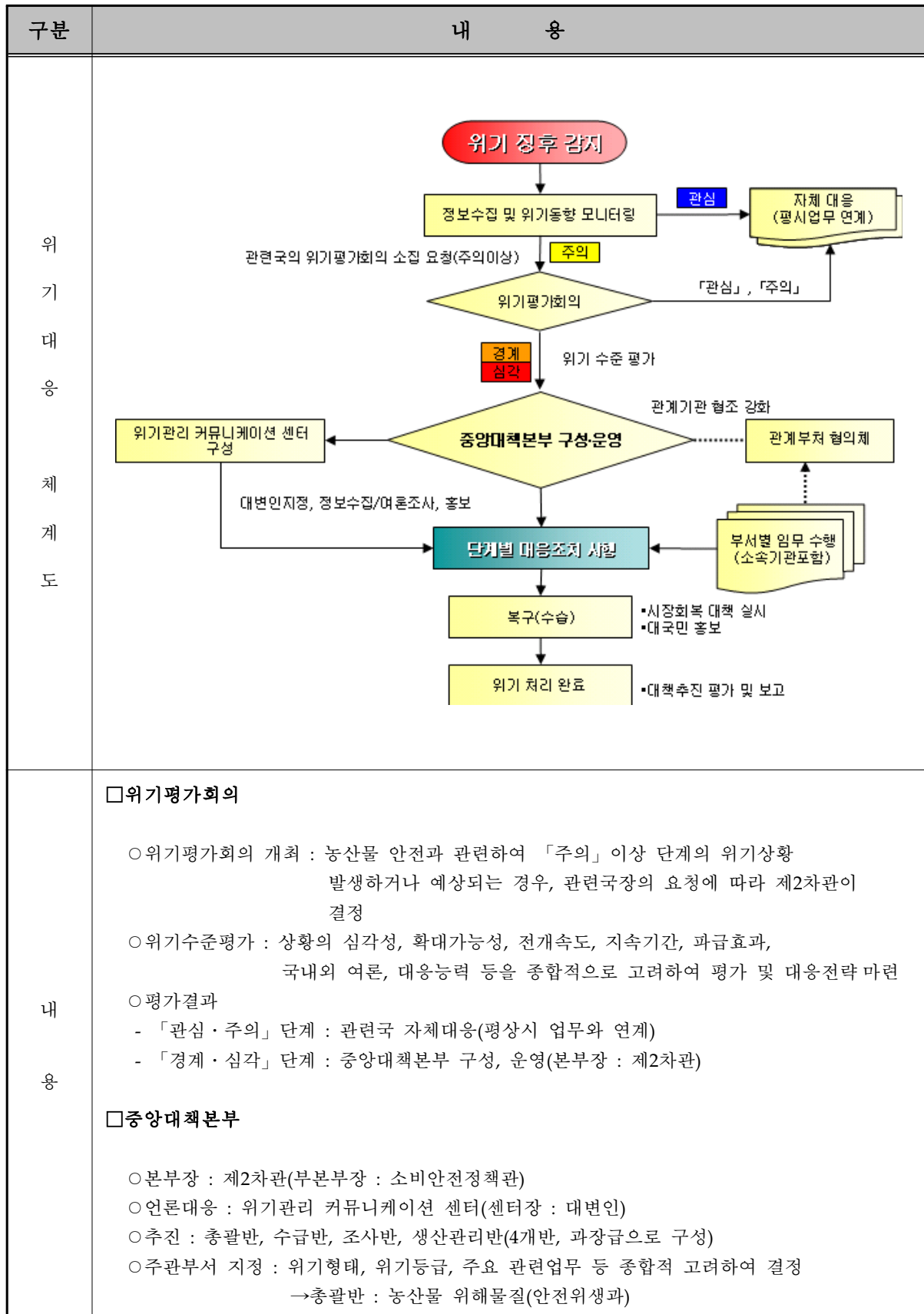
1.8.2 농산물 안전업무추진 체계



1.8.3 농산물 안전관리체계

- 농림수산식품부: 우수농산물관리제도 운영, 생산단계 유해물질조사 및 농약사용기준 설정 및 지도
- 식품의약품안전청: 수입·가공·유통단계 안전관리 및 허용기준설정
- 지방자치단체: 농가지도, 생산·수입·가공·유통단계 유해물질검사

1.8.4 위기대응 체계도



1.8.5 기관별 주요 임무

□총괄표

구 분		주 요 임 무
본부	안전위생과	<ul style="list-style-type: none"> ○ 각종 농산물 안전정보에 대한 상시수집체계 강화 ○ 소속기관 등으로부터 상황을 상시 파악, 경보 전파 ○ 농산물 안전정보 분석 및 단계별 대응체계 강화 ○ 위해물질 검출 (국내·수입산)농산물 검사 강화
	채소특작과/과수화훼과 /식량정책과	<ul style="list-style-type: none"> ○ 위해요소 발견된 농산물 생산동향 파악 ○ 오염농산물의 관리 총괄
	유통정책과	<ul style="list-style-type: none"> ○ 농산물 시장동향 파악 ○ 농산물 소비촉진대책 시행
	대변인실	<ul style="list-style-type: none"> ○ 각종 보도 모니터링 및 언론기관 자료 배포 등 ○ 기자간담회, 브리핑 담당 ○ 대 국민 홍보
소속기관	국립농산물품질관리원	<ul style="list-style-type: none"> ○ 국내 농산물 안전성검사 실시 ○ 오염농산물 조치 이행여부 확인
	농촌진흥청	<ul style="list-style-type: none"> ○ 유해물질 모니터링 및 안전성 평가 ○ 국내외 농산물 안전정보 및 해외언론 동향 파악
관계기관	지자체(시·도)	<ul style="list-style-type: none"> ○ 오염농산물 처리(폐기·출하 금지 등) ○ 산지 농산물 안전 출하 감시 ○ 지역 정보 수집 및 동향 파악
	기타 (총리실·식약청)	<ul style="list-style-type: none"> ○ 해당 사항별로 협의체계 유지 ○ 관련동향에 대한 정보 공유 ○ 관계기관 대책회의 협의

1.8.6 단계별 위기대응 조치사항

관심(Blue)

구분	담당부서		조치사항	비고
위기징후 인지	안전위생과/채소특작과 /과수화훼과/식량정책과		<ul style="list-style-type: none"> ○ 농산물 안전문제 관련 정보 파악 ○ 관련동향 지속 모니터링 	
위기경보 접수·전파	안전위생과/채소특작과 /과수화훼과/식량정책과		<ul style="list-style-type: none"> ○ 파악 또는 감지된 위기상황을 작성 또는 접수, 내부보고 ○ 위기확산 여부에 대한 자체 평가 실시 ○ 「관심」 단계에서는 평상시 업무 연계하여 대응 ○ 소속기관, 관계기관에 위기상황 및 경보 전파 	
대응 조치	본 부	안전위생과	<ul style="list-style-type: none"> ○ 위기 징후 인지 내용 보고 ○ 관련 정보 및 동향 지속적 모니터링 ○ 수집된 안전정보 상시 수집 체계 유지(일상업무 연계) ○ 수집 정보 분석 및 단계별 대응체계 점검 ○ 관계기관 및 소속기관 정보 공유체계 및 협조체계 유지 ○ 국내농산물 안전성 검사(계획) 추진 	
		채소특작과/과수화훼과 /식량정책과	<ul style="list-style-type: none"> ○ 농산물 생산, 소비, 가격 등 수급 동향 파악 	
		유통정책과	<ul style="list-style-type: none"> ○ 농산물 시장동향 파악 ○ 농산물 소비촉진 대책 점검 	
		대변인실	<ul style="list-style-type: none"> ○ 기자회견담회, 브리핑, 기고, 기획보도 등 일상업무 유지 ○ 언론매체 취재동향 관찰(필터링실시) ○ 언론에 정보제공 및 협조체계 점검 	
	소 속 기 관	국립농산물품질관리원	<ul style="list-style-type: none"> ○ 국내산 농산물에 대한 안전성 검사 실시(계획대로 추진) ○ 산지농산물 유해정보 상시수집 체계 유지 	
		농촌진흥청	<ul style="list-style-type: none"> ○ 국내외 농산물 안전정보 동향파악 ○ 농약, 중금속, 미생물 등 유해물질 모니터링 및 안전성 조사·연구(일상업무 추진) 	
	관 계 기 관	지자체(시·도)	<ul style="list-style-type: none"> ○ 지역 정보 수집 및 동향 파악 	
		기타 (총리실·식약청 등)	<ul style="list-style-type: none"> ○ 해당 사항별로 보고 및 협의체계 유지 	

주의(Yellow)

구분	담당부서		조치사항	비고
위기정후 인지	안전위생과 /채소특작과 /과수화훼과		<ul style="list-style-type: none"> ○ 농산물 위해요소의 발생 및 언론 보도 동향 파악 ○ 농업인 및 관련업계의 피해상황 파악 ○ 관련동향 지속 모니터링 	
위기경보 접수·전파	안전위생과 /채소특작과 /과수화훼과		<ul style="list-style-type: none"> ○ 파악 또는 감지된 위기상황 내부보고 ○ 「주의」 단계의 위기발생시 위기평가회의 소집요청 ○ 위기평가회의 결과 「경계」 이상 위기경보 발령시 즉각 중앙대책본부 구성, 운영 ○ 평가결과 「관심 · 주의」 단계인 경우 평시 업무 연계하여 대응 ○ 소속기관, 관계기관에 위기상황 및 경보 전파 	
대응 조치	본 부	안전위생과	<ul style="list-style-type: none"> ○ 위기확산 가능성 검토 실시 ○ 해당 분야별 위기대응 대책 능력 점검 ○ 국내농산물 안전성 검사 철저 추진 ○ 관계기관 협의 및 대책회의 개최(협의사항 전파) ○ 위해물질 설정기준 및 법적근거 등 검토 ○ 관련업체 지속적 위기대응 협조요청 ○ 상황보고체계 유지(대통령비서실, 국무총리실 등) 	
		채소특작과/과수화훼과 /식량정책과	<ul style="list-style-type: none"> ○ 농산물 생산, 소비, 가격 등 수급동향 파악 ○ 위해요소 발견된 농산물 생산동향 분석 	
		유통정책과	<ul style="list-style-type: none"> ○ 농산물 시장동향 파악 ○ 농산물 소비촉진대책 강화 및 시행 	
		대변인실	<ul style="list-style-type: none"> ○ 보도자료 배포(발생상황 및 조치계획 등) ○ 언론에 정보제공 및 협조체계 점검 	
	소 속 기 관	국립농산물품질관리원	<ul style="list-style-type: none"> ○ 국내산 농산물 안전성검사 강화 ○ 국내외 농산물 안전정보 수집 	
		농촌진흥청	<ul style="list-style-type: none"> ○ 국내외 농산물 안전정보 동향 파악 ○ 위해물질 모니터링 및 안전성 조사 강화 ○ 농약, 중금속, 미생물 독성평가 및 허용기준 설정검토 : 식약청 협조 	
	관 계 기 관	지자체(시·도)	<ul style="list-style-type: none"> ○ 지역의 안전농산물 생산지도 강화 ○ 지역 정보 수집 및 동향 파악 	
		기타 (총리실·식약청 등)	<ul style="list-style-type: none"> ○ 해당 사항별로 협의체계 유지 ○ 관계기관 대책회의 참석 협조 	

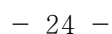
경계(Orange)

구분	담당부서		조치사항	비고
위기징후 인지	안전위생과/채소특작과 /과수화훼과/식량정책과		<ul style="list-style-type: none"> ○ 농산물 위해요소의 타지역 전파 및 확산 정보 파악 ○ 언론의 심층보도 또는 관련 업계등의 피해상황 파악 ○ 관련동향 지속적 모니터링 	
위기경보 접수·전파	안전위생과/채소특작과 /과수화훼과/식량정책과		<ul style="list-style-type: none"> ○ 파악 또는 감지된 위기상황을 작성 또는 접수, 내부보고 ○ 위기평가회의 결과 「경계」 단계인 경우 즉각 중앙대책본부 운영 및 위기상황 접수·보고 ○ 관련부서, 소속기관, 관계기관에 위기상황 및 경보 전파 	
대 응 조 치	본 부	총괄반	<ul style="list-style-type: none"> ○ 농림수산물부 중앙대책본부(본부장:제2차관) 가동 -반별 기능 및 역할 분장 ○ 일일상황 및 대책 총괄 ○ 농업인 및 관련업계 피해상황 파악 ○ 관계기관 대책 회의 등 개최 ○ 국내산 농산물 안전성 검사 확대 추진 ○ 위해물질 사용금지 등 지도 강화 ○ 현지 실태조사 및 점검 ○ 소속기관과 협조체계 강화 및 정보공유 ○ 상황보고 체계 유지 및 협의 -대통령비서실, 국무총리실 등 	
		수급반	<ul style="list-style-type: none"> ○ 농산물 시장동향 파악 및 보고 ○ 농산물 소비촉진 및 시장기능 회복대책 강구 	
		조사반	<ul style="list-style-type: none"> ○ 산지 안전농산물 출하 지도 강화 ○ 농업인 동향 점검 ○ 시도, 농업인 단체와의 협조체계 강화: 농협과 업무 협조 	
		생산관리반	<ul style="list-style-type: none"> ○ 농산물 생산, 재고동향 보고 및 점검 강화 	
		위기관리 커뮤니케이션 센터	<ul style="list-style-type: none"> ○ 언론에 정보제공 및 협조체계 강화 ○ 브리핑 실시 : 종합대책 수립 사항 등 ○ 대 국민 홍보활동 및 관련 동향 파악 강화 	
	소 속 기 관	국립농산물품질관리원	<ul style="list-style-type: none"> ○ 오염농산물 조치 이행여부 확인 강화 ○ 출하단계 농산물 안전성검사 확대 	
		농촌진흥청	<ul style="list-style-type: none"> ○ 국내외 농산물 위해사고 정보수집 및 동향파악 ○ 농약, 중금속, 미생물 독성시험 및 위험평가강화 ○ 식중독 원인구명 및 역학조사 실시(식약청 협조) 	
	관 계 기 관	지자체(시·도)	<ul style="list-style-type: none"> ○ 지방비상대책본부(본부장 : 기관장) 구성 운영 ○ 관할구역 내 관련 상황을 정리하여 농림수산물부에 보고 ○ 지역의 안전농산물 생산지도 강화 ○ 지역 정보 수집 및 동향 파악 ○ 오염농산물의 처리 강화 	
		기타 (총리실·식약청 등)	<ul style="list-style-type: none"> ○ 해당 사항별로 협의체계 강화 ○ 관계기관 대책회의 참석 협조 	

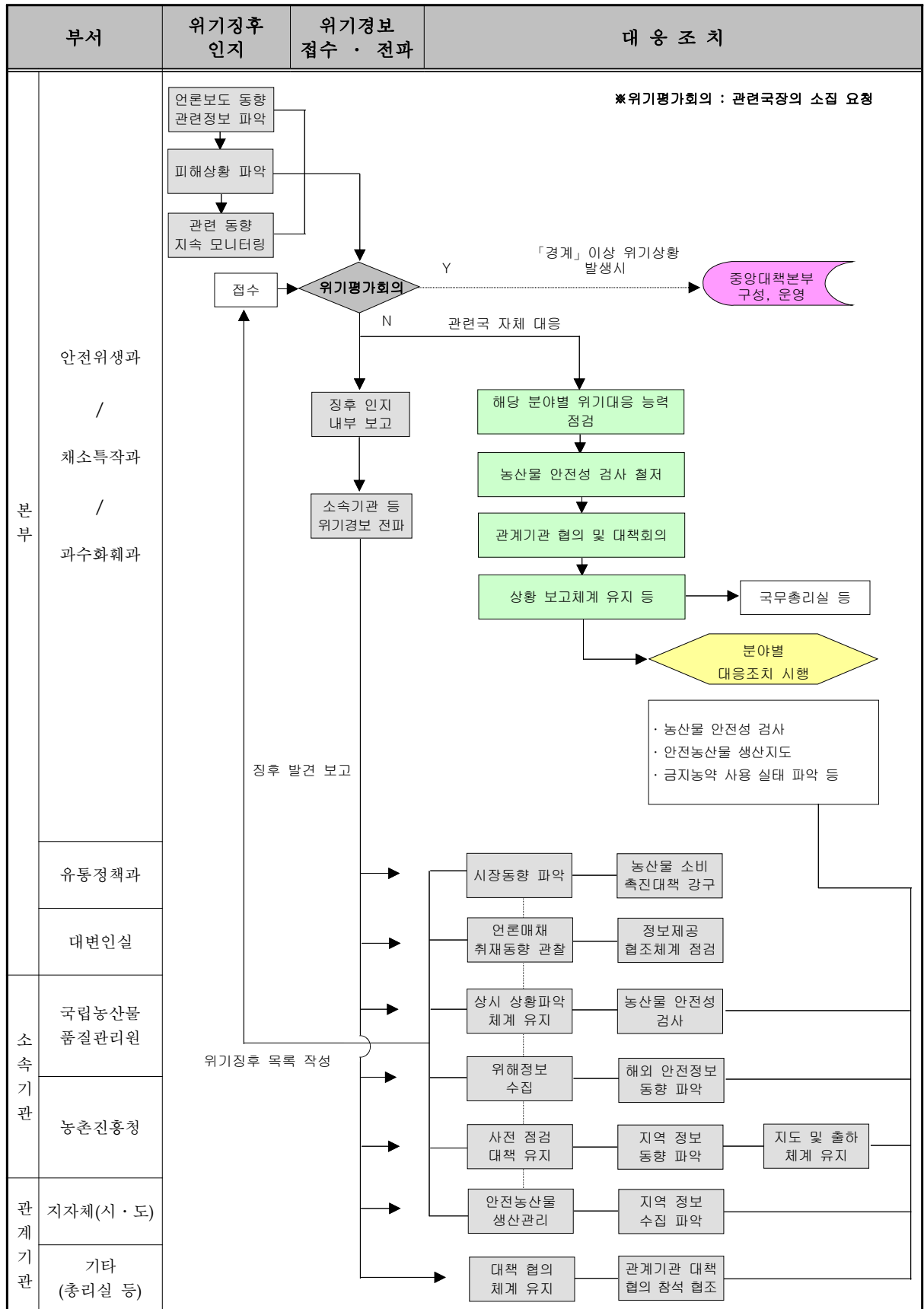
심각(Red)

구분	담당부서		조치사항	비고
위기징후 인지	안전위생과 /채소특작과 /과수화훼과		<ul style="list-style-type: none"> ○ 농산물 위해요소의 전국적 확산 및 소비급감 동향 파악 ○ 언론의 심층보도 또는 관련 업계등의 피해상황 파악 ○ 관련동향 지속적 모니터링 	
위기경보 접수·전파	안전위생과 /채소특작과 /과수화훼과		<ul style="list-style-type: none"> ○ 중앙대책본부를 운영하고 접수되는 위기상황 보고 ○ 중앙대책본부 운영 및 위기상황 보고 ○ 위기경보 및 상황을 관련부서, 소속기관, 관계기관에 전파 	
대응 조치	본부	총괄반	<ul style="list-style-type: none"> ○ 농림수산물품부 중앙대책본부(본부장:제2차관) 가동 ○ 일일상황 및 대책 총괄 ○ 분야별 비상운영대책 즉시 시행 ○ 관계부처 대책 회의(국무회의보고, 당정협의회 등) ○ 위해물질 사용금지 및 오염농산물 출하감시 철저 ○ 농산물 안전성 검사 확대 ○ 국내 사용금지 농약 사용 실태 파악 ○ 농업인 및 관련업계 피해상황 파악 및 대책 강구 ○ 상황보고(대통령비서실, 국무총리실 등) 	
		수급반	<ul style="list-style-type: none"> ○ 농산물 시장동향 파악 및 보고 ○ 농산물 소비촉진 및 시장기능 회복대책 강구 ○ 피해 업계 파악 및 지원대책 강구 추진 	
		조사반	<ul style="list-style-type: none"> ○ 산지 안전농산물 현장 출하 지도 및 감독 강화 ○ 농업인 동향 파악 및 보고 ○ 시도 및 농업인단체와의 협조체계 강화 	
		생산관리반	<ul style="list-style-type: none"> ○ 산지 농산물 생산, 재고 동향 파악 및 보고서 작성 ○ 피해농산물 생산동향 파악 및 대책 수립 	
		위기관리 커뮤니케이션 센터	<ul style="list-style-type: none"> ○ 후속 위기대응조치 강구(농식품부내 홍보협의회 개최) ○ 언론에 정보제공 및 협조체계 강화 ○ 브리핑 실시 : 종합대책 수립 사항 등 ○ 대 국민 홍보활동 및 관련 동향 파악 강화 	
	소속 기관	국립농산물품질관리원	<ul style="list-style-type: none"> ○ 역추적 조사 ○ 오염농산물의 생산지역·품목 확대 조사 	
		농촌진흥청	<ul style="list-style-type: none"> ○ 국내외 농산물 위해사고 정보수집 및 동향파악 강화 ○ 농약, 중금속, 미생물 위험평가 강화 및 저감화 방안 마련 ○ 식중독 원인구명 및 역학조사 실시(식약청 협조) 	
	관계 기관	지자체(시·도)	<ul style="list-style-type: none"> ○ 생산·출하 금지, 폐기·반송 등 위해농산물 공급차단 조치 ○ 일일 상황 보고(매일 19:00) ○ 지역내 관련정보 수집 강화 및 동향파악 보고 ○ 지방비상대책본부 추진실적 및 계획 보고 ○ 지역내 농산물관련 농업인 피해상황 보고 ○ 국내산 농산물 판매·홍보 협조 강화 : 농협 협조 	
		기타 (총리실·식약청 등)	<ul style="list-style-type: none"> ○ 해당 사항별로 협의 강화 ○ 관계기관 대책회의 확대 개최 	

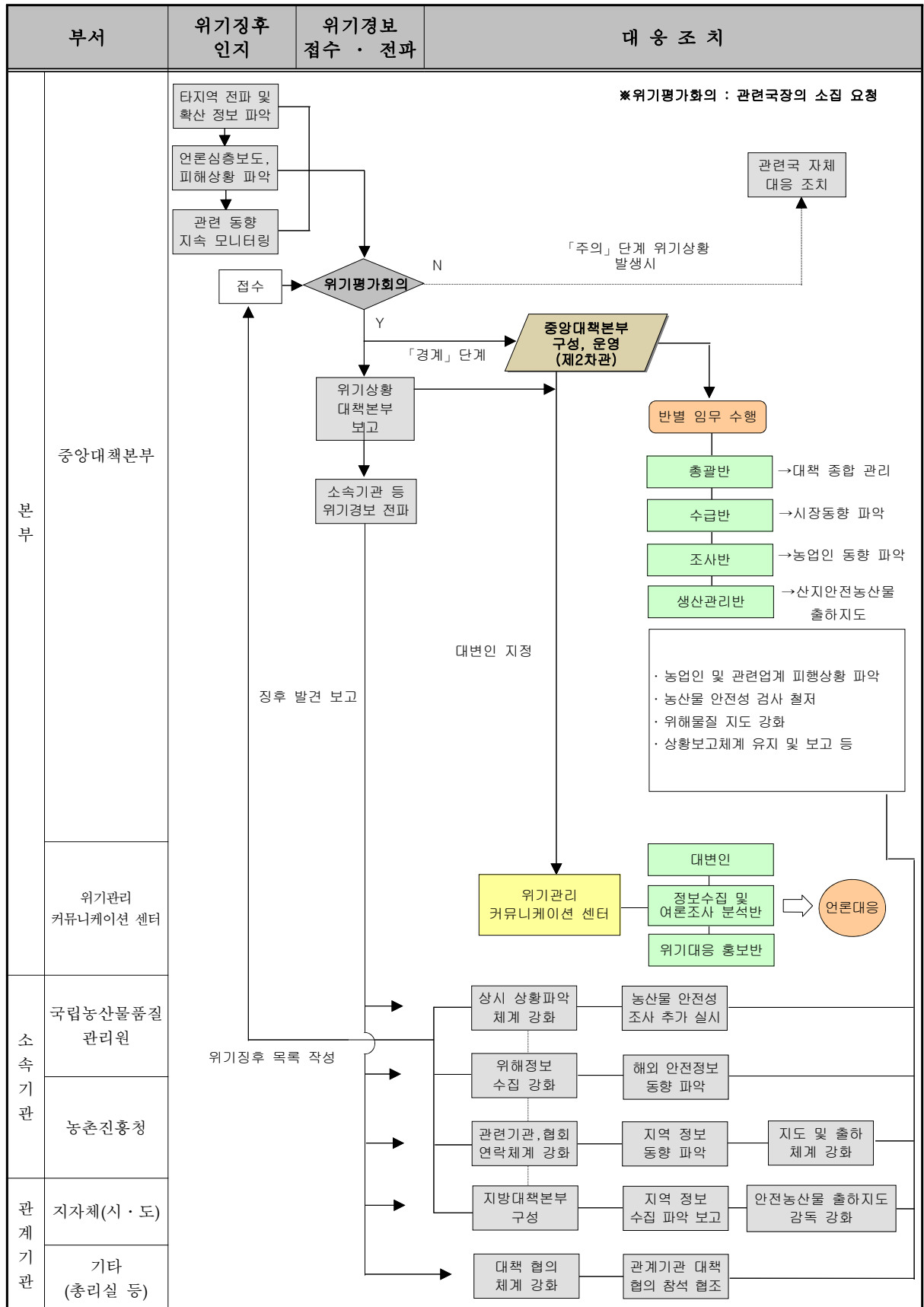
□ 관심단계



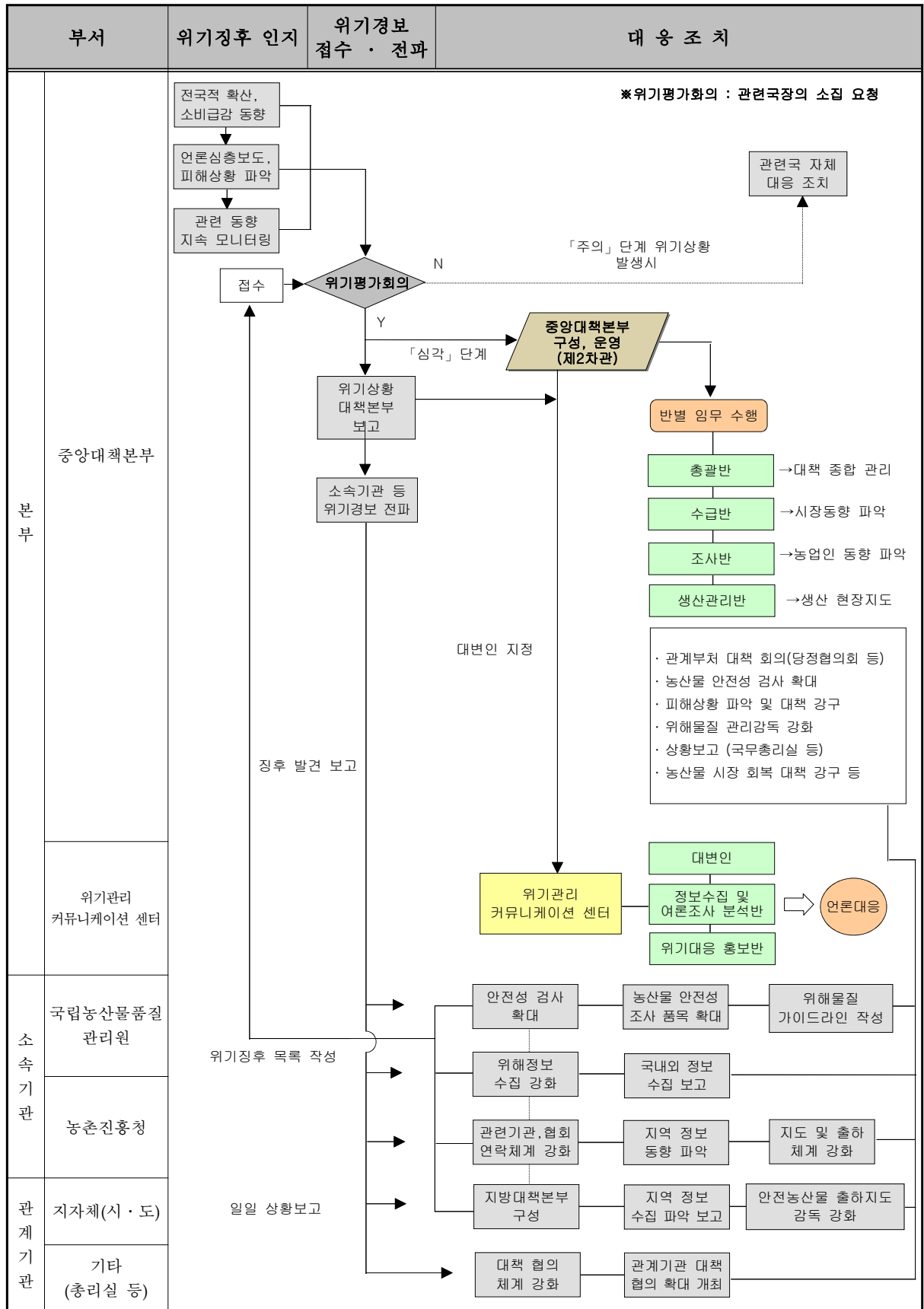
□ 주의단계



□ 경계단계



□ 심각단계



제2장 위기경보 수준별 조치사항

제1절 관심

2.1.1. 상 황

- 출하단계 농산물의 농약잔류 허용기준 초과 사례 발생
- 일부지역에서 농산물의 중금속 허용치 초과 사례 발생
- 농산물의 병원성 미생물 오염 우려 감지
- 언론, 소비자단체 등에서 농산물 유해물질 문제 제기

2.1.2 조치사항 및 절차

2.1.2.1 조치 목록

구 분	세부내용	담당부서
○ 국내발생동향 · 정보파악 및 확인	○ 국내농산물 안전성 검사결과 검토를 통해 관련정보 파악 ○ 관련동향 지속적 모니터링	○ 농식품부 ○ 소속기관(농관원, 농진청 등) ○ 관계기관 (농림수산정보센터, 농협 등)
○ 정보공유 및 상황 전파	○ 농관원 등 관련기관으로부터 위기경보(관심) 접수 ○ 위기징후 인지내용 내부보고 ○ 유관기관 등에 관련 정보 제공 및 상황 전파	○ 농식품부 ○ 소속기관(농관원, 농진청 등) ○ 관계기관 (농림수산정보센터, 농협 등)
○ 관심단계 대비 조치 시행	○ 농산물 안전성정보 및 관련 동향의 지속적 모니터링 ○ 소속기관, 관계기관 협조체계 유지 및 정보 공유 ○ 상황 전파	○ 농식품부 ○ 소속기관(농관원, 농진청 등) ○ 관계기관 (농림수산정보센터, 농협 등)

2.1.2.2 조치 내용

☐ 농산물 안전성동향, 정보파악 및 확인

- 농약, 중금속, 식중독균 등 잔류조사 결과의 수시 점검
 - 정기조사 결과 분석
 - 인체위해 우려 농약, 중금속, 식중독균 등 수시 점검
- 국내 언론의 농산물 안전성관련 보도내용 수집 분석
- 농산물품질관리원, 농촌진흥청 등 농산물 안전성 검사 및 연구기관으로부터 관련 징후를 통보받고 현지동향을 모니터링

☐ 정보공유 및 상황 전파

- 파악 또는 감지된 위기상황을 작성 또는 접수하여 내부보고
 - ※ 서식 : '초기 상황보고 서식(내부보고용)'(첨부2) 참조
 - 위기상황 접수 즉시 관련국장에게 보고한 후, 관련 징후의 위협 또는 수준을 자체 평가
- 위기확산에 대한 검토를 자체적으로 실시
- 위기경보를 관련 업무 담당부서와 소속기관에 전파, 통보

☐ '관심'단계 대비조치 시행

- 주관부서의 업무현황 파악체계를 갖추고, 정보 수집을 강화하는 등 소속기관 및 관계기관에 위기단계(관심) 대응조치 시달
- 지역 농산물품질관리원 등의 소속기관, 농업관련단체와의 협조체계를 강화하여 위기정보를 수집하고 공유
- 관련기관은 농산물 안전성 검사 결과, 허용기준을 초과한 경우 필요한 조치 시행

2.1.3 부서별 임무 및 역할

2.1.3.1 농림수산식품부

☐ 안전위생과

- 농산물 안전정보에 대한 상시 수집 체계 유지
 - 일상적인 업무와 연계하여 업무 추진
- 수집된 농산물안전성 정보 분석 및 단계별 대응체계 점검

☐ 유통정책과/채소특작과/과수화훼과/식량정책과

- 농산물 시장동향 파악
- 농산물 생산, 소비, 가격 등 수급 동향 파악
 - 일상적인 업무와 연계하여 업무 추진

☐ 대변인실

- 기자간담회, 브리핑, 기고, 기획보도 등 일상업무 유지
 - 신문·TV 등 언론매체의 관련기사는 물론 출입기자의 취재동향을 면밀히 관찰하여 문제화 가능사항에 대한 필터링 실시
 - 농산물 안전 및 예방을 위한 홍보
 - 언론보도 시 정확한 정보제공 및 협조체계 점검
 - ※ ‘농림수산식품부 위기관리 언론대응 행동지침’(첨부6), ‘농림수산식품부언론대응 매뉴얼(첨부7)’ 참조
 - 보도자료 등의 배포 시 소속기관과 사전 협의 실시
 - 온라인 네티즌 동향 점검

2.1.3.2 소속기관

- ☐ 국립농산물품질관리원 소비안전과
 - 국내농산물 안전성검사 실시(일상적 추진)
 - 산지 농산물 유해정보에 대한 상시 수집 체계 유지
- ☐ 농촌진흥청 농산물안전성부
 - 국내·외 농산물 유해물질 안전정보 관리동향 분석
 - 농약, 중금속, 미생물 등 국내 농산물중 유해물질 및 안전성 평가 및 결과보고

2.1.3.3 관계기관

- ☐ 농림수산정보센터
 - 국내외 농산물 안전정보 수집 및 체계적 정리
 - 농산물 안전정보에 대한 온라인 홍보

제2절 주의

2.2.1. 상 황

- 농산물에서 금지농약 또는 잔류농약 기준초과 다수 검출
- 농산물의 중금속 허용치 초과 사례 다수 발생
- 농산물에서 병원성 미생물 검출
- 언론에서 농산물 유해물질 검출 발생 사례 보도

2.2.2 조치사항 및 절차

2.2.2.1 조치 목록

구 분	세부내용	부서
○ 위기징후 인지	<ul style="list-style-type: none"> ○ 농산물위해요소 발생 및 언론 사례 보도 개시 ○ 농업인 및 관련업계 피해발생 	<ul style="list-style-type: none"> ○ 농림수산식품부 ○ 소속기관 ○ 관계기관
○ 위기경보(주의)접수 및 전파	<ul style="list-style-type: none"> ○ 주관기관으로부터 위기경보(주의) 접수(위기평가회의) ○ 접수한 위기경보를 관련기관에 전파 	<ul style="list-style-type: none"> ○ 농림수산식품부 ○ 소속기관 ○ 관계기관
○ 주의단계 대비조치 시행	<ul style="list-style-type: none"> ○ 관계기관협의회 개최 ○ 위기확산가능성 검토 <ul style="list-style-type: none"> - 필요시 중앙대책본부 구성 ○ 유해물질 안전성 검사 결과 수시보고 및 분석 ○ 산지 안전성 지도 철저 ○ 소속기관과 관계기관간 긴밀한 상황 대응체계 구축 ○ 안전농산물 소비 홍보 ○ 언론보도 자료 배포로 사태 확산 방지 대책 강구 <ul style="list-style-type: none"> - 국회, 언론계에 발생상황, 조치계획 등 발표 - 명백한 사실위주의 보도 	<ul style="list-style-type: none"> ○ 농림수산식품부 ○ 소속기관 ○ 관계기관 ○ 지자체(시·도/시·군)

2.2.2.2 조치 내용

□ 위기징후 인지

- 농산물 위해요소의 발생 및 언론 보도동향 파악
 - 소속기관보고 · 관계기관 통보 · 언론보도 · 민원 등을 통해 농산물 안전성 등에 대한 위해요인을 주관부서가 인지한 상황
- 농업인 및 관련업계의 피해상황 파악
- 관련동향 지속 모니터링
 - 반복적으로 제기되는 안전문제 또는 과거 유사한 안전문제는 주관부서가 기존 업무 처리예에 따라 처리함

□ 위기경보(주의) 접수 및 전파

- 파악 또는 감지된 위기상황을 작성 또는 접수하여 내부보고
 - 농산물 안전과 관련하여 「주의」 이상 단계의 위기상황이 발생하거나 예상되는 경우, 관련업무 해당 국장의 요청에 따라 제2차관이 위기평가회의 소집을 결정
- ※ 서식 : '위기평가회의 보고서'(첨부3) 참조

<위기평가회의>

- 구성 : 제2차관(의장), 소비안전정책관, 대변인, 홍보담당관, 안전위생과장, 국립농산물품질관리원 소비안전과장, 농촌진흥청 국립농업과학원 농산물안전성부장 등으로 구성
- ※ 필요시 농협중앙회, 농림수산정보센터 및 외부전문가 참석
- 평가 : 상황의 심각성, 확대가능성, 전개속도, 지속기간, 파급효과, 국내외 여론, 대응능력 등을 종합 고려
 - 결과 : 위기수준 평가내용 및 참석자 발언요지 등을 수록한 회의록을 작성, 장·제2차관 보고 및 관리

□ '주의'단계 대비조치 시행

○ 관계기관 협의회 개최

- 위기상황에 대한 관계기관 협의 및 정보공유

○ 위기확산 가능성에 대한 검토를 기초로 중앙대책본부 구성 등 종합대응 필요성을 결정(제2차관 보고)

- 문제인식 후 2일(48시간) 이내 보고 실시
- 위기확산 가능성이 농후할 경우, 중앙대책본부 구성안(구성원별 역할분담) 및 관계부서(기관)별 협조체제안을 마련하여 함께 보고
- 확산가능성이 없을 경우, 주관부서의 자체 대응방안 보고
- 주관부서는 농산물 안전문제로 인해 파생 가능한 사항을 「체크리스트」를 활용하여 다각도로 분석, 위기확산 가능성 검토

○ 농산물 위해물질 검출 등 별도대책 마련이 필요한 안전문제는 위기확산 가능성 검토를 거쳐 「중앙대책본부」 구성여부 결정

<위기확산 가능성 검토 체크리스트(例)>

- (1) 제기된 안전문제를 주관부서가 사전에 인지하였는가?
- (2) 기존 예산·법률상의 수단을 활용하여 해결할 수 있는가?
- (3) 특정 농산물이나 특정지역에 국한된 사안인가?
- (4) 일반국민 또는 농업인이 체감하는 민감도는 어느 정도인가?
- (5) 언론 공개시 느끼는 민감도는 어느정도인가?

※ 필요 시 산지, 시설 등에 대한 표본조사 등 현장조사 병행

○ 위해물질 설정기준 및 법적근거 등 검토

○ 국내 농산물 생산농가 및 위해물질 관리지도 철저

- 발생 위해물질 모니터링 실시
- 출하 농산물 검사 등

- 소속기관, 단체 및 농업인간 긴밀한 상황대응 체계 구축
 - 소속기관 등 협조체제 구축으로 농업인 피해 최소화
- 언론 보도자료 배포(발생상황 및 조치계획 등)
 - 언론동향을 지속적으로 탐색하고, 기사화가 예상되는 등 별도 대응이 필요한 사항은 사전에 정보 공유하여 주관부서에 통보·공동대응
- 상황보고 체계 유지
 - 대통령비서실, 국무총리실 등
- 농산물 홍보 및 농산물취급 교육 강화
 - 농산물 안전관리 요령 교육 실시
 - 농산물 취급 및 안전 섭취요령 등 지속적 홍보

2.2.3 부서별 임무 및 역할

2.2.3.1 주관부서

☐ 안전위생과

- 각종 농산물 안전정보에 대한 상시수집 활동을 강화
 - 일상적인 업무와 연계하여 관련 업무 추진
- 비상대책본부 구성 및 운영, 관계기관 협조 강화
- 위기의 확산가능성 검토 실시

<위기의 확산 여부에 따른 대응조치>

- 위기확산이 예상될 경우(경계단계 확대)
 - 중앙대책본부 구성 : 제2차관을 본부장으로 하는 4개반 구성
 - 관계기관 협조체계 구성 : 국무총리실·문화체육관광부, 식약청, 시·도 등
- 위기확산이 예상되지 않을 경우, 해당 부서에서 즉시대응
 - 위기 발생 단계를 고려하여 농관원 등 소속기관과 공동으로 본연의 업무와 연계하여 대응

○ 농관원 등 소속기관 등으로부터 상황을 상시 파악, 정리하여 관계기관, 단체 등에 전파하고 주요 대응사항 시달

○ 농산물 안전정보 분석 및 단계별 대응체계 강화

- 안전성 검사체제의 재점검

○ 유해물질 검출 농산물 검사 강화

- 농약 사용 지도 및 출하감시 강화 지시

- 전처리 농산물 가공시설 점검 강화

☐ 채소특작과/과수화훼과/식량정책과

○ 농산물 생산, 소비, 가격 등 수급 동향 파악

- 일상적인 업무와 연계하여 업무 추진

○ 위해요소 발견된 농산물(전처리농산물 포함) 생산동향 분석

☐ 유통정책과

○ 농산물 시장동향 파악

○ 농산물 소비촉진 대책 강화

- 농산물 소비를 촉진시키기 위한 특판 및 시식회 행사 추진

☐ 대변인실

○ 기자간담회, 브리핑, 기고, 기획보도 등 추진

- 신문·TV 등 언론매체의 관련기사는 물론 출입기자의 취재동향을 면밀히 관찰하여 문제화 가능사항에 대한 필터링 실시
- 농산물 피해 수습 및 예방을 위한 홍보
- 언론보도시 정확한 정보제공 및 언론기관을 대상으로 오인성, 추측성 보도를 금지하도록 협조 요청(사실관계가 잘못 보도되어 언론피해가 발생하면 법적조치 강구)
 - ※ ‘농림수산물식품부 위기관리 언론대응 행동지침’(첨부6), ‘농림수산물식품부 언론대응 매뉴얼’(첨부7) 참조
- 보도자료 등 배포시 소속기관과 사전 협의 실시
- 온라인 네티즌 동향 분석
- 왜곡·부정확한 언론보도에 해명자료 배포 등 신속 대응

2.2.3.2 소속기관

☐ 국립농산물품질관리원

- 국내산 농산물에 대한 안전성 검사 강화
- 국내외 농산물 안전정보 수집 분석
- 안전성 검사 결과 수시 보고

☐ 농촌진흥청 농산물안전성부

- 국내·외 농산물 유해물질 안전정보 동향 파악
- 농약, 중금속, 미생물 등 국내 농산물 유해물질 모니터링 및 안전성 검사 강화

- 농약, 중금속, 미생물 독성평가 및 잔류기준 검토: 식약청 협조
 - 해외 유해물질 잔류기준 동향 파악

2.2.3.3 관계기관

☐ 농림수산정보센터

- 국내농산물 위해정보 수집 : 식약청 협조
- 농식품안전정보서비스(AGROS)를 통한 안전농산물 홍보 강화

☐ 시 · 도

- 안전농산물 생산지도 강화
- 지역 정보 수집 및 동향 파악

제3절 경계

2.3.1 상 황

- 사용금지 농약 다량 사용 유통 문제 제기
- 농산물의 중금속 오염 심각성 제기
- 유해미생물에 오염된 농산물 소비로 식중독사고 발생

2.3.2 조치사항 및 절차

2.3.2.1 조치 목록

조치사항	세부내용	관계기관
○ 위기징후 인지	<ul style="list-style-type: none"> ○ 농산물 위해물질의 타지역 전파 및 확산정보 파악 ○ 언론의 심층보도, 농가, 업계 피해 확산 	<ul style="list-style-type: none"> ○ 농림수산식품부 (중앙대책본부) ○ 소속기관 ○ 관계기관
○ 위기경보(경계) 접수 및 전파	<ul style="list-style-type: none"> ○ 주관기관으로부터 위기경보(경계)접수 ○ 접수 위기경보 관련기관에 즉시 전파 	<ul style="list-style-type: none"> ○ 농림수산식품부 (중앙대책본부) ○ 소속기관 ○ 관계기관
○ 경계단계 대비조치 시행	<ul style="list-style-type: none"> ○ 농림수산식품부의 중앙대책본부 가동 <ul style="list-style-type: none"> -반별 기능 및 역할 분장 ○ 농업인 및 관련업계 피해상황 파악 ○ 관계기관 대책 회의 등 개최 <ul style="list-style-type: none"> -피해 최소화 등 종합대책 협의 ○ 유해물질 오염농산물 역추적실시 ○ 농약사용 지도 강화(실적보고) ○ 중금속오염 실태 조사·점검 ○ 식중독균검사 및 역추적 ○ 소속기관과 협조체계 강화 및 정보공유 ○ 브리핑 실시: 종합대책수립사항 등 ○ 상황보고 체계 유지 및 보고 <ul style="list-style-type: none"> -대통령비서실, 국무총리실 등 ○ 대 국민 홍보활동 및 동향 파악 강화 <ul style="list-style-type: none"> -국민의 불안심리 해소를 위한 홍보 및 정례 언론브리핑 	<ul style="list-style-type: none"> ○ 농림수산식품부 (중앙대책본부) ○ 국립농산물품질관리원 ○ 농림수산정보센터 ○ 식약청 ○ 환경부 ○ 지식경제부 ○ 지자체(시도/시군) ○ 농협

2.3.2.2 조치 내용

☐ 위기징후 인지

- 농산물 위해요소의 타지역 전파 및 확산 정보를 접수받고 소속 기관에 통보
 - 위해요인이 지속적으로 발생하거나, 언론의 심층보도 또는 관련 업계의 피해호소가 집중되는 상황
 - 위기확산 원인을 제공하는 「핵심이슈(hot issue)」를 도출하고 각 이슈 해결을 위한 종합대책 마련·시행
- 언론의 심층보도 동향 및 관련 업계 등의 피해상황 파악
- 관련동향을 지속적으로 모니터링
 - 중앙대책본부를 중심으로 관계부서 및 기관과 협조체제 유지

☐ 위기경보(경계) 접수·전파

- 중앙대책본부 운영 및 위기상황 접수·보고
 - 위기상황 접수 즉시 중앙대책본부장(제2차관)에게 보고
- 중앙대책본부 구성 및 운영은 가능한 구체적(인원, 주관부서 등)으로 결정하고 협조체제 강화
- 위기경보를 관련 업무 담당부서와 소속기관에 전파

☐ '경계'단계 대비조치 시행

- 중앙대책본부는 제2차관을 본부장으로하고, 4개반으로 구성하여 신속하게 위기상황에 대처하고 위기확산을 방지
 - 중앙대책본부는 핵심이슈별로 필요한 조치사항을 관계부서(기관)에 전파하고, 위기대응 단계별 대책 총괄·조정

- 대외 커뮤니케이션 과정에서 일관된 정부방침이 전달될 수 있도록 핵심이슈별로 작성하여 관계부서(기관)에 공유
- 분야별로 비상운영 대책을 마련하여 시행
 - 관계부서는 소관사항에 대해 대책을 수립, 중앙대책본부의 조정을 거쳐 시행
- 농업인 및 관련업계 피해상황 파악
 - 농산물 위해물질 검출 및 식중독사고 발생 등으로 농업관련 위기 상황으로 농산물 소비둔화에 따른 농업인의 피해 방지 및 복구 대책 강구
- 관계기관 대책 회의 등 개최
 - 피해 최소화 등 종합대책 협의
- 금지농약 검출 농산물 역추적 추진
 - 농산물 이력추적을 통해 생산지역 확인
- 오염발생지역 폐쇄 등 오염지역에 대한 통제 강화
 - 중금속 오염 농산물의 유통 금지 조치 시행
- 식중독균 역학검사 및 오염발생원 역추적
 - 식중독균의 규명 및 역추적을 통한 오염발생원 규명
- 상황보고 체계 유지 및 보고
 - 신속한 대응을 위하여 해당과제별로 관계기관과의 협조 강화
 - ※ 국무총리실·식약청과 협의 강화
- 브리핑 실시 : 종합대책 수립 사항 등
- 대 국민 홍보활동 및 관련 동향 파악 강화
- 시·도는 관할구역 내 상황을 매일 중앙대책본부에 보고

2.3.3 부서별 임무 및 역할

2.3.3.1 중앙대책본부

- 중앙대책본부의 업무분장별 임무 숙지 및 위기대응 실시
 - 대책반별 임무를 숙지하여 위기대응대책단의 가동시 상호 협조체계 유지하고, 관계기관과의 유기적 연계를 추진
- 관계기관 및 소속기관 등으로부터 위기상황을 파악, 정리하여 유관기관 등에 전파하고 주요 대응사항 시달
- 중앙대책본부의 관계기관 합동 농산물 오염실태 및 역추적 조사 실시(식중독의 경우 식약청과 합동으로 역학조사 추진)
 - 오염농산물 전량 폐기조치, 안전농산물 출하체계 점검
- 농산물 안전 대책강구 및 전파 등을 위해 관계기관 대책회의 개최
 - ※ 목적(안전) : 위기정보 공유 및 농산물 안전 대책 수립
 - 참석기관 : 국무총리실·국정홍보처, 식약청 등
- 핵심이슈 도출 및 이슈해결을 위한 관계부서별 대책수립 독려
- 농산물유통 피해 규모 파악 및 지원대책 강구
- 농산물 합동 홍보·시식회 및 정부대책 실시 등
 - 조속한 안전성 검사 후 안전 농산물 출하체계 구축

☐ 위기관리 커뮤니케이션 센터

- 후속 언론 위기대응조치 점검 및 실시
 - 농식품부 내 홍보담당자와 정책담당자간 정보공유, 홍보방향 설정을 위한 홍보협의회 개최
 - ※ 필요시 식약청, 등 유사현안이 있는 관계기관의 홍보담당자가 참석하는 정책홍보협의회를 별도로 개최여부 검토
- 농림수산식품부 이미지회복에 대한 홍보계획 수립 검토
- 단계별 농산물 안전 홍보 방안 강구 및 언론동향 점검

☐ 총괄반

- 일일상황 및 대책 총괄
- 농업인 및 관련업계 피해상황 파악
- 관계기관 대책회의 등 개최
- 소속기관 협의 및 보고
- 현지실태 및 점검
- 안전성 검사확대, 및 위해물질 사용금지 지도 강화
- 안전농산물 생산 및 출하대책 마련

☐ 수급반

- 시장동향 파악 및 보고
- 농산물 소비촉진 및 시장기능 회복대책 강구
 - 안전한 우리 농산물 시식회 개최 : 농협 협조

☐ 조사반

- 유해물질의 안전성 검사계획 수립
- 생산관리반과 업무협조로 산지 안전농산물 출하지도 강화
- 국립농산물품질관리원 및 시·도, 농협등 관계기관관 업무협조 체계 강화

☐ 생산관리반

- 농산물 생산, 재고동향 보고 및 점검 강화
- 오염농산물 산지폐기 지침 마련

2.3.3.2 소속기관

☐ 국립농산물품질관리원

- 출하단계 농산물 안전성 검사 확대
- 오염농산물의 조치 이행여부 확인 강화
- 오염농산물의 생산지역 조사 확대

☐ 농촌진흥청 농산물안전성부

- 국내외 농산물 위해사고 정보수집 및 동향파악
- 농약, 중금속 등 유해물질의 안전성평가 등 독성시험자료 분석
- 농약, 중금속, 미생물 등 유해물질의 노출위험평가
- 식중독 원인구명 및 역학조사 실시(식약청 협조)

2.3.3.3 관계기관

☐ 시·도

- 지방비상대책본부(본부장 : 기관장) 구성 운영
- 산지 안전농산물 출하 조치사항에 대한 협조
- 관할구역 내 관련 상황을 정리하여 농림수산식품부에 보고
- 농업기술센터와 농산물 안전성 지도 강화
- 농산물 판매 및 소비촉진 홍보 : 농협 협조
- 오염농산물의 처리(폐기, 출하금지 등) 강화

☐ 농림수산정보센터

- 농산물 안전관련 긴급경보전달시스템 구축 및 운영
 - SMS 문자시스템 도입으로 신속한 정보전달 시스템 구축
- 농산물 안전정보의 대국민 서비스 사업 강화
 - 식품안전 위험정도의 알림창을 통한 대국민 농산물 안전홍보
- 농산물 안전정보 관련기관간 협력 강화
 - 식약청, 시도보건환경연구원 등과 연계 및 정보활용체계 구축

☐ 기타(총리실, 식약청 등)

- 해당 사항별 협의 강화 및 관계기관대책 회의 확대 개최 추진

제4절 심각

2.4.1 상 황

- 사용금지 농약, 중금속 등 유해물질 공포가 전국적으로 확산되는 상황
- 식중독으로 인한 인명피해가 크게 발생하여 사회문제 확대
- 언론보도로 식품안전 사회문제 확대 및 특정 농산물 소비 급감

2.4.2 조치사항 및 절차

2.4.2.1 조치 목록

조치사항	세부내용	관계기관
○ 위기징후인지	<ul style="list-style-type: none"> ○ 농산물 위해요소의 전국적 확산 및 농산물 소비급감 동향 파악 ○ 언론의 심층보도 또는 관련업체등의 피해상황 파악 	<ul style="list-style-type: none"> ○ 농식품부(중앙대책본부) ○ 소속기관 ○ 관계기관
○ 위기경보발령 및 범정부적 대응체계 가동	<ul style="list-style-type: none"> ○ 위기상황 모니터링 강화 및 위기경보(심각) 발령 ○ 위기관리관련 관계부처협의회 정례 개최 ○ 범정부적 대응체계 가동 <ul style="list-style-type: none"> - 대책본부 운영강화 	<ul style="list-style-type: none"> ○ 농식품부(중앙대책본부) ○ 기획재정부 ○ 국방부, 행정안전부(경찰청) ○ 식약청 ○ 환경부 등
○ 심각단계 대비조치 시행	<ul style="list-style-type: none"> ○ 관계부처 대책 회의 ○ 국무회의보고 및 당정협의 ○ 안전관리지침 등 통보 ○ 유해물질 사용금지 및 출하감시 ○ 분야별 비상운영대책 즉시 시행 ○ 농업인 및 관련업체 피해상황 파악 및 대책 강구 ○ 언론 및 대국민 홍보활동 강화 및 관련 동향파악 강화 (브리핑 등 실시) ○ 상황보고 <ul style="list-style-type: none"> -대통령비서실, 국무총리실 등 	<ul style="list-style-type: none"> ○ 농식품부(중앙대책본부) ○ 기획재정부 ○ 국방부, 행정안전부(경찰청) ○ 식약청 ○ 환경부 등 ○ 지자체(시·도/시·군)

2.4.2.2 조치 내용

가. 위기징후 인지

- 농산물 위해요소의 전국적 확산 정보 및 농산물 소비 급감 동향 파악
 - 위해요인이 지속적으로 발생하여 언론의 심층보도 또는 관련 업계의 피해가 증가되어 집단행동이 발생하는 상황
 - 위기확산 원인을 제공하는 「핵심이슈(hot issue)」 별로 해결을 위한 종합대책 마련·시행
- 언론의 심층보도 또는 관련 업계 등의 피해상황 파악
- 관련동향을 지속적으로 모니터링 강화
 - 중앙대책본부를 중심으로 관계부처 및 기관과 협조체제 강화
 - 소속기관 및 시·도로 부터 현지 동향을 파악하여 대책 마련

나. 위기경보(심각) 발령 및 범정부적 대응체계 가동

- 중앙대책위원회에서 위기경보(심각)를 발령하고 접수되는 위기상황 보고
 - 위기상황 접수 즉시 중앙대책본부장(제2차관)에게 보고
- 위기관리관련 관계부처협의회를 정례 개최하는 등 범정부적 대응체계를 가동
 - 중앙대책본부 운영의 강화

다. '심각'단계 대비조치 시행

- 중앙대책본부는 농산물 위기상황이 전국적 규모로 확산되는 상황
이므로 필요한 조치사항을 관계기관에 전파하고 정부차원의 대응
대책을 전면 시행토록 협조체계 강화
 - 상황별 조치요령 및 농림수산물부 조치사항 전파
 - 효율적 대응을 위한 관계기관과의 범정부 종합대응 확대
 - ※ 목적(안전) : 위기정보 공유 및 농산물 안전 대책 수립
 - 참석기관 : 국무총리실, 식약청 등
- 관계부처 대책회의, 국무회의 보고, 당정협의 및 국회의원 설명
(농림수산물위 등)
 - 안전 : 위기상황 및 대책 추진 사항 보고 및 국회 협조 요청사항 등
 - 세부내용 : 기 수립된 종합대책의 추진 협의, 출하중지 등 협의
- 안전관리지침 등 통보
- 위해물질 사용금지 및 출하감시 철저
- 분야별로 비상운영 대책을 마련하여 전면 시행
 - 중앙대책본부는 소관사항에 대한 대책을 관계부서가 수립하도록
하고 관계기관의 협의 및 조정을 거쳐 전면 시행
- 농업인 및 관련업계 피해상황 파악 및 대책 강구
 - 농산물 안전성문제의 심각성 대두로 농산물 소비둔화에 따른 농
업인의 피해 방지 및 복구 대책 강구
- 대 국민 홍보활동 강화 및 관련 동향 파악 강화(브리핑 실시 등)
 - 수립된 농산물의 안전홍보 계획을 재검토하여 시행하고 안전농산
물 유통 대책과 소비를 촉진 시킬 수 있는 대책을 확대 시행
 - 사회적 혼란을 방지하기 위해 분야별 대 국민협조 당부
- 상황보고
 - 대통령실, 국무총리실 등

2.4.3 부서별 임무 및 역할

2.4.3.1 중앙대책본부

- 중앙대책본부를 적극 가동하여 1일 2회 종합상황을 파악하여 관련기관 등에 제공
 - 상호 협조체계 유지하고, 관계기관과의 유기적 연계를 강화함
 - 대책본부는 위기상황을 시간대별로 파악, 정리하여 관련기관 등에 전파하고 주요 대응사항 전달
 - ※ 서식 : '위기상황 시간대별 조치사항'(첨부4) 참조
 - 농산물 안전 대책강구 및 전파 등을 위해 관계기관 대책회의 개최
 - ※ 목적(안전) : 위기정보 공유 및 농산물 안전 대책 수립
 - 참석기관 : 국무총리실, 식약청 등
 - 농산물 유통 피해 규모 파악 지시
 - 추가 안전성 검사 실시계획 수립 및 시행
- 위기관리 커뮤니케이션 센터
- 후속 언론 위기대응조치 강화
 - 농식품부 내 홍보담당자와 정책담당자간 정보공유, 홍보방향 설정을 위한 홍보협의회 재개최
 - ※ 필요시 식약청, 등 유사현안이 있는 관계기관의 홍보담당자가 참석하는 정책홍보협의회를 별도로 개최
 - 농림수산식품부 이미지 회복에 대한 홍보계획 강화
 - 단계별 농산물 안전 홍보 방안 강구 및 언론동향 대응책 수립
 - 왜곡·과장보도에 대한 법적 대응
 - 언론사 간담회, 브리핑 등 실시

☐ 총괄반

- 농림수산물식품부 중앙대책본부(본부장:제2차관) 가동
- 일일상황 및 대책 총괄
- 분야별 비상운영대책 즉시 시행
- 관계부처 대책 회의(국무회의보고, 당정협의회 등)
- 위해물질 사용금지 및 오염농산물 출하감시 철저
- 농산물 안전성 검사 확대
- 국내 사용금지 농약 사용 실태 파악
- 농업인 및 관련업계 피해상황 파악 및 대책 강구
- 상황보고(대통령비서실, 국무총리실 등)

☐ 수급반

- 시장동향 파악 및 보고
- 농산물 소비촉진 및 시장기능 회복대책 전면 시행
 - 농산물 특판 및 시식회 개최 : 농협 및 지자체 협조
- 피해업계 파악 및 지원 대책 등을 강구하여 추진

☐ 조사반

- 산지 안전농산물 출하지도 및 감독 강화
- 시·도 협조로 농업인 동향점검
- 시·도 및 농업인 단체와의 협조체계 강화

☐ 생산관리반

- 농산물 생산, 재고동향 보고 및 점검 강화

2.4.3.2 소속기관

☐ 국립농산물품질관리원

- 오염농산물의 생산지역·품목 확대 조사
- 역추적조사 실시

☐ 농촌진흥청 농산물안전성부

- 국내외 농산물 위해사고 정보수집 및 동향파악 강화
- 유해물질의 노출위험평가 강화 및 저감화 방안 제시
- 식중독 원인구명 및 역학조사 실시(식약청 협조)

2.4.3.3 관계기관

☐ 시 · 도

- 생산·출하 금지, 폐기·반송 등 위해 농산물 공급 차단 조치
- 일일 상황 보고(매일 19:00)
 - ※ 서식 : '상황 보고서(지자체용)'(첨부5) 참조
- 지역내 관련정보 수집 강화 및 동향파악 보고
- 농산물 현장지도 및 출하 감시 체계 강화
- 지방비상대책본부 추진실적 및 계획 보고
- 지역내 농산물관련 농업인 피해상황 보고
- 국내산 농산물 판매·홍보 협조 강화 : 농협 협조
- 중금속 오염심각지역 농경지 휴경 조치

☐ 농림수산정보센터

- 농산물 안전관련 긴급경보전달시스템 구축 및 운영
 - SMS 문자시스템 도입으로 신속한 정보전달 시스템 구축
- 농산물 안전정보의 대국민 서비스 사업 강화
 - 식품안전 위험정도의 알림창을 통한 대국민 농산물 안전홍보
- 농산물 안전정보 관련기관간 협력 강화
 - 식약청, 시도보건환경연구원 등과 연계 및 정보활용체계 구축

제3장 위기대응 조치 및 절차

제1절 금지농약 사용에 의한 위기상황 발생

3.1.1 상 황

☐ 개요

금지농약이 특정 채소 가공품에서 검출되었다는 언론에 보도되어 문제가 되고 있음

☐ 피해내용

금지농약이 검출된 제품의 원료농산물에 사용되었을 것을 우려하여 해당 제품의 수요가 급감하고, 수요감소에 따라 업계의 재고 누적으로 원료농산물 수매가 부진함에 따라 농가의 피해 증가

☐ 언론보도 내용

금지농약이 이번에 해당제품에서 검출됨에 따라 국내에서도 과거에 사용된 경우가 있으며, 일부 고독성 농약의 경우 외국에서는 사용이 금지되어 있으나 국내에서는 제한적으로 사용이 승인되어 있어 문제로 지적됨. 따라서 식약청과 농촌진흥청은 고독성 농약 승인을 재검토하는 등 철저한 감시와 감독이 필요함.

3.1.2 조치사항 및 절차

3.1.2.1 조치 목록

조치사항	세부내용
상황 접수·전파 및 평가	<ul style="list-style-type: none"> ○ 해당 농식품에 대한 금지농약 사용 실태 파악 ○ 관련 동향 접수 및 자체수집, 관련기관에 전파 <ul style="list-style-type: none"> - 식약청, 시·도 등 대외기관과 협조체계 유지 등 ○ 관련 동향 종합 분석 ○ 해당 농식품 안전문제를 대내외적으로 총괄 · 관리 ○ 핵심이슈별 소관부서의 대책을 종합조정
대응조치 시행	<ul style="list-style-type: none"> ○ 해당 농약의 안전성, 약효 등 검토 ○ 해당 원료농산물 잔류농약 안전성 검사 강화 ○ 해당 농약 사용 원료농산물 출하 중지 ○ 관계기관과 협력하여 해당 농산물처리 방안 및 지원대책 협의 ○ 식약청, 시·도 등 대외기관과 협조체계 강화 등 ○ 상황보고체계 유지 <ul style="list-style-type: none"> - 대통령비서실, 국무총리실, 등 ○ 관계부처 대책회의, 당정협의회 등 개최
복구(수습)	<ul style="list-style-type: none"> ○ 해당 농식품의 소비촉진 및 시장기능 회복대책 ○ 농식품 홍보, 시식회 및 정부대책 실시 등 · 대국민 홍보 ○ 국산 농식품의 안전성 홍보 ○ 대언론사 <ul style="list-style-type: none"> - 언론사와의 간담회 실시 - 여론지도층 장관서신문 발송 - 출입기자 간담회, 브리핑, 보도자료 수시 배포 - 해당 농식품 관련단체와 연계 광고 게재

3.1.2.2 조치 내용

가. 상황 접수·전파 및 평가

- 각종 농산물 안전정보에 대한 상시수집체계를 확립하는 한편, 일상적인 업무와 연계하여 관련 상황 접수
- 수집된 농산물위해정보를 예의주시하며, 사전 대응체계 점검
- 위기평가회의 결과 「경계·심각」 단계 수준으로 「중앙대책본부」 가동
- 「농약 안전사용 지침」 배포, 농약의 효율적 관리를 위한 제도 개선 검토
- 신문·TV 등 언론매체의 관련기사는 물론 출입기자의 취재동향을 면밀히 관찰하여 문제화 가능사항에 대한 필터링 실시

나. 대응조치 시행

<부서별 대책수립 내용(例)>

대 책	담당부서
<ul style="list-style-type: none"> ○ 위해요소 발견된 농식품 생산동향 파악 ○ 농약 안전 사용 지도, 위법행위에 대한 제재 조치 ○ 문제 농약의 유통현황 파악 	안전위생과 채소특작과 과수화훼과 친환경농업과
<ul style="list-style-type: none"> ○ 농식품 유통·가격동향 파악 ○ 농식품 소비촉진 및 시장기능 회복대책 	유통정책과
○ 기자간담회, 브리핑, 기고, 기획보도 등 추진	대변인실

- 언론보도·민원 등을 통해 농식품 안전성에 대한 위해요인이 확산되는 상황에서 관련 업계의 피해를 최소화하기 위한 홍보 방안 강구
- 금지농약 사용 행위에 대한 행정조치
- 농약의 안전사용 지침 설정 및 행정지도 실시
- 관계기관과 협력하여 검출 농식품 처리 방안 및 지원대책 협의
- 주관부서는 위기평가회의를 거쳐 중앙대책본부 구성 등 종합대응안을 마련
 - 문제인식 후 즉시 보고 실시
 - 위기확산 가능성이 농후할 경우, 중앙대책본부 구성안(구성원별 역할분담) 및 관계부서(기관)별 협조체계안을 구체적으로 마련하여 함께 보고
 - 확산가능성이 없을 경우, 주관부서의 자체 대응방안 보고
- 중앙대책본부는 핵심이슈별로 필요한 조치사항을 관계부서(기관)에 전파하고, 대책 수립 총괄·조정
- 대변인실은 언론동향을 지속적으로 탐색하고, 별도 언론대응이 필요한 사항을 사전에 주관부서에 통보·공동대응
- 관계부서는 소관사항에 대해 대책을 수립, 중앙대책본부의 조정을 거쳐 시행
- 관계기관과의 협력이 필수 사항으로 해당과제별로 국무총리실·식약청과 협의 강화
- 시·도는 관할구역 내 상황을 매일 중앙대책본부에 보고

다. 복구(수습)

- 안전성이 검증된 농식품 소비촉진 방안 강구(농식품부, 시·도, 농협)
- 안전성 평가를 통한 해당농약의 규제조치 검토(농촌진흥청)
- 위해요인으로 도출된 관리체계상 취약점을 보완하는 한편, 적극적인 홍보를 통해 안전성에 대한 국민인식 개선
- 관계부서는 법령개정 등으로 미완결된 대책은 소관부서에서 완료 시까지 지속적으로 추진
- 대변인실은 농식품 안전성에 대한 신뢰회복을 위해 기획취재 등 대언론 종합홍보방안 마련
- 관계기관으로서 식약청 등은 농식품 안전문제와 관련하여 제기된 관계법령 개선에 협조

3.1.3 부서별 임무 및 역할

☐ 안전위생과

- 농식품 안전관리 강화
- 농식품 안전관리시스템 개선 추진
- 관계기관 합동 안전성검사 실시
- 농식품 소비촉진 및 시장기능 회복대책
 - 농식품 홍보·시식회 및 특판 대책 강구

☐ 유통정책과

- 농식품 유통·가격동향 파악

☐ 채소특작과(과수화훼과)

- 농식품 수급동향 파악

☐ 대변인실

- 언론동향 점검 및 보도자료 배포
 - 언론에 보도된 내용 및 피해상황 정리
 - 위기발생 직후부터 자료 제공(필요시 영상자료 포함)
- 신문사, 방송국 등 언론사와 협조하여 메인뉴스 방송, 기획보도 등 대국민 홍보방안 마련 추진
 - ‘언론대응 조치 및 절차’에 따라 대언론 대응
 - ※제3장 제3절 언론대응 조치 및 절차 참고(68쪽)
 - 왜곡·과장보도에 대해서는 법적 대응 강구
- 농식품 안전섭취를 위한 홍보
 - TV, 라디오 등 대중매체를 통해 농식품 안전성의 대국민 홍보
- 언론사 간담회, 브리핑 등 실시
 - 정례적인 브리핑 실시로 새로운 소식 전달
 - 언론사 간담회 실시로 오보 및 추측성 보도 방지 협조요청
 - 정보제공 채널은 대변인으로 일원화 하고 기자회견, 간담회 설명자료 작성 및 배포
 - 언론 브리핑 리허설 실시
 - 위기종료 시 피해 영향 조사 결과 브리핑 등

□ 국립농산물품질관리원 소비안전과

- 농산물 안전성 검사 강화
- 산지 출하 농산물 안전성 관리 및 지도
 - 금지 및 부적합 농약 사용 감시, 위법행위 제재

□ 농진청(농자재관리과, 농과원 농산물안전성부)

- 상시적 농약 안전사용실태 조사 및 분석
- 농산물중 금지농약 잔류분석법 확립 및 노출평가
- 농산물 금지농약 잔류원인 구명 및 경감기술 연구
- 금지농약 인축 및 환경생물 독성연구 및 위험평가
- 농약사용 가이드라인 제정 및 판매상, 농업인 교육 강화
- 농약의 효율적 관리를 위한 제도 개선 검토

제2절 농산물 식중독 사고에 의한 피해 발생

3.2.1 상 황

□ 개요

신선편이 채소인 ○○○가 E. coli O-157:H7 에 오염되어 집단식중독사고가 발생했다는 ○○○ 언론의 보도 이후 신선편이 채소의 소비가 급감하는 등 국민들의 국내 농산물에 대한 신뢰가 급속히 악화되어 농업부문에 피해가 확산되고 있는 상황임.

□ 피해내용

국내산 채소의 소비 급감, 생산량 감소, 국내 농산물의 안전성에 대한 불신이 확산됨.

□ 언론보도 내용

○○○지역 ○○학교에서 집단식중독이 발생하였는데 발병원인이 신선편이 채소인 ○○○가 병원성 미생물인 E. coli O-157:H7 로 밝혀졌는데 식중독으로 입원한 학생 중 일부는 상태가 위독한 것으로 나타남. 이번 사태로 국내 신선채소도 미국과 마찬가지로 병원성 미생물에 오염될 수 있음을 보여준 것임. 우리나라의 경우 병원성 미생물에 대한 잔류기준 설정이 거의 이루어지지 않고 있고 수확전 검사물량도 적어 문제가 되고 있음.

3.2.2 조치사항 및 절차

3.2.2.1 조치 목록

조치사항	세부내용
상황 접수·전파 및 평가	<ul style="list-style-type: none"> ○ 해당 신선농산물에 대한 식중독 발생 실태 파악 ○ 관련 동향 접수 및 자체수집, 관련기관에 전파 <ul style="list-style-type: none"> - 식약청, 시·도 등 대외기관과 협조체계 유지 등 ○ 관련 동향 종합 분석 ○ 신선농산물 미생물 오염문제를 대내외적으로 총괄·관리 ○ 핵심이슈별 소관부서의 대책을 종합조정
대응조치 시행	<ul style="list-style-type: none"> ○ 식중독 원인 병원성 미생물 종류 규명, 인체영향 등 검토 ○ 신선농산물의 수확전 미생물검사 강화 ○ 미생물 오염 신선농산물 출하 중지 ○ 관계기관과 협력하여 오염된 농산물 회수 및 대책 협의 ○ 식약청, 시·도 등 대외기관과 협조체계 강화 등 ○ 상황보고체계 유지 <ul style="list-style-type: none"> - 대통령비서실, 국무총리실, 등 ○ 관계부처 대책회의, 당정협의회 등 개최
복구(수습)	<ul style="list-style-type: none"> ○ 해당 농산물의 소비촉진 및 시장기능 회복대책 ○ 농산물 홍보, 시식회 및 정부대책 실시 등 대국민 홍보 ○ 국산 농산물의 안전성 홍보 ○ 대언론사 <ul style="list-style-type: none"> - 언론사와의 간담회 실시 - 여론지도층 장관서신문 발송 - 출입기자 간담회, 브리핑, 보도자료 수시 배포 - 해당 농업생산자단체와 연계 광고 게재

3.2.2.2 조치 내용

가. 상황 접수·전파 및 평가

- 병원성 미생물 등 농산물 오염정보에 대한 상시수집체계를 확립하는 한편, 일상적인 업무와 연계하여 관련 상황 접수
- 수집된 농산물위해정보를 예의주시하며, 사전 대응체계 점검
- 위기평가회의 결과 「경계·심각」 단계 수준으로 「중앙대책본부」가동
- 학교급식 등에 있어서 신선농산물의 병원성 미생물 검사 시스템을 점검하고 식중독 예방을 위한 신선농산물 안전성 관리 제도 개선 검토
- 신문·TV 등 언론매체의 관련기사는 물론 출입기자의 취재동향을 면밀히 관찰하여 문제화 가능사항에 대한 필터링 실시

나. 대응조치 시행

<부서별 대책수립 내용(例)>

대 책	담당부서
<ul style="list-style-type: none"> ○ 신선농산물 미생물 검사 강화 ○ 신선편이농산물 생산업체 지도 및 위법행위 제재 조치 ○ 오염된 농산물 수거 및 폐기 ○ 미생물에 오염된 농산물 생산동향 파악 	안전위생과 채소특작과 과수화훼과 친환경농업과
<ul style="list-style-type: none"> ○ 농산물 유통·가격동향 ○ 농산물 소비촉진 및 시장기능 회복대책 	유통정책과
○ 기자간담회, 브리핑, 기고, 기획보도 등 추진	대변인실

- 관계부처와의 합동 역학조사를 통해서 식중독사고의 원인을 조속히 규명하여 피해를 최소화
- 외국의 병원성 미생물균에 의한 식중독 사례를 기초로 관련 업계의 피해를 최소화하기 위한 홍보 방안 강구
- 전처리업체 시설에 대한 감독을 강화하고, 위반업체에 대해서는 제재 강화
- 모든 식품유통업체에서 오염된 농산물을 빠른 시간내에 회수하여 국민의 불안감을 해소
- 관계기관과 협력하여 피해업체와 피해농가지원대책 협의
- 주관부서는 위기평가회의를 거쳐 중앙대책본부 구성 등 종합대응안을 마련
 - 문제인식 후 2일 이내 보고 실시
 - 위기확산 가능성이 농후할 경우, 중앙대책본부 구성안(구성원별 역할분담) 및 관계부서(기관)별 협조체계안을 구체적으로 마련하여 함께 보고
 - 확산가능성이 없을 경우, 주관부서의 자체 대응방안 보고
- 중앙대책본부는 핵심이슈별로 필요한 조치사항을 관계부서(기관)에 전파하고, 대책 수립 총괄·조정
- 대변인실은 언론동향을 지속적으로 탐색하고, 별도 언론대응이 필요한 사항을 사전에 주관부서에 통보·공동대응
- 관계부서는 소관사항에 대해 대책을 수립, 중앙대책본부의 조정을 거쳐 시행
- 관계기관과의 협력이 필수 사항으로 해당과제별로 국무총리실·식약청과 협의 강화

다. 복구(수습)

- 병원성 미생물의 허용기준 설정과 검사 확대 추진(관계부처와 협의하여 관련 규정 개정 추진)
 - 식품 안전성을 검토 후, 품목별 생산단계 중점관리 위해요소 분석 및 오염방지 규제조치 강구
 - GAP 생산농가 위생관리 환경개선 추진
- 전처리업체에 대한 위생관리 지침 개정
 - 자체 검사 시설요건 강화 등
- 적극적인 홍보를 통해 농산물 안전성에 대한 국민인식을 개선하고 안전성이 검증된 농산물 소비촉진 방안 강구(농식품부, 시·도, 농협)
- 대변인실은 농식품 안전성에 대한 신뢰회복을 위해 기획취재 등 대언론 종합홍보방안 마련
- 관계기관으로서 식약청 등은 농산물 안전문제와 관련하여 제기된 관계법령 개선에 협조

3.2.3 부서별 임무 및 역할

☐ 안전위생과

- 농산물 안전관리 강화
- 농산물 안전관리시스템 개선 추진
- 관계기관 합동 안전성검사 실시
- 농식품 소비촉진 및 시장기능 회복대책
 - 농식품 홍보·시식회 및 특판 대책 강구

☐ 유통정책과

- 농산물 유통·가격동향 파악

☐ 채소특작과(과수화훼과)

- 농산물 생산, 재고 등 수급동향 파악

☐ 대변인실

- 언론동향 점검 및 보도자료 배포
 - 언론에 보도된 내용 및 피해상황 정리
 - 위기발생 직후부터 자료 제공(필요시 영상자료 포함)
- 신문사, 방송국 등 언론사와 협조하여 메인뉴스 방송, 기획보도 등 대국민 홍보방안 마련 추진
 - ‘언론대응 조치 및 절차’에 따라 대언론 대응
 - ※제3장 제3절 언론대응 조치 및 절차 참고(68쪽)
 - 왜곡·과장보도에 대해서는 법적 대응 강구

- 농식품 안전섭취를 위한 홍보
 - TV, 라디오 등 대중매체를 통해 농식품 안전성의 대국민 홍보
- 언론사 간담회, 브리핑 등 실시
 - 정례적인 브리핑 실시로 새로운 소식 전달
 - 언론사 간담회 실시로 오보 및 추측성 보도 방지 협조요청
 - 정보제공 채널은 대변인으로 일원화 하고 기자회견, 간담회 설명 자료 작성 및 배포
 - 언론 브리핑 리허설 실시
 - 위기종료 시 피해 영향 조사 결과 브리핑 등

☐ 국립농산물품질관리원 소비안전과

- 학교급식 등 농산물 미생물 안전성 검사 강화
- 농가와 전처리업체의 농산물 안전성 관리 및 지도
- 교육과학기술부 등 관계부처와 협의

☐ 농진청(첨단농업과, 농과원 농산물안전성부)

- 농산물중 병원성 미생물 모니터링 및 안전성 조사
- 식중독 원인 병원성 미생물 종류 규명, 인체영향 등 검토
- 농산물 식중독균 오염원 및 경로 파악
- 농산물 오염원 파악 및 사후관리 모니터링
- 병원성 미생물 잔류허용 기준 확대 추진(식약청 업무 연계)
- 외국의 농산물 병원성 미생물 오염사례 동향 조사
- 병원성 미생물의 효율적 관리를 위한 제도 개선 검토

제3절 농산물 중금속 오염에 의한 위기상황 발생

3.3.1 상 황

☐ 개요

잔류기준이 설정되어 있는 중금속 ○○○이 쌀 등에서 과다 검출되었다는 언론보도에 따라 해당농산물 수요 감소에 따른 가격하락 등이 문제가 되고 있음

☐ 피해내용

쌀 등 농산물에서 중금속 물질인 ○○○이 기준치를 훨씬 초과하는 양이 검출되어 해당 농산물의 수요가 급감하고, 수요감소에 따라 산지에서 가격이 큰 폭으로 하락하여 농가의 피해 증가

☐ 언론보도 내용

중금속물질인 ○○○은 쌀 등 주요농산물에 대해 잔류기준이 설정되어 있으나 정부의 이번 폐광산지역 조사결과를 보면 폐광산 인근 농경지에서 잔류허용기준치인 ○○○ppm을 훨씬 초과하는 양이 검출되었음. 중금속에 오염된 농산물의 섭취로 인체내에 중금속이 과다 축적되면 환경성 질환에 걸릴 확률이 높는데 특히 폐광산 인근지역 주민의 건강이 우려됨. 따라서 정부는 국민건강을 위해 주민에 대한 정밀건강영향조사를 실시하고, 중금속 잔류허용기준을 확대 시행할 필요가 있음.

3.3.2 조치사항 및 절차

3.3.2.1 조치 목록

조치사항	세부내용
상황 접수·전파 및 평가	<ul style="list-style-type: none"> ○ 해당 농식품에 대한 중금속 조사 실태 파악 ○ 관련 동향 접수 및 자체수집, 관련기관에 전파 <ul style="list-style-type: none"> - 식약청, 환경부, 시·도 등 대외기관과 협조체계 유지 등 ○ 관련 동향 종합 분석 ○ 해당 농식품 안전문제를 대내외적으로 총괄·관리 ○ 핵심이슈별 소관부서의 대책을 종합조정
대응조치 시행	<ul style="list-style-type: none"> ○ 중금속 잔류허용기준(MRLs) 적용 실태 등 검토 ○ 해당 농산물의 중금속 검사 검사 강화 ○ 중금속 오염 농산물 출하 중지, 수거 및 소각처리 ○ 관계기관과 협력하여 해당 농산물처리 방안 및 지원대책 협의 ○ 식약청, 시·도 등 대외기관과 협조체계 강화 등 ○ 상황보고체계 유지 <ul style="list-style-type: none"> - 대통령비서실, 국무총리실, 등 ○ 관계부처 대책회의, 당정협의회 등 개최
복구(수습)	<ul style="list-style-type: none"> ○ 해당 농식품의 소비촉진 및 시장기능 회복대책 ○ 농식품 홍보, 시식회 및 정부대책 실시 등·대국민 홍보 ○ 국산 농식품의 안전성 홍보 ○ 대언론사 <ul style="list-style-type: none"> - 언론사와의 간담회 실시 - 여론지도층 장관서신문 발송 - 출입기자 간담회, 브리핑, 보도자료 수시 배포 - 해당 농식품 관련단체와 연계 광고 게재

3.3.2.2 조치 내용

가. 상황 접수·전파 및 평가

- 각종 농산물 안전정보에 대한 상시수집체계를 확립하는 한편, 일상적인 업무와 연계하여 관련 상황 접수
- 수집된 농산물위해정보를 예의주시하며, 사전 대응체계 점검
- 위기평가회의 결과 「경계·심각」단계 수준으로 「중앙대책본부」가동
- 폐광산 인근 농경지의 주요농산물 중금속 오염의 효율적인 모니터링을 위한 제도 개선 검토
- 신문·TV 등 언론매체의 관련기사는 물론 출입기자의 취재동향을 면밀히 관찰하여 문제화 가능사항에 대한 필터링 실시

나. 대응조치 시행

<부서별 대책수립 내용(例)>

대 책	담당부서
○ 해당 농산물 생산동향 파악 ○ 폐광산지역의 오염농산물 출하금지 지도, 위법행위에 대한 제재 조치 ○ 폐광산지역 농산물 출하동향 파악	안전위생과 채소특작과 과수화훼과 친환경농업과
○ 농산물 유통·가격동향 :유통정책과 ○ 농산물 소비촉진 및 시장기능 회복대책	유통정책과
○ 기자간담회, 브리핑, 기고, 기획보도 등 추진	대변인실
○ 폐광 인근지역 농산물 모니터링 및 안전성 평가 ○ 농산물 오염원 및 경로 파악	농촌진흥청

- 언론보도·민원 등을 통해 농식품 안전성에 대한 위해요인이 확산되는 상황에서 관련 업계의 피해를 최소화하기 위한 홍보 방안 강구
- 중금속 오염 농산물의 출하중지 및 관계기관 합동 안전성검사 실시
- 관계기관과 협력하여 오염 농산물 처리 방안 및 지원대책 협의
- 주관부서는 위기평가회의를 거쳐 중앙대책본부 구성 등 종합대응안을 마련
 - 문제인식 후 2일 이내 보고 실시
 - 위기확산 가능성이 농후할 경우, 중앙대책본부 구성안(구성원별 역할분담) 및 관계부서(기관)별 협조체계안을 구체적으로 마련하여 함께 보고
 - 확산가능성이 없을 경우, 주관부서의 자체 대응방안 보고
- 중앙대책본부는 핵심이슈별로 필요한 조치사항을 관계부서(기관)에 전파하고, 대책 수립 총괄·조정
- 대변인실은 언론동향을 지속적으로 탐색하고, 별도 언론대응이 필요한 사항을 사전에 주관부서에 통보·공동대응
- 관계부서는 소관사항에 대해 대책을 수립, 중앙대책본부의 조정을 거쳐 시행
- 관계기관과의 협력이 필수 사항으로 해당과제별로 국무총리실·식약청과 협의 강화
- 시·도는 관할구역 내 상황을 매일 중앙대책본부에 보고

다. 복구(수습)

- 안전성이 검증된 농산물 소비촉진 방안 강구(농식품부, 시·도, 농협)
- 폐광산 인근지역 농산물 모니터링 강화(관계부처와 협의)
 - 주요농산물 대상으로 중금속 기준 확대 추진
 - 폐광산 인근지역 농산물 생산동향 감시
 - 농산물 오염원 파악 및 사후 모니터링 실시(농촌진흥청)
- 위해요인으로 도출된 관리체계상 취약점을 보완하는 한편, 적극적인 홍보를 통해 안전성에 대한 국민인식 개선
- 관계부서는 법령개정 등으로 미완결된 대책은 소관부서에서 완료 시까지 지속적으로 추진
- 대변인실은 농식품 안전성에 대한 신뢰회복을 위해 기획취재 등 대언론 종합홍보방안 마련
- 관계기관으로서 식약청 등은 농식품 안전문제와 관련하여 제기된 관계법령 개선에 협조

3.3.3 부서별 임무 및 역할

☐ 안전위생과

- 농식품 안전관리 강화
- 농식품 안전관리시스템 개선 추진
- 관계기관 합동 안전성검사 실시
- 농식품 소비촉진 및 시장기능 회복대책
 - 농식품 홍보·시식회 및 특판 대책 강구

☐ 유통정책과

- 농식품 유통·가격동향 파악

☐ 채소특작과·과수화훼과·식량정책과

- 농식품 수급동향 파악

☐ 대변인실

- 언론동향 점검 및 보도자료 배포
 - 언론에 보도된 내용 및 피해상황 정리
 - 위기발생 직후부터 자료 제공(필요시 영상자료 포함)
- 신문사, 방송국 등 언론사와 협조하여 메인뉴스 방송, 기획보도 등 대국민 홍보방안 마련 추진
 - ‘언론대응 조치 및 절차’에 따라 대언론 대응
 - ※ 제3장 제3절 언론대응 조치 및 절차 참고(68쪽)
 - 왜곡·과장보도에 대해서는 법적 대응 강구
- 농식품 안전섭취를 위한 홍보
 - TV, 라디오 등 대중매체를 통해 농식품 안전성의 대국민 홍보
- 언론사 간담회, 브리핑 등 실시
 - 정례적인 브리핑 실시로 새로운 소식 전달
 - 언론사 간담회 실시로 오보 및 추측성 보도 방지 협조요청
 - 정보제공 채널은 대변인으로 일원화 하고 기자회견, 간담회 설명자료 작성 및 배포
 - 언론 브리핑 리허설 실시
 - 위기종료 시 피해 영향 조사 결과 브리핑 등

□ 국립농산물품질관리원 소비안전과

- 농산물 중금속 안전성 검사 강화
- 산지 출하 농산물 안전성 관리 및 지도
 - 폐광산지역 농산물 생산 모니터링, 위법행위 제재

□ 농진청(첨단농업과, 농과원 농산물안전성부)

- 모니터링을 통한 중금속 기준 확대 추진(식약청 업무 연계)
- 외국의 농산물 중금속 오염사례 동향 조사
- 중금속의 효율적 관리를 위한 제도 개선 검토
- 폐광 인근지역 농산물 모니터링 및 안전성 조사
- 농산물 오염원 및 경로 파악
- 농산물 오염원 파악 후 모니터링 실시

제4절 언론대응 조치 및 절차

3.4.1 정보분석 및 위기대응

○ 커뮤니케이션 리스크 조사

- 위기관리 커뮤니케이션 센터의 ‘동향분석반’은 사고에 대한 언론 보도를 검색하여 오보여부를 분석
- 오보로 판정된 경우 일단 “해명자료·설명자료” 등을 신속 배포하여 여타 언론으로 확산되는 것을 방지
- 금번 농산물 안전에 대한 국민들의 선입견, 고정관념, 이해와 인식의 부족, 오해나 루머 등을 파악

○ 커뮤니케이션 리스크 분석결과 활용

- ‘대응 전략반’은 정보분석 결과에 따라 포지셔닝 전략, 메시지 전략을 수립
- 위기대응 홍보 담당은 최악의 시나리오를 가정하여 단계별 언론 대응 방안을 수립
- ‘커뮤니케이션 리스크 분석표(Communication Risks Analysis Work Sheet)’에 따라 결과를 요약

3.4.2 언론 홍보

- 중앙, 지방언론에 보도자료 제공
 - 사고발생 직후부터 자료 제공
 - 사고개요, 사고방지전략, 사고방지성과 및 애로사항, 제도개선계획 등
 - 영상자료 포함 제공
 - 조사 진행상황 및 명확한 결과도출에 대한 신뢰성 있는 대국민 발표
- 사고처리 브리핑 및 취재편의 제공
 - 정기적으로 브리핑 실시
 - 계속적으로 새로운 소식을 전달
- 홈페이지, 정책포럼 등 조치사항 수시 게재
- 언론취재지원센터의 설치
 - 원활한 상황파악과 언론보도활동 지원을 위해 언론취재지원센터 설치
 - 언론인들의 취재활동을 보장할 수 있는 충분한 공간과 시설, 서비스와 기자재 확보
- 현장 언론취재지원센터의 운영
 - 현장 언론취재지원센터는 본부와 핫라인을 통해 언론취재지원 및 본부의 대언론 방침을 수시로 교환
 - 사고현장에 출입하는 언론인 가이드 및 언론 취재현황 관리
 - 출입 기자단에게 제도개선 계획, 영상자료, 컴퓨터 및 그 주변기기 편의 제공
- 브리핑시 사전 준비사항(언론취재지원센터)
 - 컴퓨터 설치 및 주변기기 준비
 - 전화 및 팩스를 설치
 - 언론기관 출입기자 명단 및 연락처 준비

○ 주기적 상황보고

- 07:00 : 야간 진행상황, 금일계획
- 12:00 : 주간 진행상황
- 16:00 : 오후 진행상황
- 20:00 : 일일 조치사항 종합실적 및 명일계획
- 수시 : 방제대책회의, VIP 방문, 상황 돌변 등 긴급 상황 시

3.4.3 언론 브리핑

○ 정보제공 채널의 일원화

- 정부의 공식입장은 언론홍보업무를 잘 이해하고 경험이 많은 대변인을 통하여만 제공되어야 함
 - ※단, 중앙대책본부장이 종합적인 상황을 고려하여 별도 지정가능
- 대변인의 자격요건은 아래와 같으며, 이같은 요건을 충족하면 대변인으로 지정할 수 있음

○ 언론의 정보요구에 대한 정확한 정보제공(유해성 등)

○ 정책홍보협의회 내실화를 통한 정책과 홍보의 유기적 연계성 확보

- 중앙대책본부와 부처내 정책부서간 정책홍보 내부협의회 개최를 통하여 정보공유와 정책발표방향에 대한 협의 시행
- 대국민 정책발표시 예상되는 파장과 대응책을 다각도로 마련

○ 긴급기자회견(언론브리핑) 설명자료 작성

- 브리핑 시작전 '긴급기자회견 필수 점검항목' 확인 및 점검

<긴급기자회견 필수 점검항목>

- (1) 책임이 있다면 우선 사과를, 그렇지 않다면 유감이라도 표명
- (2) 추후 법률적 배상책임이 우려되는 사안에 대하여는 초기에 변호사 등과 협의하여 사죄하되 법적 책임이 있는 문구사용 엄금
- (3) 원인을 밝히거나, 조속히 원인규명에 임할 것을 강조
- (4) 구체적인 재발방지책의 공표 등 재발방지를 위한 의지를 천명
- (5) 사고로 인한 복구와 배상을 약속

- 브리핑 자료는 '사고 설명자료 작성원칙'에 따라 작성
- 보도자료, 사고설명자료, 언론대응지침은 법률지원팀이 사전에 법률적 검토 및 자문 수행

<사고 설명자료 작성원칙>

- (1) 사실, 조치사항, 간단한 배경과 상황설명 등 3가지 문단으로 작성
- (2) 간단하고 명료하게 사실을 기술
- (3) 감성적인 언어사용 금지
- (4) 추가질문에 즉각 답변 금지
- (5) 사전에 면밀한 계획과 의도가 없는 한 입장 표명 금지
- (6) 사후 책임질 상황 발생하지 않도록 주의

- 긴급기자회견(언론브리핑) 리허설 및 실시
 - '기자회견 사전점검표'에 따라 기자회견 일정 등을 점검
 - 대변인은 '언론발표시 요령과 원칙'을 점검
 - 기자 브리핑과 보도자료 배포시에는 기자단의 예상 질문 및 답변서(Q&A)를 미리 작성

<언론브리핑 기본원칙>

- 언론에 신속하게 제공해야 할 정보
 - 사고가 언제, 어디서, 어떻게 발생했는가?
 - 농림수산물식품부에서는 어떤 조치들을 취하고 있는가?
- 확인되기 전까지는 언론에 제공해서는 안 되는 정보
 - 금번 사고로 인한 손실 및 피해 정도
 - 상황 복구 소요기간 및 비용
 - 농업부문에 미칠 영향

○ 위기관리 언론대응지침의 공유

- “농림수산물식품부 위기관리 언론대응 행동지침”과 1차 언론브리핑 준비 시 결정한 언론보도 지침을 사전에 공유
- 우리부 홈페이지(www.mifaff.go.kr)에 「농산물 안전 위기관리」 코너를 개설하고 직원들에게 전파
- 필요시 상황진행 단계별로 대언론 행동지침 시달

○ 직원 교육

- 위기대응 홍보팀은 우리부 전직원을 대상으로 ‘농림수산물식품부 언론대응 매뉴얼’을 교육

○ 위기관리 커뮤니케이션 계획안 수립

- 최악의 시나리오를 가정한 위기 단계별 커뮤니케이션 계획안을 수립하여 시행

3.4.4 위기단계별 커뮤니케이션 계획안

① 일상적 위기관리 커뮤니케이션 계획

- 사전 준비 : 농산물 관련 위기대응 홍보 계획의 보완 및 점검
- 위험 모니터링 : 외신보도 및 관련 학회자료 모니터링
- 정보제공 방안: 위기발생시 부처 홈페이지, 국정브리핑, Daum 또는 Naver 등 포털사이트에 위기상황을 제공할 수 있는 『위기 코너』 등을 개설할 수 있는 연계 방안 수립

② 사고 발생 접수

- 위기관리 커뮤니케이션 센터 비상회의 소집 및 대응전략 수립
- 사고 설명자료 준비
- 대변인 선정 및 긴급기자회견(브리핑) 준비
- 언론인 개별 취재 본격화 대비

③ 언론 노출

- 현장 언론취재지원센터 설치
- 긴급기자회견 통해 사고경위 등 설명
- 위기초기 경과 및 농림수산물식품부 공식입장·대책 담은 보도자료 배포
- 피해발생시 대책 방안 구상 및 발표 준비
- 대언론 발표 창구는 대변인으로 일원화
- 대변인 훈련 및 브리핑 리허설
- 농림수산물식품부 지식관리시스템 게시판에 「농산물 안전 위기관리」 코너 개설해 전직원 언론대응 매뉴얼 등 공유

4 전 개

- 사건 당일 오후 즉각 언론브리핑 실시
- 매일 오전·오후 2차례 정례브리핑 등 정기적 정보 제공
- 충격을 상쇄할 수 있는 기사 아이템 발굴

5 악 화

- 정부대처에 대한 비난여론 확산을 무마할 대비책 발표
- 농산물 안전 세부전략 수립 및 발표(브리핑)
- 필요시 정부 관계기관 등과 공동대응체계 강화(브리핑)

6 해 결

- 농산물 안전사고 확산 방지 성공(보도자료)
- 사고종료 보고서 발표(브리핑)
- 농민 및 업체 영향조사결과(브리핑)
- 위기관리 커뮤니케이션 센터 해체, 정상업무 복귀

7 종결 후 활동

- 기자간담회 등 통해 취재기자들에게 인사
- 위기관리 커뮤니케이션 매뉴얼 보완
- 직원대상 위기관리 커뮤니케이션 교육실시
- 대외이미지 회복프로그램 준비 및 실행

부

부

[첨부 1]

1. 관계기관 연락처

☐ 정부기관

기 관 명	연 락 처	비 고
대통령비서실(국가위기상황센터)	02-770-7890~5	
국무총리실		
- 농수산국토정책관	02-2100-2346	
	02-2100-2347	
	02-2100-2352	
- 사회문화정책관	02-2100-2209	
	02-2100-2213	
농림수산식품부		
- 안전위생과	02-500-2109	
- 유통정책과	02-500-1932	
- 채소특작과	02-500-2012	
- 과수화훼과	02-500-2025	
국립농산물품질관리원(소비안전과)	031-446-0160	
농촌진흥청(첨단농업과)	031-299-1945	
- 농자재관리과	031-299-2591	
- 농산물안전성부	031-290-0501	
- 유해물질과	031-290-0511	
- 유해생물과	031-290-0541	
- 농약평가과	031-290-0571	
보건복지가족부(식품정책팀)	031-440-9115	
보건복지가족부(질병관리팀)	02-2100-6308	
식품의약품안전청		
- 식품안전정책과	02-380-1742	
- 식품관리과	02-380-1633	
- 수입식품과	02-383-6149	
- 식중독예방관리과	02-380-1820	
- 식품기준과	02-380-1627	
- 건강기능식품기준과	02-380-1316	
- 위해예방정책과	02-380-1396	
- 위해정보과	02-380-1382	
- 검사제도과	02-380-1481	
질병관리본부(전염병관리팀)	02-380-1459	
환경부(유해물질과)	02-2110-7960	

[첨부 2]

2. 초기 상황보고 서식(내부보고용)

○○○ 관련 보고

— < 사고 개요 > —

○ '00.00.00일 00소재 00사고 원인, 피해상황 등을 간략히 기재

1. 00년 00월 00일 현재 추진실적

○ 조치(복구) 사항 등을 기재

※ 인력 및 장비 투입 현황

2. 관계기관 대책회의 결과

○ 회의 개최시 결과보고서를 첨부

3. 향후계획

○ 복구 완료 시까지의 추진계획을 단기대책과 장기대책을 구분 기재

수신부서명	
-------	--

붙임 : 참고자료(사고주변 지도) 등

[첨부 3]

3. 위기평가회의 보고서

위 기 명				
위기 발생 일시		위기 평가 일시		
위기평가위원회 구성원				
위기 평가 결과	관심 (Blue)	주의 (Yellow)	경계 (Orange)	심각 (Red)
통 보 기 관				
1. 관련상황/정보				
2. 분석/판단				
3. 조치 사항				
작성자	부서 : 성명 : (인) (전화)			

[첨부 4]

4. 위기상황 시간대별 조치사항

[illegible]

○ 접수시간 : 년 월 일 (00:00)

○ 발생시간 : 년 월 일 (:)추정

○ 발생장소 :

○ 조치사항

[illegible]

[첨부 5]

5. 상황 보고서(지자체용)

- 수신 : 농림수산식품부 ○○○○팀(과)
 ○발신 : 도 시(군) (부서명)
 ○일시 : 년 월 일 시
 ○담당자 : 직위 성명
 ○연락처 : Tel , Fax
 ○상황

구분	내용	비고
사 건 명		
발생 및 진행상황		
조치내용		
관련동향		
건의사항 기 타		

6. 농림수산식품부 위기관리 언론대응

1 모든 관련 사실의 수집

- 가. 정확한 사실 파악을 위해서 사태의 원인, 현재 진행상황, 향후 전망, 피해규모와 정부대책에 관한 사실 파악
- 나. 특히, 사고발생시 사고가 언제, 어떻게, 왜 발생했는가의 사실과 피해 지역, 피해규모, 방재 진행현황과 향후 대책, 인명 피해자 여부, 미구출자 여부, 사상자 명단 등은 필히 파악

2 관련기관과의 사전협의를 통한 보도시점 결정

- 가. 업무관련 유관 부서뿐만 아니라 언론홍보관련 국무총리실 등과의 협의를 통해 보도시점을 결정
- 나. 중요사항은 홍보대상, 주요 제기 쟁점, 대응논리 등이 담긴 사전 체크리스트를 작성하여 정책 발표 전 점검

3 단일화된 창구를 통한 정보 배포

- 가. 위기사 상호 모순되거나 불필요한 추측을 불러일으키는 불완전한 정보의 제공을 방지하기 위해 “위기관리 대변인” 등 단일화된 채널을 통한 정보의 배포
- 나. 위기사 대변인이 위기관리 대변인으로서 우리부의 공식 입장은 대변인을 통해서만 언론에 노출되도록 주의

4 신속, 정확한 정보제공 및 나쁜 뉴스라도 정직한 제공

- 가. 주요 상황의 변화시 언론기관 및 관련기관에 신속 정확한 정보 제공을 통해 유언비어와 추측보도 방지
- 나. 정보은폐에 의한 공신력 실추의 방지를 위해 가장 나쁜 뉴스라도 가급적 대변인 통하여 정직하게 전달
- 다. 언론사의 정보제공 요청을 거부하거나 논평을 거부할 경우 납득할 수 이유를 제시함으로써 불필요한 오해 불식

5 사건에 대한 기록 유지

- 가. 사건 종료후 법적 대응, 후속보도, 위기관리커뮤니케이션 계획의 수정을 위해서 사진, 서류, 비디오테이프 등을 이용한 기록의 유지

7. 농림수산식품부 언론대응 매뉴얼

1 보도자료 작성시 고려사항

가. 일반 개요

- 언론 홍보는 적극적·조직적·선행적·예방적 홍보활동인 미디어 퍼블리시티(Media Publicity)와 사후 대응적인 미디어 서비스(Media Service)로 구분
- 미디어 퍼블리시티 활동은 보도자료 제공, 인터뷰, 기고문, 기자 간담회 및 기자회견, 국내외 현장 취재 지원, 공동 기획 특집 등 다양한 형태가 있으며, 그 중 보도자료 제공은 가장 기본적인 홍보활동임
- 보도자료 제공은 정확한 정보의 시의적절한 제공이 가장 중요

나. 보도자료 배포

- 조간용일 경우 전일 10 : 00 이전 배포
 - 조간용은 기자들이 데스크에 보고하는 시간이 대략 09:00~09:30분경이므로 가급적 09:30 이전에 배포
 - 오후에 보도자료 배포는 피하되, 불가피하게 오후에 배포해야 할 경우 기자들이 오후 메모를 올리는 시간(13:30~14:00)을 감안하여 14:00 이전에 배포
- 석간용일 경우 전일 18:00경 배포
 - 국무회의 안건은 주로 석간용으로 배포
- 엠바고가 지켜져야 할 중요 자료는 조간과 석간신문을 구분해서 배포
 - 석간신문이 엠바고를 뺐을 경우, 다음날 조간신문의 기사가

치가 없어지므로 석간신문에는 조간신문판 1차 마감시간인 16:00 이후에 자료 배포

- 기자들에게 보도자료 배포 시 문자메시지 통지

2 보도 결과에 대한 언론사 문의시 대응요령

가. 타 부처의 보도자료 등에 의하여 기자들의 확인전화가 올 경우

- 보통 조간신문의 판마감 시각이 16:00이므로 우리부의 입장을 반영하기 위해서는 최소 15:00까지 해명자료나 보충 설명 자료를 기자들에게 배포
- 배포 후 신속하게 문자메시지 통보 및 확인전화

나. 우리부 출입기자가 기사를 작성한 경우

- 오보를 낸 해당 언론사에 담당부서에서 공문(국장명의로)으로 정정 또는 반론보도 요청
- 공문 발송 이후에도 아무런 조치를 취하지 않을 경우 언론중재위원회에 중재 요청(해당부서 대응, 대변인실 지원)
- 해명자료 배포범위는 담당 경제·사회 데스크 및 우리부 출입기자

다. 우리부 출입이 아닌 기자가 기사를 작성한 경우

- 오보를 낸 해당 언론사에 담당부서에서 공문(국장명의로)으로 정정 또는 반론보도 요청
- 공문 발송 이후에도 아무런 조치를 취하지 않을 경우 언론중재위원회에 중재 요청(해당부서 대응, 대변인실)
- 해명자료 배포범위는 기사의 중요도를 판단해서 배포
- 구분이 모호할 경우 언론사 편집국장 및 보도본부장, 우리부 출입기자에게 해명자료 배포

- 담당기자 이메일은 최근 것이며 신문을 통해 직접 확인했는가?
- 이메일 송부시 자료의 용량은 얼마나 되는지 확인했는가?
- 쉬우면서도 짧고 명확하게, 그리고 군더더기는 제거했는가?
- 작성된 자료를 소리내서 읽어보고 부자연스러운 부분이 없는지 확인했는가?
- 숫자나 도표, 맞춤법 등 잘못된 곳이 없는지 확인하고 타인에게 최종 교정을 보았는가?
- 이메일 송부시 특히 '제목'의 차별성은 무엇인가?
- 기자들이 이 보도자료를 꼭 읽어야 하는 이유 혹은 개연성이 있는가?
- 새로운 시각으로 재미있거나 흥미롭게 다시 만들 수는 없는가?
- 보도자료의 내용에 대해 작성자 스스로가 완벽하게 이해하고 있는가?
- 첨부 파일을 지양하고 문서로 작성된 것을 그대로 복사하여 이메일 본문에 넣었는가?
- 파일 첨부시 바이러스 검사는 했는가?
- 사진 이미지는 신문과 잡지 등 매체 성격에 따라 적절한 용량으로 했는가?
- 사진 송부시 컬러의 경우 '흑백 사진'의 이미지도 미리 확인했는가?
- 사진은 부분 확대 이미지와 전체 이미지의 두 종류를 준비했는가?

[첨부 8]

8. 위기관리 커뮤니케이션 Checklist

Communication Risks Analysis Work Sheet

커뮤니케이션 리스크 분석표

① 일	자	
② 정	책	명
③ 답	당	부
④ 정	책	목
⑤ 추	진	기
⑥ 정	책	주요내용
⑦ 쟁	점	사
	항	

단	계	타깃 오디언스	이슈	커뮤니케이션 리스크	최악의 시나리오
사고	진행				
언론	보도				
대국민	여론 조사결과				
정부	대책 발표 및 집행				
정책	평가 및 사후관리				

9. 기자회견 사전점검표

1. 대변인은 회견에 가장 적합한 시간을 선정한다.
2. 보도진에게 시간과 장소를 통보한다.
3. 참석을 통보한 기자, 편집자 등 언론인들의 명단을 준비한다.
4. 기자들의 관심을 끌만한 배경 자료를 준비해 둔다.
5. 외부 전문가가 필요하다면 동석시킨다.
6. 직원중 누군가가 기자회견의 물리적 서비스를 담당한다.
7. 의자, 탁자 및 발언대의 수는 충분한가?
8. 마이크나 기타 비디오, 오디오 장비가 필요한가 등 홍보요원들에게 회견 주제, 발언자 및 회견일정을 브리핑 해 둔다.
9. 인사말을 준비하고 이를 가장 중요한 발표자와 함께 검토한다.
10. 예상질의, 답변을 발표자들과 검토한다.
11. 행사전에 모든 음향기와 기타 장비를 점검한다.
12. 회견장에 방명록을 비치하여 참석자의 이름과 소속을 파악한다.
13. 보도자료를 포함하여 새로운 정보와 유인물 등 배경자료를 회견장에 가져다 놓는다.
14. 보도진을 회견장으로 안내한다.
15. 직원을 지정하여 개회사를 하도록 하고 회견의 기본규칙을 설명한다.
16. 질문과 대답을 주의깊게 모니터한다. 회견이 끝나기 전에 해명할 부분은 해명한다.
17. 회견을 녹음해 두고 발언내용은 조속히 기록해 둔다.
18. 직원들에게 기자회견이 열린다는 사실을 알리고 회견장이 산만하지 않도록 관계없는 직원들의 참석을 통제한다.

10. 언론발표 시 요령과 원칙

- ☐ 발표내용이 확실하지 않으면 어떤 기자에게도 말하지 마라
- ☐ 필요하면 시간을 끌어라. 사실 확인이 완료되지 않으면 기자와 이야기를 시작하지 말라. 대답을 즉시 할 수 없을 경우 기자의 이름을 물은 뒤 헤드라인 내에 자료를 제공할 것이라고 약속하라. “지금은 모릅니다. 알아보고 알려드리겠습니다”라고 말해서 손해 볼 일은 없다. 그러므로 절대 추측하여 말하지 마라.
- ☐ 발표문의 헤드라인은 하나만 써라. 그리고 이 헤드라인에 따라 일관성 있고 분명하며 강력한 메시지를 전달하라.
- ☐ 어떤 회견이든 사전에 준비하라. 이는 기자와 조직체 모두에게 바람직한 일이다.
- ☐ 예상답변을 준비하고 연습하라.
- ☐ 인터뷰 직전에 변화된 사항이 없나 마지막으로 점검하라.
- ☐ 추측을 하게 만들지 마라. 대변인이 공식자료를 제시하지 못하면 기자들은 타인의 추측을 소스로 삼을 것이다. 그러므로 가능하면 공식적으로 준비된 발표문을 낭독하라.
- ☐ 비공식적 발언을 삼가라. 커뮤니케이션 전문가 또는 위기관

리 담당자와 사전에 상세히 협의하지 않은 내용은 절대로 비공식적 발언을 하지 말아야 한다. 이는 복잡하고 문제성이 다분하므로 피해야 한다.

- 기술적 자료는 항상 서면자료를 이용하라. 기술분야의 전문가가 아닌 기자들을 상대할 때는 시간을 들여서 기자들이 요점을 파악할 때까지 하나하나 짚어 주어야 한다.
- 어떤 기자가 제시한 논점에 대해 답변을 할 수 없으면 코멘트 할 수 없는 입장을 분명히 하고 결코 물려서지 말아야 한다. 그냥 “노 코멘트”(No Comment)라고만 하면 안된다. 왜 말을 할 수 없는지를 분명히 밝혀주어야 한다. 그리고 준비된 자료를 낭독할 경우 낭독한 내용에 충실해야 하며 가능하면 발표자 자신의 해석이 포함되어서는 안된다.
- 정부가 사태를 우려하고 있는 것을 가능하면 구체적으로 표현해야 한다. 다만 이로 인해 공포(panic) 상태가 발생해서는 안된다.
- 보도기관으로부터 전화로 문의 받은 사항은 가능하면 24시간 가동체제로 답해야 한다.
- 학자, 정부관계자, 유명인사, 기타 여론 선도자 등 호의적인 제3자의 견해 및 객관적인 자료를 보여주는 것이 효과적이다.