

농촌재생프로젝트 모니터링 시스템·지표 개발 연구 : 요약보고서

송미령 · 성주인 · 심재현 · 한이철 · 권인혜 · 민경찬 · 정학성



연구 담당

송미령 | 선임연구위원 | 연구 총괄, 제1, 3, 5장 집필

성주인 | 선임연구위원 | 제3, 4장 집필

심재현 | 연구위원 | 제1, 3, 4장 집필

한이철 | 부연구위원 | 제1, 4, 5장 집필

권인혜 | 전문연구위원 | 제2, 3장 집필

민경찬 | 연구위원 | 제3, 4장 집필

정학성 | 연구위원 | 제2, 3, 4장 집필

제1장 서론	1
1. 연구의 필요성과 목적	1
2. 연구의 내용 및 방법	5
제2장 국내·외 관련 정책 및 연구 동향	9
1. 농촌공간계획 관련 연구 및 정책	9
2. 농촌재생 모니터링 지표 관련 연구 및 정책	11
3. 관련 연구·정책 동향 검토를 통한 시사점	16
제3장 농촌재생프로젝트 모니터링 지표 개발	19
1. 농촌재생프로젝트 모니터링 지표 선정	19
2. 농촌재생프로젝트 모니터링 지표(안)	29
제4장 농촌재생프로젝트 시범지역 대상 모니터링 지표(안) 적용	31
1. 농촌재생프로젝트 시범사업 추진 현황과 쟁점	31
2. 시범사업 지구 모니터링 결과	34
3. 시범사업지 대상 지표(안) 적용 결과	38
제5장 농촌재생프로젝트 모니터링 시스템 구상 및 정책 개선 방안	45
1. 농촌재생프로젝트 모니터링 시스템 개발 방향	45
2. 농촌재생프로젝트 모니터링 시스템 운영 방안	48
3. 농촌재생프로젝트 모니터링 시스템 활용 과제	52
4. 농촌재생프로젝트 발전을 위한 개선 방안	54
참고문헌	57

제2장

〈표 2-1〉 제5차 국토종합계획 추진전략 및 세부 정책과제별 모니터링 지표(안):
추진전략 1 ‘개성있는 지역발전과 연대·협력 촉진’의 예시 12

〈표 2-2〉 NPPF에 제시한 공원녹지 관련 사항 13

〈표 2-3〉 도시재생사업 종합성과지표 및 지자체 성과지표의 특징 14

제3장

〈표 3-1〉 농촌공간 재구조화 및 재생 기본방침과 농촌재생 프로젝트의
관계 설정 21

〈표 3-2〉 4대 분야별 지표 빈도 상위 30위까지 분포 종합 23

〈표 3-3〉 농촌재생 프로젝트 후보 지표(안) 25

〈표 3-4〉 농촌공간 재구조화 측정 후보 지표 26

〈표 3-5〉 산출부문 후보 지표별 스마트 점검 기준 충족도 점수 27

〈표 3-6〉 결과 부문 후보 지표별 스마트 점검 기준 충족도 점수 28

〈표 3-7〉 농촌공간 재구조화 지표로서의 적합도 28

〈표 3-8〉 농촌재생프로젝트 이행단계 모니터링 지표(안) 29

〈표 3-9〉 농촌재생프로젝트 완료 단계 모니터링 지표(안) 30

제4장

〈표 4-1〉 농촌재생프로젝트 농촌공간정비사업 개요 33

〈표 4-2〉 괴산군 농가 협의 추진 경과 35

〈표 4-3〉 농촌재생프로젝트 협약사업 과정지표 적용: 영등군 39

〈표 4-4〉 농촌재생프로젝트 시범사업 4개 시·군 산출지표 적용 결과 예시 40

〈표 4-5〉 농촌재생프로젝트 시범사업 4개 시·군 결과지표 적용 결과 예시 ...	41
〈표 4-6〉 시범지역 농촌공간 재구조화 지수	42

제5장

〈표 5-1〉 ‘농촌공간재구조화법’ 농촌재생프로젝트 모니터링 수행 기관 관련 내용	46
--	----

제1장

〈그림 1-1〉 농촌재생프로젝트 주요 내용 4
〈그림 1-2〉 프로젝트 추진단계 및 기본방침 목표(정책 영역)에 따른
모니터링 지표 구축 6

제2장

〈그림 2-1〉 2020년 종합성과지표 세부지표 구성 15

제4장

〈그림 4-1〉 농촌협약 및 농촌재생프로젝트 시범 추진 지역 32

제5장

〈그림 5-1〉 농촌재생프로젝트 모니터링 시스템 구상도 50
〈그림 5-2〉 위성영성을 이용한 농촌공간정보 추출 모형 53

1

서론

1. 연구의 필요성과 목적

□ 정부는 농촌 활성화를 위해 각종 농촌개발사업을 추진했으나, 국토의 불균형과 농촌의 지속가능성 위기 증대

○ 일자리와 기초적인 생활서비스의 부족, 체계적이지 못한 분산 개발로 인해 농촌은 도시 인구 및 청년층 포용에 한계를 보임.

* 어린이집 없는 읍·면 497개('20), 시내버스 미운행 행정리 2,638개('20), 분만실이 없는 분만취약지역 42개('20)

* 농촌생활 불만족 요소: 주거/생활환경 열악 38.7%, 의료환경 미흡 20.0%(KREI 국민의 식조사('20)

○ 일부 농촌지역의 경우, 난개발로 인해 공장·제조업체가 난립하면서 정주환경이 악화됨.

* 전체 취락지구 20,485개 중 100m 이내에 공장용지가 있는 경우 2,815개(13.7%)

○ 지방 중소도시와 농촌은 청년 유출·저출생·고령화로 인한 인적 자원의 부족으로 내생적 발전 역량이 감소하고, 소멸 위기까지 거론됨.

- 많은 농촌 지역에서 인구 감소에 따라 생활에 필요한 공공 및 민간 서비스 공급이 축소되고 경제활력이 감소하는 등 다양한 문제가 발생함.

* 1998~2017년 사이에 슈퍼마켓·편의점이 없는 읍·면 비율이 35.9%에서 47.7%로 증가하였고, 약국이 없는 면은 35.3%에서 64.5%로 증가함(김정섭 외 2018).

* 2019년 기준으로 출생자가 없거나 10인 이하로 아이가 생긴 읍·면은 전체 읍·면의 56%인 789곳이며 65세 이상 고령층이 20% 이상인 읍·면은 전체 읍·면의 87.5%에 달하는 1,228곳임.¹⁾

* 건축연수 40년 이상 노후주택 비율(2020): 읍부(10.3%), 면부(27.9%), 동부(4.7%)²⁾

* 빈집 비율(2020): 읍부(10.3%), 면부(15.1%), 동부(6.6%)³⁾

○ 국가 전체적으로 저출생·고령화, 수도권 과밀·지방소멸 위기, 저성장, 기후 위기 등의 문제가 발생함. 국가적 문제 해결을 위해서는 농촌의 잠재력을 최대한 발휘하도록 하는 혁신적 전략이 필요함.

□ 농촌다움을 보전·활용하고 삶터·일터·쉼터로서 농촌의 기능을 활성화하기 위해 농촌공간계획제도와 농촌재생프로젝트 추진

○ 정부는 농촌공간계획제도 도입을 위한 기초 연구 및 시·군 농촌공간계획 시범 수립을 거쳐 법률을 도입하고 현재는 제도화를 진행 중임.

- 농촌 생활권을 대상으로 하는 농촌협약이 도입되었고, 농촌공간정비사업이 추진됨. 농촌공간정비사업은 2021년 4개 시·군의 시범사업을 시작으로 2022년 40개 시·군까지 확장됨.

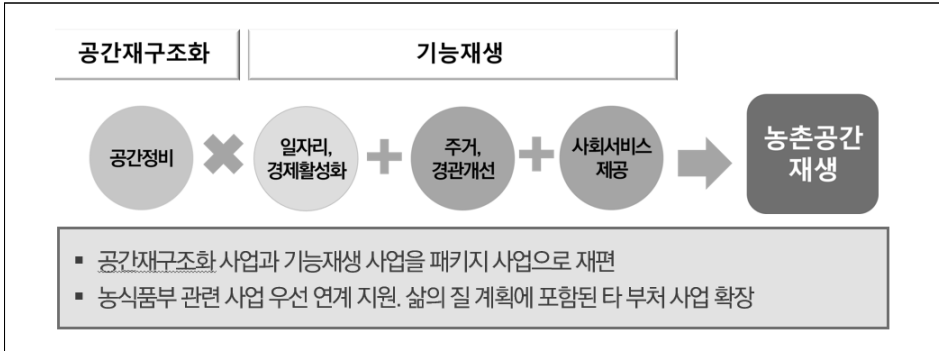
1) 통계청. 2019. 인구동향조사.

2) 통계청. 2020. 주택총조사.

3) 통계청. 2020. 주택총조사.

- ‘농촌공간 재구조화 및 재생지원에 관한 법률’ 제정(2023.3.29.)에 이어 시행령 및 시행규칙 등을 제정하는 작업을 진행 중이며, 동 법률은 2024년 3월 29일부터 시행될 예정임.
 - 향후 농촌 분야에서 수립되는 계획 현황, 관련 사업과 예산의 연계 지원체계 구축 상황 등을 고려하여 단계적으로 계획 영역과 관련 사업을 확대할 전망이다.
- 법률에 담긴 농촌공간계획제도는 “농촌의 경제·사회·환경적 변화에 대응하여 농촌의 지속가능한 발전을 도모하기 위해 농촌을 계획적·체계적으로 이용·개발·보존하기 위한 제도”를 의미함.
- 농촌공간계획제도는 일터·삶터·쉼터로서의 농촌공간 재구조화와 기능 재생을 통해 농촌 활성화 및 지역균형발전을 도모하고자 함.
 - 법률의 주요 내용은 농촌특화지구 도입, 상향식 계획 수립, 농촌공간 재구조화 및 재생지원에 관한 것으로 압축됨.
- 농촌공간 재구조화 및 재생지원은 농촌협약을 바탕으로 하는 농촌재생프로젝트를 추진하는 것으로 요약됨.
- 중장기 계획을 수립한 지자체 대상 농촌협약을 바탕으로 ① 농촌공간 정비, ② 주거 및 정주여건 개선, ③ 일자리 창출 및 경제기반 조성, ④ 사회서비스 확대 및 복지증진 4대 분야 사업을 통합하여 지원함.
 - 농식품부는 지자체의 중장기 계획 이행을 위해 농촌 관련 사업을 연계한 통합지침을 작성하여, 5년 동안 패키지 형식으로 지원할 예정임.

〈그림 1-1〉 농촌재생프로젝트 주요 내용



자료: 송미령 외(2021a).

□ 농촌재생프로젝트 관련 분야별·단계별 사업의 적절성 및 실현 가능성, 예산 집행 상황, 추진 성과 등의 모니터링 필요

○ 농촌재생프로젝트가 추진되기 시작하는 단계이긴 하지만, 농촌재생프로젝트의 취지나 목표에 대해 지자체에서 충분히 공유되지 못하거나 사업의 내용과 방식, 추진체계 등 측면에서 본래 구상이 고려되지 못한 상태로 추진되는 모습도 나타나고 있음.

○ 농촌재생프로젝트 구상의 효과적 실현을 위해서는 시범사업의 초기 시점에서 지자체 현장에서의 추진실태 진단과 개선방안 모색을 통해 사업의 효과성과 지속가능성을 높이도록 향후 사업 방향을 조정해 나갈 필요가 있음.

□ 모니터링 결과를 바탕으로 사업모델 발굴 및 제도 개선 방안 제시 필요

○ 4개 시범지구의 사업 추진 현황에 대한 모니터링을 통해 사업 추진 과정의 제약요인과 개선 과제 등을 도출하여 농촌재생프로젝트를 본격적으로 확대 추진하도록 준비할 필요가 있음.

2. 연구의 내용 및 방법

□ 농촌재생프로젝트 내용 검토 및 모니터링 기본방향 기획

- 모니터링 시스템은 이론적 근거에 기반을 두어 대표성, 방향성, 명료성 및 자료 취득 가능성 등을 고려하여 구축함.
- 농촌공간계획(기본계획+시행계획), 분야별 세부 추진 과제, 거버넌스의 추진 과정 및 성과를 판단할 수 있는 단계별, 분야별 모니터링 체계를 마련함.
- 시범사업의 계획 내용 및 대상지 현황 등을 고려하여 농촌재생프로젝트의 공통 항목, 대상지 프로젝트 특성별 항목 등 모니터링 항목을 검토함.
 - 2021년에 농촌협약을 체결하고 농촌공간정비사업 대상지로도 선정된 4개소 시범사업 지역(영동군, 괴산군, 상주시, 김해시)의 계획 내용, 사업 유형, 특징 등 검토
 - (농촌공간 정비) 정비지구의 사업계획 내용, 공간 활용 방안 및 이전지구의 사업계획과 연계사업 검토, 난개발 및 농촌다움 측정 방안 마련
 - (주거·정주여건 개선) 마을 내 주거 인프라·환경, 노후 불량 주택 및 슬레이트 지붕 현황, 마을 경관 관련 측정 지표 마련
 - (일자리·경제 활성화) 지역 자원 조사 및 활용 현황, 재생에너지시설 현황, 청년창업·일자리 등 현황 측정
 - (사회서비스 확충) 농촌 생활권 단위별 서비스 현황 조사, 중심지-배후지 서비스 전달체계 현황 조사, 공동체 주도의 서비스 공급 기반 현황 조사

□ 농촌재생프로젝트 모니터링·지표 체계 구축

- 계획수립 단계, 계획이행 단계, 계획완료(운영) 단계로 프로젝트 추진 단계를 구분하고 환류 체계를 구축함.
- 해당 사업지구의 특수성을 반영하고 농촌재생프로젝트 분야와 단계에 따라 다양한 모니터링 지표를 선정하고 구축함.
- 농촌재생프로젝트의 성과를 핵심적으로 표현할 수 있는 지표를 선정한 뒤 연차별 비교분석 방안을 마련함.

〈그림 1-2〉 프로젝트 추진단계 및 기본방침 목표(정책 영역)에 따른 모니터링 지표 구축



주: 현행 농촌재생프로젝트에는 공동체 관련 사업이 명시적으로 부재하나 농촌의 비전과 목표 달성을 위해 공동체 육성 관련 프로젝트 발굴이 필요하며, 이 연구에서는 '농촌활력 공동체 육성'을 추가적 카테고리로 설정함.

자료: 저자 작성.

□ 시범사업 대상지 모니터링·지표 실증

- 농촌재생프로젝트가 추진되는 시범사업 대상지를 중심으로 개발한 모니터링 지표를 적용하는 조사·연구를 실시함(사업 추진 단계별 모니터링 지표(안) 적용).
- 2021년 시범사업 지구 4개소의 농촌재생프로젝트 추진 현황 점검 및 기본계획·사업 내용에 대한 지속적인 컨설팅을 병행함.⁴⁾
- 시범사업 대상지 주민 등을 대상으로 사업 방향에 대한 인식, 농촌공간정비사업 계획에 대한 수용성 등에 대해 의견을 수렴함.
- 주민 의견이 농촌재생프로젝트에 반영될 수 있는 제도적 절차를 제안함.

□ 모니터링·지표 실증 평가를 통한 기존 사업·제도 개선 방안 제시

- 농촌재생프로젝트 분야별·단계별 모니터링 과정에서 발견된 각종 문제점을 보완하기 위한 제도 개선 과제를 도출함.
- 농촌협약 선정 시·군의 계획서(농촌공간 전략계획서, 농촌생활권 활성화계획서 등) 검토를 통해, 농촌재생프로젝트 사업·제도 개선 방안을 제시함.
 - 농촌재생프로젝트 사업 내용 및 성과 유형 도출
 - 협약 선정 시·군 진행상황 등 모니터링 및 요청사항 모니터링 지표 반영
 - 사업 예비 계획 수립 시 고려해야 하는 사항에 대한 지표 내용

⁴⁾ 연구 사례 지역인 4개 시·군에 대한 모니터링 지표 실증 작업은 본 연구에서 도출한 농촌재생프로젝트 영역별 지표 전반을 대상으로 실시하지만, 현장 방문을 통해 계획 내용 및 사업 추진 상황을 파악하고 컨설팅하는 작업은 4개 지역의 농촌공간정비사업을 대상으로 진행함.

□ **농촌재생프로젝트 모니터링을 위한 정보 추진체계 구축 및 컨설팅 시스템(농촌공간계획 지원기구 설립 등) 구축 방안 제시**

- 중앙정부 차원의 농촌재생프로젝트 기반 구축을 위해 공간정보 DB, 관련 통계 구축 등 시스템 구축이 병행 추진되어야 함.
- 이를 위해 농촌재생프로젝트 분야별 특수성을 고려한 통계·공간정보 DB 및 현장 조사 측정 방법을 마련할 필요가 있음.
- 농촌재생프로젝트 추진 단계별 모니터링 결과의 구체적인 활용 방안을 마련함.
 - (모니터링) 시범 대상지에서 추진하는 사업들에 대한 즉각적이고 체계적인 모니터링 시스템 구축을 통한 연구 추진
 - (성과관리) 농촌재생프로젝트 성과를 측정하기 위해 계획 수립-계획 이행-계획 완료(운영) 단계별 성과 관리 시스템 구축
 - (정보지원) 농촌재생프로젝트 분야별 정보 제공을 통해 현장밀착형 정보지원 기능 제공

□ **농촌재생프로젝트 관련 해외 우수 사례 연구·조사 및 홍보**

- 다른 나라의 농촌재생 관련 프로젝트 추진 사례를 검토하여 정책 시사점을 도출하고 농촌재생프로젝트에 반영할 수 있는 사항을 발굴함.
- 농촌재생프로젝트에 대하여 공감대 형성이 가능하도록 다양한 방식의 공론화를 추진함.

2

국내·외 관련 정책 및 연구 동향

1. 농촌공간계획 관련 연구 및 정책

□ 농촌다움 보전과 농촌공간 정비를 위한 농촌공간계획 제도화 논의가 2019년부터 본격화

○ 농촌의 여건 변화와 미래 수요에 대응하여 농촌공간의 가치 제고와 체계적 정비를 위한 농촌공간계획의 도입과 제도화 방안에 대한 일련의 연구가 수행됨.

○ 송미령 외(2020a)는 농촌공간에 대한 국민의식 및 정책 수요와 국내 농촌계획의 한계를 바탕으로, 농촌공간계획 제도의 주요 내용과 추진체계를 제시함. 이 연구에서는 농촌의 여건을 진단하여 농촌공간계획제도 도입 방안, 농촌 토지이용제도 정비 방안, 농촌공간계획과 정책사업 연계 방안 등을 검토함.

○ 2021년에는 시·군 농촌공간계획 실증 수립 연구를 통해 농촌공간계획 제도 도입 시 발생할 수 있는 문제점을 예측·진단하고 제도를 구체화하고자 함.

- 송미령 외(2021a)는 12개 농어촌 시·군을 대상으로 농촌공간전략계획, 농촌공간정비계획 등을 실증 수립하여 지자체 의견을 수렴하고, 수립지침을 개선하는 등 농촌공간계획의 실효성과 효과성을 높이기 위한 개선 방안을 제시함.

□ 농촌공간의 계획적·체계적 관리를 위한 공간계획제도 마련 및 농촌공간 재구조화 및 기능 재생을 위한 농촌재생프로젝트 추진

- 농촌공간을 계획적·체계적으로 관리함에 있어 '국토계획법'에 근간한 공간계획 제도가 가지는 한계를 지적하고 농촌공간계획 제도 도입 필요성을 제기한 선행 연구들과 그에 기반한 관련 담론을 바탕으로 2023년에는 농촌공간계획 제도의 법적 근거가 마련됨.
 - 2023년 3월 '농촌공간 재구조화 및 재생지원에 관한 법률'(이하 '농촌공간재구조화법')(공포 '23.3.28., 시행 '24.3.29.)이 제정되어, 조화롭고 질서 있는 농촌공간으로 정비·관리하기 위한 농촌공간계획을 수립하는 근거가 마련됨.
- '농촌공간재구조화법'은 농촌 재구조화 및 재생 프로젝트를 지원하기 위한 근거를 담고 있어 기존에 농식품부를 중심으로 추진해온 농촌협약 및 농촌공간정비사업 등의 법적 근거가 공고해짐.
 - 2020년부터 농식품부는 농촌협약이라는 정책 틀을 통해 통합적 접근의 농촌재생을 추진해오고 있으며, 2023년부터는 국비 한도 외 추가로 지원되는 농촌공간정비사업을 협약에 포함하여 지원함.
- 농촌재생프로젝트는 농촌재생을 위해 공간정비, 일자리·경제기반 구축, 주거·정주여건 개선, 사회서비스 제공 관련 사업을 패키지로 지원하는 사업으로서 농촌공간계획을 전제로 추진되는 선 계획 후 사업 방식을 취하여 이전의 사업과는 다른 방식을 도입함.

2. 농촌재생 모니터링 지표 관련 연구 및 정책

□ 국토모니터링 지표체계: 제5차 국토종합계획 모니터링 지표(안)⁵⁾

○ 국토교통부는 제5차 국토종합계획(2020~2040)의 모니터링을 위한 국토계획 모니터링 지표체계(안)을 제시함.

- 지표체계 구축은 크게 인과관계 접근법과 주제 접근법을 취할 수 있는데, 이 연구에서는 지표의 활용을 고려하여 주제 접근법에 따라 구성함.
- 제5차 국토종합계획의 6대 추진 전략 하위 세부 정책과제의 제안 배경과 목표를 토대로 세부 지표를 선정하고, 국토 여건이 정책 및 계획에서 의도한 대로 변화하고 있는지 점검할 수 있도록 각 지표 추세의 목표 방향을 설정함.

○ UNDP의 모니터링 체계에서 사용하고 있는 지표 선정기준인 지표의 구체성(Specific), 측정가능성(Measurable), 달성가능성(Attainable), 타당성(Relevant), 추적가능성(Trackable), 그리고 지표의 기초가 되는 데이터의 품질(정확성, 관련성, 신뢰성, 시의성, 정시성, 접근가능성, 해석용이성, 일관성)을 함께 고려하여 지표를 선정함.

○ 계획별 정책과제 이행에 따른 성과로서 국토의 변화 추세를 진단·평가할 수 있는 정량지표(안)을 마련함.

⁵⁾ 임은선 외(2020)의 내용을 정리함.

〈표 2-1〉 제5차 국토종합계획 추진전략 및 세부 정책과제별 모니터링 지표(안): 추진전략1
 '개성있는 지역발전과 연대·협력 촉진'의 예시

추진전략 및 주요 정책과제		모니터링 지표(목표 방향)
1-1 지역 간 연대·협력을 통한 경쟁기반 구축	(1-1-1) 지역 간 자율적인 연계·협력 촉진	[1] 광역 연계·협력 지방자치단체 사업 수행 현황(↗)
	(1-1-2) 지역 연계·협력 지원기반 구축	[2] KTX·공항·IC 등 교통거점과 접근성 개선(↗)
	(1-1-3) 지역 주도의 혁신성장 촉진	[3] 지역발전투자협약 제도 사업 수행 현황(↗) [4] 재정자주도(↗) [5] 지방세(↗)
1-2 지역 특성을 살린 상생형 균형발전 추진	(1-2-1) 수도권의 글로벌 경쟁력 강화와 상생발전	[6] 비수도권 사업체수 비율(↗)
	(1-2-2) 지방대도시권의 중추거점 및 연계 기능 강화	[7] 생활권 통행시간(↘)
	(1-2-3) 일자리와 정주여건을 고루 갖춘 중소도시권 육성	[8] 진학 및 직업 목적의 타 지역 전출자 수(↘) [9] 생활SOC 이용 편의 개선 (서비스권역 내 인구)(↗) [10] 인구당 생활인프라 적정 공급 (수용 규모, 장서수 등)(↗) [11] 중소도시 인구 비중(↗) [12] 직주근접성(↗)
1-3 농산어촌 경쟁력 제고와 낙후지역 지원 강화	(1-3-1) 농촌을 매력있고 가치있는 공간으로 육성	[13] 인구과소지역(↘) [14] 체류인구(↗) [15] 농산어촌 지역 개인 소득(↗) [12] 생활SOC 이용 편의 개선 (서비스권역 내 인구)(↗) [13] 인구당 생활인프라 적정 공급 (수용 규모, 장서수 등)(↗)
	(1-3-2) 산림자산을 활용하여 지속가능한 산촌 발전 유도	
	(1-3-3) 정주여건 개선과 해양관광 활성화로 활력 넘치는 어촌 조성	
	(1-3-4) 새로운 낙후·위기지역의 선제적 발굴·예방과 맞춤형 지원	
1-4 중앙-지방 간 새로운 협업체계 운영 확대	(1-4-1) 중앙-지방 간 거버넌스체계 운영의 다양화	[1] 광역 연계·협력 지방자치단체 사업 수행 현황(↗)
	(1-4-2) 국가균형발전을 위한 정책기반 조성	[2] KTX·공항·IC 등 교통거점과 접근성 개선(↗) [3] 지역발전투자협약 제도 사업 수행 현황(↗)

자료: 임은선 외(2020)를 바탕으로 작성.

□ 영국의 공원녹지 지표 관리·운영 사례⁶⁾

- 영국은 2010년 보수당 집권 이후 중앙정부와 광역기관의 권한을 대폭 축소하고 지방정부에 위임하는 지역주의(localism) 정책 기조에 따라 국가계획정책프레임(National Planning Policy Framework, 이하 'NPPF')⁷⁾을 통해 지속가능한 발전을 위한 정책 방향과 지역계획 시 고려사항을 제시함.
- 국가 차원에서는 공원녹지 조성·관리를 위한 방침을 제시하고, 지자체는 이를 활용하여 공원녹지 관련 지침이나 지표를 만들고 개별 사업을 추진함.
 - 런던시는 NPPF 발표 이후 새로운 런던플랜(London Plan)을 수립함. 플랜에서는 런던도심지역(inner London)에 그린인프라 개념을 도입하여 런던의 공원녹지 정책목표와 방향을 발전시킴.

〈표 2-2〉 NPPF에 제시한 공원녹지 관련 사항

관련 조항	주요 내용
제7항. 좋은 설계 필요 (7. Requiring good design)	<ul style="list-style-type: none"> • 지역계획 수립 시 지방정부는 개발 과정에서 공원녹지가 확보될 수 있도록 여러 이해관계자들과 협의하고 판단함.
제8항. 건강한 지역사회 도모 (8. Promoting healthy communities)	<ul style="list-style-type: none"> • 지방정부는 지역계획 수립 시 지역사회에 미적, 역사적, 문화적으로 중요하다고 판단되는 공간에 대해서는 '지역 공원녹지'를 지정할 수 있음. • 지정 시 그린벨트 정책과 연계하여 판단함.
제9항. 그린벨트 지역 보호 (9. Protecting green belt land)	<ul style="list-style-type: none"> • 무분별한 도시 확산을 막기 위해 지방정부는 그린벨트로 지정된 구역을 지역계획 수립 시 포함하도록 함. • 지역계획에서는 그린벨트로의 접근성, 그린벨트의 활용성 등을 고려함.
제11항. 자연환경 보호 및 개선 (11. Conserving and enhancing the natural environment)	<ul style="list-style-type: none"> • 지역계획에서는 생물다양성이 보장되고 그린인프라가 잘 연계될 수 있도록 해야 함. • 이를 위해 지방정부는 지역생태네트워크를 세계적, 국가적, 지역적 체계로 설정하여 그린인프라가 효과적으로 구축될 수 있도록 계획해야 함.

자료: 이상민 외(2018).

6) 이상민 외(2018)의 내용을 요약함.

7) 지역주의 기조에 따라 2011년까지 운영되어 오던 국가 차원의 계획정책문서(Planning Policy Statements)와 계획정책방침(Planning Policy Guidance)을 2012년 NPPF로 통합

□ 도시재생사업 종합성과지표: 중앙정부(국토교통부) 차원

- 국토교통부는 ‘도시재생 활성화 및 지원에 관한 특별법 시행령’ 제31조에 근거하여 매년 지자체별 도시재생사업의 추진실적 및 사업 추진성과 등을 점검하고 환류하는 등의 모니터링·평가를 수행함.
 - 모니터링·평가를 수행한 결과, 실적이 우수한 사업은 인센티브를 부여하고 부진한 사업은 개선 방향을 제시함.

- 도시재생사업의 성과지표를 중앙정부가 관리하는 “종합성과지표”와 지자체가 관리하는 “지자체 성과지표”로 구분하여 운영함.
 - 종합성과지표는 도시재생사업의 4대 정책 목표인 ①주거복지 및 삶의 질 향상, ②도시활력 회복, ③일자리 창출, ④공동체 회복 및 사회통합에 부합하도록 하며 대표성·측정가능성 등을 고려하여 설정함.
 - 종합성과지표는 추진실적 평가대상 지자체⁸⁾에 대해 도시재생활성화계획 수립 지역을 공간 범위로 매년 구축함(광역 시·도가 취합·제출).⁹⁾

〈표 2-3〉 도시재생사업 종합성과지표 및 지자체 성과지표의 특징

종합성과지표	지자체 성과지표
<ul style="list-style-type: none"> • 도시재생사업의 수행으로 기대되는 일반적인 성과 및 변화를 포함 * 예: 빈집 정비, 유동인구, 매출액, 일자리 등 • 종합성과지표를 통해 활성화지역 간 변화를 상대적으로 측정 가능 • 중앙정부(국토교통부, 도시재생지원기구)에서 종합성과지표를 개발하여 전국 도시재생사업지역을 대상으로 성과 모니터링 및 평가 시행 	<ul style="list-style-type: none"> • 각 지자체에서 활성화지역의 특수성을 고려하여 활성화계획 수립 시 자체적으로 설정 • 지역별 사업 목표 달성 여부를 진단하고 지역 고유의 자체 성과 파악 가능 • 지자체 성과지표는 지자체에서 직접 자가진단시트 등을 통해 정기적으로 모니터링

자료: 국토교통부의 “도시재생 종합성과지표 구축 매뉴얼(안)” 내용을 바탕으로 작성.

8) 연차별 추진실적 평가 대상 지자체 및 신규제도(혁신지구·인정사업·총괄사업관리자) 추진 지자체

9) 매년 2월 연차별 추진실적 평가 시 도시재생 종합성과지표 DB 취합 및 제출 (도시재생법 제24조)

〈그림 2-1〉 2020년 종합성과지표 세부지표 구성

번호	정책 목표	종합성과지표	산정 방법
1-1 1-2	1. 주거복지 및 삶의 질 향상	• 거점공간 공급	• 거점공간 만족도 변화율(%)
2			• 거점공간 이용자수 변화율(%)
3		• 공공임대주택 공급	• 주거급여 대상 대비 공공임대주택 공급 수 변화율(%)
4	2. 도시활력 회복	• 민간투자	• 주택도시기금 출자 및 투·융자, 공공기관 투자, 리츠 및 기타 민간투자 실적(%)
5		• 유동인구 ²⁾	• 주요 상권 유동인구 변화율(%)
6		• 매출액 ²⁾	• 주요 상권 매출액 변화율(%)
7		• 첨단기술 적용	• 구현된 첨단기술 만족도 변화율(%)
8	3. 일자리 창출	• 민간창업 ²⁾	• 경제활동가능인구 수 ¹⁾ 대비 창업건수 변화율(%)
9		• 일자리(민간부문) ²⁾	• 경제활동가능인구 수 대비 민간분야 고용자 수 변화율(%)
10		• 일자리(사회적 경제)	• 경제활동가능인구 수 대비 사회적 경제조직 종사자 수 변화율(%)
11		• 일자리(공공부문)	• 경제활동가능인구 수 대비 도시재생 일자리 수 변화율(%)
12	4. 공동체 회복 및 사회통합	• 공동체 인식	• 지역사회 참여 정도 변화율(%) • 이웃과 소통 정도 변화율(%) • 이웃 신뢰 정도 변화율(%) • 지역 소속감 정도 변화율(%)

주 1) “경제활동가능인구 수”는 지자체가 국가통계포털[<http://kosis.kr/index/index.do>]의 “인구총조사”를 활용하여 도출

2) 유동인구, 매출액, 민간창업, 일자리(민간부문)의 경우 지자체가 직접 조사하되 필요시 별도기관의 연구 결과 활용 예정

자료: 국토교통부, 2021.01. “도시재생 종합성과지표 구축 매뉴얼(안)” 재인용.

○ 12개 지표를 지자체가 직접 조사(주관지표에 대한 설문조사 포함)하여 작성 하되, 사업유형에 관계없이 도시재생활성화계획상 단위사업과 관련된 성과 지표를 모두 작성함 (해당 단위(세부)사업이 없는 경우는 작성 불필요).¹⁰⁾

¹⁰⁾ 경제기반형은 예외 적용(경제기반형은 사업목표와 관련성이 적은 “12. 공동체 인식” 지표 작성 불필요)

3. 관련 연구·정책 동향 검토를 통한 시사점

□ 국가-지자체 간 체계적 지표 운영 측면에서 전국 모든 지역에 적용하는 ‘공통지표’와 지역에 따라 차별적으로 설정하는 ‘특성화 지표’를 고려한 이원적 체계 운영 필요

○ 중앙정부 차원에서는 정책 방향 및 방침과의 부합성을 점검할 수 있도록 큰 틀에서 전체적·총괄적(general) 현황을 모니터링하는 지표를 설정하고, 지자체 차원에서는 국가 차원 모니터링 지표를 포함하되 지역에서 추진하려는 사업 목적에 긴밀히 연관되는(project-specific) 지표를 추가로 설정하여 사업 시행의 효과를 면밀하게 모니터링할 필요가 있음.

○ 지자체 차원에서는 필요와 여건에 따라 추진하려는 사업의 내용, 방식 등에 차이가 있으므로 지역 특수성과 상이성을 적합하게 반영할 수 있으면서 사업의 추진상황과 효과를 구체적으로 진단해볼 수 있는 지표 설정이 필요함.

□ 지표 선정뿐만 아니라 지표의 목표치 설정과 관련해서도 지역 특수성에 따른 자율성을 일정 수준 허용할 필요

○ 영국의 공원녹지 지표 관리·운영 사례와 같이 국가 차원에서는 방향에 대한 방침만을 제시하고, 지자체가 자체적으로 지역 여건, 설정 목표, 추진전략 등을 고려하여 권고 기준 자체를 차별적으로 설정·운영(지역에서 국가가 제시하는 정량기준을 하향 조정하여 적용)하는 방식을 살펴볼 수 있음.

□ 단기적 관점의 사업관리와 중장기적 관점의 성과관리라는 두 차원을 고려한 모니터링 지표 설정 및 시스템 운영

- 모니터링 지표 설정 시 모니터링의 목적이 무엇인가에 따라 크게 두 가지 유형, 즉 사업관리 모니터링과 성과관리 모니터링으로 구분하여 설계할 수 있음.
- 앞서 살펴본 서울시 사례에서는 사업관리 모니터링과 성과관리 모니터링의 투-트랙(two-track) 방식으로 수행하고, 이 둘을 모두 고려한 종합평가를 하도록 제시함.
- 지표의 성격에 따라 단기 또는 중장기적으로 성과 평가의 적용 시기를 구분하여 적용하는 방안도 고려해볼 수 있음. 장기적으로 나타나는 정책의 성과 파악과 관련하여 산출(output)보다 결과(outcome)를 측정하는 지표일수록 의도한 변화가 나타나는 데 더 오랜 시간이 필요할 수 있으므로 이러한 측면에 대한 고려도 필요함.

□ 정책에서 목표한 바를 달성하기 위해 정량적 접근과 정성적 접근의 특성을 고려한 다양한 모니터링 방법 활용 필요

- 정량지표와 정성지표의 장단점을 고려하여 적합하게 활용할 필요가 있음. 국가 차원에서 전국의 지역을 대상으로 취합하여 모니터링하는 지표의 경우 정량지표가 적합할 수 있으나, 지자체 차원에서 구체적 단위사업 등의 효과를 측정하기 위한 지표에서는 이용자 만족도 등 정성지표도 의미를 가질 수 있음.
- 전국의 각 지역에 대해 중장기 성과를 파악하기 위해서는 측정 가능한 객관적 지표를 설정하는 것이 바람직하나, 정량지표에만 의존하는 정책 모니터링에는 한계가 있음. 정책이 추진됨에 따라 농촌공간 현장에서 일어나는 다양한

변화와 현상들을 세밀하게 파악하고 필요한 부분을 발전·확산 또는 개선해 나가기 위해서는 정성적 접근 또한 필요함.

- 정량지표를 토대로 수행하는 모니터링에만 한정하지 않고, 정성지표를 포함한 다양한 방법을 병행하여 정책 과정을 고찰하고 피드백함으로써 지속적으로 정책을 개선해 나가는 과정이 정책이 본래 의도한 목표를 달성하는 데 있어 중요함.

□ 지역 간 비교 목적이 아닌 각 지역의 효과적 사업 추진을 점검하기 위한 목적으로 변화의 정도, 목표치 달성 정도 등을 파악하는 지표 설정

- 국토교통부의 도시재생 종합성과지표(안) 등 다수의 유사 지표 운영 사례에서 사업의 성과(효과)를 판단하기 위해 사업 전과 후의 ‘변화율’을 측정하는 접근을 취하고 있음.
- 변화율 지표가 아니더라도, 지역에서 설정한 목표치 대비 사업 추진 수준을 나타내는 비율 지표 등을 활용하여 지역에서 목표한 사업 성과를 달성할 수 있도록 점검·지원하는 지표를 설정할 필요가 있음.

3

농촌재생프로젝트 모니터링 지표 개발

1. 농촌재생프로젝트 모니터링 지표 선정

□ 선정 절차

- 농촌재생 프로젝트 모니터링 지표를 선정하기 위해 3단계 과정을 수행함.
 - 1단계에서 지표의 범위를 설정하기 위해 분야별 농촌재생프로젝트 목적을 농촌공간 재구조화 및 재생 기본방침 목표를 고려하여 설정함.
 - 2단계에서는 2020~2022년 사이에 농촌공간전략계획 및 생활권활성화계획을 수립한 53개 시·군이 사용한 지표를 분야별 목적에 맞도록 분류하고 “투입-과정-산출-결과”의 추진단계별 성과지표로 재분류함.
 - 3단계에서는 후보 지표를 대상으로 명확성(Specific), 측정 가능성(Measurable), 원인성(Attributable), 신뢰성(Reliable), 적시성(Timely) 측면에서 SMART 검정을 전문가 조사를 통해 수행하여 최종 지표를 선정함.

□ 농촌공간 재구조화 및 재생 기본방침 목표에 기반을 둔 농촌재생 프로젝트 분야별 목적 설정

○ 체계적 지표 분류를 위해 농촌재생프로젝트의 4대 분야별 목적을 농촌공간 재구조화 및 재생 기본방침의 주요 목표(정책 영역)에 따라 매칭함.

- (주거 및 정주여건 개선 ⇨ 살기 좋은 ‘삶터’) 농촌의 기초인프라(주거, 복합SOC시설 등)를 확충하여 거주·정주 여건을 개선하고 삶의 질을 향상
- (사회서비스 확대 및 복지증진 ⇨ 살기 좋은 ‘삶터’) 서비스 및 복지가 취약한 농촌지역에 다양한 사회서비스(교육·의료·문화·복지 등) 및 전달체계를 구축하여 농촌 주민의 복지를 증진
- (일자리 창출 및 경제기반 조성 ⇨ 활기찬 ‘일터’) 농업 및 농촌지역의 부존자원을 활용한 비즈니스 및 신산업을 육성하여 농촌지역의 경제활성화 도모
- (농촌공간정비 ⇨ 매력적인 ‘쉼터’) 농촌공간의 난개발, 축산·공장 등 생활·환경 위해시설 등을 개선하고 농촌경관을 관리하여 농촌다움(농촌환경, 농업유산, 생태·경관 등)을 보전
- (농촌활력공동체 육성 ⇨ 열린 ‘공동체터’) 관계인구와 농촌 지역사회 교류기반을 조성하여 도시와 농촌을 상생 발전시키고 지역사회의 여건 변화를 반영하여 새로운 주민공동체를 육성하여 지속가능한 농촌 사회로 전환

○ 현재 농촌재생프로젝트에는 공동체 육성과 관련한 사업이 명시적으로 담겨 있지 않으나 농촌재생의 비전 및 목표 달성을 위해서는 공동체 육성과 관련한 프로젝트 발굴 등이 필요함. 따라서 이를 고려하여 이 연구에서는 ‘공동체 터’를 농촌재생프로젝트의 추가적 카테고리 설정하고 지표를 제안함.

〈표 3-1〉 농촌공간 재구조화 및 재생 기본방침과 농촌재생 프로젝트의 관계 설정

농촌공간 재구조화 및 재생 기본방침		농촌재생프로젝트	
비전	목표 (정책 영역)	프로젝트 분야	분야별 목적
농촌다움이 살아 있는 국민 모두의 행복실현 공간, 농촌	[어디서나 살기 좋은 삶터] - 농촌 인구 전망과 공간구조 변화를 고려한 미래형 정주공간 조성 - 어디에 거주하든 차별 없이 필수적 서비스를 누릴 수 있도록 사회서비스 혁신	▶ 주거 및 정주여건 개선	농촌의 기초인프라 (주거, 복합SOC시설 등)를 확충하여 거주·정주 여건을 개선하고 삶의 질을 향상
	[다양한 기회가 있는 활기찬 일터] - 농촌형 산업 집적화 및 산업 생태계 조성 - 농촌 자원을 활용한 청년 창업 활성화	▶ 사회서비스 확대 및 복지증진	서비스 및 복지가 취약한 농촌지역에 다양한 사회서비스 (교육·의료·문화·복지 등) 및 전달체계를 구축하여 농촌 주민의 복지를 증진
	[국민 모두에게 매력적인 쉼터] - 토지이용제도를 통한 난개발 대응 및 농촌 생태·경관자원 등 지역 자원 발굴 - 관계인구 확대를 위한 활동 기반 조성 및 제도 개선	▶ 일자리 창출 및 경제기반 조성	농업 및 농촌지역의 부존자원을 활용한 비즈니스 및 신산업을 육성하여 농촌지역의 경제활성화를 도모
	[다양한 주체들의 열린 공동체] - 미래 농산어촌 활성화를 주도할 새로운 주민 공동체 육성	▶ 농촌공간정비	농촌공간의 난개발, 축산·공장 등 생활·환경 위해시설 등을 개선하고 농촌경관을 관리하여 농촌다움(농촌환경, 농업유산, 생태·경관 등)을 보전
		▶ 농촌 활력 공동체 육성*	관계인구와 농촌 지역사회 교류 기반을 조성하여 도시와 농촌이 상생 발전시키고 지역사회의 여건 변화를 반영하여 새로운 주민공동체를 육성하여 지속가능한 농촌 사회로 전환

주 1) * 현재 농촌재생 프로젝트에는 공동체에 관련한 사업이 명시적으로 담겨 있지 못함. 농촌재생의 비전 및 목표 달성을 위해서는 공동체 육성에 관한 프로젝트 발굴 등이 필요함. 이에 이 연구에서는 이를 고려하여 함께 농촌 활력 공동체 육성을 농촌재생 프로젝트의 카테고리로 설정함.

2) 표의 굵은 선 표시는 기존에 추진되고 있는 농촌재생 프로젝트의 4대 분야임.

자료: 저자 작성.

□ 농촌재생 프로젝트 모니터링 후보지표 발굴

○ 먼저 현재까지 수립된 농촌공간전략계획과 생활권활성화계획 상의 지표 특성을 분석하여 4대 분야별 농촌공간재생프로젝트의 성과를 측정할 수 있는 모니터링 지표를 발굴함.

- 2020년부터 2022년까지 3개년 간 총 53개 시·군은 농촌공간전략계획 및 농촌생활권활성화계획을 통해 추진하려는 전략과 세부과제에 부합하도록 성과지표를 선정하였고 계획기간 중 지속적으로 모니터링하여 계획의 성과를 측정하려 계획을 수립함.
- 이 연구에서는 연구진이 53개 시·군에서 선정한 성과지표의 특성을 고려하여 4대 분야 농촌재생프로젝트(① 농촌공간정비, ② 주거 및 정주여건 개선, ③ 일자리 창출 및 경제기반 조성, ④ 사회서비스 확대)로 분류하고 데이터베이스(Database)로 구축함.

○ 4대 분야별로 각 시·군의 전략을 살펴보면 다음과 분류됨.

- **(주거 및 정주여건 개선)** '365생활권 조성(생활SOC개념 포함)을 통한 거점기능강화', '주거환경 개선 등으로 정주여건 개선', '귀농귀촌정착기반 강화'가 주요 전략군임.
- **(사회서비스 확대 및 복지증진)** '서비스고도화', '사회안전망 확충', '사회적경제육성', '서비스전달체계 구축 및 강화', '거버넌스 구축', '인적자원 강화 및 공동체 육성'이 핵심 전략군으로 나타남.
- **(일자리 창출 및 경제기반 조성)** '6차산업활성화', '농촌자원을 활용한 관광기반 정비 및 확충', '농촌경제 활성화 및 경쟁력 제고', '신성장동력 발굴'이 일자리·경제기반조성의 주요 전략군임.
- **(농촌공간정비)** '난개발시설 억제, 정비 및 재생', '농촌다움 보전 및 복원', '취약지역 개선' 등이 주요한 전략으로 설정되고 있음.

〈표 3-2〉 4대 분야별 지표 빈도 상위 30위까지 분포 종합

순번	농촌공간정비	주거 및 정주여건 개선	일자리 창출 및 경제기반 조성	사회서비스 확대 및 복지 증진
1	총인구	총인구	사회적 경제조직 수	사회적 경제조직 수
2	귀농 귀촌 인구	귀농 귀촌 인구	총인구	총인구
3	농촌형 지구 실적	대중교통 공백마을 수	귀농 귀촌 인구	귀농 귀촌 인구
4	노후주택 비율	마을만들기 사업 추진 마을 수	주요 관광지 관광객 수	대중교통 공백마을 수
5	빈집 수	노후주택 비율	삶에 대한 만족도	삶에 대한 만족도
6	주거환경 만족도	빈집 수	관광객 수	생활서비스 전달 공동체 수
7	빈집 비율	주거환경 만족도	농촌융복합산업 인증경영체	생활SOC 시설 만족도
8	삶에 대한 만족도	빈집 비율	15-65세 생산가능인구	배후마을 전달프로그램 수
9	농촌 융복합지구	삶에 대한 만족도	고령화율	보건·의료부문 만족도
10	농촌다움 보전 추진실적	농촌다움 보전 추진실적	귀농귀촌 인구 증가율	복지시설 수
11	고령화율	대중교통 공백 개선 마을	생산가능인구 증가율	복지부문 만족도
12	귀농귀촌 인구 증가율	15-65세 생산가능인구	소멸위험지수	고령화율
13	생산가능인구 증가율	빈집정비 수	생산가능인구 비중	귀농귀촌 인구 증가율
14	신재생에너지지구	생활SOC 시설 만족도	생활서비스 전달 공동체 수	생산가능인구 증가율
15	친환경축산지구	복지시설 수	총사업체 수	주민 삶의 질 만족도
16	15-65세 생산가능인구	고령화율	과소화마을	보육시설 수
17	과소화마을	귀농귀촌 인구 증가율	청년인구비율	여가생활 만족도
18	소멸위험지수	생산가능인구 증가율	고용률	15-65세 생산가능인구
19	농업유산 보전지구	주민 삶의 질 만족도	1인당 GRDP	소멸위험지수
20	농촌마을 보호지구	소멸위험지수	로컬푸드 직매장 조성수	과소화마을
21	청년인구비율	과소화마을	마을활동기양성	청년인구비율
22	친환경농업지구	청년인구비율	신규창업사업체수	유소년인구비율
23	빈집정비수	유소년인구 비율	마을만들기사업추진마을수	생활서비스만족도
24	마을정비지구	문화시설수	정주만족도	문화시설수
25	순이동인구	난개발시설	순이동인구	보육·교육부문 만족도
26	유소년인구 비율	주택보급률	소득만족도	주거환경만족도
27	신규인구 유입	여가생활만족도	신규일자리수	상수도보급률
28	난개발시설수	상수도 보급률	종사자 수	사회복지정책만족도
29	생태환경부분 만족도	순이동인구	취창업자 증감률	평생교육 참여율
30	슬레이트	보육시설수	1인당 사업체수	교육만족도

자료: 저자 작성.

- 농촌재생프로젝트의 4대 분야별로 분류된 지표는 다음과 같음.
 - **(농촌공간정비 분야)** ‘농촌특화지구(농촌융복합지구, 축산지구, 농업유산지구, 농촌마을보호지구 등) 실적’, ‘노후주택 비율’, ‘빈집 수(비율)’, ‘난개발 시설 수’, ‘농촌다움 보전 추진실적’ 등이 주요 지표로 제시됨.
 - **(주거 및 정주여건 개선 분야)** ‘마을만들기 사업 추진 마을 수’, ‘노후주택 비율’, ‘빈집 정비 수’, ‘대중교통 공백(개선)마을 수’, ‘주거환경 만족도’, ‘과소화 마을’ 등을 주요 지표로 사용함.
 - **(일자리 창출 및 경제기반 조성 분야)** ‘사회적경제 조직 수’, ‘관광객 수’, ‘농촌융복합산업 인증 경영체 수’, ‘총 사업체수’, ‘신규 창업사업체(일자리) 수’, ‘소득 만족도’ 등이 주로 제시되었음.
 - **(사회서비스 확대 및 복지 증진 분야)** ‘생활서비스 전달 공동체 수’, ‘생활SOC시설 만족도’, ‘배후마을 전달 프로그램 수’, ‘서비스 시설(복지, 보육, 문화) 수’, ‘부문별(보건의료, 보육교육, 여가생활) 만족도’ 등을 주요 지표로 활용함.

- 농촌재생프로젝트의 4대 분야별로 분류된 지표에 연구진이 농촌활력공동체 육성 분야를 포함하고 농촌공간 재구조화 및 재생 기본방침의 4가지 목적별로 투입(input)-과정(process)-산출(output)-결과(outcome) 형태로 중복되지 않도록 분배·개선하여 후보 지표로 선정함.

〈표 3-3〉 농촌재생 프로젝트 후보 지표(안)

목표	프로젝트 유형	투입	과정	산출	결과
어디서나 살기 좋은 삶터	주거 및 정주여건 개선	농촌재생 프로젝트 중 해당 목표 관련 세부 사업 개수 및 예산	농촌재생 프로젝트 중 해당 목표 관련 세부 사업 예산 집행률	<ul style="list-style-type: none"> • 농촌마을보호지구 지정개수 • 빈집정비수 	농촌인구 변화율
	사회서비스 확대 및 복지 증진	농촌재생 프로젝트 중 해당 목표 관련 세부 사업 개수 및 예산	농촌재생 프로젝트 중 해당 목표 관련 세부 사업 예산 집행률	<ul style="list-style-type: none"> • 서비스 관련 프로그램 수 및 참여자수 • 대중교통취약지역 (행정리) 비율 	
다양한 기회가 있는 활기찬 일터	일자리 창출 및 경제기반 조성	농촌재생 프로젝트 중 해당 목표 관련 세부 사업 개수 및 예산	농촌재생 프로젝트 중 해당 목표 관련 세부 사업 예산 집행률	<ul style="list-style-type: none"> • 농촌융복합산업지구 지정 개수 • 농촌융복합산업 인증 경영체수 • 농촌융복합산업 관련 창업 수 	귀농귀촌 인구수 청년귀농귀촌인수 과소화 마을 수
국민 모두에게 매력적인 삶터	농촌공간 정비	농촌재생 프로젝트 중 해당 목표 관련 세부 사업 개수 및 예산	농촌재생 프로젝트 중 해당 목표 관련 세부 사업 예산 집행률	<ul style="list-style-type: none"> • 농촌공간 재구조화 지수 • 주거지인근 위해시설감소율(%) • 경관농업/농업유산지구 지정 개수 • 경관농업/농업유산 관련 활동 조직수 • 우수 비오톱/생태자연도 내 개발지 면적비율 	농촌체험 휴양마을 수 관광객 수 농촌공간 재구조화 지수
다양한 주체들의 열린 공동체터	농촌 활력 공동체 육성	농촌재생 프로젝트 중 해당 목표 관련 세부 사업 개수 및 예산	농촌재생 프로젝트 중 해당 목표 관련 세부 사업 예산 집행률	<ul style="list-style-type: none"> • 주민 협정 체결 건수 • 도농교류 활동 조직수 • 취약계층 대상 서비스 제공 조직 수 • 사회적 농업 및 지역 서비스 공동체 개수 	

주: 결과 후보 지표 중 농촌공간 재구조화 지수는 심재현·박유진(2014)의 연구를 참고하여 설정.
 자료: 저자 작성.

□ 농촌공간 재구조화 모니터링 지표 발굴

○ 결과지표의 하나로 농촌공간의 지속가능한 상태를 모니터링하기 위한 재구조화 지표는 선행 연구 검토에 기반하여 개발함.

〈표 3-4〉 농촌공간 재구조화 측정 후보 지표

관련 현상	측정항목	측정목적	측정 방법
농지 및 산림의 감소	농지(전, 답)의 변화	농지면적 감소 파악	전,답 면적 변화
	산지(임야)의 변화	산지면적 감소 파악	임야 면적 변화
농촌지역의 소규모·파편적 개발	전용필지의 규모 (소규모 전용)	소규모 개발 실태 파악	전용 허가 필지 수 중에 0.1ha 미만 필지 수
	전용 필지 간 이격 거리	분산 개발의 실태 파악	대상지역의 전용 허가 필지와 신규 전용 허가 필지간의 근접 비율(250m 이상 분산 개발)
개발압력 해소 부재와 이에 따른 지목과 토지이용 상황의 불일치	이상 지가 변화 변화율	농촌 토지의 개발이익으로 인한 전용 압력 분석	지난 3년간 전답임야의 평균 지가 상승률보다 두 배 이상 지가 변화가 발생한 비율
	필지 세분화 수준	농촌 토지 분할 정도를 파악하여 개발압력 등을 파악	필지 수의 변화 및 평균 필지 면적
	불법전용 건수 증감률	농촌 토지의 불법적이고 비계획적인 개발행위 수준을 파악	이전 시점 대비 불법전용 적발 건수 변화율
	필지의 지목과 실제 토지이용 간 불일치	지목과 실제 이용 상태의 불일치 여부 파악	대상 지역 전체 필지 수 중에서 법정 지목과 실제 사용되는 토지용도 간의 불일치 비율
토지전용 등 개발행위로 인해 미치는 환경적 영향	위험 및 유해·험오시설이 미치는 영향	오염배출시설을 갖추지 않은 시설물들이 주변 환경이 미치는 영향력을 파악	대상지역 전체 필지 중 폐기물·수질오염 시설로부터 일정 거리 이내(500m)의 필지 면적 비율의 증감
생태적·환경적 어메니티 수준	필지(패치) 간 연결성	유사지목별 패치 연결성 지수를 측정하여 농촌 공간 및 경관의 연결 수준을 측정	연결성 지수(Connect Index)를 활용한 농촌적 토지이용의 연결성 파악
	농촌 경관의 조화성	필지들 간 용도의 상충성을 측정하여 토지이용의 비효율성 파악	전용된 필지의 지목 다양성을 Shannon and Weaver의 다양성 지수를 역수로 계산하여 조화성을 파악

주: 심재현·박유진(2014)의 연구를 참고하여 설정.

자료: 저자 작성.

□ SMART 점검 결과

○ 살기 좋은 삶터, 활기찬 일터, 매력적인 쉼터, 열린 공동체터 등 4개 부문에 대해 산출지표의 후보 지표를 대상으로 스마트(SMART) 점검 기준의 충족도를 조사하여 발굴된 후보 지표는 모두 보통 이상(5점 만점 중 3점 이상)의 점수로 나타남.

〈표 3-5〉 산출부문 후보 지표별 스마트 점검 기준 충족도 점수

단위: 점(5점 만점)

목표	프로젝트 유형	후보 지표	명확성/구체성	측정 가능성	원인성	신뢰성	적시성	점수 평균
어디서나 살기 좋은 삶터	주거 및 정주여건 개선 및 사회서비스 확대 및 복지 증진	빈집·폐가 정비 수	4.4	4.5	4.2	4.3	4.2	4.3
		농촌마을보호지구 지정 개수	4.6	4.6	3.7	4.2	3.9	4.2
		대중교통 취약지(마을) 비율	4.0	4.0	3.9	3.9	3.7	3.9
		주거지 인근 유헤시설 정비 건수	3.8	4.1	4.0	3.6	4.0	3.9
		생활서비스 시설 이용자 수	4.0	3.8	3.6	3.6	3.9	3.8
다양한 기회가 있는 활기찬 일터	일자리 창출 및 경제기반 조성	농촌융복합산업 인증 경영체 수	4.2	4.4	3.7	4.3	4.0	4.1
		농촌융복합산업지구 지정 개수	4.0	4.6	3.7	4.2	4.0	4.1
		농촌융복합산업 관련 창업 수	4.0	4.3	3.9	4.0	4.0	4.0
국민 모두에게 매력적인 쉼터	농촌공간 정비	농업유산지구 지정 개수	4.2	4.7	3.8	4.3	4.0	4.2
		경관직불 참여가구 수	4.3	4.6	3.8	4.2	4.0	4.1
		경관농업지구 지정 개수	4.0	4.6	3.8	4.2	4.1	4.1
		경관농업·농업유산 등 관련 활동조직 수	3.7	3.7	3.5	3.4	3.6	3.6
다양한 주체들의 열린 공동체터	농촌 활력 공동체 육성	주민협정 체결 지역 수	4.3	4.5	4.1	4.2	4.1	4.2
		사회적협동조합 수	4.4	4.5	3.9	4.1	4.0	4.2
		사회적농장 수	4.2	4.3	3.8	4.0	3.9	4.0
		지역서비스공동체 수	3.9	3.7	3.7	3.5	3.7	3.7
		도농교류 활동조직 수	3.7	3.6	3.5	3.3	3.6	3.6

자료: 전문가 조사 결과를 바탕으로 저자 작성.

○ 결과 후보 지표를 대상으로 최종 모니터링의 결과지표로서의 적합도를 조사함.

〈표 3-6〉 결과 부문 후보 지표별 스마트 점검 기준 충족도 점수

후보 지표	평균 (점)	전혀 적합 없음 (%)	적합하지 않음 (%)	보통 (%)	적합 (%)	매우 적합 (%)
청년 귀농귀촌인구 수	4.4	0.0	0.0	14.8	33.3	51.9
귀농귀촌인구 수	4.1	0.0	3.7	11.1	59.3	25.9
농촌인구 변화율	4.0	0.0	7.4	18.5	37.0	37.0
경제다각화 농가 수	3.7	0.0	3.7	40.7	37.0	18.5
과소화마을 수	3.7	0.0	11.1	22.2	51.9	14.8
농촌체험휴양마을 관광객 수	3.4	7.4	7.4	37.0	37.0	11.1

주: 평균 점수는 5점 척도.

자료: 전문가 조사 결과를 바탕으로 저자 작성.

○ 농촌공간 재구조화 지수 관련해 적합도 조사를 한 결과 모든 지표에서 5점 만 점 중 4점 이상으로 나타난 지표는 각 모니터링 목적별로 고르게 나타남.

〈표 3-7〉 농촌공간 재구조화 지표로서의 적합도

구분	후보지표	평균
농지 및 산림의 감소	농지(전, 답)의 변화	4.2
	산지(임야)의 변화	4.0
농촌지역의 소규모·파편적 개발	전용필지의 규모(소규모 전용)	4.1
	전용 필지 간 이격 거리	4.0
개발압력 해소 부재와 이에 따른 지목과 토지이용 상황의 불일치	이상 지가 변화 변화율	3.7
	필지 세분화 수준 (필지 수의 변화 및 평균 필지 면적)	3.6
	불법전용 건수 증감률 (이전 시점 대비 불법전용 적발 건수 변화율)	4.3
	필지의 지목과 실제 토지이용 간 불일치	4.3
토지전용 등 개발행위로 인해 미치는 환경적 영향	위험 및 유해·혐오시설이 미치는 영향	4.3
생태적·환경적 어메니티 수준	마을 단위에서 필지(때치) 간 연결성	3.7
	농촌 경관의 조화성	4.0

주: 평균 점수는 5점 척도.

자료: 전문가 조사 결과를 바탕으로 저자 작성.

2. 농촌재생프로젝트 모니터링 지표(안)

□ 분야별 시행계획 모니터링(투입-과정-산출) 지표(안)

- 지자체가 농촌재생활성화지역의 특수성을 고려하여 시행계획 수립 시 자체적으로 설정하고, 지역별 사업의 추진 정도와 목표 달성 여부를 진단하기 위한 지표임.
- 사업선정 연도와 당해연도 지표값의 변화율 방식을 사용하여 측정함. 시행계획을 수립하고 농촌재생프로젝트가 추진된 지역을 공간 범위로 매년 구축함.

〈표 3-8〉 농촌재생프로젝트 이행단계 모니터링 지표(안)

목표	프로젝트 유형	투입-과정-산출 중심 모니터링 지표(안)
살기 좋은 삶터	주거 및 정주여건 개선	- 농촌마을보호지구 지정 개수 - 대중교통취약지(행정리) 비율 - 빈집·폐가 정비 수
	사회서비스 확대 및 복지 증진	- 주거지 인근 위해시설 정비 건수 - 생활서비스 시설 이용자 수
활기찬 일터	일자리 창출 및 경제기반 조성	- 농촌융복합산업 관련 창업 수 - 농촌융복합산업지구 지정 개수 - 농촌융복합산업 인증 경영체 수
매력적인 쉼터	농촌공간정비	- 경관농업지구 지정 개수 - 농업유산지구 지정 건수 - 경관직불 참여가구 수 - 경관농업·농업유산 등 관련 활동조직 수
열린 공동체터	농촌 활력 공동체 육성	- 주민협정 체결 지역 수 - 사회적농장 수 - 지역서비스 공동체 수 - 사회적협동조합 수 - 도농교류 활동 조직 수

자료: 저자 작성.

- 농촌재생프로젝트의 완료 단계에서는 기본계획에서 제시한 비전과 목표 달성 정도를 파악할 수 있는 결과(Result) 중심의 모니터링 지표를 발굴·적용함.
 - 모니터링 지표는 기본계획의 기본구상에서 밝힌 목표와 관련된 결과 지표와 일반적인 성과 및 변화를 포함하는 지표로 구성함.

- 농촌재생프로젝트의 4대 분야인 ① 공간정비, ② 주거·정주환경 개선, ③ 일자리창출·경제활성화, ④ 사회서비스 확충에 부합하도록 하며 대표성·측정가능성 등을 고려하여 설정함.

〈표 3-9〉 농촌재생프로젝트 완료 단계 모니터링 지표(안)

목표	결과 중심의 모니터링 지표(안)
농촌재생 프로젝트 완료 모니터링 (기본계획 모니터링 지표)	<ul style="list-style-type: none"> - 농촌인구 변화율 - 평균 귀농귀촌 인구수 - 청년 귀농귀촌인구 수 - 경제다각화 농가수 - 과소화마을 수 - 농촌체험휴양마을 관광객 수 - 농촌공간 재구조화 지수

자료: 저자 작성.

4

농촌재생프로젝트 시범지역 대상 모니터링 지표(안) 적용

1. 농촌재생프로젝트 시범사업 추진 현황과 쟁점

□ 농촌재생프로젝트 개요

- 농촌협약은 2020년 시행 이후 2021년 12개 시·군이 첫 협약을 체결한 이후, 2023년 4월 체결한 21개 협약을 포함하여 현재까지 총 53개 지자체와 협약이 체결됨.
- 농식품부는 농촌공간계획 이행을 위한 핵심 사업으로 마을 내 유해시설을 철거·이전하고 정비한 부지를 마을 주민을 위한 생활시설 등을 조성하여 활용할 수 있도록 지원하는 농촌공간정비사업을 추진해옴.¹¹⁾

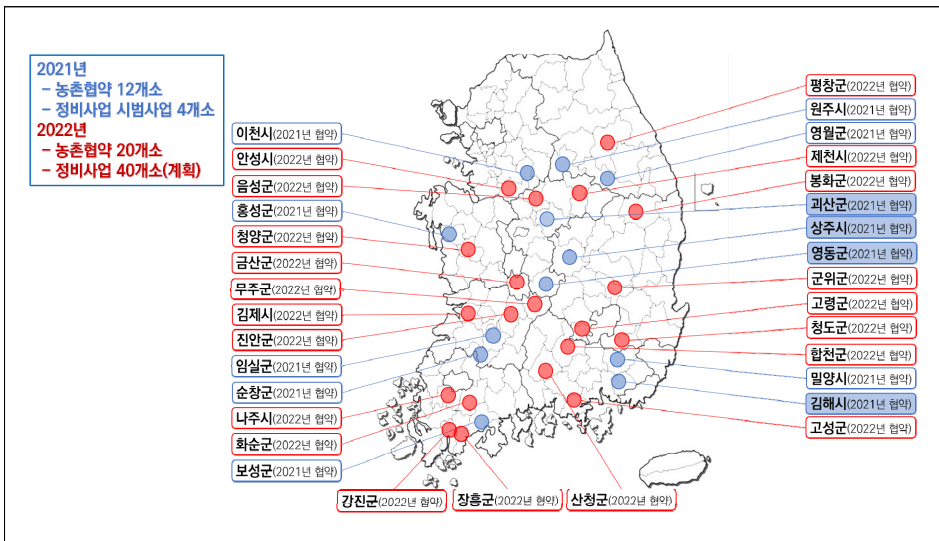
¹¹⁾ 농림축산식품부 보도자료. 2023.6.15. “농촌공간정비사업 2023년 신규 지구 2차 선정 완료 - 마을 인근 유해시설 정비를 위해 2023년 신규 사업지구 6개 추가 선정 -”.

○ 2021년 시범지구로 괴산군, 상주시, 영동군, 김해시 등 4개 지구를 선정·추진한 것으로 시작으로, 2022년부터는 사업 물량을 확대하여 현재까지 총 38개 지구를 선정함.

- 올해 2023년에는 26개 신규 사업지구를 선정함(23년도 신규 지구 2차 공모에서 6개 지구¹²⁾ 선정).

○ 따라서 농촌재생프로젝트는 농촌공간계획에 기초한 농촌협약과 농촌공간정비사업의 연계 추진을 일컫는다고 할 수 있음.

〈그림 4-1〉 농촌협약 및 농촌재생프로젝트 시범 추진 지역



자료: 저자 작성.

12) 충북 괴산군, 전남 담양군, 경북 포항시, 경남 함안군·거제시·사천시

○ 2021년 시범사업 공모를 통해 선정된 12개 시·군에 대한 농촌공간계획 수립과 농촌재생프로젝트가 추진됨. 12개 시·군 중 농촌공간전략계획, 농촌생활권활성화계획, 농촌공간정비계획을 모두 수립·추진하고 있는 4개 시·군(괴산군, 영동군, 상주시, 김해시)를 대상으로 모니터링을 실시함.

○ 농촌공간정비사업을 추진하고 있는 대상지 네 곳의 개요는 다음과 같음.

〈표 4-1〉 농촌재생프로젝트 농촌공간정비사업 개요

구분	괴산군	영동군	상주시	김해시
목적	축산시설 집단화 및 마을정비계획 수립을 통한 신평마을 농촌공간 재정비 방안 마련	영동군 중심지 주민의 피해를 야기하는 어서실 축사단지 철거	상주시 내 축사 밀집도가 높은 공성생활권 내 덕산지구의 유해시설 철거·이전·정비	주촌면 정비지구 내 난립한 축사를 철거·폐업 조치하고 마을공동시설 및 농업클러스터 조성
위치	괴산군 연풍면 원풍리 신평마을 일원	영동군 영동읍 부용리 일원	상주시 청리면 덕산리 일원	김해시 주촌면 원지리
유해요소	축사 19동, 장기방치건물 4개소	축사 25동, 빈집 3동 철거	축사 5개소 철거 및 2개소 이전, 폐교 1개소 및 빈집 5개소 철거	축사 22동 철거
사업내용	이전지구 (축산시설집단화), 정비지구(마을정비), S/W	축사 등 유해시설 철거, 생태숲공원조성, 레인보우파크 조성, 어서실 환경복원 기록화	유해시설 철거, 건강한마당 조성, 청년창업 스파트팜 조성, 정주여건 개선, 이전지구 부지 조성 등	1지구: 대규모정비형 (축사 철거), 마을공동시설, 농업클러스터 조성
사업기간	2021~2025	2021~2025(1지구) 2022~2026 (2지구)	2021~2025	2021~2025(1지구) 2022~2026 (2지구)
추정 사업비 (예비계획)	280억 원	390억 원	153억 원	396.5억 원
확정 사업비	140억 원	295억 원 (1차 140, 2차 155)	140억 원	387억 원 (1차 140, 2차 247)

자료: 저자 작성.

2. 시범사업 지구 모니터링 결과

□ (모니터링 주요 결과1) 충청북도 괴산군

- 괴산군은 원활한 사업 추진을 위해 농업정책과 내 농촌개발팀을 전담부서, 축수산과 친환경축산팀을 분담부서로 구성하고, 농촌공간정비사업 기획, 신청, 시행, 준공, 사후관리까지 전 과정을 담당하도록 함.
 - 또한 사업계획 수립 및 시행과정에서 갈등 및 분쟁을 해결하기 위해 신평마을 주민 23명으로 구성된 주민위원회를 구성하였고, 주민과 행정 및 전문가 중심으로 중간지원조직을 운영하고자 함.
 - 괴산군 연풍마을은 정비사업 추진 전부터 마을 인근 ‘연풍역 주변 종합개발계획’이 수립되고 있어 마을 축사 정비 및 경관 개선에 대한 주민들의 합의가 이루어진 상태로 정비사업이 원활하게 추진되었음.

- 사업 초기 총 19개 농가의 이전부지 이전 및 철거를 계획하였으나, 농가 협의과정에서 8개 농가 이전, 6개 농가 폐업, 5개 농가는 유지하는 것으로 수정됨.
 - 사업 진행 중 사료값 상승 등으로 인해 기존 유지 농가들도 정비사업에 참여하여 폐업하는 것으로 협의함.¹³⁾ 이전을 확정된 8개 농가 중에서도 일부 농가는 이전을 보류하려는 움직임을 보임.

¹³⁾ 전문가 및 농식품부에서도 마을 내 축사를 전부 철거해야 사업의 목적을 달성할 수 있다는 의견이 제기되었음.

〈표 4-2〉 과산군 농가 협의 추진 경과

구분	이전 농가			
	1차	2차	3차	4차
조사기간	'22.04.06.~'22.04.11	'22.06.13.~'22.06.15	'22.08.17~'22.09.22	'22.12.14~
조사대상	신평마을 우사 농가	신평마을 우사 농가	신평마을 우사 농가	신평마을 우사 농가
조사 표본수	19개 농가	19개 농가	19개 농가 (8개 농가 확정)	협의 중
설문방법	대면조사	대면조사	대면조사	대면조사
설문항목	축사이전 여부, 통합축사 여부, 창고 등 공동사용 여부 등	기존축사 철거, 토지매각, 축사이전, 협동조합 총괄매입 등	축사 이전, 철거 여부 등	최종 감정평가에 따른 축사 이전, 철거 여부 등
비고	4개 농가 소규모 및 고령화로 폐업 예정	-	이전확정 - 8개 농가 폐업예정 - 6개 농가 유지농가 - 5개 농가	협의 중

자료: 저자 작성.

○ 유일하게 사업 내용에 이전지구 계획이 포함되어 있어 이전지구의 매입과 토지 분할, 이전 지구 내 축사 시설 배치 등이 주요 계획 요소에 해당함.

- 이전지구는 축사시설, 지원시설, 업무시설로 구성되며, 이중 축사시설은 총 11개동으로 현재 8개 농가가 1,120두를 사육할 것(현 932두에서 증가)으로 예정됨.
- 정비지구는 10개 농가의 축사시설 철거, 진입공원 조성, 마을회관 신축 등이 계획되었으며 빨래터, 용천수 정비를 통한 경관개선 사업도 추진할 계획임.
- 사업 초기 이전지구 토지를 이전 농가들이 법인을 구성하여 공동 매입하여 분할하는 방식으로 사업을 추진하였으나, 보상비 과다로 일부 부지 매입에 어려움을 겪음.

□ (모니터링 주요 결과2) 충청북도 영동군

- 영동군 정비사업지구는 외부에서 잘 보이지 않고 거주민이 없는 곳으로 정비 후 활용 방안에 대해 많은 논의가 진행되었음.
 - 영동군은 기존 예비사업 내용에 대한 전면 재검토 의견을 받아, 전체적인 사업 내용이 변경되었으며 신규 사업 발굴을 위해 각 부서 및 국민신문고, 콘테스트코리아 등을 통한 국민의견 수렴을 하였음.
 - 예비계획 단계에서 제시한 귀농·귀촌 주거단지에 대한 수요 예측 문제 및 향후 운영관리 등의 문제가 지적되어 사업 전반에 대한 재검토가 요구됨.
 - 전문가 의견 등을 토대로 장기간 오염된 어서실 지역의 토지오염도 조사와 오염 토양의 복원 과정을 공유할 수 있는 시설 및 프로그램 도입을 고려함.

- 영동군은 영동군민 모두가 이용할 수 있는 공간으로 공원과 체육시설을 계획함.
 - 부지 인근 주거지역의 악취 문제 해소를 위해 2개 농장의 25개 축사를 철거하는 것이 본 사업의 핵심이라 할 수 있음. 축사 소유주는 총 4명으로 2021년부터 현재까지 수차례 면담과 매입 동의 절차를 진행함.¹⁴⁾
 - 정비 후 부지 활용에 대한 신규사업 검토 결과 농촌협약위원회, 주민위원회에서는 실버체육시설 조성, 야외체육시설, 공원 조성 등의 사업에 긍정적인 의견을 제시함.
 - 실버체육시설로 파크골프장을 1차 계획하였으나 자전거 공원으로 수정하였고 현재 기본계획 승인 대기 중에 있음.

¹⁴⁾ A축산의 경우 축사부지 토지매입 축소 및 보상비 일부에 대해 지역사회 환원 협약서를 제출함.

□ (모니터링 주요 결과3) 경상북도 상주시

- 상주시는 기본계획 과정에서 소규모 축사의 개별 이전으로 정비 내용이 축소됨.
 - 이전 부지(축산지구)에 대한 타 마을 또는 인근 토지 소유주의 반발이 심하여 이전지구는 백지화되고 개별 농가의 철거 및 이전 사업으로 축소 변경됨.
 - 협약을 위해 적합한 대상지를 발굴하여 사업화함. 현재는 소규모 마을 축사 정비사업의 시범이 되어 타 지자체에서 참고하고 있음.

- 폐축사와 폐교 부지의 활용 방안에 대한 검토 및 협의 과정을 진행함.
 - 마을 앞에 위치한 폐축사는 시에서 매입한 후 주민들이 운영하는파크골프장으로 계획하였으나 최종적으로 임대형 스마트팜지구로 기본계획 승인을 받음. 폐교 부지는 귀농·귀촌인들을 위한 주거단지로 계획함.
 - 귀농·귀촌 주거단지와 스마트팜을 연계하고, 향후 체류형주말농장 등으로도 변경하여 활용할 계획임.

□ (모니터링 주요 결과4) 경상남도 김해시

- 김해시는 기본계획 수립 과정에서 사업 2지구의 과도한 보상비로 인해 주거단지 계획을 포함하는 등 사업성 검토가 중점적으로 이루어졌음.
 - 축산 농가와 협의 과정에서 토지매입비, 폐업보상비 등에 대한 이견이 발생하여 협상에 난항을 겪음. 이 과정에서 사업비 조정에 따른 1지구와 2지구 사업 해당 축사의 변경, 사업 내용의 변경이 이루어짐.
 - 2지구에서 가장 큰 면적을 차지하고 있는 2개 축사 부지를 애초에는 획지형 단독주택단지로 계획하였으나, 사업성 검토 이후 블록형 주거단지로 조성하고자 변경하였음. 특히 주거단지 일부는 9층 이하의 블록형 공동주택으로 변경하는 것을 제안하였음.

3. 시범사업지 대상 지표(안) 적용 결과

□ 농촌재생프로젝트 시범사업 4개 시·군 대상 지표(안) 적용

○ (목적) 제3장에서 도출한 지표(안)을 4개 시·군 농촌재생프로젝트 시범지역에 적용하여 대상 지역의 현황을 파악하고 향후 정책의 성과를 평가하기 위한 베이스라인을 도출하고자 함.

- 농촌협약 제도 도입 첫해인 2021년 협약을 체결한 12개 시·군 중, 농촌재생프로젝트의 주요 구성 요소인 농촌협약 및 농촌공간정비사업에 동시 선정되어 사업을 추진하고 있는 충북 괴산, 영동, 경북 상주, 경남 김해 등 4개 시·군을 대상으로 지표 적용을 시도함.

○ (시범 적용) 적용 대상 4개 시·군 모두 협약사업 및 농촌공간정비사업이 본궤도에 오르지 못하여 사업성과 평가가 어렵다는 점을 고려하여, 각 단계별로 측정 가능한 지표를 선정하여 우선 적용하는 방식으로 사업지역의 현황을 점검하고 지표의 산출 형태를 가늠해보고자 함.

- 과정지표는 각 시·군 기초자치단체의 농촌공간 시행계획(현 활성화계획)의 이행으로 인한 효과를 4대 부문으로 나누어 측정하며, 계획 대비 예산집행률을 중심으로 현재 시행단계를 병기하는 방식의 측정체계를 제시함.
- 산출지표는 SMART 점검 결과 평균 4점을 상회하는 지표를 우선으로 시·군 단위에서 측정하며, 이 중 농촌특화지구와 같이 시행 중이지 않은 지표는 적용을 유보함.
- 결과지표는 생활권 및 시·군, 광역, 전국 등 다양한 공간적 차원에서 다루어져야 하나, 시범사업 지역이 4개 시·군으로 제한되어 있어 시·군 단위에서 우선 측정함.

- (범위) 농촌공간 재구조화 지수는 농촌공간정비사업을 중심으로 한 농촌공간의 전반적인 재구조화 수준을 모니터링하기 위한 지표로 활용되며, 기초자료의 구득 상황을 고려하여 생활권 및 시·군 단위로 우선 측정함.

□ 과정지표(안) 적용

- 과정지표는 농촌협약 대상사업 및 연계사업의 시행계획(생활권 활성화계획) 대비 집행예산액, 공정률, 시행단계 등을 각 기초자치단체 단위에서 연간 또는 반기 단위로 적용하여 산출함.

〈표 4-3〉 농촌재생프로젝트 협약사업 과정지표 적용: 영동군

구분	세부사업명	대상 지역	사업 기간	사업비 (억 원)	계획대비 예산집행률(%)					시행단계
					'21	'22	'23	'24	'25	
협약 대상 사업	계			571.9	4.4	21.4	57.0			
	농촌중심지활성화	영동읍	'21-'25	216	3.9	31.1	51.2			기본계획 승인
	기초생활거점조성	용산면	'21-'24	13.2	5.6	18.8	75.6			기본계획 수립
	기초생활거점조성	학산면	'21-'24	13	5.7	18.7	77.9			기본계획 수립
	기초생활거점조성	심천면	'21-'24	14.6	5.1	16.8	62.7			기본계획 수립
	농촌공간정비사업 (부용1지구)	영동읍	'21-'25	140	7.1	17.1	67.5			기본계획 수립
	농촌공간정비사업 (부용2지구)	영동읍	'22-'26	154.9	-	10.0	51.3			기본계획 수립
	시군역량강화	영동군	매년	20.2	20.8	41.1	60.9			

주 1) 계획대비 예산집행률은 각 세부사업별 총 사업비 대비 당해연도까지 누적 사용한 예산액 비율을 의미함.
 2) 영동군은 협약대상 사업을 농촌공사에 100% 위탁 수행하고 있어 실적행률과는 차이가 있을 수 있음.
 자료: 영동군 내부자료.

□ 산출지표(안) 적용

○ 산출지표는 시범사업 대상 지역의 협약사업 및 농촌공간정비사업의 성과가 아직 본격적으로 나타나지 않았다는 점을 고려하여, 산출지표 후보지표(안) 중 SMART 점검 결과 4점을 상회하는 11개 지표를 시범사업 4개 시·군에 개략적으로 적용하여 해당 지역의 기초 현황을 파악함.

- 농촌특화지구 등 제도가 아직 시행되지 않은 지표들은 추후 측정함.

〈표 4-4〉 농촌재생프로젝트 시범사업 4개 시·군 산출지표 적용 결과 예시

부문	지표명	단위	영동			과산			상주			김해		
			20	21	22	20	21	22	20	21	22	20	21	22
살기좋은 삶터	농촌마을보호지구 지정 개수	개소	(제도 미시행)											
	빈집·폐가 정비 수 (예시)	건	8	10	20	10	20	20	50	20	20	0	1	22
활기찬 일터	농촌융복합산업 인증 경영체 수	개소	8	14	17	4	9	10	13	13	14	11	11	11
	농촌융복합산업지구 지정 개수	개소	(제도 미시행)											
	농촌융복합산업 관련 창업 수	건	(권역별 측정)											
매력적인 쉼터	농업유산지구 지정 개수	개소	(제도 미시행)											
	경관직불제 참여 가구 수	개소	0	1	1	0	1	1	0	1	1	0	0	0
	경관농업지구 지정 개수	개소	(제도 미시행)											
열린 공동체터	주민협정 체결 지역 수	개소	(제도 미시행)											
	사회적협동조합 수	개소	3	4	4	6	6	6	9	10	10	21	25	25
	사회적농장 수	개소	0	0	0	0	0	0	0	0	0	0	1	1

주: 농촌특화지구 관련 지표는 제도 미시행으로 미집계. 농촌융복합산업 창업 수는 권역별 집계 결과 측정.
자료: 저자 작성.

□ 결과지표(안) 적용

- 결과지표는 중앙부처(농림축산식품부) 또는 농촌공간중앙지원기관(가칭)에서 전국 단위 자료를 취합·분석한 결과를 바탕으로, 광역·기초자치단체와의 협의 하에 전국, 광역, 기초자치단체 단위로 구분하여 산출할 수 있음.
 - 결과지표는 농촌공간계획 및 농촌협약 등 정책사업의 성과로서 나타날 수 있는 전반적인 농촌공간의 재생 및 재구조화 달성 수준을 판단하는 지표로, 농촌공간 기본계획의 목표 및 평가의 지침이 되는 지표임.
- 결과지표 역시 농촌재생프로젝트를 통한 명확한 성과가 나타나지 않았다는 점을 고려, 시범지역 4개 시·군이 사업에 선정된 2020년 이후의 3개 연도의 지표 추이를 살펴보며 지역 현황 및 사업 시행 이전의 전체적 동향을 분석함.

〈표 4-5〉 농촌재생프로젝트 시범사업 4개 시·군 결과지표 적용 결과 예시

지표명	단위	영동			과산			상주			김해		
		20	21	22	20	21	22	20	21	22	20	21	22
귀농귀촌인구 수	명	1,540	1,480	1,513	1,566	1,630	1,633	1,625	1,657	1,780	6,514	4,990	4,360
청년 귀농귀촌 인구 수	명	599	467	515	497	430	451	471	463	502	3,199	2,422	2,099
농촌인구 변화율	%	-2.6	-3.6	-1.8	0.6	-3.2	-2.8	-3.7	-2.3	-1.1	1.1	-1.0	-1.0
경제다각화 농가 수	개소	1,786	-	-	1,437	-	-	3,161	-	-	4,217	-	-
과소화마을 수 (예시)	개소	10	11	12	8	8	9	12	14	14	9	9	8
농촌체험휴양마을 관광객 수(예시)	명	900	400	1,100	1,000	300	1,200	800	350	900	500	150	600

주: 농촌인구변화율은 전년 대비 해당연도의 농촌 인구(읍면 인구)의 증감률로 산출함. 경제다각화 농가 수는 5년 단위 농업총조사 자료로 산출하여 '20년 자료만 수록.
 자료: 통계청 귀농귀촌인 통계정보를 바탕으로 저자 작성.

□ 농촌공간 재구조화 지표(안) 적용

- 농촌공간 재구조화 지표는 전문가 조사 결과 4점 이상(“적합하다” 이상)으로 파악된 지표를 중심으로 4개 시범대상 지역에 적용함.
 - 분석자료는 국토교통부 개별공시지가(2021, 2022, 2023) 원자료와 국가공간정보포털의 연속지적도형정보(2021.08., 2022.08, 2023.08) 자료를 사용함.
- 각 지표 수식에 따라 산출된 4개 시범지역의 농촌공간 재구조화 지표 현황은 아래와 같음.

〈표 4-6〉 시범지역 농촌공간 재구조화 지수

구분	김해시	상주시	영동군	과산군
전답 변화(2021-2023)	-1.12%	-0.39%	-0.50%	-0.59%
임야 변화(2021-2023)	-0.56%	-0.37%	0.05%	-0.17%
소규모 개발 전용(2021-2023)	78.11%	84.78%	82.10%	79.81%
전용필지 간 이격거리(2022-2023 전용 필지에서 2021-2022 전용 필지에서의 250m 이상 이격 필지의 필요)	68.76%	70.48%	78.38%	46.98%
불법전용 건수 증감률	-	-	-	-
위험 및 유해·혐오시설이 미치는 영향	9.14%	1.30%	1.03%	4.51%
지목과 실제 토지이용 불일치(2021)	20.24%	10.83%	25.22%	10.16%
지목과 실제 토지이용 불일치(2023)	20.16%	10.98%	25.19%	10.33%
농촌 경관의 조화성	0.0118	-0.0023	-0.0126	-0.0032

자료: 저자 작성.

- 전답과 임야 변화를 보면 2021-2023 기간 동안 각 약 -1.12%, -0.56% 가 감소한 김해시가 가장 큰 변화율을 보임.
- 농촌적 지목(전, 답, 임)에서 다른 지목으로 전용되어 개발된 필지 중 0.1ha미만 필지의 비율 값인 소규모 개발 전용 지표에서는 상주시가 전용 필지 중 0.1ha미만이 84.78%로 가장 큰 비중을 차지함.

- 이전 시점(2021-2022)에 전용 필지와 현재(2022-2023) 전용된 필지 간의 이격거리가 250m 이상인 필지의 비율 값인 전용필지 간 250m 이격거리 이상 비율을 보면, 영동군에서 2022-2023에 전용된 필지의 78.37%가 250m 이상인 것으로 나타났음. 즉, 4개 시범지역 중 영동군이 가장 비지적(leap frogging)으로 개발이 이루어지는 것으로 파악됨.

- 농촌공간 재구조화 지표를 종합하여 살펴보면, 다음과 같은 시사점을 얻을 수 있음.
 - 현재 4개 시범지역 모두 전·답·임야 등 농촌적 토지를 전용하여 소규모, 비지적 개발이 다수 발생하고 있는 난개발이 일어나고 있음이 확인됨.
 - 지표를 종합적으로 볼 때 4개 시·군 중 김해시의 경우가 난개발 현상이 가장 심각하게 발생하고 있는 것으로 판단됨.
 - 상대적으로 상주시, 괴산군의 경우는 나머지 2개 시·군보다는 난개발 정도가 낮지만 괴산군의 경우는 상주시에 비해 위험시설 및 유해·혐오시설이 다수 분포하여 공간 정비를 통한 농촌 재구조화가 필요한 지역으로 판단됨.

5

농촌재생프로젝트 모니터링 시스템 구상 및 정책 개선 방안

1. 농촌재생프로젝트 모니터링 시스템 개발 방향

□ 도입 배경 및 주요 내용

- 농촌재생프로젝트 모니터링은 농촌공간정책의 계획·사업 집행 실적과 성과를 평가하고 지방자치단체와 주민, 관련 조직과 결과를 공유하여 피드백을 받아 농촌공간정책을 개선하는데 목적이 있음.
- ‘농촌공간재구조화법’ 제36조는 농촌공간정책의 체계적이고 효율적인 수립 및 추진을 위해 농촌재생프로젝트의 추진 과정, 실적 및 결과 등을 주기적으로 평가하고 그 결과를 공개하도록 규정함.
- ‘농촌공간재구조화법’ 제38조는 시장·군수가 수립한 농촌공간계획의 운영실태 보고서를 전문기관이 평가하고 그 결과를 농촌공간 시행계획에 반영하도록 규정함.

○ 모니터링 주체

- 농촌재생프로젝트를 총괄하고 있는 농림축산식품부에서 주체가 되어 모니터링을 시행함(‘농촌공간재구조화법’ 제34조). 다만, 동법 제35조에 의거하여 농촌공간중앙지원기관에서 농촌재생프로젝트 모니터링 업무를 수행하게 할 수 있음.
- 시·군은 자체적으로 또는 동법 제35조에 따라 시·군에서 지정한 기초지원기관에서 모니터링 자료를 조사하고 중앙지원기관에 조사된 자료를 제공함.
- 이때, 중앙지원기관은 자료의 수집·분석 업무의 효율적인 추진을 위해 동법 제44조에 따른 농촌공간종합정보체계 운영을 병행하는 것이 바람직함.

〈표 5-1〉 ‘농촌공간재구조화법’ 농촌재생프로젝트 모니터링 수행 기관 관련 내용

제34조(지원조직) ② 농림축산식품부장관은 농촌공간 재구조화 및 재생과 관련한 다음 각 호의 업무를 지원하기 위하여 조직을 둘 수 있다.

3. 농촌공간 재구조화 및 재생 사업 추진지원·점검·평가

(이하 생략)

제35조(농촌공간정책지원기관) ① 농림축산식품부장관은 다음 각 호의 업무를 수행하기 위하여 필요한 경우 대통령령으로 정하는 바에 따라 농촌공간중앙지원기관(이하 “중앙지원기관”이라 한다)을 지정할 수 있다.

4. 농촌공간 재구조화 및 재생 사업의 시행·운영·점검·평가 등의 지원

(이하 생략)

③ 시장·군수는 다음 각 호의 업무를 수행하기 위하여 필요한 경우 대통령령으로 정하는 바에 따라 농촌공간기초지원기관(이하 “기초지원기관”이라 한다)을 지정할 수 있다.

7. 농촌공간 재구조화 및 재생 사업 점검·평가 지원

제44조(농촌공간종합정보체계 구축 등) ① 농림축산식품부장관은 농촌공간 재구조화 및 재생지원을 위하여 관련 기초자료 및 농촌특화지구 등을 관리하는 농촌공간종합정보체계를 구축할 수 있다.

자료: ‘농촌공간재구조화법’ 각 조항.

○ 모니터링 범위

- (시간적 범위) 농촌재생프로젝트 착수 이후 매년 농촌재생프로젝트 모니터링을 시행함. 시·군은 평가를 위한 자료를 매년 시·도지사에게 제출하고, 농림축산식품부는 제출된 자료와 자체 조사 자료를 이용하여 평가함.
- (공간적 범위) 농촌재생프로젝트를 수행하는 시·군을 대상으로 함.
- (사업적 범위) 농림축산식품부의 농촌재생프로젝트를 기본 대상으로 하되, 지방분권 확대에 따라 지방자치단체에 이관된 사업을 모니터링 대상에 포함할 수 있음.

○ 모니터링 주요 내용

- (어디서나 살기 좋은 삶터) 국민의 삶터로서 농촌의 지속가능성 여부를 측정함. 이를 위해 마을 내 빈집·폐가 정비 등을 농촌 마을 정비 수준과, 농촌 마을을 체계적으로 정비·관리하기 위한 농촌마을보호지구 지정 개수를 조사함.
- (다양한 기회가 있는 활기찬 일터) 지역특화자원을 기반으로 만들어지는 새로운 경제활동 기회와 일자리 수준을 측정함. 이를 위해 농촌융복합 사업의 활성화 정도를 조사함.
- (국민 모두에게 매력적인 쉼터) 국민들의 여가·휴양 공간이자 다가가기 쉬운 공간으로 농촌 공간의 활용 정도를 측정함. 이를 위해 농업 유산의 활용 정도, 농촌 경관의 보전 정도를 조사함.
- (다양한 주체들의 열린 공동체 터) 농촌재생프로젝트의 성공적인 추진을 위한 지역사회 구성원의 참여 정도를 측정함. 이를 위해 주민들의 대표 조직과 지방자치단체 간 체결한 협정(주민협정) 개수, 사회적경제 규모 및 활성화 정도를 조사함.

2. 농촌재생프로젝트 모니터링 시스템 운영 방안

□ 농촌 개발 계획·사업 지표와 농촌재생프로젝트 모니터링 지표 연계

○ 농촌재생프로젝트 모니터링 지표가 시·군에서 시행하는 개별 농촌 개발 계획·사업의 성과지표로 채택·활용될 수 있도록 계획과 모니터링 지표의 연계를 강화함.

- 농촌재생프로젝트 모니터링 지표를 활용하여 농촌 개발 계획·사업의 성과를 측정할 경우, 계획 수립 단계뿐만 아니라 사업의 이행·운영 단계별 모니터링이 가능함. 이를 통해 농촌계획과 농촌재생프로젝트 간의 연계 강화가 가능함.

○ 농촌재생프로젝트 모니터링 지표를 단계적으로 정비·고도화함.

- 농촌재생프로젝트 사업지구에서 선정된 모니터링 지표를 적용하되 향후 농촌재생사업의 변화 및 정책 목표의 전환에 따라 지표를 수정·확대·고도화함.
- 전국 시·군이 공통적으로 사용하는 모니터링 지표와 더불어, 시·군 자체적으로 지역 특성을 고려한 성과 지표를 선정하여 조사·활용할 수 있도록 유연하게 적용함.

□ (가칭) 농촌재생 모니터링 센터 운영

○ 농촌공간계획과 농촌재생프로젝트의 수립과 추진에 필요한 기초자료 및 토지이용현황 등을 조사하기 위해, 농촌공간종합정보체계를 구축·운영함(‘농촌공간재구조화법’ 제44조).

- 시·군은 농촌공간 기본계획 및 시행계획의 수립에 필요한 자료를 구축하고 관리하는 정보체계를 독자적으로 운영하기에는 인력과 예산이 부족하므로, 중앙지원기관에서 일괄적으로 농촌공간자료를 구축·관리하도록 하는 것이 효율적임.

○ 농촌공간종합정보시스템을 운영·관리하고, 농촌재생프로젝트를 모니터링 하는 전담조직‘(가칭) 농촌재생 모니터링 센터’를 운영함.

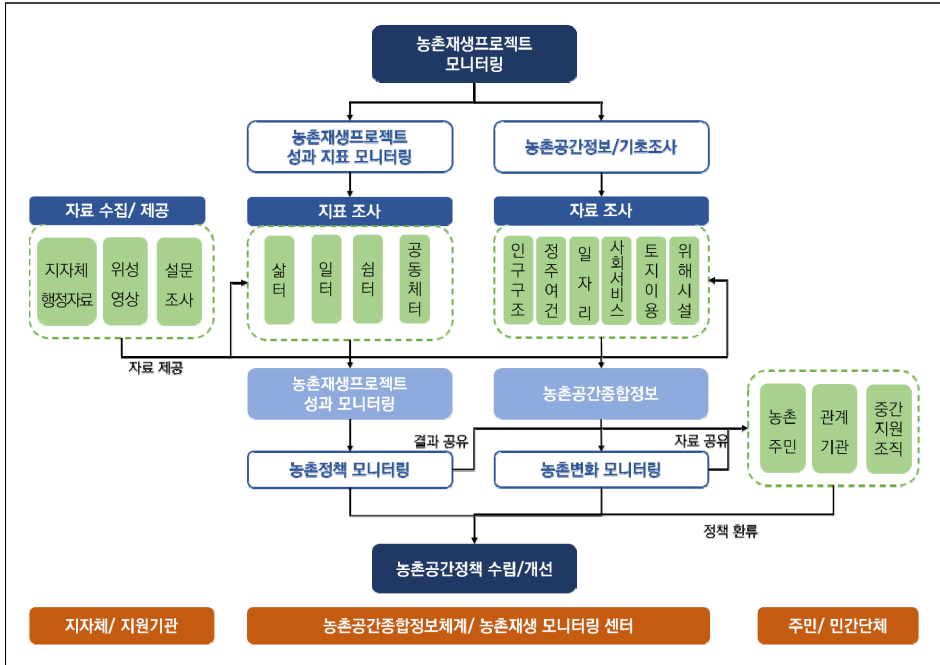
- 농촌공간종합정보체계를 전담하여 운영·관리하고, 농촌공간계획의 평가와 향후 계획 수립 지원, 농촌재생프로젝트의 평가 및 모니터링을 전담하는 (가칭) 농촌재생 모니터링 센터를 설치하여 운영함.
- 농촌재생 모니터링 센터는 시·군으로부터 농촌공간정보 및 농촌재생프로젝트 관련 자료를 요청받고 제공하며, 그 결과를 중앙행정기관(농림축산식품부)에 보고하고, 주민·관련 기관과 공유하는 역할을 수행함.

□ 주민 소통 확대를 위한 개방형 플랫폼 구축·운영

○ 농촌재생프로젝트에 대한 농촌 주민 평가 및 피드백 구조를 강화함.

- 농촌재생프로젝트의 목표와 추진 정도를 농촌 주민이 이해하고 체감하고 있는지, 수시·정기적으로 주민 체감도를 조사함.
- 그 결과를 농촌공간계획의 수립·변경 과정에 반영하여 계획 수립 및 이행까지 중앙부처와 지방자치단체, 주민이 협력하여 농촌재생을 만들어 가는 체계로 운영함.

〈그림 5-1〉 농촌재생프로젝트 모니터링 시스템 구상도



자료: 저자 작성.

○ 농촌재생프로젝트 모니터링 시스템이 관련 기관 및 농촌 주민들과 양방향 소통 창구로 활용되기 위해 개방형 플랫폼 형태로 구축·운영함.

- 모니터링을 위한 기초자료와 분석 방법, 결과는 데이터로 축적하고, 그 결과를 농촌 주민이 이해하기 쉬운 간략한 보고서, 직관적인 표와 그림 등으로 작성하여 공개함.
- 농촌의 변화 추세와 현재 시·군에서 진행중인 사업은 매년 조사·공개하고, 농촌재생프로젝트의 추진상황은 사업이 본격적으로 진행된 이후부터 공개함.
- 주민 참여 확대를 위해 주민의 의견이 사업 담당자에게 전달될 수 있는 창구를 마련하여 운영함.

□ 농촌재생프로젝트 모니터링을 위한 지역 단위 거버넌스 구축

- 농촌재생프로젝트 기획과 사업 시행, 관리·운영 등 단계별 특성에 맞게 모니터링 작업이 지속적으로 진행하기 위한 지자체 차원의 거버넌스를 구축함.
 - 그동안 농촌협약 추진 시 주로 계획 수립 단계에서 지자체 행정협의체 조직이 일시적으로 구성·운영되었지만, 사업 시행 및 완료 이후 관리·운영 단계에서도 통합적 모니터링과 성과 관리를 할 수 있는 기구를 유지시키도록 함.
 - 사업에 참여하는 사업체, 공동체 조직 등을 포함한 민간 주체들의 참여와 협력을 모니터링 및 성과 산출 작업을 진행할 필요가 있으므로, 계획 수립 시 구성한 민·관협의체 조직도 지속적으로 역할을 수행하도록 유도함.

- 농촌 중간지원조직을 중심으로 한 민·관 협력 구축을 거버넌스를 구축함.
 - 농촌 공동체 특성에 맞도록 현장에서 활동할 수 있는 중간지원조직을 적극적으로 활용함. 중간지원조직은 농촌재생프로젝트 이행 과정에 참여하여 지방자치단체와 주민 사이에서 의사를 조율하고, 농촌재생프로젝트가 원활히 추진될 수 있도록 지원함.

- 중간지원조직이 농촌재생프로젝트 종료 이후 농촌사회에서 지속적으로 활동하며 프로젝트의 성과를 유지·관리할 수 있도록 제도적 지원 방안을 마련함.
 - 프로젝트 종료 후 지역에서 활동하는 중간지원조직의 성격, 역할, 활동 지원 방안 등을 구체화할 필요가 있음.

3. 농촌재생프로젝트 모니터링 시스템 활용 과제

□ 중장기 농촌공간계획과 연계성 강화

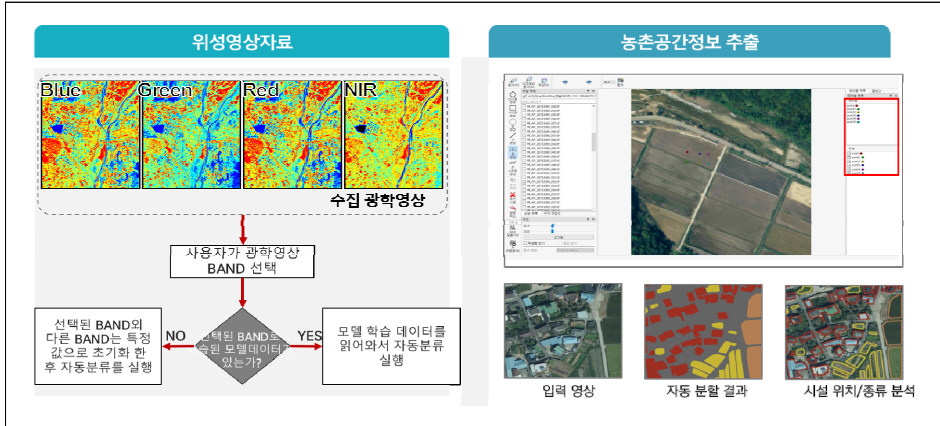
- 개별 시·군의 농촌재생프로젝트로 인한 지역사회의 변화를 주기적으로 조사·분석함으로써, 미래 중장기 농촌공간정책 방향을 설정하는 데 활용함.
 - 농촌공간계획 수립시 설정한 정책목표의 성과 달성 정도, 농촌공간의 변화 등에 대한 종합적인 진단이 포함된 중장기 농촌공간계획 수립에 활용함.
- 농촌재생프로젝트 모니터링 결과가 실무에 사용될 수 있도록, 기존의 계획의 점검 및 평가체계와 연계하는 방안을 마련·확대함.
 - 농업·농촌발전계획, 삶의질향상계획 등의 평가체계와 연계 방안을 검토함.
 - 농촌재생프로젝트 모니터링 시스템이 중장기적으로 중앙과 지방의 협력체계 속에서 운영될 수 있도록, 정책지원기관, 중간지원조직의 역할, 위상 등을 명확히 하고 안정적인 운영을 위한 예산 지원 방안을 모색함.

□ 위성영상과 인공지능을 활용한 농촌공간정보 수집·분석

- 위성영상과 인공지능을 활용하여 기존에 조사하기 어려운 농촌공간정보를 조사하고 농촌공간계획 수립 및 농촌재생프로젝트 모니터링에 활용함.
- 위성영상 등을 통한 원격탐사로 농촌 토지이용 및 농촌공간정보(경작지, 시설 등)에 대한 인공지능 학습을 통해, 농촌 토지이용 및 시설 현황 및 변화를 빠르게 조사할 수 있음.
 - 국토 전체를 조사하기에는 비용과 시간이 과도 소요되는 축사·공장·태양광 시설 등 농촌지역 내 위해시설의 조사에 활용함.

- 초기 시스템이 완성된 이후 추가 비용이 적기 때문에, 농촌재생프로젝트 내 세부사업의 확대에 유연하게 대응할 수 있음.

〈그림 5-2〉 위성영상을 이용한 농촌공간정보 추출 모형



자료: 저자 작성.

- 농촌공간정보를 수집하기 위해 위성영상을 활용할 경우, (가칭) 농촌재생 모니터링 센터 내 위성영상의 구입과 인공지능을 활용한 농촌 위해시설 분석, 자료 요청 및 전달을 위한 전담팀이 필요함.
 - 농촌재생 모니터링 센터 내 전담팀의 구성은 접수팀, 분석 지원팀, 관리팀으로 구성됨. 전담팀은 요청 자료 접수 및 제공 상황에 관한 결과와 모니터링 결과를 농림축산식품부에 전달하는 역할도 담당함.
 - 접수팀은 중앙정부, 시·도, 시·군, 계획수립자(시군 공간계획수립 컨설팅 기관) 등의 자료 요청 취합 및 자료 제공을 수행함.
 - 분석 지원팀은 접수팀의 요청에 의해 위성영상을 분석하고, 필요한 자료를 생성함.
 - 관리팀은 각 요청 주체의 민원 혹은 신규 수요를 종합하여 개선 방안 등을 마련함.

4. 농촌재생프로젝트 발전을 위한 개선 방안

□ 계획 간 관계 설정 및 농촌공간계획 특성화

- 시·군에서는 ‘국토계획법’상 도시·군계획, ‘농업농촌 및 식품산업기본법’상 농업·농촌 및 식품산업 발전계획을 비롯해 많은 계획을 수립 중임. 이들 계획과 농촌공간 기본계획 및 시행계획의 관계 설정이 원활하게 이루어질 필요가 있음.
- 도시·군계획과 농촌공간기본계획이 조화를 이룰 수 있도록 국토부와 지속적 협의를 통해 가이드라인에 명확히 제시하는 한편, 농식품부 내부에서도 농발계획과 농촌공간기본계획의 관계를 명확히 해야 하는 과제가 남아 있음.
- 도시·군계획과 차별성을 견지하면서도 관련 계획들과의 연계성을 확보하는 한편 농촌공간계획의 특성을 살려낼 수 있도록 해야 함. 특히 물적 인프라 중심의 계획을 지양하고 상향식, 주민 참여 등을 실질화할 수 있는 것이 관건임.

□ 농촌특화지구 활용도 제고

- 농촌특화지구에 대해서 법률에서는 시행령에 위임 규정을 두고 있으며, 시행령(안)에는 용도지역과의 관계 등을 비롯해 농촌특화지구 지정 방향을 제시함.
- 지자체 스스로 용도지역 내에서 농촌특화지구를 자율적으로 설정하고 적극적으로 제도 활용을 하도록 하기 위해서는 지구 설정 조건이 지나치게 기술적이거나 현실과 동떨어져 있으면 곤란함. 가급적 최소한의 조건만을 제시하고 지자체 스스로 적용할 수 있도록 유도해야 함.

□ 계획수립 대상지역의 범위 확대를 위한 사업 범위 지속 확장

- 농촌공간계획을 수립하는 대상지역은 읍·면을 포함하는 139개 시·군임을 명시적으로 밝히고 있음. 그러나 농식품부 소관 사업이 투입될 수 있는 일반농산어촌사업 대상 지역 시·군은 113개소에 그침.
- 2025년까지 전국에 계획 수립이 가능하려면 특수상황지역 13개 시·군, 일반농산어촌지역 중 해수부 관할 10개 시·군, 도시활력증진지역(3개) 등에 대한 관리 방안이 도출되어야 함.
- 이는 일반농산어촌 개발사업에 대한 의존도를 줄이는 것과도 관련됨.
 - 농식품부 내 타 사업 연계 및 소프트한 신규 예산사업 확보와 더불어 타 부처, 공공기관, 기업 등의 자원 확보 및 연계성 강화가 필요함.

□ 실질적인 모니터링 환류 시스템 운용

- 모니터링 지표를 적용하여 시·군 자체적으로 혹은 중앙정부에서 농촌재생프로젝트의 이행 단계 및 결과를 모니터링하는 과정에서 실질적인 환류가 이루어질 수 있도록 운용할 필요가 있음.
 - 특정 분야 및 단계에서 어려움이 생겼다면 이를 관문심사처럼 활용하여 자체적으로 사업 추진을 멈추고 문제점을 시정한 후에 재추진할 수 있는 유연한 운용이 요구됨.
 - 또한 이행 및 완료 단계에서 우수한 사례에 대해서는 다른 시·군에 정보를 공유하고 확산할 수 있도록 하는 시스템을 마련하는 것이 중요함.

참고문헌

- 국무조정실·한국정책학회, 2015.12. 성과지표 개선방안 연구
- 국토교통부, 2021.01. 도시재생 종합성과지표 구축 매뉴얼(안).
- 국토교통부, 2022.09. “023년도 적용 개별공시지가 조사·산정지침.
- 기획재정부, 2012. 재정사업 성과지표개발 매뉴얼.
- 김두환, 2015. “농촌 지역 운영 체제 만들기과 제도 구축 방향(일본 교토 부 사례).” 『KREI 미래농정포럼 2015 자료집』. 한국농촌경제연구원.
- 김승중·김동근·최명식·조정희·이승복·임동일·최혁재·문 채·박윤희·이기평, 2019. 『국토의 효율적 이용을 위한 농촌계획체계 정비방향』. 국토연구원.
- 김승중·최명식·조정희·손은영·김동근·박소영·김성일·최 수·이형찬·김중은·민성희·문새하·최혁재·문 채·유학열·이기평, 2020. 『농촌공간계획 도입 및 제도화 방안 연구』. 국토연구원.
- 박윤희·이혜정·이정환·박미란·윤상현·이철성·신승욱·김진환·안주현, 2020. 『농촌공간 시범계획 수립 및 지침 연구』. 한국농어촌공사 농어촌연구원.
- 서울특별시, 2015, 「2025 서울시 도시재생 전략계획」
- 서귀포시 월평마을 도시재생현장지원센터, 2021, 「월평마을 도시재생사업 소통 모니터링 및 성과지표 개발 용역」.
- 성주인, 2017. 『영국의 농촌 지역사회 활성화 사례와 시사점』. 한국농촌경제연구원.
- 성주인·송미령·윤정숙, 2012. 『농어촌계획제도 선진화와 연계한 농어촌정비법 개정방안 연구』. 한국농촌경제연구원.
- 성주인·김광선·심재현·한이철·서형주·정학성, 2021. 『균형발전을 위한 농산어촌 관계 인구 활용방안 연구』. 한국농촌경제연구원.
- 성주인·송미령·한이철·권인혜·정학성, 2023. 『농촌 미래상 및 농촌공간 관리 보전에 관한 연구』. 한국농촌경제연구원.
- 송미령·김홍상, 2001. 『국토이용체계 개편에 따른 농촌계획의 위상과 방향 정립』. 한국농촌경제연구원.
- 송미령·박석두·김수석·성주인, 2003. 『국토계획체계 변화에 따른 농촌계획 수립에 관한 연구』. 한국농촌경제연구원.
- 송미령·김용렬·성주인·박주영·허윤진, 2007. 『‘살기 좋은 농촌 만들기’를 위한 정책재편 방안(1/2차년도)』. 한국농촌경제연구원.
- 송미령·이동필·성주인·김정섭·박주영·윤병석, 2008. 『‘창조적 광역발전’ 시대의 농식품

- 부 사업 광역화 및 체계화 방안 연구: 농촌정책의 체계화를 중심으로. 한국농촌경제연구원.
- 송미령·김광선·성주인·채종현·최용욱. 2012. 『2012 지역발전지수를 활용한 농어촌 실태 분석과 정책 개선방안 연구』. 한국농촌경제연구원.
- 송미령·성주인·심재현. 2019. 『지방분권시대 농촌 지역개발의 거버넌스 정립방안 연구』. 한국농촌경제연구원.
- 송미령·성주인·심재현·한이철·서형주·민경찬. 2020. 『농촌공간계획 수립 기본방향 연구』. 한국농촌경제연구원.
- 송미령. 2021. “더 나은 농촌을 위한 제안: 농촌공간계획 제도화와 농촌재생뉴딜 프로젝트.” 농촌재생 특별포럼(2021.12.12.) 발표자료.
- 송미령·성주인·손학기·한이철·민경찬·서형주. 2021a. 『시·군 농촌공간계획 수립 실증 연구』. 한국농촌경제연구원.
- 송미령·성주인·김광선·구자춘·정도채·서형주. 2021b. 『100세 시대, 도농상생의 농산어촌 유토피아 실천모델 연구』. 한국농촌경제연구원.
- 이소영·김도형. 2021. 『작지만 강한 연결: 관계인구를 활용한 인구유입방안』. 한국지방행정연구원.
- 이상민·이여경·김용국. 2018.4.30. “영국 공원녹지 지표 운용 현황과 시사점”, auri brief, No.171.
- 이정환·박시현·이상문. 1993. 『농촌계획법 제정을 위한 기초 연구』. 한국농촌경제연구원.
- 정광진·전혜진·정연우·이삼수, 2017, “도시재생사업 모니터링을 위한 지표의 개발과 적용-도시재생 선도지역을 중심으로-”, 국토계획 제52권 제3호.
- 제주연구원, 2020, 「제주시 원도심 도시재생사업 종합성과분석 및 모니터링」.
- 한국항공우주연구원. 2023. 내부자료.
- 홍근석·염명배. 2019. 『일본 고향납세제도 현황과 우리나라 적용 방안』. 한국지방행정연구원.
- 日本 内閣官房 まち.ひと.しごと創生本部. 2019(令和元年 12月). 『まち.ひと.しごと創生 総合戦略』.
- 日本 内閣官房 まち.ひと.しごと創生本部. 2020(令和 2年 7月). 『まち・ひと・しごと創生 基本方針2020』.
- 総務省自治行政局地域自立応援課. 2021. “関係人口創出・拡大事業 検証結果報告書.”
- 農林水産省. 2021. “人・農地など関連施策の見直し”について.”
- 農林水産省 農村振興局 農村政策部. 2022. “農村型地域運営組織(農村RMO)の形成.”
- 国土交通省. 『国土形成計画法』.

農林水産省. 『農業振興地域の整備に関する法律』.

CCRI·OIR·CREA. 2021. “Evaluation Support Study on the Impact of Leader on Balanced Territorial Development.” European Commission.

CCRI·OIR·CREA·ADE. 2022. “The Impact of Leader on Balanced Territorial Development”(Leaflet). European Commission.

Katharine Ellicott, 2016, Raising the Standard: The Green Flag Award Guidance Manual.

<홈페이지>

국토교통성 홈페이지(<https://www.mlit.go.jp/kokudoseisaku/>). 검색일: 2022. 6. 21.

근린계획 홈페이지(<https://neighbourhoodplanning.org/>). 검색일: 2022. 9. 20.

농촌진흥청 블로그(<https://blog.naver.com/rda2448/222898273013>). 검색일: 2022. 10. 11.

도시재생종합정보체계 홈페이지(<https://www.city.go.kr/index.do>). 검색일: 2022. 6. 20.

도시재생사업기획단의 구성 및 운영에 관한 규정(<https://www.law.go.kr/LSW/admRulLsInfoP.do?admRulSeq=2100000133389>). 검색일: 2022. 6. 20.

독일 연방 식량농업부(BMEL) 홈페이지(<https://www.bmel.de/>). 검색일: 2023. 4. 9.

브리드포트 타운카운실 홈페이지(<https://www.bridport-tc.gov.uk/projects/neighbourhood-plan/>). 검색일: 2022. 6. 15.

지역결속및지방자치단체간관계부 홈페이지(www.cohesion-territoires.gouv.fr/cottance-le-cafe-de-la-rennaissance). 검색일: 2022. 8. 18.

행정안전부 홈페이지(<https://www.mois.go.kr/frt/a01/frtMain.do>). 검색일: 2022. 8. 7.

1000개의 카페 홈페이지 (www.1000cafes.org) 검색일: 2022. 8. 18.

지역결속및지방자치단체간관계부 홈페이지(www.cohesion-territoires.gouv.fr/cottance-le-cafe-de-la-rennaissance) 검색일: 2022. 8. 18.

<법률 및 법령>

국토기본법(시행 2022. 8. 4. 법률 제18829호, 2022. 2. 3., 일부개정) 전문([https://www.law.go.kr/법령/국토기본법/\(18829,20220203\)](https://www.law.go.kr/법령/국토기본법/(18829,20220203))). 검색일: 2023. 3. 5.

국토의 계획 및 이용에 관한 법률(시행 2023. 6. 28. 법률 제 19117호, 2022. 12. 27.,

- 타법개정) 전문(<https://www.law.go.kr/법령/국토의계획및이용에관한법률>).
 검색일: 2023. 3. 5.
- 농업·농촌 및 식품산업 기본법(시행 2022. 7. 5. 법률 제18689호, 2022. 1. 4., 일부개정) 전문(<https://www.law.go.kr/법령/농업·농촌및식품산업기본법>). 검색일: 2023. 3. 5.
- 농촌공간 재구조화 및 재생지원에 관한 법률(시행 2024. 3. 29. 법률 제19430호, 2023. 6. 9., 타법개정) 전문([https://www.law.go.kr/법령/농촌공간재구조화및재생지원에관한법률/\(19430,20230609\)](https://www.law.go.kr/법령/농촌공간재구조화및재생지원에관한법률/(19430,20230609))). 검색일: 2023. 6. 27.
- 도시재생 활성화 및 지원에 관한 특별법(시행 2022. 12. 11. 법률 제18942호, 2022. 6. 10., 일부개정) 전문(<https://www.law.go.kr/법령/도시재생활성화및지원에관한특별법>). 검색일: 2022. 11. 29.
- 산지관리법(시행 2021. 12. 16. 법률 제18263호, 2021. 6. 15., 일부개정) 전문(<https://www.law.go.kr/법령/산지관리법>). 검색일: 2022. 12. 28.
- 해양공간계획 및 관리에 관한 법률(시행 2021. 7. 6. 법률 제17857호, 2021. 1. 5., 타법개정) 전문(<https://www.law.go.kr/법령/해양공간계획및관리에관한법률>). 검색일: 2022. 9. 13.