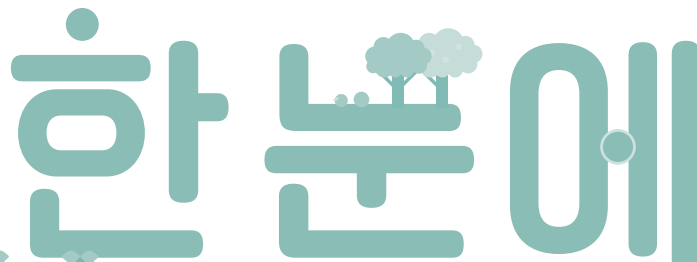




2024

여성농업인 정책 자료집



 CHAPTER. 01

추진체계

여성농업인육성 기본계획 및 시행계획	10
여성농업인육성정책심의회 구성	11
정책협의 확대	12
지자체 여성농업인 전담부서 설치	13
여성농업인 육성 조례 제·개정	14

 CHAPTER. 02

지위향상

농업경영정보 등록제도(공동경영주 포함)	18
정부위원회 여성비율 확대	20
여성농업인의 날 기념행사	21
여성조합원 및 임원 비율 확대(농협)	22
여성농업인의 날 제정 및 기념행사(경북)	23

 CHAPTER. 03

역량강화

여성농업인 영농여건 개선 교육	26
청년여성 농업농촌 탐색교육	29
농업인 기준	31
농기계 개발 및 임대	32
청년농업인영농정착지원 사업대상자 선발 및 지원	33
농식품 모태펀드	34
여성농업인 우대 정책(가점부여)	35
여성농업인 특화 교육	38
가족경영협약교육(농촌진흥청)	39
여성새로일하기센터	42
노동력 절감 장비 및 농작업 대행 지원	43
여성농업인 선진농업 해외연수	48
여성농업인 역량강화교육	49
여성농업인 주요 활동 조례	50

 CHAPTER. 04

복지·문화

여성농업인 특수건강검진	54
영농도우미	55

농촌형보육서비스 지원사업	56
임신·출산 시 농지 임대차 허용	58
결혼이민여성 농업교육	59
농협 다문화가족 지원사업	61
고용보험 미적용자 출산급여 지원(고용노동부)	63
첫만남이용권 지원(보건복지부)	64
중앙부처 임신·출산·보육 지원	65
지자체 임신·출산·보육 지원	68
여성농업인 이용권(바우처)	71
농가도우미(출산도우미)	72
여성농업인 출산바우처(경상남도)	73
농번기 공동급식 지원	74
농작업현장 친환경 화장실 설치 (경상남도, 강원도, 전북특별자치도, 충청남도)	75
여성농업인센터	76
찾아가는 문화공연(충북)	77
여성농업인 힐링프로그램 운영(영월)	78
여성농업인 예방접종지원(영월)	79
농업인 수당	80

 CHAPTER. 05

양성평등

농촌형 양성평등 전문강사 양성과정	84
양성평등 교육 확대	86
성별영향평가 내실화	87
여성친화도시 지정·운영	88
여성친화(성평등)마을 조성 전문가 컨설팅 지원사업(제주도)	90
성평등한 마을만들기 교육(익산시)	91

 CHAPTER. 06

부 록

부록1. 쉽고 편한 니만의 농사비법 경진대회 결과	94
부록2. '23년 여성농업인 생활수기 공모전 수상작	95
부록3. FTA 극복 여성농업인 사례	96
부록4. 제주도 성평등 마을규약 표준조항	98
부록5. 여성농업인 간편 통계	99
부록6. 전국 이·통장 현황	103

☀ 추진기관. 01

농림축산
식품부

여성농업인육성 기본계획 및 시행계획	10
여성농업인육성정책심의회 구성	11
정책협의 확대	12
농업경영정보 등록제도(공동경영주 포함)	18
정부위원회 여성비율 확대	20
여성농업인의 날 기념행사	21
여성농업인 영농여건 개선 교육	26
청년여성 농업농촌 탐색교육	29
농업인 기준	31
농기계 개발 및 임대	32
청년농업인영농정착지원 사업대상자 선발 및 지원	33
농식품 모태펀드	34
여성농업인 우대 정책(가점부여)	35
여성농업인 특수건강검진	54
영농도우미	55
농촌정보육서서비스 지원사업	56
임신·출산 시 농지 임대차 허용	58
결혼이민여성 농업교육	59
농촌형 양성평등 전문강사 양성과정	84
양성평등 교육 확대	86
성별영향평가 내실화	87

☀ 추진기관. 02

유관기관

여성조합원 및 임원 비율 확대(농협)	22
여성농업인 특화 교육	38
가족경영협약교육(농촌진흥청)	39
여성새로일하기센터	42
농협 다문화가족 지원사업	61
고용보험 미적용자 출산급여 지원(고용노동부)	63

첫만남이용권 지원(보건복지부)	64
중앙부처 임신·출산·보육 지원	65
여성친화도시 지정·운영	88

☀ 추진기관 03

지자체

지자체 여성농업인 전담부서 설치	13
여성농업인 육성 조례 제·개정	14
여성농업인의 날 제정 및 기념행사(경북)	23
노동력 절감 장비 및 농작업 대행 지원	43
여성농업인 선진농업 해외연수	48
여성농업인 역량강화교육	49
여성농업인 주요 활동 조례	50
지자체 임신·출산·보육 지원	68
여성농업인 이용권(바우처)	71
농가도우미(출산도우미)	72
여성농업인 출산바우처(경상남도)	73
농번기 공동급식 지원	74
농작업현장 친환경 화장실 설치 (경상남도, 강원도, 전북특별자치도, 충청남도)	75
여성농업인센터	76
찾아가는 문화공연(충북)	77
여성농업인 힐링프로그램 운영(영월)	78
여성농업인 예방접종지원(영월)	79
농업인 수당	80
여성친화(성평등)마을 조성 전문가 컨설팅 지원사업(제주도)	90
성평등한 마을만들기 교육(익산시)	91



부록

부록1. 쉽고 편한 니만의 농사비법 경진대회 결과	94
부록2. '23년 여성농업인 생활수기 공모전 수상작	95
부록3. FTA 극복 여성농업인 사례	96
부록4. 제주도 성평등 마을규약 표준조항	98
부록5. 여성농업인 간편 통계	99
부록6. 전국 이·통장 현황	103



추진체계

여성농업인육성 기본계획 및 시행계획

01 농림축산 식품부

- 「여성농어업인 육성법」 제5조에 따라, 여성농업인육성 기본계획(5년 단위)과 시행계획(1년 단위) 을 수립하여 추진
- 단체, 전문가, 현장농업인의 의견을 수렴하여 제5차 여성농업인육성 기본계획('21~'25) 추진 중
- * 성평등을 통한 여성농업인의 행복한 삶터, 일터, 쉼터를 비전으로 4대전략, 16개 정책과제, 42개 세부과제 추진

제5차 기본계획 비전 및 추진과제



02 지자체

- 농림축산식품부 기본계획과 시행계획에 따라 시·도별 여성농업인육성 기본계획과 시행계획을 수립하여 추진

여성농업인육성 정책심의회 구성

01 목적

- 여성농업인육성 정책에 대한 심의, 여성농업인력 육성, 지위향상 및 복지시책 추진에 관한 의견수렴으로 정책 추진의 효율성 제고

02 근거

- 「여성농어업인 육성법」 제7조 제1항

03 역할

- 여성농업인정책 심의 및 정책제안 등

04 구성

- 농림축산식품부 국장급 공무원, 여성농업인, 농업 및 여성에 관한 지식 또는 경험이 풍부한 자 등 15명 이내

05 임기

- 2년 ('24.1.20.~'26.1.19.)



정책협의 확대

01 목적

- 여성농업인단체, 전문가, 유관기관 및 부서 등과 정기적인 정책협의체를 구성하여 현장 의견을 수렴하고, 여성농업인이 체감하는 정책개발

02 운영횟수

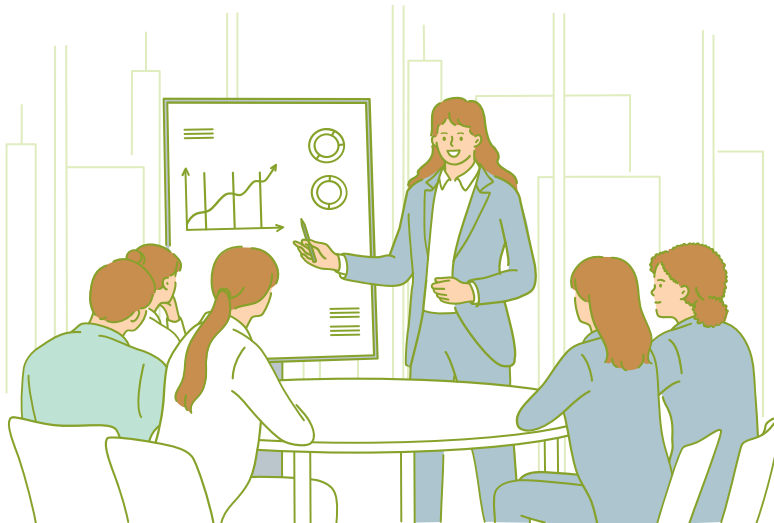
- 월 1회

03 대상

- 여성농업인단체, 여성농업인센터, 여성농업인, 지자체 담당자, 유관기관 및 부서, 전문가 등

04 주요내용

- 여성농업인 육성 정책 추진상황 점검 및 정책개선 협의, 신규정책 발굴, 현장 의견 수렴, 현안사항 논의 등



지자체 여성농업인 전담부서 설치

01 목적

- 지자체에 전담부서를 설치하여 중앙에서 지역까지 일관되고 안정적인 정책 추진

시·도별 전담부서 설치 현황

구분	지자체	내용	인력
광역	강원	농업협력팀 내 여성농업인담당 전문관 지정	1명
	충북	농업경영팀 내 전담인력 배치	1명
	충남	청년여성농업인팀 설치 및 전담인력배치	2명
	전북	여성·청년농업인팀 전담부서 설치(22.10.28일자)	2명
	전남	여성농업인지원팀 설치	2명
	경북	농촌인력여성정책팀 설치	1명
	경남	여성·청년농업인담당팀 설치	1명
	제주	여성농업인지원팀 설치	3명
기초	부여(충남)	여성농업인 전담인력 배치	1명
	아산(충남)	여성농업인 전담인력 배치	1명
	고성(경남)	여성농업지원팀 설치	3명

여성농업인 육성 조례 제·개정

01 목적

- 지자체의 여성농업인 육성 조례 제·개정으로 안정적이고 지속적인 여성농업인 정책 추진

02 내용

- 136개 지자체에서 조례 제정 운영 중(23)

시·도별 조례제정 현황(23)

시도	통합시군구* (전체시군구)	조례제정 지자체 (광역포함)	해당 시군구(제정연도별)			
			~ 2020년	2021년	2022년	2023년
부산	1(16)	1	부산광역시			
대구	1(8)	1	달성군			
인천	2(10)	1	강화군			
광주	1(5)	4	광주광역시, 광산구, 서구, 북구			
울산	1(5)	4	동구, 북구, 울주군	울산 광역시		
세종	1(1)	1	세종시			
경기	15(31)	12	경기도, 안성시, 남양주시, 가평군, 양평군, 포천시, 연천군, 평택시, 여주시			용인시, 화성시, 의정부시
강원	15(18)	14	강원도, 원주시, 강릉시, 양양군, 양구군, 영월군, 인제군, 정선군, 속초시, 횡성군, 철원군, 화천군, 평창군	고성군		
충북	11(11)	12	충북도, 청주시, 음성군, 제천시, 괴산군, 옥천군, 영동군, 보은군, 증평군, 진천군, 단양군, 충주시			
충남	15(15)	16	충남도, 공주시, 서산시, 서천군, 아산시, 예산군, 홍성군, 천안시, 청양군, 부여군, 논산시, 보령시 계룡시, 금산군, 태안군, 당진시			
전북	13(14)	12	전북도, 남원시, 익산시, 정읍시, 김제시, 임실군, 고창군, 군산시, 부안군, 진안군, 완주군, 순창군			
전남	21(22)	23	전남도, 순천시, 광양시, 나주시, 담양군, 영광군, 강진군, 곡성군, 장흥군, 무안군, 진도군, 보성군, 신안군, 해남군, 구례군, 함평군, 화순군, 장성군, 영암군, 목포시, 고흥군, 여수시, 완도군			

시도	통합시군구* (전체시군구)	조례제정 지자체 (광역포함)	해당 시군구(제정연도별)			
			~ 2020년	2021년	2022년	2023년
경북	22(22)	21	경북도, 문경시, 울진군, 상주시, 영주시, 성주군, 칠곡군, 청송군, 봉화군, 의성군, 영양군, 포항시, 영덕군, 예천군, 김천시, 경주시	구미시	안동시, 영천시, 고령군	
경남	18(18)	13	경남도, 진주시, 거창군, 함안군, 합천군, 밀양시, 남해군, 사천시, 산청군, 의령군, 고성군			김해시, 하동군
제주	1(1)	1	제주도			
합계	139	136	124	3	3	6

* 통합시군 : 도농복합도시 및 군지역

* 충북, 충남, 전남은 모든 시군이 조례제정 완료

조례 제·개정 사례

충남

- 충청남도는 여성농업인의 권익보호와 지위향상 등을 위해 여성농어업인의 날 규정 신설하고, 농업인 생산성 향상을 위해 농업기계 및 편이장비 지원 규정신설('23.6.2.전부개정)

전북

- 전북특별자치도는 '이주 여성농어업인'에 대한 정의를 추가하고, 10월 15일을 전북특별자치도 여성농업인의 날로 지정하는 내용으로 조례 개정('22.3)

제주

- 사업을 효율적으로 추진하기 위하여 필요한 경우 위탁할 수 있는 내용을 포함하여 조례 개정('21.11.23.)

강원

- 강원특별자치도는 여성농업인의 노고를 격려하고, 긍지와 자부심을 고취하기 위하여 10월 15일을 강원특별자치도 여성농업인의 날로 지정하는 내용으로 조례 개정('19.12.27.)

경북

- 경상북도는 여성농어업인의 지위향상과 전문인력화를 위하여 여성농업인 전담부서 설치와 관련된 내용을 포함하여 조례 개정('20.9.24.)
- 여성농어업인의 날에 관하여 규정하고, 기존 조례의 '자문회의'를 '심의회'로 개정하며, 여성농어업인 육성 및 지원에 공로가 있는 개인·단체 등에 대한 포상 규정을 신설하여 조례 개정('22.3.3)

경남

- 경상남도는 기존 조례의 '자문회의'를 '심의회'로 개정하고, 여성농어업인 복지 향상을 위한 건강·여가·문화복지 증진 지원 항목 신설, 여성농어업인의 날 추진 근거 마련하여 조례 개정('22.7.7.)



지위향상



농업경영정보 등록제도

(공동경영주 포함)

01 목적

- 농업 규모별·유형별 맞춤형 농정추진 및 정책사업과 재정사업의 효율성을 높이기 위해 농업인, 농지, 농산물 등 농업경영 정보를 등록·관리

02 등록대상

- 농업인, 농업법인

03 등록신청

- 신규신청 : 경영주가 「농업경영체등록신청서」를 작성하여 방문, 우편, 농업경영체 등록 온라인 서비스(<http://uni.agrix.go.kr>) 등의 방법으로 관할 국립농산물품질관리원 지원·사무소에 신청
- 변경신청 : 전화, 방문, 우편, 농업경영체 등록 온라인 서비스 등의 방법으로 관할 국립농산물품질관리원 지원·사무소에 신청

* 농업경영체 등록확인서 발급 : 농산물품질관리원, 콜센터(1644-8778), 무인발급기, 농업경영체 등록 온라인 서비스(<http://uni.agrix.go.kr>, 정부24), 전국 시군구청 및 읍면동사무소 민원창구

Q 농업경영정보 등록 시 공동경영주 신청

① 목적

- 부부 농업인중 배우자 농업인에 대한 권익을 향상하기 위해 농업경영정보 등록제도에 공동경영주 개념 도입('16년 3월)

② 방법

- 농업인이 농업경영정보 등록 또는 변경 등록 시 등록신청서 우측하단의 공동경영주 여부(○, X)를 표기(전화신청 가능)

③ 등록대상

- 경영주의 배우자에 한함(성별 무관)

④ 등록신청

- 국립농산물품질관리원 지원·사무소, 콜센터(1644-8778)

「농업경영체 육성 및 지원에 관한 법률」 개정·시행 (2024.2.17.) 내용

① ‘농업경영정보 등록기준’ 마련(법 제4조제3항)

② ‘증빙 자료’에 의한 농업경영정보 확인 및 현장조사 강화(법 제5조)



국립농산물품질관리원은 농업인에게 증빙자료 제출을 요구할 수 있고, 농업인은 30일 이내에 증빙 자료 제출 필요



농업인은 농지·축사 등의 소재지 이장·동장 등에게 실경작을 증명하는 ‘영농사실확인서’ 등의 증빙자료에 대한 확인 또는 증명 요구 가능



증빙 자료에 대한 진위여부를 확인하여 등록정보가 불일치 할 경우, 국립농산물품질관리원이 직권으로 정정 또는 말소

③ 농업경영정보의 실태조사 등 관리체계가 대폭 강화(법 제5조, 제6조)



농업경영정보 정확도 검증을 위한 농업경영정보 실태조사 실시 (법 제5조의2)



농업경영정보에 대한 보완 등이 필요한 경우 직권 정정·말소를 위한 세부요건 구체화(법 제6조의2제1항)

농업경영정보의 직권 정정 또는 말소 기준(법 제6조의2제1항)

구 분	정정 또는 말소 사유
현행 규정	① 거짓, 기타 부정한 방법으로 경영정보를 등록(변경)한 경우
	② 농업경영정보의 유효기간(3년)이 경과한 경우
	③ 주소, 소재지, 품목·면적 등 등록정보가 불일치하는 경우
신설 규정	① 농업경영정보의 등록기준을 충족하지 아니한 경우
	② 경영주가 사망하거나 주민등록법에 따른 거주 불명인 경우
	③ 농업법인이 해산명령을 받은 경우
	④ 「농지법」에 따른 농지처분명령을 받은 경우
	⑤ 「농지법」에 따른 농지의 임대차 또는 사용대차를 위반하여 벌금을 선고받은 자의 해당 농지 정보를 등록한 경우
	⑥ 관련 증빙자료 제출(30일 내)을 거부하는 경우

④ 거짓·부정등록자 및 증명서류 거짓 확인·증명자의 처벌 규정 강화(법 제31조)

위반행위	현행	개정	관련규정
거짓·부정등록자	과태료(100만원 이하)	벌금(500만원 이하)	법 제31조의2제2항
거짓·부정등록 확인·증명자	-	과태료(100만원 이하)	법 제33조제1항제2호

⑤ 거짓·부정등록으로 경영체 등록이 말소된 경우, 1년 간 재등록 제한(법 제6조의2제4항)

정부위원회 여성비율 확대

01 목적

- 「양성평등기본법」제21조에 따라 농림축산식품부 소관 정부위원회의 여성비율을 법정기준인 40% 이상으로 유지

02 내용

- 농림축산식품부 소관 정부위원회(26개)의 위원 임기가 만료되면 여성이 우선 위촉될 수 있도록 지속적으로 점검 및 소통강화

* 농림축산식품부 소관 정부위원회(26개)의 여성 비율('23.6월 말 기준) : 43.7%



여성농업인의 날 기념행사

- 01 목적**
 - ‘여성농업인의 날’을 맞아 여성농업인의 자긍심을 높이고, 권익을 보호하기 위해 기념 행사 추진
- 02 일자**
 - 10월 15일
- 03 주요내용**
 - 개회식, 여성농업인 공연, 이웃사랑나눔행사, 농사비법경진대회, 여성농업인단체 활동, 지속가능한 발전을 위한 여성농업인 선언, 수기공모전 사례 등
 - * 행사 주요내용은 매년 상황에 따라 변동 가능
- 04 행사경과**
 - ’23년 행사영상은 농림축산식품부 유튜브에서 시청 가능
 - * 유튜브 주소: www.youtube.com/c/mafrakorea
- 05 문의**
 - 농림축산식품부 농촌여성정책팀(044-201-1569, 1570)



제2회 여성농업인의 날 기념사



이웃사랑 나눔행사

여성조합원 및 임원 비율 확대 (농협)

01 목적

- 농협중앙회를 통해 「농업협동조합법」 제45조에 따른 여성이사 선출의무 이행 지도 등 여성의 대표성을 향상하고, 여성조합원 역량강화 교육을 강화하도록 지원

* 「농업협동조합법」 제45조 제8항 : 여성조합원 30%이상 조합은 여성이사 의무 선출

여성조합원 및 임원 현황(23년 기준)

(단위: 개소, 명)

구분	'19년말	'20년말	'21년말	'22년말	'23년8월말	
전체 조합수	1,118	1,118	1,118	1,113	1,111	
전체 조합원수	2,099,167	2,085,234	2,087,360	2,076,055	2,097,151	
여성조합원수	684,182 (32.6%)	688,298 (33.0%)	698,510 (33.5%)	705,682 (34.0%)	722,015 (34.4%)	
전체 임원수	12,712	13,345	13,416	13,236	12,781	
여성임원수	1,094 (8.6%)	1,137 (8.5%)	1,208 (9.0%)	1,270 (9.6%)	1,303 (10.2%)	
여성조합원 30%이상 조합수(비율)	750 (67.1%)	767 (68.6%)	796 (71.2%)	831 (74.7%)	844 (75.9%)	
여성이사 있는 조합	706 (94.1%)	729 (95.0%)	759 (95.3%)	794 (96.0%)	808 (95.7%)	
여성이사 없는 조합	44 (5.9%)	38 (5.0%)	37 (4.7%)	37 (4.0%)	36 (4.3%)	
전체 조합수	여성이사 있는 조합 (72.5%)	811 (72.5%)	835 (74.7%)	838 (75.0%)	881 (79.2%)	895 (80.6%)
	여성이사 없는 조합 (27.5%)	307 (27.5%)	283 (25.3%)	280 (25.0%)	232 (20.8%)	216 (19.4%)

여성농업인의 날 제정 및 기념행사 (경북)

01 목적

- 여성농업인 지위향상 및 자긍심 고취, 농업주체로서의 여성농업인에 대한 인식변화를 위해 여성농업인의 날(10.15.) 기념행사 개최

02 행사시기

- 매년 10월 중
- *'23. 10. 13. 제1회 경북여성농업인의 날 기념행사 개최

03 행사내용

- 우수여성농업인 시상, 양성평등 교육, 여성농업인 생산 농특산물 전시·홍보 등

04 문의

- 경북도청 농업정책과 농촌인력여성정책팀(054-880-3322)





역량강화

여성농업인 영농여건 개선 교육

01 목적

- 마을단위로 찾아가는 농작업 편이장비 사용 방법 및 여성농업인 정책 홍보 교육을 통해 노동부담 경감 및 영농 능력 향상, 정책 활용 지원

02 사업내용

- 영농여건 개선 코디네이터(강사) 인력 육성 및 찾아가는 농작업 편이장비 교육, 여성농업인 정책 홍보

03 교육운영 기관

- 공모를 통해 선정된 기관 및 단체

04 공모시기

- 1~2월

05 교육문의

- 농림수산식품교육문화정보원 전문인재실(044-861-8824)
- 농림축산식품부 농촌여성정책팀(044-201-1569 / 1570)

① '23년 교육운영기관

- 25개 기관, 28개 시·군

② 교육시기

- 3~10월

③ 교육인원

- 16,800명(1,400개 마을)



정책 소개



편이장비 실습

영농여건개선교육시 교육생 만족도가 높은 농작업 편이장비

양날형 멀티 삼각호미



충전식 예초기



뱅글뱅글 수확의자



카트형 분무기



여성농업인 영농여건개선교육 우수사례

<p>공주 사곡면 배과수원을 운영하는 서○○님이 과수원에서 넘어서 대퇴부골절이 되어 입원·퇴원 후 영농여건개선교육을 듣게 되었으며, 이때 영농도우미를 알게 되어 10일동안 이용하여 혜택을받음</p>	<p>전북여성농업인 생생카드 15만원 중 농업인에게 자부담 2만원이 있었는데, 교육을 통해서 익산시에 자부담 폐지를 요구해 23년부터는 자부담 2만원이 폐지됨</p>
<p>공주 상왕1통 통장 박○○은 영농여건개선교육을 통해 단체로 여성친화형농기계를 공동구매하는 등 비용절감을 할 수 있게 됨</p>	<p>김제 광활면에서는 여성농업인들의 근골격계 질환예방을 위한 특수건강검진 사업 도입취지 설명 및 대상자들에게 정해진 기간안에 검진 받도록 안내. 첫 시행사업이라 대부분 모르고 있었고 굉장히 호응도가 높았음</p>
<p>청양군 대치면 한○○이장님은 교육을 통해서 농업협동조합에 저렴하게 농기계를 구입방안을 건의하였고, 농협에서도 내년 사업에 적극 반영할 수 있도록 검토하겠다는 답변을 받음</p>	<p>남원 산내면 입석리 박○○님은 남편이 죽고 경영체승계에 관련한 정보를 영농여건개선교육을 통해서 알게 되어 경영체 등록을 하였음</p>
<p>부여군 경우 영농여건개선교육 중 인기가 높았던 농기계를 부여군에 농기계보조사업으로 제안하였으며, 부여군으로부터 반영할 수 있도록 검토하겠다는 답변을 받음</p>	<p>영농여건개선교육과정에서 안동 및 고흥에서 여성농업인 육성 및 지원 조례안이 제정되지 않음을 인지하고, 정책제안을 통해 조례안 통과시킴</p>
<p>서천군에 거주하는 이○○씨는 귀농한지 얼마되지 않는 농업인으로 교육을 통해 농업경영체 등록을 즉시 신청을 했으며, 여러 가지 여성농업인 혜택을 받게 되었음</p>	<p>교육과정중 편의장비 중 인기가 많은 작업용 비닐 바지와 의자 제주 호미를 부녀회장 중심으로 공동구매하여 사용함</p>
<p>서천군 마서면에 거주하는 신○○씨는 센터에서 농기계대여가 가능함을 알게 되었음. 모종이식기, 카트형 분무기, 파종기를 센터에서 대여하여 노동력 절감에 매우 도움이 되었다고 감사 인사를 전함</p>	<p>교육을 통해 공동경영주 신청을 하게 되었으며 이로 인해 출산도우미 사업 및 출산 급여 지원금, 여성농업인 수당 등을 받게 되었음</p>
<p>익산에서는 여성농업인이 교육에서 여성농업인특수건강검진에 대한 사업에 대한 설명을 듣고 검진결과, 유방암 0기 라는 사실을 알게 되었음. 너무나도 감사함</p>	

청년여성 농업농촌 탐색교육

01 추진목적

- 청년여성의 농업·농촌에 대한 이해 증진 및 인식전환을 통해 농업·농촌분야 진로선택 및 정착동기 부여
 - 청년여성들에게 농촌일자리·생활에 대한 접근기회 제공, 농촌에 대한 편견을 극복하고 농촌을 정착공간으로 인식토록 사회적 분위기 전환
 - 프로그램에 참가한 여성들의 농촌 정착지원을 위한 네트워크를 구축하고 후속단계 귀농귀촌 지원정책과의 연계를 통한 성공적 정착을 지원
 - 청년여성의 농촌정착 지원 모델 개발 및 우수사례 공유·확산

02 지원대상

- ¹농업·농촌살이에 관심이 있으며, ²농촌지역의 삶·일 경험에 적극적으로 임하고자 하는 ³19세부터 39세까지의 청년여성

03 교육문의

- 농림수산물교육문화정보원 전문인재실(044-861-8827)
- 농림축산식품부 농촌여성정책팀(044-201-1569 / 1570)

🔍 2023년 지역별 프로그램 예시

📍 ① 제주

토종텃밭과 자연농을 기반으로 농촌에 정착한 여성농민공동체를 연계함으로써 **새로운 전환의 기회를 제공하고 삶을 모색할 수 있도록 지원**

📍 ② 울산/울주

지역정착의 기간에 따른 고민을 미리 공유하고 장기적인 전망을 모색할 수 있도록 **세대로 공감대를 나눌 수 있는 프로그램으로 구성**

📍 ③ 충남/당진

농촌의 자원을 활용하여 지역에 머물면서 본인의 역량을 기반으로 **구체적인 농촌에서의 업을 계획하는 워크숍 프로그램**

📍 ④ 강원/원주

농촌현장의 사회적 맥락을 살펴보고, 산림기반의 다양한 체험활동을 연계함으로써 **농촌지역의 가능성을 탐색하는 프로그램**

“농사짓지 않아도 괜찮아”

※ 이회동 기자 | © 일력 2023.06.16 17:09 | 해 댓글 0

| 농식품부, 시골살이 관심있는 청년여성 모집



농림축산식품부의 청년여성 농업농촌탈학교육 프로그램 시골언니 프로젝트가 7월부터 시작된다. 시골은 지난해 울산광역시교육청농업농촌지원과 프로그램 진행 모습.

모집인원 250명...현장운영기관 12곳으로 늘려 청년여성 농촌정착 플랫폼으로 기대

농촌여성신문사에 게재된 시골언니프로젝트

모집운영
2023년 6월 ~ 10월 중

참가자격
시골살이에 관심있는 만 19세 ~ 만 39세 청년여성

12개 지역에 먼저 정착한 시골언니와 함께 농업·농촌 지역에서의 삶을 다양하게 탐색해보는 특별한 기회

2023 본격 아는 시골언니 만들기

시골언니 프로젝트

참가자 모집 sigolunni.co.kr

농림축산식품부 EPIS 농림수산식품교육문화정보원 농시총연드

시골언니프로젝트 참가 모집홍보물

농업인 기준

01 농업인 기준

- 다음 각 호의 어느 하나에 해당하는 사람
 - 1천제곱미터 이상의 농지(「농어촌정비법」 제98조에 따라 비농업인이 분양받거나 임대받은 농어촌 주택 등에 부속된 농지는 제외한다)를 경영하거나 경작하는 사람
 - 농업경영을 통한 농산물의 연간 판매액이 120만원 이상인 사람
 - 1년 중 90일 이상 농업에 종사하는 사람
 - 「농어업경영체 육성 및 지원에 관한 법률」 제16조제1항에 따라 설립된 영농조합법인의 농산물 출하·유통·가공·수출활동에 1년 이상 계속하여 고용된 사람
 - 「농어업경영체 육성 및 지원에 관한 법률」 제19조제1항에 따라 설립된 농업회사법인의 농산물 유통·가공·판매활동에 1년 이상 계속하여 고용된 사람

02 규정문의

- 농림축산식품부 농촌정책과(044-201-1523)



농기계 개발 및 임대

01 사업목적

- 농기계 구입이 어려운 농가에 농기계를 임대함으로써 농기계 구입부담을 경감하고 밭농업 기계화율을 제고

02 사업문의

- 농림축산식품부 첨단기자재종자과(044-201-1841)
- 시·군·구 농기계임대사업소

농기계임대사업소 지원 현황(23)

(단위: 개소)

사도	시·군·구 지원현황
부산(2)	부산, 기장
대구(2)	달성, 수성
인천(3)	강화, 옹진, 인천
광주(1)	광주
울산(1)	울산
세종(1)	세종
경기(17)	용인, 화성, 연천, 안성, 이천, 파주, 광주, 양평, 양주, 평택, 포천, 김포, 여주, 수원, 고양, 가평, 남양주
강원(18)	춘천, 양양, 인제, 영월, 화천, 평창, 홍천, 정선, 횡성, 강릉, 삼척, 양구, 철원, 동해, 원주, 고성, 태백, 속초
충북(11)	옥천, 충주, 보은, 진천, 영동, 증평, 제천, 괴산, 단양, 청주, 음성
충남(15)	보령, 서천, 천안, 논산, 금산, 부여, 홍성, 예산, 태안, 공주, 아산, 당진, 서산, 청양, 계룡
전북(14)	완주, 익산, 장수, 고창, 진안, 정읍, 남원, 무주, 김제, 군산, 임실, 순창, 부안, 전주
전남(21)	해남, 순천, 장흥, 강진, 나주, 담양, 신안, 무안, 진도, 곡성, 영암, 여수, 광양, 보성, 구례, 장성, 화순, 고흥, 영광, 함평, 완도
경북(22)	김천, 상주, 문경, 울진, 성주, 영주, 봉화, 고령, 의성, 군위, 구미, 영천, 청송, 경주, 영양, 포항, 경산, 칠곡, 안동, 청도, 영덕, 예천
경남(17)	합천, 남해, 창녕, 의령, 사천, 밀양, 김해, 양산, 하동, 함안, 산청, 함양, 거제, 거창, 창원, 고성, 진주
제주(2)	제주, 서귀포
계	147

* 일부 지자체는 농기계임대사업소를 자체 설치·운영하고 있어 실제 운영과는 차이가 있을 수 있음

청년농업인영농정착지원 사업대상자 선발 및 지원

01 사업목적

- 젊고 유능한 인재의 농업 분야 진출을 촉진하는 선순환 체계 구축, 농가 경영주의 고령화 추세 완화 등 농업 인력구조 개선

02 지원내용

- 영농 초기 소득이 불안정한 청년 후계농에 최장 3년간 월 최대 110만원의 영농정착 지원금을 지급
 - * 독립경영 1년차는 월 110만원, 2년차 월 100만원, 3년차 월 90만원 지급
 - ** 부부(사실혼 관계 포함)가 각각 농업경영체로 등록한 경우에는 한 사람만 지급가능하나, 결혼전 이미 청년후계농으로 선발된 지원금 지급대상자 간의 결혼 시 부부 개인별 독립경영(경영주)을 유지할 경우 지원금 각각 지급 가능

03 지원대상

- 사업시행연도 기준 18세 이상~40세 미만, 독립경영 3년 이하인 농업인(예정자 포함) 중 소득과 재산이 일정 수준 이하인 청년농업인

04 선발기준

- 특별시장·광역시장·특별자치시장·도지사·특별자치도지사가 신청자의 영농계획서(서면) 및 면접평가를 거쳐 최종 청년농업인영농정착지원 사업대상자 확정

05 신청시기

- 전년도 12월 ~ 당해년도 1월

06 선발체제

- 사업 시행계획 수립(농림축산식품부) → 사업신청·접수(Agrix) → 대상자 서면·면접평가(지자체) → 최종대상자 선정(지자체)

07 사업문의

- 농림축산식품부 청년농육성정책팀(044-201-1597)
- 시·군·구 농정과(농업관련부서)

농식품 모태펀드

01 사업목적

• 농식품산업에 대한 투자를 촉진하고 농식품경영체의 건전한 성장 기반 조성

02 지원내용

• 정부와 민간이 매칭펀드(농식품투자조합)를 결성하여 성장가능성이 있는 다양한 농식품경영체에 투자

03 지원대상

• 농식품경영체(농어업인, 농어업법인, 식품사업자, 농식품 관련사업자 등)

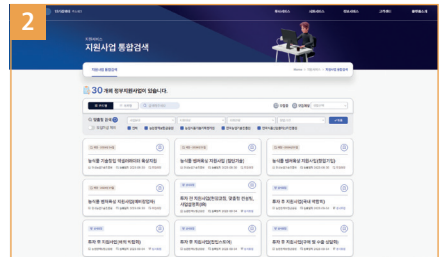
04 신청시기

• 수시

05 투자지원 사업 신청 방법



'농식품 투자정보 플랫폼 ASSIST' 누리집 접속



'지원사업' - 적합한 투자지원사업 검색 -신청서 접수 또는 담당자 문의

06 투자 절차



07 사업문의

- 농림축산식품부 농업금융정책과(044-201-1752, 1763)
- 농업정책보험금융원 투자지원센터(02-3771-6883~5)
- '농식품투자정보플랫폼 ASSIST' 누리집(assist.apfs.kr)

여성농업인 우대 정책

(가점부여)

1. 후계농업경영인 육성사업

01 사업목적

- 농업발전을 이끌어 나갈 영농후계자 육성을 위해 농업인 및 농업인이 되고자 하는 사람에게 기반구축 및 운영자금 지원

02 지원내용

- 경종 및 축산 분야에서, 농지구입·시설설치 등 창업기반 조성을 위한 자금을 지원(융자, 이차보전)

* 연리 1.5%(고정금리, 변동금리 선택 가능)로 최대 5억원 대출 가능, '23년부터 5년 거치 20년 분할 상환

03 선발체계

- 영농계획서를 평가하여 100점 만점에 60점 이상인 자 중에서 시도 할당인원 수 만큼 선발

* 신청 → 시·군 담당자 서면평가 → 농림축산식품부(농정원) 평가결과 검증 → 시도에서 최종 선발

* 평가기준 : 사업계획의 구체성 및 실현가능성(35점), 영농교육(10점), 영농비전(10점), 영농규모(10점) 등

04 우선선정

- 시장, 군수, 구청장은 배정 인원의 1.5배수를 시·도에 추천하되 여성 및 다문화 구성원을 20% 이상 우선 추천

* 배우자가 후계농업경영인인 경우는 우선 추천에서 제외

* 우수후계농업경영인 선정 시 '양성평등교육' 및 '부부공동경영협약' 체결자에게 가점 부여

05 사업문의

- 농림축산식품부 청년농육성정책팀(044-201-1597)
- 시·군·구 농정과(농업관련부서)

2. 농촌돌봄활동지원(농촌돌봄농장)

01 사업목적

- 농업 활동을 통해 장애인, 고령자 등 사회적 약자를 대상으로 돌봄·교육·고용 등의 서비스를 제공하는 사회적 농업 활동 지원

02 지원내용

- 사회적 농업 프로그램 운영비, 지역사회와 네트워크 구축비, 시설 개선비 등 지원(개소당 5500만원/최대 5년)

03 선발체계



04 우대요건

- 여성이 조직 대표이거나, 조직구성원 중 70% 이상이 여성일 경우 가점 부여

05 사업문의

- 농림축산식품부 농촌사회서비스과(044-201-1573)
- 한국농어촌공사 농촌서비스활성화지원센터(031-8084-9564)

3. 우수 직매장 지원사업

01 사업목적

- 농산물 직거래에 대한 우수 기준을 설정하고, 이에 부합한 모범사업장에 인증을 부여하여 생산자와 소비자의 신뢰 확보

02 인증대상

- 직거래사업장(로컬푸드직매장)

03 인증기준

- 직거래 및 지역농산물 취급비중, 생산자 정보표시, 생산자관리(중소·고령·여성농* 등 참여도), 안전성 관리 등의 평가를 통해 총점 70점 이상 인증 부여

*참여농가 중 여성농업인 참여비율에 따라 최대 5점(생산자 중 50% 이상이 여성일 경우) 부여

04 인센티브

- '24년 직거래지원 사업참여 시 우대 등

05 신청시기

- 매년 12월(한국농수산식품유통공사)

06 인증 유효기간

- 2년

07 사업문의

- 농림축산식품부 식생활소비정책과(044-201-2297)

여성농업인 특화 교육

01 목적

- 여성농업인 수요를 반영한 맞춤형 교육을 실시하여 여성농업인 역량 강화 지원

여성농업인 특화 교육과정 현황

기관	교육명	교육내용	운영월	계획인원	교육문의
농식품 공무원 교육원	여성농업인 리더십 아카데미	농업인 리더로서 갖추어야 할 소양교육 및 농정시책에 대한 이해	4~11월	25명	전문교육과 061-338-1056
유통 교육원	여성농식품유통 리더십양성	여성농업인 리더 육성과 여성의 역할, 기획, 마케팅, 여성리더와의 대화 등	2~11월 (1기)	25명	교육운영부 031-400-3525
귀농귀촌 종합센터	기본공통 (여성)교육	‘농촌여성 삶의 이해’와 여성 농업인으로서 알아야 할 ‘필수 정보’ 교육	6~10월 (3기)	180명	귀농귀촌센터 1899-9097
	유형특화 (여성)강의	귀농특화 및 귀촌특화 교육	7~11월 (3기)	300명	
농협	농축협여성리더 어울림과정			202명	
	농축협여성리더 과정	여성농업인(조합원) 역량강화 및 양성평등 의식제고	1-12월	80명	농협인재개발원 02-2080-6720
	여성농업인역량 강화과정			77명	

*'24년 교육일정 및 내용은 변동될 가능성이 있으니, 교육기관에 문의바람

가족경영협약교육 (농촌진흥청)

01 목적

- 가족경영협약을 체결함으로써 가족단위 농장경영을 합리화하고 여성농업인의 직업적 지위 향상

02 주요내용

- 가족 구성원이 농업경영의 목표와 계획을 세운 뒤 근로조건, 성과분배, 경영승계 등 결정사항을 문서로 작성하여 실천

03 교육과정

- 가족경영협약 이해와 교육프로그램 체험, 가족경영협약 강의를 강의안 및 교재 만들기, 사례발표, 평가 및 토론, 세대간 갈등방지 특강

04 교육대상

- 부부, 부모·자녀

05 운영시기

- 4~11월

06 교육인원

- 240명(농촌마을리더, 농촌주민, 한국농수산대학생 등)

07 교육문의

- 농촌진흥청 농촌자원과(063-238-1020)
- (사)한국생활개선중앙연합회(031-293-2682, 2683)



부부역할, 동반관계 교육



가족경영협약 구상과 작성



결과 발표와 선포



가족경영협약 기념촬영

부부 가족경영협약서 예시

부부 가족경영협약

이 협약서는 경영주(본인) ○○○, 공동경영주(배우자) ○○○가 서로 책임 있는 농업 경영 참여를 통해 합리적 농업을 실현할 뿐만 아니라 건강하고 여유있는 삶을 지향하는 것을 목적으로 한다.

제1조(영농계획의 수립)

- 경영목표와 계획은 수시로 대화를 통해 결정한다.
- 일주일 동인의 직업 일정도 대화를 통해 결정한다.

제2조(경영의 역할 분담)

- 경영주(본인) : 어미돼지의 전반적인 관리, 교배, 먹이, 병해충 방지, 전지, 전정, 사과 수확 후 운송, 저장 등
- 공동경영주(배우자) : 어미돼지의 분만 관리(출산 진후 관리, 온도조절, 목욕 등), 육돈 출하 후 돼지우리 이동, 새끼돼지의 이유 후 관리, 먹이 주는 것, 농업세무회계 및 가계부 관리, 가사 일반
- 공동 : 출하 돼지의 계량, 돼지의 이동 후 분재, 육돈의 출하 적재, 어미돼지의 교배 후 이동, 지게차 운전

제3조(수익 분배)

- 각자 일정액의 급여를 받는다.
- 지급 방법 : 급여동장과 현금
- 지급 금액 : 결산 후 합의에 의해 결정한다.

제4조(노동시간)

- 노동시간 : 오전 6시~오후 6시(9시간)
- 점심시간은 12시~15시로 충분한 휴식을 취한다(쇼핑, 낚시, 외출 등 자유롭게 사용).
- * 집을 비울 경우 사전 보고를 통해 직업의 빈틈을 없앤다.
- * 부부 공동의 취미(골프)를 즐기기 위해 돈사의 정리, 순찰 등 할 수 있는 범위에서 직업한다.

제5조(가사·육아 분담)

- 남편 : 세탁, 집안 청소, 설거지는 남편이 한다.
- 아내 : 식사 준비는 아내가 한다.

제6조(경영이양)

- 농업경영 : 전성기로 일하는 것은 60세까지이며, 그 이후에는 후계자가 있으면 이양한다. 후계자가 없는 경우에는 경영을 축소하고 취미 시간을 늘린다.
- 가계이양 : 농업경영수준에 따른다.

제7조(복지후생)

- 연수, 여행
 - 매월 1회 영돈모임의 부부동반 회식을 겸한 정보교류회, 신년회, 송년회, 거래처와의 정보교환 모임에 참가
- 건강검진 : 국가건강검진을 연 2회 실시한다.
- 생활비 부담
 - 급여의 일부를 부부가 직출한다.
- 노후
 - 노후 생활비 확보를 위해 국민연금, 개인연금 등에 각자 가입한다.

이 협약서에 규정되지 않은 사항 중 결정해야하는 상황이 발생하는 경우에는 그때마다 대화로 결정하고, 필요에 따라서는 전문가와 상담을 통해 수정한다.

(부칙)

- 이 협약서는 2020년 1월 1일부터 실시한다.
- 이 협약서의 유효기한은 실시일로부터 1년이며, 당사자의 신장이 없는 한 자동으로 갱신한다.
- 이 협약서는 3부를 작성하고, 경영주 부부, 입회인이 각각 1부씩 소유한다.

년	월	일	
협약인 경영주(본인)	○○○		(서명)
공동경영주(배우자)	□□□		(서명)
입회인(소속)	●●●		(서명)

서약서 사례

서약서

1. 나는 본 과정에 적극적으로 참여한다.
2. 나는 본 과정 중 개인적으로 느끼거나 생각하는 것에 대해 솔직하게 다른 사람들 앞에서 말한다.
3. 나는 가족구성원은 물론, 다른 사람의 의견과 감정을 존중한다.
4. 나는 다른 사람의 말을 대변해주는 친절을 베풀지 않는다.
5. 모둠활동에서 이야기를 독점하지 않는다.
6. 나는 상대방에게 충고, 조언, 훈계, 평가, 판단, 비판하지 않는다.
7. 나는 본 과정 동안 알게 된 다른 사람의 비밀 사항을 외부에 유출하지 않는다.
8. 나는 나와 부부, 가정의 발전과 성장을 위해 최선의 노력을 한다.
9. 나는 함께하는 이들의 발전과 성장을 위해서 최선의 협조를 한다.
10. 나는 본 과정을 통해 약속한 것은 이 과정이 지난 후에도 반드시 시행한다.

여성새로일하기센터

01 목적

- 육아·가사 등으로 경력이 단절된 여성에게 직업상담, 구인·구직 관리, 직업교육훈련, 인턴십, 취업 후 사후관리 등 종합 지원

02 지정현황

- 전국 159개소 중 농어촌형 새일센터는 9개소, 인구나 기업이 적은 농어촌 지역 여성들의 취·창업 지원을 위해 특화된 농어촌형 새일센터로 지정

- 농어촌형은 주로 6차 산업 관련 창업지원 중심으로 운영

* 우수사례 : 지역농산물로 차를 만드는 교육을 받고 협동조합 구성하여 찻집 관련 창업(영월)

03 주요사업

- 집단상담 프로그램, 직업교육훈련, 구인·구직자의 취업연계 및 사후관리, 경력단절 예방 지원 프로그램, 맞춤형 창업지원서비스 등

여성새로일하기센터 지정 현황('23)

(단위: 개소)

지원정책	계	서울	부산	대구	인천	광주	대전	울산	세종	경기	강원	충북	충남	전북	전남	경북	경남	제주
일반형센터	131	24	9	5	8	5	1	4	1	25	5	4	7	7	8	8	8	2
경력개발형센터	6	2	1	-	-	-	1	-	-	2	-	-	-	-	-	-	-	-
농어촌형센터	9	-	-	-	-	-	-	-	-	3	1	3	1	-	-	-	-	1
광역센터	13	1	1	-	1	-	1	-	-	2	1	1	1	1	1	1	1	-
총계	159	27	11	5	9	5	3	4	1	29	9	6	11	9	9	9	9	3

노동력 절감 장비 및 농작업 대행 지원

1. 노동력 절감 장비 지원



강원특별자치도

- ① **지원내용**
 - 농작업 편이장비 지원(전동운반기, 농작업대, 이동식충전분무기 등)
- ② **지원대상**
 - 농업경영체 등록 여성농업인
- ③ **지원금액**
 - 90만원 범위 내/인
- ④ **신청절차**
 - 읍면동 방문신청 → 사업대상자 선정 → 물품 구입 → 지원금 지급



강원특별자치도 영월군

- ① **사업내용**
 - 농산물 운반대 및 소포장기 등 편이장비 지원
- ② **지원대상**
 - 영월군 거주 농업경영체 등록 여성농업인
- ③ **지원금액**
 - (농산물 운반대 및 소포장기) 1백만원~3백만원 범위 내 50% 보조
- ④ **신청시기**
 - 1~2월
- ⑤ **신청절차**
 - 읍면동 방문신청 → 사업대상자 선정 → 물품 구입 → 지원금 지급



전북특별자치도, 경상북도

- ① **지원내용**
 - (전북) 농작업대, 고추수확차, 이동식충전분무기, 충전운반차, 충전식예초기, 다용도파종기, 충전식자동전정가위
 - (경북) 다용도작업대, 충전식분무기, 충전운반차, 충전식제초기, 부탄가스제초기, 다용도파종기
- ② **지원대상**
 - (전북) 농촌거주 여성농업인
 - (경북) 농어촌 및 준농어촌 지역에 거주하는 전업여성농어업인
- ③ **지원금액**
 - (전북) 50만원/1종(자부담 20%), (사업량) 총 1,500대 지원
 - (경북) 50만원/1종(자부담 50%), (사업량) 총 530대 지원
- ④ **신청절차**
 - 읍면동 방문 신청 → 대상자 선정 → 영농물품 구입 → 지원금 지급

구분	품명	사진(예시)	규격
지원 품목	농작업대		높낮이 조절 및 이동이 가능한 제품으로 여성농업인이 편리하게 사용 가능한 제품 (예시, 너비 1m×길이 2m, 중량 33kg이하 알루미늄 재질, 높이 조절 가능)
	고추 수확차		바퀴가 달려 이동이 편리하고 햇빛 가리개가 있는 제품
	이동식 충전 분무기		충전식으로 바퀴가 달려 이동이 쉬운 제품
	충전 운반차		충전식으로 물건을 싣고 나를 수 있는 제품 * 농가 선호에 따라 등짐 충전분무기 지원 가능
	충전식 예초기		충전식으로 여성농업인이 사용할 수 있는 가볍고 편리하게 사용할 수 있는 제품 * 지원한도내 밧데리 추가구입 가능
	다용도 파종기		사용이 편리하고 여러종류의 종자파종 가능 제품 * 지원한도 내에서 여성농업인이 원하는 파종기(1개 이상) 구입 가능
	충전식 자동 전정가위		충전식으로 가볍고 편리하게 사용할 수 있는 제품 * 지원한도내 밧데리 추가구입 가능



전라남도

구분	다목적 소형전기운반차	다용도 농작업대
지원품목		
지원대상	<p>도내 주소를 둔 농업인 *고령·여성·영세농 우선지원</p>	<p>여성농업인, 고령, 영세농업인 등</p>
지원금액	<p>1대당 단가 550만원 중 자부담 165만원 *도비 15%, 시군비 55%, 자부담 30%</p>	<p>56만원(자부담 112천원) *도비 20%, 시군비 60%, 자부담 20%</p>
지원규모	600대	2,600대
신청절차	<p>읍면동, 농협 신청 → 대상자 선정 → 공급</p>	<p>읍면동 신청 → 대상자 선정 → 영농물품 구입 → 지원금 지급</p>



충청남도

- ① **사업목적** • 농작업 편이장비 보급으로 여성농업인의 노동부담 경감 및 작업능률 향상
- ② **지원내용** • 여성농업인 농가당 최대 50만원 한도 내 지원(편이장비 품목은 시군 자율 지원)
- ③ **지원대상** • 도내 거주, 농업경영체 등록된 20~75세 여성농업인
- ④ **지원액** • 개인당 최대 50만원(자부담 10%)
- ⑤ **신청시기** • 연중
- ⑥ **사업문의** • 충청남도 청년여성농업인팀(041-635-4014)



2. 농작업 대행

01 사업내용

- 트랙터, 농업용 드론, 범용 콤바인 등 다양한 농기계를 지원 받은 지역농협이 논, 밭작물의 파종에서 수확까지 농작업을 대행

02 지원대상

- 해당지역 내 주소를 둔 70세 이상, 일정면적 미만으로 경작하는 농업인(여성농업인 포함)

03 사업문의

- 해당 시·군·구 및 농협 문의



여성농업인 선진농업 해외연수



충청남도

- ① **사업목적** • 변화하는 농업환경과 국제농업 흐름을 파악하여 여성농업인의 농업경쟁력 강화
- ② **지원내용** • 우수 여성농업인 선정, 선진농업 해외연수 실시
- ③ **지원대상** • 도내 거주, 농업경영체 등록된 70세 이하 여성농업인
- ④ **사업량** • 100개소
- ⑤ **지원액** • 1인당 최대 500만원(자부담 50%)
- ⑥ **사업문의** • 충청남도 청년여성농업인팀(041-635-4014)



여성농업인 역량강화교육



충청남도

- ① **사업목적**
 - 여성농업인에게 교육기회를 제공하여 전문 농업역량 강화
- ② **지원내용**
 - 식량·원예·산림·축산등 품목기술, 농식품 가공·유통, 농기계, 전문경영, 특허 등 농업·농촌과 관련된 교육 등 지원
- ③ **지원대상**
 - 도내 거주, 농업경영체 등록된 여성농업인
- ④ **사업량**
 - 500명 대상
- ⑤ **지원액**
 - 개인별 60만원
- ⑥ **사업문의**
 - 충청남도 청년여성농업인팀(041-635-4014)



여성농업인 주요 활동 조례

1. 토종 농작물 보존·육성에 관한 조례

01 제정 목적

- 우리 땅에서 자생하거나 재배하는 토종 농작물을 보존·육성함으로써 지속가능한 농업과 건강한 먹을거리 생산에 기여

02 주요내용

- 소득보전 직접지불금 지원, 토종 농작물 가공·유통·판매 모범사업자 지원, 토종 농작물 소비활성화를 위한 홍보지원 등

* 지자체에 따라 조례 내용은 차이가 있음

03 제정현황

- 20개 지자체에서 조례 제정 운영중(23)

시도 조례제정 현황(23)

경기	강원	충북	충남	전북	전남	경북	경남	제주
경기도 파주시 가평군 양평군 안양시 여주시 화성시	강원도 횡성군	충북도 괴산군	충남도 아산시	전북도 김제시 고창군	전남도 장흥군 순천시 해남군 여수시	경북도	경남도	제주도

2. 농가 소규모 식품가공사업 육성 및 지원에 관한 조례

01 제정 목적

- 농업인의 식품가공을 육성·지원하여 농가 소득향상에 기여하고, 농업인이 생산한 가공품의 품질을 관리·지도하여 식품 안전성을 확보하고 지역농산물의 수요 확대

02 주요내용

- 농산물가공지원센터 설치, 소규모 식품가공사업의 시설 점검 등
- * 지자체에 따라 조례 내용은 차이가 있음

03 제정 현황

- 73개 지자체에서 조례 제정

시도별 조례제정 현황('23)

광역시	경기	강원	충북	충남	전북	전남	경북	경남	제주
부산 기장 인천 강화	경기도 남양주시 시흥시 안성시 여주시 이천시	강릉시 인제군 동해시 정선군 삼척시 평창군 양양군 홍천군 영월군 화천군 원주시	괴산군 단양군 음성군 제천시 청주시 충주시	공주시 서산시 천안시	전북도 김제시 익산시 진안군 (시설특례)	전남도 완도군 고흥군 장성군 곡성군 장흥군 문경시 상주시 예천군 나주시 함평군 보성군 해남군 울릉군 순천시 화순군 신안군 광양군 영광군 담양군 영암군	경산시 거제시 거창군 김해시	창녕군 창원시 하동군 합천군 의령군 거창군 김해시	제주도




복지·문화

여성농업인 특수건강검진

- 01 목적**
 - 주기적인 건강검진을 통해 질환의 조기발견 및 치료로 여성농업인의 농작업성 유병률과 의료비 부담 감소 및 삶의 질 향상
- 02 내용**
 - 여성농업인의 농작업 질환예방 및 건강복지 증진을 위해 근골격계 등 여성농업인 농작업 관련 질환에 대해 건강검진 지원(2년 주기)
- 03 지원대상**
 - 51-70세 여성농업인
- 04 지원내용**
 - 농작업 질환 관련 특수건강검진비 90% 지원
- 05 사업문의**
 - 농림축산식품부 농촌여성정책팀(044-201-6667)
 - 시·군·구 농정과(농업관련부서)
- 06 기타**
 - 누리집(farmerhealth.kr)을 통해 여성농업인 특수건강검진 사업 정보제공

검진 항목

농약중독감시	근골격계 질환 선별검사	골절 위험도 평가	심혈관계질환 위험도 평가	폐활량검사
				
1년간 농약중독경험에 대한 평가	방사선촬영, 문진과 진찰, 예방상담	골밀도검사와 골절위험 인자 검토, 예방상담	발병위험평가, 예방상담	분진노출과 폐질환 발생 감시

영농도우미

01 사업목적

- 사고나 질병으로 영농활동이 어려운 농가에 영농도우미를 지원하여 안정적인 영농활동 지원

02 지원대상

- 경작농지 5ha 미만 농업인
 - 사고 또는 질병으로 2주 이상 진단을 받았거나 3일 이상 입원한 경우
 - 4대 중증질환(암, 심장질환(고혈압 제외), 뇌혈관질환, 희귀난치성질환) 진단을 받은 자로 최근 6개월 이내 해당질환으로 통원치료를 받은 경우
 - 제1~2급 법정감염병 확진자 또는 접촉한 자로 의료기관(보건소 등)에서 통보를 받아 격리 중인 경우
 - 농업인 교육과정*에 1일 이상 참여한 여성농업인(교육도우미)
- * 농림축산식품부(소속기관 포함), 지방자치단체, 농협 또는 중앙부처 및 지방자치단체가 인가한 비영리법인이 주관하는 6시간 이상의 교육과정

03 지원내용

- 영농도우미 인건비 지원
 - 1일 인건비 84,000원 중 70%인 58,800원 지원(30%인 25,200원 자부담)

04 지원일수

- 연간 10일 이내

05 신청방법

- 이용신청서 및 증빙서류를 첨부하여 지역농협에 신청

농촌형보육서비스 지원사업

1. 농촌아이돌봄지원

- 01 사업내용 • 읍면지역 소규모(3~10인) 어린이집 설치·운영 지원
- 02 지원내용 • 개소당 최대 시설비 1억 5,200만원, 운영비 1,370만원
- 03 지원대상 • 읍면지역 소규모(3~10인) 국공립어린이집, 사회복지법인어린이집
- 04 신청방법 • 시군을 통해 신청서 제출 (신청기간, 신청서 양식은 별도 공지)
- 05 사업문의 • 관할 시·도/농림축산식품부 농촌여성정책팀(044-201-1566, 1567)

2. 찾아가는 돌봄교실

- 01 사업내용 • 보육시설이 없는 마을에 놀이차량이 방문하여 놀잇감 및 도서 대여, 육아프로그램 등을 지원
- 02 지원내용 • 개소당 운영비 최대 1억 5,200만원
- 03 지원대상 • 이동식 놀이교실을 운영하고자 하는 도지사, 시장·군수 또는 위탁운영자
- 04 신청방법 • 시도, 시군을 통해 신청서 제출(신청기간, 신청서 양식은 별도 공지)
- 05 사업문의 • 관할 시·도/농림축산식품부 농촌여성정책팀(044-201-1566, 1567)

3. 농번기 돌봄지원

01 사업내용

- 농업인이 자녀를 안심하고 맡기고 농사일에 전념할 수 있도록 농번기 주말동안 돌봄방 설치·운영을 지원(지역여건에 따라 4~8개월 운영)

02 지원내용

- 개소당 시설비 20백만원 내외, 운영비 26백만원 내외(4~8개월)

03 지원대상

- 농번기 아이돌봄방을 설치·운영하고자 하는 법인·단체

04 신청방법

- 시군을 통해 신청서 제출

05 사업문의

- 관할 시·도/농림축산식품부 농촌여성정책팀(044-201-1566/1567)
- 한국농어촌희망재단(02-509-2445)



임신·출산 시 농지 임대차 허용

01 추진배경

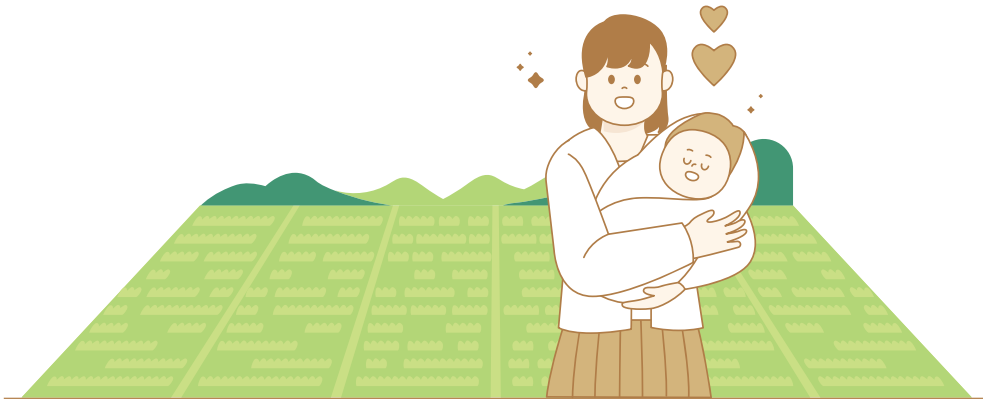
- 농지는 자기의 농업경영에 이용하거나 이용할 자가 아니면 소유하지 못하며 예외적*으로 임대차 및 사용대차를 허용
 - * 질병, 징집, 취학, 선거에 따른 공직취임, 부상으로 3월 이상의 치료필요, 교도소 수용, 3월 이상 국외여행, 농업법인의 청산 8가지 사유만 허용
- 농업의 경우 상당한 노동강도를 필요로 하는 작업이 많아 임신·출산의 경우 타인에게 임대나 위탁경영이 필요함에도 그동안 허용하지 않음

02 추진내용

- 임신 중이거나 출산 후 6개월 미만인 경우 임대 및 위탁경영이 가능하도록 농지법령* 개정
 - * 「농지법」제8조(농지의 위탁경영), 「농지법」시행령 제24조(농지의 임대차 또는 사용대차)

03 문의

- 농림축산식품부 농지과(044-201-1736)



결혼이민여성 농업교육

01 사업목적

- 농업종사 의지가 있는 농촌 결혼이민여성의 농촌정착을 지원

02 지원내용

- 결혼이민여성의 단계별농업교육 및 농촌정착 지원 교육 운영
 - 결혼이민여성 농업교육
 - ① (단계별 농업교육) 농업 일반, 농기계 사용법 등 기초·심화 과정 구분 운영
 - ② (1:1 맞춤형 농업교육) 영농정착 의지가 강한 결혼이민여성을 대상으로 전문여성농업인을 후견인(멘토)로 연계하여 실습 중심의 1:1 맞춤형 농업교육
 - 다문화가족 농촌정착과정
 - ① (현장과정) 다문화가족 구성원 간 갈등 해소 및 관계 향상, 지역주민과 함께하는 교육과 활동으로 다문화가정에 대한 인식개선 및 주민 간 소통
 - ② (미래세대캠프) 농촌지역 다문화가정 자녀 및 지역 청소년을 대상으로 진로 탐색 교육 및 소통 활성화 지원

03 지원대상

- (농업교육) 영농의지가 있고 의사소통이 가능한 결혼이민여성
- (농촌정착 현장과정) 농촌에 정착한 이민여성과 그 가족, 지역주민
- (미래세대캠프) 농촌지역 다문화가정 자녀 및 지역 청소년

04 신청시기

- (농업교육) 2~3월
- (다문화 농촌정착과정) 6~7월

05 사업문의

- 해당 지역농협 여성복지담당자
- 농림축산식품부 농촌여성정책팀(044-201-1568)

결혼이민여성 농업교육



다문화가족 농촌정착지원



다문화청소년 진로탐색교육



농협 다문화가족 지원사업

1. 다문화여성대학

01 사업내용

- 농협중앙회 공모에 선정된 지역농협에서 4월~10월 다문화여성의 우리농촌 정착을 위한 학습 교실을 운영

02 지원내용

- 다문화여성대학 무료 교육
- * 교육 내용은 지역농협에 따라 다를 수 있음

03 지원대상

- 농촌에 거주하는 결혼이민여성

04 신청방법

- 지역농협 여성복지담당자에 문의

05 사업문의

- 해당 지역농협 여성복지담당자
- 농협중앙회 지역사회공헌부 여성복지추진반(02-2080-5423)



2. 결혼이민여성 직업교육

01 사업내용

- 농협중앙회 공모에 선정된 지역농협에서 4월~11월 전문 자격증 취득 과정 교실을 운영

02 지원내용

- 자격증 취득 과정 무료 교육과 시험응시료를 지원

03 지원대상

- 농촌에 거주하는 결혼이민여성

04 신청방법

- 지역농협 여성복지담당자에 문의

05 사업문의

- 해당 지역농협 여성복지담당자
- 농협중앙회 지역사회공헌부 여성복지추진반(02-2080-5423)



고용보험 미적용자 출산급여 지원

(고용노동부)

01 목적

- 소득활동을 하는 ‘고용보험 미적용자’의 출산 후 소득감소에 대해 모성보호와 생계지원으로 고용보험 모성보호제도의 사각지대 해소

02 지원대상

- 출산일 현재 농업에 종사하는 여성농업인
 - 농업경영체 등록정보에 경영주 또는 공동경영주로 등록된 여성농업인
 - 출산 전 18개월 중 3개월 이상 고용보험 미적용 사업장에 고용된 여성농업인

03 지원액

- 총 150만원

04 신청시기

- 출산일~출산후 1년 이내

05 제출서류

- ① 출산급여신청서 ② 농업경영체등록증 ③ 소득활동 증빙서류

* 유산·사산한 경우에는 의료기관의 진단서 추가제출

06 신청방법

- 고용보험 누리집(www.ei.go.kr)에 회원 가입 후 신청하거나, 가까운 고용센터에 방문 신청

07 사업문의

- 고용노동부 고객상담센터(국번없이 1350)

첫만남이용권 지원 (보건복지부)

01 사업목적

- 출생 아동에게 첫만남이용권을 지급하여 생애초기 아동양육에 따른 경제적 부담 경감

02 지원내용

- 출생아당 200만원의 이용권*
- * '24년 1. 1. 이후 출생아는 첫째아 200만원, 둘째아 이상 300만원 지원

03 지원대상

- 출생아로서 출생신고되어 정상적으로 주민번호를 부여받은 아동

04 신청절차

- 읍면동 방문신청 또는 온라인 신청 → 접수 및 지급결정 → 결과 통보

05 사업문의

- 보건복지부 출산정책과(044-202-3398)



중앙부처 임신·출산·보육 지원

1. 보건복지부

지원정책	내용	문의
국민연금 출산크레딧	둘째 이상 자녀를 출산한 국민연금 가입자에게 국민연금 가입기간 추가 인정	국민연금공단(1355)
표준모자 보건수첩	임신준비부터 자녀육아까지 유용한 정보가 수록된 수첩 배부	보건소 및 상담센터(129)
아동 통합 서비스 (드림스타트사업)	취약계층 아동에게 맞춤형 통합서비스를 제공하여 건강한 성장과 발달 도모	상담센터(129)
여성장애인 출산비용	임신과 출산 비용이 추가로 발생하는 장애인 여성에게 출산비용 지원	상담센터(129)
청소년 산모 임신·출산 의료비	청소년 산모에게 임신 및 출산에 필요한 비용 지원	상담센터(129)
고위험 임신부 의료비 지원	고위험 임신의 치료와 관리에 필요한 진료비 지원	보건소 및 상담센터(129)
난임부부 시술비	체외수정 시술 등 특정 치료를 통해서만 임신이 가능한 저소득층·일부 중산층 부부에게 시술비 일부 지원	보건소 및 상담센터(129)
산모·신생아 건강관리	전문교육을 받은 건강관리사가 출산 가정을 방문해 산모의 건강회복 및 신생아 돌봄 지원	상담센터(129)
임산부 철분제 엽산제 지원	철분제(임신 16주부터 5개월분), 엽산제(임신 전·후 3개월분)	보건소 및 상담센터(129)
임산부 인플루엔자 예방접종	인플루엔자 백신, 매년 1회 무료접종 지원	상담센터(129)
임신·출산 진료비	임산부가 요양기관에서 받는 진료비 지원	상담센터(129)
의료기관 외 출산시 출산비	병·의원이나 조산원이 아닌 곳에서 출산한 임산부에게 출산비 지원	상담센터(129)
임산부·영유아 영양플러스	임산부와 영유아를 대상으로 영양평가 후 위험요인이 있는 경우 영양교육 및 상담, 보충식품 제공	상담센터(129)
아동수당	7세 이하 모든 아동에게 아동수당 지원	상담센터(129)

지원정책	내용	문의
보육료	어린이집을 이용하는 0~5세 아동에게 보육료 지원	상담센터(129)
방과후 보육료	12세 이하 취학 아동 중 방과후 어린이집을 일일 4시간 이상 이용하는 아동에게 보육료 지원	상담센터(129)
가정양육수당	보육료, 유아학비, 종일제 아이돌봄 서비스를 지원받지 않는 취학전 86개월 미만 가정양육아동에게 수당 지원	상담센터(129)
아동발달지원계좌 (디딤씨앗통장)	보호대상아동, 기초생활수급가구아동(12~18세 미만)이 통장에 일정금액 적립 시 5만원 범위 내에서 1:2로 매칭하여 월 최대 10만원 지원	아동권리보장원 (02-6283-0445)
어린이 국가예방접종	12세 이하 어린이에게 무료접종 지원	상담센터(129)
영유아 건강검진	영유아 연령별 건강검진 프로그램을 통해 성장과 발달사항 추적 관리	국민건강보험공단(129)
선천성대사 이상 검사 및 환아관리	선천성 대사 이상을 조기에 발견, 치료하여 장애 발생을 예방	상담센터(129)
선천성 난청검사 및 보청기 지원	선천성 난청을 조기진단하고 재활을 통해 난청으로 발생할 수 있는 언어, 지능, 발달장애, 사회부적응 등을 예방	상담센터(129)
미숙아 및 선천성 이상아 의료비	보건소에 등록하여 관리하고 있는 미숙아 및 선천성 이상아 치료비용 지원	상담센터(129)
아동 입원진료비	15세 이하 아동의 입원진료비 본인부담금의 전부 또는 일부 지원	상담센터(129)
조산아·저체중출생아 부담금	37주 미만 출생 또는 2,500g 이하 출생아의 본인부담금 경감	건강보험공단 (1577-1000)
저소득층 기저귀·조제분유	저소득층 가구의 기저귀와 조제분유 지원	상담센터(129)
육아종합지원센터	가정양육 상담, 시간제보육, 도서·장난감 대여, 놀이공간 제공, 교재 및 교구대여, 부모 간 육아정보 교류 등 지원	중앙지원센터 (1577-0756)
다함께돌봄센터	6세~12세 이하 아동에게 상시·일시 돌봄, 등·하원 지원 등 다양 한 형태의 맞춤형 돌봄서비스 제공	상담센터(129)
지역아동센터	지역사회 내 방과후 돌봄서비스를 필요로 하는 18세 미만의 아동에게 보호·교육·정서적 지원 등	상담센터(129)
첫만남이용권지원	출생신고되어 정상적으로 주민등록번호를 부여받은 아동에게 200만원의 바우처 지급 (*24. 1. 1. 이후 둘째아 이상 출생아는 300만원)	상담센터(129)

2. 여성가족부

지원정책	내용	문의
아이돌봄서비스	아이돌보미가 가정으로 찾아가 돌봄이 필요한 아동에게 돌봄서비스 제공	상담센터(129)
공동육아나눔터	자녀 돌봄을 위한 공간 및 육아정보 제공, 부모와 자녀가 함께할 수 있는 프로그램 운영	지역별 건강가정지원센터
청소년 방과후 아카데미	방과후 돌봄이 필요한 초등4학년~중등3학년에게 학습, 캠프, 상담, 체험활동 제공 등	청소년활동진흥원 (02-330-2831)

3. 교육부

지원정책	내용	문의
유아학비	유치원에 다니는 3세~5세 아동에게 학비지원	에듀콜센터 (1544-0079)
초등돌봄교실	맞벌이·저소득층·한부모 가정 등의 초등학생에게 돌봄 지원	재학 초등학교

4. 함께하면 좋은 자료

구분	내용
나에게 힘이되는 복지서비스	각 부처의 복지서비스를 취합·정리(매년 발간) * 열람방법: 복지로 누리집(www.bojiro.go.kr) > 복지서비스 > 나를 위한 복지서비스 > 복지서비스 안내 책자

지자체 임산·출산·보육 지원

1. 임신·출산·보육 지원 현황

지역	지원정책	내용
경기	산후조리비	출생아 별 산후조리비 50만원(지역화폐) 지원
강원	찾아가는 산부인과	산부인과가 없는 지역에 산부인과 이동검진서비스 제공 (횡성, 정선, 고성, 양양)
강원	산모 산후건강관리	출산후 6개월 내 산모의 의료기관 및 약국이용 비용 지원
전북	출산취약지역 임산부 이송	출산 취약지 거주 임산부에게 산전 진찰 및 분만이송 교통비 지원
전남	찾아가는 산부인과	산부인과 미개설지역 가임여성 및 임산부등을 대상으로 지역별 정기 순회진료, 기본진찰, 초음파검사, 골밀도검사, 산전진료 지원
	부모급여(영아수당)	시설미이용 30만원 / 시설이용 50만원(바우처)
충북	출산육아수당	'23년 이후 출생아에서 연차적으로 총 1,000만원 지원금 지급
제주	수놓음 돌봄공동체	5가구 이상 부모 자조 모임 지원
	공공형 키즈카페	영유아들이 비용 걱정 없이 안전하고 즐거운 놀이를 할 수 있도록 꾸며진 실내 놀이체험실

2. 공공산후조리원

민간 산후조리원의 높은 비용과 지역적 편중 문제를 해결하기 위해 자치단체에서 설치·운영하는 산후조리원

연번	지역	개원시기	규모(실)	요금(만원/2주)	감면률*
1	제주 서귀포시	'13.3.	14	154	50%
2	서울 송파구	'14.2.	27	209	20~30%
3	전남 해남군	'15.9.	10	154	70%
4	강원 삼척시	'16.2.	13	180	100%**
5	경기 여주시	'18.5.	13	168	50%
6	전남 강진군	'18.5.	10	154	70%
7	전남 완도군	'19.6.	10	154	70%
8	경북 울진군	'20.10.	8	182	10~30%
9	전남 나주시	'20.12	10	154	70%
10	강원 철원군	'20.2.	10	179	10~70%
11	강원 양구군	'20. 7.	8	180	30~70%
12	강원 화천군	'22. 2.	5	180	50~100%
13	경북 김천시	'22.10	12	168	10~50%

* 감면대상: 국가유공자, 기초생활급여 수급자, 장애인, 한부모가족 등

** 삼척시 거주 1년 이상일 경우

3. 함께하면 좋은 자료

구분	내용
지자체 출산지원정책 사례집	각 지방자치단체의 출산지원정책 모음 * 보건복지부 누리집(www.mohw.go.kr) > 정보 > 연구/조사/발간자료 > “출산”으로 검색



여성농업인 이용권 (바우처)

- 01 사업목적**
 - 문화적 여건이 열악한 농촌지역 여성농업인에게 문화활동 기회 제공
- 02 지원대상**
 - ^①농촌지역에 거주하고, ^②실제 영농에 종사하는 여성농업인 중 ^③연령 기준과 ^④농지소유면적 기준을 충족하는 자
- 03 지원액**
 - 지자체별로 연 10~20만원의 80~100% 지원(0~20% 자부담)
- 04 지원내용**
 - 건강, 문화, 여행, 스포츠 부문에서 이용할 수 있는 바우처 카드 지원
- 05 신청절차**
 - 읍면 방문신청 → 대상자 선정(시군) → 농협에서 카드발급(시군지부 또는 지역농협)
 - * 지원대상, 지원액, 자부담 비율, 신청절차 등은 각 지자체별 여건에 따라 차이가 있음
 - * 지자체 및 농업인이 지역농협에서 바우처 카드 발급이 가능하도록 해당농협에 요청
- 06 지원현황**
 - ('21) 375,806명 66,177백만원 → ('22) 380,927명 69,739백만원
→ ('23) 298,665명 58,989백만원

시도별 여성농업인 바우처 지원현황('23)

사·도명	지원금액(자부담)	'23년	
		계획 인원(명)	예산(백만원)
인천	20만원(20%)	1,460	292
광주	10만원(20%)	2,000	200
대전	20만원(10%)	2,424	485
경기	20만원(20%)	8,000	1,600
강원	20만원(0%)	30,740	6,148
충북	19만원(11%)	36,000	6,840
전북	15만원(13%)	45,000	6,750
전남	20만원(0%)	95,000	19,000
경북	15만원(20%)	30,000	4,500
경남	20만원(20%)	48,000	9,600
제주	20만원(0%)	17,892	3,574.4
합 계	10~20만(0~20%)	298,664	58,989

* 충남의 경우 2023년에는 여성농업인 바우처사업 일몰로 인하여 미시행

농가도우미 (출산도우미)

01 사업목적

- 여성농업인이 출산으로 영농을 일시 중단하게 될 경우 농가도우미가 영농을 대행, 영농 중단 방지 및 모성보호를 통한 삶의 질 향상에 기여

02 지원대상

- 출산(예정) 여성농업인과 출산배우자(남성 농업인)

03 지원액

- 지자체별로 1일 40,000~90,000원의 80~100% 지원(0~20% 자부담)

04 지원일수

- 지자체별로 40~90일 한도 내에서 지원

05 신청기간

- 출산 전 90일부터 출산 후 90일까지 180일 기간 중
* 지원액, 자부담 비율, 지원일수 등은 각 지자체별 여건에 따라 차이가 있음

06 신청방법

- 읍면동 방문신청

시도별 농가도우미 지원현황('23)

(단위:원)

시도명	지원기간(일)	1일 기준단가(자부담)
대구	90(다태아120)	68,720(20%)
경기	90	91,880(0%)
충북	80	평균 74,740(15~30%) * 보은, 옥천, 영동, 괴산, 음성 실시
충남	40~45	40,000~66,800(0~20%) * 서산, 논산, 청양, 금산, 부여, 홍성, 예산, 태안 실시
전북	70	90,000(10%)
전남	70	80,000(20%)
경북	90	80,000(20%)
경남	90	77,000(15%)
제주	90	77,000(20%)

여성농업인 출산바우처 (경상남도)

- 01 사업목적** • 청년여성농업인의 출산으로 인한 영농활동에 대한 부담을 줄이고 출산 및 보육에 집중할 수 있는 여건 마련
- 02 지원내용** • 출산여성농업인 대상 출산 및 보육 관련 가맹점 사용가능한 출산 바우처 제공
- 03 지원대상** • 농촌지역 거주, 실제 영농에 종사하는 여성농업인
- 04 지원액** • 720만원(9개월 × 80만원)
- 05 신청시기** • 출산 후 3개월 이내
- 06 신청절차** • 읍면동 방문신청 → 대상자 선정



농번기 공동급식 지원

- 01 사업목적**
 - 농번기 여성농업인의 가사부담을 경감하고 영농 참여와 집중을 통해 농업생산성 향상 및 농업인의 삶의 질 향상
- 02 지원내용**
 - 공동급식 인건비 및 부식료 등 지원
 - * 지원내용 및 지원기간은 지자체 여건에 따라 차이가 있음
- 03 신청절차**
 - 읍면동 방문 신청
- 04 지원현황**
 - (‘22) 3,504마을 8,990백만원 → (‘23) 3,592마을 9,571백만원

시도별 농번기 공동급식 지원 현황(‘23)

(단위 : 개, 백만원)

지자체	강원	충북	충남	전남	전북	경북	경남	계	
마을수	63	49	160	2,000	550	20	409	3,251	
지원내역	마을당 지원금액	5	1.8~6	3	2.42	3.2	5	2.3	2.6
총 예산		315	128	498	4,840	1,760	100	920	8,561



농작업현장 친환경 화장실 설치

(경상남도, 강원도, 전북특별자치도, 충청남도)

01 목적

- 농작업 현장 친환경 화장실 설치 지원으로 여성농업인 생활기본권 보장, 건강증진, 농작업 환경개선 도모

02 내용

- 농작업 현장(들녘별) 친환경 설치 비용 지원
 - (경남) 11개소 지원 예정 / 개소당 5백만원
 - (강원) 농작업 현장(들녘별)화장실 구입 및 임차료 지원 : 91개소 지원/ 개소당 구입비 2.7백만원 이내(도 21%, 시군 49%, 자부담 30%), 임차료 1.6백만원(도 30%, 시군 70%) 이내
 - (전북) '24년 20개소 지원/개소당 5백만원(자부담 없음)
 - (충남) '24년 75개소 지원/개소당 3백만원(자부담 10%)

03 지원대상

- 하우스, 과수, 화훼 등 집단 작물재배 지역 중 생리현상을 해소할 시설이 없는 농가대상으로 친환경 화장실 설치지원

04 문의

- 경상남도 농업기술원 농촌자원과(055-254-1852)
- 강원특별자치도 농정과(033-249-2706)
- 전북특별자치도 농업정책과(063-280-4250)
- 충청남도 청년여성농업인팀(041-635-4014)

여성농업인센터

01 목적

- 농촌에서 발생하는 고충을 상담하고 여성농업인이 마음놓고 영농에 종사할 수 있도록 영유아 보육 및 방과후 학습지도 등을 수행하여 여성농업인 삶의 질 향상

02 주요기능

- 영유아보육, 농촌아동 방과후 학습지도, 고충상담 및 교육·문화 활동, 기타 비정기사업

여성농업인센터 운영현황('23)

구분	센터명	전화번호	구분	센터명	전화번호
경기(3)	용인여성농업인센터	031-339-2040	전남(4)	장성여성농업인센터	061-394-3035
	여주여성농업인센터	031-881-5588		나주여성농업인센터	061-335-1288
	이천여성농업인센터	031-634-6720		고흥여성농업인센터	061-835-7266
강원(2)	횡성여성농업인센터	033-345-2468		무안여성농업인센터	061-453-4513
	양구여성농업인센터	033-481-9232	경북(1)	안동여성농업인센터	054-823-0030
충남(9)	서천여성농업인센터	041-952-6323	경남(6)	진주여성농업인센터	055-761-1891
	홍성여성농업인센터	041-633-0518		거창여성농업인센터	055-943-5180
	예산여성농업인센터	041-338-7057		합천여성농업인센터	055-931-8222
	청양농협여성농업인센터	041-943-2861		함안여성농업인센터	055-585-8880
	예산농협여성농업인센터	041-330-6812		창원여성농업인센터	055-251-7616
	홍성농협여성농업인센터	041-630-2008		고성여성농업인센터	055-672-4747
	공주여성농업인센터	041-852-8302	함덕여성농업인센터	064-784-9688	
전북(6)	부여농협여성농업인센터	041-835-8000	제주(9)	성산여성농업인센터	064-782-0606
	태안농협여성농업인센터	041-673-8931		하원여성농업인센터	064-792-5111
	부안여성농업인센터	063-581-1191		대정여성농업인센터	064-794-4497
	산내여성농업인센터	063-636-5399		김녕여성농업인센터	064-783-5031
	임실여성농업인센터	063-642-7800		애월여성농업인센터	064-799-1235
	지리산여성농업인센터	063-636-1022		한경농협여성농업인센터	064-773-1551
	고창여성농업인센터	063-561-3936		한림여성농업인센터	070-8801-6122
	백산여성농업인센터	063-582-0391		남원여성농업인센터	064-767-0080
	합계	40개소			

찾아가는 문화공연 (충북)

01 사업목적

- 농촌지역의 열악한 문화여건으로 문화활동에 소외된 여성농업인 및 가족들에게 문화향유 기회를 제공하여 문화적 격차 해소

02 지원내용

- 농촌지역 찾아가는 문화예술 공연 추진
- 5개 분야(음악, 연극, 무용, 전통예술, 다원예술)

03 지원 횟수

- '23년 기준, 95회 공연

04 신청대상

- 지역주민

05 신청시기

- 3~4월 예정

06 사업 문의

- 충청북도 문화예술산업과(043-220-3843)



여성농업인 힐링프로그램 운영

(영월)

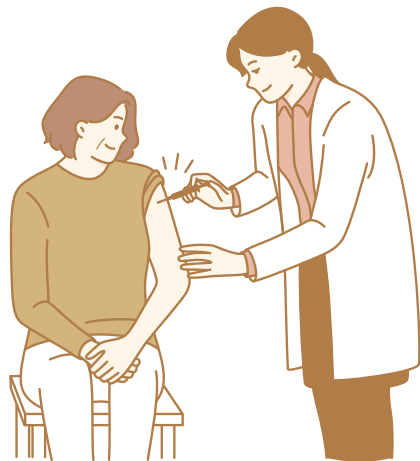
- 01 사업목적
 - 여성농업인의 문화적 소외감 완화 및 생활 활력 부여
- 02 지원내용
 - 힐링프로그램 운영 지원(강사료, 재료비)
- 03 지원대상
 - 영월군 거주 여성농업인
- 04 지원액
 - 4,000천원/개소
- 05 신청시기
 - 2023년 12월
- 06 신청절차
 - 읍·면 방문신청→사업대상자 선정→프로그램운영→지원금 지급

프로그램 예시

근골격계 예방체조 등 운동프로그램	피부관리, 네일아트 등 뷰티프로그램
	
난타, 장구 등 문화예술프로그램	퀼트 공예 등 생활취미 프로그램
	

여성농업인 예방접종지원 (영월)

- 01 사업목적** • 면역력 저하로 대상포진 발생 위험도가 높은 50~64세 여성농업인들에게 예방접종 비용을 지원하여 건강한 삶과 복지 증진 도모
- 02 지원내용** • 여성농업인 대상포진 예방접종 비용 지원
- 03 지원대상** • 도내 50 ~ 64세 여성농업인
- 04 지원액** • 17만원 /인
- 05 신청시기** • 연중
- 06 신청절차** • 시·군 농업기술센터 농정부서 또는 읍면동 방문신청
- 07 사업문의** • 강원특별자치도 농정과(033-249-2706)



농업인 수당

01 목적

• 농업인의 기본소득을 보장하고 농업·농촌의 지속가능한 발전 및 공익적 기능 증진

- 일부 지자체에서 경영면적에 관계없이 농가단위로 일정액을 지급하는 '농업인수당' 도입을 추진

* 일정기간 관내에 거주한 농업경영체에 농가당 연 35~120만원 상당 현금 또는 지역상품권을 지급(지자체별로 농외소득 및 공익활동 이행 등 기준 제시)

02 도입현황

• '23년 기준

(* 24년도는 지자체별로 지원액 및 지원조건이 바뀔수 있음.)

구분	지원금액 (가구/개인당)	지원조건
강원	연간70만원 (가구당)	① 신청년도 1월 1일 기준 전일까지 2년 이상 도내 주민등록이 되어 있는 사람 ▶ 다만, 3개월 이내 기간 동안 불가피한 사유로(질병치료, 병원입원) 일시적으로 주소를 타시도로 이전하였다가 재전입한 경우, 증빙자료 제출로 시장군수가 인정한 경우 예외 인정 * 자녀의 학교전학, 부동산 취득, 선거관련 등으로 전출하거나, 실제 거주지와 다를 경우「주민등록법」 제37조 위반으로 불인정 ② 신청년도 1월 1일 기준 전일까지 2년 이상 계속하여 농업경영체로 등록되어 있는 사람 - (경작지역) 도내 및 해당 시군 연접 타시도 시군 농경지(축사) 포함 ▶ 다만, 농지임대차계약 만료로 경영체가 직권취소 또는 등록정보가 변경되었으나, 농지계약 이후 경영체를 재등록하여 경작을 하였다가 사실이 확인 가능한 경우 예외 인정
경기	연간60만원 (개인당)	① 농민기본소득을 지급하는 시군에 주소를 두고 실제 농업(농작물재배업, 축산업, 임업) 생산에 종사하는 농민 * 농업·농촌 및 식품산업기본법에 따른 농업 범위 - 영농기간: 1년이상 농업생산에 종사 - 거주기간: 해당시군 최근3년이상 또는 비연속 10년이상 거주 - 중복지급: 청년기본소득, 농촌기본 소득과 중복 불가 - 농업외소득 3,700만원 미만
울주군	연간36만원 (가구당)	① 울주군 농업인(2년 이상 거주자, 2년 이상 농업경영체등록 및 실제 농어업 종사자) * 제외 대상 : 농업 외 종합소득이 37백만원 이상인 농가(경영)주, 지방세 체납자 등
인천	연간36만원 (가구당)	① 신청연도 1월 1일 기준 2년 전부터 계속하여 인천광역시에 주소를 둔 자 ② 신청연도 1월 1일 기준 2년 전부터 계속하여 「농어업경영체 육성 및 지원에 관한 법률」 제4조제1항에 따라 등록되어 있는 농어업경영체의 경영주로서, 인천광역시 소재지에서 농어업경영체를 경영할 것 ③ 지급대상이 다음 각 호의 어느 하나에 해당하는 경우에는 그 중 한 사람에게만 지급한다. - 부·직계존비속·형제자매가 같은 주소에 거주하고 있는 경우 - 다른 주소에 거주하고 있는 부부 - 농어업경영체의 공동경영주

구분	지원금액 (가구/개인당)	지원조건
충북	연간60만원 (농어가당)	① 3년 이상 도내 거주, 3년이상 농업경영체 정보 등록 농어가 * 지급제외 - 농업의 종합소득금액 3,700만원 이상 농어가 - 3년내 직불금 등 부정수급, 2년내 가축전염병 예방법 및 농지·산지 관리법 위반 농어업인
충남	① 1인가구 80만원 ② 2인 이상 가구는 1인당 45만원 (개인당)	① '21.1.1.이전부터 충청남도 내에 주민등록을 두고, 경영체등록을 하고 실제 농어업에 종사하는 자 * '20년 농어업의 종합소득금액 3,700만원 이상인자는 제외
전북	연간60만원 (가구당)	① 농업경영체등록 농가 중 실제 영농에 종사하는 농가 및 전북특별자치도 내에 양봉농가로 등 록되어 있는 사람(농가) - 신청연도 1월 1일 기준 2년 이상 동안 계속하여 주민등록상 주소가 전북특별자치도 내에 있을 것 - 신청연도 1월 1일 기준 2년 이상 동안 계속하여 「농어업경영체 육성 및 지원에 관한 법률」 제4조제1항에 따라 등록되어 있는 농업경영체(임업경영체)일 것 - 신청연도에 전북특별자치도 내에 있는 농지 또는 전북특별자치도와 연접한 타시도의 농지에서 실제 경작하는 영농 규모가 1천제곱미터 이상일 것 - 신청연도 1월 1일 기준 양봉산업의 육성 및 지원에 관한 법률 제13조제1항에 따라 전북특별자 치도 내 시·군에 등록되어 있는 양봉농가일 것 * 농업외 소득 종합소득금액이 3천7백만원 이상, 지급 대상자와 실제 거주를 같이 하면서 주민 등록 세대를 분리한 사람 제외
전남	연간60만원 (가구당)	① 농·어·임업 경영정보를 등록한 농·어·임업경영체 경영주 * 단, 공동경영주인 경우 한사람만 지급
경북	연간60만원 (가구당)	① 농어업경영정보를 등록한 농어업경영체 중 실제 영농에 종사하는 경영주 * (지원제외)농어업의 종합소득금액이 3천7백만원 이상인 자, 지급대상자와 실제 거주를 같이 하면서 세대를 분리한 자 등
경남	1인당 300천원 (개인당)	① 「농어업경영체 육성 및 지원에 관한 법률」 제4조에 따라 농어업경영정보를 등록한 농어업경영체 경영주 및 공동경영주 - 수당 신청 전년도 1월1일부터 수당 신청일까지 계속하여 경상남도에 주민등록이 되어 있고 (공동)경영주로 등록되어 있는 사람 * 공동경영주는 경영주가 수당지급 거주·종사 기준 조건을 충족하여야 함
제주	1인당 400천원 (개인당)	① 신청연도 1월1일 기준 3년 이상 계속 제주에 주소를 두고 거주 및 2년 이상 계속 농업경영정보를 등록하고, 실제 농업에 종사하는 전업농민 단, 제외 대상으로는 (1) 「국민건강보험법」상 직장가입자(단, 영농조합 및 농업회사법인 직장가입자와 임의계속가입자는 제외) (2) 농업외 종합소득금액이 3,700만원 이상인 자 (3) 최근 2년 내 보조금 부정 수급 또는 지급제한 기간 내 있는 자, 농지법·산지관리법· 가축전염병예방법을 위반하여 행정처분을 받은 자

03 사업문의

• 지자체 및 읍면동 담당자



양성평등



농촌형 양성평등 전문강사 양성과정

- 01 목적**
 - 농촌지역 내 양성평등 문화 정착 및 교육확대를 위하여 농촌특화형 양성평등 전문강사 양성
- 02 지원내용**
 - 기본·전문·강의력 향상 등 80시간의 교육 및 최종 심사를 통해 양성평등 전문강사 선발·위촉
- 03 지원대상**
 - 여성농업인, 농업인단체 활동가, 농촌 관련 연구자 및 양성평등 강사 등 농업·농촌 양성평등 교육에 관심이 많은 자
 - 신청자 중 심사를 통해 교육생 선발
 - * 양성평등 관련 경력(교육수강·강사활동 등)이 있는 여성농업인 교육생 선발 시 우대
- 04 신청시기**
 - 교육생 모집 공고 3월
 - 교육생 합격자 발표 4월
- 05 신청방법**
 - 교육생 선발 공모 기간 내 한국양성평등교육진흥원 교육센터 누리집 (<http://demsnew.kigepe.or.kr>)을 통한 온라인 신청
 - * 제출서류: 신청서, 성인지학습계획서, 서약서 및 개인정보제공동의서
- 06 교육기간**
 - 5~11월 중 80시간(비대면, 대면 교육 혼합)
- 07 신청절차**
 - 누리집 공고에 따라 신청서 온라인 접수
- 08 문의**
 - 농림축산식품부 농촌여성정책팀(044-201-1568)
 - 한국양성평등교육진흥원 강사양성부(02-3156-6162)

🔍 농업관련 교육기관 모니터링

① 목적

- 농촌형 양성평등 전문강사의 강의능력 향상 및 주요 농업 교육과정의 성인지적 분석

② 모니터링 대상

- 주요 농업관련 교육기관 내 교육과정

③ 모니터링 참여자

- 농촌형 양성평등 전문강사

④ 모니터링 추진결과

- **(지표개발)** 교육과정을 성인지적으로 평가하기 위해 성역할 고정관념·성차별 등 6개분야 20개 항목으로 구성된 지표개발
- **(조사결과)** '22년 12개 기관 대상 46회, '23년 18개 기관 대상 56회 모니터링 실시, 성역할 고정관념 및 대표성 등에서 개선사례 발굴



양성평등 교육 확대

- 01 목적**
 - 농촌지역 내 양성평등 인식개선 유도 및 여성농업인의 역할 확대
- 02 지원내용**
 - 농촌형 양성평등 강의, 농촌형 양성평등 전문강사 연계
- 03 지원대상**
 - 농촌형 양성평등 강의를 필요한 농촌마을 및 단체
- 04 신청시기**
 - 연중
 - * 기관별 교육 운영 계획에 따름
- 05 문의**
 - 농림축산식품부 농촌여성정책팀(044-201-1568)
 - 한국양성평등교육진흥원 강사양성부(02-3156-6162)

농촌형 양성평등 전문강사 현황

• 한국양성평등교육진흥원 누리집
(<http://www.kigepe.or.kr>)
→ 전문강사 찾기

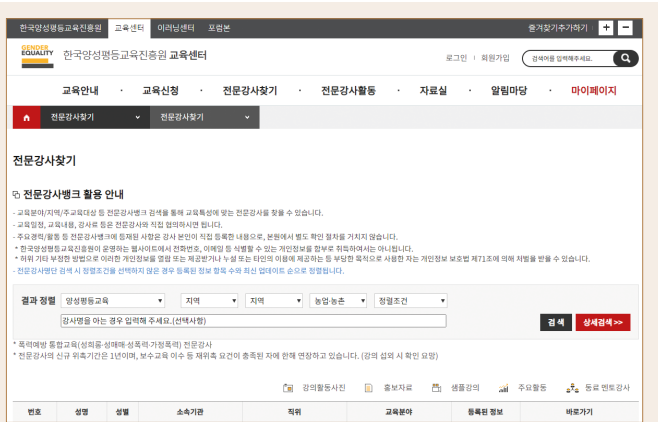
분야

“양성평등교육”

주 교육대상

“농업·농촌” 선택 후 검색

*지역별, 강사별 연락처 등 상세정보 확인 가능



성별영향평가 내실화

- 01 목적**
 - 성별영향평가 대상사업 정책환류 등 내실있는 성별영향평가 제도운영을 통해 성평등 농업정책 실현
- 02 사업내용**
 - 농림축산식품부 내 성별영향평가 제도운영 및 정책환류 점검, 특정성별영향평가 실시, 성별영향평가 우수사례 발굴 등
- 03 추진내용**
 - 성별영향평가 '23년 72건(사업 5, 법령 71) 추진
 - 특정성별영향평가: 귀농·귀촌지원정책('22년 평가, '23년 반영계획 수립), 농어업인 삶의 질 향상 및 농어촌 지역 개발 계획('23년 과제 선정)
- 04 문의**
 - 농림축산식품부 농촌여성정책팀(044-201-1568)

🔍 성별영향평가 제도

- ① 제도 개요**
 - 정책을 수립·시행하는 과정에서 성평등에 미치는 영향을 평가하여 정부 정책이 성평등 실현에 기여하도록 하는 제도
- ② 법적 근거**
 - 성별영향평가법 제5조 및 시행령 제2조
- ③ 대상 정책**
 - ① 법률·대통령령·부령 및 조례·규칙의 제정 및 개정안, ② 주요한 정책으로 추진하는 사업, ③ 법률에 따라 3년 이상의 주기로 수립하는 계획

'22년 제2회 농림축산식품부 양성평등 우수사례 경진대회

- (개요) 농림축산식품부 내 성평등 개선 노력을 장려·격려함으로써 관계자 사기진작 및 성평등 문화확산의 계기를 마련하고자 '20년부터 격년 운영
- (우수사례)

최우수	우수	장려	특별
<ul style="list-style-type: none"> · 여성농업인 결혼 후에도 청년농업인 영농정착지원금 대상 지속 유지 	<ul style="list-style-type: none"> · 성폭력처벌법 등을 위반한 농어촌민박사업자에 대한 처분기준 마련 · 여성농업인의 농업인 안전보험 가입률 제고, 재해로부터 안전망 강화 	<ul style="list-style-type: none"> · 성평등한 스마트팜 청년창업 교육 운영으로 여성 청년농 확대 · 발작물공동경영체 육성지원 사업에 참여농가 성별통계를 생산하여 여성 참여율 제고방안 마련 	<ul style="list-style-type: none"> · 여성농어업인 육성법 개정, 여성농업인 정책자료집 제작, 영농여건 개선 교육 확대를 통해 여성농업인의 정책 사각지대 해소

여성친화도시 지정·운영

01 개요

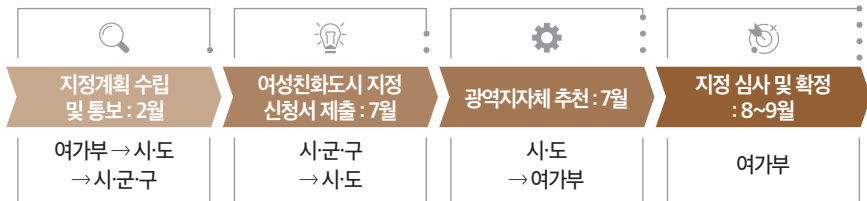
- 지역정책과 발전과정에 여성과 남성이 평등하게 참여하고 여성의 역량강화, 돌봄 및 안전이 구현되도록 정책을 운영하는 지역 (여성친화도시) 지정 및 지원

02 지원대상

- 특별자치시, 특별자치도, 시·군·구

*지정기간 : 5년

03 신청절차 및 방법



04 필요서류

- 여성친화도시 신규지정 신청서(시·군·구), 여성친화도시 조성사업 검토의견서(시·도)

05 추진경과

- 104개 지역(신규 40개, 1단계 32, 2단계 27, 3단계 5) 지정('23)

* ('09) 2개 → ('11) 30개 → ('13) 50개 → ('15) 66개 → ('17) 86개 → ('18) 87개 → ('19) 92개 → ('21) 95개 → ('22) 101개 → ('23) 104개

06 문의

- 여성가족부 성별영향평가과(02-2100-6174)

여성친화도시 지정 현황

(23. 12월 기준)

지역	계	지정도시			
		신규지정	1단계	2단계	3단계
계	104	40	32	27	5
서울	14	강동구, 도봉구, 마포구, 서대문구	용산구, 관악구, 금천구, 동대문구, 동작구, 종로구	서초구, 송파구, 은평구, 성동구	-
부산	5	연제구	-	북구, 수영구, 금정구, 사하구	-
대구	3	달서구, 수성구	달성군	-	-
인천	8	계양구, 서구, 부평구	중구, 남동구	동구, 미추홀구, 연수구	-
광주	5	남구, 광산구, 서구	-	-	동구, 북구
대전	4	-	중구	동구, 유성구, 대덕구	-
울산	-	-	-	-	-
세종	1	-	-	세종특별자치시	-
경기	15	광명시, 광주시, 안산시, 용인시, 수원시, 안양시 의정부시, 화성시	오산시, 이천시, 파주시, 하남시	성남시, 고양시, 부천시	-
강원	7	원주시, 속초시	태백시, 홍천군, 삼척시, 춘천시	횡성군	-
충북	7	음성군, 충주시	괴산군, 진천군	증평군, 제천시	청주시
충남	10	보령시, 서천군, 당진시, 부여군	공주시, 예산군, 천안시	서산시, 홍성군	아산시
전북	3	익산시	순창군, 고창군	-	-
전남	8	광양시, 여수시, 장흥군, 해남군	영암군, 화순군	순천시, 강진군	-
경북	5	구미시, 포항시	경주시, 김천시	칠곡군	-
경남	8	합천군, 김해시, 사천시	남해군, 고성군, 진주시	창원시	양산시
제주	1	제주특별 자치도	-	-	-

여성친화(성평등)마을 조성 전문가 컨설팅 지원사업 (제주도)

01 목적

- 마을 의사결정 과정에서 구성원 간 차별을 감소시키고 마을규약 재정비를 통한 의사결정의 투명성 및 성평등한 마을자치를 위해 추진

02 사업기간

- '24. 1.~12.

03 지원예산

- 30백만원(보조율 100%)

03 사업 수행기관

- 공모 후 선정

05 주요내용

- 전문가 컨설팅 지원을 통한 성평등 표준마을 규약 마련 및 성평등 프로그램 운영을 통한 성평등한 마을 조성

* ('20)5개 시범마을 선정, ('21)4개 시범마을 선정, ('24)2개 시범마을 선정계획

성평등한 마을만들기 교육 (익산시)

- 01 목적 • 가부장적인 농촌문화를 개선하고 여성농업인에 대한 인식제고
- 02 사업내용 • 마을로 찾아가 양성평등 교육 실시
- 03 강의시기 • '24.1.~'24.12.
- 04 문의 • 익산시 미래농업과(063-859-3781)





부 록

부록 ①

쉽고 편한 나만의 농사비법 경진대회 결과

법정기념일 지정 후(21.11) 첫 번째 ‘여성농업인의 날(23.10.15)’을 맞아 여성농업인의 농작업 부담을 완화할 수 있는 농사법 공유 및 확산을 위해 농사비법 경진대회를 개최하였습니다. 17건의 농사비법이 접수되었으며, 그 중 6건을 선발하여 아래와 같이 시상하였습니다.

※ 매년 ‘여성농업인의 날(10.15)’ 행사 시 새로운 농사비법을 선발할 계획이니
나만의 농사비법이 전국 농업인의 농사비법이 될 수 있도록 제안해 주시기 바랍니다.

<p>이영미 강원 동해</p>  <p><농림축산식품부장관상></p> <p>농작물 밭에서 작업하고 쉽게 이동하기</p>	<p>이미영 전남 장성</p>  <p><농촌진흥청장상></p> <p>손쉬운 농사작업 (안전한 농촌은 덤)</p>	<p>채은주 충북 제천</p>  <p><농림수산식품교육문화정보원장상></p> <p>드론, ss, 분무기를 사용하는 인공수분</p>
<p>정민경 경기 양주</p>  <p><농협중앙회장상></p> <p>DIY 조절 가능한 농기구 손잡이</p>	<p>고정아 제주 제주시</p>  <p><농협중앙회장상></p> <p>“수확하는 바디” 농사 유형별 맞춤 요가(몸 풀기) 동작</p>	<p>최진선 경기 고양시</p>  <p><농협중앙회장상></p> <p>‘S’자 고리, 양말끈을 활용한 막걸리트랩 설치방법 개선 (근골격계 질환 예방)</p>

부록 ②

'23년 여성농업인 생활수기 공모전 수상작

※ 생활수기 공모전은 농림축산식품부 누리집(<http://mafra.go.kr/woman>)에서 확인 가능합니다.

대상(1)



배미령
보나의 정원

우수상(5)



전옥경
물속에서
건져낸 희망



소영미
내 인생을 바꾼
정직한 한우



송정희
나의 보물
농사이야기



김미정
농사를, 짓다



조영민
농촌에서 청춘을
써 내려간다

장려상(14)



이지형
내 인생의 8월이
뿌리내린곳



조의령
어머니와
고사리



김아라
30대 젊음마가
대파 여왕이 되기까지
고군분투기



김혜경
1호가 될 순 없어
(부부 네쌍의
귀농정착 분투기)



최애란
2000평의 행복



조은
너, 여기
왜 왔니?



김혜순
정겨운 꽃 농장의
시간여행



정희진
희망의 꽃



김창애
돌아보니
시집살이



박형순
나의 귀농일기



강인숙
진부 농부의
망부가



김순영
할머니는
괴물 같아



백은영
갑작스러운 귀농,
아버지와 나



최유나
최고의 플로리스트를
꿈꾸다

부록 ③

FTA 극복 여성농업인 사례

메가FTA 시대를 극복하기 위해 국내산 농식품으로 해외시장 개척에 도전하고 성과를 이뤄낸 선도 여성농업인들, 농업의 다양한 분야에서 경쟁력 향상에 앞장서는 여성농업인들의 활약을 농촌여성신문에서 기획 연재하였습니다. 기사 원문은 농촌여성신문사 누리집 (<http://www.rwn.co.kr>)에서 확인 가능합니다.



23.4.24 여성친화적 스마트팜에서 토마토로 도전장

경북 상주에서 스마트팜 보육과정에 참여해 농업 경영을 준비하는 여성농업인 3자매 윤정원, 윤정옥, 윤교보씨의 도전기. 아직은 서툴고 처음이라 어렵지만 농업의 기회는 스마트팜에 있고, 여성에게 더 유리하다는 자매들. 이들의 진지하고 열정적인 토마토농사 도전 스토리다.



23.5.1 향기로운 딸기밭서 남편 그늘 벗어났죠

K-농산물 수출의 대표주자는 딸기다. 13년 전 한국 정착한 결혼이민여성 리선희씨는 수출 대표 품목인 딸기농사 달인이다. 경남 마이스터대학에서 딸기과정을 수료하며 하우스 11동 농사를 경영한다. 온라인과 로컬푸드직매장에 출하해 소득을 높이고 있다. 주변 결혼이민여성들의 멘토 역할도 하며 우리 농업을 지켜가고 있다.



23.5.8 베리류 6차산업화로 농업경쟁력 '베리 굿'

경남 거창에서 베리류를 생산하는 박진강씨는 지난해 연매출 8억원을 달성했다. 한국농수산대학교에서 전공을 살려 원물 함량을 높은 건강하고 맛있는 고품질의 가공품을 개발해 전 국민에게 사랑받는 상품을 만들기 위해 지속적으로 업그레이드 하고 있다.



23.5.22 스마트팜은 농업과 청년을 잇는 '연결고리'

스마트팜 혁신밸리 4곳이 모두 오픈했다. 청년농업인의 보육과정을 진행 중인 김제와 고흥에서 교육에 한창인 청년여성들을 만나본다. 정부는 스마트팜 기술을 주요 수출전략품목으로 보고 적극 육성하겠다는 계획을 내놨다. 해가 갈수록 참여도가 높아지는 청년여성들의 스마트팜에 대한 기대와 교육내용, 미래 희망 등을 알아본다.



23.6.12 평창 '토종다래'로 수입과일 키위에 당당히 맞선다

토종 종자의 중요성은 누구나 알고 있지만 이를 온전히 보전하기엔 많은 어려움이 있다. 상품성에서 떨어지기도 하고, 대량생산도 쉽지 않다. 김정숙·김은솔 모녀는 '토종다래보존협회'를 이끌며, 다래의 토종 종자를 보전하고, 이를 이용한 가공품을 만들어 새 시장을 열어가고 있다.



23.6.19 대 이은 농사, 난 토마토 스마트팜으로 승부한다

청년여성농업인들에게 스마트팜은 비용 측면에서 무리가 따른다. 전남대학교에서 원예생명공학을 전공한 반서진 대표는 기업승계농으로 청년창업농에 선정돼 스마트팜을 구축하고 부모세대와는 차별화된 체험과 교육, 멜론과 토마토 재배로 경쟁력을 키워가고 있다. 기업승계의 장점과 고충, 그가 추구하는 미래농업의 경쟁력을 자세히 들여다봤다.



23.6.26 잘 키운 '샤인머스캣'으로 해외시장 개척 앞장

송산포도 협동조합에 소속된 경기 화성의 이지수씨는 지난해 ICT 기술로 수확한 총량(흑색), 소평홍(적색), 샤인머스캣(청색) 포도를 베트남에 처음 수출했다. 단일 품종보다 고급용 선물시장을 선점할 수 있을 것으로 기대한다. 베트남 시장을 시작으로 전 세계에 경기도 화성 송산의 삼색포도 우수성을 알리겠다는 게 그의 포부다.

부록 ④

제주도 성평등 마을규약 표준조항

제주도 성평등마을규약만들기사업추진단에서 제안한 성평등 마을규약 표준조항입니다. 성평등 마을규약은 기존 마을규약에 시대변화에 맞게 민주적이고 성평등한 마을 운영이 가능하도록 도움을 주는 내용을 추가한 것입니다.

• 성평등마을규약 표준조항(안) •

목적

제○조(목적)

본 향약(규약)은 주민 스스로가 민주적인 소통과 협력을 통해 합리적으로 마을을 운영하기 위한 사항을 규정함으로써, 남녀노소 마을 주민 모두가 평등하고 풍요롭게 살 수 있도록 공동의 이익을 증진하는 것을 목적으로 한다.

주민권리

제○조(주민회원의 권리)

모든 주민회원은 다음 각호의 권리를 가진다.

- .마을의 모든 의사결정에서 배제되지 않고, 발언기회를 균등하게 가질 권리

주민의무

제○조(주민회원의 의무)

모든 주민회원은 다음 각호의 의무를 다해야 한다.

- .연령·성별 등에 따라 차별이 발생하지 않도록 서로 배려하고 존중할 의무
- .마을 내 인권문제(가정폭력, 아동학대, 노인학대, 성폭력 등) 발생 시 주민회원 누구나 적극적으로 피해자 보호조치 시행 의무

의결권·선거권의

제○조(의결권·선거권의 평등)

평등

마을 내 의결권·선거권은 1인 1표를 기본으로 한다.

마을임원조직

제○조(마을임원조직)

- ① 개발위원회 구성 시 남녀 평등한 참여를 위해 위촉직 개발위원 중 40% 이상을 여성위원으로 구성한다.
- .그 외 각종 위원회 구성 시 성별·연령별 균형을 고려하여 구성한다.

부록 ⑤

여성농업인 간편 통계

성별 농가 인구

(단위: 천명, %)

연도	농가인구	남성		여성	
		구성비(%)	구성비(%)		
'80	10,827	5,415	50.0	5,412	50.0
'90	6,661	3,279	49.2	3,382	50.8
'00	4,032	1,972	48.9	2,060	51.1
'10	3,063	1,501	49.0	1,562	51.0
'15	2,569	1,264	49.2	1,305	50.8
'16	2,496	1,222	48.9	1,275	51.1
'17	2,422	1,184	48.9	1,238	51.1
'18	2,315	1,130	48.8	1,185	51.2
'19	2,245	1,100	49.0	1,145	51.0
'20	2,314	1,153	49.9	1,160	50.1
'21	2,215	1,100	49.7	1,115	50.3
'22	2,166	1,070	49.4	1,096	50.6

* 자료출처: 통계청, 농림어업조사

농업 주종사자 및 경영주

(단위: 천명, %)

구분	'17			'18			'19			
	전체	여성	비율	전체	여성	비율	전체	여성	비율	
농가인구	전체	2,422	1,238	51.1	2,315	1,185	51.2	2,245	1,145	51.0
	15세 이상	2,298	1,179	51.3	2,206	1,132	51.3	2,147	1,097	51.1
농업 주종사자	1,506	793	52.7	1,463	771	52.7	1,453	763	52.5	
경영주	1,042	187	17.9	1,021	191	18.7	1,007	187	18.6	

구분	'20			'21			'22			
	전체	여성	비율	전체	여성	비율	전체	여성	비율	
농가인구	전체	2,314	1,160	50.1	2,215	1,115	50.3	2,166	1,096	50.6
	15세 이상	2,213	1,112	50.2	2,132	1,076	50.5	2,092	1,061	50.7
농업 주종사자	1,518	769	50.7	1,446	751	51.9	1,417	738	52.1	
경영주	1,035	210	20.3	1,031	193	18.7	1,023	194	19.0	

* 자료출처: 통계청, 농림어업조사

* 경영주: 농업에 대하여 의사결정권을 가진 사람으로 재배할 작물의 결정, 비료·농약 등 자재 구입, 인부의 고용, 수확물의 처분 등 농사일에 대하여 책임을 가지고 총괄하는 사람

농업경영정보 등록현황

※ 보다 자세한 통계는 「농업경영체등록정보 현황서비스」에서 확인 가능

연도별 현황

(단위 : 천명, %)

연도	전체		경영주		공동경영주		경영주 외	
	여성	비율	여성	비율	여성	비율	여성	비율
'15년	2,583	1,224 47.4	1,590	396 24.9	0	0	992	828 83.5
'16년	2,546	1,195 46.9	1,618	416 25.7	13	12 92.3	914	767 83.9
'17년	2,466	1,140 46.2	1,645	435 26.4	23	20 87.0	798	685 85.8
'18년	2,443	1,123 46.0	1,659	448 27.0	27	24 88.9	758	650 85.8
'19년	2,447	1,120 45.8	1,686	466 27.6	36	32 88.9	725	622 85.8
'20년	2,478	1,132 45.7	1,730	491 28.4	47	41 87.2	701	600 85.6
'21년	2,508	1,148 45.8	1,763	512 29.1	92	81 87.9	653	555 85.0
'22년	2,555	1,171 45.8	1,811	539 29.8	187	164 87.5	556	468 84.2
'23년 12월기준	2,555	1,172 45.9	1,822	552 30.3	235	204 86.9	497	416 83.6

시도별 현황('23년 12월말 기준)

(단위 : 명)

구분	농업인 합계(A+B+C)			경영주(A)			공동경영주(B)		
	전체	여성	비율	전체	여성	비율	전체	여성	비율
합계	2,555,101	1,172,366	45.9	1,822,494	552,449	30.3	235,156	204,251	86.9
서울	27,934	10,589	37.9	24,151	7,691	31.8	580	446	76.9
부산	27,637	12,055	43.6	21,531	7,201	33.4	1,813	1,442	79.5
대구	60,710	26,443	43.6	44,603	13,152	29.5	3,781	3,082	81.5
인천	33,973	14,828	43.6	25,409	7,774	30.6	782	621	79.4
광주	37,434	16,413	43.8	30,357	10,666	35.1	3,143	2,571	81.8
대전	29,799	12,025	40.4	23,605	6,941	29.4	434	328	75.6
울산	37,442	17,182	45.9	27,279	8,592	31.5	5,810	5,009	86.2
세종	18,246	8,148	44.7	13,262	3,951	29.8	470	392	83.4
경기	311,304	130,986	42.1	225,671	60,168	26.7	11,039	9,273	84
강원	158,234	69,585	44	110,710	29,328	26.5	11,988	10,328	86.2

구분	농업인 합계(A+B+C)			경영주(A)			공동경영주(B)		
	전체	여성	비율	전체	여성	비율	전체	여성	비율
총북	166,345	74,084	44.5	117,186	31,414	26.8	7,665	6,781	88.5
총남	291,901	136,547	46.8	201,302	58,893	29.3	13,629	12,003	88.1
전북	230,428	107,879	46.8	165,773	53,885	32.5	7,089	5,844	82.4
전남	337,477	164,075	48.6	245,908	86,281	35.1	50,088	43,877	87.6
경북	394,703	181,629	46	276,775	80,364	29	26,750	23,234	86.9
경남	312,287	154,721	49.5	214,333	71,377	33.3	85,002	74,619	87.8
제주	79,247	35,177	44.4	54,639	14,771	27	5,093	4,401	86.4

* C : (공동)경영주의 농업인

시·도별 공동경영주 등록 현황(여성)

(단위 : 명, %)

	22년 말 기준			23년 12월 말 기준			증가율 (D-B)/B
	대상(A)	등록(B)	비율 (B/A)	대상(C)	등록(D)	비율 (D/C)	
합계	571,993	163,814	28.6	562,719	204,251	36.3	24.7
서울	2,723	294	10.8	2,743	446	16.3	51.7
부산	4,685	1,139	24.3	4,545	1,442	31.7	26.6
대구	10,310	1,484	14.4	12,233	3,082	25.2	107.7
인천	6,350	396	6.2	6,236	621	10	56.8
광주	5,496	1,040	18.9	5,384	2,571	47.8	147.2
대전	5,021	256	5.1	4,818	328	6.8	28.1
울산	8,164	4,065	49.8	7,927	5,009	63.2	23.2
세종	3,875	245	6.3	3,774	392	10.4	60.0
경기	61,502	5,396	8.8	62,798	9,273	14.8	71.8
강원	36,673	8,287	22.6	36,185	10,328	28.5	24.6
총북	39,541	4,866	12.3	38,737	6,781	17.5	39.4
총남	71,010	10,179	14.3	69,860	12,003	17.2	17.9
전북	50,584	4,341	8.6	49,125	5,844	11.9	34.6
전남	73,612	26,223	35.6	71,455	43,877	61.4	67.3
경북	96,484	19,874	20.6	91,713	23,234	25.3	16.9
경남	77,175	72,380	93.8	76,694	74,619	97.3	3.1
제주	18,788	3,349	17.8	18,492	4,401	23.8	31.4

* 대상은 경영체를 등록한 경영주의 농업인 중 배우자(여성)+공동경영주 등록(여성) 현황이고, 등록은 대상자 중 공동경영주(여성)로 등록된 실적임

성별 귀농인구 변화

구분		2018	2019	2020	2021	2022
귀농가구원수 (명)	계	17,856	16,181	17,447	19,776	16,906
	여성	7,393	6,494	6,992	7,947	6,700
	남성	10,463	9,687	10,455	11,829	10,206
	여성비율	41.4	40.1	40.1	40.2	39.6
귀농인수 (명)	계	12,055	11,504	12,570	14,461	12,660
	여자	3,790	3,613	4,074	4,746	4,278
	남자	8,265	7,891	8,496	9,715	8,382
	여성비율	31.4	31.4	32.4	32.8	33.8
동반가구원수 (명)	계	5,801	4,677	4,877	5,315	4,246
	여자	3,603	2,881	2,918	3,201	2,422
	남자	2,198	1,796	1,959	2,114	1,824
	여성비율	62.1	61.6	59.8	60.2	57.0

* 자료출처 : 통계청, 귀농어, 귀촌인 통계(각연도)

성별 귀촌인구 변화

구분		2018	2019	2020	2021	2022
귀촌인수 (명)	계	472,474	444,464	477,122	495,658	421,106
	여자	223,779	207,818	223,648	231,033	194,793
	남자	248,695	236,646	253,474	264,625	226,313
	여성비율	47.4	46.8	46.9	46.6	46.3
귀촌가구주수 (명)	계	328,343	317,660	345,205	363,397	318,769
	여자	126,640	122,870	134,832	142,547	126,661
	남자	201,703	194,790	210,373	220,850	192,108
	여성비율	38.6	38.7	39.1	39.2	39.7
동반가구원수	계	144,131	126,804	131,917	132,261	102,337
	여자	97,139	84,948	88,816	88,486	68,132
	남자	46,992	41,856	43,101	43,775	34,205
	여성비율	67.4	67.0	67.3	66.9	66.6

* 자료출처 : 통계청, 귀농어, 귀촌인 통계(각연도)

부록 ⑥

전국 이·통장 현황

('22.12.31현재, 단위:명)

시도	전체			이장			통장		
	계	남	여	계	남	여	계	남	여
계	98,639	48,778	49,861	37,676	33,901	3,775	60,963	14,856	46,107
서울	12,426	2,062	10,364	-	-	-	12,426	2,062	10,364
부산	4,550	1,177	3,373	178	136	42	4,372	1,041	3,331
대구	3,657	740	2,917	317	233	84	3,340	507	2,833
인천	4,631	989	3,642	265	252	13	4,366	737	3,629
광주	2,442	602	1,840	-	-	-	2,442	602	1,840
대전	2,561	620	1,941	-	-	-	2,561	620	1,941
울산	1,604	465	1,139	376	262	114	1,228	203	1,025
세종	529	293	236	255	229	26	274	64	210

시도	전체			이장			통장		
	계	남	여	계	남	여	계	남	여
경기	17,070	6,658	10,412	4,133	3,650	483	12,937	3,008	9,929
강원	4,397	3,093	1,304	2,275	2,100	175	2,122	970	1,152
충북	5,012	3,387	1,625	3,047	2,768	279	1,965	619	1,346
충남	5,787	4,818	969	4,418	4,107	311	1,369	713	656
전북	8,213	5,520	2,693	5,263	4,645	618	2,950	875	2,075
전남	8,678	6,654	2,024	6,873	6,104	769	1,805	550	1,255
경북	8,085	5,997	2,088	5,282	4,927	355	2,803	1,070	1,733
경남	8,248	5,178	3,070	4,822	4,318	504	3,426	860	2,566
제주	749	525	224	172	170	2	577	355	222

 주요 연락처

농업교육포털	1811-8656	agriedu.net
농업인교류센터	1811-3677	www.kafcc.or.kr
귀농귀촌센터	1899-9097	www.returnfarm.com
6차산업지원센터	-	www.6차산업.com
가족센터	1577-9337	www.family.or.kr
여성새로일하기센터 (여성일자리 상담)	1544-1199	https://saeil.mogef.go.kr
가족상담전화	1644-6621	-
여성긴급전화 (폭력피해상담)	1366	www.women1366.kr
농업인 행복콜센터	1522-5000	-
한국외국인노동자지원센터	1644-0644	https://k.migrantok.org
다누리콜센터	1577-1366	-

* 다문화 가족과 이주여성에게 13개 언어로 365일 24시간 한국생활 상담 및 통역을 지원

** (13개언어) 한국어, 베트남어, 중국어, 필리핀어, 몽골어, 러시아어, 태국어, 캄보디아어, 일본어, 우즈베키스탄어, 라오스어, 네팔어, 영어

해바라기 아동센터 02-3274-1375 <https://child1375.or.kr>

* 각 지역별로 아동센터가 있음



행복한 삶터

여성농업인이 만듭니다.

평등한 일터

편안한 쉼터



농림축산식품부