

2022  
국립농업박물관  
연차보고서

# 살아 숨쉬는 농<sup>農</sup>의 가치



2022 NAMUK  
Annual Report









2022 국립농업박물관 연차보고서

# 살아 숨 쉬는 농<sup>農</sup>의 가치

2022 NAMUK  
Annual Report



# 농<sup>農</sup>의 가치와 문화가 살아 숨 쉬는 복합문화공간

국립농업박물관은 과거에서 미래를 제시하고  
사람과 자연을 연결해 다채로운 경험을  
안겨주는 문화공간입니다.







농<sup>農</sup>의  
가치와 문화,  
고귀한  
발자취를  
함께합니다

지난 2022년 2월, 농업 문화유산의 보존과 전승, 농업의 미래 성장 동력을 확충하기 위해 국립농업박물관이 설립되었습니다.

농업분야 최초의 국립박물관인 만큼, 특별히 농업·농촌의 공익적 기능 확산과 지속 가능한 발전에 기여하기 위한 초석을 마련하는데 온 힘을 기울였습니다. 이러한 노력의 발자취를 돌아보고 공유하고자 「국립농업박물관 연차보고서」를 발간하게 되었습니다.

지난 한 해 동안 저희는 농업의 과거·현재·미래를 보여주는 농업관, 식문화관, 식물원 등 다채로운 전시 공간을 완성도 있게 구축하고, 농업문화의 전시·연구·교육을 위해 수집한 농업유물 13,258점을 신축 수장고로 안전하게 이전하여 박물관의 기틀을 다졌습니다. 미래세대에게 농의 가치를 전파하기 위해 어린이 눈높이에 맞는 어린이박물관 체험형 전시 공간을 조성했으며, 다채로운 교육·체험 공간 구축과 시범운영을 통해 국민 모두의 평생교육기관이 될 수 있는 기반을 갖췄습니다.

또한 박물관 다량이 논밭에서 기른 농작물을 기부하여 지역사회에 공헌했으며, 농업 관련 포럼과 강연, 그림 공모전 등으로 국민과 함께 농업의 가치를 나누고 우리 농산물을 활용한 요리 프로그램 등을 운영하면서 관람객들의 큰 관심과 호응을 얻었습니다.

이러한 관심은 12월 15일 개관 이후 약 한 달 반이라는 짧은 기간 동안 46,582명의 관람객 방문으로 이어졌습니다. 이 모든 성과는 각자의 위치에서 최선을 다 해주신 박물관 구성원들과 우리 국립농업박물관을 찾아 주신 관람객 여러분 덕분입니다. 뜨거운 관심과 응원에 감사드리며, 지속적인 사랑 부탁드립니다.

앞으로도 국립농업박물관이 농의 가치와 문화가 살아 숨 쉬는 복합문화공간이 될 수 있도록 최선을 다하겠습니다. 감사합니다.

2023년 3월

국립농업박물관장 **황 수 철**



# 개요

## Overview

연혁	10
조직	11
정원 및 현원	11
기능	12
시설	12
미션 및 비전	14
관람객	18
자원봉사자	20
정보화	21

2022 NAMUK  
ANNUAL REPORT

살아 숨 쉬는  
농<sup>農</sup>의 가치



# 주요사업

## Major Business

# 부록

## Supplement

전시	상설전시	27
	어린이박물관	36
	전시환경 개선	40
교육·체험	교육·체험공간 구축	43
	교육프로그램 운영	48
	어린이박물관 운영	54
박물관 자료	소장품	59
	소장품 관리	62
문화행사 및 학술·교류	문화행사	67
	학술·교류	72
박물관 홍보	매체 홍보	75
	콘텐츠 기획·제작	78
	홍보 간행물	82
개관	개관식	87
	개관기념행사	89
	개관 관련 특별 홍보	96

2022년을 되돌아보며	100
언론보도 현황	108









# 연혁

2012

'농어업역사문화전시체험관'  
기초연구 실시

2013

**12**  
'농어업역사문화전시체험관'  
건립 부지 확보

2014

**10**  
'농어업역사문화전시체험관'  
건립 타당성 연구  
\* 예비타당성조사 통과('15. 11.)

2016

**01**  
농업역사문화전시체험관  
건립 추진계획 수립

2018

**12**  
박물관 기본 및  
실시설계 완료

2019

**10**  
'국립농업박물관'  
명칭 변경

**12**  
박물관 착공식 개최

2021

**06**  
「국립농업박물관법」 제정

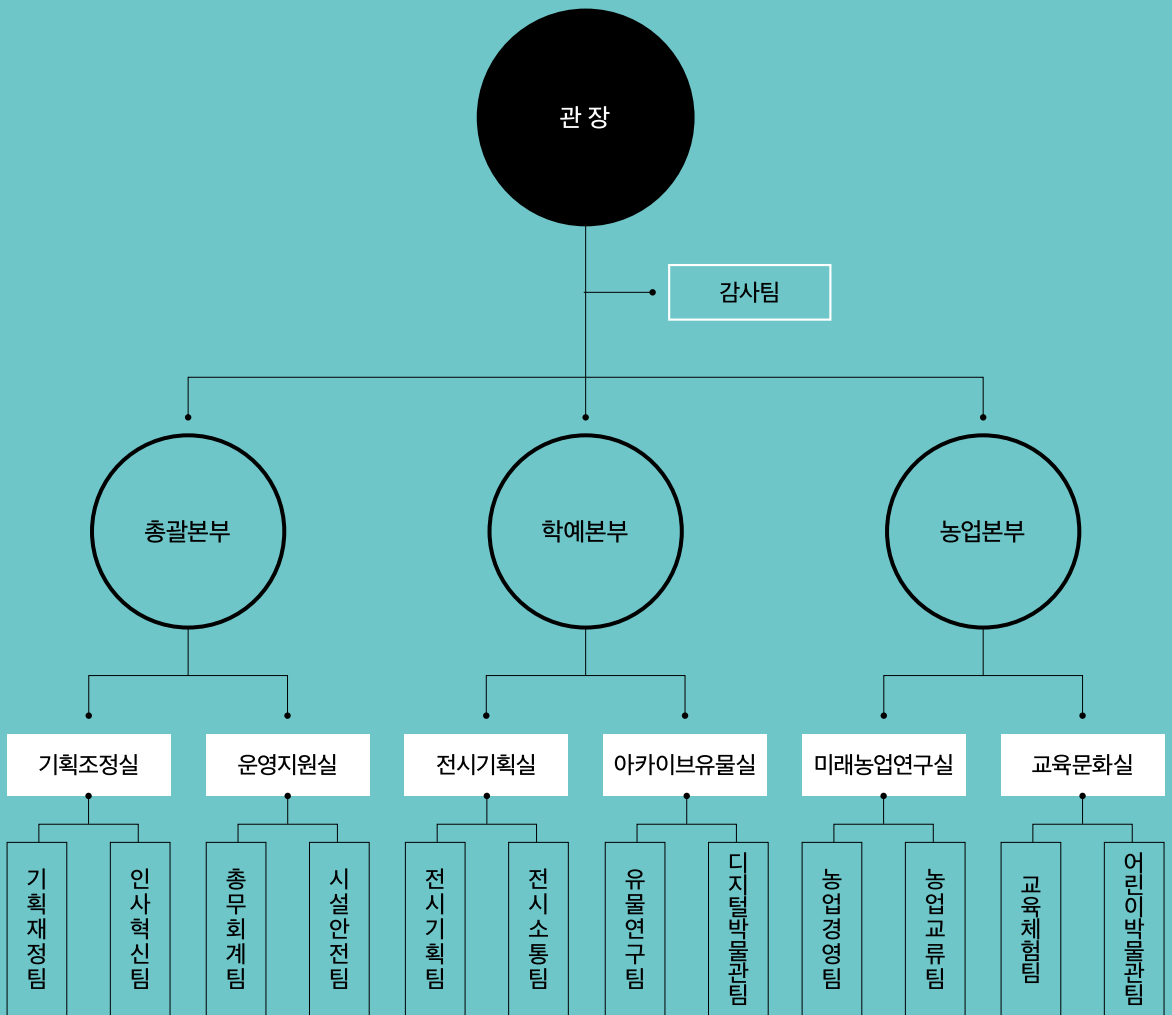
**12**  
「국립농업박물관법 시행령」  
제정

2022

**02**  
시설공사 준공  
'국립농업박물관' 법인 설립

**12**  
'국립농업박물관' 개관

# 조직



## 정원 및 현원

'23. 1. 기준

구분	합계	임원 (상임)	일반직						운영직
			소계	1급	2급	3급	4급	5급	
정원	125	4	68	6	13	17	17	15	53
현원	122	4	67	4	7	18	18	20	51



## 기능

- 설립목적**
- 농업·농촌의 공익기능을 전 국민에게 확산하고, 미래 생명 기술인 농업의 지속 가능한 발전에 기여
  - 농업 관련 전시·교육·체험 활동을 제공하여 농업·농촌의 가치 확산
- 주요업무**
- 농업·농촌의 역사와 문화에 관한 자료의 수집·보존·관리
  - 농업·농촌의 역사·문화·미래에 관한 연구와 국내외 교류·협력
  - 농업의 역사와 문화 그리고 잠재력을 알리는 다양한 전시 콘텐츠 제공
  - 농업의 중요성에 대한 국민 인식을 높이기 위한 교육·체험프로그램 운영

## 시설

부지면적 50,000㎡  
건축연면적 18,000㎡

### 전시동

# 12,400㎡

- 전시시설 - 농업관1·2, 어린이박물관, 기획전시실
- 수장시설 - 수장고, 유물촬영실, 보존처리실
- 수직농장 - 식물재배 시설
- 업무시설 - 관장실, 임원실, 사무실 등
- 기타시설 - 대회의실, 중회의실 등

### 식물원

# 1,892㎡

- 식물원 - 아열대과수존, 바오밥존, 야자나무존 등
- 순환농업존(아쿠아포닉스, 클로렐라정원)
- 곤충관 - 곤충 영상, 전시, 체험

체험존

5,978m<sup>2</sup>

- 다랑이논밭 및 과수원
- 12월령
- 돛방 및 기타공간

교육동

3,560m<sup>2</sup>

- 전시·영상시설 - 식문화관, 영상관
- 교육시설 - 농업특화교실, 농업과학교실, 농업진로교실, 요리교실, 사랑채
- 업무시설 - 사무실, 강사휴게실 등
- 편의시설 - 식당, 피크닉실, 카페 등



Mission

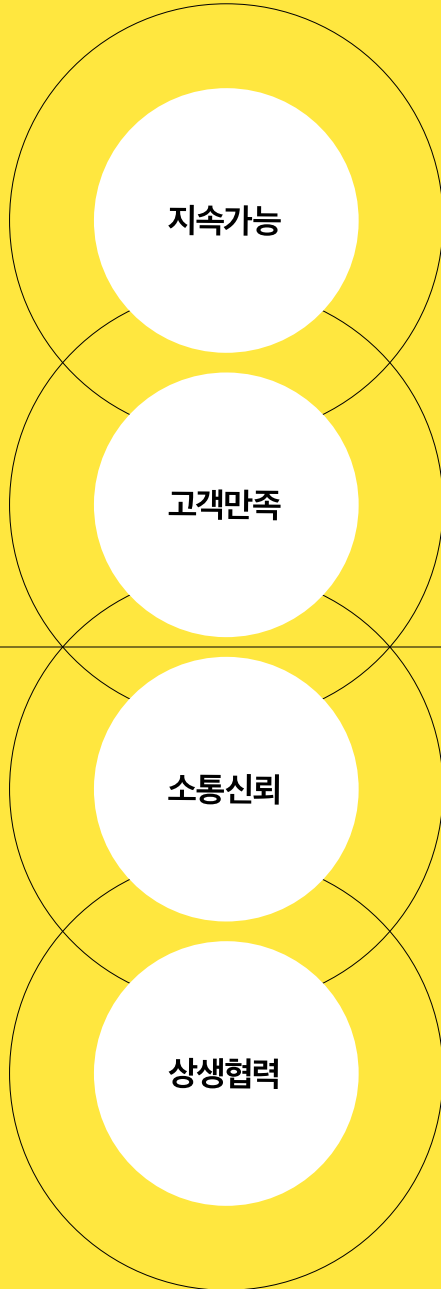
Vision

농업·농촌의  
공익적 기능 확산 및  
지속가능한  
발전에 기여

농<sup>農</sup>의  
가치와 문화가  
살아 숨 쉬는  
복합문화공간

**핵심가치**

**전략방향**



**지속가능**

고객의 오감만족을 통한  
농업가치 제고

**고객만족**

국립농업박물관  
브랜드 이미지 형성

**소통신뢰**

네트워크를 통한  
교류 활성화·사회통합 기여

**상생협력**

기관 운영체계  
확립 및 내실화





국민과 함께하는  
농업 문화공간  
조성·운영

4대 목표

1

농업 가치 공유와  
문화 정체성 확립의 선도기관

12대 과제

농업문화 전시·체험  
기반조성

농업가치 확산을 위한  
유연한 소통체계 마련

안정적 유물관리·  
서비스 여건 마련

2

함께 즐기는 농업문화  
힐링공간 조성

대상별 맞춤형 교육·체험  
운영기반 조성

농업문화 향유  
저변 확대

안전하고 쾌적한  
박물관 조성

3

새로운 시대에 부응하는  
농업의 미래상 제시

농업 아카이브 구축 및  
국내·외 교류 활성화

농업 경관 조성과 체험으로  
공익적 가치 실현

디지털 뮤지엄 시대  
대응전략 마련

4

기관 안정을 위한  
운영체계 확립 및 내실화

신설기관 조기정착 및  
정체성 확립

지속가능한  
인력운영 기반 조성

건전하고 투명한  
재무운영환경 마련

# 관람객

## 박물관 방문 현황

박물관은 별도 예약없이 관람이 가능하며, 개관(12월 15일) 이후  
평일 평균 2,079명, 주말 평균 5,574명이 방문하였다.

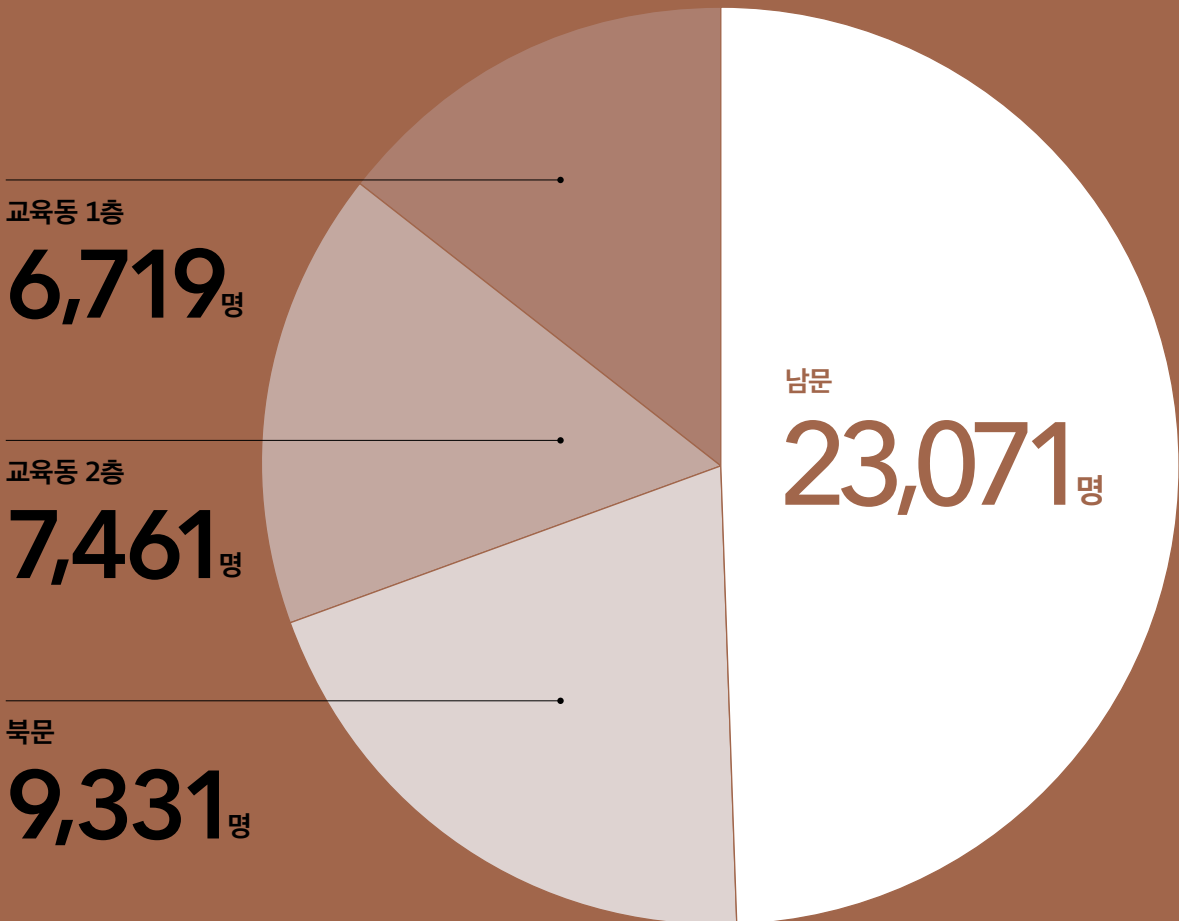
기간 : 12. 16. ~ 12. 31.

## 출입구별 입장 현황



## 관람인원

# 46,582명





## 어린이박물관 방문 현황

기간 : 12. 16. ~ 12. 31.  
(시범운영 : 10. 26. ~ 11. 3.)

어린이박물관은 1일 5회차(예약제)로 운영되며, 개관 이후 시범운영 기간을 포함하여 총 3,076명이 어린이박물관을 방문하였다.



### 연령별 방문 현황

### 관람인원

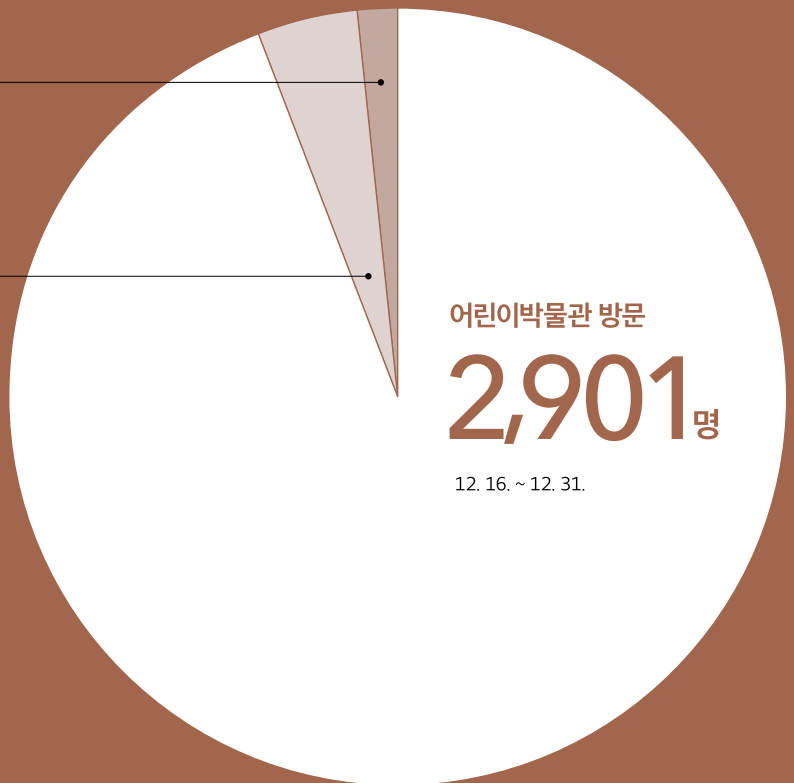
# 3,076명

### 기관 협조

# 43명

시범운영 10. 26. ~ 11. 03

# 132명



## 누리집(홈페이지) 방문 현황

기간 : 12. 1.(누리집 정식 오픈) ~ 12. 31.

### 방문인원

# 124,728명



## 자원봉사자

안정적인 전시해설 및 관람안내 서비스 제공을 위해 자원봉사자 제도를 운영하고 있다.

자원봉사자는 관람객에게 전시관 전시해설과 관람동선 및 질서유지를 안내한다.

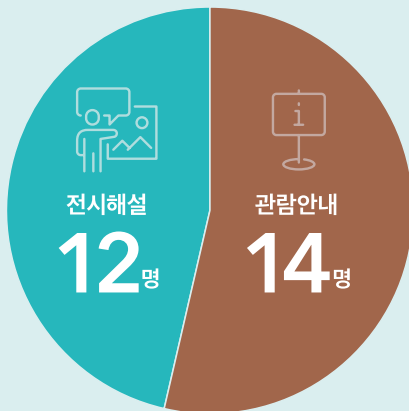
현재 26명의 자원봉사자가 활동 중이며, 체계적인 관리 및 양성을 통해 앞으로도 수준 높은 관람 서비스 환경을 제공할 계획이다.



- 기간 : 12. 14. ~ 12. 31.
- 운영방법 : 1일 4시간 활동  
(오전 10:00~14:00, 오후 14:00~18:00)
- 활동장소 : 농업관1,2, 어린이박물관, 교육동 등
- 활동내용 : (전시해설) 농업관1,2  
(관람안내) 관람객 동선안내 및 질서유지

활동인원

총 26명



# 정보화



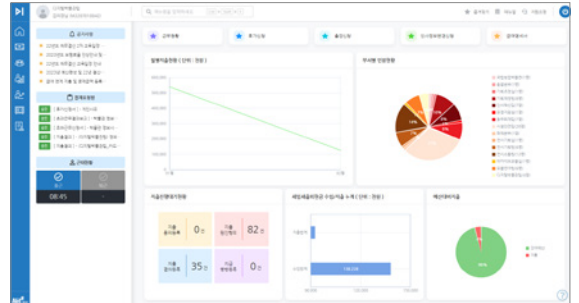
## 정보센터 및 정보시스템 인프라 구축

종합정보서비스 인프라 조성을 위해  
정보통신실 공간과 장비를 구성하였으며,  
설비통합관리 체계를 구축하였다.



## 경영정보 및 그룹웨어 시스템

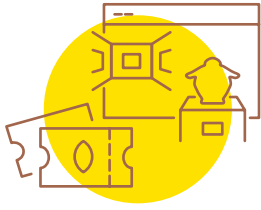
인사, 급여, 회계 등 경영정보시스템과  
업무용 이메일 관리, 게시판 등  
그룹웨어 시스템 도입으로 박물관의 효율적인  
행정 업무를 지원하였다.



The groupware system interface includes the following sections:

- 국립농업박물관 (National Agricultural Museum):** The main header of the system.
- 업무일의 (Business Day):** A calendar view showing dates and events.
- 최신계시물 - 공지사항 · 주간업무 (Latest Notices - Notices · Weekly Work):** A list of recent notices and tasks.
- 결재대기 - 결재진행 (Waiting for Approval - Approval Progress):** A section for managing approval requests.
- 받은메일 (Received Mail):** A list of incoming emails.





## 누리집 및 예매발권시스템 구축

누리집은 대표·어린·다국어 누리집으로 구성되어 있으며, 관람객에게 전시·유물·교육 등 박물관 관련 정보서비스를 제공하고 있다.

예매발권시스템은 사전 예약이 필요한 교육·체험 등 관련 서비스 이용을 위해 구축하였으며, 인터넷과 모바일에서 예약 가능하다.



## 무인계수 및 DID통합 콘텐츠 관리 시스템 구축

시간별, 공간별 관람객 현황을 정확히 파악할 수 있도록 박물관 입구 및 전시관 등 총 9곳에 무인계수시스템을 마련하였다.

전시 공간 및 박물관 편의시설 안내 등을 위해 DID 시스템을 구축하여 활용하고 있으며, 총 72식을 운영하고 있다.

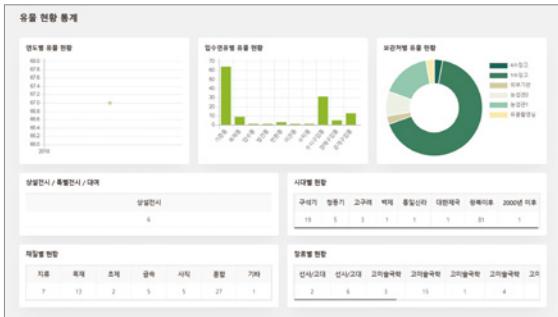
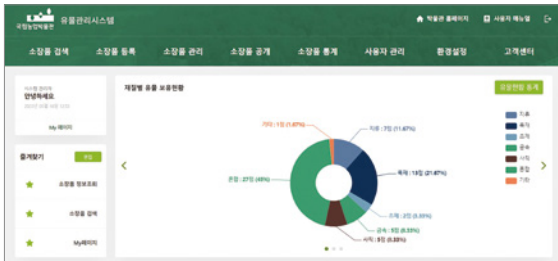




## 수장고 모니터링 및 유물관리시스템 구축

유물을 체계적으로 관리하기 위해  
수장고의 실내환경, 침수, 누수 등의 현황을  
모니터링 할 수 있는 관리체계를 구축하였다.

소장유물의 효율적인 등록·관리를 위해  
국립농업박물관만의 유물관리시스템을 구축하였다.



## 망분리 및 보안관리시스템 구축

중요 정보의 안전한 관리를 위해  
인터넷망과 내부망을 물리적으로 분리하여  
중요 정보가 안전하게 저장될 수 있는  
기반을 마련하였다.









# 전시

국립농업박물관 전시는 농업, 농촌, 식품, 축산, 미래 농업기술 등  
전 농업 분야에 관한 콘텐츠를 다양한 공간에서 보여준다.

상설 전시는 전시동 내부의 농업관, 어린이박물관, 식물원, 수직농장, 교육동 내부의  
식문화관으로 구성하였다. 농업관은 두 개의 전시관으로 이루어져 있다.

각각의 전시관은 '생명의 원천, 농사', '농업 가치의 재발견'이라는 주제로  
역사와 함께한 농경문화의 흐름을 보여주고, 농업기술이 우리의 미래를 이끄는  
생명 기술임을 전달하고자 하였다. 식물원은 다채로운 아열대 식물을 전시하여  
관람객들에게 도심 속 힐링 공간을 제공하고, 수직농장에서는 자동환경제어  
시스템으로 신선한 채소를 재배하는 모습을 통해  
관람객들에게 친환경 미래 농업기술을 전달하였다.

어린이박물관의 전시는 보고, 듣고, 만지는 체험형 전시를 통해 벼농사의 과정을  
이해할 수 있도록 구성하였으며, 성숙한 반려동물 문화를 체득할 수 있는  
펫티켓 전시체험도 기획하였다. 또한, 관람객들의 전시이해도 증대 및 만족도  
제고를 위해 휴게공간 조성 및 농업관 입구 개선 등 박물관 전시환경을 향상시켰다.

앞으로도 폭넓은 농업 관련 콘텐츠 전시로 관람객의  
농업문화 향유와 휴식을 즐길 수 있는 복합문화공간을 만들고자 한다.

# Exhibition

# 농업관

## 상설전시

농업관은 농업의 기원부터 미래의 모습을 땅과 물, 종자, 재배, 수확, 저장과 가공, 운반과 유통, 축산, 다양한 쓰임, 미래농업까지 총 9개의 핵심 주제를 통해 보여주고자 기획되었다. 해당 주제들은 시대순으로 볼 수 있도록 구성하였으며, 전시를 쉽게 이해할 수 있도록 다양한 체험요소를 포함하고 있다.

면적

2,545<sup>m</sup><sub>2</sub>

전시유물

450점

전시구성

구분	대주제	전시 내용
농업관 1	땅과 물	농업생산의 토대가 되는 토지(농지)와 물관리
	종자	작물 재배 역사, 종자 관리의 중요성과 보관 기술의 발전
	재배	벼농사 중심의 주요 재배 과정(모판내기·시비·방제 등)
	수확	수확에 사용되는 농기구(기계)와 수확과정을 담은 회화 등
농업관 2	저장과 가공	시대별 저장, 가공 방법 소개
	운반과 유통	운반기구의 발전과 유통의 기준이 되는 도량형
	축산	우리나라 축산의 역사와 최근 사용되는 기술 현황
	다양한 쓰임	원예·약재·기능성 제품의 원료를 생산하는 농업의 다양성
	미래농업	재난 대처와 신기술 개발을 통한 농업 분야의 확장 소개





농업관

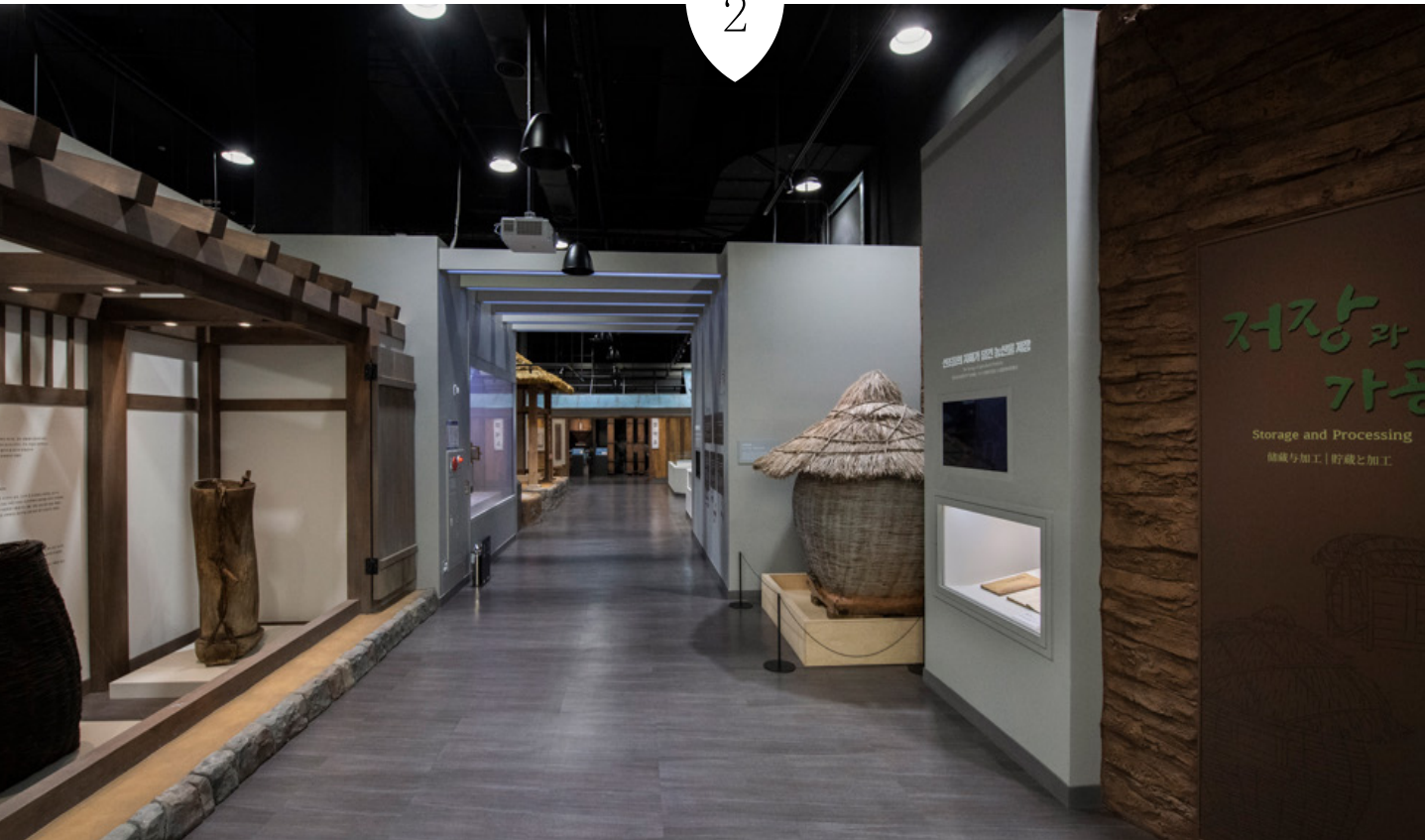
1







농업관  
2





## 식물원

식물원은 다양한 환경에서 자라는 약 250종의 식물을 조화롭게 보여주는 공간이다. 특히, 아열대 과수 전시를 통해 기후변화 대응 작물 재배 변동을 이해할 수 있다. 또한, 물고기 양식과 농작물 재배를 결합한 아쿠아포닉스와 친환경 비료 등으로 활용 가능한 클로렐라 수직정원 등 다양한 저탄소 순환농업 기술을 보여준다.

## 상설전시

면적

996m<sup>2</sup>

식재식물

약 250종  
5,051종

전시구성

구분	전시 내용
힐링존	동백나무, 포인세티아, 백묘국 등
난 정원	콩짜개난, 박쥐난 등 난류
바오밥존	바오밥나무
순환농업존	아쿠아포닉스, 클로렐라 수직정원 등 농업시설
아열대과수존	바나나, 레몬, 망고 등
선인장존	밍크철화, 용과 등
꽃피는정원	극락조, 부겐베리아 등
고무나무존	떡갈고무나무, 병갈고무나무 등
야자나무존	중려야자, 아레카야자, 여우꼬리야자 등
폭포정원	수생식물



## 곤충관

## 상설전시

곤충관은 곤충의 농업적 활용을 실감 영상으로 소개하고, 식량 곤충, 반려곤충 등 다양한 곤충을 소개하여 흥미를 유발할 수 있도록 구성하였다. 또한, 곤충 만지기 체험을 통해 반려곤충에 대한 흥미를 유발하였다.

## 면적

93<sup>m<sup>2</sup></sup>

## 전시자료

표본  
전시 3종생물  
전시 6종

체험 3종

## 전시구성

구분	전시 내용
영상존	곤충(꿀벌)의 농업적 활용을 실감 영상으로 소개
전시존	식량 곤충 및 우리나라 서식 곤충, 세계 희귀 곤충 전시
체험존	장수풍뎅이 등 반려 곤충 만지기 체험







식물원







곤충관





## 01

## 수직농장

수직농장은 약 70m 구간에 자동환경제어 시스템을 구축하여 신선한 채소를 재배하는 모습을 보여준다. 청결하고 안전하게 재배되는 농작물 전시를 통해 관람객에게 친환경 미래농업 기술을 전달하고자 기획되었다.

## 상설전시

면적

346m<sup>2</sup>

전시자료

재배대 2대

(충충밭, 둥실밭),  
상추, 바질 등 채소 재배

전시구성

구분

전시 내용

재배실

엽채류, 허브류 등 농작물을 재배하는 공간

육묘실

씨를 틔우고 어린 식물을 키우는 공간

교육실

수직농장 관련 교육 및 체험 운영



# 식문화관

## 상설전시

식문화관은 '식의 근간, 재료의 가치'를 주제로, 식문화의 역사와 식재료의 특성을 이해하는 체험형 전시관이다. 시기별 식문화를 알아보고 인터랙티브 체험을 통해 식문화를 이해하도록 구성하였다.

면적

273<sup>m<sup>2</sup></sup>

전시유물

27점

전시구성

구분	대주제	전시 내용
식문화관	음식의 근간	미디어아트로 표현한 우리 식생활 및 주요 식재료
	본연의 가치	시대별 식재료 확보 과정의 변화를 인터랙티브 체험을 통해 이해하는 공간
	풍요의 결실	식생활의 근간이 되는 식재료의 시대별 변화 및 유물을 살펴보고, 식재료의 보관방법을 체험해 볼 수 있는 공간
	음식의 완성	지역별 다양한 비빔밥을 만들어 보는 인터랙티브 체험공간



# 어린이관 1

어린이박물관은 농업·농촌의 소중함에 대해 스스로 탐구하고 참여할 수 있도록 구성된 체험 학습공간이다. 어린이관1은 미취학 이하 어린이를 대상으로 기획하였으며, 벼의 한 해 농사 과정을 쉽고 재미있게 배워보는 전시로 구성하였다.

\* 36개월 미만의 아기농부 코너 포함

## 어린이박물관

면적

450m<sup>2</sup>

전시자료

교육 교구재 등

24종

전시구성

구분	대주제	전시 내용
	수군수군 벼씨마을	우리가 먹는 쌀에 대해 소개하고 쌀의 구조에 대해 알아보는 공간
	생명꿈틀 땅속마을	땅속 연출 공간에서 식물의 구조와 뿌리가 자라는 과정을 배워보는 체험
어린이관 1	빛물풍당 물속마을	연못에 사는 토종과 외래종에 대해 배우며 외래종을 퇴치해보는 체험
	열매주렁 풍년마을	해충에 대해 알아보고 나만의 허수아비를 완성하여 인터랙티브 월에 띄워보는 가상 체험 및 우리의 주식 외에도 다양한 쓰임이 있는 쌀에 대해 알아보는 체험
아기농부	아기농부	36개월 미만 대상 체험 공간





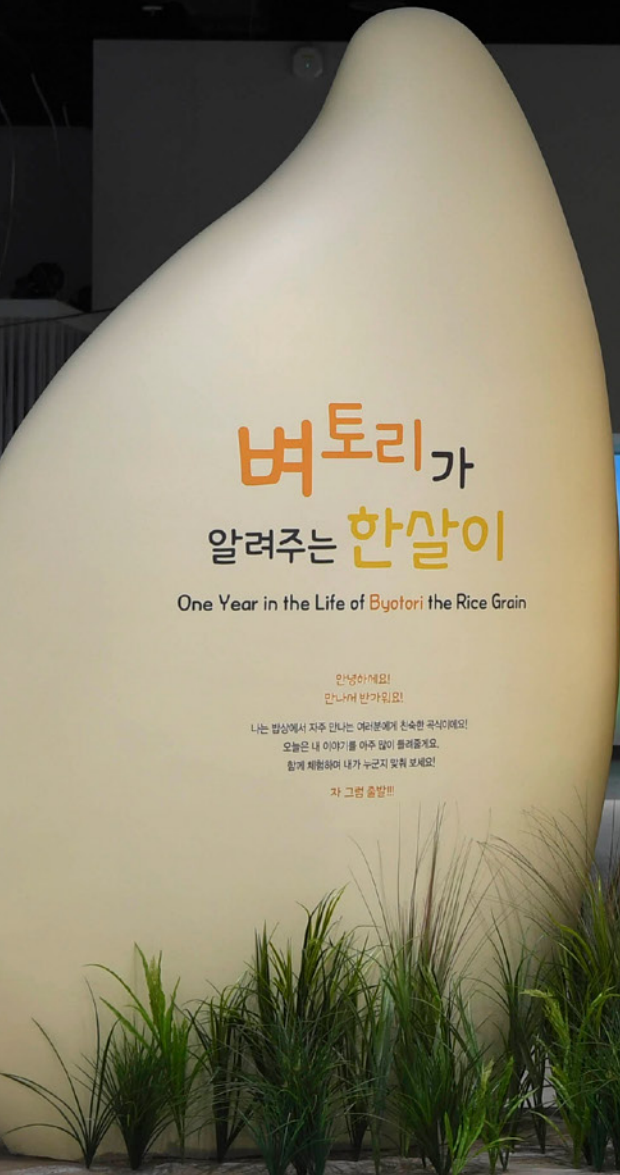
벼토리가  
알려주는 한살이

One Year in the Life of Byotori the Rice Grain

안녕하세요!  
만나게 반가워요!

나는 밥상에서 자주 만나는 여러분에게 친숙한 곡식이에요!  
오늘은 내 이야기를 아주 많이 들려줄게요.  
함께 체험하여 내가 누군지 맞춰 보세요!

자 그럼 출발!!!





# 어린이관 2

## 어린이박물관

어린이관2는 가족에서 시작해서 가족이 되기까지 개의 역사와 의미변화에 대해 배우고, 반려동물을 키우기 위한 마음가짐과 펫티켓을 배워보는 교육체험 전시로 구성하였다.

면적

220m<sup>2</sup>

전시자료

교육 교구재 등

18종

전시구성

구분	전시 내용
다양한 친구가 있어요	상징적인 입구 연출을 통해 호기심을 자극하며 개에 대한 전시임을 설명해주는 안내공간
오랜 친구를 따라가요	과거 충성과 용맹의 상징으로 민화 속에서 등장하는 개를 인터랙티브 미디어 방식으로 체험
더불어 살아가요	뛰어난 감각 덕분에 인간과 함께 살며 직업을 갖게 된 개에 대해 알아보는 체험
가족이 됐어요	반려동물을 입양하기 위해서 어떤 마음가짐과 준비가 필요한지 책임감을 배워보는 체험





# 전시공간 조성 및 개선

박물관의 첫인상을 결정하는 농업관의 입구를 개선하고, 전시관들을 이어주는 휴게공간 및 매년 새로운 주제의 전시를 선보일 기획전시실을 조성하였다.

## 전시환경 개선

### 농업관 입구 개선

상설 전시에 대한 기대감을 높이고, 상징성을 보여줄 수 있도록 전시관 입구 개선을 추진하였다. 상징 조형물인 <농경의 이면>을 설치하여 관람객들이 농업의 여러 모습을 상상할 수 있도록 유도하였다.





## 휴게공간 구성

로비 공간에 휴게시설을 만들어 관람 만족도를 높이고자 하였다. 또한, 농업과 관련된 서적을 비치함으로써 전시 관람뿐 아니라 다양한 형태의 휴식을 즐길 수 있는 복합공간으로 조성하였다.



## 기획전시실 조성

기획전시실은 특정 주제 및 유물을 심도 있게 전시하는 공간이다. 국립농업박물관은 매년 정기적인 기획전시를 개최하여 농업과 관련된 문화·예술적 가치를 국민에게 전달하고자 한다. 앞으로 개최될 기획전시를 위해 조명, 무빙월, 준비 공간 등 전시 운영에 필수적인 환경을 조성하였다.



면적

442<sup>m</sup><sup>2</sup>



# 교육·체험

국립농업박물관은 농업문화 교육의 중심 기관으로서  
관람객의 흥미를 지속적으로 유발할 수 있는 콘텐츠를 구성하고  
더욱 다양한 교육·체험을 경험할 수 있는 복합적인 문화공간을 만들고자 노력하였다.  
교육동에 마련된 5개의 교육실은 대상별, 주제별 교육프로그램을 효과적으로  
운영할 수 있도록 구성하였다. 특히, 쿠킹 스튜디오는 셰프 초청 강연 및  
스튜디오 촬영 등 다양한 기능을 수행할 수 있도록 기획하였다.  
이 밖에도 수직농장 옆에 별도의 교육 공간을 조성하여  
교육·체험이 원활하게 운영될 수 있도록 하였다.  
2022년에는 농업관 및 식물원과 연계한 전시연계 프로그램,  
우리 농산물을 활용한 요리체험 프로그램, 반려동물 연계프로그램,  
인문학 강의 등 총 6종의 프로그램을 개발 및 시범운영하였다.  
어린이박물관은 완성도 높은 전시·체험 제공을 위해 개관 전  
전문가와 수요층을 대상으로 시범운영을 실시하였으며,  
보완사항을 적극반영하여 개관 이후 안정적으로 관람할 수 있게 하였다.  
또한, 대상별 활동지 개발 및 가루쌀 제분기 시연을 통해  
전시 내용을 더 효과적으로 전달할 수 있었다.

Education and  
Experience

# 교육실

## 교육·체험공간 구축

실험 활동에 맞춰진 농업과학교실부터, 요리 교실, 초청 강연이 가능한 사랑채까지 다양한 주제의 프로그램을 안전하게 즐길 수 있도록 총 5개의 교육실을 조성하였다. 앞으로 농업의 중요성에 대한 국민 인식을 높이기 위해 다채로운 교육·체험 공간으로 운영할 예정이다.

면적

약 **800**m<sup>2</sup>

공간구성

구분	교실명	교육 내용
교육 체험실	농업특화교실	도시민들의 인식 변화를 위한 식물·농업 테마의 힐링 체험형 교육
	농업과학교실	농생명과학 분야를 융합한 실험 활동, 생명과학 DNA 실험 교육
	진로교실	자유학기제, 고교학점제 등 교육과정을 연계한 진로 탐색 교육
쿠킹 스튜디오	농업요리교실	청소년, 가족, 성인 대상으로 제철 농산물을 활용한 요리 실습과 식문화 교육
	사랑채	쉐프 초청 강연, 비조리 실습 강의, 스튜디오 촬영 등



# 수직농장 교육실

친환경 미래 농업기술을 소개하고, 이와 관련한 다양한 체험이 가능한 수직농장 교육실을 조성하였다. 해당 공간에 식물재배기, 스마트 농업 관련 도서 등을 비치하여 참여자의 학습효과와 만족도를 향상시키고자 하였다.

## 교육·체험공간 구축





# 01

## 교육·체험공간 구축

# 체험존

체험존은 계절별로 다양한 농작물을 통해 농촌 경관을 재현하고자 하였다. 논밭의 다양한 모습을 보여주고자 벼, 수수, 메밀, 배추 등 여러 작물을 재배하였다. 또한 벼짚 아트, 미로 특별전시 등을 통해 농한기 경관을 풍성하게 조성하였다.

면적

다랑이논

948<sup>m<sup>2</sup></sup>

다랑이밭

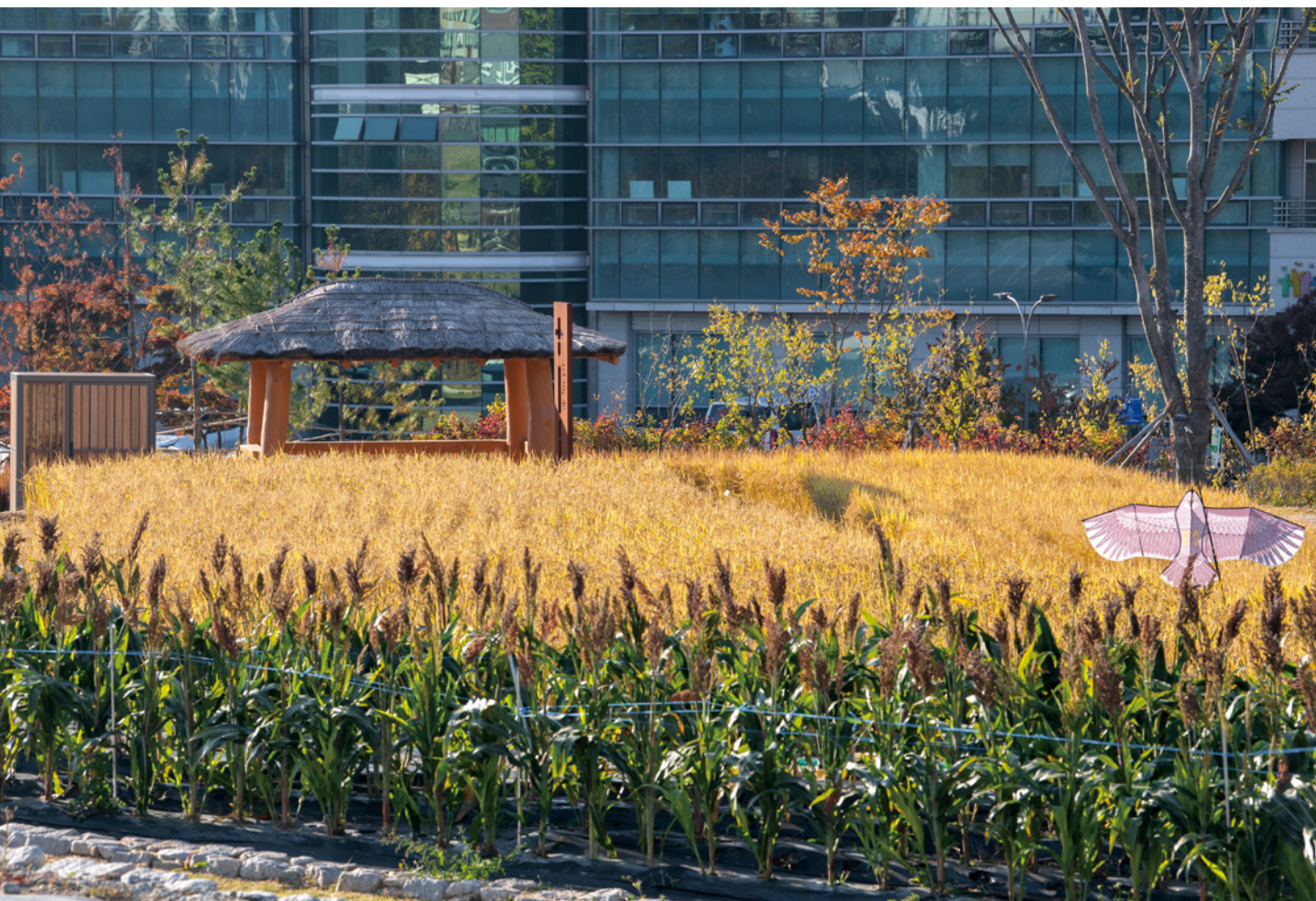
979<sup>m<sup>2</sup></sup>

체험존

구분	대주제	전시 내용
다랑이논	다랑이논	벼 등 다양한 논작물 재배
다랑이밭	다랑이밭	수수, 메밀, 배추, 무 등 다양한 밭작물 재배
과수원	-	사과나무, 감나무 등 다양한 과수 재배











十月令



# 02

교육프로그램  
운영

전시연계교육

## 박물관 농업탐험대

상설전시관과 초등 사회교과를 연계한 전시 연계 프로그램으로, 초등학교 5학년 단체를 대상으로 역사 속 농업의 발달과정을 배워보고 '미래 농사 도구 만들기' 체험 활동을 통해 학습하였다.



개요

- 일시 : 11. 23. ~ 11. 30.
- 대상 : 초등 5학년(회당 1학급)
- 교육시간 : 120분
- 장소 : 교육동 영상관 및 농업관
- 참가인원 : 총 4회/95명 참가



세부내용

- 조선시대 농경사회 특징 학습
- 우리나라 농업의 역사 학습
- 농기구의 발달과정 학습
- 농기구 탐색(전시관)
- 역사 속 농기구 만들기(체험)





# 02

## 교육프로그램 운영

### 전시연계교육



개요

- 일시 : 11. 30.
- 대상 : 중등 1학년 단체
- 교육시간 : 120분
- 장소 : 교육동 영상관 및 농업관
- 참가인원 : 총 1회/22명 참가

# 박물관 농업 속 과학탐구대

상설전시관과 중학교 역사·과학 교과를 연계한 전시 연계 프로그램으로, 중학교 단체를 대상으로 농업 속 과학에 대해 알아보고, '양부일구 만들기' 체험 활동을 통해 양부일구의 원리를 학습하였다.



세부내용

- 유물로 농업과학기술의 역사 학습
- 오늘날의 농업과학기술 학습
- 과학원리를 이용한 유물 탐색(전시관)
- 양부일구 만들기(체험)



# 02

교육프로그램  
운영

전시연계교육

## 내 집 안의 아쿠아포닉스

식물원과 연계한 전시 연계 프로그램으로, 유아 자녀를 동반한 가족과 성인을 대상으로 진행하였다. 식물원 관람 및 '미니 아쿠아포닉스 만들기' 체험을 통해 친환경 농업과 아쿠아포닉스 원리에 대해 학습하였다.



개요

- 일시 : 11. 26. ~ 11. 28.
- 대상 : 유아 자녀 동반 가족, 성인
- 교육시간 : 120분
- 장소 : 교육동 영상관 및 농업관
- 참가인원 : 총 3회/34명 참가



세부내용

- 친환경 농업 학습
- 아쿠아포닉스 학습  
(작물재배 원리, 미래형 농업의 가치 알아보기)
- 아쿠아포닉스 탐색(식물원)
- 아쿠아포닉스 만들기(체험)



# 02

## 교육프로그램 운영

### 농업특화교육



개요

- 일시 : 12. 20. ~ 12. 23.
- 대상 : 20세 이상 성인
- 교육시간 : 120분
- 장소 : 교육동 농업특화교실 및 식물원
- 참가인원 : 총 4회/60명 참가

# 박물관에서 즐기는 여유

농업 특화 프로그램으로, 성인을 대상으로 한다. 참가자들은 가정에서 식물을 키울 때 필요한 관리 방법 등 다양한 관련 지식을 배우고, 식물원 관람 후 원예 체험 활동을 하였다.



세부내용

- 공기정화 식물의 특징과 종류 학습
- 수생식물 특징과 종류 학습
- 식물 관리 방법 학습  
집에서 쉽게 키울 수 있는 식물 종류, 물 주기 등
- 아열대 식물 탐색(식물원)
- 공기정화식물/테라리움 만들기(체험)  
(원예도구 종류 및 사용 방법 설명)





# 02

## 교육프로그램 운영

### 농업특화교육



- 일시 : 12. 24. ~ 12. 28.
- 대상 : 초등 고학년, 고등 3학년  
단체, 가족
- 교육시간 : 120분
- 장소 : 교육동 농업특화교실,  
농업과학교실 및 식물원
- 참가인원 : 총 3회/45명 참가



- 캘리그래피의 특징 학습
- 식물원에서 미션지 활동
  - 식물원에서 나에게 어울리는  
식물 찾기
  - 미션활동 : 식물원 식물 탐색 및  
식물 이름 찾기
- 나만의 손글씨 연습
- 압화와 캘리그래피를 이용한 키링·  
에코백 만들기(체험)

# 쉼, 한박자의 여유

'쉼(休)'을 주제로 하는 농업 특화프로그램으로, 초등 고학년, 청소년 단체를 대상으로 식물원에서 나만의 식물을 찾아보고 관찰한 뒤 압화를 이용한 '나만의 키링·에코백 만들기' 체험 활동을 진행하였다.



# 02

## 교육프로그램 운영

### 식문화교육



개요

- 일시 : 12. 24.
- 대상 : 6세~10세 자녀 동반 가족
- 교육시간 : 120분
- 장소 : 교육동 요리교실
- 참가인원 : 총 1회/24명 참가

# 박물관 속 우리 농산물 요리교실

우리 농산물을 이용한 가족 대상 요리 체험프로그램으로 참가자는 '가루쌀을 이용한 크리스마스 케이크 만들기' 체험을 통해 쌀의 다양한 활용 방법과 쌀의 종류 중 하나인 가루쌀의 특징을 학습하였다.



세부내용

- 가루쌀의 특징에 대한 학습
- 가루쌀을 이용한 다양한 빵의 종류
- 가루쌀을 이용한 크리스마스 케이크 만들기(체험)



# 03

# 시범운영

## 어린이박물관 운영

어린이박물관은 개관 전 전문가와 수요층을 대상으로 시범운영을 시행하여 미흡사항을 사전에 파악하고, 보완사항을 개선하고자 노력하였다. 약 2주 간 박물관 직원 자녀 및 어린이기관(유치원, 어린이집)을 선정하여 운영하였으며, 어린이 관련 전문가 5인을 선정하여 전문가 의견을 청취하였다.



개요

- 일시 : 10. 26. ~ 11. 3.(총 5회)
- 대상 : 어린이전문가 및 수요층 대상
- 장소 : 국립농업박물관 어린이박물관 내
- 참가인원 : 총 5회/132명 참가





# 03

## 어린이박물관 운영



- 어린이박물관 운영지침 및 매뉴얼 마련
- 영상, 디자인 등 콘텐츠 65건 보완
- 체험 보조 물품 추가 확보
- 유의사항 및 안내 사인물 보강

전시 체험물 보완



전시 체험물 보완



안전 사인물 및 시설 보완



안전 사인물 및 시설 보완

# 관람환경 개선

어린이 관람객에게 안전하고 쾌적한 관람환경을 제공하기 위해 어린이박물관에 적합한 운영사항을 검토하고, 운영 매뉴얼 등을 마련하였다. 또한, 지속적인 전시보완을 통해 완성도 높은 콘텐츠와 관람환경을 제공하고자 노력하였다.

# 03

# 활동지 제작

## 어린이박물관 운영

어린이 관람객들의 전시이해도 증대와 능동적인 전시 관람을 위해 어린이박물관 전시 주제를 기반으로 대상별 활동지 4종 (유아, 초등용 각 2종)을 제작하였다.



- 유아용 : 미취학 아동 대상
- 초등용 : 초등 1-3학년 대상



# 가루쌀 제분기 시연 프로그램 운영

## 어린이박물관 운영

가루쌀 품종과 특징을 소개하고, 가루를 직접 만져보는 체험과 정을 통해 전시 내용을 더 깊이 이해할 수 있도록 하였다.



- 멧돌, 제분기와 같은 관련 기기 소개와 제분 과정 시연
- 가루쌀 관련 퀴즈를 통해 어린이 관람객의 흥미와 참여도 향상





# 박물관 자료

국립농업박물관은 농업유물의 체계적 수집과  
안정적 관리를 통해 농업문화유산의 전승 보전을 위해 노력하고 있다.

2018년부터 2021년까지 공개구입 12회, 경매구입 15회,  
수시구입 3회를 진행하였으며,

개인은 물론, 농식품부 소속 유관기관으로부터 기증,  
이관 등을 통해 다양한 자료를 수집하였다.

2022년에는 공개·경매구입을 통해 152점을 수집하였으며,  
전체 누적 수량은 13,258점에 이른다.

2022년 신축 수장고 준공에 따라 인근 임시수장고에  
보관하였던 유물을 이전하였다.

수장고는 유물의 재질·성격에 따라 4개 실로 구분되며,  
유물관리시스템 및 수장고 출입·누수관리를 위한 모니터링시스템을 구축하여  
체계적이고 안정적인 유물등록관리에 만전을 기하고 있다.

한편, 개관 전시유물을 대상으로 보존처리 용역을 진행하였으며,

보존처리공간을 마련하고 저산소살충챔버시스템 등  
관련 기자재를 확보하여

자체 보존과학 시스템을 구축하고자 하였다.

Collection  
of Museum

# 현황

# 01

## 소장품

국립농업박물관은 농업 역사·문화와 관련하여 전승·보전할 가치가 있는 다양한 유물을 수집하고 있다. 수집한 소장품은 조사·연구·전시·교육 등 다양한 박물관 활동에 바탕이 되고 있으며, 현재까지 총 13,258점을 수집하였다.

### 소장현황

총 **13,258**점

### 구분별 현황

구분	수량(점)	주요 소장품
농업생산(농기구)	632	풍구, 고씨레, 도리깨 등
농업민속(기타농업)	1,104	탈곡기, 베틀, 제승기 등
농업회화	217	기우취적, 책가도, 경직도 등
농업역사(전적)	10,738	동의보감, 농사직설, 정약용 행초 다산사경첩 등
농업기계	8	발동기, 쌀방아기계 등
농업공예	371	성주단지, 물구덕, 양부일구 등
농업기타	188	도라지타령 LP, 새마을기 등

양부일구(조선)



동의보감(조선)



풍구(현대)



책가도(19세기 말 ~ 20세기 초)

소장품

# 수집

2022년에는 박물관 개관 상설 전시를 위한 농업유물을 우선적으로 확보하고자 노력하였다. 공개 및 경매 구입을 통해 농사 짓는 경도(耕圖) 21면과 누에 치는 직도(織圖) 24면으로 구성된 조선시대 누숙경직도를 비롯하여 근현대 농업관련 회엽서와 포스터, 물레, 초립, 옹구, 씨레 등 총 52건 152점의 유물을 수집하였다.

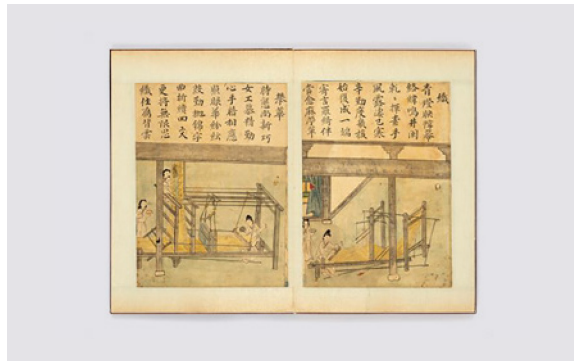
수집현황

52건

152점

구분별 현황

구분	수량(점)	내용
공개(1차)	151	농기구, 민속품, 전적 등
구입	1	누숙경직도

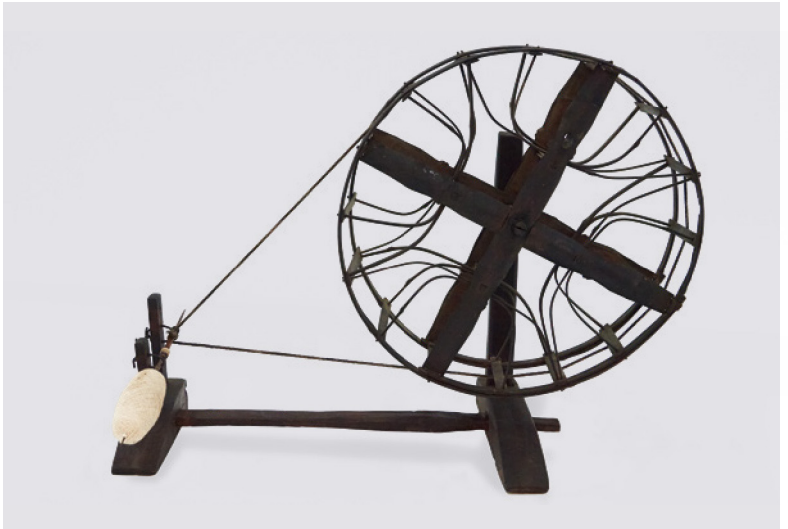


누숙경직도(조선)





요소비료 포스터(현대)



물레(근현대)



초립(근현대)



조선풍속 엽서(근현대)



가방(근현대)



요소비료 포스터(현대)

소장품 관리

# 이전 및 등록

2018년부터 2021년까지 수집한 소장품 13,106점을 임시 수장고에서 신축수장고로 이전하였고, 개별 소장품은 클리닝, 번호 부여, 촬영, 관리프로그램 등록 및 격납을 진행하고 있다. 한편, 수장고는 종합유해생물방제(IPM), 훈증소독 등을 통해 안정적인 보존환경을 조성하고 있으며, 출입 및 누수감지센서 등을 통해 상시 모니터링하고 있다.





## 소장품 관리



### 운영/관리

- 24시간 20±2℃, 50±5%의 항온항습 유지
- 24시간 보안·화재 시설 가동
- IPM을 통한 유해생물관리
- 소장유물의 성격에 따른 효율적 격납과 관리

## 수장고

유물 재질에 따라 크게 4개실로 분리하고, 유물 형태에 따라 효율적이고 안전한 격납을 위해 다양한 수장대를 마련하였다. 이 밖에도 하역장 및 승강기, 임시격납을 위한 유물관리공간, 항온항습실 및 소화가스실을 운영하고 있다.

### 수장고 및 격납 현황

구분	면적	격납수량
1수장고	219㎡(72평)	10,637점
2수장고	207㎡(68평)	316점
3수장고	272㎡(90평)	1,535점
4수장고	134㎡(44평)	618점





소장품 관리

유물촬영실 조성 및 촬영장비 확보 등 자체 촬영 환경을 마련하여 중요 전시유물 및 누리집·유물등록용 사진을 촬영하였다.



유물촬영실 조성

- 면적: 79.74m<sup>2</sup>(24평)
- 주요시설: 촬영 배경으로 활용할 호리존트 공간

\*호리존트 규격 : 가로 6.6m x 깊이 4.8m x 높이 4.0m

촬영 전문장비 확보

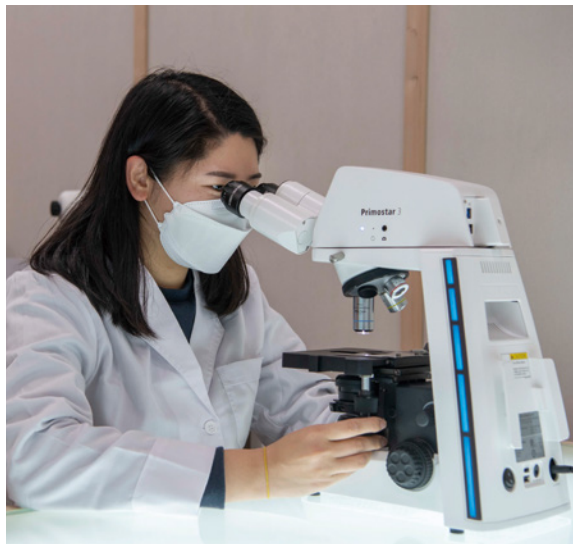
- 지류 촬영을 위한 붐 스탠드 및 카메라 슬라이더, 프롬프트 등 영상 촬영에 필요한 장비 구비



소장품 관리

# 보존처리실

보존처리실 및 저산소살충챔버시스템을 조성하여 자체적인 보존처리를 위한 환경을 구축하였다. 향후 조사분석장비 확보 등 보존처리실 환경을 고도화하여 운영할 계획이다.



# 문화행사 및 학술·교류

2022년 박물관 문화행사는 국립박물관으로서 '나눔'이라는 가치에 앞장서고자 하였다.

직원들이 박물관에서 직접 재배한 농산물을 지역에 기부하며 나눔을 실현하고, 개관을 맞아 어린이를 대상으로 그림 공모전을 개최하여 농업의 미래를 함께 나누었다.

공모전은 '내가 상상하는 우리 농업의 미래 모습'을 주제로 우리 농업에 대하여 관심을 유도하고, 농업의 미래에 대해 상상하고 표현하는 교육의 기회를 제공하였다.

수상작들은 교육동에 전시하여 관람객이 보고 즐길 수 있도록 하였다.

학술 분야에서는 농업·농촌, 역사·전통문화, 농업유산 관련 콘텐츠 발굴과 활용 방향 및 역할 방안 정립을 위하여 기본계획 수립 연구를 진행하였다. 이와 연계하여 '제1회 국립농업박물관 학술포럼'을 개최해 우리 박물관의 미래 역할을 논의하였다.

교류·협력 분야에서는 박물관 및 농업 유관기관과 박물관 역량 강화의 기회를 도모하고,

협력사항을 발굴하여 박물관 사업을 고도화하고자 하였다.

효율적인 교류·협력을 위하여 기관별 분류체계를 확립하였고, '23년 사업 진행 시

본격적 협력 사업을 진행할 수 있도록 방문 기관과의 연락망을 구축하였다.

Cultural Events,  
Academic and Exchanges



# 01

문화행사

김장채소  
나눔행사

# 나눔 행사

박물관 체험존에서 직접 재배한 농산물을 기부하는 나눔 행사이다. 배추, 무, 갓 등 다양한 김장 채소를 임직원들이 직접 수확하여 수원시 공유냉장고에 기부하여 지역상생에 공헌하고자 노력하였다.



- 행사명 : 2022년 국립농업박물관 김장채소 나눔행사
- 일시 : 11. 11.
- 나눔 농산물 : 김장용 농산물 3종(배추, 무, 갓) 100박스
- 나눔 대상 : 수원시 공유냉장고 29개 점



# 01

## 문화행사

### 상추 나눔

# 나눔 행사

수직농장에서 청결하게 수경재배한 상추를 기부하는 나눔행사이다. 생산된 상추를 수원시 푸드뱅크에 매주 기부하여 지역상생에 공헌하고자 노력하였다.



- 일시 : 10월 ~ 12월(3개월)
- 나눔 농산물 : 상추 92kg
- 나눔 대상 : 수원시 권선구 푸드뱅크





# 01

# 어린이 그림 공모전

문화행사

공모전

어린이들에게 우리 농업에 대한 관심을 유도하고 중요성을 인식하는 기회를 제공하고자 2022 미래농업 상상더하기 그림 공모전을 진행하였다. 작품은 총 318점이 접수되었으며, 대상 등 40점을 시상하였다.



- 공모명 : 2022 미래농업 상상더하기 그림 공모전
- 공모주제 : 내가 상상하는 우리 농업의 미래모습
- 참가대상 : 농업을 사랑하는 초등학생
- 공모기간 : 11. 15. ~ 12. 2.
- 작품 접수 결과 : 총 40작품 시상(318점 접수)



고학년부 대상



고학년부 최우수상





저학년부 대상



저학년부 최우수상

# 01

문화행사

공모전

## 시상식 및 작품전시

2022 미래농업 상상더하기 그림 공모전의 수상자를 대상으로 시상식을 진행하였다. 특별상 이상의 수상작은 ‘농업이 풀썩, 미래가 활썩’이라는 주제로 교육동 2층에서 전시하였다.



### 시상식

- 일자 : 12. 28.
- 장소 : 박물관 대회의실
- 대상 : 특별상 이상 수상자(20작품)

### 작품전시

- 수상작 전시명 : 농업이 풀썩, 미래가 활썩
- 장소 : 교육동 2층
- 전시작품 : 특별상 이상 수상작(20작품)





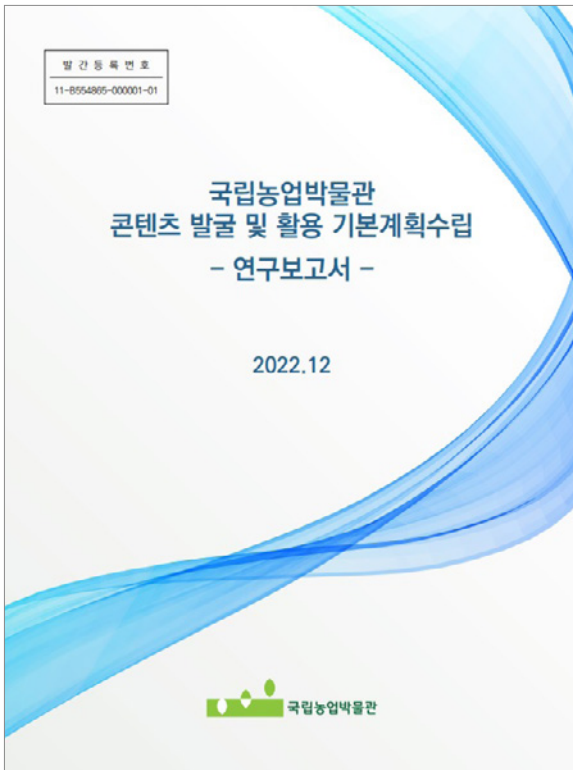
## 02

### 학술·교류

국립농업박물관의 학술연구는 농경문화 자료조사와 미래 농업 관련 자료를 수집하여 농업·농촌의 전통과 미래가치를 발굴하고자 하였으며 이와 연계한 포럼 운영으로 농업·농촌의 지식과 문화 확산 및 지속가능한 발전에 기여하고자 하였다.



- 목적 : 농업·농촌 역사·전통문화, 농업유산 관련 콘텐츠 발굴과 활용 방향 및 역할 방안 정립을 위한 기본계획 수립
- 주제 : 국립농업박물관 콘텐츠 발굴 및 활용 기본계획 수립
- 내용 : 박물관 현황 진단 및 방향 설정으로 콘텐츠 개발을 위한 핵심가치, 세부과제 등 제안
- 의의 : 농업·농촌 기초자료 조사 방향 설정과 농업·농촌 및 미래농업 관련 콘텐츠 발굴·활용, 농업시설 운영 방향과 외부기관과의 교류 협력 방안 등 제시



■ 박물관 자료의 체계적인 확보와 활용

- 국립농업박물관은 다양한 영역 중 ① 농업 및 농촌공동체에 관한 유물과 사료 ② 미래농업과 관련된 기초자료의 수집보존을 토대로 조사연구, 전시, 교육·체험 활동 등과 연계함으로써 다른 박물관과 차별되는 고유한 정체성을 확립할 수 있음
- 박물관 자료가 확보는 ① 구매 ② 발굴연구 ③ 기증 ④ 자체 콘텐츠 생산 ⑤ 관계기관 네트워크를 활용하여 이뤄지는데 일정 수준 이상의 자료를 축적하기 위해서는 상당히 오랜 시간과 노력, 재정의 뒷받침이 필요한 것이 사실임
- 박물관 소장품의 양(量)과 질(質)에 따라 박물관의 대외 위상과 활용 범위가 결정되는 경우가 많은데, 확보한 자료의 시설 기반을 토대로 ① 학술연구 ② 출판사업 ③ 전시 ④ 교육·체험 프로그램 ⑤ 관계기관 협력사업 등에 활용할 수 있음
- 따라서 연차별·경도별 박물관 자료의 확보계획과 프로세스를 수립하고, 이와 연계한 분야별 활용 계획과 단계별 활용 영역 확장전략을 수립할 필요가 있음

[그림 4-1] 학술연구 기초자료 확보 및 활용 체계

2) 보통 박물관은 과거의 유물과 사료 등을 주요 수집 대상으로 하지만, 국립농업박물관은 "미래 농업" 관련 자료도 포함하고 있음.

140



# 02

## 학술·교류

# 기관 교류

박물관과 농업 유관기관과의 네트워크 구축으로 박물관 사업 활성화 및 고도화와 역량 강화의 기회를 도모하고, 상호 정보 공유와 협력 기반을 구축하고자 하였다.



경기도농수산물진흥원 회의



수원박물관 회의



농협 농업박물관 회의



수원농생명과학고 회의

# 박물관 홍보

2022년에는 기관이 설립된 첫해인 만큼 대국민 소통을 강화하고 박물관 인지도를 높이고자 노력하였다. 방송·중앙일간지·전문지 등 다양한 언론 매체를 활용해 박물관 개관을 알리고, 박물관에 대한 기대감과 호기심을 높이기 위해 집중 홍보를 진행하였으며, 그 결과 개관 이후 다양한 세대의 박물관 방문을 견인하였다. 대국민 소통강화를 위해 다양한 온라인 소통 매체를 기획·발굴하였다. 누리집을 박물관의 다양한 정보를 알리는 대표 소통창구로 신규 개설하고, 인스타그램·페이스북·유튜브 등 SNS 채널을 통해서도 관람객에게 맞춤형 정보를 제공하는 등 고객과의 공감대 형성을 위해 힘쓰고 있다.

다른 박물관과 구별되는 핵심 콘텐츠를 소개해 유익한 정보를 제공하는 간행물을 발간하고 있다.

문화소식지 「농업박물관 소식」은 대한민국 최초 국립농업박물관이라는 대표성과 함께, 다른 지역 박물관을 아우르는 농업·농촌의 가치·문화 향유 기회를 제공하겠다는 의지를 담고 있으며, 국민이 자연스럽게 농업의 역사와 문화를 접할 수 있도록 다양한 콘텐츠를 종이 잡지와 웹진으로 선보이고 있다.

## Promoting the Museum

# 01

## 매체 홍보

총 보도건수  

**83**건

# 언론 홍보

성과를 알리고 전파하는 가장 중요한 수단인 방송, 신문, 인터넷, 잡지 등 다양한 언론 매체를 활용하여 박물관 개관을 전하고, 전시·체험·교육 등 박물관의 주요 사업을 국민에게 적극적으로 홍보하고자 노력하였다.

### 매체별 보도 현황

전문지	방송	중앙일간지	기타
23건	13건	2건	45건





# 01

# 온라인 홍보

박물관 운영 프로그램과 행사의 접근성을 높이고자 누리집, SNS 등 소통 창구를 개설해 박물관의 다양한 정보를 전달하였다. 이후 되돌아오는 반응에 실시간으로 답변하는 등 국민과의 양방향 소통을 강화하였다.

## 매체 홍보

### 누리집



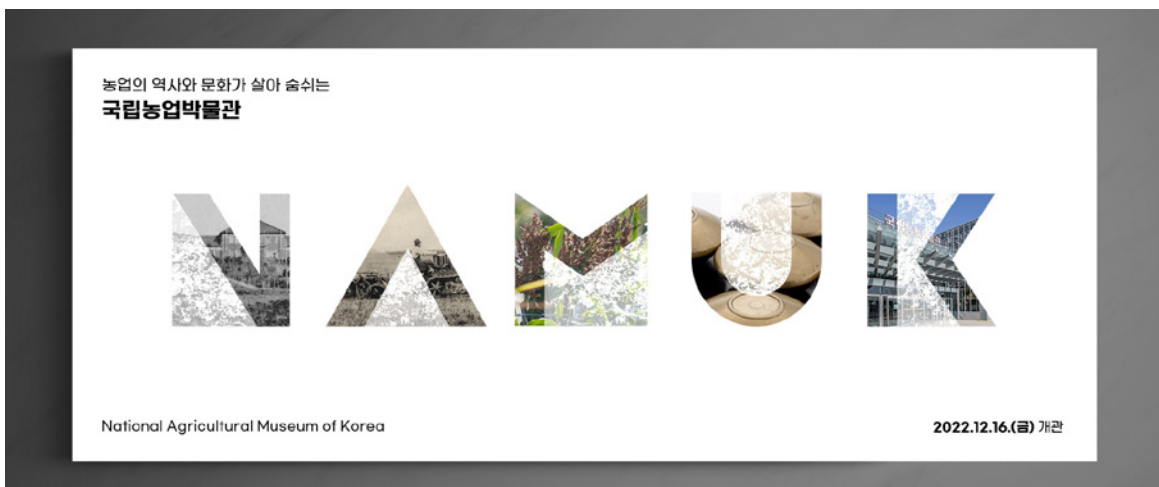
'22. 12 월간 누계 방문자 수  
**124,728**명



- 사업명 : 대표 누리집 콘텐츠 운영·관리
- 구축기간 : 7월 ~ 12월
- 공식주소 : [www.namuk.or.kr](http://www.namuk.or.kr)
- 내용 : 전시 안내, 교육·체험 프로그램 예약, 소장품 검색 등

### 누리집 구성

관람안내	전시	교육/행사	학술연구/정보	소장유물	박물관 소개	알림마당
관람안내	상설전시	교육 안내	학술연구	소장유물 소개	인사말	공지사항
관람 편의시설	기획전시	문화행사 안내	학술행사		미션·비전	자원봉사
찾아오시는 길			발간자료		조직·업무	채용공고
					온라인 홍보관	보도자료
					박물관법	자주하는 질문



메인 홍보보드

SNS



인스타그램



팔로워

3,144명



콘텐츠

총 138개

대표 콘텐츠



우리 농업에서 찾은 색



국립농업박물관에서 만난 유물



국립농업박물관에서 찾은 색

페이스북



팔로워

1,192명



콘텐츠

총 83개

대표 콘텐츠



속담으로 살펴본 우리 농업



우리 농업 이모저모



알고 먹으면 더 맛있다!

유튜브



구독자

1,133명



콘텐츠

21개

대표 콘텐츠



학에서 전시투어



국립농업박물관 소개



유물 소개

# 02

# 홍보 영상 제작

## 콘텐츠 기획·제작

박물관의 주요 유물, 장소 등 핵심 콘텐츠에 대한 정보 전달과 호기심을 자극하는 여러 종류의 홍보 영상을 기획·제작하였다. 다양한 연령층과 박물관에 무관심했던 국민도 흥미를 느끼고 방문할 수 있도록 유도하였다.

### 홍보 영상



#### 국립농업박물관 완전 정복(1,2편)

식물원, 농업관1,2, 식문화관 등 주요 전시시설을 압축적으로 소개하는 영상

시청시간 : 3분 43초



#### 볼수록 행복해지는 해피 에너지존

국립농업박물관의 전시관 등 주요 공간의 각 콘셉트를 테마에 맞춰 퍼포먼스로 생동감 있게 전달

시청시간 : 20초



#### 오감만족!

문자 디자인(타이포그래픽)과 실사를 통해 박물관의 오감만족을 전달하는 개관 광고물

시청시간 : 20초





## 박물관 체험



### 드론 투어(티저·본편)

실내드론(FPV)으로 전시관 및 박물관 시설을 투어하며 국립농업박물관의 공간을 생생하게 전달

시청시간 : 20초/3분 21초



### 상설전시관 체험(1·2편)

농업관1·2 전시관을 1인칭시점(POV) 등 다양한 각도로 보여주어 전시관, 체험시설, 전시 유물을 생동감있게 전달

시청시간 : 1분 23초/1분 28초



### 어린이박물관 체험

어린이박물관을 1인칭시점(POV)으로 체험하며 어린이박물관의 모습과 체험물을 역동적이고 활동적이게 전달

시청시간 : 1분 10초



### 식물원-수직농장 체험

다양한 촬영 앵글로 푸릇한 식물원과 미래농업인 수직농장 모습 전달

시청시간 : 1분 03초



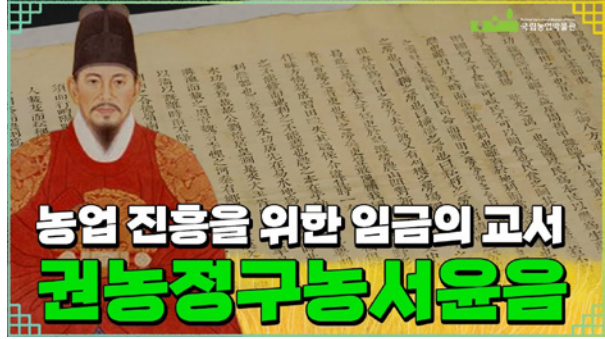
## 유물 소개



### 권농정구농서윤음, 농업진흥을 위한 임금의 교서

권농정구농서윤음의 탄생 배경,  
정조의 농업개혁 의지 등을  
누구나 알기 쉽게 설명해주는 영상

시청시간 : 3분 19초



### 경직도, 다양하고 현실적인 백성들의 모습이 담긴 그림

박물관이 소장중인 경직도의 의미와  
그림 속 농민들의 생활모습을 자세하게  
들여다보는 영상

시청시간 : 4분 43초



### 책가도, 정조가 사랑했던 그림

조선시대 다양한 책가도에 대한  
설명과 함께 책가도의 기법, 색,  
기물의 의미를 알아보는 영상

시청시간 : 4분 14초



### 양부일구, 백성에게 시간을 알리다

양부일구의 역사, 작동원리를 설명하고  
박물관 소장 양부일구를 깊이있게  
소개하는 영상

시청시간 : 4분 7초



## 전시투어



### 농사의 모든 과정을 한 눈에 파악~!

농업관1 전시 주요 유물과 체험시설을 학예사의 설명과 함께 따라가는 영상

시청시간 : 7분 2초



### 과거부터 미래까지 농업기술 발전사가 궁금하다면~?!

농업관2 전시 주요 유물과 체험시설을 학예사의 설명과 함께 따라가는 영상

시청시간 : 7분 9초



## 브이로그



### 국립농업박물관 인턴의 갓생하루!

개관식 준비 등 기획재정팀 인턴의 하루일과를 브이로그 형식으로 제작

시청시간 : 8분 13초



### 박물관 속에 작은 농장이 숨겨져 있다~?!

수직농장 관리 등 농업경영팀 인턴의 하루일과를 브이로그 형식으로 제작

시청시간 : 10분 9초





## 농업박물관 소식

「농업박물관 소식」은 박물관의 중요한 전시·유물·학술·교육·행사 등의 소개와 함께, 국민이 자연스럽게 농업의 역사와 문화를 접할 수 있도록 다양한 콘텐츠를 종이 잡지와 웹진으로 선보인다. 국민에게 친근하게 다가서는 소통의 창구로 운영해 농업에 관한 관심을 불러일으키고 더 나아가 사랑할 수 있는 계기가 되도록 유도하였다.

### 홍보 간행물



- 사업명 : 2022년 국립농업박물관 소식지·웹진 제작
- 사업기간 : 9. 23. ~ 12. 31.
- 웹진주소 : [www.namuk.or.kr/sites/kr/magazine/no.1/index.html](http://www.namuk.or.kr/sites/kr/magazine/no.1/index.html)
- 내용 : 개관 행사 스케치, 경지도 소개, 주요 소식 등



#### 책자

코너명	콘텐츠
창간사	관장 창간사
지금 박물관에서는	박물관 시설 및 개관 행사 소개
들려주고 싶은 이야기	경지도 개괄 소개 및 박물관 소장 경지도 분석
문화가 있는 풍경	박물관 학술포럼 연사 그레잇테이블 소개
과거에서 온 편지	정약용 증언첩 해설
내일을 여는 사람들	어린이박물관 시범운영 소개 및 아름유치원 인터뷰
맛있는 박물관	사랑채 공간 및 행사 소개
오늘 우리들, 뒷마당 텃밭	박물관 주요 소식 및 메일 일러스트

#### 웹진

창간사	박물관 돋우기	세상 훑아보기	부가 기능
창간사	지금 박물관에서는	국립농업박물관 개관식과 운영 현황	누리집 바로가기
	들려주고 싶은 이야기	과거에서 온 편지	책자 다운로드
	맛있는 박물관	내일을 여는 사람들	책자 이북 열람
	오늘 우리들	뒷마당 텃밭	

## 책자



'농업박물관 소식' 창간호 표지

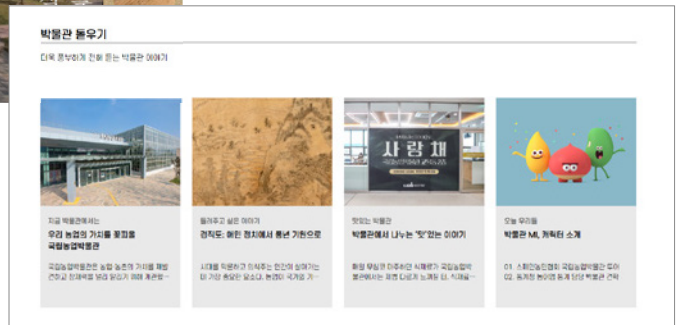


'농업박물관 소식' 창간호 내지

## 웹진



'농업박물관 소식' 웹진 메인 화면



'농업박물관 소식' 웹진 서브

# 안내 홍보물

직관적인 박물관 안내 홍보물을 기획·제작해 전시관과 유물에 관한 이해도를 높이고 박물관 시설을 상세하게 안내해 관람객에게 편의를 제공하였다. 시각 매체에 접근성이 떨어지는 시각 장애인이 박물관과 유물을 쉽게 이해하고 느낄 수 있도록 점자 홍보물을 별도로 배포하였다.

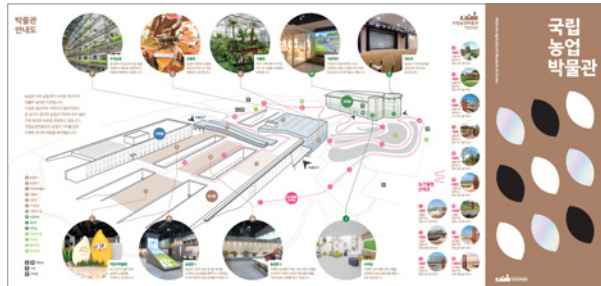
## 홍보 간행물

### 종합 안내 리플렛

국립농업박물관 공간, 시설 및 주요 콘텐츠를 관람객에게 안내하는 배포물을 제작해 박물관 이해도 증대



- 박물관 전체 안내도 및 농가월령 구조물 소개
- 양부일구, 농사직설 등 대표 유물 소개
- 전시동·교육동 층별 안내 및 박물관 이용 안내



**A Place Where the Value and Culture of Agriculture Come to Life**

The National Agricultural Museum of Korea is an integrated space where you share the past and future of farmers with nature. The museum works to introduce the value of agriculture and rural regions and deliver the story about their potential. We hope visitors have the opportunity to reflect on the importance and value of agriculture.

**Main Collections**

**Agriculture, the Source of Life**

**Caution Buzzer**  
A buzzer with a vibration function that can be used by the touch sensor.

**Refrigerating the Value of Agriculture**

**Rice Storage Container**  
A storage container for storing harvested grain.

**Loam**  
Loam for growing plants with water.

**The Public Museum for Rural Korea on the Promotion of Agriculture and Agricultural Study**

**Chen-paili Pallet**  
A tool for planting seeds.

**Main Works on Agriculture**

**Grain Painting of Farming and Weaving**  
A grain painting depicting farm work, sheep raising, and silk weaving.

**Rice Mill Weaving Tool**  
A rice mill used for separating rice from the husk.

**Rice Thresher**  
A tool for separating rice from the husk.

**Floor Plan**

1 Permanent Exhibition Hall 1  
2 Permanent Exhibition Hall 2  
3 Children's Museum  
4 Outdoor Garden  
5 Café/Shop  
6 Special Exhibition Hall  
7 Exhibition Hall  
8 Café and Museum Shop (Seasoning)

9 Information Center  
10 Elevator  
11 Restroom  
12 Parking Space

**Visitors Guide**

**Information**

Opening Hours	Closed
Monday - Friday: 10:00 - 18:00 (Last admission 17:00)	Monday, Tuesday, National Holiday
Saturday: 10:00 - 17:00	Public Holiday and Closure
Sunday: 10:00 - 18:00	

**Admission** Free

**Phone and Mail** For all other, detailed services and the ability whether you can visit, please call the number below.

**Address** National Agricultural Museum of Korea (Seoul)

**Directions**

**Public** Exit of Seoul Station

**Transfer** 2, 2-2

Transfer to Exit at Seonjeong Station on Line 4  
Transfer to Exit at Seonjeong Station on Line 4  
Transfer to Exit at Seonjeong Station on Line 4  
Transfer to Exit at Seonjeong Station on Line 4



## 저시력자 및 시각 장애인 리플릿

저시력자와 맹인이 읽고 유물 모양을 손으로 느낄 수 있는 전용 리플릿을 제작해 박물관의 물리적·제도적 장벽을 허물고 접근성을 높여 서비스 제공 다양성 추구



- 박물관 전체 안내도 및 농가월령 구조물 소개
- 대표 유물 이미지 촉각화 및 상세 설명
- 박물관 이용 안내



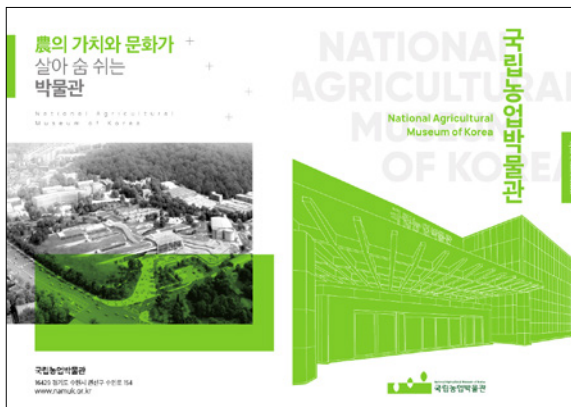
대표 유물		이용 안내	
<p><b>농사직설</b> 조선의 문신인 정초·변효문 등이 세종의 명에 따라 간행한 농서</p>	<p><b>겨리쟁기</b> 소 두 마리로 논이나 밭을 가는 도구</p>	<p><b>구분</b> 운영 시간 전사관 매일 10:00 - 18:00 (입장 마감 17:00)</p>	<p><b>휴관일</b> 매주 월요일 1월 1일 삼·추석 당일</p>
<p><b>경직도</b> 농사짓는 일과 누에 치고 비단 짜는 일을 그린 풍속화</p>	<p><b>매통</b> 곡물의 껍질을 벗기는 도구</p>	<p><b>어린이박물관</b> 회차 운영 10:00, 11:30, 13:40, 15:10, 16:40</p>	
<p><b>나락뒤주</b> 수확한 곡식을 갈무리하는 저장 용구</p>	<p><b>양부일구</b> 해 그림자로 시간을 알려주는 해시계</p>	<p><b>관람료</b> 무료</p> <p><b>유모차, 휠체어 대여</b> 아동, 장애인, 노약자 무료 이용 가능 *신분증 필요 / 박물관 외부 반출 불가</p>	
<p>국립농업박물관 16429 경기도 수원시 원천구 수원로 154 031-324-9114-5 www.namuk.or.kr</p>			

## 개관 전 리플릿

개관 전 박물관을 대외에 소개하기 위해 실제 사진과 최신 내용으로 구성된 4면 리플릿 제작



- 박물관 개요 및 추진경과
- 주요 공간 및 대표 유물 소개



# 개관

농업계 내외 농업 주제의 박물관 설립 필요성이 제기됨에 따라  
2012년 '농업역사문화전시체험관' 추진계획이 구체화 하기 시작하였다.  
그 후 2013년 12월, 농업과 물의 도시 수원에 건립부지가 확정되고,  
2017년 '농업역사문화전시체험관' 설계가 시작되었다.  
2019년 9월, '농업역사문화전시체험관'이 농업의 전 분야와  
대한민국을 대표하는 명칭인 '국립농업박물관'으로 변경되고,  
2021년, 「국립농업박물관법」을 제정하여 설립과 운영의 근거를 마련하였다.  
2022년 2월 25일 국립농업박물관 법인이 설립되고, 같은 해 12월 15일 개관 하였다.  
개관행사는 농림축산식품부 장관과 지역 국회의원, 자치단체장, 농업 및  
박물관계 등 각계 인사들이 참석하는 기념식과 전 국민이 함께  
참여하며 즐기는 개관기념행사로 나눠 진행하였다.  
기념식은 사전환담, 환영사, 기념사, 유공자 표창, 개관 퍼포먼스, 전시 관람 등으로  
격식 있게 진행되었으며, 12월 16일부터 18일까지 3일간 이어진 개관기념행사에서는  
학술포럼, 인문학 강의, 농부시장, 쿠킹 클래스, 공모전 등  
관람객을 위한 다양한 이벤트를 진행하였다.  
“농업의 역사와 문화가 살아 숨 쉬는 박물관”이라는 슬로건으로 박물관의 문을 연 만큼,  
국립농업박물관은 국민에게 도심 속 쉼터와 농업문화  
향유의 기회를 제공할 수 있도록 최선의 노력을 다할 것이다.

# Opening of a Museum

## 개관식



- 일시/장소 : 12. 15., 14:00~15:20 / 국립농업박물관 중앙홀
- 참석자 : 농림축산식품부 장관, 지역 국회의원, 지자체(경기도, 수원시), 농업인 단체, 박물관 단체 및 지역주민 등 약 180여 명 참석
- 내용 : 식전행사(사전환담), 개관식, 전시 관람





## 사전행사

### 사전환담

행사 시작 전, 환담장에서 주요 내빈 환담 및 홍보영상 상영 등을 통해 행사 분위기 조성을 도왔다.

농림축산식품부 장관, 지역 국회의원, 지자체장, 농업인 단체, 박물관 단체 등 주요 내빈 15명



## 본행사

### 개관식

“농업의 역사와 문화가 살아 숨 쉬는 박물관”이라는 주제로 농업문화 발굴을 통해 농업의 역사와 가치를 알리고, 나아가 국민의 문화 향유와 미래 농산업을 기여하는 박물관의 역할을 표현하였다.

본행사 : 경과보고, 환영사, 기념영상, 기념사, 축사, 유공차 표창, 기념 퍼포먼스 등



## 식후행사

### 전시 관람

기념식 후 주요 내빈을 대상으로 박물관 전시 및 시설 관람을 진행하였다.

관람 : 상징홀 → 농업관1 → 농업관2 → 식물원 → 야외 체험존 → 기념촬영



# 찬란한 농업유산의 부활

개관기념행사 **학술포럼**



- 일시/장소 : 12. 16., 14:00~17:00, 대회의실
- 참석대상 : 국립농업박물관과 농업·농촌, 농업유산에 관심 있는 사람
- 참석인원 : 87명
- 내용 : 농업 전통문화와 농업유산을 계승하고 활동하는 청년들과 교류의 장을 마련하고 가치를 전달하기 위한 방향성 모색



## 조선왕조가 사랑한 우리 농업

개관기념행사 **인문학강의**



- 일시/장소 : 12.17, 15:00~16:30, 대회의실
- 참석대상 : 청소년
- 강연자 : 최태성
- 참석인원 : 90명
- 내용 : 조선 왕조의 근본, 농업을 주제로 세종과 정조의 농업정책에 대한 강의





## 개관기념행사



- 일시/장소 : 12. 16. ~ 12. 17, 교육동
- 참석대상 : 우리 농산물을 활용한 요리에 관심 있는 가족 단위 누구나
- 참석인원 : (박물관 우아한 식탁) 24명, (펫 간식 만들기) 80명
- 내용 : 우리 농산물을 활용한 요리 체험 및 펫 간식 만들기



# 02

# 캐릭터 명칭 공모 이벤트

## 개관기념행사



홍보부스 및 인형탈을 활용하여  
캐릭터를 소개하고, QR 코드를 통한  
이벤트로 3개의 박물관 캐릭터 이름을  
공모하였다.

- 공모기간 : 12. 12. ~ 12. 18.(온라인 7일, 오프라인 3일)
- 공모대상 : 국립농업박물관 개관 부대행사에 방문한 관람객
- 참여인원 : 총 765명
- 결과 : 미오(MIO), 바미(BAMI), 두두(DUDU)로 선정





## 02

### 개관기념행사



- 운영기간 : '22. 12. 16. ~ '23. 2. 5,
- 작품설명 : 벼 수확 후 벗짚으로 '국립농업박물관' 글자를 형상화한 미로 설치 및 황소, 공룡, 로봇 조형물을 전시하여 관람객들에게 이색적인 볼거리를 제공





## 02

### 개관기념행사



- 일시/장소 : 12. 16. ~ 12. 18., 야외공간
- 참여셀러 : 오름도예, 프롬마더 등 50팀 업체
- 내용 : 농부 장터 및 전통놀이 등 통합적 문화행사 제공



# 크리스마스 이벤트 운영

## 개관기념행사



- 운영기간 : 12. 16. ~ 12. 18.
- 참석자 : 340명 참여
- 내용 : 우리 농산물로 장식된 크리스마스 트리에 소원적기, 톨릿 이벤트 진행 등





# 매체 광고

## 03

### 개관 관련 특별 홍보

다수가 선호하고 활용하는 포털사이트, SNS 등 온라인 매체와 유동 인구가 많은 지역의 광고 수단을 활용하여, 국립농업박물관의 공식 개관을 알리고 다양한 연령대가 개관 기념 행사에 참여할 수 있도록 단계적 광고를 진행하였다.

#### 오프라인 매체 광고



- 기간 : 12.1. ~ 12.31.
- 내용 : 수원 시내 버스 부착광고, 유동 인구가 많은 역사(서울역, 수원역) 광고(스크린, 조명광고), 수원역·박물관 인근 옥외 현수막

시내 버스 부착광고



서울역 스크린 광고



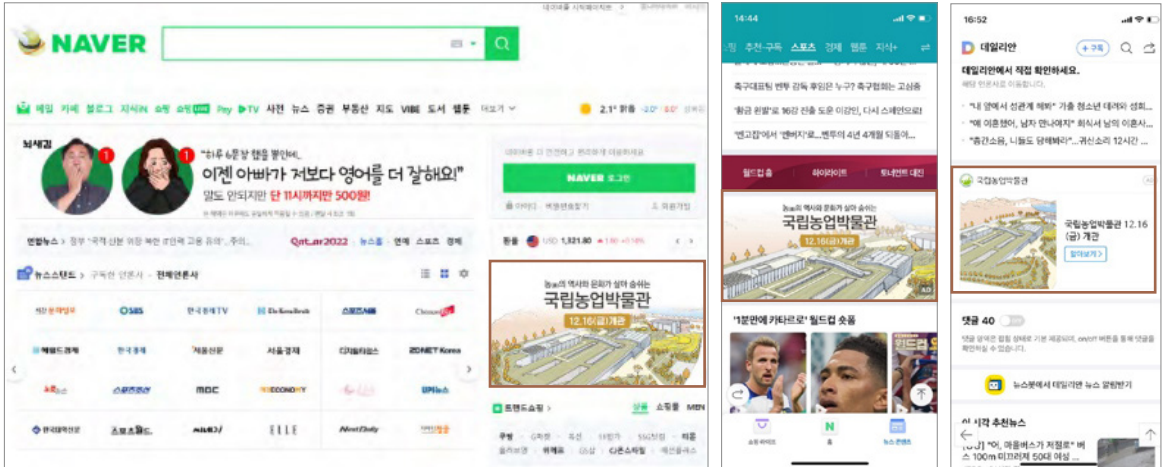
옥외 현수막



## 온라인 매체 광고



- 기간 : 12. 1. ~ 12. 31.
- 활용 매체 : 네이버, 다음 카카오
- 내용 : 네이버·다음카카오 PC 및 모바일 메인화면, 뉴스, 스포츠, 카카오톡 등 주요 메뉴 내 배너 광고 진행



## 민간 매체 콘텐츠 협업



- 기간 : 12. 1. ~ 12. 16.
- 활용 매체 : 인스타그램
- 내용 : 두꺼운 팬층을 보유한 인스타툰 작가를 통해 국립농업박물관 공식 개관, 개관 기념 행사 등 홍보



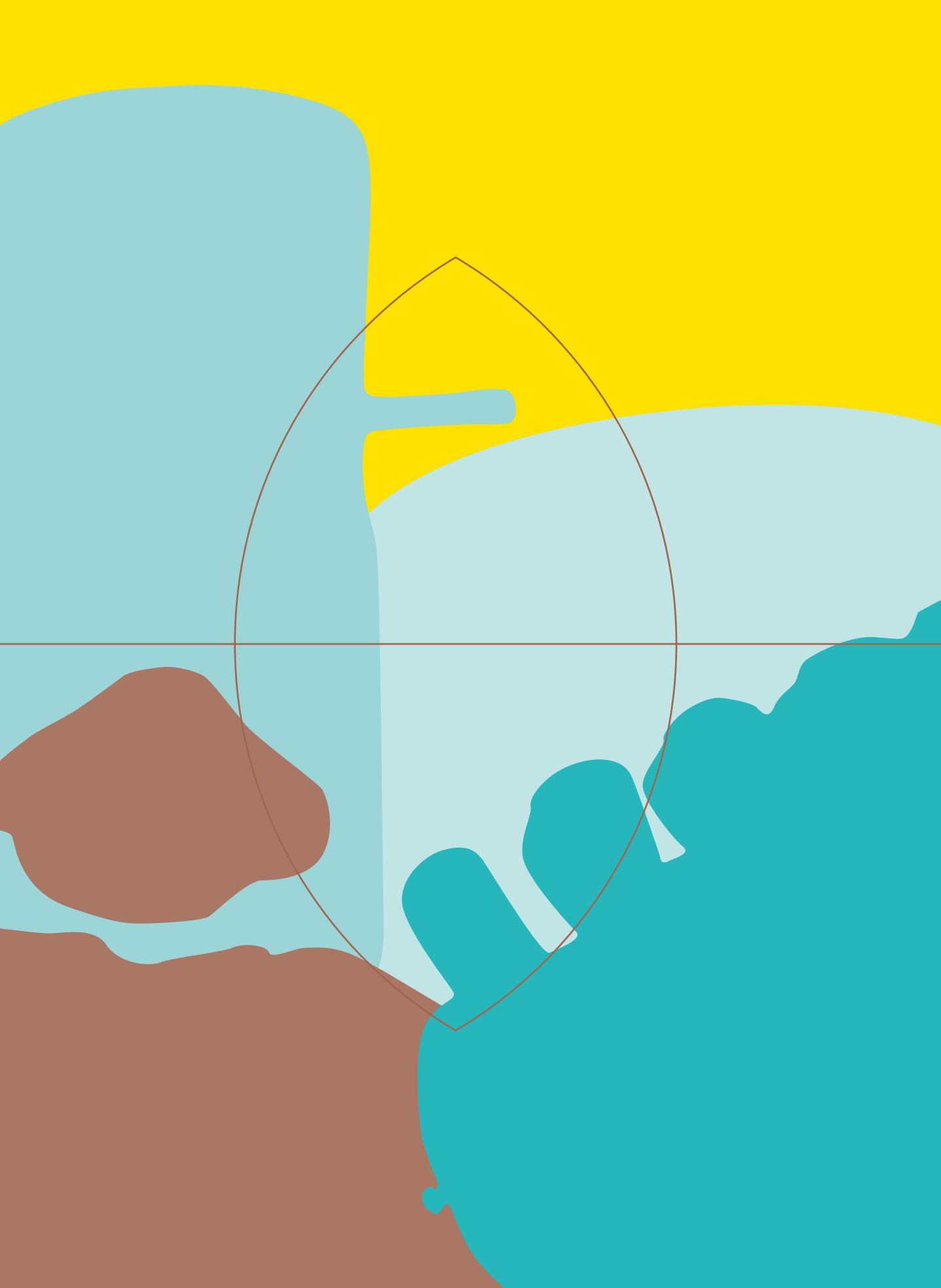
김그래



터다



뱀비



# 부록

---

Supplement



# 3월



임직원 임용식 및  
간담회





식목일  
행사



4월

Looking back on 2022





# 6월



직원 모내기  
행사





7월

상반기 채용  
신규직원 임용식 및 교육



Looking back on 2022

# 8월

개관식  
슬로건  
내부 공모전  
시상식



# 10월

개관 준비를 위한  
간부 워크숍







직원  
벼베기 행사



Looking back on 2022



# 11월



하반기 채용 신규직원  
임용식 및 교육





개관식  
준비



12월

Looking back on 2022

# 언론 보도 현황

## Press release



총 보도건수

83건

### 대표 보도 자료

#### 취임식



- 제목 : 국립농업박물관장 취임
- 내용 : 국립농업박물관장 취임
- 보도일자 : 2022. 2. 28.

#### 식목행사



- 제목 : 국립농업박물관 식목행사
- 내용 : 국립농업박물관 식목행사 개최
- 보도일자 : 2022. 4. 5.

#### 개관식

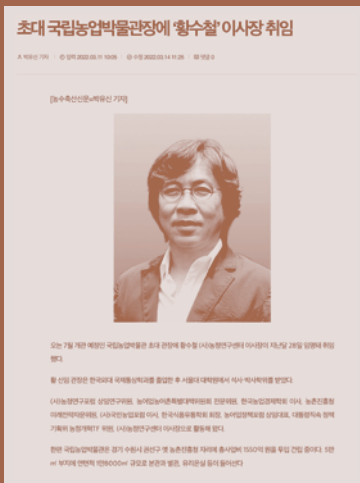


- 제목 : 국립농업박물관 개관
- 내용 : 국립농업박물관 15일 개관
- 보도일자 : 2022. 12. 14.

농민신문 등 **3**건

내일신문 등 **3**건

한겨레, 문화일보 등 **76**건



출처 | [news.mt.co.kr/mtview.php?no=2022022817021230717](https://news.mt.co.kr/mtview.php?no=2022022817021230717)



출처 | [www.nongmin.com/353738](http://www.nongmin.com/353738)



출처 | [www.bokuennews.com/news/article.html?no=223771](http://www.bokuennews.com/news/article.html?no=223771)



연번	보도일자	보도제목	매체사
1	02. 28.	초대 국립농업박물관장에 황수철 박사	머니투데이
2	03. 02.	황수철 초대 국립농업박물관장 취임	농민신문
3	03. 11.	초대 국립농업박물관장에 황수철 이사장 취임	농수축산신문
4	04. 05.	농식품부 장관, 개관 예정 국립농업박물관에서 나무심기 행사	이투데이
5	04. 07.	국립농업박물관에서 식목일 나무심기	내일신문
6	04. 11.	농업박물관에서 식목행사	농민신문
7	12. 07.	친환경 공원형으로 조성...농업 관련 유물수 1만 2,000여점	농민신문
8	12. 14.	농업 문화유산 한눈에...농식품부, 국립농업박물관 개관	뉴스스
9	12. 14.	국립농업박물관 15일 개관...농업 유물 전시·체험·교육 제공	뉴스1
10	12. 14.	내일 수원에 농업박물관 개관...기념행사 다채	연합뉴스
11	12. 14.	우리 농업의 역사와 미래를 한 눈에 보는 '국립농업박물관' 개관	문화일보
12	12. 14.	"우리 농업 역사를 한눈에"...15일 국립농업박물관 개관	이데일리
13	12. 14.	15일 수원에 국립농업박물관 개관...유물 전시·체험·교육 제공	이투데이
14	12. 14.	농업, 국민과 더 가까이... 국립농업박물관 15일 개관	농민신문
15	12. 14.	농식품부, 국립농업박물관 개관, 우리 농업의 역사와 미래를 한 눈에	보건뉴스
16	12. 14.	우리 농업의 역사 한눈에... 국립농업박물관 15일 개관	포인트데일리
17	12. 14.	"우리 농업 역사와 미래 한눈에"...국립농업박물관 개관	라이브팜뉴스
18	12. 14.	우리 농업의 역사와 미래를 한 눈에... 수원 '국립농업박물관' 개관	식품저널뉴스
19	12. 14.	우리 농업의 역사와 미래를 한 눈에 보는 '국립농업박물관' 개관	디스커버리뉴스
20	12. 14.	'국립농업박물관' 15일 개관, 농업 가치 알리고 소통하는 문화공간으로 조성	뉴스투데이
21	12. 14.	[방송] 옛 농촌진흥청 부지에 '국립농업박물관' 개관	KBS
22	12. 15.	수원 옛 농촌진흥청 자리에 국립농업박물관 개관	MBN
23	12. 15.	국립농업박물관 경기도 수원시에 개관	obs뉴스
24	12. 15.	옛 농촌진흥청 부지에 '국립농업박물관' 개관	kbs 뉴스
25	12. 15.	국립농업박물관 15일 개관식, 농업의 역사와 미래 전시, 체험	BBS NEWS
26	12. 15.	정조가 만든 '농업개혁 혁신도시' 수원에 국립농업박물관 문열었다	경인방송
27	12. 15.	한국 농업역사 한눈에, 농업박물관 개관	내일신문

연번	보도일자	보도제목	매체사
28	12. 15.	수원 옛 농촌진흥청 터에 '국립농업박물관' 문 열어	한겨레
29	12. 15.	수원에 국립농업박물관 개관, 농업 역사와 문화 볼 수 있어	천지일보
30	12. 15.	정황근 장관, 국립농업박물관 개관, '세계 최고로 만들 것'	뉴시스
31	12. 15.	수원 옛 농촌진흥청 자리에 국립농업박물관 오늘 문 연다	뉴시스
32	12. 15.	'농업개혁 혁신도시' 수원에 국립농업박물관 개관	뉴스핌
33	12. 15.	수원에 '국립농업박물관' 개관...유물 전시·체험 활동 진행	연합뉴스
34	12. 15.	정조 '농업개혁 혁신도시' 수원에 국립농업박물관 동지	뉴스1
35	12. 15.	수원시, 정조대왕 정신 잇는 국립농업박물관 개관	NSP통신
36	12. 15.	농업의 역사와 미래 담은 '국립농업박물관' 개관	현대축산뉴스
37	12. 15.	우리 농업의 역사와 미래를 한 눈에 보는 '국립농업박물관' 개관	농업정보신문
38	12. 15.	'국립농업박물관' 개관	농수축산신문
39	12. 15.	우리 농업의 역사와 미래를 한 눈에 보는 '국립농업박물관' 개관	농기자재신문
40	12. 15.	우리 농업의 역사와 미래 한눈에... '국립농업박물관' 개관	환경과조경
41	12. 15.	정황근 장관 농업박물관 개관식 참석 "세계 최고시설로 만들겠다"	부산일보
42	12. 15.	수원시, 국립농업박물관 개관, 정조대왕이 만든 농업개혁 혁신도시 자리매김	중도일보
43	12. 15.	수원시에 '국립농업박물관' 문 열어	인천일보
44	12. 15.	'농업개혁 혁신도시' 수원에 '국립농업박물관' 개관	경기신문
45	12. 15.	수원시, '국립농업박물관' 오픈...'농업개혁 혁신도시' 정립	전국매일신문
46	12. 15.	수원시, '국립농업박물관' 문열어	시민일보
47	12. 15.	수원 옛 농진청 자리에 '국립농업박물관' 개관...염태영 부지사와 인연 눈길	중부일보
48	12. 15.	국립농업박물관, 수원에 1만 8,000㎡ 규모 개관	데일리안
49	12. 15.	수원 국립농업박물관 개관	헤럴드경제
50	12. 15.	정황근 장관, 국립농업박물관 개관식 참석, 유공자 포상	아시아경제
51	12. 15.	정황근 장관 "국립농업박물관, 세계 최고 농업박물관으로 만들것"	이데일리
52	12. 15.	'농업개혁 혁신도시' 수원에 농업박물관 문열어	머니s
53	12. 15.	협상의 달인 이재준 수원시장, 막걸리로 국립농업박물관 유치	아주경제
54	12. 15.	새로 개관하는 문화공간에서 문화의 향기 체험하세요	k스피릿
55	12. 15.	정조대왕이 만든 '농업개혁 도시' 수원에 국립농업박물관 문 열었다	프레시안

연번	보도일자	보도제목	매체사
56	12. 15.	농촌진흥청이 떠난 자리에 국립농업박물관 개관	유교신문
57	12. 15.	국립농업박물관 개관, 이재준 시장 “첨단 농업혁명도시 자리매김 노력”	국제뉴스
58	12. 15.	수원, 옛 농진청 자리에 국립농업박물관 개관	신아일보
59	12. 15.	수원 옛 농촌진흥청 자리에 국립농업박물관 개관	더리포트
60	12. 15.	정조대왕이 만든 농업개혁 혁신도시 수원에 국립농업박물관 문 열었다	일요신문
61	12. 15.	수원시, ‘국립농업박물관’ 개관…농촌진흥청 떠난 자리에 들어서	일요서울
62	12. 15.	정조대왕이 만든 ‘농업개혁 혁신도시’ 수원에 국립농업박물관 문열었다.	디스커버리뉴스
63	12. 16.	[방송] 농업의 모든 것을 한자리에...농업박물관 개관	YTN
64	12. 16.	[방송] 수원 옛 농촌진흥청 자리에 국립농업박물관 개관	MBN
65	12. 16.	수원에 ‘국립농업박물관’ 문 열어	내일신문
66	12. 16.	수원에 ‘국립농업박물관’ 개관	소년한국일보
67	12. 16.	농업의 역사와 미래, 국립농업박물관 개관	한국농정
68	12. 16.	우리 농업 역사·잠재력 ‘한 눈에’ 본다…국립농업박물관, 수원에 개관	한국농어민신문
69	12. 16.	국립농업박물관 개관…“역사·문화·미래 한눈에”	한국농어민신문
70	12. 16.	국립농업박물관, 전시·체험·교육 소통 문화공간으로 개관	팜앤마켓
71	12. 16.	우리농업 역사 한눈에…‘국립농업박물관’ 문 활짝	농민신문
72	12. 17.	정황근 장관, 국립농업박물관 개관식 참석	한국영농신문
73	12. 19.	[방송] 농업 역사 한 눈에... ‘국립농업박물관’ 개관	BTV
74	12. 19.	세계 최고의 농업박물관으로 만들어 나갈 것	농기자재신문
75	12. 19.	[사설]국립농업박물관 세계적 명소로 가꾸자	경기신문
76	12. 19.	[쌀물밀물]수원 국립농업박물관 양훈도 논설위원	인천일보
77	12. 20.	[방송] 농업의 역사 한자리에...수원시, 국립농업박물관 개관	SBS
78	12. 20.	수원시 국립농업박물관 장애인 편의 일부 미흡	에이블뉴스
79	12. 21.	농업 역사, 미래 알리는 국립농업박물관 개관	원예산업신문
80	12. 22.	[방송] 농업 발상지 수원에 국립농업박물관 개관	연합뉴스
81	12. 25.	농업유산 보전위한 국립농업박물관의 역할은?	한국농정
82	12. 26.	[방송] 농업의 역사 한눈에 국립농업박물관 수원에서 개관	TV조선
83	12. 27.	[방송] 농업의 역사 배우는 국립농업박물관 개관	KTV



# 살아 숨 쉬는 농<sup>農</sup>의 가치

2022 국립농업박물관 연차보고서

발행일	2023년 3월
발행인	황수철
편집인	권혁일, 노승환
발행처	국립농업박물관 16429 경기 수원시 권선구 수인로 154 Tel. 031-324-9114 www.namuk.or.kr
기획	김태균, 차샘, 장아민
사진	변상은
디자인·인쇄	아이디어스폰
발간등록번호	11-B554865-000002-10
ISSN	2982-8341





