

발간등록번호

11-1543000-000408-01

농촌중심지 활성화 유형 구분 및 사례

2014. 1. 24

목 차

제1장 농촌중심지 활성화 유형 구분	1
1. 농촌중심지 활성화 유형의 검토	1
2. 농촌중심지 활성화 유형의 설정	5
제2장 농촌중심지 활성화 유형별 사례	7
1. 유형별 사례 목록	7
2. 유형별 세부내역	9
1) 소도읍육성사업 유형	9
2) 거점면소재지종합정비사업	40
3) 읍면소재지종합정비사업	54
4) 기타 농촌중심지 활성화 사업	89
참고문헌	107

제1장 농촌중심지 활성화 유형 구분

1. 농촌중심지 활성화 유형의 검토

□ 농촌중심지 유형화의 기준 및 방식

○ 농촌중심지를 유형화하는 이유는 성격이 매우 다양한 다수의 농촌중심지를 일정한 기준에 따라 성격이 유사한 집단으로 구별함으로써 유형별 특성을 쉽게 파악하기 위한 것이며, 농촌중심지를 유형화 하는 기준은 농촌중심지의 성격을 규정짓는 다양한 특성으로부터 도출할 수 있다(권오혁·김정연 외, 2002, pp.127-128).

○ 중심성(centrality)에 따른 유형

- 농촌중심지를 배후지에 대한 재화와 서비스 공급 정도에 따라 구분하는 방법
- 중심성 보유 정도에 따라 개발거점형 농촌중심지와 일반형 농촌중심지로 구분

○ 입지적 특성에 따른 유형

- 농촌중심지의 입지적 특성에 따른 구분으로써 Site(입지의 고유한 환경적 특성)와 Situation(타 지역과의 상대적 위치 특성)의 두 가지 기준에 따라 구분가능
- Situation 기준으로는 대도시권 농촌중심지, 도농연계형 농촌중심지읍, 일반 농촌중심지로 구분
- Site 기준으로는 도시형 농촌중심지, 농촌형 농촌중심지, 어촌형 농촌중심지, 산촌형 농촌중심지로 구분

○ 인구성장추세에 따른 유형

- 지역경제성장 또는 지역발전과 인구성장과의 높은 상관성 및 인과성을 감안할 때 지역발전정도에 따른 농촌중심지 분류의 가장 적실한 기준은 인구성장추세라고 할 수 있다.
- 연평균 인구증가율에 따라 고성장형, 저성장형, 정체형, 감소형, 급감형 농촌중심지 등으로 구분할 수 있으나, 농촌중심지에 포함되는 마을단위의 인구를 실제로 파악해야 하는 어려움이 있다.

○ 기능·구조적 특성에 따른 유형

- 실제로 발전도를 설명하는 여러 가지 변수를 투입하여 다변량분석(multivariate analysis: Factor Analysis, Cluster Analysis)에 의한 지역화(regionalization)가 가능하다.
- 기존 선행연구들에서 지역발전의 수준 또는 발전잠재력을 대변하거나 이것에 영향을 미치는 변수들을 투입하여 농촌중심지 유형화를 시도한 바 있으나(김선기 외, 1989; 권오혁·황병천, 1996), 기본적으로 투입변수의 자료가 한정되어 있고 분석결과와 해석이 쉽지 않은 단점이 있다.

○ 복합유형

- 그밖에 실천적 기준으로 장차 유형별 개발모형을 설정하기 위한 목적으로 여러 가지 분류기준(입지, 기능, 발전정도 등)을 복합적으로 사용하여 자의적인 유형화도 가능하다.

□ 농촌중심지 유형화 사례

○ 중심성에 따른 농촌중심지 유형

- 최양부·정철모(1984)는 기능적 관계의 관점에서 '농촌중심도시(소도시)-농촌중심지(소도읍 I)-농촌중심지(소도읍 II)-마을'로 이루어지는 4계층의 농촌정주체계를 설정하고 중심지개발을 제안하였다.
- 여기서 제안된 농촌정주체계의 기본구조는 인구 2만 이상의 시·읍급 도시를 '농촌정주생활권 중심도시'로 하고, 인구 3,000명 이상의 읍·면소재지를 '소도읍 I'으로 하여 주변의 2~3개 면을 서비스 하도록 하고 이를 정주구라 하였다. 인구 규모 1,000~3,000명인 오지·벽지의 면소재지나 중심취락은 '소도읍 II'로서 소규모의 하위 서비스 중심지로서 정책적으로 거점 개발할 것을 제안하였다. 또한, 인구 규모 1,000명 이하의 면소재지나 중심취락(또는 마을)은 배후지역에 대한 중심지로서 기능을 부여하기에는 어려움이 있으므로 자체의 생활환경 개선이나 생산기반 강화를 위하여 농촌중심지 개발이라는 차원보다는 주거환경개선과 경지기반정비를 유기적으로 연계하는 마을종합개발 차원에서 개발토록 제안하였다. 이후 최양부 외(1985)는 도식적 방법에 의해 전국을 중심도시와 배후농촌이 통합된 144개의 정주생활권으로 구분하고, 중심도시의 성격(인구, 인구증가율, 경지율)에

따라 그 유형구분을 시도하였다.

농촌정주체계	농촌중심지계층별규모 · 기능	개발체계	
	인구규모 : 100,000~20,000 기능 : 정주생활권의 중심지	농촌중심지개발	소도시개발 - 도시계획 수립 - 농공지구
	인구규모: 20,000~3,000 기능 : 정주구 중심지		소도읍개발 - 도시계획 수립
	인구규모 : 3,000~1,000 기능 : 오지·벽지의 하위 서비스센터		소도읍개발 - 도시계획 수립
	인구규모 : 1,000 이하 기능 : 기본정주단위	마을종합개발	

농촌중심지 계층에 따른 개발체계

자료: 최양부 · 정철모, 1984, p.119.

○ 지방소도읍육성사업에 있어서 제시된 농촌중심지(읍급도시)의 입지적 특성과 육성방향(행정자치부, 2008)

- 행정자치부는 지역의 입지적 특성과 잠재자원을 활용하여 지역경제 활성화, 일자리 창출 성과가 가시적으로 나타날 수 있는 콘텐츠 개발을 예시하였다.
- 관광소도읍은 온천 등 관광자원을 테마로 한 주변관광지와 연계개발(온천도시 조성), 교통·숙박 등 관광 인프라 확충 및 위락시설 등을 유치
- 자원보유 소도읍은 채굴한 광물의 저장·수송·인프라 확충과 지역주민을 위한 보건위생시설, 문화복지시설을 확보
- 해안어업형 소도읍은 지역실정에 맞는 어항기반시설 확충과 수산물의 저장·판매시설 및 어가 안정을 위한 냉동·가공시설 유치를 도모하되, 입지적 특성에 걸맞은 육운·해운 교통체계 구축 방안을 제시
- 교육·문화소도읍은 도서관·박물관 등 건전교육환경 조성을 위한 문화교육시설을 확충하는 한편, 외부지역 유학생 수용을 위한 주거시설 확충
- 접경지역 소도읍은 군 가족 주거생활 지원을 위한 생활기반시설 및 보건위생시설 확충

소도읍의 입지적 특성을 살린 개발 콘텐츠(예시)

분 류	입 지 적 특 성	육 성 방 향
관광 소도읍	온천·문화유적·국립공원 등 관광자원이 풍부한 소도읍 (예시: 단양읍, 구례읍)	· 온천 등 관광자원을 테마로 한 주변관광지와의 연계개발(온천 도시 조성) · 교통·숙박 등 관광 인프라 확충 및 위락시설 등 유치 · 양질의 서비스 제공, 친절의식함양 사업 병행
자원보유 소도읍	지하자원의 매장·채굴·생산 등의 특수성이 있는 소도읍 (예시: 상동읍, 사북읍)	· 채굴한 광물의 저장·수송·인프라 확충 · 지역주민을 위한 보건위생시설, 문화복지시설을 확보
해안 어업형	어항이라는 입지적 특성을 갖춘 소도읍 (예시: 구룡포읍, 주문진읍)	· 지역실정에 맞는 어항기반시설 확충 · 수산물의 저장·판매시설 및 어가 안정을 위한 냉동·가공시설 유치 · 입지적 특성에 걸맞는 육운·해운 교통체계 구축
교육·문화 소도읍	교육시설이 다수 위치한 대도시 주변 소도읍 (예시: 안강읍, 조치원읍)	· 도서관·박물관 등 건전교육환경 조성을 위한 문화교육시설 확충 · 외부지역 유학생 수용을 위한 주거시설 확충 · 위락시설 등 교육분위기 저해시설은 입지 제외
접경지역 소도읍	대규모 군이 주둔하고 군사시설이 위치한 소도읍 (예시: 철원읍, 화천읍)	· 군가족 주거생활 지원을 위한 생활기반시설 및 보건위생시설 확충 · 외지 면회객 및 군인 등을 상대로 한 시장유통시설 정비

자료: 행정안전부 지역발전지원과, '08 소도읍육성 지원사업 선정지침.

○ 생활권 유형별 중심지 활성화 정책의 차별화

- 성주인 외(2008)는 생활권 유형별 중심지체계 및 중심지의 기능적 특징과 농촌 중심지 정책의 주요 대상을 제시
- 중심지 계층구조를 유지하고 있으나 시·군 소재지가 도시형 서비스 위주의 기능을 수행하고 있는 대도시권 등에서는 거점읍·면소재지(소재지 제외) 중심의 육성을 도모하고 일반읍·면소재지는 기초서비스를 수행
- 시·군청소재지 기능이 약한 마을/읍면소재지 중심형에서는 개별 읍·면소재지의 기초서비스 확충을 중심으로 정비
- 전통적인 중심지 계층구조를 보이는 농촌형에서는 시·군청소재지 및 서비스 중심지를 전략적으로 육성하고, 개별 읍·면소재지는 기초서비스를 확충
- 시·군청소재지 외 중심지 기능이 미약한 시·군 단일 중심형의 경우는 시·군청 소재지를 중심으로 정비하되, 읍·면소재지의 기초서비스도 보완적으로 확충

생활권 유형별 특징과 농촌 중심지 정책의 주요 대상

중심지 체계 도식화	특 징	농촌정책 대상 중심지
■ 계층형(도시형) 	- 시·군 소재지는 도시형 서비스 위주 - 근린 단위 서비스 기능 강함	거점 읍·면(소재지 제외)/ 일반 읍·면 기초서비스
■ 마을/읍·면 중심형 	- 시·군 소재지 구심력이 약하며, 생활권 분산 - 고차서비스의 지역 외 이용 - 소규모 마을 분산 분포	개별 읍·면의 기초서비스
■ 계층형(농촌형) 	- 전통적 중심지 구조 유지 - 중심지의 농촌 지원형 서비스 강함	시·군 소재지 및 서비스 중심지 / 개별 읍·면 기초서비스
■ 시·군 단일 중심형 	- 시·군 소재지 외 중심지 미약 - 기초서비스 접근성 불리 - 소규모 마을 분산 분포	시·군 소재지 / 읍·면 기초서비스

주: 그림에서 점선으로 표시된 해당 장소의 서비스 기능이 약하여 주민들의 이용률이 상대적으로 낮음을 의미함. 단, 절대적인 기능 정도를 의미하는 것은 아님.

자료: 성주인 등(2008) 재구성

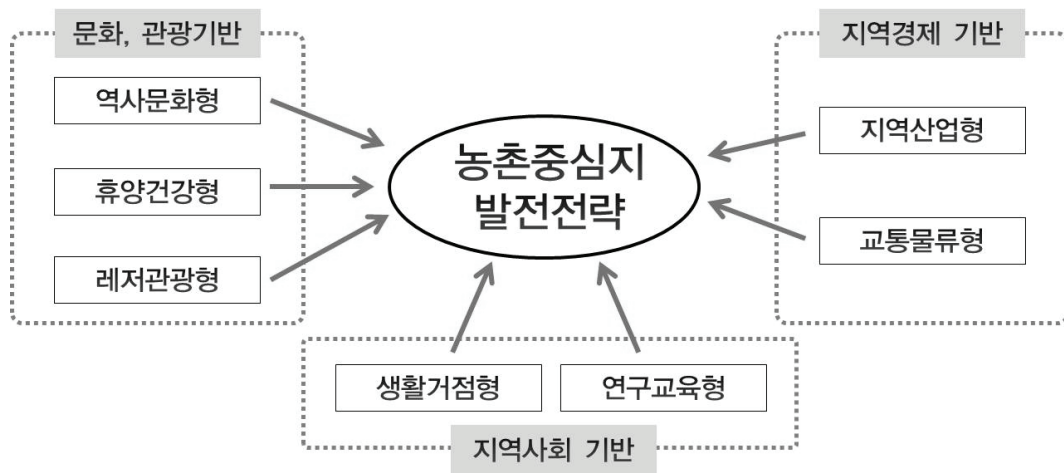
2. 농촌중심지 활성화 유형의 설정

○ 본 연구에서는 도시화의 정도, 입지적 특성, 성장잠재력 분석 등을 기반으로 7개의 농촌중심지 활성화 유형을 제안한 박양호 외(2003)의 분류를 수용(박양호 외, 2003, pp.205-207).

- 지역사회 기반 전략에 의한 생활거점형, 연구·교육형(2개)
- 문화·관광기반 전략에 의한 역사·문화형, 휴양·건강형, 레저·관광형(3개)
- 지역경제 기반 전략에 의한 지역산업형, 교통·물류형(2개)

○ 환경, 자원, 인구, 지리적 위치 등을 고려하여 농어촌 중심지의 발전 유형을 선택

- 단일 또는 복합적 테마의 발전계획 마련



농촌중심지 발전전략과 유형

주: (박양호 외, 2003, p.206)의 내용 일부를 수정함.

제2장 농촌중심지 활성화 유형별 사례

1. 유형별 사례 목록

농촌중심지 활성화 유형별 사례

사업 유형	사업대상지			사업명	특징	비고
	시·도	시·군	읍·면			
역사 문화형	경기도	여주군	여주읍	소도읍육성사업	역사적 자원 재현을 통한 관광수요 창출 및 자연친화적 휴양공간 조성	9
	강원도	정선군	여량면	읍면소재지 종합정비사업	지역자원과 전통이 어우러진 주제문화교육관과 아우라지장터	61
	강원도	평창군	봉평면	효석문화제	지역문화의 르네상스 - 이호석 선생의 문학적 뜻을 기리기 위한 지역축제	101
	전라북도	무주군	무주읍	읍면소재지 종합정비사업	전통생활문화 체험 및 지역축제와 연계된 사업계획 수립	64
	경상남도	밀양시	삼랑진읍	읍면소재지 종합정비사업	낙동강 유역 특성 및 보유자원을 활용한 생태문화형 사업	67
	경상남도	의령군	의령읍	소도읍육성사업	임진왜란사에 빛나는 정암승첩지를 관광 자원화	13
휴양 건강형	전라남도	장흥군	관산읍	소도읍육성사업	관산 전통시장 현대화 사업, '대한민국통합의학박람회' 연계 추진	16
	제주도	제주시	조천읍	읍면소재지 종합정비사업	제주 해안마을의 입지적 장점을 활용한 휴양건강형 명소 조성	71
	제주도	서귀포시	남원읍	소도읍육성사업	스포츠와 영화가 어우러진 소도읍	20
	전라남도	신안군	증도면	슬로시티사업	2007년 아시아 최초 슬로시티로 지정됨에 따라 지역발전을 위한 자체조직이 결성되어 운영	109
레저 관광형	제주도	제주시	한림읍	소도읍육성사업	제주 도내 최초 패러글라이딩 이·착륙장 조성 생활기반시설을 활용한 문화향연	24
	전라남도	담양군	담양읍	소도읍육성사업	생태 가로수길 조성	28
	전라남도	진도군	조도면	읍면소재지 종합정비사업	해양섬 관광 중심지 강화를 위한 테마사업 개발로 버드아일랜드 브랜드화	75
	강원도	평창군	대관령면	대관령눈꽃축제	주민과 관광객이 함께 즐기는 생활문화축제	105

농촌중심지 활성화 유형별 사례(계속)

사업 유형	사업대상지			사업명	특징	비고
	시·도	시·군	읍·면			
생활거점형	강원도	강릉시	옥계면	거점면소재지 종합개발사업	만남의 집 조성 및 마을청년회 상주 및 차량 지원, 테마가로 조성 및 시장 이벤트, 주수천 경관 정비	43
	강원도	영월군	상동읍	읍면소재지 종합정비사업	일제강점기 광산개발과 함께 세계적 중석 생산량을 확보했던 지역의 회생	79
	강원도	양양군	양양읍	소도읍육성사업	저활용 수변공간 재생 우수사례	32
	전라북도	임실군	관촌면	거점면소재지 종합개발사업	주민 여가활동 공간 마련을 통한 삶의 질 향상(지역발전사업 우수사례 선정)	48
	전라남도	곡성군	옥과면	거점면소재지 종합개발사업	활발한 도농교류 활동 및 지역경관개선 선진 사례지	52
	경상북도	봉화군	봉화읍	문전성시사업	봉화읍내 상설시장내 문화창조와 소통을 위해 생활거점 기능 강화	114
연구교육형	강원도	원주시	흥업면	읍면소재지 종합정비사업	흥업면 소재지 관내 3개 대학과 MOU 체결, 민-관-학이 함께 하는 사업추진 모델	83
	충청남도	홍성군	홍동면	환경농업지구 조성사업 등	마을만들기와 협동조합을 통해 지역주민들이 상생하고, 삶이 질적·양적으로 풍요로워진 공동체 사례	116
	전라남도	함평군	월야면	읍면소재지 종합정비사업	공동시설 운영 조직 및 법인 설립 전통시장 자체 문화예술 공연 추진	88
	경상북도	안동시	풍산읍	읍면소재지 종합정비사업	지역 축제 발전을 위한 지역 내 각종 단체와의 유기적 협업 추진	93
지역산업형	충청북도	괴산군	청천면	거점면소재지 종합개발사업	청전전통시장-터미널-다목적광장을 중심으로 한 지역산업거점기능 향상 및 전통시장 각종 행사 개최를 통한 사업 효율성 제고	56
	충청남도	홍성군	광천읍	소도읍육성사업	광천 토굴 새우젓 산업 고도화	36
	전라남도	영광군	영광읍	읍면소재지 종합정비사업	지역 대표 먹거리를 활용한 특화단지 및 테마거리 조성	97
교통물류형	경상북도	울릉군	울릉읍	소도읍육성사업	울릉읍 일번지 도동의 탈바꿈	39

2. 유형별 세부내역

1) 소도읍육성사업 유형

(1) 여주소도읍육성사업

사업유형 : 역사문화형

대상지(위치)

○ 경기도 여주군 여주읍 소재지 일원(법정리 5개, 행정리 5개, 자연마을 5개)

개요

○ 면적 : 7,318ha(농경지 2,025ha, 임야 3,127ha, 기타 2,166ha)

○ 인구 : 54,780명

○ 가구 : 20,696호(농가 5,299호, 비농가 15,397호)

○ 사업비 : 19,500백만원

○ 사업기간 : 2007년~2011년(완료)

관련 사업 내용

○ 주요 사업내용

- 기초생활 : 수생야생화생태단지조성, 소하천(금은모래천) 정비, 도시계획도로 개설
- 경관개선 : 세종테마파크조성사업(벽천, 교통섬, 한글가로공원, 등산로 등)

○ 연계사업

- 없음

추진상황

○ 기본계획 수립 : 2007년

○ 사업 시행 : 2008년 ~ 2011년(완료)

- 2008년 H/W 사업 공사 착수, 2011년 준공

□ 사업의 세부내역

○ 사례명 : 역사적 자원 재현을 통한 관광수요 창출 및 자연친화적 휴양공간 조성

- 남한강 인근의 자연경관이 수려한 지역으로 신륵사, 명성왕후생가, 세종대왕릉, 황학산수목원 등을 보유하고 있음
- 수생야생화생태단지조성사업을 통해 자연친화적 휴양공간을 조성하고 역사적 상징물(안학궁, 불국사, 수창궁 등)을 미니어처로 재현하여 수도권 가족단위 관광객과 청소년층의 관광수요를 충족시킬 수 있는 기반을 마련하였으며 여주에 머무르는 관광객을 지역으로 유치함으로써 지역경제 활성화에 크게 기여함
- 수생야생화생태단지 조성을 위해 기존 강변유원지와 연계된 동적시설 공간을 설치하고, 소하천 개량 사업으로 재해를 예방하였으며, 소하천복원과 연계된 수변생태공간을 연출·조성하였음
- 특히 세종대왕릉 입구 영릉근린공원 내에 세종대왕 역사유물과 관련한 세종테마파크를 조성하여 전국에서 찾아오는 학생들에게 역사교육 자료를 제공함과 동시에 군민에게 편안한 휴식공간을 제공함
- 한글창제 테마 시설로 훈민정음을 형상화한 조형물 및 경관조명을 설치하여 가로공원을 조성하였으며, 각 시설 간 원활한 연결을 위해 기존 산책로 정비 및 새로운 산책로 개설을 함께 실시하여 전체 시설의 이용편익을 도모함



- | | | | | |
|-----------|-----------|---------------|---------|-------------|
| 1. 세종과학공원 | 2. 한글가로공원 | 3. 석축간의대 및 전망 | 4. 진입광장 | |
| 5. 피크닉장 | 6. 체육시설 | 7. 배드민턴장 | 8. 주차장 | 9. 도로 및 산책로 |

□ 성과/기대효과

- 역사적 자원을 활용한 사업을 추진함으로써 특색과 테마가 있는 공간을 재현하고 동시에 지역을 방문하는 관광객에게 새로운 볼거리를 제공함
- 특히 역사교육 장으로써의 수요와 활용가치가 높아 방문객들의 호응도를 높임
- 관광객 유입 증대에 따라 지역경제가 보다 활성화 될 것으로 기대되며 찾고 싶은 여주, 정주하고 싶은 관광 여주를 만드는데 기여함

□ 사진



참고자료 및 사진출처 : http://www.yeojufocus.co.kr/sub_read.html?uid=9815

(2) 의령소도읍육성사업

□ 사업유형 : 역사문화형

□ 대상지(위치)

○ 경상남도 의령군 의령읍 소재지 일원(법정리 8개, 행정리 31개, 자연마을 35개)

□ 개요

○ 면적 : 725ha(농경지 279ha, 임야 210ha, 기타 236ha)

○ 인구 : 3,121명

○ 가구 : 1,166호(농가 225호, 비농가 941호)

○ 사업비 : 10,000백만원

○ 사업기간 : 2009년~2013년(진행 중)

□ 관련 사업 내용

○ 주요 사업내용

- 기초생활 : 쌈지마당 및 광장 조성, 특별관심체험지구(정암루 주변 정비, 의병광장 및 의령관문공원 조성)
- 소득기반 : 전통농경문화테마파크(홍보관), 의령시장문화공간 특성화(전통시장 정비 등), 전광판 정비, 의령자연학습원 조성
- 경관개선 : 가로개선(간판 정비)
- 역량강화 : 홈페이지 구축

주요시설명	연간 이용인원	운영비 지급 주체	활용 형태(용도)
전통농경문화테마파크(홍보관)	20,000명	의령군	농경문화홍보(전시 및 체험)
특별관심체험지구(문화공원)	30,000명	의령군	광장, 전망카페, 공원
의령시장문화공간특성화사업	35,000명	-	전통시장 주차장
쌈지마당 및 도심광장	20,000명	-	주민 휴식공간, 원활한 차량 진행

○ 연계사업

- 없음

□ 추진상황

○ 기본계획 수립 : 2008년

○ 사업 시행 : 2009년 ~ 2013년(예정)

- 2011년 역량강화사업 착수 및 진행
- 2009년 H/W 사업 공사 착수, 2013년 준공 예정
- 당초 2012년 준공 예정이었으나 일부 사업 행정절차 지연 사유로 연장

□ 사업의 세부내역

○ 사례명 : 임진왜란사에 빛나는 정암승첩지를 관광 자원화

- 6월 1일 「의병의 날」 국가기념일 지정에 따라 의병에 대한 역사 재조명이 이뤄지고 있으며 전국 최초 의병을 일으킨 역사적 배경을 가진 의령군에서 흥의 곽재우 장군 전적지 개발로 구국의병정신을 계승하고 역사의 산 교육장으로 활용하고자 의령읍 특별체험관심지구 조성사업을 추진함
- 임진왜란사에 빛나는 정암승첩지를 관광 자원화하고 관광불모지로 알려지던 의령군에 충익사, 의병박물관, 곽재우장군생가 등 관련 시설과 연계한 관광자원을 확충함으로써 나라사랑의 산 교육장으로 활용하고자 함
- 역사적 사실을 바탕으로 한 문화공원조성과 야간경관조명사업 완료에 따라 의령군의 랜드마크로 대두되고 있음
- 추진상황
 - '05. 7 : 의령 친환경레포츠파크 특구지정
 - '09. 12 : 의병광장 조성사업 착공
 - '10. 1 : 특구계획 변경승인(지식경제부)
 - '10. 6 : 군계획시설 실시계획 인가
 - '10. 12 : 역사문화테마파크(4대강사업-기반시설 부분) 발주

- '11. 1 : 의병광장 조성사업 완공
- '11. 6 : 의령관문공원 조성사업 1차분 완공
- '12. 5 : 의령관문공원(X-게임장) 조성사업 발주
- '12. 6 : 의령관문공원 조성사업 2차, 3차분 완공

□ 성과/기대효과

- 지역의 대표 역사유산인 의병 정암전적지를 테마로 한 체험·교육시설을 조성함으로써 지역 내 역사관광 자원 및 기반 확충을 실현시킴
- 역사교육의 장으로써의 지역 인지도를 제고함과 동시에 관광객 유치로 지역경제 활성화 도모에 기여

□ 사진



(3) 관산소도읍육성사업

사업유형 : 휴양건강형

대상지(위치)

○ 전라남도 장흥군 관산읍 소재지 일원(법정리 16개, 행정리 41개, 자연마을 61개)

개요

○ 면적 : 7,180ha(농경지 2,400ha, 임야 3,890ha, 기타 890ha)

○ 인구 : 6,294명

○ 가구 : 2,973호(농가 1,889호, 비농가 1,084호)

○ 사업비 : 14,005백만원

○ 사업기간 : 2009년~2012년(완료)

관련 사업 내용

○ 주요 사업내용

- 기초생활 및 소득기반 : 관산 재래시장 현대화, 남도길 조성, 천관 Mountia 조성
- 경관개선 : 생약초 생산단지, 천관산 동백숲길 조성
- 역량강화 : 기본 및 실시설계

주요시설명	연간 이용인원	운영비 지급 주체	활용 형태(용도)
재래시장 현대화 & 남도길 조성	12,000명	상가번영회	전통시장 및 진입도로, 시가지 환경 정비(도로, 경관보도, 간판, 조형물 등)
천관 Mountia			관광객 볼거리 제공
생약초 생산단지	30,000명		관광객 볼거리 제공, 지역 소득증대
천관산 동백숲길	30,000명		관광객 볼거리 제공, 체육시설 운영

○ 연계사업

- 없음

□ 추진상황

○ 기본계획 수립 : 2008년 (2010년 기본계획 일부 변경)

○ 사업 시행 : 2009년 ~ 2012년

- 2010년 역량강화사업 착수 및 진행
- 2009년 H/W 사업 공사 착수, 2012년 준공
- 당초 2011년 준공 예정이었으나 지방비 확보 지연 사유로 연장

□ 사업의 세부내역

○ 사례명 : 관산 전통시장 현대화 사업을 기반으로 한 관광시장으로의 도약

- 관산 전통시장 현대화사업을 통해 시장 경관 개선 및 이용자 편의 증대에 크게 기여하고 있으며, 사업 완료 이후에 나타나는 문제점들을 적극 반영하여 보완 개선시켜 나가고 있음
- 또한 수산물 집성 기능과 파머스마켓 기능을 겸한 관광시장으로 발전시켰으며, 관산 장날이 일요일과 겹치는 날 월 1회씩 집중적으로 공연장을 운영하고 있음
- 남도길 조성사업을 통해 전통시장 진입도로와 시가지 환경을 정비(도로, 간판정비, 상징조형물 설치 등)함으로써 지역 이미지 변화에 기여함
- 현재 상가변영회에서 운영 수익금으로 상가 임대료 등 관리·운영에 필요한 비용을 자체적으로 해결하고 있으며, 시설의 관리도 양호하게 이루어지고 있음
- 지역 발전기여
 - 전통시장 정비에 그치지 않고 지역 특산물 홍보 효과를 증진시킬 수 있는 각종 기능을 추가함으로써 관산 시장의 인지도 증진에 기여
 - 또한 천관산이 인접해 있어 주말, 휴일에는 등산객 등 외부 관광객 유치에 용이하여 지역 상권 활성화에 크게 기여함

○ 사례명 : 관산 소도읍 육성사업과 ‘대한민국통합의학박람회’ 연계 추진

- 사업의 성공적인 정착을 위해 ‘대한민국통합의학박람회’를 관산 소도읍 육성사업(천관 Mountia 조성, 생약초 생산단지 조성 등)과 연계하여 추진

- 관광객들에게 볼거리와 휴식공간을 제공함으로써 사업 효과 상승
- 박람회 개요
 - 기간 : 2012. 10. 24(수) ~ 10. 30(화), 7일간
 - 장소 : 장흥군 관산읍 천관산 일원
 - 행사내용 : 7개 주제관, 16개 행사 운영
 - 주제관 : 통합의학관, 보건홍보관, 의료 산업관, 학술관, 자연체험관, 약용작물 전시관, 건강음식관
 - 행사 : 개막식, 심포지엄, 세미나, 명의·명사 강연, 건강·치료 공연, 신의 팬 사인회, 경연대회, 재활승마 등
- 지역 발전기여
 - 소도읍 육성사업과 대한민국통합의학박람회를 연계 추진함으로써 지역 상권 활성화에 기여하고 건강·휴양에 대한 지역 이미지를 강화시킴
 - 지역 내 생약초 생산농가의 소득 증대

□ 성과/기대효과

- 산과 바다가 공존하는 장흥군은 정남진, 물축제, 키조개, 천관산, 우드랜드(편백나무), 임산물(표고버섯), 토요일시장 등 각종 자원을 보유하고 있으며, 인지도가 매우 높은 지역임
- 관산읍이 지니고 있는 각종 자원을 활용하고 지역이 지니는 건강과 휴양에 대한 이미지를 부각시킬 수 있는 행사를 연계 추진함으로써 지역 발전에 기여함
- 관광시장(전통시장) - 천관산 - 건강·휴양 관련 행사 및 자원을 연계한 지역 발전 체계를 갖추으로써 경유형의 관광객을 체류형 관광객으로 유도하고, 관광객에게는 독특한 체험과 다양한 볼거리를 제공함으로써 다시 찾고 싶은 지역으로 자리매김할 것임
- 또한 생산 및 소득 유발, 고용창출 효과 등이 예상됨

□ 사진



재래시장 활성화 및 남도길 조성

대한민국통합의학박람회 연계 추진(천관 mountia, 생약초 생산단지 조성 등)

참고자료 및 사진출처 : 2010년 장흥군 특별감사자료
 (<http://jhctest.council.or.kr/CLRecords/MRetrieval2/index.php?daesu=6&hfile=6J1012010001.html&keyword=&n=w1&page=1&totalpage=95&viewMode=pageview>)

(4) 남원소도읍육성사업

사업유형 : 휴양건강형

대상지(위치)

○ 제주특별자치도 서귀포시 남원읍 일원(법정리 9개, 행정리 17개)

개요

○ 면적 : 18,873ha(농경지 5,528ha, 임야 10,554ha, 기타 2,791ha)

○ 인구 : 18,101명

○ 가구 : 5,439호(농가 3,644호, 비농가 1,795호)

○ 사업비 : 16,000백만원

○ 사업기간 : 2007년~2011년(완료)

관련 사업 내용

○ 주요 사업내용

- 기초생활 : 어촌체험마을 방문자센터, 도로 및 가로망 정비(전지훈련센터 연계), 영화의 거리 조성(보도), 해안도로 정비
- 경관개선 : 조배머들코지 복원, 광지못 정비, 산책로 정비, 올레길 경관 조명

주요시설명	연간 이용인원	운영비 지급 주체	활용 형태(용도)
어촌체험마을 방문자센터	30,000명	남원1리 마을회	도서관, 회의실, 경조사, 동호회 활동
해안공원	18,000명		관광객 및 지역주민 여가활용
자배봉공원	10,000명		관광객 및 지역주민 여가활용

○ 연계사업

- 없음

추진상황

○ 기본계획 수립 : 2005년

○ 사업 시행 : 2007년 ~ 2011년

- 2007년 H/W 사업 공사 착수, 2011년 준공

□ 사업의 세부내역

○ 사례명 : 스포츠와 영화가 어우러진 소도읍

- 서귀포시 남원읍은 지속적 생산능력을 갖춘 농어촌 지역사회의 중소도시로 육성하고 생활편익과 안정된 소득이 구비된 이상적인 전원도시로 육성 개발하기 위한 시책을 추진하고 있음
- 사업내용은 인도 및 가로망 정비 등 지역거점 활성화사업, 스포츠 산업 육성 및 공원 조성, 영화의 거리 조성 등 체험관광 활성화, 관광식당 및 숙박시설 조성 등으로 스포츠 산업 및 체험관광에 집중 투자하고자 함
- 특히 제주 공천포 전지훈련센터와 연계한 진입도로 확포장공사는 동계 전지훈련 선수단의 편의 제공 등 스포츠 산업 육성의 일환으로 추진
- 겨울철 제주의 온난한 기후에서 타 지역 선수들의 편안하고 안전한 훈련을 지원할 기반시설을 확충하여 편리한 교통 환경을 제공함
- 추진상황
 - 신레리 진행방향 전지훈련센터 진입도로 L=1.7km 확포장 시행
 - 우회도로인 위미리 진행방향 진입도로 L=2.01km 개설 시행
 - 2개 노선 '10. 2월 착공하여 '11. 12월 완공
 - '11년 20세 이하 청소년축구 국가대표팀 등 동계전지훈련 42개팀 선수단 및 관계자 1,500여명 방문
- 또한 오름 등 지역의 자연자원을 활용한 산책코스 정비(해안공원 및 자배봉공원 조성, 조배머들코지 복원 등) 사업과 영화의 거리 조성 사업은 지역주민들의 생활환경 개선에 기여할 뿐만 아니라 관광객들에게 휴양공간으로써의 기능을 발휘함

□ 성과/기대효과

○ 문화체육기반 및 관광자원이 구비된 휴양건강도시로 조성함으로써 동계 전지훈련 등 관광객 유치뿐만 아니라 주민의 생활환경 개선에 기여

- 선수단 방문으로 인해 주변지역 경기 활성화 및 지역 주민 소득 증대에 기여
- 서귀포 동부지역 주변 농어촌 지역사회의 중심거점지역으로 육성함으로써 침체된 농어촌에 활력을 불어 넣고 지역의 건강한 균형발전에 이바지

□ 사진



(5) 한림소도읍육성사업

사업유형 : 레저관광형

대상지(위치)

○ 제주특별자치도 제주시 한림읍 일원(법정리 15개, 행정리 21개, 자연마을 56개)

개요

○ 면적 : 9,120ha(농경지 3,558ha, 임야 2,933ha, 기타 2,629ha)

○ 인구 : 19,988명

○ 가구 : 6,021호(농가 2,092호, 비농가 3,929호)

○ 사업비 : 10,000백만원

○ 사업기간 : 2012년~2014년(진행 중)

관련 사업 내용

○ 주요 사업내용

- 기초생활 및 경관개선 : 올레길 정비(올레쉼터, 올레길 바닥 정비, 노선 정비, 화장실 설치, 사인물 정비), 팽나무군락지 정비(우회도로, 방문객 안내센터, 쉼터, 산책로), 종합레저스포츠 조성(패러글라이딩 활공장 및 착륙장, 건강증진센터, 주거환경 정비), 생활기반 조성(야외공연장, 주차장)
- 역량강화 : 교육, 컨설팅, 홍보마케팅 등

○ 연계사업

- 없음

추진상황

○ 기본계획 수립 : 2011년

○ 사업 시행 : 2012년 ~ 2014년(예정)

- 2011년 역량강화사업 착수 및 진행
- 2012년 H/W 사업 공사 착수, 2014년 준공 예정



□ 사업의 세부내역

○ 사례명 : 제주 도내 최초 패러글라이딩 이·착륙장 조성

- 한림 소도읍육성사업 중 하나인 종합레저스포츠 조성사업(총 40억)은 한림읍 금악리 금오름 일대를 활용한 패러글라이딩 활공장 및 착륙장 조성, 주거환경 정비 등 기반시설 조성으로 구성됨
- 패러글라이딩 착륙장 부지 총 24필지(45,221㎡) 중 약 60%에 해당하는 15필지(3만 2827㎡)에 대하여 2012년 보상협의를 완료함(나머지 보상협의 진행 중)에 따라 2013년부터 13억원을 투입하여 패러글라이딩 이·착륙장 조성공사에 본격적으로 착수하였으며 내년 3월까지 완료할 계획임
- 이와 더불어 초보자들을 위한 지상연습장 및 활공연습장을 함께 마련하고 방문객과 지역주민들의 편의 제공을 위하여 주차장과 정자시설, 게이트볼장, 음수대 등을 설치할 예정임
- 현재 패러글라이딩 동호인 클럽은 전국 205팀(제주 12팀 381명), 미등록회원을 포함하여 약 50,000여 명이 활동 중에 있으며 2014년 사업완료 후 위탁경영을 가정해 볼 때 4~5년 이내 연 1억여만원의 수익이 창출될 것으로 분석되고 있음

- 지역 발전기여

- 종합레저스포츠 조성사업은 지역공공에서 제공하는 스포츠인프라 구축을 통한 여가 공간 제공과 늘어나는 레저관광 수요를 충족시키며 역동적인 지역사회 분위기 조성 및 지역경제 활성화에 큰 역할을 할 것으로 기대됨

○ 사례명 : 생활기반시설(야외공연장) 활용 - 한수풀에 올려 퍼지는 문화의 향연

- 생활기반시설 확충 사업의 일환으로 조성된 야외공연장(한수풀공연장)을 매년 개최되는 한수풀 향토문화발표회와 연계·활용함으로써 다양한 지역민이 참여하는 축제로 발전시키고 있음
- 시설 위치 및 규모 : 한림읍 한림리 한림운동장 내, 500m², 좌석 400석
- 행사 개요 : 한수풀 공연장, 참석인원 500명(주민, 관광객, 외부인사 등)
- 지역 발전기여
 - 한수풀공연장에서 문화공연을 진행함으로써 제주 서부지역 농어촌 주민들에게 문화 향유 기회를 제공하는 지역공연장으로써의 이미지를 제고함
 - 다양한 문화 공연이 지속될 경우 지역의 문화 거점시설로 작용

□ 성과/기대효과

- 지역이 보유하고 있는 관광자원을 활용하고, 지역 내에 레저스포츠단지를 조성함으로써 문화·관광·레저를 한곳에서 모두 즐길 수 있는 All in One 형태의 명소로 기능할 것임
- 레저·여가에 대한 전 국민적 요구와 수요를 충족시킴으로써 사회·경제·문화적 측면에서 지역 활성화가 기대됨

□ 사진



생활기반시설 확충(야외공연장, 주차장)



종합레저스포츠단지 조성



올레길 정비(예정)

팽나무 군락지 정비(예정)

참고자료 및 사진출처 : <http://blog.naver.com/kohj007?Redirect=Log&logNo=70166900492>

(6) 담양소도읍육성사업

사업유형 : 레저관광형

대상지(위치)

○ 전라남도 담양군 담양읍 백동리, 천변리, 학동리 일원 (법정리 3개)

개요

○ 면적 : 29.52km²

○ 인구 : 16,410명

○ 가구 : 5,188호

○ 사업비 : 20,000백만원

○ 사업기간 : 2007년~2013년(진행 중)

관련 사업 내용

○ 주요 사업내용

- 기초생활 : 대나무 바이오단지
- 경관개선 : 메타세콰이어 전통놀이마당(생태가로수길, 생태주차장, 생태숲, 음수대, 상하수도, 가로수축제)
- 역량강화 : 교육, 컨설팅, 홍보마케팅 등

○ 연계사업

- 없음

추진상황

○ 기본계획 수립 : 2007~2010년

○ 사업 시행 : 2011년 ~ 2013년(예정)

- 2011년 H/W 사업 공사 착수, 2013년 준공 예정
- 당초 2010년 준공 예정이었으나 문화재발굴조사 및 미보상토지 협의 지연으로 기본계획 수립이 지연되면서 사업기간 연장



□ 사업의 세부내역

○ 사례명 : 생태 가로수길 조성

- 담양읍 학동교차로에서 24번 국도를 따라 순창까지 이르는 길에 조성된 메타세쿼이아 가로수길은 총 길이 약 8.5km로 도로를 사이에 두고 양쪽 길가에 높이 10~20m의 메타세쿼이아가 심어져 있음
- 1970년대 초반 전국적인 가로수 조성사업 때 담양군이 3~4년생 메타세쿼이아 묘목을 심은 것이 현재의 울창한 가로수 터널길이 되었음
- 국도 24번 확대포장 공사 당시 사라질 뻔 했던 것을 담양군민의 노력으로 지켜낸 결과 현재 담양을 상징하는 장소가 되어 많은 관광객들을 불러 모으고 있으며 산책을 하거나 자전거를 탈 수 있는 담양군의 대표 명소로 자리매김하였음
- 담양읍 소도읍사업은 담양군의 최대 관광지인 메타세쿼이아 가로수길을 녹색성장 과 기후변화에 어울리는 생태 관광지로 육성하고자 함

- 메타세쿼이아 가로수길을 지나는 아스팔트를 완전히 걷고 황토길로 탈바꿈되는 것이 가장 큰 변화
- 또한 주차장과 화장실, 벤치, 88고속도로 폐도구간과의 연결계단 등 관광객들을 위한 편의·휴식시설을 마련하고 가로수길과의 부조화로 지적받아오던 도로 벽면 700m 구간에 벽화를 조성하여 관광객들에게 볼거리를 제공함
- 가로수길 옆 눈·밭 또한 관광객들을 위한 공간으로 조성하고자 민자 유치를 통해 아트랜드(미술관, 호수광장, 소인국테마파크, 분재·조각공원, 카페, 음식점 등)와 허브타운(허브를 테마로 한 카페와 음식점, 체험·생산단지) 조성을 추진 중
- 추진상황
 - 메타세쿼이아 가로수길 아스콘포장 제거 및 사질토 포설 : 2011. 6 ~ 7
 - 가로수축제 등 각종 행사 실시
 - '12.01 ~ 09까지 관광객 : 38만명 (입장료수입 2억5천만원)
- 지역 발전기여
 - 메타세쿼이아 가로수의 생육 향상
 - 저탄소 녹색도시개발과 관광산업 육성으로 지역경제 활성화 도모

□ 성과/기대효과

- 지역이 보유하고 있는 천혜의 식물자원을 활용하면서도 자연경관과 기존생태계가 파괴되지 않도록 보전함으로써 지역의 지속가능한 발전을 추구
- 이용자의 동선과 활용을 고려하고, 주변지역과 네트워크가 적절히 연계·조화되는 계획을 추진함으로써 관광객들의 다양한 문화·휴양·레저 관광 수요 충족
- 환경 친화적인 사업 추진으로 지역 주민들에게 양질의 어메니티 구현 효과 발휘
- 지속적 관광객 유입으로 건강한 녹색경제 활성화에 기여할 것으로 기대됨

□ 사진



생태 가로수길 조성



생태주차장 조성

생태숲 조성

참고자료 및 사진출처 : <http://shotgirl.blog.me/70021424021>

(7) 양양소도읍육성사업

사업유형 : 생활거점형

대상지(위치)

○ 강원도 양양군 양양읍 소재지 일원(법정리 19개, 행정리 24개)

개요

○ 면적 : 3,230ha(농경지 787ha, 임야 1,768ha, 기타 675ha)

○ 인구 : 11,873명

○ 가구 : 4,950호(농가 1,226호, 비농가 3,724호)

○ 사업비 : 12,371백만원

○ 사업기간 : 2009년~2012년(완료)

관련 사업 내용

○ 주요 사업내용

- 기초생활 : 현산 얼 공원 조성
- 소득기반 : 전통시장 활성화
- 경관개선 : 남대천 연어생태공원 조성, 중심테마가로 조성(경관조명, 경관가로등, 전선지중화, 바닥정비, 간판 등)

주요시설명	연간 이용인원	운영비 지급 주체	활용 형태(용도)
현산공원고치물센터	18,000명	양양군	운동시설 및 편익시설
전통시장 주차장/야외무대	3,000~4,000명	양양군	전통시장 주차공간 활용/공연 개최
남대천 연어생태공원	8,000명	양양군	생태탐방로, 산책로

○ 연계사업

- 없음

□ 추진상황

○ 기본계획 수립 : 2009~2010년

○ 사업 시행 : 2009년 ~ 2012년

- 2009년 H/W 사업 공사 착수, 2012년 준공



□ 사업의 세부내역

○ 사례명 : 저활용 수변공간 재생 우수사례

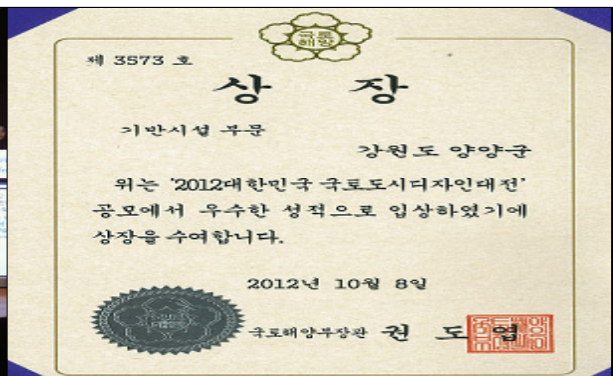
- 남대천 연어생태공원은 기 조성되어 있는 송이공원 동측 끝단부 남대천 변에 설치한 곳으로 나대지 상태로 방치되어 있는 하천부지를 활용하여 데크로드를 설치하고 인근에 자생하고 있는 갈대, 억새를 식재하였음
- 탐방객 편의제공을 위해 약 50대를 주차할 수 있는 주차공간을 확보하고 4,800m²에 꽃밭을 조성하여 많은 탐방객이 찾아오고 있음
- 또한 2012년 대한민국국토도시디자인 대전에 공모하여 최우수상(국토해양부장관상)을 수상하였음
- 행사개요 : ‘주제가 있는 국토, 볼거리 있는 도시’를 주제로 열리는 이 행사는 정부의 국토디자인 정책과 연계해 전국 국토 및 도시 디자인 우수사례 공모를 통해 발굴·시상하고 세계적인 국토도시 디자인 추세와 관련 정보를 다루는 국제포럼을 개최해 국토디자인 선진화를 통한 국격 향상과 관광대국화의 초석을 다지기 위한 행사
- 2012년 대한민국국토도시디자인 대전
 - 주최 : 국토해양부, 파이낸셜뉴스
 - 주관 : (사)대한국토·도시계획학회
 - 작품공모 : 6월 20일 ~ 7월 20일
 - 포럼&시상 : 10월 8일(월), 09:00~13:30
- 2012년 공모전 최우수상(국토해양부장관상) 수상
 - 위치 : 강원 양양군 양양읍 송암리, 조산리 일원(남대천 생태공원)
 - 사업량 : 데크로드 L=659m(B=2m), 전망 데크 6개소, 억새 및 갈대 식재 A=10,424m², 주차장 50대, 화단조성 A=4,800m²
 - 사업비 : 1,170백만원
 - 사업기간 : 2011. 12. 27 ~ 2012. 6. 23

□ 성과/기대효과

- 수변 인근의 나대지 부지를 개선하여 지속가능하고 친환경적인 토지이용을 실현했다는 점에서 큰 의의가 있음

- 수변 공간 재생 및 경관 개선을 통해 지역 주민의 문화·복지 증진에 기여할 뿐만 아니라 관광객 유인 및 중심지 기능 유지에 긍정적인 효과를 발휘할 것으로 기대됨
- 지속적인 보전 및 관리가 이루어질 경우 생물서식지 확보 등 수변생태환경 개선 측면에서도 크게 기여할 것임
- 또한 향후 국토해양부에서 추진하는 국토환경디자인 시범사업 응모시 가산점 부여로 시범사업 선정에 유리

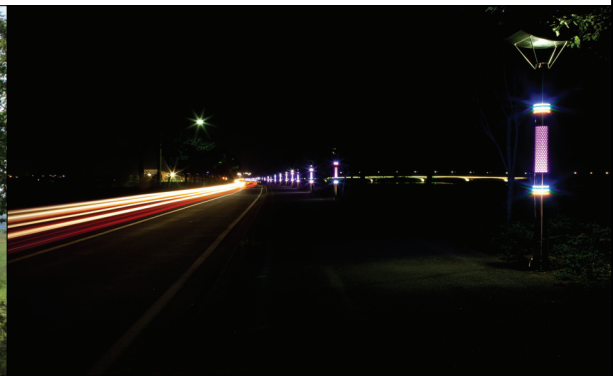
□ 사진



국토도시디자인대전 최우수상 수상



남대천 연어생태공원



남대천 자전거가로 경관가로등 및 낙산대교 경관조명



전통시장 주차장조성



전통시장 야외무대 설치

(8) 광천소도읍육성사업

사업유형 : 지역산업형

대상지(위치)

○ 충청남도 홍성군 광천읍 소재지 일원(법정리 1개, 행정리 13개, 자연마을 42개)

개요

○ 면적 : 3,503ha(농경지 1,450ha, 임야 1,590ha, 기타 463ha)

○ 인구 : 10,916명

○ 가구 : 4,843호

○ 사업비 : 16,461백만원

○ 사업기간 : 2010년~2013년(진행 중)

관련 사업 내용

○ 주요 사업내용

- 기초생활 및 소득기반 : 광천토굴새우젓 홍보전시관, 토굴공원, 광천토굴새우젓 특화거리 및 주차장 조성, 오서산 복합관광센터 조성, 전통시장 진입로 확장

주요시설명	연간 이용인원	운영비 지급 주체	활용 형태(용도)
홍보전시관	3,000명	홍성군	전시관, 영상실(문화 및 집회)
토굴공원	3,000명		쉼터(조형물, 정자, 벤치, 음수대 등)
특화거리, 주차장	20,000명		도로 정비, 데크, 가로수, 가로등
오서산복합관광센터			관광센터, 물놀이시설, 족구장, 족욕장, 황토·모래마당, 지압길 등

○ 연계사업

- 없음



□ 추진상황

○ 기본계획 수립 : 2009년

○ 사업 시행 : 2010년 ~ 2013년(예정)

- 2010년 H/W 사업 공사 착수, 2013년 준공 예정

- 당초 2011년 준공 예정이었으나 전통시장 진입로 확장사업 추가 반영으로 연장

□ 사업의 세부내역

○ 사례명 : 광천 토굴 새우젓 산업 고도화

- 홍성군 광천읍 특산품인 광천 토굴 새우젓 산업의 위상을 향상시키고 홍보 효과를 극대화시키기 위해 홍보전시관, 토굴공원, 특화거리 조성 등 다양한 연계 사업을 추진함

- 용암리 토굴새우젓 단지와 광천 전통시장 진입로 확장으로 지역경제 활성화에 큰 도움이 될 것으로 기대됨

□ 성과/기대효과

- 중심 상권 활성화 및 중심지 기능 유지
- 주민 소득 증대 및 지역 향토식품 인지도 상승

□ 사진



광천토굴새우젓 홍보전시관



토굴공원



토굴새우젓 특화거리 및 주차장조성



오서산복합관광센터 조성사업

(9) 울릉소도읍육성사업

사업유형 : 교통물류형

대상지(위치)

○ 경상북도 울릉군 울릉읍 도동리 일원

개요

○ 면적 : 2,131ha(농경지 440.23ha 등)

○ 인구 : 7,316명

○ 가구 : 3,146호

○ 사업비 : 20,100백만원

○ 사업기간 : 2008년~2013년(진행 중)

관련 사업 내용

○ 주요 사업내용

- 기초생활 및 소득기반 : 울릉 오징어타운 조성, 울릉약소명품화 사업(축산물 유통 센터 현대화시설공사, 약소 플라자 조성)
- 경관개선 : 도동항 정비 및 소공원 조성

○ 연계사업

- 없음

추진상황

○ 기본계획 수립 : 2007년 (2008년 변경 승인)

○ 2008년 개발촉진지구 지정 (국토해양부)

○ 사업 시행 : 2008년 ~ 2013년(예정)

- 2008년 H/W 사업 공사 착수, 2013년 준공 예정
- 당초 2012년 준공 예정이었으나 부지선정 및 토지보상협의 지연 사유로 연장

□ 사업의 세부내역

○ 사례명 : 울릉읍 일번지 도동의 탈바꿈



지역 현황 및 여건 변화

- 울릉군 전체 인구 중 72%가 거주하는 울릉읍은 저동, 도동, 사동 3개동으로 나뉘어 있으며 그 중 저동과 도동 지역에 전체 인구의 70%가 모여 있음
 - 도동은 울릉도의 여러 마을 중에서도 유달리 비좁은 협곡에 마을이 형성되어 있는데 항만시설이 없던 시절 바람과 파도가 다른 항구에 비해 심하지 않아 고기잡이배나 육지를 오가는 선박들이 정박한 덕분에 울릉도의 관문으로 자리 잡음
 - 도동은 1914년 군청이 이곳으로 이전되면서부터 현재까지 군청소재지로서의 면모를 갖추고 있으며, 오늘날 울릉도의 행정, 경제, 교통 중심지로 기능하고 있음
 - 관공서를 제외하면 대부분 관광객을 위한 시설들이 자리 잡고 있으며, 항구 주변으로 해변 산책로가 조성돼 울릉도 화산암의 참모습과 해안 절경 및 해양경관을 감상할 수 있음
 - 오징어 호황으로 가장 번영했던 70년대에는 3만에 가까운 주민들이 살았지만, 지금은 약 1/3 수준으로 감소하였으며, 도로·교통 등 기반시설 낙후, 서비스 마인드 및 관광 인프라 부족 등 현재 울릉도는 많은 과제를 안고 있음
 - 울릉도는 지역이 지닌 자연경관만으로도 신비롭고 아름다운 곳이지만, 앞으로 지속가능한 특색 있는 섬으로 발전하기 위해서는 이에 대한 해결책이 요구됨
- 울릉읍의 변화 물결

- 2008년 4월 21일 울릉군 울릉읍과 서면, 북면 일대 9.11km²를 개발촉진지구로 지정하고 개발계획을 확정하면서 울릉도를 친환경으로 개발하면서 관광객을 늘려 지역 주민의 소득 증대 및 지역 경제 활성화를 꾀하는 계획들이 수립되었음
- 울릉읍은 소도읍육성사업을 통해 울릉 오징어타운 조성, 도동항 정비, 축산물현대화시설공사 및 약소플라자 조성 사업 등을 추진
- 이는 울릉도 천혜의 자연환경, 그리고 그곳에서 자란 여러 가지 산나물과 약소 불고기, 오징어 등 육지에서 경험하기 힘든 다양한 자원을 울릉도 1번지 도동항과 복합 연계함으로써 울릉읍을 중요 거점 관광·교통물류 기지로 발돋움하는 계기로 작용

□ 성과/기대효과

- 상대적으로 낙후도가 심한 지역의 성장 저해요인 해소
- 울릉도의 주요 관문인 도동 지역을 중심거점공간으로 확충함으로써 지역 주민의 삶의 질 향상에 이바지
- 지역 특산품의 유통 활성화 및 지역 관광산업 활성화

□ 사진



2) 거점면소재지종합정비사업

(1) 옥계면소재지종합정비사업

사업유형 : 생활거점형

대상지(위치)

○ 강원도 강릉시 옥계면 현내리 일원(법정리 1개, 행정리 3개, 자연마을 4개)

개요

○ 면적 : 411ha(농경지 84ha, 임야 173ha, 기타 154ha)

○ 인구 : 1,563명

○ 가구 : 636호(농가 141호, 비농가 495호)

○ 사업비 : 7,000백만원

○ 사업기간 : 2009년~2012년(완료)

관련 사업 내용

○ 주요 사업내용

- 기초생활 : 만남의 집 조성, 옥계 초교 주민도서관 지원
- 소득기반 : 테마가로(바다의 거리&태양의 거리) 조성 및 상징조형물 설치
- 경관개선 : 주수천 산책로 정비, 통합 레저공간 조성
- 역량강화 : 주민교육, 컨설팅, 정보화 구축

주요시설명	연간 이용인원	운영비 지급 주체	활용 형태(용도)
만남의 집 (크리스탈 벨리)	1,300명	권역	다목적 회관 - 대강당, 사무실, 동아리방, 공연장, 체육시설
테마가로	4,500명	권역	비가림막, 상징 조형물
주수천 정비	4,500명	권역	넝쿨장미, fence, 데크, 체육공원, 전망대

○ 연계사업

- 없음

□ 추진상황

○ 기본계획 수립 : 2008년

○ 사업 시행 : 2009년 ~ 2012년

- 2009년 역량강화사업 착수 및 진행
- 2010년 H/W 사업 공사 착수, 2012년 준공
- 당초 2011년 준공 예정이었으나 낙찰 차액분 집행 사유로 연장

□ 사업의 세부내역

○ 사례명 : 만남의 집 조성 및 마을청년회 상주, 차량 지원

- '만남의 집'은 다목적 복지시설로, 시설 내에 건강증진실, 회의실, 동아리실, 휴게실, 공연장, 체육시설 등을 갖추고 있으며, 공연장과 체육시설은 옥계면 마을행사 장소로도 활발히 활용되고 있음
- 시설의 운영주체인 운영위원회(옥계면 번영회)에서 연간 3,000만원의 예산을 조성하여 다양한 문화·복지 프로그램 계획을 수립하고 운영하고 있음
- 시설관리비는 번영회 소득사업(해수욕장 운영)의 수익금으로 지원
- 특히, 시설로의 접근성 및 시설 활용도 증대를 위해 마을 청년회에서 자발적으로 차량 지원을 실시하고 있음
- 거동이 불편한 노인, 면소재지로의 접근이 어려운 원거리마을과 오지마을에 거주하는 주민 등을 대상으로 하고, 옥계면 행사(옥계면 경로잔치 등) 시기와 농한기 등에도 주민들의 이동을 차량지원으로 돕고 있음
- 지역 발전기여
 - 지역주민들의 문화·복지 공간 및 정보교류의 장소로 적극 활용됨으로써 지역사회의 문화·복지 수준 향상
 - 주민 스스로 차량이동을 운영·지원함으로써 문화·복지 소외지역 해소
 - 시설 운영, 프로그램 추진, 이용지원 체계가 지역 내 모든 주민들의 화합의식을 향상시키는 일련의 종합적 기제로 작용

○ 사례명 : 테마가로 조성 및 시장 이벤트

- 옥계 5일 시장의 가로를 정비하고 우천시 방문객들의 편의를 위한 비가림막 구조

물을 설치하여 지역 시장 환경 개선을 도모함

- 지역 특산물(마늘 등) 수확시기에 맞춰 지역 내 기업 '라파즈 한라'와 연계한 문화 행사(5회), 이벤트 행사(3회) 등을 추진하였으며, 약 6,000명 이상의 방문객을 유치하였음
- 또한 15회 이상의 언론 홍보를 통해 지역 인지도 향상
- 지역 발전기여
 - 옥계 5일 시장 환경 개선을 통해 주민 소득 증대 및 지역 활성화에 크게 기여함
 - 특히 지역 기업과 연계한 문화 이벤트 개최를 접목시킴으로써 지역 특산물 홍보 효과를 발휘하고 지역 상생 활성화를 도모
 - 지역주민, 강릉시, 옥계면의 운영체제 구축을 통한 행사 진행으로 민·관 화합 의장 구축

○ 사례명 : 주수천 경관 정비

- 주수천 산책코스 정비를 통해 옥계면소재지 일대의 하천경관을 개선하였음
- 산책코스 관리는 강릉시와 옥계면이 담당하고, 환경정비 및 질서유지는 지역 주민 및 추진위원회가 담당하는 등 주민 주도적으로 운영 및 관리에 대한 역할분담을 실행하고 있음
- 지역 발전기여
 - 주수천 산책로 정비를 통하여 하천경관 개선 및 지역 주민들의 휴식·체육공간으로 활용되고 있음
 - 또한 전망대, 데크 등을 함께 설치하여 주수천 식생 및 생태를 관찰할 수 있는 공간으로 활용되며, 이는 관광객을 유인하는 효과를 발휘함

□ 성과/기대효과

- 만남의집(다목적 회관) 조성 및 지원 프로그램 운영, 주수천 경관 개선 등을 통해 지역 주민의 문화·복지·여가·체육·정보교류의 거점 공간으로 작용
- 옥계 5일 시장 경관 개선 및 이벤트 개최를 통해 쾌적한 시장거리 환경을 조성하고 중심 상권을 활성화시킴으로써 중심지 기능 유지에 기여
- 향후 연계사업 추진 기반 마련 및 지역 균형발전 촉진

□ 사진



만남의 집(크리스탈 벨리) 조성



테마가로 조성 및 시장 이벤트 개최



주수천 경관 개선

(2) 관촌면소재지종합정비사업

사업유형 : 생활거점형

대상지(위치)

○ 전라북도 임실군 관촌면 관촌리, 덕천리, 방수리 일원(법정리 3개, 행정리 8개, 자연마을 9개)

개요

○ 면적 : 1,368ha(농경지 336ha, 임야 813ha, 기타 219ha)

○ 인구 : 2,386명

○ 가구 : 가구 890호(농가 354호, 비농가 536호)

○ 사업비 : 7,000백만원

○ 사업기간 : 2009년~2011년(완료)

관련 사업 내용

○ 기초생활 : 문화의집, 다목적회관, 공용주차장, 마을쉼터

- 경관개선 : 테마가로 정비

- 역량강화 : 지역컨설팅, 지역역량강화, 마을경영지원

주요시설명	연간 이용인원	운영비 지급 주체	활용 형태(용도)
문화의집	7,500명	임실군	도서관, 세미나, 동호회활동
다목적회관	7,300명	권역	주민체력단련, 쉼터
공용주차장			주차장
마을쉼터			쉼터
테마가로 정비			간판정비

○ 연계사업

- 없음

□ 추진상황

○ 기본계획 수립 : 2008년

○ 사업 시행 : 2009년 ~ 2011년

- 2009년 역량강화사업 착수 및 진행
- 2009년 H/W 사업 공사 착수, 2011년 준공

□ 사업의 세부내역

○ 사례명 : 주민 여가활동 공간 마련을 통한 삶의 질 향상(2012년 지역발전사업 우수 사례 선정)

- 거점면소재지종합정비 사업을 통해 문화의집 리모델링 및 다목적회관 조성, 공용주차장 및 쉼터 마련, 테마가로 정비 등을 시행하였으며, 이를 통해 주차난 해소, 테마 가로변 경관 개선, 주민들의 여가활동 공간 마련 등 지역주민들의 생활환경을 개선하고 삶의 질 수준을 향상시킴

- 문화의집 리모델링 : 문화, 교육 프로그램 등을 진행할 수 있는 깨끗한 환경을 조성하고 지역의 문화·복지 거점시설로 육성하여 주민의 삶의 질 향상에 기여

- 다목적회관 조성 : 전체 주민을 위한 거점시설로 각 마을간 주민화합의 장소, 행사 및 교육을 통한 자생력을 높일 수 있는 장소로서의 기능을 조성하고, 다양한 프로그램을 제공함으로써 주민복지와 지역발전의 구심점 역할에 기여

- 공용주차장 조성 : 관촌시장과 문화의 집, 다목적회관 등을 이용하는 관광객과 주민에게 주차공간을 제공하여 도로변 주차로 통행 불편 해소 및 지역경제 활성화에 기여

- 마을쉼터 조성 : 장을 보거나 권역을 방문하는 관광객이 잠시 쉴 수 있는 쉼터 조성을 통하여 주민들의 휴식 공간과 마을 주민들이 어울릴 수 있는 공간 마련

- 테마거리 조성 : 지역주민 및 관광객의 보행을 유도하여 활기 넘치는 권역을 조성하고 지역상권 활성화에 기여하여 면소재지 전체가 재도약하는 계기를 마련

- 추진상황

- 전국 1,071개 사업을 대상으로 실시한 지역발전사업 종합평가에서 읍면소재지 우수권역으로 선정 기관표창 및 인센티브 3억원 수상

- 대통령직속 지역발전위원회, 한국산업기술평가관리원에서 우수사례집을 만들어 전국 지자체에 홍보

□ 성과/기대효과

- 낙후된 면소재지의 이미지를 벗고 깨끗하고 안전한 지역 이미지 형성
- 지역발전의 성공적 추진을 위해 주민들과 추진위원회가 함께 노력한 결과 우수사례 선정 및 포상(2011년 8월)으로 타 지자체의 벤치마킹 대상이 되고 있음
- 또한 타 지역과의 활발한 교류활동으로 주민의식을 고취시키고 사업의 성공적인 요소 등을 전파하여 타 지구의 사업 추진 및 성공을 유도함
- 면소재지의 생활거점기능을 강화함으로써 지역 주민의 삶의 질 향상에 기여할 뿐만 아니라 관광객 유인 및 중심지 기능 유지에 긍정적인 효과 발휘

□ 사진



(3) 옥과면소재지종합정비사업

사업유형 : 생활거점형

대상지(위치)

○ 전라남도 곡성군 옥과면 소재지 일원(법정리 3개, 행정리 6개, 자연마을 6개)

개요

○ 면적 : 593ha(농경지 184ha, 임야298ha, 대지17ha, 기타 94ha)

○ 인구 : 2,620명

○ 가구 : 1,105호(농가 467호, 비농가 1,515호)

○ 사업비 : 7,000백만원

○ 사업기간 : 2008년~2011년(완료)

관련 사업 내용

○ 주요 사업내용

- 기초생활 : 테마공원(구 면사무소), 광장 조성(신 면사무소), 도시계획도로
- 소득기반 및 경관개선 : 가로정비(전선지중화)
- 역량강화 : 지역컨설팅강화, 지역혁신력강화

○ 연계사업

- 녹색농촌체험마을, 하수관거정비, 자연형하천정비, 한옥형전원마을, 전원주거단지, 근린공원 조성, 체육시설 설치, 소류지 정비, 죽림대나무숲 공원화, 면사무소 이전, 경관도로 정비 등

추진상황

○ 기본계획 수립 : 2007년

○ 사업 시행 : 2008년 ~ 2011년

- 2009년 역량강화사업 착수 및 진행
- 2008년 H/W 사업 공사 착수, 2011년 준공

- 당초 2013년 준공 예정이었으나 지중화사업 지연 사유로 연장



□ 사업의 세부내역

○ 사례명 : 활발한 도농교류 활동 및 지역경관개선 선진 사례지

- 사업을 통해 도시계획도로 정비, 테마공원 및 광장 조성, 가로 정비 사업 등을 추진하였으며 특히 가로경관 개선 측면에서 선진사례로 널리 알려져 있음
- 또한 다양한 도농교류 활동을 활발하게 추진하고 거점면소재지종합개발사업 권역과 정보교류 및 협력을 통해 권역활성화 및 공동발전을 도모함
- 추진상황
 - 노래로 세상을 여는 사람들과 자매결연을 통한(2010. 6. 26) 공동발전 도모
 - 지속적인 교류와 정보교환을 통하여 상호협력하고 옥과권역 농특산물 판촉 행사, 축제 등 초청행사 실시
 - 권역간 상호 사업추진 현황 및 관련 정보 공유
 - 권역의 사업추진 과정 모니터 및 자문

□ 성과/기대효과

- 타 권역과의 네트워크 구축을 통한 활발한 교류활동으로 주민의식 고취와 사업의 원활한 추진 기대
- 자매결연 등의 도농교류 활동은 지역의 신선한 농산물 판매를 증진시켜 지역농가의 소득 증대에 긍정적인 영향을 미치며 농산물 직거래 판매망 형성에 기여함
- 지역주민들과 방문객에게 쾌적한 이미지를 제공하며 어메니티 증진 효과 발휘
- 주민들이 함께 화합·소통하는 장을 마련하고 주민 역량 강화의 촉매제로 작용

□ 사진



(4) 청천면소재지종합정비사업

사업유형 : 지역산업형

대상지(위치)

○ 충청북도 괴산군 청천면 소재지 일원(법정리 3개, 행정리 5개, 자연마을 10개)

개요

○ 면적 : 1,475ha(농경지 296ha, 임야 1,090ha, 기타 89ha)

○ 인구 : 1,222명

○ 가구 : 555호(농가 392호, 비농가 163호)

○ 사업비 : 7,000백만원

○ 사업기간 : 2008년~2010년(완료)

관련 사업 내용

○ 주요 사업내용

- 기초생활 : 푸르내문화센터, 다목적교류광장, 터미널복합공간
- 경관개선 : 중심가로 정비, 구룡천 경관정비
- 역량강화 : 지역컨설팅, 지역역량강화

주요시설명	연간 이용인원	운영비 지급 주체	활용 형태(용도)
커뮤니티센터	10,800명	괴산군	체력단련실, 독서실, 회의실, 동호회활동
다목적교류광장	18,000명	운영위원회	체육시설, 어린이놀이터, 소공원, 쉼터
중심가로정비			시가지인도
구룡천경관조성			산책로, 휴식공간
터미널복합공간조성			주차장

○ 연계사업

- 보건지소, 청전전통시장, 하천정비, 하수관거 정비, 수변공원 조성, 시장지원센터, 시장공동판매장 신축

□ 추진상황

- 기본계획 수립 : 2007~2008년
- 사업 시행 : 2008년 ~ 2010년(완료)
 - 2008년 역량강화사업 착수 및 진행
 - 2008년 H/W 사업 공사 착수, 2010년 준공

□ 사업의 세부내역

- 사례명 : 청천전통시장-터미널-다목적광장을 중심으로 한 지역산업거점기능 향상 및 전통시장 각종 행사 개최를 통한 사업 효율성 제고
 - 농촌마을 거점공간으로서의 역할 강화를 위하여 교육, 문화, 복지시설 등 다수 주민이 이용하는 시설을 면소재지에 적정 수준 확보
 - 정주서비스 기능 향상을 도모하기 위해 청천전통시장을 중심으로 150m 거리 안에 모든 사업을 집중적으로 배치하고 기능적인 연계를 도모함
 - 이를 통해 청천전통시장, 청천터미널, 푸른내 문화센터, 다목적광장 등 청천권역 방문객들이 쉽게 이용할 수 있는 기반을 마련하였음



- 푸른내 운영위원회는 지역에서 보유한 역사문화관광자원과 본 사업으로 조성된 시설간의 통합적 연계로 청천전통시장투어(할머니장터), 청천전통시장축제 등을

개최해 오고 있으며, 특히 청천둘레길 조성사업을 추진함으로써 청천권역 방문객들에게 다양한 볼거리, 즐길거리, 살거리 등을 제공하여 지역 활성화와 소득 창출 효과를 나타내고 있음

- 또한 지자체에서 추진하는 타 사업과의 연계를 통해 사업효과를 극대화함
 - 농어촌의료서비스개선사업의 일환으로 청천보건소(336.6㎡)를 신축함으로써 지역 주민의 다양한 보건의료 욕구를 충족하고 거점기능이 강화되는 계기가 됨
 - 달천하천정비사업(3,596㎡)과 청천하수관거정비사업(L=47km)을 추진하여 기존의 낙후된 농촌 주거환경을 개선하여 지역주민의 삶의 질을 제고함으로써 정주 거점기능을 확보함
 - 청천전통시장을 중심으로 청천전통시장 아케이드 조성을 완료(2004~2009)하였으며, 청천시장고객지원센터, 청천시장공동판매장을 건립하여 상권 거점기능을 지속적으로 강화시키고 있음
 - 생태하천 정비, 수변산책로, 강수욕장 등을 조성하는 청천강 수변공원 조성사업을 통해 친환경적으로 개발하여 관광객 확보 등 관광 거점기능을 강화함

□ 성과/기대효과

- 시설물 집중 배치에 따라 이용효과를 극대화하고 청천전통시장-터미널-다목적광장을 연계하여 산업거점기능을 향상시킴
- 주민들에게 교육 및 문화복지 기회 및 공간을 제공함으로써 삶의 질 향상과 정주권 의식 고취 효과 발휘
- 면소재지의 의료, 정주, 관광 거점 기능 강화

□ 사진



커뮤니티센터



청천시장투어 푸른내 문화센터 탐방모습



중심가로 정비



다목적광장



구룡천 경관정비



청천시장투어 구룡천 경관조성시설 탐방모습



터미널복합공간조성



청천시장투어 할머니장터 모습

3) 읍면소재지종합정비사업

(1) 여량면소재지종합정비사업

사업유형 : 역사문화형

대상지(위치)

○ 강원도 정선군 여량면 소재지 일원(법정리 2개, 행정리 7개, 자연마을 18개)

개요

○ 면적 : 2,901ha(농경지 294ha, 임야 2,422ha, 기타 41ha)

○ 인구 : 1,394명

○ 가구 : 623호(농가 244호, 비농가 379호)

○ 사업비 : 4,995백만원

○ 사업기간 : 2011년~2013년(진행 중)

관련 사업 내용

○ 주요 사업내용

- 기초생활 : 주례문화교육관, 아리랑전수생활관 리모델링
- 소득기반 : 여량5일장 이전 신설
- 경관개선 : 강변길 조성, 지역 주변 정리, 가로경관정비, 경관쉼터(소공원)
- 역량강화 : 교육 및 견학, 컨설팅, 정보화 구축, 마을경영지원

○ 연계사업

- 없음

추진상황

○ 기본계획 수립 : 2011년

○ 사업 시행 : 2012년 ~ 2013년(예정)

- 2012년 이후 역량강화사업 착수 및 진행
- 2012년 H/W 사업 공사 착수, 2013년 준공 예정

□ 사업의 세부내역

○ 사례명 : 지역자원과 전통이 어우러진 주례문화교육관과 아우라지장터

- 우리나라 고유 문화자원인 정선아리랑의 유래가 전해지고, 술 예절을 테마로 하는 정선 주례(酒禮) 마을에서는 전통의 멋과 예가 서려있고 지역자원과 함께 어우러질 수 있는 주례문화교육관과 아우라지장터 설립을 추진
- 주례문화교육관과 아우라지장터는 마을을 찾는 방문객들에게 권역을 알리고 휴식을 제공할 수 있는 도농교류의 장을 제공할 뿐만 아니라 지역의 특수성과 문화를 전수하고 또한 권역 내 관광자원의 연결고리 역할을 수행함
- 주례문화교육관은 술에 관한 예절교육이 가능하도록 전통가옥 형태의 시설을 조성하고 농촌체험시설, 특산물 판매장, 향토음식체험장 등을 함께 운영하고자 함
- 더불어 추후 단일 매력물로서의 기능을 수행하여 지역 방문객 증대효과를 이끌어 낼 수 있는 교육과 체험의 장으로 운영할 계획임
- 사업 종료 후 전통주와 관련된 음식 개발을 통해 권역의 자립적 발전을 도모하며 전통주 인증과 더불어 전통주 교육훈련기관으로 육성하고 체계적인 교육 시스템을 구축할 예정임
- 추진상황
 - 계획 수립과 더불어 지속적인 연구·분석 시행
 - 특성화 문화장터 조성을 위한 문경가은아자개장터 선진지 견학
 - 정선아리랑·5일장 특구 용역 추진
 - 정선군 대표 상품인 정선5일장 연중 운영 계획
 - 주류 문화 및 상품화 등의 운영 방안 모색을 위한 2012 막걸리엑스포 및 슬로푸드(양평) 선진지 견학 (2012.11.6~7)
 - 우리술 교육훈련기관 인증 신청 계획(2014년 예정)
 - 문경시 담당공무원과의 교류를 통한 지속적 정보 공유

□ 성과/기대효과

- 지역의 전통 자원인 정선아리랑과 술 예절인 전통 주례를 통해 새로운 농촌문화를 창조하고, 지역의 새로운 관광자원으로 작용할 것으로 기대됨
- 지역 내외의 예절 교육 자료 및 시설 제공을 통해 학교 및 기업체와의 연계활동 가능
- 연구시설, 제조시설과는 다른 전통주 교육훈련기관 육성계획을 통해 기관으로 선정 되었을 경우 차별화된 시설과 시스템을 구축하게 됨
- 도농교류기능과 권역중심기능을 모두 갖춘 시설물로서 권역 5일장 이전부지와 연계 되어 방문객에게 지역매력도를 증진시키고 시너지효과를 창출하며, 권역 내 관광자원의 연결고리로서 다목적 역할 가능

□ 사진



(2) 무주읍소재지종합정비사업

사업유형 : 역사문화형

대상지(위치)

○ 전라북도 무주군 무주읍 읍내리 일원(법정리 8개, 행정리 31개, 자연마을 35개)

개요

○ 면적 : 7,940ha(농경지 1,108ha, 임야 5,814ha, 기타 1,018ha)

○ 인구 : 9,643명

○ 가구 : 3,922호(농가 1,502호, 비농가 2,420호)

○ 사업비 : 7,500백만원

○ 사업기간 : 2012년~2014년(진행 중)

관련 사업 내용

○ 주요 사업내용

- 기초생활 : 테마가로(한풍루로)정비, 전통생활문화 체험장, 반딧골 전통공예문화촌 진입부 개선(조형물, 광장), 구름다리 보행개선, 터미널화장실 리모델링
- 경관개선 : 미디어파사드 설치
- 역량강화 : 기본 및 실시설계

○ 연계사업

- 없음

추진상황

○ 기본계획 수립 : 2011년

○ 사업 시행 : 2012년 ~ 2014년(예정)

- 2013년 이후 역량강화사업 진행 예정
- 2012년 H/W 사업 공사 착수, 2014년 준공 예정

□ 사업의 세부내역

○ 사례명 : 전통생활문화 체험 및 지역축제와 연계된 사업계획 수립

- 무주읍소재지는 청정 무주의 지역이미지를 지향하면서 우리 고유의 우수한 전통 문화 자원과 현대문화를 접목한 문화산업자원을 발굴·산업화하여 독특하고 새로운 소득원 발굴 및 부가가치를 창출하고자 전통생활문화 체험장과 무주 반딧불축제의 주 행사장으로 이용되는 무주읍을 대상으로 개발계획을 수립함
- 추진상황
 - 전통공예문화촌의 전통생활문화 체험장 조성계획과 기본계획 연계 검토
 - 세부사업계획안 수립을 위해 읍면발전협의회 개최 및 전문가 자문 실시
 - 기본계획 수립 및 고시 완료
- 연계 사업
 - 전통생활문화 체험장 조성 : 전통문화 체험장 및 기반시설(도로 등)을 조성하여 지역경제 활성화 및 주민소득 증대 기여
 - 전통공예문화촌 진입부 조성 : 전통공예문화촌의 진입부에 한옥을 테마로 하는 일주문을 설치하여 지역 경관 개선 및 관광객에게 Photo Zone 제공
 - 미디어 파사드 설치 : 전통공예문화촌에 랜드마크적 조형물을 설치하여 볼거리 제공 및 관광객 유입 증대에 기여
 - 한풍루로 개선(테마가로 정비) : 무주 반딧불 축제의 주 행사장으로 이용되는 무주읍 소재지의 도로 개설을 통하여 주민 편익증진 기여

□ 성과/기대효과

- 전통생활문화 체험 및 지역축제를 연계한 지역 활성화 정비사업 추진으로 문화자원을 창출하고 무주읍을 전통생활문화 체험의 거점 지역으로 육성
- 새로운 소득원 발굴 및 지역주민 소득 증대에 기여할 것으로 기대됨

□ 사진



전통생활문화 체험장 조성(예정)



전통공예문화촌 진입부 조성(예정)



미디어 파사드 설치(예정)



한풍루로 개선(예정)



구름다리 보행 개선(예정)



터미널화장실 리모델링(예정)

(3) 삼랑진읍소재지종합정비사업

사업유형 : 역사문화형

대상지(위치)

○ 경상남도 밀양시 삼랑진읍 소재지 일원(법정리 4개, 행정리 15개, 자연마을 19개)

개요

○ 면적 : 1,937ha(농경지 517ha, 임야 957ha, 기타 463a)

○ 인구 : 4,010명

○ 가구 : 1,882호(농가 496호, 비농가 1,386호)

○ 사업비 : 12,000백만원

○ 사업기간 : 2011년~2014년(진행 중)

관련 사업 내용

○ 주요 사업내용

- 기초생활 : 낙동나루 조성 및 진입로 설치, 주차장, 자전거도로, 전망대
- 소득기반 : 검세생태체험공원, 낙동강역 정비, 풍력발전기 설치, 안태공원 조성, 재래시장 주차장 조성, 특산물 판매장
- 경관개선 : 미전천 정비, 야경, 벚꽃길 가꾸기, 소공원 조성

○ 연계사업

- 없음

추진상황

○ 기본계획 수립 : 2011년

○ 사업 시행 : 2011년 ~ 2014년(예정)

- 2011년 H/W 사업 공사 착수, 2014년 준공 예정



□ 사업의 세부내역

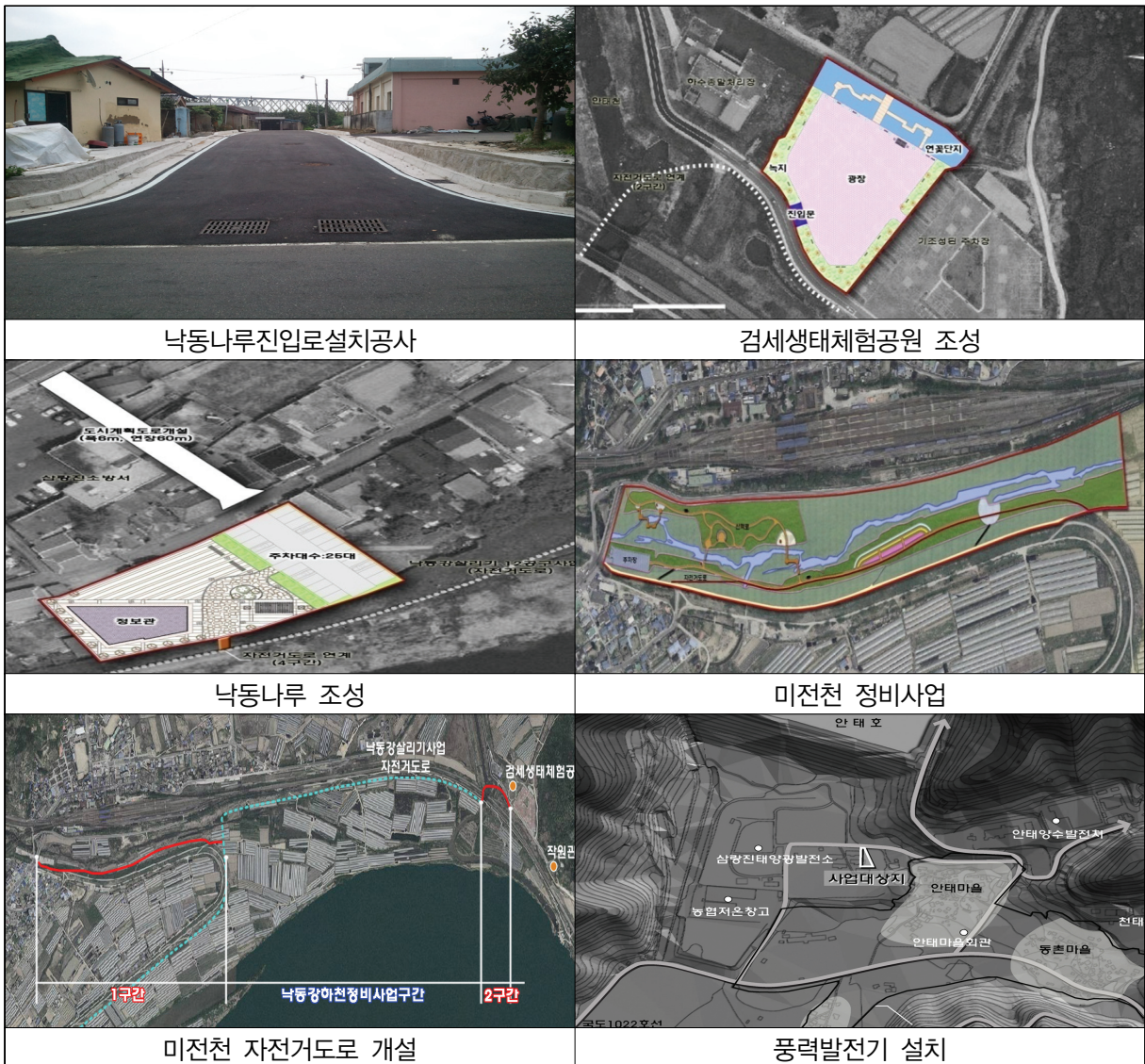
○ 사례명 : 낙동강 유역 특성 및 보유자원을 활용한 생태문화형 사업

- 삼랑진읍은 경남 밀양시 동남부에 위치하여 밀양, 양산, 김해 세 지역과 접경을 이루며, 경부선과 경전선이 분기하는 철도교통의 요지임
- 또한 밀양강(응천강)의 낙동강 본류에 흘러드는 지점으로 세 줄기 큰 강물이 부딪혀서 물결이 일렁이는 나루라 하여 삼랑진(三浪津)이라 불려짐
- 예로부터 영남대로와 접속하는 수운의 요충지로 조선 후기동안 낙동강의 가장 큰 포구 중 하나로 1765년에는 삼랑창이 설치되어 밀양, 현풍, 창녕, 영산, 김해, 양산 등 여섯 고을의 전세와 대동미를 수납·운송하며 물자의 최대 집산지로 성장
- 이와 같이 삼랑진읍은 낙동강 유역에 자리하고 있는 지역의 입지적 특성과 낙동강과 관련된 역사·문화적 자원 및 유래를 다수 보유하고 있다는 점을 적극 반영하여 낙동나루 조성, 검세생태체험공원, 낙동강역 정비, 풍력발전기 설치, 미전천 정비(하천정비, 자전거도로) 등 하천유역 생태·문화형 사업을 추진하고자 함
- 특히 삼랑진읍의 생태문화형 사업은 수변생태계 보전, 지속가능한 토지이용체계 실현, 저탄소 녹색도시기반 조성, 신재생에너지 도입 등의 측면에서 매우 의미 있는 사업으로 판단됨

□ 성과/기대효과

- 지역의 대표 자연자원인 낙동강과 이에 관련된 전통·역사적 테마를 연계·결합한 생태문화형 사업을 추진함으로써 지역내 역사관광 기반 확충을 실현시킴
- 수자원을 활용한 정비사업을 통해 삼랑진읍의 상징적인 수변공간을 형성할 것이며, 지역의 랜드마크적 역할을 담당할 것으로 기대됨
- 휴게, 조형 등 주민간 커뮤니티 형성 공간으로 기능함으로써 주민들의 정주여건 개선 효과를 발휘하고, 방문객들에게는 생태와 역사문화 교육의 장으로 활용됨으로써 지역의 인지도 제고와 동시에 관광객 유치로 지역경제 활성화에 기여

□ 사진



(4) 조천읍소재지종합정비사업

사업유형 : 휴양건강형

대상지(위치)

○ 제주도 제주시 조천읍 소재지 일원(법정리 10개, 행정리 12개, 자연마을 32개)

개요

○ 면적 : 15,068ha

○ 인구 : 21,061명

○ 가구 : 8,143호(농가 3,664호, 비농가 4,479호)

○ 사업비 : 10,000백만원

○ 사업기간 : 2012년~2015년(진행 중)

관련 사업 내용

○ 주요 사업내용

- 기초생활 : 건강관리센터, 향토역사문화교류관 리모델링, 청소년안심센터, 안심탐방로 및 자전거길, 숲속휴양공간, 해변문화이벤트공간, 관곶명소화, 해변쉼터, 해안소공원, 해안진입로 정비

- 소득기반 : 안심장터 특성화 사업

- 경관개선 : 역사문화거리 정비, 지역관문 경관가로, 통합안내시스템 정비

- 역량강화 : 교육, 컨설팅, 홍보 등

○ 연계사업

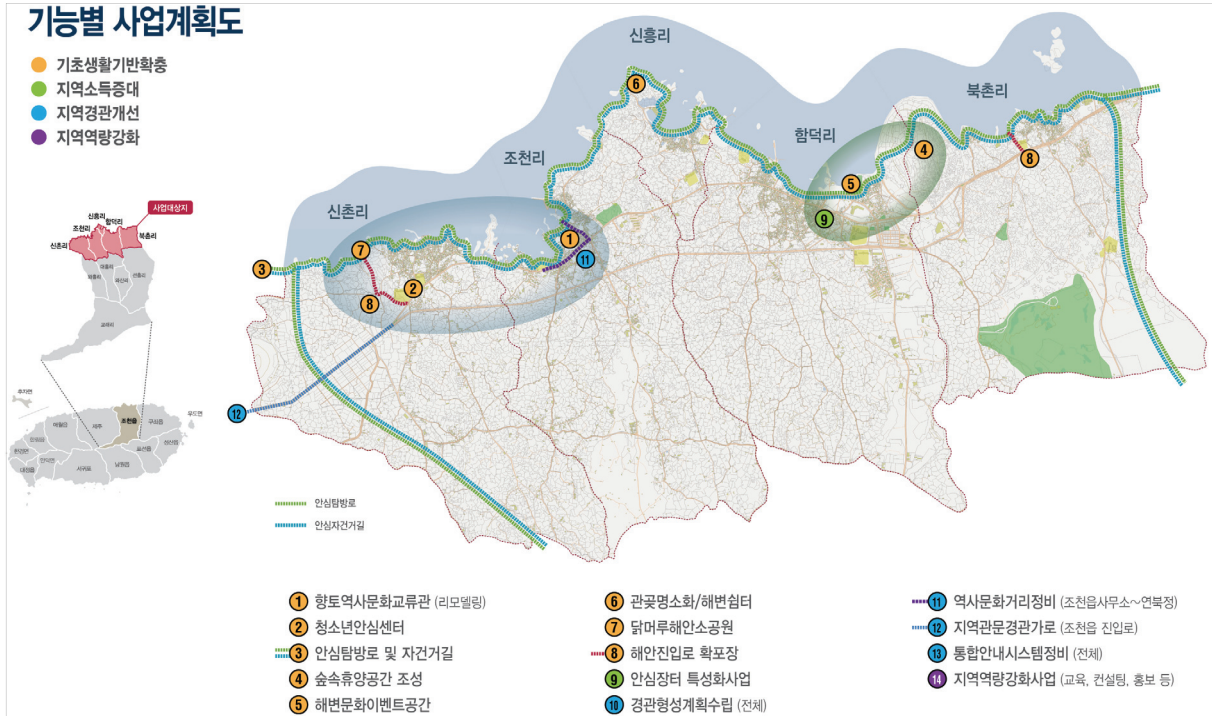
- 없음

추진상황

○ 기본계획 수립 : 2012년

○ 사업 시행 : 2012년 ~ 2015년(예정)

- 2012년 역량강화사업 착수 및 진행
- 2013년 H/W 사업 공사 착수, 205년 준공 예정



□ 사업의 세부내역

○ 사례명 : 제주 해안마을의 입지적 장점을 활용한 휴양건강형 명소 조성

- 조천읍은 함덕리 서우봉 해변을 중심으로 천혜의 자연경관과 관광자원을 다수 보유하고 있음에도 불구하고 지역주민과 관광객들의 문화적 수요를 충족시킬 수 있는 기반시설이 부족하여 증가하는 관광수요에 부응하기 어려웠음
- 조천읍소재지 종합정비사업을 통해 지역주민과 관광객들의 편의 증대에 기여하고자 문화·복지·휴양 인프라시설 확충 및 볼거리 제공 등을 사업내용에 포함
- 조천읍은 4계절 내내 다양한 행사를 진행할 수 있는 야외공연무대를 조성하고 다른 해변과 차별화를 시도하여 명품 해변조성과 더불어 체험·체류·휴식공간으로 조성해 새로운 비즈니스 모델을 도입하고자 함
- 특히 해안가에 위치하고 있는 지역의 입지적 특성을 적극 반영하여 해변문화이벤트 공간 조성(야외공연무대, 소광장, 상징조형물 등), 관곶명소화 및 해변쉼터, 닭머루 해안 소공원, 해안도로 조성 사업 등을 추진하며, 이는 지역 주민들과 관광객들에게 휴양형 명소로서의 인지도 형성에 기여할 것으로 기대됨

- 또한 청소년 안심센터, 안심탐방로 및 자전거길, 숲속휴양공간 조성, 주민 건강관리센터 신축 등 지역 주민과 이용자들의 건강과 안전을 위한 사업을 함께 추진함으로써 건강한 휴양 및 휴식처로서의 역할을 수행할 것으로 기대됨

□ 성과/기대효과

- 지역이 보유하고 있는 천혜의 자연환경과 관광자원, 사업을 통해 마련되는 시설 및 프로그램을 통해 주민과 방문객들이 건강하고 안전하게 휴식할 수 있는 긍정적인 지역 이미지를 형성하게 될 것으로 기대됨
- 지역의 인지도 증진에 기여하고 더불어 주민 소득 향상 및 지역 상권 활성화에 크게 기여함으로써 전체적인 지역 발전을 유도
- 관광객에게는 독특한 체험과 다양한 볼거리를 제공함으로써 다시 찾고 싶은 지역으로 자리매김할 것이며 동시에 고용창출 효과 등이 예상됨
- 주민들에게는 복리 증진과 쾌적한 도시 환경 조성 등의 혜택이 제공됨으로써 농어촌 주민들의 정주서비스 기능 충족 및 삶의 질 향상에 기여

□ 사진



참고자료 및 사진출처 :

<http://www.jemin.com/news/articleView.html?idxno=313799>

<http://www.jejunews.com/news/articleView.html?idxno=1448154>

<http://www.sisajeju.com/news/articleView.html?idxno=192304>

http://www.newsis.com/ar_detail/view.html?ar_id=NISX20131107_0012495262&cID=10813&pID=10800

(5) 조도면소재지종합정비사업

사업유형 : 레저관광형

대상지(위치)

○ 전라남도 진도군 조도면 창유리 일원(법정리 1개, 행정리 4개)

개요

○ 면적 : 592.9ha(농경지 148.9ha, 기타 444ha)

○ 인구 : 691명

○ 가구 : 371호(농가 158호, 비농가 213호)

○ 사업비 : 7,000백만원

○ 사업기간 : 2012년~2015년(진행 중)

관련 사업 내용

○ 주요 사업내용

- 기초생활 : 버드아일랜드 문화관, 버드아일랜드 쉼터, 버드아일랜드 광장, 마실길 정비, 마을쉼터 및 주차장 정비, 돈대봉 쉼터 조성
- 경관개선 : 버드아일랜드 테마가로 조성
- 역량강화 : 교육 및 견학, 홍보 및 컨설팅, 마을경영지원

○ 연계사업

- 연도교 가설, 농어촌도로 설치, 지방어항시설 공사, 어류포 경관디자인 사업

추진상황

○ 기본계획 수립 : 2012년

○ 사업 시행 : 2012년 ~ 2015년(예정)

- 2012년 역량강화사업 착수 및 진행
- 2013년 H/W 사업 공사 착수, 2015년 준공 예정

□ 사업의 세부내역

- 사례명 : 해양섬 관광 중심지 강화를 위한 테마사업 개발로 버드아일랜드 브랜드화
 - 조도면은 다도해에 위치하여 뛰어난 경관자원과 관광요소를 지닌 해양섬이자 다도해 해양교통의 거점항으로서의 잠재력을 지니고 있음
 - 그러나 다도해 해상교통의 중심인 조도 본섬은 주변 외섬인 관매도에 비해 인지도가 낮으며, 다도해 해상교통의 중심지로써의 기능을 발휘할 수 있는 각종 시설이 매우 부족한 실정임
 - 갑작스런 기상 악화로 인한 해상교통 결항시 방문객 및 주민들이 사용할 수 있는 편의시설 및 체류시설 부재
 - 조도의 관문으로서 랜드마크적 시설과 조도를 알릴 수 있는 홍보시설 부재
 - 조도면 주민들과 외부 방문객을 위한 행사 공간 부족
 - 따라서 방문객 및 주민을 위한 편의시설 확충 및 체류형 관광기반 시설 마련 등 버드아일랜드 브랜드화를 통해 다도해 대표 관광 중심지로써의 발전을 도모하고 동시에 면소재지의 거점 기능을 강화하고자 함
 - 세부사업내용

구분	세부사업	도입시설계획
기초생활 기반확충	버드아일랜드 쉼터	조도 역사문화관, 관광안내소, 향토음식 체험장, 특산물 전시장, 화장실, 방문객 쉼터, 전망휴게실
	버드아일랜드 문화관	다목적 문화관, 조형물, 옥상정원, 전망시설
	버드아일랜드 광장	주차장, 팔각정자, 마을쌈지공원, 진입계단
	버드아일랜드 웰빙 쉼터	야외무대 및 편의시설
	마실길 정비	우수·오수관로정비, 아스콘덧씌우기, 배수로 정비
	마을 쉼터 및 주차장 조성	마을안길선형개량, 마을주차장조성, 소규모 쉼터조성
	주민 사랑방 조성	주민사랑방, 부대시설(조경 및 편의시설)
	돈대봉 쉼터	쉼터 및 화장실
경관개선	버드아일랜드 테마가로 조성	등대 테마 가로등 설치 및 담장 정비

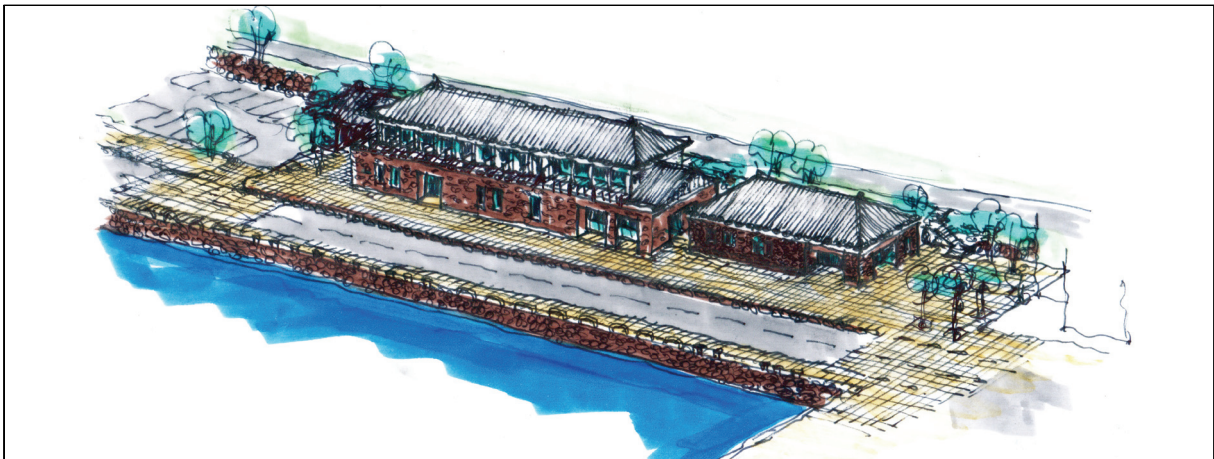
□ 성과/기대효과

- 조도 섬 출입관문에 조도의 랜드마크적 시설을 설치함으로써 해양 관광 거점지역

조도면에 대한 홍보 효과를 발휘하고 주민과 방문객에게 편의를 제공함

- 관광기반시설 구축 및 지역주민의 자립기반 확충을 통해 주민 소득 증대 및 지역경제 활성화 기대
- 정주환경 개선을 통해 주민의 삶의 질 향상 및 정주권 의식 고취 효과 발휘
- 사업을 통해 조성된 시설들은 주민들의 다양한 활동을 지원하는 공간으로 활용할 뿐만 아니라 외부 예술가들의 전시, 공연 공간으로서 활용하여 예술이 살아 숨 쉬는 또 다른 조도의 모습을 연출하고 시설의 활용도를 높임
- 지역의 잠재력을 활용한 테마사업 추진으로 발전 가능성 증대 및 면소재지 정주, 관광 거점 기능 강화

□ 사진



버드아일랜드 셸터 및 홍보관 조감도



조도면소재지 종합정비사업 기공식

참고자료 및 사진출처 : 조도면소재지 종합정비사업 기본계획서
 진도군 행정정보 고시/공고(http://www.jindo.go.kr/sub.php?pid=JI03020300&wr_id=1390)
<http://www.cnbnews.com/news/article.html?no=214704>

(6) 상동읍소재지종합정비사업

사업유형 : 생활거점형

대상지(위치)

○ 강원도 영월군 상동읍 소재지 일원(법정리 4개, 행정리 11개, 자연마을 40개)

개요

○ 면적 : 14,160ha(농경지 392ha, 임야 12,882ha, 기타 886ha)

○ 인구 : 1,266명

○ 가구 : 670호(농가 95호, 비농가 575호)

○ 사업비 : 10,000백만원

○ 사업기간 : 2012년~2015년(진행 중)

관련 사업 내용

○ 주요 사업내용

- 기초생활 : 터미널 리모델링 및 편의시설 개선, 연결도로 정비, 마을공한지 정비, 상동목욕탕 리모델링 및 주차장, 게이트볼장 쉼터 및 어린이놀이터 조성
- 소득기반 : 칠랑이 계곡 장산 야영장 조성(야영장, 교량, 등산로 등)
- 경관개선 : 랜드마크 공원 조성, 상징가로 조성, 상징게이트 조성

○ 연계사업

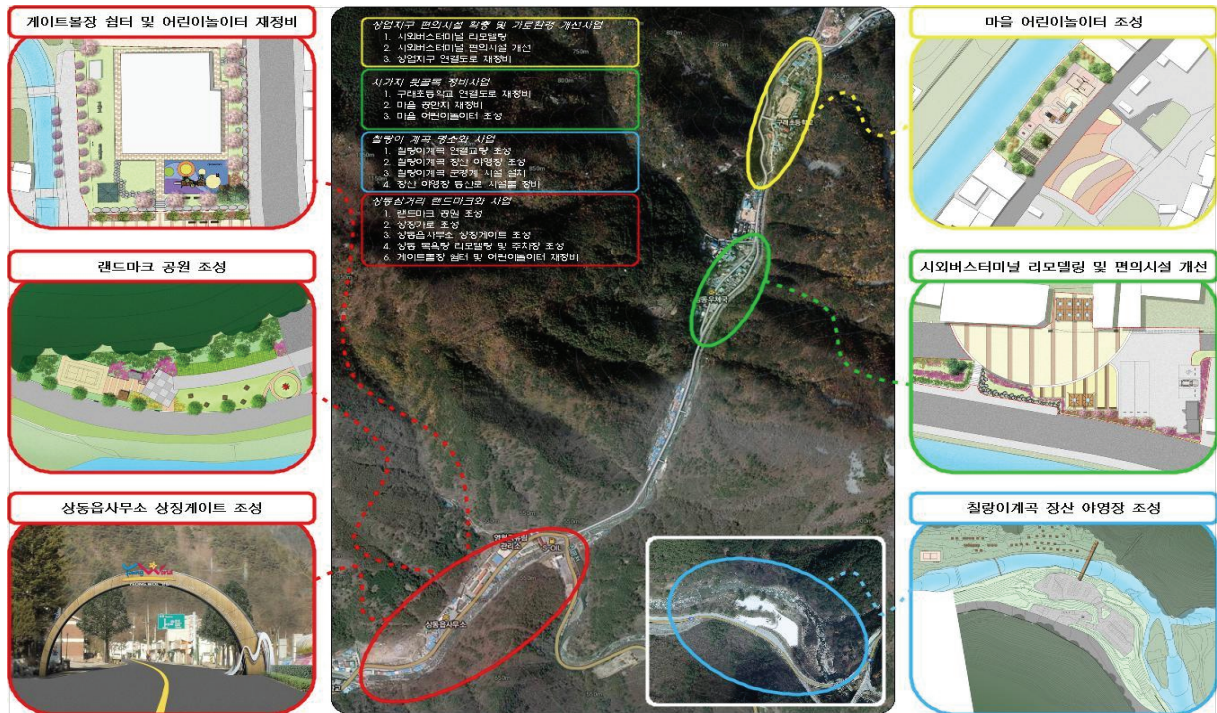
- 없음

추진상황

○ 기본계획 수립 : 2012년

○ 사업 시행 : 2012년 ~ 2015년(예정)

- 2012년 H/W 사업 공사 착수, 2014년 준공 예정



□ 사업의 세부내역

○ 사례명 : 일제강점기 광산개발과 함께 세계적 중석 생산량을 확보했던 지역의 희생

- 영월군 상동읍은 광산 취락으로 성장한 지역으로, 일제강점기에 중석(텅스텐) 광산의 개발과 함께 발전되어 한때 세계적인 중석 생산량을 확보했던 지역이었으나, 광업의 사양화와 1980년대 후반 이후 중국산 중석의 대량 수입으로 채산성이 떨어져 차츰 쇠락하기 시작하였음
- 중석 채굴과 관련된 업무를 전담하던 국영 '대한중석'의 폐광 이후 정주민구가 급격히 감소되어 1960년 3만 명에 달하던 상동읍의 인구는 현재 1,300여명으로 영월군에서 인구가 가장 적은 읍이 되었음
- 이처럼 지역 주민의 삶의 질과 지역 경제 침체 문제가 심각한 수준으로, 영월군 상동읍소재지 종합정비사업(예산 규모 100억원)을 통해 침체된 상동읍 지역에 대한 희생의 전기를 마련하고자 함
- 추진상황
 - 2008년~2011년 읍면소재지 종합정비사업 선정을 위한 준비 작업 착수 및 추진
 - 2011년 5월말 사업대상지 최종 확정
 - 2012년 기본계획 및 실시설계 수립, 사업 착수
 - 2015년 준공 예정

- 주요 사업 : 정주환경 개선 및 소득기반 구축(상동 도시계획 구역 일원 정비)
 - 상동읍 시가지 뒷골목을 정비(마을공한지 정비 및 마을어린이 놀이터 조성 포함)하고 가로환경 개선(상업지구 연결도로 재정비) 사업을 추진하는 한편 상업지구 편의시설을 대폭 확충(시외버스터미널 리모델링 등)
 - 또한 주민 소득화에 중점을 두고 칠랑이 계곡 명소화 사업(야영장 조성, 등산로 시설물 정비 등)을 추진하고, 상동 삼거리에 랜드마크 사업(공원 또는 지역 특색 시설물 등 조성)을 추진해 상동읍의 상징성을 부각시켜 나갈 예정

□ 성과/기대효과

- 지역 주민들에게 쾌적한 생활환경 및 커뮤니티 공간을 제공함으로써 침체된 지역 분위기를 향상시키고 동시에 삶의 질 만족도 수준을 제고시키는 효과 발휘
- 지역을 방문하는 관광객에게 편리하고 깨끗한 시설을 제공함으로써 지역의 대외적 이미지 및 인지도가 향상될 것으로 기대됨
- 과거 지역이 지니던 가치와 역할을 상징하는 조형물을 설치하고 지역 특성을 부각시키는 사업을 추진함으로써 지역의 도약 기회로 작용

□ 사진



참고자료 및 사진출처 :

<http://blog.daum.net/biuja/321>

<http://www.ybn.co.kr/sNews/pNewsView.php?nBNo=46790>

(7) 흥업면소재지종합정비사업

사업유형 : 연구교육형

대상지(위치)

○ 강원도 원주시 흥업면 소재지 일원(법정리 2개, 행정리 6개, 자연마을 12개)

개요

○ 면적 : 1,119ha(농경지 309ha, 임야 661ha, 기타 149ha)

○ 인구 : 3,434명

○ 가구 : 1,546호(농가 253호, 비농가 1,293호)

○ 사업비 : 7,000백만원

○ 사업기간 : 2011년~2014년(진행 중)

관련 사업 내용

○ 주요 사업내용

- 기초생활 : 다목적권역센터(접견실, 헬스장, 건강검진실, 공연장, 회의실), 매지천 산책로 조성, 등산로정비, 생활체육시설
- 경관개선 : 가로간판정비, 가로경관정비
- 역량강화 : 교육 및 견학, 홍보마케팅, 컨설팅, 마을경영

○ 연계사업

- 없음

추진상황

○ 기본계획 수립 : 2011년

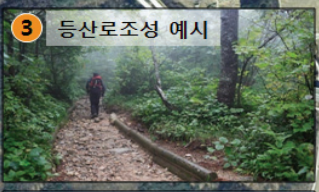
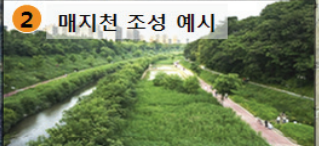
○ 사업 시행 : 2011년 ~ 2014년(예정)

- 2011년 역량강화사업 착수 및 진행
- 2012년 H/W 사업 공사 착수, 2014년 준공 예정
- 당초 2013년 준공 예정이었으나 기본계획수립 및 실시설계기간 부족 사유로 연장

홍업면 소재지 종합정비사업 기본계획



- ① 다목적권역센터
- ② 매지천 산책로 및 경관조성
- ③ 등산로정비
- ④ 생활체육시설(밤골, 무수막)
- ⑤ 가로정비
- ⑥ 가로간판정비



□ 사업의 세부내역

○ 사례명 : 홍업면 소재지 관내 3개 대학과 MOU 체결, 민-관-학이 함께 하는 사업추진 모델

- 흥업면 소재지 관내 3개 대학(강릉원주대교, 한라대학교, 연세대학교 원주캠퍼스) 과 원주시, 흥업면소재지 종합정비사업 추진위원회가 업무협약(MOU) 체결(2012년 6월 8일)
- 그동안 원주시는 대학관련 문화와 시설이 미비하여 인프라 개발이 필요하고, 면 소재지 종합정비를 통하여 농촌과 교육이 어우러지는 공간 마련이 절실히 요구되어 왔음
- 업무협약 체결을 통해 민·관·학이 상호 협력하여 면소재지 종합정비사업을 보다 발전적인 방향으로 추진하고, 쾌적하고 살기 좋은 마을과 대학타운을 조성하기 위해 각 당사자 간의 내실 있는 협조체제를 구축하게 됨
- 주요 협력 내용
 - 흥업 학촌 막걸리 축제 지원
 - 동아리 학생들의 축제 지원 및 공연행사(선조들의 전통계승)
 - 주말장터 운영을 통한 아마추어 작가들의 참여 유도
 - 학생들의 재능기부를 통한 지역주민 역량 향상 등
- 사업과의 연계
 - 매지천 산책로 조성 : 한라대학교 앞 다리부터 매지 저수지까지 하천변을 연결해 산책로 및 자전거도로, 쉼터, 운동시설 설치 → 산책로 조성 이후 연세대와 한라대 학생들 간의 교류는 물론 주민들과 대학생들의 교류도 자연스럽게 이루어지는 공간으로 기능할 것으로 기대됨
 - 생활체육시설 : 흥업면 관내에 체육시설이 부족하여 주민과 학생이 모두 이용할 수 있는 체육시설 확보가 요구되어 왔으며, 현재 이를 적극 반영하여 실시설계를 완료한 상태
 - 가로간판 및 가로경관 정비 : 면소재지 중심상권 간판들을 흥업면을 알릴 수 있는 특색 있는 간판으로 교체, 한라대와 면소재지 간 가로수길 조성
- 관련 행사 추진 사례 ① : 학촌마을 흥~업(興~UP) 어울림 한마당
 - 지역 주민과 대학생 등 1,000여명 참석
 - 어울림 한마당에 참가한 주민과 대학생들은 매지천 산책로를 걸으며 깊어가는 가을을 만끽하고 공연장에서는 대안1리 주민들로 구성된 승안동마을 풍물놀이패가 흥을 보탬

- 또한 주민+학생 퀴즈대회와 팔씨름 왕 선발대회를 비롯해 연세대 원주캠퍼스, 강릉원주대, 한라대 학생들이 다채로운 공연을 선보임
- 행사장에는 3개 대학 홍보마당과 벼룩시장, 흥업 농특산물 판매시장 등 각종 체험프로그램이 함께 마련됨
- 관련 행사 추진 사례 ② : 민·학·군 환경정화 어울림봉사
 - 흥업면 주민들이 대학생들과 구슬땀을 흘리며 함께 대학촌을 형성하기 위해 어울림 봉사단(단장 이용탁)을 발족, 그 시작을 알리는 계기로 마련
 - 흥업면 매지3리~흥업교차로 약 5km 구간을 연세대 R.C센터 학생, 1107공병단 군장병, 주민 등 120명이 환경정화 및 캠페인을 펼쳤음
 - 주민과 학생들 간의 노동의 참된 의미와 공감대를 형성할 수 있는 계기 마련
- 어울림봉사단과 연세대 R.C센터는 흥업면에 필요한 하반기 자원봉사 프로그램을 긴밀히 협조해 단순 봉사에서 특화된 봉사로 지속적인 활동을 전개해 나갈 예정

□ 성과/기대효과

- 권역과 네트워크 구축을 통한 활발한 정보교류와 협력으로 주민의식 고취 및 사업의 원활한 추진 효과 발휘
- 공동발전을 도모하기 위한 지역축제를 통해 상호발전 및 권역 활성화
- 학생들의 재능기부를 통한 지역주민 역량 강화
- 민·관·학이 함께하는 소재지종합정비사업의 새로운 추진 모델로 성장 기대
- 사업을 통해 주민들의 삶의 질 향상은 물론 연세대, 한라대, 강릉원주대 학생들의 편의시설도 확대돼 모두에게 만족스러운 흥업면이 될 것으로 기대됨

□ 사진



흥업면소재지 종합정비사업 업무협약 체결



흥~업 학촌 마켓



학촌마을 주말장터 벵룩시장 및 아트마켓

참고자료 및 사진출처 :

<http://wonjuland.blog.me/70124371181>

http://www.onlinebee.net/sub_read.html?uid=9993

<http://hcvill.co.kr/>

(8) 월야면소재지종합정비사업

사업유형 : 연구교육형

대상지(위치)

○ 전라남도 함평군 월야면 월야리 일원(법정리 1개, 행정리 5개, 자연마을 7개)

개요

○ 면적 : 566ha(농경지 260ha, 기타 306ha)

○ 인구 : 1,189명

○ 가구 : 536호(농가 267호, 비농가 269호)

○ 사업비 : 7,120백만원

○ 사업기간 : 2011년~2013년(진행 중)

관련 사업 내용

○ 주요 사업내용

- 기초생활 : 주차장, 보행로, 커뮤니티센터, 복지회관 및 마을회관 리모델링
- 경관개선 : 간판 정비, 시가지 경관 조성, 마을 초입부 및 월악산주변 정비(경관, 담장, 벽화, 산책로, 샘터)
- 역량강화 : 교육, 컨설팅, 홍보마케팅, 정보화 구축, 마을경영지원

○ 연계사업

- 없음

추진상황

○ 기본계획 수립 : 2011년

○ 사업 시행 : 2011년 ~ 2013년(예정)

- 2011년 역량강화사업 착수 및 진행
- 2012년 H/W 사업 공사 착수, 2013년 준공 예정



□ 사업의 세부내역

○ 사례명 : 운영법인 구성을 통한 공동시설 운영관리

- 개요

- 대부분의 읍면소재지종합정비 사업지구가 운영위원회 및 영농조합법인을 구성하지 않는데 반해 월야면에서는 사업으로 조성되는 권역공동시설 등 H/W시설의 자체적 운영 및 관리를 위해 운영조직 및 법인을 설립하여 운영하고 있음

- 추진상황

- 읍면소재지종합정비사업으로 추진되는 권역 공동시설의 운영 및 관리를 위해 월야면 전 지역민을 대상으로 운영법인 설립을 추진 중
- 특히 직접 운영·관리하는 친환경 주차장 및 커뮤니티센터에 대한 상시적인 운영체계를 마련하기 위해 세부적인 운영관리방안을 수립하였으며, 이를 위해 ‘시설관리팀, 프로그램운영팀, 홍보마케팅팀, 행사지원팀’으로 분과를 조직하고 분과별 팀장 및 팀원을 조직하였음
- 또한 운영위원회 내에 귀농·귀촌인 및 지역내 거주하는 문화예술인이 다수 포함

- 되어 권역활성화를 위한 체험·문화·예술 프로그램 등을 자체적으로 준비하고 있음
- 현재는 운영법인 설립을 위한 출자자 모집을 진행 중에 있음(2012년 내 설립)



○ 사례명 : 전통시장에서 자체적인 문화·예술 행사 개최

- 개요

- 추석 명절을 앞둔 장날을 맞아 월야권역 추진위원회에서 권역 문화예술인과 공동으로 문화예술공연을 기획·개최

- 추진상황

- 월야권역 추진위원회에서 권역 내 문화·예술 관련 인적자원을 중심으로 문화행사를 기획하여 추석 대목 장날에 월야전통시장에서 진행
- 월야권역 추진위원회 분과인 도농교류팀, 행사지원팀, 홍보·기획팀은 수차례 회의를 통해 공동 기획하고 자체적으로 행사 진행
- 또한 행사 당일 양조장, 농협 등 지역상가에서의 상품 후원을 통해 막걸리 시음부스 설치, 경품이벤트 등을 추가로 진행하였으며, 지역 특산물 홍보부스도 마련하였음

□ 성과/기대효과

- 지역에 조성되는 대부분의 시설에 대한 운영관리가 자체적으로 이루어짐으로써 시설의 활용도 및 지속적 효율을 증대시킬 수 있음
- 특히 운영법인을 통한 권역커뮤니티센터의 자체적인 운영관리는 타 지역에 모범사례 및 추진 모델로의 성장이 기대됨
- 지역주민들의 자발적 활동 및 협력으로 주민 의식 고취 및 역량 강화 효과 발휘
- 지역민 중심의 문화예술행사 기획·진행, 인근 상인들의 적극적인 참여로 향후 지역 활성화를 위한 다양한 문화예술프로그램의 기획·진행 능력 함양
- 문화예술행사를 통한 전통시장 활성화 및 지역 홍보 효과 극대화

□ 사진



(9) 풍산읍소재지종합정비사업

사업유형 : 연구교육형

대상지(위치)

○ 경상북도 안동시 풍산읍 소재지 일원(법정리 19개, 행정리 34개, 자연마을 112개)

개요

○ 면적 : 9,600ha(농경지 2,600ha, 임야 5,390ha, 기타 1,610ha)

○ 인구 : 7,332명

○ 가구 : 636호(농가 141호, 비농가 495호)

○ 사업비 : 10,000백만원

○ 사업기간 : 2011년~2014년(진행 중)

관련 사업 내용

○ 주요 사업내용

- 기초생활 : 한지테마파크(잔디마당, 광장 및 휴게공간, 주차장), 체육공원(축구장, 족구장, 테니스장, 게이트볼장, 본부석 및 스탠드, 휴게공간, 주차장), 자전거도로(자전거 테마로드), 도시계획도로(도시계획도로 9개 노선 정비 등)
- 소득기반 : 풍산시장 정비(화장실, 관리사무소, 자전거보관소, 진입광장, 휴게공간, 음수전, 인도 및 차도 정비, 주차장, 가판대설치, 간판정비, 상징조형물 설치)
- 경관개선 : 가로경관정비(간판 정비)
- 역량강화 : 교육, 컨설팅, 홍보마케팅, 정보화 구축, 마을경영지원

○ 연계사업

- 없음

추진상황

○ 기본계획 수립 : 2011년

- 2010년 5월 14일 : 2011년도 일반농산어촌개발사업 예산신청(농식품부)

- 2010년 7월 19일 : 2011년도 포괄보조사업 확정
- 2011년 3월 25일 : 기본계획 및 실시설계 용역 착수
- 2011년 5월~ 8월 : 기본계획수립 추진위원회 회의(3회)
- 2011년 7월~ 9월 : 기본계획수립 자문회의(2회)
- 2011년 10월 17일 : 주민공청회 개최
- 2011년 11월 29일 : 풍산읍 발전협의회 개최
- 2011년 12월 5일 : 기본계획 수립

○ 사업 시행 : 2012년 ~ 2014년(예정)

- 2012년 역량강화사업 착수 및 진행
- 2012년 H/W 사업 공사 착수, 2014년 준공 예정



□ 사업의 세부내역

○ 사례명 : 지역 축제 발전을 위한 협업 추진

- 개요

- 풍산읍소재지 종합정비사업 권역과 지역축제(안동한우불고기)의 협업을 통한 축

제 발전 방향을 모색

- 추진상황

- 풍산읍소재지 종합정비사업 내 지역축제활성화 지원 사업으로 풍산읍소재지에서 개최되는 안동한우불고기축제(주관: 안동한우불고기 축제추진위원회)와 연계
- 당초 권역사업은 신규 축제 개최로 기획되어 있었으나 지역에서 진행 중이나 주최, 주관이 다른 안동한우불고기 축제를 배제한 신규 지역축제 개최는 무의미한 운영으로 판단하여 협업 추진
- 각 추진위원회 상호간 회의로 풍산읍소재지 종합정비사업에서 2012 안동한우불고기축제의 기획, 홍보 부분을 담당하는 등 역할을 분담하여 축제 운영에 대한 상호 사업간 및 주민의 적극적인 참여를 제고함
- 풍산전통시장 정비 사업을 진행하는 과정에서도 시장 상인회와 5일장 상인들의 의견을 충분히 반영하여 조율함으로써 지역과 지역주민이 함께 상생 발전할 수 있도록 하고, 풍산다움이 표현되는 실용성 있는 정비를 추진하고 있음
- 특히 체육공원 조성사업은 지역문화축제의 중심지로 활용토록 하며, 지역민의 여가활동 요구에 만족할 수 있는 시설 및 공간계획을 수립함
- 또한 한지테마파크 조성사업도 함께 추진하여 지역특화사업(전통한지)을 통한 지역주민의 소득증대 방안 모색과 교육적 측면이 강화된 새로운 관광 상품 창출

□ 성과/기대효과

- 권역과 권역 내 다양한 단체와의 유기적인 협업관계 구축을 통한 지역 주민의 사업 관심도 및 참여도 제고
- 전통과 선비 정신이 공존하는 풍산읍의 이미지를 극대화함과 동시에 풍산전통시장 속에서 먹거리, 즐길거리, 볼거리 등 다양한 테마를 제공하고 시민들의 만남과 휴식이 공존하는 전통체험 공간을 조성함으로써 관광객 유치로 통한 지역경제 활성화에 기여
- 주민의 소득창출 효과를 발휘하고 각종 문화복지 시설 확충 및 다채로운 행사 진행을 통해 지역주민의 삶의 질 향상이 기대됨

□ 사진



안동한우불고기 축제



풍산시장 정비

자전거도로 개설

참고자료 및 사진출처 :

안동시 홈페이지(http://andong.go.kr/open_content/ko/administrative/news/notification)

http://www.kyongbuk.co.kr/main/news/news_content.php?id=592814&news_area=110&news_divide=&news_local=30&effect=4

(10) 영광읍소재지종합정비사업

사업유형 : 지역산업형

대상지(위치)

○ 전라남도 영광군 영광읍 소재지 일원(법정리 19개, 행정리 46개)

개요

○ 면적 : 4,619.4ha(농경지 2,395.8ha, 임야 1,208.1ha, 기타 773.4ha)

○ 인구 : 21,270명

○ 가구 : 8,773호(농가 1,254, 비농가 7,519)

○ 사업비 : 10,100백만원

○ 사업기간 : 2011년~2014년(진행 중)

관련 사업 내용

○ 주요 사업내용

- 기초생활 : 군계획시설도로, 주차장, 인도
- 소득기반 : 모싯잎송편 특화단지 조성
- 경관개선 : 청보리 한우 테마거리, 굴비 테마거리, 구 우시장 정비, 소공원조성, 전선 지중화, 간판(옥외광고물) 정비, 장미꽃 거리
- 역량강화 : 설계 용역

○ 연계사업

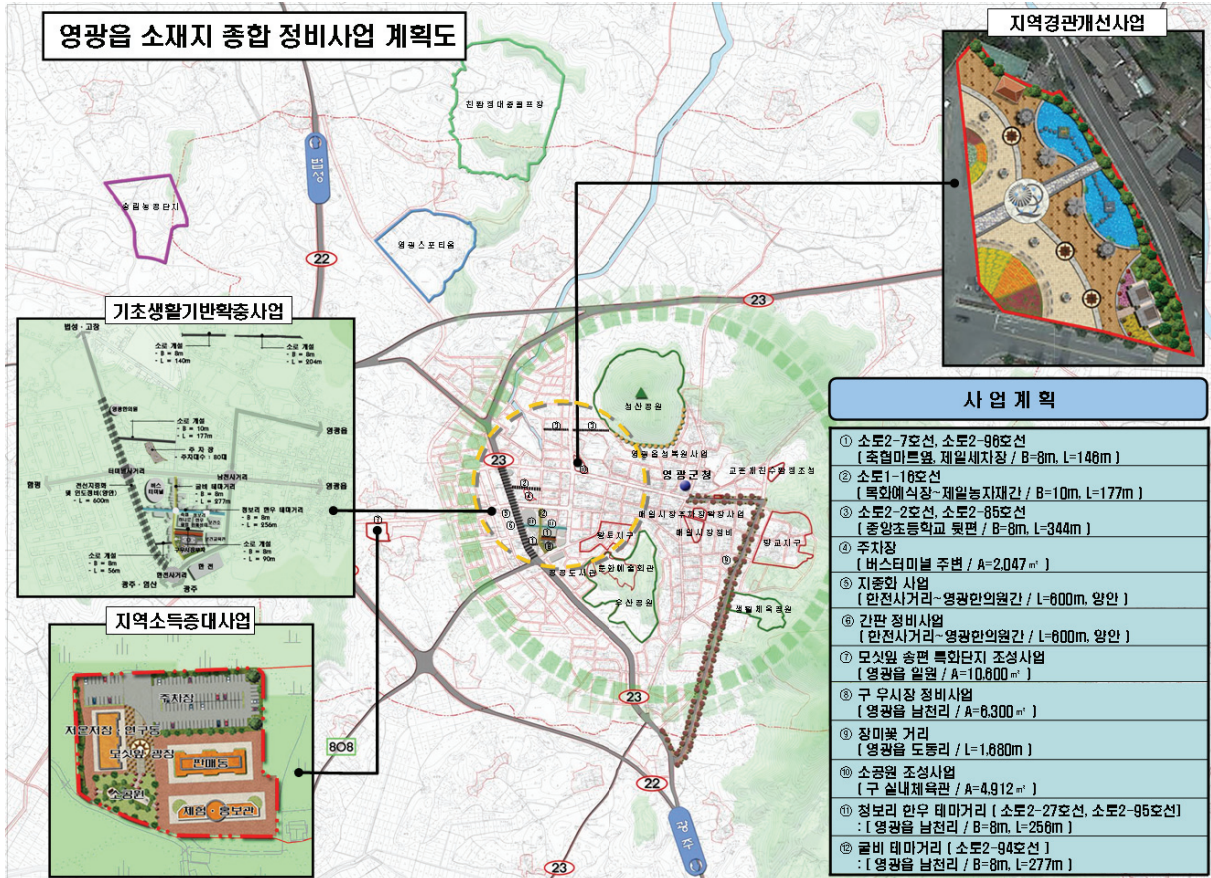
- 없음

추진상황

○ 기본계획 수립 : 2011년

○ 사업 시행 : 2011년 ~ 2014년(진행 중)

- 2011년 H/W 사업 공사 착수, 2014년 준공 예정



□ 사업의 세부내역

○ 사례명 : 지역 대표 먹거리를 활용한 특화단지 및 테마거리 조성

- 영광군은 굴비, 모시잎송편, 천일염, 태양초, 쌀, 민물장어, 청보리 한우 등 다양한 특산품을 지닌 지역임
- 굴비, 천일염, 태양초, 굴비는 영광(榮光)의 지명이 가지는 빛과 태양을 생산의 원천으로 하는 지역 대표 특산품이며, 영광군의 슬로건인 ‘천년의 빛 영광’은 이와 같은 지역 특산품과 각종 관광 자원을 반영하고 있음
- 특히 모시잎송편은 영광읍 시가지에 집중적으로 위치하고 있는 많은 업체들을 주축으로 발전하고 있으며, 이들 업체들이 자체적으로 영농조합법인을 구성하여 영광 모시잎 송편의 명성을 유지하고 지속적인 발전을 도모하기 위한 노력을 기울이고 있음
- 영광읍소재지 종합정비사업은 이와 같은 지역의 특성과 현황을 반영하여 생활기반시설, 지역소득증대, 지역경관개선 3개 분야 사업을 추진하고자 함

- 기반시설 확충은 미 개설된 군 계획시설도로와 주차장 설치 및 인도 정비 등에 주력하여 쾌적한 가로환경 조성에 집중하고자 함
- 특히 소득 증대 및 지역 활성화를 위해 영광읍의 대표 먹거리인 모싯잎 송편 특화단지 조성 사업을 집중적으로 추진하고 굴비 테마거리, 청보리한우 테마거리 등을 조성하여 지역 특산품 연계 육성을 도모함
- 또한 영광군은 국토해양부가 주최하고 대한국토·도시계획학회 등이 주관한 '2012년 도시대상 시상식'에서 국무총리상을 수상하였음
- 영광군은 민선 5기 중점시책으로 영광읍 소재지 종합정비사업, 경관조성사업, 도시디자인, 군민과 함께하는 4無 운동(불법주정차, 불법광고물, 불법쓰레기, 불법노점상) 등을 중점 추진하였으며, 그 결과 자연경관을 체계적으로 보전·관리하고, 품격 높은 디자인 명품도시로 성장하고 있다는 점 등이 높이 평가돼 선도사례 부문 전국 1위에 올라 최우수 도시대상을 수상하였음
- 특히 전남 지자체 최초로 도시디자인과 전담부서 설치, 경관·공공디자인조례 제정 및 표준 가이드라인 개발, 기본경관계획 수립, 도시디자인위원회 세부운영지침 등을 마련하였으며 이를 통해 도시경관에 영향을 주는 건축물 및 토목, 조경, 광고물 등에 대해 디자인 위원회를 수시로 개최하였음
- 자연과 조화롭게 도시경관을 조성한 점과 '천년의 빛 영광' 슬로건에 맞게 석양노을이라는 독창적인 지역자원을 테마로 추진한 백수해안 노을전시관 및 노을길(2.3km) 조성 등이 차별화되는 최우수 사례로 인정받았음

□ 성과/기대효과

- 굴비, 모싯잎 송편 등 지역 대표 특산품 육성에 긍정적 영향을 미침으로써 주민들의 소득 증대를 유도하며, 동시에 지역 인지도 향상 및 지역 홍보 효과 증진
- 지역의 자원과 자연을 고려한 가로 시설물 종합 정비를 통해 쾌적한 거리를 조성하는 등 도시경관 개선 효과 발휘
- 정주여건 개선으로 지역주민의 삶의 질 향상 및 이용객 편의도모

□ 사진

	
<p>계획시설도로</p>	<p>소공원조성사업</p>
	
<p>2012년 도시대상 시상식 - 국무총리상 수상</p>	

참고자료 및 사진출처 : <http://news1.kr/articles/847578>, 영광군 홈페이지(www.yeonggwang.go.kr)

4) 기타 농촌중심지 활성화 사업

(1) 평창군 봉평면

사업유형 : 역사문화형

대상지(위치)

○ 강원도 평창군 봉평면(‘메밀꽃 필 무렵’의 고향)

개요

○ 메밀을 활용한 지역축제가 개최되는 지역으로, 지역출신 문학가 이효석의 소설이 축제의 토대가 되었음(효석문화제)

○ 특히 지역 주민들이 스스로 조직했다는 점에서 큰 관심을 끌고 있음

사업의 세부내역

○ 사례명 : 지역문화의 르네상스 - 이효석 선생의 문학적 뜻을 기리기 위한 지역축제

- 효석문화제의 개최 배경 및 추진과정

- 효석문화제는 평창군 봉평면 출신이자 한국 근대문학의 선구자로 추앙받는 가산(可山) 이효석 선생의 문학적 뜻을 기리기 위해 개최하는 지역축제로 매년 9월 ‘메밀꽃 필 무렵’의 실제 무대인 평창군 봉평면에서 열림
- 1972년에 조직된 가산문학 선양회가 이효석의 문학적 업적을 기리고자 1980년부터 평창군 내 초중고등학교 학생을 대상으로 실시한 효석백일장이 시초로, 이 백일장을 확대해 1999년부터 효석문화제가 개최됨
- 1999년 이효석 추모 사업을 이끌던 박동락 선생이 불의의 교통사고로 사망하자 지역 주민들은 이러한 사업들이 흐지부지되는 것을 막기 위해 더욱 단결하였으며 결국 이를 시발점으로 효석문화제가 탄생하였음
- 1회와 2회 효석문화제는 어느 다른 지역축제와 마찬가지로 평범하게 개최되었으나 3회 때부터는 더욱 조직적인 역할 분담을 통해 축제를 진행함
- 평창군은 관광공사, 백화점, 여행사, 출입기자 등을 초청해 봉평면을 소개하는 등 적극적으로 마케팅 활동을 실시하고, 메밀꽃 핀 밭 풍경을 잘 조성하여 홍보하였으며 그 결과 3회 효석문화제는 큰 호응을 얻으며 새로운 전기를 마련함

- 성황리에 치러진 제3회 효석문화제를 계기로 주민들의 의식이 바뀌기 시작했으며, 봉평 주민들은 메밀을 이용한 소득사업을 모색하기 시작함
 - 해를 거듭하면서 발전해 온 효석문화제는 이효석 선생을 추모하고 그의 문학세계를 재조명한다는 본래 취지를 넘어, 문학예술인을 유치하고 외지 관광객을 끌어들이 지역문화 활동을 활성화하고 지역발전을 이루는 데에도 크게 기여하고 있음
 - 지역 주민들도 봉평면이 문학과 자연이 함께 어울리는 품격 있고 쾌적한 관광명소로 발전하기를 기대하고 있음
- 효석문화제의 기본 방향
- 효석문화제는 이효석의 문학적 요소와 봉평면의 자연환경 요소를 결합시키는 방향으로 기획되었으며, 이러한 취지에 의해 제1회 때부터 계속 유지되고 있음
 - 가산 이효석 선생을 추모하고 그의 문학세계를 널리 알림으로써, 이효석의 문학정신을 선양하고 계승·발전시킴
 - 이효석 작품의 배경이 되었던 1930년대의 시공간을 축제 속에서 재현함으로써, 축제 참여자들이 우리 고유의 전통문화를 체험하고 느낄 수 있게 함
 - 봉평의 자랑 메밀밭과 청정한 자연환경을 이용하여 방문객들에게 휴식공간과 심신정화의 기회를 제공함
 - 효석문화제는 이효석과 그의 문화적 아우라(Aura), 잊혀 가는 전통문화, 봉평의 아름다운 자연환경을 축제 속에서 융합시켜 문학정신 승화, 지역이미지 부각, 지역주민의 경제적 부가가치 창출을 이루고자 하는 것이 기본 방향임
- 효석문화제의 주요 프로그램

프로그램	내용
문학프로그램	전국효석백일장, 효석문화상 시상, 문학심포지엄, 이효석 문학강좌, 이효석 창작교실, 퀴즈대회, 시화전, 문학의 밤
자연체험프로그램	소설 속 메밀꽃밭 여행 물가 동네마당, 흙으로 빛는 소설 속 등장인물, 봉송아 물들이기체험
전통체험프로그램	전통 메밀음식 만들기, 전통민속놀이, 전통장터 재현, 전통 찹쌀떡 만들기, 전통농사놀이 체험, 우마차타기, 대화합 메밀국수 만들기
문화예술전시프로그램	전국 사진공모전 봉평의 어제와 오늘 사진전, 전국 사진입선작 전시, 무이예술관 예술체험, 기타 전시(조류전, 사진전)
공연프로그램	문학의 밤, 국악 한마당, 거리콘서트, 취타 대행진, 사물놀이, 전통타악놀이, 연극공연, 영화상연
국제민속공연	일본토기촌 민속공연, 네팔 민속공연, 중국 요령성 심양시 민속공연, 창평군 전통 민속공연
기타	메밀음식 시식회, 가정행렬

□ 성과/기대효과

- 지역 경제 활성화 효과(관광 활성화 효과, 소득 증대, 외부 투자 효과, 메밀 생산 및 판매 효과 등)
- 지역사회에 대한 자긍심 향상 및 지역내 인구 유입
- 지역에 대한 애향심 향상 및 참여도 증진, 거주 만족도 향상
- 문화·예술 활동의 증대 및 지역 문화, 전통의 부활
- 환경 및 지역 이미지 개선 효과

□ 사진



이효석 문학관

효석문화제 주소재인 메밀꽃 풍경

평창강을 가로지르는 쉼다리 밧기

참고자료 및 사진출처 :

한국농촌경제연구원, 2006, 농촌의 변화를 보다

효석문화제 홈페이지(<http://www.bongpyong.co.kr/>)

<http://blog.naver.com/dclawndew?Redirect=Log&logNo=50179011853>

<http://blog.naver.com/ssmye87?Redirect=Log&logNo=120204968075>

(2) 평창군 대관령면

□ 사업유형 : 레저관광형

□ 대상지(위치)

○ 강원도 평창군 대관령면 횡계리 일원(대관령눈꽃축제 메인행사장 및 동산, 차향천)

□ 개요

○ 지역민들이 최초로 개최하고 발전시킨 주민 축제로 1993년부터 시작되어 현재는 매년 20만명 이상이 찾는 대표적인 겨울 문화·관광축제

○ 주관 : 대관령눈꽃축제 위원회

○ 후원 : 강원도, 평창군, 인근 리조트 등

□ 사업의 세부내역

○ 사례명 : 주민과 관광객이 함께 즐기는 생활문화축제

- 독특한 겨울 생활문화를 전통문화로 계승·발전시키고 ‘눈’이라는 자연환경소재를 활용하여 ‘눈’마을의 이미지를 국내외에 널리 알리기 위해 매년 눈꽃축제 개최
- 눈꽃 축제는 눈이 많이 내리는 ‘눈’마을이 아니면 볼 수 없는 독특한 겨울 생활 이벤트를 연출하는 ‘생활문화축제’이며 주민과 관광객이 함께 즐기는 체험축제
- 1993년 처음 시작된 대관령눈꽃축제는 회를 거듭할수록 내실을 기해 2000년 상반기 전국 12대 문화축제로 선정되는 등 국내 최대 겨울 축제로 발전하였으며 2014년도 1월 제21회를 맞이함
- 축제 연혁(1~18회)

개최회수	행사기간	개최장소	행사 특징
1회 (1993)	2.6 (1일간)	도암면사무소 앞, 각종경기장	평창군 스키 동호회를 중심으로 최초로 축제 시작
2회 (1994)	1.23~1.29 (7일간)	횡계로터리 및 각종 경기장	눈조각 만들기 경연대회 및 전시 개최
3회 (1995)	2.6~2.11 (7일간)		눈사람만들기 대회, 평창대관령눈꽃축제의 밤 등

개최회수	행사기간	개최장소	행사 특징
4회 (1996)	2.6~2.10 (6일간)		황병산 사냥놀이 등 지역 전통이 살아있는 프로그램 진행 투어링 경기, 스케이트 시범 경기(노르딕경기장)
5회 (1997)	1.28~2.1 (6일간)		제12회 용평 눈조각 경연대회와 통합 개최
6회 (1998)	2.23~2.28 (6일간)		용평 월드컵 스키대회와 연계 개최
7회 (1999)	1.30~2.7 (9일간)		99 강원 동계아시아경기대회 경축행사로 개최최초 문화관광부 문화 관광축제로 지정 국비지원 부대행사로 제7회 춘사영화제와 함께 개최
8회 (2000)	1.26~1.30 (5일간)		설상영화제, 국제알몸마라톤대회, 전국 스노우 카레이싱, 겨울 등반 대회 등
9회 (2001)	1.10~1.14 (5일간)		주 행사장을 용평 봄경기장으로 옮겨 개최
10회 (2002)	1.12~1.20 (9일간)	용평 봄경기장	현재 평창 대관령눈꽃축제의 형식의 갓춤
11회 (2003)	1.11~1.19 (9일간)		만설제, 황병산 사냥놀이, 전국 눈조각 경연대회, 알몸마라톤대회, 눈 조각 시연, 눈얼음조각전시, 겨울등반대회, 스키역사박물관, 이글루 체험, 눈사람 박 터트리기, 얼음볼링 아이스골프, 얼음 미끄럼틀, 눈 썰매타기, 감자 구워먹기, 특산물 판매전 등
12회 (2004)	1.8 ~ 1.12 (5일간)	횡계로터리 및 각종 경기장	제1회 대관령빙설축제와 연계 개최
13회 (2005)	1.27~1.30 (4일간)		만설제, 황병산 사냥놀이, 국제 알몸마라톤대회, 설상 풋살대회, 눈꽃 트래킹, 초대형 눈조각, 얼음조각전시, 눈꽃 백일장, 한국의 소리, 강 원의 소리 공연, 겨울전통놀이 체험, 전통 눈 놀이
14회 (2006)	1.11~1.16 (6일간)	횡계로터리 및 스노우파크	종합 눈놀이장 '스노우파크' 조성으로 100일간 상설 축제장 운영
15회 (2007)	1.31~2.6 (7일간)	도암면 횡계리 일원	테마눈조각, 대형얼음무대, 알몸마라톤대회, 눈꽃등반대회, 스노우카 레이싱대회, 눈꽃소원나무, 2014m 눈꽃미로, 산신 눈조각얼음카페, 뽀로로 캐릭터존 불꽃놀이, 대관령 산신제 재연, 황병산 사냥놀이, 시물놀이, 추억의 포크송, 인디밴드 라이브공연, 비보이 댄스, 눈꽃 가요제, 년버벌 타 악 퍼포먼스 체험 - 전통눈썰매, 소발구, 연날리기, 이글루, 양떼목장, 얼음미끄럼 틀, 에스키모, 황태덕장, 팡이치기, 앓은뱅이 썰매타기, 봅슬레이 래 프팅, 노르딕스키, 송어낙시, 스노우모빌 2014년 평창동계올림픽홍보전, 특산물판매장, 감자구워먹기, 토속먹 거리장터, 동계올림픽카페, 캐릭터와 기념촬영, 얼음판 오래버티기대 회, 드럼프로그램

개최회수	행사기간	개최장소	행사 특징
16회 (2008)	1.17~2.1 (5일간)	대관령면 일원	축제장 다원화 시도(주행시장 : 황계리 일원, 체험행사장, 대관령양 떼목장, 외아지 마을, 수레마을, 눈꽃마을 수하리마을) 일본 돗토리현 눈조각 홍보관 운영 눈조각 작품 경연대회, 캐릭터 테마 눈조각전, 눈동이 캐릭터와 함께 기념촬영 이글루체험, 스노우래프팅, 알몸마라톤대회, 눈꽃등반대회, 스노우카 레이싱 대회
17회 (2009)	1.15~1.19 (5일간)	대관령면 일원	신천교 건너편 부지까지 축제장 확대 충분한 제설작업으로 겨울 경관 이미지 강화 2018 평창동계올림픽 기원 등 초대형 눈조각 보강 눈조각전시, 대형눈사람 게이트 2018개 눈사람전시 스노우봅슬레이, 눈·얼음썰매, 얼음미끄럼틀, 이글루촌, 스노우래프팅, 스노우오토바이, 스노우모빌열차 소발구체험, 설피체험, 감자구워먹기, 콩두부 만들기, 뽕튀기체험, 전통 탈 만들기, 연 만들기 황병산 사냥놀이, 연변대학 문화예술단 공연, 말설제 대관령눈꽃등반대회, 알몸마라톤대회, 대관령눈꽃축제사진 공모전, 눈꽃가요제
18회 (2010)	1.16~1.24 (9일간)	대관령면 일원	세계눈조각 전시 및 시연, 2018 평창동계올림픽 유치기원 눈조각, 아이스캐슬, 이글루촌, 평창 관광사진전, 눈꽃백일장, 눈꽃 소원다리 만들기, 스노우봅슬레이, 눈썰매, 얼음썰매 및 팽이치기, 얼음미끄럼틀, 스노우 오토바이, 스노우래프팅, 눈꽃열차, 소발구체험, 설피체험, 민속놀이, 눈꽃가요제, 아마추어눈조각만들기, 알몸마라톤대회 등

□ 성과/기대효과

- 볼거리, 먹거리, 살거리, 즐길거리가 어우러져 지역경제에 긍정적인 영향을 미침
- 축제를 통해 지역 인지도를 향상시키고, 지역의 문화적 이미지 향상에 기여
- 지역축제에서 전국적 축제, 국제적 규모의 축제로 발전함으로써 도농교류 뿐만 아니라 국제적 문화교류 증진 효과 등을 발휘함
- 지역 주민들이 주도적·자발적으로 시작한 지역축제의 발전을 통해 지역 주민들의 정체성 강화에 큰 영향을 줌

□ 사진



눈썰매 체험



얼음썰매 체험



대관령 눈꽃 축제 대형 눈조각



전통체험(소발구&당나귀발구)



이글루 체험



스노우 레프팅

참고자료 및 사진출처 :

노길수, 2012, 지역 겨울축제의 방문객 만족도 측정 및 활성화 전략방안에 관한 연구 : 대관령 눈꽃축제를 중심으로, 대진대학교 석사학위논문

대관령눈꽃축제 홈페이지(<http://www.snowfestival.net>)

(3) 신안군 증도면

사업유형 : 휴양건강형

대상지(위치)

○ 신안군 증도면 일대 (법정리 5개)

○ 목포에서 49.4km, 지도에서 해상 3km 지점에 위치하며 북쪽으로 지도읍과 북서쪽에 임자면 인접

개요

○ 면적 : 40.03km² (유인도 8개 + 무인도 91개로 형성)

○ 2007년 아시아 최소 슬로시티로 지정

○ 지역 개요 및 특징

- 단일염전으로 국내 최대인 소금 생산지 태평염전
- 풍부한 갯벌과 연안, 다양한 관광 인프라를 구축하고 있음(우전해수욕장, 방축리 도덕도 앞 송·원대 유물매장해역 등)
- 간척지로 생긴 염전과 농지가 조화롭게 펼쳐져 있으며, 전체 가구의 26%가 어업에 종사

슬로시티사업

○ 사업 소개

- 1999년 10월 이탈리아 그레베 인 키안티(Greve in Chianti)의 파올로 사투르니니(Paolo Saturnini) 전 시장을 비롯한 몇몇 시장들이 모여 위협받는 달콤한 인생(la dolce vita)의 미래를 염려하여 '치따슬로(cittaslow)', 즉 슬로시티(slow city) 운동을 출범함
- 슬로시티는 느리게 살기 미학을 추구하는 도시를 가리키며 전통 보존, 지역민 중심, 생태주의 등 이른바 느림의 철학을 바탕으로 지속가능한 발전을 추구함
 - 1999년 국제슬로시티운동이 출범된 이래 현재(2013년 6월)까지 27개국 174개 도시로 확대되었으며 한국에는 10개의 슬로시티가 가입되어 있음

○ 신안 증도 슬로시티 지정 배경

- 신안 증도면에는 우리나라 최대 갯벌염전이 펼쳐져 있는데, 하얀 마분지에 바둑판처럼 선을 그어 접었다 펼쳐놓은 듯 한 염전 풍경은 전 세계 자연유산으로 지정될 만한 곳이기도 하며 세계슬로시티연맹 관계자들은 갯벌염전의 세계적 가치에 주목



- 갯벌염전은 세계 인류의 생명을 위해 반드시 지켜져야 한다며 그 가치를 인정한 것이 신안군 증도면이 세계슬로시티로 지정받게 된 가장 중요한 요인
 - 이뿐 아니라 증도면에는 국내 유일한 소금힐링센터인 소금동굴과 소금레스토랑, 소금박물관이 있는데 소금의 역사와 효용성, 가치를 살펴볼 수 있음
 - 과거 소금창고로 쓰이던 버려진 창고를 개조해 소금박물관으로 만든 것 역시 슬로시티 정신에 부합되는 일로 지금 이 건물은 근대문화유산으로 지정받은 상태
 - 전국 갯벌의 50%가 사라진 지금 갯벌과 염전 그리고 습지가 공존하는 증도는 자연의 생명을 담은, 세계적으로 희소가치가 높은 슬로시티라고 할 수 있음

○ 신안 증도의 보유 자원

명인(名人)	소금명인 박성춘
명소(名所)	한반도천년해송숲, 우전해변, 짱뚱어다리, 신안송 · 원대해저유물발굴기념비, 태평염전, 화도노두길, 병풍도 병풍바위, 신안갯벌센터 · 슬로시티센터, 증도갯벌(갯벌도립공원, 유네스코생물권보전지역, 국가습지보호지역, 람사르습지), 소금박물관
명품(名品)	천일염, 함초, 김(지주식), 순비기향건강배게
명식(名食)	건정, 어란, 백합탕, 짱뚱어탕, 함초요리(함초전 · 함초빵 · 함초쿠키)
명주(名酒)	전통막걸리(50일주)

□ 사업의 세부내역

○ 사례명 : 2007년 아시아 최초 슬로시티로 지정됨에 따라 지역발전을 위한 자체조직이 결성되어 운영

- 천혜의 자연환경과 전통문화가 살아 숨 쉬는 증도는 2009년 5월 유네스코 생물권 보전지역으로 지정받음
- 연간 관광객 수가 폭발적으로 증가하고 관광산업이 활성화됨과 동시에 경관 및 환경 문제라는 양면성을 양상하게 됨
- 이러한 신안군 증도 자체의 문제를 해결하기 위해 주민들이 자발적으로 공동체(슬로시티 추진위원회, 주민여행사 길벗 등)를 설립하고 슬로시티 증도를 지향하기 위한 기본원칙을 스스로 세우고 발전시켜 나가고 있음
- 추진위원회 및 자발적 주민공동체 활동내용
 - 슬로시티 관련 공청회, 설명회, 주민선진지 견학, 교육 등 진행
 - 면민 자율참여 유도 및 규약 제정 등(경관)
 - 지역공동체 형성을 위한 전통문화 계승
 - 주민소득향상, 공정여행 추진을 위한 주민 여행사 추진
 - 슬로푸드 생산을 위한 친환경 작목반 구성
 - 전통식품 개발 및 보전을 위한 주민단체 운영 등
 - 슬로시티 증도만의 문화경관을 만들기 위한 관련 사업으로 증도 예술창작벨트 조성사업(2010)
 - 신안 모실길 1004km 조성을 위한 탐방코스 기본계획(2010)
 - 슬로시티 증도 경관기본계획(2011) 수립 등을 추진함

□ 성과/기대효과

- 지역도시의 대안적 모델이자 녹색관광의 대표인 슬로시티는 지역의 고유성과 정체성을 유지하고 자연환경과 전통문화를 보호하면서 삶의 질 향상을 추구함
- 주민들이 자발적으로 공동체를 형성하여 지역 주민들의 삶의 터전을 관리하는 활동은 지속적인 관광객 유치에 긍정적인 영향을 미치며 재방문 결정의 중요 요인으로 작용

○ 관광객에게는 체험의 만족도를 높여주고 지역민에게는 삶의 질 개선이라는 상생의 지역개발 효과를 발휘하며 지속가능한 발전가능성을 유지함

□ 사진



참고자료 및 사진출처 :

신안군 증도면 홈페이지(<http://jeungdo.shinan.go.kr>)

한국슬로시티본부 홈페이지(<http://www.cittaslow.kr>)

노은정, 2013, 지역에 대한 브랜드개성 인식과 자아일치감이 주민태도에 미치는 영향 : 슬로시티 인증지역 지역주민을 대상으로, 신라대학교 석사학위논문

(4) 봉화군 봉화읍 상설시장

사업유형 : 생활거점형

대상지(위치)

○ 경상북도 봉화군 봉화읍 내성리 일원

사업의 세부내역

○ 사례명 : 봉화읍내 상설시장 내 문화창조와 소통을 위해 생활거점 기능 강화

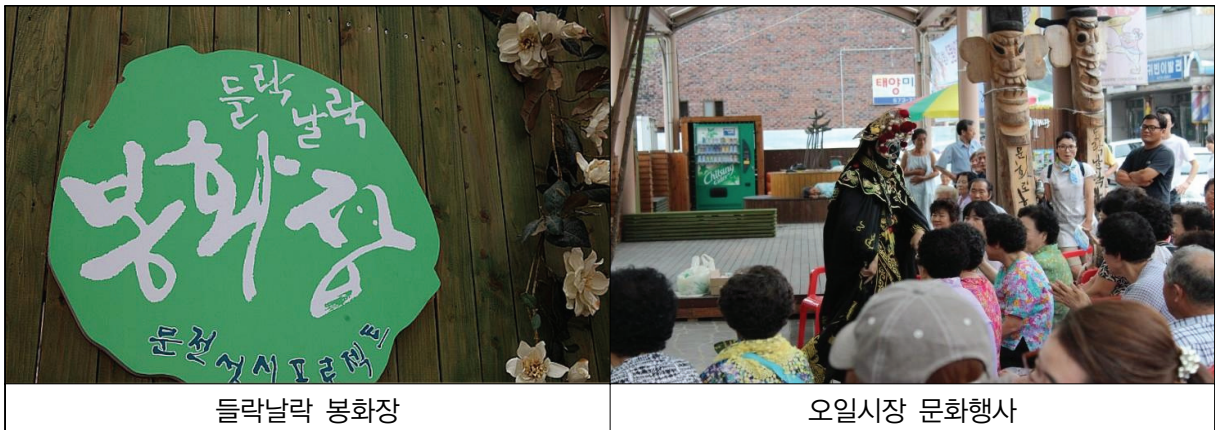
- 봉화읍 내성리에 위치한 봉화상설시장은 1980년대까지 영주·태백지역의 상인과 주민이 모이는 대규모 재래시장이었으나 점점 그 기능을 잃고 쇠퇴하던 중 문전성시 프로젝트(2010년)를 통해 봉화장을 재탄생시켰음
- 운영주체 : 봉화문화시장사업단
- 주요 사업내용
 - 아트스테이(시장 내 젊은 예술가 초청, 활동 공간 및 숙소 마련, 활동비 지급)
 - 창작실 조성 및 시장 전시
 - 들락날락 문화학교
 - 5일장 활성화를 위한 전통문화행사(옛날간날 이야기 마당, 전통혼례 재연, 전통 마당 연희극 등)
 - 백두대간 보부상 축제 : 경북 북부-강원도-동해안을 연결하는 사통팔달 지역이라는 점과 과거 봉화장 보부상의 거점지역이라는 특성을 살린 전통 상행위 재현
- 봉화장터의 전통과 현대가 조화롭게 문화를 이루고, 지역주민의 문화·여가·구매 등의 생활서비스를 공급하기 위한 시장을 조성하여 생활거점 기능을 강화하고 있음
- 시장 안에서 열리는 '들락날락 문화학교'에 시장상인, 지역주민, 학생들이 연극, 노래, 춤, 모듬북, 미술교실 등의 활동에 참여하고 있어 문화 인프라가 거의 없는 산골지역 주민들의 문화거점이 되고 있음
- 지역농가, 민속품생산자, 문화예술가들이 포럼, 오일장, 경매시장에 참여하여 생활에 필요한 다양한 상품을 구매할 수 있도록 지역 내 생산자들과 소비자의 협력구조를 만들고 있음

- 봉화군의 대표축제인 은어, 송이축제 시기에는 외부 관광객들에게 지역을 알리는 문화체험행사를 함께 운영하여 지역축제와 시장을 연계하고 있음

□ 성과/기대효과

- 전통시장 활성화 및 소득수준 증대
- 지역의 문화예술 거점공간으로써 기능, 주민들의 문화여가 수준 향상
- 상인들의 의식 변화 및 자부심 향상, 활력 증진
- 방문객에게 지역의 긍정적 이미지 형성

□ 사진



들락날락 봉화장

오일시장 문화행사

참고자료 및 사진출처 :

<http://www.redis.go.kr/route/ra/RAInterviewBeanList!getList.do?SEQ=7&myScrap=Y>

<http://blog.daum.net/510jang/163>

(5) 홍성군 홍동면 일원

사업유형 : 연구교육형

대상지(위치)

○ 충청남도 홍성군 홍동면

개요

○ 면적 : 6.6km²

○ 인구 : 731명(남 345명, 여 386명)

○ 가구 : 237호

○ 사업비 및 사업기간

- 특화단지조성사업 : 50백만원(1995)
- 환경농업지구조성사업 : 1,000백만원(홍동면 전체, 1999)
- 환경농업교육관지원 : 300백만원(2000)
- 녹색농촌체험마을 : 200백만원(2003)
- 정보화마을 : 200백만원(2003)
- 농촌마을종합개발사업 : 6,775백만원(2005~2009)

추진상황 : 지역만들기 역사

○ 1950~60 : 풀무학교 개교(58), 풀무신협시작(69),

○ 1970~80 : 홍동농협(72), 풀무소협(75), 유기농업(76), 풀무소비자생협(80), 수도권과 직거래(84)

○ 1990~ : 생산자회(90), 오리농법(94), 오리입식 행사 (95), 수매제도(96), 풀무생협 재창립(99)

○ 2000~ : 문당리교육관(00), 친환경농업지구(02), 체험마을(03), 풀무생협 생산자 및 시설 확장(03), 마을종합개발(04)

□ 사업의 세부내역

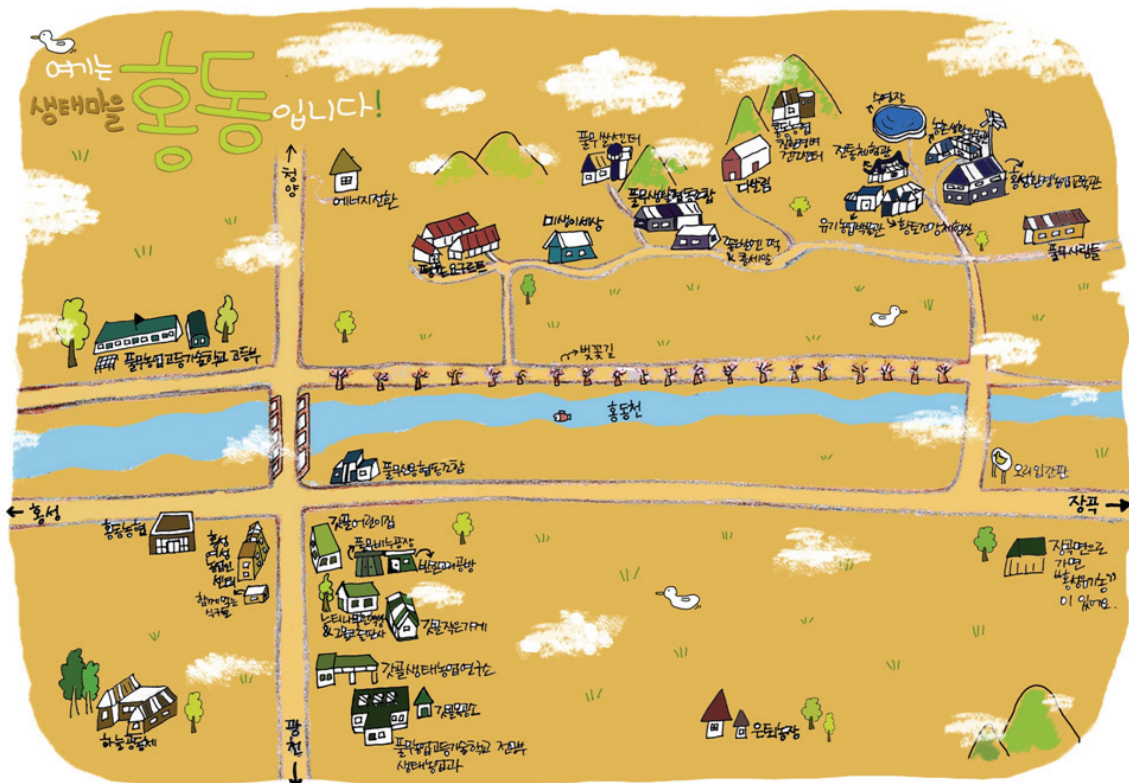
○ 사례명 : 마을만들기와 협동조합을 통해 지역주민들이 상생하고, 삶이 질적·양적으로 풍요로워진 공동체 사례

- 주체 : 흥성친환경연합회, 마을활력소
- 주요 연혁

년도	주요 내용
1977	- 유기농업 벼농사 시작
1986	- 마을 어린이집 운영
1992	- 제1회 가을걷이 나눔의 잔치 행사
1993	- 벼농사 오리농법 도입
1994	- 무농약 재배단체 인증(19농가, 31,900평)
1995	- 도농일심 함께 짓는 오리농사 오리입식행사 시작
1996	- 오리농법 작목반 구성(30농가)
1998	- 유기재배단체 인증
1999	- 환경농업시범마을 조성, 영농조합법인 설립 및 벼수매제도 실시
2000	- 21세기 문당리발전 100년 계획 수립, 환경농업교육관 준공
2002	- 농촌생활유물관 준공 - 흥성오리농단지 100만평 돌파(유기재배 품질인증 430농가, 115만평) - 자연생태 우수마을 선정(환경부), 대한민국 녹색경영대상 최우수상, 농업기반대상 (친환경부문 대상)
2003	- 정보화 시범마을 선정(행자부), 녹색농촌체험마을 선정(농림부), 농촌마을 가꾸기 대상 수상(농림부) - 유기재배 벼 전문 정미소 건립
2004	- 황토건강체험실 건립, 농촌마을종합개발사업 선정
2006	- 흥성오리농단지 230만평, 900여 농가, 칠색미인쌀 개발 및 판매 개시
2010	- 농촌마을종합개발사업 우수권역 선정

- 풀무농업고등기술학교를 중심으로 지역이 학교, 학교가 지역이라는 인식을 바탕으로 자주적, 능동적으로 지역사업에 참여, 상생하는 공동체 형성
- 1993년 풀무학교 선생과 학생들, 마을주민들이 생협을 열어 친환경 농산물과 가공품을 판매 중에 있으며 수익금은 지역에서 순환되도록 함
- 농민, 정부, 학교, 농협이 서로 공조하여 농업생산의 공동구매, 공동판매 실현

- 현재 진행되고 있는 협동조합은 풀무학교 생활협동조합, 동네마실방 ‘뜰’, 생태원 예조합 ‘가꿈’, 건축협동조합 ‘얼렁뚱딱’, 할머니장터조합 등으로 지역 활력을 도모
- 흥동 마을만들기의 특성
 - 지역 교육기관의 역할 : 여농센터, 갯골어린이집, 흥동초, 흥동중, 풀무농고 : 시작과 지원, 인력 배출
 - 협동조합 방식의 마을 기반 조직 : 농협, 생협, 신협(현채방, 목공실, 카페)
 - 지역 내부 동력의 강화 : 지역민을 향한 사업 진행(농촌 문화와 인문학의 강화)



□ 성과/기대효과

- 미래를 생각하고 준비하는 다양한 활동을 전개함으로써 지역의 활력 증진
- 환경농업, 지역농민에 의한 순환농업, 생산·유통·소비 체계를 통한 지역농업의 지속가능성 확보
- 평생교육의 장, 도시와 농촌이 함께 하는 교육의 장으로서 기능 발휘
- 지역학교, 농민단체, 마을주민, 귀농인 모두가 함께 참여하고 더불어 살아가는 지역공동체 활성화

□ 사진



풀무학교



마을토론회



느티나무 헌책방



갯골 목공실



동네책방



안내판 및 입간판



참고자료 및 사진출처 :
<http://blog.naver.com/j77707?Redirect=Log&logNo=30177957580>

참고문헌

- 노길수, 2012, 지역 겨울축제의 방문객 만족도 측정 및 활성화 전략방안에 관한 연구 : 대관령 눈꽃축제를 중심으로, 대진대학교 석사학위논문
- 노은정, 2013, 지역에 대한 브랜드개성 인식과 자아일치감이 주민태도에 미치는 영향 : 슬로시티 인증지역 지역주민을 대상으로, 신라대학교 석사학위논문
- 성주인 등, 2008, 국토공간구조 변화에 대응한 농촌 중심지 발전 방안, 한국농촌경제연구원.
- 조도면소재지 종합정비사업 기본계획서
- 진도군 행정정보 고시/공고
- 최양부·정철모, 1984. 농촌지역 종합개발에 관한 연구Ⅰ: 농촌지역의 정주체계와 중심지 개발, 한국농촌경제연구원.
- 한국농촌경제연구원, 2006, 농촌의 변화를 보다
- 한국농어촌공사, 2012, 읍면소재지종합정비사업 등 전수조사 자료.
- 행정안전부 지역발전지원과, '08 소도읍육성 지원사업 선정지침.
- 2010년 장흥군 특별감사자료
- 대관령눈꽃축제 홈페이지(<http://www.snowfestival.net>)
- 신안군 증도면 홈페이지(<http://jeungdo.shinan.go.kr>)
- 안동시 홈페이지(<http://andong.go.kr/open.content/ko>)
- 영광군 홈페이지(www.yeonggwang.go.kr)
- 한국슬로시티본부 홈페이지(<http://www.cittaslow.kr>)
- 효석문화제 홈페이지(<http://www.bongpyong.co.kr/>)
- http://www.yeojufocus.co.kr/sub_read.html?uid=9815
- [http://jhctest.council.or.kr/CLRecords/MRetrieval2/index.php?daesu=6&hfile=6J1012010001.html
&keyword=&n=w1&page=1&totalpage=95&viewMode=pageview](http://jhctest.council.or.kr/CLRecords/MRetrieval2/index.php?daesu=6&hfile=6J1012010001.html&keyword=&n=w1&page=1&totalpage=95&viewMode=pageview)
- <http://blog.naver.com/kohj007?Redirect=Log&logNo=70166900492>
- <http://shotgirl.blog.me/70021424021>

<http://www.jemin.com/news/articleView.html?idxno=313799>
<http://www.jejunews.com/news/articleView.html?idxno=1448154>
<http://www.sisajeju.com/news/articleView.html?idxno=192304>
http://www.newsis.com/ar_detail/view.html
(http://www.jindo.go.kr/sub.php?pid=JI03020300&wr_id=1390)
<http://www.cnbnews.com/news/article.html?no=214704>
<http://blog.daum.net/biuja/321>
<http://www.ybn.co.kr/sNews/pNewsView.php?nBNo=46790>
<http://wonjuland.blog.me/70124371181>
http://www.onlinebee.net/sub_read.html?uid=9993
<http://hcvill.co.kr/>
<http://www.kyongbuk.co.kr/main/news>
<http://news1.kr/articles/847578>
<http://blog.naver.com/ddawndew?Redirect=Log&logNo=50179011853>
<http://blog.naver.com/ssmye87?Redirect=Log&logNo=120204968075>
<http://www.redis.go.kr/route/ra/RAInterviewBeanList!getList.do?SEQ=7&myScrap=Y>
<http://blog.daum.net/510jang/163>
<http://blog.naver.com/j77707?Redirect=Log&logNo=30177957580>

연구진

발주기관	농림축산식품부	
수행기관	충남발전연구원	
연구책임	김정연	충남발전연구원 수석연구위원
연구총괄	이상준	충남발전연구원 책임연구원
내부연구진	한상욱	충남발전연구원 연구위원
	오명택	충남발전연구원 연구원
	고혜진	충남발전연구원 연구원
외부연구진	조은정	전남대학교 박사
주관부서	박선우	농림축산식품부 지역개발과장
	김기환	농림축산식품부 지역개발과 사무관
	이동기	농림축산식품부 지역개발과 주무관