



2008

행복가득 농산어촌

농림어업인 삶의 질 향상 및 농산어촌 지역개발 시행계획 이렇게 달라집니다



00

농림수산식품자료실



0014135

2.65
239

농림어업인 삶의 질 향상 및 농산어촌 지역개발위원회 · 농림수산식품부

인사말

DDA/FTA 등 농산물 시장 개방 확대에 따라 농림어업인 및 농산어촌은 최근 대내외적으로 어려운 여건에 직면하고 있습니다.

이러한 농산어촌에 희망을 불어넣기 위해 2005년 11개 관련부처가 힘을 모았습니다. 잘사는 농림어업인, 살맛나는 농산어촌을 만들기 위해『농림어업인 삶의 질 향상 및 농산어촌 지역개발』5개년 기본계획을 바탕으로 매년 시행계획을 수립·추진하고 있습니다.


금년에도 농림어업인 및 농산어촌의 복지증진·교육여건 개선·지역개발 촉진을 위해 100여개 사업에 약 4조원의 예산이 투자될 것입니다. 투자된 예산은 농산어촌을 국가의 든든한 근간이 되도록 하고, 농림어업인의 삶과 휴양, 산업공간을 획기적으로 개선해 나갈 것입니다.

앞으로도 『삶의 질 위원회』는 농림어업인의 삶의 질을 향상시키고 농산어촌의 지역개발을 촉진하여 행복한 농림어업인, 희망찬 농산어촌이 구현될 수 있도록 최선을 다해 나가겠습니다.

농림어업인 삶의 질 향상 및 농산어촌 지역개발위원회
2008년 5월

목 차

건강한 행복이
꽃 피입니다!




크고 높은 꿈이
자라납니다!



Part_ONE 복지기반 확충

건강하고 행복한 사람들



- 01 **건강도, 재해도 문제 없어요!** 08
 - 건강보험료 50%만 내십시오
 - 국민연금보험료 최대 33만 5천원까지 지원합니다
 - 각종 재해에 대한 보상을 확대, 강화합니다
- 02 **의료 서비스 수준이 높아졌어요!** 10
 - 응급의료 인프라를 확대, 설치합니다
 - 농어촌 공공보건기관을 최신화합니다
 - 40개 지방의료원 및 적십자 병원을 지원합니다
- 03 **아기 키우기가 편해졌어요!** 12
 - 국공립 보육시설을 확충합니다
 - 만 5세 아동의 보육료 전액을 지원합니다
 - 영유아 양육비 지원을 확대합니다
 - 농가도우미를 지원합니다
- 04 **노후를 보장 받을 수 있어요!** 14
 - 재가노인복지센터 12곳을 설치합니다
 - 건강장수마을 84곳이 더 늘어납니다
 - 은퇴 후를 위한 경영이양직불제가 시행됩니다

Part_TWO 교육여건 개선

마음껏 배우고 꿈꾸는 아이들



- 01 **다양한 교육기회가 주어졌어요!** 18
 - 우수고교를 집중 육성하여 인재를 길러내겠습니다
 - 28개 학교가 새롭게 운영지원을 받습니다
 - 방과 후 교육활동까지 지원합니다
 - 한국농업대학의 기능을 강화합니다
- 02 **교육비 부담이 줄었어요!** 20
 - 전체 농어가의 고교생 자녀에게 학자금을 지원합니다
 - 대학생 자녀의 교육비도 지원합니다
 - 초,중,고등학생 급식비가 줄어듭니다
 - 특수교육 지원이 확대됩니다
- 03 **교육 수준이 높아졌어요!** 22
 - 공공도서관 건립을 확대하여 정보격차를 해소합니다
 - 농산어촌 도서관에 장서를 확충합니다
 - 교사들의 수준이 높아집니다

목 차

아름다운 생활이
펼쳐집니다!

Part_THREE 농산어촌 지역개발 촉진

편 리 하 고 쾌 적 한 마 을

- 01 농산어촌 주민들의 경쟁력이 높아져요! ————— 26
 - 맞춤형 전문교육 프로그램을 운영합니다
 - 교육 지원시스템을 강화하겠습니다
- 02 이제, 도시가 부럽지 않아요! ————— 27
 - 농산어촌의 마을권역별 지역개발을 추진합니다
 - 도시, 읍의 서비스권역 외 지역 거점면을 육성합니다
 - 지역 중심읍을 중추소도시로 육성합니다
- 03 우리 마을이 몰라보게 좋아졌어요! ————— 30
 - 농산어촌의 주거환경을 개선합니다
 - 환경친화형 주거모형을 보급합니다
 - 농산어촌의 상·하수도 관리시설을 확충합니다
 - 폐기물 처리시설 설치비용을 지원합니다
 - 농산어촌의 교통서비스를 개선합니다
 - 면 단위 기초생활환경 종합정비를 정비하겠습니다
 - 도서종합개발사업을 추진합니다
 - 과학, 휴양, 체육시설을 확충합니다
 - 정보화 기반이 확대됩니다

오늘도, 내일도
푸르겠습니다!

Part_FOUR 농산어촌형 복합산업 활성화

특 색 있 게 발 전 하 는 농 산 어 촌

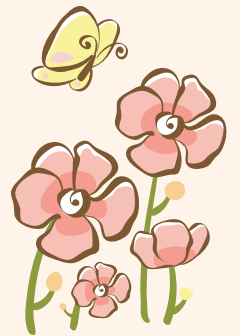
- 01 향토자원으로 지역경제가 살아나요! ————— 36
 - 향토산업 육성으로 농어촌의 경쟁력을 높이겠습니다
 - 지역부존자원을 활용한 농공단지를 지속 추진합니다
 - 향토음식을 자원화 합니다
- 02 농산어촌이 휴식공간으로 다시 태어나요! ————— 37
 - 농산어촌의 체험, 휴양 기반을 늘립니다
 - 향토 문화관광축제를 활성화합니다
- 03 아름다운 경관으로 농산어촌이 새로워져요! ————— 38
 - 경관보전 직접 지불제를 시행합니다
 - 농산어촌 경관보전과 경관주택을 개발, 보급합니다
 - 지역별 고유경관을 조성합니다
 - 조건불리지역에 지불제를 추진합니다
- 04 도시와 농촌의 벽이 허물어져요! ————— 40
 - 1사1촌 운동을 범국민적 운동으로 확대합니다
 - 도시민의 농촌 전원생활을 지원합니다
 - 도시민의 여가수요를 흡수합니다

Part
ONE

건강하고 행복한 사람들

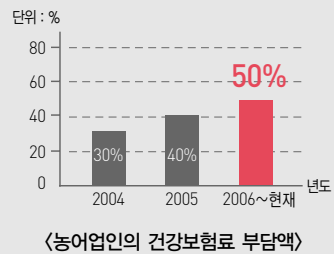


건강한 행복이
꽃 피입니다!



도시에서 사는 많은 사람들의 걱정은 건강과 노후 문제입니다.
하지만 당신은 그 걱정을 내려 놓으셔도 좋습니다.
농산어촌에 살기 때문에 받는 의료와 복지혜택,
이제 건강하게 누리십시오!

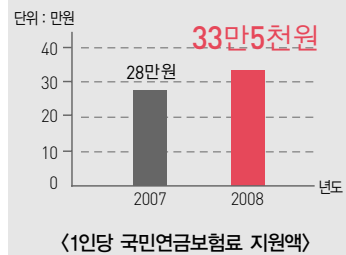
건강도, 재해도 문제없어요!



건강보험료 50%만 내십시오

- 농어업인의 건강보험료는 지난 2003년부터 해마다 낮아져 2004년 30%, 2005년 40%, 2006년 이후 50%로 유지됨으로써 건강보험료 부담을 확실히 줄였습니다.
- '08년부터는 제도를 보완해 소득 및 재산수준에 따라 보험료를 차등 지원하여 모두가 공평한 혜택을 받도록 할 계획입니다.

(농림수산식품부 농촌사회여성팀 T. 02-500-1929)



국민연금보험료 최대 33만 5천원까지 지원합니다

- 2008년부터 농어업인의 노후생활안정을 위해 국민연금보험료를 농어업인의 소득수준에 따라 1인당 지원액을 11만9천원~최대 33만 5천원까지 확대 할 예정입니다.

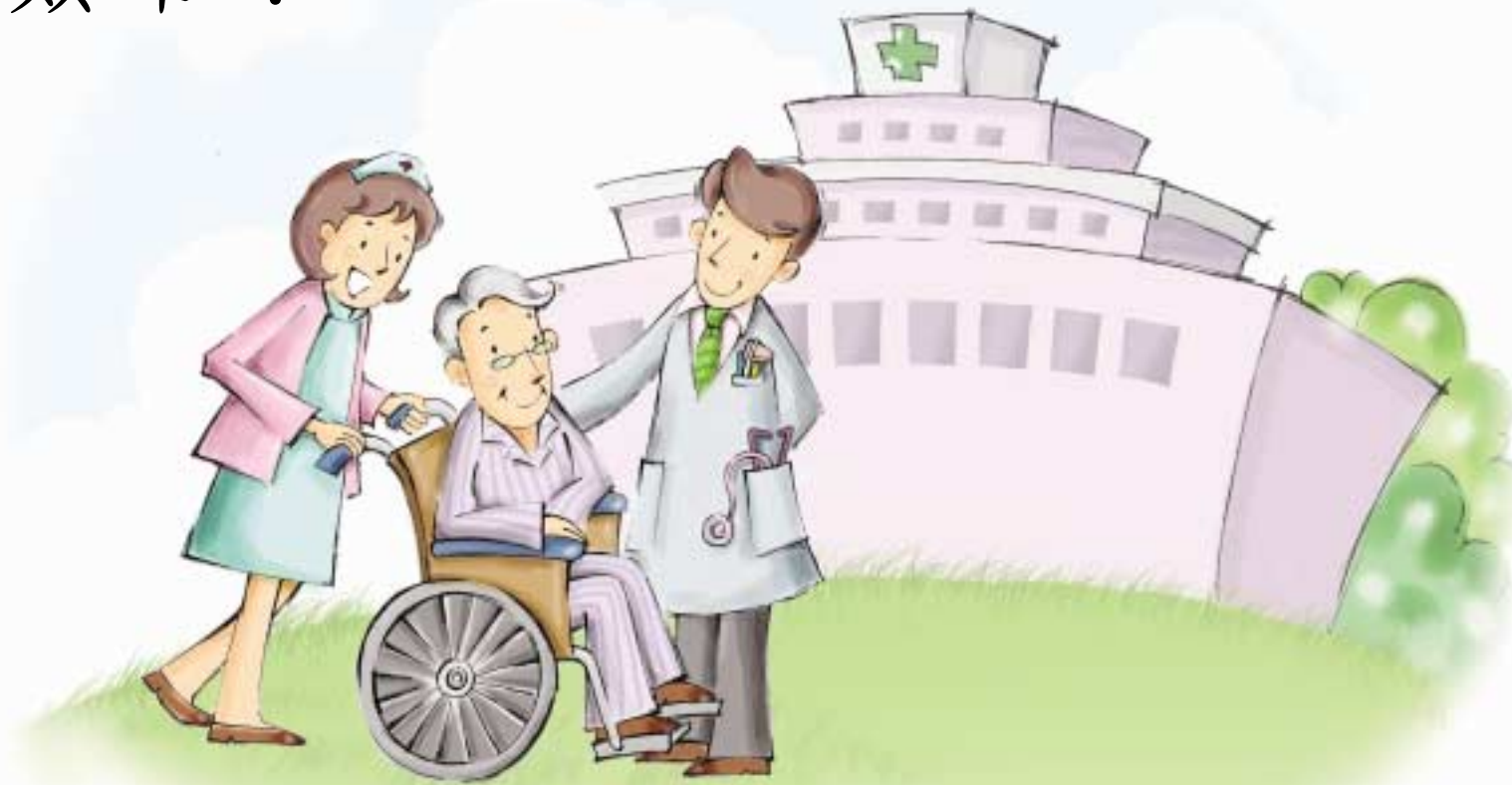
(농림수산식품부 농촌사회여성팀 T. 02-500-1929)

각종 재해에 대한 보상을 확대, 강화합니다

- 농업인이 농작업 중 사고로 인한 피해를 보상하는 농업인 안전공제 보상수준을 단계적으로 확대합니다.
※ 농작업 재해 사망시 보상액('07년 35, '08년 45, '09년 60백만원)이 확대 지급됩니다
- 연근해 어선원의 재해 보상을 위한 재해보험 가입률 ('07년 76%, '08년 78%, '09년 80%)을 단계적으로 높이고 지원을 확대하겠습니다.

(농림수산식품부 농업금융과 T. 02-500-1756, 어선인력과 T. 02-500-2318)

의료 서비스 수준이 높아졌어요!



응급의료 인프라를 확대, 설치합니다

- 응급의료기관이 없거나 취약한 군 지역(43개)의 의료기관 등에 응급의료 인프라 구축비를 지원합니다.
- 의료인력인건비는 개소당 68백만원, 의료시설 및 장비보강비는 6개소에 각각 98백만원을 지원합니다

(보건복지가족부 의료지원과 T. 02-2023-7328)

농어촌 공공보건기관을 최신화 합니다

- 상대적으로 열악한 농어촌 공공보건기관의 시설과 의료장비를 현대화 하여 농어촌 지역 보건의료 기반을 최신화합니다.
- 의료시설(226개소), 의료장비(179개소), 전산장비(3개소), 차량비용(85개소)이 지원됩니다.

(보건복지가족부 건강정책과 T. 02-2023-7492)

40개 지방의료원 및 적십자 병원을 지원합니다

- 지역거점 공공병원('08년 40개소) 노후시설 장비의 현대화, 전문의료 서비스센터 설치, 임직원 서비스 교육, 공공병원 운영평가·진단 등으로 농림어업인은 질 높은 의료 서비스를 받을 수 있습니다.

(보건복지가족부 공공의료과 T. 02-2023-7369)

아기 키우기가 편해졌어요!



국공립 보육시설을 확충합니다

- 안정적인 보육서비스를 제공하기 위해 농산어촌 국공립 보육시설을 신축('08년 22개소)하여 도시지역에 뒤지지 않는 영유아 보육 여건을 갖추어 나갑니다.

(보건복지가족부 보육지원과 T. 02-2023-8946)

만 5세 아동의 보육료 전액을 지원합니다

- 도시근로가구 월평균소득 100% 수준 이하 농산어촌 가구를 대상으로 만5세 아동에 대한 보육료를 월 16만 7천원씩 지원하게 됩니다.

(보건복지가족부 보육지원과 T. 02-2023-8933)

영유아 양육비 지원을 확대합니다

- 농산어촌에 거주하는 농어업인의 영유아에게 양육비를 지원합니다.
 - 시설이용시 : 법정저소득층 지원단가의 70%
 - 시설미이용시 : 법정저소득층 지원단가의 35%

(농림수산식품부 농촌사회여성팀 T. 02-500-1829~30)

농가도우미를 지원합니다

- 출산 또는 출산 예정 여성농업인의 모성보호와 안정적 영농활동을 위해 30일~90일간 농가도우미를 지원하여 여성농업인의 삶의 질을 향상시켜줍니다.
 - 지원액 : 24,000원 ~ 30,400원(1일 노임단가 80% 수준)

(농림수산식품부 농촌사회여성팀 T. 02-500-1829~30)

노후를 보장 받을 수 있어요!



재가노인복지센터 12곳을 설치합니다

- 농산어촌 지역의 거동이 불편한 노인들을 위해 재가노인복지센터를 설치('08년 12개소) 하여 가정봉사원 서비스, 주간보호, 단기보호 등 다기능 노인복지서비스가 가능해 집니다.

(보건복지가족부 요양보험운영과 T. 02-2023-8579)

건강장수마을 84곳이 더 늘어납니다

- 건강하고 생산적인 노년생활 유도 등 장수문화 정립을 위한 농촌 건강 장수마을('08년 84개소)을 조성합니다.

(농촌진흥청 농촌생활과 T. 031-299-2878)



은퇴 후를 위한 경영이양직불제가 시행됩니다

- 영농경력이 10년 이상인 63세~69세의 농업인이 3년 이상 소유한 농업진흥지역 안의 농지를 한국농촌공사 또는 쌀 전업농에게 매도 또는 5년 이상 장기임대할 경우 직불금을 지급합니다

- 지급액 : 241천원/ha/월, 지급상한 : 2ha

(농림수산식품부 소득지원과 T. 02-500-1773)

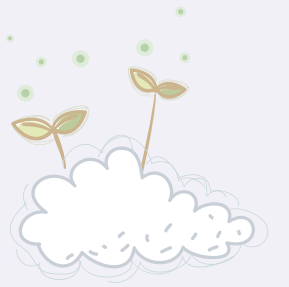
Part
TWO

마 음 껏 배 우 고

꿈 꾸 는 아 이 들



크고 높은 꿈이



자라납니다!

농산어촌의 교육여건이 좋지 않을 것이라는 생각은 그만 접어두세요.
우수고교를 집중 육성하고 교육비 지원과 함께

양질의 교육환경 조성으로 농산어촌의 아이들에게
더 크고 높은 꿈을 심어줍니다.

다양한 교육기회가 주어져요!



우수고교를 집중 육성하여 인재를 길러내겠습니다.

- 전국 농산어촌 88개군 및 도농복합시 지역에 우수고교를 선정하여 교육여건을 개선하고 특성화된 우수고교 모델로 집중 육성하겠습니다.('08년 신규 14개소, 총 100개소)

(교육과학기술부 교육복지기획과 T. 02-2100-6520)

28개 학교가 새롭게 운영지원을 받습니다

- 통학거리 내에 있는 소규모 학교를 인근학교와 학교군으로 구성하기 위해 중심학교 28개를 새롭게 선정 지원합니다
- 시설현대화 및 공동 활용시설 구비, 외국어 및 특기적성 교육 등 다양한 학습프로그램 운영에 따른 비용과 통학버스를 지원합니다.

(교육과학기술부 교육복지기획과 T. 02-2100-6520)

방과 후 교육활동까지 지원합니다

- 농산어촌 지역의 방과 후 학교를 활성화하여 농산어촌 학생의 교육 기회를 확대해 나가겠습니다
- 140개 시, 군에 통학 버스 등 이동 수단 지원, 각종 기자재 및 학교간 연계 프로그램을 위한 시설비, 운영비, 인건비 등을 체계적으로 지원합니다

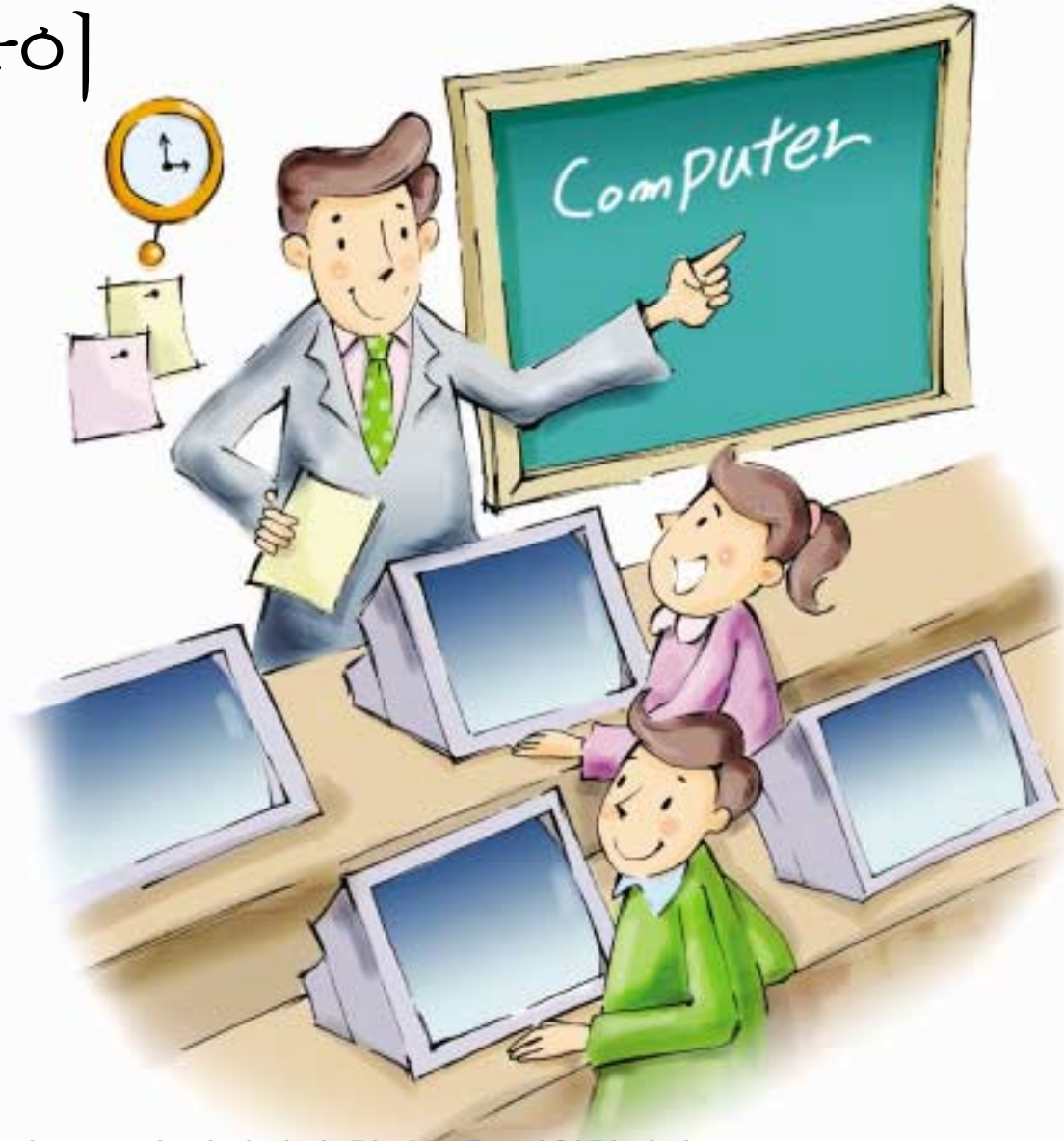
(교육과학기술부 학력증진지원과 T. 02-2100-6500)

한국농업대학의 기능을 강화합니다

- 한국농업대학의 정규과정, 직업훈련, 전공 심화과정 등 다양한 교육 과정을 개설합니다.
- 재학생(780명)과 졸업생(1,635명)을 대상으로 현장중심 교육을 실시해 졸업후 성공적인 영농정착을 돕습니다.

(농촌진흥청 한국농업대학 T. 031-229-5161)

교육비 부담이 줄었어요!



전체 농어가의 고교생 자녀에게 학자금 지원합니다

- 상대적으로 교육여건이 불리하고 교육비 부담이 큰 농어업인의 고교생 자녀 총 9만 5천명이 학자금 전액을 지원받고 있습니다.

(농림수산식품부 농촌사회여성팀 T. 02-500-1830)

대학생 자녀의 교육비도 지원합니다

- 농어촌에 6개월 이상 거주한 학부모의 대학생 자녀 2만 6천명을 대상으로 등록금을 전액 무이자 융자하여 줍니다.
- 농수산계열 대학 2학년 이상 재학생 중 졸업 후 영농(어) 종사 희망자('08년 2,400명)와 농어업인 대학생 자녀 중 성적우수자 및 저소득층 자녀('08년 4,000명)에 대하여 장학금을 지급합니다.

(농림수산식품부 농촌사회여성팀 T. 02-500-1830)

초, 중, 고등학생 급식비가 줄어듭니다

- 농산어촌 지역 초, 중, 고등학생('08년 74만 4천명)의 급식비 전부 또는 일부를 지원합니다.
- 지역 농수산계 고등학생 급식비도 함께 지원하고 있습니다.
- '08년 농업계 11개교 2,620명 / 수산계 4개교 432명

(교육과학기술부 학생건강안전과 T. 02-2100-6540, 농림수산식품부 농촌사회여성팀 T. 02-500-1830)

특수교육 지원이 확대됩니다

- 농산어촌 특수교육 지원센터(60개소)에 순회교육비 등 운영비 지원으로 장애학생들의 특수교육 기회가 확대됩니다.

(교육과학기술부 특수교육지원과 T. 02-2100-6559)

교육 수준이 높아졌어요!



공공도서관 건립을 확대하여 정보격차를 해소합니다.

- 읍·면 지역에 신규도서관('08년 14개)을 건립하여 문화인프라를 점진적으로 개선하고, 도농간 정보격차를 지속적으로 해소해 가겠습니다.

(문화체육관광부 정책기획과 T. 02-3704-2715)

농산어촌 도서관에 장서를 확충합니다

- 군 및 도·농 복합시, 읍·면 지역의 학교도서관('08년 50개)을 새롭게 개선하고, 기본장서를 확충합니다.

(교육과학기술부 교육복지기획과 T. 02-2100-6521)

교사들의 수준이 높아집니다


- 농산어촌 소재 고등학교 이하 각급 학교 소속 순회교사 및 복식 수업 담당교사('08년 5,600명)에게 수당을 지급하여 질 높은 교육을 실시할 수 있도록 격려하고 책임감을 갖게 하겠습니다.

(교육과학기술부 교육복지기획과 T. 02-2100-6521)



Part
THREE

편 리 하 고 쾌 적 한 마 을



이 큰 마을은 생활이
편하게 됩니다!

많은 도시 사람들이 농산어촌을 찾아 생활터전을 옮기고 있습니다.
오늘날의 농산어촌은 생활의 편리함, 쾌적한 환경,
풍요로운 문화혜택을 누릴 수 있는 생활공간으로
새롭게 창조되고 있기 때문입니다.

농산어촌 주민들의 경쟁력이 높아져요!

맞춤형 전문교육 프로그램을 운영합니다

- 지역리더(마을이장 등) 주민, 지자체 공무원 등을 대상으로 농촌지역 개발사업 수행에 필요한 역량을 키워 나가겠습니다.
- 농촌지역개발 리더십 육성과정, 사업주제별 특화과정, 동기화 과정 등 21개 교육과정('08년 4,323명)이 운영됩니다.

(농림수산식품부 농촌지역개발과 T. 02-500-1803)

교육 지원시스템을 강화하겠습니다

- 교육시행주체의 교육 품질제고와 책임있는 교육을 위해 워크숍 개최, 과정별 인증제 등을 도입합니다.

(농림수산식품부 농촌지역개발과 T. 02-500-1803)

이제, 도시가 부럽지 않아요!

농산어촌의 마을권역별 지역개발을 추진합니다

- 지역실정에 따라 농산어촌 마을의 경관개선, 소득기반확충 및 기초생활 환경정비시설 구축을 위한 마을종합개발사업을 추진합니다.
 - 농촌마을종합개발 : ('07까지) 96권역, ('08) 신규 40권역
 - 어촌마을종합개발 : ('07까지) 152권역, ('08) 신규 8권역
 - 산촌생태마을조성 : ('07까지) 153권역, ('08) 신규 18권역

(농림수산식품부 농촌지역개발과 T. 02-500-1800, 어항과 T. 02-500-2338, 산림청 휴양등산과 T. 042-481-4122)

도시, 읍의 서비스권역 외 지역 거점면을 육성합니다

- 거점면소재지 마을종합개발사업을 추진하여 농어촌 주민의 거주 만족도를 높이고 지역의 중심공간으로 육성해 나가겠습니다.

- '07년부터 시범사업 신규 8개소

(농림수산식품부 농촌지역개발과 T. 02-500-1800)

지역 중심읍을 중추소도시로 육성합니다

- 도시와 농촌의 연결기능을 담당하는 소도읍 194개('07년까지 72개, '08신규 20개)를 자족적 생산능력을 갖춘 농어촌 지역사회의 경제, 사회, 문화적 중추 소도시로 육성해 나가겠습니다.
- 지역 특색에 맞게 중심상점가 현대화, 도시인프라 확충, 지역특화산업 및 관광 활성화 사업 등을 추진합니다.

(행정안전부 지역발전지원과 T. 02-2100-3858)



우리 마을이 몰라보게 좋아졌어요!

농산어촌의 주거환경을 개선합니다

- 농산어촌지역의 노후, 불량주택에 대한 개량 및 정비('08년 6,000동)를 지원하여 주거환경을 개선해 나가겠습니다.
- 세대당 신·개축은 4,000만원, 부분개량은 2,000만원이 3~4%의 저금리로 융자 지원 됩니다.

(농림수산식품부 농촌지역개발과 T. 02-500-1799)

환경친화형 주거모델을 보급합니다

- 2년이상 경과되고, 사업 성과가 높은 농산어촌체험 마을의 민박농가('08년 16개 마을 80호)를 선정하여 환경친화형 농촌주거모델로 탈바꿈합니다.

(농촌진흥청 자원식품과 T. 031-299-2681)

농산어촌의 상·하수도 관리시설을 확충합니다

- 농산어촌 면단위 미급수 지역의 상수도('08년 114개소) 보급을 확대하고, 마을단위('08년 226개소)에는 암반지하수를 개발하여 식수난을 지속적으로 해소하겠습니다.

- 농어촌 지역에 공공하수처리시설('08년 65개소)을 설치하여 생활환경을 개선하고 소하천을 자연친화적으로 정비하여 재해를 예방하고, 생태계보전 및 수질환경을 개선하겠습니다.

(환경부 수도정책과 T. 02-2110-6878, 소방방재청 재해경감과 T. 02-2100-5455)

폐기물 처리시설 설치비용을 지원합니다

- 농산어촌에서 발생하는 폐기물을 위생적으로 처리하기 위해 폐기물 종합처리시설('08년 15개소)을 설치합니다.
- 영농과정에서 발생하는 폐비닐 수거비를 지원하여 농경지 오염을 방지하고 농촌 지역의 환경을 개선합니다.

(환경부 생활폐기물과 T. 02-2110-6923, 농림수산식품부 친환경농업팀 T. 02-500-1961)

농산어촌의 교통서비스를 개선합니다

- 농산어촌 지역 주민에게 교통편의를 제공하고 농수산물의 원활한 유통을 지원하기 위해 도로를 지속적으로 정비합니다.('08년 74.29Km)
- 농산어촌 지역버스 운행으로 발생한 손실비용, 공영버스 구입 및 대폐차비 지원으로 지역주민의 교통서비스를 개선합니다.

(행정안전부 지역발전지원과 T. 02-2110-3856, 국토해양부 대중교통과 T. 02-2110-8679)



면 단위 기초생활환경을 종합적으로 정비하겠습니다

- 면지역 내 마을 간 도로정비, 체육공원조성, 빈집정비, 마을회관 건립 등 기초생활환경을 종합적으로 개선하겠습니다.
- 면당 3~5년간 25억 원 또는 30억 원 지원

(농림수산식품부 농촌지역개발과 T. 02-500-1805)

도서종합개발사업을 추진합니다

- 도서지역의 낙후성을 근본적으로 해소하기 위해 372개 도서에 연육, 연도교 사업, 도서유형화, 특성화 사업, 생산, 소득, 관광기반시설을 지원하여 편리한 생활기반을 확충해 나가겠습니다.

(행정안전부 지역발전지원과 T. 02-2100-3852)

과학, 휴양, 체육시설을 확충합니다

- 과학관이 없는 10여개(매년) 지자체를 선정하여 테마과학관 건립으로 생활친화적인 과학, 문화 환경을 조성할 계획입니다.
- 국민 휴양, 학습공간 제공 등을 위하여 공립수목원('08년 20개소) 및 산림박물관('08년 7개소)을 조성, 보완하여 주민의 삶의 질을 향상 시키겠습니다
- 간이 운동시설, 체력단련기구, 휴게시설, 산책로, 조깅로 등을 구비한 마을단위 생활체육시설('08년 120개소)을 확충하여 지역주민의 생활체육을 활성화해 나가겠습니다

(교육과학기술부 과학기술문화과 T. 02-2100-6634, 문화체육관광부 생활체육과 T. 02-3704-9835)



정보화 기반이 확대됩니다

- 정보화에 소외된 농어촌지역의 초고속 정보통신망을 확대·구축하고, 정보화마을('08년 29개소)을 조성하여 도,농간 정보화 격차를 해소하겠습니다
- 농어업인에게 정보화 교육을 실시하여 정보화 활용 능력을 향상시키고, 농어가 소득증대로 유도하여 경쟁력을 높여 나가겠습니다. ('08년 6만2천명)

(행정안전부 서비스정보화팀 T. 02-2100-3580, 농림식품부 정보화지원팀 T. 02-2100-3580)

Part
FOUR

특색 있게 발전하는 농 산 어 촌



오늘도, 내일도
푸르겠습니다!

농산어촌의 어려움은 더 이상 농산어촌 주민들만의 것이 아닙니다.

그 어려움을 함께 하기 위해 모든 국민이 나서고 있으며,
농산어촌의 체험관광, 향토산업 등이 확대되면서
지역경제가 활성화되고 있습니다.

향토자원으로 지역 경제가 살아나요!

향토산업 육성으로 농어촌의 경쟁력을 높이겠습니다.

- 지역별로 특색있는 향토자원을 발굴하여 1, 2, 3차 산업이 융·복합된 지역 전략산업으로 키워내겠습니다.('08년 46개소)
- 상대적으로 낙후된 70개 시·군을 선정하고, 3년간 매년 19~29억원을 지원하여 농어촌의 경쟁력을 높여 나가겠습니다.

(농림수산식품부 농촌산업과 T. 02-500-1820)

지역부존자원을 활용한 농공단지조성을 지속 추진합니다

- 2014년까지 총 400개 단지조성을 목표로, 매년 10개소의 농공단지를 조성하여 농촌 소득 증대와 지역경제 활성화를 도모합니다.

(농림수산식품부 농촌산업과 T. 02-500-1817)

향토음식을 자원화 합니다.

- 특색있고, 전통적인 향토음식을 발굴하여 조리기술 보전 및 상품화를 통해 지역 농산물 소비촉진과 농가소득 증대에 기여 하겠습니다.

(농촌진흥청 자원식품과 T. 031-299-2673)

농산어촌이 휴식공간으로 다시 태어나요!



농산어촌의 체험, 휴양 기반을 늘립니다

- 친환경농업, 전통문화 등 다양한 농산어촌 자원을 활용하여 특색있는 유형의 농산어촌 체험마을('08년 137개)을 신규 육성합니다.
- 농어촌 지역의 자연환경을 관광자원으로 활용하기 위해 산림휴양시설('08년 4개소), 해양관광시설('08년 14개소), 농업·농촌 테마공원('08년 8개소)을 조성합니다.

(농림수산식품부 도농교류과 T. 02-500-1815, 국토해양부 해양정책과 T. 02-2110-6330)

향토 문화관광축제를 활성화합니다

- 지역축제 중 관광상품성이 있는 축제('08년 56개)를 중심으로 국제적인 문화관광자원으로 육성하여 외래관광객 유치 확대 및 지역경제 활성화에 기여하도록 노력하겠습니다.

(문화체육관광부 관광산업팀 T. 02-3704-9760)

아름다운 경관으로 농산어촌이 새로워져요!



경관보전 직접 지불제를 시행합니다

- 지자체와 마을간 협약을 체결하고, 농지에 일반작물 대신 경관작물을 재배하는 경우 당해 농업인에게 보조금을 지불합니다.
- 경관이 우수한 초화류를 대상으로('08년 3,252ha) 동계작물은 100만원/ha, 하계작물은 170만원/ha 지원합니다.

(농림수산식품부 농촌산업과 T. 02-500-1823)

농산어촌의 경관보전 및 경관주택을 개발, 보급합니다

- 농촌다움의 유지, 보전과 환경정비를 위한 기술개발을 지원하고 농산어촌형 경관주택을 개발 보급하여 은퇴도시민, 농산어촌 주민들의 주거환경 개선 및 정주의욕을 고취해 나가겠습니다.

(농림수산식품부 농촌지역개발과 T. 02-500-1799, 농촌진흥청 농촌자원개발연구소 T. 031-299-0511)

지역별 고유경관을 조성합니다

- 지역생태숲('08년 29개소), 자생식물원('08년 1개소)을 조성하여 식물자원을 체계적으로 관리하고 지역적으로 특색있는 숲을 조성하겠습니다.

(산림청 산림환경보호과 T. 042-481-4249)

조건불리지역에 직불제를 추진합니다

- 농업생산성 및 정주여건이 불리한 농촌지역 농업인을 대상으로 경지율 및 경사도 기준을 적용(도서지역은 경지율, 경사도 관계없음)하여 직불제를 실시합니다.
- 경지율(22% 미만) 및 경사도(14%이상 면적이 50%)에 따라 밭,과수원의 경우 40만원/ha, 초지는 20만원/ha이 지불됩니다.

(농림수산식품부 소득지원과 T. 02-500-1773)

도시와 농촌의 벽이 허물어져요!



1사촌 운동을 범국민적 운동으로 확대합니다

- 1사촌 자매결연이 기업체를 중심으로 사회 각계로 확대되어 교류성과가 창출되고, 농업 농촌에 대한 범국민적 이해증진의 계기가 되도록 노력하겠습니다.

(농림수산식품부 도농교류과 T. 02-500-1811)

도시민의 농촌전원생활을 지원합니다

- 농산어촌에서 도시민이 쾌적한 전원생활을 영위할 수 있도록 2013년 까지 전원마을300개소 조성을 목표로 '08년에는 107개소(계속 70개소, 신규 37개소)가 추진됩니다.

(농림수산식품부 농촌지역개발과 T. 02-500-1803)

도시민의 여가수요를 흡수합니다

- 도농교류 동참분위기 조성, 농어촌체험마을 운영지원 등을 통해 도시민의 여가수요를 농어촌으로 흡수하는 도농 상생의 길을 창조하겠습니다.
- 도농교류 활동을 지속적으로 유지, 발전시키기 위해 '08년 6월부터 '도시와 농어촌 간의 교류 촉진에 관한 법률'이 시행됩니다.

(농림수산식품부 도농교류과 T. 02-500-1811)