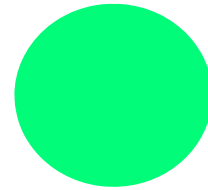


농림부 연구용역 보고서(2005.12)



마을 사례분석을 통한
농업지원정책 집행실태조사
-아산 수곡·강장리를 중심으로-

단국대 협동문화경제연구소

마을 사례분석을 통한 농업지원정책 집행실태조사

-아산 수곡·강장리를 중심으로-

연구책임자 : 김태연

연구원 : 김 호 · 허승욱

연구보조원 : 김상요 · 이용연

단국대 협동문화경제연구소

본 보고서는 농림부의 용역의뢰를 받아 수행한 연구결과로서 농림부의 공식적인 의견이나 입장이 아닙니다.

목 차

요 약 문	1
제1장 서 론	
1. 연구의 필요성 및 목적	11
2. 연구의 범위와 방법	14
제2장 아산시의 농업·농촌 지원정책	
1. 정책 개요	17
2. 직접지불사업	21
3. 농업 생산 및 유통관련 사업	23
4. 농촌 지역개발 관련 사업	32
제3장 사례지역의 일반현황 및 보조·융자금 수혜 현황	
1. 일반현황	33
2. 농가별 보조·융자금 수혜 현황	46
제4장 보조·융자금 지원사업의 문제점 및 개선방향	
1. 농업지원 정책체계의 문제점과 개선방향	67
2. 정책사업 집행과정의 문제점과 개선방향	70
3. 직접지불 사업의 문제점과 개선방향	72
부 록 (조사표)	75

표목차

<표 2-1> 2004년도 아산시 예산지출 계획	17
<표 2-2> 아산시 자체사업 내용 및 예산지출 계획	18
<표 2-3> 아산시 보조사업 내용 및 예산지출 계획	19
<표 2-4> 직접지불 사업 내용 및 예산지출 계획	21
<표 2-5> 농가대상 농업생산 및 유통 사업 내용 및 예산지출 계획	24
<표 2-6> 농가직접 지원 축산사업 내용 및 예산지출 계획	25
<표 2-7> 농가대상 기술분야 사업 내용 및 예산지출 계획	27
<표 2-8> 농가대상 산림분야 사업 내용 및 예산지출 계획	27
<표 2-9> 농협 지원사업 내용 및 예산지출 계획	28
<표 2-10> 영농법인 지원 사업 내용 및 예산지출 계획	30
<표 2-11> 기타 관련 업체지원 사업 내용 및 예산지출 계획	31
<표 2-12> 기타 관련 업체지원 사업 내용 및 예산지출 계획	32
<표 3-1> 송악면 통·리별 가구 수 및 인구 수(2004)	36
<표 3-2> 농가인구 및 농가 수 추이	38
<표 3-3> 읍·면·동별 인구 수 및 경지면적(2004)	39
<표 3-4> 토지 지목별 현황	41
<표 3-5> 농산물 생산량 추이	42
<표 3-6> 가축사육 현황	44
<표 3-7> 주요 농업용 기계 및 기구보유 현황	45
<표 3-8> 응답자의 연령별 분포	47
<표 3-9> 농업생산 참여 인력(가족)	47
<표 3-10> 농업생산 참여 인력(가족외)	48
<표 3-11> 자가 소유 및 임차토지 현황	49
<표 3-12> 재배작목	50
<표 3-13> 가축사육	51

<표 3-14> 농업생산 순소득(2004년)	51
<표 3-15> 부채 현황	52
<표 3-16> 농업관련 보조·융자금 수혜 현황 종합	54
<표 3-17> 소득별 보조금 수혜 현황	59
<표 3-18> 비농업관련 보조·융자금 수혜 현황	66

그림목차

<그림 3-1> 아산시의 지정학적 위치	34
<그림 3-2> 사례지역의 지정학적 위치	35
<그림 3-3> 총인구 및 총가구와 농가인구 및 농가 수 추이	38
<그림 3-4> 읍면동별 경지면적 비교	40
<그림 3-5> 농산물 생산량 변화 추이	43
<그림 3-6> 채소류 생산량 변화 추이	43
<그림 3-7> 유형별 보조금 수혜가구 수 분포 현황	53
<그림 3-8> 유형별 보조금 수혜 현황	55
<그림 3-9> 유형별 융자금 수혜 현황	56
<그림 3-10> 소득별 농가 수 분포 현황	58
<그림 3-11> 소득구간별 소득 점유비율 및 보조금 점유비율	59
<그림 3-12> 방역·방제 관련 보조금 수혜 현황	60
<그림 3-13> 복리·후생 관련 보조금 수혜 현황	61
<그림 3-14> 복리·후생 관련 융자금 수혜 현황	62
<그림 3-15> 농업생산 관련 보조금 수혜 현황	62
<그림 3-16> 생산시설 관련 보조금 수혜 현황	64
<그림 3-17> 생산시설 관련 융자금 수혜 현황	64
<그림 3-18> 생산장비 관련 보조금 수혜 현황	65
<그림 3-19> 생산장비 관련 융자금 수혜 현황	65

요 약 문

1. 아산시 농업지원 정책 현황

- 2004년도 아산시의 농림사업예산은 159억원이며 이 중 자체사업 예산이 약 9억원, 국비보조사업 예산이 약 150억원임. 따라서 농림사업과 관련해서는 지자체 차원의 사업보다는 중앙정부 차원에서 실시하고 있는 사업에 대한 의존이 높다고 볼 수 있음.
 - 직접지불 사업을 제외하면, 자체사업과 국비보조사업은 대부분 농업생산과 유통시설 및 자재에 대한 지원이며, 지역 특화품목에 대한 집중적인 지원이 이루어지지 않고 있음.

- 아산시에 적용되고 있는 직접지불 사업으로는 논농업 직불제, 친환경농업 직불제, 쌀생산조정제, 그리고 조건불리지역 시범사업 등이 있으며, 이 사업에는 국비예산 약 59억원이 지원하고 있음.
 - 국비에서 농가에게 일률적으로 보조되는 것이기 때문에 시청에서도 읍면동 사무소를 통해서 일률적으로 대상자를 파악하여 지불하고 있으며, 각 이장을 통해서 대상자를 취합하는 체제임.
 - 경작자에게 지급토록 규정하고 있기 때문에 이장의 확인 및 농지 원부와의 확인을 거쳐서 대상자를 선정하지만, 실제 수혜자는 토지 소유자인 경우가 나타나고 있음.
 - 따라서 현재의 임대차 규정에 대한 수정이 필요함.

- 농업 생산 및 유통개선을 위한 많은 보조금이 농가에 직접 지원되거나 영농법인 또는 농협을 통해서 지원되고 있음.

- 지원금액이 크거나 대상자가 많은 경우 시 차원에서 별도의 선정 위원회를 구성하여 지원대상자를 선발하고 있으며, 이 경우에도 각 마을에서 우선 지원 대상자를 결정하여 신청하는 것이 일반적임.
- 한편, 사업의 규모가 커서 자부담을 부담할 수 있는 대상자가 한정되어 있을 경우는 관련자에게 사업에 대한 내용을 홍보하고 지원신청서 제출을 독려하는 경우도 있음.
- 농협을 통한 지원의 경우 사전에 시청, 농협 및 기타 농업관련 단체 담당자들이 참여하는 협의회를 통해서 지원 품목과 내용을 결정하고 실제 사업은 농협이 대행하는 형태임.
- 이 경우 지원대상자는 각 면단위 농협에서 선정하고 지원하고 있으며 이 과정에서 단위농협의 추가적인 지원이 포함될 수도 있음.
- 농촌지역개발을 위한 각종 사업이 시행되고 있지만 이는 대부분 농촌지역 생활정비사업이므로 직접적으로 농업생산을 지원하고 있는 것은 아님.

2. 사례지역의 일반현황

- 사례지역인 아산시 송악면은 전형적인 산촌마을이며, 13개리와 56개 자연부락으로 구성되어 있음. 주요 특산물로는 친환경 오리농법 쌀, 사슴, 표고버섯, 느타리버섯, 전통메주, 연엽주(전통주) 등이며 시설원예 농가가 많음.
- 송악면은 아산시에서 면적이 가장 넓지만, 인구 및 세대가 가장

적게 거주하고 있으며 자연환경이 잘 보전되어 있는 청정지역임. 그리고 아산시에서 전통문화재를 가장 많이 보유하고 있는 대표적인 문화관광 지역임.

- 조사대상 지역인 송악면 수곡리 및 강장리는 서로 인접해 있는 산간지역으로서, 아산시의 최남단이며 송악저수지 위쪽에 위치하고 있음.
 - 송악면의 총가구수는 1,501호이고 인구는 3,851명인데, 아산시 전체의 각각 1.8%와 1.9%를 차지하고 있음. 수곡·강장리는 147호와 428명으로서, 송악면 전체의 약 10% 안팎을 차지하고 있음. 또한 수곡·강장리는 경지규모도 송악면의 평균치에 못 미칠 뿐 아니라 소득도 상대적으로 낮은 지역임.
 - 송악면의 경지면적은 아산시에서 가장 적은 938ha이었고 전체의 약4.7%를 차지하고 있음.
 - 송악면은 전체 면적 6,119ha 가운데 임야가 75.3%(4,607ha)를 차지하고 있고, 논은 9.2%(562ha)이었으며 밭은 6.1%(375ha)이었음.
- 아산시의 농산물 생산량은 전체적으로 감소 추세인 바, 2000년에 비해 2004년에 전체적으로 16.5% 감소하였음.
 - 감소율이 비교적 큰 농산물은 근채류, 특용작물과 과실류 등임.
 - 가축사육 두수는 전체적으로 증가추세를 보이고 있는데, 증가율이 큰 가축은 닭, 개, 돼지 등임.
- 조사대상 지역인 송악면의 가축사육두수를 아산시 전체와 비교해보면, 산간지역의 특성에 부응하여 산양(13.1%)과 사슴(30.3%)의 비율이 상대적으로 크게 나타났음.

4 마을 사례분석을 통한 농업지원정책 집행실태조사

- 돼지와 닭 및 오리는 각각 0.3%와 0.2% 및 0.3%로서 매우 낮은 비율을 차지하고 있음.
- 아산시 주요 농기계 중 트랙터와 건조기, 관리기 등의 보유대수는 증가하였고, 경운기와 이앙기, 수확기, 동력방제기 등은 감소하였음.
- 송악면의 건조기 보유 대수는 137대로서, 아산 전체의 10.8%를 차지함으로써 상대적으로 보유 비율이 높았음. 그리고 이앙기와 수확기 등의 아산 전체에 대한 비율은 각각 5.2%와 5.3%이었음.
- 송악면의 경지면적이 아산 전체 경지면적의 4.7%를 차지하고 있는 것에 비추어 볼 때, 농기계 보유 비율이 결코 낮은 수준은 아닌 것으로 파악됨.

3. 농가별 보조·융자금 수혜 현황

- 농가별 보조·융자금 수혜현황을 파악하기 위하여 아산시 수곡·강장리 일대를 중심으로 모두 49농가의 세대주에 대하여 직접면접 조사를 실시하였음.
- 조사 대상 농가 세대주들의 평균연령이 61.7세로서 고령화되어 있으며, 농업생산에 참여하고 있는 가족은 가구당 평균 2.2명임.
- 농업생산에 이용되는 경지는 모두 204,730평으로 그 중 논이 65.9%, 밭이 33.6% 등을 차지하고 있으며, 자가 소유 경지면적과 임차지 경지면적 비율은 각각 65.9%, 34.1%이고, 가구당 평균 경지면적은 4,178평(1.4ha)으로 우리나라 평균 경지면적과 비슷한 규모임.

- 쌀 재배면적이 66.7%로 가장 많고, 콩이 14.6%를 차지하고 있음.
- 농업생산을 통한 순소득은 1,000~1,999만원이 55.1%로 가장 많고, 2,000~3,999만원 18.4%, 4,000만원 이상 14.3%, 그리고 1,000만원 미만 12.2%로 조사되었으며, 평균 순소득은 1,958만원임.
- 사례지역에서는 모두 6가지 유형, 25종류의 보조·융자금 수혜 받고 있는 것으로 조사되었음.
 - 농업관련 보조·융자금의 총규모는 5억 3,405만원으로 이 중 보조금이 49.6%, 융자금이 50.4%를 차지하고 있음.
 - 농가 평균 농업관련 보조·융자금 규모는 보조금이 연간 540만원, 융자금이 550만원이있으며, 이는 사례지역 농업 순소득을 기준으로 할 때, 보조금은 27.6%, 융자금은 28.1%에 해당하는 것임.
 - 보조·융자금 종류별로 수혜를 받은 농가는 총 108농가로 이 중 직접지불금 수혜농가가 36.1%로 가장 높은 비중을 차지하고 있음.
 - 유형별 보조금 수혜는 생산시설이 81.0%로 가장 많은데 비하여 복리·후생은 1.3%에 불과함.
- 보조금과 농가소득 그리고 경영규모 등과의 상관관계(correlation)를 분석해 본 결과 경영규모와 보조금간 그리고 경영면적과 농가소득간의 상관관계는 낮게 나타났으며, 보조금과 농가소득간의 상관관계는 상대적으로 높게 나타나고 있어 보조금을 많이 받은 농가가 상대적으로 높은 농가소득을 얻고 있음을 나타내고 있음.
- 사례지역에서 수혜 받고 있는 보조금을 소득구간별로 살펴보면, 4

천만원 이상 소득농가가 보조금의 72.8%를 차지하고 있으며, 2~3천만원대가 22.4%, 1천만원대가 4.0%, 그리고 1천만원 미만인 0.8%로 나타났다. 즉, 고소득 농가에서는 보조금이 농가소득 증대를 촉진하는 효과를 나타내고 있지만, 저소득 농가에서는 농가소득을 지지하는 정도의 역할에 국한되고 있다고 볼 수 있음.

- 유형별로 보조·융자금 수혜내역을 요약하면 다음과 같음.
 - 방역·방제 관련 보조금은 가축방역비, 도열병 방제비, 벼돌발병 해충 방제비, 농약안전사용장비 등으로 총 255만원이 7농가에게 지원되었음.
 - 복리·후생 관련 보조·융자금은 농어민자녀학자금, 농가주택개량사업비, 주방개량비, 영유아양육비 등으로 보조금은 총 351만원, 융자금은 2,630만원이 7농가에게 지원되었음.
 - 농업생산 관련 보조·융자금은 미생물발효제, 부산물비료, 사료비, 영농자금, 농가도우미사업이며, 보조금은 총 2,073만원, 융자금은 총 1억 3,600만원이 32농가에게 지원되었음.
 - 직접지불금은 총 1,746만원으로 모두 39농가에 지원되었으며, 사례지역 농가의 79.6%가 직접지불금을 수혜받고 있음.
 - 생산시설 관련 보조·융자금은 친환경배추절임시설, 시설하우스설치비, 액비저장시설, 저장창고, 축사시설자금이며, 보조금은 총 2억 1,450만원, 융자금은 총 8,300만원이 8농가에게 지원되었음.
 - 생산장비 관련 보조·융자금은 보행형관리기, 트랙터, 건조기, 액비제조기, 기계설비 등이며, 보조금은 총 600만원, 융자금은 총 2,400만원이 15농가에게 지원되었음.
- 비농업관련 보조금은 지원종류가 상당히 많음에도 불구하고 25가

구에서 노인교통수당을 수혜 받는 것을 제외하고는 대부분의 농가에서 큰 혜택을 받지 못하고 있음.

4. 보조·융자금 지원사업의 문제점 및 개선방향

- 농업지원 정책사업의 내용 및 전반적인 실시체계의 문제점
 - 첫째, 지역농업의 장기적인 발전전략이 부재하고 지역의 특화부문에 대한 정책적 지원의 집중이 이루어지지 못하고 있음.
 - 둘째, 지자체에서 실시하고 있는 농업지원 사업이 각 부서별로 세분화되어 있어서 농민들이 해당 사업의 내용이나 집행절차를 이해하기 어려움
 - 셋째, 정책사업이 대부분 많은 수의 농가가 참여하고 있는 부문을 중심으로 단기적인 지원을 하고 있음.

- 이를 개선하기 위해서는 우선적으로 정책사업에 지속적으로 참여하고 관리할 수 있는 전문적인 기관이나 기구의 설립이 필요함.
 - 이들을 통해서 지역농업의 장기적인 발전전략을 수립하고 항시적으로 정책사업을 선정하고 진행과정을 모니터링하는 것이 필요함.
 - 한편, 지역단위에서 각 부서별로 산재되어 있는 농업지원 정책사업을 통합 관리 및 운영할 수 있는 체제로 전환할 필요가 있음

- 농업지원 정책 집행과정의 문제점
 - 첫째, 영농조합법인을 통한 지원이 회원 농가들에게는 실제적인 혜택이 되지 못하고 있는 경우도 있음. 이는 일반농가들이 영농조합법인의 형식적인 요건을 갖추기 위해서 가입이 된 것일 뿐 실제 사업은 대표 농가만이 운영하고 있기 때문에 실질적으로 한

두 농가가 전체 보조금을 모두 받고 있는 경우임.

- 둘째, 개별 농민이 정책사업에 지원하기 위해서는 구체적인 사업 계획을 세워야 하지만 실제 농민입장에서 사업계획서를 작성하는데 어려움이 있음.
 - 셋째, 지역차원에서 실시되는 각종 정책사업에 대한 대 농민 홍보가 부족함
- 이를 해결하기 위해서는 우선적으로 영농조합법인의 설립과 등록뿐만 아니라 사후 운영상황에 대한 관리가 필요하며, 정책지원을 통해서 운영하고 있는 시설이나 사업이 실제 지역 농가들의 참여에 의해서 이루어지고 있는지에 대한 모니터링이 필요함.
 - 또한 농민이 정책사업을 이해하고 적절한 사업계획서를 작성할 수 있도록 경영자문을 하는 기관이나 단체의 참여가 필요하며, 농민을 대상으로 한 정책사업 설명회를 개최할 필요가 있음.
- 한편, 직접지불 사업에 대해서는 다음과 같은 문제점과 개선방안을 제시함.
 - 첫째, 직접지불금이 경작자가 아닌 토지 임대인에게 지불되는 경우가 있음.
 - 둘째, 현재 12월 말에 집중적으로 지급되는 직접지불금의 지불시기를 조정할 필요가 있음.
 - 셋째, 농민의 삶의 질 개선을 위한 보조금의 비중이 매우 낮음.
- 이를 해소하기 위해서는 우선적으로 현재 농림부에서 추진하고 있는 농가등록제를 통해서 농민과 경작자에 대한 정의를 명확히 하고 GIS 시스템을 통한 데이터베이스를 마련함으로써 부재지주에게

직접지불금이 귀속되는 것을 가능한 한 방지해야 함.

- 또한, 임차계약을 5년 이상의 장기계약으로 전환토록 함으로서 임차지 확보에 대한 농민의 불안감을 해소하고 동시에 농지의 생산적 이용을 보장할 필요가 있음.
- 그러나 이와 같은 개인간의 토지 임대차 계약에 대해서 중앙정부가 개입하는 것은 현실적으로 불가능하기 때문에 지역상황에 전문적인 식견이 있고 또 지속적인 관리가 가능한 지역농업 전문기구를 통해서 실시해야 할 것임.

제1장 서론

1. 연구의 필요성 및 목적

- 세계화·개방화에 대응하기 위한 정책적인 방안으로서, 농업·농촌종합대책 및 119조 투융자사업(2004~2013), 직접지불제의 확산 등 다양한 농업·농촌 지원시책이 수립·추진되고 있음.
 - WTO/DDA 협상과 쌀 재협상, FTA 협상 등으로 인해 농업·농촌의 유지 발전을 위한 대책이 추진되고 있음.
 - 특히 정부는 개방의 확대에 의한 농업인들의 불안감을 해소하기 위하여 '선대책 후개방' 원칙에 따라 2003년 11월에 「농업·농촌중장기 투융자계획」을 수립하여 향후 10년간 119조원을 투입하기로 결정하였음.
 - 그래서 2004년 2월에는 이러한 투융자계획의 세부시책과 추진일정(로드맵)을 종합적으로 체계화한 「농업·농촌종합대책」을 수립 발표하였음.

- 이에 앞서, UR 농산물협상을 계기로 농업 개방화에 대응하기 위해 「농어촌발전종합대책」(1989년) 및 「농어촌구조개선대책」, 「42조원 농어촌구조개선 투자계획(1992~2001)」(1991년)이 추진되었음. 또한 「15조원 농어촌특별세사업」(1994~2004) 등을 통해 농업에 대한 투융자 사업을 추진한 바 있음.
 - 농특세 사업은 농어업 경쟁력 제고분야, 농어촌 생활환경 개선분야, 농어촌 복지증진 분야 등이며 세부적으로 총 21개이었음.
 - 농특세 사업은 각 분야에 대한 균형적인 투자로 농어촌·농어업

의 총체적 발전을 도모하기 위한 것이었음.

- 경쟁력 강화사업은 농어촌구조개선 42조 투자사업과 중복을 피하여 지원하였으며, 기술개발, 인력육성, 유통개선 등 농어업의 체질 강화를 위한 핵심적 사업을 중심으로 추진하였음.

- 2003년에 「119조 투융자 사업계획」, 그리고 2004년 초에 「농업·농촌종합대책」이 발표된 이후, 정부는 농가소득 안정을 위해 직접지불제를 확대하고 다양한 농촌개발사업을 시행하는 등 농업·농촌의 발전을 위해 여러 가지 보조사업을 실시하고 있음.
 - 농림부의 투융자 사업은 예산지원 분야를 농업경쟁력강화, 농가소득안정, 농촌복지 및 지역개발, 농산물 유통개선, 농업생산기반 정비 등 5개로 구분하여 다양한 보조금을 농가, 농업법인 또는 농림사업 추진체에 지원하고 있음.
 - 특히, 기존에 농업경쟁력 강화, 유통개선, 생산기반을 강화하기 위해 지원하던 사업에 추가해서 최근에는 농가소득안정을 위해 직접지불제를 확대, 강화한다는 계획 하에 조건불리지역직불제, 경관보전직불제, 쌀소득보전직불제를 새롭게 시행하고 있으며, 이외에도 농촌마을종합개발사업, 지역농업클러스터사업 등을 시행하고 있음.

- 이러한 다양한 보조사업이 농촌 현장에서 더욱 효과적으로 시행되기 위해서는 실제 개별 농가들이 받고 있는 보조금의 종류 및 효과와 추진과정의 문제점 등을 정확히 파악할 필요성이 있음.
 - 직불제를 포함해서 현재 농림부가 시행하고 있는 농림사업들은 주로 농림부가 규정한 일정한 기준에 따라 각 지역 농가 또는 농업 관련 사업체들이 신청하고 이를 심의하여 보조금을 지급하고

있음.

- 이러한 추진절차는 실제 각 지역이나 개별 농가의 특성을 반영하지 못하고 있는데, 형식적인 절차나 법적 요건의 준수여부와는 상관없이 발생하는 여러 가지 잠재적인 문제점을 파악할 필요성이 있음.
 - 예컨대 보조금 지급 대상이 되면서도 정보의 부족이나 절차에 대한 인식부족으로 보조금을 지급받지 못하는 경우, 또는 보조사업 간 통합이나 상호 점검체계가 부족한 현 실정 하에서 여러 가지 보조금을 동시에 받음으로써 농가나 사업법인이 과도한 보조를 받는 경우 등의 발생 여부에 대한 파악도 필요함.
- 또한 다양한 농업생산 형태가 혼존하고 있는 현 상황에서, 직불제와 같은 보조금 사업이 달성해야 할 정책적 목표(targets)와 수혜주체를 좀 더 명확히 설정하기 위해서는 현재 지급되고 있는 보조금의 현실적인 수혜자가 누구인가를 파악해야 함.
- 이는 최근 논의되고 있는 농가등록제 실시와 관련해서 농민의 정의를 명확히 설정하기 위한 필수 자료임.
 - 그리고 농가의 소득안정과 농촌지역 발전을 위한 보조금이 현장에서 농민이나 지역주민에게 얼마나 귀속되고 있는지에 대한 실제 자료를 마련할 필요성이 있음.
- 따라서 이 연구는 사례지역의 농가에 대한 전수조사와 시군청의 보조금 지급상황에 대한 조사 등을 통해 농가가 실제로 받고 있는 보조금의 종류 및 금액, 추진과정 및 절차에 대해 심층 조사하고 농업보조금의 영향과 문제점을 분석함으로써, 향후 우리나라 농림사업의 개선을 위한 기초 자료를 제공하는 데에 그 목적이 있음.

2. 연구의 범위와 방법

가. 연구범위

- 이 연구의 범위는 사례조사 지역인 2개 리 및 지자체의 정책으로 국한되었음.
 - 사례조사 지역인 아산시 송악면의 수곡리·강장리에 대한 보조·융자금 수혜 실태를 분석하였음.
 - 또한 지자체 단위(아산시)의 주요 농업·농촌지원정책의 전반적인 현황을 살펴보았음.
 - 지자체 담당자에 대한 직접 면담과 현지 농업인에 대한 조사를 통해 도출된 문제점과 개선방향을 제시하였음.

- 이 연구의 주요 내용은 크게 3장으로 구성되었음.
 - 제2장에서는 아산시의 농업·농촌 지원정책의 종류 및 개요와 집행절차에 대해 살펴보았음. 사업의 종류를 직접지불사업, 농업생산 및 유통 관련 사업, 농촌 지역개발 관련 사업, 기타 지원 사업 등으로 구분하여 서술하였음.
 - 제3장은 사례조사 지역인 수곡리·강장리의 보조금 및 융자금 수혜 실태에 대해 분석한 것임. 또한 아산시 및 송악면의 농업 관련 현황, 즉 농가인구 및 경지면적, 농축산물 생산현황, 주요 농업생산시설 및 장비 등에 대해 고찰하였음.
 - 제4장에서는 아산시청에서 농업·농촌 지원사업을 담당하고 있는 공무원에 대한 인터뷰와 사례지역의 현지조사 결과 도출된 문제점과 개선방향에 대해 살펴보았음.

나. 연구방법

- 자료 및 문헌연구
 - 농림사업 시행지침과 농림부의 정책 자료를 통해서 보조금의 종류와 내용 및 신청절차 파악
 - 정책사업에 대한 사례연구 문헌을 통해서 각 정책사업의 문제점에 대한 기본적 실태 파악
 - 사례지역인 아산시의 농업·농촌 지원사업의 종류 및 예산, 집행절차에 관한 자료를 통해 지자체 단위의 추진실태 파악

- 현지 사례조사
 - 사례지역 농가의 농업보조금 수혜 실태 및 지급절차에 관한 면접 심층조사
 - 지자체가 관리하고 있는 보조금의 전반적인 개요에 대한 담당자 방문조사
 - 농협 및 영농조합법인 등 유관 기관의 보조금 신청 및 수령절차에 대한 반응과 의견 조사

제2장 아산시의 농업·농촌 지원정책

1. 정책 개요

- 2004년도 아산시의 총예산은 약 4,416억 원이고 정책사업에 지원되는 총 사업예산은 약 3,300억 원으로 전체 예산의 74.7%를 차지하고 있음.
- 사업예산 중 국비지원이 이루어지는 보조사업 예산은 1,722억 원으로 총 사업예산의 52.2%를 차지하고 있고, 아산시 자체 예산으로만 지원하는 자체사업 예산은 1,576억 원으로 총 사업예산의 47.8%를 차지하고 있음.

<표 2-1> 2004년도 아산시 예산지출 계획

단위 : 백만원

구분		금액(백만원)	%
총예산		441,616	100.0%
사업예산	소 계	329,884	100%(74.7%)
	자체사업	157,648	47.8%
	보조사업	172,236	52.2%
농림사업예산	소 계	15,882	100%(3.6%)
	자체사업	890	5.6%
	보조사업	14,992	94.4%

자료 : 아산시 농정과

- 2004년도 아산시의 농림사업예산은 159억 원으로 총 예산의 3.6%, 총 사업예산의 4.8%를 차지하고 있음.
- 자체 농림사업 예산은 약 9억 원으로 농림사업 예산의 5.6%이고,

국비보조사업 예산이 약 150억 원으로 94.4%를 차지하고 있음.

- 즉, 농림사업과 관련해서는 국비지원 사업에 대한 의존이 높다고 볼 수 있음.
- 한편, 각 사업에 대응되는 농가 또는 법인의 자부담 32억 원을 추가할 경우 농림사업에 투자되는 총 금액은 191억 원임.

가. 자체사업 개요

- 2004년도 자체사업의 내용 및 예산지출 계획을 보면, 총 자체사업 예산 15억 원 중 시군비 지원예산은 약 9억 원(60.1%)이고 자부담은 6억 원(39.9%)임.
- 주로 농업생산과 유통시설 및 자재에 대한 지원이 대부분이며 특별히 집중적으로 지원되고 있는 품목이나 분야는 없음.

<표 2-2> 아산시 자체사업 내용 및 예산지출 계획

단위 : 백만원

사업명	사업비	시군비	자부담
합 계	1,481	890	591
부산물비료(퇴비)공급	100	100	
벼농사후기병해충방제사업	60	60	
벼돌발병해충방제	50	50	
우리밀재배 종자·비료대 지원(친환경)	18	9	9
RPC아산맑은쌀 포장재 지원	96	48	48
탕정포도축제행사	50	30	20
시설하우스 커튼설치비 지원	360	168	192
수출농산물 포장재 지원	60	30	30
농산물가공식품 포장재 지원	120	60	60
앞담배농가 농자재 지원	32	16	16
연탄보일러 지원	240	120	120
시설하우스 무인방제기 지원	40	24	16

사업명	사업비	시군비	자부담
채소재배지 토양개량퇴비제조 자재 구입	60	30	30
미생물발효제	50	50	
가축분뇨축진제사업	20	20	
우수종류구입	25	25	
관광아산가꾸기 국화전시용 국화묘 보급	16	8	8
친환경농산물포장재제작	36	18	18
친환경배추절임시설	48	24	24

자료: 아산시 농정과

나. 국비 보조사업 개요

- 농가의 자부담을 포함해서 2004년도에 계획된 국비보조 농림사업 예산은 총 176억 원이고 이중 국비지원이 61.3%, 도비가 9.1%, 시비가 14.4% 비중을 차지하고 있으며, 농가 및 법인의 자부담 비중은 15.2%임.
- 국비 보조사업 예산에서 차지하는 직접지불 사업의 비중이 특히 높으며 그 이외에 미곡종합처리장, 산림관련 사업, 농업용수 개발 사업 등에 대한 투자비가 높음.
- 사업 분야는 농림축산업의 전 분야에 고르게 분포하고 있으며, 아산시 자체사업에서 본 것처럼 농림업 분야 중 특히 지역에 집중적인 지원을 하는 분야는 없음.

<표 2-3> 아산시 보조사업 내용 및 예산지출 계획

단위 : 백만원

사업명	사업비	국비	도비	시군비	자담
합 계	17,676	10,841	1,612	2,539	2,684
농업경영컨설팅	35	21	5	9	
농가도우미사업	13	6	2	5	
영유아양육비	494	247	247		
농어민자녀학자금	814	244	170	400	

20 마을 사례분석을 통한 농업지원정책 집행실태조사

사업명	사업비	국비	도비	시군비	자담
녹색농촌체험마을	200	100	30	70	
농약안전사용장비공급	97	48	14	35	
지역특화품목육성사업	680	170	51	119	340
두유생산시설설치	300	75	23	52	150
청정잡업단지조성	400	100	60	140	100
유기축산명품화사업	300	75	22	53	150
친환경농업직접지불(밭)	14	14			
논농업직접지불	5,063	5,063			
보행형관리기공급	144	36	11	25	72
미곡종합처리장증설사업	1,800	720	54	126	900
농산물물류표준화사업	96	48			48
농산물산지유통센터설치	821	246	49	115	411
수출화훼농업육성	179	45	13	31	90
산지포도가공산업육성	200	50	15	35	100
배추무사마귀병방제제원	178	46	13	33	86
우수농특산물공동브랜드개발	23	12	3	8	
축산분뇨처리사업	134	40	42	35	17
조사료생산기반시설	444	207		24	213
가축방역	144	90	27	27	
공동방제단운영비	46	22	8	16	
예방접종시술비	20	12	4	4	
가축해충퇴치기사업	24	7	3	7	7
액비저장시설	84	32	16	36	
산림조합 운영지도	8	4		4	
산림병해충방제사업	190	88	32	120	
보호수의과수술및정비	66	5	3	58	
사방사업	340	240	51	49	
임도시설	462	210	168	84	
조림사업	209	110	30	69	
육림사업	1,510	776	233	501	
임산물저장시설	29	15	7	7	
표고재배시설	154	77	23	54	
호도기반조성	22	11	3	8	
기계화경작로확포장사업	437	349	44	44	
농촌농업생활용수개발	1,359	1,087	136	136	
축산분뇨단독공동시설	93	93			

자료: 아산시 농정과

2. 직접지불사업

가. 사업의 종류 및 내용

- 아산시에서 시행되고 있는 농가의 소득보전을 위한 직접지불제도는 논농업 직불제, 친환경농업 직불제, 쌀생산조정제, 그리고 조건불리지역 시범사업 등이 있음.
- 직접지불사업에는 국비지원만이 적용되고 있으며, 2004년도 아산시 농가에 지급되는 총 예산은 약 59억 원임.
- 논농업 직접지불 사업은 농가의 벼 생산면적에 대해 ha당 57만 4천원이 지급되고 있으며, 아산시의 대상면적은 총 8,821ha이고 총 지급예산액은 51억 원임.
- 논농업 직접지불 사업 중 친환경 쌀 경작지에 대해서는 장려금 형태로 전환기와 유기농가에는 ha당 27만원, 무농약 농가에는 15만원의 장려금이 추가되었음.

<표 2-4> 직접지불 사업 내용 및 예산지출 계획

단위 : 천원

정책사업 명칭	지원액	지원대상	예산액
논농업 직접지불사업	574	8,821ha	5,063,430
친환경농업직접지불(밭)	14,039	1식	14,039
쌀생산조정사업	3,000	273.4ha	820,200
조건불리지역 시범사업	400	95ha	37,800

자료: 아산시 농정과

- 한편 쌀 생산조정사업에 대해서는 농가의 ha당 3백만원이 지원되며, 대상면적이 총 273ha로서 총 지급예산액이 8억 원 정도임.
 - 이것은 2003년부터 2005년까지 3년간 약정으로 지급되는 것으로 2005년 이후에는 폐지될 것임.

- 경영이양직접지불 사업도 농업기반공사 주관으로 실시되고 있음.
 - 62세 이상의 농민을 대상으로 경영 중인 토지를 농업기반공사나 경영규모 2ha 이상 55세 이하 농민에게 매도했을 경우 매년 ha당 289만 원을 지급하며 5년간 장기임대를 했을 경우는 1회에 한해 297만 원을 지급하고 있음.
 - 시청의 역할은 농업기반공사에 신청한 농민에 대해 형식상의 확인절차를 거쳐서 신청하는 역할을 하고 있음.

- 아산시에도 조건불리지역 시범사업이 실시되고 있으며 대상지역은 송악면의 수곡리, 동화리, 강장리, 송학리 일대 95ha 임.
 - 총 3,780만 원의 예산이 계획되어 있으며 총 10개 부락에 대해 각각 30%의 마을기금을 조성하고 나머지 70%를 농가에게 분배하고 있음.
 - 해당지역의 밭 면적에 대해서만 적용하고 있으며 ha당 40만원을 지급하고 있음.

나. 사업의 집행절차

- 직접지불 사업은 국비에서 농가에게 일률적으로 보조되는 것이기 때문에 시청에서도 읍면동 사무소를 통해서 일률적으로 대상자를 파악하여 지불하고 있음.

- 읍면동에서 각 이장을 통해 마을 대상자를 취합하여 읍면동 사무소에 보고하는 체계임.
 - 규정상 경작자에게 지급토록 하고 있기 때문에 이장의 확인 및 농지원부와의 확인을 거쳐서 대상자를 선정함.
- 조건불리지역 직접지불 시범사업의 경우 부락별로 마을발전계획을 작성해야 하지만 실제 작성은 면 사무소에서 대행해 주고 있음.
 - 직접지불금이 농가에게 지급되는 과정은 시청에서 해당 읍면동 사무소로 예산을 지급하고 각 읍면동 사무소에서 해당 농민의 계좌로 송금하는 형태임.
 - 이러한 지불과정은 모든 직접지불금에 동일하게 적용됨.

3. 농업 생산 및 유통관련 사업

가. 농가 대상 지원사업

(1) 경종분야

- 경종분야 정책사업에서 농가를 직접적인 지원대상으로 하는 사업은 표에서 보는 바와 같음.
- 국비에서 지원되는 사업은 농어민자녀 학자금 지원사업과 농가도우미 사업에 불과하고 대부분은 도비의 지원이나 시군 자체예산으로 이루어졌음.
- 시설비 지원에 대한 농가의 자부담 비율은 20%~50%임.

<표 2-5> 농가대상 농업생산 및 유통 사업 내용 및 예산지출 계획
단위 : 천원

정책사업 명칭	지원액	지원대상	지원비율	예산재원구성		
				국비	도비	시비
대과용 종자대	2	12ha/50kg				1,200
시설하우스 커튼설치비	35	5,000평	60%			105,000
시설하우스 무인방제기	8,000	5대	60%			24,000
벼 건조 및 보관시설 지원	600,000	1식	50%		90,000	210,000
신선농산물 수출물류비	60,000	1식			18,000	42,000
화훼수출경영체 육성	50,000	1식	50%		7,500	17,500
농어민자녀 학자금 지원	870	770명		201,000	140,700	328,300
농가 도우미 사업	27	20명/30일	80%	6,480	1,944	4,536
우리밀 재배 종자대 지원	125	150ha	50%			9,375
우리밀 재배 비료대 지원	125	150ha	50%			9,375

자료: 아산시 농정과

- 국비 지원이 이루어지는 농어민자녀 학자금 지원과 농가도우미 사업은 직접지불사업과 마찬가지로 읍면동 사무소와 이장을 통해서 신청과 지급이 이루어지고 있음.
- 농가를 직접 지원하는 사업들은 각 지역의 농가수와 경영면적 등을 고려해서 각 읍면동에 대상인원을 분할, 통지하고 각 읍면동 사무소에서 이장을 통해서 또는 직접 농민의 신청서를 받아서 시청에 제출하는 체계임.
- 읍면동 사무소의 선정과정에서 대상인원보다 과도하게 선정되는 경우는 시청에 결과를 통보할 때 신청자에 순위를 두어 보고하고 시청에서는 그 순위대로 사업 대상자를 선발함.

(2) 축산분야

- 아산시의 축산분야 사업은 대부분 농가의 자부담을 조건으로 지원하고 있음.
- 국비보조사업으로는 축산분뇨 시설지원과 액비저장조 시설 등이 시행되고 있으며 기타 사업은 대부분 도비를 포함하는 사업과 지자체사업으로 이루어지고 있음.
- 농가의 자부담 비율은 사업내용에 따라서 다르지만 경종분야에 적용되는 것과 유사함.

<표 2-6> 농가직접 지원 축산사업 내용 및 예산지출 계획

단위 : 천원

정책사업 명칭	지원액	지원대상	지원비율	예산재원구성		
				국비	도비	시비
한우수정란 이식	100	80두	80%		1,440	4,960
한우 인공수정료 지원	15	800두	50%		1,200	4,800
고압세척기 보급	1,560	2대	70%		312	1,872
양돈농가 모돈 갱신 지원	400	370두	25%		8,880	28,120
양봉농가 기자재 지원	100	610세트	60%		9,150	27,450
양봉농가 화분지원	10	3,812kg	60%		5,718	17,154
축산분뇨 단독공동시설	103,340	3개소	30%	93,000		
액비저장조 시설	15,000	7개소	80%	31,500	15,750	36,750
축산환경(악취제거)개선	75,000	1식			37,500	37,500
미생물 발효제 공급	5	20,000kg	50%			50,000
가축분뇨발효촉진제공급	5	8,000kg	50%			20,000
젖소 산유능력 검정	1.5	1,500두	12개월			27,000
양봉농가 벌통비가림시설	570	100조	30%			17,100
우수종류 구입비	50,000	1두	50%			25,000
축산농가 소독시설 지원	1,500	65개소	50%		24,375	24,375

자료: 아산시 농정과

- 사업의 집행과정에서 사업비가 큰 경우는 시차원에서 별도의 선정 위원회를 구성하여 대상자를 선정하고 있음.
 - 선정위원회에는 시청 담당자, 농협 관계자, 영농조합법인 관계자, 선도농가 등이 참여하고 있으며, 시청에서 사업별 평가기준표를 제공하여 실시되고 있음.

- 사업의 규모가 커서 대상자가 한정되어 있을 경우는 관련자에게 사업에 대한 내용을 홍보하고 지원신청서 제출을 독려하는 경우도 있음.
 - 한편, 사업 대상자가 다수일 경우는 읍면동 사무소를 통해서 신청서를 접수하거나 또는 농민이 직접 시청 해당 부서에 지원하는 경우도 있음.
 - 다만, 다수의 농민이 대상자가 될 경우 정책 사업내용에 대한 별도의 홍보절차를 거치지 않기 때문에 정보부족으로 지원시기를 놓치는 경우도 발생하고 있음.

(3) 기술분야

- 기술분야 사업에 대한 농가지원은 대부분 아산시 자체사업 예산으로 지원되고 있으며 농업기술센터를 통해서 이루어지고 있음.
 - 한 두 농가나 경영체를 대상으로 실시되는 각종 시범사업 및 시험사업을 제외하고 여러 농가에게 지원되는 사업을 보면 다음의 표에서 보는 바와 같음.
 - 대부분 농가의 자부담을 포함해서 지원하고 있으며 자부담 비율은 40%로 균일하게 적용되고 있음.

<표 2-7> 농가대상 기술분야 사업 내용 및 예산지출 계획

단위 : 천원

정책사업 명칭	지원액	지원대상	지원비율	예산재원구성		
				국비	도비	시비
포도간이저온저장고 지원	8,500	3개소	60%			15,300
단동하우스 측창 자동개폐시설 지원	5,000	15개소	60%			45,000
토양관비 재배시범	6,000	15개소	60%			54,000
가축해충방제생력화 지원	2,000	10개소	60%			12,000
우량꽃 생산 시설개선	15,000	3개소	60%			27,000

자료: 아산시 농정과

(4) 산림분야

- 산림분야 사업 중 농가에게 직접적으로 지원되는 임산물 재배지원 사업은 다른 분야에 비해 상대적으로 국비보조의 비중이 높음.
- 실제 사업의 진행과정에서 임산물 재배 농가의 요구수준을 예측하기 어려워 예산수립 단계에서는 구체적인 지원대상과 지원비율을 결정하지 못하였음.

<표 2-8> 농가대상 산림분야 사업 내용 및 예산지출 계획

단위 : 천원

정책사업 명칭	지원액	지원대상	지원비율	예산재원구성		
				국비	도비	시비
호도생산기반조성 사업	-	-	-	11,464	3,439	8,025
임산물 저장시설	-	-	-	25,680	12,840	12,840
표고 재배시설	171,881	1식		85,940	25,782	60,159
수종갱신지내 더덕재배	1,500	2ha			1,500	1,500
표고재배 자목확보지원	50,000	1식				50,000

자료: 아산시 농정과

나. 농협 및 법인지원 사업

(1) 농협지원 사업

- 농협을 통해서 농가의 농업생산 및 유통을 지원하는 사업은 대략 다음의 표에서 보는 바와 같음.
- 국비가 포함되는 사업은 RPC 사업에 국한되고 있으며 대부분은 도비와 시비에 의해서 이루어지고 있음.

<표 2-9> 농협 지원사업 내용 및 예산지출 계획

단위 : 천원

정책사업 명칭	지원액	지원대상	지원비율	예산재원구성		
				국비	도비	시비
토양개량제 공급	471,211		1식	376,969	47,121	47,121
벼농사 후기 병해충방제 약제구입	30	2,000ha				60,000
유기질비료(퇴비)공급	2.5	40,000포대				100,000
벼 돌발병해충 방제	25	2,000ha				50,000
배방농협 채소 반가공시설	200,000	1식			100,000	100,000
미곡종합처리장 설치	3,450,000	1식	50%	1,380,000	103,500	241,500
으뜸쌀수상 포장재제작	0.4	60,000포대	50%			48,000
리브미수상 포장재제작	0.4	60,000포대	50%			48,000
친환경 비료지원 (논2ha이하)	160	10,100ha	100%		484,800	1,131,200
친환경 비료지원 (논2ha이상)	160	2,450ha	50%		58,800	137,200

자료: 아산시 농정과

- 약제의 공급을 위해서는 사전에 농협과 공급해야 할 약제에 대해 협의하는 약제공급협의회를 구성하여 대상 약품과 수량을 결정하고 있음.

- 협의회는 시청 담당자, 농협 담당자, 영농법인, 선도농가 등이며, 농협 시지부에서 구매를 대행하고 각 농협지부에서 신청 농가에게 분배하고 있음.
- 퇴비와 비료 지원의 경우도 마찬가지로 농협과 협력해서 실시하고 있음.
- 각 읍면 농협에서 대상자를 파악하여 선정하고 시지부 농협에서 구매한 후 각 농협지부를 통해서 신청농가에게 분배하는 체계임.
- 이러한 약제 및 퇴비, 비료의 지원과정에서 시에서 설정한 지원비율을 넘어 각 농협지부에서 자체적으로 추가적인 지원을 하는 경우도 있음.

(2) 영농법인 지원

- 영농법인을 대상으로 지원하는 사업은 사실상 일정 지역에 공동시설이나 공동사업을 지원하는 것으로 영농법인을 통해서 회원 농가에 대한 지원을 기대하고 있는 것임.
- 따라서 시 지역 내의 여러 영농법인을 무차별하게 사업대상자로 하기 보다는 해당 시설이나 사업이 필요한 특정 법인을 대상으로 하며, 개별 농가대상 사업에 비해 지원금액이 큰 것이 특징임.
- 표에서 보는 바와 같이 농업기술센터에서 시범적으로 운영하는 농산물 전자상거래 사이트 지원이나 잣소 우량정액공급 시범사업을 제외하고는 지원금액이 큼.

<표 2-10> 영농법인 지원 사업 내용 및 예산지출 계획

단위 : 백만원

정책사업 명칭	지원액	지원대상	지원비율	예산재원구성		
				국비	도비	시비
벼 공동육묘장 설치	100.1	2개소	60%		60	60
고품질 화훼생산 지원	110	1식	50%		16.5	38.5
잎담배농가 농자재지원	32.8	1개소	50%			16.4
시설하우스 무인방제기	8	5대	60%			24
미곡종합처리장 설치	3,450	1식	50%	1,380	103.5	241.5
벼 건조 및 보관시설	600	1식	50%		90	210
화훼수출경영체 육성	50	1식	50%		7.5	17.5
농산물물류표준화 사업	121	1식	40%	48.4		
수출농산물 포장재지원	20	3개소	50%			30
농산물 가공식품포장재	120	1식	50%			60
고접갱신 시범사업	10	6개소	60%			36
유기농 완숙토마토 재배단지 육성	25	5ha	60%			75
농산물 전자상거래 포털사이트 운영	0.04	19농가/ 12월	60%			5.5
젓소 우량정액공급시범	0.05	700두	60%			21

자료: 아산시 농정과

- 영농법인은 개별 농가에 비해서 상대적으로 정책사업에 대한 정보와 이해가 풍부하기 때문에 이들의 지원을 독려하기 위한 별도의 홍보절차는 없음.
- 사실상 예산의 확정 이전에 잠재적인 사업 대상자가 거의 정해져 있다고 해도 과언이 아님.
- 다만, 정책사업의 신청기간에 다수의 신청자가 있을 경우 특별히 별도의 선정위원회를 구성해서 평가하여 선정하고 있음.

(3) 기타 관련 업체지원

- 기타 관련 업체를 통해서 농가를 지원하는 사업은 사실상 농가에 대해 직접 지원하는 것이지만 관련 사업비의 지급을 농가를 대신 해서 해당업체에 하고 있는 것임.
- 즉, 농기계 및 농업경영 컨설팅 관련사업으로 농가에게 직접적인 혜택이 돌아가지만 농가가 지불해야 하는 금액의 일정 비율을 시청에서 직접 업체에 지급하는 것임.

<표 2-11> 기타 관련 업체지원 사업 내용 및 예산지출 계획

단위 : 천원

정책사업 명칭	지원액	지원대상	지원비율	예산재원구성		
				국비	도비	시비
개량로타리 지원 (경운기용)	800	20대	50%		2,400	5,600
경운기안전운행장치	42	1,000대			12,600	29,400
벼일관육묘파종기 지원	1,749	45대	40%		9,445	22,037
병충해자동방제기 지원	2,500	60대	40%		18,000	42,000
보행형관리기 지원	1,810	80대	50%	36,200	10,860	25,340
연탄보일러 지원	8,000	5대	60%			24,000
농업경영 컨설팅	7,138	10명	50%	21,420	4,280	9,990
탄저, 기중저 등 예방접종 시술비	7,083	공수의사	6종			42,500

자료: 아산시 농정과

- 농기계와 컨설팅 사업은 시청에서 해당 읍면동의 농가 수 등을 고려하여 지역별로 대상자를 할당하고, 읍면동 사무소에서 선정하는 것임.
- 선정된 농가는 신청서에 실제 구입하고자 하는 제품과 구매처를 밝히고 구입 후 사진 등 근거자료를 첨부하여 정산을 신청하면

시청에서 직접 해당업체에 지급함.

- 이와 같은 체제가 된 것은 과거 농가에게 전액을 지급하고 직접 해당업체로 자금을 결제하는 과정에서 지급이 늦어지는 등의 문제가 발생했기 때문임.

4. 농촌 지역개발 관련 사업

- 기타 농촌개발과 관련된 정책사업은 다음의 표에서 보는 바와 같음.
- 대부분 농업기반정비 사업이나 생활정비 사업이 대부분이며 따라서 지원금액이 크고 시청의 건설과 등에서 담당하고 있음.

<표 2-12> 기타 관련 업체지원 사업 내용 및 예산지출 계획

단위 : 천원

정책사업 명칭	지원액	지원대상	지원비율	예산재원구성		
				국비	도비	시비
기계화경작로 확·포장				624,480	42,257	42,257
대구획 경지정리				582,624	38,030	38,030
농촌 농업생활용수 개발사업				765,000		
배수 개선사업				6,360,000		
농어촌 하수도정비사업	150,400		1식		121,673	28,727
농업촌 빈집철거 정비	300	60동			5,400	12,600
도계마을가꾸기 사업	280,000		1식			280,000
소규모 주민숙원 사업						410,000
오지종합개발(시설비)	419,000		2.4%	7,000(양)	2,000	1,000
외암 민속마을농촌체험	200,000		30%			60,000

자료: 아산시 농정과

제3장 사례지역의 일반현황 및 보조·융자금 수혜 현황

1. 일반현황

가. 지정학적 위치

- 아산시는 충남의 가장 서북쪽에 하고 있으며, 동쪽으로는 천안시와 남쪽으로는 공주시, 서쪽으로는 예산군, 북쪽으로는 경기도 평택시와 접하고 있음(그림 3-1).
 - 남쪽의 산지에서 시작된 곡교천은 아산의 중심지역을 지나며, 농업용수원으로서 곡류천의 상류 및 하류 지역에 평야가 형성되어 있음. 곡류천은 삼교천에서 통합되어 아산만으로 유입됨.
 - 남쪽에 광덕산과 북쪽에는 영인산이 있고 남고북저의 지형으로서 아산은 중앙이 낮고 평평한 평야가 전개되고 있음.

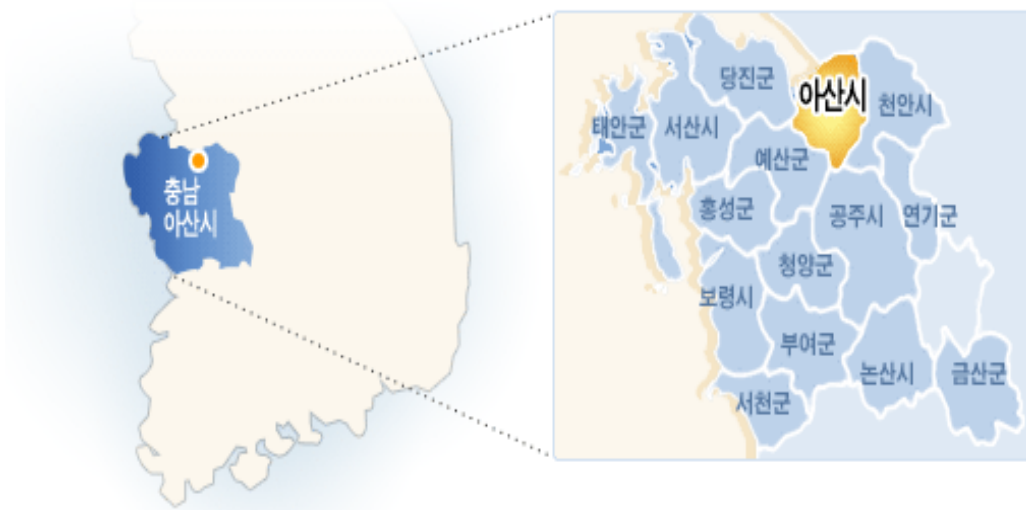
- 고속도로 및 철로가 지나감으로써, 수도권과 서부 및 남부지역에 대한 접근성이 유리함.
 - 서해안고속도로와 장항선 등으로 인해 서해안 내륙지방의 수송기능이 강화되었음. 그리고 경부고속도로와 경부선 및 전라선, 호남선에 도달할 수 있는 천안과 인접해 있는 교통의 요지임.
 - 경부고속철도의 개통으로 전통문화 및 관광자원을 다수 보유하고 있는 아산의 지역개발 잠재력을 풍부하게 하고 있음.

- 사례지역인 아산시 송악면은 전형적인 산촌마을임(그림 3-2).
 - 총면적 536ha 중 약 84%인 449ha가 해발 110~430m에 이르는 임

야지대이고 농지는 68ha, 기타 19ha임.

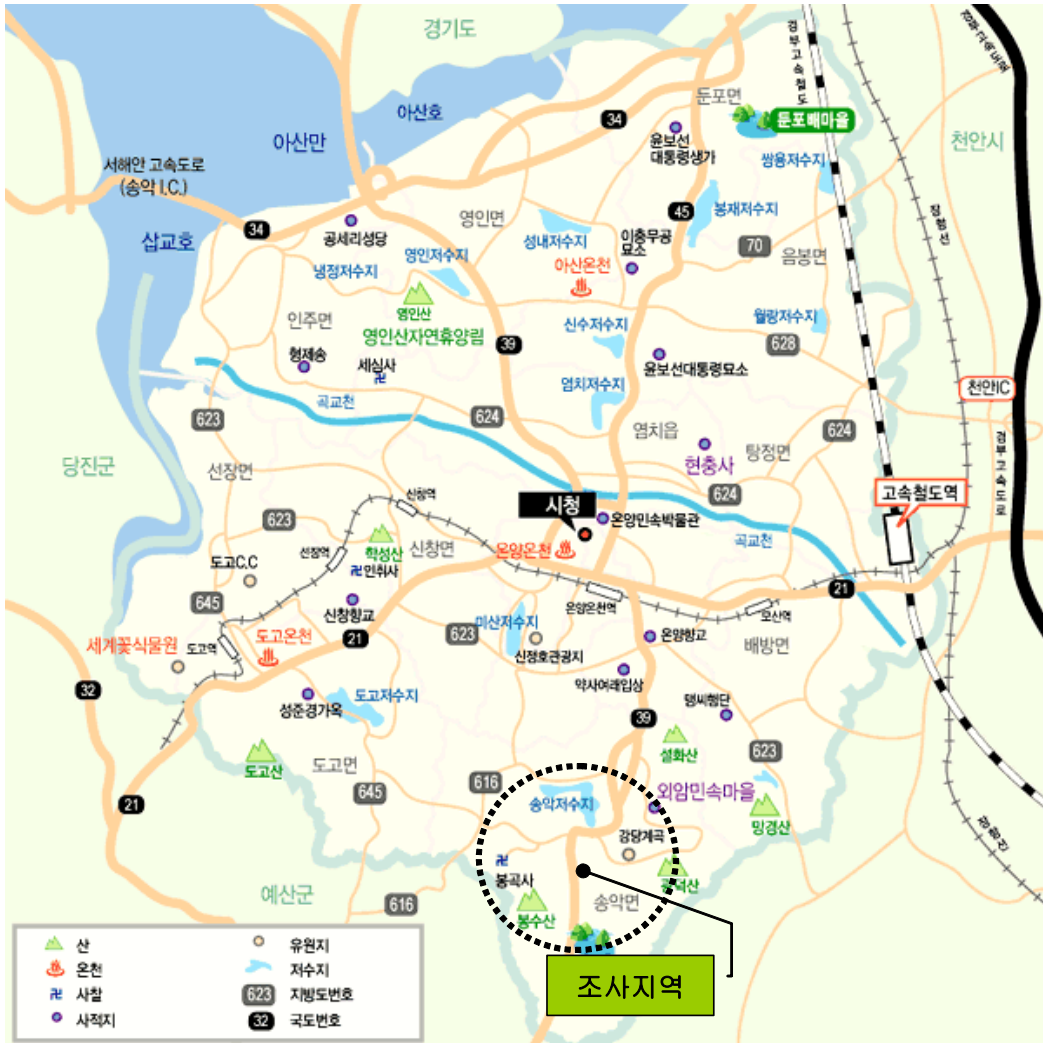
- 송악면은 13개리와 56개 자연부락으로 구성되어 있으며, 동쪽은 배방면과 천안시 광덕면, 남쪽은 공주시 유구면과 예산군 대술면, 서쪽은 도고면, 북쪽은 온주동과 인접하여 있음.
- 주요 특산물로는 친환경 오리농법 쌀, 사슴, 표고버섯, 느타리버섯, 전통메주, 연엽주(전통주) 등이며 시설원예 농가가 많음.

<그림 3-1> 아산시의 지정학적 위치



- 송악면은 아산시에서 면적이 가장 넓지만, 인구 및 세대가 가장 적게 거주하고 있으며 자연환경이 잘 보전되어 있는 지역임.
- 농촌학교를 이용한 최초의 전원형 작은 학교인 송남초등학교 거산분교를 개교한 바 있음.
- 청정지역으로 민물가재와 반딧불이가 서식하고 있는 오염되지 않은 환경이 보존되고 있으며, 외래 관광객의 방문이 많은 지역임.

<그림 3-2> 사례지역의 지정학적 위치



- 송악면은 아산시에서 전통문화재를 가장 많이 보유하고 있는 대표적인 문화관광 지역임.
- 국가지정문화재로서, 보물 제536호인 약사여래입상(평촌리)과 민속자료 제195호 외암 참판댁(외암리) 등이 있음.

- 도지정문화재로는 무형문화재 제11호 아산 연엽주(외암리)와 문화재 자료 제242호 봉곡사 불화(유곡리), 제323호 봉곡사 대응전(유곡리), 제333호 외암선생 문헌판각(외암리) 등이 있음.
- 그리고 전통사찰로는 제51호 봉곡사(유곡리)가 있음.

<표 3-1> 송악면 통·리별 가구 수 및 인구 수(2004)

단위 : 호, 명, (%)

구 분	가 구		인 구	
	가구수	비 율	인구수	비 율
역 촌 리	250	(16.7)	646	(16.8)
평 촌 리	151	(10.1)	367	(9.5)
외 암 리	235	(15.7)	626	(16.3)
강 당 리	128	(8.5)	276	(7.2)
마 곡 리	92	(6.1)	196	(5.1)
궁 평 리	34	(2.3)	65	(1.7)
유 곡 리	162	(10.8)	471	(12.2)
송 학 리	79	(5.3)	211	(5.5)
종 곡 리	39	(2.6)	105	(2.7)
거 산 리	82	(5.5)	227	(5.9)
강 장 리	92	(6.1)	257	(6.7)
수 곡 리	55	(3.7)	171	(4.4)
동 화 리	102	(6.8)	233	(6.1)
계	1,501	(100.0)	3,851	(100.0)

주 : 주민등록인구 통계 결과임.

자료 : 아산시 기획감사담당관.

- 조사대상 지역인 송악면 수곡리 및 강장리는 서로 인접해 있는 산간지역으로서, 아산시의 최남단이며 예산군 대술면으로 통하는 국도 39번이 지나고 있음.

- <그림 3-1>에 나타난 바와 같이, 송악저수지 위쪽에 위치하고 있으며 송악저수지의 상류 계곡을 따라 농경지 및 마을이 형성되어 있음.
- 송악면의 총가구수는 1,501호이고 인구는 3,851명인데, 수곡리 및 강장리는 147호와 428명으로서, 송악면 전체의 약 10% 안팎을 차지하고 있음(표 3-1).
- 수곡리 및 강장리는 경지규모도 송악면의 평균치에 못 미칠 뿐 아니라 소득도 상대적으로 낮은 지역임.

나. 농가인구 및 경지면적

- 아산시의 총인구 및 총가구수는 증가하고 있는 반면에, 농가인구 및 농가호수는 감소하고 있음(표 3-2와 그림 3-3).
- 아산시의 총인구 및 총가구수는 1997~2000년 기간보다 2000~2004년 기간의 증가율이 더 컸음. 그런데 농가인구 및 농가 수는 감소율이 더 커지고 있는데, 농가인구는 두 기간에 각각 8.2%와 15.9% 감소되었고, 농가 수는 각각 1.9%와 13.2% 감소되었음.
- 총인구에서 농가인구가 차지하는 비율도 1997년에 25.1%에서 2000년에는 21.9%, 2004년 17.1%로 감소하였음. 또한 총가구에서 농가가 차지하는 비율도 1997년에 22.2%에서 2000년 19.9%, 2004년 13.2%로 감소하였음.
- 총 경지면적은 2000년에 19,775ha에서 2004년 20,032ha로 약 1.3% 증가하였음.
- 2004년 농가호당 경지면적은 1.83ha임.

<표 3-2> 농가인구 및 농가 수 추이

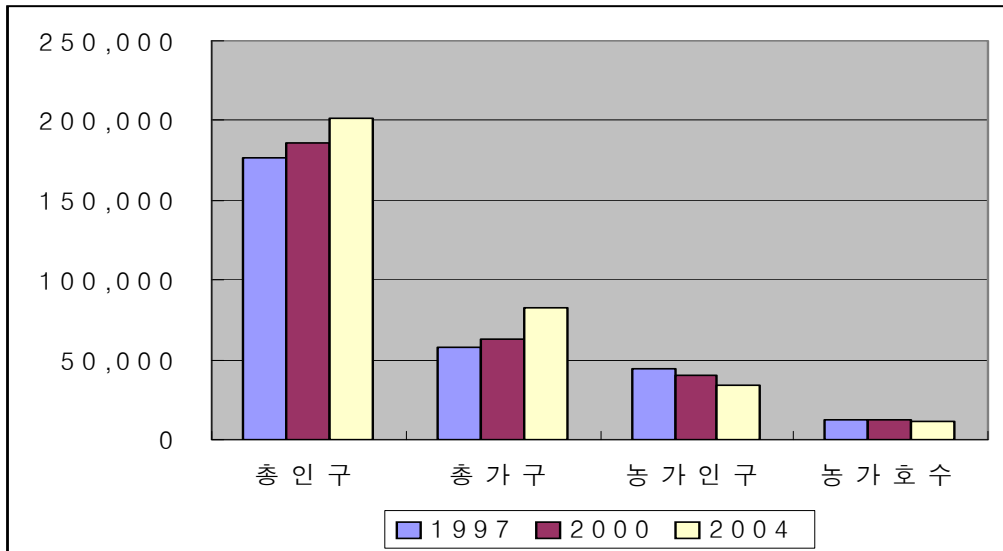
단위 : 호, 명, ha, (%)

구 분		1997(A)	2000(B)	2004(C)	증 가 율	
					B/A	C/B
농가인구 추 이	총 인 구(D)	176,781	185,847	200,938	5.1	8.1
	농가인구(E)	44,374	40,743	34,267	-8.2	-15.9
	E/D	25.1	21.9	17.1	-	-
농가수 추 이	총 가 구(F)	57,997	63,394	82,998	9.3	30.9
	농 가(G)	12,852	12,606	10,937	-1.9	-13.2
	G/F	22.2	19.9	13.2	-	-
가구당 인구수	전체호당(D/F)	3.05	2.93	2.42	-	-
	농가호당(E/G)	3.45	3.23	3.13	-	-
경 지 면 적		n.a	19,775	20,032	-	1.3

주 : 주민등록인구 통계 결과임.

자료 : 통계청, 「농업기본통계조사보고서」; 아산시 기획감사담당관

<그림 3-3> 총인구 및 총가구와 농가인구 및 농가 수 추이



- 아산시 읍면별 가구 수 및 인구수를 보면, 도심지역인 온양1~6동이 가장 많은 33,257호와 89,800명이었음. 그 다음으로는 천안시와 인접한 배방면으로서 각각 9,392호와 20,139명이었으며, 신창면과 탕정면 등의 순이었음(표 3-3).
- 조사대상 지역인 송악면은 가구 수 1,501호와 인구 3,851명으로서 아산시 전체의 각각 1.8%와 1.9%를 차지하고 있음. 즉 아산에서 가구 수 및 인구가 가장 적은 지역이라고 할 수 있음.

<표 3-3> 읍·면·동별 인구 수 및 경지면적(2004)

단위 : 호, 명, ha, (%)

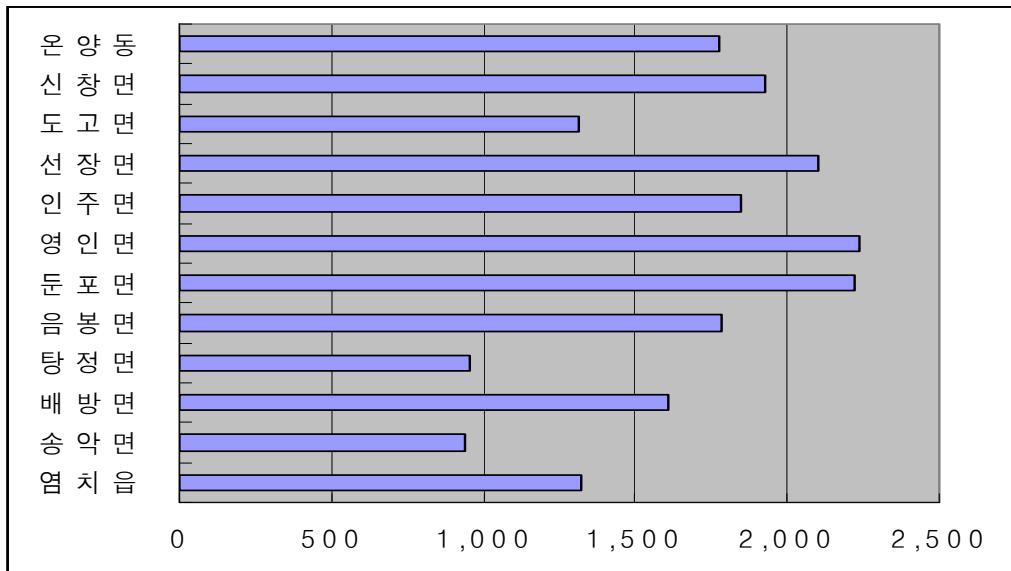
구 분	가 구		인 구		경 지 면 적	
	가구수	비 율	인구수	비 율	면 적	비 율
염치읍	3,341	(4.0)	8,779	(4.4)	1,322	(6.6)
송악면	1,501	(1.8)	3,851	(1.9)	938	(4.7)
배방면	9,392	(11.3)	20,139	(10.0)	1,606	(8.0)
탕정면	7,931	(9.6)	12,450	(6.2)	958	(4.8)
음봉면	6,765	(8.2)	13,902	(6.9)	1,781	(8.9)
둔포면	3,962	(4.8)	10,833	(5.4)	2,221	(11.1)
영인면	2,634	(3.2)	7,071	(3.5)	2,237	(11.2)
인주면	3,370	(4.1)	8,093	(4.0)	1,847	(9.2)
선장면	1,841	(2.2)	4,725	(2.4)	2,102	(10.5)
도고면	2,245	(2.7)	5,725	(2.8)	1,314	(6.6)
신창면	6,759	(8.1)	15,570	(7.7)	1,930	(9.6)
온양1~6동	33,257	(40.1)	89,800	(44.7)	1,776	(8.9)
계	82,998	(100.0)	200,938	(100.0)	20,032	(100.0)

주 : 주민등록인구 통계 결과임.

자료 : 아산시 기획감사담당관 및 농정과.

- 읍면동별 경지면적을 비교해보면, <그림 3-4>에 나타난 바와 같이 영인면이 2,237ha로서 가장 크고, 그 다음으로는 둔포면이 2,221ha, 선장면 2,102ha, 신창면 1,930ha, 음봉면 1,781ha 등의 순이었음.
- 송악면의 경지면적이 가장 적은 938ha이었고 아산시 전체의 약 4.7%를 차지하고 있으며, 그 다음은 탕정면 958ha(4.8%)이었음. 탕정면은 삼성전자가 이주해오는 신도시 조성지역으로서 최근에 농경지가 크게 감소하였음.

<그림 3-4> 읍면동별 경지면적 비교



- 2004년 현재 아산시의 토지지목별 현황을 보면, 총면적 54,231ha 중 임야가 22,229ha로서 41.0%를 차지하고 있고, 논이 14,919ha로 25.7%, 밭이 6,114ha로 11.3%이었음(표 3-4).

- 송악면은 전체 면적 6119ha 가운데 임야가 75.3%(4,607ha)를 차지하고 있고, 논은 9.2%(562ha)이었으며 밭은 6.1%(375ha)이었음.
- 송악면의 지목별로 볼 때 임야가 상대적으로 많고, 농경지(전답)가 아산 평균치에 못 미치는 조건불리지역임을 알 수 있음.
- 그런데 송악면의 농가호당 경지면적은 1.86ha로서, 아산 평균치인 1.83ha보다 약간 큰 것으로 나타났음.

<표 3-4> 토지 지목별 현황

단위 : ha, (%)

구 분		2000년	2002년	2004년		B/A(%)
				전체(A)	송악면(B)	
전	면적	6,271	6,181	6,114	375	6.1
	비율	(11.6)	(11.4)	(11.3)	(6.1)	-
답	면적	14,125	14,035	13,919	562	4.0
	비율	(26.0)	(25.9)	(25.7)	(9.2)	-
임야	면적	22,487	22,304	22,229	4,607	20.7
	비율	(41.5)	(41.1)	(41.0)	(75.3)	-
과수원	면적	863	878	893	6	0.7
	비율	(1.6)	(1.6)	(1.6)	(0.1)	-
기타	면적	10,482	10,828	11,076	569	5.1
	비율	(19.3)	(20.0)	(20.4)	(9.3)	-
계	면적	54,228	54,226	54,231	6,119	11.3
	비율	(100.0)	(100.0)	(100.0)	(100.0)	-

주 : 기타는 목장용지, 대지, 하천, 제방, 공장·학교·철도·도로·수도·체육·종교용지, 사적지, 묘지, 잡종지, 유원지 등을 합한 것임.

자료 : 아산시 지적과.

다. 농산물 생산량 추이

- 아산시의 농산물 생산량은 전체적으로 감소 추세인 바, 2000년에 비해 2004년에 전체적으로 16.5% 감소하였음(표 3-5와 그림 3-5).
- 감소율이 비교적 큰 농산물은 근채류(69.2% 감소), 특용작물(35.8% 감소)과 과실류(26.7% 감소) 등임. 그리고 과채류는 10.6%, 식량작물은 9.1%씩 감소하였음.
- 조미채류는 11.1% 정도 증가하였음.

<표 3-5> 농산물 생산량 추이

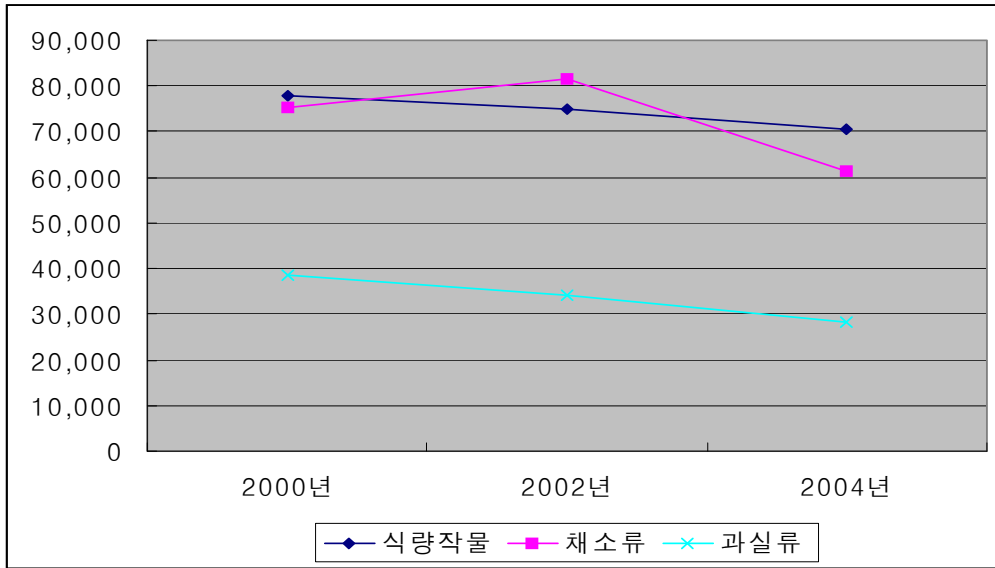
단위 : M/T, %

구 분		2000년(A)	2002년	2004년(B)	증가율(B/A)
식량작물		77,772	74,967	70,618	-9.1
채소류	과 채 류	20,700	34,595	18,499	-10.6
	엽 채 류	37,466	33,286	31,485	-16.0
	근 채 류	9,779	4,348	3,016	-69.2
	조미채류	7,448	9,242	8,273	11.1
	기 타	32	82	77	140.6
	소 계	75,425	81,553	61,350	-18.7
특용작물		637	439	409	-35.8
과 실 류		38,501	34,160	28,223	-26.7

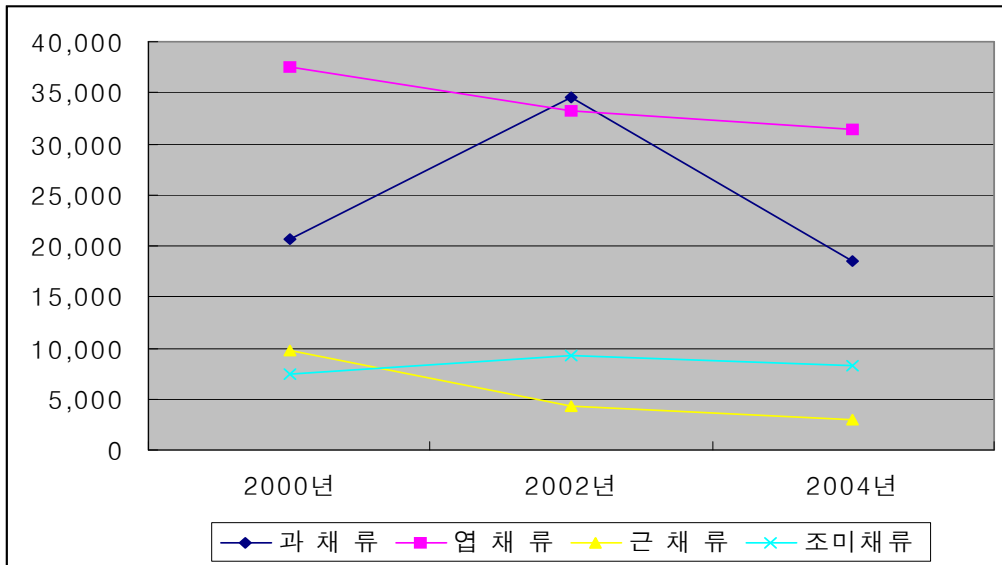
자료 : 아산시 농정과.

- 한편 채소류의 생산량 변화 추이를 보면, 대체로 감소추세를 보이고 있는데, 과채류의 변화 폭이 가장 크게 나타나고 있는 반면에 조미채류는 상대적으로 변화율이 적었음(그림 3-6).
- 근채류와 엽채류의 변화 양상은 비슷하게 나타나고 있는 바, 점진적인 감소 추세를 보이고 있음.

<그림 3-5> 농산물 생산량 변화 추이



<그림 3-6> 채소류 생산량 변화 추이



라. 가축사육 현황

- 아산시의 가축사육 현황은 <표 3-6>과 같이, 전체적으로 증가추세를 보이고 있음.
- 2000년 대비 2004년에 가장 증가율이 큰 가축은 닭으로서 75.4% (약 232만수에서 약 408만수로 증가)이었고, 그 다음으로는 개 62.1%(약 1만 5천두에서 약 2만 4천두로 증가)이었으며, 돼지 27.5%(약 12만두에서 약 15만두로 증가)와 한육우 19.3%(약 8천두에서 약 1만두로 증가) 등의 순이었음.
- 그리고 사육두수가 감소한 가축은 산양으로서 2000년에 3,217두에서 2004년 1,837두(42.9% 감소)이었음.
- 오리의 사육수수의 변동 폭이 가장 크게 나타났는데 2000년과 2004년에는 약 7만 5천수이었는데, 2002년에는 약 15만수이었던.

<표 3-6> 가축사육 현황

단위 : 두, 수, %

구 분	2000년(A)	2002년	2004년		비율 (C/B)	증가율 (B/A)
			전체(B)	송악면(C)		
한육우	8,476	8,013	10,108	147	1.5	19.3
젓 소	13,861	14,252	13,873	186	1.3	0.1
돼 지	120,566	146,875	153,772	474	0.3	27.5
닭	2,324,443	2,748,613	4,077,829	10,120	0.2	75.4
산 양	3,217	2,652	1,837	241	13.1	-42.9
사슴	3,505	1,294	3,788	1,147	30.3	8.1
개	14,914	22,779	24,175	1,234	5.1	62.1
오 리	75,405	147,996	75,615	222	0.3	0.3

자료 : 아산시 농정과.

- 조사대상 지역인 송악면의 가축사육두수를 아산시 전체와 비교해보면, 산간지역의 특성에 부응하여 산양(13.1%)과 사슴(30.3%)의 비율이 상대적으로 크게 나타났음.
- 돼지와 닭 및 오리는 각각 0.3%와 0.2% 및 0.3%로서 매우 낮은 비율을 차지하고 있음.

마. 주요 농업생산 시설 및 장비

- 아산시 주요 농기계 중 트랙터와 건조기, 관리기 등의 보유대수는 증가하였고, 경운기와 이앙기, 수확기, 동력방제기 등은 감소하였음.

<표 3-7> 주요 농업용 기계 및 기구보유 현황

단위 : 대

구 분	2000년	2002년	2004년		B/A(%)
			전체(A)	송악면(B)	
경운기	8,659	7,930	7,894	361	4.6
트랙터	2,548	2,667	2,746	102	3.7
이앙기	4,100	4,184	4,041	210	5.2
수확기	1,134	1,016	1,000	53	5.3
동력방제기	5,730	4,928	3,041	86	2.8
건조기	1,068	1,172	1,271	137	10.8
관리기	2,221	2,638	2,881	105	3.6

자료 : 아산시 농정과.

- 송악면의 건조기 보유 대수는 137대로서, 아산 전체의 10.8%를 차지하고 있는바 상대적으로 보유 비율이 높았음. 그리고 이앙기와 수확기 등의 아산 전체에 대한 비율은 각각 5.2%와 5.3%이었음.

- 송악면의 경지면적이 아산 전체 경지면적의 4.7%를 차지하고 있는 것에 비추어 볼 때, 농기계 보유 비율이 결코 낮은 수준은 아닌 것으로 파악됨.
- 송악면은 청정지역으로서 친환경 오리농법을 실시하고 있는 농가가 많아 동력방제기의 비율(2.8%)이 상대적으로 가장 낮은 것으로 보임.

2. 농가별 보조·용자금 수혜 현황

가. 조사의 개요

- 이 조사는 농가별 보조·용자금 수혜현황을 파악하기 위하여 아산시 수곡·강장리 일대를 중심으로 형성된 마을을 대상으로 이루어졌음.
- 조사는 비농업 가구나 장기 출타 등 설문이 불가능한 가구를 제외하고 모두 49농가의 세대주에 대하여 직접면접조사 방법으로 2005년 11월 12일부터 11월 30일까지 이루어졌음.

(1) 응답자 특성

- 설문조사에 응한 응답자의 연령은 70대가 28.6%(14명)로 가장 많았으며, 60대가 26.5%(13명), 50대가 24.5%(12명), 40대가 18.4%(9명), 80대 이상 1명(2.0%) 순으로 나타났음.
- 조사 대상 농가 세대주들의 평균연령이 61.7세로서 우리나라 농촌 노동력의 고령화 추세가 그대로 나타나고 있음.

<표 3-8> 응답자의 연령별 분포

연령	응답자수(명)	비율(%)
40대	9	18.4
50대	12	24.5
60대	13	26.5
70대	14	28.6
80대 이상	1	2.0
계	49	100.0
평균	61.7세	

(2) 농업생산 인력

- 농업생산에 참여하고 있는 가족은 가구당 평균 2.2명이며, 2명인 가구가 59.2%(29명)로 절반 이상을 차지하고 있고, 1명인 가구가 20.4%(10명)로 그 다음으로 나타났음.
- 4명 이상 가족 대부분이 농업생산에 참여하고 있는 경우는 10.1% 정도인 5가구에 불과하여 대부분 한 두사람의 고령농업인이 농업 생산을 담당하고 있는 것으로 나타났음.

<표 3-9> 농업생산 참여 인력(가족)

인력	응답자수(명)	비율(%)
1	10	20.4
2	29	59.2
3	5	10.2
4	2	4.1
5	1	2.0
6	1	2.0
7	1	2.0
계	49	100.0
평균	2.2	

- 가족 이외에 농업생산에 고용하고 있는 인력이 하나도 없는 경우가 61.2%로 가장 많았으며, 21명 이상이 14.3%, 1~5명이 8.2%, 6~10명과 11~15명이 각각 6.1%, 16~20명이 4.1% 순으로 나타났다.
- 가족 노동력 의존농가와 가족외 노동력 고용농가와의 비율이 대체로 6 : 4 정도로 양분된 이유는 재배작목의 유형에서 그 이유를 찾을 수 있는데, 쌀 재배 농가는 가족노동력 의존비율이 높고, 두류, 채소류 등 시설 및 전작 위주의 재배농가는 가족외 노동력 고용이 높았음.

<표 3-10> 농업생산 참여 인력(가족외)

인력	응답자수(명)	비율(%)
0	30	61.2
1~5	4	8.2
6~10	3	6.1
11~15	3	6.1
16~20	2	4.1
21 이상	7	14.3
계	49	100.0
평균	1.7	

- 사례지역의 농업생산에 이용되는 경지는 모두 204,730평으로 그 중 논이 65.9%(134,940평)로 많고, 밭이 33.6%(68,790평), 기타 표고버섯 재배지가 0.5%(1,000평)를 차지하고 있는 것으로 나타났다.
- 자가 소유 경지면적은 134,940평으로 논이 71.8%(96,940평), 밭이 27.4%(36,990평), 기타가 0.7%(1,000평)로 논과 밭 비율이 7 : 3 정도로 나타났다.
- 사례지역의 임차 경지면적은 69,800평으로 논이 54.4%(38,000평),

밭이 45.6%(31,800평)로 자가 소유 경지면적 구성과 비교할 때 밭 면적이 상대적으로 높게 나타났음.

(3) 경지소유 현황

- 사례지역의 전체 경지면적 중에서 자가 소유 경지면적과 임차지 경지면적 비율은 각각 65.9%, 34.1%로 아직 자가소유지가 많기는 하지만, 임차지의 비중이 점차 증가하는 추세이기 때문에 농업생산의 불안정 요소가 되고 있음.

<표 3-11> 자가 소유 및 임차토지 현황

단위 : 평, (%)

구분	논	밭	과수원	기타	계
소유지	96,940 (71.8)	36,990 (27.4)	-	1,000 (0.7)	134,930 (100.0)
임차지	38,000 (54.4)	31,800 (45.6)	-	-	69,800 (100.0)
계	134,940 (65.9%)	68,790 (33.6)	-	1,000 (0.5)	204,730 (100.0)

주 : 기타는 표고버섯 재배지임.

- 가구당 평균 경지면적은 4,178평(1.4ha)으로 우리나라 평균 경지면적과 비슷한 규모임.

(4) 재배작목 및 가축사육

- 재배작목을 재배면적에 따라 순위별로 나타낸 것이 <표 3-12>임.
 - 경지면적 구성에서도 나타난 바와 같이 사례지역에서는 쌀 재배면적이 전체 재배면적 202,130평의 66.7%인 134,740평으로 가장 많고, 콩이 14.6%(29,490평)로서 이 두 작목의 재배면적이 81.3%

로 대부분을 차지하고 있음.

- 재배방법은 노지재배가 96.3%(194,630평)으로 대부분을 차지하고 있으며, 시설재배는 3.7%(7,500평)에 불과함.
- 사례지역의 재배면적 중 1모작이 96.3%(195,030평)로 대부분을 차지하고 있으며, 2모작 면적은 3.5%(7,100평)에 불과한 것으로 나타나고 있음.

<표 3-12> 재배작목

단위 : 평

작목명	면적		재배방법		전작·후작 여부	
			노지	시설	1모작	2모작
쌀	134,740	(66.7)	134,740	-	134,740	-
콩	29,490	(14.6)	28,890	600	25,490	4,000
고추	12,500	(6.2)	9,400	3,100	11,800	700
배추	7,200	(3.6)	7,200	-	6,800	400
잡곡류	4,200	(2.1)	4,200	-	4,200	-
양파	3,100	(1.5)	3,100	-	2,100	1,000
고구마	2,200	(1.1)	2,200	-	2,200	-
가지	1,900	(0.9)	900	1,000	900	1,000
오이	1,700	(0.8)	500	1,200	1,700	-
감자	1,300	(0.6)	1,300	-	1,300	-
생강	1,000	(0.5)	1,000	-	1,000	-
양봉	1,000	(0.5)	1,000	-	1,000	-
표고버섯	1,000	(0.5)	-	1,000	1,000	-
부추	600	(0.3)	-	600	600	-
마늘	200	(0.1)	200	-	200	-
계 (%)	202,130	100.0	194,630	7,500	195,030	7,100

- 사례지역의 가축사육 수는 한우 13두, 젓소 30두, 사슴 25두 등으로 많지 않으며, 기타 축산관련 부문 역시 발달되어 있지 않는 것

으로 나타났음.

<표 3-13> 가축사육

단위 : 두, 수

구분	한우	젖소		염소	사슴	오리
		유우	비육우			
계	13	16	14	3	25	2

(5) 소득 및 부채

- 사례지역의 농업생산을 통한 순소득은 1,000~1,999만원이 55.1%(27명)로 가장 많고, 2,000~3,999만원 18.4%(9명), 4,000만원 이상 14.3%(7명), 그리고 1,000만원 미만이 12.2%(6명)으로 조사되었음.
- 사례지역 전체 가구의 평균 순소득은 1,958만원으로 나타났음.
- 소득이 가장 적은 가구는 440만원이며, 가장 많은 가구는 6,000만원으로 조사되었음.

<표 3-14> 농업생산 순소득(2004년)

순소득	응답자수(명)	비율(%)
1,000만원 미만	6	12.2
1,000~1,999만원	27	55.1
2,000~3,999만원	9	18.4
4,000만원 이상	7	14.3
계	49	100.0
평균	1,958만원	

- 부채 현황을 살펴보면, 다른 지역과 달리 부채가 하나도 없는 경우가 69.4%(34명)으로 매우 높으며, 1,000~2,000만원이 10.2%, 7,000만원 이상이 6.1%, 1,000만원 미만, 3,000~5,000만원, 5,000~6,000만

원이 각각 4.1%, 2,000~3,000만원이 2.0%를 차지하고 있음.

- 사례지역의 평균 농가부채는 1,385만원으로 평균 순소득과 비슷한 규모로 나타났음.

<표 3-15> 부채 현황

부채금액	응답자수(명)	비율(%)
0	34	69.4
1,000만원 미만	2	4.1
1,000~2,000만원	5	10.2
2,000~3,000만원	1	2.0
3,000~5,000만원	2	4.1
5,000~6,000만원	2	4.1
7,000만원 이상	3	6.1
계	49	100.0
평균	1,385만원	

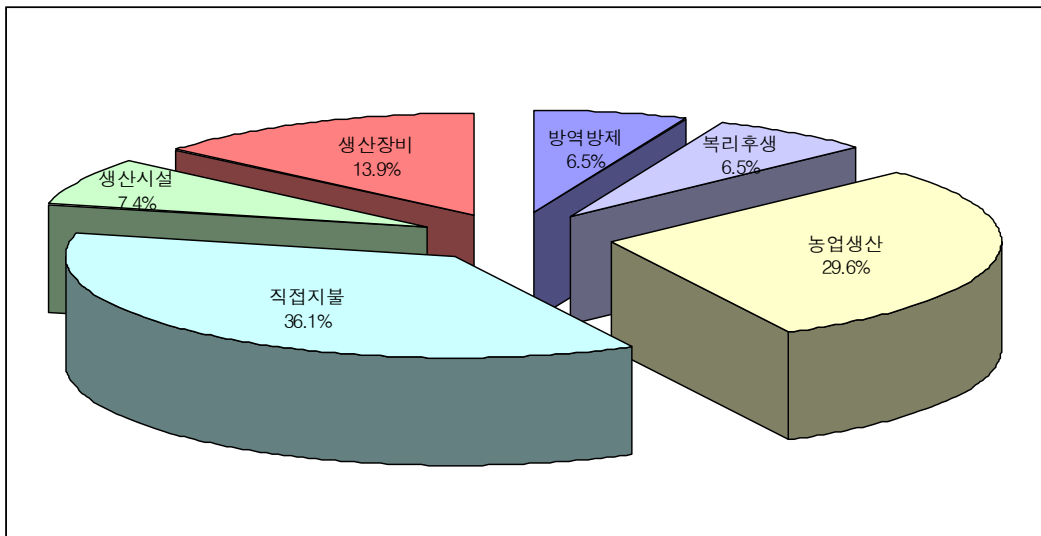
나. 농업관련 보조·융자금 수혜 현황

- 사례지역에서는 모두 6가지 유형, 25종류의 보조·융자금을 수혜 받고 있는 것으로 조사되었음.
- 농업관련 보조·융자금의 총규모는 5억 3,405만원으로 이 중 보조금이 2억 6,475만원으로 49.6%를 차지하고 있으며, 융자금이 2억 6,930만원(50.4%)으로 보조금과 융자금 비율이 5 : 5 정도의 비율로 나타났음.
- 단위사업으로 보조 금액이 가장 큰 사업으로는 시설하우스 커튼 설치비가 7,800만원, 융자금은 영농자금이 1억 3,600만원으로 조사되었음.

- 농업관련 보조·융자금 수혜를 농가 평균치로 살펴보면, 연간 보조금은 540만원, 융자금은 550만원으로 나타났음.
 - 이는 사례지역 농업 순소득 대비 보조금은 27.6%, 융자금은 28.1%에 해당하는 것임.

- 보조·융자금 종류별로 수혜를 받은 농가는 총 108농가로 이 중 직접지불금 수혜농가가 36.1%(39농가)로 가장 높은 비중을 차지하고 있으며, 다음이 농업생산 29.6%(32농가), 생산장비 13.9%(15농가), 생산시설 7.4%(8농가), 방역·방제 및 복리·후생이 각각 6.5%(7농가)로 나타났음(그림 3-7).

<그림 3-7> 유형별 보조금 수혜가구 수 분포 현황



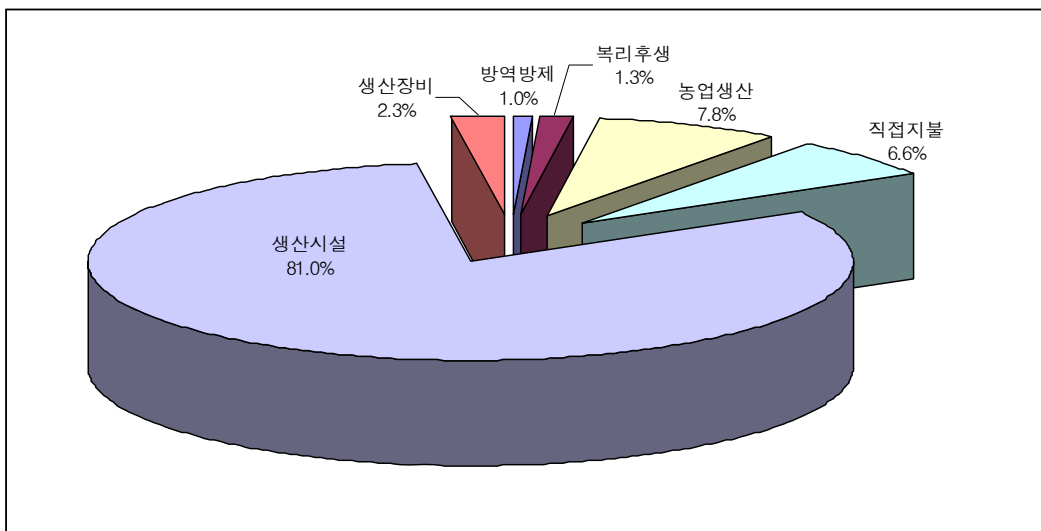
<표 3-16> 농업관련 보조·용자금 수혜 현황 종합

단위 : 원

유형	보조 및 용자명	보조금	용자금	수혜 가구수	계
방역 방제	가축방역	900,000	-	2	900,000
	도열병 방제	8,000	-	1	8,000
	벼돌발병해충 방제	1,438,340	-	2	1,438,340
	농약안전사용장비	200,000	-	2	200,000
	소계	2,546,340	-	7	2,546,340
복지 후생	농어민자녀학자금	2,430,000	6,300,000	4	8,730,000
	농가주택개량사업	-	20,000,000	1	20,000,000
	주방개량비	200,000	-	1	200,000
	영유아양육비	880,000	-	1	880,000
	소계	3,510,000	26,300,000	7	29,810,000
농업 생산	미생물발효제	6,200,000	-	2	6,200,000
	부산물비료	11,689,600	-	20	11,689,600
	사료비	1,650,000	-	1	1,650,000
	영농자금	-	136,000,000	8	136,000,000
	농가도우미사업	1,200,000	-	1	1,200,000
	소계	20,739,600	136,000,000	32	156,739,600
직접 지불	직접지불금	17,460,000	-	39	17,460,000
	소계	17,460,000	-	39	17,460,000
생산 시설	친환경배추절임시설	28,000,000	-	1	28,000,000
	시설하우스설치비	56,000,000	50,000,000	2	106,000,000
	시설하우스커튼설치비	78,500,000	8,000,000	2	86,500,000
	액비저장시설	2,000,000	-	1	2,000,000
	저장창고	50,000,000	-	1	50,000,000
	축사(사슴)시설자금	-	25,000,000	1	25,000,000
	소계	214,500,000	83,000,000	8	297,500,000
생산 장비	보행형관리기	1,500,000	-	1	1,500,000
	트랙터	-	14,000,000	1	14,000,000
	건조기	500,000	-	11	500,000
	액비제조기	4,000,000	-	1	4,000,000
	기계설비	-	10,000,000	1	10,000,000
	소계	6,000,000	24,000,000	15	30,000,000
계	264,755,940	269,300,000	108	534,055,940	
평균	5,403,182	5,495,918	-	10,899,101	

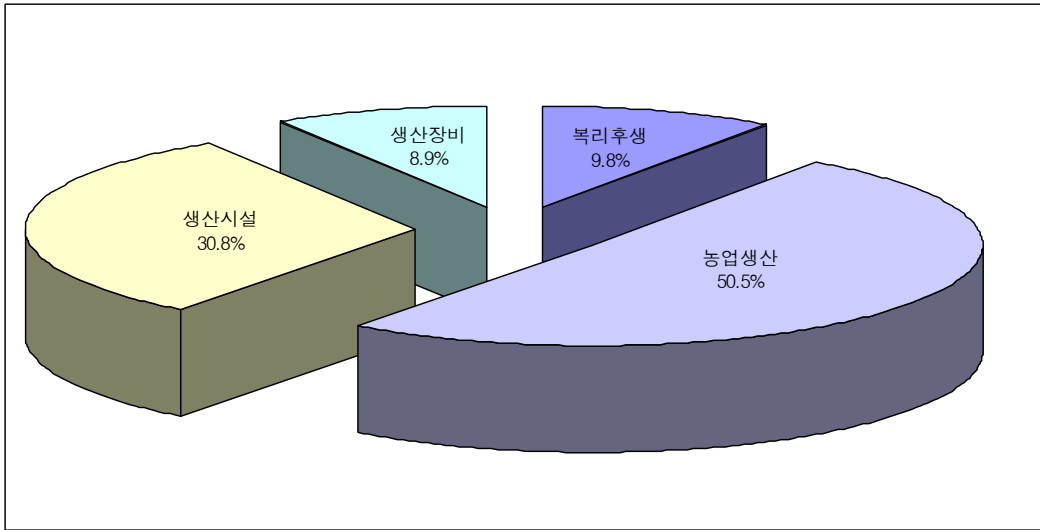
- 사례지역의 보조금 유형을 방역·방제, 복리·후생, 농업생산, 직접지불, 생산시설, 생산장비 등 6가지로 구분하여 살펴보면, 총 보조금 가운데 생산시설이 차지하는 비중이 81.0%로 가장 높고, 다음이 농업생산 7.8%, 직접지불 6.6%, 생산장비 2.3%, 복리·후생 1.3%, 방역·방제 1.0% 등의 순으로 나타나고 있음(그림 3-8).
- 이는 보조금 수혜가 대부분 생산기반 조성과 관련되어 있어 상대적으로 복리·후생 등은 미흡한 것으로 나타났음.

<그림 3-8> 유형별 보조금 수혜 현황



- 사례지역의 유형별 융자금 수혜 현황을 살펴보면, 농업생산(영농자금) 명목이 50.5%, 생산시설 30.8%, 생산장비 8.9%로 거의 대부분을 차지하고 있으며, 학자금이나 주택개량사업 명목의 복리·후생이 9.8% 정도를 차지하고 있음(그림 3-9).

<그림 3-9> 유형별 용자금 수혜 현황



- 보조금과 농가소득 그리고 경영규모 등과는 어떤 상관관계 (correlation)가 있는지를 분석해 본 결과,
 - 경영규모와 보조금간의 상관관계 계수는 0.124로 매우 낮게 나타났는데, 이는 경영규모와 보조금 수혜정도의 관련성이 크지 않다는 것을 의미함. 즉, 경영면적에 따라 보조금을 수혜 받는 직접지불금을 제외하고는 대부분의 보조금이 경영규모 이외의 요인에 영향을 받는다고 추정할 수 있음.
 - 경영면적과 농가소득간의 상관계수도 0.398로 나타나 그 관련성 또한 크지 않다고 볼 수 있는데, 이는 경영규모가 크면 상대적으로 농가소득도 많을 것이라는 일반적인 예상과는 다른 결과를 보여주고 있음. 이러한 결과는 농가소득 자료의 신뢰성 여부가 가장 중요하기 때문에 일반적으로 조사과정에서 농가들의 응답편이 (response bias)를 일정정도 고려하여야 함.
 - 다만, 이 연구에 적용된 방법을 통해서 얻은 결과에 한정해서 보

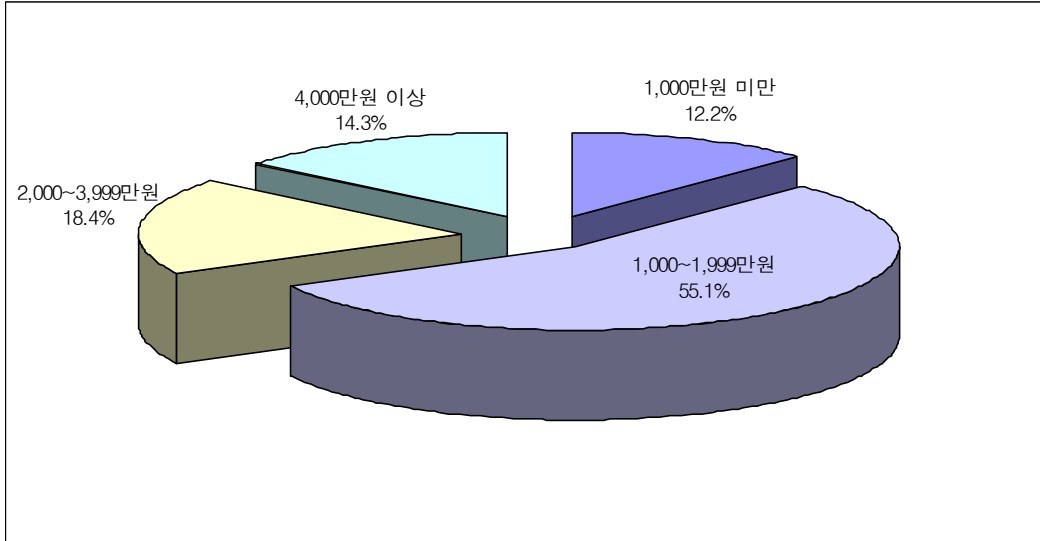
면, 이러한 경영규모와 농가소득간의 낮은 상관관계는 한편으로 농가소득이 단순히 생산능력의 높고 낮음 보다는 그 이외의 다른 요소, 예를 들면 유통능력 등과 같은 요소에 보다 많은 영향을 받고 있음을 반증하는 것으로도 볼 수 있음.

- 한편, 보조금과 농가소득간의 상관관계 계수는 0.634로 상대적으로 높게 나타나고 있음. 이는 보조금을 많이 받은 농가가 상대적으로 높은 농가소득을 얻고 있음을 나타내는 것임.
- 그러나 앞서 본 것처럼 직접지불금의 비중이 전체 보조금에 차지하는 비중이 낮기 때문에 이는 정부의 직접적인 소득보조 보다는 농업에 대한 시설 투자의 증가에 따른 것으로 파악할 수 있음. 즉, 정부로부터 자본투자 보조금을 많이 받은 농가는 다른 농가에 비해 상대적으로 적극적인 생산, 가공 및 유통 활동을 통해 부가가치를 증대시키고 있다고 볼 수 있음.
- 이는 현재 생산기반 지원중심의 농업보조금 체계가 효과적이라는 것을 의미하는 것은 아니지만, 최소한 정부의 농업보조금이 시설 투자에 집중됨으로써 농가부채의 증가를 초래했다는 주장과는 다른 결과임.
- 결국, 농가의 경영능력에 따라서 농업보조금이 농가소득의 향상에 효과적인 기여를 하는 측면도 있음을 알 수 있음.
- 이러한 보조금과 소득간의 관계를 좀 더 자세히 살펴보겠음.

(1) 소득별 보조금 수혜 현황

- 사례지역 농가들의 소득별로 보조금 수혜가 어떤 차이를 나타내는지를 살펴보기 위하여 가구소득을 4구간으로 구분하여 구간별 소득금액 대비 보조금 규모를 정리하였고(표 3-17), 소득별 농가 수분포 현황은 <그림 3-10>과 같음.

<그림 3-10> 소득별 농가 수 분포 현황



<표 3-17> 소득별 보조금 수혜 현황

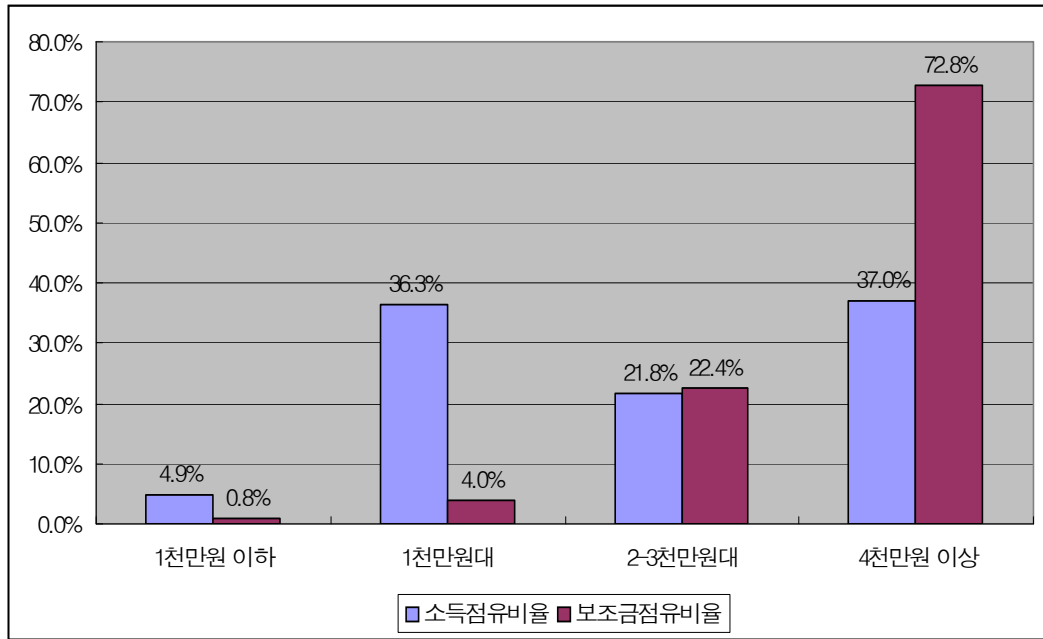
단위 : 만원, %

소득	가구		소득			보조금		
	가구수	비율	계	평균	비율	계	평균	비율
1,000만원 미만	6	12.2	4,730	788	4.9	212	35	0.8
1,000~1,999만원	27	55.1	34,800	1,289	36.3	1,054	39	4.0
2,000~3,999만원	9	18.4	20,900	2,322	21.8	5,937	660	22.4
4,000만원 이상	7	14.3	35,500	5,071	37.0	19,273	2,753	72.8
계	49	100.0	95,930	1,958	100.0	26,476	540	100.0

- 사례지역 전체소득 95,930만원을 소득구간별로 구분해보면, 4천만원 이상이 차지하는 비율이 37.0%로 가장 높고, 1천만원대가 36.3%, 2천-3천만원대가 21.8%, 1천만원 미만이 4.9%순이었음.

- 사례지역에서 수혜 받고 있는 보조금을 소득구간별로 살펴보면, 4천만원 이상이 차지하는 비율이 72.8%로 가장 높고, 2천-3천만원대가 22.4%, 1천만원대가 4.0%, 그리고 1천만원 미만이 0.8%로 나타났다.

<그림 3-11> 소득구간별 소득 점유비율 및 보조금 점유비율



- <그림 3-11>은 소득구간별 소득 점유비율 : 보조금 점유비율을 나타낸 것으로 고소득 농가와 저소득 농가의 보조금 점유비율의 차이가 매우 큰 것으로 나타나고 있음.
 - 소득 1천만원 이하 구간의 점유비율 구성비는 4.9 : 0.8, 1천만원대는 36.3 : 4.0, 2~3천만원대는 21.8 : 22.4, 4천만원 이상은 37.0 : 72.8로 나타났다.
 - 이와 같은 점유비율 구성비가 의미하는 바는 농가소득이 평균

(1,958만원) 이상인 농가들의 보조금 점유비율이 높고, 특히 고소득 농가들의 보조금 점유비율이 매우 높다는 것임.

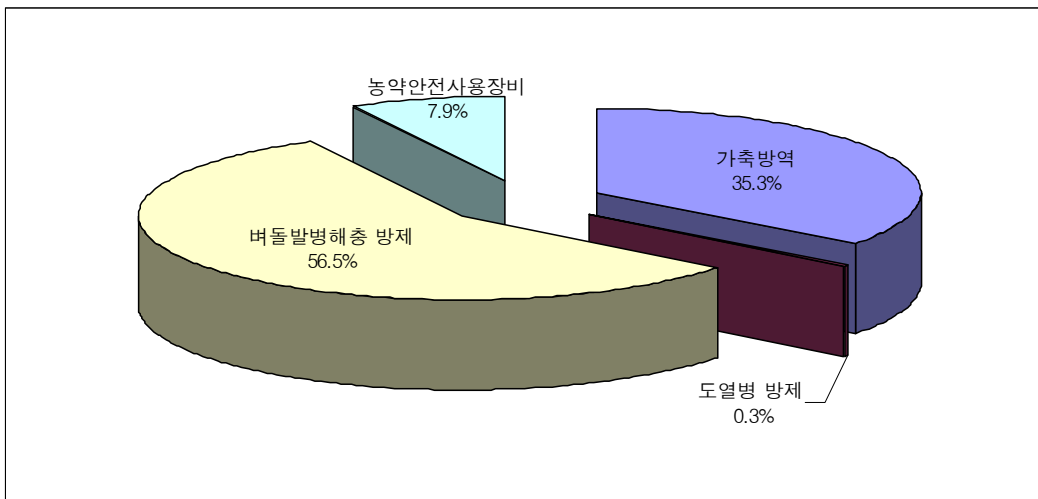
- 이와 같은 경향은 소득별로 보조금의 효과가 상이하게 나타나고 있음을 의미함.
- 즉, 고소득 농가에서는 보조금이 농가소득 증대를 촉진하는 효과를 나타내고 있지만, 저소득 농가에서는 농가소득을 지지하는 정도의 역할에 국한되고 있다고 볼 수 있음.

(2) 유형별 보조금 수혜 현황

(가) 방역·방제 관련 보조금

- 방역·방제 관련 보조금은 가축방역비, 도열병 방제비, 벼돌발병해충 방제비, 농약안전사용장비 등으로 총 255만원이 지원되었음(그림 3-12).

<그림 3-12> 방역·방제 관련 보조금 수혜 현황

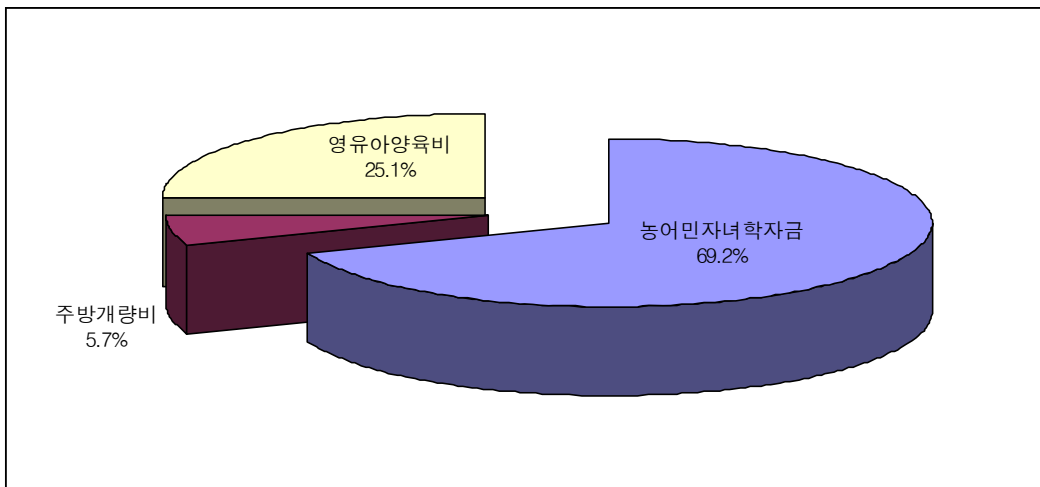


- 벼 들발병해충 방제비가 56.5%로 절반 이상을 차지하고 있으며, 가축방역 35.3%, 농약안전사용장비 7.9%, 도열병 방제 0.3%로 조사되었음.
- 모두 7농가가 지원받았으며, 현물(방독면, 마스크) 형태로 지원되었음.

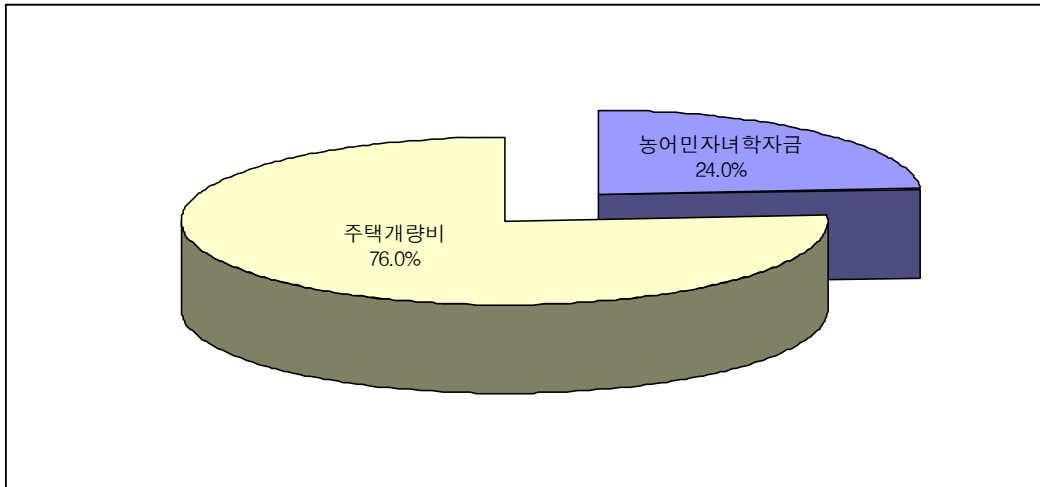
(나) 복리·후생 관련 보조·융자금

- 복리·후생 관련 보조·융자금은 농어민자녀학자금, 농가주택개량사업비, 주방개량비, 영유아양육비 등이며, 보조금은 총 351만원, 융자금은 2,630만원이 7농가에게 지원되었음(그림 3-13, 3-14).
- 복리·후생 관련 보조금이 사례지역 수혜 총 보조금에서 차지하는 비율은 1.3%이며, 총 융자금에서 차지하는 비율은 9.8%로 보조금 : 융자금 비율의 차이가 큰 것으로 나타나고 있음.

<그림 3-13> 복리·후생 관련 보조금 수혜 현황



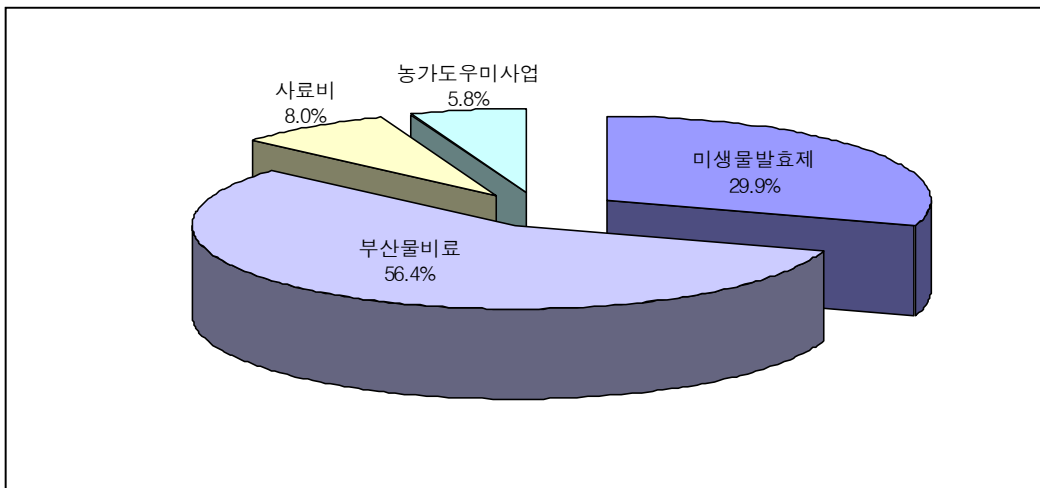
<그림 3-14> 복리·후생 관련 용자금 수혜 현황



(다) 농업생산 관련 보조·용자금

- 농업생산 관련 보조·용자금은 미생물발효제, 부산물비료, 사료비, 영농자금, 농가도우미사업이며, 보조금은 총 2,073만원, 용자금은 총 1억 3,600만원이 32농가에게 지원되었음(그림 3-15).

<그림 3-15> 농업생산 관련 보조금 수혜 현황



- 농업생산 관련 보조금은 부산물비료 지원이 56.4%, 미생물발효제 지원이 29.9%로 높은 비중을 차지하고 있고, 융자금은 100.0% 전액이 영농자금으로 지원되었음.
- 농업생산 관련 보조금이 사례지역 수혜 총 보조금에서 차지하는 비율은 7.8%이며, 총 융자금에서 차지하는 비율은 50.5%로 융자금 비율이 큰 이유는 영농자금 융자금액이 많기 때문임.

(라) 직접지불금

- 사례지역의 직접지불금은 총 1,746만원으로 모두 39농가에 지원되었으며, 사례지역 농가의 79.6%가 직접지불금을 수혜하고 있음.
- 직접지불금이 사례지역 수혜 총 보조금에서 차지하는 비율은 6.6%임.
- 재배면적에 따라 직접지불금이 상이하기는 하지만, 가구당 평균 447,692원을 수혜하고 있으며, 소득 중에서 차지하는 비중은 2.3%에 불과한 것으로 나타났음.

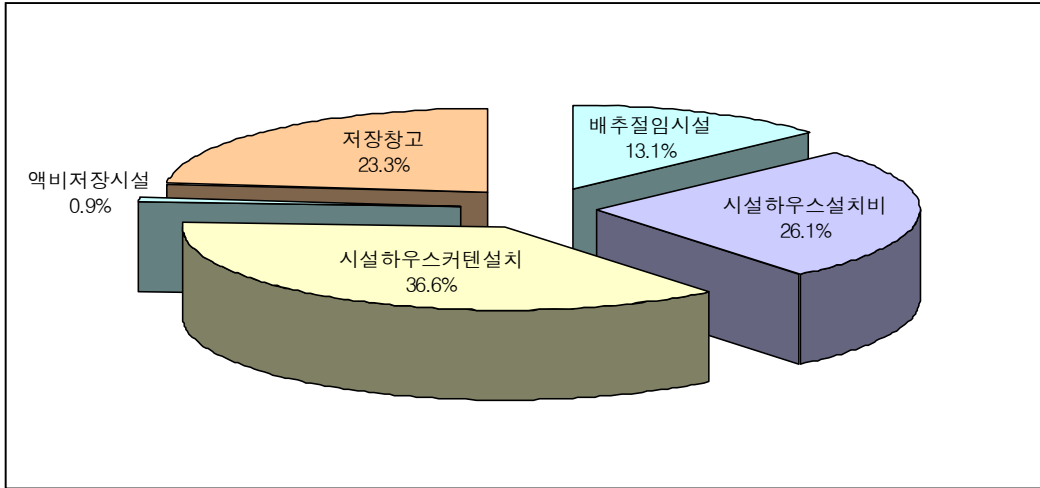
(마) 생산시설 관련 보조·융자금

- 생산시설 관련 보조·융자금은 친환경배추절임시설, 시설하우스설치비, 액비저장시설, 저장창고(50평), 축사시설(사슴)자금이며, 보조금은 총 2억 1,450만원, 융자금은 총 8,300만원이 8농가에게 지원되었음(그림 3-16, 3-17).
- 생산시설 관련 보조금은 시설하우스 커튼설치비가 36.6%, 시설하우스 설치비가 26.1%로 높은 비중을 차지하고 있고, 융자금에서는 하우스 설치비가 60.2%, 축사시설자금이 30.1%, 시설하우스 커튼설치비가 9.6% 순으로 나타나고 있음.
- 특히, 최근 지원된 친환경배추절임시설은 겨울철 농가소득 향상에

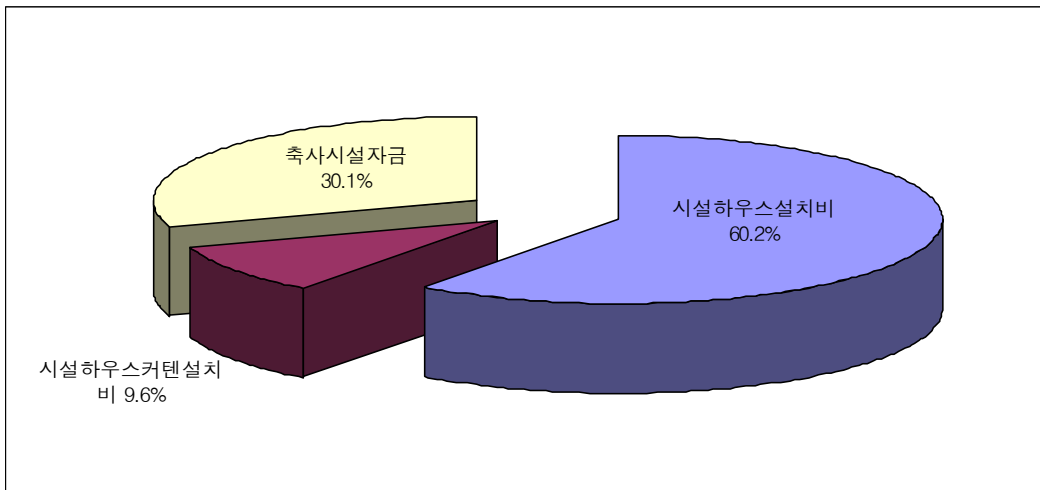
기여하고 있어 보조금사업의 효과가 큰 것으로 나타나고 있음.

- 생산시설 관련 보조금이 사례지역 수혜 총 보조금에서 차지하는 비율은 81.0%이며, 총 용자금에서 차지하는 비율은 30.8%로 보조·용자금 점유 비중이 가장 높은 것으로 나타났음.

<그림 3-16> 생산시설 관련 보조금 수혜 현황



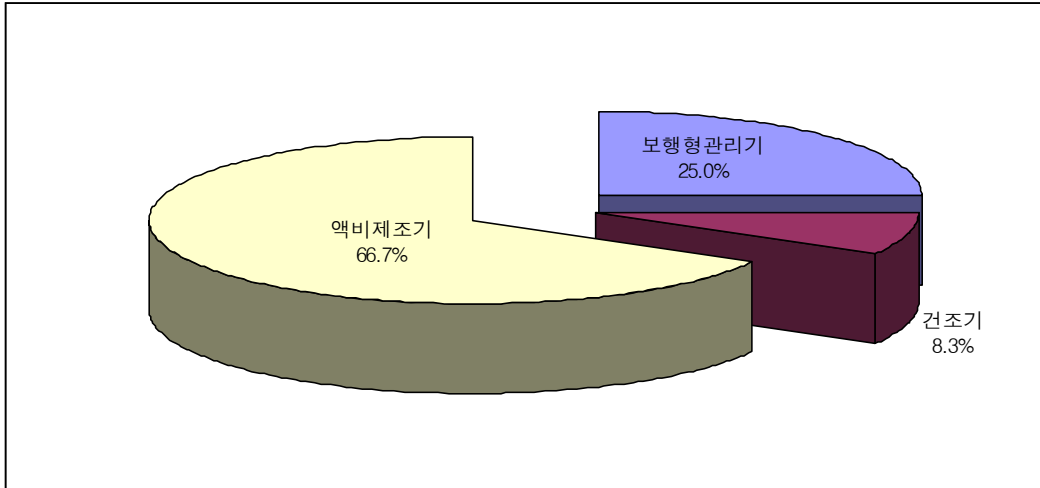
<그림 3-17> 생산시설 관련 용자금 수혜 현황



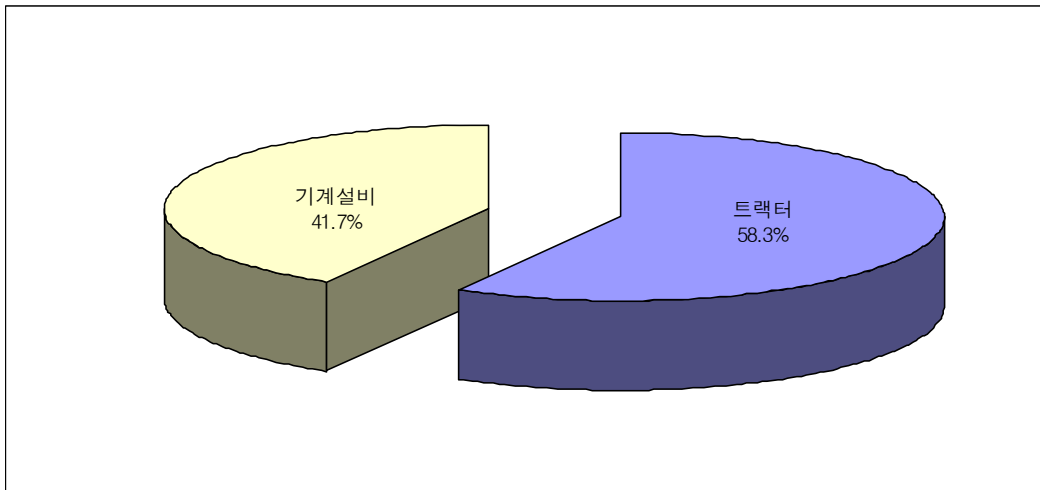
(바) 생산장비 관련 보조·융자금

- 생산장비 관련 보조·융자금은 보행형관리기, 트랙터, 건조기, 액비제조기, 기계설비 등이며, 보조금은 총 600만원, 융자금은 총 2,400만원이 15농가에게 지원되었음(그림 3-18, 3-19).

<그림 3-18> 생산장비 관련 보조금 수혜 현황



<그림 3-19> 생산장비 관련 융자금 수혜 현황



- 생산장비 관련 보조금은 액비제조기 66.7%, 보행형관리기 25.0% 등이 높은 비중을 차지하고 있고, 융자금에서는 트랙터가 58.3%, 기계설비가 41.7%를 차지하고 있음.
- 생산장비 관련 보조금이 사례지역 수혜 총 보조금에서 차지하는 비율은 2.3%이며, 총 융자금에서 차지하는 비율은 8.9%였음.

다. 비농업관련 보조·융자금 수혜 현황

- 사례지역에서의 비농업관련 보조금은 노인교통수당이 대부분을 차지하고 있음.
- 이외에 대학학자금 전액지원, 경노연금, 농어민자녀지원금을 받고는 있으나, 그 금액을 알고 있지 못하고 있음.
- 비농업관련 보조금은 사회복지과 소관으로 지원 종류가 상당히 많음에도 불구하고 사례지역 농가에서는 큰 혜택을 받고 있지 못하였음. 이는 사회복지과의 지원대상이 시내 지역 거주자를 대상으로 하고 있음을 의미함.

<표 3-18> 비농업관련 보조·융자금 수혜 현황

단위 : 원

명칭	보조금	수혜가구 수
노인교통수당	4,560,000	25
대학학자금	-	1
경노연금	-	1
농어민자녀지원	-	1

제4장 보조·융자금 지원사업의 문제점 및 개선방향

1. 농업지원 정책체계의 문제점과 개선방향

- 지역농업의 특화부문에 대한 정책적 지원의 집중이 부족함.
 - 지역농업의 장기적인 발전방향과 전략이 부재하기 때문에 각종 농림사업의 지원이 형평성을 고려하여 전 분야에 고르게 지원됨에 따라서 지역적 특성을 살림으로써 지역농업의 경쟁력을 제고하기 어려운 문제점이 있음.
 - 지역단위에서도 농업지원 정책이 행정적인 형평성에 초점을 두고 있기 때문에 정책지원이 각 읍면동 단위의 농가 수나 일정 품목의 재배면적을 기준으로 이루어지고 있음.
 - 이러한 지원은 극단적으로 이야기 하면 지역농업을 전국의 평균적인 농업과 동일하게 만드는 결과를 초래할 것이며, 불과 소수의 농가 참여하고 있다고 할지라도 지역적 특성을 기반으로 고부가가치를 창출하고 지역농업의 경쟁력을 제고시키는 지역 특화농업의 발전을 저해하고 있음.
 - 따라서 지역단위의 농업지원 정책사업이 지역농업의 발전과 경쟁력을 제고할 수 있는 분야에 집중할 수 있는 체계마련이 필요함.
 - 이를 위해서는 우선적으로 지역농업의 장기발전 전략이 제시되어야 할 것이며, 이는 단순히 참여 농가 수보다는 지역의 사회경제적 상황과 다양한 자원을 고려하고 지역주민의 여론을 수렴하여 이루어져야 할 것임.
 - 이러한 전략제시가 컨설팅이나 연구용역으로 제시되기 보다는 향

후 정책사업에 지속적으로 참여하고 관리할 수 있는 전문적인 기관이나 기구의 설립을 통해서 진행될 필요가 있음.

□ 지역단위 농업지원 사업이 부서별로 세분화되어 있어서 농민들이 해당 사업의 내용이나 집행절차를 이해하기 어려움

- 아산시의 경우 총 6개의 계로 농정사업이 분리되어 있으며 여기에 산림, 축산, 지역개발 분야가 별도로 사업을 진행하고 있음.
 - 다수 농민에게 정책지원 사업이 적용되는 직접지불제와 같은 경우는 읍면동 사무소에서 신청과정을 담당하기 때문에 절차상의 복잡함이 덜 하지만, 그 이외에 개별 농민이나 영농법인이 사업을 신청할 경우는 담당 계를 파악하는데 어려움이 있으며 또한 전반적인 농업지원 정책사업을 체계적으로 이해하기 어려움.
- 따라서 농업지원 정책사업의 관련 분야를 통합 관리 및 운영할 수 있는 체제로 전환할 필요가 있음.

□ 지역농업 전문관리 기구의 형성 필요

- 지역농업의 특성화와 경쟁력 향상을 위한 사업을 수행할 전문성 있는 기구가 부재함에 따라서 다수 농가가 참여하는 부문에 대한 단기적인 지원이 주류를 이루고 있음.
 - 지방자치제도 하에서 경제사회분야 정책사업 집행과 관련된 부정적인 측면은 정치적 고려에 의해서 사업이 집행되는 것이며 이는 우리나라뿐만 아니라 모든 국가에서 나타나고 있는 현상임.
 - 따라서 이를 완전 배제하기는 어렵지만 최소한 지역농업의 장기적인 발전을 기할 수 있는 전문적인 기관의 설립을 통해 지역농업의 경쟁력을 제고할 수 있는 사업을 일관되게 시행할 필요가

있음.

- 따라서 현재 시범사업으로 실시되고 있는 지역농업 클러스터 사업의 집행기구를 확대하여 해당 품목이나 사업분야만이 아니라 지역농업의 장기전략 및 특성화 사업을 관리할 수 있도록 자율성과 책임성을 부과할 필요가 있음.
- 지역단위 농업지원 정책사업에 대한 자율성을 강화하기 위해 예산 집행에 대한 감사기능보다는 정책집행 과정에 대한 모니터링을 강화할 필요가 있음.
 - 지방자치단체는 행정절차에 관해서는 전문성을 갖고 있지만 지역농업의 발전이나 경제사회발전과 관련해서는 전문성이 있다고 보기 어려움.
 - 따라서 지방행정기구에 의한 정책의 수립, 집행은 향후 예산집행의 법적 정당성에 대한 감사를 고려할 수밖에 없음.
 - 이러한 감사기능은 예산집행의 투명성을 제고하는데 유용하지만 실제 지역에 적합한 정책의 신속적인 집행을 통한 정책효과의 제고를 저해하는 측면이 있음.
 - 따라서 정책집행의 법적 절차에 대한 사후 감사보다는 사업집행과정 및 성과에 모니터링과 평가기능을 강화하는 것이 필요함.
 - 즉, 각 지역에서 정책사업의 전담 관리기구는 실제 사업의 진행과정에 대해 모니터링하고 예산 지원에 대한 투명성과 법적 절차는 행정기관에서 담당하는 체제로 개선될 필요가 있음.

2. 정책사업 집행과정의 문제점과 개선방향

- 영농조합법인을 통한 지원이 회원 농가들에게는 실제적인 혜택이 되지 못하고 있는 경우도 발견되었음.
 - 영농조합법인은 농가의 경영규모가 적은 우리나라에서 협동적인 생산 및 유통을 실행하는데 중추적인 역할을 수행하고 있기 때문에 매우 중요한 조직이라고 할 수 있음.
 - 현재 대규모 영농법인이거나 소규모라고 하더라도 조합원간의 협력이 긴밀한 경우는 영농법인에 대한 사업지원이 조합원 농가의 소득향상에도 많은 도움을 주고 있음.
 - 그러나 영농조합법인이 정책사업의 지원을 받기 위한 형식적인 조직인 경우는 한 두 농가만이 지원 혜택을 받는 문제점이 있음.
 - 일반농가들이 영농조합법인의 형식적인 요건을 갖추기 위해서 가입이 된 것일 뿐 실제 사업은 대표 농가만이 운영하고 있기 때문에 실질적으로 한 두 농가가 전체 보조금을 모두 받고 있음.
 - 따라서 통계상으로는 많은 농가들이 정책지원의 혜택을 받는 것으로 나타나지만 실제적인 효과는 지역에 광범위하게 영향을 주지 못하고 있음.
 - 따라서 영농조합법인의 설립과 등록뿐만 아니라 사후 운영상황에 대한 관리가 필요함.
 - 또한 이들이 정책지원을 통해서 운영하고 있는 시설이나 사업이 실제 지역 농가들의 참여에 의해서 이루어지고 있는지에 대한 모니터링이 필요함.

□ 개별 농민이 정책사업에 지원하기 위해서는 구체적인 사업계획을 세워야 하지만 실제 농민입장에서 사업계획서를 작성하는데 어려움이 있음.

- 농업 생산 및 유통관련 사업의 대부분은 해당 사업이 필요한 농가나 경영체를 대상으로 하기 때문에 구체적인 사업계획서를 제출하는 것이 의무사항임.
 - 이러한 사업계획서를 농민이 개별적으로 작성하기는 어려움.
 - 따라서 농민이 정책사업을 이해하고 적절한 사업계획서를 작성할 수 있도록 경영자문을 하는 기관이나 단체의 참여가 필요함.
 - 그러나 현재와 같은 개별적인 농업경영컨설팅 업체의 참여는 개별 농민의 현 상황이나 지역농업의 전반적인 상황에 대한 이해없이 진행되기 때문에 현실성과 책임성이 약하다고 할 수 있음.
- 따라서 지역농업 전문기구의 설립을 통해 농민들에게 지역의 현 상황을 체계적으로 이해시키고 향후 경영방향을 설정할 수 있도록 지원하는 것이 필요함.

□ 지역차원에서 실시되는 각종 정책사업에 대한 대 농민 홍보가 부족함.

- 시군단위에서는 농업의 각 분야를 포함하는 다양한 정책사업이 실시되고 있지만 실제 농민들은 어떤 정책사업이 어떻게 이루어지고 있는지에 관한 정보와 이해가 부족함.
 - 정책사업에 따라 필요한 경우 농민에 대한 홍보와 신청 장려를 하고 있지만 세부 사업별로 홍보하는 것이기 때문에 농민의 전반적인 정책사업에 대한 이해도를 증진시키는데 도움이 되지 못함.

- 따라서 시군단위에서 본 예산 확정 후와 추가경정예산 시기 등 년 2회에 걸쳐 각 부서의 세부사업에 대한 설명회 개최 및 홍보책자 배포를 통해 농민에게 정책사업에 대한 정보를 제공하는 것이 필요함.

3. 직접지불 사업의 문제점과 개선방향

□ 직접지불금이 경작자에게 지급토록 보증하는 제도적 절차의 보완이 필요함.

- 논 농업 직접지불사업은 현재 규정상 경작자가 수혜 대상자이고 신청서 상에서도 실제 경작자를 표기하도록 하고 있으며, 이를 보증하기 위해 농지원부와 이장의 확인을 거치도록 하고 있음.
 - 그러나 현장에서는 직접지불금이 농지를 임차하여 실제적으로 경작하는 농민이 아닌 토지 소유자에게 귀속되는 경향이 있음.
 - 이는 한편으로 농지임차계약이 주로 1년간의 단기계약이기 때문에 이후 지속적인 임차를 위해서는 토지소유자의 요구를 수용하지 않으면 안되는 현실적인 여건이 있기 때문임.
 - 다른 한편으로는 경작자를 이장과 농지원부를 통해서 확인하도록 하고 있지만 이장이 임차인과 토지 소유자 간의 관계를 중재하기 어려우며 농지원부 또한 임차인과 임대인의 관계에서 임대인에게 귀속될 수 있기 때문임.
- 이를 해소하기 위한 방안은 다각적으로 검토될 필요가 있음.
 - 우선적으로 현재 농림부에서 추진하고 있는 농가등록제를 통해서 농민과 경작자에 대한 정의를 명확히 하고 GIS 시스템을 통한 데이터베이스를 마련함으로써 부재지주에게 직접지불금이 귀속되는

것을 가능한 한 방지해야 함.

- 또한, 임차계약을 현재의 단기계약에서 5년 이상의 장기계약으로 전환토록 함으로서 임차지 확보에 대한 농민의 불안감을 해소하고 동시에 농지의 생산적 이용을 보장할 필요가 있음.
- 임차농지에 대한 사후관리를 강화하여 토지 소유자의 불법적인 직접지불금 수취나 임차인과의 부당계약을 방지해야 함.
- 그러나 이와 같은 개인간의 토지 임대차 계약에 대해서 중앙정부가 개입하는 것은 현실적으로 불가능하기 때문에 지역상황에 전문적인 식견이 있고 또 지속적인 관리가 가능한 지역농업 전문기구를 통해서 실시해야 할 것임.

□ 12월말에 지급되고 있는 보조금의 지급시기를 조정할 필요

- 현재 논농업직접지불금은 7월에 신청을 받고 12월말에 보조금을 지급하고 있음.
- 그러나 농업생산에서 자금이 긴급하게 필요한 것은 농산물 수확기이므로 지급시기를 앞당겨서 10월 정도에 지급하는 것으로 개선될 필요가 있음.

□ 농민의 복지와 후생증대를 사업의 비중이 너무 적어서 실제 농민의 삶의 질 향상에 효과가 없음.

- 사례지역에 대한 조사 결과 지역에 적용되는 전체 보조금 대비 복지후생비의 비율은 1.3%(평균 351만원)에 불과함.
- 대부분이 융자금이 이 사업이 사례지역 농가의 융자금에서 차지하는 비중은 9.8%에 달함.
- 즉, 보조금 면에서 보면 농민의 삶의 질 향상을 추진하기에는 너무 비중이 적고, 융자금에서 차지하는 비중이 높음.

- 따라서 농민의 삶의 질 향상을 실질적으로 추진하기 위해서는 융자금으로 지급되는 부분을 낮추고 보조금 지급은 확대될 필요가 있음.

부 록 (조사표)

NO.	
-----	--

아산시 지역농업 발전을 위한 기초조사 (보조·용자금 실태)

조사기관 : 단국대학교 협동문화경제연구소
연락처 : 김 호 · 허승욱 · 김태연교수 ☎(041) 550-3611

1. 농업생산에 참여하고 있는 가족은 모두 몇 명이나 되십니까?

① 가족 : _____명 ② 가족 외 : _____명

2. 현재 소유 또는 임차하고 있는 토지는 어느 정도입니까?

단위 : 평

구 분	논	밭	과수원	기타	계
소유지					
임차지					
총 계					

※ 기타 : 임야, 버섯, 밤 등의 재배지 포함

3. 어떤 작목을 재배하고 계십니까?

작목명	면적 (평)	재배방법		전작·후작 여부			비고
		노지	시설	1모작	2모작	3모작	

4. 어떤 가축을 사육하고 계십니까?

단위 : 두(수)

한우	젖소		돼지	닭		기타()	기타()
	유우	비유우		산란계	육계		

5. 지난해 농산물 판매를 통해서 얻은 순소득은 얼마나 되십니까?

_____ 원

6. 지난해 농산물 판매 이외의 총수입은 얼마나 되십니까?

_____ 원

7. 현재 전체 부채는 얼마나 되십니까?

_____ 원

8. 농업과 관련된 보조금 또는 융자금은 어떤 것을 받고 계십니까?

※다음의 목록 중에 있는 것은 금액을 기입하고, 없는 것은 하단 빈칸에 명칭과 금액을 적어주십시오.

보조·융자금 명칭	보조금	융자금		비고
		금액	상환조건	
농업경영컨설팅				
농가도우미사업				
직접지불금(친환경,농농업 등)				
농어민자녀학자금				
녹색농촌체험마을				
농약안전사용장비공급				
지역특화품목육성사업				
유기축산명품화사업				
영유아양육비				
보행형관리기공급				
농산물물류표준화사업				
산지포도가공산업육성				
배추무사마귀병방제지원				
축산분뇨처리사업				
조사료생산기반시설				
가축방역				
공동방제단운영비				
예방접종기술비				
가축해충퇴치기사업				
액비저장시설				
산림병해충방제사업				
임산물 저장시설				
표고재배시설				
호도기반조성				
기계화경작로확포장사업				
농촌농업생활용수개발				

12. 기타 보조나 융자금의 신청, 수령과정, 사용, 정산 등에 있어 문제점은 무엇이라 생각하십니까?

13. 이러한 문제점에 대한 개선방안은 무엇이라 생각하십니까?

- 성 명 :
- 연 령 : _____ 세
- 전 화 :
- 주 소 : 아산시 송악면 리

☺ 설문에 응답해 주셔서 감사합니다.