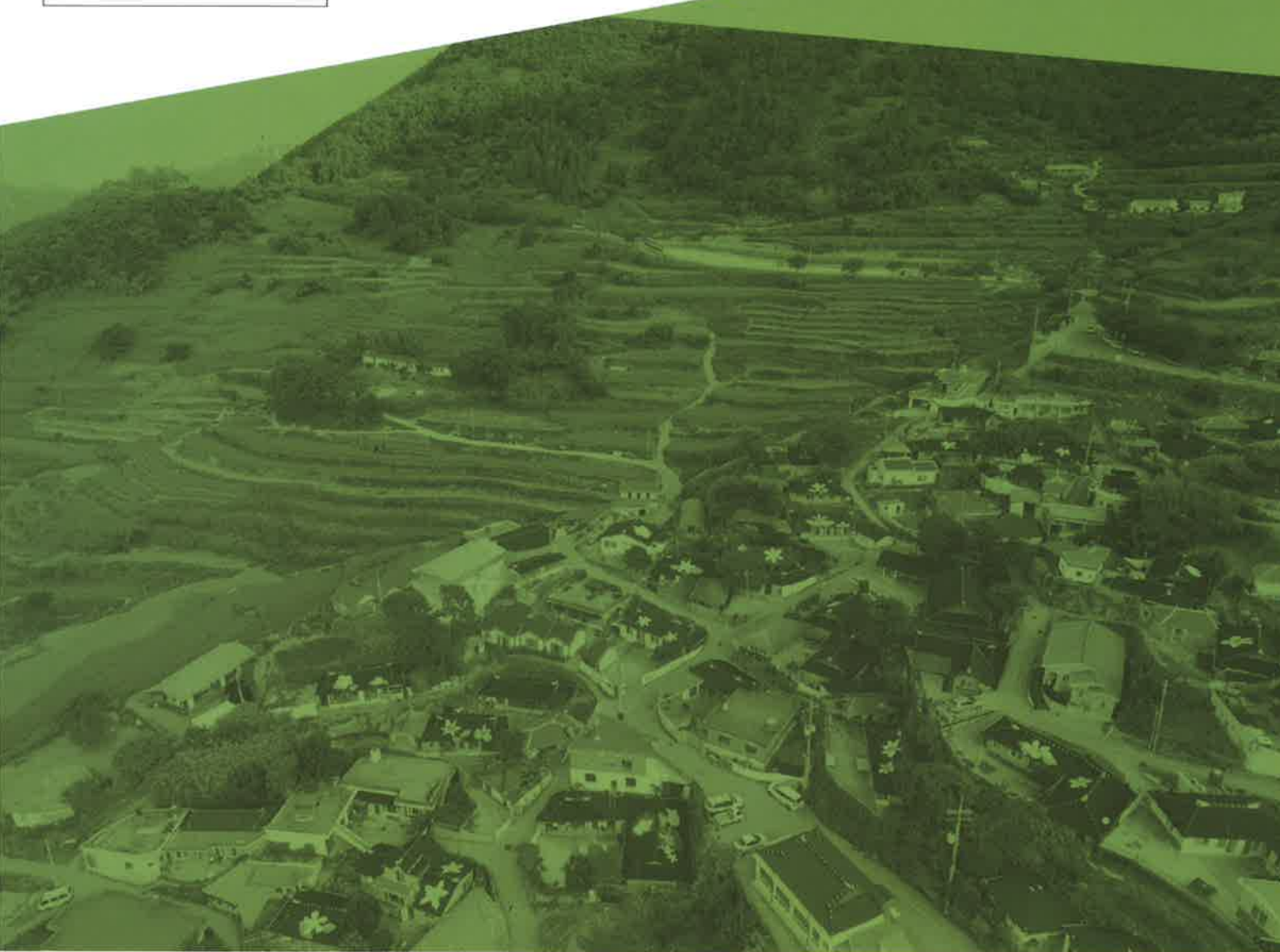


발 간 등 록 번 호

11-1543000-002000-14



# 2017 제15회 한국농촌계획대전


15th Korean Rural Planning Competiton

수상작 작품집

농림축산식품자료실



0011129

주최  농림축산식품부

 사단법인 한국농촌계획학회

주관  한국농어촌공사

후원  농촌진흥청  
국립농업과학원



**2017**  
**제15회 한국농촌계획대전**

15th Korean Rural Planning Competition

—  
수상작 작품집

2017  
제15회 한국농촌계획대전  
15th Korean Rural Planning Competiton

---

**주제**

깨끗하고 스마트한 농촌마을 만들기

주최 : 농림축산식품부, (사)한국농촌계획학회

주관 : 한국농어촌공사

후원 : 농촌진흥청 국립농업과학원

**전시**

10월 26일(목) — 11월 1일(수)

서울메트로 미술관 제1전시관

**시상**

10월 26일(목)

서울메트로 미술관 제1전시관

## 차례

—

### 개요

소개	4
공모요강	6
공모대상지	9
심사평	24

### 수상작

대상	32
우수상	36
특선	44
입선	58

### 진행과정

진행과정 갤러리	68
포스터 및 리플렛	72

# 2017

## 제15회 한국농촌계획대전

15th Korean Rural Planning Competition

농림축산식품부와 한국농촌계획학회가 공동주최하고 한국농어촌공사가 주관하는 한국농촌계획대전은 우리나라 농촌마을의 공동체 형성 및 마을 발전계획에 대한 아이디어를 발굴하는 공모전으로 2003년부터 추진되고 있습니다.

올해로 15회를 맞는 한국농촌계획대전은 “깨끗하고 스마트한 농촌마을 만들기”를 주제로 농촌마을이 가지고 있는 다양한 유·무형의 자원을 발굴하고 이들의 잠재된 가치를 찾아내어 4차 산업과 접목함으로써 농가소득 증대와 깨끗한 농촌에 대한 국민적 수요를 충족할 수 있는 참신한 아이디어를 공모하고자 합니다.

잘살고 행복한 농촌마을이 될수 있도록 여러분의 많은 관심과 참여바랍니다.

감사합니다.

## 주최·주관·후원

주최 : 농림축산식품부, (사)한국농촌계획학회

주관 : 한국농어촌공사

후원 : 농촌진흥청 국립농업과학원

## 운영위원

운영위원장 : 이상문 | 협성대학교 도시공학과 교수

운영위원 : 김두환 | 농림축산식품부 지역개발과 전문관

김대식 | 충남대학교 지역환경토목학과 교수

김은자 | 농촌진흥청 국립농업과학원 연구관

김홍석 | 서울대학교 농경제사회학부 교수

서인국 | 한국농어촌공사 지역개발지원단 부장

이유직 | 부산대학교 조경학과 교수

## 역대 공모주제

2003년 — 2009년 : 제1회 — 제7회 | 인간, 자연, 전통이 조화로운 아름다운 농촌마을

2010년 : 제8회 | 물길 따라 흐르는 아름답고 풍요로운 강촌마을 설계 / 탄소저감기술 기반의 살기 좋은 농촌마을 설계

2011년 : 제9회 | 젊은세대가 추구하는 미래농촌디자인 / 유희공간의 창조적 디자인

2012년 : 제10회 | 귀농인과 농촌주민이 더불어 사는 아름다운 농촌마을

2013년 : 제11회 | 농어촌마을 리모델링을 통한 아름다운 농촌마을 재정비

2014년 : 제12회 | 농업·농촌 유산을 활용한 창조적 마을만들기

2015년 : 제13회 | 살아있는 박물관, 농촌 에코뮤지엄

2016년 : 제14회 | 여유롭고 운치 있는 힐링마을 가꾸기

2017년 : 제15회 | 깨끗하고 스마트한 농촌마을 만들기

## 공모요강

### 공모주제

#### 깨끗하고 스마트한 농촌마을 만들기

시장개방 확대 및 고령화·양극화 등 어려운 여건 속에서도 우리농촌은 귀농·귀촌의 증가, 건강·실속 소비 트렌드 변화, 농촌가치의 재인식 등 새로운 기회가 생겨나고 있습니다. 위기요인에는 슬기롭게 대처하면서 기회요인을 적극적으로 활용하여, 농업·농촌의 새로운 도약기반을 마련해야 합니다.

4차 산업혁명은 우리 삶에 한층 가까이 다가와 있습니다. 4차 산업혁명의 유효요소를 농업·농촌에 접목하는 노력이 필요한 때입니다. 흔히 사물인터넷이나 인공지능으로 대표되는 4차 산업혁명은 전통적인 농업이 6차 산업으로 거듭나는 것을 기술적으로 가능하게 해주는 촉매제 역할을 할 수 있습니다.

농촌지역 고유의 자연·문화·전통·역사 자원을 재활용하고 정비함으로써 농가소득 증대와 깨끗한 농촌에 대한 국민적 수요를 동시에 충족할 수 있을 것입니다. 우리의 농촌 마을이 깨끗하고 스마트한 마을, 잘살고 행복한 농촌이 될 수 있도록 아이디어를 찾아봅시다.

### 대상지

- > 동죽마을 - 충청남도 서천군 마서면 계동리 143-8번지 일원
- > 두문마을 - 전라북도 무주군 안성면 금평리 569-2번지 일원
- > 신촌마을 - 경상남도 창원군 길곡면 오호리 1326-1번지 일원

### 작품구성 내용

- > 공모대상지 이해를 통한 계획의 기본방향 설정
- > 깨끗하고 스마트한 농촌마을 만들기를 위한 계획

### 출품자격

농어촌에 관심있는 학생 및 일반인 (개인 또는 팀(3인 이내)으로 구성)

\* 개인 또는 팀당 1작품만 응모 가능하며 팀 구성 시 대표자 지정해야 함

### 주요출품규정

1차 작품 : 작품설명서 (A4 5매 내외) 패널 (800mm × 1600mm 1매)

2차 작품 : 발표자료 (ppt 슬라이드 20매 내외)

### 일정

구분	일정	주요 사항
참가신청 및 작품접수	7월 3일(월) ~ 9월 29일(금)	홈페이지 접수
작품 접수	10월 2일(월) ~ 10월 10일(화) 18:00까지	참가 신청자(팀)
1차 심사	10월 13일(금)	작품설명서 및 패널 심사
2차 심사	10월 16일(월)	발표 심사
수상작 발표	10월 17일(화)	홈페이지 공지 및 개별 통지
전시	10월 26일(목) ~ 11월 1일(수)	서울메트로 미술관 제1전시관
시상	10월 26일(목)	



## 심사

심사방법 : 1차 심사 | 작품설명서 및 패널 심사  
2차 심사 | PT 발표 심사

심사위원장 : 김용근 (서울시립대학교 교수)

심사위원 : 고영학 (한국농어촌공사 지역개발지원단 단장)

김 철 (농림축산식품부 지역개발과 과장)

배승종 (서울대그린바이오과학기술연구원 박사)

신지훈 (단국대학교 교수)

이제선 (연세대학교 교수)

임창수 (농촌진흥청 연구사)

## 시상

구분	작품수	훈격	상금
대상	1 작품	농림축산식품부 장관상	500만원
우수상	2 작품	농촌진흥청 청장상 한국농어촌공사 사장상	각 200만원
특선	4 작품	한국농촌계획학회 학회장상	각 100만원
특별상	3 작품	서천군수상, 무주군수상, 창녕군수상	기념품
입선	8 작품	한국농촌계획학회 학회장상	

## 공모 대상지

—

### 01\_ 동족마을

동족마을은 계동마을의 동쪽에 있는 마을로 대나무가 많아 '동족마을'이라 부르고 마을 들판 이름이 '황새들'이라 불릴 정도로 황새가 많이 서식했던 마을로서 금강변의 너른 옥토와 청정 서해안이 어우러진 아름다운 농촌마을임

#### 위치

충청남도 서천군 마서면 계동리 143-8번지 일원



서천군 마서면 동족마을 일대 및 공모대상 부지

## 인적현황

### 마을의 인구 및 가구 :

인구 (명)			가구수		
계	남	여	계	농가	비농가
198 (장애인수)	78 (2)	120 (7)	68	59	9

### 연령별 인구 :

동쪽마을의 연령별 인구는 65세이상 비율이 48%를 차지함

계	19세 미만		20세 이상 40세 미만		40세 이상 65세 미만		65세 이상	
	남	여	남	여	남	여	남	여
198	5	6	15	22	21	34	37	58

### 가구별 세대원 현황 :

구분	소계	독거노인 가구수(65세 이상)		장애인 가구수	다문화가정 가구수	귀농, 귀촌	기타
		남	여				
기초생활수급자	3	-	1	2	-	-	-
차상위계층	2	-	-	1	-	-	1
그외 일반계층	63	-	-	6	-	3	54
계	68	-	1	9	-	3	55

### 주업종 현황 :

농업 86.8% (59호 / 68호)    비농업 13.2% (9호 / 68호)

## 주택현황

### 주택 노후도 현황 :

- > 30년 이상 노후 주택비율 : 60.3% (44호 / 전체 73호, 빈집 포함)
- > 주택의 절반이상이 노후화하여 주거환경이 열악한 실정



### 지붕재 현황 :

- > 슬레이트 주택비율 : 50.7% (37호 / 전체 73호, 빈집 포함)
- > 주택의 절반이상이 슬레이트 지붕

### 공·폐가 현황 :

- > 공·폐가 주택비율 : 6.8% (5호 / 전체 73호, 빈집 포함)
- > 마을의 환경 개선과 주민 위생 및 안전성 확보를 위해서 공·폐가 철거가 시급한 실정



### 난방 및 온수, 취사용 에너지 사용 현황 :

구분	계	주택 사용 에너지 현황					
		전기	LPG	유류	연탄	신재생에너지	기타
가구수	68	7	-	55	2	1	3

### 마을 내 주택 군집도 :

- > 93.2% (68호 / 전체 73호)
- > 마을중심점 기준 반경 200m이내 분포한 주택의 호수



## 생활·위생·안전 인프라 현황

### 상하수도 보급 현황 :

- > 상수도 보급률 : 100% (광역 및 지방 상수도 사용 68호 / 전체 68호, 빈집 제외)
- > 하수도 보급률 : 0% (0호 / 전체 68호, 빈집 제외 / 개인 정화조 사용)

### 주민 복지 및 편의 시설 현황 :

- > 마을 내 주민복지 및 편의시설은 계동리 마을회관이 유일하며, 내부 공간이 협소하고 고령자를 위한 시설이 없어 단순 모임기능으로 활용되고 있음
- > 1층 : 할아버지방, 할머니방, 주방 / 2층 : 다목적실



동죽마을 회관

시설명	위치	면적 (m <sup>2</sup> )	층수	구조	준공년도	운영내용
계동리 마을회관	계동리 143-8	150.12	2	철근콘크리트, 조적조 / 스투브CON,C	1996	마을운영

### 마을내 도로 포장 및 폭원 현황 :

- > 마을안길의 총 연장은 약 1.85km이며, 남측에 위치한 계동길 (B = 4 ~ 8m)을 통해 마을로의 진입이 가능함
- > 마을안길은 대부분 폭 3m 이하의 협소한 도로로 되어 있어 화재 및 재해 발생 시 긴급차량의 통행이 어려움
- > 북측 산지 주변에 위치한 마을안길은 경사도가 높아 고령자의 통행이 불편하고 겨울철 미끄럼사고 우려가 높음

구분	연장(m)	경사도	포장재료
계	1,850	-	-
3m이하	1,737	최대 12도	아스콘, 콘크리트, 비포장
4m	113	최대 3도	아스콘

### 마을 내 산사태, 붕괴, 침수 등 재해 위험지 현황 :

- > 사업대상지의 지형적 특성상 북측 산지 주변은 급경사지로 인한 붕괴위험에 노출되어 있으며, 배수도가 정비되지 않아 집중 호우 시 침수피해 발생 및 사면이 붕괴되어 시급히 정비할 필요가 있음



주택 주변 사면붕괴 위험지 (계동리 산7-8일원)



배수로 미설치에 따른 우수유입(계동리 산7-8일원)



Site (남동측에서 바라본 동죽마을)

## 기타 자원 및 시설 현황

### 황새마을 (농촌체험마을) :

> 3농촌체험활동으로는 7개의 프로그램이 시행되고 있으며, 황새마을 이미지 경관에 걸맞게 친환경 농촌체험이 주를 이루고 있음 (체험 운영시기는 연중, 사계절, 특정운영시기 등 다양하게 운영되고 있음)

> 방문객 현황 :

구분	방문객 (명)	매출액 (천원)
2014년	10,372	52,148
2015년	11,042	59,340
2016년	11,816	57,314



친환경 벼농사 체험



짚공예 체험

> 계절별 체험프로그램

체험명	운영시기	주요 내용
대나무화분 만들기 체험	연중	대나무통을 이용한 친환경 화분만들기
짚공예 체험		짚공예
허수아비 만들기 체험		미니허수아비 만들기
인절미 만들기 체험		인절미 만들기
친환경 벼농사 체험	사계절	벌써 파종에서 싹 틔우기, 모심기, 수확하기, 도정하기 등
친환경 우렁잡기 체험	7 ~ 8월	친환경 우렁잡기
친환경 방울토마토 따기 체험	4 ~ 10월	토마토 모종기르기, 순집어주기, 수확하기 등

### 남산길 :

> 남산은 서천읍 남산리와 마서면 봉남리에 걸쳐있는 산으로 이산의 정상부에 둘레 약468m에 이르는 성곽을 두른 것이 서천 남산성이며, 예전부터 마을사람들이 사용하던 산길을 정비하여 남산길을 만들었으며 서천군의 중심지를 한 눈에 볼 수 있음

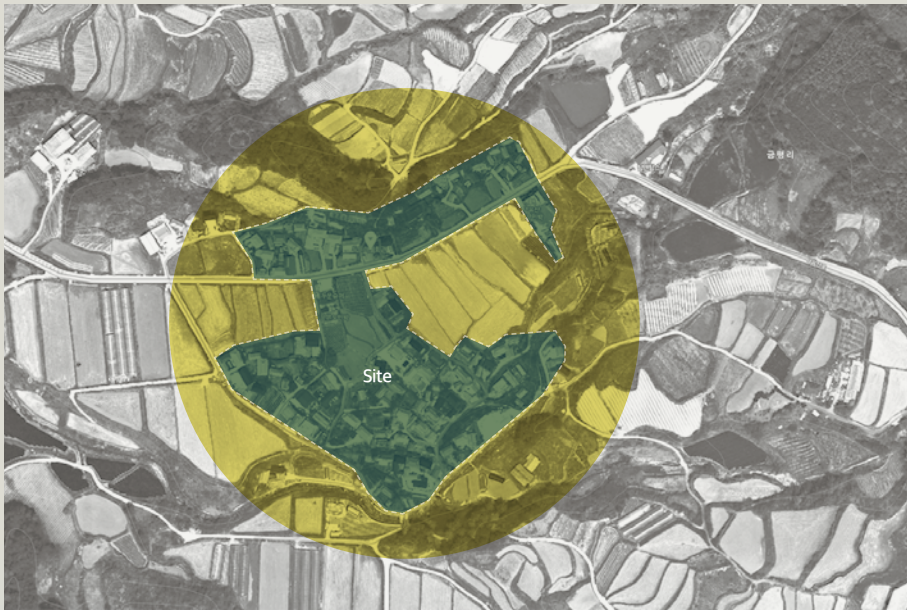
> 남산길 코스 (동죽마을과 인접하여 남산길 진입로가 위치하고 있음)  
서천특화시장 → 판교천 → 남산성 → 레포츠공원 → 서천특화시장 (L=13km, 180분소요)



## 02\_ 두문마을

### 위치

전라북도 무주군 안성면 금평리 569-2번지 일원



무주군 안성면 두문마을 일대 및 공모대상 부지

### 인적현황

마을의 인구 및 가구 :

인구 (명)			가구수		
계	남	여	계	농가	비농가
111 (장애인수)	48 (7)	63 (10)	72	44	28

**연령별 인구 :**

계	19세 미만		20세 이상 40세 미만		40세 이상 65세 미만		65세 이상	
	남	여	남	여	남	여	남	여
111	3	3	4	2	25	26	16	32

**가구별 세대원 현황 :**

구분	소계	독거노인 가구수(65세 이상)		장애인 가구수	다문화가정 가구수	귀농, 귀촌	기타
		남	여				
기초생활수급자	2	-	1	1	-	-	-
차상위계층	1	-	1	-	-	-	-
그외 일반계층	69	3	18	16	-	-	32
계	72	3	20	17	-	-	32

**주업종 현황 :**

농업 57% (41호 / 72호)  
 축산업 4% (3호 / 72호)  
 비농업 39% (28호 / 72호)



Site (두문마을 전경)



## 주택현황

### 주택 노후도 현황 :

- > 30년 이상 노후 주택비율 : 78% (56호 / 전체 73호, 빈집 포함)
- > 주택의 상당수가 노후화하여 주거환경이 열악한 실정

구분	계	건축년도					
		10년 미만	10년~15년	15년 ~20년	20년 ~25년	25년 ~30년	30년 초과
가구수	73	7	1	3	5	1	56

### 지붕재 현황 :

- > 슬레이트 주택비율 : 71% (52호 / 전체73호, 빈집 포함)
- > 주택의 절반이상이 슬레이트 지붕

### 공·폐가 현황 :

- > 공·폐가 주택비율 : 19% (14호 / 전체 73호, 빈집 포함)
- > 주택 외 미사용 방치 건물 : 2동

### 난방 및 온수, 취사용 에너지 사용 현황 :

구분	계	주택 사용 에너지 현황					
		전기	LPG	유류	연탄	신재생에너지	기타
가구수	72	-	-	65	3	1	3

### 마을 내 주택 군집도 :

- > 85% (62호 / 전체 73호, 빈집 포함)



## 생활·위생·안전 인프라 현황

### 상하수도 보급 현황 :

> 상수도 보급률 : 0% (광역 및 지방상수도 사용 0호 / 전체 67호, 빈집 제외)

> 하수도 보급률 : 0% (0호 / 전체 67호, 빈집 제외)

### 주민 복지 및 편의 시설 현황 :

시설명	위치	면적 (m <sup>2</sup> )	층수	구조	준공년도	운영내용
두문마을회관	덕유산로 876	103.8	1	벽돌조	1980	마을운영
할머니 경로당	두문길 50-11	150	1	조립식	2015	



두문마을회관



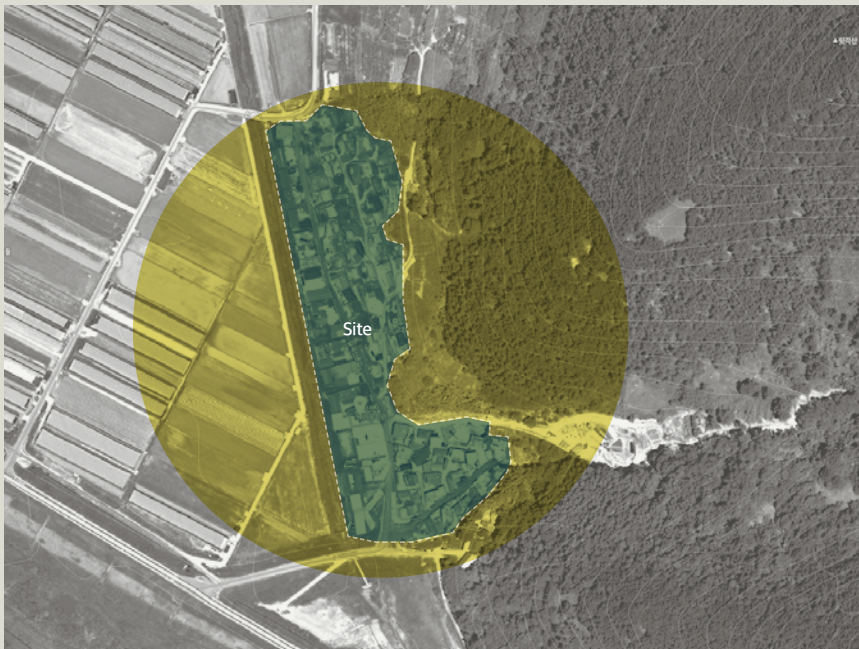
두문마을 할머니 경로당

### 03\_ 신촌마을

신촌마을은 평균경사도가 21%로 매우 높아 자연재해에 따른 산사태가 발생하였으며, 산림 사면 유실과 보행안전에 취약한 구조임

#### 위치

경상남도 창녕군 길곡면 오호리 1326-1번지 일원



창녕군 길곡면 신촌마을 일대 및 공모대상 부지



Site (남측에서 바라본 신촌마을)

## 인적현황

마을의 인구 및 가구 :

인구 (명)			가구수		
계	남	여	계	농가	비농가
114 (장애인수)	57 (8)	57 (5)	55	39	16

연령별 인구 :

계	19세 미만		20세 이상 40세 미만		40세 이상 65세 미만		65세 이상	
	남	여	남	여	남	여	남	여
114	4	4	8	8	25	16	20	29

가구별 세대원 현황 :

- > 신촌마을은 43.8%, 총 51가구 중 25가구가 독거노인 가구로 상당히 높은 비중을 차지함
- > 독거노인 25가구 중 기초생활수급자가 4가구로 독거노인 가구의 16%를 차지함
- > 신촌마을 거주 취약계층은 전체 가구의 약 11%를 차지함
- > 기초생활수급자 5가구 중 장애인 가구가 4가구이며, 기초생활수급자 5가구는 모두 독거 노인가구로 취약계층이 집중되어 있음

구분	소계	독거노인 가구수(65세 이상)		장애인 가구수	다문화가정 가구수	귀농, 귀촌	기타
		남	여				
기초생활수급자	9	3	1	4	-	-	1
차상위계층	1	-	-	1	-	-	-
그외 일반계층	70	6	15	8	-	-	41
계	80	9	16	13	-	-	42

주업종 현황 :

농업 7% (39호 / 55호)    비농업 29% (16호 / 55호)

## 주택현황

### 주택 노후도 현황 :

- > 30년 이상 노후 주택비율 : 69% (49호 / 전체 71호, 빈집 포함)
- > 주택의 절반이상이 노후화하여 주거환경이 열악한 실정



### 지붕재 현황 :

- > 슬레이트 주택비율 : 70.4% (50호 / 전체 71호, 빈집 포함)
- > 주택의 절반이상이 슬레이트 지붕



### 공 · 폐가 현황 :

- > 공 · 폐가 주택비율 : 22.5% (16호 / 전체 71호, 빈집 포함)
- > 주택 외 미사용 방치 건물 현황 : 5 동



### 난방 및 온수, 취사용 에너지 사용현황 :

구분	계	주택 사용 에너지 현황					
		전기	LPG	유류	연탄	신재생에너지	기타
가구수	55	-	-	51	-	4	3

### 마을 내 주택 군집도 :

- > 100% (71호 / 전체 71호, 빈집 포함)
- > 마을중심점 기준 반경 200m이내 분포한 주택의 호수



## 생활·위생·안전 인프라 현황

### 상하수도 보급 현황 :

- > 상수도 보급률 : 100% (지방상수도 사용 55호 / 전체 55호, 빈집 제외)
- > 하수도 보급률 : 0% (0호 / 전체 55호, 빈집 제외 / 하천 방류)
- > 창녕군은 전국 군 단위의 지역 중 가장 높은 상수도 보급률이 나타나는 지역으로 창녕군 내에서는 상수도 보급률 기준으로 취약지역을 구분할 수 없음

### 주민 복지 및 편의 시설 현황 :

- > 신촌마을 주민들이 함께 이용할 수 있는 복지시설로 마을회관 겸 노모당이 있음.  
\* 2016년부터 공동생활홀으로 운영되고 있어 다수의 주민들이 이용하기에는 협소
- > 마을 내 위치하는 오호교회는 창녕군에서 가장 오래된 교회이자 마을 주민편의를 제공하는 시설임.  
\* 교회 목사님이 지역 봉사에 참여하며 어린이 공부방, 음악교실 등을 운영 중임
- > 전반적으로 주민 복지 및 편의시설이 절대적으로 부족하며 있는 시설도 개선이 필요한 상태임

시설명	위치	면적 (m <sup>2</sup> )	층수	구조	준공년도	운영내용
마을회관 노모당	길곡면 오호리 1326-1	75.98	1	철근 콘크리트	1978	마을운영
정자	길곡면 오호리 672-3	-	1	-	2010	
오호교회	길곡면 오호리 630	148.76	1	조적조 (블록)	1913	종교시설



협소한 마을회관



정자



108년 된 오호교회

**마을내 도로 및 경사도 현황 :**

- > 마을 대지 평균 경사는 21%로 매우 가파름 \* 차량의 진입이 어려울 정도로 가파른 도로도 있음
- > 경사지 주변부가 사고에 노출되어 있어 안전을 위한 시설 설치가 필요함
- > 신촌마을에는 65세 이상 고령인구가 43%이며, 장애인 인구도 약 11%로 안전시설 정비가 필요함
- > 낭떠러지로 이어지는 옹벽만 위치한 곳에 난간 설치와 옹벽이 무너지지 않도록 보완하는 정비가 필요하며, 경사가 가파르고 미끄러운 도로면에 미끄럼방지를 위한 시설 설치가 필요함



경사지 도로 현황



토사 유출지역

**마을 내 산사태, 붕괴, 침수 등 재해 위험지 현황 :**

> 신촌마을은 창녕군에서 지정된 산사태취약지역으로 자연재해에 따른 산림사면 유실, 보행안전에 취약함

구분	발생년도	횟수	피해 규모	비고
산사태	2014	1	산사태 연접지역(오호리 1366천)	산사태취약지역지정 (2014.10.10.)
		1	신촌교회 옆 옹출수 발생(오호리 629-1임)	
붕괴	2015	1	길곡신촌길 52 주변 축대 및 빈집 붕괴위험	군비(19,000천원) 보수공사 완료
	2016	1	신촌2길 17주변 일대 안길 붕괴	군비(18,820천원) 보수공사 완료



A - 산사태 연접지역



B- 신촌교회 옆 용출수 발생지역

**석축 / 담장 / 웬스 위험지 현황 :**

- > 신촌마을은 경사면을 따라 노후화된 석축 및 토사붕괴 위험 지역이 산재하고 있음
- > 마을 곳곳에 노후화된 담장은 안전을 위협하고 미관을 해치고 있음
- > 마을입구에 출입제한시설인 배수장은 노후화된 웬스시설로 마을입구 경관을 해치고 있으며 안전상으로 위험에 노출되어 있음



노후화된 석축 모습



붕괴되고 있는 담장 모습



## 심사평

—

**김용근** (서울시립대학교 교수 / 심사위원장)

### <작품 관련 평>

본 농촌계획대전은 대학생들의 작품대회로 대학생들의 농촌사업에 대한 아이디어를 비교경연하는 대회다. 그러기 때문에 여러 가지 한계가 있을 수 있다는 것은 사전에 인지하고 시작한 사업이다.

지원사업으로 선정된 3곳을 대상으로 농촌계획에 직간접적으로 관련이 있는 학과의 학생들이 참여하는 대전으로 작품을 평가하는 기준은 일반인들의 공모전과는 차이가 있다. 배우는 학생들이 참여하기 때문에 1) 농촌마을계획을 수립하는 과정이 농촌계획 수업 중 배우는 계획과정을 충실하게 따르고 있는가? 2) 표현기법이나 아이디어를 축출해가는 과정이 합리적이고 논리적인가? 3) 작품의 결과가 현실적인 문제를 해결하는데 충실했는가? 4) 결과물로서 최종작품의 완성도가 높은가? 그리고 5) 대학생의 입장에서 문제해결을 위한 아이디어가 창의적인가? 등 여러 가지 측면이 평가의 기준이 되었다.

대학생들의 작품이기에 출품작품 간의 편차가 매우 컸으며, 한정된 판넬에 작품의 내용을 충실하게 표현하는 기법에도 전문적인 공모전에 비해 미흡하기도 하였다. 그러나 짧은 시간에 수집된 작품치고 현실적인 문제를 해결하려는 노력이 돋보이거나, 젊은 세대의 특성에 맞게 농촌농업의 문제의 해결방법이 창의적인 부분도 많이 있었다. 그러나 대부분의 작품은 지역주민들의 능동적인 참여나 적극적인 운영과 관리측면에 관련된 내용이 미흡한 경우가 많았다. 특히 경제적 효율성 측면에서 현실성이 부족하기도 하였다. 반면에 어떤 작품의 경우는 현실적인 문제를 해결하려고 노력한 나머지 농촌의 경관을 고려하기 보다는 토목공학적인 측면에서 과도한 기술 집중적으로 접근한 경우도 있었다. 모두가 젊은 학생들이기에 미흡할 수 있기도 하지만, 반면 자기들의 입장에서 독특한 발상을 계획에 반영하는 과감성도 있었다.

### <심사과정>

여러 분야의 전문가들이 서로의 전문성을 인정하고 개인적인 기준에 의한 우수의 순서로 평가했지만 심사위원들이 모두 공감할 수 있는 작품들이 수상작으로 선정되었다. 자신의 평가결과를 타 심사위원의 평가와 비교논의하면서 서로 설득하고 설득당하는 과정이 극히 편안하고 순조롭게 진행되었던 것도 이번 심사과정이 만족스러웠던 것으로 판단된다. 특히 3곳의 대상지에서 참여한 담당공무원들에게 특별상 수상자 결정의 권한을 부여하기로 결정한 것과 동시에 특별상 수상작의 결정에도 별무리 없이 서로 같은 평가를 할 수 있었던 것도 심사과정에서 심사원들 간의 조율의지가 좋았던 것 같다.

<내년도 대전에 대한 기대>

작년과 비슷한 수준의 작품이 출품되었다. 내년에는 더 많은 작품이 출품되어 농촌계획 관련 대학에서 더 많은 관심을 갖도록 노력해야겠다. 많은 작가들이 참여하게 하는 방법에는 일단 여름방학 이전에 대전 관련 공고가 나와야겠다. 최근 들어서 여러 분야에서 다양한 공모전이 진행되기 때문에 대학생들이 자기의 시간을 자유롭게 사용할 수 있는 여름방학 전에 공고 되어야겠다. 여름방학동안에 작품 제작에 시간을 할애할 수 있도록 해야겠다. 올해 대전 관련 공고는 전반적으로 늦었던 것으로 평가된다.

계획대상지역의 선정방법에서 고려해야 할 부분이 2가지 정도 있겠습니다.

1) 지금과 같이 공모의 대상지역을 지원사업의 대상지역 중 3곳으로 지정하지 않고 조금 더 많은 마을을 대상으로 하는 것이 좋을듯합니다. 출품하는 작가들이 계획대상지역을 선정하는데 지금보다 더 선택의 자유를 부여하는 것이 다양한 아이디어를 얻는데 도움이 될 수 있겠습니다.

2) 공모대상지역을 지원사업의 대상마을이 지정되기 전 마을을 대상으로 하는 것이 좋겠습니다. 기본계획이 수립되기 전 대학생들의 참신한 아이디어를 얻을 수 있고, 또 수상하는 방법에서도 대전에서 수상한 마을을 지원대상으로 선정을 하고, 또 대학생들이 직접 현실적인 기본계획을 수립하는데 참여하는 것도 농촌계획분야로 젊은 전문가들을 유입하는데 도움이 될 것입니다.

3) 공모전 참가자들을 대상으로 현장설명을 하는 방법이나 내용을 보다 교육적으로 발전시켰으면 좋겠습니다. 참가 신청서를 받고, 공모전 내용을 설명하고 계획대상지역을 소개하는 자리에서 농촌계획과 관련된 특강을 시행하는 것도 좋겠습니다. 공모작품의 질적수준을 높이고, 예비전문가들의 농촌계획에 대한 실무교육의 효과를 얻을 수 있을 것입니다.

이번 농촌계획대전을 준비하고 또 진행하는 과정에서 여러분들이 수고를 하셨습니다.

감사를 드리며, 내년에는 더 풍성한 대전이 되길 기원합니다.

감사합니다.

## 이제선 (연세대학교 교수)

### <두 문화>

- 마을 현황 특히 잠재력 및 마을의 지원을 충실히 이해하고 있다고 봅니다.
- 계획에서도 꺼안다, 단장하다, 이용하다, 알리다 라는 4개 부문에 대한 세부적 사업 내용도 충실히 도출되었고 실현가능성이 매우 높은 안이라고 판단됩니다.
- 폐가를 활용하는 것, 역사둘레길 등은 좋은 아이디어라 봅니다.

### <선물>

- 설계를 위한 과정을 각 단계마다 보여주고 있어서 매우 충실히 작업을 진행했다고 판단됩니다.
- 계획에서도 쾌적하고 안전한 마을, 살기 좋은 마을, 정다운 마을로 금번 농촌대전의 의미를 따뜻하게 담고 있다고 판단합니다.
- 1박 2일의 마을 탐방아이디어 그리고 스마트 기술을 활용하기 위한 IOT활용한 도움 서비스 등은 좋은 아이디어라 봅니다.

### <기본에 충실하다.>

- 대상지에 대한 분석 및 문제점 도출 과정이 매우 흥미롭고 체계적으로 잘 진행했다고 판단됩니다.
- 그리고 5개년이라는 시간계획을 가지고 사업을 진행하고자 하는 계획 또한 타당성과 실현성을 더욱 증대시키고자 하는 의도가 담겨져 있다고 판단됩니다.
- 마스터플랜에 대한 표현도 매우 적절하다고 판단됩니다.

### <내마음속에 저장>

- 대상지에 있는 재생가능 자원인 수목원, 황새, 대나무 등을 충실히 활용하고자 하는 노력이 엿보였습니다.
- 4개의 폴더라는 개념으로 개별사업들을 정리하고자 하는 패널 표현기법도 매우 흥미로웠다고 판단됩니다.
- 구전이야기의 자원화 필요성 제시는 매우 흥미로웠습니다.

### <동쪽마을, 황새를 불러오다>

- 자연 어메니티를 표현하는 기법이 매우 독특하였으며 판넬의 표현기법 우수하다고 판단합니다.
- 이용자도 농촌주민, 귀농인, 나그네로 나누어서 계획을 수립하는 것도 좋은 접근으로 판단됩니다.

### <두문, 잇다>

- 두문마을 개선과정을 선형으로 표현하는 기법이 독특했습니다.
- 판넬 하단부에 지나치게 큰 3개의 그림 삽입은 조금은 아쉽습니다.

### <신촌 그곳은 지금>

- 공모대상마을 주민들과의 인터뷰 내용이 들어갔고 스마트 팜의 개념도입도 긍정적이었습니다.
- 그럼에도 지나치게 스마트적인 요소가 접목되어 있는 느낌이 있어서 아쉽습니다.

## 임창수 (국립농업과학원)

올해로 15번째를 맞는 이번 공모전의 주제는 '깨끗하고 스마트한 농촌마을 만들기'이다. 이는 낙후된 우리나라 농촌마을의 어려운 여건 속에서 농촌지역 고유의 자연·문화·전통·역사 자원을 재활용하고 스마트하게 정비함으로써 농가소득 증대와 깨끗한 농촌에 대한 국민적 수요를 동시에 충족하고자 하는 취지에서 주제로 설정되었다.

이에 대해 젊은이들이 참여하여 창조적인 아이디어로 우리의 농촌마을이 깨끗하고 스마트한 마을, 잘살고 행복한 농촌이 될 수 있도록 계획·구상하는 것은 매우 의미 있고, 흥미 있는 일이라고 생각하며, 기대감을 가지고 공모전 심사에 임하였다.

이번 공모전 작품심사는 특별히 농촌계획기법의 기본절차에 따라 마을을 분석하고, 정확한 문제점 조사를 통하여 창의적인 전략을 도출하였는지를 유의하여 채점하였다.

대상을 수상한 '두 문화'는 대상마을에 대한 정확한 실태조사와 문제해결의 과정을 논리적으로 제시하였다. 또한 두개의 문화를 합친다는 컨셉과 4단계의 창의적인 실행계획은 매우 우수하다고 판단하였다.

우수상을 받은 2개의 작품도 깨끗하고 스마트한 농촌을 지향하는 전반적인 마을계획 수립 내용이 우수하다고 판단하였다. '선물' 작품은 마을의 안전과 소득증대 등에 대한 세부계획 프로그램이 좋은 평가를 받았고, '기본에 충실하다' 작품은 실제적인 문제점 분석과 창의적인 안전대책 공법 제안이 참신하고 우수한 것으로 평가되었다.

특선 이하의 작품들도 전반적으로 대상마을에 대한 현황분석의 충실도와 주제와 부합하는 기본구상, 상세계획 기법 등이 우수하다고 판단되어 수상작으로 선정하게 되었다.

그러나, 제출된 일부 작품들 중에서는 현황분석을 기반으로 한 전략 구상 등의 기본적인 마을계획 수립절차 조차 갖추어지지 않은 것들도 있어 공모전을 지원하는 사람들의 꼼꼼하고 계획성 있는 준비가 필요하다는 아쉬움이 있었다.

지금까지 15회를 맞은 '한국농촌계획대전'은 농촌마을을 대상으로 하는 대표적인 공모전으로써 자리를 굳건히 지켜오고 있다. 지금까지 여러 농촌과 관련된 주제를 발굴하고 창의적인 아이디어가 많이 제안되었듯이, 향후 공모전을 통하여 농촌을 살기 좋은 곳으로 만들어 나갈 뿐 아니라 농촌이 안고 있는 여러 문제들도 해결할 수 있는 창의적인 시도가 많이 이루어지길 기대한다.

—

**배 승 종** (서울대학교 그린바이오과학기술연구원 연구교수)

2003년부터 시작한 한국농촌계획대전이 “깨끗하고 스마트한 농촌마을 만들기”란 공모주제로 벌써 15회를 맞이하게 되었습니다. 올해는 정부가 시행하고 있는 농어촌 취약지역 생활환경 개조사업인 새뜰마을사업이 실제로 진행하게 될 무주, 서천, 창녕의 3개 마을이 대상이었습니다.

지난 15회 동안 작품의 수준이 매우 높아졌으며 지금 당장 해당 마을 계획에 도입해도 될 정도로 완성도 있는 작품들도 매우 많았습니다. 반면에 아직까지도 피상적인 내용만 나열하고, 이를 위해서 어디서 뭘 어떻게 해야 하는지 구체적인 전략과 체계적인 사업을 제시하지 못한 작품들도 많았습니다.

수상작들로 정보매체를 통해 범람하고 있는 4차 산업혁명과 관련된 사업의 무분별한 나열이 아니라 오히려 공모주제에 매몰되지 않고 농촌마을계획이라는 기본에 입각한 작품 15편을 선정하였습니다.

대상작으로 선정된 ‘두 문화’ 작품은 마을 현황 파악의 충실성, 개발 방향의 타당성, 계획의 적절성 및 구체성, 세부계획의 실현 가능성 등 모든 부문에 걸쳐 수작으로 평가되었습니다. 또한, 과도하지 않은 범위 안에서 공동체 활성화, 정주여건 개선, 소득의 다각화, 마을 홍보분야에 적절한 세부과제를 발굴한 것이 인상적이었습니다. 우수상으로 선정된 ‘선물’ 작품은 세부사업의 구체성이 돋보였으며, ‘기본에 충실하다’ 작품은 단계별로 마을을 발전시키고자 하는 전략이 탁월한 작품이었습니다. 입상권에 든 모든 작품들은 마을에 대한 이야기와 자원을 근거로 개발방향에 대한 컨셉을 도출하고 세부 계획과제를 발굴하는 체계적인 계획단계를 충실히 지킨 작품들이었습니다.

무더운 여름, 해당 마을을 찾아가 주민들과 이야기를 나누고 자신의 발로 돌아다니며 사진을 찍고 작품 패널과 설명서를 만드느라 짧은 여름밤을 뜬눈으로 지새웠을 모든 참가자들에게 박수를 보내드립니다. 여러 사람이 찾아와 똑같은 질문을 해도 귀찮은 내색없이 인터뷰에 응해주시고 답변해주신 마을 주민분들과 해당 지자체 관계자들에게도 감사의 마음을 드립니다.

올해에 입상한 공모작들에게는 축하의 박수를 보내며 비록 아쉽게 수상하지 못한 공모자들에게는 다음기회에 더 좋은 작품을 제출해 주시기를 기대해 봅니다.

2017  
제15회 한국농촌계획대전  
15th Korean Rural Planning Competiton



2017  
제15회 한국농촌계획대전  
15th Korean Rural Planning Competiton

# 수상작

**대상** 농림축산식품부 장관상 + **특별상** 무주군수상  
**두 문화** 박채연, 김명성, 최지혜

**우수상** 한국농어촌공사 사장상 + **특별상** 창녕군수상  
**기본에 충실하다** 홍지연, 박혜희

**우수상** 농촌진흥청장상 + **특별상** 서천군수상  
**선물** 김성계, 홍정표, 이현정

**특선** 한국농촌계획학회 회장상  
**내 마음속에 저장** 박건희, 안소현, 권초록

**특선** 한국농촌계획학회 회장상  
**동쪽마을, 향새를 불러오다** 신초롱, 김다슬, 김성심

**특선** 한국농촌계획학회 회장상  
**두문있다** 장다운, 문혜원, 유지환

**특선** 한국농촌계획학회 회장상  
**신촌 그곳은 지금** 임채현, 정재윤, 이창원

**입선** 한국농촌계획학회 학회장상

**다가감** \_ 공수진, 김은솔

**동거동락** \_ 이태훈, 다이밍밍

**똑똑** \_ 권범영, 정현진, 최인영

**두문을 활짝** \_ 오충현, 김영진

**신촌별곡** \_ 김재경, 광성중, 문중호

**새로운 신촌마을을 오가다** \_ 권남우, 박준형, 신재원

**溫고이지新** \_ 김서인, 박정은, 이윤정

**이리올류** \_ 김다나, 김오연, 최인서



# 두 문화

박채연 김명성 최지혜  
경남과학기술대학교  
대상지: 전북무주 두문마을

## 두문으로 들어가기

무주군은 경상남북도, 전라북도, 충청남북도 등 5개도 6개시, 군이 함께 만나는 중심에 위치해 있는 곳으로 내륙교통의 중심지로서 무한한 성장잠재력을 지니고 있는 지역이다. 최동북단의 소백산맥 준령에 위치한 무주군은 충청남, 북도경상남, 북도와 경계를 이루는 곳으로서 국립공원인 덕유산울 중심으로 많은 관광객들이 방문하고 있는 곳이다.

무주군 안성면 금평리 569-2번지 일원에 위치한 두문마을은, 낙화놀이라는 전통무형문화재를 중심으로 다양한 축제와 전통, 문화재가 있는 마을이다. 두문마을의 인근에는 덕유산 국립공원과 덕유산 IC가 있어, 외부인들의 방문 및 접근이 우수하고 자연환경과 전통문화자원이 잘 보전되어 있는 잠재력이 뛰어난 곳이다. 이미 두문마을 내에선 무형문화재 제 56호로 지정된 낙화놀이가 유명하고 이외에도 풍등날리기, 반딧불이축제 등 불빛과 관련된 많은 축제가 있으며, 서당체험, 풍등 날리기 체험, 소원빌기 체험 등 다양한 체험이 이미 마을에서 이루어지고 있다. 축제 기간 동안에는 약 800명의 관광객이 찾아올 정도이지만, 왜 '두문'이라는 이름은 생소할까? 각각의 축제들은 유명하고 많은 관광객이 와서 그 축제를 기억하지만 두문과의 연계성이 적어 기억되지 않는다. 또한 정리되지 않은 경관과 두문마을 자체의 홍보부족으로 인해 축제기간 이외에는 관광객들이 찾지 않고 있는 실정이다.

두문마을이 가지고 있는 자연경관에 어우러지는 전통문화 역사를 살리고 다양한 축제 들을 두문마을만의 것으로 잘 융합하는 것이 주요 과제라고 생각한다. 두문을 갔을 때 두문의 낮의 경관은 고요하고 차분한 반면 활기가 느껴졌다. 마을에 펼쳐진 시골의 풍경과 대나무, 잣나무 숲은 포근했다. 그리고 정겨운 마을주민들의 얼굴빛을 환히 볼 수 있어 좋았고 이런 아름다운 두문의 낮을 널리 알려주고 싶었다. 밤에 행해지는 축제들 이외에도 두문의 낮의 모습과 밤의 모습을 즐길 수 있게, 마을의 특징을 살려 낮에 할 수 있는 관광문화, 경관조성 등을 계획하고 밤엔 축제들을 유기적으로 통합하여 두문마을에서만 할 수 있는 축제로 연결하여 두문의 정체성을 찾아주는 것이 목적이다.

## 마을 잠재적 자원

- 주민 공동체 자원
- ① 마을공동체 자원
  - ② 마을고령화
  - ③ 마을의 프로그램 부족

- 경관자원
- ① 마을의 나무숲
  - ② 활용 유휴 공간
  - ③ 돌담, 저수지

- 생활 문화 자원
- ① 낙화놀이, 축제
  - ② 마을 역사이야기
  - ③ 마을의 생산품

## 미래의 방향

- 두문을 꺼안다.
- ① 마을사람들의 공동체공간
  - ② 스마트복지시스템
  - ③ 스마트관리체계

- 두문을 단장하다.
- ① 마을입구개선
  - ② 돌담
  - ③ 저수지
  - ④ 두문역사 돌레길

- 두문을 이용하다.
- ① 낙화박물관
  - ② 흥감재 숙박/카페
  - ③ 폐가활용

- 두문을 알리다.
- ① 낙화밤, 낮과밤
  - ② 두문과 친해지기  
(두문생태북, 두문그림일기)
  - ③ 마을이미지 마케팅

# 두·문화

두가지 문화를 합쳐 두문 화가 되다

### □ 조류특구

국립자연휴양림의 특구인 두문 화는 2011년 12월 28일 지정된 조류특구로, 2012년 1월 1일부터 시행된다. 조류특구는 조류의 서식과 번식을 위한 자연환경을 조성하고, 조류의 관찰과 연구를 위한 시설을 조성하며, 조류의 보호와 교육을 위한 프로그램을 운영한다.

### □ 마을의 정체성

두문 화는 '두'와 '문화'의 합성어로, '두'는 두 가지 문화를 의미하며, '문화'는 문화를 의미한다. 두문 화는 두 가지 문화를 합쳐 두문 화가 되다.

### □ 마을의 지역

01 주민공동체 차원  
02 경관차원  
03 생태 문화 차원

### □ 마을의 일상

두문 화는 마을의 일상을 살리는 공간이다. 마을의 일상을 살리는 공간은 마을의 일상을 살리는 공간이다.

### □ 연성

## 두·문·화

두 문 화, 두 문 화, 두 문 화

### □ 일방 계획

1. 마을 입구 명선  
2. 통달  
3. 쉼터  
4. 두문 역사 물결길

### □ 마을의 일상

1. 낙향박물관(농보관)  
2. 휴광재 카페/숙박  
3. 휴광재 향유

### 두문은 겨안다:

#### 1. 마을사람들의 공동체 공간

#### 2. 스타벅스커뮤니티

#### 3. 스타벅스커뮤니티

### 두문은 단장하다:

#### 1. 마을 입구 명선

#### 2. 통달

#### 3. 쉼터

#### 4. 두문 역사 물결길

### 두문은 이용하다:

#### 1. 낙향박물관(농보관)

#### 2. 휴광재 카페/숙박

#### 3. 휴광재 향유

### 두문은 알리다:

#### 1. 및 <낙향, 농보관>

#### 2. 두문 관광 안내지

#### 3. 마을이미지 마케팅

## 컨셉

두문의 낮과 밤, 2개의 문화를 합쳐서 문화제가 있는 두문마을을 스마트한 관리체계로 주민과 관광객들을 두문 화(化)한다.



문화제가 있는 마을 + 스마트한 관리 체계 = 두문 화

## 마을의 요구사항 및 변화 (문제해결의 과정)

### 01. 마을 고유 생활문화자원 자원화

- ① 두문마을은 낙화놀이 유명하다.
  - 전통 있고 문화제가 있는 마을의 특징을 더 살려서 보존, 특화한다.
- ② 오미자, 쌀, 사과, 천마 등 마을의 특산물이 있다.
  - 마을의 특산품들로 두문마을만의 음식을 만들어 무인판매대로 스마트하게 판매한다.
- ③ 낙화놀이 '공부의 신' 박씨 가문 이야기 등 마을의 역사가 있다.
  - 마을의 역사를 이야기로 만들어 소개할 수 있도록 한다.

### 02. 주민공동체 역량 강화 및 복지시스템

- ① 두문마을에는 마을회관, 경로당 마을카페, 저수지 등 공용시설이 있어 주민들이 함께 쉬고 대화할 수 있는 공간이 있다. 하지만 경로당을 제외하면 활용도가 낮다.
  - 각 공공공간의 목적을 뚜렷이 해 모임 시 목적에 맞는 공용시설을 활용할 수 있게 한다.
- ② 문화제가 있는 마을이지만 축제이외는 뚜렷한 의식이 없고, 특화되지 않았다.
  - 문화제 보존과 계승에 대해 교육하고, 낙화놀이에 대해 특별하게 여긴다.
- ③ 마을의 독거노인분들은 재래 밥을 챙겨 드시지 않고 돈이 아깝거나 작동법을 몰라 보일러 사용을 하지 못하는 분들이 계신다.
  - 마을의 젊은 대표를 뽑아 전체적으로 통제를 하여 알림서비스를 설치하여, 재난 대피 시스템을 설비한다.
- ④ 정확한 홈페이지가 없어 패키지 서비스가 일정하지 않고, 체계적이지 않음. (그냥 마을 주민이나 아는 분들이 부탁을 하면 받아준다고 한다.)
  - 홈페이지 개설 후 마을의 예약 패키지 서비스를 최적화하게 한다.

### 03. 마을 공간 / 건축 자원화

- ① 길을 따라 걸으며 보이는 집집마다 돌담길이 아름답다.
  - 돌담을 정비하여 고유의 옛 느낌을 살리고자 한다.
- ② 주민들은 마을 산에 산책로와 둘레길 공원을 조성하길 원한다.
  - 주민들을 위한 휴식공간이자, 관광객들에게 두문의 역사를 보여주는 역사 둘레길을 조성한다.
- ③ 빈집, 흥감재 등 마을 곳곳에 유휴시설이 있다.
  - 주민들은 빈집을 헐고 꽃과 작물을 심기를 흥감재를 관광의 공간으로 리모델링 하기를 원한다.

### 두문을 꺼안다

#### 1. 마을사람들의 공동체 공간

마을 깊숙히 위치해있던 마을 주민들이 중심지로 사용하는 장소로 주민들과 공동체 생활 문화에 고른 의식 습득을 위한 활동은 문화, 자연들의 계승을 강화한다.

##### 1. 공동체 생활

특기나 신기술을 가진 주민들이 모여서 어울릴 수 있는 공간, 마을의 정서를 위한 교육

##### 2. 문화제 보존 의식

마을의 전통문화와 관습을 보존하고 이를 후세대에 전할 수 있도록 문화교육

##### 3. 축제 행사 참여

마을의 특색과 전통을 주민들이 즐기고, 마을의 정서를 위한 행사에 참여하여 주민들의 참여를 유도

#### 2. 스마트복지시스템

두문마을은 고령화가 진행되고 있다. 그 중 독거노인 양제민중들이 많아 고령화가 심각해지고, 가난도 커지고 있어, 주민들의 생활을 도와 준다. 물론 주민들이 스마트한 복지시스템으로 서로 영미하는 두문이다.

##### 1. 식사 안내

마을을 방문한 주민들이 편리하게 식사할 수 있도록 마을의 정서를 위한 식사안내 시스템을 도입

##### 2. 보일러 작동

마을의 젊은 주민들을 불러 들인 후, 가난한 주민들의 생활을 도와 주는 역할

##### 3. 재래 대피

마을의 전통 문화를 지키고, 마을의 정서를 위한 재래 대피 시스템을 도입

##### 4. 스마트 가로등

마을의 정서를 위한 스마트 가로등 시스템을 도입하여 마을의 정서를 향상

#### 3. 스마트관리체계

##### 1. 주민관리

마을의 주민들을 관리하고, 마을의 정서를 위한 주민관리 시스템을 도입

##### 2. 마을을 이미지 제작

마을의 특색과 전통을 주민들이 즐기고, 마을의 정서를 위한 마을 이미지 제작 시스템을 도입

##### 3. 관광관리

마을의 특색과 전통을 주민들이 즐기고, 마을의 정서를 위한 관광관리 시스템을 도입

##### 4. 주민서비스

마을의 특색과 전통을 주민들이 즐기고, 마을의 정서를 위한 주민서비스 시스템을 도입

# 실행계획

- ① 깔끔한 마을의 경관
- ② 마을 주민들을 위한 스마트한 복지시스템
- ③ 문화와 역사가 보존되는 문화재 마을
- ④ 다채로운 축제의 두문마을 여행하기

두문을 단장하다	두문을 이용하다	두문을 알리다
<h3>1. 마을 입구개선</h3> <p>단장된 마을 입구로 진입할 때 주민들의 얼굴이 화들짝 반짝이는 것을 상상하는 프로그램을 제작한다. 고가에는 초여말에 붉게 물든 단장나무 나무 아래에서 아름다운 조형물로 만든 거울을 달고 있다.</p>  <p>1. 마을 입구 개선</p> <h3>2. 돌담</h3>  <p>마을의 돌담을 정비하여 옛 마을을 간척하고 벽면에 소담의 작은 돌담, 이집트 돌로 만들어준다.</p> <p>(단장나무 벽면 돌담) 벽면의 단장나무를 이용하여 벽면의 돌담을 꾸민다. 돌담의 높이를 1.5m로 통일한다.</p> <p>(돌담 벽면) 돌담의 벽면에 단장나무를 이용하여 벽면의 돌담을 꾸민다. 돌담의 높이를 1.5m로 통일한다.</p> <h3>3. 저수지</h3> <p>(저수지 복원) 단장나무를 수변에 식재하여 수변의 경관을 개선하고 단장나무를 이용하여 수변의 경관을 개선한다.</p>  <p>수변에 단장나무를 식재하여 수변의 경관을 개선하고 단장나무를 이용하여 수변의 경관을 개선한다.</p> <h3>4. 두문역사 돌레길</h3>  <p>마을의 역사를 소개하는 돌레길을 조성한다. 마을의 역사를 소개하는 돌레길을 조성한다.</p> <p>돌레길의 길목 &gt; 돌레길 &gt; 한자길 &gt; 한자길 &gt; 한자길 &gt; 한자길 &gt; 한자길 &gt; 한자길</p>	<h3>1. 낙화박물관(홍보관)</h3> <p>마을 입구에 위치하여 마을의 역사와 문화를 소개하는 박물관이다. 마을의 역사와 문화를 소개하는 박물관이다.</p>  <p>낙화박물관으로 개칭하여 운영을 하고 있다. 마을의 역사와 문화를 소개하는 박물관이다.</p> <p>1. 마을관람객정원 2. 낙화방의 역사/경관 3. 오덕 낙화방</p> <p>마을의 역사를 소개하는 박물관이다. 마을의 역사와 문화를 소개하는 박물관이다.</p> <h3>2. 홍강재 카페/숙박</h3> <p>마을의 역사를 소개하는 카페와 숙박시설을 조성한다. 마을의 역사를 소개하는 카페와 숙박시설을 조성한다.</p>  <p>마을의 역사를 소개하는 카페와 숙박시설을 조성한다. 마을의 역사를 소개하는 카페와 숙박시설을 조성한다.</p> <p>1. 숙박 2. 카페 3. 홍강재 체험활동</p> <p>마을의 역사를 소개하는 카페와 숙박시설을 조성한다. 마을의 역사를 소개하는 카페와 숙박시설을 조성한다.</p> <h3>3. 폐가의 활용</h3> <p>마을의 역사를 소개하는 폐가를 활용하여 마을의 역사를 소개하는 박물관을 조성한다. 마을의 역사를 소개하는 폐가를 활용하여 마을의 역사를 소개하는 박물관을 조성한다.</p>  <p>마을의 역사를 소개하는 폐가를 활용하여 마을의 역사를 소개하는 박물관을 조성한다. 마을의 역사를 소개하는 폐가를 활용하여 마을의 역사를 소개하는 박물관을 조성한다.</p> <p>1. 역사관 숙박 2. 무교급식소 3. 포토존</p> <p>마을의 역사를 소개하는 폐가를 활용하여 마을의 역사를 소개하는 박물관을 조성한다. 마을의 역사를 소개하는 폐가를 활용하여 마을의 역사를 소개하는 박물관을 조성한다.</p>	<h3>1. 빛 &lt;낙화밤, 낮과밤&gt;</h3> <p>마을의 역사를 소개하는 빛 축제이다. 마을의 역사를 소개하는 빛 축제이다.</p>  <p>마을의 역사를 소개하는 빛 축제이다. 마을의 역사를 소개하는 빛 축제이다.</p> <p>축제기간의 두문 &gt; 낙화밤</p> <p>마을의 역사를 소개하는 빛 축제이다. 마을의 역사를 소개하는 빛 축제이다.</p> <p>축제기간의 여의 두문 &gt; 낮과밤</p> <p>마을의 역사를 소개하는 빛 축제이다. 마을의 역사를 소개하는 빛 축제이다.</p> <h3>2. 두문과 친해지기</h3> <p>마을의 역사를 소개하는 체험 프로그램이다. 마을의 역사를 소개하는 체험 프로그램이다.</p>  <p>마을의 역사를 소개하는 체험 프로그램이다. 마을의 역사를 소개하는 체험 프로그램이다.</p> <p>마을의 역사를 소개하는 체험 프로그램이다. 마을의 역사를 소개하는 체험 프로그램이다.</p> <h3>3. 마을이미지 마케팅</h3> <p>마을의 역사를 소개하는 마케팅 프로그램이다. 마을의 역사를 소개하는 마케팅 프로그램이다.</p>  <p>마을의 역사를 소개하는 마케팅 프로그램이다. 마을의 역사를 소개하는 마케팅 프로그램이다.</p> <p>마을의 역사를 소개하는 마케팅 프로그램이다. 마을의 역사를 소개하는 마케팅 프로그램이다.</p> <p>1. 마을의 체험활동기 2. 체험 상품 판매 3. 소셜미디어 홍보</p> <p>마을의 역사를 소개하는 마케팅 프로그램이다. 마을의 역사를 소개하는 마케팅 프로그램이다.</p>

# 기본에 충실하다

## 신촌마을의 안전·편의·행복 향상을 위한 5개년 개선 계획

홍지언 고려대학교 박혜희 부산대학교

대상지: 경남창녕 신촌마을

### 안전·편의·행복 부문별 구체적인 문제점 제기 및 분석

8월 27일, 9월 20일, 9월 29일 총 3차례 신촌마을을 현장 방문하여 안전부문, 편의부문, 행복부문을로 목록을 나누어 문제점을 구체적으로 파악하고 주민 인터뷰를 통해 그 원인을 분석하였다.

현장 방문	방문 날짜	조사내용 및 방법
1차 현장조사	8월 27일 (수)	마을 길 확인, 모든 공폐가 및 빈집 확인, 마을 앞 하천 확인, 길곡면과 남지면의 편의시설 확인, 길곡면 면사무소 방문
2차 현장조사	9월 20일 (수)	교회 방문, '노모당'에서 할머니들과 식사, 노인회장 어르신 댁 방문, 개인 가구 직접 방문 및 주민 인터뷰 실시
3차 현장조사	9월 29일 (금)	버스 도착 시간 파악, 야간 마을 길 확인, 지금까지 계획한 마을 개선 방안의 호응 여부 확인, 주변 초·중·고등학교 방문

#### 01. '안전' 부문의 문제점 분석

- 가파른 경사로에 따른 낭떠러지 사고 위험이 높음
- 우천 시 경사로를 따라 빗물이 흘러 석축담장의 붕괴위험이 높음
- 마을 가장 위쪽 사면이 배수가 원활하게 이루어지지 않아  
우천 시 산사태 위험이 높음  
\* 산사태로 인해 쓰러진 대나무들을 그대로 방치, 식생을 위해  
식재된 나무들의 고사
- 붕괴위험이 높은 폐가와 빈집이 많으며, 재난 구조를 위한 소방도로가  
전혀 확보되지 않음
- 배수로 관리가 제대로 되고 있지 않아 우천 시 안정적인 배수효과가  
나타나지 않음  
\* 배수로 덮개가 너무 넓어 토사물 유입이 쉽고 보행을 방해하며  
위치가 적절하지 않음

#### 02. '편의' 부문의 문제점 분석

- '노모당' 건물과 '노인회' 건물의 분리로 인해 일원화된 마을회관이 부재
- 노후화되고 비좁은 회관으로 인해 마을주민들이 모두 모일 수 있는  
실내 공간의 부족
- '노모당'의 복적거리는 할머니 방에 비해 할아버지 방의 이용률이  
매우 낮음  
\* 할아버지들과의 면담 결과 팔각정과 같이 가볍게 쉬어 갈 수 있는  
개방적인 공간을 선호
- 가로로 펼쳐진 마을 구조 상 좌측 마을 주민들의  
불편한 쉼터 접근성으로 인해 불만이 많음
- 작은 슈퍼를 제외한 식당, 병원, 은행 등의 기본적인 편의시설이 전무
- 마을 내 버스정류장 시설이 구비되어 있지 않아  
버스를 기다리는 주민들이 매우 힘들어 함  
\* 마을 입구 버스정류장이 있지만 거리가 매우 멀어 사용하지 않으며,  
버스시간표가 존재하지 않아 각각의 주민들이 알고 있는 버스 도착 시간이  
매우 상이함

#### 03. '행복' 부문의 문제점 분석

- 농사일 이외에 여가활동을 즐길 수 있는 공간과 놀이시설이  
전혀 구비되어 있지 않음  
\* 인터뷰 결과 장년층은 바둑·당구를, 청년층은 배드민턴·탁구를,  
유소년층은 축구장·놀이터를 원함
- 아이들의 공부방을 교회에서 운영하며 마땅한 장소가 없어  
아이들이 교회 사택에서 공부를 함
- 전자기기의 미숙함과 복잡한 서식 공고문 등으로 인해  
창녕군에서 지원하는 복지사업에 대해 제대로 알지 못하는 경우가  
많으며, 지원을 받기 위한 절차가 복잡해 거부하는 경우도 있음
- 농협 조합을 통해 농산물을 거래하고 있지만 수요가 적어  
힘든 노동에 비해 소득이 적음  
\* 쌀, 파프리카, 마늘, 고추 등을 주로 재배하지만 신촌마을을 대표할 만한  
특산품이 존재하지 않음

신촌마을의 안전·편의·행복 향상을 위한 5개년 개선 계획

기쁨에 충실하다

### 1. 마을 소개

**1. 마을 소개**  
 신촌마을은 자연환경이 아름답고, 주민들이 화목하게 살아가고 있는 마을입니다. 마을의 특색과 주민들의 생활상을 소개합니다.

### 2. 신의 문화 및 관광자원 소개

**2. 신의 문화 및 관광자원 소개**  
 신촌마을은 다양한 문화 및 관광자원을 보유하고 있습니다. 주민들의 생활 편의를 위한 시설을 소개합니다.

### 3. 1년 계획

**3. 1년 계획**  
 1년 내 완료할 계획인 시설과 사업을 소개합니다.

### 4. 2년 계획

**4. 2년 계획**  
 2년 내 완료할 계획인 시설과 사업을 소개합니다.

### 5. 3년 계획

**5. 3년 계획**  
 3년 내 완료할 계획인 시설과 사업을 소개합니다.

### 6. 4년 계획

**6. 4년 계획**  
 4년 내 완료할 계획인 시설과 사업을 소개합니다.

### 7. 5년 계획

**7. 5년 계획**  
 5년 내 완료할 계획인 시설과 사업을 소개합니다.

### 8. 6년 계획

**8. 6년 계획**  
 6년 내 완료할 계획인 시설과 사업을 소개합니다.

### 9. 7년 계획

**9. 7년 계획**  
 7년 내 완료할 계획인 시설과 사업을 소개합니다.

### 10. 8년 계획

**10. 8년 계획**  
 8년 내 완료할 계획인 시설과 사업을 소개합니다.

### 11. 9년 계획

**11. 9년 계획**  
 9년 내 완료할 계획인 시설과 사업을 소개합니다.

### 12. 10년 계획

**12. 10년 계획**  
 10년 내 완료할 계획인 시설과 사업을 소개합니다.

### 13. 11년 계획

**13. 11년 계획**  
 11년 내 완료할 계획인 시설과 사업을 소개합니다.

### 14. 12년 계획

**14. 12년 계획**  
 12년 내 완료할 계획인 시설과 사업을 소개합니다.

### 15. 13년 계획

**15. 13년 계획**  
 13년 내 완료할 계획인 시설과 사업을 소개합니다.

### 16. 14년 계획

**16. 14년 계획**  
 14년 내 완료할 계획인 시설과 사업을 소개합니다.

### 17. 15년 계획

**17. 15년 계획**  
 15년 내 완료할 계획인 시설과 사업을 소개합니다.

### 18. 16년 계획

**18. 16년 계획**  
 16년 내 완료할 계획인 시설과 사업을 소개합니다.

### 19. 17년 계획

**19. 17년 계획**  
 17년 내 완료할 계획인 시설과 사업을 소개합니다.

### 20. 18년 계획

**20. 18년 계획**  
 18년 내 완료할 계획인 시설과 사업을 소개합니다.

### 21. 19년 계획

**21. 19년 계획**  
 19년 내 완료할 계획인 시설과 사업을 소개합니다.

### 22. 20년 계획

**22. 20년 계획**  
 20년 내 완료할 계획인 시설과 사업을 소개합니다.

**23. 종합계획도**  
 신촌마을의 전체적인 계획도를 소개합니다. 마을의 안전, 편의, 행복 향상을 위한 5개년 개선 계획의 세부 내용을 소개합니다.

## 신촌마을의 안전·편의·행복 향상을 위한 5개년 개선 계획

### 1개년 개선 계획 (2018) : 미관을 고려한 안전시설 설치

#### ① 낭떠러지 위험요소 제거를 위한 '안전담장' 설치

안전담장은 낭떠러지 사고와 더불어 경사로를 따라 아래에 위치한 집으로 빗물이 흘러내려가는 것을 막고, 형광물질로 도색된 안전손잡이와 아래에 붙여진 안전반사판을 통해 야간 보행환경을 개선하였다. 특히, 태양광 가로등을 아래쪽에 설치하여 높은 가로등 불빛으로 잠을 제대로 잘 수 없다는 주민들의 불편을 해결하였고, 향후 담장에 덩굴식물을 감싸 덩굴마을로서의 미적 기반을 제공한다.

#### ② 안전 확보를 위한 '폐가 철거' 및 재난구조를 위한 '소방도로 확보'

정비조차 불가능한 폐가들을 파악하여 붕괴위험을 고려해 반드시 철거하고, 화재 등 신속한 재난구조를 위해 최소한의 소방도로를 확보하기 위해 차량회전이 가능한 공간을 구축해야 한다. 이는 마을 전 가구에 대한 차량 접근성을 극대화시킴으로써, 폐가발생 및 인구조출 가능성을 현저하게 낮출 수 있다.



#### ③ 산사태 방지를 위한 '사면 이중 배수로'와 '덩굴방벽' 설치

빗물은 지반의 강도를 저하시켜 사면의 활동을 촉진시키기 때문에 사면 이중 배수를 설치하여 빗물이 빠르게 빠질 수 있도록 함으로써 산사태를 예방한다. 또한, 예기치 못하게 발생할 수 있는 산사태에 대비하기 위해 산사태 위험 지역에는 추가적으로 덩굴방벽을 설치하여 2차 피해를 방지한다.



#### ④ '친환경 생태하천' 정비를 통해 하천범람에 따른 사면침식 방지

관리되지 않는 하천에 식생토양과 데크를 조성하여 주민들이 이용할 수 있는 공간으로 개선한다. 식생토양은 토양에서 발아한 식물이 뿌리를 형성해 식생을 유지하고 토양을 견고하게 하여 사면침식을 막고 안정성을 높이는 친환경 생태복원 방안으로, 시공이 간편하여 비용을 절감할 수 있다.

#### ② '노모당'과 '노인회' 를 통한 리모델링한 '탄소제로형 신촌 마을회관' 설립

'노인회' 건물과 '노모당' 건물을 통합하여 탄소제로건물로서 일원화된 신촌 마을회관을 설립한다. 기존에 할머니방과 할아버지방으로 나뉘어져 있던 '노모당' 건물은 할머니 침터로 사용하고, 통유리를 사용하여 전체적으로 개방적인 분위기로 바뀐 기존 '노인회' 건물 1층은 마을회의 장소 겸 주민회합 장소로서 사용한다. 또한 2층은 아이들의 공부방과 다양한 프로그램을 진행할 수 있는 마을방으로 사용하고, 정원·육상 녹화·태양전지판 등 탄소제로형 요소들을 접목시켜 친환경적인 분위기를 조성한다.

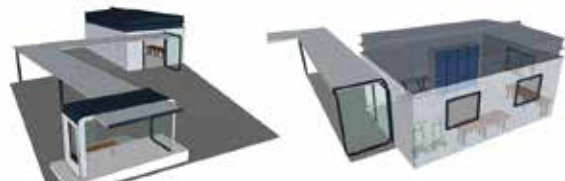
#### ③ 기존 비사용 건물을 리모델링한 '다목적 실내강당 및 쓰레기 집하장' 설치

마을회관 건너편 빈 창고를 실내강당으로 리모델링함으로써 다양한 스포츠 활동, 체육 프로그램, 행사 등의 목적으로 활용한다. 또한 미관을 해치던 마을회관 앞 쓰레기 집하장을 실내강당 건물 일부에 옮겨 우천 시 쓰레기를 보호하는 등 깨끗한 환경을 유지하도록 한다. 특히, 쓰레기 집하장에 설치된 '물레방아 쓰레기 수거 시설'은 경사로 가장 아래부분에 위치한 배수로로 흘러오는 많은 부유물들과 쓰레기들을 자동적으로 걸러줌으로써 배수구가 막히는 문제를 해결해 준다.



#### ④ 기존 공폐기를 활용한 '버스정류장 및 주민 맞춤형 물품보관소' 설치

버스 표지판조차 없던 정거장에 버스정류장을 설치하고 창고로 이용되던 공폐기를 물품보관소로 리모델링한다. 농촌 특성상 한 번 외출할 시 짐이 많은 점을 고려하여 물품보관소에 카트, 유모차, 우산 등을 보관할 수 있고 물품보관함을 이용할 수도 있다. 특히 우천 시 짐을 들기 위해 비를 맞고 버스를 타는 어르신들을 위해 버스정류장에 버스보다 높은 비가림막을 설치하고 물품보관소까지 지붕을 설치하였다.



### 2개년 개선 계획 (2019) : 실용적이며 균형적인 편의시설 설치

#### ① 마을 내 휴게시설의 균형을 위한 '육상정원침터' 설치

잡초만 자라고 있는 유휴지에 경사지의 단점을 전환하여 뒷길과 건물옥상이 연결되는 육상정원침터를 신축함으로써, 기존 마을회관과 팔각정 침터의 접근성이 좋은 우측 마을 주민들에 비해 차별이라며 불만을 호소하던 좌측 마을 주민들의 불편을 해소시킬 수 있다. 또한 마을 앞 전경을 한눈에 내려다 볼 수 있어 향후 침터 이외의 게스트하우스·전망대 등 다각적인 목적으로 활용할 수 있다.



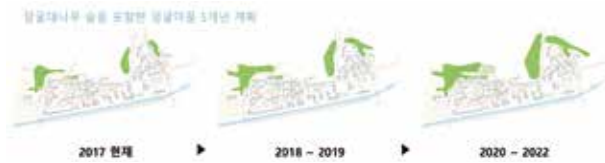
### 3개년 개선 계획 (2020) : 실리적인 마을자원 개발 및 마을경관 개선

#### ① 경사로를 활용한 캠핑장 등 '다목적 공간의 계단식 산사태 방벽' 설치

오호교회 뒤 용출수 발생지역의 사면은 다른 산사태 취약지역에 비해 나무가 거의 존재하지 않는 나지구간으로서 '사면 이중 배수로' 설치만으로는 산사태 위험요소를 제거할 수 없다. 특히, 기존에 식생공법을 활용하기 위해 많은 묘목을 식재하였지만 대부분 고사한 것으로 보아 사면을 쇼크리트(Shotcrete)로 피복하는 것이 효율적인 것으로 판단된다. 또한, 경사로를 따라 사면 전체를 피복하는 것이 아닌 계단식으로 피복하여 공간의 활용도를 극대화시켰다. 주민들이 농업에 종사하고 있는 만큼 대부분 각자의 추수기간이 겹쳐 곡식들을 말릴 장소가 부족하여 일어나는 많은 갈등들을 이 공간을 활용하여 해결할 수 있으며, 그 외 기간에는 캠핑 공간으로 이용함으로써 마을의 부가적인 수익을 얻을 수 있도록 한다. 다만, 술과 담배를 금지하고 마을의 안정을 위해 조용한 캠핑을 즐기도록 하는 장소로 설정하여 주변 주민들의 삶을 방해하지 않도록 한다.

② '덩굴대나무'를 활용한 치유의 숲과 함께 '아름다운 덩굴마을' 조성

기존에 마을 뒤편에 띄엄띄엄 분포되어 있던 대나무 숲과 덩굴방벽, 덩굴담장, 덩굴 옥상정원 등으로 형성된 덩굴이미지를 활용하여 치유를 주제로 한 덩굴대나무 숲을 조성한다. '덩굴대나무'는 다양한 덩굴식물을 조화롭게 대나무를 감싸도록 식재하여 일반적인 대나무와 차별화되게 만든 신촌마을의 대표적인 상징이다. 또한 외부로 드러나는 급격한 경사로의 단면을 안전담장과 함께 구역별 다양한 덩굴식물을 식재함으로써 삭막한 콘크리트 색의 마을을 자연친화적인 색으로 변화시킬 수 있다. 이는 경사로 마을의 단점을 오히려 장점으로 승화시켜 '아름다운 덩굴마을'이라는 특징을 부각시킬 수 있으며, 향후 관광자원으로 발전시켜 마을에 실질적인 이익을 가져다 줄 수도 있다.



4개년 개선 계획 (2021) : 전 연령층을 포괄한 주민행복 창출



- ① 지속적인 '마을주민 건강관리 및 증진 프로그램' 실시
- ② 마을주민들의 의견을 최대한 반영한 '여가활동 범위확대'
- ③ 젊은 연령층의 주민들을 기반으로 한 '신촌마을 브랜드화 계획'

'신촌마을 브랜드화 계획'은 아름다운 덩굴마을 이미지를 관광요소로 더욱 부각시켜 많은 관광객들을 마을로 끌어들이고 후 신촌마을의 깨끗하고 정직한 농산물 생산과정을 직접 보여줌으로써 신촌마을에서 생산되는 농산물은 믿고 먹을 수 있다는 인식을 각인시키는 것이다. 이를 통해 농가 소득을 향상시킬 수 있을 뿐만 아니라 젊은 연령층의 주민들이 농사일 이외에 이익을 얻을 수 있는 일자리를 다양하게 창출하면서 마을의 정착인구를 증대시키고 빈집 및 폐가의 발생률을 감소시킨다.

5개년 개선 계획 (2022) : 지속가능한 미래기반 구축

① '창녕군과의 적극적인 연계사업'으로 지속적인 인적·물적 자본 확보

중·청년층 주민 중심의 마을주민협의체를 조직적으로 구성하여 지속적으로 창녕군과의 소통을 통해 주민의 삶을 적극적으로 향상시킬 수 있도록 하는 시스템을 구축한다. 마을주민협의체는 관광 사업을 통한 물적 자본과 복지사업을 통한 인적 자본을 확보하기 위해 다음과 같은 업무를 수행하며, 궁극적으로 마을 공동수익을 증대시켜 향후 지속적으로 마을을 유지하고 개선하는 발전비로 사용한다.



② '물레방아 수력발전소'를 기반으로 한 안전하고 깨끗한 신촌마을 달성

'물레방아 수력발전소'는 신촌마을의 가장 큰 단점이었던 경사지를 활용한 것으로서, 5개의 물레방아 터빈을 빠르게 흘러 내려가는 물의 유속을 이용하여 회전시켜 자체 전력을 생산하는 시스템이다. 이를 통해 생산된 전력은 마을회관, 옥상정원센터, 실내강당 등 마을공동시설물에 사용되어 공공 전기요금을 현저히 절감할 수 있다. 특히, 자체전력을 이용하여 한 달에 두 번 정기적으로 하천의 물을 끌어와 가장 높은 배수로에서 흘러보냄으로써 배수로에 쌓여있는 부유물과 퇴적물들을 '물레방아 쓰레기 수거 시설'을 통해 제거하게 된다. 이는 '자동순환 배수로 관리 시스템'으로 항상 배수로를 깨끗한 상태로 유지하여 우천 시 배수효율을 극대화 시키며 궁극적으로 산사태를 방지할 수 있게 된다. 또한, 정기적으로 운영되는 '자동순환 배수로 관리 시스템'과 연계하여 덩굴대나무 숲과 같은 식재지에 배수로를 따라 흘러온 물을 적절하게 흘러보내는 '자동 식재지 관수 시스템'도 구축할 만큼 그 활용도는 다양하다.

기대효과

신촌마을은 가파른 경사로에 따른 많은 안전사고 문제와 효율적이지 못한 배수로 환경으로 인해 항상 산사태 위험이 도사리고 있는 마을이다. 하지만 '안전담장'과 '소방도로 확보'를 통해 안전사고 위험을 낮추고, '사면 이중 배수로', '덩굴방벽', '계단식 산사태 방벽'을 설치해 산사태로 인한 피해를 방지할 수 있다. 특히, 경사지 마을이라는 단점을 오히려 '물레방아 수력발전소'를 통해 장점으로 승화시킴으로써 마을자체 전력 생산 시스템을 구축하고, '자동순환 배수로 관리 시스템'을 통해 정기적으로 배수로를 청소하여 배수 효율을 최고의 수준으로 유지할 수 있다. 또한 균형적인 편의시설 설치와 건강증진 및 여가활동 관련 프로그램을 제시함으로써 전 연령대의 행복지수가 높아지도록 하였고, '아름다운 덩굴마을'이라는 특색을 부여해 전체적인 미관 향상과 함께 소득 향상을 위한 관광자원으로 개발할 수 있는 기반을 마련해 놓았다.



# 선물;

마을을 찾아오는 이들과  
반겨주는 이들을 위해 선물하다.

김성계 홍정표 이현정  
원광대학교  
대상지 : 충남서천 동죽마을

## 계획의 배경

충남 서천군 마서면 계동리의 동죽마을은 동쪽에 대숲이 있어 동죽마을이라 불리게 되었다. 금강과 서해바다에 인접해 있고, 마을 앞 들판에 황새가 많이 날아와 '황새들'이라 불리는 넓은 논밭이 있으며 뒤편의 소나무림인 남산에는 황새들이 해가 저물면 소나무 위에 빼곡히 앉아 온 산이 하얗게 보일 정도로 마을 내에 황새가 많이 살았다고 한다. 그러나 산업화로 인한 농약사용으로 인해 농촌생태계가 파괴되어 먹이사슬이 끊어지면서 최상위 포식자인 황새도 사라지게 되었다. 그리하여 최근에는 황새를 되돌아오게 하기 위한 친환경 농법을 시작하여 생태계 회복에 힘쓰고 있다.

## 필요성 및 목적

- 노후주택 60.3%, 공·폐가 미사용 건물 多, 슬레이트 지붕 50.7%, 마을회관 外 편의시설 無, 하수도 0%,
- 마을길 도로폭 협소 등 관리가 필요한 요소가 많다.  
따라서 전체적인 마을관리를 통해 주민과 방문객의 만족을 충족시키고 더 나아가 기초생태계 기반을 마련하여 황새를 불러오고자 한다.

## 컨셉

“ 마을을 찾아오는 이들과  
반겨주는 이들을 위해 선물하다. ”



## 종합분석

경관훼손 및 위험요소  
협소한 도로폭, 공·폐가, 노후된 슬레이트 지붕, 노출된 배수로

마을 잠재 어메니티  
솔내음길, 황새뜰, 대나무숲, 연못

주변 어메니티 현황  
국립생태원, 희리산자연휴양림, 신성리 갈대밭, 춘장대해수욕장, 한산모시마을, 조류생태전시관

## 사업의 기본방향

쾌적하고 안전함을 선물  
노후 및 위험지역 정비, 도로폭 확장

살기 좋은 마을을 선물  
지붕개선, 게이트볼장, 한평공원, 대숲산책길, 4차산업, 마을 공동체 조직도

정다움을 선물하다  
마을체험활동, 대숲 카페테리아, 6차산업

## 세부 계획

- 주변 어메니티 자원과 연계한 1박2일 프로그램
- 깨끗한 마을을 만들기 위한 지붕, 담장, 노후주택의 정비
- LID공법 도입과 친환경농법 활용을 통한 생태계 안정화
- 대숲을 활용한 숲길 조성 및 대나무 활용 6차산업
- 친환경농법과 글램핑을 연계시킨 6차산업 '팜핑' 프로그램
- 주민들의 화합을 도모할 수 있는 시설 및 마을 운영을 위한 공동체 조직 형성

# 선물

1월5일 장미노는 비록 만만하진 않음 그러나 선물이다

## 필요성 및 목적

노후에 보통 노년	공감 이해
공감 이해	공감 이해
공감 이해	공감 이해
공감 이해	공감 이해



## 중점 분석

**공간 혁신 및 이용 요소**

- 노후 주택
- 노후 주택
- 노후 주택
- 노후 주택

**하수 집대 지역화**

- 하수 집대 지역화
- 하수 집대 지역화
- 하수 집대 지역화
- 하수 집대 지역화

**주변 여가시설**

- 주변 여가시설
- 주변 여가시설
- 주변 여가시설
- 주변 여가시설

## 전업



## 사민의 기본방향



**100% 선물**

- 100% 선물
- 100% 선물
- 100% 선물
- 100% 선물

**90% 선물**

- 90% 선물
- 90% 선물
- 90% 선물
- 90% 선물

**80% 선물**

- 80% 선물
- 80% 선물
- 80% 선물
- 80% 선물

## 1월 2월 프로그램

1월	2월
1월 10일 - 1월 15일	2월 10일 - 2월 15일
1월 20일 - 1월 25일	2월 20일 - 2월 25일
1월 30일 - 2월 5일	2월 30일 - 3월 5일
2월 10일 - 2월 15일	3월 10일 - 3월 15일
2월 20일 - 2월 25일	3월 20일 - 3월 25일
2월 30일 - 3월 5일	3월 30일 - 4월 5일



## 1월 2월 선물

**1월 2월 선물**

- 1월 2월 선물
- 1월 2월 선물
- 1월 2월 선물
- 1월 2월 선물

## 3월 4월 선물

**3월 4월 선물**

- 3월 4월 선물
- 3월 4월 선물
- 3월 4월 선물
- 3월 4월 선물

## 5월 6월 선물

**5월 6월 선물**

- 5월 6월 선물
- 5월 6월 선물
- 5월 6월 선물
- 5월 6월 선물



## 첫번째 선물 쾌적함과 안전

- ① 급경사 개선
- ② L. I. D 공법
  - [ 배수로 & 공용주차장 ]**
  - L.I.D 공법은 저영향 개발로 건전한 물순환 체계 구축을 목표로 강우 체류시간을 확보하여 홍수를 예방하고 비점오염물질의 하천 유입을 감소시켜준다. 마을의 생태환경을 보다 좋게 변화시키는데 기여할 수 있다.
- ③ 붕괴 위험지 정비
- ④ 넓어진 마을길과 아트담장
- ⑤ 방범등과 CCTV 설치



L. I. D 공법 배수로

## 두번째 선물 살기 좋은 마을

- ① 지붕교체
- ② 게이트볼장
- ③ 한평공원
  - [저류습지공원 & 계절공원 & 그늘공원]**
  - 저류습지를 컨셉으로 하여 조성한 공원으로 우수 및 하수를 머금어 토양과 식재된 정화물을 통해 수질정화, 홍수방지 등 녹색댐기능을 하면서 친수경관을 조성하고 소생태계 서식처를 제공할 수 있다.
- ④ 대숲산책길
  - [ 대숲을 따라 걷는 맨발길, 슬로길, 죽통길 ]**
- ⑤ 식재계획
- ⑥ IoT를 활용한 도움서비스
  - 드론을 활용한 기술로, 유기농약제를 살포하여 큰 힘을 들이지 않고 쉽게 일을 할 수 있도록 하며, 일손과 작업시간을 줄일 수 있어 더욱 효과적이다.
  - 요즘 노인을 상대로 한 범죄는 물론 고독사가 늘고 있다. 이를 예방하기 위해 활동량 감지센서를 주된 활동공간에 부착함으로써 활동 상태를 파악할 수 있다.



저류습지공원

## 세번째 선물 정다움

- ① 팜핑(FARM + GLAMPING)
 

팜핑은 본래 'FARM + CAMPING'이지만 요즘엔 글램핑을 선호하고 있어 'CAMPING + GLAMPING'의 개념의 팜핑을 운영. 동족마을은 친환경농법으로 농사를 짓고있다. 이에 농사체험을 실시함으로써 생태계의 중요성을 느끼고 손수 채취한 작물들을 이용하여 글램핑도 즐길 수 있다. 팜핑장은 마을 가장 뒷부분 빈집에 조성하는데 이 곳 뒤로는 대나무 군락이, 앞으로는 마을의 경치가 한 눈에 들어온다. 팜핑은 장소성을 부여하고 홍보효과 또한 가져온다.
- ② 마을체험관
- ③ 체험 텃밭
- ④ 카페테리아
- ⑤ 6차산업
  - [ 대나무수확 - 제품생산 - 상품화 및 체험활동 ]**
  - 대나무 숲을 산책로와 카페테리아를 통해 다시 활성화 시키고 대나무 자원을 활용하여 수확부터 제품생산, 상품화 및 체험활동을 통해 동족마을의 옛 특색을 되살릴 수 있다. 이 과정을 통해 마을의 소득증대와 주민들의 일자리 확보에 기여할 수 있다.
- ⑥ 경연기 투어
- ⑦ 황새 증강현실
 

황새를 활용한 증강현실 어플을 제작한다. 이 어플은 주변 어메니티 자원을 활용하여 특정 장소마다 황새가 출연하게끔 하여 황새볼을 던져서 포획하고 키우는 프로그램이다. 이를 통해 마을뿐 만아니라 서천군의 방문객을 늘리는데 기여할 수 있다.

## 마을운영

### 마을발전위원회

- 전문기관
  - 농업기술센터 자문위원회
- 팜핑운영팀
  - 팜핑장 관리 및 지원
- 공원관리팀
  - 한평공원, 대숲 유지관리
- 마을해설사팀
  - 마을이야기 및 숲해설사 역할
- 체험활동운영팀
  - 체험활동 운영 및 지원
- 카페테리아운영팀
  - 카페테리아 관리 및 서비스 제공

## 설문



동족마을 이장님

- 하수처리장이 없어서 배수로에서 악취도 나고 오염된 물이 방류 돼서 생태계에 악영향을 끼친다.
- 마을 안길 포장이 대부분 시멘트포장이라서 장마나 집중호우시에 문제 될 수 있다.



김명자 할머니

- 마을 내에 약국이나 병원이 없어 매 달 1번 정도 간호사들이 방문진료를 해주고 있다.
- 몸이 아파서 정적인 놀이만 가능하시다.
- 여가시간에 옷놀이나 담소를 나누신다.



황새공원 해설사님

- 황새 생활패턴, 서식환경, 생태계복원 방법 등을 설명해주셨다.
- 직접 황새를 보면서 설명을 들으니 보다 쉽게 이해할 수 있었다.

## 1박 2일 프로그램

### 1일차

- ~ 10:00 팜핑장 도착
- 10:00 ~ 12:30 친환경농법 체험
- 12:30 ~ 13:30 중식(대숲카페테리아)
- 13:30 ~ 15:00 마을 체험활동
- 15:00 ~ 18:00 마을 자유관광
- 18:00 ~ 글램핑 즐기기

### 1일차

- 08:00 ~ 09:00 솔내음길 산책
- 09:00 ~ 09:30 조식
- 09:30 ~ 12:00 코스1\_ 국립생태원  
코스2\_ 신성리 갈대밭
- 12:00 ~ 13:00 중식(해물칼국수)
- 13:00 ~ 15:00 코스1\_ 희리산휴양림, 산림욕  
코스2\_ 한산모시마을
- 15:00 ~ 코스1\_ 춘장대해수욕장, 귀가  
코스2\_ 조류생태전시관, 귀가



솔내음길 양반재바위



솔내음길에서 내려다 본 동족마을



황새공원



# 내 마음속에 저장

박건희 안소현 권초록  
원광대학교

대상지 : 충남서천 동죽마을

## 프롤로그

### 동죽마을의 과거와 현재

마을 동쪽에는 대밭이 많아 동죽이라 불리어지고 있고, 과거에는 황새들이 서식해서 벌칭으로 황새마을이라고도 불리어지고 있다. 현재 대밭은 마을 주민들의 애물단지가 되었고 황새들의 서식지였던 이곳은 먹이사슬이 끊겨 황새의 흔적조차 찾아 볼 수 없다.

### 살기 좋은 동죽마을

황새는 맑고 깨끗한 곳에서 살기 때문에 환경과 생명존중의 상징성을 지니고 있어 '황새마을'로 탈바꿈하게 된 동죽마을에게는 소중한 존재이다. 황새가 떠난 지 오래되었지만, 마을사람들은 황새가 돌아오기를 바라며 농사도 친환경으로 짓고 있다. 마을 주민들의 인심 또한 넘쳐나는 곳이며 살고 있는 마을에 대한 만족도도 높았다.

### 내 마음속에 저장

유행어로 알려진 '내 마음속에 저장'이라는 말은 무언가를 마음에 담아 두고 싶은 만큼 좋아하거나 아낀다는 뜻을 가지고 있다. 마을 주민들에게는 앞으로도 살아갈 정주 환경으로써 먹고, 자고, 모여 사는 공간을 넘어서 문화를 즐기고 각종 첨단 기술이 집약되어 있고, 웰빙 기능까지 할 수 있는 공간으로 평생 기억에 남고 동죽 마을을 찾아오는 방문객들에게는 맑은 공기와 자연의 아름다움을 제공하고 잊지 못할 추억을 선물해주는 아름다운 마을, 다시 방문하고 싶은 마을로 조성한다.

## 컨셉

대밭을 활성화하기 위하여 산책로와 대나무 프로그램을 실행하고, 황새들이 돌아오기를 바라는 마음을 담아 마을 전체를 수목원으로 조성하였다. 우리의 마음속의 추억을 컴퓨터 안의 폴더로 인용하여 동죽마을 주민들에게는 깨끗하고 살기 좋으며 편히 쉴 수 있는 환경을 만들고 방문객들에게는 동죽마을 안에서의 추억을 오랫동안 간직할 수 있도록 한다.

## 대상지 분석

### 대상지 위치 및 면적

충청남도 서천군 마서면 계동1리 동죽마을로 금강변의 너른 옥도와 청정 서해안이 어우러진 아름다운 농촌마을이다. 면적은 83,935m<sup>2</sup>이다.

### 인구 분석

인구수\_198명 가구수\_68가구 65세 이상 비율\_48%  
기초생활수급자 비율\_4.4% 농가비율\_86.8%  
장애인 비율\_4.5% 차상위계층 비율\_2.9%

### 어메니티 자원 분석

현존 어메니티와 잠재 어메니티를 적극 활용하여 마을의 정체성을 확립하고 공동체를 활성화한다. 빈집 정비, 혐오시설정비, 담장정비 등을 개선하여 사라졌던 마을의 커뮤니티를 회복한다.

### 대상지 선정 배경

마을들판 이름이 황새들이라고 불릴 정도로 황새가 많이 서식했던 아름다운 산과 들이 어우러진 농촌마을이며 농촌체험프로그램 운영을 통해 외부방문객이 찾고 있는 마을이지만, 열악한 정주환경 및 마을 공동체 형성이 미흡하여 마을이 쇠퇴해 가고 있고, 슬레이트 주택 등 노후화된 주택이 밀집되어 있고 마을 내 좁고 경사진 도로들의 정비가 시급하며, 급경사지로 인한 붕괴 위험에 노출되어 있어 마을환경 개선이 절실하기 때문에 선정하게 되었다.

## 문제점 및 개선

높이가 낮은 경사로를 높이가 낮은 계단으로 개선시켰고, 소방도로가 제대로 확보되어 있지 않기 때문에 노후화된 담장을 허물고 깨끗하게 정리하여 소방도로를 확보하기 위한 노력을 하였다. 또한 노후화되고 보기에 좋지 않은 담장을 마을지도, 마을 이야기를 담은 벽화를 그려서 방문객들이 마을에 쉽게 접할 수 있도록 하였다. 마지막으로 현재 마을에 골치거리인 대숲을 황톳길을 조성하여 맨발로 걸으며 대숲의 아름다움을 느낄 수 있게 하고, 대나무를 활용한 다양한 체험을 할 수 있는 공간을 만들어 방문객들에게 건강과 즐거움을 줄 수 있는 공간을 조성하였다.

# 내 마음속에 저장

내 마음속에 저장시키는 일은 무엇인가  
 일과 소중함을 느끼거나 하더라도  
 마음속에서 마음속에 기록을 남기는 일은  
 일과 소중함을 느끼거나 하더라도  
 마음속에서 마음속에 기록을 남기는 일은

## 대상지

충청남도 서산시 서해안 특산물 생산단지  
 서산시 서해안 특산물 생산단지  
 서산시 서해안 특산물 생산단지

## 대나무 숲



- 농작물재
- 자연농재
- 민물고기
- 대나무숲
- 민물고기
- 민물고기
- 민물고기
- 민물고기

## 마을 발전비전

- 마을 발전비전
- 마을 발전비전
- 마을 발전비전
- 마을 발전비전

## 농가 레스토랑



## 주변 관광지

- 주변 관광지
- 주변 관광지
- 주변 관광지
- 주변 관광지

## 주말농장



## 수목원을 입어다

- 수목원 입어다
- 수목원 입어다
- 수목원 입어다
- 수목원 입어다

## 수목원의 기대효과

수목원과 함께하는 일과하고 건강할 삶 만들기  
 수목원을 통해 학습과 서비스 플랫폼으로 전환  
 고령화기차 저출산과 연계를 위한 생산물 플랫폼 확립



## 수목원의 기대효과



## 3년차의 물어

### 수목원 조성



## 3년차의 물어

### 민물고기 양식



## 3년차의 물어

### 농작물 재배



## 3년차의 물어

### 민물고기 양식



## 3년차의 물어

### 수목원 조성



## 3년차의 물어

### 민물고기 양식



## 3년차의 물어

### 농작물 재배



## 3년차의 물어

### 민물고기 양식



## 3년차의 물어

### 수목원 조성



## 3년차의 물어

### 민물고기 양식



## 3년차의 물어

### 농작물 재배



## 3년차의 물어

### 민물고기 양식



## 3년차의 물어

### 수목원 조성



## 3년차의 물어

### 민물고기 양식



## 3년차의 물어

### 농작물 재배



## 3년차의 물어

### 민물고기 양식



## 3년차의 물어

### 수목원 조성



## 3년차의 물어

### 민물고기 양식



## 3년차의 물어

### 농작물 재배



## 3년차의 물어

### 민물고기 양식



## 3년차의 물어

### 수목원 조성



## 3년차의 물어

### 민물고기 양식



## 3년차의 물어

### 농작물 재배



## 3년차의 물어

### 민물고기 양식



## 기본계획

### ① 담장개선

노후 된 담장을 허물지 않은 채 구전이야기를 담은 이야기담장, 판다벽화, 현 위치를 알 수 있는 마을지도 담장으로 탈바꿈 하고, 무너뜨린 담장은 자연적으로 경계를 쌓고 오픈가든을 형성함. 담장 또한 색을 조정하여 팔레트로 제시한다.

### ② 식재계획

위치	식재 계획	수종
마을 전체	기존에 많이 식재 되어 있는 배롱나무를 중심으로 단풍나무와 초화류로 메리골드를 식재	단풍나무, 배롱나무, 메리골드, 수레국화, 뱀나무, 이팝나무, 소나무
대나무 숲	대나무 산책로를 조성하고 휴식공간 제공	왕대, 맹종죽, 조릿대, 대나무, 참 대나무, 이대
자연누리	계절별로 주 식재를 달리하여 경관 공원을 조성	동백나무, 코스모스, 맥문동, 꽃잔디, 수선화, 원추리
향누리	허브 원 테마에 알맞게 다양한 허브를 식재	라벤더, 자스민, 로즈마리, 향립세이지, 구문초, 페퍼민트

### ③ 한평공원 조성(3곳), 연방죽

빈집정비 2곳과 혐오시설정비 1곳 총 3곳이 한평공원의 대상이었다. '세상'을 예스럽게 이르는 말로 '누리'라는 단어를 사용하여 체험누리, 자연누리, 향 누리라는 이름을 붙였다. 또한 현존 어머니인 연방죽을 주민분들도 이용하며 실 수 있도록 새롭게 조성하였다.

### ④ 당일치기 프로그램

- **갯잎양 감군코스**  
'감칠맛 나는 갯잎장아찌'와 '아삭한 감장아찌' 구전이야기를 활용하여 공동 텃밭을 이용한 갯잎장아찌와 감장아찌 담그기 체험 활동을 한다.
- **도둑잡은 황새 코스** :  
'도둑잡은 황새 이야기' 구전이야기를 활용한 황새걸음 달리기대회, 황새 따라하기 등 이야기와 함께하는 문화체험 프로그램을 대나무 숲에서 즐길 수 있다. 체험 위주로 주말농장 코스가 빠짐으로써 갯잎양 감군코스와 차별화를 둔다.

### ⑤ 구전이야기의 자원화 필요성

- **공동체**  
이야기를 통한 지역민의 정체성 형성은 전통문화 자원화 정책이 지향하는 지역 정체성 및 지역 공동체 형성에 일조함
- **상품화**  
구전 이야기는 다양한 전통문화 상품을 만드는 원천 자료가 되기에 자원화할 필요가 있음
- **자원개발**  
구전이야기의 자원화도 전통지식과 문화를 변화시키고 재창조한다는 전통의 자원화와 현대화의 의미를 지님

### ⑥ 첨단산업

- **VR(Virtual Reality)가상현실**  
VR(가상현실)과 농업을 접목시켜 흥미를 유발하고 귀농전 가상 영농체험 서비스를 제공한다. 또한 안전운전 시뮬레이터를 통해 안전교육을 지속적으로 추진
- **리본 실버 케어 서비스**  
독거노인의 경우 응급 상황시 빠른 대처가 어려운데 IoT홈 제품 서비스를 통하여 응급호출기, 동작 및 환경 감지센서를 이용하는 안심서비스
- **농산물 유통**  
주민들이 수확한 농산물을 식재료 창고에 저장해 두었다가 빅 데이터를 접목시킨 어플리케이션을 이용하여 주문을 한 후 소비자들에게 유통업체를 보내는 형식



황새 관련 이야기 담장 조성



현위치 마을 지도 담장



左 체험누리 中 자연누리 右 향누리

#### 갯잎양 감군코스

체험누리 > 연방죽 > 자연누리 > 잠만보나무 > 농가레스토랑 > 대나무숲 > 향누리 > 주말농장

#### 도둑잡은 황새 코스

향누리 > 대나무숲 > 농가레스토랑 > 잠만보나무 > 자연누리 > 연방죽 > 체험누리



리본 실버 케어 서비스

- **실버 케어폰**  
- 활동량을 감지하여 응급상황 인지
- **응급 호출기**  
- 버튼 동작에 의한 응급호출 기능, 응급 호출 시 자동 문자 송신
- **활동량 감지기**  
- 단축키를 이용한 자녀들과의 무료통화 서비스 및 응급 호출 버튼

⑦ 식재공간계획

- 가로수
  - > 가로수가 도로의 선형을 명확히 인지해준다.
  - > 넓은 수관을 가진 그늘을 주고 복사열을 흡수하는 등 기후조절 기능을 가진다.
- 한평공원
  - > 체험누리 공간에 체험 프로그램에 필요한 식재 계획을 한다.
  - > 자연누리 공간에 경관공원을 형성을 한다.
  - > 향 누리에 허브를 식재를 한다.
- 담장
  - > 담장 허문 곳에 자연석을 쌓아 초화류, 관목으로 식재한다.
- 경관 식재
  - > 경계부를 따라 식재대를 조성한다.

⑧ 주말농장

귀농을 꿈꾸는 사람들을 위한 주말농장을 개선해서 농작물을 가꾸며 다른 이웃들과 친목을 다지는 정다운 마을을 만듦. 빈집정비 대상지의 주택을 리모델링하여 주말농장과 주말주택을 즐길 수 있도록 함에 한 달에 한 번씩 가족들만의 귀농생활을 즐겨 어린아이들에게는 잊지 못할 추억과 어른들에게는 귀농의 꿈을 한발 더 더디는 역할을 함

⑨ 농가레스토랑

마을 주민들이 직접 농사해서 재배한 작물들을 이용해 레스토랑 실내와 실외에서 즐길 수 있는 동죽한상과 카페가 있고, 가상 농촌 체험과 직접 만든 장아찌나 재배한 작물들을 직거래로 바로 구매를 할 수 있다. 실외에는 시골을 한 눈에 볼 수 있게 벤치를 조성하여 저녁에 시골야경까지 볼 수 있도록 한다

⑩ 대나무 숲

대나무 숲 안에서만 즐길 수 있는 프로그램들을 많이 알려 관광객들에게 피로 해소와 마음의 안정을 줄 수 있는 대숲을 조성한다. 대나무 산책길 한쪽에 황톳길을 만들어 맨발로 걸으면서 지압효과와 마음의 진정, 심신을 건강하게 하는데 도움을 준다. 황톳길을 밟은 후 발을 씻을 공간을 제공하며 몸과 마음까지 이완 안정화 시켜 스트레스가 해소되고 피로를 풀어주는 효능을 볼 수 있다. 체험관을 만들어 다양한 체험 활동을 한다.



식재공간계획



주말농장



농가레스토랑



대나무 숲



특선

# 동죽마을, 황새를 불러오다

## 사라진 황새의 터, 동죽마을 재생 프로젝트

신초롱 김다슬 선문대학교 김성심 나사렛대학교  
대상지 : 충남서천 동죽마을

**프롤로그**

4차 산업혁명의 시대가 도래하면서 지역의 발전은 Re-기존에 있던 지역을 재활용 하는 것이 아닌 New-다른 지역에 새롭게 도시를 만들어 '재생'이라는 단어로 포장하며 농촌지역을 원도심으로 만들고 있어 농촌지역의 고령화와 낙후, 그로인해 발생하는 어려움들은 반복 될 것이다. 때문에 농촌지역은 자생적 재생은 선택이 아닌 필수가 되었다. 자생적 재생은 지역의 자연, 문화적 어메니티 특성의 재활용과 농업, 농촌에 접목할 수 있는 4차 산업기술이 될 것이다.

**컨셉**

황새를 불러오다.

- 과거, 황새가 살던 마을  
동죽마을은 과거 황새마을이라 불릴 정도로 황새가 많이 서식했다. 또한, 마을 곳곳에 대나무 숲길과 송림이 위치해 있어 아름다운 경관으로 이루어진 마을이다.
- 동죽마을의 미래, 다시 황새를 불러오다.

**동죽마을은?**

대상지 위치

충남 서천군 마서면 계동리에 위치한 동죽마을은 마을 뒤편으로는 남산이 위치하고 앞으로는 금강과 황새들이 위치해 대상지를 중심으로 남, 북으로 연결하는 다양한 자연, 문화 어메니티 요소들이 존재한다.

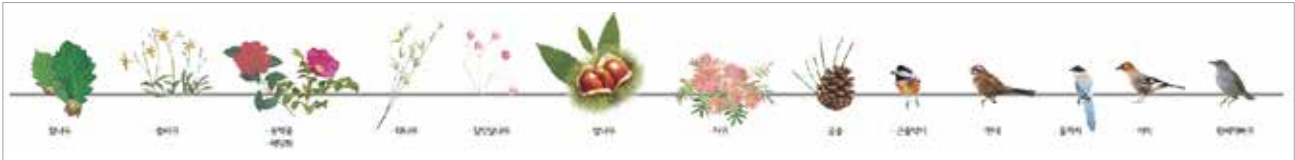
대상지 현황

마을 가구 수\_ 68가구 / 마을 전체인구\_ 198명



- 대상지 주민의 48%가 65세 이상으로 큰 비율을 차지하고 있으며 하수도의 보급률이 0%로 대상지는 고령화와 낙후 문제가 심각하다.
- 대상지 주택 대부분은 30년 이상의 노후주택이며 슬레이트 지붕으로 이루어져 있다. 이는 큰 위험 요소로 작용하고, 공· 폐가와 미사용 되어 방치된 건물의 비율이 커 미관을 해치고 있으며, 도로의 폭이 좁고 경사가 가팔라 노인들이 사용하는데 있어 불편함을 준다.

지역 내 어메니티 현황



상 자연 어메니티

下 문화 어메니티





# 두문있다

장다운 문혜원 유치환  
경희대학교  
대상지 : 전북무주 두문마을

## 두문마을 현황

인구 : 111명(65세이상 고령자 48명)  
가구 : 72가구(빈집 14호)거주자 현황  
위치 : 전라북도 무주군 안성면 금평리 569-2번지 일원  
면적 : 100ha

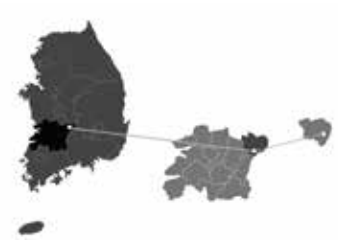
## 두문마을, 그리고 계획의 목적 및 필요성

두문마을은 무주군 안성면 금평리 두문산 서쪽 언덕이 위치한 마을로 500년의 역사를 자랑한다. 두문산의 서쪽 언덕에 위치한 두문마을은 '말글'이란 뜻을 가진 '말그리' 또는 '말거리' 등으로 불리어 왔다. 옛적부터 선비들이 많아 집집마다 글 읽는 소리가 그칠 날이 없었고, 문장이 뛰어난 훌륭한 선비들이 많이 나왔다고 한다. 이에 사람들은 '되글로 배워서 말글로 사용한다'는 말이 나왔다고 하는데, 그때부터 마을 이름을 '말글'이라 부르게 되어 지명이 되었고, 말글을 한문으로 표기하면서 '두문'이라는 지명이 생겼다고 한다.

두문마을은 옛 선비들이 즐겼다는 불꽃놀이, 일명 낙화놀이로 유명하다. 전라북도 무주안성낙화놀이(줄을 타고 떨어지는 불꽃들이 마치 꽃과 같다고 해서 붙여진 이름)가 전라북도 무형문화재 제 56호로 지정돼 전복을 대표하는 문화재로서의 가치를 뽐낼 수 있게 됐다. 2006년 낙화놀이보존회가 만들어지고, 2007년부터는 매년 칠월칠석 즈음 낙화놀이를 재연하고 있다. 지금은 마을에서 뿐만이 아니라 무주 반딧불축제 기간이나 큰 행사가 있을 때마다 무주읍내 남대천에서 전통 낙화놀이 시연이 펼쳐진다. 낙화놀이는 두문마을 뿐만이 아니라 이제는 무주군의 명물이 되었다.

2017년에는 취약지역의 생활여건을 개선하는 '새뜰마을 사업' 대상 마을로 선정되었다. 여름을 맞이하는 두문마을 마을회관 한켠에서는 다가오는 낙화놀이와 반딧불축제에 대한 대화로 분주한 준비가 한창이었다. 마을 주민분들의 모습을 보니 옛 선비들부터 전해내려왔다는 낙화놀이가 지금까지도 잘 보존되어 전통문화자원으로 자리잡을 수 있었던 이유를 알 수 있었다. 대화가 한창인 마을회관을 나와 마을길을 따라 걸어 본 두문마을은 평온하고 꾸밈없었다. 길을 걷다 만난 어르신들은 서스럼없이 대화를 나누어 주셨고 관심을 가져 주셨다.

두문마을에는 사람이 있고 정이 있고, 경치가 있고 음식이 있었다. 그런 두문이지만 30년 이상된 주택과 노후화된 시설로 인해 주민들의 환경이 열악해져 있었다. 또한 농촌마을들이 겪는 공동화현상을 두문마을 또한 피해가지 못하였다. 이런 두문의 취약한 부분을 찾아 장기적인 계획을 통해 보완해나간다면 마을의 기반이 탄탄해지면서 기존 마을이 가지고 있던 장점과 함께 주민들의 삶의 질 향상과 두문만의 가치를 창출해낼 수 있을 것이다.



사람과 정, 경치와 음식이 있는 두문마을 고유의 매력은 유지시키면서 두문이 가지고 있는 내·외적인 자연과 자원을 개발하여 공동체사업이 발전될 수 있도록 하는 것이 이 계획의 주된 목표이다. 지금이 있는 두문을 미래와 잇는다.

## 두문, 잇다

- ① 주민과 농촌을 잇다.
- ② 농촌과 생산자를 잇다.
- ③ 생산자와 소비자를 잇다.
- ④ 소비자와 농촌을 잇다.
- ⑤ 농촌과 병원을 잇다.
- ⑥ 병원과 주민을 잇다.
- ⑦ 주민과 귀농민을 잇다.
- ⑧ 두문을 잇다.



'두문, 잇다' 계획에서는 두문마을이 현재 가지고 있는 가치들과 보완될 수 있는 부분들을 하나하나 체계적으로 이어나가고자 한다. 마치 네트워크망을 구성하듯이 두문 공동체의 유대를 이어나가 기반을 다져나가며 취약한 부분들을 보완하는 것이다. 노후화된 시설로 인해 열악해진 환경은 농촌과 도시를 이어 보수사업을 하며, 농촌과 도시를 잇고 생산자와 소비자를 이어서 차별된 상품성을 가지게 한다. 또한 농촌과 병원을 이어 보다 빠른 도움과 체계적인 관리시스템을 구축한다. 두문을 잇는다.



## 문제점 분석

### 두문마을의 물리·환경

#### ① 마을 지형에 따른 재난 위험

덕유산 자락에 위치한 두문마을은 해발 1,610m 계곡에 위치하고 있다. 집중호우 시 산사태 위험지역이다.

#### ② 주택 및 시설 노후화로 열악한 위생 조건

두문마을의 마을길을 보게 된다면 적은 수의 가로등과 깔끔하지 못한 포장으로 마을길 미관 상태가 열악하다는 것을 알 수 있다. 또한 슬레이트 지붕 석면의 문제 등도 있다.

#### ③ 의료시설 및 마켓과의 물리적인 거리

두문마을과 1차, 2차, 3차 의료기관의 거리를 보게 된다면 1차 의료기관은 가까운 편이나 2, 3차 병원과는 물리적인 거리가 매우 멀다는 것을 알 수 있다. 또한 마을 입구에 위치한 슈퍼마켓을 제외한 가게는 도보로 이동이 어렵다.



### 두문마을의 사회·문화

#### ① 교육 및 문화체험 시설 부족

두문마을 주민들이 이용할 수 있는 마을 내 가능한 교육 및 문화 활동 콘텐츠가 현저히 부족하며 그러한 콘텐츠 및 교육을 시행 할 공간 또한 부족하다.

#### ② 실내 체육 및 건강관리 시설 부재

두문마을에는 마을회관과 조립식 건물로 만들어진 할머니 경로당만이 마을 내에 위치하고 있다. 건물의 작은 규모와 다양한 공간의 부재가 보인다.

#### ③ 한정된 여가 및 문화생활 콘텐츠

두문마을 주민생활을 보게된다면 생업인 농업과 마을 및 지역축제 개최 기간이 겹치는 것을 볼 수 있다. 이는 농업을 특히 바쁜 농번기인 하계에 주민들의 생활이 바쁘다는 것을 나타낸다.

12~3월 : 농한기 / 6월 : 무주 산골영화제

7~8월 : 두문마을 불꽃축제 / 9월 : 무주 반딧불 축제

### 두문마을의 경제

#### ① 복잡한 중간 유통과정으로 생산자 수익 부족

농산물의 유통과정을 보게된다면 생산자로부터 산지 유통인 혹은 농협, 도매시장 등으로 전달이 되고 그런도매인들로부터 소매인들에게 그리고 소비자에게 가는 여러 단계를 거치는 유통과정임을 알 수 있다. 이는 유통비 및 중간 수수료를 발생시킨다.

#### ② 인구감소와 고령화로 인해 노동력 부족으로 수입 감소

농촌마을의 고령화 및 인구감소 추세는 도시보다 더욱 빠르다. 소규모 농가의 실질 소득수준은 시간이 지날수록 감소하는 추세이다.

#### ③ 마을로 유입되는 귀농인구 부족과 귀농실패

귀농인구는 늘어가지만 귀농 실패율은 높은편이다. 대부분 경제적인 이유로 귀농을 실패하게 된다.

## 보안방향

### 두문마을 네트워크망



두문마을의 매력과 보안이 필요한 부분을 토대로 세가지 방안으로 계획을 분류해 보았다. 이 세가지 방안을 통해 주민들에게는 보다 더 살기 좋고, 포괄하게 방문객에게는 보다 더 다양하고 머물고 싶도록 개선한다. 스마트 센서를 통해 재난상황에 대한 예방 및 노동력이 부족한 노동력을 대체하여 준다. 또한 IOT의 도입으로 의료 사각지대이자 정보접근성의 열악을 보완하며 유통과정으로 인해 부족했던 수익을 인터넷 직거래 및 펀딩이라는 차별성으로 충족한다.

## 세부 계획, 깨끗하고 안전한 두문마을

### 깨끗하고 안전한 두문마을

#### ① 토양 측정 센서

이상기후로 인해 발생하는 집중호우 등과 같은 기후변화 피해를 막기 위해 마을 내·외에 토양센서를 설치한다.

(가) 산지의 경사면, 계곡부 등 산사태 위험지역에 센서를 설치해 선제적인 재난관리를 가능하게 한다.

(나) 또한 각 센서는 토양의 압력과 움직임을 측정해 위치 정보와 함께 기상청에 실시간으로 전송된다.

#### ② 재난 예보 시스템

전송된 토양정보는 기상대와 위성으로 측정된 기상정보와 함께 종합되어 분석된다.

(가) 분석된 데이터를 바탕으로 기상 및 재난 예보가 가능해지게 된다.

(나) 또한 장기적으로 측정, 누적된 토양 정보를 통해 위험지역을 판별하여 장기적인 재난 예측을 가능하게 한다.

#### ③ 시설 개량 사업

슬레이트 지붕, 재래식 화장실, 난방설비에 대한 대대적인 개선이 필요하다.

(가) 석면이 발생하는 슬레이트 지붕은 양철 기와 등으로 교체한다.

(나) 주민들의 위생환경과 하천생태계의 오염을 개선하기 위해 화장실 현대화 작업을 진행한다.

(다) 또한 극한의 날씨에 취약한 고령인구의 생활을 위해 주택 단열 시공 및 난방기구를 보수한다.

#### ④ 주택 보수 사업

마을에 존재하는 14호의 공·폐가의 철거 및 개축을 한다. 건축물의 노후도에 따라 수리 여부를 결정한다.

(가) 철거된 주택은 농지로 활용하고 수리된 주택은 귀농민을 위한 임대주택 혹은 관광객을 위한 공간으로 이용된다.

#### ④ 실시간 건강관리 및 의료체계

노인인구가 많은 농촌마을의 특성 상 두문마을 또한 위급상황 발생이 잦을 수밖에 없다. 그에 반해 병원과의 물리적인 거리로 인해 심혈관질환, 뇌질환 등 급박한 상황 발생에 대응하기가 어렵다. 특히 독거노인의 경우 위급상황 발생 시 주변에서 인지하기까지 오랜시간이 소요된다. 이같은 위험성을 보완하기 위해 실시간 건강정보 측정이 가능한 웨어러블 디바이스를 이용해 위급상황에 신속한 대응이 가능하도록 한다.

(가) 실시간으로 측정되는 생체정보는 주민들의 동의 하에 의료기관으로 전송이 된다.

(나) 각 급의 의료기관에서는 각자의 역량에 맞는 진단과 처방조치를 내리게 된다.

(다) 상급기관으로 이관된 데이터를 통해서 주민들의 건강 상태를 체크하고 데이터를 선별할 수 있다.

(라) 선별된 데이터를 바탕으로 선제적 건강관리 및 검진 알리를 주민들에게 제공한다.

(마) 수집된 빅데이터를 기반으로 국가 의료정책 수립에 이용한다.

## 즐겁고 행복한 두문마을

### 즐겁고 행복한 두문마을



#### ① 정보접근성 개선

주민들 중 상당수를 차지하는 노인분들은 정보접근 능력에서 취약한 면이 있다. 그렇기에 이러한 부분을 보완하기 위해 단순한 인터페이스를 탑재한 시스템을 만든다.

(가) 인터페이스는 집에서 간단하지만 다양한 정보를 이용할 수 있도록 한다.

(나) 농지에 대한 정보, 학습 콘텐츠, 가족과의 통화, 의료 서비스 등 중요한 부분을 손쉽게 이용할 수 있도록 하는 것에 초점을 맞춘다.

(다) 상담원을 연결해 즉시 불편함을 해소할 수 있도록 지자체와 연계한 시스템을 구축한다.

#### ② 다양한 노인 여가 콘텐츠

확실화되고 한정적인 노인 교육, 문화 콘텐츠 등을 인터넷 기반 콘텐츠를 통해 극복한다.

(가) 인터넷을 통해 집과 공공시설 어디서든 문화콘텐츠에 접근 가능하도록 한다.

(나) 마을 회관과 같은 공공시설에서는 함께 즐길 수 있는 콘텐츠를, 집에서는 혼자 즐길 수 있는 콘텐츠를 선택하여

#### ③ 마을의 사랑방, 두문마을 목욕탕 이용가능하도록 한다.

두문마을은 30년 이상된 주택과 노후화된 시설로 인해 제대로된 목욕이 불가능한 현재 상황을 겪고 있다. 이러한 취약점을 보완하여 주민들의 위생과 건강을 보호하기 위해 마을 공공 목욕탕을 설치한다. 마을 규모를 고려해 소규모로 계획되었으며 주변마을 주민들 또한 이용이 가능하도록 한다. 목욕탕은 단순한 위생시설로서의 기능 뿐만 아니라 주민들의 여가, 휴식공간으로 이용되도록 한다. 주민 누구나 편하게 쉬러 올 수 있는 마을의 사랑방 역할을 하는 것이다.

(가) 마을 목욕탕에는 체육시설과 여가시설 두 가지로 시설을 구분한다.

(나) 체육시설은 주민들의 건강을 위한 간단한 운동을 위해 계획된다.

(다) 또한 간단한 건강 진단을 위한 의료기기가 설치되어 진단 가능하도록 한다.

#### ④ 두문마을 겨울축제, 여유로운 생활

두문마을에는 현재 마을 주민들이 영위할 겨울철 문화 축제가 전무하다. 인근 덕유산 리조트 등 동계 관광요소는 존재하나 이와 연계 가능한 관광 요소는 부족한 것이다. 또한 마을 축제와 지역 문화제의 개최 시기가 6-8월의 여름에 집중되어 있어 주민들이 농업과 축제 준비를 병행하기 어렵다.

(가) 겨울철 인근 관광인구를 흡수할 수 있는 겨울에 마을 축제를 개최하도록 한다.

(나) 씨앗을 뿌리는 봄부터 수확을 앞둔 가을까지 바쁜 농번기를 피해 겨울로 축제를 옮긴다.

(다) 여름에 편중된 행사가 옮겨짐으로서 주민들은 계절에 관계없이 좀 더 여유로운 생활이 가능해진다.

손쉽게 이용할 수 있도록 하는 것에 초점을 맞춘다.

(다) 상담원을 연결해 즉시 불편함을 해소할 수 있도록 지자체와 연계한 시스템을 구축한다.

#### ⑤ 스마트파밍 기술 및 센서

두문마을에 스마트파밍 기술을 도입함으로써 실시간 토양 측정 센서로 효율적인 작물 관리가 가능하도록 만든다. 이 센서를 통해 전송되는 데이터는 소비자가 열람할 수 있도록 하여 농산품에 대한 신뢰를 형성할 수 있다.

(가) 토양 성분 및 습도, 생육 상태를 기기로 전송받아 확인이 가능하도록 한다.

(나) 관개, 비료, 방제에 대한 필요성을 알림으로 농민에게 전달한다.

(다) 생산자 정보와 종합하여 소비자에게 전달된 축적된 토양 정보 및 농산물 정보는 소비자의 농작물 선택에 도움을 준다.

(라) 밭고 먹을 수 있는 먹거리에 대한 수요가 높은 만큼 상품의 가격, 수익성과 직결된다.

(마) 토양 센서를 이용해 농업에 필요한 노동력을 절감할 수 있어 노동력 부족 문제에 대응이 가능하다.

#### ⑥ 주민-귀농인 상호 멘토링 시스템

귀농인구도 높지만 그만큼 귀농실패율도 높다. 본업이 아닌 농업을 시작하게 되면 상대적으로 농업에 대한 부족한 지식과 이미 형성되어있는 마을 공동체에 스며들기에 어려움을 느끼기 때문이다. 이러한 취약점을 해결하게 위해 상호 멘토링 시스템을 도입한다. 이 시스템을 통해 상호 보완적인 관계 형성으로 농촌 공동체의 유대가 깊어진다. 또한 귀농 희망자를 대상으로 장기/단기 임대를 통해 농촌과 농업에 미리 체험하게 하여 귀농 실패율을 줄인다.

(가) 농업지식이 부족한 귀농인에게 필요한 농업지식을 원주민이 전수해준다.

(나) 첨단 기술에 대한 정보와 이해가 부족한 농촌 주민들에게 귀농인들이 교육 및 도움을 제공한다.

(다) 마을의 공-폐가를 개축해 주택을 확보하여 귀농인 대상 임대주택으로 운영한다.

## 두문, 지금이 있고 미래를 잇다

### 즐겁고 행복한 두문마을

• 사물인터넷 중심의 4차산업 기술을 기반으로 경제, 사회, 문화 등 주민들의 생활 전반을 개선시키는 것을 목적으로 한다.

• 마을 생활 측면에서는 주택 보수, 폐가 철거, 여가시설 확충 등 물리적인 부분을 재정비하고 개선시킨다.

• 하절기에 집중된 농업과 마을 축제를 분산시켜 주민 생활에 일정한 여유를 부여한다.

• 장기적으로 마을의 유지를 위해 귀농, 귀촌인구의 유입이 필요하므로 주민과 귀농인을 서로 이어주는 멘토링시스템을 운영한다.

## 돈걱정 없는 두문마을

### 돈걱정 없는 두문마을



#### ① 생산물 직접 가공 및 유통과정 변화

주민들 중 상당수를 차지하는 노인분들은 정보접근 능력에서 취약한 면이 있다. 그렇기에 이러한 부분을 보완하기 위해 단순한 인터페이스를 탑재한 시스템을 만든다.

(가) 인터페이스는 집에서 간단하지만 다양한 정보를 이용할 수 있도록 한다.

(나) 농지에 대한 정보, 학습 콘텐츠, 가족과의 통화, 의료 서비스 등 중요한 부분을

“

'두문, 잇다'는 단순히 일시적인 마을 개선 효과를 보는 것이 아니다.

마을 공동체의 보다 더 체계적인 시스템을 구축하여 두문마을이 노후화된 농촌마을이 아닌

변화에 적응하고 차별성을 가진

하나의 브랜드성을 가질 수 있도록 추구하며,

그 마을을 형성하는 주민들의 삶의 질 향상을 위해 노력한다.

지금이 있었던 두문을 미래와 잇는다.

”

# 신촌 그곳은 지금

임채현 정재윤 이창원  
경남과학기술대학교  
대상지 : 전북무주 두문마을

### 대상지 현황



신촌마을은 창녕군 길곡면 오호리에 위치한 마을로 다섯가지 좋은 것이 있다고 하여 이름 붙여진 풍경이 아름다운 마을로 알려져 있다. 이 마을 특산 식품이 고추라고 하는데 주민들이 고추 농사를 주력으로 삼고 있고 그 가치를 높이고 있다고 한다. 하지만 최근 4차산업, 6차산업이 뜨게 되면서 농촌 생산품이 다양하고 현대화되고 있는 것과 달리 그 만큼의 인력도 부족하며 하루가 다르게 발전하는 현대사회에서 고추로만 경쟁하기엔 턱없이 부족하다. 또한 색다른 아이디어와 열정을 가진 젊은 청년들이 농촌을 떠나게 되면서 65세 이상 고령자가 전체 인구의 약 43%를 차지하게 되어 높은 수준의 고령화 마을로 진입하고 있고 점점 농업에 종사할 수 없는 노인이 많아져 일손이 부족해 마을 경제력도 악화되고 있는 상황이다. 따라서 지역 특산품인 고추를 활용하여 이 마을에 젊은 청년들을 끌어 모을 수 있는 다양한 프로그램과 교육을 통해 6차산업과 걸맞는 스마트팜을 실행시키고 노후화된 마을 주택과 시설물을 재정비하여 깨끗한 마을, 살기 좋은 마을로 활성화시켜 청년들이 마을에 머무를 수 있게하고 그것을 바탕으로 생산품의 가치를 높여 경제력이 호전되는 것을 기대할 수 있다.

### 신촌마을 잠재자원과 활용방향

#### 기름진 땅에서 자란 지역특산물

- 신촌마을에는 예로부터 기름진 땅에서 자란 고추와 방울토마토 수박 등을 재배하고 있다. 특산품을 활용하여 고유의 생산품을 가공하고 가치를 높인다.
- 청년의 귀농·귀촌에 대한 관심 증가, 마을 주민의 중년층의 자식과 마을아이들이 정착 할 수 있다. 스마트팜 교육인 에듀팜을 통하여

### 함께하는 주민 공동체

- 전체가구의 약 71%가 농업에 종사함  
농업과 관련된 스마트팜을 중심으로 경제력과 마을가치를 올린다.
- 마을회관, 노모당, 오호교회 등 휴식하고 공유하는 공간이 있다.  
주민들의 소통공간이 되며 많은 프로그램을 창출시킨다.  
스마트팜 관련 교육을 할 수 있는 교육장소로 활용한다.

### 힐링할 수 있는 마을공간

- 빈집, 마을회관, 농기계주차장 등 유휴시설이 많음  
주말농장 및 청년들이 머물 수 있는 공동주택으로 활용한다.
- 담장, 지붕, 골목길이 노후화 되어 있음  
담장재정비와 걷고싶은 산책길을 조성하여 마을대표공간으로 활용  
노후화된 지붕을 산뜻한 색상으로 재정비하여 마을고유의 정체성을 만들어 줌
- 마을 뒷산에 산책할 수 있는 대나무 숲이 있음  
주민 및 외부인들이 힐링하며 산책할 수 있는 대나무 숲길을 조성한다.

### 개념 및 컨셉

- 현재 신촌마을은 고령화로 인해 일손이 부족하여 기존의 농업을 유지하는데 어려움이 있고, 일을 그만두게 되는 노인들의 삶의 질 하락 등 악순환이 반복되고 있다.
- 스마트팜 도입으로 일손부족 문제를 해결하고, 이를 교육하여 젊은 층 인구가 계속해서 정착할 수 있도록 돕고, 마을 재정비를 통해 기존생활여건을 개선하고자 한다.
- 신촌마을의 문제점을 고려한 4차산업 프로그램 및 마을 개선 프로그램을 도입하여 스마트하고, 깨끗하며, 살기 좋은 미래지향적인 마을이 될 수 있도록 발전시키고자 한다.



직접 농사짓는 시대가 지난 지금 정보통신기술과 농업이 만나 새로운 농업세계인 스마트팜을 신촌마을에 도입하여 마을에서 재배되는 다양한 작물을 우리의 아이디어에서 뿜어내는 아이디어를 통해 다양한 상품을 만들어 스마트하고 깨끗한 마을을 조성하고자 한다.





## 실행전략

### 경제적 관점

- 스마트팜  
신촌마을의 특산품인 고추를 스마트팜을 통해 상품화하고 최적화한다.
- 청년농부  
스마트팜 교육으로 2,30대 젊은 층이 청년농부로 자랄 수 있게 한다.
- 에듀팜  
스마트팜 활성화를 위하여 기업과 연계하여 교육을 하는 에듀팜을 실행한다.

### 사회적 관점

- 스마트 재배  
주말농장을 열어 도시사람들에게 교육과 체험을 통해 스마트농장을 조성한다.
- 상품화  
사람들이 선호하는 상품을 가공하여 신촌마을의 대표 제품으로 만든다.
- 브랜드화  
가공된 제품을 브랜드화 하여 스마트기기와 직거래로 판매한다.
- 사랑방  
폐건물을 활용하여 스마트팜 교육과 마을제품 홍보공간으로 사용한다.

### 환경적 관점

- 신촌네 민박  
빈집을 활용, 귀농청년들과 주말농장을 찾는 이들에게 게스트하우스로 사용한다.
- 담장 재정비  
담장을 깔끔하게 조성하고 시를 새겨 다른 분위기를 느낄 수 있게 한다.
- 지붕 재정비  
지붕을 전체적으로 통일시켜 이색적인 경관을 조성한다.
- 힐링로드  
자연재해로 쓰러진 마을 뒷길을 힐링로드로 재조성하여 마을의 명소로 만든다.

## 세부적 실행방안 (프로그램)

### 똑똑한 마을

#### 스마트팜을 활용하여 가치 있는 마을 만들기

신촌마을의 특산품인 고추와 4 차산업이 함께 만나 신촌마을 고추를 새롭게 브랜드화한다. 스마트팜을 도입하여 고품화 인구조 농업관리에 어려움 해결과 함께 스마트한 마을로 거듭나 6 차산업의 완성을 이루고자 한다.

- 스마트팜  
신촌마을 스마트팜으로 고추를 생산하고 브랜드화하여 고품화로 인한 일손부족, 경제적 문제 등을 해결
- 청년농부  
귀농, 귀촌하는 젊은 층을 대상으로 스마트팜 교육을 제공하여 인력양성
- 에듀팜  
전문가와 협업하여 기본교육, 상품개발에 대한 회의를 하며 견연대회를 열어 아이디어 개발

### 맛이 있는 마을

#### 다양한 체험과 경험으로 문화 있는 마을 만들기

스마트팜을 통해 재배된 고추 및 신촌마을의 농작물을 이용하여 마을사람들 뿐만 아니라 신촌마을을 찾는 사람들에게 다양한 체험과 경험을 할 수 있는 기회를 제공해 주고, 신촌마을 만의 상품 및 라벨링을 통해 경제를 살리고자 한다.

- 스마트재배  
주말농장을 열어 도시에 지친 사람들에게 교육과 체험을 통해 체험형 스마트농장을 조성
- 상품화

많은 사람들이 선호하는 상품으로 가공하여 신촌마을을 대표하는 제품으로 만든다

- 브랜드화  
다양한 형태로 가공된 제품을 신촌마을 브랜드화하여 스마트기기와 직거래로 판매
- 스마트사랑방  
폐건물을 활용하여 스마트팜 교육, 신촌마을 브랜드 제품을 홍보하는 공간으로 사용

### 살기좋은 마을

#### 마을환경 및 경관을 개선하여 아름다운 마을 만들기

신촌마을은 전형적인 농촌마을로 슬레이트 지붕, 위험한 담장, 노후화된 주택 등 기본 생활여건에 불편함을 겪고 있어, 이를 개선함으로써 마을사람들의 삶의 질과 마을 환경 및 경관을 향상시켜 주고자 한다.

- 신촌네 민박  
현대 도시인들의 전원생활을 위해 귀농하우스, 게스트하우스, 사랑방을 조성하여 농촌생활을 경험
- 시가 있는 거리  
노후화된 담장을 재정비 하면서 보행등과 시를 새겨 새롭고 깨끗한 마을로 변화
- 지붕 재정비  
지붕을 전체적으로 통일시켜 색다른 경관을 연출하고 생활여건을 개선해 아름다운 마을로 변화
- 힐링로드  
자연재해로 무너진 대나무숲을 마을사람들의 힐링의 장소로 제공하고 마을의 명소로 만들

### 1 차산업부터 6 차산업



## 기대효과

스마트팜으로 신촌마을의 고추를 상품화 시켜 브랜드화와 홍보를 통해 경제력이 상승되는 효과가 오며 스마트팜 교육을 통해서 귀농하는 청년들을 마을에 정착시켜 고령화로 인한 인력문제를 해결할 수 있다. 또한 마을 경관 개선 작업으로 마을 주민들의 삶의 질이 향상되는 효과가 있을 것으로 기대 된다.











# 신촌별곡

김재경 곽성중 문중호  
전남대학교  
대상지 : 경남창녕 신촌마을



입선

# 새로운 신촌마을을 오가다

권남우 박준형 신재원  
대구대학교

대상지 : 경남창녕 신촌마을









2017  
제15회 한국농촌계획대전  
15th Korean Rural Planning Competition  
—

# 진행과정

## 운영위원회



# 심사

## 1차 심사



## 2차 심사



# 시상



## 전시





## 공모전 포스터



# 2017 제15회 한국농촌계획대전

## 깨끗하고 스마트한 농촌마을 만들기

**공모내용** 깨끗하고 스마트한 농촌마을 만들기  
**공모자격** 농어촌에 관심 있는 학생 및 일반인  
**대상지** 동쪽마을 (충청남도 서천군 마서면 계동리 일원)  
 두문마을 (전라북도 무주군 안성면 금평리 일원)  
 신촌마을 (경상남도 창녕군 장곡면 오호지 일원)  
(※ 2017년도 새마을개발 농어촌 취미지역 생활개선 계획 사업 대상지)  
**참가신청** 신청기간 : 7월 3일(월) ~ 9월 29일(금)  
 신청방법 : 홈페이지에서 온라인으로 신청

시상내역	구분	수량	상장	상금
	대상	1	농림축산식품부 장관상	500 만원
	우수상	2	농촌진흥청 청장상 한국농어촌공사 사장상	각 200 만원
	혁신	4	한국농촌계획학회 학회장상	각 100 만원
	특별상	3	군도(현)장지 교수상	기념품
	입선	다수	한국농촌계획학회 학회장상	기념품

**문의처** 2017 제15회 한국농촌계획대전 운영사무국  
 • 이메일 : ruralplanning@maver.com  
 • 주소 : 대전 중구 중앙로 130번길 43 3층  
 • 전화 : 010-6393-1034

**홈페이지** [www.raise.go.kr/ruralplanning](http://www.raise.go.kr/ruralplanning)  
 2017 제15회 한국농촌계획대전



# 2017 제15회 한국농촌계획대전

15th Korean Rural Planning Competiton

---

초판 1쇄 인쇄 2017년 12월

초판 1쇄 발행 2017년 12월

발행처       농림축산식품부 / 한국농어촌공사  
편집         한국농어촌공사 지역개발지원단  
전화         044)201-1558~9

발간등록번호 11-1543000-002000-14

ISBN 979-11-86183-19-9(93520)

이 책에 실린 글과 사진의 무단 전재와 복제를 금합니다.

이 도서의 국립중앙도서관 출판예정도서목록(CIP)은  
서지정보유통지원시스템 홈페이지(<http://seoji.nl.go.kr>)와  
국가자료공동목록시스템(<http://www.nl.go.kr/kolisnet>)에서  
이용하실 수 있습니다. (CIP제어번호 : CIP2017034279)

\*비매품