

행정간행물발간등록번호

11-1380729-000017-10

<http://www.naqs.go.kr>

2 0 0 4

# 주요작물 지역별 재배동향

농 립 부

국립농산물품질관리원

# 일 러 두 기

## 1. 작 성 방 법

재배면적

재배면적은 표본조사 추계치임

점유율

시·도별 작물별 재배면적 / 전국 작물별 재배면적

## 2. 이용상의 유의사항

본 자료의 통계수치는 표본조사 추계치이므로 표본오차가 발생할 수 있으며, 지역에 따라서는 현실과 상당한 차이가 날 수 있음.

## 3. 기 타

본 책자 내용에 대한 문의 또는 제안이 있을 때에는 국립농산물품질관리원 농업정보통계과(전화 031-446-0226)로 연락주시기 바랍니다.

# 목 차

1. 작물재배면적 조사개요 .....	3
2. 연도별 재배면적 .....	5
가. 총괄현황 .....	5
1) 벼 .....	6
2) 맥류 .....	7
3) 두류 및 옥수수 .....	8
4) 서류 .....	9
5) 채소류 .....	10
6) 과수 .....	12
나. 작물별 재배면적(최근년도) .....	13
3. 주요작물 시도별 재배면적 및 점유율 .....	19
가. 벼(논벼, 밭벼) .....	19
나. 맥류(겉보리, 맥주보리, 쌀보리) .....	21
다. 두류(콩, 팥, 녹두, 강낭콩) .....	24
라. 잡곡(옥수수자실용, 옥수수간식용) .....	28
마. 서류(고구마, 붓감자, 고랭지감자, 가을감자, 시설감자) .....	30
바. 채소류(일반·고랭지·김장배추, 양배추, 시설배추, 노지·시설시금치, 노지·시설상추, 노지·시설수박, 노지·시설참외, 노지·시설오이, 노지·시설호박, 노지·시설토마토, 노지·시설딸기, 일반·고랭지· 김장·총각·시설일반·시설총각·시설열무, 당근, 노지고추, 노지·시설풋고추, 마늘, 양파, 노지·시설대파, 노지·시설쪽파, 생강) .....	35
사. 특용(참깨, 들깨, 땅콩, 약용작물) .....	75
아. 과수(사과, 노지배, 복숭아, 노지·시설포도, 노지·시설감귤, 뽕은감, 단감) .....	79
자. 전매작물(인삼, 담배) .....	88
차. 화훼(노지·시설화훼) .....	90
4. 경지이용율 .....	92
가. 2004 경지이용율 .....	92
나. 연도별 경지이용율 .....	93

# 1. 작물재배면적 조사개요

## 가. 표본설계 내용

- 모집단 단위구 설정

전국의 모든 경지를 현지 확인 후 시·군별, 읍·면·동별로 인접지번끼리 약 2ha 크기로 묶어 1,015천개의 단위구를 만들어 이를 모집단으로 함

- 층화

추계치의 정도를 높이기 위하여 모집단 단위구를 단위구별 특성(논·밭비율, 주재배작물)이 유사한 것 끼리 묶어 10개 층으로 층화하였음.

- 표본추출 방법

층화방법에 따라 층화분류한 시·군별 각층에서 임의추출 방법에 의하여 논비율이 100%인 층은 1/40, 50~100%미만 층은 1/30, 50%미만 층은 1/20의 추출율을 적용하여 전국 36천개 표본단위구를 추출하였음.

논비율이 큰 단위구보다 밭비율이 큰 단위구에 재배된 작물의 종류가 다양하므로 표본의 정도를 높이기 위하여 밭비율이 큰 층에서의 표본 추출율을 높였음.

- 작물재배면적 추계

층별 재배면적은 층별 표본조사 단위구의 경지면적 합계에 대한 작물별 재배면적 합계의 비율을 산출하여 해당층 경지면적을 곱하여 추계하며, 이 층별 재배면적을 합계하여 시·군별 재배면적을 추계하고 이 시·군별 재배면적을 합계하여 도별 재배면적을, 도별 재배면적을 합계하여 전국 재배면적을 추계함.

## 나. 조사대상

전국의 경지를 약 2ha(6,050평) 크기로 묶은 모집단 단위구중에서 층별 추출에 의해 추출된 36천개 표본단위구를 대상으로 조사하였음.

## 다. 조사방법

국립농산물품질관리원 출장소 조사공무원이 면적조사 표본으로 추출된 단위구요도를 가지고 매 조사시기마다 현지를 답사하여 조사단위구 내에 재배되어 있는 모든 작물의 재배면적을 조사하였음.

## 라. 조사시기 및 주요조사작물

구 분	조 사 시 기	주 요 조 사 작 물
제1회 조사	3.20 ~ 4. 3	○ 맥류, 마늘 양파, 영년생 작물(과수) 등
제2회 조사	5.10 ~ 5.24	○ 봄감자, 오이, 토마토 등
제3회 조사	6.20 ~ 7. 4	○ 벼, 고추, 참깨, 땅콩 등
제4회 조사	7.17 ~ 7.31	○ 콩, 고구마, 고랭지무·배추 등
제5회 조사	9.20 ~10. 4	○ 김장무·배추, 생강 등
제6회 조사	11.15 ~11.30	○ 익년도산 맥류, 마늘, 양파 예비조사

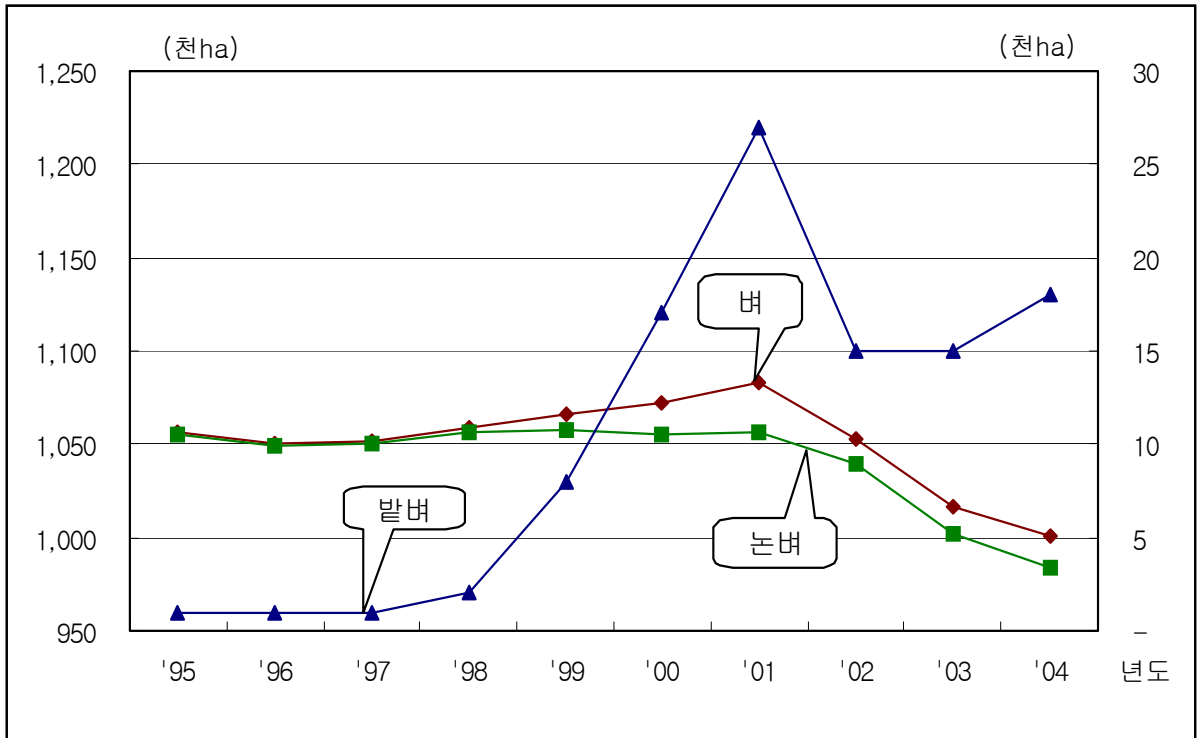
## 2. 연도별 재배면적

### 가. 총괄현황

	'95	'96	'97	'98	'99	2000	2001	2002	2003	2004
	천ha									
총계	2,197	2,142	2,097	2,118	2,116	2,098	2,089	2,020	1,936	1,941
식량작물	1,347	1,342	1,315	1,332	1,327	1,318	1,334	1,300	1,236	1,233
(벼)	1,056	1,050	1,052	1,059	1,066	1,072	1,083	1,053	1,016	1,001
(맥류)	90	95	70	84	77	68	92	81	65	63
(두류)	133	122	122	120	108	107	99	99	95	100
(잡곡)	28	27	30	30	28	25	23	28	25	27
(서류)	40	48	41	39	48	46	37	39	34	42
채소	403	389	364	360	376	386	366	334	328	341
(고추)	92	96	82	70	76	74	71	72	58	62
(마늘)	40	42	36	37	42	45	37	33	33	30
(양파)	16	10	13	15	16	17	19	15	12	16
(기타)	255	241	233	238	242	250	239	214	225	233
특약용	122	101	108	115	104	92	94	96	85	76
(참깨)	52	42	49	53	49	44	44	44	35	32
(들깨등)	70	59	59	62	55	48	50	52	50	44
과수	174	173	176	176	174	173	167	166	163	157
(사과)	50	44	40	35	31	29	26	26	26	27
(배)	16	18	22	25	26	26	26	25	24	23
(복숭아등)	108	111	114	116	117	118	115	115	113	107
수원지 및 기타	151	137	134	135	135	129	128	124	124	134

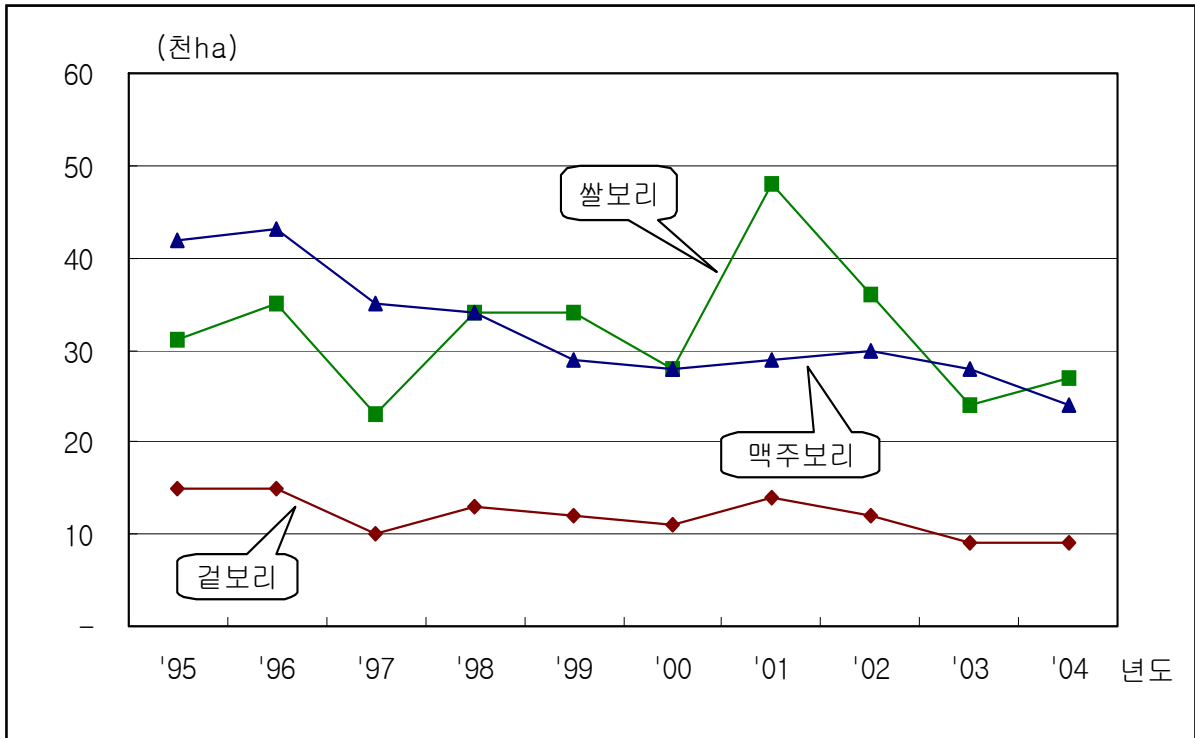
※ 고추는 풋고추 미포함 면적임.

1) 벼



	'95	'96	'97	'98	'99	'00	'01	'02	'03	'04
	천ha									
벼	1,056	1,050	1,052	1,059	1,066	1,072	1,083	1,053	1,016	1,001
(논벼)	1,055	1,049	1,051	1,057	1,059	1,055	1,056	1,039	1,002	984
(밭벼)	1	1	1	2	8	17	27	15	15	18

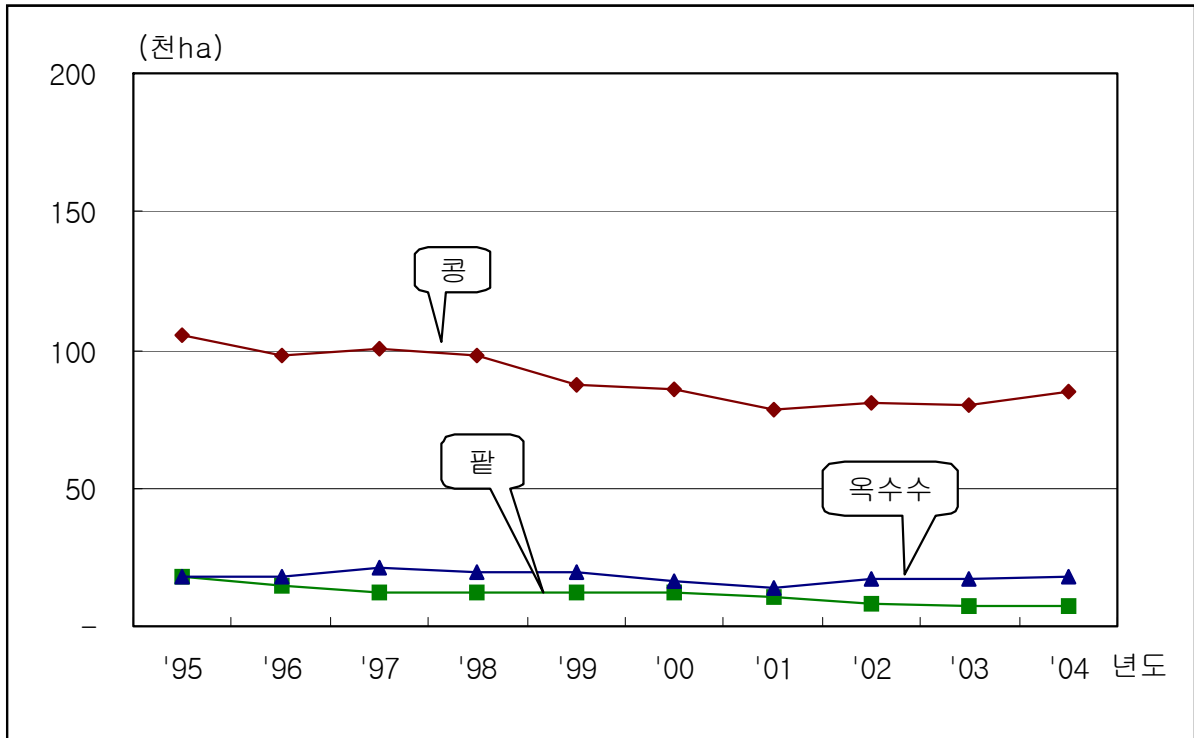
## 2) 맥 류



	'95	'96	'97	'98	'99	'00	'01	'02	'03	'04
	천ha									
겉보리	15	15	10	13	12	11	14	12	9	9
쌀보리	31	35	23	34	34	28	48	36	24	27
맥주보리	42	43	35	34	29	28	29	30	28	24

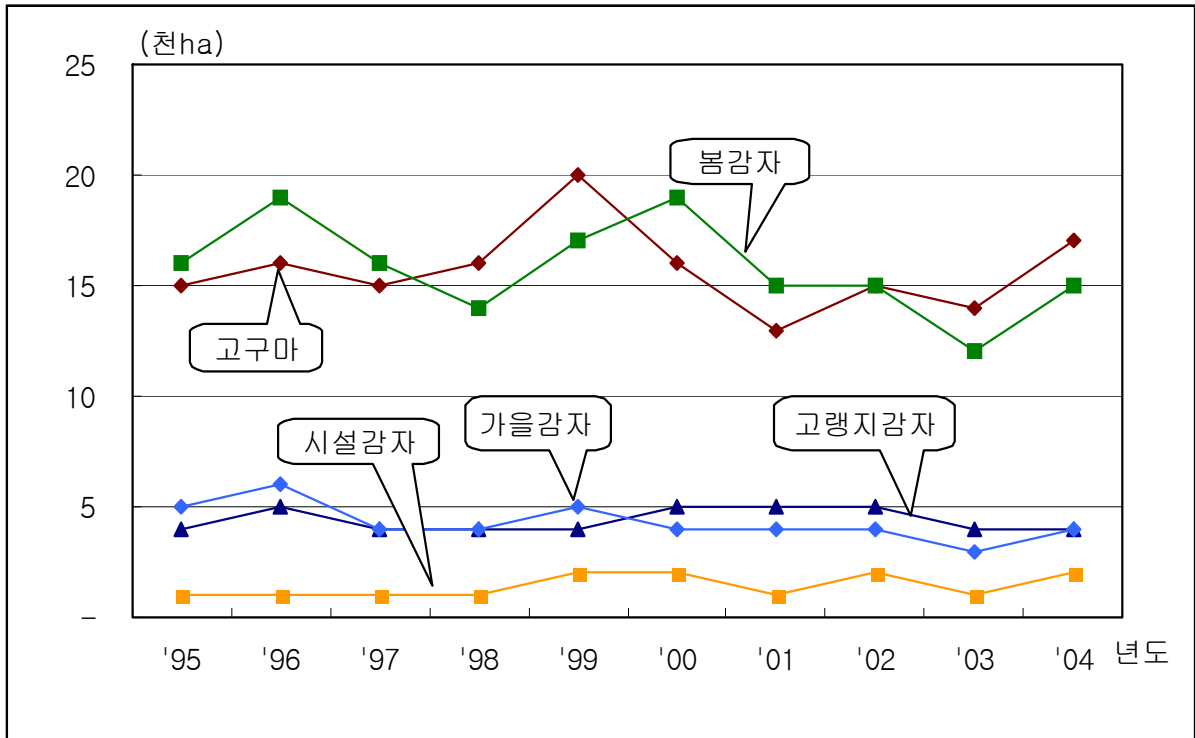


### 3) 두류 및 옥수수



	'95	'96	'97	'98	'99	'00	'01	'02	'03	'04
	천ha									
콩	105	98	100	98	87	86	78	81	80	85
팥	18	15	12	12	12	12	11	8	7	7
옥수수	18	18	21	20	20	16	14	17	17	18

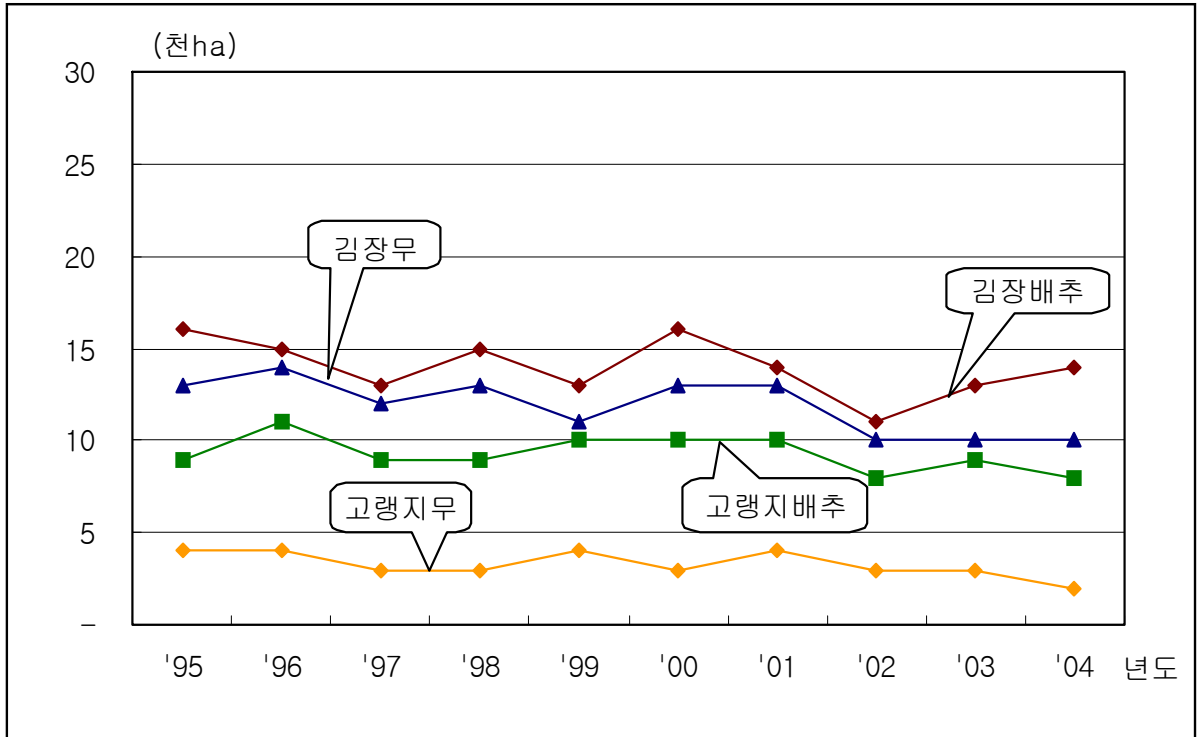
## 2) 서 류



	'95	'96	'97	'98	'99	'00	'01	'02	'03	'04
	천ha									
고구마	15	16	15	16	20	16	13	15	14	17
봄감자	16	19	16	14	17	19	15	15	12	15
고랭지감자	4	5	4	4	4	5	5	5	4	4
가을감자	5	6	4	4	5	4	4	4	3	4
시설감자	1	1	1	1	2	2	1	2	1	2

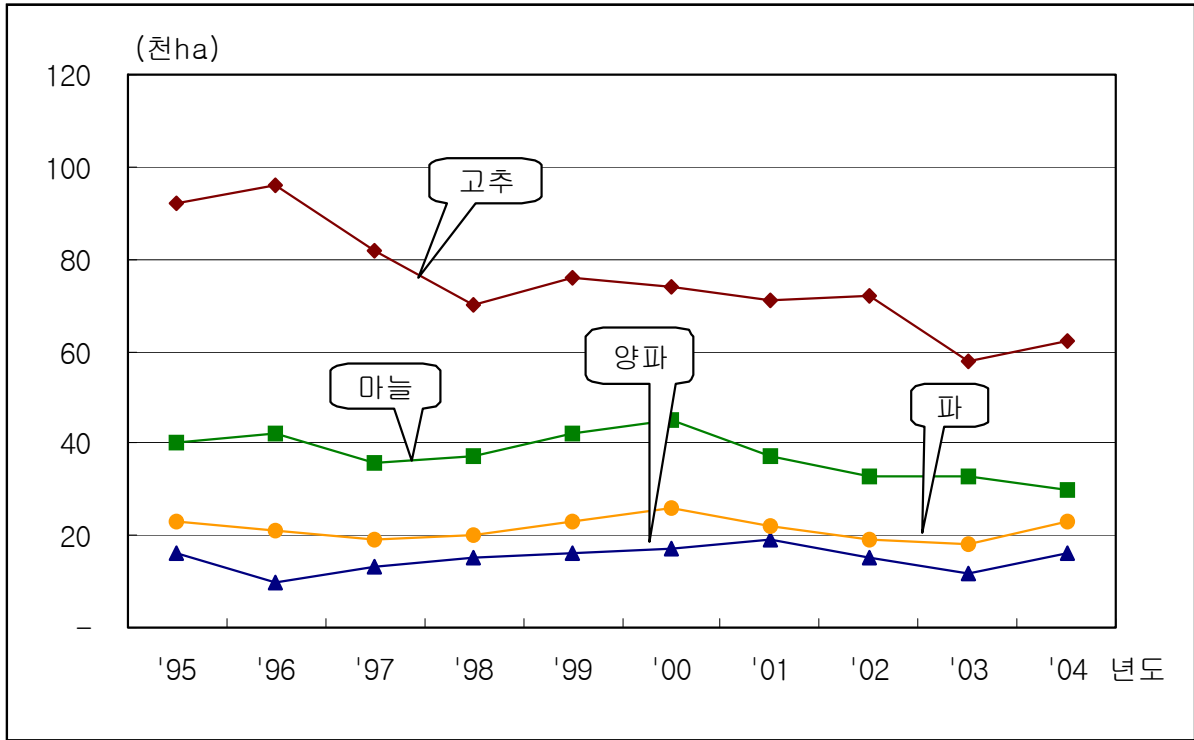
5) 채소류

〈김장무·배추, 고랭지무·배추〉



	'95	'96	'97	'98	'99	'00	'01	'02	'03	'04
	천ha									
김장배추	16	15	13	15	13	16	14	11	13	14
고랭지배추	9	11	9	9	10	10	10	8	9	8
김장무	13	14	12	13	11	13	13	10	10	10
고랭지무	4	4	3	3	4	3	4	3	3	2

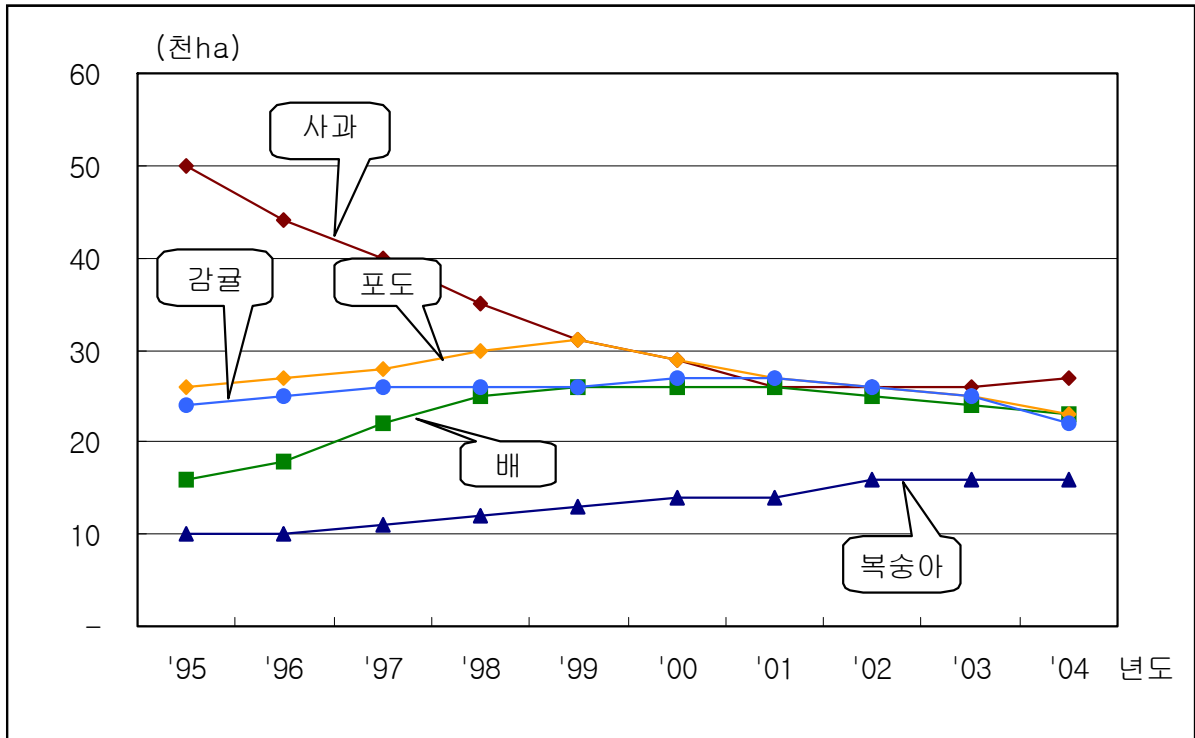
<조미채소>



	'95	'96	'97	'98	'99	'00	'01	'02	'03	'04
	천ha									
고추	92	96	82	70	76	74	71	72	58	62
마늘	40	42	36	37	42	45	37	33	33	30
양파	16	10	13	15	16	17	19	15	12	16
파	23	21	19	20	23	26	22	19	18	23

※ 고추는 풋고추 미포함 면적임.

## 6) 과 수



	'95	'96	'97	'98	'99	'00	'01	'02	'03	'04
	천ha									
사과	50	44	40	35	31	29	26	26	26	27
배	16	18	22	25	26	26	26	25	24	23
복숭아	10	10	11	12	13	14	14	16	16	16
포도	26	27	28	30	31	29	27	26	25	23
감귤	24	25	26	26	26	27	27	26	25	22

나. 작물별 재배면적(최근년도)

	2000	2001	2002	2003 (A)	2004 (B)	전년대비 증감	
						(B-A)	%
	ha						
총재배면적	2,098,041	2,089,259	2,019,530	1,936,118	1,941,143	5,025	0.3
노지작물합계	1,992,283	1,987,482	1,923,298	1,835,718	1,836,747	1,029	0.1
미  곡	1,072,363	1,083,125	1,053,186	1,016,030	1,001,159	△14,871	△1.5
논벼	1,055,034	1,055,750	1,038,577	1,001,519	983,560	△17,959	△1.8
밭벼	17,329	27,375	14,609	14,511	17,599	3,088	21.3
맥  류	68,435	91,564	80,911	64,541	63,239	△1,302	△2.0
겉보리	11,046	13,624	12,433	8,966	8,559	△407	△4.5
맥주보리	28,048	29,011	30,323	28,463	24,336	△4,127	△14.5
쌀보리	28,411	48,006	36,340	23,828	26,552	2,724	11.4
밀·호밀	930	923	1,815	3,284	3,792	508	15.5
두  류	107,150	98,514	99,214	95,201	99,737	4,536	4.8
콩	86,176	78,415	80,804	80,447	85,270	4,823	6.0
팥	12,043	10,751	7,661	6,876	6,863	△13	△0.2
녹두	2,103	2,762	2,780	1,557	1,268	△289	△18.6
강낭콩	3,722	3,458	4,055	3,748	3,856	108	2.9
기타두류	3,106	3,128	3,914	2,573	2,480	△93	△3.6
잡  곡	24,680	23,415	27,654	25,402	27,047	1,645	6.5
조	1,438	1,275	1,704	1,727	2,339	612	35.4
수수	2,323	1,021	1,721	1,304	1,629	325	24.9
옥수수	15,808	14,208	17,344	16,966	18,218	1,252	7.4
메밀	2,969	3,868	3,466	2,667	2,063	△604	△22.6
기장	1,220	1,707	1,992	1,918	1,775	△143	△7.5
기타잡곡	922	1,336	1,427	820	1,023	203	24.8

	2000	2001	2002	2003 (A)	2004 (B)	전년대비 증감	
						(B-A)	%
	ha						
서 류	43,876	36,227	37,850	33,114	39,759	6,645	20.1
고구마	16,149	12,718	14,727	14,161	16,570	2,409	17.0
봄감자	19,042	14,955	15,072	12,428	14,937	2,509	20.2
고랭지감자	4,953	4,886	4,517	3,848	4,073	225	5.8
가을감자	3,732	3,668	3,534	2,677	4,179	1,502	56.1
엽 채 류	60,985	59,708	48,713	56,767	54,298	△2,469	△4.3
일반배추	18,908	20,016	16,170	21,617	18,336	△3,281	△15.2
고랭지배추	10,206	10,234	8,018	8,796	7,935	△861	△9.8
김장배추	16,413	14,169	11,293	12,596	13,858	1,262	10.0
양배추	5,998	5,992	4,901	5,401	5,214	△187	△3.5
시금치	4,169	4,598	3,483	3,411	3,933	522	15.3
상추	1,767	1,316	1,544	1,611	1,625	14	0.9
미나리	1,882	1,550	1,621	1,826	2,004	178	9.7
부추	1,642	1,833	1,683	1,457	1,293	△164	△11.3
기타	-	-	-	52	100	48	92.3
과 채 류	17,462	15,867	14,030	13,776	13,017	△759	△5.5
수박	9,499	7,951	6,133	5,764	4,245	△1,519	△26.4
참외	754	600	478	372	367	△5	△1.3
오이	1,426	1,557	1,392	1,297	1,279	△18	△1.4
호박	4,516	4,694	4,921	5,308	5,950	642	12.1
토마토	170	130	178	131	259	128	97.7
딸기	535	348	365	331	271	△60	△18.1
가지	562	587	563	573	646	73	12.7

	2000	2001	2002	2003 (A)	2004 (B)	전년대비 증감	
						(B-A)	%
	ha						
근 채 류	37,924	36,846	29,730	32,657	31,747	△ 910	△ 2.8
일반무	14,980	14,503	10,150	12,592	13,633	1,041	8.3
고랭지무	3,377	4,017	2,741	2,926	2,234	△ 692	△ 23.7
김장무	13,041	12,617	9,879	9,593	10,358	765	8.0
총각무	2,143	1,411	2,330	2,779	2,083	△ 696	△ 25.0
열무	-	-	1,188	1,427	1,273	△ 154	△ 10.8
당근	4,383	4,298	3,442	3,340	2,166	△ 1,174	△ 35.1
조미채소	162,157	150,841	142,409	122,643	132,978	10,335	8.4
고추	74,471	70,736	72,104	57,502	61,894	4,392	7.6
풋고추	-	-	-	314	518	204	65.0
마늘	44,941	37,118	33,153	33,140	30,237	△ 2,903	△ 8.8
양파	16,773	18,995	15,314	12,352	15,563	3,211	26.0
대파	13,768	12,136	11,693	11,566	14,312	2,746	23.7
쪽파	10,548	9,930	7,466	6,059	8,792	2,733	45.1
생강	1,656	1,926	2,679	1,710	1,662	△ 48	△ 2.8
양 채 류	1,708	1,786	1,889	2,489	4,101	1,612	64.8
기타채소	15,528	14,829	14,330	16,469	19,212	2,743	16.7
특 용	78,385	80,362	80,680	71,049	63,183	△ 7,866	△ 11.1
유채	1,787	1,419	648	1,127	1,148	21	1.9
참깨	44,331	43,541	44,176	35,036	31,843	△ 3,193	△ 9.1
들깨	26,143	29,054	26,489	28,703	24,368	△ 4,335	△ 15.1
땅콩	4,662	4,763	5,483	4,079	3,454	△ 625	△ 15.3
기타특용	1,462	1,585	3,884	2,104	2,370	266	12.6
약용작물	13,742	13,623	15,309	13,590	12,356	△ 1,234	△ 9.1



	2000	2001	2002	2003 (A)	2004 (B)	전년대비 증감	
						(B-A)	%
	ha						
과 수	169,388	163,291	162,450	158,587	152,648	△5,939	△3.7
사과	29,063	26,328	26,163	26,398	26,676	278	1.1
배	26,142	25,459	25,317	24,025	22,906	△1,119	△4.7
복숭아	13,876	14,412	15,598	15,880	15,566	△314	△2.0
포도	28,085	25,578	24,569	23,160	21,128	△2,032	△8.8
감귤	25,198	24,919	24,330	22,473	19,792	△2,681	△11.9
떨은감	7,377	7,682	7,946	8,323	8,626	303	3.6
단감	23,816	22,807	21,124	19,620	18,533	△1,087	△5.5
자두	4,731	5,303	5,939	6,452	6,600	148	2.3
대추	5,776	5,225	5,007	4,971	4,856	△115	△2.3
매실	-	-	-	3,450	4,058	608	17.6
기타과수	5,324	5,578	6,457	3,835	3,907	72	1.9
기타수원지	24,532	25,008	25,979	28,048	29,621	1,573	5.6
묘상	13,757	12,872	10,404	10,615	10,107	△508	△4.8
사료작물	23,847	23,027	21,762	21,733	26,314	4,581	21.1
전매작물	43,286	41,714	38,788	35,977	34,781	△1,196	△3.3
인삼	14,345	14,703	15,475	16,434	17,979	1,545	9.4
담배	28,941	27,011	23,313	19,543	16,802	△2,741	△14.0
녹비작물	5,104	6,876	10,154	8,293	13,019	4,726	57.0
화훼	1,304	1,430	1,785	2,007	1,651	△356	△17.7
상전	595	525	525	521	568	47	9.0
기타작물	6,075	6,032	5,546	6,209	6,205	△4	△0.1

	2000	2001	2002	2003 (A)	2004 (B)	전년대비 증감	
						(B-A)	%
	ha						
시설작물합계	105,758	101,777	96,232	100,400	104,396	3,996	4.0
시설서류	1,688	1,182	1,550	1,266	1,952	686	54.2
감자	1,688	1,182	1,550	1,266	1,952	686	54.2
시설엽채류	16,290	14,937	13,309	14,386	14,151	△235	△1.6
배추	6,274	5,120	3,755	4,677	4,494	△183	△3.9
시금치	3,272	3,286	3,327	3,214	3,212	△2	△0.1
상추	5,918	5,598	5,234	5,383	5,166	△217	△4.0
부추	826	933	993	1,112	1,279	167	15.0
시설과채류	51,768	48,812	47,967	45,353	45,647	294	0.6
수박	20,952	20,500	19,740	17,744	17,409	△335	△1.9
참외	9,449	8,055	7,490	7,359	6,962	△397	△5.4
오이	5,843	5,412	5,494	5,351	4,747	△604	△11.3
호박	3,918	4,098	4,114	3,483	3,502	19	0.5
토마토	4,746	3,218	3,353	3,971	5,624	1,653	41.6
딸기	6,555	7,219	7,451	7,172	7,058	△114	△1.6
가지	305	310	325	273	345	72	26.4

	2000	2001	2002	2003 (A)	2004 (B)	전년대비 증감	
						(B-A)	%
	ha						
시설근채류	6,697	6,203	5,099	5,734	6,722	988	17.2
무	6,697	6,203	5,099	5,734	6,722	988	17.2
일반무	-	-	-	1,857	2,315	458	24.7
총각무	-	-	-	514	570	56	10.9
열무	-	-	-	3,363	3,837	474	14.1
시설조미채소	7,440	7,438	7,051	7,748	8,606	858	11.1
풋고추	5,659	5,517	4,620	5,334	5,967	633	11.9
대파	1,392	1,383	1,638	1,749	2,034	285	16.3
쪽파	389	538	793	665	605	△60	△9.0
시설기타채소	8,432	9,031	9,118	10,148	10,482	334	3.3
시설과수	3,402	3,621	3,872	4,338	4,717	379	8.7
포도	1,115	1,225	1,438	1,641	1,781	140	8.5
감귤	1,623	1,736	1,918	2,122	2,315	193	9.1
파인애플	134	128	102	103	97	△6	△5.8
기타과수	530	532	414	472	524	52	11.0
시설화훼	4,936	5,136	5,111	5,134	5,519	385	7.5
시설기타	5,105	5,417	3,155	6,293	6,600	307	4.9

### 3. 주요작물 시도별 재배면적 및 점유율

가. 벼  
 <논벼>

	2001		2002		2003		2004	
	재배면적	점유율	재배면적	점유율	재배면적	점유율	재배면적	점유율
	ha	%						
전국	1,055,750	100.0	1,038,577	100.0	1,001,519	100.0	983,560	100.0
서울	683	0.1	655	0.1	572	0.1	479	0.0
부산	5,435	0.5	5,286	0.5	4,887	0.5	4,605	0.5
대구	5,940	0.6	5,719	0.6	5,243	0.5	4,891	0.5
인천	17,406	1.6	16,767	1.6	16,477	1.6	16,433	1.7
광주	8,667	0.8	8,629	0.8	7,962	0.8	7,853	0.8
대전	2,797	0.3	2,636	0.3	2,421	0.2	2,343	0.2
울산	8,800	0.8	8,481	0.8	7,995	0.8	7,629	0.8
경기	120,942	11.5	118,130	11.4	114,372	11.4	110,766	11.3
강원	46,800	4.4	46,460	4.5	44,719	4.5	43,646	4.4
충북	60,013	5.7	58,778	5.7	56,592	5.7	55,045	5.6
충남	175,073	16.6	172,531	16.6	169,428	16.9	167,878	17.1
전북	153,297	14.5	151,127	14.6	147,411	14.7	145,286	14.8
전남	204,602	19.4	202,925	19.5	194,158	19.4	191,849	19.5
경북	141,341	13.4	138,673	13.4	133,829	13.4	131,628	13.4
경남	103,827	9.8	101,666	9.8	95,368	9.5	93,168	9.5
제주	127	0.0	114	0.0	85	0.0	61	0.0

<밭벼>

	2001		2002		2003		2004	
	재배면적	점유율	재배면적	점유율	재배면적	점유율	재배면적	점유율
	ha	%						
전 국	27,375	100.0	14,609	100.0	14,511	100.0	17,599	100.0
서 울	0	0.0	0	0.0	0	0.0	0	0.0
부 산	17	0.1	13	0.1	1	0.0	4	0.0
대 구	40	0.1	20	0.1	30	0.2	32	0.2
인 천	38	0.1	46	0.3	31	0.2	45	0.3
광 주	300	1.1	226	1.5	197	1.4	260	1.5
대 전	6	0.0	0	0.0	1	0.0	0	0.0
울 산	91	0.3	71	0.5	58	0.4	62	0.4
경 기	370	1.4	366	2.5	319	2.2	327	1.9
강 원	232	0.8	227	1.6	233	1.6	192	1.1
충 북	224	0.8	135	0.9	94	0.6	187	1.1
충 남	596	2.2	446	3.1	479	3.3	458	2.6
전 북	1,828	6.7	1,257	8.6	1,094	7.5	1,312	7.5
전 남	21,064	76.9	10,042	68.7	10,199	70.3	12,552	71.3
경 북	1,115	4.1	596	4.1	449	3.1	457	2.6
경 남	937	3.4	620	4.2	663	4.6	701	4.0
제 주	517	1.9	544	3.7	663	4.6	1,010	5.7

나. 맥류  
 <겉보리>

	2001		2002		2003		2004	
	재배면적	점유율	재배면적	점유율	재배면적	점유율	재배면적	점유율
	ha	%						
전 국	13,624	100.0	12,433	100.0	8,966	100.0	8,559	100.0
서 울	0	0.0	0	0.0	0	0.0	0	0.0
부 산	2	0.0	1	0.0	1	0.0	0	0.0
대 구	683	5.0	574	4.6	580	6.5	510	6.0
인 천	141	1.0	97	0.8	98	1.1	88	1.0
광 주	0	0.0	0	0.0	12	0.1	0	0.0
대 전	15	0.1	0	0.0	2	0.0	1	0.0
울 산	72	0.5	31	0.2	25	0.3	30	0.4
경 기	133	1.0	59	0.5	40	0.4	112	1.3
강 원	389	2.9	316	2.5	200	2.2	197	2.3
충 북	352	2.6	175	1.4	114	1.3	202	2.4
충 남	549	4.0	482	3.9	149	1.7	201	2.3
전 북	3,026	22.2	3,643	29.3	2,255	25.2	2,330	27.2
전 남	0	0.0	1	0.0	94	1.0	84	1.0
경 북	3,337	24.5	2,651	21.3	1,942	21.7	1,598	18.7
경 남	4,925	36.1	4,403	35.4	3,454	38.5	3,206	37.5
제 주	0	0.0	0	0.0	0	0.0	0	0.0

<맥주보리>

	2001		2002		2003		2004	
	재배면적	점유율	재배면적	점유율	재배면적	점유율	재배면적	점유율
	ha	%						
전 국	29,011	100.0	30,323	100.0	28,463	100.0	24,336	100.0
서 울	0	0.0	0	0.0	0	0.0	0	0.0
부 산	0	0.0	0	0.0	0	0.0	0	0.0
대 구	0	0.0	0	0.0	0	0.0	0	0.0
인 천	0	0.0	0	0.0	0	0.0	0	0.0
광 주	48	0.2	0	0.0	0	0.0	0	0.0
대 전	0	0.0	0	0.0	0	0.0	0	0.0
울 산	0	0.0	0	0.0	0	0.0	0	0.0
경 기	0	0.0	0	0.0	0	0.0	0	0.0
강 원	0	0.0	0	0.0	0	0.0	0	0.0
충 북	0	0.0	0	0.0	0	0.0	0	0.0
충 남	0	0.0	0	0.0	0	0.0	0	0.0
전 북	0	0.0	0	0.0	0	0.0	0	0.0
전 남	20,467	70.5	21,127	69.7	20,837	73.2	18,144	74.6
경 북	0	0.0	0	0.0	0	0.0	0	0.0
경 남	5,289	18.2	5,257	17.3	4,357	15.3	3,647	15.0
제 주	3,207	11.1	3,939	13.0	3,269	11.5	2,545	10.5

<쌀보리>

	2001		2002		2003		2004	
	재배면적	점유율	재배면적	점유율	재배면적	점유율	재배면적	점유율
	ha	%						
전 국	48,006	100.0	36,340	100.0	23,828	100.0	26,552	100.0
서 울	0	0.0	0	0.0	0	0.0	0	0.0
부 산	82	0.2	68	0.2	28	0.1	3	0.0
대 구	0	0.0	15	0.0	0	0.0	0	0.0
인 천	0	0.0	8	0.0	10	0.0	29	0.1
광 주	830	1.7	861	2.4	366	1.5	432	1.6
대 전	0	0.0	0	0.0	0	0.0	0	0.0
울 산	0	0.0	0	0.0	3	0.0	5	0.0
경 기	76	0.2	119	0.3	85	0.4	218	0.8
강 원	79	0.2	59	0.2	22	0.1	18	0.1
충 북	5	0.0	34	0.1	2	0.0	1	0.0
충 남	279	0.6	320	0.9	154	0.6	200	0.8
전 북	14,852	30.9	8,532	23.5	7,464	31.3	8,999	33.9
전 남	29,154	60.7	24,272	66.8	14,428	60.6	15,377	57.9
경 북	337	0.7	192	0.5	98	0.4	62	0.2
경 남	2,282	4.8	1,857	5.1	1,111	4.7	1,170	4.4
제 주	30	0.1	3	0.0	57	0.2	38	0.1



다. 두류

〈콩〉

	2001		2002		2003		2004	
	재배면적	점유율	재배면적	점유율	재배면적	점유율	재배면적	점유율
	ha	%						
전 국	78,415	100.0	80,804	100.0	80,447	100.0	85,270	100.0
서 울	22	0.0	30	0.0	34	0.0	28	0.0
부 산	94	0.1	101	0.1	49	0.1	55	0.1
대 구	372	0.5	373	0.5	356	0.4	450	0.5
인 천	655	0.8	581	0.7	506	0.6	472	0.6
광 주	384	0.5	326	0.4	268	0.3	324	0.4
대 전	239	0.3	225	0.3	225	0.3	219	0.3
울 산	339	0.4	345	0.4	331	0.4	325	0.4
경 기	7,079	9.0	6,798	8.4	6,697	8.3	7,093	8.3
강 원	7,886	10.1	7,166	8.9	6,892	8.6	7,414	8.7
충 북	7,478	9.5	7,947	9.8	9,515	11.8	9,868	11.6
충 남	6,601	8.4	6,557	8.1	6,158	7.7	6,817	8.0
전 북	4,678	6.0	4,559	5.6	4,423	5.5	5,356	6.3
전 남	15,430	19.7	19,760	24.5	19,996	24.9	19,353	22.7
경 북	14,037	17.9	12,427	15.4	12,870	16.0	16,206	19.0
경 남	7,678	9.8	7,333	9.1	7,048	8.8	7,283	8.5
제 주	5,443	6.9	6,276	7.8	5,079	6.3	4,007	4.7

<괄>

	2001		2002		2003		2004	
	재배면적	점유율	재배면적	점유율	재배면적	점유율	재배면적	점유율
	ha	%						
전 국	10,751	100.0	7,661	100.0	6,876	100.0	6,863	100.0
서 울	0	0.0	3	0.0	3	0.0	4	0.1
부 산	8	0.1	9	0.1	3	0.0	6	0.1
대 구	13	0.1	17	0.2	20	0.3	25	0.4
인 천	68	0.6	60	0.8	57	0.8	53	0.8
광 주	57	0.5	63	0.8	57	0.8	46	0.7
대 전	18	0.2	10	0.1	17	0.2	16	0.2
울 산	38	0.4	44	0.6	38	0.6	43	0.6
경 기	846	7.9	605	7.9	479	7.0	532	7.8
강 원	1,876	17.4	1,250	16.3	1,127	16.4	1,042	15.2
충 북	1,958	18.2	1,031	13.5	966	14.0	983	14.3
충 남	616	5.7	353	4.6	314	4.6	300	4.4
전 북	909	8.5	768	10.0	636	9.2	567	8.3
전 남	1,535	14.3	1,391	18.2	1,262	18.4	1,428	20.8
경 북	1,855	17.3	1,295	16.9	1,134	16.5	1,163	16.9
경 남	858	8.0	724	9.5	688	10.0	627	9.1
제 주	96	0.9	38	0.5	75	1.1	28	0.4

<녹두>

	2001		2002		2003		2004	
	재배면적	점유율	재배면적	점유율	재배면적	점유율	재배면적	점유율
	ha	%						
전 국	2,762	100.0	2,780	100.0	1,557	100.0	1,268	100.0
서 울	0	0.0	0	0.0	0	0.0	0	0.0
부 산	0	0.0	0	0.0	1	0.1	1	0.1
대 구	0	0.0	3	0.1	0	0.0	3	0.2
인 천	32	1.2	33	1.2	17	1.1	7	0.6
광 주	3	0.1	13	0.5	13	0.8	10	0.8
대 전	3	0.1	3	0.1	0	0.0	1	0.1
울 산	1	0.0	1	0.0	0	0.0	0	0.0
경 기	232	8.4	263	9.5	182	11.7	125	9.9
강 원	43	1.6	34	1.2	27	1.7	19	1.5
충 북	76	2.8	99	3.6	71	4.6	43	3.4
충 남	258	9.3	164	5.9	113	7.3	84	6.6
전 북	52	1.9	48	1.7	57	3.7	52	4.1
전 남	1,653	59.8	1,620	58.3	749	48.1	718	56.6
경 북	109	3.9	103	3.7	69	4.4	40	3.2
경 남	65	2.4	70	2.5	72	4.6	52	4.1
제 주	235	8.5	326	11.7	186	11.9	113	8.9

〈강낭콩〉

	2001		2002		2003		2004	
	재배면적	점유율	재배면적	점유율	재배면적	점유율	재배면적	점유율
	ha	%						
전 국	3,458	100.0	4,055	100.0	3,748	100.0	3,856	100.0
서 울	9	0.3	5	0.1	9	0.2	9	0.2
부 산	29	0.8	25	0.6	25	0.7	15	0.4
대 구	2	0.1	4	0.1	4	0.1	6	0.2
인 천	92	2.7	96	2.4	102	2.7	85	2.2
광 주	7	0.2	17	0.4	14	0.4	26	0.7
대 전	24	0.7	22	0.5	33	0.9	37	1.0
울 산	30	0.9	31	0.8	29	0.8	31	0.8
경 기	551	15.9	544	13.4	566	15.1	680	17.6
강 원	630	18.2	706	17.4	464	12.4	370	9.6
충 북	406	11.7	517	12.8	564	15.0	580	15.0
충 남	340	9.8	538	13.3	543	14.5	621	16.1
전 북	135	3.9	224	5.5	115	3.1	155	4.0
전 남	353	10.2	487	12.0	448	12.0	375	9.7
경 북	374	10.8	418	10.3	385	10.3	447	11.6
경 남	414	12.0	385	9.5	409	10.9	371	9.6
제 주	62	1.8	35	0.9	38	1.0	48	1.2

라. 잡곡

〈옥수수자실용〉

	2001		2002		2003		2004	
	재배면적	점유율	재배면적	점유율	재배면적	점유율	재배면적	점유율
	ha	%						
전 국	1,370	100.0	1,359	100.0	1,667	100.0	1,059	100.0
서 울	0	0.0	0	0.0	0	0.0	0	0.0
부 산	0	0.0	0	0.0	0	0.0	0	0.0
대 구	0	0.0	0	0.0	0	0.0	0	0.0
인 천	0	0.0	0	0.0	0	0.0	0	0.0
광 주	0	0.0	0	0.0	0	0.0	0	0.0
대 전	0	0.0	0	0.0	0	0.0	0	0.0
울 산	0	0.0	0	0.0	0	0.0	0	0.0
경 기	0	0.0	25	1.8	1	0.1	2	0.2
강 원	969	70.7	983	72.3	1,185	71.1	780	73.7
충 북	141	10.3	82	6.0	104	6.2	48	4.5
충 남	3	0.2	0	0.0	0	0.0	0	0.0
전 북	0	0.0	0	0.0	0	0.0	0	0.0
전 남	0	0.0	0	0.0	0	0.0	0	0.0
경 북	257	18.8	269	19.8	377	22.6	229	21.6
경 남	0	0.0	0	0.0	0	0.0	0	0.0
제 주	0	0.0	0	0.0	0	0.0	0	0.0

〈옥수수수간식용〉

	2001		2002		2003		2004	
	재배면적	점유율	재배면적	점유율	재배면적	점유율	재배면적	점유율
	ha	%						
전 국	12,838	100.0	15,985	100.0	15,299	100.0	17,159	100.0
서 울	8	0.1	8	0.1	9	0.1	10	0.1
부 산	77	0.6	96	0.6	56	0.4	41	0.2
대 구	87	0.7	87	0.5	66	0.4	83	0.5
인 천	76	0.6	79	0.5	72	0.5	80	0.5
광 주	48	0.4	57	0.4	51	0.3	51	0.3
대 전	43	0.3	58	0.4	59	0.4	55	0.3
울 산	136	1.1	124	0.8	105	0.7	119	0.7
경 기	1,206	9.4	1,347	8.4	1,359	8.9	1,540	9.0
강 원	4,510	35.1	5,817	36.4	5,669	37.1	5,881	34.3
충 북	1,906	14.8	2,749	17.2	2,718	17.8	2,967	17.3
충 남	649	5.1	654	4.1	611	4.0	781	4.6
전 북	515	4.0	578	3.6	552	3.6	703	4.1
전 남	1,611	12.5	2,114	13.2	2,150	14.1	2,654	15.5
경 북	1,057	8.2	1,157	7.2	1,054	6.9	1,299	7.6
경 남	874	6.8	1,036	6.5	752	4.9	853	5.0
제 주	35	0.3	24	0.2	16	0.1	42	0.2

마. 서류  
 <고구마>

	2001		2002		2003		2004	
	재배면적	점유율	재배면적	점유율	재배면적	점유율	재배면적	점유율
	ha	%						
전 국	12,718	100.0	14,727	100.0	14,161	100.0	16,570	100.0
서 울	5	0.0	6	0.0	8	0.1	9	0.1
부 산	30	0.2	21	0.1	18	0.1	28	0.2
대 구	37	0.3	44	0.3	45	0.3	61	0.4
인 천	237	1.9	317	2.2	301	2.1	393	2.4
광 주	29	0.2	50	0.3	80	0.6	107	0.6
대 전	58	0.5	59	0.4	71	0.5	75	0.5
울 산	88	0.7	79	0.5	67	0.5	82	0.5
경 기	3,121	24.5	3,468	23.5	3,166	22.4	3,849	23.2
강 원	296	2.3	322	2.2	354	2.5	424	2.6
충 북	552	4.3	784	5.3	821	5.8	850	5.1
충 남	1,143	9.0	1,501	10.2	1,612	11.4	1,943	11.7
전 북	1,488	11.7	1,759	11.9	1,971	13.9	2,369	14.3
전 남	2,470	19.4	2,968	20.2	2,687	19.0	3,212	19.4
경 북	1,001	7.9	1,178	8.0	1,182	8.3	1,383	8.3
경 남	1,722	13.5	1,805	12.3	1,686	11.9	1,719	10.4
제 주	441	3.5	366	2.5	92	0.6	66	0.4

〈봄감자〉

	2001		2002		2003		2004	
	재배면적	점유율	재배면적	점유율	재배면적	점유율	재배면적	점유율
	ha	%						
전 국	14,955	100.0	15,072	100.0	12,428	100.0	14,937	100.0
서 울	5	0.0	3	0.0	4	0.0	4	0.0
부 산	45	0.3	10	0.1	9	0.1	7	0.0
대 구	136	0.9	103	0.7	81	0.7	69	0.5
인 천	165	1.1	181	1.2	145	1.2	150	1.0
광 주	11	0.1	20	0.1	13	0.1	25	0.2
대 전	47	0.3	44	0.3	51	0.4	67	0.4
울 산	41	0.3	48	0.3	34	0.3	43	0.3
경 기	955	6.4	879	5.8	812	6.5	914	6.1
강 원	2,895	19.4	2,626	17.4	1,994	16.0	2,214	14.8
충 북	1,087	7.3	1,062	7.0	888	7.1	1,112	7.4
충 남	1,260	8.4	1,369	9.1	1,328	10.7	1,616	10.8
전 북	1,155	7.7	1,212	8.0	797	6.4	1,029	6.9
전 남	1,623	10.9	1,905	12.6	1,731	13.9	2,205	14.8
경 북	1,890	12.6	1,915	12.7	1,459	11.7	1,804	12.1
경 남	1,894	12.7	1,886	12.5	1,623	13.1	1,758	11.8
제 주	1,746	11.7	1,809	12.0	1,459	11.7	1,920	12.9



<고랭지감자>

	2001		2002		2003		2004	
	재배면적	점유율	재배면적	점유율	재배면적	점유율	재배면적	점유율
	ha	%						
전 국	4,886	100.0	4,517	100.0	3,848	100.0	4,073	100.0
서 울	0	0.0	0	0.0	0	0.0	0	0.0
부 산	0	0.0	0	0.0	0	0.0	0	0.0
대 구	0	0.0	0	0.0	0	0.0	0	0.0
인 천	0	0.0	0	0.0	0	0.0	0	0.0
광 주	0	0.0	0	0.0	0	0.0	0	0.0
대 전	0	0.0	0	0.0	0	0.0	0	0.0
울 산	0	0.0	0	0.0	0	0.0	0	0.0
경 기	0	0.0	0	0.0	0	0.0	0	0.0
강 원	4,794	98.1	4,428	98.0	3,801	98.8	4,014	98.6
충 북	0	0.0	0	0.0	0	0.0	0	0.0
충 남	0	0.0	0	0.0	0	0.0	0	0.0
전 북	0	0.0	0	0.0	0	0.0	0	0.0
전 남	0	0.0	0	0.0	0	0.0	0	0.0
경 북	92	1.9	89	2.0	47	1.2	59	1.4
경 남	0	0.0	0	0.0	0	0.0	0	0.0
제 주	0	0.0	0	0.0	0	0.0	0	0.0

〈가을감자〉

	2001		2002		2003		2004	
	재배면적	점유율	재배면적	점유율	재배면적	점유율	재배면적	점유율
	ha	%						
전 국	3,668	100.0	3,534	100.0	2,677	100.0	4,179	100.0
서 울	0	0.0	0	0.0	0	0.0	0	0.0
부 산	7	0.2	0	0.0	0	0.0	4	0.1
대 구	0	0.0	10	0.3	0	0.0	0	0.0
인 천	0	0.0	0	0.0	0	0.0	0	0.0
광 주	7	0.2	6	0.2	0	0.0	1	0.0
대 전	0	0.0	0	0.0	0	0.0	0	0.0
울 산	0	0.0	0	0.0	0	0.0	0	0.0
경 기	0	0.0	0	0.0	7	0.3	1	0.0
강 원	14	0.4	3	0.1	18	0.7	11	0.3
충 북	0	0.0	2	0.1	1	0.0	0	0.0
충 남	5	0.1	2	0.1	14	0.5	19	0.5
전 북	572	15.6	557	15.8	410	15.3	593	14.2
전 남	180	4.9	361	10.2	170	6.4	430	10.3
경 북	38	1.0	45	1.3	16	0.6	37	0.9
경 남	219	6.0	129	3.7	65	2.4	191	4.6
제 주	2,626	71.6	2,419	68.4	1,976	73.8	2,892	69.2

<시설감자>

	2001		2002		2003		2004	
	재배면적	점유율	재배면적	점유율	재배면적	점유율	재배면적	점유율
	ha	%						
전 국	1,182	100.0	1,550	100.0	1,266	100.0	1,952	100.0
서 울	0	0.0	0	0.0	0	0.0	0	0.0
부 산	8	0.7	7	0.5	6	0.5	18	0.9
대 구	0	0.0	0	0.0	0	0.0	6	0.3
인 천	0	0.0	0	0.0	2	0.2	28	1.4
광 주	0	0.0	0	0.0	0	0.0	4	0.2
대 전	0	0.0	8	0.5	7	0.6	10	0.5
울 산	2	0.2	0	0.0	0	0.0	0	0.0
경 기	1	0.1	2	0.1	6	0.5	13	0.7
강 원	37	3.1	25	1.6	27	2.1	34	1.7
충 북	2	0.2	17	1.1	5	0.4	14	0.7
충 남	10	0.8	41	2.6	34	2.7	96	4.9
전 북	484	40.9	720	46.5	635	50.2	890	45.6
전 남	33	2.8	101	6.5	55	4.3	123	6.3
경 북	177	15.0	180	11.6	144	11.4	283	14.5
경 남	412	34.9	440	28.4	338	26.7	433	22.2
제 주	16	1.4	9	0.6	7	0.6	0	0.0

바. 채소류  
 <일반배추>

	2001		2002		2003		2004	
	재배면적	점유율	재배면적	점유율	재배면적	점유율	재배면적	점유율
	ha	%				%		%
전 국	20,016	100.0	16,170	100.0	21,617	99.9	18,336	100.0
서 울	8	0.0	49	0.3	40	0.2	88	0.5
부 산	452	2.3	248	1.5	277	1.3	297	1.6
대 구	232	1.2	259	1.6	200	0.9	212	1.2
인 천	66	0.3	48	0.3	42	0.2	45	0.2
광 주	132	0.7	102	0.6	109	0.5	100	0.5
대 전	26	0.1	4	0.0	32	0.1	22	0.1
울 산	49	0.2	58	0.4	48	0.2	89	0.5
경 기	1,081	5.4	1,015	6.3	1,021	4.7	1,045	5.7
강 원	1,983	9.9	1,329	8.2	1,735	8.0	2,133	11.6
충 북	2,285	11.4	1,696	10.5	2,589	12.0	2,184	11.9
충 남	796	4.0	521	3.2	790	3.7	785	4.3
전 북	708	3.5	441	2.7	732	3.4	605	3.3
전 남	8,560	42.8	6,807	42.1	9,435	43.6	6,784	37.0
경 북	2,732	13.6	2,491	15.4	3,029	14.0	2,782	15.2
경 남	553	2.8	499	3.1	675	3.1	668	3.6
제 주	353	1.8	603	3.7	863	4.0	497	2.7

<고랭지배추>

	2001		2002		2003		2004	
	재배면적	점유율	재배면적	점유율	재배면적	점유율	재배면적	점유율
	ha	%						
전 국	10,234	100.0	8,018	100.0	8,796	100.0	7,935	100.0
서 울	0	0.0	0	0.0	0	0.0	0	0.0
부 산	0	0.0	0	0.0	0	0.0	0	0.0
대 구	0	0.0	0	0.0	0	0.0	0	0.0
인 천	0	0.0	0	0.0	0	0.0	0	0.0
광 주	0	0.0	0	0.0	0	0.0	0	0.0
대 전	0	0.0	0	0.0	0	0.0	0	0.0
울 산	0	0.0	0	0.0	0	0.0	0	0.0
경 기	0	0.0	0	0.0	0	0.0	0	0.0
강 원	7,277	71.1	5,645	70.4	6,284	71.4	5,964	75.2
충 북	41	0.4	5	0.1	31	0.4	20	0.3
충 남	0	0.0	0	0.0	0	0.0	0	0.0
전 북	1,844	18.0	1,303	16.3	1,424	16.2	1,036	13.1
전 남	0	0.0	0	0.0	0	0.0	0	0.0
경 북	372	3.6	399	5.0	481	5.5	399	5.0
경 남	700	6.8	666	8.3	576	6.5	516	6.5
제 주	0	0.0	0	0.0	0	0.0	0	0.0

〈김장배추〉

	2001		2002		2003		2004	
	재배면적	점유율	재배면적	점유율	재배면적	점유율	재배면적	점유율
	ha	%						
전 국	14,169	100.0	11,293	100.0	12,596	100.0	13,858	100.0
서 울	22	0.2	16	0.1	25	0.2	36	0.3
부 산	281	2.0	228	2.0	210	1.7	123	0.9
대 구	139	1.0	51	0.5	48	0.4	95	0.7
인 천	176	1.2	128	1.1	142	1.1	177	1.3
광 주	181	1.3	183	1.6	155	1.2	186	1.3
대 전	78	0.6	83	0.7	91	0.7	96	0.7
울 산	110	0.8	102	0.9	74	0.6	86	0.6
경 기	2,199	15.5	1,640	14.5	1,798	14.3	1,974	14.2
강 원	821	5.8	722	6.4	782	6.2	745	5.4
충 북	1,118	7.9	776	6.9	1,113	8.8	1,597	11.5
충 남	2,852	20.1	2,209	19.6	2,205	17.5	2,541	18.3
전 북	1,435	10.1	1,340	11.9	1,449	11.5	1,649	11.9
전 남	1,957	13.8	1,576	14.0	1,998	15.9	1,802	13.0
경 북	1,352	9.5	1,033	9.1	1,294	10.3	1,420	10.2
경 남	1,215	8.6	906	8.0	918	7.3	1,168	8.4
제 주	233	1.6	300	2.7	294	2.3	163	1.2

<양배추>

	2001		2002		2003		2004	
	재배면적	점유율	재배면적	점유율	재배면적	점유율	재배면적	점유율
	ha	%						
전 국	5,992	100.0	4,901	100.0	5,401	100.0	5,214	100.0
서 울	0	0.0	0	0.0	0	0.0	0	0.0
부 산	1	0.0	35	0.7	47	0.9	11	0.2
대 구	11	0.2	2	0.0	15	0.3	11	0.2
인 천	1	0.0	0	0.0	2	0.0	0	0.0
광 주	0	0.0	0	0.0	0	0.0	2	0.0
대 전	0	0.0	0	0.0	0	0.0	0	0.0
울 산	0	0.0	0	0.0	0	0.0	0	0.0
경 기	3	0.1	65	1.3	24	0.4	40	0.8
강 원	904	15.1	1,041	21.2	988	18.3	1,059	20.3
충 북	328	5.5	168	3.4	193	3.6	107	2.1
충 남	616	10.3	431	8.8	631	11.7	681	13.1
전 북	109	1.8	131	2.7	132	2.4	133	2.6
전 남	870	14.5	840	17.1	814	15.1	821	15.7
경 북	345	5.8	343	7.0	314	5.8	261	5.0
경 남	64	1.1	49	1.0	45	0.8	41	0.8
제 주	2,740	45.7	1,796	36.6	2,196	40.7	2,047	39.3

<시설배추>

	2001		2002		2003		2004	
	재배면적	점유율	재배면적	점유율	재배면적	점유율	재배면적	점유율
	ha	%						
전 국	5,120	100.0	3,755	100.0	4,677	100.0	4,494	100.0
서 울	68	1.3	41	1.1	45	1.0	50	1.1
부 산	162	3.2	184	4.9	185	4.0	211	4.7
대 구	214	4.2	203	5.4	177	3.8	271	6.0
인 천	140	2.7	88	2.3	124	2.7	107	2.4
광 주	127	2.5	106	2.8	138	3.0	108	2.4
대 전	37	0.7	25	0.7	67	1.4	45	1.0
울 산	17	0.3	30	0.8	11	0.2	17	0.4
경 기	1,822	35.6	1,465	39.0	1,450	31.0	1,492	33.2
강 원	139	2.7	79	2.1	174	3.7	101	2.2
충 북	180	3.5	76	2.0	221	4.7	130	2.9
충 남	504	9.8	393	10.5	555	11.9	543	12.1
전 북	392	7.7	242	6.4	322	6.9	310	6.9
전 남	520	10.2	344	9.2	576	12.3	424	9.4
경 북	371	7.2	249	6.6	389	8.3	411	9.1
경 남	419	8.2	228	6.1	240	5.1	273	6.1
제 주	8	0.2	2	0.1	3	0.1	1	0.0



<노지시금치>

	2001		2002		2003		2004	
	재배면적	점유율	재배면적	점유율	재배면적	점유율	재배면적	점유율
	ha	%						
전 국	4,598	100.0	3,483	100.0	3,411	100.0	3,933	100.0
서 울	59	1.3	124	3.6	38	1.1	54	1.4
부 산	172	3.7	57	1.6	126	3.7	231	5.9
대 구	57	1.2	65	1.9	104	3.0	72	1.8
인 천	108	2.3	70	2.0	30	0.9	37	0.9
광 주	41	0.9	17	0.5	14	0.4	21	0.5
대 전	37	0.8	17	0.5	6	0.2	15	0.4
울 산	72	1.6	36	1.0	52	1.5	58	1.5
경 기	369	8.0	213	6.1	185	5.4	245	6.2
강 원	137	3.0	103	3.0	47	1.4	62	1.6
충 북	71	1.5	34	1.0	35	1.0	28	0.7
충 남	123	2.7	104	3.0	70	2.1	86	2.2
전 북	199	4.3	128	3.7	105	3.1	165	4.2
전 남	1,325	28.8	1,144	32.8	1,104	32.4	1,214	30.9
경 북	393	8.5	316	9.1	391	11.5	335	8.5
경 남	1,388	30.2	995	28.6	1,029	30.2	1,184	30.1
제 주	47	1.0	60	1.7	75	2.2	126	3.2

<시설시금치>

	2001		2002		2003		2004	
	재배면적	점유율	재배면적	점유율	재배면적	점유율	재배면적	점유율
	ha	%						
전 국	3,286	100.0	3,327	100.0	3,214	100.0	3,212	100.0
서 울	55	1.7	54	1.6	32	1.0	62	1.9
부 산	28	0.9	37	1.1	20	0.6	39	1.2
대 구	86	2.6	110	3.3	89	2.8	76	2.4
인 천	82	2.5	94	2.8	60	1.9	135	4.2
광 주	11	0.3	15	0.5	16	0.5	22	0.7
대 전	8	0.2	8	0.2	16	0.5	11	0.3
울 산	5	0.2	12	0.4	0	0.0	0	0.0
경 기	1,940	59.0	1,906	57.3	1,984	61.7	1,771	55.1
강 원	54	1.6	39	1.2	30	0.9	50	1.6
충 북	146	4.4	80	2.4	102	3.2	106	3.3
충 남	110	3.3	211	6.3	167	5.2	143	4.5
전 북	152	4.6	40	1.2	80	2.5	57	1.8
전 남	429	13.1	512	15.4	420	13.1	460	14.3
경 북	159	4.8	192	5.8	178	5.5	259	8.1
경 남	20	0.6	15	0.5	20	0.6	21	0.7
제 주	1	0.0	2	0.1	0	0.0	0	0.0

<노지상추>

	2001		2002		2003		2004	
	재배면적	점유율	재배면적	점유율	재배면적	점유율	재배면적	점유율
	ha	%						
전 국	1,316	100.0	1,544	100.0	1,611	100.0	1,625	100.0
서 울	7	0.5	5	0.3	7	0.4	7	0.4
부 산	157	11.9	201	13.0	291	18.1	186	11.4
대 구	184	14.0	141	9.1	91	5.6	131	8.1
인 천	48	3.6	94	6.1	89	5.5	45	2.8
광 주	36	2.7	40	2.6	39	2.4	39	2.4
대 전	3	0.2	11	0.7	21	1.3	13	0.8
울 산	51	3.9	36	2.3	41	2.5	42	2.6
경 기	158	12.0	258	16.7	220	13.7	306	18.8
강 원	43	3.3	73	4.7	71	4.4	41	2.5
충 북	21	1.6	34	2.2	31	1.9	75	4.6
충 남	30	2.3	32	2.1	52	3.2	61	3.8
전 북	48	3.6	65	4.2	49	3.0	69	4.2
전 남	155	11.8	147	9.5	140	8.7	149	9.2
경 북	163	12.4	126	8.2	201	12.5	198	12.2
경 남	204	15.5	231	15.0	258	16.0	226	13.9
제 주	8	0.6	50	3.2	10	0.6	37	2.3

<시설상추>

	2001		2002		2003		2004	
	재배면적	점유율	재배면적	점유율	재배면적	점유율	재배면적	점유율
	ha	%						
전 국	5,598	100.0	5,234	100.0	5,383	100.0	5,166	100.0
서 울	263	4.7	173	3.3	153	2.8	121	2.3
부 산	40	0.7	85	1.6	62	1.2	146	2.8
대 구	173	3.1	119	2.3	151	2.8	118	2.3
인 천	522	9.3	525	10.0	510	9.5	477	9.2
광 주	89	1.6	68	1.3	52	1.0	22	0.4
대 전	47	0.8	47	0.9	55	1.0	51	1.0
울 산	18	0.3	17	0.3	18	0.3	20	0.4
경 기	2,426	43.3	2,334	44.6	2,286	42.5	2,251	43.6
강 원	87	1.6	87	1.7	86	1.6	59	1.1
충 북	188	3.4	81	1.5	123	2.3	138	2.7
충 남	458	8.2	367	7.0	354	6.6	438	8.5
전 북	346	6.2	407	7.8	517	9.6	533	10.3
전 남	627	11.2	587	11.2	668	12.4	361	7.0
경 북	215	3.8	142	2.7	210	3.9	223	4.3
경 남	93	1.7	181	3.5	129	2.4	208	4.0
제 주	6	0.1	14	0.3	9	0.2	0	0.0

<노지수박>

	2001		2002		2003		2004	
	재배면적	점유율	재배면적	점유율	재배면적	점유율	재배면적	점유율
	ha	%						
전 국	7,951	100.0	6,133	100.0	5,764	100.0	4,245	100.0
서 울	0	0.0	0	0.0	0	0.0	0	0.0
부 산	1	0.0	2	0.0	0	0.0	0	0.0
대 구	0	0.0	0	0.0	0	0.0	0	0.0
인 천	12	0.2	10	0.2	6	0.1	5	0.1
광 주	427	5.4	259	4.2	266	4.6	154	3.6
대 전	4	0.1	3	0.0	3	0.1	2	0.0
울 산	9	0.1	4	0.1	13	0.2	2	0.0
경 기	473	5.9	391	6.4	200	3.5	200	4.7
강 원	181	2.3	156	2.5	125	2.2	109	2.6
충 북	853	10.7	709	11.6	650	11.3	490	11.5
충 남	671	8.4	441	7.2	395	6.9	251	5.9
전 북	1,858	23.4	1,033	16.8	1,079	18.7	876	20.6
전 남	1,413	17.8	1,009	16.5	1,037	18.0	427	10.1
경 북	1,642	20.7	1,828	29.8	1,642	28.5	1,305	30.7
경 남	94	1.2	18	0.3	15	0.3	3	0.1
제 주	313	3.9	270	4.4	333	5.8	421	9.9

<시설수박>

	2001		2002		2003		2004	
	재배면적	점유율	재배면적	점유율	재배면적	점유율	재배면적	점유율
	ha	%						
전 국	20,500	100.0	19,740	100.0	17,744	100.0	17,409	100.0
서 울	0	0.0	0	0.0	0	0.0	0	0.0
부 산	29	0.1	27	0.1	2	0.0	3	0.0
대 구	266	1.3	240	1.2	311	1.8	230	1.3
인 천	25	0.1	18	0.1	24	0.1	0	0.0
광 주	448	2.2	383	1.9	234	1.3	164	0.9
대 전	27	0.1	39	0.2	28	0.2	23	0.1
울 산	0	0.0	0	0.0	2	0.0	0	0.0
경 기	196	1.0	214	1.1	147	0.8	128	0.7
강 원	34	0.2	37	0.2	31	0.2	37	0.2
충 북	1,076	5.2	1,089	5.5	1,147	6.5	1,309	7.5
충 남	3,881	18.9	4,021	20.4	4,116	23.2	4,172	24.0
전 북	1,969	9.6	2,199	11.1	1,950	11.0	1,965	11.3
전 남	1,721	8.4	1,686	8.5	1,327	7.5	1,205	6.9
경 북	2,096	10.2	1,981	10.0	1,633	9.2	1,439	8.3
경 남	8,699	42.4	7,805	39.5	6,791	38.3	6,734	38.7
제 주	33	0.2	1	0.0	1	0.0	0	0.0

<노지참외>

	2001		2002		2003		2004	
	재배면적	점유율	재배면적	점유율	재배면적	점유율	재배면적	점유율
	ha	%						
전 국	600	100.0	478	100.0	372	100.0	367	100.0
서 울	0	0.0	0	0.0	0	0.0	0	0.0
부 산	6	1.0	0	0.0	0	0.0	0	0.0
대 구	0	0.0	0	0.0	0	0.0	1	0.3
인 천	29	4.8	24	5.0	24	6.5	17	4.6
광 주	0	0.0	0	0.0	0	0.0	1	0.3
대 전	0	0.0	0	0.0	1	0.3	0	0.0
울 산	1	0.2	1	0.2	1	0.3	1	0.3
경 기	267	44.5	226	47.3	173	46.5	166	45.2
강 원	29	4.8	41	8.6	15	4.0	16	4.4
충 북	29	4.8	18	3.8	23	6.2	10	2.7
충 남	81	13.5	59	12.3	41	11.0	35	9.5
전 북	11	1.8	4	0.8	22	5.9	12	3.3
전 남	41	6.8	24	5.0	22	5.9	27	7.4
경 북	7	1.2	16	3.3	9	2.4	6	1.6
경 남	13	2.2	0	0.0	1	0.3	0	0.0
제 주	86	14.3	65	13.6	40	10.8	75	20.4

<시설참외>

	2001		2002		2003		2004	
	재배면적	점유율	재배면적	점유율	재배면적	점유율	재배면적	점유율
	ha	%						
전 국	8,055	100.0	7,490	100.0	7,359	100.0	6,962	100.0
서 울	0	0.0	0	0.0	0	0.0	0	0.0
부 산	0	0.0	0	0.0	1	0.0	0	0.0
대 구	138	1.7	107	1.4	43	0.6	92	1.3
인 천	13	0.2	2	0.0	10	0.1	2	0.0
광 주	37	0.5	15	0.2	12	0.2	9	0.1
대 전	1	0.0	1	0.0	3	0.0	0	0.0
울 산	0	0.0	0	0.0	0	0.0	0	0.0
경 기	152	1.9	135	1.8	137	1.9	148	2.1
강 원	7	0.1	5	0.1	7	0.1	1	0.0
충 북	27	0.3	31	0.4	15	0.2	8	0.1
충 남	46	0.6	101	1.3	16	0.2	6	0.1
전 북	417	5.2	277	3.7	275	3.7	213	3.1
전 남	193	2.4	89	1.2	137	1.9	103	1.5
경 북	6,227	77.3	5,957	79.5	5,986	81.3	5,774	82.9
경 남	797	9.9	770	10.3	717	9.7	606	8.7
제 주	0	0.0	0	0.0	0	0.0	0	0.0



<노지오이>

	2001		2002		2003		2004	
	재배면적	점유율	재배면적	점유율	재배면적	점유율	재배면적	점유율
	ha	%						
전 국	1,557	100.0	1,392	100.0	1,297	100.0	1,279	100.0
서 울	1	0.1	0	0.0	2	0.2	1	0.1
부 산	3	0.2	1	0.1	0	0.0	4	0.3
대 구	0	0.0	2	0.1	0	0.0	1	0.1
인 천	22	1.4	16	1.1	12	0.9	10	0.8
광 주	0	0.0	0	0.0	1	0.1	5	0.4
대 전	1	0.1	0	0.0	1	0.1	0	0.0
울 산	4	0.3	6	0.4	5	0.4	4	0.3
경 기	476	30.6	359	25.8	310	23.9	294	23.0
강 원	333	21.4	327	23.5	296	22.8	268	21.0
충 북	298	19.1	277	19.9	246	19.0	274	21.4
충 남	73	4.7	87	6.3	69	5.3	93	7.3
전 북	65	4.2	61	4.4	88	6.8	74	5.8
전 남	82	5.3	76	5.5	93	7.2	81	6.3
경 북	176	11.3	153	11.0	144	11.1	153	12.0
경 남	10	0.6	20	1.4	24	1.9	14	1.1
제 주	13	0.8	7	0.5	6	0.5	3	0.2

<시설오이>

	2001		2002		2003		2004	
	재배면적	점유율	재배면적	점유율	재배면적	점유율	재배면적	점유율
	ha	%						
전 국	5,412	100.0	5,494	100.0	5,351	100.0	4,747	100.0
서 울	20	0.4	29	0.5	25	0.5	21	0.4
부 산	108	2.0	104	1.9	96	1.8	57	1.2
대 구	41	0.8	42	0.8	27	0.5	33	0.7
인 천	190	3.5	265	4.8	258	4.8	189	4.0
광 주	79	1.5	87	1.6	80	1.5	125	2.6
대 전	114	2.1	60	1.1	78	1.5	63	1.3
울 산	2	0.0	14	0.3	1	0.0	3	0.1
경 기	880	16.3	917	16.7	806	15.1	838	17.7
강 원	666	12.3	786	14.3	848	15.8	735	15.5
충 북	176	3.3	234	4.3	133	2.5	134	2.8
충 남	887	16.4	803	14.6	919	17.2	689	14.5
전 북	378	7.0	371	6.8	242	4.5	294	6.2
전 남	961	17.8	1,011	18.4	941	17.6	706	14.9
경 북	540	10.0	457	8.3	584	10.9	481	10.1
경 남	370	6.8	314	5.7	297	5.6	341	7.2
제 주	0	0.0	0	0.0	16	0.3	38	0.8

<노지호박>

	2001		2002		2003		2004	
	재배면적	점유율	재배면적	점유율	재배면적	점유율	재배면적	점유율
	ha	%						
전 국	4,694	100.0	4,921	100.0	5,308	100.0	5,950	100.0
서 울	13	0.3	14	0.3	15	0.3	17	0.3
부 산	39	0.8	20	0.4	20	0.4	45	0.8
대 구	31	0.7	29	0.6	22	0.4	38	0.6
인 천	74	1.6	77	1.6	69	1.3	77	1.3
광 주	18	0.4	26	0.5	17	0.3	45	0.8
대 전	33	0.7	36	0.7	45	0.8	42	0.7
울 산	27	0.6	19	0.4	37	0.7	44	0.7
경 기	852	18.2	888	18.0	848	16.0	859	14.4
강 원	864	18.4	976	19.8	937	17.7	1,035	17.4
충 북	367	7.8	376	7.6	507	9.6	533	9.0
충 남	319	6.8	335	6.8	335	6.3	334	5.6
전 북	263	5.6	196	4.0	205	3.9	259	4.4
전 남	652	13.9	725	14.7	787	14.8	969	16.3
경 북	758	16.1	853	17.3	971	18.3	980	16.5
경 남	361	7.7	289	5.9	398	7.5	489	8.2
제 주	23	0.5	62	1.3	95	1.8	184	3.1

<시설호박>

	2001		2002		2003		2004	
	재배면적	점유율	재배면적	점유율	재배면적	점유율	재배면적	점유율
	ha	%						
전 국	4,098	100.0	4,114	100.0	3,483	100.0	3,502	100.0
서 울	46	1.1	16	0.4	12	0.3	19	0.5
부 산	95	2.3	172	4.2	52	1.5	23	0.7
대 구	50	1.2	79	1.9	31	0.9	38	1.1
인 천	18	0.4	4	0.1	4	0.1	15	0.4
광 주	373	9.1	383	9.3	319	9.2	247	7.1
대 전	32	0.8	15	0.4	8	0.2	7	0.2
울 산	5	0.1	0	0.0	0	0.0	0	0.0
경 기	651	15.9	551	13.4	553	15.9	610	17.4
강 원	159	3.9	170	4.1	156	4.5	164	4.7
충 북	350	8.5	386	9.4	339	9.7	174	5.0
충 남	505	12.3	477	11.6	418	12.0	410	11.7
전 북	261	6.4	293	7.1	217	6.2	293	8.4
전 남	305	7.4	258	6.3	283	8.1	332	9.5
경 북	190	4.6	202	4.9	208	6.0	324	9.3
경 남	1,058	25.8	1,100	26.7	883	25.4	845	24.1
제 주	0	0.0	8	0.2	0	0.0	1	0.0

〈노지토마토〉

	2001		2002		2003		2004	
	재배면적	점유율	재배면적	점유율	재배면적	점유율	재배면적	점유율
	ha	%						
전 국	130	100.0	178	100.0	131	100.0	259	100.0
서 울	2	1.5	0	0.0	2	1.5	2	0.8
부 산	3	2.3	13	7.3	8	6.1	7	2.7
대 구	1	0.8	5	2.8	2	1.5	1	0.4
인 천	11	8.5	10	5.6	11	8.4	14	5.4
광 주	0	0.0	4	2.2	0	0.0	0	0.0
대 전	0	0.0	1	0.6	0	0.0	0	0.0
울 산	15	11.5	19	10.7	13	9.9	14	5.4
경 기	40	30.8	50	28.1	45	34.4	90	34.7
강 원	20	15.4	4	2.2	4	3.1	7	2.7
충 북	2	1.5	1	0.6	2	1.5	37	14.3
충 남	0	0.0	13	7.3	6	4.6	20	7.7
전 북	1	0.8	4	2.2	7	5.3	23	8.9
전 남	1	0.8	1	0.6	0	0.0	1	0.4
경 북	24	18.5	32	18.0	23	17.6	24	9.3
경 남	10	7.7	20	11.2	8	6.1	19	7.3
제 주	0	0.0	1	0.6	0	0.0	0	0.0

<시설토마토>

	2001		2002		2003		2004	
	재배면적	점유율	재배면적	점유율	재배면적	점유율	재배면적	점유율
	ha	%						
전 국	3,218	100.0	3,353	100.0	3,971	100.0	5,624	100.0
서 울	2	0.1	6	0.2	4	0.1	5	0.1
부 산	262	8.1	236	7.0	284	7.2	369	6.6
대 구	115	3.6	119	3.5	117	2.9	115	2.0
인 천	37	1.1	33	1.0	37	0.9	89	1.6
광 주	224	7.0	175	5.2	215	5.4	370	6.6
대 전	8	0.2	46	1.4	39	1.0	21	0.4
울 산	10	0.3	26	0.8	15	0.4	14	0.2
경 기	155	4.8	188	5.6	161	4.1	419	7.5
강 원	240	7.5	266	7.9	352	8.9	543	9.7
충 북	162	5.0	185	5.5	197	5.0	294	5.2
충 남	619	19.2	580	17.3	800	20.1	901	16.0
전 북	161	5.0	161	4.8	209	5.3	359	6.4
전 남	553	17.2	542	16.2	635	16.0	669	11.9
경 북	342	10.6	424	12.6	480	12.1	715	12.7
경 남	306	9.5	344	10.3	404	10.2	726	12.9
제 주	22	0.7	22	0.7	22	0.6	15	0.3

<노지딸기>

	2001		2002		2003		2004	
	재배면적	점유율	재배면적	점유율	재배면적	점유율	재배면적	점유율
	ha	%						
전 국	348	100.0	365	100.0	331	100.0	271	100.0
서 울	0	0.0	0	0.0	0	0.0	15	5.5
부 산	0	0.0	0	0.0	0	0.0	0	0.0
대 구	0	0.0	0	0.0	0	0.0	0	0.0
인 천	15	4.3	16	4.4	8	2.4	13	4.8
광 주	0	0.0	0	0.0	0	0.0	0	0.0
대 전	3	0.9	0	0.0	0	0.0	2	0.7
울 산	13	3.7	16	4.4	45	13.6	33	12.2
경 기	42	12.1	31	8.5	14	4.2	24	8.9
강 원	16	4.6	22	6.0	7	2.1	17	6.3
충 북	6	1.7	12	3.3	3	0.9	14	5.2
충 남	27	7.8	29	7.9	40	12.1	47	17.3
전 북	9	2.6	22	6.0	19	5.7	8	3.0
전 남	79	22.7	69	18.9	33	10.0	11	4.1
경 북	38	10.9	29	7.9	26	7.9	13	4.8
경 남	18	5.2	25	6.8	27	8.2	9	3.3
제 주	82	23.6	94	25.8	109	32.9	65	24.0

<시설딸기>

	2001		2002		2003		2004	
	재배면적	점유율	재배면적	점유율	재배면적	점유율	재배면적	점유율
	ha	%						
전 국	7,219	100.0	7,451	100.0	7,172	100.0	7,058	100.0
서 울	0	0.0	0	0.0	0	0.0	0	0.0
부 산	14	0.2	0	0.0	0	0.0	0	0.0
대 구	0	0.0	0	0.0	3	0.0	0	0.0
인 천	5	0.1	4	0.1	0	0.0	0	0.0
광 주	59	0.8	54	0.7	73	1.0	48	0.7
대 전	25	0.3	40	0.5	53	0.7	39	0.6
울 산	56	0.8	27	0.4	39	0.5	42	0.6
경 기	20	0.3	34	0.5	29	0.4	45	0.6
강 원	9	0.1	18	0.2	1	0.0	4	0.1
충 북	147	2.0	197	2.6	167	2.3	108	1.5
충 남	1,932	26.8	2,228	29.9	2,122	29.6	1,871	26.5
전 북	595	8.2	570	7.6	563	7.8	541	7.7
전 남	1,289	17.9	1,379	18.5	1,002	14.0	1,086	15.4
경 북	713	9.9	706	9.5	750	10.5	655	9.3
경 남	2,355	32.6	2,194	29.4	2,370	33.0	2,583	36.6
제 주	0	0.0	0	0.0	0	0.0	36	0.5



<일반무>

	2001		2002		2003		2004	
	재배면적	점유율	재배면적	점유율	재배면적	점유율	재배면적	점유율
	ha	%						
전 국	14,503	100.0	10,150	100.0	12,592	100.0	13,633	100.0
서 울	14	0.1	0	0.0	2	0.0	1	0.0
부 산	151	1.0	58	0.6	57	0.5	47	0.3
대 구	108	0.7	81	0.8	50	0.4	80	0.6
인 천	182	1.3	83	0.8	96	0.8	64	0.5
광 주	85	0.6	8	0.1	21	0.2	21	0.2
대 전	22	0.2	4	0.0	8	0.1	7	0.1
울 산	42	0.3	20	0.2	24	0.2	15	0.1
경 기	2,433	16.8	1,220	12.0	886	7.0	1,306	9.6
강 원	1,692	11.7	1,188	11.7	1,492	11.8	1,211	8.9
충 북	1,990	13.7	1,143	11.3	1,426	11.3	1,326	9.7
충 남	1,408	9.7	1,263	12.4	1,475	11.7	1,056	7.7
전 북	1,562	10.8	1,240	12.2	1,259	10.0	1,557	11.4
전 남	1,629	11.2	1,249	12.3	1,092	8.7	1,403	10.3
경 북	1,853	12.8	1,401	13.8	1,922	15.3	1,621	11.9
경 남	985	6.8	637	6.3	580	4.6	474	3.5
제 주	347	2.4	555	5.5	2,202	17.5	3,444	25.3

<고랭지무>

	2001		2002		2003		2004	
	재배면적	점유율	재배면적	점유율	재배면적	점유율	재배면적	점유율
	ha	%						
전 국	4,017	100.0	2,741	100.0	2,926	100.0	2,234	100.0
서 울	0	0.0	0	0.0	0	0.0	0	0.0
부 산	0	0.0	0	0.0	0	0.0	0	0.0
대 구	0	0.0	0	0.0	0	0.0	0	0.0
인 천	0	0.0	0	0.0	0	0.0	0	0.0
광 주	0	0.0	0	0.0	0	0.0	0	0.0
대 전	0	0.0	0	0.0	0	0.0	0	0.0
울 산	0	0.0	0	0.0	0	0.0	0	0.0
경 기	0	0.0	0	0.0	0	0.0	0	0.0
강 원	2,854	71.0	1,967	71.8	2,157	73.7	1,650	73.9
충 북	11	0.3	16	0.6	15	0.5	20	0.9
충 남	0	0.0	0	0.0	0	0.0	0	0.0
전 북	551	13.7	473	17.3	376	12.9	266	11.9
전 남	0	0.0	0	0.0	0	0.0	0	0.0
경 북	389	9.7	128	4.7	250	8.5	209	9.4
경 남	212	5.3	157	5.7	128	4.4	89	4.0
제 주	0	0.0	0	0.0	0	0.0	0	0.0

<김장무>

	2001		2002		2003		2004	
	재배면적	점유율	재배면적	점유율	재배면적	점유율	재배면적	점유율
	ha	%						
전 국	12,617	100.0	9,879	100.0	9,593	100.0	10,358	100.0
서 울	9	0.1	6	0.1	7	0.1	15	0.1
부 산	41	0.3	26	0.3	18	0.2	11	0.1
대 구	58	0.5	29	0.3	34	0.4	42	0.4
인 천	308	2.4	129	1.3	183	1.9	243	2.3
광 주	440	3.5	357	3.6	376	3.9	333	3.2
대 전	35	0.3	27	0.3	39	0.4	35	0.3
울 산	97	0.8	60	0.6	57	0.6	57	0.6
경 기	1,639	13.0	1,312	13.3	1,213	12.6	1,383	13.4
강 원	453	3.6	378	3.8	368	3.8	422	4.1
충 북	328	2.69	200	2.0	326	3.4	366	3.5
충 남	1,767	14.0	1,189	12.0	1,238	12.9	1,663	16.1
전 북	2,875	22.8	2,462	24.9	2,609	27.2	2,725	26.3
전 남	2,247	17.8	1,773	17.9	1,466	15.3	1,548	14.9
경 북	832	6.6	647	6.5	757	7.9	769	7.4
경 남	689	5.5	531	5.4	524	5.5	598	5.8
제 주	799	6.3	753	7.6	378	3.9	148	1.4

〈노지총각무〉

	2001		2002		2003		2004	
	재배면적	점유율	재배면적	점유율	재배면적	점유율	재배면적	점유율
	ha	%						
전 국	1,411	100.0	2,330	100.0	2,779	100.0	2,083	100.0
서 울	0	0.0	3	0.1	2	0.1	3	0.1
부 산	2	0.1	34	1.5	6	0.2	1	0.0
대 구	2	0.1	0	0.0	2	0.1	0	0.0
인 천	19	1.3	25	1.1	20	0.7	24	1.2
광 주	17	1.2	1	0.0	1	0.0	2	0.1
대 전	3	0.2	6	0.3	9	0.3	10	0.5
울 산	0	0.0	1	0.0	0	0.0	0	0.0
경 기	386	27.4	1,020	43.8	1,148	41.3	790	37.9
강 원	72	5.1	82	3.5	59	2.1	98	4.7
충 북	85	6.0	65	2.8	102	3.7	69	3.3
충 남	320	22.7	354	15.2	448	16.1	533	25.6
전 북	243	17.2	214	9.2	410	14.8	175	8.4
전 남	227	16.1	419	18.0	519	18.7	361	17.3
경 북	16	1.1	53	2.3	21	0.8	12	0.6
경 남	12	0.9	51	2.2	16	0.6	3	0.1
제 주	7	0.5	2	0.1	16	0.6	2	0.1

<시설무>

	2001		2002		2003		2004	
	재배면적	점유율	재배면적	점유율	재배면적	점유율	재배면적	점유율
	ha	%						
전 국	6,203	100.0	5,099	100.0	-	-	-	-
서 울	57	0.9	65	1.3	-	-	-	-
부 산	189	3.0	204	4.0	-	-	-	-
대 구	150	2.4	139	2.7	-	-	-	-
인 천	228	3.7	222	4.4	-	-	-	-
광 주	215	3.5	169	3.3	-	-	-	-
대 전	151	2.4	156	3.1	-	-	-	-
울 산	78	1.3	92	1.8	-	-	-	-
경 기	2,037	32.8	2,176	42.7	-	-	-	-
강 원	80	1.3	78	1.5	-	-	-	-
충 북	162	2.6	182	3.6	-	-	-	-
충 남	600	9.7	487	9.6	-	-	-	-
전 북	653	10.5	366	7.2	-	-	-	-
전 남	991	16.0	334	6.6	-	-	-	-
경 북	235	3.8	168	3.3	-	-	-	-
경 남	365	5.9	240	4.7	-	-	-	-
제 주	12	0.2	21	0.4	-	-	-	-

※ '03부터 시설무는 시설일반무, 시설총각무, 시설열무로 구분

<시설일반부>

	2001		2002		2003		2004	
	재배면적	점유율	재배면적	점유율	재배면적	점유율	재배면적	점유율
	ha	%						
전 국	-	-	-	-	1,857	100.0	2,315	100.0
서 울	-	-	-	-	1	0.1	0	0.0
부 산	-	-	-	-	77	4.1	127	5.5
대 구	-	-	-	-	52	2.8	40	1.7
인 천	-	-	-	-	70	3.8	48	2.1
광 주	-	-	-	-	107	5.8	172	7.4
대 전	-	-	-	-	2	0.1	12	0.5
울 산	-	-	-	-	4	0.2	8	0.3
경 기	-	-	-	-	250	13.5	227	9.8
강 원	-	-	-	-	41	2.2	42	1.8
충 북	-	-	-	-	8	0.4	37	1.6
충 남	-	-	-	-	294	15.8	433	18.7
전 북	-	-	-	-	489	26.3	523	22.6
전 남	-	-	-	-	175	9.4	249	10.8
경 북	-	-	-	-	76	4.1	146	6.3
경 남	-	-	-	-	206	11.1	249	10.8
제 주	-	-	-	-	5	0.3	2	0.1

<시설총각무>

	2001		2002		2003		2004	
	재배면적	점유율	재배면적	점유율	재배면적	점유율	재배면적	점유율
	ha	%						
전 국	-	-	-	-	514	100.0	570	100.0
서 울	-	-	-	-	0	0.0	0	0.0
부 산	-	-	-	-	0	0.0	8	1.4
대 구	-	-	-	-	0	0.0	3	0.5
인 천	-	-	-	-	1	0.2	1	0.2
광 주	-	-	-	-	4	0.8	0	0.0
대 전	-	-	-	-	0	0.0	0	0.0
울 산	-	-	-	-	0	0.0	0	0.0
경 기	-	-	-	-	25	4.9	27	4.7
강 원	-	-	-	-	5	1.0	3	0.5
충 북	-	-	-	-	11	2.1	9	1.6
충 남	-	-	-	-	89	17.3	4	0.7
전 북	-	-	-	-	31	6.0	70	12.3
전 남	-	-	-	-	329	64.0	436	76.5
경 북	-	-	-	-	1	0.2	1	0.2
경 남	-	-	-	-	18	3.5	8	1.4
제 주	-	-	-	-	0	0.0	0	0.0

<시설열무>

	2001		2002		2003		2004	
	재배면적	점유율	재배면적	점유율	재배면적	점유율	재배면적	점유율
	ha	%						
전 국	-	-	-	-	3,363	100.0	3,837	100.0
서 울	-	-	-	-	41	1.2	54	1.4
부 산	-	-	-	-	76	2.3	146	3.8
대 구	-	-	-	-	108	3.2	117	3.0
인 천	-	-	-	-	149	4.4	205	5.3
광 주	-	-	-	-	124	3.7	193	5.0
대 전	-	-	-	-	156	4.6	124	3.2
울 산	-	-	-	-	8	0.2	4	0.1
경 기	-	-	-	-	1,604	47.7	1,942	50.6
강 원	-	-	-	-	55	1.6	47	1.2
충 북	-	-	-	-	223	6.6	205	5.3
충 남	-	-	-	-	256	7.6	223	5.8
전 북	-	-	-	-	67	2.0	78	2.0
전 남	-	-	-	-	273	8.1	244	6.4
경 북	-	-	-	-	45	1.3	115	3.0
경 남	-	-	-	-	173	5.1	137	3.6
제 주	-	-	-	-	5	0.1	3	0.1



<당근>

	2001		2002		2003		2004	
	재배면적	점유율	재배면적	점유율	재배면적	점유율	재배면적	점유율
	ha	%						
전 국	4,298	100.0	3,442	100.0	3,340	100.0	2,166	100.0
서 울	0	0.0	0	0.0	0	0.0	0	0.0
부 산	166	3.9	154	4.5	59	1.8	48	2.2
대 구	0	0.0	0	0.0	0	0.0	0	0.0
인 천	5	0.1	4	0.1	2	0.1	2	0.1
광 주	2	0.0	3	0.1	2	0.1	2	0.1
대 전	0	0.0	0	0.0	0	0.0	0	0.0
울 산	46	1.1	52	1.5	52	1.6	0	0.0
경 기	19	0.4	24	0.7	22	0.7	39	1.8
강 원	713	16.6	395	11.5	396	11.9	243	11.2
충 북	39	0.9	15	0.4	12	0.4	14	0.6
충 남	196	4.6	98	2.8	85	2.5	143	6.6
전 북	40	0.9	52	1.5	48	1.4	46	2.1
전 남	85	2.0	49	1.4	56	1.7	51	2.4
경 북	196	4.6	165	4.8	154	4.6	87	4.0
경 남	461	10.7	440	12.8	420	12.6	319	14.7
제 주	2,330	54.2	1,991	57.8	2,032	60.8	1,172	54.1

<노지고추>

	2001		2002		2003		2004	
	재배면적	점유율	재배면적	점유율	재배면적	점유율	재배면적	점유율
	ha	%						
전 국	70,736	100.0	72,104	100.0	57,502	100.0	61,894	100.0
서 울	30	0.0	21	0.0	23	0.0	27	0.0
부 산	77	0.1	76	0.1	54	0.1	57	0.1
대 구	188	0.3	198	0.3	178	0.3	198	0.3
인 천	822	1.2	812	1.1	711	1.2	762	1.2
광 주	181	0.3	190	0.3	119	0.2	195	0.3
대 전	178	0.3	161	0.2	131	0.2	160	0.3
울 산	223	0.3	193	0.3	180	0.3	215	0.3
경 기	5,740	8.1	4,960	6.9	4,242	7.4	4,346	7.0
강 원	5,019	7.1	4,795	6.7	3,736	6.5	3,639	5.9
충 북	11,027	15.6	11,486	15.9	8,120	14.1	9,118	14.7
충 남	7,793	11.0	7,881	10.9	6,099	10.6	6,572	10.6
전 북	8,858	12.5	8,945	12.4	7,167	12.5	7,700	12.4
전 남	9,567	13.5	11,069	15.4	8,863	15.4	9,918	16.0
경 북	18,124	25.6	18,371	25.5	15,269	26.6	16,193	26.2
경 남	2,893	4.1	2,937	4.1	2,590	4.5	2,768	4.5
제 주	16	0.0	9	0.0	20	0.0	26	0.0

〈노지 풋고추〉

	2001		2002		2003		2004	
	재배면적	점유율	재배면적	점유율	재배면적	점유율	재배면적	점유율
	ha	%						
전 국	-	-	-	-	314	100.0	518	100.0
서 울	-	-	-	-	0	0.0	0	0.0
부 산	-	-	-	-	2	0.6	0	0.0
대 구	-	-	-	-	0	0.0	0	0.0
인 천	-	-	-	-	0	0.0	23	4.4
광 주	-	-	-	-	0	0.0	0	0.0
대 전	-	-	-	-	0	0.0	0	0.0
울 산	-	-	-	-	0	0.0	1	0.2
경 기	-	-	-	-	3	1.0	13	2.5
강 원	-	-	-	-	255	81.2	397	76.6
충 북	-	-	-	-	0	0.0	10	1.9
충 남	-	-	-	-	18	5.7	45	8.7
전 북	-	-	-	-	0	0.0	0	0.0
전 남	-	-	-	-	13	4.1	0	0.0
경 북	-	-	-	-	8	2.5	13	2.5
경 남	-	-	-	-	4	1.3	0	0.0
제 주	-	-	-	-	11	3.5	16	3.1

<시설팻고추>

	2001		2002		2003		2004	
	재배면적	점유율	재배면적	점유율	재배면적	점유율	재배면적	점유율
	ha	%						
전 국	5,517	100.0	4,620	100.0	5,334	100.0	5,967	100.0
서 울	4	0.1	4	0.1	3	0.1	2	0.0
부 산	37	0.7	1	0.0	4	0.1	5	0.1
대 구	36	0.7	24	0.5	15	0.3	51	0.9
인 천	34	0.6	7	0.2	39	0.7	20	0.3
광 주	536	9.7	355	7.7	448	8.4	356	6.0
대 전	21	0.4	17	0.4	20	0.4	53	0.9
울 산	9	0.2	17	0.4	23	0.4	26	0.4
경 기	271	4.9	139	3.0	288	5.4	429	7.2
강 원	211	3.8	329	7.1	220	4.1	312	5.2
충 북	184	3.3	25	0.5	79	1.5	104	1.7
충 남	457	8.3	364	7.9	526	9.9	633	10.6
전 북	263	4.8	127	2.7	295	5.5	328	5.5
전 남	1,149	20.8	1,084	23.5	1,004	18.8	1,263	21.2
경 북	403	7.3	292	6.3	429	8.0	433	7.3
경 남	1,890	34.3	1,817	39.3	1,940	36.4	1,946	32.6
제 주	12	0.2	18	0.4	1	0.0	6	0.1

<마늘>

	2001		2002		2003		2004	
	재배면적	점유율	재배면적	점유율	재배면적	점유율	재배면적	점유율
	ha	%						
전 국	37,118	100.0	33,153	100.0	33,140	100.0	30,237	100.0
서 울	1	0.0	1	0.0	3	0.0	3	0.0
부 산	25	0.1	16	0.0	13	0.0	17	0.1
대 구	329	0.9	320	1.0	290	0.9	271	0.9
인 천	162	0.4	134	0.4	108	0.3	111	0.4
광 주	48	0.1	47	0.1	40	0.1	45	0.1
대 전	21	0.1	12	0.0	13	0.0	14	0.0
울 산	36	0.1	36	0.1	38	0.1	29	0.1
경 기	909	2.4	748	2.3	663	2.0	708	2.3
강 원	564	1.5	445	1.3	357	1.1	345	1.1
충 북	863	2.3	681	2.1	602	1.8	605	2.0
충 남	3,315	8.9	2,764	8.3	2,580	7.8	2,631	8.7
전 북	739	2.0	621	1.9	589	1.8	614	2.0
전 남	15,869	42.8	13,963	42.1	14,055	42.4	12,276	40.6
경 북	4,578	12.3	3,951	11.9	3,937	11.9	3,512	11.6
경 남	6,095	16.4	5,801	17.5	5,649	17.0	5,036	16.7
제 주	3,564	9.6	3,613	10.9	4,203	12.7	4,020	13.3

<양파>

	2001		2002		2003		2004	
	재배면적	점유율	재배면적	점유율	재배면적	점유율	재배면적	점유율
	ha	%						
전 국	18,995	100.0	15,314	100.0	12,352	100.0	15,563	100.0
서 울	0	0.0	0	0.0	0	0.0	0	0.0
부 산	6	0.0	5	0.0	3	0.0	6	0.0
대 구	102	0.5	112	0.7	141	1.1	186	1.2
인 천	11	0.1	16	0.1	7	0.1	15	0.1
광 주	4	0.0	17	0.1	3	0.0	15	0.1
대 전	1	0.0	0	0.0	0	0.0	0	0.0
울 산	20	0.1	12	0.1	13	0.1	18	0.1
경 기	45	0.2	29	0.2	17	0.1	30	0.2
강 원	218	1.1	69	0.5	74	0.6	89	0.6
충 북	30	0.2	38	0.2	29	0.2	73	0.5
충 남	264	1.4	218	1.4	203	1.6	254	1.6
전 북	502	2.6	497	3.2	343	2.8	505	3.2
전 남	9,353	49.2	7,435	48.6	6,658	53.9	9,010	57.9
경 북	3,401	17.9	2,924	19.1	1,835	14.9	2,268	14.6
경 남	3,811	20.1	3,094	20.2	2,161	17.5	2,243	14.4
제 주	1,227	6.5	848	5.5	865	7.0	851	5.5

<노지대파>

	2001		2002		2003		2004	
	재배면적	점유율	재배면적	점유율	재배면적	점유율	재배면적	점유율
	ha	%						
전 국	12,136	100.0	11,693	100.0	11,566	100.0	14,312	100.0
서 울	201	1.7	158	1.4	63	0.5	74	0.5
부 산	908	7.5	839	7.2	882	7.6	964	6.7
대 구	387	3.2	318	2.7	283	2.4	269	1.9
인 천	323	2.7	349	3.0	331	2.9	375	2.6
광 주	68	0.6	22	0.2	12	0.1	26	0.2
대 전	44	0.4	44	0.4	44	0.4	44	0.3
울 산	33	0.3	30	0.3	35	0.3	66	0.5
경 기	2,252	18.6	2,580	22.1	2,185	18.9	2,931	20.5
강 원	373	3.1	509	4.4	438	3.8	510	3.6
충 북	704	5.8	613	5.2	676	5.8	697	4.9
충 남	710	5.9	688	5.9	722	6.2	731	5.1
전 북	875	7.2	842	7.2	628	5.4	1,014	7.1
전 남	3,448	28.4	3,041	26.0	3,392	29.3	4,568	31.9
경 북	1,065	8.8	857	7.3	973	8.4	1,113	7.8
경 남	541	4.5	552	4.7	546	4.7	637	4.5
제 주	204	1.7	251	2.1	356	3.1	293	2.0

<시설대파>

	2001		2002		2003		2004	
	재배면적	점유율	재배면적	점유율	재배면적	점유율	재배면적	점유율
	ha	%						
전 국	1,383	100.0	1,638	100.0	1,749	100.0	2,034	100.0
서 울	88	6.4	128	7.8	58	3.3	56	2.8
부 산	87	6.3	27	1.6	58	3.3	48	2.4
대 구	43	3.1	42	2.6	44	2.5	47	2.3
인 천	38	2.7	33	2.0	93	5.3	125	6.1
광 주	5	0.4	0	0.0	0	0.0	0	0.0
대 전	22	1.6	17	1.0	41	2.3	36	1.8
울 산	1	0.1	0	0.0	0	0.0	0	0.0
경 기	746	53.9	1,020	62.3	999	57.1	1,263	62.1
강 원	21	1.5	14	0.9	40	2.3	34	1.7
충 북	58	4.2	56	3.4	55	3.1	105	5.2
충 남	62	4.5	81	4.9	98	5.6	59	2.9
전 북	96	6.9	86	5.3	99	5.7	63	3.1
전 남	27	2.0	33	2.0	43	2.5	28	1.4
경 북	64	4.6	63	3.8	63	3.6	59	2.9
경 남	25	1.8	33	2.0	58	3.3	111	5.5
제 주	0	0.0	5	0.3	0	0.0	0	0.0



<노지쪽파>

	2001		2002		2003		2004	
	재배면적	점유율	재배면적	점유율	재배면적	점유율	재배면적	점유율
	ha	%						
전 국	9,930	100.0	7,466	100.0	6,059	100.0	8,792	100.0
서 울	1	0.0	2	0.0	52	0.9	76	0.9
부 산	245	2.5	227	3.0	117	1.9	115	1.3
대 구	41	0.4	39	0.5	16	0.3	9	0.1
인 천	96	1.0	58	0.8	46	0.8	31	0.4
광 주	26	0.3	67	0.9	81	1.3	45	0.5
대 전	6	0.1	6	0.1	8	0.1	8	0.1
울 산	46	0.5	39	0.5	21	0.3	27	0.3
경 기	479	4.8	352	4.7	342	5.6	341	3.9
강 원	229	2.3	177	2.4	110	1.8	276	3.1
충 북	134	1.3	96	1.3	116	1.9	135	1.5
충 남	3,035	30.6	2,179	29.2	2,070	34.2	2,204	25.1
전 북	352	3.5	300	4.0	144	2.4	231	2.6
전 남	3,272	33.0	2,116	28.3	1,444	23.8	3,601	41.0
경 북	511	5.2	423	5.7	407	6.7	379	4.3
경 남	591	6.0	437	5.9	299	4.9	340	3.9
제 주	866	8.7	948	12.7	786	13.0	974	11.1

<시설쪽파>

	2001		2002		2003		2004	
	재배면적	점유율	재배면적	점유율	재배면적	점유율	재배면적	점유율
	ha	%						
전 국	538	100.0	793	100.0	665	100.0	605	100.0
서 울	0	0.0	0	0.0	0	0.0	1	0.2
부 산	8	1.5	11	1.4	0	0.0	0	0.0
대 구	10	1.9	6	0.8	4	0.6	6	1.0
인 천	3	0.6	3	0.4	0	0.0	2	0.3
광 주	0	0.0	6	0.8	15	2.3	18	3.0
대 전	3	0.6	0	0.0	0	0.0	9	1.5
울 산	0	0.0	0	0.0	9	1.4	0	0.0
경 기	145	27.0	88	11.1	167	25.1	173	28.6
강 원	27	5.0	22	2.8	8	1.2	19	3.1
충 북	20	3.7	10	1.3	37	5.6	8	1.3
충 남	170	31.6	418	52.7	274	41.2	231	38.2
전 북	26	4.8	96	12.1	102	15.3	95	15.7
전 남	66	12.3	60	7.6	9	1.4	16	2.6
경 북	49	9.1	30	3.8	19	2.9	20	3.3
경 남	3	0.6	38	4.8	21	3.2	6	1.0
제 주	8	1.5	5	0.6	0	0.0	1	0.2

<생강>

	2001		2002		2003		2004	
	재배면적	점유율	재배면적	점유율	재배면적	점유율	재배면적	점유율
	ha	%						
전 국	1,926	100.0	2,679	100.0	1,710	100.0	1,662	100.0
서 울	0	0.0	0	0.0	0	0.0	0	0.0
부 산	0	0.0	0	0.0	0	0.0	0	0.0
대 구	0	0.0	0	0.0	0	0.0	0	0.0
인 천	0	0.0	3	0.1	1	0.1	1	0.1
광 주	1	0.1	0	0.0	0	0.0	10	0.6
대 전	0	0.0	2	0.1	1	0.1	2	0.1
울 산	0	0.0	0	0.0	0	0.0	0	0.0
경 기	8	0.4	44	1.6	8	0.5	8	0.5
강 원	3	0.2	5	0.2	3	0.2	0	0.0
충 북	11	0.6	24	0.9	22	1.3	10	0.6
충 남	1,319	68.5	1,682	62.8	928	54.3	779	46.9
전 북	337	17.5	524	19.6	430	25.1	511	30.7
전 남	78	4.0	112	4.2	102	6.0	107	6.4
경 북	157	8.2	257	9.6	195	11.4	163	9.8
경 남	11	0.6	22	0.8	20	1.2	29	1.7
제 주	1	0.1	4	0.1	0	0.0	42	2.5

사. 특 용

〈참깨〉

	2001		2002		2003		2004	
	재배면적	점유율	재배면적	점유율	재배면적	점유율	재배면적	점유율
	ha	%						
전 국	43,541	100.0	44,176	100.0	35,036	100.0	31,843	100.0
서 울	10	0.0	10	0.0	4	0.0	2	0.0
부 산	49	0.1	65	0.1	24	0.1	28	0.1
대 구	341	0.8	330	0.7	273	0.8	237	0.7
인 천	271	0.6	210	0.5	184	0.5	131	0.4
광 주	369	0.8	413	0.9	314	0.9	286	0.9
대 전	131	0.3	133	0.3	105	0.3	84	0.3
울 산	123	0.3	137	0.3	104	0.3	81	0.3
경 기	2,916	6.7	2,684	6.1	2,245	6.4	1,825	5.7
강 원	962	2.2	1,070	2.4	786	2.2	625	2.0
충 북	3,666	8.4	3,422	7.7	2,946	8.4	2,625	8.2
충 남	4,134	9.5	3,729	8.4	2,980	8.5	2,488	7.8
전 북	3,675	8.4	3,449	7.8	3,036	8.7	2,678	8.4
전 남	12,075	27.7	13,751	31.1	9,944	28.4	9,655	30.3
경 북	8,864	20.4	9,191	20.8	8,283	23.6	6,727	21.1
경 남	4,197	9.6	3,951	8.9	2,966	8.5	2,746	8.6
제 주	1,758	4.0	1,631	3.7	842	2.4	1,625	5.1

<들깨>

	2001		2002		2003		2004	
	재배면적	점유율	재배면적	점유율	재배면적	점유율	재배면적	점유율
	ha	%						
전 국	29,054	100.0	26,489	100.0	28,703	100.0	24,368	100.0
서 울	20	0.1	19	0.1	9	0.0	18	0.1
부 산	17	0.1	15	0.1	13	0.0	8	0.0
대 구	58	0.2	61	0.2	58	0.2	69	0.3
인 천	373	1.3	316	1.2	305	1.1	290	1.2
광 주	98	0.3	102	0.4	139	0.5	92	0.4
대 전	368	1.3	341	1.3	299	1.0	277	1.1
울 산	76	0.3	66	0.2	73	0.3	48	0.2
경 기	5,218	18.0	4,770	18.0	4,612	16.1	4,420	18.1
강 원	4,336	14.9	4,208	15.9	4,208	14.7	4,113	16.9
충 북	4,666	16.1	4,098	15.5	4,663	16.2	3,565	14.6
충 남	6,312	21.7	5,550	21.0	5,992	20.9	4,930	20.2
전 북	3,360	11.6	3,093	11.7	3,493	12.2	2,657	10.9
전 남	1,495	5.1	1,457	5.5	1,989	6.9	1,287	5.3
경 북	1,574	5.4	1,452	5.5	1,692	5.9	1,488	6.1
경 남	1,082	3.7	941	3.6	1,157	4.0	1,103	4.5
제 주	1	0.0	0	0.0	1	0.0	3	0.0

<땅콩>

	2001		2002		2003		2004	
	재배면적	점유율	재배면적	점유율	재배면적	점유율	재배면적	점유율
	ha	%						
전 국	4,763	100.0	5,483	100.0	4,079	100.0	3,454	100.0
서 울	2	0.0	3	0.1	1	0.0	0	0.0
부 산	1	0.0	3	0.1	1	0.0	1	0.0
대 구	58	1.2	55	1.0	48	1.2	42	1.2
인 천	24	0.5	32	0.6	24	0.6	19	0.6
광 주	7	0.1	5	0.1	7	0.2	5	0.1
대 전	2	0.0	7	0.1	5	0.1	2	0.1
울 산	6	0.1	7	0.1	5	0.1	5	0.1
경 기	636	13.4	536	9.8	356	8.7	388	11.2
강 원	106	2.2	162	3.0	90	2.2	59	1.7
충 북	340	7.1	424	7.7	277	6.8	207	6.0
충 남	928	19.5	1,105	20.2	718	17.6	482	14.0
전 북	792	16.6	1,124	20.5	711	17.4	618	17.9
전 남	161	3.4	218	4.0	133	3.3	129	3.7
경 북	1,151	24.2	1,256	22.9	1,174	28.8	997	28.9
경 남	248	5.2	232	4.2	244	6.0	236	6.8
제 주	301	6.3	314	5.7	285	7.0	264	7.6

〈약용작물〉

	2001		2002		2003		2004	
	재배면적	점유율	재배면적	점유율	재배면적	점유율	재배면적	점유율
	ha	%						
전 국	13,623	100.0	15,309	100.0	13,590	100.0	12,356	100.0
서 울	3	0.0	5	0.0	3	0.0	4	0.0
부 산	15	0.1	9	0.1	7	0.1	14	0.1
대 구	27	0.2	28	0.2	47	0.3	68	0.6
인 천	73	0.5	54	0.4	32	0.2	29	0.2
광 주	23	0.2	21	0.1	17	0.1	38	0.3
대 전	36	0.3	29	0.2	14	0.1	34	0.3
울 산	37	0.3	15	0.1	12	0.1	34	0.3
경 기	659	4.8	775	5.1	687	5.1	578	4.7
강 원	1,820	13.4	2,503	16.3	1,746	12.8	1,823	14.8
충 북	1,658	12.2	1,839	12.0	1,588	11.7	1,204	9.7
충 남	1,046	7.7	1,105	7.2	894	6.6	833	6.7
전 북	738	5.4	938	6.1	947	7.0	967	7.8
전 남	1,119	8.2	1,080	7.1	1,096	8.1	1,046	8.5
경 북	5,228	38.4	5,672	37.1	5,390	39.7	4,578	37.1
경 남	1,000	7.3	1,072	7.0	940	6.9	940	7.6
제 주	141	1.0	164	1.1	170	1.3	166	1.3

아. 과수

〈사과〉

	2001		2002		2003		2004	
	재배면적	점유율	재배면적	점유율	재배면적	점유율	재배면적	점유율
	ha	%						
전 국	26,328	100.0	26,163	100.0	26,398	100.0	26,676	100.0
서 울	0	0.0	0	0.0	0	0.0	0	0.0
부 산	0	0.0	0	0.0	0	0.0	0	0.0
대 구	66	0.3	69	0.3	70	0.3	71	0.3
인 천	1	0.0	0	0.0	0	0.0	4	0.0
광 주	1	0.0	0	0.0	0	0.0	0	0.0
대 전	30	0.1	32	0.1	19	0.1	13	0.0
울 산	13	0.0	16	0.1	16	0.1	17	0.1
경 기	381	1.4	333	1.3	351	1.3	345	1.3
강 원	262	1.0	225	0.9	168	0.6	159	0.6
충 북	3,254	12.4	3,301	12.6	3,417	12.9	3,523	13.2
충 남	2,228	8.5	2,093	8.0	2,007	7.6	2,000	7.5
전 북	762	2.9	834	3.2	900	3.4	952	3.6
전 남	240	0.9	231	0.9	282	1.1	312	1.2
경 북	16,854	64.0	16,663	63.7	16,778	63.6	16,775	62.9
경 남	2,236	8.5	2,366	9.0	2,390	9.1	2,505	9.4
제 주	0	0.0	0	0.0	0	0.0	0	0.0



<노지배>

	2001		2002		2003		2004	
	재배면적	점유율	재배면적	점유율	재배면적	점유율	재배면적	점유율
	ha	%						
전 국	25,459	100.0	25,317	100.0	24,025	100.0	22,906	100.0
서 울	75	0.3	78	0.3	78	0.3	68	0.3
부 산	25	0.1	26	0.1	24	0.1	22	0.1
대 구	24	0.1	28	0.1	28	0.1	30	0.1
인 천	117	0.5	126	0.5	131	0.5	123	0.5
광 주	120	0.5	113	0.4	87	0.4	92	0.4
대 전	308	1.2	290	1.1	288	1.2	306	1.3
울 산	1,311	5.1	1,353	5.3	1,341	5.6	1,315	5.7
경 기	4,337	17.0	4,314	17.0	4,096	17.0	4,044	17.7
강 원	644	2.5	614	2.4	562	2.3	539	2.4
충 북	2,141	8.4	2,064	8.2	1,863	7.8	1,669	7.3
충 남	4,588	18.0	4,591	18.1	4,515	18.8	4,207	18.4
전 북	1,355	5.3	1,321	5.2	1,237	5.1	1,122	4.9
전 남	4,394	17.3	4,453	17.6	4,284	17.8	4,061	17.7
경 북	4,359	17.1	4,258	16.8	3,858	16.1	3,772	16.5
경 남	1,653	6.5	1,672	6.6	1,617	6.7	1,521	6.6
제 주	8	0.0	16	0.1	16	0.1	15	0.1

<복숭아>

	2001		2002		2003		2004	
	재배면적	점유율	재배면적	점유율	재배면적	점유율	재배면적	점유율
	ha	%						
전 국	14,412	100.0	15,598	100.0	15,880	100.0	15,566	100.0
서 울	0	0.0	0	0.0	0	0.0	0	0.0
부 산	0	0.0	1	0.0	0	0.0	1	0.0
대 구	273	1.9	305	2.0	304	1.9	294	1.9
인 천	26	0.2	25	0.2	30	0.2	25	0.2
광 주	13	0.1	16	0.1	17	0.1	17	0.1
대 전	59	0.4	64	0.4	53	0.3	69	0.4
울 산	25	0.2	18	0.1	17	0.1	22	0.1
경 기	1,038	7.2	1,203	7.7	1,292	8.1	1,260	8.1
강 원	692	4.8	748	4.8	810	5.1	820	5.3
충 북	2,459	17.1	2,867	18.4	3,102	19.5	3,146	20.2
충 남	872	6.1	906	5.8	972	6.1	987	6.3
전 북	674	4.7	775	5.0	775	4.9	860	5.5
전 남	508	3.5	558	3.6	614	3.9	571	3.7
경 북	7,204	50.0	7,581	48.6	7,373	46.4	7,034	45.2
경 남	569	3.9	531	3.4	504	3.2	443	2.8
제 주	0	0.0	0	0.0	17	0.1	17	0.1

<노지포도>

	2001		2002		2003		2004	
	재배면적	점유율	재배면적	점유율	재배면적	점유율	재배면적	점유율
	ha	%						
전 국	25,578	100.0	24,569	100.0	23,160	100.0	21,128	100.0
서 울	0	0.0	0	0.0	0	0.0	0	0.0
부 산	3	0.0	1	0.0	2	0.0	1	0.0
대 구	765	3.0	731	3.0	673	2.9	629	3.0
인 천	217	0.8	209	0.9	210	0.9	205	1.0
광 주	157	0.6	148	0.6	162	0.7	135	0.6
대 전	417	1.6	418	1.7	321	1.4	247	1.2
울 산	15	0.1	13	0.1	12	0.1	12	0.1
경 기	3,472	13.6	3,378	13.7	3,322	14.3	2,963	14.0
강 원	155	0.6	202	0.8	242	1.0	212	1.0
충 북	3,716	14.5	3,517	14.3	3,099	13.4	2,793	13.2
충 남	2,914	11.4	2,823	11.5	2,713	11.7	2,512	11.9
전 북	1,395	5.5	1,324	5.4	1,264	5.5	1,021	4.8
전 남	493	1.9	437	1.8	393	1.7	363	1.7
경 북	11,130	43.5	10,761	43.8	10,242	44.2	9,589	45.4
경 남	729	2.9	607	2.5	505	2.2	446	2.1
제 주	0	0.0	0	0.0	0	0.0	0	0.0

<시설포도>

	2001		2002		2003		2004	
	재배면적	점유율	재배면적	점유율	재배면적	점유율	재배면적	점유율
	ha	%						
전 국	1,225	100.	1,438	100.0	1,641	100.0	1,781	100.0
서 울	0	0.0	0	0.0	7	0.4	7	0.4
부 산	0	0.0	0	0.0	0	0.0	0	0.0
대 구	6	0.5	6	0.4	12	0.7	6	0.3
인 천	0	0.0	3	0.2	3	0.2	5	0.3
광 주	48	3.9	34	2.4	31	1.9	18	1.0
대 전	52	4.2	52	3.6	50	3.0	46	2.6
울 산	0	0.0	0	0.0	0	0.0	0	0.0
경 기	13	1.1	36	2.5	62	3.8	119	6.7
강 원	4	0.3	6	0.4	7	0.4	11	0.6
충 북	400	32.7	491	34.1	572	34.9	597	33.5
충 남	53	4.3	57	4.0	71	4.3	72	4.0
전 북	178	14.5	180	12.5	211	12.9	314	17.6
전 남	66	5.4	78	5.4	71	4.3	75	4.2
경 북	368	30.0	450	31.3	521	31.7	492	27.6
경 남	30	2.4	29	2.0	23	1.4	19	1.1
제 주	7	0.6	16	1.1	0	0.0	0	0.0

<노지감귤>

	2001		2002		2003		2004	
	재배면적	점유율	재배면적	점유율	재배면적	점유율	재배면적	점유율
	ha	%						
전 국	24,919	100.0	24,330	100.0	22,473	100.0	19,792	100.0
서 울	0	0.0	0	0.0	0	0.0	0	0.0
부 산	0	0.0	0	0.0	0	0.0	0	0.0
대 구	0	0.0	0	0.0	0	0.0	0	0.0
인 천	0	0.0	0	0.0	0	0.0	0	0.0
광 주	0	0.0	0	0.0	0	0.0	0	0.0
대 전	0	0.0	0	0.0	0	0.0	0	0.0
울 산	0	0.0	0	0.0	0	0.0	0	0.0
경 기	0	0.0	0	0.0	0	0.0	0	0.0
강 원	0	0.0	0	0.0	0	0.0	0	0.0
충 북	0	0.0	0	0.0	0	0.0	0	0.0
충 남	0	0.0	0	0.0	0	0.0	0	0.0
전 북	0	0.0	0	0.0	0	0.0	0	0.0
전 남	4	0.0	1	0.0	2	0.0	2	0.0
경 북	0	0.0	0	0.0	0	0.0	0	0.0
경 남	1	0.0	0	0.0	0	0.0	1	0.0
제 주	24,914	100.0	24,329	100.0	22,471	100.0	19,789	100.0

<시설감귤>

	2001		2002		2003		2004	
	재배면적	점유율	재배면적	점유율	재배면적	점유율	재배면적	점유율
	ha	%						
전 국	1,736	100.0	1,918	100.0	2,122	100.0	2,315	100.0
서 울	0	0.0	0	0.0	0	0.0	0	0.0
부 산	0	0.0	0	0.0	0	0.0	0	0.0
대 구	0	0.0	0	0.0	0	0.0	0	0.0
인 천	0	0.0	0	0.0	0	0.0	0	0.0
광 주	0	0.0	0	0.0	0	0.0	0	0.0
대 전	0	0.0	0	0.0	0	0.0	0	0.0
울 산	0	0.0	0	0.0	0	0.0	0	0.0
경 기	0	0.0	0	0.0	0	0.0	0	0.0
강 원	0	0.0	0	0.0	0	0.0	0	0.0
충 북	0	0.0	0	0.0	0	0.0	0	0.0
충 남	0	0.0	0	0.0	0	0.0	0	0.0
전 북	0	0.0	0	0.0	0	0.0	0	0.0
전 남	0	0.0	10	0.5	33	1.6	53	2.3
경 북	0	0.0	0	0.0	0	0.0	0	0.0
경 남	0	0.0	3	0.2	0	0.0	3	0.1
제 주	1,736	100.0	1,905	99.3	2,089	98.4	2,259	97.6

<뽕은감>

	2001		2002		2003		2004	
	재배면적	점유율	재배면적	점유율	재배면적	점유율	재배면적	점유율
	ha	%						
전 국	7,682	100.0	7,946	100.0	8,323	100.0	8,626	100.0
서 울	0	0.0	1	0.0	1	0.0	1	0.0
부 산	4	0.1	4	0.1	3	0.0	5	0.1
대 구	23	0.3	28	0.4	16	0.2	17	0.2
인 천	20	0.3	18	0.2	21	0.3	17	0.2
광 주	25	0.3	21	0.3	34	0.4	32	0.4
대 전	62	0.8	70	0.9	53	0.6	39	0.5
울 산	9	0.1	9	0.1	13	0.2	13	0.2
경 기	67	0.9	54	0.7	47	0.6	44	0.5
강 원	119	1.5	134	1.7	105	1.3	130	1.5
충 북	497	6.5	557	7.0	664	8.0	723	8.4
충 남	441	5.7	349	4.4	357	4.3	344	4.0
전 북	1,065	13.9	1,050	13.2	999	12.0	929	10.8
전 남	719	9.4	737	9.3	881	10.6	1,035	12.0
경 북	3,847	50.1	4,063	51.1	4,221	50.7	4,326	50.2
경 남	784	10.2	851	10.7	908	10.9	971	11.3
제 주	0	0.0	0	0.0	0	0.0	0	0.0

〈단감〉

	2001		2002		2003		2004	
	재배면적	점유율	재배면적	점유율	재배면적	점유율	재배면적	점유율
	ha	%						
전 국	22,807	100.0	21,124	100.0	19,620	100.0	18,533	100.0
서 울	0	0.0	0	0.0	0	0.0	0	0.0
부 산	98	0.4	92	0.4	103	0.5	82	0.4
대 구	182	0.8	179	0.8	184	0.9	182	1.0
인 천	9	0.0	7	0.0	2	0.0	4	0.0
광 주	340	1.5	331	1.6	274	1.4	259	1.4
대 전	13	0.1	6	0.0	16	0.1	22	0.1
울 산	323	1.4	309	1.5	271	1.4	270	1.5
경 기	28	0.1	24	0.1	19	0.1	11	0.1
강 원	63	0.3	34	0.2	33	0.2	24	0.1
충 북	37	0.2	37	0.2	22	0.1	25	0.1
충 남	282	1.2	228	1.1	197	1.0	157	0.8
전 북	275	1.2	230	1.1	169	0.9	146	0.8
전 남	7,250	31.8	6,668	31.6	6,265	31.9	5,867	31.7
경 북	2,674	11.7	2,413	11.4	2,150	11.0	1,964	10.6
경 남	10,965	48.7	10,298	48.8	9,739	49.6	9,363	50.5
제 주	268	1.2	268	1.3	176	0.9	157	0.8



자. 전매작물

〈인삼〉

	2001		2002		2003		2004	
	재배면적	점유율	재배면적	점유율	재배면적	점유율	재배면적	점유율
	ha	%						
전 국	14,703	100.0	15,475	100.0	16,434	100.0	17,979	100.0
서 울	0	0.0	0	0.0	0	0.0	0	0.0
부 산	0	0.0	0	0.0	0	0.0	0	0.0
대 구	0	0.0	0	0.0	0	0.0	0	0.0
인 천	134	0.9	139	0.9	199	1.2	244	1.4
광 주	0	0.0	0	0.0	0	0.0	0	0.0
대 전	83	0.6	108	0.7	113	0.7	107	0.6
울 산	0	0.0	0	0.0	0	0.0	0	0.0
경 기	2,046	13.9	2,175	14.1	2,539	15.4	2,625	14.6
강 원	1,058	7.2	1,321	8.5	1,454	8.8	1,733	9.6
충 북	4,350	29.6	4,426	28.6	4,284	26.1	4,802	26.7
충 남	3,085	21.0	3,206	20.7	3,524	21.4	3,693	20.5
전 북	2,920	19.9	3,077	19.9	3,044	18.5	3,221	17.9
전 남	179	1.2	151	1.0	233	1.4	246	1.4
경 북	802	5.5	844	5.5	1,025	6.2	1,283	7.1
경 남	46	0.3	28	0.2	19	0.1	25	0.1
제 주	0	0.0	0	0.0	0	0.0	0	0.0

<담배>

	2001		2002		2003		2004	
	재배면적	점유율	재배면적	점유율	재배면적	점유율	재배면적	점유율
	ha	%						
전 국	27,011	100.0	23,313	100.0	19,543	100.0	16,802	100.0
서 울	0	0.0	0	0.0	0	0.0	0	0.0
부 산	0	0.0	0	0.0	0	0.0	0	0.0
대 구	18	0.1	19	0.1	17	0.1	17	0.1
인 천	0	0.0	0	0.0	0	0.0	0	0.0
광 주	81	0.3	46	0.2	34	0.2	34	0.2
대 전	7	0.0	11	0.0	0	0.0	0	0.0
울 산	0	0.0	0	0.0	0	0.0	0	0.0
경 기	388	1.4	570	2.4	446	2.3	270	1.6
강 원	1,598	5.9	1,339	5.7	1,178	6.0	968	5.8
충 북	7,340	27.2	6,262	26.9	5,222	26.7	4,617	27.5
충 남	2,972	11.0	2,561	11.0	2,140	11.0	1,706	10.2
전 북	3,152	11.7	2,876	12.3	2,384	12.2	1,870	11.1
전 남	2,272	8.4	2,067	8.9	1,603	8.2	1,396	8.3
경 북	8,149	30.2	6,583	28.2	5,820	29.8	5,387	32.1
경 남	1,034	3.8	979	4.2	699	3.6	537	3.2
제 주	0	0.0	0	0.0	0	0.0	0	0.0

차. 화훼

〈노지화훼〉

	2001		2002		2003		2004	
	재배면적	점유율	재배면적	점유율	재배면적	점유율	재배면적	점유율
	ha	%						
전 국	1,430	100.0	1,785	100.0	2,007	100.0	1,651	100.0
서 울	11	0.8	6	0.3	25	1.2	8	0.5
부 산	23	1.6	69	3.9	98	4.9	34	2.1
대 구	1	0.1	4	0.2	2	0.1	1	0.1
인 천	8	0.6	15	0.8	0	0.0	1	0.1
광 주	6	0.4	0	0.0	0	0.0	0	0.0
대 전	2	0.1	5	0.3	1	0.0	0	0.0
울 산	5	0.3	0	0.0	0	0.0	0	0.0
경 기	353	24.7	259	14.5	247	12.3	202	12.2
강 원	76	5.3	114	6.4	98	4.9	95	5.8
충 북	46	3.2	29	1.6	42	2.1	26	1.6
충 남	50	3.5	70	3.9	121	6.0	85	5.1
전 북	446	31.2	795	44.5	1,064	53.0	863	52.3
전 남	165	11.5	204	11.4	80	4.0	98	5.9
경 북	32	2.2	27	1.5	31	1.5	53	3.2
경 남	171	12.0	100	5.6	146	7.3	150	9.1
제 주	35	2.4	88	4.9	52	2.6	35	2.1

<시설화훼>

	2001		2002		2003		2004	
	재배면적	점유율	재배면적	점유율	재배면적	점유율	재배면적	점유율
	ha	%						
전 국	5,136	100.0	5,111	100.0	5,134	100.0	5,519	100.0
서 울	301	5.9	355	6.9	332	6.5	315	5.7
부 산	275	5.4	247	4.8	224	4.4	259	4.7
대 구	39	0.8	39	0.8	45	0.9	78	1.4
인 천	41	0.8	42	0.8	50	1.0	45	0.8
광 주	129	2.5	131	2.6	128	2.5	164	3.0
대 전	10	0.2	19	0.4	15	0.3	17	0.3
울 산	60	1.2	45	0.9	31	0.6	51	0.9
경 기	1,721	33.5	1,817	35.6	1,765	34.4	1,803	32.7
강 원	186	3.6	190	3.7	220	4.3	226	4.1
충 북	83	1.6	120	2.3	99	1.9	86	1.6
충 남	268	5.2	253	5.0	272	5.3	355	6.4
전 북	458	8.9	438	8.6	451	8.8	541	9.8
전 남	272	5.3	260	5.1	289	5.6	358	6.5
경 북	138	2.7	121	2.4	139	2.7	96	1.7
경 남	979	19.1	868	17.0	857	16.7	895	16.2
제 주	176	3.4	166	3.2	217	4.2	230	4.2

#### 4. 경지이용율

##### 가. 2004 경지이용율

	2003 경지면적			2004 작물재배면적			2004 경지이용율		
	ha	논	밭	ha	논	밭	%	논	밭
전 국	1,845,994	1,126,723	719,271	1,941,143	1,157,364	783,779	105.2	102.7	109.0
서 울	1,983	655	1,328	2,528	508	2,020	127.5	77.6	152.1
부 산	9,132	6,070	3,062	10,293	6,730	3,563	112.7	110.9	116.4
대 구	11,454	6,484	4,970	12,339	6,992	5,347	107.7	107.8	107.6
인 천	23,990	17,512	6,478	23,517	16,642	6,875	98.0	95.0	106.1
광 주	13,509	10,102	3,407	15,778	11,624	4,154	116.8	115.1	121.9
대 천	5,827	2,824	3,003	5,864	2,573	3,291	100.6	91.1	109.6
울 산	13,663	9,067	4,596	12,305	8,209	4,096	90.1	90.5	89.1
경 기	202,290	121,627	80,663	198,371	114,014	84,357	98.1	93.7	104.6
강 원	115,359	49,383	65,976	111,488	45,429	66,059	96.6	92.0	100.1
충 북	130,680	63,264	67,416	132,956	59,983	72,973	101.7	94.8	108.2
충 남	251,534	184,640	66,894	254,018	181,123	72,895	101.0	98.1	109.0
전 북	214,091	161,825	52,266	233,118	171,380	61,738	108.9	105.9	118.1
전 남	326,989	219,849	107,140	385,242	243,056	142,186	117.8	110.6	132.7
경 북	291,751	156,777	134,974	290,650	155,673	134,977	99.6	99.3	100.0
경 남	175,239	116,450	58,789	190,460	133,245	57,215	108.7	114.4	97.3
제 주	58,503	194	58,309	62,216	183	62,033	106.3	94.3	106.4

나. 연도별 경지이용율

	'00	'01	'02	'03	'04
	%				
전 국	110.5	110.6	107.6	103.9	105.2
서 울	146.7	137.1	133.7	117.9	127.5
부 산	120.8	119.7	114.1	107.3	112.7
대 구	116.9	117.9	114.3	107.5	107.7
인 천	100.5	102.8	97.5	96.2	98.0
광 주	122.9	123.5	120.8	114.5	116.8
대 전	105.3	102.3	98.9	98.2	100.6
울 산	96.5	94.1	92.0	88.8	90.1
경 기	102.8	100.7	98.9	96.2	98.1
강 원	103.6	102.0	99.2	95.5	96.6
충 북	106.6	104.4	102.7	101.2	101.7
충 남	104.2	104.3	102.2	100.3	101.0
전 북	109.6	113.5	109.4	106.5	108.9
전 남	124.6	126.7	122.7	115.7	117.8
경 북	106.0	105.1	102.4	99.5	99.6
경 남	118.3	118.2	113.9	108.1	108.7
제 주	112.0	109.8	108.8	107.6	106.3

## 2004주요작물 지역별 재배동향

2004년 11월 일 인쇄  
2004년 11월 일 발행

발행인 : 국립농산물품질관리원장 최도일  
편집인 : 농업정보통계과장 조무희

인쇄처 :